

**SLOVENSKÁ POĽNOHOSPODÁRSKA UNIVERZITA
FAKULTA EURÓPSKYCH ŠTÚDIÍ A REGIONÁLNEHO
ROZVOJA**

1127594

**VPLYV FINANČNEJ PODPORY EÚ Z FONDU EPZF NA
ROZVOJ POĽNOHOSPODÁRSTVA V NITRIANSKOM
KRAJI**

2010

DENISA BELÁNIOVÁ

**SLOVENSKÁ POĽNOHOSPODÁRSKA UNIVERZITA
FAKULTA EURÓPSKÝCH ŠTÚDIÍ A REGIONÁLNEHO
ROZVOJA**

**VPLYV FINANČNEJ PODPORY EÚ Z FONDU EPZF NA ROZVOJ
POĽNOHOSPODÁRSTVA V NITRIANSKOM KRAJI
(Bakalárska práca)**

Študijný program:	Regionálny rozvoj
Študijný odbor:	335 Verejná správa, Regionálny rozvoj
Školiace pracovisko:	Katedra európskych štúdií
Školiteľ:	Ing. Lubica Rumanovská, PhD.

2010

Denisa Belániová

Čestné vyhlásenie

Podpísaná Denisa Belániová vyhlasujem, že som záverečnú prácu na tému „Vplyv finančnej podpory Spoločnej poľnohospodárskej politiky EÚ“ vypracovala samostatne s použitím uvedenej literatúry.

Som si vedomý zákonných dôsledkov v prípade, ak uvedené údaje nie sú pravdivé.

V Nitre 16. mája 2010

Denisa Belániová

Pod'akovanie

Touto cestou vyslovujem poďakovanie pani Ing. Ľubici Rumanovskej, PhD. Za pomoc, odborné vedenie, cenné rady a pripomienky pri vypracovaní mojej bakalárskej práce.

Abstrakt

Predkladaná bakalárska práca sa zaoberá problematikou vplyvu finančnej podpory EÚ z Európskeho poľnohospodárskeho záručného fondu na rozvoj poľnohospodárstva, konkrétne priamych podpôr, v Nitrianskom kraji. Objektom skúmania boli objemy finančnej podpory EÚ (priamych platieb) realizovanej prostredníctvom Európskeho poľnohospodárskeho záručného fondu v SR a Nitrianskom kraji. V práci sme sa zamerali na zistenie úrovne poľnohospodárstva v sledovanom Nitrianskom kraji.

Zo zistení uvedených v predkladanej bakalárskej práci v sledovanom období rokov 2004-2006 možno konštatovať, že z celkovej masy finančných prostriedkov vyčlenených pre priame platby ide do Nitrianskeho kraja každoročne v priemere 53% a podiel kraja na všetkých slovenských príjemcoch je 23,5%. Nitriansky kraj má silnú výhodu vo výborných podmienkach pre poľnohospodársku prvovýrobu a tradícii poľnohospodárstva v porovnaní s ostatnými kraji SR a zároveň je najväčším prijímateľom finančnej podpory EÚ v podobe priamych platieb. Pri zisťovaní vplyvu na úroveň poľnohospodárstva sme identifikovali mierne rastúci a v rokoch 2007,2008 ustálený počet poľnohospodárskych subjektov, mierne klesajúci počet zamestnancov a mierny nárast výšky mzdy v poľnohospodárstve. Najväčší počet poľnohospodárskych subjektov na nachádza v okrese Nové Zámky. Dôvodom sú jedny z najlepších podmienok na poľnohospodársku prvovýrobu v uvedenom okrese, ktorý je zároveň aj najväčším prijímateľom podpôr v podobe priamych platieb v Nitrianskom kraji. Domnievame sa, že finančná podpora EÚ realizovaná prostredníctvom EPZF v podobe priamych platieb je poľnohospodárske subjekty významná a všeobecne môžeme konštatovať väzbu medzi vyplácanými podpornými prostriedkami EÚ a úrovňou rozvoja poľnohospodárskych subjektov v Nitrianskom kraji.

Kľúčové slová: Finančná podpora, priame platby, poľnohospodárstvo, Nitriansky kraj, Európsky poľnohospodársky záručný fond, EÚ

Abstract

The present thesis deals with the impact of EU financial support from the European Agricultural Guarantee Fund, namely, direct payments, in the Nitra region. The object of the investigation were the volumes of EU financial support undertaken by the European Agricultural Guarantee Fund in Slovakia and the Nitra region. In this work we also determine the level of agriculture development in Nitra region.

The findings presented in the thesis during the period 2004-2006 shows that the total mass of the funds earmarked for direct payments goes to the Nitra region annually, on average, 53% and the region in all Slovak recipients is 23.5%. Nitra region has a strong advantage of excellent conditions for primary agricultural production and farming tradition in comparison with other regions of the SR and is the largest beneficiary of EU financial support in the form of direct payments. In determining the level of impact on agriculture, we have identified an increasing slightly in the years 2007 and 2008 fix the number of farms, slightly decreasing number of employees and a slight increase in the amount of wages in agriculture. The largest number of farms is located in the district Nove Zamky, because of the best conditions for primary agricultural production in that region, which is also the largest recipient of aid in the form of direct payments in the Nitra region. We believe that the EU financial support via EAGF realized in the form of direct farm payments is important, and we generally found a link between the paid support of EU funds and the level of farm development in the Nitra region.

Key words: Financial support, direct payments, agriculture, Nitra region, European Agricultural Guarantee Fund, EU

POUŽITÉ OZNAČENIE

ČŠ	Členské štáty
DNPP	Doplnkové národné priame platby
EAGGF	Európsky poľnohospodársky usmerňovací a záručný fond
EAFRD	Európsky poľnohospodársky fond pre rozvoj vidieka
EAGF	Európsky poľnohospodársky záručný fond
EPZF	Európsky poľnohospodársky a záručný fond
EPFRV	Európsky poľnohospodársky fond pre rozvoj vidieka
ES	Európske spoločenstvo
EÚ	Európska únia
IACS	Integrovaný administratívny a kontrolný systém
LFA	Znevýhodnené oblasti
MP SR	Ministerstvo pôdohospodárska Slovenskej republiky
PPA	Pôdohospodárska platobná agentúra
SAPS	Jednotná platba na plochu
SPP	Spoločná poľnohospodárska politika
SR	Slovenská republika
ŠÚ SR	Štatistický úrad Slovenskej republiky

OBSAH

Úvod.....	8
1. Prehľad o súčasnom stave riešenej problematiky.....	10
1.1 Európska Únia.....	10
1.2 Spoločná poľnohospodárska politika.....	10
1.2.1 Nástroje SPP.....	16
1.3 Financovanie SPP.....	17
1.4. Možnosti finančnej podpory EÚ v SR.....	20
2. Cieľ práce.....	26
3. Metodika práce.....	27
4. Výsledky práce.....	29
4.1 Charakteristika poľnohospodárstva v Nitrianskom kraji.....	29
4.2 SWOT analýza poľnohospodárstva v Nitrianskom kraji.....	34
4.3 Analýza finančnej podpory Spoločnej poľnohospodárskej politiky EÚ v SR.....	35
4.4 Analýza finančnej podpory realizovanej prostredníctvom priamych platieb v SR.....	37
4.4.1 Priame platby v rokoch 2004-2008 vyplatené v Nitrianskom kraji.....	42
Záver.....	53
Zoznam použitej literatúry.....	55

Úvod

Poľnohospodárstvo je v rámci Európskej únie patrí k sektorom, kde kompetencie členských krajín boli v plnej miere prenesené na nadnárodné inštitúcie EÚ. Z tohto pohľadu je Spoločná poľnohospodárska politika EÚ základným prvkom európskej integrácie. Pričlenením Slovenskej republiky k EÚ mali v predvstupovom období slovenskí poľnohospodári možnosť čerpať finančné prostriedky z predvstupového fondu SAPARD, ktorý sa zameriaval najmä na investície do zlepšenia poľnohospodárskeho sektora, trvalo udržateľného rozvoja vidieka a rozvoja ľudských činností. V období po vstupe Slovenska do Európskej únie sa slovenské poľnohospodárstvo v plnej miere zaradilo do systému Spoločnej poľnohospodárskej politiky EÚ, a získalo oprávnenie na príjem finančných prostriedkov na podporu poľnohospodárskej prvovýroby a zároveň vznikla možnosť financovať aj rozvoj vidieka z fondov EÚ: Európskeho poľnohospodárskeho usmerňovacieho a záručného fondu (EAGGF) a Finančného nástroja pre riadenie rybolovu (FIFG). Možnosti čerpania finančných prostriedkov z týchto dvoch fondov vysoko presahovali možnosť čerpania prostriedkov z predvstupového fondu SAPARD. Zmena v oblasti finančnej podpory SPP nastala od roku 2007. Pre nové programovacie obdobie 2007-2013 boli na podporu poľnohospodárstva a rozvoja vidieka zriadené dva nové fondy: Európsky poľnohospodársky záručný fond – *European Agricultural Guarantee Fund* (EAGF) a Európsky poľnohospodársky fond pre rozvoj vidieka – *European Agricultural Fund for Rural Development* (EAFRD), ktoré vznikli ako nástupcovia fondu EAGGF.

Slovenskí poľnohospodári, podobne ako všetci poľnohospodári z nových členských krajín EÚ, sú však značne znevýhodnení v dôsledku nižšej finančnej podpory zo strany EÚ v porovnaní s poľnohospodármi zo starých členských krajín (EÚ-15). Na základe prístupovej zmluvy sa výška finančnej podpory zo strany EÚ každoročne navyšuje a národné vlády majú možnosť dofinancovať poľnohospodárstvo až do výšky 30% priemeru platieb v krajinách EÚ-15. Vyrovnanie platieb medzi poľnohospodármi zo starých a nových členských krajín nastane až v roku 2013, resp. 2010 (pri plnom národnom doplatku). Poľnohospodári na Slovensku sa v skrátenom programovacom období 2004-2006 využili možnosti na získanie finančnej pomoci z EÚ, ktoré im ponúkali programové dokumenty prijaté na národnej úrovni. V súčasnom programovacom období 2007-2013 tento trend pokračuje.

Na základe uvedeného sa predkladaná bakalárska práca zaoberá problematikou využívania finančných prostriedkov z fondov EÚ v Nitrianskom v regióne a dopadom uvedenej podpory na rozvoj poľnohospodárstva v regióne.

1 Prehľad o súčasnom stave riešenej problematiky

1.1 Európska Únia

Európska únia predstavuje dohodu medzi suverénnymi štátmi, ktoré sa rozhodli zdieľať spoločný osud a vložiť určitý podiel svojej suverenity, ktorý sa neustále prehľbuje. (Fontaine,2006). Prejavuje sa to najmä v oblastiach, o ktoré Európania dbajú najviac: mier, ekonomika a materiálne blaho, ochrana, participatívna demokracia, spravodlivosť a solidarita.

Európska únia vznikla na základe Zmluvy o EÚ podpísanej dňa 7. februára 1992 v Maastrichte, s platnosťou, po jej ratifikácii všetkými členskými štátmi, od 1. novembra 1993. EÚ nadviazala na niekoľko desiatok rokov pôsobiace Európske spoločenstvá (ES). Tieto existujú súčasne s Európskou úniou (s výnimkou Európskeho spoločenstva pre uhlie a oceľ, ktoré ukončilo svoju činnosť v roku 2002, uplynutím 50 rokov od jeho založenia). Základným rozdielom medzi ES a EÚ je skutočnosť, že EÚ nemá právnu subjektivitu a teda nemôže vystupovať v medzinárodných vzťahoch za členské štáty. Naopak, v prípade ES možno hovoriť o istom stupni právnej subjektivity, pričom v jednotlivých zmluvných vzťahoch navonok vystupuje za ES Európska komisia. (Škrinár,2003)

1.2. Spoločná poľnohospodárska politika

Spoločná poľnohospodárska politika EÚ sa považuje za najviac integrovanú v rámci všetkých spoločných politík. Súčasne však uvádza, že Spoločná poľnohospodárska politika je zdrojom najzložitejších problémov EÚ, a to v súvislosti s konfliktnými záujmami členských krajín na úseku financovania, regionálnej politiky či vonkajších vzťahov. Poľnohospodárstvo je označované za najzákladnejšiu a politicky najcitlivejšiu oblasť politiky EÚ. (Svatoš,1999)

Zmluva o založení Európskeho hospodárskeho spoločenstva (1957) definuje v § 39 a § 40 ciele Spoločnej poľnohospodárskej politiky:

a) zvýšiť produktivitu poľnohospodárstva podporovaním technického pokroku a zabezpečením racionálneho rozvoja poľnohospodárskej výroby a optimálneho využívania výrobných faktorov, najmä pracovnej sily,

-
- b) zabezpečiť týmto spôsobom primeranú životnú úroveň poľnohospodárov, najmä zvýšením individuálnych príjmov jednotlivcov pracujúcich v poľnohospodárstve,
 - c) stabilizovať trhy,
 - d) zabezpečiť riadne zásobovanie,
 - e) zabezpečiť dodávky spotrebiteľom za primerané ceny.

Vývoj Spoločnej poľnohospodárskej politiky bol zložitý a komplikovaný vzhľadom na milióny európskych poľnohospodárov a spotrebiteľov. Jej predmetom bolo udržanie sa a cieľavedomé rozvíjanie na báze trvalo udržateľného poľnohospodárstva. Základnými princípmi uplatňovanými pri budovaní SPP sa stali:

- jednotný trh poľnohospodárskych výrobkov,
- preferencia EÚ,
- finančná solidarita.

Jednotný trh znamená voľný pohyb poľnohospodárskych komodít medzi členskými štátmi EÚ, t.j. pohyb nenarušovaný clami, inými obchodnými bariérami, ani poskytovaním dotácií narušujúcich konkurenčné vzťahy. Nevyhnutnou podmienkou fungovania jednotného trhu sa stalo jeho centrálné riadenie zo strany EÚ a jednotné pravidlá uplatňované na hraniciach medzi EÚ a nečlenskými krajinami. Pojem preferencie EÚ znamená uprednostňovanie predaja poľnohospodárskej produkcie vyrobenej v krajinách EÚ. Finančná solidarita znamená, že na finančných nákladoch spoločnej agrárnej politiky EÚ sa podieľajú všetky zúčastnené štáty. **(Šimo, 2000)**

Spoločná poľnohospodárska politika predstavuje veľmi zložitý komplexný program podpory poľnohospodárstva. Hoci bola spoločná poľnohospodárska politika Európskej únie vytvorená pred 40 rokmi, aj v súčasnej podobe predstavuje najvýznamnejšiu spoločnú politiku EÚ. Prvý návrh Európskej komisie na zriadenie takejto politiky bol predložený 30. júna 1960. Vtedajších 6 členských krajín chcelo vytvorením jednotného poľnohospodárskeho trhu zabezpečiť stabilitu v tomto sektore ekonomiky. Spoločenstvo malo nedostatok všetkých poľnohospodárskych výrobkov, pričom krajiny prechádzali fázou silného hospodárskeho rastu a zvyšovaním kúpnej sily obyvateľstva. Poľnohospodári v takejto situácii získali podporu prostredníctvom vyšších predajných cien, rôznych prémieí, dávok a náhrad. Výsledkom bolo, že sa obyvatelia spoločenstva dostali za prijateľné ceny k dostatočnému množstvu potravín a jednotný poľnohospodársky trh šiestich krajín sa stal sebestačný pri takmer všetkých hlavných produktoch. **(Lipková, 2004)**

Dôvody vzniku SPP:

- zabezpečenie výživy obyvateľstva
- zvýšenie produktivity poľnohospodárstva
- zabezpečenie primeranej životnej úrovne poľnohospodárov
- dosiahnutie primeranej cenovej úrovne potravín pre obyvateľstvo
- stabilizácia agregátnych trhov
- ochrana svojich agrárnych záujmov voči krajinám s veľkým agrárnym exportom.

(Rumanovská, 2003)

Implementácia opatrení SPP je na zodpovednosti členských štátov a je ovplyvnená, ako uvádza **Taylor a Millar(2002)**, národnými administratívami a procedúrami. Európska Komisia využíva rámec legislatívy na to, aby dala členským krajinám viac flexibility pri implementácii opatrení, vrátane výberu implementačných nástrojov.

Greer (2005) tvrdí, že pojem „Spoločná“ poľnohospodárska politika predstavuje centralizáciu národných faktorov a je odrazom jednotnosti a prípustných variácií, zvlášť medzi členskými krajinami. Vlády členských krajín vyjadrili ochotu a potrebu spoločného postupu v rámci Európy, ale na druhej strane požadujú flexibilitu pri tvorbe postupov pri riešení národných a regionálnych špecifík poľnohospodárstva. Podstatné je, aby systém Spoločnej poľnohospodárskej politiky bol dostatočne flexibilný nato, aby umožnil krajinám z výraznými odlišnosťami v štruktúre presadiť v možnej miere ich problémy a priority.

Proces Spoločnej poľnohospodárskej politiky je, podľa **Colemana a Perla (1999)** na jednej strane komplexný ale zároveň aj fragmentovaný proces. Zahŕňa rôznych aktérov a inštitúcie pôsobiace na rôznych úrovniach. Je teda príkladom tzv. medzinárodného politického prostredia, priestorom, kde podstatná časť politiky sa tvorí na nadnárodnej úrovni a zahŕňa vertikálnu ak horizontálnu koordináciu.

Spoločná poľnohospodárska politika prebieha vo vyše štyridsať ročnom vývoji nasledovnými etapami.

1.etapa: (1957-1968) – jedenásťročný integračný proces v podstate realizujúci Bruselskú dohodu,

2.etapa: (1968-1985) – ako formulovanie a dovŕšenie agrárneho trhu; ekonomicko-legislatívne formulovanie trhových poriadkov (tvorba spoločných cien, ochrana vnútorného trhu a proexportná orientácia). Na teritóriu EÚ sa cez trhové poriadky zabezpečuje 95% poľnohospodárskej a komoditnej produkcie)

3.etapa: (1985-1992)– plne integrovaný trh; vo väčšine komodít dovŕšenie sebestačnosti realizácia neprimeraného protekcionizmu a integračné zväčšenie ekonomického potenciálu, ekonomickej sily a ekonomickej úrovne v poľnohospodárstve krajín EÚ. Riešenie problémov protekcionizmu medzi krajinami EÚ a ďalšími svetovými producentmi prináša i nezhody, vstupujúce do diferencovanej úrovne proexportnej politiky a nepriamej subvenčno-dotačnej náročnosti.

4.etapa- od roku 1992 – vzniká nová agrárna stratégia EÚ, odrážajúca riešenie problémov nízkej úrovne akceptácie spoločnej agrárnej politiky, problémov ochrany vlastného poľnohospodárstva pred klesaním svetových cien, riešenie problémov európskeho presýtenia potravinami a najmä riešenie problémov krajín strednej a východnej Európy s ich transformáciou na podmienky EÚ (**Podolák, 2001**)

V roku 1991 Európska komisia predložila návrhy na reformu, ktoré prijala Európska Rada v júni 1992. Táto reforma bola nevyhnutná z hľadiska zníženia vysokých cien a obrovskej nadprodukcie. Medzi hlavné ciele reformy patria:

- dosiahnutie väčšej konkurencieschopnosti poľnohospodárov na domácich
 - a vývozných trhoch a udržanie pozície Spoločenstva ako najväčšieho producenta a vývozcu,
 - zníženie odlevu obyvateľstva z vidieckych oblastí a motivovanie mladých
 - poľnohospodárov,
 - rozvinutie prirodzeného potenciálu krajiny a ochrana životného prostredia
- (**Rumanovská,2003**)

Európska komisia na svojom zasadnutí 26. júna 2003 v Luxemburgu schválila ďalšiu reformu SPP. Jej hlavné body sa dotýkali:

- Rozvoj vidieka
- Zavedenie nových typov dotácií neviazaných na veľkosť a typ produkcie (jednotnú platbu na farmu, ktorá bude závisieť od výmery)

-
- Výdavky ostanú na úrovni takmer 40 miliárd eur (podľa predchádzajúcej reformy z roka 1999 až do roku 2006), v roku 2007 stúpnu na 45 miliárd a do roku 2013 dosiahnu 48,5 miliardy eur s ohľadom na vývoj inflácie.
 - Farmári budú musieť pred prijatím platieb splňať prísne ekologické a iné predpisy pokiaľ ide o zdravotný stav chovných zvierat ako i celkovú bezpečnosť fariem.
 - Zavedenie dotácií, ktorá sa bude odvíjať od veľkosti platby, ktorú farmár dostal v rokoch 2000 až 2002. Členské krajiny môžu začať s novým systémom v roku 2005 alebo v odloženom termíne, avšak do roku 2007. **(EAGGF, 2004)**

Hlavný cieľ SPP sa vidí v redistribúcii príjmov z nepoľnohospodárskeho sektora do poľnohospodárstva. Na dosiahnutie tohto cieľa sa v prevažnej miere používa cenová podpora kombinovaná s dovoznými bariérami na zamedzenie dovozu lacnejších potravín z územia mimo EÚ. Ak cenová podpora prevyšuje rovnovážnu cenu v EÚ, vznikajú prebytky, ktoré sa eliminujú prostredníctvom exportných dotácií. Prebytkom potravín na trhu sa SPP snaží v niektorých prípadoch vyhnúť zavádzaním produkčných kvót. Na druhej strane spomínaný autor hodnotí SPP EÚ ako veľmi neefektívny nástroj, ktorý spôsobuje rozsiahle rozpočtové problémy v EÚ, deformuje domáce prostredie a svetové trhy na škodu spotrebiteľov a daňových poplatníkov v EÚ a svetových poľnohospodárskych výrobcov. Zároveň spôsobuje zlú alokáciu zdrojov, ktorá ohrozuje ďalší ekonomický rast v EÚ. **(Pokrivčák, 2004)**

Rumanovská (2006) uvádza že zo záverov zasadnutia Európskej Rady v Bruseli vyplýva, že bez dvoch pilierov Spoločnej poľnohospodárskej politiky – trhovej politiky a politiky rozvoja vidieka – by mnohé vidiecke oblasti Európy čelili čoraz väčším hospodárskym, sociálnym a environmentálnym problémom. Európsky model poľnohospodárstva odzrkadľuje multifunkčnú úlohu, akú má poľnohospodárstvo vo vzťahu k bohatstvu a rôznorodosti typov krajiny, potravinárskych výrobkov, ako aj kultúrneho a prírodného dedičstva. Na základe porovnania pilierov Spoločnej poľnohospodárskej politiky je možné konštatovať, že kým prvý pilier sa hlavne koncentruje na poskytovanie priamych podpôr farmárom, ktorí majú možnosť produkovať potraviny žiadané na trhu, druhý pilier podporuje poľnohospodárstvo hlavne ako poskytovateľa verejných služieb, zabezpečovaním environmentálnych a vidieckych funkcií a rozvoja vidieckych oblastí. Stanovené oblasti politik sú v súlade

s prioritami EÚ a systémom spolufinancovania vidieckeho rozvoja a tým, ako vyplýva z analýzy novej politiky rozvoja vidieka na roky 2007-2013 sa má zabezpečiť dostatočná flexibilita členských krajín a regionálneho stupňa pre zabezpečenie rovnováhy medzi sektorovou úrovňou (reštrukturalizácia poľnohospodárstva) a teritoriálnou úrovňou (pôdny manažment a socio-ekonomický rozvoj vidieckych oblastí).

Podľa **Serkovej (2009)** reformy SPP predstavujú obrovský pokrok v zlepšení konkurencieschopnosti a trvalo udržateľného rozvoja poľnohospodárskych aktivít v EU a zároveň stanovujú rámec pre budúce reformy. Reformy postupne prispievali ku konkurencieschopnosti európskeho poľnohospodárstva, najmä znižovaním záruk cenových podpôr a podporovaním štrukturálnych zmien. Zavedenie decouplingu priamych platieb umožnilo farmárom reagovať na dopyt spotrebiteľov na trhu a nie na politické podnety. Implementácia environmentálnych štandardov, potravinovej bezpečnosti, zdravia a blahobytu zvierat do krížovej zhody posilnilo dôveru spotrebiteľa a zlepšilo environmentálne trvalo udržateľné hospodárenie v poľnohospodárstve.

Belajová (2006) uvádza, že reforma CAP (apríl 2004) priniesla so sebou zmeny, ktoré budú mať významný vplyv na hospodárstvo, využitie krajiny a sociálno-ekonomický rozvoj vo vidieckych regiónoch na celom území spoločnosti. Poľnohospodárstvo je najväčším užívateľom vidieckej krajiny a rozhodujúcim determinantom kvality krajiny a životného prostredia. Priamo prispieva k riešeniu zamestnanosti a k celkovému sociálno-ekonomickému rozvoju vidieckych regiónoch a vidieckych sídiel. Jeho priamy vplyv na sociálny a ekonomický rozvoj vidieka je menší. Ekonomický rozvoj aj vo vidieckych sídlach zabezpečujú predovšetkým priemysel a služby.

V súčasnosti už dochádza k zmenám, ktoré majú v SPP viesť k zefektívneniu a zjednodušeniu. Zmeny tak čakajú i pridelovanie a nárokovanie si na dotácie. „Zoznam noriem, ktoré poľnohospodári musia splniť na to, aby získali finančnú pomoc z Bruselu, sa bude aktualizovať tak, aby ostali zachované prínosy pre životné prostredie vyplývajúce z vyňatia pôdy z produkcie a aby sa zlepšilo hospodárenie s vodou. Zrušia sa aj ďalšie nepotrebné a zaťažujúce normy. Cieľom ďalších návrhov je zníženie byrokracie, prerozdelenie pomoci poľnohospodárom v silne znevýhodnených regiónoch a podpora zavedenia opatrení na riadenie rizík, ako napríklad schémy poistenia v

prípade prírodných katastrof a podielových fondov na krízy v súvislosti s ochoreniami zvierat“ (Boel, 2008).

1.2.1 Nástroje SPP

Na poľnohospodársky sektor EÚ vplývajú:

1. vnútorné trhy
2. fondy a rozvoj vidieka
3. Spoločná poľnohospodárska politika
4. inštitucionálne, administratívne a štatistické opatrenia a požiadavky

Medzi najvýznamnejšie ekonomické a finančné nástroje SPP patria priame dotácie výrobcom, spracovateľom, exportné dotácie, cieľové a intervenčné ceny, ochrana na spoločných hraniciach, rôzne účelovo určené prostriedky a fondy.

Exportné dotácie, ktoré sa oficiálne uvádzajú pod pojmom náhrady, zohrávajú v EÚ významnú úlohu. Sú veľmi dôležité najmä v tom prípade, ak sú intervenčné a vnútorné ceny udržiavané nad svetovými cenami. Exportné dotácie sú veľmi dôležité na dosiahnutie rentability exportu pre vývozcov agropotravinárskych komodít. Ak by svetová cena vzrástla nad intervenčnú, potom môže dôjsť k uplatneniu dane z exportu. Na podporu trhov v rámci SPP výrazne prispievajú tzv. *cieľové ceny* a *intervenčné ceny*. Cieľové ceny mali byť pôvodne priemernými cenami, ktoré výrobcovia mali dostať v priebehu nasledujúceho roka pre každú komoditu. V praxi získali popularitu, ale k vyčísleniu účelovej ceny boli potrebné ďalšie faktory. Intervenčné ceny sú ceny, za ktoré vykupujú intervenčné agentúry produkciu. Ide o prahové ceny na domácom trhu. Trhové agentúry sú prísne národné a konajú v súlade s legislatívou EÚ. Európske fondy pozostávajú z Európskeho poľnohospodárskeho záručného fondu a Európskeho poľnohospodárskeho fondu pre rozvoj vidieka. **Kadlečíková -- Kapsdorfer** (2004)

Organizácia **OECD** (2005) poukazuje na štyri najrozšírenejšie nástroje podpory poľnohospodárstva v rozvinutých štátoch: podpora trhovej ceny, rozdielové platby, priame platby a produkčné kvóty. Kým rozdielové platby sa najviac používajú v USA, podpora trhovej ceny a priame platby sú typickými nástrojmi Spoločnej poľnohospodárskej politiky EÚ. Produkčné kvóty sa používajú spoločne s podporou trhovej ceny alebo inými podobnými nástrojmi na elimináciu nadmerného nárastu produkcie, a tým aj rozpočtových výdavkov.

1.3 Financovanie SPP

EAGGF- Európsky poľnohospodársky usmerňovací a záručný fond. Vznikol v roku 1958, podporuje rozvoj vidieka a zlepšenie poľnohospodárskych štruktúr nasledovným spôsobom:

- Investície do poľnohospodárskych fariem (modernizácia, znižovanie výrobných nákladov, kvalita produktov, životné prostredie, atď.)
- Pomoc mladým farmárom pri zriaďovaní hospodárstva a odborná príprava na povolanie
- Pomoc pri predčasnom odchode do dôchodku
- Kompenzácia pre znevýhodnené oblasti
- Agro- environmentálne opatrenia
- Spracovanie a marketing poľnohospodárskych produktov
- Rozvoj a optimálne využitie lesov
- Rozvoj vidieckych oblastí prostredníctvom poskytovania služieb, podpora miestnemu hospodárstvu, podporovanie cestovného ruchu, remeselníckych činností, atď.

Regióny spadajúce pod cieľ 1 -Opatrenia sú financované z usmerňovacej sekcie EAGGF. Výnimkou sú kompenzačné dávky pomoci pri predčasnom odchode do dôchodku, agro-environmentálne opatrenia a opatrenia na rozvoj lesov, ktoré sú financované z EAGGF - záručná sekcia. Regióny mimo cieľa 1 -Všetky opatrenia sú financované EAGGF - záručná sekcia (**portál ainova.sk,2009**)

Základným nástrojom financovania SPP do roku 2006 bol Európsky poľnohospodársky usmerňovací a záručný fond (EAGGF) uvádzajú **Bokorová – Kobidová** (2004). Do tohto fondu prispievajú všetky členské štáty a to bez ohľadu na to, kto sa najviac bude podieľať na výdavkoch. Fond sa skladá z dvoch sekcií:

1. záručná sekcia – má za úlohu financovať výdavky na poľnohospodársku politiku v oblasti cien a trhov,
2. usmerňovacia sekcia – poskytuje prostriedky na financovanie zmien poľnohospodárskych štruktúr.

Európsky poľnohospodársky usmerňovací a záručný fond patril do roku 2006 medzi štrukturálne fondy. **Belajová – Fáziková** (2005) uvádzajú, že štrukturálne fondy sú finančné nástroje EÚ, ktoré sú súčasťou rozpočtu EÚ.

Finančná podpora pre oblasť poľnohospodárstva a podporu rozvoja vidieka bola skrátenom programovacím obdobím na roky 2004-2006 realizovaná prostredníctvom Európskeho poľnohospodárskeho usmerňovacieho a záručného fondu najmä cez Sektorový operačný program Poľnohospodárstvo a rozvoj vidieka uvádzajú **Szwarcz – Rumanovská – Lazíková** (2008). Európsky poľnohospodársky usmerňovací a záručný fond je jedným zo štyroch štrukturálnych fondov pre programovacie obdobie na roky 2000-2006.

V príručke o Spoločnej poľnohospodárskej politike **Stehlo** (2003) uvádza, že z garančnej sekcie Poľnohospodárskeho usmerňovacieho a záručného fondu (EAGGF) sa financovali opatrenia v zmysle nariadení:

Nariadenie Rady (EC) č. 1258/1999 o financovaní Spoločnej agrárnej politiky:

- refundácie z titulu exportu do tretích krajín,
- intervencie na stabilizáciu poľnohospodárskeho trhu,
- finančné príspevky v rámci konkrétnych veterinárnych opatrení, veterinárnych inšpekcií, programov na likvidáciu a monitoring chorôb, finančné príspevky v rámci

rastlinno-lekárske opatrení,

- opatrenia na zabezpečenie informácií o SPP, hodnotenie opatrení v rámci garančnej sekcie EAGGF,
- opatrenia na rozvoj vidieka, Bratislavský kraj (Cieľ 2).

Nariadenie rady (EC) č. 1259/1999 o priamych podporných schémach:

- priame platby pre rastlinnú a živočíšnu výrobu.

Nariadenie Rady (EC) č. 1257/1999 o financovaní rozvoja vidieka

- znevýhodnené oblasti a oblasti s environmentálnymi obmedzeniami - vyrovnávacie príspevky,
- podpora predčasného odchodu do dôchodku,
- agroenvironmentálna podpora,
- zalesňovanie,

-
- podpora zakladania odbytových organizácií výrobcov (kandidátske krajiny 2004-2006),
 - niektoré opatrenia na rozvoj vidieka mimo Cieľa 1.

Na základe **Nariadenia rady č. 1290/2005 o financovaní Spoločnej poľnohospodárskej politiky** sa od roku 2007 ustanovujú nové fondy na financovanie poľnohospodárskych výdavkov. S cieľom dosiahnuť ciele Spoločnej poľnohospodárskej politiky stanovené zmluvou a zabezpečiť financovanie rôznych opatrení tejto politiky, vrátane opatrení na rozvoj vidieka, sa zriaďuje:

- a) Európsky poľnohospodársky záručný fond (EAGF),
- b) Európsky poľnohospodársky fond pre rozvoj vidieka (EAFRD).

Fondy EAGF a EAFRD sú súčasťou všeobecného rozpočtu Európskych spoločenstiev.

Každý z týchto dvoch nových fondov bude financovať jeden z dvoch pilierov Spoločnej poľnohospodárskej politiky EÚ:

- Európsky poľnohospodársky záručný fond financuje prvý pilier,
- Európsky poľnohospodársky fond pre rozvoj vidieka financuje druhý pilier.

Finančné pravidlá EAFRD sa budú do určitej miery líšiť od pravidiel EAGF. Kým EAGF

financuje svoju časť SPP EÚ na základe mesačných prihlásení, financovanie z fondu EAFRD je založené na „diferencovaných rozpočtových prostriedkoch“ a zahŕňa priebežné financovanie, prechodné platby a konečné platby. Európska rada taktiež rozhodla, že členské štáty, podľa vlastného rozhodnutia môžu presunúť ďalšie prostriedky z priamych platieb do maximálnej výšky 20% a prideliť ich na rozvoj vidieka. **(Kučera, 2007)**

Hrabánková a kol. (2009) definuje finančné nástroje rozvoja vidieka v jednotlivých programových obdobiach:

Tab.1

2007-2013	
Finančný nástroj	Oblasť financovania
EAGF	1. pilier SPP – trhové a príjmové podpory: <ul style="list-style-type: none"> - Priame platby - Intervencie pre reguláciu poľnohospodárskeho trhu - Podpora exportu - Informačné a propagačné opatrenia - Veterinárne opatrenia - Využitie genetických zdrojov - Poľnohospodársky účtovný systém - Poľnohospodársky prieskumný systém
EAFRD	2. Pilier SPP – rozvoj vidieka: <ul style="list-style-type: none"> - Os 1 Konkurencieschnosť poľnohospodárstva a lesného hospodárstva - Os 2 – životné prostredia a manažment krajiny - Os 3 – Kvalita života a diverzifikácia hospodárskych činností - Os 4 - LEADER

Zdroj: Štrukturálna politika a rozvoja vidieka EU, 2006

1.4 Možnosti finančnej podpory EÚ v SR

Možnosti finančnej podpory poľnohospodárstva v EÚ sú rozsiahle. **Rumanovská (2009)** tvrdí, že základ samotnej podpory EÚ vyplýva zo špecifického charakteru poľnohospodárskej výroby z priestorových možností jej realizácie. Pri hodnotení vývoja priamych a nepriamych efektov podpornej politiky v sektore poľnohospodárstva je významný efekt podpory poľnohospodárstva tak v produkčných ako aj znevýhodnených oblastiach. Podporná politika a podporné programy EÚ významne prispievajú k rastu ekonomickej činnosti podnikania v poľnohospodárskej prvovýrobe a nezanedbateľný je aj vplyv podporných opatrení na intenzívne parametre, kvalitu i odbyt produkcie a v konečnom dôsledku aj na rozvoj vidieka.

Střeleček. – Lososová. – Kollár (2003), tvrdia, že neoddeliteľnou súčasťou Spoločnej poľnohospodárskej politiky je systém priamych podpôr, ktorých cieľom je

prijat' vhodné ekologické opatrenie týkajúce sa poľnohospodárskych plôch a poľnohospodárskej produkcie, stabilizovať zamestnanosť v poľnohospodárstve, prispieť k zaisteniu primeranej životnej úrovne vidieckeho obyvateľstva a zohľadniť prosperitu poľnohospodárstva. Režimy podpôr sa musia i v krátkodobom horizonte prispôsobovať vývoju na trhu a preto môžu v závislosti na vývoji trhu nastať určité zmeny v pravidlách.

Hajšel, R. (2002) poukazuje na to, že napriek tomu, že v Európskej únii pracuje v poľnohospodárstve len päť percent ľudí a hoci tento sektor produkuje iba tri percentá ekonomickej sily únie, dostáva v súčasnosti najviac finančnej podpory. Napriek zrušeniu bariér a otvorení trhov, štát do poľnohospodárstva ešte stále veľmi zasahuje. Prvým cieľom Spoločnej poľnohospodárskej politiky bolo zaistiť potravinovú sebestačnosť EÚ. Veľký dôraz na túto politiku spôsobila skutočnosť, že pri vzniku EÚ bolo v poľnohospodárstve zamestnaných 20 percent ľudí a poľnohospodárstvo predstavovalo viac ako desatinu ekonomiky.

Napriek tomu, že SPP prešla mnohými reformami, tieto reformy mali len veľmi malý účinok a problémy pretrvávali. O nápravu sa EÚ pokúsila v roku 2003 prijatím Luxemburskej reformy. Kľúčové prvky novej reformovanej SPP sú nasledujúce (**Európska komisia, 2005**):

- jednorazová platba farmárom v EÚ nezávislá od produkcie,
- jednorazová platba bude viazaná na legislatívu upravujúcu otázky životného prostredia, potravinovej bezpečnosti, zdravia rastlín a zvierat, welfare zvierat, ako aj s požiadavkou na zachovanie poľnohospodárskej pôdy v dobrom stave, a to z hľadiska poľnohospodárskeho a environmentálneho,
- posilnenie politiky rozvoja vidieka prostredníctvom väčšieho množstva finančných prostriedkov z EÚ, nových opatrení na podporu životného prostredia, kvality a welfare zvierat a pomoci farmárom pri splňaní produkčných noriem EÚ vstupujúcich do platnosti v roku 2005,
- prostredníctvom zníženia priamych platieb pre väčšie farmy sa bude financovať nová politika rozvoja vidieka,
- mechanizmus pre finančnú disciplínu, ktorý zabezpečí, že poľnohospodárky rozpočet stanovený do roku 2013 nebude prekročený,

Podľa **Nariadenia Rady č.1782/2003** z 29. septembra 2003, ktorým sa stanovujú spoločné pravidlá pre režimy priamej podpory v rámci Spoločnej poľnohospodárskej

politiky a ktorým sa zavádzajú niektoré režimy podpory pre poľnohospodárov. Reforma Spoločnej poľnohospodárskej politiky zavádza aj množstvo nových nástrojov určených na rozvoj vidieka, ktoré umožnia zvýšiť kvalitu potravinárskych výrobkov, uplatňovať vyššie štandardy, podporovať starostlivosť o zvieratá a iné. V súvislosti s uvedeným sú teda platby poľnohospodárom podmienené dodržiavaním noriem v oblasti životného prostredia, bezpečnosti potravín, zdravia zvierat a dobrého zaobchádzania so zvieratami, dobrého poľnohospodárskeho a ekologického stavu. V prípade nedodržania stanovených podmienok sa priame platby poľnohospodárom proporcionálne znížia s ohľadom na príslušné riziko alebo poškodenie.

V článku 143 **nariadenia Rady (ES) č. 1782/2003** sa novým členským štátom umožňuje využívať počas prechodného obdobia (3 roky s možným predĺžením o ďalšie 2 roky) osobitný systém vyplácania priamych platieb poľnohospodárom: systém jednotnej platby na plochu (SAPS)

Zásady a základné prvky SAPS boli zavedené počas prístupových rokovaní s cieľom ponúknuť novým ČŠ zjednodušený systém priamych platieb, pomocou ktorého by sa zjednodušili a znížili náklady na prípravné práce, ktoré je potrebné vykonať pred prístupím a počas prvých rokov po ňom. Tento systém im umožňuje zaviesť a využívať len niektoré nástroje správneho a kontrolného systému (IACS). V rámci SAPS neexistuje povinnosť nevyužívania pôdy a žiadne platby za zviera alebo za tonu produkcie, iba platby za hektár poľnohospodárskej pôdy. (**Európska komisia, 2009**).

Podľa **MP SR (2007)** v zmysle nariadenia vlády SR č. 81/2007 Z. z. z 31. 1. 2007 o podmienkach poskytovania podpory v poľnohospodárstve formou jednotnej platby na plochu v zn. n. p. sa poskytuje na plochu pôdy poľnohospodársky využívanej jedným žiadateľom vedenú v evidencii pôdnych blokov a dielov pôdnych blokov o výmere najmenej 1 hektár, pričom táto výmera môže predstavovať viaceré súvislé diely jedného pôdneho bloku jednej kultúry (orná pôda, trvalé kultúry, záhradky, trvalý trávny porast) o výmere najmenej 0,3 hektára, ktorá bola k 30. 6. 2003 obhospodarovaná a udržiavaná v súlade s dobrými poľnohospodárskymi a environmentálnymi podmienkami. Toto sú pravidla legislatívy EÚ k problematike vyplácania predmetnej platby. Je všeobecným záujmom, aby pôda, na ktorej je možné produkovať bola riadne obhospodarovaná a tvorila ekologickú súčasť krajiny. Pre poskytnutie podpory je povinnosťou žiadateľa podať v určenom termíne riadnu žiadosť, uviesť v nej pozemky, ktoré obhospodaruje a doplniť žiadosť predpísanými dokladmi

najmä tými, ktoré ho identifikujú a oprávňujú vykonávať poľnohospodársku činnosť. Legislatíva EÚ nepredpisuje požiadavku preukazovania vlastníckeho vzťahu k pôde, ktorú uvádza v žiadosti k jeho skúmaniu prichádza v čase dvojitej deklarácie.

Podľa **Chrastinovej (2005)** podpora slovenského poľnohospodárstva pozostáva z nasledujúcich položiek:

- priame platby sú reformou Spoločnej poľnohospodárskej politiky nahradené „jednotnou platbou na farmu“, resp. „jednotnou platbou na plochu“ v období rokov 2004 – 2010,
- národné podpory,
- dotácie v rámci II. piliera spoločnej poľnohospodárskej politiky na podporu rozvoja vidieka

Priame podpory v poľnohospodárstve sú významnou súčasťou v podpornej politike, predstavujúce podporu na zachovanie poľnohospodárskej produkcie podľa vopred stanovených kvôt a tvoria podstatnú časť výdavkov EÚ do poľnohospodárstva a čiastočne sú financované z národných prostriedkov a zdrojov. Dotačná problematika a podporné programy jednoznačne prispievajú k rastu ekonomickej účinnosti podnikania v poľnohospodárskej prvovýrobe a nezanedbateľný je vplyv podporných opatrení na intenzívne parametre, kvalitu i odbyt produkcie.

Na to, aby sa Slovensko mohlo úspešne zapojiť do jednotného trhu Európskej únie navrhuje **Ács a kol. (2004)** posilniť efektívnosť a konkurencieschopnosť poľnohospodársko–potravínarskeho sektora najmä urýchlením reštrukturalizácie sféry poľnohospodárskeho podnikania a výroby potravín, posilnením marketingu poľnohospodársko–potravínarskeho sektora a jeho finančnej infraštruktúry, ako aj podporou modernizácie a technologických inovácií.

Vo svojej výskumnej práci konštatujú **Chrastinová – Ďuričová (2007)**, že prevzatie nástrojov Spoločnej poľnohospodárskej politiky po dvoch rokoch členstva SR v EÚ malo z hľadiska vývoja poľnohospodárstva celkovo pozitívny dopad. Výrazný nárast podpôr v porovnaní v predvstupovom období sa prejavil v upevnení ekonomickej pozície slovenského poľnohospodárstva.

Grznár (2001) konštatuje skutočnosť, že konkurencieschopnosť krajiny i jednotlivých podnikov v agrárnom sektore významne ovplyvňujú cenové podpory, kompenzačné platby, dotácie do vstupov, exportné dotácie a ďalšie podpory. Tým, že podnikateľské subjekty majú diferencovanú možnosť obdržať dotačné tituly, môže to

ovplyvniť konkurenčné pozície jednotlivých podnikov. Takisto platí, že podniky hospodáriace v horších výrobných podmienkach nedokážu dosiahnuť výkonnosť podnikov v najlepších podmienkach. Autor ďalej pokračuje charakteristikou trhu poľnohospodárskych komodít, kde je príznačná relatívne homogénna štruktúra produktov, a preto agrárne podniky nedisponujú takými konkurenčnými výhodami ako sú diverzifikácia, inovácia alebo objav výrobkov s novými úžitkovými vlastnosťami. Rast konkurenčnej schopnosti podnikov treba hľadať predovšetkým v oblasti nákladov, kvality výrobkov, v schopnosti plniť zmluvné dodávky v termínoch, akceptovať trhové ceny, využívať marketingové aktivity.

Priame podpory sa výrazne koncentrujú do menej produkčných oblastí Slovenska a severné a východné regióny sa tak stávajú značne závislými na priamych podporách, čo môže viesť u podnikateľských subjektov (žiadateľov) v týchto oblastiach k zafixovaniu akejsi „kultúre závislosti“ na priamych podporách a k absorpčnej neschopnosti, resp. k rezignácii záujmu o projektové podpory, tvrdia na základe výsledkov výskumu **Buchta- Federičová (2008)**. V tomto zmysle môže dôjsť k trvalej priestorovej segmentácii Slovenska na priestory, v ktorých bude dochádzať k podnikateľskej reštrukturalizácii a zvyšovaniu podnikovej konkurencieschopnosti na základe projektových (investičných) podpôr a na priestory, kde projektové podpory budú zastúpené len v minimálnej miere a podnikateľské subjekty budú, vzhľadom k svojmu prežitiu, závislé na priamych podporách.

1.5 Spoločná poľnohospodárska politika EÚ v podmienkach Nitrianskeho kraja

MITAŠÍKOVÁ. (2005), tvrdí, že počet poľnohospodárskych podnikov v Nitrianskom kraji v roku 2004 bol 660, z toho 144 bolo družstiev, 13 akciových spoločností, 123 spoločností s ručením obmedzeným, 332 samostatne hospodáriacich roľníkov a 48 malo inú právnu formu.

Všetky podniky, okrem poľnohospodárskych družstiev, podľa výmery boli v rokoch 2000 až 2004 stabilné (viac ako 60% s.r.o., a.s., samostatne hospodáriacich roľníkov a podnikov s inou právnou formou bolo v týchto rokoch stabilných). Výmera poľnohospodárskych družstiev od roku 2000 do roku 2004 klesala (63 podnikov), stabilnú výmeru si udržalo len 38 družstiev, 13 družstiev svoju výmeru rozšírilo.

Celkový trend vývoja poľnohospodárskych podnikov v Nitrianskom kraji možno

hodnotiť ako pozitívny, väčšina podnikov (371, čo tvorí 56%) si udržala stabilnú výmeru, alebo ju dokonca rozšírila (97, alebo 15%), dokonca boli založené nové poľnohospodárske podniky (39, čo tvorí 6%).

ŽAJA. (2005), tvrdí, že podľa ekonomickej analýzy skúmaných 135 poľnohospodárskych podnikateľských subjektoch v roku 2005, dosiahlo zisk 70,4% z nich. To znamená, že necelá jedna tretina poľnohospodárskych podnikateľských subjektov dosiahla stratu, t.j. ekonomickú nerovnováhu. V rámci hodnotených poľnohospodárskych podnikateľských subjektov, najviac ziskových (76,6%) bolo v kraji Nitra. Za ním nasledoval kraj Trnava s 73,3% zastúpením. Dve tretiny poľnohospodárskych podnikateľských subjektov v roku 2005 hospodárilu so ziskom a to v krajoch Bratislava, Trenčín, B. Bystrica a Košice. Z celkového počtu podnikateľských subjektov hospodáriacich v kraji Prešov vykazovalo zisk 64,7% a v Žiline 60%.

Z hľadiska právnej formy, podstatné rozdiely medzi obchodnými spoločnosťami a poľnohospodárskymi družstvami neboli. Z celkového počtu skúmaných podnikateľských obchodných spoločností dosiahlo zisk 70,7% a z poľnohospodárskych družstiev 70,1%. V rámci jednotlivých krajov, najviac ziskových obchodných spoločností hospodárilu v kraji Nitra 76,2%. Tri štvrtiny skúmaných obchodných spoločností dosiahlo zisk v kraji Trnava, Trenčín a dve tretiny v kraji Košice. V kraji B. Bystrica vykázalo zisk 70 % obchodných spoločností, v Prešove 62,5% a v Žilinskom kraji so ziskom hospodárilu polovica obchodných spoločnosti.

Z hľadiska úspešnosti podnikania, najväčší percentuálny podiel ziskových poľnohospodárskych družstiev v roku 2005 bolo v kraji Nitra 76,9%. Na druhom mieste v poradí sa umiestnil kraj Trnava, kde zisk dosiahlo 72,7% družstiev. Dve tretiny ziskových poľnohospodárskych družstiev hospodárilu v kraji Bratislava, Žilina, Košice a Prešov. V Banskobystrickom kraji dosiahlo zisk 63,6% a v kraji Trenčín 50% družstiev.

Z analýzy výšky priamych podpôr v poľnohospodárskych subjektoch Nitrianskeho kraja pred a po vstupe SR do EÚ. Z porovnania výšky priamych platieb vyplýva, že v rokoch 2002 a 2003 dosahovali priame platby najnižšiu úroveň v porovnaní s predošlými rokmi. Vývoj dotácií na plodiny rastlinnej výroby v Nitrianskom kraji poukazuje na ich výrazný nárast až v roku 2004. Na rozdiel od roku 2002 a 2003 sa od vstupu SR do EÚ priamymi platbami významne posilnila podpora

v rastlinnej výrobe na úkor živočíšnej výroby. Nitriansky kraj je jednoznačne dominantným v rámci krajov vo finančnom objeme poskytnutých priamych podpôr. V rokoch 2004 – 2006 sa tu z celkovej sumy sa sústredilo 4,662 mld.Sk. V štruktúre priamych podpôr v Nitrianskom kraji prevládajú platby vo forme SAPS pred LFA.**(Rumanovská-Schwarz,2009).**

2 CIEĽ PRÁCE

Cieľom predkladanej bakalárskej práce je zistiť vplyv finančnej podpory EÚ realizovanej prostredníctvom Európskeho poľnohospodárskeho záručného fondu , konkrétne priamych podpôr, na rozvoj poľnohospodárstva v Nitrianskom kraji.

Pre splnenie hlavného cieľa práce sme si stanovili nasledovné čiastkové ciele práce:

- Charakteristika poľnohospodárstva v Nitrianskom kraji
- SWOT analýza poľnohospodárstva v Nitrianskom kraji
- Analýza finančnej podpory Spoločnej poľnohospodárskej politiky EÚ v SR
- Analýza finančnej podpory realizovanej prostredníctvom priamych platieb v SR a v Nitrianskom kraji
- Analýza vplyvu finančnej podpory EÚ na rozvoj poľnohospodárstva v Nitrianskom kraji

3 METODIKA PRÁCE

Metodický postup

Metodika práce pozostáva z niekoľkých krokov – zvolenie objektu skúmania riešenej problematiky, zhromažďovanie materiálov a ich následné spracovanie niekoľkými metódami.

Predkladaná bakalárska práca sa zaoberá skúmaním vplyvu priamych platieb na rozvoj poľnohospodárstva v Nitrianskom kraji a následne sa venuje oblastiam:

- Charakteristike úrovne poľnohospodárstva v Nitrianskom kraji
- Sledovaniu vyplatených priamych platieb v SR a Nitrianskom kraji
- Zhodnoteniu vplyvu priamych platieb na rozvoj poľnohospodárstva v Nitrianskom kraji

Spracovaniu práce predchádzalo získavanie materiálov a informácií súvisiacich s riešenou problematikou, a triedenie získaných údajov.

Objekt skúmania

Objektom skúmania boli objemy finančnej podpory EÚ realizovanej prostredníctvom Európskeho poľnohospodárskeho záručného fondu v SR a Nitrianskom kraji. Konkrétne sme sa sústredili na objemy finančných prostriedkov vyplácaných poľnohospodárskym subjektom v podobe priamych platieb. Zamerali sme sa aj na zistenie úrovne poľnohospodárstva v sledovanom Nitrianskom kraji.

Materiál práce

Podkladovým materiálom na spracovanie bakalárskej práce boli:

- údaje poskytnuté Pôdohospodárskou platobnou agentúrou,
- štúdie VÚEPP,
- Správy o stave poľnohospodárstva a potravinárstva za roky 2008 a 2009
- články z uvedenej problematiky,
- CD publikácie
- internetové zdroje, najmä internetové stránky Ministerstva pôdohospodárstva SR a Pôdohospodárskej platobnej agentúry.

Metódy práce

V bakalárskej práci boli použité nasledovné metódy:

- Metóda analýzy – bola použitá v celej časti vlastnej práce v literárnom prehľade

-
- Swot analýza –bola použitá na vyhodnotenie silných a slabých stránok poľnohospodárstva v Nitrianskom kraji
 - Metóda komparácie – bola použitá na porovnanie objemu vyplácaných finančných prostriedkov v podobe priamych platieb za roky 2004-2007, na porovnanie počtu podnikateľských subjektov v poľnohospodárstve v Nitrianskom kraji a úrovne rozvoja poľnohospodárstva prostredníctvom vybraných makroekonomických ukazovateľov, ktorými boli: tržby z predaja poľ. výrobkov, zamestnanosť, počet pracovníkov v poľnohospodárstve, výška mzdy v poľnohospodárstve
 - Metóda syntézy – bola použitá na stanovenie záverov
 - Metóda dedukcie - hodnotenie efektov priamych platieb na úroveň poľnohospodárstva

4 VÝSLEDKY PRÁCE:

4.1 Charakteristika poľnohospodárstva v Nitrianskom kraji

Nitriansky kraj sa rozprestiera v juhozápadnej časti Slovenska a je hraničným krajom s Maďarskou republikou. Vnútroštátne hraničí s Trnavským, Trenčianskym a Banskobystrickým krajom. Nitriansky kraj má rozlohu 6 343 km², čo je 12,9% z rozlohy SR, v ktorom sa nachádza 350 obcí, z ktorých 15 má štatút mesta. Je to 3 najväčší kraj s počtom obyvateľov. V mestách žije približne 48,5% obyvateľov v kraji. Podľa územno-správneho usporiadania v zmysle zákona NR SR č. 221/1996 Z. z. sa kraj člení na 7 okresov: Komárno, Levice, Nové Zámky, Šaľa, Nitra, Topoľčany a Zlaté Moravce. V tabuľke 2 je zobrazené podrobné rozčlenenie Nitrianskeho kraja z pohľadu okresov podľa vybraných ukazovateľov.

Tab.2: Nitriansky kraj z hľadiska rozlohy a počtu obyvateľov (stav k 31. 12. 2007)

Okres	Rozloha v km ²	Počet obyvateľov (tis)	Hustota obyvateľstva (počet obyv. / km ²)	Počet obcí	Počet miest
Komárno	1 100	106 761	97,1	41	3
Levice	1 551	118 286	76,3	89	4
Nitra	871	164 091	188,4	62	2
Nové Zámky	1 347	146 729	108,9	62	3
Šaľa	356	54 060	151,9	13	1
Topoľčany	598	73 934	123,6	54	1
Zlaté Moravce	521	42 897	82,3	33	1
Nitriansky kraj spolu	6 344	706 758	111,4	354	15

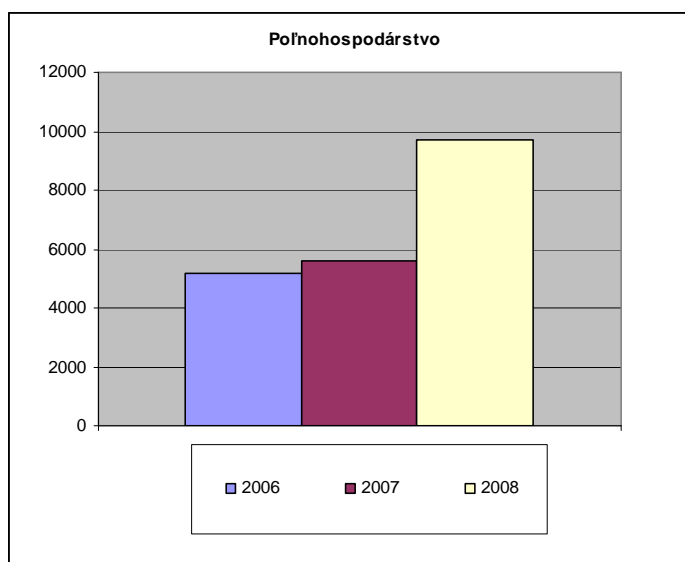
Zdroj: ŠÚ SR, 2007

Rozlohou najmenším okresom kraja je okres Šaľa (356 km²) a najväčším je okres Levice (1 551 km²), ktorý je zároveň aj najväčším okresom SR.

Z hľadiska prírodných pomerov, možno Nitriansky kraj charakterizovať nasledovne: Reliéf kraja je prevažne rovinný a nížinný, prerušovaný pahorkatinami. Zasahujú doň výbežky pohorí Trábeč, Pohronský Inovec a Štiavnické vrchy. Väčšinu územia na juhovýchode a juhu zaberá Podunajská nížina, ktorá je súčasťou Panónskej panvy s časťou Žitného ostrova - najväčší riečny ostrov Európy vytvorený medzi hlavným tokom Dunaja a Malým Dunajom s bohatými zásobami podzemných vôd). Je to teplá oblasť s priemernou ročnou teplotou 9° C a viac. Za rok tu spadne okolo 600 mm zrážok. Nížinný charakter kraja predurčujú jeho klimatické vlastnosti - patrí do teplej oblasti s najteplejšími oblasťami Slovenska, prevládajúci hospodársky charakter vychádza z existencie najlepších poľnohospodárskych a orných pôd na Slovensku. Patrí k najteplejším oblastiam a najproduktívnejším poľnohospodárskym centrom Slovenskej republiky.

Z hľadiska hospodárskych charakteristík patrí Nitriansky kraj do poľnohospodársko-priemyselného typu. Rozhodujúcimi priemyselnými odvetvami kraja sú strojársky, chemický a potravinársky priemysel, ktorý je zároveň najstarším a najrozšírenejším priemyselným odvetvím kraja a nadväzuje na základnú poľnohospodársku výrobu. O tom svedčí aj graf 1 o tržbách z poľnohospodárskych výrobkov.

Graf 1: Tržby za predaj poľnohospodárskych výrobkov



Zdroj: Vlastné spracovanie na základe údajov ŠÚ SR, 2009

Nitriansky kraj má najlepšie podmienky pre poľnohospodársku produkciu z celého Slovenska. Jeho mierna a suchá klíma a pôda tej najvyššej kvality dávajú

vynikajúce predpoklady pre pestovanie obilnín a kukurice. Kraj Nitra je taktiež známy produkciou kvalitných vín. Kraj obhospodaruje najväčšiu výmeru poľnohospodárskej pôdy zo všetkých krajov SR.

Nitriansky kraj patrí k najvýznamnejším producentom poľnohospodárskych plodín ako sú pšenica, jačmeň, kukurica na zrno, hrach jedlý, cukrová repa technická, tabak, repka olejka, slnečnica na semeno a je najväčším producentom obilovín, cukrovej repy a hrozna v SR. Hrubá poľnohospodárska produkcia kraja z hrubého obratu (16 992 mil. Sk v r. 2005) tvorí viac ako štvrtinu (29,5%) celoštátnej produkcie. Živočíšna výroba sa zameriava na chov hydiny a ošípaných.

Územie Nitrianskeho kraja sa vyznačuje najvyšším prírodným a socio-ekonomickým potenciálom pre poľnohospodárstvo. V nasledovnej tabuľke 3 je zobrazené porovnanie výmery poľnohospodárskej pôdy Nitrianskeho kraja v porovnaní s ostatnými rajmi SR.

Tab. 3: Porovnanie rozlohy krajov Slovenska s výmerou ich poľnohospodárskej pôdy

Kraj	celková rozloha (km²)	výmera p.p (ha)	% p.p z celkovej rozlohy
Bratislavský	2 053	81 168	39,5
Trnavský	4 158	217 015	52,2
Trenčiansky	4 501	125 194	27,8
Nitriansky	6 343	306 011	48,2
Žilinský	6 788	163 743	24,1
Banskobystrický	9 454	219 022	23,2
Prešovský	8 993	254 818	28,3
Košický	6 745	214 446	31,8
Spolu	49 035	1 581 417	-

Zdroj: Vlastné spracovanie na základe údajov Štatistického úradu SR, 2009

Z tabuľky 4 vyplýva, že výmera poľnohospodárskej pôdy v sledovanom období rokov 2004-2006 sa výraznejšie nemení. Najväčšiu výmeru poľnohospodárskej pôdy spomedzi všetkých okresov Nitrianskeho kraja má okres Nové Zámky a najmenšiu okres Zlaté Moravce. Z percentuálneho hľadiska pomeru celkovej rozlohy okresu k výmere jeho poľnohospodárskej pôdy, má najväčší podiel až 59,2% okres Šaľa

a najmenší podiel 31,6% okres Zlaté Moravce. Z celkového zamerania okresu možno konštatovať, že Nitriansky kraj a jeho okresy sa profilujú ako poľnohospodárske oblasti.

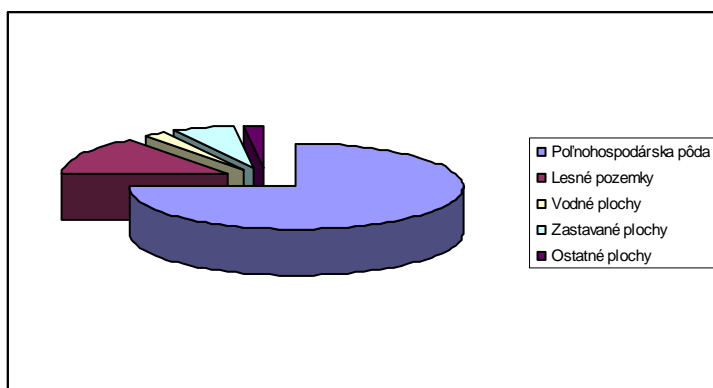
Tab. 4: Porovnanie rozlohy okresov Nitrianskeho kraja s výmerou ich poľnohospodárskej pôdy

Okres	Rozloha (km ²)	Výmera poľnohospodárskej pôdy (v ha)					
		2004	z okresu (%)	2005	z okresu (%)	2006	z okresu (%)
Komárno	1100	59 462	54,1	56 527	51,4	56 269	51,2
Levice	1551	59 426	38,3	59 406	38,3	61 062	39,4
Nitra	871	42 318	48,6	44 572	51,2	45 130	51,8
Nové Zámky	1347	78 458	58,2	73 425	54,5	80 132	59,5
Šaľa	356	21 086	59,2	20 262	56,9	18 302	51,4
Topoľčany	597	28 562	47,8	28 718	48,1	28 405	47,6
Zlaté Moravce	521	16 458	31,6	16 305	31,3	16 710	32,1
Spolu	6343	305 769	48,2	299 214	47,2	306 011	48,2

Zdroj: Vlastné spracovanie na základe údajov Štatistického úradu SR, 2009

Poľnohospodársky pôdny fond Nitrianskeho kraja, ako je uvedené v grafe 2 (k 1.1.2008 s výmerou 469485 ha) predstavuje až 74% výmery, čo je najvyššia hodnota na Slovensku, je to takmer o 25% vyššia hodnota ako celoštátny priemer. V rámci kraja najnižší podiel poľnohospodárskej pôdy z celkovej výmery vykazujú okresy Zlaté Moravce a Topoľčany.

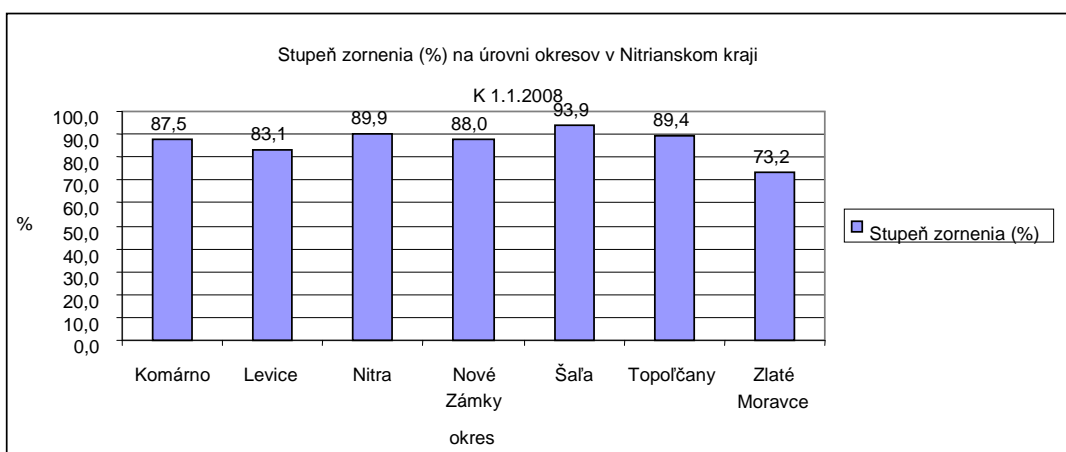
Graf 2:Štruktúra pôdneho fondu Nitrianskeho kraja (k 1.1.2008)



Zdroj: Vlastné spracovanie na základe údajov Štatistického úradu SR,2009

Orná pôda predstavuje najčastejšiu formu využitia poľnohospodárskeho pôdneho fondu v regióne. K 1.1.2008 orná pôda sa v Nitrianskom kraji rozkladala na rozlohu 406 904 ha, stupeň zornenia (graf 3) bol veľmi vysoký- dosahoval hodnotu až 86,7% (čo je takmer o 30% vyššia hodnota ako celoslovenský priemer). Stupeň zornenia je najvyšší v okrese Šaľa. Vinice v kraji tvoria vyše 1,9% rozlohy kraja. Ovocné sady predstavujú významnú zložku poľnohospodárskej pôdy (0,8% výmery kraja), vzhľadom na mimoriadne priaznivé prírodné podmienky táto oblasť patrí medzi najintenzívnejšie ovocinárske oblasti Slovenska. Výskyt trvalých trávnatých porastov je v záujmovom regióne minimálny, čo súvisí s tým, že rozhodujúcu časť kraja vyplňa Podunajská nížina.

Graf 3:Stupeň zornenia (%) na úrovni okresov v Nitrianskom kraji



Zdroj: Výskumný ústav geodézie a kartografie,2007

Najvyšší stupeň zornenia poľnohospodárskej pôdy je v okrese Šaľa 93,9 % a najnižší stupeň v roku 2006 predstavoval okres Zlaté Moravce 73,2%.

Vzhľadom na priaznivé prírodné podmienky tvoria ovocné sady v tomto kraji významnú zložku poľnohospodárskej pôdy, a tiež jednu z najvýznamnejších ovocinárskych oblastí Slovenska. Najväčšiu výmeru viníc predstavoval v roku 2006 okres Nové Zámky (3 577 ha). Vhodné klimatické podmienky a kvalita pôdy umožňujú pestvanie aj tých najnáročnejších plodín. Z dôvodu intenzívneho poľnohospodárstva by bola škoda túto pôdu využiť za účelom lúk a pasienkov.

Vďaka pozitívnym podmienkam pre poľnohospodárstvo patrí táto oblasť medzi kraje s najvyššou priemernou cenou poľnohospodárskej pôdy (v rozmedzí od 5,09-7,99 sk/m²). Táto hodnota je však v porovnaní s cenami poľnohospodárskej pôdy v krajinách EÚ neúmerne nízka (Zelená správa,2009).

4.2 SWOT analýza poľnohospodárstva v Nitrianskom kraji

Na základe analýzy situácie v poľnohospodárskom sektore SR sme stanovili nasledovnú SWOT analýzu Nitrianskeho kraja z pohľadu možností rozvoja poľnohospodárskej výroby.

Silné stránky	Slabé stránky
⇒ kvalitné prírodné podmienky pre poľn. výrobu	⇒ nízka konkurencieschopnosť poľnohospodárstva ako celku
⇒ vysoký odborný potenciál ľudí a inštitúcií	⇒ pokles poľnohospodárskej výroby a redukcia chovov hospodárskych zvierat
⇒ pestovateľské a chovateľské tradície	⇒ nedostatok kapitálu na zlepšenie konkurencieschopnosti produkcie
⇒ Najlepšia úroveň čerpanie priamych podpôr v porovnaní s ostatnými kraji SR	⇒ neistá a nestabilná existencia poľnohospodárskych podnikov
Príležitosti	Ohrozenia
⇒ zavádzaním efektívnych technológií a poznatkov zvýšiť konkurencieschopnosť poľn. produkcie	⇒ pretrvávajúce odbytové problémy produkcie (konkurencia poľnohospodárskych produktov zo zahraničia)

⇒ vytvorenie združení na podporu konkurencieschopnej poľn. produkcie	⇒ nedostatočná pripravenosť poľn. subjektov pri prípravách projektov a zavádzaní inovačných metód
⇒ rozvoj nepotravinárskeho poľnohospodárstva – diverzifikácia poľnohospodárskych subjektov	⇒ znižovanie dotácií a iných finančných zdrojov pre poľnohospodárske podniky
⇒ možnosti finančnej podpory EÚ pre poľnohospodárske subjekty	⇒ nedostatočné úverové možnosti pre poľnohospodárov

Zdroj: Vlastné spracovanie

Z uvedenej SWOT analýzy vyplýva, že Nitriansky kraj má silnú výhodu vo výborných podmienkach pre poľnohospodársku prvovýrobu a tradícii poľnohospodárstva v porovnaní s ostatnými krajinami SR a zároveň je najväčším prijímateľom finančnej podpory EÚ v podobe priamych platieb. Nevýhodou je slabá konkurencieschopnosť v porovnaní s členskými krajinami EÚ, kde jedným z dôvodov je aj nižší percentuálny podiel na priamych platbách v porovnaní s krajinami EÚ-15, ktorý výrazne znevýhodňuje postavenie poľnohospodárov v Nitrianskom kraji ako aj v celej SR. Možnosti vidíme v efektívnejšom využívaní finančných možností, čoho dôkazom je aj medziročne narastajúci počet žiadostí o priame platby (Zelená správa, 2009) a orientácie poľnohospodárov na finančnú podporu EÚ realizovanú prostredníctvom Programu rozvoja vidieka SR 2007-2013.

4.3 Analýza finančnej podpory Spoločnej poľnohospodárskej politiky EÚ v SR

Finančná podpora EÚ sa realizuje na základe Nariadenia rady (ES) č.1290/2005 prostredníctvom dvoch fondov. Prvý *Európsky poľnohospodársky záručný fond (EPZF)* financujúce trhové a iné opatrenia a druhý *Európsky poľnohospodársky fond pre rozvoj vidieka (EPFRV)* je určený na financovanie programov na rozvoj vidieka.

Európsky poľnohospodársky záručný fond (EPZF) je jeden z hlavných nástrojov Spoločnej poľnohospodárskej politiky EÚ a podporuje priame trhové opatrenia a poľnohospodárskych prvovýrobcov. Financovanie prostredníctvom EPZF sa začalo realizovať na základe reformy SPP od roku 2007, dovtedy sa financovanie uskutočňovalo v rámci Európskeho poľnohospodárskeho a záručného fondu, ktorý bol

založený už v roku 1962 a skladal sa z usmerňovacej a záručnej sekcie. Z EPZF sa financujú v kontexte spoločného riadenia medzi členskými štátmi a Spoločenstvom nasledovné výdavky realizované v súlade s právom Európskej únie:

- priame platby poľnohospodárom v rámci Spoločnej poľnohospodárskej politiky
- náhrady stanovené za vývoz poľnohospodárskych produktov do tretích krajín
- intervencie určené na reguláciu poľnohospodárskych trhov
- produkčné podpory
- informačné a propagačné opatrenia pre poľnohospodárske produkty na vnútornom trhu Spoločenstva a v tretích krajinách
- reštrukturalizačnú pomoc, pomoc na diverzifikáciu, dodatočnú pomoc na diverzifikáciu a prechodnú pomoc v zmysle nariadenia (ES) č. 320/2006, ktorým sa ustanovuje dočasný režim pre reštrukturalizáciu cukrovarníckeho priemyslu v Spoločenstve.
- Ostatné priame výdaje

Európsky poľnohospodársky fond pre rozvoj vidieka (EPFRV) financuje v kontexte spoločného riadenia medzi členskými štátmi a Spoločenstvom finančný príspevok Spoločenstva na programy na rozvoj vidieka, vykonávané v súlade s právnymi predpismi Spoločenstva týkajúcimi sa podpory rozvoja vidieka prostredníctvom EPFRV. Je určený na podporu rozvoja vidieka a pomoc farmárom v zaostávajúcich regiónoch. Zároveň podporuje adaptáciu poľnohospodárskych štruktúr na dlhodobé štrukturálne zmeny, rozvoj poľnohospodárskej infraštruktúry, obnovu vidieka, vidieckeho dedičstva a lesov. V členských štátoch pôsobí prostredníctvom programov rozvoja vidieka. Tieto programy vykonávajú stratégiu rozvoja vidieka prostredníctvom súboru opatrení, zoskupených v súlade s osami, na dosiahnutie ktorých sa bude čerpať pomoc z EPFRV.

Za finančné riadenie SPP je za riadenie fondov EPZF a EPFRV zodpovedná Komisia. Komisia však väčšinou príjemcov nevypláca. Podľa zásady spoločného riadenia sa touto úlohou poverujú členské štáty, ktoré ju realizujú prostredníctvom akreditovaných celoštátnych a regionálnych platobných agentúr. Výdavky platobných agentúr potom uhradza Komisia členským štátom, a to mesačne v prípade EPZF a štvrťročne v prípade EPFRV. Je dôležité, aby bola pomoc Spoločenstva vyplatená prijímateľom načas, aby ju mohli efektívne použiť. Nedodržiavanie platobných lehôt

stanovených v právnych predpisoch Spoločenstva členskými štátmi môže prijímateľom spôsobiť vážne problémy.

4.4 Analýza finančnej podpory realizovanej prostredníctvom priamych platieb v SR

Priame podporné platby pre farmárov existujú od prvých dní Spoločnej poľnohospodárskej politiky EÚ, ale od začiatku deväťdesiatych rokov mali pre podporu trhu sekundárny význam. Od Mac Sharryho reformy v roku 1992-1993 sa však relatívna rovnováha medzi dvoma typmi podpôr rozhodujúcim spôsobom zmenila v prospech priamych podporných platieb. Do roku 2004 tieto podporné platby predstavovali takmer tri štvrtiny ročného poľnohospodárskeho rozpočtu EÚ

Reformou SPP z roku 2003 sa zaviedol nový systém priamej platby s názvom jednotná platba, pri ktorom sa finančná pomoc nespája s výrobou. Najväčšia časť podpory určenej rôznym sektorom sa preniesla zo spoločných organizácií trhov do nového systému priamych platieb v roku 2005 alebo 2006. Najvýznamnejším z týchto priamych platieb je režim jednotnej platby. Hlavným cieľom jednotnej platby je zabezpečiť pre poľnohospodárov väčšiu stabilitu príjmov. Poľnohospodári sa môžu rozhodnúť, čo budú vyrábať, a majú istotu, že budú dostávať pomoc v rovnakej výške, bez ohľadu na to, čo vyrábajú, a môžu sa tak prispôbiť dopytu.

Zjednodušený režim priamych platieb uplatňujú nové členské štáty okrem Slovinska a Malty. V článku 143 nariadenia Rady (ES) č. 1782/2003 sa novým členským štátom umožňuje využívať počas prechodného obdobia (3 roky s možným predĺžením o ďalšie 2 roky) osobitný systém vyplácania priamych platieb poľnohospodárom: systém jednotnej platby na plochu (SAPS). Zásady a základné prvky SAPS boli zavedené počas prístupových rokovaní s cieľom ponúknuť novým krajinám zjednodušený systém priamych platieb, pomocou ktorého by sa zjednodušili a znížili náklady na prípravné práce, ktoré je potrebné vykonať pred pristúpením a počas prvých rokov po ňom.

Priame platby sú nástrojom I. piliere SPP a majú charakter bežného transferu poľnohospodárom. Priame platby tvoria:

- 1) jednotná platba na plochu (SAPS)- jedná sa o finančné prostriedky EÚ, ktoré sa uplatňujú na základe Nariadenia Rady (ES) č. 1782/2003. Jednotná platby na plochu bola vyplácaná z Európskeho poľnohospodárskeho usmerňovacieho a

záručného fondu do roku 2006. Od roku 2007 z Európskeho poľnohospodárskeho záručného fondu.

- 2) doplnkové národné priame platby (DNPP)- sú spolufinancované zo štátneho rozpočtu, ktorých výška je stanovená zákonom o štátnom rozpočte na príslušný rok.

Okrem jednotnej platby môžu poľnohospodári využívať iné osobitné režimy podpory, spojené s rozlohou pestovateľskej kultúry alebo s výrobou, v závislosti od rozhodnutia členského štátu, či zavedie alebo nezavedie takéto režimy. Osobitné režimy podpory boli zriadené alebo ponechané pre tieto výrobky: tvrdá pšenica, bielkovinové plodiny, ryža, orechy, energetické plodiny, zemiaky určené na výrobu škrobu, mliečne výrobky, osivá, bavlna, tabak, olivovníky, strukoviny, osobitná platba pre cukor (len pre nové členské štáty, ktoré uplatňujú režim jednotnej platby na plochu). Tieto iné režimy pomoci majú menší dosah na poľnohospodárske výdavky.

Podľa nariadenia Rady (ES) č. 1782/2003 bola v roku 2004 pre SR stanovená výška finančného stropu EÚ časti pre SAPS a doplnkových národných priamych platieb vo výške 25 % z priemeru krajín EÚ 15. Zároveň bol stanovený nárast týchto platieb z EÚ až do dosiahnutia 100% - nej úrovne podľa tabuľky 5.

Priame platby v poľnohospodárstve tvoria rozhodujúcu časť výdavkov Európskych spoločenstiev. Predstavujú podporu na zachovanie poľnohospodárskej produkcie podľa vopred stanovených výrobných kvót a tvoria podstatnú časť výdavkov EÚ do poľnohospodárstva. Podmienkou pre čerpanie podpôr vrátane priamych platieb z európskych fondov v zmysle zásad Spoločnej poľnohospodárskej politiky bola po vstupe Slovenskej republiky do EÚ existencia :

- akreditovanej Platobnej agentúry
- funkčného Integrovaného administratívneho a kontrolného systému (IACS).

Pôdohospodárska platobná agentúra (PPA) bola zriadená zákonom č. 473/2003 Z. z. o Pôdohospodárskej platobnej agentúre, o podpore podnikania v pôdohospodárstve a o zmene a doplnení niektorých zákonov. V súlade s týmto zákonom dňa 1. decembra 2003 vznikla táto agentúra ako rozpočtová organizácia Ministerstva pôdohospodárstva SR. V roku 2004 bola Pôdohospodárskej platobnej agentúre udelená akreditácia. Do konca roku 2004 prostredníctvom agentúry boli vyplatené prostriedky EÚ a zo štátneho rozpočtu na priame platby a kompenzačné platby pre znevýhodnené oblasti ako aj

doplatky k priamym platbám z opatrení v rámci Plánu rozvoja vidieka, ako aj trhovo orientované výdavky.

Integrovaný administratívny a kontrolný systém (IACS) zabezpečuje efektívne využívanie prostriedkov Spoločenstva a zamedzuje zneužívaniu finančných prostriedkov. Je tvorený viacerými databázami, ktoré detailne sledujú stav poľnohospodárskej produkcie v krajine.

V nasledovnej tabuľke je uvedený harmonogram percentuálnej výšky priamych platieb v porovnaní s priamymi platbami krajín EÚ-15. Novým členským krajinám bolo umožnené dorovnať nízky percentuálny podiel priamych platieb z národných rozpočtov. V tabuľke je zobrazená maximálna výška dorovnania a skutočná výška dorovnania priamych platieb realizovaná MP SR. Z uvedeného vyplýva, že SR až v rokoch 2007 a 2008 využila možnosť úplného dorovnania do stanoveného stropu v porovnaní z predošlými rokmi. Pre poľnohospodárov v SR a zároveň aj v Nitrianskom kraji je uvedené zrealizovanie plnej výšky možného dorovnania platieb významné z pohľadu zlepšenia konkurencieschopnosti v porovnaní s ostatnými členskými štátmi.

Tab. 5: Harmonogram plnenia priamych platieb a doplnkových národných platieb na Slovensku

	2004	2005	2006	2007	2008	2009	2010	2011	2012	2013
EÚ (SAPS)	25	30	35	40	50	60	70	80	90	100
Dorovnanie možnosť	30	30	30	30	30	30	30	20	10	0
Dorovnanie skutočnosť	29	24	19	30	30	-	-	-	-	-

Zdroj: MP SR, Koncepcia rozvoja pôdohospodárstva na roky 2007-2013, Zelená správa, 2009

SAPS zahŕňa platbu jednotných súm za každý oprávnený hektár poľnohospodárskej pôdy až do výšky stropu určeného na vnútroštátnej úrovni v závislosti od dohôd o prístupní. Čiastka SAPS na hektár závisí od rozdelenia národného finančného balíka v rámci národnej poľnohospodárskej plochy štátu a ktorá bola v júni 2003 „v dobrom poľnohospodárskom stave“. Jednotná platba na plochu bola vyplácaná roľníkom hospodáriacim na pôde, zaregistrovaním v Registri žiadateľov. Minimálna veľkosť obhospodarovanej parcely bola 0,3 ha a minimálna veľkosť

hospodárstva celkovo 1 ha. Žiadateľom o platbu nevznikla povinnosť produkovať. Povinnosťou farmárov bolo udržiavať pôdu v dobrom poľnohospodárskom stave zlučiteľnom s ochranou životného prostredia.

V oblasti priamych podpôr v poľnohospodárstve poskytovala v rokoch 2004 - 2006 PPA podpory v zmysle platných nariadení vlády Slovenskej republiky a legislatívy EÚ formou:

- jednotnej platby na plochu (SAPS),
- doplnkových priamych platieb,
- osobitnej platby na cukor.

Doplnkové priame platby sa poskytujú vo forme

- platby na plodiny pestované na ornej pôde (POP),
- platby na vybrané odrody tabaku,
- platby na chmeľ,
- platby na chov dojčiacich kráv,
- platby na chov bahníc, jariiek a kôz.

V skrátenom programovacom období 2004 – 2006 bolo prostredníctvom priamych podpôr vyplatených celkovo 26 117 242 320 mld. Sk. V tejto čiastke je zahrnutý aj vyrovnávací príspevok na znevýhodnené oblasti a oblasti s environmentálnymi obmedzeniami. Farmár podával žiadosť na tento príspevok spolu s žiadosťou o priame platby, keďže vyrovnávací príspevok na znevýhodnené oblasti bolo iba rozšírením žiadosti.

Tab. 6: Stanovená výška priamych platieb na určenú výmeru poľnohospodárskej pôdy,
resp. na kus v rokoch 2004-2006

	2004	2005	2006	2007
Jednotná platba na plochu (Sk/ha)	1 768,65	2 099,70	2 459,93	2 553,19
Platba na plodiny pestované na ornej pôde (Sk/ha)	1 650	2 717	2 192,95	1 938,37
Platba na chmeľ (Sk/ha)	11 000	9 000	9 000	9 000
Platba na vybrané odrody tabaku- Burley (Sk/ha)	60 000	75 000	75 000	53 000
Platba na vybrané odrody tabaku- Virginia (Sk/ha)	80 000	120 000	120 000	66 000
Platba na chov dojčiacich kráv (Sk/kus)	4 000	4 300	4 300	-
Platba na chov oviec a kôz (Sk/kus)	500	560	560	-
Osobitná platba na cukor (Sk/ha)	-	-	14 058,19	15 564, 28
Platba na pestovanie energetických plodín	-	-	-	1524,46 Sk

Zdroj: Oznámenia MP SR pre príslušný rok

Priame platby realizované v roku 2008

Medzi hlavné skupiny užívateľov priamych platieb patria predovšetkým samotní žiadatelia -farmári, ktorí prostredníctvom PPA požiadali o financovanie v rámci jednotlivých podporných programov v systéme priamych podpôr.

V roku 2008 bolo možné vyplatiť priame platby do výšky 80 % priemeru krajín EÚ-15.V schválenom rozpočte na priame platby SR sa rozpočtovalo celkom 10 094,5 mil. Sk, z toho 50 % prostriedkov EÚ a národná vyrovnávacía platba zo štátneho rozpočtu vo výške 30 %. Nariadením Komisie (ES) č. 674/2008 boli stanovené rozpočtové stropy ročných finančných rámcov pre schému jednotných platieb na plochu pre SR na rok 2008.

Jednotná platba na plochu (SAPS) bola poskytovaná na základe nariadenia vlády SR č. 50/2008 Z. z. Výmera poľnohospodárskej pôdy, na ktorú je SAPS nárokovateľný,

je 1 955 tis. ha. Sadzba na hektár poľnohospodárskej pôdy bola v roku 2008 na základe oznámenia MPSR o výške priamych platieb a doplnkových národných priamych platieb (č. 2148/2008-100 (Vestník 21/2008) stanovená vo výške 2 928,06 Sk/ha, čo bolo o 375 Sk viac ako v roku 2007. V roku 2008 podobne ako v roku 2007 farmári nevyužili možnosť získania SAPS-u na celú nárokovateľnú plochu. Nedočerpaná plocha predstavovala viac ako 100 tis. hektárov.

V roku 2008 boli novozavedené nasledovné podpory:

- Osobitná platba na ovocie a zeleninu - v zmysle nariadenia vlády SR č. 151/2008. Osobitná platba na ovocie a zeleninu sa poskytla na výmeru, na ktorej sa pestovalo ovocie a zelenina uvedená v prílohe č. 1 NV SR č. 151/2008 Z. z. Sadzba pre osobitnú platbu na ovocie a zeleninu bola stanovená vo výške 40,50 Eur/ha (1.227,06 Sk/ha) a celkovo bolo vyplatené 14,5 mil. Sk.
- Prechodná platba na rajčiaky sa poskytla na výmeru pestovaných rajčiakov v kalendárnom roku. Žiadateľ bol povinný dodať prvému spracovateľovi najmenej také množstvo rajčiakov, ktoré zodpovedalo násobku výmery rajčiakov a minimálnej úrode 20 t/ha. Sadzba na prechodnú platbu na rajčiaky bola stanovená vo výške 772,98 Eur/ha (23 421,31 Sk/ha).

4.4.1 Priame platby v rokoch 2004 – 2008 vyplatené v Nitrianskom kraji

Počet žiadateľov o priame platby v Nitrianskom kraji mal v rokoch 2004 – 2008 prevažne stúpajúci charakter. V roku 2004 to bolo 2456, o rok neskôr 2276 a v roku sa počet uchádzačov navýšil až na 2680. V počte vyplatených priamych platieb je vidno rastúcu tendenciu. Na začiatku vyplácania platieb to bola suma 1 002 537 019 mld. Sk, o rok neskôr 1 505 259 808 mld. SK a v roku 2006 bolo celkovo vyplatených 1 586 266 945 mld. Sk. V roku 2004 tvorila podpora z priamych platieb 12% z celkového množstva financií určených pre celé Slovensko. V nasledujúcich rokoch sa tento podiel stabilizoval na 17%-ách.

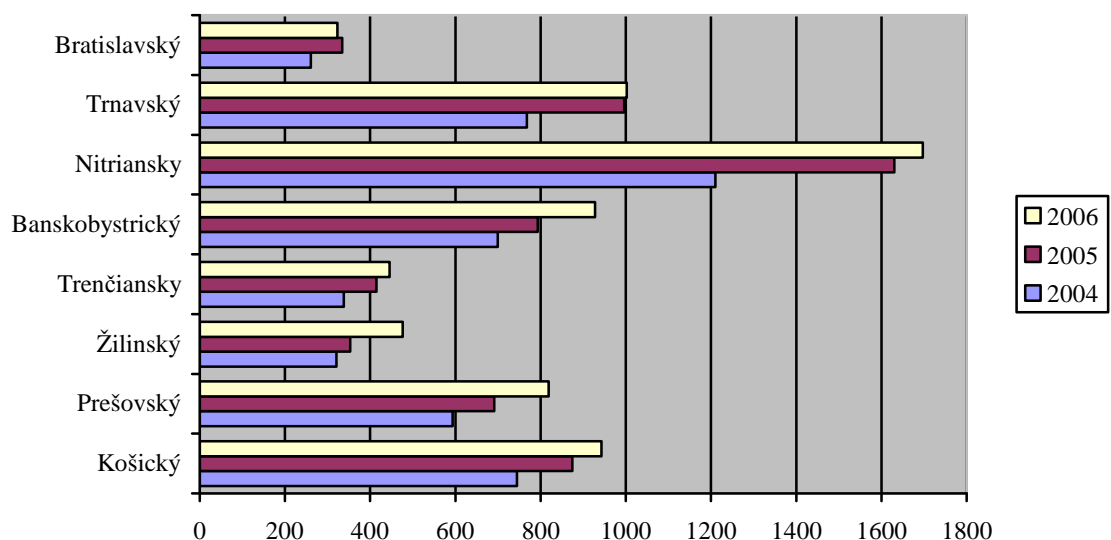
Nitriansky kraj je najväčším príjemcom priamych platieb v porovnaní s ostatnými kraji Slovenska a v rokoch 2004-2008 získal v priemere 25,6% zo všetkých vyplatených finančných prostriedkov určených na priame platby.

Pre každý rok možno povedať, že poľnohospodári v Nitrianskom kraji, približne 20% - 22% farmárov z celého Slovenska, vyčerpali približne 12,8% - 17,1% financií

určených na daný rok. Ak by sme celkové platby rozdelili rovnomerne medzi všetkými kraji, každému by sa ušlo 12,5%. Nitriansky kraj vyčerpал každý rok viac ako bol priemer na jeden kraj. V roku 2004 to bolo 12,8%, v roku 2005 a 2006 to bolo 17,1%. Financie, ktoré mal kraj pridelené navyše ako bol priemer, vyčerpал na úkor iných krajov. V prípade platieb na plodiny pestované na ornej pôde bol Nitriansky kraj najúspešnejší, keďže 23% - 25% žiadateľov vyčerpало 24% - 34% financií určených pre celé Slovensko. Je to spôsobené hlavne alokáciou kvalitných orných pôd potrebných na pestovanie plodín podporených práve týmto druhom priamych platieb.

Z analýzy výšky priamych podpôr v SR je evidentná rozdielnosť medzi jednotlivými kraji SR. Z grafu 3 vyplýva dominancia Nitrianskeho kraja pri čerpaní priamych platieb. Zistená priemerná platba na farmu v Nitrianskom kraji v roku 2006 predstavuje 635 000 Sk, kým priemerná platba na farmu za SR predstavuje 738 600 Sk. Dôvodom skutočnosti, že Nitriansky kraj dostáva nižšiu priemernú platbu na farmu v porovnaní so SR je hlavne nízke čerpanie podpory na LFA (väčšina územia Nitrianskeho kraja nie je oprávnená žiadať túto formu podpory z dôvodu vhodných podmienok na poľnohospodársku výrobu) a fakt, že priemerná výmera farmy v Nitrianskom kraji je nižšia v porovnaní s priemerom farmy za SR.

Graf 3: Vyčerpaná výška priamych platieb na Slovensku za jednotlivé kraje (v mil. Sk)

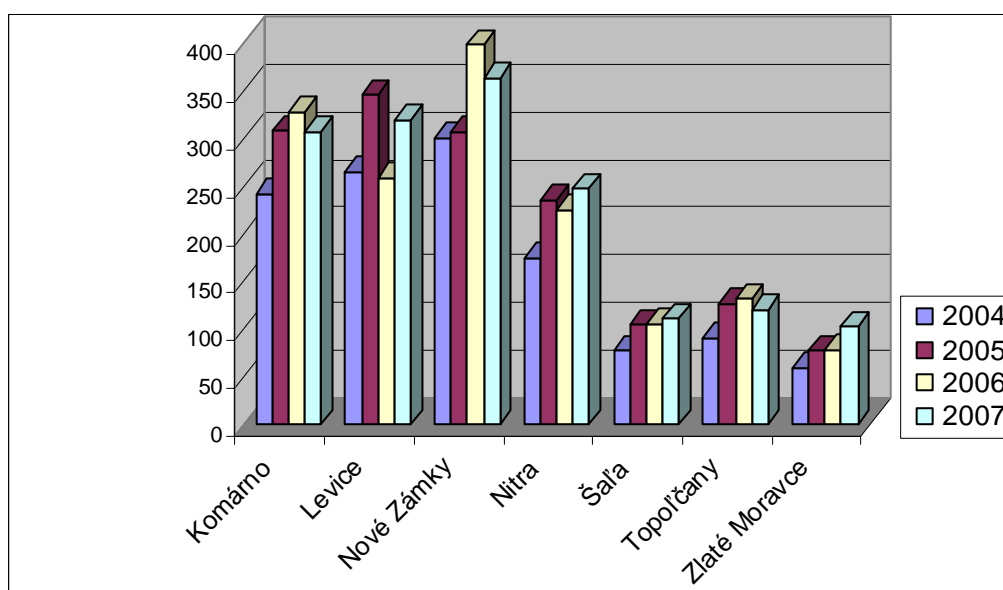


Zdroj: Vlastné spracovanie na základe podkladov PPA, 2009

V rokoch 2004-2007 sa vyplatilo celkove v Slovenskej republike na priame podpory 36,98 mld. Sk, z toho, t.j. 42 % na SAPS, jedna tretina 32 % na LFA a 24 % na plodiny na ornej pôde. Objem priamych podpôr sa za roky 2004-2006 zvýšil o 1,703 mld. Sk, t. j. o jednu pätinu (21,9 %). Najvyššia dynamika rastu celkového objemu týchto prostriedkov ako je možné vidieť z grafu 3 sa prejavila v Nitrianskom kraji, kde bol zaznamenaný nárast o 457 mil. Sk, t.j. o 36 % a v Trnavskom kraji, kde predstavoval nárast o 237 mil. Sk, t.j. o 28,9 %. Nitriansky kraj je jednoznačne dominantným v rámci krajov vo finančnom objeme poskytnutých priamych podpôr. V rokoch 2004-2006 sa tu z celkovej sumy sa sústredilo 4,662 mld. Sk, t. j. 17,8 %, čo predstavovalo takmer jednu pätinu z celkového objemu všetkých podpôr v SR a v počte žiadostí o podpory na základe údajov PPA v rokoch 2004-2006 tvorili žiadosti z tohto kraja 21,4 %, tzn., že každá piata žiadosť bola z Nitrianskeho kraja. V štruktúre priamych podpôr v Nitrianskom kraji prevládajú platby vo forme SAPS pred LFA.

Z podrobnejšej analýzy v rámci Nitrianskeho kraja (vid' graf 4) vyplýva, že k okresom s najvyšším počtom žiadostí patrili okresy Levice, Komárno a Nové Zámky, ktoré súčasne patrili aj k okresom s najvyšším počtom žiadostí v rámci SR. Vyšší počet žiadostí bol spôsobený predovšetkým fyzickými osobami, ktoré získavali podstatne nižšie podpory ako korporatívne organizácie.

Graf 4: Realizovaný objem priamych platieb v jednotlivých okresoch Nitrianskeho kraja v rokoch 2004-2007 (v mil.Sk)



Zdroj: Vlastné spracovanie na základe údajov PPA

Výmera poľnohospodárskej pôdy, na ktorú je SAPS nárokovateľný, je 1 955 tis. ha. Sadzba na hektár poľnohospodárskej pôdy bola v roku 2006 2 460 Sk/ha a v roku 2007 na základe oznámenia MP SR (č. 2278/2007-100) predstavovala 2 553,19 Sk/ha (t.j. medziročne sa zvýšila o 93,19 Sk/ha). V roku 2008 vo výške 2 928,06 Sk/ha, čo bolo o 375 Sk viac ako v roku 2007. V roku 2007 farmári nevyužili možnosť získania SAPSu na celú nárokovateľnú plochu. Podobná situácia nastala aj v roku 2008 kedy farmári nevyužili možnosť získania SAPS-u na celú nárokovateľnú plochu (Správa o poľnohospodárstve a potravinárstve, 2009).

Doteraz priame platby boli len finančným stabilizátorom poľnohospodárskych podnikov. Ako je uvedené v správe o poľnohospodárstve a potravinárstve v Slovenskej republike 2008, priame platby z EÚ zabezpečili poľnohospodárskym prvovýrobcom kontinuitu financovania výrob finančnými inštitúciami formou úveru. Tieto úverové zdroje im pomohli adaptovať sa na zmenu masového prísunu podporných platieb v rámci nástrojov Spoločnej poľnohospodárskej politiky.

SPP predstavuje základný nástroj nielen pre zabezpečenie dostatočného množstva kvalitných potravín, ale zároveň významne prispieva k zvyšovaniu kvality života vo vidieckych oblastiach. Preto je nevyhnutné pokračovať v určitej forme priamej podpory poľnohospodárov aj v nasledujúcom období. Členské štáty EÚ, hlavne pôvodné krajiny EÚ-15, sa snažia zefektívniť model SPP po roku 2013 a nájsť model priamych platieb, ktorý by bol jednoduchý, dostatočne flexibilný a súčasne obhájitelný pred obyvateľmi ČŠ – daňovými poplatníkmi.

Z pohľadu budúceho vývoja priamych platieb by preto mali byť priame platby posudzované vo väzbe na trhové nástroje a prostriedky vynakladané na rozvoj vidieka a mali by sa s týmito nástrojmi vhodne dopĺňovať, ako napr. tvorba a udržovanie krajiny, ochrana pôdy a vodný manažment.

Jednoznačne môžeme konštatovať, že úroveň priamych platieb je v jednotlivých regiónoch EÚ negatívne ovplyvnená rozdielnym historickým obdobím, kedy boli platby na základe produkčných ukazovateľov vypočítavané. Otázka systému priamych platieb je preto veľmi komplexná a hľadanie možností jej zefektívnenia, pri zohľadnení špecifických potrieb jednotlivých sektorov, by bol významný príspevok k zjednodušeniu a zefektívneniu celej SPP(Rumanovská,2009).

Nitriansky kraj ako významná poľnohospodárska oblasť Slovenska je najvyšším beneficiantom priamych platieb oproti ostatným slovenským krajom. Z výsledku údajov

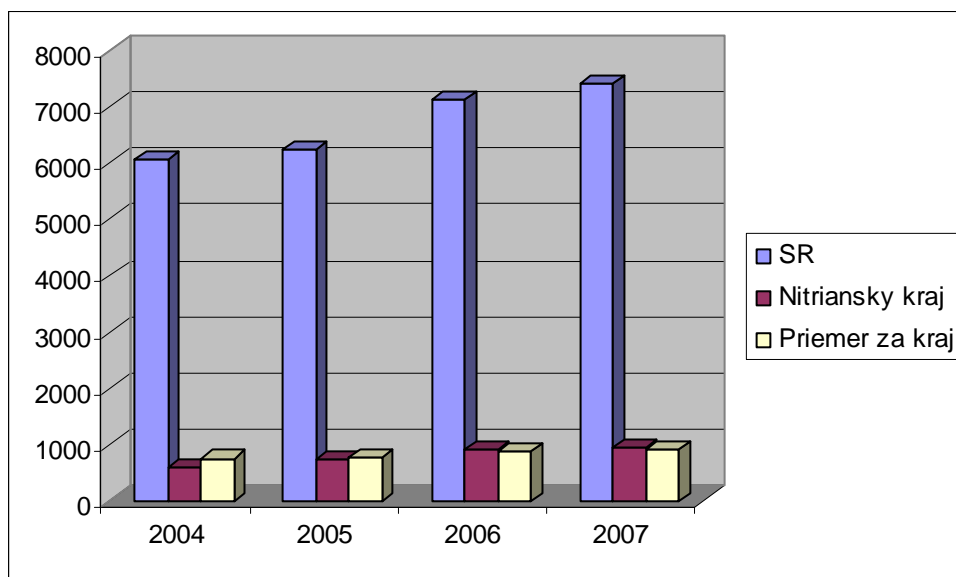
o priamych platbách za Nitriansky kraj a jednotlivé okresy v sledovanom období možno konštatovať, že z celkovej masy finančných prostriedkov vyčlenených pre priame platby ide do Nitrianskeho kraja každoročne v priemere 53%; podiel kraja na všetkých slovenských príjemcoch je 23,5%.

Prijímateľmi priamych platieb v jednotlivých okresoch boli najmä fyzické osoby- poľnohospodári, hoci najväčší podiel na peňažných prostriedkoch mali poľnohospodárske podniky- právnické osoby, čím sa prejavuje pretrvávajúca disproporcionalita čo do veľkosti výmery poľnohospodárskej pôdy medzi veľkými poľnohospodárskymi subjektami a malými najmä samostatne hospodáriacimi roľníkmi. Priame platby ako nástroj I. piliera SPP má predovšetkým trhové ciele, teda využiť poskytnuté finančné prostriedky na čo možno najlepšie uplatnenie sa na trhu. Z údajov o priamych platbách ale vyplýva, že priemerne jeden poľnohospodársky podnik v Nitrianskom kraji dostal napríklad za SAPS v priemere 2,4 mil. Sk ročne, kým fyzická osoba- poľnohospodár 80 tis.Sk ročne, čo dokazuje nepomerný rozdiel finančných prostriedkov medzi fyzickými a právnickými osobami a indikuje tým nedostatok stredne veľkých poľnohospodárskych podnikov, ktoré by boli schopné konkurovať veľkým poľnohospodárskym podnikom.

4.5 Analýza vplyvu finančnej podpory EÚ na rozvoj poľnohospodárstva v Nitrianskom kraji

Finančná podpora Európskej únie pre poľnohospodárov je podstatná z dôvodu špecifického postavenia poľnohospodárstva v porovnaní s ostatnými odvetviami. Nitriansky kraj ako bolo uvedené v predošlých kapitolách patrí ku krajom s výbornými podmienkami pre poľnohospodársku prvovýrobu. Uvedená skutočnosť je ale pre konkurencieschopnosť poľnohospodárskych subjektov nepostačujúca. Významnú oblasť podpory predstavujú finančné podporné prostriedky EÚ, ktorú poskytuje pre poľnohospodárov. V grafe 5 je zobrazený vývoj priamych podpôr os roku 2004 do roku 2007 z ktorého je vidieť rastúci objem vyplatených finančných prostriedkov v podobe priamych platieb v rámci celej SR, ako aj v rámci Nitrianskeho kraja.

Graf 5...: Vývoj priamych podpôr v rokoch 2004-2007 (mil.Sk⁻¹) v SR a Nitrianskom kraji.



Zdroj: Vlastné spracovanie na základe údajov PPA,2009

Základným faktorom hodnotenia vplyvu finančnej podpory je počet poľnohospodárskych subjektov. Ako je uvedené v tabuľke 7 Nitriansky kraj nezaznamenal v danom sledovanom období väčšie rozdiely čo do počtu poľnohospodárskych podnikov. Celkovo stúpol počet podnikov medzi rokmi 2004-2007 o 16,8%, pričom tento vzrast spôsobil nárast obchodných spoločností a iných právnických osôb.

Tab. 7: Počet poľnohospodárskych podnikov z hľadiska právnej formy v Nitrianskom kraji v rokoch 2004-2006

Právna forma/Rok	2004	2005	2006	2007	07/04
Štátne podniky	1	1	1	1	100
Družstvá	120	121	120	119	99,17
Obchodné spoločnosti	257	278	292	318	123,74
Ostatné právnické osoby	3	3	4	7	233,33
Právnické osoby spolu	381	403	417	445	116,8

Zdroj: Vlastné spracovanie na základe údajov Štatistického úradu SR,2009

V Nitrianskom kraji bola situácia porovnateľná so Slovenskom, keď v roku 2007 sa zastavil trend v počte rastu fariem. Predpokladá sa, že počet poľnohospodárskych

subjektov v najbližších rokoch bude stabilizovaný a bude pokračovať pokles počtu podnikateľov fyzických osôb najmä v dôsledku väčšieho poklesu drobných samostatne hospodáriacich roľníkov.

Počet poľnohospodárskych subjektov v okresoch Nitrianskeho kraja za rok 2007 je zobrazený v tabuľke 8, z ktorej vyplýva, že najväčší počet poľnohospodárskych subjektov na nachádza v okrese Nové Zámky. Dôvodom sú jedny z najlepších podmienok na poľnohospodársku prvovýrobu v uvedenom okrese, ktorý je zároveň aj najväčším prijímateľom podpôr v podobe priamych platieb v Nitrianskom kraji. V Nitrianskom kraji nenastal za sledované obdobie rokov 2004-2007 väčší nárast podnikov, zvýšil sa iba počet obchodných spoločností a ostatných právnických osôb. Na základe udržateľného počtu poľnohospodárskych subjektov môžeme konštatovať, že finančná podpora mohla mať nepriamy vplyv na udržanie a v rokoch 2004-2007 aj nárast poľnohospodárskych subjektov.

Tab. 8: Počet poľnohospodárskych podnikov z hľadiska právnej formy v Nitrianskom kraji v roku 2007

Právna forma/ Okres	Štátne podniky	Družstvá	Obchodné spoločnosti	Ostatné PO	Spolu
Komárno	-	20	73	1	94
Levice	-	30	60	2	92
Nitra	-	20	55	-	75
Nové Zámky	-	32	81	2	115
Šaľa	-	3	18	1	22
Topoľčany	-	10	12	-	22
Zlaté Moravce	1	4	12	-	25

Zdroj: Štatistický úrad SR

Ďalším základným ukazovateľom sú tržby za predaj poľnohospodárskych výrobkov (tabuľka 9), kde je evidentná dominancia Nitrianskeho kraja. Vývoj základných ekonomických ukazovateľov poľnohospodárstva bol sprevádzaný rýchlejším nárastom výnosov ako nákladov. Výsledok hospodárenia ovplyvnili okrem priamych podpôr aj nákupné ceny poľnohospodárskych komodít, a to najmä komodít živočíšnej výroby

roku 2008 dosiahlo poľnohospodárstvo, podľa predbežných štatistických údajov, kladný výsledok hospodárenia pred zdanením vo výške 3 915 mil. Sk. Jeho úroveň medziročne vzrástla o 175,7 %. Bol to najvyšší výsledok hospodárenia od vstupu Slovenska do EÚ a uplatňovania SPP.

Tab. 9: Tržby za predaj poľnohospodárskych výrobkov

kraj	2007		
	spolu (mil. Sk b.c.)	podiel na SR v %	index (b.c.) 2007 2006
Bratislavský	2 246	5,4	105,3
Trnavský	9 005	21,8	98
Trenčiansky	3 865	9,4	95,8
Nitriansky	13 605	33	105,2
Žilinský	2 302	5,6	101,9
Banskobystrický	4 000	9,7	98
Prešovský	2 721	6,6	101,5
Košický	3 520	8,5	104
SR spolu	41 264	100	101,4

Zdroj: Vlastné spracovanie podľa údajov zo Štatistického úradu Slovenskej republiky, 2009

Podľa ukazovateľa počtu pracovníkov v poľnohospodárstve môžeme konštatovať, že z hľadiska postavenia pracovníkov tvorili v sledovanom období najvyšší podiel, v priemere až 91,9% zo všetkých pracovníkov, zamestnanci. Počet pracovníkov v poľnohospodárstve (tabuľka 10) klesol medzi rokmi 2004-2006 o 9 200 osôb, teda pokles o 10,6%. Po medziročnom poklese podnikateľov v poľnohospodárstve (vlastníci firiem, živnostníci, samostatne hospodáriaci roľníci) v rokoch 2004-2005 sa v roku 2006 počet podnikateľov opäť mierne zvýšil.

Tab. 10: Vývoj počtu pracovníkov v poľnohospodárstve (v tis. osôb)

Pracujúci v poľnohospodárstve	2004	2005	2006
Zamestnanci	79,3	75,5	71,1
Podnikatelia	7,1	6,0	6,3
Vypomáhajúci členovia domácností	0,2	-	-
Pracovníci spolu	86,6	81,5	77,4

Zdroj: MP SR, Zelená správa

Tab. 11: Vývoj počtu pracovníkov v poľnohospodárstve za jednotlivé okresy
Nitrianskeho kraja

Okres	Počet pracovníkov		
	2004	2005	2006
Komárno	2 892	2 852	2 830
Levice	1 920	1 899	1 820
Nitra	1 931	2 304	1 942
Nové Zámky	3 012	2 565	2 670
Šaľa	873	855	770
Topoľčany	1 304	1 304	1 088
Zlaté Moravce	504	486	485
Spolu	12 436	12 266	11 605

Zdroj: Vlastné spracovanie na základe údajov VÚEPP

Napriek tomu, že výmera poľnohospodárskej pôdy sa jednotlivých okresoch Nitrianskeho kraja takmer nezmenila a dokonca stúpa počet poľnohospodárskych podnikov, počet pracovníkov v poľnohospodárstve v okresoch Nitrianskeho kraja klesá. Najväčší pokles v rokoch 2004-2006 zaznamenali okresy: Šaľa, Topoľčany, Nové Zámky, kde pokles predstavoval vyše 11%. Jediný okres s minimálnym zvýšením počtu pracovníkov a to o 0,6% bol okres Nitra. Pokles pracovníkov súvisí predovšetkým s automatizáciou a efektívnosťou poľnohospodárskej výroby, s orientáciou podnikov na potreby trhu a s vnútornou reštrukturalizáciou v poľnohospodárskom sektore. Nové technicko-technologické procesy v poľnohospodárstve majú dopad aj na zvyšovanie vzdelanostnej a profesijnej úrovne pracovníkov v poľnohospodárstve. Postupné nahradenie starých technických zariadení vysoko automatickými, zvyšujú v tomto odvetví hospodárstva vo všeobecnosti dopyt po ľuďoch s vyšším vzdelaním. Priame platby výrazne prispievajú k udržaniu stability úrovne zamestnanosti v poľnohospodárstve.

Pritom výška miezd v poľnohospodárstve (tabuľka 12) dosahuje v priemere sledovaného obdobia len 77,4% úrovne priemeru v národnom hospodárstve. Nárast priemernej mzdy v národnom hospodárstve však rastie rýchlejšie, ako priemerná mzda v poľnohospodárstve.

Tab. 12 :Vývoj priemernej mesačnej mzdy (v Sk)

Rok	Priemerná mzda v národnom hospodárstve	Priemerná mzda v poľnohospodárstve	Mzdová parita
2004	15 825	12 435	73,4
2005	17 274	13 311	72,4
2006	18 761	14 340	71,2
Porovnanie 2000/2006	+ 7 331	+ 5264	- 8,8
Porovnanie 2004/2006	+ 2 936	+ 1 905	- 2,2

Zdroj: Štatistický úrad SR, Štatistické ročenky

Nitriansky kraj ako jeden z krajov Slovenska má geograficky a klimaticky výhodnú polohu pre poľnohospodárstvo, čo sa odzrkadľuje v porovnaní s ostatnými krajinami vo výške poľnohospodárskej pôdy k celkovej výmere pôdy (48,5%). Všeobecný trend poklesu záujmu o poľnohospodárstvo neobišlo ani Nitriansky kraj a tak možno konštatovať, že v poľnohospodárstve pracuje prevažná väčšina zamestnancov, ktorí sú vyučení a potom zamestnanci s úplným stredným vzdelaním s maturitou. Ako pozitívny faktor sa javí zvyšujúce sa percento zamestnancov s vysokoškolským vzdelaním, čo odráža najmä požiadavky a dopyt po kvalifikovaných zamestnancoch. Veková štruktúra v poľnohospodárstve sa zvyšuje, dominujú stále ľudia vo veku 35-49 rokov, hoci ich počet klesá; na druhej strane sa zvyšujú zamestnanci vo vekovej kategórii 50-59 rokov, rovnako ako aj ľudia nad 60 rokov. Záujem o poľnohospodárstvo najmä u mladej generácie je podmienený tiež priemernou mesačnou mzdou, ktorá sa v sledovanom období rokov 2004-2006 dosiahla len 77,4% z priemernej mesačnej mzdy v národnom hospodárstve.

V najväčšej miere sa v Nitrianskom kraji vyplácala jednotná platba na plochu, aj keď z celoslovenského pohľadu nebola vyčerpaná maximálna nárokovateľná výmera poľnohospodárskej pôdy pre SAPS. Z doplnkových národných priamych platieb mali poľnohospodári v Nitrianskom kraji najvyšší záujem o priame platby na plodinu na ornej pôde, pričom počet ich príjemcov sa približuje k počtu príjemcov SAPS. Ostatné doplnkové národné priame platby boli vyplácané v nižšom rozsahu, pritom najnižšie

hodnoty v porovnaní s ostatnými krajmi dosiahli platby na živočíšnu výrobu, čím sa Nitriansky kraj prezentoval ako kraj zameraný na rastlinnú výrobu.

Záver

Poľnohospodárstvo ako hlavný sektor využívania pôdy zohráva kľúčovú úlohu v určovaní konkurencieschopnosti vidieckych ekonomík a vidieckej krajiny. Slovenská republika a farmári získali podporu z rozpočtu Európskeho spoločenstva bez ohľadu na to, ktoré komodity boli podporované priamymi platbami. Farmy v SR sa tak lepšie mohli orientovať na výrobu, ktorú považovali za najefektívnejšiu, ktorá zodpovedala požiadavkám spotrebiteľov a trhu. Systém SAPS tiež zabezpečil rýchlejšiu reštrukturalizáciu farmárskeho sektora v SR. Priame podpory do poľnohospodárstva predstavujú rozhodujúcu časť výdavkov EÚ. Sú vyplácané z prostriedkov národného rozpočtu príslušného členského štátu a následne refundované z prostriedkov rozpočtu EÚ.

Nitriansky kraj ako významná poľnohospodárska oblasť Slovenska je najvyšším beneficentom priamych platieb oproti ostatným slovenským krajom. Zo zistení uvedených v predkladanej bakalárskej práci v sledovanom období možno konštatovať, že z celkovej masy finančných prostriedkov vyčlenených pre priame platby ide do Nitrianskeho kraja každoročne v priemere 53% a podiel kraja na všetkých slovenských príjemcoch je 23,5%. Nitriansky kraj má silnú výhodu vo výborných podmienkach pre poľnohospodársku prvovýrobu a tradícii poľnohospodárstva v porovnaní s ostatnými krajinami SR a zároveň je najväčším prijímateľom finančnej podpory EÚ v podobe priamych platieb. Nevýhodou je slabá konkurencieschopnosť v porovnaní s členskými krajinami EÚ, kde jedným z dôvodov je aj nižší percentuálny podiel na priamych platbách v porovnaní s krajinami EÚ-15, ktorý výrazne znevýhodňuje postavenie poľnohospodárov v Nitrianskom kraji ako aj v celej SR. Možnosti vidíme v efektívnejšom využívaní finančných možností, čoho dôkazom je aj medziročne narastajúci počet žiadostí o priame platby (Zelená správa, 2009) a orientácie poľnohospodárov na finančnú podporu EÚ realizovanú prostredníctvom Programu rozvoja vidieka SR 2007-2013.

Cieľom bakalárskej práce bolo zistiť vplyv finančnej podpory EÚ realizovanej z fondu EPZF. Domnievame sa, že finančná podpora EÚ realizovaná prostredníctvom EPZF v podobe priamych platieb je poľnohospodárske subjekty významná a všeobecne môžeme konštatovať väzbu medzi vyplácanými podpornými prostriedkami EÚ a úrovňou rozvoja poľnohospodárskych subjektov v Nitrianskom kraji. Sme toho

názoru, že takáto forma podpory pomáha znižovať vysokú nákladovosť výroby a zabezpečuje udržanie poľnohospodárskej výroby v Nitrianskom kraji, nakoľko len veľmi dobré prírodné podmienky pre poľnohospodárstvo v súčasnosti nie sú postačujúce pre konkurencieschopnosť poľnohospodárskych subjektov na trhu Európskej únie.

Zoznam použitej literatúry

- 1 ÁCS a kol. 2004. *Podpora poľnohospodárstva a rozvoja vidieka z fondov Európskej únie v rokoch 2004 – 2006*. Zastúpenie Európskej komisie v SR 2004. 88 s. ISBN 80–89102–...–.
- 2 BARNIER, M. : *Regionálna politika Európskej únie*, Vyd. Delegácia Európskej komisie v SR, 2005, str.35. ISBN 80-89102-01-8
- 3 BELAJOVÁ, A. – FÁZIKOVÁ, M. 2005. *Regionálna ekonomika*. 3. vyd. Nitra : SPU, 2005. 245 s. ISBN 80-8069-513-X.
- 4 BOHÁČKOVÁ, I. – HRABANKOVÁ, M. – *Strukturální politika EÚ*. Beckova edice ekonomie.2009.1. vydanie.188 ISBN978-80-7400-111-6
- 5 BOKOROVÁ, M. – ZÁVODSKÁ, I. : *Výkladový slovník regionálnej politiky*. Ústav vedecko-technických informácií pre pôdohospodárstvo, Nitra, Informačné stredisko pre Európsku úniu, 2003, str.21
- 6 BUCHTA, S. – FEDERIČOVÁ, Z., 2008. *Hodnotenie dopadov implementácie projektových opatrení SOP poľnohospodárstvo a rozvoj vidieka a návrh ich zefektívnenia na obdobie 2007-2013*, Bratislava : Výskumný ústav ekonomiky poľnohospodárstva a potravinárstva, 2008 - 75 s. (Štúdia ; č. 134/2008) ISBN 978-80-8058-477-1
- 7 BUDÁKOVÁ, A.. – ZÁVODSZKÁ, I. – CHRENKOVÁ, M. 2005 : *Jednotná platba na farmu*. Ústav vedecko-technických informácií pre pôdohospodárstvo Nitra, 2005, 25 s.

-
- 8 CHRASTINOVÁ, Z. a kol. 2005 : *Analýza ekonomických a inštitucionálnych faktorov zmien efektívnosti poľnohospodárstva v SR*. In: Štúdia č. 91/2005, VÚEPP Bratislava, 2005, 70 s. ISBN 80-8058-35-7-7.
- 9 CHRASTINOVÁ, Z. – ĎURICOVÁ, I. 2007. *Analýza inštitucionálnych faktorov vývoja ekonomiky poľnohospodárstva SR*. Bratislava: Výskumný ústav ekonomiky poľnohospodárstva a potravinárstva, 2007. 131 s. ISBN 978-80-8058-455-9.
- 10 CHRASTINOVÁ, Z. 2008. Ekonomický vývoj poľnohospodárstva v rokoch 2004-2006. In *Ekonomika poľnohospodárstva*, roč. 8, 2008, č. 1, s. 3-11. ISSN 1335-6186.
- 11 COLEMAN, W.D. - Perl, A. 1999. Policy environment and networks analysis. In *Political Studies*, 47, 691-709, n.a. Taylor, G.-Millar, M. 2002. The appliance of science: the politics of European food regulation and reform. In *Public Policy and Administration*. 125-46. n.a.
- 12 FEKETE, P. 2006. *Poľnohospodárska politika EÚ*. Vydavateľ: Nitra: KURZ PAVIPA, 2006
- 13 FIGEL, J. – ADAMIŠ, M. 2004. *Slovensko na ceste do Európskej únie: kapitoly a súvislosti*. Bratislava : Zastúpenie Európskej komisie v SR, 2004. 176 s. ISBN 80-89102-07-7.
- 14 FONTAINE, P. 2006. *Europe in 12 lessons*. Luxembourg : Office for Official Publications of the European Communities, 2006. 62 s. ISBN 92-79-02864-2.
-

-
- 15 GREER, A. 2005. *Agricultural policy in Europe*. Manchester : Manchester University Press, 2005. 231 s. ISBN 0-7190-6029-X.
- 16 GRZNÁR, M. 2001. *Konkurencieschopnosť slovenských poľnohospodárskych podnikov a vstup do EÚ*. In: *Ekonomika poľnohospodárstva*, 1/2001. Bratislava: VÚEPP, s. 29-34. ISSN 1335-6186.
- 17 HOLEŠOVÁ, H. : *Regionálna politika a štrukturálne nástroje*. Vyd. Delegácia Európskej komisie v Slovenskej republike, Bratislava 2006.s.48. ISBN 80-969006-5-X
- 18 JANÍČEK, L.- DRDLA, M. – RAIS, K.: *Evropská únie, instituce, ekonomická bezpečnostní a sociální politika*. Vydavatelství a nakladatelství Computer Press. Praha 2002.sw.264. ISBN 80-7226-819-8
- 19 KADLEČÍKOVÁ, M.- KAPSDORFER, P.: *Európska únia a historický vývoj jej Spoločnej poľnohospodárskej politiky*, Agrieduca, 2004 [online]. [cit. 30.09.2009] . Dostupné na internete:<
<http://www.vlada.gov.sk/eu/modul4/1%202.html>>
- 20 LIPKOVÁ, L. 2004. *Európska únia*. Bratislava : SPRINT, 2004. 199 s. ISBN 80-89085-23-7
- 21 LIPKOVÁ, L.: *Spoločná poľnohospodárska politika Európskej únie, jej reforma a vplyv na Slovenskú republiku* [online]. [cit.13.10.2009]. Dostupné na internete: <http://fsev.tnuni.sk/KMAM/download/studium/HP-EU/SPP_ESF.pdf>
- 22 MARIŠOVÁ, E.:2009. *Vplyv priamych platieb na záujem zahraničných investorov o hospodárenie na poľnohospodárskej pôde v Nitrianskom regióne*. In. *Zborník z Medzinárodnej vedeckej konferencie.Rozvoj vidieka*

a Spoločná poľnohospodárska politika EÚ. [CD-ROM]. Račkova dol.: SPU Nitra, 2009, s.46-51. ISBN 978-80-552-0200-6

- 23 MINISTERSTVO PÔDOHOSPODÁRSTVA SR: *podpora poľnohospodárstva SR v rokoch 2004-2006* [online]. [cit. 2.10.2009]. Dostupné na internete: <http://www.mpsr.sk/slovak/aktuality/podpora.pdf>
- 24 MINISTERSTVO PÔDOHOSPODÁRSTVA. 2006. *Výročná správa o implementácii sektorového operačného programu poľnohospodárstvo a rozvoj vidieka*. Bratislava : MP SR, 2006
- 25 MINISTERSTVO PÔDOHOSPODÁRSTVA SR: Odbor komunikácie MP SR 2007. [.http://www.agroforum.sk/showthread.php?start&t=2117](http://www.agroforum.sk/showthread.php?start&t=2117)
- 26 MINISTERSTVO PÔDOHOSPODÁRSTVA SR: *Zelená správa, 2009* [online]. [cit. 2.10.2009]. <http://www.land.gov.sk/sk/?start&navID=121>
- 27 OECD. 2005. *Agricultural Policies in OECD. Monitoring and Evaluation 2005*. Paris : OECD, 2005. 314 s. ISBN 92-64-00955-8.
- 28 OKENKOVÁ, M.: *Nový finančný rámec EÚ pre roky 2007-2013 v kontexte reformy Spoločnej poľnohospodárskej politiky EÚ* [online]. [cit. 27.8.2009]. Dostupné na internete: <http://www.eurokonvent.sk/clanok.aspx?mi=2&sy=2004&iid=143&et=1>
- 29 RATAJ, V.- RYBANSKÁ, M. – JUREKOVÁ, Z.- BOREKOVÁ, B. : *Metodika písania záverečných prác na SPU v Nitre*. Vyd. SPU v Nitre, 2004.s.77. ISBN 80-08069-328-5
- 30 RUMANOVSKÁ, Ľ. a i. 2003. *Agrárna politika*. 1. vyd. Nitra : SPU, 2003. 120 s. ISBN 80-8069-205-X.

-
- 31 RUMANOVSKÁ, L. 2006. *Nové perspektívy rozvoja vidieka v EÚ*. In. Zborník vedeckých, odborných príspevkov a posterov z medzinárodnej konferencie konanej 27 – 28.4 2006 v Nitre. Regióny-vidiek-životné prostredie. s.637,638. II. časť. SPU Nitra. 2006. ISBN 80-8069-728-0
- 32 SCHWARCZ, P. 2007. *Využitie priamych platieb v poľnohospodárstve po luxemburskej reforme SPP z roku 2003*. In *Ekonomika poľnohospodárstva*, roč. 7, 2007, č. 3, s. 19-23. ISSN 1335-6186.
- 33 SERKOVA, V. 2009. *Reforma SPP – dlhodobé perspektívy pre trvalo udržateľné poľnohospodárstvo* – In. *Zborník z Medzinárodnej vedeckej konferencie. Rozvoj vidieka a Spoločná poľnohospodárska politika EÚ*. [CD-ROM]. Račkova dol.: SPU Nitra, 2009, s.82-88. ISBN 978-80-552-0200-6
- 34 SRNKOVÁ, L.: *Stratégia trvalo udržateľného rozvoja vidieckych regiónov a sídiel*. Výskumný ústav ekonomiky poľnohospodárstva a potravinárstva, 2005,..... ISBN80-8058-404-4
- 35 STEHLO, P. et al. 2003. *Príručka o Spoločnej poľnohospodárskej politike*. Bratislava :Slovenská poľnohospodárska a potravinárska komora, 2003. 175 s. ISBN 80-7139-098-4.
- 36 STŘELEČEK, F. – LOSOSOVÁ, J. – KOLLÁR, P. 2003. *Vplyv priamych platieb na ekonomické rozhodovanie poľnohospodárskych podnikov* : vedecké práce. *Ekonomika poľnohospodárstva*, 2003.
- 37 USMERNENIE MINISTRA PÔDOHOSPODÁRSTVA SLOVENSKEJ REPUBLIKY o podpore v poľnohospodárstve poskytovanej formou jednotnej platby na plochu poľnohospodárskej pôdy a formou platby pre vybrané plodiny pestované na ornej pôde..

38 ZOBORSKÝ, I.M. 2006. *Ekonomika poľnohospodárstva*. Nitra : SPU, 2006.
320 s. ISBN 80-8069-758-2.