

**SLOVENSKÁ POĽNOHOSPODÁRSKA UNIVERZITA
V NITRE
FAKULTA EURÓPSKÝCH ŠTÚDIÍ A REGIONÁLNEHO
ROZVOJA**

1127683

**ANALÝZA ROZVOJOVÝCH FAKTOROV
VO VYBRANÝCH OBCIACH**

2010

Jana Chrapeková

**SLOVENSKÁ POĽNOHOSPODÁRSKA UNIVERZITA
V NITRE
FAKULTA EURÓPSKÝCH ŠTÚDIÍ A REGIONÁLNEHO
ROZVOJA**

**ANALÝZA ROZVOJOVÝCH FAKTOROV
VO VYBRANÝCH OBCIACH**

Bakalárska práca

Študijný program:	Regionálny rozvoj
Študijný odbor:	3.5.5. Verejná správa a regionálny rozvoj
Školiace pracovisko:	Katedra regionálneho rozvoja
Školiteľ:	Ing. Denisa Hanáčková, PhD.

Nitra 2010

Jana Chrapeková

Čestné vyhlásenie

Podpísaná Jana Chrapeková vyhlasujem, že som záverečnú prácu na tému „Analýza rozvojových faktorov vo vybraných obciach “ vypracovala samostatne s použitím uvedenej literatúry.

Som si vedomá zákonných dôsledkov v prípade, ak uvedené údaje nie sú pravdivé.

V Nitre 15. mája 2010

Pod'akovanie

Touto cestou vyslovujem pod'akovanie pani Ing. Denise Hanáčkovej, PhD. za pomoc, odborné vedenie, cenné rady a pripomienky pri vypracovaní mojej záverečnej práce. Zároveň chcem poďakovať starostom obcí Bojničky a Pusté Sady za poskytnutý materiál.

Abstrakt

Vo svojej bakalárskej práci som sa zamerala na analýzu jednotlivých rozvojových faktorov, ktoré sa podieľajú na ekonomickom a sociálnom rozvoji vybraných obcí. Analýza rozvojového potenciálu obcí sa uskutočňovala prostredníctvom vybraných prírodných, demografických, socio-ekonomických ukazovateľov a ukazovateľov hodnotenia výkonov technickej a sociálnej infraštruktúry. Predmetom skúmania boli obce Bojničky a Pusté Sady. Následne bola vypracovaná SWOT analýza teda zhodnotenie silných, slabých stránok, príležitostí a ohrození skúmaných obcí. Následná komparácia poukázala na rozdiely medzi obcami najmä v demografických charakteristikách a rozvinutosti podnikateľského prostredia. Limitujúcimi faktormi v oboch obciach boli chýbajúce zariadenia technickej a sociálnej infraštruktúry, v oboch obciach absentujúca napojenosť obyvateľov na kanalizáciu a ČOV. Nedostatočné je aj poskytovanie zdravotníckych a sociálnych služieb, najmä pre starších občanov. Dospeli sme k záveru, že obec Bojničky je lepšie vybavená endogénnymi rozvojovými faktormi. Súčasťou práce sú aj návrhy na využitie výsledkov vypracovaných na základe SWOT analýzy.

Kľúčové slová: regionálny rozvoj, rozvojové faktory, prírodné zdroje, demografia, ekonomické činnosti, infraštruktúra

Abstract

In this thesis, I focused on the analysis of individual developmental factors that contribute to economic and social development in selected municipalities. Analysis of the development potential of these communities was carried out by selected natural, demographic, socio-economic indicators and indicators of performance for the evaluation of technical and social infrastructure. The main objects of this research were Bojničky and Pusté Sady. Subsequently a SWOT analysis was elaborated assessing strengths, weaknesses, opportunities and threats of surveyed villages. Subsequent comparison revealed differences between communities especially in the demographic characteristics and development of business environment. Limiting factors in both communities were lack of technical and social infrastructure, both villages lacking connection of people to sanitation service and wastewater treatment plant. Provision of health and social services is insufficient, especially for senior citizens. We concluded that the Bojničky community is better equipped with endogenous development factors. Proposals based on the results of SWOT analysis are also a part of this thesis.

Key words: regional development, developmental factors, natural resources, demography, economical activities, infrastructure

Obsah

Obsah.....	6
Úvod.....	7
1. Prehľad o súčasnom stave riešenej problematiky.....	9
1.1 Región a jeho funkcie.....	9
1.2 Regionálny rozvoj.....	10
1.3 Faktory regionálneho rozvoja.....	12
1.3.1 Prírodné zdroje.....	13
1.3.2 Demografia.....	13
1.3.3 Ekonomické činnosti.....	15
1.3.4 Infraštruktúra.....	16
2. Cieľ práce.....	20
3. Metodika práce.....	21
3.1 Materiál.....	21
3.2 Metódy skúmania.....	21
4. Vlastná práca.....	23
4.1 Charakteristika obce Bojničky.....	23
4.2 Analýza rozvojových faktorov v obci Bojničky.....	24
4.2.1 Prírodné zdroje.....	24
4.2.2 Demografický potenciál.....	26
4.2.3 Ekonomická základňa.....	29
4.2.4 Infraštruktúra.....	30
4.3 SWOT analýza obce Bojničky.....	35
4.4 Charakteristika a história obce Pusté Sady.....	37
4.5 Analýza rozvojových faktorov v obci Pusté Sady.....	38
4.5.1 Prírodné zdroje.....	38
4.5.2 Demografický potenciál.....	40
4.5.3 Ekonomická základňa.....	43
4.5.4 Infraštruktúra.....	44
4.6 SWOT analýza obce Pusté Sady.....	48
5. Návrhy na využitie výsledkov.....	50
6. Záver.....	51
7. Zoznam použitej literatúry.....	52

Úvod

Na území Slovenskej republiky môžeme v posledných rokoch sledovať značné zmeny v regionálnom rozvoji. Regionálny rozvoj sa dostáva do pozornosti najmä z dôvodu rozdielov v životnej úrovni obyvateľov žijúcich v mestách a obyvateľov žijúcich na vidieku. Na disparitách sa podieľa rozdielna disponibilita rozvojových faktorov v obciach. Snahou regionálnej politiky je postupné vyrovnávanie rozdielov medzi regiónmi, zlepšovanie sociálno-ekonomickej úrovne, zlepšovanie kvality života obyvateľov daného regiónu. Vplyvom rozdielných prírodno-geografických podmienok, vplyvom rôzneho historického vývoja spoločnosti, štruktúry ekonomiky, ako aj rôznym prístupom k procesu urbanizácie sa formujú regióny, ktoré sú charakteristické vlastnou ekonomickou štruktúrou, typickým zložením obyvateľstva, rozmanitými ekologickými a sociálnymi podmienkami. Rozvoj regiónov a s ním spojená kvalita života v regióne sú ovplyvňované úrovňou rozvoja technickej a sociálnej infraštruktúry, ekonomickými aktivitami, prírodnými danosťami a obyvateľstvom.

Územie sústreďuje určitý počet funkcií na uspokojenie potrieb jednak vlastného obyvateľstva, ako aj medziregionálnej výmeny. Infraštruktúra napomáha vo svojej podstate zabezpečovať realizáciu týchto funkcií. Je nevyhnutným predpokladom sociálno-ekonomického rozvoja priestoru a pôsobí ako stimulačný nástroj rozvoja.

Ekonomická štruktúra regiónov je formovaná rozhodovaním o priestorovej lokalizácii ekonomických jednotiek. Z pohľadu rozvoja regiónu je dôležitý podiel stagnujúcich a perspektívnych odvetví. Oblasti s prevažným podielom stagnujúcich a upadajúcich ekonomických aktivít sa dostávajú do závažných problémov s nezamestnanosťou. Z hľadiska stability rozvoja regiónu nie je vhodná úzka špecializácia, ktorá robí región zraniteľným a naviazaným na okolité regióny.

Príroda tvorí primárne prostredie človeka a poskytuje ľuďom prvotné zdroje pre uspokojovanie ich potrieb. Aby však došlo ku skutočnému využitiu prírodných podmienok, tak sa musí v prvom rade vytvoriť celospoločenská potreba daného zdroja a schopnosť ho aj využiť. Význam prírodného potenciálu pre rozvoj regiónu spočíva v tom, že vytvára podmienky pre lokalizáciu ekonomických činností, formuje sídelnú štruktúru a ovplyvňuje spôsob života ľudí v regióne.

Stabilizovaný prirodzený demografický vývoj má veľký význam pre rozvoj regiónu. Jednou zo základných demografických charakteristík, ktoré ovplyvňujú demografickú

situáciu v regiónoch, sú prirodzené výmeny obyvateľstva a migrácia. Z pohľadu ekonomického rozvoja regiónu je dôležitá aj situácia na regionálnom trhu práce, ktorá sa týka hlavne zastúpenia kvalifikovanej pracovnej sily.

1. Prehľad o súčasnom stave riešenej problematiky

1.1 Región a jeho funkcie

Zákon o podpore regionálneho rozvoja č. 503/2001 Z. z. definuje región ako územne vymedzený priestor na tvorbu a uskutočňovanie regionálnej a štrukturálnej politiky na úrovni druhého stupňa alebo tretieho stupňa podľa klasifikácie štatistických územných jednotiek.

Z pohľadu regionálnej ekonomiky je región priestorovým podsystémom krajiny, ktorý charakterizuje určitá priestorová štruktúra a úroveň sociálneho a ekonomického rozvoja.

V ekonomických vedách sa chápe región ako územie, v ktorom funguje určitý princíp vzájomného usporiadania väzieb a aktivít medzi ekonomickými jednotkami, ľudským a prírodným potenciálom ako aj infraštruktúrou. Regióny môžu mať rôznu veľkosť:

- spojením dvoch a viac obcí - mikroregión
- administratívne celky krajiny – kraj
- štátne útvary – krajina
- nadštátne útvary – euroregióny, EÚ
- kontinenty – Afrika (**Belajová –Fáziková, 2005**).

Hamalová (1996) identifikuje región na základe nasledovných znakov:

- formovanie uzlovej štruktúry osídlenia
- vysoký stupeň spoločenskej ekonomickej a kultúrnej integrácie
- vysoká úroveň samoorganizácie samosprávy
- úroveň uzavretosti a hraníc

Región je priestorovou jednotkou, ktorá môže byť formálne alebo neformálne vymedzená na základe konkrétneho účelu, pričom veľkosť priestoru definovaného ako región môže byť rôzna. V najvšeobecnejšej polohe môžeme región chápať ako ohraničený priestor na základe zvolených kritérií, ktoré vyplývajú z účelu pre ktorý je priestor

vymedzený. Funkciou regiónu je schopnosť zabezpečiť hospodársky rozvoj a kvalitu života obyvateľov žijúcich v nej v priestore.

Región je charakterizovaný ako dynamický prvok väčšieho celku ktorého skutočné rozmery nie sú vždy dané a skutočná veľkosť je daná intenzitou pôsobenia ekonomických síl. Pri jeho vymedzení je potrebné uplatniť interdisciplinárny prístup, pretože región možno charakterizovať ako bohato štruktúrovaný celok, ktorý sa vyznačuje ekonomickými, geografickými, sociálnymi, kultúrными, historickými, národnostnými a ďalšími znakmi. Pritom na región sa možno pozeráť z každého uvedeného hľadiska, ktoré pri svojej dominantnosti len do určitej miery rešpektuje i ostatné znaky charakterizujúce región (Tvrdon, Hamalová, Žárska, 1995).

Demek (1987) definuje región ako územie (časť krajinnej sféry), ktoré sa súborom vlastností, stavov a javov odlišuje od susedných (prípadne) ďalších oblastí, pričom táto jednota je objektívnou podmienkou a zákonným výsledkom vývoja daného územia.

Rada Európy v návrhu charty o regionalizácii (**Draft Community Charter of Regionalisation, 1988 In Plai, 1994**) preferuje definíciu, ktorá v sebe zahŕňa dnes tak preferovaný ľudský rozmer a definuje región ako územie, ktoré z geografického hľadiska vytvára výraznú entitu alebo zoskupenie podobných území na báze historickej kontinuity a ktorého obyvateľstvo spájajú určité spoločné črty a pranie udržať a ďalej rozvíjať svoju identitu s cieľom podnecovať kultúrny, sociálny a hospodársky rozvoj.

1.2 Regionálny rozvoj

Pojem „rozvoj“ je používaný v rôznych súvislostiach, najčastejšie však pojem rozvoj resp. regionálny rozvoj býva chápaný ako hospodársky rozvoj regiónu, predovšetkým ako hospodársky rast. Treba však podotknúť, že by malo ísť hlavne o taký rozvoj, ktorý „neničí vlastnú zdrojovú základňu“, teda môže byť udržiavaný dlhší čas (**Maier, Tödtling, 1998**).

Tvrdon, Hamalová, Žárska (1995) upozorňujú, že termíny ako „rozvoj“ a „rast“ je potrebné odlišovať. Pod rozvojom v najširšom zmysle slova chápu rozšírenie ekonomického systému pri zmenených a progresívnych parametroch rastových faktorov.

Naproti tomu pod rastom chápu rozšírenie ekonomických systémov bez zmeny kvality parametrov základných rastových faktorov. To znamená, že rozvoj zahŕňa v sebe aj inovácie, ktoré spôsobujú kvalitatívne zmeny ekonomického systému, ktorý má v sebe zabudovaný mechanizmus nepretržite vytvárať zmeny a prispôbovať sa inovačným zmenám.

Podľa **Zákona č. 503/ 2001 Z.z. o podpore regionálneho rozvoja** je regionálny rozvoj príznačný ako trvalý rast hospodárskeho potenciálu a sociálneho potenciálu regiónu, čo zvyšuje jeho hospodársku úroveň, výkonnosť, konkurencieschopnosť a životnú úroveň jeho obyvateľov; región tak prispieva k hospodárskemu rozvoju a k sociálnemu rozvoju krajiny.

V súlade s vyššie uvedeným zákonom č.503/2001 Z.z. o podpore regionálneho rozvoja hlavnými cieľmi regionálneho rozvoja sú:

- a) zabezpečiť vyvážený hospodársky rozvoj a sociálny rozvoj Slovenskej republiky,
- b) odstrániť alebo zmierniť rozdiely v úrovni hospodárskeho rozvoja a sociálneho rozvoja regiónov,
- c) zabrániť vzniku nových oblastí s nízkou ekonomickou výkonnosťou a životnou úrovňou obyvateľov,
- d) trvalo udržať hospodársky rozvoj a sociálny rozvoj regiónov.

Podpora regionálneho rozvoja v SR uskutočňuje na základe:

- národného rozvojového plánu Slovenskej republiky
- regionálneho operačného programu
- sektorového operačného programu
- programu hospodárskeho rozvoja a sociálneho rozvoja samosprávneho kraja
- programu hospodárskeho rozvoja a sociálneho rozvoja obce.

Financovanie regionálneho rozvoja pochádza:

- zo štátneho rozpočtu,
- zo štátnych fondov,
- z rozpočtov samosprávnych krajov,
- z rozpočtov obcí,
- z prostriedkov fyzických osôb,
- z prostriedkov iných právnických osôb,

-
- z prostriedkov verejno- súkromných partnerstiev,
 - z úverov a príspevkov medzinárodných organizácií,
 - z prostriedkov vyplývajúcich z medzinárodných zmlúv o poskytnutí grantu uzatvorených medzi Slovenskou republikou a inými štátmi,
 - z iných prostriedkov, ak to stanoví osobitný predpis.

Uskutočnené analýzy preukázali, že regionálny rozvoj na Slovensku je v súčasnosti poznačený tak rezíduami predchádzajúceho sociálno-priestorového vývoja pred rokom 1989, ale i novými transformačnými problémami ovplyvňujúcimi a prehlbujúcimi medzinárodné disparity (**Falt'an, 2004**).

Šoltésová (2005) píše, že súčasná doba si vyžaduje uskutočnenie zmien v orientácii a riadení politík rozvoja regiónov, ktoré sa musia stále viac orientovať na podporu konkurencieschopnosti miest a regiónov, ako na zabezpečovanie tradičnej podpory sektorov alebo redistribúciou príjmov. Regionálny úspech často krát závisí od schopnosti jednotlivých regiónov odhaliť a využívať svoj potenciál a súčasne vedieť ten potenciál rozvinúť.

1.3 Faktory regionálneho rozvoja

Tvrdoň, Hamalová, Žárska (1995) uvádzajú, že každý región disponuje vnútornými zdrojmi, ktoré majú dvojaký charakter. Pôsobia ako:

- faktory rozmiestňovania (z hľadiska objektu rozmiestňovania),
- faktory regionálneho rozvoja (z pohľadu regiónu).

Regionálne zdroje vo funkcii faktorov regionálneho rozvoja môžu byť samotné objekty rozmiestňovania, pričom ten istý zdroj, ktorý vo vzťahu k objektu vystupoval ako faktor jeho rozmiestňovania, čiže vzťahujúci sa na určité územie, sa môže skúmať ako faktor regionálneho rozvoja. Súbor faktorov regionálneho rozvoja tvorí potenciál regionálneho rozvoja. Medzi základné faktory rozvoja regiónu zaraďujeme:

- prírodné zdroje
- obyvateľstvo
- ekonomické činnosti
- infraštruktúra

1.3.1 Prírodné zdroje

Materiálnym základom existencie ľudstva je príroda, ktorá uspokojuje jeho základné nároky a požiadavky. Bez nej by človek nemohol existovať. Naopak, príroda bez človeka by existovala funkčnejšie než v súčasnosti. Svojou biologickou podstatou sme na prírode a jej zložkách závislí tým, že musíme dýchať, prijímať vodu a potravu. Súčasne ľudská populácia využíva aj ďalšie zložky biofyzikálneho prostredia, ktoré spolu so zložkami biologickej povahy súhrnne označujeme ako prírodné zdroje. Všetky látky, ktoré sa nachádzajú v prírode a človek ich môže využiť na uspokojenie svojich potrieb nazývame prírodné zdroje.

Každý región je charakteristický inými prírodno- geografickými podmienkami v závislosti od jeho polohy v rámci širšieho priestoru, pričom dochádza k vzájomne integrovanému pôsobeniu zložiek prírodného prostredia a sociálno- ekonomických činností v regióne (**Papcunová, Gecíková, 2007**).

Belajová, Fáziková (2005) uvádzajú prírodno- geografické podmienky, ktoré vplyvajú na rozvoj regiónu:

- rozloha územia
- orografické pomery
- geologické pomery
- geomorfologické pomery
- vodohospodárske pomery
- stav zložiek životného prostredia
- stav zložiek životného prostredia a rizikové faktory
- fauna a flóra
- ochrana prírody a krajiny

1.3.2 Demografia

Belajová, Fáziková (2005) uvádzajú, že obyvateľstvo v regióne ovplyvňuje jeho rozvoj z dvoch hľadísk :

- cez ponuku práce a zapojenie sa do výrobného procesu. Zamestnané obyvateľstvo sa podieľa na výrobe tovarov a poskytovaní služieb.

-
- ako spotrebiteľ. Obyvateľstvo cez dopyt následne podmieňuje rozvoj výroby a ponuky služieb.

Obyvateľstvo je teda výrobcom i spotrebiteľom. Vo vzťahu k ekonomickému rozvoju sú dôležité jeho kvalitatívne a kvantitatívne znaky ako:

- početnosť obyvateľstva, dynamika vývoja početnosti obyvateľstva
- pohyb obyvateľstva.

Z kvalitatívnych znakov majú na ekonomický rozvoj regiónu najväčší vplyv:

- veková štruktúra
- vzdelanostná úroveň obyvateľstva.

Obyvateľstvo, ako uvádza **Buček (2005)**, je výrobcom i spotrebiteľom zároveň. Vo vzťahu k ekonomickému rozvoju sú dôležité jeho kvalitatívne a kvantitatívne znaky ako aj jeho pohyb. Koncentrácia obyvateľstva v priestore je dôležitým rozvojovým faktorom z dôvodu, že vytvára silnejšie trhové pole pre obchodné spoločnosti, ako aj väčšiu ponuku práce. Rozmiestňovanie obyvateľstva a rozmiestňovanie ekonomických aktivít sú navzájom prepojené a podmieňujúce sa procesy. Na koncentráciu obyvateľstva v priestore vplyva aj sídelná štruktúra. V priestore, kde sa nachádza viac mestských sídel a dedín s väčším počtom obyvateľstva rozmiestnených blízko seba, sa vytvára silnejšie trhové pole pre obchodné spoločnosti. Takéto regióny majú spravidla lepšie vybudovanú i technickú infraštruktúru, pretože náklady na jej budovanie sú vplyvom menších vzdialeností nižšie a využíva ju viac obyvateľov. Z toho vyplýva, že je veľmi dôležité sledovať dynamiku vývoja počtu obyvateľov predovšetkým vo vzťahu k budúcemu rozvoju regiónu.

Papcunová, Gecíková (2007) tvrdia, že obyvateľstvo formuje priestorovú štruktúru z výrobného, podnikateľského a inovatívneho aspektu v súvislosti s jeho podielom na tvorbe ekonomických hodnôt, ako aj z aspektu spotrebiteľského. Dva pohľady skúmania obyvateľov regiónu :

- Sociálny pohľad – skúmanie sociálnych väzieb medzi obyvateľmi žijúcimi v regiónu. Obyvatelia sa ako individuálne subjekty prezentujú individuálnymi záujmami, ako kolektívne subjekty spoločenskými formami regionálnych aktivít.
- Ekonomický pohľad – skúmanie vzájomných vzťahov obyvateľstva a ekonomických činností. Rozmiestňovanie ekonomických činností a obyvateľstva sú navzájom prepojené procesy, vyvíjajú sa v čase teda sú dynamické.

Podľa **Fázikovej (2003)** sa stáva migrácia obyvateľstva vážnym ekonomickým a sociálnym fenoménom, schopným negatívne resp. pozitívne ovplyvniť ekonomický a sociálny vývoj v území. Kladné migračné prírastky sú spájané s pozitívnym ekonomickým rozvojom v danom priestore. Migračné straty signalizujú nepriaznivý ekonomický vývoj v danom území a zhoršujú vyhliadky územia pokiaľ ide o zlepšenie parametrov ekonomického a sociálneho rozvoja.

1.3.3 Ekonomické činnosti

Ekonomické, t.j. výrobné činnosti spadajú medzi východiskové faktory ovplyvňujúce socioekonomickú hladinu regiónov. Význam ekonomického konania pre rozvoj regiónu je nasledovný:

- využíva podmienky územia pre svoju lokalizáciu,
- svojou aktivitou vplýva na tieto podmienky,
- je zdrojom pracovných príležitostí,
- produkuje tovary a služby,
- ovplyvňuje dopyt obyvateľstva,
- vytvára verejné príjmy (**Papcunová, Gecíková 2007**).

Belajová, Fáziková (2005) hovoria o firmách, ktoré majú v priestore rozhodujúce postavenie a vplyv na úroveň ekonomického a sociálneho rozvoja regiónu. Preto je dôležité poňať ich vlastnosti, ktoré v konečnom dôsledku ovplyvňujú ekonomickú úroveň regiónu. Vo vzťahu k ekonomickému rozvoju je dôležitá:

- početnosť a veľkosť firiem
- ich odvetvová a sektorová štruktúra
- ekonomická stabilita

Pri posilňovaní vidieckej ekonomiky je kľúčom k úspechu stratégie vidieckeho rozvoja miestne vedenie komunity. Podľa **Siegelovej (1997)** sa pozornosť venuje najmä problematike vidieckeho turizmu, umeleckej výrobe, inkubátorom podnikania na vidieku, úverovej politike a pod.

Alokačné faktory sú dôležité pri zabezpečovaní úspešných miestnych podnikateľských činností na vidieku. Najdôležitejšími faktormi sú dopravné náklady, prístup k surovinám, prístup na trhy a pracovné náklady (Cole, 1997).

1.3.4 Infraštruktúra

Infraštruktúru možno chápať ako materiálno-technické zázemie štátu alebo medzinárodnej organizácie, odvetvie zabezpečujúce ekonomické a sociálne systémové funkcie.

Rozvoj infraštruktúry je v súčasnosti nevyhnutným predpokladom sociálno-ekonomického rozvoja priestoru a jeho subsystémov. Územie a infraštruktúra tvoria funkčný celok. Územie dáva infraštruktúre jej charakter a samotná infraštruktúra pôsobí ako stimulačný nástroj rozvoja (Papcunová, Gecíková, 2007).

Rektořík (2002) uvádza, že infraštruktúra je súbor podmienok, ktoré zabezpečujú fungovanie ekonomiky. Je definovaná ako „spoločenský režijný kapitál“ a zahŕňa aj potrebné investície do odvetví podmieňujúcich ekonomický rozvoj. Patrí sem podstatná časť verejného sektoru, ktorá si vyžaduje úplnú alebo čiastočnú kontrolu samosprávnych a správnych orgánov.

Belajová, Fáziková (2005) uvádza infraštruktúru ako podmieňujúci faktor ekonomického a sociálneho rozvoja regiónov, ktorá sa člení na :

- technickú infraštruktúru
- sociálnu infraštruktúru.

Vidiecke územia sú horšie vybavené technickou a sociálnou infraštruktúrou. Životné podmienky obyvateľov vidieka sú horšie ako obyvateľov v mestách. Stav infraštruktúry je všeobecne považovaný za jeden z najdôležitejších faktorov priťahujúcich turistov a kapitál do vidieckych spoločností. V tomto zmysle je teda infraštruktúra dôležitým faktorom vidieckeho rozvoja, ktorý taktiež ovplyvňuje kvalitu života vidieckej populácie (Klank, 2000). Preto kapitál pre vidiecke investovanie môže prísť do regiónu z viacerých zdrojov:

- z vlastných zdrojov investora

-
- z externých zdrojov (v prípade stredoeurópskych krajín predovšetkým z programov Európskej únie).

Lacina (2003) uvádza, že infraštruktúra ako všeobecný pojem predstavuje celkovú vybavenosť územia v členení na sociálnu a technickú infraštruktúru a úzko súvisí so zlepšovaním životných podmienok ako v mestách, tak aj na vidieku.

Technická infraštruktúra

Papcunová, Gecíková (2005) uvádzajú technickú infraštruktúru ako dôležitý rozmiestňovací faktor, ktorý umožňuje premiestňovanie v priestore. Význam technickej infraštruktúry je pre rozvoj nasledovný:

- vytvára všeobecné produkčné a spotrebné podmienky,
- vtáhuje do ekonomického života aj menej rozvinuté alebo vzdialené oblasti,
- umožňuje koncentráciu výroby, prepravu pracovníkov, tovarov a služieb.

Do skupiny zariadení technickej infraštruktúry patrí:

- dopravná sieť
- energetická sieť
- telekomunikačná a informačná sieť
- vodovodná sieť
- odpadové hospodárstvo.

Medek (2002) uvádza, že technická infraštruktúra, ako sústava technických zariadení, začína v prírodnej sfére a v nej je i ukončená. Dostatočne vybudovaná technická infraštruktúra podporuje celkový ekonomický rozvoj. S pojmom technickej infraštruktúry sa spájajú aj pojmy technické vybavenia a inžinierske siete. Úroveň a stav technickej infraštruktúry je vyjadrením a odzrkadlením civilizačnej úrovne spoločnosti. Pri technickej infraštruktúre posudzujeme najmä dopravnú sieť, energetickú sieť, vodohospodárske siete a odpadové hospodárstvo, telekomunikácie.

Buček a kol. (2006) opisuje technickú infraštruktúru ako závažný a veľmi rozsiahly členený rozmiestňovací a rozvojový faktor, pričom treba mať na zreteli, že ona samotná je predmetom rozmiestňovania, napr. dopravná sieť, energetická, vodovodná, a podobne.

Technická vybavenosť obcí je podľa **Dubecovej (2000)** základným prvkom, ktorý podmieňuje atraktivitu územia. Pri výstavbe infraštruktúry treba zvážiť, do akej miery a na aký typ sa bude v budúcnosti rozvoj infraštruktúry orientovať.

Sociálna infraštruktúra

Objekty, zariadenia slúžiace pre rozmiestňovanie sociálnej infraštruktúry:

- byty
- zariadenia obchodu a stravovania
- školské zariadenia
- vedecké, výskumné a projektové zariadenia
- kultúrne zariadenia
- rekreačné a športové zariadenia
- administratívno- správne zariadenia
- sociálne zariadenia

Medzi činnosti uskutočnené cez zariadenia sociálnej infraštruktúry, patria:

- bývanie- vytvorenie takeého prostredia pre človeka, v ktorom môže uspokojiť svoje základné životné potreby,
- kultúrno-spoločenské činnosti (kiná, divadlá, knižnice, kultúrne domy)
- rôzne druhy vybavenosti regiónov (školské a predškolské zariadenia, domy dôchodcov, obchody, služby),
- zotavovacie činnosti (**Papcunová, Gecíková, 2005**).

Belajová, Fáziková (2002) tvrdia, že sociálna infraštruktúra je dôležitá najmä pre uspokojovanie obyvateľstva, ale má aj vplyv na rozmiestňovanie niektorých výrobných zariadení. Koncentrácia a špecializácia zariadení sociálnej infraštruktúry je priamo spojená s potrebou racionalizovať dostupnosť k nej, stanoviť ich optimálnu kapacitu vo väzbe na dopyt, pretože ovplyvňuje ich využiteľnosť. Rozvoj sociálnej infraštruktúry chápaný ako výstavba a prevádzka, bol ovplyvnený do roku 1989 výlučne rozhodnutím štátnej správy z časti samosprávy.

Podľa **Tvrdoňa, Hamalovej, Žárskej (2005)** sociálna infraštruktúra má významné miesto v uspokojovaní potrieb obyvateľstva, ale taktiež má vplyv aj na rozmiestňovanie niektorých výrobných zariadení. Jej rozmiestnenie súvisí so štruktúrou osídlenia a veľkosťou sídiel.

2. Cieľ práce

Cieľom mojej bakalárskej práce je prostredníctvom získaných údajov, zhodnotiť súčasný stav, kvalitatívnu a kvantitatívnu rozvojovú úroveň obcí Bojničky a Pusté Sady. V práci sú uvedené výsledky analýzy jednotlivých faktorov regionálneho rozvoja ku ktorým patria prírodné podmienky, demografia, ekonomická štruktúra a vybavenosť infraštruktúrou.

Cieľ práce možno rozčleniť na parciálne ciele:

1. Všeobecná charakteristika obcí
2. Analýza jednotlivých rozvojových faktorov (prírodné zdroje, demografia, ekonomická štruktúra a infraštruktúra) v podmienkach vybraných obcí.
3. SWOT analýza
4. Záver a návrhy riešení a opatrení

3. Metodika práce

Bakalárska práca sa delí na tri časti: teoretickú, metodickú a analytickú. Pre splnenie cieľa práce boli zvolené pracovné postupy:

1. Získanie literárnych zdrojov
2. Výber obcí a ich charakteristika
3. Analýza rozvojových faktorov vo vybraných obciach:
 - prírodné zdroje: flóra, fauna, hydrológia a pedológia územia, klimatické podmienky,
 - demografia: počet obyvateľov, veková, národnostná, vzdelanostná, pohlavná štruktúra, náboženská štruktúra,
 - ekonomická štruktúra: podiel jednotlivých organizačno- právnych foriem podnikania
 - infraštruktúra: technická (energetická, dopravná, telekomunikačná, vodovodná sieť, odpadové hospodárstvo)

sociálna (domový a bytový fond, školstvo a vzdelávanie, zdravotníctvo a sociálne služby, komerčné služby, kultúra, rekreačné a športové služby).

4. SWOT analýza
5. Návrhy na zlepšenie situácie v obciach

3.1 Materiál

Informácie potrebné k spracovaniu bakalárskej práci som získala z nasledovných zdrojov:

- odborná literatúra
- informácie z internetu
- informácie poskytnuté z obecných úradov
- Program hospodárskeho a sociálneho rozvoja obce Pusté Sady
- Projekt rozvoja obce Bojničky
- Štatistický úrad Slovenskej republiky

3.2 Metódy práce (skúmania)

Za účelom dosiahnutia vytýčeného cieľa boli v práci použité tieto metódy:

- Syntéza- pri zhrnutí a sformovaní návrhov a záverov.
- Komparácia- pri spracovaní časti vlastná práca.

-
- Metóda vedeckej abstrakcie- pri získavaní informácií z odbornej literatúry v časti prehľad o súčasnom stave riešenej problematiky.
 - Analytická a syntetická metóda, ktoré boli použité pri analýze jednotlivých rozvojových faktorov v obciach a SWOT analýze.

4 Vlastná práca

4.1 Charakteristika obce Bojničky

Vinohradnícka obec Bojničky sa nachádza v Trnavskom kraji, 5 km južne od okresného mesta Hlohovec, na ľavej strane Váhu.

Obec patrí medzi najstaršie obce v Trnavskom kraji. V rokoch 1300 – 900 pred n.l. boli Bojničky sídlom s velatickou kultúrou z mladšej doby bronzovej. Prvá písomná zmienka o obci je z roku 1113, keď sa obec spomínala v tzv. zoborskej listine. Väčšie osídlenie na území Bojničiek sa predpokladá už v období Veľkej Moravy. Obyvatelia Bojničiek sa kedysi živili poľnohospodárstvom i vinohradníctvom, časť železiarstvom.

Od roku 1828 majú Bojničky klasicistický rímskokatolícky kostol sv. Alžbety. Objekt bol dvakrát renovovaný v prvej polovici 20. storočia. Prvýkrát v roku 1906 a druhýkrát v rokoch 1932 a 1933, kedy bol kostol aj rozšírený. Zachoval sa v ňom pôvodný organ a hlavný oltár. V obci je tiež moderný kláštor sv. Cyrila a Metoda (kláštor Milosrdných sestier svätého Vincenta), vybudovaný v roku 2000. Nachádza sa tu tiež kaplnka sv. Rócha s plastikou rovnakého svätca, zhotovená v prvej polovici 19. storočia. Obec patrí do kategórie obcí s počtom obyvateľov od 1000 do 1500, možno ju charakterizovať ako vidiecke sídlo v dosahu pôsobnosti ťažiska osídlenia prvej úrovne mesta Hlohovec. V



súčasnosti má obec približne 1365 obyvateľov. Bojničky ležia vo výške 200 m.n.m. v malebnom údolí Nitrianskej pahorkatiny v doline potoka Jáč.

Zdroj: PHSR obce Bojničky

4.2 Analýza rozvojových faktorov obce Bojničky

4.2.1 Prírodné zdroje

- **Pôdny fond**

Na územie Bojničiek zasahuje geomorfologický celok – Podunajská pahorkatina, ktorú tvoria vrstvy ílov, prachov, pieskocov a štrkov. Najviac vyskytujúce sa pôdne typy sú lužné pôdy (černice), černozeme, hnedozeme. Ďalším pôdnym typom, ktorý má obec k dispozícii je orná pôda, ktorá sa vzhľadom na klimatické podmienky využíva na pestovanie obilnín, olejní, krmovín a viniča.

Tabuľka 1: Výmera územia a pôdne subtypy v m²

Pôdny fond	m²
Celková výmera obce	9 267 621
Poľnohospodárska pôda spolu	7 871 764
- orná pôda	6 432 000
- chmeľnice	0
- vinice	950 527
- záhrady	264 144
- ovocné sady	53 960
- trvalé trávne porasty	171 133
Nepoľnohospodárska pôda spolu	1 395 857
- lesná pôda	440 410
- vodná plocha	168 674
- zastavaná plocha a nádvorie	653 231
- ostatná plocha	133 542

Zdroj: Štatistický úrad SR

- **Klimatické pomery**

Obec Bojničky sa nachádza v teplej klimatickej oblasti- zaberá nížiny a nízko položené kotliny do nadmorských výšok 400 m. Má najviac slnečného svitu a najvyššie teploty. Zrážok je pomerne málo, od 520 do 750 mm. V priebehu roka je najteplejším mesiacom júl s priemernou teplotou vzduchu 20 °C a najchladnejším január s priemernou teplotou-2°C.

Snehová pokrývka trvá v priemere od konca decembra do konca februára. Priemerný počet dní so snehovou pokrývkou je menší ako 40.

- **Vodné pomery**

Obec Bojničky spadá do povodia rieky Váh a potoku Jáč, ktorý je v správe Povodia Váhu Šaľa. Potok pramení za obcou a vlieva sa do Váhu neďaleko mesta Šaľa.

- **Flóra a fauna**

V chotári sa nachádzajú listnaté háje, tu prevládajú dub letný, jaseň a hrab, lieska, agát. Z chránených rastlinných druhov sa tu vyskytujú ľan chlpatý, poniklec obyčajný, hlaváčik jarný.

Spoločenstvo hájov, polí, pasienkov tvoria plazy (jašterica zelená), vtáky (bažant poľovný, jarabica poľná, včelárík zlatý, škovránok poľný, myšiak obyčajný, jastrab obyčajný, sokol myšiar, vrabec poľný a domový, sýkorka belasá) a z cicavcov (srnčia zver, diviak, zajac poľný, líška hrdzavá). Z chránených živočíchov tu je: roháč obyčajný, čmel zemný, bystruška fialová, kukučka jarabá a jež východný.

- **Životné prostredie**

Územie Trnavského kraja nepatrí k zaťažovateľom ovzdušia. V obci Bojničky sa nenachádza žiadny veľký znečisťovateľ ovzdušia. Obec je plynofikovaná, čím sa do ovzdušia dostáva minimálne množstvo nebezpečných látok.

4.2.2 Demografický potenciál

- **Počet obyvateľov, prirodzený prírastok a migračné saldo**

Obec Bojničky má v súčasnosti 1 395 obyvateľov. Vývoj počtu obyvateľov obce možno hodnotiť ako mierne rastúci. Hustota obyvateľstva je 151 obyvateľov na km².

V rámci prognózy vývoja počtu obyvateľov obce by mohla pozitívne vplývať poloha obce v blízkosti okresného sídla Hlohovec. V prvom rade zvýšenie počtu obyvateľov je ovplyvnené mechanickým prírastkom (nárast počtu prisťahovaných) a následne aj zvýšením prirodzeného prírastku (počet novonarodených). Je to podmienené aktívnym pôsobením obce pri vytváraní podmienok pre prilákanie obyvateľov, v oblasti novej bytovej výstavby a vytvorením nových pracovných príležitostí.

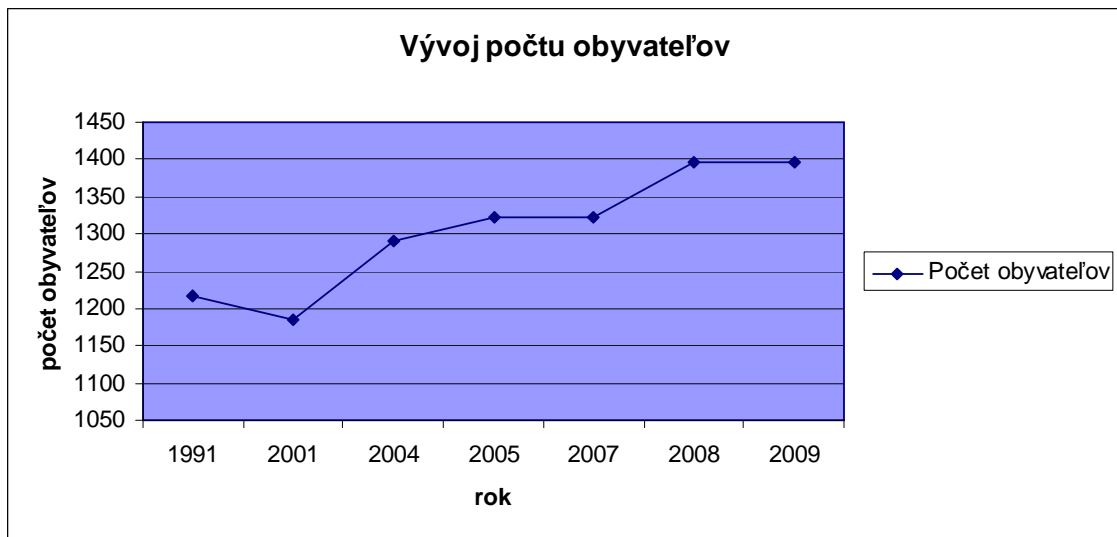
Prirodzený prírastok obce Bojničky je relatívne vyrovnaný. V posledných rokoch prevláda počet narodených nad počtom zomrelých. Migračné saldo dokumentuje, že do obce sa prisťahovalo viac ľudí než sa vystažovalo.

Tabuľka 2: Prirodzený a mechanický pohyb obyvateľstva v roku 2009

Celkový počet obyvateľov	1395
Prirodzený prírastok	9
- natalita	16
- mortalita	7
Migračné saldo	16
- prisťahovaný	21
- odstávaný	5

Zdroj: Štatistický úrad SR

Graf 1: Vývoj počtu obyvateľov obce Bojničky v rokoch 1991- 2009

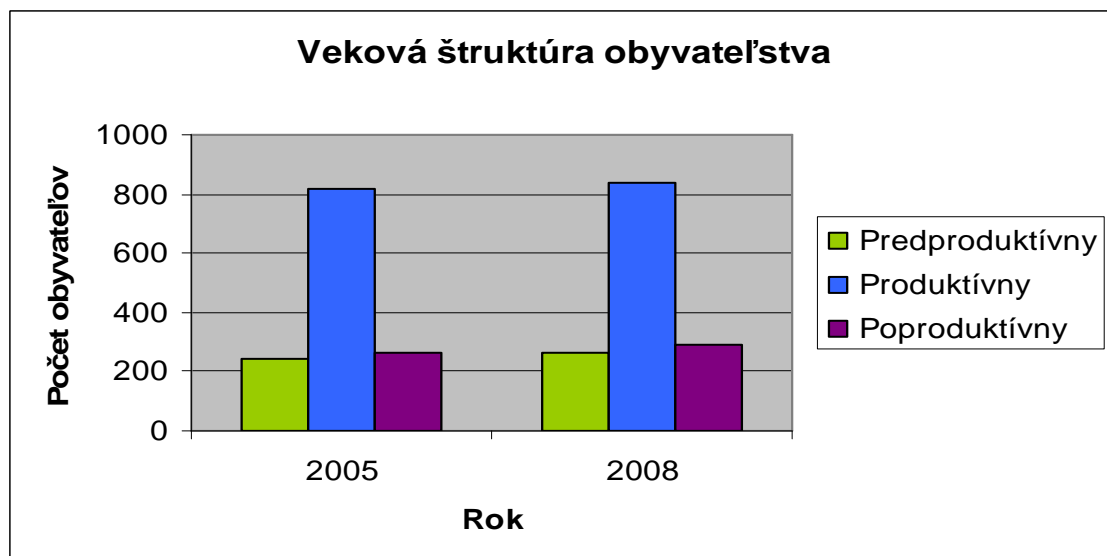


Zdroj: Štatistický úrad SR

- **Veková štruktúra**

Vekovú štruktúru obce Bojničky v roku 2008 bolo možné hodnotiť nasledovne: počet obyvateľov v predproduktívnom veku (0 – 14) bol nižší o 2 % ako počet obyvateľov v poproduktívnom veku (+60).

Graf 2: veková štruktúra obyvateľov obce Bojničky v roku 2005, 2008



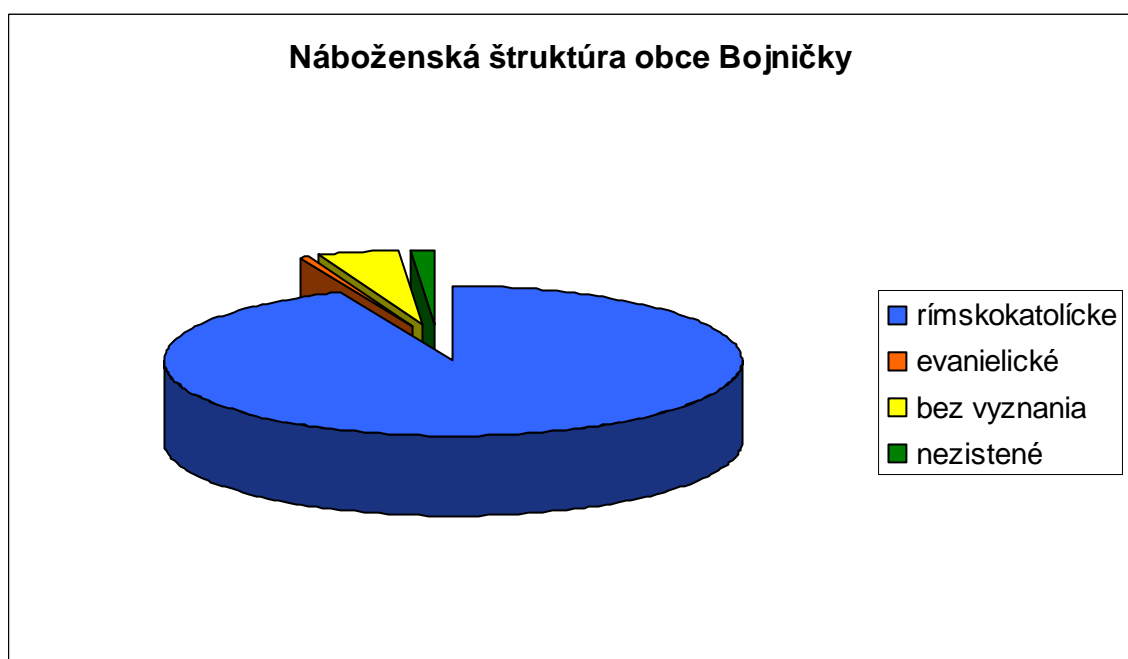
Zdroj: Štatistický úrad SR

Obec je charakteristická nízkym vekovým priemerom obyvateľov - 36 rokov, druhý najnižší v okrese Hlohovec.

- **Náboženská štruktúra**

Najväčšie zastúpenie v obci má rímskokatolícke vierovyznanie 93,24 %, bez vyznania je 4,56 % obyvateľstva, 1,35 % obyvateľov s nezisteným vierovyznaním a 0,34 % evanjelikov.

Graf 3: Náboženská štruktúra obyvateľov obce Bojničky

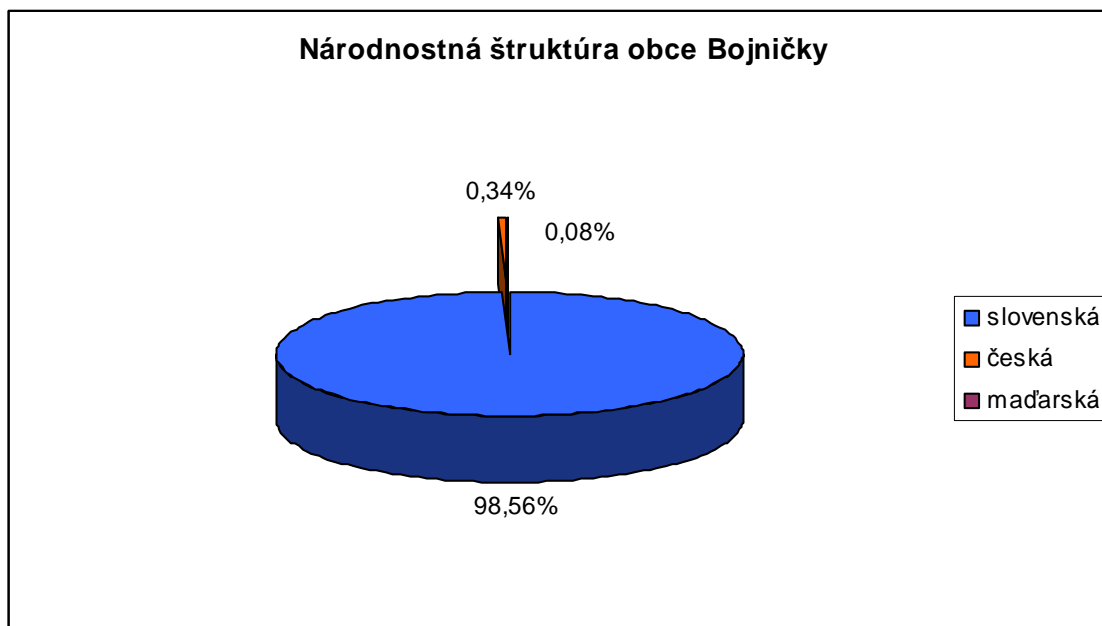


Zdroj: Štatistický úrad SR

- **Národnostná štruktúra**

Pod národnosťou sa rozumie príslušnosť osoby k národu, národnostnej alebo etnickej menšine. Pri určení národnosti nie je dôležitá materinská reč alebo reč, ktorú občan používa, ale jeho vlastné rozhodnutie o príslušnosti k národu, menšine. K slovenskej národnosti sa hlási 98,56 %, k českej 0,34 % a maďarskej 0,08 % obyvateľov.

Graf 4: Národnostná štruktúra obyvateľov obce Bojničky



Zdroj: Štatistický úrad SR

4.2.3 Ekonomická základňa

V obci Bojničky pôsobia podniky s rôznym zameraním. Podnikateľské aktivity sú rozčlenené na poskytovanie služieb: predaj potravín a rozličného tovaru, pohostinské služby a poštové služby. Výpis zo živnostenského registra ku dňu 1.4. 2010 uvádza, že v obci pôsobí 32 živnostníkov. Podľa výpisu z obchodného registra ku dňu 1.4. 2010 pôsobí v obci 10 obchodných spoločností, z toho 8 spoločností s ručením obmedzeným, 2 akciové spoločnosti.

Drobné prevádzky vykonávajú výrobu keramiky, výrobu obuvi, masážne služby a služby, ktoré poskytujú drobní živnostníci – obkladači, murári a tesári.

Roľnícka a obchodná spoločnosť nachádzajúca sa v obci Bojničky spolupracuje s blízkou obcou Dvorníky, zamestnáva 60 pracovníkov v rastlinnej a živočíšnej výrobe. Spoločnosť hospodári na 1 714 ha ornej pôdy so zameraním na pestovanie obilnín (pšenica obyčajná, kukurica siata, jačmeň dvojradový), olejní (horčica biela, repka olejná, slnečnica ročná), krmovín (lucerna, kukurica, siláž). V živočíšnej výrobe je prioritný chov dojníc, teliat (spolu 290 kusov) a ošípaných (spolu 570 kusov).

Keďže obec sa nachádza vo vinohradníckej oblasti, pôsobí tu firma REVA Bojničky, ktorej činnosť je zameraná na spracovanie, výrobu a predaj vína.

V oblasti výroby obuvi pôsobí firma LUNA KP. Stavebnými a výrobnými montážnymi prácami sa zaoberá spoločnosť HUTERA. Obec bola oddávna zameraná na poľnohospodárstvo a vinohradníctvo, a preto sa tu nenachádzali žiadne väčšie podniky zaoberajúce sa remeselnou alebo priemyselnou výrobou.

Tabuľka 3: Prehľad o podnikateľských aktivitách v obci Bojničky

Názov	Činnosť
Roľnícka a obchodná spoločnosť a.s.	poľnohospodárska výroba
HUTERA s.r.o.	stavebné a výrobné-montážne práce
LUNA KP	výroba obuvi
REVA, a.s.	predaj rozličného tovaru
INTERAEROS s.r.o. Levice	skladovanie a čistenie olejní
Masážne služby	masážna služby
KADLO	predaj rozličného tovaru
DISCO BAR Kino MIER	pohostinstvo
V+V	pohostinstvo
Poštové služby	poštové služby
Moravec Marián	zber – výkup železa
Kollár Štefan	výroba keramiky
Landiga Viliam	predaj potravín
Janíčková Mária	predaj potravín
COOP Jednota SD	predaj potravín

Zdroj: OcÚ

4.2.4 Infraštruktúra

Technická infraštruktúra

- **Energetické siete**

Obec Bojničky je zásobovaná elektrickou energiou z transformovne v Hlohovci. V obci sa nachádza 5 trafostaníc – 1x 400 KVA – ZŠ, 1x 400 KVA – Lúky, 1x 250 KVA – Dráhy, 1x 250 KVA - Pohava, 1x 400 KVA – Cintorín. Obec je plynofikovaná na 100 %.

- **Dopravná sieť**

Obec je prepojená na trasu cesty II. triedy č. 507. Cesta spája v južnom smere mestá Hlohovec a Sereď. Postavenie tejto štátnej cesty v tomto úseku nepatrí medzi najdôležitejšie dopravné ťahy v rámci Slovenska a plní najmä regionálnu funkciu v Trnavskom kraji, takže svoj význam má najmä napojenie na diaľnicu D 61 v polohe mesta Hlohovec, ktorá prepája západ územia Slovenska so stredom resp. východom.

Veľkosti obce zodpovedá aj počet miestnych komunikácií. Takmer všetky komunikácie sú v šírkovom usporiadaní do 5 metrov. Napriek menším šírkam vozoviek sú všetky obojsmerne prevádzkované. Celková dĺžka miestnych komunikácií je 7,5 km.

Katastrálnym územím obce Bojničky neprechádza železničná trať. Najbližšia železničná stanica je v Hlohovci.

- **Telekomunikačná sieť**

V obci je zriadený obecný internet SIHOTNET ktorý využíva 100- 130 domácností. Územie obce nie je 100 % pokryté signálom mobilných operátorov. (Orange na 80 % a T-mobile na 50 %).

- **Vodovodná sieť**

Obec nemá zriadený verejný vodovod pre potreby zásobovania obyvateľstva. V obci sa nachádzajú tri vrty (mestský úrad, základná škola, družstvo) ako zdroje pitnej vody, v hĺbke 180- 120 metrov s približne 210 prípojok. Dĺžka vodovodného potrubia je 3500 metrov.

- **Kanalizačná sieť**

Obec má len z časti vybudovanú kanalizačnú sieť, splaškové vody z domácností sú zachytávané do žúmp vybudovaných pri jednotlivých nehnuteľnostiach. Likvidáciu splaškov zabezpečujú fekálne vozy. V obci je potrebné pravidelne udržiavať otvorené záchytné rigoly v povodí potoka Jáč, ktorý je v správe Povodia Váhu Šaľa.

V obci sa nachádzajú čističky odpadových vôd pre jednotlivé domy, podniky, ktoré zabezpečuje firma BIOCLAR. Nevyhovujúci je stav napojenosti domov na kanalizáciu a vodovod. Podiel 11,9 % bytov napojených na kanalizáciu predstavuje 48 bytov, je pod

celoštátnou úrovňou (60,26 %) a 15,9 % bytov napojených na vodovod je 64 bytov, je tiež hlboko pod celoštátnou úrovňou (94,72 %).

- **Odpadové hospodárstvo**

Obec má zavedený separovaný zber, ktorý má vplyv na zlepšenie stavu životného prostredia a rast životnej úrovne obyvateľstva. Zneškodňovanie komunálneho odpadu z obce Bojničky je v súčasnosti riešené na regionálnej skládke v krajskom meste Trnava. Odvoz je zabezpečovaný firmou ASA Trnava. Nakladanie s komunálnym odpadom upravuje vnútorné zákonné nariadenie obce, ktoré podrobnejšie rieši povinnosti pôvodcu odpadu.

V obci sa nedostatočne využívajú biologické odpady na organické hnojivá - zatiaľ sa nepodarilo vytvoriť podmienky na zriadenie kompostovacích plôch. Okrem riadených skládok vznikajú tzv. divoké skládky. Ich pôvod možno hľadať v príznačnej ľahostajnosti a nedisciplinovanosti verejnosti, ale i v problémoch umiestňovania a pravidelného vyprázdňovania kontajnerov. V obci sa nachádzajú niektoré divoké skládky, najmä v okrajových častiach obce. Predpokladá sa preto, že spomínané divoké skládky budú ekologicky zlikvidované a nahradené zeleňou. Napriek tomu by však obec mala v budúcnosti zvýšiť opatrenia na zabránenie vzniku takýchto skládok.

Sociálna infraštruktúra

- **Domový a bytový fond**

Obyvateľstvo obce Bojničky je sústredené do 333 trvale obývaných domov.

Prevažná časť domového fondu obce bola postavená v období rokov 1948 – 1980. Intenzita výstavby v tomto období súvisela s populačným rastom obyvateľov obce a s podmienkami možnosti výstavby rodinných domov.

Technické vybavenie stavajúceho domového fondu obce je relatívne dobré. Hlavne v oblasti dostupnosti zemného plynu, ktorým disponuje 99 % bytov, čo je nad celoštátnou úrovňou (74,78 %).

- **Školstvo a vzdelávanie**

Obec Bojničky je zriaďovateľom 1 základnej školy a 1 materskej školy. Okrem týchto dvoch školských zariadení sa v obci nenachádza žiadne iné zariadenie. Objekt základnej školy je kapacitne využitý. V roku 2001 dala obec do užívania novú telocvičňu, ktorá dáva možnosť aj verejnosti na širšie využitie. Bola zrekonštruovaná strecha budovy základnej školy a školskej jedálne materskej školy a obec sa podieľala na rekonštrukcii sociálnych zariadení. Buduje sa nové školské ihrisko s atletickou dráhou, skokanským sektorom a minifutbalové ihrisko.

Materskú školu v Bojničkách navštevuje 60 detí s dvoma triedami. Kapacitne je naplnená na 88,6 %.

Základnú školu (1. – 9. ročník) v Bojničkách navštevuje spolu 143 žiakov. Kapacitne je škola naplnená na 63,5 %. Priemer na jednu triedu predstavuje 15,9 žiakov. Škola má počítačovú učebňu a je vybavená počítačovou technikou v počte 15 kusov.

- **Zdravotníctvo a sociálne služby**

Obec Bojničky nie je vybavená obvodným lekárom, zubným lekárom. Chýba aj detský lekár. V obci sa nachádza zdravotné zariadenie pre dospelých, ktoré môžu miestni obyvatelia využívať dvakrát do týždňa. Lôžková starostlivosť je zaisťovaná v nemocnici v Trnave.

Sociálnu starostlivosť v obci predstavuje zabezpečovanie stravy pre dôchodcov, v školskej jedálni sa nachádza vývarovňa. V tejto oblasti pôsobí miestna organizácia - Jednota dôchodcov. Z bývalej budovy materskej školy obec plánuje zriadiť penzión pre starých občanov s denným stacionárom.

- **Komerčné služby**

Obyvatelia majú k dispozícii obchody, ktoré sú predovšetkým v súkromnom vlastníctve. V obci je k dispozícii aj obchod siete Coop Jednota. Stravovacie služby sú poskytované reštauráciou CASINO. Nachádza sa tu aj kaderníctvo, kvetinárstvo, masážne služby a vináreň.

- **Kultúra**

Pre kultúrnu činnosť v obci je vhodný a kapacitne postačujúci objekt bývalého kina. Terajšie kultúrne stredisko vyhovuje pre podujatia a schôdzkovú činnosť občanov. V areáli futbalového ihriska je vybudovaná malá tribúna. Tento priestor je možné viacúčelovo využiť. V obci sa nachádza spoločenská záhrada s klubom dôchodcov, ktorá je momentálne v rekonštrukcii. Kultúrnym centrom pre obec Bojničky je momentálne okresné mesto Hlohovec, krajské mesto Trnava a mesto Nitra. Významným prvkom pri vytváraní lokálnej komunitnej spolupráce a jej integrácii popri činnosti športového oddielu má taktiež činnosť viac ďalších združení a spolkov. Existencia a počet týchto spolkov svedčí o aktivite miestnych obyvateľov. Zameranie týchto spolkov je rôzne : Poľovné združenie Borina, Atletický klub, Jednota dôchodcov, Únia žien, Červený kríž, Záhradkári, Telovýchovná Jednota a Jednota COOP.

O kultúru v obci sa starajú hlavne folkloristi z folklórneho súboru Bojničan. V období fašiangov organizujú pochovávanie basy, v máji stávanie mája, v lete a na Vianoce divadelné podujatia a rôzne výstavy. Únia žien sa podieľa na všetkých akciách, napr. Medzinárodný deň detí a organizuje aj Deň matiek. Poľovníci ponúkajú dobrú zábavu a srnčí guláš na letnej veselici.

- **Rekreačné a športové služby**

Atletický klub spoločne s obcou a ostatnými organizáciami organizuje každoročne Jarný beh, preteky, ktoré sú zaradené do Slovenskej bežeckej ligy a rôzne športové súťaže spojené s diskotékou a opekačkou. V telovýchovnej jednote Bojničky sú organizovaní futbalisti od žiakov cez dorastencov po A- mužstvo mužov, ktorí majú pre svoje aktivity vytvorené dobré podmienky. Buduje sa nové školské ihrisko s atletickou dráhou, skokanským sektorom a mini futbalové ihrisko.

4.3 SWOT analýza obce Bojničky

Silné stránky:	Slabé stránky:
<ol style="list-style-type: none">1. výhodná poloha obce 5 km od okresného sídla a cca 30 km od miest Trnava, Nitra, Sereď, Piešťany, Galanta2. dostatok poľnohospodárskej pôdy3. absencia väčších zdrojov znečistenia životného prostredia4. nakladanie s odpadmi v súlade so zákonom o odpadoch č.223/2001 Z.z.5. pozitívny demografický vývoj obce6. dopravná dostupnosť osobnou, autobusovou dopravou7. komplexne zabezpečená plynifikácia obce8. existencia a aktivita spoločenských organizácií9. vybudovaná školská infraštruktúra10. vybudované športové zariadenia – najväčšia telocvičňa v okrese	<ol style="list-style-type: none">1. nedostatok pitnej vody2. existencia lokálnych zdrojov znečistenia3. nedostatočné využívanie alternatívnych zdrojov energie4. nelegálne skládky odpadu5. nedostatok pracovných príležitostí v obci6. nedostatočné podmienky pre podnikateľov – plochy, infraštruktúra7. úroveň komunikácií a chodníkov8. absencia ČOV a verejnej kanalizácie v obci9. nedostatočné sociálne služby a zariadenia určené pre sociálnu starostlivosť obyvateľov napríklad domov dôchodcov10. absencia zdravotníckych zariadení

Príležitosti:	Ohrozenia:
<ol style="list-style-type: none"> 1. vypracovanie novej územno-plánovacej dokumentácie 2. zvýšenie informovanosti obyvateľov o stave životného prostredia 3. podpora služieb a malých stredných podnikateľov 4. využitie a dobudovanie športových areálov (tenis, fitnes...) 5. spoločné projekty a spolupráca v mikroregionálnych združeniach 6. vybudovanie podnikateľskej zóny 7. nové pozemky plánované pre bytovú výstavbu 8. zrealizovanie lokálnej cyklotrasy s napojením na regionálne cyklotrasy 9. nábrežie rieky Váh a jej využitie pre rekreáciu a oddych 10. využitie alternatívnych zdrojov energie - veterného parku 11. vybudovanie kanalizačnej siete 12. dobudovanie verejného vodovodu 13. zhodnotenie komunálneho odpadu separovaním 14. enviromentálna výchova obyvateľov obce 15. oživenie vinárskych tradícií v obci 	<ol style="list-style-type: none"> 1. nedostatok vlastných finančných prostriedkov na vybudovanie, dobudovanie a udržiavanie technickej infraštruktúry 2. malá podpora využívania alternatívnych zdrojov energie 3. zhoršovanie kvality ŽP v dôsledku chýbajúcej kvalitnej technickej infraštruktúry 4. nezáujem obyvateľov obce o veci verejné 5. malá atraktivita obce pre mládež

Zdroj: PHSR obce Bojničky

4.4 Charakteristika a história obce Pusté Sady

Obec Pusté Sady leží na Podunajskej nížine na juhozápadnom okraji Nitrianskej pahorkatiny. Leží v severnej časti okresu Galanta, je súčasťou Trnavského vyššieho územného celku.

Podľa archeologických názorov obec a jej okolie (Šalgočka, Zemianske Sady) boli osídlené dávno ešte pred dobou bronzovou.

Prvé počiatky obce sú už v roku 1156. Spočiatku bola dedina pre kráľovských trubačov, ktorí patrili k hradnému panstvu v Šintave.

Neskôr sa obec stáva zemanskou. V roku 1392 obec prešla do majetku Ostrihomskej kapitole. V 16. a 17. storočí boli zemepáni rodu Chiézy, Thúry a Henezy. V 18. a 19. storočí boli tu vlastníci rodiny Záhy, Andrásy a Esterházy. Koncom minulého storočia bol statkárom Appel, ktorý vlastnil celé okolie. On tiež priviezol zemiaky z Ameriky. V roku 1598 vyplienili a vypálili obec Tatári a Valoni. Pre hospodárske pomery obce je dôležitý termín 1910, kedy bolo založené úverné družstvo, ktoré pomáhalo obyvateľom. V obci bola aj stará fara a kostol, ktoré zanikli za reformácie.

V minulosti sa obec spomínala v podobe Puszta Kurt (1773) alebo Pusta Kerť (1920), no od roku 1948 má názov Pusté Sady. Väčšina obyvateľov obce sa zaoberala poľnohospodárstvom a vinohradníctvom.



V obci sa nachádza rímskokatolícky kostol Povýšenia sv. Kríža, ktorý bol postavený v roku 1970. Kaplnka Panny Márie pochádza z roku 1850. Od 1.1.1991 má štatút samostatnej obce ako samospráva zriadená zo Zákona č. 369/90 Zb.z. o obecnom zriadení.

Zdroj: PHSR obce Pusté Sady

4.5 Analýza rozvojových faktorov obce Pusté Sady

4.5.1 Prírodné zdroje

- **Pôdny fond**

Územie je pokryté černozemami myseoárnymi karbonátormi, lokálne černozeme erodované na sprašiach, stred územia je pokrytý černozemami degradovanými na sprašiach. Z pôdných druhov sú to na východnej polovici hlinité a v západnej časti piesočnato-hlinité.

Celková výmera katastrálneho územia predstavuje 803,12 ha, z toho extravilán 759,69 ha a intravilán 24,43 ha.

Tabuľka 4 : Výmera územia a pôdne subtypy v m²

Pôdny fond	m ²
Celková výmera obce	8 031 342
Poľnohospodárska pôda spolu	7 363 972
- orná pôda	6 879 220
- chmeľnice	0
- vinice	289 293
- záhrady	132 907
- ovocné sady	61 696
- trvalé trávne porasty	856
Nepoľnohospodárska pôda spolu	667 370
- lesná pôda	73 465
- vodná plocha	102 505
- zastavaná plocha a nádvorie	458 663
- ostatná plocha	32 737

Zdroj: Štatistický úrad SR

- **Klimatické pomery**

Obec Pusté Sady sa nachádza v teplej klimatickej oblasti. Z hľadiska klimatických typov má obec, nížinný typ klímy s miernou intenzitou teplôt. Táto klíma je prevažne teplá, suchá až mierne suchá. Teplota v januári sa pohybuje v priemere od -1,5 až do -4°C. Priemerné teploty v júli sa pohybujú od 18,5 – 19,5°C. V oblasti, v ktorej sa obec nachádza spadne v priemere 550 – 600 mm zrážok ročne. Trvanie obdobia so snehovou pokrývkou nepresahuje v tejto oblasti dĺžku 90 dní. Priemerný úhrn potenciálneho výparu dosahuje 700 – 800 mm za rok.

- **Vodné pomery**

Územie katastra obce sa nachádza v povodí rieky Váh, ktorej povodie patrí do úmoria Čierneho mora. Cez kataster preteká vodný tok Jarčie, ktorý je ľavostranným prítokom Váhu a jeho ľavostranný prítok Slatinka. Podzemná voda je tu charakteristická striedavým typom podzemnej vody dopĺňanej podzemnými vodami zo susedných území a zo zrážok – terasy a sprašové pokryvy. Na území katastra obce sa nevyskytuje žiaden minerálny, alebo termálny prameň. Obec sa však nachádza v perspektívnej oblasti výskytu horúcich vôd.

- **Flóra a fauna**

Potencionálnou prirodzenou vegetáciou sú dubovo-hrabové lesy s enklávami dubových a cerovo-dubových lesov. Územie obce pôvodne pokrývali nížinné lužné lesy, teplomilné dubovo-cerové lesy a dubovo-hrabové lesy panónske. V súčasnosti je pôvodný lesný kryt odstránený a premenený na poľnohospodársku krajinu. Z bylín sa tu vyskytuje napr. vrbica vrbolistá, horčiak riedkokvetý, chrastnica trstovníkovitá, mäkuľa vodná. Na regulovaných brehoch riek často môžeme vidieť napr. ovsík obyčajný, stoklas strapcovitý, záružlie močiarné, niektoré strice, psiarku lúčnu, pichliač sivý, plamienok celolistý, jasienu obyčajnú a mnohé iné. Spoločenstvá pobrežnej vegetácie a voľných vodných hladín sú charakterizované žabníkom skorocelovým, okrasou okolíkatou, bahničkou močiarnou, vrbovkou chpatou, kosatcom žltým, žaburinkou menšou, niektorými ostricami, pálkami. Obrábanú poľnohospodársku pôdu osídľujú tzv. segetálne druhy rastlín. Pôdu človekom neobrábanú ako napr. okraje ciest, vidiecke priestranstvá, skládky osídľujú tzv. ruderalne druhy rastlín.

Lužné lesy obývajú také druhy živočíchov ako kaňa močiarna, šabliarka modronohá, hvizdák veľký, či kormorán veľký. Drobná zver je zastúpená zajacom poľným, bažantom,

jarabicou poľnou. Z hmyzožravcov sa tu vyskytuje jež západný, piskor malý, piskor obyčajný, dulovnica väčšia a krt obyčajný.

- **Životné prostredie**

V obci sa nenachádza žiadny znečisťovateľ ovzdušia. Obec nepatrí z hľadiska čistoty ovzdušia k zaťaženým oblastiam a nevyžaduje v tomto smere osobitnú ochranu.

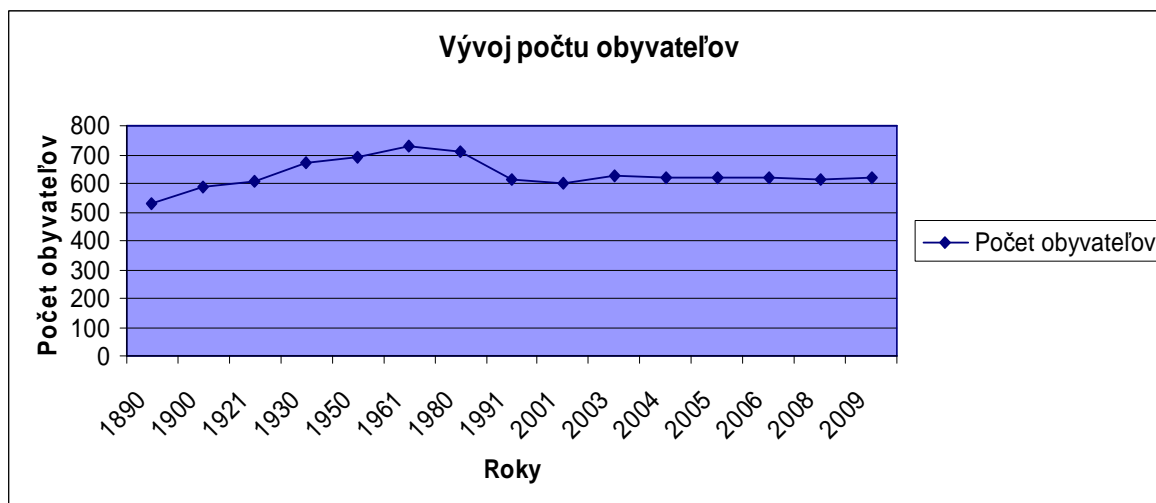
4.5.2 Demografický potenciál

- **Počet obyvateľov**

V súčasnosti má obec 617 obyvateľov. Hustota zaľudnenia je 77 obyvateľov na km².

V retrospektíve možno konštatovať, že v priebehu rokov 1890 – 1961 počet obyvateľov mierne rástol. Od roku 1970 nastáva pokles obyvateľstva, výraznejší úbytok obyvateľstva bol zaznamenaný v desaťročí 1980 – 1991, kedy počet obyvateľov sídla poklesol o 91 osôb, t.j. o 12,9 %. V poslednom desaťročí má počet obyvateľov obce stabilný, iba mierne stúpajúci trend.

Graf 5: Vývoj počtu obyvateľov obce Pusté Sady

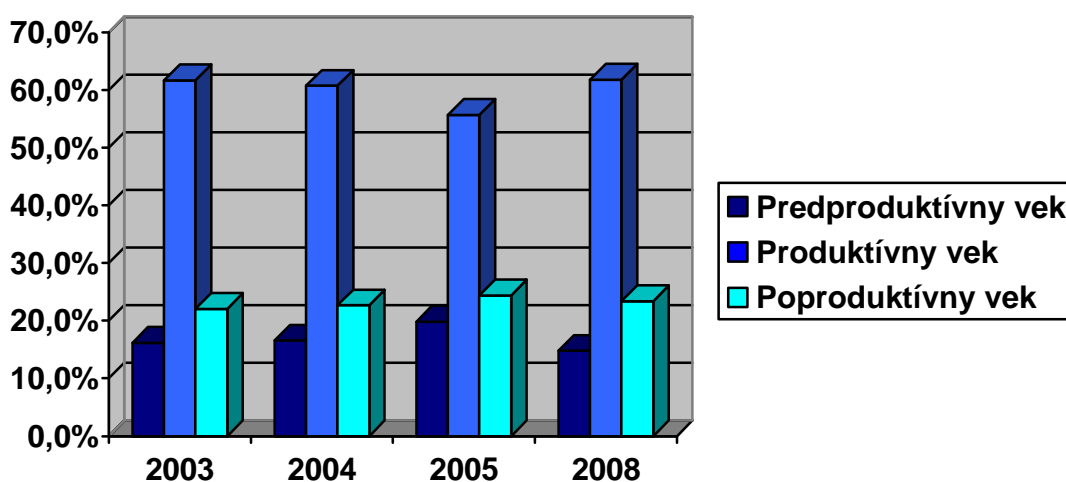


Zdroj: PHSR obce Pusté Sady

- **Veková štruktúra**

Vo vekovej štruktúre obce môžeme sledovať nárast počtu obyvateľov v predproduktívnom veku do roku 2005 (123 obyvateľov), potom nastáva pokles na 91 obyvateľov, rovnako je to aj s počtom obyvateľov v poproduktívnom veku do roku 2005 je zaznamenaný rast (151 obyvateľov), následne v roku 2008 pokles na 144 obyvateľov. Obyvateľstvo produktívneho veku výrazne pokleslo v roku 2005.

Graf 6: Veková štruktúra obyvateľov obce Pusté Sady

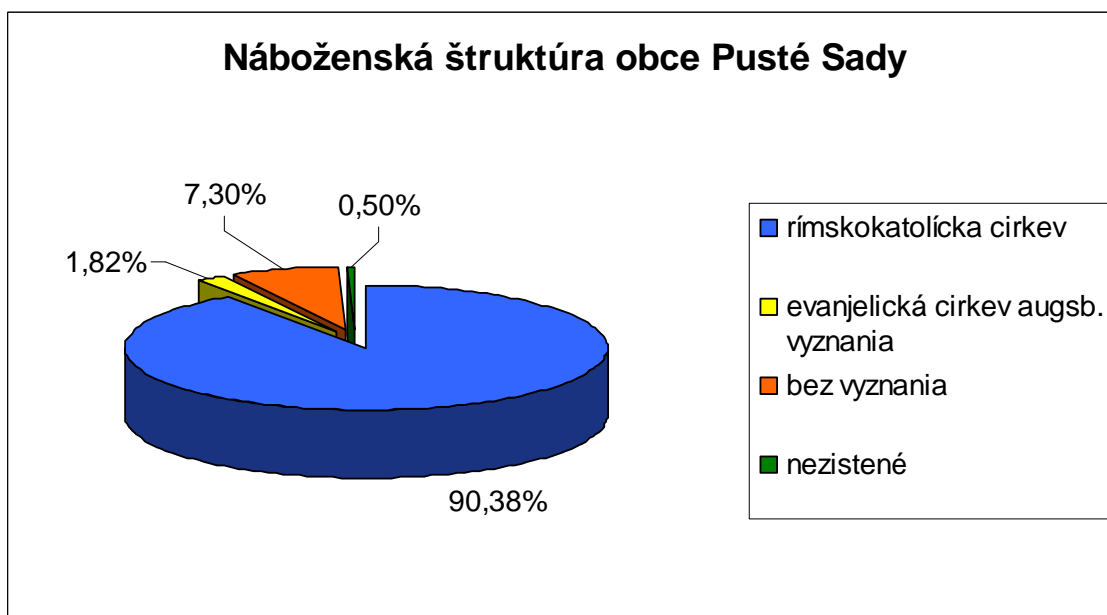


Zdroj: PHSR obce Pusté Sady

- **Náboženská štruktúra**

Najväčšie zastúpenie má rímskokatolícke vierovyznanie 90,38 %, bez vyznania je 7,30 % obyvateľov, evanjelickú vieru reprezentuje 1,82 % a 0,50 % je nezistené vierovyznanie.

Graf 7: Náboženská štruktúra obyvateľov obce Pusté Sady

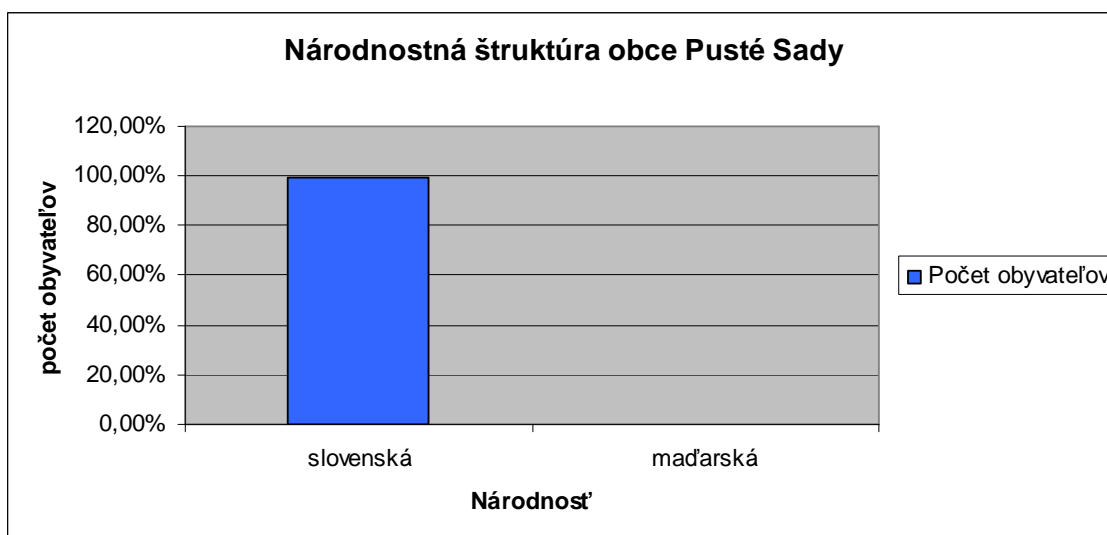


Zdroj: Štatistický úrad SR

- **Národnostná štruktúra**

Z grafu 9 môžeme vidieť, že najväčší podiel má v obci obyvateľstvo slovenskej národnosti, ku ktorej sa hlási 615 obyvateľov (99,68 %) a k maďarskej národnosti sa hlásia dvaja obyvatelia (0,32 %).

Graf 8: Národnostná štruktúra obyvateľov obce Pusté Sady

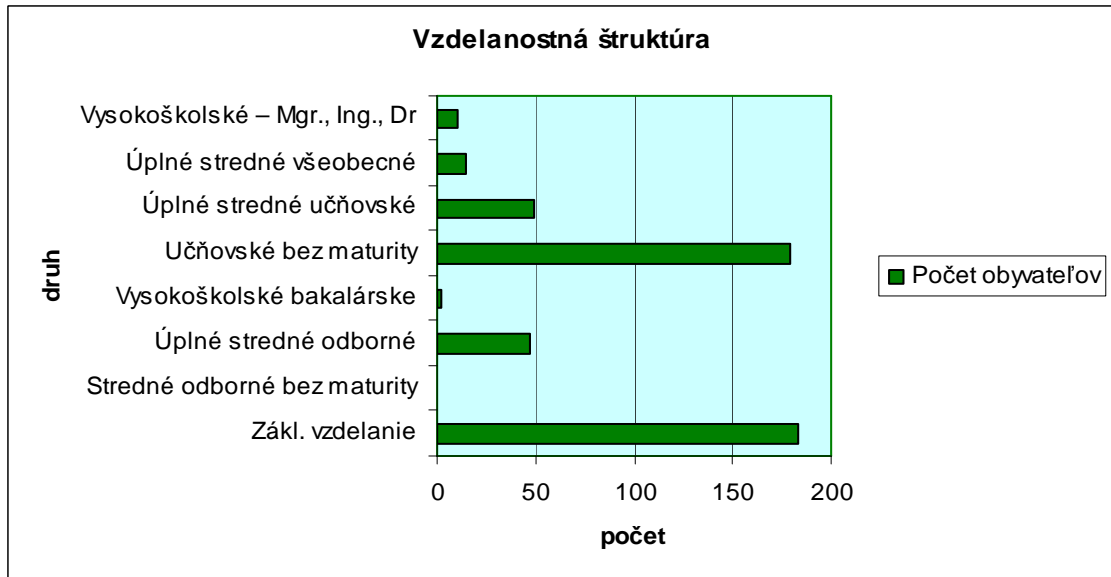


Zdroj: Štatistický úrad SR

- **Vzdelanostná štruktúra obyvateľstva**

Najväčšie zastúpenie má základné vzdelanie s počtom obyvateľov 183 a učňovské vzdelanie bez maturity ktoré dosiahlo 179 obyvateľov. Vysokoškolské vzdelanie má ukončené 12 obyvateľov.

Graf 9: Vzdelanostná štruktúra obyvateľov obce Pusté Sady



Zdroj: PHSR obce Pusté Sady

4.5.3 Ekonomická základňa

Podnikateľské prostredie v obci nie je rozvinuté, ekonomická situácia nie je priaznivá a jej stav je odrazom malého počtu existujúcich podnikateľských subjektov a výrobných prevádzok. Drobní živnostníci zamestnávajú len relatívne malý počet obyvateľov, čo zďaleka nepostačuje na absorbovanie miestnej ponuky pracovných síl, z ktorých viac ako dve tretiny ekonomicky činného obyvateľstva odchádza za prácou mimo obce.

Podľa výpisu zo živnostenského registra ku dňu 1.4.2010 je počet živnostníkov v obci 12 a 5 obchodných spoločností podľa výpisu z obchodného registra.

Väčšina obyvateľstva dochádza denne do zamestnania. Predovšetkým sú to okolité centrá ako Sereď, Hlohovec, ale aj Bratislava a Trnava, na ktoré je obec pomerne dostatočne prepojená.

Podstatnú časť ornej pôdy obhospodaruje roľnícke a výrobné- obchodné družstvo Pata, v stredisku Pusté Sady má umiestnenú farmu dojnic (600 ks). Prírodné podmienky umožňujú

na poľnohospodárskom pôdnom fonde pestovať väčšinu v tuzemsku pestovaných poľnohospodárskych plodín.

V obci je jediný podnikateľský subjekt kategórie malého podniku. Je tu viacero živnostníkov pôsobiacich v stavebníctve (murári, tesári, klampiari, elektrikári, maliari, inštalatéri), v nákladnej doprave, resp. v profesiách krajčírstvo, zámočníctvo, pedikúra, stolárstvo. Podľa štatistickej evidencie podnikateľských subjektov má v Pustých Sadoch sídlo 10 súkromných podnikateľov v oblasti stavebníctva a jeden v oblasti spracovania dreva. Rozvoj nepoľnohospodárskych ekonomických činností postupuje veľmi pomaly, poľnohospodárska prvovýroba je zatiaľ dominantná. Nové zdroje zamestnanosti sú vytvárané v remeselných výrobách a službách pre obyvateľstvo. Významnou príležitosťou pre obec je rozvoj remeselnej výroby vrátane tradičných remesiel. Potenciálom rozvoja obce sú tiež ďalšie služby obyvateľstvu poskytované formou malých, rodinných podnikov, vidiecka turistika a agroturistika.

4.5.4 Infraštruktúra

Technická infraštruktúra

- **Energetické siete**

Extravilánom obce Pusté Sady pozdĺž jeho východnej strany prechádza vonkajšie vzdušné vedenie. Z neho sú vybudované samostatné vonkajšie prípojky, z ktorých sú napojené 2 jestvujúce stožiarové trafostanice a 1 trafostanica pre skládku triedenia komunálneho odpadu, ďalšia trafostanica je vo výstavbe. Verejné osvetlenie je osadené na stožiaroch a je tiež vo vyhovujúcom stave.

Obec Pusté Sady je plne plynofikovaná (1994 – 1995) a na plynový rozvod je napojených skoro 100 % domácností.

- **Dopravná sieť**

Komunikačnou kostrou obce je štátna cesta III. triedy č. 5076, ktorá je napojená v Dvorníkoch na cestu II. triedy č. 507 a smerom na Patu na cestu III. triedy č. 5623. Pešie komunikácie sa v sídelnom útvare nachádzajú vo veľmi malom rozsahu (chodník 300 m).

Spojenie obce s okolitými mestami je zabezpečené. Občania, dochádzajúci za prácou a do škôl, môžu využiť autobusovú dopravu priame spojenie Sereď - Hlohovec.

Diaľnica D1 ako medzinárodný cestný ťah E75 Bratislava - Žiliny s najbližšou mimoúrovňovou križovatkou Hlohovec/Trakovice je vzdialená cca 25 km. Rýchlostná komunikácia E571 Nitra – Trnava s najbližšou mimoúrovňovou križovatkou v Pate/Šoporňa je vzdialená 8 km. Obec nie je priamo napojená na železničnú sieť.

- **Telekomunikačná sieť**

Na území obce existuje pevná telefónna sieť spoločnosti Slovak Telecom s ústredňou v Zemianskych Sadoch a pokrytie mobilnou telefónnou sieťou T-Mobile a Orange. Digitalizáciou telefónnej siete sa výrazne zlepšila komunikačná dostupnosť a využitie internetu, napojené sú pevnými linkami ZŠ a obecný úrad. V súčasnosti sa buduje mikrovlnné pripojenie na internet s predpokladom využitia pre verejnosť.

- **Vodovodná sieť**

Pusté Sady sú zásobované zo skupinového vodovodu Jelka spolu s obcami Pata, Vinohrady, Šintava a Šoporňa. Ako rezerva pre špičkové zásobovanie slúži napojenie z hydrofónovej čerpacej stanice Pata. Napojených je 100 % domácností.

- **Kanalizačná sieť**

Obec nemá vybudovanú kanalizáciu ani čističku odpadových vôd. V súčasnosti je vybudovaná hrubá stavba ČOV.

- **Odpadové hospodárstvo**

V katastri obce sa nachádza spoločná skládka komunálneho odpadu III. triedy prevádzkovaná odpadovou spoločnosťou KOMPLEX, s.r.o..

Obec uplatnila vlastný Program odpadového hospodárstva z roku 2003, od roku 2005 je v obci zavedený separovaný zber komunálneho odpadu formou individuálneho plnenia odpadových vriec na 3 komodity, odvoz a likvidáciu zabezpečuje firma ENZO VERONIKA Dežerice. Vývoz komunálneho odpadu po individuálnom vytriedení realizuje firma ASA v pravidelných dvojtýždňových intervaloch na spoločnú skládku v katastri obce. Zber a likvidáciu elektro odpadu, nebezpečného odpadu, pneumatík zabezpečuje firma ENZO VERONIKA Dežerice. Zber papiera je organizovaný Základnou školou, ktorú navštevujú deti z obce a odovzdávaný do zberných surovín na území mesta Galanta.

V obci sa nenachádza zberňa kovového odpadu, žiadna riadená skládka priemyselného odpadu ani žiadne divoké skládky odpadov. Neexistuje prevádzka na úpravu ani zhodnocovanie vybraných druhov odpadov, prostredníctvom firmy KOMPLEX, s.r.o. sa rieši spracovanie biokompostu - drevených odrezkov.

Sociálna infraštruktúra

• Domový a bytový fond

Hlavnou funkciou obce je obytná funkcia, nachádza sa tu viacero rodinných domov, ktoré sú využívané na rekreačné účely. V súčasnosti je v obci 238 súpisných čísel budov, z toho je 230 domov. Z nich 227 tvoria rodinné domy a 3 sú bytové domy. Trvalo obývaných je 220 domov, 3 rodinné domy slúžia na rekreačné účely, 4 sú dočasne neobývané. Obec má čisto vidiecky charakter.

• Školstvo a vzdelávanie

V obci sa nachádza materská a základná škola pre prvý stupeň. Materskú školu navštevuje 20 detí, základnú 16 detí (malotriedka). Žiaci druhého stupňa dochádzajú do základnej školy v Zemianskych Sadoch alebo do niektorej zo základných škôl v Seredi.

• Zdravotníctvo a sociálne služby

Opatrovateľská služba v obci nie je vykonávaná formou profesionálnych opatrovateliek, o občanov odkázaných na opatrovanie sa starajú rodinní príslušníci, ktorí túto činnosť vykonávajú prostredníctvom Úradu práce sociálnych vecí a rodiny v Seredi v spolupráci s obcou. Snahou obce je perspektívne vytvoriť prostredníctvom opatrovateliek čo najkvalitnejšie podmienky pre skupinu občanov, ktorí sú na túto pomoc odkázaní.

Obec čerpá minimálne prostriedky z Európskeho sociálneho fondu pre nezamestnaných v hmotnej núdzi. Využíva inštitút verejno-prospešných prác ako spôsob znižovania nezamestnanosti formou organizovania aktivačných prác. Tieto prispievajú k zveľad'ovaniu obecného majetku a životného prostredia občanov. V súčasnej dobe je zamestnaných na aktivačnú činnosť na obecnom úrade 9 osôb.

Forma ústavnej starostlivosti o starých občanov sa v obci nezabezpečuje. Na účel, keď je vylúčené zotrvanie občana v jeho pôvodnom prostredí sa používajú zariadenia v Trnavskom regióne. V súvislosti s očakávaným vývojom počtu obyvateľov

v poproduktívnom veku, so zreteľom na jeho sociálnu a ekonomickú situáciu a zdravotný stav bude potrebné aj na úrovni obce vytvoriť podmienky pre vznik uvedených zariadení v spolupráci so susednými obcami.

- **Komerčné služby**

V obci sa nachádza len jedna predajňa potravín a rozličného tovaru, a to je Coop Jednota.

Obyvatelia majú k dispozícii taktiež kaderníctvo, manikúru a pohostinstvo.

- **Kultúra**

Obec má kultúrny dom, ktorý sa využíva na rôzne kultúrne akcie. Má kapacitu 150 ľudí. V obci počas celého roka prebieha mnoho kultúrnych podujatí. Tradičný rodičovský ples, maškarný ples pre deti, vianočné posedenie pre dôchodcov, predvečer 1. mája (majáles), oslavy medzinárodného dňa detí spojené s rôznymi pretekmi, zájazdy na kúpaliská pre rodičov s deťmi, zájazdy pre dôchodcov a zdravotne postihnutých, Mikuláš a zájazdy na divadelné predstavenia počas celého roka.

- **Športové a rekreačné služby**

V obci pôsobí telovýchovná jednota Družstevník Pusté Sady. Vo východnej časti nad obecným úradom sa nachádza obecné futbalové ihrisko. Plocha futbalového štadiónu je 7000 m², plne postačuje pre účely športového vyžitia obyvateľov. Jej technický stav výrazne prevyšuje bežný štandard. Obec je napojená na sereďskú cyklotrasu.

V roku 2006 obec vybudovala viacúčelovú betónovú plochu 20x40 m určenú na športové vyžitie žiakov i občanov v areáli ZŠ.

Okrem školských ihrísk je v obci k dispozícii ešte viacúčelová betónová plocha 30x12 m používaná na basketbal, tenis a hokej v zimných mesiacoch.

4.6 SWOT analýza obce Pusté Sady

Silné stránky:	Slabé stránky:
<ol style="list-style-type: none">1. dobrá veková a vzdelanostná skladba obyvateľstva2. dobrá poloha obce ako relaxačná zóna mimo priemyselného územia3. dostupnosť obvodného sídla Sereď a krajských miest (Nitra, Trnava)4. vyriešené zásobovanie el. energiou, 100 % plynifikácia5. vyriešené zásobovanie pitnou vodou, dostatok kvalitnej pitnej vody6. udržiavané životné prostredie7. zabehnutý triedený zber odpadu, vlastná skládka komunálneho odpadu8. dostatočné územné dispozície pre rast bývania v rodinných domoch9. priaznivé podmienky pre šport, rekreáciu a cykloturistiku10. dostatočné množstvo zelene v okolí obce11. tradície v pestovaní hrozna a výrobe vína, pestovanie a spracovanie ovocia , výroba mletej koreninovej papriky12. rozvinuté poľnohospodárstvo, sebestačnosť domácností v agro produktoch	<ol style="list-style-type: none">1. neoperatívna verejná doprava do okolitých miest2. neukončený register obnovenej evidencie pozemkov a neznalosť vlastníkov pozemkov3. nedostatok pracovných príležitostí4. nízka miestna zamestnanosť, dochádzka za prácou mimo obce u viac ako 4/5 ekonomicky činného obyvateľstva5. nedobudovaná ČOV, nevybudovaná kanalizácia6. nedoriešená likvidácia biologického odpadu a chýbajúce kompostovanie biodpadu7. nevybudované chodníky a parkovacie plochy popri hlavnej ceste8. nedostatok a nedostatočná vybavenosť verejných priestranstiev, oddychových zón9. chýbajúce služby pre obyvateľstvo, zdravotníctvo a sociálna starostlivosť10. nedostatočná propagácia potenciálu obce, potrieb a príležitostí rozvoja,11. nedostatočná prezentácia obce - chýba internetová stránka obce

Príležitosti:	Ohrozenia:
<ol style="list-style-type: none"> 1. rozšírenie a propagácia zaujímavých atrakcií v obci (miestne tradície, športové, kultúrne akcie) 2. podpora rozvoja nových podnikateľských aktivít v obci, hlavne služieb 3. využitie finančných zdrojov z EÚ, dotácií a mimorozpočtových zdrojov 4. možnosť využitia nezamestnaných na verejné práce, rekonštrukciu chodníkov, a verejnej zelene 5. potenciál pre rozvoj remesiel 6. predpoklad získania cca 60 ha pozemkov z prevodu vlastníctva na obec po ukončení ROEP 7. otvorenie nových stavebných obvodov pre rodinnú výstavbu (Záhumenice 18 rodinných domov) a pod. 8. pomerne nízka cena pozemkov na bývanie i podnikanie 9. nízke miestne dane a poplatky 	<ol style="list-style-type: none"> 1. chátranie obecného majetku, osobitne zhoršujúci sa stav komunikácií 2. pretrvávajúci nedostatok pracovných príležitostí v obci a v regióne a následná migrácia obyvateľov, 3. útlm poľnohospodárstva ako jediného miestneho zdroja zamestnanosti 4. nezáujem občanov o verejné veci 5. zánik organizovanej formy záujmovo-umeleckých činností občanov 6. veľká administratívna náročnosť pre získanie financií zo štátnych dotácií a z fondov EU 7. legislatíva EÚ – nevhodná výška minimálnych čiastok pre čerpanie EÚ fondov pre neinvestičné projekty malých obcí 8. neusporiadaná legislatíva a časté zmeny 9. nedoriešené majetkové vzťahy k pozemkom, odd'ovanie ROEP

Zdroj: PHSR obce Pusté Sady

5. Návrhy na zlepšenie

Na základe analýzy rozvojových faktorov a SWOT analýzy navrhujeme:

v obci Bojničky:

- zlepšiť technický stav komunikácií v obci vrátane chodníkov, vyčlenením vlastných zdrojov pre spolufinancovanie z rozpočtu obce prostredníctvom projektov z fondov Európskej Únie,
- vybudovať kanalizáciu pre celú obec s čistením odpadových vôd vypracovaním projektu, ktorý bude spolufinancovaný z grantov Európskej Únie,
- zlikvidovať čierne nelegálne skládky a zabrániť ich opätovnej tvorbe, zaviesť environmentálnu výchovu do škôl prípadne už do materských škôl,
- vybudovať zariadenia pre starších obyvateľov, miesto pre ich každodennú opateru a denné stretnutia,
- zlepšiť podmienky pre vstup nových podnikateľov- investícií, najmä úpravou vhodných pozemkov.

v obci Pusté Sady:

- zlepšiť operatívnosť verejnej dopravy do okolitých miest aj kvôli dochádzaniu obyvateľov obce za prácou do okolitých miest,
- dobudovať čističku odpadových vôd a vybudovať kanalizáciu vypracovaním projektu, ktorý sa spolufinancuje z grantov Európskej Únie,
- vybudovať zariadenie pre deti a mládež vyčlenením zdrojov z rozpočtu,
- zlepšiť miestne komunikácie, vybudovať chodníky a parkovacie plochy popri hlavnej ceste,
- vybudovať obecnú skládu biologického odpadu,
- vytvoriť oficiálnu internetovú stránku obce

Záver

Cieľom bakalárskej práce bolo analyzovať rozvojové faktory vo vybraných obciach: Bojničky a Pusté Sady a zhodnotiť ich význam pre jednotlivé obce.

Prírodný potenciál je v obciach veľmi podobný, nakoľko obe obce ležia na území geomorfologického celku Podunajská pahorkatina konkrétne jeho podcelku Nitrianska pahorkatina. Rastlinstvo, živočíšstvo, pôdne, klimatické, hydrologické podmienky sú takmer totožné.

Pri demografickej analýze sme zistili rozdiely v počte obyvateľstva. Obec Bojničky má 1 395 obyvateľov a obec Pusté Sady 617 obyvateľov. Podľa analýzy vekovej štruktúry sme zistili, že v oboch obciach populácia starne. V ostatných demografických ukazovateľoch nie sú zistené výrazné rozdiely.

V rámci ekonomického potenciálu má obec Bojničky lepšie rozvinutú a diverzifikovanú ekonomickú základňu ako obec Pusté Sady, napriek tomu obyvatelia oboch obcí dochádzajú za prácou do neďalekých miest Hlohovec, Trnava, Sered', Nitra. Ekonomická základňa regiónu je zameraná na poľnohospodársku výrobu.

Limitujúcim faktorom technickej infraštruktúry je v oboch obciach absentujúca napojenosť obyvateľov na kanalizáciu a ČOV, obe obce sú plynofikované na 100 %. Obce nevytvárajú dostatočné podmienky pre podnikateľov, chýbajú vysporiadané pozemky a infraštruktúra, je nevyhnutná rekonštrukcia miestnych pozemných komunikácií a chodníkov. V dôsledku chýbajúcej kvalitnej technickej infraštruktúry dochádza k zhoršovaniu kvality životného prostredia, aj preto je nedostatok pracovných príležitostí v obciach.

Úroveň vybavenosti zariadeniami sociálnej infraštruktúry je v oboch obciach podobná. Nedostatočné je poskytovanie zdravotníckych a sociálnych služieb, najmä pre starších občanov. Čo sa týka komerčných služieb, v tejto oblasti obec Pusté Sady výrazne zaostáva. Na základe analýzy súčasného stavu vo vybraných obciach sme dospeli k záveru, že obec Bojničky je lepšie vybavená endogénnymi rozvojovými faktormi, ktoré pozitívne vplyvajú na jej všestranný rozvoj. V obci Bojničky funguje plnoorganizovaná základná škola (1.- 9. trieda). V obci Pusté Sady pôsobí neplnoorganizovaná základná škola a z toho dôvodu sú deti nútené dochádzať za vzdelávaním do susednej obce Zemianske Sady alebo do Serede.

Zoznam použitej literatúry

1. BELAJOVÁ, A., FÁZIKOVÁ, M. 2002. *Regionálna ekonomika*. SPU, 2002. ISBN 80-8069-007-3
2. BELAJOVÁ, A., FÁZIKOVÁ, M. 2005. *Regionálna ekonomika*. SPU, 2005. 254 s. ISBN 80-8069-513-X
3. BUČEK, M. a kol. 2006. *Regionálny rozvoj- novšie teoretické koncepcie*. Bratislava: Ekonóm, 2006. 156-157 s. ISBN 80-225-2151-5
4. COLE, L.G. 1997. Faktory ovplyvňujúce rozmiestnenie podnikov na vidieku. In: *Stratégia rozvoja vidieka na Slovensku*. Nitra : Slovenská poľnohospodárska univerzita, 1997. s. 31 – 33. ISBN 80-7137-383-4.
5. DEMEK, 1987. *Úvod do štúdia teoretickej geografie*. Bratislava, [online]. 1987, [cit. 2010-02-07]. Dostupné na internete: <http://naturescience.fhvp.unipo.sk/geografia/trendy/regionalny_rozvoj.htm>
6. *Draft Community Charter of Regionalisation*, v Plai, [online] 1994, [cit. 2010-02-07]. Dostupné na internete: <http://naturescience.fhvp.unipo.sk/geografia/trendy/regionalny_rozvoj.htm>
7. DUBECOVÁ, I. 2000. *Technická vybavenosť vidieckych obcí Slovenska a jej úloha v komunálnom a regionálnom rozvoji SR*. In: Zborník vedeckých prác z riešenia výskumných projektov E 46, E 47, E 52, E 54 (1997- 1999). Nitra: Slovenská poľnohospodárska univerzita, 2000, s. 135-142. ISBN 80-7137-759-7.
8. FÁZIKOVÁ, M. 2003. Demografický pohyb vidieckeho obyvateľstva v období transformácie spoločnosti. In *Vidiek- šanca pre rozvoj: súčasné problémy rozvoja vidieckeho priestoru*. Nitra 24. september 2003, Nitra: Slovenská poľnohospodárska univerzita, 2003, str. 14-2. ISBN 80-8069-269-6,
9. HAMALOVÁ, M. a kol. 1996. *Priestorová ekonomika*, Bratislava: Elita, 1996, s. 61, 78, 88. ISBN 80-225-0750-4
10. HOOVER, H. In Belajová, A. 2002. *Regionálna ekonomika*. Nitra: SPU Nitra, 2002. 187 s. ISBN 80-8069-007-3.
11. KLANK, I.: Resources of rural development- the role of rurral finance. In: BROWN, D., BANDLEROVÁ, A. 2000. *Rural development in central and castern Europe*, Nitra: SPU, 2000

-
12. LACINA, P. 3003. Regionálna diferenciácia SR vo vybavenosti vybraných zložkami technickej infraštruktúry. In: *Aktivovanie zdrojov trvalo udržateľného rozvoja národného hospodárstva*. Mladá veda 2003, s. 147- 152. ISBN 80-89162-03-7
 13. MAILER, G., TÖDTLING, F. 1998. *Regionálna a urbanistická ekonomika-Regionálny rozvoj a regionálna politika*. Bratislava: Elita, 1998. ISBN 80-8044-049-2
 14. MEDEK, F. 2002. *Technická infraštruktúra miest a sídel*, Praha: ČVUT, 2002, s. 178. ISBN 80-01-00708-1
 15. PAPCUNOVÁ, V., GECÍKOVÁ, I. 2007. *Návody na cvičenia z regionálnej ekonomiky*. Nitra: SPU, 2007, s. 73. ISBN 978-80-8069-848-5
 16. REKTOŘÍK, J., SELEŠOVSKÝ, J. a kol. 2002. *Sociálna a technická infraštruktúra III. diel*, Brno – Praha, 2002, s. 6,14,27. ISBN 80-210-2956-0
 17. SIEGEL, G. 1997. Diverzifikácia vidieckej ekonomiky. In *Stratégia rozvoja vidieka na Slovensku*. Nitra: Spovenská poľnohospodárska univerzita, 1997, s. 48 – 52. ISBN 80-7137-383-4.
 18. ŠOLTÉSOVÁ, K. 2005. Rozvoj, vzdelávanie a osвета. In *Udržateľný rozvoj v energetickom sektore*, 2005, Bratislava, [cit.2009-16-03]. Dostupné na internete: <http://www.ruse-europe.org/spip.php?page=print&id_rubrique=436>
 19. TVRDOŇ, J., HAMALOVÁ, M., ŽÁRSKA, E. 1995. *Regionálny rozvoj*. Bratislava: Ekonóm, 1995, s. 174- 180. ISBN 80-225-0671-0
 20. Zákon č.503/2001 Z.z. o podpore regionálneho rozvoja.

Internetové stránky:

<http://www.bojnicky.sk/obec.html>

<http://www.obecpustesady.sk/index.htm>

<http://portal.statistics.sk/mosmis/sk/run.html>

<http://portal.statistics.sk/mosmis/sk/run.html>

<http://px-web.statistics.sk/PXWebSlovak/index.htm>