

**SLOVENSKÁ POĽNOHOSPODÁRSKA UNIVERZITA
V NITRE**

FAKULTA EKONOMIKY A MANAŽMENTU

Evidenčné číslo 2118025

**EKONOMICKÉ DOPADY VSTUPU SLOVENSKÉHO
POĽNOHOSPODÁRSTVA DO EÚ**

2010

Veronika Černeková, Bc.

**SLOVENSKÁ POĽNOHOSPODÁRSKA UNIVERZITA
V NITRE
FAKULTA EKONOMIKY A MANAŽMENTU**

**EKONOMICKÉ DOPADY VSTUPU SLOVENSKÉHO
POĽNOHOSPODÁRSTVA DO EÚ**

Diplomová práca

Študijný program:	Ekonomika podniku
Študijný odbor:	3.3.16. Ekonomika a manažment podniku
Školiace pracovisko:	Katedra ekonomiky
Školiteľ:	Viktor Porhajaš, Ing., Csc.

Nitra 2010

Veronika Černeková, Bc.

ČESTNÉ VYHLÁSENIE

Podpísaná Veronika Černeková vyhlasujem, že som diplomovú prácu na tému „Ekonomické dopady vstupu slovenského poľnohospodárstva do EÚ“ vypracovala samostatne s použitím uvedenej literatúry.

Som si vedomá zákonných dôsledkov v prípade, ak uvedené údaje nie sú pravdivé.

Diplomová práca bezprostredne nadväzuje na tému mojej bakalárskej práce „Postavenie slovenského poľnohospodárstva v národnom hospodárstve.“

V Nitre 8. apríla 2010

.....
podpis autora DP

POĎAKOVANIE

Touto cestou vyslovujem poďakovanie pánovi Ing. Viktorovi Porhajašovi, Csc. za pomoc, odborné vedenie, cenné rady a pripomienky pri vypracovaní mojej diplomovej práce.

Zároveň chcem poďakovať mojim rodičom za podporu a trpezlivosť počas celého štúdia.

ABSTRAKT

Poľnohospodárstvo je odvetvie národného hospodárstva, ktorého hlavnou úlohou je zabezpečenie výživy obyvateľstva. Charakteristickou činnosťou v poľnohospodárstve je obrábanie pôdy, pestovanie kultúrnych plodín a chov hospodárskych zvierat. Poľnohospodárska výroba produkuje potraviny pre obyvateľstvo, krmoviny pre hospodárske zvieratá, suroviny pre potravinársky a ľahký priemysel. V súčasnosti však poľnohospodárstvo plní aj mimoprodukčné funkcie ako krajínovotvornú, ekologickú, sociálnu a sídelnotvornú. Od 1. mája 2004 sa Slovenská republika stala integrálnou súčasťou Európskej únie. Začali sme uplatňovať Spoločnú poľnohospodársku politiku; významne sa zmenila podporná a obchodná politika. Hlavným cieľom diplomovej práce je analýza vývoja slovenského poľnohospodárstva po vstupe do Európskej únie, zhodnotenie ekonomických dopadov vstupu SR do EÚ na dané odvetvie a posúdenie situácie v agrárnom sektore po piatich rokoch členstva v EÚ. Hlavnému cieľu zodpovedajú čiastkové ciele, ako zhodnotenie makroekonomickej pozície poľnohospodárstva v národnom hospodárstve, výrobných faktorov v poľnohospodárstve, výroby a agropotravinárskeho trhu, ekonomických výsledkov v poľnohospodárskej výrobe a ekonomických nástrojov agrárnej politiky. Pri vypracovaní diplomovej práce boli použité metódy ako analýza, syntéza, komparácia, časové indexy a grafické metódy. Diplomová práca je koncentrovaná na obdobie rokov 2004 – 2008. K pozitívam vstupu SR do EÚ patria zvýšenie podporných prostriedkov, dosahovanie kladného výsledku hospodárenia, rozšírenie trhu a nové investície. Na druhej strane existujú negatíva vo forme diskriminácie slovenských poľnohospodárov oproti krajinám EÚ-15, pokles poľnohospodárskej produkcie, zníženie zamestnanosti, zhoršovanie salda zahraničného obchodu. Môžeme konštatovať, že po piatich rokoch členstva SR v EÚ sa postavenie poľnohospodárov, ich možnosti a uplatnenie na trhu výrazne zlepšili. Pre budúci vývoj je kľúčová otázka technologickej inovácie a modernizácie, obnovy zdrojov, výkonnosti a produktivity, zamestnanosti a mzdovej disparity, poľnohospodárskej vedy a výskumu, ako aj udržateľného poľnohospodárstva.

Kľúčové slová: Poľnohospodárstvo. Európska únia. Spoločná poľnohospodárska politika. Podpory. Výsledok hospodárenia.

ZUSAMMENFASSUNG

Die Landwirtschaft ist ein Wirtschaftszweig, dessen wichtigste Aufgabe von Sicherstellung den Lebensmitteln besteht. Charakteristisch für Landwirtschaft ist Bodenbearbeitung, Züchtung von Kulturpflanzen und Zucht von wirtschaftlichen Tieren. Die Agrarproduktion produziert Lebensmittel für Bevölkerung, Fütterung für wirtschaftliche Tiere, Rohstoffe für Nahrungsmittelindustrie und Leichtindustrie. In heutiger Zeit füllt Landwirtschaft auch aussenproduktionellen Aufgaben wie landbildliche, ökologische, soziale und siedlungsbildliche. Ab dem 01. 05. 2004 ist die Slowakische Republik den integralen Bestandteil der Europäische Union geworden. Wir begannen die gemeinsame Agrarpolitik erheben; Unterstützungspolitik und Handelspolitik haben sich signifikant geändert. Der Hauptziel meiner Diplomarbeit ist die Analyse der slowakischer Landwirtschaft nach dem EU-Beitritt, die Bewertung der wirtschaftlichen Einfälle und das Auswerten der Lage in der Agrarwirtschaft nach fünf Jahren der EU-Mitgliedschaft. Dem Hauptziel entsprechen die Teilziele, wie zum Beispiel die Bewertung der makroökonomischen Position der Landwirtschaft in der Volkswirtschaft, die Bewertung von Produktionsfaktoren im Landwirtschaft, Produktion und Lebensmittelmarkt, ökonomischen Ergebnissen in der Bodenproduktion und ökonomischen Instrumenten der Agrarpolitik. Bei der Bearbeitung dieser Arbeit waren die Methoden wie Analyse, Synthese, Komparation, Zeitindexe und grafische Methoden angewandt. Die Diplomarbeit konzentriert sich auf dem Zeitraum ab 2004 bis 2008. Zu den Vorteilen der EU-Beitritt gehören Steigerung der Unterstützungsmittel, Erreichung von positiven Wirtschaftsergebnissen, Markterweiterung und Neuinvestitionen. Auf der anderen Seite existieren auch Nachteile in Form der slowakischen Bauern Diskriminierung anders als in der EU-15, Rückgang der Agrarproduktion, Reduktion der Beschäftigung und Abgleiten der Aussenhandelsbilanz. Wir konstatieren können, dass nach fünf Jahren der EU-Mitgliedschaft die Bauerposition, ihre Möglichkeiten und Vermarktung erheblich sich verbessern. Für die künftige Entwicklung ist Schlüsselfrage der technologischen Inovation und Modernisierung, Erneuerung der Quellen, der Leistungsfähigkeit und Produktivität, der Beschäftigung und Lohn disparität, der Agrarwissenschaft und der erhaltbaren Landwirtschaft.

Die Schlüsselwörter: Die Landwirtschaft. Die Europäische Union. Die gemeinsame Agrarpolitik. Die Unterstützungen. Das Wirtschaftsergebnis.

OBSAH

OBSAH	6
ZOZNAM SKRATIEK A ZNAČIEK	8
ÚVOD	11
1 SÚČASNÝ STAV RIEŠENEJ PROBLEMATIKY DOMA A V ZAHRANIČÍ	13
1.1 Postavenie slovenského poľnohospodárstva v národnom hospodárstve	13
1.2 Slovenské poľnohospodárstvo a integrácia do EÚ	19
1.3 Slovenské poľnohospodárstvo po vstupe do EÚ	24
2 CIEĽ PRÁCE	32
3 METODIKA PRÁCE A METÓDY SKÚMANIA	33
4 VÝSLEDKY PRÁCE	36
4.1 Postavenie poľnohospodárstva v národnom hospodárstve	36
4.2 Výrobné faktory v poľnohospodárstve	38
4.2.1 <i>Poľnohospodárska pôda a trh s pôdou</i>	38
4.2.2 <i>Pracovné sily a úroveň odmeňovania v poľnohospodárstve</i>	40
4.2.3 <i>Kapitál a investície</i>	42
4.3 Výroba a agropotravinársky trh	44
4.3.1 <i>Hrubá poľnohospodárska produkcia</i>	44
4.3.2 <i>Agropotravinársky zahraničný obchod</i>	48
4.3.3 <i>Spotreba potravín a podiel výdavkov za potraviny</i>	50
4.4 Ekonomické výsledky v poľnohospodárstve	52
4.4.1 <i>Výsledky hospodárenia poľnohospodárskej prvovýroby</i>	52
4.4.2 <i>Výsledky hospodárenia právnických osôb</i>	53
4.4.3 <i>Výsledky hospodárenia fyzických osôb (SHR)</i>	53
4.5 Ekonomické nástroje agrárnej politiky	55
4.5.1 Ceny	55
4.5.2 Dane	57
4.5.3 Úvery	59
4.5.4 Podpory	61

5	ZÁVER A NÁVRH NA VYUŽITIE VÝSLEDKOV	67
6	ZOZNAM POUŽITEJ LITERATÚRY.....	71
7	PRÍLOHY.....	76

ZOZNAM SKRATIEK A ZNAČIEK

ACP	Skupina krajín Afriky, Karibiku a Pacifiku
APok	agro-potravinársky komplex
a. s.	akciová spoločnosť
Balkán	Albánsko, Chorvátsko, Macedónsko, Bosna a Hercegovina, Čierna hora, Srbsko a Kosovo
b. c.	bežné ceny
CAP	Common Agricultural Policy (Spoločná poľnohospodárska politika)
COICOP-HBS	medzinárodná klasifikácia individuálnej spotreby podľa účelu použitia Eurostatom odporúčaná pre využitie v rodinných účtoch
ČR	Česká republika
DPH	daň z pridanej hodnoty
DNHM	dlhodobý nehmotný a hmotný majetok
EAGGF	European Agricultural Guidance and Guarantee Fund (Európsky poľnohospodársky usmerňovací a záručný fond)
EFTA	Nórsko, Island, Švajčiarsko, Lichtenštajnsko
EPFRV	Európsky poľnohospodársky fond pre rozvoj vidieka
EPZF	Európsky poľnohospodársky záručný fond
EÚ	Európska únia
EUR	mena Euro
EUROSTAT	Štatistický úrad EÚ
FAO	Food and Agriculture Organization of the United Nations (Medzinárodná organizácia pre výživu a poľnohospodárstvo)
FAPRI	Výskumný ústav potravinárskej a poľnohospodárskej politiky USA
FO	fyzická osoba
ha	hektár
HD	hovädzí dobytok
HDP	hrubý domáci produkt
IACS	Integrovaný administratívny a kontrolný systém
kg	kilogram
ks	kus

l	liter
LFA	znevýhodnená oblasť
LPIS	Register pôdnych produkčných blokov (Land Parcel Information System)
mil.	milión
mld.	miliarda
MP SR	Ministerstvo pôdohospodárstva Slovenskej republiky
NBS	Národná banka Slovenska
NH	národné hospodárstvo
ODP	odporúčaná dávka potravín
OECD	Organization for Economic Cooperation and Development (Organizácia pre hospodársku spoluprácu a rozvoj)
OZE	obnoviteľné zdroje energie
p. b.	percentuálny bod
p. p.	poľnohospodárska pôda
PHARE	Poland and Hungary Assistance for Reconstructing of their Economies (Pomoc na rekonštrukciu ekonomík)
PO	právnická osoba
POP	plodiny na ornej pôde
PPA	Pôdohospodárska platobná agentúra
PRV	Plán rozvoja vidieka SR
RV	rastlinná výroba
s. c.	stále ceny
s. r. o.	spoločnosť s ručením obmedzeným
SAPARD	Špeciálny program pomoci poľnohospodárstvu a rozvoju vidieka (Special Assistance Programme for Agriculture and Rural Development)
SAPS	Single Area Payment Scheme (Jednotná platba na plochu)
SHR	samostatne hospodáriaci roľník
Sk	slovenská koruna
SNŠ	Spoločenstvo nezávislých štátov (Arménsko, Azerbajdžan, Bielorusko, Gruzínsko, Kazachstan, Kirgizsko, Moldavsko, Ruská federácia, Tadžikistan, Turkménsko, Ukrajina, Uzbekistan)
SOP-P-RV	Sektorový operačný program Poľnohospodárstvo a rozvoj vidieka

SPP	Spoločná poľnohospodárska politika
SR	Slovenská republika
ŠÚ SR	Štatistický úrad Slovenskej republiky
t	tona
t. ž. hm.	tona živej hmotnosti
tis.	tisíce, tisíc
USA	United States of America (Spojené štáty americké)
V4	krajiny Vyšehradskej štvorky (Poľsko, Maďarsko, SR, Česká republika)
VDJ	veľká dobyčcia jednotka
VÚEPP	Výskumný ústav ekonomiky, poľnohospodárstva a potravinárstva
WTO	World Trade Organization (Svetová obchodná organizácia)
ŽV	živočišna výroba

ÚVOD

Poľnohospodárstvo je jedným z tradičných odvetví národného hospodárstva, ktorého hlavnou úlohou je zabezpečenie výživy obyvateľstva. Touto dôležitou úlohou je základným pilierom samotnej existencie spoločnosti a ľudstva. Hlavným výrobným prostriedkom je pôda. Charakteristickou činnosťou v poľnohospodárstve je obrábanie pôdy, pestovanie kultúrnych plodín a chov hospodárskych zvierat. Hlavnými produktmi poľnohospodárskej výroby sú potraviny pre obyvateľstvo, krmoviny pre hospodárske zvieratá, vedľajšími sú suroviny pre potravinársky a ľahký priemysel. Okrem jeho produkčnej úlohy sa dostávajú do popredia aj mimoprodukčné funkcie poľnohospodárstva, ktoré spočívajú v udržiavaní kultúrneho stavu krajiny, v starostlivosti o jej ekologické, estetické, produkčné, obytné a rekreačné hodnoty. Poľnohospodárstvo je tiež odvetvím poskytujúcim priamo alebo nepriamo nezanedbateľný počet pracovných príležitostí, čiže plní aj funkciu sociálnu.

Od 1. mája 2004 sa Slovenská republika v rámci rozšírenia Európskej únie stala integrálnou súčasťou ekonomicky silného zoskupenia štátov. Vstup Slovenskej republiky do Európskej únie predstavuje zmenu, ktorá si vyžiadala štrukturálne zmeny v celej krajine a obzvlášť v poľnohospodárstve. Bolo nevyhnutné, aby sa agrárny sektor nielen adaptoval na konkurenčné prostredie Spoločnej poľnohospodárskej politiky, ale zároveň hľadal aj nové smery pre budúcu orientáciu v súvislosti s reformnými krokmi agrárnej politiky Európskej únie.

Spoločná poľnohospodárska politika (SPP) je jednou zo spoločných politík Európskej únie. Jedná sa o systém poľnohospodárskych dotácií a programov. SPP je dlhodobo najrozsiahljšou položkou európskeho rozpočtu. Fungovanie SPP spočíva na princípe garancie minimálnych cien vybraných poľnohospodárskych produktov a priamych dotácií poľnohospodárov. Oficiálnym cieľom politiky je potravinová sebestačnosť EÚ, zaistenie zodpovedajúcej životnej úrovne poľnohospodárov a rozvoj vidieka. Členské štáty, ktoré pristúpili v rokoch 2004 a 2007, sú v rámci dlhodobých prechodných období príjemcami neúplnej výšky dotácií. SPP je kritizovaná najmä pre svoju rozpočtovú náročnosť, umelé zasahovanie do princípov voľného trhu a dotovanie európskeho poľnohospodárskeho exportu, ktoré zvyšuje svetové ceny potravín a znevýhodňuje tak producentov z tzv. tretích krajín. Kritizovaná je tiež poľnohospodárska colná politika, ktorá uzatvára európsky trh neeurópskym potravinovým producentom.

Poľnohospodárstvo je jednou z najzložitejších oblastí. Je to dané jednak tým, že výroba potravín je veľmi citlivá oblasť a jednak tým, že systémy riadenia poľnohospodárskeho trhu v samotnej únii sú veľmi zložité. Proces prispôsobovania agrárneho sektora požiadavkám jednotného trhu predstavuje aproximáciu právnych noriem a implementáciu potrebných technických a administratívnych inštrumentov, prispôsobenie mechanizmov agrárnej politiky, ako aj oblasť aproximácie nástrojov a opatrení štrukturálnej politiky.

Vstup Slovenska do Európskej únie bol v slovenskom poľnohospodárstve sprevádzaný očakávaniami týkajúcimi sa prístupu na európsky trh, rozšírenia možností odbytu, zvýšenia finančných zdrojov, ako aj obavami zo zahraničnej konkurencie.

Potvrdilo sa, že vstup Slovenska do EÚ priniesol významné zlepšenie ekonomických situácie nášho poľnohospodárstva. Môžeme konštatovať, že ide o jednoznačne pozitívny krok, najmä z hľadiska čerpaných podpôr, dosiahnutých výsledkov hospodárenia, zvýšenia investičných stimulov, produktivity práce, dostupnosti úverov a rozšírenia trhu. Na druhej strane existujú negatíva v podobe nižšej úrovne podpôr v porovnaní s pôvodnými krajinami, pokles poľnohospodárskej produkcie, pokles počtov hospodárskych zvierat, zníženie zamestnanosti a nárast dovozov poľnohospodárskych produktov, čo vedie k zhoršovaniu salda zahraničného obchodu.

Doterajšie výsledky ukazujú, že úspešne uplatňujeme Spoločnú poľnohospodársku politiku EÚ a členstvo v Európskej únii je pre slovenských poľnohospodárov prvkom stabilizácie a väčšej istoty v podnikaní. Naše poľnohospodárstvo sa tak mení zo stratového odvetvia na ziskovú súčasť národného hospodárstva. Je potrebné využiť tejto šance k ďalšiemu rozvoju a posunu slovenského poľnohospodárstva smerom k úrovni vyspelých európskych krajín.

1 SÚČASNÝ STAV RIEŠENEJ PROBLEMATIKY DOMA A V ZAHRANIČÍ

1.1 Postavenie slovenského poľnohospodárstva v národnom hospodárstve

Poľnohospodárstvo je odvetvím materiálovej výroby, ktoré poskytuje poľnohospodárske suroviny spracovávané na potraviny na finálne užitie, produkty na bezprostrednú spotrebu a suroviny na výrobu spotrebného tovaru, uvádza **Bielik, P. (2008)**.

Poľnohospodárska výroba sa uskutočňuje na pôde. Jej nositeľmi sú poľnohospodárske podniky, ktoré sú základnou výrobnou, ekonomickou a technicko-organizačnou jednotkou. Jej hlavnými súčasťami sú ekonomika rastlinnej a ekonomika živočíšnej výroby.

Poľnohospodárskej podniky plnia základnú funkciu – zabezpečovanie potravín pre obyvateľstvo a poľnohospodárskych surovín pre priemysel. Je to tzv. produkčná funkcia. Okrem nej plnia podniky aj ďalšie mimoprodukčné funkcie, medzi ktoré môžeme zaradiť krajnotvornú funkciu, t. j. starostlivosť o krajinu a životné prostredie, sociálno-kultúrnu funkciu (osídlenie krajiny a jej trvalo udržateľný rozvoj), rekreačnú funkciu súvisiacu s rozvojom agroturistiky a pod. Hlavnou činnosťou poľnohospodárskych podnikov je poľnohospodárska výroba. Člení sa na rastlinnú a živočíšnu výrobu. Rastlinná výroba predstavuje súbor odvetví poľnohospodárskej výroby, ktorej základom je využívanie pôdneho fondu. Produkty rastlinnej výroby môžu slúžiť ľudskej výžive priamo alebo až po ďalšom spracovaní, napr. v potravinárskom priemysle. Časť rastlinných produktov je určená na krmivo v živočíšnej výrobe a z hľadiska podnikového hospodárstva predstavujú podnikový medziprodukt. Živočíšna výroba je orientovaná na chov hospodárskych zvierat určených na výrobu potravín živočíšneho pôvodu a na výrobu surovín pre priemysel kožiarsky, textilný alebo farmaceutický.

Zoborský, I. M. (2006) vymedzuje pôdohospodársky rezort ako integrovanú súčasť národného hospodárstva Slovenskej republiky. Podľa koncepčných materiálov pôdohospodárskej politiky môže poľnohospodárstvo zohrať v ďalšom období vo vývoji slovenskej ekonomiky strategicky významnú aktívnu úlohu. Môže aktivizovať pracovné príležitosti, iniciovať zakladanie nových podnikateľských aktivít a byť impulzom pre rozvoj nadväzujúcich odvetví. Popri tradičnej úlohe poľnohospodárstva rastie v nastupujúcej etape biologizácie

výrobno-reprodukčného procesu v celom svetovom hospodárstve jeho význam ako producenta obnoviteľných a ekologicky čistých surovín pre priemysel, energetiku, zdravotníctvo a iné odvetvia. Nové smery v genetike, vytvárajúce predpoklady pre lepšie zhodnocovanie živín a slnečnej energie v rastlinnej výrobe a efektívnejšie využitie krmív v živočíšnej výrobe spolu s komparatívnymi výhodami prevažne zhromadenej poľnohospodárskej výroby, vytvárajú predpoklad priaznivej ekonomiky výroby niektorých produktov rastlinného a živočíšneho pôvodu a konkurencieschopnosti. Výkonné poľnohospodárstvo, potravinársky priemysel spolu s lesným hospodárstvom sa tak stávajú dôležitým prvkom stability hospodárskeho a sociálneho rozvoja. Pôdohospodársky rezort má osobitné postavenie a zodpovednosť pri využívaní a ochrane prírodných zdrojov, najmä pôdy, vody a lesov, ako aj pri tvorbe estetických hodnôt krajiny a štruktúry osídlenia. Sú to súčasťou nášho prírodného a kultúrneho bohatstva.

Súčasná štruktúra rezortu pôdohospodárstva je výsledkom dlhodobého procesu. Do pôdohospodárskeho rezortu sú v súčasnosti začlenené vlastne tri relatívne samostatné odvetvia národného hospodárstva:

- poľnohospodárstvo,
- potravinársky priemysel,
- lesné hospodárstvo.

Poľnohospodárstvo a potravinársky priemysel tvoria v zúženom slova zmysle agro-potravinársky komplex (APoK).

Boreková, B. (2006) uvádza, že z makroekonomického hľadiska sú výsledkom del'by práce jednotlivé odvetvia národného hospodárstva, Jedným z týchto odvetví je aj odvetvie poľnohospodárstva, neskôr rozšírené na odvetvie pôdohospodárstva. Medzi jednotlivými odvetviami NH sú vzájomné väzby. Tieto väzby vznikajú prechodom výrobkov jedného odvetvia národného hospodárstva do odvetvia iného. Tovary a služby, ktoré prechádzajú medzi odvetviami možno označiť ako medziprodukt medziodvetvový. Väzby medzi odvetviami sa premietajú až do ich konečných výrobných-ekonomických výsledkov. Poľnohospodárstvo i celé pôdohospodárstvo je natoľko prepojené s ostatnými odvetviami, že bez produktov týchto odvetví, by bolo takmer nefunkčné.

Podľa toho, v akej fáze reprodukčného procesu v poľnohospodárstve dochádza k väzbám medzi poľnohospodárskymi výrobcami a ostatnými odvetviami, rozlišujeme väzby na vstupe, ide o dodávateľský sektor – ktorý predstavuje všetky odvetvia, ktoré vyrábajú a dodávajú vstupy, či

už materiálnej alebo nemateriálnej povahy. Na druhej strane sa nachádza odberateľský sektor, ktorý predstavuje predovšetkým spracovateľský priemysel, z nich najväčší význam pre poľnohospodárstvo má potravinársky priemysel s celou bohatou odborovou štruktúrou, ďalej sú to obchodné organizácie a iní odberatelia.

Odvetvia národného hospodárstva poskytujúce výrobky a služby poľnohospodárstvu vstupujú teda do reprodukčného procesu poľnohospodárstva vo fáze zálohovania – pred začatím výrobného procesu, vo fáze výroby i vo fáze obehu. Vysokú závislosť poľnohospodárskej výroby na ostatných odvetviach národného hospodárstva dokumentuje ich značný podiel na výrobných nákladoch poľnohospodárskych produktov.

Poľnohospodárstvo významným spôsobom ovplyvňuje udržateľný rozvoj krajinného priestoru, konštatujú **Rovný, P. - Nagyová, Ľ. (2007)**. Na jednej strane zabezpečuje výrobu surovín a potravín pre výživu obyvateľstva, a zohráva pozitívnu úlohu nielen pri formovaní vidieckej krajiny, ale aj udržaní vidieckych sociálnych štruktúr. Na strane druhej, aj v iných krajinách EÚ, sa podieľa na poklese ekologickej stability krajiny a na znižovaní jej biologickej rozmanitosti. To, čo platilo pre poľnohospodárstvo v minulosti, platí aj v súčasnom globalizačnom procese. Ak je v danom vidieckom regióne prosperujúce poľnohospodárstvo, úspešne sa rozvíja aj región a zároveň sa riešia súčasné globálne environmentálne problémy súvisiace s ochranou prírody a s produkciou potravín a surovín.

Vychádzajúc zo spoločensko-historického vývoja ako aj strategických cieľov a úloh súčasnej agrárnej politiky Slovenska, plní poľnohospodárska výroba podľa **Pašku, Ľ. (2004)** nasledovné funkcie:

- Výrobná funkcia spočíva v zhodnotení prírodno-klimatických podmienok, najmä produkčnej účinnosti pôdy, efektívneho využitia výrobných zdrojov a existujúcej kapitálovej vybavenosti pre dosiahnutie potrebnej poľnohospodárskej produkcie a následného zisku. Pritom je potrebné využiť charakter trhových podmienok s ohľadom na miestny, regionálny, národný, resp. nadnárodný trh,
- Národohospodárska funkcia spočíva v príspevku z využívania poľnohospodárskej pôdy, ktorý je predpokladom alebo priamo pomáha k rozvoju iných hospodárskych odvetví,
- Ekonomická funkcia spočíva v príspevku odvetvia pri tvorbe masy hrubého domáceho produktu a tiež pri tvorbe zdrojov na akumuláciu, investície a spotrebu,

- Sociálna funkcia spočíva v prínose odvetvia pri riešení celkovej zamestnanosti a využívaní disponibilných pracovných zdrojov. Nezanedbateľný je aj prínos odvetvia pri demografickej reprodukcii obyvateľstva a jeho vplyv na proces migrácie a mobility obyvateľstva,
- Kultúrna funkcia spočíva v úlohe odvetví poľnohospodárskej výroby daného územia pomôcť zachovať historickú štruktúru osídlenia, stavebných pamiatok, sídelných spoločenstiev a pod,
- Ekologická funkcia je daná takým využívaním poľnohospodárskej pôdy zabezpečením výroby, ktoré umožní udržanie reliéfu a charakteru krajiny, ochranu vodných zdrojov, ovzdušia i samotnej pôdy, chránených prírodných celkov a výtvorov, vzácných biocenóz a pod.

Zároveň vymedzuje základné odlišnosti poľnohospodárskej výroby od ostatných druhov výrob:

- Biologická podstata výroby,
- Časový nesúlad výrobnej a pracovnej doby,
- Nízka cyklickosť výroby,
- Závislosť od ročných období,
- Závislosť od pôdných a klimatických podmienok,
- Rizikovosť výroby,
- Vysoké materiáľno-technické vybavenie,
- Viacproduktosť poľnohospodárskej výroby.

Podľa **Mižičkovej, L. (2008)** špecifiká poľnohospodárskej prvovýroby vyznačujúcej sa prácou so živými organizmami ako v rastlinnej, tak aj živočíšnej výrobe výrazne ovplyvňujú podnikateľskú úspešnosť. Vlastníci podnikov, resp. riadiaci pracovníci musia ovládať základy biologického procesu, nové metódy riadenia, musia poznať špecifiká trhu s poľnohospodárskymi komoditami a zároveň sa musia prispôbovať podnikateľskému prostrediu v podmienkach globalizácie. Úspešnosť agropodnikateľov so zreteľom na stochastický charakter poľnohospodárskej výroby závisí ako od prírodných a klimatických podmienok, tak aj od politicko-ekonomickej situácie v krajine. Rozhodujúcimi prírodnými faktormi sú pôdno-klimatické pomery, pôda, jej kvalita, expozícia voči svetovej strane, svah, nadmorská výška,

veľkosť parciel, globálne otepľovanie, požiadavky jednotlivých druhov hospodárskych zvierat, výrobná štruktúra.

Buchta, S. (2007) tvrdí, že v poľnohospodársky najproduktívnejších regiónoch má agrárne odvetvie významný podiel na zamestnanosti a na vidieckej ekonomike. Vytvára pracovné príležitosti, ktoré sú rovnomerne rozptýlené v území, čo znamená, že zabezpečuje udržanie osídlenia aj v oblastiach mimo urbanizačných centier. Okrem toho zabezpečuje trvalú životaschopnosť vidieka, vrátane tvorby krajiny, posilňovanie udržateľného ekonomického potenciálu vidieka, zachovanie kultúrneho dedičstva vidieka a udržanie historickej štruktúry osídlenia a infraštruktúry vidieka.

Grego, L. (2000) konštatuje, že poľnohospodárstvo už prestáva byť posudzované len ako zdroj obživy obyvateľstva, ale stále viac sa predmetom záujmu stáva aj jeho mimoprodukčný prínos, tzn. predovšetkým prínos pre ochranu životného prostredia a jeho krajínovotvorná funkcia, pričom tieto aspekty majú stále väčšiu váhu pri koncipovaní agrárnych politík. Poľnohospodárstvo môže mať všeobecne na životné prostredie a na tvorbu krajiny ako pozitívny, tak aj negatívny vplyv, pričom charakter tohto vplyvu je do značnej miery determinovaný zvolenou sústavou hospodárenia.

Poľnohospodárstvo v posledných rokoch nadobúda významné postavenie nielen v produkcii surovín pre potravinársky priemysel, ale aj ako producent obnoviteľných zdrojov energie (OZE). Jedným z najperspektívnejších obnoviteľných zdrojov energie je v podmienkach Slovenska biomasa. Na celkovej spotrebe obnoviteľných zdrojov energie sa biomasa podieľa približne 4 % celkovej energetickej spotreby Európskej únie. Z cieľov EÚ do roku 2010 by sa mal tento podiel zdvojnásobiť a do roku 2030 zoštvornásobiť. Slovensko má dostatočné zásoby biomasy, dendromasy aj fytomasy (**Sme, 2009**).

Medzi výhody pestovania energetických plodín patrí možnosť vytvárať nové pracovné príležitosti, čo môže spomaliť vyludňovanie vidieka, diverzifikujú riziko v podnikaní a pomáhajú tiež zvyšovať stabilitu v hospodárení. Energetické plodiny znižujú produkciu emisií i nároky na agrochemikálie a viac šetri životné prostredie. Za nevýhody sú považované nároky na investície a technické zariadenia, nedostatok informácií o pestovaní a odbytové problémy s produkciou.

Becvářová, V. (2004) konštatuje, že zmeny v chápaní úlohy poľnohospodárstva od pôvodne jednoznačnej požiadavky na zaistenie dostatku potravy až po súčasné multifunkčné poňatie, sú výsledkom dlhodobého vývoja nielen tohto odvetvia v rámci ekonomiky, ale celkového vývoja pri utváraní názorov na zachovanie podmienok existencie samotnej ľudskej spoločnosti. Dosah vzájomných väzieb poľnohospodárstva v jeho produkčnej a mimoprodukčnej úlohe a predovšetkým úlohe poľnohospodárov v sociálnom a ekonomickom rozvoji vidieka sa stávajú témou i argumentom pre zdôvodnenie ekonomickej podpory tohto odvetvia predovšetkým v hospodársky vyspelých krajinách. Diskusia o vysokom podiele „nepoľnohospodárskej“ časti spoločnosti v úlohe spotrebiteľov i daňových poplatníkov na financovaní ďalšieho rozvoja poľnohospodárstva, rovnako ako miera angažovanosti jednotlivých štátov v tejto podpore na národnej i medzinárodnej úrovni sú nielen témou oficiálnych jednaní medzinárodných svetových organizácií (WTO, FAO, OECD), ale stále vo väčšej miere sa stávajú i predmetom sporov o stratégiách agrárnej politiky a s ňou spojených nástrojov redistribúcie nemalých finančných prostriedkov plynúcich do podpory poľnohospodárskych podnikov.

Slovenská republika 1. mája 2004 vstúpila do EÚ. Je to historický medzník vo vývoji slovenského štátu, ktorý významným spôsobom ovplyvnil spoločenskú, politickú a ekonomickú pozíciu obyvateľstva a poľnohospodárstva zvlášť, uvádza **Šimo, D. (2006)**. Na počiatku 90. rokov dochádza v našich podmienkach transformujúcej sa ekonomiky k výraznému poklesu úrovne hospodárenia na pôde. Slovenské poľnohospodárstvo má nízky stupeň intenzifikácie, nedostatok vlastných finančných zdrojov a málo prístupné cudzie finančné zdroje na podnikanie. Neúspešnosť doterajších agrárnych politík sa prejavuje nízkou produktivitou, oslabením konkurencieschopnosti na domácom a zahraničnom trhu, pomalým tempom obnovy, inovácie a modernizácie materiálovej základne a technicko-technologických systémov. Slovenské poľnohospodárstvo po roku 2000 mierne zlepšuje svoju pozíciu na ekonomickej výkonnosti meranej hrubým domácim produktom. Zvýšenie účasti poľnohospodárstva na makroekonomickej výkonnosti slovenskej ekonomiky sa dosiahlo aj pokračujúcim poklesom zamestnanosti v poľnohospodárstve a jeho podielu na celkovej zamestnanosti s pozitívnym dopadom na rast produktivity práce, meranej pridanej hodnoty na zamestnanca a na efektívne využitie dotácií, ktoré v minimálnom vyjadrení si zachovali vzťah k hrubému domácomu produktu rovnakým podielom ako predchádzajúce roky.

1.2 Slovenské poľnohospodárstvo a integrácia do EÚ

Sedlák, J. (2003) uvádza, že Európska únia na kodanskom samite v decembri 2002 odsúhlasila historicky najväčšie rozšírenie o desať krajín vrátane Slovenska. Jednou z najkomplikovanejších otázok procesu pristúpenia, o ktorej sa rokovalo do poslednej chvíle, bolo poľnohospodárstvo. Niet sa čo čudovať, spoločná poľnohospodárska politika únie je jednou z jej najdôležitejších, ale aj najväčšími diskutovaných politik. A to nielen preto, že je najnákladnejšia – Európska únia na ňu každoročne vynakladá asi 45 percent celého rozpočtu. Spoločná poľnohospodárska politika je o hodnotách. Tými základnými, ku ktorým sa prihlásilo Slovensko a ostatné kandidátske krajiny v Kodani, sú potravinová bezpečnosť, ochrana životného prostredia a trvalo udržateľné poľnohospodárstvo, slúžiace záujmom nielen poľnohospodárov, ale aj spotrebiteľov – daňových poplatníkov.

Podľa **Vaňovej, L. (2004)** budú mať závery Kodanského summitu prijaté 13. decembra 2002 dopad po rozšírení EÚ na poľnohospodárstvo nových členských krajín hlavne v týchto oblastiach:

- Poľnohospodári z nových členských štátov vstupom do EÚ prevezmú aj reguláciu trhových opatrení SPP, ako sú exportné náhrady a intervenčné mechanizmy.
- Produkčné kvóty, referenčné výnosy a základné výmery v nových členských krajinách boli stanovené na základe referenčného obdobia, t. j. rokov, za ktoré boli údaje prístupné.
- Podpora vo forme priamych platieb bude odstupňovaná v priebehu 10 rokov. Nové členské štáty dostanú najprv 25 % z úrovne priamych platieb v EÚ-15 z rozpočtu EÚ. Výška priamych platieb bude postupne rásť až na 100 % úroveň krajín EÚ-15 v roku 2013.
- Nové členské štáty dostanú balík podpôr pre rozvoj vidieka v hodnote 5,1 mld. EUR (v stálych cenách roku 1999) počas rokov 2004 – 06. Cieľom podporného programu je vyhovieť špecifickým požiadavkám vidieka. Široká škála nástrojov, kofinancovaná maximálne 80 % mierou bude poskytovaná v prípadoch:
 - skorý odchod farmárov do dôchodku,
 - podpora znevýhodnených oblastí alebo oblastí s environmentálnymi reštrikciami,

- agroenvironmentálne programy,
- zalesňovanie poľnohospodárskej pôdy,
- špecifické opatrenia pre čiastočné zabezpečenie životných potrieb fariem,
- založenie producentských skupín,
- technická pomoc,
- špeciálna pomoc pre dosiahnutie štandardov EÚ.

Doplnkové opatrenia pre rozvoj vidieka budú financované zo štrukturálnych fondov. Celkové náklady vyššie uvedených programov budú 9,8 mld. EUR počas obdobia rokov 2004 – 06.

Situáciu v slovenskom poľnohospodárstve a poľnohospodárskych podnikoch v období pred vstupom do EÚ charakterizujú **Grznár, M. - Szabo, E. (2005)**. Podľa nich sa začlenenie SR do Európskej únie spája s mnohými očakávaniami podnikateľských subjektov. Niektorí po vstupe na rozsiahly európsky trh očakávajú rozšírenie možností odbytu a presadenie sa vďaka nižším pracovným nákladom, iní naopak, sa obávajú o svoje trhové pozície po príchode zahraničných konkurentov, ktorí disponujú mnohými konkurenčnými prednosťami. Podnikateľské subjekty v našom agrárnom sektore žijú v očakávaní, že vstupom do únie sa zvýši miera ich podpory aj vďaka prostriedkom z fondov únie na podporu rozvoja vidieka. Menej sa už venujú prípravám na udržanie si pozícií na domácom trhu pri očakávanom zostrení konkurenčného prostredia a prípadnému prieniku na trhy krajín EÚ. Slabou stránkou nášho agrárneho sektora, v porovnaní s EÚ, je predovšetkým nižšia výkonnosť, nižšia produktivita používaných výrobných činiteľov, ako aj nižšie nasadzovanie produkčných faktorov. Ohrozením zostáva aj rozdielna miera podpory našich podnikateľov v porovnaní s úniou, ktorá má pretrvávať až do roku 2013.

V máji roku 2004 došlo k najväčšej vlne rozšírenia Európskej únie za dobu jej existencie, konštatuje **Tomšík, K. (2004)**. Osem z desiatich novoprijatých krajín, ktoré sa k EÚ pripojili, sú krajiny, ktoré prešli zásadnou transformáciou od centrálne plánovaných ekonomík k trhovému hospodárstvu. Táto skutočnosť so sebou prináša mnohé špecifiká, ktorá budú pozície nových členov s transformovanými ekonomikami v rámci jednotného trhu ovplyvňovať. Agrárne sektory týchto krajín sa musia nielen adaptovať na konkurenčné prostredie Spoločnej poľnohospodárskej

politiky, ale musia hľadať aj nové smery pre budúcu orientáciu v súvislosti s reformnými krokmi agrárnej politiky EÚ.

Kragulj, D. (2004) uvádza, že poľnohospodárstvo je v EÚ oblasťou, kde bol dosiahnutý vysoký stupeň integrácie cenovej politiky. Spoločná poľnohospodárska politika platí pre takmer celú poľnohospodársku výrobu EÚ. Využíva špeciálne mechanizmy, ekonomické opatrenia a organizačné formy trhu poľnohospodárskych výrobkov. Trhová organizácia sa odlišuje podľa druhov poľnohospodárskych produktov a systému ochrany. Ochranné mechanizmy fungujú primárne na báze trhu a cenovej politiky, na ktorej je celá Spoločná poľnohospodárska politika založená. Politika únie týkajúca sa cien, produkcie a obratu je definovaná ako agrárny protekcionizmus. Poľnohospodárska cenová politika a poľnohospodárska ochrana ovplyvňuje takmer všetky kategórie ekonomiky – výrobcov, spotrebiteľov, ekonomické aktivity priamo alebo nepriamo spojené s poľnohospodárskou výrobou a krajiny mimo EÚ.

Enright, P. (2008) konštatuje, že Spoločná poľnohospodárska politika (SPP) bola najvýznamnejšou a najvplyvnejšou politikou pre poľnohospodársky sektor a pre poľnohospodárske oblasti v EÚ. V roku 1980 sa zistilo, že až doterajší sektorálny záujem Spoločnej poľnohospodárskej politiky bol neadekvátny k potrebám poľnohospodárstva Európy a k meniacim sa potrebám spoločnosti. Tak začal celý rad reforiem, ktoré viedli k vzniku druhého poľnohospodárskeho piliera. Druhý pilier Spoločnej poľnohospodárskej politiky vyplynul z vývoja a reformy Spoločnej poľnohospodárskej politiky, špeciálne do začiatku roku 1990. V zásade to nie je nová politika, ale skôr politika, a adaptovala sa a vyvinula sa zo Spoločnej poľnohospodárskej politiky. Opatrenia, ktoré vytvorili súčasnú poľnohospodársku politiku (SPP), boli prevažne zavedené v priebehu roku 1990 a zopár ich pochádzalo z raných 70. a 80. rokov. Základná ponuka opatrení podľa súčasného Nariadenia spája opatrenia sprevádzajúce predchádzajúcu spoločnú poľnohospodársku politiku a celú paletu podpory rozvoja vidieka a štruktúry fariem z bývalých štruktúrnych programov. Čiastočne z dôvodu jej zmiešaného pôvodu politika rozvoja vidieka ako súčasť spoločnej poľnohospodárskej politiky je skutočne hybridný koncept a výsledok rôznych reforiem. Preto podporuje množstvo činností, ktoré by tradične vôbec pod pojem „rozvoj vidieka“ nespadáli. Výsledkom je, že súčasný rozsah opatrení v oblasti rozvoja vidieka je v súčasnej Spoločnej poľnohospodárskej politike obmedzený. Súčasne ale platí, že dôležité

oblasti rozvoja vidieka, ako napr. rozvoj infraštruktúry a sociálna súdržnosť nie sú priamo zahrnuté do druhého piliera.

Bojňanská, K. (2004) tvrdí, že Spoločná poľnohospodárska politika prešla reformným procesom prechodu od politiky cenovej a produkčnej podpory na podpornú politiku farmárskych príjmov. Reforma Spoločnej poľnohospodárskej politiky úplne zmení spôsob podporovania v Európskej únii. Nová Spoločná poľnohospodárska politika sa orientuje na spotrebiteľov a daňových poplatníkov a súčasne poskytuje farmárom možnosť slobodného výberu produkcie pre potreby trhu. Takáto produkcia zvýši konkurenčnú schopnosť a trhovú orientáciu európskych farmárov pri súčasnom zabezpečení stability príjmov.

Izakovičová, B. - Ďuričová, I. (2006) konštatujú, že vstupom do EÚ sa Slovensko spolu s ďalšími deviatimi krajinami stalo súčasťou spoločného európskeho priestoru so všetkými právami a povinnosťami. Prevzali sme všetky politiky (stratégie) spoločné pre členské krajiny EÚ. Spoločná poľnohospodárska politika (SPP) je jednou z najdôležitejších a veľmi citlivých oblastí vzhľadom na to, že viaže na seba veľkú sumu finančných prostriedkov, na ktorej sa podieľajú všetky krajiny. Aby došlo k sprístupneniu týchto finančných zdrojov aj pre nové členské krajiny, SPP bola znova reformovaná. Reforma SPP z júna 2003 zavádza nový systém jednotných platieb na farmu a ruší doterajšiu zviazanosť podpory s výrobou. Poskytovanie jednotnej platby je podmienené dodržiavaním hygienických, veterinárnych a environmentálnych kritérií, ktoré sú obsiahnuté v 18 nariadeniach EÚ. Ešte pred vstupom SR do EÚ museli byť vytvorené inštitucionálne predpoklady na plné fungovanie nielen všetkých trhových i obchodných nástrojov v rámci Spoločnej poľnohospodárskej politiky EÚ, ale aj v oblasti dodržiavania stanovených hygienických, fytosanitárnych a veterinárnych štandardov. V rámci negociačného procesu bola určená základná výmera pre poskytovanie podpôr, výrobné limity vybraných komodít (tzv. kvóty) a finančné limity (tzv. národné stropy).

Podľa **Kazdu, R. (2004)** bol rok 2004 významným rokom práve z hľadiska prenosu množstva právomocí na orgány EÚ, ale tiež pre postupnú harmonizáciu legislatívnych podmienok hospodárenia na pôde, objemu dotácií pre farmárov, spôsobu ich vyplácania a kontroly ich použitia. Počas ôsmich mesiacov členstva SR v EÚ dochádzalo aj k postupnej harmonizácii inštitúcií a mechanizmov vyplácania dotácií založením Poľnohospodárskej platobnej agentúry

a jej akreditáciou, ktorá sa uskutočnila až na sklonku roka 2004. Osemmesačné obdobie integrácie Slovenska bolo príliš krátkym časovým úsekom na publikovanie prvých analýz vývoja slovenského poľnohospodárstva po vstupe do EÚ. Už príprava štátneho rozpočtu SR na rok 2004 však naznačila, že z hľadiska podpory producentov pôjde o zlomový rok, s výrazným nárastom zdrojov pre agrárny sektor. Dotácie do poľnohospodárstva na úrovni EÚ nie sú v súlade so snahami o liberalizáciu svetového obchodu s poľnohospodárskymi komoditami a o znižovanie štátnej intervencie. Rizikom ostávajú i z hľadiska transparentnosti procesov ich pridelovania. Slovenská poľnohospodárska politika sa však stotožnila s touto koncepciou poľnohospodárstva, ktorá je základom podporného mechanizmu CAP, a nezdiera snahy o obmedzovanie dotácií, ani tých, ktoré sú v kompetencii národných vlád, napríklad doplatku priamych platieb.

Baco, P. (2006) hodnotí pozitíva a negatíva pri vstupe slovenského poľnohospodárstva do EÚ. Podľa neho Slovensko vstúpilo v roku 2004 do SPP EÚ v agrosektore veľmi slabé a navyiac s tým, že prijalo diskriminujúce postavenie pri vstupe do EÚ dopredu na celé desaťročné prechodné obdobie. Diskriminácia sa uplatňuje hlavne v priamych platbách a to dvojakým spôsobom. Je to jednak tým, že priame platby sa vypočítavali na základe skutočných úrod obilnín v referenčnom období 2000 – 2002. V tomto období úrody boli v EÚ 6 t/ha a na Slovensku 4 t/ha. Čiže ten, kto mal 6 t úrodu (EÚ 15), dostáva 400 EUR na 1 ha priamych platieb a Slovensko s úrodou 4 t dostane 240 EUR. Nespravodlivosť a diskriminácia je v (EÚ) stanovenom referenčnom období. Keď sme mali skoro rovnakú podporu v SR ako v EÚ, v roku 1989, vtedy sme aj mali aj rovnaké úrody. Ale referenčné obdobie 2000 – 2002 predstavuje roky, keď poľnohospodárstvo v EÚ bolo na vrchole rozvoja, s najvyššou historickou podporou a slovenské poľnohospodárstvo bolo na najnižšej úrovni v dôsledku mnohonásobných reštrikcií. No a táto diskriminácia sa stupňuje v tom, že z takéhoto zníženého nároku sa nám priznalo len 25 % pre 1. rok, t. j. 60 EUR s postupným navyšovaním ročne o 5 %.

Pozitívne možno v agrosektore SR pri vstupe do EÚ hodnotiť zvládnutie náročnej bruselskej administratívy, tak na úrovni štátnej správy ako aj na podnikateľskej úrovni. Predvstupová pomoc, štrukturálne fondy a SAPARD poskytli finančnú pomoc v rozsahu ktorú rezortný žiadatelia vyčerpali v predstihu. Po funkčnej stránke sa však ukázalo že podpory sú nedostatočné a idú mimo cieľ a predovšetkým tým, čo vedia dobre úradovať. V konečnom dôsledku prehĺbili regionálnu rozdielnosť a neprispeli preukazne k rastu konkurencieschopnosti agrosektoru.

1.3 Slovenské poľnohospodárstvo po vstupe do EÚ

Grznár, M. (2008) uvádza, že vstupom do EÚ bolo slovenským poľnohospodárstvom akceptované multifunkčné poslanie, keďže popri produkčnej funkcii plní aj funkcie krajnotvorné a ekologické, súvisiace s udržovaním zdravého životného poslania i osídlovacie, súvisiace s rozvojom vidieka, kde z rôznych príčin chýbajú ďalšie výrobné či zamestnávateľské aktivity.

Na dlhšie pripravovaný vstup krajiny do EÚ pozerali agrárni výrobcovia s očakávaním zlepšenia podnikateľského prostredia, rozšírenia chýbajúcich finančných zdrojov formou podpôr z prostriedkov únie ako aj s nádejou na otvorenie veľkého európskeho trhu, ako perspektívneho odbytišťa svojich produktov. V roku 2004 sa vstup do EÚ stal realitou, no všetky očakávania neboli splnené. Podporné zdroje, aj keď došlo k ich zvýšeniu, zatiaľ zaostávajú za úrovňou krajín EÚ-15, ktorej sa vyrovnáme až v roku 2013. Prístup na európske trhy sa síce otvoril, ale zo štátov únie domácim výrobcom pribudla nová konkurencia, objavili sa dôsledky globalizácie príchodom obchodných reťazcov, ktoré získavajú určujúce postavenie a silu na trhu pri tvorbe cien potravín a poľnohospodárskych surovín.

Agrárny sektor si až dodatočne začal uvedomovať, že v súčasnom turbulentnom vývoji svetových trhov a ich rastúcej liberalizácie a globalizácie musí si každá krajina i jednotliví výrobcovia postaviť otázku ako ďalej. Rastúca konkurencia bude tvrdo selektovať producentov i celé krajiny. Obstoja len tí, ktorí sa budú usilovať o získanie strategickej výhody, o rast svojej konkurenčnej schopnosti a budú sústavne analyzovať signály trhu.

Predpokladom udržania pozícií našich výrobcov na domácom trhu a ich prenikania na náročné trhy krajín únie či svetové trhy bude predovšetkým efektívnosť výroby a adaptácia trhovým podmienkam.

Slovenskí poľnohospodári sa hneď po vstupe do EÚ zapojili do spoločných organizácií trhu pre jednotlivé komodity. Urýchlilo to cenovú konvergenciu, vo väčšine prípadov nárast cien poľnohospodárskych komodít. Najviditeľnejším aspektom vstupu SR do EÚ v poľnohospodárstve je podstatný nárast priamych platieb, ktoré výrazne podporili príjmy poľnohospodárov. Na druhej strane sú však priame platby v nových členských štátoch stále nižšie ako v starých. Rozdiely sa však postupne znižujú, konštatuje **Pokrivčák, J. (2009)**. Podľa neho poľnohospodári vstupom do EÚ získali, pretože keby sme do EÚ nevstúpili, všetky uvedené podpory by boli

oveľa nižšie, to znamená nižšie ceny pre poľnohospodárov, nižšie priame platby a menej zdrojov na rozvoj vidieka. Slovensko je navyše v oblasti poľnohospodárstva čistým beneficiantom, t. j. z našich zdrojov ide do spoločného rozpočtu menej peňazí, ako zo spoločného rozpočtu čerpáme, čiže časť našich podpôr je financovaná daňovníkmi vo vyspelejších štátoch EÚ. Hovorí sa tomu finančná solidarita. V budúcnosti sa očakáva, že v rámci spoločnej poľnohospodárskej politiky sa ďalej budú posilňovať priame platby na úkor cenovej podpory, rastúci dôraz sa bude klásť na rozvoj vidieka a na ochranu životného prostredia.

Slovenské poľnohospodárstvo po vstupe SR do EÚ bolo ovplyvnené viacerými faktormi externého a interného charakteru, uvádza **Baco, P. (2009)**. Rozhodujúci vplyv mala Spoločná poľnohospodárska politika EÚ. Slovensko sa otvorilo všetkým krajinám v zoskupení. Podmienkou prijatia SPP EÚ a aplikácie podpôr z Európskeho poľnohospodárskeho usmerňovacieho a záručného fondu bolo vytvorenie nových inštitúcií a to Poľnohospodárskej platobnej agentúry, Integrovaného administratívneho a kontrolného systému a programového dokumentu – Plán rozvoja vidieka a Sektorový operačný program a noriem EÚ, ako sú: Plán rozvoja vidieka (PRV) a Sektorový operačný program Poľnohospodárstvo a rozvoj vidieka (SOP P-RV).

Predmetom diskusií ešte pred vstupom do EÚ bol rozsah produkčných kvót rozhodujúcich komodít a podpôr. SPP obmedzila kvótami produkčnú expanziu prístupujúcich krajín a tým aj Slovenska. Vstup Slovenska do EÚ bol v období prebiehajúceho schvaľovania rozsiahlej reformy SPP, ktorá bola reakciou na pretrvávajúce problémy SPP s nadprodukciou.

Slovensko dostalo diskriminujúcu výšku podpôr v porovnaní so starými členskými krajinami a zaviazalo sa uplatňovať jednotnú platbu na plochu – SAPS. V potravinárstve sa stala prioritou Slovenskej republiky zdravotná neškodnosť potravín v záujme zabezpečenia najvyššej úrovne ochrany zdravia a spotrebiteľa.

Situáciou slovenského poľnohospodárstva po vstupe do Európskej únie sa zaoberá aj **Chrastinová, Z. (2005)**, ktorá uvádza, že rok 2004 bol prelomovým a poľnohospodárske podniky sa prispôbovali meniacim sa ekonomickým podmienkam. V intenciách Spoločnej poľnohospodárskej politiky Európskej únie bol zavedený mechanizmus administrácie a vyplácania podpôr. Podporami, ktoré sa stali zárukou pre komerčné banky, sa zabezpečil prístup poľnohospodárskych podnikov k cudzím zdrojom. Štandardizovali sa daňové podmienky. Na druhej strane rozšírením spoločného trhového priestoru sa zostrila konkurencia a zvýšená ponuka

tovarov ovplyvnila realizačné ceny, tržby a tým hospodársky výsledok poľnohospodárskych podnikov. Výkonnosť poľnohospodárstva, meraná hrubou poľnohospodárskou produkciou v stálych cenách roku 2000, sa v roku 2004 zvýšila nielen oproti predchádzajúcemu roku 2003, ale aj k priemeru rokov 2000 – 2003 a to pri výraznom náraste rastlinnej a poklese živočíšnej produkcie. Poľnohospodárstvo dosiahlo kladný výsledok 983 mil. Sk, ktorý bol nižší v porovnaní s očakávaným výsledkom napočítaným modelovou simuláciou. Z hľadiska právnych foriem rýchlejšiu medziročnú dynamiku zlepšovania hospodárskeho výsledku dosiahli poľnohospodárke družstvá.

Podľa **Prachára, I. (2006)** slovenské poľnohospodárstvo potrebuje zmenu. Prvé dopady uplatňovania Spoločnej poľnohospodárskej politiky v nových členských krajinách, a teda aj v SR, ktoré umožňujú rast dôchodkov pri poklese výroby, zjavne protirečia očakávaniu, že dlhodobým cieľom poľnohospodárskej výroby je obnoviť jej rast na základe tvorby vlastných zdrojov. Dotácie sú síce významným nástrojom na zmiernenie dopadov nerovnováhy, nie sú však prostriedkom riešenia jej príčiny. Rastúci nepomer medzi produkčnými možnosťami a trhmi skôr bude uprednostňovať výrobcov, ktorí majú priaznivé predpoklady pre znižovanie výrobných nákladov a spoliehanie sa na dotácie pri preplnenom trhu sa môže ukázať ako negatívny jav. Preto bude treba i naďalej rátať s tvorbou zdrojov ako hlavným faktorom, určujúcim možnosti výroby.

Gozora, V. (2009) charakterizuje štrukturálne a procesné zmeny v agropotravinárskom sektore a vidieckych regiónoch po vstupe Slovenska do Európskej únie. Podľa neho sa spolu so Slovenskou republikou do integrovaných štruktúr implementovali aj agropodnikateľský sektor a vidiecke oblasti. Uvedená skutočnosť je navyše umocnená tým, že Slovenská republika je viac vidieckou krajinou ako krajinou s vysoko koncentrovanými mestskými sídlami. Veď vyše 80 % územnej plochy a vyše 50 % počtu obyvateľstva žije na slovenskom vidieku. Preto je rozvoj vidieka a riešenie regionálnych disparít prvoradým cieľom vládnej politiky.

Akceptovanie Spoločnej poľnohospodárskej politiky znamenalo pristúpiť na uplatňovanie rozvojových programov a systémových opatrení pri uplatňovaní multifunkčného poľnohospodárstva, výrobe zdravotne a ekologicky nezávadných potravín, pri uplatňovaní krajinytvorných prvkov a rozvoji vidieckej krajiny.

Rozsiahle štruktúrne a procesné zmeny v agropotravinárskom sektore na slovenskom vidieku sa však nezaobišli bez primeranej finančnej a metodologickej podpory. Z uvedeného dôvodu Európska únia v spolupráci s vládou SR prijali opatrenia na reštrukturalizáciu a financovanie agropotravinárskeho sektoru, samosprávnych celkov a vidieckych sídiel.

Vplyv Spoločnej poľnohospodárskej politiky na poľnohospodárstvo krajín V-4 sa potvrdil na zvyšovaní poľnohospodárskej produkcie, odbytových cien a dosahovaní kladného výsledku hospodárenia viac ako 80 % podnikov. Na druhej strane však priniesla nekontrolovaný nárast poľnohospodárskej produkcie a zvyšovanie cenových úrovní potravín.

Podľa **Chrastinovej, Z. (2008)** výsledky dosiahnuté v poľnohospodárstve v rokoch 2004 – 2006, t. j. po vstupe do EÚ ukazujú, že odvetvie je charakteristické zvyšujúcim sa výsledkom hospodárenia, teda zlepšujúcou sa dôchodkovosťou, k čomu pomáha prílev európskych podpôr. Na druhej strane paradoxom je, že klesá výroba, stagnuje úroveň miezd a znižuje sa zamestnanosť. Pri koncentrácii poľnohospodárskej pôdy dochádza ku kumulácii zisku do úzkej minoritnej skupiny poľnohospodárskej society. Je to príznak koncentrácie, ktorý je charakteristický aj pre ďalšie odvetvia národného hospodárstva a poľnohospodárstvo nie je toho výnimkou. Z tohto aspektu možno predpokladať, že očakávaná reforma SPP pre ďalšie rozpočtové obdobie (od roku 2014) zreviduje metodiku vyplácania podpôr, čo môže viesť tak k zníženiu koncentrácie poľnohospodárskej pôdy v podnikoch, ako aj k výraznejšej dezagregácii podpôr a rýchlejšiemu kroku k osídleniu vidieka, ale súčasne môže obmedziť konkurenciu.

Varoščák, J. (2008) konštatuje, že tvorba zisku odvetvia poľnohospodárstva pri poklese hrubej pridanej hodnoty a miernom náraste čistej pridanej hodnoty, vedie k nárastu celkovej zdrojovej náročnosti poľnohospodárstva. Dosiahnutá náročnosť poľnohospodárstva v roku 2007 môže byť vážnym mementom pre ďalší vývoj výkonu odvetvia poľnohospodárstva v prípade, ak nedôjde ku kvalitatívnym zmenám vo vývoji celkovej poľnohospodárskej produkcie a medzi-spotreby. V opačnom prípade vysoká náročnosť poľnohospodárstva, prípadne jej ďalší nárast, budú generovať tlak na zvyšovanie cudzích zdrojov (úvery, dotácie), či znižovanie spotreby fixného kapitálu a miezd zamestnancov. Jedným zo systémových riešení problému vysokej náročnosti poľnohospodárstva môže byť aj afektívna väzba medzi investíciami a úrovňou poľnohospodárskej výroby.

Vážnym problémom ďalšieho rozvoja odvetvia poľnohospodárstva je skutočnosť, že dotačné zvýhodnenie celkovej poľnohospodárskej produkcie rastie rýchlejšie ako celková poľnohospodárska produkcia. V rámci slovenského poľnohospodárstva je takýto vývoj podmienený dotačným systémom a podnikateľskou štruktúrou, kde prevažujúcim poľnohospodárskym podnikom sú právnické osoby, hospodáriace na prenájatej pôde. V tejto súvislosti je dôležité poznamenať, že čistý podnikateľský zisk sa dosahuje aj na úkor odmeny faktora pôdy (nájomné za pôdu) a práce.

Kľúčovým problémom slovenského poľnohospodárstva zostáva aj po vstupe Slovenska do EÚ efektívnosť výroby, tvrdí **Blaas, G. (2008)**. Síce sa pod vplyvom výrazného rastu verejných transferov po implementácii Spoločnej poľnohospodárskej politiky výrazne posilnil podnikateľský dôchodok, avšak efektívnosť variabilných a fixných vkladov sa oproti stavu v roku 1995 mierne znížila. Podnikateľský zisk rástol súbežne s poklesom objemu produkcie a vďaka rastu produktivity práce a pretrvávajúcim nízkym mzdám. Produktivita pôdy, či už vyjadrená produkciou alebo pridanou hodnotou, vytvorenou na hektár pôdy, naďalej výrazne zaostáva za produktivitou pôdy v poľnohospodárstve štátov EÚ-15. Významný podiel regiónov s nižšou prirodzenou úrodnosťou pôdy (znevýhodnené oblasti) na celkovej využívanej poľnohospodárskej pôde na Slovensku tento jav vysvetľuje len čiastočne. Rast zisku z podnikania popri stagnácii odmeňovania výrobných faktorov pôdy a práce vidíme ako závažný sociálno-ekonomický problém sprevádzajúci implementáciu Spoločnej poľnohospodárskej politiky na Slovensku. Pre trajektóriu budúceho vývoja je kľúčovou tak otázka technologickej inovácie a modernizácie, ako aj efektívnej organizácie poľnohospodárskej výroby.

Slovenský agrosektor (prvovýroba) v roku 2008 hospodáril so ziskom 130 mil. € (3,915 mld. Sk). Je to najlepší hospodársky výsledok od vstupu do EÚ, informuje **Agromagazín (2009)**. Cenový vývoj agrokomodít z prelomu rokov 2007 a 2008 výrazne pozitívne ovplyvnil hospodárenie slovenského agrosektora. Na pozitívnom hospodárskom výsledku sa výrazne podieľali priame platby v plnej výške. Z pohľadu formy podnikania najefektívnejšie hospodáрили obchodné spoločnosti, ktoré vygenerovali zisk 70,07 €/ha p. p., následne samostatne hospodáriaci roľníci (45,90 €/ha, no tí po započítaní osobného dôchodku na úrovni minimálnej mzdy vygenerovali stratu 1,60 €/ha), právnické osoby (45,01 €/ha), a poľnohospodárske družstvá

(21,21 €/ha). Družstvá však vďaka nižšej nákladovej položke výrobná spotreba dokázali vygenerovať najvyššiu pridanú hodnotu na ha p. p. (247,5 €/ha).

Naproti tomu zisk potravinárskeho priemyslu klesol medziročne o 67 % na 36,51 mil. €. Najvyššiu úroveň výsledku hospodárenia dosiahol odbor cukrovinkársko-pečivárenský s výrobou kávovin (21 mil. €). Hospodárenie s najvyššou stratou skončili odbory mäsový (15 mil. €), hydinársky (10 mil. €), mliekarenský (7 mil. €).

Chrastinová, Z. - Izakovičová, B. (2006) načrtávajú víziu poľnohospodárstva SR do roku 2013 na základe analýzy postavenia poľnohospodárstva v národnom hospodárstve a ekonomickej výkonnosti poľnohospodárstva v predvstupovom období a v ďalších rokoch po vstupe do EÚ. Zásadný vplyv na vývoj poľnohospodárstva mal vstup SR do EÚ, lebo prijatím zásad Spoločnej poľnohospodárskej politiky (SPP) sa významne zmenila podporná i obchodná politika s agrokomoditami. Rovnako aj v ďalšom období budú zmeny v SPP signifikantne ovplyvňovať vývoj v tomto odvetví. Poľnohospodárstvo vzhľadom na prírodné podmienky Slovenska dosiahne intenzívno-extenzívne smerovanie s tým, že v produkčných oblastiach s vyšším podielom ornej pôdy sa položí rozhodujúci význam na intenzitu, kým v ostatných oblastiach bude prevládať extenzívnejší charakter výroby. Z hľadiska konkurenčných schopností vzrastie význam stredne veľkých podnikov s rozhodujúcim podielom na trhu hlavne v produkčných oblastiach, kde možno počítať s koncentráciou pôdy, čiže so zvyšujúcou sa výmerou podnikov vo všetkých právnych formách podnikania. Dôjde aj k štruktúrnym územným zmenám výroby.

Nespochybniteľný význam úlohy poľnohospodárstva v rozvoji slovenskej spoločnosti dokumentuje skutočnosť, že jeho stratégia sa stala súčasťou Stratégie rozvoja Slovenska do roku 2015, zdôrazňuje **Becík, S. (2009)**. Produkčné systémy v poľnohospodárstve sú komplexné a majú dlhodobú povahu a účinnosť, preto dosahy rozhodovania o politikách majú dlhodobú zotrvačnosť, čo znamená, že poľnohospodárske politiky musia byť formulované z hľadiska dlhších časových perspektív a cieľov.

Aktuálne analýzy ukazujú, že tam, kde prosperuje poľnohospodárstvo, tam sa rozvíja aj vidiek a celý región, tam kde ono upadá, tam upadá aj celý región.

Poľnohospodárstvo bude dlhodobo výrazným faktorom, formujúcim udržateľný rozvoj vidieckeho priestoru a zabezpečujúcim hospodárenie so základnými prírodnými zdrojmi krajiny,

ako je pôda a voda a tiež iné hodnoty, ako je biodiverzita, kultúrna tvár krajiny a prostredie pre ekonomické, kultúrne a rekreačné aktivity človeka. Pre hospodársku a sociálnu stabilitu krajiny má značnú cenu aj potravinová bezpečnosť štátu, ktorej garantom je dostatočná domáca ponuka surovín na uspokojenie výživových potrieb obyvateľstva.

Strategickým cieľom je udržateľné poľnohospodárstvo, ktoré v spoločenskom záujme zabezpečí produkciu potravín pre obyvateľstvo a surovín pre priemysel a tiež funkciu udržiavania prírodných zdrojov, prostredia a krajiny a ďalších verejných statkov.

Tento cieľ si bude vyžadovať mobilizáciu cielených politík a alokáciu verejných zdrojov formou podpory technologickej inovácie a ekonomickej udržateľnosti pôdohospodárskeho využívania pôdy, ktoré budú prioritizovať dlhodobý verejný záujem pre partikulárnymi krátkodobými záujmami.

Mati, R. (2009) sa zaoberá otáznikmi okolo budúcnosti poľnohospodárstva v Európskej únii. Budúcnosť globálneho poľnohospodárstva a ľudskej výživy je spravidla proklamovaná na princípe udržateľného vzťahu populačného rastu so zdrojmi. Dlhodobé programy FAO najmä čo sa týka znižovania hladu vo svete sa však neplnia. Do roku 2030 sa predpokladá celkový nárast potreby potravín o 50 % a do roku 2050 dokonca o 100 %. Už len perspektívy súvisiace s rokom 2030 sú vo svete spojené s vyše 50 % zvýšenými nárokmi na vodu v poľnohospodárstve a so zastavením degradácie pôdy.

Budúcnosť poľnohospodárstva bezpochyby razantným spôsobom ovplyvnia budúce geopolitické, kooperačné a integračné pohyby. Už od roku 2015 je pravdepodobný obrovský konkurenčný transatlantický tlak zo strany USA, kde sa dosahujú pri prevažnej väčšine výrobkov o 1/3 nižšie náklady ako v EÚ. V dlhobehšej perspektíve má ešte väčší rastový potenciál v produkcii potravín ako USA Rusko, ktoré ho s najväčšou pravdepodobnosťou aj využije. Otáznik je nad členstvom Ukrajiny ako budúcej obilnice EÚ už od roku 2020.

Súčasná reforma Spoločnej poľnohospodárskej politiky založená stále na presadzovaní neokoloniálnych záujmov starých členov nie je dostatočná na zvládnutie globálnych výziev budúcnosti, výroby žiadaného množstva pri nízkych cenách a vysokej kvalite agrárnej produkcie, pri rešpektovaní mimoekonomických funkcií poľnohospodárstva.

Už v minulosti k riešeniu takýchto globálnych výziev zásadným spôsobom prispeli veda, výskum a vývoj. Rozsah, ale i dosah rezortného výskumu na Slovensku je obmedzený vzhľadom na možnosti využitia finančných prostriedkov zo štátneho rozpočtu mimo podpory zo strany

Ministerstva pôdohospodárstva. Absentujú tiež štátne programy orientované na dominantné multiodborové tematické priority. Problematické v súčasnosti je a v krátkej či dlhšej budúcnosti bude spolufinancovanie užívateľov výsledkov výskumu a vývoja.

V intenciách uvedených súvislostí a existujúcich úvah alarmujúcim je fakt, že poľnohospodárstvo začína byť chápané ako jeden z prostriedkov rozvoja vidieckej politiky. V tom je však zásadný omyl, pretože poľnohospodárstvo so svojimi produkčnými a mimoprodukčnými funkciami musí byť cieľom ľudských aktivít vo vidieckej krajiny, čo nie je možné dosiahnuť bez primeranej podpory na národnej i nadnárodnej úrovni.

Podľa Výskumného ústavu potravinárskej a poľnohospodárskej politiky USA (FAPRI) sa globálny poľnohospodársky trh zbaví súčasných ekonomických problémov a v roku 2011 znovu nadobudne model solídneho dlhodobého rastu (**Agra Europe, 2009**). FAPRI predpovedá pomerne krátku recesiu a očakáva „výrazné zveľadenie“ svetovej ekonomiky v roku 2010 a návrat k dlhodobej úrovni reálneho rastu HDP 3,5 % v roku 2011. Predpokladá, že tento obrat zabezpečí, že dopyt po poľnohospodárskych produktoch zostane v dohľadnom čase stabilný.

Správa FAPRI uvádza, že rastúci dopyt po biopalivách, živočíšnych produktoch a mlieku upevní ceny a počas budúceho desaťročia ich udrží na historickom maxime pri všetkých komoditách.

FAPRI nepredpokladá návrat k mimoriadne vysokým cenám mnohých poľnohospodárskych komodít v rokoch 2006 – 2008, keď nedostatočná ponuka v mnohých exportujúcich a produkujúcich krajinách a zvýšený dopyt na dovoz vyvolali vysoké ceny. Avšak princípy trhu by mali udržať dlhodobé ceny na úrovni značne nad priemerom predchádzajúcich 10 rokov.

2 CIEĽ PRÁCE

Cieľom predkladanej diplomovej práce je analýza vývoja slovenského poľnohospodárstva po vstupe do Európskej únie, zhodnotenie ekonomických dopadov vstupu SR do EÚ na dané odvetvie, ako aj posúdenie stavu agrárneho sektora po uplynutí piatich rokov uplatňovania Spoločnej poľnohospodárskej politiky EÚ.

Na dosiahnutie takto formulovaného hlavného cieľa sa diplomová práca zameriava na obdobie rokov 2004 – 2008 a to na nasledovné čiastkové ciele:

- Zhodnotenie postavenia poľnohospodárstva v národnom hospodárstve SR,
- Zhodnotenie základných výrobných faktorov využívaných v poľnohospodárstve,
- Zhodnotenie výroby a agropotravinárskeho trhu,
- Zhodnotenie ekonomických výsledkov v poľnohospodárstve
- Zhodnotenie ekonomických nástrojov agrárnej politiky.

Snahou tejto práce je formulovať hlavné vývojové tendencie poľnohospodárstva v sledovanom období a poukázať na zmeny súvisiace s uplatňovaním Spoločnej poľnohospodárskej politiky. V neposlednom rade bude našim cieľom charakterizovať rezervy v poľnohospodárskej výrobe a navrhnúť opatrenia na zlepšenie stavu poľnohospodárstva smerom do budúcnosti.

Diplomová práca je pokračovaním a rozšírením vlastnej bakalárskej práce pod názvom „Postavenie slovenského poľnohospodárstva v národnom hospodárstve“ z roku 2008.

3 METODIKA PRÁCE A METÓDY SKÚMANIA

Objektom skúmania diplomovej práce je slovenské poľnohospodárstvo, ktoré po vstupe SR do EÚ charakterizujú mnohé zmeny, ovplyvňujúce jeho produkčnú a ekonomickú výkonnosť.

Pre splnenie stanovených cieľov sme vlastnú prácu metodicky rozdelili na nasledovné časti:

1. Postavenie poľnohospodárstva v národnom hospodárstve – v tejto časti sme sa zamerali na zhodnotenie vývoja a podielu poľnohospodárstva na základných ukazovateľoch národného hospodárstva, a to na:
 - hrubom domácom produkte,
 - pridanej hodnote,
 - medzispotrebe,
 - tvorbe hrubého fixného kapitálu,
 - zamestnanosti,
 - priemernej mzde.
2. Výrobné faktory v poľnohospodárstve:
 - Poľnohospodárska pôda a trh s pôdou,
 - Pracovné sily a úroveň odmeňovania v poľnohospodárstve,
 - Kapitál a investície.
3. Výroba a agropotravinársky trh:
 - Hrubá poľnohospodárska produkcia – rastlinná a živočíšna výroba,
 - Agropotravinársky zahraničný obchod,
 - Spotreba potravín a podiel výdavkov za potraviny.
4. Ekonomické výsledky v poľnohospodárstve:
 - Výsledky hospodárenia poľnohospodárskej prvovýroby,
 - Výsledky hospodárenia právnických osôb,
 - Výsledky hospodárenia fyzických osôb (SHR).
5. Ekonomické nástroje agrárnej politiky:
 - Ceny
 - Dane

- Úvery
- Podpory – podporná politika po vstupe SR do EÚ, podpora v SR a porovnanie s EÚ-27 a V4, priame platby, celková podpora poľnohospodárstva

Metodika práce vychádza zo stanovených cieľov práce a rešpektuje všeobecne platné zásady pri jej spracovaní. Za účelom spracovania diplomovej práce bol použitý nasledovný metodický postup:

1. získavanie a zber dostupného faktografického materiálu,
2. štúdium odbornej literatúry súvisiacej s problematikou poľnohospodárstva,
3. selekcia kvalitných, aktuálnych a využiteľných informačných zdrojov,
4. analýza údajov,
5. prezentácia výsledkov – na základe analýzy údajov sme pristúpili k tvorbe vlastnej práce. V tejto časti diplomovej práce bolo potrebné znázorniť výsledky v časovom slede, porovnať vývoj za obdobie rokov 2004 – 2008, uviesť najdôležitejšie zmeny a príčiny, ktoré ich ovplyvnili, a poukázať na súčasný stav. Pre zobrazenie hlavných vývojových tendencií slovenského poľnohospodárstva po vstupe SR do EÚ sme v tejto časti diplomovej práce uplatnili najmä metódu komparácie. Z nástrojov tejto metódy boli využité časové indexy.
6. syntéza pri zovšeobecňovaní výsledkov práce a navrhovaní opatrení – syntézou celej práce je záver, v ktorom sú zhodnotené čiastkové výsledky jednotlivých častí a ktorý zároveň poskytuje súhrnný pohľad na riešenú problematiku. V záverečnej návrhovej časti vyslovíme na základe zistených výsledkov odporúčania pre možné zlepšenie situácie slovenského poľnohospodárstva.

Materiál, z ktorého pri spracovaní diplomovej práce vychádzame, tvoria nasledovné informačné zdroje:

- odborné publikácie domácich i zahraničných autorov,
- vedecké časopisy,
- zborníky z medzinárodných konferencií,
- Správy o poľnohospodárstve a potravinárstve v SR za roky 2004 – 2008,
- štúdie, dokumenty a publikácie MP SR a VÚEPP,
- údaje ŠÚ SR a databázy SLOVSTAT,

- poľnohospodárske noviny a časopisy,
- internet.

Pri vypracovaní diplomovej práce sme použili nasledovné metódy:

1. metóda analýzy – umožňuje rozkladať celý jav na jednotlivé dielčie časti, za účelom hlbšieho poznania jednotlivých stránok skúmaných javov,
2. metóda syntézy – je opakom analýzy, umožňuje využiť výsledky získané analýzou a poznať skúmaný jav ako celok, poznať vzájomné väzby a štruktúry,
3. metóda komparácie – porovnávanie, slúži na zistenie rovnakých alebo rozdielnych znakov u dvoch alebo viacerých javov. Medzi nástroje komparácie patria indexy. V našej práci boli použité časové indexy. U časového porovnávanie zisťujeme rozdielnosť hodnôt určitého ukazovateľa v čase, kedy obdobie slúžiace ako základ porovnávanie označujeme základným obdobím a obdobie v čitateli indexu ako obdobie bežné. Konkrétne sme porovnávali, ako sa zmenil príslušný údaj v roku 2008 oproti roku 2004 (rok vstupu SR do EÚ), príp. oproti roku 2005.
4. metódy deskriptívnej štatistiky – tabuľky a grafy. Ich úlohou je vytvorenie prehľadu o získaných údajoch pre zlepšenie vypovedacej schopnosti.

Z časového hľadiska je diplomová práca koncentrovaná na obdobie rokov 2004 -2008, aby prostredníctvom aktuálnych údajov čo najvýstižnejšie zhodnotila vývoj poľnohospodárstva po vstupe SR do EÚ.

4 VÝSLEDKY PRÁCE

4.1 Postavenie poľnohospodárstva v národnom hospodárstve

Vývoj poľnohospodárstva vo vzťahu k základným makroekonomickým ukazovateľom národného hospodárstva bol v rokoch 2004 – 2008 rozdielny. V roku 2004, teda v prvom roku členstva SR v EÚ, patrilo poľnohospodárstvo medzi odvetvia, v ktorých bola dynamika medziročného reálneho rastu HDP (9,7 %) nad priemernou úrovňou národného hospodárstva (5,5 %). Reálny rast HDP v poľnohospodárstve bol ovplyvnený rýchlejším rastom hrubej produkcie (5,8 %) ako medzis potreby (2,2 %). Zvýšil sa podiel poľnohospodárstva na tvorbe hrubého domáceho produktu z 4,1 % v roku 2003 na 4,7 % v roku 2004. Vývoj v nasledujúcich štyroch rokoch je charakteristický tým, že národná ekonomika rástla rýchlejšie ako ekonomika poľnohospodárstva. Hrubý domáci produkt vytvorený v poľnohospodárstve postupne klesal, kým v hospodárstve SR sa zvyšoval. Tým sa účasť poľnohospodárstva na HDP SR znižovala. V roku 2008 predstavoval podiel poľnohospodárstva na HDP v bežných cenách podľa údajov ŠÚ SR a vlastných prepočtov 2,82 %. V porovnaní s priemerom krajín EÚ-27 a vyspelými krajinami sveta ako Kanada (2,0 %), USA (1,2 %), Japonsko (1,4 %), u ktorých poľnohospodárstvo nezohráva takú dôležitú úlohu v národnej ekonomike, je účasť slovenského poľnohospodárstva na HDP vyššia.

Do roku 2005 sa zvyšoval podiel poľnohospodárstva na pridanej hodnote, čo znamená nárast zhodnocovania zdrojov vkladanych do výroby. V roku 2006 došlo k zníženiu podielu poľnohospodárstva na všetkých ukazovateľoch národnej ekonomiky, a teda i na pridanej hodnote. V ďalších rokoch zníženie podielu na pridanej hodnote hospodárstva SR pokračovalo.

Stúpajúca účasť poľnohospodárstva na ekonomickej výkonnosti SR v rokoch 2000 – 2005 bola hlavne zásluhou úspory nákladových faktorov, čo predstavuje znižovanie jeho podielu na medzis potrebe. Tento podiel sa znižoval aj v rokoch 2006, 2007 a 2008 a celkovo sa znížil o 1,1 p. b. medzi rokmi 2004 a 2008.

Prílev investícií do poľnohospodárstva po vstupe do EÚ spôsobil, že sa v roku 2005 zastavil nepriaznivý trend znižovania podielu poľnohospodárstva na tvorbe hrubého fixného kapitálu a tvorba hrubého fixného kapitálu sa medziročne zvýšila. V roku 2006 nasledoval pokles, ale v nasledujúcich dvoch rokoch bola dynamika rastu tvorby hrubého fixného kapitálu

v tomto odvetví rýchlejšia ako v hospodárstve SR. V roku 2008 vzrástla tvorba hrubého fixného kapitálu o 58,6 %.

Ani po vstupe SR do EÚ sa nezastavil dlhodobý trend poklesu zamestnanosti v poľnohospodárstve a tým aj jeho podiel na celkovej zamestnanosti v hospodárstve SR (z 5,9 % v roku 2004 na 3,95 % v roku 2008). S poklesom zamestnanosti v poľnohospodárstve rýchlejšie rástla produktivita práce meraná hrubou pridanou hodnotou v stálych cenách na zamestnanca. Napriek tomu rast priemernej nominálnej mesačnej mzdy v poľnohospodárstve v porovnaní s priemerným rastom v národnom hospodárstve zaostával. Pozitívny obrat nastal v roku 2007, kedy priemerná nominálna mesačná mzda v poľnohospodárstve rástla rýchlejšie (10,5 %) ako v ekonomike SR (7,4 %). Zvyšovanie podielu poľnohospodárstva na priemernej mzde ekonomiky SR pokračovalo aj v roku 2008. V analyzovanom období pretrvávala mzdová disparita poľnohospodárstva voči národnému hospodárstvu, ale v roku 2008 sa zmiernila na 24 %. Úroveň miezd v poľnohospodárstve tak dosahovala 76 % miezd v národnom hospodárstve.

**Tab. 1 Podiel poľnohospodárstva na základných ukazovateľoch
národnej ekonomiky v %**

Ukazovateľ	2004	2005	2006	2007	2008
Podiel poľnohospodárstva na:					
-hrubom domácom produkte (s.c.)	4,70	4,44	4,21	2,55	2,82 ¹⁾
-pridanej hodnote (s.c.)	4,15	5,07	4,70	5,15	5,12
-medzispotrebe (s.c.), (b.c.*)	3,38	3,34	3,05	2,75*	2,37*
-tvorbe hrubého fixného kapitálu (b.c.)	2,88	2,65	2,53	2,49	3,64
-zamestnanosti	4,93	4,57	4,36	4,11	3,95
-priemernej mzde	73,40	73,32	72,92	74,97	75,92

Prameň: Správy o poľnohospodárstve a potravinárstve v SR za roky 2004 – 2008, ŠÚ SR - databáza SLOVSTAT, ¹⁾ bežné ceny, vlastný výpočet

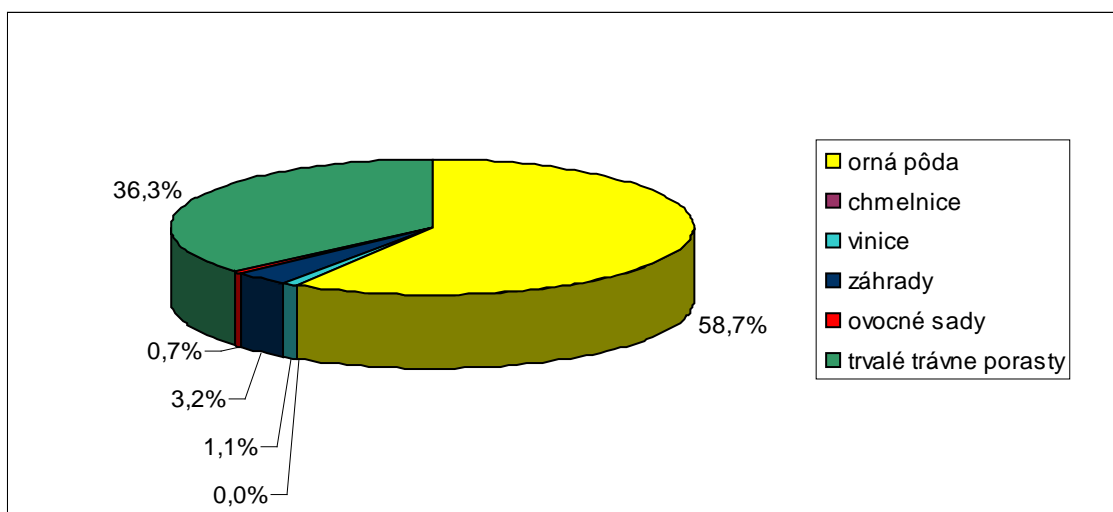
Grafické zobrazenie vývoja podielu poľnohospodárstva na základných ukazovateľoch ekonomiky SR je uvedené v Prílohe 2.

4.2 Výrobné faktory v poľnohospodárstve

4.2.1 Poľnohospodárska pôda a trh s pôdou

Prevažná časť poľnohospodárskej pôdy na Slovensku patrí súkromným vlastníkom a je charakterizovaná veľkou rozdrobenosťou pozemkov. Vlastníci pozemkov v prevažnej miere svoje pozemky prenajímajú. Najväčším prenajímateľom pôdy na Slovensku je Slovenský pozemkový fond.

V roku 2004 došlo k zmene metodického prístupu štatistického vykazovania výmery využívanej poľnohospodárskej pôdy a to na základe ortofotomáp. Tým sa upresnila výmera poľnohospodárskej pôdy využívanej na trhovú poľnohospodársku produkciu, ktorá predstavovala plochu 1 934 659 hektárov. Najvyšší podiel tvorila orná pôda (70,35 %) a trvalé lúky a pasienky (26,59 %). Po roku 2005 nastal pokles výmery využívanej poľnohospodárskej pôdy. V roku 2008 sa jej výmera medziročnej zvýšila z dôvodu vyššieho počtu žiadostí o podpory podaných farmármi. Za analyzované obdobie 2004 – 2008 vzrástla výmera využívanej poľnohospodárskej pôdy o 2 278 ha, trvalých lúk a pasienkov o 17 106 ha a ostatných plôch vrátane domácich záhradiek o 536 ha. Výmera ornej pôdy klesla o 11 582 ha a trvalých porastov o 3 626 ha. Z hľadiska štruktúry plodín na ornej pôde mali v roku 2008 najvyššie zastúpenie obilniny (59,4 %), priemyselné plodiny (18,01 %) a objemové krmoviny (18 %).



Obr. 1 Štruktúra poľnohospodárskej pôdy SR v roku 2008

Prameň: ŠÚ SR

Úbytky poľnohospodárskej pôdy najviac ovplyvňuje občianska a bytová výstavba, výstavba na iné investičné účely, priemyselná výstavba, zalesňovanie a ťažba. Úbytky ornej pôdy ovplyvňuje najmä výstavba, ale aj prechod do trvalých trávnych porastov. Stupeň zornenia predstavoval v poslednom analyzovanom roku 39,6 % a stupeň zatrávnenia 28,6 % z využitej poľnohospodárskej pôdy. Podľa údajov ŠÚ SR predstavovala k 1. 1. 2009 výmera poľnohospodárskej pôdy na jedného obyvateľa 0,44 ha a výmera ornej pôdy na jedného obyvateľa 0,26 ha.

Rozhodujúcou prekážkou rozvinutého trhu s pôdou na Slovensku je práve rozdrobenosť pozemkov, ako aj nedoriešené vlastnícke práva k týmto pozemkom. Medzi významné inštitucionálne faktory, vplývajúce na rozvoj trhu s pôdou, patria dohodnutá dĺžka a forma nájmu, výška renty za prenájom poľnohospodárskej pôdy a daň z pozemkov.

Až 90 % z celkovej obhospodarovanej poľnohospodárskej pôdy tvorila prenajatá poľnohospodárska pôda. Vo väčšine prípadov bola poľnohospodárska pôda prenajímaná na 5 – 10 rokov. Výška nájomného sa pohybovala od 100 Sk.ha⁻¹ do 3000 Sk.ha⁻¹ podľa jednotlivých regiónov.

V roku 2007 priemerná trhovú cenu poľnohospodárskej pôdy bez rozlíšenia účelu ďalšieho použitia, predanej vo vybraných okresoch SR bola 49,30 Sk.m⁻². Priemerná trhovú cenu ornej pôdy dosiahla hodnotu 54,75 Sk.m⁻², viníc (vrátane porastov) 64,98 Sk.m⁻², ovocných sádov 8,86 Sk.m⁻² a trvalých trávnych porastov 31,98 Sk.m⁻². V okresovom porovnaní bola absolútne najvyššia priemerná trhovú cena poľnohospodárskej pôdy v okresoch Banská Bystrica (170,79 Sk.m⁻²), Žilina (164,87 Sk.m⁻²) a Liptovský Mikuláš (141,67 Sk.m⁻²). Za najnižšiu cenu sa predávali pozemky v okresoch Rimavská Sobota (3,69 Sk.m⁻²) a Svidník (2,62 Sk.m⁻²).

Na výmere poľnohospodársky využívanej pôdy krajín EÚ-27 sa Slovensko podieľalo len 1,1 %. Vyše 65 % podiel mali staré členské krajiny (EÚ-15), a to najmä Francúzsko (17,0 %), Španielsko (14,7 %) a Nemecko (10,5 %). Z hľadiska podielu využívanej poľnohospodárskej pôdy z celkovej pôdy sa Slovensko so svojím 39,4 % podielom zaradilo medzi štáty ako Rakúsko a Portugalsko. V porovnaní s krajinami V4 však bola výmera poľnohospodársky využívanej pôdy Slovenska najnižšia. V rámci EÚ-27 mali najnižší podiel Fínsko (6,8 %) a Švédsko (7,1 %) a najvyšší podiel Veľká Británia (68,7 %), Dánsko (62,8 %), Maďarsko (62,4 %) a Írsko (60,6 %).

Údaje o výmere využitej poľnohospodárskej pôdy v SR sú uvedené v Prílohe 3.

4.2.2 Pracovné sily a úroveň odmeňovania v poľnohospodárstve

Ani po vstupe SR do EÚ sa nezastavil dlhodobý trend poklesu pracovníkov v poľnohospodárstve, ktorý nastal po roku 1989. Naopak, úbytok pracovných síl v poľnohospodárstve sa zvýšil. Kým v roku 1989 pracovalo v agrosektore 304 000 pracovníkov, v roku 2008 to bolo len 72 300 pracujúcich. Tento stav súvisel najmä s transformáciou poľnohospodárskych družstiev a štátnych majetkov, odchodom pracovníkov do dôchodku, ako aj väčšími možnosťami zamestnať sa v iných odvetviach národného hospodárstva. Za päťročné obdobie členstva v EÚ sa znížil počet pracujúcich v poľnohospodárstve (poľnohospodárstvo, pestovanie plodín, chov zvierat, zmiešané poľnohospodárstvo) o 14,3 tisíc osôb, t. j. o 16,5 %. V roku 2008 predstavoval medziročný pokles 3,2 tis. osôb, t. j. 4,2 %. Aj do budúcnosti sa očakáva ďalší odliv pracovníkov z poľnohospodárstva, ktorý sa pravdepodobne bude týkať najmä starších ľudí a pracovníkov s vyšším vzdelaním.

Zo 72,3 tis. pracujúcich v poľnohospodárstve v roku 2008 bolo 72,6 % mužov a 27,4 % žien. V posledných rokoch dochádzalo k výraznejšiemu poklesu žien ako mužov. Tento dlhodobý trend sa v roku 2008 zastavil, keď mierne vzrástol počet žien o 2,1 % a klesol počet mužov o 6,4 %.

V roku 2004 sa zvýšil počet podnikateľov (vlastníkov, firiem, živnostníkov, samostatne hospodáriacich roľníkov) a súčasne sa znížil podiel zamestnancov a vypomáhajúcich rodinných príslušníkov. V roku 2005 už nebol zaznamenaný žiadny počet vypomáhajúcich členov domácností. Z hľadiska pracovného statusu sa štruktúra zamestnancov v poľnohospodárstve za sledované obdobie stabilizovala, pričom 91 % pracujúcich tvoria zamestnanci a 9 % podnikatelia.

Tab. 2 Vývoj počtu pracovníkov v poľnohospodárstve v tis. osôb

Pracujúci v poľnohospodárstve	2004	2005	2006	2007	2008	Index 2008/2004
Zamestnanci	79,3	75,5	71,1	69,2	65,8	0,83
Podnikatelia	7,1	6,0	6,3	6,3	6,2	0,87
Vypomáhajúci členovia domácností	0,2	-	-	-	-	0,00
Pracovníci spolu	86,6	81,5	77,4	75,5	72,3	0,83

Prameň: Správy o poľnohospodárstve a potravinárstve za roky 2004 – 2008, vlastné výpočty

Z hľadiska právnych foriem v organizáciách s počtom 20 a viac zamestnancov pripadá vyše 60 % pracovníkov na poľnohospodárske družstvá. Dlhodobo zaznamenávame mierny pokles počtu pracujúcich v poľnohospodárskych družstvách a zvýšenie podielu zamestnancov v obchodných spoločnostiach. Zamestnanosť v štátnych podnikoch a príspevkových organizáciách je zanedbateľná, pohybuje sa u oboch foriem okolo 1 %.

Veková štruktúra pracovníkov v poľnohospodárstve sa vyvíja negatívne, nakoľko ubúda počet pracovníkov v nižších vekových kategóriách a zvyšuje sa počet osôb v najstarších vekových skupinách. Počet zamestnancov vo veku 25 – 29 rokov poklesol od roku 2005 takmer o polovicu. Najpočetnejšiu vekovú kategóriu tvorili pracovníci vo veku 35 – 49 rokov. Zamestnanci nad 45 rokov majú v poľnohospodárstve takmer 60 % podiel. Vo všeobecnosti môžeme konštatovať, že dochádza k starnutiu pracovníkov a poklesu podielu mladej generácie. Nízke podiely pracovníkov v najnižšej vekovej kategórii súvisia s predlžovaním doby vzdelávania a neskorším nástupom do zamestnania. Príčinou absencie pracovníkov stredného veku sú nízke mzdy a podnikateľská neistota v poľnohospodárskej výrobe.

Z hľadiska vzdelanostnej štruktúry tvorili najpočetnejšiu skupinu pracovníci s učňovským vzdelaním (52,4 %). V rokoch 2004, 2005 a 2007 došlo k zvýšeniu počtu pracovníkov s úplným stredným odborným vzdelaním a vysokoškolským vzdelaním (najmä zásluhou žien). Naopak roky 2006 a 2008 sú charakterizované zhoršením kvalifikačnej štruktúry, nakoľko sa podiel pracovníkov so stredoškolským a vysokoškolským vzdelaním znížil a narástol počet pracovníkov so základným vzdelaním a vyučených bez maturity. Kategória pracovníkov s bakalárskym vzdelaním sa objavila v roku 2006 s podielom 0,1 %. V roku 2008 bol každý pätnásty pracovník v poľnohospodárstve vysokoškolsky vzdelaný, čo je vzhľadom k súčasnej praxi nepostačujúce. Chýba aj kategória pracovníkov s vedeckým vzdelaním.

Mzdy v poľnohospodárstve už dlhodobo zaostávajú za priemernými mzdami v národnom hospodárstve, pričom sa pohybujú len mierne nad 70 % úrovne miezd v národnom hospodárstve. Kým priemerná nominálna mesačná mzda v národnom hospodárstve v roku 2008 vzrástla na 21 782 Sk, v poľnohospodárstve to bolo len 17 620 Sk, čo je o 42 % viac ako v roku 2004. Pre porovnanie, vyššie mzdy ako v poľnohospodárstve boli aj vo výrobe potravín a nápojov (20 870 Sk) a lesníctve a ťažbe dreva (24 131 Sk). Najlepšie ohodnotení boli finanční sprostredkovatelia (43 939 Sk). Spomedzi vybraných odvetví ekonomickej činnosti bola najnižšia mzda vo výrobe textílií, ktorá v roku 2008 dosiahla 14 588 Sk, čo bolo o 3 032 Sk menej ako v poľnohospodárstve.

Nezamestnanosť v poľnohospodárstve sa za sledované obdobie znížila o 36 %. Pokles celkovej evidovanej zamestnanosti, ale aj výrazný pokles uchádzačov o zamestnanie s posledným zamestnaním v poľnohospodárstve ovplyvnili reformy na trhu práce. V roku 2008 bolo z celkového počtu odvetvovo identifikovaných uchádzačov o zamestnanie 10,1 tisíc osôb, t. j. 7,9 % s posledným zamestnaním v poľnohospodárstve (poľnohospodárstvo vrátane lesníctva). Vysoký bol podiel dlhodobo nezamestnaných z poľnohospodárstva (s evidenciou na úradoch práce nad 2 roky), ktorý predstavoval 51,4 %. Ide najmä o starších ľudí a pracovníkov s nižším vzdelaním, ktorí čelia určitým obmedzeniam a z hľadiska reintegrácie na trhu práce sa stávajú problémovou sociálnou skupinou.

4.2.3 Kapitál a investície

Investičná aktivita v poľnohospodárstve v roku 2004 poklesla v dôsledku nedostatočných finančných zdrojov (kvôli zápornému výsledku hospodárenia v roku 2003) a prechodu na nový podporný systém Spoločnej poľnohospodárskej politiky. Následkom celkového poklesu obstaraných investícií bola stagnácia hodnoty dlhodobého hmotného a nehmotného majetku a zvýšenie jeho opotrebovanosti. Investície financované zo zahraničných zdrojov však po vstupe do EÚ výraznejšie vzrástli (60,7 %) a smerovali najmä do strojov a prístrojov a do ostatného dlhodobého majetku.

V roku 2005 nastalo oživenie investičných aktivít, kapitálová vybavenosť v porovnaní s rokom 2004 vzrástla. Objem obstaraných investícií do poľnohospodárskych podnikov a služieb vzrástol o 43,1 %, čo bolo spôsobené najmä realizáciou projektov v rámci SOP-P-RV. Investície smerovali do všetkých zložiek majetku, pričom najviac sa investovalo do dopravných prostriedkov (177 %), strojov a zariadení (41,1 %), budov a stavieb (27,9 %) a mierne aj do základného stáda a ťažných zvierat (11,0 %). Zvýšili sa aj investície zo zahraničných zdrojov, ale ich podiel na obstaraných investíciách bol len 1,5 % ako v roku 2004.

V nasledujúcich troch rokoch sa výrazne zvyšovala tvorba hrubého fixného kapitálu, čo sa následne odrazilo v náraste hodnoty hmotného a nehmotného majetku. Nárast fixného kapitálu ovplyvnili zvýšené investície do jednotlivých zložiek majetku, pričom ich vývoj bol počas týchto rokov variabilný. Kým v roku 2006 v štruktúre fixného kapitálu najviac investícií smerovalo do dopravných prostriedkov (26,5 %), v roku 2007 sa investovalo najmä do budov a stavieb

(66,3 %) a v roku 2008 do strojov a zariadení (108,5 %). V roku 2007 sa zvýšili aj investície do základného stáda a ťažných zvierat (26,3 %). Investície financované zo zahraničných zdrojov sa v roku 2006 výrazne znížili (54,4 %), ale v nasledujúcich dvoch rokoch opäť vzrástli. Ich podiel na hrubom fixnom kapitále sa však z roka na rok znižoval a v roku 2008 predstavoval len 0,5 %. Zahraničné investície smerovali v daných rokoch najmä do budov a stavieb, strojov a prístrojov.

Rok 2008 bol z hľadiska investovania v poľnohospodárstve veľmi priaznivý, nakoľko sa v poľnohospodárstve investovalo viac ako v priemere národného hospodárstva. Dynamika rastu tvorby hrubého fixného kapitálu bola v tomto odvetví rýchlejšia ako v hospodárstve SR. Okrem zvýšených investícií do strojov a zariadení sa viac investovalo aj do dopravných prostriedkov (106,8 %), menej však do budov a stavieb a do základného stáda a ťažných zvierat.

Zásľuhou zvýšeného nákupu strojov s podporou financovania zo zdrojov EÚ sa podarilo znížiť priemerný vek vybranej skupiny strojov, ktorý sa od roku 1995 až do roku 2004 neustále zvyšoval v dôsledku nedostatočnej obnovy techniky. Napriek zvýšeným investíciám do strojov a zariadení má veková štruktúra strojov rastlinnej a živočíšnej výroby nepriaznivý charakter. Až 72,4 % strojov RV a 36 % strojov ŽV bolo v roku 2008 vo veku nad 12 rokov.

Za analyzované obdobie sa mierne znížila opotrebovanosť dlhodobého hmotného a nehmotného majetku, pričom v roku 2008 dosiahla 39,0 %, čo je o 1,2 % menej ako v roku 2007 a o 0,4 % menej ako v roku 2004.

Aj napriek pozitívnym zmenám v obnove techniky po roku 2004 si poľnohospodárstvo vyžaduje dlhodobý proces obnovy technickej základne v podobe vyššieho objemu investícií za účelom znižovania priemerného veku strojov a úspory priamych výrobných nákladov.

Tabuľkový prehľad vývoja dlhodobého hmotného a nehmotného majetku, tvorby hrubého fixného kapitálu, oprávok, zostatkových cien a opotrebovanosti je uvedený v Prílohe 4.

4.3 Výroba a agropotravinársky trh

4.3.1 Hrubá poľnohospodárska produkcia

Rozhodujúcimi zložkami hrubej poľnohospodárskej produkcie sú rastlinná produkcia a živočíšna produkcia. V rokoch 2004 – 2006 bola prevládajúcou zložkou celkovej poľnohospodárskej produkcie živočíšna produkcia. V roku 2007 sa zmenila štruktúra hrubej poľnohospodárskej produkcie s nárastom podielu rastlinnej výroby a poklesom podielu živočíšnej výroby. V dôsledku značných strát v odvetví živočíšnej výroby začali poľnohospodárske podniky živočíšnu výrobu redukovať. Do popredia ich záujmu sa dostala rastlinná výroba, a to najmä z ekonomických dôvodov, nakoľko je menej nákladovo náročná a jej komodity majú viacúčelové využitie (tradičné poľnohospodárske plodiny určené pre potravinársky priemysel, ktoré sa využívajú aj ako energetické plodiny, napr. repka, kukurica a ďalšie).

Za päťročné obdobie členstva v EÚ vzrástla hrubá poľnohospodárska produkcia v bežných cenách o 8,1 %, a to pri náraste rastlinnej produkcie o 25,9 % a poklese živočíšnej produkcie o 10,27 %. Hrubá poľnohospodárska produkcia v stálych cenách roku 2000 poklesla o 7,3 %, čo spôsobil pokles rastlinnej produkcie o 3,4 % a pokles živočíšnej produkcie o 10,59 %. Na základe uvedených zmien v štruktúre hrubej poľnohospodárskej produkcie možno konštatovať, že kým rastlinná výroba sa stala vedúcou zložkou celkovej poľnohospodárskej produkcie, u živočíšnej výroby pozorujeme postupný trend poklesu.

Tab. 3 Hrubá poľnohospodárska produkcia v mil. Sk (bežné ceny)

Ukazovateľ	2004	2005	2006	2007	2008	Index 2008/2004
Hrubá poľnohospodárska produkcia	63 029	57 640	58 051	59 326	68 117	1,08
-Hrubá rastlinná produkcia	31 960	27 534	28 503	31 255	40 239	1,26
-Hrubá živočíšna produkcia	31 069	30 106	29 548	28 071	27 878	0,90

Prameň: Správy o poľnohospodárstve a potravinárstve za roky 2004 – 2008, vlastné výpočty

Rastlinná výroba

Slovenskí poľnohospodári v súčasnosti uprednostňujú alebo výhradne realizujú rastlinnú výrobu pre jej jednoduchosť, vyššiu konkurencieschopnosť a nižšiu nákladovosť. Po vstupe SR do EÚ sa sprísnila podmienka využívania poľnohospodárskej pôdy vo väzbe na správnu farmársku prax. Ide o normu, ktorej podmienky je povinný dodržiavať každý, kto žiada o poskytovanie kompenzačných platieb za znevýhodnené oblasti, za oblasti s environmentálnymi obmedzeniami alebo žiadateľ o podporu za agroenvironmentálne záväzky.

V rokoch 2004 – 2006 sa výmera osiatej plochy poľnohospodárskymi komoditami znižovala. Liberalizácia trhu a pôsobenie zahraničnej konkurencie mali za následok najmä pokles plôch priadnych rastlín, cukrovej repy, jačmeňa, pšenice, lucerny, zeleniny a zemiakov. U cukrovej repy sa prejavil vplyv reformy cukorného režimu znižovaním počtu spracovateľov cukrovej repy. U zemiakov bolo znižovanie plôch spôsobené najmä kolísavými úrodami, problémami s predajom pri nadmernej úrode a nízkymi nákupnými cenami konzumných zemiakov. Vrástol osev olejní, najmä repky a slnečnice, v súvislosti s ich dopytom na domácom i zahraničnom trhu. V rokoch 2007 a 2008 sa osiata plocha mierne zvýšila. Zvýšil sa osev obilnín (najmä jačmeňa), olejní, viacročných krmovín na ornej pôde. Pokračoval trend poklesu plôch cukrovej repy, zemiakov, krmných okopanín, zeleniny, strukovín, ďateliny červenej, lucerny, a kukurice na zrno (prvýkrát od roku 2004). V štruktúre osevu na ornej pôde v roku 2008 prevažovali obilniny (59,1 %, z toho pšenica 27,74 %, jačmeň 15,82 %, kukurica 11,02 %), olejniny (18,57 %), viacročné krmoviny na ornej pôde (10,92 %), jednoročné krmoviny (7,16 %).

Zberové plochy obilnín sa za sledované obdobie nepatrne znížili o 1,97 % (pokles zberových plôch všetkých plodín okrem pšenice a kukurice), cukrovej repy o 68,73 %, zemiakov o 40,1 %, rodiacich vinohradov o 17,09 %. Zberové plochy olejní vzrástli o 26,74 %.

Pri väčšine hlavných plodín sa zvýšili hektárové úrody vplyvom priaznivých poveternostných podmienok a dodržania agrotechnických termínov sejby. Najvýraznejšie sa zvýšili úrody z jedného hektára pri kukurici, cukrovej repe, zemiakoch a muštovom hrozne. V roku 2008, ktorý bol jedným z najteplejších rokov, dosiahli hektárové úrody slnečnice, zemiakov, cukrovej repy a kukurice na zrno rekordné hodnoty.

Na produkciu rastlinných komodít výrazne vplývali klimatické podmienky počas vegetácie, ako aj spotreba priemyselných a organických hnojív a chemických ochranných prostriedkov. Za sledované obdobie 2004 – 2008 sa znížila produkcia u väčšiny rastlinných

komodít. Najvýraznejšie u cukrovej repy, zemiakov, zeleniny, raže, jačmeňa a ovsá. Naopak, vzrástla produkcia obilnín (najmä kukurice), olejnín a ovocia.

Vývoj produkcie vybraných plodín je graficky zobrazený v Prílohe 5.

Živočíšna výroba

Živočíšna výroba sa v posledných rokoch dostáva do úzadia a je považovaná za menej efektívne odvetvie. Dôvodom sú najmä zvýšené náklady na krmivá, nízke nákupné ceny, dovoz lacného mäsa zo zahraničia, ktoré zhoršujú ekonomické výsledky v živočíšnej výrobe. Preto väčšina poľnohospodárskych podnikov pristupuje k útlmu živočíšnej výroby a k orientácii na rastlinnú výrobu, ktorej komodity vykazujú značný rast cien na trhu. Na živočíšnu produkciu začali po vstupe SR do EÚ vplývať aj požiadavky noriem EÚ v oblasti životného prostredia, hygieny a welfare.

Aj po vstupe SR do EÚ pokračoval v živočíšnej výrobe nepriaznivý vývoj klesania stavov hospodárskych zvierat, najmä v dôsledku odbytových problémov pre silnejúce konkurenčné prostredie na spoločnom trhu EÚ. Počty HD klesli v roku 2008 oproti roku 2004 o 51,7 tis. ks. Počty kráv klesli o 20,6 tis. ks, z toho dojných kráv o 27,8 tis. ks. Z reprodukčných ukazovateľov sa zlepšilo pripúšťanie jalovíc, znížilo sa brakovanie a hynutie kráv. Zvýšil sa priemerný prírastok hmotnosti vo výkrme HD, ktorý v roku 2008 predstavoval 0,758 kg/KD, čo bolo o 3,1 % viac ako v roku 2004. Medziročne sa zlepšovala ročná dojnosť, ktorá v roku 2008 dosiahla 6 025 kg na dojnicu.

Počty ošípaných sa za sledované obdobie znížili o 34,9 % a v roku 2008 dosiahli 748 tis. ks, z toho 37,7 tis. ks prasníc. Stav prasníc sa za päťročné obdobie znížil takmer o polovicu. Zhoršilo sa brakovanie a hynutie prasníc. Zvýšil sa počet vrhov na prasnicu z 1,918 v roku 2004 na 1,980 v roku 2008. Odchov na 1 prasnicu v roku 2008 dosiahol 17,87 ks, čo bolo o 2,04 ks/prasnicu viac ako v roku 2004. Priemerný prírastok ošípaných vo výkrme sa zvýšil o 0,042 kg na KD.

Chov oviec sa vyvíjal pozitívne a bol najstabilnejším chovom v rámci živočíšnej výroby. Za obdobie 2004 – 2008 sa stavy oviec zvýšili o 40,4 tis. ks, z toho bahníc o 24,1 tis. ks. Väčšina reprodukčných ukazovateľov sa zhoršila. Znížila sa aj priemerná striž vlny o 18,2 % a výroba ovčieho mlieka o 14,9 %.

Chov kôz bol bez výraznejších výkyvov. Stav kôz mierne klesol na 37,1 tis. ks v roku 2008 (oproti 39,0 tis. ks v roku 2004).

Chov hydiny v predchádzajúcich rokoch vykazoval tendenciu poklesu. Stav hydiny v roku 2008 dosiahli 11 228,1 tis. ks, čo je o 18,1 % menej ako v roku 2004. Priemerná ročná znáška vajec na sliepku sa zvýšila o 1,5 ks a v roku 2008 bola 203,8 ks/sliepku.

Vývoj produkcie živočíšnych výrobkov v rokoch 2004 – 2008 bol nasledovný:

- produkcia kravského mlieka v roku 2008 dosiahla 1 057 249 tis. litrov, čo je o 10 040 tis. litrov viac ako v roku 2004
- produkcia jatočného HD poklesla o 58,3 %, jatočných ošípaných o 50,2 %, jatočných oviec o 69,2 %, jatočných kôz o 49,5 % a jatočnej hydiny o 42,6 %
- produkcia slepačích vajec sa zvýšila o 50,2 % a v roku 2008 predstavovala 1 188 816 tis. ks
- produkcia ovčieho mlieka v roku 2008 klesla na 10 061 tis. litrov, čo je o 5,1 % menej ako v roku 2004
- produkcia ovčej vlny sa znížila o 9,4 %, a v roku 2008 dosiahla 791 ton.

Tab. 4 Produkcia živočíšnych výrobkov v SR

Ukazovateľ	Merná jednotka	2004	2008	Index 2008/2004
Jatočná zvieratá spolu	t ž. hm.	275 526	129 770	0,47
Jatočná hydina	t ž. hm.	130 822	75 130	0,57
Mlieko kravské	tis. l	1 047 209	1 057 249	1,01
Vajcia slepačie	tis. ks	1 138 643	1 188 816	1,04
Ovčie mlieko	tis. l	10 599	10 066	0,95
Vlna ovčia	t	873	791	0,91

Prameň: Správy o poľnohospodárstve a potravinárstve za roky 2004 – 2008, vlastné výpočty

4.3.2 Agropotravinársky zahraničný obchod

Po vstupe SR do EÚ sa výrazne zmenili podmienky a štruktúra slovenského obchodu s poľnohospodárskymi a potravinárskymi výrobkami. Zahraničným obchodom sa stal len obchod mimo spoločného územia EÚ. Obchod medzi jednotlivými členskými krajinami EÚ je považovaný za vnútorný obchod, ktorý prebieha bez colných a ostatných bariér. Odbúranie všetkých bariér v obchodovaní umožnilo slovenským vývozcom vo väčšej miere presadzovať sa nielen na tradičných trhoch strednej Európy, ale aj na náročnejších trhoch rozvinutých krajín EÚ. Zmeny vo výrobkovej skladbe spôsobili, že naši výrobcovia a exportéri sa na jednotnom trhu presadzujú nielen tradičnými poľnohospodárskymi výrobkami, ale aj spracovanými potravinárskymi výrobkami s vyššou pridanou hodnotou.

Pozícia agrosektoru sa v rámci celkového zahraničného obchodu SR po vstupe do EÚ zlepšila, nakoľko sa znížil jeho podiel na celkovom salde zahraničného obchodu SR. Podobný bol vývoj aj v rokoch 2005 a 2006. V nasledujúcich dvoch rokoch bol vývoj negatívny, nakoľko došlo k zvýšeniu podielu agrosektoru na celkovom salde zahraničného obchodu SR. Kým v roku 2004 bol podiel agrosektoru 19,1 %, v roku 2008 sa zvýšil až na 132,1 % z celkového salda zahraničného obchodu SR. V prípade slovenskej ekonomiky, ako aj slovenského agroobchodu sa jedná o úplne otvorenú ekonomiku.

Prvý rok členstva SR v EÚ sa priaznivo odrazil v hodnote agropotravinárskeho vývozu, ktorý oproti dovozu rástol takmer trojnásobne. V roku 2008 dosiahla hodnota vývozu 58 877 mil. Sk, čo bolo o 24 459 mil. Sk viac ako v roku 2004. Za sledované päťročné obdobie sa hodnota agropotravinárskeho exportu zvýšila o 71 %. V porovnaní s rokom 2003, kedy SR ešte nebola členom EÚ, je to nárast až o 132 %.

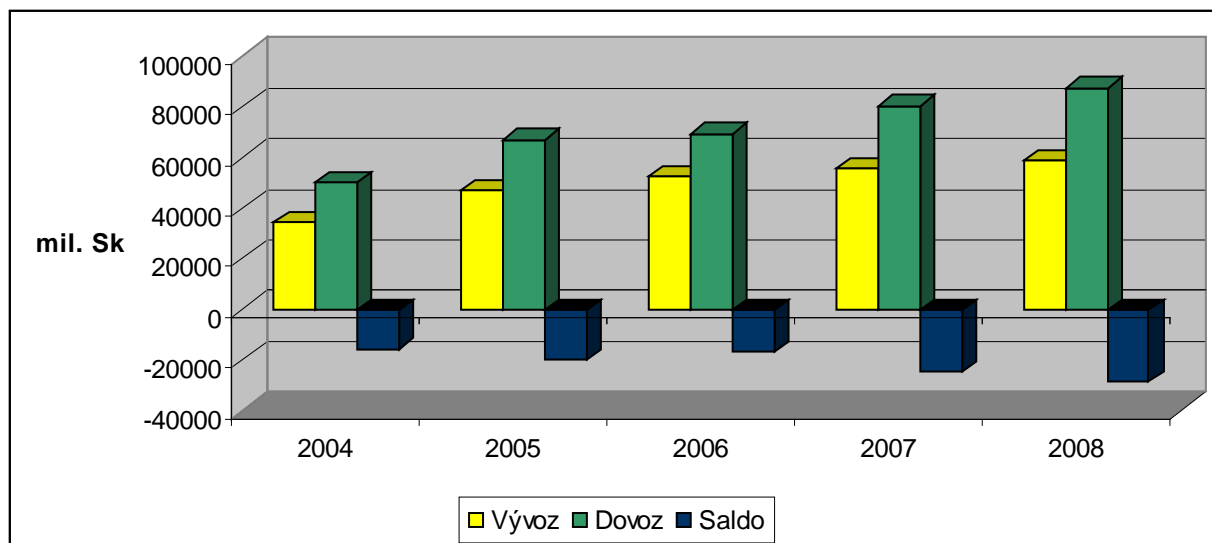
Širší prienik výrobkov z krajín EÚ-25 na domáci trh sa po vstupe do EÚ odrazil v náraste hodnoty agropotravinárskeho dovozu. Jeho hodnota sa v analyzovanom období 2004 - 2008 zvýšila o 37 166 mil. Sk, čo predstavuje 74,2 %. V porovnaní s rokom 2003 sme doviezli o 116 % agropotravinárskych výrobkov viac.

Obrat agropotravinárskeho zahraničného obchodu sa v roku 2004 zvýšil o 23 % následkom zvýšeného vývozu pri súbežnom náraste hodnoty dovozu. Obrat zahraničného obchodu s poľnohospodárskymi a potravinárskymi výrobkami dosiahol v roku 2008 hodnotu 146 161 mil. Sk, čo je o 61 624 mil. Sk (t. j. o 72,9 %) viac ako v roku 2004. V porovnaní s posledným predvstupovým rokom ide o nárast hodnoty obratu agroobchodu o 122 %.

V prvom roku členstva v EÚ sa záporné saldo agropotravinárskeho zahraničného obchodu znížilo o 40 %, resp. 6 041 mil. Sk v dôsledku vyššej dynamiky rastu vývozu v porovnaní so zvýšením dovozu. V poslednom hodnotenom roku 2008 dosiahlo saldo zahraničného agroobchodu hodnotu -28 408 mil. Sk, čo predstavuje prehĺbenie záporného salda až o 80 % v porovnaní s rokom 2004 a o 47 % v porovnaní s rokom 2003. Príčinou negatívnej obchodnej bilancie sú najmä rastúce dovozy spracovaných potravinárskych výrobkov.

Z hľadiska komoditnej štruktúry patrili medzi najvýznamnejšie položky slovenského agrárneho vývozu čokoláda, slad, mlieko a smotana, syry a tvaroh, semená repky a etylalkohol. Dovážali sme najmä mäso, nápoje, jedlé ovocie a orechy, mlieko, vajcia a med, rôzne potravinové prípravky a prípravky z obilia a z mlieka.

Z hľadiska teritoriálnej štruktúry sa agropotravinársky zahraničný obchod SR orientoval hlavne na členské štáty EÚ. Dovoz z krajín EÚ-27 v roku 2008 predstavoval 89,5 % z celkového dovozu SR a vývoz do krajín EÚ-27 dosiahol 95,3 % z celkového agropotravinárskeho vývozu. Dovoz z ČR predstavoval 28,9 % z celkového dovozu z krajín EÚ-27 a vývoz do ČR 32,4 % z celkového vývozu do krajín EÚ-27. Ostatné, nečlenské, tzv. tretie krajiny sa na obrate agropotravinárskeho zahraničného obchodu v roku 2008 podieľali 8,2 %, z toho krajiny EFTA 6,3 %, Balkánu 12,3 %, ACP 9,8 % a SNS 10 %.



Obr. 2 Vývoj agropotravinárskeho zahraničného obchodu v SR

Prameň: Správy o poľnohospodárstve a potravinárstve za roky 2004 - 2008

4.3.3 *Spotreba potravín a podiel výdavkov za potraviny*

Podiel výdavkov za potraviny z celkových spotrebných výdavkov

Od roku 2004 sa pri zisťovaní spotrebných výdavkov domácností aplikuje medzinárodná klasifikácia individuálnej spotreby podľa účelu používania odporúčaná pre štatistiku rodinných účtov Eurostatom (COICOP-HBS).

V roku 2004 bol rast výdavkov na potraviny, nápoje a tabak rýchlejší ako rast spotrebných výdavkov celkom, v dôsledku čoho sa podiel výdavkov obyvateľstva za potraviny na celkových spotrebných výdavkov zvýšil na 29,06 %. Tým sa prerušil trend znižovania tohto podielu z minulých rokov. V ďalších rokoch sa výdavky na potraviny, nápoje a tabak zvyšovali pomalším tempom a podiel výdavkov za potraviny, nápoje a tabak bez verejného stravovania sa tak v roku 2008 znížil na úroveň 27,2 %. Platí, že čím je krajina vyspelejšia, tým má nižší podiel výdavkov na potraviny. V porovnaní s krajinami EÚ-15, v ktorých výdavky na potraviny predstavujú v priemere 12 % zo spotrebných výdavkov, je táto hodnota na Slovensku stále vysoká.

V štruktúre spotrebných výdavkov súkromných domácností v roku 2008 tvorili najväčšie položky výdavky za potraviny a nealkoholické nápoje (24 %), výdavky na bývanie (20,8 %) a výdavky na dopravu (9,2 %). Naopak, najnižší podiel mali výdavky na vzdelávanie (0,8 %), alkoholické nápoje a tabak (3 %) a zdravotníctvo (3,2 %).

Z hľadiska štruktúry čisto potravinových položiek patria výdavky na mäso a mäsové výrobky už dlhodobo medzi najväčšie potravinové položky. V roku 2008 dosiahol ich podiel v rámci spotreby 26,7 %. Ďalej nasledovali výdavky na chlieb a obilniny (20 %) a mlieko, syry a vajcia (18,4 %). Najnižší podiel v rámci výdavkov na potraviny mali výdavky na ryby a rybie výrobky (do 3,2 %).

Spotreba potravín

Na základe údajov ŠÚ SR o spotrebe potravín (získané „bilančnou metódou“) v kg na obyvateľa SR vyplýva, že v sledovanom období sa znížila spotreba mäsa v hodnote na kosti o 2 kg, spotreba mlieka a mliečnych výrobkov o 1,6 kg, obilnín v hodnote múky o 8,5 kg a zemiakov o 8,4 kg. Naopak, mierne vzrástla spotreba tukov o 0,3 kg. Pozitívne hodnotíme zvýšenie spotreby strukovín o 0,1 kg, rýb o 0,4 kg, zeleniny o 10,8 kg a ovocia o 13,6 kg.

Nadmerná spotreba, čiže konzumácia vyššia ako sú odporúčané výživové dávky potravín bola v prípade bravčového mäsa, hydiny a tukov. Nedostatočná spotreba, v dôsledku nižšej konzumácie, ako sú odporúčané výživové dávky potravín bola u hovädzieho mäsa, mlieka a mliečnych výrobkov, ovocia, zeleniny, strukovín, zemiakov, obilnín (v hodnote múky) a rýb.

Medzi členskými krajinami EÚ existujú značné rozdiely v spotrebe jednotlivých druhov potravín. Tieto rozdiely sú väčšinou spojené s lokálnom produkciou a spotrebnými zvyklosťami obyvateľstva. Spotreba potravín v SR bola podľa posledných dostupných údajov u všetkých komodít nižšia ako priemerná spotreba v členských štátoch EÚ.

Vývoj spotreby potravín na Slovensku z hľadiska odporúčaných dávok potravín (ODP) je nepriaznivý, nakoľko nad normou sa nachádzame len v spotrebe nezdravých potravín bohatých na tuky a cukry a v konzumácii zdraviu prospešných potravín dlhodobo zaostávame.

Pozitívom je, že sa v posledných rokoch zvyšuje záujem o racionálnu výživu, biopotraviny a zásady zdravého životného štýlu, najmä u mladých žien. Naopak, najhoršie sa stravujú starší muži. Pre zlepšenie výživy obyvateľstva a ako prevencia civilizačných chorôb sa odporúča zaradiť do stravy viac celozrnných výrobkov, strukovín, rýb, kyslomliečnych výrobkov, tvarohov a syrov z nízkym obsahom tuku, zeleniny, ovocia a hydiny.

Tab. 5 Spotreba vybraných druhov potravín na obyvateľa v SR a EÚ (v kg za rok)

Druh potravín	2004	2008	Index 2008/2004	ODP	Spotreba v EÚ
Mäso v hodnote na kosti	60,1	58,1	0,97	57,3	87,4 ²⁰⁰⁴
Ryby	4,4	4,8	1,09	6,0	23,6 ²⁰⁰⁷
Mlieko a mliečne výrobky	153,3	151,7	0,99	220,0	243,5 ²⁰⁰³
Obilniny v hodnote múky	92,8	84,3	0,91	98,5	89,4 ²⁰⁰⁷
Tuky spolu	23,3	23,6	1,01	22,0	-
Zemiaky	64,2	55,8	0,87	80,6	74,7 ²⁰⁰⁷
Strukoviny	1,6	1,7	1,06	2,6	3,9 ¹⁹⁹⁹
Zelenina	89,9	100,7	1,12	127,9	238,9 ²⁰⁰¹
Ovocie	49,7	63,3	1,27	96,7	

Prameň: Správy o poľnohospodárstve a potravinárstve za roky 2004 – 2008, vlastné výpočty

4.4 Ekonomické výsledky v poľnohospodárstve

4.4.1 Výsledky hospodárenia poľnohospodárskej prvovýroby

Vstup SR do EÚ bol pre slovenských poľnohospodárov z hľadiska dosahovaného výsledku hospodárenia mimoriadne pozitívnym krokom. Hneď v prvom roku členstva dosiahol výsledok hospodárenia v poľnohospodárstve hodnotu 1 573 mil. Sk, čo bolo oproti strate (-2 376 mil. Sk) z roku 2003 zlepšenie o 3 949 mil. Sk. Ekonomická situácia poľnohospodárov sa zlepšila, zisk dosiahlo 84 % podnikov, pričom zlepšenie sa dotýkalo ako právnických, tak aj fyzických osôb. K dosiahnutiu kladného výsledku hospodárenia významne prispeli európske podpory, ale aj pokles nákladov a zníženie produkcie živočíšnej výroby.

Slovenské poľnohospodárstvo bolo počas päťročného uplatňovania Spoločnej poľnohospodárskej politiky ziskové každý rok. V roku 2005 bol však výsledok hospodárenia nižší takmer o 1 mld. Sk v dôsledku nižšej hrubej poľnohospodárskej produkcie, poklesu nákupných cien rastlinných výrobkov, rastu cien nakupovaných vstupov, rastu celkových nákladov a poklesu zásob. V roku 2006 dosiahol poľnohospodárstvo, zastúpené právnickými osobami, kladný výsledok hospodárenia pred zdanením vo výške 1,3 mld. Sk, k čomu prispeli narastajúce podpory a rýchlejší nárast výnosov. V roku 2007 dosiahol výsledok hospodárenia za poľnohospodársku prvovýrobu hodnotu 1 420 mil. Sk, z toho podniky s 20 a viac zamestnancami 880 mil. Sk a podniky do 19 zamestnancov 540 mil. Sk. Rok 2008 sa z hľadiska ziskovosti poľnohospodárstva považuje za najúspešnejší, nakoľko sa podarilo dosiahnuť najvyšší výsledok hospodárenia od vstupu do EÚ. Poľnohospodárstvo, zastúpené PO a FO, dosiahol kladný výsledok hospodárenia vo výške 3 915 mil. Sk, čo predstavuje medziročný nárast o 175,7 %. Ziskových bolo 77 % podnikov poľnohospodárskej prvovýroby. Výsledok hospodárenia podnikov do 19 zamestnancov sa medziročne zvýšil o 240,7 % a podnikov s 20 a viac zamestnancami o 135,8 %.

Možno konštatovať, že slovenské poľnohospodárstvo sa po vstupe do EÚ stalo ziskovým odvetvím, zlepšila sa ekonomická situácia poľnohospodárov a zvýšili sa ich dôchodky. Napriek tomu treba podotknúť, že na uvedenej situácii majú rozhodujúci podiel finančné zdroje z EÚ, najmä priame platby. Ekonomika jednotlivých výrobných odvetví poľnohospodárskej prvovýroby je totiž značne diferencovaná a bez príslušných dotácií by bola väčšina výrobných stratová.

4.4.2 *Výsledky hospodárenia právnických osôb*

Podniky právnických osôb predstavujú rozhodujúcu produkčnú skupinu podnikov poľnohospodárskej prvovýroby. Patria sem poľnohospodárske družstvá, obchodné spoločnosti (s. r. o., a. s.) a zanedbateľne štátne podniky. V roku 2004 dosiahli PO kladný výsledok hospodárenia vo výške 1 382 mil. Sk, čo bolo o 3 871 mil. Sk viac ako v roku 2003. Ziskových bolo 83 % podnikov. Išlo o najvyšší výsledok hospodárenia, ako aj najvyšší podiel ziskových podnikov od roku 1990. Výraznejšie medziročné zvýšenie výsledku hospodárenia dosiahli poľnohospodárske družstvá ako obchodné spoločnosti.

V roku 2005 dosiahli PO zisk vo výške 376 mil. Sk, pričom zníženie výsledku hospodárenia oproti roku 2004 bolo v oboch právnych formách, ale viac v poľnohospodárskych družstvách. V dôsledku toho ziskové skončili len obchodné spoločnosti (805 mil. Sk), kým poľnohospodárske družstvá boli stratové (-430 mil. Sk). Tento rozdielny vývoj bol spôsobený nižšou efektívnosťou hospodárenia poľnohospodárskych družstiev, najmä v dôsledku vyššej nákladovosti výnosov a vyššej mzdovej nákladovosti oproti obchodným spoločnostiam. Aj v roku 2006 boli poľnohospodárske družstvá stratové, pričom výška straty medziročne poklesla takmer o polovicu. Naproti tomu zisk obchodných spoločností medziročne narastal. Horšie celkové výsledky poľnohospodárskych družstiev ovplyvnila pretrvávajúca vysoká strata asi 10 % podnikov, čo malo následne vplyv aj na celkové ekonomické výsledky poľnohospodárstva.

V nasledovných dvoch rokoch už boli ziskové obe právne formy, pričom na ziskovosti sa viac podieľali obchodné spoločnosti. V roku 2008 dosiahli obchodné spoločnosti zisk vo výške 2 111 Sk.ha⁻¹ p. p. a poľnohospodárske družstvá vo výške 639 Sk.ha⁻¹ p. p. Ziskových bolo 70 % poľnohospodárskych družstiev a 82 % obchodných spoločností.

4.4.3 *Výsledky hospodárenia fyzických osôb (SHR)*

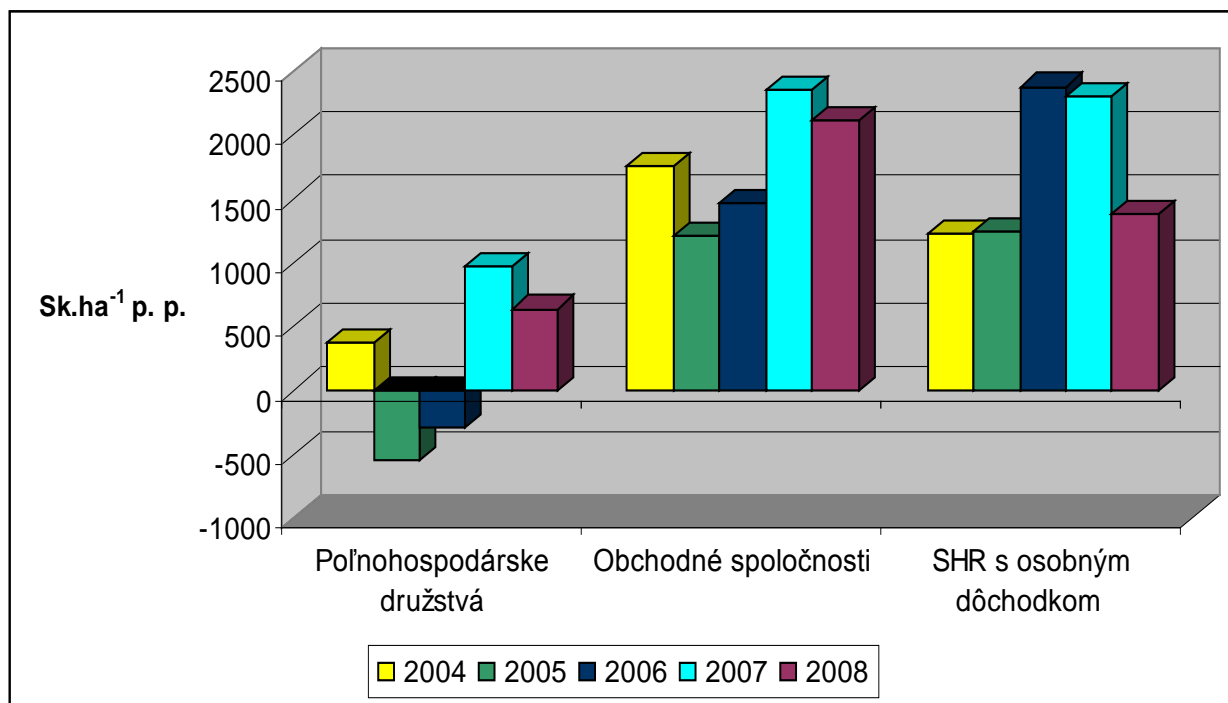
Samostatne hospodáriaci roľníci obhospodarovali podľa evidencie LPIS 6,4 % z celkovo využívanej poľnohospodárskej pôdy (v roku 2008). SHR dosiahli v prvom roku členstva v EÚ o 40 % vyšší zisk ako v roku 2003, k čomu prispelo zníženie nákladov a zvýšenie dotácií. Ziskových bolo takmer 86 % roľníkov s priemernou úrovňou zisku 163 tis. Sk na podnik. V roku 2005 sa zisk SHR len mierne zvýšil, zatiaľ čo v roku 2006 sa takmer zdvojnásobil.

V nasledovných dvoch rokoch sa výsledok hospodárenie tejto formy podnikania znížil, pričom v roku 2008 takmer o 40 %. V danom roku vykázalo 81,5 % podnikov SHR zisk vo výške 1 383 Sk.ha⁻¹ p. p.

SHR dosahovali kladný výsledok hospodárenia v každom roku členstva v EÚ. Po odpočítaní osobného dôchodku roľníka, ktorý na rozdiel od právnických osôb nie je nákladovou položkou, by bol výsledok hospodárenia podstatne nižší, prípadne by dosahoval stratu.

Z hľadiska rozdelenia podnikov SHR do veľkostných skupín dosahovali najvyššiu úroveň zisku podniky hospodáriace na výmere do 50 a nad 500 ha p. p. Po odpočítaní osobného dôchodku bola situácia opačná, záporný výsledok hospodárenia vykazovali podniky s nižšími výmerami poľnohospodárskej pôdy, a s narastajúcou veľkosťou obhospodarovanej výmery sa úroveň zisku zvyšovala.

Priaznivé výsledky hospodárenia SHR v jednotlivých rokoch ovplyvnila najmä ich výrobná špecializácia zameraná hlavne na rastlinnú výrobu, z ktorej plynula podstatná časť príjmov. K ziskovosti prispela aj diverzifikácia služieb v agroturistike a v systéme ekologického poľnohospodárstva.



Obr. 3 Výsledky hospodárenia PO a FO v poľnohospodárskej prvovýrobe

Prameň: Správy o poľnohospodárstve a potravinárstve za roky 2004 – 2008

4.5 Ekonomické nástroje agrárnej politiky

4.5.1 Ceny

Cenový vývoj na poľnohospodárskom a potravinárskom trhu bol po vstupe SR do EÚ ovplyvnený faktormi ako zvýšenie regulovaných cien (elektrická energia, teplo, vodné a stočné), zmena sadzby DPH (19 %), zvýšenie spotrebných daní, vývoj na trhu s obilninami v EÚ.

Ceny vstupov v rokoch 2004 – 2006 rástli, zatiaľ čo ceny poľnohospodárskych výrobkov klesali a tým došlo k roztvoreniu cenových nožníc. V nasledovných dvoch rokoch sa cenové nožnice medzi vstupmi a výstupmi poľnohospodárstva mierne uzatvorili následkom zvýšenia cien poľnohospodárskych výrobkov. Na raste cien vstupov sa v jednotlivých rokoch podieľali rôzne faktory ako nárast cien dodávok z priemyslu prevádzkového charakteru, vodného a stočného, pohonných hmôt, krmných obilnín a krmív pre zvieratá, služieb dodávaných do poľnohospodárstva, elektriny, osív a sadív. Rast cien vstupov v roku 2008 bol najvyšší za posledné desaťročie v dôsledku vysokých cien osív olejní a strukovín, priemyselných hnojív, nafty a krmív pre zvieratá.

Ceny rastlinných komodít sa v roku 2004 v porovnaní s predchádzajúcim rokom zvýšili. Vysoké boli najmä ceny obilnín (v 1. polovici roka) a vďaka regulovanému trhu s cukrom vzrástli ceny cukrovej repy. Pod tlakom lacných dovozov výrazne poklesli ceny neskorých zemiakov a niektorých druhov zeleniny. V roku 2005 boli nízke najmä ceny obilnín a olejní. V dôsledku nízkych nákupných cien jabĺk a hrozna klesli aj ceny ovocia. V nasledujúcich rokoch ceny rastlinných komodít vzrástli, pričom najvýraznejšie v roku 2007 o 25,8 %, čo ovplyvnili najmä vysoké ceny obilnín a niektorých olejní. Rast cien obilnín od konca roka 2006 súvisel s ich narastajúcim dopytom na globálnych trhoch, pričom najviac sa zvýšili ceny kukurice na zrno (50,3 %) a pšenice potravinárskej (40,3 %). Ponuka prevyšujúca dopyt po žatve v roku 2008 spôsobila, že cenová hladina obilnín sa začala znižovať, obchod sa takmer zastavil a v novembri 2008 začala PPA realizovať intervenčný nákup obilnín. V roku 2008 sa zvýšili aj ceny zeleniny (2,6 %) a olejní (o 23,3 %) následkom vysokých cien repky olejnej (50,9 %). Klesali ceny zemiakov, ovocia, cukrovej repy a tabaku.

Z porovnania cenového vývoja vybraných rastlinných výrobkov za sledované obdobie vyplýva, že v roku 2008 sa oproti roku 2004 zvýšili ceny obilnín, hrachu, zemiakov skorých aj

neskorých, semena repky olejnej a slnečnice. Znížili sa ceny fazule, cukrovej repy, zemiakov priemyselných a tabaku.

Ceny živočíšnych komodít v prvom roku členstva v EÚ zostali na úrovni roka 2003. Poklesli ceny jatočných zvierat a mierne sa zvýšili ceny kravského mlieka, slepačích vajec, ovčieho mlieka a včelieho medu. V roku 2005 mierne narástli ceny všetkých živočíšnych komodít okrem jatočnej hydiny, vajec a ovčej vlny. V ďalšom roku nasledoval pokles cien v dôsledku nízkych cien jatočných kurčiat a živých rýb a naopak, zvýšili sa ceny slepačích vajec. Výrazný pokles cien jatočných ošípaných vplýval na zníženie cien živočíšnych komodít v roku 2007. V prvej polovici roku 2008 sa ceny živočíšnych komodít zvýšili o 5,3 %, potom nasledovalo spomalenie a pokles. Vzrástli ceny všetkých komodít okrem cien jatočného HD, ktoré nepatrne klesli.

Z porovnania cenového vývoja vybraných živočíšnych výrobkov za sledované obdobie vyplýva, že v roku 2008 boli oproti roku 2004 vyššie ceny jatočných zvierat (okrem jatočných ošípaných), surového kravského mlieka, jatočných kurčiat. Nižšie ceny boli v prípade ovčej vlny a slepačích vajec (nepatrne).

Po vstupe do EÚ sa nepotvrdili obavy zo zvyšovania cien potravinárskych výrobkov. Ceny sa výraznejšie nezmenili (okrem zvýšenia cien ryže, banánov, masla a cukru). V decembri 2004 boli ceny potravín dokonca nižšie ako pred vstupom, čo súviselo s rozšírením obchodného priestoru a s cenovou konkurenciou obchodných reťazcov. Tie dovážajú na Slovensko potraviny z najlacnejších oblastí Európy a vytvárajú tlak na zníženie cien domácich výrobcov, ako aj cien v obchodoch. Od začiatku roka 2004 má na vývoj cien vplyv zvýšenie DPH na 19 %, čím sa SR zaradila medzi krajiny s vyšším daňovým zaťažením základných potravín.

Prehľad o vývoji cien vybraných rastlinných a živočíšnych výrobkov je uvedený v Prílohe 6 a 7.

4.5.2 Dane

V súvislosti so vstupom SR do EÚ prebehla v rokoch 2004 a 2005 daňová reforma s cieľom vytvorenia vysoko konkurenčného a nedeformovaného trhového prostredia na Slovensku. Daňová reforma priniesla významné zmeny v zdaňovaní právnických a fyzických osôb, ktoré sa priamo dotkli aj poľnohospodárov. K najvýznamnejším patria:

- uplatnenie rovnej 19 %-nej sadzby dane z príjmov právnických a fyzických osôb
- zavedenie jednotnej 19 %-nej sadzby DPH na všetky tovary a služby
- povinnosť registrácie pre DPH každej FO, ktorá za najviac 12 predchádzajúcich po sebe idúcich mesiacov dosiahla obrat 1 500 000 Sk
- uplatnenie nových pravidiel pre spotrebné dane a zosúladovanie ich daňových sadzieb
- zrušenie dane z dedičstva a darovania k 1. 1. 2004
- zrušenie dane z prevodu a prechodu nehnuteľností k 1. 1. 2005
- zrušenie oslobodenia príjmov z dotácií zo štátneho rozpočtu od dane pre daňovníkov podnikajúcich v poľnohospodárstve.
- zrušenie zdaňovania dividend a vyplatených podielov zo zisku
- uplatnenie nového zákona o miestnych daniach a poplatkoch k 1. 1. 2005, ktorý zahŕňa aj daň z nehnuteľností, t. j. z pozemkov a z poľnohospodárskych stavieb. Správcami týchto daní sú mestá a obce, v prípade dane z motorových vozidiel vyššie územné celky.
- všeobecná sadzba dane z pozemkov je 0,25 % zo základu dane

Na cenovú úroveň poľnohospodárskych a potravinárskych výrobkov významne vplýva rovná 19 % daň z pridanej hodnoty, ktorá je pre našich poľnohospodárov nevýhodou oproti susedným producentom. Poľsko si pri vstupe do EÚ presadilo 3 % daň na čerstvé výrobky (mlieko, zelenina a pod.) a 7 % daň na ostatné potraviny. Česko uplatňuje na potraviny zníženú 10 % daň (zmena od 1. 1. 2010 z 9 % na 10 %). To je dôvod, prečo Slováci často chodia nakupovať lacnejšie potraviny do susedných krajín. Pre slovenských farmárov to znamená stratu veľkého počtu zákazníkov a problémy s odbytom ich výrobkov. Preto mnohí odborníci presadzujú zníženie sadzby DPH aspoň na mlieko a vybrané potraviny, čo by znížilo ceny potravín na Slovensku a obmedzilo nákupnú turistiku za hranicami. Ministerstvo financií SR však zatiaľ o znížení daní neuvažuje.

Podnikateľov v poľnohospodárstve ovplyvňovali najmä priame dane – daň z pozemkov. Po vstupe SR do EÚ výška priamych daní odvedených do štátneho rozpočtu a rozpočtov obcí a miest dosiahla 1 224 mil. Sk, čo bolo takmer o 14 % viac ako v roku 2003. Bolo to spôsobené hlavne nárastom dane z príjmov (o 83,3 %), k čomu prispela lepšia dôchodková situácia, ako aj zvýšenie daňovej sadzby. V štruktúre priamych daní poľnohospodárskych subjektov tvorila najvyšší podiel daň z pozemkov (vyše 40 %), nasledovala daň z príjmov a daň z motorových vozidiel.

Aj po uskutočnení daňovej reformy ostala pre daňovníkov podnikajúcich v poľnohospodárskej výrobe v platnosti znížená sadzba na plynové oleje, medzi ktoré patrí motorová nafta určená na použitie ako pohonná látka na pohon strojov používaných výlučne na práce výrobné povahy alebo služby v pôdohospodárskej produkcii vykonávanej v rámci podnikania. Znížená sadzba dane bola stanovená vo výške 6 800 Sk/1 000 l, čo v porovnaní so štandardnou sadzbou 14 500 Sk/1 000 l predstavovalo o 53 % menej.

Daň z pozemkov sa od roku 1993 vyrubuje na všetky poľnohospodárske pozemky, to znamená aj na tie, ktoré sa predtým nezdaňovali, ako pozemky v horších prírodných oblastiach. Od roku 2005 môže správca dane z pozemkov vo všeobecne záväznom nariadení ročnú sadzbu znížiť alebo zvýšiť s účinnosťou od 1. januára príslušného zdaňovacieho obdobia. Zároveň môže podľa miestnych podmienok v obci alebo jej jednotlivej časti určiť sadzby dane rôzne pre jednotlivé druhy pozemkov alebo pre jednotlivé katastrálne územia.

Správca dane môže všeobecne záväzným nariadením ustanoviť zníženie dane alebo oslobodiť od dane stavby používané na pôdohospodársku produkciu, skleníky, stavby využívané na skladovanie vlastnej pôdohospodárskej produkcie, stavby pre vodné hospodárstvo okrem stavieb na skladovanie inej ako vlastnej pôdohospodárskej produkcie a stavieb na administratívu.

Vyšší územný celok môže vo všeobecne záväznom nariadení znížiť daň z motorových vozidiel na vozidlo používané výhradne v poľnohospodárskej výrobe a v lesnej výrobe alebo ho od dane oslobodiť.

4.5.3 Úvery

Pred vstupom SR do EÚ boli úvery pre poľnohospodárov ťažko dostupné a poľnohospodári boli považovaní za rizikových podnikateľov. Po vstupe do EÚ sa však dostupnosť úverov pre poľnohospodárskych podnikateľov v dôsledku zavedenia európskych podpôr výrazne zlepšila. Bankárov priťahovali dotácie, ktoré farmári začali dostávať. Možnosť čerpania prostriedkov z EÚ tak premenila farmára na lukratívneho zákazníka banky. Medzi jednotlivými bankovými inštitúciami sa začal boj o klienta, viaceré banky vytvorili úverové produkty určené špeciálne pre agrosektor. Peniaze z EÚ vnímajú banky ako bezrizikové. Ich veľký záujem o klientov - farmárov sa odráža v poplatkoch, úrokových sadzbách či vo výške predfinancovania platieb.

Kým pred vstupom SR do EÚ dostávali poľnohospodári dotačné prostriedky v priebehu roka, po vstupe majú prostriedky na svojom účte až na konci roka. Termín reálneho vyplatenia podpôr preto spôsobuje poľnohospodárom dočasný nedostatok financií najmä v období zakladania úrody a zberových prác. V tomto období si podniky zabezpečovali finančné prostriedky na bežnú činnosť z vlastných zdrojov, t. j. z priebežných tržieb z realizácie produkcie a z cudzích zdrojov, t. j. z bankových úverov. Komerčné banky začali ponúkať preklenovacie úvery na úhradu záväzkov voči obchodným partnerom a zamestnancov, čo sa prejavilo v náraste úverov. Cena úverov v roku 2004 mierne poklesla a pohybovala sa v priemere na úrovni 10 % úrokovej sadzby. V roku 2005 sa zvýšil počet úverov poľnohospodárskym podnikom o 30,1 %.

Krátkodobé preklenovacie úvery z komerčných bánk splácali poľnohospodári podporami z fondov EÚ a štátneho rozpočtu. Garantovanou splatnosťou úverov prostredníctvom podpôr zaujali poľnohospodári stále miesto na úverovom trhu a stali sa pre komerčné banky bonitnejšími klientmi. Finančný stabilizátor pre poľnohospodárske podniky predstavujú priame platby a pomoc pri preklenutí obdobia do vyplatenia podporných platieb z EÚ zasa bankové úvery.

Podľa údajov NBS stav úverov v poľnohospodárstve, poľovníctve a službách s tým súvisiacich dosiahol v roku 2008 hodnotu 10,87 mld. Sk, čo predstavuje oproti roku 2007 nárast o 25,8 %. Vzrástol aj objem úverov potrebných na spolufinancovanie projektov v súvislosti s príchodom finančných prostriedkov z fondov EÚ na rozvoj vidieka. Najväčší objem prostriedkov plyní do oblastí so silnou poľnohospodárskou tradíciou, ako nitriansky, trnavský, banskobystrický a košický región, ktoré majú na agrobiznis najlepšie podmienky. Najčastejšími klientmi sú poľnohospodárske družstvá, ale aj samostatne hospodáriaci roľníci. Zmenila sa aj štruktúra

poskytovaných úverov. Kým pred vstupom do EÚ bol objem dlhodobých úverov vyšší ako krátkodobých, od vstupu do únie prevládali v štruktúre úverov krátkodobé preklenovacie úvery (43 %) do 1 roka potrebné na financovanie prevádzky poľnohospodárskych podnikov. Pre zabezpečenie investičných cieľov boli rozhodujúce strednodobé úvery (1 – 5 rokov) a dlhodobé úvery (nad 5 rokov). Strednodobé úvery sa v roku 2008 podieľali na celkových úveroch 33 % a dlhodobé úvery 24 %.

Medzi banky, ktoré v najväčšej miere poskytujú úvery agrosektoru, patria Tatra banka, UniCredit Bank, OTP Banka, Slovenská sporiteľňa, VÚB a ČSOB.

**Tab. 6 Úvery v poľnohospodárstve, poľovníctve a službách
s tým súvisiacich v mil. Sk**

Rok	krátkodobé	strednodobé	dlhodobé	spolu
2007	3 844	2 848	1 950	8 642
2008 p	4 302	3 490	3 080	10 872

Prameň: Správa o poľnohospodárstve a potravinárstve za rok 2008
p - predpoklad

4.5.4 Podpory

Podporná politika po vstupe SR do EÚ

Po vstupe SR do EÚ sa zmenil celý systém podpory poľnohospodárstva, a to nielen nástroje podpory, ale aj ich administrovanie. Všetky finančné prostriedky z národného rozpočtu i fondov EÚ smerujúce do poľnohospodárstva a potravinárstva administruje Pôdohospodárska platobná agentúra (PPA). Hlavným nástrojom identifikácie oprávnených osôb, pozemkov s nárokom na podporu je Integrovaný administratívny a kontrolný systém (IACS), prepojený na register pôdy LPIS. Ďalšími nástrojmi sú sankcie za nedodržanie termínov odovzdania žiadostí, administratívne kontroly, kontroly na mieste a kontroly prostredníctvom diaľkového snímkovania plôch (krížové kontroly) a ostatné nástroje smerujúce k efektívnemu využívaniu podporných prostriedkov s cieľom zamedziť ich zneužívaniu z národných i európskych zdrojov.

V súvislosti s legislatívou EÚ sa zmenil sa aj termín vyplácania priamych platieb, ktorý závisí od uskutočnenia všetkých administratívnych kontrol a kontrol na mieste. Konečným termínom vyplácania priamych platieb za rok 2004 bol 30. apríl 2004, od roku 2005 až 30. jún nasledujúceho roka. Priebežné vyplácanie podpôr sa však uskutočňovalo v oblasti projektových podpôr financovaných z programu SAPARD a v poslednom štvrtroku 2004 sa začalo vyplácanie aj z Plánu rozvoja vidieka a Sektorového operačného programu „Poľnohospodárstvo a rozvoj vidieka 2004 – 2006.“

Celkový objem podpory do agropotravinárskeho sektora (bez programu SAPARD) sa v roku 2004 zvýšil o 11 %. Zmenila sa štruktúra podpory pri výraznom zvýšení podielu priamych platieb vrátane platby na plochu (z 19,8 % na 68,2 %) a poklese ostatných skupín podpôr (z 56,2 % na 25,6 %). Skutočné čerpanie podpôr bolo v porovnaní s pôvodným i upraveným rozpočtom nižšie.

Po vstupe do EÚ sa rozšírili možnosti podpory v rámci organizácie trhu ako príplatky, náhrady a refundácie plne financované z EÚ (záručná sekcia EAGGF). Tieto možnosti sa však vzhľadom na oneskorenú reakciu na vývoj na vnútornom trhu a neskúsenosť s administrovaním trhových opatrení SPP nevyužili.

Vzhľadom k tomu, že čerpanie prostriedkov z fondov EÚ je založené na refundačnom princípe, vznikla v roku 2004 potreba predfinancovania podpôr najprv z národných zdrojov. Do konca roka 2004 bolo do Štátnej pokladnice SR prevedených 1,62 mld. Sk, z čoho podstatnú časť

tvorila zálohová platba zo záručnej sekcie Európskeho poľnohospodárskeho usmerňovacieho a záručného fondu (EAGGF).

Pôdohospodárska platobná agentúra poskytuje v súčasnosti administratívnu činnosť pri poskytovaní nasledovných foriem podpôr:

- Program rozvoja vidieka 2007 – 2013
- Operačný program Rybné hospodárstvo SR na roky 2007 – 2013
- Štátna pomoc
- Priame podpory (zoznam aktuálnych priamych podpôr je uvedený v Prílohe 8)
- Spoločná organizácia trhu

Podpora v SR a porovnanie s EÚ-27 a V4

Negatívom vstupu SR do EÚ bola diskriminácia slovenských poľnohospodárov z hľadiska rozdielnej úrovne podpôr medzi pôvodnými a pristupujúcimi krajinami. Dôvodom bolo uplatnenie nevhodného referenčného obdobia (charakteristického úpadkom produkcie) na tzv. historickom princípe. V tomto období mala SR úrodu pod 4 t/ha a EÚ 6 t/ha. V roku 1989 sme ale mali takmer rovnaké úrody, čo sa postupne zmenilo v priebehu transformácie. V referenčných rokoch bolo teda európske poľnohospodárstvo na vrchole, zatiaľ čo slovenské poľnohospodárstvo bolo na dne.

Diskriminácia zo strany EÚ-15 znamená, že napr. poľnohospodár v EÚ-15 dostal v roku prístupu SR do EÚ (2004) na jeden hektár 100 % priamych platieb, ale poľnohospodár z nových členských krajín, teda aj zo Slovenska iba 25 %. V ďalších rokoch sa priame platby z fondov EÚ majú postupne zvyšovať, avšak k vyrovnaniu priamych platieb na úroveň EÚ-15 dôjde až v roku 2013.

V roku 2004 bola potenciálna možnosť navýšenia priamych platieb domácimi zdrojmi do 55 % úrovne platieb v starých členských krajinách EÚ, táto výška však bola upravená na 53,1 %. V roku 2005 bola možná výška podpory 60 %, avšak poskytlo sa iba 54 %. Podobná situácia bola aj v roku 2006, keď možná 65 % výška platieb nebola dosiahnutá z dôvodu neposkytnutia maximálnej výšky doplnkových národných priamych platieb. V roku 2007 sa prvýkrát od vstupu SR do EÚ podarilo dosiahnuť maximálnu možnú úroveň (70 %) celkových priamych platieb, vrátane doplnkových národných platieb. Podobne to bolo aj v roku 2008 a výška celkových

priamych platieb, vrátane doplnkových národných priamych platieb, dosiahla 80 % platieb poskytnutých v EÚ-15. Prispelo k tomu aj poskytnutie maximálnych doplnkových priamych platieb vo výške 30 %.

Slovenskí poľnohospodári dostávali nižšie podpory nielen v porovnaní s EÚ, ale aj v rámci V4. V roku 2008 predstavovali podpory SR výšku 160,7 €/ha p. p., zatiaľ čo priemer EÚ bol 320,4 €/ha p. p. Bola to najnižšia výška podpôr spomedzi krajín V4, pričom ČR mala podpory vo výške 341 €/ha p. p., Maďarsko 297,1 €/ha p. p. a Poľsko 169,7 €/ha p. p. V rámci EÚ-27 mali nižšie podpory ako SR už len Estónsko, Litva, Bulharsko a Rumunsko. Medzi krajiny s najvyššími podporami na ha p. p. patrili Malta, Fínsko, Grécko a Rakúsko. Takmer 86,8 % podpory poľnohospodárstva EÚ smerovalo do starých členských krajín, najmä do Francúzska, Španielska a Nemecka. V krajinách pristúpených po roku 2004 bolo alokovaných len 13,2 % z celkovej európskej podpory, čiže diferencie v podpore medzi starými a novými členskými krajinami stále pretrvávajú.

Tab. 7 Úroveň podpory SR v EUR/ha p. p. a porovnanie s vybranými krajinami/zoskupením

Krajina/ zoskupenie	2005	2006	2007	2008*	Index 2008/2005
EÚ-27	309,7	275,7	319,2	320,4	1,03
EÚ-15	341,6	342,8	369,3	-	-
Česko	190,5	244,1	239,7	341,0	1,79
Maďarsko	185,6	170,6	269,4	297,1	1,60
Poľsko	131,1	151,3	201,0	169,7	1,29
Slovensko	121,5	146,5	171,5	160,7	1,32
Rakúsko	530,3	539,4	608,6	597,0	1,13

Prameň: Správy o poľnohospodárstve a potravinárstve za roky 2007, 2008, vlastné výpočty

* odhad

Priame platby

Priame platby predstavujú dotácie na zachovanie poľnohospodárskej produkcie podľa vopred stanovených výrobných kvót. Sú významným finančným zdrojom pre poľnohospodárskych výrobcov a tvoria podstatnú časť výdavkov EÚ do poľnohospodárstva. Vyplácajú sa od 1. 12. bežného roka do 30. 6. nasledujúceho roka.

PPA poskytovala priame platby formou:

- jednotnej platby na plochu (SAPS)
- doplnkových národných priamych platieb – platba na plodiny pestované na ornej pôde (POP), platba na chmeľ, platba na vybrané druhy tabaku, platba na veľké dobyčie jednotky (VDJ)
- osobitnej platby na cukor
- platby na pestovanie energetických plodín

Jednotná platba na plochu (SAPS) – sadzba na hektár p. p. bola v roku 2008 stanovená vo výške 2 928,06 Sk/ha, čo bolo o 1 159,41 Sk/ha viac ako v roku 2004. V roku 2008 boli novozavedené podpory ako osobitná platba na ovocie a zeleninu (sadzba 1 227,06 Sk/ha) a prechodná platba na rajčiaky (sadzba 23 421,31 Sk/ha).

Platba na plodiny pestované na ornej pôde (POP) – sadzba na rok 2008 bola stanovená vo výške 1 685,89 Sk/ha, čo bolo o 78,94 Sk/ha menej ako v roku 2004.

Platba na chmeľ – v roku 2008 bola sadzba určená vo výške 9 000 Sk/ha, čo bolo o 2 000 Sk/ha menej ako v roku 2004.

Platba na vybrané druhy tabaku – poskytovala sa na odrody tabaku Virgínia a Burley. Sadzby v roku 2008 boli pri odrode Virgínia 65,15 Sk/ha a pri odrode Burley 52,72 Sk/ha.

Platba na veľké dobyčie jednotky (VDJ) – ide o podporu v živočíšnej výrobe a poskytuje sa od roku 2007 v rámci revitalizácie živočíšnej výroby. Predstavuje podporu všetkých kategórií HD, mlieka, oviec a kôz, zatiaľ čo v rokoch 2004 – 2006 sa podporoval len chov dojčiacich kráv, oviec a kôr. MP SR stanovilo v roku 2007 sadzbu 4 300 Sk/VDJ a v roku 2008 sadzbu 4 219 Sk/VDJ

Osobitná platba na cukor – predstavuje podporný nástroj zavedený od roku 2006. Pre rok 2008 bola stanovená sadzba 17 031,36 Sk/ha, čo bolo o 2 973,36 Sk/ha viac ako v roku 2006.

Platba na pestovanie energetických plodín – v SR bola prvýkrát zavedená v roku 2007. Pre rok 2007 bola stanovená sadzba 1 524,46 Sk/ha a pre rok 2008 sadzba 1 363,50 Sk/ha.

V roku 2008 boli vyplatené priame platby vo výške 11 158,7 mil. Sk, čo bolo o 3 930,8 mil. Sk viac ako v roku 2004. Priame platby boli vyplácané z dvoch zdrojov:

- z Európskeho poľnohospodárskeho záručného fondu
- z prostriedkov štátneho rozpočtu (doplnkové národné priame platby). Podpory na POP sa do roku 2008 dopĺňali zdrojmi, ktoré boli presunuté z Plánu rozvoja vidieka (z EÚ a národného rozpočtu).

Celková podpora poľnohospodárstva v rokoch 2004 – 2008

Celková podpora poľnohospodárstva v rokoch 2004 – 2008 pozostávala z niekoľkých zložiek, ktoré tvorili Trhovo orientované výdavky, Štátna pomoc, Priame platby (SAPS, doplnkové vyrovnávacie platby, osobitná platba na cukor), Rozvoj vidieka (PRV SR 2004 – 2006, Program rozvoja vidieka 2007 – 2013, SOP PaRV), Všeobecné služby priamo z kapitoly MP SR, Všeobecne prospešné aktivity v poľnohospodárstve, daňové úľavy na spotrebnej dani z motorovej nafty, dobiehajúci program SAPARD a program PHARE.

Skutočné výdaje do poľnohospodárstva, potravinárstva a lesníctva v roku 2008 vzrástli o 65 % oproti roku 2004. Najväčší podiel na celkových výdajoch mali priame platby (49 %), na čom sa podieľal 2,5 násobný nárast doplnkových priamych platieb, hlavne v dôsledku platieb na VDJ. Výška priamych platieb sa za päťročné obdobie členstva v EÚ zvýšila o 3 930,8 mil. Sk. Druhú najväčšiu položku celkových výdajov na podporu poľnohospodárstva mal Rozvoj vidieka (39 %), z ktorého sa v roku 2008, okrem LFA, začali vyplácať finančné prostriedky aj na ďalšie opatrenia. Všeobecné služby z rozpočtovej kapitoly MP SR tvorili 12 % podpôr a oproti roku 2004 sa zvýšili o 795,4 mil. Sk. Čerpanie štátnej pomoci tvorilo 273,8 mil. Sk, zatiaľ čo v roku 2004 to bolo 320,1 mil. Sk. Podpora na trhovo orientované výdavky každoročne klesá a v roku 2008 predstavovala 273,4 mil. Sk, čo bolo o 44,8 mil. Sk menej ako v roku 2004. Výdaje na všeobecne prospešné aktivity v poľnohospodárstve tvorili nepatrný podiel 0,2 %. Ďalšími druhmi podpory boli aj daňové úľavy pre poľnohospodárov na spotrebnej dani z motorovej nafty. Program SAPARD financovaný ako predvstupová pomoc bol zameraný na podporu opatrení na rozvoj vidieka. Proces začal v roku 2003, nasledovalo schvaľovanie projektov a v roku 2005 sa

začali realizovať platby. Uzatvorením zmlúv a nakontrahovanými projektmi sa program v roku 2006 ukončil, financovanie schválených projektov však pokračovalo až do konca roku. Počas roku 2006 sa ukončila implementácia a vyplácanie finančných prostriedkov v rámci projektov PHARE z Finančného memoranda 2003 a tým bola ukončená aj pomoc EÚ prostredníctvom programu PHARE.

Tab. 8 Celková podpora poľnohospodárstva v mil. Sk

Druh podpory	2004	2005	2006	2007	2008
Trhovoorientované výdavky	318,2	3 831,0	933,2	232,5	214,2
Štátna pomoc	320,1	299,4	493,1	293,7	273,8
Priame platby	7 227,9	6 138,5	6 916,8	7 291,6	11 158,7
-SAPS	-	-	4 219,1	5 240,7	5 384,5
-doplnkové vyrovnávacie platby (CNDPs)	-	-	2 256,1	2 050,9	5 274,7
-osobitná platba na cukor	-	-	441,6	500,1	499,5
Rozvoj vidieka	2 583,1	5 634,7	7 589,7	8 908,9	8 908,4
PRV SR 2004 - 2006	-	-	4 754,5	3 442,4	876,6
Program rozvoja vidieka 2007 - 2013	-	-	-	2 921,3	5 603,9
-Podpora znevýhodnených oblastí (LFA)	-	-	3 141,9	2 921,3	3 287,5
SOP PaRV	-	-	2 835,2	2 544,8	1 762,7
Všeobecné služby priamo z kap. MP SR	2 004,0	2 444,7	2 406,4	2 310,8	2 799,4
Všeobecne prospešné aktivity v poľnohospodárstve	-	-	-	59,9	49,2
Program SAPARD	1 518,8	1 632,6	599,3	-	-
PHARE	14,7	62,5	39,7	-	-
Daňové úľavy na spotrebnej dani z motorovej nafty	823,0	912,0	963,0	-	-
SPOLU	14 809,7	20 955,4	18 978,2	19 097,4	22 738,5

Prameň: Správy o poľnohospodárstve a potravinárstve za roky 2004 – 2008

5 ZÁVER A NÁVRH NA VYUŽITIE VÝSLEDKOV

Vstup SR do EÚ mal pre slovenské poľnohospodárstvo pozitívny i negatívny dopad. Po uplynutí päťročného obdobia uplatňovania Spoločnej poľnohospodárskej politiky možno konštatovať, že ekonomické a spoločenské postavenie poľnohospodárov, ich možnosti a uplatnenie sa výrazne zvýšili. Príčinou sú najmä narastajúce podpory z fondov EÚ a z nich vyplývajúci kladný výsledok hospodárenia dosahovaný v jednotlivých rokoch analyzovaného obdobia. V agrárnom sektore nastalo oživenie a po dlhých rokoch sa z upadajúceho a stratového odvetvia stalo odvetvie prosperujúce.

V prvom roku členstva SR v EÚ rástla ekonomika poľnohospodárstva rýchlejšie ako národná ekonomika, v dôsledku čoho sa zvýšil podiel poľnohospodárstva na HDP. V nasledovných rokoch bol vývoj opačný, ekonomika SR rástla rýchlejšie ako ekonomika poľnohospodárstva, čo sa odrazilo v poklese podielu poľnohospodárstva na rozhodujúcich ukazovateľoch národného hospodárstva. Za obdobie rokov 2004 – 2008 zvýšilo poľnohospodárstvo svoj podiel na pridanej hodnote, tvorbe hrubého fixného kapitálu a priemernej mzde a naopak, znížilo podiel na HDP, medzispotrebe a zamestnanosti.

Výmera využitej poľnohospodárskej pôdy sa nepatrne zvýšila pri raste výmery trvalých lúk a pasienkov, ostatných plôch vrátane záhradiek a poklese výmery ornej pôdy a trvalých porastov. V štruktúre poľnohospodárskej pôdy SR tvorila najväčší podiel orná pôda a trvalé trávne porasty. Väčšinu obhospodarovanej poľnohospodárskej pôdy tvorila prenajímaná pôda. Na úbytkoch poľnohospodárskej pôdy sa najviac podieľala občianska a bytová výstavba, priemyselná výstavba, výstavba na iné investičné účely, zalesňovanie a ťažba. Rozvoju trhu s pôdou na Slovensku aj v súčasnosti bránia faktory ako rozdrobenosť pozemkov a nedoriešené vlastnícke práva k pozemkom.

Pokračoval trend postupného poklesu pracujúcich v poľnohospodárstve, ktorý nastal po prechode SR na trhovú ekonomiku. Odliv pracovníkov je spôsobený nezáujmom najmä mladých ľudí pracovať v agrosektore, ale aj nástupom modernejšej poľnohospodárskej techniky. Kým mladí ľudia z poľnohospodárstva odchádzajú, starších pracovníkov pribúda. Z hľadiska pohlavia tvorili rozhodujúci podiel muži. Podstatnú časť pracujúcich tvorili zamestnanci a necelú desatinu podnikatelia. Väčšina pracovníkov mala učňovské vzdelanie, počet pracovníkov s vysokoškolským vzdelaním je málo a chýbajú aj pracovníci s vedeckou kvalifikáciou. Kritickým

faktorom sú dlhodobo nízke priemerné mzdy v poľnohospodárstve, ktoré výrazne zaostávajú za priemernými mzdami v národnom hospodárstve.

Zvýšil sa objem obstaraných investícií a vzrástli aj investície financované zo zahraničných zdrojov, čím sa zlepšila kapitálová vybavenosť poľnohospodárskych podnikov. Investovanie do jednotlivých druhov majetku bolo počas sledovaného obdobia variabilné, najviac sa však investovalo do strojov a zariadení a do dopravných prostriedkov. Podarilo sa znížiť priemerný vek vybranej skupiny strojov, ako aj opotrebovanosť dlhodobého hmotného a nehmotného majetku. Napriek tomu čaká poľnohospodárstvo ešte dlhodobý proces obnovy techniky, ktorý si bude vyžadovať zodpovedajúci objem investícií.

Hrubá poľnohospodárska produkcia vzrástla pri raste rastlinnej produkcie a poklese živočíšnej produkcie. Dominantnou zložkou celkovej poľnohospodárskej produkcie sa stala rastlinná výroba, najmä z ekonomických dôvodov. V štruktúre plodín rastlinnej výroby mali najväčšie zastúpenie obilniny, zemiaky, olejniný a cukrová repa. Živočíšna produkcia sa kvôli nepriaznivému vývoju postupne dostáva do úzadia. Vývoj bol charakterizovaný klesaním stavov hospodárskych zvierat okrem oviec a poklesom produkcie u väčšiny živočíšnych výrobkov. Nepriaznivé ekonomické výsledky nútia mnohé podniky živočíšnu výrobu redukovať alebo špecializovať sa výhradne na rastlinnú výrobu.

Zmenili sa podmienky slovenského agroobchodu, nakoľko zahraničným obchodom sa stal len obchod mimo územia EÚ. Agrosektor zlepšil svoju pozíciu na celkovom zahraničnom obchode SR, keď sa jeho podiel na salde zahraničného obchodu SR znížil. Po vstupe do EÚ výrazne vzrastali agropotravinárske vývozy aj dovozy. Zvýšil sa aj obrat zahraničného obchodu s poľnohospodárskymi a potravinárskymi výrobkami. V posledných dvoch rokoch bol vývoj negatívny a došlo k výraznému prehĺbeniu záporného salda zahraničného agroobchodu. Z hľadiska teritoriálnej štruktúry bol slovenský agroobchod orientovaný hlavne na členské štáty EÚ, pričom našim najväčším obchodným partnerom bola Česká republika.

Podiel výdavkov za potraviny z celkových spotrebných výdavkov je na Slovensku oproti vyspelým krajinám ešte stále vysoký. Z hľadiska štruktúry čisto potravinových položiek bolo najviac výdavkov vynaložených na mäso a mäsové výrobky, chlieb a obilniny, mlieko, syry a vajcia. Spotreba potravín na Slovensku je nižšia ako spotreba v EÚ. Vývoj spotreby potravín z hľadiska odporúčaných dávok potravín je nepriaznivý. Nadmerná spotreba je u potravín, kde sú odporúčané dávky nižšie a naopak, zdraviu prospešné potraviny konzumujeme v nedostatočných množstvách. Pozitívom je zvýšenie spotreby rýb, strukovín, ovocia a zeleniny.

Zásluhou zvýšenia finančných prostriedkov z fondov EÚ, najmä priamych platieb, sa výrazne zlepšila ekonomická situácia poľnohospodárskych podnikov. Slovenské poľnohospodárstvo vykázalo v každom roku členstva v EÚ kladný výsledok hospodárenia, pričom najvyšší zisk bol dosiahnutý v roku 2008. Zvýšil sa podiel ziskových podnikov, čo sa týkalo ako právnických, tak aj fyzických osôb. Z hľadiska právnických osôb dosahovali lepšie výsledky hospodárenia obchodné spoločnosti. Poľnohospodárske družstvá boli z dôvodu nižšej efektívnosti hospodárenia v rokoch 2005 a 2006 stratové. Samostatne hospodáriaci roľníci boli ziskoví počas celého sledovaného obdobia. Prispela k tomu najmä špecializácia na rastlinnú výrobu a diverzifikácia služieb.

Cenový vývoj na poľnohospodárskom a potravinárskom trhu ovplyvňovalo najmä zvýšenie regulovaných cien, zvýšenie spotrebných daní, situácia na trhu s obilninami v EÚ a iné faktory. Rastúce ceny vstupov mali za následok odčerpávanie finančných prostriedkov z poľnohospodárstva. Cenový vývoj rastlinných a živočíšnych výrobkov bol v jednotlivých rokoch rozdielny. Ceny potravinárskych výrobkov sa po vstupe do EÚ aj napriek obavám nezvýšili.

Daňové zaťaženie poľnohospodárov smerovalo najmä do priamych daní – daň z pozemkov, daň z príjmov a daň z motorových vozidiel. Uplatňovanie 19 % sadzby DPH na potraviny negatívne ovplyvnilo úroveň cien poľnohospodárskych a potravinárskych výrobkov a znevýhodnilo SR oproti susedným krajinám. V platnosti zostalo uplatňovanie zníženej sadzby dane na plynové oleje pre podnikateľov v poľnohospodárskej výrobe.

Výrazne sa zmenil postoj bankárov voči poľnohospodárskym podnikateľom, ktorí sa vďaka zavedeniu podpôr z fondov EÚ stali bonitnejšími klientmi. Zostril sa konkurenčný boj medzi bankami, ktoré začali ponúkať špeciálne produkty priamo pre agrosektor. Objem úverov do poľnohospodárskych podnikov sa zvýšil. V štruktúre úverov prevažovali krátkodobé preklenovacie úvery do 1 roka určené na preklopenie obdobia do vyplatenia podpôr z EÚ.

V oblasti podpornej politiky sa zmenila štruktúra podpôr, ich administrovanie i termín ich vyplácania. Slovenskí poľnohospodári boli znevýhodnení oproti starým členským krajinám EÚ z titulu rozdielnej výšky podpôr. V jednotlivých rokoch sa priame platby zvyšovali, avšak k 100 % vyrovnaniu priamych platieb na úroveň EÚ-15 dôjde až v roku 2013. Poľnohospodári na Slovensku dostávali nižšie podpory nielen v porovnaní s EÚ-27, ale aj v rámci krajín V4. V rámci priamych platieb sa uplatňovali podpory formou jednotnej platby na plochu, doplnkových národných platieb, osobitnej platby na cukor. Celkové výdaje do poľnohospodárstva, potravinárstva a lesníctva vzrástli o 65 %, na čom mali najväčšiu zásluhu priame platby.

Návrh na využitie výsledkov

- Podporovať reštrukturalizáciu, modernizáciu a technologickú inováciu poľnohospodárskych podnikov
- Efektívne využívať disponibilné výrobné faktory, najmä pôdu
- Zmenou pracovných podmienok motivovať mladých ľudí pre prácu v poľnohospodárstve
- Podporovať proces digitalizácie, informatizácie a automatizácie produkčných procesov v poľnohospodárstve
- Zvýšiť prílev investičného kapitálu na obnovu agrosektora a jeho ďalší rozvoj
- Cieľavedome využívať podporné prostriedky z EÚ pre rozvoj agropodnikania
- Špecializovať sa na komodity s vysokým potenciálom konkurencieschopnosti pre uplatnenie sa v európskom konkurenčnom priestore i mimo jednotného trhu EÚ
- Podporovať rozvoj domáceho trhu a tradičných značiek domácich výrobcov
- Zlepšiť cenovú dostupnosť, odbytovú politiku a propagáciu domácich potravín
- Zvyšovať povedomie o zásadách zdravého životného štýlu a podporiť dopyt po zdravých, kvalitných a bezpečných potravinách
- Využívať predpoklady pre ekologické poľnohospodárstvo a tým pokryť očakávaný rastúci dopyt po biopotravinách v budúcnosti
- Diverzifikovať podnikateľské aktivity, podporovať produkciu plodín na výrobu obnoviteľných zdrojov energie, podporovať rozvoj vidieckeho turizmu a agroturizmu
- Klásť dôraz na podporu mimoprodukčných funkcií poľnohospodárstva, starostlivosť o krajinu, ekológiu a udržanie obyvateľstva na vidieku
- Podporovať zlepšenie spolupráce medzi výskumom a praxou v oblasti poľnohospodárstva
- Podporovať záujem uchádzačov o štúdium na poľnohospodárskych školách úpravou obsahovej náplne študijných odborov a programov a zabrániť tak ich postupnému rušeniu

6 ZOZNAM POUŽITEJ LITERATÚRY

- Agrosektor : Rok 2008 najúspešnejší. 2009. In *Agromagazín*, roč. 11, 2009, č. 10, s. 5.
- BACO, P. 2006. *Agrárna politika Slovenskej republiky v rámci Spoločnej poľnohospodárskej politiky Európskej únie* [online]. 2006-03-29 [cit. 2010-02-01]. Dostupné na internete: <<http://www.peterbaco.eu/?p=228>>.
- BACO, P. 2009. *Spoločná pôdohospodárska politika EÚ a agrárne záujmy SR* [online]. 2009-01-23 [cit. 2010-02-03]. Dostupné na internete: <<http://www.peterbaco.eu/?p=414>>.
- BECÍK, S. 2009. Strategické vízie vo vývoji slovenského poľnohospodárstva. In *Ekonomika poľnohospodárstva*, roč. 9, 2009, č. 3, s. 3-9.
- BECVÁŘOVÁ, V. 2004. Zemědělství jako součást světového potravinového hospodářství. In *Proces evropské integrace v zemědělství – příležitost nebo hrozba? : sborník příspěvků z mezinárodní konference*. Brno : MZLU, 2004, s. 5- 11.
- BIELIK, P. 2008. *Podnikové hospodárstvo*. 2. vyd. Nitra : SPU, 2008. 319 s. ISBN 978-80-552-0010-1.
- BLAAS, G. 2008. Kam smeruje ekonomika slovenského poľnohospodárstva : Komparatívna analýza trendov v EÚ-15 a na Slovensku. In *Ekonomika poľnohospodárstva*, roč. 8, 2008, č. 4, s. 4-12.
- BOJŇANSKÁ, K. 2004. Dopady agrárnej politiky EÚ na slovenské poľnohospodárstvo. In *Medzinárodné vedecké dni 2004 : „Európska integrácia – výzva pre Slovensko.“* Nitra : SPU, 2004, s. 39.
- BORBÉLYOVÁ, M. 2009. *Pôda* [elektronická pošta]. Správa pre: študenti predmetu Agrárne politiky OECD. 2009-11-09 [cit.2010-02-27]. Osobná komunikácia.
- BOREKOVÁ, B. 2006. *Ekonomika agroodvetví*. 2. uprav. vyd. Nitra : SPU, 2006. 198 s. ISBN 80-8069-805-8.
- BUCHTA, S. 2007. Poľnohospodárstvo a trvalo udržateľný rozvoj. In *Rolnícké noviny*, roč. 77, 2007, č. 42, s. 11.
- ČERNEKOVÁ, V. 2008. *Postavenie slovenského poľnohospodárstva v národnom hospodárstve* : bakalárska práca. Nitra : SPU, 2008. 46 s.
- ENRIGHT, P. 2008. The EU's Common Agricultural Policy rural development pillar : an appraisal. In *Medzinárodné vedecké dni 2008 : Konkurencieschopnosť a ekonomický rast : Európske a národné perspektívy*. Nitra : SPU, 2008, s. 26.

- GOZORA, V. 2009. Štrukturálne a procesné zmeny v agropotravinárskom sektore a vidieckych regiónoch po vstupe Slovenska do Európskej únie. In *Ekonomika poľnohospodárstva*, roč. 9, 2009, č. 3, s. 11-18.
- GREGA, L. 2000. Mimoprodukční funkce zemědělství. In *Zborník vedeckých prác z medzinárodných vedeckých dní 2000, Sekcia Agrárna politika, ekonomika a právo, 2. diel.* Nitra : SPU, 2000, s. 248, 254.
- GRZNÁR, M. – SZABO, L. 2005. Výkonnosť a produktivita poľnohospodárstva a poľnohospodárskych podnikov a vstup Slovenska do EÚ. In *Ekonomika poľnohospodárstva*, roč. 5, 2005, č. 1, s. 23–28.
- GRZNÁR, M. 2008. Efektívnosť slovenského poľnohospodárstva po vstupe do Európskej únie. In *Ekonomika poľnohospodárstva*, roč. 8, 2008, č. 1, s. 13–19.
- HORSKÁ, E. - MIŽIČKOVÁ, L. – ROVNÝ, P. a i. 2008. *Internacionalizácia agropotravinárskych podnikov SR.* Nitra : SPU, 2008. 234 s. ISBN 978-80-552-0136-8.
- CHRASTINOVÁ, Z. 2005. Situácia slovenského poľnohospodárstva po vstupe do Európskej únie. In *Ekonomika poľnohospodárstva*, roč. 5, 2005, č. 2, s. 3–9.
- CHRASTINOVÁ, Z. – IZAKOVIČOVÁ, B. 2006. Vízia smerovania slovenského poľnohospodárstva. In *Ekonomika poľnohospodárstva*, roč. 6, 2006, č. 4, s. 19–23.
- CHRASTINOVÁ, Z. 2007. Odvetvový a podnikový pohľad na ekonomiku poľnohospodárstva v rokoch 2000 – 2005. In *Ekonomika poľnohospodárstva*, roč. 7, 2007, č. 1, s. 3-14.
- CHRASTINOVÁ, Z. 2008. Ekonomický vývoj poľnohospodárstva v rokoch 2004 – 2006. In *Ekonomika poľnohospodárstva*, roč. 8, 2008, č. 1, s. 3–11.
- IZAKOVIČOVÁ, B. – ĎURIČOVÁ, I. 2006. Implementácia Spoločnej poľnohospodárskej politiky EÚ v SR. In *Ekonomika poľnohospodárstva*, roč. 6, 2006, č. 3, s. 43–50.
- KAZDA, R. 2005. *Pôdohospodárstvo* [online]. Bratislava: Inštitút pre verejné otázky, 2005. 21 s. [cit. 2010-02-07]. Dostupné na internete:
< http://www.konzervativizmus.sk/article.php?608&ezin_author_id=50 >.
- KRAGULJ, D. 2004. The Price policy of agricultural goods in the European Union. In *Medzinárodné vedecké dni 2004 : „Európska integrácia – výzva pre Slovensko.“* Nitra : SPU, 2004, s. 88.
- KRÍŽOVÁ, S. 2007. *Tvorba databázy príjmov obyvateľstva, výdavkov na spotrebu, spotreby a cien vybraných potravinárskych komodít a faktory ovplyvňujúce spotrebu potravín* [online]. Bratislava : VÚEPP, 2007, [cit. 2008-03-31]. Dostupné na internete:

- < http://www.vuepp.sk/Studie_pdf/2007/125_Krizova.pdf>.
- LÖRINCOVÁ, E. – ŠŤASTNÁ, A. – GERGEL, M. 2004. *Ekonomické teórie*. 2. nezmen. vyd. Nitra : SPU, 2004. 198 s. ISBN 80-8069-441-9.
- MATI, R. 2009. Veľa otáznikov okolo budúcnosti poľnohospodárstva v Európskej únii. In *Poľnohospodársky rok*, roč. 17, 2009, č. 6, s. 1.
- MIKULA, S. *Mimoprodukční funkce zemědělství a jejich dotační podpora v ČR*. [online]. Praha : MZe ČR [cit. 2010-02-04]. Dostupné na internete:
<http://www.agrokrom.cz/texty/METODIKY/Picninarstvi/picniny_clanky/Mikula_Mimoprodukc_e_funkce_zemedelstvi.pdf>.
- Očakáva sa rast svetového poľnohospodárskeho trhu v roku 2011. 2009. In *Agra Europe* [online]. 2009-03-20 [cit. 2010-02-05]. Dostupné na internete:
<<http://www.agroporadenstvo.sk/ekon/clanky/trh.pdf>>.
- PAPCUNOVÁ, V. – GECÍKOVÁ, I. 2007. *Návody na cvičenia z regionálnej ekonomiky*. 2. nezmen. vyd. Nitra : SPU, 2007. 69 s. ISBN 978-80-8069-848-5.
- PAŠKA, Ľ. 2004. *Manažment výroby*. 3. nezmen. vyd. Nitra : SPU, 2004. 182 s. ISBN 80-8069-374-9.
- POKRIVČÁK, J. 2009. Poľnohospodári vstupom do EÚ získali. In *Poľnohospodár*, roč. 53, 2009, č. 10, s. 1.
- Poľnohospodárstvo začína zohrávať úlohu producenta obnoviteľných zdrojov. 2009. In *Sme* [online]. 2009-02-07 [cit-2010-02-04]. Dostupné na internete:
<<http://ekonomika.sme.sk/c/4298109/polnohospodarstvo-zacina-zohravat-ulohu-producenta-obnovitelnych-zdrojov.html>>.
- PRACHÁR, I. 2006. Slovenské poľnohospodárstvo potrebuje zmenu. In *Ekonomika poľnohospodárstva*, roč. 6, 2006, č. 1, s.3-14.
Prognóza a vízia vývoja slovenského poľnohospodárstva, potravinárstva, lesníctva a vidieka. 2008 [online]. Bratislava : MP SR, 2008. 233 s. [cit. 2010-02-14]. Dostupné na internete:
<<http://www.land.gov.sk/sk/index.php?navID=2&navID2=2&sID=32&id=1292>>.
- RIMARČÍK, M. 2007. *Štatistika pre prax*. Košice : Marián Rimarčík, 2007. 200 s. ISBN 978-80-969813-1-1.
- ROVNÝ, P. – NAGYOVÁ, Ľ. 2007. Úloha a postavenie poľnohospodárstva v národnom hospodárstve na Slovensku a v EÚ. In *Acta Universitatis Bohemiae Meridionales*. České Budějovice : Jihočeská univerzita, 2007, s. 49–54.

- SEDLÁK, J. 2003. *Slovenské poľnohospodárstvo v Európskej únii* [online]. Bratislava : Delegácia Európskej komisie v SR, 2003. 28 s. [cit. 2007-11-23]. Dostupné na internete: <<http://www3.ekf.tuke.sk/re/Podohospodarstvo%20a%20vidiek/Slov%20polnohospodarstvo%20v%20EU.pdf>>. ISBN 80-89102-04-2.
- SOUČEK, E. 2006. *Základy statistiky*. Žilina : PP, 2006. 208 s. ISBN 80-88931-50-9.
- Správa o poľnohospodárstve a potravinárstve v SR 2005 (stav za rok 2004) : Zelená správa*. Nové Zámky : CROCUS, 2005. 194 s. ISBN 80-88992-80-X.
- Správa o poľnohospodárstve a potravinárstve v SR 2006 (stav za rok 2005) : Zelená správa*. Nové Zámky : CROCUS, 2006. 200 s. ISBN 978-80-88992-84-4.
- Správa o poľnohospodárstve a potravinárstve v SR 2007 (stav za rok 2006) : Zelená správa*. Nitra : ÚVTIP, 2007. 85 s. ISBN 978-80-89088-56-0.
- Správa o poľnohospodárstve a potravinárstve v SR 2008 (stav za rok 2007) : Zelená správa* [online]. Bratislava : NOI, 2008. 198 s. [cit. 2010-01-31]. Dostupné na internete: <<http://www.land.gov.sk/sk/index.php?navID=122&id=1280>>. ISBN 978-80-89088-72-0.
- Správa o poľnohospodárstve a potravinárstve v SR 2009 (stav za rok 2008) : Zelená správa* [online]. Bratislava : NOI, 2009. 166 s. [cit. 2010-01-31]. Dostupné na internete: <<http://www.land.gov.sk/sk/index.php?navID=122&id=1964>>. ISBN 978-80-89088-85-0.
- ŠIMO, D. 2006. *Agrárny marketing*. Nitra : SPU, 2006. 321 s. ISBN 80-8069-726-4.
- TOMŠÍK, K. 2004. Perspektivy trvale udržiteľného rozvoje zemí SVE po vstupe do EU. In *Medzinárodné vedecké dni 2004 : „Európska integrácia – výzva pre Slovensko.“* Nitra : SPU, 2004, s. 144.
- VAŇOVÁ, L. 2004. Postavenie poľnohospodárstva v prístupovom procese na EÚ. In *Proces evropské integrace v zemědělství – příležitost nebo hrozba? : sborník příspěvků z mezinárodní konference*. Brno : MZLU, 2004, s. 144- 148.
- VAROŠČÁK, J. 2008. *Slovenské poľnohospodárstvo v rokoch 1995 – 2007* [online]. Bratislava : VÚEPP, 2008. 90 s. [cit. 2010-02-01]. Dostupné na internete: <<http://www.vuepp.sk/publikacie10.html>>. ISBN 978-80-8058-493-1.
- ZOBORSKÝ, I. M. 2006. *Ekonomika poľnohospodárstva*. Nitra : SPU, 2006. 319 s. ISBN 80-8069-758-2.
- Zákon č. 98/2004 Zb. o spotrebnej dani z minerálneho oleja.*
- Zákon č. 582/2004 Zb. o miestnych daniach a miestnom poplatku za komunálne odpady a drobné stavebné odpady.*

Webové stránky:

Banky sprístupnili a zjednodušili úvery pre poľnohospodárov. 2005 [online]. [cit.2010-03-17].

Dostupné na internete:

<http://mesto.sk/prispevky_velke/holic/bankyspristupnilia1110454380.phtml>.

Finančná kríza postihla prvých farmárov. 2009 [online]. [cit. 2010-03-15]. Dostupné na internete:

<<http://www.agroserver.sk/news/financna-kriza-postihla-prvych-farmarov.html>>.

Chcú nižšiu daň na potraviny. 2009 [online]. [cit.2010-03-15]. Dostupné na internete:

< <http://www.pluska.sk/slovensko/politika/chcu-nizsiu-dan-potraviny.html>>.

Najvyšší čas podporiť slovenské poľnohospodárstvo. 2009 [online]. [cit.2010-03-16]. Dostupné na internete:

<<http://www.beo.sk/domace-udalosti/1022-najvyssi-cas-podporit-slovenske-polnohospodarstvo>>.

Poľnohospodárstvo. [online]. Aktualizované 2009. [cit. 2010.02-01]. Dostupné na internete:

<<http://sk.wikipedia.org/wiki/Po%C4%BEnohospod%C3%A1rstvo>>.

Predkladacia správa. 2005 [online]. [cit.2010-03-17]. Dostupné na internete:

<[http://www.rokovania.sk/appl/material.nsf/0/DDEC89296F5692B1C125727A002DBAFA/\\$FILE/Zdroj.html](http://www.rokovania.sk/appl/material.nsf/0/DDEC89296F5692B1C125727A002DBAFA/$FILE/Zdroj.html)>.

Spoločná poľnohospodárska politika. [online]. Aktualizované 2010. [cit. 2010-02-20]. Dostupné na internete : < <http://www.euroinfo.gov.sk/index/go.php?id=120>>.

Spoločná zemедělská politika. [online]. Aktualizované 2009. [cit. 2010-02-01]. Dostupné na internete:

<http://cs.wikipedia.org/wiki/Spole%C4%8Dn%C3%A1_zem%C4%9Bd%C4%9Blsk%C3%A1_politika>.

Štruktúra pôdy v roku 2008. 2009 [online]. Trnava : ŠÚ SR – pracovisko ŠÚ SR v Trnave, 2009. [cit. 2010-02-21]. Dostupné na internete:

< <http://portal.statistics.sk/files/KrajskeSpravy/TT/PODY.pdf>>.

Živočíšna výroba je v úzadí. 2008 [online]. [cit. 2010-03-06]. Dostupné na internete :

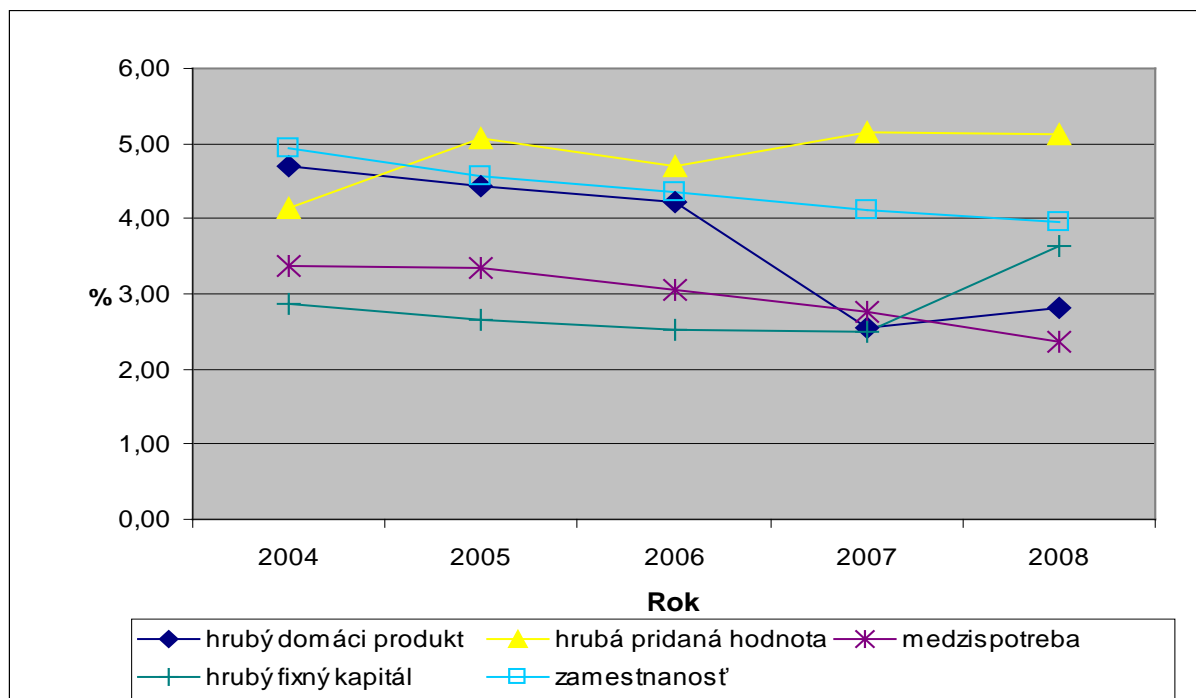
<http://www.polnohospodari.sk/index.php?option=com_content&task=view&id=102&Itemid=1>.

7 PRÍLOHY

- Príloha 1** CD médium – diplomová práca v elektronickej podobe
- Príloha 2** Vývoj podielu poľnohospodárstva na základných ukazovateľoch ekonomiky SR
- Príloha 3** Výmera využitej poľnohospodárskej pôdy v SR v ha
- Príloha 4** DNHM a tvorba hrubého fixného kapitálu v mil. Sk
- Príloha 5** Vývoj produkcie vybraných plodín v SR
- Príloha 6** Vývoj cien vybraných rastlinných výrobkov v Sk za tonu
- Príloha 7** Vývoj cien vybraných živočíšnych výrobkov v Sk za tonu
- Príloha 8** Zoznam aktuálnych priamych podpôr

Príloha 2

Vývoj podielu poľnohospodárstva na základných ukazovateľoch ekonomiky SR



Prameň: Správy o poľnohospodárstve a potravinárstve v SR za roky 2004 – 2008, ŠÚ SR - databáza SLOVSTAT, vlastný výpočet

Príloha 3

Výmera využitej poľnohospodárskej pôdy v SR v ha

Ukazovateľ	2004	2005	2006	2007	2008	Index 2008/2004
Využitá poľnohospodárska pôda	1 934 659	1 941 380	1 939 275	1 930 570	1 936 937	100,12
-orná pôda	1 360 893	1 357 201	1 343 776	1 343 109	1 349 311	99,15
-trvalé porasty	26 663	25 634	25 260	24 591	23 037	86,40
-ostatné plochy vrátane domácich záhradiek	32 469	34 281	34 398	34 368	33 005	101,65
-trvalé lúky a pasienky	514 478	524 110	535 537	528 502	531 584	103,32

Prameň: Správy o poľnohospodárstve a potravinárstve v SR za roky 2004 – 2008, vlastné výpočty

Príloha 4

DNHM a tvorba hrubého fixného kapitálu v mil. Sk

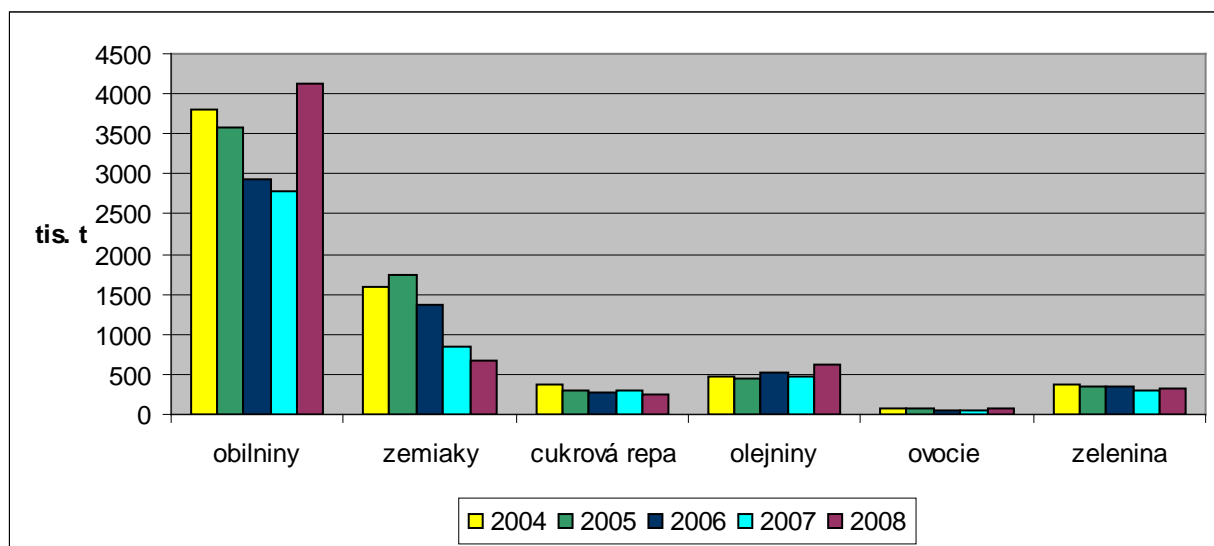
Ukazovateľ	2004	2005	2006	2007	2008	Index 2008/2004
Dlhodobý hmotný a nehmotný majetok	180 915	206 011	208 622	213 003	222 801	1,23
Oprávky k DNHM	71 281	81 354	82 723	85 718	86 831	1,22
Tvorba hrubého fixného kapitálu:	7 411	12 228	9 036	10 210	14 905	2,01
-budovy a stavby vr. budov na bývanie	1 564	2 483	4 787	5 059	5 481	3,50
-stroje a zariadenia	2 512	6 108	2 729	3 139	6 546	2,61
-dopravné prostriedky	741	1 843	946	1 024	2 118	2,86
-kultivované aktíva *	-	1 698	194	316	303	-
-Opotrebovanosť v %	39,4	39,5	39,7	40,2	39,0	0,99
-Zostatková hodnota DNHM	109 634	124 657	125 899	127 285	135 970	1,24

Prameň: Správy o poľnohospodárstve a potravinárstve v SR za roky 2007 a 2008, vlastné výpočty

*Podľa nového Transmisijného programu sem patria chovné zvieratá (dojnice, ťažný dobytok) a pestovateľské trvalé porasty

DNHM = dlhodobý nehmotný a hmotný majetok

Príloha 5



Vývoj produkcie vybraných plodín v SR

Prameň: Správa o poľnohospodárstve a potravinárstve za rok 2008

Príloha 6

Vývoj cien vybraných rastlinných výrobkov v Sk za tonu

Druh	2004	2005	2006	2007	2008	Index 2008/2004
pšenica potravínarska	4 444	3 747	3 899	5 471	5 690	1,28
jačmeň sladovnícky	4 841	4 234	4 133	5 526	6 425	1,33
raž potravínarska	4 029	3 773	4 000	5 389	5 289	1,31
kukurica na zrno	4 098	3 592	3 747	5 682	4 668	1,14
hrach jedlý	6 277	6 016	5 807	6 082	7 730	1,23
fazuľa jedlá	17 135	17 069	16 940	17 029	16 953	0,99
semeno repky olejnej ozimnej	8 334	6 762	8 126	8 292	12 514	1,50
semeno slnečnice	7 580	7 562	7 384	11 152	8 440	1,11
cukrová repa	1 724	1 745	1 446	1 328	1 133	0,66
zemiaky skoré	7 967	7 513	7 959	8 784	9 506	1,19
zemiaky neskoré konzumné	6 474	5 791	7 017	7 982	6 753	1,04
zemiaky priemyselné	2 164	1 876	2 040	2 136	2 022	0,93
tabak cigaretový umelo sušený	45 434	42 123	38 245	36 000	35 018	0,77

Prameň: Správy o poľnohospodárstve a potravinárstve za roky 2004 – 2008, vlastné výpočty

Príloha 7

Vývoj cien vybraných živočíšnych výrobkov v Sk za tonu

Druh	2004	2005	2006	2007	2008	Index 2008/2004
býky jatočné tr. mäsitosti U	81 921	84 854	87 419	85 398	84 396	1,03
jalovice jatočné tr. mäsitosti U	63 440	64 268	65 197	64 946	65 055	1,03
kravy jatočné tr. mäsitosti U	54 955	59 306	60 520	60 516	60 176	1,10
teľatá jat. mliečne výkr. v mäse tr. I	74 280	74 682	78 935	83 440	85 437	1,15
ošípané jatočné obchodná tr. U	50 527	52 648	52 529	45 773	47 641	0,94
jahňatá jatočné výkrm v mäse L	82 403	85 264	89 129	88 289	87 069	1,06
ovce, barany, škopy jat. v mäse S	47 214	47 790	48 044	47 924	50 936	1,08
mlieko kravské surové tr. I *	9 198	9 414	9 393	9 536	10 148	1,10
kurčatá jatočné tr. I	28 354	27 493	25 029	26 963	29 385	1,04
vajcia slepačie konzumné triedené sk. L	2 481	2 076	2 170	2 295	2 459	0,99
vlna ovčia surová v pote	20 774	19 108	18 074	17 326	17 628	0,85

Prameň: Správy o poľnohospodárstve a potravinárstve za roky 2004 – 2008, vlastné výpočty

* mlieko – 1 000 litrov

Príloha 8

Zoznam aktuálnych priamych podpôr

1. zo zdrojov Európskeho poľnohospodárskeho záručného fondu (EPZF)
 - jednotná platba na plochu (SAPS)
 - platba na pestovanie energetických plodín
 - osobitná platba na cukor
 - osobitná platba na ovocie a zeleninu
 - prechodná platba na rajčiaky
2. zo zdrojov Európskeho poľnohospodárskeho fondu pre rozvoj vidieka (EPFRV)
 - podpora v znevýhodnených oblastiach (LFA)
 - agroenvironmentálne platby
 - podpora v územiach európskeho významu na poľnohospodárskej pôde
 - platba na opatrenie životné podmienky zvierat
 - platby na prvé zalesnenie poľnohospodárskej pôdy
 - lesnícko-environmentálna platba
 - podpora na lesné pozemky v územiach európskeho významu
3. zo štátneho rozpočtu SR – doplnkové priame platby
 - doplnková platba na plochu
 - platba na chmeľ
 - platba na veľké dobyčie jednotky (VDJ)

Prameň: Pôdohospodárska platobná agentúra