

**SLOVENSKÁ POĽNOHOSPODÁRSKA UNIVERZITA  
V NITRE  
FAKULTA EURÓPSKYCH ŠTÚDIÍ A REGIONÁLNEHO ROZVOJA**

**UID 2119771**

**ANALÝZA STAVU POĽNOHOSPODÁRSTVA  
SLOVENSKEJ REPUBLIKY V RÁMCI EURÓPSKEJ ÚNIE  
V ROKOCH 2004-2006**

**2010**

**Jana Černáková, Bc.**

**SLOVENSKÁ POĽNOHOSPODÁRSKA UNIVERZITA  
V NITRE  
FAKULTA EURÓPSKÝCH ŠTÚDIÍ A REGIONÁLNEHO  
ROZVOJA**

**ANALÝZA STAVU POĽNOHOSPODÁRSTVA  
SLOVENSKEJ REPUBLIKY V RÁMCI EURÓPSKEJ ÚNIE  
V ROKOCH 2004-2006**

**( Diplomová práca )**

Študijný program:	Regionálny rozvoj
Študijný odbor:	3.3.5. Verejná správa a regionálny rozvoj
Školiace pracovisko:	Katedra Európskych štúdií
Školiteľ:	Ing. Ľubica Rumanovská, PhD.
Konzultant: (nepovinný)	Meno Priezvisko, tituly

**2010**

**Jana Černáková, Bc.**

**SLOVENSKÁ POĽNOHOSPODÁRSKA UNIVERZITA  
V NITRE**

Rektor: prof. Ing. Mikuláš Látečka, PhD.

**FAKULTA EURÓPSKYCH ŠTÚDIÍ A REGIONÁLNEHO ROZVOJA**

Dekan: prof. JUDr. Anna Bandlerová, PhD.

**ANALÝZA STAVU POĽNOHOSPODÁRSTVA SLOVENSKEJ  
REPUBLIKY V RÁMCI EURÓPSKEJ ÚNIE V ROKOCH 2004-2006**

(Diplomová práca)

Katedra európskych štúdií  
Vedúci katedry: Ing. Ľubica Rumanovská, PhD.  
Vedúci práce: Ing. Ľubica Rumanovská, PhD.

Bc. Jana Černáková

Nitra, 2010

## **ABSTRAKT**

Práca sa zaoberá problematikou poľnohospodárstva so zameraním na vplyv vstupu do Európskej únie a analýzou stavu poľnohospodárstva Slovenskej republiky v rámci Európskej únie v rokoch 2004-2006.

Hlavným cieľom je zhodnotenie situácie v Slovenskej republike v oblasti poľnohospodárstva a samotný vplyv integrácie Slovenskej republiky do Európskej únie na poľnohospodárstvo SR, z pozície obdobia pred vstupom našej krajiny do Európskej únie. Orientovať sa pri spracovaní práce budeme preto na obdobie rokov 2004-2006, kde zanalyzujeme stav poľnohospodárstva práve v tomto období.

Po Kodanskom summite v roku 2000 odsúhlasila Európska únia historicky najväčšie rozšírenie spoločenstva o desať nových krajín, vrátane Slovenskej republiky. Jednou z najkomplikovanejších otázok v procese pristúpenia krajín, o ktorej sa veľmi dlho rokovalo bola práve oblasť poľnohospodárstva.

Poľnohospodárska politika je jednou z najdôležitejších politík Európskej únie. Jej základom je zabezpečenie primeranej životnej úrovne poľnohospodárov a primerané ceny za potraviny pre zákazníkov, ako aj zachovanie dedičstva vidieka.

**Kľúčové slová**

poľnohospodárstvo, spoločná poľnohospodárska politika, integrácia, prístupový proces

---

Die Arbeit beschäftigt sich mit der Problematik der Landwirtschaft. Sie orientiert sich besonders an den Einfluss unseres Zutrittes in die Europäische Union und besonders der Analyse des landwirtschaftlichen Statuses der Slowakischen Republik in Rahmen der Europäischen Union in den Jahren 2004-2006.

Der Hauptziel dieser Diplom arbeit ist die Auswertung der Situation in der Slowakischen Republik im Bereich der Landwirtschaft und allein an den Einfluss der SR Integration in die Europäische Union, von der Position bevor dem Zutritt zu Europäischen Union. Wir werden uns an den Zeitraum 2004-2006 orientieren, wo wir die Situation der Landwirtschaft in diesem Zeitraum analysieren werden.

Nach dem Kopenhagen summit im Jahre 2000 quittierte die Europäische Union die historisch größte Erweiterung der Gemeinschaft um 10 neue Kandidatsländer, einschließlich der Slowakischen Republik. Einer der komplizierten Bereiche im Zutrittprozess über die man sehr lange besprochen wurde, war eben der Bereich der Landwirtschaft.

Die Landwirtschaftliche Politik oder auch Agrarpolitik genannt ist einen der wichtigsten Politiken der Europäischen Union. Der Grundsatz dieser Politik ist die Sicherung des Lebensstandards der Landwirte und der gemäßen preisen für die Kunden, wie auch die Erhaltung des Erbes des Landes.

Schlüsselwörter

Die Landwirtschaft, die Gemeinsame Agrarpolitik, die Integration, der Zutrittprozess

## ČESTNÉ VYHLÁSENIE

Čestne vyhlasujem, že som diplomovú prácu vypracovala samostatne a že som uviedla všetku použitú literatúru súvisiacu so zameraním diplomovej práce.

V Nitre,.....

.....  
Podpis autora diplomovej práce

Touto cestou by som rada poďakovala pani Ing. Ľubici Rumanovskej, PhD. za pomoc, odborné vedenie, cenné rady a pripomienky pri vypracovaní mojej záverečnej diplomovej práce.

.....  
Podpis autora diplomovej práce

# ANALÝZA STAVU POĽNOHOSPODARSTVA SLOVENSKEJ REPUBLIKY V RÁMCI EUROPSKEJ UNIE V ROKOCH 2004-2006

## Obsah

Úvod .....	7
1. Prehľad o súčasnom stave riešenej problematiky .....	8
1.1. Vymedzenie základných pojmov .....	8
1.2. Integračný proces SR do EÚ .....	11
1.2.1. Prínosy a riziká vstupu SR do EÚ .....	12
1.3. Spoločná poľnohospodárska politika a jej vplyv na poľnohospodárstvo SR ....	13
2. Cieľ práce .....	19
3. Metodika .....	19
4. Výsledky práce a diskusia .....	22
4.1. Hodnotenie poľnohospodárstva Slovenska pred vstupom do EÚ .....	22
4.2. Hodnotenie poľnohospodárstva Slovenska po vstupe do EÚ .....	31
4.3. Zamestnanosť v poľnohospodárskom sektore v období rokov 2004-2006 .....	47
4.4. SWOT Analýza poľnohospodárstva SR .....	53
5. Zhodnotenie skúmaného obdobia rokov 2004-2006 v rámci poľnohospodárstva a návrh odporúčaní.....	55
6. Záver.....	57
7. Použitá literatúra .....	58



## ZOZNAM SKRATIEK

<b>CAP</b>	Common agricultural policy (Spoločná poľnohospodárska politika)
<b>EU</b>	Európska únia
<b>HDP</b>	Hrubý domáci produkt
<b>IACS</b>	Integrovaný administratívny a kontrolný systém
<b>IPA SR</b>	Intervenčná poľnohospodárska agentúra Slovenskej republiky
<b>MP SR</b>	Ministerstvo pôdohospodárstva Slovenskej republiky
<b>NH</b>	Národné hospodárstvo
<b>OECD</b>	Organisation for economic Co-operation and Development (Organizácia pre hospodársku spoluprácu a rozvoj)
<b>PPA</b>	Pôdohospodárska platobná agentúra
<b>SAV</b>	Slovenská akadémia vied
<b>SPP</b>	Spoločná poľnohospodárska politika
<b>SR</b>	Slovenská republika
<b>UVTIP</b>	Ústav vedecko - technických informácií pre pôdohospodárstvo
<b>VUEPP</b>	Výskumný ústav ekonomiky poľnohospodárstva a potravinárstva
<b>WTO</b>	World Trade Organization (Svetová obchodná organizácia)

## ÚVOD

Od vzniku Slovenskej republiky v roku 1993 bol vstup do Európskej únie prvoradou prioritou našej politiky. Proces rozširovania EÚ významne prispel k zabezpečeniu politickej stability, demokracie a rešpektovania ľudských práv v Európe. Pozitívny vplyv rozširovania je viditeľný, hlavne v stabilite demokratických systémov, ktoré vznikli v strednej a východnej Európe.

Poľnohospodárstvo patrí medzi jedno z najdôležitejších odvetví krajiny a preto práve poľnohospodárstvo v Slovenskej republike vždy zohrávalo veľmi významnú a dôležitú úlohu. História poľnohospodárstva je približne taká dlhá ako história ľudstva. Obrábanie pôdy sa vyvíjalo nezávisle v rôznych zemepisných oblastiach v závislosti od klimatických a miestnych podmienok.

Z hľadiska vývoja slovenského poľnohospodárstva sme od začiatku transformačného procesu (1989) prešli ťažkým obdobím, pre ktoré je charakteristické riešenie viacerých zložitých problémov. Návrat poľnohospodárstva k rôznym formám prináša nové situácie v podobe otázok týkajúcich sa využitia pôdy, síl a kapitálu v poľnohospodárstve Slovenska.

Európska únia po Kodanskom summite v roku 2000 odsúhlasila najväčšie, t.j. aj historicky najväčšie rozšírenie o desať krajín vrátane Slovenskej republiky. Jednou z najkomplikovanejších otázok v procese pristúpenia krajín, o ktorej sa rokovalo veľmi dlho bolo práve poľnohospodárstvo.

Poľnohospodárstvo v Slovenskej republike bolo pred vstupom do Európskej únie vo veľmi špecifickej situácii. Vstupom krajiny do Európskej únie sme sa zaviazali dodržiavať Spoločnú poľnohospodársku politiku. Táto je výlučnou záležitosťou Európskej únie, ktorej cieľom je zabezpečiť na jednej strane rozumné ceny a na strane druhej slušné príjmy pre poľnohospodárov. Je jednou z najdôležitejších politík Európskej únie. Základom je zabezpečiť poľnohospodárom primeranú životnú úroveň, zákazníkom kvalitné potraviny za primerané ceny a zachovať dedičstvo vidieka.

Cieľom našej diplomovej práce je analyzovať stav poľnohospodárstva Slovenskej republiky v rámci Európskej únie v rokoch 2004 až 2006. A zároveň charakterizovať vplyv integrácie našej krajiny do Európskej únie na oblasť poľnohospodárstva Slovenskej republiky.

# 1. PREHLAD O SÚČASNOM STAVE RIEŠENEJ PROBLEMATIKY

## 1.1. VYMEDZENIE ZÁKLADNÝCH POJMOV

Podľa internetového portálu Európskej únie je *poľnohospodárstvo* je odvetvie hospodárstva, ktorého hlavnou úlohou je zabezpečenie výživy obyvateľstva. Touto dôležitou úlohou je základným pilierom samotnej existencie spoločnosti a ľudstva a podľa **Lipkovej, E.** (2006) plní *poľnohospodárstvo* multifunkčnú úlohu. Pôsobí v ekonomike, ovplyvňuje krajino tvorbu a udržuje minimálnu hustotu obyvateľstva na vidieku 100 obyvateľov na 1 km<sup>2</sup>.

Hlavným výrobným prostriedkom je pôda. Charakteristickou činnosťou v poľnohospodárstve je obrábanie pôdy, pestovanie kultúrnych plodín a chov hospodárskych zvierat. Hlavnými produktmi poľnohospodárskej výroby sú potraviny pre obyvateľstvo, krmoviny pre hospodárske zvieratá, vedľajšími zas suroviny pre potravinársky a ľahký priemysel. Široké spektrum činností v poľnohospodárstve podrobne skúmajú a vyvíjajú poľnohospodárske vedy.

Charakteristickou črtou poľnohospodárskej výroby je viazanosť na pôdu. Poľnohospodárstvo má dôležitú funkciu v starostlivosti o krajinu. Je priestorovo najrozsiahlejšia činnosť človeka na Zemi. Aj preto je predmetom častých kontroverzií, napr. kvôli spoločnej poľnohospodárskej politike EÚ (CAP).

Podľa **Mlynarčíkovej**, (1999) patrí *poľnohospodárstvo* k najcitlivejším odvetviám hospodárstva nielen na Slovensku ale aj v celej Európskej únii, resp. vo svete.

*Poľnohospodárstvo*<sup>1</sup> predstavuje niečo viac, než len pestovanie plodín a chov hospodárskych zvierat na účely potravinovej spotreby. Pre väčšinu poľnohospodárov je poľnohospodárstvo aj spôsob života.

---

<sup>1</sup> Vid' : Vysvetlenie spoločnej poľnohospodárskej politiky, Európske spoločenstvo, Belgicko 2005, ISBN 92-894-9234-1

**Marušinec, J** a **Škriečka, M** (2009) uvádzajú, že v *poľnohospodárstve* nejde len o produkciu potravín, ale tiež výrazne formuje tvár krajiny, zasahuje do kvality životného prostredia a predstavuje cestu na zvyšovanie potenciálu pre rozvoj cestovného ruchu. Preto toto odvetvie bude využívať podporu z verejných zdrojov a je dôležité akým spôsobom bude táto podpora využitá.

**Pol'nohospodárstvo** a lesníctvo, ako hlavné sektory využívania pôdy, zohrávajú kľúčovú úlohu v určovaní zdravia vidieckych ekonomík a taktiež vidieckej krajiny. Hoci poľnohospodárstvo môže byť pre ekonomiku vidieckych oblastí menej dôležité než v minulosti, ešte stále významne prispieva k ekonomickému rozvoju a udržateľnosti životného prostredia. Poľnohospodárstvo EÚ nie je jedno- dimenzionálny jav, ako sa niektorým môže zdať. V skutočnosti poľnohospodári vykonávajú mnoho rôznych funkcií od výroby potravín a materiálov, cez krajinnú tvorbu, ochranu prírody, až po cestovný ruch.

Preto môžeme konštatovať, že poľnohospodárstvo spĺňa niekoľko funkcií.

Európa má moderný a konkurencieschopný poľnohospodársky sektor, ktorý si udržiava vedúcu pozíciu na svetových trhoch jednak ako hlavný vývozca, ale aj ako najväčší svetový dovozca potravín hlavne z rozvojových krajín;

Má udržateľný, efektívny poľnohospodársky sektor, ktorý využíva bezpečné a ekologické výrobné metódy, čím zabezpečuje výrobu kvalitných výrobkov spĺňajúcich požiadavky spotrebiteľov;

Poľnohospodársky sektor EÚ slúži vidieckym komunitám, odrážajúc ich bohatú tradíciu a rôznorodosť; jeho úlohou nie je len produkovať potraviny, ale aj zabezpečiť prežitie vidieka ako miesta, na ktorom sa dá žiť, pracovať a ktoré je možné navštíviť;

Európska poľnohospodárska politika je pripravovaná na úrovni EÚ, a to vládami členských krajín a realizujú ju členské štáty. Sem môžeme zahrnúť podporu pre príjmy poľnohospodárov a zvyšovanie ich motivácie, aby vyrábali vysoko kvalitné výrobky, ktoré trh požaduje a aby rozvíjali dodatočné spôsoby zlepšenia činnosti svojich podnikov v súlade so životným prostredím<sup>2</sup>.

---

<sup>2</sup> Vid' : Vysvetlenie spoločnej poľnohospodárskej politiky, Európske spoločenstvo, Belgicko 2005, ISBN 92-894-9234-1

Portál Európskej únie europa.eu (2009) uvádza, že *Európska Únia* je medzinárodným spoločenstvom, ktoré tvorí 27 členských štátov s celkovým počtom 492,8 miliónov obyvateľov. Rozkladá sa na rozlohe 3 976 000 km<sup>2</sup>. Jej územie ohraničuje na severovýchode Fínsko, na juhovýchode Cyprus, na juhozápade Portugalsko a na severozápade Írsko.

Podľa **Horvátha, Z.**(2004) je *Európska únia* zoskupením štátov, ktorých spája najmä spoločné dosahovanie cieľov v ekonomickej, politickej a sociálnej oblasti. Pojem Európska únia sa používa od 1.11.1993, kedy vstúpila do platnosti Maastrichtská zmluva alebo takzvaná Zmluva o Európskej únii. Hoci v porovnaní s predchádzajúcimi Európskymi spoločenstvami označuje tento pojem hlbšiu a komplexnejšiu spoluprácu, je potrebné zdôrazniť, že EÚ nie je ich nástupcom.

Dôvodom je, že Európska únia jednak nezaznamenala zánik Európskych spoločenstiev a jednak nemá právnu subjektivitu, ktorá zostala výsadou troch spoločenstiev.

Podľa **Fontaina** (2004), *Európska únia* bola vytvorená v roku 1992 na základe zmluvy o EÚ, ktorá nadväzovala na predchádzajúce európske aktivity, siahajúce do 50. rokov dvadsiateho storočia. Po druhej svetovej vojne museli európske štáty zabezpečiť základné životné potreby pre obyvateľstvo. Po otrasných skúsenostiach s 2. svetovou vojnou bolo hlavným motívom európskej integrácie zabezpečenie mieru a bezpečnosti na Európskom kontinente.

Podľa **Michníka, L. – Šestáka, J.**(1996) je *Európska Únia* integračné zoskupenie takých krajín, ktoré sú spomedzi krajín európskeho kontinentu najvyspelejšie.

**Novačková, D.** ( 2000) považuje *Európske spoločenstvo* za najväčšie ekonomicko – integračné zoskupenie v Európe, ktoré podporuje nielen rozvoj ekonomických aktivít, ale aj spoločnú obchodnú a hospodársku politiku, regionálny a sociálny rozvoj, ochranu životného prostredia so zámerom vytvorenie hospodárskej a menovej únie na princípoch demokracie.

Samotné postavenie *Európskej únie* definujú **Weidenfeld, W. – Wessels, W.** ( 1997) ako ústredný pojem, na ktorom sa zakladajú verejné diskusie o budúcej podobe Európy a je typickým príkladom užitočnej nejednoznačnosti, ktorá sprevádzala proces integrácie Európy od samotného začiatku. Predstavy obklopujúce myšlienku európskej jednoty sa formovali do cieľov a podôb politiky európskej integrácie s množstvom úplne odlišných modelov.

Podľa **Šíbla, D.** ( 2001) možno hlavné ciele Európskej únie zhrnúť takto:

Podporovať vyrovnaný a trvalý ekonomický sociálny pokrok, a to najmä prostredníctvom vytvorenia priestoru bez vnútorných hraníc, posilnenia ekonomickej a sociálnej súdržnosti a založenia hospodárskej a menovej únie, zahrňujúcej napokon aj spoločnú menu.

Na medzinárodnom poli presadzovať európsku identitu, najmä uplatňovaním spoločnej zahraničnej a bezpečnostnej politiky vrátane prípadného formulovania spoločnej obrannej politiky, ktorá by časom mohla viesť k spoločnej obrane.

Posilniť obranu práv a záujmov občanov členských štátov zvedením občianstva únie.

Rozvinúť úzku spoluprácu v justičných a vnútorných ( bezpečnostných) záležitostiach.

Udržať spoločné výdobytky a stavať na nich pri posudzovaní otázky, do akej miery treba politiky a formy spolupráce zavedené Zmluvou o Európskej únii revidovať s cieľom zabezpečiť efektívnosť mechanizmov a inštitúcií EÚ.

## 1.2. Integrovaný proces SR do EÚ

**Integrácia** má podľa **Novačkovej, D.** (2000) viac významov a je sprevádzaná rôznymi javmi. K pojmu integrácia sú priradené aj ďalšie terminologické označenia, ako napríklad hospodárske zjednotenie alebo vzájomný dynamický rozvoj. Samostatný pojem integrácia obsahuje rôzne nadstavby a je často chápaný ako existencii rôznych stupňov hospodárskeho zjednotenia, ako prezentácia súladu hospodárskeho zjednotenia , ktoré je determinované dynamickým vývojom a úzkymi formami intenzívnej a prehľbujúcej sa spolupráce, ako najvyššia forma internacionalizácie ekonomiky.

Bývalý podpredseda vlády SR pre európsku integráciu **Csáky, P.**( 2004) charakterizuje **európsku integráciu** ako jedinečný projekt nielen v našich časoch, ale aj v rámci vývoja modernej civilizácie.

Hlavný vyjednávač pre vstup SR do Európskej únie **Figeľ, J.** ( 2005) uvádza, že **proces integrácie Slovenska do Európskej únie** je historicky jedinečným neopakovateľným

obdobím v našich súčasných dejinách a Európska integrácia má zostať otvoreným procesom pre všetkých, ktorí sa na základe rovnakých kritérií kvalifikujú.

Toto „ právo na spoločnú Európu“ slúži ako jeden so základných faktorov transformácie krajín, ktoré vyšli s útlaku komunistických režimov. Prístupový proces Slovenskej republiky, od návratu na integračnú cestu cez získanie pozvania na rokovania o členstve, takmer tri roky negociácií až po ratifikáciu prístupovej zmluvy a účasť na formovaní rozhodnutí o budúcnosti rozšírenej Európskej únie patrí k najnovšej histórii a realite Slovenskej republiky.

### 1.2.1. Prínosy a riziká vstupu SR do EÚ

Vstup Slovenskej republiky do Európskej únie môžeme spájať s mnohými veľmi priaznivo pôsobiacimi efektmi a vplyvmi pre našu krajinu.

Medzi prínosy, riziká a nevýhody vstupu Slovenskej republiky do Európskej únie uvádza **Čiderová, D. a kol.** (2002) tieto nasledovné, ekonomické a neekonomické prínosy sú napríklad:

- lacnejšie tovary dovážané z Európskej únie,
- zvýšenie prílevu zahraničného kapitálu do Slovenskej republiky,
- raciónálnejšie rozmiestnenie výrobných zdrojov,
- využívanie rozličných ekonomických a komerčných výhod spojených so zavedením jednotnej meny euro po vstupe slovenskej republiky do menovej únie,
- zdokonaľovanie poľnohospodárskych štruktúr, marketingových sietí a riadenia kvality potravín,
- zvýšenie cien poľnohospodárskych produktov, čo spôsobí nárast príjmov v poľnohospodárstve,
- upevnenie trhovej ekonomiky Slovenskej republiky.

Medzi riziká a nevýhody vstupu Slovenská republika zaraďuje nasledovné:

- riziko odlivu kvalifikovanej pracovnej sily do zahraničia,
- nárast cenovej úrovne tovarov a služieb,

vyššie náklady v súvislosti so zabezpečovaním informácií v priestore Európskej únie,  
zvýšené nároky na kapitál pri vytváraní a rozširovaní nových trhov,  
vysoké náklady na reštrukturalizáciu slovenskej ekonomiky.

Popri prínosoch, rizikách a nevýhodách nášho vstupu do Európskej únie sa zaoberala aj dôsledkami neintegrácie Slovenskej republiky medzi ktoré uvádza:

ak by Slovenská republika vypadla zo svetového globalizačného trendu, dostala by sa do izolácie a do pozície tretej krajiny,  
keby skončila platnosť alebo bola zrušená asociačná dohoda medzi Slovenskou republikou a Európskou úniou, stratili by sme existujúce výhody,  
zaostávali by výrobné odvetvia, keďže by nebol vyvíjaný konkurenčný tlak na našich výrobcov,  
zastavil by sa prílev priamych zahraničných investícií a vznikla by nedostupnosť prostriedkov zo štrukturálnych fondov Európskej únie.

### **1.3. Spoločná poľnohospodárska politika a jej vplyv na poľnohospodárstvo Slovenskej republiky**

Slovenské poľnohospodárstvo bolo pred vstupom do Európskej únie vo veľmi nepriaznivej a nezávideniahodnej situácii. Slovenská republika sa vstupom do Európskej únie zaviazala dodržiavať a implementovať Spoločnú poľnohospodársku politiku.

Podľa Varoščáka, J. (2008) obdobie liberalizácie ekonomiky vyneslo do popredia hospodárskej politiky iné kritériá, a to efektívnosť ekonomiky a konkurencieschopnosť. So vstupom Slovenska do európskeho hospodárskeho priestoru to boli aj poľnohospodárske politiky, zohľadňujúce pri zabezpečení dôchodku poľnohospodárskej populácie okrem výrobnéj funkcie poľnohospodárstva aj tvorbu verejných statkov ako spoločensky uznávaných výstupov odvetvia poľnohospodárstva. Táto paradigma sa nazýva „európsky model poľnohospodárstva“.

Ako ďalej uvádza, európsky model poľnohospodárstva a jeho inštitucionálna podoba, t.j. Spoločná poľnohospodárska politika v procese reforiem, pod tlakom politiky Svetovej obchodnej organizácie opustili jeden zo základných cieľov tejto poľnohospodárskej politiky,



zakotvený v Rímskej zmluve<sup>3</sup> - „zvýšiť produktivitu poľnohospodárstva podporou technického pokroku a zabezpečením racionálneho rozvoja poľnohospodárskej výroby a optimálneho využívania výrobných faktorov, najmä pracovnej sily“.

**Lipková, E.**(2006) uvádza, že veľká pozornosť v Európskej únii sa venuje *spoločnej poľnohospodárskej politike*. Jej úlohou je zachovať určitú úroveň poľnohospodárskej výroby v štátoch Európskej únie a súčasne zabezpečiť primeraný príjem poľnohospodárom.

**Mlynárčiková, V.**(1999) uvádza, že Európska únia budovala svoju *Spoločnú poľnohospodársku politiku* viac ako 30 rokov, ktorá je dnes jednou z najintegrovanejších politík spoločenstva s veľkými finančnými transfermi medzi jednotlivými krajinami.

**Marušinec, J a Škriečka, M** (2009) uvádzajú, že *Spoločná poľnohospodárska politika* vznikla ako produkt povojnovej snahy riešiť problémy európskeho agrosektora. Vojnou zničené poľnohospodárstvo nebolo schopné zabezpečiť dostatok potravín pre európsku populáciu, čo viedlo k hľadaniu nástrojov na rýchlu revitalizáciu poľnohospodárskej produkcie a odstránenie problémov v oblasti zásobovania potravinami.

Faktickým záverom diskusií o problémoch poľnohospodárskeho sektora v 40. a 50. rokoch 20 storočia. bol zámer dosiahnuť sebestačnosť vo výrobe základných potravín. Inštitucionálny rámec tejto politiky bol zadaný v Hlave II Zmluvy o založení Európskeho hospodárskeho spoločenstva, prijatej šiestimi zakladajúcimi štátmi<sup>4</sup> na medzivládnej konferencii, ktorá sa konala 25. 3. 1957 v Ríme. Schválený text<sup>5</sup> obsahoval nasledovné ciele Spoločnej poľnohospodárskej politiky:

zvýšiť produktivitu poľnohospodárstva podporovaním technického pokroku a zabezpečením racionálneho rozvoja poľnohospodárskej výroby a optimálneho využívania výrobných faktorov, najmä pracovnej sily,  
zabezpečiť týmto spôsobom primeranú životnú úroveň poľnohospodárov, najmä zvýšením individuálnych príjmov jednotlivcov pracujúcich v poľnohospodárstve,  
stabilizovať trhy,  
zabezpečiť riadne zásobovanie,

---

<sup>3</sup> Rímske zmluvy nazývame dve zmluvy, ktoré boli podpísané v Ríme 25. marca 1957, t.j. zmluva zakladajúca Európske hospodárske spoločenstvo (EHS) a zmluva zakladajúca Európske spoločenstvo pre atómovú energiu (Euratom). Rímske zmluvy sú základom európskej integrácie.

<sup>4</sup>Pre upresnenie uvádzame, že medzi zakladajúce štáty patrili Belgicko, Nemecko, Francúzsko, Taliansko, Luxembursko a Holandsko

<sup>5</sup> Uvádzame, že to bol článok 39, Hlava II.

zabezpečiť dodávky spotrebiteľom za primerané ceny.

Spoločná poľnohospodárska politika je z hľadiska princípov postavená na:

jednotnom trhu, podpora cien, pomoc pri vývoze a ochrana pri dovoze z tretích krajín;

preferenciách Spoločenstva<sup>6</sup>,

finančnej solidarite<sup>7</sup>

**Lipková, Ľ.** (2006) uvádza, že *spoločná poľnohospodárska politika* predstavuje veľmi zložitý komplexný program podpory poľnohospodárstva. Krajiny chceli vytvorením jednotného poľnohospodárskeho trhu zabezpečiť stabilitu v sektore ekonomiky. Spoločenstvo malo nedostatok všetkých poľnohospodárskych výrobkov, pričom krajiny prechádzali fázou silného hospodárskeho rastu a zvyšovaním kúpnej sily obyvateľstva. Výsledkom bolo, že sa obyvatelia spoločenstva dostali za prijateľné ceny k dostatočnému množstvu potravín a jednotný poľnohospodársky trh šiestich krajín sa stal sebestačný pri takmer všetkých hlavných produktoch.

*Spoločná poľnohospodárska politika* je záležitosťou výlučne Európskej únie a jej cieľom je zabezpečiť na jednej strane rozumné ceny pre spotrebiteľov a na druhej strane slušné príjmy pre poľnohospodárov. Preto únia vytvára jednotný poľnohospodársky trh a uplatňuje princíp jednotných cien, finančnej solidarity a preferencií. Spoločná poľnohospodárska politika je jednou z najdôležitejších politík únie, veď únia na ňu každoročne vynakladá asi 45 percent celého rozpočtu<sup>8</sup>.

Podľa **Žaju, J.** je *spoločná poľnohospodárska politika* EÚ výrazne ochranárskou politikou vyspelých krajín s mimoriadne veľkým podielom opatrení priamo ovplyvňujúcich trh a príjmy poľnohospodárov z realizácie produkcie komoditných výstupov. V rámci tejto

---

<sup>6</sup> Hlavne uprednostňovanie produktov a výrobkov zo Spoločenstva pred výrobkami z tzv. nečlenských krajín

<sup>7</sup> V r. 2004-2006 sa financovanie realizovalo z Európskeho poľnohosp. usmerňovacieho a záručného fondu (EAGGF), ktorý mal záručnú a usmerňovaciu sekciu. Ďalej sa pre financovanie politiky využíval aj Finančný nástroj pre usmerňovanie rybolovu (FIG). V programovom období (2007-2013) sa financovanie pôdohospodárstva realizuje cez 3 fondy: Európsky poľnohosp. fond pre rozvoj vidieka (EPFRV), Európsky poľnohosp. záručný fond (EPZF), Európsky fond pre rybné hospodárstvo (EFF).

<sup>8</sup> Poľnohospodárstvo a rozšírenie Európskej únie, Delegácia Európskej komisie v SR, Bratislava 2002, ISBN: 80-89102-03-4

spoločnej agrárnej politiky sú určované aj podporné ciele, ktoré sú historicky a spoločensky diferencované.

Podľa **Maltbyho** (2005) je dnešná poľnohospodárska politika v porovnaní s minulosťou podstatne odlišná. Nielenže sa SPP značne zjednodušila zlúčením množstva rôznych programov priamych platieb do jednej poľnohospodárskej platby, ale taktiež sa stala efektívnejší mechanizmom, ktorý spĺňa viac cieľov pre zníženie nákladov. Čísla prezrádzajú, že dopad rozšírenia EÚ je dramatický.

K existujúcemu počtu 7 miliónov poľnohospodárov v Európskej únii sa pridali ďalšie 4 milióny poľnohospodárov. Nové členské štáty pridali približne 38 miliónov hektárov poľnohospodárskej pôdy k 130 hektárom v starej EÚ pozostávajúcej z 15 členských krajín, čo predstavuje 30%-ný nárast, hoci produkcia Európskej únie pozostávajúcej z 25 členov sa pri väčšine výrobkov zvýšila len asi o 10- 20%.

Tieto čísla potvrdzujú skutočnosť, že veľký poľnohospodársky výrobný potenciál nových členských štátov má ešte ďaleko k tomu, aby sa využil v plnej miere.

**Kapsdorfer, P. – Kadlečíková, M.** (2001) uvádzajú, že *Spoločná poľnohospodárska politika* predstavuje komplexný program podpory poľnohospodárstva.

K ustanoveniu Spoločnej poľnohospodárskej politiky (SPP) viedla Rímska dohoda. Boli stanovené ciele SPP, ktoré vniesli rovnováhu do záujmov výrobcov a spotrebiteľov a Spoločná poľnohospodárska politika bola zavedená 30. júla 1962.

Dôvodom vzniku Spoločnej poľnohospodárskej politiky bolo podľa **Kapsdorfera, P. a Kadlečíkovej, M.** (2001) hlavne :

- zabezpečenie výživy obyvateľstva,
- dosiahnutie primeranej cenovej úrovne potravín pre obyvateľstvo,
- zvýšenie produktivity poľnohospodárstva,
- stabilizácia agrárnych trhov,
- zabezpečenie primeranej životnej úrovne poľnohospodárov,
- ochrana svojich agrárnych záujmov voči krajinám s veľkým agrárnymi exportom.

**Stehlo** (2004) taktiež uvádza, že základy *Spoločnej poľnohospodárskej politiky* boli založené už v Rímskej zmluve, ktoré šesť zakladajúcich krajín Európskeho hospodárskeho spoločenstva (EHS), predchodcu dnešnej Únie podpísalo 25. marca 1957

Podľa Rímskej zmluvy čl. 39. je cieľom Spoločnej poľnohospodárskej politiky:

- zvyšovať produktivitu poľnohospodárstva jeho racionálnym rozvojom pri zohľadnení optimálneho využitia výrobných činiteľov,
- zabezpečiť pre poľnohospodárov slušnú životnú úroveň a príjem,
- stabilizovať agrárne trhy,
- zabezpečiť dostatok potravín pre spotrebiteľov,
- zachovať primeranú cenovú úroveň potravín pre spotrebiteľov.

V roku 1962 boli stanovené hlavné smery Spoločnej poľnohospodárskej politiky, založené na troch zásadách: jednotnom trhu, preferencie spoločenstva a finančnej solidarite.

**Rumanovská, E.** (2003) ako dôvody vzniku Spoločnej poľnohospodárskej politiky uvádza zabezpečenie výživy obyvateľstva, zvýšenie produktivity poľnohospodárstva, zabezpečenie primeranej životnej úrovne poľnohospodárov, dosiahnutie primeranej cenovej úrovne potravín pre obyvateľstvo, stabilizácia agregátnych trhov a ochrana svojich agrárnych záujmov voči krajinám s veľkým agrárnym exportom.

O päť rokov neskôr, v roku 1962 boli stanovené hlavné smery Spoločnej poľnohospodárskej politiky, založené na troch zásadách: jednotnom trhu, preferencie spoločenstva a finančnej solidarite medzi členskými krajinami.

Spoločná poľnohospodárska politika prešla v období rokov viacerými reformami ako napr. hlavným cieľom poľnohospodárskej politiky v období Rímskej zmluvy bolo podľa **Kadlečíkovej, M. a Kapsdorfera, P.** (2001) zvýšiť poľnohospodársku produkciu uvedením technického pokroku a zabezpečením racionálneho rozvoja poľnohospodárskej produkcie a optimálnym využitím výrobných faktorov, hlavne práce, zabezpečiť slušný životný štandard poľnohospodárskej komunity, hlavne zvýšením individuálnych príjmov osôb aktívnych v poľnohospodárstve a zabezpečiť, aby dodávky boli dostupné za primerané ceny.

Reforma Spoločnej poľnohospodárskej politiky v roku 1992 tzv. Mc Sharryho reforma priniesla opatrenia smerujúce k útlmu produkcie. Novým cieľom sa stalo postupné odstránenie rozdielov medzi vnútornou a svetovou cenou poľnohospodárskej produkcie.

Medzi hlavné ciele Mc Sharryho reformy môžeme považovať zredukovanie podpory produkcie zameranej na kvantitu a platenie kompenzácie za vyňaté plochy, s cieľom odstránenia stimulov pre prebytkovosť produkcie, orientovanie SPP s dôrazom na ekológiu, zníženie rozpočtových výdavkov.

Zásadnou zmenou bolo uplatňovanie priamych platieb pre farmárov ako kompenzácia za zníženie cien poľnohospodárskych výrobkov.

Zároveň sa zaviedlo:

- povinné vynímanie pôdy z obrábania, tzv. set aside,
- priame platby v živočíšnej výrobe (prémie) boli obmedzené kvótami,
- podpora využitia poľnohospodárskej pôdy aj na iné účely, ako zalesňovanie, rekreácia, turistika, poľnohospodárska výroba pre nepotravinárske účely (výroba bionafty

Ďalšou etapou reformovania podľa **Lipkovej, L.** bolo v roku 1999 na Summite v Berlíne prijatie Agendy 2000, ktorá bola súčasne rozpočtom Európskej únie na roky 2000 až 2006. Jej cieľom je zvýšenie konkurenčnej schopnosti európskeho poľnohospodárstva, ktoré sa má realizovať najmä prostredníctvom znižovania garantovaných cien jednotlivých komodít.

Prijatím Agendy 2000 v reforme Spoločnej poľnohospodárskej politiky pokračovala s cieľom zvýšiť konkurencieschopnosť Európskej únie na domácom a svetovom trhu. Tento dokument je zameraný na podporu poľnohospodárstva, ktoré rešpektuje životné prostredie. Medzi jednu z priorít Agendy 2000 sa stáva zjednodušenie právnych predpisov Európskej únie.

V roku 2003 boli prijaté zásady reformy spoločnej poľnohospodárskej politiky, ktorá vytvára stabilnejší rámec pre európske poľnohospodárstvo. V súlade s celkovými cieľmi Agendy 2000 bola táto reforma zavedená aj v rokoch 2004 a 2005.

*Reforma spoločnej poľnohospodárskej politiky je orientovaná na posilnenie konkurencieschopnosti poľnohospodárstva EÚ, podporu trhovo orientovaného a trvalo udržateľného poľnohospodárstva, posilnenie rozvoja vidieka, zjednodušenie spoločnej poľnohospodárskej politiky, napomáhanie procesu rozširovania a lepšiu obranu princípov SPP vo WTO<sup>9</sup>.*

---

<sup>9</sup> Materiál Spoločná poľnohospodárska politika

## **2. CIEĽ DIPLOMOVEJ PRÁCE**

Cieľom diplomovej práce je zhodnotenie situácie v Slovenskej republike v oblasti poľnohospodárstva a samotný vplyv integrácie Slovenskej republiky do Európskej únie na poľnohospodárstvo SR, hlavne z pozície období pred jej vstupom do Európskej únie.

Práca sa orientuje hlavne na analýzu stavu poľnohospodárstva Slovenskej republiky pred vstupom do Európskej únie, hodnotí obdobie rokov 2004-2006.

Na dosiahnutie stanoveného cieľa sme si určili tieto čiastkové ciele:

- vysvetlenie základných pojmov,
- vysvetlenie podstaty a významu Spoločnej poľnohospodárskej politiky
- prínosy a riziká vstupu Slovenskej republiky do Európskej únie,
- postavenie Slovenskej republiky pred vstupom do Európskej únie v oblasti poľnohospodárstva,
- postavenie Slovenskej republiky po vstupe do Európskej únie a jej vplyv na poľnohospodárstva,
- analýza a zhodnotenie stavu poľnohospodárstva Slovenskej republiky v období rokov 2004-2006,
- následná SWOT analýza,

## **3. METODIKA DIPLOMOVEJ PRÁCE**

Na základe stanovených cieľov sme sa rozhodli pre túto nasledovnú postupnosť krokov:

## **Materiál diplomovej práce**

Pri práci na diplomovej práci sme vychádzali predovšetkým z odborných materiálov dostupných od domácich, ako aj zahraničných autorov, ktorí sa zaoberajú a riešia problematiku Európskej únie, špeciálne integrácie Slovenskej republiky do Európskej únie a jej vplyv na poľnohospodárstvo našej krajiny.

Údaje k predmetnej problematike sme čerpali z odbornej literatúry zaoberajúcej sa danou problematikou, publikovaných správ, prípadových štúdií a porovnávacích štúdií.

Ďalej to boli získané materiály z VÚEPP, SAV a podklady sme čerpali aj z publikácií vydaných Európskou Úniou, zdrojov zo Slovenska, ako aj zo zahraničia, odborných a vedeckých časopisov a bulletinov, orientujúcich sa na túto problematiku.

## **Stanovenie objektu skúmania diplomovej práce**

Objektom skúmania bol integračný proces krajiny do Európskej únie, hlavne z pohľadu situácie poľnohospodárstva a jeho vplyv na vývoj poľnohospodárstva v našej krajine pred vstupovom období.

Hlavnou oblasťou nášho výskumu bolo obdobie pred vstupom a tesne po vstupe do Európskej únie, je to obdobie rokov 2004 až 2006 a ich vplyv na rozvoj poľnohospodárstva v Slovenskej republike.

## **Výber metód a zber podkladových materiálov a údajov**

K dosiahnutiu hlavného cieľa a parciálnych cieľov v diplomovej práci sme zvolili metódy a využijeme techniky používané pri vedeckej práci a skúmaní, ako aj metódy získavania a spracovávania údajov.

Metódy použité v práci: - treba vypísať metóda a kde boli použité

Metóda vedeckej abstrakcie sa vzťahovala tak na teoretickú, ako aj na analytickú časť práce.

Metóda analýzy, ktorou zisťujeme príčiny daného stavu a túto metódu budeme používať v priebehu spracovania celej vlastnej práce a bola použitá pri spracovaní získaných údajov.

Metóda syntézy, ktorá umožňuje skúmať jav alebo proces ako kompaktný celok skladbou jeho prvkov, odhalením jeho štruktúry, vzájomných väzieb existujúcich medzi jeho stránkami; umožní nám zhrnutie poznatkov a využijeme aj tabuľkové spracovanie údajov.

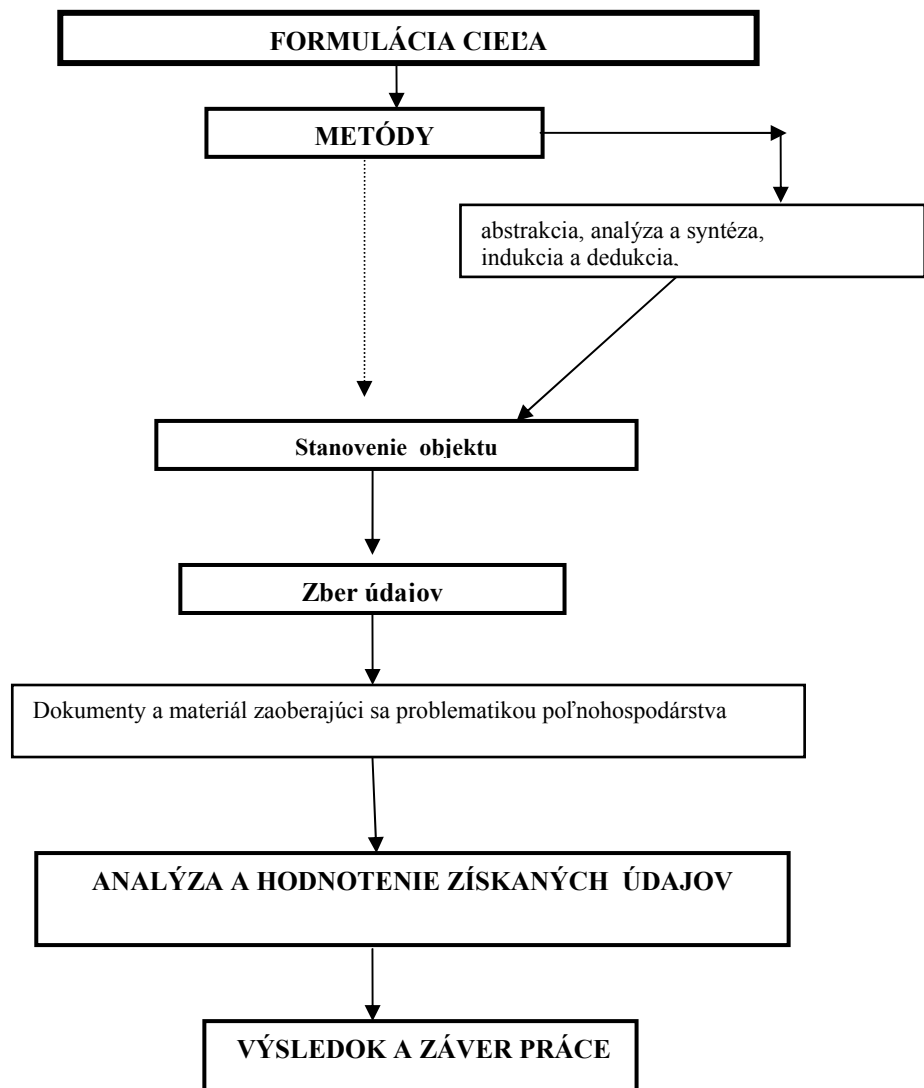
Metódu indukcie, ako postup k všeobecnému poznatku na základe preskúmania všetkých jednotlivých javov.

Metódu dedukcie, ako vedecký postup, ktorý prechádza od všeobecného ku konkrétnemu, pri ktorom sa na základe tvrdení, ktoré sú považované za správne, logicky vyvodzuje pravdivý záver.

A na záver metódu komparácie, pomocou sme určili spoločné i rozdielne stránky pozorovaných javov a procesov. V našom prípade konkrétne rozdiely a zhody v obdobiach pred vstupom SR do EÚ.

Našou snahou bol pokus o vytvorenie SWOT analýzy, ktorou sa určujú silné a slabé stránky v oblasti stavu poľnohospodárstva v období nami skúmaných rokov. Ako aj možnosti a príležitosti na lepšie postavenie poľnohospodárstva po tomto období.

Pre lepšie pochopenie našej metodiky sme vytvorila a nakreslili nasledovnú schému:



Zdroj: vlastné spracovanie



## 4. VÝSLEDKY PRÁCE A DISKUSIA

### 4.1. Hodnotenie poľnohospodárstva Slovenska pred vstupom do EÚ

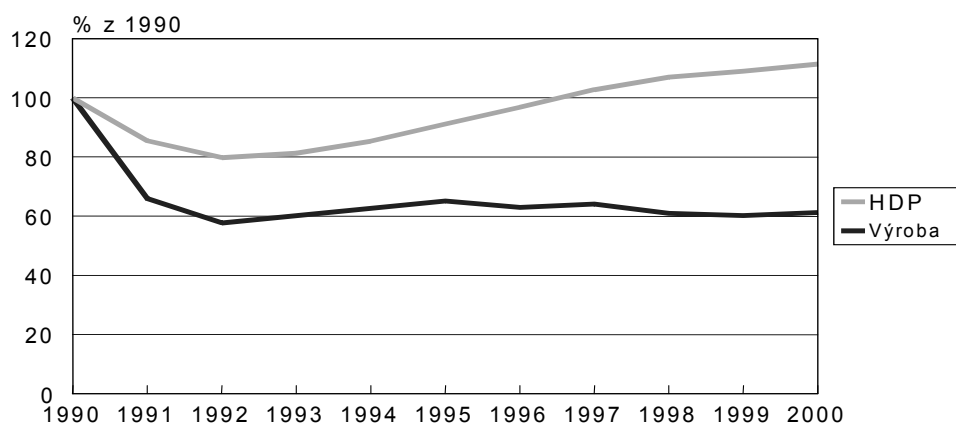
Poľnohospodárstvo na Slovensku patrilo vždy medzi najvýznamnejšie odvetvia a v rozvoji vidieckej krajiny zohráva veľmi dôležitú úlohu. Slovenské poľnohospodárstvo bolo pevne zakotvené v súkromnom vlastníctve a v súkromnom podnikaní, i keď úrodami a úžitkovosťou nedosahovalo produkciu v susedných krajinách.

Poľnohospodárska výroba sa počas obdobia pred rokom 1989 zvyšovala, ale rast v ostatných odvetviach poľnohospodárstvo predstihol, čím sa význam poľnohospodárstva začal postupne zoslabovať.

Po roku 1989 nastal v poľnohospodárskej produkcii prudký pokles vzhľadom na negatívny dopad začiatkov transformačného procesu.(Obr.1)

Obrázok 1

#### Rast HDP a poľnohospodárskej produkcie v SR



Zdroj: Csaba Csaki , Antonio Nucifora a kol. (2002): Výzvy prístupového procesu SR do EÚ z pohľadu poľnohospodárstva a potravinárstva, 2002

Vo vývoji poľnohospodárskej produkcie môžeme rozlíšiť dve základné obdobia:

prvé trvalo do roku 1990 a bolo charakterizované rastom produkcie, čo vyplývalo z hlavného cieľa poľnohospodárstva – zvýšiť objem produkcie a dosiahnuť sebestačnosť vo výrobe potravín,

druhé obdobie nasleduje po roku 1990, kedy naturálne množstvá vyrobených produktov rastlinného a živočíšneho pôvodu poklesli v porovnaní s predchádzajúcim obdobím.

Znížili sa aj tržby za poľnohospodárske výrobky, ktoré sú rozhodujúcim finančným zdrojom agropodnikov. Vývoj hrubej poľnohospodárskej produkcie podľa údajov Výskumného ústavu ekonomiky poľnohospodárstva a potravinárstva uvádzame v tabuľke.

Tabuľka 1

#### Vývoj hrubej poľnohospodárskej produkcie v mil. Sk

	2000	2001	2002	2003	2004
<b>Hrubá poľnohospodárska produkcia - spolu</b>	52 684	57 810	61 243	58 005	59 771
<b>z toho: rastlinná produkcia</b>	20 597	25 597	27 253	27 924	29 214
<b>živočíšna produkcia</b>	32 471	32 213	33 990	30 081	30 557

Zdroj: Výskumný ústav ekonomiky poľnohospodárstva a potravinárstva (VUEPP)

Počas prvého obdobia transformácie bola poľnohospodárska politika Slovenskej republiky zameraná na implementáciu náročného programu premeny poľnohospodárstva, hlavne pomocou opatrení, ktoré môžeme zhrnúť do troch kategórií a to:

vytvorenie makroekonomického a motivačného rámca pre výrobcov, spracovateľov a obchodníkov v súlade s požiadavkami trhového poľnohospodárskeho a potravinárskeho systému;

privatizácie hlavných výrobných prostriedkov v poľnohospodárskej prvovýrobe, inštitucionálne a regulatívne zmeny v smere zosilnenia trhových funkcií.

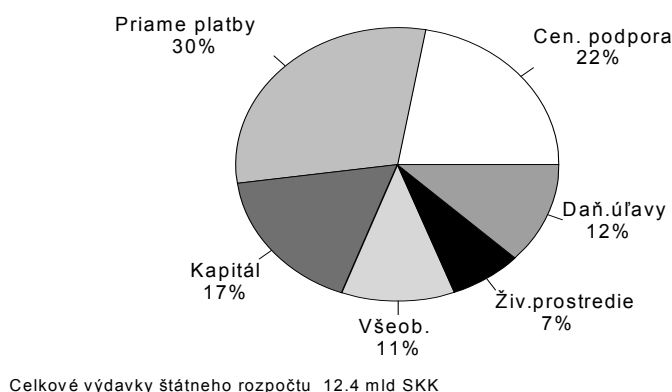
Poľnohospodárstvo z hľadiska vytvárania podmienok pre vstup do Európskej únie predstavovalo a predstavuje jednu z najzložitejších oblastí. Je to dané tým, že samotná výroba potravín je citlivá oblasť a jednak tým, že systémy riadenia poľnohospodárskeho trhu samotnej únie sú veľmi zložité.

V období pred vstupom SR do EÚ v rokoch 1998 až 2003 zohrávali rozhodujúcu úlohu pre podporu poľnohospodárstva, hlavne dotácie zo štátneho rozpočtu. (Obr.2) Priznávanie dotácií sa uskutočňovalo v intenciách platných výnosov Ministerstva poľnohospodárstva SR, pomocou regionálnych konkurzných komisií a Rezortnej konkurznej komisie. V každom príslušnom regióne sa realizovalo vyplácanie týchto dotácií.

Od roku 2002 prešli kompetencie vyplácania podpôr na odbor priamych platieb a plánu rozvoja vidieka Ministerstva pôdohospodárstva SR, kde kontrolu a oprávnenia poskytovania dotácií vykonávala Správa finančnej kontroly pri Ministerstva financií SR.

Obrázok 2

### Štruktúra podpory poľnohospodárstva zo št. rozpočtu



Zdroj: Csaba Csaki, Antonio Nucifora a kol. (2002): Výzvy prístupového procesu SR do EÚ z pohľadu poľnohospodárstva a potravinárstva, 2002

V dôsledku nepriaznivého hospodárskeho výsledku z roku 2003, ktorý značne obmedzil finančné zdroje potrebné pre vklad do výroby bolo poľnohospodárstvo, t.j. pred vstupom do Európskej únie v zlej ekonomickej situácii.

### *Poľnohospodárska výroba pred vstupom do Európskej únie*

V oblasti poľnohospodárskej výroby došlo za rok 2002 aj napriek nepriaznivému výsledku k miernemu nárastu poľnohospodárskej produkcie. Dynamika medziročného vývoja zberových plôch a hektárových úrod sa prejavila na celkovej produkcii rastlinných komodít, ktorá sa zvýšila hlavne u zemiakov a kukurice a naopak poklesla u pšenice a zeleniny.

S komoditami a obilninami sa živo obchodovalo. Obilniny na Slovensku zaberali 53-58 % z celkovej oševnej plochy, mali dominantný podiel na hrubej a trhovej produkcii a tiež na tržbách poľnohospodárskych podnikov.

Obilniny sú jedným z odvetví rastlinnej výroby, v ktorom stupeň mechanizácie dosahuje najvyššiu úroveň. To sa odráža aj v nákladovej štruktúre. Priame náklady tvorili okolo 80 % z celkových nákladov. Takmer 40 % celkových nákladov tvorili náklady na osivá, hnojivá a chemické ochranné prostriedky vrátane ostatného nakúpeného materiálu.

Vlastné náklady v roku 2002 na 1 ha v SR predstavovali: pšenica 17 480 Sk, jačmeň 15 587 Sk, kukurica 23 2004 Sk. Úroveň vlastných nákladov v roku 2002 prepočítaná na 1 tonu bola nasledovná: pšenica 4 176 Sk, jačmeň 4 000 Sk, kukurica 3 678 Sk. Pretože výška nákladov na jednotku produkcie spolu s rovnou cenových nástrojov rozhoduje o konečnom efekte výroby obilnín, je treba odstrániť neopodstatnené rozdiely v nákladovosti a hľadať rezervy v jej znižovaní. Veľkosť výnosov obilnín významne ovplyvňuje ich realizačná cena. Potravinárske obilie výrobcovia predávajú za vyššie ceny ako kŕmne obilie.

Najvýhodnejšie sa speňažuje osivo obilnín. Realizačné ceny 1 tony v roku 2002 na Slovensku boli takéto: pšenica potravinárska 4 429 Sk, pšenica priemyselná 3 731, jačmeň sladovnícky 5 089 Sk, jačmeň kŕmny 3 797 Sk, kukurica priemyselná 3 999 Sk.

Obrázok 3.

**Celková produkcia hlavných plodín vo období 2001/2002**

Plodina	Merná jednotka	Skutočnosť		
		2001	2002	index 2002/2001
Obilniny spolu	tis.t	3 212,0	3 193,6	99,4
z toho: pšenica	tis.t	1 800,1	1 554,4	86,3
kukurica	tis.t	616,0	753,8	122,4
Cukrová repa technická	tis.t	1 286,8	1 346,2	104,6
Zemiaky	tis.t	323,3	484,3	149,8
Repka olejná	tis.t	240,6	257,3	106,9
Slničnica	tis.t	118,6	116,9	98,6
Strukoviny	tis.t	26,8	30,1	112,3
Ovocie	tis.t	81,2	80,4	99,0
Zelenina	tis.t	406,1	363,5	89,5

Zdroj: Zelená správa 2003

Ponuka všetkých základných rastlinných produktov v roku 2002 uspokojila celkový dopyt. Ďalej môžeme uviesť, že domáci dopyt hlavných komodít saturovala domáca produkcia s výnimkou produkcie jačmeňa, ktorého sladovnícku kvalitu čiastočne riešil dovoz. (obr.4)

Rozvoj systému odbytu poľnohospodárskych výrobkov v SR bol od roku 2000 podporovaný aj výnosom MP SR o podpore podnikania v poľnohospodárstve. V roku 2002 pôsobilo na slovenskom trhu s rastlinnými výrobkami 13 výrobných združení, z toho 5 zeleninárskych, 5 zemiakarských a 3 ovocinárskych. Pretrvávajúcim problémom bola ale stále nedostatočná angažovanosť podnikateľskej sféry pri ich vytváraní aj napriek dotačnej podpore.

Toto negatívne pôsobilo na silu pri vyjednávaní obchodných podmienok s odberateľom, hlavne výšky cien, čo sa znásobí pri rozšírení trhu v podmienkach EÚ.

Poľnohospodárstvo v roku 2003 si mierne zlepšilo svoju pozíciu na ekonomickej výkonnosti hospodárstva SR v dôsledku výrazného poklesu medzispotreby na rozdiel od jej

rastu v priemere NH. Prejavilo sa to hlavne v medziročnom poklese podielu medzispotreby v poľnohospodárstve na celkovej medzispotrebe v hospodárstve SR.

Zvýšenie účasti poľnohospodárstva na makroekonomickej výkonnosti slovenskej ekonomiky bolo sprevádzané pokračujúcim poklesom zamestnanosti v poľnohospodárstve a jej podielu na celkovej zamestnanosti s pozitívnym vplyvom na rast produktivity práce, meranej pridanou hodnotou na zamestnanca a na efektívnejšie využitie dotácií, ktoré v nominálnom vyjadrení si zachovali vo vzťahu k hrubému domácemu produktu rovnaký podiel ako v roku 2002. Prehĺbila sa mzdová disparita medzi poľnohospodárstvom a národným hospodárstvom.

Obrázok 4

#### Dopyt poľnohospodárskych produktov ST v rokoch 2002 až 2003.

Druh výrobku	MJ	Ponuka	Dopyt	Rozdiel	Domáca produkcia	Domáca spotreba	Stupeň sebest.v %
Pšenica	tis. t	1 789,2	1 453,9	220,3	1 554,5	1 390,3	111,8
Jačmeň	tis. t	789,7	753,6	36,1	695,0	732,6	94,9
Kukurica na zmo	tis. t	926,6	790,0	136,6	753,8	630,0	119,7
Zemiaky	tis. t	489,3	489,3	*0,0	484,3	481,3	100,6
Repka	tis. t	259,6	259,6	0,0	257,3	175,6	146,5
Slničnica	tis. t	117,4	117,0	0,4	116,9	44,0	265,7
Cukor	tis. t	338,7	190,4	148,3	181,9	145,5	125,0

Zdroj: Zelená správa 2003

Z pohľadu vývoja cien sa ceny rastlinných výrobkov v roku 2002 mierne znížili. Ovplyvnil to najmä pokles cien obilnín, prevažne kukurice (-8,1%), priemyselnej pšenice (-4,1%), ale aj cukrovej repy a zeleniny, ktorý bol spôsobený dostatočnou ponukou na domácom trhu.

V roku 2003 boli uplatnené tieto nástroje ako sú množstevné kvóty predaja, intervenčná a minimálna cena, pre financovanie úrody prostredníctvom skladkových záložných listov, exportné dotácie, podpora na domáce spracovanie, podpora skladovania a podpora programov na zabezpečenie odbytu.

Bola vyhlásená cena pre intervenčný nákup potravinárskej pšenice vo výške 4 300 Sk/t s kvótovaným množstvom do 100 tis. ton, ale intervenčný nákup rastlinných komodít sa v roku 2003 neuskutočnil. Podobne nebol uskutočnený ani intervenčný nákup živočíšnych výrobkov, lebo neboli vyhlásené intervenčné ceny ani kvóty.

Predaj zásob Intervenčnej poľnohospodárskej agentúry SR (IPA SR) sa v roku 2003 realizoval pomocou obchodnej verejnej súťaže, formou verejného predaja a prostredníctvom

internetu. Cieľom bol predaj obilia na domáci trh a obmena a predaj obilia určeného na export. Celkove sa zakontrahovalo 27,6 tis. ton obilnín, z toho sa skutočne realizovalo 25,5 tis. ton v realizovanej hodnote tovaru 81,556 mil. Sk.

Intervenčná poľnohospodárska agentúra SR v roku 2003 vyplatila dotácie na skladovanie tovarov vo verejnom sklade v objeme 35 mil. Sk.

Na poskytovanie štátnej podpory na tovar z úrody roku 2003 zabezpečený skladiskovými záložnými listami vo verejných skladoch formou návratných finančných prostriedkov sa využili zdroje vo výške 1,483 mld. Sk.

Účelom regulačného opatrenia podpora spracovania bolo zníženie dovozu uvedených komodít a využitie domácich prebytkových zdrojov suroviny. Vyplácali sa na vybrané rastlinné a živočíšne výrobky.

Medzi najdôležitejšie nástroje, ktoré sa použili prostredníctvom Spoločnej organizácie trhu (CMO)<sup>10</sup> pre tieto vybrané poľnohospodárske komodity patria: priame platby, regulácia cien, podpora výroby a odbytu rôznych výrobkov, intervenčné skladovanie, podpora verejného skladovania, opatrenia stanovené na prechodné obdobia a spoločné mechanizmy na stabilizáciu dovozu alebo vývozu poľnohospodárskych a potravinárskych výrobkov.

V oblasti priamych platieb v rastlinnej výrobe nastali v roku 2003 tieto nasledovné zmeny:

*podpora na cukrovú repu* bolo možné poskytnúť na kvótu pridelenú na základe osobitného predpisu. Zaviedli sa diferencované sadzby v rozpätí od 25 Sk do 100 Sk zvýšené o 5 Sk za každé 0,1 % cukornatosti (13,5 % - 15 % a viac).

*podpora na konzumné zemiaky* bola preradená z trhových režimov do priamych platieb, kde bolo zníženie sadzby zo 16 000 Sk na hektár prepočítanej plochy na 4 000 Sk osiatej plochy,

*pre špeciálne trvalé kultúry a špargľu* sa môže zarátať do dosiahnutých príjmov z tržieb (základu pre poskytnutie dotácií) náhrada škôd a iné prijaté náhrady za stratu príjmov, pokiaľ sú dokladované; zníženie sadzby podporovateľných príjmov z 10 % na 9 % (dosiahnutých príjmov),

*pri podpore sa u obilnín vrátane kukurice* zvýšila sadzba podpory. Upustilo sa od dotácií viazaných na zmluvne zabezpečený odbyt (vybrané olejiny, strukoviny, ľan

---

<sup>10</sup> väčšina prostriedkov poskytovaná v rámci CMO presmerovala do podpornej schémy (vytvorenej na základe reformy CAP z r. 2003) založenej na vyplácaní tzv. jednotnej platby na plochu.

priadny a čakanku) a začali sa poskytovať podobne ako v roku 2001 na hektár osiatej plochy,

poskytnutie priamych platieb *pre konkrétne plodiny* bolo podmienené použitím minimálne 50 % uznaného osiva a sadiva.

Priame platby v poľnohospodárstve tvoria rozhodujúcu časť výdavkov Európskych spoločenstiev. Priame platby sú vyplácané z národného rozpočtu a až v nasledujúcom roku refundované z rozpočtu ES.

Obrázok 5

### Priame platby v rastlinnej výrobe 2002/2003

Druh priamej platby v rastlinnej výrobe	2002	2003	Index 2003/2002
špeciálne trvalé kultúry a plodiny	109,6	114,8	104,74
plodiny na ornej pôde	723,9	871,0	120,32
obiloviny vr. kukurice	273,1	470,9	172,43
olejniny	80,7	163,6	202,73
množitelské zemiaky a sadivo	25,8	28,8	111,63
strukoviny	16,2	10,6	65,43
konzumné zemiaky	88,3	80,5	91,17
poľná, rýchľ. zelenina a liečivé rastliny	26,7	38,4	143,82
cukrová repa	179,7	59,9	33,33
tabak	33,4	18,3	54,79
prostriedky na biologickú ochranu rastlín	8,6	6,1	70,93
<b>Priame platby v rastlinnej výrobe spolu</b>	<b>842,1</b>	<b>991,9</b>	<b>117,79</b>

Zdroj: Zelená správa 2003

Na základe vývoja podnikateľského prostredia v poľnohospodárstve v poslednom pred vstupovom roku, ktoré bolo charakterizované hlavne výrazným poklesom cien poľnohospodárskych výrobkov pri náraste cien vstupov do poľnohospodárstva a priebeh extrémneho počasia s dôsledkami na pokles produkcie sa predpokladá, že bez uplatnenia mimoriadnej štátnej pomoci v roku 2003 nad rámec schváleného rozpočtu bude poľnohospodárstvo opäť vysoko stratovým odvetvím.

Toto sa negatívne prejavilo na schopnosti financovania jeho reprodukčných potrieb, pre financovania realizácie projektov v rámci využitia pred vstupových programov, hlavne programu SAPARD a následne na znížení konkurenčnej schopnosti slovenského poľnohospodárstva.

Pre rozpočet na rok 2004 boli v poľnohospodárstve a potravinárstve určujúcimi nasledovné základné dokumenty:



Koncepcia poľnohospodárstva a potravinárstva SR do roku 2005, schválená vládou SR,  
Strednodobý finančný výhľad na roky 2001-2004,  
Predbežné posúdenie dôsledkov uplatnenia návrhu EÚ v oblasti poľnohospodárstva po vstupe do EÚ,  
Prístupová zmluva EÚ a kandidátskych krajín,  
Návrh štátnej pomoci v roku 2004,  
Návrh východísk štátneho rozpočtu na rok 2004,  
Prechodné opatrenia uplatnenia Jednotnej platby na plochu (SAPS), EC EÚ.

Slovenská republika realizovala pred vstupový program SAPARD, ktorý mal poľnohospodárov naučiť pracovať s projektmi potrebnými na čerpanie prostriedkov zo štrukturálnych fondov. Po počiatočnom a rozpačitom rozbehu z dôvodu hlavne zlej informovanosti a nedostatočnou kampanou sa prostriedky z programu SAPARD čerpali vo významnej miere, hlavne do potravinárskeho a spracovateľského sektora.

Program SAPARD bol pôvodne zameraný na určité oblasti a sektory. Počas procesu implementácie sa ale ukázalo, že program bol orientovaný na vybrané sektory a oblasti. Výsledkom bolo preto nízke čerpanie financií. Niektoré kritériá spôsobilosti sa ukázali ako príliš úzko definované: Tento jav mal za následok obmedzujúci účinok na čerpanie.

Opatrenia neboli dostatočne využité beneficiármi z dôvodu náročnosti podávania žiadostí, problémami so získaním úverov na spolufinancovanie, nedostatkov v predložených projektoch.

Za účelom zlepšenia čerpania financovania v rámci programu SAPARD sa podnikli rôzne iniciatívy, čo viedlo k rozšíreniu programu na celé územie Slovenska a väčšinu sektorov poľnohospodárstva<sup>11</sup>. Podotýkame, že do konca roka 2006 sa v programe Sapard schválilo len 906 projektov vo výške 4 426 387 tis. Sk. Realizované platby činili 4 306 561 tis. Sk, čo predstavovalo 97,3 % z nakontrahovaného objemu.

Z 906 schválených projektov bolo 893 ukončených. Z vyplatených verejných zdrojov pochádzala jedna tretina 1,44 mld. Sk, (t.j. 33,4 %) z opatrenia jedna, hlavne investície do poľnohospodárskych podnikov a 1,35 mld. Sk, (t.j. 31,3 %) bolo z opatrenia dva, hlavne zlepšenie spracovania a predajnosti poľnohospodárskych výrobkov.

---

<sup>11</sup> Výročná správa, Program SAPARD v Slovenskej republike 2004, nov.2005, Ministerstvo pôdohospodárstva SR

Tretí najvyšší objem čerpania (700,8 mil. Sk, t.j. 16,2 %) sa vyplatil z opatrenia štyri b, .t.j. diverzifikačné činnosti – infraštruktúralne investície neprinášajúce podstatnejšie výnosy, t.j. do vidieckych obcí

Príprava na vstup do EÚ bola do roku 2002 z pohľadu skúmaných dokumentov trošku nedostatočná, kde sa v rámci podpory sa vytvorila neskôr Poľnohospodárska platobná agentúra.

#### **4.2. Hodnotenie poľnohospodárstva Slovenska po vstupe do EÚ**

Integrácia našej krajiny s Európskou úniou mala celkovo kladný dopad na Slovensko. Skutočnosť, že vstupom do Únie sme museli prijať poľnohospodársku politiku a inštitucionálny rámec kompatibilný so Spoločnou poľnohospodárskou politikou Európskej únie (t.j. CAP) bol významným aspektom integrácie SR v oblasti poľnohospodárstva a vyžiadal si značné modifikácie vtedajšej politiky.

Kapitola poľnohospodárstvo patrila v prístupových rokoch o vstupe do Európskej únie medzi najťažšie.

Pre Slovensko, ako aj pre ostatné novo prijímajúce krajiny boli otáznymi hlavne dve oblasti a to prvou bola otázka priamych platieb pre poľnohospodárov a druhou produkčné kvóty, ktoré únia stanovuje pre jednotlivé krajiny.

Prijatie Spoločnej poľnohospodárskej politiky v rámci vstupu SR do EÚ je určitým stabilizátorom poľnohospodárskej politiky, ako aj v jasnom zadaní pravidiel poskytovania podpôr.

Podmienkou pre čerpanie podpôr vrátane priamych platieb z európskych fondov v zmysle zásad Spoločnej poľnohospodárskej politiky bola po vstupe Slovenskej republiky do Európskej únie existencia:

akreditovanej Platobnej agentúry,

funkčného Integrovaného administratívneho a kontrolného systému (IACS).

*Pôdohospodárska platobná agentúra (PPA)* je rozpočtovou organizáciou zapojenou finančnými vzťahmi na rozpočet MP SR.

Táto agentúra bola zriadená zákonom č. 473/2003 Z. z. o Pôdohospodárskej platobnej agentúre, o podpore podnikania v pôdohospodárstve a o zmene a doplnení niektorých zákonov.

V súlade s týmto zákonom dňa 1. decembra 2003 vznikla táto agentúra ako rozpočtová organizácia Ministerstva pôdohospodárstva SR. Výkon jej činnosti bol podmienený získaním akreditácie. Od 3. marca 2004 vykonávali pracovníci firmy audit PPA.

Na základe záverečnej správy z výsledkov tohto auditu minister pôdohospodárstva dňa 16. novembra 2004 udelil Pôdohospodárskej platobnej agentúre akreditáciu. To znamenalo, že PPA je plne spôsobilá vykonávať všetky úkony súvisiace s administrovaním, vyplácaním a kontrolou európskych a národných zdrojov.

Do konca roku 2004 prostredníctvom agentúry boli vyplatené prostriedky EÚ a zo štátneho rozpočtu na priame platby a kompenzačné platby pre znevýhodnené oblasti ako aj doplatky k priamym platbám z opatrení v rámci Plánu rozvoja vidieka, ako aj trhovo orientované výdavky.

Na zabezpečenie výkonu vybraných činností si platobná agentúra vytvára regionálne pracoviská s určeným rozsahom ich činnosti a územným obvodom ich pôsobnosti.

Platobná agentúra zabezpečuje administratívnu činnosť pri poskytovaní podpory:

v poľnohospodárstve, potravinárstve, lesnom hospodárstve a rybnom hospodárstve z prostriedkov štátneho rozpočtu,  
pre pôdohospodárstvo, rozvoj vidieka a rybné hospodárstvo.

***Integrovaný administratívny a kontrolný systém (IACS)*** mal zabezpečiť efektívne využívanie prostriedkov Spoločenstva a zamedziť zneužívaniu finančných prostriedkov. Je tvorený viacerými databázami, ktoré detailne sledujú stav poľnohospodárskej produkcie v krajine. Ide o register fariem, register poľnohospodárskych parciel, register jednotlivých zvierat, register farmárskych žiadostí o podporu a.i..

Podmienkou fungovania Integrovaného administratívneho a kontrolného systému bola dôkladná kontrola údajov v týchto registroch. Pri akýchkoľvek nezrovnalostiach na úrovni administratívy či kontroly v členskom štáte, je zo strany ES krátené čerpanie prostriedkov v tej schéme podpôr, kde boli zistené nedostatky. Systém Integrovaného administratívneho a kontrolného systému je mimoriadne náročný a zložitý v celej vertikále, od predkladania žiadostí, schvaľovacích procedúr, poskytovania platieb, mechanizmov kontroly.

Sektorový operačný program „Poľnohospodárstvo a rozvoj vidieka (SOP P-RV) predstavoval rozpracovanie jednej z prioritných osí Národného rozvojového plánu Slovenskej republiky (NRP) na obdobie rokov 2004-2006.

Tento sektorový operačný program bol vypracovaný v zmysle platnej legislatívy:

nariadenie Rady (ES) č. 1260/1999 ustanovujúce všeobecné podmienky štrukturálnych fondov,

nariadenie Rady č. 438/2001 ustanovujúce podrobné pravidlá implementácie predchádzajúceho nariadenia,

nariadenie Komisie (ES) č. 1685/2000 ustanovujúce podrobné pravidlá implementácie prvého nariadenia.

Cieľom Sektorového operačného programu v súlade s Národným rozvojovým plánom bolo zlepšenie multifunkčného poľnohospodárstva a trvalo udržateľného rozvoja vidieka , pričom špecifickými cieľmi tohto operačného programu boli:

zvýšiť efektívnosť poľnohospodárskej produkcie pri dodržiavaní ochrany životného prostredia a životných podmienok zvierat,

zlepšiť spracovateľskú štruktúru poľnohospodárskych a rybných výrobkov,

zlepšiť kvalitu potravín,

zlepšiť kvalitu života vidieckeho obyvateľstva prostredníctvom rastu životnej úrovne

vytvárať primerané sociálne prostredie a rozvíjať činnosť vidieka,

zlepšiť súčasnú situáciu v oblasti rozdrobenosti pozemkov,

zvýšiť absorpčnú kapacitu cez odborné vzdelávanie zamestnancov.

Sektorový operačný program Poľnohospodárstvo a rozvoj vidieka (SOP P-RV) mal zadané dve hlavné priority. Prvá priorita sa týkala podpory produktívneho poľnohospodárstva. A druhá priorita bola spojená s podporou trvalo udržateľného rozvoja vidieka.

Pre dosiahnutie zadaných cieľov sa vykonávalo sedem opatrení a v rámci nich šesť podopatrení, ktoré sme uviedli v nasledujúcej tabuľke:

Tabuľka 2

**Priority a opatrenia SOP Poľnohospodárstvo a rozvoj vidieka**

<b>Priorita 1 - Podpora produktívneho poľnohospodárstva</b>	
Opatrenie 1.1.	Investície do poľnohospodárskych podnikov
Opatrenie 1.2.	Zlepšenie spracovania a predajnosti poľnohospodárskych produktov
<b>Priorita 2 - Podpora trvalo udržateľného rozvoja vidieka</b>	
Opatrenie 2.1.	Trvalo udržateľné lesné hospodárstvo a rozvoj lesníctva
Opatrenie 2.1.1.	Investícia na zlepšenie a racionalizáciu pestovania a ochrany lesa ťažby, primárneho spracovania dreva a predaja surového dreva a iných produktov lesa (ziskové investície)
Opatrenie 2.1.2.	Verejno-prospešné investície (neziskové investície)
Opatrenie 2.2.	Rybné hospodárstvo (financované z FIG)
Opatrenie 2.2.1.	Spracovanie rýb a propagácia rybných výrobkov
Opatrenie 2.2.2.	Akvakultúra
Opatrenie 2.3.	Podpora prispôsobenia a rozvoja vidieckych oblastí
Opatrenie 2.3.1.	Pozemkové úpravy
Opatrenie 2.3.2.	Diverzifikácia poľnohospodárskych činností
Opatrenie 2.4.	Vzdelávanie
Opatrenie 2.5.	Technická pomoc

Zdroj: vlastné spracovanie podľa SOP Poľnohospodárstvo a rozvoj vidieka

Sektorový operačný program „Poľnohospodárstvo a rozvoj vidieka“ sa v súlade s Národným rozvojovým plánom vzťahoval na oblasti spadajúce pod cieľ 1,t.j. územie SR okrem Bratislavy.

V rokoch 2004 až 2006 sa v rámci tohto programu nazbierali prostriedky vo výške takmer 10 mld. SK, ktoré sú príspevkom zo štátneho rozpočtu a štrukturálnych fondov.

Po vstupe do Európskej únie mali slovenskí poľnohospodári prístup k obrovskému európskemu trhu s veľmi veľkým počtom spotrebiteľov. Ako zdôrazňoval komisár Franz Fischler: „ To hlavné, čo poľnohospodári zásluhou spoločnej poľnohospodárskej politiky únie dostanú, budú vyššie ceny za poľnohospodársku produkciu a cenová stabilita.“

Podmienky obchodu s poľnohospodárskymi výrobkami a štruktúra slovenského obchodu s poľnohospodárskymi výrobkami sa značne zmenili, kde sa zahraničný obchod začal predstavovať len obchod mimo územia SR.

Podľa predbežného odhadu základných vývojových tendencií hospodárstva Slovenskej republiky bol hrubý domáci produkt (HDP) v roku 2004 vyšší ako v roku 2003 reálne o 5,5 %. K zvýšeniu domáceho dopytu prispeli všetky jeho hlavné zložky, relatívne najviac vyššia tvorba hrubého kapitálu o 13,1 %.

V roku 2004 naša domáca produkcia prevýšila domácu spotrebu vo väčšine hlavných poľnohospodárskych komodít. Uspokojenie spotreby domácou produkciou sme nedosiahli pri zemiakoch, zelenine, ovocí, bravčovom a hydínovom mäse a pri vajciach.

Zvýšil sa podiel poľnohospodárstva na tvorbe hrubého domáceho produktu. Produktivita práce prevýšila úroveň dosahovanú priemerne v národnom hospodárstve. Cenový vývoj v poľnohospodárstve a potravinárstve tlmil infláciu.

V prvom roku členstva v EÚ sa podiel poľnohospodárstva na vytvorenom hrubom domácom produkte zvýšil z 4,1 % v roku 2003 na 4,70 % v roku 2004, pričom mierne stúpol jeho podiel na hrubej produkcii avšak klesol podiel na medzispotrebe.

Tabuľka 2

### Podiel domácej produkcie k spotrebe základných rastlinných výrobkov v 2004-2005

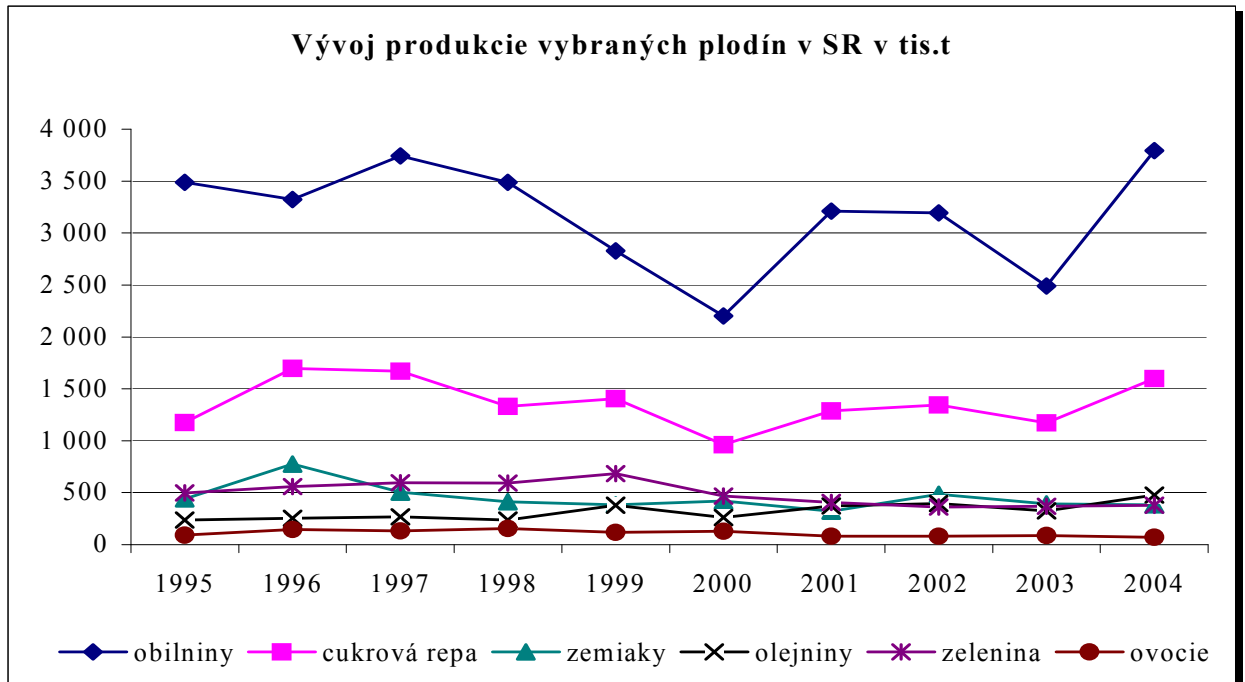
v %

Pšenica	Jačmeň	Kukurica na zrno	Zemiaky	Repka olejná	Slničnica	Strukoviny	Cukor
140,1	138,9	143,0	92,3	148,4	242,4	140,3	120,7

Zdroj: Zelená správa 2005

V rokoch 2004 -2005 bola produkcia obilia, olejnía a cukrovej repy jednou z najvyšších za posledných 10 rokov. Dlhodobý trend znižovania výroby pretrvával v zemiakoch, zelenine a ovocí.

Tabuľka 3



Zdroj: Zelená správa 2005

Vývoj rastlinnej produkcie bol významne ovplyvnený úrovňou výživy, ochrany a rastlinno-lekárskou starostlivosťou. Analýza vývoja spotreby výrobných vstupov do poľnohospodárstva ukázala, že sa zlepšila výživa a ochrana poľnohospodársky využívannej pôdy.

V roku 2004 sa v dôsledku vyšších hektárových úrod odčerpalo z poľnohospodárskej pôdy viac živín, čo znamenalo prehĺbenie deficitu čistých živín NPK na hnojenej výmere u hodnotených rastlinných komodít s výnimkou zemiakov.

V roku 2004-2005 neprevyšoval celkový dopyt po základných rastlinných produktoch objem celkovej ponuky. Napriek zvýšenej domácej spotrebe oproti predchádzajúcemu roku, produkcia z domácich zdrojov pokryla spotrebu všetkých uvádzaných komodít okrem zemiakov, kde pokles ich produkcie bol vyvolaný nižšími zberovými plochami zemiakov.

Tabuľka 4

**Ponuka a dopyt základných poľnohospodárskych výrobkov na Slovensku v 2004-2005**

Druh výrobku	Merná jednotka	Ponuka	Dopyt	Rozdiel	Domáca produkcia	Domáca spotreba	Podiel d. p. k d. s. (%)
Pšenica <sup>1)</sup>	tis. t	1 853,8	1 762,0	91,8	1 764,8	1 260,0	140,1
Jačmeň <sup>1)</sup>	tis. t	1 009,2	929,2	80,0	915,9	659,2	138,9
Kukurica na zrno <sup>1)</sup>	tis. t	955,5	853,3	102,2	862,4	603,0	143,0
Zemiaky <sup>1)</sup>	tis. t	417,0	417,0	*	382,0	414,0	92,3
Repka olejná <sup>1)</sup>	tis. t	263,5	263,5	*	262,7	177,0	148,4
Slnečnica <sup>1)</sup>	tis. t	197,3	196,8	0,5	196,4	81,0	242,4
Strukoviny <sup>1)</sup>	tis. t	45,9	44,5	1,4	37,6	26,8	140,3
Cukor	tis. t	333,6	253,0	80,6	233,0	193,0	120,7

Zdroj: Zelená správa 2006

Zmeny vo výmere plodín sa prejavili v štruktúre osevu, kde vzrástol najmä podiel slnečnice a repky. Najviac klesol podiel jačmeňa a kukurice na zeleno a siláž.

Tabuľka 5

**Štruktúra osevu hlavných plodín na ornej pôde.**

Plodina	Skutočnosť		Rozdiel 2005-2004
	2004	2005	
Obilniny spolu	61,0	59,8	-1,2
z toho: pšenica	27,5	28,1	0,6
Jačmeň	16,6	15,4	-1,2
Kukurica	10,9	11,4	0,5
Cukrová repa technická	2,6	2,5	-0,1
Zemiaky	1,8	1,4	-0,4
Repka olejná	6,9	8,0	1,1
Slnečnica	6,8	6,9	0,1
Strukoviny	1,1	1,3	0,2
Kŕmne okopaniny	0,2	0,1	-0,1
Zelenina konzumná <sup>1)</sup>	0,9	0,7	-0,2

Zdroj: Zelená správa 2006



Rok 2005 bol z hľadiska teplôt v rámci celého územia Slovenskej republiky normálny, zrážkovo mierne až silne nadnormálny a lokálne mimoriadne nadnormálny. Takýto priebeh počasia umožnil silnejší výskyt hubovitých ochorení, čo sa následne prejavilo na priemerných hektárových úrodách a celkovej produkcii rastlinnej výroby.

Vývoj rastlinnej produkcie bol ovplyvnený úrovňou aj intenzifikačných faktorov. Vzhľadom k dosiahnutým hektárovým úrodám sa dlhodobý deficit živín na hnojenej výmere zmiernil pri obilninách, repke olejnej a slnečnici, ale výrazne prehĺbil pri kukurici na zrno a cukrovej repe.

Zemiaky sú jedinou komoditou, pri ktorej sa minerálna výživa zabezpečuje nad normatívnu potrebu.

### ***Ponuka, dopyt a systém obchodovania s rastlinnými komoditami v roku 2005/2006***

Ponuka základných rastlinných komodít v hospodárskom roku 2005-2006 prevyšovala celkový objem dopytu.

Napriek zvýšenej domácej spotrebe u väčšiny hlavných komodít, rovnako ako v predchádzajúcom roku, produkcia z domácich zdrojov, pokryla spotrebu všetkých uvedených komodít okrem zemiakov, kde pokles produkcie bol vyvolaný výraznejším úbytkom zberových plôch.

Tabuľka 6

### **Ponuka a dopyt základných poľnohospodárskych výrobkov na Slovensku v 2005-2006**

Druh výrobku	Merná jednotka	Ponuka	Dopyt	Rozdiel	Domáca produkcia	Domáca spotreba	Podiel d. p. k d. s. (%)
Pšenica <sup>1)</sup>	tis. t	1 942,2	1 908,8	33,4	1 607,9	1 370,0	117,4
Jačmeň <sup>1)</sup>	tis. t	1 002,7	883,9	118,8	739,3	730,0	101,3
Kukurica na zrno <sup>1)</sup>	tis. t	1 325,8	1 116,5	209,3	1 074,0	657,0	163,5
Zemiaky <sup>1)</sup>	tis. t	361,8	361,8	*	301,2	361,8	83,3
Repka olejná <sup>1)</sup>	tis. t	243,2	243,0	0,2	235,1	172,0	136,7
Slnečnica <sup>1)</sup>	tis. t	196,7	196,0	0,7	195,3	59,0	331,0
Strukoviny <sup>1)</sup>	tis. t	49,2	42,8	6,4	34,9	29,6	117,9
Cukor <sup>1)</sup>	tis. t	468,6	263,0	205,6	263,8	195,0	135,3

Zdroj: Zelená správa 2006

V oblasti vývoja cien sa ceny produktov rastlinnej výroby počas roku 2005 pohybovali pod cenovou hladinou roka 2004 a v priemere klesli o 11,2 %, pričom najvýraznejšie zníženie cien nastalo u repky olejnej (-18,9 %), pšenice potravinárskej (-15,8 %) a obilnín (-14,1 %).

Vstupom Slovenska do Európskej únie sa zmenila teritoriálna štruktúra agropotravinárskeho zahraničného obchodu. Zvýšil sa hlavne obchod s členskými štátmi EÚ-25 a obchodná výmena tovarov s tretími krajinami.

Slovenská republika má možnosť využívať celý rad koncesií, poskytovaných tretími krajinami na základe asociačných a dohôd o zónach voľného obchodu.

Na druhej strane odbúranie bariér v obchodovaní na spoločnom trhu Európskej únie sa premietlo v širšom prieniku výrobkov pôvodom z členských krajín EÚ 25 na slovenský trh.

Na zmenách vo vývoji výrobného sortimentu v obchode s tretími krajinami sa pri vývozech podieľala predovšetkým zmena v štruktúre poskytovaných vývozných náhrad.

## Prehľad cien výrobcov rastlinných komodít vo vybraných krajinách Európskej únie

Komodita	Rok	EUR/t						SR = 100%				
		SR	ČR	PR	MR	R	EÚ	ČR	PR	MR	R	EÚ
Pšenica potravínarska	2003	103,9	108,4	108,8	126,1	108,0	110,0	104	105	121	104	106
	2004	111,0	117,0	106,0	95,0	85,2	105,0	105	96	86	77	95
	2005	97,1	92,3	113,0	84,7	.	102,5	95	116	87	.	106
	2005/2004	87,5	78,9	106,6	89,2	.	97,6	.	.	.	.	.
Jačmeň sladovnícky	2003	122,3	121,1	131,2	127,0	88,74	109,0	99	107	104	73	89
	2004	120,9	119,1	126,5	109,3	78,56	104,0	99	105	90	65	86
	2005	109,7	108,8	106,1	99,6	.	100,4	99	97	91	.	92
	2005/2004	90,8	91,3	83,9	91,2	.	96,5	.	.	.	.	.
Raž potravínarska	2003	102,3	111,3	84,5	108,4	107,7	.	109	83	106	105	.
	2004	100,6	106,1	96,4	89,8	74,6	.	105	96	89	74	.
	2005	97,8	78,6	86,1	61,7	.	.	80	88	63	.	.
	2005/2004	97,2	74,1	89,3	68,7	.	.	.	.	.	.	.
Ovos krmny	2003	90,8	87,4	96,6	105,7	.	.	96	106	116	.	.
	2004	93,9	87,9	89,7	86,6	.	.	94	96	92	.	.
	2005	87,2	76,5	92,0	73,0	.	.	88	106	84	.	.
	2005/2004	92,9	87,1	102,6	84,3	.	.	.	.	.	.	.
Kukurica priemyselná	2003	94,8	93,3	111,6	121,1	130,8	.	98	118	128	138	.
	2004	102,4	115,2	132,9	89,4	88,2	.	113	130	87	86	.
	2005	93,1	92,2	93,7	87,5	.	.	99	101	94	.	.
	2005/2004	90,9	80,0	70,5	97,9	.	.	.	.	.	.	.
Hrach krmny	2003	122,7	124,9	202,8	191,3	.	.	102	165	156	.	.
	2004	130,8	128,3	185,2	170,1	.	.	98	142	130	.	.
	2005	135,7	109,7	.	141,1	.	.	81	.	104	.	.
	2005/2004	103,8	85,5	.	83,0	.	.	.	.	.	.	.
Fazuľa jedlá	2003	409,5	.	681,0	718,5	.	.	.	166	175	.	.
	2004	428,0	.	622,0	506,2	.	.	.	145	118	.	.
	2005	442,3	.	.	578,1	.	.	.	.	131	.	.
	2005/2004	103,4	.	.	114,2	.	.	.	.	.	.	.
Repka	2003	197,7	232,3	242,9	234,3	.	250,2	118	123	119	.	127
	2004	208,1	224,9	193,4	224,9	.	167,6	108	93	108	.	81
	2005	175,2	189,0	206,2	196,3	.	162,4	108	118	112	.	93
	2005/2004	84,2	84,0	106,6	87,3	.	96,9	.	.	.	.	.
Slnečnica	2003	219,0	247,8	.	209,5	.	.	113	.	96	.	.
	2004	189,3	228,8	.	220,9	.	.	121	.	117	.	.
	2005	196,0	214,9	.	202,4	.	.	110	.	103	.	.
	2005/2004	103,5	93,9	.	91,6	.	.	.	.	.	.	.
Cukrová repa	2003	24,3	30,0	29,7	37,4	.	48,0	123	122	154	.	198
	2004	43,1	47,6	42,9	41,7	.	48,0	111	100	97	.	111
	2005	45,2	45,2	44,7	41,1	.	48,0	100	99	91	.	106
	2005/2004	105,0	95,0	104,2	98,5	.	100,0	.	.	.	.	.
Zemiaky konzumné	2003	149,9	130,5	81,0	210,2	152,1	.	87	54	140	101	.
	2004	161,7	211,2	68,2	148,6	97,3	.	131	42	92	60	.
	2005	150,1	82,6	118,7	189,9	.	.	55	79	127	.	.
	2005/2004	92,8	39,1	174,0	127,8	.	.	.	.	.	.	.

Zdroj: Zelená správa 2006

V tomto období klesli ceny poľnohospodárskych výrobkov (o 2,4 %) s výrazným poklesom cien rastlinných výrobkov v ročnom priemere indexom 89,2 a to najmä obilnín, olejnín, zemiakov a ovocia (okrem cukrovej repy a zeleniny).

V druhom roku členstva v Európskej únii podiel poľnohospodárstva na vytvorenom hrubom domácom produkte zostal na úrovni roku 2004 (4,7 %), pričom mierne stúpol jeho podiel na hrubom fixnom kapitáli.

V roku 2005 podľa Zelenej správy vydanéj v roku 2005 postupoval rezort Ministerstva pôdohospodárstva v intenciách Strednodobej koncepcie pôdohospodárstva na roky 2004-2006. Realizácia tejto koncepcie v roku 2005 sledovala tieto ciele:

Udržať a posilniť konkurencieschopnosť poľnohospodárskej prvovýroby a potravinárstva na domácom a medzinárodných trhoch,

Zabezpečiť zdravotnú neškodnosť a zvyšovanie kvality potravín pre zdravú výživu Obyvateľstva,

Podporovať poľnohospodárstvo v jeho funkcii ochrany a udržiavania prírodných zdrojov (najmä pôdy a vody), zachovania biodiverzity a kultúrnych hodnôt krajiny, udržania osídlenia a infraštruktúry vidieckeho priestoru a v tvorbe iných nekomoditných výstupov v prospech celej spoločnosti,

Zabezpečiť zachovanie poľnohospodárskeho využívania pôdy v oblastiach s nepriaznivými výrobnými podmienkami v rozsahu, aby plnilo svoje krajinotvorné, environmentálne a sociálne funkcie,

Vytvárať podmienky pre zabezpečenie trvalej životaschopnosti vidieka v komplexe jeho ekonomických, sídelných, environmentálnych a rekreačných funkcií.

V plnej miere sa v roku 2005 uplatňovali nástroje Spoločnej poľnohospodárskej politiky (SPP). Všetky finančné prostriedky z národného rozpočtu aj fondov Európskej únie poskytované do poľnohospodárstva a potravinárstva sa uskutočňujú prostredníctvom Pôdohospodárskej platobnej agentúry (PPA), ktorá pre svoju činnosť využíva Integrovaný administratívny a kontrolný systém (IACS).

Systém Spoločnej poľnohospodárskej politiky predstavuje najrozsiahlejšiu a najvyspelejšiu politiku medzi spoločnými politikami Spoločenstva.

Charakterizovať ho ako systém znamená, že sa identifikujú jeho elementy a ich funkcie, určí sa jeho štruktúra a nezávislosti medzi jednotlivými prvkami v rámci fungovania mechanizmu riadenia.

Je to politika Európskeho spoločenstva, spočívajúca na komplexnom systéme zásad a inštrumentov, vykonávaných relevantnými subjektmi v prospech stanovených objektov tejto politiky na základe pravidiel, vzťahujúcich sa na výrobu, spracovanie a trhovú odbyt

stanovených produktov v oblasti vnútorného trhu a tretích krajín.

Nástrojmi Spoločnej poľnohospodárskej politiky sú organizácia jedného spoločného trhového poriadku (ATP), v rámci ktorého sa uplatňujú inštrumenty, ako cenové reglementácie, pomoc pri výrobe a distribúcii rôznych produktov, intervenčné nákupy a predaj týchto produktov a spoločné opatrenia pre stabilizáciu importu a exportu poľnohospodárskych výrobkov.

Ďalej sú to predpisy a normy, týkajúce sa sanitárnych a phytosanitárnych a agronomických záležitosti v rámci tzv. dobrého hospodárenia („good farming practices“), ako napr. environmentálne predpisy „cross compliance“, welfare zvierat, ako aj modulácie pri priamych platbách atď.

Opatrenia Spoločnej agrárnej politiky v záujme dosiahnutia cieľov sú kodifikované v Rímskej zmluve a to najmä:

efektívna koordinácia v oblasti odborného vzdelávania, výskumu a rozšírenia poľnohospodárskych odborných vedomostí a zručností – so spoločným financovaním týchto opatrení,  
spoločné opatrenia v záujme podpory spotreby určitých produktov.

Najdôležitejšími konkrétnymi nástrojmi uvedených opatrení sú importné ceny, clá, importné a exportné dane (levy), importné licencie, dodatočné importné dane (countervailing chargé), necolné opatrenia (NTM), trhové intervencie, privátne uskladnenie, dotácie (priame platby, exportné úhrady, prémie, dotácie pri spracovaní, nákupe investičných prostriedkov atď.)

Riadenie sa uskutočňuje v rámci agrárnych trhových poriadkov podľa jednotlivých druhov plodín, resp. skupiny plodín, tj. vertikálne, pod zohľadnením ich zvláštností.

Spoločné trhové poriadky sa vytvorili pre nasledovné plodiny a produkty cereálie, ryža, olejoviny a strukoviny, cukor, hovädzie mäso, bravčové mäso, hydínové mäso a vajcia, ovocie a zelenina, mliečne výrobky, rastlinné tuky a oleje, spracované výrobky, víno, zemiaky a škrob.

Schválená zásadná reforma spoločnej poľnohospodárskej politiky (SPP) úplne mení spôsob podporovania sektora poľnohospodárstva v EÚ.

Medzi kľúčové prvky novej reformovanej SPP môžeme zaradiť:

jednorázová platba farmárom v EÚ nezávislá od produkcie, t.j. viacnásobné platby sa môžu v obmedzenom rozsahu zachovať, aby sa zabránilo nadbytočnej produkcii, táto platba bude viazaná na legislatívu upravujúcu otázky životného prostredia, potravinovej bezpečnosti, zdravia rastlín a zvierat a welfare zvierat, ako aj s požiadavkou na zachovanie poľnohospodárskej pôdy v dobrom stave, a to z hľadiska poľnohospodárskeho aj environmentálneho, tzv. „cross-compliance“ teda krížová zhoda,

posilnenie politiky rozvoja vidieka prostredníctvom väčšieho množstva finančných prostriedkov z EÚ, nových opatrení na podporu životného prostredia, kvality a welfare zvierat a pomoci farmárom pri splňaní produkčných noriem EÚ, prostredníctvom zníženia priamych platieb („modulácia“) pre väčšie farmy sa bude financovať nová politika rozvoja vidieka,

mechanizmus pre finančnú disciplínu, ktorý zabezpečí, že poľnohospodársky rozpočet stanovený do roku 2013 nebude prekročený,

revízia trhovej politiky SPP: redukcia mesačných príplatkov v odvetví produkcie obilnín na polovicu, pri udržaní súčasnej intervenčnej ceny, reformy v odvetví produkcie ryže, tvrdej pšenice, orechov, zemiakového škrobu a sušených krmovín<sup>12</sup>.

Nová Spoločná poľnohospodárska politika (SPP) sa orientuje na spotrebiteľov a daňových poplatníkov a súčasne poskytuje farmárom možnosť slobodného výberu produkcie, ktorá je žiadaná na trhu. V budúcnosti sa bude väčšina subvencií vyplácať nezávisle od objemu produkcie.

S cieľom zabrániť nadbytočnej produkcii si členské štáty môžu zvoliť zachovanie čiastočnej väzby medzi subvenciami a produkciou v rámci presne definovaných podmienok a obmedzení. Tieto nové „jednorázové poľnohospodárske platby“ budú prepojené s normami týkajúcimi sa životného prostredia, potravinovej bezpečnosti a welfare zvierat.

Odstránením väzby medzi subvenciami a produkciou sa stanú farmári v Európskej únii viac konkurencieschopnými a trhovo orientovanými pri súčasnom zabezpečení nevyhnutnej stability príjmov. Farmárom sa sprístupní viac finančných prostriedkov na

---

<sup>12</sup> [www.uvtip.sk](http://www.uvtip.sk)

programy zamerané na životné prostredie, kvalitu alebo welfare zvierat prostredníctvom zníženia priamych platieb pre väčšie farmy.

Podľa Ústavu vedecko-technických inovácií v pôdohospodárstve (UVTIP) pomôže nová podpora na pomoc farmárov pri splňaní noriem farmárom prispôsobiť sa zavedeniu požadovaných noriem vychádzajúcich z legislatívy EÚ, ktoré ešte nie sú zahrnuté v národnej legislatíve. Ide o legislatívu týkajúcu sa životného prostredia, zdravia obyvateľov, rastlín, zvierat a bezpečnosti práce.

Táto podpora bude vyplácaná paušálne po dobu maximálne 5 rokov a bude podliehať limitu maximálne 10 000 € na farmu v danom roku. Bude poskytovaná farmárom na kompenzáciu nákladov vynaložených na poľnohospodárske poradenské služby. Farmári môžu získať z verejnej podpory maximálne 80% z nákladov na takéto služby a maximum je stanovené na 1 500 €.

Tabuľka 8

<b>Rozpočtový rok</b>	<b>2005</b>	<b>2006</b>	<b>2007</b>	<b>2008 až 2013</b>
Farmy s priamymi platbami do 5 000 € ročne	0%	0%	0%	0%
Nad 5 000 €	3%	4%	5%	5%

Zdroj: ÚVTIP, Nitra

Poľnohospodárska politika v roku 2006 sa realizovala v kontexte všeobecne silnejších svetových cien poľnohospodárskych komodít a pretrvávajúcej slabosti amerického dolára. Na domácom poli zahŕňala reforma ďalšie oddelenie podpory v Európskej únii pomocou priamej platby.

Zmluva o pristúpení umožnila členským štátom možnosť dočasne zaviesť na svojom území iný systém vyplácania podpôr v poľnohospodárstve.

Ide o systém “jednotnej platby na plochu” – Single Area Payment Scheme (SAPS). Uplatňovaním SAPS sa členské štáty prispôsobili novému systému jednotnou platbou na farmu (SFP - Single Farm Payment) jednoduchšie, ako keby k nemu prechádzali z klasického systému priamych platieb (IACS).

Tento systém sa mohol na Slovensku používať do konca roku 2006 s možnosťou predĺženia prechodného obdobia o ďalšie dva roky (do konca roku 2008). Platba SAPS sa určila v jednotnej výške ako podiel finančnej alokácie na priame platby a výmery poľnohospodárskej pôdy udržiavanej v dobrom poľnohospodárskom stave bez povinnosti produkcie.

Platba SAPS sa poskytne na plochu poľnohospodársky využívanej pôdy vedenú v evidencii pôdných blokov a dielov pôdných blokov o výmere najmenej 1 hektár. Zoznam vybraných plodín pestovaných na ornej pôde, ktoré môžu byť podporované ako aj dobré poľnohospodárske a environmentálne podmienky sú uvedené v Usmernení ministra pôdohospodárstva SR.

V minulých rokoch sa subjektom podnikajúcim v poľnohospodárstve poskytovala podpora na hlavné rastlinné a živočíšne komodity, resp. chovy.

Rozhodujúcou formou bola platba na ha osevnej plochy, liter a kus.

Tabuľka 9

### Podpora v rokoch 2000 až 2003 vstupu do EÚ

v mil. Sk

	2000	2001	2002	2003	priemer 00-03
rastlinná výroba	1 622,0	1 331,1	842,1	991,9	1 196,8
živočíšna výroba	1 396,0	1 625,5	1 491,4	1 310,2	1 455,8
<b>Podpora spolu (RV + ŽV)</b>	<b>3 018,0</b>	<b>2 956,6</b>	<b>2 333,5</b>	<b>2 302,1</b>	<b>2 652,6</b>
Podpora na ha p. p. <sup>13</sup>	1 543,7	1 512,3	1 193,6	1 177,5	1 356,8
podpora na ha o. p.	3 004,0	2 942,9	2 322,6	2 291,4	2 640,3

Zdroj: Zelené správy 2001-2004; PPA SR, výpočty VÚEPP

V roku 2004 v súvislosti s uplatnením jednotnej platby na plochu a národného doplatku podiel priamych platieb na celkových platbách výrazne vzrástla.

Z nomenklatúry podporovaných plodín na ornej pôde boli na rozdiel od predchádzajúceho obdobia vyčlenené určité plodiny (napr. zemiaky, cukrová repa, zelenina).

<sup>13</sup> pre výpočet sa použila celková garantovaná výmera poľnohospodársky využívanej pôdy pre platbu SAPS (1 955 tis. hektárov)



Nástroj: Priame platby – pôdohospodárstvo								
Nástroj				Forma podpory	Rok 2007* v mil. Sk	Sadzby (2007)	Ciel (efekt) podpory	
Názov	zdroj krytia	Typ podpory	Právny predpis					
Priame platby	Zo zdrojov EÚ	Jednotná platba na plochu (SAPS)	čl. 143b nariadenia Rady č.1782/2003	ha p.p.	5903	3 019,6 Sk	- konkurencieschopnosť - príjmová stabilita farmárov, - primeraná životná úroveň	
		Osobitná platba na cukor	čl. 143ba nariadenia Rady č.1782/2003	ha CR z roku 2005	539	16 578,9 Sk	- kompenzácia zníženia cien CR v dôsledku reformy	
	Zo zdrojov ŠR SR	Platba na plodiny pestované na ornej pôde (POP)	čl. 143c nariadenia Rady č.1782/2003	ha o.p.	2470	2 458,4 Sk	- podpora pestovania rozhodujúcich plodín na ornej pôde	
		Platba na VDJ (HD, ovce, kozy, mlieko)	čl. 143c nariadenia Rady č.1782/2003	počet VDJ	1955	3 973,2 Sk	- zastavenie úpadku chovu HD - tvorba pridanej hodnoty v ŽV, - revitalizácia ŽV,	
		Platba na chmeľ	čl. 143c nariadenia Rady č.1782/2003	ha chmeľníc	2,7	9 000,0 Sk	- podpora pestovania chmeľu ako tradičnej plodiny	
	<b>S P O L U v mil. Sk</b>					<b>10869</b>	x	
	Vysvetlivky	* - všetko pri kurze 36,5 SKK/EUR; VDJ- veľká dobyčcia jednotka =500kg; HD - hovädzí dobytok; CR-cukrová repa						
Zdroj: Zelená správa 2006								

### 4.3 Zamestnanosť v poľnohospodárskom sektore v období rokov 2004-2006

Ľudia pracujúci v poľnohospodárstve zahŕňa pracujúcich, t.j. všetky osoby vo veku od pätnástich rokov, ktoré vykonávajú aspoň jednu hodinu prácu za mzdu, plat alebo prácu za účelom dosiahnutia zisku. Môže ísť o prácu sezónu, na plnú úväzok alebo polovičný úväzok. Medzi pracujúcich sú zahrnutí aj vypomáhajúci členovia domácich podnikateľov, ktorí za svoju činnosť nepoberajú žiadnu mzdu, ani odmenu<sup>14</sup>.

Z hľadiska zamestnanosti v poľnohospodárskom sektore prešla Slovenská republika Slovensko zásadnými zmenami.

Od začiatku celého transformačného procesu začal trend zamestnanosti v poľnohospodárstve klesať. Zvyšoval sa pokles pracujúcich zamestnancov v tomto sektore. Počet osôb pracujúcich v poľnohospodárskom sektore sa znižoval z dôvodu spomalenia dynamiky hospodárskeho rastu. Rušenie pracovných miest v dôsledku týchto reštrukturalizačných a transformačných procesov nebolo kompenzované vytváraním nových pracovných miest. Najväčší nárast zamestnanosti v poľnohospodárstve sa uvádza pri sezónnych prácach.

Podľa zdrojov zo štatistického úradu EUROSTAT pracovalo v roku 1994 v poľnohospodárskom sektore 10,2% zo všetkých zamestnaných. V pätnástich členských štátoch Európskej únie (EU 15) to bolo v tom období len 5,3%. V priebehu 12 rokov prišlo k redukcii takmer dvojnásobného počtu pracovných síl na úroveň 3,6% hlavne v roku 2006, je nižšia.

Tabuľka 11

#### Zamestnanosť v poľnohospodárstve v období rokov 1994-2006

	1994	1995	1996	1997	1998	1999	2000	2001	2002	2003	2004	2005	2006
<b>SR</b>	10,2	8,9	8	7,6	7	6,2	5,6	5,3	5	4,5	4,4	3,7	3,6
<b>EU 15</b>	5,3	5	4,8	4,7	4,6	4,4	4,3	4,2	4	3,9	3,8	3,8	3,7

Zdroj: Eurostat

<sup>14</sup> Sektorový operačný program "Poľnohospodárstvo a rozvoj vidieka".

Z hľadiska pohlaví sa výrazne zredukovala zamestnanosť mužov z 9% v roku 1998 na 5% v roku 2006, v prípade žien bol zaznamenaný pokles o 2,7 zo 4,6% (1998) na 1,9% (2006).

Zo štruktúry pracujúcich z hľadiska vzdelania prevažovali v tomto období viacej vyučení zamestnanci, ktorí predstavovali až 54,4% všetkých zamestnaných v poľnohospodárstve, zamestnanci s vyšším odborným vzdelaním predstavovali len 23,7%. Osôb so základným vzdelaním bolo 14,7% a s vysokoškolským vzdelaním 6,7%.

Z hľadiska vývoja poklesol podiel zamestnancov so základným vzdelaním v prospech podielu zamestnancov s vysokoškolským a vyšším odborným vzdelaním.

Celé sledované obdobie, t.j. obdobie rokov 2004-2006 bolo poznačené a je charakterizované poklesom zamestnanosti v poľnohospodárstve.

Starnutie zamestnancov v poľnohospodárstve, poľnohospodárskej pracovnej sily a nezáujem mladej generácie o prácu v poľnohospodárstve je nutné zastaviť alebo aspoň znížiť.

Podľa Štatistického úradu Slovenskej republiky a z materiálu Sektorový operačný program Poľnohospodárstvo a rozvoj vidieka vyplýva, že z hľadiska vekového zloženia zamestnancov je charakterizovaný pokles, hlavne vo veku medzi 35-49 rokov, čo sa prejavilo aj v najväčšom znížení podielu tejto vekovej skupiny. Vo vekovom rozpätí od 45-49 rokov pracovalo najviac osôb. Priaznivo sa vyvíjal podiel zamestnancov vo veku 30-34 rokov pracujúcich v poľnohospodárstve.

**Vývoj počtu zamestnancov v poľnohospodárstve a vo vybraných odvetviach  
ekonomickej činnosti<sup>15</sup>**

Odvetvie	Priemerné evidenčné počty zamestnancov (fyzické osoby)				Index	Index	Index
	1989	1993	2002	2003	2003/89	2003/02	2003/93
Poľnohospodárstvo (RV a ŽV) <sup>2</sup>	350 956	180 762	67 635	59 818	17,0	88,4	33,1
Poľnohospodárske družstvá <sup>2</sup>	277 675	132 958	47 031	41 203	14,8	87,6	31,0
Štátne podniky <sup>3</sup>	72 280	38 937	114	163	0,2	143,0	0,4
Výroba potravín a nápojov <sup>2</sup>	65 049	50 643	42 520	41 089	63,2	96,6	81,1
Lesníctvo, ťažba dreva, súvisiace služby <sup>2</sup>	40 696	27 791	15 483	12 832	31,5	82,9	46,2
Stavebníctvo <sup>2</sup>	221 798	106 055	48 848	47 042	21,2	96,3	44,4
Priemysel spolu <sup>2</sup>	727 293	547 381	438 246	431 237	59,3	98,4	78,8
Doprava, skladovanie, pošta a telekomunikácie <sup>2</sup>	158 047	140 995	111 750	107 138	67,8	95,9	76,0
Peňažníctvo a poisťovníctvo <sup>2</sup>	9 484	19 752	32 341	31 348	330,5	96,9	158,7
Textilná výroba <sup>2</sup>	47 801	32 151	18 734	17 550	36,7	93,7	54,6
<b>SPOLU ODVETVIA EKONOMICKEJ ČINNOSTI<sup>2</sup></b>	<b>2 504 079</b>	<b>1 549 803</b>	<b>1 293 684</b>	<b>1 258 103</b>	<b>50,2</b>	<b>97,2</b>	<b>81,2</b>

Zdroj: VUEPP, Zelená správa 2004

Podľa materiálu Sektorový operačný program Poľnohospodárstvo a rozvoj vidieka (SOP P RV) bola dosahovaná úroveň priemerných mesačných miezd výsledkom viacerých faktorov, ktoré boli ovplyvnené štruktúrou podnikateľských subjektov a ich ekonomickej sily.

Životný štandard obyvateľstva v produktívnom veku, ktorí v jednotlivých regiónoch tvorí až 50% populácie predurčuje zamestnanosť a výška mzdy. Obdobie rokov 2004 až 2006 sa úroveň priemerných mesačných miezd zvýšila. Najviac rástli priemerné mzdy v Bratislave.

V sektore pôdohospodárstva bola v roku 2001 priemerná mesačná mzda v organizáciách s 20 a viac zamestnancami cca. 11 000,- korún slovenských. Kde podľa údajov Štatistického úradu dosiahla priemerná mzda v roku 2002 o 1000,- korún slovenských viacej.

<sup>15</sup> v organizáciách s 20 a viac zamestnancami, do r. 1996 s 25 a viac zamestnancami

Nízke priemerné mzdy v poľnohospodárstve sú najmä kvôli nízkej dôchodkovosti rezortu, ovplyvňuje aj značná nerovnomernosť potreby práce v určitých obdobiach roka napr. v zime a nízka technická úroveň poľnohospodárskej výroby.

Medzi základné a hlavné faktory, ktoré ovplyvňujú zmeny zamestnanosti v poľnohospodárstve, ako uvádzajú Schwarcz,P.-Rumanovská, Ľ (2008) patria:

technologický proces ovplyvňujúci úsporu pracovnej sily,  
makroekonomické prostredie (ekonomický rast, pracovné možnosti v nepoľnohospodárskych činnostiach),  
štruktúra poľnohospodárskych subjektov (fariem),  
socio-ekonomická charakteristika farmára,  
podporná politika Európskej únie v poľnohospodárstve.

Tabuľka 13

**Podiel počtu zamestnancov v poľnohospodárskych podnikoch podľa právnych noriem**

Právna forma	Počet zamestnancov v r. 2000	Podiel v %	Počet zamestnancov v r.2001	Podiel v %
Poľnohospodárske družstvá	55 773	70,4	51 167	69,6
Štátne majetky	222	0,3	123	0,2
Obchodné spoločnosti	21 663	27,3	20 815	28,3
Príspevkové organizácie	1 563	2,0	1 378	1,9
Spolu	79 221	100,0	73 483	100,0

Zdroj: VUEPP, Zelená správa 2002

Vývoj zamestnanosti v poľnohospodárstve bol v súlade so štrukturálnymi zmenami, ktoré prebiehali ako v rámci Slovenskej republiky, tak i Európskej únie. Išlo hlavne rast zamestnanosti v službách, pokles zamestnanosti v priemysle a poľnohospodárstve.

Pri porovnateľnej úrovni zamestnanosti (SR 3,6% a EÚ 15 3,7%) bolo slovenské poľnohospodárstvo v tom období výrazne menej produktívne, čo predstavovalo priestor pre jeho ďalšiu reštrukturalizáciu.

Zmeny v zamestnanosti v poľnohospodárstve boli ovplyvnené zvýšením produktivity práce prostredníctvom technického pokroku, makroekonomickým prostredím, štruktúrou a reštrukturalizáciou, socio-ekonomickou charakteristikou, a vo významnej miere aj podpornou politikou Európskej únie.

Celkový vývoj zamestnanosti je momentálne výrazne ovplyvnený spoločnou poľnohospodárskou politikou Európskej únie.

Poľnohospodárstvo v rokoch 2004–2007 bolo charakteristické poklesom počtu zamestnancov a pretrvávajúcou mzdovou disparitou voči národnému hospodárstvu, poklesom poľnohospodárskej produkcie, nárastom hmotného a nehmotného majetku a investícií, pretrvávajúcou medziročnou a regionálnou diferenciáciou vo výsledkoch hospodárenia.

Štatisticky vykazovaný podiel na celkovej zamestnanosti v poľnohospodárstve Slovenskej republiky sa znížil z 5,4 v roku 2003 na 4,1 percenta v roku 2007.

Počet osôb v sektore poľnohospodárstva sa znižoval aj v dôsledku spomalenia dynamiky ekonomického a hospodárskeho rastu. Likvidácia pracovných miest nastala v dôsledku transformačných a reštrukturalizačných procesov a nebola kompenzovaná vytváraním nových pracovných miest. Vo vidieckych regiónoch bola situácia výrazne horšia ako v regióne urbanizovanom.

Priemerná mzda v poľnohospodárstve dosahovala v roku 2007 len 72,6 percenta priemernej mzdy národného hospodárstva. Čiže mzdy v ostatných odvetviach národného hospodárstva rástli rýchlejšie, ako v poľnohospodárstve.

Tabuľka 14

### Úroveň nominálnej priemernej mesačnej mzdy -porovnanie

Odvetvie	Priemerná mzda rok 2001 (Sk)	Prírastok oproti roku 2000 (%)	Absolútne zvýšenie mesačne (Sk)	Rozdiel medzi príslušným odvetvím a priemerom v NH (Sk)
Poľnohospodárstvo, RV a ŽV	9 842	108,4	766	-3 089
Výroba potravín	12 566	110,4	1 185	-365
Priemyselná výroba	13 524	110,0	1 233	593
z toho: spracovanie dreva a výrobkov z dreva	10 076	103,7	362	-2 855
Stavebníctvo	13 266	110,2	1 229	335
Doprava	14 515	109,8	1 299	1 584
Peňažníctvo a poisťovníctvo	24 852	110,1	2 287	11 921
Spolu odvetvia ekonomickej činnosti	12 931	109,0	1 067	x

Zdroj: Štatistický úrad SR 2001

Ako uvádzajú Schwarcz,P.- Rumanovská,E. –Lazíková, J. (2008) zhodnotenie dopadu štrukturálnej politiky na základe realizovaného výskumu poukázalo na fakt, že zdroje EÚ nezastavia trend v poklese zamestnanosti v poľnohospodárstve vo vidieckych oblastiach, ale prispeli a budú ďalej prispievať k spomaleniu tohto poklesu.

Podľa štúdií realizovaných v krajinách EÚ tieto poukázali na fakt, že nárast odlivu pracovnej sily vo vidieckych oblastiach bude hlavne v tých krajinách, kde bol doterajší pokles pracovnej sily malý. V krajinách Európskej únie bol pokles miery zamestnanosti v poľnohospodárstve v rokoch 1995 – 2001 podstatne vyšší, v priemere 5%, oproti krajinám EÚ-15, kde pokles predstavoval v priemere 2,5%. Dôvodom daného trendu bol rozdiel v absolútnej miere zamestnanosti v poľnohospodárstve medzi krajinami EÚ-15 a EÚ-12. Predpokladáme, že nenastanú výrazné zmeny v uvedených trendoch poklesu zamestnanosti v poľnohospodárstve vo vidieckych oblastiach krajín Európskej únie.

Hodnotenie dopadov nedávnej reformy spoločnej poľnohospodárskej politiky na zamestnanosť, ako uvádza Marišová (2007), si vyžaduje dlhšie časové obdobie. Aj po zavedení úplného oddelenia priamej podpory od produkcie z krátkodobého pohľadu využijú farmári priame platby na podporu neziskových podnikov.

Zo strednodobého pohľadu sa očakávajú výrazné zníženia zamestnanosti v poľnohospodárstve v niektorých regiónoch. Potenciálna zamestnanosť v poľnohospodárstve z dlhodobého hľadiska bude závisieť aktivity farmárov a investícií v rámci rozvoja vidieka. Je možné predpokladať, že investície v rámci druhého piliera môžu pomôcť, hlavne v turistických oblastiach, stabilizovať zamestnanosť na vidieku.

#### 4.4. SWOT Analýza poľnohospodárstva Slovenskej republiky

Na základe uvedených informácií a nášho ďalšieho výskumu dokumentov a materiálov, ktoré sa zaoberajú a rozoberajú dané obdobie sme vytvorili nasledovnú SWOT analýzu.

Analýza SWOT je základným nástrojom na vyhodnotenie stavu z hľadiska silných stránok (Strengths) a slabých stránok (Weaknesses), príležitostí (Opportunities) a ohrození (Threats). Súčasne tiež naznačuje možné alternatívy budúceho vývoja a možnosti na ich využitie a prípadné riešenie.

Cieľom analýzy je predstava, aké sú silné stránky poľnohospodárstva v danom období, ako i identifikácia slabých stránok a rizík, ktoré je potrebné si všímať.

Z analyzovaného obdobia a štúdia daných dokumentov a materiálov sme vytvorili nasledovnú analýzu:

<b>Silne stránky</b>	<b>Príležitosti</b>
vhodné klimatické podmienky vysoké zastúpenie poľnohospodárskej pôdy s vysokou produkčnou schopnosťou prítomnosť stredných poľnohospodárskych škôl tradície v poľnohospodárskej výrobe možná sebestačnosť poľnohospodárskej produkcie rastlinných produktov potenciál pre rozvoj vidieka a regiónu, agroturistiky	podpora rozvoja poľnohospodárstva a vidieka zo strany EU, zvyšovanie konkurencieschopnosti poľnohospodárstva, podpora študijných odborov a vytváranie podmienok pre rekvalifikáciu, rozvoj ekologického pestovania <sup>16</sup> , vhodné využitie a uplatnenie programov,

<sup>16</sup> Uvádzame, že hlavne od roku 2000 je zaznamenaný zvýšený záujem o tzv. ekologické poľnohospodárstvo. Zameranie na ekologické poľnohospodárstvo obsahovala najmä Agenda 2000 (spolu so zámerom reformovať CAP v súlade s cieľom zvýšiť konkurencieschopnosť EÚ).



<b>Slabé stránky</b>	<b>Ohrozenia</b>
<p>nízka konkurencieschopnosť poľnohospodárstva ako celku, nedostatočná odborná znalosť obyvateľstva v oblasti poľnohospodárstva, nepriaznivá ekonomická situácia poľnohospodárskych subjektov, dlhodobé znižovanie zamestnanosti v poľnohospodárstve, vysoká úroveň opotrebovanosti poľnohospodárskeho majetku, platba dane z pôdy.</p>	<p>dovoz lacnejších potravín zo zahraničia a z nečlenských štátov, závislosť poľnohospodárstva od vplyvov počasia, sezónnosť poľnohospodárstva, riziko otvorenia poľnohospodárskych trhov EU pre štáty mimo EU, dlhá doba čakania a vyplácania podpôr pri žiadostiach o štátnu pomoc na rozvoj poľnohospodárstva, prísne kritériá pre žiadateľov o finančnú podporu z fondov EU.</p>

Zdroj: vlastné spracovanie na základe štúdia materiálov a dokumentov a vlastného výskumu

## **5. ZHODNOTENIE SKÚMANÉHO OBDOBIA ROKOV 2004-2006 V RÁMCI POĽNOHOSPODÁRSTVA A NAVRH ODPORUČANÍ**

Snahou Slovenskej republiky bolo v pred vstupovom období prispôbiť sa legislatíve Európskej únie a prostredníctvom pred vstupových nástrojov smerovať podporu do prioritných oblastí. Tieto oblasti boli definované v Národnom pláne pre prijímanie *acquis communautaire*. Prostredníctvom pred vstupového programu SAPARD sa implementoval systém prijímania pomoci zo štrukturálnych fondov Európskej únie.

Sledoval sa cieľ zavedenia systému programovania, vytvorenia partnerstiev a efektívna implementácia programu podľa zásad platnej legislatívy Európskej únie.

Na Slovensku podobne ako v ďalších krajinách strednej a východnej Európy dochádza pred vstupom do Európskej únie k poklesu poľnohospodárskej výroby. V niektorých krajinách je to asi o 30 percent. Spôsobila ho najmä kombinácia dvoch faktorov: pokles spotreby a nárast dovozu potravinárskych výrobkov. Na dovoze potravinových výrobkov na Slovensko sa vysokou mierou podieľajú najmä krajiny EÚ.

Poľnohospodárstvo je jednou z najzložitejších oblastí. Je to dané jednak tým, že výroba potravín je veľmi citlivá oblasť a jednak tým, že systémy riadenia poľnohospodárskeho trhu sú veľmi zložité.

V rámci rastlinnej výroby rozhodujúcou plodinou sú obilniny. Pre to, aby bolo Slovensko v produkcii obilnín konkurencieschopné po vstupe do Európskej únie sa snažili negociátori zabezpečiť v rámci rokovaní s Európskou komisiou pre našich pestovateľov rovnocenné podmienky.

Po vstupe do EÚ v roku 2004 bola cena komodít rastlinnej výroby na Slovensku oproti iným rokom vyššia a to sa týka aj EÚ-15. V priemere sa ceny komodít rastlinnej výroby zvýšili na Slovensku pod vplyvom členstva v EÚ o približne 19%.

Vstupom Slovenska do EÚ sa zmenila a ovplyvnila sa hlavne štruktúra nášho poľnohospodárskeho obchodu s zahraničím. Narástol obchod s poľnohospodárskymi komoditami s členskými štátmi Európskej únie, ako aj obchodná výmena tovarov s takzvanými tretími krajinami. Slovenská republika sa stala konkurencieschopnou v oblasti poľnohospodárskej produkcie.

Vzhľadom na výsledky uvedené v diplomovej práci navrhujeme venovať aj naďalej tejto problematike veľkú pozornosť, hlavne v oblasti efektívneho rozvoja nášho poľnohospodárstva a poučenie sa z rokov 2004-2006.

V rámci našej analýzy a vytvorenej SWOT analýzy môžeme konštatovať, že slovenské poľnohospodárstvo zaostáva za európskym poľnohospodárstvom, najmä z hľadiska technického vybavenia. Z tohto vyplýva aj nižšia produktivita práce. Otázka modernizácie strojového vybavenia, zvýšenia produktivity práce sa stáva otázkou budúcnosti poľnohospodárskych podnikov.

Slovenské poľnohospodárske podniky dostali v tomto procese podporu z Európskej únie a to v podobe spolufinancovania projektov zo štrukturálnych fondov.

Ďalšou výzvou, s ktorou sa musí poľnohospodársko - potravinársky komplex vyrovnáť, že slovenské poľnohospodárske podniky sa musia prispôbiť a adaptovať na rozsiahly systém riadenia poľnohospodárstva, vrátane platného legislatívneho a inštitucionálneho rámca, ktorý platí pre všetky členské štáty Európskej únie. Pretože prostriedky zo štrukturálnych fondov môžu a mohli byť efektívne využité, ukázal až následný monitoring jednotlivých projektov, ktorý museli subjekty poľnohospodárske spoločnosti využívať štrukturálne fondy podávať. Prvé výsledky sme si mohli pozrieť a boli očakávané už v roku 2006.

Poľnohospodárstvo v Slovenskej republike sa muselo (aj v oblasti výskumu) v relatívne krátkej dobe preorientovať a vysporiadať so svojimi vnútornými vlastnícko-organizačnými zmenami a zmenami v dotačnej politike aj so situáciou vyplývajúcou so vstupom do EU.

Vývoj v technológiách výroby na základe výsledkov aj s výskumu a Poľnohospodárska politika EU tlačí na poľnohospodársku prax a výskum v smere používania nových technológií a dodržiavania stanovených kritérií. Práve z tohto dôvodu by sa mali nové poznatky rýchlejšie prejavovať a uplatňovať do poľnohospodárskej výroby. Nové technológie, poznatky a inovácie v poľnohospodárskych výrobných procesoch musia preto zabezpečovať vzdelaní ľudia, ktorí budú flexibilne reagovať na zmeny, ktoré sa po vstupe SR do EU pre poľnohospodárstvo vytvorili. Treba sa snažiť znižovať náklady v prospech ekonomického rastu poľnohospodárskej výroby.

Budúcu situáciu nášho poľnohospodárstva v podmienkach Európskej únie na základe našej analýzy predurčuje hlavne jeho výkonnosť a postavenie v národnom hospodárstve.

## 6. ZÁVER

Poľnohospodárstvo v Slovenskej republike vždy zohrávalo veľmi dôležitú úlohu. Pred vstupom do Európskej únie bolo poľnohospodárstvo v Slovenskej republike vo veľmi špecifickej situácii. Slovenská republika sa vstupom do Európskej únie zaviazala dodržiavať a implementovať Spoločnú poľnohospodársku politiku.

Strednodobým cieľom poľnohospodárskej politiky bolo posilnenie efektívnosti a konkurencieschopnosti poľnohospodárskeho sektora tak, aby sa dosiahlo primerané využitie domácich výrobných faktorov, ako aj výhod medzinárodného obchodu s rešpektovaním jednotlivých funkcií poľnohospodárstva.

Dnešná poľnohospodárska politika v Slovenskej republike je v porovnaní s minulosťou značne odlišná. Zjednodušila sa poľnohospodárska politika zlúčením množstva programov priamych platieb do jednej poľnohospodárskej platby a stala sa efektívnym mechanizmom, ktorý spĺňa viac cieľov pri značne nižších nákladoch.

Podpora poľnohospodárstva v Slovenskej republike sa zameriavala na záujmy spotrebiteľov a priorít verejnosti. Poľnohospodárska politika prevzala nové požiadavky spotrebiteľov a v súčasnosti existuje pevná základňa pre zachovanie nášho vidieckeho dedičstva, pre výrobu poľnohospodárskych výrobkov.

Hodnotenie následkov vstupu Slovenskej republiky do Európskej únie z pohľadu poľnohospodárstva je náročné a vyžaduje si väčšie časové obdobie.

## 7. POUŽITÁ LITERATURA

1. ČIDEROVÁ, D. a kol.(2002): Slovenská republika a Európska únia: Potrebujú sa navzájom? Očakávania, výhody a nevýhody, Eurounion Bratislava, 2002, ISBN: 80-88984-11-4
2. Csaba Csaki , Antonio Nucifora a kol. (2002): Výzvy prístupového procesu SR do EÚ z pohľadu poľnohospodárstva a potravinárstva, 2002, dostupné na internete: <http://www.government.gov.sk>, stiahnuté 2008
3. DRAHOŠOVÁ,A.- FÁBEROVÁ,I.- GAZDOVÁ,L (2003): Prechod od pred vstupovej pomoci k štrukturálnym fondom. Mercury, Bratislava, 2003
4. FIGEL, J. (2005) : Dozrievanie pre Európu, Kronika vyjednávača, Agentúra MCP, Žilina 2005, ISBN 80-968453-3-0
5. HAŠEL, R. (2002): Slovensko a Európska únia, Delegácia Európskej komisie v SR, Bratislava 2002
6. LIPKOVÁ, E.: Spoločná poľnohospodárska politika Európskej únie, jej reforma a vplyv na Slovenskú republiku, dostupné na internete: [http://fsev.tnuni.sk/KMAM/download/studium/HP-EU/SPP\\_ESF.pdf](http://fsev.tnuni.sk/KMAM/download/studium/HP-EU/SPP_ESF.pdf), stiahnuté dňa 1.2.2008
7. MALTBY, I.: Vysvetlenie spoločnej poľnohospodárskej politiky. Vyd. Eugène Leguen de Lacroix, Európske spoločenstvo, Belgicko 2005, ISBN 92-894-9234-1
8. Materiál Poľnohospodárstvo a rozšírenie Európskej únie, Delegácia Európskej komisie v SR, Bratislava 2002, ISBN: 80-89102-03-4
9. MARUŠINEC,J.- ŠKRIEČKA, M. (2009): Analýza systému podpory v poľnohospodárstve, M.E.S.A. 10 Centrum pre ekonomické a sociálne analýzy, Bratislava 2009, ISBN 978-80-89177-22-6
10. MARIŠOVA, E.(2007): Direct payments in Agriculture as a Tool in Slovak Agriculture Efficiency Enhancing. In: „Innovative factors in the external economy of Russia , International conference, Russia, 15.-17.October 2007. Stavropol State agrarian University,2007. ISBN: 978-5-9596-0501-8
11. MICHNÍK, E.-ŠESTÁK, J.(1996): Zahraničný obchod, 3.vydanie, SPRINT Bratislava, 1996, ISBN 80-88848-00-8
12. MLYNÁRČIKOVÁ, V. ( 1999): Spoločná poľnohospodárska politika a Slovensko, Centrum pre európsku politiku, Konrad – Adenauer- Stiftung, Bratislava 1999

13. NOVAČKOVÁ, D. (2000): Európska integrácia od Ríma cez Maastricht po Amsterdam, Eurounion Bratislava, 2000, ISBN 80-88984-13-0
14. OECD: Agricultural Policies in OECD Countries: Monitoring and Evaluation 2007, OECD Rights and Translation unit, Paríž 2007, ISBN 978-92-64-02747-3
15. materiál Poľnohospodárstvo a rozšírenie Európskej únie, Delegácia Európskej komisie v SR, Bratislava 2002, ISBN 80-89102-03-4
16. materiál Sektorový operačný program Poľnohospodárstvo a rozvoj vidieka, Bratislava
17. materiál Správa o poľnohospodárstve a potravinárstve v SR 2003, Zelená správa 2003, Ministerstvo pôdohospodárstva, Bratislava 2003
18. materiál Slovenské poľnohospodárstvo v Európskej únii, Delegácia Európskej komisie v SR, Bratislava 2003, ISBN 80-89102-04-02
19. materiál Plán rozvoja vidieka 2004-2006, Ministerstvo pôdohospodárstva SR, Bratislava 2004
20. SCHWARCZ,P.- RUMANOVSKÁ,Ľ.- LAZÍKOVÁ, J. (2008): Zhodnotenie vplyvu opatrení štrukturálnej politiky na implementáciu rozvoja vidieka za programovacie obdobie 2004-2006 a vývoj vidieckej ekonomiky v Európskej únii, Acta Regionalia et environmentalica 1/2008, Slovenská poľnohospodárska univerzita v Nitre,s.14-1
21. SCHWARCZ,P.- RUMANOVSKÁ,Ľ. (2008): Zhodnotenie vplyvu opatrení štrukturálnej politiky na implementáciu rozvoja vidieka za programovacie obdobie 2004-2006 a vývoj vidieckej ekonomiky v Európskej únii, Acta Regionalia et environmentalica 1/2008, Slovenská poľnohospodárska univerzita v Nitre,s.14-19
22. STEHLO, P.(2004): Organizácia spoločného trhu- komoditné režimy, Agrieduca, 2004. Dostupné na internete: < <http://www.vlada.gov.sk/eu/modul4/3%201.html>>, stiahnuté dňa 23.2.2009
23. ŠÍBL, D. (2001): 10 x 10otázok a odpovedí o Európskej únii, Sprint Bratislava, 2001 ISBN 80-888-48-81-4
24. VAROŠČÁK, J.(2008): Slovenské poľnohospodárstvo v rokoch 1995 až 2007, Výskumný ústav ekonomiky poľnohospodárstva a potravinárstva, Bratislava 2008, ISBN 978-80-8058-493-1
25. Výročná správa, Program SAPARD pre Slovenskú republiku 2004, Ministerstvo pôdohospodárstva SR, Bratislava 2005
26. Žaja, J.(2002): Predpokladané Spoločnej poľnohospodárskej politiky EÚ na slovenské poľnohospodárstvo, článok zo zborníka z medzinárodnej vedeckej

konferencie, Jihočeská univerzita v Českých Budějovicích, České Budějovice 2002,  
dostupné na:

[http://www2.zf.jcu.cz/public/departments/kre/konference\\_model\\_2002/sbornik/prispevky/doc/31.zaja.doc](http://www2.zf.jcu.cz/public/departments/kre/konference_model_2002/sbornik/prispevky/doc/31.zaja.doc), stiahnuté dňa 23.2.2009

27. Zelená správa, 2005, Ministerstvo pôdohospodárstva, Bratislava, 2005

28. Zelená správa, 2006, Ministerstvo pôdohospodárstva, Bratislava, 2006

29. WEIDENFELD, W.- WESELS, W. ( 1997): *Európa od A po Z*, Institut für Europäische Politik, Luxembourg 1997, ISBN 80-88848-40-7

Internetové zdroje:

[www.uvtip.sk](http://www.uvtip.sk), prezerané dňa 6.04.201

[www.vuepp.sk](http://www.vuepp.sk), prezerané dňa 15.03.2010

[www.agroportal.sk](http://www.agroportal.sk), prezerané dňa 15.03.2010

[www.vlada.gov.sk](http://www.vlada.gov.sk), prezerané dňa 22.-24.02.2009

[www.fsev.tnuni.sk](http://www.fsev.tnuni.sk), prezerané dňa 1.2.2008

[www.government.gov.sk](http://www.government.gov.sk), prezerané 2008

[www.strukturalnefondy.sk](http://www.strukturalnefondy.sk), prezerané dňa 23.2.2009 a 3.4.2010

[www.oecd.org](http://www.oecd.org), prezerané dňa 4.4.2010

[www.agroserver.sk](http://www.agroserver.sk), prezerané dňa 11.9.2009

Prehľad obrázkov a tabuliek:

Obr. 1 - Rast HDP a poľnohospodárskej produkcie v SR

Obr. 2 - Štruktúra podpory poľnohospodárstva zo št. rozpočtu

Obr. 3- Celková produkcia hlavných plodín v období 2001/2002

Obr. 4 - Dopyt poľnohospodárskych produktov ST v rokoch 2002 až 2003.

Obr. 5 - Priame platby v rastlinnej výrobe 2002/2003

- Tab. 1 - Vývoj hrubej poľnohospodárskej produkcie v mil. Sk
- Tab. 2 - Podiel domácej produkcie k spotrebe základných rastlinných výrobkov v 2004-2005
- Tab. 3 – Vývoj produkcie vybraných plodín v SR
- Tab. 4 - Ponuka a dopyt základných poľnohospodárskych výrobkov na Slovensku v rokoch 2004-2005
- Tab. 5- Štruktúra osevu hlavných plodín na ornej pôde.
- Tab. 6- Ponuka a dopyt základných poľnohospodárskych výrobkov na Slovensku v rokoch 2005-2006
- Tab. 7- Prehľad cien výrobcov rastlinných komodít vo vybraných krajinách Európskej únie
- Tab. 9- Podpora v rokoch 2000 až 2003 vstupu do EÚ
- Tab. 10- Priame platby v pôdohospodárstve
- Tab. 11- Zamestnanosť v poľnohospodárstve v období rokov 1994-2006
- Tab.12- Vývoj počtu zamestnancov v poľnohospodárstve a vo vybraných odvetviach ekonomickej činnosti
- Tab.13 - Podiel počtu zamestnancov v poľnohospodárskych podnikoch podľa právnych noriem
- Tab.14- Úroveň nominálnej priemernej mesačnej mzdy -porovnanie