

**SLOVENSKÁ POĽNOHOSPODÁRSKA UNIVERZITA  
V NITRE**

**FAKULTA EURÓPSKYCH ŠTÚDIÍ A REGIONÁLNEHO  
ROZVOJA**

2121021

**Možnosti využitia prírodných daností CHKO Vihorlat pre  
rozvoj regiónu v oblasti cestovného ruchu**

**20010**

**Zuzana GALLIKOVÁ, Bc.**

**SLOVENSKÁ POĽNOHOSPODÁRSKA UNIVERZITA**  
**V NITRE**

Rektor: Dr. h. c. prof. Ing. Mikuláš Látečka, PhD.

FAKULTA EURÓPSKYCH ŠTÚDIÍ A REGIONÁLNEHO ROZVOJA

**Dekanka: prof. JUDr. Anna Bandlerová, PhD.**

**Možnosti využitia prírodných daností CHKO Vihorlat pre  
rozvoj regiónu v oblasti cestovného ruchu**

**Diplomová práca**

Študijný program:	Manažment rozvoja vidieckej krajiny a vidieckeho turizmu
Študijný odbor:	3.3.5 Verejná správa a regionálny rozvoj
Školiace pracovisko:	Katedra regionálneho rozvoja
Školiteľ:	Martin Prčík, Ing. PhD.
Konzultant:	Miroslav Micenko, Ing.

**Snina 2010**

**Zuzana Galliková, Bc.**

## **ABSTRAKT**

Objektom skúmania tejto diplomovej práce sú prírodné danosti CHKO Vihorlat a ich možnosti využitia v oblasti cestovného ruchu.

V jednotlivých častiach sme sa venovali prírodným podmienkam, osídlením, obyvateľstvom. Najväčší dôraz sme kládli na prírodné bohatstvo regiónu a kultúrne pamiatky, ktoré sú lákadlom turistov. Toto bohatstvo predstavuje veľký potenciál pre rozvoj cestovného ruchu a tým aj ekonomický rast regiónu.

### **Kľúčové slová**

krajina, rekreácia, historická pamiatka, turistická pamiatka, stredisko cestovného ruchu

## **ABSTRACT**

The subject of research of this work are natural givennes CHKO Vihorlat and their additional capacity in ambit tourist traffic.

In individual parts we are addict of naturally conditions, colonisation, population. The most accentuate emphasis on natural riches of region and culturally monuments, that are interestin for tourist. This rich introducing big potention for development tourist traffic and also economic growth.

Key words

Country, Recreation, Remains, Landmark, Tourism destination

## ČESTNÉ VYHLÁSENIE

Podpísaná Bc. Galliková Zuzana čestne vyhlasujem, že som diplomovú prácu na tému „ Možnosti využitia prírodných daností CHKO Vihorlat pre rozvoj regiónu v oblasti cestovného ruchu“ vypracovala samostatne a že som uviedla všetku použitú literatúru súvisiacu so zameraním diplomovej práce.

Snina .....

.....

podpis autora DP

Touto cestou vyslovujem poďakovanie pánovi Ing. Martinovi Prčkoví, PhD. za pomoc, odborné vedenie, cenné rady a pripomienky pri vypracovaní predloženej diplomovej práce.

## **ZOZNAM SKRATIEK**

**CHKO-** chránená krajinná oblasť

**NPR-** národná prírodná rezervácia

**PR-** prírodná rezervácia

**PP-** prírodná pamiatka

§- paragraf

**km-** kilometre

**m-** metre

**m. n. m-** metrov nad morom

**ha-** hektár

# Obsah

<b>Úvod</b> .....	<b>10</b>
<b>1 Prehľad o súčasnom stave riešenej problematiky</b> .....	<b>11</b>
1.1 Základné pojmy.....	11
1.2 Právne aspekty ochrany prírody.....	22
1.2.2 Chránená krajinná oblasť.....	24
1.3 Organizácie zaoberajúce sa ochranou prírody a cestovným ruchom.....	24
<b>2 Cieľ práce</b> .....	<b>29</b>
<b>3 Metodika práce</b> .....	<b>30</b>
3.1 Charakteristika objektu skúmania.....	30
3.2 Charakteristika pracovných postupov.....	30
3.3 Spôsob získavania údajov a ich zdroje.....	30
3.4 Použité metódy, vyhodnotenia a interpretácia výsledkov.....	30
<b>4 Výsledky práce</b> .....	<b>32</b>
<b>4.1 Charakteristika CHKO Vihorlat</b> .....	<b>32</b>
4.1.1 Poloha a rozloha.....	32
4.1.2 Geomorfologický potenciál.....	32
4.1.3 Klimatický potenciál.....	34
4.1.4 Hydrologický potenciál.....	35
4.1.5 Flóra a fauna.....	36
<b>4.2 Kultúrno- historický potenciál</b> .....	<b>39</b>
4.2.1 Staviteľstvo.....	39
4.2.2 Historické a kultúrne pamiatky.....	40
<b>4.3 Turistika a rekreácia v CHKO Vihorlat</b> .....	<b>42</b>
4.3.1 Rekreačná oblasť Sninské rybníky.....	42
4.3.2 Zemplínske Hámre.....	42
4.3.3 Rekreačná oblasť Zemplínska Šírava.....	42
4.3.4 Morské oko.....	43
4.3.5 Sninský kameň.....	43
4.3.6 Turistické a náučné chodníky.....	44
4.3.7 Cyklotrasy.....	46
4.3.8 Lyžiarské strediská.....	47
4.3.9 Pozoruhodnosti CHKO Vihorlat.....	49



<b>4.4 Cestovný ruch v CHKO Vihorlat.....</b>	<b>51</b>
4.4.1 Vytvorenie produktu cestovného ruchu v CHKO Vihorlat.....	52
4.4.2 Najnavštevovanejšie ubytovacie zariadenia v CHKO Vihorlat.....	55
4.4.3 Interpretácia výsledkov prieskumu účasti cestovného ruchu.....	56
<b>4.5 SWOT analýza cestovného ruchu v CHKO Vihorlat.....</b>	<b>66</b>
<b>4.6 Vízia do budúcnosti.....</b>	<b>68</b>
<b>5. Diskusia.....</b>	<b>72</b>
<b>6. Návrhy na využitie výsledkov.....</b>	<b>74</b>
<b>7. Záver.....</b>	<b>75</b>
<b>8. Zoznam použitej literatúry.....</b>	<b>76</b>
<b>9. Obrazová príloha.....</b>	<b>80</b>

# ÚVOD

Ochrana a vyvážené spolunažívanie s prírodou môže mať rôzne podoby. Základom však ostáva myšlienka, cieľ a spôsob akým ho chceme dosiahnuť. V dnešnej dobe je človek oboznámený ako sa dajú prírodné zdroje a celkové pôsobenie človeka v prírode efektívne a šetrne využívať, preto je treba správne využívať ponúknuté poznatky a vedomosti, efektívne ich aplikovať na konkrétne podmienky, pričom cieľom súčasného človeka, ako jednej neodmysliteľnej zložky prírody, by malo byť obojstranne prospešné spolunažívanie s ostatnými zložkami, a mal by si uvedomovať úzke vzájomné prepojenie medzi nimi. Snina (maďarsky *Szinna*, rusínsky *Синна*) je mesto ležiace v Prešovskom kraji neďaleko hraníc s Ukrajinou. Je to najvýchodnejšie zemplínske mesto, nachádzajúce sa na sútoku riek Pčolinka a Cirocha. Je obkolesené pohoriami Laborecká vrchovina, Bukovské vrchy a Vihorlatské vrchy. Na západe sa otvára do Cirošskej doliny. Je východiskom do Chránenej krajinej oblasti Vihorlat, ktorá je sopečného pôvodu a do Národného parku Poloniny, ktorý je od roku 1993 spolu s príslušnými územiaми Ukrajiny a Poľska súčasťou medzinárodnej biosférickej rezervácie Východné Karpaty vyhlásenej organizáciou UNESCO na ochranu pralesovitých spoločenstiev.

Cieľom diplomovej práce je poukázať na tento región, na možnosti jeho využitia pre rozvoj regiónu v oblasti cestovného ruchu. V jednotlivých častiach Vás prevedieme touto lokalitou, poukážem na najzaujímavejšie prvky, ktoré nám táto lokalita ponúka. V jednotlivých kapitolách sme sa venovali prehľadu o súčasnom stave riešenej problematiky, poukázali sme na geografickú charakteristiku, geologickú stavbu, povrch, podnebie, vodstvo, faunu a flóru ktorá má v tomto regióne neobyčajné postavení a význam, osídlenie, turistiku a rekreáciu, historické a kultúrne pamiatky a v neposlednom rade aj projektu Biele kamene.

# 1 Prehľad o súčasnom stave riešenej problematiky

## 1.1 Základné pojmy

*ako súčasť starostlivosti o životné prostredie*

*.. "Chytil som motýľa- uhynul mi, odtrhol som kvietok zvädol mi.*

*Vtedy som pochopil, že prírody sa nemám dotýkať rukami, ale iba srdcom."*

*G.B. SHAW*

Živá príroda je súbor všetkých živých organizmov, fyzikálnych podmienok, v ktorých žijú, a interakcie medzi organizmami navzájom a organizmami a ich fyzikálnym svetom. Príroda je rôznorodá, zložitá a vzájomne prepojená. Diverzita tvarov v prírode je veľká a vzájomné pôsobenie týchto foriem jednej na druhú a s ich prostredím sú zložité ( Eliáš, 2005 ). Príroda je súborom všetkých javov, predmetov, ktoré sa vyskytujú na Zemi a ktoré vznikajú a pôsobia vo svojej podstate bez pričinenia človeka. Pojem príroda je v tomto zmysle veľmi blízky s pojmom prírodné prostredie človeka, t.j. s tou časťou ŽPČ, ktorá je ovplyvňovaná prírodnými faktormi ([www.fhvp.unipo.sk](http://www.fhvp.unipo.sk)). Príroda je rodenie i rodina, úroda i národ. To, čo vzniká prírodou, považujeme za prirodzené, čo v našom konaní prírodu nerešpektuje, treba považovať za neprirodzené. Všeobecne prijateľnou predstavou je, že naše fyziologické deje ( dýchanie, trávenie a vylučovanie) sú prejavmi ľudskej prírody. Z gréčtiny pochádzajúce slovo fyzilógia znamená v slovenčine vlastne náuka o prírode. Z toho istého slova- fysis bol utvorený názov aj pre základnú náuku o neživej prírode- fyziku. Aj to je všeobecne prijatá predstava. Naproti tomu predstava o tom, že aj myslenie, ľudské aktivity, celá kultúra a civilizácia sú prejavmi prírody je pre väčšinu ľudí neprijateľná ( Lisický a kol., 1994). Jednou z nosných pojmov celej práce je krajina, ktorá je heterogénna časť zemského povrchu, ktorá sa skladá zo súboru vzájomne sa ovplyvňujúcich ekosystémov, ktorý sa v danej časti povrchu v podobných formách opakuje (Forman, Godron, 1993). Krajina je aj časť geobiosféry, geneticky homogénna, a fyziognomicky často heterogénna, zložená z mozaikového, viac – menej zákonitého striedania homogénnych častí, tvoriacich štruktúru, podmieňovanú vlastnosťami zložiek, faktorov, javov a procesov (Ružička, 1987). Krajina ako mozaika ekosystémov je dynamická, vystavená prírodným disturbanciam, ktoré fragmentujú maticu, vytvárajú

nové plôšky, vedú ku kolonizácii narušených plôch, sukcesii biocenóz a ekosystémov. Vplyv človeka na dynamiku krajiny je v posledných storočiach dominujúci. Človek mení a formuluje krajinu podľa svojich predstáv a potrieb. Vytvára nové typy krajiny, ktoré sú viac alebo menej odlišné od pôvodnej, prírodnej krajiny. Táto. Tzv. kultúrna krajina sa vyznačuje novými, umelými krajinnými prvkami, antropogennými ekosystémami ako sú polia, cesty, sídla a pod ( Eliáš, 2005 ).

Dôležitým pojmom je trvalo udržateľný rozvoj pod ktorým chápeme vylepšovanie kvality života človeka v rámci únosnosti podporných systémov (IUCN, 1991), znamená aj život v medziach únosnej kapacity biosféry (Chiras, 1993).

Potreba teórie ochrany živej prírody má dlhú tradíciu, avšak chýbala jej vedecká teória, ktorá by usmerňovala praktické kroky. Známe ochranárske heslo „Poznaj a chráň“ vyjadrovalo potrebu vedeckých poznatkov o chránených objektoch. Poznanie rastlín a živočíchov, stanovíšť alebo ekosystémov zvyšuje predpoklad, že pri ochrane biodiverzity, riadením, starostlivosťou, manažovaní alebo obnove budeme úspešní.

Nepresná formulácia problémov, ako aj nedostatočné rozpracovanie teoretických prístupov a spôsobov ich riešenia sú v mnohých prípadoch hlavnými príčinami, ktoré brzdia plnenie úloh v oblasti ochrany a racionálneho využívania živej prírody a stoja za neúspechmi ochrany prírody (druhy naďalej miznú, dochádza k nenávratným stratám biodiverzity). Výskumy v oblasti ochrany prírody sa niekedy považujú za samostatnú vedu a pre ktorú sa navrhlo niekoľko názvov: sozológia, soziekológia, noogenika, ďalej biosférologia, noosférológia a podobne ( Jablokov, kol., 1991 ).

### **Vývoj cestovného ruchu**

V cestovnom ruchu sa vždy prejavovali politické, kultúrne a hospodárske pomery. Historický pohľad späť potvrdzuje, že dnes známe motivácie cestovného ruchu z veľkejčasti existovali už v staroveku. Vznikom Olympijských hier v roku 770 pred n. l. dochádza k zmene miesta kvôli aktívnej alebo pasívnej účasti na športových podujatiach. Grécky geograf a historik Herodotos v rokoch 480 – 421 pred n. l. sa stal prvým známym cestujúcim a účastníkom cestovného ruchu vo svojej krajine. Cestovanie využíval na spoznávanie zvykov a tradícií (vzdelávací cestovný ruch). Rimania, ktorí boli staviteľmi kontinentálnej cestnej siete z vojenských dôvodov, podporovali zmenu miesta zasa za iným cieľom. Preľudnenosť v Ríme a ďalších mestách mala za následok zmenu bývania najmä v lete. V tomto prípade môžeme hovoriť o predchodcoch dnešných druhých bytov a chat

v prítlačlivom prostredí. Známa je záľuba Rimanov v kúpeľných a termálnych prameňoch. Táto záľuba bola podnetom k aktívnemu kúpeľného ruchu. Zánikom Rímskej ríše dochádza aj k úpadku v cestovnom ruchu. Cestovanie sa stalo namáhavým i nebezpečným. Okrem úradníkov a študentov boli len pútnici ochotní vziať na seba fyzickú a finančnú obeť, ktorá bola spojená so zmenou miesta. Tento jav kolektívneho cestovania do náboženských centier ako Rím, Santiago de Compostela a Jeruzalem podporovala viac viera ako krajina (Haban, Otepka, 2004 ).

Cestovný ruch ako odvetvie spoločenskej činnosti sa začal formulovať koncom 19. a začiatkom 20. storočia. Novodobý cestovný ruch vznikol v období priemyselnej revolúcie vo vyspelých štátoch ako dôsledok technického, ekonomického a sociálneho rozvoja. Vznik a rozvoj novodobého cestovného ruchu predpokladá:

- možnosť slobodného pohybu ľudí
- existenciu primárnej ponuky, ktorá je základom tvorby produktu ako predmet spotreby v cestovnom ruchu
- stupeň technického, ekonomického a sociálneho rozvoja ( Gučík, 2000 ).

Cestovný ruch je mnohostranným odvetvím, ktoré zahŕňa najmä dopravu, turistické zariadenia poskytujúce ubytovanie a stravovanie, infraštruktúru cestovného ruchu, služby cestovných kancelárií, sprievodcovské služby, turistické informačné systémy a ďalšie služby spojené s tzv. sprievodnými programami. V cestovnom ruchu pôsobí ako súkromný, tak aj verejný sektor. Systémovo koncipovaný rozvoj cestovného ruchu a jeho riadenie v rámci oboch sektorov prináša nie len hospodársky prínos, ale má aj ďalšie kladné zhodnotenie v podobe zachovania pôvodných tradícií, kultúrnych zvykov, ochrany životného prostredia a je dôležitým faktorom mierového spolužitia (prelínanie kultúr a tradícií, tolerancia, zdravá identita a pod.).

Podľa definície Svetovej organizácie cestovného ruchu (World Tourism Organization – WTO) pod pojmom cestovný ruch v širšom slova zmysle rozumieme všetok pohyb človeka mimo miesta bydliska okrem jeho cesty do práce počas doby kratšej ako jeden ucelený rok s cieľom zotavenia, kúpeľnej liečby, poznávania, kultúrneho i športového vyžitia a služobných ciest.

Cestovný ruch je zaradený do nevýrobných činností, do terciárneho sektora, teda do sektoru služieb. Služby cestovného ruchu slúžia na uspokojovanie základných ľudských

potrieb, prispievajú ku zvyšovaniu životnej úrovne a k lepším možnostiam využívania voľného času.

Pozitívne prínosy cestovného ruchu (hodnotené z makroekonomického hľadiska):

- priaznivo ovplyvňuje zamestnanosť;
- podieľa sa na tvorbe hrubého domáceho produktu;
- prispieva do platobnej bilancie štátu (devízové príjmy);
- tvorí príjmy štátneho rozpočtu;
- má vplyv na príjmy rozpočtov regiónov;
- priaznivo pôsobí na investičné aktivity (Haban, Otepka, 2004).

Príchodom cudzincov prichádza aj zlato a cudzí hostia prinesú štátu valuty, ale aj slávu ( Winter ).

Cestovný ruch je súhrn vzťahov a javov, ktoré vyplývajú z cestovania alebo pohybu osôb, pričom miesto pobytu nie je hlavným ani trvalým miestom bývania a zamestnania ( Kaspar, 1975 ).

Súčasný stav rozvoja cestovného ruchu na Slovensku je dôkazom len nedostatočného využitia jeho skutočného potenciálu. Slovenská republika čoraz viac zaostáva za Poľskom, Českou republikou, Maďarskom i Slovinskom. Doteraz sa nevenovala dostatočná pozornosť posudzovaniu celého tohto časového radu a jednotlivé fakty sa posudzovali len zriedkakedy vo vzájomných súvislostiach. Vonkoncom sa nevenuje pozornosť domácemu cestovnému ruchu, ktorý bol aj zostane základom rozvoja cestovného ruchu na Slovensku. Takmer úplné ignorovanie trendov globalizácie tieto tendencie ešte posilnilo. Významným sprievodným znakom globalizácie je rast skúseností turistov, a to v čase, keď sa medzinárodný cestovný ruch nachádza v období spomaleného rastu ( Gučík, 1999 ).

Vlády mnohých štátov sa začínajú seriózne zaoberať cestovným ruchom a jeho potenciálom pre ekonomický a sociálny rozvoj a revitalizáciu, a to a aj v oblastiach, ktoré sa nepokladali za vhodné pre cestovný ruch, napríklad v ktorých dochádza k útlmu priemyslu. Cestovný ruch preniká aj do chránených oblastí a jeho rozvoj je sprevádzaný tzv. alternatívnymi formami s cieľom zabezpečenia jeho trvalo udržateľného rozvoja ( Gučík, 2000 ).

Cestovným ruchom rozumie činnosť osoby, ktorá cestuje na prechodnú dobu do miesta mimo jej bežného životného prostredia, pričom hlavný účel cesty je iný ako vykonávanie zárobkovej činnosti v navštívenom mieste ( Štatistika ).

Podpora domáceho cestovného ruchu. Domáci cestovný ruch prispieva k rovnomernejšiemu obsadzovaniu hotelovej kapacity, k zmierneniu sezónnosti, k rovnomernejšiemu vyťažovaniu pracovnej sily, zvyšuje príjmy z cestovného ruchu, skvalitňuje životnú úroveň. Dostatočná podpora domáceho cestovného ruchu zo strany štátu bude mať za následok, že časť finančných prostriedkov vynaložených na zahraničné dovolenky bude investovaná do pobytov na území Slovenska, čo významnou mierou prispeje k rozvoju slovenskej ekonomiky. Dôležitým nástrojom podpory domáceho cestovného ruchu bude zavedenie rekreačných šekov ako systémového nástroja. Systém rekreačných šekov sa osvedčil vo viacerých európskych štátoch, napr. vo Švajčiarsku, vo Francúzsku a v Maďarsku. Zavedenie systému rekreačných šekov umožní po jeho nábehu účasť ekonomicky aj sociálne slabších vrstiev obyvateľstva na cestovnom ruchu a prispeje k napĺňaniu tzv. Montrealskej deklarácie z roku 1997 o právach ľudí na cestovanie a voľný čas a o význame sociálneho cestovného ruchu. Na splnenie úlohy bude potrebné vypracovať projekt na zavedenie rekreačných šekov s predpokladom zmeny zákona č. 595/2003 Zb. o dani z príjmov a zákona č. 152/1994 Z. z. o sociálnom fonde v znení neskorších predpisov ( MH SR v spolupráci s MPSVR SR a MF SR, 31. 12. 2009).

Cestovný ruch je výnosný obchod. Predstavuje jedno z najväčších odvetví na svete a v mnohých regiónoch najväčší zdroj investícií a zamestnanosti. Aj keď nemá takú „dymiacu“ nálepku ako výrobný sektor, z hľadiska životného prostredia je nepochybne zhubným nádorom, pretože zodpovedá za vysokú úroveň znečistenia a spotrebu veľkého množstva prírodných zdrojov. Európa je najobľúbenejšou turistickou destináciou na svete, a preto čelí veľkým výzvam v oblasti premeny cestovného ruchu na odvetvie priateľskejšie k životnému prostrediu. Najviac výhod z udržateľnejšieho cestovného ruchu bude mať samotný cestovný ruch – len málo ľudí bude chcieť navštíviť región, v ktorom sa vďaka masovej turistike zničila krajina a znečistili pláže ( Európska environmentálna agentúra). Rozvoj hotelového a turistického priemyslu je hlavným cieľom prichádzajúceho programovacieho obdobia v oblasti cestovného ruchu. Potvrďuje to aj prieskum slovenských podnikateľov, ktorí potvrdili, že majú záujem o rozvíjanie aktivít v tejto oblasti. Ten zároveň dodáva, a potvrďuje to aj Stratégia rozvoja cestovného ruchu SR pre

roky 2006 – 2010, že Slovensko vzhľadom k svojej geografickej polohe ponúka dostatočné možnosti ako tento segment služieb rozvíjať ( Trend, 16.10.2007 ).

Cestovný ruch je veľká príležitosť a oblasť, ktorá u nás stále nie je dostatočne rozvinutá. Tvrdí to minister kultúry Marek Maďarič, pod ktorého rezort prejde cestovný ruch od 1. júla, teda po parlamentných voľbách. Cestovný ruch je podľa Maďariča zaujímavý najmä v čase krízy preto, že môže vytvoriť pracovné miesta i pre ľudí s nižším vzdelaním. V súčasnosti je podľa neho kľúčový presun tejto agendy z ministerstva hospodárstva na ministerstvo kultúry do 1. júla ( SITA, 27.02.2010 ).

Nový zákon o podpore cestovného ruchu (CR), ktorý 3.marca 2010 schválil parlament, vymedzuje orgány štátnej správy, ktoré spolu s angažovanosťou fyzických osôb (FO) a právnických osôb (PO) môžu koordináciou aktivít vytvárať čo najlepšie podmienky na zdynamizovanie turizmu na území kraja, obce a celého Slovenska ( TASR, 3.02.2010 ).

### **Význam cestovného ruchu**

Význam cestovného ruchu je rovnako daný tým, že následne pozitívne ovplyvňuje mnoho ďalších odvetví a sektorov národného hospodárstva, akými sú napr.: doprava, obchod a služby, stavebníctvo, bankovníctvo, poľnohospodárstvo (agroturistika), telekomunikácie, kultúra, šport a pod. V niektorých zahraničných štúdiách je uvádzaný vplyv cestovného ruchu na viac ako 20 hospodárskych odvetví. Ak prihliadneme k tomuto druhotnému efektu, je cestovný ruch v celosvetovom meradle na prvom mieste vo vytváraní pracovných príležitostí (Haban, Otepka 2004).

### **Trendy v cestovnom ruchu**

Z najvýznamnejších chránených prírodných území vytvárajúcich potenciál pre rozvoj cestovného ruchu sa na území Slovenskej republiky nachádza 9 národných parkov - Tatranský národný park, Pieninský národný park, Národný park Nízke Tatry, Národný park Malá Fatra, Národný park Veľká Fatra, Národný park Muránska planina, Národný park Slovenský raj, Národný park Slovenský kras a Národný park Poloniny a 15 chránených krajinných oblastí medzi ktoré patrí aj CHKO Vihorlat. (*Indikátor Chránené prírodné územia*)

Približne dve tretiny územia Slovenskej republiky má z hľadiska kvality života prostredia vhodné lokalizačné predpoklady pre rekreáciu a cestovný ruch (prostredie s I. a II. stupňom environmentálnej kvality - prostredie vysokej úrovne resp. vyhovujúce), pričom



i ostatné územie má rovnako predpoklady pre vybrané formy cestovného ruchu. Na druhej strane v prostredí s III. , IV. a V. stupňom environmentálnej kvality (prostredie mierne narušené, prostredie narušené a prostredie extrémne narušené) žije až 66,02 % jej obyvateľov predstavujúcich na druhej strane významnú stránku dopytu a hnaciu silu cestovného ruchu.

*(Indikátor Úroveň životného prostredia)*

Priemerné výdavky obyvateľa Slovenskej republiky na domáci dovolenkový pobyt síce rastú, sú však neustále v priemere až trojnásobne nižšie ako výdavky na dovolenkový pobyt v zahraničí. To môže signalizovať nielen pravdepodobne nižšiu atraktívnosť domácich cieľových miest cestovného ruchu v porovnaní so zahraničím (predovšetkým prímorské krajiny), ale i vo všeobecnosti nižší stupeň rozvinutosti rôznych doplnkových aktivít a služieb pre účastníkov cestovného ruchu.

*(Indikátor Priemerné výdavky obyvateľa SR na dovolenkový pobyt doma a v zahraničí)*

Výrazne dominantnými motívmi dovolenkového pobytu v domácom cestovnom ruchu boli pobyt na horách a pri vode. Predovšetkým v prípade pobytu na horách ide teda o aktivity z hľadiska vplyvu na prírodné prostredie, pri ponechaní živelného vývoja a absencii environmentálneho manažmentu dotknutých území, potenciálne rizikové pre chránené prírodné územia a životné prostredie ako celok.

*(Indikátor Motívy dovolenkového pobytu v domácom cestovnom ruchu) (Gučík, 2000).*

### **Cestovný ruch na Slovensku**

Na Slovensku má cestovný ruch vďaka prírodnému potenciálu a potenciálu vytvoreného človekom možnosť zaujať v národnom hospodárstve a spoločnosti strategické postavenie. Na druhej strane cestovný ruch na Slovensku nie je sformovaný ako hospodárske odvetvie v inštitucionálnom zmysle, chýba mu príslušná legislatíva, inštitucionálne usporiadanie, fungujúca organizačná štruktúra v regiónoch, stabilná vedeckovýskumná základňa, ucelená štatistika, väčšia finančná podpora pre štátnu propagáciu a marketing. Vplyv výkonov podnikov cestovného ruchu a nadväzných odvetví na ekonomiku krajiny je zatiaľ na Slovensku nemerateľný, keďže doteraz nebol zriadený satelitný účet cestovného ruchu. Cestovný ruch ako fenomén 20. storočia sa začal na Slovensku systematicky skúmať až v druhej polovici dvadsiateho storočia. Pre vedecký výskum cestovného ruchu sa vytvorili organizačné predpoklady, a to od roku 1964 na Katedre cestovného ruchu a spoločného stravovania Vysoké školy ekonomickej v Bratislave a v rezortnom Výskumnom ústave obchodu v Prahe, kde vzniklo samostatné oddelenie pre cestovný ruch, ktoré v roku 1965-

1967 prešlo do Bratislavy a roku 1968 bolo premenované na Ústav pre cestovný ruch. Súčasný stav rozvoja cestovného ruchu na Slovensku je dôkazom len nedostatočného využitia jeho skutočného potenciálu. Slovenská republika čoraz viac zaostáva za Poľskom, Českou republikou, Maďarskom i Slovinskom. Domáci cestovný ruch sa vyvíjal predovšetkým v závislosti od zmien v hospodárstve Slovenska. V roku 1998 sa zúčastnilo cestovného ruchu 68,7 % obyvateľov, čo je 2 716 tisíc osôb s 38,7 miliónom ciest. Stabilnou vnútornou štruktúrou sa vyznačuje v posledných rokoch motivácia účastníkov domáceho cestovného ruchu. Najsilnejším motívom je pobyt v horách (31,6- 38,1 %), druhým najsilnejším motívom je pobyt pri vode, nasleduje návšteva príbuzných a známych, kúpeľný pobyt s rastúcim podielom. Zaujímavý je predovšetkým fakt, že pobyt v horách, pri vode a v kúpeľoch uprednostňuje každoročne približne 75% účastníkov domáceho cestovného ruchu. Uprednostňovanie pobytu pri mori a vode v zahraničí je odpoveďou, prečo má v domácom cestovnom ruchu také silné postavenie motív pobytu pri vode a zároveň dôkazom, že ťažisko dovoleníek je v lete. V posledných rokoch sa zmenila aj vnútorná štruktúra dopytu účastníkov domáceho cestovného ruchu po službách ubytovacích zariadení na Slovensku. V ubytovacích zariadeniach vzrástol podiel domácich hostí, ich dopyt však preniesol do lacnejších ubytovacích zariadení nižších kategórií a tried ( Gučík, 2000 ).

### **Pol'nohospodárska krajina a vidiecky turizmus**

Regionálny rozvoj je kvalitatívna zmena priestoru, ktorá okrem inovácie, lepšieho dopravného systému, vybudovanejších súčastí technickej infraštruktúry predpokladá aj lepšie využívanie prírodných zdrojov (Belajová, 2005).

V poslednom období sa začal vo svete rozvíjať vidiecky cestovný ruch. Ľudia chcú prežiť dovolenku v čistom a tichom prostredí vidieka, kde je lepšie životné prostredie.

**Vidiecka turistika** je súborom rekreačných aktivít, ktoré sa viažu na prostredie vidieka, líšia sa od tradičnej činnosti masovej turistiky a znamenajú návrat k prírode a tradíciám. Činnosti sa zvyčajne viažu k pobytu v prírode a ubytovanie je realizované v rodinách, vidieckych domoch a ubytovacích zariadeniach na vidieku (Gondová, Reed, Tvrdoňová, 1996).

Vidiek bol v posledných desaťročiach postihnutý všeobecnými trendmi spoločensko – ekonomického vývoja, a tým mu pribudli nové problémy – nezamestnanosť, nevyriešené vlastnícke vzťahy, nedostatočná technická infraštruktúra, slabá podnikateľská kultúra, ako

aj celkové nevyužitie potenciálu vidieka. Obyvatelia vidieckych oblastí sú najviac vystavení negatívnym dopadom transformácie hospodárstva.

Podľa svetovej rady pre cestovný ruch vidiecka ekonomika na celom svete stojí pred nevyhnutnosťou ekonomickej regenerácie a tvorby pracovných príležitosti (Sutóris, 1999).

V minulosti bola základom prosperity vidieka poľnohospodárska prvovýroba. Táto činnosť však už nie je dominantná, preto je potrebné na vidieku rozvíjať aj iné nepoľnohospodárske činnosti. Jednou z možností je vidiecka turistika (Haraj, 1996).

Slovenský vidiek má vhodné podmienky pre rozvoj cestovného ruchu a jeho špeciálnych foriem. Je to dané jeho geografickou polohou, prírodným potenciálom (hory, reliéf, rieky, jazera), antropogennými podmienkami (kultúrne pamiatky) a sociálnymi predpokladmi (životný štýl obyvateľov) (Štěpánková, 1994).

Cestovný ruch patrí medzi najdynamickejšie sa rozvíjajúce odvetvia svetovej ekonomiky. Ovplyvňuje priamu zamestnanosť podnikateľov poskytujúcich rozmanité služby cestovného ruchu a súčasne vyvoláva nepriamu zamestnanosť v nadväzných odvetviach (Sutóris, 1999).

Vidiecka turistika predstavuje na Slovensku relatívne novú formu cestovného ruchu. Je to turistika na vidieku, mimo rekreačných a turistických centier, ktorú je možné charakterizovať ako súbor rekreačných aktivít, alebo aktivít voľného času, ktoré sa viažu na prostredie vidieckeho osídlenia a sú odlišné od civilizačných rekreačných aktivít.

Forma realizácie aktivít vidieckej turistiky znamená určitým spôsobom návrat k prírode, k tradíciám a k činnostiam ktorými sa bezprostredne zaobstarávajú základné potreby na živobytie. Je to osobitná forma rekreácie vo vidieckom prostredí pri využití najrôznejších daností, ktoré toto prostredie poskytuje. Záujemcom o rekreáciu na vidieku sa poskytnú služby s využitím voľnej kapacity vidieckych domov, obchodných, ubytovacích, stravovacích, športových a zábavných zariadení a prostredia vidieckej krajiny. Spravidla vhodne dopĺňa poľnohospodársku výrobu a to najmä tým, že popri poskytovaní služieb rekreantom sa využívajú aj poľnohospodárske produkty vlastníkov rekreačných zariadení a voľné kapacity zariadení. Kvalitu vidieckeho turizmu možno zhrnúť do týchto kľúčových slov: ticho, zeleň, prostredie, oddych, návrat k tradíciám, kontakt s miestnym obyvateľstvom a pod. Slovensko okrem tradičných centier cestovného ruchu ponúka množstvo odľahlých dediniek, osád a usadlostí s prekrásnou prírodou, o ktorých existencii cestovný ruch doteraz takmer nič nevedel. Hlavnou úlohou vidieckeho turizmu je prebudiť tieto oblasti a zapojiť ich do cestovného ruchu, priniesť finančné zdroje do týchto oblastí a vytvoriť nové pracovné príležitosti pre miestne obyvateľstvo, pričom nie je žiaduce

premeniť tieto lokality na veľké turistické centrá, ale zachovať ich pôvodný charakter (Haban, Otepka, 2004 ).

### **Agroturistika**

Je formou vidieckej turistiky. Je to podnikateľská činnosť, ktorú poskytuje prevádzkovateľ (farmár, PD, obec, región, fyzická osoba) turistom za účelom ich oddychu a odpočinku vo vidieckom prostredí. Zahŕňa činnosti agropodnikateľov a poľnohospodárskych podnikov podľa miestnych ekonomických a prírodných podmienok, zameraných na uspokojovanie rekreačných potrieb turistov. Služby agroturizmu sú vhodné aj pre menej solventnú klientelu, hlavne rodiny s deťmi. Agroturistika je teda ideálnym typom rodinnej dovolenky ponúkanej cestovnými kancelármi rodinám žijúcim vo veľkomestách. Prostredie sedliackeho dvora, resp. farmy je predovšetkým pre mestské deti atraktívne a každý deň strávený v takomto prostredí im prináša nové zážitky. Turisti sa môžu voľne pohybovať po celej farme a majú tak jedinečnú možnosť zoznámiť sa s pôvodným spôsobom života ľudí na vidieku, vidieť „na živo“ domáce zvieratá, kultúrne rastliny, prípadne rôzne spôsoby spracovania poľnohospodárskych produktov (Haban, Otepka, 2004 ).

### **Súčasný stav vidieckej turistiky a agroturistiky na Slovensku**

Slovenská republika patrí svojou rozlohou a počtom obyvateľov medzi menšie štáty Európy, avšak vďaka svojej polohe v strede Európy, kultúrnemu a historickému bohatstvu, tradíciám a zvykom, dobrým klimatickým podmienkam a rôznorodej prírode v sebe skrýva veľký potenciál pre rozvoj cestovného ruchu. Napriek tomu, že Slovensko má veľmi dobré prírodné a geografické podmienky pre rozvoj cestovného ruchu, stále sú v ich využívaní rezervy. Devízové príjmy z cestovného ruchu v niektorých krajinách Európy sa stali jedným z hlavných zdrojov príjmov hrubého domáceho produktu. Príjmy Slovenskej republiky z aktívneho cestovného ruchu síce rastú, ale súčasne stále klesá percentuálny podiel zahraničných turistov, ktorí sa na Slovensku ubytovali aspoň na jednu noc. Okrem znižovania počtu zahraničných turistov na Slovensku sa objavovalo aj určité obmedzovanie investícií a nezáujem zahraničných investorov o podnikanie na Slovensku. Tento problém sa v súčasnosti úspešne, aj keď pomalšie, darí eliminovať.

Významnou mierou k rozvoju agroturistiky prispeli a prispievajú rezortné ústavy ako je VÚEPP v Bratislave, VÚTTaHP v Banskej Bystrici a VÚPÚ v Bratislave, ARVI v Nitre a iné. Vznikajú rôzne regionálne združenia, ktoré pomáhajú rozvíjať vidiecky turizmus a agroturistiku vo vlastnom regióne.

Na Slovensku sú v súčasnosti tri subjekty, ktoré sa rozvoju agroturistiky venujú:

1. Slovenský zväz vidieckeho turizmu a agroturizmu (SZVTA);
2. Zväz roľníkov a agropodnikateľov Slovenska (ZRAS);
3. Slovenské združenie podnikateľov v agroturistike (SZPA) ([www.land.gov.sk](http://www.land.gov.sk)).

Agroturistika alebo vidiecka turistika znamená vo väčšine regiónov a hlavne v regiónoch s nižším podielom poľnohospodárskej výroby jedinú možnosť skvalitnenia života. Poľnohospodárstvo zastáva vedľajšiu úlohu a hlavnú úlohu majú environmentálne, krajnotvorné a sociálne aspekty. Rozvoj agroturistiky sa týka hlavne horských a podhorských oblastí ako jedna z možností diverzifikácie poľnohospodárstva. Medzi formy diverzifikácie poľnohospodárstva patria turistické ubytovanie so stravou, rekreačná a športová činnosť (horolezectvo, turistika), obchodné činnosti (samoobranie ovocia), nové poľnohospodárske činnosti (chov rýb, kôz, oviec, slimákov), spracovanie vlastných výrobkov vrátane ich predaja a iné (prenájom pôdy) (Pavličková, 2000). Význam agroturistiky spočíva v zdravom pohybe ľudí na dedine ako pri styku s prírodou, tak i pri práci v poľnohospodárstve (Krakovská, 1996).

*Prešovský kraj* je charakteristický najvyšším horstvom Slovenska a zároveň najnižšími veľhorami Európy – Vysokými Tatrami i rozsiahlou Východoslovenskou nížinou, ktorá je vhodná pre turistiku a oddych v zachovalom prírodnom prostredí. Po celom kraji sú roztrúsené lokality so zachovalou ľudovou architektúrou, jednotlivé mestá majú bohatú históriu a sú plné pamiatok, ktoré sú lákadlom tak pre domácich ako aj pre zahraničných turistov.

### **Krajinný obraz a vidiecky turizmus**

Krajinný ráz podľa (Jančury, 1999) vyjadruje regionálne a lokálne špecifiká krajinného obrazu. Určitý krajinný obraz, originalitu, neopakovateľnosť. Predpoklad identifikácie regionálneho špecifického krajinného obrazu daného územia je jeho citeľnosť. Špecifická kombinácia konfigurácie reliéfu, kompozície druhotnej štruktúry krajiny a proporcie ich zložiek vytvárajú informačnú sústavu, jazyk krajiny a morfotypy.

Základnú charakteristiku pri identifikácii krajinného obrazu vytvára reliéf a usporiadanosť jednotlivých zložiek krajinej štruktúry. Krajinný obraz je vonkajším prejavom geografických podmienok, vzťahov a procesov krajinej štruktúry. Všeobecne krajinný obraz tvorí konfigurácia reliéfu, pôsobením krajinných plánov a horizontov a usporiadanie štruktúry krajinného povrchu a významné objekty v krajine.

Obraz krajiny je významnou hodnotou duchovného, prírodného a kultúrneho prostredia a preto je chránený pred znehodnotením. Je daný špecifickými črtami a znakmi, ktoré vytvárajú jej rázovitosť - odlišnosť a jedinečnosť. Ráz krajiny vyjadruje nielen prítomnosť pozitívnych javov a znakov, ale aj kultúrne a duchovné dimenzie krajiny. Pojmu "krajinný obraz" zodpovedá pojem "charakter krajiny" (Landscape Character, Landschaftscharakter), vyjadrený predovšetkým morfológiou terénu, charakterom vodných tokov a plôch, vegetačného krytu a osídlenia (Sklenička, Vorel, 1999). Aby bolo možné krajinný ráz chrániť, je potrebné opísať a vyhodnotiť vlastnosti a hodnoty, ktoré krajinný ráz danej krajiny formujú.

Ďalej sa hodnotí vplyv navrhovaných projektov na tieto znaky a hodnoty, t.j., zásahy do krajinného rázu, alebo sa vykonáva hodnotenie územia z hľadiska krajinného rázu a stanovujú sa opatrenia na jeho ochranu.

Pri popise krajinného rázu je snahou rozpoznať čím sa daný krajinný priestor charakterizuje (tzn. čo tvorí súbor typických znakov prostredie). Identifikáciou znakov prírodného i kultúrneho charakteru, sledovaním vzájomných vzťahov a časopriestorových zmien je podávať informácie o funkcii systému, hodnote a nakoniec o vizuálnom vzhľade riešenej oblasti. Stupeň kvality (napr. územie so zvýšenou estetickou hodnotou) určuje ďalšie využívanie územia (Sklenička, Vorel, 1999).

Aj rastlinné spoločenstvá vidieckej krajiny dotvárajú jej ráz - krajinný obraz. Okrem produkčnej funkcie a ekostabilizačného vplyvu majú teda aj estetickú, rekreačnú a vedeckú hodnotu, ktorou sa môže pýšiť len málo krajín Európy (s ohľadom na výskyt unikátnych botanických druhov) (Sabo a i., 1999).

## **1.2 Právne aspekty ochrany prírody**

### **Zákon č. 543/2002 Z. z. o ochrane prírody a krajiny**

#### **1.2.1 § 17 Chránené územia a ich ochranné pásma**

(1) Lokality, na ktorých sa nachádzajú biotopy európskeho významu a biotopy národného významu (§ 6 ods. 3), biotopy druhov európskeho významu, biotopy druhov národného významu a biotopy vtákov vrátane sťahovavých druhov, na ktorých ochranu sa vyhlasujú chránené územia, významné krajinné prvky alebo územia medzinárodného významu, možno vyhlásiť za chránené územia:

- a) chránená krajinná oblasť (§ 18),
- b) národný park (§ 19),

- c) chránený areál (§ 21),
- d) prírodná rezervácia (§ 22),
- e) prírodná pamiatka (§ 23),
- f) chránený krajinný prvok (§ 25),
- g) chránené vtáčie územie (§ 26).

(2) Zoznam druhov európskeho významu, druhov národného významu a druhov vtákov, na ktorých ochranu sa vyhlasujú chránené územia, ustanoví všeobecne záväzný právny predpis, ktorý vydá ministerstvo.

(3) Ak to vyžaduje záujem ochrany národného parku, chráneného areálu, prírodnej rezervácie alebo prírodnej pamiatky, orgán ochrany prírody vyhlási ich ochranné pásmo, a to spôsobom, akým sa podľa tohto zákona vyhlasuje príslušné chránené územie.

(4) Na území ochranného pásma chráneného územia s tretím stupňom ochrany platí druhý stupeň ochrany (§ 13).

(5) Na území ochranného pásma chráneného územia so štvrtým stupňom ochrany platí tretí stupeň ochrany (§ 14).

(6) Na území ochranného pásma chráneného územia s piatym stupňom ochrany platí štvrtý stupeň ochrany (§ 15).

(7) Ak ochranné pásmo prírodnej rezervácie (§ 22) alebo ochranné pásmo národnej prírodnej rezervácie (§ 22 ods. 2) nebolo vyhlásené podľa odseku 3, je ním územie do vzdialenosti 100 m smerom von od jej hranice a platí v ňom tretí stupeň ochrany (§ 14).

(8) Ak ochranné pásmo prírodnej pamiatky (§ 23) alebo ochranné pásmo národnej prírodnej pamiatky (§ 23 ods. 2) nebolo vyhlásené podľa odseku 3, je ním územie do vzdialenosti 60 m smerom von od jej hranice a platí v ňom tretí stupeň ochrany (§ 14). Toto ustanovenie neplatí, ak ide o ochranné pásmo jaskyne a ochranné pásmo prírodného vodopádu (§ 24).

(9) Ak ochranné pásmo prírodnej rezervácie, ochranné pásmo prírodnej pamiatky,

ochranné pásmo národnej prírodnej rezervácie alebo ochranné pásmo národnej prírodnej pamiatky nebolo vyhlásené podľa odseku 3 a ak nie je v záujme takého chráneného územia, aby malo ochranné pásmo podľa odsekov 7 alebo 8, orgán ochrany prírody spôsobom, akým sa chránené územie vyhlasuje, ustanoví, že ochranné pásmo podľa odsekov 7 a 8 neplatí ( Zákon č. 543/2002 Z. z. o ochrane prírody a krajiny).

### **1.2.2 § 18 Chránená krajinná oblasť**

(1) Rozsiahlejšie územie, spravidla s výmerou nad 1 000 ha, s rozptýlenými ekosystémami, významnými pre zachovanie biologickej rozmanitosti a ekologickej stability, s charakteristickým vzhľadom krajiny alebo so špecifickými formami historického osídlenia môže ministerstvo všeobecne záväzným právnym predpisom ustanoviť za chránenú krajinnú oblasť.

**(2) Na území chránenej krajinej oblasti, ak v tomto zákone nie je ustanovené inak, platí druhý stupeň ochrany (§ 13).**

(3) Podrobnosti o územnej ochrane chránenej krajinej oblasti vrátane ich územnej a časovej doby platnosti a vymedzenie jej hraníc ustanoví všeobecne záväzný právny predpis, ktorý vydá ministerstvo ([www.enviro.gov.sk](http://www.enviro.gov.sk)).

## **1.3 Organizácie zaoberajúce sa ochranou prírody, cestovným ruchom**

### **Slovenské organizácie v ochrane prírody:**

- Daphne- Inštitút aplikovanej ekológie
- Ekopolis
- Lesoochranárske zoskupenie VLK
- Ľudia a voda
- Ministerstvo životného prostredia SR
- OZ Tatry
- Regionálne environmentálne centrum



- Strom a život
- Skupina pre ochranu netopierov
- Sloboda zvierat
- Sosna
- Štátna ochrana prírody
- Ochrana dorabcov na Slovensku (RPS)
- Gbelcia crassiceps- pre pomoc prírode- občianske združenie- aktívna medzinárodná skupina dobrovoľníkov v Gbelciach ([www.enviro.gov.sk](http://www.enviro.gov.sk)).

### **Medzinárodná spolupráca:**

Medzinárodné hnutia, organizácie, dohody vyplývajú z jednoduchej skutočnosti - znečistenie, ako aj každý negatívny zásah do životného prostredia, sa prejavuje nielen na mieste vplyvu. Od roku 1970 sa každoročne pripomína ochrana prírody **Dňom Zeme**, kedy medzinárodné početné vládne i nevládne organizácie zaoberajúce sa ochranou prírody a životným prostredím demonštrujú svoju pripravenosť k prechodu na koncepciu trvalo udržateľného života.

V r.1966 sa začala celosvetová registrácia chránených území (*Check Sheet Action*). Jej úlohou bolo porovnávať existujúce chránené územia a navrhnúť vytvorenie ďalších tak, aby sa získal celosvetovo reprezentatívny systém.

Od r.1970 registruje *UNESCO* územia v systéme tzv. rezerv biosféry (biosférické rezervácie). Na Slovensku sú 4 biosférické rezervácie: Slovenský kras, Východné Karpaty, Poľana a TANAP.

V r.1991 bola podpísaná **Ramsarská konvencia** o ochrane medzinárodne významných mokradí, najmä takých, ktoré sú významné ako stanovišťa vodného vtáctva. Od r.1993 je jej signatárom aj Slovenská republika.

Systém integrovanej ochrany rastlín, živočíchov a ich stanovišť v Európe predstavuje **Bernská konvencia**, ochranou sťahovavých vtákov sa zaoberá **Bonnská konvencia**.

Medzinárodný obchod s rastlinami živočíchmi reguluje od r.1973 **Washingtonská konvencia**, známa ako **CITES**.

Okrem medzinárodných dohôd, ktorých počet presiahol stovku, rozvíja sa činnosť medzinárodných organizáciách, akčných a výskumných programoch v oblasti ochrany prírody a starostlivosti o životné prostredie. Medzi významné patrí **Človek a biosféra**, medzinárodný výskumný program, ktorý sleduje environmentálnu problematiku. Ťažisko výskumu nielen na Slovensku je problematika rezerv biosféry.

Program OSN pre životné prostredie (*UNEP*) bol založený na štokholmskej konferencii v r.1972 ktorá sa konala pod heslom *Zem je iba jedna*. Jeho činnosť sa sústreďuje na štúdium rozvoja ľudských sídel, zdravie človeka, ochranu pôdy a organizmov, na ekonomiku rozvojových krajín, svetový oceán a jeho zdroje, energetiku a na globálne problémy ľudstva. V oblasti starostlivosti o životné prostredie koordinuje činnosť všetkých ostatných organizácií *OSN (FAO, WHO, WMO, UNESCO)*.

Medzi ďalšie organizácie patrí:

Svetový fond ochrany prírody (*World Wild Fund*) so sídlom v Glande (Švajčiarsko) podporuje projekty na ochranu biodiverzity (výskum a manažment) a organizuje kampane proti poškodzovaniu prírodného prostredia.

Medzinárodná únia ochrany prírody a prírodných zdrojov (*IUCN*) so sídlom opäť v Glande svoju činnosť vyvíja v rámci komisií: pre prežitie ohrozených druhov, pre národné parky a chránené územia, pre využívanie prírodných zdrojov, pre plánovanie prostredia, pre výchovu a tréning, pre politiku, právo a administratívu.

Okrem vládnych organizácií existuje celé spektrum nevládných organizácií- *NGO* zaoberajúcich sa ochranou životného prostredia. Vo svete je to napríklad *WRI, Sierra Club, Friends of the Earth, Greenpeace*, u nás *Brontosaurus, SZOPK, Zelený kruh, Spoločnosť trvalo udržateľného života*.

Najvýznamnejšia medzinárodná konferencia zaoberajúca sa globálnymi problémami životného prostredia sa konala v roku 1992 v Rio de Janeiro. Počas rokovania bolo prijatých päť dokumentov (*Deklarácia o životnom prostredí a vývoji, tzv. Agenda 21*),

prehlásenie o stave lesov, hospodárení v nich a ochrane, konvencia k stabilizácii klimatických zmien a konvencia o druhovej diverzite ([www.enviro.gov.sk](http://www.enviro.gov.sk)).

**Slovenská agentúra pre cestovný ruch** je štátna príspevková organizácia špecializovaná na marketing a štátnu propagáciu cestovného ruchu Slovenskej republiky. Bola zriadená Ministerstvom hospodárstva v roku 1995. Vykonáva marketing cestovného ruchu na celoštátnej úrovni, poskytuje informácie o možnostiach cestovného ruchu na Slovensku, propaguje Slovensko ako cieľovú krajinu cestovného ruchu, prispieva k tvorbe pozitívneho obrazu Slovenska v zahraničí a podporuje predaj produktov cestovného ruchu Slovenskej republiky. SACR je oprávnená vykonávať oficiálne zastúpenia v zahraničí a vytvárať detašované pracoviská v tuzemsku a v zahraničí. Zároveň plní funkciu Sprostredkovateľského orgánu pod Riadiacim orgánom pre Sektorový operačný program Priemysel a služby a činností súvisiace s implementáciou štrukturálnych fondov Európskej únie do cestovného ruchu. V oblasti rozvoja cestovného ruchu zabezpečuje:

- (1) všetky formy štátnej propagácie cestovného ruchu Slovenska;
- (2) marketingový prieskum trhu cestovného ruchu podľa jeho základných zložiek: vývoj potrieb a požiadaviek dopytu, analýzu ponuky a konkurencie, súčinnosť pri tvorbe marketingovej stratégie cestovného ruchu Slovenskej republiky;
- (3) marketingové a propagačné aktivity zamerané na rozšírenie a zvýšenie úrovne prezentácie možností cestovného ruchu Slovenska a podporu predaja produktu cestovného ruchu Slovenska;
- (4) tvorbu, výrobu a distribúciu tlačených, audiovizuálnych a multimediálnych propagačných materiálov, vydávanie propagačného periodika *Panoráma Slovenska*, tvorbu pozitívneho obrazu Slovenska, ako cieľovej krajiny cestovného ruchu;
- (5) koordináciu celoslovenských aktivít doma a v zahraničí v záujme prepojenia ponuky cestovného ruchu Slovenska s dopytom zo zahraničia, účasť Slovenskej republiky na medzinárodných výstavách a veľtrhoch cestovného ruchu;
- (6) vytváranie informačného systému cestovného ruchu;
- (7) tvorbu databázy domácich a zahraničných subjektov cestovného ruchu;

(8) poskytovanie aktuálnych informácií masmédiám, poriadanie tlačových konferencií doma a v zahraničí, organizácia študijno-poznávacích ciest po Slovensku pre zahraničných novinárov;

(9) spoluprácu s podnikateľskými a nepodnikateľskými subjektmi v cestovnom ruchu, s orgánmi miestnej štátnej správy a samosprávy, so zainteresovanými ministerstvami a ústrednými orgánmi, záujmovými združeniami, odbornými školami, výskumnými a poradenskými organizáciami doma a v zahraničí;

(10) spracovanie a publikovanie zahraničných prieskumov, štúdií a aktuálnych informácií z oblasti medzinárodného cestovného ruchu

(11) poradenskú a konzultačnú činnosť pre subjekty cestovného ruchu, orgány miestnej štátnej správy a územnej samosprávy;

(12) budovanie a efektívnu činnosť vlastných oficiálnych zastúpení v zahraničí;

(13) medzinárodnú spoluprácu v rámci členstva v medzinárodných organizáciách cestovného ruchu;

(14) implementáciu štrukturálnych fondov Európskej únie pre verejný sektor a podnikateľskú sféru v cestovnom ruchu. Jej činnosti zahŕňajú marketing a propagáciu, edičné činnosti, poradenské a konzultačné činnosti a implementáciu štrukturálnych fondov EÚ do cestovného ruchu ([www.slovakia.culturalprofiles.net](http://www.slovakia.culturalprofiles.net)).

### **Pobočky cestovného ruchu na Slovensku**

Slovenská agentúra pre cestovný ruch (SACR), regionálne pracovisko Bratislava

Slovenská agentúra pre cestovný ruch (SACR), regionálne pracovisko Nitra

Slovenská agentúra pre cestovný ruch (SACR), regionálne pracovisko Prešov

### **Pobočky cestovného ruchu v zahraničí**

Slovenská agentúra pre cestovný ruch (SACR), Amsterdam

Slovenská agentúra pre cestovný ruch (SACR), Berlín

Slovenská agentúra pre cestovný ruch (SACR), Praha

Slovenská agentúra pre cestovný ruch (SACR), Viedeň

Slovenská agentúra pre cestovný ruch (SACR), Varšava

([www.slovakia.culturalprofiles.net](http://www.slovakia.culturalprofiles.net)).

## **2 Cieľ práce**

Cieľom predloženej diplomovej práce je zhodnotenie možností využitia prírodných daností Chránenej krajinnej oblasti Vihorlat pre rozvoj regiónu v oblasti cestovného ruchu.

Čiastkové ciele práce predstavuje charakteristika CHKO Vihorlat a definovanie aktuálnych možností rozvoja cestovného ruchu s využitím potenciálu do budúcnosti.

## **3 Metodika práce**

### **3.1 Charakteristika objektu skúmania**

Objektom skúmania tejto práce je Chránená krajinná oblasť Vihorlat (CHKO Vihorlat). Táto oblasť sa dá zaradiť medzi najmenšie veľkoplošné chránené územie na Slovensku - rozloha je 45,63 km<sup>2</sup>. Chránenou sa stala vyhlásením vyhlášky MK SSR č. 9/1974 Zb. zo dňa 28. decembra 1973. V tomto chránenom území platí druhý stupeň ochrany.

Územie CHKO Vihorlat sa nachádza v najvýchodnejšej časti Slovenska, má nepravidelný tvar a zaberá strednú časť pohoria Vihorlat.

### **3.2 Charakteristika pracovných postupov**

- naštudovať domácu a zahraničnú literatúru
- určiť cieľ práce
- vytýčiť metodické postupy
- spracovať vlastnú prácu

### **3.3 Spôsob získavania údajov a ich zdroje**

Pri plnení vytýčených cieľov je potrebné získať dostatočné množstvo informácií a materiálov zaoberajúcich sa touto problematikou.

Zdrojom informácií riešenia tejto problematiky boli mne prístupné zdroje a to:

- Literatúra
- Brožúry a letáky vydala Správa CHKO Vihorlat, Správa NP Poloniny
- Správa CHKO Vihorlat
- Internet

### **3.4 Použité metódy, vyhodnotenia a interpretácia výsledkov**

Metóda vedeckej abstrakcie- spočíva v skúmaní vybraných javov, pričom sa neuvažujú činitele, ktoré z hľadiska skúmanej stránky javu nemajú podstatný vplyv, alebo ich pre daný prípad považujeme za nemenné

Metóda analýzy - preniknúť do podstaty skúmaného javu

Metóda syntézy - na základe vykonanej analýzy formulovať návrhy opatrení

na zlepšenie súčasného stavu

- na základe dôkladnej analýzy navrhnuť opatrenia na zlepšenie stavu s výhľadom do budúcnosti

Metóda riadeného rozhovoru - s pracovníkmi obvodného úradu životného prostredia

SWOT analýza - je nástroj strategického plánovania používaná na hodnotenie silných a slabých stránok, príležitostí a hrozieb, ktoré spočívajú v danom projekte

Dotazníková metóda - Dotazník spokojnosti ubytovaných bol k dispozícii ubytovaným hosťom v dvoch trojhviezdičkových hoteloch v meste Snina, a to konkrétne pre hotel Kamei a EuroHotel Vihorlat. Dotazník s počtom otázok 15 bol v počte 100 kusov rozdáný na recepcii hotelov. Zber dát podľa jednotného dotazníka bol spustený 15. januára 2010 a ukončený k termínu 15. februára 2010. Všetci uchádzači mali teda možnosť dotazník vyplniť anonymne a doručiť ho na recepcii hotela. Vyhodnotením dotazníka som chcela porovnať medzi sebou dve trojhviezdičkové hotely, ktoré v meste Snina patria k najnavštevovanejším ubytovacím zariadeniam. Z celkového počtu 100 kusov dotazníkov sa mi vrátilo 100 kusov, čo považujem za úspech. Dotazníkového prieskumu sa zúčastnilo 84 slovenských respondentov, 11 českých respondentov, 2 poľskí respondenti a 3 ukrajinskí respondenti. Tento počet mal dostatočnú výpovednú hodnotu z pohľadu celkového hodnotenia prieskumu.

## 4 Výsledky práce

### 4.1 Charakteristika CHKO Vihorlat

#### 4.1.1 Poloha a rozloha

Územie CHKO Vihorlat sa nachádza na východnom Slovensku. Toto územie je značne rozdelené na severnú a južnú časť hlavným hrebeňom v úseku od Nežabca smerom na západ cez Sninský kameň a ďalej smerom na juhozápad cez Montrogon na Veľkú Trestiu. Južná časť CHKO, kde sa nachádza Morské oko je členená mnohými dolinami. Ochranné pásmo CHKO Vihorlat je na juhu ohraničené okrajom lesa nad obcami Poruba, Choňkovce, Hlivištia. Ochranné pásmo je na severovýchode a východe ohraničené štátnou cestou medzi obcami Kolonica, Ubl'a, Lodomírov, Dúbrava, Ruský Hrabovec, Podhorod' a Choňkovce. Najnižšie miesto ochranného pásma CHKO je okraj lesa pri obci Choňkovce a Vyšné Remety, najvyšší je vrch Vihorlat. Chránená krajinná oblasť sa nachádza vo východoslovenskom kraji, kde rozloha vlastného územia CHKO Vihorlat je 45,63 km<sup>2</sup> a rozprestiera sa na území okresov Sobrance, Michalovce, Humenné a Snina a rozloha ochranného pásma je 253,50 km<sup>2</sup> ([www.regionsnina.sk](http://www.regionsnina.sk)).

#### 4.1.2 Geomorfologický potenciál

Vihorlatské vrchy tvoria severozápadnú záverečnú časť lineárneho radu malých stratovulkánov, dlhého vyše 200 km, ktoré sa rozprestierajú medzi mestom Michalovce a mestom Betiza v Rumunsku. Geologickú atraktívnosť týchto erodovaných starých vulkánov zvyšuje skutočnosť, že na našom území sú nositeľmi ekonomicky významných ortuťových ložísk.

#### Stratovulkány v CHKO Vihorlat

Východná reťaz severo- západného a juho- východného smeru zahŕňa morfológicky izolované stratovulkány Popriečny, Diel a Morské Oko. Každý z týchto stratovulkánov reprezentujú vyčlenené vulkanické formácie. *Stratovulkán Popriečny* charakterizuje spodná formácia Popriečny a vrchná formácia Petrovce. Formáciu Popriečny reprezentujú najmä pyroklastické brekie a autochtónne aglomeráty v striedaní s lávovými prúdmi afanitického až strednoporfyrického pyroxenického andezitu, ale aj redeponovanými pyroklastickými a epiklastickými uloženinami. Vo vrchnej formácii Petrovce dominuje efuzívna aktivita,



pričom jednotlivé lávové prúdy stredno- až hruboporfyrických pyroxenických a leukokratných andezitov vyplňajú erodované paleoúdolia v smere na juhozápad.

**Stratovulkán Diel** charakterizujú formácie Bystrej, Vavrovej, Dielu a komplex centrálnej zóny. Formácia Bystrej, charakterizovaná dominantne aktivitou lávových prúdov stredoporfyrických pyroxenických andezitov, leží priamo na predneogénnom podloží. V južnej časti formáciu tvoria najmä redeponované pyroklastiká a epiklastiká. Komplex Vavrovej nasadá na značne denudovaný povrch komplexu Bystrej, pričom pozostáva najmä z lávových prúdov hruboporfyrických pyroxenických andezitov s veľkými výrastlicami augitov a so sporadickým zastúpením leukokratných a bazaltických andezitov. Formácia Diel predstavuje najmladšie produkty vulkanickej aktivity stratovulkánu a tvoria ju relikty lávových prúdov amfibolicko-pyroxenických andezitov, dajky a neky pyroxenicko-amfibolických andezitov. Komplex centrálnej zóny charakterizujú propylitizované pyroxenické andezity preniknuté intrúziou dioritového porfýru a dajky pyroxenických andezitov.

**Stratovulkán Morské oko** reprezentuje formácia Hámre, formácia Sninský kameň a komplex centrálnej zóny. Bázu stratovulkánu predstavuje formácia Hámre, ktorá je charakterizovaná najmä lávovými prúdmi stredoporfyrických pyroxenických prúdov a nesúvislou polohou redeponovaných tufov. Formácia Sninský kameň leží diskordantne na mierne až silno denudovanom povrchu formácie Hámre. Tvoria ju prevažne lávové prúdy hruboporfyrických pyroxenických andezitov v spodnej časti formácie a stredno-drobnoporfyrické pyroxenické andezity až bazaltické andezity vo vrchnej časti. Komplex centrálnej zóny zahŕňa najmä nerozčlenený propylitizovaný/chloritizovaný komplex andezitových porfýrov a andezitov, intruzívne prieniky dioritových porfýrov, dajky andezitov a andezitových porfýrov, ako aj telesá sekundárnych kvarcitov a zóny silicifikácie a argilitizácie. Západnú reťaz juhozápadného- severovýchodného smeru tvoria morfológicky splývajúce stratovulkány Kyjov, Sokolský potok, Vihorlat po Morské oko, kde sa vulkanické reťaze spájajú. Trochu excentricky vystupuje explozívny vulkán Kamienka, prekrytý efuzívnymi produktmi stratovulkánov Kyjov, Sokolský potok a Morské oko.

**Stratovulkán Vihorlat** je definovaný periklinálnym uložením lávových prúdov okolo centrálnej protrúzie v oblasti vrcholovej kóty Vihorlat. Lávové prúdy sú tvorené pyroxenickými andezitmi. Stratovulkán Sokolský potok svojou asymetrickou stavbou

v smere SZ-JV, podobne ako stratovulkán Kyjov, predstavuje vulkanickú štruktúru s väčším zastúpením explozívnych produktov v spodnej časti vulkanickej stavby, zatiaľ čo vo vrchných úrovniach dochádza k postupnému prevládaniu lávových prúdov. V prevahe dominujú pyroxenické andezity, zriedkavé sú pyroxenické bazaltické andezity.

**Vulkán Kamienka**, ktorého reliktu sú odkryté v doline potoka Kamenica, charakterizujú najmä veľmi rozsiahle uloženiny autochtónnych pyroklastických brekcií. Stratovulkány západnej vetvy, na rozdiel od východnej, sa prejavujú takmer úplnou absenciou diferencovaných hornín, priestorovou zblíženosťou a menším priestorovým rozsahom. Zdá sa, že spomínané charakteristiky boli podmienené vývojom vulkanických štruktúr mimo hlavnej grabenovej vulkanotektonickej zóny. Väčšinu zo spomínaných stratovulkánov - tak východnej, ako aj západnej vetvy - charakterizujú na báze produkty explozívnej aktivity ukladané do fluviálno -limnického prostredia, ktoré sú neskôr prekryté produktmi efuzívnej aktivity.

Súčasný tvar reliéfu CHKO Vihorlat a jej ochranného pásma sú určené geologickou stavbou a paleogeografickým vývojom územia. Dominantný je relatívne mladý netypický vulkanický reliéf Vihorlatu, ktorý sa sformoval od ukončenia poslednej fázy sopečnej činnosti v spodnej panóne. Selektívnou denudáciou sa obnažujú odolné častzložitého stratovulkánu, ako sú žilové telesá, sopúchy a pne, alebo lávové prúdy, ktoré tvoria skalné vyvýšeniny vo vrcholových častiach kót. Deštrukcia prebieha najmä eróznou činnosťou vody, mechanickým zvetrávaním. Gravitačným deformovaním svahov vznikli na severnej strane Vihorlatu blokované polia ([www.sopsr.sk](http://www.sopsr.sk)).

#### **4.1.3 Klimatický potenciál**

Vo Vihorlate závisí klimatická charakteristika od reliéfu a nadmorskej výšky. Teplotné pomery Vihorlatu závisia predovšetkým od nadmorskej výšky, expozície svahu, ročného obdobia a cirkulačných pomerov. Ročný priebeh zrážok má v oblasti CHKO výrazný vzrastajúci trend od marca do júna, prípadne júla, potom nastáva pokles. Podľa údajov vypočítaných pre použité stanice SHMÚ je celé územie CHKO zreteľne zrážkovo nadnormálne. Klimaticky je región rozdelený do troch oblastí podľa nadmorskej výšky. Východoslovenská nížina, Beskydské predhorie a Zemplínske vrchy patria do teplej klimatickej oblasti, ktorá pozdĺž riečnych dolín zasahuje aj do Laboreckej a Ondavskej vrchoviny. Táto klimatická oblasť je v regióne plošne najrozsiahlejšia. Vyššie položené územia do 800 m n. m. patria do mierne teplej klimatickej oblasti, ktorú tvoria najvyššie

polohy Slanských vrchov a prevažná časť Vihorlatu, Ondavskej a Laboreckej vrchoviny. Polohy nad 800 m n. m. patrí do chladnej klimatickej oblasti. Tiahne sa popri hraniciach s Poľskom a zasahuje vrcholové časti Vihorlatu. Snehová pokrývka tu trvá 80 až 100 dní.

#### **4.1.4 Hydrologický potenciál**

Riečna sieť chránenej krajinej oblasti Vihorlatu svojou zložitou plne zodpovedá konfigurácii terénu. Celé územie patrí do úmoria Čierneho mora a je odvodňované povodím Tisy do ktorého patrí i sústava Bodrogu.

Severozápadnú časť CHKO Vihorlat odvodňuje rieka Cirocha, ktorá vytvára povodie s plochou 499,813 km<sup>2</sup> a po 50,6 km sa v Humennom vlieva do Laborca. Vodné zdroje sú na území CHKO značne rozptýlené a pre malú výdatnosť nemôžu byť zdrojmi pitnej vody. V súčasnosti sú najvýznamnejšími využívanými zdrojmi pitnej vody vodné zdroje nad obcou Zemplínske Hámre, z ktorých sa voda dodáva pre mesto Snina. Voda sa odoberá z piatich prameňov- Cievka, Barnova rika, Povrchový, Rokycinka a Janíčková a z povrchových zdrojov z Čierneho potoka, Hypkaninho potoka a Barnovho potoka ([www.krajzemplin.szm.com](http://www.krajzemplin.szm.com)).

V komplexe vulkanického pohoria sa nachádzajú aj jazerá. Nemajú však väčší hospodársky význam. Môžeme tu sledovať jazerá od ich vzniku až po ich postupný zánik. Najväčšie je Veľké Vihorlatské jazero nazývané Morské oko.

Vznik Morského oka spadá do obdobia doznievania sopečnej činnosti vo Vihorlate. Mohutný zosuv z východného svahu Motrogonu a Jedlinky zahradili dolinu potoka Okna a za vzniknutou bariérou vzniklo prírodné jazero. Morské oko je výnimočné svojim pôvodom, polohou, fyzikálno-chemickým a biologickým režimom. Leží v nadmorskej výške 619 m a dosahuje hĺbku až 25,1 m. Teplota vody od hĺbky 9 m po dno je takmer stála 4,4 - 4,8 stupňov celzia. Z ďalších jazier je významné jazero Malé Morské oko, ktoré leží západne od Morského oka vo výške 727 m. n. m. Severne od Montrogonu sa nachádzajú ďalšie jazerá ako Kotlík, ktoré leží vo výške 850 m. n. m. Toto jazero má veľký význam z faunistického hľadiska.. V pohorí Vihorlatu sa nachádzajú aj jazerá ktorých vonkajší obrys je ťažko rozoznateľný. Tieto jazerá sa nachádzajú v severnej časti chránenej krajinej oblasti.

#### 4.1.5 Flóra a fauna

##### Flóra CHKO Vihorlat

Prvým botanikom, ktorý sa venoval skúmaniu Vihorlatských vrchov bol profesor prešovského gymnázia Haszlinzsky, ktorý vo svojich prácach opisuje niekoľko rastlín. K poznaniu vegetácie Vihorlatu po prvej svetovej vojne prispeli českí botanici, ktorí na poznanie vegetácie vynaložili mnoho úsilia boli to Novák a Buček. V čase druhej svetovej vojny sa vegetácii Vihorlatu významne venoval maďarský botanik Ubrizsy. V pohorí prevládajú spoločenstvá bukových lesov. Z ihličnatých drevín bola v tejto oblasti rozšírená len jedľa biela, čo dokazuje jej pôvodný výskyt na lokalite Jedlinka a prítomnosť peľových zŕn v hlbokých vrstvách rašeliny. Vplyv neďalekých Východných Karpát sa prejavuje výskytom východokarpatských a balkánsko - východokarpatských druhov rastlín. Sú to: prilbica chľapatoplodá, skopólia kranská, kostihoj srdcovitý, razivka smradľavá, ale aj telékia ozdobná, živý symbol prírody Vihorlatu. Z druhov východokarpatsko - panónskej flóry, ktoré prenikli do Vihorlatských lesov z Východoslovenskej nížiny, tu patrí chránená bleduľá jarná karpatská a ranostaj širokolistý.

Bezlesé vrcholy pohoria so skalnatým reliéfom, Sninský kameň a Vihorlat sú tiež zaujímavé. Na skalnatých kopčekoch južných svahov pohoria sú ostrovčekovite rozšírené „lesostepné“ spoločenstvá drieňových dubín s účasťou teplomilných druhov dubín, ako sú drieň, brekyňa obyčajná, kamienka modropurpurová, waldsteinia kuklíkovitá a iné. Sopečnou činnosťou pohoria tu vzniklo množstvo jazierok, ktoré sa však postupne zmenili na slatiny a rašeliniská. Rastú tu vzácne druhy rastlín: páperník pošvatý, rosička okrúhlostá, plavúniec zaplavovaný.

Vihorlat je typické lesné územie, ktoré si v priebehu celého holocénu, najmä od nástupu bučín určujúcich podnes jeho vzhľad, zachovalo svoj prirodzený charakter. Priaznivé pôdno-ekologické vlastnosti výhrevných južných svahov podmienili vývoj významnej xerothermnej lesostepnej vegetácie. Teplomilné prvky sú zastúpené aj vo flóre skál a skaliek na najvyšších hrebeňoch (Vihorlat, Sninský kameň). Vegetácia severných svahov má celkom iný charakter. Prevládajú tu bučiny, javorové bučiny a na rašeliniskách (Hypkania, Podstavka, Ďurova mláka) je vyvinutá celá škála vzácných slatinno-rašelinných spoločenstiev. Ochránársky najcennejšie z botanického hľadiska sú hrebeňové porasty a vrcholové porasty na kóte Vihorlat (1076 m) a na Sninskom kameni (1005 m).

Vo vrcholovej hrebeňovej časti vrcholu Vihorlat sú vyvinuté typické lesné a nelesné spoločenstvá vyšších polôh. Strmšie svahy na skalných sutinách pokrývajú bučiny a javorové bučiny. Lesný porast je tu nesúvislý, so všetkými znakmi klimatických podmienok najvyššej časti pohoria. Na južných svahoch v podhorskej časti je významný aj ojedinelý výskyt duba žltkastého (*Qercus dalechampii*). Na vlastnom vrchole na príhodných teplejšie exponovaných miestach sú zárazy tavelníka prostredného (*Spirea media*). Zo vzácných a typických druhov je to podbelica alpská (*Homogyne alpina*), prilbica (*Aconitum toxicum subsp. lasiocarpum*), skopolia kranská (*Scopolia carniolica*) a ľalia zlatohlavá (*Lilium martagon*). Z ďalších druhov sú to najmä *Laserpitium alpinum*, *Centaurea montana*, *Atragena alpina*, *Valeriana tripteris*, *Sedum anum*, *Lonicera nigra*. Z krovín sú to najmä štádiá vrb (*Salix aurita*, *Salix silesiaca* a *Lonicera nigra*). Severné svahy sú pokryté súvislými bučinami, len v nižších partiách vystupuje smrek, ktorý tam bol vysadený po vyrúbaných bučinách, ako to dokazujú aj druhy v podraze - marinka voňavá (*Asperula odorata*), srnovník purpurový (*Prenanthes purpurea*), šalvia lepkavá (*Salvia glutinosa*).

Z botanického hľadiska veľmi významné a ochranné sú územia na severných svahoch pohoria. Sú to rašeliniská Podstavka, Hypkania, Ďurova mláka a okolie prírodného jazierka Kotlík. Na rašeliniskách je v súčasnosti vyvinutý celý rad sukcesie slatinných a rašelinných spoločenstiev, ktoré majú po fytoecologickej a fyto geografickej stránke celoslovenský význam.

Na vlastných plochách rašelinísk nachádzame typy spoločenstva papradníka močiarného (*Thelypteris palustris*) so smlzom sivým (*Calamagrostis canescens*) a viacerými druhmi ostríc. Za významný tu tiež pokladáme výskyt kýchavice bielej (*Veratrum album Subsp. lobelianum* aj vzácnaj *Veratrum album subsp. album*) a starčeka potočného (*Senecio rivularis*). Je tu zastúpený výskyt mäsožravej rastliny rosičky okrúhlostej (*Drosera rotundifolia*). V prírodných pralesovitých porastoch, ktoré predstavujú typické sutinové spoločenstvá (ŠPR Vihorlat) sa masovo vyskytuje chránená rastlina skopolia kranská (*Scopolia carniolica*) a vzácnaj plamienok alpský (*Clematis alpina*). Z ochranného hľadiska je potrebné poukázať na najcharakteristickejší druh celého pohoria Vihorlat, zákonom chránenú telekiu ozdobnú (*Telekia speciosa*). Je to mohutná trváca 1-2 m vysoká rastlina s veľkými listami a nápadnými sýtozlatožltými veľkými kvetmi, ktoré dosahujú

priemernú veľkosť 5-8 cm. Tento častý druh okolia potokov a ciest je neodmysliteľným sprievodcom vihorlatských lesov.

### **Fauna CHKO Vihorlat**

Územie Vihorlatu sa vyznačuje rozmanitou, zoogeograficky a ekologicky zaujímavou faunou typickou pre Západné Karpaty. Najcennejšia zložka fauny bezstavovcov sa viaže na rozsiahle bukové porasty, preto sa chránia najmä staré a pôvodné pralesovité časti lesa. Na území Vihorlatu žijú viaceré zákonom chránené druhy **bezstavovcov**. Z radu chrobákov je to bystruška kožovitá (*Carabus coriaceus*), bystruška fialová (*Carabus violaceus*), bystruška potočná (*Carabus variolosus*), bystruška vráskavá (*Carabus intricatus*) a iné. Z ďalších druhov sú to, fuzáč veľký (*Cerambyx cerdo*), roháč obyčajný (*Lucanus cervus*). Z radu blanokrídlovcov tu žijú viaceré druhy čeľade včelovitých, ako je čmeľ zemný (*Bombus terrestris*), čmeľ hájový (*Bombus lucorum*), čmeľ skalný (*Pyrobombus lapidarnis*) a iné. Z radu motýľov vidlochvost ovocný (*Iphichides podalirius*) a vidlochvost feniklový (*Papilio machaon*). Na území Vihorlatu sa zistilo 25 druhov chránených bezstavovcov. Takými sú napríklad z dvojkrídlovcov trúdovka *Eristalis stackelbergi* - nový druh pre vedu, pestrica *Brachyopa feruginea* - nový druh pre SR, z chrobákov droščíky *Atheta britanniae* a *Atheta paracrasicornis* - nové pre SR, z motýľov sivkavec *Apamea talosi*. V CHKO Vihorlat žije z chránených druhov **stavovcov** 1 druh kruhouústovcov, 1 druh rýb, 7 druhov obojživelníkov a 5 druhov plazov. V hlavných podhorských a horských potokoch Vihorlatu žijú okrem chránených druhov mihule a hrúza i ďalšie ohrozené, i keď nechránené druhy rýb, ako napríklad plž zlatistý (*Sabanejewia aurata*). V CHKO Vihorlat žije chránených 5 druhov plazov, asi 100 druhov vtákov a takmer 30 druhov cicavcov. Na miestach potokov so štrkovým nánosom hniezdi kulík riečny (*Charadrius dubius*) a kalužiak malý (*Actitis hypoleucos*). V povodí rieky Cirochy môžeme sa stretnúť aj s volavkou popolavou (*Ardea cinerea*) a bocianom čiernym (*Ciconia nigra*). V predhorí Vihorlatu sú rozšírené najmä pasienky s rozptýlenou zeleňou briez. Zo zriedkavejších druhov tu hniezdia dudok obyčajný (*Upupa epops*) myšiarka ušatá (*Asio otus*), strakoš veľký (*Lanius excubitor*) a iné. V hlbších lesoch hniezdia vzácne dravce, hadiar krátkoprstý (*Circaetus gallicus*) orol krikľavý (*Aquila pomarina*), včelár obyčajný (*Pernis apivorus*). V odľahlých skalných útesoch vzácne hniezdi výr skalný (*Bubo bubo*). Svoje zastúpenie majú **mäsožravce** Medveď hnedý (*Ursus arctos*) sa vyskytuje v lesoch Vihorlatu len ojedinele. V poslednom čase je stále častejší výskyt vlka obyčajného (*Canis lupus*), rysa ostrovida (*Lynx lynx*) a mačky divej (*Fei silvestris*). Lesy

pokrývajú väčšinu územia CHKO Vihorlat. Teplomilné živočíšstvo tu preniká z juhu cez otvorenú krajinu, ktoré sa tu stretávajú s horskými druhmi Karpát ( [www.krajzemplin.szm.com](http://www.krajzemplin.szm.com) ).

## **4.2 Kultúrno- historický potenciál**

Prvé stopy prítomnosti človeka v regióne siahajú do konca mladšej doby kamennej - neolitu, súdiac podľa medených nástrojov a zlatých ozdôb nájdených v Uliči. Z doby bronzovej pochádza nález bronzovej sekery s tuľajkou severne od Stakčina. V ďalších obdobiach bolo osídlenie len veľmi riedke, takže ďalšie správy pochádzajú až z historického obdobia stredoveku. Najstaršie písomné zmienky o trvalom osídlení pochádzajú až zo 14. storočia. Prítomnosť obyvateľstva slovenského pôvodu je prvýkrát doložená v roku 1333 v obci Dlhé nad Cirochou a obyvateľstva rusínskeho pôvodu v roku 1413 v obci Pichne. Rozhodujúci vplyv na osídlenie regiónu mala tzv. valašská kolonizácia v 15. a 16. storočí. Výhodné polohy, prípadne úrodné terasy v povodniach riek na juhu a v strednej časti Zemplína sa trvale osídľovali už od paleolitu po stredovek, ale vyhl'adávané, zvyčajne len prechodne osídľované boli i miesta s nálezmi surovín na výrobu pravekých nástrojov.

### **4.2.1 Staviteľstvo**

K zaujímavým skvostom architektonickej tvorby v okrese Snina patria starodávne drevené chrámy z konca 17. storočia, zvonice a zrubové domy. Výskyt drevených objektov v tomto území nie je náhodný. Veľmi úzko súvisí s geografickým prostredím, ktorého hlavným faktorom je rozsiahle horstvo Karpatského oblúka bohatého na lesy. V tomto prostredí sa v historickom vývoji formulovalo špecifické životné prostredie, z ktorého vyplynula aj špecifická kultúra ovplyvnená nielen materiálými prírodnými podmienkami, ale aj kultúrnou atmosférou a skutočnosťou, že tento priestor bol vlastne styčným územím dvoch veľkých svetových kultúr - kultúry západorímskej a byzantskej. Tu vznikli klenoty nášho ľudového staviteľstva, ktoré sú zachované a vyhl'ásené za národné kultúrne pamiatky. Medzi najznámejšie patria drevené kostolíky v obci Uličské Krivé, Topoli, Ruskom Potoku, Hrabovej Roztoke a Kalnej Roztoke. Sú skvostami ľudovej kultúry svetového významu. Ide o kultové stavby východného štýlu. Zrubová konštrukcia týchto stavieb (bez jedného klinca) pozostáva z troch častí - babinca, hlavnej lode a oltárnej častí. Ako krytina sa zásadne používal šindel', často dekoratívne vyrezávaný. Tieto drevené chrámy majú bohatú interiérovú výzdobu. Jadro kostolíkov tvoria

ikonostasy, ktoré spolu so zavesenými ikonami, ako celok tvoria minigalériu ľudového výtvarného umenia.

#### **4.2.2 Historické a kultúrne pamiatky**

##### **Drevené kostolíky**

Slovensko je známe bohatstvom sakrálnych architektonických pamiatok, z ktorých mnohé patria do klenotnice svetovej kultúry. Medzi ne možno nesporne zaradiť vzácny súbor drevených kostolíkov východného obradu, ktoré sa zachovali v oblasti severovýchodného Slovenska. Tieto sakrálne stavby, ktoré tu ľudia nazývajú cerkvami, sú vrcholom ľudovo-architektonickej tvorby, prejavom umu a majstrovstva miestnych ľudových tvorcov, ich zmyslom pre krásu a harmóniu s okolitým prostredím. Vyznačujú sa originalnosťou, vysokou úrovňou technického a umeleckého stvárnenia. Všetky kostolíky tejto architektúry sú postavané z dreva a majú zrubovú základnú konštrukciu. Ich charakteristickým znakom je trojdielnosť, ktorá zároveň symbolizuje Svätú trojicu. Je to vstupná časť, hlavná loď a oltárna časť. Trojitosť priestoru je aj navonok v mnohých prípadoch zdôraznená trojicou smerom na západ sa zvyšujúcich veží. Z hľadiska veľkosti priestoru je najväčšia stredná časť, chrámová loď. Ako krytina na týchto stavbách zásadne používali ručne vyrábané drevené šindle. Pri stavbe sa nepoužívali kovové klince, pretože symbolizovali Kristovo ukrižovanie. Osobnú pozornosť zasluhujú ozdobné železné kríže, ktoré sú významným umeleckým prejavom dedinských kováčov. Jedinečné sú interiéry týchto kostolíkov. Pôvodne boli bohato zdobené nástennými a stropnými maľbami.

**TOPOĽA** - cerkva archaniela Michala, postavená okolo roku 1700. je umiestnená na strmom kopci nad dedinou. Obklopuje ju cintorín. V areáli sa nachádza samostatná zvonica postavená v 20. stor. na mieste staršej. Trojdielna zrubová stavba je prikrytá šindľovou strechou, z ktorej vyčnievajú dve vežičky. Ikonostas je z polovice 18. storočia.

**RUSKÝ POTOK** - cerkva archanjela Michala z polovice 18. storočia, tvorí dominantu obce na jej východnom svahu. pôvodne bol areál ohradený kamenným múrom s dvoma brámkami. V roku 1956 bola pri cerkvi postavená samostatná drevená zvonica. V šindľovej streche sú veľmi citlivo zakomponované dve vežičky. Ikonostas je z obdobia vzniku stavby. Cenné sú liturgické knihy, ktoré ešte v polovici 17. storočia boli vytlačené vo Ľvove.

**KALNÁ ROZTOKA** - cerkva sv. Bazila Veľkého, postavené koncom 18. storočia obnovená v roku 1839. Je to trojdielna zrubová stavba s polygonálnou oltárnou časťou. Zvonku je zrub omastený hlinou a je obielený. Ikonostas je z polovice 18. storočia ikona Kristus je z roku 1773. Zvonica, ktorá sa nachádza pred cerkvou pochádza z 20. storočia.



**HRABOVÁ ROZTOKA** - cerkva sv. Bazila Veľkého, postavená v polovici 18. storočia. Je to trojdielna zrubová stavba, prikrytá šindľovou strechou. Interiér je prevažne barokový z 18. storočia. V interiéri sa nachádza zaujímavá skriňa zhotovená v gotickom slohu.

**ULIČSKÉ KRIVÉ** - cerkva archaniela Michala z 18. storočia, je situovaná uprostred obce. Spočíva na nízkych kamenných základoch. oltárna časť ma polygonálny tvar. Z mohutnej šindľovej strechy vyčnievajú dve veže s jednoduchými krížmi (www.muzeum.sk).

### **Historické stavby**

**Kaštieľ v Snine** - blízko centra, je obklopený časťou pôvodného anglického parku. Klasicistický z 18. storočia, na nádvorí je studňa s bronzovou sochou Herkulesa bojujúceho s drakom z roku 1841.

**Kaštieľ v Dhom nad Cirochou** - z 18. storočia, prízemný, luisézny.

**Kaštieľ v Stakčíne** - z druhej polovice 18. storočia, pôvodne rokokový. Začiatkom 19. storočia prestavaný. V okolí sa nachádza park, ktorý je zaradený medzi chránené parky Slovenska.

**Roľnícky dom v Novej Sedlici** - jeden z mála domov, ktorý si zachoval typické architektonické prvky rusínskych stavieb.

**Vodný mlyn v Hostoviciach** - pochádza z 18. storočia, je potrebná rekonštrukcia.

**Drevené zrubové domčeky** - typická ľudová architektúra zachovaná v obciach Topoľa, Jalová, Kalná Roztoka a Osadné.

**Cintorín z 1. sv. vojny** - nachádza sa v Topoli, na hore Hajdošík vo výške 885 m. Ide o najvyššie položený cintorín na Slovensku.

**Krypta s osáriom v pravoslávnej a grécko- katolíckej cerkvi** - nachádza sa v Osadnom pod svätyňou kostola. Sú tu uložené pozostatky 1025 nemeckých a maďarských vojakov padlých v rokoch 1914 - 1914.

**Pomník a pamätná tabuľa A. Duchnoviča v Topoli** - nachádza sa v strede obce, ktorá je rodiskom ukrajinského básnika A. Duchnoviča.

**Kaštieľ v Michalovciach**- Klasicistický kaštieľ s parkom, prestavený z pôvodného starého objektu postaveného na základoch vodného hradu. Nachádza sa priamo v meste na námestí.

**Renesančný kaštieľ v Humennom** - Štátna kultúrna pamiatka, patrí medzi najvýznamnejšie kultúrno-historické pamiatky nielen v meste, ale i v okrese. Dala ho vybudovať bohatá feudálna rodina Drugethovcov v rokoch 1619 až 1641 na mieste vypálenej zemepánskej kúrie (www.snina.sk).

## **4.3 Turistika a rekreácia v CHKO Vihorlat**

### **4.3.1 Rekrečná oblasť Sninské rybníky**

Rekrečná oblasť Sninské rybníky sa rozprestiera v doline Bystrého potoka pri Snine vo vzdialenosti 3 km od mesta. Jej výmera je 373 ha. Je to sústava troch dláždených bazénov zásobovaných vodou z horského potoka Bystrá a dvoch rybníkov s prírodným dnom pre rybárčenie. Rybníky tvoria vstup do dvoch CHKO - Vihorlat a Východné Karpaty. Končí tu náučný chodník z Remetských Hámrov cez Morské oko a Sninský kameň (brožúra Snina, 1999).

### **4.3.2 Zemlínske Hámre**

Obec v Sninskom okrese ležiaca pod Sninským kameňom. Pred ôsmimi rokmi bola lokalita pri Barnovom potoku v juhozápadnej časti obce posiatá nelegálnymi skládkami odpadu. Nádherná prírodná scenéria pod Sninským kameňom ale motivovala nové obecné zastupiteľstvo k myšlienke jej využitia na rekreačné a športové účely. Bazény, ihriská, miesta na relax. V súčasnosti sú pri futbalovom ihrisku postavené dva tenisové kurty. Z druhej strany je k nemu dopasovaný 25-metrový bazén a 6-metrový detský bazén. So stavebnými prácami na budovaní bazénov a zázemia športovo rekreačného areálu sa začalo v auguste 2008. Zdrojom vody je Barnov potok, voda je ohrievaná na 26 - 28°C. Súčasťou detského bazéna sú šmykačky a atrakcie. Pri bazénoch je aj sauna s masérňou, pláž a zázemie pre deti a reštauračné služby. V tieni sú stoly, grily, kartové stoly a šachový kútik.

### **4.3.3 Rekrečná oblasť Zemlínska Šírava**

Zemlínska Šírava alebo ako sa jej s obľubou na Slovensku hovorí "Východoslovenské more" sa nachádza neďaleko mesta Michalovce pod výbežkami Vihorlatských vrchov. viacúčelová vodná nádrž v povodí Bodrogu, vybudovaná v r. 1961-65, plocha hladiny 33,5 km<sup>2</sup> (dĺžka 11 km, šírka 3,5 km), maximálna hĺbka 11 m, zemná hrádza vysoká 12 m. Veľký význam rekreačno-športový s lokalitami - komplexné stredisko cestovného ruchu Hôrka (3 chatové osady, Motel Dolina, Penzión Relax, 3 autokempingy, nákupné stredisko, reštaurácie, pláže, športový areál, požičovňa člnov, lodenica, prístav), strediská rekreácie Medvedia hora (Hotel Merkúr, Vojenská zotavovňa s plážou, športovým areálom a bazénom, Penzión Zefír, Reštaurácia Medvedica, Salaš), Kamenec (pri obci Kaluža - hotely Šírava, Poštár a Chemes, Motel Kamenec so štrkovou plážou, penzióny, autokemping, rýchle občerstvenie, nový 100 m bazén, prístav), Paľkov (pri obci Kusín - rekreačné táborisko, chaty, autokemping) a Biela hora (na západnom brehu pri Michalovciach – Hotel Breza, chatové osady Hronka, Javorina a Oparm, autokemping,

reštaurácie a bufety, ihriská, minigolf, požičovňa vodných bicyklov, južnejšie aj lodenica). Rekreačná oblasť patrí k najteplejším lokalitám Slovenska ([www.skonline.sk](http://www.skonline.sk)).

#### **4.3.4 Morské oko**

Územie európskeho významu Morské oko zaberá východnú časť Vihorlatskej hornatiny, ktorá patrí do celku Vihorlatské vrchy a časť Beskydského pohoria, ktoré sa tiahne až po štátnu hranicu s Ukrajinou. Jazero Morské Oko 618 m. n. m. v chránenej krajinej oblasti Východné Karpaty je štátnou prírodnou rezerváciou s chránenou flórou a faunou. Je to najväčšie zahradené sopečné jazero na Slovensku. Teplota vody od hĺbky 9 m po dno je takmer stála 4,4 - 4,8 stupňov celzia ([www.sopsr.sk](http://www.sopsr.sk)).

#### **4.3.5 Sninský kameň**

Prírodná pamiatka Sninský kameň sa nachádza v severovýchodnej časti geomorfologického celku Vihorlatské vrchy nad obcou Zemplínske Hámre. Je súčasťou CHKO Vihorlat, bola vyhlásená v roku 1982 na ploche 5,52 ha, z toho skalné plošiny tvoria 1,62 ha. Predmetom ochrany sú dva výrazné skalné útvary vo forme plošinového lávového vrcholu (zvyšok lávového prúdu, ktorý sa zvetrávaním zachoval vo forme andezitových brál). Zároveň je významnou lokalitou s biocenózami xerotermnej flóry (napr. *kostrava vihorlatská*, *kostrava ovčia*), v skalných puklinách rastúcich machorastov a viacerých druhov papradí (*slezinník severný*, *slezinník červený*, *vudsia skalná*), endemických druhov flóry (*rozchodník ročný*) a iných ohrozených druhov (*telekia ozdobná*, symbol Vihorlatských vrchov). Na vzniku Sninského kameňa sa podieľala sopečná činnosť. Konečnú podobu mu však vymodeloval mráz a voda. Samostatné andezitové bralá sa nazývajú *Veľký Sninský kameň* (998 m n. m.), nižší ale plošne rozsiahlejší; a *Malý Sninský kameň* (1 005 m n. m.), ktorý je menší. Výstup na plošiny je po železných rebríkoch, pričom obe plošiny sú miestami široké len 5-15 m, dlhé asi 50-80 m. Zo západnej plošiny je prekrásny výhľad na sever a západ – najmä na mesto Snina a hlavný hrebeň Vihorlatu. Z východnej plošiny je zase prekrásny pohľad na východ a juh: na malebné horské jazero – Morské oko, hraničný hrebeň Popričného aj Východoslovenskú nížinu ([www.szp.sk](http://www.szp.sk)).

#### **4.3.6 Turistické a náučné chodníky**

##### **Turistické chodníky**

Celé územie CHKO je popretkávané značenými turistickými chodníkmi s rôznym bodom prevýšenia. Najnižšie položený bod na turistických chodníkoch je pri obci Remetské Hámre cca 250 m n.m., najvyšší bod na Vihorlate 1076 m n.m. Územím CHKO a jeho

ochranným pásmom vedú turistické chodníky po celkovej dĺžke 88 km. Maloplošné chránené územia sú označené predpísanou symbolikou a doplnené textovými informačnými tabuľami. Cieľom všetkých značení v území CHKO je zosúladienie hospodárskeho využívania prírody a prírodných zdrojov a ich ochrany so zreteľom na ich vše- stranný kultúrny, vedecký, ekonomický, vodohospodársky a zdravotno-rekreačný význam. Len takéto prírodné prostredie poskytne plné uspokojenie návštevníkom CHKO Vihorlat.

**Tab. 1 TURISTICKÉ ZNAČENÉ CHODNÍKY V CHKO VIHORLAT**

Farba značky	Číslo značky	N á z o v c h o d n í k a	Dĺžka (km)
Červená	0912	Podhorod' – Nežabec – Sninský kameň – Motrogoň – Múr – Remetské Hámre	30
Modrá	2813	Remetské Hámre – Morské oko – Tri table – Zemplínske Hámre – Snina	19,4
	2853	Sninský kameň – Sninské rybníky – Snina	10
Zelená	5712	Tri table – Sninský kameň – Zemplínske Hámre	6
Žltá	8715	Potašňa – Strihovce	8
	8722	Morské oko – Malé Morské oko – Jedlinka	3
Spolu			76,4

Zdroj: Správa Chránenej krajinej oblasti Vihorlat, 2009

### Náučné chodníky

#### 1. Remetské Hámre - Morské oko (panel č. 1- 7)

Na trase dlhej 8 km je osadených 7 panelov, ktoré informujú návštevníkov o základných údajoch CHKO, histórii obce Remetské Hámre, histórii železnice, baníctve a železiarstve, vodstve, rastlinstve a živočíšstve.

Trasa NCH vedie pozdĺž lesnej cesty, trasu ktorú možno absolvovať motorovým vozidlom, alebo účelnejšie peši. Na trase je rad malebných zákutí so stále zurčiacim potokom Okna. Trasa sa končí na parkovisku pod Morským okom, kde zároveň začína NCH Morské oko - Sninský kameň - Sninské rybníky.

*2. Morské oko - okruh, (panel č. 1- 4 Morské oko- Sninsky kameň - Sninské rybníky)*

Na 4 km trase sú osadené štyri panely, ktoré informujú návštevníkov o chránenej krajinej oblasti Vihorlat, geológii územia, Morskom oku, ako aj o okolitých lesoch. Trasa náučného chodníka je fyzicky nenáročná, lokalizovaná v peknom prírodnom prostredí Morského oka.

*3. Morské oko - Sninský kameň (panel č. 5 - 6)*

Trasa je fyzicky náročnejšia, na úseku 4 km prekonáva výškové rozpätie od 618 do 1005 m n. m. Odmenou je však nádherný výhľad na krajinu údolia Cirochy, vihorlatské lesy a Východoslovenskú nížinu. Panelovou formou je podaná informácia o rastlinných a živočíšnych spoločenstvách vihorlatských lesov a o chránenom prírodnom výtvore Sninský kameň.

*4. Sninský kameň - Sninské rybníky (panel č. 7 - 10)*

Prímestská rekreačná oblasť Sninské rybníky (260 m n. m.) je začiatkom 8 km náročnejšej trasy náučného chodníka na Sninský kameň. Panoramatické výhľady však uspokojia i toho najnáročnejšieho návštevníka. Pri náučnom chodníku sú osadené štyri panely, ktoré podávajú informácie o chránenej krajinej oblasti Vihorlat, približujú krajinu medzi Cirochou a Sninským kameňom, informujú o histórii baníctva a hutníctva v tomto kraji, o rastlinstve a živočíšstve vihorlatských lesov, ako aj o prírodnej pamiatke výtvore Sninský kameň ( [www.sazp.sk](http://www.sazp.sk) ).

Tab. 2

## NÁUČNÉ CHODNÍKY V CHKO VIHORLAT

Názov chodníka	T r a s a c h o d n í k a	Počet zastávok	Dĺžka (km)
<i>NCH č.1</i>	Remetské Hámre – Morské oko	7	8
<b>NCH č.2</b>	Morské oko – Sninský kameň – Sninské rybníky	10	12
<i>Spolu</i>		<b>17</b>	<b>20</b>

Zdroj: Správa Chránenej krajinej oblasti Vihorlat, 2009

#### 4.3.7 Cyklotrasy

##### Karpatská cyklomagistrála

Z Poľska cez Duklu, Prešov, Hostovice – Pčoliné – Snina - Sninské Rybníky – Strihovec – Dúbrava – Ubl'a, pokračuje na Ukrajinu, Rumunsko, Maďarsko.

##### R61 - Zelený bicykel

Z Poľska cez Ruské sedlo – Jalová – Kolonické sedlo – Ubl'a, pokračuje na Ukrajinu a späť do poľského Leska.

##### Cyklochodník ikon

Stakčín (257 m n. m.) – Jalová, križovatka (335 m n. m.) – Príslop (430 m n. m.) – Topoľa, križovatka (355 m n. m.) – Kolbasov (312 m n. m.) – Ulič (268 m n. m.) – Uličské Krivé (284 m n. m.) – Zboj (354 m n. m.) – Nová Sedlica (410 m n. m.)

##### Okolo Stariny (40,5 km)

Stakčín – VN Starina – Topoľa – Príslop – Stakčín (možnosť predĺženia pod Ruské sedlo alebo do Runiny)

##### Východostakčínsky okruh – okolo masívu Nastaz (54 km)

Stakčín – Príslop – Kolbasov – Ulič (možnosť pokračovať do Novej Sedlice)

##### Severným okrajom Vihorlatu (27 km)

Snina – Sninské rybníky – U umarteho – späť do Sniny po štátnej ceste č. 74

Stakčín – Príslop – Ulič – Nová Sedlica, Jalová, rázcestie – Ruské – Smrekovica – Topoľa, rázcestie Ulič – Ruská Volová – Kalná Roztoka – Stakčín-Runina – Príslopec – Ruský Potok, rázcestie- Ruské – Ruské sedlo ([www.cyklotrasy.sk](http://www.cyklotrasy.sk)).

#### **4.3.8 Lyžiarske strediská**

Na území CHKO Vihorlat sa nachádza dostatok lyžiarskych stredísk, ktoré však nie sú dostatočne rozvinuté, poskytujú základný štandard. Na krk im dýcha desiatka komornejších, zato dobre vybavených lyžiarskych stredísk, ktoré sú už v súčasnosti dobre vybavené novými lanovkami a zasnežovaním. V súčasnosti slúžia hlavne pre domácich lyžiarov či lyžiarov z blízkeho okolia. Získaním finančných príspevkov z fondov respektíve sponzorov by strediská získali lepší štandard a poskytovali svoje služby aj pre náročnejších lyžiarov. Krásne kopce a príroda v tejto oblasti by sa stali rajom lyžiarov nie len pre obyvateľov z okresu, ale aj kraja respektíve celého Slovenska.

##### **Parizuhovce**

Nadmorská výška základne zjazdoviek 420 m n.m.

Nadmorská výška vrcholu zjazdoviek 641 m n.m.

Celková prepravná kapacita: **2100 osôb/hodinu**

Stredisko má 3 zjazdovky a z toho: **1 ľahkú, 1 ťažkú, 1 stredne ťažkú**

Zjazdovky sú umelo zasnežované.

Celková dĺžka zjazdoviek 5.10 km

Dĺžka trás zasnežovaných umelým snehom 1000 m

##### **Vybavenie strediska:**

pohostinstvo/bufet

##### **Pri stredisku sa nachádza:**

skiparagliding, psie záprahy, možnosti skialpinistických túr, neudržiavané trasy pre bežkárov, sánkarska dráha, jazda na koňoch

##### **Chlmec**

Nadmorská výška základne zjazdoviek 302 m n.m.

Nadmorská výška vrcholu zjazdoviek 495 m n.m.

Celková prepravná kapacita: **2900 osôb/hodinu**

Stredisko má 5 zjazdoviek a z toho: **4 ľahkú, 1 stredne ťažkú**

Na zjazdovkách je povolené večerné lyžovanie.

Zjazdovky sú umelo zasnežované.

Celková dĺžka zjazdoviek 1.68 km

Dĺžka trás zasnežovaných umelým snehom 1680 m

Dĺžka osvetlených trás 1680 m

Stredisko Ski park Chlmec sa nachádza v tesnej blízkosti obce Chlmec na úpätí Vihorlatských vrchov v prímetskej zóne mesta Humenné, ktoré je vzdialené 7 km. Stredisko je vhodné pre začiatočníkov aj pokročilých, pre rodinnú lyžovačku, pravidelne upravované a umelo zasnežované. Prístup možný autom po cestnej komunikácii celoročne udržiavanej. Služby ski servis, požičovňa športových potrieb, bezplatné parkovisko, snow tubing – výborná atrakcia pre deti, kvalitné nočné osvetlenie -lyžovanie, bufet, kryté sedenie s krbom.

**Vybavenie strediska:**

lyžiarska škôlka, skiservis, požičovňa lyžiarskeho výstroja, pohostinstvo/bufet, reštaurácia, diskotéka

**Pri stredisku sa nachádza:**

skiparagliding, psie záprahy, možnosti skialpinistických túr, neudržiavané trasy pre bežkárov, sánkarska dráha, jazda na koňoch

**Borov**

Nadmorská výška základne zjazdoviek 359 m n.m.

Nadmorská výška vrcholu zjazdoviek 464 m n.m.

Celková prepravná kapacita: **700 osôb/hodinu**

Stredisko má 2 zjazdovky a z toho: **1 ľahkú, 1 stredne ťažkú**

Celková dĺžka zjazdoviek 1.70 km

Dĺžka trás zasnežovaných umelým snehom 0 m

Dĺžka osvetlených trás 0 m

**Vybavenie strediska:**

pohostinstvo/bufet

**Pri stredisku sa nachádza:**

neudržiavané trasy pre bežkárov

**Habura**

Nadmorská výška základne zjazdoviek 376 m n.m.

Nadmorská výška vrcholu zjazdoviek 444 m n.m.

Celková prepravná kapacita: **650 osôb/hodinu**

Stredisko má 2 zjazdovky a z toho: **1 ľahkú, 1 stredne ťažkú**

Na zjazdovkách je povolené večerné lyžovanie.



Celková dĺžka zjazdoviek 1.00 km

Dĺžka trás zasnežovaných umelým snehom 0 m

Dĺžka osvetlených trás 400 m

**Vybavenie strediska:**

lyžiarska škola, lyžiarska škôlka, skiservis, požičovňa lyžiarskeho výstroja, pohostinstvo/bufet, reštaurácia, diskotéka, horská služba, Úschovňa lyží

**Pri stredisku sa nachádza:**

skiparagliding, psie záprahy, neutržiavané trasy pre bežkárov, sánkarska dráha, jazda na koňoch

#### **4.3.9 Pozoruhodnosti CHKO Vihorlat**

**Baba pod Vihorlatom** - PR vyhlásená v roku 1999, výmera 37,93 ha. Ochrana porastov pralesovitého charakteru s ukážkou mohutných bukov a javorov horských, západne od Morského oka. Masový výskyt rastliny skopólie kranskej (*Scopolia carniolica*).

**Čierny potok** - PP vyhlásená v roku 1988, výmera 2,76 ha. Ochrana ojedinelých skalných útvarov, SZ od Sninského kameňa, ktoré dokumentujú geologický vývoj mladovulkanického pohoria so zriedkavými kyslými až nitrofilnými rastlinnými spoločenstvami.

**Drieň** - PR vyhlásená v roku 1993, výmera 11,25 ha. Ochrana lesných a lesostepných spoločenstiev drieňových dúbav a bukových dúbav na skalnom podloží, severne od obce Hlivišťa (okres Sobrance). Husté porasty drieňa na prehriatych svahoch sú útočiskom pôvodných druhov poľovnej zveri.

**Ďurova mláka** - PR vyhlásená v roku 1980 (novelizácia 1993), výmera 2,14 ha. Ochrana prírodného kruhového výtvoru, typického pre vyvrelinové pohorie Vihorlat. Je príkladom vývoja prirodzených slatinno-rašelinných a lesných spoločenstiev. Nachádza sa západne od Morského oka.

**Jedlinka** - PR vyhlásená v roku 1988 (novelizácia 1999), výmera 35,04 ha. Ochrana jedinej pôvodnej lokality smreka a jedle vo Vihorlate. Klimatické pomery v mrazovej kotline a neprístupnosť terénu spôsobili, že ihličnany, ktoré na ostatnom území ustúpili expanzívne buku sa tu udržali v reliktných spoločenstvách dodnes. Výskyt viacerých vzácných a ohrozených druhov rastlín a živočíchov. Nachádza sa západne od Morského oka.

**Jovsianska hrabina** - NPR vyhlásená v roku 1953 (Pod hrabinami), novelizovaná v r. 1986, výmera 257,58 ha. Ochrana dubo- hrabového lesa na južných svahoch pohoria Vihorlat, za obcou Jovsa (okres Michalovce), s výskytom veľmi vzácných druhov rastlín.

**Lysá** - PR vyhlásená v roku 1993, výmera 3,95 ha. Izolovaný výskyt duba mnoho- plodého s veľmi vzácnymi lesnými a lesostepnými spoločenstvami (kamienka modropurpurová, kosatec trávolistý, svíb drieň) na extrémnych svahoch pri obci Podhorod' (okr. Sobrance), na červenej turistickej značke.

**Lysák** - PR vyhlásená v roku 1993, výmera 4,28 ha. Ochrana lesných spoločenstiev bukových dúbav vo veľkej nadmorskej výške pri kóte Lysá (821 m n.m.), severne od Remetských Hámrov (okr. Sobrance), s výskytom zriedkavých a chránených druhov rastlín (ľalia zlatohlavá, skopólia kranská a najmä paprad' jazyk hadí - druhá známa lokalita vo Vihorlate).

**Machnatý vrch** - PR vyhlásená v roku 1988, výmera 3,18 ha. Ochrana vzácných a ohrozených rastlinných spoločenstiev v kyslých dubových bučinách na andezitovom podklade, východne nad obcou Remetské Hámre. Jediná známa lokalita vzácného machového spoločenstva zimol'uba okolíkatého (*Chimaphila umbellata*) s bielomachom sivým (*Leucobryum glaucum*) vo Vihorlate (na východnom Slovensku rastie zimol'ub len asi na 6 lokalitách).

**Malé Morské oko** - PP vyhlásená v roku 1993, výmera 2,06 ha, z toho vodná plocha 0,33 ha. Ochrana prírodného horského jazera -jedného z najzachovalejších vo Vihorlate, s možnosťou pozorovania vývoja a jeho celkového starnutia, západne od Morského oka na žltej turistickej značke. Výskyt raka riečneho (*Astacus astacus*).

**Morské oko** - NPR vyhlásená v roku 1984 (novelizácia 1988), výmera 108,48 ha, z toho vodná plocha kolíše od 12,73 po 13,84 ha. V jazere prebieha urýchlený proces jeho prirodzeného starnutia, sprevádzaný zmenou pôvodnej ich fauny (rýb), ako aj prudké kolísanie vodnej hladiny počas roka. Toto najväčšie jazero Vihorlatu je dôležité aj z krajinársko-estetického hľadiska a patrí k významným cieľom turistických trás.

**Motrogon** - NPR vyhlásená v roku 1980, výmera 60,63 ha. Ochrana zachovaných porastov bukovej javoriny na skalnatých asutinových svahoch úpätia kopca Motrogon (1018 m n .m.), s prechodom do rašeliniska s jazierkami a zriedkavou flórou. Súčasťou NPR je aj rašelinisko Hypkaňa o výmere 2,09 ha a jazierko Kotlík s rozlohou 1,03 ha. Nachádza sa západne od Morského oka, vedľa červenej turistickej trasy.

**Múr** - PR navrhovaná. Charakteristické skalné útvary, JV od kóty Vihorlat, dokumentujú geologický vývoj pohoria.

**Podstavka** - NPR vyhlásená v roku 1980, výmera 25,91 ha. Ochrana prirodzených spoločenstiev bukovej javoriny, typických prevyvrelé horniny, vrchoviská, slatiny a rašeliniská, ktoré obkolesujú najstaršie dodnes zachované rašelinisko Vihorlatu,

s výskytom viacerých vzácnych a chránených druhov flóry (napr. rosička okrúhlostá, páperník pošvatý, plavúneč zaplavovaný), západne od Morského oka.

**Pod Trstím** - PR vyhlásená v roku 1980 (novelizácia 1993), výmera 7,40 ha. Ochrana zatiaľ jedinej známej lokality pôvodných slatinno-rašelinných spoločenstiev s výskytom horských a východokarpatských druhov rastlín v južnej časti pohoria Vihorlat. Nachádza sa východne od kóty Vihorlat.

**Sninský kameň** - PP vyhlásená v roku 1982, výmera 5,59 ha (z toho skalné plošiny 1,62 ha). Ochrana skalného útvaru vo forme plošinového skalného vrcholu - zvyšku lávových prúdov, ktoré sa zachovali po zvetrávaní ako dve andezitové bralá (väčší, ale nižší Veľký Sninský kameň má 998 m n.m., menší Malý Sninský kameň 1005 m n.m.). Významná botanická lokalita s biocenózami xerotermej flóry (kostrava vihorlatská, kostrava ovčia), puklinových machorastov a papradí (slezinník severný a červený, vudsia skalná), s výskytom endemických druhov rastlín (rozchodník ročný) a iných vzácnych druhov (napr. telekia ozdobná je živým symbolom Vihorlatu). Lokalita je významná aj z turisticko-rekreačného využitia, je prístupná značenými chodníkmi a posledný úsek na vrcholovú plošinu treba prekonať železnými rebríkmi. Panoramatický výhľad.

**Vihorlat** - NPR vyhlásená v roku 1986, výmera 50,89 ha. Ochrana prirodzených lesných a nelesných spoločenstiev najvyšších polôh Vihorlatských vrchov okolo kopca Vihorlat (1076 m n. m.), so zastúpením teplomilných a významných horských druhov rastlín. Vulkanický vrchol je významnou dominantou pohoria.

#### **4.4 Cestovný ruch v CHKO Vihorlat**

Rozvoj cestovného ruchu by mal byť jednou z priorít hospodárskeho a sociálneho rozvoja každého mesta, nachádzajúceho sa v území a v podmienkach ako je Snina. Napriek bohatej histórii, blízkosti k prírodným chráneným územiám CHKO Vihorlat a NP Poloniny a susedstvu až s dvoma krajinami - Poľskom a Ukrajinou, sa Snine nepodarilo stať sa cieľovou destináciou pre turistov, je využívaná predovšetkým len ako bankové, nákupné, ubytovacie a stravovacie centrum.

Priamo v meste chýba zaujímavá a mnohoraká ponuka atrakcií, vďaka ktorej by mohli turisti pobudnúť v meste dlhšie. Veľmi prospešným pre propagáciu mesta je organizovanie niekoľkých kultúrno-spoločenských podujatí nadregionálneho významu (Medzinárodný výtvarný plenér a festival, Celoslovenský rómsky festival Ternipen, koncert rockovej hudby Rock pod Sninským kameňom), z hľadiska rozvoja cestovného ruchu je to však

veľmi málo. S regiónom Horného Zemplína sa v Novej stratégii CR na Slovensku, schválenej vládou SR 9.3.2007, uvažuje len ako s regionálnou oblasťou CR. Z toho dôvodu je nevyhnutné čo najefektívnejšie využívať predpoklady, ktoré majú mesto a región k dispozícii, vytvoriť partnerstvo s ďalšími subjektmi – majiteľmi zariadení cestovného ruchu, združeniami aktívnymi v meste a regióne, ďalšími obcami v regióne, vlastníkmi nehnuteľností a ďalšími a postupne odstraňovať všetky slabé stránky obmedzujúce rozvoj cestovného ruchu. Výsledkom tohto procesu by mala byť zmena v kategorizácii regiónu aspoň na nadregionálnu oblasť CR ( [www.snina.sk](http://www.snina.sk) ).

#### **4.4.1 Vytvorenie produktu cestovného ruchu v CHKO Vihorlat**

Aby sa Snina mohla stať strediskom cestovného ruchu a srdcom kultúry severovýchodného cípu Slovenska, tak ako to bolo definované v Miestnom rozvojovom a akčnom pláne mesta na roky 2005 – 2014, je potrebné produkt cestovného ruchu v meste kombinovať v prepojení s ponukou regiónu, ktorá sa javí v súčasnosti ako hlavný dôvod návštev a poznávania tohto kraja.

##### **Hlavný produkt: Prírodné a kultúrne dedičstvo**

- horská turistika: pralesy Polonín - Bukovských vrchov a Vihorlatu, zaradené do zoznamu svetového prírodného dedičstva UNESCO
- drevené sakrálné pamiatky - cerkvi východného obradu

##### **Kaštieľ s historickým parkom v prepojení na Námestie Centrum**

**a Námestie Jána Pavla II. pri kostole Povýšenia sv. Kríža** (potenciál pre vybudovanie medzinárodnej cyklotrasy „Po stopách Herkula“). V súčasnej dobe je kaštieľ v dezolátnom stave. V roku 1998 mesto predalo „za korunu“ kaštieľ súkromnej osobe s cieľom, že tá ho zrekonštruuje. V priebehu roku 2008 mesto začalo s novým majiteľom kaštieľa rokovať o predaji kaštieľa mestu, realizácia sa uskutočnila začiatkom roka 2010, kedy mesto odkúpilo kaštieľ za státisíce eur. V súčasnej dobe mesto podalo žiadosť o čerpanie finančných prostriedkov z Eurofondov.

Ak by sa podarilo mestu dostať aspoň časť finančných prostriedkov a zrekonštruovalo by kaštieľ, ten by sa mohol stať turistickým a kultúrnym lákadlom.

##### **Vedľajší produkt:**

- cykloturistika: R-61 Zelený bicykel, Chodník ikon – drevené kostolíky, Cesta planét, Karpatská cyklomagistrála
- pozorovanie zveri a poľovníctvo
- lyžovanie (Ulič – Čertíž, Parihuzovce, Ruské, prípadne Chlmec)

- historické cintoríny (vojenské cintoríny z 1. a 2. sv. vojny, židovské cintoríny a cintoríny zaniknutých obcí)
- galéria monumentálnych sôch – poznávanie osobností a legend regiónu
- cykloturistika (mestská cyklotrasa „Pamiatky Sniny“, cyklotrasa „Pri Ciroche“)
- športový rybolov
- lyžovanie (Magurič, Johaneska resp. iná lokalita v blízkosti Sniny)
- RO Rybníky - rekreácia pri vode, rekreačná oblasť Rybníky je od mesta Snina vzdialená 3 km, v 90-tych rokoch boli tieto tri bazény veľkou atrakciou nie len v lete. Boli tak populárne, že ich vyhľadávali ľudia aj z poza hraníc Slovenska, boli to najmä turisti z Česka, Ukrajiny a Ruska. V týchto rokoch Rybníky prekvitali natoľko, že už v mesiaci január bol problém si zarezervovať ubytovanie. Domáci, deti z detských táborov zo Slovenska, Ukrajiny a Ruska, rodiny s deťmi to všetko každé leto prišlo do Sniny. V zimnom období sa zas nechala zamrznúť fontána v bazéne Jana ( príloha obr.). Vedľajším produktom by teda bolo, vrátiť tejto rekreačnej oblasti jej dávnu slávu. V súčasnej dobe je stav taký, že sú zrenovované chodníky okolo bazénov, sú zrenovované ihriská- detské ihrisko, volejbalové ihrisko a basketbalové ihrisko. Pomocou vlastných zdrojov mesta, prípadne za pomoci investorov, alebo fondov z EÚ by sa táto oblasť mohla stať znova populárnou, jej obľúbenosť by pre mesto znamenalo ekonomické výhody, rast zamestnanosti.

Obr. 1 Vlastný produkt

## „Perejd' me sja“ - Prejdime sa

Produkt určený pre širokú škálu verejnosti. Víťaní sú všetci, rôznych vekových kategórii, pretože aj tým skôr narodeným budeme vedieť zabezpečiť pohodlie a pokoj. Čas strávený v prostredí o ktorom sa hovorí, že tu líšky dávajú dobrú noc Vám dodá silu, energiu a množstvo zážitkov.

- 12.- 13. 6. 2010



SNINA

SV- BA = 564 km

SV- PO = 100 km

SV- KE = 112 km

### DREVENÉ KOSTOLÍKY- ATRAKCIA



### PODVIHORLATSKÉ SLÁVNOSTI- PODUJATIE

Ľudové piesne, tance a zvykoslovie národnostných menšín žijúcich pod Vihorlatom predstavuje každoročne množstvo detských a dospelých folklórnych súborov s vyše 350 účinkujúcimi. V programe festivalu, ktorý deklaruje dobré spolunažívanie etnických menšín na východnom Slovensku, dominuje myšlienka nezastupiteľnej úlohy rodiny v živote človeka a spoločnosti.



Zdroj: vlastné spracovanie

#### **4.4.2 Najnavštevovanejšie ubytovacie zariadenia v CHKO Vihorlat**

**HOTEL KAMEI \*\*\*-** hotel sa nachádza v prekrásnej prírode pod Sninským kameňom v rekreačnej oblasti Sninské rybníky. Hotel ponúka komplexné služby ubytovania, stravovania a možnosti výdatného relaxu i odpočinku. Hotel "KAMEI" sa nachádza v blízkosti mesta Snina, a predsa dosť ďaleko od hluku a ruchu mesta. Je tu pokoj a okrem kvalitných ubytovacích a stravovacích služieb sú tu aj výborné relaxačno-športové možnosti. Poskytovanie kvalitných služieb pre zákazníkov z blízkeho i ďalekého okolia, kvalitnej vstupnej brány pre turistov a návštevníkov CHKO Vihorlat a rekreačnej oblasti Sninské Rybníky. Umožnenie relaxácie a športu, poskytovanie priestorov pre spoločenské i pracovné aktivity, semináre, stretnutia, sústredenia atď.

Kapacitou 60 lôžok a nadštandardnými stravovacími službami je hotel "KAMEI" pripravený poskytnúť služby nielen individuálnym klientom, ale aj zájazdom a organizovaným skupinám. K dispozícii je aj ubytovanie v príjemných dvojlôžkových izbách s možnosťou prístelky a v pekných apartmánoch. Vo všetkých izbách sa nachádza televízny prijímač so satelitným príjmom, video kanál a telefón. Každá izba má samostatné sociálne zariadenie a sprchu.

**Ubytovaným sú k dispozícii:** reštaurácia, nočný bar, konferenčná miestnosť, krytý bazén, sauna, wellness služby, tenisové kurty, strážené parkovisko, pracovňa, hotelový trezor, internet (Wi-Fi),

**Hotel taktiež zabezpečuje:** možnosť jazdy na koni v spolupráci s jazdeckým klubom v Snine, organizovanie poľovačiek, rybárske povolenie na odchyt rýb za poplatok, návštevu drevených kostolíkov, návštevu vodnej nádrže Starina, návštevu observatória v Kolonici, a iné

**Wellness služby:** krytý bazén, sauna, perličkový kúpeľ, klasická masáž, parafínový obklad, bahenný obklad, elektroliečba

**Platené služby:** sauna, tenisové kurty, strážené parkovisko, služby pracovne

**Možnosti kúpania:** 40m od hotela sa nachádzajú 2 veľké prírodné kúpaliská pre plavcov a 1 kúpalisko pre neplavcov, opášané brezovým hájom

**EUROHOTEL VIHORLAT \*\*\*-** hotel sa nachádza v centre mesta Snina. Hotel ponúka priateľské a príjemné posedenie pre obchodných a dovolenkových cestujúcich. Hotel ponúka ubytovanie v 1, 2, 3, 4 posteľových izbách a apartmánoch s možnosťou prístelky. Všetky izby sú vybavené káblovou televíziou a minibarom. Niektoré izby sú vybavené

internetovou prípojkou a telefónom. Hotel je vo vnútornej rekonštrukcii a izby sú veľmi pekné a pohodlné.

Kapacitou 84 lôžok s nadštandardnými a štandardnými službami je hotel pripravený poskytnúť služby nielen individuálnym klientom, ale aj zájazdom a organizovaným skupinám. **Ubytovaným sú k dispozícii:** reštaurácia- národná, orientálna, ázijská, talianska, diabetická, vegetariánska, jedlá z rýb, konferenčná miestnosť, nestrážené parkovisko, práčovňa, internet (Wi-Fi),

**Hotel taktiež zabezpečuje:** nezabezpečuje žiadne služby

**Wellness služby:** klasická masáž, parafínový obklad, pedikúra, manikúra, elektroliečba

**Platené služby:** kozmetické služby, solárium, posielanie faxom, pranie, žehlenie

**Možnosti kúpania:** 4 km od hotela sa nachádzajú 2 veľké prírodné kúpaliská pre plavcov a 1 kúpalisko pre neplavcov, opášané brezovým hájom.

#### **4.4.3 Interpretácia výsledkov prieskumu účasti CR**

Pre účely prieskumu spokojnosti zákazníkov existuje niekoľko druhov výskumných metód. Spomedzi nich, pre veľké množstvo výhod, som si vybrala formu dotazník. Dotazníková metóda bola vhodná hlavne preto, že nebol potrebný osobný kontakt s každým respondentom a získalo sa potrebné množstvo údajov. Základnou a nosnou ideou tohto výskumu bolo zistiť spokojnosť ubytovaných.

Z uvedeného dotazníka vyplýva nasledovné:



**Otázka č. 1- Aký je dôvod Vašej návštevy?**

**Hotel KAMEI-** 16 % ubytovaných odpovedalo, že dôvodom ich návštevy je návšteva kultúrnych a prírodných pamiatok, 20 % ubytovaných navštívili región z dôvodu športovo-rekreačných aktivít, najväčší počet bol z dôvodu obchodných aktivít.

**EuroHotel Vihorlat-** 30 % ubytovaných odpovedalo, že dôvodom ich návštevy je návšteva kultúrnych a prírodných pamiatok, 10 % ubytovaných navštívili región z dôvodu športovo- rekreačných aktivít, 60 % ubytovaných odpovedalo, že dôvodom ich návštevy sú obchodné aktivity.

**Tab. 3 Otázka č. 1**

Otázka č. 1 Aký je dôvod Vašej návštevy?	Hotel KAMEI počet 50 ľudí	% hotel KAMEI	EuroHotel Vihorlat počet 50 ľudí	% Euro Hotel Vihorlat
1. návšteva kultúrnych a prírodných pamiatok	8	16 %	15	30 %
2. návšteva príbuzných	0	0 %	0	0 %
3. návšteva rodiska	0	0 %	0	0 %
4. športovo-rekreačné aktivity	10	20 %	5	10 %
5. obchodné aktivity	32	64 %	30	60 %
6. iné	0	0 %	0	0 %

*Zdroj: vlastné spracovanie*

Otázka č. 2- *Z ktorej krajiny pochádzate?*

**Hotel KAMEI-** najväčšie percentuálne zastúpenie 86 % majú hostia zo SR, na druhom mieste sú hostia z CZ- 14 %, ostatné krajiny mali nulové hodnoty

**EuroHotel Vihorlat-** slovenský hostia 82 %, CZ- 8 %, PL- 4 %, UA- 6 %

**Tab. 4 Otázka č. 2**

Otázka č. 2 Z ktorej krajiny pochádzate?	Hotel KAMEI počet 50 ľudí	% hotel KAMEI	EuroHotel Vihorlat počet 50 ľudí	% Euro Hotel Vihorlat
1. SR	43	86 %	41	82 %
2. CZ	7	14 %	4	8 %
3. PL	0	0 %	2	4 %
4. UA	0	0 %	3	6 %
5. iné	0	0 %	0	0 %

Zdroj: *vlastné spracovanie*

Otázka č. 3 *Do ktorej kategórie klientov by ste sa zaradili?*

**Hotel KAMEI-** najväčšie percentuálne zastúpenie má veková kategória 40- 65.r v percentch to predstavuje 54%, nulové hodnoty bola kategória mládež a seniory

**EuroHotel Vihorlat-** naopak v tomto hoteli má najväčšie percentuálne zastúpenie veková kategória 20- 40 r. a to 66 %, nulové hodnoty mládež, rodina s deťmi a seniory.

**Tab. 5 Otázka č. 3**

Otázka č. 3 Do ktorej kategórie klientov by ste sa zaradili?	Hotel KAMEI počet 50 ľudí	% hotel KAMEI	EuroHotel Vihorlat počet 50 ľudí	% Euro Hotel Vihorlat
1. Mládež	0	0 %	0	0 %
2. Veková kat. 20-40 ročných	20	40 %	33	66 %
3. Veková kat. 40-65 ročných	27	54 %	17	34 %
4. Rodina s deťmi	3	6 %	0	0 %
5. Senior ( veková kat. Nad 65 rokov)	0	0 %	0	0 %

Zdroj: *vlastné spracovanie*

Otázka č. 4 *Pohlavie*

**Hotel KAMEI-** v hoteli bolo ubytovaných 66 % mužov a 34 % žien

**EuroHotel Vihorlat-** v hoteli bolo ubytovaných 80 % mužov a 20 žien

**Tab. 6 Otázka č. 4**

Otázka č. 4 Pohlavie	Hotel KAMEI počet 50 ľudí	% hotel KAMEI	EuroHotel Vihorlat počet 50 ľudí	% Euro Hotel Vihorl at
1. Muž	33	66 %	40	80 %
2. Žena	17	34 %	10	20 %

Zdroj: *vlastné spracovanie*

Otázka č. 5 *Odkiaľ ste získali informácie o hoteli?*

**Hotel KAMEI-** 86 % ubytovaných sa o hoteli dozvedelo z internetu a 14 % ubytovaných od priateľov.

**EuroHotel Vihorlat-** 80 % ubytovaných sa o hoteli dozvedelo z internetu a 6 % ubytovaných od priateľov.

**Tab. 7 Otázka č. 5**

Otázka č. 5 Odkiaľ ste získali informácie o hotelí?	Hotel KAMEI počet 50 ľudí	% hotel KAMEI	EuroHotel Vihorlat počet 50 ľudí	% Euro Hotel Vihorl at
1. Internet	43	86 %	40	80 %
2. Cestovná kancelária	0	0 %	0	0 %
3. Turistická informačná kancelária	0	0 %	7	0 %
4. Priatelia, známi	7	14 %	3	6 %
5. iné	0	0 %	0	0 %

Zdroj: *vlastné spracovanie*

Otázka č. 6 *V izbe s akým štandardom ste ubytovaný?*

**Hotel KAMEI-** 6 % je ubytovaných v bežnom štandarde, 60 % je ubytovaných v izbách s vyšším štandardom a 34 % hostí je ubytovaných v apartmáne.

**EuroHotel Vihorlat-** 18 % hostí sa ubytovalo v izbe s bežným štandardom, vyšší štandard izieb využilo 20 % ubytovaných a v apartmáne sa ubytovalo 62 % hostí.

**Tab. 8 Otázka č. 6**

Otázka č. 6 V izbe s akým štandardom ste ubytovaný?	Hotel KAMEI počet 50 ľudí	% hotel KAMEI	EuroHotel Vihorlat počet 50 ľudí	% Euro Hotel Vihorlat
1. Bežný štandard	3	6 %	9	18 %
2. Vyšší štandard	30	60 %	10	20 %
3. Apartmán	17	34 %	31	62 %

Zdroj: *vlastné spracovanie*

Otázka č. 7 *Aká je dĺžka Vášho pobytu v hoteli?*

**Hotel KAMEI-** hostia hotela sa ubytovali nasledovne: 1 prenocovanie 46 %, 2-3 prenocovania 34 %, dlhšie 20 % hostí

**EuroHotel Vihorlat-** hostia sa ubytovali nasledovne: najväčší počet sa ubytoval na jednu noc 60 %, 20 % hostí sa ubytovalo na 2-3 prenocovania a dlhšie

**Tab. 9 Otázka č. 7**

Otázka č. 7 Aká je dĺžka Vášho pobytu v hoteli?	Hotel KAMEI počet 50 ľudí	% hotel KAMEI	EuroHotel Vihorlat počet 50 ľudí	% Euro Hotel Vihorlat
1. 1 deň	0	0 %	0	0 %
2. 1 prenocovanie	23	46 %	30	60 %
3. 2- 3 prenocovania	17	34 %	10	20 %
4. dlhšie	10	20 %	10	20 %

Zdroj: *vlastné spracovanie*

Otázka č. 8 *Ste spokojný s komfortom a stavom izieb ( funkčnosť televízora, izbového telefónu, funkčnosť klímy, vzhľad kúpelne)?*

**Hotel KAMEI-** Veľmi spokojných hostí je 6 %, spokojných s komfortom izieb je 92 % hostí a nespokojných hostí boli 2%, veľmi nespokojných 0 %

**EuroHotel Vihorlat-** Veľmi spokojných hostí je 20 %, spokojných 74 % a nulové hodnoty boli pri nespokojných a veľmi nespokojných host'och.

**Tab. 10** Otázka č. 8

Otázka č. 8 Ste spokojný s komfortom a stavom izieb ( funkčnosť televízora, izbového telefónu, funkčnosť klímy, vzhľad kúpelne)?	Hotel KAMEI počet 50 ľudí	% hotel KAMEI	EuroHotel Vihorlat počet 50 ľudí	% Euro Hotel Vihorlat
1. Veľmi spokojný	3	6 %	10	20 %
2. Spokojný	46	92 %	37	74 %
3. Nespokojný	1	2 %	0	0 %
4. Veľmi nespokojný	0	0 %	0	0 %

Zdroj: vlastné spracovanie

Otázka č. 9 *Ste spokojný s čistotou izieb (výmena uterákov, vynesenie odpadkov, upratovacie služby)?*

**Hotel KAMEI-** Veľmi spokojných hostí boli len 2 %, spokojných hostí bolo 98 %, nulové hodnoty mali nespokojní a veľmi nespokojní hostia

**EuroHotel Vihorlat-** Veľmi spokojných hostí 6 %, spokojných hostí bolo 94 %, nulové hodnoty mali nespokojní a veľmi nespokojní hostia

**Tab. 11 Otázka č. 9**

Otázka č. 9 Ste spokojný s čistotou izieb (výmena uterákov, vynesenie odpadkov, upratovacie služby)?	Hotel KAMEI počet 50 ľudí	% hotel KAMEI	EuroHotel Vihorlat počet 50 ľudí	% Euro Hotel Vihorlat
1. Veľmi spokojný	1	2 %	3	6 %
2. Spokojný	49	98 %	47	94 %
3. Nespokojný	0	0 %	0	0 %
4. Veľmi nespokojný	0	0 %	0	0 %

Zdroj: *vlastné spracovanie*

Otázka č. 10 *Využili ste relaxačné služby hotela?*

**Hotel KAMEI-** až 86 % hostí využilo relaxačné služby, 14 % ich nevyužilo

**EuroHotel Vihorlat-** iba 8 % hostí využilo relaxačné služby

**Tab. 12 Otázka č. 10**

Otázka č. 10 Využili ste relaxačné služby hotela?	Hotel KAMEI počet 50 ľudí	% hotel KAMEI	EuroHotel Vihorlat počet 50 ľudí	% Euro Hotel Vihorlat
1. Áno	43	86 %	4	8 %
2. Nie	7	14 %	46	92 %

Zdroj: *vlastné spracovanie*

Otázka č. 11 *Ktorú z nasledujúcich služieb ste využili ( možno uviesť aj viac možností)?*

**Hotel KAMEI-** Najväčšie percento hostí 21,27 % využilo masáž, bazén využilo 20 % hostí, tenisový kurt nevyužil žiaden hosť

**EuroHotel Vihorlat-** 100 % hostí využilo kozmetičku, ostatné služby nevyužil žiaden hosť

**Tab. 13 Otázka č. 11**

Otázka č. 11 Ktorú z nasledujúcich služieb ste využili ( možno uviesť aj viac možností)?	Hotel KAMEI počet 47 ľudí	% hotel KAMEI	EuroHotel Vihorlat počet 4 ľudí	% Euro Hotel Vihorlat
1. Masáž	10	21,27 %	0	0 %
2. Vírivka/ perličkový kúpeľ	3	6,38 %	0	0 %
3. Sauna	4	8,51 %	0	0 %
4. Bazén	20	42,5 %	0	0 %
5. Solárium	1	2,12 %	0	0 %
6. Tenisový kurt	0	0 %	0	0 %
7. Kozmetička / manikúra / pedikúra	5	10,6 %	4	100 %

Zdroj: vlastné spracovanie

Otázka č. 12 *Stravovali ste sa v hoteli?*

**Hotel KAMEI-**

Áno- raňajky- 8 %

Áno- polpenzia- 80 %

Áno- plná penzia- 8 %

Nie- nestravoval- 4 %

**EuroHotel Vihorlat-**

Áno- raňajky- 40 %

Áno- polpenzia- 26 %

Áno- plná penzia- 20 %

Nie- nestravoval- 14 %

**Tab. 14 Otázka č. 12**

Otázka č. 12 Stravovali ste sa v hoteli?	Hotel KAMEI počet 50 ľudí	% hotel KAMEI	EuroHotel Vihorlat počet 50 ľudí	% Euro Hotel Vihorl at
1. Áno- raňajky	4	8 %	20	40 %
2. Áno- polpenzia	40	80 %	13	26 %
3. Áno- plná penzia	4	8 %	10	20 %
4. Nie nestravoval	2	4 %	7	14 %

Zdroj: *vlastné spracovanie*



Otázka č. 13 *Ste spokojný s kvalitou ponúkaných jedál?*

**Hotel KAMEI-** 97,9 % hostí bolo spokojných s kvalitou jedál, veľmi nespokojných bolo 0 % hostí

**EuroHotel Vihorlat-** 83,7 % hostí bolo spokojných s kvalitou jedál, nespokojných hostí boli 4,65 %

**Tab. 15 Otázka č. 13**

Otázka č. 13 Ste spokojný s kvalitou ponúkaných jedál?	Hotel KAMEI počet 48 ľudí	% hotel KAMEI	EuroHotel Vihorlat počet 43 ľudí	% Euro Hotel Vihorlat
1. Veľmi spokojný	1	2,08 %	5	11,6 %
2. Spokojný	47	97,9 %	36	83,7 %
3. Nespokojný	0	0 %	2	4,65 %
4. Veľmi nespokojný	0	0 %	0	0 %

Zdroj: *vlastné spracovanie*

Otázka č. 14 *Ste spokojný s cenou ubytovania?*

**Hotel KAMEI-** Veľmi spokojných hostí bolo 78 %, spokojných 22 %, nulové hodnoty sme zaznamenali v možnosti nespokojný a veľmi nespokojný

**EuroHotel Vihorlat-** Veľmi spokojných hostí bolo 82 %, spokojných 18 %, nulové hodnoty sme zaznamenali v možnosti nespokojný a veľmi nespokojný

**Tab. 16 Otázka č. 14**

Otázka č. 14 Ste spokojný s cenou ubytovania?	Hotel KAMEI počet 50 ľudí	% hotel KAMEI	EuroHotel Vihorlat počet 50 ľudí	% Euro Hotel Vihorlat
1. Veľmi spokojný	39	78 %	41	82 %
2. Spokojný	11	22 %	9	18 %
3. Nespokojný	0	0 %	0	0 %
4. Veľmi nespokojný	0	0 %	0	0 %

Zdroj: *vlastné spracovanie*

#### Otázka č. 15 *Odporučili by ste hotel aj iným?*

**Hotel KAMEI**- 96 % hostí by hotel odporúčilo iným, 4 % hostí by možno odporúčili

**EuroHotel Vihorlat**- 86 % hostí by hotel odporúčilo iným, 14 % hostí by možno odporúčilo

**Tab. 17 Otázka č. 15**

Otázka č. 15 Odporučili by ste hotel aj iným?	Hotel KAMEI počet 50 ľudí	% hotel KAMEI	EuroHotel Vihorlat počet 50 ľudí	% Euro Hotel Vihorl at
1. Áno	48	96 %	43	86 %
2. Nie	0	0 %	0	0 %
3. Možno	2	4 %	7	14 %

Zdroj: *vlastné spracovanie*

Vyhodnotením dotazníkov sa zistilo, že tieto dve ubytovacie zariadenia sú takmer na rovnakej úrovni, splňajú požiadavky aj náročnejších klientov. Z uvedených údajov vyplýva, že viac ako 90 % klientov bolo spokojných s ubytovaním. Toto číslo má veľký význam nie len pre hotel, ale aj pre región. Ubytovanie je základom, ktorý netreba podceňovať. Ak poskytuje to, čo klient potrebuje, klient sa tu rád vráti. Jeho návšteva znamená kapitál pre hotel, pre región.

#### **4.5 SWOT analýza cestovného ruchu v CHKO Vihorlat**

##### **Silné stránky :**

- nenarušené prírodné prostredie CHKO Vihorlat
- dostatočná ponuka stravovacích zariadení
- bohatá história osídľovania mesta
- existencia mestskej rekreačnej oblasti Sninské rybníky
- blízkosť Poľskej a Ukrajinskej republiky
- drevené kostolíky, vojenské cintoríny
- vytvorené logo CHKO Vihorlat
- mnoho- kultúrnosť
- bohaté tradície a zvyky, rôzne regionálne festivaly a akcie
- pre mnohých neznámy región a preto atraktívne územie

### ***Slabé stránky :***

- chýbajúci produkt CR
- nespôlupráca mesta s regiónom a subjektmi aktívnymi v oblasti CR
- nesytematické riešenia v CR
- pre turistov nedostatok príležitostí na utratenie svojich peňazí
- nedostatok kvalitných verejných sociálnych zariadení
- nevybudovaný turistický orientačný systém mesta s prepojením na atrakcie v okolí
- neprepojenosť mesta na existujúce cyklo a pešie trasy
- chýbajúca predajňa tradičných suvenírov
- chýbajúca infraštruktúra doplnkových služieb pre turistov (požičovne, servis)
- geografická odľahlosť od ekonomicky vyspelejších regiónov
- sezónnosť RO Rybníky
- CHKO Vihorlat, ktorého súčasťou je okres Snina, je v Novej stratégii CR na Slovensku chápaný len ako regionálna oblasť CR
- migrácia obyvateľstva, najmä mladých ľudí
- nekoncepčná propagácia CHKO
- neúplnosť štruktúry ubytovacích zariadení (chýbajúce ubytovanie v súkromí, penzióny a kvalitný autokemping)
- žiadne verejné sociálne zariadenia situované v obciach s atrakciami CR
- chýbajúca infraštruktúra doplnkových služieb pre turistov (požičovne, servis)
- nedostatočne motivovaný personál
- nedostatok financií

### ***Príležitosti :***

- rekonštrukcia kaštieľa na múzeum a znovuoživenie historického parku
- dvojité využitie zariadení pre turistov aj domácich (najmä športových)
- rozvoj cezhraničnej spolupráce
- intenzívna propagácia mesta a okolia
- dostatok voľnej pracovnej sily
- vznik nových podnikateľských aktivít
- zmeniť kategorizáciu CHKO Vihorlat z územia s regionálnym významom na minimálne s nadregionálnym, prípadne s národným významom
- obrovský potenciál obcí v CHKO Vihorlat, pre rozvoj ekologických foriem cestovného ruchu
- rozvoj pešej a cykloturistiky

- blízkosť hraníc s dvoma republikami, zvýšenie návštevnosti turistami z týchto krajín
- lepšie využitie kultúrneho a prírodného potenciálu (napr. školy v prírode...)
- dobudovanie doplnkových športových zariadení
- vybudovanie viacjazyčného informačného systému pre turistov
- motivácia ľudí pre prácu v cestovnom ruchu a službách
- možnosť získania zdrojov z EÚ
- rast pracovných príležitostí v CR

***Riziká :***

- nekonceptnosť investičných rozhodnutí
- progresívnejší rozvoj okolitých regiónov
- pomalý rast kvality služieb
- postupný zánik tradičných remeselných činností
- nedosiahnutie zásadnej zmeny v prístupe k turistom zo strany personálu zariadení CR
- ničenie životného prostredia výstavbou obrovských športových stredísk v lesnom prostredí
- nevybudovanie pozitívneho vzťahu k životnému prostrediu u všetkých skupín obyvateľstva
- nevyužívanie tradičných architektonických prvkov a materiálov
- nedostatok kvalifikovaného personálu v podnikoch cestovného ruchu a služieb
- nenapojenosť ubytovacích zariadení na medzinárodný rezervačný systém
- nedostatok finančných zdrojov
- pokračujúca absencia kooperácie medzi lokalitami a regiónmi
- inflácia zapríčinená aj prechodom na EURO
- nezáujem miestnych o rozvoj
- odpad, hluk, znečisťovanie
- zlá reklama
- sezónna zamestnanosť

## **4.6 Vízia do budúcnosti**

### **Projekt Biele Kamene**

Projekt Stredisko zimných športov - Biele Kamene je zameraný na vybudovanie celoročného turistického strediska nadnárodného charakteru pomocou štrukturálnych fondov Európskej Únie. V projekte sú zastúpené obce Stakčín, Zemplínske Hámre, Remetské Hámre a Kolonica, mesto Snina a VÚC Prešov.

#### Ciele projektu:

- vybudovať celoročné stredisko turistického priemyslu nadregionálneho významu
- pripraviť podmienky pre investorov v oblasti cestovného ruchu
- pripraviť rozvoj malého a stredného podnikania
- zastaviť migráciu ľudí a zvýšiť zamestnanosť
- zosúladiť koncepcie rozvoja investičného zámeru s rozvojovým programom členov združenia a rozvojovým programom regiónu
- prepojiť Horný a Južný Zemplín

#### Financovanie:

75% fondy Európskej Únie

20% spoluúčasť Slovenskej republiky

5% združenie Biele Kamene

K projektu prebieha diskusia o jeho dopade na životné prostredie. Celkovo sa v súčasnosti uvažuje o priamom zásahu do cca 64ha lesného porastu, ktorý je práve lesnou charakteristikou jedinečný a akákoľvek zmena, najmä trvalé odlesnenie v tomto prostredí môže na trvalo zmeniť jeho priamu stabilitu. V roku 2004 vstúpilo na verejnosť Združenie Biele kamene so svojím zámerom vybudovať v oblasti Vihorlatských vrchov veľkokapacitné stredisko zimných športov orientované prevažne na zjazdové lyžovanie s názvom "Biele kamene". Celý projekt, ktorého veľkosť presahovala 140ha zásahu do lesných porastov bol naplánovaný do Chránenej krajinej oblasti Vihorlat a zároveň európskych významných územiach prírody. Celkovo sa počítalo s trvalým odlesnením čo bolo aj je v rozpore so záujmami ochrany prírody daného územia. Odlesnenie bolo naplánované aj v tzv. ochranných lesoch a na svahoch s vysokým potenciálom pre vznik erózie pôdy. Aj napriek zredukovaniu pôvodného projektu stále extrémny zásah do CHKO Vihorlat a do cenných prirodzených lesov pod NPP Sninský kameň. Okrem toho ide o trvalé odlesnenie cca 64ha lesov, v celom projekte, ktorý Združenie Biele kamene v rámci dlhodobej vízie stále chcú zrealizovať, sa jedná o 140ha lesa! Výstavba lyžiarskeho strediska vo Vihorlatských vrchoch je nerentabilná z viacerých hľadísk: V dotknutom území sa nachádzajú oblasti s veľkou možnosťou vzniku erózie po odlesnení a opätovnom nezalesnení. Zámer výstavby strediska je účelový a nezohľadňuje vplyv na celkovú stabilitu lesných porastov, nerieši vznik kalamít. Výstavbou zjazdových tratí znižuje samostatnú činnosť lesa z hodnotového hľadiska. Projekt zasahuje do lesov ochranných ([www.bielekamene.sk](http://www.bielekamene.sk)).

## **Projekt Vtáčie údolie**

Za projektom, ktorý si vyžiada investovať vyše 4 miliardy korún, stojí holandská spoločnosť Darc Leisure, ktorá postavila podobný zábavný park v holandskom Eftelingu a dokonca zaň získala cenu za najlepší tematický park na svete. Keď sa zvesť o tejto megainvestícii pri Humennom rozletela po Slovensku, mnoho odborníkov i obyčajných ľudí pochybovačne pokrútilo hlavou: „Je to blud alebo podvod, žiadny investor so zdravým rozumom predsa nedá toľké miliardy do bohom ohrdnutého kraja.“ **Humenné tromflo Tatry**

„Práve fakt, že okolie Humenného je dnes jednou z najzaostalejších oblastí Slovenska, zavážil pri rozhodovaní o situovaní zábavného parku,“ povedala naša veľvyslankyňa v Holandskom kráľovstve Oksana Tomová. „Keď sa firma Darc Leisure rozhodla po dlhom hľadaní vhodnej lokality po celej Európe napokon pre našu krajinu, jej predstavitelia mi povedali, že zábavný park postavia v lokalite, kde je turistický ruch na bode nula. Ukázali sme im okolie Malaciek, vo Vysokých Tatrách sa okamžite otočili na opačnú stranu, a tak som ich zaviedla do Humenného, môjho rodného mesta. To je správne miesto pre náš zábavný park, zaznelo po malej chvíli na svahu Čarnej hory neďaleko obcí Ptičie, Chlmec a Porúbka.“

## **Sissi, Bátorčička i Jánošík**

Vtáčie údolie budú tvoriť tri parky venované histórii Slovenska a najznámejším rozprávkam, ktoré mamky rozprávajú deťom v strednej Európe. Prechádzka parkmi bude pripomínať cestu cez živú knihu rozprávok a povestí, či už peši, vzduchom, alebo plavbou na lodi. Návštevníci, ktorých počet má dosiahnuť ročne až jeden milión, sa tu stretnú nielen s rozprávkovými bytosťami, ale aj s folklórom, tancom, muzikou, drevenými kostolíkmi, hradmi, zrúcaninami, drsnými lesmi, so zvieratami.

Tak napríklad Bátorčičkin park bude reprezentovať záhady Slovenska a jeho strašidelné príbehy. Bude plný záhad, hrady budú otočené hore nohami, čudne zapáchajúca voda v jazerách má svietiť, banské vláčiky povezu zvedavcov do podzemia za objavovaním pokladov. Na vrchu nad parkom pochmúrneho výzoru vytvorí architekti dominantu ruín hradu krvilačnej grófkyně.

Ďalší park, tentoraz príjemný a slnečný, s labuťami a pávmi, poniesie meno rakúsko-uhorskej cisárovnej Sissi. Okrem zámku s čajovňou doň zakomponujú architekti aj

rozprávkový les, v ktorom budú žiť postavy z najkrajších slovenských rozprávok. Možno aj dvanásť mesiačikovia, ktorých deti stretnú na umelej ľadovej ploche.

Akože ináč, autori zábavného parku nemohli zabudnúť ani na nášho legendárneho hrdinu Juraja Jánošíka. Architekti už dnes vedia, že do jeho parku sa vstúpi cez ozajstné hradby, za ktorými bude ukryté stredoveké námestie s nádherným výhľadom na hrad uprostred jazera. Na terase vodného mlyna bude vyhrávať cigánsky orchester, na Jánošíkov hrad sa dostanete výťahom, v malom zámku rozprávkového sokoliara Tomáša privíta návštevníkov šou dravých vtákov. Najzaujímavejšou atrakciou Jánošíkovho parku má byť ohromujúca drevená zvončeková dráha. Za drahokam Vtáčieho údolia označil Daniel Santhagens wellnesshotel s termálnymi kúpeľmi: „Tristopäťdesiat luxusných izieb a apartmánov ponúkne hosťom excelentnú eleganciu. Nájdu tu liečebné i skrášľovacie programy, vulkanické či bylinkové kúpele ([www.bielekamene.sk](http://www.bielekamene.sk)).

## **5 Diskusia**

### **Vplyv cestovného ruchu na životné prostredie v CHKO Vihorlat**

Z národohospodárskeho hľadiska je významnou tá skutočnosť, že cestovný ruch je surovinovo a materiálovo málo náročné odvetvie, čo je obzvlášť dôležité pre surovinovo tak dovozne náročnú časť krajiny akou je východ Slovenska. Intenzita turistickej návštevnosti v podmienkach Slovenskej republiky nie je rovnomerne plošne rozložená, pričom výrazným problémom, v porovnaní s ostatným územím, sa stávajú negatívne dôsledky zvýšenej koncentrácie turistických návštevníkov na území CHKO.

### **Voda**

Cestovný ruch, ako odvetvie ekonomickej činnosti, nemá vysoké nároky na spotrebu vody a rovnako ani neprodukuje vysoké množstvá odpadových vôd. Nároky na spotrebu vody a produkcia odpadových vôd sa vyznačujú značnými rozdielmi medzi hlavnou turistickou sezónou a mimosezónnym obdobím a kladú značné nároky na manažment vodných zdrojov, zásobovanie pitnou vodou a zneškodňovanie odpadových vôd.

### **Pôda**

Z hľadiska hustoty trás pre bežecké lyžovanie, turisticky značených chodníkov a značených cyklotrás sú vzhľadom na svoju rozlohu v najväčšej miere fragmentované územia.

### **Ovzdušie**

Negatívnym javom z environmentálneho hľadiska v súčasnom období je nárast počtu návštevníkov využívajúcich individuálnu automobilovú dopravu a stagnáciu počtu zahraničných návštevníkov využívajúcich železničnú dopravu.

Najmenej zaťaženou aj napriek výraznému nárastu v časovom období rokov 2001 – 2007, štátna hranica s Ukrajinou, oblasť spadajúca do CHKO Vihorlat a NP Poloniny.

### **Biota**

V súčasnom období došlo na území národných parkov k nárastu počtu lokalít pre aktivity horského turizmu za hranicami zastavaného územia obce i predovšetkým k nárastu dĺžky trás pre bežecké lyžovanie, turisticky značených chodníkov a značených cyklotrás.

Najvyššia miera ohrozenosti maloplošných chránených území vplyvom aktivít cestovného ruchu sa prejavuje na území Tatranského národného parku, NP Nízke Tatry, NP Malá Fatra, Pieninského národného parku a NP Slovenský raj i CHKO Dunajské luhy, CHKO Malé Karpaty, CHKO Strážovské vrchy, CHKO Poľana, CHKO Cerová vrchovina a CHKO Vihorlat.



Najviac posudzovaných zásahov neustále pripadá na ochranné pásma národných parkov i chránené krajinné oblasti a národné parky, najmenej na voľnú krajinu. Po veľmi výraznom náraste počtu zámerov súvisiacich s aktivitami cestovného ruchu posudzovaných z hľadiska vplyvu na životné prostredie v časovom období rokov 2004 – 2006 nastal v časovom období rokov 2006 – 2007 mierny pokles ich počtu.

## 6 Návrhy na využitie výsledkov

Keďže CHKO Vihorlat je svojou neobyčajnosťou navštevovaná vo všetkých ročných obdobiach v prvom rade by sme navrhli **zlepšenie dostupnosti** v teréne k daným prírodným alebo kultúrnym pamiatkam. Zlá dostupnosť spôsobuje, ale aj v nasledujúcom období môže spôsobiť stratu väčšieho počtu turistov, ktorí túto lokalitu navštevujú. Preto navrhujeme zlepšenie infraštruktúry a zlepšenie stavu vozovky.

V CHKO Vihorlat a jeho okolí sa nachádza množstvo **ubytovacích zariadení** rôzneho typu. Mnohé z nich poskytujú služby európskeho štandardu ide najmä o nové hoteli a rodinné penzióny, ale nachádzajú sa tu aj také zariadenia, ktoré takúto úroveň nedosahujú čo spôsobuje malá návštevnosť v ich ubytovacích zariadeniach.

Čo sa týka turistiky v oblasti Vihorlatských vrchov, navrhli by sme, aby či už mesto, alebo ubytovacie zariadenie mali k dispozícii pre turistov **turistického sprievodcu**, ktorý by sa vedel dorozumieť aspoň v dvoch svetových jazykoch.

Dalo by sa povedať, že mesto Snina je centrálnym mestom CHKO Vihorlat, preto by sme navrhli mestu, aby vytvorili projekt na vybudovanie **nových bazénov na Sninských Rybníkoch** aby dosahovali úroveň a boli lákadlom pre ľudí ako v minulosti. Taktiež **výstavbu doplnkových služieb** ako sú tenisové kurty, futbalové a volejbalové ihrisko, rôzne tobogány, masážne bazény, sauny a podobne. Čo sa týka mesta Sniny navrhovala by som, **vybudovanie campingového tábora**, pretože tieto lokality navštevujú aj turisti, ktorým ubytovacie zariadenia nevyhovujú z finančného hľadiska a sú aj takí, ktorí radi prespávajú pod holým nebom.

## 7 Záver

Príroda CHKO Vihorlat je veľkým lákadlom pre návštevníkov z blízka i ďaleka.

Prírodné krásy a historické pamiatky lákajú do tejto oblasti turistov zo všetkých kútov Európy. Infraštruktúra tejto oblasti stále zaostáva za západoeurópskym štandardom. Poloha CHKO Vihorlat dáva predpoklady na pobyt zahraničných turistov. Rovnaký dôraz v kvalite poskytovaných služieb sa musí klásť na návštevníkov zo zahraničia ako aj domácich rekreantov.

Najväčšou možnosťou využitia CHKO Vihorlat sa javí cestovný ruch, ktorý má v tejto oblasti dlhoročnú tradíciu. Územie umožňuje návštevníkom poznať nevšedné prírodné krásy a bohatstvo tejto oblasti, najznámejším a najnavštevovanejším lokalitám chránenej krajinej oblasti v rámci cestovného ruchu a rekreácie patrí Morské oko, druhá dominanta CHKO Chránený prírodný výtvor Sninský kameň (1005 m). V severnej časti CHKO pri Snine sa nachádzajú Sninské rybníky, ktoré sú centrom rekreácie s možnosťou kúpania, rekreovania sa, športového vyžitia a načerpania fyzických a duševných síl.

Zvyšujúca sa návštevnosť CHKO Vihorlat ovplyvňuje aj blízkosť Zemplínskej šíravy, kde sa v čase letnej turistickej sezóny zrekreuje každoročne tisíce ľudí.

Podporou rozvoja cestovného ruchu má táto oblasť veľké predpoklady na to, aby sa stala vyhľadávaným miestom a taktiež podporí tvorbu nových pracovných miest a zníži tým veľkú nezamestnanosť tohto regiónu.

Záverom by sme Vám odporúčali navštíviť tento región, vidieť miesta a zákutia o ktorých sa hovorí „že tu líšky dávajú dobrú noc“, vidieť na vlastné oči neskutočné prírodné bohatstvo, ktoré sa nám tu ponúka.

## 8 Zoznam použitej literatúry

1. ARGALÁŠOVÁ, Z. 2005. *Telekia- Spravodaj Chránenej krajinej oblasti Vihorlat*. Michalovce : Štátna ochrana prírody SR, 2005. 54 s.
2. DEMO, M. - HRONEC, O. a i. 2007. *Udržateľný rozvoj - Život v medziach únosnej kapacity biosféry*. Nitra: SPU 2007. 440 s. ISBN 978- 80- 8069-826-3
3. ĎAĎO, J.1997. *Medzinárodný marketing*, Esox Consulting, Banská Bystrica, 1997, ISBN 80- 967599- 0- 6
4. GONDOVÁ, M. – REED, T. – TVRDOŇOVÁ, J. 1996. *Rozvoj podnikania vo vidieckej turistike a agroturistike*. In: *Agentúra pre rozvoj vidieka : Zborník referátov*. Nitra : ZRAS, 1996.
5. GUČÍK, M. 2001. *Cestovný ruch*. Bratislava: SPN Bratislava, 2001. ISBN 80- 08- 03071- 2
6. GUČÍK, M.2000. *Základy cestovného ruchu*. Banská Bystrica: Ekonomická fakulta UMB Banská Bystrica, 2000. 151 s., ISBN 80- 8055-355-6
7. GUČÍK, M. a i. 2006. *Marketing cestovného ruchu*. Banská Bystrica: DALI Banská Bystrica s.r.o. Slovak Swiss- Tourism Banská Bystrica, 2006. 224 s., ISBN 80- 88945- 84- 4
8. GUČÍK, M. a i. 2000. *Globalizácia a integrácia v cestovnom ruch*. Banská Bystrica: Slovensko- švajčiarske združenie pre rozvoj cestovného ruchu Banská Bystrica, 2000. 146 s., ISBN 80-969261-0-1
9. HABAN, M. – OTEPKA,P. 2004. *Agroturistika*. Nitra: SPU, 2004. 153 s. ISBN 80-8069-451-6.
10. HARAJ, V. 1996. *Ciele agrárnej politiky v rozvoji vidieka*. In: *Poslanie a úlohy Združenia roľníkov a agropodnikateľov Slovenska v procese rozvoja vidieka : Zborník referátov*. Nitra : ZRAS, 1996.
11. MALACHOVSKÝ, A. 2000. *Strategická analýza vývoja cestovného ruchu na Slovensku od roku 1993*. Banská Bystrica: Ekonomická revue cestovného ruchu, roč.33, 2000, č.1, 17 s.
12. HORSKÁ, E. a i. 2003. *Manažment a marketing v medzinárodnom prostredí*. Nitra: SPU Nitra, 2003. 418 s., ISBN 80-7137- 8844
13. HESS, U.1993. *Tourismuspsychologie und Tourismussoziologie*. Munchen: Quntessenz Verlag Munchen, 1993. 269 s., ISBN 3-86128-158-8

14. JANČURA, P.1999. *Význam druhej krajinej štruktúry ku krajinnému obrazu a krajinnému rázu*. Praha: Péče o krajinný ráz – cíle a metody. Praha ČVUT, 1999. s. 60-76., ISBN 80-01-01979-9.
15. KRAKOVSKÁ, V. 1996. *Rozvoj vidieka. Možnosti spolupráce Združenia miest a obcí Slovenska a Združenia roľníkov a agropodnikateľov Slovenska v procese rozvoja vidieka : Zborník referátov*. Nitra : ZRAS, 1996.
16. KUČEROVÁ, J.1998. *Manažment podniku cestovného ruchu*. Banská Bystrica : Ekonomická fakulta UMB Banská Bystrica, 1998. ISBN 80-8055-169-3
17. LORKO, M. 2008. *Ekológia a environmentalistika*. Nemšová: Nemšová 2008.139 s., ISBN 978-80-969815-3-3
18. MICHALKO, J. 1957. *Geobotanické pomery pohoria Vihorlat*. Bratislava: Slovenská akadémia vied, Bratislava, 1957. 196 s., C-HSV/156-25
19. ORIEŠKA, J. 1996. *Technológie služieb cestovného ruchu I*. Banská Bystrica: Ekonomická fakulta UMB Banská Bystrica, 1996. 138 s., ISBN 80-88825-85-7
20. PAŠTÉKOVÁ, E.1980. *Príroda okolo nás*. Bratislava: Smena SÚV SZM, Bratislava, 1980. 180 s., ISBN 73-129-80
21. POMPUROVÁ, K. - STRAŠÍK, A. 2007. *Skúmanie imidžu Slovenska ako krajiny cestovného ruchu*. Banská Bystrica: Ekonomická revue cestovného ruchu, roč. 40, 2007. č. 3, s. 161.
22. PONEC, J.- MIHÁLIK Š.1981. *Prírodné rezervácie na Slovensku*. Martin: Osveta, Martin, 1981. 284 s., ISBN 70-096-81
23. RAŠI, Š. 2003. *Marketing podniku cestovného ruchu*. Banská Bystrica: Ekonomická fakulta UMB Banská Bystrica, 2003. ISBN 80-8055-842-6
24. ROVNÁK, L. 1993. *Spravodaj chránenej krajinej oblasti Vihorlat*. Michalovce: Vydala správa CHKO Vihorlat, Michalovce, 2/1993, 26 s.
26. RYBANIČ, R.- ŠUTIÁKOVÁ T. a i. 2004. *Významné vtáčie územia na Slovensku*. Bratislava: Spoločnosť pre ochranu vtáctva na Slovensku, Bratislava, 2004. 219 s., ISBN 80-969078-0-8
27. SABO a i. 1999. *Agroenvironmentálne programy pre Slovensko*. Piešťany: Občianske združenie živá planéta, Piešťany: 1999. 17 s. ISBN 80-85740-04-4
28. SKLENIČKA, P., VOREL, I. 1999. *Starostlivosť o krajinný ráz ciele a metódy*. In: *Zborník prednášok a diskusných príspevkov z kolégia konaného 17. a 18. februára na Fakulte architektúry v Prahe*. Praha: ČVUT, 1999. s. 22.

29. SUTÓRIS, I. 1999. Ekonomický význam cestovného ruchu. In: *Ekonomická revue cestovného ruchu*, roč. 32, 1999, č. 3, s. 127 – 133.
30. ŠTĚPÁNKOVÁ, R. 1994. Možnosti pre rozvoj cestovného ruchu na vidieku. In: *Rozvoj vidieka*. Nitra : Katedra regionálneho rozvoja, 1994. s. 155-162.
31. TUŠAN, R. 2004. *Financie životného prostredia*. Košice : TU v Košiciach, Ekonomická fakulta, 2004. 143 s., ISBN 80-8073-055-5
32. VOLOUŠEK, I.- Terray, J. 1987. *Vihorlat Chránená krajinná oblasť*. Bratislava: Príroda, vydavateľstvo kníh a časopisov, Bratislava, 1987. 287 s., ISBN 64-147-87
33. ZÁKON č. 543/2002 Zb. z. o ochrane prírody a krajiny
34. ZOLOVČÍK, M.,: *Zemplínska šírava a okolie*. Excel enterprise, 2003, 50 s.

### **Internetové zdroje:**

1. BIELEKAMENE. 2009. *Projekt Biele Kamene* [online ]. 2009, [ cit. 2009- 12-13 ]. Dostupné na : <http://bielekamene.sk/index.html>
2. BIELEKAMENE. 2010. *Projekt Vtáacie údolie* [online ]. 2010, [ cit. 2010- 02-13 ]. Dostupné na : <http://bielekamene.sk/vtacie-udolie.html>
3. ENVIROPORLAT. 2009. *Počet ohrozených MCHÚ vplyvom aktivít cestovného ruchu na území národných parkov a chránených krajinných oblastí* [online ]. 2009, [ cit. 2009- 10-13 ]. Dostupné na : [http://enviroportal.sk/indikatory/detail.php?kategoria=123&id\\_indikator=835](http://enviroportal.sk/indikatory/detail.php?kategoria=123&id_indikator=835)
4. KRAJZEMPLIN. 2009. *Geologická stavba a povrch* [online ]. 2009, [ cit. 2009- 10-12 ]. Dostupné na: <http://www.krajzemplin.szm.com/>
5. KRAJZEMPLIN. 2009. *Hydrológia* [online ]. 2009, [ cit. 2009- 10-12 ]. Dostupné na: <http://www.krajzemplin.szm.com/>
6. MUZEUM. 2009. *Drevené kostolíky* [online ]. 2009, [ cit. 2009- 11-17 ]. Dostupné na: <http://www.muzeum.sk/dostol/default.php?obj=gkat&ix=kalnaroztoka>
7. REGIONSINA. 2009. *Cyklotrasy* [online ]. 2009, [ cit. 2009- 10-12 ]. Dostupné na: <http://regionsnina.sk/index.php?id=21&L=>
8. REGIONSINA. 2009. *Turistické a náučné chodníky* [online ]. 2009, [cit. 2009- 11-23 ]. Dostupné na: <http://regionsnina.sk/index.php?id=11>
9. SAZP. 2009. *Živočíšstvo a rastlinstvo* [online ]. 2009, [ cit. 2009- 10-12 ]. Dostupné na: [http://www.sazp.sk/slovak/struktura/copk/chodniky/chkovih1\\_2/page7.html](http://www.sazp.sk/slovak/struktura/copk/chodniky/chkovih1_2/page7.html)

10. SAZP. 2009 Morské oko [online ]. 2009, [ cit. 2009- 10-12 ]. Dostupné na :  
<http://www.sazp.sk/slovak/struktura/copk/chodniky/chkovih1.html>
11. SAZP. 2009. *Sninský kameň* [online ]. 2009, [ cit. 2009- 10-12 ]. Dostupné na:  
<http://www.sazp.sk/slovak/struktura/copk/chodniky/chkovih2.html>
12. SKONLINE. 2010. *CHKO Vihorlat* [online ]. 2010, [ cit. 2010- 01-12 ]. Dostupné na: <http://skonline.sk/chko.php?id=19>
13. SKONLINE. 2010. *Zemplínska Šírava* [online ]. 2010, [ cit. 2010- 01-12 ].  
Dostupné na: <http://skonline.sk/nadrz.php?id=118>
14. SLOVAKIA TRAVEL. 2010. *Drevené kostolíky* [online ]. 2010, [cit. 2010- 01-11].  
Dostupné na: <http://www.slovakia.travel/portal.aspx?l=1&ami=8040&smi=8040>
15. SOPSR. 2009. *Správa CHKO Vihorlat* [online ]. 2009, [cit. 2009- 08-11]. Dostupné na: <http://www.sopsr.sk/index.php?page=posobnost&id=25>
16. SNINA. 2010. *CHKO Vihorlat* [online ]. 2010, [cit. 2010- 02-13]. Dostupné na:  
[http://www.snina.sk/?id\\_menu=15530&limited\\_level=1&stop\\_menu=15204](http://www.snina.sk/?id_menu=15530&limited_level=1&stop_menu=15204)
17. SNINA. 2010. *Historické stavby* [online ]. 2010, [cit. 2010- 02-13]. Dostupné na:  
[http://www.snina.sk/?id\\_menu=15207&limited\\_level=1&stop\\_menu=15207](http://www.snina.sk/?id_menu=15207&limited_level=1&stop_menu=15207)
18. SLOVAKIACULTURAL. 2009. *Slovenská agentúra pre CR* [online ]. 2010, [ cit. 2009- 11-12 ]. Dostupné na : <http://www.slovakia.culturalprofiles.net/?id=5786>

## **9 Obrazová príloha**

Tabuľka č. 1- Turistické značené chodníky v CHKO Vihorlat

Tabuľka č. 2- Náučné chodníky v CHKO Vihorlat

Obrázok č. 1- Vlastný produkt

Tabuľka č. 3 – Zoznam ubytovacích zariadení

Tabuľka č. 4- Dotazník spokojnosti zákazníkov ubytovacích zariadení

Obrázok č. 2- Fotodokumentácia Eurohotel Vihorlat

Obrázok č. 3- Fotodokumentácia Kamei

Obrázok č. 4- Fotodokumentácia Vihorlatského pohoria a znak CHKO Vihorlat

Obrázok č. 5- Schéma vulkanitov Vihorlatských vrchov

Obrázok č. 6- Fotodokumentácia fauny CHKO Vihorlat

Obrázok č. 7- Fotodokumentácia flóry CHKO Vihorlat

Obrázok č. 8- Fotodokumentácia Morského Oka

Obrázok č. 9- Fotodokumentácia Sninského kameňa

Obrázok č. 10- Fotodokumentácia drevených kostolíkov

Obrázok č. 11- Fotodokumentácia Sninských rybníkov a Zemplínskej Šíravy

Obrázok č. 12- Schéma projektu Biele Kamene

Obrázok č. 13- Vtáacie údolie



**Tab. 3**

**Zoznam ubytovacích zariadení v CHKO Vihorlat**

**Belá nad Cirochou**

***Penzión Starý mlyn***

Riečna 35, 067 81 Belá nad Cirochou

057 768 3595

18, P, S

**Dlhé nad Cirochou**

***RZ Trist***

067 82 Dlhé nad Cirochou 484

057 762 3798

38, P, S, ohnisko

**Nová Sedlica**

***Penzión Kremenec\*\*\****

067 68 Nová Sedlica 1

057 769 4156, 762 4425, 0905 341 211,

[penzion@kremenec.sk](mailto:penzion@kremenec.sk), [www.kremenec.sk](http://www.kremenec.sk)

15, P, S (60+40 terasa)

***Chata NP Poloniny***

Konferenčná miestnosť

S-NP Poloniny, Ul. mieru 195, Stakčín

057 768 5615

15+8

***Chata Grófske chyžky, LPM š. p.***

067 68 Nová Sedlica

057 769 4138

12, P

**Osadné**

***Ubytovňa Borovka***

Osadné 58

0910 181 991

<http://www.borovka.sk/>

10, P

**Runina**

***Chata M. Sisák***

Runina

057 769 8162

10, P

**Snina**

***Hotel Kamei\*\*\****

RO Sninské rybníky

057 768 2605, 768 2122

[kamei@kamei.sk](mailto:kamei@kamei.sk), [www.kamei.sk](http://www.kamei.sk)

60, P, S, B, F, R, sauna, internet

***EUROHOTEL Vihorlat \*\*\****

Strojárska 20, 069 01 Snina

057 758 1071, 758 1072

[caravella1@stonline.sk](mailto:caravella1@stonline.sk), [www.eurohotelvihorlat.sk](http://www.eurohotelvihorlat.sk)

46+24, P, S, internet café

***Turistická ubytovňa EUROHOTEL Vihorlat***

Strojárska 20, 069 01 Snina

057 758 1071, 758 1072

[caravella1@stonline.sk](mailto:caravella1@stonline.sk), [www.eurohotelvihorlat.sk](http://www.eurohotelvihorlat.sk)

41, P, S, internet café

***Chata UNITUR***

RO Sninské rybníky 684

057 768 2285, 768 5735

[unitur@stonline.sk](mailto:unitur@stonline.sk)

10, P

***DRZ Vihorlat Jurpák***

RO Sninské rybníky

057 768 2185, 762 2707, 0905 349 557

[drz-jurpak@stonline.sk](mailto:drz-jurpak@stonline.sk), [www.jurpak.sk](http://www.jurpak.sk)

96+60, P, S, ihrisko

***Chata AGRIFOP***

DRZ A. Čornanič, RO Sninské rybníky

057 768 2183, 0905 346 965

85, P, S, kurty

**Stakčín**

***Hotel Armales\*\*\****

Duchnovičova 282/1, 067 61 Stakčín

057 767 4247-8, 0905 467 798

[armales-hotel@armales.sk](mailto:armales-hotel@armales.sk), [www.armales.sk](http://www.armales.sk)

40, P, S

**Ubl'a**

***Motorest Milka***

Ubl'a 276

057 767 3510, 907 038 813

[info@motorestmilka.sk](mailto:info@motorestmilka.sk), [www.motorestmilka.sk](http://www.motorestmilka.sk)

10, P, S, Konferenčná miestnosť

**Zemplínske Hámre**

***Penzión LUKI***

Zemplínske Hámre

057 765 8025, 057 765 8029, 0908 323 869  
20, S

### **Legenda**

**P** – parkovanie

**S** – možnosť stravovania

**B** – bazén

**F** – fitnes centrum

**R** – požičovňa športových potrieb

## Tab. 4

### **Dotazník spokojnosti zákazníkov ubytovacích zariadení**

Vážený zákazník

Som študentkou Slovenskej poľnohospodárskej univerzity v Nitre a predkladám Vám tento dotazník s cieľom získať dôveryhodné informácie o „ Spokojnosti zákazníkov hotela s poskytovanými službami “. Tento dotazník je súčasťou výskumu mojej diplomovej práce. Všetky údaje v dotazníku sú anonymné a budú použité výhradne na uvedené účely.

Za Vaše odpovede, Vám vopred ďakujem, vhodné odpovede prosím zaškrtnite alebo doplňte.

#### **DOTAZNÍK**

**4. Aký je dôvod Vašej návštevy?**

Návšteva kultúrnych a prírodných pamiatok

Návšteva príbuzných

Návšteva rodiska

Športovo- rekreačné aktivity

Obchodné aktivity

Iné

**5. Z ktorej krajiny pochádzate?**

Slovensko

Česko

Poľsko

Ukrajina

Iné

**6. Do ktorej kategórie klientov by ste sa zaradili?**

Mládež

Veková kategória 20- 40 ročných

Veková kategória 40- 65 ročných

Rodina s deťmi

Senior ( veková kategória nad 65 rokov)

**4. Pohlavie**

Muž

Žena

**5. Odkiaľ ste získali informácie o hoteli?**

Internet  
Cestovná kancelária  
Turistická informačná kancelária  
Známami, priateľmi  
Iné

**6. V izbe s akým štandardom ste ubytovaný?**

Bežný štandard  
Vyšší štandard  
Apartmán

**7. Aká je dĺžka Vášho pobytu v hoteli?**

1 deň  
1 prenocovanie  
2- 3 prenocovania  
Dlhšie

**8. Ste spokojný s komfortom a stavom izieb ( funkčnosť televízora, izbového telefónu, funkčnosť klímy, vzhľad kúpelne) ?**

Veľmi spokojný  
Spokojný  
Nespokojný  
Veľmi nespokojný

**9. Ste spokojný s čistotou a kvalitou izieb ( výmena uteráka, vynesie odpadkov, upratovacie služby) ?**

Veľmi spokojný  
Spokojný  
Nespokojný  
Veľmi nespokojný

**10. Využívali ste relaxačné služby hotela?**

ÁNO  
NIE

**11. Ktorú z nasledujúcich služieb ste využili ( možno zvolit' viac odpovedí )?**

Masáž  
Vírivka / perličkový kúpeľ  
Sauna  
Bazén  
Solárium  
Tenisový kurt  
Kozmetička / manikúra / pedikúra

**12. Stravovali ste sa v hoteli?**

ÁNO- raňajky

ÁNO- polpenzia

ÁNO- plná penzia

NIE

**13. Ste spokojný s kvalitou ponúkaných jedál?**

Veľmi spokojný

Spokojný

Nespokojný

Veľmi nespokojný

**14. Ste spokojný s cenou ubytovania**

Veľmi spokojný

Spokojný

Nespokojný

Veľmi nespokojný

**15. Odporučili by ste hotel aj iným?**

ÁNO

NIE

MOŽNO

Obr. 2

**Fotodokumentácia EuroHotel Vihorlat**



*Pohľad na hotel*



*Izba manažér*



*Romantická izba*

Obr. 3

**Fotodokumentácia Hotel Kamei**



*pohľad na hotel*



*apartmán*



*vírivka*



Obr. 4

**Fotodokumentácia Vihorlatské pohorie**



*( pohľad na Sninský kameň )*



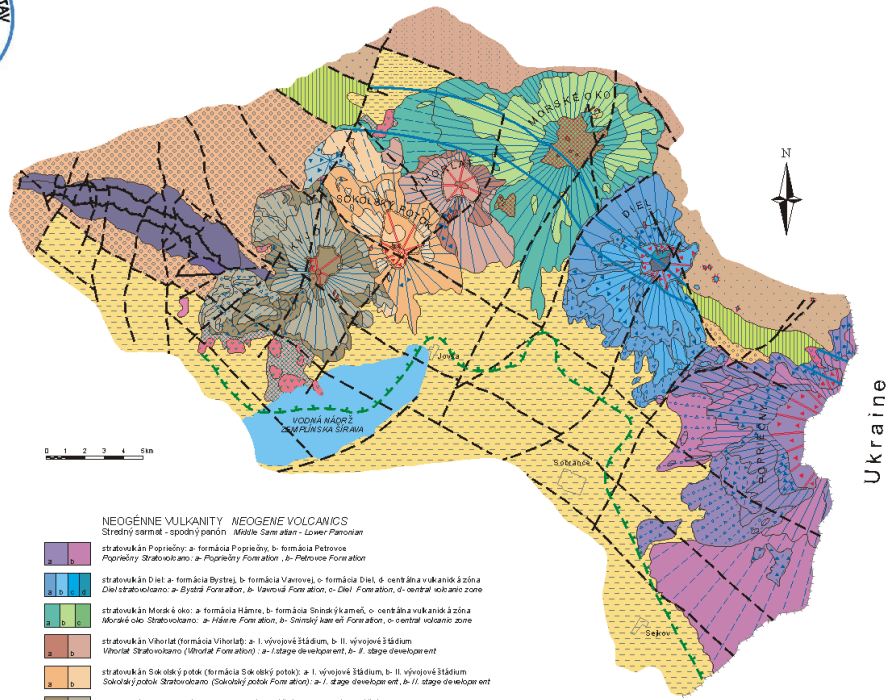
*( logo CHKO Vihorlat )*

# Schéma vulkanitov Vihorlatských vrchov

Geological Survey of Slovak Republic  
 Štátny geologický ústav Dionýza Štúra  
 Mlynská dolina 1, Bratislava

## ŠTRUKTÚRNO - GEOLOGICKÁ SCHÉMA VULKANITOV VIHORLATSÝCH VRCHOV STRUCTURAL - GEOLOGICAL SCHEME OF VOLCANICS OF THE VIHORLATSKE VRCHY MTS.

Author: Branislav Žec et al., 1997



- |  |  |
|--|--|
| <b>NEOGENÉNE VULKANITY / NEOGENE VOLCANICS</b><br>Stredný sarmát - spodný parnón / Miocene Sarmatian - Lower Pannonian |  |
|  | stratovulkán Poprieňny: a - formácia Poprieňny, b - formácia Petrovce<br>Poprieňny Stratovolcano: a - Poprieňny Formation, b - Petrovce Formation  |
|  | stratovulkán Diel: a - formácia Bystrej, b - formácia Vavrovej, c - formácia Diel, d - centrálna vulkanická zóna<br>Diel Stratovolcano: a - Bystřá Formation, b - Vavrová Formation, c - Diel Formation, d - central volcanic zone |
|  | stratovulkán Morák ciko: a - formácia Háme, b - formácia Slnivý kameň, c - centrálna vulkanická zóna<br>Morák cinder cone: a - Háme Formation, b - Slnivý kameň Formation, c - central volcanic zone                               |
|  | stratovulkán Vihorlat (formácia Vihorlat): a - I. vývojové štádium, b - II. vývojové štádium<br>Vihorlat Stratovolcano (Vihorlat Formation): a - I. stage development, b - II. stage development                                   |
|  | stratovulkán Sokoľský potok (formácia Sokoľský potok): a - I. vývojové štádium, b - II. vývojové štádium<br>Sokoľský potok Stratovolcano (Sokoľský potok Formation): a - I. stage development, b - II. stage development           |
|  | stratovulkán Kypov (formácia Kypov): a - I. vývojové štádium, b - II. vývojové štádium<br>Kypov Stratovolcano (Formation Kypov): a - I. stage development, b - II. stage development   |
|  | vulkán Kamierka (formácia Kamierka)<br>Kamierka volcano (Formation Kamierka)   |
|  | konglomer. Vinné a: extrúzie, b: extrúzie brekiele<br>Vinné Cos dóm: a - extrusions, b - extrusive breccias  |
|  | ryolit Beľatinské vody<br>Beľatinská voda rhyolite   |
|  | Spodný bádén / Lower Badenian<br>hrabovský ryolitový ťah<br>Hrabovský rhyolite belt  |
|  | Andesitové stratovulkány / Andesitic stratovolcanoes<br>centrálna vulkanická zóna / central volcanic zone<br>nek (aj mimo centrálnu vulkanickú zónu)<br>neck (also beyond central volcanic zone)                                   |
|  | džka (aj mimo centrálnu vulkanickú zónu)<br>dyke (also beyond central volcanic zone)   |
|  | protrúzia<br>protrusion  |
|  | extrúzia dóm<br>extrusive dome   |
|  | intrúzia<br>intrusion  |
|  | nešpecifikovaný komplex pyroklastických hornín<br>unspecified complex of pyroclastic rocks   |
|  | sekundárne kvartázy<br>secondary quartzites  |
|  | vulkanický kužeľ / volcano cone<br>vulkanický kužeľ: a - efúziivý, b - stratovulkanický<br>volcano cone: a - effusive, b - stratovolcanic  |
|  | prechodný vulkanický komplex: a - s pyroklastikami, b - efúziivý<br>stratovulkanický komplex: a - with pyroclastics, b - with effusive   |
|  | stratovulkanický komplex: dominantly autochthonous pyroclastics<br>stratovolcanic complex: predominantly autochthonous pyroclastics  |
|  | redepozované pyroklastiky<br>reworked pyroclastics   |
|  | epiklastické vulkanické horniny: a - brekiele, b - konglomeráty, c - pieskovce s íľovcou<br>epiklastické vulkanické horniny: a - breccias, b - conglomerates, c - sandstones   |
|  | efúziivý komplex<br>effusive complex   |
|  | Vinný komplex a ryolit Beľatinské vody<br>Vinné Complex and Beľatinská voda rhyolite   |
|  | extrúzie dóm: a - brekiele, b - extrúzie brekiele<br>extrusive dome: a - breccias, b - extrusive breccias  |
| <b>NEOGENÉNE MOLASOVÉ SÉDIMENTY / NEOGENE MOLASSE SEDIMENTS</b>  |  |
|  | Pannón - Karpat / Pannonian - Carpathian<br>sédimenty nepostupujúce / Pannonian - Carpathian sediments (unspecified)   |
|  | Eggenburg / Eggenburgian<br>sédimenty Eggenburgu / Eggenburgian sediments  |
| <b>VNÚTROKARPATSKÝ PALEOGEN / INNER CARPATHIAN PALEOGENE</b>   |  |
|  | humenný súbeľ / Humenné Subeľ  |
| <b>PALEOGEN BRADLOVÉHO PÁSMA / KLIPPEN BELT PALEOGENE</b>  |  |
|  | beľatinský súbeľ / Beľatinské Subeľ  |
|  | FLYŠ KRIVNICKÝ (=MAGURSKÝ) / KRYVNICA (=MAGURA) FLYSH<br>magurský paleogén s.l.<br>Magura Paleogene s.l.   |
|  | FLYŠ ČERGOVSKO-BESKYDSKÝ / ČERGOVSKO-BESKYDÝ FLYSH<br>bystrický flyš / Bystrica Flysh  |
| <b>MEZOZOIKUM BRADLOVÉHO PÁSMA / MESOZOIC OF KLIPPEN BELT</b>  |  |
|  | beľatinský a kypovský súbeľ / Beľatinské and Kypovské Subeľ  |
| <b>MEZOZOIKUM HUMENSKÝCH VRCHOV / MESOZOIC OF HUMENSKÉ VRCHY MTS.</b>  |  |
| <b>VŠEOBECNÉ VYSVETLIVKY / GENERAL EXPLANATION</b>   |  |
|  | geologická hranica: zisková predpokladaná / geological boundary: observed, inferred  |
|  | priebeh bradlového pásma v podčiach vulkanických hornín / course of the belt below volcanic rocks  |
|  | dóm / dome   |
|  | štruktúra / fault  |
|  | prečinná štruktúra / reverse fault   |
|  | predpokladaný rozsah neogénnych vulkanitov / inferred extent of Neogene volcanics  |

Obr. 6

Fotodokumentácia fauna CHKO Vihorlat



*Fúzač alpský*



*Bystruška fialová*



*Včelár obyčajný*



*Rybárik obyčajný*



*Myšiak hôrny*



*Vlk obyčajný*



*Užovka stromová*



*Rak riečny*

Obr. 7

Fotodokumentácia flóra CHKO Vihorlat



*Plavúnec obyčajný*

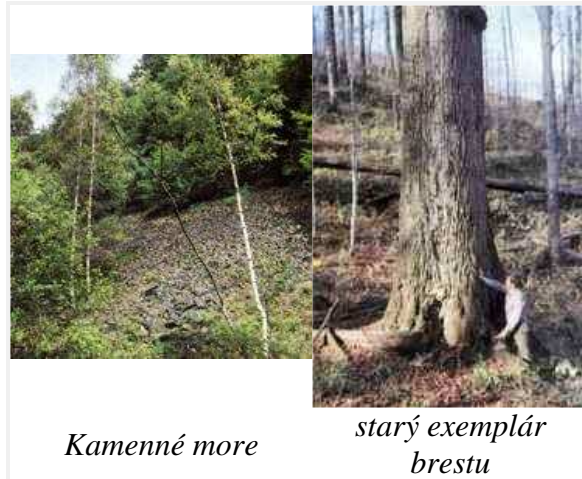
*Hríby Vihorlatských lesov*

*Telekia ozdobná*



*Bleduľa jarná*

*Zimolub okolikatý*



*Kamenné more*

*starý exemplár  
brestu*

Obr. 8

**Fotodokumentácia Morské oko**



*( pohľad na Morské oko pri výstupe na Sninský kameň )*

Obr. 9

**Fotodokumentácia Sninský kameň**



Obr. 10

Fotodokumentácia drevené kostolíky







( oltár, vstup do zachristie )



( liturgická kniha písaná v starosloviencine )

Obr. 11

**Fotodokumentácia Sninské Rybníky**

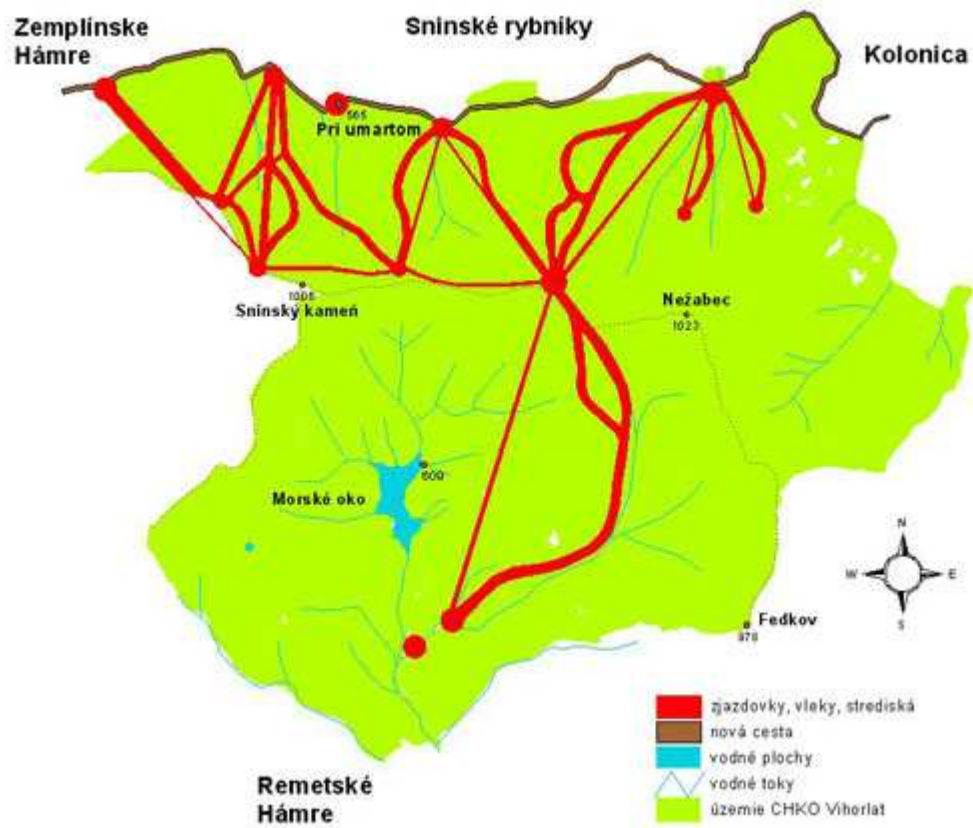


**Zemplínska Šírava**



Obr. 12

**Projekt Biele Kamene**



Obr. 13

**Projekt Vtáče údolie**

