

**SLOVENSKÁ POĽNOHOSPODÁRSKA UNIVERZITA
V NITRE**

**FAKULTA AGROBIOLÓGIE A POTRAVINOVÝCH
ZDROJOV**

2116567

**Navrhované územia Európskeho významu
v chránenej krajinnej oblasti Cerová vrchovina**

2010

Dáša Hudecová ,Bc.

**SLOVENSKÁ POĽNOHOSPODÁRSKA UNIVERZITA
V NITRE
FAKULTA AGROBIOLÓGIE A POTRAVINOVÝCH
ZDROJOV**

**Navrhované územia Európskeho významu
v chránenej krajinnej oblasti Cerová vrchovina**

Študijný program:	Produkcia potravinových zdrojov
Študijný odbor:	6.1.1. Všeobecné poľnohospodárstvo
Školiace pracovisko:	Katedra environmentalistiky a zoológie
Školiteľ:	Ing. Lýdia Jedlovská, PhD.

Nitra, 2010

Dáša Hudecová, Bc.

SLOVENSKÁ POĽNOHOSPODÁRSKA UNIVERZITA V NITRE

FAKULTA AGROBIOLÓGIE A POTRAVINOVÝCH ZDROJOV

Akademický rok 2009/2010

ZADÁVACÍ PROTOKOL

Študent: Bc. Dáša Hudecová

Študijný odbor: Všeobecné poľnohospodárstvo

V zmysle 3. časti, článok 21 Študijného poriadku SPU v Nitre z roku 2002 Vám zadávam tému diplomovej práce : Ochrana prírody v CHKO Cerová vrchovina

Cieľ práce:

Cieľom predloženej diplomovej práce je:

Oboznámiť sa s chránenou krajinnou oblasťou Cerová vrchovina a poukázať na prírodné hodnoty a krásy ktoré sú európskeho významu. Cieľom je ich uchovať aj pre nasledujúce generácie.

Rozsah grafický prác: 9 strán

Rozsah textovej časti: 50 strán

Literatúra: počet citovaných autorov 13

Vedúci záverečnej práce: Ing. Lýdia Jedlovská, PhD.

Dátum zadania záverečnej práce: júl 2009

Harmonogram postupu prác:

1. etapa

a/ získavanie materiálu

b/ zhodnotenie získaných údajov

c/ spracovanie

2. etapa

skompletizovanie a vyhodnotenie získaných údajov

Dátum odovzdania záverečnej práce: 16.apríl. 2010

ABSTRAKT

Prostredníctvom sústavy Natura 2000 sú chránené najvzácnejšie a najohrozenejšie druhy rastlín a živočíchov a vybraných biotopov na území Európskej únie. Tieto biotopy sú uvedené v prílohy I smernice o biotopoch č. 92/43/EEC a pre ne je členská krajina povinná vyčleniť územia na ich ochranu.

Za účelom environmentálnej výchovy je našou snahou prístupnou formou predstaviť všetkým záujemcom biotopy európskeho významu vyskytujúce sa v CHKO Cerová vrchovina a prispieť tak k lepšej informovanosti a zvýšeniu záujmu o ochranu prírody.

Typické druhové zloženie reprezentujú predovšetkým dominantné a charakteristické druhy, ale aj inak významné druhy a to európsky významné, kriticky ohrozené. Od 1. februára 2008 platí 14 nových vyhlášok MŽP SR, upravujúcich ochranu vtákov v zmysle smernice EÚ tzv. smernica o vtákoch. Vyhlásené sú už v CHKO: Sľňava, Bukovské vrchy, Cerová vrchovina- Porimavie, Dolné Pohronie, Košická kotlina, Kráľová, Medzibodrožie, Ondavská rovina, Ostrovné lúky, Perízske močiare, Poiplie, Poľana, Tríbeč, Žitavský luh. Zostáva ešte vyhlásiť 19 chránených vtáčích území.

Vzhľadom na to, že so vstupom Slovenska do Európskeho spoločenstva sa významnou mierou mení systém ochrany prírody na Slovensku a spolu s tým aj vzťah k vlastníctvu pôdy a k hospodáreniu v chránených územiach, považujeme za dôležité predstaviť typy biotopov európskeho významu a veríme, že ich lepšie poznanie a uvedomenie si ich hodnoty prispeje k zvýšeniu účinnosti ochrany prírody na Slovensku.

ABSTRACT

Through the Natura 2000 protected rarest and most endangered plant and animal species and habitats selected for the European Union. Those habitats listed in Annex I of the Habitats Directive No. 92/43/EEC and no member country is obliged to set aside areas to protect them.

For the purpose of environmental education is our effort to be accessible by all interested parties to present habitats of European importance occurring in the PLA Cerová Highlands and contribute to greater awareness and increased interest in conservation.

Typical species composition in particular represent the dominant and characteristic species, but other important species and major European critically endangered. From 14 February 2008 is the new Ministry of Environment regulations governing the protection of birds under the EU directive called. Birds Directive. Announced already in the PLA: Sĺňava Bieszczady, Cerova Highlands-Porimavie, Lower Pohronie, Košice basin, Queen, Bodrogköz, Ondavská plane island meadows, marshes Perížske, Poiplie, Polana, Tríbeč, Žitavská luh. It remains to declare 19 SPAs.

Given that the accession of Slovakia to the European Community, significantly altered the system of nature protection in Slovakia, along with the relationship of land ownership to management in protected areas, we consider it important to present the types of habitats of European importance and we believe that better knowledge and an awareness of their value will increase the effectiveness of nature protection in Slovakia.

KLÚČOVÉ SLOVÁ

-CHKO- chránená krajinná oblasť

- rastliny

-živočíchy

-biotopy

-prírodné spoločenstvá

-prírodné prostredie

-NATURA 200

KEYWORDS

-PLA-protected.landscape.area

-Plants

-Animals

-Habitat

-Natural.communities

-Natural.environment

-Natura 2000

Podpísaná Dáša Hudecová vyhlasujem, že som záverečnú prácu na tému „Chránená krajinná oblasť Cerová vrchovina“ vypracovala samostatne s použitím uvedenej literatúry.

Som si vedomá zákonných dôsledkov v prípade, ak hore uvedené údaje nie sú pravdivé.

Nitre dňa.....

.....

POĎAKOVANIE

Touto cestou by som chcela poďakovať vedúcemu diplomovej práce Ing. Lýdii Jedlovskej, PhD. Za konzultácie, odborné vedenie a pomoc, ktoré mi poskytla pri vypracovávaní diplomovej práce a svojej mamke za trpezlivosť a ochotu.

Rámcová metodika práce:

- získať všetky dostupné informácie o chránenej krajinej oblasti Cerová vrchovina zo zameraním na NATURA 2000
- zameranie na informácie týkajúce sa biotopov Európskeho významu
- zameranie sa na stručné predstavenie jednotlivých druhov živočíchov
- poukázať na hodnoty prírody, ktorá nás obklopuje
- spracovať a zhodnotiť všetky dostupné údaje

OBSAH

1. Úvod	11
2. Cieľ práce	13
3. Prehľad o súčasnom stave riešenej problematiky.....	14
3.1 Chránená krajinná oblasť Cerová vrchovina	14
3.2 NATURA 2000	17
3.2.1 Chránené Vtáčie územie	22
3.2.2 Ochrana biotopov a ohrozených druhov	25
3.2.3 Princípy využitia územia NATURA 2000	29
3.3. Chránené krajinné oblasti	32
3.3.1. Drienčanský kras	32
3.3.2 Pieskovceové chrbáty	35
3.3.3 Pokoradzské jazierka	38
3.3.4 Ťahan	40
3.3.5 Soví hrad.....	42
4. Metodika práce	44
5. Výsledky práce.....	45
6. Návrh na využitie výsledkov	48
7. Záver	49
8. Zoznam použitej literatúry	51
9. Prílohy	53

ÚVOD

Slovensko oplýva na malom priestore mimoriadne bohatou biologickou rôznorodosťou. Dôvodom je poloha Slovenska na styku Karpát – pohoria s mimoriadne pestrou a členitou Geologickou stavbou a Panónskej nížiny a zatiaľ stále relatívne vysoký podiel len málo narušenej prírody. Až 40% krajiny pokrývajú lesy, približne jednu šestinú lúky a pasienky, cenné sú zachované zvyšky mokradí, rašelinísk či slanísk. Druhová bohatosť Slovenska sa prejavuje aj vo výskyte viac než 3 350 vyšších rastlinných druhov, či približne 3 500 druhov motýľov alebo 341 druhov vtákov. Sme jednou z mála krajín Európy, kde sa ešte nachádzajú prirodzené biotopy s výskytom veľkých šeliem medveďa, vlka a rysa. Napriek tomu sa aj na Slovensku rozloha prirodzených biotopov i počty rastlinných a živočíšnych druhov neustále znižujú. V červených zoznamoch je v súčasnosti zaradených 163 druhov stavovcov a 903 druhov vyšších rastlín, čo predstavuje takmer jednu tretinu celkového stavu. Náš vstup do EÚ prináša obrovský nárast investícií do priemyselnej výroby, rozvoja cestovného ruchu a intenzifikácie poľnohospodárskej výroby, čím sa aktuálne výrazne zvyšuje tlak na dosiaľ zachované časti prírody. Keď sa hovorí o krásach nášho Slovenska, nemáme na mysli len krásne Tatry, ale aj našu krásnu Cerovú vrchovinu ktorá zaberá plochu 16 771 ha a rozprestiera sa na juhu stredného Slovenska v okresoch Lučenec a Rimavská Sobota.

Cerová vrchovina patrí medzi najmladšie vulkanické pohoria Slovenska. Vývoj tohto územia bol poznačený najmä vplyvom sopečnej činnosti, ktorou vznikli jedinečné prírodné útvary- samostatné bralá, vypreparované sopečné komíny, kužeľovité sopečné vrchy, kamenné a sutinové moria, nekrasové jaskyne, či zosúvajúce sa skalné bralá.

Celé územie CHKO Cerová vrchovina poskytuje vhodné podmienky pre existenciu rôznym druhom rastlín a živočíchov, z ktorých mnohé sú Európskeho významu. Cerová vrchovina návštevníkov očarí nádherným obrazom, ktorý by nenašli v iných kútoch našej krásnej vlasti. Pre svoje prírodné, vedecké a estetické hodnoty bola v roku 1989 vyhlásená za chránenú krajinnú oblasť, v snahe zabrániť negatívnym vplyvom človeka a tak zachovať ekologickú stabilitu krajiny. Podľa zákona č. 543/2002 Z. z. o ochrane prírody a krajiny lokality, na ktorých sa nachádzajú biotopy európskeho a národného významu možno vyhlásiť územie za chránené v týchto kategóriách:

- Chránená krajinná oblasť
- Národný park
- Chránený areál
- Prírodná rezervácia
- Prírodná pamiatka
- Chránený krajinný prvok
- Chránené vtáčie územie

Na území CHKO Cerová vrchovina celoplošne platí druhý stupeň ochrany. Vytváraním chránených území sa sleduje čiastočné alebo úplné vylúčenie ľudskej činnosti s cieľom zachovať nenarušenú prírodu.

1. CIEĽ PRÁCE

Cieľom diplomovej práce je oboznámenie sa s veľkoplošne chráneným územím, chránenou krajinnou oblasťou Cerovej vrchoviny , a to najmä zo zameraním na biotopy európskeho významu. Poukázať na :

- dôležitosť ochrany prírody na danom území
- zhodnotenie pozitívnych a negatívnych dopadov na prírodu
- navrhnúť riešenia na odstránenie negatívnych dopadov
- zachovanie prírodných hodnôt pre budúce generácie

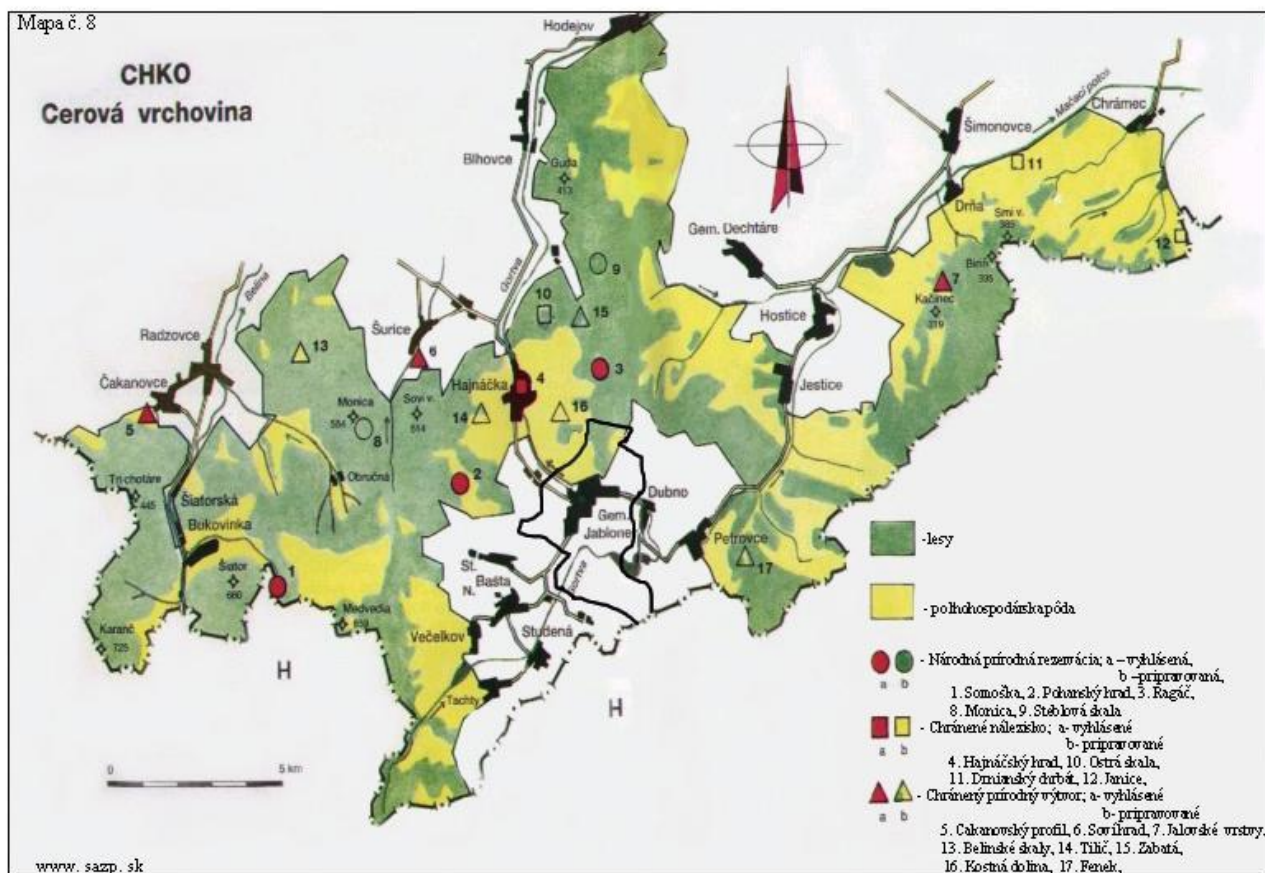
3. Prehľad o súčasnom stave riešenej problematiky

3.1 Chránená krajinná oblasť Cerová vrchovina

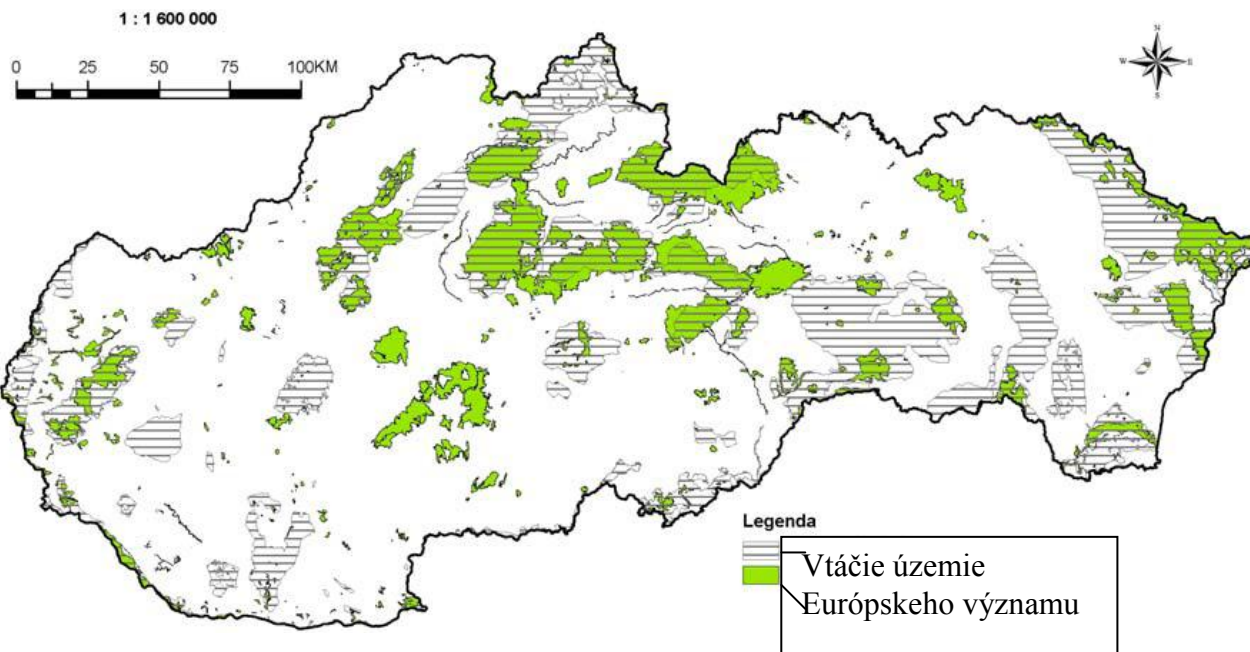
CHKO Cerová vrchovina bola vyhlásená v roku 1989. Rozprestiera sa na juhu stredného Slovenska v okresoch Lučenec a Rimavská Sobota. Zaberá časť orografického celku Cerová vrchovina, jej zalesnené časti s výrazným vulkanickým reliéfom. Zo severu je ohraničená Lučeneckou a Rimavskou kotlinou a z juhu štátnou hranicou s Maďarskou republikou. V súčasnosti zaberá plochu 16 771 ha.

CHKO Cerová vrchovina eviduje 35 chránených území, ktoré sú zapísané v štátnom zozname SR. Z toho sú 10 chránených areálov, 14 prírodných rezervácií, 7 prírodných pamiatok, 3 národné prírodné rezervácie a 1 národnú prírodnú pamiatku.

obr.č. 1



obr.č. 2



Mapa území Natura 2000
autor: USOP SR Banská Bystrica

V sieti území NATURA 2000 v územnej pôsobnosti CHKO Cerová vrchovina je prezentovaná 10 navrhovanými územiami európskeho významu a 2 navrhovanými chránenými vtáčimi územiami. Územia zároveň predstavujú aj najvýznamnejšie biotopy veľkoplošného chráneného územia. Spolu zaberajú vyše 17% z veľkoplošného chráneného územia. (Koreň, 2000) Z hľadiska ochrany prírody za najvýznamnejšia a najreprezentatívnejšie považujeme nasledovné: silikátové skalné steny a svahy so štrbinovou vegetáciou, neprístupné jaskynné útvary, kvetnaté bučiny, lipovo- javorové sutinové lesy, teplomilné dubové lesy, dubovo- cerové lesy.

Pieskovcové chrbty sa okrem výskytu viacerých zriedkavých a chránených druhov rastlín vyskytuje aj európsky významný druh poniklec veľkokvetý / *Pulsatilla grandis*/. Navrhované zachovalé lesné a nelesné biotopy sú významnými biotopmi daných druhov: Ohniváčik veľký / *Lycaena dispar*/, roháč obyčajný, fúzač alpský, fúzač veľký, jašterica zelená, jašterica obyčajná, užovka hladká, mačka divá, ako aj pre rôzne druhy netopierov.

Dve územia európskeho významu sú navrhované predovšetkým na ochranu sysľa pasienkového. Tento v minulosti bežný druh patrí v súčasnosti k ohrozeným živočíšnym druhom. Napriek tomu Cerová vrchovina patrí medzi najvýznamnejšie genofondové lokality tohto hlodavce na Slovensku v súčasnosti. CHKO Cerová vrchovina – Porimavie sa vyhlasuje na ochranu – zachovanie biotopov druhov vtákov európskeho významu: škovránka stromového, výrika lesného a včelárika zlatého. Oblasť Porimavie je jedným z troch najvýznamnejších území na Slovensku pre hniezdenie druhu: škovránok stromový a jedným z piatich území pre hniezdenie Výrika lesného a včelárika zlatého.

Navrhované územia európskeho významu, ktoré schválila Európska komisia, vyhlási orgán ochrany prírody za chránené územie alebo zónu chráneného územia podľa zákona č. 543/200Z.z. najneskôr do 6 rokov od schválenia národného zoznamu Európskou komisiou NATURA 2000 je názov sústavy chránených území členských krajín Európskej únie. Hlavným cieľom jej vytvorenia je zachovanie európskeho prírodného bohatstva-najvzácnejších a najohrozenejších biotopov a druhov na území štátov EÚ.

obr.č.3



Včelárik zlatý
lat. Merops apiaster
autor: Andrej Chudý

obr. č. 4



Fúzač veľký
lat. Cerambyx cerdo
autor: Miloš Regina

3.2 NATURA 2000

Vstupom do Európskej únie 1. mája 2004 sa Slovenská republika zaradila do spoločenstva štátov, ktoré je postavené na základoch spoločnej vnútornej aj zahraničnej politiky. Spoločné pravidlá a normy sú záväzné rovnako pre všetky členské štáty EÚ a sú nadradené ich jednotlivým národným zákonom. Európska únia tak vystupuje voči ostatnému svetu ako jeden celok.

V oblasti prírody sú platné dve právne normy EÚ:

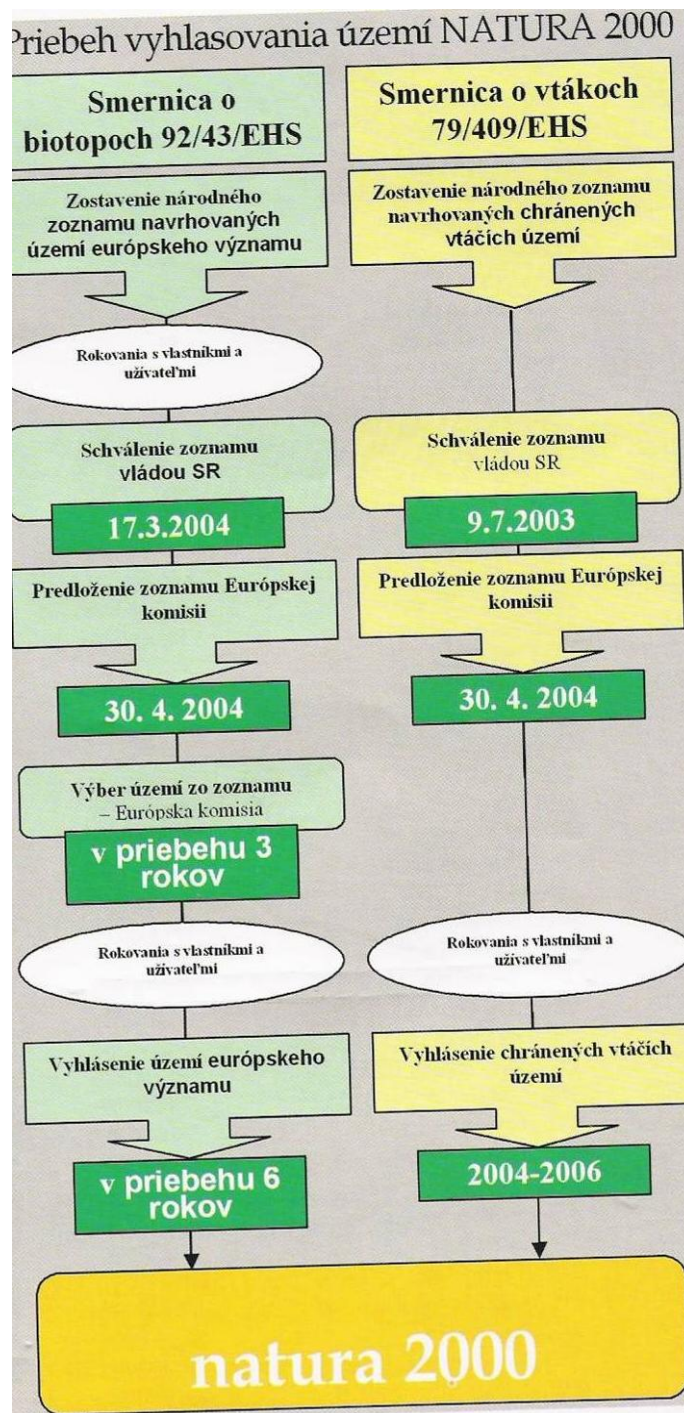
- smernica Rady č.79/409/EHS o ochrane voľne žijúcich vtákov
- smernica Rady č. 92/43/EHS o ochrane biotopov, voľne žijúcich živočíchov a voľne rastúcich rastlín.

Cieľom smerníc je udržanie alebo zlepšenie priaznivého stavu vzácnych a ohrozených druhov rastlín a živočíchov a prirodzených typov biotopov a tým zachovanie biodiverzity na území štátov EÚ. Hlavným prostriedkom je vytvorenie súvislej sústavy chránených území NATURA 2000, v rámci ktorej sa uplatňujú vhodné spôsoby hospodárenia v prospech zachovania týchto biotopov a druhov. Sústava NATURA 2000 zaberá približne 18% územia bývalej EÚ.

Každá členská krajina pripravuje vlastný návrh území na ich zaradenie do sústavy NATURA 2000. Konečný výber uskutočňuje Európska komisia na základe predložených návrhov. Je stanovené, že výber území prebieha na základe vedeckých kritérií a podkladov. Kritériá výberu sú v základoch určené Európskou komisiou. Vedecké podklady predstavujú aktuálne poznatky o rozšírení a stave jednotlivých biotopov, rastlinných a živočíšnych druhov. Vyčlenené územia sú zosumarizované v Národnom zozname navrhovaných chránených vtáčích území a Národnom zozname navrhovaných území európskeho významu, ktoré schvaľuje vláda. Od momentu schválenia

zoznamov sa územia v nich zaradené považujú za chránené územia.(Polák,2003)

obr. č. 5



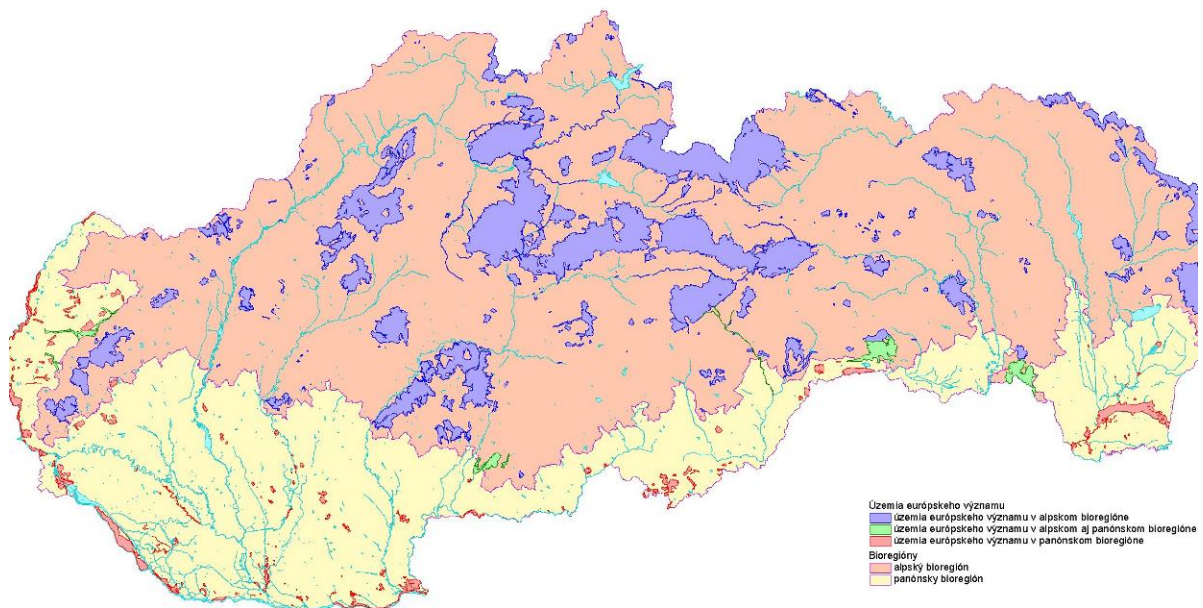
NATURA 2000

Autor: Regionálne informačné stredisko Banská Bystrica

Širšia verejnost' doposiaľ nebola dostatočne informovaná o tom, čo NATURA 2000 obnáša, a predovšetkým čo bude znamenať pre ľudí žijúcich a hospodáriacich v danom území, predkladáme v nasledujúcom texte odpovede na najčastejšie kladené otázky. Veríme, že tieto informácie prispesú nielen k pochopeniu podstaty sústavy NATURA 2000, ale taktiež k oceneniu jej možného prínosu pre prírodu, krajinu a ľudí v nej žijúcich. Vytvorenie sústavy NATURA 2000 v Slovenskej republike bude znamenať nielen naplnenie príslušných predpisov EÚ, ale bude aj príležitosťou, pre účinnú ochranu európskeho a „nášho“ prírodného dedičstva pri zachovaní súčasného stavu využívania krajiny.

obr.č.6

Biogeografické regióny



Podľa ustanovení článku 8 Smernice o biotopoch každý členský štát EÚ odhadom stanoví celkové náklady potrebné na efektívnu ochranu území prioritných biotopov a druhov a tento údaj sa následne predloží Európskej

komisii. Komisia je povinná spolupodieľať sa na financovaní opatrení nevyhnutných pre ochranu jednotlivých území sústavy Natura 2000. V súčasnosti EÚ finančne podporuje vytváranie sústavy prostredníctvom jej fondu LIFE. Už teraz je však zrejmé, že objem finančných prostriedkov dostupný prostredníctvom fondu LIFE Nature nebude z dlhodobého hľadiska dostatočný nato, aby sa zabezpečili všetky potreby jednotlivých území. Z tohto dôvodu je potrebné hľadať alternatívne možnosti financovania a to napr. integráciou politiky v oblasti životného prostredia aj do ostatných politík EÚ. V budúcnosti by sa preto v rámci agro-environmentálnych opatrení mala spolufinancovať aj starostlivosť o územia výnimočnej prírodnej hodnoty, ktoré sú súčasťou poľnohospodárskeho pôdneho fondu. Peniaze zo štrukturálnych fondov, Kohézneho fondu a niekoľko ďalších komunitných iniciatív môžu byť okrem iného čerpané aj na zabezpečenie trvalo udržateľného ekonomického využívania prírodných území.

Zlepšenie environmentálneho povedomia v oblasti ochrany prírody a krajiny (vrátane NATURA 2000) je názov projektu, ktorý nadväzuje na projekt Propagácia NATURA 2000. Realizátorom projektu, zameraného na zabezpečenie informačnej základne, zvyšovanie kvalifikácie odbornej verejnosti, rozšírenie ponuky edukačných programov pre školy, posilnenie spolupráce a mediálnu kampaň na sprostredkovanie informácií širokej verejnosti v oblasti prírody a krajiny a NATURY 2000, je Slovenská agentúra životného prostredia. Natura 2000 je najambicióznejšia iniciatíva v histórii na ochranu bohatého prírodného dedičstva Európy. Všetkým 27 krajinám EÚ umožňuje spoločne pracovať na záchrane stoviek najviac ohrozených rastlinných a živočíšnych druhov a biotopov v celom prírodnom rozsahu Európy bez ohľadu na národné hranice. V centre pozornosti je vytvorenie ekologickej sústavy území, známej ako sústava Natura 2000. Dosiaľ je do nej zahrnutých okolo 25 000 území, čím sa stáva najväčšou

sústavou chránených území na svete. Natura 2000 je integrálnou súčasťou našej krajiny, preto je dôležité pokračovať v spravovaní území, no s ohľadom na ohrozené biotopy a druhy, ktoré sa na nich vyskytujú. Cieľom nie je zastaviť všetky ekonomické aktivity, ale stanoviť parametre, podľa ktorých sa môžu tieto aktivity uskutočňovať, a súčasne chrániť biologickú rozmanitosť Európy. Občania, zaujímaví sa o veci verejné, súkromní vlastníci a užívatelia pôdy, vládni činitelia či ochranárske skupiny - každý môže prispieť k úspechu Natura 2000. Ochranu prírody upravuje aj zákon č. 454/2007 Z.z. ktorým sa mení a dopĺňa zákon č. 543/2002 Z.z. o ochrane prírody a krajiny v znení neskorších predpisov.

NATURA 2000 je príroda Európy pre nás.

3.2.1 Chránené vtáče územia

obr. č. 7



Škovránok stromový
lat. Lullula arborea
autor: internet

Územia, ktorých cieľom je zabezpečiť ochranu európskym druhom voľne žijúceho vtáctva tzv. SPA územia (Special protection areas) sú vyhlasované na základe smernice EÚ o vtákoch. Táto smernica sa prostredníctvom nového Zákona o ochrane prírody (účinný od 1.1.2003) stala súčasťou nášho právneho systému a spomínané SPA územia budú na Slovensku tvoriť osobitnú kategóriu chránených území tzv. Chránené vtáče územia.

Prečo práve vtáky majú také výnimočné postavenie vo forme samostatnej európskej smernice? Vtáky sú v rámci živočíšnej ríše špecifickou skupinou. V porovnaní s inými skupinami živočíchov sú pre nás akoby viac viditeľné, čo je dané ako počtom vtáčích druhov, tak aj ich spôsobom života. Obývajú všetky kontinenty vrátane Antarktídy a cez presah hraníc pri ich ďalekých migráciách predstavuje ochrana vtáctva najrozsiahlejšiu formu celosvetovej ochrany biodiverzity.

Na Slovensku sa vyskytuje 341 voľne žijúcich druhov vtákov.⁸¹ z nich patrí medzi druhy vzácne z európskeho hľadiska, pre ktoré sa vyhlasujú

chránené územia. Medzi nimi sú lesné druhy ako tetrov hlucháň, bocian čierny, mnohé druhy vodných vtákov ako husi, volavky alebo vtákov poľných kultúr drop fúzatý, chrapkáč poľný.

Pre zabezpečenie priaznivého stavu vybraných zraniteľných druhov vtáctva vyhlasuje Slovenská republika v rámci sústavy NATURA 2000 chránené vtáčie územie.

Chránené vtáčie územia predstavujú novú kategóriu chránených území na Slovensku. Na rozdiel od zavedeného systému územnej ochrany prostredníctvom stupňov ochrany, v ktorých sú stanovené všeobecné rozsahy obmedzení podľa jednotlivých stupňov, vo všetkých chránených vtáčích územiach platí najnižší 1. stupeň ochrany so základnými obmedzeniami platnými na celom území Slovenska. Špecifické podmienky ochrany sú zadané vo vyhláškach jednotlivých území prostredníctvom zakázaných činností, ktoré by mohli mať negatívny vplyv na predmet ich ochrany, napr. vo vtáčích územiach vyhlásených na ochranu hniezdísk orla kráľovského platí špecifická podmienka obmedzenia hospodárskej činnosti v okolí hniezda v čase hniezdenia a vyvážania mláďat.(Hradecký,2004)

Smernica o vtákoch (Birds Directive) chráni všetky pôvodné európske druhy, a to počas celého ich života, teda aj vajíčka, mláďatá a hniezda chránených druhov. Okrem toho chráni aj biotopy týchto druhov. Smernica uvádza zoznam 181 druhov a poddruhov vtákov, prena ktoré sa spolu so sťahovavými vtákmi musia vyhlásiť osobitne chránené územia (SPAs) - chránené vtáčie územia. Podľa ustanovení smernice druhy uvedené v zozname nesmú byť usmrcované, odchyťované alebo inak poškodzované, pričom zákaz poškodzovania sa viaže aj na ich hniezda a biotopy, v ktorých žijú.

V júli 2003 vláda SR schválila Národný zoznam navrhovaných chránených vtáčích území a v marci 2004 Národný zoznam navrhovaných území európskeho významu. V nadväznosti na tieto dokumenty vláda SR v apríli 2008 schválila materiál Prehodnotenie sústavy Natura 2000 – chránené vtáacie územia a územia európskeho významu. Národný zoznam navrhovaných chránených vtáčích území obsahuje 38 chránených vtáčích území, ktorých rozloha sa pohybuje od 60 ha (Dubnické štrkovisko) až po 128 014 ha (Volovské vrchy), pričom priemerná rozloha je 32 541 ha. Celková výmera navrhovaných chránených vtáčích území zaberá 1 236 545 ha (12 365,5 km²), čo je 25,2 % územia Slovenskej republiky. Prekryv so súčasnou sieťou chránených území je 55,15 %.

obr. č. 8



Výrik lesný lat. *Otus scops*
autor: Miroslav Saniga

Európsky významné živočíchy - vtáky

Ďateľ prostredný (*Dendrocopos medius*)

Tesár čierny (*Dryocopus martius*)

Muchárik bielokrký (*Ficedula albicollis*)

Strakoš červenochrbtý (*Lanius collurio*)

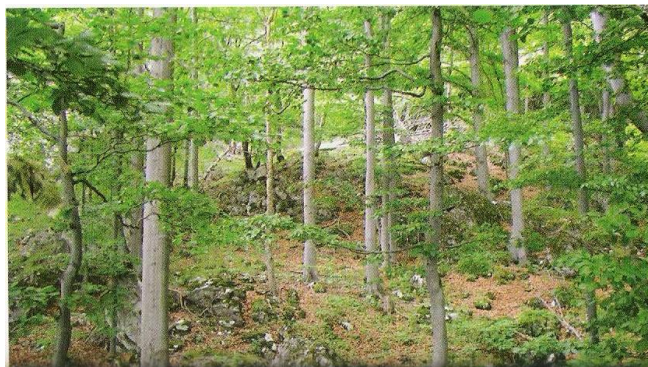
Škovránok stromový (*Lullula arborea*)

Penica jarabá (*Sylvia nisoria*)

3.2.2 Ochrana biotopov a ohrozených druhov

V zmysle Smernice o biotopoch by ochrana druhov a biotopov mala byť v chránených územiach prioritným záujmom spoločnosti a tým nadradená nad všetky ostatné ľudské činnosti. Nadradenosť však neznamená úplné vylúčenie aktivít hospodárskeho charakteru z daného územia. Ide skôr o to, aby sa pre konkrétne chránené územie vypracoval podrobný plán starostlivosti, ktorý by špecifikoval, ktoré činnosti a v akom rozsahu je možné z hľadiska zabezpečenia cieľov dlhodobej ochrany územia vykonávať a ktoré sú naopak z hľadiska ochrany zakázané. Preto napr. v lesoch chránených území bude možné aj naďalej hospodáriť, ale v súlade s ustanoveniami plánov starostlivosti, ktorých cieľom má byť zabezpečenie priaznivého stavu ochrany biotopu alebo druhu (tzv. favourable conservation status). V prípade poľnohospodárstva sa obmedzenia budú týkať napr. používania hnojív, pesticídov a foriem hospodárenia. Straty vyplývajúce z obmedzenia činností resp. ich rozsahu (iné formy hospodárenia, špeciálne opatrenia, atď.) by sa mali kompenzovať v súlade s platnou legislatívou.

obr. č. 9



Biotop-miesto výskytu určitého druhu rastlín

autor: Anna Balážová

Územia európskeho významu podľa smernice o biotopoch slúžia na udržanie alebo zlepšenie priaznivého stavu európsky významných typov biotopov

a rastlinných a živočíšnych druhov vyskytujúcich sa v týchto územiach. Príslušné typy biotopov a druhov sú vymenované v prílohách I,II a IV smernice o biotopoch – podľa nich sa na Slovensku vyskytuje 66 európsky významných biotopov vrátane 23 tzv. prioritných a 50 rastlinných a 138 živočíšnych druhov európskeho významu.

obr.č.10



Medveď hnedý, lat. Ursus arctos
autor: Cairas Peter

obr.č. 11



Tetrov, lat. Tetrao
autor: internet

Zoznam navrhovaných území európskeho významu vypracovala ŠOP SR v spolupráci s príslušnými vedeckými inštitúciami a mimovládnyimi organizáciami. Zoznam obsahuje 382 území, pričom sa dbalo na to, aby sa vytvorila reprezentatívna sústava biotopov, ktorá umožní účinnú a trvalú ochranu ohrozených biotopov a druhov.

Celková rozloha území európskeho významu je 570 000 ha, čo predstavuje 11,7 % rozlohy Slovenska. Prekrytie navrhovaných území s existujúcimi chránenými územiami je 86 %.

Zoznam bol schválený vládou SR 17. marca 2004 a odoslaný Európskej komisii do Bruselu.

Kým dôjde ku konečnému výberu území z národného zoznamu ,platí v navrhovaných územiach štatút tzv. predbežnej ochrany. Jej účelom je zabezpečiť, aby sa stav navrhovaných území nezhoršil, kým bude definitívne

rozhodnuté o ich zaradení alebo nezaradení do sústavy NATURA 2000. Preto napriek tomu, že územia nie sú vyhlásené samostatnými vyhláškami, sú chránené a to s prideleným stupňami ochrany uvedenými v národnom zozname.(Balaž,2005)

obr.č.12



Porasty borievky obyčajnej, lat. *Juniperus communis*
autor: Sharkan

Možnosti aktivít v prospech lesov sú takmer tak rozmanité ako samotné typy biotopov. Niektoré typy projektov sú zamerané na jednorázové rekonštrukčné akcie za účelom uvedenia lesov späť do ich pôvodného priaznivého stavu z hľadiska ochrany prírody. Ďalšie projekty majú za cieľ vypracovať menežmentové plány v úzkej spolupráci s miestnymi zainteresovanými stranami a lesnými úradmi. Niektoré pokračujú v experimentovaní s inovatívnymi spôsobmi zosúladovania ochranárskych a ekonomických aktivít, ďalšie sa zameriavajú na otázky menežmentu divo

žijúcich organizmov, napr. vytváraním vhodných biotopov a koridorov pre lesné druhy ako sú napr. medveď či tetrov.

obr.č.13



Ropucha obyčajná
lat. *Bufo bufo*
autor: Boža Skolozdrovic

obr.č.14



Jašterica zelená
lat. *Lacerta viridis*
autor: internet

3.2.3 Princípy využívania území NATURA 2000

Pre každé chránené vtáčie územie a územie európskeho významu sa definujú špecifické ciele, ktoré vedú k zabezpečeniu priaznivého stavu prítomných vybraných biotopov a druhov. Tieto ciele a rovnako aj opatrenia na ich naplnenie sú zakotvené v programoch starostlivosti.

Vyhlásenie takéhoto územia v žiadnom prípade neznamená zastavenia alebo zákaz poľnohospodárskeho, lesného alebo iného využívania územia alebo jeho okolia. Aktívne obhospodarovanie je naopak častokrát predpokladom udržania prírodnej hodnoty územia, napr. kosenie lúk a pasienkov, využívanie ornej pôdy niektorými druhmi. Základným princípom využívania územia je snaha pristupovať k využívaniu zdrojov citlivo s ohľadom na potreby prítomných rastlín a živočíchov.

V spolupráci s vlastníkmi a užívateľmi územia sa stanovujú konkrétne opatrenia na poľnohospodárske, lesnícke, resp. iné využívanie jednotlivých území NATURA 2000, ktoré zohľadňuje požiadavky trvalo udržateľného spôsobu rozvoja tak, aby sa vyhlo ďalším možným ohrozeniam a aby bolo možné regenerovať už narušené územia. Tým by sa zároveň malo predísť vyhynutiu malých a ohrozených populácií vzácných druhov.

V chránených vtáčích územiach a územiach európskeho významu však nie sú dovolené činnosti, ktoré by mohli negatívne pôsobiť na predmetné biotopy alebo druhy. Preto všetky plánované činnosti v území, ktoré by mohli mať na stav územia potenciálne negatívny vplyv, podliehajú odbornému posudzovaniu vplyvu na životné prostredie. Základným kritériom pre takéto posudzovanie je predmet ochrany územia.

Ak sa dá očakávať narušenie stavu územia s dopadom na predmet jeho vyhlásenia, možno činnosť uskutočniť len v prípade, ak to vyžadujú naliehavé príčiny vyššieho verejného záujmu. Pre realizátora činnosti to v každom prípade znamená uskutočnenie kompenzačných opatrení.

Navrhované územia európskeho významu
v okrese Rimavská Sobota

Cerová vrchovina – lesné biotopy	Rieka Rimava
Klenovský Vepor	Muránska planina
Tŕstie	Tisovský kras
Dechtárske vinice	Beležír
Vodokáš	Pieskovcové chrbáty
Ťahan	Pokoradzské jazierká
Drienčanský kras	Klenovské Blatá

Vybrané obmedzenia, ktoré vyplývajú z CHVÚ Cerová vrchovina a Rimavská kotlina pre oblasť poľnohospodárstva

- d) budovanie odvodňovacích systémov
- j) likvidovanie a zmenšovanie rozlohy a dĺžky medzí, remíz, stromoradií a vetrolamov
- k) výrub a vykonávanie akýchkoľvek zásahov do drevín rastúcich mimo lesa od 1.3. do 31.7. (v hniezdom období) s výnimkou odstraňovania následkov havárií alebo porúch na el. vedení
- l) ponechanie menej ako 1000 m² krovín na 1 ha na TTP
- m) rozorávanie TTP s výnimkou ich obnovy a ich premena na ornú pôdu

Zoznam vybraných prospešných činností v oblasti poľnohospodárstva

- b) pastva hospodárskych zvierat na TTP
- c) zakladanie TTP na ornej pôde na PPF

e) kosba TTP, úhorov a poľnohospodárskych plodín na PPF, TTP, mokrad'ových zárastov na ostatných plochách v súlade s dokumentáciou OPaK

i) obnovenie mokradí a starostlivosť o ne v súlade s dokumentáciou OPaK

j) výsadba stromoradií, remíz, vetrolamov, alejí, brehových porastov, solitérov stromov v poľnohospodárskej krajine a starostlivosť o ne v súlade s dokumentáciou OPaK

3.3. Chránené krajinné oblasti

3.3.1 Drienčanský kras

Obr. č. 15



Drienčanský kras
autor: Dionýz Dugas

Drienčanský kras sa nachádza v okrese Rimavská Sobota a z hľadiska územného a správneho usporiadania oblasť Drienčanského krasu leží v katastrálnych územiach: Drienčany, Hrušovo, Striežovce, Kyjatice, Lipovec, Potok, Ratkovská Lehota, Slizké a Španie Pole. Rozloha celého územia je približne 23 km², vápence však vychádzajú na povrch len na ploche 16 km². Podľa geomorfologického členenia Slovenska

Drienčanský kras s príslušnými nekrasovými oblasťami predstavuje prírodovedecky a krajinársky mimoriadne hodnotné územie so zachovalými ekosystémami vodných tokov, mokradí, skalných stepí a lesov. Územie je zároveň ukážkou vyváženej krajinej štruktúry.

Významná časť územia najmä na severne patrí v rámci geomorfologickej oblasti Slovenské rudohorie do celku Revúcka vrchovina a do podcelku Železničke predhorie. (Mazúr, 1978)

Najjužnejšie a najvýchodnejšie časti Drienčanského krasu na malých plochách zasahujú aj na územie geomorfologickej oblasti Lučensko-košická zníženina, celku Juhoslovenská kotlina, podcelku Rimavská kotlina (južná časť Kamenného jarku, oblasť Skalice severne od Budikovian a blízke okolie Drienčan ležia už na území Rimavskej kotliny, v geomorfologickej časti Valická pahorkatina)

V tomto krase vzniklo niekoľko jaskýň, z ktorých dve sú vyhlásené za prírodné pamiatky. Kras formovali jednak atmosferické vody v samotnom krasovom území a jednak povrchové, prevažne občasné toky, tečúce z vyššie položených nekrasových hornín na krasové územie. Aj alochtónne vody sú tu dvojakého pôvodu: časť pochádza z vyššie položených pieskovcov a bridlíc verfénskeho súvrstvia v severnej časti Drienčanského krasu, kým druhá časť sa do krasu dostáva z viacerých vulkanických kopcov v západnej i strednej časti územia. V dôsledku toho tu vznikol celý rad okrajových krasových foriem najmä v okolí vulkanických „čiapok“ (najmä asymetrické lievikovité krasové jamy, ale aj krasové jazierka, slepé doliny). Torzo planinového krasu sa vytvorilo len ojedinelé na pravom brehu potoka Drienok severozápadne od Španieho Poľa. (Ondrejka,2000)

obr. č.16



Drienčanský kras
autor: Jaroslav Šváb

Územie Drienčanského krasu je navrhované do NATURA 2000 z dôvodu ochrany biotopov európskeho významu : Nížinné a podhorské kosné lúky, subpanónske travinnobylinné porasty, suchomilné travinnobylinné a krovinové porasty na vápnitom podloží, vlhkomilné vysokobylinné lemové spoločenstvá na poriečnych nivách od nížin do alpínskeho stupňa, prirodzené eutrofné a mezotrofné stojaté vody s vegetáciou plávajúcich alebo ponorených ciervnatých rastlín typu Magnopotamion alebo Hydrocharition, Teplomilné panónske dubové lesy, Lipovo – javorové sutinové lesy.

Poznatky o prírode Drienčanského krasu výrazne obohatilo riešenie projektu „Geoekodiverzita Drienčanského krasu a jej záchrana in situ“, na základe ktorého vznikol návrh na vyhlásenie územia za chránenú krajinnú oblasť na ploche ca 6500 ha (Gaálová , 1995).

obr. č. 17



Drienčanské jazierko

autor: Jaroslav Košťál

3.3.2 PIESKOVCOVÉ CHR BÁTY

obr. č.18



Pieskovcové chrbáty

autor: Rastislav Gális

Územie európskeho významu Pieskovcové chrbáty sa nachádza vo východnej časti pohoria Cerovej vrchoviny a je charakteristické svojrázne modelovaným reliéfom na pieskovcovom podloží. Pozoruhodnú krajinnú scenériu vytvárajú úzke chrbty vybiehajúce z rozsiahleho zaobleného hrebeňa, ktoré sú oddelené krátkymi úvalinovými dolinami. Podstatnú časť územia tvoria trávnaté porasty, ktoré sa využívajú ako pasienky pre ovce a hovädzí dobytok a zároveň sú ukážkou poľnohospodársky využívanej krajiny.

Územie reprezentuje vzácne suchomilné a teplomilné rastlinné druhy, živočíšne druhy a biotopy. Z rastlinných druhov sa v území vyskytujú:

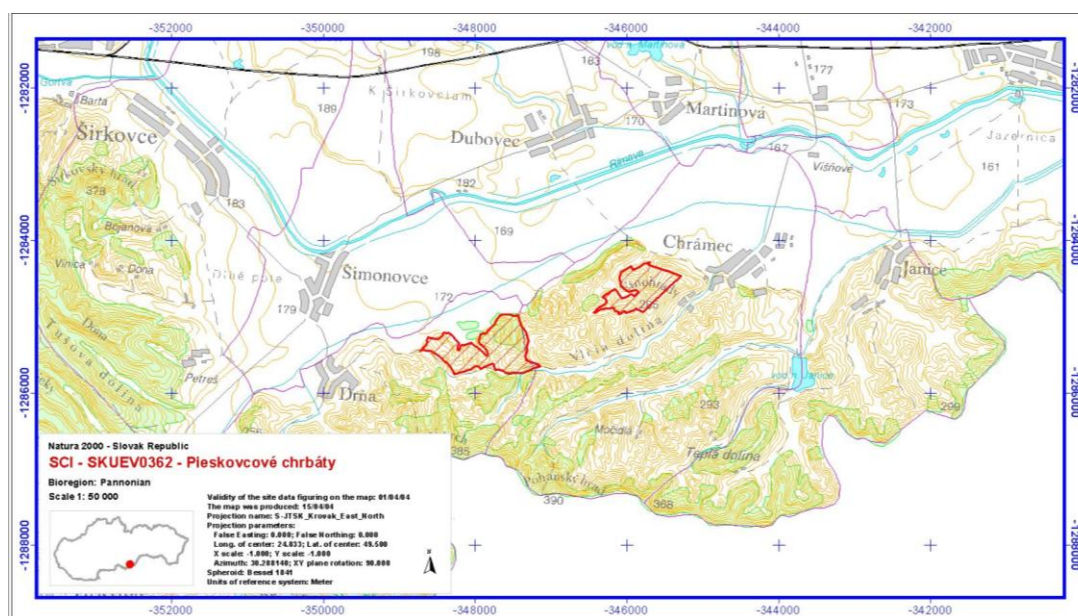
- druh európskeho významu poniklec veľkokvetý (*Pulsatilla grandis*)
- kriticky ohrozený panónsky subendemit ľan chlpatý hladkastý (*Linum hirsutum* subsp. *glabrescens*)

-Významné rastlinné druhy: poniklec lúčny český (*Pulsatilla pratensis* subsp. *bohemica*), kavyl' Ivanov (*Stipa joannis*), veternica lesná (*Anemone sylvestris*), zlatofúz južný (*Chrysopogon gryllus*) a i.

- na lokalite je ako prvý na Slovensku zaznamenaný nález huby plamienky ihlicovej (*Flamulina ononidis*)

Z vtáčích druhov tu hniezdi strakoš červenochrbtý (*Lanius collurio*), škovránok stromový (*Lullula arborea*), či penica jarabá (*Sylvia nisoria*). Z okolitých starších dubových lesov sem za potravou zalietava d'ateľ prostredný (*Dendrocopos medius*) a d'ateľ čierny (*Dryocopus martius*) a často tu vidieť aj včeláríka zlatého (*Merops apiaster*) a dudka chochlatého (*Upupa epops*).

obr. č. 19



Pieskovcové chrbáty –mapa

CHKO- cerová vrchovina, Rimavská Sobota

Je to katastrálne územie: Drňa a Chrámec vo výmere 96,45 ha. V Tejto lokalite platí druhý ochrany stupeň. Prírodnú hodnotu tejto lokality tvorí okrem iného aj neobyčajný morfológický obraz lokality. (Mihálik, 1971)

Cieľom ochrany daného územia je zachovať jeho druhovú rozmanitosť, priaznivý stav rastlinných a živočíšnych druhov a biotopov európskeho významu a doterajší poľnohospodársky charakter krajiny

obr.č. 20



Pieskovcové chrbáty
autor: Ľudovít Gaál

3.3.3 Pokoradzské jazierka – prírodná rezervácia

Stupeň ochrany: 5 a ochranné pásmo: 4

obr. č.21



Pokoradzské jazierka
autor: vlastný zdroj

Severne od Rimavskej Soboty pri obci Nižná Pokoradz sa nachádza najcennejšia časť Pokoradzkej tabule. V chránenom území sa nachádzajú tri zamokrené terénne depresie – tzv. jazierka. Vytvorili sa na depresiách medzi jednotlivými kryhami zosunutých pyroklastických hornín, ktoré sa oddelili od Pokoradzskej tabule. Predstavujú močiarny biotop, v ktorom sa vyskytujú vzácne rastlinné a živočíšne druhy. (Košťalik,1985) Súčasťou územia sú aj skalné teplomilné stráne nad jazierkami, s výskytom veľmi ohrozených rastlinných druhov. Vo vrcholových častiach sa selektívnym zvetrávaním vyformovali zaujímavé skalné útvary, blízke zemným pyramídám. Ťažobné dutiny v svahu sú dokumentom vývoja sopečnej činnosti a zároveň aj paleontologickou lokalitou, známou výskytom odtlačkov listov a kmeňov stromov. Ochranné pásmo tvoria okolité lúčne a

lesné porasty. Územie bolo vyhlásené za chránené. K lokalite je možný prístup poľnými cestami.

Územie je navrhované z dôvodu ochrany biotopov európskeho významu ako napr. prirodzené eutrofné a mezotrofné stojaté vody s vegetáciou plávajúcich alebo ponorených cievnatých rastlín a to typu Magnopotamion alebo Hydrocharition, teplomilné panónske dubový lesy a druhov ako roháč obyčajný, fuzáč veľký a mlok hrebenatý. (Cvachová,1988)

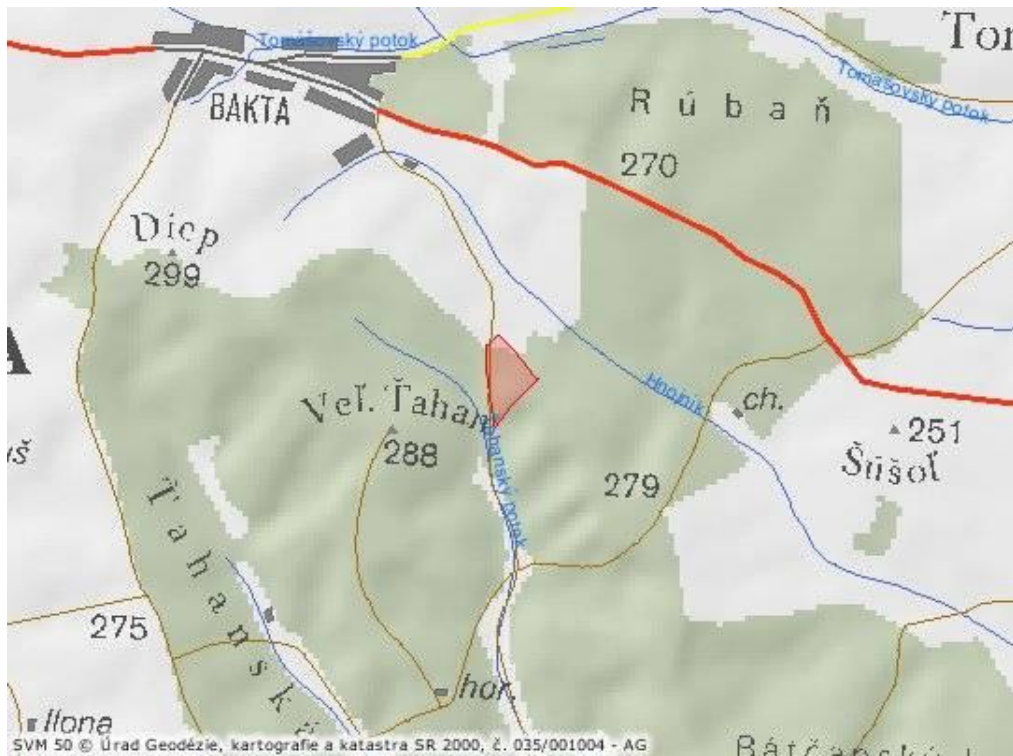
Obr. č. 22



Pokoradzské jazierka
autor: Ján Pagáč

3.3.4 Ťahan

obr. č. 23



Ťahan – mapa

Nachádza sa v katastrálnom území Sútor .Dôvodom ochrany sú karpatské a panónske dubovo- hrabové lesy, ďalej výskyt črievičníka papučkového, fúzača veľkého a roháča obyčajného. Prírodná rezervácia Ťahan má rozlohu 6,05 ha a je tu stupeň ochrany 5 .Predmetom ochrany je výskyt chránených a ohrozených druhov flóry Slovenska – črievičníka papučkového (*Cypripedium calceolus*) a kosatca dvojfarebného (*Iris variegata*) a ďalších druhov z čeľade vstavačovité.

Črievičník papučkový dosahuje v tomto území najjužnejší výskyt v rámci stredného Slovenska, ale s veľkou pravdepodobnosťou aj v rámci celého Slovenska. Z ďalších druhov stojí za zmienku výskyt *Orchis purpurea*, *Cephalanthera damasonium*, *Convallaria majalis*, *Platantera bifolia*. Územie je súčasťou podcelku Rimavská kotlina a leží cca 3 km juhovýchodne od obce Bakta. (Bizubová,2001)

Rezervácia reprezentuje jednu z okrajových lokalít výskytu črievičníka papučkového na Slovensku. Lokalita je ojedinelá tým, že výskyt tohto druhu sa viaže na spoločenstvá vápnomilných bučín podväzu *Cephalanthero – Fagenion* rozšírených v podhorských a horských oblastiach pohorí karpatskej sústavy.

Územie bolo vyhlásené za chránené v roku 1997.

Obr. č. 24



Ťahan - mapa

3.3.5 Soví hrad

obr. č. 25



Soví hrad
autor: Kohulák Jozef

Územie európskeho významu Soví hrad sa nachádza v severozápadnej časti Chránenej krajinej oblasti Cerová vrchovina v blízkosti obce Šurice. Z geologického hľadiska je budované pieskovicami. Podstatnú časť územia pokrývajú subpanónske travinno-bylinné porasty a v súčasnosti sa využívajú ako pasienky pre ovce. Predstavujú vhodný biotop pre vzácne suchomilné a teplomilné rastlinné a živočíšne druhy.

Z chránených a ohrozených rastlinných druhov sa v území vyskytujú kavyl' pôvabný (*Stipa pulcherrima*), zlatofúz južný (*Chrysopogon gryllus*), sezel pestrý (*Seseli pallasii*) a zraniteľný poniklec lúčny český (*Pulsatilla pratensis* subsp. *bohemica*). Z európsky významných druhov cicavcov tu v kolónii žije syseľ pasienkový (*Spermophilus citellus*). Lokalita patrí medzi najvýznamnejšie lokality výskytu sysľa pasienkového v Cerovej vrchovine a

zároveň je významnou genofondovou plochou tohto druhu na Slovensku. Na výslunných stráňach pasienkov s krímkmi môžeme v letných mesiacoch vidieť rôzne druhy chránených druhov motýľov. Územie so stepným pasienkovým charakterom predstavuje významný biotop aj pre jaštericu zelenú (*Lacerta viridis*), jaštericu krátkohlavú (*Lacerta agilis*) a užovku hladkú (*Coronella austriaca*).

Územie európskeho významu Soví hrad je súčasťou Chránenej krajinej oblasti Cerová vrchovina. Zároveň sa nachádza v navrhovanom Chránenom vtáčom území Cerová vrchovina a Rimavská kotlina.

Cieľom ochrany daného územia je zachovať jeho druhovú rozmanitosť, priaznivý stav rastlinných a živočíšnych druhov a biotopov európskeho významu, ako aj doterajšieho charakteru krajiny s tradičnými formami hospodárenia (pasenie, čiastočne aj kosenie). (Svoboda,1985).

Priaznivý stav biotopov navrhovaného územia európskeho významu Soví hrad je možné zabezpečiť zachovaním odporúčaných spôsobov obhospodarovania:

- pastva hospodárskych zvierat (najvýhodnejšia je pastva oviec resp. kombinovaná pastva oviec a hovädzieho dobytku) v miere danej únosnosťou pasienkov,
- kosenie časti územia (napr. jarné kosenie s následným prepásaním územia),
- čistenie pasienkov od náletových drevín a zabraňovanie ich zmladzovaniu podľa potreby,
- odstraňovanie stariny podľa potreby.

Z uvedeného vyplýva, že potreba ochrany druhov a biotopov európskeho významu a zachovanie ich priaznivého stavu si vyžaduje diferencovaný prístup, pri ktorom je nevyhnutná účasť vlastníkov a užívateľov (nájomcov) pozemkov.

METODIKA PRÁCE

Rámcovou metodikou práce je:

- získať všetky dostupné informácie o Nature 2000
- získať všetky dostupné informácie o CHKO –Cerová vrchovina
- spracovať a zhodnotiť dostupné údaje
- všeobecné zásady starostlivosti o biotopy
- chránená krajinná oblasť /CHKO/ - druhý stupeň ochrany, ak nie je v zákone Národnej rady Slovenskej republiky č. 543/2002 Z.Z. o ochrane prírody a krajiny ustanovené inak.
- Natura 2000 ako základný pilier politiky ochrany prírody EÚ
- navrhnúť riešenie na zlepšenie situácie v CHKO – celkovú osvetovú prácu
- dôsledné dodržiavanie zákona o ochrane prírody – postih za jeho porušenie

4. VÝSLEDKY PRÁCE

Návrh Konceptie ochrany a prírody a krajiny určuje strategické ciele a opatrenia na ich dosiahnutie osobitne v územnej ochrane prírody a krajiny, v druhovej ochrana o ochrane drevín, vo výchove a vzdelávaní, vo výkone štátnej správy v spolupráci so samosprávou, s mimovládnyimi organizáciami, ako aj v medzinárodnej oblasti s využitím inštitucionálnych, právnych a ekonomických nástrojov.

Základné východiská určujúce postup Slovenskej republiky pri zabezpečovaní ochrany prírody a krajiny sú:

- plnenie povinností vyplývajúcich z členstva Slovenska v Európskej únii
- spolupráca s vlastníkmi pozemkov v chránených územiach
- výška a spôsob pokrytia nevyhnutných nákladov vyplývajúcich z potrieb ochrany prírody a krajiny
- transparentný postup vymedzovania chránených častí prírody, krajiny ich realizácia a obhospodarovanie na základe vedeckých poznatkov.

Pre každé chránené územie európskeho významu sa definujú špecifické ciele, ktoré vedú k zabezpečeniu priaznivého stavu prítomných vybraných biotopov a druhov.

Priamou podporou ochrany a starostlivosti o územia NATURA 2000 sa zaoberá: Základná infraštruktúra v rámci priority environmentálna infraštruktúra .

Navrhované chránené územia s už existujúcimi chránenými územiami jej prekrytia 55,15%. Konceptia obsahuje aktualizované údaje o počtoch

chránených území. Národná sústava chránených území pokrýva 23,15% územia Slovenska.

Koncepcie hodnotí nielen súčasný stav ochrany prírody a krajiny, ale stanovuje predovšetkým strategické ciele rozvoja a opatrenia na ich

dosiahnutie. Z ktorých sa môžu spomenúť najmä:

na základe kritérií pre výber lokalít stanovených európskou smernicou o biotopoch začleniť vybrané územia európskeho významu do európskej sústavy chránených území NATURA 2000

- dosiahnuť priaznivý stav osobitne chránených častí prírody z hľadiska ochrany prírody podľa stanovených cieľových stavov
- zachovať a vytvárať podmienky pre udržanie ekologickej stability krajiny
- vytvoriť ekonomické a prevádzkové podmienky na zabezpečenie starostlivosti o osobitne chránené časti prírody so znížením dosahu na štátny rozpočet
- v rámci kruhovej ochrany a ochrany drevín zaviesť systém výskumu a monitoringu chránených druhov európskeho a národného významu a nepôvodných druhov
- zabezpečiť podmienky na udržanie pôvodných druhov a dosiahnutie priaznivého stavu druhov z hľadiska ochrany prírody

Zistila som, že dnešná starostlivosť o chránené územia zďaleka nenapĺňa naše očakávania. Vyplýva to z nedostatočného, materiálneho a finančného zabezpečenia súčasných správ týchto území.

Touto diplomovou prácou som chcela poukázať na chránené územia európskeho významu , ktoré sa nachádzajú v VHKO Cerová vrchovina, konkrétne aj v okrese Rimavská Sobota .

NATURA 2000 obsahuje 378 území v rámci Slovenska, z toho v okrese Rimavská Sobota sa nachádza 14 území.

Z tejto diplomovej práce vidieť, že aj okres Rimavská Sobota má územia európskeho významu ktoré je potrebné chrániť a zachovať aj pre budúcnosť.

5. NÁVRH NA VYUŽITIE VÝSLEDKOV

Výsledkom mojej práce bolo priblížiť chránené územia európskeho významu , ktoré sa nachádzajú v CHKO Cerová vrchovina. Veľa ľudí o tejto lokalite nevie a ani netušia, aká krása veľkého významu sa tu Okolo nich nachádza. Je potrebné tento nádherný kraj lepšie prezentovať širokej verejnosti, a tým zvýšiť ich environmentálne povedomie. Formy prezentácie by mohli byť: peknými nástenkami, pútavými plagátmi, rôznymi výstavami, výletmi do prírody, ale i súťažami, rôznymi besedami... S výchovou k prírode by sa malo začať už v rannom veku detí. V dnešnej modernej dobe, by sa mohla využiť i masmediálna komunikácia, ale prospešnejší je priamy kontakt s prírodou.

Predpokladáme, že prácou prispejeme k lepšiemu poznaniu CHKO Cerová vrchovina a najmä okresu Rimavská Sobota a tiež k väčšej starostlivosti o chránené biotopy a druhy ktoré sa tu nachádzajú. Vhodná by bola v budúcnosti i forma nových publikácií o danom území. Bolo by smutné, keby naše deti poznali množstvo druhov živočíchov už len na obrázkoch .

6. ZÁVER

NATURA 2000 – sústava chránených území na Slovensku. V oblasti ochrany prírody sú platné dve právne normy EÚ a to: smernica Rady č. 79/409/EHS o ochrane voľne žijúcich vtákov a smernica Rady č. 92/43/EHS o ochrane biotopov , voľne žijúcich živočíchov a voľne rastúcich rastlín. NATURA 2000 je základný pilier politiky ochrany prírody EÚ. Na Slovensku v súčasnosti existuje 9 národných parkov, 14 chránených krajinných oblastí a sústava tzv. maloplošných chránených území .

Základným legislatívnym dokumentom ochrany prírody a krajiny Slovenskej republiky, účinným od 1. januára 2003, je zákon Národnej rady Slovenskej republiky č. 543/2002 z 25. júna Z. z. o ochrane prírody a krajiny (v znení neskorších predpisov) ďalej len zákon.

Tento zákon upravuje pôsobnosť orgánov štátnej správy a obcí, ako aj práva a povinnosti právnických osôb a fyzických osôb pri ochrane prírody a krajiny s cieľom prispieť k zachovaniu rozmanitosti podmienok a foriem života na Zemi, utvárať podmienky na trvalé udržiavanie, obnovovanie a racionálne využívanie prírodných zdrojov, záchranu prírodného dedičstva, charakteristického vzhľadu krajiny a na dosiahnutie a udržiavanie ekologickej stability.

Za chránené územia európskeho významu možno vyhlásiť lokality, na ktorých sa nachádzajú biotopy európskeho významu, biotopy druhov európskeho významu.

Každý je povinný chrániť prírodu a krajinu pred ohrozovaním, poškodzovaním a ničením a starať sa podľa svojich možností o jej zložky a prvky na účel ich zachovania a ochrany a udržiavania územného systému ekologickej stability.

Naše územie oplýva na malom priestore mimoriadne bohatou biologickou rôznorodosťou. Je len na nás, aby sa počet rastlinných a živočíšnych druhov udržal a aby sa červený zoznam nerozširoval. Preto je potrebné dobre poznať svoju prírodu a chrániť ju. Môj vzťah k prírode bol už v rannom veku vedený hnutím skauting kde som sa naučila vnímať prírodu o trochu ináč ako je bežne zvykom. Starat' sa o ňu a vážiť si ju...

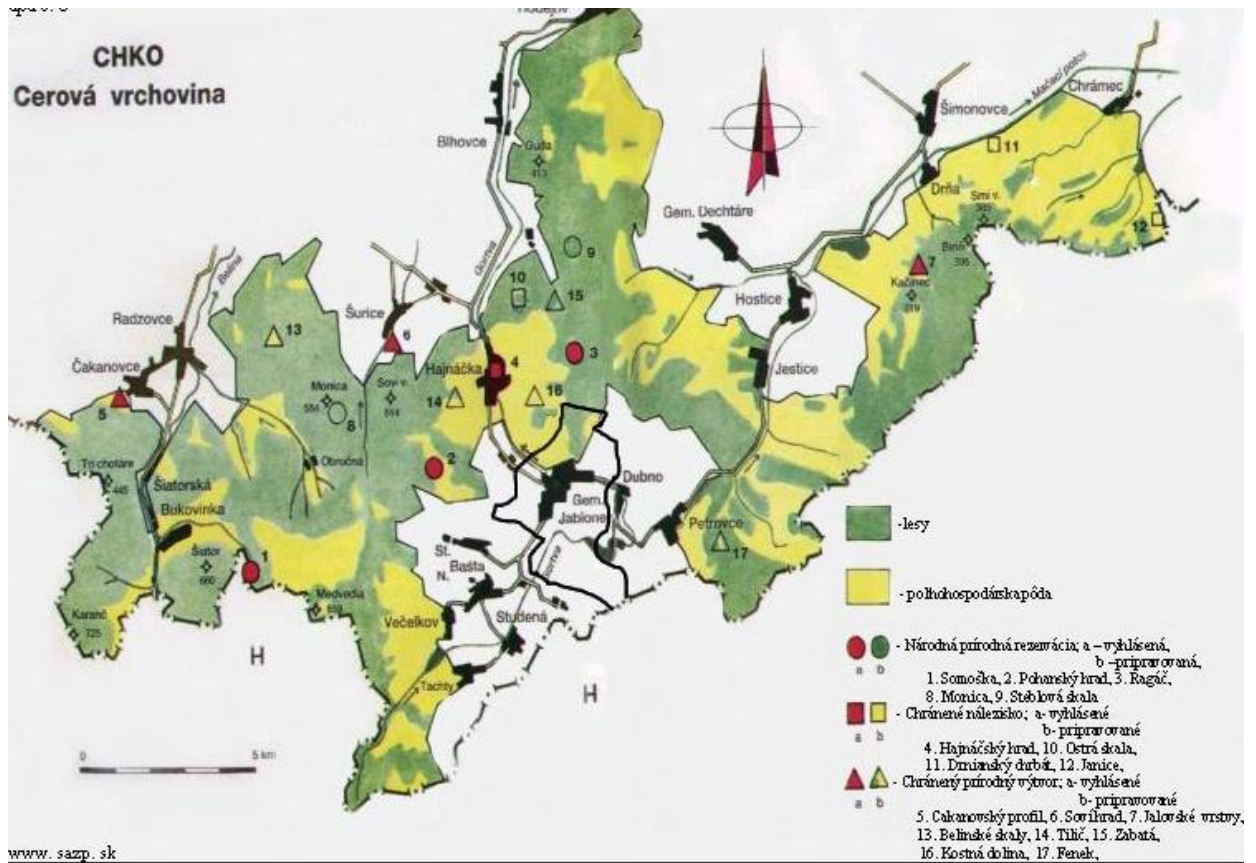
7. ZOZNAM POUŽITEJ LITERATÚRY

1. BALÁŽ D. 2005. NATURA 2000 Európska sústava chránených území v Slovenskej republike, Banská Bystrica: ŠOP SR,2005 150 s
2. BIZUBOVÁ M. 2001. Náučné chodníky Slovenska I, Bratislava ,108s
3. BIZUBOVÁ M. 2001 Náučné chodníky Slovenska II, Bratislava ,135s
4. CVACHOVÁ A. 1988. Ochrana rastlinstva v Stredoslovenskom kraji. Martin : Osveta, 1988. 244 s
5. Európsky významné biotopy na Slovensku. 2003. Banská Bystrica, 107 s
6. Enviromagazín. r 2005-2006, 25 s
7. GAÁLOVÁ K.1995. Drienčanský kras. Rimavská Sobota: LI-NOX 1995, 8 s.
8. GAÁLOVÁ K, BALÁZS P. 1991. Chránená krajinná oblasť Cerová vrchovina Bratislava : Ekológia 1991. 32 s. ISBN 80 – 85559 - 00 – 5
9. GAÁLOVÁ K.2005. Pieskovcové chrbty. Banská Bystrica: Štátna ochrana prírody SR, 2005, 6 s
10. HRADECKÝ R. 2004. Chránené územia Slovenska. Banská Bystrica ŠOP SR,2004. 52 s
11. CHKO Cerová vrchovina rezervačné knihy jednotlivých chránených území
12. Kolektív autorov, Turistický sprievodca Rimavskou dolinou, 2002 R-PRESS, Košice ,103 s
13. KOREŇ M.2000. Informácie bratislavských ochranárov. Bratislava: MV SZOPK 2000, č.10

14. KOŠTIALIK J. 1985. Vznik Pokoradzských jazierok vo svetle nových výskumov.
15. Mazúr E..1978. Geografické revue 44. Bratislava ,1978, 101-125
16. MIHÁLIK Š a kol..1971. Chránené územia a prírodné výtvory Slovenska. Bratislava :Príroda, 1971, 11 s
17. ONDREJKA K. 2000. Geografická encyklopédia: Rekordy Slovenska Príroda. Bratislava, 2000,323s
18. POLÁK P.. 2003. Európsky významné biotopy na Slovensku, Banská Bystrica: ŠOP SR,2003. 150 s
19. RATAJ V. Rybanská M. a kol. 2007. Metodika písania záverečných prác na SPU v Nitre. Nitra:SPU,2007. 86s ISBN 978-80-8069-832-4
20. Sloboda J. 1985. Regionálna vlastivedná monografia. Martin: Osveta, 1985. 87 s
21. Smernica Rady 92/43/EHS o ochrane biotopov, voľne žijúcich živočíchov, voľne rastúcich rastlín
22. Zákon NR SR č. 543/2002 Z. z. o ochrane prírody a krajiny
23. časopis :Životné prostredie rok 2000-2006
24. www.sopsr.sk/natura
25. www.google.sk
26. www.sazp.sk
27. [www. Hajik 124.szm.sk](http://www.Hajik124.szm.sk)
28. [http:// stredoslovensko.sk](http://stredoslovensko.sk)

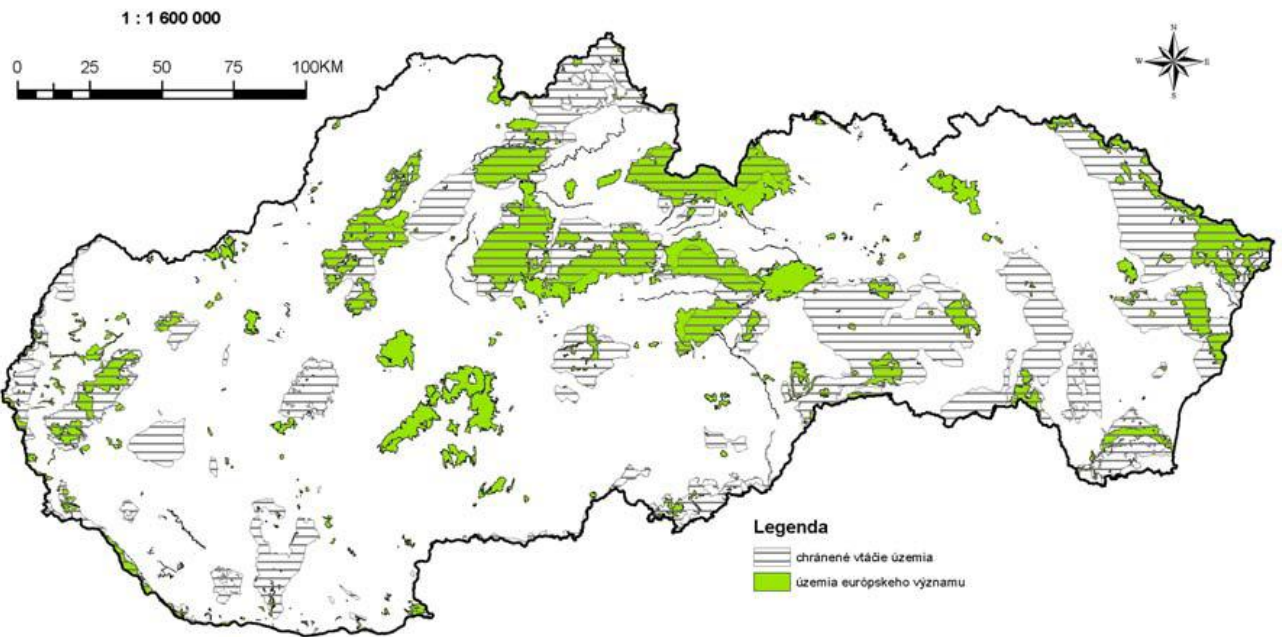
Prílohy:

obr. č. 1



CHKO Cerová vrchovina
autor: WWW. sazp.sk

Obr.č.2



Mapa území Natura 2000
autor: USOP SR Banská Bystrica

obr.č.23



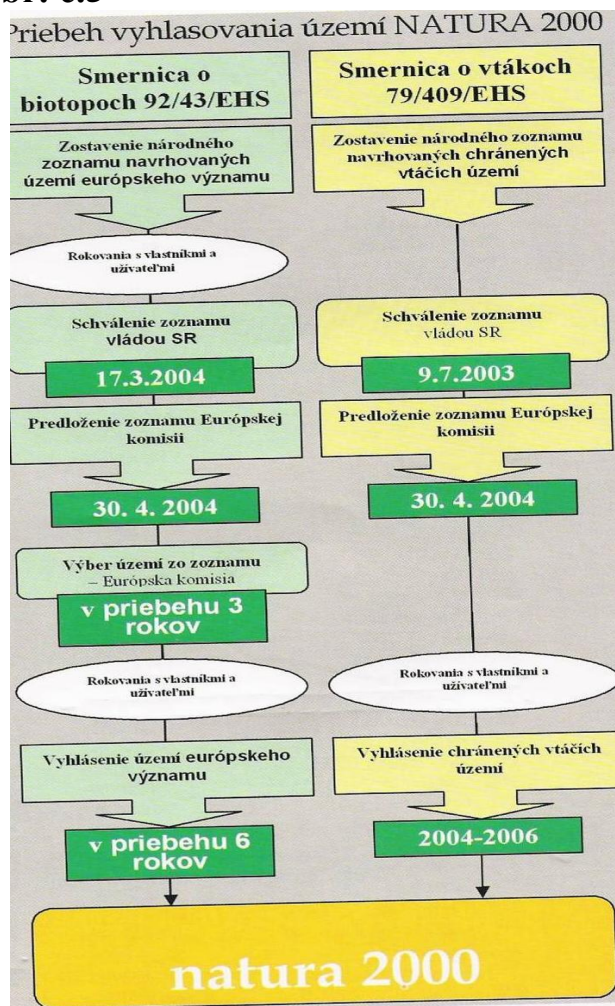
Včelárik zlatý
lat. *Merops apiaster*
autor: Andrej Chudý

obr. č. 4



Fuzač veľký
lat. *Cerambyx cerdo*
autor: Miloš Regina

obr. č.5

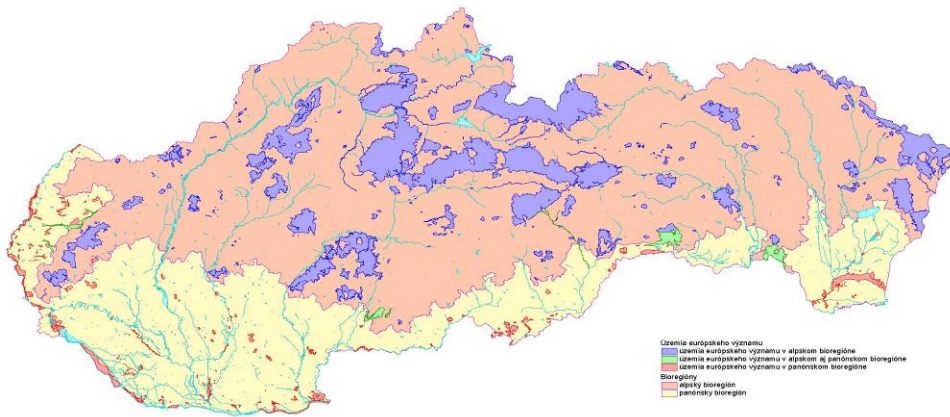


NATURA 2000

autor: Regionálne informačné stredisko Banská Bystrica

obr.č.6

Biogeografické regióny



mapa

autor: USOP SR Banská Bystrica

obr.č.7



Škovránok stromový lat. *Lullula Arborea*
autor: Štefan Benko

obr.č.8



Výrik lesný lat. *Otus Scops*
autor: Miroslav Saniga

obr. č.9



Biotop

autor: Anna Balážová

obr.č.10



Medved' hnedí, lat. Ursus arctos

autor: Cairas Peter

obr.č.11



Tetrov, lat. Tetrao

autor: internet

obr.č.12



Porasty borievky obyčajnej, lat. Juniperus communis

autor: Sharkan

obr.č.13



Ropucha zelená lat. Bufo Viridi
autor: internet

obr.č.14



Jašterica zelená lat. Lacerta Viridi
autor: Boža Skolozdrovic

obr.č.15



Drienčanský kras
autor: Ľudovít Gaál

obr.č.16



Drienčanský kras
autor: Ľudovít Gaál

obr. č. 17



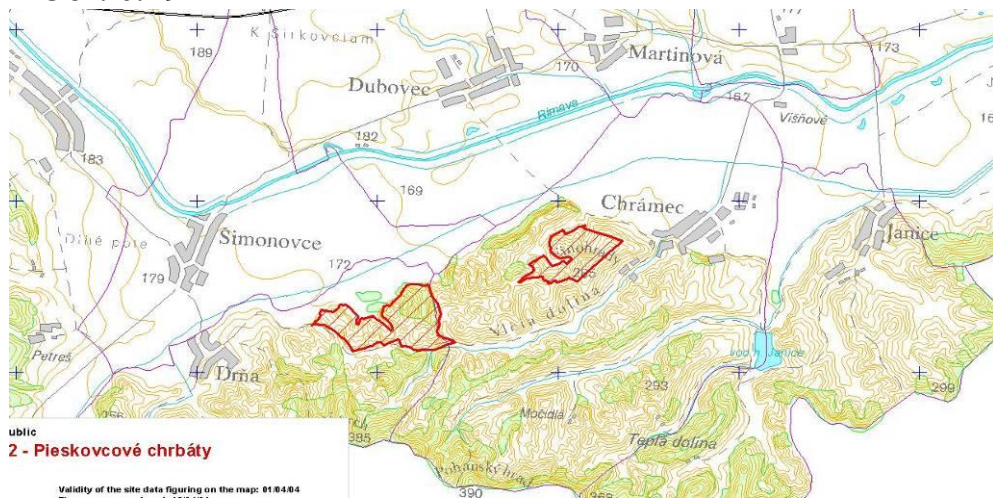
Drienčanské jazierko
autor: Jaroslav Košťál

obr. č. 18



Pieskovcové chrbáty
autor: Rastislav Gális

Obr. č.19



Pieskovcové chrbáty – mapa
autor: CHKO Rimavská Sobota

obr.č.20



Pieskovcové chrbáty
autor: Ľudovít Gaál

obr.č.21



Pokoradzské jazierka
autor: vlastný zdroj

obr.č.22



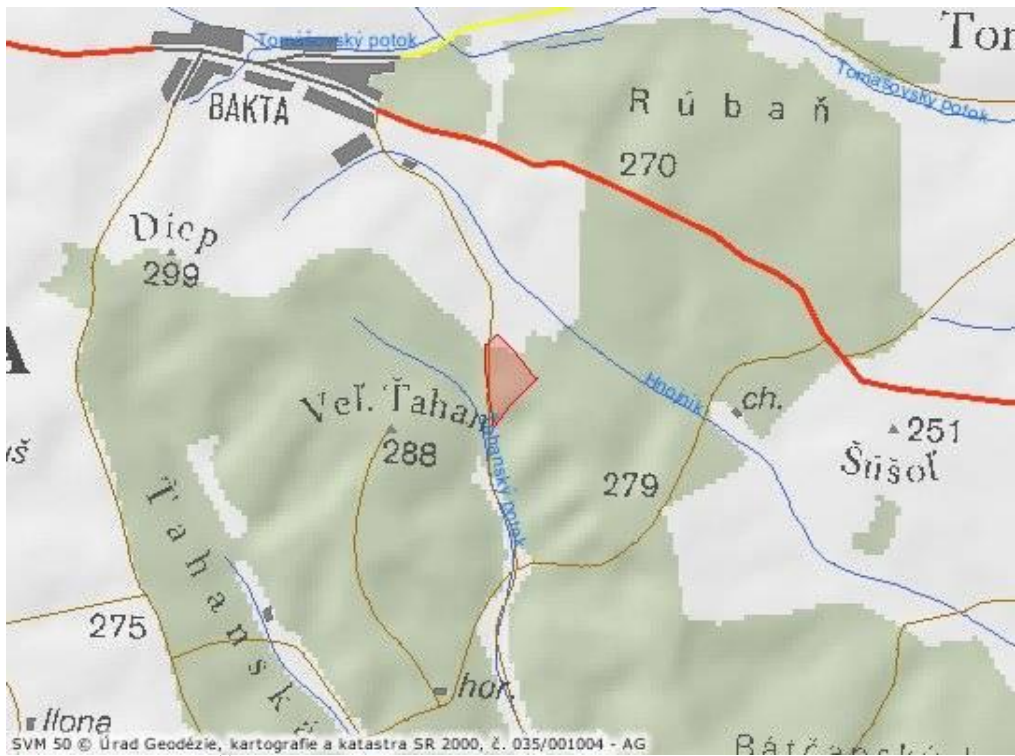
Pokoradzské jazierka
autor: Ján Pagáč

obr.č.23



Ťahan - mapa
autor: CHKO Rimavská Sobota

obr. č. 24



Mapa Veľký Ťahan

autor: CHKO Rimavská sobota

obr. č. 25



Soví hrad

autor: Kohulák Jozef