

**SLOVENSKÁ POĽNOHOSPODÁRSKA UNIVERZITA  
V NITRE**

**FAKULTA EKONOMIKY A MANAŽMENTU**

**1123200**

**STARÁ A NOVÁ CHUDOBA V POSTSOCIALISTICKEJ  
SPOLOČNOSTI**

**2010**

**Martina Kurilová**

**SLOVENSKÁ POĽNOHOSPODÁRSKA UNIVERZITA  
V NITRE**

**FAKULTA EKONOMIKY A MANAŽMENTU**

**STARÁ A NOVÁ CHUDOBA V POSTSOCIALISTICKEJ  
SPOLOČNOSTI**

**Bakalárska práca**

Študijný program:	Ekonomika podniku
Študijný odbor:	3.3.16 Ekonomika a manažment podniku
Školiace pracovisko:	Katedra spoločenských vied
Školiteľ:	Mgr. Ing. Danka Moravčíková

**Nitra 2010**

**Martina Kurilová**

## Čestné vyhlásenie

Podpísaná Martina Kurilová vyhlasujem, že som záverečnú prácu na tému „**Stará a nová chudoba v postsocialistickej spoločnosti**“ vypracovala samostatne s použitím uvedenej literatúry.

Som si vedomá zákonných dôsledkov v prípade, ak uvedené údaje nie sú pravdivé.

V Nitre 06. mája 2010

## **Pod'akovanie**

Touto cestou vyslovujem pod'akovanie pani Mgr. Ing. Danke Moravčikovej za pomoc, odborné vedenie, cenné rady a pripomienky pri vypracovaní mojej bakalárskej práce.

## Abstrakt

Chudoba nie je len málo majetku, ale je to tiež vážny sociálny a etický problém spoločnosti. Chudoba obmedzuje možnosti voľby v mnohých životných situáciách. Každý človek to vníma rozdielnym spôsobom.

V literatúre existuje veľa foriem chudoby. Z týchto tém je najviac uvádzaná stará a nová forma chudoby. Stará forma chudoby je spojená s rodinami s viac ako 2 deťmi, dôchodcami, starými ľuďmi a ženami. Závisí od veľkosti domácností, fázy rodinného života a životného cyklu. Nová forma chudoby je spojená s pozíciou jedincov i celých skupín na trhu práce. Tento problém sa týka nezamestnanosti a zamestnanosti v krajine. Tieto témy vedú k chudobe a nedostatku peňazí, špeciálne v Slovenskej a Českej republike, ktoré sú členmi Európskej Únie.

Prvá časť popisuje a špecifikuje základné termíny ako chudoba, koncepty chudoby, marginalita, sociálna stratifikácia, sociálna exklúzia a inklúzia. V tejto časti je tiež jedna sekcia venovaná zmenám v Slovenskej republike po socializme. Hlavná časť porovnáva rozdiely v riziku chudoby medzi Slovenskou a Českou republikou počas Československej federatívnej republiky, po rozpade v 90. rokoch a ich nasledovný vývoj až doteraz. Slovenská a Česká republika boli jeden národ veľmi dlhý čas, ale teraz sú obe krajiny autonómne. Zmeny medzi nimi boli viditeľné od začiatku. Cieľ týchto tém je analyzovať a porovnať informácie a následky v každej republike.

**Kľúčové slová:** chudoba, sociálna exklúzia, sociálna inklúzia, koncepty, spoločnosť

## **Abstract**

The poverty is not only a few property, but also serious social and ethic problem of community. The poverty impends possibilities of choice in many living aspects. Every human apprehends it in different way.

In literature exists a lot of forms of the poverty. In this theses is the most mentioned the old and the new form of the poverty. The old form of poverty is connected with families with more than 2 children, with annuitants, old people and women. It depends on size of household, phase of family life and life-cycle. The new form of poverty is connected with position of individual and also whole group on employment market. This problem is related with unemployment and employment in country. This theses refers to a poorness and lack of money, especially in Slovak and Czech republic, which are members of European Union.

The first part describes and specifies basic terms like poverty, concepts of poverty, marginality, social stratification, social exclusion and inclusion. In this part is also one section devoted to changes in Slovak republic after socialism. The main part compares differences in poverty risk between Slovak and Czech republic during Czechoslovak federative republic, after destruction in 90. years and their following development till now. Slovak and Czech republic were very long time one nation, but now are both of them autonomous countries. Changes between them were visible from beginning. Goal of this theses is to analyse and compare informations and effects in each republic.

Key words: poverty, social exclusion, social inclusion, concepts, community

# Obsah

<b>Obsah</b> .....	<b>7</b>
<b>Zoznam skratiek a značiek</b> .....	<b>9</b>
<b>Slovník termínov</b> .....	<b>10</b>
<b>Úvod</b> .....	<b>11</b>
<b>1 Prehľad o súčasnom stave riešenej problematiky</b> .....	<b>13</b>
1.1 Chudoba v spoločnosti a jej formy .....	13
1.1.1 Chudoba a sociálne vylúčenie.....	13
1.1.2 Formy chudoby .....	14
1.1.3 Znaky starej a novej chudoby .....	16
1.2 Marginalita a marginalizácia .....	17
1.2.1 Marginálny človek .....	17
1.2.2 Sociálna marginalita.....	17
1.3 Sociálna stratifikácia a stratifikačné systémy .....	18
1.4 Chudoba na Slovensku po roku 1989 .....	20
1.4.1 Vplyv socializmu .....	20
1.4.2 Transformujúca sa spoločnosť .....	20
1.4.3 Vymedzenie chudoby po roku 1989 .....	21
1.4.4 Sociálna exklúzia a inklúzia.....	22
<b>2 Cieľ práce</b> .....	<b>23</b>
<b>3 Metodika práce</b> .....	<b>24</b>
<b>4 Vlastná práca</b> .....	<b>25</b>
4.1 Typy merania .....	25
4.1.1 Mikrocenzus.....	25
4.1.2 Vybrané indikátory chudoby .....	25
4.1.3 Miera rizika chudoby .....	26
4.2 Chudoba v Československej socialistickej republike.....	26
4.2.1 Socializmus a zamlčovanie chudoby .....	27
4.2.2 Existenčné a sociálne minimum.....	27
4.3 Rozdiely Českej a Slovenskej republiky v 90. rokoch.....	28
4.3.1 Stanovená hranica chudoby .....	28
4.3.2 Ukazovatele chudoby v rokoch 1992 až 1996 .....	28

4.3.3	Determinanty rizika chudoby.....	29
4.4	Rozdiely po vstupe do Európskej únie a v súčasnosti .....	31
4.4.1	Vývoj sociálnej situácie v Českej a Slovenskej republike v prvých rokoch vstupu do Európskej únie .....	31
4.4.2	Typy domácností a riziko chudoby v nich.....	31
4.4.3	Vplyv zamestnanosti a nezamestnanosti obyvateľstva na mieru rizika chudoby .....	33
4.4.4	Dôsledky svetovej hospodárskej krízy.....	35
4.4.5	Trh práce z pohľadu regionálnej úrovne.....	37
4.5	Mechanizmy na zmiernenie rizika chudoby .....	39
4.5.1	Európska únia a jej snaha o odstránenie chudoby .....	39
4.5.2	Národný akčný plán Slovenskej a Českej republiky .....	39
4.5.3	Európsky rok boja proti chudobe a sociálnemu vylúčeniu .....	40
4.6	Chudoba a sociálne vylúčenie na základe Eurobarometra.....	42
	<b>Záver .....</b>	<b>46</b>
	<b>Zoznam použitej literatúry .....</b>	<b>48</b>



## Zoznam skratiek a značiek

§	paragraf, odstavec, článok
ČR	Česká republika
ČSÚ	Český štatistický úrad
EUR	Euro
EURES mobilitu	Európsky portál pre pracovnú mobilitu
EÚ	Európska únia
OECD Co-operation and Development – Organizácia pre hospodársku spoluprácu a rozvoj	Organisation for Economic Co-operation and Development – Organizácia pre hospodársku spoluprácu a rozvoj
PPP parita kúpnej sily	Purchasing power parity – parita kúpnej sily
SK	Slovenská koruna
SR	Slovenská republika
USD	Americký dolár
Z.z.	Zbierka zákonov

## **Slovník termínov**

**Aglomerácia** je nahromadenie, zhluk, územnosprávny celok s väčším počtom obyvateľov

**Ašpirácia** je snaha po vyniknutí a uplatnení; úsilie o získanie niečoho

**Deviácia** je odklon od všeobecných noriem správania; odchýlka, úchylka

**Fenomén** je úkaz, jav, skutočnosť

**Fragmentarizácia** je rozbitie, rozpad, delenie na kusy

**Participácia** je účasť, podiel na niečom

**Redistribúcia** je zmena, presun, rozdeľovanie, rozširovanie

**Sociopatologický** je nezdravý zjav v spoločnosti

**Stigmatizujúci** je vrodený alebo dedičný znak

## Úvod

Chudoba je téma, o ktorej sa v poslednej dobe diskutuje stále viac. Možno práve preto, že začína byť čím ďalej, tým viac viditeľná. Na každom kroku nás zastavuje alebo ohlasuje bezdomovec, ktorý prosí o pár drobných. My sami sa často krát pýtame, či tie peniaze naozaj potrebuje na jedlo alebo na niečo iné. Či nebude vzápätí utekať do obchodu a nekúpi si alkohol alebo inú závislosť. Áno, takí sme, odcudzujeme tých, ktorí sa ocitli na okraji spoločnosti a pritom ani sami nevieme, či sa tam za chvíľu neocitneme aj my.

Chudoba obmedzuje možnosti voľby v mnohých životných situáciách. Keď človek už raz klesne na dno, veľmi ťažko sa z neho dostáva. Práve vtedy, keď najviac potrebuje podať pomocnú ruku, žiadna nie je na blízku.

Práve preto som sa rozhodla venovať tejto téme v bakalárskej práci. Existujú rôzne formy chudoby a pohľady na ňu. Mnoho sociológov sa venuje tomuto problému a ponúkajú rozličné názory. Cieľom bakalárskej práce je vymedziť si jednotlivé pojmy a formy chudoby podľa rozličných autorov a zároveň preskúmať situáciu v Slovenskej a Českej republike.

Slovenská a Česká republika boli odjakživa ako jeden národ, nie nadarmo sa hovorí, že Česi sú naši bratia. Ale aké rozdiely nastali medzi týmito tak podobnými krajinami po rozpade socializmu? Ako sa prejavuje chudoba v Čechách a ako na Slovensku? Týmto otázkam sú venované stránky vo vlastnej práci. Cieľom je zistiť ako je na tom Slovensko v porovnaní s Českou republikou a ako riešia problém chudoby obe krajiny. V tejto súvislosti je dôležitý aj fakt, že obe krajiny sa stali členmi Európskej únie. Aký pohľad má na daný problém európsky parlament a aký akčný plán vytvoril do budúcnosti?

Bakalárska práca je rozdelená do štyroch základných kapitol, pričom všetky na seba obsahovo nadväzujú. Napísaná je v teoretickej rovine s prihliadnutím na rôzne štatistiky, ukazovatele a odborné publikácie autorov, ktoré boli publikované v knižnej podobe alebo v článkoch odborných časopisov. Ďalším zdrojom informácií a názorov je internet.

Prvá kapitola obsahuje teoretické poznatky týkajúce sa súčasného stavu riešenej problematiky v spoločnosti. Jej prínosom sú tiež podrobnejšie charakterizované pojmy ako marginalita, marginalizácia a sociálna stratifikácia. Ďalšou dôležitou súčasťou je

zaoberanie sa chudobou na Slovensku po roku 1989. Keďže sa každý človek na danú tému pozerá iným spôsobom, vníma ju iným pohľadom, je rozčlenená do viacerých typov, ktoré si v tejto kapitole vymedzujeme. Chudoba na Slovensku a v Českej republike už oddávna prechádza rôznymi etapami a spája sa s rôznymi ekonomickými a taktiež politickými situáciami. Rok 1989 bol kľúčovým bodom v 90. rokoch, pretože práve v tomto období sa fenomén chudoby začal dostávať do povedomia verejnosti.

V druhej kapitole si charakterizuje hlavný cieľ bakalárskej práce a jej čiastkové ciele. Hlavným cieľom bakalárskej práce je porovnanie foriem chudoby v Slovenskej republike a Českej republike po roku 1993, kedy sa obe krajiny osamostatnili. Predmetom riešenia je vývoj chudoby počas nasledujúcich rokov a zhodnotenie tohto vývoja na pozadí zmien v sociálnej politike.

Tretia kapitola je venovaná metodike práce, to znamená aké metódy a techniky sú použité pri porovnávaní a posudzovaní informácií vo vlastnej práci. Najdôležitejšími metódami, ktoré som v práci využila, sú porovnávací a štatistická metóda. Na základe poznatkov vyplývajúcich z daných metód je zhodnotená a popísaná situácia v oboch krajinách v minulosti i v súčasnosti.

Štvrtá a zároveň posledná časť je vlastná práca, kde využívame vybrané metódy a venujeme sa chudobe v Československej socialistickej republike, aké rozdiely nastali po jej rozpade v 90. rokoch a aký vplyv má vstup do Európskej únie pre Českú a Slovenskú republiku. V tejto časti práci je menovaná problematika znázornená v grafoch a tabuľkách, ktoré zaznamenávajú výsledky zistení. Neodmysliteľnou súčasťou sú tiež mechanizmy na zmiernenie rizika chudoby a názor verejnej mienky na fenomén chudoby v krajine. Práve tento rok je európskym rokom boja proti chudobe a sociálnej inklúzii. V priebehu roku 2010 sa organizujú rozmanité podujatia s cieľom ukázať rôzne tváre chudoby a vylúčenia v Európe. Je dôležité, aby sa aj ostatní ľudia začali dívať na chudobu ako vážny problém a prejavili pomoc voči obyvateľom, ktorí ju potrebujú.

# 1 Prehľad o súčasnom stave riešenej problematiky

Táto kapitola je venovaná analýze teoretických poznatkov, ktoré vymedzujú pojem chudoba, jej ďalšie podoby a pojmy, ktoré s ňou súvisia. Priblížime si súčasný stav chudoby, ako vzniká a aké názory majú jednotliví autori na tento problém.

## 1.1 Chudoba v spoločnosti a jej formy

„Chudoba nie je „len málo majetku“, nie je to ani vzťah medzi aspiráciami a dostupnými prostriedkami. Je to predovšetkým sociálne postavenie.“ (Tvrdoň, Kasanova, 2004, s. 10)

### 1.1.1 Chudoba a sociálne vylúčenie

Chudoba je vážnym sociálnym i etickým problémom vyspelej industriálnej spoločnosti. Chudobným sa totiž človek nestáva len z vlastnej vôle. Chudoba je teda štruktúrnym problémom, t.j. postihuje časť populácie nezávisle na tom, či sa o ňu niekto pričíní alebo nie. (Košta, 1996) Môžeme teda povedať, že chudoba je stav, kedy ľudia nie sú schopní materiálne zaistiť svoju existenciu ako základnú životnú nutnosť v danej spoločnosti. (Wildmannová, 2005) Chudoba je veľmi zložitý fenomén. Pôvodne bola definovaná iba ako nedostatok zdrojov na uspokojovanie základných potrieb. Za chudobu, ktorá vedie až k sociálnemu vylúčeniu, sa v súčasnosti v prevažnej miere považuje aj nedostatok možností v prístupe k inštitúciám, ktoré ovplyvňujú životné šance ľudí a nedostatok možnosti participovať na ekonomickom, sociálnom a občianskom živote. (Tvrdoň, Kasanova, 2004)

Ako chápať sociálne vylúčenie? Jedná sa o proces, v rámci ktorého je jedincovi, skupine či komunite výrazne zľahčovaný alebo úplne zamedzovaný prístup k zdrojom, pozíciám a príležitostiam, ktoré umožňujú zapojenie do sociálnych, ekonomických a politických aktivít väčšinovej spoločnosti. Niektoré skupiny obyvateľov sú sociálnym vylúčením ohrozené viac než iné: jedná sa najmä o osoby, ktoré majú nedostatočné vzdelanie (často len základné), dlhodobo nezamestnaní, mentálne či fyzicky handicapovaní, ľudia s nejakou závislosťou, osamelí žijúci seniori, príslušníci menšín (etnicky, nábožensky alebo sexuálne definované) alebo tí, ktorí sú v ťažkej životnej

situácii a sami si nedokážu pomôcť. (Dubská, 2007) Chudobu každý človek, každý jedinec alebo skupina vníma odlišným spôsobom. Preto je rozčlenená do viacerých typov. Poznatky hovoria že, chudobou sú ohrozené najmä niektoré sociálne skupiny. Spoločnosť sa na základe vzťahov medzi jednotlivcami vytvára ako jednotný a dynamický organizmus a má svoje vlastné vnútorné zákonitosti vzniku, vývoja a zániku. Pojem skupina sa v bežnej hovorovej reči voľne a frekventovane používa na označenie ľubovoľného súboru prvkov, viacerých jednotlivcov alebo jednotlivosti pospolu. Sociálnu skupinu môže tvoriť ktorékoľvek zoskupenie ľudí v reálne vymedzenom priestore, vytvorené na základe konkrétnych interakcií, alebo také zoskupenie ľudí, ktoré vzniklo určením spoločných znakov či splnením určitých kritérií. (Barát a i., 2007)

### 1.1.2 Formy chudoby

Existujú rôzne formy a typy chudoby chápané v rozdielnych súvislostiach a závislé od mnoho faktorov. V knihe Kapitoly ze sociální politiky popisuje sociologička Halásková význam starej, novej, skrytej a latentnej chudoby (Halásková, 2003):

- **stará chudoba** – je nezávislá na trhu práce. Táto chudoba môže pôsobiť stavom trvalej existencie, ale tiež existenčným zážitkom etapy v životnom cykle, alebo môže byť len krátkodobou epizódou v živote človeka;
- **nová chudoba** – je spojená s pozíciou jedincov i celých skupín na trhu práce;
- **skrytá chudoba** – týka sa chudobných, ktorí neuplatňujú svoj nárok na dávky sociálnej pomoci a sociálnej služby. Táto chudoba vzniká z neznalosti vlastných práv a neschopnosti uplatniť ich;
- **latentná chudoba** – domácnosti a jedinci oficiálne chudobní nie sú, ale môžu do chudoby spadnúť, ak stratia nárok na sociálnu podporu.

**Pri relatívnom spôsobe** jej vymedzovania sa chudoba definuje vo vzťahu k životnej úrovni. Napríklad za chudobných sa pokladá 20% obyvateľstva s najnižšou životnou úrovňou alebo sa za chudobných pokladajú všetci tí, ktorých príjem je nižší ako polovica hodnoty mediánu príjmov. Pri takomto spôsobe vymedzovania sa chudoba vyskytuje v každej spoločnosti, nezávisle na stave ekonomickej situácie. **Pri absolútnom spôsobe** definovania chudoby sa za chudobných pokladajú len tí, ktorých príjem nemôže pokryť úroveň, tzv. životného minima. V tomto prípade sa síce chudoba

nemusi vyskytovať v každej spoločnosti, problémom je však určenie hladiny životného minima. (Košta, 1996)

Ďalším typom chudoby je **objektívna** a **subjektívna chudoba**, český sociológ Mareš ju vymedzuje takto:

**Objektívna** chudoba môže ovplyvniť politickú vôľu k vynaloženiu určitých nákladov pre chudobných občanov. Objektívna chudoba je založená na objektívnych aspektoch situácie chudobných ľudí. Jej vymedzenie je nezávislé na mienke tých, ktorí sú za chudobných považovaní. Za **subjektívne** vymedzenie chudoby naopak považujeme, to čo vyplýva z hodnotenia na základe vlastných životných skúseností a to bez ohľadu na mienku ostatnej spoločnosti. Hoci sa do subjektívnych konceptov premieta okrem situácie tých, ktorí sa za chudobných považujú, tiež ich aspirácie, sú to tiež koncepty relatívne. Jedinec, ktorý podľa kritérií objektívnej chudoby chudobným nie je, sa môže považovať za chudobného sám. Chudobní sa môžu naopak brániť identifikácie s ich stigmatizujúcim postavením. (Mareš, 1999)

Chudoba na Slovensku už oddávna prechádza rôznymi etapami, spájaná s rôznymi ekonomickými a politickými situáciami, sociológ Stanislav Buchta ju vidí v súčasnosti takto:

- **chudoba určitých sociálnych skupín** spojená s ich demografickým a sociálnym statusom (viacdetné mladé rodiny, neúplné domácnosti, gerontologická chudoba, feminizácia chudoby, atď.);
- **etnická chudoba**, ktorá sa viaže predovšetkým na rómsku populáciu so špecifickou kultúrou závislosti na sociálnych podporách;
- **vznik novej chudoby**, spojenej s dlhodobou nezamestnanosťou, marginalizáciou a sociálnym vylúčením určitých sociálnych skupín. Chudoba tu má zatiaľ krátkodobý charakter, nejde o medzigeneračnú chudobu, ktorá sa dedí z generácie na generáciu. Na druhej strane tieto často stigmatizované skupiny zakladajú vysokú pravdepodobnosť prepadu do dlhodobej chudoby, ktorá bude reprodukovať tzv. dedičnú biedu. Táto forma chudoby sa začína priestorovo a regionálne lokalizovať. (Buchta, 2000)

### 1.1.3 Znaký starej a novej chudoby

Ten istý autor ďalej popisuje a rozdeľuje chudobu na Slovensku zaujímavým spôsobom podľa znakov starej a novej chudoby:

V slovenskej populácii skôr prevládajú postoje ponímajúce chudobu ako výsledok sociálnej nespravodlivosti v spoločnosti. Čiastočne i fatálne ide o neoddeliteľnú daň spoločenskej transformácie, v ktorej sa "chudobní" nedostali do skupiny, ktorá získala, ale skôr stratila. Podľa celého radu podporných indícií má chudoba stále veľa znakov **starej demografickej chudoby**, najčastejšie spájanej s veľkosťou domácnosti, fázou rodinného života a životného cyklu. Najmä niektoré skupiny starých ľudí sa začínajú do chudoby trvalo prepadať (gerontologická chudoba). Väčšina z nich je odkázaná len na svoje starobné dôchodky, prípadné príbuzenské siete. Nemajú odložené určité rezervné prostriedky a vybudované ústupové stratégie. Vedľa tejto starej demografickej chudoby sa vynára **chudoba nová** (dlhodobá nezamestnanosť, osoby permanentne znevýhodňované na trhu práce a osoby, ktoré sa neadaptovali na nové podmienky, atď.). Začínajú sa objavovať rodiny, kde sa tieto sociálne handicap kumulujú. Vysoké riziko nezamestnanosti spolu s fragmentarizáciou zamestnaneckej kariéry a vysoká pravdepodobnosť uzatvorenia v sekundárnom trhu práce sú a budú spojené nielen s určitými sociálnymi, ale aj etnickými skupinami. Zjavné príznaky chudoby nízko kvalifikovaných profesií sa začínajú prejavovať na vidieku. Najmä tam, kde došlo ku kolapsu poľnohospodárskych družstiev, sprivatizovaných štátnych majetkov a prepúšťaniu ich námedzných a nekvalifikovaných pracovníkov. Na vidieku vznikajú nové ostrovy chudoby (obyvatelia majerov v katastroch bývalých štátnych majetkov, obyvatelia najmenších vidieckych sídiel, v ktorých dožívajú najstaršie vekové skupiny pôvodného obyvateľstva, a pod.). Ich zvyklosť a životné hodnoty odlišné od majoritnej spoločnosti. V mestských aglomeráciách sa objavujú bezdomovci, ktorí sa stávajú symbolom sociálneho vylúčenia, rozvratu rodín a sociálnej neprispôsobivosti založenej na neschopnosti bezdomovcov participovať na spôsobe života, ktorý je štandardný pre väčšinu populácie. (Buchta, 2000)



## 1.2 Marginalita a marginalizácia

Pojmy **sociálna marginalita** a **sociálna marginalizácia** sa v sociologickej literatúre spájajú so sociálnou stratifikáciou a sociálnou deviáciou. Ide o procesy, ktoré dostávajú na okraj spoločnosti určité sociálne skupiny a jednotlivcov. Správanie týchto skupín a jednotlivcov je v širších spoločnostiach chápané ako porušovanie zaužívaných alebo statusom daných spoločenských a skupinových noriem. (Moravčíková, Kučírková, 2007)

### 1.2.1 Marginálny človek

Park definuje marginálneho človeka ako človeka, ktorý žije a podieľa sa intímne na kultúrnom živote a tradíciách dvoch rôznych národov. Nikdy nie je schopný – aj keby tak chcel urobiť – pretrhnúť zväzky so svojou minulosťou. Novým spoločnosťou, v ktorom sa snaží nájsť si miesto, však nie je celkom prijatý. Je človekom na okraji dvoch kultúr a spoločností, ktoré nikdy celkom nesplynú. (Park, 1925) S pojmom marginalizácia sa spája chudoba ako napríklad podľa názoru generálnej tajomníčky Rady Európy Catherine Lalumiérovej, že chudobu nemožno chápať iba ako nedostatok peňazí, ale ako marginalizáciu, vytlačanie človeka na okraj spoločnosti, jeho vylúčenie z normálneho spôsobu života.

Sociológia vymedzuje marginalitu nielen na úrovni postavenia jednotlivcov a určitých sociálnych skupín v sociálnej štruktúre spoločnosti, ale i na úrovni odlišností ich životných podmienok a šancí v sociálnom priestore. Sociopriestorová marginalita je vyjadrením sociopriestorových nerovností (kvantifikovaného a kvalitatívneho charakteru), v porovnaní s inými priestormi v tej istej historickej etape, v tých istých spoločensko-hospodárskych podmienkach. Určitý sociálny priestor sa môže dostať do znevýhodnenej pozície voči iným sociálnym priestorom. (Moravčíková, Kučírková, 2007)

### 1.2.2 Sociálna marginalita

Sociálnu marginalitu vytvára súhrn sociálnych komponentov kvantifikovaného a kvalitatívneho charakteru, ktoré podstatne menia sociálnu sféru územia (miesta, sídla, regiónu, oblasti). Sociológ Pašiak poukazuje na nasledujúce komponenty marginality (Pašiak, 2002):

- vysoká miera nezamestnanosti;
- vysoký podiel dlhodobej nezamestnanosti;
- vysoká úroveň sociálnej odkázanosti;
- rozširovanie chudoby;
- rast sociopatologických javov;
- stagnácia a úpadok územia.

Sociálna marginalita sa môže prejavovať na úrovni celých regiónov, mikroregiónov, obcí alebo v ich určitých častiach, napr. v rómskych osadách, vo štvrtiach, kde sa sústreďuje obyvateľstvo nachádzajúce sa v marginálnej pozícii. K dôležitým faktorom regionálnej diferenciacii Slovenska patria:

- ekonomický a demografický rast;
- etnické zloženie;
- vierovyznanie;
- historicky sa formujúce kultúrne a administratívne centrá;
- lokalizácia území do prúdov externých vplyvov;
- miera regionálnej otvorenosti;
- poloha území na osi západ – východ;
- cieľavedomé politické zásahy štátu do rozvoja regiónov;
- miera a vplyv urbanizácie a industrializácie;
- vzdelanostná a veková štruktúra obyvateľstva.

Sociálna marginalita je úzko spätá so sociálnou stratifikáciou a so sociálnymi nerovnosťami. Sociálne nerovnosti sú v sociologickej literatúre charakterizované ako stav, v ktorom členovia spoločenstva nemajú rovnaký prístup k sociálnym zdrojom, najmä k tým najvýznamnejším, ktorými sú spoločenské bohatstvo, moc a prestíž. (Moravčíková, Kučírková, 2007)

### **1.3 Sociálna stratifikácia a stratifikačné systémy**

Pod pojmom **sociálna stratifikácia** rozumieme rozloženie, usporiadanie ľudí v určitom sociálnom zoskupení do tzv. sociálnych vrstiev podľa určitého sociálne definovaného kritéria, resp. meradla. Pojmom sociálna stratifikácia sa teda vyjadruje jav nerovností ľudí, alebo presnejšie, jav ich vertikálnej sociálnej diferenciacie. Sociálnou

diferenciáciou sa rozumie proces vytvárania i stav existencie rozdielov, odlišností ľudí v ich spolužití, ktoré majú sociálny základ. (Košta, 1996)

Vytváranie sociálnych vrstiev je z vývojového hľadiska výsledkom zložitých a dlhodobých sociálnych procesov. Za základné stratifikačné systémy sú považované kastovný, stavovský a triedny systém. Kastovnícka stratifikácia označuje formu spoločnosti rozvrstvenú do kást. Kasty sú prísne uzavreté sociálne vrstvy s presne predpísanými pravidlami spoločenského styku, dnes už len v Indii (bojovníci, šľachta pod.) Stavby boli súčasťou európskych feudálnych spoločností, formovali sa v podmienkach monarchií. Triedna stratifikácia označuje rozvrstvenie spoločnosti v rámci sociálnych tried. Človek je do tried zaraďovaný podľa toho, čo môže ponúknuť na trhu (kapitál, pôdu, svoju pracovnú silu). Výškou príjmu je daná jeho pozícia a prestíž. Rozlišujeme vyššiu vrstvu – právnici, lekári, strednú vrstvu – úradníci, učitelia a nižšiu vrstvu – robotníci a sociálne vákuum tvoria skupiny osôb, ktoré sú na samom „ dne spoločnosti “, pretože boli z ostatných vrstiev vylúčení automaticky (ich pôvod, absencia majetku, profesie). V sociálnom vákuu sa nachádzajú teda chudobní. (Barát a i., 2007)

Stratifikácia pochádza z latinského slova stratu – vrstva, rozvrstvenie. Je to hierarchická diferenciácia spoločnosti do vrstiev alebo strát a predstavuje vertikálnu, hierarchickú nerovnosť v spoločnosti. Teória stratifikácie je reprezentovaná americkými sociológmi 40. rokov 20. storočia ako funkcionalistická (Davis, Moor). Podľa nich stratifikácia je nevyhnutná a potrebná v každej spoločnosti, je zdrojom spoločenskej stability. Podľa K. Marxa sa za základné prvky sociálnej stratifikácie považujú historické páry tried a nazýva ju ako konfliktualistickú. Podľa neho sa príslušnosť k triede identifikuje podľa vlastníctva kapitálu. Je prostriedkom a zdrojom disharmónie. Predstaviteľom multidimenzionálnej teórie je Max Weber. Táto teória je atypickou v tom, že ide o reakciu na názory Marxa. Podľa Webera určujú sociálne postavenie jednotlivca v stratifikačnom systéme rôzne kritériá: trieda, status, moc. (Sópoci, Búzik, 1995)

## 1.4 Chudoba na Slovensku po roku 1989

### 1.4.1 Vplyv socializmu

Chudoba predstavuje celosvetový problém, s ktorým zápasia aj najbohatšie krajiny sveta. Na Slovensku sa fenomén chudoby začal dostávať do povedomia verejnosti nesmelé po novembri 1989. V socialistickom Československu, ktorého bolo Slovensko súčasťou, tento fenomén z ideologických dôvodov v oficiálnom slovníku absentoval: socialistický princíp rovnosti bol nezlučiteľný s tak jednoznačnou nerovnosťou akou je chudoba. Na druhej strane, hospodárske zaostávanie socializmu znamenalo znižovanie celkovej životnej úrovne populácie a niektorých skupín v takej miere, že bol dokonca realizovaný výskum Skupiny obyvateľstva s obmedzenou možnosťou spotreby, pričom išlo v podstate o chudobných. Ak by sme zašli hlbšie do minulosti, tak možno povedať, že v rámci Uhorska v 19. a prvej polovici 20. storočia, ale aj za prvej Československej republiky, bola chudoba bežnou súčasťou života Slovákov a jej kontúry vytvárala predovšetkým zaostávajúca industrializácia.

### 1.4.2 Transformujúca sa spoločnosť

V súčasnosti sa slovenská spoločnosť transformuje na modernú spoločnosť, ktorej jeden z podstatných znakov znamená, že je to spoločnosť diferencovaná, čo konkretizuje sociálna stratifikácia, v ktorej "chudoba je objektívny a merateľný dolný pól ideálnej stratifikačnej bipolarity chudoby a bohatstva". V sociálne štruktúrovanej spoločnosti je chudoba na jednej strane odrazom a výsledkom sociálnej redistribúcie bohatstva v závislosti na rôznej miere úspešnosti jedinca v trhovom prostredí a veľkosti sociálnych redistribúcií uskutočňovaných štátom na strane druhej. (Tomeš, 1996)

Vo všeobecnosti možno o situácii na Slovensku konštatovať, že výskumy chudoby zo začiatku 90. rokov zaznamenávali pomerne malý rozsah chudoby a jej profil súvisel práve s istými etapami rodinného cyklu (tzv. demografická chudoba). V rovnostárskej spoločnosti so všeobecnou povinnosťou pracovať – navyše v celkovo chudobnej spoločnosti, akou SR pred rokom 1990 bola – sa chudoba viazala skôr s jednotlivými etapami života (zakladanie rodiny, rozvod manželstva, jednorodičovské rodiny a podobne). Mikrocenzové údaje domácností z roku 1992 potvrdili, že veľmi dôležitý činiteľ ovplyvňujúci výskyt chudoby v Slovenskej republike je štruktúra domácnosti – najmä úplnosť rodiny a počet detí v domácnosti. Roku 1996 k nim

pribudli tri ďalšie činitele, a to dosiahnuté vzdelanie dospelých osôb v domácnosti, ich postavenie na trhu práce a regionálna lokalizácia bydliska domácnosti.

Údaje z prvého kola európskeho výskumu životných podmienok vplyv týchto faktorov potvrdil (EU-SILC 2005 s údajmi za rok 2004). Hoci sa postupne stále viac prejavuje posun k chudobe, ktorá sa viaže predovšetkým na pozíciu na trhu práce, vplyv si uchováva aj štruktúra domácnosti a demografické faktory. Hoci demografické faktory predstavujú iba symptóm či príznak skutočných príčin chudoby, sú užitočné pri identifikácii ohrozených segmentov populácie. (Gerbery a i., 2007)

Slovenská agentúra životného prostredia uvádza: V Slovenskej republike pojem "chudoba" nie je legislatívne ukotveným pojmom. Za jeho synonymá možno považovať pojmy "hmotná núdza" (stav, kedy príjem občana nedosahuje životné minimum ustanovené osobitným predpisom). Spomínaný pojem vyplýva z legislatívne ustanoveného "životného minima" (§1 ods. 1 zákona č. 124/1998 Z.z. o životnom minime a o ustanovení súm na účely štátnych sociálnych dávok), ktoré ustanovuje minimálne príjmové hranice pre jednotlivca alebo členov rodiny.

#### **1.4.3 Vymedzenie chudoby po roku 1989**

Vysoká nezamestnanosť a stúpajúce životné náklady sa podieľajú na raste chudoby. Táto je v SR determinovaná hlavne sociálno-demografickými, teritoriálnymi (regióny s najvyššou mierou nezamestnanosti), resp. etnickými aspektmi (rómske obyvateľstvo). Roman Džambazovič v Sociálnom diskusnom fóre poukazuje na objektívne vymedzenia chudoby (Džambazovič, 2006):

- Od roku 1989 sa zvyšuje rozsah a prehlbuje chudoba.
- Chudoba sa koncentruje na určitých priestoroch (napr. marginálne územia, rurálna chudoba).
- Silná korelácia medzi chudobou a počtom detí v domácnosti. Ohrozené sú najmä mnohohodetné rodiny.
- Najvyššia miera chudoby - občania, ktorí stratili aktívne či regulárne spojenie s trhom práce a ich veľkú časť príjmov tvoria sociálne transfery (iné ako dôchodky). Ani participácia na trhu práce však ešte neznamená, že sa chudoba nevyskytuje medzi pracujúcimi.
- Existuje súvislosť medzi vzdelaním a chudobou.

- Jednorodičovské domácnosti (najčastejšie tvorené ženou a deťmi) sú vysoko ohrozenou skupinou.
- Deti a mladí ľudia sú k hľadiska veku najohrozenejšou kategóriou.
- Chudoba stáva trvalým stavom s vysokou pravdepodobnosťou medzigeneračnej reprodukcie.
- Sociálna záchranná sieť má preventívnu funkciu pred prípadom hlbokého upadnutia do chudoby (tzv. poverty gap).

#### **1.4.4 Sociálna exklúzia a inklúzia**

V poslednej dobe sa však veľmi často vyskytuje v spojení s chudobou nový pojem – sociálna exklúzia. Je to všeobecné znevýhodnenie pokiaľ ide o vzdelanie, zamestnanie, bývanie, či finančné zdroje, možnosti získavania prístupu k hlavným sociálnym inštitúciám, ktoré distribuujú rôzne životné šance. Tieto šance sú podstatne menšie než u ostatnej populácie, je pomerne trvalým stavom. (Konopásek, 1991) Sociálna inklúzia je naopak poskytovanie pomoci v hmotnej núdzi, podpora rodiny, kompenzácia sociálnych dôsledkov ťažkého zdravotného postihnutia osôb a podpora iniciatív sociálneho začlenenia efektívnym a transparentným spôsobom. (Ministerstvo práce, sociálnych vecí a rodiny)

## 2 Cieľ práce

**Hlavným cieľom** bakalárskej práce je porovnanie foriem chudoby v Slovenskej republike a Českej republike po roku 1993, kedy sa obe krajiny osamostatnili.

Predmetom riešenia je vývoj chudoby počas nasledujúcich rokov a zhodnotenie tohto vývoja na pozadí zmien v sociálnej politike. Súčasťou hlavného cieľa práce sú aj definované čiastkové ciele, ktoré podmieňujú jeho dosiahnutie.

### **Čiastkové ciele:**

- popis vybraných nástrojov a indikátorov slúžiacich na meranie chudoby v súčasnosti;
- charakteristika fenoménu chudoby v období existencie Československej socialistickej republiky;
- charakteristika hlavných rozdielov súvisiacich s chudobou a jej vývojom v Českej a Slovenskej republike v 90. rokoch 20. storočia;
- charakteristika hlavných rozdielov súvisiacich s chudobou a jej vývojom v Českej a Slovenskej republike po vstupe do Európskej únie a v súčasnosti;
- popis existujúcich mechanizmov a programov, ktoré sa používajú na zmiernenie rizika chudoby v krajinách Európskej únie;
- popis názorov verejnej mienky na chudobu a sociálne vylúčenie v Českej a Slovenskej republike na základe Eurobarometra v roku 2009.

### 3 Metodika práce

Objektom skúmania tejto práce je chudoba v Slovenskej a Českej republike. Charakterizujeme si formy chudoby existujúce v prostredí týchto dvoch príbuzných susedných štátov so spoločnou históriou. Pri napĺňaní formulovaných cieľov práce som využila nasledujúce pracovné metódy a techniky:

- **analýza** - metóda používajúca rozbor, výskum a rozkladanie na jednotlivé časti
- **syntéza** - je ucelením poznatkov, ich vytriedením a hierarchizovaním
- **indukcia** - forma spájania myšlienok pri usudzovaní, umožňuje tvorbu hypotéz
- **dedukcia** - myšlienková operácia, ktorá z názorov vyvodzuje logický výrok
- **komparácia** - zisťovanie zhodných a rozdielných vlastností pozorovaných entít
- **štatistická metóda** - metóda zaznamenávania, analýzy a syntézy súborov údajov vypracúvaná na základe pravdepodobnostnoteoretických úvah

V prvej prípravnej fáze bakalárskej práce som si získala informácie na spracovanie danej témy z rôznych dostupných zdrojov, najmä literárnych a elektronických kníh a časopisov. Získané informácie a poznatky som si utriedila a rozobrala na jednotlivé časti, čiže analyzovala. V rámci tejto analytickej fázy som využívala aj syntézu a porovnávaciu metódu, pretože som vytriedovala a porovnávala rozličné teórie autorov na aktuálnu tému. Následne som vytriedené údaje interpretovala vzájomne s ukazovateľmi v Českej a Slovenskej republike.

V realizačnej fáze práce som použila hlavne porovnávaciu a štatistickú metódu. Súbore údajov potrebné na porovnanie vo vlastnej práci som získala z rôznych elektronických zdrojov, štatistických databáz ako Eurostat, Slovstat, Mikrocensus domácností a Eurobarometer. Indukcia a dedukcia boli tiež dôležitými metódami pri usudzovaní a tvorbe logických dôsledkov z množstva údajov, ktoré boli k dispozícii v rámci databáz. Vybrala som tie najpodstatnejšie, ktoré podľa mňa najviac poukážu na stanovené ciele.

V poslednej časti práce som vymedzila mechanizmy a formy boja proti chudobe, názory verejnej mienky na fenomén chudoby v Českej i Slovenskej republike v rámci EÚ. V tejto časti mi bol najviac nápomocný práve Eurobarometer, ktorý je na tieto údaje špeciálne zameraný. Na základe neho som vytvorila grafy na ktorých som poukázala rozdiely medzi českým a slovenským obyvateľstvom.



## 4 Vlastná práca

### 4.1 Typy merania

#### 4.1.1 Mikrocenzus

Zdroje dát o príjmoch, výdajoch a spotrebe domácností v 90. rokoch vychádzajú z výberových šetrení organizovaných štatistickým úradom. Najdôležitejšími šetreniami sú v tomto prípade mikrocenzus a štatistika rodinných účtov. Mikrocenzus je šetrenie, ktorého cieľom je zistiť úroveň a štruktúru peňažných a nepeňažných príjmov domácností. Sleduje tiež sociálne a demografické charakteristiky domácností a osôb v nich žijúcich a vybavenosť domácností predmetmi dlhodobej spotreby či náklady na bývanie. S pomerne veľkou presnosťou sa dá odvodiť, koľko domácností sa nachádza pod hranicou chudoby. Šetrenie sa prevádza v štyri až šesťročnej perióde u dostatočne rozsiahleho výberového súboru domácností, ktoré sa vyberajú náhodne, čo vedie k presnejším výsledkom.

Chudoba sa najčastejšie sleduje pomocou:

- Spotreby – meranie je pri tejto metóde založené na spotrebe statkov a služieb, týmto spôsobom sa meria chudoba priamo
- Príjmu – rozhodujúca je výška príjmu, nedostatok príjmu vedie samozrejme k nedostatočnej spotrebe, pomocou príjmu meriame chudobu nepriamo

#### 4.1.2 Vybrané indikátory chudoby

**Celkový disponibilný príjem domácnosti** je vypočítaný ako suma zložiek hrubého osobného príjmu všetkých členov domácnosti plus zložky príjmu na úrovni domácnosti (napr. príjem z prenájmu majetku, prijaté transfery od iných domácností) mínus pravidelné dane z majetku, pravidelné platené transfery medzi domácnosťami (napr. výživné, pravidelná peňažná pomoc od iných domácností), daň z príjmu a príspevky na sociálne poistenie.

**Ekvivalentná škála** sa používa na výpočet ekvivalentnej veľkosti domácnosti. Pre výpočet indikátorov chudoby bola požitá v súlade s metodikou Eurostatu tzv. modifikovaná OECD škála, kde sa používajú koeficienty 1 pre prvého dospelého člena domácnosti, 0,5 pre druhého a každého dospelého člena domácnosti, 0,5 pre 14-ročných a starších a 0,3 pre každé dieťa mladšie ako 14 rokov.

**Ekvivalentný disponibilný príjem** sa vypočíta tak, že disponibilný príjem domácnosti sa vydolí ekvivalentnou veľkosťou domácnosti. Tento príjem je potom priradený každému členovi domácnosti.

**Medián ekvivalentného disponibilného príjmu** je hodnota ekvivalentného disponibilného príjmu, ktorá rozdeľuje súbor podľa výšky príjmu na dve rovnako početné časti podľa počtu osôb.

#### **4.1.3 Miera rizika chudoby**

Podiel osôb s ekvivalentným disponibilným príjmom pod 60% mediánu národného ekvivalentného príjmu je miera rizika chudoby. Ekvivalentný príjem je definovaný ako podiel celkového disponibilného príjmu domácnosti a jej ekvivalentného počtu členov, čím sa berie do úvahy veľkosť a zloženie domácnosti a je prisúdený každému členovi domácnosti.

**Hranica rizika chudoby** je hodnota hranice rizika chudoby (60 % mediánu národného ekvivalentného príjmu) v SK, v prepočte na paritu kúpnej sily a v Eure.

## **4.2 Chudoba v Československej socialistickej republike**

Chudoba je téma, ktorá je v rámci Českej a Slovenskej republiky aktuálna stále, či už v minulosti alebo teraz. Ešte pred socialistickým štátom tvorila skupina chudobných veľkú časť československého národa, stredná vrstva v podstate neexistovala. Väčšinu obyvateľstva tvorila skupina chudobných. Neskôr za socializmu bola snaha vytvoriť jednotnú strednú vrstvu, ale podľa výskumov z roku 1968 najpočetnejšou skupinou bola naďalej skupina chudobných. Platil režim, ktorý hlásal sociálne blaho a sociálne istoty pre všetkých, to však neznamená, že chudobní neexistovali. Žobranie i charita boli zakázané a kriminalizované. Skupinu chudobných tvorili najmä ľudia žijúci v robotníckych domácnostiach, dôchodcovia, družstevní roľníci a taktiež viacdtné rodiny s živiteľom alebo živiteľmi s nízkymi pracovnými príjmami. Z toho vyplýva, že skupinu chudobných tvorili ľudia so zakladaním rodinného cyklu a končiaci životnú dráhu. Ľudí na okraji spoločnosti bolo však oveľa menej ako dnes. Dá sa povedať, že to možno považovať za sociálny úspech bývalého režimu v Československu.

#### **4.2.1 Socializmus a zamlčovanie chudoby**

Socialistický režim bránil vzniku chudoby, respektíve jej rozšíreniu mnohými priamymi a nepriamymi prostriedkami. Hlavnými mechanizmami, ktoré sa používali, boli intervencie do mzdových relácií, subvencie do infraštruktúry, masové dotácie do cien základných potravín, bývania, energií, bezplatného zdravotníctva, školstva a makroštruktúrne intervencie, najmä do tých sfér sociálneho priestoru, kde sa objavoval najväčší podiel chudobných a deprimovaných vrstiev. Štát priamo zlepšoval situáciu rodín s nízkymi príjmami prostredníctvom veľkoplošných sociálnych dávok, ktoré boli vo všeobecnosti viazané na pracovné zamestnanie ( Mareš, 1999). Chudoba v tomto období bola vnímaná ako individuálny problém, nie ako sociálny, čoho dôsledkom bolo aj zamlčovanie chudoby. Znamenala súkromný problém, zlyhanie zo strany jedinca. Viditeľná chudoba bola „nezaslúženou chudobou“ a súviselo to aj s prejavovaním obviňovaním chudobných ( Kusá, 2003).

#### **4.2.2 Existenčné a sociálne minimum**

Skúmanie chudoby si aj napriek nepriazni vládnucej ideológie vynútila potreba sociálnej politiky. Výskum musel byť však menovaný ako výskum obyvateľstva s obmedzenou možnosťou spotreby. Sledoval sa skôr relatívny ako absolútny koncept chudoby, ktorý poskytoval dostatočnú exaktnosť a kvantifikovateľnosť, ale aj veľkú ideologickú výhodu. V rámci životného minima sa diferencovali dve úrovne, existenčné a sociálne. Existenčné minimum znamená úhradu len minimálnych nákladov na základné životné podmienky človeka, respektíve je nižšie ako sociálne minimum. Ak sa človek ocitol pod existenčným minimom, ocitol sa v extrémnej chudobe vyjadrovanej výrazom bieda. Hranica 56 % priemerného príjmu na spotrebnú jednotku vyjadruje horný bod pásma sociálneho minima a 42 % dolný bod existenčného minima. V šesťdesiatych a na začiatku sedemdesiatych rokov v Československu sa podiel osôb nachádzajúcich sa pod hranicou sociálneho minima pohyboval v rozpätí 9% – 11%. Postupne podiel klesal a na konci osemdesiatych rokov dosiahol hodnotu 7,7%. Diferenciácia vývoja miery chudoby v Českej a v Slovenskej republike bola evidentná. Na Slovensku sa podiel chudoby postupne výrazne znížil z 21 % na 9% - 10%, no v Česku tvoril podiel chudobných len 6% - 8% obyvateľstva. Chudoba sa koncentrovala teda vo väčšej miere v Slovenskej republike a príčinou bol do značnej miery vyšší podiel viacpočetných rodín, čiže demografické faktory. V roku 1988 sa na slovenskom území nachádzala nadpolovičná väčšina obyvateľstva federácie pod existenčným

minimum, t.j. 54%. Domácnosti, ktoré trpeli biedou tvorili najmä tie, ktorých prednosťami boli robotníci a dôchodcovia. Medzi najohrozenejšie sociálne kategórie patrili však aj deti a to domácnosti s nezaopatrenými deťmi. V 90. rokoch totiž tvorila viac ako  $\frac{3}{4}$  obyvateľstva Československa rodiny s nezaopatrenými deťmi. (Hiršl, 1992)

Najrozšírenejší typ chudoby za socializmu bol teda spôsobený prechodnou etapou životnej dráhy a to zo začiatkom a nie vždy aj s koncom rodinného cyklu. Tento jav značí, že Československá federatívna republika mala charakter starej demografickej chudoby ohrozenej vekom, rodinným a životným cyklom. Táto chudoba však môže byť aj stavom trvalej existencie (Mareš, 1999)

## **4.3 Rozdiely ČR a SR v 90. rokoch**

### **4.3.1 Stanovená hranica chudoby**

3. septembra 1992 bola podpísaná Ústava Slovenskej republiky a 1. januára 1993 nasledoval pokojný zánik Česko-slovenskej federatívnej republiky a rozdelenie na dnešnú Slovenskú a Českú republiku. V oboch krajinách bola stanovená hranica chudoby, čím bola výška životného minima. Je to výška príjmov domácností, ktorá zaisť základné životné potreby jej členom a pod touto hranicou nastáva stav hmotnej núdze. Životné minimum slúži ako kritérium pri rozhodovaní o sociálnej ochrane občana alebo domácnosti, ktoré sa každým rokom upravuje podľa rastu spotrebiteľských cien. Ak príjem občana nedosahuje životné minimum a ani sa z vážnych dôvodov nedá zvýšiť, v takom prípade môže dostávať dávky štátnej sociálnej podpory:

- prídavok na dieťa
- rodičovský príspevok
- príspevok pri narodení dieťaťa
- príspevok na pohreb
- príplatok k prídavku na dieťa
- príspevok na starostlivosť o dieťa

### **4.3.2 Ukazovatele chudoby v rokoch 1992 až 1996**

Z analýzy Svetovej banky nazvanej Slovenská republika som vybrala niektoré ukazovatele chudoby, ktoré využili údaje z Mikrocenzov domácností 1992 a 1996.

Boli použité štyri spôsoby vymedzenia hranice chudoby:

- relatívne: hranica životného minima a všeobecne používaná hranica, ktorá sa rovná 50 % mediánu ekvivalentného príjmu dospelého; ide o meranie ako veľa ľudí je v istej relatívnej vzdialenosti (menej ako 60%) od príjmového stredu. Títo ľudia môžu aj nemusia hladovať, záleží ako na tom sú v porovnaní k priemernému človeku v krajine
- absolútne hranice chudoby, založené na parite kúpnej sily: 2,15 USD (PPP) na osobu a deň a 4,30 USD (PPP) na osobu a deň

Podľa Mikrocenzu domácností v roku 1996 zachytáva Správa Svetovej banky percentuálny podiel domácností a jednotlivcov v Slovenskej republike podľa rôznych mier chudoby. Podiel jednotlivcov na hranici životného minima v roku 1996 je takmer o 2 % vyšší ako v domácnostiach, z toho vyplýva, že sociálna politika sa naozaj snažila postarať o sociálne blaho najmä v rodine. Uvedené prepočty umožnili porovnanie absolútnej miery chudoby medzi Českou republikou a Slovenskom.

Údaje z Medzinárodného porovnania Svetovej banky miery absolútnej chudoby v % podielu jednotlivcov ukazujú, že Slovensko malo väčšiu časť populácie žijúcej pod hranicou 4,30 USD PPP na osobu a deň v porovnaní s Českou republikou. Zároveň v Českej republike netvorí žiadne percento žijúcej populácie pod hranicou 2,15 USD PPP na osobu a deň. Podľa týchto údajov na Slovensku žili v roku 1996 väčšie skupiny ľudí na spodnej hranici príjmu ako v ČR.

#### **4.3.3 Determinanty rizika chudoby**

Podľa Svetovej banky, s chudobou boli najsilnejšie späté tri faktory, ktoré sa vzájomne posilňovali:

- dosiahnuté vzdelanie osoby stojacej na čele domácnosti
- zamestnanecký status, čiže postavenie na trhu práce
- lokalita bydliska domácnosti

Ako dôležité determinanty rizika chudoby vystupujú demografické charakteristiky domácnosti:

- počet detí v domácnosti
- veľkosť rodiny

- zloženie rodiny
- pohlavie osoby na čele domácnosti

Čo sa týka veľkosti a počtu detí v rodine, riziko chudoby bolo úmerne zvyšované s narastajúcim počtom detí a logicky, bezdetné rodiny boli vystavené oveľa nižšiemu riziku chudoby. Z údajov Mikrocenzu domácností vyplývalo, že viac ako 70 % domácností s deťmi malo veľmi nízke alebo len skromné príjmy. Počet detí zostal aj v deväťdesiatych rokoch významným faktorom, ktorý podstatne znižoval reálnu životnú úroveň rodiny.

Profil chudoby bol ovplyvnený aj s postavením jednotlivcov v produktívnom veku na trhu práce. Vysoká miera nezamestnanosti vzrástla do takých rozmerov, že veľká časť slovenských domácností sa nemohla spoliehať na pracovné príjmy, ale na sociálne transfery štátu. Medzi rodiny najviac ohrozené chudobou patrili neúplné rodiny, najčastejšie tvorené ženou a deťmi. Táto situácia bola znevýhodnená najmä z rozdielu miezd medzi mužmi a ženami. Keď porovnáme mzdy, ešte aj v dnešnej dobe majú muži v rovnakej pracovnej sfére na rozdiel od žien vyšší plat. To sa následne odrážalo i vo výške poberaného dôchodku. V tomto dôsledku dochádzalo k feminizácii chudoby, teda že ženy sú viac ohrozené chudobou ako muži.

Ďalej na chudobu vplýva výška dosiahnutého vzdelania prednostu domácnosti. V Českej republike sa vyskytovalo najviac chudobných medzi domácnosťami, kde prednosta domácnosti nedokončil ani základné vzdelanie. Všetky tieto domácnosti sa nachádzali pod 80% príjmového mediánu a 67% dokonca pod hranicou príjmovej chudoby. Najmenej chudobných sa nachádzalo medzi prednostami s vysokoškolským vzdelaním, kde je len 0,7 % chudobných. Podobná situácia bola aj v Slovenskej republike. Riziko chudoby v rámci vekových skupín bolo ešte vyššie ak išlo o deti. Podľa údajov Mikrocenzu detí čelili dvakrát vyššiemu riziku chudoby ako dospelý a štyrikrát vyššiemu ako starší ľudia. Najnižšie riziko upadnutia do chudoby zo všetkých vekových skupín bolo u starých ľudí. Môžeme identifikovať postupný nárast podielu chudobných domácností i osôb, ako aj nezmenený profil chudoby, pretože medzi skupiny najviac ohrozené chudobou patrili v roku 1992 tie isté skupiny ako o štyri roky neskôr. Odhadovaná miera chudoby sa v období rokov 1992 až 1996 viac než zdvojnásobila podľa troch zo štyroch hraníc chudoby. Chudoba poklesla jedine pri využití hranice životného minima.

## **4.4 Rozdiely po vstupe do Európskej únie a v súčasnosti**

Slovenská a Česká republika sa snažili dostať medzi členov Európskej únie už od roku 1993, kedy boli podpísané prvé dokumenty a zmluvy. Od tohto bodu prešli mnohými zmenami, aby spĺňali podmienky pre vstup do EÚ a 1. mája 2004 spoločne vstúpili spolu s ďalšími 8 krajinami.

### **4.4.1 Vývoj sociálnej situácie v Českej a Slovenskej republike v prvých rokoch vstupu do EÚ**

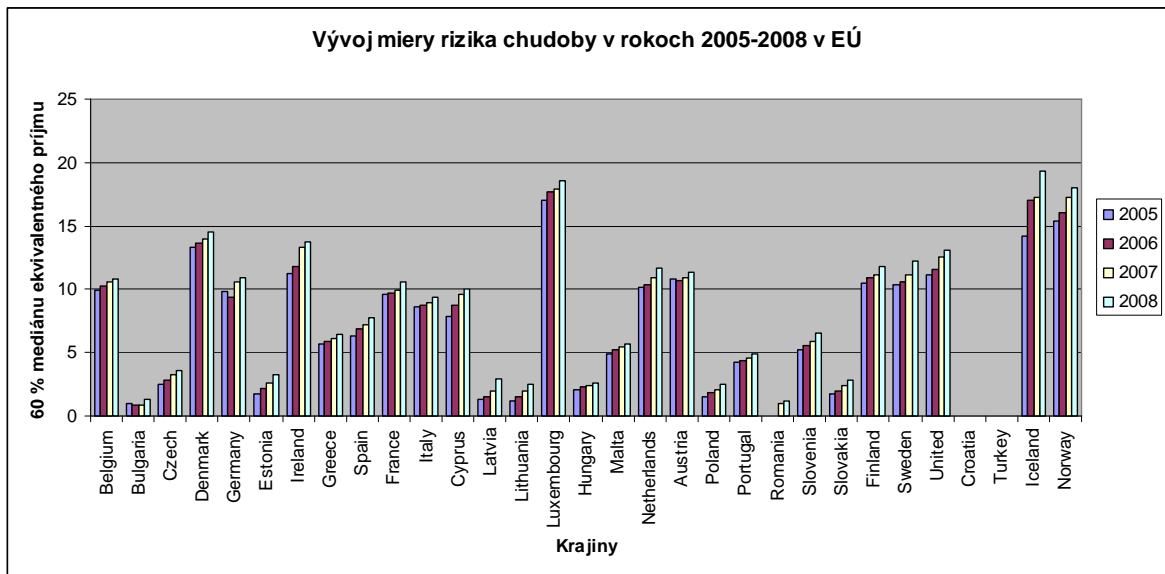
Podľa údajov Eurostatu sa však tieto pôvodne príbuzné štáty ocitli na opačných stranách z hľadiska miery rizika chudoby. Slovensko patrilo v prvých rokoch vstupu do Európskej únie medzi krajiny s najvyššou mierou rizika chudoby spomedzi ostatných členských štátov, naopak Česká republika vykazovala najnižšiu mieru rizika chudoby. Rozdiel medzi týmito dvomi krajinami bol veľmi nápadný, takmer 15 %. Je možné, že je to ovplyvnené podstatnejšie špecifickou politikou ako spoločnými tradíciami z minulosti, keďže už počas Československa mala Slovenská republika vyššiu intenzitu v miere chudoby obyvateľov.

Situácia na Slovensku nebola však taká kritická, pretože údaje boli brané z roku 2002. Pred vstupom do EÚ nastali rôzne hospodárske a sociálne reformy, ktoré ovplyvnili vývoj sociálnej situácie na Slovensku. Závisí od metód merania rizika chudoby, pričom Eurostat kombinuje subjektívnu metódu s objektívnou.

Subjektívna metóda využíva pohľad vynútenej materiálnej núdze, ktorá vyjadruje percento domácností krajiny, ktoré si nemôžu obstaráť určitý tovar alebo službu, hoci by chceli. Objektívna metóda využíva pohľad na riziko relatívnej chudoby. Spadajú sem skupiny obyvateľov, ktorých príjem nedosahuje 60 % národného mediánu.

### **4.4.2 Typy domácností a riziko chudoby v nich**

Nasledujúci graf zobrazuje najnovší prehľad najviac ohrozených ľudí chudobou v jednotlivých členských krajinách. Bol zostavený z rokov 2005 - 2008, hranicou relatívnej chudoby bolo 60% priemerného disponibilného príjmu jednotlivca v domácnosti v každej konkrétnej krajine.

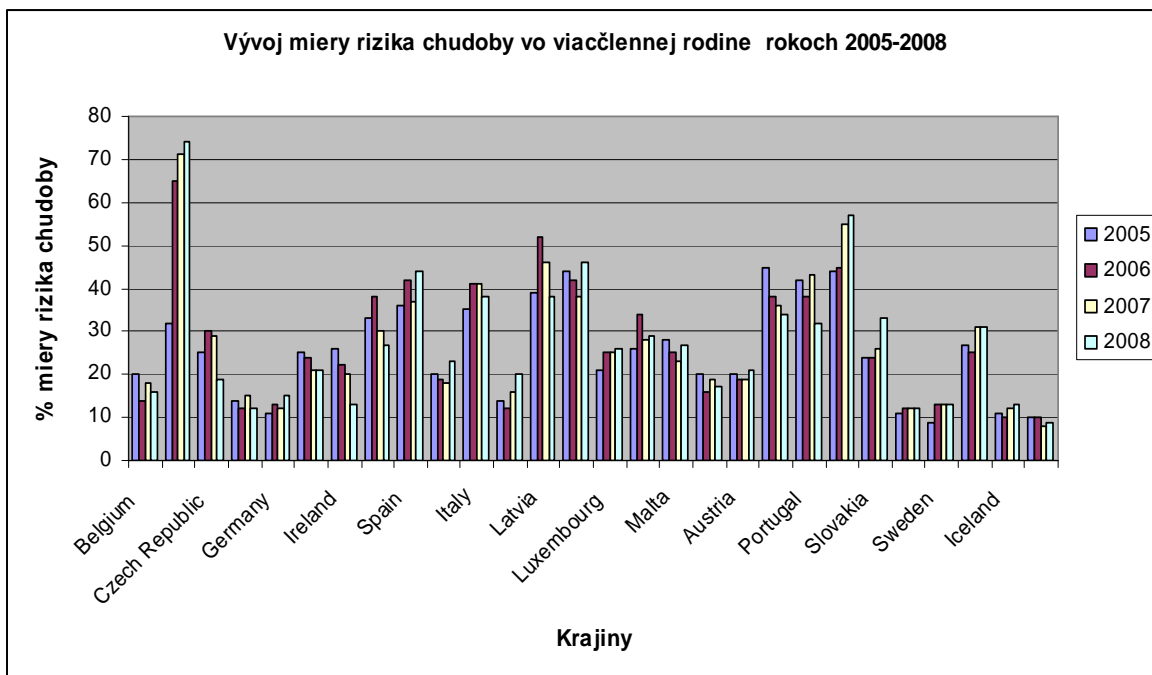


**Obr. 1 Vývoj miery rizika chudoby jednotlivca v štátoch EÚ v rokoch 2005 – 2008**  
**Zdroj: Eurostat (ilc\_li01)**

Z grafu (napr. obr. 1) vyplýva, že miera rizika relatívnej chudoby nezávisí od bohatstva krajiny, naznačuje skôr veľkosť rozdielov v príjmoch a situácia sa v sledovaných štyroch rokoch moc nezmenila.. Česká republika sa tak spolu so Slovenskou a inými chudobnejšími krajinami ako Bulharsko, Rumunsko umiestnila na výhodnom mieste s najnižšou relatívnou chudobou v EÚ. S najvyššou mierou rizika chudoby sa umiestnili krajiny ako Luxembursko, Island a Nórsko.

Iná situácia nastáva v domácnosti s viacčlennou rodinou. V grafe (napr. obr. 2) sa nachádza Bulharsko, Rumunsko, Litva medzi krajinami s najvyššou mierou rizika chudoby v Európskej Únii. Slovenská republika s Českou republikou sa nachádzajú relatívne v strede v rámci ostatných krajín, i keď v poslednom roku 2008 sa riziko v SR výrazne zvýšilo oproti minulým rokom a v Českej republike znížilo. Súvisí to najmä s pribúdajúcimi nezamestnanými na Slovensku, ktoré nastalo práve kvôli finančnej kríze ktorá v tom období nastala.





**Obr. 2 Vývoj miery rizika chudoby vo viacčlennej domácnosti v štátoch EÚ v rokoch 2005 – 2008**  
Zdroj: Eurostat (ilc\_li03)

V roku 2006 uviedol Eurostat, že až 21 % slovenských domácností žije na hranici chudoby. Boli zisťované rozličné údaje, na základe ktorých boli vymedzené rozdiely medzi štátmi. Napríklad na Slovensku uviedlo 17 % rodín, že si nemôže dovoliť primerané kúrenie v domácnostiach, v Čechách to uviedlo len 8 %. Naskytla sa aj otázka splachovacích záchodov, ktoré nemá 7 % Slovákov, v Českej republike je to len 5 %. Každá tretia slovenská domácnosť tiež uvádza, že nemá na to, aby si mohla kupovať každý druhý deň mäso, ryby alebo kura. V Českej republike to tvrdilo 19 % rodín. Ďalšou zaujímavou informáciou bolo, že auto si nemôže dovoliť kúpiť 29 % slovenských domácností, v Čechách je to o 10% menej.

#### **4.4.3 Vplyv zamestnanosti a nezamestnanosti obyvateľstva na mieru rizika chudoby**

Dlhodobo sa v ČR počet chudobných príliš nemení - podľa českých štatistík žilo v krajine v roku 1996 pod hranicou chudoby 2,1 percenta ľudí a v roku 2002 to bolo 3,3 percenta. Podľa štatistík v roku 2007 patrilo k extrémne chudobným (pod 50 % mediánu) v Českej republike 3 % obyvateľstva. Podľa Eurostatu je to však až 10 %.

Medzi extrémne chudobných patria ľudia, ktorých príjmy sú pod hranicou 50 % tohto mediánu. Ľudí v šedej zóne ( 60 – 80 % priemerného príjmu v krajine) bolo až 22 %. V súčasnosti hlavne po zásahu svetovej hospodárskej krízy sa stav chudoby

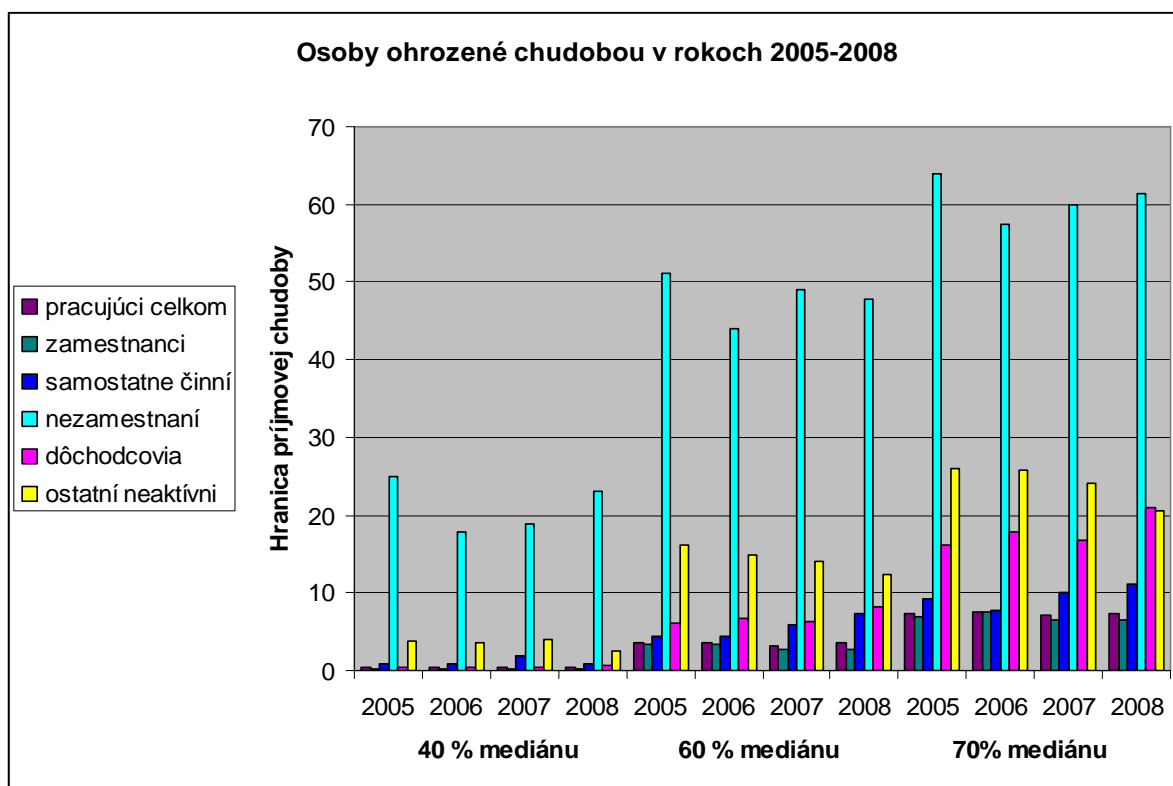
stupňuje. Tí, čo boli najslabší, pocítili chudobu ešte viac ako predtým. Dôkazom je aj vysoká miera nezamestnanosti. Už v roku 2007 dosiahla v Slovenskej republike podľa Eurostatu až 11,1 %, čo bolo najviac v Európskej únii. V Čechách to bolo iba 5,3 %.

Tab. 1 Dlhodobá nezamestnanosť aktívneho obyvateľstva v rokoch 2005 - 2008 v %

Dlhodobá nezamestnanosť v %	2005	2006	2007	2008
Česká republika	4,2	3,9	2,8	2,2
Slovenská republika	11,7	10,2	8,3	6,6

Zdroj: Eurostat

Z tabuľky 1 je zjavné, že % dlhodobej nezamestnanosti každým rokom v oboch porovnávaných krajinách klesalo, ale Česká republika i naďalej zostáva v porovnaní so Slovenskou republikou v rámci nezamestnanosti na vyššej priečke. Počet zamestnaných a nezamestnaných výrazne vplýva aj na chudobu.



Obr. 3 Osoby ohrozené chudobou v Českej republike v rokoch 2005 – 2008

Zdroj: Český štatistický úrad

Z grafu (napr. obr. 3) jednoznačne vidieť, aký je rozdiel v osobách s prevažujúcou ekonomickou aktivitou, čiže pracujúcich ľudí a naopak nezamestnanými. Podľa výpočtu mediánu národného ekvivalentného disponibilného príjmu sú spomedzi obyvateľstva najviac ohrození chudobou nezamestnaní a to v roku 2005, ostatní neaktívni obyvatelia, dôchodcovia, po nich nasledujú samostatne činné osoby, a napokon pracujúci, zamestnanci.

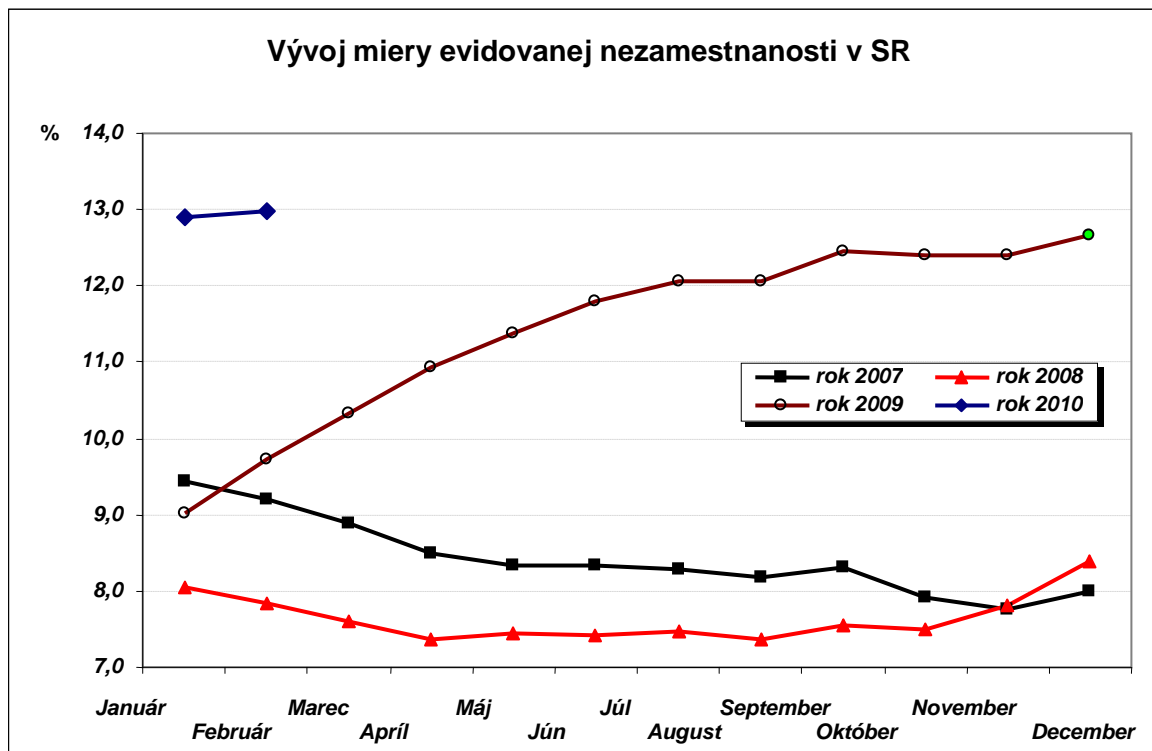
#### **4.4.4 Dôsledky svetovej hospodárskej krízy**

Zaujímavé sú názory na príčiny a dôsledky chudoby. Podľa výskumov väčšina európskych štátov prisudzuje príčiny chudoby bezpráviu, to znamená spoločensky určitému faktor. Najnovšie sa mnohí odvolávajú na hospodársku krízu. Je síce pravda, že nás nečakane zastihla a mnohí obyvatelia zostali bez práce, ale ďalšou zmieňovanou príčinou, prečo ostáva tak veľa ľudí na hranici chudoby je lenivosť. Je to individuálny faktor, kedy si je človek sám vinný za svoju situáciu. Táto vlastnosť sa dotýka mnohokrát aj našich etnických menšín, ako je rómska menšina, najpočetnejšia na Slovensku. Lebo práve oni tvoria veľké percento chudobných. Ako posledné príčiny dôsledkov chudoby sa berú do úvahy chudoba ako súčasť pokroku a smola spojená s tým.

Česká republika je momentálne na piatom mieste medzi krajinami Európskej únie s najnižšou nezamestnanosťou. V apríli roku 2009 dosiahla miera nezamestnanosti v Českej republike 7,9 %, čo tvorí pokles oproti predchádzajúcim mesiacom v časoch hospodárskej krízy. 5. mája 2009 sa v Prahe stretli vrcholní zástupcovia Európskej komisie, aby prejednali riešenie dopadu súčasnej krízy na zamestnanosť. Dohodnuté princípy zahrňujú:

- lepšiu koordináciu medzi hospodárskou politikou, politikou zamestnanosti a sociálnou politikou, rešpektovanie pravidiel jednotného trhu práce Európskej únie;
- zohľadnenie budúceho oživenia ekonomiky a príprava pracovných trhov na ich budúce potreby;
- zlepšenie prostredia pre podnikanie a investície ako cesty k vytváraniu nových pracovných miest;
- udržanie súčasných pracovných miest, napríklad úpravou pracovnej doby ;

- pomoc znevýhodneným skupinám na trhu práce, investície do zvyšovania kvalifikácií a prispôsobovania potrebám trhu, prepojenie vzdelávania a pracovnej praxe.



Obr. 4: Vývoj miery evidovanej nezamestnanosti v SR v rokoch 2007 – 2010

Zdroj: Úrad práce, sociálnych vecí a rodiny

Keď porovnáme zmeny aké nastali v rokoch 2007 až do súčasného roku 2010 v Slovenskej republike v grafe (napr. obr. 4), je pochopiteľné vyvodzovať jediný dôvod a to je svetová finančná kríza, ktorá zasiahla nečakane a to v rapidnom zvýšení nezamestnanosti.

V tabuľke 2 máme znázornený vývoj miery rizika chudoby podľa ekonomickej aktivity v rokoch 2005 – 2008 v rámci Českej a Slovenskej republiky, z ktorého vyplýva fakt, že Slovenská republika dosiahla v % vyššiu mieru rizika chudoby vo všetkých rokoch ako Česká republika.

V roku 2005 bola miera rizika chudoby najvyššia, až 13 %. V Čechách bolo percento o niečo nižšie, 10,4 %. Postupne miera rizika začala klesať a v roku 2008 klesla v SR na 11 %, čím dosiahla druhé miesto v rebríčku krajín najmenej ohrozených chudobou v EÚ podľa štatistického úradu Európskej únie Eurostat.. Prvé miesto zaujala

ČR s 9,1 %. Relatívne nízke percento rizika chudoby spomedzi EÚ preukázali aj krajiny ako Dánsko, Maďarsko, Rakúsko, Slovinsko a Švédsko.

Tab. 2: Vývoj miery rizika chudoby podľa ekonomickej aktivity v prieskumoch EU SILC 2005 - 2008 (údaje v %):

<b>Ekonomická aktivita ( vo veku 16+)</b>				
<b>Slovenská republika</b>	<b>2005</b>	<b>2006</b>	<b>2007</b>	<b>2008</b>
<b>Pracujúci</b>	9	6	5	6
<b>Nezamestnaní</b>	39	41	45	43
<b>Dôchodcovia</b>	7	8	8	10
<b>Iné neaktívne osoby</b>	19	16	15	16
<b>Podiel z celkového počtu osôb v SR</b>	<b>13</b>	<b>12</b>	<b>11</b>	<b>11</b>
<b>Česká republika</b>				
<b>Pracujúci</b>	3,5	3,5	3,2	3,6
<b>Nezamestnaní</b>	51,1	44,0	49,0	47,8
<b>Dôchodcovia</b>	6,1	6,7	6,2	8,1
<b>Iné neaktívne osoby</b>	16,1	14,8	14,0	12,4
<b>Podiel z celkového počtu osôb v ČR</b>	<b>10,4</b>	<b>9,8</b>	<b>9,5</b>	<b>9,1</b>

Zdroj: Štatistický úrad SR a ČR

#### 4.4.5 Trh práce z pohľadu regionálnej úrovne

Miera evidovanej nezamestnanosti v Slovenskej republike podľa Ústredia práce, sociálnych vecí a rodiny dosiahla v mesiaci február 2010 výšku 12,97 %, čo je dôkazom toho, že situácia na slovenskom trhu práce sa začína stabilizovať. Pozitívnu skutočnosťou je aj pokles miery evidovanej nezamestnanosti na regionálnej úrovni, ktorý dosiahlo až 27 okresov. Najviac ohrozené chudobou sú rurálne regióny ako Banskobystrický, Prešovský a Žilinský.

V nasledujúcej tabuľke 3 sme si znázornili stav uchádzačov o prácu a mieru evidovanej nezamestnanosti v jednotlivých krajoch Slovenskej republiky, pretože trh práce a s tým spojené riziko chudoby úzko súvisia s demografiou a územím, v ktorom žijú občania daného štátu. V sledovanom mesiaci bola najvyššia miera evidovanej nezamestnanosti zaznamenaná v Banskobystrickom kraji (19,72 %). Najnižšiu mieru evidovanej nezamestnanosti dosiahol Bratislavský kraj (4,45 %).. Takisto do evidencie uchádzačov o zamestnanie úradov PSVR prichádza menej osôb, než v nedávnej minulosti. Vo februári ich pribudlo 26.340, čo je o 9.376 osôb menej, než v januári 2010 (26,25%) a o 10.038 osôb menej, než vo februári 2009 (27,59%).

Naopak, čo je opäť pozitívnym javom, vzrástol v medziročnom porovnaní odtok uchádzačov z evidencie o 5.399 osôb (33,26%).

V pozitívnom smere pôsobili v mesiaci február 2010 na slovenský trh práce najmä aktívne opatrenia pre trh práce, aktivizácia poradenských služieb a rokovaní pri predchádzaní a utlmovaní dopadov hromadných prepúšťaní a prepúšťaní z titulu finančnej a hospodárskej krízy, takisto ako aj ponuka práce v rámci medzinárodnej siete EURES.

**Tab 3: Základné ukazovatele trhu práce podľa krajov SR v mesiaci február 2010**

Ukazovateľ	Bratislav - ský	Trnav - ský	Tren - čiansky	Nitrian - sky	Žilinský	Bansko - bystrický	Prešov - ský	Košický
Stav UoZ ku koncu sledovaného mesiaca	16 454	29 905	35 060	48 773	42 643	69 652	81 737	71 981
Medzimesač - ný nárast, resp. pokles o uchádzačov o zamestna - nie v %	1,24	2,00	0,88	1,56	1,89	1,20	1,27	0,30
Miera evidovanej nezamestna - nosti (v %)	4,45	8,70	10,38	12,61	11,43	19,72	18,26	16,92

Zdroj: Ústredie práce, sociálnych vecí a rodiny, štatistiky

Slovensko v mnohých ohľadoch stále zaostáva za svojim susedným štátom Českou republikou. Je fakt, že táto skutočnosť je spôsobená aj rozdielnou rozlohou a počtom obyvateľov. Kým Slovensko sa rozprestiera na 49 035 km<sup>2</sup> s počtom obyvateľov 5,4 milióna, Česká republika zaberá svojou rozlohou raz toľko, 110 550 km<sup>2</sup> s počtom obyvateľov 10,3 milióna.

## 4.5 Mechanizmy na zmiernenie rizika chudoby

Zo zatiaľ uvedených ukazovateľov je zrejmé, že jedným z hlavných cieľov Európskej únie bola výzva boja proti chudobe a sociálnej exklúzii. Na chudobu sa začalo pozerat' ako na vážny a reálny problém, ktorý treba riešiť.

### 4.5.1 Európska únia a jej snaha o odstránenie chudoby

V roku 2000 sa Európska únia rozhodla urobiť rozhodujúci dopad na odstránenie chudoby do roku 2010. Poskytla rámec pre národný strategický vývoj podobne ako pre politickú koordináciu medzi členskými štátmi na problémoch vzťahujúcich sa k chudobe a sociálnemu vylúčeniu zo spoločnosti. Vytvorila jasný konsenzus o nasledujúcich kľúčových výzvach:

- odstrániť detskú chudobu rozbitím zlého kruhu medzigeneračného dedičstva;
- obsadiť pracovné trhy na maximum;
- zaistiť slušné bývanie pre každého;
- prekonať diskrimináciu a zvýšiť integráciu ľudí s nespôsobilosťami, etnické menšiny a prisťahovalci;
- pustiť sa do finančného vylúčenia.

Síce sa Európska únia angažovala v probléme chudoby a prejavila snahu zaistiť kvalitné životné podmienky všetkým členským krajinám, neustále nás tento fenomén trápi. Prišli rôzne obdobia, ktoré kriticky vplývali na obyvateľov a znovu ukázali prejavy chudoby v pravom svetle. Slovenská a Česká republika prejavili záujem riešiť situáciu a vypracovali si nasledovné akčné plány boja proti chudobe.

### 4.5.2 Národný akčný plán Slovenskej a Českej republiky

Pre roky 2005 – 2006 bol vypracovaný akčný plán Ministerstva práce, sociálnych vecí a rodiny z dôvodu opatrení predchádzania a zmiernovania chudoby a sociálneho vylúčenia v podmienkach Slovenskej republiky. Osnova, ktorú si stanovili, zahŕňala tieto plány:

- rozvoj poznatkov o chudobe a sociálnom vylúčení a rozvoj kapacít;
- rozvoj opatrení na zmiernovanie chudoby a podporu sociálnej inklúzie;
- predchádzanie reprodukcii chudoby a sociálneho vylúčenia;

- podporné aktivity.

V akčnom pláne si ako dlhodobý cieľ stanovili znížiť podiel počtu občanov v chudobe a sociálne vylúčených občanov na celkovej populácii. Ako merateľné ukazovatele boli použité:

- miera absolútnej chudoby
- miera absolútnej chudoby detí

Rozvoj poznatkov o chudobe bol veľmi potrebný z dôvodu nedostatkov v oblasti merania a analýz chudoby a ich mechanizmov. Aktivity s tým spojené si vyžadovali stanovenie indikátorov pre meranie, skvalitňovanie využitia štatistických dát, podpora budovania ľudských zdrojov v oblasti merania a monitoringu chudoby a sociálneho vylúčenia, rozvoj kapacít zamestnancov odborov úradov práce, sociálnych vecí a rodiny, dotácie na zriaďovanie stredísk osobnej hygieny, podpora sociálneho bývania, podpora rozvoja sociálnych služieb a iných špecializovaných činností, projektov a programov na zabezpečenie podpory sociálneho začleňovania ohrozených a vylúčených skupín, predchádzanie reprodukcii chudoby a sociálneho vylúčenia pre deti, programy dotácií na stravu, školské potreby a stravu, podpora prístupu k zamestnaniu a ďalšiemu vzdelávaniu. Akčný plán bol implementovaný do dokumentov a procesov na národnej a európskej úrovni.

Česká republika v roku 2008 vypracovala a predložila Európskej komisii Národný akčný plán sociálneho začleňovania pre roky 2008 – 2010, už tretí v poradí. Ich stanovenými cieľmi bolo:

- zaistiť dostupnosť zdrojov, práv a služieb potrebných k účasti v spoločnosti, prevencia a boj so všetkými podobami diskriminácie;
- zaistiť aktívne sociálne začlenenie na trhu práce;
- zaistiť, že politiky sociálneho začleňovania budú dobre koordinované, aby došlo k zapojeniu všetkých úrovní vlády, vrátane ľudí, ktorí pociťujú chudobu.

#### **4.5.3 Európsky rok boja proti chudobe a sociálnemu vylúčeniu**

Rok 2010 by mal byť podľa Európskej únie Európskym rokom boja proti chudobe a sociálnemu vylúčeniu. Stretnutie, ktoré prebehlo na jar roku 2009 vo Francúzsku znamená začiatok príprav v celej Európe. Rozpočet je vyčíslený vo výške



najmenej 26 miliónov EUR, z toho 17 miliónov EUR bude pochádzať z prostriedkov EÚ.

Boj proti chudobe a sociálnemu vylúčeniu je kľúčom k dosiahnutiu cieľov EÚ a to v oblasti zlepšovania sociálnej súdržnosti, dosahovania hospodárskeho rastu a vytvárania početnejších a lepších pracovných príležitostí. Rozhodnutie vyhlásiť rok 2010 za Európsky rok boja proti chudobe a sociálnemu vylúčeniu bolo prijaté pred nástupom svetovej hospodárskej krízy. Avšak prudký nárast nezamestnanosti, ktorému čelili mnohé krajiny v minulom roku, znamená, že sa rok prejavuje významnejšie. V priebehu roku 2010 sa organizujú podujatia s cieľom ukázať rôzne tváre chudoby a vylúčenia v Európe. Je dôležité, aby sa aj ostatní ľudia začali dívať na chudobu ako vážny problém a prejavili pomoc voči obyvateľom, ktorí ju potrebujú. Preto sa Európska únia rozhodla ukázať navonok, čo trápi celú Európu. Cieľom Európskeho roka 2010 je:

- uznať práva a schopnosti vylúčených ľudí zohrávať aktívnu úlohu v spoločnosti;
- zdôrazniť zodpovednosť každého člena spoločnosti za boj proti chudobe;
- presadzovať sociálnu súdržnosť a šíriť úspešné postupy v oblasti začleňovania;
- posilniť záväzok všetkých najvýznamnejších politických aktérov realizovať účinnejšie kroky.

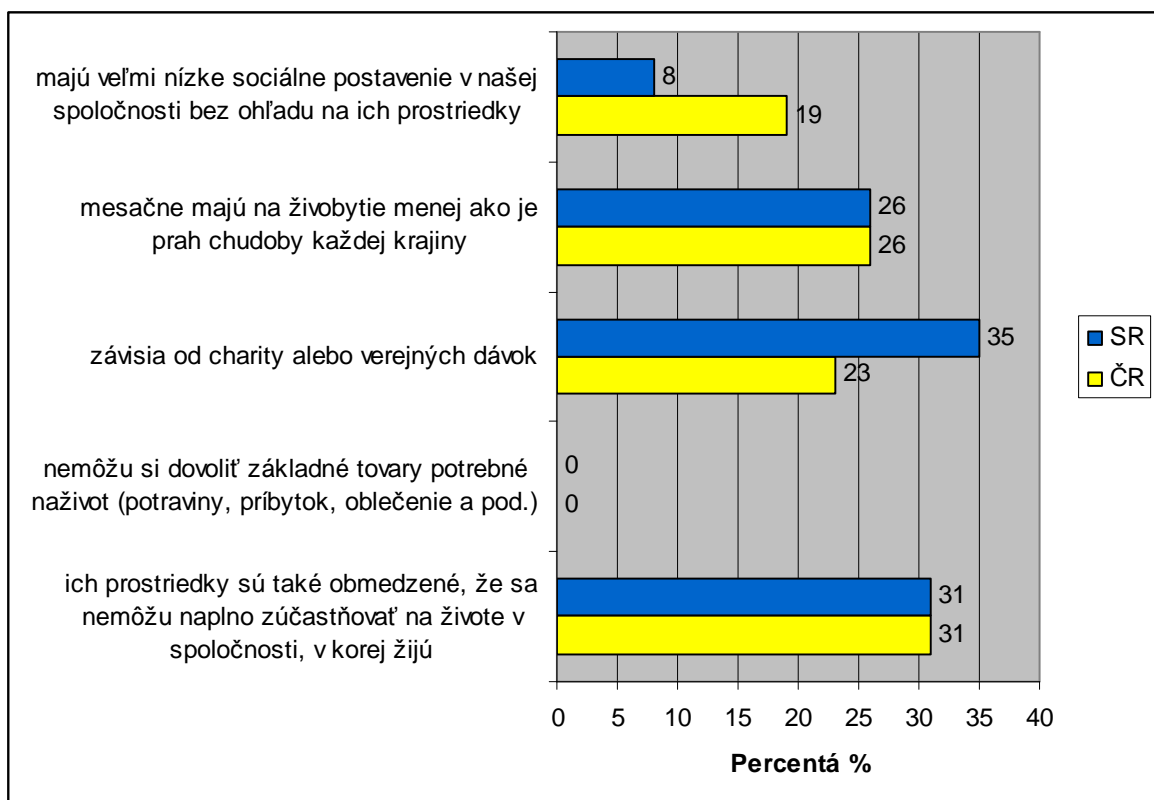
Všetci ľudia majú právo na dôstojný život a na účasť v spoločenskom živote. O zodpovednosť za boj proti chudobe a sociálnemu vylúčeniu sa delia práve súkromný aj verejný sektor každého štátu. Odstránenie chudoby s cieľom zaistenia súdržnejšej spoločnosti je prínosom pre všetkých, preto je potrebné zaangažovať všetky vrstvy spoločnosti pre dosiahnutie tohto cieľa. Aktivity a kampane, ktoré sú plánované v roku 2010 sú kampane na zvyšovanie povedomia o chudobe a sociálnom vylúčení, inovatívne programy na podporu sociálneho začlenenia, konferencie zamerané na problematiku Európskeho roka boja proti chudobe a sociálnemu vylúčeniu a súťaže zamerané na identifikáciu úspešných prípadov. Tieto aktivity budú prebiehať za účasti občianskej spoločnosti, miestnych a regionálnych orgánov na úrovni všetkých členských štátov Európskej únie.

## 4.6 Chudoba a sociálne vylúčenie na základe Eurobarometra

Na poznanie verejnej mienky sa už od roku 1974 v Európskej únii využíva séria prieskumov nazývaná Eurobarometer. Je to užitočný nástroj, ktorý napomáha zistiť postoje občanov k širokému okruhu záležitostí týkajúcich sa rôznych problematik a porovnávať názory v členských štátoch EÚ.

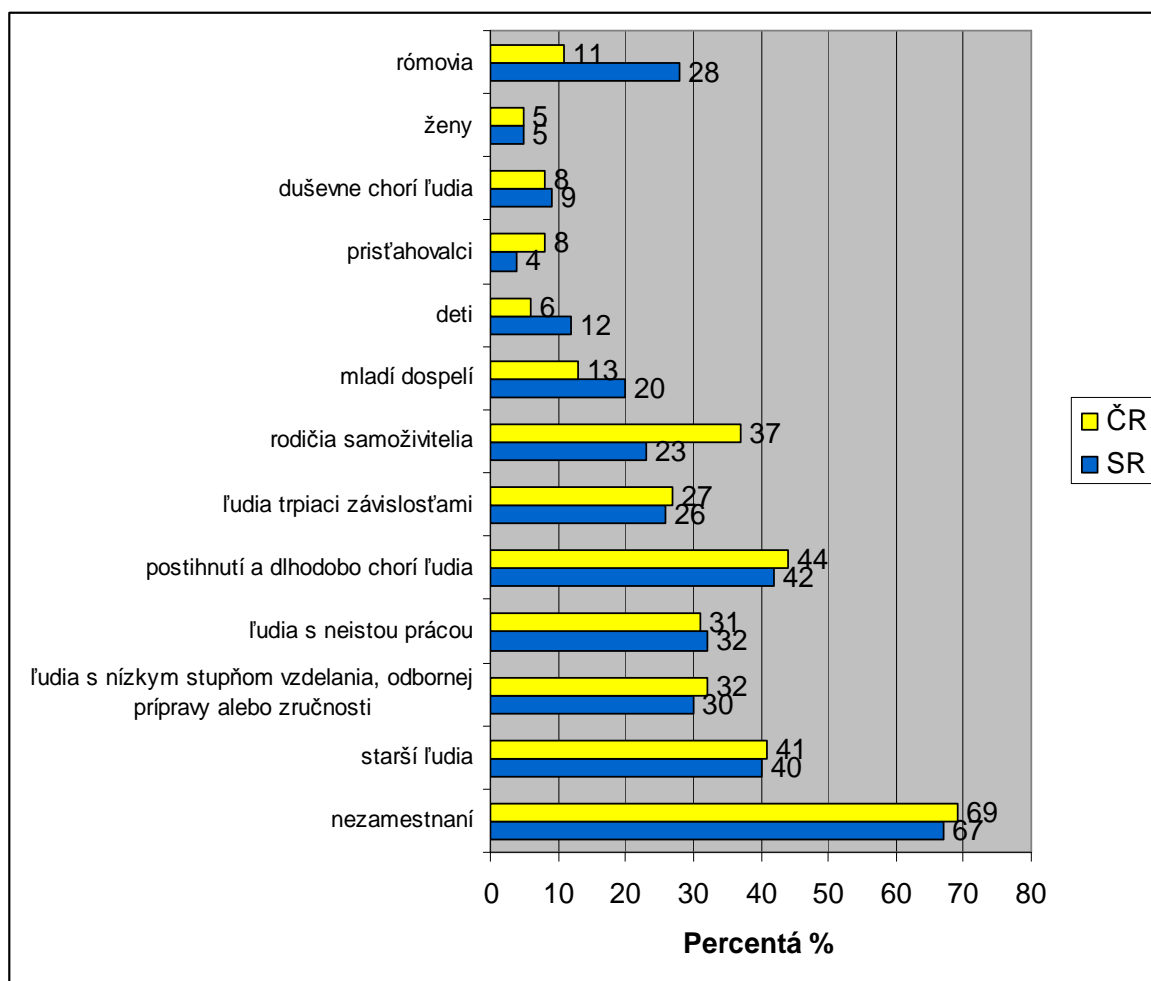
Podľa Eurobarometra špeciálne zameraného na chudobu a sociálne vylúčenie v roku 2009 bolo zistené, že slovenskí a českí občania definujú chudobu takto:

Z grafu (napr. obr.5) je zjavné, že občania Slovenskej a Českej republiky sa pomerne zhodujú v názoroch na definíciu chudoby. Až 31% obyvateľstva si myslí, že chudobní občania sú tí, ktorých prostriedky sú obmedzené a nemôžu sa naplno zúčastňovať na živote v spoločnosti, v ktorej žijú. 26% sa domnieva, že chudobní majú na živobytie mesačne menej ako je prah chudoby v danej krajine. Najviac slovenských občanov, až 35%, si však myslí, že chudobní sú tí, ktorí sú závislí od charity alebo verejných dávok. Zaujímavé je, ale že nikto z verejnosti nedefinoval chudobných ako ľudí, ktorí si nemôžu dovoliť základné tovary potrebné na život.



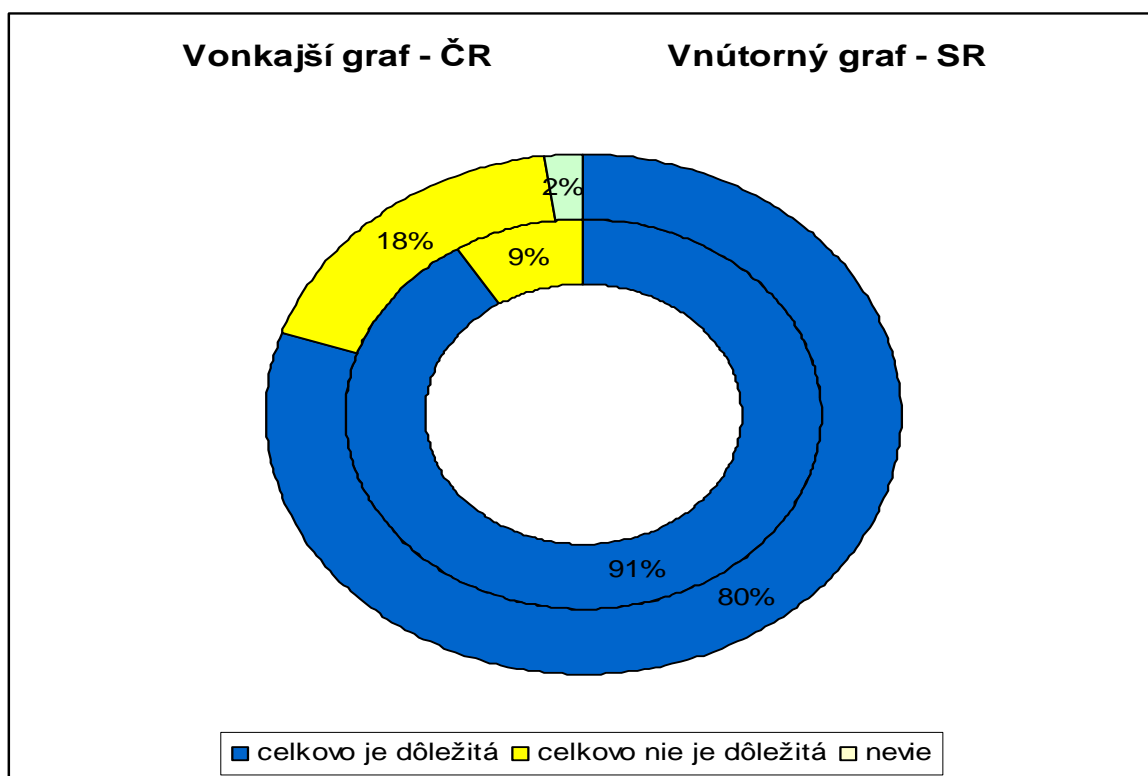
Obr. 5: Ako občania SR a ČR definujú chudobu  
Zdroj: Eurobarometer

Ďalšou otázkou Eurobarometra je názor verejnosti, kto je podľa nich najviac ohrozený chudobou a to je znázornené v nasledujúcom grafe:



**Obr. 6: Názor občanov SR a ČR, kto je najviac ohrozených chudobou**  
**Zdroj: Eurobarometer**

Či sa situácia v členských štátoch Európskej únie zlepší alebo nie, sa uvidí neskôr. Každopádne je to znovu krok vpred, ktorý nás v tomto závažnom probléme posunie ďalej. Sociálna situácia nebude nikdy taká ideálna ako si predstavujeme, ale chudoba v Európe rastie každým dňom a tomu treba zabrániť. Jedine podnecovanie diskusií môže viesť k zmene. Rok je výzvou voči stereotypu a prináša problematiku chudoby a sociálneho vylúčenia do médií v celej EÚ. Obnovená diskusia o týchto otázkach pomôže členským štátom, aby vytvorili nové politiky s cieľom zlepšenia života ľudí, ktorí trpia chudobou a sociálnym vylúčením. Zároveň vytvorí nové podnety k boju proti chudobe a to vytváraním a posilňovaním nových partnerstiev nad rámec bežného publika. Aká dôležitá je podľa verejnosti v SR a ČR úloha Európskej únie v boji proti chudobe je znázornené v grafe (napr. obr. 7).



**Graf 7: Dôležitosť EÚ v boji proti chudobe podľa občanov SR a ČR**  
**Zdroj: Eurobarometer**

Z grafu (napr. obr. 7) môžeme vyčítať, že slovenskí občania viac dôverujú Európskej únii a jej projektom, snahe zabrániť chudobe a sociálnemu vylúčeniu ako českí občania. Na Slovensku tvorí až 91% obyvateľstva skupinu, ktorá považuje Európsku úniu celkovo dôležitú v boji. V Českej republike je to len 80%. Až 18% si myslí, že EÚ nie je celkovo dôležitá v odstránení chudoby a 2% nemajú názor. U Slovákov je to len 9% verejnosti, ktorá nepovažuje EÚ za dôležitú v tejto sociálnej otázke. Za hlavný subjekt v predchádzaní a znižovaní chudoby je však v krajine považovaná najmä Národná vláda. Ďalej sa veľká dôvera vkladá do mimovládnych alebo charitatívnych organizácií, náboženských organizácií, krajských alebo miestnych orgánov.

Ktorým oblastiam by teda mala vláda pripísať prioritu, aby pomohla ľuďom dostať sa z chudoby? Prvotnou oblasťou podľa Eurobarometra z roku 2009 je pracovný trh a ponuka pracovných príležitostí. Ako druhú oblasť považuje obyvateľstvo zabezpečenie hospodárskeho rastu s cieľom zlepšiť celkovú životnú úroveň. Tretiu priečku v poradí zaujala ponuka odbornej prípravy a kvalifikácie. Nasledujúcimi oblasťami sú pomoc chudobným ľuďom v prístupe k slušnému a cenovo dostupnému bývaní, dostatočne a pravidelne zvyšovať sociálne dávky a dôchodky, zlepšovať

prístup k sociálnym službám, obnovovať chudobné oblasti a radiť ľuďom ako sa vyhnúť nadmernému zadĺženiu.

Najsilnejšou ochranou proti riziku chudoby je však jednoznačne vzdelanie. Je dokázané, že riziko chudoby stúpa s nedostatočnou úrovňou vzdelania. Od vzdelania sa odvíja správanie jedinca, domácností a jeho potenciál uchytenia sa na trhu práce. S primeraným vzdelaním je človek schopný, aktívny zabezpečiť si rodinu a živobytie. Nikto negarantuje, že aj so vzdelaním človek nemôže upadnúť do chudoby, no je tu vždy väčšia šanca udržať si aspoň priemerný životný štýl.

## Záver

Chudoba je vážny problém, ktorý nie je spojený len s nedostatkom majetku, ale aj so sociálnym vylúčením zo spoločnosti. Chudobným sa človek často nestáva z vlastnej vôle. Mnohokrát ho k tomu vedie aj nedostatok príležitostí začleniť sa do ekonomického, sociálneho a občianskeho života. A tak ostáva ako sociálne vylúčený na okraji spoločnosti bez šance znovu sa zaradiť.

Chudoba postihovala v minulosti najmä viacdtné mladé rodiny, neúplné domácnosti, dôchodcov a ženy. V súčasnosti postihuje najmä skupinu dlhodobo nezamestnaných, osoby permanentne znevýhodňované na trhu práce a osoby, ktoré sa neadaptovali na nové podmienky. Ide o dlhodobejšie riziko chudoby, kedy je potrebná pomoc štátu, Európskej únie.

Na riziko chudoby vplýva aj veľa iných faktorov, ako etnické zloženie obyvateľstva, vzdelanostná a veková štruktúra, sídlo bývania a ponuka práce. Zhodujú sa rôzne názory na chudobu a jej príčiny. Medzi najviac diskutované patria lenivosť, ekonomická, či hospodárska kríza, bezprávie.

Skupinu chudobných tvorila značná časť obyvateľstva už počas socialistického režimu v Československej federatívnej republike, hoci hlásali sociálne blaho a istoty pre všetkých. Patrili sem hlavne ľudia žijúci v robotníckych domácnostiach, dôchodcovia, družstevní roľníci a taktiež viacdtné rodiny s živiteľom alebo živiteľmi s nízkymi pracovnými príjmami. Hlavným dôsledkom chudoby v tej dobe bola zaostávajúca industrializácia na území Československa.

Po rozpade socialistického štátu a následnom rozdelení na dve samostatné krajiny si vedú obe krajiny rozlične. Už v začiatkoch sa nachádzali na území Slovenska väčšie skupiny ľudí na spodnej hranici príjmu ako v Českej republike. A táto situácia pokračuje. Po vstupe do Európskej únie patrila Slovenská republika medzi krajiny s najvyššou mierou rizika chudoby. Naopak Česká republika patrila medzi krajiny s najnižšou.

Nezamestnanosť je jedným z faktorov, ktoré najviac vplývajú na riziko chudoby. V súčasnosti hlavne po zásahu hospodárskej krízy sa stav chudoby stupňuje. Dôkazom je aj vysoká miera nezamestnanosti v Slovenskej republike, ktorá sa umiestňuje na spodnej priečke spomedzi členských štátov Európskej únie. Česká republika sa

nachádza v Európskej únii na 5. mieste s najnižšou nezamestnanosťou. Dôvodom je aj špecifická politika, rozdielna rozloha a počet obyvateľov.

Na zmiernenie chudoby boli vytvorené v rámci Európskej únie v Slovenskej a Českej republike rozličné mechanizmy a opatrenia. V predchádzajúcich rokoch si obe krajiny vytvorili akčný plán, ktorý mal pomôcť skupine chudobných v spoločnosti, podporiť sociálne bývanie, rozvoj sociálnych služieb a iných špecializovaných činností, projektov a programov na zabezpečenie podpory sociálneho začleňovania ohrozených a vylúčených skupín.

Rok 2010 by mal byť podľa Európskej únie Európskym rokom boja proti chudobe a sociálnemu vylúčeniu. Hlavným cieľom je uznať práva a schopnosti vylúčených ľudí zohrávať aktívnu úlohu v spoločnosti. V priebehu roku 2010 sa budú organizovať podujatia s cieľom ukázať rôzne tváre chudoby a vylúčenia v Európe. Či tento krok prinesie zlepšenie situácie, ťažko povedať. Ale je dôležité, že je tu stále snaha pomôcť ľuďom získať naspäť svoje postavenie v spoločnosti.

Zaujímavý je aj pohľad verejnosti na túto problematiku. Slovenskí a českí občania vnímajú fenomén chudoby podobným spôsobom v svojej krajine a vkladajú veľkú dôveru do Európskej únie. Uvedomujú si, že je celkovo dôležitá v boji proti chudobe a sociálnej inklúzii. Podľa verejnej mienky najlepším spôsobom ako pomôcť chudobným dostať sa z ich sociálnej situácie, je širšia ponuka pracovných príležitostí, zabezpečenie hospodárskeho rastu s cieľom zlepšiť celkovú životnú úroveň a samozrejme ponuka odbornej prípravy a kvalifikácie.

Podstatné je, že spoločnosť vníma existujúci problém a vytvára nové plány a projekty ako mu zabrániť. Len v rámci otvorených a verejných diskusií je možné dosiahnuť zlepšenie sociálnej situácie v krajine.

Aj napriek tomu, že bakalárska práca sa dotkla len niektorých tém, dúfam, že bude zdrojom nových informácií a poznatkov.

## Zoznam použitej literatúry

- BARÁT, P., MORAVČÍKOVÁ, D., SVITAČOVÁ, E. 2007. *Sociológia*. Nitra, Vydavateľstvo SPU, 3. vydanie, 2007. ISBN 80-8921-64-3
- GERBERY, D., LESAY, I., ŠKOBLA, D. 2007. *Kniha o chudobe*. Priatelia Zeme–CEPA, 2007. ISBN 978-80-968918-9-4
- HALÁSKOVÁ, R. 2003. *Kapitoly ze sociální politiky*. Ostrava: Ostravská univerzita, 2003. ISBN 80-7042-639-X.
- HIRŠL, M. 1992. *Chudoba a nouze v Československu*. [Poverty and destitution in Czechoslovakia]. *Demografie*. 34 (2). 1992
- KONOPÁSEK, Z. 1991. *Chudoba a sociální příjmy*. Bratislava: Výskumný ústav práce a sociálnych vecí, 1991. ISBN 80-7138-035-0
- KOŠTA, J. 1996. *Sociológia*. Bratislava: Vydavateľstvo Ekonóm pri EU, 1996. ISBN 80-8887-403-3
- KUSÁ, Z., 2003 Pokus o sociálny štát. *História* r. 3. č. 4, s. 29 – 32, 2003. ISSN: 1335-8316
- MAREŠ, P. 1999. *Sociologie nerovnosti a chudoby*. Praha: Sociologické Nakladatelství, 1999. ISBN 80-85850-61-3.
- MORAVČÍKOVÁ, D., KUČÍRKOVÁ, D. 2007. *Rurálna sociológia*. Nitra, Vydavateľstvo SPU, 4. vydanie. 2007. ISBN
- PARK, R. – BURGESS, E. W. – MCKENZIE, R. D. 1925. *The City*. Chicago: University of Chicago Press. 1925
- PAŠIAK, J. 2002. *Občianska spoločnosť v kontexte vývoja sídelných štruktúr*. *Sociológia*, 34, 2002, č. 5: 423 – 443.
- SÓPOCI, J., BÚZIK, B. 1995. *Základy sociológie*. 1.vyd., Bratislava: SPN, 1995. ISBN: 80-08-00042-2.
- TOMEŠ, I. 2001. *Sociální politika teorie a mezinárodní zkušenost*. 2. prepr. vyd. Praha: SOCIOKLUB, 2001. ISBN 80-86484-00-9.
- TVRDOŇ, M., KASANOVA, A. 2004. *Chudoba a bezdomovstvo*. Nitra: Fakulta sociálnych vied a zdravotníctva UKF, 2004. ISBN 80-8050-776-7.
- WILDMANNOVÁ, M. 2005. *Sociální politika*. Brno: Masarykova univerzita v Brne. 2005. ISBN 80-210-3657-5.



## Elektronické zdroje:

BUCHTA, S. 2000. *Sociálna nerovnosť a chudoba*. [on-line]. Číslo 3., 2000, Dostupné na www: < <http://www.noveslovo.sk/archiv/2000-3/otrendoch.html>

DUBSKÁ, K. 2007. Sociálne vyloučeným musíme pomoci. In *Brněnský Metropolitan* [on-line]. Brno, 2007, [cit. 2008-04-02]. Dostupné na www: < <http://www.bmbrno.cz/clanky/534>>

MAREŠ, P. 2006. *Boj s příjmovou chudobou v ČR*. [on-line]. Dostupné na www: <[http://www.vupsv.cz/Mares-chudoba\\_v\\_CR.pdf](http://www.vupsv.cz/Mares-chudoba_v_CR.pdf)

Vyhláška č. 124/1998 Z.z. o životnom minime a o ustanovení súm z 1. júla 1998 na účely štátnych sociálnych dávok

*Akčný plán opatrení predchádzania a zmiernovania chudoby a sociálneho vylúčenia v podmienkach SR z gescie MPSVR SR na roky 2005 – 2006*. [on-line]. MPSVR SR. [cit. 2007-06-09]. Dostupné na www:

<<http://www.esf.gov.sk/esf/index.php?SMC=1&id=236>

*Rok 2010 bude v EÚ v znamení boja proti chudobe*. 2008. In Sociálna politika. [on-line]. [cit. 2008-06-24]. Dostupné na stránkach: <<http://www.euractiv.sk/socialna-politika>

## Štatistické databázy:

*Štatistický úrad Slovenskej republiky*. [on-line]. Dostupné na www:

<http://portal.statistics.sk/showdoc.do?docid=23>

*Český statistický úřad*. [on-line]. Dostupné na www:

[http://www.czso.cz/csu/redakce.nsf/i/zivotni\\_uroven\\_spotreba\\_domacnosti\\_prace](http://www.czso.cz/csu/redakce.nsf/i/zivotni_uroven_spotreba_domacnosti_prace)

<http://www.czso.cz/csu/2009edicniplan.nsf/p/3012-09>

*Ústredie práce, sociálnych vecí a rodiny*. [on-line]. Dostupné na www:

[http://www.upsvar.sk/media/medialne-spravy/miera-evidovanej-nezamestnanosti-februar-2010.html?page\\_id=13431&from=rss](http://www.upsvar.sk/media/medialne-spravy/miera-evidovanej-nezamestnanosti-februar-2010.html?page_id=13431&from=rss)

*Eurostat*. [on-line]. Dostupné na www:

<http://appsso.eurostat.ec.europa.eu/nui/show.do>

*Eurobarometer*. [on-line]. Dostupné na www:

[http://ec.europa.eu/public\\_opinion/archives/ebs/ebs\\_321\\_fact\\_cz\\_cz1.pdf](http://ec.europa.eu/public_opinion/archives/ebs/ebs_321_fact_cz_cz1.pdf)

[http://ec.europa.eu/public\\_opinion/archives/ebs/ebs\\_321\\_fact\\_sk\\_sk.pdf](http://ec.europa.eu/public_opinion/archives/ebs/ebs_321_fact_sk_sk.pdf)