

**SLOVENSKÁ POĽNOHOSPODÁRSKA UNIVERZITA V  
NITRE  
FAKULTA AGROBIOLÓGIE A POTRAVINOVÝCH  
ZDROJOV**

**JEDNOTNÁ SÚSTAVA CHRÁNENÝCH ÚZEMÍ NATURA  
2000 V TRNAVSKOM KRAJI**

**Diplomová práca**

Študijný program: Udržateľné poľnohospodárstvo a rozvoj vidieka  
Študijný odbor: 6.1.1 Všeobecné poľnohospodárstvo  
Školiace pracovisko: Katedra udržateľného poľnohospodárstva a  
herbiológie  
Školiteľ: doc. Ing. Milan Macák, Dr.

**Nitra 2010**

**Veronika Latáková, Bc.**

## Čestné vyhlásenie

Podpísaná Bc. Veronika Latáková vyhlasujem, že som záverečnú prácu na tému „JEDNOTNÁ SÚSTAVA CHRÁNENÝCH ÚZEMÍ NATURA 2000 V TRNAVSKOM KRAJI“ vypracovala samostatne pod vedením vedúceho diplomovej práce doc. Ing. Milana Macáka, Dr. s použitím uvedenej literatúry.

Som si vedomá zákonných dôsledkov v prípade, ak hore uvedené údaje nie sú pravdivé.

V Nitre 15. apríla 2010

.....  
Podpis autora DP

## **Pod'akovanie**

Týmito pár riadkami si dovoľujem vysloviť úprimné poďakovanie za pomoc pri realizovaní tejto práce všetkým, ktorí mi boli akýmkoľvek spôsobom nápomocní pri písaní bakalárskej práce. Za odborné usmernenia, trpezlivosť, pomoc a spoluprácu ďakujem vedúcemu diplomovej práce doc. Ing. Milanovi Macákovi, Dr.

## ABSTRAKT

Hlavnou príčinou ohrozenia vtáctva je intenzifikácia poľnohospodárstva, výrub drevín v otvorenej poľnohospodárskej krajine a nevhodne usmernené poľovníctvo spojené s vyrušovaním vtáctva. Vstupom do Európskej únie Slovensko prijalo európsky systém ochrany prírody prostredníctvom vybudovania sústavy NATURA 2000, ktorá vytvára nové podmienky na ochranu našich vzácných území. Hlavným cieľom diplomovej práce je analýza úrovne implementácie ochrany chránených vtáčích území v sústave NATURA 2000 v poľnohospodárskej krajine v rámci Trnavského kraja. Vedľajšie ciele sú analýza opatrení ochrany vtákov v rámci sústavy NATURA 2000 v Programe rozvoja vidieka 2007 – 2013. Úroveň podpory ochrany biotopov a vtáčích území v Krížovom plnení. V Trnavskom kraji sme analyzovali úroveň ochrany v 11 chránených vtáčích území prostredníctvom vyhlášok. Do tohto obdobia bolo vyhlásených 7 vyhlášok pre konkrétne CHVÚ a to CHVÚ Lehnice, CHVÚ Malé Karpaty, CHVÚ Dunajské Luhy, CHVÚ Kráľová, CHVÚ Ostrovné lúky, CHVÚ Sĺňava a CHVÚ Úľanská mokraď. CHVÚ Trnavského kraja majú rozlohu 137 898 ha, čo z celkovej plochy CHVÚ 1 236 545 ha predstavuje okolo 11%. V porovnaní s celkovým zastúpením poľnohospodárskej pôdy registrovanej v LPIS s výmerou 49 918,69 ha sme zistili, že na poľnohospodársku pôdu pripadá 36,20% výmery CHVÚ. Na základe analýzy obsahovej náplne Programu rozvoja vidieka 2007 – 2013 sme konštatovali, že ochrana území NATURA 2000 je realizovaná opatreniami, v ktorých sú uvedené platby na podporu poľnohospodárov, ktorí hospodária na územiach NATURA 2000 a dodržia činnosti ktoré vplyvajú z nariadení a vyhlášok. Krížové plnenie je významný nástroj ochrany biodiverzity v rámci ZPH 1 a 5. Podmienky Krížového plnenia sú záväzné pre všetkých poberateľov kompenzačných a/alebo priamych platieb a majú veľký plošný rozsah. Krížové plnenie možno charakterizovať ako základný stupeň ochrany biodiverzity v poľnohospodárskej krajine.

**Kľúčové slová:** biodiverzita, chránené vtáčie územia, NATURA 2000, poľnohospodárska krajina, Program rozvoja vidieka

# Obsah

## ZOZNAM POUŽITÝCH SKRATIEK

ÚVOD.....	8
<b>1 SÚČASNÝ STAV RIEŠENEJ PROBLEMATIKY.....</b>	<b>10</b>
1.1 Biodiverzita.....	10
1.1.1 Biodiverzita a krajina.....	10
1.1.2 Biodiverzita Slovenska.....	11
1.2 Biodiverzita v poľnohospodárskej krajine.....	11
1.2.1 Tlak poľnohospodárstva na biodiverzitu.....	12
1.3 Krížové plnenie – základná úroveň ochrany na území NATURA 2000.....	13
1.3.1 Krížové plnenie - všeobecne.....	13
1.3.2 Zákonné podmienky hospodárenia.....	14
1.3.3 Ktorých poľnohospodárov sa to týka?.....	15
1.3.4 Ustanovenia KP.....	15
1.3.4.1 Ustanovenia KP dotýkajúce sa ochrany biotopov a vtákov.....	15
1.3.4.2 Ostatné ustanovenia KP.....	16
1.3.5 Krížové plnenie a ochrana prírody.....	18
1.3.6 Dobré poľnohospodárske a environmentálne podmienky.....	19
1.3.7 Kontroly na mieste.....	20
1.4 Program rozvoja vidieka SR 2007 – 2013.....	21
1.4.1 Os 2 – Zlepšenie životného prostredia a krajiny.....	21
1.5 Znevýhodnené oblasti (LFA).....	22
1.5.1 Charakteristiky LFA.....	23
1.5.2 Platby za znevýhodnené prírodné podmienky v LFA.....	25
1.6 NATURA 2000.....	28
1.6.1 NATURA 2000 – súvislá európska sústava chránených území.....	28
1.6.2 Charakteristika jednotnej európskej siete NATURA 2000.....	29
1.6.3 Legislatívna podpora sústavy NATURA 2000.....	30
1.6.4 Spoločenské princípy využívania území NATURA 2000.....	33
1.7 Chránené vtáčie územia.....	34
1.7.1 Významné vtáčie územia a ochranársky status vtáčích druhov.....	35
1.8 Financovanie sústavy NATURA 2000.....	36

1.8.1 Finančný nástroj pre životné prostredie (LIFE+).....	38
<b>2 CIEĽ PRÁCE.....</b>	<b>41</b>
<b>3 METODIKA PRÁCE A METÓDY SKÚMANIA.....</b>	<b>42</b>
<b>4 VÝSLEDKY PRÁCE.....</b>	<b>44</b>
4.1 Charakteristika trnavského kraja.....	44
4.1.1 Poloha a rozloha.....	44
4.1.2 Poľnohospodárska krajina Trnavského kraja.....	44
4.1.2.1 Štruktúra pôdneho fondu.....	44
4.1.2.2 Štruktúra poľnohospodárskych pôd.....	46
4.2 Nástroje na poskytovanie podpory v sústave NATURA 2000.....	47
4.2.1 Prvý nástroj poskytnutia podpory – Krížové plnenie.....	47
4.2.1.1 Záonné podmienky hospodárenia.....	47
4.2.1.1.1 Ochrana voľne žijúcich vtákov, biotopov, voľne žijúcich živočíchov a voľne rastúcich rastlín (ZPH 1 a 5 od roku 2009).....	47
4.2.1.1.2 Používanie prípravkov na ochranu rastlín (ZPH 9 od roku 2010).....	49
4.2.1.2 Dobré poľnohospodárske a environmentálne podmienky.....	50
4.2.1.2.1 Požiadavky na zachovanie GAEC podľa Nariadenia Rady (ES) č. 73/2009.....	54
4.2.2 Druhý nástroj poskytnutia podpory – PRV 2007-2013.....	55
4.2.2.1 Opatrenie: Platby v rámci sústavy NATURA 2000 a platby súvisiace so smernicou 2000/60/ES.....	56
4.2.2.1.1 Podopatrenie: Platby v rámci sústavy NATURA 2000 na poľnohospodárskej pôde.....	57
4.2.3 Opatrenie: Agroenvironmentálne platby.....	60
4.2.3.1 Zachovanie biodiverzity.....	61
4.3 Ochrana území na národnej úrovni.....	64
4.4 Chránené vtáčie územia v Trnavskom kraji.....	66
4.4.1 Prehľad chránených vtáčích území.....	66
4.4.2 Manažment chránených vtáčích území.....	72
<b>5 DISKUSIA.....</b>	<b>83</b>
<b>6 NÁVRH NA VYUŽITIE POZNATKOV V PRAXI.....</b>	<b>88</b>
<b>7 ZÁVER.....</b>	<b>93</b>
<b>8 ZOZNAM POUŽITEJ LITERATÚRY.....</b>	<b>95</b>
<b>9 PRÍLOHY.....</b>	<b>101</b>

## ZOZNAM POUŽITÝCH SKRATIEK

BPEJ	- Bonitovaná pôdno-ekologická jednotka
CHKO	- Chránená krajinná oblasť
CHÚ	- Chránené územie
CHVÚ	- Chránené vtáčie územia
EAFRD	- Európsky poľnohospodársky fond pre rozvoj vidieka
EFRH	- Európsky fond pre rybné hospodárstvo
EFRR	- Európsky fond regionálneho rozvoja
EPFRV	- Európsky poľnohospodársky fond pre rozvoj vidieka
ESF	- Európsky sociálny fond
EÚ	- Európska únia
GAEC	- Dobré poľnohospodárske a environmentálne podmienky
HRRE	- Hrubý ročný rentový efekt
KP	- Krížové plnenie
LFA	- Znevýhodnené oblasti
LIFE+	- Finančný nástroj pre životné prostredie
LPIS	- Land parcel identification system (poľnohospodársky využívané pôdy)
MP SR	- Ministerstvo pôdohospodárstva Slovenskej republiky
MŽP SR	- Ministerstvo životného prostredia Slovenskej republiky
NR SR	- Národná rada Slovenskej republiky
PK	- Poľnohospodárska krajina
PPA	- Poľnohospodárska platobná agentúra
PRV 07-13	- Program rozvoja vidieka 2007 – 2013
SOVS	- Spoločnosť na ochranu vtáctva na Slovensku
SPP	- Spoločenská poľnohospodárska politika
SR	- Slovenská republika
TTP	- Trvalý trávny porast
VDJ	- Veľká dobytčia jednotka
VVÚ	- Významné vtáčie územia
ZPH	- Zákonné podmienky hospodárenia
ŽP	- Životné prostredie

# ÚVOD

Slovensko patrí svojimi prírodnými hodnotami k najbohatším krajinám Európy. Vysokú biodiverzitu (rozmanitosť všetkých foriem života) podmieňuje jeho geografická poloha na rozhraní medzi Karpatmi a Panónskou nížinou, zložitá geologická stavba, veľká rôznorodosť geomorfologických, pôdných, hydrologických a klimatických pomerov. K vysokej hodnote územia Slovenska z hľadiska biodiverzity prispieva najmä rozmanitosť biotopov, t.j. životného prostredia organizmov. Lesy pokrývajú značnú časť územia Slovenska. Možno tu nájsť rozsiahle plochy zachovalých pôvodných lesných parkov. Mozaiku prírodnej krajiny dotvárajú krovinné, lúčne, vodné či mokradňové biotopy.

Biodiverzita má výrazný vplyv na fungovanie okolitých životodarných systémov. Znižovanie biologickej diverzity sa stalo globálnym problémom, ktorým sa zaoberajú mnohé medzinárodné dokumenty, programy a stratégie, zamerané na jeho riešenie v záujme prežitia ľudskej spoločnosti.

Ochrana biologickej diverzity a obnoviteľných zdrojov má kľúčové miesto v slovenskej environmentálnej politike. Na základe poverenia ministerstva životného prostredia Slovenskej republiky bol vypracovaný strategický a programovací dokumentom Program rozvoja vidieka na obdobie 2007 – 2013. Ochrana ekologickej stability a biodiverzity v poľnohospodárskej krajine silne závisí od spôsobov využívania prírodných zdrojov a systémov obhospodarovania poľnohospodárskej krajiny.

Vstupom do Európskej únie Slovensko prijalo európsky systém ochrany prírody prostredníctvom vybudovania sústavy NATURA 2000, ktorá vytvára nové podmienky na ochranu našich vzácných území.

Princípom ochrany území sústavy NATURA 2000 je ochrana ich prírodných hodnôt, berúc do úvahy vedecké, ekonomické, sociálne a kultúrne požiadavky, regionálne a miestne danosti. Cieľom sústavy NATURA 2000 nie je potlačiť ľudské aktivity na chránených územiach. V mnohých prípadoch sú práve ľudské aktivity na ochranu prírody nevyhnutné, musia však zostať v súlade s jej cieľmi.

Hlavnou príčinou ohrozenia vtáctva je intenzifikácia poľnohospodárstva, výrub drevín v otvorenej poľnohospodárskej krajine a nevhodne usmernené poľovníctvo spojené s vyrušovaním vtáctva.



Na Slovensku sa vyskytuje 341 voľne žijúcich druhov vtákov, 81 z nich patrí medzi druhy vzácne z európskeho hľadiska, pre ktoré sa vyhlasujú chránené územia. Medzi nimi sú lesné druhy (tetrov hlucháň *Tetrao urogallus*, bocian čierny *Ciconia nigra*), mnohé druhy vodných vtákov (husi, volavky) alebo vtákov poľných kultúr (drop fúzatý *Otis tarda*, chrapkáč poľný *Crex crex*). Pre zabezpečenie priaznivého stavu vybraných zraniteľných druhov vtáctva vyhlasuje Slovenská republika v rámci sústavy NATURA 2000 chránené vtáčie územia.

V rámci ochrany vybraných druhov vtákov sa na Slovensku navrhlo 38 chránených vtáčích území s rozlohou cca 1 236 545 ha čo predstavuje 25,2% z výmery Slovenskej republiky.

# 1 Súčasný stav riešenej problematiky

## 1.1 Biodiverzita

Biodiverzita predstavuje rôznorodosť všetkých foriem života. V Dohovore o biologickej diverzite je definovaná ako „variabilita všetkých živých organizmov, ako aj suchozemských, morských a ostatných vodných ekosystémov a ekologických komplexov, v ktorých tieto organizmy žijú“ (Lacko-Bartošová, 2005).

### 1.1.1 Biodiverzita a krajina

Rôznorodá krajina spojené so šetrným poľnohospodárstvom chráni pred eróziou, povodňami a je rovnako atraktívna i pre vidiecky turizmus. V nových prístupových krajinách je dôležité, aby rôznorodosť krajiny a prírody ostali zachované aj po vstupe do EÚ a predišlo sa ich poškodzovaniu. Je lepšie a lacnejšie zachovať alebo rozvíjať bohatosť krajiny a prírody ako ich znížiť a potom, s veľkými nákladmi opäť obnovovať (Konečný, 2004).

Rozmanitosť druhov priamo závisí od rôznorodosti krajiny a pestovaných plodín. Jednotvárna, intenzívne obhospodarovaná krajina so špecializovanými monokultúrami neposkytuje vhodné podmienky pre život ani potrebné zdroje potravy pre väčšinu organizmov, ktoré môžu žiť v pestrej a mozaikovitej krajine. Pesticídy zabíjajú hmyz a buriny, a tak priamo ovplyvňujú život organizmov, ktoré sa nimi živia – vtáky a cicavce. Používanie priemyselných hnojív, strata zarastených trávnych plôch, odvodňovanie mokradí, mechanizácia a prechod na pestovanie ozimín patria medzi hlavné dôvody poklesu biodiverzity (BirdLife International, 2003).

Opúšťanie extenzívne obhospodarovaných bohatých lúčnych spoločenstiev negatívne vplyva na biodiverzitu, kým opúšťanie intenzívne obhospodarovaných plôch ornej pôdy, zväčša biodiverzitu danej lokality zvyšuje (European Environment Agency, 2004).

Tieto trendy intenzifikácie spôsobili za posledné desaťročia veľké ochudobnenie flóry a fauny v Európe. Až 38% druhov vtákov a 45% druhov motýľov je v súčasnosti ohrozených a 60% mokradňových druhov už vyhynulo (European Commission, 2001). Sledovanie vtáčích

populácií na farmách je dobrým indikátorom celkovej biodiverzity farmy, keďže množstvo vtákov priamo súvisí s množstvom hmyzu a burín. Kým populácia bežne rozšírených lesných druhov vtákov za posledných 20 rokov je stabilná, populácia bežných druhov PK klesla o 29% (European Environment Agency, 2004).

### *1.1.2 Biodiverzita Slovenska*

Geografická poloha v strede Európy, mimoriadne zložitá geologická stavba, prítomnosť troch klimatických oblastí a kontakt štyroch geomorfologických provincií – vytvárajúci rozhranie západokarpatskej, východokarpatskej, západopanónskej a východopanónskej flóry a fauny – **podmienili vysokú biodiverzitu Slovenska** – na relatívne malej rozlohe. Táto biodiverzita je najvyššia zo všetkých nových členských krajín Európskej únie. **Na území Slovenska bolo opísaných viac ako 12 500 taxónov rastlín**, z toho 3 008 siníc a rias, 3 764 húb, 1 508 lišajníkov, 909 machorastov a 3 352 taxónov vyšších rastlín. Opísaných bolo **viac ako 28 800 živočíšnych druhov**. Zo stavovcov sú evidované 4 druhy mihúľ, 79 druhov rýb, 18 druhov obojživelníkov, 12 druhov plazov, 219 druhov hniezdiacich druhov vtákov a 90 druhov cicavcov. Z bezstavovcov sa u nás vyskytuje 277 druhov mäkkýšov, 943 druhov pavúkov, 6 498 druhov chrobákov, 5 799 druhov blanokřídlavcov, vyše 3 500 druhov motýľov, 5 975 druhov dvojkrídlavcov (Baláž, 2001). Na hospodárske účely sa v SR pestuje 160 druhov rastlín (Straka, 1998).

**Biodiverzita homogenizovanej a intenzívne využívanej poľnohospodárskej krajiny je podstatne nižšia ako pri tradičnom obhospodarovaní** (Lacko – Bartošová, 2005).

## **1.2 Biodiverzity v poľnohospodárskej krajine**

Poľnohospodárstvo rovnako ako ďalšie aktivity ovplyvňuje životné prostredie, súčasne však oveľa viac ako ostatné ľudské činnosti je závislé od životného prostredia.

Na jednej strane sa teda poľnohospodárstvo svojou hospodárskou činnosťou podieľa na znečisťovaní životného prostredia a na znižovaní jeho ekologickej stability. Na druhej strane

však poľnohospodárstvo zohráva pozitívnu úlohu pri formovaní vidieckej krajiny (Trebatický, 2002; Hronec, 2002; Kováč, 2001).

Počas storočí sa vyvinula skutočná symbióza: uchovávanie množstva druhov a ekosystémov závisí od pretrvávania určitých poľnohospodárskych činností a poľnohospodárstvo je tiež prvé čo profituje z biologickej diverzity. Uvedené fakty podmieňujú aj celkový systém indikátorov zachycujúcich problematiku biodiverzity. Zložitosť a komplexnosť vzťahov si vyžaduje hľadať indikátory, ktoré nám zachytia vzájomné súvislosti medzi poľnohospodárskou činnosťou a dynamikou vzťahu poľnohospodárstvo – biodiverzita v poľnohospodárskej krajine (Hronec, 2002).

Slovensko považuje poľnohospodárstvo za jeden z hlavných pilierov multifunkčnosti na vidieku a víta ochotu EÚ pomôcť zvýšenou mierou pri reštrukturalizácii agropotravinárskeho sektora a rozvoji vidieckych štruktúr (Serenčeš, 2002).

Významná úloha je venovaná agroenvironmentálnym opatreniam, so špecifickým cieľom podporovať poľnohospodárske postupy, s cieľom ochraňovať ŽP, vidiecku krajinu a Európske vidiecke dedičstvo. V budúcnosti nám pôjde o to, aby sa rozvíjala poľnohospodárska výroba, ale súčasne aby bolo zachované nesmierne bohatstvo prírody. Tým sa naplnia a zosúladia zásahy environmentálnych úkonov s ochranou prírody, prírodných zdrojov a životného prostredia. Poľnohospodárska krajina má vysokú hodnotu preto, lebo plní ekologické, sociálne, estetické, rekreačné a kultúrno - historické funkcie (Hronec, 2007).

### *1.2.1 Tlak poľnohospodárstva na biodiverzitu*

Dve hlavné zmeny v poľnohospodárskych postupoch narušili v určitých situáciách rovnováhu medzi poľnohospodárstvom a biodiverzitou. Ide o protichodné javy, intenzifikáciu produkcie a nežiaduco nízke využívanie krajiny (Macák, 2005).

Významné zmeny v poľnohospodárstve v posledných piatich desaťročiach dramaticky ovplyvnili využívanie krajiny a štruktúru fariem, čo viedlo priamo alebo nepriamo k dokázateľnému poklesu a stratám prvkov biodiverzity.

**Hlavné poľnohospodárske postupy, ktoré majú dopad na biodiverzitu sú:**

- neudržateľné používanie hnojív a prípravkov na ochranu rastlín, tradičné postupy ustupujú k vyššej mechanizácii,

- špecializácia produkčných systémov a intenzifikácia určitých postupov (upúšťanie od zmiešaných pestovateľských systémov a intenzifikácia pestovania obilnín v pastevných systémoch),
- redukcia počtu používaných druhov a odrôd,
- konverzia prírodných ekosystémov na agroekosystémy, ako aj opúšťanie poľnohospodárskej pôdy,
- re parcelizácia (veľké výmery parciel, miznutie okrajov polí, živých plotov, priekop, atď.).

Toto môže viesť k:

- degradácii podmienok stanovišťa, konkrétne k degradácii pôdy a k erózii (ovplyvňujúcej pôdnu faunu),
- zjednodušovaniu a k homogenizácii ekosystému, nekontrolovanému rozšíreniu cudzích a divých druhov (Macák, 2006).

### **1.3 Krížové plnenie – základná úroveň ochrany na území NATURA 2000**

#### *1.3.1 Krížové plnenie – všeobecne*

Reforma Spoločnej poľnohospodárskej politiky EÚ z roku 2003 obsahuje posilnenú krížovú zhadu, ako štandardný sankčný prístup, ktorý bude uplatňovaný na vybrané zákonom stanovené požiadavky v oblasti životného prostredia, potravinovej bezpečnosti, zdravia rastlín a zvierat a welfare zvierat. Okrem toho sa krížová zhoda uplatňuje v súvislosti s povinnosťou farmárov udržiavať svoju pôdu v dobrom stave z hľadiska poľnohospodárstva aj životného prostredia.

V reforme SPP sú dôležitými prvkami oddelenia poľnohospodárskych podpôr od produkcie a zavedenie povinného krížového plnenia, t.j. plnenia určitých zákonných požiadaviek hospodárenia z oblasti verejného zdravia, zdravia zvierat a zdravia rastlín, životného prostredia a životných podmienok zvierat a dodržiavania podmienok dobrého poľnohospodárskeho a ekologického stavu poľnohospodárskej pôdy poľnohospodármi, ako podmienky pre ich získanie reformou prijatom systéme jednotnej platby na podnik.

Poľnohospodárom sa tak v rámci Spoločnej poľnohospodárskej politiky ponechávajú voľnosť produkovať jednotlivé komodity v závislosti od dopytu a tým reagovať na vývoj trhu, pričom väčšia časť poľnohospodárskych podpôr je vyplácaná nezávisle od objemu a druhu produkcie.

Krížové plnenie je súhrnné označenie pre zákonné požiadavky hospodárenia (ZPH) podľa článku 4 a prílohy III nariadenia Rady (ES) č. 1782/2003 a štandardy dobrých poľnohospodárskych a environmentálnych podmienok (GAEC) podľa článku 5 a prílohy IV toho istého nariadenia.

Ustanovenia KP zahrňujú ZPH na úrovni podniku a štandardy pre zachovávanie dobrých poľnohospodárskych a environmentálnych podmienok, vrátane zachovania trvalých trávnych porastov (Krížové plnenie, 2007).

### *1.3.2 Zákonné podmienky hospodárenia (ZPH)*

Na úrovni EÚ prebieha diskusia o návrhu nariadenia Rady, ktorým sa okrem iného má pre členské štáty so systémom SAPS zaviesť trojročné prechodné obdobie pre postupné zavedenie zákonných podmienok hospodárenia:

- **Od 1.1.2009** Ochrana životného prostredia, označovanie a registrácia zvierat (ZPH 1 - 8)
- **Od 1.1.2010** Používanie prípravkou na ochranu rastlín, bezpečnosť potravín a krmív, používanie hormónov, liečiv a nákazy zvierat (ZPH 9 - 15)
- **Od 1.1.2011** Ochrana zvierat (ZPH 16 - 18)

ZPH podniku sú stanovené rôznymi už platnými nariadeniami a smernicami EÚ ako aj vnútroštátnymi predpismi, ktoré na nich stavajú.

ZPH podniku zahŕňajú nasledovné oblasti:

- Životné prostredie
- Verejné zdravie a zdravie zvierat, identifikácia a registrácia zvierat
- Verejné zdravie, zdravie zvierat a rastlín
- Hlásenie chorôb
- Životné podmienky zvierat (Krížové plnenie, 2007).

### *1.3.3 Ktorých poľnohospodárov sa to týka?*

Všetci poľnohospodári, ktorí poberajú priame podpory a/alebo kompenzačné platby v rámci niektorých opatrení Programu rozvoja vidieka SR 2007 – 2013, budú musieť dodržiavať záväzky KP, aby tieto platby získali v plnej výške.

Pri priamych platbách ide o nasledovné platby:

- Jednotná platba na plochu
- Osobitná platba na cukor
- Platba na energetické plodiny

V rámci Programu rozvoja vidieka SR 2007 – 2013 bude dodržiavanie záväzkov KP od 1.1.2009 záväzné pri nasledovných opatreniach:

- Agroenvironmentálne platby
- Vyrovnávacie platby pre znevýhodnené oblasti
- Platby v rámci NATURA 2000 a platby súvisiace so smernicou 2000/60/ES
- Platby na podporu dobrých životných podmienok zvierat
- Prvé zalesnenie poľnohospodárskej pôdy
- Lesnícko-environmentálne opatrenia

Ak sa majiteľ podniku bude zúčastňovať vyššie uvedených opatrení, musí okrem príslušných zmluvných záväzkov v rámci opatrení dodržiavať aj ustanovenia KP (Křížové plnenie, 2007).

### *1.3.4 Ustanovenia Křížového plnenia*

#### *1.3.4.1 Ustanovenia KP dotýkajúce sa ochrany biotopov a vtákov*

Prehľad ustanovení křížového plnenia, ktoré je potrebné dodržiavať v súlade so zákonnými podmienkami hospodárenia a s udržiavaním plôch s dobrými poľnohospodárskymi a environmentálnymi podmienkami.

## **1. Ochrana voľne žijúcich vtákov, biotopov, voľne žijúcich živočíchov a voľne rastúcich rastlín**

- Toto ustanovenie sa týka všetkých poľnohospodárov, ktorých poľnohospodársky užívané plochy sa nachádzajú v oblasti NATURA 2000.
- ZPH 1 a 5, platné od roku 2009

## **2. Používanie prípravkov na ochranu rastlín**

- Toto ustanovenie sa týka všetkých poľnohospodárov, ktorí aplikujú alebo skladujú prípravky na ochranu rastlín
- ZPH 9, platné od roku 2010

## **3. Zachovanie plôch v dobrom poľnohospodárskom a environmentálnom stave**

- Toto ustanovenie sa týka všetkých užívateľov poľnohospodárskej pôdy
- GAEC

## **4. Zachovanie TTP**

- Toto ustanovenie sa týka všetkých užívateľov trvalých trávnych porastov (Křížové plnenie, 2007).

### *1.3.4.2 Ostatné ustanovenia KP*

Tieto ustanovenia KP sa týkajú dodržiavania ZPH a GAEC pri ochrane životného prostredia, ochrane zvierat a používaní prípravkov na ochranu rastlín:

## **5. Ochrana podzemných vôd**

- Toto ustanovenie sa týka všetkých poľnohospodárov
- ZPH 2, platné od roku 2009

## **6. Používanie čistiarenských kalov**

- Toto ustanovenie sa týka všetkých poľnohospodárov, ktorí odoberajú alebo používajú čistiarenské kaly
- ZPH 3, platné od roku 2009



## **7. Ochrana vôd pred znečistením dusičnanmi**

- Toto ustanovenie sa týka všetkých poľnohospodárov, ktorí skladujú alebo používajú hospodárske hnojivá (hnojovica, močovka, maštalný hnoj atď.) príp. dusíkaté priemyselné hnojivá
- ZPH 4, platné od roku 2009

## **8. Označovanie hovädzieho dobytká**

- Toto ustanovenie sa týka všetkých chovateľov hovädzieho dobytká
- ZPH 6, platné od roku 2009

## **9. Označovanie ošípaných**

- Toto ustanovenie sa týka všetkých chovateľov ošípaných, ktorí držia viac ako jednu ošípanú
- ZPH 7, platné od roku 2009

## **10. Označovanie oviec a kôz**

- Toto ustanovenie sa týka všetkých chovateľov oviec a/alebo kôz
- ZPH 8, platné od roku 2009

## **11. Zákaz používania látok s hormonálnym účinkom a používanie veterinárnych liečiv**

- Toto ustanovenie sa týka všetkých chovateľov
- ZPH 10, platné od roku 2010

## **12. Bezpečnosť potravín**

- Toto ustanovenie sa týka všetkých poľnohospodárov
- ZPH 11, platné od roku 2010

## **13. Bezpečnosť krmív**

- Toto ustanovenie sa týka všetkých poľnohospodárov, ktorí krmivá vyrábajú, uvádzajú ich na trh alebo v chovoch tieto skrmujú hospodárskymi zvieratami
- ZPH 12, platné od roku 2010

## **14. Ochrana pred nákazami zvierat**

- Toto ustanovenie sa týka všetkých chovateľov

- ZPH 13 - 15, platné od roku 2010

### **15. Obchod s hovädzím dobytkom, ovcami a kozami a výrobkami z nich**

- Toto ustanovenie sa týka všetkých chovateľov hovädzieho dobytku, oviec a kôz
- Platné od roku 2010

### **16. Ochrana zvierat**

- Toto ustanovenie sa týka všetkých chovateľov hospodárskych zvierat
- ZPH 16 – 18, platné od roku 2011 (Křížové plnenie, 2007).

#### *1.3.5 Křížové plnenie a ochrana prírody*

Vyhláškami, ktorými Ministerstvo životného prostredia SR vyhlasuje jednotlivé chránené vtáčie územia ako aj zákazy resp. obmedzenia vyplývajúce z príslušného stupňa územnej ochrany v prípade územia európskeho významu, sú dotknuté subjekty a teda aj poľnohospodári a lesníci povinní dodržať.

Nie každý priestupok voči zákonu NR SR č. 543/2002 Z. z. o ochrane prírody a krajiny je relevantný z hľadiska KP. V rámci KP je možné, v závislosti od typu územia a predmetu ochrany, kontrolovať tie ochranné podmienky, ktoré plnia pre konkrétne územia. Môže sa jednať napr. o:

- Poškodzovanie alebo odstraňovanie krajinných prvkov (napr. odstraňovanie krovín, vetrolamov, solitárnych stromov, poľných lesíkov, remízok a živých plotov)
- Ničenie a poškodzovanie biotopov chránených druhov živočíchov a rastlín (napr. úmyselné trhanie, zbieranie, vykoreňovanie chránených druhov živočíchov)
- Činnosti, ktoré menia stav a charakter terénu (napr. navážky, zasypávanie rybníkov alebo korýt vodných tokov)
- Zmeny vodného režimu (napr. odvodňovanie zamokrených lúk, prehradzovanie potokov)
- Zmeny v spôsobe obhospodarovania poľnohospodárskej pôdy (napr. intenzifikácia prirodzených lúk)
- Vypaľovanie suchej trávy, medzí a strnísk

- Rozorávanie trvalých trávnych porastov
- Obnova lúk a pasienkov nepôvodnými druhmi tráv
- Iné činnosti, ktoré sú v rozpore s ochranou živočíchov, rastlín a ochranu ich biotopov.

#### Základné východiská pri vykonávaní hospodárskych aktivít v rámci sústavy chránených území NATURA 2000

- **Zákaz zhoršenia stavu predmetu ochrany**

Musí byť zabránené všetkým poškodeniam, ktoré významným spôsobom negatívne ovplyvňujú ciele smernice o vtákoch a ciele smernice o biotopoch.

- **Kontrola únosnosti využívania územia**

Cieľom je ochrana a zachovanie vybraných typov biotopov, ohrozených druhov rastlín a živočíchov, ktoré sú významné z hľadiska EÚ. Táto kontrola je základným predpokladom pre schválenie alebo zamietnutie plánovaného zásahu resp. projektu.

Aj mimo sústavy chránených území NATURA 2000 je zakázané úmyselné usmrcovanie a odchyt chránených druhov živočíchov, ničenie a poškodzovanie ich hniezd a vajec, vyrušovanie v období rozmnožovania, hniezdenia, výchovy mláďat či migrácie. Okrem toho je možné zakázať podstatné zmeny na prírodných stanovištiach chránených druhov živočíchov. Podobne nesmie dochádzať k poškodzovaniu a ničeniu chránených druhov rastlín. Konkrétne podmienky ochrany sú stanovené v príslušnej vnútroštátnej legislatíve.

#### *1.3.6 Dobré poľnohospodárske a environmentálne podmienky (GAEC)*

Podľa prílohy IV. Nariadenia Rady (ES) č. 1782/2003 sú členské štáty povinné stanoviť minimálne štandardy pre dobré poľnohospodárske a environmentálne podmienky.

Členské krajiny EÚ musia tiež zabezpečiť, aby plochy, ktoré boli k 30.6.2003 (resp. 30.6.2006) užívané ako trvalé trávne porasty (TTP), zostali ako TTP aj zachované. Táto požiadavka je stanovená nariadením Rady (ES) č. 1782/2003, aby sa zabránilo výraznému úbytku celkovej plochy TTP.

GAEC sa posudzujú na základe ortofotomáp používaných pri tvorbe LPIS. Za plochy, ktoré neboli v dobrom poľnohospodárskom a environmentálnom stave boli považované plochy, ktoré vyžadovali rekultiváciu (napr. po odstránení výstavby), plochy, na ktorých boli podstatne rozšírené buriny, nálet drevín a pod.

Hlavnou podmienkou pri poskytnutí priamej platby je nutné zabezpečiť **pevné vymedzenie hraníc**. V teréne musí byť jednoznačne vymedzená plocha, ktorú žiadateľ užíva. Vymedzenie môže byť zrejmé z prirodzených hraníc ako napr. cesta, prípadne hranicu využívania vymedzuje druh pozemku alebo osiate plodiny. Pevné vymedzenie hraníc je nutné v prípade ak nie je možné prirodzené vymedzenie hraníc, príkladom je situácia ak je diel užívaný viacerými žiadateľmi a zároveň rovnakej kultúry (TTP, trvalé kultúry a pod. alebo rovnakej plodiny na ornej pôde). Plochy, ktoré nie sú pevne vymedzené v teréne, t.j. nie je jednoznačne možné určiť ich hranicu, nebude platba poskytnutá (Křížové plnenie, 2007).

### *1.3.7 Kontroly na mieste*

Slovenská republika je na základe nariadenia Rady (ES) č. 1782/2003 povinná zaviesť účinný kontrolný systém, aby sa zabezpečilo poberanie podporných prostriedkov EÚ v súlade so stanovenými predpismi.

#### **Kontrolné orgány**

V systéme KP podľa súčasného návrhu MP SR, budú plnenie stanovených podrobných požiadaviek kontrolovať nasledovné kontrolné orgány, ktoré o tom spracujú Správu z kontroly na mieste a tú s vyhodnotením postúpia PPA:

- Slovenská inšpekcia životného prostredia (ZPH: 1, 2 a 5)
- Ústredný kontrolný a skúšobný ústav poľnohospodársky (ZPH: 3, 4 a 9)
- Štátna veterinárna a potravinová správa SR (ZPH: 6 - 8, 10 - 18)
- Pôdohospodárska platobná agentúra (GAEC)

Pri kontrolách na mieste musia majitelia podnikov umožniť orgánom oprávneným k výkonu kontroly vstup do svojich obchodných a prevádzkových priestorov ako aj na pozemky. Kontrolné orgány sú oprávnené nahliadnuť do všetkých dokladov, ktoré sú potrebné z hľadiska výkonu kontroly. Počas kontroly musí byť prítomná kompetentná osoba za podnik.

Kontroly na mieste v rámci KP sa spravidla vykonávajú spoločne s inými kontrolami na mieste a nemusia byť ohlásené – **integrovaný výkon kontrol**.

### **Hodnotenie**

Ak došlo k priestupku voči stanoveným požiadavkám KP, kontrolné orgány ho hodnotia podľa nasledujúcich štyroch kritérií:

- *Závažnosť*: Aké sú dôsledky priestupku?
- *Rozsah*: Obmedzuje sa priestupok na rozsah podniku alebo má širšie dôsledky?
- *Trvalosť*: Pretrvávajú dôsledky priestupku alebo existuje možnosť dôsledky pomocou adekvátnych prostriedkov zastaviť?
- *Frekvencia/opakovanie*: Ak nebola v rámci troch rokov od zistenia priestupku dodržaná rovnaká požiadavka príp. rovnaký štandard

Hodnotenie vykonávajú špecializovaný pracovníci príslušného kontrolného orgánu a predstavuje základ pre určenie prípadného krátenia priamych platieb.

### **Následky priestupku**

Ak je zistený priestupok celková čiastka všetkých priamych platieb, ktoré poľnohospodár získal príp. získa v roku zistenia priestupku je znížená o určitú percentuálnu sadzbu krátenia.

Od 1.1.2009 sa toto krátenie bude týkať aj niektorých platieb v rámci rozvoja vidieka. Pre výšku krátenia je rozhodujúce či ide o priestupok z nedbanlivosti (spravidla v rozmedzí 1 – 5%) alebo o úmysel (v rozmedzí 15 – 100%) (Křížové plnenie, 2007).

## **1.4 Program rozvoja vidieka Slovenskej republiky 2007-2013**

### *1.4.1 Os 2 – Zlepšenie životného prostredia a krajiny*

Ochrana biologickej diverzity a obnoviteľných zdrojov má kľúčové miesto v slovenskej environmentálnej politike. Vláda SR súhlasila s pristúpením k Dohovoru o biologickej diverzite v máji 1993 a po ratifikácii sa SR stala zmluvnou stranou Dohovoru v novembri 1994. Pod gesciou ministerstva životného prostredia bol vypracovaný súčasne platný „Aktualizovaný akčný plán pre implementáciu Národnej stratégie ochrany biodiverzity na Slovensku na obdobie 2003 -

2010“, ktorý obsahuje konkrétne úlohy jednotlivých rezortov zabezpečujúce naplnenie cieľov Dohovoru o biologickej diverzite. Rezort pôdohospodárstva participuje na napĺňaní úloh akčného plánu. Vláda SR podpísala Kartagenský protokol o biologickej bezpečnosti v máji 2000 a zmluvnou stranou sa stala vo februári 2004. V roku 2005 bola vypracovaná Tematická hodnotiaci správa o potrebách rozvoja kapacít pre Dohovor o biologickej diverzite. Správa identifikuje priority a rozvoj kapacít pre uplatnenie záväzkov SR vyplývajúcich z globálnych environmentálnych dohovorov (PRV 2007 – 2013).

## **Os 2 sa zameriava na tieto opatrenia:**

1. *Opatrenia zamerané na trvalo udržateľné využívanie poľnohospodárskej pôdy*
  - a) Opatrenie: Platby za znevýhodnené prírodné podmienky v horských oblastiach a platby v ostatných znevýhodnených oblastiach
  - b) Opatrenie: Platby v rámci sústavy NATURA 2000 a platby súvisiace so smernicou 2000/60/ES
  - c) Opatrenie: Agroenvironmentálne platby
  - d) Opatrenie: Platby za životné podmienky zvierat
2. *Opatrenia zamerané na trvalo udržateľné využívanie lesnej pôdy*
  - a) Opatrenie: Prvé zalesnenie poľnohospodárskej pôdy
  - b) Opatrenie: Platby v rámci sústavy NATURA 2000 – lesná pôda
  - c) Opatrenie: Lesnícko-environmentálne platby
  - d) Opatrenie: Obnova potenciálu lesného hospodárstva a zavedenie preventívnych opatrení

## **1.5 Znevýhodnené oblasti (LFA)**

Slovensko je prevažne hornatá krajina s vysokým podielom málo produkčných pôd a zastúpením pôd, ktoré majú špecifické znevýhodnenia ako zamokrené pôdy, piesčité pôdy alebo skeletnaté pôdy.

LFA predstavujú výmeru 1 225 764 ha t.j. 50% poľnohospodárskeho pôdneho fondu. Pokračujúca poľnohospodárska činnosť v horších prírodných podmienkach je základným

predpokladom udržania osídlenia týchto oblastí s prijateľnými príjmami vidieckeho obyvateľstva v takom rozsahu, aby plnila svoje krajinotvorné, environmentálne a sociálne funkcie pri dodržaní stanovených podmienok.

### Súhrnný prehľad LFA

LFA celkom	Poľnohospodárska pôda	
	ha	%
<i>Horské oblasti (H)</i>	486 594	20%
<i>Ostatné znevýhodnené oblasti (O)</i>	390 966	16%
<i>Oblasti so špecifickými nevýhodami (S)</i>	348 203	14%

#### 1.5.1 Charakteristiky znevýhodnených oblastí

##### 1) Horské oblasti (H)

Poľnohospodárska pôda zaradená do horských oblastí v nadmorskej výške nad 700 m sa nachádza v strednej časti severného Slovenska. Kde priemerná teplota za vegetačné obdobie predstavuje 10°C a počet dní s teplotou nad 5°C je 182 dní.

Horské oblasti s nadmorskou výškou nad 600 m sa nachádzajú vo východnej a západnej časti severného Slovenska, kde priemerná teplota za vegetačné obdobie predstavuje 11°C a počet dní s teplotou nad 5°C je 202 dní.

Oblasti s nadmorskou výškou nad 500 m predstavuje okrajové územie horských oblastí, kde priemerná teplota za vegetačné obdobie predstavuje 13°C a počet dní s teplotou nad 5°C je 208 dní.

##### 2) Ostatné znevýhodnené oblasti (O)

Pre vymedzenie ostatných znevýhodnených oblastí bol použitý bodový systém hodnotenie produktivity prírodného prostredia podľa výnosovosti pôdy/ha, kde najúrodnejším pôdam bola pridaná hodnota 100 bodov vyjadrujúca maximálnu výnosovosť (vyjadrená hrubým ročným

rentovým efektom – HRRE). V princípe tento systém vychádza z normatívneho ekonomického ocenenia bonitovaných pôdno-ekologických jednotiek (BPEJ), ako rozdiel medzi normatívnymi príjmami z rastlinnej výroby a normatívnymi nákladmi vynaloženými na ich dosiahnutie vyjadrené hrubým ročným rentovým efektom v EUR/ha (HRRE). Výnosovosť pôdy je v tomto prípade integrálnym ukazovateľom pôdno-klimatických a ekonomických podmienok. Kriteériálnou hodnotou pre zaradenie poľnohospodárskej pôdy do ostatných znevýhodnených oblastí bolo 27 bodov predstavujúcich 80% národného priemeru.

### 3) Oblasti so špecifickými nevýhodami (S)

- *S1 – oblasti so zamokrenými pôdami*

Oblasti so zamokrenými pôdami predstavuje územie s cca 187 000 ha poľnohospodárskej pôdy, kde cieľom je zachovanie poľnohospodárskej činnosti. V tejto oblasti sa nachádzajú významné vodné plochy, ako Zemplínska šírava, Vinianske a Sninské jazero, unikátny prales a jazero Morské oko, ktoré je z hľadiska životného prostredia potrebné udržiavať pre zachovanie osobitého rázu tejto krajiny.

Oblasť zamokrených pôd sa vyznačuje veľmi ťažkými ílovitými pôdami, ktoré majú nízku priepustnosť vody. Zamokrenie je väčšie ako 50% výmere pôdy.

- *S2 – oblasti s extrémne suchými – piesčitými pôdami*

Piesočné pôdy sa nachádzajú prevažne v prihraničnej oblasti s Českou republikou. Záujmom Slovenska je, aby v tejto oblasti pokračovala poľnohospodárska činnosť z dôvodu potreby zachovania krajiny. Oblasť predstavuje územie cca 26 000 ha poľnohospodárskej pôdy.

Pôdy na viatych pieskoch majú výrazný deficit vlahy, vyžadujú vysoké náklady na zavlažovanie.

- *S3 – oblasti so skeletovitými (kamenitými) pôdami*

Pôdy sú veľmi nekvalitné s výnosovosťou iba 66% národného priemeru (národný priemer je 33 bodov). Ide o územie s cca 54 000 ha poľnohospodárskej pôdy s obsahom kameňov v povrchovom a pod povrchovom horizonte viac ako 50%. Vysoký obsah skeletu v ornici týchto pôd sťažuje ich obrábanie, zvyšuje náklady na pohonné hmoty a údržbu poľnohospodárskej mechanizácie.



Aj keď ide o oblasť s veľmi málo produkčnými pôdami, cieľom je zachovať poľnohospodársku činnosť s dôvodu zachovania krajiny, pretože poľnohospodárstvo je jediným zdrojom obživy tam žijúcich obyvateľov.

- *S4- oblasti s pôdami flyšového pásma*

Ide o okrajové územia s pôdami, ktoré neboli zaradené do horských oblastí (cca 3 300 ha). Predstavujú špecifické územie SR s výrazne kyslými pôdami, na ktorej má významné zastúpenie rôznorodá flóra. Podporou poľnohospodárstva v oblasti sa zachováva pôvodný charakter krajiny s predpokladom udržania turistického ruchu. Pôdy vyžadujú vysoké náklady na vápnenie a ďalšie zúrodňovacie zásahy.

- *S5 – oblasti s málo produkčnými pôdami*

Základnou požiadavkou tejto oblasti je zachovať poľnohospodárstvo. Poľnohospodárskou činnosťou je možné zachovať krajinné prostredie, pretože sa nachádza na východnej a západnej hranici Slovenska. Z hľadiska bonity pôdy ide v danom prípade o najhoršie pôdy Slovenska. Priemerná výnosovosť týchto pôd dosahuje iba 62% národného priemeru (20,6 bodov).

- *S6 – oblasti s pôdami prechodných území*

Oblasť predstavuje prechodné územie medzi pôdami zaradenými do LFA a mimo LFA. Cieľom ich podpory je zmierniť hranice medzi podporovaným a nepodporovaným územím a tak zabrániť destabilizácii a vyludňovaniu (PRV 2007 – 2013).

### *1.5.2 Platby za znevýhodnené prírodné podmienky v LFA*

#### **Odôvodnenie podpory**

Pokračujúca poľnohospodárska činnosť v horších prírodných podmienkach je základným predpokladom udržania osídlenia týchto oblastí s prijateľnými príjmami vidieckeho obyvateľstva v takom rozsahu, aby plnila svoje krajnotvorné, environmentálne a sociálne funkcie pri dodržiavaní stanovených podmienok.

#### **Cieľ**

Zabezpečiť pokračovanie poľnohospodárstva v LFA prostredníctvom zachovania a podpory udržateľných systémov hospodárenia, ktoré rešpektujú ochranu životného prostredia a charakter krajiny.

## **Určenie znevýhodnených oblastí**

LFA sú stanovené v súlade s čl. 50 ods. 2 a 3 a článkom 93 nariadenia Rady (ES) č.1698/2005, s prihliadnutím na prírodné, ekonomické a demografické podmienky Slovenska.

Základnou územnou jednotkou pre zaradenie poľnohospodárskej pôdy do horských a ostatných znevýhodnených oblastí je obec (NUTS 5) a do oblastí so špecifickými nevýhodami katastrálne územie.

## **Podmienky pre poskytnutie podpory**

Žiadateľ o vyrovnávací príspevok v LFA musí:

- žiadať o podporu iba na využívanú poľnohospodársku pôdu vedenú v evidencii pôdných blokov a dielov pôdných blokov (LPIS), ktoré sa nachádzajú na území poľnohospodárskeho podniku
- hospodáriť na ploche minimálne s 1 ha poľnohospodárskej pôdy (LPIS) v LFA
- vstúpiť do opatrenia minimálne s 1 ha poľnohospodárskej pôdy (LPIS)
- prijať záväzok, že bude realizovať poľnohospodársku činnosť minimálne 5 rokov od prvej platby vyrovnávacieho príspevku s výnimkou prípadov vyššej moci, a to najmenej v rozsahu minimálnej výmery v LFA pre vstup do opatrenia
- hospodáriť v celom podniku v súlade s dobrými poľnohospodárskymi a environmentálnymi podmienkami
- hospodáriť v celom podniku v súlade s príslušnými povinnými štandardami.

## **Výška podpory**

Výšku podpory z EAFRD a národných zdrojov upravuje článok 70 nariadenia Rady (ES) č. 1698/2005.

Vyrovnávací príspevok pre jednotlivé oblasti znevýhodnenia je pri dodržaní stanovených podmienok poskytovaný v plnej výške z verejných zdrojov.

<b>Kompenzačné platby</b>	EAFRD	Národné zdroje	<b>Verejné zdroje</b>
<b>LFA</b>	%	%	<b>spolu %</b>
<b>Oblasti Konvergenčného cieľa</b>	80	20	<b>100</b>
<b>Ostatné oblasti</b>	55	45	<b>100</b>

Zdroj: PRV 2007 – 2013

### Spôsob stanovenie podpory

Vyrovňavacie príspevky sú stanovené na ha využívanej poľnohospodárskej pôdy. Platba vyrovnávacieho príspevku bude realizovaná ako sadzba na 1 ha oprávnenej plochy – pôdneho bloku evidovaného v LPIS. Vyrovnávacie príspevky sú diferencované podľa jednotlivých typov LFA.

### Základné ročné platby vyrovnávacích príspevkov pre LFA

Rok	Horské oblasti	Ostatné znevýhodnené oblasti	Oblasti so špecifickými nevýhodami
2007 – 2013	135,53 EUR/ha (4 083 Sk/ha)	67,02 EUR/ha (2 019 Sk/ha)	50,02 EUR/ha (1 507 Sk/ha)

Zdroj: PRV 2007 – 2013

\*konverzný kurz 30,126 €/Sk

### Spoločné monitorovacie ukazovatele EÚ

<b>Typ ukazovateľa</b>	<b>Ukazovateľ</b>	<b>Cieľ 2007 - 2013</b>
Výstup	Počet podporených podnikov celkovo	3 500
	z toho horské oblasti:	1 600
	ostatné oblasti:	1 900
	Podporná poľnohospodárska pôda	1,14 mil. ha

Výsledok	Hospodárenie na pôdach LFA prispieva k:	
	– biodiverzite a poľnohospodárstvu s vysokou prírodnou hodnotou – zabráneniu opúšťania pôdy	300 tis. ha  1,14 mil.ha
Dosah	Udržanie poľnohospodárskych území s vysokou prírodnou hodnotou	300 tis. ha
	Zabránenie poklesu biodiverzity	Zmena trendu pri znižovaní biodiverzity

Zdroj: PRV 2007 – 2013

## 1.6 NATURA 2000

### 1.6.1 NATURA 2000 – súvislá európska sústava chránených území

Vstupom do Európskej únie 1. mája 2004 sa Slovenská republika zaradila do spoločenstva štátov, ktoré je postavené na základoch vnútornej aj zahraničnej politiky. Spoločné pravidlá a normy sú záväzné rovnako pre všetky členské štáty EÚ a sú nadradené ich jednotlivým národným zákonom. Európska únia tak vystupuje voči ostatnému svetu ako jeden celok.

NATURA 2000 je základný pilier politiky ochrany prírody EÚ. Sústava NATURA 2000 zaberá približne 18% územia bývalej EÚ 15.

Na Slovensku v súčasnosti existuje 9 národných parkov, 14 chránených krajinných oblastí a sústava tzv. maloplošných chránených území (chránené areály, prírodné rezervácie, prírodné pamiatky). Prekryv navrhutej sústavy NATURA 2000 so súčasnými chránenými územiami je 68%. Táto rozloha zároveň predstavuje 54% celkovej navrhutej sústavy NATURA 2000, ktorá zaberá 29 % územia Slovenska.

Územia sústavy NATURA 2000 sa vyčleňujú v rámci biogeografických regiónov. V rámci EÚ je vyšpecifikovaných 9 biogeografických regiónov: alpský, atlantický, kontinentálny,

boreálny, čiernomorský, makaronézsky, panónsky, stepný a stredomorský; na územie Slovenska zasahujú 2: alpský a panónsky.

Každá členská krajina pripravuje vlastný návrh území na ich zaradenie do sústavy NATURA 2000. Konečný výber uskutočňuje Európska komisia na základe predložených návrhov. Je stanovené, že výber území prebieha na základe vedeckých kritérií a podkladov. Kritériá výberu sú v základoch určené Európskou komisiou. Vedecké podklady predstavujú aktuálne poznatky o rozšírení a stave jednotlivých biotopov, rastlinných a živočíšnych druhov.

Vyčlenené územia sú zosumarizované v Národnom zozname navrhovaných chránených vtáčích území a Národnom zozname navrhovaných území európskeho významu, ktoré schvaľuje vláda. Od momentu schválenia zoznamov sa územia v nich zaradené považujú za chránené územia.

Priebeh vyhlasovania území ďalej pokračuje cez predloženie zoznamov Európskej komisii, ktorá pripomienkuje výber vtáčích území a uskutočňuje výber území európskeho významu. Pred samotným vyhlásením jednotlivých území prebiehajú rokovania s vlastníkami a užívateľmi pozemkov o spôsobe využívania územia. Územia sú nakoniec vyhlásené prostredníctvom vyhlášok, v ktorých sú stanovené podmienky v prospech udržania alebo zlepšenia priaznivého stavu prítomných biotopov a druhov európskeho významu (Baláž, 2005).

V prílohe 1 uvádzame schému priebehu vyhlasovania sústavy NATURA 2000.

### *1.6.2 Charakteristika jednotnej európskej siete NATURA 2000*

Pod pojmom **NATURA 2000** sa chápe sústava chránených území európskeho významu. Prostredníctvom nej sú chránené najvzácnejšie a najviac ohrozené druhy voľne rastúcich rastlín, voľne žijúcich živočíchov a vybraných biotopov, ktoré sa vyskytujú na území EÚ.

Cieľom sústavy NATURA 2000 je preto zachovať biologickú rozmanitosť v rámci celej EÚ prostredníctvom ochrany vybraných druhov rastlín, živočíchov a biotopov, ktoré sú najviac ohrozené ľudskou činnosťou alebo patria k tomu najvzácnejšiemu, čo sa na európskom kontinente zachovalo.

Účelom vytvorenia tejto sústavy nie je izolovať chránené územia a vylúčiť z nich činnosť človeka, ale naopak, podstatou ich ochrany je zabezpečiť a podporiť tie aktivity, ktoré sú

v súlade so záujmami ochrany prírody. Územia sústavy NATURA 2000 sú súčasťou prostredia človeka, ktorý v nich žije, pracuje alebo ich navštevuje.

*Sústava NATURA 2000 sa od chránených území v SR odlišuje predovšetkým odlišným výberom chránených prvkov a tiež vymedzením území výlučne na základe vedeckých údajov. Sústava NATURA 2000 sa ale od „národnej“ sústavy chránených území odlišuje predovšetkým v hlavnej zásade výberu území. V doterajšej praxi ochrany u nás boli územia vymedzené často len na základe všeobecnej znalosti o kvalite územia alebo hroziaceho stavu stavebného zámeru, a až potom boli zisťované podporne ich prírodné hodnoty. Územia sústavy NATURA 2000 sú však vyberané cielene pre menovite uvedené chránené prvky podľa vopred daných odborných pravidiel a stanovených smerníc (SOVS, 2002).*

### *1.6.3 Legislatívna podpora sústavy NATURA 2000*

Tvorba sústavy NATURA 2000 je jednou z najvýznamnejších európskych iniciatív na ochranu biodiverzity a „základným kameňom“ politiky EÚ v tejto oblasti. Členské štáty EÚ sa pri tvorbe tejto sústavy riadia legislatívou, ktorá je pre ne záväzná.

Jej základ v oblasti ochrany prírody tvoria dve smernice:

- **Smernica Rady č. 79/409/EHS o ochrane voľne žijúcich vtákov (smernica o vtákoch – Birds Directive)**

Smernica o vtákoch bola prijatá na ochranu všetkých voľne žijúcich druhov vtákov, ktoré sa prirodzene vyskytujú na území členských štátov EÚ.

Ochrana vtákov je dôležitá, pretože počet druhov vtákov a ich populácii, ktoré sa vyskytujú na území členských štátov EÚ, klesá. Tento pokles ohrozuje biologickú rovnováhu a tým aj zachovanie zdravého životného prostredia. Keďže väčšina európskych druhov vtákov je sťahovavá, ich ochrana je problémom, ktorý prekračuje hranice štátov a vyžaduje si spoločnú zodpovednosť a spoluprácu viacerých krajín.

Smernica chráni všetky pôvodné európske druhy, a to počas ich celého života, teda vajcia, mláďatá a hniezda. Okrem toho chráni aj biotopy, na ktoré sa jednotlivé druhy vtákov viažu. V praxi to znamená, že nikto nesmie usmrcovať, odchytať alebo inak poškodzovať žiaden vtáčí druh ani jeho hniezda a biotop, v ktorom žije. Zvláštny režim sa uplatňuje v prípade, ak ide o druhy, na ktoré sa môže poľovať. Smernica uvádza zoznam 181 druhov

a poddruhov vtákov, pre ktoré sa spolu so sťahovavými vtákmi musia vyčleniť špeciálne chránené územia – **chránené vtáčie územia**.

*Pri ochrane európsky významných druhov vtákov a ich biotopov sú určené pravidlá regulujúce činnosti, ktoré ich vážne ohrozujú, v záujme toho, aby:*

- nedochádzalo k úmyselnému zabíjaniu, poškodzovaniu a obmedzovaniu žiadneho vtáčieho druhu,
- nedochádzalo k úmyselnému poškodzovaniu hniezd a hniezdných biotopov vtákov,
- sa dôsledne rešpektovali pravidlá hospodárenia a správania v chránených vtáčích územiach,
- sa nezákonne neodoberali a nechovali v zajatí žiadne druhy voľne žijúcich vtákov,
- sa lovíli len druhy, na ktoré sa môže poľovať,
- sa obchodovalo len s druhmi, ktoré sa môžu uviesť na trh,
- sa nepoužívali otrávené návnady, pasce a iné zakázané spôsoby lovu a odchyty vtákov (Daphne, 2002).

- **Smernica Rady č. 92/43/EHS o ochrane biotopov, voľne žijúcich živočíchov a voľne rastúcich rastlín (smernica o biotopoch – Habitats Directive)**

Smernica o biotopoch bola prijatá na ochranu biotopov, druhov rastlín a živočíchov, ktoré sú výnimočné z hľadiska EÚ. V tomto prináša radikálnu zmenu v doterajšej koncepcii ochrany prírody, kde sa zdôrazňovala územná ochrana. Predmetom ochrany sú v prvom rade biotopy, rastliny a živočíchy, ktorých zachovanie je významné v európskom kontexte.

*Smernica o biotopoch chráni:*

- **biotopy**, ktorým hrozí zánik v ich prirodzenom areáli rozšírenia alebo majú malý areál, prípadne predstavujú výnimočné príklady európskych biotopov. Špeciálny dôraz sa kladie na **prioritné biotopy**. V súčasnosti sa v rámci EÚ chráni 198 typov biotopov, z toho je 65 prioritných. Na Slovensku sa z nich vyskytuje 63 typov biotopov, z čoho 22 sa zaraďuje medzi prioritné.
- **biotopy chránených druhov**, ktoré možno efektívne chrániť iba v prípade zachovania celého ich biotopu. Aj v tomto prípade sa zdôrazňuje ochrana **prioritných druhov rastlín a živočíchov**.

➤ **druhy rastlín a živočíchov**, ktoré sú ohrozené alebo sa postupne stávajú ohrozenými, rovnako ako druhy, ktoré sú veľmi vzácne a vyskytujú sa len v niektorých oblastiach Európy.

Smernica o biotopoch obsahuje zoznam viac ako 200 chránených druhov živočíchov a 500 druhov rastlín, ktoré si vyžadujú zvýšenú pozornosť v celoeurópskom meradle. Z nich sa na Slovensku vyskytuje 109 druhov živočíchov a 39 druhov rastlín.

*Pri ochrane európskych významných druhov a biotopov sú určené pravidlá, ktoré zamedzujú:*

- zámerné vyrývanie, zber, vyrezávanie, vytrhávanie alebo ničenie chránených rastlín vo voľnej prírode,
- úmyselný odchyt a zabíjanie jedincov,
- úmyselné vyrušovanie chránených jedincov počas obdobia rozmnožovania, výchovy mláďat, zimného spánku a migrácie,
- úmyselné poškodzovanie a zber vajíec v prírode,
- poškodzovanie alebo ničenie území vhodných na rozmnožovanie a odpočinok,
- držbu, pestovanie rastlín a chov živočíchov na účely obchodovania s nimi (Daphne, 2002).

Tieto právne predpisy predstavujú najkomplexnejšiu právnu normu na ochranu prírody vo svete. Po vstupe Slovenskej republiky do EÚ sa musia obe smernice v plnej miere uplatňovať aj u nás.

Sústavu NATURA 2000 tvoria 2 typy územia:

- osobitne chránené územia (*Special Protection Areas – SPA*) – vyhlasované na základe smernice o vtákoch – v národnej legislatíve: **chránené vtáčie územia**
- osobitné územia ochrany (*Special Areas of Conservation – SAC*) – vyhlasované na základe smernice o biotopoch – v národnej legislatíve: **územia európskeho významu**

Pred a po vyhlásení je územie zaradené v príslušnej kategórii chránených území.



#### 1.6.4 Spoločné princípy využívania území NATURA 2000

Pre každé chránené vtáčie územie a územie európskeho významu sa definujú špecifické ciele, ktoré vedú k zabezpečeniu priaznivého stavu prítomných vybraných biotopov a druhov. Tieto ciele a rovnako aj opatrenia na ich naplnenie sú zakotvené v *programoch starostlivosti*.

##### **Program starostlivosti**

Základom je aktívna ochrana chránených území aplikáciou vhodných spôsobov hospodárenia (poľnohospodárstvo, lesné a vodné hospodárstvo) a reguláciou ďalších činností (výstavba, rekreácia, turizmus, poľovníctvo, rybárstvo atď.), čo je súčasťou programu starostlivosti. Programy starostlivosti sú spracované pre jednotlivé sústavy NATURA 2000 a integrované do iných plánov rozvoja. Tieto programy by mali tiež zohľadniť všetky činnosti, ktoré sú predvídané ako aj nepredvídané (MŽP SR, 2002).

Programy starostlivosti sa pripravujú na obdobie 10 rokov s 5-ročným prehodnotením ich plnenia. Základom je podrobné zmapovanie biotopov a významných skupín živočíchov. Monitorovací program bude poskytovať aktuálne informácie o stave biotopov a chránených druhov rastlín a živočíchov.

Počas tvorby programov starostlivosti pre územia sa musia zhodnotiť všetky potenciálne aktivity, aby sa tým predišlo poškodzovaniu vzácných území NATURA 2000. Tieto programy by však mali okrem potenciálnych a predvídaných aktivít zohľadniť aj všetky nepredvídané činnosti. Preto bude mať program starostlivosti širší záber (Daphne, 2002).

Vyhlásenie chráneného vtáčieho územia alebo územia európskeho významu v žiadnom prípade neznamená zastavenie alebo zákaz poľnohospodárskeho, lesného alebo iného využívania územia alebo jeho okolia. Aktívne obhospodarovanie je naopak často krát predpokladom udržania prírodnej hodnoty územia, napr. kosenie lúk a pasienkov, využívanie ornej pôdy niektorými druhmi. Základným princípom využívania územia je snaha pristupovať k využívaniu zdrojov citlivo s ohľadom na potreby prítomných rastlín a živočíchov.

V spolupráci s vlastníkmi a užívateľmi území sa stanovujú konkrétne opatrenia na poľnohospodárske, lesnícke, resp. iné využívanie jednotlivých území NATURA 2000, ktoré zohľadňuje požiadavky trvalo udržateľného spôsobu rozvoja tak, aby sa vyhlo ďalším možným

ohrozeniam a aby bolo možné regenerovať už narušené územia. Tým by sa zároveň malo predísť vyhynutiu malých a ohrozených populácií vzácných druhov.

V chránených vtáčích územiach a územiach európskeho významu však nie sú dovolené činnosti, ktoré by mohli negatívne pôsobiť na predmetné biotopy alebo druhy. Preto všetky plánované činnosti (plány, programy, aktivity) v území, ktoré by mohli mať na stav územia potenciálne negatívny vplyv, podliehajú odbornému posudzovaniu vplyvu na životné prostredie (environmental impact assessment EIA, strategic environmental assessment SEA). Základným kritériom pre takéto posudzovanie je predmet ochrany územia.

Ak sa dá očakávať narušenie stavu územia s dopadom na predmet jeho vyhlásenia, možno činnosť uskutočniť len v prípade, ak to vyžadujú naliehavé príčiny vyššieho verejného záujmu. Pre realizátora činnosti to v každom prípade znamená uskutočnenie kompenzačných opatrení (Baláž, 2005).

## 1.7 Chránené vtáče územia

Systémom Pan – európskeho Monitoringu Vtáctva (Pan-European Common Bird Monitoring PECBM) bol vydaný 8. júna 2005 aktualizovaný súhrn indikátorov voľne žijúceho vtáctva. Ako indikátor biodiverzity pre trvalo udržateľný rozvoj prijala EÚ index vtáctva poľnohospodárskej krajiny, ktorý predstavuje konkrétny podklad pre meranie dosiahnutia pokroku pri napĺňaní cieľa EÚ zastaviť pokles biodiverzity do roku 2010. Vtáctvo poľnohospodárskej krajiny je aj jedným z indikátorov biodiverzity pre Os 2 programov rozvoja vidieka členských štátov.

Dňa 9.7.2003 bol vládou Slovenskej republiky schválený **Národný zoznam navrhovaných vtáčích území**. Zoznam obsahuje **38 chránených vtáčích území**, ktorých rozloha sa pohybuje od 60 ha (Dubnické štrkovisko) až po 128 014 ha (Volovské vrchy), pričom priemerná rozloha je 32 541 ha. Celková výmera navrhovaných chránených vtáčích území zaberá **1 236 545 ha** (12 365,5 km<sup>2</sup>), čo je **25,2%** územia Slovenskej republiky. Celková plocha CHVÚ pozostáva z 655 622 ha lesnej pôdy a 365 102 ha poľnohospodárskej pôdy. **Prekryv** so súčasnou sieťou chránených území tvorí **55%**.

V prílohe 2 uvádzame mapu chránených vtáčích území podľa národného zoznamu.

	<b>Počet</b>	<b>Rozloha (ha)</b>	<b>% SR</b>
<b>n CHVÚ</b>	38	1 236 545	25,2

### *1.7.1 Významné vtáčie územia a ochranársky status vtáčích druhov*

Vo významných vtáčích územiach na Slovensku sa na poľnohospodárskych a lesných biotopoch pravidelne vyskytuje päť globálne ohrozených druhov vtákov: orol kráľovský, orliak morský, sokol rároh, drop fúzatý a chrapkáč poľný. Slovensko je pritom pre niektoré druhy veľmi dôležité, populácia orla kráľovského predstavuje 38% z celkového výskytu v EÚ, sokol rároh 13,2%. V takých istých typoch biotopov VVÚ sa pravidelne vyskytujú aj iné cieľové druhy ako orol krikľavý, haja červená, bocian biely, bocian čierny, krakľa belasá a strakoš kolesár. Relatívna významnosť populácie orla krikľavého v EÚ je 10%, v prípade bociana čierneho je to 9,8% a v prípade strakoša kolesára 8,5%.

Celková rozloha VVÚ je 1 384 085 ha, čo predstavuje 28,2% rozlohy Slovenska. VVÚ sú biotopom významného percenta národných populácií druhov vymenovaných v prílohe 1 smernice o vtákoch, ako aj migrujúceho a zimujúceho vtáctva. Pokrytie jednotlivých vtáčích populácií sa pohybuje od 13,3% u d'atľa hnedkavého po 100% u niekoľkých koloniálnych a hniezdnym výskytom viazaných druhov. Spolu pokrývajú VVÚ viac ako 60% národných populácií 35-tich výberových druhov, 20 – 60% 28-mich výberových druhov a menej ako 20% populácií výberových druhov vyskytujúcich sa rozptýlene, ale závislých na ochrane ich biotopov.

Prevládajúcim biotopom vo VVÚ je les, ktorý pokrýva 64% celkovej rozlohy VVÚ. V 20-tich VVÚ pokrýva les vyše 50% územia. Podstatnú časť (30%) však tvoria aj biotopy poľnohospodárskej krajiny, ktoré v 12-tich VVÚ pokrývajú vyše 50%. Vo väčšine VVÚ sa vyskytujú mokrade, pričom v piatich VVÚ predstavujú viac ako 50% ich plochy (Maderič, 2006).

## 1.8 Financovanie sústavy NATURA 2000

V správe o financovaní sústavy NATURA 2000, vypracovanej pre Európsky parlament a Radu a schválenej 15. júla 2004, predstavila Európska komisia svoje návrhy na zabezpečenie finančných potrieb sústavy NATURA 2000 integráciu do rôznych fondov Spoločenstva a navrhla opatrenia, ktoré z nich môžu byť financované.

Konečný odhad nákladov vo výške 6,1 mld. € ročne pre EÚ bol odvodený z odpovedí členských štátov poskytnutých v dotazníku, ako aj doterajších skúseností manažmentu území.

Správa navrhuje, aby sa v súlade so súčasnou praxou spolufinancovanie nákladov na NATURU 2000 zahrnulo do existujúcich finančných nástrojov – tzv. integrované financovanie. Integrovaný model financovania sa odporúča z nasledujúcich dôvodov:

- zaistí sa, že starostlivosť o územie NATURA 2000 bude súčasťou komplexnej starostlivosti o krajinu v rámci politiky EÚ. Poľnohospodárstvo na územiach NATURA 2000 tak bude súčasťou financovania Spoločnej poľnohospodárskej politiky a štrukturálne opatrenia zasa súčasťou rozvojových stratégií vidieka a regiónov. Tento doplnkový prístup umožní územiám NATURA 2000 lepšie plniť úlohu ochrany európskej biodiverzity, než keby boli vnímané ako izolované alebo odlišné z hľadiska širšieho politického kontextu.
- umožní sa členským štátom stanoviť si priority a vypracovať stratégie, ktoré odzrkadlia ich národné a regionálne špecifiká.
- zabráni sa duplicitě a prekrývaniu rôznych finančných nástrojov Spoločenstva, administratívnym komplikáciám a transakčným nákladom, ktoré sú spojené s takouto duplicitou (Príručka Financovanie sústavy NATURA 2000, 2007).

### Typy území NATURA 2000

- *Poľnohospodárska pôda* – iba využívaná poľnohospodárska pôda vrátane obhospodarovaných sádov
- *Lesy* – všetky typy lesov
- *Iné suchozemské územia* – zahŕňa alpínske oblasti stredomorských krovín, všetky ostatné typy území, ktoré nie sú zahrnuté v iných kategóriách (napr. pasienky, ktoré nie sú

klasifikované ako využívaná poľnohospodárska pôda). Zahŕňa opustenú poľnohospodársku pôdu a sady

- *Vnútrozemské vody* – rieky, jazerá, oblasti so sladkou vodou
- *Mokrade* – močiare, rašeliniská, vrchoviská, ústia riek (môže sa čiastočne prekryvať s pobrežnými oblasťami)
- *Pobrežné oblasti* – pieskové duny, pláže, bahnité plytčiny (do vzdialenosti 12 námorných míľ od brehu), môže sa čiastočne prekryvať s mokradami
- *Morské oblasti* – pobrežnéorské oblasti (do vzdialenosti 12 námorných míľ od brehu).

Programovanie fondov umožňuje každému členskému štátu a/alebo regiónu identifikovať problémy, ktoré sú pre ne na miestnej úrovni najaktuálnejšie, a určiť finančné priority pre fondy tak, aby sa tieto problémy riešili. Úroveň podrobností definovaných na jednotlivých stupňoch programovania sa pri jednotlivých fondov líši. Napríklad programy rozvoja vidieka vypracované pre EPFRV budú obsahovať veľmi podrobný opis jednotlivých opatrení, ktoré môžu byť financované. Naopak, plány a programy pre využitie EFRR, ESF a Kohézny fond sú viac strategické a nebudú obsahovať detailný opis opatrení. Na národnej a regionálnej úrovni nemá Európska komisia primárnu zodpovednosť za určenie obsahu programov, avšak môžu zohrať dôležitú úlohu v kontrole toho, či sú programy nastavené podľa priorít Spoločenstva určených nariadeniami alebo strategickými usmerneniami Spoločenstva. V minulosti boli (okrem iných) za prípravu programov využitia fondov EÚ zodpovedné ministerstvá financií, životného prostredia, poľnohospodárstva a rozvoja.

V prípade fondov, ktoré fungujú na princípe národného programovania, je dôležité upozorniť, že skutočná dostupnosť prostriedkov pre jednotlivé aktivity bude závisieť od obsahu viacerých strategických a operačných dokumentov vrátane:

- znení nariadení, publikovaných v Úradnom vestníku EÚ
- „strategických“ programov a plánov (napr. národných strategických plánov EFRH, národných strategických plánov pre EPFRV, národného strategického referenčného rámca pre štrukturálne fondy a Kohézna fond). Tieto dokumenty zostavujú členské štáty
- „operačných“ programov na národnej alebo regionálnej úrovni (napr. plánov rozvoja vidieka pod EPFRV, národných operačných programov EFRH, operačných programov pre štrukturálne fondy a Kohézny fond, národných ročných priorít pre LIFE+).

### 1.8.1 Finančný nástroj pre životné prostredie (LIFE+)

#### **LIFE+ sa bude skladať z troch komponentov:**

1. *LIFE+ príroda a biodiverzita*
2. *LIFE+ environmentálna politika a riadenie*
3. *LIFE+ informovanie a komunikácia*

#### **Špecifické ciele komponentu LIFE+ príroda a biodiverzita**

- Prispievať k vykonávaniu politiky a právnych predpisov Spoločenstva o prírode a biodiverzite, najmä smernice 79/409/EHS a 92/43/EHS, vrátane ich vykonávania na miestnej a regionálnej úrovni a podporovať Ďalší rozvoj a implementáciu siete NATURA 2000 vrátane pobrežných a morských biotopov a druhov
- Prispievať ku konsolidácii vedomostnej základne pre tvorbu, posudzovanie, monitorovanie a hodnotenie politiky a právnych predpisov Spoločenstva v oblasti prírody a biodiverzity
- Podporovať navrhovanie a vykonávanie prístupov a nástrojov politiky na monitorovanie a posudzovanie prírody a biodiverzity a faktorov, tlakov a reakcií, ktoré na ne vplyvajú, najmä vo vzťahu k dosiahnutiu cieľa zastaviť stratu biodiverzity v Spoločenstve do roku 2010 a k ohrozeniu prírody a biodiverzity v súvislosti so zmenami klímy
- Podporovať lepšie riadenie v oblasti životného prostredia rozširovaním účasti zainteresovaných strán vrátane MVO na vykonávanie politiky a právnych predpisov v oblasti prírody a biodiverzity a diskusiách o takejto politike a právnych predpisoch.

#### **Programovanie**

Fond LIFE+ sa bude riadiť princípom viacročného programovania riadeného Komisiou. Komisia načrtne viacročné strategické programy na obdobie 2007 – 2010 a 2011 – 2013. Programy vymedzia základné ciele a prioritné oblasti využitia prostriedkov Spoločenstva. Viacročný strategický program na obdobie 2007 – 2010 tvorí prílohu II nariadenia. Fond LIFE+ sa bude riadiť princípom viacročného programovania riadeného Komisiou. Komisia načrtne

viacročné strategické programy na obdobie 2007 – 2010 a 2011 – 2013. Programy vymedzia základné ciele a prioritné oblasti využitia prostriedkov Spoločenstva.

Okrem viacročných programov Komisia zverejní aj predbežné rozdelenie prostriedkov LIFE+ medzi členské štáty určené na základe kritérií, ako aj veľkosť a hustota populácie, podiel území európskeho významu na rozlohe členského štátu a ich podiel na celkovej ploche území európskeho významu. Rozdelenie prostriedkov medzi krajiny bude počítané pre viacročné obdobia 2007 – 2010 a 2011 – 2013.

So zreteľom na viacročný strategický program Komisia vyhlási ročnú výzvu na predkladanie projektových návrhov. Členské štáty prijímajú a zhromažďujú jednotlivé projektové návrhy a následne ich postúpia Komisii na schválenie. Komisia rozhodne o pridelení prostriedkov ročného rozpočtu LIFE+ na jednotlivé projekty. Pri výbere projektov Komisia uprednostní tie projekty, ktoré najviac prispievajú k dosahovaniu cieľov Spoločenstva a nadnárodné projekty.

#### **Kľúčové dátumy v procese implementácie fondu LIFE+**

<b>Kroky</b>	<b>Dátum</b>
Komisia schváli prvý viacročný strategický program na roky 2007 – 2010	schválenie súčasne s nariadením
Členské štáty predložia národné ročné priority Komisii	čo najskôr po schválení prvého viacročného strategického programu, najneskôr však do dátumu určeného Komisiou
Realizácia fondu LIFE+ sa začína, prvá výzva na predkladanie projektových návrhov zverejnená Komisiou	jeseň 2007
Komisia zverejňuje výzvy na predkladanie projektových návrhov	každoročne, počnúc rokom 2007

Zdroj: Príručka Financovanie sústavy NATURA 2000, 2007

## **Kľúčové články nariadenia o LIFE+ súvisiace s NATURA 2000**

Pre sústavu NATURA 2000 je kľúčovým článok 3 nariadenia o LIFE+, ktorý vymedzuje kritériá opatrení a projektov financovaných na základe nariadenia.

Podľa článku 3 projekty financované prostredníctvom LIFE+ musia spĺňať nasledujúce kritériá:

- sú v záujme Spoločenstva, pretože významne prispievajú k dosiahnutiu všeobecného cieľa LIFE+
- sú technicky a finančne ucelené, uskutočniteľné a zodpovedajú vynaloženým finančným prostriedkom.

Navyše s cieľom zabezpečiť európsku pridanú hodnotu a vyhnúť sa financovaniu opakovaných činností projekty spĺňajú aspoň jedno z týchto kritérií:

- sú projektmi s najlepšimi postupmi alebo demonštračnými projektmi na vykonávanie smernice Rady 79/409/EHS alebo smernice 92/43/EHS
- sú inovačnými alebo demonštračnými projektmi týkajúcimi sa environmentálnych cieľov Spoločenstva vrátane rozvoja alebo šírenia techník najlepších postupov, know-how alebo technológií
- sú kampaňami na zvyšovanie povedomia a odbornou prípravou subjektov zodpovedných za ochranu lesov pred požiarimi
- sú projektmi na rozvoj a vykonávanie cieľov Spoločenstva, ktoré sa týkajú rozsiahleho, zosúladeného, uceleného a dlhodobého monitorovania lesov a environmentálnych interakcií.

Okrem toho zoznam oprávnených opatrení obsahuje špecifické opatrenia oprávnené na financovanie zo zložky LIFE+ Príroda a biodiverzita, konkrétne:

- riadenie druhov a riadenie a plánovanie lokalít vrátane zvýšenia ekologickej súdržnosti siete NATURA 2000
- stav monitorovania a ochrany vrátane stanovenia postupov a štruktúr tohto monitorovania
- tvorba a vykonávanie akčných plánov na ochranu druhov a biotopov
- rozšírenie siete NATURA 2000 do morských oblastí
- nákup pozemkov (Príručka Financovanie sústava NATURA 2000, 2007).



## 2 Cieľ práce

Hlavným cieľom diplomovej práce je analýza úrovne implementácie ochrany chránených vtáčích území v sústave NATURA 2000 v poľnohospodárskej krajine v rámci Trnavského kraja.

Vedľajšie ciele sú:

- analýza opatrení ochrany vtákov v rámci sústavy NATURA 2000 v Programe rozvoja vidieka 2007 – 2013.
- úroveň podpory ochrany biotopov a vtáčích území v Krížovom plnení.

### 3 Metodika práce a metódy skúmania

V prvej fáze práce sme spracovávali dostupnú literatúru o vplyve poľnohospodárstva na biodiverzitu.

V druhej fáze práce sme zhromažďovali údaje a materiály o poľnohospodárskej krajine a o problematike ochrany biotopov a vtáčích území v Trnavskom kraji.

V tretej fáze sme zhromažďovali a vyhodnocovali materiál, ktorý sa zameriava na podporu ochrany sústavy NATURA 2000 v rámci Programe rozvoja vidieka 2007 – 2013.

Formulovali sme cieľ práce.

Prehľad a štúdium relevantných dokumentov:

- **Informačný portál pôdnemapy** – zdroj informácií o poľnohospodárskej krajine v Trnavskom kraji
- **Krížové plnenie MP SR 2007** – sa dotýka dodržania podmienok týkajúcich sa ochrany biotopov a vtáčích území
- **Metodický pokyn MP SR č. 1453/2009-930** – je zameraný na podmienky poskytovania podpory prostredníctvom dodržania GAEC
- **Nariadenia vlády SR** – informácie o podmienok poskytovania podpory v poľnohospodárstve. V práci sme pracovali s týmito Nariadeniami:
  1. *Nariadenie vlády SR č. 20/2009 Z.z. o podmienkach poskytovania podpory v poľnohospodárstve formou priamych platieb*
  2. *Nariadenia vlády SR č. 121/2009 Z.z. ktorými sa mení a dopĺňa nariadenie vlády SR č.4999/2008 Z.z. o podmienkach poskytovania podpory podľa programu rozvoja vidieka*
  3. *Nariadenia vlády SR č. 160/2008 Z.z. o podmienkach výberu žiadostí o zaradenie na agroenvironmentálne platby a o podmienkach poskytovania agroenvironmentálnych platieb*
  4. *Nariadenia vlády SR č. 597/2009 Z.z. ktorými sa mení a dopĺňa nariadenie vlády SR č. 20/2009 Z.z. o podmienkach poskytovania podpory v poľnohospodárstve formou priamych platieb v znení nariadenia vlády SR č. 155/2009 Z.z.*

- **NATURA 2000 informačný portál** – patrí k hlavným faktorom ovplyvňujúce ďalšie smerovanie ochrany prírody
- **Program rozvoja vidieka 2007 - 2013** – zdroj informácií o platbách v rámci sústavy NATURA 2000
- **Publikácia EÚ 2007: Financovanie sústavy NATURA 2000** – sa zameriava na získanie finančných podôp pri vytváraní sústavy NATURA 2000
- **Smernica Rady č. 79/409/EHS** o ochrane voľne žijúcich vtákov
- **Smernica Rady č. 92/43/EHS** o ochrane biotopov, voľne žijúcich živočíchov a voľne rastúcich rastlín
- **Vyhlášky CHVÚ** – sú zamerané na ochranu voľne žijúcich vtákov v daných CHVÚ. V práci sme pracovali s týmito vyhláškami:
  1. *Vyhláška MŽP SR č. 18/2008 Z.z. ktorou sa vyhlasuje CHVÚ Ostrovné lúky*
  2. *Vyhláška MŽP SR č. 21/2008 Z.z. ktorou sa vyhlasuje CHVÚ Kráľová*
  3. *Vyhláška MŽP SR č. 32/2008 Z.z ktorou sa vyhlasuje CHVÚ Slňava*
  4. *Vyhláška MŽP SR č. 216/2005 Z.z. ktorou sa vyhlasuje CHVÚ Malé Karpaty*
  5. *Vyhláška MŽP SR č. 377/2005 Z.z. ktorou sa vyhlasuje CHVÚ Lehnice*
  6. *Vyhláška MŽP SR č. 437/2008 Z.z ktorou sa vyhlasuje CHVÚ Úľanská mokrad'*
  7. *Vyhláška MŽP SR č. 440/2008 Z.z. ktorou sa vyhlasuje CHVÚ Dunajské Luhy*
- **Zákon č. 543/2002 Z.z. o ochrane prírody a krajiny** – informácie o podmienkach ochrany prírody a krajiny

## 4 Výsledky práce

### 4.1 Charakteristika Trnavského kraja

#### 4.1.1 Poloha a rozloha

Trnavský kraj leží v západnej časti Slovenskej republiky, kde vytvára spoločnú hranicu na severe s Českou republikou a na juhu s Maďarskou republikou a Rakúskou republikou. Hraničí s Bratislavským, Nitrianskym a Trenčianskym krajom. S rozlohou 4 147 km<sup>2</sup> sa zaraďuje na predposledné miesto v rámci krajov SR (zaberá 8,5% z rozlohy SR).

Podľa územno-správneho kraja sa člení na 7 okresov: Dunajská Streda, Galanta, Hlohovec, Piešťany, Senica, Skalica a Trnava. Z celkovej rozlohy kraja je najväčší okres Dunajská Streda na ktorý pripadá 25,9% a najmenší je okres Hlohovec, ktorý zaberá 6,4%.

#### 4.1.2 Poľnohospodárska krajina Trnavského kraja

Trnavský kraj patrí medzi najproduktívnejšie poľnohospodárske kraje SR. Z celkovej rozlohy kraja zaberá poľnohospodárska pôda 70,8%. Stupeň zornenia 89,8% je najvyšší zo všetkých krajov SR (celoslovenský priemer je 58,7%). Produkčná schopnosť poľnohospodárskych pôd na území kraja je veľmi dobrá. Zodpovedá tomu i štruktúra osevných plôch, z ktorých najväčšie zastúpenie majú obilniny, olejniný, cukrová repa a viacročný krmoviny, kde dosahujú aj najvyššie hektárové úrody v rámci krajov SR. Rastlinnú výrobu dopĺňa i živočíšna výroba, pričom výrazný podiel má chov hovädzieho dobytku a ošípaných.

##### 4.1.2.1 Štruktúra pôdneho fondu

Štruktúra vyjadruje výmeru jednotlivých druhov pozemkov:

- poľnohospodárska pôda – PP
- orná pôda – OP
- chmelnica – CHM
- vinohrad – VIN
- ovocný sad – SAD
- záhrad – ZAH
- trvalý trávny porast – TTP
- lesné pozemky – LP
- vodné plochy – VP
- zastavané plochy – ZP
- ostatné plochy – OsP

**Tab. 1**

**Štruktúra pôdneho fondu k 1.1. 2007 v Trnavskom kraji (ha)**

<b>Okres</b>	<b>PP</b>	<b>OP</b>	<b>CHM</b>	<b>VIN</b>	<b>ZAH</b>	<b>SAD</b>
Dunajská Streda	81 395	74 479	-	895	2 227	1 126
Galanta	52 413	49 016	-	1 088	1 463	378
Hlohovec	19 289	16 673	-	1 030	731	173
Piešťany	24 527	21 721	129	158	870	166
Senica	39 780	32 825	-	146	944	432
Skalica	22 770	19 287	-	371	582	42
Trnava	53 084	49 421	-	615	1 370	151
<b>Trnavský kraj</b>	<b>293 258</b>	<b>263 423</b>	<b>129</b>	<b>4 302</b>	<b>8 187</b>	<b>2 469</b>

**Pokračovanie tab. 1**

<b>Okres</b>	<b>TTP</b>	<b>LP</b>	<b>VP</b>	<b>ZP</b>	<b>OsP</b>	<b>CV</b>
Dunajská Streda	2 669	7 047	7 110	6 647	5 301	107 500
Galanta	468	2 694	2 561	4 732	1 773	64 174
Hlohovec	682	3 414	677	2 126	1 209	26 716
Piešťany	1 483	8 274	1 053	2 789	1 470	38 113
Senica	5 432	21 643	1 264	3 639	2 034	68 360

Skalica	2 487	9 052	899	1 998	998	35 716
Trnava	1 526	13 190	1 044	5 454	1 360	74 132
<b>Trnavský kraj</b>	<b>14 748</b>	<b>65 315</b>	<b>14 609</b>	<b>27 385</b>	<b>14 146</b>	<b>414 712</b>

Zdroj: Informačný portál pôdnemapy, 2010

CV – celková výmera

#### 4.1.2.2 Štruktúra poľnohospodárskych pôd

Štruktúra vyjadruje výmeru jednotlivých druhov pozemkov poľnohospodárskej pôdy tak ako ju eviduje systém LPIS :

- poľnohospodárska pôda – PP
- chmelnica – CHM
- ovocný sad – SAD
- trvalý trávny porast – TTP
- orná pôda – OP
- vinohrad – VIN
- záhrad - ZAH
- ostatná poľnohospodárska pôda – ost.

**Tab. 2**

**Štruktúra poľnohospodárskych pôd podľa evidencie LPIS k 2.3.2007 v Trnavskom kraji  
(ha)**

Okres	PP	OP	CHM	VIN	ZAH	SAD	TTP	ost.
<b>Dunajská Streda</b>	79 846	76 505	-	563	-	731	226	2 112
<b>Galanta</b>	50 384	48 610	-	859	2	221	43	1 011
<b>Hlohovec</b>	18 286	16 564	-	899	-	126	90	741
<b>Piešťany</b>	22 871	21 586	17	133	-	197	492	799
<b>Senica</b>	36 585	30 514	-	111	2	125	4 295	2 026
<b>Skalica</b>	21 179	18 630	-	280	1	25	1 743	1 087
<b>Trnava</b>	50 862	48 630	-	454	1	143	739	1 183

Trnavský kraj	280 013	261 039	17	3 300	6	1 567	7 629	8 959
---------------	---------	---------	----	-------	---	-------	-------	-------

Zdroj: Informačný portál pôdne mapy, 2010

## 4.2 Nástroje na poskytovanie podpory v sústave NATURA 2000

### 4.2.1 Prvý nástroj poskytnutia podpory - Krížové plnenie

Na poskytnutie priamych platieb je žiadateľ povinný plniť podmienky krížového plnenia, ktorými sú:

- dobré poľnohospodárske a environmentálne podmienky
- požiadavky hospodárenia

Pri nedodržaní podmienok KP sa suma priamej platby upraví podľa osobitného predpisu. Úprava platby sa podľa osobitných predpisov nepoužije ak je menšia ako 100 EUR (Zbierka zákonov č. 20/2009).

#### 4.2.1.1 Záonné podmienky hospodárenia

##### 4.2.1.1.1 Ochrana voľne žijúcich vtákov, biotopov, voľne žijúcich živočíchov a voľne rastúcich rastlín (ZPH 1 a 5 od roku 2009)

Právnym základom pre uplatňovanie KP v oblasti ochrany prírody sú dve smernice – sústavy chránených území NATURA 2000:

- Smernica Rady č. 79/409/EHS o ochrane voľne žijúcich vtákov (ďalej len „Smernica o vtákoch“)
- Smernica Rady č. 92/43/EHS o ochrane biotopov, voľne žijúcich živočíchov a voľne rastúcich rastlín (ďalej len „Smernica o biotopoch“)

Smernica o vtákoch usmerňuje ochranu všetkých druhov voľne žijúcich vtákov prirodzene sa vyskytujúcich na európskom území členských štátov. Týka sa ochrany,

manažmentu a kontroly týchto druhov a stanovuje pravidlá na ich využívanie. Smernica chráni vtáky počas ich celého životného cyklu, ich hniezdiská a vývojové štádia a zároveň ich biotopy.

Cieľom smernice o biotopoch je prispieť k zachovaniu biologickej rozmanitosti (biodiverzity) prostredníctvom ochrany biotopov, voľne žijúcich živočíchov a voľne rastúcich rastlín na európskom území členských štátov (Križové plnenie, 2007).

V Slovenskej republike sú príslušné smernice implementované prostredníctvom zákona NR SR č. 543/2002 Z.z. o ochrane prírody a krajiny a vyhlášky Ministerstva životného prostredia SR č. 24/2003, ktorá je vykonávacou vyhláškou k zákonu č. 543/2002 Z.z.

### **Príklad 1: Mechanizované kosenie trávnych porastov v chránenom vtáčom území**

Trávne porasty v otvorenej poľnohospodárskej krajine s prirodzenými a poloprirodzenými lúkami nachádzajú v nížinách v blízkosti veľkých riek spolu s podhorskými a horskými lúkami sú vhodným biotopom pre chrapkáča poľného a prepelicu poľnú, ale aj pre iné vtáčie druhy (jarabina poľná, pŕhl'aviar červenkastý, škovránok poľný, strnádka lúčna a ľabtuška lúčna). Pri obhospodarovaní trávnych porastov je zaužívaný nevhodný smer mechanizovaného kosenia, pri ktorom traktory s kosačkami kosia lúku po špirále od okrajov do stredu. Takto dochádza k usmrteniu uväznených chrapkáčov, prepelíc a iných horeuvedených druhov vtákov. Pri takomto spôsobe kosenia môže dôjsť k usmrteniu 35 – 40% mláďat uvedených druhov. Jedným zo spôsobov ochrany vtáčích druhov je zmena uvedeného spôsobu kosenia na spôsob kosby, pri ktorom traktory s kosačkami postupujú špirálovite alebo pásovite od stredu poľa smerom k okrajom. Vtáky a ostatné živočíchy sú tak vytlačené na okolité plochy, ktoré by im mali zabezpečiť bezpečné prežívanie. Takýmto spôsobom je možné podstatne znížiť straty mláďat, pričom to prospeje nielen spomenutým vtáčím druhom ale aj napr. bažantom, zajacom, srnčatám a pod.

Jednou zo zakázaných činností, ktorá môže mať negatívny vplyv na predmet ochrany chráneného vtáčieho územia je považované mechanizované kosenie existujúcich trávnych porastov od 1. mája do 31. júla súvislej ploche väčšej ako 0,5 ha spôsobom od okrajov do stredu.

V prílohe 3 uvádzame pohľad na správne kosenie na CHVÚ.



## **Príklad 2: Odstránenie nelesnej drevinovej vegetácie mimo chráneného územia**

Nasledujúci príklad hovorí o kontrole KP zameranej na odstránenie krovinovej vegetácie v biotope, ktorý osídľujú napr. strakoš červenochrbtý, strakoš kolesár, penica jarabá. Na krovinovú vegetáciu v poľnohospodárskej krajine a v predhorí je viazaných viacero druhov vtákov hniezdiacich na Slovensku, pre ktoré musia byť vytvorené opatrenia, aby sa zachovala dostatočná rôznorodosť a veľkosť územia ich prírodných stanovišť. Pri kontrole na mieste sa zistí, napr. že 150 m pás krovinovej vegetácie bol silne preriedený. Na úseku dlhom asi 30 m bolo krovie zrezané na peň, teda tesne nad pôdou. Táto nelesná drevinová vegetácia sa nachádza v otvorenej poľnohospodárskej krajine mimo oblasti NATURA 2000.

V príslušných právnych predpisoch SR je stanovené, že v období hniezdenia a rozmnožovania (obdobie cca od 15. marca do 31. augusta) je mimo zastavaných území zakázané poškodzovanie drevín rastúcich mimo lesa. Ak poľnohospodár dokáže vierohodne zdokumentovať, že toto krovie skrátil v zime, v každom prípade pred 15. marcom, nejde o priestupok voči ustanoveniam KP.

*Nelesná drevinová vegetácia (kroviny, remízky, solitérne stromy, brehové porasty) sú krajinnými prvkami a cennými prírodnými stanovišťami pre chránené druhy rastlín a živočíchov (Križové plnenie 2007).*

### *4.2.1.1.2 Používanie prípravkov na ochranu rastlín (ZPH 9 od roku 2010)*

Potrebné je zabezpečiť používanie povolených prípravkov na ochranu rastlín. Podmienky sú:

- dodržiavať povinnosť vedenia evidencie spotreby a o spôsobe aplikácie prípravkov na ochranu rastlín
- používať prípravky na ochranu rastlín registrované v Slovenskej republike
- pri používaní jedovatých a veľmi jedovatých prípravkov na ochranu rastlín mať osvedčenie o odbornej spôsobilosti na prácu s jedovatými prípravkami na ochranu rastlín
- používať evidované a kontrolované mechanizačné prostriedky (Zbierka zákonov č. 597/2009).

#### 4.2.1.2 *Dobré poľnohospodárske a environmentálne podmienky*

V súlade s požiadavkami nariadenia Rady (ES) musí byť zabezpečené, že poľnohospodárska pôda je chránená vhodnými postupmi pri zachovaní nasledovných štandardov:

##### **a) Pôdna erózia**

Cieľom podmienok v oblasti **pôdnej erózie** je zabezpečiť ochranu pôdy pomocou vhodných opatrení:

- ✓ *opatrenie na zabránenie tvorby ryhovej erózie s eróznou ryhou nad 20 cm*
  - Ak chce žiadateľ dodržať túto podmienku musí predvídavo vykonávať opatrenia, ktorými predíde ryhovej erózii v závislosti od pôdneho stanovišťa
  - Napr. plochy OP so svahovitosťou nad 12° zatrávni, prípadne využíva na pestovanie viacročných krmovín, ale nikdy nie na pestovanie širokoriadkových plodín, pri ktorých je takmer nemožné zabrániť erózii na takomto svahu
- ✓ *v termíne od 15.10. do 1.3. na dieloch pôdnych blokov s priemernou svahovitosťou nad 12° zabezpečiť min. 40%-né vegetačné pokrytie výmery ornej pôdy oziminou, viacročnou krmovinou alebo medziplodinou, alebo strniskom*
  - Podmienka 40% sa počíta z výmery ornej pôdy so svahovitosťou nad 12°, nie z celkovej výmery ornej pôdy žiadateľa
  - Pr: celková výmera = 100 ha, z toho OP so svahovitosťou nad 12° = 50 ha t.j. 40% pokrytie musí byť na 20 ha
  - Vegetačným pokrytím sa rozumie vysiatie plochy hustosiatou oziminou, viacročnou krmovinou alebo medziplodinou a zostávajúce strnisko
- ✓ *dodržanie zákazu likvidácie existujúcich terás vinogradov*
  - Likvidácia existujúcej terasy vinohradu zo strany žiadateľa je zakázaná a bude považovaná za porušenie dobrých poľnohospodárskych a environmentálnych podmienok.

## b) Organické zložky pôdy

Cieľom podmienok v oblasti **organickej zložky pôdy** je zachovať úroveň organických zložiek pôdy pomocou vhodných praktík:

- ✓ *zachovať štandardné striedanie plodín na ornej pôde – nepestovať na tej istej ploche počas 2 rokov tú istú okopaninu*
- ✓ *nevypaľovať strniská a nepáliť rastlinné zvyšky po zbere úrody z obilnín, strukovín a olejní*
  - V prípade ak sa na plochách užívaných žiadateľom zistí pálenie rastlinných zvyškov (napr. strnisko, alebo slama na poľnohospodárskej pôde) bude sa to vyhodnocovať ako porušenie podmienok GAEC.

## c) Štruktúra pôdy

Cieľom podmienok v oblasti **štruktúry pôdy** je zachovať štruktúru pôdy pomocou vhodných opatrení:

- ✓ *nevstupovať na poľnohospodársku pôdu v čase, keď môže dôjsť k jej zhutňovaniu a rozbahneniu*
  - Žiadateľ je povinný zdržať sa vstupu na poľnohospodársku pôdu mechanizmami v čase, keď by takéto mechanizované operácie mohli v dôsledku pôdných podmienok (napr. nevhodný vlhkosťný režim pôdy) spôsobiť rozbahnenie alebo zhutnenie pôdy.

## d) Minimálna miera údržby

Cieľom podmienok v oblasti **minimálna miera údržby** je zaistiť minimálnu úroveň údržby a zabrániť zhoršeniu stanovíšť nasledovnými činnosťami:

- ✓ *dodržiavať minimálne zaťaženie 0,1 VDJ na hektár trvalých trávnych porastov, ktorých výmera je vyššia ako 20 ha. Výnimka pre minimálne zaťaženie je povolená pre plochy v oblastiach, v ktorých je predpísaná príslušným orgánom štátnej správy na ochranu životného prostredia*
  - Žiadateľ je povinný trvale dodržiavať na deklarovovaných plochách TTP minimálne zaťaženie VDJ/ha TTP, ktorých výmera je vyššia ako 20 ha.
  - Pri dodržaní podmienok zaťaženia je možné použiť mulčovanie ako hlavnú technológiu. Pri nedodržaní predpísaného zaťaženia mulčovanie nie je povolenou hlavnou technológiou.

- Výpočet VDJ pre účely tejto podmienky sa určí nasledovne:
  - teľatá (do 6. mesiacov) –0,2 VDJ/ks
  - hovädzí dobytok od 6 do 24 mesiacov :0,6 VDJ/ks
  - hovädzí dobytok nad 24 mesiacov :1,0 VDJ/ks
  - ovce a kozy nad 12 mesiacov :0,15 VDJ/ks
  - kone od 6 mesiacov :1,0 VDJ/ks
- ✓ *udržiavať všetky plochy TTP podľa nadmorskej výšky kosením alebo spásaním podľa sledovaného obdobia*

**Tab. 3**

**„Citlivé obdobie“ obhospodarovania TTP**

<b>Nadmorská výška (m n.m.)</b>	<b>1.kosba alebo 1. mulčovanie* od:</b>	<b>1. pasienkový cyklus do:</b>
0 – 400	15.6.	15.5.
401 – 600	1.7.	25.5.
601 – 800	15.7.	10.6.
Nad 800	25.7.	20.6.

\*pri splnení podmienok minimálneho zaťaženia VDJ

- Žiadateľ je povinný vykonávať prvú kosbu alebo prvé mulčovanie najneskôr „od“ termínu podľa 2. stĺpca tabuľky. Žiadateľ je povinný začať s pasením zvierat v prvom pasienkovom cykle najneskôr „od“ termínu podľa 3. stĺpca tabuľky – t.j. najneskôr k uvedenému dňu musí začať spásat' v prvom pasienkovom cykle.
- ✓ *najneskôr do 14 dní po vykonaní kosby na lúkach odstrániť pokosenú hmotu, to neplatí ak sa uplatňuje podmienka uvedená v oblasti štruktúra pôdy*
- Žiadateľ je povinný (v prípade ak obhospodaruje TTP kosením) odstrániť pokosenú hmotu z poľnohospodárskych pozemkov do 14 dní po vykonaní kosby. V prípadoch aby sa takáto operácia viedla k zhutneniu alebo rozbahneniu pôdy môže byť lehota dlhšia o nevyhnutne potrebné obdobie.
- ✓ *vylúčiť zmenu TTP na ornú pôdu okrem prípadov podľa osobitného predpisu*

- V prípade ak žiadateľ svojvoľne zmenil kultúru TTP na kultúru „orná pôda“, považuje sa to za závažné porušenie GAEC.
- ✓ *zachovanie krajinných prvkov*
  - Žiadateľ je povinný zachovávať na ním deklarovaných plochách krajinné prvky, ako aj zachovávať krajinné prvky, ktoré tvoria integrálnu časť s ním deklarovanými pozemkami, aj keď tieto krajinné prvky nie sú zaradené do deklarácie plôch žiadateľa, ale sú v jeho vlastníctve alebo ich má v nájme.
- ✓ *odstraňovať samonálety drevín, krovín a invázne druhy rastlín*
  - Žiadateľ je povinný odstraňovať zo svojich poľnohospodárskych pozemkov samonálety drevín, krovín a inváznych druhov rastlín.

**Tab. 4**

**Invázne druhy rastlín v zmysle Vyhlášky MŽP SR č. 24/2003 Z.z.**

<b>Latinský názov</b>	<b>Slovenský názov</b>
Heracleum mantegazzianum	Boľševník obrovský
Fallopia japonica	Pohánkovec japonský
Fallopia x bohémica	Pohánkovec český
Fallopia sachalinensis	Pohánkovec sachalínsky
Impatiens glandulifera	Netýkavka žliazkatá
Solidago canadensis	Zlatobyľ kanadská
Solidago gigantea	Zlatobyľ obrovská

- ✓ *trvale udržiavať plochy ornej pôdy nevyužívanej na produkciu plodín spôsobom, ktorý zabráni vysemeneniu burín*
  - Žiadateľ je povinný na ornej pôde, ktorú nevyužíva na poľnohospodársku produkciu vykonávať adekvátne operácie, ktorými sa predíde vysemeniu burín, t.j. zaburineniu pôdy (Metodický pokyn MP SR 2009).

#### 4.2.1.2.1 Požiadavky na zachovanie GAEC podľa nariadenia Rady (ES) č.73/2009

Požiadavka GAEC sa vzťahuje na sériu noriem, ktoré sa týkajú ochrany pred eróziou pôdy, zachovania organických látok a štruktúry pôdy, zabránenie zhoršeniu stavu biotopov a hospodárenia s vodou. Minimalizovanie oblasti holej pôdy a zachovanie terás priamo prispieva k zabráneniu erózii pôdy, pričom riadenie v oblasti zvyškov plodín a striedanie plodín pomáha udržiavať organické látky v pôde. Splnenie požiadaviek riadenia, ktoré sa zameriavajú na kvalitu biotopov a vody, ako aj zachovanie krajinných prvkov, vytvorenie nárazníkových zón pozdĺž tokov alebo zabráneniu rozrasteniu, môže pomôcť kontrolovať vodnú eróziu a prispieť k biologickej diverzite pôdy. Priemerné využívanie vodného zavlažovania pomáha kontrolovať salinizáciu a sodifikáciu.

#### **Príklady úspechu**

Pri riešení rôznych aspektov degradácie pôdy sa ako úspešné ukázali nasledujúce postupy:

##### Postupy zamerané na vodnú eróziu

- Minimalizácia oblasti holej pôdy

Vyžaduje sa pre oblasti poľnohospodárskej pôdy a lesa s podsadenými plodinami, zelenou pokrývkou (vysadenou alebo samovoľne rastúcou) od 15. novembra do 1. marca s výnimkou počas prípravy pôdy na novú výsadbu plodín (Portugalsko).

- Primerané obhospodarovanie pôdy odrážajúce osobitné miestne podmienky

Na pozemkoch s vysokým rizikom erózie pôdy s výnimkou terás alebo parciel v oblastiach zahrnutých do údolných nív nie je povolená výsadba dočasných plodín ani nových pasienkov.

Zlepšenie prírodných trvalých pasienkov sa povoľuje len v prípade, že pôda nebola pooraná.

Výsadba nových trvalých plodín sa povoľuje len v situáciách, ktoré príslušný orgán považuje za technicky primerané (Portugalsko).

##### Postupy zamerané na úbytok organických látok a biodiverzity

- Obhospodarovanie ornej pôdy strniskom

Niektoré členské štáty rozširujú túto normu na ornú pôdu a takisto zakazujú vypaľovať zvyšky plodín (strnisko, slamu, odumretú trávu, seno) na pastvinách (prírodných alebo siatych) a pasienkoch (Taliansko) alebo na všetkej poľnohospodárskej pôde (Estónsko).

Všeobecné postupy na zlepšenie kvality pôdy na ornej pôde

- Poľnohospodári musia vyplniť výročnú správu o ochrane pôdy, ktorá pozostáva z jednoduchého vyhodnotenia rizika škôd pre štruktúru pôdy, straty organických látok a erózie, a v ktorej sa určujú nápravné opatrenia, ktoré sa majú zaviesť (Anglicko).

#### 4.2.2 Druhý nástroj poskytnutia podpory – PRV 2007 – 2013

Ochrana krajiny je založená na princípe zachovania územného systému ekologickej stability, ktorý zabezpečuje rozmanitosť podmienok a foriem života v krajine. Ochranu ekosystémov, voľne žijúcich druhov živočíchov a voľne rastúcich rastlín a genetickej diverzity upravuje zákon č. 543/2002 Z.z. o ochrane prírody a krajiny. K hlavným faktorom ďalšieho smerovania patrí sústava NATURA 2000.

**Tab. 5**

**Prehľad o plochách NATURA 2000 vyhlásených a podporovaných z PRV**

NATURA 2000	Počet	Výmera podľa katastra nehnuteľností (ha)		Podporovaná poľnohospodárska pôda v rámci PRV (ha)		Podporovaná lesná pôda v rámci PRV (ha)	
		P.P.	L.P.	P.P.	L.P.		
CHVÚ	38	1 236 545	P.P.	387 305	P.P.	292 194	-
			L.P.	849 240	L.P.	-	300 605*
ÚEV	382	574 745	P.P.	54 657	P.P.	42 322	-
			L.P.	520 088	L.P.	-	170 723*

\* súkromní vlastníci lesov

Poznámka: územia NATURA 2000 ktoré nie je možné podporovať z PRV, budú riešené v zmysle zákona č. 543/2002 o ochrane prírody a krajiny

#### *4.2.2.1 Opatrenie: Platby v rámci sústavy NATURA 2000 a platby súvisiace so smernicou 2000/60/ES*

##### **Odôvodnenie podpory**

Oblasti sústavy NATURA 2000 sú určené podľa smerníc 79/409/EHS a 92/43/EHS sú v SR vymedzené v súlade s pravidlami zákona č. 543/2002 o ochrane prírody a krajiny. Slovensko má uznesením vlády SR č. 636/2003 schválený národný zoznam 38 lokalít chránených vtáčích území (CHVÚ) a uznesením vlády č. 239/2004 schválený národný zoznam 382 lokalít území európskeho významu (ÚEV). V zmysle uvedenej legislatívy SR sú v jednotlivých oblastiach obmedzené poľnohospodárske činnosti.

Podpora by sa mala poskytovať poľnohospodárom na prekonanie znevýhodnení v dotknutých oblastiach v 4. a 5. stupni ochrany, v ktorom je zákaz aplikovania chemických látok a hnojív, ako i zákaz umiestňovania košiarov, stavieb alebo iných zariadení na ochranu hospodárskych zvierat. Obmedzenie sa tiež dotýkajú pasenia hospodárskych zvierat a kosenia lúk.

Platby súvisiace so smernicou 2000/60/EC Európskeho parlamentu a Rady z 23. októbra 2000 stanovujú rámec pre činnosť Spoločenstva v oblasti vodnej politiky.

##### **Cieľ**

Pomôcť poľnohospodárom pri riešení špecifického znevýhodnenia vyplývajúce z implementácie smerníc sústavy NATURA 2000 (4. a 5. stupeň ochrany) a rámcovej smernice pre vodnú politiku prostredníctvom:

- Trvalo udržateľného využívania poľnohospodárskych území s vysokou prírodnou hodnotou
- Ochranou a zlepšením stavu vodných zdrojov

##### **Podopatrenia:**

- Platby v rámci sústavy NATURA 2000 na poľnohospodárskej pôde
- Platby súvisiace s rámcovou smernicou 2000/60/EC o vodnej politike (PRV 2007-2013).



#### *4.2.2.1.1 Podopatrenie: Platby v rámci sústavy NATURA 2000 na poľnohospodárskej pôde*

##### **Predmet a spôsob podpory**

Obhospodarovanie poľnohospodárskych pôd – trvalých trávnych porastov na územiach NATURA 2000 spadajúcich do 4. a 5. stupňa ochrany podľa podmienok stanovených pre podporu.

##### **Všeobecné podmienky pre poskytnutie podpory**

Žiadateľ o platbu v rámci sústavy NATURA 2000 musí:

- Hospodáriť na výmere minimálne 1 ha poľnohospodárskej pôde (LPIS) s kultúrou trvalý trávny porast
- Vstúpiť do opatrenia minimálne s 1 ha poľnohospodárskej pôdy (LPIS) s kultúrou trvalý trávny porast
- Prijat' záväzok, že bude realizovať poľnohospodársku činnosť minimálne 5 rokov od prvej platby kompenzačného príspevku s výnimkou prípadov vyššej moci, a to najmenej v rozsahu minimálnej výmery pre vstup do opatrenia
- Hospodáriť v celom podniku v súlade s dobrými poľnohospodárskymi a environmentálnymi podmienkami (GAEC) podľa článku 5 a prílohy IV nariadenia Rady (ES) č. 1782/2003
- Hospodáriť v celom podniku v súlade s príslušnými povinnými štandardmi podľa článku 4 a prílohy III nariadenia Rady (ES) č. 1782/2003 (ZPH)
- Neaplikovať na trvalých trávnych porastoch žiadne chemické látky a žiadne dodatkové hnojivá
- Realizovať pasenie, napájanie, preháňanie a nocovanie hospodárskych zvierat na voľných ležoviskách, ako aj ich ustajnenie mimo stavieb alebo zariadení iba do veľkosti stáda pod 30 VDJ
- Realizovať pasenie pod dozorom pastiera
- Realizovať kosy od stredu ku krajom alebo od jednej strany pozemku k druhej v stanovenom termíne

## Výška podpory

Výšku podpory z EAFRD a národných zdrojov upravuje článok 70 nariadenia Rady (ES) č. 1698/2005. Platba je pri dodržaní stanovených podmienok poskytovaná v plnej výške z verejných zdrojov.

<b>Platby</b>	<b>EAFRD</b>	<b>Národné zdroje</b>	<b>Verejné zdroje spolu</b>
<b>NATURA 2000</b>	<b>%</b>	<b>%</b>	<b>%</b>
<b>Oblasti Konvergenčného cieľa</b>	80	20	<b>100</b>
<b>Ostatné oblasti</b>	55	45	<b>100</b>

Zdroj: PRV 2007 – 2013

## Spôsob stanovenia podpory

Výška podpory je stanovená ako kompenzácia straty príjmov zo zníženej produkcie z dôvodu zákazu používania chemických látok a hnojív a dodatočných nákladov vyplývajúcich s predpísaného manažovania.

<i>Výška podpory</i>	<i>Platba</i>
<i>Trvalý trávny porast</i>	<b>94,50 EUR/ha (2 847 Sk/ha)</b>

Zdroj: PRV 2007 – 2013

\*konverzný kurz 30,126 €/Sk

## Indikatívne rozdelenie prostriedkov

<b>Podopatrenie</b>	<b>Prostriedky</b>
NATURA 2000 (UEV 4. a 5. stupeň)	1,928 mil. EUR
WFD	1,507 mil. EUR

*Indikatívne stanovenie podporených plôch NATURA 2000: 4 000 ha*

z toho v 4. stupni ochrany: 3 000 ha

v 5. stupni ochrany: 1 000 ha

## Spoločné monitorovacie ukazovatele EÚ

Typ ukazovateľa	Ukazovateľ	Cieľ 2007 - 2013
Výstup	Počet podporených podnikov v oblasti NATURA 2000	150
	Podporná poľnohospodárska pôda v oblastiach NATURA 2000	4 000 ha
Výsledok	Výmera oblasti úspešnej starostlivosti o krajinu	-
Dosah	Zvrátenie poklesu biodiverzity	zmena trendu pri znižovaní biodiverzity (relatívny index populačného trendu vybratých druhov vtákov – 105% oproti roku 2006)
	Udržanie poľnohospodárskych a lesných území s vysokou prírodnou hodnotou	4 000 ha
	Zlepšenie kvality vody	zníženie obsahu N z poľnoh. produkcie pod 50 mg/l
	Príspevok k zmierneniu klimatických zmien	zníženie produkcie skleníkových plynov

Zdroj: PRV 2007 – 2013

### 4.2.3 Opatrenie: Agroenvironmentálne platby

#### **Odôvodnenie podpory**

Agroenvironmentálna podpora je snahou o integráciu agrárnej a environmentálnej politiky s cieľom ekologizácie hospodárenia v poľnohospodárskej krajine, ochrany základných zložiek životného prostredia, zmiernenie klimatickej zmeny, zachovanie biologickej rozmanitosti, prírodného a kultúrneho dedičstva.

#### **Cieľ**

Realizovať poľnohospodárske výrobné postupy zlučiteľné s ochranou a zlepšením životného prostredia, krajiny, prírodných zdrojov, ktoré sú nad rámec príslušných povinných noriem.

#### **Prehľad podopatrení**

##### *1. Postupy šetrné k životnému prostrediu*

- Základná podpora
- Integrovaná produkcia
- Ekologické poľnohospodárstvo

##### *2. Pôdochranné opatrenia*

- Ochrana proti erózii na ornej pôde
- Ochrana proti erózii vo vinohradoch
- Ochrana proti erózii v ovocinárstve
- Zatrávňovanie ornej pôdy

##### *3. Zachovanie biodiverzity*

- Ochrana biotopov poloprírodných a prírodných trávnych porastov
- Ochrana biotopov vybraných druhov vtákov
- Chov a udržiavanie ohrozených druhov zvierat

## Všeobecné kritéria spôsobilosti pre agro-environmentálne platby

Žiadateľ o agroenvironmentálnu platbu musí spĺňať nasledujúce všeobecné podmienky:

- hospodáriť na ploche minimálne 1 ha poľnohospodárskej pôdy (LPIS), v prípade integrovanej produkcie vo vinohradníctve, ovocných sadoch a zelenine hospodáriť na ploche minimálne 0,5 ha
- Vstúpiť do opatrenia minimálne s 1 ha poľnohospodárskej pôdy (LPIS) a pri integrovanom spôsobe s výmerou 0,5 ha
- Prijat' a plniť záväzky opatrenia a podopatrení, do ktorých dobrovoľne vstupuje počas stanovenej doby 5 rokov od vstupu do záväzku
- Hospodáriť v celom podniku v súlade s dobrými poľnohospodárskymi a environmentálnymi podmienkami (GAEC)
- Hospodáriť v celom podniku v súlade s príslušnými povinnými štandardami
- absolvovať predpísaný školiaci kurz zameraný na správne plnenie a realizáciu záväzkov opatrenia
- Dodržiavať stanovené zaťaženie najviac 1,6 VDJ ha jeden hektár obhospodarovanej plochy v agroenvironmentálnom záväzku a najmenej 0,3 VDJ na jeden hektár trvalých trávnych porastov vedených v agroenvironmentálnom záväzku
- Dodržiavať minimálne požiadavky týkajúce sa používania hnojív, vedením a uchovávaním evidencie o množstve, druhu a čase použitia hnojív podľa pozemkov a plodín v súlade s právnym predpisom (zákon o hnojivách)
- Dodržiavať kódex na ochranu vôd pred znečistením dusičnanmi z poľnohospodárskych zdrojov zavedených v rámci smernice Rady 91/676/EHS (PRV 2007-2013).

### 4.2.3.1 Zachovanie biodiverzity

Skupina postupov na zachovanie biodiverzity zahrňujú tri podopatrenia: ochranu biotopov poloprírodných a prírodných trávnych porastov, ochranu biotopov vybraných druhov vtákov, chov a udržanie ohrozených druhov zvierat.

## ***Podopatrenie: Ochrana biotopov vybraných druhov vtákov***

### **Predmet podpory**

Obhospodarovanie poľnohospodárskych pôd (orných a trvalých trávnych porastov) na území NATURA 2000 (CHVÚ) podľa stanovených podmienok pre podporu.

### **Zoznam vybratých druhov vtákov v poľnohospodárskej krajine**

*Skupina 1 - dravce:* haja tmavá, haja červená, orol kráľovský, sokol rároh, sokol červenonohý

*Skupina 2:* drop fúzatý

*Skupina 3 – vtáky prevažne hniezdiace na zemi:* chrapkáč poľný, jarabica poľná, prepelica poľná, ľabtuška poľná, kalužiak červenonohý, brehár čiernochvostý, prhl'aviar červenkastý, škovránok poľný, strnádka lúčna, ľabtuška lúčna

### **Podmienky podpory pre ochranu biotopov vybraných druhov vtákov na ornej pôde**

- vylúčiť používanie stanovených prípravkov na ochranu rastlín, ekologickí poľnohospodári nesmú použiť žiadne chemické prípravky na ochranu rastlín
- kosiť a vykonávať žatevné práce vždy od stredu smerom k okrajom alebo od jednej strany pozemku ku druhému, pri kosbe a žatve používať výstražné zariadenia
- vylúčiť akúkoľvek hospodársku činnosť v termínoch v rozmedzí od 1.3. do 31.7. (podľa druhu) v hniezdnych lokalitách ohrozených druhov vtákov, vyznačených štátnou ochranou prírody na poľnohospodárskych pozemkoch

Špecifická podmienka pre skupinu 2 (ochranu dropa fúzatého)

- realizovať stanovený oševný postup – celkový podiel ozimných obilnín, repky olejnej, viacročných krmovín a tráv na ornej pôde minimálne 70%

## Podmienky podpory pre ochranu biotopov vybraných druhov vtákov na trvalých trávnych porastoch

- vylúčiť používanie stanovených prípravkov na ochranu rastlín, ekologickí poľnohospodári nesmú použiť žiadne chemické prípravky na ochranu rastlín
- vylúčiť používanie priemyselných hnojív
- kosiť existujúce TTP smerom od stredu ku krajom alebo od jednej strany pozemku ku druhému, pri kosbe používať výstražné zariadenia
- vylúčiť akúkoľvek hospodársku činnosť v termínoch v rozmedzí od 1.3. do 31.7. v hniezdnych lokalitách ohrozených druhov vtákov, vyznačených štátnou ochranou prírody na poľnohospodárskych pozemkoch

Špecifická podmienka pre ochranu vtákov skupiny 3 – odklad kosby:

- prvá kosba TTP sa vykonáva v súlade s termínmi určenými GAEC na ploche najviac 80% výmery trávneho porastu: zvyšok trávneho porastu 20% sa pokosí v termíne od 15.8. do 30.9. Plochy s odkladom kosby vyznačí štátna ochrana prírody.

## Spôsob stanovenia podpory

Výška podpory je stanovená ako kompenzácia straty príjmov zo zníženej produkcie a dodatočných nákladov z podmienok vyplývajúcich pre toto podopatrenie nad rámec KP (GAEC+ZPH) a národnej legislatívy.

## Výška podpory

Ochrana biotopov vybraných vtáčích druhov		Platba
Nížinné a kotlinové oblasti	orné pôdy	<b>89,39 EUR/ha</b> (2 693Sk/ha)
	TTP	<b>47,97 EUR/ha</b> (1 445 Sk/ha)
Horské a podhorské oblasti	orné pôdy	<b>67,32 EUR/ha</b> (2 028 Sk/ha)

	TTP	<b>55,00 EUR/ha</b> (1 657 Sk/ha)
--	-----	--------------------------------------

Zdroj: PRV 2007 – 2013

\*konverzný kurz 30,126 €/Sk

*Indikatívne stanovenie podporených plôch v rámci podopatrenia Ochrana biotopov vybraných druhov vtákov: 261 000 ha*

*Indikatívny finančný rámec: 67 mil. €*

### **4.3 Ochrana území NATURA 2000 na národnej úrovni**

Kľúčovým dokumentom pre ochranu území európskeho významu a chránených vtáčích území je *Zákon o ochrane prírody a krajiny č. 543/2002 Z. z.* (v znení neskorších doplnkov). V tomto zákone je transponovaná smernica o vtákoch ako aj smernica o biotopoch a preto predstavuje rámec pre tvorbu sústavy NATURA 2000 na Slovensku.

#### **Územia európskeho významu v Zákone č. 543/2002 Z. z. o ochrane prírody a krajiny**

1. Územia európskeho významu podľa tohto zákona sa rozumie územie v Slovenskej republike tvorené jednou alebo viacerými lokalitami,
  - na ktorých sa nachádzajú biotopy európskeho významu alebo druhy európskeho významu, na ochranu ktorých sa vyhlasujú chránené územia,
  - ktoré sú zaradené v národnom zozname týchto lokalít obstaraným ministerstvom a prerokovaným s ministerstvom pôdohospodárstva
2. Ministerstvo prerokuje s vlastníkmi (správcami, nájomcami) pozemkov dotknutých zamýšľanou ochranou zaradenie navrhovaného územia európskeho významu do národného zoznamu; súčasťou prerokovania je najmä odôvodnenie zaradenia lokality do národného zoznamu, vymedzenie činností, na výkon ktorých je potrebný súhlas orgánu ochrany prírody alebo výkon ktorých je zakázaný podľa tohto zákona, a spôsob náhrady za obmedzenie bežného obhospodarovania,



3. Národný zoznam prerokúva vláda, ktorá ho po odsúhlasení zasiela Európskej komisii na schválenie.
4. Národný zoznam, ktorý obsahuje názov lokality navrhovaného územia európskeho významu, katastrálne územie, v ktorom sa lokalita nachádza, výmeru lokality, stupeň územnej ochrany navrhovaného územia európskeho významu a odôvodnenie návrhu ochrany, sa po jeho odsúhlasení vládou ustanoví všeobecne záväzným právnym predpisom, ktorý vydá ministerstvo.
5. Národný zoznam sa priebežne aktualizuje, a to najmä na základe stanoviska Európskej komisie o potrebe rozšírenia národného zoznamu o ďalšie lokality.
6. Navrhované územie európskeho významu uvedené v národnom zozname sa považuje za chránené územie vyhlásené podľa tohto zákona so stupňom ochrany uvedenom v národnom zozname. Pri posudzovaní vplyvov akejkoľvek činnosti na životné prostredie podľa osobitného predpisu, pri povoľovaní tejto činnosti, ako aj inej činnosti podľa tohto zákona sa postupuje v súlade so stupňom ochrany navrhovaného územia európskeho významu, tak ako vo vyhlásenom chránenom území.
7. Navrhované územie európskeho významu sa môže nachádzať aj na chránenom území, ako aj v jeho ochrannom pásme. Ak stupeň ochrany na navrhovanom území európskeho významu a na vyhlásenom chránenom území a v jeho ochrannom pásme je rôzny, platia na spoločnom území podmienky ochrany určené vyšším stupňom.
8. Navrhované územia európskeho významu, ktoré schválila Európska komisia, vyhlási orgán ochrany prírody za chránené územie alebo zónu chráneného územia podľa tohto zákona najneskôr do šiestich rokov od schválenia národného zoznamu Európskou komisiou.

### **Chránené vtáčie územie v Zákone č. 543/2002 Z.z. o ochrane prírody a krajiny**

1. Biotopy druhov vtákov európskeho významu a biotopy sťahovavých vtákov možno na účel zabezpečenia ich prežitia a rozmnožovania vyhlásiť za CHVÚ.
2. Ministerstvo obstaráva národný zoznam navrhovaných CHVÚ, ktorý schvaľuje vláda uznesením. Zoznam vtáčích území vláda po jeho schválení zasiela Európskej komisii.
3. Zoznam vtáčích území, ktorý obsahuje názov lokality navrhovaného chráneného vtáčieho územia, katastrálne územie, v ktorom sa lokalita nachádza, výmeru lokality a odôvodnenie návrhu ochrany, uverejňuje ministerstvo vo svojom vestníku.

4. Pri posudzovaní vplyvov akejkoľvek činnosti na životné prostredie podľa osobitného predpisu, pri povoľovaní tejto činnosti, ako aj pri inej činnosti podľa tohto zákona sa navrhované vtáčie územia zaradené do schváleného národného zoznamu vtáčích území považuje odo dňa schválenia tohto zoznamu za chránené územie vyhlásené podľa zákona.
5. V CHVÚ sa zakazuje vykonávať činnosti, ktoré môžu mať negatívny vplyv na predmet jeho ochrany.
6. Ministerstvo všeobecne záväznými právnymi predpisom vyhlási biotopy druhov vtákov európskeho významu a biotopy sťahovavých druhov vtákov uvedené v schválenom zozname vtáčích území za CHVÚ a ustanoví vymedzenia hraníc CHVÚ a zoznam činností podľa odseku 5 vrátane územného a časového obmedzenia ich výkonu.

Zákon je zameraný na prebratie záväzkov, ktoré vyplývajú z práva Európskej únie týkajúceho sa ochrany prírody a krajiny tak, aby bola Slovenská republika schopná tieto záväzky v rámci prístupových rokovaní do Európskej únie splniť a tiež na premietnutie záväzkov s obsahom ochrany prírody a krajiny, ktoré vyplývajú z medzinárodných dohovorov, ktorými je Slovenská republika viazaná.

Zákon upravuje pôsobnosť orgánov štátnej správy a obcí, ako aj práva a povinnosti právnických osôb a fyzických osôb pri ochrane prírody a krajiny s cieľom prispieť k zachovaniu rozmanitosti podmienok a foriem života na Zemi, utvárať podmienky na trvalé udržiavanie, obnovovanie a racionálne využívanie prírodných zdrojov, záchranu prírodného dedičstva, charakteristického vzhľadu krajiny a na dosiahnutie a udržanie ekologickej stability.

## **4.4 Chránené vtáčie územia v Trnavskom kraji**

### *4.4.1 Prehľad CHVÚ*

Trnavský kraj sa v rámci Slovenska vyznačuje výskytom mnohých vodných tokov a plôch, lákajúcich krdle vtákov. V okolí Dunaja a Moravy sa čiastočne zachovali prirodzené lužné lesy a mokrade. Nachádza sa tu jedenásť CHVÚ, vyhlásených pre 50 vtáčích druhov, vzácných a ohrozených v celej Európskej únii.

### **1. CHVÚ Bohel'ovské rybníky**

- Nadmorská výška: 112 m n.m.
- Rozloha: 110 ha
- Prekryv so sieťou CHÚ: 0%

Územie je tvorené intenzívne využívanými rybníkmi a poľnohospodárskou krajinou. Rybníky sú sčasti porastené trst'ou a pálkou. Z východnej strany sa zachovali vlhké lúky. Predmetom ochrany sú vodné vtáky v čase hniezdenia, najmä druhy hrdzavka potápavá, bučiacik močiarny a kaňa močiarna.

### **2. CHVÚ Dunajské luhy**

- Nadmorská výška: 107 - 156 m n.m.
- Rozloha: 18 845 ha
- Prekryv so sieťou CHÚ: 55%

Územie sa čiastočne prekrýva s CHKO Dunajské luhy. Prezentuje ho hlavný tok rieky Dunaja a jej ľavý breh, ktorý v súčasnosti predstavuje unikátnu mozaiku vodných, mokrad'ových a lesných ekosystémov. Lužné lesy boli zväčša nahradené monokultúrami šľachtených topoľov. Fragmenty lužných lesov s prirodzeným druhovým zložením zachovali najmä v oblasti pod Bratislavou a medzi Šamorínom a Komárnom. Rozsiahla Hrušovská zdrž predstavuje významný migračný koridor a zimovisko vodných druhov vtáctva, napr. chochlačku sivú, vrkočatú a bielookú, hlaholku severskú a hrdzavku potápavú. Na ostrovoch Hrušovskej zdrže hniezdia najväčšie populácie rybára riečneho a čajky čiernohlavej na Slovensku. Dostatok prirodzených mokradí poskytuje dobré predpoklady hniezdenia volavky striebritej, bučiacika močiarného, či kalužiaka červenonohého. V lužných lesoch hniezdi významná populácia orliaka morského a haje tmavej.

### **3. CHVÚ Kráľová**

- Nadmorská výška: 115 - 121 m n.m.
- Rozloha: 1 206 ha
- Prekryv so sieťou CHÚ: 0%

Vodná nádrž na rieke Váh lemovaná listnatými lesmi a poliami. V okolí nádrže sa nachádzajú menšie vodné plochy, ktoré sú sčasti zvyškami ramenného systému Váhu. Vodná nádrž a jej okolie sú veľmi intenzívne využívané na športové rybárstvo, poľovníctvo a rekreačno – turistické aktivity. Vo východnej časti územia prebieha ťažba štrku. Územie je významným hniezdiskom chavkošov nočných v zmiešanej kolónii s volavkami popolavými. Z ostatných druhov, osídľujúcich okolie nádrže, si pozornosť zaslúžia – kaňa močiarna, prepelica poľná, bučiacik močiarný a muchár sivý. Vodná nádrž má značný význam najmä počas migrácie pre vodné vtáky.

#### **4. CHVÚ Lehnice**

- Nadmorská výška: 119 - 123 m n.m.
- Rozloha: 2 660 ha
- Prekryv so sieťou CHÚ: 0%

Rozľahlé polia oddelené riedkymi pásmi vetrolamov a krovín na sprašiach a naplaveninách rieky Dunaj. Úhory zostavené trsmi tráv pripomínajú lúčne spoločenstvá. Prevažná časť územia je intenzívne poľnohospodársky využívaná na pestovanie obilnín, lucerny, slnečnice a repky a olejnej. V území sa nachádzajú aj dve menšie vodné plochy využívané na chov rýb, neudržovaný sad a severovýchodnú časť územia pretína kanál Malinovo – Blahová. Lehnice sú jediným z najvýznamnejších území na Slovensku pre hniezdenie sokola červenonohého a nedávnym hniezdiskom dropa fúzatého. Vhodné podmienky pre život tu nachádza prepelica poľná a škovránok poľný. Územie je významným zimoviskom dravých vtákov a počas migrácie je dôležitým odpočinkovým stanovišťom pre mnohé ďalšie druhy.

#### **5. CHVÚ Malé Karpaty**

- Nadmorská výška: 135 - 764 m n.m.
- Rozloha: 55 764 ha
- Prekryv so sieťou CHÚ: 86%

Vtáčie územie sa do značnej miery prekrýva s CHKO Malé Karpaty. Dobrá dostupnosť a prírodné krásy asi 100 km dlhého pohoria lákajú do tohto lesného územia mnoho návštevníkov okolia. Prevažne bukové a dubo-hrabové lesy sú využívané na ťažbu dreva a poľovníctvo.

V predhorí lesy pozvoľna prechádzajú do poľnohospodárskej krajiny a viníc, vytvárajúc tak pre vtáctvo významnú mozaikovitú krajinu s rozptýlenou zeleňou. Malé Karpaty sú najvýznamnejším územím na Slovensku pre hniezdenie sokola rároha. V lesoch hniezdia významné populácie orla kráľovského, včelára lesného, d'atľa prostredného či iných dutinových hniezdičov – muchárika bielokrkeého a červenohrdlého. Na kroviny v predhorí a otvorenú krajinu sú viazané penica jarabá, strakoš červenochrbtý, miestami aj škovránok stromový a prepelica poľná.

## **6. CHVÚ Ostrovné lúky**

- Nadmorská výška: 105 - 110 m n.m.
- Rozloha: 8 729 ha
- Prekryv so sieťou CHÚ: 9%

Otvorená poľnohospodárska krajina spestrená stromoradiami pozdĺž komunikácií a kanálov a malými poľnými lesíkmi. Vodné biotopy sú zastúpené umelo vybudovanými kanálmi a menšími materiálovými jamami po ťažbe štrku. Miestami sa zachoval chov oviec, kôz a hovädzieho dobytku. Rozšírené je poľovníctvo a športový rybolov. V letnom období je v menšej miere realizovaná cykloturistika. Územie je jedným z najvýznamnejších pre hniezdenie sokola červenonohého na Slovensku. Ostrovné lúky sú tiež významné pre hniezdenie ľabtušky poľnej a strakoša kolesára. Malú časť vtáčieho územia tvorí Chránený areál Dropie, ktorý pripomína niekdajší výskyt dropa fúzatého na tomto území.

## **7. CHVÚ Sĺňava**

- Nadmorská výška: 149 - 166 m n.m.
- Rozloha: 691 ha
- Prekryv so sieťou CHÚ: 53%

Rovinaté územie v údolí Váhu, rozprestierajúce sa v predhorí Považského Inovca. Zahŕňa vodnú nádrž Chránený areál Sĺňava, okolité polia a malé lesíky. Územie je využívané hlavne na športové účely (vodné športy, športový rybolov), rekreáciu, tiež vodné hospodárstvo a poľovníctvo. Napriek tomu, že 53% územia je chránených, praktická ochrana prírody sa tu realizuje iba v menšej miere. Územie je významné pre hniezdenie vodného vtáctva, hlavne

rybára riečneho. Patrí k oblastiam s najvyššou koncentráciou čajkovitých vtákov na Slovensku, vzácné sú čajka čiernohlavá a sivá. Súčasne predstavuje významné zimovisko a migračný koridor pre mnohé druhy v jarnom i jesennom období.

## **8. CHVÚ Trnavské rybníky**

- Nadmorská výška: 146 m n.m.
- Rozloha: 74 ha
- Prekryv so sieťou CHÚ: 93%

Rybníky sú známou a zaujímavou lokalitou v blízkosti Trnavy. Okolie rybníkov lemujú zvyšky lužného lesa. Prírodné bohatstvo Trnavských rybníkov je veľmi rozmanité. Najväčšiu pozornosť zasluhujú vtáky. Na rybníkoch sa vyskytuje až 150 chránených druhov. Rybníky s okolitou poľnohospodárskou krajinou dokonale vyhovujú pre hniezdenie hrdzavky potápavej, kane močiarnej a bučiacika močiarného.

## **9. CHVÚ Úľanská mokrad'**

- Nadmorská výška: 120 - 156 m n.m.
- Rozloha: 21 240 ha
- Prekryv so sieťou CHÚ: 0%

Rovinaté až mierne pahorkatinné územie ležiace na rozhraní Podunajskej roviny a Trnavskej pahorkatiny. Prevláda tu poľnohospodárska krajina, lesné a vodné biotopy sú zastúpené vzácné. Územie je využívané hlavne na poľnohospodársku produkciu, poľovníctvo a menej na rybárstvo, lesníctvo, vodné hospodárstvo a ťažobný priemysel. Územie je významné pre hniezdenie dravých vtákov viazaných na otvorenú poľnohospodársku krajinu – kaňu močiarnu a popolavú, sokola červenonohého, sokola rároha a haju tmavú. Ďalšími významnými druhmi viazanými na poľnohospodársku krajinu sú pipíška chochlata či prepelica poľná. Územie predstavuje významný migračný koridor pre vtáky v jarnom i jesennom období, ako aj hniezdisko vodného a na vodu viazaného vtáctva.

## 10. CHVÚ Veľkoblavovské rybníky

- Nadmorská výška: 115 m n.m.
- Rozloha: 93 ha
- Prekryv so sieťou CHÚ: 0%

Rybničná sústava Veľké Blahovo leží v centrálnej časti Žitného ostrova a je tvorená tromi umelo vybudovanými rybníkmi. Západne od rybníkov sa zachovali časti zamokrených lúk. V súčasnosti sú rybníky intenzívne rybársky obhospodarované a poľovnícky využívané. Ich okraje sú porastené trstvou a pálkou a ojedinelými skupinami nízkych vrb. Okraje rybníkov lemujú odvodové kanály a topoľové stromoradia. Širšie okolie rybníkov tvoria intenzívne obhospodarované polia. Veľkoblavovské rybníky sú významné pre hniezdenie vodných druhov vtákov. Patria k najvýznamnejším územiám pre hniezdenie bučiacika močiarného a hrdzavky potápavej. Lokalita je zároveň významným útočiskom pre migrujúce a zimujúce vodné vtáctvo.

## 11. CHVÚ Záhorské Pomoravie

- Nadmorská výška: 119 - 123 m n.m.
- Rozloha: 28 486 ha
- Prekryv so sieťou CHÚ: 47%

Územie sa rozprestiera popri rieke Morava od Skalice po Devínsku N. Ves. Z časti sa prekrýva s CHKO Záhorie. Prevládajúcimi biotopmi sú lužné lesy, vlhké kvetnaté lúky, mŕtve ramená, močiare, periodické mláky, borovicové lesy na pieskoch, ako aj orná pôda. Územie je využívané poľnohospodársky, okrem iného aj na produkciu sena, lesohospodársky, poľovnícky a na rekreačné účely (turistika, cykloturistika, športové rybárstvo). Oblasť okolo rieky Moravy predstavuje jedno z najcennejších vtáčích území v strednej Európe. Významná je pre hniezdenie vzácných vodných a na vodu viazaných druhov vtákov – chriašteľa bodkovaného, bučiaka trstového, bučiacika močiarného, kalužiaka červenonohého, hrdzavky potápavej, či rybára riečného a niektorých druhov dravých vtákov – haja červená a tmavá, sokol rároh. Dôležité je aj ako zhromaždisko rôznych druhov husí v čase migrácie a zimovania.

#### 4.4.2 Manažment chránených vtáčích území

Manažment chránených vtáčích území sa riadi príslušnými vyhláškami. V Trnavskom kraji sa nachádza 11 chránených vtáčích území. Ministerstvo životného prostredia SR do tohto obdobia vyhlásilo 7 vyhlášok v dvoch etapách a to:

- v roku 2005 boli vyhlásené 2 CHVÚ – CHVÚ Malé Karpaty a CHVÚ Lehnice
- v roku 2008 bolo vyhlásených 5 CHVÚ – CHVÚ Dunajské Luhy, CHVÚ Kráľová, CHVÚ Ostrovné lúky, CHVÚ Úľanská mokraď a CHVÚ Sĺňava.

Vo vyhláške sa nachádzajú informácie o:

- Konkrétnych druhoch vtákov, pre ktoré sa CHVÚ vyhlásilo
- Lokalite, kde sa CHVÚ nachádza
- Zakázané činnosti, ktoré môžu mať negatívny vplyv.

#### 1. Vyhláška CHVÚ Dunajské luhy

Ministerstvo životného prostredia Slovenskej republiky podľa § 26 ods. 6 zákona č. 543/2002 Z. z. o ochrane prírody a krajiny ustanovuje:

- Vyhlasuje sa *Chránené vtáčie územie Dunajské luhy* na účel zabezpečenia priaznivého stavu biotopov druhov vtákov európskeho významu a biotopov sťahovavých druhov vtákov bociana čierneho, brehule hnedej, bučiacika močiarného, čajky čiernohlavej, haje tmavej, hlaholky severskej, hrdzavky potápavej, chochlačky sivej, chochlačky vrkočatej, kačice chrapľavej, kačice chriplavej, kalužiaka červenonohého, kane močiarnej, ľabtušky poľnej, orliaka morského, potápača bieleho, rybára riečného, rybárika riečného, volavky striebritej a zabezpečenie podmienok ich prežitia a rozmnožovania.
- CHVÚ sa nachádza v okrese Bratislava II, v okrese Bratislava IV, v okrese Bratislava V, v okrese Senec, v okrese Dunajská Streda, v okrese Komárno a v okrese Nové Zámky.
- CHVÚ má výmeru 16 511,58 ha

Za zakázané činnosti, ktoré môžu mať negatívny vplyv na predmet ochrany CHVÚ, sa považuje:



- Výrub alebo vykonávanie akýchkoľvek zásahov do drevín rastúcich mimo lesa od 1. marca do 15. augusta okrem vykonávania povinnosti podľa osobitných predpisov
- Zmena druhu pozemku z existujúceho trvalého trávneho porastu na iný druh poľnohospodárskeho pozemku
- Zmena druhu pozemku z ostatnej zatravnenej plochy na iný druh poľnohospodárskeho pozemku okrem zmeny na trvalý trávny porast
- Vykonávanie lesohospodárskej činnosti v blízkosti hniezda orliaka morského, haje tmavej alebo bociana čierneho, ak tak určí obvodný úrad životného prostredia
- rozorávanie existujúcich TTP a ostatných zatravnených plôch okrem existujúcich políčok pre zver
- rozorávanie zamokrených terénnych depresií, ak tak určí obvodný úrad životného prostredia
- Vstupovanie na ostrovy a vchádzanie a státie s plavidlami a plávajúcimi zariadeniami v okruhu 10 m od brehov ostrovov nachádzajúcich sa na území Hrušovej zdrže od riečného kilometra 1 842 po riečny kilometer 1856 od 1. marca do 15. augusta.

Za zakázané činnosti, ktoré môžu mať negatívny vplyv na predmet ochrany v časti CHVÚ – okres Bratislava V, Senec a Nové Zámky sa považuje:

- táborenie, stanovanie, bivakovanie a zakladanie ohňa
- lov pernatej zveri od 16. októbra do 31. mája
- športový rybolov z plavidiel, ostrovov alebo umelo vybudovaných úkrytov od 16. októbra do 31. mája
- umiestnenie krátkodobého prenosného zariadenia, najmä predajného stánku, prístreška okrem použitia prenosného prístreška pri výkone rybárskeho práva
- organizovanie verejných telovýchovných, športových lebo turistických podujatí
- plavby alebo státie plavidiel s vlastným strojovým pohonom a vodných skútrov mimo plavebnej dráhy.

Za zakázané činnosti, ktoré môžu mať negatívny vplyv na predmet ochrany v časti CHVÚ – okres Dunajská Streda a Komárno sa považuje:

- Lov zveri alebo rýb z plavidiel od 16. októbra do 31. mája, ak tak určí obvodný úrad životného prostredia

- Vstupovanie na ostrovy od 1. marca do 15. augusta okrem vykonávania činnosti súvisiacich s obhospodarovaním pozemku .

Vykonávanie lesohospodárskej činnosti v blízkosti hniezda orliaka morského, haje tmavej alebo bociana čierneho je zakázaná ak sú súčasťou lesného hospodárskeho plánu (Vyhláška č. 440/2008 Z.z.).

V prílohe 4 uvádzame obrázok a mapu CHVÚ Dunajské luhy.

## 2. Vyhláška CHVÚ Kráľová

Ministerstvo životného prostredia Slovenskej republiky podľa § 26 ods. 6 zákona č. 543/2002 Z. z. o ochrane prírody a krajiny ustanovuje:

- Vyhlasuje sa *Chránené vtáčie územie Kráľová* na účel zabezpečenia priaznivého stavu biotopov druhov vtákov európskeho významu bučiaka nočného a zabezpečenie podmienok jeho prežitia a rozmnožovania.
- CHVÚ sa nachádza v okrese Šaľa v katastrálnom území Kráľová nad Váhom a v okrese Galanta v katastrálnych územiach Dolná Streda, Kajal, Šoporňa a Váhovce.
- CHVÚ má výmeru 1215,82 ha

Za zakázané činnosti, ktoré môžu mať negatívny vplyv na predmet ochrany CHVÚ, sa považuje:

- Výrub alebo vykonávanie akýchkoľvek zásahov do drevín rastúcich mimo lesa od 1. apríla do 30. septembra okrem odstraňovania následkov havárií alebo porúch na elektrickom vedení
- Vstupovanie na ostrovy od 1. apríla do 15. augusta
- Chytanie, usmrcovanie a lovenie zveri a lovenie rýb na ostrovoch od 1. apríla do 15. augusta, ak tak určí obvodný úrad životného prostredia.

Za zakázané činnosti, ktoré môžu mať negatívny vplyv na predmet ochrany v časti CHVÚ – Kajal, sa považuje:

- Vykonávanie úmyselnej ťažby od 1. apríla do 15. augusta
- Vstupovanie na pozemky od 1. apríla do 15. augusta okrem vlastníka (správcu, nájomcu) pozemku, rybárskej stáže a vykonávania povinností v mimoriadnych situáciách podľa osobitného predpisu

- Chytanie, usmrcovanie a lov zveri od 1. apríla do 15. augusta, ak tak určí obvodný úrad životného prostredia
- Umiestenie stavby

Za zakázané činnosti, ktoré môžu mať negatívny vplyv na predmet ochrany v časti CHVÚ – Dolná Streda a Šoporňa, sa považuje:

- Vykonávanie zásahov do pobrežnej a vodnej vegetácie od 1. apríla do 15. augusta okrem vykonávania povinností v mimoriadnych situáciách podľa osobitného predpisu
- Umiestnenie poľovníckeho zariadenia
- Táborenie, stanovanie, zakladanie ohňa
- Jachting, windsurfing alebo vodné bicyklovanie, organizovanie verejných telovýchovných, športových a turistických podujatí, ako aj iných verejnosti prístupných spoločenských podujatí od 1. apríla do 15. augusta
- Umiestnenie stavby, ktorá nie je vhodnou stavbou, alebo technického zaradenia na vodnom toku alebo na inej vodnej ploche neslúžiacich k plavbe alebo správe vodného toku, alebo vodného diela
- Plavby a státie plavidiel s vlastným strojovým pohonom a vodných skútrov mimo plavebnej dráhy okrem vykonávania povinností v mimoriadnych situáciách podľa osobitných predpisov
- Vjazd alebo státie s motorovým vozidlom okrem činností v súvislosti s obhospodarovaním územia vlastníkom (správcom, nájomcom) pozemku, vykonávania povinností v mimoriadnych situáciách podľa osobitného predpisu, výkonom rybárskeho práva a Štátnej plavebnej správy.

Činnosť vykonávania úmyselnej ťažby od 1. apríla do 15. augusta je zakázaná ak sú súčasťou lesného hospodárskeho plánu (Vyhláška č. 21/2008Z.z.).

V prílohe 5 uvádzame obrázok a mapu CHVÚ Kráľová.

### **3. Vyhláška CHVÚ Lehnice**

Ministerstvo životného prostredia Slovenskej republiky podľa § 26 ods. 6 zákona č. 543/2002 Z. z. o ochrane prírody a krajiny ustanovuje:

- Vyhlasuje sa *Chránené vtáčie územie Lehnice* na účel zachovania biotopov druhov vtákov európskeho významu a biotopov sťahovavých druhov vtákov dropa fúzatého, prepelice poľnej a sokola červenonohého a zabezpečenia podmienok ich prežitia a rozmnožovania.
- CHVÚ sa nachádza v okrese Dunajská Streda a v katastrálnych územiach Bellova Ves, Horná Potôň, Malý Lég, Maslovce, Masníkovo, Oľdza, Sása, Veľká Paka a Veľký Lég.
- CHVÚ má výmeru 2 346, 85 ha.

Za zakázané činnosti, ktoré môžu mať negatívny vplyv na predmet ochrany CHVÚ, sa považuje:

- Likvidácia a znižovanie rozlohy a dĺžky remíz, vetrolamov, medzí a solitérnych stromov
- Výrub drevín a vykonávanie akýchkoľvek zásahov do nelesnej drevinovej vegetácie do 1. marca do 31. júla okrem prípadov odstraňovania následkov havárií alebo porúch na elektrickom vedení
- Vykonávanie akejkoľvek hospodárskej činnosti v okruhu 150 m od hniezda dropa fúzatého, ak tak určí štátny orgán ochrany prírody a krajiny
- Vjazd a státie s motorovým vozidlom okrem činností vykonávaných v súvislosti s obhospodarovaním územia vlastníkom (správcom, nájomcom) pozemku
- Rozorávanie existujúcich trávnych porastov
- Obnovovanie trvalých trávnych porastov nepôvodnými druhmi tráv
- Zmena druhu pozemku z trvalého trávneho porastu na iný druh pozemku
- Aplikovanie agrochemikálií na existujúcich trávnych porastoch, na nelesnej drevinovej vegetácii, úhoroch, medziach a porastoch trsti a pálky a vo vzdialenosti do 10 m od nich
- Aplikovania umelých hnojív a pesticídov na neobhospodarovaných plochách (najmä okraje ciest a komunikácií, skládky hnoja) od 1. marca do 31. júla
- Aplikovanie rodenticídov
- Umiestňovanie stavieb za hranicami zastavaného územia obce
- Let lietadlom alebo lietajúcim športovým zariadením, najmä klzákom, ktorých výška letu je menšia ako 300 m nad najvyššou prekážkou v okruhu 600 m od lietadla alebo lietajúceho športového zariadenia

- Oplocovania pozemku za hranicami zastavaného územia (Vyhláška č. 377/2005 Z.z.).

V prílohe 6 uvádzame obrázok a mapu CHVÚ Lehnice.

#### 4. Vyhláška CHVÚ Malé Karpaty

Ministerstvo životného prostredia Slovenskej republiky podľa § 26 ods. 6 zákona č. 543/2002 Z. z. o ochrane prírody a krajiny ustanovuje:

- Vyhlasuje sa ***Chránené vtáčie územie Malé Karpaty*** na účel zachovania biotopov druhov vtákov európskeho významu a biotopov sťahovavých druhov vtákov sokola rároha, včelára lesného, d'atľa čierneho, d'atľa bielochrbtého, d'atľa hnedkavého, d'atľa prostredného, bociana čierneho, výra skalného, lelka lesného, sokola sťahovavého, muchárika bielokrkeho, muchárika červenohrdlého, strakoša červenochrbtého, žlny sivej, penice jarabej, prepelice poľnej, krutihlava hnedého, muchára sivého, žltochvosta lesného, príhľaviara čiernohlavého, hrdličky poľnej a orla kráľovského a zabezpečenia ich prežitia a rozmnožovania.
- CHVÚ sa nachádza v okrese Bratislava III v katastrálnych územiach Rača a Vajnory; v okrese Bratislava IV v katastrálnom území Záhorská Bystrica I; v okrese Malacky v katastrálnych územiach Plavecký Mikuláš, Plavecké Podhradie, Sološnica, Rohožník, Kuchyňa, Pernek, Jablonové, Lozorno, Turecký vrch, Stupava, Borinka I, Mást II, Marianka; v okrese Myjava v katastrálnych územiach Brezová pod Bradlom a Košariská; v okrese Pezinok v katastrálnych územiach Doľany, Častá, Dubová, Modra, Píla, Pezinok, Budmerice, Veľké Tŕnie, Malé Tŕnie, Limbach, Grinava, Neštich, Svätý Jur; v okrese Piešťany v katastrálnych územiach Prašník, Dolný Lopašov, Chtelnica, Kočín, Lančár, Šterusy; v okrese Senica v katastrálnych územiach Hradište pod Vrátnom, Plavecký Peter a v okrese Trnava v katastrálnych územiach Dobrá Voda, Dechtice, Buková, Smolenice, Lošonec, Smolenická Nová Ves, Horné Orešany, Dolné Orešany a Dlhá.
- CHVÚ má výmeru 50 633,6 ha

Za zakázané činnosti, ktoré môžu mať negatívny vplyv na predmet ochrany CHVÚ (okresy: Bratislava III, Malacky, Pezinok, Piešťany, Senica, Trnava), sa považuje:

- Vykonávanie výchovnej a obnovnej ťažby, zalesňovania, ochrany lesa a sústred'ovania dreva od 1. marca do 30. júna
- Vykonávanie obnovnej ťažby iným spôsobom ako účelovým výberom v lesoch ochranných a lesoch osobitného určenia

- Obnovná ťažba veľkoplošnou formou podrastového hospodárskeho spôsobu a holorubným hospodárskym spôsobom v hospodárskych lesoch
- Odstraňovanie a poškodzovanie hniezdnych a dutinových stromov, ak tak určí orgán ochrany prírody a krajiny
- Umiestnenie stavby a budovanie lesnej cesty alebo zväžnice
- Budovanie a vyznačenie turistického chodníka, bežeckej trasy, lyžiarskej trasy a cyklotrasy

Za zakázané činnosti, ktoré môžu mať negatívny vplyv na predmet ochrany CHVÚ na pozemkoch vrátane okresov, ktoré sú uvedené hore, sa považujú:

- Lesohospodárska činnosť a realizácia poľnohospodárskych prác od 15. februára do 15. júla vykonávaná v blízkosti hniezde, ak tak určí orgán ochrany prírody a krajiny
- Odstraňovanie alebo poškodzovanie hniezdnych a dutinových stromov, ak tak určí orgán ochrany prírody a krajiny
- Rozorávanie trvalých trávnych porastov (Vyhláška č. 216/2005 Z.z.).

V prílohe 7 uvádzame obrázok a mapu CHVÚ Malé Karpaty.

## 5. Vyhláška CHVÚ Ostrovné lúky

Ministerstvo životného prostredia Slovenskej republiky podľa § 26 ods. 6 zákona č. 543/2002 Z. z. o ochrane prírody a krajiny ustanovuje:

- Vyhlasuje sa ***Chránené vtáčie územie Ostrovné lúky*** na účel zabezpečenia priaznivého stavu biotopov druhov vtákov európskeho významu a biotopov sťahovavých druhov vtákov strakoša kolesára, ľabtušky poľnej a sokola červenonohého a zabezpečenia podmienok ich prežitia a rozmnožovania.
- CHVÚ sa nachádza v okrese Dunajská Streda v katastrálnom území Opatovský Sokolec, v okrese Komárno v katastrálnych územiach Bohadza, Bodzianske Lúky, Brestovec, Čalovec, Kameničná, Kolárovo, Lipové, Okoličná na Ostrove, Sokolce – Lak, Sokolce – Turi a Zemianska Olča.
- CHVÚ má výmeru 8 297,7 ha

Za zakázané činnosti, ktoré môžu mať negatívny vplyv na predmet ochrany CHVÚ, sa považuje:

- Likvidácia, zmenšovanie rozlohy alebo aplikovanie insekticídov alebo herbicídov na zamokrených terénnych depresiách, ak tak určí obvodný úrad životného prostredia
- Výrub alebo vykonávanie akýchkoľvek zásahov do drevín rastúcich mimo lesa od 1. apríla do 31. júla okrem odstraňovania následkov havárií alebo porúch na elektrickom vedení, údržby ochranného pásma dráh železničných tratí alebo vykonávania povodňových zabezpečovacích prác alebo povodňových záchranných prác
- Vykonávanie úmyselnej ťažba od 1. apríla do 31. júla
- Vykonávanie hospodárskej činnosti okrem obhospodarovania poľnohospodárskej pôdy v blízkosti hniezda sokola červenonohého od 1. apríla do 15. augusta, ak tak určí obvodný úrad životného prostredia
- Zmena druhu pozemku z existujúceho trvalého trávneho porastu na iný druh poľnohospodárskeho pozemku
- Zmena druhu pozemku z ostatnej zatravnenej plochy na iný druh poľnohospodárskeho pozemku okrem zmeny na trvalý trávny porast
- Rozorávanie hniezdnych biotopov ľabtušky poľnej, najmä brehov materiálových jám (štrkovísk, pieskovní a hlinísk) alebo okrajov miestnych komunikácií alebo účelových komunikácií, ak tak určí obvodný úrad životného prostredia
- Mechanizovaná kosba okrajov účelových komunikácií bez súvislého porastu drevinami od 15. júna bežného kalendárneho roka
- Aplikovanie insekticídov alebo herbicídov na existujúcich trvalých trávnych porastoch, na ostaných zatravnenej plochách, na medziach alebo drevinách rastúcich mimo lesa okrem odstrňovania invázných druhov
- Aplikovanie priemyselných hnojív alebo pesticídov na miestnych alebo účelových komunikáciách a ich okrajoch alebo brehoch materiálových jám (štrkovísk, pieskovní a hlinísk) okrem odstraňovania invázných druhov
- Aplikovanie rodenticídov od 20. apríla do 30. septembra
- Používanie zariadení spôsobujúcich svetelné a hlukové efekty, najmä ohňostroj, laserové zariadenie a reprodukovanú hudbu mimo uzavretých stavieb (Vyhláška č. 18/2008 Z.z.).

V prílohe 8 uvádzame obrázok a mapu CHVÚ Ostrovné lúky.

## 6. Vyhláška CHVÚ Sĺňava

Ministerstvo životného prostredia Slovenskej republiky podľa § 26 ods. 6 zákona č. 543/2002 Z. z. o ochrane prírody a krajiny ustanovuje:

- Vyhlasuje sa *Chránené vtáčie územie Sĺňava* na účel zabezpečenia priaznivého stavu biotopov druhov vtákov európskeho významu a biotopov sťahovavých druhov vtákov rybára riečneho, čajky čiernohlavej, čajky sivej a zabezpečenia podmienok ich prežitia a rozmnožovania
- CHVÚ sa nachádza v okrese Piešťany v katastrálnych územiach Banka, Drahovce, Piešťany, Ratnovce a Sokolovce
- CHVÚ má výmeru 509,27 ha

Za zakázané činnosti, ktoré môžu mať negatívny vplyv na predmet ochrany CHVÚ, sa považuje:

- Vstup osôb na lokality Vtáčí ostrov a Výsadba a vjazd, státie alebo plavba s plavidlom alebo plávajúcim zariadením vo vzdialenosti menšej ako 100 metrov od týchto lokalít okrem správcu vodného toku, zložiek integrovaného záchranného systému, dozorných orgánov, rybárskej stráže, stráže prírody alebo osôb, ktoré majú oprávnenia a povinnosti člena stráže prírody
- Lov rýb na lokalitách Vtáčí ostrov a Výsadba
- Lov rýb v čase od 22.00 do 4.00 h; zákaz činnosti platí na pravom brehu vodnej nádrže Sĺňava, na úseku 500 metrov južne od lokality Výsadba a 150 metrov severne od lokality Výsadba a na ľavom brehu v úseku 350 metrov pozdĺž areálu zimného prístavu
- Lov rýb z plavidiel od 1. októbra do 30. apríla; tento zákaz neplatí na miestach vymedzených
- Lov pernatej zveri alebo lov pomocou sokoliarskych dravcov
- Púšťanie modelov technických zariadení, najmä modelov lietadiel a vodných plavidiel (Vyhláška č. 32/2008 Z.z.).

V prílohe 9 uvádzame obrázok a mapu CHVÚ Sĺňava.



## 7. Vyhláška CHVÚ *Úľanská mokrad'*

Ministerstvo životného prostredia Slovenskej republiky podľa § 26 ods. 6 zákona č. 543/2002 Z. z. o ochrane prírody a krajiny ustanovuje:

- Vyhlasuje sa *Chránené vtáčie územie Úľanská mokrad'* na účel zabezpečenia priaznivého stavu biotopov druhov vtákov európskeho významu a biotopov sťahovavých druhov vtákov kane močiarnej, kane popolavej, bučiacika močiarného, pipišky chochlatej, prepelice poľnej, sokola červenonohého, sokola rároha, haje tmavej a zabezpečenia podmienok ich prežitia a rozmnožovania
- CHVÚ sa nachádza v okrese Galanta, v okrese Senec a v okrese Trnava
- CHVÚ má výmeru 18 173,91 ha

Za zakázané činnosti, ktoré môžu mať negatívny vplyv na predmet ochrany CHVÚ, sa považujú:

- Výrub drevín alebo vykonávanie akýchkoľvek zásahov do drevín rastúcich mimo lesa od 1. marca do 31. júla okrem odstraňovania následkov havárií alebo porúch na elektrickom vedení alebo údržby ochranného pásma dráh železničných tratí
- Vykonávanie lesohospodárskej činnosti v blízkosti hniezda haje tmavej, kane popolavej, sokola červenonohého alebo sokola rároha od 1.marca do 31. júla
- Vykonávanej hospodárskej činnosti v blízkosti hniezda haje tmavej, kane popolavej, sokola červenonohého alebo sokola rároha od 1.marca do 31. júla
- Rozorávanie existujúcich TTP a ostatných zatrávnených plôch okrem ich obnovy
- Zmena druhu pozemku z existujúceho TTP na iný druh poľnohospodárskeho pozemku
- Rozorávanie účelových komunikácií, ak tak určí obvodný úrad životného prostredia
- Mechanizovaná kosba okrajov poľných ciest od 1. marca do 15. júna okrem ciest vedúcich k železničným priecestiam
- Pozemná aplikácia insekticídov alebo herbicídov na existujúcich TTP, na ostatných zatrávnených plochách alebodrevinách rastúcich mimo lesa okrem odstraňovania invázy druhov rastlín

- pozemnková aplikácia pesticídov na plochách dočasne nevyužívaných na rastlinnú výrobu, v nefunkčných lomoch, na hrádzach alebo poľných cestách okrem odstránovania invázií druhov rastlín
- Aplikovanie rodenticídov od 1. apríla do 15. októbra iným spôsobom ako vkladáním do nor

Vykonávanie lesohospodárskej činnosti v blízkosti hniezda haje tmavej, kane popolavej, sokola červenonohého alebo sokola rároha od 1. marca do 31. júla je zakázaná ak je súčasťou lesného hospodárskeho plánu (Vyhláška č. 437/2008 Z.z.).

V prílohe 10 uvádzame obrázok a mapu CHVÚ Úľanská mokraď.

## 5 Diskusia

Biodiverzita predstavuje celkovú rozmanitosť druhov žijúcich v konkrétnom území. Najvyššiu úroveň biodiverzity predstavuje rozmanitosť všetkých ekosystémov na poľnohospodárskej pôde – napr.: remízok, lúk, pastvín a mokradí (Sabo, 1999).

*Na území Slovenska bolo opísaných viac ako 12 500 taxónov rastlín, z toho 3 008 siníc a rias, 3 764 húb, 1 508 lišajníkov, 909 machorastov a 3 352 taxónov vyšších rastlín. Opísaných bolo viac ako 28 800 živočíšnych druhov. Zo stavovcov sú evidované 4 druhy mihúľ, 79 druhov rýb, 18 druhov obojživelníkov, 12 druhov plazov, 219 druhov hniezdiacich druhov vtákov a 90 druhov cicavcov (Baláž, 2001). Na hospodárske účely sa v SR pestuje 160 druhov rastlín (Straka, 1998). Na základe týchto zistení sme mohli konštatovať, že Slovensko sa vyznačuje vysokou diverzitou druhov a ekosystémov. Poľnohospodárska krajina je významnou súčasťou celkovej biodiverzity Slovenska.*

Podľa WRI, IUCN a UNEP1992 (WRI, IUCN, UNEP,1992) sa za základné mechanizmy straty biodiverzity považujú:

- likvidácia, zmena a fragmentácia biotopov (v poľnohospodárskej krajine sem patrí napr.: odstraňovanie krovinovej a stromovej vegetácie, nevhodné meliorácie, prípadne náhradné rekultivácie)
- nadmerné využívanie niektorých ekosystémov (napr. nadmerné spásanie floristicky pestrých pasienkov s následným negatívnym vplyvom na bohaté spoločenstvá hmyzu a ďalších živočíchov, ktoré sú na ne viazané)
- introdukcia nepôvodných a nástup invázných druhov, ako aj orientácia na úzke spektrum odrôd a plemien
- znečisťovanie zložiek životného prostredia (pôdy, vody, ovzdušia a bioty) v dôsledku používania priemyselných hnojív, pesticídov, odpadov zo živočíšnej výroby a pod.
- spriemysľovanie biologických výrob, akými sú lesníctvo, poľnohospodárstvo a rybárstvo (používanie ťažkej mechanizácie, vytváranie veľkých honov, vysoké energeticko-materiálové vstupy)
- ústup druhov v dôsledku globálnych zmien .

*Na základe štúdia a analýzy programového dokumentu PRV 2007-13 boli medzi najdôležitejšie ohrozenia poľnohospodárskej krajiny zadefinovaná aj strata biodiverzity spôsobená intenzifikáciou, opúšťaním pôdy a zmenou hydrotermických podmienok. Ochrana biodiverzity v poľnohospodárskej krajiny je realizovaná týmito opatreniami: 5.3.2.1.1 Opatrenie: Platby za znevýhodnené prírodné podmienky v horských oblastiach a platby v ostatných znevýhodnených oblastiach , 5.3.2.1.2 Opatrenie: Platby v rámci sústavy NATURA 2000 a platby súvisiace so smernicou 2000/60/ES a 5.3.2.1.3 Opatrenie: Agroenvironmentálne platby (PRV 2007-2013).*

Podľa Kováča, Matúškovej, Saba 2000 (Kováč, Matúšková, Sabo, 2000) ohrozenie kvality zložiek životného prostredia vedie v poľnohospodárskej krajine ku sekundárnym javom, medzi ktoré patria:

- zmeny prirodzených produkčných schopností poľnohospodárskej krajiny
- kumuláciu cudzorodých látok v životnom prostredia ich vstup do trofických reťazcov
- zmeny samočistiacich vlastností ekosystémov
- zmeny hydrologického režimu krajiny

Vplyvom týchto javov sa znižuje ekologická stabilita krajiny a prírodné zdroje sa vyčerpávajú nad limity ekologickej únosnosti krajiny.

*Popri cielených opatreniach na podporu biodiverzity majú nepriamy efekt na zlepšenie stavu životného prostredia a biotopov aj opatrenia s horizontálnou platnosťou. Ide najmä o dodržiavanie podmienok krížového plnenia v LFA. Ide o tieto zákonné podmienky hospodárenia a dobré poľnohospodárske a environmentálne podmienky:*

- 1. ZPH 2 - Ochrana podzemných vôd** platná od roku 2009
- 2. ZPH 3 - Používanie čistiarenských kalov** platná od roku 2009
- 3. ZPH 4 - Ochrana vôd pred znečistením dusičnanmi** platná od roku 2009
- 4. ZPH 9 - Používanie prípravkov na ochranu rastlín** platná od roku 2010
- 5. Zachovanie TTP (Krížové plnenie,2007).**

Poľnohospodárstvo rovnako ako ďalšie aktivity ovplyvňuje životné prostredie, súčasne však oveľa viac ako ostatné ľudské činnosti je závislé od životného prostredia. Na jednej strane sa teda poľnohospodárstvo svojou hospodárskou činnosťou podieľa na znečisťovaní životného prostredia a na znižovaní jeho ekologickej stability. Na druhej strane však poľnohospodárstvo zohráva pozitívnu úlohu pri formovaní vidieckej krajiny (Trebatický, 2002).

*Na základe štúdia a analýzy relevantného dokumentu Krízového plnenia sme skonštatovali, že dodržiavanie dobrých poľnohospodárskych a environmentálnych podmienok je dôležité najmä pri znevýhodnených oblastiach kategórie Horské oblasti (H). Do týchto oblastí je zaradená poľnohospodárska pôda v:*

- *nadmorskej výške nad 700 m nachádzajúca sa v strednej časti severného Slovenska, kde priemerná teplota za vegetačné obdobie predstavuje 10°C a počet dní s teplotou nad 5°C je 182 dní.*
- *nadmorskej výške nad 600 m nachádzajúca sa vo východnej a západnej časti severného Slovenska, kde priemerná teplota za vegetačné obdobie predstavuje 11°C a počet dní s teplotou nad 5°C je 202 dní.*
- *v nadmorskej výške nad 500 m a tieto oblasti predstavuje okrajové územie horských oblastí, kde priemerná teplota za vegetačné obdobie predstavuje 13°C a počet dní s teplotou nad 5°C je 208 dní (PRV 2007 – 2013).*

*V horských oblastiach je najdôležitejšie dodržiavať konkrétnu GAEC a to minimálnu mieru údržby. Cieľom týchto podmienok je zabrániť zhoršeniu stavu stanovíšť nasledovnými činnosťami:*

- ✓ *Dodržiavať minimálne zaťaženie 0,1 VDJ na hektár trvalých trávnych porastov, ktorých výmera je vyššia ako 20 ha. Výnimka pre minimálne zaťaženie je povolená pre plochy v oblastiach, v ktorých je predpísaná príslušným orgánom štátnej správy na ochranu životného prostredia*
- ✓ *Udržiavať všetky plochy TTP podľa nadmorskej výšky kosením alebo spásaním podľa sledovaného obdobia*
- ✓ *Najneskôr do 14 dní po vykonaní kosby na lúkach odstrániť pokosenú hmotu, to neplatí ak sa uplatňuje podmienka uvedená v oblasti štruktúra pôdy*
- ✓ *Vylúčiť zmenu TTP na ornú pôdu okrem prípadov podľa osobitného predpisu*
- ✓ *Zachovanie krajinných prvkov*

- ✓ *Trvale udržiavať plochy ornej pôdy nevyužívanej na produkciu plodín spôsobom, ktorý zabráni vysemeneniu burín (Metodický pokyn MP SR 1453/2009-930).*

Podľa Macáka 2005 (Macák, 2005) dve hlavné zmeny v poľnohospodárskych postupoch narušili v určitých situáciách rovnováhu medzi poľnohospodárstvom a biodiverzitou. Ide o protichodné javy, intenzifikáciu produkcie a nežiaduco nízke využívanie krajiny. Významné zmeny v poľnohospodárstve v posledných piatich desaťročiach dramaticky ovplyvnili využívanie krajiny a štruktúru fariem, čo viedlo priamo alebo nepriamo k dokázateľnému poklesu a stratám prvkov biodiverzity.

*Účinnosť plošných a cielených opatrení je potrebné hodnotiť na globálnej celoeurópskej úrovni. Významný dokument hodnotenia účinku implementovaných opatrení v rámci SPP vo vzťahu k biodiverzite a k územiám NATURA 2000 spracovala Európska Environmentálna Agentúra (EEA, 2009). Boli navrhnuté 26 indikátorov SEBI 2010 pre hodnotenie progresu v ochrane biodiverzity. V konfrontácii s našou prácou sú dôležité skupiny „Trendov v početnosti a distribúciu vybraných druhov vtákov“. V skupine udržateľného využívania biodiverzity je najdôležitejší indikátor č. 20 Plocha poľnohospodárskej pôdy na ktorej sa uplatňujú vybrané postupy (EEA, 2007).*

*V rámci agroenvironmentálnych opatrení je na Slovensku realizovaná podpora týkajúca sa vybraných druhov vtákov zaradených do troch skupín:*

- *Skupina 1 - dravce: haja tmavá, haja červená, orol kráľovský, sokol rároh, sokol červenonohý*
- *Skupina 2: drop fúzatý*
- *Skupina 3 – vtáky prevažne hniezdiace na zemi: chrapkáč poľný, jarabica poľná, prepelica poľná, labtuška poľná, kalužiak červenonohý, brehár čiernochvostý, prhlaviar červenkastý, škovránok poľný, strnádka lúčna, labtuška lúčna (PRV 2007 - 2013).*

Vtáctvo je neoddeliteľnou súčasťou poľnohospodárskej krajiny a veľmi citlivo reaguje na všetky zmeny prostredia. Drastický úbytok vtákov PK v štátoch EÚ je podľa mnohých štúdií spôsobený nadmernou intenzifikáciou a nevhodnými zmenami v štruktúre krajiny. Vstup Slovenska do EÚ prinieslo množstvo zmien aj v poľnohospodárstve ako napr.:

- kosiť lúky od ich stredu k okrajom, aby malo vtáctvo a iné živočíchy šancu uniknúť do bezpečia,
- oddialiť kosenie lúk a iných plodín po vyhniezdení,
- zachovať existujúce mláky a iné mokrade alebo na niektorých menej výnosných poliach aj zvýšenú hladinu podzemnej vody v záujmu bohatšieho zastúpenia bezstavovcov ako potravy pre bahniaky,
- vytvoriť v intenzívne obhospodarovanej krajine aspoň malé úhory, v lete ponechať strže a medze neskosené a nespásané,
- udržiavať extenzívne pasienky, a tým zabezpečiť dostatok rôznych druhov hmyzu a pestrých trávnatých porastov,
- dlhodobo nevyužívať lúky, ktorými hrozí zarastenie drevinami aspoň raz za niekoľko rokov v jesennom období prekosiť alebo premulčovať,
- vysádzať husté remízky s dostatkom bobuľovín, aleje popri cestách a vetrolamy pravidelne ich dopĺňať,
- aplikovať chemické látky a hnojivá výhradne mimo mokradí a podmáčaných plôch, v dostatočnej vzdialenosti od brehových porastov,
- podporovať hniezdenie vtáctva vyvešovaním búdok pre spevavce a hniezdiacich podložiek pre dravce a sovy (SOVS, 2003).

*Na ochranu vtáctva v poľnohospodárskej krajine sa v Slovenskej republike po vstupe do EÚ sa vytvorila sústava NATURA 2000 a v rámci nej sa vytvorili chránené vtáčie územia. Manažment CHVÚ sa riadi príslušnými vyhláškami, ktoré sú vyhlásené Ministerstvom životného prostredia SR.*

## 6 Návrh na využitie poznatkov v praxi

Implementácia environmentálnych aspektov do Spoločnej poľnohospodárskej politiky EÚ je významným faktorom ochrany prírody v poľnohospodárskej krajine. Sústava NATURA 2000 je riešená na zodpovedajúcej úrovni v Programe rozvoja vidieka na roky 2007 – 2013, kde sú uvedené priame platby. Tieto platby sú nástrojom na podporu poľnohospodárom, ktorí hospodária na územiach európskeho významu a chránených vtáčích územiach. Hlavným cieľom je udržanie poľnohospodárskej výroby v územiach a biotopoch hodnotených z environmentálneho hľadiska.

**Tab. 6**

### Výmera poľnohospodárskej pôdy (PP) v územiach NATURA 2000

NATURA 2000	Počet	Rozloha / ha	Rozloha PP/ ha	Podiel PP v %
CHVÚ	38	1 236 545	387 305	31,3
ÚEV	382	537 690	54 687	9,5

Zdroj: ŠOP SR

Pre poľnohospodársku prax má význam spracovanie CHVÚ z hľadiska zastúpenia pôdy zapísanej v LPIS, s ktorou môže poľnohospodár vstúpiť do agroenvironmentálneho záväzku. V Trnavskom kraji sa jedná o nasledovné CHVÚ. CHVÚ sme rozdelili do dvoch kategórií a to vyhlásené CHVÚ a navrhované CHVÚ.

**Tab. 7**

### Navrhované CHVÚ na poľnohospodárskej pôde v Trnavskom kraji

Typ územia	Názov územia	Výmera územia podľa katastra (ha)	Predpokladaná výmera podľa LPIS (ha)
NaK	Boheľovské rybníky	110	0,00
NaK	Trnavské rybníky	74	0,67
NaK	Veľkoblahovské rybníky	93	1,13
NaK	Záhorské Pomorovie	28 486	15 324,83

Zdroj: PRV 2007 – 2013

NaK – nížinné a kotlinové



## **Prehľad navrhovaných CHVÚ s poľnohospodárskou činnosťou a s možnosťou podpory**

### *1. CHVÚ Záhorské Pomorovie*

Odôvodnenie: Toto CHVÚ má veľké zastúpenie poľnohospodárskej pôdy v LPIS, čo predstavuje 15 324,83 ha a katastrálna výmera je 28 486 ha. Na poľnohospodársku činnosť pripadá 54%, preto na území Záhorské Pomorovie je intenzívna poľnohospodárska činnosť. S takýmto podielom poľnohospodárskej pôdy má poľnohospodár možnosť získania podpory vo forme priamych platieb z PRV 2007 – 2013.

## **Prehľad navrhovaných CHVÚ bez možnosti podpory z PRV 2007 – 2013**

Dole uvedené CHVÚ majú malý alebo žiadny podiel pôdy zaradené v LPIS. Ochrana týchto území je realizovaná v zmysle zákona č. 543/2002 Z. z. o ochrane prírody a krajiny.

### *1. CHVÚ Veľkoblahovské rybníky*

Odôvodnenie: Toto CHVÚ má malé zastúpenie poľnohospodárskej pôdy v LPIS, čo predstavuje výmeru 1,13 ha a katastrálna výmera je 93 ha. Na poľnohospodársku činnosť pripadá len 1,2% a preto tu je minimálna možnosť hospodárenia na poľnohospodárskej pôde. S takýmto podielom poľnohospodárskej pôdy má poľnohospodár možnosť získania podpory vo forme kompenzačných platieb.

### *2. CHVÚ Trnavské rybníky*

Odôvodnenie: Toto CHVÚ má minimálne zastúpenie poľnohospodárskej pôdy v LPIS, čo predstavuje výmeru 0,67 ha a katastrálna výmera je 74 ha. Na poľnohospodársku činnosť pripadá 1% a preto tu je minimálna možnosť hospodárenia na poľnohospodárskej pôde. S takýmto podielom poľnohospodárskej pôdy má poľnohospodár možnosť získania podpory vo forme kompenzačných platieb.

### *3. CHVÚ Bohel'ovské rybníky*

Odôvodnenie: Toto CHVÚ má nulové zastúpenie poľnohospodárskej pôdy v LPIS, čo predstavuje výmeru 0,00 ha a katastrálna výmera je 110 ha. Na poľnohospodársku činnosť pripadá 0%, a preto nie je možnosť hospodárenia na poľnohospodárskej pôde. S takýmto

podielom poľnohospodárskej pôdy má poľnohospodár možnosť získania podpory vo forme kompenzačných platieb.

**Tab. 8**

**Vyhlásené CHVÚ na poľnohospodárskej pôde v Trnavskom kraji**

<i>Typ územia</i>	<i>Názov územia</i>	<i>Výmera územia podľa katastra (ha)</i>	<i>Predpokladaná výmera podľa LPIS (ha)</i>
NaK	Dunajské Luhy	18 845	2 087,26
NaK	Kráľová	1 206	5,77
NaK	Lehnice	2 660	2 286,56
PaH	Malé Karpaty	55 764	3 952,45
NaK	Ostrovné lúky	8 729	7 922,42
NaK	Sĺňava	691	1,41
NaK	Úľanská mokrad'	21 240	18 336,19

Zdroj: PRV 2007 – 2013

NaK – nížinné a kotlinové

PaH – podhorské a horské

**Prehľad vyhlásených CHVÚ s poľnohospodárskou činnosťou a s možnosťou podpory**

*1. CHVÚ Úľanská mokrad'*

Odôvodnenie: Toto CHVÚ má najvyššie zastúpenie poľnohospodárskej pôdy v LPIS, čo predstavuje výmeru 18 336,19 ha a katastrálna výmera je 21 240 ha. Na poľnohospodársku činnosť pripadá 86%, preto na území Úľanská mokrad' je najintenzívnejšie poľnohospodárstvo. S takýmto podielom poľnohospodárskej pôdy má poľnohospodár možnosť získania podpory vo forme priamych platieb z PRV 2007 – 2013.

*2. CHVÚ Ostrovné lúky*

Odôvodnenie: Toto CHVÚ má veľké zastúpenie poľnohospodárskej pôdy v LPIS, čo predstavuje výmeru 7 922,42 ha a katastrálna výmera je 8 729 ha. Na poľnohospodársku činnosť

pripadá 90%, preto na území Ostrovné lúky je najintenzívnejšie poľnohospodárstvo. S takýmto podielom poľnohospodárskej pôdy má poľnohospodár možnosť získania podpory vo forme priamych platieb z PRV 2007 – 2013.

### *3. CHVÚ Malé Karpaty*

Odôvodnenie: Toto CHVÚ má stredne veľké zastúpenie poľnohospodárskej pôdy v LPIS, čo predstavuje výmeru 3 952,45 ha a katastrálna výmera je 55 764 ha. Na poľnohospodársku činnosť pripadá len 7%, aj napriek tomu, že Malé Karpaty majú najvyššiu katastrálnu výmeru zo všetkých vyhlásených CHVÚ. Poľnohospodárska činnosť je tu úplne minimálna, ale je tu možnosť hospodárenia na poľnohospodárskej pôde. S takýmto podielom poľnohospodárskej pôdy má poľnohospodár možnosť získania podpory vo forme priamych platieb z PRV 2007 – 2013.

### *4. CHVÚ Lehnice*

Odôvodnenie: Toto CHVÚ má stredné zastúpenie poľnohospodárskej pôdy v LPIS, čo predstavuje výmeru 2 286,56 ha a katastrálna výmera je 2 260 ha. Na poľnohospodársku činnosť pripadá 85%, preto na území Lehnice je tiež intenzívne poľnohospodárstvo. S takýmto podielom poľnohospodárskej pôdy má poľnohospodár možnosť získania podpory vo forme priamych platieb z PRV 2007 – 2013.

### *5. CHVÚ Dunajské luhy*

Odôvodnenie: Toto CHVÚ má menšie zastúpenie poľnohospodárskej pôdy v LPIS, čo predstavuje výmeru 2 087,26 ha a katastrálna výmera je 18 845 ha. Na poľnohospodársku činnosť pripadá 11%, preto na území Dunajské luhy je intenzita poľnohospodárstva je mierna. S takýmto podielom poľnohospodárskej pôdy má poľnohospodár možnosť získania podpory vo forme priamych platieb z PRV 2007 – 2013.

## **Prehľad vyhlásených CHVÚ bez možnosti podpory z PRV 2007 – 2013**

Dole uvedené CHVÚ majú malý alebo žiadny podiel pôdy zaradené v LPIS. Ochrana týchto území je realizovaná v zmysle zákona č. 543/2002 Z. z. o ochrane prírody a krajiny.

### 1. CHVÚ Kráľová

Odôvodnenie: Toto CHVÚ má malý podiel poľnohospodárskej pôdy v LPIS, čo predstavuje výmeru 5,77 ha a katastrálna výmera je 1 206 ha. Na poľnohospodársku činnosť pripadá len 0,5% a preto tu nie je možnosť hospodárenia na poľnohospodárskej pôdy. S takýmto podielom poľnohospodárskej pôdy má poľnohospodár možnosť získania podpory vo forme kompenzačných platieb.

### 2. CHVÚ Slňava

Odôvodnenie: Toto CHVÚ má malý podiel poľnohospodárskej pôdy v LPIS, čo predstavuje výmeru 5,77 ha a katastrálna výmera je 1 206 ha. Na poľnohospodársku činnosť pripadá 0,5%, preto na území Slňava nie je možnosť hospodárenie na poľnohospodárskej pôde. S takýmto podielom poľnohospodárskej pôdy má poľnohospodár možnosť získania podpory vo forme kompenzačných platieb.

Získané poznatky môžu byť využité pri spracovaní návrhu manažmentu území NATURA 2000.

Dobudovaním legislatívy pre 4 navrhované CHVÚ Bohel'ovské rybníky, Záhorské Pomoravie, Trnavské rybníky a Veľkoblahovské rybníky sa zlepší manažment území. Po ich vyhlásení sa zvýši forma podpory pre poľnohospodárov, ktorí hospodária na pôda zaradenej v LPIS. Kompenzačné platby sa nahradia priamymi platbami z PRV 2007 – 2013.

## 7 Záver

Na základe štúdia vedeckej literatúry, vyhlášok nariadení a programových dokumentov možno sumárne charakterizovať stupeň implementácie ochrany vtáčích území so zameraním na Trnavský kraj možno urobiť nasledovné závery:

V rámci budovania medzinárodnej siete NATURA 2000 bolo na Slovensku navrhnutých 38 chránených vtáčích území pokrývajúcich plochu 1 236 545 ha, t.j. 25,2% z výmery Slovenskej republiky.

CHVÚ Trnavského kraja majú rozlohu 137 898 ha, čo z celkovej plochy CHVÚ 1 236 545 ha predstavuje okolo 11%. V porovnaní s celkovým zastúpením poľnohospodárskej pôdy registrovanej v LPIS s výmerou 49 918,69 ha sme zistili, že na poľnohospodársku pôdu pripadá 36,20% výmery CHVÚ. Podľa tohto zistenia sme dospeli k záveru, že na CHVÚ je možná intenzívna poľnohospodárska činnosť.

V Trnavskom kraji sa nachádza 11 CHVÚ – CHVÚ Bohel'ovské rybníky, CHVÚ Dunajské Luhy, CHVÚ Kráľová, CHVÚ Lehnice, CHVÚ Malé Karpaty, CHVÚ Ostorvné lúky, CHVÚ Sĺňava, CHVÚ Trnavské rybníky, CHVÚ Úľanská mokraď, CHVÚ Veľkoblahovské rybníky a CHVÚ Záhorské Pomorovie.

Do roku 2006 boli vyhlásené iba 2 CHVÚ a to CHVÚ Lehnice a CHVÚ Malé Karpaty. Taktiež v roku 2008 nadobudli platnosť ďalšie vyhlášky a to CHVÚ Dunajské Luhy, CHVÚ Kráľová, CHVÚ Ostorvné lúky, CHVÚ Sĺňava a CHVÚ Úľanská mokraď. A ostatné 4 CHVÚ – CHVÚ Bohel'ovské rybníky, CHVÚ Trnavské rybníky, CHVÚ Veľkoblahovské rybníky a CHVÚ Záhorské Pomorovie nemajú vyhlášky, čo pokladáme za veľký nedostatok, pretože absencia vyhlášok znižuje cieľový manažment druhovej ochrany vtákov.

### **V zmysle spracovania vedľajších cieľov práce sme dospeli k nasledovným záverom:**

Na základe analýzy obsahovej náplne Programu rozvoja vidieka 2007 – 2013 môžeme konštatovať, že ochrana území NATURA 2000 je realizovaná týmito opatreniami a podopatreniami:

- 1) *5.3.2.1.1 Opatrenie: Platby za znevýhodnené prírodné podmienky v horských oblastiach a platby v ostatných znevýhodnených oblastiach*

2) *5.3.2.1.2 Opatrenie: Platby v rámci sústavy NATURA 2000 a platby súvisiace so smernicou 2000/60/ES*

5.3.2.1.2.1 Podopatrenie: Platby v rámci sústavy NATURA 2000 na poľnohospodárskej pôde

3) *5.3.2.1.3 Opatrenie: Agroenvironmentálne platby*

5.3.2.1.3.3 Zachovanie biodiverzity

5.3.2.1.3.3.2 Podopatrenie: Ochrana biotopov vybraných druhov vtákov

Tieto opatrenia a podopatrenia sa nachádzajú v prioritnej Osi 2: Zlepšenie životného prostredia a krajiny.

V PRV 2007 – 2013 sú uvedené platby na podporu poľnohospodárov, ktorí hospodária na územiach NATURA 2000 a dodržujú činnosti ktoré vplývajú z nariadení a vyhlášok.

Krížové plnenie je významný nástroj ochrany biodiverzity v rámci ZPH 1 a 5. Podmienky Krížového plnenia sú záväzné pre všetkých poberateľov kompenzačných a/alebo priamych platieb a majú veľký plošný rozsah. Krížové plnenie možno charakterizovať ako základný stupeň ochrany biodiverzity v poľnohospodárskej krajine. Spoločný rámec pre definíciu GEAC bol daný Nariadením Rady (ES) č. 73/2009.

## 8 Zoznam použitej literatúry

1. BALÁŽ, D. – MARHOLD, K. – URBAN, P. 2001. *Červený zoznam rastlín a živočíchov Slovenska*. č. 20. Bratislava: Ochrana prírody, 2001. 160 s. ISBN 80-89035-05-1.
2. BALÁŽ, D. a i. 2005. *Natura 2000 – Európska sústava chránených území v Slovenskej republike*. Banská Bystrica: Štátna ochrana prírody SR, 2005.
3. BIRDLIFE INTERNATIONAL 2003. *Balancing the costs: wildlife and modern agriculture*. Royal Society for the Protection of Birds/ BirdLife International, 2003.
4. DAPHNE 2002. *Natura 2000 – Ochrana prírody v treťom tisícročí*. Bratislava: Daphne (Inštitút aplikovanej ekológie), 2002.
5. EUROPEAN ENVIRONMENT AGENCY. 2004. *Agriculture and the environment in the EU accession countries*. Implications of applying the EU common agricultural policy. Environmental issue report No 37. European Environment Agency, 2004
6. EUROPEAN ENVIRONMENT AGENCY. 2007. *Halting the loss of biodiversity by 2010: proposal for a first set of indicators to monitor progress in Europe*. EEA Technical report No 11/2007. European Environment Agency. Denmark, 2007.
7. EUROPEAN ENVIRONMENT AGENCY. 2009. *Progress towards the European 2010 biodiversity target*. Denmark: European Environment Agency, 2009. 52 s.
8. EUROPEAN COMMISSION. 2001. *Biodiversity Action Plans in the areas of Conservation of Natural Resources, Agriculture, Fisheries, and Development and Economic Co-operation*. COM (2001) 162 final. European Commission, 2001

9. HRONEC, O. 2002. Význam poľnohospodárstva pre trvalo udržateľný rozvoj. In: *Ekologické poľnohospodárstvo a ekonomika výroby bioproduktov*. Nitra : FEM SPU, 2002, s. 35 – 39
10. HRONEC, O. a i. 2007. *Environmentálne aspekty poľnohospodárskych technológií*. Nitra: SPU, 2007. 127 s. ISBN 978-80-8069-917-0
11. KONEČNÝ, M. 2004. *Poľnohospodárstvo v rozšírenej EÚ - riziká a príležitosti*. Poniky: CEPA, 2004, 80 s.
12. KOVÁČ, K. – MATUŠKOVÁ, L. – SABO, P. 2000. Ohrozenie a degenerácia zložiek životného prostredia (pôdy, vody a ovzdušia) a ľudského zdravia. In *Agro-environmentálny program pre Slovensko*. Nitra: SPU, 2000. s. 37 – 45. ISBN 80-7137-667-1.
13. KOVÁČ, K. 2001. *Ekologické pestovanie rastlín*. Učebné texty pre všetky formy vzdelávania. Nitra : SPU, 2001, 162 s. ISBN 80-7137-914-X.
14. LACKO-BARTOŠOVÁ, M. a i. 2005. *Udržateľné a ekologické poľnohospodárstvo*. Nitra: SPU, 2005, 575 s. ISBN 80-8069-556-3.
15. MACÁK, M. 2006. *Agroenvironmentálne indikátory hodnotenia udržateľnosti poľnohospodárstva*. Nitra: VES SPU, 2006, 122 s. ISBN 80-8069-651-9.
16. MADERIČ, B. a i. 2006. *Integrácia požiadaviek sústavy NATURA 2000 do národného Programu rozvoja vidieka 2007 – 2013*. Bratislava: SOVS, 2006, 73 s. ISBN 80-969469-5-1.
17. METODICKÝ POKYN MINISTERSTVA PÔDOHOSPODÁRSTVA SLOVENKEJ REPUBLIKY č. 1453/2009-930 k Nariadeniu vlády SR č. 20/2009 Z.z. o podmienkach poskytovania podpory v poľnohospodárstve formou priamych platieb



18. MINISTERSTVO ŽIVOTNÉHO PROSTREDIA SR. 2002. *Starostlivosť o územia NATURA 2000, Ustanovenia článku 6 smernice 92/43/EHS o ochrane biotopov, voľne žijúcich živočíchov a voľne rastúcich rastlín*. Zvolen: TU, 2002. ISBN 80-228-1202-1.
19. MINISTERSTVO PÔDOHOSPODÁRSTVA SR. 2007. *Krížové plnenie – informačná brožúra*. Bratislava: EuroConsulting, 2007, 40 s.
20. MINISTERSTVO PÔDOHOSPODÁRSTVA SR. 2007. *Program rozvoja vidieka SR 2007 – 2013*.
21. NARIADENIE VLÁDY Slovenskej republiky č. 20/2009 Z.z. zo 14. januára 2009 o podmienkach poskytovania podpory v poľnohospodárstve formou priamych platieb
22. NARIADENIE VLÁDY Slovenskej republiky č. 597/2009 Z.z. zo 16. decembra 2009 ktorým sa mení a dopĺňa nariadenie vlády Slovenskej republiky č. 20/2009 Z.z.
23. SABO, P. a i. 1999. *Agroenvironmentálne programy pre Slovensko*. Piešťany: Občianske združenie Živá planéta, 1999. ISBN 80-85740-04-4.
24. SERENČEŠ, P. 2002. Zmena spoločnej poľnohospodárskej politiky EÚ; Agenda 2000 a vzťah k strednej Európe. In: *Ekologické poľnohospodárstvo a ekonomika výroby bioproduktov*. Nitra : FEM SPU, 2002, s. 8-22.
25. STRAKA, P. a i. 1998. *Národná stratégia ochrany biodiverzity na Slovensku*. Bratislava: MŽP SR v Bratislave, 1998, 117 s.
26. SOVS. 2002. *NATURA 2000 – Otázky a odpovede*. Bratislava: Reprodruk Bratislava, 2002.

27. SOVS. 2003. *Zachovanie bohatstvo našich lúk a polí*. Bratislava: Ko-Print v Banskej Bystrici, 2003
28. TORKLER, P. et al. 2007. *Príručka – Financovanie sústavy Natura 2000*. Nemecko: WWF v Nemecku, 2007, 116 s. ISBN 978-92-79-06413-5
29. TREBATICKÝ, R. 2002. Ekologické poľnohospodárstvo ako súčasť agroenvironmentálneho programu. In: *Ekologické poľnohospodárstvo a ekonomika výroby bioproduktov*. Nitra: FEM SPU, 2002, s.22 – 31.
30. VYHLÁŠKA č. 216/2005 Z.z. Ministerstva životného prostredia Slovenskej republiky z 29. apríla 2005 ktorou sa vyhlasuje Chránené vtáčie územie Malé Karpaty
31. VYHLÁŠKA č. 377/2005 Z.z. Ministerstva životného prostredia Slovenskej republiky z 8. augusta 2005 ktorou sa vyhlasuje Chránené vtáčie územie Lehnice.
32. VYHLÁŠKA č. 18/2008 Z.z. Ministerstva životného prostredia Slovenskej republiky z 7. januára 2008 ktorou sa vyhlasuje Chránené vtáčie územie Ostrovné lúky.
33. VYHLÁŠKA č. 21/2008 Z.z. Ministerstva životného prostredia Slovenskej republiky z 7. januára 2008 ktorou sa vyhlasuje Chránené vtáčie územie Kráľová.
34. VYHLÁŠKA č. 32/2008 Z.z. Ministerstva životného prostredia Slovenskej republiky z 7. januára 2008 ktorou sa vyhlasuje Chránené vtáčie územie Sĺňava.
35. VYHLÁŠKA č. 437/2008 Z.z. Ministerstva životného prostredia Slovenskej republiky z 24. októbra 2008 ktorou sa vyhlasuje Chránené vtáčie územie Úľanská mokraď.

36. VYHLÁŠKA č. 440/2008 Z.z. Ministerstva životného prostredia Slovenskej republiky z 24. októbra 2008 ktorou sa vyhlasuje Chránené vtáacie územie Dunajské luhy.
37. WRI (World Resource Institute), IUCN (The World Conservation Union), UNEP (United Nations Environment Programme). 1992. *Global Biodiversity Strategy*. s. 7 - 36
38. ZÁKON č. 543/2002 Z.z. Národnej Rady Slovenskej republiky zo 25. júna 2002 o ochrane prírody a krajiny
39. *Charakteristika štruktúry pôdneho fondu v Trnavskom kraji*. [online] 2010, [cit. 2010-02-04]. Dostupné na internete:  
[http://www.podnemapy.sk/portal/reg\\_pod\\_infoservis/struktura\\_pf\\_070101/struktura\\_pf.aspx](http://www.podnemapy.sk/portal/reg_pod_infoservis/struktura_pf_070101/struktura_pf.aspx)
40. *Charakteristika štruktúry poľnohospodárskych pôd v Trnavskom kraji*. [online] 2010, [cit. 2010-02-04]. Dostupné na internete:  
[http://www.podnemapy.sk/portal/reg\\_pod\\_infoservis/struktura\\_lpis\\_070302/struktura\\_lpis.aspx](http://www.podnemapy.sk/portal/reg_pod_infoservis/struktura_lpis_070302/struktura_lpis.aspx)
41. *Legislatíva spojená s NATURA 2000*. [online] 2010, [cit. 2010-03-04]. Dostupné na internete: <http://www.sopsr.sk/natura/index1.php?p=2&lang=sk>
42. *Mapa území zaradených do národného zoznamu chránených vtáčích území* [online]. 2010, [cit. 2010-04-04]. Dostupné na internete: <http://atlas.sazp.sk/vtacieuzemia/>
43. *Mapy a obrázky vyhlásených chránených vtáčích území v Trnavskom kraji* [online]. 2010, [cit. 2010-03-20]. Dostupné na internete: [http://www.sovs.sk/vvu\\_oblast.php](http://www.sovs.sk/vvu_oblast.php)
44. *Pojem NATURA 2000* [online]. 2010, [cit. 2010-01-20]. Dostupné na internete: <http://www.sopsr.sk/natura/index1.php?p=3&lang=sk>

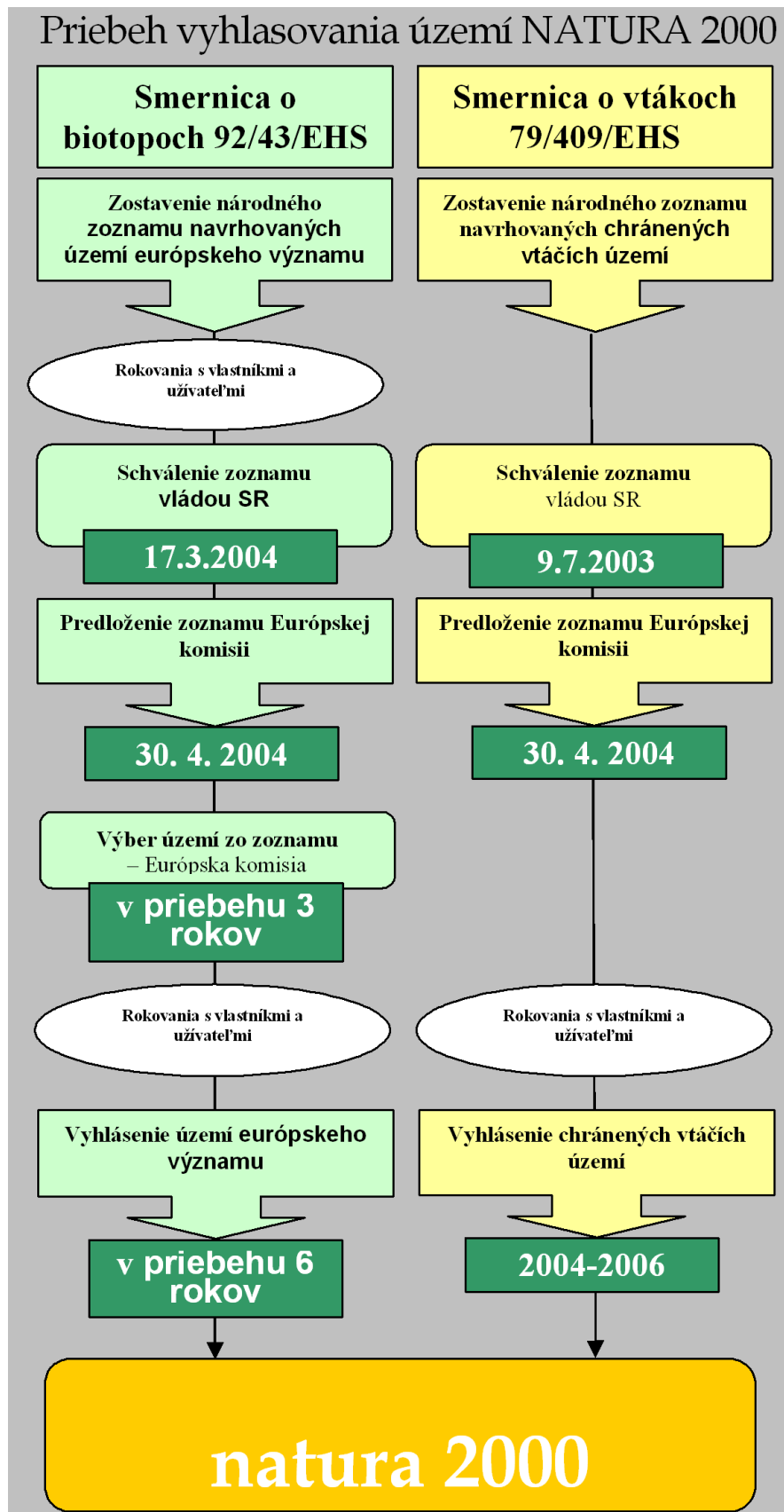
45. *Zoznam chránených vtáčích území v Trnavskom kraji* [online]. 2010, [cit. 2010-02-10].

Dostupné na internete:

<http://www.sopsr.sk/natura/index1.php?p=4&lang=sk&sec=20&do=search>

## **9 Prílohy**

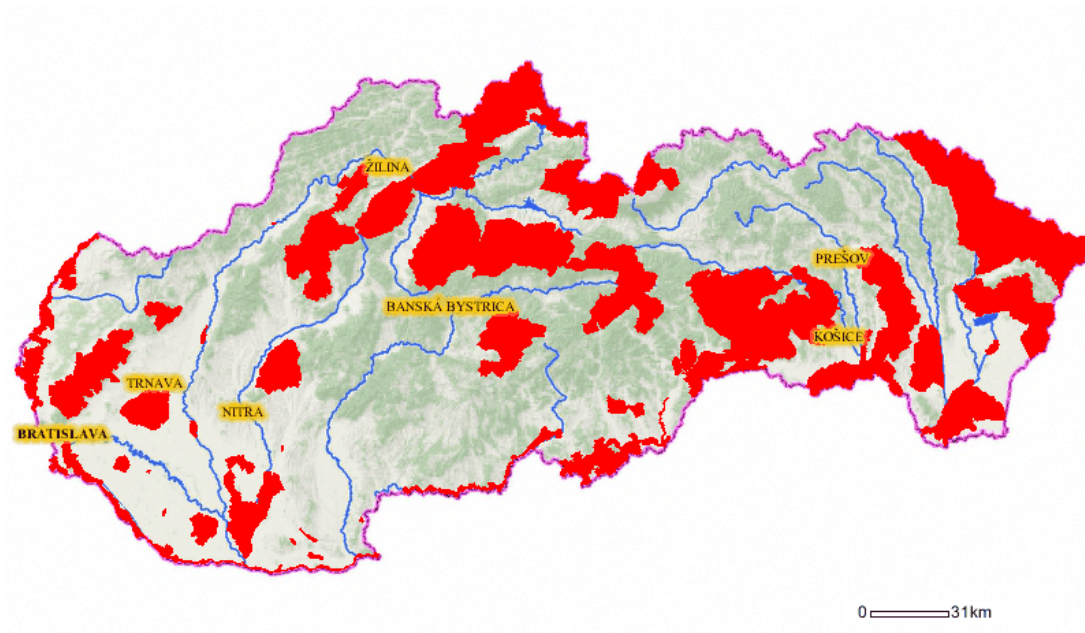
Príloha 1



Zdroj: Baláž, 2005

## Príloha 2

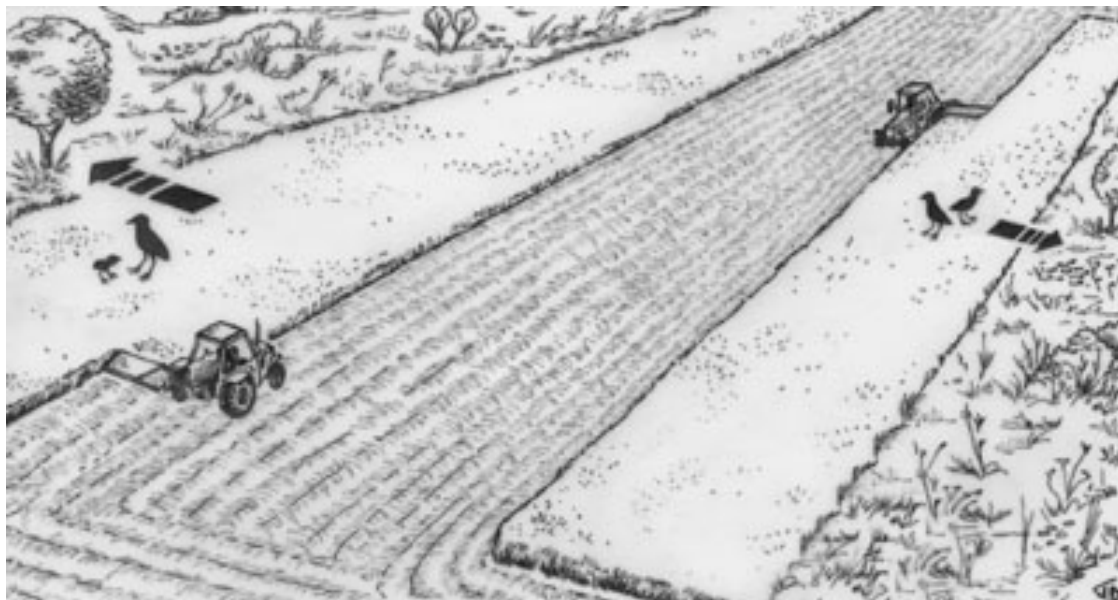
### Mapa území zaradených do národného zoznamu chránených vtáčích území



Zdroj: <http://atlas.sazp.sk/vtacieuzemia/>

### Príloha 3

#### Pohľad na správne kosenie na chránených vtáčích územiach



Zdroj: SOVS, 2003 – Zachovajme bohatstvo našich lúk a polí



## Príloha 4

### CHVÚ Dunajské luhy

#### Pohľad na územie



#### Mapka územia



Zdroj: <http://www.sopsr.sk/natura/index1.php?p=4&sec=21&kod=SKCHVU007>

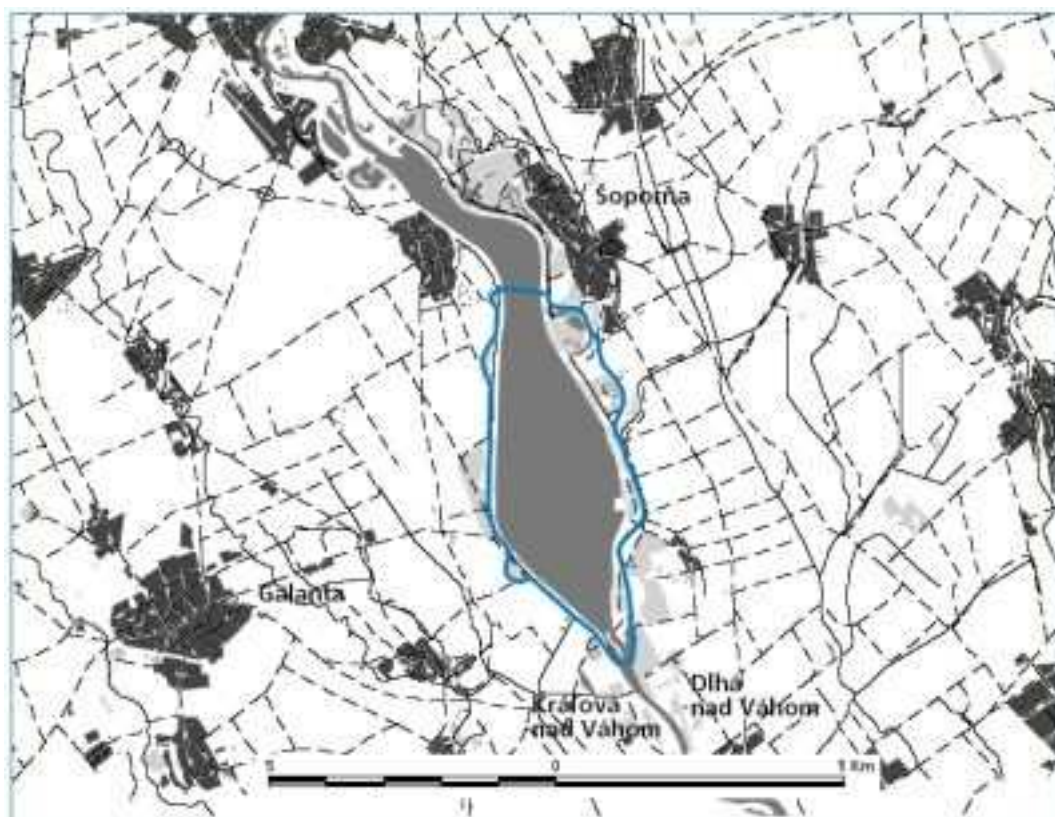
## Príloha 5

### CHVÚ Kráľová

Pohľad na územie



Mapka územia



Zdroj: [http://www.sovs.sk/vvu\\_oblast.php](http://www.sovs.sk/vvu_oblast.php)

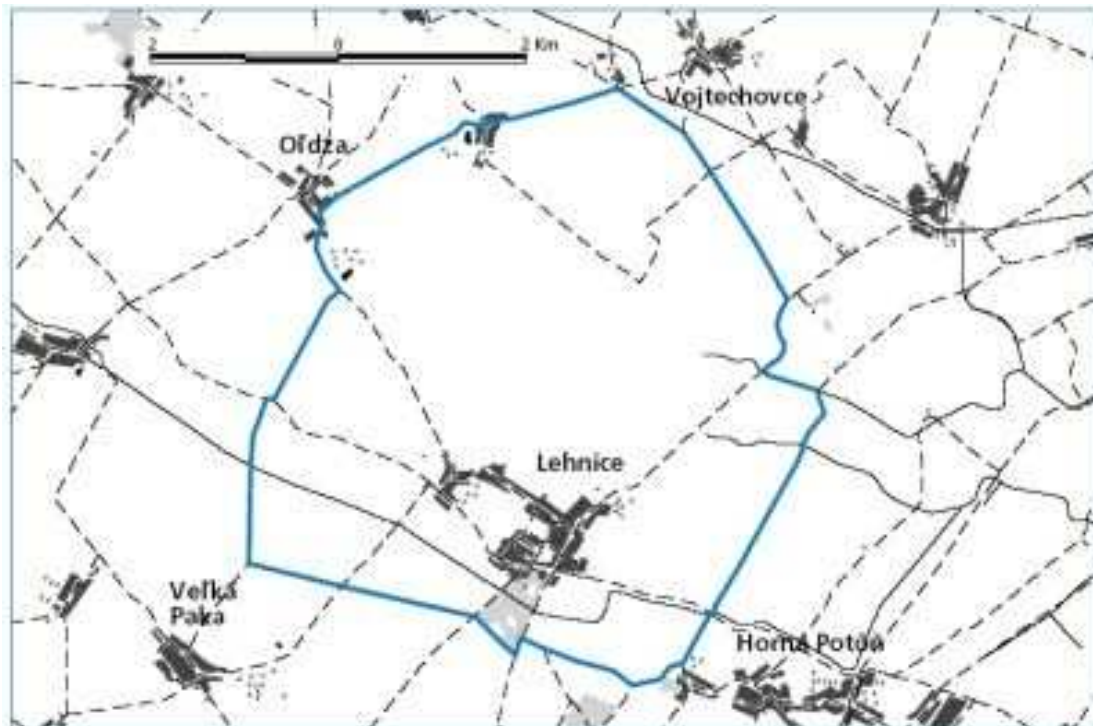
## Príloha 6

### CHVÚ Lehnice

Pohľad na územie



Mapka územia



Zdroj: [http://www.sovs.sk/vvu\\_oblast.php](http://www.sovs.sk/vvu_oblast.php)

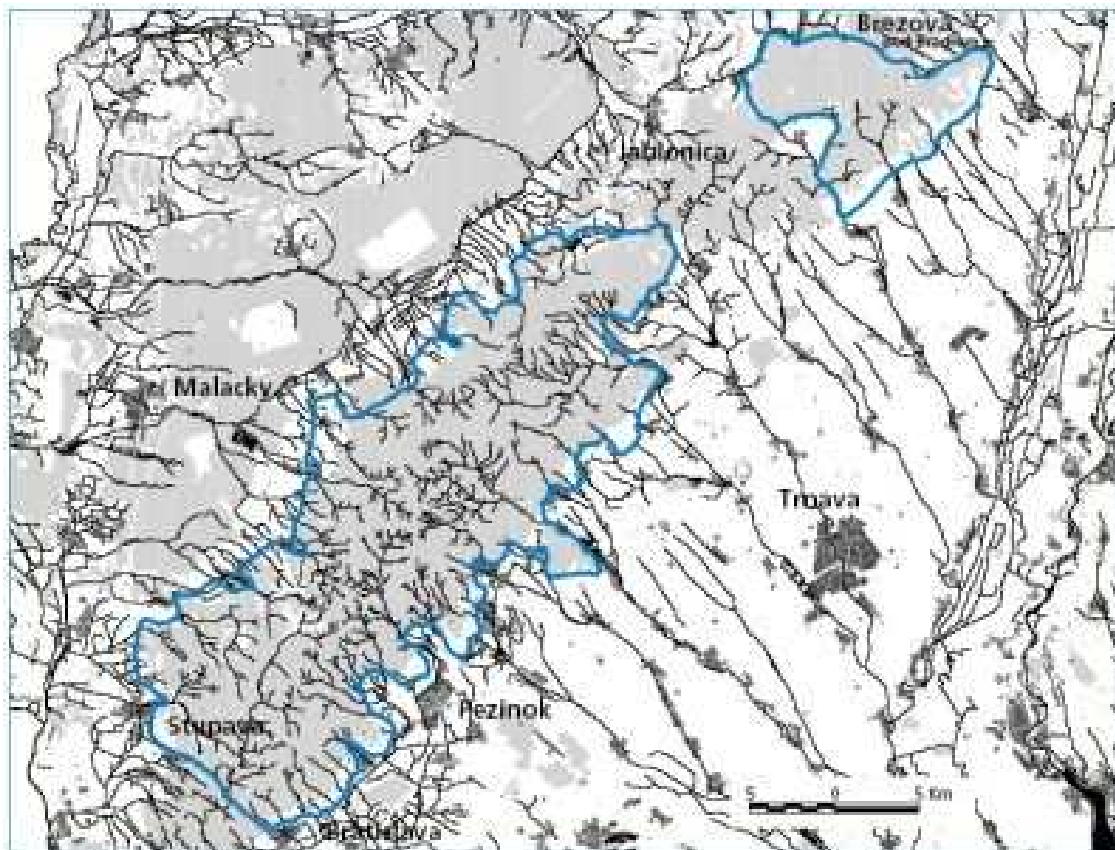
## Príloha 7

### CHVÚ Malé Karpaty

Pohľad na územie



Mapka územia



Zdroj: [http://www.sovs.sk/vvu\\_oblast.php](http://www.sovs.sk/vvu_oblast.php)

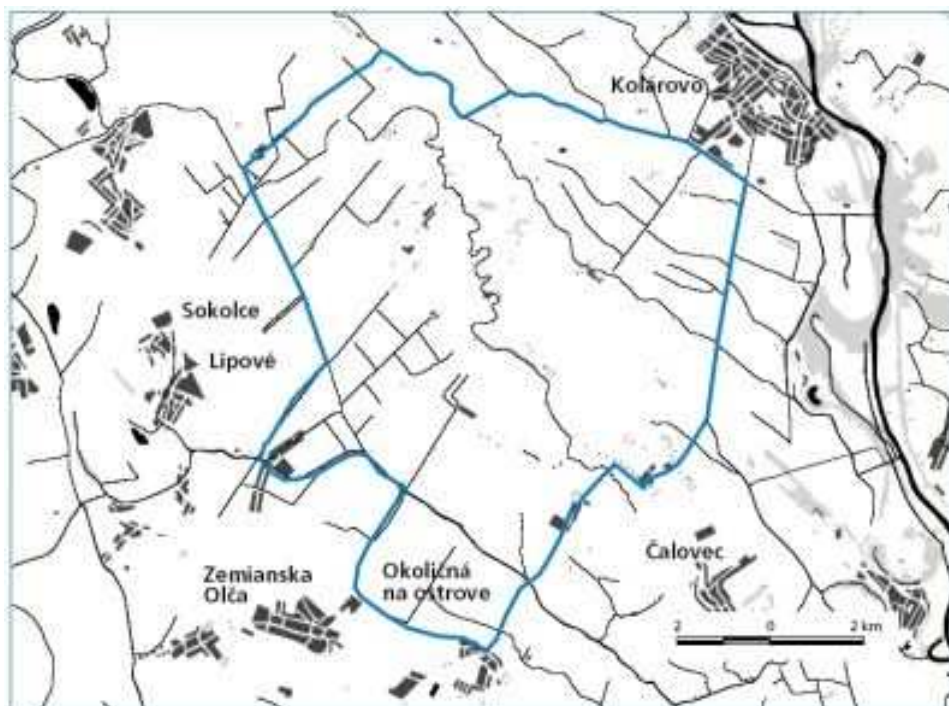
## Príloha 8

### CHVÚ Ostrovné lúky

Pohľad na územie



Mapka územia



Zdroj: [http://www.sovs.sk/vvu\\_oblast.php](http://www.sovs.sk/vvu_oblast.php)

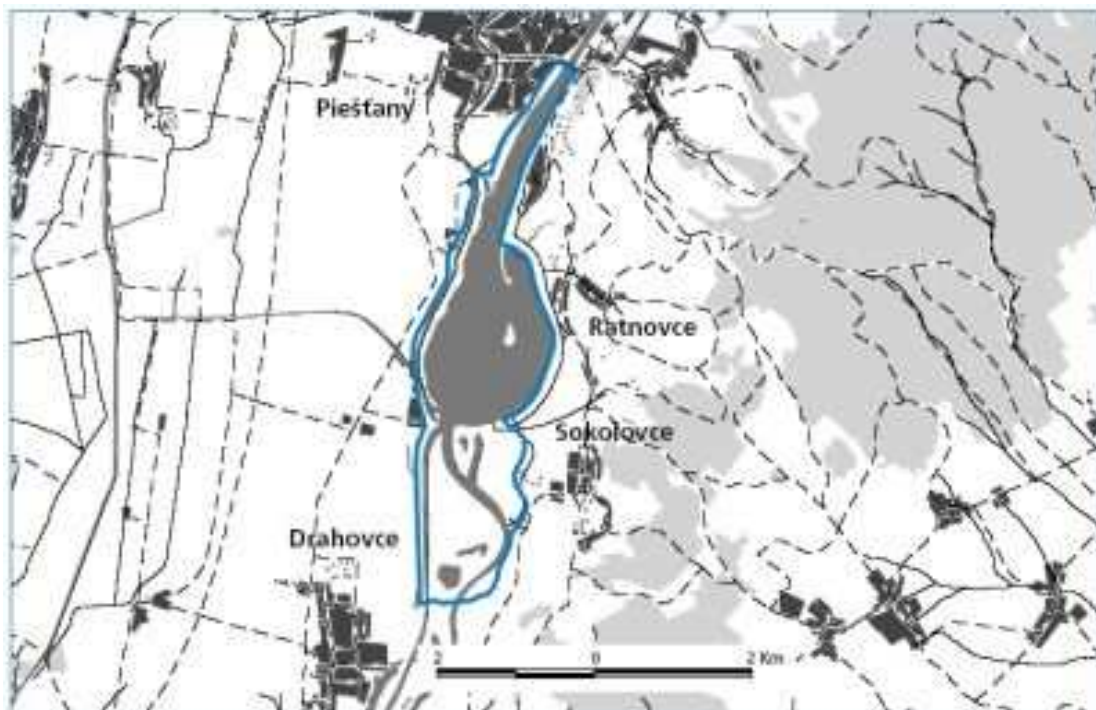
## Príloha 9

### CHVÚ Sĺňava

Pohľad na územie



Mapka územia



Zdroj: [http://www.sovs.sk/vvu\\_oblast.php](http://www.sovs.sk/vvu_oblast.php)

