
Obsah

Obsah.....	6
Úvod.....	7
1 PREHLAD O SÚČASNOM STAVE RIEŠENEJ PROBLEMATIKY.....	9
1.1 Región, jeho chápanie a definícia.....	9
1.2 Regionálny rozvoj.....	10
1.3 Definícia investícií a ich členenie.....	13
1.4 Priame zahraničné investície a ich členenie.....	15
1.4.1 Vývoj a pôsobenie priamych zahraničných investícií.....	18
1.4.2 Výhody a nevýhody priamych zahraničných investícií.....	20
1.4.3 Motívy a determinanty prílevu priamych zahraničných investícií.....	21
1.5 Priemyselný park.....	22
2 CIEĽ PRÁCE.....	25
3 METODIKA PRÁCE.....	26
3.1 Materiál.....	26
3.2 Metódy práce.....	26
4 VÝSLEDKY PRÁCE.....	27
4.1 Všeobecná charakteristika mesta Vrábľa.....	27
4.2 Demografia mesta.....	29
4.3 Vznik Priemyselného parku Vrábľa.....	30
4.4 Vplyv globálnej ekonomickej krízy.....	37
4.5 Ostatní zahraniční investori situovaní v meste Vrábľa.....	41
4.6 Vplyv priamych zahraničných investícií na rozvoj mesta Vrábľa.....	41
5 ZÁVER.....	43
6 POUŽITÁ LITERATÚRA.....	44
7 PRÍLOHY.....	47

Úvod

Prílev priamych zahraničných investícií na Slovensko výrazným spôsobom získal vzrastovú tendenciu po roku 1998. Primárnou príčinou nárastu prílevu priamych zahraničných investícií do krajiny bola privatizácia tzv. prirodzených monopolov, bankového sektora a v neskoršej fáze naštartovanie štrukturálnych reforiem, dobiehanie v integračnom procese krajiny, makroekonomická stabilizácia. V súčasnosti je Slovensko oprávnené považované za jednu z investične najatraktívnejších krajín nielen v kontexte Strednej a Východnej Európy, ale podľa hodnotení Svetovej banky za roky 2004 a 2005, sa Slovensko zaraďuje medzi 20 celosvetovo najatraktívnejších krajín pre investície. Odrazom tejto skutočnosti je, že Slovensko dokázalo získať v posledných rokoch kľúčových strategických investorov, predovšetkým v automobilovom priemysle.

Priame zahraničné investície predstavujú v súčasnosti jednu z najefektívnejších foriem zvyšovania konkurencieschopnosti vybraného územia, pri ktorej dochádza k prenikaniu zahraničného kapitálu do ekonomiky hostiteľskej krajiny a prostredníctvom presunu a zavádzania nových technológií sa zvyšuje výrobný potenciál daného regiónu.

Priame zahraničné investície prinášajú kapitál do hostiteľských štátov, ktorý tam nie je k dispozícii. Výhodou tohto kapitálu je fakt, že ide o dlhodobý kapitál, ktorý zvyčajne nedokáže opustiť hostiteľský štát bez problémov. Zahraniční investori dokážu výhodnejšie získať dodatočné kapitálové zdroje pre svoje projekty. Ide zvyčajne o nadnárodné korporácie, ktoré dokážu získať zdroje za omnoho výhodnejších podmienok než domáce firmy.

Priame zahraničné investície prinášajú nové technológie, ktoré v host'ovskom štáte nie sú k dispozícii. Nové technológie nezostávajú len vo firmách so zahraničným vlastníctvom, ale technologické inovácie časom prechádzajú aj do ostatných firiem v ekonomike.

Dôležitým prínosom priamych zahraničných investícií je aj prístup na zahraničné trhy. Firmy vlastnené zahraničnými spoločnosťami sa často orientujú na export a tým sa otvárajú zahraničné trhy pre firmu samotnú, ale prístup na zahraničné trhy môžu získať aj iné domáce firmy. Priame zahraničné investície prinášajú aj nové manažérske znalosti a techniky do hostiteľských štátov a zvyšujú tiež aj kvalifikačnú úroveň svojich

zamestnancov. Firmy v zahraničnom vlastníctve aktívne využívajú expertov z materskej firmy a organizujú programy ďalšieho vzdelávania svojich manažérov.

Významným nástrojom regionálneho rozvoja je prílev zahraničných investícií do priemyselných zón a priemyselných parkov. V nich sa koncentrujú firmy, služby a priemysel. Tieto prvky na seba viažu množstvo dodávateľov a subdodávateľov. Tým napomáhajú k rastu zamestnanosti a celkovej životnej úrovne obyvateľstva a k zvyšovaniu ekonomickej výkonnosti.

1.PREHLAD O SÚČASNOM STAVE RIEŠENEJ PROBLEMATIKY

1.1 Región, jeho chápanie a definícia

Región je priestorovou jednotkou, ktorá môže byť formálne (administratívne) alebo neformálne vymedzená na základe konkrétneho účelu, pričom veľkosť priestoru definovaného ako región môže byť rôzna. V najvšeobecnejšej polohe môžeme región chápať ako ohraničený priestor na základe zvolených kritérií, ktoré vyplývajú z účelu, pre ktorý je priestor vymedzený (Belajová, Fáziková, 2004).

Región predstavuje priestorový podsystem krajiny, ktorý charakterizuje určitá skladba. Chápe sa ako geograficky ohraničené územie, ktoré sa od ostatných odlišuje súborom prírodných daností, štruktúrou obyvateľstva, štruktúrou ekonomiky a pod. Vo všeobecnom poňatí sa región chápe ako geograficky ohraničená územná jednotka podľa určitých kritérií. Ak v postavení prioritných vystupujú sociálne kritériá, možno potom pod regiónom chápať územnú jednotku, v ktorej sa odohrávajú základné životné funkcie obyvateľstva: práca, bývanie, vzdelávanie, záujmová aktivita, zdravotnícke a sociálne zabezpečenie a iné. Sociálne chápanie regiónu je jedným z východiskových pre definovanie ekonomického regiónu (Hamalová, 1996).

Región je geograficky ohraničené územie, ktoré disponuje súborom rôznych kvalitatívnych a kvantitatívnych podmienok na sformovanie diverzifikovaného územno – hospodárskeho sociálneho systému, územie v ktorom je vysoká intenzita pôsobenia ekonomických a sociálnych vnútorných väzieb, územie, ktoré rozvíja optimálne väzby s inými územiami a je schopné reprodukovať rastové potreby z vlastných zdrojov (Buček, 1992).

Regionálna ekonomika považuje región za priestorový podsystem krajiny, ktorý charakterizuje určitú priestorovú štruktúru a úroveň ekonomického a sociálneho rozvoja, to znamená, že je nielen priestorovou ale aj ekonomickou a sociálnou jednotkou. Ekonomické vedy región označujú ako územie, v ktorom funguje určitý princíp usporiadania vzájomných aktivít a väzieb medzi ekonomickými jednotkami (firmami), ľudským a prírodným potenciálom, aj infraštruktúrou, pričom intenzita prepojenosti uvádzaných faktorov vymedzuje ekonomický región (Belajová, Fáziková, 2004).

Región je dynamický prvok väčšieho celku (národného hospodárstva), ktorého skutočná veľkosť je daná intenzitou pôsobenia ekonomických síl a je priestorovo zviazaným systémom. Je to bohato štrukturovaný celok, ktorý sa vyznačuje ekonomickými, sociálnymi a ďalšími znakmi (Tvrdon a kol. 1995).

Vymedzenie regiónov predstavuje variabilnú koncepciu, ktorá sa musí prispôbiť a definovať v súlade s konkrétnymi požiadavkami. Do regiónov by sa mali spájať také územné celky, ktoré sa k sebe hodia, t.j. majú dôležité spoločné znaky. Regióny sú oblasti, ktoré vznikajú spájaním prvkov podsystémov priestorovej štruktúry podľa určitých obsahových kritérií do rozmanitých funkčných a hierarchicky usporiadaných územných celkov (Maier a Tödling, 1998).

Zákon o podpore regionálneho rozvoja č. 503/2001 definuje región ako územne vymedzený priestor na tvorbu a uskutočňovanie regionálnej a štruktúrnej politiky na úrovni druhého stupňa alebo tretieho stupňa podľa klasifikácie štatistických územných jednotiek.

Hoover (1971) prezentuje pragmatický prístup, ktorý hovorí, že región je účelová jednotka, ktorá sa vymedzuje pre potreby štátnej regionálnej politiky. Rozlišuje rozvinuté a problémové regióny, pričom problémové klasifikuje ďalej na zaostalé, deprimované a prekrvené a v závislosti od kategórie doporučuje pre ne prijať špecifickú rozvojovú politiku.

Dzievoňski (1967) hovorí, že región je nástrojom výskumu a priestorovej analýzy. Región je pokladaný za dostatočne veľkú územnú jednotku, rovnorodú z pohľadu určitých kritérií a od okolitých sa odlišujúcu najmä špecifickým systémom priestorových väzieb. Chápe ho ako nástroj regionálnej politiky, súvisí s organizáciou regionálnej politiky, a preto ho možno nazvať aj jednotkou priestorovej organizácie.

1.2 Regionálny rozvoj

Ekonomická úroveň regiónov sa v najvšeobecnejšej polohe vyjadruje prostredníctvom hrubého domáceho produktu, vytvoreného v regióne a vyjadreného v absolútnej hodnote ukazovateľov, prostredníctvom ktorých je ešte možné vyjadriť ekonomický rozvoj regiónov. Najmenšou regionalizačnou jednotkou, na ktorú sa objem regionálneho hrubého domáceho produktu v našich podmienkach vyčísľuje je kraj.

Ekonomický rozvoj v regióne je úzko spätý s jeho dopadom na obyvateľstvo a také sociálne charakteristiky, akými sú zamestnanosť či nezamestnanosť, úroveň osobných dôchodkov, príjem domácností a pod. Ekonomický rozvoj regiónov je dynamická veličina. Jednotlivé regióny prechádzajú v rôznych časových obdobiach určitým ekonomickým vývojom. Ekonomický rozvoj je spojený s kvalitatívnymi zmenami v regióne, t.j. so zlepšením kvality životného prostredia, s lepším technickým vybavením zdravotníctva, školstva alebo iných služieb, s dosahovaním lepších hodnotových parametrov rozvoja, zvýšením kvalifikačnej úrovne pracovných síl a pod. (Belajová, Fáziková, 2004).

Ekonomický rozvoj je dlhodobý vzostup schopností poskytovať obyvateľstvu rozmanité tovary a služby. Táto schopnosť je postavená na rozvoji technológií, na inštitucionálnych a systémových zmenách, ktoré s rozvojom súvisia. Trvalý rast je výsledkom ekonomického rozvoja (Tvrdoň a kol. 1995).

O ekonomickom rozvoji v regióne môžeme hovoriť, ak (Belajová, Fáziková, 2004):

- rastie reálny dôchodok na obyvateľa v regióne, ktorý následne zvyšuje dopyt po tovaroch a službách,
- zvýšenie dopytu vytvára v regióne trh pre rast výroby a služieb,
- vývoz tovarov z regiónu je väčší ako dovoz do regiónu,
- zvyšuje sa regionálna výmena a obchodné vzťahy s inými regiónmi a zahraničím v regióne sa vytvárajú úspory.

Rozvoj v regióne uskutočňujú (Belajová, Fáziková, 2004):

- štát a jeho územné orgány,
- firmy,
- samosprávne orgány,
- nevládne organizácie,
- obyvatelia.

Štát plní v procese rozvoja strategickú a výkonnú funkciu tým, že (Belajová, Fáziková, 2004):

-
- formuje stratégiu hospodárskej, sociálnej a zahraničnej politiky ako aj ďalších doplňujúcich politík (energetickej, ekologickej a pod.),
 - predkladá legislatívny rámec pre realizáciu politík,
 - stanovuje ekologické nástroje pre zavádzanie stratégie do praxe,
 - z verejných zdrojov podporuje rozvoj zaostávajúcich regiónov,
 - kontroluje realizáciu politík a dodržiavanie zákonných noriem.

Firmy pôsobia na rozvoj rozhodujúcou mierou, pretože (Belajová, Fáziková, 2004):

- vytvárajú ponuku práce,
- cez mzdy zabezpečujú výšku osobných dôchodkov,
- vyrábajú tovary a poskytujú služby,
- vytvárajú verejné zdroje prostredníctvom daní a odvodov a to na úrovni štátu i na miestnej úrovni.

Zákon o podpore regionálneho rozvoja č. 503/2001 definuje regionálny rozvoj ako trvalý rast hospodárskeho potenciálu a sociálneho potenciálu regiónu, čo zvyšuje jeho hospodársku úroveň, výkonnosť, konkurencieschopnosť a životnú úroveň jeho obyvateľstva. Región tak prispieva k hospodárskemu rozvoju a sociálnemu rozvoju krajiny, sociálno – ekonomickí partneri sú ústredné orgány štátnej správy, orgány miestnej štátnej správy, obce a samosprávne kraje, podnikateľské subjekty, mimovládne neziskové organizácie, reprezentatívne združenia zamestnávateľov, reprezentatívne združenia odborových zväzov a ďalšie právnické osoby a fyzické osoby pôsobiace v oblasti regionálneho rozvoja na celoštátnej, regionálnej a miestnej úrovni.

Cieľom regionálneho rozvoja je vytvorenie systému koncepcnej a cieľavedomej regionálnej politiky, ktorá bude prispievať k znižovaniu podstatných rozdielov v rozvoji regiónov, posilňovať ich ekonomickú základňu, zlepšovať ich štruktúru, prístup k službám, trhom, informáciám, inovačným postupom v oblasti vedy, techniky, ekonómie, zvyšovania úrovne ľudských zdrojov, a tak podporovať ich celkový hospodársky a ekonomický rozvoj a zvyšovať kvalitu života obyvateľov. Podpora regionálneho rozvoja má prispievať k vytváraniu podmienok na intenzívnejšie využívanie vlastných rastových faktorov a komparatívnych výhod podporovaných

regiónov v prospech obnovenia dynamiky ich sociálneho a ekonomického rozvoja (Gajdoš a kol. 2006).

Ivaničková (1998) definuje regionálny rozvoj ako individuálnu schopnosť regiónov produkovať s komparatívnymi výhodami tovary a služby, ktoré sú požadované národnými a medzinárodnými trhmi, resp. je to regionálna schopnosť udržiavať dynamicky primeranú špecifickú úroveň ako v medziregionálnej, tak aj v medzinárodnej del'be práce, vďaka efektívnemu a tvorivému využívaniu zdrojov, ktorými je vybavaný konkrétny región. Regionálny ekonomický rozvoj je podľa autorky dlhodobý proces, počas ktorého ide o zlepšovanie konkurencie hospodárskych subjektov a životnej úrovne obyvateľstva, ako aj hospodárskeho rastu regiónov, čím sa pričíní o sociálno-ekonomický rozvoj krajiny ako celku a spôsobuje štrukturálne zmeny v regionálnej ekonomike, v sociálnych a kultúrnych postojoch obyvateľstva, v sídelnom systéme, v inštitucionálnej a administratívnej oblasti.

1.3 Definícia investícií a ich členenie

Pojem investície môžeme chápať (Árendáš, 2005):

- v širšom poňatí ako nákup finančných alebo reálnych aktív – napr. Investovanie do akcií, obligácií, nehnuteľností,
- v užšom poňatí – makroekonomické vymedzenie – investície ako tok výdajov, ktoré zvyšujú fyzickú zásobu kapitálu.

Investície sú rozhodujúcim predpokladom ekonomického rastu. Predstavujú také aktivity, ktorých cieľom nie je získať bezprostredné uspokojenie potreby, ale tvorba tovarov a služieb pre vyššie súčasné a budúce uspokojenie (Baránik a kol. 2002).

Investície sú významnou výdajovou súčasťou hrubého národného produktu. Investičné výdaje predstavujú náklady na nové stavby, domy, stroje, zariadenia, zásoby a iné, čím sa zvyšuje fyzický kapitál. Objem investícií sa mení každý rok a toto váhové správanie sa investícií vysvetľuje tým, že firma očakáva od novej investície zisk, ktorého veľkosť závisí od rozličných faktorov (Árendáš, 2005).

Investície sú podľa Samuelsona a Nordhaua (1992) považované za prírastok spoločenskej zásoby hmotných kapitálových statkov, ako je zariadenie, budovy alebo

zásoby. O investíciách možno hovoriť vtedy, keď sa tvorí reálny kapitál a sú považované za ekonomickú činnosť, pri ktorej sa subjekt vzdáva súčasnej spotreby s výhľadom zvýšenia produktu budúcnosti.

Investície predstavujú tú časť hrubého domáceho produktu, ktorá sa nespotrebuje v období jeho vytvorenia, ale sa ušetrí, aby v nasledujúcich obdobiach priniesla nositeľom úspor, resp. investorom zisk. Ak domáce úspory nepostačujú, národná ekonomika sa musí uchádzať o časť zo zahraničia (Hošková a kol. 1993).

Investície predstavujú súbor platieb za investičný majetok a slúžia na obnovu a rozšírenie fixného kapitálu, ale aj zásob a hotových výrobkov (Murgaš, 2002).

Samotná podstata investovania si vyžaduje porovnávať súčasné množstvo peňazí a budúcu platbu alebo sériu budúcich platieb. Úspešnosť investora sa meria výškou výnosu, v podobe dôchodku alebo kapitálového zisku. Dôchodok je výnos investora vo forme platieb ako dôsledok vlastníctva nejakého aktíva. Kapitálový zisk je výnos investora spôsobený zmenou ceny aktív, ktoré má vo vlastníctve. Pri meraní výnosu sa rozlišujú nerealizované a realizované výnosy. Investor však musí pri rozhodovaní akceptovať aj určitú úroveň rizika, pretože podnikateľské prostredie je značne neisté (Mlynarovič, 2001).

Podľa Samuelsona a Nordhaua (1992) sa investície rozdeľujú na:

- hrubé investície
- čisté investície

Hrubé investície – zahŕňajú všetky stroje, továrne a budovy

Čisté investície – využívajú sa na odhad tvorby kapitálu a predstavujú vždy „narodenie“ kapitálu (hrubé investície) mínus „úmrtia“ kapitálu (amortizácia kapitálu). Čisté investície vypočítame, ak od hrubých investícií odrátame amortizáciu.

Investície sa delia z viacerých pohľadov (Baránik a kol. 2002):

1) podľa zdroja investovania:

- obnovovacie – hradené z odpisov hmotného investičného majetku,
- rozvojové – hradené zo zisku a úveru alebo len úveru.

Obnovovacie investície slúžia na obnovenie úrovne kapitálu navýchodiskovú úroveň. Majú zabezpečiť, aby sa podiel kapitálu neznížil a aby sa neznížila technická úroveň vecného obsahu kapitálu.

Rozvojové investície rozširujú hmotný investičný majetok a zvyšujú jeho technickú úroveň.

2) podľa iného kritéria autor investície delí na:

- fixné investície, ktoré slúžia na nákup strojov a zariadení,
- rezidenčné fixné investície, ktoré prezentujú výstavbu domov, bytov a pod.,
- prírastok zásob, prírastok tovarov, ktoré sa doposiaľ nepredali ale aj výrobných zásob, surovín, materiálov, ktoré slúžia k zabezpečeniu plynulosti výrobného procesu.

1.4 Priame zahraničné investície a ich členenie

Priame zahraničné investície sú investíciou, ktorú umiestňuje investor v zahraničí za účelom získať kontrolu nad podnikom, spoločnosťou, kedy dochádza k presunu manažmentu, technológií, know-how, ako aj marketingových stratégií do zahraničného podniku (Ferenčíková a kol. 1997).

Medzinárodný menový fond (1993) definuje priame zahraničné investície nasledovne:

- priame zahraničné investície odrážajú trvalý záujem rezidentského subjektu jednej krajiny (priamy investor) v rezidentskom subjekte inej krajiny (podnik s priamymi zahraničnými investíciami),
- zahŕňajú všetky transakcie uskutočňované medzi priamym investorom a podnikom s priamymi zahraničnými investíciami,
- pokrývajú počiatočné transakcie, ako aj všetky ďalšie transakcie medzi nimi.

Priame zahraničné investície možno definovať ako investície, pri ktorých domáci investori získavajú taký dlhodobý podiel na základnom kapitále zahraničného podniku, ktorý im umožňuje značný stupeň vplyvu na jeho riadenie. Za priame

investície sa v niektorých štátoch napr. na Slovensku, považujú investície už s 10% vlastníckym podielom, ale v iných krajinách to môže byť iné (Jankovská, 2003).

Priame zahraničné investície sú najefektívnejšou formou zahraničného kapitálu. Sú to investície, ktorými investori zabezpečujú určitý podiel vlastníctva a kontroly konkrétnej organizácie v hostiteľskej krajine. Existujú viaceré formy riadenia a kontrolovania podnikov zahraničnými investormi. Môže sa jednať o účasť na existujúcich alebo novovybudovaných podnikoch, dlhodobé úvery a iné príspevky dcérskym spoločnostiam na zvýšenie ich kapitálu alebo o reinvestícií ich ziskov. Tieto investície vstupujú priamo do výrobnjej, obchodnej alebo obslužnej sféry konkrétnej ekonomiky (Hošková, 1999).

Priame zahraničné investície sa realizujú na základe zakladania zahraničných filiálok – dcérskych spoločností. Dôvodom ich umiestňovania je spravidla snaha o dosiahnutie vyššieho zisku, obchádzanie obchodných prekážok, znižovanie dopravných nákladov a iné (Sršňová, 2000).

Zahrančné investície sú predpokladom úspešného prechodu krajiny k prosperujúcej trhovej ekonomike. Existuje pre to mnoho dôvodov. Mohli by sme začať tým, že kapitál je v strednej Európe vzácnou a drahou komoditou. Externé finančné zdroje sú nevyhnutné pre kapitalizáciu podnikov v krajine. Zahraničné investície predstavujú väčší záväzok než majetkové, pôžičkové a portfóliové nástroje. Zahraniční investori prinášajú so sebou zahraničných manažérov a tým aj manažérske skúsenosti. Ich investícia prináša know – how a nové skúsenosti. Získavanie nových technológií pomocou zahraničných investícií je takmer vždy lacnejšie a jednoduchšie ako akýkoľvek iný spôsob a navyše sa spolu s nimi získava aj know- how nutný pre ich využívanie. Zahraniční partneri poskytujú prístup k zahraničným distribučným sieťam a miestne firmy sa stávajú subdodávateľmi zahraničných spoločností. V konečnom dôsledku vytvárajú nové pracovné miesta. Aj vo vyspelých ekonomikách zahraničné investície významne prispievajú k rozvoju hospodárstva (Mullender, 1999).

Zahraničný investor je kľúčovou postavou pri realizácii priamych zahraničných investícií. Existujú ďalšie subjekty, ktoré tejto forme investovania venujú mimoriadnu pozornosť. Patria k nim (Baláž, 1995):

- vlády materskej i hostiteľskej krajiny, ktoré na nadnárodné kooperácie a s nimi spojené priame zahraničné investície pozerajú ako na zdroj príjmov,

-
- zamestanci a nové technológie, ktoré treba regulovať, aby sa prínosy pre vládu maximalizovali,
 - konkurenti hostiteľskej krajiny, ktorí sa obávajú dodatočnej zahraničnej konkurencie
 - konkurenti v materskej krajine, ktorí sa cítia ohrození tým, že investor získa zo zahraničných operácií strategické prínosy a výhody,
 - dodávatelia a zákazníci v materskej i hostiteľskej krajine, ktorí považujú priame zahraničné investície za užitočné, pretože nadnárodné korporácie sa ich prostredníctvom približujú k zákazníkovi hostiteľskej krajiny, čo vedie k zvýšenej potrebe dodávok,
 - manažéri i pracovníci vnútri nadnárodnej korporácie, ktorí na jednej strane s priamymi zahraničnými investíciami spájajú nové perspektívy (očakávanie nových zaujímavých kontraktov), ale aj nové obavy (zahraničná výroba môže nahradiť domácu).

Priame zahraničné investície sú kategóriou medzinárodných investícií a sú uskutočňované subjektom, resp. investorom, ktorý je rezidentom v jednej krajine, pričom investor prejavuje záujem dlhodobo investovať v ekonomike danej krajiny a predstavujú tak prvotnú investíciu, ako aj všetky následné toky kapitálu v rámci spoločností. Dlhodobé investície znamenajú istú formu partnerstva medzi investorom a prijímateľom danej investície, novozaloženou alebo už existujúcou právnickou osobou (OECD, 2008).

Priame zahraničné investície môžeme členiť podľa viacerých kritérií, pričom dôležité sú najmä dve členenia. Prvým je členenie podľa motívu vstupu investorov. Najčastejšie sa používa členenie podľa Dunninga (1988) na 4 základné typy:

- investície pre zdroje (resource seeking) – tieto investície sa snažia minimalizovať náklady výrobných vstupov, najčastejšie sú to investície v blízkosti nerastných zdrojov alebo investície hľadajúce vhodný typ pracovnej sily,
- investície pre trh (market seeking) – sú to investície snažiace sa vyrábať v blízkosti svojich trhov, aby minimalizovali dopravné náklady a iné bariéry, ktoré by mohli obmedziť alebo spomaliť prístup k odberateľom,

-
- investície pre zlepšenie efektívnosti (efficiency seeking) – sú to investície, ktoré sa snažia nájsť také miesto na výrobu, ktoré ponúka najoptimálnejšie podmienky na produkciu z hľadiska efektívnosti (nie ceny) výrobných faktorov,
 - investície pre získanie strategickej výhody (asset seeking) – ich cieľom je získať určitú výhodu v budúcnosti, ako momentálne zabezpečiť najvyššiu efektívnosť.

Druhým dôležitým členením je členenie podľa spôsobu vstupu investora do hostiteľskej krajiny, kde môžeme rozlišovať tri základné typy:

- investície na zelenej lúke alebo využitie voľných hál (greenfield and brownfield investment) – investor vybuduje úplne nový výrobný závod alebo priestory na služby a výskum alebo prebuduje nevyužívanú výrobnú halu,
- vytvorenie spoločného podniku (joint venture) – investor vytvorí spoločný podnik s domácim subjektom, v rámci ktorého sa obaja podieľajú na jeho riadení a činnosti,
- aktivizácia – investor odkúpi celý už fungujúci podnik.

Špeciálnym prípadom je privatizácia, ktorá väčšinou predstavuje odkúpenie podniku alebo časti podniku, ktorý kontroluje štát.

Pre hostiteľskú krajinu sa za najatraktívnejšie typy investícií považujú investície na zelenej lúke, ktorých hlavným motívom je zlepšenie efektívnosti výroby. Tento typ investície má najvýraznejší vplyv na zamestnanosť, export, ako aj transfer technológií a zároveň väčšinou nemá výrazný vytlačací efekt na domáci priemysel.

1.4.1 Vývoj a pôsobenie priamych zahraničných investícií

Na základe dlhodobého skúmania bolo vytvorených viacero teórií vývoja a pôsobenia priamych investícií, podľa ktorých jednotlivé krajiny prechádzajú piatimi vývojovými fázami (Dunning, 1988):

- 1) V prvej fáze daná krajina v zahraničí neinvestuje, pretože kvôli vlastnej nízkej rozvojovej úrovni nedokáže v špecifickej oligopolistickej súťaži využiť svoje prednosti. Do medzinárodnej spolupráce sa zapája exportom,

a zároveň medzinárodné podniky umiestňujú priame investície na jej trhu. Spočiatku sa tak deje iba v obmedzenom rozsahu, pretože aj miestne, špecifické výhody sú obmedzené.

- 2) V druhej fáze priame zahraničné investície do krajiny rastú. Vzástol objem výroby, čo znamená výdatné zásobovanie miestneho trhu. Rastie kvalitatívna úroveň pracovných síl, ich mzdy sú však ešte nízke. Rozšírený trh láka ďalšie následné investície. Priame investície v krajine nie sú zatiaľ previazané s ostatným hospodárstvom. Miestny trh informácií, tovarov a kapitálu je nedokonalý, transakčné náklady sú vysoké, a preto sa zahraniční investori pokúšajú integrovať mnohé trhy, v rámci ktorých vykonávajú podnikové transakcie. Daná krajina investuje v zahraničí iba zriedka, pretože domáce firmy ešte väčšinou nedisponujú špecifickými výhodami. Ak ich majú, investujú iba v susedných štátoch, ktoré sú na obdobnej úrovni rozvoja.
- 3) V tretej fáze viditeľne rastie objem priamych investícií smerujúcich z danej krajiny do zahraničia. Domáce trhy už získali skúsenosti v dôsledku rozvinutého trhu a stykov so zahraničnými investormi. Vzástla úroveň pracovných síl, know – how i špecifických predností firiem, a tak dochádza k výraznejšiemu prieniku na zahraničné trhy. V dôsledku vyššej kvalifikácie i produktivity práce späť s technickým pokrokom stúpa úroveň miezd v krajine. Tým krajina stráca komparatívnu výhodu lacnej pracovnej sily a zahraniční investori sú motivovaní novými výhodami: vysokým dopytom, technologickým rozvojom, modernou infraštruktúrou. Vývozné investície z krajiny sú však zatiaľ nižšie než dovozné, i keď už dochádza k ich výraznému zblížovaniu.
- 4) Vo štvrtej fáze je krajina výrazným priamym investorom v cudzine.
- 5) Piata fáza znamená, že firma prijíma rozhodnutia o mieste zakladania prevádzok firiem v zahraničí, sú už menej podmienené špecifikami krajiny, viac sa prihliada na dynamické faktory. Dovozné zahraničné investície

začínajú znova rásť, ale z iných príčin ako v nižších fázach. Dovozné a vývozné zahraničné investície konvergujú. Táto etapa je teda v súčasnosti charakteristická iba pre niekoľko priemyselne vyspelých krajín.

1.4.2 Výhody a nevýhody priamych zahraničných investícií

Prílev priamych zahraničných investícií má množstvo kladných a záporných dopadov (Hudec a kol. 2006):

Medzi hlavné výhody priamych zahraničných investícií patrí:

- kapitálové zaistenie reštrukturalizácie,
- vytváranie nových pracovných príležitostí, získavanie zručností a kvalifikácie
- stimulácia rozvoja infraštruktúry,
- vstup nových výrobných technológií,
- zvýšenie exportu – zvýšenie platobnej bilancie,
- rast konkurencieschopnosti podnikov,
- aktivizácia samosprávy v oblasti miestneho ekonomického rozvoja,
- objem investovaného kapitálu a dopad na rast ostatných investícií,
- transfer technológií, rast exportnej výkonnosti,
- regionálny rozvoj.

Medzi hlavné nevýhody priamych zahraničných investícií patrí:

- narušenie miestneho trhu,
- nepreviazanosť na lokálnu ekonomiku,
- nodatočné náklady na investičné stimuly,
- selektívnosť investičných stimulov,
- dominancia zahraničných vlastníkov v kľúčových sektoroch,
- väčšia miera závislosti na zahraničných investoroch,
- možnosť rýchleho odchodu so všetkými dôsledkami.

1.4.3 Motívy a determinanty prílevu priamych zahraničných investícií

Existuje viacero motívov, ktoré vedú k investovaniu kapitálu donátorskej krajiny v krajine hostiteľskej. Množstvo faktorov, ktoré ovplyvňujú rozhodnutie o umiestnení kapitálu v zahraničí, je u jednotlivých autorov rôzny.

Za strategické motívy sa považujú (Šaková, 1998):

- hľadanie trhov,
- hľadanie zdrojov nerastných surovín,
- efektívnosť výroby,
- vzdelanostná úroveň,
- politická bezpečnosť.

Determinanty môžeme rozdeliť do dvoch veľkých skupín (Baláž, 2001):

- interné – vychádzajú z vnútorných podmienok firmy a môžeme sem zaradiť faktory ako kultúra firmy, manažment, významné udalosti, ktoré môžu mať vplyv na zmeny postojov atď.,
- externé – komplex činiteľov vychádzajúcich z ekonomického, kultúrneho a právneho prostredia. Z vecného hľadiska ich možno rozdeliť do troch skupín:
 - nákladové faktory
 - dopytové faktory
 - investičné prostredie

Externé determinanty možno ďalej rozdeliť na:

- determinanty v materskej firme – napr. podpora investovania v zahraničí, vysoké náklady na výrobu, nedostatok surovín,
- determinanty v hostiteľskej krajine – ekonomické a politické prostredie, rastúci trh, rastúci dopyt, atraktívne investičné prostredie, lacná pracovná sila, úroveň infraštruktúry.

Časť investorov používa pri rozhodovaní dvojstupňový proces. V prvej fáze sa sústreďujú na výber dvoch – troch najvhodnejších krajín a až následne dochádza k výberu niekoľkých lokalít v daných krajinách na záverečný výber.

Časť investorov vyberá spomedzi konkrétnych lokalít už v prvej fáze so snahou nájsť uspokojivú lokalitu. Spôsoby rozhodovania investorov sa líšia najmä z dôvodu

veľkosti podniku, ale aj v závislosti od krajiny, sektora alebo presúvanej zložky podniku.

Medzi faktory, ktoré majú vplyv na konkrétnu alokáciu priamych zahraničných investícií a ktoré sa v jednotlivých regiónoch prejavujú rozdielne patria:

- geografická a kultúrna vzdialenosť,
- subdodávateľská báza,
- výrobné náklady,
- prírodné zdroje,
- dopravná infraštruktúra,
- lokálna infraštruktúra,
- existujúci investori,
- regionálne a miestne zvýhodnenia.

1.5. Priemyselný park

Zákon o podpore na zriadenie priemyselných parkov č. 193/2001 definuje pojem priemyselný park ako „územie, na ktorom sa sústreďuje priemyselná výroba, alebo služba jedného podnikateľa alebo viacerých podnikateľov a ktoré je na tento účel ustanovené územným plánom obce, alebo územným plánom zóny“. Priemyselný park podľa tohto zákona zriaďuje obec alebo VÚC.

Ďalej definuje pojem „priemyselný park“ ako niečo, čo sa vyznačuje zásadami, ktoré ho odlišujú od bežných priemyselných zón. Parky sa vyznačujú jednotnou koncepciou, osobitným usporiadaním, vegetačnými úpravami, voľbou výrobných jednotiek a všestrannou starostlivosťou o stanovište.

Spoločné znaky parkov sú nasledovné:

Hlavné charakteristiky priemyselného parku:

- pozemky, na ktorých je založený, sú právne vysporiadané a technicky presne definované,
- fungovanie parku zabezpečuje hospodárska spoločnosť, ktorá ponúka pre usídlených podnikateľov v parku, súbor služieb (účtovníctvo, marketing, pomoc pri získavaní úverov, investičné, rozvojové, právne poradenstvo, atď.),

-
- ponúka pozemky, ktoré sú vybavené pre výrobu nevyhnutnou infraštruktúrou, na odkúpenie, lízing a na prenájom pre podnikateľské subjekty,
 - vytvára pre malé a stredné podnikanie vhodné podmienky na ich rozvoj, na aplikovanie moderných technológií vo výrobe, na výrobu špičkových produktov,
 - podporuje inováciu,
 - podporuje rozvoj domácich vedecko-výskumných aktivít a pomáha aplikácii ich výsledkov vo výrobe,
 - podporuje rast exportu,
 - na území parku prebieha proces vytvárania hodnôt (nemusí to byť výlučne priemyselná výroba).

Spoločná vybavenosť priemyselného parku:

Každá kategória priemyselného parku má mať určitý podiel spoločných zariadení, ktoré sú predpokladom toho, že nevznikne park iba jednoduchou adíciou jednotlivých podnikov vedľa seba, čo bol prípad väčšiny priemyselných zón, ktoré vznikli na Slovensku po 2. svetovej vojne. Pojem priemyselný park označuje územie, ktoré je dobre koncepčne založené a funguje ako jeden celok, pričom podniky využívajú spoločné služby, poskytované predovšetkým firmou spravujúcou park na trhovom princípe. Škála služieb je veľmi rôznorodá a závisí:

- od typu parku,
- od významu parku,
- od počtu firiem lokalizovaných v parku,
- od konkrétnych požiadaviek investorov, ktorí sa rozhodnú usadiť sa v parku.

Štandardné služby poskytované nezávisle od významu a typu parku:

- finančné a právnické poradenstvo,
- účtovníctvo,
- zabezpečovanie ochrany majetku,
- prevádzka a údržba zariadení dopravnej a technickej infraštruktúry,
- starostlivosť o verejnú zeleň.

Nadštandardné služby, poskytované predovšetkým vo významnejších parkoch s väčším počtom usadených firiem (parky celoštátneho a medzinárodného významu):

- logistické služby,
- inkubátor – podpora začínajúcich subjektov malého a stredného podnikania,

-
- technologický transfer,
 - sprostredkovanie vedecko-technických služieb,
 - finančné služby,
 - bankovníctvo,
 - sprostredkovanie a prenajímanie kvalifikovanej pracovnej sily, personalistika,
 - stravovacie, prípadne ubytovacie služby,
 - športové služby,
 - vydávanie periodík, rôznych informačných materiálov a činnosti parku,
 - organizovanie rôznych podujatí, prednášok a školení pre manažment, ako aj pre pracovníkov firiem, ktoré sú usadené v parku,
 - zabezpečenie sieťovej spolupráce s ďalšími správcami priemyselných parkov, poštové a iné kuriérske služby.

2. CIEĽ PRÁCE

Hlavným cieľom bakalárskej práce bolo poukázať na dôležitosť a vplyv priamych zahraničných investícií, ktoré plynú do Nitrianskeho kraja, konkrétne do mesta Vráble. V práci je sledovaný prílev zahraničných investorov do Priemyselného parku Vráble, popis ich etablácie a následného sociálno – ekonomického rozvoja mesta Vráble.

Hlavný cieľ práce bol rozdelený na čiastkové ciele:

- charakteristika regionálneho rozvoja,
- charakteristika priamych zahraničných investícií,
- zhodnotenie podmienok vytvorených pre vstup zahraničných investorov do mesta Vráble,
- charakteristika podnikov etablovaných v priemyselnom parku Vráble,
- zhodnotenie dopadov globálnej ekonomickej krízy na fungovanie podnikov v priemyselnom parku Vráble,
- zhodnotenie a vplyvu priamych zahraničných investícií na celkový rozvoj mesta Vráble.

3. METODIKA PRÁCE

Pre naplnenie cieľa práce bolo potrebné:

1. výber literárnych zdrojov,
2. preštudovanie týchto zdrojov,
3. výber územia. Objektom skúmania bolo mesto Vráble,
4. zber údajov a informácií,
5. vyhodnotenie údajov a vytvorenie záverov.

3.1 Materiál

Pri spracovávaní témy som použila:

1. domáce i zahraničné literárne pramene,
2. zákony,
3. informácie z internetu,
4. informácie od pracovníkov samosprávy mesta Vráble.

3.2 Metódy práce

Za účelom splnenia cieľa práce boli použité nasledovné metódy:

- *Metóda vedeckej abstrakcie*
- *Metóda rozhovoru*

4. VÝSLEDKY PRÁCE

4.1 Všeobecná charakteristika mesta Vrábľe

Mesto Vrábľe leží v poľnohospodárskej oblasti na severe Podunajskej nížiny, v Nitrianskom samosprávnom kraji. Nachádza sa na ľavom brehu rieky Žitavy. Charakter krajiny je typický pre oblasť Žitavskej pahorkatiny. Mesto Vrábľe má približne 10 000 obyvateľov a rozprestiera sa na rozlohe 38 313 km². V okrese Nitra tvorí križovatku ciest Nitra – Levice, Zlaté Moravce – Šurany, Nové Zámky.



Zdroj: <http://www.svecaspol.sk/obrazky/sablona8/MapaSlovensko.gif>

Najstaršie dôkazy o osídlení Vrábľoch pochádzajú z obdobia neolitu (6000 - 2000 pred Kristom). Dôkazom toho sú objavené vykopávky v lokalite Zemný hrad (Fidvár). Hrad Fidvár mal štyri nárožné bašty a na nádvorí kamennú vežu, z ktorej sa odovzdávali signály na nitriansky a gýmešský hrad počas tureckých nájazdov.

Prvá písomná zmienka o Vrábľoch (Verebel) je z roku 1265. Trhy sa tu konali už v roku 1294 a od začiatku 15. storočia až do roku 1848 boli Vrábľe sídlom stolice predialistov ostrihomskeho arcibiskupstva. V 17. storočí vznikajú cechy mlynárov, mäsiarov, čižmárov a kožušníkov. Zaujímavé je obdobie tureckých vpádov, vybudovanie pevnosti Zemný hrad, ktorá bola neskôr vypálená. Postupne sa Vrábľe vyvíjali a stali sa hospodárskym a kultúrnym centrom stredného Požitavia. Oblasť Vrábľoch je známa aj pestovaním viniča. Vrábľské víno má neodolateľnú vôňu, skvelú farbu a chuť, ktorou ohromí nejedného návštevníka tohto mesta. Má výbornú kvalitu, už v minulých storočiach bolo žiadaným tovarom na jarmokoch. Vrábľské víno sa podávalo napríklad pri inaugurácii prezidenta Slovenskej republiky, kde bolo prítomných niekoľko prezidentov strednej Európy a ďalších významných osobností kultúrneho, politického a spoločenského života. V roku 1984 bola vo vinohradoch postavená budova archívu vín. Na okraji mesta v smere na Nitru sa nachádza vodná nádrž, ktorá je chovným rybníkom. Jej okolie je bohaté na výskyt chránených a vzácnych druhov vtákov. Mesto Vrábľe má bohatú kultúrnu a historickú hodnotu.

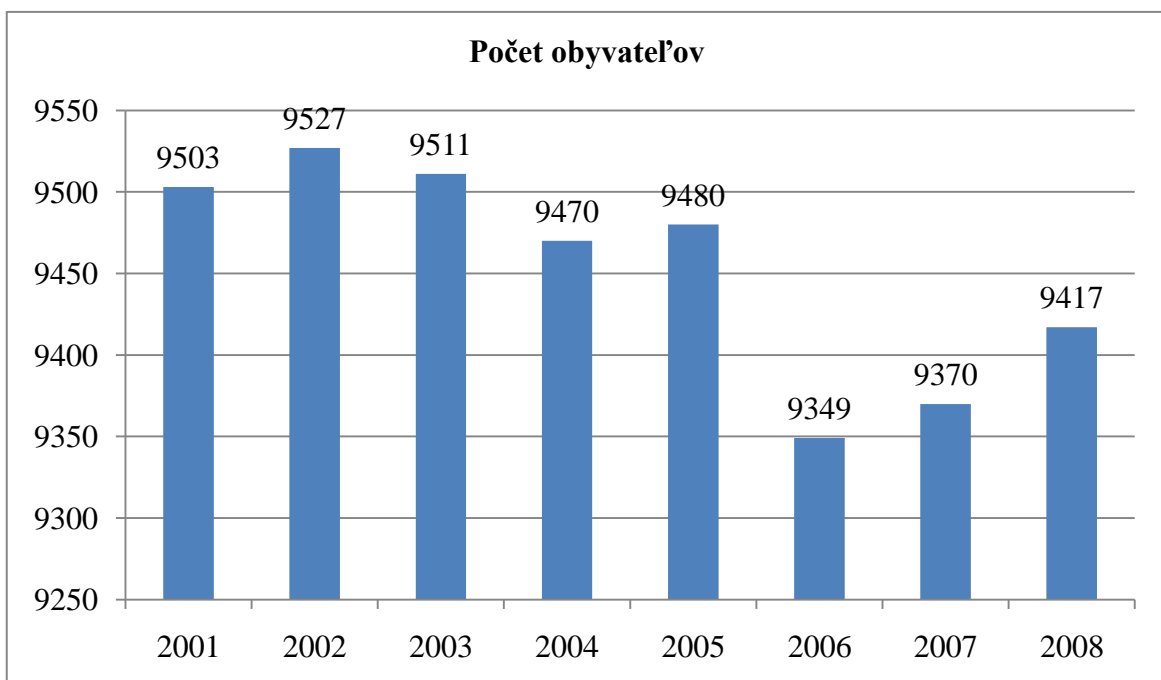
Dopravné spojenie mesta Vrábľe s okolitými dopravnými uzlami zabezpečujú cestné komunikácie a regionálna železničná trať č. 151 Šurany – Zlaté Moravce. Najvýznamnejšou cestnou trasou je cesta I/514 Nitra – Levice, ktorá patrí medzi komunikácie vyššieho významu umožňujúce prepojenie medzi jednotlivými okresmi. Uvedená cesta je zaradená do siete rýchlostných ciest ako ťah R1 a súčasť európskeho ťahu E571. Cestnú sieť záujmového územia dopĺňajú ešte cestné komunikácie tretej triedy.

4.2 Demografia mesta



Zdroj: Mestský úrad Vrábľe

Graf 1 Počet obyvateľov v meste Vrábľe



Zdroj: MsÚ Vrábľe, vlastné spracovanie

Z grafu 1 možno sledovať, že počet obyvateľov v meste Vráble od roku 2001 mierne kolíše. V roku 2006 je evidovaný najnižší počet obyvateľov, ale od nasledujúceho roku má vývoj počtu obyvateľov mierne rastúci trend. V súčasnosti má mesto niečo vyše 9435 obyvateľov.

Tabuľka 1 Demografia mesta Vráble (31.12.2008)

Počet obyvateľov spolu	9 417
muži	4 555
ženy	5 862
Rozloha mesta	38 313 km ²
Hustota osídlenia	244,85/km ²
Predproduktívny vek (0-14 rokov)	1 353
Produktívny vek (15-54,59 rokov)	6 351
Poproduktívny vek (55,60-viac)	1 713
Počet živonarodených	88
Počet zomretých	61
Celkový prírastok (-úbytok)	36

Zdroj: Štatistický úrad SR

Mesto Vráble pri svojej rozlohe 38 313 km² patrí v Nitrianskom okrese medzi mestá s najvyššou hustotou osídlenia, čo predstavuje 244,85 obyvateľov na km². V tabuľke 1 možno vidieť, že viac ako 67,44 % obyvateľov je v produktívnom veku.

4.3 Vznik Priemyselného parku Vráble

Priemyselný park vo Vrábľoch je prvým z priemyselných parkov na Slovensku. Na jeho vzniku sa podieľala výborná spolupráca štátnej správy, samosprávy a zahraničného investora. Celkové investičné náklady na jeho výstavbu sú odhadované na 26,56 milióna eur. Do tejto sumy nie sú započítané investície do moderného technického vybavenia – technológie. Park po kompletnom vybudovaní poskytol pracovné miesta viac než 2 300 zamestnancom. Celkový ročný prínos pre verejné financie len zo základných daní a odvodov dosahuje vyše 6,14 milióna eur.

Podnet na výstavbu parku vzišiel od holandskej firmy United Parts Slovakia, ktorá sa od roku 1995 zaoberala výrobou automobilových komponentov v prenajatých priestoroch bývalého podniku Tesla Vráble. Vedenie firmy oslovilo investorov, ktorí založili v roku 1999 spoločnosť Industrie und Gewerbepark Vráble, s.r.o. so stopercentnou nemeckou účasťou. Tá v januári roku 2000 odkúpila od mesta Vráble 6,5 ha pozemok v hodnote 236 000 eur so zámerom postaviť na ňom a prenajímať výrobné závody. IGP Vráble s.r.o. a Mesto Vráble rokujú s ďalšími záujemcami o vstupe do parku a ich zámerom je získať investorov s dlhodobými podnikateľskými zámermi. Nájomcovia podpísali s investorom 15 – ročnú zmluvu o prenájme.

Výhodná poloha priemyselného parku, jeho vybavenosť a kvalifikovaná pracovná sila sú pre budúcich investorov výborný potenciál. V roku 2005 v lokalite priemyselného parku vlastnila spoločnosť IGP Vráble s.r.o. 3 priemyselné budovy a ďalší pozemok prenajímal mesto Vráble.

Priemyselný park vo Vrábľoch má atypický postup vzniku oproti iným priemyselným parkom na Slovensku. Budovanie parku sa nezačalo s finančnou podporou štátu. Spomínaná spoločnosť IGP Vráble s.r.o. využila vlastné prostriedky a na zakúpenom pozemku postavila prvú výrobnú halu skôr ako nadobudol platnosť zákon o podpore na zriadenie priemyselných parkov (Zákon č.193/2001 Z.z.).

Vo fáze výstavby sa mesto spolupodieľalo na jeho zriadení dobudovaním infraštruktúry aj napriek tomu, že nemalo k dispozícii aspoň 30 % na dofinancovanie výstavby nevyhnutnej infraštruktúry. Spoločnosť IGP Vráble s.r.o. sa preto zaviazala za mesto, že preinvestuje sumu 0,41 milióna eur. Vláda neskôr odsúhlasila dotáciu zo štátneho rozpočtu vo výške 0,96 milióna eur na dokončenie infraštruktúry v lokalite. Nie je to však jediná suma zo strany spoločnosti IGP Vráble s.r.o. pre mesto. Počas výstavby prvého závodu vybudovala spoločnosť IGP Vráble s.r.o. na celom území budúceho parku všetky inžinierske siete v hodnote za viac ako 0,4 milióna eur. V areáli je vybudovaný strednotlakový rozvod plynu, prípojky na vodu a kanalizáciu, komunikácia pre kamiónovú dopravu. S dotáciou od vlády čiastka na infraštruktúru predstavuje spolu vyše 1,33 milióna eur, čo však nie je stále konečný súčet (MsÚ Vráble).

Priemyselný park vo Vrábľoch môžeme z pohľadu realizácie rozdeliť na 2 etapy. V rámci prvej etapy pôsobilo na ploche 8 ha, ktorá je vybavená kompletnou infraštruktúrou, 6 spoločnosťami.

V roku 2000 Mikuláš Dzurinda položil základný kameň závodu vo Vrábľoch. Kongsberg Driveline Systems s.r.o. sa stala hnacím motorom pri vybudovaní priemyselného parku vo Vrábľoch. Je to slovenská spoločnosť s nórsnym kapitálom. Od jej pôsobenia v Priemyselnom parku Vrábľa od 1.6.2001 prešiel názov firmy tromi zmenami. V roku 2001 to bol Teleflex I., v roku 2003 Teleflex II. a od roku 2008 je to súčasný názov Kongsberg Driveline Systems s.r.o.

FIRMY VYBUDOVANÉ V I. ETAPE

Kongsberg Driveline Systems s.r.o.

Slovenská spoločnosť s nórsnym kapitálom

Zameranie: výroba radiacích systémov

Slomedical s.r.o.

Slovenská spoločnosť s nemeckým kapitálom

Zameranie: kompletizácia zdravotníckych pomôcok

MIBA Steeltec s.r.o.

Rakúsky kapitál

Zameranie: vysekávanie oceľových lamiel, strojné obrábanie, laserové vypaľovanie, výroba nástrojov

Heller Services s.r.o.

Slovenská spoločnosť s nemeckým kapitálom

Zameranie: výroba a montáž dielcov pre strojársky a automobilový priemysel

Join Medical s.r.o.

Nemecký kapitál

Zameranie: výroba, predaj a distribúcia zdravotníckych pomôcok

Cesam s.r.o.

Slovenská spoločnosť s belgickým kapitálom

Zameranie: výroba protipožiarnych výrobkov

Hoeckle s.r.o.

Slovenská spoločnosť s rakúskym kapitálom

Zameranie: obrábanie kľukových hriadeľov a ojníc

II. etapa budovania priemyselného parku o rozlohe cca 50 ha je v súčasnej dobe vo fáze rozvoja. Spoločnosť ICU Medical s.r.o. v marci 2010 oficiálne prevzala budovu, ale práca vo firme sa začne vykonávať až v neskoršej dobe. Ďalšie dve spoločnosti už majú odkúpené pozemky a realizuje sa výstavba nových závodov v horizonte rokov 2009-2010 v oblasti elektroniky a strojárkej výroby. Kvôli hospodárskej kríze sa výstavba koncom roka 2009 pozastavila, ale dnes sa už pracuje na vybudovaní nových hál pre zostávajúce firmy (MsÚ Vráble).

Tabuľka 2 Prehľad investorov etablovaných v Priemyselnom parku Vráble

Spoločnosť	Rok príchodu
Teleflex/Kongsberg Driveline systems s.r.o.	2002
Slomedical s.r.o.	2004
Heller Services s.r.o.	2004
Join Medical s.r.o.	2004
Miba Steeltec s.r.o.	2004
Cesam s.r.o.	2005
Hoeckle s.r.o.	2005

Zdroj: MsÚ Vráble

Tabuľka 3 Prehľad priemyselných odvetví spoločností etablovaných vo Vrábľoch

Spoločnosť	Odvetvie výroby	Sofist. práca	Manuál. práca
Teleflex/Kongsberg Driveline systems s.r.o.	Automobilový priemysel	-	X
Slomedical s.r.o.	Zdravotnícky priemysel	-	X
Heller Services s.r.o.	Automobilový priemysel	X	-
Join Medical s.r.o.	Distribučné zameranie	-	X
Miba Steeltec s.r.o.	Strojné obrábanie	X	-
Cesam s.r.o.	Protipožiarne výrobky	-	X
Hoeckle s.r.o.	Automobilový priemysel	X	-

Zdroj: MsÚ Vráble

Kongsberg Driveline systems s.r.o.

Spoločnosť Kongsberg Driveline systems s.r.o. je slovenská spoločnosť s nórsnym kapitálom. Firma začala pôsobiť na slovenskom trhu v roku 1995 ako United Parts Slovakia s. r. o.. V decembri 1997 ju kúpila americká spoločnosť Teleflex Incorporated. V apríli 2002 zmenila firma názov na Teleflex Automotive Slovakia s. r. o. a presunula svoje výrobné haly do mesta Vráble. Od začiatku roka 2008 sa jediným majiteľom stala spoločnosť Kongsberg Driveline systems so sídlom v Nórsku. Táto firma podniká v automobilovom priemysle. Prevláda manuálna práca. Má bežmála 50 závodov po celom svete a zamestnáva viac ako osemtisíc ľudí. Okrem Slovenska má z krajín V4 závod aj v Maďarsku a Poľsku. Na export smeruje viac ako 90 % produkcie závodu. Domácom odberateľom je len trnavský PSA. Vyrába sa pre Ford Ranger a Ford Everest a tiež zabezpečuje výrobu radení pre Chevrolet, Citroën C3 Picasso, Opel, BMW a Audi.

Slomedical s.r.o.

Firma Slomedical s.r.o. je slovenská firma s nemeckým kapitálom. Na Slovensku sa etablovali v roku 2004 a do mesta Vráble prišli v roku 2005. Dovtedy vyrábali vo výrobných halách situovaných neďaleko mesta. Firma Slomedical sa zaoberá zdravotníckou technikou. Prevláda manuálna práca. Táto firma produkuje medicínsku techniku v čistom a sterilnom prostredí. Slomedical s.r.o. Vráble zdravotnícke pomôcky nevyrába, iba ich kompletizuje. Výrobou sú poverené iné

pobočky umiestnené rôzne vo svete. Väčšiu časť zamestnancov firmy tvoria ženy a podnik Slomedical dáva šancu privyrobit' si aj dôchodcom a invalidným dôchodcom.

V roku 2009 bol závod Slomedical odkúpený firmou Flextronics a o niekoľko mesiacov sa názov firmy Slomedical zmení na Flexmedical. Plánuje sa rozšírenie výroby o iné zdravotnícke materiály.

Heller Services s.r.o.

Heller Services s.r.o. je slovenská firma s nemeckým kapitálom, ktorá vznikla v roku 2004 a zaoberá sa automobilovým a strojárskym priemyslom. Prevláda sofistikovaná práca.

Join Medical s.r.o.

Join Medical s.r.o. je slovenská spoločnosť s nemeckým kapitálom. Na Slovensku pôsobí od roku 2004 a zaoberá sa distribučnou činnosťou. Prevláda manuálna práca.

Miba Steeltec s.r.o.

Miba Steeltec s.r.o. je súčasťou rakúskej nadnárodnej spoločnosti, ktorá má tri základné divízie: Miba Bearing, Miba Sinter a Miba Friction. Jednotlivé divízie produkujú vo svete súčiastky do motorov alebo do automobilového priemyslu. V súčasnosti má približne dvanásť závodov vo svete. Tri závody sú v Rakúsku, dva na Slovensku, v USA, Španielsku a Anglicku, nový závod sa stavia v Číne. Prvý závod na Slovensku bol postavený ešte v roku 1992 v Dolnom Kubíne. Vtedy Miba patrila k akýmsi priekopníkom v rámci etablovania v postkomunistickej krajine, lebo boli medzi prvými zahraničnými investormi, ktorí prišli na Slovensko po revolúcii. V dvanástich prevádzkach sa vyrábajú spekané dielce, klzné ložiská a trecie obloženie pre motorové vozidlá, železničné vozne, lode, lietadlá a elektrárne. Prevláda sofistikovaná práca.

Cesam s.r.o.

Cesam s.r.o. je spoločnosť s belgickým kapitálom. Bola založená v marci roku 2005 s cieľom vyrábať a zostavovať hotové výrobky a komponenty pre spoločnosť RF Technologies. Zameraním firmy je výroba protipožiarnych zariadení. Prevláda manuálna práca. Podnik si vytvára spokojnú západoeurópsku klientelu zákazníkov. Vysoko kvalifikovaný, zručný a motivovaný tím výrobných pracovníkov je zárukou precíznej montáže rôznych elektronických a mechanických komponentov v súlade s požiadavkami zákazníka. Spoločnosť vlastní modernú strojovú halu pre spracovanie plechov (razenie, ohranovanie, valcovanie-skružovanie, zváranie, roznitovanie). Moderný CNC (computer numerical control) obrábací stroj je schopný vytvoriť komplexné tvary z ohňovzdorných silikátových materiálov.

Hoeckle s.r.o.

Hoeckle s.r.o. je spoločnosťou s rakúskym kapitálom. Hoeckle s.r.o. bola na Slovensku, založená v roku 2005 ako dôležitý strategický pilier pre rast trhov v strednej a východnej Európe. Firma podniká v automobilovom priemysle, kde vyrába a upravuje kľukové hriadele a ojnice. Výrobky sú vyrábané a následné upravované pod pojmom "nemecká technológia vyrobená na Slovensku". Prevláda sofistikovaná práca.

Tabuľka 4 Počet zamestnancov podnikov pri etablovaní a v súčasnosti

Spoločnosť	Počet zamestnancov pri etablovaní	Počet zamestnancov v súčasnosti
Kongsberg Driveline systems s.r.o.	644	669
Slomedical s.r.o.	15	231
Heller Services s.r.o.	2	6
Join Medical s.r.o.	1	3
Miba Steeltec s.r.o.	40	261
Cesam s.r.o.	20	75
Hoeckle s.r.o.	1	11

Zdroj: Personálne oddelenia firiem Priemyselného parku Vrábľa

4.4 Vplyv globálnej ekonomickej krízy

Najčastejšie skloňovaným slovným spojením za posledné dva roky je globálna ekonomická a finančná kríza. Ovplynula takmer každú krajinu na celom svete.

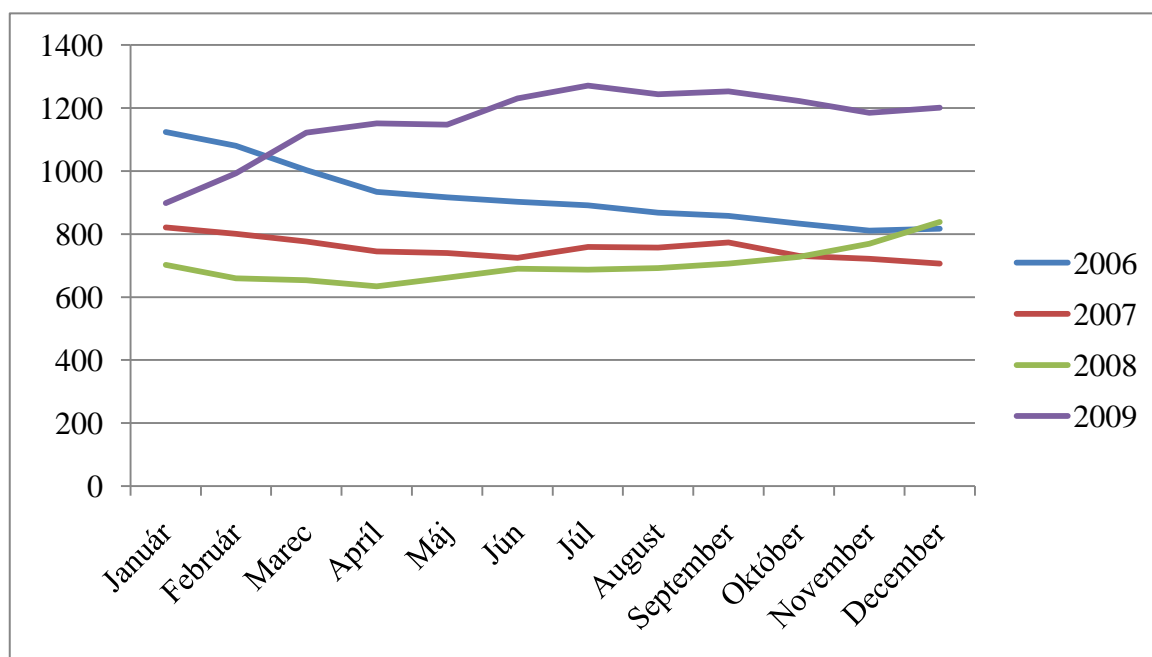
V uvedenej časti sledujeme vplyv, resp. dopady globálnej krízy jednak na stavy zamestnancov v jednotlivých podnikoch etablovaných v priemyselnom parku, ako aj vplyv na vývoj nezamestnanosti v meste Vrábľa.

Tabuľka 5 Počet evidovaných uchádzačov o zamestnanie v meste Vrábľa

	2006	2007	2008	2009
Január	1124	821	702	898
Február	1080	801	659	993
Marec	1003	776	653	1122
Apríl	934	745	634	1151
Máj	917	740	662	1147
Jún	902	724	690	1230
Júl	891	759	687	1271
August	868	757	692	1244
September	858	773	706	1253
Október	833	731	728	1222
November	811	721	769	1185
December	817	706	838	1201

Zdroj: MsÚ Vrábľa

Graf 2 Vývoj nezamestnanosti v meste Vrábľe



Zdroj: MsÚ Vrábľe, vlastné spracovanie

Tabuľka 5 a graf 2 znázorňujú, že dopady krízy sú citelné v roku 2009. Najkritickejším je marec až december 2009, kedy sa počet nezamestnaných v meste Vrábľe vyšplhal nad úroveň 1000 evidovaných nezamestnaných. Súčasný stav evidovaných nezamestnaných je menej ako 800 obyvateľov.

Tabuľka 6 Počet zamestnancov v Priemyselnom parku Vrábľe

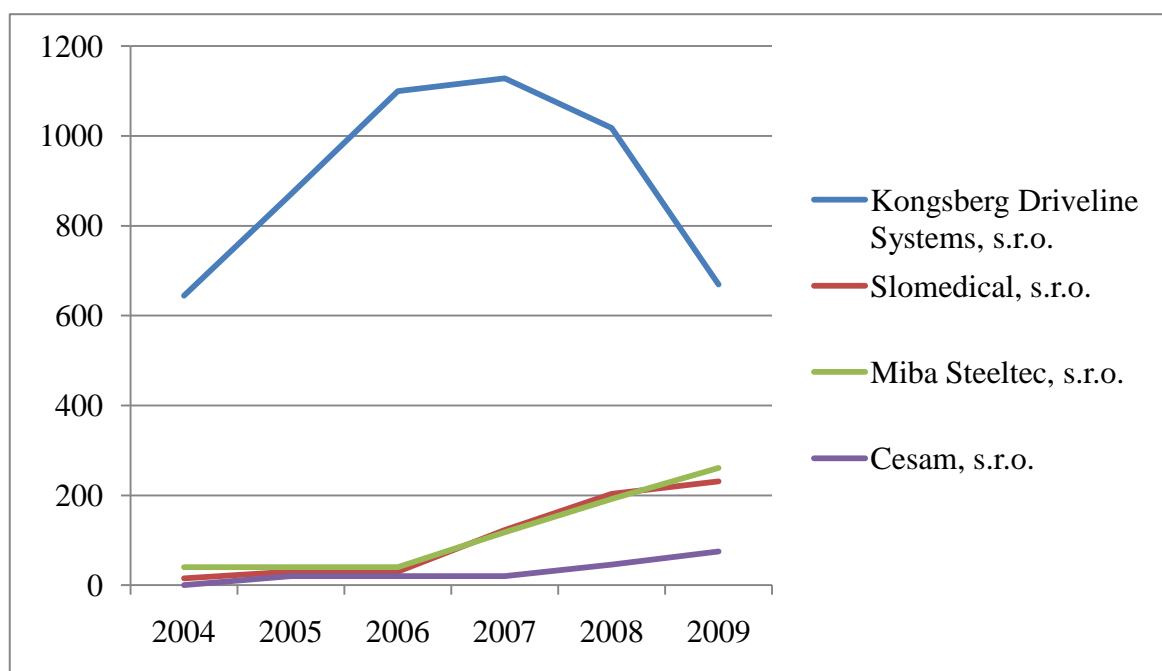
Spoločnosť	2004	2005	2006	2007	2008	2009
Kongsberg Driveline Systems, s.r.o.	644	870	1100	1128	1018	669
Slomedical, s.r.o.	15	30	30	123	203	231
Heller Services, s.r.o.	2	2	2	4	6	6
Join Medical, s.r.o.	1	1	1	1	3	3
MIBA Steeltec, s.r.o.	40	40	40	118	192	261
Cesam, s.r.o.	-	20	20	20	46	75
Hoeckle, s.r.o.	-	1	1	5	10	11
Spolu:	702	964	1194	1399	1478	1256

Zdroj: Personálne oddelenia jednotlivých firiem

Ako môžeme vidieť v tabuľke 6, Kongsberg Driveline Systems, s.r.o., je firma s najväčším počtom zamestnancov pri svojej etablácii v parku. Každým rokom prijímala ďalších zamestnancov. Najväčší nárast sa zaznamenal v prvých dvoch rokoch pôsobenia a to, v prvom roku bol zaznamenaný nárast o 226 zamestnancov (35,1%), v druhom roku o 230 zamestnancov (26,44%). Zostávajú podnikom s najväčším počtom zamestnancov. V roku 2007 firma zamestnávala 1 128 obyvateľov mesta Vráble, blízkych i vzdialenejších obcí. V roku 2008 nastal zlom a začalo sa prepúšťanie. V prvej vlně prepúšťania firma prepustila 110 ľudí a v druhej, v roku 2009, to bolo ďalších 349 ľudí. Objem výroby sa znížil o viac ako 30%.

Ostatné firmy začínali s menším počtom zamestnancov, ale po celé svoje obdobie existencie v Priemyselnom parku Vráble zaznamenávajú iba nárast v ich počte. Globálna kríza nemala vplyv na znižovanie stavu pracovných síl.

Graf 3 Vývoj počtu zamestnancov v najväčších firmách



Zdroj: Personálne oddelenia jednotlivých firiem

Z grafu 3 možno sledovať, že firma Kongsberg Driveline Systems, s.r.o. je jedinou, ktorú globálna kríza postihla a v roku 2009 bolo nutné pristúpiť k znižovaniu stavu zamestnancov o 15,02%.

Všetky ostatné firmy sídlia v Priemyselnom parku Vráble počas globálnej hospodárskej krízy prijímali zamestnancov, čiže krízu v tomto smere nepocit'ovali.

Tabuľka 7 Miera evidovanej nezamestnanosti v porovnaní SR a okresu Nitra

Rok		2004	2005	2006	2007	2008
Okres Nitra	Spolu	12,16	8,73	5,83	3,94	4,32
	Muži	12,01	8,13	5,4	3,56	3,93
	Ženy	12,33	9,46	6,32	4,39	4,8
SR	Spolu	13,07	11,36	9,4	7,99	8,39
	Muži	12,35	10,5	8,32	6,9	7,4
	Ženy	13,94	12,39	10,72	9,33	9,62

Zdroj: Štatistický úrad SR

Z údajov vyplýva, že okres Nitra sa zaraďuje v rámci Slovenska medzi okresy s nízkou mierou nezamestnanosti, ktorá sa v roku 2008 pohybovala na úrovni 4,32%, to znamená pod úroveň priemeru SR. Z údajov taktiež vyplýva, že prílev priamych zahraničných investícií do regiónu, vytvorenie priemyselných parkov pozitívne vplýva na pokles miery evidovanej nezamestnanosti v okrese Nitra.

Tabuľka 8 Priemerná čistá nominálna mesačná mzda v porovnaní SR a Nitrianskeho kraja

Rok	2004	2005	2006	2007	2008
Nitriansky kraj	391,82	413,63	456,08	500,76	537,24
SR	443,5	473,48	513,38	562,17	592,81

Zdroj: Štatistický úrad SR

Hodnoty priemerných miezd mali stúpajúcu tendenciu. V roku 2004 bola hodnota priemernej čistej nominálnej mesačnej mzdy v Nitrianskom kraji 391,82 €. Najväčší nárast sledujeme v roku 2007, kedy výška priemernej nominálnej mesačnej mzdy vzrástla zo 456,08 € na 500,76 €, čo predstavuje nárast o takmer 10%.

4.5 Ostatní zahraniční investori situovaní v meste Vrábľe

Okrem priemyselného parku sa vo Vrábľoch nachádza i priemyselná zóna, pod ktorú patrí Priemyselný park Vrábľe a firmy:

- **HUHN PressTech, spol. s r.o.**
kovovýroba, hutníctvo, strojárstvo
- **Matador Automotive**
automobilový priemysel
výroba: nárazníky, predné a zadné koncovky, palubné panely, výfukové systémy, vnútorné diely, dvere
- **HTP Slovakia**
výroba tovaru z plastov
produkty: ploty, stĺpiky, brány, bezpečnostné systémy
- **Hefra Vrábľe s.r.o.**
výroba káblových zväzkov najmä pre automobilový priemysel, prepínačov svetiel a stieračov, výroba káblových zväzkov pre kopírovacie stroje a výroba káblových zväzkov pre lesné a cestné stroje
- **Semecs s.r.o.**
malosériová výroba elektrotechniky
produkty: elektrické stroje, elektronické montážne celky a príbuzné výrobky
- **Masam s.r.o.** - jediná firma vo Vrábľoch so slovenským kapitálom
výroba: lisovacích nástrojov a foriem, technológia a konštrukcia CNC (computer numerical control) brúsenia a rezania

Všetky firmy v značnej miere prispievajú k ekonomickému rozvoju mesta Vrábľe.

4.6 Vplyv priamych zahraničných investícií na rozvoj mesta Vrábľe

Vplyv priamych zahraničných investícií do mesta Vrábľe možno hodnotiť pozitívne. Priame zahraničné investície vplývajú na rozvoj mesta, hlavne v oblasti zvýšenia zamestnanosti, vytvorenia, rekonštrukcie a modernizácie zariadení sociálnej infraštruktúry: budovanie nových výrobných hál, nových ubytovacích zariadení. V oblasti technickej infraštruktúry zabezpečili vybudovanie nových cestných sietí

(finančná pomoc pri budovaní kruhového objazdu), rozšírenie telekomunikačnej siete. Zabezpečujú diverzifikáciu ekonomickej základne, ktorá bola v minulosti výhradne zameraná na poľnohospodársku výrobu. V dnešnej dobe je výroba zameraná na automobilový a elektrotechnický priemysel.

5. Záver

Priemyselný park zabezpečuje hospodársky rast a rozvoj celého regiónu Vrábeľsko. Prispieva k vzniku nových pracovných príležitostí pre obyvateľov mesta, blízkeho i vzdialenejšieho okolia. Noví investori znamenajú pre mesto prílev dôležitých zahraničných investícií, ktoré výrazne prispievajú k transferu technológií, prinášajú so sebou ekonomický i inovačný potenciál, svoj imidž na globálnom i miestnom trhu. Pri etablácii si prinesú so sebou nových dodávateľov a subdodávateľov, ktorí sú výrazne exportne orientovaní, čo samozrejme prispieva i k aktívnej obchodnej bilancii krajiny.

Mesto Vráble vytvorilo priaznivé podmienky pre vznik priemyselného parku. Mesto poskytlo spoločnosti Industrie und Gewerbepark Vráble, s.r.o. na odkúpenie 6,5 ha pozemok, kde spoločnosť IGP Vráble vlastnila tri novopostavené budovy a ďalší pozemok mesto prenajímalo. Ďalej mesto poskytlo finančnú pomoc pri vybudovaní technickej infraštruktúry potrebnej pre lepšie fungovanie a lepšiu dopravu v okolí priemyselného parku.

Priemyselný park vo Vrábľoch je prostredím, v ktorom je vyvážený pomer medzi sofistikovanou a manuálnou výrobou. Väčšina firiem je špecializovaná na automobilovú výrobu.

Do priemyselného parku vo Vrábľoch patrí sedem už vybudovaných a plne fungujúcich podnikov. Ďalšie haly pre nové firmy sú v procese výstavby. V priemyselnom parku vo Vrábľoch pracuje spolu 1256 zamestnancov z blízkeho i vzdialenejšieho okolia. Jednotlivé firmy začali so svojou etabláciou v roku 2004 – 2005. Vytvorenie priemyselného parku a samotná etablácia firiem výrazne prispela k zníženiu počtu evidovaných nezamestnaných obyvateľov mesta Vráble približne o 20%.

Na základe získaných údajov som vo svojej práci dospela k záveru, že aj napriek prebiehajúcej hospodárskej kríze, vedenie firiem pôsobiacich v Priemyselnom parku Vráble nepristúpilo k rapídному prepúšťaniu svojich zamestnancov a priemyselný park aj naďalej vo veľkej miere pozitívne prispieva k zníženiu nezamestnanosti v regióne.

Priemyselný park Vráble má pozitívny vplyv na ekonomický a sociálny rozvoj regiónu. V záujme mesta je prilákať čo najviac investorov, preto sa neustále rokuje o rozšírení územia priemyselného parku a o nových potencionálnych investoroch.

6. Použitá literatúra

1. **ÁRENDÁŠ, M.** 2005. *Makroekonómia I.* vyd. Nitra : SPU, 2005. 273 s. ISBN 80-8069-524-5.
2. **BALÁŽ, P. a i.** 1995. *Medzinárodné podnikanie.* vyd. Bratislava : Sprint, 1995. 486 s. ISBN 80-767122-68.
3. **BALÁŽ, P. a i.** 2005. *Medzinárodné podnikanie.* vyd. Bratislava : Sprint, 2005. 591 s. ISBN 80-8848-68-7.
4. **BARÁNIK, M. – HABÁNIK, J.** 2002. *Základy makroekonómie.* vyd. Bratislava : Iris, 2002. 236 s. ISBN 80-89018-45-9.
5. **BELAJOVÁ, A. – FÁZIKOVÁ, M.** 2004. *Regionálna ekonomika.* vyd. Nitra : SPU, 2004. 230 s. ISBN 80-8069-344-7.
6. **BUČEK, M.** 1992. *Priestorová ekonomika.* vyd. Bratislava : Ekonomická univerzita, 1992. 148 s. ISBN 80-225-0406-8.
7. **DUNNING, J. H.** 1988. A Restatement and Some Possible Extentions. In *Journal of International Business studies*, roč. 19, 1988, č. 5, s.1-31.
8. **DZIEVOŃSKI, K.** 1967. *Teoria regionu ekonomicznego, Przegląd Geograficzny.* č. 39. 1967.
9. **FERENČÍKOVÁ, S. a i.** 1997. *Priame zahraničné investície, vnútorné a medzinárodné súvislosti.* vyd. Bratislava : Sprint, 1997. 236 s. ISBN 80-88848-09-1.
10. **GAJDOŠ, P. – PAŠIAK, J.** 2006. *Regionálny rozvoj Slovenska z pohľadu priestorovej sociológie.* vyd. Bratislava : Sociologický ústav SAV, 2006. 252 s. ISBN 80-85544-46-6.
11. **HAMALOVÁ, M. a i.** 1996. *Priestorová ekonomika.* vyd. Bratislava, 1996. 98 s. ISBN 80-225-0757-4.

-
12. **HOOVER, E. M.** 1971. *An introduction to regional economics*. Knopf. New York, 1971. 126 s.
 13. **HOŠKOVÁ, A. a i.** 1993. *Medzinárodné podnikanie*. vyd. Bratislava : Elita, 1993. 157 s. ISBN 80-85323-22-2.
 14. **HOŠKOVÁ, A.** 1999. Portfóliové investície na Slovensku. In *Biatec*, roč. 7, 1999, č. 2, s.2.
 15. **HUDEC, O. a i.** 2006. *Prognóza vývoja investičného prostredia Košického samosprávneho kraja*. vyd. Košice, 2006.
 16. **IVANIČKOVÁ, A.** 1998. *Regionalizácia a priestorová organizácia regionálneho rozvoja*. vyd. Bratislava : Ekonóm, 1998. 172 s. ISBN 80-225-0937-X.
 17. **JANKOVSKÁ, A.** 1997. *Medzinárodné financie*. vyd. Bratislava : Elita, 1997. 352 s. ISBN 80-8044-027-1.
 18. **MAIER, G. – TÖDLING, F.** 1998. *Regionálna a urbanistická ekonomika 2. Regionálny rozvoj a regionálna politika*. vyd. Bratislava, 1998. 213 s. ISBN 80-8044-049-2.
 19. **MLYNAROVÍČ, V.** 2001. *Finančné investovanie*. vyd. Bratislava : IURA EDITION, 2001. 293 s. ISBN 80-89047-16-5.
 20. **MEDZINÁRODNÝ MENOVÝ FOND**, 1993.
 21. **MsÚ Vráble**
 22. **MULLENDER, L.** 1999. Zvyšovanie dôvery vedie k rastu priamych zahraničných investícií. In *Euromagazín*, roč. 2, 1999, č. 1, s. 28-30.
 23. **MURGAŠ, J.** 2002. *Plánovanie a hodnotenie investícií a akvizícií v poradenstve*. vyd. Nitra : Agroinštitút, 2002. 90 s. ISBN 80-7139-087-9.
 24. **OECD.** 2008. *Directorate for financial and enterprise affairs* [online]. 2008 [cit. 2010-01-10]. Dostupné na : <http://www.oecd.org/dataoecd/56/1/2487495.pdf>.

-
25. **SAMUELSON, P. A. – NORDHAUS, W. D.** 1992. *Ekonomía I.* vyd. Bratislava : Bradlo, 1992. 420 s. ISBN 80-7127-030-X.
26. **SRŠŇOVÁ, J.** 2000. *Medzinárodné podnikanie-multinationálne podniky.* vyd. Bratislava : Ekonóm, 2000. 189 s. ISBN 80-225-1240-0.
27. **ŠAKOVÁ, B.** 1998. *Priame zahraničné investície.* vyd. Bratislava : Ekonóm, 1998. 85 s. ISBN 80-225-1002-5.
28. **TVRDOŇ, J.** a i. 1995. *Regionálny rozvoj.* vyd. Bratislava : Ekonóm, 1995. 126 s. ISBN 80-225-0671-0.
29. **Zákon č. 193/2001 Zb.** o podpore na zriadenie priemyselných parkov o doplnení zákona Národnej rady Slovenskej republiky č. 180/1995 ZB. o niektorých opatreniach na usporiadanie vlastníctva k pozemkom v znení neskorších predpisov.
30. **Zákon č. 503/2001 Zb.** o podpore regionálneho rozvoja.

7. Prílohy

Príloha č. 1



Pohľad na Priemyselny park Vrábľe

Príloha č. 2



Prvá firma vybudovaná v Priemyselnom parku Vráble, Kongsberg Driveline Systems s.r.o.

