

**SLOVENSKÁ POĽNOHOSPODÁRSKA UNIVERZITA
V NITRE
FAKULTA AGROBIOLÓGIE A POTRAVINOVÝCH
ZDROJOV**

2120648

**ANALÝZA PESTOVATEĽSKÉHO SUBJEKTU PD
SMOLINSKÉ A PODPORA Z PROGRAMU ROZVOJA
VIDIEKA 2007 - 2013**

2010

Renáta Masárová, Bc.

**SLOVENSKÁ POĽNOHOSPODÁRSKA UNIVERZITA
V NITRE
FAKULTA AGROBIOLÓGIE A POTRAVINOVÝCH
ZDROJOV**

**ANALÝZA PESTOVATEĽSKÉHO SUBJEKTU PD
SMOLINSKÉ A PODPORA Z PROGRAMU ROZVOJA
VIDIEKA 2007 - 2013**

Diplomová práca

Študijný program:	Udržateľné poľnohospodárstvo a rozvoj vidieka
Študijný odbor:	6.1.1. Všeobecné poľnohospodárstvo
Školiace pracovisko:	Katedra Udržateľného poľnohospodárstva a herbológie
Školiteľ:	Milan Macák, doc. Dr. Ing.

Čestné vyhlásenie

Podpísaná Bc. Renáta Masárová týmto prehlasujem, že som diplomovú prácu na tému „**Analýza pestovateľského subjektu PD Smolinské a podpora z Programu rozvoja vidieka 2007-2013**“ vypracovala samostatne s použitím uvedenej literatúry. Som si vedomá zákonných dôsledkov v prípade, ak hore uvedené údaje, nie sú pravdivé.

V Nitre 12. apríla 2010

Renáta Masárová

Pod'akovanie

Touto cestou si dovoľujem poďakovať vedúcemu diplomovej práce doc. Dr. Ing. Milanovi Macákovi za odbornú pomoc a cenné rady, ktoré mi poskytol pri vypracovaní diplomovej práce a mojej rodine za podporu počas štúdia.

Abstrakt

Spoločná poľnohospodárska politika vznikla v polovici 19. storočia, krátko potom, čo sa po desaťročí nedostatku potravín objavili zakladajúci členovia EÚ a začali prostredníctvom nej finančne podporovať výrobu základných potravín, aby dosiahli ich bezpečnosť a sebestačnosť. V súčasnosti sa SPP sústreďuje skôr na kvalitu potravín, úlohu poľnohospodárstva pri zachovávaní prírodných zdrojov a hospodárení s nimi.

V podmienkach SR sa uplatňuje pomocou Programu rozvoja vidieka schváleného na programovacie obdobie rokov 2007 – 2013. Program bol vytvorený s cieľom zachovania a rozvíjania nielen duchovných hodnôt, ale najmä zohľadnením súčasných národných a regionálnych potrieb Slovenska. Cieľom dnešnej spoločnosti je zabezpečenie ochrany všetkých zložiek životného prostredia a to sa v súčasnosti uskutočňuje prostredníctvom osi 2 Zlepšenie životného prostredia a krajiny PRV 2007 – 2013 pomocou ôsmich opatrení.

Keďže Slovensko je prevažne hornatá krajina s vysokým podielom málo produkčných pôd a zastúpením pôd, ktoré majú špecifické znevýhodnenia, je nutné zabezpečiť v týchto oblastiach udržanie hospodárenia a zachovanie rázu krajiny. Podpora hospodárenia v znevýhodnených oblastiach a zavedenie agroenvironmentálnych platieb má teda za cieľ zabezpečiť využívanie poľnohospodárskej pôdy riadnym spôsobom, tak aby nedochádzalo k jej degradácii a prispelo to k celkovému zvýšeniu ekologickej stability. Na základe týchto skutočností je finančná podpora z fondu EÚ pre zrealizovanie konverzie poľnohospodárskymi podnikmi na preklopenie prechodu systémov opodstatnená.

Zapojenie sa poľnohospodára do systému podpôr je podmienené popri dodržiavaní zmluvných záväzkov v rámci opatrení dodržiavať aj ustanovenia Krížového plnenia. Krížové plnenie predstavuje súhrne označenie pre plnenie Zákonných požiadaviek hospodárenia (ZPH) a Dobrých poľnohospodárskych a environmentálnych podmienok (GAEC).

Kľúčové slová: agroenvironmentálne platby, krížové plnenie, pôda, Spoločná poľnohospodárska politika, znevýhodnené oblasti

Abstract

Common agriculture policy was established in the middle of 19. century, after absence of foodstuffs for few decades were found constituent members EU and started with financial support production of primary foodstuffs, in order to reach their self-sufficiency. Now SPP focus on quality of foodstuffs and role of agriculture about sustainability of natural resources and manage with them.

In SR conditions policy is applied by Program development of outland approved for 2007-2013. Program was created not only for preservation and development of spirit values, but mainly for allow current national and regional needs of Slovakia. The target of today's society is ensure protection of the environment, and today it's realize through OS2 – Improvement environmental and landscape PRV 2007-2013 by eight actions.

Seeing that Slovakia is mainly mountainous country with high ratio of low producing lands and lands which have specific handicaps, it's necessary to ensure sustainability of agriculture and retain landscape pattern. The support of agriculture in handicap regions and implementing of agroenvironmental payments has target to ensure using agriculture land in proper way due to avoiding degradation of land and it helps to whole increasing ecological stability. Following that is financial support from EU fund is well founded for realization conversion of agriculture companies on spanning of system transition.

Participation of farmers to the support system is conditional by following obligations of contract in scope of actions to keep Cross fulfilment. Cross fulfilment represent identification for fulfilment of Legal requirements of management (ZPH) and Good agriculture and environmental conditions (GAEC).

Key words: agroenvironmental payments, Cross compliance, land, Common agriculture policy, handicap lands

Obsah

Obsah	6
Zoznam ilustrácií	8
Zoznam tabuliek	9
Zoznam skratiek a značiek.....	10
Úvod	12
1 Prehľad súčasného stavu literatúry.....	14
1.1 Spoločná poľnohospodárska politika	14
1.1.1 Vývoj Spoločnej poľnohospodárskej politiky	14
1.1.2 Nová reforma Spoločnej poľnohospodárskej politiky	16
1.2 Program rozvoja vidieka SR 2007 – 2013.....	18
1.2.1 Štruktúra PRV SR 2007 - 2013.....	20
1.2.2 Poľnohospodársky znevýhodnené oblasti SR - LFA.....	21
1.2.3 Najvýznamnejšie ohrozenia pôdy	25
1.2.4 Agroenvironmentálne platby	28
1.3 Krížové plnenie - Cross Compliance.....	30
2 Cieľ práce.....	33
3 Metodika práce.....	34
3.1 Charakteristika skúmaného podniku	34
3.1.1 Základné informácie o prírodných a klimatických podmienkach.....	35
3.1.2 Organizácia PD a jeho výrobné zameranie	38
3.1.3 Personálne zloženie podniku.....	40
4 Výsledky práce	41
4.1 Analýza súčasného stavu PD Smolinské.....	41
4.2 Čerpanie finančných prostriedkov z PRV 2007 – 2013 OS 2.....	44
4.2.1 Doplnkové národné platby	44
4.2.2 Žiadosť o poskytnutie doplnkových priamych platieb	46
4.3 Čerpanie finančných prostriedkov z PRV 2004 – 2006	49
4.3.1 Žiadosť o platbu na „Agroenvironment a životné podmienky zvierat“	50
4.3.2 Podopatrenia – Základná schéma a Ochrana proti erózii na ornej pôde.....	52
4.3.3 Transformácia agroenvironmentálneho záväzku	55
4.3.4 Monitorovacia správa.....	56
4.4 Krížové plnenie – Cross Compliance	56

5 Diskusia	58
Záver	63
Zoznam použitej literatúry	65
Prílohy	73

Zoznam ilustrácií

Obr. 1 Regióny cieľA Konvergencia na úrovni NUTS II	18
Obr. 2 Rozčlenenie katastrálnych území SR podľa oblastí	23
Obr. 3 Potenciálna vodná erózia na poľnohospodárskej pôde na území SR	26
Obr. 4 Pôdna erózia v katastrálnych územiach Smolinské a Stráže nad Myjavou.....	41
Obr. 5 Zraniteľné oblasti katastrálneho územia Smolinské	42
Obr. 6 Zraniteľné oblasti katastrálneho územia Stráže nad Myjavou	43
Obr. 7 Znevýhodnené oblasti (LFA) v SR	46

Zoznam tabuliek

Tab. 1 Hrubý domáci produkt na obyvateľa v PKS na úrovni NUTS II	19
Tab. 2 Súhrny prehľad LFA	21
Tab. 3 Výmera kategórii potencionálnej vodnej erózie	27
Tab. 4 Výmera kategórií potenciálnej veternej erózie	27
Tab. 5 Vývoj pôdneho fondu za obdobie rokov 2000 až 2009.....	34
Tab. 6 Priemerné zrážky s teplotou v jednotlivých mesiacoch.....	37
Tab. 7 Počet zrážkových dní s množstvom vody	37
Tab. 8 Vybrané plodiny pestované v rokoch 2004 – 2009	38
Tab. 9 Priemerné stavy dojníc a ich produkcia	39
Tab. 10 Stavy HZ v rokoch 2004 - 2009	39
Tab. 11 Zloženie pracovných miest na jednotlivých úsekoch	40
Tab. 12 Vývoj počtu členov a zamestnancov od roku 1993 - 2009.....	40
Tab. 13 Výška vybraných priamych platieb v SR	44
Tab. 14 Prepočet vyplatených platieb na ha počas rokov 2007 až 2009	48
Tab. 15 Zhrnutie získaných platieb počas rokov 2007 - 2008.....	48
Tab. 16 Vyplatené agroenvironmentálne platby spolu v rokoch 2005 - 2009.....	51
Tab. 17 Rozčlenenie agroenvironmentálnych platieb za roky 2005 - 2009	51
Tab. 18 Intenzívne pestované plodiny v rokoch 2005-2009.....	52
Tab. 19 Extenzívne pestované plodiny za obdobie rokov 2005-2009	52
Tab. 20 Zhrnutie stabilizačného oševného postupu za roky 2005 – 2009	53
Tab. 21 Pokryvnosť orenej pôdy v rokoch 2005 – 2009	54
Tab. 22 Prepočet VDJ na užívané plochy PD Smolinské	54
Tab. 23 Monitorovacia správa projektu PRV 2004 - 2006	56
Tab. 24 Prepočet oševných plôch – Základná schéma na OP za roky 2005 -2009	78
Tab. 25 Prepočet oševných plôch – Stabilizačný oševný postup – ochrana proti erózii za roky 2005 -2009	79

Zoznam skratiek a značiek

AEP	Agroenvironmentálne platby/programy
BPEJ	kód bonitovanej pôdno-ekologickej jednotky
EAFRD	Európsky poľnohospodársky fond pre rozvoj vidieka
EFTA	Organizácia pre voľný obchod (European Free Trade Association)
EPFRV	Európskeho poľnohospodárskeho fondu pre rozvoj vidieka
EPZF	Európskeho poľnohospodárskeho záručného fondu
EHS	Európske hospodárske spoločenstvo
EP	Ekologické poľnohospodárstvo
ES	Európske spoločenstvo
EU	Európska únia
GAEC	Dobré poľnohospodárske a výrobné podmienky (Good Agricultural and Environmental Conditions)
HRRE	Hrubý ročným rentový efekt
CHVÚ	Chránené vtáčie územia
KP	Krížové plnenie
LFA	Znevýhodnené oblasti
LPIS	Systém identifikácie poľnohospodárskych parciel (Land Parcel Identification System)
MP SR	Ministerstvo poľnohospodárstva SR
Natura 2000	Sústava chránených území európskeho významu
NSPRV SR	Národnom strategickom pláne rozvoja vidieka SR
NUTS	Základná jednotka obec
OP	Orná pôda
PD	Poľnohospodárske družstvo
PP	Poľnohospodárska pôda
PPA (APA)	Poľnohospodárska platobná agentúra
PRV 2004 - 2006	Plán rozvoja vidieka 2004 - 2006
PRV 2007 - 2013	Program rozvoja vidieka 2007 - 2013

SAPS	Jednotná platba na plochu (Single area payment system)
SVE	Stredná a východná Európa
SPP	Spoločná poľnohospodárska politika
SR	Slovenská republika
SWOT analýza	Analýza slabých, silných stránok, príležitostí a ohrození
TTP	Trvalo trávne porasty
TP	Trávne porasty
TUR	Trvalo udržateľný rozvoj
ÚEV	Územie európskeho významu
UKSUP	Ústredný kontrolný a skúšobný stav poľnohospodársky
VDJ	Veľká dobyčcia jednotka
VÚPOP	Výskumný ústav pôdoznalectva a ochrany pôdy
WTO	World Trade Organization (Svetová obchodná organizácia)
ZPH	Zákonné požiadavky hospodárenia
ZS	Základná schéma
ŽP	Životné prostredie

Úvod

Poľnohospodárska pôda zaberá podstatnú časť územia Európy a z tohto dôvodu poľnohospodárska výroba zohráva významnú úlohu pri ochrane prírodných zdrojov a kultúrnej krajiny. Obhospodarovanie pôdy po stáročia prispievalo k vytváraniu a udržiavaniu bohatej rozmanitosti krajín a biotopov. Poľnohospodárska činnosť tiež podporuje rôznorodú vidiecku komunitu, ktorá nie je len prínosom európskej kultúry, ale je dôležitá aj pri tvorbe a ochrane životného prostredia.

Dôležitými nástrojmi politiky v trhovej SPP sú environmentálne podmienky na podporu príjmov („vzájomná zhoda“), štátne rezervy a podpora energetických plodín. Najdôležitejšie opatrenia politiky životného prostredia sa však v rámci SPP nachádzajú v časti rozvoja vidieka. Patria k nim agroenvironmentálne programy (kde poľnohospodári dostávajú kompenzácie za lepšie environmentálne riadenie), podpora investícií v oblasti životného prostredia, platby poľnohospodárom v lokalitách Natura 2000 a environmentálne vzdelávanie. Rámec SPP celkovo obsahuje sľubný rozsah opatrení. Ich konečný účinok však závisí od sústredenia rozpočtových zdrojov a implementácie na vnútroštátnej úrovni (EEA Briefing, 2006).

Vhodnými reformami SPP sa uvoľnili finančné prostriedky na podporu produkcie kvalitných potravín schopných obstáť vo svetovej konkurencii, inovácií v poľnohospodárstve a pri výrobe potravín, ako aj na propagáciu rozvoja vidieka vrátane diverzifikácie vidieckych hospodárstiev. Ďalšia dôležitá zmena, ktorá nastala v dotačnej politike v priebehu vývoja SPP bolo odlúčenie poskytovania dotácií od výšky produkcie - „decoupling“. V súčasnosti sa poľnohospodárom poskytujú z fondov EÚ a národných zdrojov priame platby na plochu, a to za daných podmienok dodržiavania zásad hospodárenia, ako sú zákonné požiadavky hospodárenia (ZPH) a dobré poľnohospodárske a environmentálne podmienky (GAEC).

SPP sa v podmienkach SR uplatňuje pomocou Programu rozvoja vidieka schváleného na programovacie obdobie rokov 2007 - 2013. Program rozvoja vidieka 2007 - 2013 odráža smerovanie stratégie určenej v Národnom strategickom pláne rozvoja vidieka SR (ďalej NSPRV). Za podmienok určených EÚ bola SR nútená upraviť svoju legislatívu v súlade s legislatívou EÚ, zabezpečiť vznik špecializovanej agentúry pre pôdohospodárske platby (PPA) a administratívneho kontrolného systému prepojeného na kontrolne orgány EÚ. V diplomovej práci sa venujeme problematike osi

2 Zlepšenie životného prostredia a krajiny PRV 2007 - 2013, ktorá sa skladá z ôsmich opatrení. Podrobnejšie sme sa v diplomovej práci zaoberali analýzou poľnohospodárskeho subjektu, v ktorom skúmame aplikáciu dvoch opatrení a to „Platby za znevýhodnené prírodné podmienky (LFA) a agroenvironmentálne platby“ a následný vplyv na výrobu.

1 Prehľad súčasného stavu literatúry

1.1 Spoločná poľnohospodárska politika

Spoločná poľnohospodárska politika EÚ je dynamickým ekonomickým rámcom poľnohospodárskej výroby marketingu, ktorý sa neustále vyvíja a mení. Počiatky spoločných poľnohospodárskych politík siahajú do obdobia zakladania Európskeho hospodárskeho spoločenstva (EHS)(1957). Súčasnú diskusiu okolo postavenia tejto politiky sa čiastočne odvíjajú od faktu, že vznikla za celkom špecifických okolností. Po druhej svetovej vojne neboli štáty schopné zabezpečiť vlastnú poľnohospodársku produkciu a bolo nutné nastaviť účinný mechanizmus pre kontrolu a zabezpečenia dodávky potravín. K tomu mala primárne slúžiť aj poľnohospodárska politika v rámci Spoločenstva.

Rímska zmluva, ktorú EHS ustanovila sa špecificky venovala aj poľnohospodárstvu. Podľa tejto zmluvy odstránili členské štáty EHS medzi sebou navzájom kvantitatívne obmedzenia obchodu a cla na poľnohospodárske produkty. Obchodovanie so zvyškom sveta sa vyznačovalo používaním spoločných externých cien. Takto sa vytvoril spoločný poľnohospodársky trh (Bielek,1999).

Hlavné míľniky v SPP:

- 1962 - začiatok fungovania SPP,
- 1968 - Mansholtov plán,
- 1992 - Agenda 2000,
- 1993 - začiatok reformy CAP za komisára Hansa Fischlera,
- 2003 - Luxemburg - radikálna reforma na základe strednodobej revízie v SPP,
- 2005 - Európska rada sa rozhodla, že v roku 2008 prejde generálnou kontrolou („health-check“) a nastane revízia rozpočtu EU ohľadom na reformu CAP¹.

1.1.1 Vývoj Spoločnej poľnohospodárskej politiky

Spoločná poľnohospodárska politika Európskej únie bola schválená na Medzivládnej konferencii o spoločnom trhu a euratom , ktorá bola zvolaná do Benátok

¹ Zdroj: I-EUROPA.. 2007. (www.euractiv.sk)

29. mája 1956 ministrami zahraničných vecí šiestich významných krajín a to Belgického kráľovstva, Spolkovej republiky Nemecko, Francúzskej republiky, Talianskej republiky, Luxemburského veľkoveľkovoľvodstva a Holandského kráľovstva, pokračovaním rokovaní v Bruseli a ich ukončením na stretnutí v Ríme 25. marca 1957.

V tomto období malo spoločenstvo veľký nedostatok všetkých poľnohospodárskych výrobkov a tento problém sa musel intenzívne riešiť. Členské krajiny EÚ prechádzali fázou silného hospodárskeho rastu a zvyšovania kúpnej sily obyvateľstva. Preto 30. júna 1960 predložili návrh na zriadenie spoločnej politiky a tým odštartovali vytvorenie jednotného poľnohospodárskeho trhu čím sa predpokladalo zabezpečenie stability v tomto sektore ekonomiky.

Veľká Británia spočiatku zostávala mimo integračných pokusov v Európe. Stala sa zakladajúcim členom voľného obchodu (European Free Trade Association - EFTA), no čoskoro zistila, že rozhodujúcejším vplyvom v Európe disponuje EHS a nie EFTA. Len 15 mesiacov po založení EFTA v roku 1961 Británia požiadala spolu s Írskom a Dánskom o členstvo v EHS².

Už koncom 60. rokov sa vďaka SPP podarilo vyriešiť problém z nedostatkom potravín a v 70. rokoch sa týchto šesť štátov stalo majoritným dovozcom poľnohospodárskych produktov. SPP svojou podporou v tomto období spôsobila nárast produktivity a tým sa podporil export všetkých druhov poľnohospodárskych produktov do zahraničia. Tento stav v poľnohospodárskej produkcii však už v tomto období členské krajiny definovali ako nadprodukcii a bolo nutné ju regulovať pomocou dotácií. Medzi prvé zmeny, ktoré podľahli regulovaniu bolo zavedenie kvóty na mlieko v roku 1984. Zavedenie kvóty pre poľnohospodárov znamenalo udržanie produkcie mlieka na maximálnej povolenej úrovni a jej prekročenie by znamenalo zníženie vyrovnávacej platby.

V roku 1991 bolo opäť nutné hľadať nové riešenia na vyvíjajúce sa poľnohospodárstvo. Bol predložený s odporúčaním Raya MacSharryho komisára ES pre poľnohospodárstvo Reformný program. Po jeho odsúhlasení sa postupne začali zavádzať nové zmeny, ktoré spočívali v znížení intervenčných a prahových cien a obmedzovanie výdavkov na intervenčné nákupy, zavedenie priamych kompenzačných platieb pri obmedzovaní výroby, obmedzovanie objemu výroby, boli vypracované nové agroekologické schémy a ďalšie iné opatrenia.

² Zdroj: ABC o Európskej únii na internete.2006. (www.europskaunia.sk)

Podstata usmernenia spočívala v znížení cenovej podpory na produkciu poľnohospodárskych komodít. Tieto opatrenia znížili intervenčné ceny pre všetky obilniny a to až o 36 % pričom boli obmedzené územia na ich pestovanie. Významným prvkom Reformného programu bolo zavedenie neobrábanej pôdy až o celých 15 % z užívanej pôdy.

Po zásadnom rozhodnutí v júli 2002 Komisia predstavila návrhy strednodobej revízie SPP EÚ a táto bola schválená 26.júna 2003. V zmysle schválenej reformy SPP poberatelia musia vyhovieť (cross compliance) požiadavkám obsiahnutým v 18 nariadeniach. Podpora priamych platieb na základe týchto opatrení je priamo prepojená na legislatívu týkajúcu sa dodržiavania environmentálnych, hygienických, fytosanitárnych opatrení, welfaru zvierat a i.

Pri konaní Kodanského summitu Európskej únie (1993), ktorým členské štáty deklarovali politickú vôľu k prípadnému rozšíreniu spoločenstva o krajiny strednej a východnej Európy (SVE) sa stala aktuálnou otázka prípravných krokov k tomuto aktu. Budúce integrovanie poľnohospodárskeho sektora krajín SVE do jednotného európskeho trhu sa všeobecne pokladá za jeden z najťažších problémov tohto procesu. Na spoločný agrárny trh vstúpi mohutný produkčný potenciál, ako sa ukazuje, bude vyžadovať radikálne zmeny v doterajšej SPP, založenej na rozsiahlom systéme podpôr, 3.financovania zo spoločných fondov (Blaas, 1995).

1.1.2 Nová reforma Spoločnej poľnohospodárskej politiky

Poľnohospodárstvo patrí k najcitlivejším odvetviam hospodárstva nielen na Slovensku, ale aj v celej Európskej únii kde Spoločná poľnohospodárska politika tvorí najstaršiu politiku Európskeho spoločenstva (Koncoš, Marišová 2006).

Vo svojom predhovore publikácie Slovenské poľnohospodárstvo v rokoch 2001–2005 Varoščák a Blaas uvádzajú, že najnovšou zásadnou zmenou hospodárskeho prostredia, a to tak v oblasti pôsobenia trhu ako aj v oblasti implementácie verejných politík bol vstup Slovenska do EÚ 1.5.2004. Otvorenie európskych trhov a uplatnenie nástrojov priamej podpory poľnohospodárstva priniesli farmárom nové príležitosti, ale aj hrozby (Varošák, Blaas, 2006).

Od poľnohospodárov sa očakáva trhovú orientácia a konkurencieschopnosť, čiže vyrábať na trh a pre spotrebiteľov bez toho, aby ich rozhodovanie ovplyvňovali možnosti získať na určité produkty dotáciu. Podpora jednotlivých produktov sa postupne nahrádza priamymi platbami hospodárstvám. Ako v prípade väčšiny plne

integrovaných aktivít EÚ, aj na SPP ide veľká časť jej rozpočtu čo predstavuje 34 % v období 2007–2013³.

Priame podpory sa vyplácajú zo štátneho rozpočtu SR a refundujú sa z rozpočtu EÚ, doplnkové priame platby sú vyplácané zo štátneho rozpočtu SR a to následne:

- 1) zo zdrojov Európskeho poľnohospodárskeho záručného fondu (EPZF):
 - a) jednotná platba na plochu (SAPS),
 - b) platba na pestovanie energetických plodín,
 - c) osobitná platba na cukor,
 - d) osobitná platba na ovocie a zeleninu,
 - e) prechodná platba na rajčiaky,
- 2) zo zdrojov Európskeho poľnohospodárskeho fondu pre rozvoj vidieka (EPFRV):
 - a) podpora v znevýhodnených oblastiach (LFA),
 - b) agroenvironmentálne platby,
 - c) podpora na územiach európskeho významu na poľnohospodárskej pôde
 - d) platba na opatrenie životné podmienky zvierat
 - e) platby na prvé zalesnenie poľnohospodárskej pôdy,
 - f) lesnícko-enviromentálna platba,
 - g) podpora na lesné pozemky v územiach európskeho významu,
- 3) zo štátneho rozpočtu SR – doplnkové priame platby:
 - a) doplnková platba na plochu,
 - b) platba na chmeľ,
 - c) platba na veľké dobyčie jednoty (VDJ) (PPA, 2009).

K najpodstatnejšej zmene postupu od platieb, ktoré niekedy inšpirovali k nadprodukcii, k platbám, ktoré poľnohospodárov skôr povzbudzujú k produkcii toho, čo chcú a potrebujú spotrebitelia došlo začiatkom tohto desaťročia. Odlúčenie poskytovania dotácií od celkovej produkcie („decoupling“) zapríčinilo nový pohľad poľnohospodárov na výrobu a odvtedy boli k produktom, ktoré zahŕňal pôvodný reformný proces, pridané ďalšie. Patria medzi ne víno, ovocie a zelenina, banány, kukurica a cukor. EÚ podporuje výrobu kvalitných potravín, ktoré sú konkurencieschopné aj na svetových trhoch, formou finančnej pomoci na inováciu

³ EUROPA. 2007.(www.europa.sk)

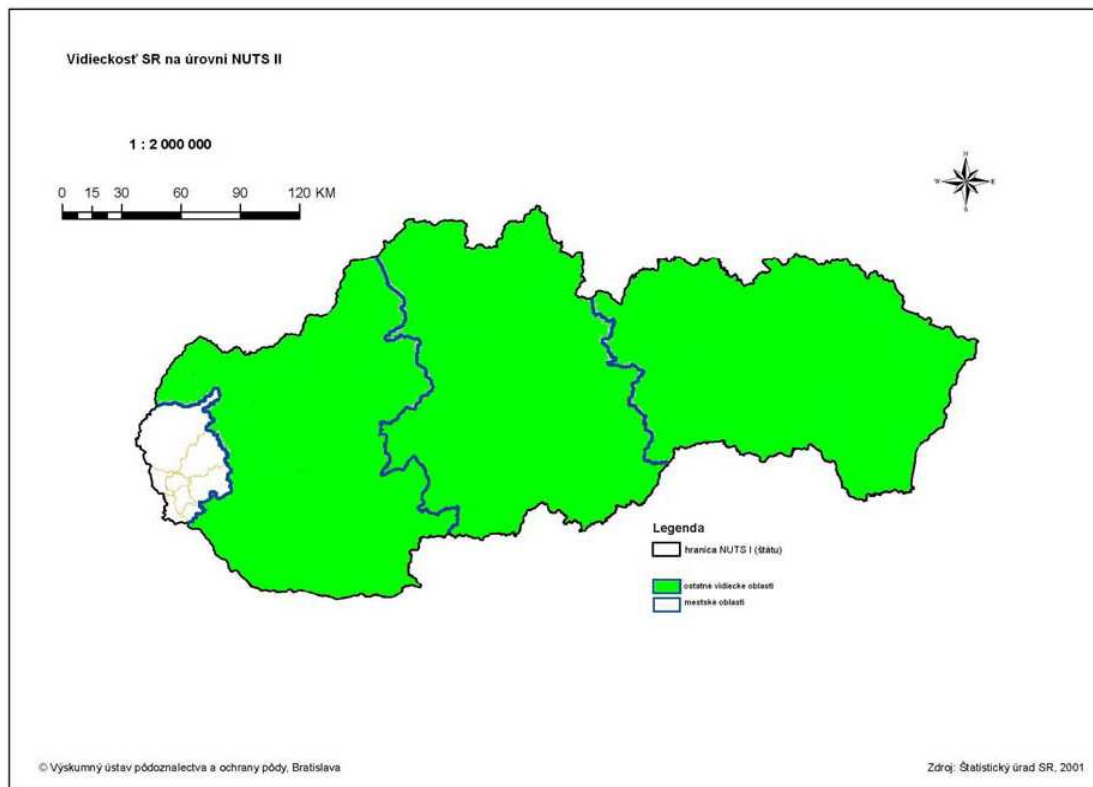
poľnohospodárstva a spracovania potravín a na dobrovoľné používanie označení kvality.

1.2 Program rozvoja vidieka SR 2007 – 2013

Program rozvoja vidieka Slovenskej republiky na programové obdobie 2007-2013, schválila Európska komisia 4.12.2007. Odráža smerovanie stratégie určenej v Národnom strategickom pláne rozvoja vidieka SR (ďalej NSPRV), ktorého je súčasťou a celkovo je na tento sedemročný plán vyčlenených z verejných zdrojov 2,5 miliardy EUR.

PRV SR 2007 – 2013 vymedzuje na území Slovenskej republiky najmenej rozvinuté regióny, ktoré spadajú do Konvergenčného cieľa. Bratislavský kraj je podporovaný v rámci Ostatných oblastí. Rozdiel vo financovaní činností v rámci oblastí Konvergenčného cieľa a Ostatných oblastí spočíva v odlišnom podiele financovania oprávnených výdavkov z verejných zdrojov (Príručka pre žiadateľa o poskytnutie nenávratného finančného príspevku z Programu rozvoja vidieka SR 2007 – 2013, 2008).

Obr. 1 Regióny cieľa Konvergenčia na úrovni NUTS II



Zdroj: PRV 2007-2013. 2007

Tab. 1 Hrubý domáci produkt na obyvateľa v PKS na úrovni NUTS II

Územie	Hrubý domáci produkt na obyvateľa v PKS	Región cieľa
SR	49,37%	
Bratislavský kraj	112,19%	Regionálna konkurencieschopnosť a zamestnanosť
Západné Slovensko (Kraje: Nitriansky, Trnavský, Trenčiansky)	45,42%	Konvergencia
Stredné slovensko (Kraje: Banskobystrický, Žilinský)	40,72%	Konvergencia
Východné Slovensko (Kraje: Košický, Prešovský)	37,21%	Konvergencia

Zdroj: PRV 30072013. 2007.

Stratégia Programu rozvoja vidieka SR 2007 – 2013 vychádza z troch základných rámcov:

- Strategické usmernenia Spoločenstva pre politiku rozvoja vidieka,
- Národné priority pre udržateľný rozvoj vidieka,
- Definovania rozvojových potrieb vidieka SR.

PRV 2007 – 2013 bol vytvorený s cieľom zachovania a rozvíjania nielen duchovných hodnôt, ale najmä zohľadnením súčasných národných a regionálnych potrieb Slovenska. Z tohto pohľadu je za účelom zvyšovania konkurencie schopnosti slovenských podnikov v sektore pôdohospodárstva potrebné najväčšiu pozornosť venovať modernizácii a inovácii strojového parku a budov, využívaniu prírodných zdrojov na výrobu energie, rozšíreniu a skvalitneniu lesnej cestnej siete, ale i zvyšovaní odbornosti a informovanosti vidieckeho obyvateľstva vrátane farmárov a lesníkov. V rámci zlepšenia životného prostredia a krajiny je potrebné zamedziť možným rizikám znečistenia vôd a nadmernej degradácie pôdy zavádzaním vhodných poľnohospodárskych a lesohospodárskych postupov (ZPH), ako i preventívnych opatrení. V súvislosti s vysokým podielom poľnohospodárskej pôdy zaradenej do znevýhodnených oblastí je dôležité udržanie jej obhospodarovania, ktoré značne prispeje k zachovaniu charakteru vidieckej krajiny a prispeje k zníženiu výmery opustených pôd. Zároveň program napomáha formou kompenzačných platieb zmierniť prechod poľnohospodárskych podnikov na metódy rešpektujúce ekologické poľnohospodárstvo. Tento prechod z konvenčného hospodárenia na ekologické

(Konverzia) je veľmi náročný a vyžaduje dôkladnú analýzu subjektívnych a objektívnych predpokladov, investičných vstupov, nové informácie a poznatky.

1.2.1 Štruktúra PRV SR 2007 - 2013

Na realizáciu cieľov PRV SR 2007 – 2013 slúžia osi a opatrenia:

OS 1 Zvýšenie konkurencieschopnosti sektora poľnohospodárstva a lesného hospodárstva -

- modernizácia fariem, pridávanie hodnoty do poľnohospodárskych produktov a produktov lesného hospodárstva, infraštruktúra týkajúca sa rozvoja a adaptácie poľnohospodárstva a lesného hospodárstva, infraštruktúra týkajúca sa rozvoja a adaptácie poľnohospodárstva a lesného hospodárstva, zvýšenie hospodárskej hodnoty lesov, odbytové organizácie výrobcov, odborné vzdelávanie a informačné aktivity, využívanie poradenských služieb,

OS 2 Zlepšenie životného prostredia a krajiny -

- platby za znevýhodnené prírodné podmienky v horských oblastiach a platby v ostatných znevýhodnených oblastiach, platby v rámci sústavy Natura 2000 a platby súvisiace so smernicou 2000/608/ES, agroenvironmentálne platby, platby za životné podmienky zvierat, prvé zalesnenie poľnohospodárskej pôdy, platby v rámci sústavy Natura 2000 – lesná pôda, lesnícko-environmentálne platby, obnova potenciálu lesného hospodárstva a zavedenie preventívnych opatrení,

OS 3 Kvalita života vo vidieckych oblastiach a diverzifikácia vidieckeho hospodárstva -

- diverzifikácia smerom k nepoľnohospodárskym činnostiam, podpora činností v oblasti vidieckeho cestovného ruchu, vzdelávanie a informovanie, základné služby pre vidiecke obyvateľstvo, obnova a rozvoj obcí, občianskej vybavenosti a služieb, získavanie zručností, oživovanie a vykonávanie integrovaných stratégií rozvoja územia,

OS 4 LEADER -implementácia integrovaných stratégií rozvoja územia, vykonávanie projektov spolupráce, chod miestnej akčnej skupiny (PRV, 2007).

1.2.2 Poľnohospodársky znevýhodnené oblasti SR - LFA

LFA v SR predstavuje výmeru 1 225 763 ha, t.j. 50 % PP fondu. Znevýhodnené oblasti na území Slovenska sú stanovené v súlade s čl. 50 ods. 2,3 a článkom 93 nariadenia Rady (ES) č. 1698/2005. Prihliada sa v ňom na prírodné, ekonomické a demografické podmienky. Ostávajú v platnosti typy a kritériá v rozsahu PRV 2004 – 2006. Pre zaradenie poľnohospodárskej pôdy do horských a ostatných znevýhodnených oblastí je základná jednotka obec (NUTS 5), do oblastí so špecifickými nevýhodami katastrálne územie.

Zaradenie obce do znevýhodnených oblastí je podmienené kritériami, ktoré sú dané pri Horských oblastiach prírodnými podmienkami, ako je nadmorská výška, svahovitosť územia. Pri Ostatných znevýhodnených oblastiach sú to kritériá dané na úrovni obce, okresu a kraja (výnosnosť PP, zastúpenie TTP, hustota obyvateľstva, podiel pracovníkov v poľnohospodárstve) a u oblastí so špecifickými nevýhodami ako sú zamokrené, extrémne suché a skeletnaté pôdy v % na celkovú PP v danom katastrálnom území obce, málo produkčné pôdy, pôdy flyšového pásma. Na Slovensku tieto pôdy zaradené do LFA predstavujú 50 % z celkovej výmery PP.

Tab. 2 Súhrny prehľad LFA

Kategoríe znevýhodnenia	LFA		Oblasti Konvergenčného cieľa		Ostatné oblasti	
	Poľnohospodárska pôda		Poľnohospodárska pôda		Poľnohospodárska pôda	
	ha	%	ha	%	ha	%
Horské oblasti	486 594	20%	486 594	21%	0	0%
Ostatné znevýhodnené oblasti	390 966	16%	363 992	15%	26 974	32%
Oblasti so špecifickými nevýhodami	348 203	14%	341 529	15%	6 674	8%
LFA spolu	1 225 763	50%	1 192 115	51%	33 648	40%
Pôda nezaradená do LFA	1 213 645	50%	1 162 375	48%	51 270	60%
Slovensko celkom	2 439 408	100%	2 354 490	100%	84 918	100%

Zdroj: PRV 2007-2013.2007.

Zabezpečením podpory pre oblasti s horšími prírodnými podmienkami sa docielí podpora poľnohospodárstva a to je základným predpokladom na udržania osídlenia týchto oblastí s prijateľnými príjmami vidieckeho obyvateľstva v takom rozsahu, aby

plnila svoje krajinotvorné, environmentálne a sociálne funkcie pri dodržiavaní stanovených podmienok. Žiadatelia žiadajú na základe tohto programu o nenávratný finančný príspevok, ktorý predstavuje ročný vyrovnávací príspevok na ha využívanej poľnohospodárskej pôdy v LFA. Vyrovnávací príspevok pre jednotlivé oblasti znevýhodnenia je pri dodržaní stanovených podmienok poskytovaný v plnej výške z verejných zdrojov.

1.2.2.1 Vymedzenie znevýhodnených oblastí

Vymedzenie znevýhodnených oblastí je stanovené podľa kritérií nariadenia Rady (ES) č. 1257/1999, čl. 16-21 s prihliadnutím na prírodné, ekonomické a demografické podmienky Slovenskej republiky. Znevýhodnené oblasti sú súvislé územné celky, v ktorých vplyvom nepriaznivých podmienok, nadmorskej výšky, svahovitosti a nízkej úrodnosti pôdy a iných nepriaznivých prírodných podmienok, prípadne v spojení s osobitnými miestnymi hospodárskymi a sociálnymi podmienkami sú náklady na jednotku výroby v poľnohospodárskej činnosti trvalo nadpriemerné (zákon č. 240/1998 Z.z.). Základnou územnou jednotkou pre zaradenie poľnohospodárskej pôdy do horských a ostatných znevýhodnených oblastí je obec, do oblastí so špecifickými nevýhodami katastrálne územie⁴.

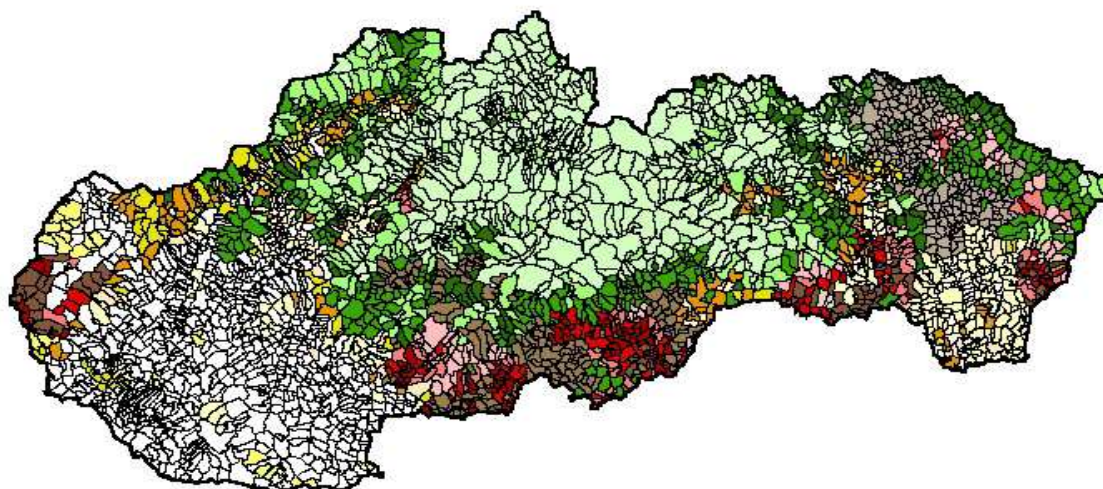
Katastrálne územia patriace do jednotlivých poľnohospodársky znevýhodnených oblastí boli vyhlásené výnosom MP SR č. 928/1/1999-100, v ktorom sa podrobnejšie vymedzili poľnohospodársky znevýhodnené oblasti s prihliadnutím na výsledky bonitácie poľnohospodárskeho pôdneho fondu a ďalšie kritériá. Zároveň tento výnos informuje o spôsobe a výške poskytovania podpory podnikateľom hospodáriacim na pôde v horských a v iných poľnohospodársky znevýhodnených oblastiach.

Rozčlenenie SR na základe obmedzení na znevýhodnené oblasti a oblasti s environmentálnymi obmedzeniami do nasledujúcich kategórií:

- a) H - Horské oblasti
- b) O - Ostatné znevýhodnené oblasti
- c) S - Oblasti zo špecifickými nevýhodami
- d) Oblasti z environmentálnymi obmedzeniami.

⁴ Zdroj: VUPOP.2008. (www.podnemapy.sk)

Obr. 2 Rozčlenenie katastrálnych území SR podľa oblastí



Kategória	Charakteristika oblasti	Kategória	charakteristika oblastí
H1	Nadm. výška > 700 m	O1/1	výnosovosť < 17 b.
H2	Nadm. výška 600 - 700 m	O1/2	výnosovosť 17 - 22 b.
H3	Svahovitosť > 20 %	O1/3	výnosovosť 22 - 27 b.
H4	Kombinácia: > 500 m, > 15 %	O2	TTP + krmoviny
S1	Zamokrené pôdy > 50 %	O3	Výnos obilnín > 50 %
S2	Ext. Vysychavé pôdy > 50 %	O4/1	Výnosovosť < 27 b. (BB)
S3	Skeletovité pôdy > 50 %	O4/2	Výnosovosť < 27 b. (BJ, HN, ME, SA, SV, SK, VT)
S4	Pôdy flyšového pásma	O4/3	Výnosovosť < 27 b. (KE-okolie)
S5	Výnosovosť < 27 b.		
S6	Výnosovosť 27 – 33 b.	NP	Pôda nezaradená do LFA

Zdroj: PRV 2007-2013.2007.

Podkladom pre výpočet kompenzácie za hospodárenie v LFA boli ekonomické výsledky hospodárskych subjektov za roky 2001, 2002 z FADN. Keďže dáta z FADN neumožňujú objektívne vypočítať príspevky 18 subkategórií (pre nedostatok respondentov) diferenciacia bola vykonaná na základe výnosovosti poľnohospodárskej pôdy.

1.2.2.2 Charakteristika oblasti zo špecifickými nevýhodami

Spoločným cieľom v oblastiach so špecifickými nevýhodami je pokračovať v poľnohospodárskej činnosti, zachovať alebo zdokonaľiť životné a krajinné prostredie, resp. udržiavať turistický potenciál. Bez aktívnej poľnohospodárskej činnosti v týchto oblastiach by dochádzalo k devastácii krajiny, životného prostredia a vyludňovaniu krajiny. Vo všeobecnosti sa jedná o prihraničné oblasti Slovenska. Do oblastí so špecifickými nevýhodami sú zaradené katastrálne územia obcí na území ktorých sú:

- Zamokrené pôdy na výmere väčšej alebo rovnej 50 % výmery PP.
- Pôdy extrémne suché na výmere väčšej alebo rovnej 50 % výmery poľnohospodárskej pôdy.
- Skeletovité pôdy na výmere väčšej alebo rovnej 50 % výmery poľnohospodárskej pôdy.
- Pôdy flyšového pásma.
- Málo produkčné pôdy (výnosovosť do 27 b.).
- Pôdy prechodných území.

Charakteristika oblasti so zamokrenými pôdami

Oblasť so zamokrenými pôdami predstavuje územie s cca 187 tis. ha poľnohospodárskej pôdy, kde cieľom je zachovanie poľnohospodárskej činnosti. V tejto oblasti sa nachádzajú významné vodné plochy: Zemplínska šírava, Vinianske a Sninské jazero, unikátny prales a jazero Morské oko, ktoré z hľadiska životného prostredia je potrebné zdokonaľovať pre zachovanie osobitého rázu tejto krajiny. Okrem toho prostredníctvom podpory poľnohospodárstva sa zachová osídlenosť krajiny, bez ktorej by zrejme došlo k úplnému vyludňovaniu a zdevastovaniu územia s dobrými predpokladmi pre turistický ruch.

Počet pracovníkov pracujúcich v poľnohospodárstve v tejto oblasti sa pohybuje na úrovni cca 20% (národný priemer je 6,3%). Oblasť bezprostredne susedí s Ukrajinou, hustota obyvateľstva na km² predstavuje iba 39% národného priemeru (43/110). Nezamestnanosť sa dlhodobo pohybuje na úrovni 20-25%. Príjem z poľnohospodárskej činnosti je nižší o 10-20% oproti priemeru dosahovanému v rámci poľnohospodárstva SR. Oblasť zamokrených pôd sa vyznačuje veľmi ťažkými ílovitými pôdami, ktoré majú nízku priepustnosť vody. Zamokrenie je väčšie ako na 50% výmere poľnohospodárskej pôdy.

Charakteristika oblasti s extrémne suchými - pieskovými pôdami – S2

Pieskové pôdy sa nachádzajú prevažne v prihraničnej oblasti s Českou republikou. Záujmom Slovenska je, aby v tejto oblasti pokračovala poľnohospodárska činnosť z dôvodu potreby zachovania krajiny. Oblasť predstavuje územie s cca 26 tis. ha poľnohospodárskej pôdy (ich celková výmera je však cca 600 km²). Príjem farmárov v tejto oblasti je pod úrovňou národného priemeru. Nezamestnanosť sa pohybuje dlhodobo nad 10%. Pôdy na viatych pieskoch majú výrazný deficit vlahy, vyžadujú vysoké náklady na zavlažovanie. Pre ich extrémnosť podmienenú zrnitosným zložením pôdy sa tam dosahujú nižšie úrody pri pšenici a jačmeni o 1-2 t/ha, čo má nepriaznivý vplyv na príjmy farmárov a stabilizáciu obyvateľstva.

1.2.3 Najvýznamnejšie ohrozenia pôdy

Poľnohospodárstvo má výrazný vplyv na životné prostredie v EÚ, a to v negatívnom aj pozitívnom zmysle. SPP je hlavnou hnacou silou poľnohospodárskeho sektora, a preto môže pozitívne ovplyvniť environmentálne riadenie u poľnohospodárov. V posledných desaťročiach nastal výrazný pokrok v integrácii záujmov environmentálnej politiky (napr. ochrany vody, pôdy a biodiverzity) do SPP (EEA Briefing, 2006).

Pôda je vystavená mnohým procesom degradácie. Niektoré z týchto procesov úzko súvisia s poľnohospodárstvom: erózia vplyvom vody, vetra a obrábania pôdy; zhutnenie; úbytok organického uhlíka v pôde a pôdnej biodiverzity; salinizácia a sodifikácia; a kontaminácia pôdy (ťažkými kovmi a pesticídmi alebo nadmerným množstvom dusičnanov a fosfátov)(SoCo.2009a).

K poškodeniu pôdy eróziou dochádza vtedy, keď množstvo a kvalita odnášaných vrstiev pôdy nie sú rovnocenne nahrádzané novo vznikajúcou pôdnou hmotou vytváranou prebiehajúcim pôdotvorným procesom.

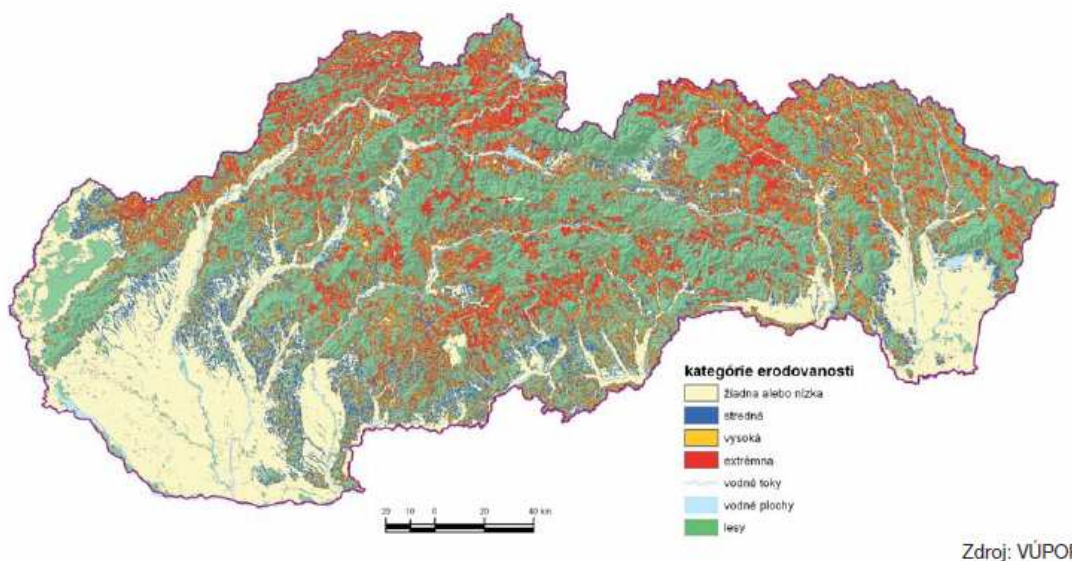
Erózia odstraňuje pôdu omnoho rýchlejšie, ako sa stihne obnoviť pôdotvorným procesom. Strata ornice vedie k zníženej úrodnosti a následne k nižším výnosom. Prenesená pôda takisto prispieva ku kontaminácii a zanášanju vodných ciest. Zhutnením pôdy sa znižuje jej schopnosť zadržiavať vodu a dodávať kyslík rastlinným koreňom. Ak je pôda menej schopná zadržiavať vodu, výnosy klesajú, zvyšuje sa odtok vody a pôda je väčšmi vystavená pôdnej erózii (SoCo.2009b).

Škody spôsobované vodnou eróziou rozdeľujeme do dvoch skupín. Do prvej skupiny patria škody na mieste: úbytok organických látok, degradácia štruktúry pôdy, zhutnenie povrchu pôdy, zníženie infiltrácie vody, znížené zásobovanie vodnej hladiny vodou strata pôdy na povrchu, strata živín, zvýšenie hrubej fragmentácie pôd, vytváranie rýh a výmoľov, klčovanie rastlín a níženie produktivity pôdy. Ďalšiu skupinu tvoria škody mimo daného miesta, ktoré sú: znečistenie vody, eutrofizácia vody, záplavy, prekrytie infraštruktúry, zatarasenie odvodňovacích sietí, zmeny tvaru vodného toku a zanesenie vodných ciest a prístavov.

Medzi hlavné prejavy degradácie pôd na Slovensku patrí vodná a veterná erózia. Erózia je odnos pôdných častíc z povrchu pôdy účinkom vody a vetra. Na Slovensku dominujú prejavy vodnej erózie, potenciálne je ohrozených 43,3 % poľnohospodárskych pôd. Jedná sa predovšetkým o poľnohospodársku pôdu, ktorá sa nachádza na výrazných svahoch, najmä v období, keď sú bez vegetačného pokryvu (Správa o stave ŽP SR v roku 2008, 2009).

Vodná erózia – spôsobuje odnos povrchových vrstiev pôdy vodou stekajúcou po povrchu pôd nachádzajúcich sa na svahu. Odnosy sú premiestňované na iné pôdy, resp. plochy v poľnohospodárskej krajine. Vodnou eróziou sú ohrozované predovšetkým ľahké a stredne ťažké orné pôdy na svahoch.

Obr. 3 Potenciálna vodná erózia na poľnohospodárskej pôde na území SR



Zdroj: Správa o stave Životného prostredia za rok 2008. 2009

Tab. 3 Výmera kategórií potencionalnej vodnej erózie

Kategória erodovanosti (strata pôdy)	Výmera v ha	% z PP
Žiadna alebo nízka (0 – 4 t/ha/rok)	1 357 390	56,01
Stredná (4 – 10 t/ha/rok)	230 473	9,51
Vysoká (10 – 30 t/ha/rok)	354 555	14,63
Extrémna (viac ako 30 t/ha/rok)	481 060	19,85
Spolu	2 423 478	100,00

Zdroj: VÚPOP

Zdroj: Správa o stave Životného prostredia za rok 2008. 2009

Veterná erózia – poškodzuje obyčajne holé, alebo vegetáciou nedostatočne pokryté plochy s ľahkými pôdami a to predovšetkým v suchších obdobiach roka. Na Slovensku sú veternou eróziou najviac postihnuté oblasti Záhoria, Trnavskej pahorkatiny, alebo iné lokality.

Tab. 4 Výmera kategórií potenciálnej veternej erózie

Kategória erodovanosti	Výmera v ha	% z PP
Žiadna alebo nízka	2 291 157	94,54
Stredná	55 253	2,28
Vysoká	45 805	1,89
Extrémna	31 263	1,29
Spolu	2 423 478	100,00

Zdroj: VÚPOP

Zdroj: Správa o stave Životného prostredia za rok 2008. 2009

Keďže vodnou eróziou rôznej intenzity je zasiahnutých až 1 066 088 ha a veternou eróziou 132 321 ha výmery poľnohospodárskych pôd, je dôležité dodržiavať výrobné postupy tak, aby boli zlučiteľné s ochranou všetkých zložiek životného prostredia (pôda, voda a i.). Trvalo udržateľným využívaním poľnohospodárskej pôdy a obhospodarovaním poľnohospodárskej pôdy využívanie a ochrana vlastností a funkcií takým spôsobom a v takom rozsahu, aby sa zachovala jej biologická rozmanitosť, úrodnosť, schopnosť obnovy a schopnosť plniť všetky funkcie (Zákon č. 220/2004 Z.z.).

Vplyv na procesy degradácie pôdy majú a predovšetkým agroenvironmentálne opatrenia, ktoré sú zamerané na ochranu, zachovanie alebo zlepšenie stavu pôdy, riešia najmä eróziu spôsobenú vodou alebo vetrom, kontamináciu pôdy alebo určité fyzické, chemické a biologické vlastnosti pôdy. Schémy, ktoré sa v prvom rade zameriavajú na ochranu vody, biodiverzity alebo krajiny, môžu fungovať na základe prijatia postupov na ochranu pôdy. Namiesto zamerania sa na jednotlivé postupy na ochranu pôdy sa agroenvironmentálne opatrenia môžu zameriavať aj na prijatie environmentálne

priaznivých poľnohospodárskych systémov, ako je pôdoochrané poľnohospodárstvo alebo ekologické poľnohospodárstvo (SoCo.2009e).

Veľmi významné bolo posilnenie „krížového plnenia“ v roku 2003, ktoré obsahuje rešpektovanie noriem GAEC vzťahujúcich sa na ochranu pôdy pred eróziou, na zachovanie pôdnej organickej hmoty a pôdnej štruktúry. Vhodné agroenvironmentálne opatrenia a ich podpora ponúkajú ďalšiu možnosť pre obnovu organickej hmoty v pôde, podporu pôdnej biodiverzity, obmedzenie pôdnej erózie, kontaminácie a utlačania.

1.2.4 Agroenvironmentálne platby

Prijatím Agendy 2000 Európska únia určila nové smerovanie spoločnej poľnohospodárskej politiky ale hlavne štrukturálnej politiky, ktorá bola podstatne posilnená o environmentálne opatrenia v oblasti poľnohospodárstva. V roku 1999 boli prijaté mnohé nariadenia Európskej komisie, ktoré vstupujú do platnosti od roku 2000. Agroenvironmentálny program sa v zmysle týchto nariadení stáva povinnou časťou Plánu rozvoja vidieka 2004-2006. Jednotlivé krajiny si v týchto programoch navrhujú vzhľadom na potreby a charakter krajiny rôzne typy opatrení ich počet a štruktúru, výšku finančnej účasti krajiny (PRV 2004-2006).

Agroenvironmentálne platby sú teda nástrojom pre integráciu agrárnej a environmentálnej politiky s cieľom ekologizácie hospodárenia v poľnohospodárskej krajine, ochrany základných zložiek životného prostredia, zmiernenie klimatickej zmeny, zachovanie biologickej rozmanitosti, prírodného a kultúrneho dedičstva. Už v rokoch 2004-2006 bolo v rámci Plánu rozvoja vidieka SR najžiadanejším opatrením Agroenvironment a životné podmienky zvierat, kedy počas troch rokov bolo podaných 842 projektov a 132 rozšírení pôvodných projektov.

EÚ uplatňuje agro-environmentálne opatrenia, podporujúce špecificky navrhnuté postupy hospodárenia, ktoré pomáhajú chrániť životné prostredie a zachovávať vidiek. Farmári sa zaväzujú, minimálne na obdobie 5 rokov, uplatňovať spôsoby hospodárenia šetrné voči životnému prostrediu, ktoré patria k zvyčajným správnym postupom hospodárenia. Na oplátku dostávajú platby, ako kompenzáciu za dodatočné náklady a straty príjmov, vyplývajúce zo zmeny postupov hospodárenia (Bokorová, Kobidová, 2004).

Cieľom podpory v rámci opatrenia Agroenvironmentálne platby v PRV 2007-2013 je realizovať poľnohospodárske výrobné postupy zlučiteľné s ochranou a zlepšením životného prostredia, krajiny, prírodných zdrojov, ktoré sú nad rámec príslušných povinných noriem a z týchto vyplývajú následné opatrenia a podopatrenia :

A. Postupy šetrné k životnému prostrediu -

▪ **Základná podpora na:**

1. ornej pôde,
2. trvalých trávnych porastoch,

Jedná sa o stanovený stupeň extenzívnej produkcie na orných pôdach a trvalých trávnych porastoch (obmedzenie potreby hnojív a vylúčenie stanovenej skupiny prípravkov na ochranu rastlín). Má horizontálnu pôsobnosť s cieľom chrániť a zlepšovať hlavne stav vodných tokov a prioritne by mala smerovať do zraniteľných oblastí.

▪ **Integrovaná produkcia –**

1. vo vinohradníctve,
2. v ovocinárstve,
3. v zeleninárstve.

Je zameraná na kontrolované pestovanie viniča, ovocia a zeleniny, ktoré uprednostňuje ekologicky bezpečnejšie postupy.

▪ **Ekologické poľnohospodárstvo –**

1. na ornej pôde,
2. pri pestovaní zeleniny, liečivých, koreninových a aromatických rastlín,
3. v ovocných sadoch a vinohradoch,
4. na trvalých trávnych porastoch,

Ukladá ekologické obhospodarovanie ucelenej časti, alebo celej plochy poľnohospodárskej pôdy podniku v súlade s nariadením Rady (ES) č . 2092/91 v znení neskorších predpisov.

B. Pôdoochranné opatrenia a tieto zahŕňajú ochranu proti erózii na ornej pôde, ochranu proti erózii vo vinohradoch, ochranu proti erózii v ovocinárstve, zatrávňovanie ornej pôdy. Hlavným cieľom stanovených pôdoochranných podopatrení je znížiť rozsah vodnej erózie a tým zamedziť k odnosu pôdy a zabrániť znečisteniu vodných tokov.

C. Zachovanie Biodiverzity do ktorých patrí ochrana biotopov a poloprirodných a prírodných trávnych porastov, ochrana biotopov vybraných druhov vtákov, chov a udržanie ohrozených druhov zvierat. Obhospodarovanie vybratých plôch poloprirodných a prírodných TP má za cieľ prispieť k zachovaniu biodiverzity, hlavne v územiach EV a územiach s vysokou pridanou hodnotou. TP sú rozdelené do siedmich kategórií a každá kategória má stanovený spôsob a podmienky obhospodarovania.

Agroenvironmentálne opatrenia konkrétne podporujú poľnohospodárov, aby chránili, udržiavali a zvyšovali kvalitu životného prostredia svojej poľnohospodárskej pôdy. Agroenvironmentálne opatrenia môžu byť navrhnuté na vnútroštátnej, regionálnej alebo miestnej úrovni a tak ich je možné prispôsobiť konkrétnym poľnohospodárskym systémom a osobitným environmentálnym podmienkam. Podporovaním opatrení presahujúcich právne a povinné požiadavky tieto agroenvironmentálne opatrenia dopĺňajú prístup GAEC a ZPH (SoCo.2009e).

1.3 Krížové plnenie - Cross Compliance

Veľmi významným faktorom, ktorý ovplyvnil získavanie jednotnej platby na farmu je zavedenie systému - Krížové plnenie (Cross Compliance), ktorý musia dodržiavať poľnohospodári od 1.2.2009, resp. 1.1.2011.

Krížové plnenie je súhrnné označenie pre zákonné požiadavky hospodárenia (ZPH) (angl. Statutory Management Requirements – SMR) podľa článku 4 a prílohy III nariadenia Rady (ES) č. 1782/2003 a štandardy dobrých poľnohospodárskych a environmentálnych podmienok (angl. Good Agricultural and Environmental Conditions – GAEC) podľa článku 5 a prílohy IV toho istého nariadenia (Krížové plnenie, 2007).

V multimedialnej publikácii Krížové plnenie – Cross Compliance, 2009 je Krížové plnenie definované ako kontrolné prepojenie priamych platieb do poľnohospodárskej prvovýroby v rámci SPP a niektorých platieb v rámci PRV 2007 – 2013 s dodržiavaním stanovených právnych noriem – požiadaviek a štandardov. Predstavuje základné požiadavky a štandardy týkajúce sa správy a správnych zásad ochrany životného prostredia článkov 4 až 6 nariadenia Rady (ES) č.73/2009.

Systém krížového plnenia je hlavným prvkom reformy Spoločnej poľnohospodárskej politiky z roku 2003 a sleduje dva ciele – rozvoj udržateľného

poľnohospodárstva a rozsiahlejšie zlučenie SPP s celkovými očakávaniami spoločnosti. Dodržiavanie krížového plnenia sa týka všetkých, ktorí poberajú priame podpory alebo kompenzačné platby v rámci niektorých opatrení PRV SR 2007 – 2013. Pri priamych platbách ide o jednotnú platbu na plochu, osobnú platbu na cukor, platbu na energetické plodiny. V rámci PRV sa to týka vyrovnávacích platieb za hospodárenie v znevýhodnených oblastiach, agroenvironmentálnych platieb, ale aj platieb poskytovaných v rámci NATURY 2000, či súvisiacich so smernicou 2000/60/ES (Verešpejová, 2008).

Reforma SPP EÚ zahŕňa tri hlavné oblasti:

- Poberatelia priamych podpôr majú povinnosť spĺňať stanovené zákonné požiadavky hospodárenia (ZPH) (Príloha A) a udržiavať svoje plochy v dobrých poľnohospodárskych a environmentálnych podmienkach (GAEC) (Príloha B). Dodržiavanie týchto podmienok sa súhrnne označuje ako „krížové plnenie“.
- V režime priamych podpôr došlo zavedením systému jednotnej platby vo výraznej miere k zrušeniu zviazanosti platieb s produkciou („decoupling“).
- Presunom finančných prostriedkov z oblasti Spoločných trhových poriadkov v rámci tzv. modulácie sa posilňuje rozvoj vidieka.

V rámci Programu rozvoja vidieka SR 2007-13 je dodržiavanie záväzkov krížového plnenia od 01.02. 2009 záväzné pri nasledovných opatreniach:

- Agroenvironmentálne platby,
- Vyrovnávacie platby pre znevýhodnené oblasti,
- Platby v rámci NATURA 2000 a platby súvisiace so smernicou 2000/60/ES,
- Platby na podporu dobrých životných podmienok zvierat,
- Prvé zalesnenie poľnohospodárskej pôdy,
- Lesnícko-environmentálne opatrenia (Križové plnenie, 2007).

ZPH a GAEC sú dané už platnými nariadeniami a smernicami EÚ, vnútroštátnymi predpismi a tieto normy nie sú novovytvorené v rámci SPP. Už teraz sa podľa týchto požiadaviek musia riadiť všetci poľnohospodári poberajúci priame podpory a/alebo kompenzačné platby v rámci niektorých opatrení PRV 2007-2013, avšak novým článkom je prepojenie týchto predpisov, aby ich získali v plnej výške.

ZPH podniku zahŕňajú oblasti - životné prostredie a registrácia zvierat, verejné zdravie, zdravie zvierat a rastlín, hlásenie chorôb a životné podmienky zvierat a GAEC.

Požiadavka GAEC sa vzťahuje na sériu noriem, ktoré sa týkajú ochrany pred eróziou pôdy, zachovania organických látok a štruktúry pôdy, zabránenia zhoršeniu stavu biotopov a hospodárenia s vodou. Minimalizovanie oblasti holej pôdy a zachovanie terás priamo prispieva k zabráneniu erózii pôdy, pričom riadenie v oblasti zvyškov plodín a striedanie plodín pomáha udržiavať organické látky v pôde. Splnenie požiadaviek riadenia, ktoré sa zameriavajú na kvalitu biotopov a vody, ako je zachovanie krajinných prvkov, vytvorenie nárazníkových zón pozdĺž vodných tokov alebo zabránenie rozrastaniu, môže pomôcť kontrolovať vodnú eróziu a prispieť k biologickej diverzite pôdy. Udržiavanie rázu krajiny ako trvalých pasienkov je ďalšou výhodou zachovania organických látok pôdy. Primerané využívanie vodného zavlažovania pomáha kontrolovať salinizáciu a sodifikáciu (SoCo.2009d).

Predmetom kontrol krížového plnenia je kontrolovanie dodržiavania určených legislatívnych noriem podľa príloh II a III nariadenia Rady (ES) č. 73/2009 a na tomto základe stanovených požiadaviek a štandardov. ZPH v rámci krížového plnenia predstavujú pre poberateľov priamych platieb a platieb PRV známe a platné legislatívne rámce, ktorých nedodržiavanie má priamy vplyv na vyplatenú podporu. Zavádzanie GAEC sa podľa prílohy II nariadenia rady (ES), ktoré k EÚ pristúpili v máji 2004, uskutočnilo od 1.januára 2005 (multimediálna publikácia Krížové plnenie, 2009).

Krížové plnenie vo všeobecnosti zvýšilo informovanosť poľnohospodárov, pokiaľ ide o degradáciu pôdy a environmentálne dôvody zavedenia noriem, aby sa tomu predchádzalo (SoCo.2009d).

Zapojenie sa poľnohospodára do vyššie uvedených opatrení je podmienené popri dodržiavaní zmluvných záväzkov v rámci opatrení dodržiavať aj ustanovenia ZPH a GAEC. Celkovú kontrolu dodržiavania týchto opatrení v systéme sú poverené kontrolné orgány s prepojením na PPA, ako sú Štátna veterinárna a potravinová správa SR, ÚKSUP, VÚPOP a tieto sú riadené MP SR.

2 Cieľ práce

Hlavným cieľom diplomovej práce je analýza implementácie opatrení Programu rozvoja vidieka 2007-2013 v Poľnohospodárskom družstve Smolinské.

Čiastkové ciele diplomovej práce:

- implementácia agroenvironmentálnej politiky v podmienkach Slovenska po vstupe do Európskej únie,
- uplatňovanie vybraných ZPH a GAEC v opatreniach Programu rozvoja vidieka 2007-2013 v Poľnohospodárskom družstve Smolinské.

3 Metodika práce

Metodika práce bola podriadená daným cieľom diplomovej práce. Pri spracovaní problematiky sme postupovali nasledovne:

- štúdium dostupných literárnych zdrojov autorov zaoberajúcich sa danou problematikou, ktoré sa nachádzajú v prehľade literatúry,
- zhromažďovanie údajov o skúmanom podniku,
- získavanie informácií z internetových zdrojov, legislatívnych noriem SR a EÚ, dostupných podkladov MP SR, PPA, ÚKSUP, VÚPOP, MŽP SR,
- analýza a vyhodnotenie získaných údajov o záujmovom podniku.

3.1 Charakteristika skúmaného podniku

Poľnohospodárske družstvo Smolinské (ďalej „družstvo“), ktoré v diplomovej práci budeme analyzovať vzniklo 1.1.1992, a to rozdelením pôvodného JPD Gbely na dva samostatné právne subjekty. Do Obchodného registra OS Trnava bolo zapísané 11.5.1992, oddiel Dr., vložka 33/T. IČO je 31413315. V súčasnosti má členskú základňu v počte 98 členov družstva. Podnik svoju činnosť vykonáva v oblasti kukuričného typu. Zloženie pôdneho fondu je nasledovné:

Tab. 5 Vývoj pôdneho fondu za obdobie rokov 2000 až 2009

Druh pôdy	Výmera pôdy v ha podľa rokov							
	2000	2002	2003	2005	2006	2007	2008	2009
Poľnohospodárska pôda	1 510,70	1 510,72	1 626,46	1 655,27	1 650,61	1 650,61	1 644,84	1 643,61
z toho: Orná pôda	1 496,90	1 496,92	1 612,66	1 641,47	1 637,15	1 637,15	1 631,42	1 630,58
Záhrady	4,93	4,93	4,93	4,93	4,59	4,59	4,59	4,45
Trvalé trávne porasty	8,87	8,87	8,87	8,87	8,87	8,87	8,83	8,58
z toho: Vydaná pôda do NU	80,85	81,29	64,46	64,78	64,78	64,78	64,78	47,55
Nepoľnohospodárska pôda	48,19	48,19	48,85	48,62	31,59	31,59	30,08	43,04
z toho: zastavané plochy	23,53	23,53	23,53	23,31	21,60	21,60	20,75	23,77
ostatné lochy	24,66	24,66	25,32	25,31	9,99	9,99	9,33	19,27

Zdroj: Interné zdroje PD. 2010.

Predmet činnosti podniku predstavujú:

- poľnohospodárska výroba vrátane predaja nespracovaných poľnohospodárskych a lesných výrobkov a plodov za účelom ich spracovania a ďalšieho predaja,
- opravy poľnohospodárskych strojov,
- kovoobrábacia výroba,

-
- cestná automobilová doprava,
 - kúpa tovaru za účelom jeho predaja konečnému spotrebiteľovi (maloobchod) v rozsahu voľnej živnosti,
 - tovaru za účelom jeho predaja iným prevádzkovateľom živnosti (veľkoobchod) v rozsahu voľnej živnosti,
 - sprostredkovateľská činnosť,
 - vykonávanie prác poľnohospodárskou technikou,
 - výroba a predaj osív,
 - služby pre rastlinnú a živočíšnu výrobu bez veterinárnych služieb,
 - podnikanie v oblasti nakladania s odpadmi,
 - prevádzkovanie verejného alebo certifikovaného skalu a i.(Výpis z Obchodného registra.2010).

Od vzniku PD až po dnes sa orientuje na poľnohospodársku činnosť, zloženú z rastlinnej a živočíšnej výroby. Ďalším úsek zabezpečujúci chod družstva sú technické služby. Veľmi význame do celého výrobného procesu PD zasiahne dobudovanie bioplynovej stanice, ktorú v súčasnosti družstvo realizuje. Spustenie prevádzky na 95 % výkon je plánované na mesiac august 2010. Bioplynová stanica bude vyrábať elektrickú energiu z biomasy, ktorú dodá na základe zmluvy do siete ZSE Energia, a.s., Bratislava.

3.1.1 Základné informácie o prírodných a klimatických podmienkach

Pozemky obhospodarované PD Smolinské sa nachádzajú v najzápadnejšej časti Slovenska v hraničnej polohe voči Českej republike, v oblasti Horné Záhorie, kraj Trnavský, okres Senica a Skalica, katastrálne územie Smolinské a Stráže nad Myjavou. Z vypracovaného dokumentu, Farma dojníc s príslušenstvom, ktorý nám PD poskytlo sme získali nasledovné informácie:

A. Geomorfologické členenie územia

Z geografického hľadiska obec leží na severe Záhorskej nížiny na styku s Myjavskou pahorkatinou v doline prítoku Myjavy v Chvojnickej pahorkatine v okolí tri km severne od Šaštína-Strážov. Reliéf chotára je mierne zvlnený, rovinnú časť tvoria naviate piesky a pahorkatinu časť ml. tret'ohorné uloženiny prikruté sprašou. Nadmorská výška katastrálneho územia je od 170-245 m.

B. Geologicko-litologické pomery

Katastrálne územie Smolinské a Stráže nad Myjavou geomorfologicky patrí do systému vnútroalpskej neogénnej Viedenskej panvy. Podložie je charakterizované mnohými neogénnymi sedimentmi, ktoré sú vytvárané zo slieňov, slieňových ílov a ílov prerušovaných vrstvami piesku. Neogén je reprezentovaný holičským, záhorským a čárskym súvrstvím. Kvartérne sedimenty sú zastúpené hlinito-ílovitým zvetralinovým plášťom na neogénnych sedimentoch, ktoré sú postihnuté intenzívnou karbonizáciou. Tento karbonátový horizont eolických sedimentov /vápňité spraše, vápňité a nevápňité piesky/ dosahuje hrúbku od 0,5 m – 2,0 m. Na okrajoch dolín sa nachádzajú proluviálne sedimenty vo forme náplavových kužeľov /prevažne hliny/. Aluviálne náplavy rieky Myjavy dosahujú hrúbky 7 až 8 m a dominujú štrky a piesky. U ostatných miestnych tokov narastá podiel ílovo- piesčitej zložky a klesá podiel štrkovej zložky. Deluviálne sedimenty sú zastúpené v menšej miere a budujú svahy údolí. Pleistocen: je zastúpený sprašami, sprašovými hlinami, viatymi pieskami a terasovými pieskami. Sprašové hliny sú okrajovo žltej farby. Viate piesky sú farby bielej až svetložltej. Sú sypké, pre vodu a vzduch veľmi priepustné a značne vysychavé.

Holocenné sedimenty tvoria rozsiahle rovinaté plochy pozdĺž rieky Moravy. Na týchto sedimentoch sa vytvorili nívne pôdy s nevyvinutým pôdnym profilom.

C. Geodynamické javy

Z geodynamických javov je na území Borskej nížiny zastúpená v menšej miere senzmicitá. Prejavuje sa výmoľová a plošná erózia. Intenzita zemetrasenia dosahuje nízkej makroseizmickej intenzity.

Z exogénnych geodynamických javov, vedľa zvetrávania, ktoré sa uplatnilo najmä v oblasti pohoria Chvojnickej pahorkatiny, sa v predmetnom území vyskytujú svahové gravitačné pohyby, erózne javy a objemové zmeny jemnozrnných zemín.

D. Hydrologické a hydrogeologické pomery

Povrchové vody v katastrálnom území Smolinské a Stráže nad Myjavou patria do povodia rieky Moravy. V Chvojnickej pahorkatine tečie rieka Myjava z východu na západ a preteká cez katastrálne územie Stráže nad Myjavou a vlieva sa do rieky

Moravy. V obci Čáry priberá rieka Myjava Smolinský potok, ktorý vyviera a zároveň preteká katastrálnym územím Smolinské.

E. Klimatické pomery

Priemerný počet zrážkových dní s množstvom vody 1 mm a viac je za rok 94,4 dní, v mesiacoch apríl až september je to 44,3-50,1 dní a priemerný počet zrážkových dní s množstvom vody 10 mm a viac za rok je 18,3 mm. Ďalšie údaje o klimatických podmienkach družstva sú:

- priemerná ročná teplota je 9,5 °C,
- priemerný ročný úhrn atmosférických zrážok je 626 mm,
- za vegetačné obdobie 4-9 mesiacov padne 383-433 mm,
- najteplejšie mesiace sú jún, júl august s priemernou teplotou 18,9°C,
- najchladnejší mesiac je január s priemernou teplotou -1,5 °C,
- mrazy začínajú 26.10. až 3.11. a končia 20.4. až 15.5,
- Langov dažďový faktor je 68.
- vetry prevládajú severozápadné a výsušné juhovýchodné.

Tab. 6 Priemerné zrážky s teplotou v jednotlivých mesiacoch

Mesiac	I.	II.	III	IV	V	VI	VII	VIII	IX	X	XI	XII
Zrážky v mm	34	32	35	47	67	65	79	75	56	50	51	41
Teplota v °C	-1,5	0,1	4,9	9,7	14,9	18	18,9	17,9	14,9	9,9	4,5	0,3

Zdroj: Interné zdroje PD.2008

Tab. 7 Počet zrážkových dní s množstvom vody

Mesiac	I.	II.	III	IV	V	VI	VII	VIII	IX	X	XI	XII
1 mm a viac	7,5	7,2	6,9	8,1	8,2	9,2	8,6	8,6	7,4	7	8	7,7
10 mm a viac	0,9	0,9	0,9	1,2	11,9	2,1	2,6	2,1	1,6	1,5	1,5	1,1

Zdroj: Interné zdroje PD, 2008,

Fenologické údaje

- Začiatok jarých poľných prác - 25.2. – 2.3.
- Začiatok sejby ozimnej raže - 14.5. – 19.5.
- Začiatok rozkvetu jabloní - 15.4. – 20.4.
- Začiatok žatvy ozimnej raže - 4.7. – 7.7.

(Farma dojníc s príslušenstvom.2008).

3.1.2 Organizácia PD a jeho výrobné zameranie

PD je rozdelené na štyri základné strediská. **Rastlinná výroba** sa zaoberá pestovaním plodín na poľnohospodárskej pôde a to v celkovej výmere 1596,06 ha. Poloha užívanej poľnohospodárskej pôdy je v nadmorskej výške v rozmedzí od 170 do 245 m a spadá do oblasti kukuričného typu. Nosné plodiny pestované PD sú:

- obilniny – raž ozimná, pšenica ozimná, jačmeň jarný, tritikale, ovos, kukurica na siláž, kukurica na zrno,
- olejniny – kapusta repková pravá, slnečnica,
- miešanky – strukovinoobilné a i.

Družstvo sa už viac ako osem rokov zaoberá dodávkou kvalitných osív na Slovenský trh. Odbyt osív má zmluvne zabezpečený, a to s viacerými významnými firmami zaoberajúcich sa ich distribúciou na trh. K úseku RV taktiež patria sklady i linka, ktorá vykonáva pozberovú úpravu úrody, ako je sušenie, čistenie obilnín a olejní a v prípade potreby aj ich morenie. Pre ŽV zabezpečuje toto stredisko výrobu objemových a jadrových krmív. Na výrobu jadrového krmiva je vybudovaná miešiareň krmných zmesí, ktoré sa tu spracovávajú pomocou vmiešania premixov a tým vznikajú kvalitné krmivá pre všetky chované kategórie zvierat.

Tab. 8 Vybrané plodiny pestované v rokoch 2004 – 2009

Plodina	Roky									
	2005		2006		2007		2008		2009	
	ha	úroda v t/ha	ha	úroda v t/ha	ha	úroda v t/ha	ha	úroda v t/ha	ha	úroda v t/ha
Pšenica ozimná	135,00	6,00	205,30	3,62	178,53	4,50	186,34	5,13	198	3,46
Raž ozimná	209,67	3,61	105,00	2,04	195,77	2,40	181,70	3,09	119,61	3,29
Jačmeň jarný	134,00	4,49	26,00	3,15	153,00	1,95	74,31	5,30	94	2,23
Jačmeň ozimný	30,00	6,09	115,00	2,37	30,00	3,20	45,00	1,64	29,93	4,54
Ovos	20,97	1,93	58,00	2,32	29,92	1,94	13,84	4,55	65,49	1,42
Tritikale	112,09	4,79	125,97	2,81	97,26	2,87	52,85	4,12	81	4,07
Kapusta repková pravá oz.	100,00	1,92	184,51	3,50	262,08	2,21	223,00	3,29	169,83	2,52
Slnečnica	220,59	1,80	119,95	1,44	0,00	0,00	126,20	2,61	32	2,05
Kukurica na zrno	70,00	8,32	64,94	5,77	59,66	3,10	117,54	7,00	83,2	8,50
Kukurica na siláž	198,48	20,70	195,11	17,77	122,47	13,15	192,96	23,45	347,27	30,09

Zdroj: Interné zdroje PD.2010.

Živočišna výroba sa na PD rozdeľuje na chov ošípaných a chov hovädzieho dobytká. Od roku 2008 si PD zabezpečilo stádo 20 oviec, ktoré využíva na spásanie trávy v areáli družstva. Medzi hlavnú produkciu ŽV patrí výroba kravského mlieka, ktoré je dodávané zmluvne do mliekarne MILSY a.s., Bánovce nad Bebravou.

Tab. 9 Priemerné stavy dojníc a ich produkcia

Ukazovateľ	Roky					
	2004	2005	2006	2007	2008	2009
priemerný počet dojníc	218	219	207	236	273	233
Počet KD za kalendárny rok	79 674	79 822	75 517	86 162	99 755	94 301
výroba mlieka v l	1 130 486	1 504 866	1 374 980	1 475 506	1 624 646	1 569 016
výroba mlieka v kg	1 164 401	1 550 012	1 416 229	1 519 771	1 673 385	1 616 086
ročná úžitkovosť	5 179	6 881	6 646	6 251	5 945	6 734

Zdroj: Interné zdroje PD, vlastné spracovanie

Ďalej sa družstvo venuje chovu ošípaných a hovädzieho dobytká na výkrm. Výkrmové ošípané slúžia na priamy predaj veľkoodberateľom, ale i súkromným osobám, avšak hovädzí dobytok sa chová len za účelom predaja veľkoodberateľom na bitúnky.

Tab. 10 Stavy HZ v rokoch 2004 - 2009

Ukazovateľ	Roky					
	2004	2005	2006	2007	2008	2009
Ošípané	899	946	868	917	824	892
z toho Základné stádo prasnice	80	96	70	91	91	91
Hovädzí dobytok	630	581	536	727	734	670
z toho Základné stádo dojnice	235	237	197	268	282	233

Zdroj: Interné zdroje PD, vlastné spracovanie

Technické služby zabezpečujú nákup materiálu a tovarov potrebných pre chod podniku. Taktiež vykonávajú služby technického charakteru, a to opravárenské služby, údržbu strojov a technológií pre úsek rastlinnej a živočíšnej výroby. Úsek TS sa v rámci PD postupne dostáva do pozadia, nakoľko rozsiahlou modernizáciou strojového parku a technológií sa využívajú v prípade porúch služby príslušného servisu a tým tu došlo k výraznému poklesu pracovných miest. TS taktiež zabezpečujú počas celého roku

poľnohospodárske služby iným subjektom, ako sú napr. výmlat plodín kombajnom New Holland, zber krmovín rezačkou New Holland, konzervovanie krmovín do vakov a i.

Ekonomický úsek združuje všetkých vedúcich pracovníkov PD, ako aj technikov, ekonómov rastlinnej a živočíšnej výroby a ostatných pracovníkov, ktorí zabezpečujú plynulý chod celého družstva.

3.1.3 Personálne zloženie podniku

V súčasnosti družstvo zamestnáva 52 zamestnancov v trvalom pracovnom pomere z čoho je 41 členov. V období sezónnych prác sa počet zamestnancov zvyšuje približne o päť brigádnikov a to na úsek rastlinnej výroby. Z celkového počtu zamestnancov tvorí 77 % robotníkov, 6 % vedúcich pracovníkov a ostatní administratívny pracovníci tvoria 17 %.

Tab. 11 Zloženie pracovných miest na jednotlivých úsekoch

Úsek	Počet pracovníkov za úsek	% podiel zamestnancov za úsek	Pracovné zaradenie	Počet pracovníkov za úsek podľa zaradenia	% podiel zamestnancov
Rastlinná výroba	14	27%	vedúci	2	4%
			sklady	4	8%
			traktoristi	8	15%
Živočíšna výroba	17	33%	vedúci	2	4%
			ošetrovatel'	7	13%
			dojička	3	6%
			krmač	5	10%
Technické služby	10	19%	vedúci	2	4%
			opravár	8	15%
Ostatný	11	21%	THP	6	12%
			nezaradený	5	10%
Zamestnanci celkom	52	100%		52	100%

Zdroj: Interné zdroje PD, vlastné spracovanie

Tab. 12 Vývoj počtu členov a zamestnancov od roku 1993 - 2009

Ukazovateľ	Roky										
	1993	1997	2001	2002	2003	2004	2005	2006	2007	2008	2009
Počet členov PD	245	168	134	134	130	125	120	108	100	104	92
Celkový počet zamestnancov	93	89	76	74	67	60	56	58	53	53	52
Ženy	51	42	26	24	23	21	18	25	19	19	19

Zdroj: Interné zdroje PD, vlastné spracovanie

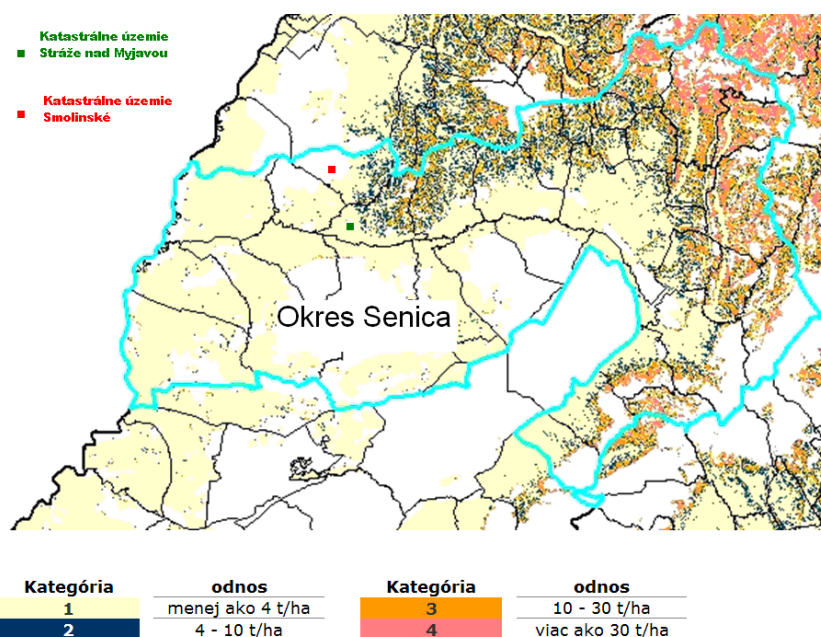
4 Výsledky práce

4.1 Analýza súčasného stavu PD Smolinské

PD má k 1.1.2010 od vlastníkov a SPF Bratislava prenajatú poľnohospodársku pôdu vo výmere 1643,61 ha v dvoch katastrálnych územiach. Z celej užíwanej výmery má v evidencii podľa SAPS⁵ evidovaných 1 541,28 ha poľnohospodárskej pôdy. Podľa **Budaja** et al., 2000 priemerná cena pôdy v okrese Senica, a teda v našom záujmovom území je 4,97 € za 1 m² (Príloha D).

Pôda, ktorá je v užívaní PD je na pôdnych mapách vedených v evidencii VÚPOP Bratislava ako lokalita Šaštín, lokalita Kúty a je rozdelená do pôdnych blokov označená číselnými kódmi. Podľa dostupných materiálov sme zistili, že na celom družstvom obhospodarovanom území nie sú evidované žiadne Chránené vtáčie územia (CHVÚ) a ani Územia európskeho významu (ÚEV). Užívaná pôda v oboch katastroch je veľmi rôznorodá. Veľkú časť územia tvoria pôdy ľahké, piesočnaté a tým je ovplyvnené i to, že viac ako 50 % výmery je evidovaná ako znevýhodnené oblasti (LFA). Pôda je strednej kvality s potenciálnou vodnou eróziou (obr.4) prevažne 2 a 3 stupňa, avšak jedna lokalita je zasiahnutá až stupňom 4.

Obr. 4 Pôdna erózia v katastrálnych územiach Smolinské a Stráže nad Myjavou



Zdroj: VÚPOP. 2010.

⁵ Pôda k 30.6.2003 obhospodarovaná a udržiavaná v súlade s dobými poľnohospodárskymi a environmentálnymi podmienkami

Skutočnosť, že sa tu vyskytuje erózia je ovplyvnená tým, že obhospodarované pozemky PD majú mierne zvlhnený reliéf a lokality zo svahovitosťou majú tendenciu k jej vzniku.

Družstvo dlhoročne spolupracuje s VÚPOP, aby zmiernilo následky erózie a zabezpečilo ochranu pôdy. Darí sa to pomocou zvolenia vhodných agrotechnických zásahov, prísunom organickej hmoty, zavedením protieróznych osevných postupov, využívanie medziplodín, kyprenia podorničia, obrábanie po vrstevniciach a ďalšie opatrenia. Takto zvolené postupy sú šetrné k pôde, napomáhajú k dosiahnutiu lepšej ochrany pôdnych zdrojov.

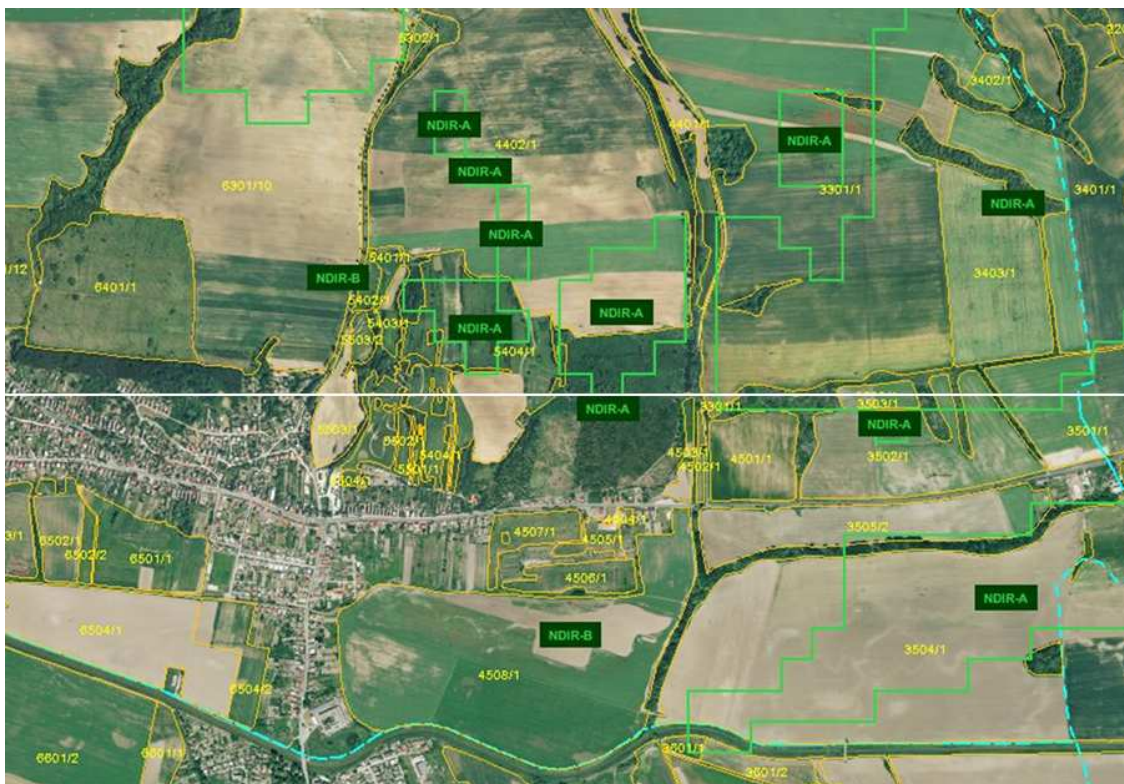
Pomocou skúmania dostupných internetových máp na internetových stránkach VUPOP sme taktiež zistili, že v oboch katastrálnych územiach je vedená pôda evidovaná ako zraniteľná oblasť pre NDIR – A a NDIR – B (obrázok 5 a 6).

Obr. 5 Zraniteľné oblasti katastrálneho územia Smolinské



Zdroj: VÚPOP. 2010.

Obr. 6 Zraniteľné oblasti katastrálneho územia Stráže nad Myjavou



Zdroj: VÚPOP. 2010.

V zraniteľných oblastiach sú na základe súboru pôdných, hydrologických, geografických a ekologických parametrov určili pre každý poľnohospodársky subjekt tri kategórie obmedzení hospodárenia:

- kategória A - produkčné bloky s najnižším stupňom obmedzenia hospodárenia,
- kategória B - produkčné bloky so stredným stupňom obmedzenia hospodárenia,
- kategória C - produkčné bloky s najvyšším stupňom obmedzenia hospodárenia.

Za zraniteľné oblasti sú ustanovené pozemky poľnohospodársky využívané v katastrálnych územiach obcí na území SR a sú vyčlenené nariadením vlády SR č. 617/2004 Z.z.. Na území SR je nariadením vyčlenených 1546 obcí. Všetci poľnohospodári hospodáriaci na týchto územiach musia rešpektovať osobitné zásady hospodárenia, ktoré sú v zhrnuté a publikované ako Kódex správnej poľnohospodárskej praxe.

4.2 Čerpanie finančných prostriedkov z PRV 2007 – 2013 OS 2

V zmysle platnej legislatívy si každoročne môžu poľnohospodári žiadať o priame podpory a to za podmienok určených ES a SR. PD si opakovane každý rok od účinnosti týchto nariadení žiada o dotáciu (nenávratný finančný príspevok) svojou žiadosťou na príslušnom RO PPA Trnava a to o platby:

- 1) na jednotnú platbu na plochu (SAPS),
- 2) platbu na pestovanie energetických plodín,
- 3) podporu v znevýhodnených oblastiach (LFA),
- 4) agroenvironmentálne platby (záväzok plynúci z PRV 2004 – 2006) a
- 5) doplnkovú platbu na plochu.

Tab. 13 Výška vybraných priamych platieb v SR

Rok	2008	2009	2010 (predpoklad)
SAPS (€/ha)	96,64	121,60	143,00
Platba na pestovanie energetických plodín (€/ha)	45,00	45,00	-
Doplnková národná platba v RV (€/ha)	55,64	32,00	5,00

Zdroj. MP SR. 2010

4.2.1 Doplnkové národné platby

Jednotná platba na plochu sa PD poskytuje na plochu pôdy poľnohospodárky využívanej jedným žiadateľom. Užívaná pôda je evidovaná v pôdnych blokoch a dieloch pôdnych blokov v najmenej možnej výmere 1 hektár. Táto výmera predstavuje viaceré súvislé diely jedného pôdneho bloku jednej kultúry (orná pôda, trvalé kultúry, záhradky, TTP) o výmere menej ako 0,3 ha, ktorá bola k 30.6.2003 obhospodarovaná a udržiavaná v súlade s GAEC. Dobrý poľnohospodársky stav užívaných pozemkov sa posudzuje na základe ortofotomáp používaných pri tvorbe LPIS⁶. Pre PD Smolinské zavedenie podmienok záväzku znamenalo to, že užívaná výmera poľnohospodárskej pôdy sa rozdelila do 31 dielov, ktoré majú pridelené kódy dielu. Poľnohospodárska pôda, na ktorú PD žiada jednotnú platbu na plochu má viditeľné vyznačenie a vymedzené hranice. Do výmery sa nezapočítali plochy menšie

⁶ LPIS orná pôda, pôda vinogradov, ovocných sádov a chmeľníc vedená v evidencii pôdnych blokov a dielov pôdnych blokov

ako 0,3 ha, nespôsobilé plochy a plochy na ktoré nežiada podporu, tzn. plochy uvedené v zozname poľnohospodárskych pozemkov nespôsobilých pre podporu.

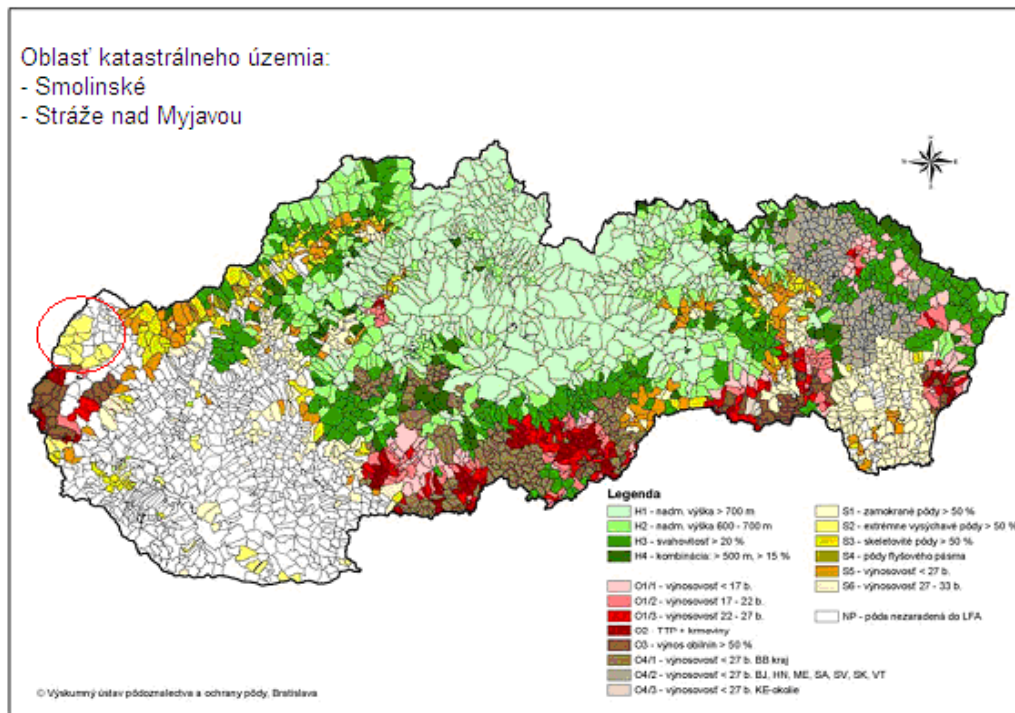
Na základe dostupných materiálov sme ďalej zistili, že PD si zároveň v jednotnej žiadosti požiadalo o „**Platbu na pestovanie energetických plodín**“. Energetickými plodinami sú v našom prípade Slničnica ročná a Kapusta repková pravá. V roku 2007 po uzatvorení zmluvy s prvým spracovateľom energetických plodín (je zapísaný v zozname schválených prevádzkovateľov) družstvo záväzok splnilo v zmysle jednotnej žiadosti, avšak v roku 2008 z dôvodu nepriaznivých podmienok bolo nútené plodiny zorať. O likvidácii porastu informovalo príslušnú PPA a následne vykonali zrušenie žiadosti na „Platbu na pestovanie energetických plodín“. V roku 2009 poskytlo družstvo k žiadosti písomné vyhlásenie, že ich použije vo vlastnom podniku podľa Nariadenia vlády SR 20/2009 Z.z. § 3 bod 13. Rozhodnutie bolo ovplyvnené tým, že sa začiatkom roka 2009 sa predstavenstvo PD rozhodlo vybudovať bioplynovú stanicu. Produkciu týchto energetických plodín využilo na výrobu siláže, ktorá sa v polovici roku 2010 bude využívať ako biomasa na výrobu elektrickej energie v bioplynovej stanici.

Podpora v znevýhodnených oblastiach je určená pre žiadateľov, ktorý vykonávajú poľnohospodársku činnosť na ploche minimálne jeden hektár poľnohospodárskej pôdy v LFA, pričom táto výmera môže predstavovať viaceré súvislé užívané plochy jedného druhu pozemku na dieloch pôdnych blokov. Zistili sme, že PD je evidované do znevýhodnených oblastí so špecifickými nevýhodami, ktoré sa označujú kódom S2 a sú to špecificky, znevýhodnené oblasti – extrémne vysychavé pôdy > 50 %. Dokazuje nám to i mapa 8, ktorá je uverejnená v PRV 2007 – 2013.

Ďalšiu podmienku ktorú družstvo plní je, že výmera musí byť najmenej 0,3 hektára obhospodarovanej poľnohospodárskej pôdy jedným žiadateľom.

Všetky platby sú poskytované na hektár poľnohospodárskej pôdy zaradenej vo vymedzených oblastiach a žiadateľ musí prijať záväzok, že bude realizovať poľnohospodársku činnosť minimálne 5 rokov od prvej platby. Všetky tieto podmienky družstvo splnilo a boli mu počas analyzovaného obdobia poskytnuté finančnej podpory.

Obr. 7 Znevýhodnené oblasti (LFA) v SR



Zdroj: PRV 2007-2013. 2007.

Doplnková platba na plochu na užívanú výmeru sa poskytuje žiadateľovi na základe NR SR 114/2009 a to vtedy, ak si na danú výmeru žiada o jednotnú platbu na plochu. Môže byť poskytnutá poľnohospodárovi za podmienok pre jednotnú platbu, avšak výmera obhospodarovanej pôdy nemôže byť väčšia ako výmera o jednotnú platbu. Tieto podmienky boli splnené a preto družstvu vznikol nárok aj na túto kompenzačnú platbu.

4.2.2 Žiadosť o poskytnutie doplnkových priamych platieb

Jednotnú žiadosť za aktuálny rok predložilo na príslušnej PPA vždy PD Smolinské po zverejnení výzvy na predkladanie žiadostí. Bol použitý formulár jednotnej žiadosti o priame platby na plochu zverejnený na internetovom portáli PPA. Prvýkrát v aktuálnom programovacom období PRV 2007 – 2013 predložilo družstvo žiadosť v roku 2007, následne i v rokoch 2008 a 2009. Každá žiadosť o platbu obsahovala:

- Identifikačný list žiadateľa s prílohami,
- a povinné prílohy žiadosti.

Obsahová časť žiadosti je vyplnená identifikačnými údajmi žiadateľa a keďže sú v nej predtlačené všetky dotačné tituly platnej legislatívy, krížikom žiadateľ jasne označil, o ktorú podpornú schému má družstvo záujem. Taktiež pri každom žiadanom dotačnom titule o platbu je uvedená výmera poľnohospodárskej pôdy, na ktorú sa dotácia žiada. Túto skutočnosť taktiež deklaruje v Zozname poľnohospodárskych pozemkov vyplnením špecifikácie.

Identifikačný list žiadateľa je dokument, ktorý obsahuje všetky identifikačné údaje o žiadateľovi – PD Smolinské a to registračné číslo žiadosti, údaje o predkladateľovi (štatutárovi), bankové spojenie žiadateľa a zároveň je jeho prílohou doklad oprávnenia o podnikaní, ktorý v tomto prípade tvorí Výpis z Obchodného registra Okresného súdu v Trnave, odd. Dá, vložka 33/T. Keďže PD je evidované v CEHZ a má priradené registračné číslo farmy, je nutné i túto skutočnosť uviesť do identifikačného listu. Žiadateľ musí Identifikačný list podať najneskôr súčasne s podaním žiadosti za príslušný rok a túto podmienku PD splnilo. Povinné prílohy žiadosti je grafická príloha a zoznam poľnohospodárskych pozemkov.

Grafická príloha je poskytnutá agentúrou PPA, do ktorej agronómovia PD zakreslili a zaznačili hranice všetkých užívaných dielov, v prípade pestovania viac druhou plodín v jednom diele ich rozdelilo na jednotlivé parcely. Žiadateľ má povinnosť vyznačiť poľnohospodársku pôdu tak, aby údaje v grafickej časti žiadosti súhlasili s údajmi uvedenými v zozname poľnohospodárskych pozemkov žiadateľa a ich využitia. Kultúrny diel, ktorý bol celý PD osiaty jednou plodinou, má na mape zakrúžkované číslo príslušného kultúrneho dielu aj s jeho výmerou. V prípade, kde PD užívalo len časť kultúrneho dielu, na mape podčiarklo číslo kultúrneho dielu, vyznačilo v ňom zakreslením užívanú výmeru s poradovým číslom parcely a jeho výmerou. Rozdelenie jedného dielu na viac parciel z dôvodu osevu rôznymi plodinami je vyznačené podobne, ako v predchádzajúcom prípade, avšak súčet všetkých výmer parciel súhlasí s výmerou uvedenou pre daný diel.

Ďalšia súčasť žiadosti je písomný **Zoznam poľnohospodárskych pozemkov**, ktoré PD obhospodaruje a sú spôsobilé pre SAPS. Zoznam parciel je identický z grafickou prílohou žiadosti. Do prílohy sa k všetkým základným údajom (sú to napr.: kódy dielov, celková a užívaná výmera dielov, LFA, plodina a jej osiata výmera a i) zaznačia agroenvironmentálne podopatrenia na platby o ktoré sa žiadosťou žiada.

Informácie o aktuálnych výmerách , na ktoré si PD žiadalo podporu sme zhrnuli do tabuliek spolu zo skutočne vyplatenými príspevkami:

Tab. 14 Prepočet vyplatených platieb na ha počas rokov 2007 až 2009

Roky	Jednotná platba na plochu na výmeru	Podpora plodín na ornej pôde	Platba na pestovanie energetických plodín	Vyrovnávací príspevok S2
	€/ha	€/ha	€/ha	€/ha
2007	84,75	57,89	29,25	29,41
2008	96,48	49,06	-	29,41
2009	120,47	31,90	41,61	29,31

Zdroj: Interné zdroje PD, vlastné spracovanie

Tab. 15 Zhrnutie získaných platieb počas rokov 2007 - 2008

Dotačný titul	Roky						Spolu za dotačné tituly
	2007		2008		2009		
	výmera v ha	poskytnutý príspevok v €	výmera v ha	poskytnutý príspevok v €	výmera v ha	poskytnutý príspevok v €	
Jednotná platba na plochu na výmeru	1547,16	131 122,40	1556,94	150219,15	1559,28	187839,17	469 180,72
Podpora plodín na ornej pôde na výmeru	1337,56	77434,70	1311,77	64355,45	1553,40	49553,6	191 343,75
Platba na pestovanie energetických plodín	250,00	7311,60	-	-	263,50	10963,80	18 275,40
príspevok na znevýhodnené oblasti S2	707,18	20798,03	716,13	21061,25	722,43	21174,32	63 033,60
Spolu		236 666,73 €		235 635,85 €		269 530,89 €	741 833,47 €

Zdroj: Interné zdroje PD, vlastné spracovanie

Spracovaním jednotlivých údajov z Jednotných žiadostí za roky 2007 – 2009 a ich následným analytickým spracovaním sme získali informácie, že:

- družstvo „Žiadosť príjemcu pomoci o platbu“ podalo vždy v danom termíne,
- všetky žiadosti predložené PPA počas piatich rokov spĺňali všetky povinné prílohy a teda bola žiadosť spôsobilá na následné schválenie agroenvironmentálnej platby,

-
- PD výmeru v žiadosti každoročne navýšila - od roku 2007 do roku 2009 o 12,12 ha (0,8 %),
 - vyplatené prostriedky sa navýšili od roku 2007 do roku 2009 až o 12,19 %,
 - vyrovnávací príspevok na znevýhodnené oblasti sa počas analyzovaného obdobia výrazne nezmenil, avšak jednotná platba na plochu sa mala vzostupnú tendenciu a vzrástla do roku 2009 až o 35,72 €/ha a to zo všetkých podpôr najviac,
 - podpora plodín na ornej pôde klesla pre PD od roku 2008 o celých 25,99 €/ha.
 - žiadateľ získal za päťročné obdobie nenávratné finančné prostriedky na opatrenie „Agroenvironment a životné podmienky zvierat“ a doplnkové priame platby vo výške 741 833,47 €.

V prípade, že by PD žiadosť o platbu za príslušný rok k 15. máju nepodalo, mohlo by tak urobiť ešte do 25 kalendárnych dní, avšak mu je uložená sankcia vo výške 1 % za každý kalendárny deň po oneskorení. Veľmi užitočná pri vyplňaní jednotnej žiadosti bola pre žiadateľa (PD) príručka⁷ vydaná ako po minulé obdobia i v roku 2009 v tlačenej forme PPA Bratislava. Táto publikácia jasne poskytuje návod na vyplňovanie formulárov.

4.3 Čerpanie finančných prostriedkov z PRV 2004 – 2006

Poľnohospodársky podnik, ktorý analyzujeme je poberateľom podpory opatrenia osi 2 PRV pre roky 2007 – 2013 a zároveň poberateľom podpory v rámci Plánu rozvoja vidieka 2004 – 2006, priorita 2, opatrenie 5, podopatrenie 1,2. Prvotnou podmienkou získania agroenvironmentálnej podpory pre PD Smolinské bolo uzatvorenie zväzku (zmluvy) na päť ročné obdobie s PPA. PD o tento zväzok požiadalo už v predchádzajúcom programovacom období Plánu rozvoja vidieka pre obdobie 2004–2006 a zmluvu podpísalo s PPA začiatkom roka 2005. Keďže žiadateľ si požiadaval o podporu „Ochrana proti erózii na ornej pôde“ (stabilizačný oševný postup alebo prijateľná veľkosť parcely) muselo vstúpiť i do povinnej kombinácie (Príloha C) opatrení a to „Základná podpora“. Zistili sme, že PD Smolinské po zaradení do agroenvironmentálneho opatrenia každoročne podalo na príslušné RP PPA Trnava

⁷ Príručka pre žiadateľa o priame podpory na poľnohospodárskej pôde, apríl 2009.

žiadosť o agroenvironmentálnu platbu a v roku 2009 zároveň podalo žiadosť o jej transformáciu, ktorá je možná za určitých podmienok definovaných Nariadením vlády 160/2008 Z.z. o podmienkach výberu žiadostí o zaradenie do opatrenia na agroenvironmentálne platby.

4.3.1 Žiadosť o platbu na „Agroenvironment a životné podmienky zvierat“

Žiadosť o zaradenie do opatrenia bola schválená dňa 11.4.2005 a následne bola podpísaná zmluva o plnení záväzku s PPA. PD Smolinské sa v nej zaviazalo, že od 1.1.2005 dodržiava a bude dodržiavať podmienky opatrenia 5 Agroenvironment a životné podmienky zvierat a tým bude poberateľom Agroenvironmentálnej platby. Každý rok realizácie projektu teda podávalo PD v termíne 15.9 – 15.12. príslušného kalendárneho roku „Žiadosť príjemcu pomoci o platbu“ s povinnými prílohami k žiadosti, ako sú Výpis z OR, doklady preukazujúce splatenie záväzkov voči štátu, štatistické výkazy, tabuľky prepočtu Osevných plôch– základná schéma na OP a stabilizačný OP, čestné prehlásenia a i. Žiadosť obsahuje všetky identifikačné údaje žiadateľa a taktiež výšku požadovaných finančných prostriedkov. Žiadosť sa predkladá príslušnej PPA.

Súčasťou žiadosti je Čestné prehlásenie, ktorým štatutárny zástupca PD prehlasuje, že:

1. nárokovaná čiastka zodpovedá údajom uvedeným v zúčtovacích dokladoch,
2. oprávnené výdavky boli skutočne vykonané v rámci obdobia oprávnenosti,
3. nárokovaná čiastka je v súlade s ustanoveniami zmluvy,
4. pravidlá štátnej pomoci, verejného obstarania, ochrany životného prostredia a rovnosti príležitosti boli dodržané,
5. fyzický a finančný pokrok podlieha monitorovaniu vrátane kontroly na mieste,
6. požiadavky na informovanie verejnosti boli dodržané v súlade s ustanoveniami zmluvy,
7. predkladá potvrdenia o vyrovnaní záväzkov voči všetkým obciam, voči ktorým má daňovú povinnosť.

Každá predložená žiadosť na PPA je podpísaná žiadateľom, v našom prípade podľa platných Stanov PD dvomi štatutárnymi zástupcami. Za predchádzajúce obdobie boli na základe predkladaných žiadostí PD vyplatené agroenvironmentálne platby v celkovej výške 1 472 238,39 eur.

Tab. 16 Vyplatené agroenvironmentálne platby spolu v rokoch 2005 - 2009

Roky	2005	2006	2007	2008	2009	Spolu
vyplatená platba v €	294 741,59	294 741,59	294 741,59	294 446,69	293 566,93	1 472 238,39

Zdroj: Interné zdroje PD, vlastné spracovanie

Počas trvania päťročného obdobia v rokoch 2005, 2006 a 2007 PD bolo z dotačných fondov vyplatená plná výška požadovaných finančných prostriedkov, avšak v rokoch 2008 a 2009 došlo k ich kráteniu z dôvodu zistených nezrovnalostí v užívanej výmere. Krížovou kontrolou sa zistilo, že v roku 2008 výmera užívanej plochy pre opatrenie Agroenvironment a životné podmienky zvierat, podopatrenie ZS je menšia o 2 ha a pre podopatrenie Ochrana proti erózii na OP pôde je menšia o 1,2 ha, ako bolo uvedené v žiadosti o platby. Tento rozdiel predstavuje pri oboch opatreniach hranicu do 3 % alebo 2 ha (vrátane) z plochy, na ktorú je uplatniteľná jednotná sadzba pomoci a preto bola platba v zmysle NV 435/2006 Z.z. znížená o 293, 89 eur podľa skutočného stavu. Taktiež v roku 2009 bola vykonaná kontrola užívanej výmery a bolo ňou zistené, že rozdiel vo výmere pre podopatrenie ZS predstavuje výmeru až 8,15 ha. Zistenie tohto rozdielu, čo znamená zníženie platby o dvojnásobok zisteného rozdielu podľa vyššie uvedeného nariadenia. Ďalej bol v tomto roku zistený rozdiel popodopatrení Ochrana proti erózii na OP vo výmere 3,36 ha a tieto dva faktory ovplyvnili to, že platba bola PD krátená o 1174,65 eur.

Na základe vyššie uvedených skutočností môžeme konštatovať, že výška sankcií je oproti výške vyplatených platieb zanedbateľná. Zároveň zo zápisu PPA o vykonanej kontrole sme zistili, že v oboch prípadoch, kedy prišlo ku kráteniu vznikli nezrovnalosti vo výmere neúmyselným posunom hraníc zo susediacimi užívateľmi.

Tab. 17 Rozčlenenie agroenvironmentálnych platieb za roky 2005 - 2009

Výška finančných prostriedkov	Za obdobie uhradených výdavkov				
	1 rok	2 rok	3 rok	4 rok	5 rok
	1.1.- 31.12.05	1.1. - 31.12.06	1.1. - 31.12.07	1.1. - 31.12.08	1.1. - 31.12.09
žiadaná v žiadosti v €	294 741,59	294 741,59	294 741,59	294 741,58	294 741,58
znížená na základe nezrovnalostí vo výmere	0,00	0,00	0,00	294,89	1 174,65
vyplatená platba v €	294 741,59	294 741,59	294 741,59	294 446,69	293 566,93
z toho: 15 % zroj ŠR	44 211,24	44 211,24	44 211,24		
z toho: 85 % zroj EU	250 530,35	250 530,35	250 530,35		
z toho: 20 % zroj ŠR				58 889,34	58 713,39
z toho: 80 % zroj EU				235 557,35	234 853,54

Zdroj: Interné zdroje PD, vlastné spracovanie

4.3.2 Podopatrenia – Základná schéma a Ochrana proti erózi na ornej pôde

Jednou z podmienok poskytnutia nenávratného finančného príspevku je zabezpečenie vyrovnaného osevného postupu bez monokultúr v základnej schéme, a z tohto dôvodu je prílohou žiadosti o platbu tabuľka, ktorou to žiadateľ preukazuje. Dodržiavanie tejto podmienky znamená, že žiadna z intenzívnych plodín na výmere 1541,28 ha nesmie presiahnuť plochu 50 % obhospodarovanej ornej pôdy a plodiny sú tu pestované intenzívne a extenzívne. Výmerou osiatych plôch teda nesmie žiadateľ danú hranicu k celku obilninami (kukurica na zrna sa započítava k obilninám) a olejninami. V základných podmienkach záväzku sú zaradené i okopaniny, avšak tieto PD Smolinské nepestuje. Družstvo nám poskytlo aktuálne informácie o osiatych plochách, ktoré sme následne spracovali do tabuliek.

Tab. 18 Intenzívne pestované plodiny v rokoch 2005-2009

Zloženie osevného postupu	Roky				
	2005	2006	2007	2008	2009
osiata plocha v ha	1541,28	1541,28	1541,28	1541,28	1541,28
pestované obilniny v %	47,01%	43,10%	47,76%	44,05%	38,85%
pestované olejnin v %	22,48%	22,87%	18,95%	24,93%	16,34%
pestované okopaniny v %	0%	0%	0%	0%	0%

Zdroj: Interné zdroje PD, vlastné spracovanie

Tab. 19 Extenzívne pestované plodiny za obdobie rokov 2005-2009

Rok	Ukazovateľ	Plodina					Spolu
		Ovos	Ozimná miešanka	Facélia	Ďatelina purpurová	Dočasné hnojisko	
2005	výmera v ha	20,97	17,56				38,53
	% z osievanej plochy	1,36	1,14				2,50
2006	výmera v ha	46,13	20,00			0,50	66,63
	% z osievanej plochy	2,99	1,30			0,03	4,32
2007	výmera v ha	29,92		9,00			38,92
	% z osievanej plochy	1,94		0,58			2,52
2008	výmera v ha	13,84			14,32		28,16
	% z osievanej plochy	0,90			0,93		1,83
2009	výmera v ha	64,49		31,00			95,49
	% z osievanej plochy	4,18		2,01			6,19

droj: Interné zdroje PD, vlastné spracovanie

Na základe údajov z tabuľky 16 a tabuľky 17 môžeme konštatovať, že na PD Smolinskej ani jedna s pestovaných plodín nepresiahla počas analyzovaného obdobia maximálnu hranicu osevu a najvyššie percento osiatej plochy intenzívnou plodinou bolo 47,76 % v roku 2007 k celkovej osiatej ploche, ktorou sa vstúpilo do ZS. Podmienky určené zmluvou sú v tomto prípade splnené. Taktiež môžeme z tabuliek vidieť, že počas trvania záväzku % pestovaných intenzívnych plodín sa v PD pohybuje v rozmedzí medzi 90,99 - 98,17 % a extenzívne pestovaných v rozmedzí medzi 1,83 – 6,19 % z plôch ornej pôdy s ktorou do záväzku vstúpilo. Podrobnejšie informácie o prepočte osevných plôch – základná schéma na ornej pôde za roky 2005 – 2009 sme spracovali do tabuľky 24.

Právne normy Opatrenia Agroenvironment a životné podmienky zvierat PD určujú dodržanie stabilizačného osevného postupu pre ochranu pôdy proti erózii (prepočet osevných plôch je tabuľka č. 25) Znamená to, že sa v zložení osevného postupu dodrží minimálne šesť plodín z toho štyri hlavné plodiny, podiel ozimín z toho je minimálne 30 % a viacročných krmovín minimálne 10 %, minimálne 10 % medziplodín (kapustovité medziplodiny, slnečnica, facélia, biela horčica a ďalšie), zabezpečí sa osevným postupom minimálne 70 % pokryvnosť pôdy v jeseni a v zime (obdobie od 15.10. do 1.3.). Analýzou a následnou syntézou údajov sme zistili, že PD postupne pestovalo na deklarovanej výmere 1368,43 ha podľa daných podmienok.

Tab. 20 Zhrnutie stabilizačného osevného postupu za roky 2005 – 2009

Zloženie osevného postupu			Roky				
			2005	2006	2007	2008	2009
pestované plodiny (ks)			13	13	17	16	16
pestované plodiny (ha)			1369,63	1369,63	1369,63	1368,43	1368,43
pestované plodiny (%)			100%	100%	100%	100%	100%
z toho:	hlavné	ha	432,6	470,21	621,64	665,25	513,52
	hlavné	%	31,58	34,33	45,39	48,61	37,52
	ozimíny	ha	509,09	581,26	683,52	716,66	771,75
	ozimíny	%	37,17	42,44	49,91	52,37	56,4
	VRK	ha	150,51	164,22	142,67	179,22	204,9
	VRK	%	10,98	11,99	10,42	13,09	14,97
	medziplodiny	ha	152	156,39	156,39	211,23	185
	medziplodiny	%	11,09	11,42	11,43	15,43	13,52

Zdroj: Interné zdroje PD, vlastné spracovanie

Ďalej je z tabuľky jasné, že v oševnom postupe je dodržaných šesť hlavných plodín, nakoľko počas celého obdobia trvania záväzku ich bolo zaradených do osevu 13 – 17 hlavných plodín a percentuálne zloženie osiatych plôch v oševnom postupe je splnené podľa platných nariadení.

Tab. 21 Pokryvnosť orenej pôdy v rokoch 2005 – 2009

Roky	Pokryvnosť pôdy	
	ha	%
2005	975,36	71,21
2006	1 031,87	75,34
2007	1 002,08	73,16
2008	1 105,35	80,79
2009	1 035,35	75,65

Zdroj: Interné zdroje PD, vlastné spracovanie

Na celom území užíwanej výmery, s ktorou družstvo vstúpilo do záväzku je dôležité z dôvodu dodržiavania pôdochranných opatrení zabezpečiť pokravnosť orenej pôdy v období od 15. októbra do 1. marca aspoň 70 %. Zistili sme, že pokravnosť bola dodržaná a to v rozmedzí od 71,21 % do 80,79%.

PD plní a dodržiava i ďalšie podmienky na získanie agroenvironmentálnej platby a to sú postupy šetrné k ŽP. Na celej výmere orenej pôdy a podľa dostupných informácií družstvo nehnojí dusíkatými hnojivami viac ako 120 kg/ha ročne. Taktiež družstvo nevykonáva ochranu plodín zakázanými prípravkami na ochranu rastlín, bez povolenia príslušného Regionálneho pracoviska UKSUP-u, zachováva štandardné striedanie plodín na OP, nevypaľuje strniská a rastlinné zvyšky po zbere úrody. Z dostupných podkladov môžeme taktiež konštatovať, že zaťaženie hustotou VDJ na 1 ha je v rámci povolenej normy, ktorá predstavuje max 1,6 VDJ na ha bola v rozmedzí prepočítavacích koeficientov od 0,38 do 0,48.

Tab. 22 Prepočet VDJ na užívané plochy PD Smolinské

Ukazovateľ	Roky				
	2005	2006	2007	2008	2009
Výmera OP	1541,00	1541,00	1541,00	1541,00	1541,00
VDJ	651,09	620,90	585,16	733,37	689,52
Prepočet na ha užitkovej plochy	0,42	0,40	0,38	0,48	0,45

Zdroj: Interné zdroje PD, vlastné spracovanie

Podrobným rozborom analyzovaného podniku sme dospeli k záveru, že PD Smolinské udržiava všetky plochy PP v súlade s GAEC, ZPH a tým chráni ŽP. K správne dodržiavaniu Krížového plnenia prispelo i to, že predseda družstva s vedúcou úseku RV absolvovali povinný školiaci kurz zameraný na správne planenie a realizáciu záväzkov a preto mali dostatok informácií aby tieto podmienky zabezpečili.

4.3.3 Transformácia agroenvironmentálneho záväzku

V piatom roku trvania záväzku, čiže poslednom možnom termíne podalo PD žiadosť o transformáciu agroenvironmentálnych opatrení z PRV SR 2004 – 2006 do zaradenia agroenvironmentálnych opatrenia na nové päťročné obdobie PRV SR 2007- 2013. V roku 2009 po prvý krát bola žiadosť výrazne zjednodušená a je súčasťou jednotnej žiadosti. Podáva sa každý rok do 15. mája. Prílohy tejto žiadosti boli rovnaké ako predchádzajúce roky. Žiadateľ v rámci transformácie môže vstúpiť do opatrenia len s výmerou, ktorá je v roku podania v žiadosti o transformáciu alebo nižšou (výmeru nie je možné zvyšovať, okrem prípadov presne vymedzených) a v určenej kombinácii (Príloha C). Družstvo teda uviedlo výmeru vo svojej žiadosti pre základnú schému pre orné pôdy 1541,28 ha a pre stabilizačný oševný postup ochrany proti erózii výmeru 1369,63 ha.

Platným Nariadením vlády 160/2008 Z.z. § 5 je určené, že žiadosť o zaradenia do podopatrenia PPA roztriedi do jednotlivých bodových pásiem a tieto sú:

1. prvé bodové pásmo - ochrana vybraných biotopov trávnych porastov a vybraných druhov vtákov,
2. druhé bodové pásmo – ekologické poľnohospodárstvo,
3. tretie bodové pásmo – integrovaná produkcia,
4. štvrté bodové pásmo – ochrana proti erózii v ovocných sadoch, vo vinohradoch, TTP a zatrávňovanie ornej pôdy,
5. piate bodové pásmo – základná podpora.

Toto platné nariadenie ovplyvnilo skutočnosť, že žiadosť o transformáciu PPA neschválila, nakoľko PD Smolinské bolo zaradené až do 4 a 5 bodového pásma, na ktoré finančné prostriedky neboli uvoľnené.

4.3.4 Monitorovacia správa

Ďalšia povinnosť vyplývajúca zo zmluvy s PPA je, že PD podáva agentúre do polovice marca za každý uplynulý rok záväzku Monitorovaciu správu projektu PRV 2004 – 2006. Táto správa obsahuje základné identifikačné údaje o žiadateľovi, o projekte a zároveň informuje PPA o splnení základných podmienok záväzku, ako sú výmera pôdy na ktorej sa realizujú jednotlivé schémy agroenvironmentu, stave realizácie projektu a i.

Tab. 23 Monitorovacia správa projektu PRV 2004 - 2006

Výmera pôdy v ha na ktorej sa realizujú jednotlivé schémy agroenvironmentu		Rok				
		2005	2006	2007	2008	2009
základná schéma	pre orné pôdy v ha	1541,28	1541,28	1541,28	1541,28	1541,28
ochrana proti erózií na ornej pôde	stabilizačný osevný postup v ha	1369,63	1369,63	1369,63	1369,63	1369,63

Zdroj: Interné zdroje PD, vlastné spracovanie

Z vyššie uvedených údajov môžeme tvrdiť, že všetky podmienky vyplývajúce zo zmluvy s PPA sa počas celého obdobia dodržiavali, čiže zmluva bola zo strany PD Smolinské splnená.

4.4 Krížové plnenie – Cross Compliance

Ako pre ostatných členov EÚ platí už aj pre SR od 1. Februára 2009, systém krížového plnenia a to ako podmienka na vyplácanie vybraných podpôr v rámci PRV SR 2007-2013. V predchádzajúcom období bolo schválené trojročné prechodné obdobie, počas ktorého sa mali dôkladne poľnohospodári oboznámiť s danými podmienkami krížového plnenia a mali sa pripraviť na ich plnenie. Krížové plnenie je označenie pre ZPH a štandardy GAEC.

PD Smolinské sa počas tohto preklenovacieho obdobia oboznámilo s podmienkami a začalo ich postupne plniť. V praxi to znamená, že celá výmera pôdy v užívaní družstva sa obhospodarovala podľa daných požiadaviek, dodržiavajú sa podmienky uvedené v ZPH a GAEC, zaviedla sa evidencia zodpovedajúca platným nariadeniam a to napr. na úseku RV:

- bola založená kniha honov a mapy honov,
- vypracoval sa plán hnojenia, dodržiavali sa dávky a termíny hnojenia,

-
- vykonávajú sa záznamy o aplikácii povolených prípravkov na ochranu rastlín,
 - vedúca úseku RV získala doklad o odbornej spôsobilosti s nakladaním prípravkov na ochranu rastlín

a na úseku ŽV:

- bola farma registrovaná v Centrálnej evidencii hospodárskych zvierat (CEHZ),
- zaviedlo sa riadne označovanie HD, ošípaných a oviec,
- vedie sa aktuálny register zvierat, záznamy o ošetrovaní zvierat, záznamy o mŕtvych zvieratách a ďalšie iné.

Veľkou investíciou na ktorú malo vplyv krížové plnenia bolo pre PD v roku 2008 vybudovanie centrálnej žumpy. Bola vybudovaná pre všetky poľnohospodárske objekty v zmysle platných noriem z cieľom ochrany ŽP s kapacitou spĺňajúcou Smernicu Rady 91/676/EHS. K správne dodržiavaniu Krížového plnenia usmerňovali poľnohospodárov každoročne vydávané metodické pokyny MP SR v spolupráci s PPA a tiež sú vypracované otázky ku krížovému plneniu, podľa ktorých je možné sa riadiť, aby boli dodržané všetky limity a nariadenia.

5 Diskusia

Najvýznamnejšími ekonomickými a finančnými nástrojmi SPP sú priame dotácie výrobcom alebo spracovateľom, exportné dotácie, cieľové a intervenčné ceny, ochrana na spoločných hraniciach, rôzne účelovo určené prostriedky a štrukturálne fondy (Kadlečíková et al., 2001). Medzi priority PRV SR 2007 – 2013 patrí ochrana environmentálnych hodnôt krajiny, a zlepšenie kvality života vo vidieckych oblastiach. Slovenský poľnohospodári môžu každoročne žiadať o priame podpory, pričom podmienky na ich poskytovanie upravuje legislatíva ES a SR. Priame podpory sa vyplácajú zo štátneho rozpočtu SR a refundujú sa z rozpočtu EÚ, doplnkové platby sa vyplácajú zo štátneho rozpočtu SR (MP SR, 2009).

Súčasná platná právna úprava SR uplatňuje zjednodušený systém uplatňovania si žiadostí jednotnej platby na plochu (SAPS). Sú v ňom stanovené prechodné podmienky pre získanie priamych platieb na plochu poľnohospodárskej pôdy len za podmienok dodržiavania dobrých poľnohospodárskych a environmentálnych podmienok. (Křížové plnenie, 2007).

Křížové plnenie je definované ako kontrolné prepojenie priamych platieb do poľnohospodárskej prvovýroby v rámci SPP a niektorých platieb v rámci PRV 2007 – 2013 s dodržiavaním stanovených právnych noriem – požiadaviek a štandardov (Křížové plnenie, 2009).

Od 1. februára 2009 schválením nariadenia vlády č. 20/2009 Z.z. je povinnosť začať uplatňovať plné křížové plnenie. Nariadenie platí pre všetkých poľnohospodárov uchádzajúcich sa o dotácie na poskytnutie priamych platieb. Podmienkami na získanie finančných príspevkov je plnenie ZPH a GAEC, ktorých znenie je uvedené v prílohe tohto nariadenia.

Každoročne môžu poľnohospodári žiadať o priame podpory a to za podmienok určených legislatívou ES a SR. Jednotná platba na plochu (angl. Single area payment system - SAPS) sa poskytne žiadateľovi, ak jeho poľnohospodárska pôda má viditeľne označené a vymedzené hranice v teréne. V prípade, ak takéto prirodzené hranice medzi pozemkami jednotlivých žiadateľov (užívateľov pôdy) neexistujú, žiadateľ o podporu je povinný viditeľne vymedziť hranice svojho pozemku (napr. kameňom, kolíkom), inak stráca nárok na poskytnutie podpory na takto nevymedzený pozemok aj keď ho riadne

obhospodaruje (Príručka pre žiadateľa o priame podpory na poľnohospodárskej pôde, 2009).

Žiadosť o priamu platbu môže podať PPA osoba, ktorá vykonáva poľnohospodársku činnosť na území Slovenskej republiky (NV SR 20/2009 Z.z.).

Analyzovaný subjekt využíva možnosti získania finančných zdrojov v oblasti platieb LFA, energetické plodiny a Agroenvironmentálne podopatrenia týkajúce sa ochrany pôdy pred eróziou. PD Smolinské vstúpilo do nadštandardného záväzku v rámci podopatrení „Ochrana proti erózii na ornej pôde“ Erózia patrí medzi najväčšie ohrozenie úrodnosti pôdy v EU. Na objednávku EK bol vypracovaný projekt SoCo na ochranu pôdy pred eróziou. Vstup do environmentálneho záväzku umožňuje zmeny manažmentu na aktívny prístup k ochrane pôdy pred eróziou.

Vodná erózia je prírodný proces, hlavnými činiteľmi sú intenzívne dažde, topografia, nízky obsah organických látok v pôde, podiel a druh vegetačného. Tento proces však zintenzívňujú a zrýchľujú ľudské aktivity, ako sú nevhodné pestovateľské techniky a postupy obrábania, zmeny hydrologických podmienok, odlesňovania a marginalizácia a zanechanie pôdy (SoCo.2009 b).

Agroenvironmentálne opatrenia konkrétne podporujú poľnohospodárov, aby chránili, udržiavali a zvyšovali kvalitu životného prostredia svojej poľnohospodárskej krajiny. Agroenvironmentálne opatrenia, ktoré sú zamerané na ochranu, zachovanie alebo zlepšenie stavu pôdy, riešia najmä eróziu spôsobenú vodou alebo vetrom, kontamináciu pôdy alebo určité fyzické, chemické a biologické vlastnosti pôdy (SoCo,2009e).

V Správe o poľnohospodárstve a potravinárstve SR 2009 za rok 2008 sa uvádza, že priame platby majú charakter bežného transferu finančných prostriedkov poľnohospodárom. Predstavujú dotácie na zachovanie poľnohospodárskej produkcie podľa vopred stanovených výrobných kvót. Z hľadiska časového obdobia ich vyplácanie zasahuje do dvoch rozpočtových rokov (7 mesiacov) a vyplácajú sa od 1. 12. bežného do 30. 6. nasledujúceho roka. Medzi hlavné skupiny užívateľov priamych platieb patria predovšetkým samotní žiadatelia (farmári), ktorí prostredníctvom PPA požiadali o financovanie v rámci jednotlivých podporných programov v systéme priamych podpôr (Zelená správa. 2009).

Znevýhodnené oblasti sú oblasťami EÚ, v ktorých prírodné podmienky spôsobujú nižšiu poľnohospodársku produktivitu. Medzi priority EÚ patrí podpora

poľnohospodárov hospodáriacich na územiach LFA a to z dôvodu environmentálnej aj spoločenskej úlohe, ktorú zohrávajú v týchto znevýhodnených oblastiach. Hlavným cieľom je udržanie poľnohospodárskej výroby v týchto oblastiach, a to vzhľadom na ochranu prírody a biotopov hodnotných z environmentálneho hľadiska.

Užívaná PP Poľnohospodárskym družstvom Smolinské v oboch katastroch je veľmi rôznorodá. Veľkú časť územia tvoria pôdy ľahké, piesočnaté a tým je ovplyvnené i to, že viac ako 50 % výmery je evidovaná ako LFA, oblastí so špecifickými nevýhodami – extrémne vysychavé pôdy > 50 %, ktoré sa označujú kódom S2. Táto skutočnosť ovplyvnila to, že okrem jednotnej platby na plochu, doplnkovej platby na plochu, platby na pestovanie energetických plodín získalo družstvo možnosť uplatniť si kompenzačné platby i na LFA. Do týchto oblastí bola zaradená výmera 707,18 ha v roku 2007; 716,13 ha v roku 2008 a na 722,43 ha v roku 2009 a tým sa navýšili získané platby o 63 033,60 €. Táto podpora tvorí 849 % z celkových finančných prostriedkov doplnkových priamych platieb, ktoré boli poskytnuté družstvu v celkovom objeme 741 833,49 eur.

Zabezpečením podpory pre oblasti s horšími prírodnými podmienkami sa docieľi podpora poľnohospodárstva a to je základným predpokladom na udržania osídlenia týchto oblastí s prijateľnými príjmami vidieckeho obyvateľstva v takom rozsahu, aby plnila svoje krajinotvorné, environmentálne a sociálne funkcie pri dodržiavaní stanovených podmienok. Spoločným cieľom v oblastiach so špecifickými nevýhodami je pokračovať v poľnohospodárskej činnosti, zachovať biodiverzitu krajiny a zlepšiť životné prostredie. Bez aktívnej poľnohospodárskej činnosti v týchto oblastiach by dochádzalo k devastácii ŽP a vyľudňovaniu krajiny. Za päťročné obdobie družstvo získalo ako kompenzáciu za vhodné postupy hospodárenia nenávratné finančné prostriedky z fondov vo výške 2 214 071,88 € a bez tejto pomoci by nebolo konkurenčne schopné a nedokázalo by poľnohospodársku výrobu udržať.

Správne postupy hospodárenia majú spoločné označenie ako Krízové plnenie a patria sem Dobré poľnohospodárske a agroenvironmentálne podmienky a Zákonné požiadavky hospodárenie. Farmári sa zaväzujú, minimálne na obdobie 5 rokov, uplatňovať tieto spôsoby hospodárenia šetrné voči ŽP, ktoré patria k zvyčajným správnym postupom hospodárenia.

ZPH nie sú žiadnymi novými predpismi vytvorenými v rámci SPP a musia sa už teraz všeobecne dodržiava. Novým elementom je však previazanie týchto predpisov

s vyplácaním platieb v systéme priamych podpôr. ZPH podniku zahŕňajú nasledovné oblasti:

- životné prostredie,
- verejné zdravie a zdravie zvierat, identifikácia a registrácia zvierat,
- verejné zdravie, zdravie zvierat a rastlín,
- hlásenie chorôb,
- životné podmienky zvierat (Križové plnenie, 2007).

GAEC zahŕňa podmienky kladené na užívateľa pre nasledovné oblasti: pôdna erózia, organická zložka pôdy, štruktúra pôdy a minimálna miera údržby a v súčasnosti pridaná oblasť ochrana vody a hospodárenie s ňou.

Neodbornými poľnohospodárskymi zásahmi môže dochádzať k poškodeniu základných zložiek ŽP, ako je narušenie biodiverzity, znečistenie vôd dusičnanmi, vznik skleníkového efektu, degradácia pôd a i. Medzi hlavné prejavy degradácie pôd na Slovensku patrí vodná erózia, kde je ohrozených až 43,3 % PP. Jedná sa predovšetkým o PP zrnitostne ľahšiu, piesočnatú, ktorá sa nachádza na výrazných svahoch. K zmierneniu erózie je možné prispieť správnymi protieróznymi opatreniami, ako sú napr. štruktúra osevného postupu, dodržiavanie správnych agrotechnických termínov, dostatočná pokryvnosť pôdy, využívaním vhodnej mechanizačnej techniky, avšak tieto postupy sú finančne náročné.

Zmluva, ktorá bola podpísaná 11.4.2005 s PPA bola pre opatrenie 5 Agroenvironment a životné podmienky zvierat – „Postupy šetrné k životnému prostrediu – podopatrenie Základná podpora“ a „Pôdoochranné opatrenia – podopatrenie Ochrana proti erózii na ornej pôde“ poskytla PD kompenzácie nadmerných nákladov. Družstvo vstúpilo do záväzku na obdobie piatich rokov od roku 2005 a to s výmerou 1 541,28 ha pre základnú schému na ornej pôde a s výmerou 1369,63 ha pre podopatrenie Ochrana proti erózii na OP. Podpisom zmluvy sa zabezpečilo dodržiavanie noriem ZPH a GAEC. Využitie stabilizačného osevného postupu pre ochranu pôdy proti erózii znamenalo, že družstvo zaradilo do osevného postupu:

- viac ako šesť plodín, z toho boli minimálne štyri hlavné plodiny,
- podiel ozimín väčší ako 30 % a viacročných krmovín je nad 10 % z celkovej osiatej plochy,
- percento medziplodín bolo viac ako 10 % (kapustovité medziplodiny, slnečnica, facélia, biela horčica a ďalšie),

-
- a tým zabezpečilo minimálne 70 % pokryvnosť ornej pôdy v jeseni a v zime (obdobie od 15.10. do 1.3.) .

PD Smolinské počas päťročného obdobia záväzku od roku 2005 začalo postupne dodržiavať podmienky dané Krízovým plnením. Pre prax to znamenalo, že celá výmera pôdy v užívaní družstva sa obhospodarovala v zmysle GAEC, ZPH a zároveň sa zaviedla prehľadná evidencia zodpovedajúca platným nariadeniam. Taktiež sme získali informácie, že súčasný podporný dotačný systém významne ovplyvňuje poľnohospodársku výrobu družstva a tým jeho stabilitu čo je v súlade z výsledkami SoCo (2009a).

Záver

V súčasnosti sa Európska únia svojou politikou a celým dotačným systémom zameriava na rozvoj vidieka, ochranu ŽP a zlepšenie kvality života. Bez tejto finančnej podpory z fondov EÚ, by SR nebola schopná zabezpečiť v regiónoch zachovanie poľnohospodárskej výroby a tým trvalo udržateľný rozvoj vidieckych oblastí.

Na základe analýzy a syntézy relevantných dokumentov a prvotných zdrojov z PD Smolinské možno v oblasti implementácie environmentálnej politiky do poľnohospodárskej praxe urobiť nasledovné závery:

1. Slovensko je krajina s vysokým podielom poľnohospodárskej pôdy zaradenej do znevýhodnených oblastí (LFA) a je významné udržať jej obhospodarovanie, čím sa zabezpečí zachovanie charakteru vidieckej. V PD Smolinské je do oblastí LFA zaradená výmera 722,43 ha poľnohospodárskej pôdy v katastrálnych územiach Smolinské a Stráže nad Myjavou.
2. PD Smolinské bolo v rokoch 2007, 2008 a 2009 poberateľom jednotnej platby na plochu, platby na pestovanie energetických plodín (okrem roku 2008), doplnkovú platbu na plochu. Počas tohto obdobia boli žiadateľovi vyplatené platby na všetky dotačné tituly v celkovej výške 741 833,47 €. Pomocou vyplatených vyrovnávacích platieb sa kompenzuje družstvu zníženie výrobných nákladov a nákladov za podmienok stanovených pre obhospodarovanie. Zabezpečilo sa tým zachovanie poľnohospodárskej výroby v oblasti a zároveň sa zefektívnila prevencia a ochrana základných zložiek ŽP.
3. Počas sledovaného obdobia PD získalo dostatok financií na udržanie poľnohospodárskej výroby, zvýšenie jeho konkurencieschopnosti, taktiež sa zvýšila odbornosť a vzdelanosť vedúcich pracovníkov, zabezpečila sa ochrana ŽP, biodiverzity a v neposlednom rade sa napomohlo skvalitneniu života zamestnancov zvýšením sociálnych istôt.
4. Podpisom zmluvy s PPA v predchádzajúcom programovacom období PRV 2004 – 2006 získalo družstvo podporu z opatrenia Agroenvironment a životné podmienky zvierat na dve podopatrenia v povinnej kombinácii, ktoré sú:
 - Základná podpora na OP a
 - Ochrana proti erózii na OP.

-
5. Podopatrenie „Ochrana proti erózii na ornej pôde“ bolo implementované na ploche 1369,63 ha prostredníctvom stabilizačného osevného postupu. Na základe vyhodnotenia plnenia podmienok podielu jednotlivých skupín plodín (obilniny, olejniný), podielu medziplodín a podielu VRK sme zistili, že podmienky boli dodržané v nasledovnom rozsahu: podiel obilnín za jednotlivé roky bol v rozmedzí 38,85-47,76%; podiel olejnin 16,34-24,93%, podiel ozimín pre požadovanú pokrývnosť pôdy v zimnom období bol 37,17-56,40%; podiel medziplodín bol v intervale 11,09-15,43%; podiel VRK bol 10,42-14,97%.
 6. Počas trvania päťročného agroenvironmentálneho záväzku družstvo ako kompenzáciu za obmedzenie výroby získalo finančné prostriedky vo výške 1 472 238,39 €. Rok 2009 bol pre PD posledným rokom poberania agroenvironmentálnej platby zo záväzku z PRV 2004 – 2006 Agroenvironment a životné podmienky zvierat, i keď družstvo v termíne o jeho transformáciu na nové programovacie obdobie PRV 2007 - 2013, opatrenie Agroenvironment požiadalo.
 7. Prijatím záväzku z PRV 2004 – 2006 a z PRV 2007-2013 na vybrané opatrenia, sa družstvo zaviazalo k plneniu podmienok Krížového plnenia. Celé predchádzajúce obdobie sa analyzovaný subjekt venoval príprave na implementáciu KP s následným zavedením do praxe. Pre družstvo to znamenalo postupne začať dodržiavať a plniť Zákonné požiadavky hospodárenie (ZPH) a Dobré poľnohospodárske a environmentálne podmienky (GAEC).

PD Smolinské v sledovanom období popri platbách za LFA, platba na plochu, veľmi aktívne vstupovalo do environmentálnych záväzkov a pestovania energetických plodín. Družstvo v stanovenom termíne podalo žiadosť o transformáciu končiacich environmentálnych záväzkov aj na nové programovacie obdobie. Žiadosť nebola zo strany PPA schválená, čo bude mať negatívny dopad nielen na ekonomiku subjektu, ale aj na zhoršenie ochrany prírodných zdrojov hlavne pôdy, vody ako aj biodiverzity. Absencia kompenzácií za protierózny osevný postup a pokrytie pôdy bude mať priamy dopad na zvýšenie erózie pôdy.

Zoznam použitej literatúry

ABC o Európskej únii na internete [online]. 2006 [cit. 08-03-11]. Dostupné na internete: <<http://www.europskaunia.sk>>.

Agroinform.2009. Krížové plnenie–Cross-Compliance [multimediálna prezentácia CD-ROM],2009. p.82.

Agroinform.2009.Príručka o možnostiach čerpania finančných prostriedkov v rámci osi 2 PRV 2007 – 2013 pre poľnohospodárov. [multimediálna prezentácia CD-ROM], 2009.p.72.

BIELEK, P. et al. 1999. Ekonomika poľnohospodárstva a európska integrácia, Nitra: Slovenská poľnohospodárska univerzita, 1999, 262 s., ISBN 80-7137-616-7.

BLAAS, G. 1995. Agrárna politika Európskej únie. In *Trvalo udržateľné hospodárenie v kultúrnej krajine*. Nitra: Dom techniky ZS VTS Nitra s.r.o., 1995, 25 s., ISBN 80–236–0069–9.

BLAAS, G., Varoščák, J. 2006. Slovenské poľnohospodárstvo v rokoch 2001-2005, [online], 2006 [cit.8.február 2010]. 206 s. Dostupné na internete: <http://www.vuepp.sk/SI-ph/slov_ph05.pdf>.

Bokorová, M., Kobidová. T., 2004. Rozvoj vidieka v Európskej únii (Spracvaný na základe materiálov zo stránky Európskej únie, www.europa.eu.int), Nitra: Ústav vedecko-technických informácií pre pôdohospodárstvo, 2004 - 18 s.

BUDAJ, Š. et al. 2000. Cena poľnohospodárskej pôdy, Nové Zámky: CROCUS, 2000. 206 s. ISBN 80-88992-09-5

Cross Compliance, 2009, Predmet kontroly krížového plnenia – cross compliance [online]. 2009-01-08 [cit.8.január 2009]. Dostupné na internete:<http://www.cross-compliance.sk/?article_Id=4>.

EuroInfo centrum [online]. 2006 [cit.2008-03-11]. Dostupné na internete: <http://wwwvlada.gov.sk/sep/dokumenty_zoznam.php3?id_stranky=33>

EEA Briefing 1/2006, 2006. European Environment Agency , Damark: 2006 ISBN 92-9L67-835-X, 4s.

FÁZIKOVÁ, M. 2003. Funkcie poľnohospodárstva v socio – ekonomickom rozvoji vidieka. In: Chlieb a mier všetkým ľuďom. Zborník referátov z medzinárodného sympózia s medzinárodnou účasťou, konaného v rámci 20. ročníka MFF Agrofilm 2003. SAPV Nitra, 1 – 2. 10. 2003. s. 31-36. ISBN 80 – 89162 – 01 – 0.

FITZ, M. 2000. Indikatívne ukazovatele a ich význam pre plán rozvoja vidieka SR, Bratislava: Výskumný ústav ekonomiky poľnohospodárstva a potravinárstva, 2000, 35 s., ISBN 80-058-170-3

Integrované hodnotenie 2005, The European environment - State and outlook 2005 PAR A. European Environment Agency.2005. 227 s.

I-Europa, [online]. 2006 [cit. 08-03-11] dostupné na internete : <http://www.euractiv.sk/regionalny-rozvoj/zoznam_liniek/cap---teda-spolocna-polnohospodarska-politika>.

KANIANSKA, R. 2009. Pôda ako zložka životného prostredia v Slovenskej republike k roku 2008: indikátová správa. Banská Bystrica: Slovenská agentúra životného prostredia, 2009, 27 s.

KADLEČÍKOVÁ, M. et al. 2001. Spoločná poľnohospodárska politika. Modul 04. Nitra: Agroinštitút, 2001. 232 s., ISBN 80-7139-080-1.

KLIMEŠ, V, 2008. Farma dojníc s príslušenstvom [online]. 29.02.2008, [cit 2010-03-02]. Dostupné na internete: <<http://eia.enviroportal.sk/detail/farma-dojnic-s-prislusenstvom-smolinske>>.

KONCOŠ, P. - MARIŠOVÁ, E. 2006. Vybrané problémy administrácie podpôr v agrozozorí SR. In: Regióny – vidiek - životné prostredie: Zborník vedeckých príspevkov z medzinárodnej konferencie. Nitra: SPU,2006. s. 234-237. ISBN 80-8069-709-4.

KOVÁČ, K., HRAŠKO, J., LACKO-BARTOŠOVÁ, M. 1998. Trvalo udržateľné poľnohospodárstvo, Ochrana biodiverzity, Nitra: Slovenská poľnohospodárska univerzita, 1998, 23 s., ISBN 80-7137-489-X

KOVÁČ, K., KRAJČOVIČ, V. a kol.: Agro – environmentálny program pre Slovensko, I. Analýza environmentálnej situácie v poľnohospodárstve. Učebné texty. Nitra: SPU, 2000, 125 s., ISBN 80 – 7137 – 667 – 1

Krížové plnenie 2007. Ministerstvo pôdohospodárstva SR, Poľnohospodárska platobná agentúra, Bratislava: MP SR: 2007, 39 s.

LACKO – BARTOŠOVÁ, M. et al. 2005. Udržateľné a ekologické poľnohospodárstvo, Nitra: Slovenská poľnohospodárska univerzita, 2005, 570 s., ISBN 80 – 8069-556-3.

LIPKOVÁ, Ľ. 2004. Spoločná poľnohospodárska politika Európskej únie, jej reforma a vplyv na Slovenskú republiku [online]. 2004, [cit 2009-02-02]. Dostupné na internete: <http://fsev.tnuni.sk/fileadmin/kmam_files/HP_EU/SPP_ESF.pdf>.

MAKOVNÍKOVÁ, J., KANIANSKA, R., 2003, Chránme pôdu, je zraniteľná!, Banská Bystrica : Výskumný ústav pôdozvedectva a ochrany pôdy [online]. 2003 [cit.18.marec 2008]. Dostupné na internete: <http://www.agroporadenstvo.sk/rv/poda/chranme_podu.htm>.

Metodický pokyn Ministerstva pôdohospodárstva SR č. 1856/2008-350 k nariadeniu vlády SR č. 159/2007 Z. z. o podmienkach poskytovania podpory v poľnohospodárstve

Metodický pokyn Ministerstva pôdohospodárstva SR č. 1453/2009 - 930 k nariadeniu vlády SR č. 20/209 Z.z. o podmienkach poskytovania podpory v poľnohospodárstve formou priamych platieb.

Ministerstvo pôdohospodárstva Slovenskej republiky, Odbor regionálnej politiky a rozvoja vidieka. Strategická časť Plánu rozvoja poľnohospodárstva a vidieka SR. Bratislava: MP SR, 2007. 78 s., ISBN 80-967880-5-1.

Ministerstvo pôdohospodárstva Slovenskej republiky, Strednodobá koncepcia politiky pôdohospodárstva 2004-2006, Bratislava: MP SR, 2003, počet strán 36.

Ministerstvo Spravodlivosti Slovenskej republiky. 2010. Výpis z obchodného registra Okresného súdu Trnava, oddiel. Dr., číslo: 33/T [online]. 2008-04-8 [cit.11.apríl 2010] Dostupné na internete: <<http://www.orsr.sk/vypis.asp?ID=30&SID=7&P=0>>.

Nariadenie Rady (EHS) č. 2092/91 o ekologickej výrobe poľnohospodárskych výrobkov a príslušných označeniach poľnohospodárskych výrobkov a potravín.

Nariadenie Rady (ES) č. 1969/2005 z 20.septembra 2005 o podpore rozvoja vidieka prostredníctvom Európskeho poľnohospodárskeho fondu pre rozvoj vidieka.

Nariadenie Rady (ES) č. 73/2009 z 19.januára 2009, ktorým sa ustanovujú spoločné pravidlá režimov priamej podpory pre poľnohospodárov v rámci spoločnej

poľnohospodárskej politiky a ktorým sa ustanovujú niektoré režimy podpory pre poľnohospodárov, ktorým sa menia a dopĺňajú nariadenia (ES) č. 120/2005, (ES) č. 247/2006, (ES)378/2007 a ktorým sa zrušuje nariadenie (ES) č. 1782/2003.

Nariadenie vlády SR č. 617/2004 Z.z. ktorým sa ustanovujú citlivé oblasti a zraniteľné oblasti.

Nariadenie vlády SR č. 435/2006 Z.z. o podmienkach poskytovania platieb na agroenvironmentálneho opatrenia.

Nariadenie vlády SR č. 160/2008 o podmienkach výberu žiadostí o zaradenie do opatrenia na agroenvironmentálne latby a o podmienkach poskytovania agroenvironmentálnych platieb.

Nariadenie vlády SR č. 499/2008 Z.z. o podmienkach poskytovania podpory podľa programu rozvoja vidieka.

Nariadenie vlády SR č. 20/2009 Z.z. o podmienkach poskytovania podpory v poľnohospodárstve formou priamych platieb.

Nariadenie vlády SR č.114/2009 Z.z. o podmienkach poskytovania podpory v poľnohospodárstve formou doplnkových národných priamych platieb v rastlinnej výrobe.

Nariadenie vlády Slovenskej republiky č. 121/2009 Z.z., ktorým sa mení a dopĺňa nariadenie vlády Slovenskej republiky č. 499/2008 Z.z. o podmienkach poskytovania podpory podľa programu rozvoja vidieka.

Nariadenie vlády SR č. 155/2009 Z.z. ktorým sa mení a dopĺňa nariadenie vlády Slovenskej republiky č. 20/2009 Z. z. o podmienkach poskytovania podpory v poľnohospodárstve formou priamych platieb.

Nariadenie vlády SR č. 597/2009, ktorým sa mení a dopĺňa nariadenie vlády Slovenskej republiky č. 20/2009 Z.z. o podmienkach poskytovania podpory v poľnohospodárstve formou priamych platieb v znení nariadenia vlády Slovenskej republiky č. 155/2009 Z.z.

Národný strategický plán rozvoja vidieka SR na programovacie obdobie 2007–2013 [online]. 2006 [cit.2008-03-03] dostupné na internete: <http://archiv.mpsr.sk/slovak/dok/nsprv_dec06.pdf>.

Pôdohospodárska platobná agentúra. 2009. Poľnohospodárska platobná agentúra, Bratislava: august 2009, 16 s.

POTOKOVÁ, K. 2008. Nové možnosti pre poľnohospodárstvo. In *Poľnohospodár*, roč. 52, č. 11, s. 2.

Príručka pre žiadateľa o poskytnutie nenávratného finančného príspevku z PRV programu rozvoja vidieka SR 2007–2013. Bratislava: Ministerstvo pôdohospodárstva Slovenskej republiky, 2008. 120 s. ISBN 978-80-89088-63-8.

Príručka pre žiadateľa o priame podpory na poľnohospodárskej pôde. 2009. Poľnohospodárska platobná agentúra, Bratislava: apríl 2009, 44 s.

Plán rozvoja vidieka Slovenskej republiky [online]. 2005. [cit.12.marec 2008] Dostupné na internete: <http://www.mpsr.sk/apa/pdf/Sekcia05c.pdf>>.

Program rozvoja vidieka 2007–2013 [online]. 2007 [cit.23.február 2008] 322 s. Dostupné na internete: <http://www.apa.sk/index.php?navID=132&ofs1=10>>.

RUŽIČKA, M. 2003. Environmentálne vedomie spoločnosti pri manažmente krajiny. In *Udržateľné poľnohospodárstvo a rozvoj vidieka*. Nitra: Slovenská poľnohospodárska univerzita, 2003, 31 s., ISBN 80-8069-246-7.

Signály EEA Kľúčové environmentálne problémy, ktorým čelí Európa. 2009. Európska environmentálna agentúra, ISBN 978-92-9167-932-6, 40 s.

Smernica Rady ES 91/676/EHS z 12.decembra 1991 o ochrane vôd pred znečistením dusičnanmi z poľnohospodárskych zdrojov.

Správa o poľnohospodárstve a potravinárstve v Slovenskej republike 2009: (stav za rok 2008), Bratislava : Vydavateľstvo NOI, 2009 - 36 s., [8] s. tab. príl. ISBN 978-80-89088-85-0.

Správa o poľnohospodárstve a potravinárstve Slovenskej republiky 2007 (stav za rok 2006) [online]. 2007-09-05 [cit.4.máj 2008], 139 s. Dostupné na internete: <<http://www.land.gov.sk/index.php?navID=122&id=343>>.

Správa o poľnohospodárstve a potravinárstve Slovenskej republiky 2008 (stav za rok 2007) [online]. 2008-12-17 [cit.20.marec 2010], 139 s. Dostupné na internete: <<http://www.land.gov.sk/sk/index.php?navID=122&id=1280>>.

Správa o stave životného prostredia Slovenskej republiky v roku 2008, Slovenská agentúra životného prostredia, Bratislava: Slovenská agentúra životného prostredia, Banská Bystrica, 308 s, str.77-78, ISBN 978-80-88833-53-6.

Správa o stave životného prostredia Slovenskej republiky v roku 2007, Slovenská agentúra životného prostredia, Bratislava, Slovenská agentúra životného prostredia, Banská Bystrica, 312 s, str.76, ISBN 978-80-88833-50-5.

Správa o stave životného prostredia Slovenskej republiky v roku 2006, Slovenská agentúra životného prostredia, Bratislava, Slovenská agentúra životného prostredia, Banská Bystrica, 320 s, str.77-78, ISBN 80-88833-47-5.

SoCo.2009a.Spojenie procesov degradácie pôdy, poľnohospodárskych postupov šetrných k pôde a politických opatrení týkajúcich sa pôdy. In:*Udržateľné poľnohospodárstvo a ochrana pôdy*,2009, č.1, 4 s.

SoCo.2009b.Procesy degradácie pôdy: Vodná erózia a zhutnenie. In:*Udržateľné poľnohospodárstvo a ochrana pôdy*,2009, č.2, 4 s.

SoCo.2009c.Procesy degradácie pôdy: Úbytok organických látok. In:*Udržateľné poľnohospodárstvo a ochrana pôdy*,2009, č.3, 4 s.

SoCo.2009d. Príslušné politiky súvisiace s pôdou:Požiadavky na zachovanie dobrých poľnohospodárskych a environmentálnych podmienok pôdy (GAEC). In:*Udržateľné poľnohospodárstvo a ochrana pôdy*,2009, č.8, 4 s.

SoCo.2009e. Príslušné politiky súvisiace s pôdou: Agroenvironmentálne opatrenia. In:*Udržateľné poľnohospodárstvo a ochrana pôdy*,2009, č.9, 4 s.

VEREŠPEJOVÁ, A. 2008. Krížové plnenie – bič alebo pomoc. In *farmár týždenník pre slovenský vidiek*, roč. I., 2008, č. pilotné, s. 8-11.

Výnos Ministerstva pôdohospodárstva SR č. 928/1/1999-100 ktorým sa vyhlasujú katastrálne územia patriace do jednotlivých poľnohospodársky znevýhodnených oblastí a ustanovuje výška podpory na obhospodarovanie.

Vyhláška č. 392/2004 Z.z. Ministerstva pôdohospodárstva Slovenskej republiky z 23.júna 2004, ktorou sa ustanovuje Program poľnohospodárskych činností vo vhlásených zraniteľných oblastiach.

Výskumný ústav pôdoznavectva a ochrany pôdy, 2008, Poľnohospodársky znevýhodnené oblasti SR – LFA [online]. 2008-01-15 [cit.21.marec 2008]. Dostupné na internet: <http://www.podnemapy.sk/portal/prave_menu/lfa/lfa.aspx>.

Výskumný ústav pôdoznavectva a ochrany pôdy. Kalkulácia AGE (Agroenvironmentálnych kompenzácií) [online]. 2008-01-15 [cit.23.marec 2008]. Dostupné na internet: <<http://www.podnemapy.sk/portal/verejnost/age/kompenzacie.aspx>>.

Zákon č. 240/1998 Z.z. o poľnohospodárstve a o zmene a doplnení ďalších zákonov.

Zákon č. 491/2001 Z.z. o organizovaní trhu s vybranými poľnohospodárskymi výrobkami.

Zákon č. 473/2003 Z.z. o Pôdohospodárskej platobnej agentúre, o podpore podnikania v pôdohospodárstve a o zmene a doplnení niektorých zákonov.

Zákon 220/2004 Z.z. o ochrane a využívaní poľnohospodárskej pôdy a o zmene a doplnení niektorých zákonov.

Zákon č. 274/2006 Z.z. o podpore v pôdohospodárstve a rozvoji vidieka.

Zákon 160/2008 Z.z. o podmienkach výberu žiadostí o zaradenie do opatrenia na agroenvironmentálne platby a o podmienkach poskytovania agroenvironmentálnych platieb.

Životné prostredie Slovenska v rokoch 1990 – 2005 v kocke [online]. 2006. [cit.22.marec 2010]. Dostupné na internete: <http://www.enviroportal.sk/pdf/spravy_zp/br05-sk/19_Erozia_pod.pdf>.

Internetové zdroje:

www.agroinfocentrum.sk

www.apa.sk

www.cross-compliance.sk

www.euroinfo.gov.sk

www.europa.eu

www.enviro.gov.sk

www.land.gov.sk

www.orsr.sk

www.podnemapy.sk

www.uksup.sk

www.vupop.sk

www.zbierka.sk

www.zpd.sk

Prílohy

Príloha A Zákone požiadavky hospodárenia (ZPH)

Podmienky dodržiavania krížového plnenia – požiadavky hospodárenia

Oblasť	Podmienky
Životné prostredie	
1. Ochrana voľne žijúcich vtákov	
Chráníť druhy voľne žijúcich vtákov prirodzene sa vyskytujúcich na európskom území členských štátov.	a) Dodržiavať zákaz poškodzovania a odstraňovania hniezdnych stanovišť. b) Dodržiavať nerušenie hniezdenia vtákov vplyvom agrotechnických opatrení v období hniezdenia a vyvážania mláďat okrem žiadateľov o podporu. c) Dodržiavať zákaz chytania, zraňovania, usmrčovania dospelého jedinca vtáka a jeho vývinového štádia a ničenia vajec.
2. Ochrana podzemných vôd pred znečistením niektorými nebezpečnými látkami	
Chráníť podzemné vody pred znečistením niektorými nebezpečnými látkami.	a) Dodržiavať povinnosť viesť v podniku dokumentáciu o nadobudnutí a o zaobchádzaní s látkami podľa osobitného predpisu. ⁴⁷⁾ b) Zabrániť priamemu vypúšťaniu látok do podzemných vôd podľa osobitného predpisu. ⁴⁸⁾ c) Zabrániť nepriamemu vypúšťaniu látok do podzemných vôd podľa osobitného predpisu. ⁴⁹⁾
3. Ochrana životného prostredia a najmä pôdy pri používaní čistiarenských kalov	
Zabezpečiť používanie len upravených čistiarenských kalov v súlade s predpísaným režimom.	a) Odberať upravený čistiarenský kal len na základe písomnej zmluvy medzi jeho producentom a užívateľom pôdy v súlade a v rozsahu schváleného projektu aplikácie. b) Rešpektovať obmedzenia a obdobia zákazu aplikácie čistiarenských kalov. c) Oznámiť Výskumnému ústavu pôdozvedectva a ochrany pôdy a Ústrednému kontrolnému a skúšobnému ústavu poľnohospodárskemu do 15 dní po aplikácii upraveného čistiarenského kalu a dnových sedimentov, že boli aplikované do pôdy. ⁴⁹⁾ d) Viesť evidenciu o mieste aplikácie a množstve celkových dávok čistiarenských kalov za kalendárny rok.
4. Ochrana vôd pred znečistením dusičnanmi z poľnohospodárskych zdrojov	
Chráníť vody pred znečistením dusičnanmi z poľnohospodárskych zdrojov (podniky v zraniteľných oblastiach).	a) Dodržiavať požiadavky objemu skladovacích kapacít pre jednotlivé druhy hospodárskych hnojív. b) Dodržiavať podmienku umiestnenia dočasnej voľnej skládky na poľnohospodárskej pôde so svahovitosťou do 3° s vylúčením produkčných blokov s vysokým stupňom obmedzenia. c) Dodržiavať maximálne deväťmesačnú skladovaciu lehotu maštalného hnoja na voľnej skládke od prvej navážky. d) Dodržiavať odstup v nárazníkových zónach desať metrov od brehovej čiary vodného toku alebo od zátopovej čiary vodnej nádrže a hranice ochranného pásma I. stupňa zdroja podzemnej vody. e) Viesť presnú prvotnú evidenciu o striedaní plodín, agrotechnike a hnojení pozemkov. f) Vypracovať a dodržiavať program používania hnojív s obsahom dusíka.

	<p>g) Rešpektovať zákaz hnojenia v termíne od 15. novembra do 15. februára a pri skorom jarnom prihnojovaní ozimín v termíne od 1. februára v dávke do 60 kg dusíka/ha s dodržiavaním pôdnych a klimatických obmedzení.</p> <p>h) Dodržiavať požiadavku neaplikovania hnojív s obsahom dusíka na pôdu: zamrznutú (viac ako 8 cm do hĺbky), zasneženú (vyššia vrstva snehu ako 5 cm) alebo zamokrenú súvislou vrstvou vody.</p> <p>i) Dodržiavať požiadavku aplikácie maximálne povolenej dávky 170 kg/ha/rok celkového dusíka z hospodárskych hnojív.</p>
5. Ochrana biotopov, voľne žijúcich živočíchov a voľne rastúcich rastlín	
Chrániť biotopy európskeho významu a druhy rastlín a živočíchov európskeho významu.	<p>a) Zabezpečovať dodržiavanie zákazu odstraňovania prírodných elementov.</p> <p>b) Zabezpečovať dodržiavanie zákazu zasahovať do biotopu európskeho významu, ktorým je možné biotop poškodiť alebo zničiť.</p>
Minimálne požiadavky na používanie hnojív	
	<p>a) Dodržiavať podmienku vedenia a uchovávanía evidencie o prijme a o použití hnojív.⁴⁷⁾</p> <p>b) Dodržiavať podmienky používania hnojív.</p>
Zdravie ľudí, zvierat a rastlín	
6. Identifikácia a registrácia ošipaných	
Zabezpečiť identifikáciu a registráciu ošipaných.	<p>a) Dodržiavať povinnosť registrácie chovu ošipaných.</p> <p>b) Dodržiavať povinnosť vedenia registra chovu ošipaných.</p> <p>c) Zaznamenávať všetky údaje v registri chovu ošipaných.</p> <p>d) Dodržiavať zásadu označenia ošipanej v čo najkratšom čase po narodení, najneskôr však pred presunom z hospodárstva, jednou ušnou značkou alebo tetovaním alebo po zistení straty alebo nečitateľnosti ušnej značky.</p> <p>e) Dodržiavať povinnosť hlásenia každej zmeny v chove ošipaných do Centrálnej evidencie hospodárskych zvierat do desiateho dňa nasledujúceho mesiaca.</p> <p>f) Dodržiavať povinnosť archivácie registra chovu ošipaných po dobu najmenej troch rokov.</p>
7. Identifikácia a registrácia hovädzieho dobytku	
Zabezpečiť identifikáciu a registráciu hovädzieho dobytku.	<p>a) Dodržiavať povinnosť vedenia individuálneho registra hovädzieho dobytku.</p> <p>b) Zaznamenávať všetky údaje v individuálnom registri chovu hovädzieho dobytku.</p> <p>c) Dodržiavať zásadu označovania hovädzieho dobytku dvoma originálnymi plastovými ušnými značkami do 72 hodín po narodení alebo do 20 dní po vykonanej kontrole pri dovoze z tretej krajiny, ale najneskôr pred premiestňovaním do ďalšieho chovu alebo po zistení straty alebo nečitateľnosti ušnej značky.</p> <p>d) Dodržiavať povinnosť hlásenia každej zmeny v chove hovädzieho dobytku do Centrálnej evidencie hospodárskych zvierat do siedmich dní odo dňa zmeny.</p> <p>e) Dodržiavať povinnosť sprevádzania zvierat jeho pasom pri presunoch v rámci členských štátov alebo tretích krajín.</p> <p>f) Dodržiavať povinnosť archivácie individuálneho registra hovädzieho dobytku po dobu najmenej troch rokov.</p>

8. Identifikácia a registrácia oviec a kôz	
Zabezpečiť identifikáciu a registráciu oviec a kôz.	<ul style="list-style-type: none"> a) Dodržiavať povinnosť vedenia individuálneho registra oviec a kôz. b) Zaznamenávať všetky údaje v individuálnom registri chovu oviec a kôz. c) Dodržiavať zásadu označovania oviec a kôz do šiestich mesiacov po narodení, pred presunom alebo do 14 dní po vykonanej kontrole pri dovoze z tretej krajiny, ale najneskôr pred ich premiestňovaním do ďalšieho chovu, dvoma ušnými značkami alebo iným spôsobom ako ušnými značkami alebo pri zistení straty alebo nečitateľnosti ušnej značky. d) Dodržiavať povinnosť hlásenia každej zmeny v chove oviec a kôz do centrálnej evidencie hospodárskych zvierat do siedmich dní odo dňa zmeny. e) Dodržiavať povinnosť archivácie individuálneho registra oviec a kôz po dobu najmenej troch rokov.
Minimálne požiadavky na používanie prostriedkov na ochranu rastlín	
Zabezpečiť používanie povolených prípravkov na ochranu rastlín.	<ul style="list-style-type: none"> a) Dodržiavať povinnosť vedenia evidencie spotreby a o spôsobe aplikácie prípravkov na ochranu rastlín.⁴³⁾ b) Používať prípravky na ochranu rastlín registrované v Slovenskej republike.⁴⁴⁾ c) Pri používaní jedovatých a veľmi jedovatých prípravkov na ochranu rastlín (označenie T a T⁺) mať osvedčenie o odbornej spôsobilosti na prácu s jedovatými a veľmi jedovatými prípravkami na ochranu rastlín. d) Používať evidované a kontrolované mechanizačné prostriedky.⁴⁵⁾

Poznámky pod čiarou k odkazom 43 až 50 znejú:

⁴³⁾ § 9 zákona č. 220/2004 Z. z. o ochrane a využívaní poľnohospodárskej pôdy a o zmene zákona č. 245/2003 Z. z. o integrovanej prevencii a kontrole znečisťovania životného prostredia a o zmene a doplnení niektorých zákonov v znení neskorších predpisov.

⁴⁴⁾ § 21 ods. 1 písm. h) zákona č. 364/2004 Z. z. o vodách a o zmene zákona Slovenskej národnej rady č. 372/1990 Zb. o priestupkoch v znení neskorších predpisov (vodný zákon) v znení neskorších predpisov.

⁴⁵⁾ Príloha č. 1 zoznam I a II zákona č. 364/2004 Z. z. v znení neskorších predpisov.

⁴⁶⁾ Príloha č. 9 k zákonu č. 188/2003 Z. z. o aplikácii čistiareských kalov a dnových sedimentov do pôdy a o doplnení zákona č. 223/2001 Z. z. o odpadoch a o zmene a doplnení niektorých zákonov v znení neskorších predpisov v znení zákona č. 364/2004 Z. z. a o zmene a doplnení zákona č. 136/2000 Z. z. o hnojivách v znení neskorších predpisov v znení zákona č. 203/2009 Z. z.

⁴⁷⁾ § 10 ods. 5 a 6 zákona 136/2000 Z. z. o hnojivách v znení zákona č. 555/2004 Z. z.

⁴⁸⁾ § 3 ods. 1 písm. c) zákona č. 193/2005 Z. z. o rastlinolekárskej starostlivosti v znení zákona č. 295/2007 Z. z.

⁴⁹⁾ § 10 ods. 1 zákona č. 193/2005 Z. z. v znení neskorších predpisov.

⁵⁰⁾ § 15 a 16 zákona č. 193/2005 Z. z. v znení zákona č. 295/2007 Z. z.*.

Zdroj: Nariadenie vlády SR č. 20/2009 Z.z. 2009.

Dobré poľnohospodárske a environmentálne podmienky

Oblasť	Štandardy	Podmienky		
Pôdna erózia Ochrániť pôdu pomocou vhodných opatrení.	Minimálne krytie pôdy.	V termíne od 15. októbra do 1. marca na dieloch pôdnych blokov s priemernou svahovitosťou nad 12° zabezpečiť najmenej 40 % vegetačné pokrytie výmery omej pôdy ozimínou, viacročnou krmovinou alebo medziplodinou alebo strniskom.		
	Minimálna správa pôdy odrážajúca špecifické miestne podmienky.	Zabrániť vhodnými opatreniami na ornej pôde tvorbe ryhovej erózie s eróznou ryhou nad 20 cm.		
	Zachovávanie terás.	Likvidovať existujúce terasy vlnohradov je zakázané.		
Organické zložky pôdy Zachovať úroveň organických zložiek pôdy pomocou vhodných praktík.	Striedanie plodín.	Nepestovať na tej istej ploche počas dvoch po sebe nasledujúcich rokov tú istú okopaninu.		
	Správa poli so strniskom.	Vypaľovať strniská a páliť rastlinné zvyšky po zbere úrody z obilnín, strukovín a olejnin je zakázané.		
Štruktúra pôdy Zachovať štruktúru pôdy pomocou vhodných opatrení.	Vhodné používanie strojov.	Nevstupovať na poľnohospodársku pôdu v čase, keď môže dôjsť k jej zhutňovaniu a rozbaňneniu.		
Minimálna miera údržby Zabezpečiť minimálnu úroveň údržby a zabrániť zhoršeniu stanovišť.	Minimálna miera intenzity chovu a vhodné režimy.	a) Počas kalendárneho roka dodržiavať najnižšie zaťaženie 0,2 veľkej dobytovej jednotky zvierat*) na hektár trvalých trávnych porastov, ktorých výmera je vyššia ako 20 ha. Výnimka pre najnižšie zaťaženie je povolená pre plochy v oblastiach, v ktorých je predpísaná príslušným orgánom štátnej správy na ochranu životného prostredia.		
		b) Počas celého vegetačného obdobia udržiavať všetky plochy trvalých trávnych porastov podľa nadmorskej výšky kosením a/alebo spásaním, doplnkovo aj mulčovaním podľa sledovaného obdobia. Výnimka: udržiavanie trvalých trávnych porastov je povolená pre plochy v oblastiach, v ktorých je predpísaná príslušným orgánom štátnej správy na ochranu životného prostredia a pre žiadateľov podľa osobitného predpisu. ⁶⁾		
		Nadmorská výška (m n. m.):	Prvú operáciu na plochách trvalých trávnych porastov (pasenie, kosenie alebo mulčovanie**) vykonať najneskôr do:	
			pasenie	kosenie
		0 – 400	25. 5.	15. 6.
		401 – 600	1. 6.	1. 7.
601 – 800	25. 6.	15. 7.		
nad 800	1. 7.	25. 7.		
		c) Najneskôr do 14 dní po vykonaní kosby na lúkach odstrániť pokosenú hmotu; to neplatí, ak sa uplatňuje podmienka uvedená v oblasti štruktúra pôdy.		

Oblasť	Štandardy	Podmienky
	Ochrana stálych pasienkov.	Vylúčiť zmenu trvalých trávnych porastov na ornú pôdu okrem prípadov podľa osobitného predpisu. ^{*)} Porušením sa rozumie rozorávanie trvalých trávnych porastov aj na časti pozemkov s deklarovanou kultúrou. Krátkodobé (maximálne štvorročné) rozoranie trvalého trávneho porastu na účely pestovania obilnín (napr. pšenica, jačmeň), technických plodín (napr. ľan), okopanín (napr. zemiakov) a obilnín s podsevom tráv alebo ďateľinovín, prípadne ďateľinovinotráva sa považuje za dodržanie podmienky.
	Zachovávanie krajinných prvkov.	Nenarušovať krajinné prvky, ako sú solitér, stromoradie, skupina stromov, mokraď, medza.
	Zabránenie prenikaniu nežiaducej vegetácie na poľnohospodársku pôdu.	a) Počas celého vegetačného obdobia zabráňovať rozširovaniu samonáletov drevín (stromov, krovín) a odstraňovať invázne druhy rastlín a húževnaté buriny vrátane zostávajúcich nedopaskov a mastných miest. b) Trvale udržiavať plochy poľnohospodárskej pôdy spôsobom, ktorý zabráni jej zaburineniu. c) Plodina deklarovaná ako sad, vinohrad alebo chmeľnica je obhospodarovaná; obhospodarovaním sa rozumie viditeľné ošetrovanie výsadby a ošetrovanie medziradia podľa dobrých poľnohospodárskych a environmentálnych podmienok. d) Orná pôda v roku podania žiadosti je obhospodarovaná v súlade s agrotechnickou praxou a výrobným zameraním žiadateľa, na dieloch pôdnych blokov žiadateľ pestuje a zberá plodiny uvedené v jednotnej žiadosti v súlade s agrotechnickou praxou.
Ochrana vody a hospodárenie s vodou	Chráníť vodu pred znečistením a odtokom a regulovať používanie vôd.	Mať povolenie na čerpanie povrchových a podzemných vôd na zavlažovanie ^{**)} alebo zmluvu so správcom závlahových sústav.

*) Výpočet veľkej dobyteľnej jednotky pre túto podmienku je nasledujúci: teľatá do šesť mesiacov - 0,2 VDJ/ks; hovädzí dobytok od 6 do 24 mesiacov - 0,6 VDJ/ks; hovädzí dobytok nad 24 mesiacov - 1,0 VDJ/ks; ovce a kozy nad 12 mesiacov - 0,15 VDJ/ks; kone od šesť mesiacov - 1,0 VDJ/ks a husi a kačiče - 0,03 VDJ/ks.

**) Pri splnení podmienky minimálneho zafarbenia je možné použiť mulčovanie ako doplnkovú agrotechnickú operáciu na plochách trvalých trávnych porastov. Doplnkovosť mulčovania spočíva v tom, že každý pozemok musí byť obhospodarovaný kosením a /alebo pasiením ako základnou technológiou a mulčovanie je akceptované iba ako doplnková technológia, po vykonaní, prípadne pred vykonaním hlavnej operácie. Hlavná operácia musí byť vykonaná najneskôr v termínoch uvedených v tabuľke.

Zdroj: Nariadenie vlády SR č. 20/2009 Z.z. 2009.

Tab. 24 Prepočet osevných plôch – Základná schéma na OP za roky 2005 -2009

Plodina	Rok									
	2005		2006		2007		2008		2009	
	Výmera ha	% z osiatej plochy	Výmera ha	% z osiatej plochy	Výmera ha	% z osiatej plochy	Výmera ha	% z osiatej plochy	Výmera ha	% z osiatej plochy
Pšenica ozimná	147,06	9,54%	205,30	13,32%	178,53	11,58%	185,54	12,04%	198,00	12,85%
Raž ozimná	209,67	13,60%	105,09	6,82%	195,77	12,70%	203,60	13,21%	112,50	7,30%
Kukurica na zrno	91,90	5,96%	86,84	5,63%	81,56	5,29%	117,54	7,63%	83,20	5,40%
Repka ozimná	100,00	6,49%	184,51	11,97%	262,08	17,00%	223,01	14,47%	191,73	12,44%
Tritikále	112,09	7,27%	125,97	8,17%	97,26	6,31%	52,85	3,43%	81,00	5,26%
Jačmeň ozimný	30,00	1,95%	26,00	1,69%	30,00	1,95%	45,00	2,92%	29,93	1,94%
Jačmeň jarný	134,00	8,69%	115,00	7,46%	153,00	9,93%	74,31	4,82%	94,00	6,10%
Slnčnica	220,59	14,31%	119,95	7,78%	0,00	0,00%	126,20	8,19%	32,01	2,08%
Horčica	0,00	0,00%	0,00	0,00%	30,00	1,95%	35,00	2,27%	28,00	1,82%
Lucerna	0,00	0,00%	0,00	0,00%	11,87	0,77%	130,84	8,49%	130,84	8,49%
Ďatelina červená	0,00	0,00%	0,00	0,00%	16,00	1,04%	16,00	1,04%	56,00	3,63%
Trávy	0,00	0,00%	0,00	0,00%	36,85	2,39%	43,13	2,80%	43,13	2,80%
Kukurica na siláž	0,00	0,00%	0,00	0,00%	122,47	7,95%	186,50	12,10%	302,26	19,61%
SOM	0,00	0,00%	0,00	0,00%	68,00	4,41%	73,60	4,78%	63,19	4,10%
Ľan	25,86	1,68%	49,58	3,22%	0,00	0,00%	0,00	0,00%	0,00	0,00%
Bôb	55,23	3,58%	68,62	4,45%	25,00	1,62%	0,00	0,00%	0,00	0,00%
VRK	175,95	11,42%	192,68	12,50%	0,00	0,00%	0,00	0,00%	0,00	0,00%
JRK	200,40	13,00%	195,11	12,66%	0,00	0,00%	0,00	0,00%	0,00	0,00%
Hrach	0,00	0,00%	0,00	0,00%	93,97	6,10%	0,00	0,00%	0,00	0,00%
Osievaná plocha intenzívnymi plodinami v ha	1502,75	97,50%	1474,65	96%	1402,36	90,99%	1513,12	98,17%	1445,79	93,80%
Celková osievaná plocha	1541,28	100%	1541,28	100%	1541,28	100%	1541,28	100%	1541,28	100%

Zdroj: Interné zdroje PD.2010.

Tab. 25 Prepočet osevných plôch – Stabilizačný osevný postup – ochrana proti erózii za roky 2005 -2009

P.č.	Plodina	Rok									
		2005		2006		2007		2008		2009	
		Výmera ha	% z osiatej plochy	Výmera ha	% z osiatej plochy	Výmera ha	% z osiatej plochy	Výmera ha	% z osiatej plochy	Výmera ha	% z osiatej plochy
1	Pšenica ozimná	76,92	5,62%	172,32	12,58%	137,93	10,07%	145,36	10,61%	198,00	14,46%
2	Raž ozimná	172,52	12,60%	100,76	7,36%	179,80	13,13%	189,63	13,85%	93,24	6,81%
3	Kukurica na zrno	83,16	6,07%	60,72	4,43%	65,38	4,77%	107,81	7,87%	57,60	4,21%
4	Repka ozimná	100,00	7,30%	136,41	9,96%	238,53	17,42%	222,45	16,24%	164,68	12,02%
5	Tritikále	112,00	8,18%	125,77	9,18%	97,26	7,10%	40,62	2,97%	81,00	5,91%
6	Jačmeň ozimný	30,00	2,19%	26,00	1,90%	30,00	2,19%	45,00	3,29%	29,93	2,19%
7	Jačmeň jarný	123,25	9,00%	114,44	8,36%	118,58	8,66%	74,31	5,43%	73,25	5,35%
8	Slnečnica	219,24	16,01%	118,68	8,67%	0,00	0,00%	105,45	7,70%	31,61	2,31%
9	Horčica	0,00	0,00%	0,00	0,00%	39,75	2,90%	35,00	2,56%	28,00	2,04%
10	Lucerna	0,00	0,00%	0,00	0,00%	96,54	7,05%	105,77	7,72%	105,77	7,72%
11	Ďatelina červená	0,00	0,00%	0,00	0,00%	16,00	1,17%	16,00	1,17%	56,00	4,09%
12	Trávy	0,00	0,00%	0,00	0,00%	30,13	2,20%	43,13	3,15%	43,13	3,15%
13	Kukurica na siláž	0,00	0,00%	0,00	0,00%	97,04	7,09%	136,54	9,97%	253,08	18,48%
14	SOM	0,00	0,00%	0,00	0,00%	68,00	4,96%	73,60	5,37%	58,60	4,28%
15	Ľan	25,86	1,89%	43,18	3,15%	0,00	0,00%	0,00	0,00%	0,00	0,00%
16	Bôb	43,00	3,14%	55,62	4,06%	25,00	1,83%	0,00	0,00%	0,00	0,00%
17	VRK	150,51	10,99%	164,22	11,99%	0,00	0,00%	0,00	0,00%	0,00	0,00%
18	JRK	212,11	15,49%	205,38	15,00%	0,00	0,00%	0,00	0,00%	0,00	0,00%
19	Ovos	20,97	1,53%	46,13	3,37%	29,92	2,18%	13,44	0,98%	63,54	4,64%
20	Facélia	0,00	0,00%	0,00	0,00%	9,00	0,66%	0,00	0,00%	31,00	2,26%
21	Ďatelina purpurová	0,00	0,00%	0,00	0,00%	0,00	0,00%	14,32	1,05%	32,00	2,34%
22	Hrach	0,00	0,00%	0,00	0,00%	90,77	6,63%	0,00	0,00%	0,00	0,00%
Osievaná plocha intenzívnymi plodinami v ha		1369,54	99,99%	1369,63	100,00%	1369,63	100,00%	1368,43	99,91%	1400,43	102,25%
Celková osievaná plocha		1369,63	100%	1369,63	100%	1369,63	100%	1369,63	100%	1369,63	100%

Zdroj: Interné zdroje PD.2010.

Príloha C Kombinačná tabuľka pre „Agroenvironment a životné podmienky zvierat“

Kombinačná tabuľka pre Agroenvironment a životné podmienky zvierat povolená kombinácia na tú istú plochu		Základná schéma				Ekologické poľnohospodárstvo								
		Orná pôda	Trvalé trávne porasty	Vinohrady	Ovocné sady	Ochrana proti erózií na omej pôde	Ochrana proti erózií vo vinohradoch	Ochrana proti erózií v ovocinárstve	Zatravnovanie omej pôdy	Biology trvalých trávnych porastov	Orná pôda	Trvalé trávne porasty	Vinohrady	Ovocné sady
Základná schéma	Orná pôda		N	N	N	A 1	N	N	N	N	N	N	N	N
	Trvalé trávne porasty	N		N	N	N	N	N	A 1	N	N	N	N	N
	Vinohrady	N	N		N	N	A 1	N	N	N	N	N	N	N
	Ovocné sady	N	N	N		N	N	A 1	N	N	N	N	N	N
Ochrana proti erózií na omej pôde		A 1	N	N	N		N	N	N	N	A 2	N	N	N
Ochrana proti erózií vo vinohradoch		N	N	A 1	N	N		N	N	N	N	N	A 2	N
Ochrana proti erózií v ovocinárstve		N	N	N	A 1	N	N		N	N	N	N	N	A 2
Zatravnovanie omej pôdy		N	A 1	N	N	N	N	N		N	N	A 2	N	N
Biology trvalých trávnych porastov		N	N	N	N	N	N	N	N		N	A	N	N
Ekologické poľnohospodárstvo	Orná pôda	N	N	N	N	A 2	N	N	N	N		A	N	N
	Trvalé trávne porasty	N	N	N	N	N	N	N	A 2	A	N	N	N	N
	Vinohrady	N	N	N	N	N	A 2	N	N	N	N	A		N
	Ovocné sady	N	N	N	N	N	N	A 2	N	N	N	N	N	

Zdroj: MP SR. 2010.

Vysvetlivky k tabuľke:

N – kombinácia na tú istú plochu je vylúčená alebo nemožná

A – kombinácia na tú istú plochu je možná, za predpokladu, že je realizovaný spôsob A1 alebo A2 alebo A3

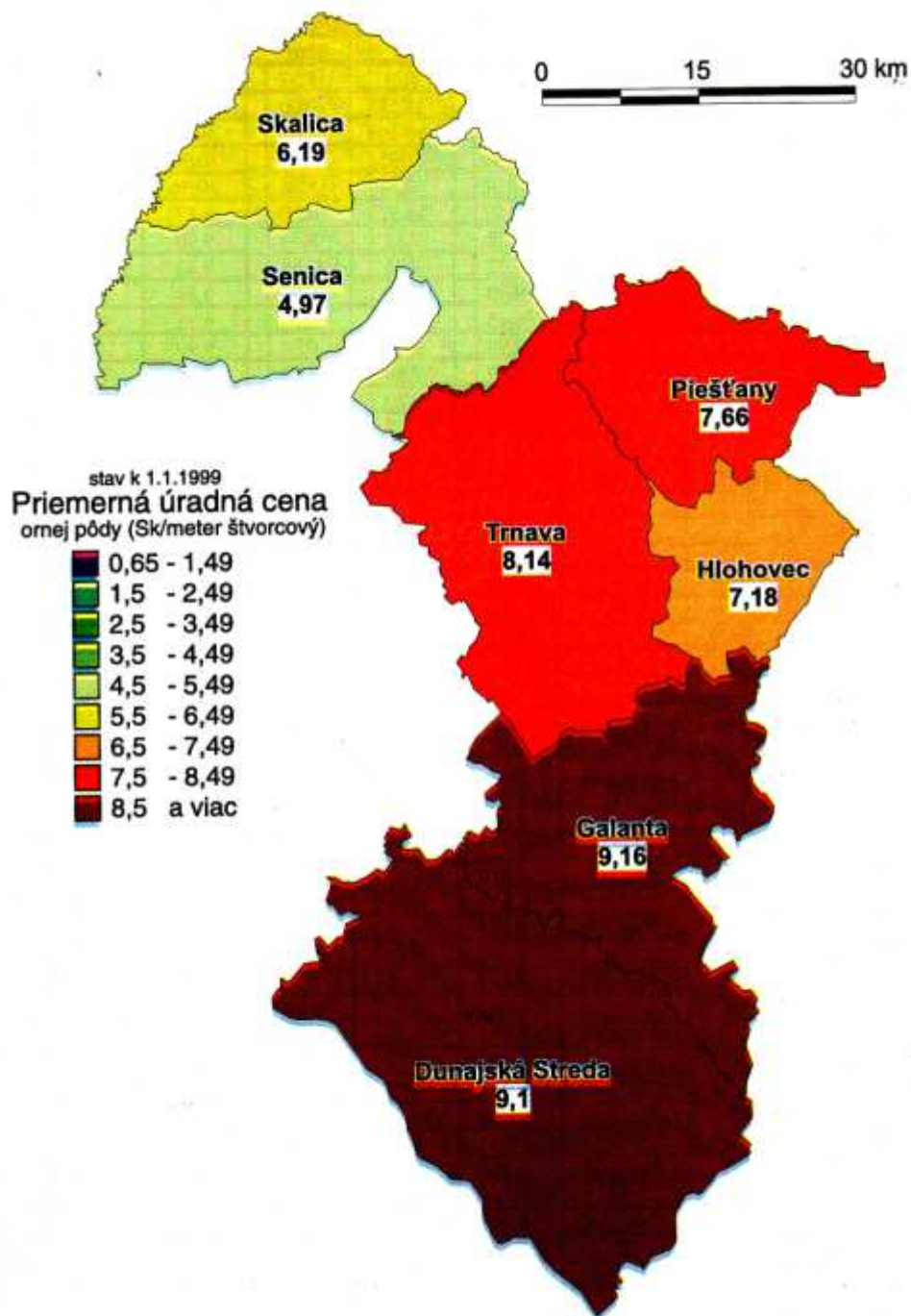
Pre podopatrenie zatrávnovanie ornej pôdy je kombinácia možná so základnou podporou (trvalé trávne porasty) alebo ekologickým poľnohospodárstvom (trvalé trávne porasty) spôsobom, že na zatrávnenej pôde bude realizované príslušné manažovanie trávnych porastov.

A^č – Pri kombinácii ekologického poľnohospodárstva na trvalých trávnych porastoch a ochrane biotopov trvalých trávnych porastov sa poskytne len jedna a to vyššia platba.

V tabuľke kombinovateľnosti sa neuvádza podopatrenie ohrozené chovy; ide o samostatné podopatrenie s platbou na zvierá.

Príloha D Úradné ocenenie ornej pôdy okresov Trnavského kraja

Úradné ocenenie ornej pôdy
okresov Trnavského kraja



Senica - okres
4,97 - priemerná úradná cena ornej pôdy
v okrese v Sk/meter štvorcový

Zdroj:Cena poľnohospodárskej pôdy pôdy.2000.