

**SLOVENSKÁ POĽNOHOSPODÁRSKA UNIVERZITA  
V NITRE  
FAKULTA EURÓPSKÝCH ŠTÚDIÍ A REGIONÁLNEHO  
ROZVOJA**

1127854

**AKTIVIZÁCIA ENDOGÉNNÉHO ROZVOJOVÉHO  
POTENCIÁLU V MESTE DUDINCE**

**2010**

**Michaela Močárová**

**SLOVENSKÁ POĽNOHOSPODÁRSKA UNIVERZITA  
V NITRE  
FAKULTA EURÓPSKÝCH ŠTÚDIÍ A REGIONÁLNEHO  
ROZVOJA**

**AKTIVIZÁCIA ENDOGÉNNEHO ROZVOJOVÉHO  
POTENCIÁLU V MESTE DUDINCE**

**Bakalárska práca**

Študijný program:	Manažment rozvoja vidieckej krajiny a vidieckeho turizmu
Študijný odbor:	3. 3. 5. Verejná správa a regionálny rozvoj
Školiace pracovisko:	Katedra regionalistiky a vidieckeho rozvoja
Školiteľ:	Ing. Denisa Hanáčková, PhD.

**Nitra 2010**

**Michaela Močárová**

## **Čestné vyhlásenie**

Podpísaná Michaela Močárová vyhlasujem, že som záverečnú prácu na tému „Aktivizácia endogénneho rozvojového potenciálu v meste Dudince“ vypracovala samostatne s použitím uvedenej literatúry.

Som si vedomá zákonných dôsledkov v prípade, ak uvedené údaje nie sú pravdivé.

V Nitre 10. mája 2010

.....

Michaela Močárová

## **Pod'akovanie**

Touto cestou chcem vyjadriť pod'akovanie Ing. Denise Hanáčkovej, PhD. za cenné rady a pripomienky pri vypracovaní bakalárskej práce.

V Nitre 10. mája 2010

.....

Michaela Močárová

## Abstrakt

Primárnym cieľom bakalárskej práce bolo zhodnotenie endogenného rozvojového potenciálu v meste Dudince a navrhnutie riešenia pre jeho ďalšiu aktivizáciu, pričom predmetom prieskumu bola analýza endogénnych faktorov – prírodného potenciálu, demografickej štruktúry, technickej a sociálnej infraštruktúry a ekonomického potenciálu.

Pri vypracovaní bakalárskej práce a pri spracovaní podkladových údajov sme využívali nasledujúce metódy a techniky – metódu analýzy, selekcie, syntézy, SWOOT analýzu a metódu komparácie.

Po zhodnotení celkového endogénneho potenciálu sme zhodnotili a došli k záveru, že obec Dudince má veľmi dobrú geografickú polohu, ako aj výhodnú dopravnú polohu.

Kúpeľné mesto Dudince je bohaté na liečivé minerálne pramene, a tento prírodný potenciál využíva pre ekonomické činnosti v oblasti cestovného ruchu.

Z demografického hľadiska má mesto Dudince pozitívny trend, čo je spôsobené najmä imigráciou do obce.

V rámci technickej infraštruktúry disponuje potenciálom, ktorý neobmedzuje rozvoj obce. Mesto má vybudovanú energetickú, vodovodnú a kanalizačnú sieť, ako i čističku odpadových vôd. Objekty sociálnej infraštruktúry sú pomerne dobre rozmiestnené a podmienky pre bývanie, zdravotnú a školskú starostlivosť sú na vyhovujúcej úrovni. Ekonomická základňa mesta je založená na využívaní zdrojov, resp. na cestovnom ruchu, v obci badať absenciu priemyslu.

Na záver možno zhodnotiť, že obec Dudince má silnú pozíciu v rámci Banskobystrického regiónu a po komplexnom zhodnotení sme došli k záveru, že obec má dobrý rozvojový potenciál a navrhli sme priority a riešenia, ktoré by viedli k rozvíjaniu uvedeného potenciálu.

**Kľúčové slová:** endogénny potenciál, aktivizácia, endogénne faktory, infraštruktúra

## **Das Abstrakt**

Das Ziel der Bachelor – Arbeit war den endogenen Entwicklungspotential in der Stadt Dudince zu bewerten und der Vorschlag seiner Aktivierung. Der Gegenstand der Untersuchung war die Analyse von den Faktoren: Naturpotential, bevolkerunger Potential, technische Infrastruktur, soziale Infrastruktur und ekonomischer Potential. Mit der Angaben wurden wir die Methoden der Analyse, Wahl, Synthese, der SWOT Analyse, Komparation ausgenütz.

Nach der Bewerbung des endogenen Entwicklungspotential können wir sagen, dass die Gemeinde hat eine gute geographische wie so auch Verkehrslage. Das Kurort Dudince sind reich an thermalle Mineralwässer. Mit dem bau neuen Kurhäuser entwickelte sogar auch das Stadt. Der demografische Potential hat auch eine positive Tendenz was es ist von der Imigratin bewirkt. In der technischen Infrastruktur kann man nicht die negativen Faktoren finden, die Stadt hat das gute energetische, elektrische, wasserliche Netz und sie ist vor alem der Zustand der Verkehrs. Die Objekte der soziale Infrastruktur sind gut verlegt und die Bedigungen der Wohnung, der Gesundheitspflege und der Schulfúrsorge sind auch auf die gute Quelle. Die Konzentration der Okonomie ist auf dem Fremdenverkehr vorsetzt, merken man hier die Absenz den Industriezweig.

Zum dem Abschluss kann man herleiten, dass der Stadt Dudince eine starke Position in Region Banska Bystrica hat und nach den komplexen Bewert sind wir zum Abschluss engetroffen, dass Dudince relativ das guttätigen endogenen Entwicklungspotential hat und haben wir die Vorzüge und Ratsschlüsse vorgeschlagen die zur Entwicklung schon den enigeführten wurden.

**Die Schlüsselwörter:** der endogenne Entwicklungspotential, die Aktivierung, die Faktorenanalyse, die Infrastruktur

# Obsah

<b>Úvod .....</b>	<b>8</b>
<b>1 Súčasný stav riešenej problematiky .....</b>	<b>9</b>
1.1 Obec a jej kategorizácia.....	9
1.1.1 Orgány obce .....	10
1.1.2 Majetok a rozpočet obce .....	11
1.2 Kategória mesta – jej chápanie a definovanie .....	11
1.3 Znaký a funkcie mesta.....	12
1.4 Typológia miest .....	13
1.5 Vzťah mesta a vidieka .....	15
1.6 Regionálny rozvoj .....	15
1.6.1 Endogénny rozvoj .....	16
1.6.2 Nástroje endogénneho rozvoja.....	19
1.6.3 Rozvojové faktory.....	21
1.6.3.1 Ekonomický potenciál .....	21
1.6.3.2 Demografická situácia .....	22
1.6.3.3 Technická infraštruktúra .....	24
1.6.3.4 Sociálna infraštruktúra.....	25
1.6.3.5 Prírodné zdroje a životné prostredie .....	26
<b>2 Cieľ práce .....</b>	<b>27</b>
<b>3 Metodika práce .....</b>	<b>28</b>
<b>4 Výsledky práce .....</b>	<b>30</b>
4.1. Geografická poloha obce, administratívne začlenenie a väzby na póly ekonomického rozvoja .....	30
4.1.1. Geografická a administratívna poloha obce.....	30
4.1.2. Poloha obce vzhľadom k pólom rozvoja.....	31
4.2. História obce .....	32
4.3 Analýza rozvojových faktorov obce .....	33
4.3.1 Prírodný potenciál .....	33
4.3.1.1 Geomorfológia a geológia územia .....	33
4.3.1.2 Hydrologické podmienky .....	33
4.3.1.3 Klimatické podmienky.....	34
4.3.1.4 Pôdny fond.....	34
4.3.1.5 Rastlinstvo a živočíšstvo.....	35
4.3.1.6 Životné prostredie .....	36
4.3.2 Demografická situácia.....	36
4.3.2.1 Vývoj celkového počtu obyvateľov .....	36

4.3.2.3 Veková štruktúra obyvateľstva v meste Dudince .....	39
4.3.2.4 Národnostná štruktúra obyvateľstva .....	40
4.3.2.5 Religiózna štruktúra obyvateľstva .....	43
V obci stúpa úmerne priamo s počtom obyvateľov. Najväčšie zastúpenie má rímsko-katolícka cirkev a následne evanjelická cirkev. ....	43
4.3.3 Technická infraštruktúra obce .....	44
4.3.3.1 Cestné a dopravné siete .....	44
4.3.3.2 Plynovod .....	44
4.3.3.3 Elektrická sieť .....	44
4.3.3.4 Vodovod.....	45
4.3.3.5 Odpadové hospodárstvo.....	45
4.3.3.7 Kanalizácia.....	45
4.3.3.6 Telekomunikačné siete, internet .....	45
4.3.4 Sociálna infraštruktúra .....	46
4.3.4.1 Bytový a domový fond .....	46
4.3.4.3 Zdravotnícka infraštruktúra .....	47
4.3.4.4 Školské a predškolské zariadenia .....	47
4.3.4.5 Kultúra a šport .....	48
4.3.4.6 Ostatné služby obyvateľstvu .....	49
4.3.5. Obec ako ekonomická jednotka .....	50
4.3.5.1 Vývoj nezamestnanosti a ekonomická aktivita obyvateľstva.....	50
4.3.5.2 Ekonomická základňa .....	51
4.4 SWOT ANALÝZA mesta Dudince .....	53
4.5 Návrhy na využitie poznatkov .....	55
<b>Záver .....</b>	<b>57</b>
<b>Použitá literatúra .....</b>	<b>59</b>
<b>Prílohy .....</b>	<b>62</b>



## Úvod

Rozvoju regiónov sa v posledných rokoch venuje veľká pozornosť. V rámci procesu decentralizácie sa časť kompetencií začala zabezpečovať na úrovni obcí prenesením výkonu štátnej správy na samosprávu. Cieľom vytvorenia samospráv bolo priblížiť rozhodovanie k tým, o ktorých sa rozhoduje. Obec má na jednej strane právo regulovať rozvoj daného územia a na strane druhej má povinnosť zabezpečiť kvalitatívne rastúce potreby občanov. Obec má zároveň vytvárať ekonomické podmienky pre podnikateľské aktivity a zabezpečovať racionálne využívanie územia.

Regionálny rozvoj predstavuje snahu orientovanú na zlepšenie miestnej sociálno – ekonomickej úrovne, a na zlepšovanie celkovej kvality života obyvateľov danej obce. Ak chceme pochopiť regionálny rozvoj, je dôležité najskôr pochopiť faktory, ktoré ho ovplyvňujú. Kvalita života v danom území je výrazne ovplyvňovaná technickou a sociálnou infraštruktúrou, prírodným a geografickým potenciálom, samotnými podnikmi tvoriace ekonomickú štruktúru regiónu a v neposlednom rade samotným obyvateľstvom, ktoré výrazne tento proces rozvoja ovplyvňuje.

Každá územná jednotka predstavuje špecifickú štruktúru prvkov potenciálu. K významným predpokladom aktivizácie potenciálu patrí predovšetkým demokratizácia regionálneho rozvoja, optimalizácia systému inštitúcií regionálnej politiky na všetkých jej úrovniach ako i využívanie miestnych zdrojov.

Súčasný osídlenie je zložitým systémom, v ktorom sú sídla navzájom pospájané väzbami, tento systém sa rozvíja v interakcii so svojím okolím.

Mesto svojimi funkciami ovplyvňuje život obyvateľov na svojom území a vytvára produkty, poskytuje služby, prácu, prenos najrôznejších informácií, zdravotnícke, vzdelávacie, sociálne a kultúrne zariadenia na danom území ako i mimo svojho územia. Vplýva na okolité obce, má svoj vlastný charakter a je veľmi dôležitým a zložitým systémom s vlastnými vnútornými vzťahmi, ktoré sa dynamicky vyvíjajú.

Mesto nie je len odbytovým trhom, ale i strediskom, ktoré zabezpečuje uspokojovanie potrieb obyvateľov z okolitých vidieckych obcí.

# 1 Súčasný stav riešenej problematiky

## 1.1 Obec a jej kategorizácia

Podľa zákona č. 369/1990 Zb. o obecnom zriadení je obec samostatný územný samosprávny a správny celok Slovenskej Republiky; združuje osoby, ktoré majú na jej území trvalý pobyt. Obec je právnická osoba, ktorá za podmienok ustanovených zákonom samostatne hospodári s vlastným majetkom a s vlastnými príjmami. Obec má:

- svoj názov,
- katastrálne územie,
- právo na vlastné symboly,
- Právo združovať sa s inými obcami.

Obec spolupracuje v záujme rozvoja obce s politickými stranami a politickými hnutiami, s občianskymi združeniami a inými právnickými osobami, ako aj s inými fyzickými osobami pôsobiacimi v obci.

**Hamalová (1995)** uvádza, že sú nielen autonómne ekonomické, právne a sídelné jednotky, ale sú to najnižšie jednotky ekonomického komplexu krajiny so svojou špecifickou socio-ekonomickou štruktúrou, ktorá je výsledkom dlhodobého procesu, a ktorou sa napájajú na celý národohospodársky komplex. Charakteristika ekonomiky obcí musí vychádzať z ich potenciálu, ktorým disponujú a ktorý je aj predpokladom ďalšieho rozvoja. Analýza potenciálu miest a obcí má svoju statickú polohu, t.j. jeho stav k určitému časovému momentu a od tejto polohy sa odvíja dynamická, ktorá predstavuje jeho aktivizáciu.

Obce možno členiť z viacerých hľadísk.

Podľa spôsobu osídlenia na:

- kompaktné,
- roztratené.

Podľa veľkosti na :

- malé /do 500 obyvateľov/,
- stredné /od 500 do 2000 obyvateľov/,
- veľké /nad 2000 obyvateľov/(**Moravčíková, Kučírková, 2003**).

Podľa funkcie, ktoré sídla plnia:

- s rozhodujúcou vlastnou ekonomickou aktivitou – orientované doposiaľ vo významnej miere predovšetkým na poľnohospodárstvo prípadne lesníctvo,
- obytné sídla – v ktorých obyvatelia nenachádzajú hlavný zdroj zamestnania a dôchodku, ale bývajú tam a denne odchádzajú za prácou,
- s rekreačnou funkciou – kde je rozvinutá turistika a cestovný ruch,
- zmiešané sídla – kombinácie uvedených funkcií s prevažujúcou funkciou obytnou, ekonomickou alebo rekreačnou (**Belajová, Balážová, 2004**).

Podľa del'by práce:

- mesto– označuje ľudské sídla s vysokou hustotou obyvateľov a komunikáciou, s rozvinutou del'bou práce a poskytovaním služieb uspokojujúcich prevažnú väčšinu potrieb obyvateľov, s vysokou mierou kultúrnej a hmotnej výmeny,
- vidiek – priestor mimo mestského osídlenia, vyznačujúci sa nižšou hustotou obyvateľstva žijúceho predovšetkým v dedinách, prevažne poľnohospodárskou produkciou spojenou so zvýšenou závislosťou na prírode, tradičnejším životným štýlom, vyššou sociálnou kontrolou, menšou sociálnou heterogenitou, zníženou profesijnou ponukou. Vidiek má ekonomické, ekologické a sociálne funkcie, ktoré sú využívané nie iba obyvateľstvom žijúcim na vidieku, ale celým národom (**Moravčíková, Kučírková, 2003**).

### 1.1.1 Orgány obce

Miestna samospráva predstavuje oprávnenie obce /mesta, dediny/ samostatne rozhodovať a uskutočňovať právom vymedzený okruh záležitostí, ktoré sú priamo späté so záujmami obyvateľstva obce.

Samospráva je činnosť rôznorodá a časovo i obsahovo náročná. Preto si jej výkon vyžaduje vytváranie ďalších orgánov /odvodených/, ktoré plnia výkonné, kontrolné, poradné a iniciatívne funkcie (**Belajová, Balážová 2004**).

Orgánmi obce sú (**zákon č. 369/1990 Zb.** ):

- a) obecné zastupiteľstvo,
- b) starosta obce.

Obecné zastupiteľstvo je zastupiteľský zbor obce zložený z poslancov zvolených v priamych voľbách obyvateľmi obce.

Starosta obce je predstaviteľom obce a najvyšším výkonným orgánom obce. Funkcia starostu je verejná funkcia. Funkčné obdobie starostu je štvorročné. Spôsob voľby starostu upravuje osobitný zákon. (**Zákon č. 346/1990 Z.z. o voľbách do orgánov samosprávy obcí**).

### **1.1.2 Majetok a rozpočet obce**

Majetok obce je jedným zo základných, ústavou SR garantovaných pilierov ekonomickej samostatnosti a nezávislosti rozhodovania o užívaní majetku. Majetok obce môže byť nástrojom na zabezpečenie hospodárskeho a sociálneho rozvoja obce, ale aj vlastnej podnikateľskej činnosti obce ( **Staroňová, Sičáková-Beblavá, 2006**).

Majetok obce možno nadobudnúť prevodom z majetku SR zákonom, kúpou, zámenou, vlastnou investičnou činnosťou, vlastnou podnikateľskou činnosťou, darom, koncesným obstarávaním a vyvlastnením z dôvodu verejného záujmu.

Rozpočet obce podľa **zákona č. 583/2004 Z. z.** o rozpočtových pravidlách územných samospráv je základným nástrojom finančného hospodárenia v príslušnom rozpočtovom roku, ktorým sa riadi financovanie úloh a funkcií obce v príslušnom rozpočtovom roku.

Rozpočet sa člení na:

- bežné príjmy a bežné výdavky – bežný rozpočet,
- kapitálové príjmy a kapitálové výdavky – kapitálový rozpočet,
- finančné operácie.

## **1.2 Kategória mesta – jej chápanie a definovanie**

Podľa názoru **Kika /2008/** mesto predstavuje jednu z foriem územného spoločenstva vyznačujúceho sa vyššou hustotou obytných budov i sietí, je miestom rozvinutej del'by práce, ktorá sa prejavuje sústredenosťou priemyselných, obslužných, informačných a riadiacich činností, miesto s vysokou mierou sociálnej komunikácie, produkcie, zhromažďovania, výmeny a odovzdávania hmotných i kultúrnych statkov a symbolov.

Mesto sa dá definovať rôzne, v závislosti od toho, ktorá veda ho charakterizuje. Vnímanie mesta je syntetickou charakteristikou sama o sebe. Subjektom vnímania mesta môže byť sám výskumník, rozhodujúce subjekty (vedenie mesta, vedenie dôležitých podnikov, škôl a pod.), obyvatelia alebo návštevníci. Každý z uvedených subjektov vníma mesto inak, na základe iných skúseností, znalostí a motivácie (**Vaishar, 2003**).

Podľa **Maiera a Čtyrokého /2001/** je mesto predovšetkým miesto, kde smerujú tovary a služby, kde sa produkujú tovary a služby zo surovín, ktoré boli do mesta dopravené z iného miesta, kde dochádza k najintenzívnejšiemu kontaktu ľudí a kde sa vyskytujú kultúrne, mocenské a finančné inštitúcie.

Podľa **Hrúzu /1973/** mesto má uspokojovať zložité mnohotvárne potreby svojich obyvateľov, avšak nie je len súčtom napríklad architektonicky dobrých jednotlivých stavieb a zariadení, ale je predovšetkým veľmi zložitým organizmom s nespočetnými vnútornými vzťahmi, ktoré sa vyvíjajú dynamicky v priestore a v čase.

**Pašiak /1990/** tvrdí, že vedecko-technická revolúcia sa často redukuje na oblasť techniky a technológie a stavia sa proti kultúrnym a ľudským hodnotám. V tejto súvislosti sa mesto niekedy chápe ako výlučne civilizačný a dedina ako necivilizačný faktor.

Podľa **Krampla /1982/** má každé mesto svoj vlastný charakter, zvláštnosti, ktoré sú dané životným štýlom jeho obyvateľov, ekonomickými funkciami, ktoré plní, vzormi jeho architektúry.

### 1.3 Znaky a funkcie mesta

**Moravčíkova a Kučirková /2004/** uvádzajú hlavné znaky mestských sídiel:

1. prostredie – prevažne umelé, izolácia od prírody, zo sociálneho hľadiska heterogénne,
2. osídlenie – centralizované, forma aglomerátov veľkosti nad 5000 obyvateľov s vysokou hustotou obyvateľstva,
3. vybavenosť – kompletná, dostatočná a početná,
4. bývanie – prevažuje nájom a bývanie v sídelných blokoch a bytoch, v porovnaní s vidiekom vyššia vybavenosť,
5. skupinová štruktúra – zložitejšia, oveľa početnejšia,

6. sociálny status – získaný,
7. sociálne role – ich výkon je orientovaný väčšinou von zo spoločenstva, sú typické modernizmom, radikalizmom,
8. sociálna stratifikácia – priepustnejšia ako na vidieku,
9. sociálna mobilita – intenzívna vo vertikálnom i horizontálnom smere, prúdy migrácie sú rôznorodé,
10. sociálne kontakty – skôr nepriame, neosobné, formálnejšie,
11. sociálne inštitúcie – význam formálnych zoskupení.

Podľa **Krampla (1982)** základnými funkciami mesta sú: práca, súkromný a spoločenský život, kultivácia ducha a tela spojená dopravou.

Funkcie miest možno ďalej rozdeliť do dvoch základných skupín:

funkcie mestotvorné /exogénne/ a mestoobslužné /endogénne/. Za mestotvorné považujeme tie činnosti, ktoré vytvárajú produkty resp. poskytujú služby pre obyvateľstvo, bývajúc mimo mesta. Možno sem zaradiť inštitúcie administratívneho charakteru ako bankovníctvo, spoločenské organizácie a politické strany.

Mestoobslužné funkcie vytvárajú také výrobné a nevýrobné zariadenia, ktoré vytvárajú produkty, alebo poskytujú služby obyvateľov vlastného mesta.

**Hamalová M. (1996)** hovorí, že na rozdiel od vidieckych sídel, ktoré sú naviazané na poľnohospodársku činnosť, charakter mesta je rôznorodý a ekonomicky i funkčne mnohostranný. Štruktúra zamestnanosti je v meste veľmi pestrá, prevládajú tu nepoľnohospodárske funkcie a vo funkčnej štruktúre sa uplatňuje komplexnosť. Pre mesto je charakteristický väčší počet obyvateľov so špecifickou sociálnou infraštruktúrou a špecifickým spôsobom života.

## 1.4 Typológia miest

V odbornej literatúre sa stretávame s množstvom členení a typológií miest na základe rôznych kritérií. **Lopušný J. (2001)** podľa veľkosti a počtu funkcií rozlišuje niekoľko skupín miest:

- veľkomestá s počtom obyvateľov nad 100 000. Majú najvyšší počet funkcií celoštátneho a medzinárodného významu,

- veľké mestá s počtom obyvateľov od 50 000 do 100 000. Mestá predstavujú významné polyfunkčné centrá s rozvinutými väzbami, širokého územného dosahu. Majú charakter oblastných stredísk,
  - stredne veľké mestá od 20 000 do 50 000 obyvateľov. Majú polyfunkčný charakter so všestrannými väzbami, priestorovo obmedzenými na blízke okolie. Do tejto skupiny patria početné okresné mestá,
  - malé mestá od 5000 do 20 000 obyvateľov so špecializovanou funkciou. Najpočetnejšie sú priemyselné mestá. Na okolie vplývajú výrobnými vzťahmi.
- Funkčné typy miest:
- priemyselné mestá:
    - ✓ banské mestá,
    - ✓ mestá spracovateľského priemyslu,
  - obchodné mestá:
    - ✓ trhové centrá,
    - ✓ mestá kontinentálneho obchodu,
    - ✓ mestá námorného obchodu,
    - ✓ mestá netržné,
  - dopravné mestá,
  - administratívne a politické mestá,
  - kultúrne mestá,
  - liečebné, turistické a rekreačné mestá (**Hamalová,1996**).

**Paulíčková** (2005) delí mestá na veľké a malé.

Typológia veľkých miest:

- hlavné mestá,
- priemyselné mestá,
- veľké atraktívne historické mestá,
- mestá s príjemným okolím a vybavením pre zábavu.

Typológia malých miest:

- historické mestá,
- kúpeľné mestá a mestá rekreačných oblastí,
- pohraničné mestá,

- satelitné mestá.

## 1.5 Vzťah mesta a vidieka

Vývoj dedinských útvarov svedčí o tom, že organizácia sídla je odrazom vyspelosti výrobných síl i spoločenského usporiadania (**Hruška, 1961**).

Podľa **Slepičku A. (1981)** je východiskom pre sledovanie vývoja vzťahu mesta a vidieka povaha spoločenskej deľby práce a výrobných vzťahov podmienených rozvojom výrobných síl. Mesto sa oddeľovalo od dediny a protiklad medzi ich záujmami vznikol už vtedy, keď sa v otrokárskom spoločenskom rade oddeľovali remeselné a obchodné činnosti od poľnohospodárstva. V období feudalizmu dedina ovládala mesto. Kapitalizmus opäť nastolil nadvládu mesta nad dedinou. Vzťah mesta a vidieka je určujúcim spôsobom ovplyvňovaný vzťahom priemyslu a poľnohospodárstva.

## 1.6 Regionálny rozvoj

**Gajdoš – Pašiak (2006)** tvrdia, že regionálny rozvoj je vysoko komplexným systémom a vyžaduje si vnímať vnútorné a vonkajšie väzby jeho parciálnych častí, ale aj prijímanie informácie zo spätných väzieb, čo vedie k pochopeniu rastu, rozvoja, evolúcie, k pochopeniu úlohy informácie, inovácie ako aj spôsobu ústupu vývojom prekonaných štruktúr. Regionálny rozvoj má vlastnosť samoregulatívne odpovedať na poruchy vonkajšieho a vnútorného prostredia, triediť, selektovať a spracúvať informáciu, ktorá prichádza z prostredia, ba dokonca aj tvoriť novú informáciu potrebnú na samoreguláciu.

**Buček (1992)** uvádza, že v najširšom slova zmysle budeme rozvoj chápať ako rozšírenie ekonomického systému pri zmenených a progresívnych parametroch rastových faktorov. Rozvoj zahŕňa v sebe inovácie, ktoré spôsobujú kvalitatívne zmeny ekonomického systému, ktorý má v sebe zabudovaný mechanizmus nepretržite vytvárať zmeny a prispôbovať sa inovačným zmenám.

**Belajová – Fáziková (2005)** tvrdí, že ak chceme pochopiť podstatu regionálneho rozvoja, je potrebné v prvom rade poznať faktory, ktoré regionálny rozvoj ovplyvňujú. Tieto faktory môžeme rozčleniť na dve skupiny:



1. endogénne /vnútorné/ - nachádzajúce sa v regióne a o ich využití rozhodujú aktéri rozvoja alokovaní v regióne. Medzi tieto faktory patria:
  - prírodné podmienky a geografický potenciál,
  - obyvateľstvo,
  - hospodárstvo,
  - infraštruktúra technická a sociálna,
  - samosprávny manažment.
2. exogénne /vonkajšie/ - formujú sa mimo regiónu a región sa im musí prispôbiť – legislatíva, ekonomické regulačné systémy, diaľnice, štrukturálne fondy EÚ. Faktormi exogénneho rozvoja sú:
  - stratégia a politika hospodárskeho a sociálneho rozvoja krajiny,
  - regulačné nástroje riadenia uplatňované na makro úrovni,
  - ekonomická sila štátu,
  - rozvoj technickej infraštruktúry nadregionálneho významu,
  - politický systém,
  - etika a morálka.

### 1.6.1 Endogénny rozvoj

Podľa **Tvrdoňovej (2002)** jedným z inovatívnych prístupov je rozvoj na územnom princípe, organizovaný predovšetkým z vnútra – endogénne, kde obec, mikroregión, región alebo širšie územie sa rieši samostane ako celok a to integrovane a systémovo. Kľúčový účastníci sú hlavní formalizovaní partneri alebo neformálni lídri, ktorí majú autoritu a právomoc rozhodovať o tom, čo sa v území stane.

Endogénny rozvoj regiónov môže fungovať jedine na základe vedomostí, skúseností a schopností jeho obyvateľstva. Obyvatelia sú schopní využiť miestne príležitosti jedine za predpokladu, že sa intenzívne podieľajú na realizácii myšlienok a konceptov. Hlavným cieľom je vyhľadať schopné osoby v regióne, konzultovať s nimi (**Dillinger, Schafer, Schimak, 2000**).

Endogénny rozvoj je iniciovaný z vnútra, z miestneho prostredia. Základom je potreba vyjadrená miestnou komunitou a programovanie jej rozvoja zdola. Takýto rozvoj nie je

založený na expertnom princípe. Je postavený na spoločnom plánovaní zámerov, finančných zdrojov a spolufinancovaní rozvojových zámerov z vlastných prostriedkov (**A-projekt, 2003**).

Takýto rozvoj musí rešpektovať nasledovné princípy a prístupy (**Tvrdoňová, 2003**):

- *Teritoriálny*: rozvoj je zameraný na určité územie, ktoré nemusí ale môže kopírovať existujúce administratívne územie. Ak ho kopíruje, znamená to, že formálni predstavitelia sú zrozumiteľne označení a takéto územie sa riadi rozpočtovo.
- *Zdola nahor*: endogénny rozvoj je predovšetkým o rozhodovaní zdola nahor. To znamená, že programovanie, plánovanie, projektovanie je riadené ľuďmi zdola, ktorí však majú aj realizačnú a hodnotiacu právomoc. Majú aj právo rozhodovať o rozpočtoch pre dané územia. Termín zdola nahor je relatívny a závisí od veľkosti územia, ktorého sa týka. V obci sú to jednotliví občania, v mikroregióne je to predstavenstvo MR alebo občania v obciach. V princípe zdola nahor je tiež potrebné dodržať zásadu, že všetci musia byť rovnako a v rovnakom čase informovaní, a všetci musia mať rovnaké podmienky na možnosť kedykoľvek vstúpiť do procesu. Táto zásada sa musí plniť bez ohľadu na veľkosť teritória, ktorého sa územný rozvoj dotýka, hoci technicky jej uplatnenia sa môžu líšiť v závislosti od nej.
- *Partnerský*: všetci účastníci endogénneho rozvoja sú rovnocenní a majú vystupovať ako partneri. V zásade sa hovorí o 4 základných účastníkoch – partneroch – samospráva, štátna správa, podnikatelia, mimovládne organizácie a ich rozliční predstavitelia. Partnerstvo znamená, že rozhodnutia prijímajú všetci a mení ich partnerstvo. Samopartnerstvo znamená zdieľanie informácií, kontaktov a financií, ktorých efekt sa práve partnerskými rozhodnutiami geometricky násobí.
- *Participačný*: participácia znamená spoluúčasť mnohých kľúčových partnerov na rozhodovaní. Základné partnerstvo rozhoduje a ostatní majú

možnosť spoluúčasti formou verejných kampaní, spoločenských podujatí.

- *Integrovaný*: je treba zapojiť čo najviac sektorov do rozvoja a do rozhodovania o ňom. Integrovaný prístup znamená aj kombináciu zdrojov, ich súčinnosť, vyhýbanie sa duplicita a systémový prístup. Jediným rozumným prístupom k rozvoju územia je integrácia všetkých sektorov.
- *Interaktívne postupy*: úloha odborníkov je v endogénnom rozvoji iná ako v klasickom rozvoji zhora nadol. Odborníci neprinášajú hotové riešenia, skôr umožňujú a uľahčujú rozvoj a rozhodnutia miestnych ľudí.
- *Kombinovaný z vnútorných a vonkajších zdrojov*: endogénny rozvoj by mal byť založený v prvom rade na vnútorných zdrojoch. Avšak mnohokrát to nie je možné a vtedy prichádzajú na rad vonkajšie zdroje. Je vecou starostlivého auditu zdrojov územia a následnej SWOT analýzy posúdiť, do akej miery je potrebné implementovať vonkajšie ľudské, materiálne alebo finančné zdroje.
- *Podporovaný vertikálnymi nástrojmi, ktoré sú uprednostňované pred horizontálnymi nástrojmi* – endogénny rozvoj nie je možné zabezpečiť iba klasickými horizontálnymi nástrojmi, ktoré dnes bežne fungujú v praxi, ako dotácie, fondy, nadácie, úvery, alebo v súčasnosti prichádzajúca pomoc z európskych štrukturálnych fondov. Tie pôsobia individuálne a na projektovej úrovni, t.j. podporujú jednotlivé projekty, ktorých nositeľmi sú jednotliví partneri. Ak si partnerstvo tvorí program a ten nie je komplexne finančne zabezpečený, ale je iba predpoklad, že niektorí predstavitelia programu získajú zdroje z horizontálnych nástrojov, stáva sa značne rizikovým a je často odsúdený na neúspech. Preto teritoriálne orientovaný endogénny rozvoj musí byť nevyhnutne podporený vertikálnymi nástrojmi, kedy balík financií je pridelený na program. Takto funguje program LEADER v EU, alebo program PRODER v Španielsku a program POMO vo Fínsku.

## 1.6.2 Nástroje endogénneho rozvoja

Poznáme nasledovné druhy nástrojov, ktoré prispievajú k endogénnemu rozvoju:

### A. Podľa smeru pôsobenia:

- vertikálne – pôsobia len v rámci určitého územia a sú zacielené na programový rozvoj územia,
- horizontálne – pôsobia len plošne na celom území štátu a sú zacielené na úroveň individuálnych projektov.

### B. Podľa druhu:

- legislatívne – zákony, normy, vyhlášky, ktoré môžu byť horizontálne alebo vertikálne orientované,
- inštitucionálne – inštitúcie, ktoré pôsobia iba v danom území - vertikálne alebo tie, ktoré pôsobia na národnej úrovni – národné agentúry – pôsobia horizontálne,
- finančné – fondy, dotácie, úvery, nadácie, ktoré pôsobia plošne, horizontálne alebo regionálne fondy, ktoré pôsobia vertikálne. Finančné nástroje plošné, ktoré tvoria finančnú príležitosť pre iné teritórium na programovej úrovni tvoria samostatnú skupinu vertikálnych nástrojov.

Nasledovné vertikálne nástroje môžu byť zacielené na úroveň programu:

- regionálna legislatíva,
- regionálne inštitúcie,
- regionálne fondy.

### C. Podľa typu podpory:

- nástroje rozhodovania – program ako nástroj manažmentu,
- nástroje investovania do rozvoja ľudských zdrojov – vzdelávanie, technická pomoc, budovanie kapacity lokálnych partnerov riadiť vlastný rozvoj,
- nástroje investovania do verejných statkov – technická a komunikačná infraštruktúra, verejné služby,
- nástroje investovania do sociálno-ekonomického rozvoja – investovanie do podnikateľskej sféry, tvorba zamestnanosti a príjmov - úvery, dotácie, fondy a pod. **(Hamalová, 1995).**

V endogénnom rozvoji majú tieto nástroje svoju postupnosť naznačenú v texte. Ak sa postup zamení, ide sa do rizika, že rozvoj nebude trvaloudržateľný (**Belajová, Balážová, 2004**).

Preto je pre rozvoj sídla dôležité :

- mať k dispozícii rozvojové stratégie, ktoré budú usmerňovať rozvojový proces s cieľom naplnenia skupinových alebo individuálnych predstáv o kvalite života,
- nájsť metódy, formy a nástroje, ktorými sa môžu aktivizovať endogénne rozvojové zdroje,
- určiť subjekt zodpovedný za koordináciu rozvojových zámerov uvedených v stratégii alebo koncepcii rozvoja.

Komunálna politika je tým faktorom, ktorý integruje všetky uvádzané potreby do jedného funkčného systému. Komunálna politika predstavuje súhrn zámerov, cieľov, opatrení, metód, foriem a nástrojov, ktoré uplatňuje miestna samospráva a jej príslušné orgány v záujme zosúladenia a ovplyvnenia hospodárskeho a socialneho rozvoja na území mesta alebo obce.

Charakteristika ekonomiky miest a obcí musí vychádzať z ich potenciálu, ktorým disponujú a ktorý je aj predpokladom ďalšieho rozvoja. Analýza potenciálu miest a obcí má svoju statickú polohu, tj. jeho stav k určitému časovému momentu a od tejto polohy sa odvíja dynamická, ktorá predstavuje jeho aktivizáciu.

*Predpoklady aktivizácie potenciálu:*

- komplexnosť prvkov vo vzťahu k danému alebo predpokladanému využívaniu,
- veľkosť a štruktúra dopytu po tovaroch a službách regiónu,
- účinnosť nástrojov regionálnej politiky, podporujúcich komplexné a racionálne využívaniu miestnych zdrojov,
- optimalizácia systému inštitúcií regionálnej politiky na všetkých úrovniach (centrálnej, regionálnej a obecnej), ktoré budú schopné jednak vnášať územné korekcie do rezortného a územného konania a zároveň zosúladiť celospoločenské, regionálne a obecné záujmy a ciele,

- demokratizácia regionálneho rozvoja (vytvorenie predpokladov na zapojenie obyvateľstva do plánovania a realizácie projektov využívania zdrojov územia) (**Hamalová, 1995**).

### 1.6.3 Rozvojové faktory

**Tvrdoň – Hamalová – Žárska (1995)** uvádzajú, že každý región disponuje vnútornými zdrojmi, ktoré majú dvojaký charakter. Pôsobia ako:

- faktory rozmiestňovania /z hľadiska objektu rozmiestňovania/,
- faktory regionálneho rozvoja / z pohľadu regiónu/.

Regionálne zdroje vo funkcii faktorov regionálneho rozvoja môžu byť samostatné objekty rozmiestňovania, pričom ten istý zdroj, ktorý vo vzťahu k objektu vystupoval ako faktor jeho rozmiestňovania, čiže vzťahujúci sa na určité územie, sa môže skúmať ako faktor regionálneho rozvoja. Súbor faktorov regionálneho rozvoja tvorí potenciál regionálneho rozvoja.

Najpodrobnejšie a najvýstižnejšie členenie už spomínaných faktorov podávajú **Belajová a Fáziková (2004)**, ktoré usporiadali faktory do nasledujúcej postupnosti podľa ich vplyvu na ekonomiku regiónov:

- ekonomické činnosti,
- demografická situácia,
- technická a sociálna infraštruktúra,
- prírodné zdroje.

#### 1.6.3.1 Ekonomický potenciál

Ekonomické, tj. výrobné činnosti patria medzi základné faktory ovplyvňujúce socioekonomickú úroveň regiónov. V literatúre sa môžeme stretnúť s názvom ekonomický potenciál alebo hospodársky podsystem (**Papcunová, Gecíková 2006**).

Podniky ovplyvňujú rozvoj prostredníctvom:

- výroby tovarov a služieb, čím uspokojujú kúpyschopný dopyt obyvateľstva,

- sú rozhodujúcim zdrojom pracovných príležitostí, čím ovplyvňujú mieru nezamestnanosti,
- sú zdrojom príjmov pre zamestnancov,
- sú zdrojom príjmov do verejných rozpočtov, teda aj do rozpočtov miestnych samospráv.

Vo vzťahu k ekonomickému rozvoju je dôležitá:

1. *Početnosť a veľkosť firiem*, ktorá je dôležitá nielen vo vzťahu k objemu výroby a tvorby nadhodnoty, ale vo vzťahu k väčšej ponuke práce. Väčšia početnosť firiem dáva predpoklady pre širší sortiment tovarov a poskytovaných služieb.

Pri formovaní rozvojovej stratégie je dôležité počítať s tým, aby sa vytvorili podmienky pre alokáciu minimálne 1 alebo niekoľkých firiem, ktoré by mohli plniť úlohu pólu rozvoja. Popri nich podporiť rozvoj malých a stredných podnikov, ktoré poskytujú diverzifikovanú ponuku tovarov a služieb ako aj rôznorodosť ponuky práce.

2. *Odvetová a sektorová štruktúra* – ekonomickú úroveň rozvoja významne ovplyvňujú aj výrobné zameranie firiem, ktoré sa v konečnom dôsledku prejavuje ako odvetové zameranie hospodárstva regiónu.
3. *Ekonomická stabilita firiem a ich solventnosť* sú ďalším v faktorom ovplyvňujúcim ekonomický rozvoj (**Belajová, Fáziková 2005**).

#### 1.6.3.2 Demografická situácia

Obyvateľstvo ovplyvňuje rozvoj podľa **Hamalovej (1996)** tak z výrobného, podnikateľského, inovatívneho aspektu v súvislosti s jeho podielom na tvorbe hodnôt, ako aj z aspektu podnikateľského.

Obyvateľstvo ovplyvňuje rozvoj z dvoch hľadísk:

- cez ponuku práce a zapojenia sa do výrobného procesu,
- ako spotrebiteľ.

Obyvateľstvo je teda výrobcom i spotrebiteľom zároveň. Vo vzťahu k ekonomickému rozvoju sú dôležité jeho kvalitatívne a kvantitatívne znaky (**Tvrdoň, 1995**).

Medzi základné demografické charakteristiky obyvateľstva podľa **Belajovej, Fázikovej (2005)** patria:

- *Počet a hustota obyvateľov* – početnosť obyvateľstva je možné zvyšovať niektorými spôsobmi. Z nich sú rozhodujúce: koncentrácia firiem v regióne a budovanie sociálnej infraštruktúry.
- *Demografická štruktúra obyvateľstva* – veková, pohlavná, vzdelanostná, profesijná, náboženská a národnostná štruktúra. Veková štruktúra je dôsledkom vývoja pôrodnosti, úmrtnosti a migrácie. Má bezprostredný vplyv na tvorbu a prerozdeľovanie vytvorených hodnôt. Vekovú štruktúru hodnotíme podľa základných vekových skupín: predproduktívny, produktívny a poproduktívny vek. Pohlavná štruktúra vyjadruje počet zástupcov oboch pohlaví v populácii. Vzdelanostná štruktúra detí populáciu podľa výšky dosiahnutého vzdelania. Ovplyvňuje tak štruktúru výroby, ale aj dynamiku početnosti firiem. Profesijná štruktúra vyjadruje rozdelenie obyvateľstva podľa jednotlivých profesií. Náboženská štruktúra vyjadruje rozdelenie obyvateľov podľa vierovyznania a národnostná štruktúra vyjadruje rozdelenie podľa národností.
- *Dynamika vývoja pohybu obyvateľstva* – charakterizuje ju prírastok, úbytok, resp. stagnácia obyvateľstva. Rast počtu obyvateľstva je základným predpokladom budúceho pozitívneho ekonomického vývoja. Pokiaľ počet obyvateľstva klesá, dochádza postupne k umŕtvovaniu existujúcich endogénnych zdrojov a k postupnému úpadku územia.
- *Dynamika pohybu obyvateľstva* – sleduje sa najmä migrácia a dochádzka za prácou. Migrácia má dve formy – emigráciu /odšťahovanie/ a imigráciu /pristťahovanie/.

Všetky demografické znaky majú mimoriadny význam z hľadiska ďalšieho rozvoja pre dynamiku a formovanie jeho ekonomickej štruktúry, ktorá zabezpečí uspokojovanie potrieb obyvateľstva a širšieho zázemia. Prognózy demografického vývoja, tendencie špecifické pre mesto, či obec musia byť v trvalej pozornosti orgánov mesta (**Žárska, 1995**).



**Fáziková (1995)** píše, že aktívnym štruktúrotvorným prvkom v rozvoji priestoru je obyvateľstvo. Aktivizuje prírodný potenciál krajiny, určuje jeho využitie a lokalizáciou kapitálu tento potenciál zvyšuje.

### 1.6.3.3 Technická infraštruktúra

Pod technickou infraštruktúrou podľa **Lacinu (2003)** rozumieme inžinierske siete, dopravný systém, telekomunikácie, odpadové hospodárstvo. Zahŕňa teda v sebe cesty, ulice a mosty, letiská a železničné trate, vodovody a plynovody, rozvodné elektrické siete, zariadenia požiarnej ochrany, čistiarne odpadových vôd, skládky, telefónne siete a ďalšie telekomunikačné zariadenia.

Podľa **Belajovej a Balážovej (2004)** je technická infraštruktúra rozvojovým faktorom bezprostredne podmieňujúcim alokáciu firiem, ich výkonnosť a efekty. Je rovnako dôležitá aj pre kvalitu života obyvateľov.

Má určité špecifické znaky, ktoré podmieňujú jej rozvoj:

- kapacity technickej infraštruktúry majú malú mobilitu ako aj malú flexibilitu prispôsobenia sa novým podmienkam,
- vytvára všeobecné produkčné a spotrebné podmienky, t.j. jej výkony neuspokojujú špeciálnu potrebu, ale obyčajne slúžia firmám a obyvateľstvu súčasne,
- výkony infraštruktúry musia byť v každom čase k dispozícii, výkony infraštruktúry nemožno ukladať do zásoby,
- závažným znakom je jej komplexnosť,
- zariadenia infraštruktúry sa vyznačujú dlhou životnosťou, čo je dané vysokým podielom stavebných častí,
- ekonomické efekty niektorých súčastí technickej infraštruktúry nie je možné ekonomicky vyjadriť,
- sú vysoko investične náročné.

Významnú skupinu zariadení technickej infraštruktúry tvorí *dopravná sieť*. Vybudované cestné, železničné, vodné, letecké, prepravné siete umožňujú približovať

materiály, tovary i obyvateľstvo. Rozvoj dopravy umožňuje koncentráciu výroby, následne i jej špecializáciu a tak zvyšuje efektívnosť výroby.

*Energetické zdroje* sú reprezentované elektrickými, tepelnými a plynovými rozvodmi. Ich výstavbu je potrebné koordinovať s potrebami obyvateľstva a s rozvojom ekonomických aktivít.

*Vodovody* - ich budovanie je nevyhnutnou podmienkou rozvoja, dôležitou pre firmy ako i pre obyvateľstvo. Najmä zdroje pitnej vody sa stávajú čoraz strategickejšim rozvojovým faktorom.

*Telekomunikačné siete.*

*Odpadové hospodárstvo.* Produkcia odpadu si vyžaduje hľadanie spôsobu jeho likvidácie, s čím sú spojené vysoké náklady. Výsledným efektom je zlepšenie kvality životného prostredia (**Papcunová, Gecíková, 2006**).

#### 1.6.3.4 Sociálna infraštruktúra

Pod sociálnou infraštruktúrou podľa **Belajovej a Balážovej (2004)** rozumieme najmä byty, zariadenia obchodu a stravovania, zdravotnícke zariadenia, školské a výchovné zariadenia, vedecké, výskumné a projekčné zariadenia, kultúrne zariadenia, administratívno-správne zariadenia, rekreačné a športové zariadenia.

Rozmiestňovanie uvedených zariadení má svoje špecifiká (**Hamalová, 1996**):

- úzko súvisia s rozmiestnením obyvateľstva a územnou viazanosťou na sídelnú štruktúru,
- niektoré zariadenia majú značný vplyv na rozmiestnenie a rozvoj výroby,
- administratívno-územné členenie pôsobí na ich rozmiestnenie,
- prírodné faktory pôsobia na tie zariadenia, ktoré sú priamo viazané na prírodné zdroje napr. rekreačné zariadenia.

Sociálna infraštruktúra je podľa **Belajovej a Fázikovej (2005)** dôležitá najmä pre uspokojovanie potrieb obyvateľstva, ale má aj vplyv na rozmiestňovanie niektorých výrobných

Koncentrácia zariadení sociálnej infraštruktúry je zdrojom aglomeračných úspor, ktoré majú charakter:

- výhod technického charakteru a to pri výstavbe príslušných zariadení,
- výhod ekonomických, t.j. zvyšujúcich ekonomickú efektívnosť vo výstavbe i prevádzke zariadení, ktoré sú investične náročné.

#### 1.6.3.5 Prírodné zdroje a životné prostredie

**Gecíková – Papcunová (2006)** píše, že príroda a jej zdroje tvoria materiálny základ existencie ľudstva, bez ktorej by život človeka a ľudskej spoločnosti nebol možný. Pod prírodnými zdrojmi sa vo všeobecnosti rozumejú látky, ktoré sa nachádzajú v prostredí človeka a ktoré človek môže využívať na uspokojovanie svojich potrieb.

**Tvrdoň – Hamalová – Žárska (1995)** konštatujú, že prírodné zdroje vytvárajú podmienky pre lokalizáciu ekonomických činností, vplývajú na formovanie sídelnej štruktúry a ovplyvňujú spôsob života obyvateľov v regióne.

Podľa **Belajovej - Fázikovej (2005)** ovplyvňujú ekonomický rozvoj v priestore tým, že vytvárajú podmienky pre lokalizáciu ekonomických činností, vplývajú na formovanie sídelnej štruktúry a ovplyvňujú spôsob života obyvateľov.

Na rozvoj vplývajú najmä tieto prírodno-geografické podmienky:

- *rozloha územia* - z hľadiska lokalizácie ňou rozumieme celkovú rozlohu územia,
- *orografické pomery* - patria sem geologické a geomorfologické pomery,
- *vodohospodárske pomery* - sú dôležité zásoby a dostupnosť najmä podpovrchových vôd.
- *stav zložiek životného prostredia:*
  - vegetačný kryt a živočíšstvo,
  - ochrana prírody a krajiny.

Uvedené podmienky pôsobia v rôznej intenzite v závislosti od lokalizovaných sociálno-ekonomických činností.

## 2 Cieľ práce

Primárnym cieľom bakalárskej práce bola identifikácia a zhodnotenie endogénneho rozvojového potenciálu v meste Dudince a navrhnutie riešenia pre jeho ďalšiu aktivizáciu.

Naplnenie stanoveného cieľa si vyžadovalo jeho nasledovnú špecifikáciu:

1. kompletná analýza endogénneho rozvojového potenciálu mesta, v rámci ktorej boli analyzované dostupnosť mesta a jeho geografická poloha, prírodné danosti, história a kultúra, demografická štruktúra, technická a sociálna infraštruktúra, ekonomická štruktúra, výkon samosprávnych funkcií,
2. poznanie názorov miestneho obyvateľstva
3. návrh riešení na podporu ekonomického a sociálneho rozvoja mesta.

### 3 Metodika práce

V záujme naplnenia stanoveného cieľa pri vypracovaní bakalárskej práce sme postupovali podľa nasledovného metodického postupu:

1. v teoretickej časti bolo prvým krokom preštudovanie problematiky z dostupnej literatúry, platnej legislatívy SR ako i internetových zdrojov,
2. v analytickej časti sme postupovali nasledovne:
  - a) všeobecná charakteristika obce Dudince,
  - b) v analýze endogénneho rozvojového potenciálu sme sledovali:
    - **prírodný potenciál** – pri analýze prírodného potenciálu sme sledovali geomorfológiu a geológiu územia, hydrologické a klimatické podmienky, pôdny fond, faunu a flóru ako i stav životného prostredia,
    - **demografický potenciál** - pri obyvateľstve sme sledovali vývojové tendencie v rámci počtu obyvateľov, vekovej štruktúry, vzdelanostnej, pohlavnej a religióznej štruktúry a národnostného zloženia, celkový prírastok, prirodzený prírastok a migračné saldo.
    - **súčasný stav technickej infraštruktúry** – pri technickej infraštruktúre sme skúmali energetické siete, dopravné siete, telekomunikačnú sieť, vodovodnú sieť, odpadové hospodárstvo a kanalizačnú sieť,
    - **súčasný stav sociálnej infraštruktúry** – kde sme sa zamerali na analýzu bytového a domového fondu, školstva a vzdelávania, služieb pre obyvateľov, kultúrnych a športových služieb,
    - **ekonomický potenciál** – v ekonomickej štruktúre sme skúmali počet a štruktúru podnikateľských subjektov, vývoj zamestnanosti v obci,
3. pomocou SWOT analýzy sme identifikovali silné a slabé stránky, príležitosti a ohrozenia,
4. v návrhovej časti sme sa zamerali na opatrenia, návrhy a odporúčania na zlepšenie podmienok rozvoja obce.

Podkladové údaje sme získali z Krajského štatistického úradu v Banskej Bystrici, primárne informácie sme získali od primátora a od ostatných zamestnancov mestského úradu – z oddelenia matriky, účtovníctva a zo školského úradu.

Pri vypracovaní bakalárskej práce sme použili nasledovné metódy a techniky:

- *metóda selekcie,*
- *metóda analýzy,*
- *metóda syntézy,*
- *SWOT analýza,*
- *metóda komparácie,*
- *metóda riadeného rozhovoru.*

## 4 Výsledky práce

### 4.1. Geografická poloha obce, administratívne začlenenie a väzby na póly ekonomického rozvoja

#### 4.1.1. Geografická a administratívna poloha obce

Mesto Dudince patrí podľa administratívneho členenia do okresu Krupina, ktorý je súčasťou Banskobystrického kraja. Mesto má dobrú geografickú polohu na juhu okresu a kraja na hlavnom cestnom ťahu, ktorý má celoštátny význam a v úseku Banská Bystrica - Šahy je súčasťou medzinárodnej turisticko - hospodárskej trasy Varšava - Budapešť.

Mesto Dudince vzniklo v r.1960 spojením obcí Dudince a Merovce. Stará obec ležala po pravej strane rieky Štiavnica a časť Merovce po jej ľavej strane. V meste sa vyskytuje niekoľko prameňov minerálnych vôd. Oblasť minerálnych prameňov v Dudinciach zemepisne patrí do Podunajskej nížiny a jej vyvýšenej časti Ipeľskej pahorkatiny. Najnižšie položené je neregulované koryto rieky Štiavnica a jej nížina. Z východnej strany, kam sa údolie rozširuje tvorí malú kotlinku, je lemované Krupinskou planinou, zo severozápadnej strany Štiavnickými vrchmi, zo západnej strany Ipeľskou pahorkatinou a na juhu prechádza do Ipeľskej nížiny.

Obrázok 1: Kataster mesta Dudince



Zdroj: [www.mapy.sk](http://www.mapy.sk)

#### **4.1.2. Poloha obce vzhľadom k pólom rozvoja**

Hlavné dopravné prepojenie je smerované sever - juh. Týmto smerom prechádza cestná komunikácia 1. triedy európskeho významu. Momentálne železničná sieť cez mesto neprechádza. Vzďialenosť mesta od pólom rozvoja národného a medzinárodného významu je nasledovná:

- Dudince - Bratislava: 170 km,
- Dudince – Viedeň: 235 km,
- Dudince – Budapešť: 140 km.

Vzďialenosť mesta od pólom rozvoja regionálneho významu je nasledovná:

- Dudince - Zvolen: 51 km,
- Dudince - Banská Bystrica: 67 km,
- Dudince - Levice: 27 km,
- Dudince - Nitra: 85 km.



## 4.2. História obce

Dnešné mesto Dudince vzniklo zo starých obcí Dudince a Merovce, ktoré sa pri územnej reorganizácii roku 1960 spojili v jedno mesto Dudince. Medzi týmito najstaršími časťami vyrástla časť nových Dudiniec mestskejšieho charakteru.

Štatistiku počtu obyvateľstva mesta Dudince možno sledovať v matrike v nasledujúcich rokoch:

Tabuľka 1: Vývoj počtu obyvateľov mesta Dudince

Rok	Dudince	Merovce	Spolu
1779	29	99	128
1871	130	178	308
1910	140	166	306
1930	191	163	353
1940	231	174	405
1950	214	147	361
1961			448
1970			861
1980			1151
1991			1530

Zdroj: Vlastné spracovanie na základe podkladov z mestského úradu.

Osídlenie v meste Dudiniec je doložené archeologickými nálezmi pochádzajúcimi z obdobia neolitu. Prvá písomná zmienka o osade terajších Dudiniec je z roku 1284, v listine z roku 1301 sa spomínajú dve od seba oddelené osady : Horné a Dolné Dudince. Terajší názov pochádza z roku 1773. V odbornej literatúre sa Dudince ako kúpele prvý raz spomínajú v roku 1777 v balneografii Liečivé pramene Rakúskej monarchie od profesora Johanna von Crantza. Dudinské minerálne pramene boli súčasťou majetkov feudálnej šľachty. V polovici 19.storočia patrili k panstvu kniežat'ov Coburgovcov, ktorí však ich výstavbe a rozvoju nevenovali pozornosť, o čom svedčí skutočnosť, že v roku 1822 boli

Dudince miniatúrnou zemianskou dedinkou s 19 domami a 112 obyvateľmi. Za kúpeľné mesto boli Dudince vyhlásené až v roku 1983.

## **4.3 Analýza rozvojových faktorov obce**

### **4.3.1 Prírodný potenciál**

#### 4.3.1.1 Geomorfológia a geológia územia

Oblasť Dudiniec prešla mnohými fázami geologického vývoja vnútorného oblúka Západných Karpát. Nachádzame tu horniny všetkých geologických období od prvohôr až po štvrtohory.

Územie mesta Dudince sa nachádza na dotyku Ipeľskej pahorkatiny, zaberá svojou polohou časť Podunajskej pahorkatiny, hraničí na severe so Štiavnickými vrchmi, na východe s Krupinskou planinou. Sklonitosť územia je do 3 stupňov, z čoho vyplýva, že územie sa nachádza v nadmorskej výške 135 m.n.m do 216 m.n.m. Jedná sa teda o územie kotlinné s pahorkatinným reliéfom.

Na území sa nachádzajú najmä sivé, pestré íly, piesky a štrky. Územie možno zaradiť do taxonometrickej úrovne poľnohospodárskej krajiny. V súčasnej krajinnej štruktúre vystupujú najmä tieto prvky: orná pôda, trvalé trávne porasty, intravilán, lesný porast, nelesná a krovinová vegetácia, poľnohospodársky areál a komunikácie.

#### 4.3.1.2 Hydrologické podmienky

Cez oblasť preteká vodný tok Štiavnica. Kvantitatívna charakteristika prietochnosti a hydrogeologická produktivita je priemerná. Na mapovanom území sa nenachádza žiadne jazero alebo vodná nádrž, ale najvýznamnejším potenciálom mesta sú prírodné vodné zdroje, respektíve minerálne pramene využívané v kúpeľných a rehabilitačných zariadeniach.

#### 4.3.1.3 Klimatické podmienky

Dudince patria medzi slovenské kúpele s najteplejšou klímou. Podľa výškovej kategorizácie Dudince ležia v nížinnom pásme do 400 m. n. m. s mimoriadne priaznivými klimatickými podmienkami, na záveternej strane hôr, ktorá zaisťuje veľkú slnečnosť, malú oblačnosť a malú frekvenciu zrážok. Klimatické znaky uvádzajú priemernú teplotu v januári vyššou ako -3stupne, ktoré trvajú od 15. novembra do 17. marca, t.j. 123 dní. Letné obdobie s priemernými dennými teplotami nad 15 stupňov trvá od 15. mája do 15 septembra, t.j.124 dní. Priemerné ročné teploty sa pohybujú 9,5-12,5stupňa, pričom najviac zrážok pripadá na mesiac jún.

#### 4.3.1.4 Pôdny fond

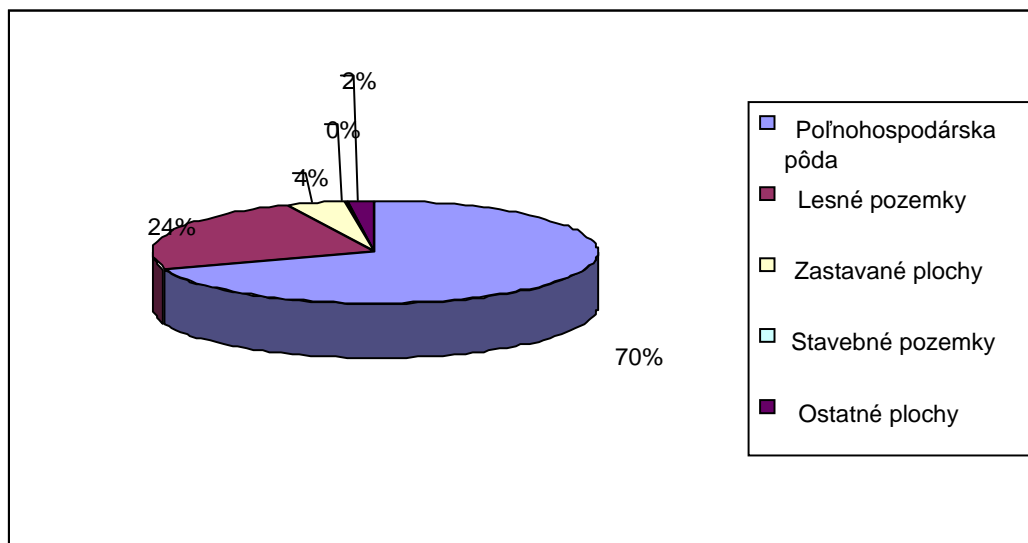
V štruktúre pôdneho fondu obce /tabuľka 2, graf 1/ má dominantné postavenie poľnohospodárska pôda. Jej podiel predstavuje 70% z rozlohy katastra. Po poľnohospodárskej pôde nasleduje lesná pôda, ktorej plocha predstavuje 24 %. Zvyšných 6% je rozdelených medzi zastavané plochy, stavebné pozemky a ostatné plochy.

Tabuľka 2: Štruktúra pôdneho fondu obce Dudince

<i>Druh pôdneho fondu</i>	<i>Výmera v m<sup>2</sup></i>
Orná pôda	2 657 653
Trvalo trávnaté plochy	958 769
Záhrady	123 493
<b>Poľnohospodárska pôda</b>	<b>3 739 915</b>
Lesné pozemky	1 289 086
Zastavané plochy	227 625
Stavebné pozemky	5699
Ostatné plochy	110 787
<b>Nepoľnohospodárska pôda</b>	<b>1 633 197</b>
<b>Pôdny fond spolu</b>	<b>5 373 112</b>

Zdroj: Vlastné spracovanie na základe podkladov mestského úradu.

Graf 1: Zloženie pôdneho fondu



Zdroj: Vlastné spracovanie na základe podkladov z mestského úradu.

Oblasť charakterizujú mozaiky ornej pôdy, trvalých trávnych porastov a záhrad, čo je dôsledkom geografickej polohy obce, ktorá má vplyv na pôdnoklimatické podmienky, od ktorej závisia i formy využitia pôdneho fondu. Orné pôdy sú každoročne orané a intenzívne využívané na pestovanie obilia, kukurice, olejnatých rastlín. Pôda je obrábaná záhumienkovým i záhradkárskym spôsobom, v značnej miere je rozšírené pestovanie vínnej révy a ovocinárstvo.

#### 4.3.1.5 Rastlinstvo a živočíšstvo

Potencionálnu prirodzenú vegetáciu tvoria jaseňovo – brestovo - dubové lesy, prevaha listnatých drevín, ktoré poskytujú drevnú hmotu pre ťažbu a ďalšie priemyselné spracovanie, ako aj vytvárajú vhodné podmienky pre chov poľovnej zveri a rozvoj poľovníctva.

#### 4.3.1.6 Životné prostredie

Životné prostredie vzhľadom na kúpeľný štatút mesta patrí k najčistejším v rámci Slovenska.

Mesto sa vyrovnáva s problémom odpadu, zavedený je separovaný zber odpadu a problém divokých skládok je eliminovaný. Momentálne mesto vykonáva nasledovné opatrenia zamerané na ochranu jestvujúcich prírodných biotopov a na ochranu životného prostredia:

- čistenie koryta potoka Štiavnica,
- revízia generelu verejnej zelene na území mesta,
- rekonštrukcia kúpeľného parku a lesoparku.

#### 4.3.2 Demografická situácia

##### 4.3.2.1 Vývoj celkového počtu obyvateľov

Mesto Dudince s celkovým počtom obyvateľov 1500 (k 31. 12. 2008) zaraďujeme medzi malé kúpeľné mestá, ktoré získalo status mesta na základe rozsiahlej činnosti kúpeľníctva.

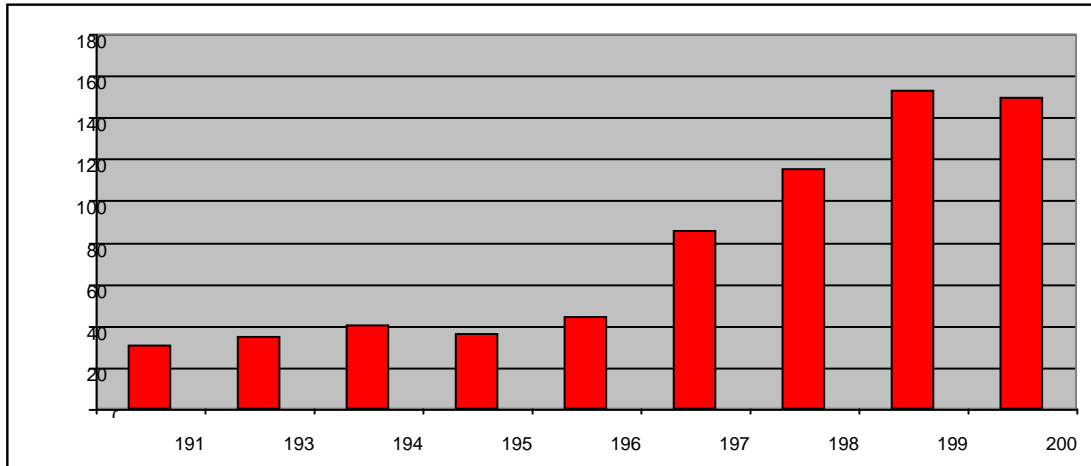
Historický vývoj počtu obyvateľov ukazuje /tabuľka č. 3/, že od roku 1961 počet obyvateľov v obci každoročne rástol. Najvyšší nárast bol zaznamenaný v roku 1970, kedy sa počet obyvateľov oproti roku 1961 zdvojnásobil. Naďalej mal stúpajúci trend.

Tabuľka 3: **Historický vývoj počtu obyvateľov obce Dudince v rokoch 1910 – 2001**

<b>Rok</b>	<b>1910</b>	<b>1930</b>	<b>1940</b>	<b>1950</b>	<b>1961</b>	<b>1970</b>	<b>1980</b>	<b>1991</b>	<b>2001</b>
Počet obyv.	306	353	405	361	448	861	1151	1530	1500

Zdroj: vlastné spracovanie na základe podkladov ŠÚ SR

**Graf 2: Historický vývoj počtu obyvateľov v rokoch 1910 - 2001**



Zdroj: vlastné spracovanie na základe podkladov ŠÚ SR

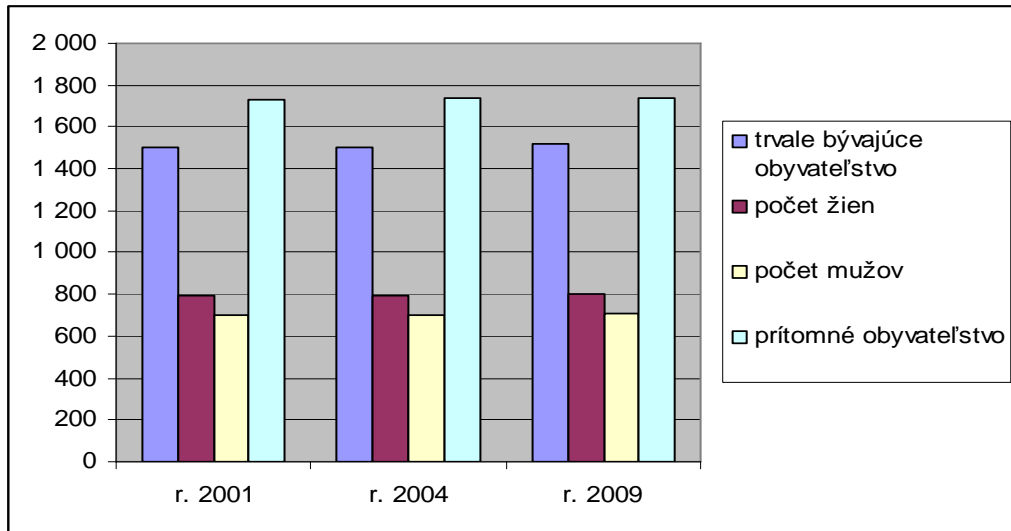
Pri sledovaní vývoja počtu obyvateľstva od roku 2001 do roku 2009 nenastali v obci žiadne výrazné zmeny. Úroveň počtu obyvateľov sa zachováva a nízka miera prirodzeného prírastku obyvateľstva svedčí o miernom starnutí populácie.

**Tabuľka 4: Vývoj počtu obyvateľov v rokoch 2001, 2004 a 2009 v obci Dudince**

Počet obyvateľov	r. 2001	r. 2004	r. 2009
Trvale bývajúce obyvateľstvo	1 500	1502	1515
Počet žien	796	797	805
Počet mužov	704	703	710
Prítomné obyvateľstvo	1732	1736	1742

Zdroj: Vlastné spracovanie na základe podkladov MÚ

Graf 3: Vývoj obyvateľstva v rokoch 2001, 2004, 2009 v obci Dudince



Zdroj: Vlastné spracovanie na základe podkladov MÚ

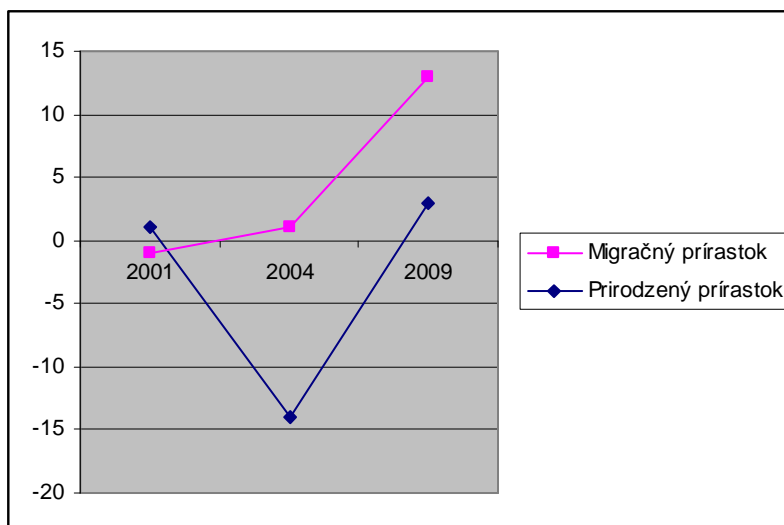
Tabuľka 5: Vývoj prirodzeného prírastku a migračného salda v rokoch 2001, 2004 2009 v meste Dudince

Ukazovateľ	2001	2004	2009
Prirodzený prírastok	1	-14	3
Migračné saldo	-2	15	10

Zdroj: Vlastné spracovanie na základe podkladov z MÚ

Úroveň počtu obyvateľov sa v obci zachováva a mierne rastie, čo svedčí o tom, že sú v meste vytvorené primerané sociálno-ekonomické podmienky, ako možno vidieť v grafe 3 a tabuľke 5.

**Graf 4: Vývoj prirodzeného prírastku a migračného prírastku 2001, 2004 a 2009 v meste Dudince**



Zdroj: Vlastné spracovanie na základe podkladov MÚ

#### 4.3.2.3 Veková štruktúra obyvateľstva v meste Dudince

Vo vekovej štruktúre zaznamenávame v sledovaných rokoch 2001, 2004 a 2009 /graf 5, tabuľka 6/ mierny klesajúci trend v predproduktívnom veku. Prevláda poproduktívna zložka obyvateľstva nad predproduktívnou zložkou, čo znamená, že dochádza k starnutiu obyvateľstva.

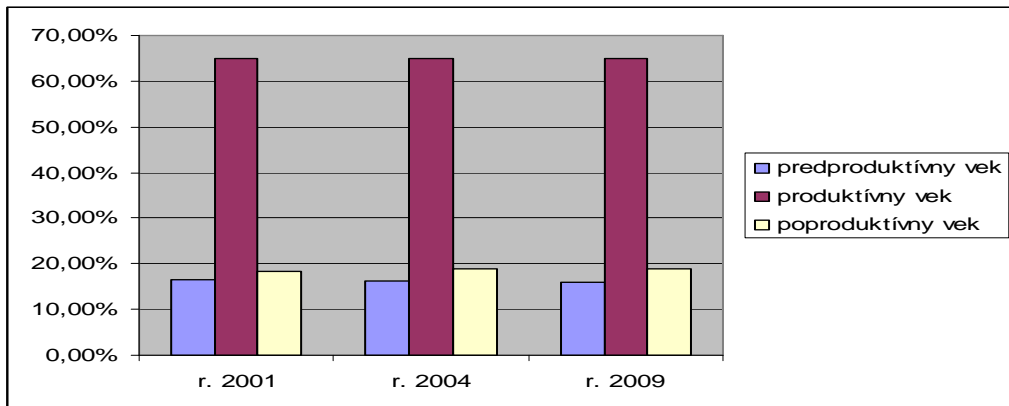
**Tabuľka 6: Vývoj vekovej štruktúry obyvateľstva v meste Dudince v%**

<b>Veková štruktúra</b>	<b>r. 2001</b>	<b>r. 2004</b>	<b>r. 2009</b>
Predproduktívny vek	16,50%	16,20%	16%
Produktívny vek	65,10%	65%	65,00%
Poproduktívny vek	18,30%	18,80%	19,00%

Zdroj: Vlastné spracovanie na základe podkladov z MÚ

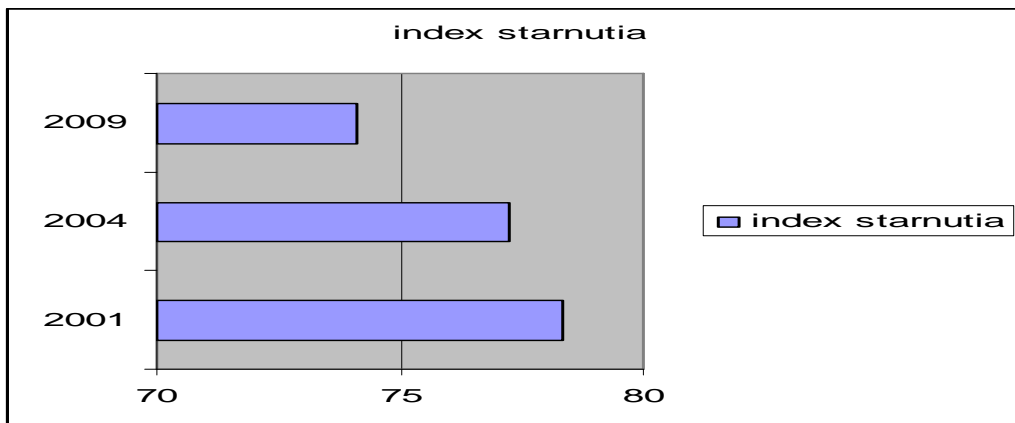


**Graf 5: Vývoj vekovej štruktúry obyvateľstva v %**



Zdroj: Vlastné spracovanie na základe podkladov MÚ

**Graf 6: Index starnutia v roku 2001, 2004 2009**



Zdroj: Vlastné spracovanie na základe podkladov MÚ

#### 4.3.2.4 Národnostná štruktúra obyvateľstva

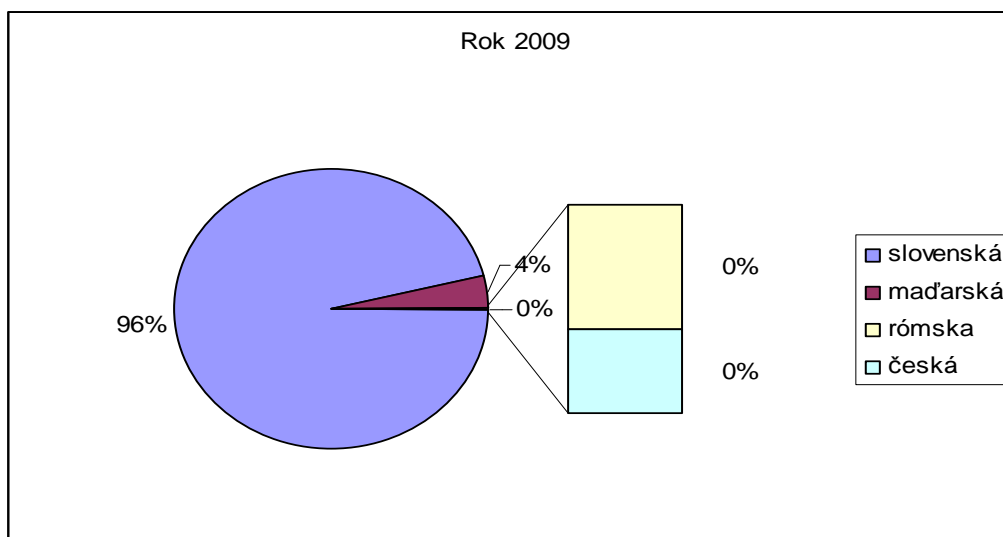
Najväčšie zastúpenie z hľadiska národnostného majú obyvatelia slovenskej národnosti s počtom 1455, nasleduje maďarská národnosť a minimálne zastúpenie má česká národnosť.

Tabuľka 7: **Národnostná štruktúra a zloženie občanov mesta Dudince v rokoch 2001, 2004 a 2009**

Národnosť	Rok 2001	Rok 2004	Rok 2009
Slovenská	1435	1444	1455
Maďarská	53	53	55
Rómska	3	3	3
Česká	2	2	2

Zdroj: Vlastné spracovanie na základe podkladov MÚ Dudince

Graf 7: **Národnostná štruktúra obce Dudince v roku 2009**



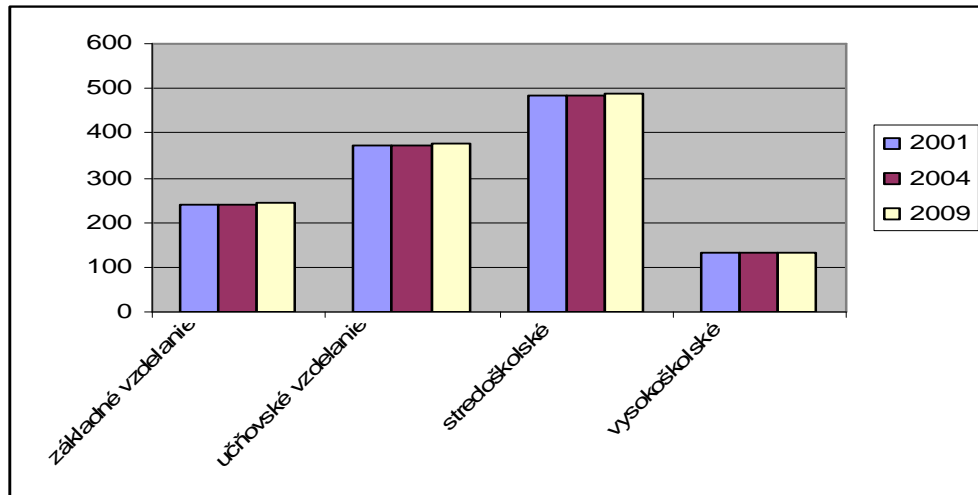
Zdroj: Vlastné spracovanie na základe podkladov MÚ Dudince

Tabuľka 8: **Vzdelanostná úroveň obyvateľstva v rokoch 2001, 2004 a 2009**

Stupeň vzdelania	2001	2004	2009
Základné vzdelanie	242	242	245
Učňovské vzdelanie	372	373	375

Zdroj: Vlastné spracovanie na základe podkladov MÚ Dudince

Graf 8: Vzdelanostná úroveň občanov mesta Dudince v rokoch 2001, 2004 a 2009



Zdroj: Vlastné spracovanie na základe podkladov MÚ Dudince

Vo vzdelanostnej štruktúre v obci nenastali výrazné zmeny. Bol zaznamenaný mierny nárast obyvateľov u všetkých typoch vzdelania, čo je ďalším pozitívnym prvkom na území, pretože vzdelanostná štruktúra výrazne ovplyvňuje trh práce. Najvyšší podiel v obci majú obyvatelia so stredoškolským vzdelaním s maturitou. Situáciu znázorňuje graf č. 8.

#### 4.3.2.5 Religiózna štruktúra obyvateľstva

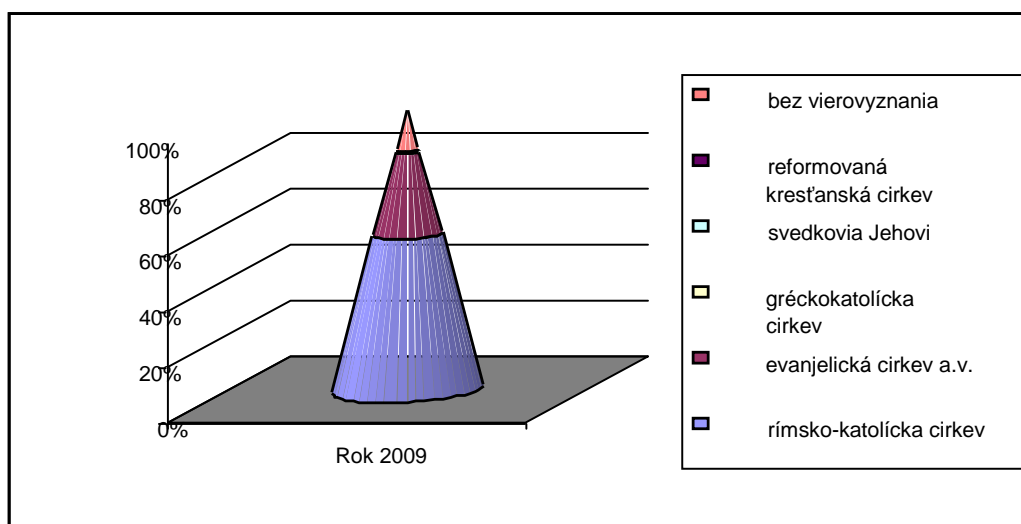
V obci stúpa úmerne priamo s počtom obyvateľov. Najväčšie zastúpenie má rímsko-katolícka cirkev a následne evanjelická cirkev.

Tabuľka 9: Náboženské zloženie v rokoch 2001 a 2009 v meste Dudince

Religiozita	Rok 2001	Rok 2009
<i>Rímsko - katolícka cirkev</i>	835	844
<i>Eevanjelická cirkev a.v.</i>	434	438
<i>Gréckokatolícka cirkev</i>	4	4
<i>Svedkovia Jehovovi</i>	9	9
<i>Reformovaná kresťanská cirkev</i>	2	2

Zdroj: Vlastné spracovanie na základe podkladov MÚ

Graf 9: Náboženské zloženie v roku 2009 v meste Dudince



Zdroj: Vlastné spracovanie na základe podkladov MÚ

### 4.3.3 Technická infraštruktúra obce

#### 4.3.3.1 Cestné a dopravné siete

Dopravná situácia na území je zabezpečovaná vybudovanou sieťou ciest, pričom predstavitel'stvo mesta sa usiluje o opätovné sprevádzkovanie osobnej železničnej dopravy na trati Zvolen – Šahy. Územím mesta prechádza významná dopravná komunikácia – cesta prvej triedy E 77, ktorá spája juh so severom. Najviac vyťažená je komunikácia Dudince – Hontianske Moravce – Žemberovce, ktorá vytvára najbližšie prepojenie v smere na Nitru a Bratislavu. Kvalitatívna stránka komunikácie vzhľadom na požadované dopravné výkony je v súčasnosti už nevyhovujúca.

Rekonštrukcia chodníkov a prístupových komunikácií je potrebná aj vo vnútornom kúpeľnom území mesta a opravu si vyžaduje aj starý most cez potok Štiavnica spájajúci vnútorné kúpeľné územie s hlavnou cestou. Zároveň je potrebné vybudovanie záchytného parkoviska mimo vnútorného kúpeľného územia.

Nachádzajú sa tu 4 autobusové zástavky.

Na území mesta sú predpoklady pre vybudovanie cykloturistických a peších trás, spájajúcich jednak okolité obce, ako i návštevu prírodných daností. Cyklotrasy je možné viesť po príslušných úpravách poľných ciest.

#### 4.3.3.2 Plynovod

Plyn je využívaný pre potreby domácností s 43% - ným zastúpením, pričom prevláda ústredné lokálne kúrenie. Zásobovanie plynom vytvára priaznivé podmienky pre znižovanie vnútromestského emisného znečistenia ovzdušia.

#### 4.3.3.3 Elektrická sieť

Zásobovanie elektrickou energiou je v meste dostatočné a kvalitné. Dudince sú plne elektrifikované od roku 1955 a vybudované elektrické siete sú v dobrom stave.

#### 4.3.3.4 Vodovod

Mesto má vybudovaný celomestský vodovod prostredníctvom ktorého je obyvateľstvo zásobované kvalitnou vodou. Od roku 2000 je na verejný vodovod napojených 96,5% bytových jednotiek. Zvyšných 3,5% sa zásobuje vodou pomocou vlastných studní.

#### 4.3.3.5 Odpadové hospodárstvo

Mesto má zriadený Zberný dvor, ktorého činnosť je zabezpečovaná Mestským podnikom Dudince. Od roku 2001 je v obci zriadený separovaný zber, pričom v súčasnosti sa triedia tieto komodity: sklo, kovy, papier a plasty. Odvoz separovaného odpadu je realizovaný jedenkrát týždenne. Zapojenie občanov mesta do separovaného odpadu je 90%.

Odpadové hospodárstvo je financované z poplatkov za odpad od obyvateľov a z nárokovateľných príspevkov z Recyklačného fondu.

#### 4.3.3.7 Kanalizácia

Na verejnú kanalizáciu je napojených 40 % obyvateľstva, vlastné septiky využíva naďalej 230 bytových jednotiek.

#### 4.3.3.6 Telekomunikačné siete, internet

V meste sú zrealizované televízne káblové rozvody s vlastným informačným kanálom. Vysielanie je však obmedzené, ťažiskom sú textové a obrázkové informácie bez živého vysielania, pretože obec nemá licenčné oprávnenie na vysielanie a potrebné materiálo-technické vybavenie.

Internet ako zdroj informácií a komunikačný nástroj je využívaný v masovej miere, ktorý je dostupný v celom meste. Mesto má aj svoju vlastnú internetovú stránku, kde sa okrem hlavných informácií o samospráve, udalostiach a aktivitách mestského zastupiteľstva nachádzajú informácie o turistických aktivitách, možnostiach využívania voľného času a informácie o kúpeľných zariadeniach.

#### 4.3.4 Sociálna infraštruktúra

##### 4.3.4.1 Bytový a domový fond

Pri riešení bývania v meste je výrazná angažovanosť štátu. V uplynulých rokoch bol zaznamenaný výrazný rast novopostavených bytov v meste – 78 bytových jednotiek.

Nevýrazná je však výstavba rodinných domov v rámci individuálnej bytovej výstavby. Značný je i počet neobývaných domov a bytov, pričom trvalo neobývané domy sú často využívané na rekreačné účely. Je tu i schválená územno-plánovacia dokumentácia a sú tu vytvorené priestorové možnosti na novú výstavbu domov s dôrazom na zachovanie vidieckeho rázu mesta.

Tabuľka 10: Základné údaje o domovom a bytovom fonde v meste Dudince

<b>Domový a bytový fond</b>	<b>r. 2006</b>	<b>r. 2007</b>	<b>r.2008</b>
<b>Domy spolu</b>	273	275	277
Z toho neobývané	36	36	36
<b>Byty spolu</b>	591	669	669
Z toho neobývané	74	74	74
Počet trvalo bývajúcich na jeden byt	2,9	2,5	2,5
m <sup>2</sup> obytnej plochy na jeden byt	59,9	60	60
m <sup>2</sup> obytnej plochy na jednu osobu	20,6	23,8	23,6

Zdroj: MÚ Dudince

##### 4.3.4.2 Sociálne služby

Sociálne služby zabezpečuje Domov dôchodcov, pričom na území mesta sa nachádza súkromný penzión, v ktorom využíva služby 30 občanov. Zriadený je aj Klub dôchodcov.

Rezervy pociťuje mesto v poskytovaní opatrovateľských služieb, ktoré by mohli byť príležitosťou pre nezamestnaných občanov.

#### 4.3.4.3 Zdravotnícka infraštruktúra

Základnú zdravotnú starostlivosť poskytuje zdravotné stredisko s ambulanciami praktického, gynekologického, zubného a detského lekára. V meste je zriadená lekáreň. Občania môžu využívať aj kúpeľné a rehabilitačné zariadenia v meste. Kúpeľná a rehabilitačná pomoc je poskytovaná najmä Kúpeľmi a.s. v kúpeľnom dome Krištál' a v kúpeľnom ústave Diamant. Formou neštátnej zdravotníckej pomoci je kúpeľná starostlivosť poskytovaná v hoteloch Hviezda, Prameň, Tehliar, Bučínár, Jantár.

#### 4.3.4.4 Školské a predškolské zariadenia

V Dudinciach je zriadená nová základná škola s počtom žiakov 188 s deviatimi triedami.

V budove základnej školy sa nachádza aj obecná knižnica, jedáleň a školská družina. Materskú školu navštevuje momentálne 155 detí. V meste sa nachádza Základná umelecká škola, ktorú navštevuje 150 žiakov v literárno-dramatickom, hudobnom a výtvarnom odbore.

Tabuľka 11: **Školské zariadenia mesta Dudince /2009 – 2010/**

<b>Typ školy</b>	<b>Počet detí</b>	<b>Počet pedagógov</b>	<b>Počet tried</b>
Základná škola	188	18	9
Materská škola	155	6	5
Základná umelecká škola	150	5	6

Zdroj: Vlastné spracovanie na základe podkladov Školského úradu Dudince



Tabuľka 12: **Finančné a hmotné zabezpečenie spojenej školy v Dudinciach v roku 2009**

<b>Spojená škola Dudince</b>	<b>Suma</b>
Dotácie zo štátneho rozpočtu na žiakov – ZŠ	243.910,-€
Príspevok na vzdelávanie a výchovu pre 5-ročné deti – MŠ	630,-€
Originálne kompetencie - MŠ, ŠJ, ŠKD, ZUŠ	154.357,-€
Finančné prostriedky prijaté za vzdelávacie poukazy	5.079,-€
Iné finančné prostriedky získané podľa osobitných predpisov- dar z Nadácie Kúpele.	1.328,- €
<b>Príspevky na čiastočnú úhradu nákladov od rodičov</b>	
MŠ	1.427,-€
ŠJ	1.494,-€
ŠKD	3.518,- €
ZUŠ	12.248,- €

Zdroj: Vlastné spracovanie na základe Školského úradu Dudince

Stredná škola sa na území mesta nenachádza, najbližšia možnosť ďalšieho vzdelávania je v mestách Krupina, Šahy a Levice.

#### 4.3.4.5 Kultúra a šport

V meste je nedokončená stavba kultúrneho domu, v ktorom bude po prestavbe umiestené atraktívne multifunkčné zariadenie využívajúce podmienky mesta pre rekreáciu, vodoliečbu, ale aj kultúrne a spoločenské aktivity. V súčasnosti slúži kultúrno-spoločenským účelom budova v časti Merovce. Verejnosti sú prístupné kultúrne aktivity, usporiadané a organizované v LÚ Diamant a kúpeľných domoch Smaragd a Rubín. Okrem týchto podujatí kúpeľné zariadenia ponúkajú širokú škálu športových aktivít ako bowling, wellnes a fitness. V rámci kúpeľnej starostlivosti sa organizuje aj voľný čas návštevníkov formou spoločných podujatí, koncertov, výstav, kina, tematických vychádzok a výletov. V

meste sa nachádza verejná knižnica. Pre mesto Dudince je charakteristické spájanie kultúrno-spoločenských a športových aktivít. Futbalové ihrisko sa postupnou dostavbou vybavenosti dostáva na úroveň štadióna. K dispozícii verejnosti sú i tenisové kurty, avšak ich stav je v súčasnosti pomerne zanedbaný. Mesto má zámer v rámci výstavby ZŠ vybudovať aj športovú halu, prístupnú verejnosti a mini - ihrisko s umelým trávnikom, aby bolo občanom a hlavne mládeži umožnené športové vyžitie aj v zimnom období. Takmer nevyužitý je amfiteáter, ktorý v nie dávnej minulosti bol miestom sprostredkovania kultúrnych hodnôt pre širokú verejnosť. Sporadicky sa tu konajú kultúrno-spoločenské podujatia, tradične, už s desať ročnou tradíciou Dudinská stopa - country festival, ako i tradičné podujatia pre deti, či mikulášske oslavy. Tieto podujatia sú však smerované do vnútra komunity. Kultúrno-spoločenské podujatia sú hlavne športového charakteru, už spomínané aktivity futbalového klubu, ako i každoročné Majstrovstvá Európy v chôdzi mužov a žien. Badať tu absenciu väčších kultúrno-spoločenských aktivít propagujúcich mesto navonok a zároveň prispievajúcich k zvýšeniu atraktivity územia. Obdobne je to aj so záujmovo-umeleckou činnosťou. Základná umelecká škola v Dudinciach síce podľa vlastných možností pravidelne prezentuje činnosť jednotlivých umeleckých odborov, pre širšiu prezentáciu je však nedostatok finančných prostriedkov.

#### 4.3.4.6 Ostatné služby obyvateľstvu

Nachádza sa tu 8 obchodov s potravinami, pekáreň, 12 predajní s textilom, poštový úrad, bankové služby, kaderníctvo v dome služieb, ako i kaderníctva, ktoré sú súčasťou rekreačných zariadení, kozmetické salóny, 6 reštaurácií, nespočetné množstvo kaviarní zriadených v kúpeľných domoch. Jednotlivé kúpeľné zariadenia poskytujú širokú ponuku rekreačného i športového využitia spojenú s bankovými službami, ktoré sú dostupné aj širokej verejnosti. Významnú úlohu má aj osvetová činnosť, najmä besedy a prednášky s kultúrnymi pracovníkmi. Medzi ďalšie inštitúcie patrí Dom smútku, evanjelický kostol, rímskokatolícky kostol a dva cintoríny

#### 4.3.5. Obec ako ekonomická jednotka

##### 4.3.5.1 Vývoj nezamestnanosti a ekonomická aktivita obyvateľstva

Podstatná časť produktívneho obyvateľstva mesta Dudince je zamestnaná v oblasti kúpeľníctva a cestovného ruchu, obchodu a služieb. Značná časť obyvateľstva však dochádza za prácou do krajského mesta. Migráciu za zamestnaním ovplyvňuje najmä rôznorodosť odborného vzdelania a tým aj nemožnosť uplatnenia profesie najmä vo výrobnjej sfére ako i nízke mzdové ohodnotenie. Postihnutou skupinou sú hlavne mladí ľudia po absolvovaní škôl, ktorí sú nútení hľadať si zamestnanie mimo svojho trvalého bydliska.

Značný vplyv na nezamestnanosť má aj sezónnosť prác v zariadeniach cestovného ruchu a kúpeľníctva, ktoré sú nosnými odvetviami mesta.

Tabuľka 13: **Vybrané ekonomické ukazovatele v roku 2009 v meste Dudince**

<b>Ukazovateľ</b>	<b>Ženy</b>	<b>Muži</b>	<b>Spolu</b>
Ekonomicky aktívne obyvateľstvo	350	341	691
Nezamestnaní	23	50	73
Produktívne obyvateľstvo	373	391	764

Zdroj: Štatistický úrad Krupina

Tabuľka 14: **Štruktúra nezamestnaných podľa dosiahnutého vzdelania a miera nezamestnanosti v % v meste Dudince za roky 2001, 2004 a 2009.**

	2001	2004	2009
<b>Obyvateľstvo celkom</b>	1500	1502	1515
<b>Nezamestnaní</b>	104	113	95
Z toho:			
základné vzdelanie	17	19	13
učňovské vzdelanie	49	51	46
sredoškolské vzdelanie	35	39	33
vysokoškolské vzdelanie	3	5	3
miera nezamestnanosti	6,9	7,5	6,2

Zdroj: Štatistický úrad Krupina

Východiskom pre lepší vývoj v zamestnanosti je vytváranie nových pracovných príležitostí za účinnej spolupráce zainteresovaných orgánov štátnej správy, samosprávy a podnikateľskej sféry.

#### 4.3.5.2 Ekonomická základňa

Najvýznamnejším potenciálom mesta sú prírodné liečivé vodné zdroje, využívané v kúpeľných a rehabilitačných zariadeniach. Podnikateľský sektor je naviazaný prevažne na cestovný ruch – jedná sa o poskytovanie ubytovacích, rekreačných a pohostinských služieb, obchodných a remeselných služieb. V menšom rozsahu je zastúpené podnikanie v oblasti stavebníctva, textilnej výroby. Obchodná činnosť je zameraná najmä na predaj potravinárskeho tovaru a potrieb pre domácnosť, textilného tovaru a obuv. Na území mesta má sídlo poľnohospodárske družstvo Agrohont, ktoré je sústredené na pestovanie obilnín, kukurice, strukovín, olejnatých rastlín, viniča, ovocia a zeleniny. Vzhľadom na to, že Dudince sú orientované na kúpeľníctvo, ktoré je obzvlášť citlivé na environmentálnu situáciu bola na území mesta pozastavená akákoľvek živočíšna výroba.

Bankové služby sú na území zastúpené dvoma subjektmi, VÚB a.s., Slovenskou sporiteľňou. Zmenárenské služby okrem uvedených bánk poskytujú samotné ubytovacie zariadenia a cestovná kancelária TOP-RAISEN.

Tabuľka 15: **Štruktúra podnikateľských subjektov podľa organizačno - právnych foriem podnikania**

<b>Podnikateľské subjekty</b>	<b>Živnosti</b>	<b>Spoločnosti s ručením obmedzeným s.r.o</b>	<b>Družstvá</b>	<b>Akciové spoločnosti a.s.</b>
<b>Prvovýroba</b>	9	5	1	0
<b>Výroba</b>	19	3	0	2
<b>Služby</b>	47	13	0	3
<b>Podnikateľské subjekty spolu</b>	79	21	1	5

Zdroj: Štatistický úrad SR

Podnikateľská činnosť je v obci relatívne dobrá. Živnostenskú činnosť prevádzkuje na území mesta 79 živnostníkov. Väčšinou ide o živnostníkov poskytujúcich ubytovacie a pohostinské služby, ako i ostatné služby vo sfére maloobchodnej činnosti, predaja textilu, kaderníctva, kozmetika, cukráreň.

Obchodný register k 11. 12. 2009 uvádza 27 obchodných spoločností, z toho 21 spoločností s ručením obmedzeným, 5 akciových spoločností a 1 družstvo.

#### 4.4 SWOT ANALÝZA mesta Dudince

SILNÉ STRÁNKY	SLABÉ STRÁNKY
<ul style="list-style-type: none"><li>✓ výhodná geografická poloha na dopravnej trase sever - juh. Vybudované cestné a železničné komunikácie,</li><li>✓ pomerná blízkosť medzinárodných letísk,</li><li>✓ dobré možnosti rozvoja cestovného ruchu bez podstatného zvýšenia rizík environmentálnych záťaží,</li><li>✓ dostatočná vzdelanostná úroveň najmä stredoškolsky vzdelanej pracovnej sily,</li><li>✓ vhodný potenciál pre vytváranie pracovných miest v oblasti cestovného ruchu a vidieckeho rozvoja,</li><li>✓ dostatok voľných ubytovacích kapacít,</li><li>✓ zdroje liečivej a pitnej vody,</li><li>✓ vhodné prírodné, klimatické a kultúrne podmienky pre rozvoj kúpeľníctva, cestovného ruchu,</li><li>✓ atraktívna vidiecka krajina a vhodné podmienky pre rozvoj vidieckej turistiky a agroturistiky,</li><li>✓ dobrá bonita pôdy a vhodné klimatické podmienky pre pestovanie kultúrnych plodín,</li><li>✓ nízka miera environmentálnych záťaží,</li><li>✓ hodnotné zdroje povrchových a podzemných vôd,</li><li>✓ bohaté historické a kultúrne dedičstvo, zachované historické a kultúrne pamiatky.</li></ul>	<ul style="list-style-type: none"><li>✓ nepriaznivý demografický vývoj,</li><li>✓ vysoká miera nezamestnanosti,</li><li>✓ nedostatok príležitostí pre doplnenie vzdelania a vedomostí v návaznosti na potrebu praxe,</li><li>✓ surovinová základňa bez podstatného významu,</li><li>✓ absencia priemyselných odvetví</li><li>✓ nedostatočne využitý potenciál v oblasti cestovného ruchu, hlavne vidieckej turistiky a agroturizmu,</li><li>✓ nedobudovaná infraštruktúra podporujúca rozvoj cestovného ruchu,</li><li>✓ nedostatočne vybudovaný vzťah domáceho obyvateľstva k turistom,</li><li>✓ útlm poľnohospodárskej výroby a jej orientácia na pestovanie obilnín a olejní, </li><li>✓ slabá informovanosť o území,</li><li>✓ nedostatočné environmentálne povedomie občanov,</li><li>✓ existencia divokých skládok a znečisťovanie vodných tokov,</li><li>✓ pomalé zavádzanie separovaného zberu odpadov,</li><li>✓ nedocenenie a nepochopenie významu kultúrno-historických pamiatok, chránených útvarov,</li><li>✓ značná vzdialenosť od trás rýchlostných komunikácií a diaľnic,</li><li>✓ neexistujúca surovinová základňa.</li></ul>

PRÍLEŽITOSTI	OHROZENIA
<ul style="list-style-type: none"> <li>✓ vytvoriť podmienky pre bytovú výstavbu a výstavbu rodinných domov,</li> <li>✓ podnietiť záujem o podnikanie a samozamestnanie,</li> <li>✓ zvýšiť informovanosť, umožniť dopĺňanie vzdelania formou osvetových aktivít,</li> <li>✓ podporiť kultúrno-spoločenské aktivity najmä u detí a mládeže,</li> <li>✓ lepšie využitie prírodných, kultúrnych a historických daností,</li> <li>✓ zlepšiť spoluprácu a zainteresovanosť podnikateľských subjektov, občanov pri plánovaní rozvoja mesta,</li> <li>✓ zriadiť informačné a poradenské centrum,</li> <li>✓ vytváranie priaznivejších podmienok pre rozvoj cestovného ruchu, agroturistiky a vidieckeho turizmu,</li> <li>✓ mapovanie kultúrnych, historických a prírodných daností územia s cieľom zvýšiť informovanosť.</li> </ul>	<ul style="list-style-type: none"> <li>✓ demografický vývoj - prirodzený úbytok obyvateľstva, starnutie obyvateľstva,</li> <li>✓ nízka úroveň podnikateľských zámerov a následný obmedzený prístup k financiám,</li> <li>✓ silné konkurenčné prostredia v iných strediskách cestovného ruchu,</li> <li>✓ odliv kvalifikovaných pracovníkov najmä mladých ľudí,</li> <li>✓ zvyšujúci sa podiel obyvateľov s nízkou kvalifikáciou,</li> <li>✓ pokles vlastných aktivít v oblasti kultúry a nárast prijímania masovej kultúry,</li> <li>✓ neochota bližšej spolupráce zainteresovaných subjektov na plánovaní a realizácii rozvoja mesta,</li> <li>✓ nedostatočné sankčné opatrenia zo strany samosprávy pri zamedzovaní vzniku divokých skládok a znečisťovania vodných tokov.</li> </ul>

## 4.5 Návrhy na využitie poznatkov

Z dosiahnutých výsledkov by sme navrhli tieto priority a riešenia, ktoré sme rozdelili do nasledovných špecifických cieľov:

### **Špecifický cieľ 1: Rozvoj dopravnej a technickej infraštruktúry**

Priorita 1: *Skvalitnenie technickej infraštruktúry v meste*

Rekonštrukcia miestnych komunikácií najmä vybudovanie parkoviska, rekonštrukcia chodníkov a prístupových komunikácií, oprava starého mosta cez rieku Štiavnica.

Priorita 2 : *Budovanie infraštruktúry podporujúcej rozvoj cestovného ruchu*

Výstavba cyklistických trás a doplnenie informačno-orientačných a turistických tabúl a úprava priestorov autobusových zástavok pre zvýšenie bezpečnosti cestujúcich.

### **Špecifický cieľ 2: Tvorba vytvárania efektívnych pracovných miest a zníženie nezamestnanosti**

Priorita 1: *Riešenie využitia voľných nevyužívaných priestorov*

Využitie bývalých rekreačných zariadení a nevyužívaných poľnohospodárskych subjektov.

Priorita 2. *Zvyšovanie vzdelanostnej úrovne obyvateľstva*

Organizovanie jazykových kurzov a kurzov práce s PC

Priorita 3: *Podpora podnikateľských aktivít*

Formou osvetovej činnosti upriamiť pozornosť občanov na možnosti samozamestnania.



Priorita 4: *Posilniť infraštruktúru občianskej vybavenosti*

Najmä v oblasti obchodu a služieb

### **Špecifický cieľ 3: Ochrana životného prostredia**

Priorita 1: *Zvýšenie starostlivosti o životné prostredie v meste a zníženie environmentálnych záťaží*

Likvidácia divokých skládok, vyčistenie koryta vodného toku Štiavnica, ako i odstránenie burín a krovitých porastov z plôch nevyužívaných na poľnohospodárske účely.

Priorita 2: *Ochrana jestvujúcich biotopov, kultúrnych a historických pamiatok*

Sústrediť sa najmä na ochranu prírodnej pamiatky „Dudinské travertíny,, ako i zatraktívnenie územia „Rímskych kúpeľov,, a rekonštrukcia lesoparku.

### **Špecifický cieľ 4: Trvaloudržateľný rozvoj v meste**

Priorita 1: *Starostlivosť o stavby a zariadenia vo vlastníctve obce*

Najmä ich efektívne využívanie, údržba a ich prevádzka.

## Záver

Bakalárska práca bola zameraná na zhodnotenie endogénneho rozvojového potenciálu mesta Dudince ako aj navrhnutie možností aktivizácie uvedeného potenciálu. V práci boli analyzované nasledovné rozvojové faktory: prírodný potenciál, demografický potenciál, ekonomický potenciál, technická infraštruktúra, sociálna infraštruktúra, majetok a rozpočet obce. Pri získavaní a spracovaní podkladových údajov sme využili metódu selekcie, analýzy, syntézy, SWOT analýzu, metódu riadeného rozhovoru a metódu komparácie.

Po zhodnotení celkového endogénneho rozvojového potenciálu sme došli k nasledujúcim záverom:

Obec Dudince možno charakterizovať ako malé kúpeľné mesto, ktoré získalo status mesta na základe rozsiahlej činnosti kúpeľníctva. Mesto má dobrú geografickú polohu na juhu okresu Krupina a Banskobistrického kraja na hlavnom cestnom ťahu, ktorý má celoštátny význam a v úseku Banská Bystrica - Šahy je súčasťou medzinárodnej turisticko-hospodárskej trasy Varšava - Budapešť.

Využíva svoj prírodný potenciál (liečivé pramene) ekonomické činnosti v oblasti cestovného ruchu, pre ktoré má výborné krajinotvorné podmienky.

Z demografického hľadiska má obec v počte obyvateľov vzostupný trend, čo je spôsobené najmä imigráciou do obce. Vo vekovej štruktúre zaznamenávame v sledovaných rokoch 2001, 2004 a 2009 mierne klesajúci trend v predproduktívnom veku. Prevláda poproduktívna zložka obyvateľstva nad predproduktívnou zložkou, čo znamená, že dochádza k starnutiu obyvateľstva.

V obci sa zvýšila mierne aj vzdelanostná úroveň obyvateľstva.

V rámci technickej infraštruktúry disponuje potenciálom, ktorý neobmedzuje rozvoj obce. Obec má vybudovanú energetickú, vodovodnú a kanalizačnú sieť, ako i čističku odpadových vôd. Územie je pokryté dobrým signálom pre mobilných operátorov a internet. Negatívnym prvkom je stav chodníkov a ciest, ktoré si vyžadujú rozsiahlu rekonštrukciu.

Čo sa týka sociálnej infraštruktúry konkrétne podmienok bývania, školskej a zdravotníckej starostlivosti, je situácia tiež na vyhovujúcej úrovni. Súčasťou vybavenosti mesta sú i športové zariadenia slúžiace pre rekreačné i súťažné športové aktivity. Nachádza

sa tu 8 obchodov s potravinami, pekáreň, 12 predajní s textilom, poštový úrad, bankové služby, kaderníctvo v dome služieb, ako i kaderníctva, ktoré sú súčasťou rekreačných zariadení, kozmetické salóny, 6 reštaurácií, nespočetné množstvo kaviarní zariadených v kúpeľných domoch. Jednotlivé kúpeľné zariadenia poskytujú širokú ponuku rekreačného i športového využitia.

Pri analýze ekonomického potenciálu obce sme zistili, že ekonomická základňa mesta je založená na využívaní zdrojov, ktoré sa v jej katastrálnom území nachádzajú. Podstatná časť produktívneho obyvateľstva je zamestnaná v oblasti kúpeľníctva a cestovného ruchu, obchodu a služieb. Značná časť obyvateľstva odchádza za prácou do väčších miest. Migráciu za zamestnaním ovplyvňuje najmä rôznorodosť odborného vzdelania tým aj nemožnosť uplatnenia profesie najmä vo výrobnjej sfére ako i nízke mzdové ohodnotenie. Postihnutou skupinou sú hlavne mladí ľudia po absolvovaní škôl, ktorí sú nútení hľadať si zamestnanie mimo svojho trvalého bydliska. Miera nezamestnanosti a evidovaní nezamestnaní z roka na rok klesajú, i napriek tomu, že obyvatelia za prácou dochádzajú. Podnikateľská činnosť je v obci relatívne dobrá. Živnostenskú činnosť prevádzkuje v meste 79 živnostníkov. Väčšinou ide o živnostníkov poskytujúcich ubytovacie a pohostinské služby, ako i ostatné služby vo sfére maloobchodnej činnosti, predaja textilu, kaderníctva, kozmetika, cukráreň. Obchodný register k 11. 12. 2009 uvádza 27 obchodných spoločností, z toho 21 spoločností s ručením obmedzeným, 5 akciových spoločností a 1 družstvo.

Predpokladom pre ďalší rozvoj z pohľadu samosprávy je najmä dobrá informovanosť občanov a cezhraničná spolupráca.

Po komplexnom zhodnotení endogénneho rozvojového potenciálu sme došli k záverom, že obec má dobrý rozvojový potenciál a navrhli sme priority a riešenia, ktoré by viedli k rozvíjaniu uvedeného potenciálu obce.

## Použitá literatúra

1. BELAJOVÁ, Anna., BALÁŽOVÁ, Eva.: Ekonomika a manažment územnej samosprávy. VES SPU. Nitra. 2004. 183 s. ISBN 80-8069-458-3
2. BELAJOVÁ, Anna., FÁZIKOVÁ, Mária. : Regionálna ekonomika. Vydavateľstvo SPU. Nitra. 2005. 245 s. ISBN 80-8069-513X
3. BUČEK, Milan. a kol.: Priestorová ekonomika. Edičné stredisko Ekonomická univerzity v Bratislave. 1992. 148 s. ISBN 80-225-0406-8
4. DILLINGER, T. Schafer, H. , Schimak, G., Endogénny regionálny rozvoj v hranicných regiónoch. In: [http. // www. Uur.cz/images/publikace/uur\\_2001/2001\\_konference\\_AESOP.pdf](http://www.Uur.cz/images/publikace/uur_2001/2001_konference_AESOP.pdf), 12.1. 2010
5. FÁZIKOVÁ, Mária. A kol.: Ekonomika životného prostredia. Nitra. Vysoká škola poľnohospodárska., 1995 - 68 s. ISBN 80-7137-248-X
6. GAJDOŠ, Peter., PAŠIAK, Ján. ,Regionálny rozvoj Slovenska z pohľadu priestorovej sociológie, 2006, Bratislava, ISBN 80-85544-46-6, s .11,107
7. HAMALOVÁ, Marta. : Ekonomika miest a obcí. Edičné stredisko EU. Bratislava. 1995. 158 strán. ISBN 80-225-0610-9
8. HAMALOVÁ, Marta. a kol.: Priestorová ekonomika. Ekonóm při EÚ. Bratislava. 1996. 144 s. ISBN 80-225-0750-4
9. HRUŠKA, e. 1961. Vývoj stavby miest. Vydavateľstvo Slovenskej akadémie vied. 1961, 372s.
10. HRÚZA, Jiří . 1973. Hledání soudobého města. 1973, 1. vyd. Praha : Obelek, 1973,141 s.
11. KIKA, M. 2008. Sociológia sídel. online. 2010 /cit. 12.1.2010/ .Dostupné na internete:  
<<http://www.ef.umb.sk/umload/predmet/25/KOC%20Sociologia%20sidel.doc>>
12. KRAMPL, B. 1982. Vidiecke osídlenie z pohľadu urbanizácie SSR. Projekt, MVT SSR, 1982,č.15
13. LACINA, Peter.: Zborník referátov: Vidiek – šanca pre rozvoj IV. Vydavateľstvo Nitra: SPU Nitra. 2003. 158 s. ISBN 80-8069-269-6

14. LOPUŠNÝ Jozef. 2001.: Hospodárska a regionálna geografia Slovenska. Bratislava : Sabovci, s.r.o., Zvolen. 120 s. ISBN 80-8055-580-X
15. MAIER, Karel. – ČTYROKÝ, Jiří . 2000. Ekonomika územního rozvoje, 1. vyd. Praha : Grada Publishing, 2000. 142 s, ISBN 80-7169-644-7
16. MORAVČÍKOVÁ, D., KUČÍRKOVÁ, D.: Rurálna sociológia. Vydavateľstvo SPU. Nitra. 2003. 116 strán. ISBN 80-8069-153-3
17. PAPCUNOVÁ, Viera. – GECÍKOVÁ, Ivana.: Návod na cvičenie z regionálnej ekonomiky, Nitra: SPU, 2006, ISBN 80-8069-657-8, s. 79
18. PAŠIAK, Ján. 1990. Sídlný vývoj. Bratislava : Veda, 117 ss. ISBN 80-224-0111-0
19. PAULIČKOVÁ, Renata. 2005. Regionálny a miestny marketing. Bratislava : EUROUNION, 2005. 125 s, ISBN 80-88984-72-6
20. SLEPIČKA, Alojz. 1981. Venkov alebo mesto. Lidé, sídla, krajina. Praha : Svoboda, 1981. 363 s. ISBN 23-138-81.
21. STAROŇOVÁ, Katarína. , SIČÁKOVÁ-BEBLAVÁ, Emília. : Verejná politika a miestna samospráva : Štyri princípy spravovania. Ústav verejnej politiky FSEV UK. Bratislava. 2006. 234 s. ISBN 80-89244-13-0
22. TVRDOŇ, J. A KOL. : Regionálny rozvoj. Ekonóm. Bratislava. 1995. 180 s. ISBN 80-225-0671-0
23. TVRDOŇOVÁ, Jela.: Integrovaný rozvoj vidieka a jeho podpora. Agentúra pre rozvoj vidieka. Agroinštitút. Nitra. 2002
24. VAISHAR, Antonín. 2003. Geografie malých mest 2003, Brno : REGIOGRAPH, 2003. 132 s. ISBN 80-86377-10-5
25. VAIHAR, Antonín. 2008. Eurorural '08 : investigating European countryside /1st ed. - Brno : Mendel University of Agriculture and Forestry Brno, 2008 - 110 s. ISBN 978-80-7375-206-4
26. ŽÁRSKA, Elena.: Vecné a systémové problémy komunálnej politiky. Ekonóm. Bratislava. 1996. 126 s. ISBN 80-225-0773-3
27. Podklady zo Štatistického úradu Slovenskej republiky krajskej správy v Banskej Bystrici
28. Interné materiály mesta Dudince

### **Zákony a predpisy**

29. Zákon č. 369/1990 Zb. o obecnom zriadení
30. Zákon č. 346/1990 Zb. o voľbách do orgánov samosprávy obcí
31. Zákon č. 583/2004 Z. z. o rozpočtových pravidlách územnej samosprávy a o zmene a doplnení niektorých zákonov

### **Internetové stránky:**

32. <http://www.dudince-mesto.sk/>
33. <http://www.mapa-mapy.sk/mapa/dudince-banskobystricky-kraj-slovakia/>
34. <http://portal.statistics.sk/showdoc.do?docid=36>
35. <http://www.zsdudince.edu.sk/>
36. <http://www.aprojekt.sk/aprojekt.php?site=news&lang=sk&idnews=77>

## **Prílohy**

Príloha A: Fotodokumentácia mesta Dudince

Príloha B: CD médium – bakalárska práca v elektronickej podobe

Príloha A: Fotodokumentácia mesta Dudince

Obrázok 1: Poloha mesta Dudince



Zdroj : [www.maps.sk](http://www.maps.sk)

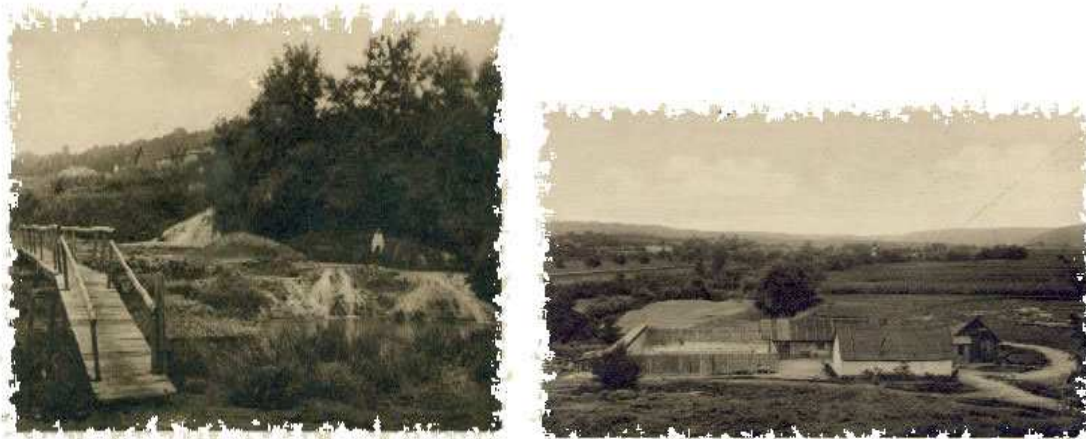
Obrázok č. 2 : Letecký pohľad na mesto Dudince



Zdroj: [www.mestodudince.sk](http://www.mestodudince.sk)



Obrázok 3: Mesto Dudince v prvej polovici minulého storočia



Zdroj: Vlastný zdroj

Obrázok 4: Kúpalisko Dudinka



Zdroj: [www.dudince.sk](http://www.dudince.sk)

Obrázok 5: Minerálne pramene mesta Dudince



Zdroj: Vlastný zdroj

Obrázok 6: Rímske kúpele



Zdroj : Vlastné spracovanie