

**SLOVENSKÁ POĽNOHOSPODÁRSKA UNIVERZITA
V NITRE
FAKULTA EURÓPSKÝCH ŠTÚDIÍ A REGIONÁLNEHO
ROZVOJA**

1127981

**REFORMA POLITIKY ROZVOJA VIDIEKA NA
PROGRAMOVÉ OBDOBIE 2007 - 2013**

2010

Tomáš Magáth

**SLOVENSKÁ POĽNOHOSPODÁRSKA UNIVERZITA V
NITRE
FAKULTA EURÓPSKÝCH ŠTÚDIÍ A REGIONÁLNEHO
ROZVOJA**

**REFORMA POLITIKY ROZVOJA VIDIEKA NA
PROGRAMOVÉ OBDOBIE 2007 - 2013**

Bakalárska práca

| | |
|----------------------|--|
| Študijný program: | Európske rozvojové programy |
| Študijný odbor: | 3.3.5 Verejná správa a regionálny rozvoj |
| Školiace pracovisko: | Katedra európskych štúdií |
| Školiteľ: | doc. Ing. Pavol Schwarcz, PhD. |

Nitra, 2010

Tomáš Magáth

Čestné vyhlásenie

Podpísaný Tomáš Magáth vyhlasujem, že som záverečnú prácu na tému „Reforma politiky rozvoja vidieka na programové obdobie 2007 - 2013“ vypracoval samostatne s použitím uvedenej literatúry.

Som si vedomý zákonných dôsledkov v prípade, ak uvedené údaje nie sú pravdivé.

V Nitre 16. mája 2010

.....

Pod'akovanie

Touto cestou vyslovujem pod'akovanie pánovi doc. Ing. Pavlovi Schwarczovi, PhD. za pomoc, odborné vedenie, cenné rady a pripomienky pri vypracovaní mojej bakalárskej práce.

Abstrakt

Rozvoj vidieka je v súčasnosti veľmi aktuálnou témou v rámci Európskej únie, keďže viac ako 56 % populácie EÚ žije vo vidieckych oblastiach, ktoré tvoria 91 % územia EÚ. Hlavný nástroj EÚ na podporu vidieckých oblastí predstavuje politika rozvoja vidieka, ktorá je súčasne druhým pilierom Spoločnej poľnohospodárskej politiky. Bakalárska práca „Reforma politiky rozvoja vidieka na programové obdobie 2007 – 2013“ vysvetľuje dôležitosť zamerania smerujúceho k podpore vidieckých oblastí v EÚ. Práca je obzvlášť zameraná na tri rámce politiky rozvoja vidieka. Prvý rámec tvorí legislatíva spojená s implementáciou. Druhým rámcom je tematické zameranie, ktoré uvádza špecifické priority a opatrenia pre národné plány a programy rozvoja vidieka. Podľa tematického zamerania sa súčasná politika rozvoja vidieka zameriava na tri hlavné priority: zlepšenie konkurencieschopnosti poľnohospodárstva a lesného hospodárstva, zlepšenie životného prostredia a krajiny, zlepšenie kvality života vo vidieckych oblastiach a posilnenie diverzifikácie. Tretím rámcom je finančná analýza uvádzajúca zistené fakty o rozpočte rozvoja vidieka. Hlavným cieľom bakalárskej práce je porovnanie týchto troch rámcov medzi programovými obdobiami 2000 – 2006 a 2007 – 2013, ako aj porovnanie implementácie v rámci Slovenskej republiky a Európskej únie.

Kľúčové slová: rozvoj vidieka, politka rozvoja vidieka, Spoločná poľnohospodárska politika, Európsky poľnohospodársky fond pre rozvoj vidieka, program rozvoja vidieka

Summary

The matter concerning rural development is very actual topic at the present in the European Union, since more than 56 % of EU population lives in rural areas, which covers 91 % territory of EU. The main instrument of EU to support rural areas is the rural development policy, which forms the second pillar of the Common Agricultural Policy. The bachelor thesis “Reform of rural development policy for programming period 2007 – 2013” explains the importance of trend aiming to support rural areas in EU. The thesis is especially aimed at three frameworks of the rural development policy. The first framework is the legislation connected with implementation. The second framework involves the thematic setting laying down specific priorities and measures for national plans or programmes of rural development. According to the thematic setting, the current rural development policy contains three main priorities: improving competitiveness of agriculture and forestry, improving environment and land management, improving the quality of life in rural areas and encouraging diversification. The third framework concerns about the financial analysis providing found facts about the rural development budget. The main aim of the bachelor thesis is to compare these three frameworks between programming periods 2000 – 2006 and 2007 – 2013, as well as the implementation within Slovak Republic and European Union.

Key words: rural development, rural development policy, Common agricultural policy, European Agricultural Fund for Rural Development, rural development programme

Obsah

| | |
|--|-----------|
| Obsah | 6 |
| Zoznam použitého označenia | 8 |
| Úvod | 9 |
| 1 Súčasný stav riešenej problematiky doma a v zahraničí..... | 10 |
| 1.1 Definícia vidieka a vidieckych oblastí | 10 |
| 1.2 Legislatívny rámec politiky rozvoja vidieka v programovom období 2007 - 2013 | 13 |
| 1.2.1 Legislatívny rámec politiky rozvoja vidieka v období 2007 – 2013 na úrovni Spoločenstva | 13 |
| 1.2.2 Legislatívny rámec politiky rozvoja vidieka v období 2007 – 2013 v SR | 15 |
| 1.3 Tématický rámec politiky rozvoja vidieka v programovom období 2007 - 2013 | 17 |
| 1.3.1 Tématický rámec politiky rozvoja vidieka v období 2007 – 2013 na úrovni Spoločenstva | 17 |
| 1.3.2 Tématický rámec politiky rozvoja vidieka v období 2007 – 2013 v SR | 21 |
| 1.4 Finančný rámec politiky rozvoja vidieka v programovom období 2007 - 2013 | 23 |
| 1.4.1 Finančný rámec politiky rozvoja vidieka v období 2007 – 2013 na úrovni Spoločenstva | 23 |
| 1.4.2 Finančný rámec politiky rozvoja vidieka v období 2007 – 2013 v SR..... | 25 |
| 2 Cieľ práce..... | 27 |
| 3 Metodika práce a metódy skúmania | 28 |
| 4 Výsledky práce | 29 |
| 4.1 Legislatíva politiky rozvoja vidieka v programovom období 2000 – 2006 | 29 |
| 4.2 Legislatíva politiky rozvoja vidieka v programovom období 2007 – 2013 | 29 |

| | | |
|-------|--|-----------|
| 4.3 | Tematické zameranie politiky rozvoja vidieka..... | 30 |
| 4.3.1 | Sektorový operačný program Poľnohospodárstvo a rozvoja vidieka 2004 - 2006..... | 30 |
| 4.3.2 | Plán rozvoja vidieka SR v programovom období 2004 – 2006..... | 32 |
| 4.3.3 | Program rozvoja vidieka 2007 – 2013..... | 36 |
| 4.3.4 | Zhodnotenie tematického zamerania medzi programovými obdobiami 2000 – 2006 a 2007 – 2013..... | 38 |
| 4.4 | Finančná analýza politiky rozvoja vidieka..... | 39 |
| 4.4.1 | Finančný rámec politiky rozvoja vidieka v rámci Spoločenstva..... | 39 |
| 4.4.2 | Financovanie politiky rozvoja vidieka v SR..... | 41 |
| 4.4.3 | Podpora pre znevýhodnené oblasti (LFA) – oblasti so špecifickými nevýhodami..... | 43 |
| 4.5 | Nová kategorizácia znevýhodnených oblastí..... | 46 |
| | Záver..... | 49 |
| | Zoznam použitej literatúry..... | 51 |
| | Prílohy..... | 53 |

Zoznam použitého označenia

| | |
|--------|---|
| EAFRD | Európsky poľnohospodársky fond pre rozvoj vidieka (European Agricultural Fund for Rural Development) |
| EAGF | Európsky poľnohospodársky záručný fond (European Agricultural Guarantee Fund) |
| EAGGF | Európsky poľnohospodársky záručný a usmeňovací fond (European Agricultural Guidance and Guarantee Fund) |
| ES | Európske Spoločenstvo |
| EÚ | Európska únia |
| FIFG | Finančný nástroj na riadenie rybolovu (Financial Instrument for Fisheries Guidance) |
| HDP | Hrubý domáci produkt |
| LEADER | Linky akcií pre rozvoj vidieckej ekonomiky |
| LFA | Znevýhodnené oblasti (Less Favoured Areas) |
| LPIS | Identifikačný systém poľnohospodárskych parciel (Land Parcel Identification System) |
| MP SR | Ministerstvo pôdohospodárstva Slovenskej republiky |
| NSPRV | Národný strategický plán rozvoja vidieka |
| NUTS | Nomenklatúra územných štatistických jednotiek |
| OECD | Organization for Economic Cooperation and Development |
| PaRV | Poľnohospodárstvo a rozvoj vidieka |
| PD | Poľnohospodárske družstvo |
| PPA | Poľnohospodárska platobná agentúra |
| SOP | Sektorový operačný program |
| SR | Slovenská republika |

Úvod

Slovensko, podobne ako ostatné členské štáty EÚ majú výrazne zastúpenie územia vidieckeho charakteru. Väčší podiel obyvateľstva žije v mestách, ale rozlohou vidiecke územie prevažuje nad mestským osídlením. Územie EÚ je z 80 % pokryté vidieckymi oblasťami, v ktorých žije približne 25 % celkovej populácie EÚ. Tieto vidiecke oblasti sú charakterizované tým, že sú rôznorodé, čo sa týka rázu krajiny, ale aj problémov, ktoré sa v nich nachádzajú. Preto Európske hospodárske spoločenstvo považuje za dôležité riešiť problematiku vidieka a s ním spojené poľnohospodárstvo.

Poľnohospodárstvo tvorí jednu z podstatných úloh v národnom aj európskom hospodárstve. Mimo základných funkcií poľnohospodárstva, medzi ktoré patria produkcia potravinárskych a nepotravinárskych výrobkov, môžeme zaradiť aj mimoprodukčné funkcie ako ochrana životného prostredia, cestovný ruch a krajnotvorba. V tomto ohľade môžeme hovoriť o multifunkčnosti poľnohospodárstva.

Jedna zo spoločných politík Európskej únie je aj Spoločná poľnohospodárska politika, ktorou Spoločenstvo usmerňuje trh s poľnohospodárskymi výrobkami a poskytuje dotácie farmárom v rôznych oblastiach ako napríklad jednotné platby na plochu, priame platby za znevýhodnené oblasti a rôzne iné podporované opatrenia rozvoja vidieka.

Politika rozvoja vidieka EÚ patrí do systému Spoločnej poľnohospodárskej politiky, v ktorom zastáva pozíciu II. piliera, pričom I. pilier predstavujú trhové operácie v poľnohospodárskom sektore. Politika rozvoja vidieka sa postupne vyvíjala v rámci histórie SPP zo štrukturálnej politiky až po samostatnú politiku zohľadňujúcu multifunkčné postavenie poľnohospodárstva v spoločnosti.

Cieľom bakalárskej práce je analýza reformy politiky rozvoja vidieka na programové obdobie 2007 – 2013, pričom bude porovnávané minulé programové obdobie 2000 – 2006 so súčasným programovým obdobím v rámci legislatívneho, tematického a finančného rámca. Ďalej sa dozvieme o podpore farmárom v znevýhodnených oblastiach, konkrétne v oblastiach so špecifickými nevýhodami, jej uplatňovanie a finančné porovnanie tejto podpory medzi programovými obdobiami 2000 – 2006 a 2007 – 2013. Ďalšou súčasťou tejto bakalárskej práce je aj náhľad do novej kategorizácie znevýhodnených oblastí, ktorú navrhla Európska komisia v máji 2009.

1 Súčasný stav riešenej problematiky doma a v zahraničí

1.1 Definícia vidieka a vidieckych oblastí

Podľa Jandouřeka (2001), vidiek je priestor mimo mestského osídlenia, ktorý sa vyznačuje nižšou hustotou obyvateľstva žijúceho väčšinou v dedinách, prevažne s poľnohospodárskou produkciou so zvýšenou závislosťou na prírode, tradičným životným štýlom, vyššou sociálnou kontrolou a menšou sociálnou heterogenitou.

Ako uvádza Hudečková (1997), vo vývoji sociologického myslenia zameraného na vidiecky priestor môžeme odlíšiť tri prístupy: dichotomický, koncept kontinua mesto-dedina a koncepciu o divergencii mesta s vidiekom. Obsah vzťahu medzi mestom a vidiekom je definovaný ako prelínanie protikladov.

Moravčíková (2003) hovorí, že EÚ charakterizuje vidiek ako historický vyvinutú, kultúrne hodnotnú krajinu, ktorú je dôležité udržať. Úzka spätosť vidieka na poľnohospodárske aktivity bola nahradená zdôraznením funkcie poľnohospodárstva v širších priestorových vzťahoch a súvislostiach, najmä pri udržaní ekologickej rovnováhy v krajine a pri udržaní kultúrnych a estetických hodnôt krajiny. Východiskovým ukazovateľom na určenie vidieckeho a mestského územia podľa OECD je hustota obyvateľstva. Vidiecke územia zahŕňajú obyvateľstvo, pôdu a ostatné zdroje nachádzajúce sa v danej krajine a v malých sídlach mimo priameho ekonomického vplyvu veľkých mestských centier.

Vo väčšine vidieckych oblastí je základnou charakteristickou vlastnosťou nízka koncentrácia obyvateľstva: na úrovni EÚ je hustota obyvateľstva v rozmedzí od 38 obyvateľov na km² v prevažne vidieckych oblastiach do 632 obyvateľov na km² v prevažne mestských oblastiach. Tento rozsah je samozrejme ešte väčší, keď sa zohľadní národná alebo regionálna úroveň. (Európska komisia, 2006)

Ako uvádza Haraj (1998), vidiek je multifunkčný systém, ktorý nie je dostatočne preskúmaný. Súčasná situácia v zbere štatistických údajov skresľuje skutočný stav vidieka. Nie je vypracovaná typológia obcí a zhodnotený vidiek ako celok. Neexistuje všeobecne platná definícia vidieka, ktorú by akceptovali odborníci zaoberajúci sa problematikou vidieka. Pri klasifikovaní vidieka sa najčastejšie využívajú dva prístupy:

- na základe hustoty obyvateľstva na jednotku plochy. Členské štáty OECD zvolili hranicu 150 obyvateľov na km² ako kritérium „vidieckosti“ územia. Ak je toto

kritérium použité na územie Slovenskej republiky, potom na Slovensku žije na vidieku 78,4 % obyvateľstva. Z tohto pohľadu môžeme Slovensko vyhodnotiť ako vidiecku krajinu.

- na základe podielu obyvateľstva žijúceho vo vidieckych oblastiach. Podľa tohto kritéria sú regióny chápané ako viac alebo menej „vidiecke“. Stupeň vidieckosti je daný podielom obyvateľstva žijúceho vo vidieckych oblastiach. Regióny s podielom obyvateľstva žijúceho vo vidieckych oblastiach vyšším ako 50 % sú definované ako „prevažne vidiecke“. Regióny, kde vo vidieckych oblastiach žije od 15 % do 50 % obyvateľstva sa definujú ako „prechodné“. Regióny s podielom obyvateľstva žijúceho na vidieku menším ako 15 % sa považujú za „prevažne urbanizované“

Kazda (2006) hovorí, že podľa indikátora vidieckosti krajiny, ktorý používa pre medzinárodné porovnávanie OECD (za vidiecke sa považujú tie obce, v ktorých hustota zaľudnenia nie je väčšia ako 100 obyvateľov na km²), tvorí vidiek takmer 80 percent územia SR a obýva ho takmer tretina celkovej populácie. Podľa tejto metodiky sa k okresom s podielom obyvateľstva žijúceho vo vidieckych obciach vyšším ako 50 % radí až 39 z celkového počtu 79 okresov SR. V týchto regiónoch „s výrazne vidieckym charakterom“ žije pritom takmer polovica slovenskej populácie.

Európska rada nedefinuje vidiecke oblasti podľa ich populácie, ale podľa využitia pôdy na poľnohospodárstvo, lesníctvo, chov rýb a rybolov, podľa ekonomických a kultúrnych činností ich obyvateľov (remeslá, priemysel, služby atď.), podľa rozvoja voľno-časových a rekreačných oblastí (alebo prírodných rezervácií), obydľí a pod.

Vidiecke oblasti EÚ tvoria dôležitú súčasť jej vzhľadu a identity. Územie, ktoré je v zmysle štandardnej definície označované ako „vidiecke“, zaberá viac ako 91 % územia EÚ a obýva ho viac ako 56 % jej obyvateľstva. Navyše neuveriteľná paleta úchvatných a malebných zákutí krajiny patrí k veciam, ktoré určujú charakter EÚ – od hôr po stepi, z hustých lesov do rozľahlých polí. (ec.europa.eu, 2008)

Bontron (2007) uvádza, že na charakterizovanie vidieckej oblasti je možné použiť rôzne kritériá:

- Obyvateľstvo a lokalita - Hustota obyvateľstva je dôležitým kritériom na rozlíšenie mestských a vidieckych oblastí, ale musí tiež brať do úvahy kontinuitu

zastavaných oblastí či vzdialenosť od aglomerácie. Medzi jednotlivými krajinami existujú veľké disparity: hustota obyvateľstva vo vidieckych oblastiach Francúzska je 54 obyvateľov na km², v Nemecku je to 64 a na talianskom vidieku 100 obyvateľov.

- Krajina - Približne 45% územia Európy pokrýva poľnohospodárska pôda a 35% lesy. Tieto pomery sú však omnoho väčšie vo vidieckych oblastiach a líšia sa od jedného regiónu k druhému. Povrch krajiny podmieňuje atraktívnosť prostredia na bývanie, turistický ruch, aj atraktívnosť prírody.
- Aktivity - V niektorých európskych krajinách, ako sú Veľká Británia, Dánsko alebo Belgicko, len malá časť zamestnanej vidieckej populácie pracuje v poľnohospodárstve. V iných krajinách, ako sú Grécko, Taliansko a Poľsko, je to ešte stále významná činnosť. Priemerný príjem vidieckych obyvateľov je vysoký v bohatých krajinách s vysokou hustotou osídlenia (Dánsko, Holandsko, Belgicko a západné Nemecko), ale nižší vo väčšine stredomorských regiónov (Portugalsko, Španielsko, Grécko a južné Taliansko) a v Írsku.
- Dostupnosť - Odľahlosť oblasti je dôležitým kritériom vidieckeho rozvoja. Ľahká dostupnosť vidieka už v minulosti pomohla zastaviť sťahovanie obyvateľstva z vidieka a je ešte stále veľkým prínosom pri uľahčovaní prístupu "k prírode" pre obyvateľov mesta.

Kľúčovým slovom pri kvalifikácii vidieckej oblasti v Európskej únii je nepochybne diverzita. Oficiálne definície nie vždy umožňujú jej zvýraznenie, preto je dôležité, aby sa na ich lepšie pochopenie používali mnohé kritériá, ako napríklad tie vyššie spomínané. Keďže sú tieto ukazovatele podstatné pri implementácii štátnej legislatívy, malo by ich poznať vidiecke obyvateľstvo a mali by byť predmetom verejnej diskusie. (Bontron, 2007)

Madarász (1996) hovorí, že definícia vidieka bola odvodená od protikladu medzi vidiekom a mestami. Vidiek bol považovaný za neurbanizovaný a neindustrializovaný. Rozvoj produkčných a komunikačných technológií prispel k zmene podstaty a pohľadu na vidiek.

Podľa Belajovej a Fázikovej (2005) pojem vidiek nie je a ani nemôže byť jednotne chápaný a definovaný, čo vyplýva rôznych príčin:

- z diferencovanosti vo formovaní štruktúry osídlenia,

-
- z rozdielnych geografických podmienok,
 - z rozdielneho historického vývoja,
 - z rozdielnych prístupov k procesu urbanizácie v území,
 - z veľkosti.

V krajinách Európskej únie sú vidiecke oblasti charakterizované nasledovne:

- nízka hustota obyvateľstva,
- nízka úroveň hospodárstva a sociálneho rozvoja vyjadreného v HDP na obyvateľa,
- vysokým podielom v poľnohospodárstve zamestnaných osôb v porovnaní k celkovému počtu ekonomicky aktívneho obyvateľstva,
- nízke poľnohospodárske príjmy,
- silná tendencia k presídlovaniu.

(Belajová a Fáziková, 2005)

Pre definovanie vidieka sa najčastejšie vychádza zo štatistického kritéria, keď za vidiecku obec sa považuje obec do určitého počtu. V podmienkach Slovenskej republiky vzhľadom na veľkostnú štruktúru obcí je táto hranica 5000 obyvateľov, čo zodpovedá aj právnomu kritériu, pretože štatút mesta majú zvyčajne obce nad touto hranicou. (Srnková, 2002)

1.2 Legislatívny rámec politiky rozvoja vidieka v programovom období 2007 - 2013

1.2.1 Legislatívny rámec politiky rozvoja vidieka v období 2007 – 2013 na úrovni Spoločenstva

Legislatívny rámec politiky rozvoja vidieka v období 2007 – 2013 na úrovni Spoločenstva tvoria Strategické usmernenia Spoločenstva pre rozvoj vidieka. Tieto strategické usmernenia môžeme nájsť v Rozhodnutí Rady z 20. februára 2006 o strategických usmerneniach Spoločenstva pre politiku rozvoja vidieka (2006/144/ES).

Článok 9 ods. 1 nariadenia (ES) č. 1698/2005 ustanovuje, že by sa na úrovni Spoločenstva mali prijať strategické usmernenia pre politiku rozvoja vidieka pre

programovacie obdobie od 1. januára 2007 do 31. decembra 2013, aby sa určili priority v oblasti rozvoja vidieka.

Tieto strategické usmernenia by mali odrážať mnoho-funkčnú úlohu, akú má poľnohospodárstvo vo vzťahu k bohatstvu a rôznorodosti typov krajiny, potravinárskych výrobkov, ako aj kultúrneho a prírodného dedičstva v celom Spoločenstve. Tieto strategické usmernenia by mali určiť oblasti, ktoré sú dôležité pre splnenie priorít Spoločenstva, najmä göteborgských cieľov trvalej udržateľnosti a obnovenej lisabonskej stratégie pre rast a zamestnanosť ustanovenej na zasadnutí Európskej rady v Göteborgu (15. a 16. júna 2001) a v Solúne (20. a 21. júna 2003).

Na základe týchto strategických usmernení by mal každý členský štát vypracovať plán pre svoju národnú stratégiu ako referenčný rámec pre vypracovanie programov rozvoja vidieka.

Nariadenie (ES) č. 1698/2005 vymedzuje účel a rozsah pomoci z EAFRD. Strategické usmernenia Spoločenstva v tomto rámci určujú oblasti dôležité pre splnenie priorít Spoločenstva, najmä göteborgských cieľov trvalej udržateľnosti a obnovenej lisabonskej stratégie pre rast a zamestnanosť.

Strategické usmernenia Spoločenstva pre politiku rozvoja vidieka pomôžu:

- určiť a dohodnúť oblasti, kde využitie podpory EÚ pre rozvoj vidieka vytvára na úrovni EÚ najväčšiu pridanú hodnotu,
- vytvoriť prepojenie s hlavnými prioritami EÚ (Lisabon, Göteborg) a premietnuť ich do politiky rozvoja vidieka,
- zabezpečiť konzistentnosť s ostatnými politikami EÚ, najmä v oblasti súdržnosti a životného prostredia,
- sprevádzať vykonávanie novej, trhovo orientovanej spoločnej poľnohospodárskej politiky (SPP), ako aj potrebnú reštrukturalizáciu, ktorú bude mať za následok v starých a nových členských štátoch.

(Úradný vestník Európskej únie, 2006)

1.2.2 Legislatívny rámec politiky rozvoja vidieka v období 2007 – 2013 v SR

Návrh Národného strategického plánu rozvoja vidieka SR na programovacie obdobie 2007 až 2013 (ďalej len NSPRV) predkladá na rokovanie vlády SR minister pôdohospodárstva na základe Programového vyhlásenia vlády SR z augusta 2006. Kerekész (2006) uvádza, že tento návrh bol schválený vládou SR dňa 24. mája 2006 a predstavuje východiskový dokument pre možnosť čerpania finančných prostriedkov z Európskeho poľnohospodárskeho fondu pre rozvoj vidieka (ďalej len EAFRD).

Podľa MP SR (2006) predložený dokument predstavuje referenčný nástroj na prípravu Programu rozvoja vidieka Slovenskej republiky na programovacie obdobie 2007 - 2013. Stanovuje národné priority, ktoré budú v danom programovacom období spolufinancované z EAFRD.

NSPRV je vypracovaný v súlade s:

- nariadením Rady (ES) č. 1698/2005 o podpore rozvoja vidieka prostredníctvom EAFRD;
- rozhodnutím Rady (ES) o strategických usmerneniach Spoločenstva pre politiku rozvoja vidieka (programovacie obdobie 2007 - 2013) - (2006/144/ES);
- usmerneniami Komisie k tvorbe národných strategických plánov.

Pri návrhu jednotlivých činností, ktoré by mali byť podporené v programovacom období 2007 až 2013, sa vychádzalo z objemu finančných prostriedkov vyčlenených pre Slovensko z EAFRD, relevantných požiadaviek sociálno-ekonomických partnerov, z vývoja implementácie súčasných programovacích dokumentov na podporu vidieka (Plán rozvoja vidieka SR 2004 - 2006 a sektorový operačný program Poľnohospodárstvo a rozvoj vidieka 2004 - 2006), ako i z podmienok vyplývajúcich z novej právnej úpravy Európskej únie pre oblasť rozvoja vidieka (ustanovenia nariadenia Rady (ES) č. 1698/2005 o povinnom minimálnom vyčlenení prostriedkov na jednotlivé osi).

Program rozvoja vidieka schválila vláda 21. marca 2007. Popri Národnom strategickom pláne rozvoja vidieka SR 2007 – 2013 (NSPRV SR) šlo o druhý povinný dokument, ktorý musela SR vypracovať, aby mohla čerpať peniaze z nového Európskeho poľnohospodárskeho fondu pre rozvoj vidieka. Národný strategický plán bol schválený 6. decembra 2006 a 18. decembra ho SR zaslala oficiálne Európskej komisii. Od marca do neskorej jesene sa s Bruselom o programe rokovalo, kým sa

neuzavrel schvaľovací proces súhlasom v novembri 2007. Cieľom programu je zvýšenie konkurencieschopnosti poľnohospodárstva, potravinárstva a lesného hospodárstva a zlepšenie kvality životného prostredia zavedením vhodných systémov poľnohospodárstva a lesníctva, zvýšenie kvality života vo vidieckych oblastiach s dôrazom na udržateľný rozvoj. (EurActiv, 2008)

Luciak (2007) uvádza, že Návrh Programu rozvoja vidieka je vypracovaný v súlade so strategickými usmerneniami Spoločenstva, nariadením Rady č. 1698/2005, nariadením Európskej komisie č. 1975/2006, nariadením Európskej komisie č. 1974/2006 a zohľadnením národných priorít vo väzbe na trvalo udržateľný rozvoj vo vidieckych oblastiach.

Celkové smerovanie Programu rozvoja vidieka vychádza z dôkladnej analýzy súčasného stavu vo vidieckych oblastiach SR vo väzbe na stanovené priority určené v strategických usmerneniach Spoločenstva v oblasti rozvoja vidieka pre programovacie obdobie 2007 - 2013. Pri zostavovaní Programu rozvoja vidieka sa vychádzalo tiež zo skúseností a poznatkov:

- Plánu rozvoja vidieka SR 2004 - 2006,
- Sektorového operačného programu Poľnohospodárstvo a rozvoj vidieka SR 2004 - 2006

Ako uvádza MP SR (2009), Program rozvoja vidieka SR 2007 - 2013 sa vzťahuje na celé územie Slovenska. Nariadením rady (ES) č. 1698/2005 z 20. septembra 2005 je definovaný konvergenčný cieľ. Ide o cieľ činnosti pre tie regióny zodpovedajúce úrovni NUTS II, ktorých hrubý domáci produkt na obyvateľa meraný pomocou parity kúpnej sily a vypočítaný na základe údajov Európskeho spoločenstva za obdobie rokov 2000 až 2002 je nižší ako 75 % priemerného hrubého domáceho produktu spomedzi 25 členských štátov EÚ. Podľa uvedeného patria do konvergenčného cieľa tieto územné jednotky: Západné Slovensko (Nitriansky, Trnavský a Trenčiansky kraj), Stredné Slovensko (Banskobystrický a Žilinský kraj), Východné Slovensko (Košícký a Prešovský kraj). Bratislavský kraj nepatrí do cieľa konvergenca.

1.3 Tématický rámec politiky rozvoja vidieka v programovom období 2007 - 2013

1.3.1 Tématický rámec politiky rozvoja vidieka v období 2007 – 2013 na úrovni Spoločenstva

Ako uvádza Rozhodnutie Rady (2006/144/ES) o strategických usmerneniach Spoločenstva pre politiku rozvoja vidieka, budúca politika rozvoja vidieka sa sústreďí na tri kľúčové oblasti: agropotravinárske hospodárstvo, životné prostredie a vidiecke hospodárstvo a obyvateľstvo v širšom zmysle. Nová generácia stratégií a programov rozvoja vidieka bude vychádzať zo štyroch osí, a to:

1. zlepšenia konkurencieschopnosti odvetvia poľnohospodárstva a lesného hospodárstva,
2. zlepšenia životného prostredia a vidieka,
3. kvality života vo vidieckych oblastiach a diverzifikácie vidieckeho hospodárstva,
4. z konceptu Leader.

V rámci osi 1 sa rad opatrení zameria na ľudský a materiálny kapitál v poľnohospodárstve, potravinárstve a lesnom hospodárstve (podporou odovzdávania vedomostí a inovácií), ako aj na kvalitu produkcie. Os 2 zahŕňa opatrenia na ochranu a zlepšenie prírodných zdrojov, ako aj na uchovanie poľnohospodárskych a lesohospodárskych systémov s vysokou prírodnou hodnotou a typov kultúrnej krajiny vo vidieckych oblastiach Európy. Os 3 prispieva k rozvoju miestnej infraštruktúry a ľudského kapitálu vo vidieckych oblastiach s cieľom zlepšiť podmienky rastu a tvorby pracovných miest vo všetkých odvetviach a diverzifikáciu hospodárskych činností. Os 4, ktorá vychádza zo skúseností získaných v rámci programu Leader, prináša možnosti inovačnej správy prostredníctvom lokálnych prístupov typu "zdola nahor" v oblasti rozvoja vidieka.

Ďalej toto Rozhodnutie Rady (2006/144/ES) uvádza, že v rámci cieľov, ktoré ustanovilo nariadenie (ES) č. 1698/2005, strategické usmernenia uvedené ďalej určujú pre Spoločenstvo priority v súlade s článkom 9 nariadenia. Cieľom týchto usmernení je integrovať hlavné politické priority, ktoré vytýčila Európska rada vo svojich záveroch zo zasadnutí v Lisabone a Göteborgu. Pre každý súbor priorít sa uvádzajú ilustratívne kľúčové činnosti. Na základe týchto strategických usmernení vypracuje každý členský

štát plán svojej národnej stratégie ako referenčný rámec pre vypracovanie programov rozvoja vidieka.

Podľa Nariadenia rady (ES) č. 1698/2005, podpora rozvoja vidieka sa vykonáva v rámci 4 osí:

Os 1. Zlepšenie konkurencieschopnosti odvetvia poľnohospodárstva a lesného hospodárstva

Podpora zameraná na konkurencieschopnosť odvetvia poľnohospodárstva a lesného hospodárstva sa týka:

a) opatrení zameraných na podporu znalostí a skvalitnenie ľudského potenciálu prostredníctvom:

1. odborného vzdelávania a informačných aktivít vrátane šírenia vedeckých poznatkov a inovačných postupov pre osoby pôsobiace v poľnohospodárskom a potravinárskom odvetví a v odvetví lesného hospodárstva;
2. začatia činnosti mladých poľnohospodárov;
3. predčasného odchodu do dôchodku poľnohospodárov a poľnohospodárskych pracovníkov;
4. využívania poradenských služieb poľnohospodármi a držiteľmi lesov;
5. zriaďovania riadiacich, podporných a poradenských služieb pre farmy, ako aj poradenských služieb pre lesné hospodárstvo;

b) opatrení zameraných na reštrukturalizáciu a rozvoj fyzického potenciálu a podporu inovácií prostredníctvom:

1. modernizácie poľnohospodárskeho podniku;
2. zvyšovania hospodárskej hodnoty lesov;
3. pridávania hodnoty do poľnohospodárskych produktov a produktov lesného hospodárstva;
4. spolupráce pri vývoji nových produktov, procesov a technológií v poľnohospodárstve a potravinárskom odvetví a odvetví lesného hospodárstva;
5. zlepšenia a rozvoja infraštruktúry súvisiacej s rozvojom a

-
- prispôsobovaním poľnohospodárstva a lesného hospodárstva;
6. obnovy potenciálu poľnohospodárskej produkcie poškodenej prírodnými katastrofami a zavedením vhodných preventívnych opatrení;
- c) opatrení zameraných na zlepšenie kvality poľnohospodárskej produkcie a produktov prostredníctvom:
1. pomoci poľnohospodárom pri prispôsobovaní sa náročným normám založeným na právnych predpisoch Spoločenstva;
 2. podpory poľnohospodárov, ktorí sa zúčastňujú v schémach kvality potravín;
 3. podpory odbytových organizácií výrobcov pri informačných a propagačných aktivitách v rámci schém kvality potravín;
- d) prechodných opatrení pre Českú republiku, Estónsko, Cyprus, Lotyšsko, Litvu, Maďarsko, Maltu, Poľsko, Slovinsko a Slovensko, ktoré sa týkajú:
1. podpory pre polosamozásobiteľské poľnohospodárske podniky v procese reštrukturalizácie;
 2. podpory pre zriaďovanie odbytových organizácií výrobcov.

Os 2. Zlepšenie životného prostredia a vidieka

Podpora uvedená v tomto oddiele sa týka:

- a) opatrení zameraných na trvalo udržateľné využívanie poľnohospodárskej pôdy prostredníctvom:
1. platieb za znevýhodnené prírodné podmienky pre poľnohospodárov v horských oblastiach;
 2. platieb pre poľnohospodárov v oblastiach so znevýhodnenými prírodnými podmienkami, okrem horských oblastí;
 3. platieb v rámci sústavy Natura 2000 a platieb súvisiacich so smernicou 2000/60/ES;
 4. agroenvironmentálnych platieb;
 5. platieb za životné podmienky zvierat;
 6. podpory pri neproduktívnych investíciách;

b) opatrení zameraných na trvalo udržateľné využívanie lesnej pôdy prostredníctvom:

1. prvého zalesnenia poľnohospodárskej pôdy;
2. prvého zriadenia poľnohospodársko-lesníckych systémov na poľnohospodárskej pôde;
3. prvého zalesnenia nepoľnohospodárskej pôdy;
4. platieb v rámci sústavy Natura 2000;
5. lesnícko-environmentálnych platieb;
6. obnovy potenciálu lesného hospodárstva a zavedením preventívnych opatrení;
7. podpory pri neproduktívnych investíciách.

Os 3. Kvalita života vo vidieckych oblastiach a diverzifikácia vidieckeho hospodárstva

Podpora podľa tohto oddielu zahŕňa:

- a) opatrenia na diverzifikáciu vidieckeho hospodárstva, ktoré zahŕňajú:
 1. diverzifikáciu smerom k nepoľnohospodárskym činnostiam;
 2. podporu pre zriaďovanie a rozvoj mikropodnikov s cieľom podporiť podnikanie a rozvoj hospodárskej štruktúry;
 3. podporu činností v oblasti cestovného ruchu;
- b) opatrenia na zlepšenie kvality života vo vidieckych oblastiach, ktoré zahŕňajú:
 1. základné služby pre hospodárstvo a vidiecke obyvateľstvo;
 2. obnovu a rozvoj dedín;
 3. zachovanie a skvalitňovanie vidieckeho dedičstva;
- c) opatrenie pre vzdelávanie a informovanie hospodárskych subjektov, ktoré pôsobia v oblastiach, na ktoré sa vzťahuje os 3;
- d) opatrenie na získavanie zručností a oživovanie s cieľom pripraviť a vykonať stratégiu miestneho rozvoja.

Os 4. Leader

Prístup Leader pozostáva minimálne z týchto prvkov:

- a) oblastných stratégií miestneho rozvoja určených pre presne vyznačené subregionálne vidiecke územia;
- b) miestnych verejno-súkromných partnerstiev (ďalej len "miestne akčné skupiny");
- c) prístupu typu zdola nahor s rozhodovacou právomocou pre miestne akčné skupiny pri vypracovávaní a vykonávaní stratégií miestneho rozvoja;
- d) multisektorálneho návrhu a vykonávania stratégie založenej na interakcii medzi subjektami a projektmi z rozličných odvetví miestneho hospodárstva;
- e) uplatňovania inovačných prístupov;
- f) vykonávania projektov spolupráce;
- g) budovania sietí miestnych partnerstiev.

1.3.2 Tématický rámec politiky rozvoja vidieka v období 2007 – 2013 v SR

PPA (2008) uvádza, že medzi priority Programu rozvoja vidieka SR 2007 – 2013 patrí podpora modernizácie, inovácie a efektivity poľnohospodárskych, potravinárskych a lesníckych podnikov, udržanie a ochrana environmentálnych hodnôt krajiny, uchovanie kultúrneho dedičstva, vytváranie pracovných príležitostí, zvyšovanie odbornosti vidieckeho obyvateľstva a zlepšenie kvality života vo vidieckych oblastiach.

Na zlepšenie životného prostredia a krajiny je potrebné zabrániť znečisteniu vôd a degradácii pôdy vhodnými postupmi hospodárenia a preventívnymi opatreniami pre zlepšenie ekologickej stability krajiny, zamedzenie úbytku stanovíšť voľne žijúcich živočíchov a rastlín a vzácnych biotopov.

Na zlepšenie kvality života na vidieku a udržanie osídlenia vidieka slúži podpora vytvárania pracovných príležitostí, diverzifikácia hospodárskych činností ako aj obnova a rozvoj infraštruktúry obcí.

Na realizáciu cieľov programu rozvoja vidieka SR 2007 – 2013 slúžia osi a opatrenia:

Os 1. Zvýšenie konkurencieschopnosti sektora poľnohospodárstva a lesného hospodárstva

- Opatrenie 1.1: Modernizácia fariem
- Opatrenie 1.2: Pridávanie hodnoty do poľnohospodárskych produktov a produktov lesného hospodárstva
- Opatrenie 1.3: Infraštruktúra týkajúca sa rozvoja a adaptácie poľnohospodárstva a lesného hospodárstva
- Opatrenie 1.4: Zvýšenie hospodárskej hodnoty lesov
- Opatrenie 1.5: Odbytové organizácie výrobcov
- Opatrenie 1.6: Odborné vzdelávanie a informačné aktivity
- Opatrenie 1.7: Využívanie poradenských služieb

Os 2. Zlepšenie životného prostredia a krajiny

- Opatrenia 2.1 zamerané na trvalo udržateľné využívanie poľnohospodárskej pôdy
 - Opatrenie 2.1.1: Platby za znevýhodnené prírodné podmienky v horských oblastiach a platby v ostatných znevýhodnených oblastiach
 - Opatrenie 2.1.2: Platby v rámci sústavy Natura 2000 a platby súvisiace so smernicou 2000/608/ES
 - Opatrenie 2.1.3: Agroenvironmentálne platby
 - Opatrenie 2.1.4: Platby za životné podmienky zvierat
- Opatrenia 2.2 zamerané na trvalo udržateľné využívanie lesnej pôdy
 - Opatrenie 2.2.1: Prvé zalesnenie poľnohospodárskej pôdy
 - Opatrenie 2.2.2: Platby v rámci sústavy NATURA 2000 – lesná pôda
 - Opatrenie 2.2.3: Lesnícko-environmentálne platby
 - Opatrenie 2.2.4: Obnova potenciálu lesného hospodárstva a zavedenie preventívnych opatrení

Os 3. Kvalita života vo vidieckych oblastiach a diverzifikácia vidieckeho hospodárstva

- Opatrenie 3.1: Diverzifikácia smerom k nepoľnohospodárskym činnostiam
- Opatrenie 3.2: Podpora činností v oblasti vidieckeho cestovného ruchu
- Opatrenie 3.3: Vzdelávanie a informovanie
- Skupina opatrení 3.4: Obnova a rozvoj obcí, občianskej vybavenosti a služieb
- Opatrenie 3.5: Získavanie zručností, oživovanie a vykonávanie stratégií miestneho rozvoja

Os 4. Realizácia prístupu Leader

- Opatrenie 4.1: Implementácia integrovaných stratégií rozvoja územia
- Opatrenie 4.2: Vykonávanie projektov spolupráce
- Opatrenie 4.3: Chod miestnej akčnej skupiny

(Program rozvoja vidieka SR 2007 – 2013)

1.4 Finančný rámec politiky rozvoja vidieka v programovom období 2007 - 2013

1.4.1 Finančný rámec politiky rozvoja vidieka v období 2007 – 2013 na úrovni Spoločenstva

Nariadenie Rady (ES) č. 1290/2005 z 21. júna 2005 o financovaní Spoločnej poľnohospodárskej politiky určuje osobitné podmienky a pravidlá uplatniteľné na financovanie výdavkov patriacich pod Spoločnú poľnohospodársku politiku vrátane výdavkov na rozvoj vidieka.

S cieľom dosiahnuť ciele Spoločnej poľnohospodárskej politiky stanovené zmluvou a zabezpečiť financovanie rôznych opatrení tejto politiky, vrátane opatrení na rozvoj vidieka, sa týmto zriaďuje:

- a) Európsky poľnohospodársky záručný fond, ďalej len "EAGF";
- b) Európsky poľnohospodársky fond pre rozvoj vidieka, ďalej len "EAFRD".

EAFRD financuje v kontexte spoločného riadenia medzi členskými štátmi a Spoločenstvom finančný príspevok Spoločenstva na programy na rozvoj vidieka,

vykonávané v súlade s právnymi predpismi Spoločenstva týkajúcimi sa podpory rozvoja vidieka prostredníctvom EAFRD.

Ďalej toto nariadenie vymedzuje spoločné ustanovenia o platbách. Platba účasti EAFRD Komisiou sa realizuje v súlade s rozpočtovými záväzkami. Vyhradené prostriedky, potrebné na pokrytie výdavkov, dá Komisia k dispozícii členským štátom vo forme:

- zálohových platieb,
- priebežných platieb a
- vyplatenia zostatku.

Po prijatí programu na rozvoj vidieka Komisia prevedie na daný program jedinú zálohovú platbu členskému štátu. Táto zálohová platba predstavuje 7 % účasti EAFRD na danom programe.

Priebežné platby sa realizujú na úrovni každého programu na rozvoj vidieka. Vypočítajú sa použitím podielu spolufinancovania každej priority na verejné výdavky certifikované na túto prioritu. Komisia realizuje priebežné platby podľa dostupnosti rozpočtových prostriedkov na úhradu výdavkov vynaložených akreditovanými platobnými agentúrami na vykonávanie operácií.

Komisia vyplatí zostatok s výhradou dostupnosti rozpočtových prostriedkov po prijatí poslednej výročnej správy o vykonávaní, týkajúcej sa vykonávania programu rozvoja vidieka, na základe sadzby spolufinancovania priorít, ročnej účtovnej závierky posledného účtovného obdobia vykonávania príslušného programu na rozvoj vidieka a príslušného rozhodnutia o zúčtovaní.

Podľa Nariadenia rady (ES) č. 1698/2005 sa stanoví pre každú os sadzba príspevku EAFRD. Pre os 1 (konkurencieschopnosť) a os 3 (diverzifikácia a kvalita života), ako aj pre technickú pomoc podľa článku 66 ods. 2 platia tieto stropy:

- 75 % oprávnených verejných výdavkov v regiónoch oprávnených podľa konvergenčného cieľa;
- 50 % oprávnených verejných výdavkov v ostatných regiónoch.

Pre os 2 (zlepšenie životného prostredia a vidieka) a os 4 (Leader) platia tieto stropy:

- 80 % oprávnených verejných výdavkov v regiónoch oprávnených podľa konvergenčného cieľa;

-
- 55 % oprávnených verejných výdavkov v ostatných regiónoch.

Okenková (2004) uvádza, že finančná alokácia pre tri ciele politiky rozvoja vidieka zahŕňa aspoň 15% z celkového príspevku z EAFRD na prioritné skupiny opatrení č. 1 Zlepšenie konkurencie schopnosti poľnohospodárstva a lesného hospodárstva a 3 Diverzifikácia vidieckej krajiny a 25% z celkového príspevku z EAFRD na prioritnú skupinu opatrení č. 2 Manažment krajiny. Štvrtou skupinou je prístup LEADER, na ktorý sa vyčlení minimálna alokácia vo výške 7% z celkového príspevku z EAFRD.

1.4.2 Finančný rámec politiky rozvoja vidieka v období 2007 – 2013 v SR

MP SR (2007) uvádza, že príspevok z EAFRD je alokovaný podielom 98,04 % v konvergenčných regiónoch a 1,96 % v ostatných oblastiach, ktoré predstavuje Bratislavský kraj. Táto oblasť je najrozvinutejším regiónom Slovenska z hľadiska dosahovaných hodnôt ekonomických ukazovateľov. V tomto regióne budú aplikované všetky opatrenia osi 1, osi 2, osi 3 mimo opatrení Základné služby pre vidiecke obyvateľstvo a Obnova a rozvoj obcí a v rámci osi 4 sa podporia územia obcí vrátane relevantných beneficiárov len v prípade, že územia týchto obcí sú homogénnou súčasťou miestnej akčnej skupiny registrovanej v konvergenčných regiónoch.

Miera príspevku z EAFRD bola stanovená v súlade s čl. 70 nariadenia Rady (ES) č.1698/2005 a tvorí určené percento z verejných výdavkov pre jednotlivé osi a Technickú pomoc. V oboch regiónoch je miera príspevku stanovená v maximálnej výške, ktorú umožňuje právny predpis. Príspevok EAFRD je rozdelený medzi jednotlivé osi nasledovne: os 1 disponuje 31,5 %, os 2 má 50 %, v osi 3 je alokovaných 13,5 %, pre os 4 boli stanovené 3 % a Technickú pomoc 2 % z celkového príspevku EAFRD.

Články 88 a 89 nariadenia Rady (ES) č. 1698/2005 obsahujú špecifické ustanovenia v oblasti štátnej pomoci v prípade programu rozvoja vidieka. Program rozvoja vidieka SR je v súlade s uvedenými článkami, ktoré konštatujú, že články Zmluvy o založení ES v oblasti štátnej pomoci sa neuplatňujú v prípade takej pomoci zo strany štátu, ktorá je poskytovaná na princípe spolufinancovania ako súčasť podpory z verejných zdrojov k prostriedkom Spoločenstva na podporu rozvoja vidieka v rozsahu článku 36 zmluvy.

Podľa článku 75 ods. 1 nariadenia Rady (ES) č.1698/2005, riadiaci orgán je zodpovedný za riadenie a vykonávanie programu účinným, účelným a správnym spôsobom a predovšetkým zabezpečuje, aby sa operácie, ktoré sa majú financovať, vybrali v súlade s kritériami uplatniteľnými na program rozvoja vidieka. Riadiaci orgán Programu rozvoja vidieka je Ministerstvo pôdohospodárstva Slovenskej republiky.

MP SR vo vzťahu k orgánom Európskej únie vykonáva a zabezpečuje úlohy príslušného orgánu pre EAGF a EAFRD v zmysle nariadenia Komisie (ES) č. 885/2006.

2 Cieľ práce

Hlavným cieľom predkladanej bakalárskej práce je komparácia a analýza uplatňovania politiky rozvoja vidieka v rámci EÚ a Slovenskej republiky medzi programovými obdobiami 2000 – 2006 a 2007 – 2013.

Pre splnenie cieľa práce pozostáva táto práca z nasledujúcich parciálnych cieľov:

- porovnanie legislatívnej bázy politiky rozvoja vidieka 2007 – 2013 s programovým obdobím 2000 – 2006,
- komparácia tématického rámca politiky rozvoja vidieka 2007 – 2013 s programovým obdobím 2000 – 2006,
- finančný rámec na čerpanie finančných prostriedkov pre podporu rozvoja vidieka v programovom období 2000 – 2006 a 2007 – 2013.

3 Metodika práce a metódy skúmania

Rámcová štruktúra práce: práca je uskutočnená nasledovným postupom:

- zhromažďovanie literatúry, ktorá sa týka riešenej problematiky,
- spracovanie súčasného stavu riešenej problematiky doma a v zahraničí,
- stanovenie cieľa práce,
- stanovenie metodiky práce a metód skúmania,
- vypracovanie vlastnej práce – vlastné riešenie vecných problémov,
- stanovenie záverov a odporúčaní pre ich možné využitie.

Materiál: okrem odbornej knižnej literatúry sme čerpali pri spracovaní tejto práce aj z nasledujúcich materiálov:

- Ministerstva pôdohospodárstva SR,
- Pôdohospodárskej platobnej agentúry,
- internetových stránok Európskej komisie,
- Eurostatu,
- zdrojov z Úradného vestníka Európskej komisie a Európskych spoločenstiev,
- publikácií vydané MP SR,
- materiálov z PD Dolné Lefantovce,
- iných internetových zdrojov.

Metodika: v práci sú využité tieto metódy:

- metódu analýzy slúžiacu na podrobný opis tématického rámca politiky rozvoja vidieka v predošlom programovacom období a na zhodnotenie čerpania zdrojov v jednotlivých programových obdobiach,
- metódu komparácie, ktorá je využitá na porovnávanie uplatňovania politiky rozvoja vidieka medzi jednotlivými programovými obdobiami z pohľadu legislatívnej bázy a finančného rámca.

4 Výsledky práce

4.1 Legislatíva politiky rozvoja vidieka v programovom období 2000 – 2006

Legislatívnu bázu politiky rozvoja vidieka v programovom období 2000 – 2006 tvoril tento legislatívny rámec:

- Nariadenie Rady (ES) č. 1257/1999 z 17. mája 1999 o podpore rozvoja vidieka z Európskeho poľnohospodárskeho usmerňovacieho a záručného fondu (EAGGF – European agricultural guidance and guarantee fund).
- Nariadenie Rady (ES) č. 1260/1999/ES z 21. júna 1999 o všeobecných ustanoveniach o štrukturálnych fondoch. Medzi štrukturálne fondy v programovom období 2000 – 2006 patril aj Európsky poľnohospodársky usmerňovací a záručný fond.
- Nariadenie Rady (ES) č. 1263/1999 z 21. júna 1999 o finančnom nástroji na riadenie rybolovu (FIFG): Súčasťou SOP Poľnohospodárstvo a rozvoj vidieka boli opatrenia spolufinancované Finančným nástrojom na riadenie rybolovu.
- Plán rozvoja vidieka SR 2004 – 2006: strategický dokument vypracovaný na základe Nariadenia Rady č. 1257/1999, ktorý bolo treba zosúladiť so SOP Poľnohospodárstvo a rozvoj vidieka.
- SOP Poľnohospodárstvo a rozvoj vidieka 2004 – 2006, ktorý bol prioritou Národného rozvojového plánu SR

4.2 Legislatíva politiky rozvoja vidieka v programovom období 2007 – 2013

V programovom období 2007 – 2013 sa politika rozvoja vidieka neuplatňovala pomocou štrukturálnych fondov, ale vytvoril sa samotný fond na podporu rozvoja vidieka – Európsky poľnohospodársky fond pre rozvoj vidieka. Legislatívu podpory rozvoja vidieka v programovom období 2007 – 2013 tvoria:

- 2006/144/ES: Rozhodnutie Rady z 20. februára 2006 o strategických usmerneniach Spoločenstva pre politiku rozvoja vidieka (programové obdobie 2007 – 2013), ktoré ustanovuje usmernenia pre politiku rozvoja vidieka

v členských štátoch,

- Nariadenie Rady (ES) č. 1290/2005 z 21. júna o financovaní Spoločnej poľnohospodárskej politiky, ktorým vznikli dva poľnohospodárske fondy – Európsky poľnohospodársky záručný fond (EAGF) a Európsky poľnohospodársky fond pre rozvoj vidieka (EAFRD),
- Nariadenie Rady (ES) č. 1698/2005 z 20. septembra 2005 o podpore rozvoja vidieka prostredníctvom Európskeho poľnohospodárskeho fondu pre rozvoj vidieka (EAFRD), ktoré upravuje priority a opatrenia na rozvoj vidieka, pravidlá pre partnerstvo, programovanie, hodnotenie, finančné hospodárenie, monitorovanie a kontrolu,
- Národný strategický plán rozvoja vidieka SR 2007 – 2013: východiskový dokument na čerpanie finančných prostriedkov z EAFRD. Je aj nástrojom na prípravu Programu rozvoja vidieka,
- Program rozvoja vidieka SR 2007 – 2013: je v súlade s národnými prioritami, strategickými usmerneniami a nariadeniami Spoločenstva.

4.3 Tématické zameranie politiky rozvoja vidieka

4.3.1 Sektorový operačný program Poľnohospodárstvo a rozvoja vidieka 2004 - 2006

V predchádzajúcom programovom období sa politika rozvoja vidieka SR uskutočňovala prostredníctvom Národného rozvojového plánu SR. Sektorový operačný program Poľnohospodárstvo a rozvoj vidieka (ďalej SOP PaRV) bol súčasťou priorít Národného rozvojového plánu SR. Tento SOP bol spolufinancovaný štrukturálnymi fondmi - Európsky poľnohospodársky záručný a usmerňovací fond (usmerňovacia sekcia EAGGF) a Finančný nástroj na riadenie rybolovu (FIFG).

Z 3063 žiadostí prijatých v rámci SOP PaRV 2004 – 2006 k 31.10.2008 bolo 1694 schválených v celkovom objeme 255 814 000 € zverejných výdavkov, čo predstavuje 100 % schválených projektov z celkových limitov. Z hľadiska čerpania finančných prostriedkov z európskych fondov patrí SOP PaRV SR 2004 – 2006 k najúspešnejším operačným programom implementovaným v SR v skrátenom programovom období 2004 – 2006 s 97,1 %-ným čerpaním pridelených limitov.

Hlavným cieľom SOP PaRV SR 2004 – 2006 bolo zlepšenie multifunkčného poľnohospodárstva a trvalo udržateľného rozvoja vidieka. Pod hlavným cieľom boli definované špecifické (strategické) ciele SOP PaRV 2004 – 2006, ktoré boli:

1. zvýšiť efektívnosť poľnohospodárskej produkcie pri dodržaní ochrany životného prostredia a životných podmienok zvierat, zlepšiť spracovateľskú štruktúru poľnohospodárskych a rybných výrobkov, zabezpečiť kvalitu potravín,
2. zlepšiť kvalitu života vidieckeho obyvateľstva prostredníctvom rastu životnej úrovne, vytvárať primerané sociálne prostredie a rozvíjať činnosti vidieka,
3. zlepšiť súčasnú situáciu v oblasti rozdrobenosti pozemkov,
4. zvýšiť absorpčnú kapacitu cez odborné vzdelávanie.

Prehľad priorít a opatrení SOP PaRV SR 2004 – 2006:

Priorita č.1 – Podpora produktívneho poľnohospodárstva

- Opatrenie 1.1: Investície do poľnohospodárskych podnikov
- Opatrenie 1.2: Zlepšenie spracovania a predajnosti poľnohospodárskych produktov

Priorita č.2 – Podpora trvalo udržateľného rozvoja vidieka

- Opatrenie 2.1: Udržateľné hospodárenie v lesoch a rozvoj lesníctva
 - Podopatrenie 2.1.1: Investície na zlepšenie a racionalizáciu pestovania a ochrany lesa, ťažby, prvotného spracovania a predaja surového dreva a ostatnej lesnej produkcie (investície prinášajúce čistý zisk)
 - Podopatrenie 2.1.2: Verejnoprospešné investície (investície neprinášajúce zisk)
- Opatrenie 2.2: Rybné hospodárstvo (spolufinancované z FIFG)
 - Podopatrenie 2.2.1: Spracovanie rýb a propagácia výrobkov z rýb
 - Podopatrenie 2.2.2: Akvakultúra
- Opatrenie 2.3: Podpora prispôsobovania a rozvoja vidieckych oblastí
 - Podopatrenie 2.3.1: Pozemkové úpravy

-
- Podopatrenie 2.3.2: Diverzifikácia poľnohospodárskych činností
 - Opatrenie 2.4: Vzdelanie
 - Opatrenie 2.5: Technická pomoc

4.3.2 Plán rozvoja vidieka SR v programovom období 2004 – 2006

Ďalším dokumentom na podporu rozvoja vidieka v predchádzajúcom programovom období bol Plán rozvoja vidieka Slovenskej republiky 2004 – 2006. Tento plán spolu so SOP PaRV boli dve roviny pri riešení rozvoja vidieka na Slovensku. Plán rozvoja vidieka bol spolufinancovaný Európskym poľnohospodárskym garančným a usmerňovacím fondom (záručná sekcia EAGGF)

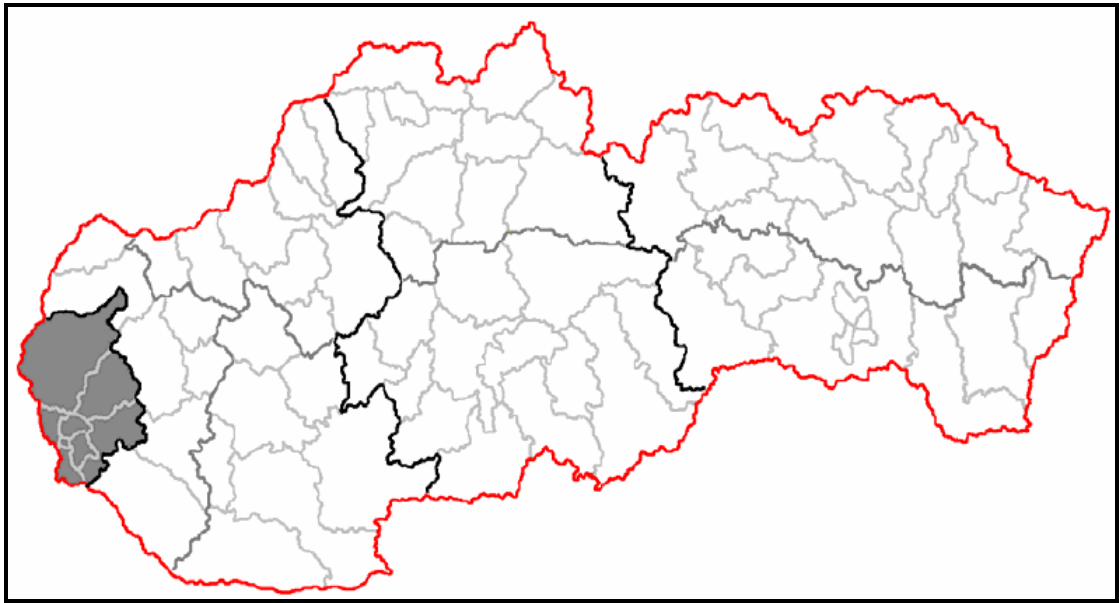
Globálnym cieľom Plánu rozvoja vidieka SR 2004 – 2006 bolo zvýšiť efektívnosť v sektore poľnohospodárskej výroby a kvality života vidieckeho obyvateľstva (multifunkčné poľnohospodárstvo a udržateľný rozvoj vidieka). Tento globálny cieľ sa zhoduje s globálnym cieľom SOP PaRV ako aj s špecifickým cieľom Národného rozvojového plánu SR.

Špecifické (strategické) ciele Plánu rozvoja vidieka:

- podporiť rozvoj vidieckej ekonomiky a zabezpečiť zvyšovanie životnej úrovne vidieckeho obyvateľstva
- zlepšiť rozvoj vidieckych oblastí prístupom k infraštruktúrnym službám a tým udržať populáciu vidieckych komunít
- zabezpečiť ochranu životného prostredia a biodiverzitu vidieckeho prostredia pri udržateľnej využiteľnosti zdrojov vidieka

Geografické vymedzenie oblastí zahrnuté do plánu:

- Cieľ 1 – vzťahuje sa na regióny úrovne NUTS 2, ktorých HDP na obyvateľa meraný paritou kúpnej sily za posledné tri roky je menší ako 75 % Spoločenstva. Regióny cieľa 1 sú Západné Slovensko (Trnavský kraj, Nitriansky kraj, Trenčiansky kraj), Stredné Slovensko (Banskobystrický kraj, Žilinský kraj) a Východné Slovensko (Košický kraj, Prešovský kraj).
- Cieľ 2 – vzťahuje sa na územie Bratislavského kraja.



Zdroj: MP SR, 2003

| | | | |
|---|-----------------|--|----------------|
|  | Oblasti Cieľa 1 |  | Hranice NUTS 1 |
|  | Oblasti Cieľa 2 |  | Hranice NUTS 2 |
| | |  | Hranice NUTS 3 |
| | |  | Hranice NUTS 4 |

Priority a opatrenia Plánu rozvoja vidieka SR:

Priorita 1. Rozvoj udržateľnej vidieckej ekonomiky: táto priorita sa realizuje pomocou nasledovných opatrení:

Investície do poľnohospodárskych podnikov – oblasť Cieľa 2

- Hlavný cieľ: Zvýšiť produktivitu práce a konkurencieschopnosť podnikov pri súčasnom dodržaní ochrany životného prostredia.

Vzdelávanie – oblasť Cieľa 2

- Hlavný cieľ: Zvýšiť úroveň odborného vzdelávania a poskytnúť subjektom pôsobiacim v pôdohospodárstve a rozvoji vidieka potrebné znalosti.

Plnenie noriem Spoločenstva – oblasti Cieľa 1 a 2

- Podopatrenie: Plnenie noriem

-
- Hlavný cieľ: Podporiť poľnohospodárov na prispôsobovanie sa náročným normám v oblasti ochrany životného prostredia, hygieny a welfare zvierat.
 - Podopatrenie: Poradenstvo
 - Hlavný cieľ: Poskytnúť subjektom potrebné znalosti na dodržiavanie štatutárnych požiadaviek a informovať o postupoch zavádzania spomínaných noriem.

Zlepšenie spracovania a predajnosti poľnohospodárskych produktov – oblasti Cieľa 2

- Hlavný cieľ: Zvýšiť konkurencieschopnosť a kvalitu výrobkov pri znižovaní negatívnych dopadov na životné prostredie.

Lesné hospodárstvo – oblasti Cieľa 2

- Hlavný cieľ: Zabezpečiť trvalo udržateľné hospodárenie v lesoch a zefektívnenie vybraných lesníckych činností.
- Podopatrenie: Investície na zlepšenie a racionalizáciu pestovania a ochrany lesa (ziskové investície)
 - Hlavný cieľ: Zracionalizovať a zefektívniť vybrané lesnícke činnosti, vytvoriť podmienky pre konkurencieschopnosť lesného hospodárstva
- Podopatrenie: Verejnoprospešné investície (neziskové investície)
 - Hlavný cieľ: Podpora trvalo udržateľného hospodárenia v lesoch, zachovanie a zveľadenie ekologickej stability lesov.

Pozemkové úpravy – oblasti Cieľa 2

- Hlavný cieľ: Vypracovať a realizovať projekty pozemkových úprav pre nové priestorové a funkčné usporiadanie územia.

Diverzifikácia poľnohospodárskych činností – oblasti Cieľa 2

- Hlavný cieľ: Zlepšiť ekonomické príležitosti a sociálne podmienky vidieckeho obyvateľstva a tak zabezpečiť jeho stabilizáciu vo vidieckych oblastiach

Podpora pre samozásobiteľské farmy – oblasti Cieľa 1 a 2

- Hlavný cieľ: Zmierniť problémy vidieka pri transformácii.

Odbytové organizácie výrobcov – oblasti Cieľa 1 a 2

- Hlavný cieľ: Podporiť vznik, formovanie a uľahčenie administratívnych operácií odbytovým organizáciám výrobcov.

Technická pomoc – oblasti Cieľa 1 a 2

- Hlavný cieľ: Zabezpečiť účinnú implementáciu Plánu rozvoja vidieka na národnej, regionálnej a miestnej úrovni.

Príplatky k priamym platbám – oblasti Cieľa 1 a 2

- Hlavný cieľ: Poskytnúť poľnohospodárskym subjektom prostriedky na zvýšenie konkurencieschopnosti.

Priorita 2. Ochrana a zlepšenie vidieckeho životného prostredia: túto prioritu realizujú tieto opatrenia:

Znevýhodnené oblasti – oblasti Cieľa 1 a 2

- Hlavný cieľ: Zachovať poľnohospodárstvo v znevýhodnených oblastiach.

Agroenvironmentálna podpora – oblasti Cieľa 1 a 2

- Hlavný cieľ: Zaviesť poľnohospodárske výrobné postupy na ochranu a zlepšenie životného prostredia.
- Podopatrenie: Základná schéma.
- Podopatrenie: Ochrana proti erózii na ornej pôde.
- Podopatrenie: Ochrana proti erózii vo vinohradoch.
- Podopatrenie: Ochrana proti erózii v ovocinárstve.
- Podopatrenie: Zatrávňovanie ornej pôdy.
- Podopatrenie: Ochrana biotopov poloprírodných a prírodných TP.
- Podopatrenie: Nelesná drevinová vegetácia.
- Podopatrenie: Ochrana vodných a mokrad'ových biotopov.
- Podopatrenie: Chov a udržiavanie ohrozených druhov zvierat.
- Podopatrenie: Ekologické poľnohospodárstvo.

Zalesňovanie poľnohospodárskej pôdy – oblasti Cieľa 2

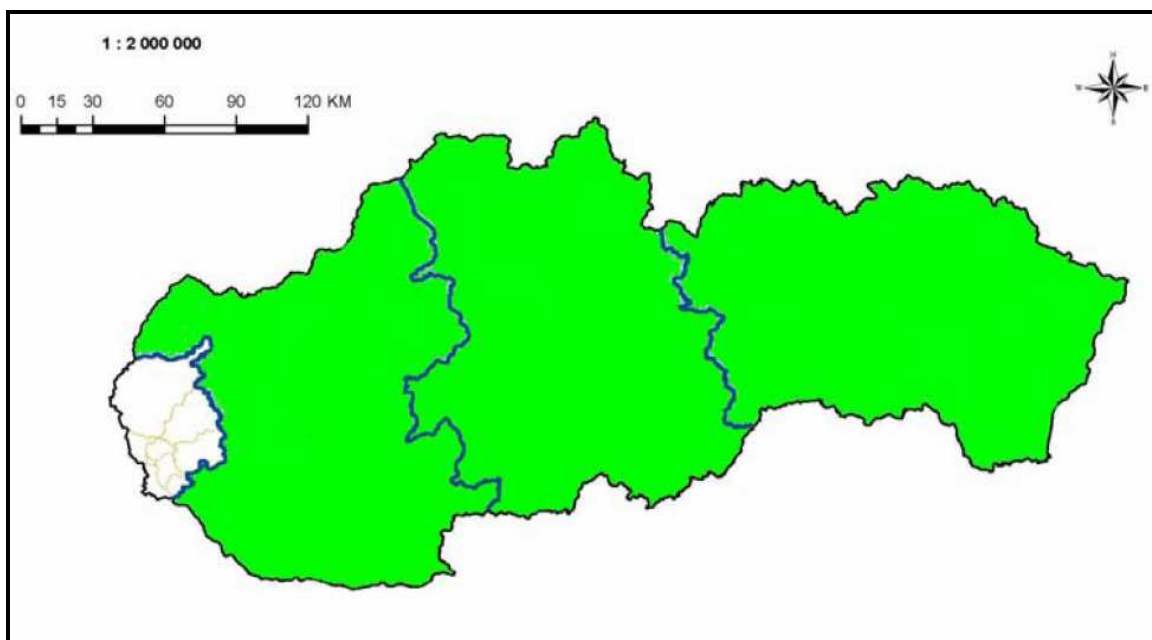
- Hlavný cieľ: Posilniť ekologickú stabilitu krajiny.

4.3.3 Program rozvoja vidieka 2007 – 2013




V programovom období 2007 – 2013 je najdôležitejší programový dokument podporujúci rozvoj vidieka Program rozvoja vidieka SR 2007 – 2013 vychádzajúci z návrhu Národného strategického plánu rozvoja vidieka SR 2007 – 2013 (ďalej NSPRV). Program rozvoja vidieka SR upresňuje opatrenia navrhnuté v NSPRV.

Program rozvoja vidieka sa vzťahuje na celé územie Slovenska. Regióny cieľa Konvergencia, sú regióny zodpovedajúce úrovni NUTS II, ktorých hrubý domáci produkt (HDP) na obyvateľa meraný pomocou parity kúpnej sily a vypočítaný na základe údajov Spoločenstva za obdobie rokov 2000 až 2002 je nižší ako 75 % priemerného HDP v EÚ 25.

Obrázok č.2 Regióny cieľa Konvergencia na úrovni NUTS II.



Zdroj: Štatistický úrad SR

- | | | | |
|---|---|---|----------------------------|
|  | Hranice NUTS I (štátu) |  | Regióny cieľa Konvergencia |
|  | Región cieľa Regionálna konkurencieschopnosť a zamestnanosť | | |

Prehľad osí a opatrení Programu rozvoja vidieka SR 2007 – 2013 môžeme vidieť v kapitole 1.3.2.

Porovnanie tématického zamerania podpory rozvoja vidieka

Medzi tématické oblasti podporované v oboch programových obdobiach patria tieto opatrenia:

- Vzdelávanie,
- Poradenské služby pre farmárov,
- Podpora konkurencieschopnosti poľnohospodárstva, kde patria opatrenia ako investície do poľnohospodárskych produktov, pridávanie hodnoty do poľnohospodárskych produktov a zvýšenie predajnosti poľnohospodárskych produktov,
- Podpora lesného hospodárstva, kde patria opatrenia ako udržateľné hospodárenie v lesoch a zvýšenie hodnoty lesov,
- Zvýšenie kvality životného prostredia a krajiny pomocou opatrení ako platby za znevýhodnené oblasti, agroenvironmentálna podpora a zalesňovanie poľnohospodárskej pôdy,
- Podpora odbytových organizácií

Tématické oblasti, ktoré boli podporované iba v programovom období 2000 – 2006:

- Podpora pre polosamozásobiteľské farmy,
- Podpora na splnenie noriem Spoločenstva,
- Príplatky k priamym platbám,
- Rybné hospodárstvo, kde patria opatrenia ako spracovanie rýb, propagácia výrobkov a akvakultúra,
- Pozemkové úpravy,

Tématické zameranie podporované iba v programovom období 2007 – 2013:

- Prístup LEADER, ktorý zahŕňa opatrenia: implementácia integrovaných stratégií rozvoja mikroregiónu, vykonávanie projektov spolupráce a chod miestnej akčnej skupiny

-
- Diverzifikácia smerom k nepoľnohospodárskym činnostiam
 - Podpora činností v oblasti vidieckeho cestovného ruchu
 - Obnova a rozvoj obcí

4.3.4 Zhodnotenie tématického zamerania medzi programovými obdobiami 2000 – 2006 a 2007 – 2013

V predošlom programovom období 2000 – 2006 bola politika rozvoja vidieka realizovaná pomocou viacerých programových dokumentov (Plán rozvoja vidieka SR, SOP PaRV), výsledkom čoho bolo väčšie administratívne zaťaženie príslušných orgánov, ktoré boli poverené realizáciou politiky rozvoja vidieka. V súčasnom programovom období 2007 – 2013 sa podstatne zúžil počet programových dokumentov na jeden – Program rozvoja vidieka SR 2007 – 2013, ktorý vychádzal z návrhu Národného strategického plánu rozvoja vidieka SR 2007 – 2013, ktorý bol predložený Komisii na schválenie.

V tématickom zameraní predošlého programového obdobia chýbal prístup LEADER, ktorý sa zameriava na podporu miestnych akčných skupín zahrňujúcich tvorbu miestnych projektov rozvoja vidieka. V novom programovom období bol prístup LEADER implementovaný ako jedna zo štyroch hlavných tématických osí pre podporu rozvoja vidieka.

Pre súčasné programové obdobie stanovila Rada v roku 2006 strategické usmernenia Spoločenstva pre politiku rozvoja vidieka, čo uľahčilo navrhovanie priorít a opatrení politiky rozvoja vidieka na Slovensku. Tento prístup umožnil aj určiť oblasti, kde využitie podpory EÚ na rozvoj vidieka pridá na úrovni EÚ najväčšiu hodnotu, ďalej vytvoriť prepojenie s hlavnými prioritami EÚ, zabezpečiť konzistentnosť s ostatnými politikami EÚ, najmä v oblasti hospodárskej kohézie a životného prostredia a pomôcť realizovať novú trhovo orientovanú spoločnú poľnohospodársku politiku (SPP) a nevyhnutnú reštrukturalizáciu v starých a nových členských štátoch s tým spojenú.

4.4 Finančná analýza politiky rozvoja vidieka

4.4.1 Finančný rámec politiky rozvoja vidieka v rámci Spoločenstva

Podpora rozvoja vidieka v programovom období 2000 - 2006 v EÚ bola spolufinancovaná Európskym poľnohospodárskym garančným a usmerňovacím fondom (EAGGF) a členskými štátmi. Celkové financovanie rozvoja vidieka z EÚ v rokoch 2000 – 2006 pozostáva z viac ako 50 miliárd €, pričom 33 miliárd € z toho pochádza z garančnej sekcie a 18 miliárd € z usmerňovacej sekcie. Ďalšie približne 2 miliardy € boli určené na program Leader+.

V reforme z júna 2003 bolo schválené zavedenie nového systému povinnej modulácie (t.j. presun financovania z podpory produkcie na rozvoj vidieka), ktorý môžu členské štáty využiť na financovanie zavedenia nových opatrení rozvoja vidieka, schválených v reforme SPP, alebo na podporu existujúcich opatrení. V rámci povinnej modulácie farmy dostávajúce viac ako 5 000 € ročne v priamych platbách budú musieť tieto platby redukovať (modulovať) o 3% v roku 2005, o 4% v roku 2006 a o 5% od roku 2007 a tak ďalej. Dodatočné finančné prostriedky sa takto stanú dostupnými v rámci druhého piliera od roku 2006. Pri dosiahnutej 5% miere modulácie sa vytvoria dodatočné finančné prostriedky EÚ na rozvoj vidieka vo výške 1,2 mld. € ročne.

Z hľadiska financovania rozvoja vidieka dôjde k zvýšeniu objemu finančných prostriedkov o 25% (oproti rokom 2000-2006) až do celkovej výšky 88,75 miliárd € na základe finančnej perspektívy pre roky 2007 – 2013, čo predstavuje 8,7% z celého rozpočtu EÚ. Z celkovej sumy 88,75 miliárd € sa odpočíta rezerva na LEADER vo výške 3%, čo predstavuje 2,66 miliárd € a 0,30%, čo predstavuje 270 miliónov € na technickú pomoc pre Komisiu za účelom financovania nákladov na prípravu, monitoring, hodnotenie, kontrolu a administráciu. Zvyšok predstavujúci 85,82 miliárd Euro sa rozdelí medzi členské štáty EÚ na základe objektívnych kritérií.

Tabuľka č.1

Rozpočtové výdavky na rozvoj vidieka 2000 – 2006

| Rok | 2000 | 2001 | 2002 | 2003 | 2004 | 2005 | 2006 | Spolu |
|--------|-------|-------|-------|-------|-------|-------|-------|--------|
| mld. € | 4,386 | 4,495 | 4,595 | 4,698 | 6,536 | 6,841 | 7,771 | 39,322 |

Zdroj: Komisia EÚ

Z Tabuľky č. 1 môžeme usúdiť, že za obdobie 2000 – 2006 bolo poskytnutých 39,322 mld. € na podporu rozvoja vidieka. Najviac poskytnutých finančných

prostriedkov z rozpočtu EÚ sa čerpal v roku 2006. Od roku 2004 do roku 2006, kedy boli prijaté do EÚ nové členské krajiny, došlo k zvýšeniu výdavkov o 1,235 mld. €, čo predstavuje nárast o približne 20 %. Finančné prostriedky určené na podporu rozvoja vidieka v programovom období 2000 – 2006 predstavovali v pomere s celkovými výdavkami rozpočtu EÚ za obdobie 2000 – 2006 5,22 %.

Tabuľka č.2 Navrhované rozpočtové výdavky pre EÚ-27 na rozvoj vidieka 2007 – 2013

| Rok | 2007 | 2008 | 2009 | 2010 | 2011 | 2012 | 2013 | Spolu |
|---------------|-------------|-------------|-------------|-------------|-------------|-------------|-------------|--------------|
| mld. € | 11,76 | 12,24 | 12,7 | 12,83 | 12,95 | 13,07 | 31,20 | 88,75 |

Zdroj: Komunikácia Európskej komisie k Finančnej perspektíve na obdobie 2007-2013

V Tabuľke č.2 môžeme vidieť návrh finančného rámca politiky rozvoja vidieka na obdobie 2007 – 2013. Z Tabuľky č. 2 vyplýva, že každým rokom sa výdavky rozpočtu EÚ na podporu rozvoja vidieka zvyšujú. Najviac finančných prostriedkov bude poskytnutých v roku 2013. Finančné prostriedky použité na podporu rozvoja vidieka v programovom období 2007 – 2013 predstavujú v pomere s celkovými výdavkami rozpočtu EÚ za obdobie 2007 – 2013 približne 9,1 %.

Podľa návrhu Komisie by sa malo financovanie politiky rozvoja vidieka uskutočniť takým spôsobom, že členské štáty by mali alokovať ich zdroje aspoň vo výške:

- 15 % na opatrenia osi 1
- 25 % na opatrenia osi 2
- 15 % na opatrenia osi 3
- 7 % k opatrenia osi LEADER.

Rezerva vo výške 3 % z finančných zdrojov Spoločenstva by sa mala presunúť členskými krajinám na financovanie projektov LEADER v priebehu rokov 2007-2013. Výška finančných zdrojov určených pre financovanie politiky rozvoja vidieka v EÚ-27 sa pohybuje okolo 88,8 mil. eur pre plánované obdobie 2007-2013, doplnené so sumami získanými moduláciou.

4.4.2 Financovanie politiky rozvoja vidieka v SR

**Tabuľka č.3 Finančné prostriedky na politiku rozvoja vidieka SR
2004 – 2006 v mil. € (bežné ceny v €)**

| | Celkové výdavky | Verejné výdavky |
|--|------------------------|------------------------|
| Plán rozvoja vidieka SR | 548,657 | 513,180 |
| SOP Poľnohospodárstvo a rozvoja vidieka | 469,513 | 255,992 |
| Spolu | 1 018,17 | 769,172 |

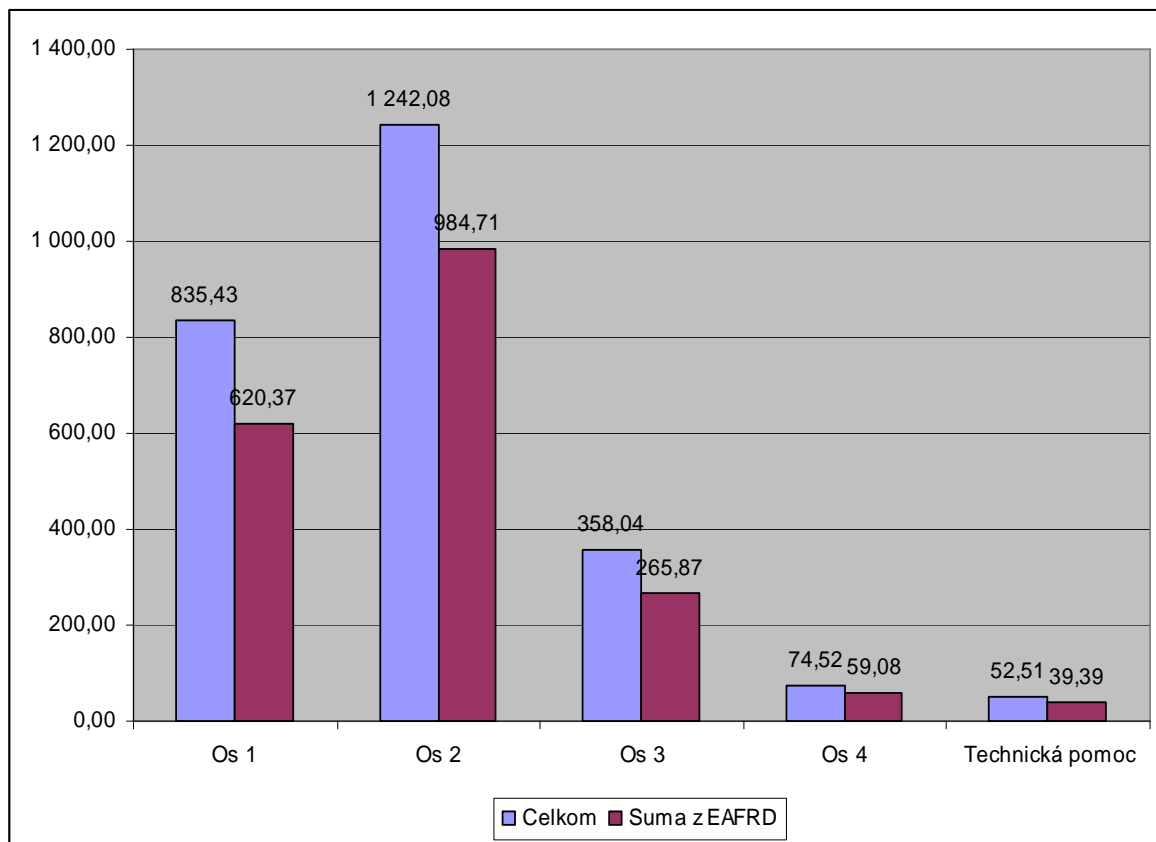
Zdroj: MP SR, 2004

Z Tabuľky č. 3 vyplýva, že v programovom období 2004 – 2006 sa minulo na podporu rozvoja vidieka na Slovensku spolu za Plán rozvoja vidieka SR a SOP Poľnohospodárstvo a rozvoj vidieka SR 1 018,17 mil. €. Z tejto celkovej sumy boli verejné výdavky 769,172 mil. €, čo predstavuje 75,54 % z celkových výdavkov. Pomer verejných výdavkov na podporu rozvoja vidieka na Slovensku v programovom období 2004 – 2006 a celkových finančných prostriedkov použitých v rokoch 2000 – 2006 na rozvoj vidieka v EÚ predstavuje 1,9 %.

V programovom období 2007 – 2013 je príspevok z EAFRD alokovaný podielom 98,04 % v konvergenčných regiónoch a 1,96 % v ostatných oblastiach, ktoré predstavuje Bratislavský kraj. Táto oblasť je najrozvinutejším regiónom Slovenska z hľadiska dosahovaných ekonomických ukazovateľov. V tomto regióne budú aplikované všetky opatrenia osi 1, osi 2, osi 3 mimo opatrení Základné služby pre vidiecke obyvateľstvo a Obnova a rozvoj obcí a v rámci osi 4 sa podporia územia obcí vrátane relevantných beneficiarov len v prípade, že územia týchto obcí sú homogénnou súčasťou miestnej akčnej skupiny registrovanej v konvergenčných regiónoch.

Príspevok EAFRD je rozdelený medzi jednotlivé osi nasledovne: os 1 disponuje 31,5 %, os 2 má 50 %, v osi 3 je alokovaných 13,5 %, pre os 4 boli stanovené 3 % a Technickú pomoc 2 % z celkového príspevku EAFRD.

Graf č.1 Rozdelenie finančných prostriedkov Programu rozvoja vidieka SR 2007 - 2013 v rámci osí v mil. €



Zdroj: MP SR (vlastné spracovanie)

V Grafe č.1 je vidieť prerozdelenie finančných prostriedkov Programu rozvoja vidieka SR podľa osí na programové obdobie 2007 – 2013. Celková suma pridelená na realizovanie Programu rozvoja vidieka SR 2007 – 2013 je 2 562, 58 mil. €. Celková suma z EAFRD predstavuje 1 969,42 mil. €, čiže 76 % z celkových výdavkov. Ako vidieť z Grafu č.1, najviac finančných prostriedkov v rámci osí je alokovaných v osi 2 – Zlepšenie životného prostredia a krajiny, čo predstavuje 48,47 % z celkových finančných prostriedkov. Druhú najväčšiu položku tvoria finančné prostriedky alokované pre os 1 - Zvýšenie konkurencieschopnosti sektora poľnohospodárstva a lesného hospodárstva, ktoré tvoria 32,6 % celkových finančných prostriedkov. V rámci osi 3 to predstavuje 13,97 % celkových finančných prostriedkov. Pre os 4 – prístup LEADER je alokovaných 2,9 % všetkých finančných prostriedkov a nakoniec pre Technickú pomoc je to 2,04 % finančných prostriedkov. Celkové finančné prostriedky z EAFRD použité na podporu rozvoja vidieka v SR v programovom období 2007 – 2013 predstavujú v pomere s celkovými finančnými prostriedkami rozpočtu EÚ použitými na podporu rozvoja vidieka v období 2007 - 2013 2,21 %.

V porovnaní s minulým programovacím obdobím sa zvýšili výdavky na podporu rozvoja vidieka v SR o 1 544,41 mil. €, čo predstavuje nárast výdavkov o 251,68 %.

4.4.3 Podpora pre znevýhodnené oblasti (LFA) – oblasti so špecifickými nevýhodami

Spoločným cieľom v oblastiach so špecifickými nevýhodami je pokračovať v poľnohospodárskej činnosti, zachovať alebo zlepšiť životné a krajinné prostredie, resp. udržiavať turistický potenciál. Bez aktívnej poľnohospodárskej činnosti v týchto oblastiach by dochádzalo k devastácii krajiny, životného prostredia a vyľudňovaniu krajiny. Vo všeobecnosti sa jedná o prihraničné oblasti Slovenskej republiky.

Do oblastí so špecifickými nevýhodami sú zaradené katastrálne územia obcí na území ktorých sú:

- Zamokrené pôdy na výmere väčšej alebo rovnej 50 % výmery poľnohospodárskej pôdy,
- Pôdy extrémne suché na výmere väčšej alebo rovnej 50 % výmery poľnohospodárskej pôdy,
- Skeletovité pôdy na výmere väčšej alebo rovnej 50 % výmery poľnohospodárskej pôdy,
- Pôdy flyšového pásma,
- Málo produkčné pôdy (výnosovosť do 27 b.),
- Pôdy prechodných území.

Podmienky pre poskytovanie podpory:

Žiadateľ o vyrovnávací príspevok v znevýhodnenej oblasti musí:

- Žiadať o podporu iba na využívanú poľnohospodársku pôdu vedenú v evidencii pôdnych blokov a dielov pôdnych blokov (LPIS), ktorá sa nachádza na území poľnohospodárskeho podniku.
- Hospodáriť na ploche minimálne 1 ha poľnohospodárskej pôdy (LPIS) v znevýhodnenej oblasti (LFA)
- Vstúpiť do opatrenia minimálne s 1 ha poľnohospodárskej pôdy (LPIS).
- Prijatť záväzok, že bude realizovať poľnohospodársku činnosť minimálne 5

rokov od prvej platby vyrovnávacieho príspevku s výnimkou prípadov vyššej moci, a to najmenej v rozsahu minimálnej výmery v LFA pre vstup do opatrenia.

- Hospodáriť v celom podniku v súlade s dobrými poľnohospodárskymi a environmentálnymi podmienkami podľa článku 5 a prílohy IV nariadenia Rady (ES) č. 1782/2003.
- Hospodáriť v celom podniku v súlade s príslušnými povinnými štandardmi podľa článku 4 a prílohy III nariadenia Rady (ES) č.1782/2003 (SMR).

Konečný prijímateľ alebo oprávnený žiadateľ finančnej podpory musí byť fyzická alebo právnická osoba pôsobiaca v poľnohospodárskej prvovýrobe.

Tabuľka č. 4 Kategorizácia území zaradených do oblastí so špecifickými nevýhodami

| Kategória | Špecifická oblasť |
|------------------|--------------------------------|
| S1 | Zamokrené pôdy > 50 % |
| S2 | Extrémne vysychavé pôdy > 50 % |
| S3 | Skeletovité pôdy > 50 % |
| S4 | Pôdy flyšového pásma |
| S5 | Výnosnosť < 27 b. |
| S3 | Výnosnosť 27 – 33 b. |

Zdroj: Výskumný ústav pôdozvedectva a ochrany pôdy

Vyrovňavacie príspevky sú stanovené na ha poľnohospodárskej pôdy. Platba vyrovnávacieho príspevku bude realizovaná na pôdne bloky vo väzbe na novú evidenciu pôdných blokov. Vyrovňavacie príspevky sú diferencované podľa jednotlivých typov znevýhodnených oblastí.

Plán rozvoja vidieka SR 2004 – 2006 upravoval vyrovnávacie poplatky pre podporu oblastí so špecifickými nevýhodami. Tabuľka č. 5 ukazuje, ako boli vyrovnávacie poplatky diferencované podľa typu oblasti a roku.

Tabuľka č. 5 Vyrovnávací príspevok na oblasti so špecifickými nevýhodami v skrátanom programovom období 2004 – 2006

| | | Vyrovnávací príspevok v €/ha | | |
|---------|-------|------------------------------|-------|--|
| Typ/rok | 2004 | 2005 | 2006 | |
| S1 | 42,42 | 43,28 | 44,15 | |
| S2 | 25,92 | 26,46 | 26,99 | |
| S3 | 58,92 | 60,11 | 61,31 | |
| S4 | 40,07 | 40,86 | 41,69 | |
| S5 | 61,28 | 62,50 | 63,77 | |
| S6 | 44,78 | 45,67 | 46,60 | |

Zdroj: MP SR, vlastné spracovanie

V programovom období 2007 – 2013 špecifikoval výšku vyrovnávacích poplatkov na hektár Program rozvoja vidieka SR 2007 – 2013. V Tabuľke č. 5 môžeme vidieť, že na rozdiel od programového obdobia 2000 – 2006, kde boli vyrovnávacie príspevky diferencované podľa typu oblasti a roku, v programovom období 2007 – 2013 sú vyrovnávacie poplatky diferencované iba podľa typu oblasti a platia pre celé programové obdobie 2007 - 2013, ako vidíme v Tabuľke č. 6.

Tabuľka č. 6 Vyrovnávací príspevok na oblasti so špecifickými nevýhodami v programovom období 2007 – 2013

| | | Vyrovnávací príspevok v €/ha |
|---------|-------------|------------------------------|
| Typ/rok | 2007 - 2013 | |
| S1 | 38,29 | |
| S2 | 25,00 | |
| S3 | 53,15 | |
| S4 | 36,14 | |
| S5 | 55,27 | |
| S6 | 40,40 | |

Zdroj: MP SR, vlastné spracovanie

Z tabuliek č. 5 a 6 môžeme vidieť, že vyrovnávací príspevok sa znížil vo všetkých typoch oblastí. Najvyšší pokles zaznamenal typ oblasti S5 – oblasti s výnosnosťou menšou ako 27 b.

4.5 Nová kategorizácia znevýhodnených oblastí

Dňa 21. apríla 2009 prijala Európska komisia Komunikáciu, ktorá vytvára cestu k novému rámcu klasifikácie poľnohospodárskych oblastí s prírodnými znevýhodneniami. S pomocou vedeckých expertov, Komisia identifikovala 8 pôdných a klimatických kritérií ako základ pre objektívne a jasne klasifikovanie týchto oblastí. Pred tým ako uvedie Komisia legislatívny návrh, potrebuje ešte zozbierať viac údajov, aby mohla oceniť jeho použiteľnosť. Preto sú členské štáty požiadané, aby poskytli simulácie založené na národných údajoch ukazujúce ako by mohli nové kritériá fungovať. Tento nový klasifikačný systém by mohol vstúpiť do účinnosti v roku 2014. Súčasný systém klasifikácie zostáva naďalej platný.

Schému podpory farmárom v oblastiach s prírodnými znevýhodneniami je potrebné obnoviť aby:

- sa prijali obmedzenia prechodných znevýhodnených oblastí a platobný systém podporujúci ciele kvality krajiny a životného prostredia ustanovené Radou v 2005,
- sa zlepšila priehľadnosť a objektivita schémy a zároveň sa prihliadalo na národnú a miestnu svojráznosť,
- sa propagovalo cielenie podpory do oblastí, pre ktoré je riziko opustenia pôdy najvyššie.

Zmenil by sa systém pre vymedzovanie oblastí s nepriaznivými prírodnými podmienkami. Návrh by nemal mať dosah na horské oblasti, ktoré už sú vymedzené na základe objektívnych spoločných kritérií alebo špecificky znevýhodnené oblasti (napr. ostrovy a pobrežné oblasti), ktoré sú vymedzené podľa týchto zvláštnych znevýhodnení.

V Tabuľke č. 7 môžeme vidieť zoznam spoločných pôdných, klimatických a povrchových kritérií pre klasifikáciu oblastí podľa jej vhodnosti pre všeobecnú poľnohospodársku činnosť, ako aj prahové hodnoty určujúce poľnohospodárske oblasti s vážnym nepriaznivými podmienkami pre poľnohospodárstvo.

Tabuľka č. 7

Spoločné biofyzikálne kritériá

| Kritérium | Definícia | Prahová hodnota |
|-------------------------------|--|---|
| Klíma | | |
| Nízka teplota | Dĺžka rastového obdobia (počet dní) určená ako počet dní dennou priemernou teplotou väčšou ako 5° C alebo suma teplých dní (stupeň-deň) za rastové obdobie určená ako nahromadená denná priemerná teplota väčšia ako 5° C. | <ul style="list-style-type: none"> - ≤ 180 dní - ≤ 1500 stupeň-dní |
| Teplotná nepriazeň | Počet a dĺžka pokračujúcich období (počet dní) v rámci rastového obdobia, v ktorom denná maximálna teplota presiahne prahovú hodnotu | Jedno alebo viac období s najmenej 10 nasledujúcimi dňami s dennou maximálnou teplotou vyššou ako 35° C |
| Pôda | | |
| Vysušanie | Oblasti, ktorým chýba zavlažovanie na určité obdobie v roku (nedostatok plynného kyslíka v pôde podporujúci rast koreňov alebo územie neprístupné obrábaniu) | Slabo odvodňovaná pôda |
| Zrinitosť a kamenitosť | Relatívna hojnosť ílu, nánosov, piesku a organického materiálu (váha v %) a hrubozrnných dielov (objem v %) v povrchovej časti pôdy | <ul style="list-style-type: none"> - 15 % objemu povrchovej pôdy je hrubozrnný materiál - netriedený, hrubý alebo strednohrubý piesok, ilovitý piesok - ťažký íl (>60% ílu) - organická hmota - vertisol, íl, nánosový íl alebo pieskový íl so zvislými vlastnosťami - výskyt kameňov, kameň s veľkosťou 15 cm povrchu |
| Hĺbka koreňov | Hĺbka (v cm) od povrchu pôdy po súvislé kamenné podložie | < 30 cm |
| Chemické vlastnosti | Prítomnosť solí, premenlivého sodíka a sadrovca (meria sa v jedovatosti) | <ul style="list-style-type: none"> - slanosť: > 4 deci-Siemens na meter (dS/m) - sodíkovosť: > 6 percent premenlivého sodíka - sadrovec: > 15 % |

| Pôda a klíma | | |
|----------------------------------|---|----------|
| Rovnováha pôdnej vlhkosti | Počet dní v rámci rastového obdobia určené teplotou väčšou ako 5° C, v ktorom množstvo zrážok a dostupnej vody v pôdnom profile presiahne polovicu schopnosti vyparovania | ≤ 90 dní |
| Povrch | | |
| Sklon | Zmena stúpania s ohľadom na polohopisnú vzdialenosť | > 15 % |

Záver

Európska únia má viacero spoločných politík, z ktorých jedna je Spoločná poľnohospodárska politika. Jeden z jej hlavných cieľov je zabezpečiť primeranú životnú úroveň poľnohospodárom. Poľnohospodárstvo a vidiek spolu úzko súvisia a navzájom sa ovplyvňujú. Preto je politika rozvoja vidieka jednou z dôležitých politík Európskej únie.

Reforma Spoločnej poľnohospodárskej politiky bola nevyhnutná, keďže bolo potrebné, aby sa prispôbovala meniacim sa potrebám spoločnosti. Pomocou jej historického vývoja sa vytvorila politika rozvoja vidieka, ktorá zdôrazňuje potreby vidieckeho obyvateľstva. Najvýraznejšie zmeny v SPP sa udiali v deväťdesiatych rokoch v rámci Agendy 2000, kedy sa politika rozvoja vidieka stala II. pilierom SPP. Ďalšou reformou v roku 2003 bola Luxemburská reforma, ktorá výrazne posilnila podporu rozvoja vidieka.

Z legislatívneho hľadiska sa politika rozvoja vidieka sa vyvinula zo štrukturálnej politiky, kedy bola financovaná Európskym poľnohospodárskym záručným a usmerňovacím fondom. Tento fond financoval opatrenia I. piliera SPP, ktorými sú trhové opatrenia zo záručnej sekcie fondu, ako aj opatrenia II. piliera SPP, čo predstavuje politiku rozvoja vidieka z usmerňovacej aj záručnej sekcie. V programovom období 2000 – 2006 nebolo dostatočne upravené financovanie opatrení SPP a nebolo zjavné, ktorá sekcia EAGGF financuje trhové operácie a ktorá politiku rozvoja vidieka. Preto v súčasnom programovom období bolo prijaté nariadenie Rady, ktoré ustanovuje dva nové fondy na financovanie SPP – Európsky poľnohospodársky záručný fond na financovanie opatrení I. piliera a Európsky poľnohospodársky fond pre rozvoj vidieka financujúci opatrenia II. piliera. V súčasnom programovom období 2007 – 2013 bolo prijaté aj rozhodnutie Rady ustanovujúce strategické usmernenia pre politiku rozvoja vidieka Spoločenstva, ktorá jasne upravovala priority a opatrenia pre národné programy rozvoja vidieka v členských štátoch.

So zmenou legislatívneho rámca politiky rozvoja vidieka súvisí aj zmena tématického zamerania politiky rozvoja vidieka. V programovom období 2000 – 2006 boli podporované opatrenia ako podpora pre polosamozásobiteľské farmy, podpora na splnenie noriem Spoločenstva a rybné hospodárstvo, ktoré je v súčasnom programovom období 2007 – 2013 podporované prostredníctvom Operačného programu Rybné

hospodárstvo SR. Tématický rámec politiky rozvoja vidieka súčasného programového obdobia 2007 – 2013 je založený na 3 témach v súlade s 3 osami: zlepšenie konkurencieschopnosti poľnohospodárstva; zlepšenie životného prostredia a krajiny a zlepšenie kvality života a diverzifikácia ekonomiky vo vidieckych oblastiach. Súčasný tématický rámec podporuje aj nové opatrenia, ktoré sú súčasťou Osi 3 - Kvalita života vo vidieckych oblastiach a diverzifikácia vidieckeho hospodárstva. Medzi tieto nové opatrenia patrí diverzifikácia smerom k nepoľnohospodárskym činnostiam, podpora cestovného ruchu na vidieku a obnova a rozvoj obcí. Na rozdiel od predošlého programového obdobia, medzi hlavné osi Programu rozvoja vidieka SR 2007 – 2013 bol zaradený aj prístup LEADER, ktorý sa zameriava na implementáciu integrovaných stratégií rozvoja, vykonávanie projektov spolupráce a chod miestnej akčnej skupiny.

V oblasti financovania bol vytvorený nový fond na podporu rozvoja vidieka – Európsky poľnohospodársky fond pre rozvoj vidieka, ktorý poskytuje široký rámec možností pre členské štáty na čerpanie ich finančných obálok. Z hľadiska financovania rozvoja vidieka došlo k zvýšeniu objemu finančných prostriedkov o 25% (oproti rokom 2000-2006), čo predstavuje 8,7% z celého rozpočtu EÚ. V rámci Slovenskej republiky došlo k zvýšeniu výdavkov na podporu rozvoja vidieka (oproti obdobiu 2000 – 2006) o 251,68 %. Tento nárast výdavkov je výsledkom toho, že v predchádzajúce programové obdobie bolo pre Slovensko skrátané.

V oblastiach označovaných ako „znevýhodnené“ je poľnohospodárska produkcia alebo aktivita viac náročná kvôli prírodným znevýhodneniam, ako sú napríklad náročné klimatické podmienky, strmé sklony v horských oblastiach alebo nízka produktivita pôdy v ostatných znevýhodnených oblastiach. Aby sa zmenšili tieto riziká, vyrovnávacie poplatky na znevýhodnené oblasti (LFA) tvoria dôležitý nástroj implementovaný členskými štátmi, hoci nie sú povinným opatrením. 57 % celkovej využívanej poľnohospodárskej pôdy v EÚ je klasifikovaných ako znevýhodnené oblasti. Od roku 2014 plánuje Komisia zaviesť novú klasifikáciu znevýhodnených oblastí, ktorá bude viac dbať na špecifiká regiónov. Túto novú klasifikáciu tvorí 8 klimatických a pôdných kritérií.

Zoznam použitej literatúry

1. BELAJOVÁ, A. – FÁZIKOVÁ, M., 2005. *Regionálna ekonomika*. Nitra. Slovenská poľnohospodárska univerzita. ISBN: 80-8069-513-X
2. EurActiv. 2008. *Program rozvoja vidieka SR 2007 – 2013*. Citované [16-3-2010]. Dostupné na internete <<http://www.euractiv.sk/regionalny-rozvoj/clanok/program-rozvoja-vidieka-sr-2007-2013>>
3. Európska komisia. 2006. *Rozvoj vidieka v Európskej únii. Štatistické a ekonomické informácie*. Generálne riaditeľstvo Európskej komisie pre pôdohospodárstvo a rozvoj vidieka. Dostupné na internete: <http://ec.europa.eu/agriculture/agrista/rurdev2006/RD_Report_2006.pdf>
4. HARAJ, V., 1998. *Koncepcia rozvoja vidieka na Slovensku. Rozvoj vidieka a problematika vidieckeho obyvateľstva*. Zborník prednášok z medzinárodného sympózia 15. ročníka Agrofilmu 1998. Nitra. ISBN 80-8058-076-6
5. HUDEČKOVÁ, H. 1997. *Ruralizace a její aktéři*. In: *Zemědělská ekonomika*, roč. 43, 1997, č.9, s. 389-397
6. JANDOUREK, J. , 2001. *Sociologický slovník*, Praha. ISBN 978-80-7367-269-0
7. KAZDA, R. – SLOBODA, D., 2006. *Perspektívy slovenského vidieka*. Citované 12-03-2010. Publikované v Revue Politika 6-7/2006. Centrum pro studium demokracie a kultury (CDK) v Brne. Dostupné na internete <<http://www.konzervativizmus.sk/article.php?1063>>
8. KERKÉŠ, J. 2006. *Informácia o národnom strategickom pláne rozvoja vidieka na roky 2007 – 2013*. ZMOS. Bratislava. 5.6.2006, Dostupné na internete: <http://www.regionforum.sk/data/Download/Narodny_strategicky_plan_rozvoja_vidieka_2007-2013.pdf>
9. LUCIAK, M., 2007. *Stanovisko (Číslo: 2767/2007-3.5/ml) vydané Ministerstvom životného prostredia SR podľa § 17 ods. 12 zákona č. 24/2006 Z. z. o posudzovaní vplyvov na životné prostredie a o zmene a doplnení niektorých zákonov*. Bratislava.
10. MADARÁSZ, I. 1996. *Ukazovatele vidieckeho rozvoja*. Zborník z medzinárodného seminára „Stratégia rozvoja vidieka na Slovensku“. Nitra: VŠP, 1996, s. 25

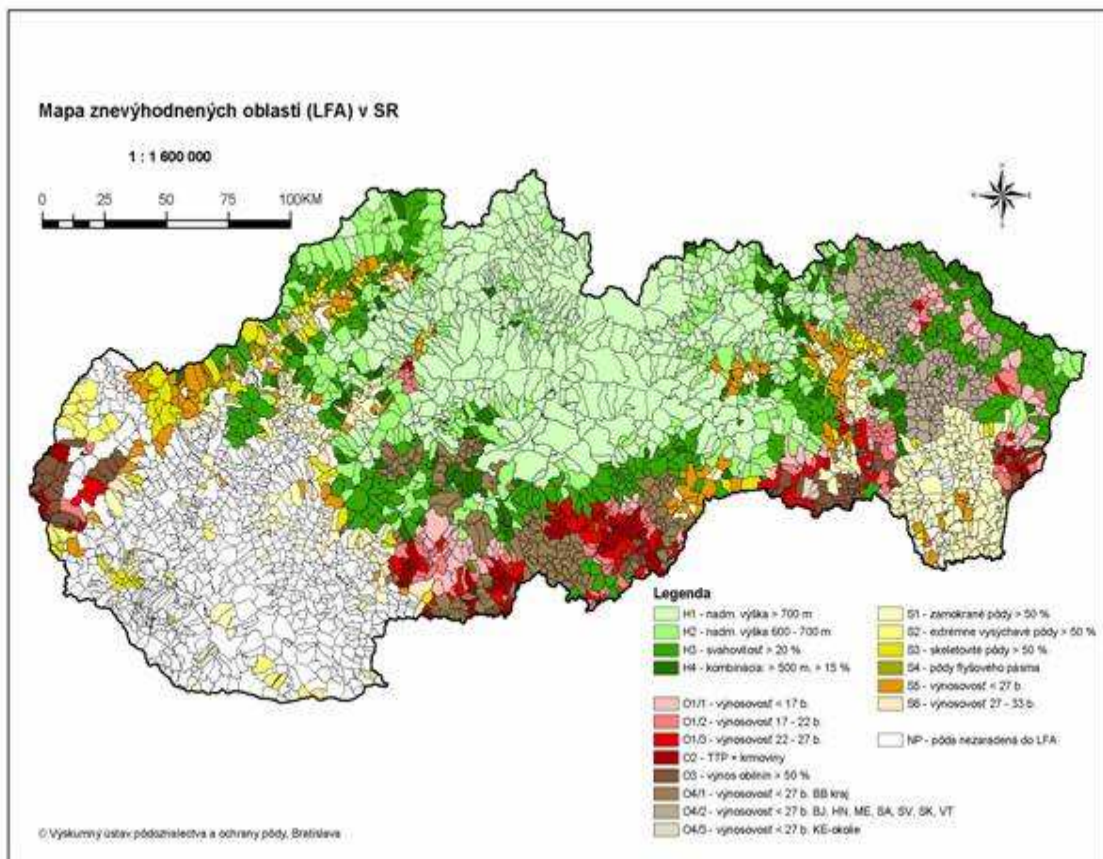
-
11. MORAVČÍKOVÁ, D. – KUČÍRKOVÁ, D., 2003. *Rurálna sociológia*. Slovenská poľnohospodárska univerzita. Nitra. ISBN 978-80-8069-982-6
 12. MP SR. 2007. *Program rozvoja vidieka SR 2007 – 2013*. November 2007. Dostupné na internete <<http://www.apa.sk/download.php?fID=1056>>
 13. MP SR. 2009. *Správa o implementácii a čerpaní Európskeho poľnohospodárskeho záručného fondu, Programu rozvoja vidieka Slovenskej republiky 2007 – 2013 a Operačného programu Rybné hospodárstvo Slovenskej republiky 2007 – 2013 k 30. júnu 2009*. Citované [16-3-2010]. s. 8, s.12 Dostupné na internete <[http://www.rokovania.sk/appl/material.nsf/0/8A6F369246CEFEFEC125766C00317DF8/\\$FILE/vlastnymat.doc](http://www.rokovania.sk/appl/material.nsf/0/8A6F369246CEFEFEC125766C00317DF8/$FILE/vlastnymat.doc)>
 14. OKENKOVÁ, M., 2004. *Nový finančný rámec EÚ pre roky 2007 – 2013 v kontexte reformy Spoločnej poľnohospodárskej politiky EÚ*. Národný konvent o EÚ. Citované [19-4-2010] s. 6. Dostupné na internete <<http://www.eurokonvent.sk/download.aspx?fID=283>>
 15. Poľnohospodárska platobná agentúra (PPA). 2008. *Program rozvoja vidieka SR 2007 – 2013*. Agroinštitút Nitra, š.p. Dostupné na internete: <<http://www.apa.sk/index.php?navID=121>>
 16. SRNKOVÁ, L. 2002. *Rozvojové zmeny vo vidieckych regiónoch*. 1. vyd., Bratislava. Výskumný ústav ekonomiky poľnohospodárstva a potravinárstva, s. 30, ISBN 80-8058-293-9
 17. Úradný vestník Európskej únie. 1290/2005: *Nariadenie Rady (ES) z 21. júna 2005 o financovaní Spoločnej poľnohospodárskej politiky*
 18. Úradný vestník Európskej únie. 1698/2005: *Nariadenie Rady z 20. septembra 2005 o podpore rozvoja vidieka prostredníctvom Európskeho poľnohospodárskeho fondu pre rozvoj vidieka (EPFRV)*
 19. Úradný vestník Európskej únie. 2006/144/ES: *Rozhodnutie Rady z 20. februára 2006 o strategických usmerneniach Spoločenstva pre politiku rozvoja vidieka (programovacie obdobie 2007–2013)*

Prílohy

Príloha 1 – Mapa znevýhodnených oblastí (LFA) v SR

Príloha 2 – Rozhodnutie o poskytnutí podpory poľnohospodárstva a rozvoja vidieka

Príloha 1 – Mapa znevýhodnených oblastí (LFA) v SR



PÔDOHOSPODÁRSKA PLATOBNÁ AGENTÚRA

Dobrovičova 12, 815 26 Bratislava 1

Číslo: 500/2343/12908/2009

V Bratislave dňa: 02.12.2009

Rozhodnutie

Pôdohospodárska platobná agentúra (ďalej len platobná agentúra) ako orgán štátnej správy pre oblasť poskytovania podpory pre pôdohospodárstvo, rozvoj vidieka a rybné hospodárstvo podľa § 1 ods. 1 písm. a) zákona č. 543/2007 Z. z. o pôsobnosti orgánov štátnej správy pri poskytovaní podpory v pôdohospodárstve a rozvoji vidieka v platnom znení a ako príslušný správny orgán na rozhodovanie o poskytnutí podpory na základe § 7 ods. 1 písm. a) a písm. t) v súlade s § 46 zákona č. 71/1967 Zb. o správnom konaní v znení neskorších predpisov, nariadenia Rady (ES) č. 73/2009 z 19. januára 2009, ktorým sa ustanovujú spoločné pravidlá režimov priamej podpory pre poľnohospodárov v rámci spoločnej poľnohospodárskej politiky a ktorým sa ustanovujú niektoré režimy podpory pre poľnohospodárov, ktorým sa menia a dopĺňajú nariadenia (ES) č. 1290/2005, (ES) č. 247/2006, (ES) č. 378/2007 a ktorým sa zrušuje nariadenie (ES) č. 1782/2003 v platnom znení, nariadenia Rady (ES) č. 1698/2005 z 20. septembra 2005 o podpore rozvoja vidieka prostredníctvom Európskeho poľnohospodárskeho fondu pre rozvoj vidieka (EPFRV) v platnom znení a v zmysle nariadenia vlády SR č. 499/2008 Z.z. z 26. novembra 2008 o podmienkach poskytovania podpory podľa programu rozvoja vidieka v znení nariadenia vlády SR č. 121/2009 Z.z..

Na základe žiadosti podanej dňa 13.05.2009.

Žiadateľa:

Sídlo:

IČO:

Registračné číslo:

Schvaľuje

poskytnutie podpory formou:

Jednotnej platby ma plochu vo výške 111.183,74 EUR v zmysle § 2 nariadenia vlády Slovenskej republiky č. 20/2009 Z.z. v znení nariadenia vlády SR č. 155/2009 Z.z.

Osobitnej platby na ovocie a zeleninu vo výške 23,90 EUR v zmysle § 6 nariadenia vlády Slovenskej republiky č. 20/2009 Z.z. v znení nariadenia vlády SR č. 155/2009

Vyrovňavacieho príspevku v znevýhodnených oblastiach vo výške 40.213,96 EUR v zmysle § 57 nariadenia vlády Slovenskej republiky č. 499/2008 Z.z. o podmienkach poskytovania podpory podľa programu rozvoja vidieka v znení nariadenia vlády SR č. 121/2009 Z.z.

Osobitnej platby na cukor vo výške 32.331,25 EUR v zmysle § 5 nariadenia vlády Slovenskej republiky č. 20/2009 Z.z. v znení nariadenia vlády SR č. 155/2009 Z.z.

Doplnkovej platby na plochu vo výške 25.728,32 EUR v zmysle § 2 nariadenia vlády Slovenskej republiky č. 114/2009 Z.z.

Odôvodnenie:

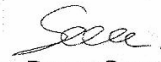
Platobná agentúra preskúmala jednotnú žiadosť o podporu registrovanú pod číslom 2020006584 so zoznamom poľnohospodárskych pozemkov a grafickými prílohami žiadateľa Poľnohospodárske družstvo Lefantovce na základe predložených listinných dokladov, po kontrolách vykonaných v zmysle nariadenia Komisie (ES) č. 796/2004 z 21. apríla 2004, ktorým sa ustanovujú podrobné pravidlá na uplatňovanie krížového plnenia, modulácie a integrovaného správneho a kontrolného systému uvedeného v nariadeniach Rady (ES) č. 1782/2003 a (ES) č. 73/2009, ako aj na uplatňovanie krížového plnenia uvedeného v nariadení (ES) č. 479/2008, v zmysle § 2 nariadenia vlády Slovenskej republiky č. 20/2009 Z.z. v znení nariadenia vlády SR č. 155/2009 Z.z., v zmysle § 2 nariadenia vlády Slovenskej republiky č. 114/2009 Z.z., v zmysle § 57 nariadenia vlády Slovenskej republiky č. 499/2008 Z.z. o podmienkach poskytovania podpory podľa programu rozvoja vidieka v znení nariadenia vlády SR č. 121/2009 Z.z., v zmysle § 6 nariadenia vlády Slovenskej republiky č. 20/2009 Z.z. v znení nariadenia vlády SR č. 155/2009, v zmysle § 5 nariadenia vlády Slovenskej republiky č. 20/2009 Z.z. v znení nariadenia vlády SR č. 155/2009 Z.z., rozhodla tak, ako je uvedené vo výrokovej časti tohto rozhodnutia. Postup pri výpočte výšky podpory, ako aj výška naddeklarácie sú uvedené v Špecifikácii platieb v prílohe, ktorá je neoddeliteľnou súčasťou tohto rozhodnutia.

PÔDOHOSPODÁRSKA PLATOBNÁ AGENTÚRA

Dobrovičova 12, 815 26 Bratislava 1

Poučenie:

Proti tomuto rozhodnutiu nie je podľa § 16a ods. 1 zákona č. 543/2007 Z.z. o pôsobnosti orgánov štátnej správy pri poskytovaní podpory v pôdohospodárstve a rozvoji vidieka v znení neskorších predpisov prípustný opravný prostriedok a toto rozhodnutie nie je preskúmateľné súdom.



Ing. Roman Serencés, PhD.
generálny riaditeľ

