

**SLOVENSKÁ POĽNOHOSPODÁRSKA UNIVERZITA V NITRE**  
**FAKULTA EURÓPSKÝCH ŠTÚDIÍ A REGIONÁLNEHO ROZVOJA**

1127611

**BAKALÁRSKA PRÁCA**

**2010**

**Elena Nevolná**

**SLOVENSKÁ POĽNOHOSPODÁRSKA UNIVERZITA V NITRE**  
**FAKULTA EURÓPSKÝCH ŠTÚDIÍ A REGIONÁLNEHO ROZVOJA**

**ANALÝZA VÝVOJA VÝROBY A ODBYTU OBILNÍN PRED  
A PO VSTUPE SR DO EÚ**

**(Bakalárska práca)**

Študijný program:	Európske rozvojové programy
Študijný odbor:	3.3.5. Verejná správa a regionálny rozvoj
Školiace pracovisko:	Katedra európskych politík
Školiteľ:	doc.Dr. Ing. Pavol Fekete, PhD.

**Nitra 2010**

**Elena Nevolná**

### Čestné vyhlásenie

Podpísaná Elena Nevolná vyhlasujem, že som bakalársku prácu na tému „Analýza vývoja výroby a odbytu obilnín pred a po vstupe SR do EÚ“ vypracovala samostatne s použitím uvedenej literatúry.

Som si vedomá zákonných dôsledkov v prípade, ak uvedené údaje nie sú pravdivé.

V Nitre 20. mája 2010

Touto cestou by som sa rada poďakovala doc.Dr.Ing. Pavlovi Feketemu, PhD. za pomoc, odborné vedenie, cenné rady a pripomienky pri vypracovávaní mojej bakalárskej práce.

## **Abstrakt**

Obilniny sú jednou z najdôležitejších a najvýznamnejších komodít, zabezpečujúcich výživu ľudí a zvierat. Práca sa zaoberá zmenami vo výrobe a odbyte obilnín so vstupom do EÚ 1.5. 2004. Pred vstupom do EÚ bolo poľnohospodárstvo, teda aj obilninárstvo, regulované Ministerstvom pôdohospodárstva. Príprava na vstup do EÚ bola pre Slovensko dlhodobou úlohou.

Poľnohospodárstvo ako také bolo najdlhšie rokovanou otázkou počas predvstupového obdobia. Po vstupe SR do EÚ prevzala aj Spoločnú poľnohospodársku politiku. Táto politika je považovaná za jednu z najdôležitejších politík EÚ. Prevzatie SPP prinieslo Slovenku pozitíva ale aj úskalia. Diskutovanými otázkami sú, či nie je táto politika pre našu krajinu diskriminujúca a či Únia nediskriminuje na trhu tretie krajiny ako bolo niekoľkokrát vytýkané zo strany WTO (Svetová obchodná organizácia).

Výroba obilnín je podmienená aj podmienkami počasia, ktoré mnohokrát poľnohospodárom neprajú. Taktiež sú to škodcovia, ktorí ohrozujú ich produkciu. Dnešné poľnohospodárstvo sa ani napriek svojmu významu nezaobíde bez štátnej podpory, momentálne už bez pomoci EÚ. Na našom území patria k najvýznamnejším plodinám pšenica, jačmeň a kukurica, ktorým sme sa aj v práci venovali. Skladba našich orných pôd sa v priebehu období menila. V poslednom čase sa dostáva do popredia kukurica vďaka svojmu využitiu napr. na výrobu izoglukózy, aj keď naďalej najviac pestovanou obilninou u nás ostáva pšenica.

Pri odbyte obilnín sa už pred vstupom predpokladalo, že ovplyvní aj zahraničný obchod, pretože po vstupe došlo k bezcolnému pohybu komodít v rámci členských krajín. Bezcolný pohyb uľahčil pohyb obilnín na vnútornom trhu Únie, no odbúranie bariér malo za následok prenikanie komodít z členských krajín na Slovensko, následkom čoho došlo k zostreniu konkurenčného boja a v určitých rokoch aj podstatnému znižovaniu trhových cien. Toto znižovanie sa v mnohých prípadoch stalo dôvodom pre stratovosť mnohých domácich producentov a napokon k znižovaniu ich konkurencieschopnosti.

## **Kľúčové slová**

Poľnohospodárstvo, obilniny, Spoločná poľnohospodárska politika, Spoločná organizácia trhu s obilninami, výroba obilnín, odbyt obilnín, trhové ceny, konkurencia

## **Abstract**

Cereals are one of the most important providers and sources of food and feed. The work describes changes in production and sales of cereals as an impact of joining the EU by 1.st. of May 2004. Before joining EU agriculture was regulated by the Ministry of Agriculture of Slovak republic. Preparation for EU membership for Slovakia was a long-term task.

Agriculture itself was the longest negotiation issue at the pre-accession period. After the accession to EU Slovakia had to adapt also the Common Agriculture Policy. The policy is considered as one of the most important EU policies. Implementing CAP brought for Slovakia benefits but also challenges. Discussed issues are whether this policy is not discriminatory to our country, and whether the Union does not discriminate third countries on the internal market as it was several times complained by the WTO.

Production of cereals is also subject of weather conditions that many farmers impact. Also there are vermin that damage the production. Today's agriculture is, despite its importance, not working without state support - now also without EU aid. In our country the most important crops are wheat, barley and maize to which we paid attention in this work. The composition of the structure of our arable land is during the past times changing. Recently maize is getting to the forefront due to its use as feed crop for the production of isoglucose, although still our most planted cereal is remaining wheat.

Sales of the cereals before the accession have already assumed that it's affect our foreign trade. Since the membership a duty-free movement of commodities occurred within the member countries. Duty-free movement has also facilitated the movement of cereals in the internal Union market. But the elimination of trade barriers resulted in penetration of commodities from member states to Slovakia. The result was a sharpening of intensity of competition in several years with the impact of decreasing market prices. As a result of these reductions were economic losses of domestic producers with the final impact of decrease of their competition capabilities.

## **Keywords**

Agriculture, cereals, Common Agriculture Policy, Common Market organization for cereals, production of cereals, sales of cereals, market prices, competition

# Obsah

<b>Obsah .....</b>	<b>6</b>
<b>Úvod .....</b>	<b>7</b>
<b>1 Prehľad o súčasnom stave riešenej problematiky.....</b>	<b>9</b>
1.1 Vývoj poľnohospodárstva na Slovensku.....	9
1.2 Podporná politika v poľnohospodárstve pred vstupom do EÚ.....	10
1.3 Spoločná poľnohospodárska politika .....	11
1.3.1 Spoločná organizácia trhu s obilninami.....	13
1.4 Zahraničný agrárny obchod.....	16
<b>2 Cieľ práce.....</b>	<b>18</b>
<b>3 Metodika práce a metódy skúmania .....</b>	<b>19</b>
<b>4 Výsledky práce .....</b>	<b>20</b>
4.1 Analýza vývoja výroby pred vstupom a po vstupe SR do EÚ.....	20
4.2 Analýza vývoja výroby hospodársky najvýznamnejších obilnín pred a po vstupe SR do EÚ .....	23
4.2.1 Produkcia pšenice .....	23
4.2.2 Produkcia jačmeňa .....	24
4.2.3 Produkcia kukurice .....	25
4.3 Analýza vývoja odbytu obilnín pred a po vstupe SR do EÚ.....	27
4.4 Analýza vývoja odbytu hospodársky najvýznamnejších obilnín pred a po vstupe SR do EÚ .....	30
4.4.1 Odbyt pšenice.....	30
4.4.2 Odbyt jačmeňa .....	32
4.4.3 Odbyt kukurice.....	34
4.5 Význam pestovania obilnín v EÚ .....	36
4.6 Svetový obchod s obilninami .....	37
<b>5 Záver.....</b>	<b>40</b>
<b>6 Zoznam použitej literatúry .....</b>	<b>42</b>

---

## Úvod

Poľnohospodárstvo je tu už od nepamäti. Pestovanie obilnín sprevádza ľudstvo stáročia. Sú najvýznamnejšou súčasťou ľudskej potravy a potravy hospodárskych zvierat. Poskytujú výživné látky, ktoré sú neodmysliteľnou súčasťou ľudskej potravy. Obilniny sú relatívne nenáročné na prírodné podmienky, preto sú pestované takmer na celom svete. Výnimkou nie je ani Slovenská republika, kde pestovanie obilnín patrí medzi najdôležitejšie zložky rastlinnej výroby. Na Slovensku sú najpestovanejšími obilninami pšenica, jačmeň a kukurica, ale pestujú sa tu aj ďalšie obilniny, ako raž, pohánka, proso a iné. Vyše 91 % územia EÚ je, podľa charakteristiky EÚ, tvorená vidieckymi oblasťami. Poľnohospodárska pôda zaberá väčšinu územia a nemalou mierou prispieva do celkového udržateľného hospodárstva krajiny. Poľnohospodárstvo plní funkciu zabezpečovania výživy a výroby nepotravinárskych výrobkov, ako je výroba biopalív. Zabezpečuje ale aj mnoho ďalších funkcií ako je udržiavanie rázu krajiny, cestovný ruch a nemej dôležitú ochranu prírody.

Trhové poriadky pre obilniny tvoria jeden z prvých poriadkov, ktoré vytvorilo Európske hospodárske spoločenstvo na regulovanie trhu s obilninami. Spoločná poľnohospodárska politika je jednou z najdôležitejších politík EÚ a je jej venovaná zvýšená pozornosť Únie, ako aj vysoká finančná podpora, ktorá tvorí vyše 40 % celkového rozpočtu EÚ. Počas dlhého obdobia fungovania Európskej únie došlo k viacerým reformám a úpravám Spoločnej poľnohospodárskej politiky, za účelom zvýšenia jej efektivity, ale aj zamedzeniu problémov, ktoré počas dlhého obdobia fungovania vznikali a vznikajú. Súčasťou politiky už nie je len množstvo produkcie, ale dbá sa aj na kvalitu vyrobených produktov, potravinovú bezpečnosť, ochranu rastlín a životné podmienky zvierat. Snaží sa zabezpečiť poľnohospodárom stabilný príjem, ako aj možnosť produkovať také poľnohospodárske výrobky, ktoré im prinášajú najvyšší zisk, zabezpečiť odbytistia pre tieto produkty a vytvoriť stabilné trhové prostredie. Súčasťou SPP je aj rozvoj vidieka, ktorý si stanovil hlavné priority a to konkurencieschopnosť poľnohospodárstva, zlepšenie životného prostredia, podpora krajnotvorby a zlepšenie kvality života.

Politika agrárneho sektora pred vstupom do EÚ sa často menila a týmito zmenami strácala transparentnosť a zmeny sa v mnohých prípadoch míňali účinku. Slovensko ako relatívne mladá krajina neustále hľadala spôsoby ako zabezpečiť podporu



---

poľnohospodárom čo najúčinnnejším spôsobom. No neskôr, počas prístupového obdobia sa koncentrovala na splnenie mimoriadne prísnych požiadaviek EÚ.

Slovensko súčasne so vstupom do EÚ, 1. mája 2004, prevzala aj Spoločnú poľnohospodársku politiku. V tomto roku vstúpilo do EÚ, spolu s SR 10 nových členských krajín, čo bolo doposiaľ najväčšie rozšírenie Spoločenstva. V roku 2007 do Únie vstúpilo Bulharsko a Rumunsko. Tým sa zväčšil vnútorný trh a tiež sa k doterajšiemu stavu pripojilo niekoľko miliónov poľnohospodárov z nových členských krajín. Z toho vyplýva aj prílev nových výrobkov a poľnohospodárskych produktov.

Po vstupe našej krajiny do EÚ sledujeme nerovnako nastavené podmienky podpory pre nové členské štáty, preto slovenskí poľnohospodári stále bojujú s problémami výroby a konkurencieschopnosti.

EÚ udržuje intenzívne obchodné vzťahy s tretími krajinami. Jej úloha na medzinárodných trhoch je veľmi dôležitá. Je najväčším importérom a druhým najväčším exportérom poľnohospodárskych produktov. Taktiež zohráva významnú úlohu negociátora so Svetovou obchodnou organizáciou (WTO) a uzatvára s ňou obchodné dohody na medzinárodnej úrovni.

Vývoz Slovenskej republiky zaznamenal po vstupe do EÚ rapidný nárast. Slovensko obchoduje s obilninami najmä s účastníkmi vnútorného trhu, ale aj s tretími krajinami. Európska únia sa snaží zabezpečiť garanciu odbytu pomocou intervenčných nákupov a intervenčných cien poľnohospodárskych produktov.

Zámerom bakalárskej práce je analyzovať stav výroby a odbytu obilnín a poukázať na efekt vstupu do EÚ na tieto oblasti. Je zrejmé, že obsiahnutie tejto témy je veľmi zložitá vzhľadom na mnohé faktory, ktoré na produkciu takých komodít, akými sú obilniny pôsobia. Slovensku z členstva v EÚ plynú nie len mnohé výhody, ale aj problémy a výzvy.

---

# 1 Prehľad o súčasnom stave riešenej problematiky

## 1.1 Vývoj poľnohospodárstva na Slovensku

Význam obilnín ako najdôležitejšej skupiny plodín v celej rastlinnej výrobe vyjadruje ich viac ako 50 % zastúpenie na ornej pôde v oblasti mierneho pásma. Majú rozhodujúci význam vo výžive ľudí a hospodárskych zvierat, poskytujú dôležitú surovinu pre potravinársky, chemický a farmaceutický priemysel. U nás pre výživu ľudí slúži hlavne pšenica a raž, ktoré nazývame chlebovými obilninami, ktoré kryjú asi 40 % kalorickej a bielkovinovej potreby vo výžive obyvateľstva **(Karabínová, M., 1998)**.

Zrno obilnín je hlavnou zložkou ľudskej potravy a je najlacnejšou surovinou pre výrobu základných potravín – chleba, pečiva a ostatných potravinárskych výrobkov. Obsahuje výživné látky (glycidy, bielkoviny, tuky, minerálne látky, vitamíny), **(Karabínová, M., 1998)**.

Z agrotechnického hľadiska ich význam spočíva v dobrej prispôsobivosti rôznym prírodným podmienkami, v niektorých prípadoch menšej náročnosti na živiny a v pomerne krátkej vegetačnej dobe (okrem ciroku a kukurice), čo umožňuje skôr uvoľniť pole, pôda potom môže byť včas pripravená pre náročnejšie plodiny alebo pre strniskové miešanky. Ďalšia ich výhoda spočíva v tom, že majú veľmi priaznivý množiteľský koeficient (1:20 i viac) a málo náročnú technológiu pestovania **(Karabínová, M., 1998)**.

Za ďalšiu charakteristiku vývoja rastlinnej produkcie je treba považovať úzku špecializáciu na obilniny, technické plodiny a krmoviny, čo nás oprávňuje hovoriť aj o koncepcii „nenáročnej“ rastlinnej výroby. Jej zachovanie môže v blízkej budúcnosti navodiť stav, že zo slovenského poľnohospodárstva sa úplne vytratia - v nedávnom období ešte „atraktívne“ komodity - zelenina, zemiaky, ovocie a hrozno **(Varoščák, J., 2005)**.

**Varoščák, J. (2005)** uvádza, že agregované klimatické podmienky, ktoré vyjadrujú stupeň optimálnych úrod kukurice na zrno, cukrovej repy a zemiakov

---

z hľadiska ich požiadaviek na prírodné podmienky. V rámci Slovenskej republiky rozoznávame :

- Kukuričná výrobná oblasť – tvorenú územiami veľmi teplých, suchých nížinných oblastí s relatívne s dlhým vegetačným obdobím. Vhodné ekologické podmienky sú v černozemnej a hnedozemnej oblasti. Prevažujúcim pôdnym typom sú nivné pôdy (fluvizeme), lužné pôdy (čiernice), černoze, hnedoze na sprašiach alebo sprašových hlinách. Je vhodné na pestovanie všetkých teplomilných plodín.
- Repárska výrobná oblasť – charakterizovanú dostatočne teplými, suchými pahorkatinovými až kotlinovými a mierne teplými regiónmi. Nachádza sa na sprašiach a nivných uloženiach černozemnej a hnedozemnej oblasti. Nadväzuje a prelína sa s teplými, veľmi suchými až mierne vlhkými regiónmi.
- Zemiakárska oblasť – je situovaná v mierne teplom až chladnom, mierne vlhkom až vlhkom, ale aj pomerne teplom a mierne suchom vrchovinovom regióne. Tvorí prechod medzi nížinnými a horskými oblasťami. Pôdy sú prevažne stredne ťažké (hlinité), ľahšie piesočnatohlinité, ľahké piesočné a hlinitopiesočné, menej ťažké pôdy (ilovitohlinité).
- Horská výrobná oblasť – je v mierne chladnom až chladnom, mierne vlhkom až veľmi chladnom regióne s prevahou trvalých trávnych porastov na poľnohospodárskej pôde s výrazne členitým a silne sklonitým terénom.

## **1.2 Podporná politika v poľnohospodárstve pred vstupom do EÚ**

Rozhodujúcou podporou do poľnohospodárstva a potravinárstva v rokoch 1998 - 2003 boli dotácie zo štátneho rozpočtu (ŠR) v rámci kapitoly MP SR. Priznávanie dotácií sa uskutočňovalo v intenciách platných výnosov MP SR, prostredníctvom 36 regionálnych konkurzných komisií a Rezortnej konkurznej komisie, ktorých činnosť bola vymedzená štatútom. Vyplácanie dotácií sa realizovalo prostredníctvom daňových úradov v príslušnom regióne. Od roku 2002 prešli kompetencie vyplácania podpôr na MP SR konkrétne na odbor priamych platieb a plánu rozvoja vidieka MP SR s tým, že kontrolu správnosti a oprávnenia poskytovania dotácií do poľnohospodárstva vykonávala Správa finančnej kontroly pri MF SR (MP SR, 2006).

---

Podpora opatrení na realizáciu agrárnej a potravinovej politiky, okrem dotácií, bola v rokoch 1998 - 2001 zabezpečovaná aj zdrojmi zo štátnych fondov - Štátny podporný fond pôdohospodárstva a potravinárstva (ŠPFPP) a Štátny fond ochrany a zveľaďovania poľnohospodárskeho pôdneho fondu (ŠFOZPPF). Tieto fondy boli k 1. 1. 2002 zrušené a prechodne začlenené do organizačnej štruktúry ministerstva, do sekcie pôdohospodárskej politiky a rozpočtu, nového odboru realizácie programov. V jeho kompetencii bolo financovanie dokončenia začatých programov v predchádzajúcich rokoch a aktivít vyplývajúcich zo záväzkov dlhodobých zmlúv. Pre rok 2003 bola prijatá zásada realizácie podpory len z jedného zdroja t.j. z dotácií s cieľom transparentnosti a odstránenia duplicitnej podpory určitých opatrení (**MP SR, 2006**).

System skladiskových záložných listov (SZL) a tovarových záložných listov (TZL) bol špecifickým nástrojom podpory organizácie trhu zavedeným na Slovensku už od roku 1998. Po vstupe tento nástroj povolila EÚ používať na prechodné obdobie, t.j. do roku 2006 (**MP SR, 2006**).

### **1.3 Spoločná poľnohospodárska politika**

**Lipková, E. (2006)** uvádza, že *spoločná poľnohospodárska politika* predstavuje veľmi zložitý komplexný program podpory poľnohospodárstva. Prvý návrh Európskej komisie na zriadenie takejto politiky bol predložený 30. júna 1960. Vtedajších 6 členských krajín chcelo vytvorením jednotného poľnohospodárskeho trhu zabezpečiť stabilitu v tomto sektore ekonomiky. Spoločenstvo malo nedostatok všetkých poľnohospodárskych výrobkov, pričom krajiny prechádzali fázou silného hospodárskeho rastu a zvyšovaním kúpnej sily obyvateľstva. Výsledkom bolo, že sa obyvatelia spoločenstva dostali za prijateľné ceny k dostatočnému množstvu potravín a jednotný poľnohospodársky trh šiestich krajín sa stal sebestačný pri takmer všetkých hlavných produktoch.

Podľa **Grznára, M. (2008)** vstup do EÚ zmenil do značnej miery podnikateľské prostredie v poľnohospodárstve, predovšetkým vplyvom prevzatia Spoločnej poľnohospodárskej politiky a jej nástrojov. Z nich nepochybne najväčšiu váhu malo zvýšenie podporných prostriedkov, ktoré umožnilo mnohým podnikom presunúť sa

---

z pásma úpadku z roka na rok do pásma prosperity bez väčších zmien v oblasti výrobných štruktúr, ekonomiky a riadenia.

**Chrastinová, Z. (2008)** uvádza, že zásadnou zmenou od roku 2004, vplývajúcou na dôchodkovosť poľnohospodárstva, bol vstup SR do EÚ a tým prijatie Spoločnej poľnohospodárskej politiky EÚ (SPP EÚ). Po vstupe Slovenska do EÚ nastali v ekonomickej situácii poľnohospodárstva zmeny súvisiace s uplatnením novej podpornej politiky a možným prístupom na európsky trh. Od vstupu do EÚ sú poskytované poľnohospodárskym podnikom podpory v súlade so zásadami SPP EÚ a jej príslušnými nariadeniami.

Podľa **Stehla, P. (2003)** základy *Spoločnej poľnohospodárskej politiky* boli založené už v Rímskej zmluve, ktoré šesť zakladajúcich krajín Európskeho hospodárskeho spoločenstva (EHS), predchodcu dnešnej Únie podpísalo 25. marca 1957.

Podľa **Rímskej zmluvy čl. 39.** je cieľom Spoločnej poľnohospodárskej politiky:

- zvyšovať produktivitu poľnohospodárstva jeho racionálnym rozvojom pri zohľadnení optimálneho využitia výrobných činiteľov,
- zabezpečiť pre poľnohospodárov slušnú životnú úroveň a príjem,
- stabilizovať agrárne trhy,
- zabezpečiť dostatok potravín pre spotrebiteľov,
- zachovať primeranú cenovú úroveň potravín pre spotrebiteľov.

Na financovanie SPP sa v roku 1962 založil Európsky poľnohospodársky usmerňovací a záručný fond (EAGGF). Záručná časť EAGGF financuje výdavky súvisiace s politikou trhovej intervencie a usmerňovacia časť, ktorá je jedným zo štrukturálnych fondov, prispieva k štrukturálnej reforme poľnohospodárskeho sektora. (**Horváth, Z., 2004**)

---

**Gálik - Bachová (2008)** naznačujú, že vstupom do Európskej únie začali pre Slovensko a ďalšie nové krajiny plynúť výhody súvisiace s liberalizáciou vzájomnej obchodnej výmeny a zavedením podporných systémov, ktoré poskytuje Spoločná poľnohospodárska a obchodná politika. Nové krajiny sa snažia získať stabilné pozície na agropotravinárskych trhoch EÚ, čo sa začalo prejavovať zvýšeným konkurenčným tlakom, ktorý by v konečnom dôsledku mal vyústiť do istej diverzifikácie poľnohospodárskych a potravinárskych trhov rámci tohto zoskupenia .

V nadchádzajúcom období bude Slovensko musieť prehodnotiť svoje exportné aktivity a okrem hľadania nových príležitostí snažiť sa udržať si bývalé odbytišťa svojich výrobkov, ku ktorým z nových členských krajín patria hlavne krajiny Višeγράdskej štvorky. V dlhodobejšom horizonte by bolo vhodnejšie zamerať sa na export výrobkov s vyššou pridanou hodnotou, t.j. potravinárskych výrobkov a poľnohospodársku výrobu smerovať k zabezpečeniu základných surovín pre domáci potravinársky priemysel (**Gálik - Bachová, 2008**).

**Baco, P. (2008)** uvádza, že medzi priority SR v procesoch prehodnocovania SPP radí:

- rovnaké pôsobenie všetkých nástrojov spoločnej politiky vo všetkých členských krajinách EÚ.
- uplatnenie takých opatrení v SPP EÚ, ktoré umožnia zásadným spôsobom priblížiť sa k svetovým cenám.
- podstatne intenzívnejšie využitie prírodného, ľudského, investičného a organizačného potenciálu poľnohospodárstva v SR.

### **1.3.1 Spoločná organizácia trhu s obilninami**

Spoločná organizácia trhu s obilninami sa uplatňuje pre hlavné druhy obilnín a tiež pre určité výrobky spracované z obilnín, ktoré boli dopestované, resp. vyrobené na území členských krajín Európskej únie, ako aj tie ktoré boli do EÚ dovezené. Medzi základné výrobky patrí pšenica obyčajná, pšenica tvrdá, jačmeň, raž, ovos, kukurica na zrno (okrem hybridných osív), sladká kukurica, cirok, pohánka, proso a ostatné obilniny; tiež múky, krupice, slad, škrob, lepok, glukóza, zvyšky a odpady zo spracovania obilnín. (**Pušková, V., 2004**)

---

**Kadlečíková, M. (2001)** uvádza, že režim obilnín a olejnin je jedným z prvých poľnohospodárskych komoditných režimov EÚ. Na úrovni Spoločenstva bol zavedený začiatkom šesťdesiatych rokov. V celom období uplatňovania si zachoval štruktúru klasického režimu, čo znamená s obilninami sa v rámci EÚ obchoduje voľne a je uplatňovaná intervenčná cena.

Intervenčná cena je politicky stanovená cena a predstavuje spodnú hladinu pre trhové ceny v rámci EÚ, napriek tomu v praxi vidíme trhové ceny môžu klesnúť pod stanovené intervenčné ceny, hlavne mimo intervenčnej periódy ako to ukazujú výsledky minuloročného odbytu v nových členských krajinách, tak aj na Slovensku (**Kadlečíková, M., 2001**).

**Stehlo, P. (2003)** upozorňuje, že spoločná organizácia trhu s týmito plodinami zahŕňa niekoľko mechanizmov:

1. Opatrenia na podporu vnútorného trhu krajín EÚ:
  - intervencia,
  - kompenzačné platby
  - priame platby
2. Opatrenia na reguláciu zahraničného obchodu EÚ:
  - dovozné clá
  - vývozné náhrady (dotácie)
  - licencie

Intervenčný nákup poskytuje farmárom alebo obchodníkom (teda všetkým držiteľom určitého množstva obilnín), ktorým sa nepodarilo predat' svoje obilie na voľnom trhu za vyššiu cenu, poslednú možnosť dať svoj tovar do vlastníctva ES a uchádzať sa pri tom aspoň o stanovenú intervenčnú cenu. Tento mechanizmus umožňuje udržať ceny na trhu na rozumnej úrovni aj v prípade, ak ponuka prevyšuje dopyt (**Puškárová, V., 2004**).

V minulosti sa spracovateľom obilnín v EÚ poskytovali produkčné náhrady na kompenzáciu za vyššie ceny obilnín a umožňovali im byť konkurencie schopní na svetovom trhu so spracovateľskými výrobkami. V osemdesiatych rokoch sa však toto

---

ukázalo byť nedostatočné, pretože sa zväčšoval rozdiel medzi svetovými cenami a cenami v EÚ. Hoci spracovatelia zrnín na potravinárske či nápojové produkty boli chránení dovoznými clami a vývoznými náhradami na svoje výrobky, spracovatelia obilnín na priemyselné výrobky neboli chránení a boli v konkurenčnej nevýhode voči tretím krajinám, z ktorých sa mohlo dovážať do krajín EÚ bez cla. Výsledkom toho bolo, že systém produkčných náhrad bol prehodnotený a platba podpôr sa preniesla z potravinárskeho iba na priemyselné použitie (**Puškárová, V., 2004**).

Obilniny sú zaradené do podporných schém pre plodiny na ornej pôde, ktoré upravuje nariadenie Rady (ES) č.1782/2003. Ide o priamu podporu výroby určitých druhov plodín (všetkých druhov obilnín), ktorá sa poskytuje v jednotlivých členských krajinách podľa "obilného koeficientu " do výšky maximálnej garantovanej výmery. Uvedený koeficient udáva priemernú úrodu obilnín na základe historických údajov v rámci referenčného obdobia (**Puškárová, V., 2004**).

Najdôležitejším zmyslom dovozného systému obilnín je ochrana domáceho trhu EÚ pred dovozom lacnejšej produkcie z tretích krajín. Pre tento účel sa využívajú dovozné clá. Na druhej strane Únia podporuje vývoz do tretích krajín tak, že poskytuje vývoznú náhradu, aby bol výrobok na svetovom trhu konkurencieschopný. Okrem toho sa uplatňujú niektoré zvláštne opatrenia a dohody s preferenciami pre vybrané tretie krajiny (**Puškárová, V., 2004**).

Ako uvádzajú **Gálik – Bachová (2008)** rozšírením Európskej únie z hľadiska zahraničného obchodu vzrastá význam obchodovania s tzv. tretími krajinami, ktoré zostanú mimo jednotného trhu.

Všetky dovozy a vývozy EÚ do/z tretích krajín podliehajú povinnosti vydania dovoznej alebo vývoznej licencie. Vydáva ich kompetentný orgán v každom členskom štáte (Pôdohospodárska platobná agentúra) v mene Únie. Licencia udeľuje právo, doviezť, resp. vyviezť stanovené množstvo (**Stehlo, P., 2003**).



---

Od 1. júla 1995 sa dovozné poplatky odvádzajú od maximálnej dovoznej ceny so zaplateným clom. Podľa Uruguayského kola obchodných rokovaní GATT všetky dovozné kvóty a variabilné poplatky uplatňované na dovozy obilnín a spracovaných obilnín do EÚ mali byť stanovené alebo tarifikované a následne znížené o 36% počas šiestich rokov, teda do konca júna 2001. Pre stanovenie týchto pevných sadzieb bola použitá priemerná úroveň poplatkov v rokoch 1986-88. Podľa Dohody z Blair House medzi USA a EÚ nemôže byť rozdiel medzi dovoznou cenou obilnín a intervenčnou cenou obilia v EÚ väčší ako 155%. Tak bol ukončený dovtedy používaný princíp jednotnej sadzby cla. Avšak táto sadzba cla, ktorá by poskytla dodatočnú ochranu trhu pred dovozom napr. lacného sa nikdy nepoužívala, pretože by to znamenalo zvýšenie dovoznej ceny so zaplateným clom pre vysokokvalitnú potravinársku pšenicu nad danú hranicu intervenčnej ceny plus 55%. Paradoxne tak tento nový systém rôznych úrovní sadzieb cla, vytvorený na to, aby sa neprekročil prah 155% ani pri najdrahších obilninách, poskytoval len malú ochranu pred dovozmi lacných výrobkov nízkej kvality **(Puškárová, V., 2004).**

Pri riadení politiky vývozu obilnín Komisia prihliada predovšetkým na to, aby v EÚ bola dostatočná ponuka, ale aj na potrebu predchádzať prudkým cenovým výkyvom na trhoch Únie, na ceny a ich pohyb na svetovom trhu a v zónach kam sú určené vývozy. Pri tom rozhodnutia Komisie, najmä ohľadom udeľovania vývozných náhrad na pšenicu, musia byť v súlade s uzavretými dohodami WTO. **(Puškárová, V., 2004)**

#### **1.4 Zahraničný agrárny obchod**

**Gálik, J.(2007)** sa domnieva, že vstup Slovenskej republiky 1.mája 2004 priniesol radikálne zmeny, keďže obchod SR s ostatnými členskými krajinami EÚ sa stal vnútorným obchodom EÚ a len obchod s nečlenskými, tzv. tretími krajinami ostáva pre SR obchodom zahraničným. Tomuto bolo potrebné prijať mnohé legislatívne a organizačné opatrenia.

Odbúranie všetkých obchodných prekážok a bariér v rámci EÚ – 25 sa okamžite prejavilo v agropotravinárskom zahraničnom obchode SR. Slovenskí experti sa pomerne rýchlo prispôbali zmeneným podmienkam a do značnej miery sa preorientovali na obchodovanie v rámci spoločného trhu, keďže v prvom roku nášho

---

členstva až 89,7 % a v nasledujúcich rokoch 2005 a 2006 90,4 %, resp. 89,4 % agrárneho exportu smerovalo na trh EÚ – 25. Vysoko pozitívne treba hodnotiť fakt, že cenou a kvalitou našich poľnohospodárskych a potravinárskych výrobkov sme sa dokázali presadiť na náročných trhoch „starých“ členských krajín EÚ (EÚ – 15), čoho dôkazom je až 171,2 % zvýšenie exportu SR do uvedených krajín počas trojročného členstva SR v EÚ.

**Gálik, J. (2007)** uvádza, že uplatňovanie colného sadzobníka EÚ, ktorý pre SR zabezpečuje vyššiu colnú ochranu pred dovozmi mimo územia EÚ, ako tomu bolo v predchádzajúcich rokoch, sa okamžite prejavilo len v miernom náraste objemu dovozcov z tretích krajín po vstupe SR do EÚ, keďže náš agrárny dovoz z tretích krajín je orientovaný hlavne na tzv. nenahraditeľné, tropické a subtropické výrobky.

Slovenská republika má od vstupu do EÚ možnosť využívať v zahraničnom agropotravinárskom obchode celý rad koncesíí, poskytovaných tretími krajinami na základe asociačných a iných typov dohôd o zónach voľného obchodu. Väčšina preferenčných dohôd sa neustále vyvíja. Vo väčšine prípadov boli upravené a zohľadňujú aj predchádzajúce obchodné toky a predchádzajúce preferencie nových členských štátov. Posúdením existujúcich preferenčných dohôd a realizovaných vývozov SR do tretích krajín je možné odhaliť prípadný nevyužitý priestor pre odbyt slovenských poľnohospodárskych výrobkov

---

## 2 Cieľ práce

Hlavným cieľom bakalárskej práce je zhodnotenie a priblíženie vývoja výroby a odbytu obilnín pred a po vstupe do EÚ. Za sledované obdobie bolo zvolené obdobie rokov 2000 až 2008, to znamená 4 roky pred vstupom SR do EÚ, rok 2004 ako rok vstupu a 4 roky po vstupe do EÚ. Táto práca má za úlohu ponúknuť čitateľovi analytický pohľad na štatistické údaje a rozdiely vo výrobe a odbyte obilnín SR pred a po vstupe do EÚ, ako aj krátku charakteristiku významu pestovania obilnín v EÚ a svetového obchodu s obilninami. Na dosiahnutie hlavného cieľa sme si rozpracovali čiastkové ciele, ktoré nám pomohli zostaviť súhrnný pohľad na danú problematiku a tie sú nasledovné:

- Analýza hodnôt produkcie obilnín, ako aj konkrétnych plodín: pšenice, jačmeňa a kukurice.
- Analýza hodnôt odbytu obilnín, členených na domácu spotrebu a vývoz.
- Analýza hodnôt domácej spotreby na konkrétne účely, ako potravinárske účely, osivárske účely a krmovinárske účely.

---

### 3 Metodika práce a metody skúmania

Objektom skúmania práce je výroba a odbyt obilnín pred a po vstupe SR do EÚ. Písaniu práce predchádzalo štúdium dostupných materiálov, kníh, štatistík, situačných a výhľadových správ o obilninách za sledované roky, zelených správ a diskusie z odborníkmi z oblasti poľnohospodárstva a zameranie sa na vplyv vstupu do EÚ na obilninárstvo v našej krajine. Ďalej sme si stanovili primárny cieľ a čiastkové ciele a hlavnú líniu práce a podľa toho sme vyhodnotili údaje. Na lepšiu orientáciu sme použili aj grafy zostavené podľa tabuľkových údajov.

Faktografické údaje boli získané z viacerých zdrojov a to:

- VÚEPP
- MPSR
- Agroinštitút
- Slovenská poľnohospodárska a potravinárska komora

Všetky použité zdroje sú uvedené na konci práce v zozname použitej literatúry.

Na vyhodnotenie údajov sme použili niekoľko metód:

- Chronológia

Zoradenie údajov chronologicky. Časový rámeček je zvolený na obdobie rokov 2000 až 2008.

- Analýza

Analýzou dosahujeme rozbor a rozklad získaných údajov.

- Syntéza

Spájaním jednotlivých častí problematiky dostávame celistvý obraz o danej problematike.

- Komparácia

Porovnanie získaných údajov, kedy pozorujeme zmeny v sledovaných údajoch, čo nám napovedá o stave problematiky v sledovanom období rokov 2000 až 2008.

- Dedukcia

Vyvodenie logických dôsledkov zo zozbieraných údajov.

---

## 4 Výsledky práce

### 4.1 Analýza vývoja výroby pred vstupom a po vstupe SR do EÚ

Trh s obilninami pred vstupom do EÚ regulovalo Ministerstvo pôdohospodárstva SR. Od roku 2000 reguláciu zabezpečovalo opatrenie MP na podporu a organizovanie agrárneho trhu s obilninami. Štátny fond trhovej regulácie (ŠFTR) reguloval trh s obilninami. Politika a podpora agrárneho sektora v tomto období sa často menila a preto nemala taký účinok a strácala transparentnosť. Poľnohospodárska politika plnila rôzne funkcie, medzi najvýznamnejšie patrila produkčná funkcia, zabezpečenie potravín a iné. Rozhodujúcou podporou pre poľnohospodárov v predvstupovom období boli dotácie zo štátneho rozpočtu. Poľnohospodárstvo bolo jednou z najdôležitejších oblastí vytvárania predvstupových podmienok.

Slovenská republika vstúpila do EÚ 1. mája 2004, preto je veľmi ťažké hodnotiť rok 2004 vzhľadom na špecifickosť daného roka. Budeme ho skôr hodnotiť ako míľnik vstupu do EÚ, kedy sa politika poľnohospodárstva Slovenskej republiky dostáva do súladu so Spoločnou poľnohospodárskou politikou a tým aj organizácie trhu s obilninami. V tejto trhovej ekonomike sa ešte viac do popredia dostáva efektívnosť ekonomiky, konkurencieschopnosť, produkcia kvalitných potravín či spojenie poľnohospodárstva s funkciou rozvoja vidieka. Ale realita je iná. Od roku 2004, kedy sa Slovenská republika stala plnohodnotným členom EÚ, poľnohospodári denne zápasia s problémami prvovýroby. Nerovnaké podmienky podpory pre farmárov zo starých a nových členských štátov, ktoré vyplývajú z Prístupovej zmluvy, spôsobujú slovenským farmárom stále väčšie problémy. Prístupová zmluva, ktorú Slovensko podpísalo s EÚ, zabezpečovala našim farmárom len 25 % priamych platieb vyplácaných v starých členských štátoch EÚ - 15. Európska komisia nechcela povoliť dotácie v nových členských krajinách ani z vlastného štátneho rozpočtu ktoré by presahovali 25 %. Až po zásahu Poľska došlo k národným doplatkom vo výške 30 %. Slovensko, spolu s novými členskými krajinami tak vstúpilo do EÚ s diskriminujúcou výškou podpôr v porovnaní s EÚ-15. Taktiež kvótami obmedzená produkcia, nástroj Spoločnej poľnohospodárskej politiky, sa EÚ snažila limitovať expanziu v produkcii prístupujúcich krajín, to znamená aj Slovensku. Pridelené kvóty napríklad v prípade produkcie mlieka zďaleka nezodpovedali potenciálu slovenského poľnohospodárstva. Podobný vývoj sledujeme aj v okolitých krajinách. Preto vznikli podmienky

s rozdielnou úrovňou pre staré a nové členské štáty, čím vznikli veľké rozdiely v konkurencieschopnosti farmárov podnikajúcich na rovnakom trhu, ale s nerovnakými podmienkami. Podpora poľnohospodárstva v krajinách EÚ-27 dosiahla 51,6 mld. EUR po roku 2007. Takmer 86 % tejto podpory šlo do starých členských štátov, iba 13,2 % do novo prístupných krajín. Podpora na Slovensku dosahovala úroveň 171,5 EUR na ha p.p., čo bolo najmenej z krajín V4. Priemerná podpora pre všetky krajiny EÚ-27 dosahovala 319 EUR na hektár poľnohospodársky využívanej pôdy. Dôsledky takéhoto prístupu sa prejavujú už 5 rokov po vstupe do EÚ. Takéto dôsledky môžeme sledovať v živočíšnej výrobe v sektore mlieka a v rastlinnej výrobe v sektore obilnín, najmä pre ich nízke realizačné náklady.

V súčasnosti je snaha tieto nepriaznivé podmienky odvrátiť a to najmä priamymi platbami v zmysle nariadenia Rady 73/2009, kde je predpísaný postup ročného zvyšovania priamych platieb, podľa ktorého v roku 2013 sa má dosiahnuť úroveň 100 % priamych platieb EÚ – 15. Maximálne doplnkové národné platby boli vyplatené vo výške 30 %, pričom úroveň priamych platieb zo zdrojov EÚ dosiahla v roku 2008 iba 50 % úrovne priamych podpôr EÚ-15. Priame platby a priaznivý vývoj agrokomodít na prelome rokov 2007 a 2008 zapríčinilo, že Slovensko dosiahlo najvyšší kladný výsledok hospodárenia poľnohospodárskych podnikov od vstupu do EÚ. Poľnohospodárska výroba nabrala pozitívny smer a to najmä vplyvom nárastu rastlinnej produkcie, čo môžeme sledovať aj v Tabuľke 1., kde v roku 2008 produkcia obilnín dosahuje najvyššiu úroveň.

**Tab. 1**

**[Bilancia obilnín]**

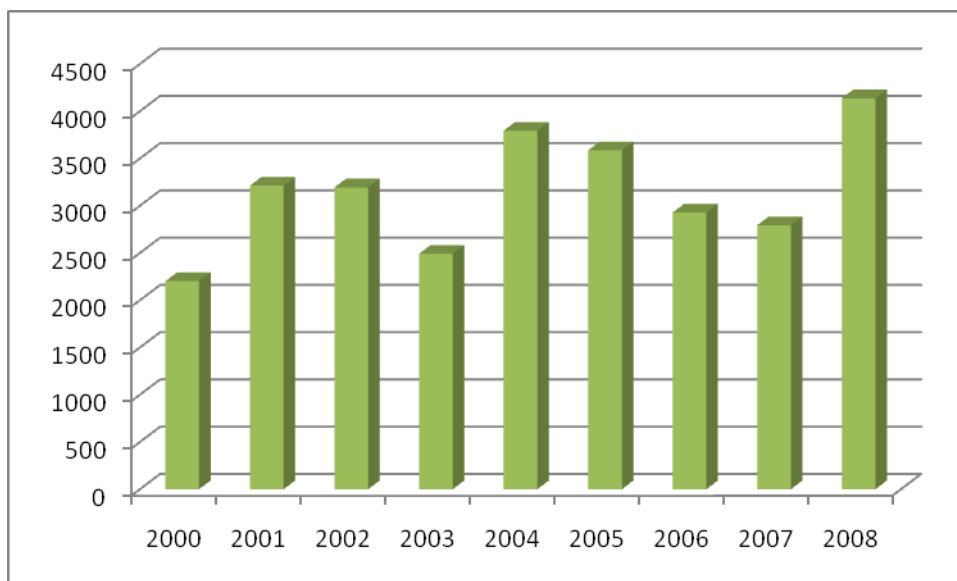
Rok		2000	2001	2002	2003	2004	2005	2006	2007	2008
<b>Osevná plocha</b>	tis.ha	838,2	850,7	820,1	796,6	818,0	799,8	739,3	788,7	807,4
<b>Zberová plocha</b>	tis.ha	812,4	825,6	819,0	794,0	815,5	794,7	349,1	784,4	799,3
<b>Hektárová úroda</b>	t/ha	2,7	3,9	3,9	3,1	4,7	4,5	4,0	3,6	5,2
<b>Produkcia</b>	tis.t	2201,3	3212,0	3193,6	2490,3	3793,1	3585,2	2928,0	2793,2	4136,9

Zdroj: vlastné zostavenie tabuľky na základe údajov VÚEPP

Produkcia obilnín je viazaná aj na osevnú plochu, to znamená koľko obilnín je vysiatych na ornej pôde v SR. Osevné plochy sa rokmi menili, ako aj skladba obilnín pestovaná na týchto plochách. Objem produkcie je kolísavý vid' Obr. 1, závisí od mnohých faktorov od počasia a poveternostných podmienok a hlavne dotácií, pretože farmári už nie sú schopní fungovať bez dotačnej politiky. Po vstupe do EÚ sa zmenili predchádzajúce podmienky a prístupy k využívaniu poľnohospodárskej pôdy a k pestovaniu obilnín, následkom čoho došlo k úbytku zberových plôch. V roku 2000 vzhľadom na mimoriadne suchu produkcia obilnín na Slovensku klesla až na 2.201,3 tis.t. Podobné problémy sa opakujú v roku 2003, kedy v dôsledku vysokých teplôt a malým zrážkam produkcia opäť výrazne klesla. Rok 2004 z pohľadu produkcie môžeme považovať za jeden z najlepších - spolu s rokom 2008 -, kedy produkcia dosiahla najvyššiu hodnotu zo sledovaných období. V roku 2004 dosiahla hodnotu 3.793,1 tis.t., čo znamená medziročný nárast až o 52,3 % . Po roku 2006 sa na Slovensku stala rastlinná produkcia rozhodujúcou zložkou poľnohospodárskej produkcie v dôsledku poklesu živočíšnej výroby.

**Obr. 1**

**[Produkcia obilnín v tis/t]**



Zdroj: vlastné zostavenie grafu na základe údajov VÚEPP

---

## 4.2 Analýza vývoja výroby hospodársky najvýznamnejších obilnín pred a po vstupe SR do EÚ

Za hospodársky významné obilniny sa pre Slovenskú republiku považujú pšenica, jačmeň a kukurica, vzhľadom na najvyššiu produkciu týchto sledovaných obilnín. Nemôžeme však uprieť význam aj ďalším pestovaným obilninám na našom území ako je ovos, raž či ostatné obilniny, ktoré nepochybniteľnou mierou prispievajú k výžive obyvateľstva a zvierat.

### 4.2.1 Produkcia pšenice

Pšenica predstavuje v podmienkach Slovenskej republiky najviac pestovanú obilninu. V roku 2001 sledujeme zvýšenie zberových plôch, vid' Tabuľka 2, vzhľadom na nepriaznivú produkciu v roku 2000, za účelom jej kompenzácie. V roku 2004 sa produkcia pšenice zvýšila až o 89,7 % oproti roku 2003 kedy neboli veľmi vhodné poveternostné podmienky pre pestovanie tejto plodiny. Vďaka dobrým podmienkam na pestovanie pšenice sa v roku vstupe do EÚ hektárová úroda zvýšila o 58,4 %. Rekordná produkcia v roku 2004, vid' Obrázok 2, ale nasledujúci rok poklesla o 8,9 % a ďalej klesala až do roku 2008, kedy produkcia dosiahla najvyššie hodnoty za sledované obdobie a to hodnotou 1.819,5 tis.t pšenice na osevnej ploche 374,4 tis.h., čo je tiež nárast veľkosti osevnej plochy za posledné 2 roky.

Tab. 2

#### [Bilancia pšenice]

Rok		2000	2001	2002	2003	2004	2005	2006	2007	2008
Osevná plocha	tis.ha	406,4	446,5	406,1	308,4	369,4	375,8	350,9	360,8	374,4
Zberová plocha	tis.ha	405,2	448,9	405,8	306,9	367,8	373,0	349,1	360,7	373,7
Hektárová úroda	t/ha	3,1	4,0	3,8	3,0	4,8	4,3	3,9	3,8	4,9
Produkcia	tis.t	1254,3	1800,1	1554,5	930,4	1764,8	1607,9	1342,7	1379,6	1819,5

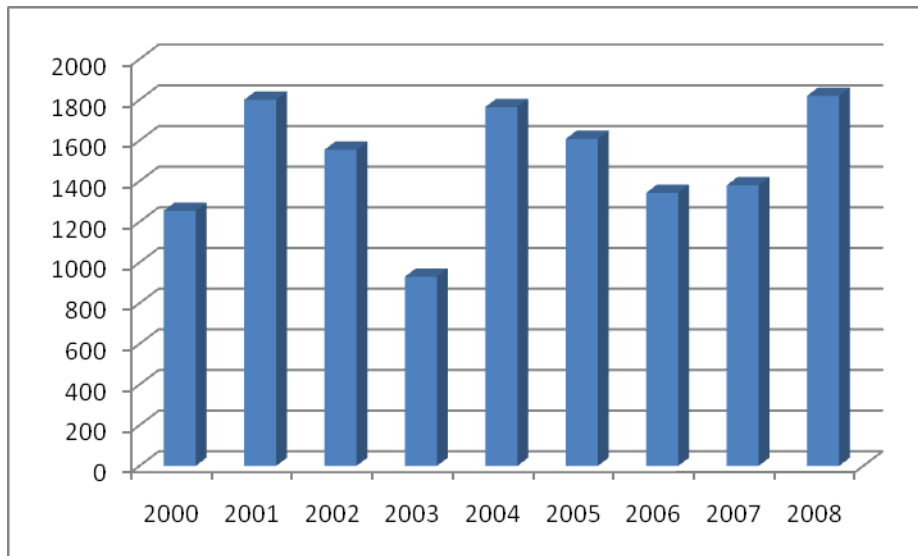
Zdroj: vlastné zostavenie tabuľky na základe údajov VÚEPP



---

Obr. 2

[Produkcia pšenice v tis/t]



Zdroj: vlastné zostavenie grafu na základe údajov VÚEPP

#### 4.2.2 Produkcia jačmeňa

Jačmeň je spolu s pšenicom najstaršia kultúrne pestovaná plodina. Ako vidíme na Obázku č.3, produkcia jačmeňa pred vstupom úmerne stúpala až do roku 2004, kedy dosiahla najvyššiu hodnotu počas sledovaných rokov a to 915,9 tis.t. V ďalších rokoch sa produkcia jačmeňa znižovala. K miernemu nárastu došlo v roku 2007 a v roku 2008 s úrovňou produkcie 891,3 tis.t., čo je o 35, 1 % viac ako v predchádzajúcom roku vid' Tabuľka 3. Táto hodnota dáva predpoklad pre vysokú ponuku jačmeňa na domácom trhu. Produkcia sladovníckeho jačmeňa je určená najmä na výrobu sladu pre pivársky priemysel. V súčasnosti sledujeme, že jačmeň ustupuje z polí a nahrádza ho kukurica a pšenica.

**Tab. 3**

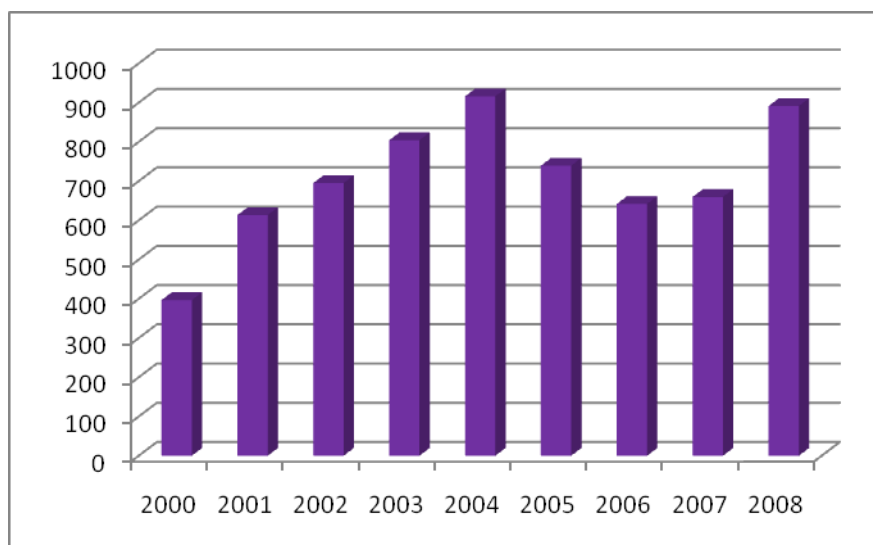
**[Bilancia jačmeňa]**

Rok		2000	2001	2002	2003	2004	2005	2006	2007	2008
<b>Osevná plocha</b>	tis.ha	201,3	196,5	196,1	269,7	223,6	206,0	185,2	210,7	213,8
<b>Zberová plocha</b>	tis.ha	199,4	186,4	194,7	269,3	222,0	204,2	184,5	209,9	213,1
<b>Hektárová úroda</b>	t/ha	2,0	3,3	3,6	3,0	4,1	3,6	3,5	3,1	4,2
<b>Produkcia</b>	tis.t	396,7	613,3	695,0	804,2	915,9	739,3	641,8	659,6	891,3

Zdroj: vlastné zostavenie tabuľky na základe údajov VÚEPP

**Obr. 3**

**[Produkcia jačmeňa v tis/t]**



Zdroj: vlastné zostavenie grafu na základe údajov VÚEPP

#### **4.2.3 Produkcia kukurice**

Po pšenici a jačmeni je kukurica je našou treťou najvýznamnejšou obilninou na Slovensku. Podmienky na pestovanie kukurice sú v Slovenskej republike veľmi vhodné.

Pred vstupom do EÚ bola produkcia kukurice veľmi nízka, viď Tabuľka 4. V roku 2000 predstavovala iba 440,4 tis.ton, avšak stále viac ako produkcia pšenice v tom

istom roku, ktorá bola najnižšia spomedzi sledovaných obilnín. V roku 2005 stúpla produkcia kukurice o 24,5 % oproti predchádzajúcemu roku o 143,9 % oproti roku 2000. Najvyššiu produkciu však kukurica dosiahla v roku 2008 a to 1.260,6 tis.ton, čo je nárast oproti roku 2000 o 186,2 % (Obr. 4), hoci sa oševná plocha medzi rokmi 2000 až 2008 znížila o 6,7 %.

**Tab. 4**

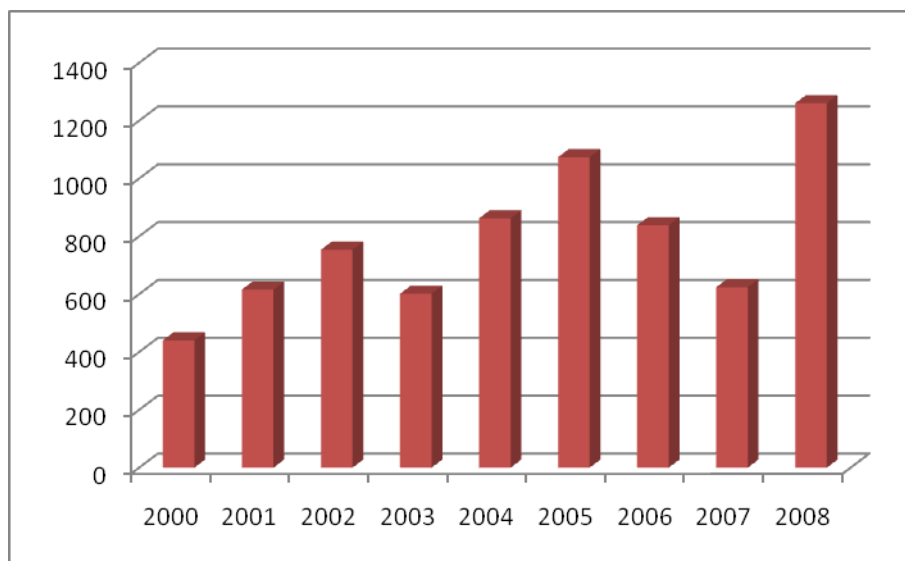
**[Bilancia kukurice]**

<b>Rok</b>		<b>2000</b>	<b>2001</b>	<b>2002</b>	<b>2003</b>	<b>2004</b>	<b>2005</b>	<b>2006</b>	<b>2007</b>	<b>2008</b>
<b>Oševná plocha</b>	tis.ha	165,2	137,1	138,4	150,1	145,9	152,5	152,6	157,6	154,2
<b>Zberová plocha</b>	tis.ha	145,0	122,6	140,4	146,3	147,8	154,1	151,0	157,3	154,2
<b>Hektárová úroda</b>	t/ha	3,0	5,0	5,4	4,1	5,8	7,0	5,6	4,0	8,2
<b>Produkcia</b>	tis.t	440,4	616,0	753,8	601,4	862,4	1074,0	838,3	623,9	1260,6

Zdroj: vlastné zostavenie tabuľky na základe údajov VÚEPP

**Obr. 4**

**[Produkcia kukurice v tis/t]**



Zdroj: vlastné zostavenie grafu na základe údajov VÚEPP

---

### 4.3 Analýza vývoja odbytu obilnín pred a po vstupe SR do EÚ

Odbyt obilnín môžeme rozdeliť na priamu domácu spotrebu a export vid' Tabuľka č. 5. Domácu spotrebu je určená na spotrebu potravinársku, to znamená na výrobu potravinárskych výrobkov. Spracovanie obilnín realizuje mlynský, sladovnícky a škrobárenský a krmovinársky priemysel. V mlynoch sa obilniny spracúvajú na múku a ďalej na mlynské krmivá. V sladovníckom priemysle je to slad určený do pivovarov. Osivárska spotreba je určená na ďalší osev osevných plôch. Krmná spotreba je úzko prepojená na živočíšnu výrobu a tým jej pokles či rast s poklesom či rastom živočíšnej výroby, pretože obilniny slúžia najmä na výkrm ošipovaných a hydiny. Ostatná spotreba slúži napríklad na výrobu biopalív z kukurice.

Odbyt obilnín pred vstupom do EÚ predstavoval zahraničný obchod mimo územia SR, to znamená aj s ostatnými európskymi krajinami. Bolo zrejmé, že vstup do EÚ bude mať dopad aj na zahraničný obchod. Došlo k bezcolnému pohybu komodít medzi členskými krajinami, čo umožnilo ľahšiu manipuláciu s obilninami na vnútornom trhu EÚ. Zahraničný obchod začal predstavovať obchod s tretími krajinami. Tento bezcolný systém vo vnútri EÚ ale nemá len pozitíva. Odbúraním obchodných bariér začali z krajín EÚ na slovenský trh prenikať silne podporované a tým lacnejšie výrobky. Konkurencieschopnosť slovenského poľnohospodárstva sa začala znižovať v dôsledku zníženia trhových cien, ktoré sa tiež znižujú vzhľadom na otvorenie trhu smerom k zahraničiu. Navyše nárast platieb v rastlinnej výrobe začal na Slovensku zvyšovať riziko nepredajnosti komodít rastlinnej výroby. V dôsledku poklesu stavov hospodárskych zvierat dochádza tiež k prepadu spotreby krmív. Všetky tieto spomenuté skutočnosti prispeli k stavu, keď sa v skladoch poľnohospodárskych podnikov začali hromadiť nezrealizované produkty rastlinnej výroby.

Vývoz do tretích krajín je po zavedení Spoločnej poľnohospodárskej politiky regulovaný pomocou vývozných licencií a ďalšími reguláciami zo strany EÚ. Konkurenti vo WTO predovšetkým USA kritizujú túto politiku, ako protekcionistickú politiku, ktorá zvyhodňuje členské krajiny EÚ.

**Tab. 5**

**[Odbyt obilnín]**

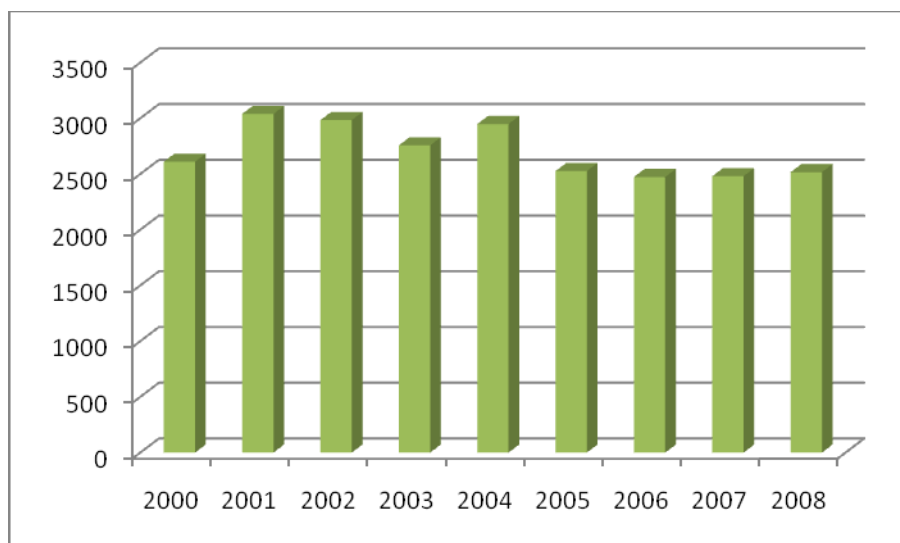
Rok		2000	2001	2002	2003	2004	2005	2006	2007	2008
<b>Domácia spotreba</b>	tis.t	2610,5	3039,0	2984,0	2757,1	2948,2	2526,4	2473,4	2480,2	2516,3
<b>potravínárska</b>	tis.t	954,2	988,7	1210,9	1182,2	1190,3	1095,3	1053,3	1051,6	1022,5
<b>osivárska</b>	tis.t	157,1	163,9	132,4	191,7	211,5	187,4	189,5	191,4	230,9
<b>kŕmna</b>	tis.t	1247,7	1585,3	1437,0	1228,5	1296,2	1105,3	969,3	888,5	795,5
<b>ostatná</b>	tis.t	251,5	301,1	203,7	154,7	250,2	138,4	261,3	348,7	467,4
<b>Vývoz</b>	tis.t	40,8	84,2	210,7	120,1	215,8	1070,6	1455,1	826,1	964,2

Zdroj: vlastné zostavenie tabuľky na základe údajov VÚEPP

Domácia spotreba sa javí ako kolísavá (Obr. 5). Najvyššiu spotrebu dosiahla v roku 2001 a to 3039 tis.t., čo je medziročný nárast o 16,4 %. Rok 2002 zaznamenal len mierny pokles, ale tento trval až do roku 2004, kedy sa domácia spotreba zvýšila o 6,9 % oproti roku 2003. V ďalších rokoch dochádza k výraznému poklesu domácej spotreby zapríčineným najmä poklesom kŕmnej spotreby (Obr.6).

**Obr. 5**

**[Domácia spotreba v tis/t]**

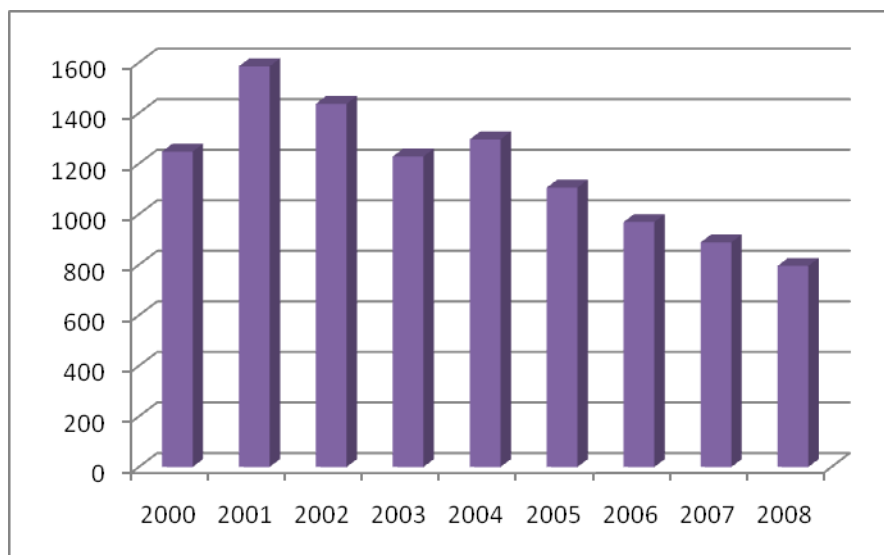


Zdroj: vlastné zostavenie grafu na základe údajov VÚEPP

Kedže krmná spotreba je úzko prepojená na živočíšnu výrobu, môžeme konštatovať, že vzhľadom na znižovanie stavov živočíšnej výroby po roku 2004 sa aj krmná spotreba každým rokom znižovala. V roku 2008 dosiahla najnižšiu úroveň zo sledovaných rokov a to v hodnote 795,5 tis.t, čo je pokles oproti roku 2007 o 10,5 %. Oproti roku vstupu je to zníženie až o 38,6 % a oproti roku 2001, kedy bola krmná spotreba zo sledovaných rokov najvyššia, je to pokles až 49,8 %.

Obr. 6

[Krmná spotreba v tis/t]



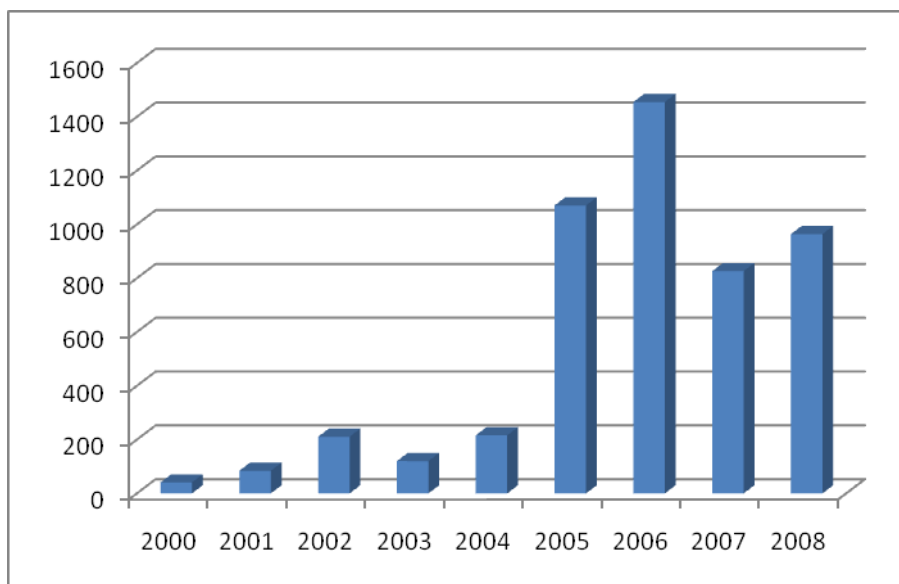
Zdroj: vlastné zostavenie grafu na základe údajov VÚEPP

Vývoz na začiatku sledovaného obdobia, to znamená v roku 2000, dosahoval najnižšiu úroveň za sledované obdobie a to hodnotou 40,8 tis.t (Obr. 7). Je zrejmé, že pred vstupom do EÚ bol vývoz obilnín značne odlišný, vid' Tabuľka 5. V roku 2001 došlo viac ako zdvojnásobeniu vývozu obilnín a to o 106,4 %. V roku 2002 je to nárast o 150,2 %. Hodnoty kolísajú až do roku vstupu 2004. To, že sa Slovenský zahraničný agrárny obchod orientoval na krajiny EÚ sa po roku 2004 ešte zvýraznilo. Rokom 2005 sa začína prejavovať markantný rozdiel v hodnotách vývozu obilnín. Je to zapríčinené otvorením trhu a našim vystupovaním ako plnohodnotného člena EÚ. V roku 2005 sme vyviezli do tretích krajín sotva 10 % agrárneho vývozu a obilniny predstavovali väčšiu

časť z nich. V roku 2006 dosiahol vývoz najvyššiu hodnotu v sledovanom období 1.455,1 tis.t., čo je nárast o 396,1 %. Krajínami vývozu po vstupe do EÚ sú najmä krajiny strednej Európy a to Česká republika, Maďarsko a Poľsko. V roku 2007 znova dochádza k poklesu na úroveň 826,1 tis.t obilnín a v poslednom sledovanom roku je to mierny nárast o 16,7 % oproti roku 2007.

**Obr. 7**

**[Vývoz obilnín v tis/t]**



Zdroj: vlastné zostavenie grafu na základe údajov VÚEPP

#### **4.4 Analýza vývoja odbytu hospodársky najvýznamnejších obilnín pred a po vstupe SR do EÚ**

##### **4.4.1 Odbyt pšenice**

Odbyt pšenice na Slovensku, smeruje najmä na krmnu a potravinársku spotrebu ako vidíme v Tab. 6. V potravinárstve sa využíva predovšetkým v mlynárskom a pekárskom priemysle na výrobu potravín bežnej spotreby. Potraviny ako chlieb a pečivo z pšenice sú neodmysliteľnou súčasťou nášho jedálnička. Pšenica ako

krmovina sa využíva na chov hospodárskych zvierat najmä ošípaných a hydiny. Podľa využitia sa pestujú mnohé odrody pšenice. Na Slovensku sa pestujú rôzne odrody tejto plodiny najviac však ozimná tvrdá pšenica.

Spotreba pšenice je na Slovensku najvýznamnejšia, pretože dosahuje najvyššie hodnoty spomedzi jačmeňa a kukurice (Obr. 8). Najvyššiu domácu spotrebu pšenica dosiahla v roku 2001, kedy spotreba predstavuje medziročný nárast o 21,4 %. Pokles trval do roku 2003. V tomto roku došlo k domácej spotrebe v hodnote 1113 tis.t, čo je najmenej za sledované obdobie. V roku 2004 došlo k miernemu nárastu o 22 % oproti predchádzajúcemu roku. Pokles trval od roku 2005 až do roku 2007. V roku 2008 došlo len k miernemu nárastu a to o 1,9 % oproti predchádzajúcemu sledovanému roku.

Vývoz pšenice predstavoval do roku 2004 minimálne hodnoty. Po vstupe do EÚ sa vývoz zvýšil v porovnaní s rokom 2003 o 996%, došlo k otvreniu trhu EÚ pre Slovensko a bezcolnému pohybu komodít. V roku 2005 zaznamenávame nárast o 196,5 %. V roku 2006 pokles o 10%. I keď vývoz po roku 2005 zjavne klesá, môžeme povedať že vývoz po vstupe do EÚ značne narástol.

**Tab. 6**

**[Odbyt pšenice]**

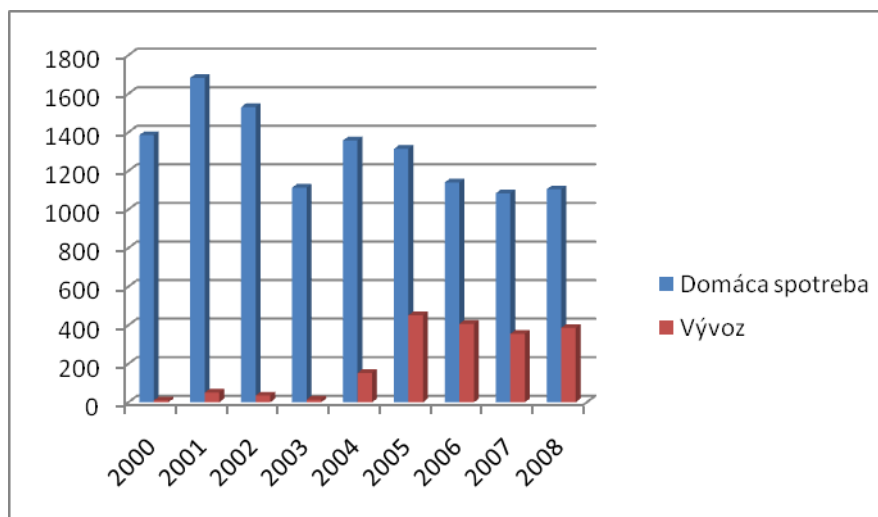
Rok		2000	2001	2002	2003	2004	2005	2006	2007	2008
<b>Domáca spotreba</b>	tis.t	1385,4	1682,3	1530,8	1113,0	1357,8	1314,2	1140,3	1083,6	1104,5
<b>potravínárska</b>	tis.t	520,1	521,2	585,0	539,5	530,2	538,1	480,3	490,4	443,7
<b>osivárska</b>	tis.t	95,0	104,9	75,0	93,3	110,6	102,8	100,1	100,5	109,5
<b>kŕmna</b>	tis.t	621,7	860,5	730,0	408,9	560,0	555,1	452,2	379,0	330,6
<b>ostatná</b>	tis.t	148,6	195,7	140,8	71,3	157,0	118,2	107,7	113,7	220,6
<b>Vývoz</b>	tis.t	10,0	50,5	35,0	13,9	152,4	451,8	407,0	355,0	385,9
<b>Ostatné výdaje</b>	tis.t	0,0	25,0	38,6	0,0	122,6	34,3	7,2	10,5	33,7

Zdroj: vlastné zostavenie tabuľky na základe údajov VÚEPP



Obr. 8

[Odbyt pšenice v tis/t]



Zdroj: vlastné zostavenie grafu na základe údajov VÚEPP

#### 4.4.2 Odbyt jačmeňa

Jačmeň je známou obilninou využívanou na výrobu sladu, ktorý sa používa v pivovárníctve. Slovensko má výborné podmienky pre pestovanie sladovníckeho jačmeňa. Aj keď slovenské pivovárníctvo prežíva v súčasnom období ťažké časy, pretože domáca výroba klesá. Pivovary prešli reštruktulizáciou výroby po prieniku zahraničných investícií. To zaručilo skoncentrovanie a zefektívnenie výroby. Slad našiel odbyt v zahraničí a to najmä na trhu v strednej a východnej Európe, no vyváža sa aj do susedných štátov nap. do Českej republiky. Jačmeň tak ako aj pšenica sa používa aj na krmne účely (Tab. 7). Krmne zmesi jačmeňa sú vhodné predovšetkým na kŕmenie ošípaných a hydiny.

---

**Tab. 7****[Odbyt jačmeňa]**

<b>Rok</b>		<b>2000</b>	<b>2001</b>	<b>2002</b>	<b>2003</b>	<b>2004</b>	<b>2005</b>	<b>2006</b>	<b>2007</b>	<b>2008</b>
<b>Domáca spotreba</b>	tis.t	560,8	626,5	659,8	815,2	741,0	543,9	562,7	622,5	648,0
<b>potravínarska</b>	tis.t	245,3	258,2	342,3	371,0	369,1	327,0	331,5	313,0	324,9
<b>osivárska</b>	tis.t	38,2	37,3	37,0	60,2	59,0	52,5	55,4	54,7	58,2
<b>kŕmna</b>	tis.t	250,0	261,0	270,5	357,0	273,3	156,1	156,2	146,1	151,0
<b>ostatná</b>	tis.t	27,3	70,0	10,0	27,0	39,6	8,3	19,6	108,7	114,0
<b>Vývoz</b>	tis.t	8,8	5,7	8,2	81,7	48,0	212,4	247,7	231,3	93,8
<b>Ostatné výdaje</b>	tis.t	0,0	0,0	11,0	0,0	0,0	3,7	4,5	7,7	8,5

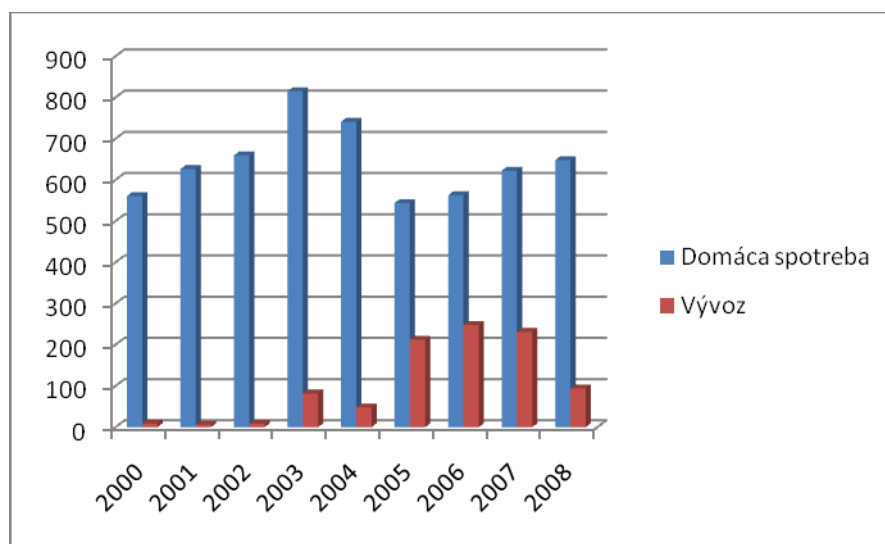
Zdroj: vlastné zostavenie tabuľky na základe údajov VÚEPP

Domáca spotreba jačmeňa dosiahla najvyššiu úroveň v roku 2003, dostala sa na úroveň 815,2 tis., čo predstavuje nárast oproti roku 2000 o 45 %. V roku 2004 tiež sledujeme vysokú domácu spotrebu na úrovni 741 tis.t aj keď je to mierny pokles oproti roku minulému. V roku 2005 domáca spotreba klesla na najnižšiu úroveň za sledované obdobie, ale na druhej strane stúpol vývoz. Spotreba postupne stúpala až v roku 2008, kedy dosiahla úroveň 648 tis.t (Obr. 9).

Vývoz v roku 2000 dosahoval úroveň 8,8 tis.t. Už v roku 2004 to bolo 48 tis.t čo je nárast o 446 %. Výraznejší nárast vývozu jačmeňa sledujeme v roku 2005, kedy zaznamenal úroveň 212,2 tis.t. V roku 2006 sledujeme ešte väčší nárast o 17 % v medziročnom porovnaní. Rok 2006 je z pohľadu vývozu najúspešnejším aj keď sledujeme pokles v domácej spotrebe. Už vopred odhadovaný pokles vývozu sa v roku 2008 ešte prehĺbil a klesol na úroveň 93,8 %, čo predstavuje pokles o 59 % oproti roku 2007.

Obr. 9

[Odbyt jačmeňa v tis/t]



Zdroj: vlastné zostavenie grafu na základe údajov VÚEPP

#### 4.4.3 Odbyt kukurice

Odbyt kukurice na domácu spotrebu sa v sledovanom období zvyšoval okrem roku 2005, kedy došlo v medziročnom porovnaní k prepadu o 16,2 %. V poslednej dobe sa zvýšil význam spotreby kukurice na výrobu izoglukózy a bioetanolu novovzniknutými firmami na Slovensku. Izoglukózu možno charakterizovať ako zmes jednoduchých prírodných cukrov, ktorá svojim cukrovým zložením pripomína včelí med. Predpokladá sa zvýšenie dopytu po kukurici na výrobu bioetanolu, čiže na výrobu biopalív. Toto zvýšenie môžeme vidieť aj v Tabuľke č. 8. Slovensko ale aj iné krajiny sa angažujú vo výrobe biopalív, pretože majú prízivný dosah na životné prostredie a to znížením emisií oxidu uhličitého. V súčasnosti je najväčším výrobcom bioetanolu USA. Predpokladá sa, že výroba tohto produktu bude mať v budúcnosti značný vplyv na cenu kukurice na svetovom trhu. V tomto prípade však treba prioritne dbať na potravinovú bezpečnosť, aby ponuka obilnín stačila na potravinársku a kŕmnu spotrebu.

---

**Tab. 8****[Odbyt kukurice]**

<b>Rok</b>		<b>2000</b>	<b>2001</b>	<b>2002</b>	<b>2003</b>	<b>2004</b>	<b>2005</b>	<b>2006</b>	<b>2007</b>	<b>2008</b>
<b>Domáca spotreba</b>	tis.t	500,1	571,4	630,9	653,9	667,3	493,1	645,5	671,9	650,4
<b>potravínarska</b>	tis.t	143,0	153,0	227,8	200,0	226,6	189,8	206,7	224,4	226,6
<b>osivárska</b>	tis.t	12,0	9,3	9,3	22,9	25,6	21,4	22,4	21,9	48,4
<b>krmna</b>	tis.t	314,2	385,0	353,2	379,1	366,4	275,7	289,0	314,0	257,4
<b>ostatná</b>	tis.t	30,9	24,1	40,6	51,9	48,7	6,2	127,4	111,6	118,0
<b>Vývoz</b>	tis.t	17,4	21,3	137,7	57,5	45,4	353,7	788,0	212,9	452,1
<b>Ostatné výdaje</b>	tis.t	0,0	42,0	0,0	44,9	47,5	19,7	14,3	15,1	12,5

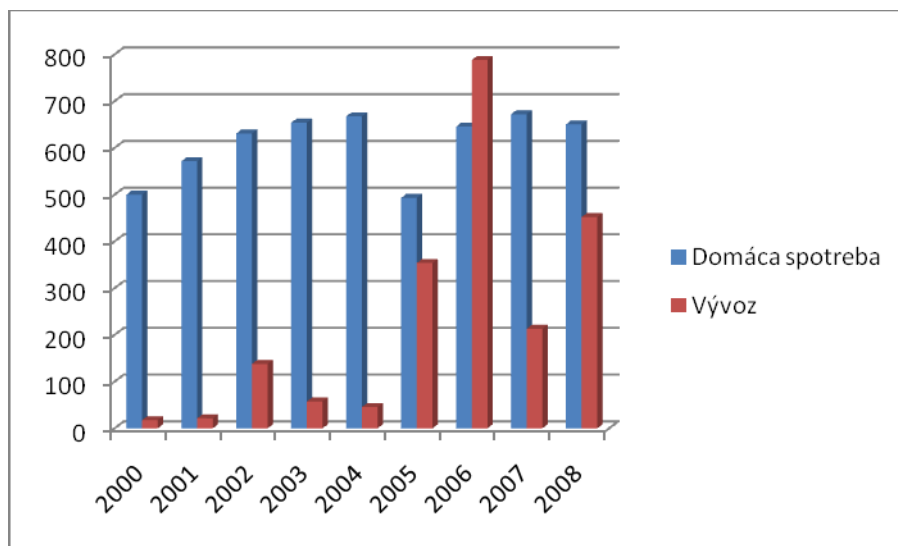
Zdroj: vlastné zostavenie tabuľky na základe údajov VÚEPP

Domáca spotreba kukurice prevláda najmä na krmnu spotrebu. Rastie až do roku 2004, kedy dosahuje najvyššiu úroveň za sledované obdobie predstavujúc 667,3 tis.t. V roku 2005 zaznamenávame pokles o 26 %. V roku 2006 je to postupný nárast o 31 %. V roku 2007 dosahuje domáca spotreba najvyššiu úroveň a to 671,9 tis.t. Rok 2008 priniesol v domácej spotrebe kukurice prepád o 3,2 %.

Vývoz kukurice do roku 2005 vykazoval len veľmi nízku úroveň (Obr. 10). V roku 2005 sledujeme nárast exportu kukurice až o 679 % oproti predchádzajúcemu roku. V roku 2006 kedy vývoz dosahuje najvyššie hodnoty stúpol o ďalších 123 % oproti roku 2005 a o 1636 % oproti roku 2004. V roku 2007 sa po zvýšení domácej spotreby znížil vývoz kukurice o 79 %. V 2008 znovu zaznamenávame nárast o 112 %, kedy sa vývoz kukurice dostáva na úroveň 452,1 tis.t.

Obr. 10

[Odbyt kukurice v tis/t]



Zdroj: vlastné zostavenie grafu na základe údajov VÚEPP

#### 4.5 Význam pestovania obilnín v EÚ

Poľnohospodárstvo predstavuje veľmi významnú súčasť politiky Európskej únie, ktorá vynakladá na podporu tejto politiky vysoké náklady. Obilniny predstavujú prvú komoditu, pre ktorú Európske hospodárske spoločenstvo vytvorilo v roku 1967 spoločnú organizáciu trhu. Stal sa tiež vzorom pre ostatné poľnohospodárske komodity. Trh bol regulovaný za účelom stabilizácie a ochrany vnútorného trhu pred lacnejšími tovarmi z tretích krajín. Obilniny patria medzi rozhodujúce komodity pre zabezpečenie výživy obyvateľstva v EÚ.

Hlavným cieľom Spoločnej poľnohospodárskej politiky bolo zvyšovanie produktivity v poľnohospodárstve, stabilizácia trhu, zabezpečenie dodávok potravín a potravinová bezpečnosť. Zásadami Spoločnej poľnohospodárskej politiky sú jednotný trh, finančná solidarita a spoločenská preferencia. Niekoľko dôležitých reforiem Spoločnej poľnohospodárskej politiky sa zaoberalo aj obilninami. Spoločná organizácia trhu s obilninami má niekoľko mechanizmov na reguláciu trhu ako sú intervencia a kompenzačné platby, či dovozné clá, vývozné náhrady a licencie.

---

## 4.6 Svetový obchod s obilninami

Najväčšími exportérmi pšenice sú EÚ-27, Kanada, Ukrajina, Argentína a Austrália. K najväčšími nákupcom patria India, Čína, Brazília, Mexiko, Egypt, Nigéria, Alžírsko, Japonsko, Indonézia a Pakistan. Dopyt po kukurici a pšenici stúpa rastúcim chovom hospodárskych zvierat a tiež popularitou výroby bioetanolu. Výroba biopalív je podporovaná vládami z rôznych príčin. Môže to byť nielen starostlivosť o životné prostredie, ale aj ako odbytište pre nevyužitú poľnohospodársku produkciu a iné. Hlavný vplyv na potravinársku spotrebu obilnín má populačný rast a produkcia obilnín sa bude zvyšovať zvyšovaním produktivity poľnohospodárskej výroby. V krajinách kde je pšenica bežnou súčasťou potravy sa nárast spotreby týchto plodín neočakáva, avšak napríklad v afrických krajinách zaznamenávame vysoký potenciál rastu spotreby obilnín.

**Tab. 9**

**[Produkcja obilnín vo svete v mil.ton]**

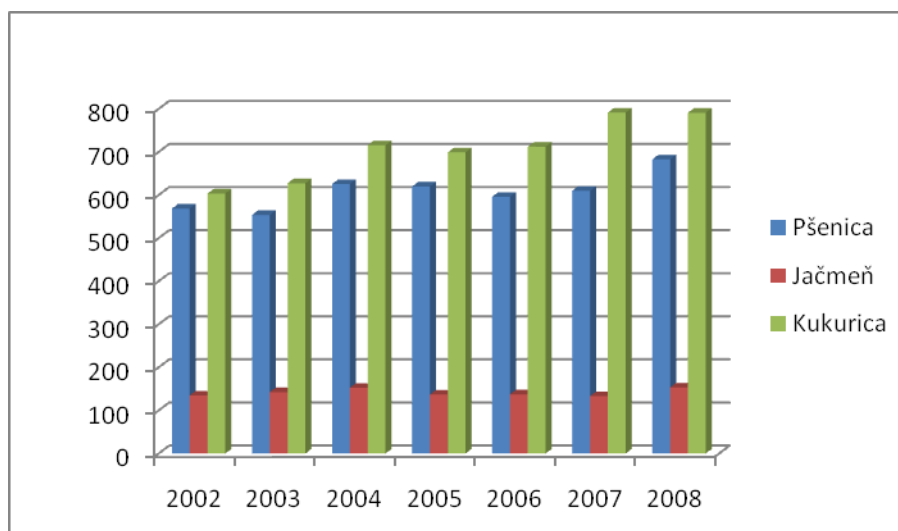
Rok	2002	2003	2004	2005	2006	2007	2008
<b>Pšenica</b>	568,7	553,9	625,7	620	596,1	610,2	682,9
<b>Jačmeň</b>	135	142,5	152,7	136,8	137,4	133,2	153,5
<b>Kukurica</b>	603,6	627,5	715,7	699,1	712,4	791,5	791

Zdroj: Medzinárodný výskumný ústav potravinárskej a poľnohospodárskej politiky (FAPRI)

Produkcja jačmeňa sa vo svete v sledovaných rokoch menila len málo (Tab. 9). Výraznejšie zmeny sledujeme v produkcii kukurice. V roku 2003 stúpila svetová produkcia kukurice v medziročnom porovnaní o 14 %. V roku 2007 zaznamenávame nárast produkcie o 11,1 %. Produkcia pšenice vo svete je v porovnaní s produkciou kukurice nižšia sledovať v Tabuľke 10. Produkcia pšenice klesá alebo stúpa zhruba okolo 1% počas nami sledovaného obdobia. V produkcii pšenice nesledujeme výrazné zmeny (Obr.11).

Obr. 11

[Produkcia obilnín vo svete v mil.ton]



Zdroj: vlastné zostavenie grafu na základe údajov FAPRI

Zberové plochy sa menia vo svete len málo vid' Tabuľka 10. U pšenice klesali a stúpali zberové plochy zhruba do 3 %. Najväčšia zberová plocha u pšenice bola zaznamenaná v roku 2005 a to 218,8 mil.ha. Jačmeň zaznamenal vo svete najväčšie zberové plochy v roku 2003 a to 59,8 mil.ha, čo predstavuje medziročný nárast o 6,4 % oproti predchádzajúcemu roku. Zberové plochy kukurice sa mierne zvyšovali v roku 2003 o 3 % oproti minulému roku v roku 2004 o 2 %, v roku 2005 o 0,8 % a v roku 2006 o 2,5 %. V roku 2007 dosahujú zberové plochy kukurice najvyššiu úroveň a to 160 mil.ha. Predstavujú medziročný nárast o 7 % . A v roku 2008 poukazujeme na mierny pokles zberovej plochy a to o 1,9 % oproti predchádzajúcemu roku (Obr. 12).

**Tab. 10**

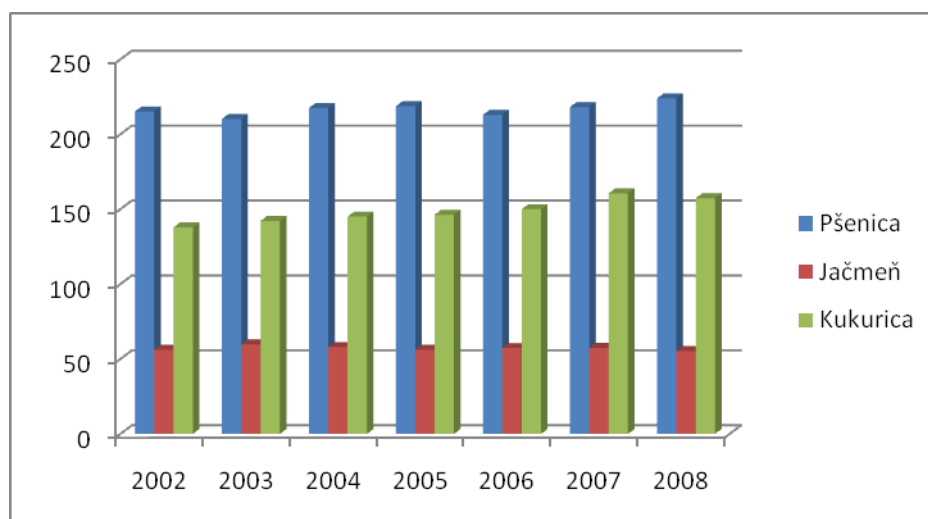
**[Zberové plochy obilnín vo svete v mil.ha]**

Rok	2002	2003	2004	2005	2006	2007	2008
Pšenica	215,2	210,2	217,6	218,8	213	218,2	224
Jačmeň	56,2	59,8	58	56,2	57,4	57,5	55,3
Kukurica	137,9	142,2	145,1	146,3	150	160,6	157,4

Zdroj: FAPRI

**Obr. 12**

**[Zberové plochy obilnín vo svete v mil.ha]**



Zdroj: vlastné zostavenie grafu na základe údajov FAPRI



---

## 5 Záver

V bakalárskej práci sme sa zaoberali analýzou vývoja výroby a odbytu obilnín v podmienkach Slovenska pred a po vstupe do EÚ. Proces možno označiť ako veľmi zložitý a vyžadujúci si poznanie ako legislatívy tak aj štatistických ukazovateľov skúmaných javov. Pred vstupom do EÚ bola situácia poľnohospodárov komplikovaná. Producenti obilnín sa borili s problémami nielen s výrobou, ale aj s odbytom týchto plodín, no tieto problémy môžeme sledovať aj v ostatných odvetviach rastlinnej a živočíšnej výroby. Slovensko za krátke obdobie svojej samostatnosti od roku 1993 prešlo mnohými zmenami v legislatíve a podpore poľnohospodárstva, ktoré aj tak nemožno určiť ako uspokojivé. Zo začiatím predvstupových rokovani a prípravou na vstup a členstvo v EÚ začali slovenskí poľnohospodári poberať aj predvstupovú pomoc v záujme možností splnenia prísnych podmienok vstupu. Vyústilo to do vstupu SR do EÚ, pričom SR prevzalo popri iných spoločných politikách aj Spoločnú poľnohospodársku politiku. Z členstva začali plynúť nemalé výhody členstva. Otvorili sa bezcolné hranice vnútorného trhu a podpora vo forme priamych platieb, štrukturálnych fondov a Kohézneho fondu.

Počas sledovaného obdobia vidíme, že výška priamych platieb je disproporčná v starých a nových členských štátoch EÚ. Tieto podmienky vytvárali zníženie konkurencieschopnosti slovenských poľnohospodárov voči starým členským štátom a tak aj nerovnako nastavené podmienky na jednotnom spoločnom trhu. V rokoch 2007 a 2008, vďaka priaznivým podmienkam a priamym platbám, dosiahlo Slovensko najvyšší kladný výsledok poľnohospodárskych podnikov za sledované obdobie. Snaha prispôbiť sa európskemu modelu poľnohospodárstva a zmenám predchádzajúcich prístupov k využívaniu poľnohospodárskej pôdy malo za následok pokles rastlinnej produkcie na obyvateľa. Po roku 2006 sa z dôvodu poklesu živočíšnej výroby stáva rastlinná výroba rozhodujúcou zložkou výroby.

V práci sme sa zaoberali tromi základnými obilninami, ktoré sú v podmienkach Slovenskej republiky najviac pestované, a to pšenica, jačmeň, kukurica. Najväčšie zberové plochy zaznamenávame u pšenice. V súčasnosti sa zvyšujú oseedné plochy kukurice vzhľadom na atraktivitu tejto plodiny pri výrobe bioetanolu a izoglukózy slovenskými podnikmi.

Odbyt obilnín predstavuje domáca spotreba a vývoz. Keďže výrobky obilnín patria k produktom každodenného života, väčšina produkcie obilnín smeruje na domácu

---

spotrebu. Táto predstavuje potravinársku, krmovinársku, osivársku a ostatnú spotrebu obilnín. Ostanú spotrebu predstavuje napr. výroba biopalív, izoglukózy a podobne. Zaujímavý vývoj sledujeme vo vývoze obilnín, kedy vývoz pred vstupom do EÚ dosahoval minimálne hodnoty. Od roku 2005 však sledujeme v trende výrazné zmeny determinované otvorením trhu a bezcolného pohybu agrokomodít v rámci vnútorného trhu. Orientácia slovenského vývozu na trh EÚ sa po vstupe našej krajiny do Únie ešte zvýraznila. Slovensko vyváža poľnohospodárske produkty najmä do krajín strednej Európy. V roku 2005 predstavoval nárast vývozu až o 369 % a v roku 2006 zaznamenal opätovné zvýšenie. Tieto výrazné zmeny vo vývoze sledujeme aj na konkrétnych obilninách, napr. vývoz pšenice sa v roku 2005 zvýšil o 196 %, rovnaké zmeny môžeme sledovať aj u jačmeňa a kukurice. Jačmeň našiel odbytíšia na zahraničných trhoch vďaka jeho využitiu na výrobu sladu, keďže jeho spotreba na Slovensku klesala. Kukurica, ktorá má okrem kŕmneho a potravinárskeho využitia aj využitie na výrobu bioetanolu, si našla odbytíšia na týchto trhoch. Výroba biopalív je momentálne veľmi podporovanou a preferovanou výrobou vzhľadom na jej alternatívne, ekologické využitie.

Európska únia patrí k najväčším dovozcom a predstavuje druhého najväčšieho vývozcu na svetovom trhu. Podľa odhadov bude objem obchodovania s obilninami klesať a to vplyvom nižšieho dovozu pšenice. Táto situácia vyplýva z toho, že niektoré dovozné krajiny ako Ázia a Afrika obnovili pestovanie pšenice.

Vysoká finančná náročnosť poľnohospodárstva, ktorá má tendenciu zvyšovať sa, môže priniesť do poľnohospodárstva mnoho problémov ako napr. tlak na zvyšovanie cudzích úverov alebo iných finančných zdrojov. Je potrebné, aby sa poľnohospodárska výroba zefektívnila a aby sa zvýraznila väzba medzi produkciou a investíciami v kontexte nákladov a v dôsledku toho aj konkurencieschopnosti.

---

## 6 Zoznam použitej literatúry

1. *Analýza vývoja produkčných a ekonomických charakteristík poľnohospodárstva a potravinárstva v rokoch 1998 – 2005*. 2006 [online]. aktualizované 2006. [cit. 2010-05-5]. Dostupné na: <<http://www.land.gov.sk/sk/?navID=151&id=155>>.
2. BACO, Peter. 2008. *Poľnohospodárstvo a potravinárstvo 4 roky po rozšírení EÚ* [online]. aktualizované 30.05.2008. [cit. 2010-12-5]. Dostupné na: <<http://www.euractiv.sk/slovensko-v-ep/analyza/polnohospodarstvo-a-potravinarstvo-4-roky-po-rozsireni-eu>>.
3. GÁLIK, Jozef. 2007. *Ročenka agropotravinárskeho zahraničného obchodu SR za rok 2006*. Štúdiá č. 131/2007. 1. vyd. Bratislava: VÚEPP, 2007. 51 s. ISBN 978-80-8058-471-9.
4. GÁLIK, Jozef – BACHOVÁ, Silvia. 2008. Zmeny v zahraničnom obchode Slovenskej republiky s poľnohospodárskymi a potravinárskymi výrobkami. In *Ekonomika poľnohospodárstva*. Bratislava : VÚEPP, roč. 8. 2008. č.1, 34 – 35 s. ISSN 1335-6186.
5. GRZNÁR, Miroslav. 2008. Efektívnosť slovenského poľnohospodárstva po vstupe do EÚ. In *Ekonomika poľnohospodárstva*. Bratislava : VÚEPP, roč. 8. 2008. č.1, 13 – 20 s. ISSN 1335-6186.
6. HORVÁTH, Zoltán. 2004. *Príručka Európskej únie*. Bratislava : Zastúpenie Európskej Komisie v Slovenskej republike. 2004. 328 s. ISBN 80-89102-09-3.
7. CHRASTINOVÁ, Zuzana. 2008. Ekonomický vývoj poľnohospodárstva v rokoch 2004 – 2006. In *Ekonomika poľnohospodárstva*. Bratislava : VÚEPP, roč. 8. 2008. č.1, 3 – 11 s. ISSN 1335-6186.
8. JAMBOROVÁ, Mária. 2009. *Obilniny – Situačná a výhľadová správa*. Bratislava : VÚEPP, 2009. 18 s. ISSN 1337-4478.
9. JEŠKO, Jozef. 2004. *Obilniny – Situačná a výhľadová správa*. Bratislava : VÚEPP, 2004. 40 s. ISBN 80-8058-348-X.
10. KADLEČÍKOVÁ, Mária. a i. 2001. *Spoločná poľnohospodárska politika*. 1. vyd. Nitra : Agroinštitút Nitra, 2001. 232 s. ISBN 80-7139-080-1.
11. KARABÍNOVÁ, Mária - MOLNÁROVÁ, Juliana - GREGOROVÁ, Helena. 1998. *Integrovaná rastlinná výroba*. 2. vyd. Nitra : Vydavateľské a edičné stredisko SPU v Nitre, 1998. 81 s. ISBN 80-7137-476-8.

- 
12. LIPKOVÁ, Ľubica. 2006. *Spoločná poľnohospodárska politika Európskej únie, jej reforma a vplyv na Slovenskú republiku*. [online] B. m. : b. v., 2006. [cit. 2010-04-10]. Dostupné na: <[http://fsev.tnuni.sk/KMAM/download/studium/HP-EU/SPP\\_ESF.pdf](http://fsev.tnuni.sk/KMAM/download/studium/HP-EU/SPP_ESF.pdf)>.
13. MASÁR, Ivan. 2005. *Obilniny – Situačná a výhľadová správa*. Bratislava : VÚEPP, 2005. 26 s. ISBN 80-8058-383-8.
14. MASÁR, Ivan. 2006. *Obilniny – Situačná a výhľadová správa*. Bratislava : VÚEPP, 2006. 36 s. ISBN 80-8058-434-6.
15. MASÁR, Ivan. 2007. *Obilniny – Situačná a výhľadová správa*. Bratislava : VÚEPP, 2007. 33 s. ISSN 1337-4478.
16. MASÁR, Ivan. 2008. *Obilniny – Situačná a výhľadová správa*. Bratislava : VÚEPP, 2008. 42 s. ISSN 1337-4478.
17. Nariadenie Komisie (ES) č. 2220/1985, ktorým sa stanovujú podrobné pravidlá pre uplatňovanie systému záruk pre poľnohospodárske výrobky v znení neskorších predpisov.
18. Nariadenie Komisie (ES) č. 824/2000, ktoré stanovuje postupy pre preberania obilnín intervenčnými agentúrami a stanovuje metódy analýzy pre určenie kvality obilnín v znení neskorších predpisov.
19. Nariadenia Rady (ES) č. 1784/2003 o spoločnej organizácii trhu s obilninami.
20. Nariadenie Rady (ES) č. 1290/2005 z 21. júna 2005 o financovaní Spoločnej poľnohospodárskej politiky.
21. Nariadenie Rady (ES) č. 1234/2007 z 22. októbra 2007 o spoločnej organizácii poľnohospodárskych trhov a o osobitných ustanoveniach pre určité poľnohospodárske výrobky (nariadenie o jednotnej spoločnej organizácii trhov), pre sektor obilnín sa uplatňuje od 1. júla 2008 v platnom znení.
22. PUŠKÁROVÁ, Vladimíra. – ADAM, Štefan – KOŽUCH, Juraj. 2004. *Spoločná organizácia trhu s obilninami v Európskej únii*. 1. vyd. Bratislava : ÚVTIP Nitra – vydavateľstvo NOI, 2004. 31 s. ISBN 80-89088-32-5.
23. SIROTSKÝ, Ľubomír. 2002. *Obilniny – Situačná a výhľadová správa*. Bratislava : VÚEPP, 2002. 17 s. ISBN 80-8058-252-1.
24. STEHLO, Pavol. a i. 2003. *Príručka o spoločnej poľnohospodárskej politike*. 1. vyd. Bratislava : Slovenská poľnohospodárska a potravinárska komora, 2003. 176 s. ISBN 80-7139-098-4.
-

- 
25. VAROŠČÁK, Ján. 2005. *Poľnohospodárstvo samosprávnych krajov v rokoch 1999 – 2003*. Bratislava : VÚEPP, 2005. 200 s. ISBN 80-89143-19-9.
26. VAROŠČÁK, Ján. 2008. *Slovenské poľnohospodárstvo v rokoch 1995 až 2007*. Bratislava : VÚEPP, 2008. 85 s. ISBN 978-80-8058-493-1.
27. Zákon č. 274/2006 Z.z. o podpore v pôdohospodárstve a rozvoji vidieka.
28. *Zelená správa*. Bratislava : Ústav pre výchovu a vzdelávanie pracovníkov lesného a vodného hospodárstva SR, 2002. 268 s. ISBN 80-89100-05-8.
29. *Zelená správa*. Bratislava : Výskumný ústav potravinársky - Vydavateľstvo NOI Bratislava ako účelovú publikáciu pre Ministerstvo pôdohospodárstva SR, 2009. 35 s. ISBN 978-80-89088-85-0.