

**SLOVENSKÁ POĽNOHOSPODÁRSKA UNIVERZITA  
V NITRE  
FAKULTA EURÓPSKÝCH ŠTÚDIÍ A REGIONÁLNEHO  
ROZVOJA**

1127749

**STUPEŇ INTERNETIZÁCIE VIDIECKYCH SAMOSPRÁV  
V OKRESE LIPTOVSKÝ MIKULÁŠ**

**2010**

**Ľubica Petrášová**

**SLOVENSKÁ POĽNOHOSPODÁRSKA UNIVERZITA  
V NITRE  
FAKULTA EURÓPSKÝCH ŠTÚDIÍ A REGIONÁLNEHO  
ROZVOJA**

**STUPEŇ INTERNETIZÁCIE VIDIECKYCH SAMOSPRÁV  
V OKRESE LIPTOVSKÝ MIKULÁŠ**

**Bakalárska práca**

Študijný program:

Manažment rozvoja vidieckej krajiny  
a vidieckeho turizmu

Študijný odbor:

3.3.5. Verejná správa a regionálny rozvoj

Školiace pracovisko:

Katedra regionalistiky a vidieckeho rozvoja

Školiteľ:

Ing. Marcela Chreneková

**Nitra 2010**

**Ľubica Petrášová**

## **Čestné vyhlásenie**

Podpísaná Ľubica Petrášová čestne vyhlasujem, že som bakalársku prácu na tému „Stupeň internetizácie vidieckych samospráv v okrese Liptovský Mikuláš“ vypracovala samostatne a uviedla všetku použitú literatúru súvisiacu so zameraním bakalárskej práce.

Som si vedomá zákonných dôsledkov v prípade, ak uvedené údaje nie sú pravdivé.

V Nitre 21 mája 2010

**Ľubica Petrášová**

## **Pod'akovanie**

Touto cestou vyslovujem pod'akovanie pani Ing. Marcele Chrenekovej, za pomoc, odborné vedenie, cenné rady a pripomienky pri vypracovaní bakalárskej práce.

## **Abstrakt**

Cieľom práce je hodnotenie úrovne internetizácie vybraných vidieckych samospráv v okrese Liptovský Mikuláš.

Na dosiahnutie cieľa sme získali informácie štúdiom verejne dostupných informačných zdrojov, zberom informácií o vybraných obci na ich webových stránkach a telefonický prieskum formou konkrétnych otázok z dôvodu priameho získania informácií od respondenta.

Vlastná práca je venovaná analýze primárneho prieskumu a porovnaním stupňa internetizácie vo vybraných vidieckych samosprávach.

Výsledkom sú odporúčania pre vidiecke samosprávy na zvýšenie informovanosti občanov, spropagovanie obce z pohľadu rozvoja cestovného ruchu v regióne aktualizáciou webových stránok so zameraním sa na prírodné a historické zaujímavosti obcí.

## **Kľúčové slová**

Informačné a komunikačné technológie, internet, e-mail, webová stránka, poskytovateľ, ISDN, WIFI

## **Abstract**

Goal of this thesis is evaluation of internetization level of selected rural communities in Liptovský Mikuláš district.

In order to achieve the goal we took the information by study of publicly accessible information resources, collecting of information of selected villages at their web-sites and phone survey by form of particular questions in order to have the information from a respondent by direct way.

This thesis is dedicated to analyse the primary survey and compare the level of internetization of selected rural communities.

The result is recommendation for rural communities to increase knowledge of citizens, propagation of a village from the view of tourism development in the region by means of web-sites updating with orientation to natural and historical tourist attractions and places of interest of villages.

## **Key words**

Information and communication technologies, internet, e-mail, web site, provider, ISDN, WIFI

# OBSAH

<b>SLOVNÍK TERMÍNOV</b> .....	7
<b>ÚVOD</b> .....	8
<b>2 SÚČASNÝ STAV RIEŠENEJ PROBLEMATIKY NA SLOVENSKU</b> .....	9
2.1 Internet.....	9
2.1.1 Vznik a vývoj internetu .....	9
2.1.2 Webová stránka .....	10
2.1.3 Elektronická pošta.....	10
2.1.4 Pripojenie k internetu .....	11
2.2 Internetizácia a informatizácia vo verejnej správe .....	13
2.2.1 Informatizácia spoločnosti a verejnej správy .....	13
2.2.2 Informačné a komunikačné technológie vo verejnej správe .....	15
2.2.3 Verejne prístupné informácie vo verejnej správe .....	15
2.2.4 Elektronické informačné zdroje pre verejnú správu .....	17
<b>3 CIEĽ PRÁCE</b> .....	19
<b>4 METODIKA PRÁCE A METÓDY SKÚMANIA</b> .....	20
<b>5 VLASTNÁ PRÁCA</b> .....	21
5.1 Charakteristika okresu Liptovský Mikuláš .....	21
5.1.1 Hospodárska štruktúra .....	21
5.1.2 Demografická a vzdelanostná štruktúra .....	21
5.1.3 Sídlna štruktúra .....	22
5.2 Charakteristika vybraných obcí z hľadiska informatizácie .....	24
5.2.1 Analýza využitia internetu v obciach s počtom obyvateľov od 1 do 300 .....	25
5.2.2 Analýza využitia internetu v obciach s počtom obyvateľov od 301 do 600....	27
5.2.3 Analýza využitia internetu v obciach s počtom obyvateľov od 601 do 1100 .	30
5.2.4 Analýza využitia internetu v obciach s počtom obyvateľov od 1101 do 1400	32
5.2.5 Analýza využitia internetu v obciach s počtom obyvateľov od 1 401 a viac .	35
5.3 Pripojenie na internet vo vybraných obciach .....	37
5.3.1 Typ internetového pripojenia .....	37
5.3.2 Podiel lokálnych firiem na internetovom pripojení .....	38
5.4 Charakteristika vybraných internetových portálov .....	39
5.4.1 Ústredný portál verejnej správy .....	39
5.4.2 JASPI – WEB .....	40
5.4.3 Kataster portál .....	40
5.4.4 Regionálny internetový portál .....	41
5.4.5 Združenie miest a obcí Slovenska .....	41
5.4.6 Liptovské obce na internet .....	41
<b>6 ZÁVER</b> .....	43
<b>7 POUŽITÁ LITERATÚRA</b> .....	45
<b>8 PRÍLOHY</b> .....	47

---

## Slovník termínov

**Internet** je verejne dostupný celosvetový systém vzájomne prepojených počítačových sietí, ktoré prenášajú dáta pomocou prepínania paketov.

**Poskytovateľ** je fyzická alebo právnická osoba poskytujúca pripojenie iných fyzických alebo právnických osôb na internet.

**E-mail** je skratka pre elektronickú poštu. Umožňuje nám písať, posielat' a prijímať správy v elektronickom komunikačnom systéme.

**Webová stránka** je dokument obsahujúci hypertext, obrázky a ďalšie multimediálne prvky uložený obyčajne na webovom serveri.

**ISDN** je pripojenie na internet pomocou klasickej telefónnej linky. Pomocou telefónnej linky sa využívajú dva komunikačné kanály, jeden len na telefonovanie a druhý len na pripojenie do internetu.

**WIFI** je bezdrôtové pripojenie na internet. Umožňuje pripojenie k internetu pomocou zariadenia s bezdrôtovým adaptérom v blízkosti prístupového bodu.



---

# 1 Úvod

Vplyv informačných a komunikačných technológií na rozvoj jednotlivca aj celej spoločnosti v posledných rokoch vzrástol. Progresívne informačné a komunikačné technológie si našli uplatnenie vo všetkých oblastiach nášho života.

Internetizácia a informatizácia verejnej správy je kľúčovým faktorom informatizácie celej spoločnosti. Výmena informácií v elektronickej podobe je nepochybne moderným trendom dnešnej doby. Internet sa stáva hlavným prostriedkom komunikácie a zberu informácií. Informačná gramotnosť, efektívna elektronizácia verejnej správy a široká dostupnosť internetu sú hlavnými prioritami v oblasti rozvoja informačnej spoločnosti.

Národná koncepcia informatizácie verejnej správy je strategický dokument Ministerstva financií SR, ktorý sa venuje princípom budovania eGovernmentu - systému verejnej správy prostredníctvom informačno-komunikačných technológií - a zavádzania elektronických služieb na Slovensku. Koncepcia stanovuje princípy, priority a architektúru integrovaných informačných systémov verejnej správy s cieľom zabezpečiť bezproblémovú interoperabilitu a nezávislosť na technologických platformách.

Zavedenie informačných systémov a výpočtovej techniky do inštitúcií verejnej správy znamená zvýšenie kvality komunikácie medzi verejnou správou a občanom a preto je dôležité analyzovať a zhodnotiť stav internetizácie vidieckych samospráv.

---

## 2 Súčasný stav riešenej problematiky na Slovensku

### 2.1 Internet

Internet sa stal univerzálnym komunikačným prostriedkom. Univerzálny znamená, že je o všetkom a pre všetkých. Na rozdiel od faxu, telefónu, klasickej pošty, rozhlasu alebo televízie je internet mnohoúčelový.

Pripojenie k internetu umožňuje:

- prechádzať vystavené stránky iných subjektov na internete,
- vyhľadávať informácie z najrôznejších oblastí a zdrojov po celom svete,
- využívať elektronickú poštu,
- vytvárať a vystavovať vlastné webové stránky s najrôznejším obsahom,
- zúčastniť diskusných skupín na rôzne témy,
- nakupovať v elektronických obchodoch,
- sťahovať programy, hry, hudbu a najrôznejšie iné dáta,
- navštevovať on-line kurzy a iné formy vzdelávania,
- interaktívne spolupracovať na rozsiahlych projektoch,
- faxovať, prijímať a odosielať SMS.

Internet má aj svoje tienisté stránky. Je necenzurovaný a preto tu môžete nájsť aj veci, ktoré sú v rozpore nielen s vaším uhlom pohľadu na svet ale aj v rozpore so všeobecnými princípmi ľudskej morálky. Vďaka určitej anonymite alebo vzdialenosti odosielať je možné povedať si otvorene svoj názor. Ďalším problémom internetovej komunikácie sú počítačové vírusy, ktoré sú skutočnou hrozbou, ktorú sa neoplatí podceňovať. Súbor, ktorý používateľ neopatrne prijme na svoj počítač, môže úplne znehodnotiť potrebné dáta alebo výsledky akejkoľvek inej práce používateľa (Kristián 2001).

#### 2.1.1 Vznik a vývoj internetu

Vznik internetu sa datuje od roku 1964, kedy vznikli prvé uzly internetu pod názvom Arpanet, čo bola vlastne sieť vytvorená agentúrou Arpa ministerstva obrany Spojených štátov Amerických. Dôvodom vzniku bola potreba vytvoriť komunikáciu medzi ministerstvami, vedeckými pracovníkmi bez centrálného bodu. Arpanet už od svojho začiatku používal na iné účely ako bol stvorený. Jednalo sa hlavne o diskusie medzi vedcami, ktorí si takto vymieňali svoje poznatky. O niekoľko rokov neskôr mala sieť Arpanet už 37 uzlov a neskôr boli k nej pridané uzly v Nórsku a Veľkej Británii. V roku

---

1983 zmenil Arpanet svoj základný sieťový protokol na TCP/IP čo dalo základy internetu ako ho poznáme dnes. Pozornosť verejnosti získal internet až v 90 rokoch 20. storočia. V roku 1991 Tim Berners-Lee publikoval svoj nový projekt World Wide Web, dva roky po tom, ako začal s tvorbou značkovacieho jazyka HTML a protokolu HTTP. Táto služba vznikla pre potreby komunikácie medzi vedcami, ktorí pracovali na podobných projektoch. Vďaka atraktívnym možnostiam v prenášaní dát, videa a zvuku sa stala veľkým lákadlom pre bežných ľudí a položila základ masového celosvetového rozšírenia internetu (<http://sk.wikipedia.org/wiki/Internet>).

Najpoužívanejším jazykom na komunikáciu na internete je angličtina. Dôvodmi sú pôvod internetu v Spojených štátoch, rastúca úloha angličtiny ako jazyka medzinárodnej komunikácie a neschopnosť skorých počítačov používať iné znaky ako základnú západnú abecedu. Po angličtine - 56% webových stránok sú najpoužívanejšími jazykmi na webe nemčina - 8%, francúzština - 6%, japončina - 5% a španielčina - 3% ([www.pravaspotrebiteľa.sk/files/historia\\_internetu.doc](http://www.pravaspotrebiteľa.sk/files/historia_internetu.doc)).

### **2.1.2 Webová stránka**

Webová stránka je označovaná ako dokument obsahujúci hypertext, obrázky a iné multimediálne prvky uložený obyčajne na webovom serveri prístupný prostredníctvom služby World Wide Web (www) v sieti internet. Prehliadanie webovej stránky na internete začína buď napísaním URL stránky do internetového prehliadača alebo kliknutím na hypertextový odkaz. Internetový prehliadač potom vyšle sériu komunikačných správ, nakoniec stiahne stránku a zobrazí ju. Webové stránky sú obyčajne písané v značkovom jazyku HTML alebo XHTML a prenos prebieha pomocou protokolu HTTP. Spočiatku boli webové stránky písané čisto ako dokumenty v HTML (tzv. statické stránky). Postupom času sa začali používať aj technológie na generovanie dynamického obsahu prostredníctvom skriptovacích jazykov (napr. ASP alebo PHP), ktoré inštruuju webový server ako zostrojiť webovú stránku ([http://sk.wikipedia.org/wiki/Webov%C3%A1\\_str%C3%A1nka](http://sk.wikipedia.org/wiki/Webov%C3%A1_str%C3%A1nka)).

### **2.1.3 Elektronická pošta**

Elektronická pošta – e-mail jedna z najčastejších a masovo využívaných služieb internetu. Medzi hlavné výhody elektronickej pošty patrí rýchlosť a cena. Na rozdiel od klasickej pošty, kde trvá doručenie niekoľko dní v závislosti od vzdialenosti, v prípade elektronickej

---

pošty je doručenie v priebehu niekoľkých minút na ľubovoľný počet počítačov. Cena je v podstate zahrnutá v poplatku za pripojenie a poštová schránka je zvyčajne zadarmo. Súčasťou poštovej správy môžu byť aj rôzne prílohy. Vlastná správa len informuje o účele a všetko dôležité obsahuje príloha, či už je to zmluva, katalóg, fotografie. Medzi ďalšie výhody patrí dostupnosť, pretože správu si môžete pozrieť kdekoľvek je možné pripojenie k internetu. Súčasťou elektronickej pošty je automatický adresár s najrôznejšími možnosťami triedenia a vyhľadávania. Výhodou elektronickej pošty je archivácia a správa pošty. Došlú aj odoslanú poštu si môžeme archivovať, triediť, filtrovať, automaticky odpovedať a ďalšie možnosti ktoré v prípade klasickej pošty nie sú ľahko realizovateľné. Elektronická pošta má aj svoje nevýhody, medzi ktoré patrí hlavne šírenie vírusov, nakoľko prílohy správ sú najčastejším zdrojom vírusov, obťažovanie, kde na elektronickú adresu prichádzajú rôzne nevyžiadané ponuky a informácie, nárast počtu správ a anonymita, kde sa správa tvári, že je od niekoho známeho a pritom je od úplne neznámeho človeka. Existujú však metódy ako elektronický podpis, kde je možné dokázať, že správa je skutočne od správneho odosielateľa (Kristián 2001).

#### **2.1.4 Pripojenie k internetu**

Internet je tvorený množstvom prepojených počítačov (alebo celých počítačových sietí, inštitúcií a pod.). Počítače nie sú spojené priamo medzi sebou, ale sú najprv pripojené k tzv. poskytovateľovi internetových služieb – ISP, Internet Service Provider, ktorý je pripojený na počítačovú komunikačnú linku, ktorá sa pripojuje na ďalšie atď. Systém týchto liniek obopína celú zemeguľu, má svoje uzly vybavené výkonnými počítačmi, ktoré presmerujú spojenia podobným spôsobom ako napr. telefónne ústredne (Kristián 2001).

Rozlišujeme tieto typy pripojení:

- Dial up,
- ISDN,
- GPRS,
- EDGE,
- WIFI,
- Káblové pripojenie.

---

## **DIAL UP**

Dial up je najstaršie a najrozšírenejšie pripojenie na internet. Dnešný štandard pripojenia je modem 56k, t.j. umožňuje prenos dát rýchlosťou 56kb/s. Toto pripojenie je nestabilné a pomalé, vhodné pre užívateľov, ktorí nemajú inú možnosť pripojenia a služby internetu využívajú sporadicky (Kristián 2001).

## **ISDN**

ISDN (Integrated Services Digital Network, digitálna sieť integrovaných služieb) je verejne dostupná digitálna sieť určená pre vysoko kvalitné telefónne služby, vysokorýchlostný prenos dát, prenos fixného a pohyblivého obrazu a rýchlu komunikáciu pomocou faxu. Je to pripojenie cez bežnú telefónnu linku, kde sa využívajú dva komunikačné kanály, jeden len na pripojenie do internetu a druhý len na telefonovanie (Kristián 2001).

## **GPRS**

Technológia GPRS (General Packet Radio Service) sa označuje aj ako tzv. sieť dvaapoltej generácie – vznikla totiž úpravou resp. rozšírením pôvodnej siete GSM. Ide o technológiu vysokorýchlostných dátových prenosov v sieti GSM. Je založená na IP štandarde, t.j. na princípe prenosu dát v tzv. paketoch. Zatiaľ čo pri posielaní informácií cez služby internetu cez CSD alebo HSCSD sa dáta prenášajú ako celok, kompletný balík, pri GPRS pripojení sa delia na pakety – menšie časti a tie sa rozídu najvoľnejšími cestami. Vďaka tomu nie je celý hutný balík dát smerovaný cez jeden kanál. Menšie balíky dát ľahšie prichádzajú k adresátovi, kde sa spájajú a vytvárajú pôvodný dátový súbor (Červenka, Kastl 2004).

## **EDGE**

Technológia EDGE výrazne vylepšuje súčasné možnosti GSM/GPRS siete. EDGE podstatne zvyšuje priepustnosť a rýchlosť prenosu dát a vylepšuje sieťovú kapacitu pre prenos dát v rádiovnej časti GPRS/EDGE siete. Technológia EDGE je označovaná ako technológia sietí tretej generácie (3G), ale považuje sa však aj za prirodzený evolučný medzistupeň vývoja medzi sieťami druhej generácie (GSM/GPRS) a treťou generáciou umožňujúcou videotelefóniu (UMTS). Technológia EDGE zrýchľuje komunikáciu pripojenia na internet (napr. surfovanie po stránkach), zrýchľuje aj prístup na wap stránky a podstatne urýchľuje odosielanie a prijímanie MMS správ. Prostredníctvom EDGE tak zákazníci môžu komfortne počúvať vysielanie internetových rozhlasových staníc, sťahovať aj rozsiahlejšie súbory z internetu (napríklad video alebo MP3 súbory) na počítač. Taktiež

---

je možné prostredníctvom technológie EDGE pripojiť sa do vnútro podnikovej siete Intranetu (Červenka, Kastl 2004).

## **WIFI**

WIFI alebo mikrovlnné pripojenie poskytuje bezdrôtový prístup k počítačovým sieťam a teda sa dá použiť aj na prístup k samotnému internetu. Hotspoty, ktoré takýto prístup umožňujú sa vyskytujú na verejných miestach a je potrebné mať vlastné zariadenie s bezdrôtovým adaptérom (notebook, PDA) kartou. Tieto služby môžu byť zadarmo pre každého, iba pre zákazníkov alebo spoplatnené. Výhodou je skutočne kvalitné pripojenie aj v miestach, kde sú problémy s telefónnymi linkami alebo nie je možnosť využitia káblových rozvodov (<http://www.pripojsa.sk/?page=co-je-wifi>).

## **Káblové pripojenie**

Káblové pripojenie je spôsob pripojenia pomocou rozvodov káblovej televízie. Tento spôsob je vhodný najmä pre náročných užívateľov internetu, vhodný na sťahovanie dát a náročnejších aplikácií. Tento typ pripojenia sa nachádza vo väčších mestách SR (<http://www.pripojsa.sk/?page=kablove-pripojenie>).

## **2.2 Internetizácia a informatizácia vo verejnej správe**

Verejná správa je činnosť vykonávaná orgánmi štátnej správy, samosprávy a verejnoprávnymi inštitúciami pri zabezpečovaní verejných úloh. Jej hlavným cieľom je prevádzkovanie verejného blahobytu prostredníctvom posilnenia občianskej spoločnosti a sociálnej spravodlivosti. Verejná správa na Slovensku je rozdelená na štátnu správu a samosprávu. Samospráva je spôsob riadenia určitého celku, keď daný subjekt o aspoň niektorých svojich záležitostiach rozhoduje sám autonómny spôsobom. Výhodou samosprávy je, že je bližšie spravovanému subjektu než vonkajšie a centrálné riadenie, a preto by mala byť pri zabezpečovaní lokálnych či záujmovovo vymedzených záležitostiach efektívnejšia. Samospráva sa člení na územnú a záujmovú. Na Slovensku je územná samospráva rozdelená na miestnu, tvoria ju obce a mestá a regionálnu, ktorú tvoria vyššie územné celky (<http://sk.wikipedia.org/wiki/Samosprava>).

### **2.2.1 Informatizácia spoločnosti a verejnej správy**

Informácia vždy bola centrálnym prvkom ekonomických transakcií. Posledné vývojové štúdie ukázali rastúci význam informácií v ekonomickom prostredí. Nejedná sa tu len o zvýšený nárast ekonomických aktivít, ktoré priamo súvisia so vznikom, spracovaním,

---

uchovávaním a šírením informácií ale aj o rast v terciárnom sektore, kde sa informácia stáva dominantnou súčasťou poskytovaných služieb. Ďalší vyvoj je zaznamenaný v rastúcom význame inovácií a technologických zmien v hospodárskom rozvoji a rozvoj vedomostí ako základ pre rast. Informačná spoločnosť patrí medzi kľúčové oblasti politiky Európskej únie. Odráža v sebe politické rozhodnutia a iniciatívy únie týkajúce sa rozvoja informačnej spoločnosti v menej vyspelých krajinách únie. To znamená vynaložiť značné množstvo verejných finančných prostriedkov na informatizáciu spoločnosti, aby podpora politík a zásahov na všetkých úrovniach (nadmárodnej, regionálnej, miestnej) bola úspešná. Vo väčšine krajín, rozsah intervencie v informačnej spoločnosti na regionálnej a miestnej úrovni značne závisí od národných politík a financovania. K dispozícii je tiež potreba horizontálnej koordinácie politík, napríklad medzi regulačnou a finančnou vnútri každej úrovne. Regulačné zásady pre telekomunikačný priemysel na nadnárodnej a národnej úrovni vytvorí prostredie pre rozhodujúce poskytovanie informačnej a komunikačnej infraštruktúry. Nariadenie týkajúce sa formálnych aspektov informačnej spoločnosti, ako sú zavedenie elektronického podpisu a právnej platnosti elektronických dokumentov, môže významne ovplyvniť schopnosti využívať informačné a komunikačné technológie pre poskytovanie verejnej správy (Vissi, Bertalan 2004).

Podľa Národného strategického referenčného rámca na roky 2007 a 2013 je globálnym cieľom operačného programu Informatizácia spoločnosti vytvorenie inkluzívnej informačnej spoločnosti ako prostriedku pre rozvoj vysoko výkonnej vedomostnej ekonomiky. Podpora bude smerovaná na aktivity spojené s elektronizáciou verejnej správy a s rozvojom elektronických služieb. Táto oblasť podpory je založená na integračnom koncepte, ktorý predpokladá zavedenie navzájom prepojených a dobre spolupracujúcich informačných a organizačných systémov verejnej správy, ktoré sú schopné trvalo zvyšovať svoju kvalitu a prinášať tak pridanú hodnotu poskytovateľom aj prijímateľom služieb verejnej správy. Vzhľadom na fakt, že nízka penetrácia širokopásmového internetu sa dotýka okrem domácností aj verejnej správy (predovšetkým obecných úradov), je nevyhnutné v čo najväčšej miere internetizovať verejnú správu a zabezpečiť prístup k širokopásmovému internetu pre všetkých občanov. Kým stratégiou komerčných poskytovateľov širokopásmového prístupu je pokryť sídla s najväčšou hustotou obyvateľstva, alebo s najvyššou koncentráciou ekonomických aktivít, tak v centre záujmu OP IS budú aktivity zamerané na najmenej osídlené a rozvinuté časti územia cieľa Konvergencia (NSRR SR 2007-2013).

---

### **2.2.2 Informačné a komunikačné technológie vo verejnej správe**

Rožširovanie informačných a komunikačných technológií sa uskutočňuje v dvoch protichodných líniách. Prvá smeruje zhoda nadol a súvisí s reformou verejnej správy a tiež s informačnou a komunikačnou politikou štátu.. Okrem toho sa uplatňuje i opačný proces smerujúci zdola nahor, ktorý je založený na aktivitách obcí, regiónov, krajov a ich organizácií. Priblíženie prvej línie rozširovanie informačných a komunikačných technológií sa opiera o štúdium vládnych dokumentov, mapovanie druhého procesu je založené na analýze a komparácii internetových stránok vybraných mikroregiónov a obcí. Zavádzanie informačných a komunikačných technológií zlepšuje koordináciu a komunikáciu medzi úradmi verejnej správy. Moderné informačné a komunikačné technológie taktiež umožňujú prístup občanov k informáciám a k úradom, pomáhajú preklenúť tradičné rozpory medzi centrom a perifériou a medzi mestom a vidiekom. Využitie moderných informačných technológií a internetu preto môže podstatne skvalitniť systém zastupiteľskej demokracie a fungovanie verejnej správy (Cmejrek 2004).

Budovanie regionálnych informačných systémov je nutnosťou, pretože bez informácií o regióne nie je možné usmerňovať a ovplyvňovať rozvoj. Nie je možné formovať stratégie, koncepcie a spracovať konkrétne rozvojové programy. Regionálny informačný systém nemôžeme chápať len ako určitý druh štruktúry informácií ale aj ako technológia zhromažďovania, spracovania, zobrazovania priestorových údajov. Mal by mať jednotnú štruktúru a obsah databázy, aby s informácie dali využívať pre analýzy regiónov rôznej veľkosti. Aby bolo možné komparovať tieto ukazovatele z rôznych priestorových hľadísk a medzi regiónmi navzájom. Integrovaný regionálny informačný systém je potrebné formovať ako systém so širokými väzbami na externé informačné systémy. Má zabezpečovať informácie pre užívateľov cez účelovo vytvorené databázy. To si vyžaduje vybudovať metainformačný systém. Metainformačný systém zabezpečuje riadenie prísunu údajov užívateľovi, unifikáciu informácií, rast užívateľských znalostí o obsahu a štruktúre databázy, ako aj o existujúcich metódach analýzy údajov. Vytvára súčasne podmienky pre systematickosť v ďalšom rozširovaní integrovaného regionálneho informačného systému (Belajová, Fáziková 2005).

### **2.2.3 Verejne prístupné informácie vo verejnej správe**

Informáciou vo verejnej správe rozumieme písomnosť (jej obsah), nákres, výkres, mapu, graf, fotografiu, obsah ústneho vyjadrenia alebo zvukového záznamu (rozhovor, porada), obsah technického média, prípadne iný záznam (Kokles, Grell 2008).



---

Prístup k informáciám vo verejnej správe garantuje zákon č. 211/2000 Z.z. o slobodnom prístupe k informáciám (v znení neskorších predpisov). Zákon stanovuje tieto pravidlá:

- prístup k informáciám má právo každá fyzická/právnická osoba,
- žiadateľ nie je povinný preukazovať právny alebo iný dôvod, na ktorý informácie požaduje,
- povinné osoby (štátne orgány, obce, mestá, právnické alebo fyzické osoby, ktorým zákon zveruje vo vymedzenom rozsahu právomoc rozhodovať o určitých právach a povinnostiach, rozpočtové a príspevkové organizácie zriadené štátnym orgánom alebo obcou, právnické osoby zriadené zákonom) sú povinné poskytovať informácie,
- akákoľvek informácia, ktorej zverejnenie iné predpisy nevyklučujú a ktorú má povinná osoba k dispozícii je verejne prístupná,
- nesprístupní sa informácia, ku ktorej je prístup verejnosti obmedzený podľa osobitných zákonov.

Na internetových stránkach organizácií verejnej správy by mali byť zverejnené a sprístupnené predovšetkým tieto verejne prístupné informácie a materiály:

- spôsob zriadenia povinnej osoby, jej právomoci a kompetencie (štatút, zriaďovacia listina),
- organizačná štruktúra inštitúcie,
- miesto, čas a spôsob, akým možno získať informácie u povinnej osoby (v prípade zriadenia vyhradená e-mailová adresa, vyhradené telefónne číslo, úradné hodiny),
- miesto, lehota a spôsob podania opravného prostriedku vrátane uvedenia požiadaviek, ktoré musia byť splnené,
- postup, ktorý musí povinná osoba dodržiavať pri vybavovaní žiadostí a podaní, vrátane príslušných lehôt,
- prehľad predpisov, pokynov, inštrukcií a výkladových stanovísk, podľa ktorých povinná osoba koná a rozhoduje,
- sadzobník správnych poplatkov, ktoré povinná osoba vyberá za správne úkony a sadzobník úhrad (vrátane podmienok odpustenia) za sprístupňovanie a poskytovanie informácií,
- zoznam orgánov a komisií, inštitúcií a ich kompetencie,
- v prípade ministerstiev a ostatných orgánov štátnej správy zoznam spolupracujúcich mimovládnych organizácií,
- vybrané základné zákony súvisiace s hlavnou činnosťou inštitúcie/povinnej osoby,

- 
- metodické pokyny a usmernenie vydávané a súvisiace s činnosťou inštitúcie/povinnej osoby,
  - v prípade ústredných štátnych orgánov/ministerstiev zoznam platných medzinárodných zmlúv a dohôd uzavretých alebo garantovaných ústredným štátnym orgánom/ministerstvom,
  - v prípade ústredných štátnych orgánov/ministerstiev materiály programového koncepcného a strategického charakteru, texty navrhovaných právnych noriem a materiálov predkladaných na medzirezortné pripomienkové konanie,
  - schválené koncepcie a projekty vypracované a garantované inštitúciou,
  - výročné správy, štatistiky a analýzy súvisiace s hlavnou činnosťou povinnej osoby,
  - informácie o konferenciách, odborných aktivitách a akciách organizovaných inštitúciou a jej priamo riadenými organizáciami,
  - tlačové informácie, vybrané texty a komentáre z časopisov týkajúce sa hlavnej činnosti inštitúcie/povinnej osoby,
  - vyhlásenie konkurzných konaní alebo súťaží, spravidla aj súťažných podkladov v zmysle zákona o verejnom obstarávaní.

Na vyhľadávanie uvedených informácií možno využiť rozličné vyhľadávacie servery, dostupné elektronické informačné zdroje a internetové portály.

#### **2.2.4 Elektronické informačné zdroje pre verejnú správu**

Elektronická komunikácia samospráv patrí medzi prvé kroky budovania e-governmentu. Samosprávy aktívne využívajú možnosti internetu a budujú neoceniteľné archívy informácií z činnosti odborov vlastných úradov, zasadnutí zastupiteľstiev a ich komisií, platných i už neplatných všeobecne záväzných nariadení, smerníc, výberových konaní a verejných obstarávaní. Je na konkrétnej samospráve, aký prístup zvolí k tvorbe webovej stránky (Kubica 2008).

Virtuálny úrad je forma elektronickej služby, ktorej podstata je v tom, že hociktorý používateľ internetu môže uzavrieť zmluvu so špeciálnym sprostredkovateľským sieťovým centrom, ktoré preberá na seba zodpovednosť za uskutočňovanie pre používateľa všetkých sekretárskych funkcií ako napríklad prijímanie elektronickej pošty, vedenie telefonických rokovaní s obchodnými partnermi svojho zákazníka, odosielanie obchodnej korešpondencie a podobne. Takého vykonávanie úradu nepotrebuje prenajímať priestory, najímať štáb úradníkov, nakupovať pracovné nástroje a techniku. Stačí uzavrieť zmluvu so sprostredkovateľským centrom sieťového manažmentu, ktorý sa môže nachádzať hoci aj v inej krajine.

---

### Najznámejšie virtuálne úrady SR

- Živnostenský úrad
- Obchodný register
- Sociálna poisťovňa
- Zdravotná poisťovňa

Každý virtuálny úrad je reprezentovaný internetovou stránkou, na ktorej sa nachádzajú informácie, dokumenty a materiály potrebné na realizáciu elektronickej komunikácie s príslušným úradom. Dôležitým predpokladom poskytovania elektronických služieb sú elektronické formuláre. Obyčajne sa zobrazujú na obrazovke počítača alebo informačného kiosku, vyplňajú sa z klávesnice a podpisujú sa elektronicke. Platný elektronický podpis môže vytvoriť bežný používateľ elektronickej služby, ktorý má privátny kľúč a zodpovedajúci kvalifikovaný certifikát. Dokumenty sa odosielajú prostredníctvom elektronickej podateľne, podpísané elektronickým podpisom, na základe ktorého je možné overiť pravosť dokumentu a identifikovať autora dokumentu. Nedostatočné rozšírenie používania elektronickeho podpisu však výrazne redukuje možnosti elektronickejších služieb verejnej správy na Slovensku (Kokles, Grell 2008).

---

### 3 Cieľ práce

Cieľom práce je zhodnotiť súčasný stav stupňa internetizácie vidieckych samospráv v okrese Liptovský Mikuláš.

Na dosiahnutie tohto cieľa sme si vytýčili špecifické ciele:

- charakteristika okresu Liptovský Mikuláš z hľadiska geografickej, hospodárskej, demografickej, vzdelanostnej a sídelnej štruktúry,
- charakteristika vybraných obcí z hľadiska stupňa internetizácie,
- analýza využitia internetovej komunikácie vo vybraných obciach okresu Liptovský Mikuláš,
- hodnotenie typu internetového pripojenie vo vybraných obciach okresu Liptovský Mikuláš,
- charakteristika vybraných internetových portálov.

Jedným z výsledkov práce je návrh efektívneho riešenia elektronickej komunikácie medzi samosprávou a občanom, aktualizáciu webových stránok z pohľadu informovanosti občana a návštevníka regiónu, prípadne možnosti ďalšieho financovania internetového pripojenia samospráv.

---

## 4 Metodika práce a metódy skúmania

Objektom skúmania bol stupeň internetizácie vidieckych samospráv v okrese Liptovský Mikuláš. Výber obcí sme uskutočnili podľa polohy v rámci okresu, aby v práci boli zastúpené obce zo všetkých častí okresu a podľa počtu obyvateľov. Keďže v okrese prevládajú obce s počtom obyvateľov do 1 000, zvolili sme 5 kategórií, aby každá skupina mala rovnomerné zastúpenie a to nasledovne:

- obce s počtom obyvateľov od 1 do 300,
- obce s počtom obyvateľov od 301 do 600,
- obce s počtom obyvateľov od 601 do 1 100,
- obce s počtom obyvateľov od 1 101 do 1 400,
- obce s počtom obyvateľov od 1 401 a viac.

V práci sme použili nasledovné pracovné postupy:

- zber informácií z webových stránok vybraných obcí (aktualizácia webovej stránky, diskusné fórum, základné informácie o obci, kontakty, história, súčasnosť, zaujímavosti),
- štúdium dostupnej literatúry na tému informatizácia spoločnosti,
- telefonický prieskum formou konkrétnych otázok z dôvodu okamžitej spätnej väzby a rýchleho získania informácií od respondentov.

Na interpretáciu výsledkov sme použili nasledujúce metódy hodnotenia:

- analýza,
- syntéza,
- abstrakcia,
- komparácia.

---

## **5 Vlastná práca**

### **5.1 Charakteristika okresu Liptovský Mikuláš**

Okres Liptovský Mikuláš leží vo východnej časti Žilinského samosprávneho kraja na hranici s Prešovským a Banskobystrickým samosprávnym krajom. Do okresu Liptovský Mikuláš zasahuje Tatranský národný park (TANAP) a Národný park Nízke Tatry (NAPANT). Pohorie Nízkych Tatier je priestorovo najrozsiahlšie jadrové pohorie, ktoré sa pripája k Liptovskej kotline.

#### **5.1.1 Hospodárska štruktúra**

Úroveň priemyslu v okrese má mierne klesajúci charakter. V okrese pôsobí pomerne vysoký počet subjektov podnikajúcich v poľnohospodárstve, poľovníctve a lesníctve, Svoje zastúpenie tu má aj papierenský, strojársky, potravinársky, elektrotechnický, telekomunikačný a kožiarsky priemysel. V uplynulom období bol zaznamenaný nárast stavebnej výroby.

#### **5.1.2 Demografická a vzdelanostná štruktúra**

Demografický vývoj na Slovensku je od konca 80. rokov 20. storočia charakterizovaný postupným spomaľovaním reprodukcie obyvateľstva, najmä zásluhou znižovania pôrodnosti. Tento trend sa prejavuje aj v okrese Liptovský Mikuláš, kde dochádza neustále k poklesu prirodzeného prírastku obyvateľstva. V skladbe obyvateľstva prevažujú ženy 51,42 % z celkového počtu obyvateľov, 62,8 % obyvateľov je v produktívnom veku, 17,6 % v predproduktívnom a 19,6 v poproduktívnom veku. Najväčšie % obyvateľov produktívneho veku žije v mestách Liptovský Mikuláš, Liptovský Hrádok a v obciach Važec, Východná, Hybe a Bobrovec. Podľa SODB 2001 z národnostného hľadiska žije v okrese Liptovský Mikuláš 95,4% občanov slovenskej národnosti, 2,04% rómskej národnosti, 1,39% českej národnosti a 0,19% maďarskej národnosti.

Okres Liptovský Mikuláš sa vyznačuje aj špecifickou štruktúrou obyvateľstva podľa náboženského vyznania, nakoľko ako v jedinom z okresov Žilinského kraja prevládajú obyvatelia evanjelickej cirkvi (37,01%) nad obyvateľmi rímsko-katolíckeho náboženského vyznania (36,77%). Okres Liptovský Mikuláš dosahuje zároveň najvyšší podiel obyvateľov inklinujúcich k svedkom Jehovovým (0,55%) a druhý najvyšší podiel obyvateľov bez náboženského vyznania (21,16%) v rámci kraja.

Podľa vzdelania prevažuje obyvateľstvo so základným vzdelaním, tesne za ním nasleduje obyvateľstvo so stredným vzdelaním a so značným odstupom nasleduje obyvateľstvo s vysokoškolským vzdelaním.

### 5.1.3 Sídlná štruktúra

Okres Liptovský Mikuláš má rozlohu 1340,7 km<sup>2</sup>. Celkový počet obyvateľov 73 749 s hustotou osídlenia 55 obyvateľov / km<sup>2</sup>. Okres má 2 mestá a 54 obcí (Tab. 1).

Tab. 1

Mestá a obce okresu Liptovský Mikuláš vrátane počtu obyvateľov.

Názov obce	Počet obyvateľov	Názov obce	Počet obyvateľov
Beňadiková	435	<b>Liptovský Mikuláš</b>	32 593
Bobrovček	195	Liptovský Ondrej	572
Bobrovec	1 790	Liptovský Peter	1 380
Bobrovník	143	Liptovský Trnovec	568
Bukovina	129	Ľubel'a	1 120
Demänovská Dolina	309	Malatíny	163
Dúbrava	1 294	Malé Borové	206
Gálovany	281	Malužiná	287
Gôtovany	381	Nižná Boca	196
Huty	220	Partizánska Ľupča	1 268
Hybe	1 558	Pavčina Lehota	340
Ižipovece	89	Pavlova Ves	252
Jakubovany	509	Podtureň	667
Jalovec	324	Pribylina	1 371
Jamník	475	Prosiek	192
Konská	219	Smrečany	620
Kráľova Lehota	621	Svätý Kríž	728
Kvačany	561	Trstené	210
Lazisko	426	Uhorská Ves	450
Liptovská Anna	85	Vavrišovo	617
Liptovská Kokava	1 090	Vážec	2 387
Liptovská Porúbka	1 180	Veľké Borové	72
Liptovská Sielnica	610	Veterná Poruba	353
Liptovské Beharovce	54	Vlachy	611
Liptovské Kľačany	385	Východná	2 357
Liptovské Matiašovce	286	Vyšná Boca	105
<b>Liptovský Hrádok</b>	7 867	Závažná Poruba	1 250
Liptovský Ján	864	Žiar	434

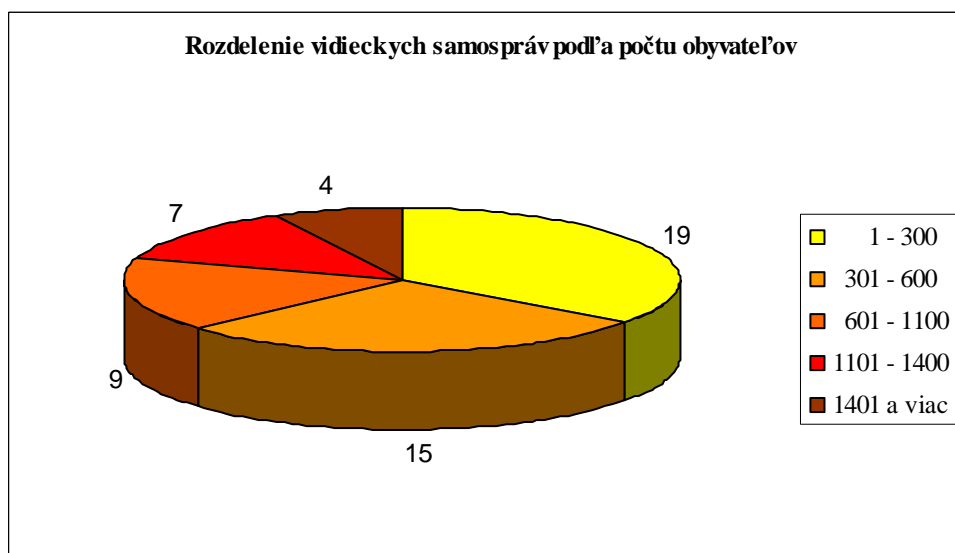
Zdroj: vlastné spracovanie podľa [www.obce.info](http://www.obce.info)

---

Rozdelenie obcí do 5 skupín podľa počtu obyvateľov a ich % zastúpenie v rámci okresu

Skupina č. 1 - obce s počtom obyvateľov od	1 do 300	35%
Skupina č. 2 - obce s počtom obyvateľov od	301 do 600	28%
Skupina č. 3 - obce s počtom obyvateľov od	601 do 1 100	17%
Skupina č. 4 - obce s počtom obyvateľov od	1 101 do 1 400	13%
Skupina č. 5 - obce s počtom obyvateľov nad	1 401	7%

Obr. 1  
Rozdelene vidieckych samospráv podľa počtu obyvateľov



Zdroj: vlastné spracovanie



---

## 5.2 Charakteristika vybraných obcí z hľadiska informatizácie

Do analýzy sme vybrali obce z rôznych častí okresu vrátane najmenej obce Liptovské Beharovce a najväčšej obce Važec. Podľa prílohy č. 1 všetky analyzované obce majú pripojenie na internet, t.zn. aktívne využívajú elektronickú komunikáciu – email. Dôvodom vysokého výskytu lokálnych firiem podporujúcich WIFI technológiu až 14 obcí využíva internet cez mikrovlnné pripojenie. Obce v blízkosti vodnej nádrže Liptovská Mara využívajú internetové pripojenie spoločnosťami Alconet, Imafex a Profinet, ktoré tam majú svoje vysoké zastúpenie. Obce v severovýchodnej časti okresu v okolí mesta Liptovský Hrádok využívajú mikrovlnné pripojenie spoločnosti Fibris a spoločnosti T-Com, ktorá posilnila signál novými vykrývačmi v intraviláne obce Východná.

Niektoré webové stránky obcí boli vytvorené v rámci projektu Liptovské obce na internet alebo občianskych združení, ktoré tak isto pomáhajú technicky a odborne pri aktualizácii webových stránok. Len 4 obce využívajú diskusné fórum, 3 obce informujú občanov o daniach pomocou obecnej televízie, ktorá vysiela cez káblovú televíziu alebo cez prehliadač na webovej stránke obce. Obecné noviny ako ďalší informačný prostriedok na komunikáciu s občanmi vydáva 11 obcí.

Obr. 2

Vybrané obce z hľadiska informatizácie vrátane počtu obyvateľov

Názov obce	Počet obyvateľov	Názov obce	Počet obyvateľov
Liptovské Beharovce	54	Svätý Kríž	728
Liptovská Anna	85	Liptovský Ján	864
Malé Borové	206	Lubelňa	1 120
Malužiná	287	Liptovská Porúbka	1 180
Demänovská Dolina	309	Dúbrava	1 294
Gôtovany	381	Liptovský Peter	1 380
Žiar	434	Hybe	1 558
Jamník	475	Bobrovec	1 790
Liptovská Sielnica	610	Východná	2 357
Podtureň	667	Važec	2 387

Zdroj: vlastné spracovanie podľa [www.obce.info](http://www.obce.info)

---

### 5.2.1 Analýza využitia internetu v obciach s počtom obyvateľov od 1 do 300

- Liptovské Beharovce
- Liptovská Anna
- Malé Borové
- Malužiná

Z analýzy vyplýva, že obce majú pripojenie na internet a zriadenú elektronickú poštu. Liptovské Beharovce ako najmenšia obec okresu má vytvorenú webovú stránku v rámci projektu Liptovské obce na internet, na ktorej sú základné údaje o obci, história obce a kontakt na obecný úrad. Obec Malé Borové nemá internetovú stránku, na komunikáciu používa mobilný internet nakoľko v obci je veľmi slabý signál, čo súvisí s polohou obce a jej slabým signálovým pokrytím. Webová stránka obce Liptovská Anna má byť v prevádzke v druhej polovici roku 2010. Webová stránka obce Malužiná je prevádzkovaná občianskym združením Ramža, ktoré podporuje obce Bocanskej a Bacúšskej doliny.

#### **Liptovské Beharovce**

---

Počet obyvateľov	54
Rozloha v ha	196
Prvá písomná zmienka	1 231
E-mail	<a href="mailto:obec@liptovskebeharovce.sk">obec@liptovskebeharovce.sk</a>
Web stránka	<a href="http://www.liptovskebeharovce.sk">www.liptovskebeharovce.sk</a>
Internetové pripojenie	ISDN
Poskytovateľ	T-Com
Celkový počet domácností	Neuvedené
Domácnosti pripojené na internet	Neuvedené
Diskusné fórum	Nie
Obecné noviny	Nie
Obecná televízia	Nie
Úradná výveska	Áno

---

**Liptovská Anna**

---

Počet obyvateľov	85
Rozloha v ha	1 081
Prvá písomná zmienka	1 352
E-mail	<a href="mailto:liptovskaanna@citycom.sk">liptovskaanna@citycom.sk</a>
Web stránka	pripravuje sa - 2. polrok 2010
Internetové pripojenie	WIFI
Poskytovateľ	Neuvedené
Celkový počet domácností	Neuvedené
Domácnosti pripojené na internet	9
Diskusné fórum	Nie
Obecné noviny	Nie
Obecná televízia	Nie
Úradná výveska	Áno

---

**Malé Borové**

---

Počet obyvateľov	206
Rozloha v ha	549
Prvá písomná zmienka	1 650
E-mail	<a href="mailto:obecmaleborove@stonline.sk">obecmaleborove@stonline.sk</a>
Web stránka	Nie
Internetové pripojenie	Mobilný internet
Poskytovateľ	Orange Slovensko
Celkový počet domácností	Neuvedené
Domácnosti pripojené na internet	0, slabý signál
Diskusné fórum	Nie
Obecné noviny	Nie
Obecná televízia	Nie
Úradná výveska	Áno

---

## Malužiná

---

Počet obyvateľov	287
Rozloha v ha	3 948
Prvá písomná zmienka	1 812
E-mail	<a href="mailto:obecmaluzina@stonline.sk">obecmaluzina@stonline.sk</a>
Web stránka	<a href="http://www.boca.sk/obce/maluzina">www.boca.sk/obce/maluzina</a>
Internetové pripojenie	ISDN
Poskytovateľ	T-Com
Celkový počet domácností	Neuvedené
Domácnosti pripojené na internet	Neuvedené
Diskusné fórum	Nie
Obecné noviny	Nie
Obecná televízia	Nie
Úradná výveska	Áno

### 5.2.2 Analýza využitia internetu v obciach s počtom obyvateľov od 301 do 600

- Demänovská Dolina
- Gôtovany
- Žiar
- Jamník

Vybraná kategória stredne veľkých obcí má pripojenie na internet a zriadenú elektronickú poštu. Internetová stránka obce Demänovská Dolina, ktorá je jedna z najmladších obcí okresu a vznikla rozmachom cestovného ruchu v Demänovskej dolina a Jasnej, obsahuje webové kamery s aktuálnym počasím v Jasnej a na Chopku. Webová stránka obce Gôtovany sa pripravuje v druhom polroku roka 2010 a prevádzkovateľom bude spoločnosť Alconet, ktorá v obci zastrešila aj mikrovlnné pripojenie. Obce Žiar a Jamník informujú na svojich webových stránkach o histórii obce, pripravovaných podujatiach, novinkách. Internetová stránka obce Jamník vznikla takisto v rámci projektu Liptovské obce na internet.

---

**Demänovská Dolina**

---

Počet obyvateľov	309
Rozloha v ha	4 762
Prvá písomná zmienka	1 812
E-mail	<a href="mailto:urad@demanovskadolina.info">urad@demanovskadolina.info</a>
Web stránka	<a href="http://www.demanovskadolina.info">www.demanovskadolina.info</a>
Internetové pripojenie	WIFI
Poskytovateľ	PROFI-NET, Liptovský Mikuláš
Celkový počet domácností	Neuvedené
Domácnosti pripojené na internet	Neuvedené
Diskusné fórum	Nie
Obecné noviny	Nie
Obecná televízia	Nie
Úradná výveska	Áno

**Gôtovany**

---

Počet obyvateľov	381
Rozloha v ha	291
Prvá písomná zmienka	1 267
E-mail	<a href="mailto:gotovany@alconet.sk">gotovany@alconet.sk</a>
Web stránka	pripravuje sa - 2. polrok 2010
Internetové pripojenie	WIFI
Poskytovateľ	ALCONET, Liptovský Mikuláš
Celkový počet domácností	125
Domácnosti pripojené na internet	30
Diskusné fórum	Nie
Obecné noviny	Áno, 1x ročne
Obecná televízia	Nie
Úradná výveska	Áno

---

**Žiar**

---

Počet obyvateľov	434
Rozloha v ha	2 189
Prvá písomná zmienka	1 349
E-mail	<a href="mailto:obecziar@centrum.sk">obecziar@centrum.sk</a>
Web stránka	<a href="http://www.obecziar.szm.sk">www.obecziar.szm.sk</a>
Internetové pripojenie	WIFI
Poskytovateľ	PROFI-NET, Liptovský Mikuláš
Celkový počet domácností	183
Domácnosti pripojené na internet	Neuvedené
Diskusné fórum	Nie
Obecné noviny	Nie
Obecná televízia	Nie
Úradná výveska	Áno

---

**Jamník**

---

Počet obyvateľov	475
Rozloha v ha	4 565
Prvá písomná zmienka	1 346
E-mail	<a href="mailto:obecjamnik@magnetcity.sk">obecjamnik@magnetcity.sk</a>
Web stránka	<a href="http://www.jamnik.sk">www.jamnik.sk</a>
Internetové pripojenie	WIFI
Poskytovateľ	IMAFEX, Liptovský Mikuláš
Celkový počet domácností	Neuvedené
Domácnosti pripojené na internet	Neuvedené
Diskusné fórum	Nie
Obecné noviny	Nie
Obecná televízia	Nie
Úradná výveska	Áno

---

### 5.2.3 Analýza využitia internetu v obciach s počtom obyvateľov od 601 do 1 100

- Liptovská Sielnica
- Podtureň
- Svätý Kríž
- Liptovský Ján

Z analýzy vyplýva, že obce majú pripojenie na internet a zriadenú elektronickú poštu. Internetová stránka obce Liptovská Sielnica je vytvorená v rámci projektu Liptovské obce na internet. Obec Svätý Kríž nemá vlastnú webovú stránku a nechystá sa žiadnu v budúcnosti prevádzkovať. O obci sa však môžeme dozvedieť cez cirkevné združenie, ktoré prevádzkuje webovú stránku [www.drevenykostol.sk](http://www.drevenykostol.sk). Obec Podtureň ponúka občanovi kompletný aktuálny prehľad o dianí v obci, aktuálne informácie, dôležité oznamy, odkazy na zaujímavé linky. Obec Liptovský Ján ako jediná analyzovaná obec má dve rôzne pripojenia na internet. Keďže táto obec je známa svojimi termálnymi prameňmi a zemanskými kúriami, na internetovovej stránke obce nájdete aj jej anglickú verziu.

#### Liptovská Sielnica

---

Počet obyvateľov	610
Rozloha v ha	2 093
Prvá písomná zmienka	1 256
E-mail	<a href="mailto:obecls@lipt.sielnica.sk">obecls@lipt.sielnica.sk</a>
Web stránka	<a href="http://www.liptovskásielnica.sk">www.liptovskásielnica.sk</a>
Internetové pripojenie	WIFI
Poskytovateľ	ALCONET, Liptovský Mikuláš
Celkový počet domácností	196
Domácnosti pripojené na internet	88
Diskusné fórum	Nie
Obecné noviny	Nie
Obecná televízia	Nie
Úradná výveska	Áno

---

**Podtureň**

---

Počet obyvateľov	667
Rozloha v ha	508
Prvá písomná zmienka	1 331
E-mail	<a href="mailto:obec.podturen@imafex.sk">obec.podturen@imafex.sk</a>
Web stránka	<a href="http://www.podturen.sk">www.podturen.sk</a>
Internetové pripojenie	WIFI
Poskytovateľ	IMAFEX, Liptovský Mikuláš
Celkový počet domácností	200
Domácnosti pripojené na internet	100
Diskusné fórum	Nie
Obecné noviny	Áno, 4x ročne
Obecná televízia	Nie
Úradná výveska	Áno

---

**Svätý Kríž**

---

Počet obyvateľov	728
Rozloha v ha	9 413
Prvá písomná zmienka	1 277
E-mail	<a href="mailto:ousvatykriz@alconet.sk">ousvatykriz@alconet.sk</a>
Web stránka	Nie
Internetové pripojenie	WIFI
Poskytovateľ	ALCONET, Liptovský Mikuláš
Celkový počet domácností	Neuvedené
Domácnosti pripojené na internet	Neuvedené
Diskusné fórum	Nie
Obecné noviny	Áno, 2x ročne
Obecná televízia	Nie
Úradná výveska	Áno

---



---

## Liptovský Ján

---

Počet obyvateľov	864
Rozloha v ha	6 500
Prvá písomná zmienka	1 221
E-mail	<a href="mailto:starosta@liptovskyjan.sk">starosta@liptovskyjan.sk</a>
Web stránka	<a href="http://www.liptovskyjan.sk">www.liptovskyjan.sk</a>
Internetové pripojenie	ISDN, WIFI
Poskytovateľ	T-Com, FIBRIS, Liptovský Mikuláš
Celkový počet domácností	Neuvedené
Domácnosti pripojené na internet	Neuvedené
Diskusné fórum	Nie
Obecné noviny	Áno, 4x ročne
Obecná televízia	Nie
Úradná výveska	Áno

### 5.2.4 Analýza využitia internetu v obciach s počtom obyvateľov od 1 101 do 1 400

- Ľubľa
- Liptovská Porúbka
- Dúbrava
- Liptovský Peter

Vybrané obce majú pripojenie na internet a zriadenú elektronickú poštu. Internetová stránka obce Ľubľa vznikla v rámci projektu Liptovské obce na internet. Na jej stránke nájdete krátke videá, ktoré vznikli v regionálnej televízii TV Liptov a prezentujú aktuálne dianie v obci. Obec Liptovská Porúbka umožňuje 1x mesačne pozerať na svojej webovej stránke vysielanie obecnej televízie. Obec má takisto aktívne diskusné fórum, na ktoré prispievajú občania verejne alebo anonymne a obecné zastupiteľstvo odpovedá na im adresované otázky. V obci Dúbrava až 80% obyvateľov využíva internetové pripojenie prostredníctvom WIFI pripojenia. Obec Liptovský Peter sa radí k veľkým obciam okresu, napriek tomu internetová stránka poskytuje základné informácie avšak v úvodnej časti nájdeme aktuálne informácie, čo nové pribudlo na stránku.

---

**Lubela**

---

Počet obyvateľov	1 120
Rozloha v ha	1 722
Prvá písomná zmienka	1 278
E-mail	<a href="mailto:obeclubela@imafex.sk">obeclubela@imafex.sk</a>
Web stránka	<a href="http://www.lubela.sk">www.lubela.sk</a>
Internetové pripojenie	WIFI
Poskytovateľ	IMAFEX, Liptovský Mikuláš
Celkový počet domácností	300
Domácnosti pripojené na internet	120
Diskusné fórum	Nie
Obecné noviny	Áno, 5x ročne
Obecná televízia	Nie
Úradná výveska	Áno

---

**Liptovská Porúbka**

---

Počet obyvateľov	1 180
Rozloha v ha	4 220
Prvá písomná zmienka	1 377
E-mail	<a href="mailto:obecny.urad@liponet.sk">obecny.urad@liponet.sk</a>
Web stránka	<a href="http://www.liptovskaporubka.sk">www.liptovskaporubka.sk</a>
Internetové pripojenie	WIFI
Poskytovateľ	LIPONET, Liptovská Porúbka
Celkový počet domácností	350
Domácnosti pripojené na internet	120
Diskusné fórum	Áno
Obecné noviny	Nie
Obecná televízia	Áno, 1x mesačne cez internet a káblovú televíziu
Úradná výveska	Áno

---

**Dúbrava**

---

Počet obyvateľov	1 294
Rozloha v ha	2 321
Prvá písomná zmienka	1 372
E-mail	<a href="mailto:obecdubravalm@imafex.sk">obecdubravalm@imafex.sk</a>
Web stránka	<a href="http://www.obecdubrava.sk">www.obecdubrava.sk</a>
Internetové pripojenie	WIFI
Poskytovateľ	IMAFEX, Liptovský Mikuláš
Celkový počet domácností	560
Domácnosti pripojené na internet	440
Diskusné fórum	Nie
Obecné noviny	Áno, 4x ročne
Obecná televízia	Nie
Úradná výveska	Áno

---

**Liptovský Peter**

---

Počet obyvateľov	1 380
Rozloha v ha	612
Prvá písomná zmienka	1 286
E-mail	<a href="mailto:liptovsky.peter@mag-net.sk">liptovsky.peter@mag-net.sk</a>
Web stránka	<a href="http://www.liptovskypeter.sk">www.liptovskypeter.sk</a>
Internetové pripojenie	WIFI
Poskytovateľ	FIBRIS, Liptovský Mikuláš
Celkový počet domácností	450
Domácnosti pripojené na internet	300
Diskusné fórum	Nie
Obecné noviny	Áno, 3x ročne
Obecná televízia	Nie
Úradná výveska	Áno

---

### 5.2.5 Analýza využitia internetu v obciach s počtom obyvateľov od 1 401 a viac

- Hybe
- Bobrovec
- Východná
- Važec

Analyzované obce majú pripojenie na internet a zriadenú elektronickú poštu. Obec Hybe má zaujímavo prepracované fórum, napriek tomu občania možnosti elektronickej komunikácie nevyužívajú. Obec Bobrovec, ktorá je treťou najväčšou obcou okresu má veľmi dobre vypracovanú internetovú stránku. Rozdelená je na 6 častí a to základné informácie o obci, pre občanov, organizácie a spolky, kultúra, pre návštevníkov, cestovný ruch. Stránka je pravidelne aktualizovaná a poskytuje prehľadné informácie o dianí v obci. Na webovej stránke obce Východná nájdete videosúbory zo zasadnutia obecného zastupiteľstva a ďalšie zaujímavosti najmä z folklórneho festivalu Východná. Važec ako najväčšia obec okresu má veľmi dobre prepracovanú stránku. Zaujímavosťou sú krátke ankety v úvodnej časti o separácii odpadu alebo spokojnosti občanov s informovanosťou na webovej stránke obce. Obec má aj vlastné diskusné fórum, ktoré vôbec nie je využívané, čo môže byť dôsledkom 20% pripojenia občanov na internet.

#### Hybe

---

Počet obyvateľov	1 558
Rozloha v ha	6 528
Prvá písomná zmienka	1 139
E-mail	<a href="mailto:hybe@hybe.sk">hybe@hybe.sk</a>
Web stránka	<a href="http://www.hybe.sk">www.hybe.sk</a>
Internetové pripojenie	WIFI
Poskytovateľ	FIBRIS, Liptovský Mikuláš
Celkový počet domácností	Neuvedené
Domácnosti pripojené na internet	Neuvedené
Diskusné fórum	Áno
Obecné noviny	Áno, 5x ročne
Obecná televízia	Nie
Úradná výveska	Áno

---

---

**Bobrovec**

---

Počet obyvateľov	1 790
Rozloha v ha	3 114
Prvá písomná zmienka	1 231
E-mail	<a href="mailto:obec.bobrovec@stonline.sk">obec.bobrovec@stonline.sk</a>
Web stránka	<a href="http://www.bobrovec.eu">www.bobrovec.eu</a>
Internetové pripojenie	ISDN
Poskytovateľ	T-Com
Celkový počet domácností	535
Domácnosti pripojené na internet	321
Diskusné fórum	Áno
Obecné noviny	Áno, 5x ročne
Obecná televízia	Nie
Úradná výveska	Áno

**Východná**

---

Počet obyvateľov	2 357
Rozloha v ha	19 350
Prvá písomná zmienka	1 269
E-mail	<a href="mailto:ocu.vychodna@stonline.sk">ocu.vychodna@stonline.sk</a>
Web stránka	<a href="http://www.vychodna.net">www.vychodna.net</a>
Internetové pripojenie	ISDN
Poskytovateľ	T-Com
Celkový počet domácností	neuvadené
Domácnosti pripojené na internet	neuvadené
Diskusné fórum	Nie
Obecné noviny	Áno, 4x ročne
Obecná televízia	Áno, vysielanie cez káblovú TV
Úradná výveska	Áno

---

---

**Vážec**

---

Počet obyvateľov	2 387
Rozloha v ha	5 970
Prvá písomná zmienka	1 280
E-mail	<a href="mailto:obecvazec@stonline.sk">obecvazec@stonline.sk</a>
Web stránka	<a href="http://www.vychodna.net">www.vychodna.net</a>
Internetové pripojenie	ISDN
Poskytovateľ	T-Com
Celkový počet domácností	900
Domácnosti pripojené na internet	270
Diskusné fórum	Áno
Obecné noviny	Áno, 2x ročne
Obecná televízia	Áno, vysielanie 2x ročne cez káblovú TV
Úradná výveska	Áno

### **5.3 Pripojenie na internet vo vybraných obciach**

#### **5.3.1 Typ internetového pripojenia**

Typ internetového pripojenia závisí od vzdialenosti obce k jednotlivým prístupovým bodom na pripojenie k internetu, t. zn. blízkosť širokopásmového internetu - WIFI alebo možnosť pripojenia k digitálnej telefónnej ústredni – ISDN. Obce v blízkosti vodnej nádrže Liptovská Mara a mesta Liptovský Mikuláš využívajú mikrovlnné internetové pripojenie. Obce v severovýchodnej časti okresu a v okolí mesta Liptovský Hrádok využívajú mikrovlnné pripojenie a ISDN pripojenie

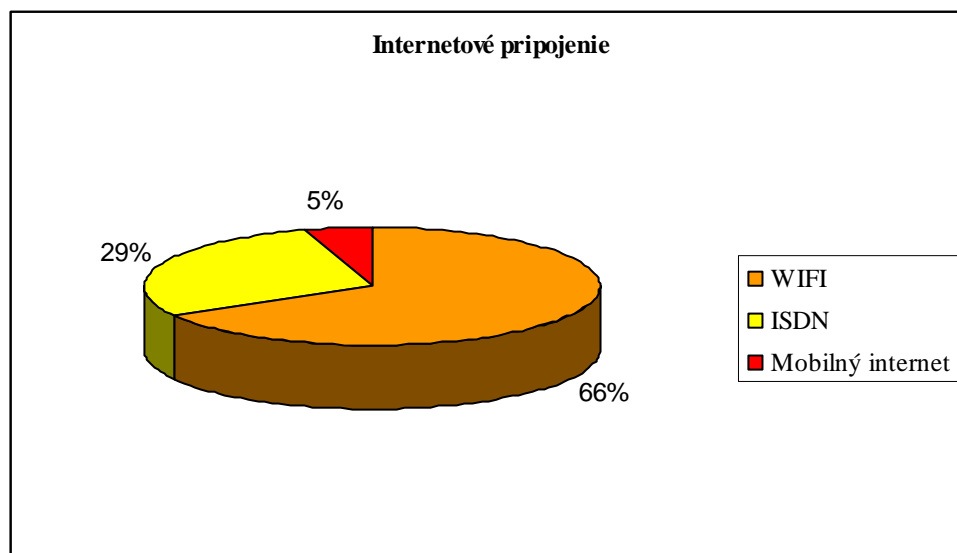
V analyzovaných obciach je nasledovné pripojenie na internet

- WIFI 14 pripojení v 14 obciach
- ISDN 6 pripojení v 6 obciach
- Mobilný internet 1 pripojenie v 1 obci

---

V obci Liptovský Ján využívajú dve možnosti pripojenia na internet aj ISDN aj WIFI pripojenie. Ostatné obce využívajú len jeden typ internetového pripojenia.

Obr. 2  
Internetové pripojenie



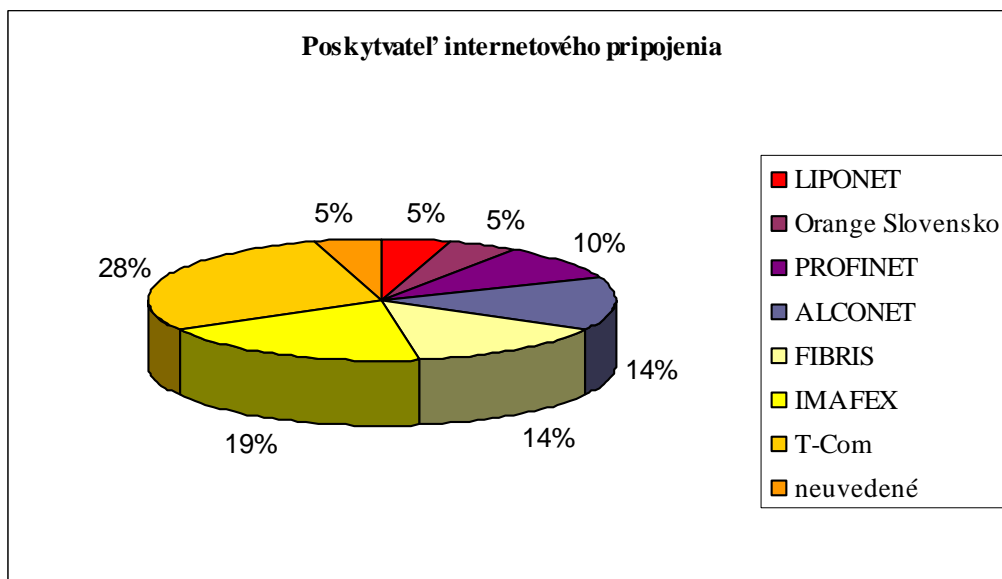
Zdroj: vlastné spracovanie

### 5.3.2 Podiel lokálnych firiem na internetovom pripojení

Na internetovom pripojení sa podieľajú predovšetkým lokálne firmy okresu. Najväčší podiel má T-Com, nasleduje Imafex, ktorý mikrovlnným pripojením zaberá predovšetkým oblasť v okolí vodnej nádrže Liptovská Mara. Nasleduje Alconet, Profinet, Fibiris. Liponet a Orange Slovensko poskytujú pripojenie len v jednej obci. Jedna obec neuviedla poskytovateľa svojho internetového pripojenia. Obec Liptovský Ján využíva služby dvoch poskytovateľov, ostatné obce využívajú služby len jedného poskytovateľa.

LIPONET	1
Orange Slovensko	1
PROFINET	2
ALCONET	3
FIBIRS	3
IMAFEX	4
T-COM	6
Neuvedené	1

Obr. 3  
Lokálny podiel firiem na internetovom pripojení



Zdroj: vlastné spracovanie

## 5.4 Charakteristika vybraných internetových portálov

### 5.4.1 Ústredný portál verejnej správy

Ústredný portál verejnej správy zabezpečuje centrálny a jednotný prístup k informačným zdrojom a službám verejnej správy. Informačný systém verejnej správy poskytuje služby a informácie fyzickým osobám:

- daň z príjmu fyzických osôb,
- vyhľadávanie pracovného miesta,
- príspevky sociálneho zabezpečenia,
- osobné dokumenty,
- evidenciamotorových vozidiel,
- stavebné povolenie,
- oznámenia na polícii,
- verejné knižnice,
- osvedčenie,
- zápisy na vysoké školy,
- oznámenia o presťahovaní,



- 
- zdravotnícke služby v nemocniciach.

a právnickým osobám :

- sociálne služby,
- daň z príjmu právnických osôb,
- registrácia novej právnickej osoby,
- vykazovanie údajov pre Štatistický úrad,
- colné vyhlásenia,
- povolenia týkajúce sa životného prostredia,
- verejné obstarávanie.

#### **5.4.2 JASPI - WEB**

Cieľom Jednotného automatizovaného systému právnych informácií (JASPI/Web, <http://jaspi.jsutice.gov.sk>) je automatizácia záväzných právnych predpisov, súdnych rozhodnutí, rezortných smerníc a registrov.

JASPI umožňuje vyhľadávanie v týchto databázach:

- predpisy,
- judikatúra,
- súdne rozhodnutia,
- znalci,
- tlmočníci,
- prekladatelia.

#### **5.4.3 Katasterportál**

Informačný systém katastra (<http://www.katasterportal.sk>) poskytuje základné informácie o nehnuteľnostiach bez návštevy príslušnej správy katastra a zložitej korešpondencie.

Katastrálny portál umožňuje vyhľadávať:

- vlastníkov,
- nezistených vlastníkov,
- listy vlastníctva,
- parcely,
- stavby,
- bytové a nebytové priestory.

---

#### **5.4.4 Regionálny internetový portál**

Regionálny informačný portál (<http://www.regiony.szm.sk>) je vlastne katalóg regionálnych a miestnych internetových stránok s bohatým obsahom. Jeho štruktúru tvoria:

- štátne inštitúcie,
- organizácie, združenia,
- regióny,
- mikroregióny,
- kraje, VÚC, obvody, obce,
- Slovensko,
- regióny sveta,
- cestujeme,
- najnovšie stránky,
- wallpapers from Slovakia.

#### **5.4.5 Združenie miest a obcí Slovenska**

Združenie miest a obcí Slovenska je záujmovým združením miest a obcí na Slovensku. Táto nezávislá nadstranícka organizácia združuje až 96% miest a obcí Slovenska. Na jeho portáli nájdete:

- aktuálne informácie o združení,
- históriu združenia,
- správy zo zasadnutia orgánov združenia,
- aktivity združenia,
- legislatívny proces,
- média,
- združenie a EÚ,
- európske fondy,
- projekty,
- vzdelávanie samosprávy,
- poradňa.

#### **5.4.6 Liptovské obce na internet**

V rámci projektu Liptovské obce na internet vznikajú nové webové stránky liptovských obcí, ktoré stále nemajú internetovú stránku. Projekt podporuje a pomáha týmto obciam a ponúka im technickú, odbornú pomoc a servis pri zriaďovaní a prevádzkovaní

---

internetových stránok. Stránky týchto obcí sú prevádzkované na serveroch [www.liptov.sk](http://www.liptov.sk).

Na portáli okrem iných zaujímavých odkazov nájdete:

- informácie o regióne Liptov,
- ubytovanie,
- turistika,
- lyžovanie,
- jaskyne,
- múzeá,
- pamiatky,
- podujatia,
- aktuálne počasie snímateľné pomocou webovej kamery.

---

## 6 Záver

Súčasný stav zavádzania informačných technológií a výpočtovej techniky do inštitúcií verejnej správy nekorešponduje s požiadavkami na zvyšovanie kvality komunikácie medzi verejnou správou a občanom. Preto je potrebné zabezpečiť, aby každý občan bol informačne gramotný, mal prístup k internetu a pociťoval výhody internetizácie a informatizácie spoločnosti.

V práci sme zisťovali stav internetizácie vidieckych samospráv v okrese Liptovský Mikuláš. Vybrali sme 20 obcí. Všetky vybrané analyzované obce majú pripojenie na internet a aktívne využívajú elektronickú komunikáciu – email. Vďaka lokálnym firmám podporujúcich mikrovlnné pripojenie až 14 dopytovaných obcí používa WIFI pripojenie. V severovýchodnej časti okresu obce využívajú ISDN pripojenie, kde internetový signál bol posilnený novými vykryvačmi spoločnosti T-Com. Niektoré internetové stránky obcí vznikli v spolupráci na projekte Liptovské obce na internet. Toto združenie sa snaží zviditeľňovať všetky obce regiónu Liptov. Občianske združenie Ramža podporilo vytvorenie jednotnej webovej stránky obcí bocanskej doliny, vďaka čomu aj obec Malužiná má svoju webovú stránku so základnými údajmi. Napriek tomu, že 16 analyzovaných obcí má vlastnú webovú stránku, diskusné fórum sa nachádza len na 4 z nich. Aktívne diskusné fórum má len jedna obec, kde starosta a poslanci obecného zastupiteľstva odpovedajú na im adresované otázky. 3 obce informujú občanov o dianí pomocou obecnej televízie, ktorá vysiela cez káblovú televíziu alebo cez prehliadač na webovej stránke obce. Obecné noviny ako ďalší informačný prostriedok na komunikáciu s občanmi vydáva 11 obcí. Zaujímavosťou je webová stránka obce Liptovský Ján, ktorá je dvojjazyčná, nájdete tu základné informácie o obci v anglickom jazyku, obec Demänovská dolina má na svojej webovej stránke živú panorámu zobrazujúcu Demänovskú dolinu – Záhradky, Jasnú – Lukovú a Chopok. Obec Liptovská Porúbka zase ponúka obecné televízne vysielanie 1x mesačne, ktoré si občan môže pozrieť cez káblovú televíziu alebo na internetovej stránke obce.

Výsledky práce o informatizácii obcí môžu pomôcť regionálnym a miestnym združeniam v ďalšom rozvíjaní elektronickej komunikácie medzi samosprávou a občanom, lokálne firmy poskytujúce internetové pripojenie takto získajú informácie o možnostiach ďalšieho rozšírenia širokopásmového pokrytia internetom resp. pripojenia ďalších samospráv na internet a vytváranie nových webových stránok vidieckych samospráv. Výsledkom tohto úsilia bude zvýšenie celkovej vzdelanosti, produktivity a zamestnanosti

---

občanov, začleňovanie znevýhodňovaných skupín do spoločnosti, skvalitnenie služieb, väčší rast inovácií a zefektívnenie použitia verejných prostriedkov.

---

## 7 Použitá literatúra

### Monografia:

1. BELAJOVÁ, Anna – FÁZIKOVÁ Mária. 2005. Regionálna ekonomika. 3 vyd. Nitra: SPU, 2005. s. 108-109. ISBN 80-8069-513-X.
2. CMEJREK, Jaroslav. 2004. Nové technológie a politická participácia v regionálnom rozvoji. [Zborník na CD ROM]. Nitra : SPU, 2004.
3. ČERVENKA, Peter – KASTL Daniel. 2004. Vývoj mobilnej komunikácie a jej miesto v podnikaní. [Zborník na CD ROM]. Nitra : SPU, 2004, s. 195-206. ISBN 80-8069-456-7.
4. KOKLES Mojmir – GRELL Michal. 2008. Informačné systémy regiónov a verejnej správy. 1 vyd. Bratislava: Merkury, 2008 s. 115-116. s. 123-126, ISBN 978-80-89143-71-9
5. KRISTIÁN, Pavel. 2001. Jak na internet. 1 vyd. Brno: Unis Publishing, 2001. s. 3-7. ISBN 80-86097-66-X.
6. KUBICA, Peter. 2008. Efektívna komunikácia. 1 vyd. Bratislava: Spolok slovenských spisovateľov, 2008. s. 19. s.23. ISBN 978-80-8061-316-7.
7. VISSI, Andras – BERTALAN Laura. 2004. Are rural areas able to implement the achievement of the information and communication technologie (ICT) in their everyday life. [Zborník na CD ROM]. Nitra : SPU, 2004, s. 804-809. ISBN 80-8069-456-7.

### Internetové zdroje:

8. ADSL 2010 [online] Bratislava : Pripoj sa , aktualizované 2010. [cit. 2010-05-12]. Dostupné na: <<http://www.pipojsa.sk/adsl/>>.
9. História internetu 2010 [online] Bratislava : Práva spotrebiteľa, aktualizované 2010. [cit. 2010-05-12]. Dostupné na: <[http://www.pravaspotrebiteľa.sk/files/historia\\_internetu.doc](http://www.pravaspotrebiteľa.sk/files/historia_internetu.doc)>.
10. História internetu 2010 [online] Bratislava : Wikipédia, aktualizované 2010. [cit. 2010-05-12]. Dostupné na: <<http://sk.wikipedia.org/wiki/Internet>>.
11. Jaspi - web 2010 [online] Bratislava : Jednotný automatizovaný systém právnych informácií, aktualizované 2010. [cit. 2010-05-12]. Dostupné na: <[http://jaspi.justice.gov.sk/jaspiw1/jaspiw\\_maxi\\_fr0.htm](http://jaspi.justice.gov.sk/jaspiw1/jaspiw_maxi_fr0.htm)>.
12. Káblové pripojenie 2010 [online] Bratislava : Pripoj sa , aktualizované 2010. [cit. 2010-05-12]. Dostupné na: <<http://www.pipojsa.sk/?page=kablove-pripojenie/>>.

- 
13. Katastrálny portál Bratislava. 2010 [online] Bratislava : Katastrálny portál úradu geodézie, kartografie a katastra SR, aktualizované 2010. [cit. 2010-05-12]. Dostupné na: <<https://www.katasterportal.sk/kapor/>>.
  14. Liptov. 2010 [online] Liptovský Mikuláš : Liptov, aktualizované 2010. [cit. 2010-05-12]. Dostupné na: <<http://www.liptov.sk>>.
  15. Národný strategický referenčný rámec 2007-2013 [online] Bratislava : Národný strategický referenčný rámec 2007-2013, aktualizované 2010. [cit. 2010-05-12]. Dostupné na: <<http://www.build.gov.sk/mvrrsr/source/document/003104.doc/>>.
  16. Pripoj sa Bratislava. 2010 [online] Bratislava : Pripoj sa , aktualizované 2010. [cit. 2010-05-12]. Dostupné na: <<http://www.pripojsa.sk>>.
  17. Regionálny informačný server 2010 [online] Bratislava : Regionálny informačný server, aktualizované 2010. [cit. 2010-05-12]. Dostupné na: <<http://www.regiony.szm.com/index.htm>>.
  18. Samospráva 2010 [online] Bratislava : Wikipédia, aktualizované 2010. [cit. 2010-05-12]. Dostupné na: <<http://sk.wikipedia.org/wiki/Samosprava>>.
  19. Strategický dokument rozvoj regiónu Liptova a Gminy Nowy Targ v rokoch 2007 - 2013 [online] Liptovský Mikuláš : Mikuláš, aktualizované 2010. [cit. 2010-05-12]. Dostupné na: <[http://www.mikulas.sk/files/File/pdf\\_zakl\\_dokumenty/phsrliptov2008.pdf](http://www.mikulas.sk/files/File/pdf_zakl_dokumenty/phsrliptov2008.pdf)>.
  20. Webová stránka 2010 [online] Bratislava : Wikipédia, aktualizované 2010. [cit. 2010-05-12]. Dostupné na: <[http://sk.wikipedia.org/wiki/Webová\\_stránka](http://sk.wikipedia.org/wiki/Webová_stránka)>.
  21. WIFI 2010 [online] Bratislava : Pripoj sa , aktualizované 2010. [cit. 2010-05-12]. Dostupné na: <<http://www.pripojsa.sk/?page=co-je-wifi/>>.
  22. Ústredný portál verejnej správy SR Bratislava. 2010 [online] Bratislava : Ústredný portál verejnej správy SR, aktualizované 2010. [cit. 2010-05-12]. Dostupné na: <<http://portal.gov.sk/Portal/sk/Default.aspx>>.
  23. Zákon č. 211/2000 Z.z. Zb. zo 17. mája 2000 o slobodnom prístupe k informáciám a o zmene a doplnení niektorých zákonov
  24. Združenie miest a obcí Slovenska. 2010 [online] Bratislava : Združenie miest a obcí Slovenska, aktualizované 2010. [cit. 2010-05-12]. Dostupné na: <<http://www.zmos.sk>>.

---

## **8 Prílohy**

Príloha č. 1 – celkový prehľad vybraných obcí podľa informatizácie

Príloha č. 2 – mapa regiónu Liptov

Príloha č. 3 – webová stránka obce Liptovské Beharovce

Príloha č. 4 – webová stránka obce Malužiná

Príloha č. 5 – webová stránka obce Demänovská dolina

Príloha č. 6 – webová stránka obce Žiar

Príloha č. 7 – webová stránka obce Jamník

Príloha č. 8 – webová stránka obce Liptovská Sielnica

Príloha č. 9 – webová stránka obce Podtureň

Príloha č. 10 – webová stránka obce Liptovský Ján

Príloha č. 11 – webová stránka obce Ľubelňa

Príloha č. 12 – webová stránka obce Liptovská Porúbka

Príloha č. 13 – webová stránka obce Dúbrava

Príloha č. 14 – webová stránka obce Liptovský Peter

Príloha č. 15 – webová stránka obce Hybe

Príloha č. 16 – webová stránka obce Bobrovec

Príloha č. 17 – webová stránka obce Východná

Príloha č. 18 – webová stránka obce Važec