

**SLOVENSKÁ POĽNOHOSPODÁRSKA UNIVERZITA
V NITRE
FAKULTA EURÓPSKÝCH ŠTÚDIÍ A REGIONÁLNEHO
ROZVOJA**

Evidenčné číslo 2132651

**TRANSFORMÁCIA FUNKCIÍ POĽNOHOSPODÁRSKÝCH
PODNIKOV V OKRESE POPRAD**

2010

Jana PEKARČÍKOVÁ, Bc.

**SLOVENSKÁ POĽNOHOSPODÁRSKA UNIVERZITA
V NITRE
FAKULTA EURÓPSKÝCH ŠTÚDIÍ A REGIONÁLNEHO
ROZVOJA**

**TRANSFORMÁCIA FUNKCIÍ POĽNOHOSPODÁRSKÝCH
PODNIKOV V OKRESE POPRAD**

DIPLOMOVÁ PRÁCA

Študijný program:	Regionálny rozvoj
Študijný odbor:	3.3.5. Verejná správa a regionálny rozvoj
Školiace pracovisko:	Katedra regionálneho rozvoja
Školiteľ:	doc. Ing. Mária Fáziková, CSc.

Nitra 2010

Jana PEKARČÍKOVÁ, Bc.

Čestné vyhlásenie

Podpísaná Jana Pekarčíková vyhlasujem, že som záverečnú prácu na tému „Transformácia funkcií poľnohospodárskych podnikov v okrese Poprad“ vypracovala samostatne s použitím uvedenej literatúry.

Som si vedomá zákonných dôsledkov v prípade, ak uvedené údaje nie sú pravdivé.

V Nitre 15. marca 2010

Jana Pekarčíková

Pod'akovanie

Na tomto mieste by som chcela poďakovať vedúcej práce doc. Ing. Márii Fázikovej, CSc., za pripomienky a odbornú pomoc pri vypracovaní práce.

Abstrakt v štátnom jazyku

Poľnohospodárstvo je jedným z najstarších výrobných odvetví. Názory na jeho význam v krajine a funkcie sa rôznia spolu so spoločenskými a hospodárskymi podmienkami. Bolo vždy odvetvím s veľkým vplyvom na rozvoj územia. Vytváralo pracovné príležitosti pre väčšinu vidieckeho obyvateľstva, čím sa zaslúžilo o zvýšenie blahobytu vidieka, a tým aj rozvoj regiónov. Ako hlavný cieľ našej práce sme si stanovili vymedzenie súčasného stavu a postavenia poľnohospodárstva v spoločnosti. V praktickej časti práce bolo našim cieľom na základe vyhodnotenia dotazníkov identifikovať vývoj v oblasti zamestnanosti vo vybraných poľnohospodárskych podnikoch. V analýze sme sa zamerali na štruktúru pôdneho fondu, identifikáciu rastlinnej a živočíšnej výroby a diverzifikácii poľnohospodárskej výroby v jednotlivých poľnohospodárskych podnikoch v okrese Poprad. Súčasne sme skúmali aj možnosti využívania finančnej podpory a ekonomické výsledky poľnohospodárskych podnikov za obdobie rokov 2006 – 2008. Práca pozostáva zo štyroch kapitol. V prvej kapitole sme sa venovali súčasnému stavu poľnohospodárstva. Druhá kapitola bola venovaná metodike, ktorú sme použili pri analýze poľnohospodárskych podnikov. Tretia kapitola bola zameraná na vyhodnotenie analýzy vybraných poľnohospodárskych podnikov. Štvrtá kapitola bola venovaná odporúčaniam a návrhom pre poľnohospodárstvo a poľnohospodárske podniky. Veríme, že práca posluží ako zdroj informácií pre ďalšie skúmanie danej problematiky.

Kľúčové slová: poľnohospodárstvo, poľnohospodársky podnik, pôdny fond,
rastlinná a živočíšna výroba, diverzifikácia

Abstrakt v cudzom jazyku

Agriculture is one of the oldest industries. Opinions on his importance in the country and features vary with the social and economic conditions. Industry has always been a large influence on the development územia. Vytváralo jobs for most of the rural population, which brought about an increase in wealth development, and hence the development of regions. The main goal of our work we set the definition of the status quo and the status of agriculture in society. The practical part of our work was the order of the questionnaires identified the development of employment in the selected farms. Our analysis focused on the structure of land resources, identification of crop and livestock production and diversification agricultural in individual farms in the district of Poprad. We also examined the possibility of using financial support and economic results of farms for years 2006 - 2008. The work consists of four chapters. The first chapter is devoted to the current state of agriculture. The second chapter was devoted to the methodology we used in the analysis of agricultural holdings. The third chapter focused on an evaluation of selected farms. The fourth chapter is devoted to recommendations and proposals for poľnohospodárstvo and farms. The fifth chapter is devoted to recommendations and proposals for agricultural and farms. We believe that the work will serve as a source of information for further investigation of the issue.

Keywords: agriculture, farm, land resources, crop and animal production,
Diversification

Obsah

Obsah	6
ÚVOD.....	7
1 Súčasný stav riešenej problematiky	9
1.1 Vymedzenie základných pojmov	9
1.2 SPP a postavenie poľnohospodárstva	10
1.3 Funkcie poľnohospodárstva	12
1.4 Multifunkčnosť poľnohospodárstva.....	13
1.5 Podpora poľnohospodárstva a rozvoj vidieka.....	14
1.6 Programovacie obdobie 2007-2013 (podpora poľnohospodárstva..... a rozvoj vidieka)	31 31
2 Cieľ a metodika práce.....	34
2.1 Cieľ práce.....	34
2.2 Metodický postup riešenia	34
3 Transformácia funkcií poľnohospodárskych podnikov v okrese Poprad	36
3.1 Základná charakteristika okresu Poprad	36
3.2 Proces transformácie poľnohospodárskych podnikov	39
4 Návrhy a odporúčania	57
4.1 Využitie výsledkov a ich implementácia do praxe	57
Záver	59
Zoznam použitej literatúry	61
PRÍLOHY	64
Príloha č.1: Dotazník pre poľnohospodárske podniky	65
Príloha č.2: Vyplnené dotazníky poľnohospodárskych podnikov	75

ÚVOD

Poľnohospodárstvo patrí k základným ľudským aktivitám, ovplyvňujúcim dôležité etapy spoločnosti a jej členov. Pôda je prostriedok nielen existenčného, ale i strategického významu a v mnohých dobách sa stala predmetom mocenských bojov a zápasov. V revolučných obdobiach, ktoré sú dôležitými medzníkmi každej spoločnosti, pôda a poľnohospodárstvo vystupuje do popredia. Boje o existenciu či moc sa premietajú do bojov o pôdu.

Poľnohospodárstvo je jedným z najstarších výrobných odvetví. Názory na jeho význam v krajine a funkcie sa rôznia spolu so spoločenskými a hospodárskymi podmienkami. Bolo vždy odvetvím s veľkým vplyvom na rozvoj územia. Vytváralo pracovné príležitosti pre väčšinu vidieckeho obyvateľstva, čím sa zaslúžilo o zvýšenie blahobytu vidieka, a tým aj rozvoj regiónov. Funkcia poľnohospodárstva je diferencovaná hlavne v závislosti od prírodných podmienok. Človek tieto podmienky môže ovplyvňovať len vo veľmi obmedzenej miere. Vyplyvajú predovšetkým z klimatických, pôdnych, geografických a iných podmienok. Rozvinutejšie krajiny dokážu spravidla lepšie tieto podmienky využívať, prípadne tmiť ich nepriaznivý vplyv na dosiahnuté výsledky výroby.

Vplyv poľnohospodárstva na celkový rozvoj územia však ovplyvňuje aj diverzifikácia ekonomickej základne v oblasti, to znamená rozvoj iných odvetví a služieb a s tým spojené pracovné príležitosti. Ešte pred rokom 1940 bolo v poľnohospodárstve zamestnaných 40% pracovne aktívnych obyvateľov Slovenska. Štrukturálne zmeny v hospodárstve smerujúce k dynamickému rozvoju priemyslu a služieb zmenili vplyv a dôležitosť poľnohospodárstva na rozvoji.

Vplyv poľnohospodárstva na rozvoj bol v jednotlivých regiónoch rôzny. Dôležitú úlohu zohrávali i podniky venujúce sa poľnohospodárskej výrobe, spracovaniu, či realizácii poľnohospodárskych produktov. Do funkcie a poslania týchto podnikov sa premieňal i charakter spoločenských zmien. Tieto zmeny sa zabezpečovali podnikovou stratégiou, ktorá zahŕňa strategické myslenie a pružnosť, strategické rozhodovanie, marketingové, investičné a cenové stratégie. S tým súvisí aj využitie stimulačných metód pri strategickom riadení. Rýchlosť a spôsob uplatňovania zmien v podniku sú závislé hlavne od organizačnej kultúry podniku, dosahovaných ekonomických výsledkov a dostupného kapitálu, od úrovne obchodnej činnosti, ochoty manažmentu zúčastňovať sa na zmenách, ako i teoretickej

pripravenosti top manažmentu. Dôležitý je aj systémovo-cielený prístup vrcholového manažmentu, ktorý je zárukou prijímania kvalifikovaných rozhodnutí, zvyšovania podnikateľskej výkonnosti a dosahovania lepšej hospodárnosti podniku. Po vstupe Slovenska do EÚ došlo k plnému uplatneniu Spoločnej poľnohospodárskej politiky. Cieľom SR je posilniť efektívnosť a konkurencieschopnosť agropotravinárskeho sektora tak, aby sa dosiahlo vhodné využívanie výrobných faktorov, výhody v medzinárodnom obchode pri rešpektovaní enviromentálnych a sociálnych funkcií poľnohospodárstva, a tým aj rozvoj Slovenska. Týmto krokmi a znižovaním a odstraňovaním rozdielov medzi regiónmi sasnážíme postupne sa ekonomickou silou vyrovať ostatným silne prosperujúcim krajinám EÚ.

Hlavným cieľom našej práce je teoretické vymedzenie skúmanej problematiky. V praktickej časti práce sme na základe vyhodnotenia dotazníkov identifikovali vývoj v oblasti zamestnanosti vo vybraných poľnohospodárskych podnikoch. V analýze sme sa zamerali na štruktúru pôdneho fondu, identifikáciu rastlinnej a živočíšnej výroby a diverzifikácii poľnohospodárskej výroby v jednotlivých poľnohospodárskych podnikoch v okrese Poprad. Súčasne sme skúmali aj možnosti využívania finančnej podpory a ekonomické výsledky poľnohospodárskych podnikov za obdobie rokov 2006 – 2008 s cieľom zistiť v akej miere používajú podniku na svoju činnosť vlastné a cudzie zdroje.

Práca pozostáva z piatich kapitol. V prvej kapitole sme sa venovali vymedzeniu základných pojmov, súčasnému stavu a postaveniu poľnohospodárstva. Druhá kapitola bola zameraná na podporu poľnohospodárstva a rozvoj vidieka. Tretia kapitola je venovaná metodike, ktorú sme zvolili pri analýze poľnohospodárskych podnikov. Štvrtá kapitola je zameraná na vyhodnotenie analýzy vybraných poľnohospodárskych podnikov. Piata kapitola je zameraná na návrhy a odporúčania pre poľnohospodárstvo a poľnohospodárske podniky.

Veríme, že práca poslúži ako základný zdroj informácií pre hlbšie skúmanie danej problematiky.

1 Súčasný stav riešenej problematiky

Poľnohospodárstvo patrí k základným ľudským aktivitám, ovplyvňujúcim dôležité etapy spoločnosti a jej členov. Pôda je prostriedok nielen existenčného, ale i strategického významu a v mnohých dobách sa stala predmetom mocenských bojov a zápasov. V revolučných obdobiach, ktoré sú dôležitými medzníkmi každej spoločnosti, pôda a poľnohospodárstvo vystupuje do popredia. Boje o existenciu či moc sa premietajú do bojov o pôdu.

1.1 Vymedzenie základných pojmov

Definovanie regiónu je jedným z najzložitejších problémov priestorovej ekonomiky. Odborná literatúra sa všeobecne zhoduje v tom, že región je základnou jednotkou, na ktorú možno členiť priestor. Tento pojem má svoje miesto v mnohých vedných disciplínach ako sú ekonómia, história, sociológia, štatistika, etnografia, urbanistika či politológia. Je samozrejmom súčasťou nielen vedeckej literatúry, ale aj každodenných diskusií.

Hasičková (1999) tvrdí, že poľnohospodárstvo nie je iba povolanie, ale predovšetkým otázka vzťahu človeka k pôde a k prírode vôbec. Kto raz v poľnohospodárstve pracoval, ťažko opustí výrobný kolotoč zložený z ťažkých rozhodovaní a riešení výrobných problémov. Poľnohospodárstvo predstavuje pocit zodpovednosti za ľudí a prírodné prostredie, v ktorom človek žije a pracuje. Odmenou mu je pohľad na obrobené polia, výrobné výsledky a spokojnosť zamestnancov, ktorí očakávajú stabilné ekonomické prostredie.

Podľa Bielika (1998) je poľnohospodárstvo integrovanou súčasťou národného hospodárstva. Historicky tvorí počiatok ľudskej činnosti, ktorá postupne prerástla do množstva sfér remeselnej, neskôr priemyselnej a inej výroby, bez ktorých nemožno súčasnú poľnohospodársku výrobu uskutočňovať.

Z pohľadu Belajovej (2002) je región priestorovou jednotkou, ktorá môže byť formálne (administratívne) alebo neformálne vymedzená na základe konkrétneho účelu, pričom veľkosť priestoru definovaného ako región môže byť rôzna.

Ide predovšetkým o funkčný systém, t.j. ekonomická a sociálna jednotka spoločnosti, schopná zabezpečiť hospodársky rozvoj a kvalitu života obyvateľov žijúcich v jej priestore.

Tento typ regiónov tvoria: nodálne regióny a ekonomické regióny.

Nodálny región vytvára sídlo mestského typu a obce tvoriace jedno zázemie, ktoré sú s mestom spojené väzbami závislosti, resp. podmienenosti. Medzi sídlami mestského typu a dedinami existuje celý rad väzieb rozdielneho charakteru a rozdielnej intenzity.

Ekonomické regióny sú relatívne uzavreté sociálno-ekonomické systémy krajiny v priestore fungujúce aj mimo hraníc formálneho vymedzenia. Ich priestorovú alokáciu vymedzuje tesnosť vzájomného prepojenia podsystemov priestorovej štruktúry, t.j. výroby – obyvateľstva – technickej a sociálnej infraštruktúry a schopnosť samohybného rozvojovej politiky.

Regionalizáciu charakterizuje ako činnosť smerujúcu k vymedzeniu územných jednotiek – regiónov. Cieľom regionalizácie je potom vymedzenie napr. poľnohospodárskych regiónov, vidieckych regiónov, ekonomicky rozvinutých regiónov, a pod.

1.2 SPP a postavenie poľnohospodárstva

Regionálny rozvoj ako možnosť samostatného hospodárskeho a sociálno-kultúrneho vývoja určitého územia sa do roku 1989 na Slovensku nerealizoval. V čase centrálne plánovanej ekonomiky Slovenska determinovali formovanie priestorovej štruktúry ekonomiky vecné a systémové predpoklady, ktoré spôsobili že ekonomika Slovenska bola vnútorne nevyvážená a nevytvárala predpoklady pre efektívny regionálny rozvoj. Podmienky, ktoré sa vytvorili v procese transformácie, túto priestorovú nerovnováhu ďalej prehľbovali. Výsledkom tohoto vývoja je stav, keď na Slovensku dochádza k nerovnomernému vývoju, ktorý začína ovplyvňovať demografický a sociálny vývoj celého štátu.

Regionálny rozvoj je proces, ktorý smeruje k vytvoreniu životaschopných a produktívnych regiónov. Jedným z jeho cieľov je naštartovať dlhodobý proces budovania konkurencieschopnosti regiónu za pomoci plného využitia miestneho potenciálu a priestorových osobitostí.

Záujem o problematiku regionálneho rozvoja v podmienkach ekonomiky Slovenska je vyvolaný skutočnosťou, že transformácia našej ekonomiky so sebou prináša disparity medzi regiónmi i vo vnútri jednotlivých regiónov. Tieto disparity sa v prípade absencie regionálnej politiky štátu systematicky prehľbujú a vážne brzdia rozvoj ekonomických procesov.

Slovenské poľnohospodárstvo z hľadiska domácej ekonomiky nehrá rozhodujúcu úlohu a jeho podiel na hrubom národnom dôchodku a na celkovej zamestnanosti medzi v roku 2000 sú porovnateľné s priemerom Európskej únie. Spolu s nadväzujúcimi odvetviami zamestnáva však agropotravinársky sektor cca 150-160 tisíc pracovníkov. Poľnohospodárstvo má rozhodujúci vplyv na zamestnanosť na vidieku (sídla do 5000 obyvateľov) a v odľahlých regiónoch kde žije viac ako 50 % obyvateľstva Slovenska.

Prevláda názor, že poľnohospodárstvo je jedným zo základných pilierov sociálno-ekonomického rozvoja predovšetkým súčasného Slovenska, resp. jeho vidieka.

Vplyv poľnohospodárstva na rozvoj bol v jednotlivých regiónoch rôzny. Dôležitú úlohu zohrávali i podniky venujúce sa poľnohospodárskej výrobe, spracovaniu, či realizácii poľnohospodárskych produktov.

Poľnohospodárstvo v jednotlivých regiónoch prispieva väčšou či menšou mierou k zvyšovaniu HDP na obyvateľa, k znižovaniu nezamestnanosti (pracovné príležitosti poskytované poľnohospodárskymi podnikmi), k výstavbe infraštruktúry, a tak k zvýšeniu životnej úrovne obyvateľstva. Avšak veľmi dôležitú úlohu zohrávajú prírodné a klimatické podmienky, ktoré ovplyvniť nemôžeme. Momentálne veľký význam pre rozvoj regiónu má agroturizmus. Podmienky na jeho realizáciu sa neustále zlepšujú, poskytované služby sa skvalitňujú.

Rozlohou najväčším zo slovenských regiónov je región Banskobystrický. Podľa údajov ŠÚSR za rok 2003 je 5. najľudnatejším. Na prvé miesto v počte obyvateľov sa radí Prešovský región. Predposledné miesto v počte obyvateľov zastáva región Bratislavský, avšak tento disponuje najväčšou hustotou obyvateľstva na km². Tento fakt má svoje odôvodnenie vo veľkom množstve pracovných príležitostí, ktoré sú v tomto regióne k dispozícii. Tým si možno vysvetliť i najvyššiu zamestnanosť v tomto regióne v porovnaní s ostatnými. Ľudia z iných regiónov migrujú za prácou. K regiónom s najvyššou nezamestnanosťou sa radia podľa údajov ŠÚSR za rok 2003 Košický, Nitriansky a Banskobystrický región. Paradoxne v Košickom regióne je 2. najvyššia priemerná mesačná mzda, hneď po Bratislavskom regióne. V tomto regióne bolo za rok 2002 i najvyššie HDPr a HDPr na obyvateľa. Pri porovnávaní zamestnanosti za odvetvia vidíme, že najviac zamestnancov v poľnohospodárstve má Nitriansky región, ale aj Banskobystrický, nakoľko sa tiež zameriava na poľnohospodársku výrobu. V priemysle najviac zamestnáva Trenčiansky, Žilinský región, v sektore služieb má najviac zamestnancov región Bratislavský. K najväčším problémom na Slovensku patrí nezamestnanosť. Najvyššia miera nezamestnanosti je v Košickom, Nitrianskom

Banskobystrickom regióne, naopak, najnižšia je vo vysokorozvinutom Bratislavskom a priemyselnom Trenčianskom regióne. K zvyšovaniu zamestnanosti, resp. znižovaniu nezamestnanosti napomáha i prílev zahraničných investícií, hlavne v Bratislavskom, Košickom, Trnavskom a posledne i Žilinskom regióne.

1.3 Funkcie poľnohospodárstva

Pôdohospodárstvo čelí novým výzvam, a to globalizácii svetovej ekonomiky, hrozbe klimatickej zmeny, ale získava aj nové príležitosti v tvorbe novej energetickej rovnováhy s využitím svojho potenciálu tvorby obnoviteľných zdrojov energie.

Primárna funkcia poľnohospodárstva je produkcia potravín a priemyselných surovín. Najspoľahlivejším garantom potravinovej bezpečnosti je výkonné a medzinárodne konkurencieschopné poľnohospodárstvo vlastnej krajiny. Pre dosiahnutie stabilnej potravinovej bezpečnosti je potrebné zabezpečenie technologického rozvoja, primerané hodnotové pomery medzi vstupmi a výstupmi vrátane investovaného kapitálu, ako aj fungujúca infraštruktúra tovarovej výmeny. Z toho dôvodu je potrebný rozvoj konkurencieschopnej, účelovo intenzívnej avšak environmentálne prijateľnej poľnohospodárskej výroby v priaznivých pôdnych a klimatických podmienkach, a rozvoj poľnohospodárstva zameraného na extenzívnejšie a diverzifikovanejšie, výrazne ekologicky zamerané hospodárenie so zreteľom na zaistenie udržania kultúrneho vzhľadu krajiny a ochrany prírodných hodnôt v nepriaznivých výrobných podmienkach. Dlhodobo udržateľné lesné hospodárenie predpokladá zabezpečenie ochrany a zveľaďovania lesov tak, aby plnili svoje verejnoprospešné funkcie a hospodársku funkciu producenta dreva ako ekologicky čistej a obnoviteľnej suroviny. Poľnohospodárstvo podstatnou mierou prispieva k udržiavaniu funkčnej sídelnej štruktúry vidieka, udržiavaniu vidieckej infraštruktúry a osídlenia. Disponuje materiálnymi a ľudskými zdrojmi pre počiatočné investície do diverzifikácie ekonomických aktivít na vidieku, rozvoj podnikania v oblasti služieb, remeselnej výroby, obchodu a pod. Úspech našich zámerov pri zmierňovaní regionálnych rozdielov priamo závisí od úspešnosti vidieckeho rozvoja.

1.4 Multifunkčnosť poľnohospodárstva

Nové členské štáty prinášajú nielen ľudský a prírodný kapitál, ktorý je potrebný na udržanie rozvoja v EÚ, ale aj niektoré tradičné problémy v krajinách prechádzajúcich od centrálneho plánovania na trhovú ekonomiku. Tieto problémy, ako je chudoba, nedostatočná infraštruktúra, obtiažny prístup k finančnému kapitálu, nejasné pozemkové majetkové práva, nedostatok moderných manažérskych odborností, nedostatočne vyvinutá politická kultúra a nevládny sektor, sú viditeľné najmä vo vidieckych oblastiach. V záujme vyriešenia týchto problémov existuje naliehavá potreba vypracovať inovačné a integračné prístupy a prispôbiť ich miestnym podmienkam. Rozhodovacie procesy zdola-nahor by mali byť špecificky zdokonalené odpovedajúcimi inovačnými politikami zhora-nadol. Je to veľká výzva pre EÚ a nové členské štáty, ale aj šanca na vypracovanie koncepčných modelov, ktoré by mohli byť aplikovateľné mimo EÚ, najmä v rozvojových krajinách.

Nové členské štáty potrebujú spoločnú poľnohospodársku a vidiecku politiku založenú na multifunkčnosti. Potrebujú dobre navrhnuté vzdelávanie pre poľnohospodárov a vidiečanov, zlepšenie infraštruktúry a rozvoj účinných finančných služieb vrátane mikrofinancií pre malé farmy a podniky. Acquis communautaire by sa nemalo chápať ako prekážka, ale skôr ako orientačný súbor štandardov, ktoré môžu postupne dosiahnuť tak pred, ako aj po vstupe do Únie. Mala by im byť poskytnutá aktívna podpora nielen v záujme dosiahnutia acquis communautaire, ale aj v záujme prípravy na vstup do formálnych programov EÚ. Konkrétne by im mala byť poskytnutá podpora programov súbežne s iniciatívami typu Regulácia rozvoja vidieka a LEADER.

1.5 Podpora poľnohospodárstva a rozvoj vidieka

Tvrdoň (1995) definuje ekonomický rozvoj ako dlhodobý vzostup schopnosti poskytovať obyvateľstvu rozmanité tovary a služby. Táto schopnosť je založená na rozvoji technológií a na inštitucionálnych a systémových zmenách, ktoré s rozvojom súvisia.

Trvalý rast ponuky tovarov a služieb je výsledkom ekonomického rozvoja.

Základnou otázkou je, akým spôsobom sa v priestore uskutočňuje ekonomický rozvoj. Rôzna ekonomická úroveň regiónov ako i tempá ich ekonomického rozvoja sa najčastejšie vysvetľujú dvoma príčinami:

- Regióny sú v určitom okamihu nerovnako vybavené rastovými faktormi
- Rastové faktory sú v priebehu času využívané v jednotlivých regiónoch v rôznom objeme

Maier a Todtling (1998), tvrdia, že vlastný regionálny rozvoj predstavuje obsiahlu koncepciu, ktorá sa zameriava na mobilizáciu regionálnych aktérov a posilnenie lokalizovaných podnikov. Pritom by mali existujúce zdroje ďalej rozvíjať a mali by sa zohľadňovať aj prírodné a sociálno – kultúrne faktory.

Podľa Belajovej (2002) o ekonomickom rozvoji v regióne môžeme hovoriť, ak:

- rastie reálny dôchodok na obyvateľa v regióne, ktorý následne zvyšuje dopyt po tovaroch a službách
- zvýšenie dopytu vytvára v regióne trh pre rast výroby a služieb
- vývoz tovarov z regiónu je väčší ako dovoz do regiónu
- zvyšuje sa regionálna výmena a obchodné vzťahy s inými regiónmami a so zahraničím
- v regióne sa vytvárajú úspory

Ako subjekty, ktoré určujú rozvoj v regióne uvádza:

- štát a jeho územné orgány
- firmy
- samosprávne orgány
- nevládne organizácie
- obyvateľov

Postavenie poľnohospodárstva a vidieka v Európe

Agrárnu politiku všeobecne považujú autori Podolák a Stehlo (2002) za súčasť hospodárskej politiky štátu, v jej zameraní na zabezpečenie výživy obyvateľstva a na využitie disponibilných zdrojov v agrárnom a agropotravinárskom sektore príslušnej krajiny.

Základný atribút cieľa agrárnych politík súvisí so štátnou účasťou vymedzenia potravinovej dostatočnosti a v niektorých krajinách, napríklad i v slovenskom poľnohospodárstve od roku 1993, štátna garancia za potravinovú bezpečnosť (Bielik, 2000).

V súčasnom období, ale aj v budúcnosti bude úlohou agrárnej politiky SR udržať produkčnú a hodnotovú úroveň agropotravinárskej výroby v rovnovážnom stave a približovať sa popredným agrárnym krajinám v EÚ (Šimo, 2002).

Medzi kľúčové úlohy zahranično-obchodnej politiky suverénneho štátu patrí vytvorenie symbiózy dvoch kľúčových úloh, ktorými sú umiestňovanie výrobkov domácej proveniencie na zahraničných trhoch a citlivý prístup k ochrane domáceho trhu v súlade s medzinárodnými záväzkami. Formovanie a náplň zahranično-obchodnej politiky všetkých krajín, vrátane Slovenska, výrazne ovplyvnila globalizácia. Práve vďaka tomuto fenoménu preto dochádza k urýchleniu procesu integrácie slovenského hospodárstva do medzinárodných štruktúr (Šesták, 1998).

Svatoš (1999) uvádza tieto základné, vzájomne prepojené ciele Agendy 2000:

- reforma spoločnej poľnohospodárskej politiky,
- ďalší rozvoj budúcej štrukturálnej politiky
- rozšírenie EÚ o krajiny strednej a východnej Európy
- stanovenie budúceho finančného rámca EÚ

- zmeny v mechanizme fungovania inštitúcií EÚ

Šíbl (1998) poukazuje na fakt, že so skutočnosťou, že vyše 40% slovenského exportu smeruje na trhy Európske únie, je úzko spätá otázka, do akej miery sú a budú naše výrobky na týchto trhoch konkurencieschopné, a to nielen z hľadiska dneška, ale aj z hľadiska blízkej či vzdialenej perspektívy. Vzhľadom na ciele zakotvené v Európskej dohode uzavretej medzi EÚ a SR, predovšetkým na cieľ vytvoriť medzi oboma partnermi pásmo voľného obchodu, sa posilnenie konkurencieschopnosti našich výrobkov stáva – vzhľadom na nižšiu produktivitu výrobných faktorov v SR v porovnaní s EÚ- kategorickým imperatívom. Problém je to o väčší, ak očakávame, že prostredníctvom zapojenia sa do EÚ sa vytvoria možnosti prenikáť aj na ďalšie vyspelé trhy.

Európsky región je mimoriadnym agrárnym potenciálom. Slovenský agrárny trh bol v minulosti determinovaný záväznými administratívnymi rozhodnutiami. Postupne však v slovenskom obchode boli zavádzané nástroje obchodnej politiky kompatibilné s trhovou ekonomikou (Čižmárik,1998).

Napriek redukcii podpory trhu EÚ je zrejmé, že vstup do EÚ bol pre slovenské poľnohospodárstvo najvýhodnejšou alternatívou.

Postavenie poľnohospodárstva a vidieka na Slovensku

Priestorovú diferenciáciu územia Slovenska podľa poľnohospodárskych a environmentálnych charakteristík predstavuje Ekologický generel Slovenska (vtedy ako súčasť ČSSR) z roku 1985 od autorského kolektívu pod vedením L. Miklósa. Cieľom bolo vymedziť oblasti z ekologického hľadiska:

- relatívne bezproblémové
- preťažené
- s najväčšími problémami v životnom prostredí.

I. etapa ekologického generelu predstavovala zhodnotenie a zostavenie máp za tri základné problémové okruhy:

- a) ekologická stabilita územia

b) ekologické stresové faktory

c) prírodné zdroje, ich racionálne využívanie a ochrana prírody.

Na základe týchto troch okruhov sa potom spracoval štvrtý, syntetický problémový okruh: regionálno-ekologické problémy. V práci sa získal obraz o priestorovej diferenciacii stabilných území, postihnutých území a území prechodného rázu na Slovensku. Práca vyústila do vymedzenia:

- regiónov s nepriaznivými ekologickými podmienkami (15 regiónov)
- miest Slovenska s najväčším výskytom negatívnych ekologických faktorov (Bratislava a ďalších 19 miest)
- líniovej siete koridorov nepriaznivých ekologických vplyvov (pozdĺž dopravných línií a znečistených tokov)
- regiónov (územných blokov a oblúkov) ekologickej stability (rôznorodo diferencovaných na území Slovenska).

V súlade aj s ďalšími snahami o tento typ priestorovej diferenciacie územia Slovenska sa za koncový cieľ Environmentálneho generelu z roku 1985 považuje: výrazne poukázať na územia postihnuté (nastabilné), so zlým ekologickým stavom, s ohrozením prírodných zdrojov, prírody a životného prostredia, aby sa následne mohlo prikročiť k eliminácii zdroja ekologickej nestability resp. stresových faktorov v životnom prostredí a v konečnom dôsledku k diferencovanej starostlivosti o zlepšenie existujúceho stavu.

Iný metodický a obsahový prístup k problematike environmentálnej regionalizácie Slovenska predstavujú práce na Atlase životného prostredia a zdravia obyvateľstva ČSFR, ktorý bol vydaný v roku 1992.

V hlavnej mape „Úroveň životného prostredia“ (A. Buček, I. Michal) sú znázornené výsledky hodnotenia úrovne životného prostredia spracované koncom osemdesiatych rokov podľa obdobného metodického postupu v českej i slovenskej časti republiky.

Metodický postup hodnotenia úrovne životného prostredia sa zakladá na analýze krajinárskej a urbanistickej vhodnosti. Medzi vybrané činitele hygienickej vhodnosti bolo začlenené znečistenie ovzdušia oxidom siričitým, polietavým prachom, inými plynnými škodlivinami, zápachom poľnohospodárskeho a priemyselného pôvodu a hluk z pozemnej a leteckej dopravy. Životné prostredie sa tak diferencovalo na hygienicky vhodné prostredie, ktoré v plnom rozsahu spĺňa hygienické požiadavky, a na hygienicky nevhodné prostredie, ktoré nevyhovuje hygienickému štandardu, a preukázateľne negatívne ovplyvňuje ľudský organizmus.

Hygienicky nevhodné prostredie bolo ďalej rozčlenené podľa stupňa hygienickej

škodlivosti na hygienicky narušené prostredie, hygienicky silne narušené prostredie a hygienicky extrémne narušené prostredie. Stupeň hygienického narušenia sa posudzoval podľa počtu činiteľov, ktorých pôsobenie bolo vyššie, ako je hygienicky príslušný štandard, a podľa stupňa prekročenia hygienickej normy. Následne bolo toto hodnotenie doplnené diferenciaciou krajinárskej a urbanistickej vhodnosti územia, ktorá sa uskutočnila na základe vyhlásených a navrhovaných chránených území, kategorizáciou podmienok na rekreáciu, vyhlásených pamiatkových rezervácií a lokalít ľudovej architektúry, vymedzením dobývacieho priestoru povrchovej ťažby, zosuvných území, inundovaných území, území postihnutých eróziou i výskytov ruderalnej vegetácie. Diferenciácia územia podľa týchto ukazovateľov závisela i od subjektívneho prístupu hodnotiteľov v jednotlivých regiónoch, čomu sa však pri prácach tohto typu nemožno vyhnúť.

Súhrnným výstupom je mapa diferencujúca územie Slovenska do 5 tried životného prostredia:

- prostredie vysokej úrovne,
- prostredie vyhovujúce,
- prostredie narušené,
- prostredie silne narušené,
- prostredie extrémne narušené.

V rámci environmentálnej regionalizácie, určujúcej úrovne (triedy) životného prostredia, ktorú uviedla Stratégia štátnej environmentálnej politiky (schválená uznesením vlády SR č. 619/1993 a uznesením Národnej rady SR č. 339/1993), bolo vyčlenených a pomenovaných 9 zdravotne závadných a ohrozených oblastí:

1. Bratislavská,
2. Trnavskogalantská,
3. Hornonitrianska,
4. Hornopovažská,
5. Strednopohronská,
6. Strednospišská,
7. Strednogemerská,
8. Košická,
9. Strednozemplínska.

Charakteristiku a mapky týchto „oblastí so silne až extrémne narušeným životným prostredím“ potom uviedla správa Ministerstva životného prostredia SR: Životné prostredie Slovenskej republiky v rokoch 1992 – 1993.

Ministerstvo životného prostredia SR prostredníctvom svojej organizácie Slovenskej agentúry životného prostredia (SAŽP) zabezpečilo spracovanie environmentálnej regionalizácie Slovenska v rokoch 1996 – 97. Riešiteľský kolektív viedol P. Bohuš.

Environmentálna regionalizácia Slovenska (ERS) bola vykonaná na základe analýz zložiek životného prostredia a environmentálnych rizikových faktorov:

- ovzdušie (znečistenie územia zo stacionárnych zdrojov: tuhé znečisťujúce látky, SO₂, NO_x, CO),
- voda (znečistenie podzemných a povrchových vôd),
- geologický podklad (ťažba nerastov, zosuvy a i.),
- pôda (kontaminácia pôdy),
- biota (defoliácia lesa),
- odpady (zdroje odpadov a spôsob hospodárenia s odpadom).

Údaje poskytli špecializované odborné pracoviská Slovenský hydrometeorologický ústav, vtedajší Výskumný ústav pôdnej úrodnosti, vtedajšia Geologická služba SR, ústavy Slovenskej akadémie, pracoviská Slovenskej agentúry životného prostredia a i. Ako ukazovatele hodnotenia boli akceptované tie, ktoré bolo možné interpretovať pre celé územie Slovenska, či už boli získané monitoringom alebo matematickým modelovaním. V procese syntézy jednotlivých ukazovateľov sa použila štandardná metóda regionalizácie – nakladanie máp.

Výsledná syntetická mapa ERS charakterizuje úroveň životného prostredia SR v 5 stupňoch:

- prostredie vysokej úrovne
 - prostredie vyhovujúce
 - prostredie mierne narušené
- prostredie narušené
- prostredie silne narušené.

1. stupeň predstavuje stav životného prostredia najmenej ovplyvnený činnosťou človeka, najbližší k stavu ekologickej rovnováhy, k prírodnému prostrediu. 5. stupeň predstavuje stav životného prostredia extrémne zmenený ovplyvňovaný činnosťou človeka, s najvyšším podielom environmentálnych záťaží. 3. stupeň predstavuje stredný stav negatívneho ovplyvnenia životného prostredia v území a 2. a 4. stupeň treba chápať ako prechodné hodnoty medzi krajnými stavmi a identifikovaným stredom.

Tie územia, kde sa kumulujú environmentálne záťaže (územia v 4. a 5. stupni) sa označujú ako ohrozené oblasti (regióny s ohrozeným životným prostredím). Bolo vymedzených deväť takýchto oblastí a viažu sa na teritóriá Bratislavy a jej územia, Galanty – Šale, horného Ponitria, stredného Pohronia, stredného Považia, stredného Spiša, Gemera, Košíc a ich zázemia, Zemplína.

Ten istý pracovný kolektív SAŽP vypracoval aktualizáciu environmentálnej regionalizácie Slovenska v rokoch 2001 – 2002 na základe novších dát i spresnených metodických postupov. Ich základom bolo najmä systematické využitie metód geografických informačných systémov pri spracovaní analýz i syntéz (metódou nakladania máp) v rámci environmentálnej regionalizácie.

Významne tieto práce ovplyvnila príprava a vydanie Atlasu krajiny SR v roku 2002. V analytickej časti mohlo byť do environmentálnej regionalizácie prevzatých niekoľko máp kompletizujúcich štruktúru reprezentatívnych charakteristík kvality zložiek životného prostredia. Následne boli podklady z Atlasu krajiny SR využité v procese priestorových syntéz.

Regionálny rozvoj predstavuje špecifickú a sociologicky pomerne dobre rozpracovanú problematiku rozvoja tzv. *nadsídelných útvarov* - väčších územných celkov charakteru okresu, kraja, oblasti. Pre sa pre tieto útvary zvyčajne, i keď nie celkom presne, používa pojem *región*. Základom vymedzenia regiónu je *územie a relatívna komplexnosť funkcií, resp. možnosť realizácie aktivít zahrňujúcich široké spektrum uspokojovania potrieb a záujmov jeho sociálnych, hospodárskych a sídelných subjektov. Urbanizmus* chápe región ako sídelnú sústavu alebo aglomeráciu. V *sociológii* sa región zvyčajne vymedzuje ako teritoriálne spoločenstvo, ktoré je charakteristické (GAJDOŠ, P.: *Človek, spoločnosť, prostredie. Priestorová sociológia*. Bratislava: Sociologický ústav SAV, 2002):

- a. špecifickou štruktúrou hospodárskej činnosti,
- b. hranicami, ktoré je možné určiť rôznymi spôsobmi, napr. ekonomicky, sociálne, kultúrne,
- c. životnou úrovňou, spôsobom života i kultúrou (napr. Záhorie, Spiš)
- d. vedomím spolupatričnosti a pospolitosti,
- e. v niektorých prípadoch vznikom politicko-správnej organizácie, ktorá riadi a spravuje územie regiónu.

Typológia regiónov klasifikuje a opisuje regióny podľa zvolených typických znakov a charakteristík, ktoré považujeme za podstatné pri určitom postupe hodnotenia. Využíva sa celý rad rôznych znakov pre typológiu regiónov, ale pre naše potreby pripomenieme členenie podľa podielu obyvateľstva a z hľadiska tvorby a difúzie inovácii.

Členenie podľa veľkosti podielu obyvateľstva bývajúcich vo vidieckych sídlach (GAJDOŠ, P.: *Človek, spoločnosť, prostredie. Priestorová sociológia*. Bratislava: Sociologický ústav SAV, 2002):

- vidiecke regióny (*rural regions*) predstavujú regióny, v ktorých viac ako 50 % obyvateľstva býva vo vidieckych sídlach,
- polourbánne regióny (*semi-urban regions*), vidiecke obyvateľstvo tu tvorí podiel 15-50 % z počtu obyvateľstva,
- urbánne regióny (*urban regions*) predstavujú regióny, kde menej ako 15 % obyvateľstva regiónu býva vo vidieckych sídlach.

Výsledky ostatného sčítania ľudu v Slovenskej republike uvádzajú, že 51 % obyvateľstva žije v mestách a stále významný počet obyvateľstva žije na vidieku. Trend mobility, resp. sťahovania sa obyvateľstva z vidieka do miest bude i naďalej dlhodobým javom na Slovensku. Niektoré súčasné javy, keď nastáva presídlenie z mestských sídlisk do okrajových (satelitných) miest a dedín má iný charakter a je výrazom rastu životnej úrovne, zmien v štýle bývania a v zásade neovplyvní hlavný trend. Dlhodobo bude klesať podiel typických vidieckych a polourbánných regiónov, ktoré sa budú vyznačovať osobitnými charakteristikami, ešte viac sa odlišovať od urbánných regiónov.

Členenie regiónov vzťahujúce sa na teóriu tvorby a difúzie inovácii (GAJDOŠ, P.: *Človek, spoločnosť, prostredie. Priestorová sociológia*. Bratislava: Sociologický ústav SAV, 2002):

- inovatívne regióny
- adaptabilné regióny
- zaostávajúce regióny

I keď definície adaptabilných a inovatívnych regiónov sú stále otvorené, resp. dopĺňajú svoj obsah, bohužiaľ jednoznačná je definícia zaostávajúceho regiónu vyznačujúceho sa odchodom obyvateľstva (významný je podiel i krátkodobého odchodu obyvateľstva za

prácou), vysokou nezamestnanosťou, absenciou vhodnej štruktúry vzdelávacích inštitúcií, stagnujúcim rozvojom infraštruktúry, neschopným manažmentom samosprávy. Z tohto môžeme vyvodit', že adaptabilné a inovatívne regióny sa v prvom rade musia odstrániť uvedené nedostatky, resp. riešiť problémy v týchto oblastiach.

SPP a politika rozvoja vidieka

Vývoj regiónu a politiku rozvoja vidieka možno chápať ako vzájomnú spätosť vnútorného a vonkajšieho vývoja, ako syntézu vonkajších a vnútorných podmienok a dispozícií regiónu. Regionálny rozvoj môžeme vymedziť ako pozitívne kvalitatívne zmeny vo vývoji regiónu. Nejde teda o jeho rastový kvantitatívny trend. Rozvoj je kvalitatívnou zmenou štruktúry, vyjadruje dynamiku regiónu. Regionálny vývoj a rozvoj sú kategórie viacdimezióálne, ktoré zahrňujú spoločenské, sociálne, technické, ekonomické, kultúrne aspekty.

Rozvoj regiónu sa môže realizovať (iniciovať, zabezpečovať) viacerými spôsobmi – dvomi základnými stratégiami. Môže sa tak stať z pozície centra, vďaka zásahom „zhora“ alebo rozvojom aktivít z úrovne regiónu. Základom regionálneho rozvoja je podľa nášho názoru lokálna, miestna úroveň. V reálnych podmienkach však musí nastať kombinácia týchto dvoch stratégií, najmä ak berieme do úvahy regionálnu politiku Európskej únie.

Širšie základné ciele regionálneho rozvoja dekomponujeme na tieto oblasti [Gajdoš, 2002]:

- a. vytvárať podmienky k rozvoju trhového hospodárstva v každom regióne,
- b. vytvárať podmienky potrebné pre trvalo udržateľný rozvoj regiónu – regionálny rozvoj má byť jednou z podmienok, aby sa ekonomický, sociálny a civilizáčny rozvoj niesol v znamení udržateľnosti,
- c. iniciovať a povzbudzovať inováčné procesy,
- d. obmedzovať výrazné rozdiely v životných podmienkach,
- e. zabezpečovať rovnaké sociálne príležitosti pre územné a sídelné spoločenstvá,
- f. pomáhať harmonického rozvoju priestorovej a sídelnej štruktúry krajiny,
- g. napomáhať udržovanie a posilňovanie identity tak národnej, regionálnej ako i sídelnej.

Pri voľbe a naplňaní cieľov regionálneho rozvoja je dôležitá voľba priorít. Zvolené priority sa nadväzne musia premietnuť napríklad do jednotlivých projektov. „Každý cieľ projektu musí korešpondovať s definovanými prioritami, ktoré vyplývajú z analýzy prostredia alebo podľa záujmov dotknutých skupín. Ak je v obci, regióne prioritou rozvoj cestovného ruchu, každý pripravovaný projekt by mal prispievať na podporu tejto priority. Samospráva by teda mala podporiť projekty, ktorých ciele sú zamerané napr. na obnovu architektonických a kultúrnych pamiatok, rozvoj ubytovacej kapacity (penzióny, ubytovanie na súkromí), rozvoj služieb (stravovanie, zábava), organizáciu podujatí, atď.“ [Filo – Lipianska 2005, s. 23].

Problémy súvisiace s regionálnym rozvojom a vyžadujúce prioritné riešenia:

Inštitút pre verejné otázky (IVO) v Bratislave pred necelými desiatimi rokmi definoval päť problémov, resp. okruhov, ktoré budú mať dosah na regionálny rozvoj a vyžadujú prioritné riešenie. Uvádzame i naše stanovisko z pohľadu aktuálnej situácie (GAJDOŠ, P.: *Človek, spoločnosť, prostredie. Priestorová sociológia*. Bratislava: Sociologický ústav SAV, 2002).

1. Dominancia polohy v smere západ – východ.

Dôležitosť polohy regiónu v tomto smere bude pretrvávať aj v budúcnosti. Možno však očakávať zmenu v intenzite pôsobenia tohto rozloženia v závislosti od budúceho vývoja SR. Západná poloha bude pre regióny stále výhodou i po vstupe Slovenska do Európskej únie. Východné regióny Slovenska sa stali hraničnými regiónmi Únie. Aj v tomto prípade existuje riziko, že ich existujúca periferalita sa ešte zväčší.

2. Rozdielna sociálno-ekonomická úroveň, adaptabilita regiónov.

Pri budúcom vývoji jednotlivých regiónov zohráva významnú úlohu ich sociálno-ekonomická úroveň a ich schopnosť reštrukturalizácie vlastnej regionálnej ekonomiky. Za štartovaciu pozíciu regiónov považujeme relatívne krátke obdobie prechodu ekonomiky a spoločnosti z centrálne plánovaného systému na podmienky trhovej ekonomiky. Regióny, ktoré sa úspešne adaptovali na nové podmienky pôsobenia trhu a spoločnosti majú oveľa priaznivejšiu východiskovú situáciu do budúcnosti z hľadiska ich schopnosti reagovať na globálne zmeny (ekonomiky, spoločnosti). Naproti tomu regióny, ktoré neboli až také úspešné, budú i naďalej zaostávať. Ich adaptačný potenciál je nízky a jeho zvýšenie si bude vyžadovať obrovské úsilie a určite aj impulzy zvonku. Osobitne je dôležité precíznejšie definovať čo rozumieme pod

adaptačným potenciálom regiónov. K niektorým súvislostiam adaptačného potenciálu regiónov sa vyjadríme i v nasledujúcich častiach článku.

3. *Nedostatočne rozvinutá „veľká“ dopravná infraštruktúra.*

(Ne)existencia rýchlostných dopravných komunikácií, či už cestných, alebo železničných, ovplyvňuje a bude i v budúcnosti ovplyvňovať možnosti regiónu na prienik investícií a s nimi spojeným ekonomickým rozvojom. Kvalitná dopravná infraštruktúra ovplyvňuje rozhodovanie o mobilite obyvateľstva v rámci hľadania zamestnania, o podnikateľských aktivitách i o trávení voľného času a teda aj o prínosoch z cestovného ruchu, ktorý zohráva v mnohých regiónoch Slovenska veľmi významnú rozvojovú úlohu. Tieto problémy sú už v súčasnosti dostatočne ekonomicky i spoločensky diskutované a začínajú prevažovať otázky súvisiace s realizáciou projektov na celoštátnej i regionálnej úrovni (GAJDOŠ, P.: *Človek, spoločnosť, prostredie. Priestorová sociológia*. Bratislava: Sociologický ústav SAV, 2002).

4. *Nedostatočná geografická mobilita obyvateľstva.*

Charakteristickou črtou obyvateľov Slovenska bolo, že menia svoje bydlisko len veľmi neradi a sú naň príliš naviazaní. Dnes to už neplatí pre mladšie generácie (čiastočne i strednú generáciu), i absolventov škôl. Ekonomická realita v ostatných rokoch, vstup Slovenska do Európskej únie, vyvolali a stimulovali zmeny v tejto oblasti. Nastáva čiastočne obava z „úniku mozgov“ a zručných remeselníkov, čím sa znižuje potenciál adaptability a inovačnosti regiónov. Pružný trh s bývaním sa zatiaľ len formuje i to s regionálnymi odlišnosťami.

5. *Znížená/nevyužitá schopnosť aktivizovať vnútorný potenciál územia.*

Regióny, ktoré dokážu aktivizovať svoje vlastné zdroje a nečakajú na paternalistický zásah štátu, si tým zvyšujú svoj adaptačný potenciál a teda aj svoj potenciál sociálno-ekonomického rozvoja. V podmienkach Slovenska by akýmisi nositeľmi aktivizácie mali byť územné samosprávy, či už na úrovni obcí, alebo samosprávnych regiónov. V prípade regionálnej samosprávy sa vedú diskusie, že súčasná teritoriálna podoba regionálnej samosprávy zrejme nie je udržateľná a bude musieť dôjsť k jej zmene na prirodzené regióny. Túto tézu možno podložiť argumentom, že v priebehu 20. storočia sa často menilo usporiadanie regionálnej úrovne verejnej správy. Často sú uvádzané názory, že vytvorené územné jednotky nezodpovedali rozloženiu prirodzených regiónov, s ktorými sú spojené niektoré faktory ako vnútroregionálne väzby, prirodzená identifikácia sa s územím alebo lokálpatriotizmus.

Potvrďuje sa dôležitosť územnej samosprávy a jej kvalít, pretože tieto prvky verejnej správy majú a aj budú mať kompetencie v oblasti regionálneho rozvoja. Okrem dôležitosti územnej samosprávy a najmä jej úrovne manažmentu je nutné formovať a udržiavať adaptačný a inovačný potenciál regiónu (technická, informačná, dopravná i vzdelanostná infraštruktúra, aplikácia princípov znalostnej spoločnosti v podmienkach a prostredí regiónu).

Základné charakteristiky sociálno-ekologických problémov: GAJDOŠ, P.: *Človek, spoločnosť, prostredie. Priestorová sociológia*. Bratislava: Sociologický ústav SAV, 2002)

- *Kvalita životného prostredia z hľadiska medzinárodného porovnania* - podľa indexu ESI (Environmental Sustainability Index), ktorý vyjadruje pozíciu krajiny v environmentálnom aspekte trvalo udržateľného rozvoja sa v r. 2001 medzi 122 krajinami z celého sveta umiestnilo Slovensko na 18. mieste, čo je najlepšia pozícia z pomedzi transformujúcich sa krajín. Ostatné porovnania nepriniesli podstatné zmeny, i keď obyvatelia jednotlivých regiónov Slovenska vývoj vnímajú diferencovane.
- *Sídlné a regionálne diferenciácie* - situáciu charakterizuje rozdielna kvalita životného prostredia v regiónoch Slovenska. Celkove je nízka kvalita prostredia vo väčších mestách. Nedostatočná je úroveň infraštruktúry sídiel (najmä vidieckych) v niektorých oblastiach najmä východného a južného Slovenska.
- *Prehľbujú sa rozdiely medzi mestským a vidieckym prostredím* - základné vývojové tendencie miest sú jednak zjavné zintenzívnenie celoplošného dezurbanizačného procesu a pokles prirodzených prírastkov, druhou je dobiehanie urbanizácie koncentračného charakteru, čo sa týka (najmä v dôsledku nového územno-správneho usporiadania Slovenska po roku 1996) hlavne menších, nových okresných miest v novozaložených okresoch,
- *Vnútorne diferencujúce procesy v mestách* - začínajú sa prejavovať sociálno-priestorové tlaky segregačného charakteru, ako aj nové prehodnocovanie funkčnosti jednotlivých mestských priestorov, v mnohých prípadoch pod tlakom zvýšenej komercializácie. Zaznamenávame v mestách nepriaznivé demografické trendy, nedostatok bytového fondu, konzumný spôsob života, strata sociálnej kontroly, environmentálne a dopravné problémy.
- *Úloha vzdelávacích a inovačných centier* - mestá, ktoré by v tejto orientácii mali fungovať ako inovačné centrá, nie vždy túto funkciu spĺňajú. Okrem Bratislavy je pre mnohé z miest problémom ich nevyprofilovanosť na túto orientáciu. Určité

predpoklady k napĺňaniu tejto funkcie majú tie mestá, ktoré sú v súčasnosti sídlami vysokých škôl, univerzít, resp. mestá s výraznými zahraničnými investíciami podporujúce odborný, profesijný rast zamestnancov. Doposiaľ však chýba väčšie prepojenie a partnerstvá takýchto centier na úrovni vzdelávacích inštitúcií a praxe, i na subjekty riešiace lokálne, resp. regionálne problémy.

- *Sídlnno-štruktúralne problémy vidieka* - vidiecke sídla identifikujú problémy súvisiace s vývojom štruktúry obyvateľstva a so sociálnym i demografickým vývojom. Vidiecke osídlenie má dominantné postavenie v sídelnej štruktúre Slovenska - predstavuje takmer 85 % z celkovej rozlohy územia Slovenska a býva tu vyše 40 % obyvateľov. Pritom je vysoký podiel malých obcí (do 500 obyvateľov) - 43,3% z celkového počtu vidieckych obcí. Uvedená rozdrobenosť so sebou prináša rad problémov vo výkone správy, ale aj pri riešení rozvojových otázok obcí. Riešenie týchto problémov cestou vytvárania tzv. združených obcí, resp. administratívne cesty spájania obcí do väčších celkov, nie je vzhľadom na skúsenosti z minulosti i hlbšie historické korene vhodné.
- *Sociálno-demografické problémy vidieka* - znižuje sa podiel obyvateľov v produktívnom a zvyšuje sa podiel v poproduktívnom veku, dochádza k narušeniu rovnováhy medzi mužskou a ženskou časťou populácie vzhľadom na nižší vek prežitia mužov (GAJDOŠ, P.: *Človek, spoločnosť, prostredie. Priestorová sociológia*. Bratislava: Sociologický ústav SAV, 2002).

V súčasnosti už musia obyvatelia každej obce, mesta, rovnako ako ich reprezentácie, rešpektovať, že sú vystavení globálnym ekonomickým procesom a v tomto kontexte musia uskutočňovať svoje plány. Slovenská republika, jej obce a mestá sa rovnako nevyhli prudkým dôsledkom spoločenskej a ekonomickej transformácie. Významné lokálne koncentrácie sociálno-ekonomického zaostávania sú v kontraste k pomerne úspešným miestnym ekonomikám napr. na západe Slovenska. Upadajúca miestna ekonomická štruktúra a vysoká nezamestnanosť paralyzujú celý miestny život. Je potrebné aktívne reagovať proti takýmto vývojovým tendenciám.

Dôvodov, prečo sa začala intenzívna pozornosť venovať miestnemu ekonomickému rozvoju (ďalej aj MER) v celosvetovom meradle, je pomerne veľa:

- globalizácia ekonomiky (ekonomika každej lokality je vystavená globálnej konkurencii),

- celková ekonomická reštrukturalizácia (zmena postavenia jednotlivých odvetví, rozmach služieb, expanzia podnikateľských služieb),
- meniaci sa štruktúra priemyslu a technologické inovácie (dôraz na flexibilitu, vysokú produktivitu v menších jednotkách, nové odvetvia, nové formy organizácie výroby - napr. JIT, redukcia zamestnanosti v priemysle),
- celková deetatizácia (ústup od dovtedajšieho štátneho paternalizmu vo všetkých oblastiach),
- obmedzené zdroje verejných financií (z verejných zdrojov sa nedajú financovať všetky potreby "tradičného" verejného sektoru),
- obmedzené kompetencie, finančné zdroje a kapacity miestnych samospráv (nedostatočné rozpočty obcí, pomalá decentralizácia kompetencií, nedostatočné odborné kapacity),
- snahy miestnej úrovne konať (aktívni predstavitelia miestnej úrovne sa nechceli len tak pozerieť na stagnáciu, či úpadok ich lokalít, chcú situáciu zmeniť),
- potreba riešiť problémy životného prostredia (nahromadené z minulosti, ale aj konať podľa iných nárokov na životné prostredie v súčasnosti),
- sociálno-demografické aspekty (mladí nezamestnaní, populačný tlak v niektorých lokalitách, multietnické komunity),
- otázka kvality života (kultúra, životné prostredie, bezpečnosť - pre každého).

Miestny ekonomický rozvoj je súbor činností snažiacich sa čeliť týmto výzvam doby. Miestny ekonomický rozvoj môžeme chápať veľmi široko, jeho cieľom môže byť zlepšenie životnej úrovne, generovanie bohatstva, až po minimalizovanie miery nezamestnanosti. Jedná sa o veľmi komplexne chápaný koncept, ktorý vždy nesie určité národné, regionálne a lokálne špecifiká. Je zvyčajne realizovaný v priestore definovanom ako funkčný región, vymedzený na základe určitého kritéria (vychádzajúc z významu pojmu známeho ako miestny pracovný trh - napr. dostupný každodennou dochádzkou pre obyvateľov bez zmeny bydliska). Svojim rozsahom zvyčajne presahuje dimenziu jednej obce (samosprávy). Rovnako platí, že často nedosahuje veľkosť vyššej jednotky územno-správneho členenia (napr. okresu). Nesmie to znamenať spoliehanie sa v rozvoji napr. na susedné obce, mestá. Je to otázka pre každú obec. Rovnako platí, že sa jedná o dlhodobý, nepretržitý proces.

Aktéri vždy závisia od lokálnych podmienok. Významnú úlohu však najčastejšie zohrávajú:

- územné samosprávy (miestna a regionálna samospráva),
- územná štátna správa a inštitúcie centrálného štátu,
- podnikateľské subjekty,
- obchodné komory, združenia podnikateľov,
- rozvojové agentúry, rozvojové združenia a partnerstvá,
- zástupcovia finančného sektoru,
- inštitúcie pracovného trhu,
- vzdelávacie a výskumné inštitúcie,
- miestne záujmové združenia, aktivisti, tretí sektor (napr. v oblasti životného prostredia a sociálnej sféry),
- občania.

Aktérom, ktorý je vždy účastníkom aktivít v MER, je miestna samospráva. Nemôže však dostatočne efektívne konať bez zainteresovanosti ostatných úrovní verejnej správy. Od 90-tich rokov, okrem privátneho podnikateľského sektoru, rastie aj úloha tretieho sektoru v rozvoji. Rozvoj však počíta s významnými právomocami, ktoré má miestna úroveň, s vhodným rámcom pre aktivity všetkých sektorov, s priestorom na iniciatívu a inováciu. Po spoliehaní sa na menej úspešné modely rozvoja „zhora – nadol“, musí byť posilnená línia rozvoja "zdola - nahor".

Cieľovou formou správania sa vedúcou k úspešnému miestnemu rozvoju je efektívna spolupráca aktérov v území. Dosiahnutie kooperácie medzisektorového partnerstva, budovanie siete vzťahov - "networking", formovanie mechanizmov takejto spolupráce je predpokladom úspechu. Veľmi často sa považuje za kľúčovú činnosť, ktorá musí byť uskutočnená, budovanie miestnych kapacít. Tie majú umožniť adekvátnu reakciu na celkové trendy vývoja, predovšetkým na tvorbu nových podnikateľských subjektov, nových pracovných miest. Regionálna politika chápaná ako súčasť hospodárskej politiky štátu môže podporovať rozvoj obce. Predstavuje súbor cieľov a opatrení, ktoré majú viesť k znižovaniu tzv. regionálnych disparít. Mnohí autori ekonomických teórií sa vo svojich odborných dielach zaoberajú regionálnou politikou a ponúkajú veľké množstvo jej definícií a uplatnení v praxi. Niekoľko z nich môžeme nájsť aj v knihe K. Skokana (2003, s.54), a to napr.:

- „Regionálna politika predstavuje všetky verejné intervencie slúžiace k zlepšovaniu geografického rozdelenia ekonomických činností, resp. sa pokúša napraviť určité priestorové dôsledky voľnej trhovej ekonomiky v zmysle dosiahnutia dvoch vzájomne

závislých cieľov: ekonomického rastu a zlepšenia sociálneho rozdelenia ekonomických efektov.

- Regionálna politika je súbor opatrení a nástrojov, pomocou ktorých má dôjsť k zmierneniu alebo odstráneniu rozdielov v ekonomickom rozvoji jednotlivých regiónov.“

Cieľom regionálnej politiky (Žitek, 2004, s.15) je efektívny a vyvážený rozvoj všetkých častí republiky a aktivácia ich nedostatočne využívaného potenciálu, najmä pokiaľ sa jedná o hospodársky rozvoj a životné podmienky obyvateľov, možnosť pracovných príležitostí, zvyšovanie kvalifikácie a vzdelávania a dostupnosti najdôležitejších služieb. To všetko pri súčasnom rešpektovaní miestnych zvláštností, prírodných hodnôt územia a požiadaviek tvorby a ochrany životného prostredia.

Popri týchto hlavných cieľoch regionálnej politiky je nutné zdôrazniť aj ďalší, ktorým je zvýšenie konkurencieschopnosti regionálnej a národnej ekonomiky v medzinárodnom meradle. Pri dosahovaní cieľov vychádza táto politika z princípov (Žitek, 2004, s.17) koncentrácie, programovania, partnerstva, subsidiarity a doplnkovosti.

Možnosti rozvoja územia vyplývajú aj zo SWOT analýzy.

Faktory rozvoja vidieka

Miestny ekonomický rozvoj vidieka sa spája s podnikaním, investíciami, inováciami, rozširovaním podnikov, rastom zamestnanosti a pod. Podnikateľský sektor prispieva k ekonomickému rozvoju ak je konkurencieschopný, udržuje resp. expanduje svoje aktivity, generuje pre svojich majiteľov zisk a zdroje na financovanie ďalšej expanzie. Podieľa sa na tvorbe "bohatstva" miestnej ekonomiky prostredníctvom - platov zamestnancov, priamou a nepriamou zamestnanosťou, miestnymi a centrálnymi daňami, predajom tovarov a služieb v rámci lokality, až sponzorstvom a pod. Týka sa teda predovšetkým rastu už existujúcich podnikov, vzniku nových podnikov. Pre miestny rozvoj sú rovnako dôležité ako veľké spoločnosti, tak aj malé podniky a samozamestnávanie. Záleží na každom pracovnom mieste, každej spoločnosti, každej "one man company".

Iniciatíva orientovaná na jednotlivé spoločnosti musí vychádzať z poznania interných aktivít spoločnosti napr. plánovania úspešných nových projektov (nové vstupy, výstupy, spotrebiteľia), plánovanie finančnej štruktúry, komunikácia, príprava personálu. Podpora v

týchto fázach sa deje najčastejšie prostredníctvom rôznych foriem poradenstva. Pri externých aktivitách spoločnosti sa jedná o podporu individuálnych iniciatív (rekvalifikácie, zhodnotenie majetku napr. prostredníctvom nehnuteľností, technologické inovácie), business - bussiness väzieb (partnerstva cez dodávky, iné spolupráce), rozvojovo orientovaných partnerstiev.

Spoločnosti si musia byť vedomé priamych a nepriamych prospešných efektov, ak miestna ekonomika funguje. Od šance získať dobrých zamestnancov, dostupných externých služieb, široko chápanej bezpečnosti, vhodného životného prostredia, až po udržanie hodnoty ich nehnuteľností, nižšie náklady na poisťovne, lepšie podporné podnikateľské služby, dobré verejné služby (napr. školy), čo môžu podnikatelia aj priamo podporiť, ako ide o "spoločnosť-dobrý občan." To všetko znásobuje ich šance byť úspešnými, perspektívnymi, dlhodobo rastúcimi spoločnosťami.

Príspevky podnikateľských subjektov k širším cieľom miestneho rozvoja vidieka sú samozrejme limitované. Mnohí autori sú kritickí k "sociálnej zodpovednosti" podnikov. Platí, že mnohé z nich sú viazané na globálny a národný trh, ich pohľad na miesto, kde pôsobia, je limitovaný - prehliadajú lokalitu. Problémom býva miestna angažovanosť "pobočných závodov", ktorých managementy majú obmedzené právomoci a teda aj menšiu možnosť aktívne vstupovať do horizontálnych lokálnych väzieb bez vedomia svojich podnikových centráľ.

Aby rozvoj vidieka bolo možné ovplyvňovať, je potrebné určiť faktory, ktoré významne vplyvajú na vývoj vidieka (Švantnerová, r.2005), rozlišuje vnútorné a vonkajšie faktory.

Vnútorné (endogénne) faktory, ktoré predstavujú zdroje, ktorými disponuje každé územie, pôsobia z vnútra a sú východiskom budúceho rozvoja. Medzi vnútorné faktory patrí : ľudský kapitál (pracovné sily), infraštruktúra, technológia, finančný kapitál, spôsob riadenia, resp. vedenia podniku.

Vonkajšie (exogénne) faktory pôsobia z vonkajšieho prostredia, t. j. z okolia skúmaného územia a zasahujú do vývoja územia buď pozitívnym alebo negatívnym spôsobom, pričom sú nezávislé od fungovania vnútorného prostredia. K vonkajším činiteľom, ktoré pôsobia na územie z vonkajšieho prostredia a existujú nezávisle od daného územia, patrí dosiahnutá úroveň hospodárskeho rozvoja štátu, lokalizačné rozhodnutia vonkajších investorov, sociálno-ekonomická úroveň regiónu, regionálna hospodárska

štruktúra, infraštruktúra nadmiestneho významu, poloha sídla, hospodársko-politické opatrenia štátu týkajúce sa municipalít.

1.6 Programovacie obdobie 2007-2013 (podpora poľnohospodárstva a rozvoj vidieka)

Poľnohospodárska politika

Podpora vychádza zo Spoločnej poľnohospodárskej politiky Európskej únie, z finančných limitov stanovených pre rozpočtové obdobie 2007 až 2013 a zo základných noriem financovania tejto politiky - Nariadenie Rady (ES) č. 1290/2005 o financovaní Spoločnej poľnohospodárskej politiky a Nariadenie Rady (ES) č. 1698/2005. o podpore rozvoja vidieka. V rozpočtovom období 2007 až 2013 sú ustanovené dva finančné fondy, a to Európsky poľnohospodársky záručný Fond (European Agricultural Guarantee Fund - EAGF) a Európsky poľnohospodársky fond pre rozvoj vidieka (European Agricultural Fund for Rural Development – EAFRD). Fond EAGF je zdrojom financovania tzv. 1.pilieru SPP a EAFRD je zdrojom financovania 2.pilieru SPP.

Podpora reaguje na súčasný stav agropotravinárskeho odvetvia, ktorý dlhodobejšie charakterizuje pokles a stagnáciu poľnohospodárskej produkcie, čo sa najvýraznejšie prejavuje v živočíšnej výrobe. Poľnohospodárstvo sa extenzifikuje, klesá tvorba pridanej hodnoty, rast produktivity práce sa dosahuje cestou radikálneho znižovania zamestnanosti. Potravinárstvo sa pripravilo na vstup do EÚ výraznou modernizáciou aby splnilo hygienické požiadavky predpisov Únie. Tieto investície v súčasnosti podporujú konkurencieschopnosť odvetvia, avšak zhoršujú ekonomiku niektorých výrobných odborov. V potravinárstve naďalej prebieha proces reštrukturalizácie a koncentrácie.

Podpora zohľadňuje súčasnú inštitucionálnu výstavbu a systém financovania Spoločnej poľnohospodárskej politiky, ktorá sa uplatňuje na Slovensku ako v členskom štáte EÚ. Berie do úvahy jej budúce zmeny, ktoré vyplynú z pokračovania v reforme prijatej v roku 2003 na summite v Luxemburgu, a to najmä na základe jej zhodnotenia členskými štátmi v roku 2008 (tzv. health check). V oblasti podporných platieb SPP počíta s tým, že po vypršaní platnosti systému jednotnej platby na plochu (SAPS) uplatňovaného novými členskými krajinami, sa po roku 2010 zavedie aj na Slovensku systém jednotnej platby

v tvare, ktorý bude zodpovedať platnej európskej legislatíve a potrebám poľnohospodárstva SR

Koncepcia podpory poľnohospodárskej politiky počíta s tým, že do roku 2013 sa začnú realizovať výsledky dožského kola rokovaní WTO o liberalizácii svetového obchodu, a to najmä obmedzením až zrušením exportných dotácií, znížením domácej podpory a rozšírením prístupu na trh (redukciou dovozných ciel). Táto koncepcia vychádza z toho, že v dôsledku predpokladaných zmien v uplatňovaných agrárnych a obchodných politikách sa zostrí konkurencia na vnútornom trhu EÚ ako aj na svetových trhoch a zvýšia sa riziká výrobcov súvisiace s výkyvmi trhu, napríklad s cenovou nestabilitou. Preto je v štruktúre opatrení a úloh kladený dôraz na opatrenia, napomáhajúce zvýšeniu konkurencieschopnosti slovenského poľnohospodárstva a potravinárstva. Navrhnutá koncepcia počíta s doplnkovou národnou platbou k priamym platbám v maximálnej výške schválenej na kodanskom summite EU, t.j. 30% v rokoch 2007 až 2010, resp. 20 a 10 % v rokoch 2011 a 2012 hradenou z rozpočtu Slovenskej republiky.

Program rozvoja vidieka

Slovensko má výrazne zastúpené územia vidieckeho charakteru. Na úrovni krajov má SR dva výrazne vidiecke regióny s viac ako 50 % podielom obyvateľstva žijúceho vo vidieckych oblastiach – Banskobystrický kraj a Nitriansky kraj. Päť krajov patrí do skupiny ostatných vidieckych regiónov, v ktorých vo vidieckych oblastiach žije 15 –50 % obyvateľov. Prevažne mestským regiónom s menej ako 15 % obyvateľstva žijúceho vo vidieckych oblastiach je Bratislavský kraj (Program rozvoja vidieka 2007-2013 – dokument Pôdohospodárskej platobnej agentúry. Dostupný na: www.apa.sk/index.php?start&navID=132.online Cit. 15.02.2010).

Jedným z prvých nástrojov, ktorý mohli poľnohospodári na Slovensku využiť bol sektorový podporný nástroj - Európsky poľnohospodársky usmerňovací a záručný fond (EPUZF / EAGGF). Usmerňovacia sekcia fondu do skončenia obdobia 2000 – 2006 bola súčasťou štrukturálnych fondov. V novom období 2007 - 2013 sa eurofondy pre poľnohospodárstvo a rybolov vyňali a stali sa nástrojmi vlastných politík - Spoločnej poľnohospodárskej politiky (SPP / CAP) a Spoločnej politiky rybolovu (SPR / CFP).

V týchto dvoch politikách figurujú aktuálne tri samostatné fondy - Európsky poľnohospodársky fond pre rozvoj vidieka, Európsky poľnohospodársky záručný fond a Európsky fond pre rybné hospodárstvo.

Program rozvoja vidieka SR 2007 – 2013 (ďalej len „PRV“) bol schválený rozhodnutím Európskej komisie C(2007) 6164 zo 04. decembra 2007 Európskou komisiou v Bruseli. Európska komisia skonštatovala, že program je harmonicky vyvážený a pokrýva rovnomerne celé územie SR. Hlavný dôraz sa v programe, popri investovaní do poľnohospodárskej prvovýroby a spracovateľského priemyslu, kladie aj na podporu životného prostredia a znevýhodnených oblastí. Program ďalej rieši zvyšovanie hospodárskej hodnoty lesov, vzdelávanie, pozemkové úpravy, diverzifikáciu poľnohospodárstva na iné činnosti a podporu pre rozvoj obcí. Po prvýkrát je v SR podporovaný aj prístup Leader, ktorý je vhodným nástrojom pre aktivizáciu vidieckeho obyvateľstva prostredníctvom Miestnych akčných skupín. Celkový objem verejných finančných prostriedkov na sedemročné obdobie je 2 562 585 914 EUR (EAFRD: 1 969 418 078 EUR, štátny rozpočet SR: 593 167 836 EUR).

Program rozvoja vidieka SR 2007 - 2013 sa vzťahuje na celé územie Slovenska. Nariadením rady (ES) č. 1698/2005 z 20. septembra 2005 je definovaný konvergenčný cieľ. Jedná sa o cieľ činnosti pre tie regióny zodpovedajúce úrovni NUTS II¹, ktorých hrubý domáci produkt na obyvateľa meraný pomocou parity kúpnej sily a vypočítaný na základe údajov Európskeho spoločenstva za obdobie rokov 2000 až 2002 je nižší ako 75 % priemerného hrubého domáceho produktu spomedzi 25 členských štátov EÚ. Podľa uvedeného patria do konvergenčného cieľa tieto územné jednotky: Západné Slovensko (Nitriansky, Trnavský a Trenčiansky kraj), Stredné Slovensko (Banskobystrický a Žilinský kraj), Východné Slovensko (Košický a Prešovský kraj). Bratislavský kraj nepatrí do cieľa konvergenčia (Program rozvoja vidieka 2007-2013 – dokument Pôdohospodárskej platobnej agentúry. Dostupný na: www.apa.sk/index.php?start&navID=132.online Cit. 15.02.2010).

Program rozvoja vidieka SR 2007 – 2013 sa realizuje prostredníctvom 4 osí:

- Os 1 - Zvýšenie konkurencieschopnosti sektora poľnohospodárstva a lesného hospodárstva
- Os 2 - Zlepšenie životného prostredia a krajiny
- Os 3 - Kvalita života vo vidieckych oblastiach a diverzifikácia vidieckeho hospodárstva
- Os 4 - Realizácia prístupu Leader

¹ NUTS II (Nomenklatúra územných štatistických jednotiek) úroveň II – 4 štatistické územné jednotky: Bratislavský kraj, Západné Slovensko (Trnavský, Trenčiansky a Nitriansky kraj), Stredné Slovensko (Žilinský a Banskobystrický kraj) a Východné Slovensko (Prešovský a Košický kraj)

2 Cieľ a metodika práce

V tejto časti našej práce uvádzame metodiku práce, ktorú sme zvolili pre náš prieskum vrátane hypotéz, ktoré sme si stanovili.

2.1 Cieľ práce

Poľnohospodárstvo v období nastolovania trhovej ekonomiky prešlo a ešte stále prechádza zložitými zmenami. Okrem toho, že je vystavené globálnej konkurencii, ktorá vytvára enormný tlak najmä na znižovanie jednotkových nákladov, čelí aj procesom reštrukturalitácie a vnútornej transformácie spojenej s novou európskou víziou multifunkčného poľnohospodárstva.

Hlavným cieľom bolo zhodnotiť proces transformácie funkcií poľnohospodárskych podnikov v okrese Poprad, identifikovať príčiny pomalého procesu transformácie funkcií a navrhnúť možnosti urýchlenia, resp. zefektívnenia tohto procesu tak, aby sa slovenské poľnohospodárske podniky plne adaptovali na ekonomické podmienky v EÚ.

Dosiahnutie hlavného cieľa vyžaduje naplniť parciálne ciele a to:

1. Analýza postavenia poľnohospodárstva v rámci sociálno – ekonomického systému vybraného regiónu
2. Analýza procesu transformácie funkcií poľnohospodárskych podnikov

2.2 Metodický postup riešenia

Objektom skúmania sú okres Poprad a vybrané poľnohospodárske podniky v tomto okrese, ktoré reprezentujú jednotlivé najčastejšie sa vyskytujúce právne formy podnikania v poľnohospodárstve (poľnohospodárske družstvo, akciová spoločnosť, spoločnosť s ručením obmedzeným, súkromne hospodáriaci roľníci).

Pre dosiahnutie parciálneho cieľa 1 sme využili nasledovný metodický postup:

Zamerali sme sa na štruktúru pôdneho fondu, identifikáciu rastlinnej a živočíšnej výroby a diverzifikácii poľnohospodárskej výroby v jednotlivých poľnohospodárskych

podnikoch v okrese Poprad. Súčasne sme skúmali aj možnosti využívania finančnej podpory a ekonomické výsledky poľnohospodárskych podnikov za obdobie rokov 2006 – 2008 s cieľom zistiť v akej miere používajú podniku na svoju činnosť vlastné a cudzie zdroje.

Pre dosiahnutie 2. parciálneho cieľa sme zvolili nasledujúci metodický postup:

Zamerali sme sa na zber empirických faktorov pomocou metódy dotazníka. Podstatou dotazníka je zisťovanie údajov a informácií o respondentovi, ale i o jeho názoroch a postojoch k problémom. V dotazníku sa používa forma písomných odpovedí na položené otázky. Prednosťou dotazníka je, že je možné osloviť i veľký počet respondentov. Je možné od nich dostať informácie, ktoré nie sme schopní získať inou technikou. Ako väčšina výskumných metód a techník, aj dotazníková metóda má aj negatívnu stránku, ktorá súvisí so subjektívnou výpoveďou. Môže sa stať, že respondent je nútený vybrať si variant, ktorý by nezvolil, keby mal možnosť voľnej odpovede. Nevýhodou môže byť aj to, že respondent odpovedá tak, ako si myslí, že je to od neho očakávané. Vzhľadom na predmet, cieľ a úlohy tejto predkladanej práce, sme zvolili dotazník, ktorý bol určený vybraným poľnohospodárskym podnikom. Dotazník bol anonymný, pozostáva z 23 otázok. Celkovo boli dotazníky distribuované v rámci vybraných poľnohospodárskych podnikov.

Etapu spracovania empirických údajov

V tejto etape sme použili metódy kvantitatívnej a kvalitatívnej analýzy. Z kvantitatívnych metód sme využili matematicko-štatistické metódy, triedenie a tabelovanie. Z kvalitatívnych metód to boli analýza, indukcia, zovšeobecňovanie. Tieto metódy sme použili pri zisťovaní názorov, ktoré sme získali na základe odpovedí respondentov.

Etapu zovšeobecnovania výsledkov

V záverečnej etape výskumu sme využili logické postupy abstrakcie a generalizácie, ktoré nám umožnili získané fakty a údaje zovšeobecniť a vyvodit' odporúčania a závery pre prax.

Charakteristika prieskumnej vzorky a lokality prieskumu

Objektom prieskumu sú zamestnanci a manažment poľnohospodárskych podnikov v okrese Poprad.

3 Transformácia funkcií poľnohospodárskych podnikov v okrese Poprad

3.1 Základná charakteristika okresu Poprad

Poprad leží v Popradskej kotline, ktorá je súčasťou Podtatranskej kotliny, medzi Vysokými a Belianskymi Tatrami (na severe), Levočským pohorím (na východe), Kozími chrbtami (na juhu) a Štrbským rozvodím (na západe), na rovnomennej rieke Poprad. Obklopené je poľnohospodárskymi pozemkami, ktoré prechádzajú do súvislých lesných komplexov.

Klimaticky patrí Poprad do mierne teplej oblasti s priemerným počtom letných dní v roku menej ako 5 stupňov (max. teplota 25 stupňov a viac). Územie mesta patrí do typu mierne suchej až vlhkej kotlinovej klímy s veľkou inverziou teplôt, kde priemerná teplota v januári je od -3,5 až do 6 stupňov Celzia, júlová teplota dosahuje hodnoty 16 až 17 stupňov Celzia a ročný úhrn zrážok sa pohybuje okolo 600 – 800 mm. Klíma Popradu je vo veľkej miere ovplyvnená susedným regiónom Vysokých Tatier, ktorý patrí do chladnej klimatickej oblasti. Oblačnosť je najväčšia v Poprade v zime – cca 67%, ale zvýšená je už v novembri pod vplyvom častej hmly alebo oblačnosti. Najmenšia oblačnosť je koncom leta (augusta 55%, začiatkom jesene 51%). Veterné pomery sú charakterizované prevažnými západnými a juhozápadnými vetrami. Najmenej sú zastúpené vetry severné a severo-západné. Najviac dní so silným vetrom sú v období december až marec. Hydrologicky leží väčšina mesta v povodí Popradu, ktorý odvádza vody prostredníctvom Dunajca, prítoku Visly do Baltského mora. Rieka Poprad má v Matejovciach priemerný ročný prietok 3,31 m³/s.

Poľnohospodárstvo v okrese Poprad

Poprad sa nachádza v Prešovskom regióne, ktorý sa rozprestiera na severovýchode Slovenskej republiky. Svojou rozlohou 8 981 km² zaberá 18,3 % rozlohy štátu a je druhým najväčším regiónom na Slovensku. Na severe hraničí s Poľskou republikou, na východe s Ukrajinou, na juhu s Košickým regiónom, na juhozápade s Banskobystrickým regiónom a západným susedom je Žilinský región.

K 31.12.2008 mal región 794 814 obyvateľov, teda je najľudnatejším v porovnaní s ostatnými regiónmi Slovenska. Napriek tejto skutočnosti je však hustota obyvateľstva na 1

km² len 88,5 (až siedme miesto v SR), čo je spôsobené najmä prírodnými podmienkami regiónu. Geografickými špecifikami je relatívne veľká časť územia regiónu nevhodná na trvalé osídlenie. Hospodárstvo regiónu ovplyvňuje predovšetkým priemysel a poľnohospodárstvo s rozvíjajúcim sa cestovným ruchom. Za rok 2008 predstavoval HDP regiónu 98 966 mil.Sk, čo je najnižší regionálny HDP v porovnaní s ostatnými regiónmi SR. Na obyvateľa pripadlo 125 028 Sk. Z hľadiska vývoja hospodárstva možno kraj hodnotiť ako kraj s nižšou ako priemernou dynamikou rastu výkonnosti hospodárstva. V Prešovskom regióne sa dosahuje najnižšia úroveň priemernej nominálnej mesačnej mzdy, jej výška za rok 2008 bola 11 385 Sk, je teda nižšia ako celoslovenský priemer. Miera nezamestnanosti za rok 2008 bola 16,4%, čo je dosť vysoká hodnota. Podnikateľské aktivity obyvateľstva ovplyvňujú podmienky a možnosti vytvorené v danom regióne. Na území regiónu pôsobí viac ako 5 700 firiem zameraných na tvorbu zisku a 36,6 tisíc živnostníkov, vrátane podnikajúcich na základe iného ako živnostenského zákona. Svoju činnosť orientujú hlavne do odvetví obchodu a priemyselnej výroby.

Priemysel v regióne je rôznorodý, bez výraznej orientácie na výrobné odvetvia. Dôležité zastúpenie tu má chemický (Chemlon Humenné, Chemosvit Svit), pomerne rovnomerne rozmiestnený je potravinársky priemysel (Solivary Prešov). Ďalej je reprezentovaný strojárskym, textilným, odevným, elektrotechnickým (Tesla Stropkov) a drevospracujúcim odvetvím. V stavebníctve sa výrazne prejavili dôsledky transformácie hospodárstva. Naďalej pokračuje medzročný pokles stavebnej produkcie, ktorá je orientovaná prevažne do oblasti novej výstavby, rekonštrukcií a modernizácií. Priemysel a stavebníctvo zamestnávali za rok 2008 75 075 pracovníkov. Tržby za vlastné výkony a tovar v priemysle za rok 2003 dosiahli výšku 72 217 mil.Sk.

Poľnohospodárska pôda zaberá takmer polovicu z celkovej rozlohy regiónu. Z nej dve pätiny predstavuje orná pôda, na ktorej sa pestujú predovšetkým obilniny, krmoviny, olejniný a zemiaky. V pestovaní zemiakov patrí Prešovský región k najväčším producentom v SR. Významné je aj pestovanie ovocia a zeleniny. V rámci živočíšnej výroby dosahuje prvenstvo v chove hovädzieho dobytku. Spolu s Banskobystrickým regiónom obhospodaruje najväčšie plochy lesných pozemkov. V roku 2008 bolo v pôdohospodárstve prešovského regiónu zamestnaných 12 571 pracovníkov. Tržby za predaj poľnohospodárskych výrobkov dosiahli v roku 2008 výšku 3 098 mil.Sk. Poľnohospodárska výroba, resp. producenti poľnohospodárskych komodít v Prešovskom regióne nemajú dnes vážnejšie problémy pri

umiestňovaní svojej produkcie na trhu. Horšia je situácia týkajúca sa ekonomickej rentability výroby niektorých druhov poľnohospodárskej výroby.

Dôležitú úlohu z hľadiska významnosti regiónu Poprad zohráva aj organizácia dopravy. Územie regiónu je spojené s okolím cestnou a železničnou sieťou. Cez územie kraja vedie železničná trať prepájajúca Poľsko, Slovensko a Maďarsko. Hlavné dopravné smery v regióne z hľadiska vlakového spojenia sú: Košice – Maďarská republika, Plaveč – Poľská republika, Poprad, Humenné. Prešovský kraj má v porovnaní s ostatnými kraji SR najnižšiu hustotu železničných tratí.

Vývoj poľnohospodárstva v okrese Poprad a v Prešovskom kraji

Okres Poprad v Prešovskom regióne je rozlohou najväčším regiónom a má najviac obyvateľov zo všetkých regiónov Slovenska. Je orientovaný prevažne na priemyselnú výrobu, ale aj poľnohospodárstvo tu zohráva významnú úlohu. Rozvíjajú sa tradičné priemyselné odvetvia a remeslá. Životné prostredie je pomerne zachované, územie regiónu je lesnaté, čo naznačuje silný potenciál lesného hospodárstva. HDP regiónu síce zaznamenal oproti roku 2007 rast, avšak i v roku 2008 bola jeho úroveň veľmi nízka - 98 966 mil. Sk. Je to najnižší regionálny HDP v porovnaní so všetkými regiónmi. Ovplyvuje kvalifikovanou pracovnou silou, avšak priemerná mesačná mzda je veľmi nízka - 11 385 Sk. Je dokonca nižšia ako celoslovenský priemer a pre nedostatok pracovných príležitostí pretrvávajú vysoká nezamestnanosť. Mnoho nezamestnaných má vysokoškolské vzdelanie a za prácou odchádza do iných regiónov za lepšími pracovnými možnosťami s lepšími platovými podmienkami. Málo pracovných príležitostí dokumentuje počet podnikateľských subjektov v regióne, kde v porovnaní s počtom obyvateľov Popradského regiónu na celkovom počte obyvateľov SR je podiel počtu podnikateľských subjektov regiónu relatívne nízky. Stav priamych zahraničných investícií k 31.9.2007 bol 6 385 mil. Sk, teda región mal 1,7%-ný podiel na zahraničných investíciách SR. Je to najnižšia suma zahraničných investícií v porovnaní s ostatnými regiónmi. Investori jednoducho nemajú záujem o región s nízkou úrovňou infraštruktúry. Hoci v poľnohospodárstve pracuje viac obyvateľov ako je celoštátny priemer, počet pracujúcich v danom sektore v Popradskom regióne klesá. Poľnohospodárstvo, ktoré poskytovalo najviac pracovných príležitostí, je ochromené. Dôvody pramenia hlavne v narastajúcich počtoch záplav, ktoré daný región postihujú. Tieto spôsobujú miliónové škody, zaplavujú poľnohospodárske pôdy. V mnohých prípadoch je dôsledkom záplav pôda

dlhodobo kontaminovaná. Pokles zamestnanosti v sektore poľnohospodárstva však tkvie aj v iných skutočnostiach. Takou je zmena v systéme dotácií, kde sa už nezohľadňuje napríklad hospodárenie v horších klimatických alebo pôdných podmienkach. V súčasnosti sa dotačná politika prehodnocuje a dotácie smerujú do podpory nákupnej ceny, prípadne sa kompenzujú škody spôsobené suchom a inými živelnými pohromami. Podpora je ďalej zameraná na mimoprodukčné funkcie poľnohospodárstva, ako tvorba krajiny a životného prostredia, udržanie vidieckeho osídlenia, agroturistika a podobne. Prírodné krásy regiónu a vhodné klimatické podmienky vytvorili priaznivé predpoklady pre rozvoj cestovného ruchu. Región má zásoby geotermálnych vôd a minerálnych prameňov. V rámci regiónu k najnavštevovanejším patri a Vysoké Tatry. Je žiadúce v záujme rozvoja Popradského regiónu využívať jeho prírodný potenciál aj touto cestou.

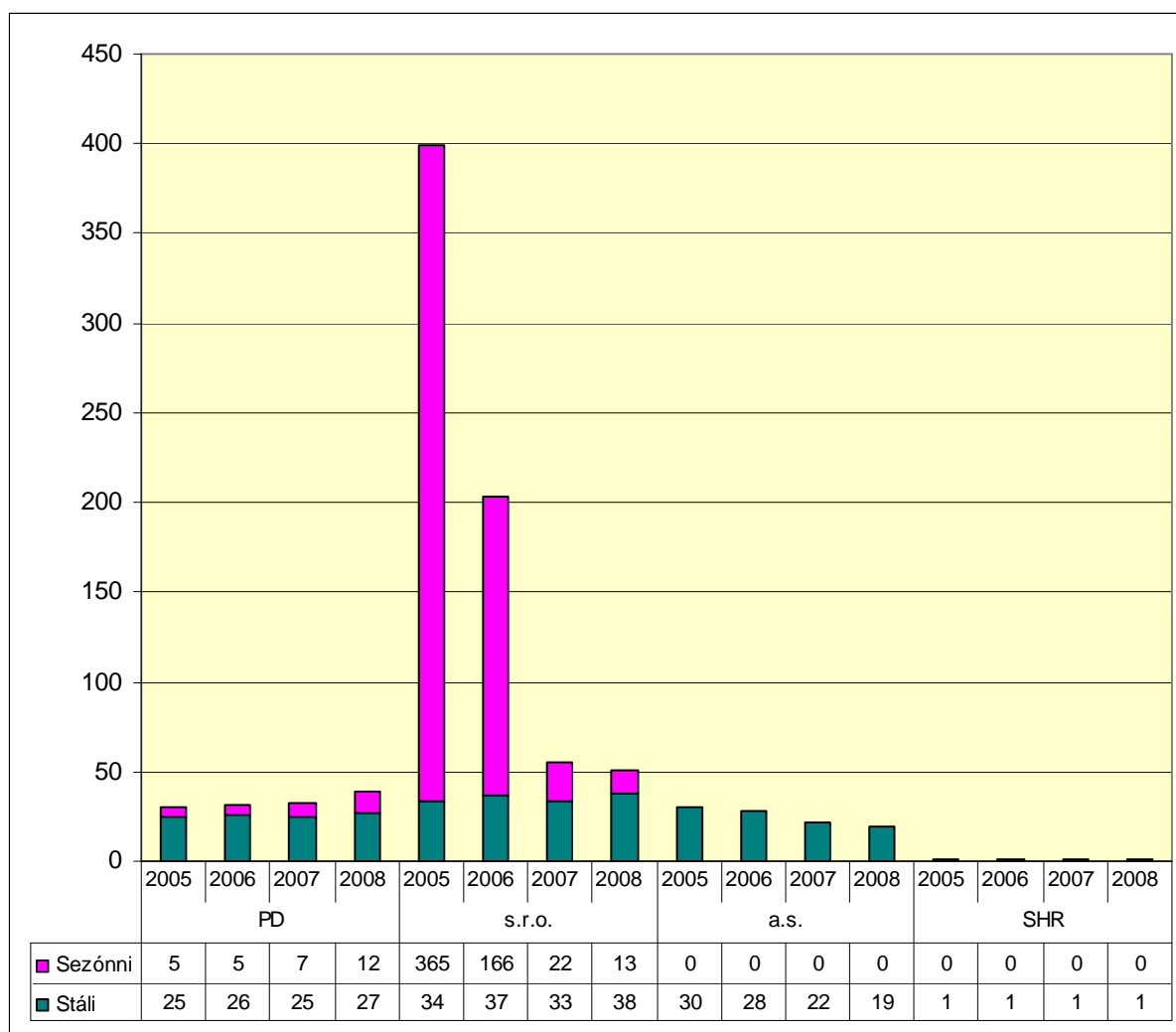
3.2 Proces transformácie poľnohospodárskych podnikov

Počas uplynulých 20 rokov poľnohospodárske podniky prechádzajú permanentným procesom vnútornej transformácie svojich funkcií, ktorá vyplýva z modelu multifunkčného poľnohospodárstva uplatňovaného v EÚ. Podstata modelu multifunkčného poľnohospodárstva vychádza z faktu, že poľnohospodárske podniky okrem produkčnej funkcie naplňajú aj mimoprodukčné funkcie, ktoré majú charakter verejných statkov a pozitívnych externalít (tvorba krajiny, ochrana biodiverzity a životného prostredia). Tieto funkcie sú významnou súčasťou celospoločenského dopytu a preto je potrebné aby poľnohospodárske podniky naplňali súpoľnohospodársku objednávku po nich. Globálne trhové sily však vyvíjajú na poľnohospodárstvo značné tlaky, ktoré spôsobujú úbytok príjmov z poľnohospodárskej úrodu, ktoré môžu byť nahrádzané rastom príjmov z iných činností poľnohospodárskych podnikov (služby pre obec, občanov, cestovný ruch, sociálna starostlivosť). Naplnenie takéhoto dopytu vyžaduje vnútornú transformáciu výrobných štruktúr poľnohospodárskych podnikov, ktorá musí byť doprevádzaná zmenou štruktúry materiálno – technickej základne podniku aj zmenou štruktúry pracovných síl.

Vývoj počtu zamestnancov a zmeny v ich štruktúre

V tejto časti našej práce sme sa zamerali na vyhodnotenie odpovedí respondentov, v našom prípade poľnohospodárskych podnikov m ktoré sme získali prostredníctvom dotazníkov a následne vyhodnotili v programe MS Excel.

Graf č.1: Počet zamestnancov v poľnohospodárskych podnikoch



V tabuľkách a grafoch môžeme vidieť počty zamestnancov v štyroch rôznych subjektoch od roku 2005 do roku 2008. V roku 2005 mala najviac zamestnancov s.r.o. a to 34 stálych a 365 sezónnych, najmenej zamestnancov mala SHR a to jedného stáleho zamestnanca. V roku 2005 mala a.s. 30 stálych zamestnancov a PD malo 25 stálych

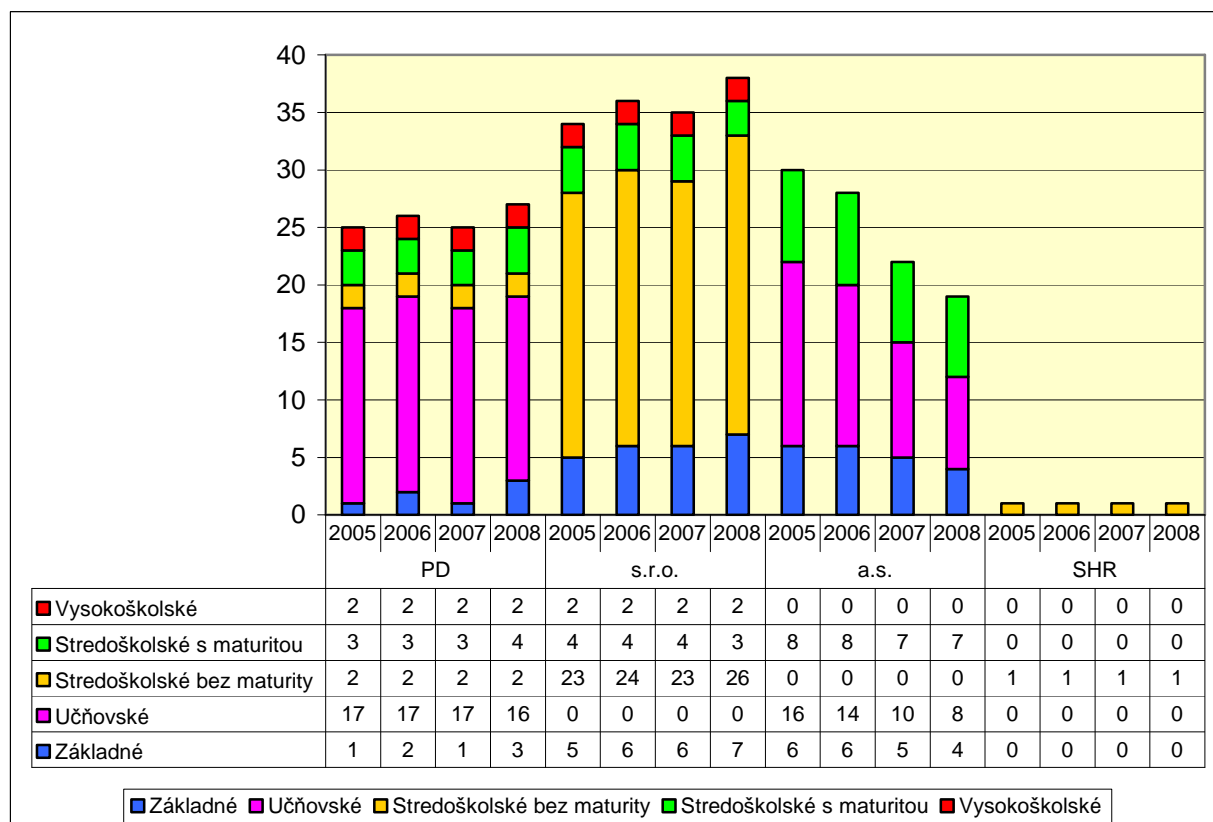
zamestnancov a 5 sezónnych zamestnancov. V roku 2006 s.r.o. znížila počet svojich zamestnancov na 37 stálych a 166 sezónnych, tak isto a.s. znížila počet zamestnancov z 30 na 28. PD zvýšilo počet zamestnancov o 1 z 25 na 26. SHR od roku 2005 do roku 2008 má stále jedného stáleho zamestnanca. V roku 2007 môžeme opäť u s.r.o. vidieť značný pokles počtu zamestnancov a to z 37 stálych na 32 stálych a z 166 sezónnych len na 22 sezónnych. Tak isto aj v ostatných subjektoch bol zaznamenaný pokles okrem SHR. V a.s klesol počet stálych zamestnancov z 28 na 22 a v PD z 26 na 25 stálych zamestnancov a stúpol počet sezónnych zamestnancov z 5 na 7. V roku 2008 a.s. má najmenší počet zamestnancov za posledné 4 roky a to 19 stálych zamestnancov. V PD sa oproti roku 2007 zvýšili počty stálych aj sezónnych zamestnancov, u stálych z počtu 25 na 27 a u sezónnych z 7 na 12. V s.r.o. sa počet stálych zamestnancov zvýšil oproti roku 2007 na 38 ale počet sezónnych klesol na 13.

Ako je zrejmé z grafu 1 a z tabuľkav prílohe, sledované poľnohospodárske podniky sú rôzne veľké z hľadiska počtu zamestnanov. Sledované podniky majú približne rovnaký počet stálych zamestnancov, okrem SHR, ktorý vytvára pracovné miesto iba sám pre seba a nezamestnáva extrémne pracovné sily. Rôzna výrobná štruktúra v týchto podnikoch mala za následok rôznu potrebu sezónnych pracovných síl.

S.r.o., v dôsledku toho, že zaradili do svojho oševného postupu pracovne náročné plodiny (liečivé rastliny), vykázali v roku 2005 a 2006 vysokú potrebu sezónnych pracovných síl. Postupne však upustili od svojho zámeru, vypustili z oševného postupu špeciálne plodiny a využívanie sezónnych pracovných síl sa aj v tomto podniku redukovalo.

Vývoj vzdelanostnej štruktúry zamestnancov poľnohospodárskych podnikov

Graf č.2: Vzdelanostná štruktúra zamestnancov

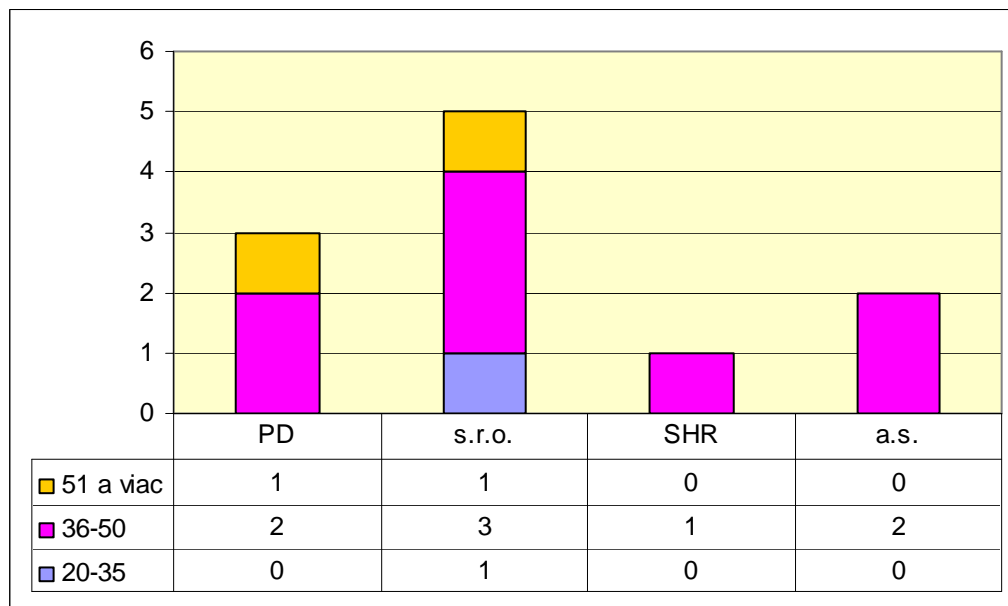


V grafe vidíme vzdelanie zamestnancov jednotlivých subjektov. Od roku 2005 do roku 2008 bol v SHR 1 zamestnanec so stredoškolským vzdelaním bez maturity. Roku 2005 v a.s. bolo 6 zamestnancov zo základným vzdelaním, 16 zamestnancov s učňovským vzdelaním a 8 zamestnancov so stredoškolským zamestnaním. V PD bolo v roku 2005 1 zamestnanec so základným vzdelaním, 17 zamestnancov s učňovským vzdelaním, 2 zamestnanci s stredoškolským bez maturity, 3 zamestnanci s maturitou a 2 zamestnanci s vysokoškolským vzdelaním. V roku 2005 v s.r.o. bolo 5 zamestnancov so základným vzdelaním, 23 zamestnancov s učňovským vzdelaním, 4 zamestnanci so stredoškolským vzdelaním s maturitou a 2 zamestnanci s vysokoškolským vzdelaním.

Väčšie poľnohospodárske podniky kvôli svojej zložitejšej štruktúre výroby y väčšiemu rozsahu činností ktoré je navyhnutné manažérsky dobre zvládnuť, majú

vzdelanostnú štruktúru zamestnancov zložitejšiu. Zamestnávajú aj pracovníkov v vyššom a vysokoškolským vzdelaním, čo teoreticky vytvára predpoklady pre efektívne zvládnutie procesov transformácie.

Graf č.3: Veková štruktúra vedúcich zamestnancov

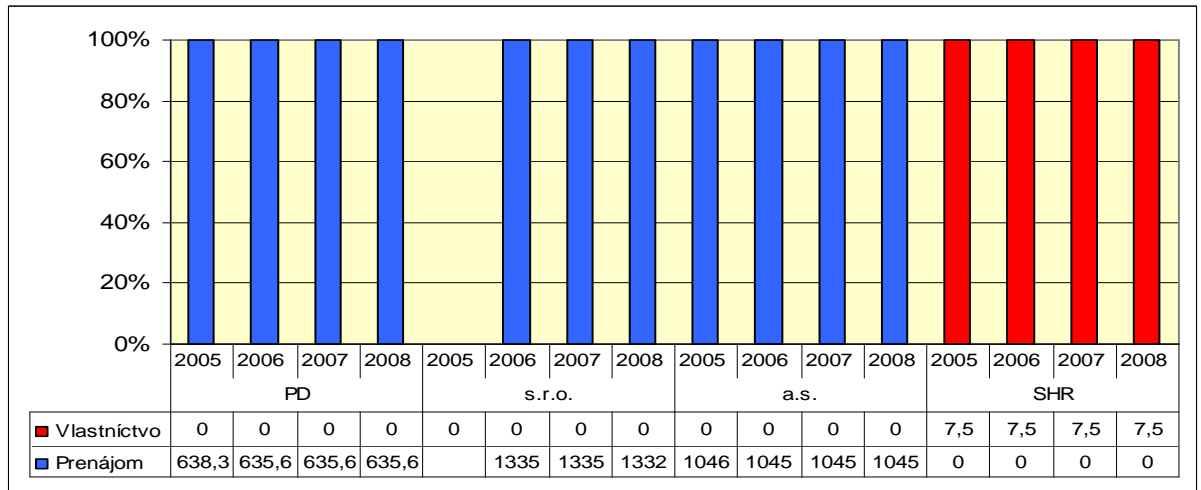


V grafe môžeme vidieť vekovú štruktúru vedúcich zamestnancov v jednotlivých subjektoch. Vo vekovej kategórii 25-35 rokov má vedúceho iba s.r.o. a to jedného. Vo vekovej kategórii 36-50 rokov má PD dvoch vedúcich zamestnancov, s.r.o. má 3 vedúcich zamestnancov, SHR má jedného vedúceho zamestnanca a a.s. má 2 vedúcich zamestnancov. Vo vekovej kategórii 51 a viac rokov majú vedúcich iba PD a s.r.o. a to každý jedného vedúceho zamestnanca. Opäť je možné potvrdiť, že plošne väčšie podniky majú zastúpenie všetkých hlavných vekových kategórií zamestnancov, čo môže pozitívne prispievať ku kontinuite odovzdávania poznatkov ako aj ku kontinuite reprodukčného procesu v týchto podnikoch.

Pôdny fond v poľnohospodárskych podnikoch a jeho využitie

Vlastnícke vzťahy k pôde

Graf č.4 Štruktúra vlastníckych vzťahov k pôde



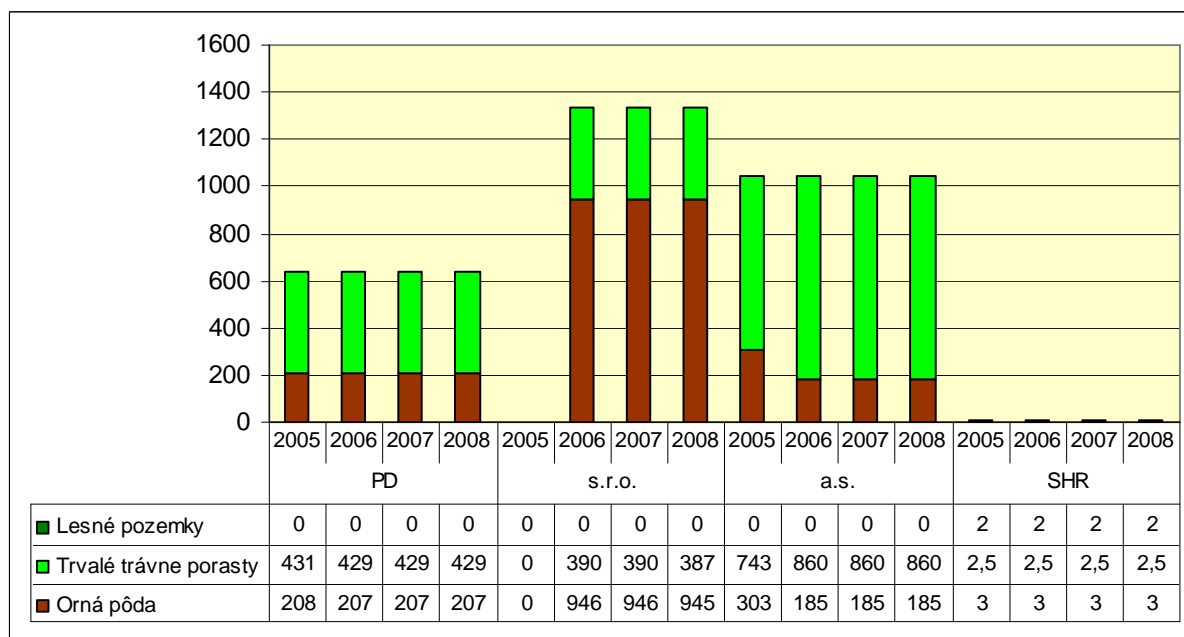
V grafe môžeme vidieť vzťah k pôde v určitých subjektoch od roku 2005 do roku 2008.

V roku 2005 PD prenajímalo 638,3 ha pôdy. V rokoch 2006-2008 prenajímalo 635,61 ha pôdy. Subjekt s.r.o. v roku 2005 neprenajímala žiadnu pôdu. V rokoch 2006-2007 prenajímala 1335,47 ha pôdy a v roku 2008 prenajímala 1332,32 ha pôdy. Subjekt a.s. prenajímala v roku 2005 1046,2 ha pôdy. V rokoch 2006-2008 prenajímala 1045,2 ha pôdy. Podnik SHR bol v rokoch 2005-2008 vlastníkom celej výmery obhospodarovanej pôdy a to 7,5 ha pôdy.

Veľkosť obhospodarovaného pôdneho fondu a jeho využitie

Vybrané analyzované poľnohospodárske podniky obhospodarujú rôznu výmeru pôdneho fondu a aj ho rôzne využívajú.

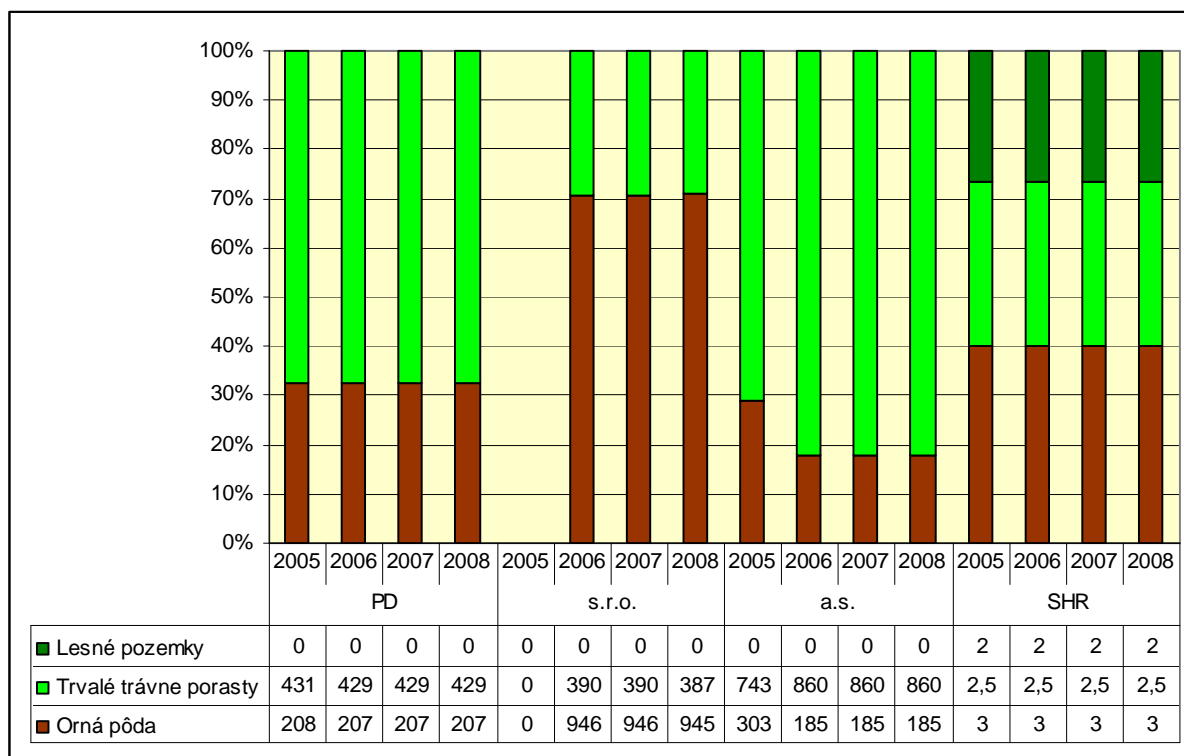
Graf. č.5. veľkosť a využitie pôdneho fondu



Najväčšiu výmeru poľnohospodárskej pôdy obhospodaruje s.r.o., vyše 1300 ha, z čoho väčšinu intenzívne využíva vo forme ornej pôdy. Viac ako 1000 ha obhospodaruje aj a.s. Poľnohospodárske družstvo obhospodaruje cca 630 ha poľnohospodárskej pôdy. Výmera obhospodarovanej pôdy SHR je nepomenrnie nižia. Tento obhospodaruje iba 7,5 ha, pričom ale obhospodaruje aj lesnú pôdu, čo mu vytvára predpoklady pre iný typ štruktúry výroby a pre jej širšiu diverzifikáciu.

Štruktúra využitia pôdneho fondu podnikmi je veľmi rozdielna. Najvyšší podiel najintenzívnejšieho využitia – ornej pôdy, má s.r.o – až 70%. Tento podnik má naopak najnižší podiel trvalých trávnych porastov, ktoré tradične vytvárajú krmovinovú základňu pre polygastrické hospodárske zvieratá.

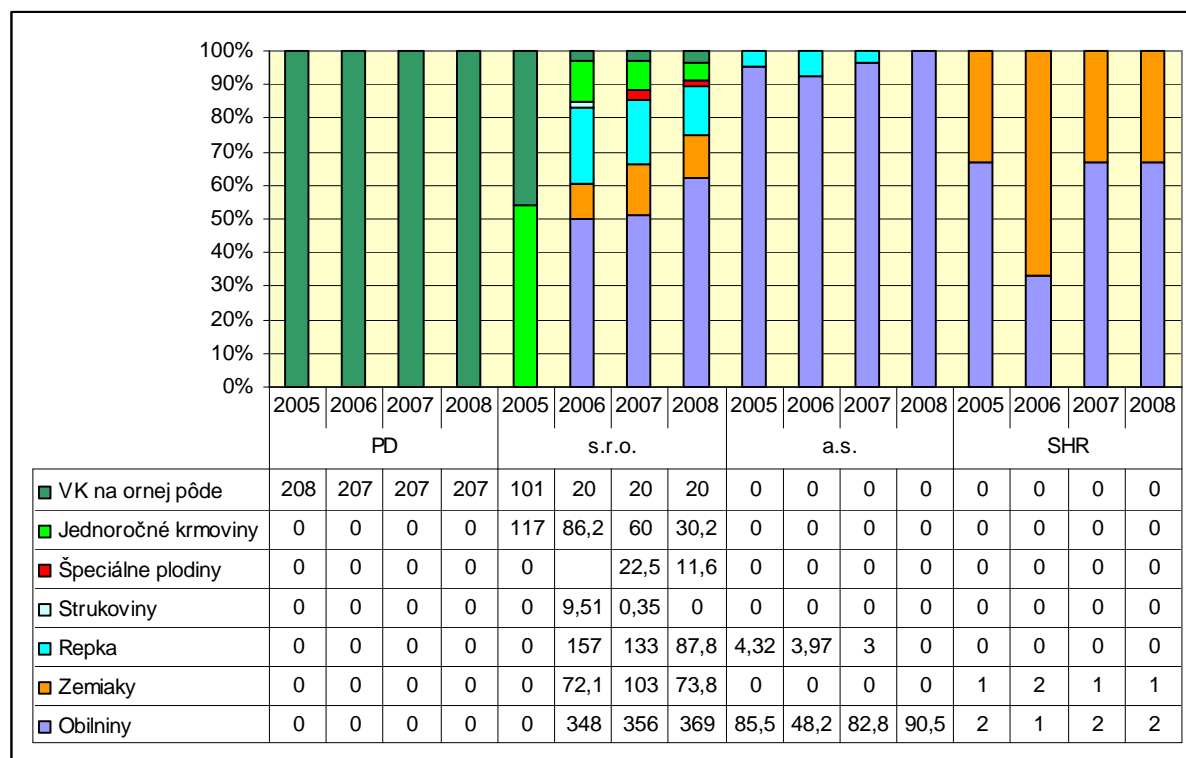
Graf. č 6 Štruktúra využitia pôdneho fondu



Najvyšší podiel trvalých trávnych porastov obhospodaruje a.s., čo sa následne odráža v štruktúre živočíšnej výroby. V analyzovanom časovom období rokov 2005 – 2008 nedošlo v ani jednom podniku k zmene štruktúry využitia pôdneho fondu smerom k intenzívnejším, resp. extenzívnejším formám využívania.

Štruktúra využitia ornej pôdy a intenzita jej využívania

Graf č. 7 Štruktúra využitia ornej pôdy



V PD bolo v roku 2005 207,8 ha VK na ornej pôde a 430,5 TTP. V rokoch 2006-2008 bolo 206,51 VK na ornej pôde a 429,1 TTP.

V s.r.o. sa pestovali rôzne plodiny. V roku 2006 na pšenicu bolo vyhradených 168,2 ha, na jačmeň 110,61 ha, na tritikale 52,22 Ha, na ostropestrec 0 ha, na zemiaky 72,14 ha, na repku ozimnú 56,23 ha a na repku jarnú 100,65 ha. V roku 2007 výmery na pestovanie pšenice znížili na 138,9 ha, výmery na jačmeň zvýšili na 177,4 ha, výmery na tritikale znížili na 39,61, výmery na ostropestrec boli 4,5 ha, výmery na zemiaky sa zvýšili na 103,2 ha, na repku zimnú 77,26 a na jarnú už len 55,73 ha. V roku 2008 výmery na pšenicu opäť vzrástli na 165,83 ha, na jačmen sa zvýšila výmera na 203,38 ha, tritikale sa opäť nepestovalo, zemiaky znížili výmeru na 73,83, repka zimná mala výmeru 61,5 a jarná už len 26,3.

Podnik SHR v roku 2005 dal na pestovanie zemiakov výmeru 1 ha a na jačmeň 2 ha. V roku 2006 tomu bolo naopak. V rokoch 2007 až 2008 to bolo opäť 1 ha na zemiaky a 2 ha na jačmeň.

V roku 2005 sa pestovali štyri druhy plodín. Na tritikale a.s. vyčlenila 85,46 ha, na jarnú miešanku 117,37 ha a na d'at. trávnu miešanku 100,53 ha, na trv. Trávne porasty 742,84 ha.

V roku 2006 znížili výmeru na pestovanie tritikale na 48,24 ha, jarnej miešanky na 73,17 ha, ďat.trávnej miešanky na 19,98 ha. Naopak sa zvýšili výmery trv.trávnych porastov a začali sa pestovať nové plodiny. Na ovos sa vyčlenilo 17,09 ha, na ovos na zeleno sa vyčlenilo 12,52 ha, na repku 4,32 ha a na hrach 5,28 ha.

V roku 2007 sa zvýšili výmery na pestovanie tritikale na 65,48. Výmery na jarnú miešanku sa znížili na 59,96 ha, na ďateľinotrávnu miešanku a trvalé trávne porasty ostali rovnaké ako v roku 2006 a tak to ostalo do roku 2008. Na repku sa vyčlenilo 3,97 ha a na hrach 0,35 ha. Ovos sa v ďalších rokoch nepestoval.

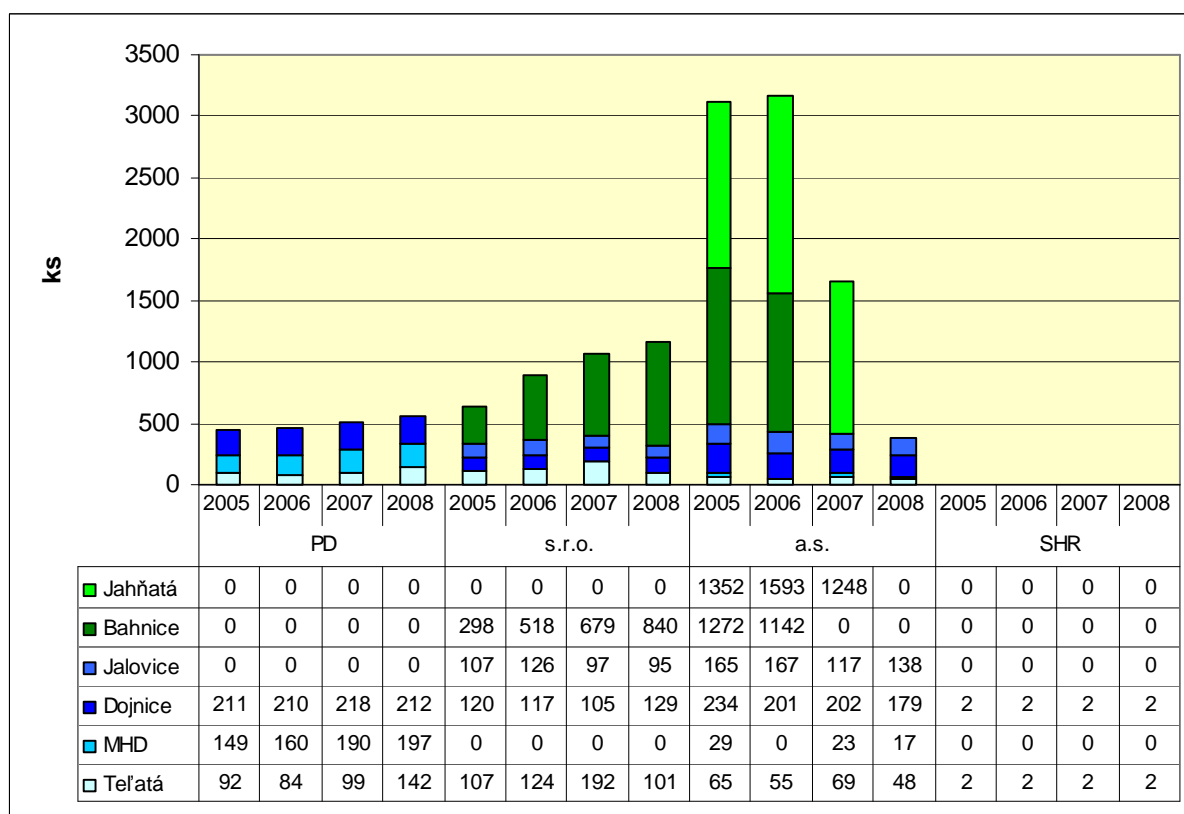
V roku 2008 výmery pestovanie tritikale zvýšili na 77,96 ha, pre jarnú miešanku nechali 30,18 ha a na repku 3 ha.

Uvedená analýza naznačuje, že podnik s najväčšou výmerou ornej pôdy – s.r.o., snažil sa túto pôdu využívať rôzne. V počiatočných rokoch pestoval pestrú štruktúru plodín a pestoval aj špeciálne plodiny (ostropestrec, tritikale), s ktorými sa snažil etablovať na voľných miestach na trhu. Postupne ale upúšťal od zložitejšej štruktúry výroby, a tak ako ostatné analyzované poľnohospodárske podniky, prešiel na jednoduchú štruktúru výroby. V poslednom hodnotenom roku 2008 prevládajú v osevných postupoch všetkých podnikoch (okrem PD) obilniny, ktoré v prípade s.r.o. zaberajú vyše 60% ornej pôdy a v a.s. dokonca vyše 90%. Toto je situácia z hľadiska udržateľného využívania ornej pôdy nepriaznivá a vedie k zhoršovaniu úrodovného potenciálu pôdy. PD využíva všetku ornú pôdu vy výrobu krmovín pre živočíšnu výrobu.

Chov hospodárskych zvierat

Aj keď sledované poľnohospodárske podniky hospodária zhruba v rovnakých pôdno – klimatických podmienkach, poľnohospodársku pôdu využívajú rôzne a aj s rôznym stupňom intenzity. To sa samozrejme odráža v rozsahu a štruktúre živočíšnej výroby .

Graf č. 8 Stavby hospodárskych zvierat



V grafe sú zaznamenané počty zvierat chovaných v subjektoch.

V roku 2005 PD chovalo 92 teliat, 169 MHD a 211 dojníc. V roku 2006 chovalo 84 teliat, 160 MHD a 210 dojníc. V roku 2007 stúpol počet teliat na 99, počet MHD na 190 a počet dojníc na 218. V roku 2008 stúpol počet teliat až na 142, počet MHD na 197 a počet dojníc klesol na 212.

V s.r.o. každým rokom stúpal počet zvierat na chov. V roku 2005 sa chovalo 107 teliat, 120 dojníc, 107 jalovic, 298 bahníc. V roku 2006 124 teliat, 117 dojníc, 126 jalovic, 518 bahníc. V roku 2007 počet teliat vzrástol na 192, počet dojníc klesol na 105, taktiež klesol počet jalovic na 97, ale stúpol počet bahníc na 679. V roku 2008 klesol počet teliat až na 101, stúpol počet dojníc na 129, počet jalovic bol 95 a počet bahníc vzrástol na 840.

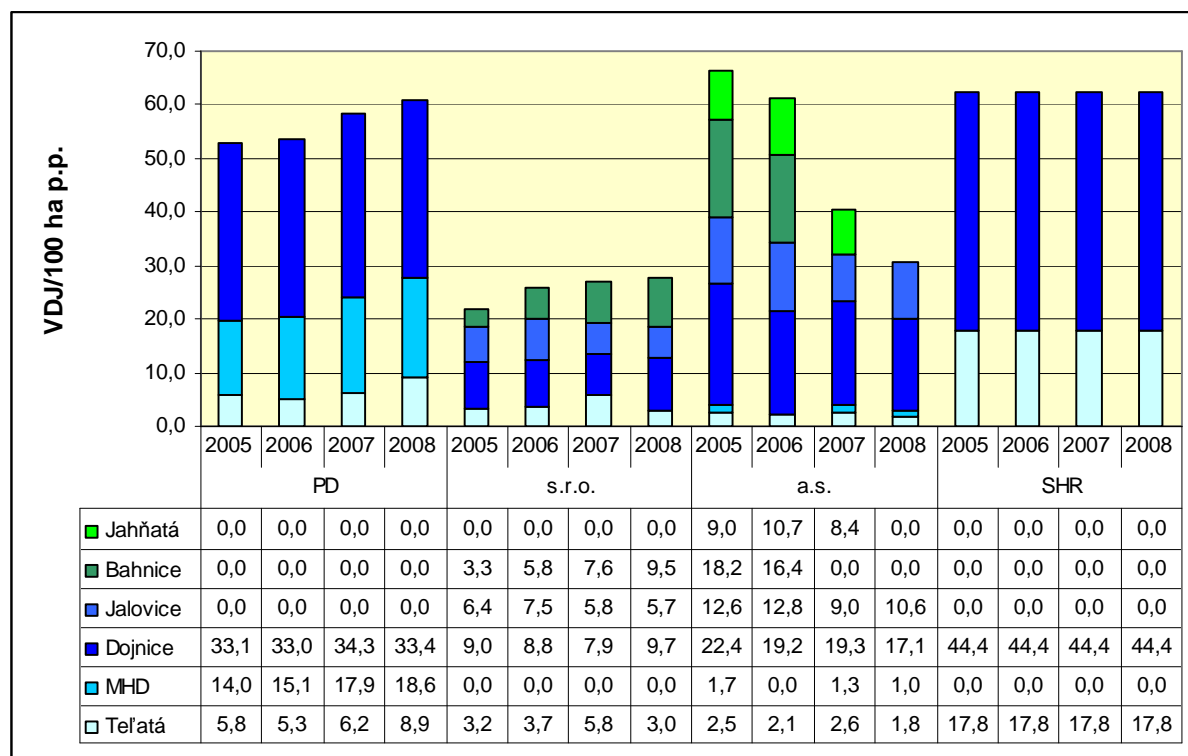
V SHR sa chovalo od roku 2005 do roku 2008 rovnaký počet zvierat a to 2 teľatá a 2 dojnice.

V a.s. sa v roku 2005 chovalo 65 teliat, 29 MHD, 234 dojníc, 165 jalovic, 1272 bahníc, 1352 jahniat. V roku 2006 sa chovalo 55 teliat, 0 MHD, 201 dojníc, 167 jalovic, 1142 bahníc, 1593 jahniat. Počty zvierat na chov mali klesajúcu tendenciu a to aj v roku 2007 a 2008, kde sa to prejavilo ešte viac. V roku 2007 sa chovalo 69 teliat, 23 MHD, 202 dojníc, 117 jalovic, 0

bahníc, 1248 jahniat. V roku 2008 sa chovalo 48 teliat, 17 MHD, 179 dojníc, 138 jalovíc, 0 bahníc, 0 jahniat.

Rôzne stavy hospodárskych zvierat súvisia s rozdielnou výmerou obhospodarovanej poľnohospodárskej pôdy. O intenzite ich chovu informuje údaj o hustote hospodárskych zvierat v prepočte na 100 ha poľnohospodárskej pôdy.

Graf č. 9 Hustota hospodárskych zvierat na 100 ha poľnohospodárskej pôdy



Zaťaženosť podnikov hospodárskymi zvieratami má veľmi zaujímavý vývoj v a.s. Tento podnik pri svojom vzniku sa začal špecializovať na chov oviec a najmä jahniat. Neistota na trhu s jahňatami a zrejme aj neskúsenosť prispela k tomu, že tento podnik veľmi rýchlo vypustil nie iba chov jahniat, ale chov oviec vôbec zo štruktúry živočíšnej výroby a tak ako ostatné poľnohospodárske podniky si ponechal trvale chov hovädzieho dobytku. V prípade s.r.o. je viditeľný pomalý nárast stavov bahníc a stabilné stavy hovädzieho dobytku. Najnižšia zaťaženosť poľnohospodárskej pôdy veľkými dobytkami je v s.r.o., naopak trvale najvyššia je v prípade SHR

Diverzifikačné aktivity poľnohospodárskych podnikov

Poľnohospodárske podniky majú významný vplyv na rozvoj okolitého priestoru predovšetkým tým, že si vytvárajú dodávateľsko – odberateľské vzťahy s bližšími alebo vzdialenejšími dodávateľmi vstupov, alebo odberateľmi výstupov. Tým vytvárajú podmienky pre vznik multiplikačných efektov v oblasti zamestnanosti, ale aj v príjmovej oblasti. Preto v ďalšej časti práce sledujeme, ako si poľnohospodárske podniky utvárajú dodávateľsko – odberateľské vzťahy.

Tabuľka č. 1: Spôsob distribúcie vlastných výrobkov v a.s. subjektoch

		PD	s.r.o.	a.s.	SHR
Kravské mlieko	z dvora				
	miestna sieť				
	v regióne				
	mimo regiónu	x	x	x	
Hovädzí dobytok	z dvora				
	miestna sieť				
	v regióne				
	mimo regiónu	x		x	
Ovčie mlieko	z dvora				
	miestna sieť				
	v regióne				
	mimo regiónu		x		
Seno	z dvora				
	miestna				

	sieť				
	v regióne				
	mimo regiónu			x	

V PD sa predávalo surové kravské mlieko a- hovädzí dobytok a to firmám vzdialených do 10 km. Sur.kravské mlieko sa predávalo do Kežmarku a hd sa predávalo do LM,MI,SL.

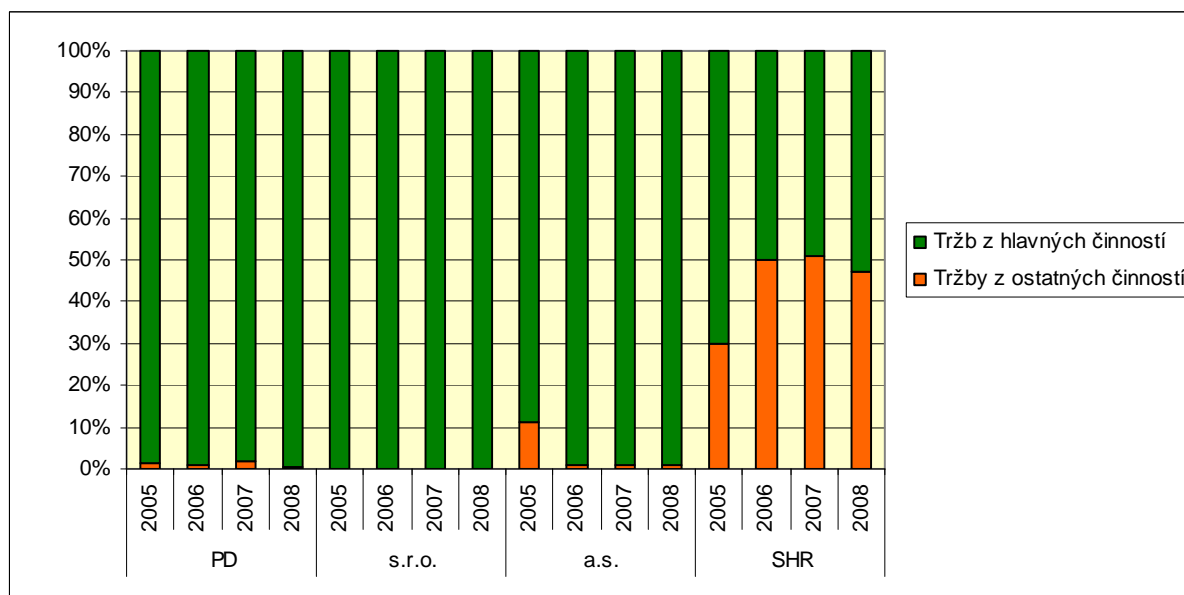
V s.r.o. sa predávalo tiež firmám vzdialených do 10 km , ale predávalo sa kravské a ovčie mlieko.

V a.s sa predávalo firmám vzdialených do 10 km. Predávalo sa kravské mlieko do Tatranskej mliekárne Kežmarok, seno sa predávalo do Agro-Company Tachty, Hd kravy sa predávali do Agroves rybky, Hd býčky sa predávali do Polimex Zvolen.

Žiaden z hodnotených poľnohospodárskych podnikov nevyužíva možnosť získavania zvýšených príjmov cestou predaja z dvora aleno do miestnej obchodnej siete, kde je možnosť získať vyšší podiel na zisku z takéhoto predaja. Všetky podniky predávajú svoje výrobky mimo regiónu a to do vzdialenosti 10 km najbližším spracovateľom.

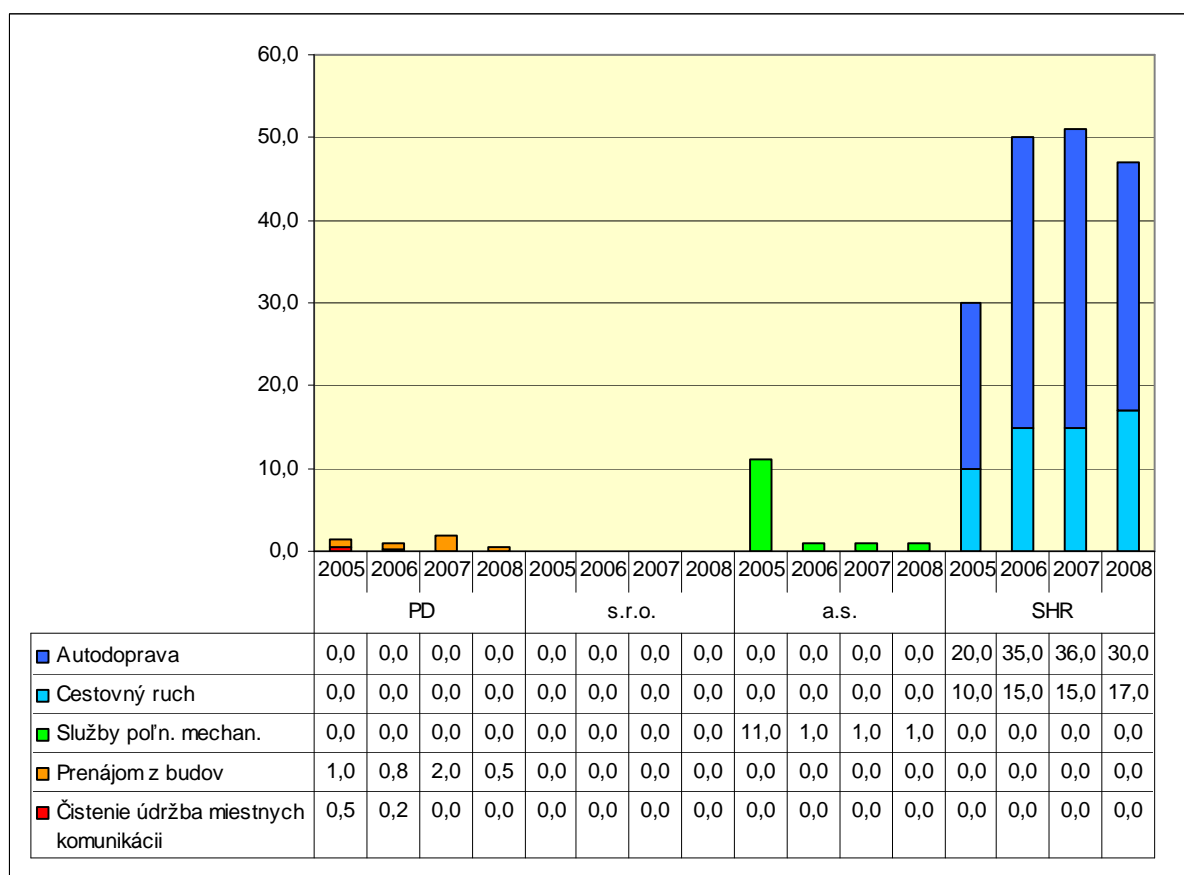
Ďalšie možnosti zvyšovania príjmov a tým aj stability podnikov je rozvoj výroby alebo služieb nepoľnohospodárskeho charakteru. Poľnohospodárske podniky tu majú širokú paletu možností, nakoľko vo vidieckych obciach je mnoho možností takýchto aktivít najmä v spolupráci s obecnými úradmi.

Graf č.10 Štruktúra tržieb z hlavných a ostatných činností



Ako je zrejmé z grafu č. 10 poľnohospodárske podniky získavajú finančné prostriedky takmer výlučne z poľnohospodárskej činnosti. V a.s. v roku 2005 časť príjmov (cca 10%) tvorili tržby z ostatných činností. V ostatných podnikoch vo všetkých rokoch to bol minimálny, alebo v prípade s.r.o., žiaden príjem z ostatných činností. Výnimku tvorí súkromne hospodáriaci roľník, u ktorého podiel tržieb z ostatných činností tvorí podstatnú časť (cca 50 %) jeho celkových príjmov. Vzhľadom na malú výmeru pôdy, ktorú tento podnik obhospodaruje, mu príjmy z poľnohospodárskej činnosti, vrátane dotácií, nepostačujú na zabezpečenia dostatočnej životnej úrovne, preto musí hľadať aj iné zdroje. Tento podnik ako jediný transformuje svoju výrobnú a kapitálovú štruktúru a približuje sa svojou formou modelu multifunkčného poľnohospodárskeho podniku.

Graf č. 10 Podiel tržieb z nepoľnohospodárskych činností na celkových tržbách podnikov



Ak poľnohospodárske podniky vykonávajú nepoľnohospodárske činnosti, sú to zvyčajne tie, pri ktorých môžu využívať existujúce výrobné faktory. Poľnohospodárske dtruzstvo sa tak snaží efektívnejšie využívať nadbytočné nehnuteľnosti a získava dodatočné finančné zdroje ich prenájmom. Tento podnik taktiež využíva možnosti rozširovania svojich príjmov formou spolupráce s obcou, pre ktorú zabezpečuje výkon niektorých služieb, ktorých poskytovanie vyplýva z priamych kompetencií obce. Ide o čistenie a údržbu miestnych komunikácií a likvidáciu komunálnych odpadov. Akciová spoločnosť využíva možnosť prenájmu poľnohospodárskej mechanizácie pre ostatné poľnohospodárske podniky a súkromné osoby v okolí. Súkromne hospodáriaci roľník využíva možnosť poskytovania služieb autodopravy a rozvíja aktivity v oblasti cestovného ruchu. Cestovný ruch je pre neho významným odvetvím, tržby z ktorého sa v priebehu hodnoteného časového obdobia kontinuálne zvyšovali.

Ekonomika vidieka je naviazaná na poľnohospodársku výrobu a lesníctvo. Avšak tento sektor po transformácii nevytvára dostatok pracovných príležitostí. v poľnohospodárskych podnikoch badáme vzhľadom na zamestnanosť znižovanie počtu trvalých pracovníkov pričom manažmenty týchto podnikov uprednostňujú sezónnu

zamestnanosť pracovníkov v rastlinnej výrobe. Diverzifikácia vidieckej ekonomiky predstavuje pre nich zdroj nových pracovných príležitostí, čo je možné pozorovať aj v rámci nášho prieskumu. Tieto činnosti sú založené na miestnych prírodných, materiálnych a ľudských zdrojoch a tiež predstavuje tvorbu dodatočných príjmov pre vidiecke obyvateľstvo. Diverzifikácia ekonomických aktivít tvorí významnú súčasť politiky trvalo udržateľného rozvoja vidieka. Preto je spolupráca manažmentov podnikateľských subjektov ako aj agrárneho manažmentu spolu s manažmentom regiónu taká dôležitá a má charakter vzájomného partnerstva.

Finančná podpora poľnohospodárskych podnikov

FINANČNÁ PODPORA

		PD	s.r.o.	a.s.	SHR
Uchádzate sa o finančnú podporu svojho podniku formou dotácií alebo nenávratných finančných príspevkov?	Áno	x	x	x	
	Nie				x
Ako sa informujete o možnostiach čerpania dotácií a nenávratných finančných príspevkov?	Z médií			x	
	Prostredníctvom internetu	x	x		x
	Prostredníctvom agentúr zaoberajúcich sa vypracovávaním projektov	x	x	x	
	Od kolegov z iných poľnohosp. podnikov				x
Uveďte názov projektu, program (politika), výšku schváleného príspevku a rok v ktorom bol projekt podaný:		Modernizácia fariem - projekt pre živočíšnu výrobu	Welfare zvierat	Agroenvironment a životné podmienky zvierat, - Modernizácia poľnohospodárskeho podniku	

Žiadosti o dotácie a nenávratné finančné prostriedky spracovávate	Samostatne bez akejkoľvek odbornej pomoci zo strany rozvojových agentúr, príp. agentúr zaoberajúcich sa vypracovaním projektov		x		
	Spolupracujete s rozvojovými agentúrami, ale projekty spracúvate sami				
	Necháte ich vypracovať profesionálnej agentúre za poplatok	x		x	x
Uved'te poradie dôležitosti oblasti podpory z pohľadu Vášho podniku	Investície do poľnohospodárskej výroby	1	1	1	1
	Investície do ľudských zdrojov	3	3	3	4
	Investície do diverzifikačných činností	4	4	4	2
	Investície do ochrany životného prostredia	2	2	2	3

Poľnohospodárske podniky sa snažia o zefektívňovanie výroby. Na ekonomickú situáciu poľnohospodárskych subjektov negatívne vplyvajú faktory ako sú rast cien vstupov do poľnohospodárskej prvovýroby, znížená kúpyschopnosť obyvateľstva, druhotná platobná neschopnosť a úverové zaťaženie ako aj klimatizačné zmeny. Poľnohospodárske subjekty nie sú finančne zabezpečené na zabezpečenie bežnej prevádzky. Podniky prvovýroby v súčasnosti nemôžu rátať s úvermi od komerčných bánk a ani nemôžu poskytnúť dotačné garancie na to, aby si mohli kapitál požičať. Preto sú pre poľnohospodárske podniky veľmi významné, príjmy z dotácií. Pritom dotačná politika v poľnohospodárstve poskytuje poľnohospodárskym podnikom dva typy dotácií. Je to forma priamych platieb viazaných na výmeru poľnohospodárskej pôdy (do roku 2013), ktorú podniky získavajú na základe preukázania výmery pôdy. Ďalšou možnosťou je získať dodatočné zdroje z Programu rozvoja vidieka, kde sa podniky musia uchádzať o finančné prostriedky grantovou formou. Toto si vyžaduje pomerne vysokú mieru informovanosti a znalostí manažérov v oblasti tvorby projektov. Pokiaľ manažéri nemajú potrebné zručnosti v tejto oblasti, využívajú služby projektových a poradenských firiem. Iba malá časť poľnohospodárskych podnikov (v našom prípade s.r.o..

4 Návrhy a odporúčania

V tejto časti našej diplomovej práce sa zameriame na odporúčania a návrhy pre poľnohospodárstvo a poľnohospodárske podniky.

4.1 Využitie výsledkov a ich implementácia do praxe

Odstránením väzby medzi subvenciami a produkciou sa stali farmári v EÚ viac konkurencieschopnými a trhovo orientovanými pri súčasnom zabezpečení nevyhnutnej stability príjmov. Farmárom sa sprístupní viac finančných prostriedkov na programy zamerané na životné prostredie, kvalitu alebo chov zvierat prostredníctvom zníženia priamych platieb pre väčšie farmy.

Priame platby už nie sú v poľnohospodárstve ďalej viazané na produkciu. To prispelo k stabilizácii príjmov farmárov a umožnilo im produkovať to, čo si spotrebitelia žiadajú.

Jednorázová poľnohospodárska platba nahradila väčšinu prémie v rámci jednotlivých organizácií spoločného trhu. V dôsledku toho drvivá väčšina priamych platieb EÚ nie jeďalej viazaná na produkciu a to môže pomôcť podnikom sa ešte viac diverzifikovať. Ako vyplynulo aj z výsledkov nášho prieskumu diverzifikácia je pomerne málo využívaná slovenskými poľnohospodárskymi podnikmi. Stále skôr prevláda názor, že poľnohospodárske podniky by sa mali orientovať len na poľnohospodársku výrobu. Tento názor však pokladáme za nesprávny, nakoľko len diverzifikáciou dokážu podniky vykryť stratové oblasti svojho hospodárenia.

Poskytovanie jednorázovej poľnohospodárskej platby v plnej výške a ďalších priamych platieb sú poľnohospodárske podniky viazané na rešpektovanie určitej štátnej legislatívy týkajúcej sa životného prostredia, potravinovej bezpečnosti, zdravia zvierat a rastlín, ako aj chovu zvierat.

Aj keď sa objem finančných prostriedkov z EÚ určených na rozvoj vidieka výrazne zvýšil a záber podpory rozvoja vidieka sa rozšíril zavedením nových opatrení. Bude záležať od členských štátov a regiónov, aby sa rozhodli, či si želajú zahrnúť tieto opatrenia do svojich programov rozvoja vidieka. Tieto slúžia na lepšie formulovanie otázok týkajúcich sa

potravinovej bezpečnosti a kvality, pomoc farmárom pri prispôsobení sa zavedeniu žiadaných noriem vychádzajúcich z legislatívy EÚ a podporu chovu zvierat. Tieto otázky sú spolu s diverzifikáciou v dnešnom poľnohospodárstve kľúčovými z hľadiska podpory udržateľného poľnohospodárstva aj z hľadiska očakávaní európskej spoločnosti ako celku, sú jadrom reformného balíka SPP ako celku a zabezpečia nové možnosti príjmov pre poľnohospodárske podniky, čo sa nám potvrdilo aj v našom prieskume.

Aby poľnohospodárstvo zvýšilo svoj podiel na HDP a výrazne sa podieľalo na rozvoji regiónov, je podľa nášho názoru potrebné:

- zefektívniť využívanie výrobných faktorov
- stabilizovať vývoj výmery poľnohospodárskej a ornej pôdy
- zvyšovať produktivitu práce v poľnohospodárskej výrobe zvyšovaním modernizácie a technickej vybavenosti
- motivovať mladých ľudí k práci v poľnohospodárskom sektore
- rozvíjať a podporovať poredenstvo, poľnohospodárstvo, vedu, výskum a školsrvo
- zvyšovať hodnotu dotácií do poľnohospodárstva
- podporovať vstup zahraničných investorov
- podporovať rozvoj agroturistiky, čím je možné znížiť nezamestnanosť
- rozvíjať tradičné ľudové remeslá.

Záver

Prechod na trhovú ekonomiku v roku 1989 naštartoval transformačný proces v poľnohospodárstve, ktorý možno charakterizovať ako proces adaptácie agrárneho sektora na trhové podmienky. Adaptácia spočívala zmenami v nástrojoch agrárnej politiky, zmenami vo výrobných a produkčných štruktúrach, budovaním manažérskych postupov, zvyšovaním konkurencieschopnosti domácich poľnohospodárskych produktov na svetových trhoch a ďalšie. Prijatím dvoch kľúčových zákonov – zákon o pôde, ktorý vracia ľuďom pôdu a zákon o transformácii družstiev, ktorý dal právo vlastníkom pôdy a členom družstiev rozhodnúť o správe družstva alebo o jeho premene na inú formu podnikania, bola snaha vytvoriť podmienky, aby obyvatelia vidieka mohli naplno prejať svoj tradičný vzťah k pôde. Však rozvrat slobodného sociálneho a demografického vývoja po roku 1948 a násilné zmeny spôsobili nepripravenosť skutočných vlastníkov pôdy, ich dedičov, členov družstiev a obyvateľov vidieka vôbec, na rýchlu obnovu vlastníckych vzťahov a trhové správanie. Ďalším špecifikom sprevádzajúcim toto obdobie je pokles stavov pracovníkov v poľnohospodárstve. Zrejme sa počty ešte aj v budúcnosti budú znižovať. Pokiaľ v minulosti poľnohospodárstvo plnilo aj sociálnu funkciu na vidieku, zamestnávalo značný podiel obyvateľstva, v podmienkach tvrdej konkurencieschopnosti to nie je možné. Prezamestnanosť v poľnohospodárstve je ešte stále dôsledok sociálneho cítenia podnikových manažmentov, ktorí sú často viazaní tým, že istý podiel v družstvách sú vlastníci pôdy, ktorí obhospodaruje podnikateľský subjekt.

Proces regionálneho rozvoja smeruje k vytvoreniu životaschopných a produktívnych regiónov. Jedným zo základných cieľov je budovať konkurencieschopnosť regiónu za pomoci plného využitia miestneho potenciálu a priestorových osobitostí.

Na porovnávanie jednotlivých regiónov sa využíva viacero ukazovateľov. Významným je najmä poľnohospodárstvo, ktoré je signifikantným odvetvím národného hospodárstva. Z hľadiska domácej ekonomiky nemá síce rozhodujúce postavenie, spolu s nadväzujúcimi odvetviami však zamestnáva mnoho pracovníkov. Má rozhodujúci vplyv hlavne na zamestnanosť na vidieku a v odľahlých regiónoch, kde žije viac ako polovica obyvateľov Slovenskej republiky. Vplyv poľnohospodárstva na rozvoj regiónov je rôzny. Je to dané ich geografickou polohou, množstvom poľnohospodárskej pôdy nachádzajúcej sa na danom území, počtom zamestnancov v poľnohospodárstve, či prírodnými podmienkami. Je zjavné, že väčšinu týchto faktorov nemožno ovplyvniť. V práci sme sa nažili poukázať na

diverzifikáciu jednotlivých poľnohospodárskych podnikov. Je zjavné, že podniky nevyužívajú všetky možnosti, ktoré majú k dispozícii, čo vplynulo aj z nášho prieskumu. Veríme však, že situácia sa v oblasti diverzifikácie a zamerania poľnohospodárskych podnikov bude postupne zlepšovať. Určite by poľnohospodárskym podnikom pomohla aj diverzifikácia v oblasti agroturizmu.

Zoznam použitej literatúry

1. BELAJOVÁ, A.-Fáziková, M. : Regionálna ekonomika. Nitra: SPU, 2002, ISBN 80-8069-007-3
2. BELAJOVÁ, A. : Regionalizácia poľnohospodárstva Slovenskej republiky. In:Produkčné a mimoprodukčné využitie horských oblastí. Nitra: Zborník referátov, 1995, 26- 32 s.
3. BIELIK, P. a kol.: Agrárna ekonomika. Nitra: Slovenská poľnohospodárska Univerzita, 1998, ISBN 80-7137-927-1
4. CSAKI, C. – NUCIFORA, A. –LERMAN, Z. A i. : Výzvy prístupového procesu Slovenska do EÚ v oblasti potravinárstva a poľnohospodárstva. Bratislava 2002, 3.s.
5. DÚŽEKOVÁ, Z. : Rukovať podnikateľa vo vidieckom cestovnom ruchu a agroturistike. Bratislava : RÉKA, 1996, s.14-22
6. DÚŽEKOVÁ, Z. : Podnikanie vo vidieckom turizme. Bratislava: RÉKA, 1995, s.20
7. GÚČIK, M. : Rukovať podnikateľa vo vidieckom cestovnom ruchu a agroturistike. Bratislava: RÉKA, 1996, s. 7-13
8. HAMALOVÁ,M. A kol.: Priestorová ekonomika. Bratislava: EKONÓM, 1996, ISBN 80-225-0750-4
9. HAMALOVÁ, M. – TVRDOŇ, J. – ŽÁRSKA ,E.: Regionalistika. Bratislava: Inštitút pre verejnú správu, 1997, ISBN 80-85327-43

10. HASIČKOVÁ, M. : Rozvoj vidieka – európska i slovenská priorita. In: Trend, 1999, č.33
11. KONCOŠ, P.: Roľnícke noviny. Príloha Beseda, 1999 , 4 s.
12. KOVÁČOVÁ, M. : Prínos agroturizmu pre poľnohospodárske subjekty. In: Podnikanie vo vidieckom turizme a agroturizme na Slovensku. Bratislava: RÉKA, 1995, 24-29 s.
13. KRAJČOVIČ, V. : Požiadavky na systémy poľnohospodárstva vo vzťahu k agroturistike. In: Podnikanie vo vidieckom turizme a agroturizme na Slovensku. Bratislava : RÉKA, 1995, 89-91 s., ISSN 0323- 2450
14. KUZMA, F. : Národné hospodárstvo. Bratislava: Príroda, 1987, 156-159 s, ISBN 80-225-6750-4 LORINCOVÁ, E.: Zborník z medzinárodného vedeckého seminára 98 k „Predpokladom a problémom vstupu slovenského poľnohospodárstva do EÚ“, Nitra: SPU, 1998, 67 s., ISBN 80-213-0471-5
15. MACH, F. : Rozvoj vidieckeho turizmu v strednej Európe. Bratislava: RÉKA, 1995, 95 s.
16. MACH, F. : Rozvoj vidieckeho turizmu v podmienkach Slovenska. In: Agroekonomika, Bratislava: Príroda, 1993, 2. vyd., č.6, ISSN 0323-2670
17. MAIER, G. – TODTLING, F.: Regionálna a urbanistická ekonomika, Regionálny rozvoj a regionálna politika, Bratislava: ELITA, 1998, ISBN 80-8044-049-2
18. SRNKOVÁ, Ľ. : Ekonomické aspekty rozvoja agroturistiky a postup pri hodnotení investícií. In: Agroekonomika. Bratislava: Príroda, 2. vyd., 1993, č.3, 114-116 s., ISSN 0323-2670

19. STŘÍBRNÁ, M. : Ekonomická efektivita podnikání v agroturistice. Praha: Ústav zemědel. a potravn. inf., 1997, ISBN 80-86153-36-3
20. TVRDOŇ, J.- HAMALOVÁ, M. – ŽÁRSKA, E.: Regionálny rozvoj. Bratislava: Ekonóm, 1995, ISBN 80-225-0671-0
21. VOJÁČEK, A.: Hlavné smery rozvoja československého poľnohospodárstva. Bratislava: Pravda, 1972, 83 s.
22. ZOBORSKÝ, I.M. : Ekonomika poľnohospodárstva. Nitra: Slovenská poľnohospodárska univerzita, 2001, ISBN 80-7137-941-7

Legislatíva

1. Zákon č. 369/1990 Z. z. o obecnom zriadení
2. Zákon č. 138/1991 Z. z. o majetku obcí
3. Zákon č. 17/1992 Z. z. o životnom prostredí
4. Zákon č. 503/2001 Z. z. o podpore regionálneho rozvoja
5. Zákon č. 50/1976 Z. z. o územnom plánovaní

PRÍLOHY

Príloha č.1: Dotazník pre poľnohospodárske podniky

Vážený respondent,

Tento dotazník je orientovaný na zisťovanie údajov o výrobe v poľnohospodárskych podnikoch v okrese Poprad. Je distribuovaný do podnikov zaoberajúcich sa poľnohospodárstvom v okrese Poprad. Údaje budú vyhodnocované prísne anonymne a budú použité na vedecké účely Slovenskej poľnohospodárskej univerzity.

Identifikácia podniku

Uved'te prosím

Kraj:

Okres:

Právna forma:

Výmera (aktuálna) poľnohospodárskeho podniku v ha:

1. Zamestnanci:

Počet zamestnancov:

	počet			
Zamestnanci	Rok 2005	Rok 2006	Rok 2007	Rok 2008
Stáli				
Sezónni				

Vzdelanostná štruktúra zamestnancov:

	počet			
Vzdelanie	Rok 2005	Rok 2006	Rok 2007	Rok 2008
Bez vzdelania				

Základné				
Učňovské				
Stredoškolské bez maturity				
Stredoškolské s maturitou				
Vysokoškolské				

Veková štruktúra vedúcich zamestnancov Vášho podniku:

Veková skupina	počet
20-35	
36-50	
51 a viac	

2. Pôdny fond

Uved'te prosím štruktúru pôdneho fondu a výmery, ktoré Váš podnik obhospodaruje:

Druh poľnohospodárskej pôdy	Výmera v ha			
	2004	2005	2006	2007
Orná pôda				

Chmeľnice a vinice				
Ovocné sady				
Záhrady				
Lúky a pasienky				
Trvalé trávne porasty				
Lesné pozemky				
Vodné plochy				
Zastavané plochy, príp.plochy využívané na iné účely ako poľnohospodárske				
Ostatné plochy				

Uved'te prosím:

Uved'te vzťah k pôde, ktorú obrábate:	Výmera v ha			
	2004	2005	2006	2007
Vlastníctvo				
Prenájom				
Združené vlastníctvo (majitelia pôdy sú zamestnancami Vašej organizácie alebo členmi riadiaceho orgánu				
Iný vzťah (uved'te prosím).....				

Zmenila sa za posledných 5 rokov výmera pôdy, ktorú Váš podnik využíval na poľnohospodársku výrobu? Ak áno, akým spôsobom:

(Uved'te prosím aj údaj o cene za m²)

- prenajímame ju (cena/m²)
- predali sme ju (cena/m²)
- uvažujeme o jej predaji (cena/m²)
- bola legislatívne vyňatá zo ŠFPP z dôvodu iného využitia – napr. stavba závodu

3. Identifikácia výroby

Rastlinná výroba

Uved'te do tabuľky pod seba jednotlivé plodiny, ich výmeru a hektárové výnosy jednotlivých plodín:

Poľnohospodárska plodina	2005		2006		2007		2008	
	Výmera	Výnos z ha	Výmera	Výnos z ha	Výmera	Výnos z ha	Výmera	Výnos z ha

Živočišna výroba

Uved'te prosím do tabuľky pod seba hospodárske zvieratá, ktoré chováte vo Vašom podniku – uved'te druh, počet ks, úžitkovosť:

Druh HZ	2005		2006		2007		2008	
	Počet	Úžitkovosť	Počet	Úžitkovosť	Počet	Úžitkovosť	Počet	Úžitkovosť

Spracovávate niektoré produkty do finálnych výrobkov priamo vo Vašom podniku?

- áno
- nie

Ako distribuuujete svoje produkty:

Produkt	Predaj priamo zo dvora	Predaj do miestnej obchodnej siete	Predaj na spracovanie do firiem vzdialených do 10 km	Predaj na spracovanie do firiem vzdialených nad 10 km

1. Diverzifikácia

Venujete sa okrem poľnohospodárskej produkcie aj inej podnikateľskej činnosti?

(Označte prosím v tabuľke o akú činnosť sa jedná a uveďte aké % percento z celkového príjmu Vášho podniku predstavuje)

Podnikateľská činnosť	% z celkových príjmov podniku			
	2005	2006	2007	2008
Cestovný ruch				
Produkcia alternatívnych zdrojov energie				
Stavebné práce				

Predaj vlastných výrobkov - maloobchod				
Spracovateľské činnosti (vlastná mliekáreň, pekáreň)				
Remeselné práce				
Služby pre miestne obyvateľstvo				
Autoservis				
Autodoprava				
Starostlivosť o verejné priestranstvá				
Čistenie údržba miestnych komunikácií				
Nájom z budov				
Organizovanie kultúrnych podujatí (športových, resp.iných)				
Iné (uved'te)				

2. Diverzifikácia

Uchádzate sa o finančnú podporu svojho podniku formou dotácií alebo nenávratných finančných príspevkov?

- áno
- nie

Ako sa informujete o možnostiach čerpania dotácií a nenávratných finančných príspevkov?

- z médií
- prostredníctvom internetu
- z odborných časopisov
- prostredníctvom siete poradenských centier RPIC, RRA, ESF
- od kolegov z iných poľnohospodárskych podnikov
- prostredníctvom agentúr zaoberajúcich sa vypracovávaním projektov
- z iných zdrojov (uveďte)

Uveďte názov projektu, program (politika), výšku schváleného príspevku a rok v ktorom bol projekt podaný:

Žiadosti o dotácie a nenávratné finančné prostriedky spracovávate:

- samostatne bez akejkoľvek odbornej pomoci zo strany rozvojových agentúr, príp. agentúr zaoberajúcich sa vypracovaním projektov
- spolupracujete s rozvojovými agentúrami, ale projekty spracúvate sami
- necháte ich vypracovať profesionálnej agentúre za poplatok

Uveďte poradie dôležitosti oblasti podpory z pohľadu Vášho podniku:

(stupnica 1 najdôležitejšia oblasť-4 najmenej dôležitá)

- investície do poľnohospodárskej výroby

- investície do ľudských zdrojov (ďalšie vzdelávanie)
- investície do diverzifikačných činností
- investície do ochrany životného prostredia

3. Ekonomické údaje

Dopňte prosím ekonomické údaje za jednotlivé predchádzajúce obdobia:

	Rok 2006	Rok 2007	Rok 2008
x_1 – cash flow/cudzí kapitál			
x_2 – celkový kapitál/cudzí kapitál			
x_3 – zisk pred zdanením/celkový kapitál			
x_4 – zisk pred zdanením/celkové výkony			
x_5 – zásoby/aktíva celkom			
X_6 – celkové výkony/celkový kapitál			
B (súčet)			

Aktivita (počet dní)	2006	2007	2008
Obrat aktív			
Obrat zásob			
Doba obratu zásob			
Obrat pohľadávok			
Priemerná doba inkasa			
Obrat krátkodobých záväzkov			
Doba obratu krátkodobých záväzkov			

Pravidlo vyrovnanania rizika	2006	2007	2008
Vlastné zdroje			
Cudzie zdroje			
Prevaha vlast. zdrojov			
Prevaha vlast. zdrojov			

Príloha č.2: Vyplnené dotazníky poľnohospodárskych podnikov

Identifikácia podniku

Uved'te prosím

Kraj: Prešovský

Okres: Poprad

Právna forma: družstvo

Výmera (aktuálna) poľnohospodárskeho podniku v ha: 634,32 ha

1. Zamestnanci:

Počet zamestnancov:

	počet			
Zamestnanci	Rok 2005	Rok 2006	Rok 2007	Rok 2008
Stáli	25	26	25	27
Sezónni	5	5	7	12

Vzdelanostná štruktúra zamestnancov:

	počet			
Vzdelanie	Rok 2005	Rok 2006	Rok 2007	Rok 2008
Bez vzdelania				
Základné	1	2	1	3
Učňovské	17	17	17	16
Stredoškolské	2	2	2	2

bez maturity				
Stredoškolské s maturitou	3	3	3	4
Vysokoškolské	2	2	2	2

Veková štruktúra vedúcich zamestnancov Vášho podniku:

Veková skupina	počet
20-35	
36-50	2
51 a viac	1

2. Pôdny fond

Uved'te prosím štruktúru pôdneho fondu a výmery, ktoré Váš podnik obhospodaruje:

Druh poľnohospodárskej pôdy	Výmera v ha			
	2005	2006	2007	2008
Orná pôda	207,80	206,51	206,51	206,51
Lúky a pasienky	430,50	429,10	429,10	429,10
Trvalé trávne porasty	430,50	429,10	429,10	429,10
Ostatné plochy				

Uved'te prosím:

Uved'te vzťah k pôde, ktorú obrábate:	Výmera v ha			
	2005	2006	2007	2008
Vlastníctvo				
Prenájom	638,30	635,61*	635,61	635,61

Zmenila sa za posledných 5 rokov výmera pôdy, ktorú Váš podnik využíval na poľnohospodársku výrobu? Ak áno, akým spôsobom:

(Uved'te prosím aj údaj o cene za m²)

- prenajímame ju (cena/m²)
- predali sme ju (cena/m²)
- uvažujeme o jej predaji (cena/m²)
- bola legislatívne vyňatá zo ŠFPP z dôvodu iného využitia – napr. stavba závodu

*V roku 2006 bolo 2,69 ha vydaných vlastníkovi, ktorý začal sám hospodáriť

3. Identifikácia výroby

Rastlinná výroba

Uved'te do tabuľky pod seba jednotlivé plodiny, ich výmeru a hektárové výnosy jednotlivých plodín: výnos je v tonách v suchom stave

Poľnohospodárska plodina	2005		2006		2007		2008	
	Výmera	Výnos z ha	Výmera	Výnos z ha	Výmera	Výnos z ha	Výmera	Výnos z ha
VK na ornej pôde	207,8	6,00	206,51	5,34	206,51	3,83	206,51	8,02

TTP	430,5	1,59	429,10	2,32	429,10	1,89	429,10	2,20
------------	--------------	-------------	---------------	-------------	---------------	-------------	---------------	-------------

Živočíšna výroba

Uved'te prosím do tabuľky pod seba hospodárske zvieratá, ktoré chováte vo Vašom podniku – uved'te druh, počet ks, úžitkovosť: teľatá a MHD prírastok v kg/ks/deň

Dojnice dojivosť v l/ks/deň

Druh HZ HD kategórie	2005		2006		2007		2008	
	Počet	Úžitkovosť	Počet	Úžitkovosť	Počet	Úžitkovosť	Počet	Úžitkovosť
teľatá	92	0,50	84	0,49	99	0,52	142	0,38
MHD	149	0,38	160	0,50	190	0,36	197	0,31
dojnice	211	8,89 l	210	8,49	218	8,84	212	8,46

Spracovávate niektoré produkty do finálnych výrobkov priamo vo Vašom podniku?

áno

nie

Ako distribuujete svoje produkty:

Produkt	Predaj priamo zo dvora	Predaj do miestnej obchodnej siete	Predaj na spracovanie do firiem vzdialených do 10 km	Predaj na spracovanie do firiem vzdialených nad 10 km
Sur.krav.mlieko				Kežmarok
HD				LM,MI,SL

4. Diverzifikácia

Venujete sa okrem poľnohospodárskej produkcie aj inej podnikateľskej činnosti?

(Označte prosím v tabuľke o akú činnosť sa jedná a uveďte aké % percento z celkového príjmu Vášho podniku predstavuje)

Podnikateľská činnosť	% z celkových príjmov podniku			
	2005	2006	2007	2008
Čistenie údržba miestnych komunikácií	0,5	0,2		
Nájom z budov	1,0	0,8	2,0	0,5

5. Finančná podpora

Uchádzate sa o finančnú podporu svojho podniku formou dotácií alebo nenávratných finančných príspevkov?

áno

nie

Ako sa informujete o možnostiach čerpania dotácií a nenávratných finančných príspevkov?

z médií

prostredníctvom internetu

z odborných časopisov

prostredníctvom siete poradenských centier RPIC, RRA, ESF

od kolegov z iných poľnohospodárskych podnikov

prostredníctvom agentúr zaoberajúcich sa vypracovávaním projektov

z iných zdrojov (uveďte)

Uved'te názov projektu, program (politika), výšku schváleného príspevku a rok v ktorom bol projekt podaný:

Modernizácia fariem - projekt pre živočíšnu výrobu na 64.098 €

Podaný v 9/2009 – nebol ešte schválený

Žiadosti o dotácie a nenávratné finančné prostriedky spracovávate:

- samostatne bez akejkoľvek odbornej pomoci zo strany rozvojových agentúr, príp. agentúr zaoberajúcich sa vypracovaním projektov
- spolupracujete s rozvojovými agentúrami, ale projekty spracúvate sami
- necháte ich vypracovať profesionálnej agentúre za poplatok

Uved'te poradie dôležitosti oblasti podpory z pohľadu Vášho podniku:

(stupnica 1 najdôležitejšia oblasť-4 najmenej dôležitá)

- investície do poľnohospodárskej výroby 1
- investície do ľudských zdrojov (ďalšie vzdelávanie) 3
- investície do diverzifikačných činností 4
- investície do ochrany životného prostredia 2

6. Ekonomické údaje

Doplňte prosím ekonomické údaje za jednotlivé predchádzajúce obdobia:

	Rok 2006	Rok 2007	Rok 2008
x_1 – cash flow/cudzí kapitál	-0,44	0,83	-0,46
x_2 – celkový kapitál/cudzí kapitál	3,08	3,44	2,19
x_3 – zisk pred zdanením/celkový kapitál	0,02	0,04	-0,10
x_4 – zisk pred zdanením/celkové výkony	0,03	0,06	-0,12

<i>x₅ – zásoby/aktíva celkom</i>	0,21	0,16	0,23
<i>X₆ – celkové výkony/celkový kapitál</i>	0,66	0,69	0,84
B (súčet)			

Aktivita (počet dní)	2006	2007	2008
Obrat aktív v rokoch	3,2	3,9	2,2
Obrat zásob	245	220	188
Obrat pohľadávok	65	111	98
Obrat krátkodobých záväzkov	87	43	39

Pravidlo vyrovnanania rizika	2006	2007	2008
Vlastné zdroje (v tis. €)	525	556	403
Cudzie zdroje (v tis. €)	255	231	344
Prevaha vlast. zdrojov (vlastné zdroje-cudzie zdroje=+/- x)	270	325	59
Prevaha vlast. zdrojov (vlastné zdroje/cudzie zdroje)	2,06	2,41	1,17

Identifikácia podniku

Uved'te prosím

Kraj: Prešovský**Okres: Poprad****Právna forma: spoločnosť s ručením obmedzeným****Výmera (aktuálna) poľnohospodárskeho podniku v ha: 1332,32****7. Zamestnanci:****Počet zamestnancov:**

	počet			
Zamestnanci	Rok 2005	Rok 2006	Rok 2007	Rok 2008
Stáli	34	37	33	38
Sezónni	365	166	22	13

Vzdelanostná štruktúra zamestnancov:

	počet			
Vzdelanie	Rok 2005	Rok 2006	Rok 2007	Rok 2008
Bez vzdelania	0	0	0	0
Základné	5	6	6	7
Učňovské	23	24	23	26
Stredoškolské bez maturity	0	0	0	0

Stredoškolské s maturitou	4	4	4	3
Vysokoškolské	2	2	2	2

Veková štruktúra vedúcich zamestnancov Vášho podniku:

Veková skupina	počet
20-35	1
36-50	3
51 a viac	1

8. Pôdny fond

Uved'te prosím štruktúru pôdneho fondu a výmery, ktoré Váš podnik obhospodaruje:

Druh poľnohospodárskej pôdy	Výmera v ha			
	2005	2006	2007	2008
Orná pôda		945,81	945,81	945,40
Lúky a pasienky		389,66	389,66	386,92

Uved'te prosím:

Uved'te vzťah k pôde, ktorú obrábate:	Výmera v ha			
	2005	2006	2007	2008
Vlastníctvo				
Prenájom		1335,47	1335,47	1332,32

Zmenila sa za posledných 5 rokov výmera pôdy, ktorú Váš podnik využíval na poľnohospodársku výrobu? Ak áno, akým spôsobom:

(Uved'te prosím aj údaj o cene za m²)

- prenajímame ju (cena/m²) 300 Sk/m²
- predali sme ju (cena/m²)
- uvažujeme o jej predaji (cena/m²)
- bola legislatívne vyňatá zo ŠFPP z dôvodu iného využitia – napr. stavba závodu

9. Identifikácia výroby

Rastlinná výroba

Uved'te do tabuľky pod seba jednotlivé plodiny, ich výmeru a hektárové výnosy jednotlivých plodín:

Poľnohospodárska plodina	2005		2006		2007		2008	
	Výmera	Výnos z ha	Výmera	Výnos z ha	Výmera	Výnos z ha	Výmera	Výnos z ha
Pšenica			168,20	4,15	138,90	4,02	165,83	4,6
Jačmeň			110,61	4,05	177,40	4,10	203,38	4,3

Tritikale			52,22	3,25	39,61	3,60	-	-
Ostropestrec			-	-	4,50	0,10	11,56	0,75
Zemiaky			72,14	17,88	103,20	19,10	73,83	18,53
Repka ozimná			56,23	2,17	77,15	2,95	61,50	2,69
Repka jarná			100,65	1,77	55,73	2,29	26,30	2,25

Živočíšna výroba

Uved'te prosím do tabuľky pod seba hospodárske zvieratá, ktoré chováte vo Vašom podniku – uved'te druh, počet ks, úžitkovosť:

Druh HZ	2005		2006		2007		2008	
	Počet	Úžitkovosť	Počet	Úžitkovosť	Počet	Úžitkovosť	Počet	Úžitkovosť
Dojnice	120	5047	117	2145	105	6439	129	6663
Teľatá do 6 mesiacov	77	0,658	50	0,172	69	0,308	61	0,632
Teľ. od 6 mes. do 1 roka	30	0,5258	74	0,5804	123	0,223	40	0,641
Jalovice 1-2 ročné	85	0,400	96	0,612	42	0,232	41	0,480
Jalovice brezé *	22	-	30	-	55	-	54	-
Bahnice *	151	-	264	-	354	-	475	-
Jarky 1 roč. *	84	-	156	-	169	-	200	-
Jarky 2 roč. *	63	-	98	-	156	-	165	-

* Vzrastové prírastky

Spracovávate niektoré produkty do finálnych výrobkov priamo vo Vašom podniku?

áno

nie

Ako distribuuujete svoje produkty:

Produkt	Predaj priamo zo dvora	Predaj do miestnej obchodnej siete	Predaj na spracovanie do firiem vzdialených do 10 km	Predaj na spracovanie do firiem vzdialených nad 10 km
Mlieko kravské				x
Mlieko ovčie				x

10. Finančná podpora

Uchádzate sa o finančnú podporu svojho podniku formou dotácií alebo nenávratných finančných príspevkov?

áno

nie

Ako sa informujete o možnostiach čerpania dotácií a nenávratných finančných príspevkov?

z médií

prostredníctvom internetu

z odborných časopisov

prostredníctvom siete poradenských centier RPIC, RRA, ESF

od kolegov z iných poľnohospodárskych podnikov

prostredníctvom agentúr zaoberajúcich sa vypracovávaním projektov

z iných zdrojov (uved'te)

Uved'te názov projektu, program (politika), výšku schváleného príspevku a rok v ktorom bol projekt podaný:

Welfare zvierat, 404 000 €, rok 2008

Žiadosti o dotácie a nenávratné finančné prostriedky spracováivate:

samostatne bez akejkoľvek odbornej pomoci zo strany rozvojových agentúr, príp. agentúr zaoberajúcich sa vypracovaním projektov

- spolupracujete s rozvojovými agentúrami, ale projekty spracúvate sami
- necháte ich vypracovať profesionálnej agentúre za poplatok

Uved'te poradie dôležitosti oblastí podpory z pohľadu Vášho podniku:

(stupnica 1 najdôležitejšia oblasť-4 najmenej dôležitá)

- 1 investície do poľnohospodárskej výroby
- 3 investície do ľudských zdrojov (ďalšie vzdelávanie)
- 4 investície do diverzifikačných činností
- 2 investície do ochrany životného prostredia

11. Ekonomické údaje

Doplňte prosím ekonomické údaje za jednotlivé predchádzajúce obdobia:

	Rok 2006	Rok 2007	Rok 2008
x_1 – cash flow/cudzí kapitál	-0,42	-0,46	-0,10
x_2 – celkový kapitál/cudzí kapitál	2,12	2,83	2,9
x_3 – zisk pred zdanením/celkový kapitál	0,01	0,05	0,02
x_4 – zisk pred zdanením/celkové výkony	0,005	0,021	0,015
x_5 – zásoby/aktíva celkom	0,13	0,16	0,12
X_6 – celkové výkony/celkový kapitál	1,164	1,821	1,158
B (súčet)			

Aktivita (počet dní)	2006	2007	2008
Obrat aktív v rokoch	3,6	3,9	3,8
Obrat zásob v dňoch	160	163	214
Obrat pohľadávok v dňoch	108	99	106
Obrat krátkodobých záväzkov v dňoch	51	45	42

Identifikácia podniku

Uved'te prosím

Kraj: Prešovský

Okres: Poprad

Právna forma: FO (samostatne hospodáriaci roľník)

Výmera (aktuálna) poľnohospodárskeho podniku v ha:7,5

12. Zamestnanci:

Počet zamestnancov:

Zamestnanci	počet			
	Rok 2005	Rok 2006	Rok 2007	Rok 2008
Stáli	1	1	1	1
Sezónni	0	0	0	0

Vzdelanostná štruktúra zamestnancov:

Vzdelanie	počet			
	Rok 2005	Rok 2006	Rok 2007	Rok 2008
Stredoškolské bez maturity	1	1	1	1

Veková štruktúra vedúcich zamestnancov Vášho podniku:

Veková skupina	počet
20-35	
36-50	1
51 a viac	

13. Pôdny fond

Uved'te prosím štruktúru pôdneho fondu a výmery, ktoré Váš podnik obhospodaruje:

Druh poľnohospodárskej pôdy	Výmera v ha			
	2005	2006	2007	2008
Orná pôda	3	3	3	3
Trvalé trávne porasty	2,5	2,5	2,5	2,5
Lesné pozemky	2	2	2	2

Uved'te prosím:

Uved'te vzťah k pôde, ktorú obrábate:	Výmera v ha			
	2005	2006	2007	2008
Vlastníctvo	7,5	7,5	7,5	7,5

Zmenila sa za posledných 5 rokov výmera pôdy, ktorú Váš podnik využíval na poľnohospodársku výrobu? Ak áno, akým spôsobom: nie

(Uved'te prosím aj údaj o cene za m²)

- prenajímame ju (cena/m²)
- predali sme ju (cena/m²)
- uvažujeme o jej predaji (cena/m²)
- bola legislatívne vyňatá zo ŠFPP z dôvodu iného využitia – napr. stavba závodu

14. Identifikácia výroby

Rastlinná výroba

Uved'te do tabuľky pod seba jednotlivé plodiny, ich výmeru a hektárové výnosy jednotlivých plodín: tony/1 ha

Poľnohospodárska plodina	2005		2006		2007		2008	
	Výmera	Výnos z ha	Výmera	Výnos z ha	Výmera	Výnos z ha	Výmera	Výnos z ha
zemiaky	1	20,8	2	22	1	23,5	1	22
jačmeň	2	3,1	1	2,9	2	3,15	2	2,8

Živočišna výroba

Uved'te prosím do tabuľky pod seba hospodárske zvieratá, ktoré chováte vo Vašom podniku – uved'te druh, počet ks, úžitkovosť:

Druh HZ	2005		2006		2007		2008	
	Počet	Úžitkovosť	Počet	Úžitkovosť	Počet	Úžitkovosť	Počet	Úžitkovosť
Dojnice	2	9,8	2	10	2	10,6	2	10,1
Teľatá	2	0,6	2	0,50	2	0,56	2	0,58

Spracovávate niektoré produkty do finálnych výrobkov priamo vo Vašom podniku?

áno

nie

Ako distribuuje svoje produkty: Nedistribuujem

15. Diverzifikácia

Venujete sa okrem poľnohospodárskej produkcie aj inej podnikateľskej činnosti?

(Označte prosím v tabuľke o akú činnosť sa jedná a uveďte aké % percento z celkového príjmu Vášho podniku predstavuje)

Podnikateľská činnosť	% z celkových príjmov podniku			
	2005	2006	2007	2008
Cestovný ruch	10	15	15	17
Autodoprava	20	35	36	30

16. Finančná podpora

Uchádzate sa o finančnú podporu svojho podniku formou dotácií alebo nenávratných finančných príspevkov?

áno

nie

Ako sa informujete o možnostiach čerpania dotácií a nenávratných finančných príspevkov?

z médií

prostredníctvom internetu

z odborných časopisov

prostredníctvom siete poradenských centier RPIC, RRA, ESF

od kolegov z iných poľnohospodárskych podnikov

prostredníctvom agentúr zaoberajúcich sa vypracovávaním projektov

z iných zdrojov (uved'te)

Uved'te názov projektu, program (politika), výšku schváleného príspevku a rok v ktorom bol projekt podaný:

Žiadosti o dotácie a nenávratné finančné prostriedky spracováate:

samostatne bez akejkoľvek odbornej pomoci zo strany rozvojových agentúr, príp. agentúr zaoberajúcich sa vypracovaním projektov

spolupracujete s rozvojovými agentúrami, ale projekty spracúvate sami

necháte ich vypracovať profesionálnej agentúre za poplatok

Uved'te poradie dôležitosti oblasti podpory z pohľadu Vášho podniku:

(stupnica 1 najdôležitejšia oblasť-4 najmenej dôležitá)

investície do poľnohospodárskej výroby **1**

investície do ľudských zdrojov (ďalšie vzdelávanie) **4**

investície do diverzifikačných činností **2**

investície do ochrany životného prostredia **3**

17. Ekonomické údaje

Doplňte prosím ekonomické údaje za jednotlivé predchádzajúce obdobia:

	Rok 2006	Rok 2007	Rok 2008
x_1 – cash flow/cudzí kapitál	0,90	0,96	0,98
x_2 – celkový kapitál/cudzí kapitál	4,1	3,9	3,8
x_3 – zisk pred zdanením/celkový kapitál	0,20	0,18	0,23
x_4 – zisk pred zdanením/celkové výkony	0,22	0,20	0,26
x_5 – zásoby/aktíva celkom	0,28	0,22	0,28
X_6 – celkové výkony/celkový kapitál	0,80	0,83	0,81
B (súčet)			

Aktivita (počet dní)	2006	2007	2008
Obrat aktív	780	904	876
Obrat zásob	180	175	165
Obrat pohľadávok	60	70	38
Obrat krátkodobých záväzkov	35	40	32

Pravidlo vyrovnanja rizika	2006	2007	2008
Vlastné zdroje (v tis. €)	101	132	130
Cudzíe zdroje (v tis. €)	54	52	38
Prevaha vlast. zdrojov (vlastné zdroje-cudzíe zdroje=+/- x)	47	80	92
Prevaha vlast. zdrojov (vlastné zdroje/cudzíe zdroje)	1,87	2,54	3,42

Identifikácia podniku

Uved'te prosím

Kraj: Prešovský

Okres: Poprad

Právna forma: akciová spoločnosť

Výmera (aktuálna) poľnohospodárskeho podniku v ha: 1492,52 ha – z toho:

orná pôda – 474,71 ha, trvalé trávne porasty – 1017,81 ha

18. Zamestnanci:

Počet zamestnancov:

Zamestnanci	Počet			
	Rok 2005	Rok 2006	Rok 2007	Rok 2008
Stáli	30	28	22	19
Sezónni				

Vzdelanostná štruktúra zamestnancov:

Vzdelanie	Počet			
	Rok 2005	Rok 2006	Rok 2007	Rok 2008
Bez vzdelania				
Základné	6	6	5	4
Učňovské	16	14	10	8
Stredoškolské				

bez maturity				
Stredoškolské s maturitou	8	8	7	7
Vysokoškolské				

Veková štruktúra vedúcich zamestnancov Vášho podniku:

Veková skupina	počet
20-35	
36-50	2
51 a viac	

19. Pôdny fond

Uved'te prosím štruktúru pôdneho fondu a výmery, ktoré Váš podnik obhospodaruje:

Druh poľnohospodárskej pôdy	Výmera v ha			
	2005	2006	2007	2008
Orná pôda	303,36	184,83	184,83	184,83
Trvalé trávne porasty	742,84	860,37	860,37	860,37

Uved'te prosím:

Uved'te vzťah k pôde, ktorú obrábate:	Výmera v ha			
	2005	2006	2007	2008

Vlastníctvo				
Prenájom	1046,20	1045,20	1045,20	1045,20

Zmenila sa za posledných 5 rokov výmera pôdy, ktorú Váš podnik využíval na poľnohospodársku výrobu? Ak áno, akým spôsobom:

V roku 2009 sme začali využívať pôdu aj v k.ú. Kravany – 460,56 ha –
cena za prenájom – 26,55 €/m²

(Uved'te prosím aj údaj o cene za m²)

- prenajímame ju (cena/m²)
- predali sme ju (cena/m²)
- uvažujeme o jej predaji (cena/m²)
- bola legislatívne vyňatá zo ŠFPP z dôvodu iného využitia – napr. stavba závodu

20. Identifikácia výroby

Rastlinná výroba

Uved'te do tabuľky pod seba jednotlivé plodiny, ich výmeru a hektárové výnosy jednotlivých plodín:

Poľnohospodárska plodina	2005		2006		2007		2008	
	Výmera	Výnos z ha	Výmera	Výnos z ha	Výmera	Výnos z ha	Výmera	Výnos z ha
tritikale	85,46	3,51	48,24	3,01	65,48	3,00	77,96	4,23
Jarná miešanka	117,37	14,40	73,17	34,69	59,96	18,35	30,18	19,07
Ďat.trávna miešanka	100,53	29,60	19,98	24,48	19,98	76,92	19,98	47,84
Trv.trávne porasty	742,84	10,64	860,37	12,92	860,37	9,72	860,37	6,40

Ovos			17,09	3,16				
Ovos na zeleno			12,52	26,13				
Repka			4,32	3,47	3,97	1,01	3,00	1,33
Hrach			5,28	4,55	0,35	1,43		

Bôb	4,23	4,00				
jačmeň jarný			17,09	2,90	12,52	1,00
lupina			18,00	1,00		
mätonoh					41,19	24,98

Živočišna výroba

Uved'te prosím do tabuľky pod seba hospodárske zvieratá, ktoré chováte vo Vašom podniku – uved'te druh, počet ks, úžitkovosť:

Druh HZ	2005		2006		2007		2008	
	Počet	Úžitkovosť	Počet	Úžitkovosť	Počet	Úžitkovosť	Počet	Úžitkovosť
Teľ.do 3mes	38	13154 kg	36	15999 kg	53	18164 kg	29	16380 kg
Teľ. 3-6 mes	27	4098 kg	19	4430 kg	16	5125 kg	19	4832 kg
Jalovice do 1 roka	40	7745 kg	56	9113 kg	44	8997 kg	35	10154 kg
Jalovice do 2 rokov	107	15586 kg	97	22659 kg	72	21572 kg	86	23500 kg
Kravy	234	1008240 l mlieko	201	1602040 l mlieko	202	1157951 l mlieko	179	1124848 l mlieko
Vysokot. Jalovice	18	617 €	14	777 €	1	1557 €	17	128€
HD vo výkrme	29	2480 kg		20096 kg	23	7367 kg	17	18677 kg
Ovce bahnice	1074	89901 l mlieka	852	86698 l mlieko		71083 l Mlieko		

Ovce plem.barany	30		22			
Mladé ovce	185	9427 €	224	10397 €		10857 €
Mladí barani	48	3075 €	44	3768 €		4041 €
Jahňatá	1352 ks		1593 ks		1248 ks	

Spracovávate niektoré produkty do finálnych výrobkov priamo vo Vašom podniku?

áno

nie

Ako distribuuujete svoje produkty:

Produkt	Predaj priamo zo dvora	Predaj do miestnej obchodnej siete	Predaj na spracovanie do firiem vzdialených do 10 km	Predaj na spracovanie do firiem vzdialených nad 10 km
Kravské mlieko				Tatr.mliekáreň Kežmarok
Seno				Agro-Company Tachty
HD - kravy				Agroves Rybky
HD - byčky				Polimex Zvolen

21. Diverzifikácia

Venujete sa okrem poľnohospodárskej produkcie aj inej podnikateľskej činnosti?

(Označte prosím v tabuľke o akú činnosť sa jedná a uveďte aké % percento z celkového príjmu Vášho podniku predstavuje)

Podnikateľská činnosť	% z celkových príjmov podniku			
	2005	2006	2007	2008
Iné (uveďte) prenájom strojov + služby poľn. Mechan. .	11 %	1 %	3 %	7 %

22. Finančná podpora

Uchádzate sa o finančnú podporu svojho podniku formou dotácií alebo nenávratných finančných príspevkov?

áno

nie

Ako sa informujete o možnostiach čerpania dotácií a nenávratných finančných príspevkov?

z médií

prostredníctvom internetu

z odborných časopisov

prostredníctvom siete poradenských centier RPIC, RRA, ESF

od kolegov z iných poľnohospodárskych podnikov

prostredníctvom agentúr zaoberajúcich sa vypracovávaním projektov

z iných zdrojov (uved'te)

Uved'te názov projektu, program (politika), výšku schváleného príspevku a rok v ktorom bol projekt podaný:

- Agroenvironment a životné podmienky zvierat, 517 tis. €, rok 2006

- Modernizácia poľnohospodárskeho podniku, 828 tis. €, rok 2008

Žiadosti o dotácie a nenávratné finančné prostriedky spracováate:

samostatne bez akejkoľvek odbornej pomoci zo strany rozvojových agentúr, príp. agentúr zaoberajúcich sa vypracovaním projektov – žiadosť o priame platby, VDJ

spolupracujete s rozvojovými agentúrami, ale projekty spracúvate sami

necháte ich vypracovať profesionálnej agentúre za poplatok – žiadosť o nenávr.fin.prostriedky - projekty

Uved'te poradie dôležitosti oblasti podpory z pohľadu Vášho podniku:

(stupnica 1 najdôležitejšia oblasť-4 najmenej dôležitá)

1 investície do poľnohospodárskej výroby

3 investície do ľudských zdrojov (ďalšie vzdelávanie)

4 investície do diverzifikačných činností

2 investície do ochrany životného prostredia

23. Ekonomické údaje

Doplňte prosím ekonomické údaje za jednotlivé predchádzajúce obdobia:

	Rok 2006	Rok 2007	Rok 2008
x_1 – cash flow/cudzí kapitál	0,0359	0,1427	0,0064
x_2 – celkový kapitál/cudzí kapitál	1,6913	1,4354	3,6965
x_3 – zisk pred zdanením/celkový kapitál	0,0025	0,0442	0,0268
x_4 – zisk pred zdanením/celkové výkony	0,0013	0,0443	0,0286
x_5 – zásoby/aktíva celkom	0,3712	0,1841	0,2724
X_6 – celkové výkony/celkový kapitál	1,8437	0,9983	0,9378
B (súčet)	3,9459	2,849	4,9685

Aktivita (počet dní)	2006	2007	2008
Obrat aktív	509 dní	1020 dní	1018 dní
Obrat zásob	189 dní	187 dní	277 dní
Obrat pohľadávok	76 dní	89 dní	35 dní
Obrat krátkodobých záväzkov	86 dní	135 dní	158 dní

Pravidlo vyrovnanja rizika	2006	2007	2008
Vlastné zdroje (v tis. €)	559	660	642
Cudzíe zdroje (v tis. €)	473	820	313
Prevaha vlast. zdrojov (vlastné zdroje-cudzíe zdroje=+/- x)	+86	-160	+329
Prevaha vlast. zdrojov (vlastné zdroje/cudzíe zdroje)	1,18	0,8	2,05

