

**SLOVENSKÁ POĽNOHOSPODÁRSKA UNIVERZITA
FAKULTA EURÓPSKÝCH ŠTÚDIÍ A REGIONÁLNEHO
ROZVOJA**

1127619

**ANALÝZA PODMIENOK PRE VYKONÁVANIE
SPRIEVODCOVSKEJ ČINNOSTI NA VYBRANOM ÚZEMÍ**

2010

Erika Révayová

**SLOVENSKÁ POĽNOHOSPODÁRSKA UNIVERZITA
FAKULTA EURÓPSKÝCH ŠTÚDIÍ A REGIONÁLNEHO
ROZVOJA**

**ANALÝZA PODMIENOK PRE VYKONÁVANIE
SPRIEVODCOVSKEJ ČINNOSTI NA VYBRANOM ÚZEMÍ**

Bakalárska práca

Študijný program:	Manažment rozvoja vidieckej krajiny a vidieckeho turizmu
Študijný odbor:	3.3.5. Verejná správa a regionálny rozvoj
Školiace pracovisko:	Katedra regionalistiky a vidieckeho rozvoja
Školiteľ:	Ing. Jana Jarábková, PhD.

Čestné vyhlásenie

Podpísaná Erika Révayová vyhlasujem, že som záverečnú prácu na tému „Analýza podmienok pre vykonávanie sprievodcovskej činnosti na vybranom území“ vypracovala samostatne s použitím uvedenej literatúry.

Som si vedomá zákonných dôsledkov v prípade, ak uvedené údaje nie sú pravdivé.

V Nitre 19. mája 2010

Erika Révayová

Pod'akovanie

Vyslovujem pod'akovanie vedúcej bakalárskej práce, Ing. Jane Jarábkovej, PhD., za odborné vedenie, cenné rady a metodickú pomoc, ktorú mi poskytla pri vypracovaní bakalárskej práce.

Abstrakt

Bakalárska práca sa zaoberá analýzou podmienok pre vykonávanie sprievodcovskej činnosti v cestovnom ruchu, čo je zároveň jej hlavným cieľom. Na dosiahnutie hlavného cieľa sme použili parciálne ciele, a to vymedzenie základných pojmov a legislatívne podmienky pre vykonávanie sprievodcovskej činnosti v Slovenskej republike, analýzu sprievodcovskej činnosti na území Bratislavy na základe zvolených kritérií a analýzu organizačného zabezpečenia sprievodcovskej činnosti na území Bratislavy. Obsahom bakalárskej práce je činnosť sprievodcov cestovného ruchu, legislatívne podmienky pre vykonávanie sprievodcovskej činnosti v Slovenskej republike, klasifikácia sprievodcov, spolupráca sprievodcov v cestovnom ruchu a organizačné zabezpečenie sprievodcovskej činnosti na území Bratislavy. Bakalárska práca zobrazuje výsledky analýzy podmienok pre vykonávanie sprievodcovskej činnosti na území Bratislavy. Pri spracovaní analýzy sme použili anketu, ktorou sme oslovili 50 sprievodcov cestovného ruchu žijúcich v Bratislave a združených v Slovenskej spoločnosti sprievodcov cestovného ruchu.

Kľúčové slová: Sprievodca cestovného ruchu. Sprievodcovská činnosť. Klasifikácia sprievodcov.

Abstract

The bachelor thesis is concerning about analysis of conditions for tourist guide activity in tourism, what is also its major objective. In order to reach this major objective partial objectives were used, such as determination of main terms and legislative conditions for tourist guide activity in Slovak republic, analysis of the activity of tourist guides in Bratislava based on selected criterias and analysis of administration of tourist guide activity in Bratislava. Contents of the bachelor thesis consist of tourist guide activity, legislative conditions for tourist guide activity in Slovak republic, classification of the guides, co-operation of the guides in tourism and administration of tourist guide activity in Bratislava. The bachelor thesis demonstrates the results of the analysis of conditions for tourist guide activity in Bratislava. We used a questionnaire for analysis processing that was addressed to 50 tourist guides living currently in Bratislava who are members of Slovak tourist guides association.

Key words: Tourist guide. Tourist guide activity. Classification of tourist guides.

Obsah

Obsah.....	6
Zoznam ilustrácií.....	7
Úvod.....	8
1 Súčasný stav riešenej problematiky doma a v zahraničí.....	10
1.1 Sprievodcovské služby.....	10
1.2 Činnosť sprievodcu v cestovnom ruchu.....	11
1.2.1 Príprava sprievodcu na zájazd.....	13
1.3 Osobnosť sprievodcu a klasifikácia sprievodcov v cestovnom ruchu.....	14
1.3.1 Poľovnícky sprievodca.....	16
1.3.2 Sprievodca garantovanej trasy.....	17
1.3.3 Miestny (vlastivedný sprievodca).....	17
1.3.4 Horský vodca.....	18
1.3.5 Sprievodca po kultúrohistorickej pamiatke.....	19
1.3.6 Sprievodca po prístupnenej jakyni.....	19
1.4 Spolupráca sprievodcov v cestovnom ruchu.....	20
1.4.1 Slovenská spoločnosť sprievodcov cestovného ruchu.....	20
1.4.2 Cech sprievodcov Tatry – Spiš.....	22
1.4.3 Svetová federácia asociácií turistických sprievodcov cestovného ruchu (WFTGA).....	22
1.4.4 Európska federácia asociácií sprievodcov cestovného ruchu (FEG).....	23
2 Cieľ práce.....	24
3 Metodika práce a metódy skúmania.....	25
4 Výsledky práce.....	26
4.1 Podmienky pre rozvoj cestovného ruchu v meste Bratislava.....	26
4.2 Analýza podmienok pre vykonávanie sprievodcovskej činnosti na vybranom území.....	29
4.3 Organizačné zabezpečenie sprievodcovskej činnosti na území Bratislavy.....	38
Záver.....	40
Zoznam bibliografických odkazov.....	42
Zoznam internetových odkazov.....	43
Zoznam príloh.....	44

Zoznam ilustrácií

Obr. 1	[Percentuálne vyjadrenie oslovených sprievodcov pôsobiacich v meste Bratislava podľa pohlavia]	30
Obr. 2	[Jazykové znalosti oslovených sprievodcov v meste Bratislava]	31
Obr. 3	[Hlavné zamestnanie oslovených sprievodcov v meste Bratislava]	32
Obr. 4	[Možnosti realizácie sprievodcovskej činnosti z hľadiska času]	32
Obr.5	[Počet sprievodcov v aktívnom a domácom cestovnom ruchu a ich územná špecializácia]	33
Obr. 6	[Počet sprievodcov v pasívnom cestovnom ruchu a ich územná špecializácia]	35
Obr. 7	[Kategórie oslovených sprievodcov v meste Bratislava]	37
Obr. 8	[Percentuálne vyjadrenie počtu rokov vykonávania jednotlivých kategórií sprievodcovskej činnosti]	37
Obr. 9	[Inštitúcie, ktoré vydali osvedčenia o povolení vykonávať sprievodcovskú činnosť osloveným sprievodcom]	38

Úvod

V súčasnosti Slovensko navštevuje čoraz viac turistov, ktorí prichádzajú kvôli kultúre a histórii krajiny. Mnohých láka najmä poznávanie starej architektúry, návšteva folklórnych podujatí, gastroturistika, spoznávanie miestnych obyvateľov, ale taktiež oddych, zábava a relax. Toto všetko dokážu zahraničným, ale aj domácim turistom priblížiť sprievodcovia cestovného ruchu.

Sprievodca cestovného ruchu je kvalifikovaná osoba, ktorá svojím výkladom podáva turistom informácie o kultúrnom a prírodnom dedičstve danej krajiny. Sprievodca teda reprezentuje danú krajinu, pre účastníkov zájazdu je prvým bezprostredným reprezentantom daného mesta, regiónu či krajiny a od jeho výkladu závisí uspokojenie potrieb sprevádzaných účastníkov.

Trend dopytu po sprievodcovských službách v cestovnom ruchu predovšetkým od individuálnych klientov pokračuje v ostatných piatich až šiestich rokoch aj na Slovensku. Slovenských sprievodcov združuje už 7 rokov Slovenská spoločnosť sprievodcov cestovného ruchu (SSSCR) so sídlom v Bratislave. Spoločnosť kladie dôraz najmä na neustále zvyšovanie odbornosti a profesionality svojich sprievodcov a aktívne sa na ňom podieľa, a to prostredníctvom kvalifikačných kurzov sprievodcov CR a iných doplnkových odborných kurzov.

Podobné asociácie sú založené aj v iných krajinách. V Českej republike sú sprievodcovia združení v Asociácii průvodců České republiky, ktorá vznikla v roku 2001 a jej cieľom je združovať sprievodcov cestovného ruchu, podieľať sa na kvalifikačných skúškach a ďalšom vzdelávaní sprievodcov a taktiež všestranne propagovať a prezentovať služby jej členov. Asociace průvodců České republiky združuje približne 600 sprievodcov cestovného ruchu a jej sídlo je v Prahe.

V Nemecku združuje sprievodcov cestovného ruchu Spolok sprievodcov Nemecka (Bundesverband der Gästeführer in Deutschland – BVGD) so sídlom v Norimbergu, s viac ako 4 700 sprievodcami v 165 nemeckých mestách a regiónoch. Takisto je tu vytvorený Mníchovský spolok sprievodcov (Münchner Gästeführer Verein) so sídlom v Mníchove, ktorý má v súčasnosti 194 členov.

V Rakúsku sa sprievodcovskej činnosti venuje Záujmová spoločnosť tirolských sprievodcov (Die Interessengemeinschaft Tiroler Fremdenführer – ITF), ktorá vznikla v roku 1991, v súčasnosti združuje viac ako 140 sprievodcov a ponúka výklad v 20 svetových jazykoch. Ďalšou organizáciou v Rakúsku je Spolok kvalifikovaných

viedenských sprievodcov cestovného ruchu
(Verein der geprüften Wiener Fremdenführer) so sídlom vo Viedni, ktorá
v súčasnosti združuje približne 320 sprievodcov.

Všetky uvedené organizácie sú členmi Svetovej federácie asociácií turistických sprievodcov cestovného ruchu (WFTGA), ktorá združuje viac ako 150 000 sprievodcov z 53 krajín celého sveta.

Na Slovensku mal v medzikrajskom porovnaní najvyšší podiel na počte návštevníkov práve Bratislavský kraj. Bratislava ako hlavné mesto Slovenska ponúka aktivity, ktoré sú zamerané najmä na poznávanie histórie, kultúry a tradícií v spojení s gastronómiou, nákupmi a možnosťami pre rozvoj kongresového turizmu. To sú dôvody, prečo sme si vybrali územie Bratislavy na analýzu vykonávania sprievodcovskej činnosti.

V tejto súvislosti cieľom bakalárskej práce bude analyzovať podmienky pre vykonávanie sprievodcovskej činnosti na území Bratislavy na základe jazykového vybavenia sprievodcov, územnej špecializácie sprievodcov a kategórií sprievodcov cestovného ruchu.

1 Súčasný stav riešenej problematiky doma a v zahraničí

Cestovným ruchom rozumieme súbor činností zameraných na uspokojovanie potrieb súvisiacich s cestovaním a pobytom osôb mimo miesta trvalého bydliska a zvyčajne vo voľnom čase za účelom odpočinku, poznávania, zdravia, rozptýlenia a zábavy, kultúrneho a športového vyžitia, služobných ciest a získania komplexného zážitku (Gúčík, 2000).

Každoročne sa cestovného ruchu v Slovenskej republike, v Európe i vo svete zúčastňujú milióny návštevníkov. Časť z nich cestuje individuálne, časť prostredníctvom cestovných kancelárií. Všetci však majú počas účasti na cestovnom ruchu možnosť využívať služby sprievodcov – sprievodcovskú činnosť (Orieška, 2007).

1.1 Sprievodcovské služby

Ministerstvo hospodárstva SR na svojej webovej stránke www.economy.gov.sk v sekcii turizmus informuje o možnostiach vykonávať profesiu sprievodcu cestovného ruchu. V podmienkach Slovenskej republiky má činnosť sprievodcu cestovného ruchu charakter ohlasovacej viazanej živnosti. V právnom rámci zákona č.455/1991 Zb. o živnostenskom podnikaní (živnostenský zákon) v znení neskorších predpisov sa od každej fyzickej (i právnickej) osoby, ktorá má záujem alebo vykonáva sprievodcovskú činnosť podnikateľským spôsobom na území SR, vyžaduje nadobudnutie živnostenského oprávnenia. Dokladom o jeho nadobudnutí je vydaný živnostenský list. Podmienkou k jeho vydaniu je preukázanie osobitnej odbornej spôsobilosti žiadateľa. Žiadateľ môže preukázať odbornú spôsobilosť aj prostredníctvom zodpovedného zástupcu. Podmienkou získania podnikateľského oprávnenia je Osvedčenie o získanom vzdelaní, ktoré môže vydať iba Ministerstvom školstva Slovenskej republiky akreditované vzdelávacie zariadenie podľa zákona č.386/1997 Z. z. o ďalšom vzdelávaní a o zmene zákona Národnej rady Slovenskej republiky č.387/1996 Z.z. o zamestnanosti v znení zákona č.70/1997 v znení neskorších predpisov. Podmienky reglementácie sprievodcovskej činnosti paralelne upravuje aj osobitný zákon, ktorým je zákon č.281/2001 Z. z. o zájazdoch, podmienkach podnikania cestovných kancelárií a cestovných agentúr a o zmene a doplnení Občianskeho zákonníka v znení neskorších predpisov. S účinnosťou od 1.júna 2006 došlo zákonom č.186/2006 Z. z. k jeho

novelizácií, ktorou dochádza aj k osobitnej úprave výkonu činnosti sprievodcu cestovného ruchu.

Činnosť sprievodcu cestovného ruchu môže vykonávať na území Slovenskej republiky aj zahraničná fyzická (i právnická) osoba. V právnom rámci Obchodného zákonníka (§ 21 a nasl.) ako aj Živnostenského zákona (§ 5 ods.3) zahraničná osoba môže vykonávať živnosť za rovnakých podmienok ako slovenská osoba. V tomto význame sa na zahraničnú osobu vzťahujú rovnaké podmienky prevádzkovania živnosti (vykonávania podnikateľskej činnosti) na území SR ako aj na slovenskú osobu. V oboch prípadoch podmienkou vykonávania sprievodcovskej činnosti je živnostenské oprávnenie, nadobudnuté na základe predchádzajúceho získania Osvedčenia o získanom vzdelaní. Zahraničná fyzická osoba z členského štátu Európskej únie sa nezapisuje do Obchodného registra. Oprávnenie na podnikanie v postavení podniku alebo organizačnej zložky zriadenej na území Slovenskej republiky nadobúda na základe podania žiadosti o vydanie živnostenského listu. Žiadosť sa podáva miestne príslušnému živnostenskému (obvodnému) úradu.

Osvedčenie o spôsobilosti vykonávať profesiu sprievodcu cestovného ruchu získa žiadateľ formou kurzov. Ich obsah a rozsah je však značne rozdielny. Obsah zvyčajne závisí od subjektívnej predstavy organizátora kurzu, jeho lektorov, ich odbornosti a hlavne skúseností so sprievodcovskou agendou. Vo väčšine prípadov sa obsah ustálil na problematiku aktuálneho spoločenského diania doma a v zahraničí, geografie cestovného ruchu, dejín kultúry a umenia, základov cestovného ruchu, technológie služieb cestovného ruchu a metodiky činnosti sprievodcu cestovného ruchu. Zvyčajne sú súčasťou kurzu aj zásady poskytovania prvej zdravotníckej pomoci. Ukončenie kurzu sa realizuje komplexnou záverečnou skúškou, ktorá zahŕňa vypracovanie otázok z jednotlivých predmetov a obhajobu itinerára vopred zadanej trasy zájazdu alebo pobytu. Rozsah kurzu sa pohybuje v intervale od 115 do 450 vyučovacích hodín a môže byť organizovaný intenzívnou formou alebo formou večerných kurzov (Orieška, 2007).

1.2 Činnosť sprievodcu v cestovnom ruchu

Definícia „sprievodcu cestovného ruchu“ bola prevzatá do európskej terminologickej normy „EN 13809 Tourism services. Travel agencies and touroperators. Terminology“. V Slovenskej republike definovanie tohto ďalších pojmov obsahuje

slovenská verzia európskej normy „STN EN 13809 (95 4001) Služby cestovného ruchu. Cestovné kancelárie a touroperátori. Terminológia.“ So statusom slovenskej technickej normy. Obsahuje definície pojmov používaných v cestovnom ruchu s cieľom uľahčiť vzájomné porozumenie medzi spotrebiteľmi, poskytovateľmi, organizátormi a sprostredkovateľmi služieb cestovného ruchu. Terminológiu uvedenú v tejto norme majú podniky cestovného ruchu záväzne používať na opis ponúkaných služieb. Profesiú sprievodca cestovného ruchu upresňuje zákon č. 186/2006 Z. z., ktorým sa mení a dopĺňa zákon č. 281/2001 Z. z. o zájazdoch, podmienkach podnikania cestovných kancelárií a cestovných agentúr. Inšpiráciou zákonnej úpravy bolo definovanie funkcie sprievodcu cestovného ruchu Slovenskou technickou normou EN 13809 (Služby cestovného ruchu. Služby cestovných kancelárií a touroperátorov. Terminológia) a naliehanie Slovenskej spoločnosti sprievodcov cestovného ruchu (SSSCR) na nevyhnutnosť prispôbiť sa terminologicky a vecne európskemu priestoru nielen de facto, ale aj de jure (Orieška, 2007).

Sprievodca cestovného ruchu je osoba, ktorá návštevníkom v jazyku podľa ich výberu podáva výklad o kultúrnom a prírodnom dedičstve v danej oblasti. Disponuje osobitou kvalifikáciou v danej oblasti, špecializovanou na kultúrne, prírodné a socio-ekonomické hodnoty krajiny. Jeho prítomnosť je časovo ohraničená rozsahom výletu, okruhu mestom alebo exkurzie (Novacká, 2006).

Zákon č. 186/2006, ktorým sa mení a dopĺňa zákon č. 281/2001 Z. z. o zájazdoch, podmienkach podnikania cestovných kancelárií a cestovných agentúr a o zmene a doplnení Občianskeho zákonníka v znení neskorších predpisov v znení zákona č. 95/2002 Z. z. definuje sprievodcu v cestovnom ruchu ako fyzickú osobu, ktorá sprevádza objednávateľov a podáva v dohodnutom jazyku výklad o kultúrnom a prírodnom dedičstve a má odbornú spôsobilosť, na ktorú má osvedčenie o získanom vzdelaní. Sprievodca v cestovnom ruchu vykonáva činnosť v pracovnoprávnom vzťahu alebo v inom právnom vzťahu.

Sprievodca je schopný pôsobiť v praxi v rámci domáceho i zahraničného cestovného ruchu s cieľom prezentovať jeho produkt priamo v teréne, v osobnom kontakte so zákazníkom. Sprievodca cestovného ruchu je reprezentant mesta, regiónu alebo krajiny, v ktorej sprevádza domácich alebo zahraničných turistov na základe oprávnenia, licencie, ktorú získal v súlade s dosiahnutým vzdelaním. Je to tiež osoba, ktorá môže vytvoriť atmosféru, aby sa návštevník cítil ako vítaný hosť a aby mal záujem predĺžiť si pobyt, resp. vrátiť sa do danej krajiny ešte raz. Sprievodca pôsobí aj

ako predĺžená ruka cestovnej kancelárie zo stránky metodickej, organizačnej a technickej. Svojím výkonom môže úspešne znásobiť pozitívne úsilie daného podnikateľského subjektu alebo, naopak, svojím konaním môže vyvolať i negatívne dôsledky (Novacká, 2006).

1.2.1 Príprava sprievodcu na zájazd

Na začiatku sprievodcovskej kariéry, hlavne však v príprave na prvý zájazd, je potrebné spracovať si najskôr informačné minimum o Slovenskej republike, prípadne aj o inej krajine. Informačné minimum je prehľadne usporiadaný súbor základných informácií o určitej krajine. Je to základ, na ktorom sprievodca stavia svoj budúci výklad (Orieška, 1998).

Účelom spracovania informačného minima je prehľadne usporiadať informácie o krajine, vedieť ich čo najstručnejšie a v čo najkratšom čase použiť, pritom vystihnúť ich podstatu. V prípade regionálnych sprievodcov je možné spracovať v modifikovanej štruktúre informačné minimum regiónu (Orieška, 2007). Štruktúra informačného minima je zobrazená v Prílohe 1.

Zvýšený záujem návštevníkov dosiahne sprievodca spracovaním komparatívneho informačného minima. Ide o súbežné, stručné a prehľadné spracovanie základných informácií o dvoch krajinách. Vzájomné porovnanie umožňuje informáciu lepšie pochopiť, prípadne aj zapamätať (Orieška, 1998).

Porovnávanie je zvlášť potrebné pri podávaní informácií z histórie. Informácie pre spracovanie informačného minima získava sprievodca z rôznych prameňov, napr. z encyklopédií, slovníkov, odborných publikácií, z knižných sprievodcov, novín, časopisov a ďalších zdrojov (Orieška, 1999).

Na rozdiel od spracovania informačného minima je topografická príprava zameraná na jednotlivé miesta nachádzajúce sa na trase zájazdu, resp. na pobytové miesto. Predpokladom dôkladnej topografickej prípravy je presné určenie trasy a jej preštudovanie na podrobnej mape. Sprievodca sa najskôr oboznámi s osou trasy, ktorá udáva hlavný smer, pri preprave autokarom kilometrovými vzdialenosťami, dobou trvania prepravy, rozdelením trasy na jednotlivé úseky. Až potom začína topografická príprava s pracovnou mapou a ďalšími pomôckami, ktoré mu pomôžu získať potrebný prehľad o jednotlivých miestach na trase ako celku (Orieška, 2007).

Psychologická príprava je zameraná na poznanie návštevníkov skupiny, ktorých sprievodca sprevádza. Ak ide o organizovanú skupinu, niektoré informácie má možnosť

získať z písomných materiálov cestovnej kancelárie, niektoré z osobných dokladov návštevníkov, iné až postupne počas výkonu jeho práce – z odpovedí, resp. správania sa návštevníkov. Všeobecné informácie (napr. o národných zvykoch, mentalite národa, tradíciách) získava z metodických pomôcok pre sprievodcov, internetu, encyklopédií a iných materiálov. Zistené informácie neovplyvňujú len výklad sprievodcu, ale aj spoločenskú etiketu, zvládnutie nepredvídaných situácií, správny prístup k jednotlivcom a skupine, činnosť pri poskytovaní jednotlivých služieb. Dobré poznanie sprevádzaných návštevníkov je predpokladom autority sprievodcu. Psychologická pripravenosť sprievodcu sa zvyšuje úmerne so získanými skúsenosťami (Orieška, 2007).

Chronologická príprava je zameraná na obdobie a čas konania zájazdu, pobytu. Súvisí so spracovaním a vedením pracovného denníka a zostavením časového harmonogramu zájazdu, pobytu. Sprievodca v nej využíva poznatky aj z ostatných častí prípravy, t. j. topografickej a psychologickéj prípravy. Pracovný denník sprievodcu je zároveň kalendárom sprievodcu. Rámcovo ide o evidenciu viacerých informácií – dátumy a dni v týždni, sviatky a dni pracovného voľna a pokoja, významné výročia v tuzemsku aj v zahraničí, ľudové kalendárne zvyky a slávnosti, výstavné a veľtržné podujatia (Orieška, 1998).

Harmonogram zájazdu, pobytu je jeho presný časový rozvrh, ktorý berie do úvahy výsledky topografickej, chronologickej aj topografickej prípravy. Označuje sa tiež ako itinerár trasy (Orieška, 1999).

1.3 Osobnosť sprievodcu a klasifikácia sprievodcov v cestovnom ruchu

Sprievodcom cestovného ruchu je osobnosť s takými vlastnosťami a schopnosťami, vďaka ktorým sa pohotovo rozhoduje a je schopný riešiť vzniknuté situácie, ktoré sú často veľmi špecifické a nie je možné sa na ne vopred pripraviť (Orieška, 1999).

Sprievodca cestovného ruchu je osobnosť, ktorú charakterizuje súhrn duševných vlastností a schopností nevyhnutných pre prácu v cestovnom ruchu. Nevyhnutná je jeho odborná pripravenosť, potrebné sú aj primerané fyzické dispozície (Orieška, 1998).

Od sprievodcu cestovného ruchu sa očakáva všeobecná vzdelanosť, pracovná svedomitosť, spoľahlivosť a poctivosť pri manipulácii so zverenými hodnotami, administratívna a organizačná zdatnosť, schopnosť pracovať s ľuďmi a pôsobiť na nich,

v zahraničnom cestovnom ruchu aj jazyková spôsobilosť. K základným vlastnostiam a schopnostiam sprievodcu patria zmysel pre organizovanie a poriadok, orientácia v teréne, pohotové reakcie, výborná pamäť, logické, rýchle a komplexné myslenie, dôvtip, vnímanie miestnych súvislostí, záujem o miestopis a prácu s mapou, správne a včasné rozhodnutia, záľuba cestovať, jazykové a rečnícke nadanie, schopnosť objektívne posudzovať efektívnosť a kvalitu svojho správania a vystupovania (Orieška, 1999).

Sprievodca v kontakte s účastníkmi musí poznať ich psychiku, predpokladať motívy ich konania a usmerňovať ho, nedorozumenia a konflikty v prípade ich výskytu aj objektívne riešiť. Často je dôležité a rozhodujúce prvé stretnutie sprievodcu so skupinou, vonkajší prejav jeho osobnosti – pohyby, gestá, výraz tváre, hlasový prejav, intonácia, spôsob vyjadrovania, ale aj oblečenie a úprava zovňajšku. V závislosti od vekového, sociálneho, profesijného, či iného zloženia skupiny uplatňovať individuálne a tvorivo metódy svojej práce. V spoločenskom kontakte sa má správať prirodzene, priateľsky, zdvorilo, ani v komplikovaných situáciách nereaguje precitlivo, urážlivo, či hrubo. Fyzická kondícia súvisí so zvládnutím rôznych stupňov fyzického zaťaženia, je podmienená správnou životosprávou, dostatkom spánku, striednosťou vo fajčení a požívaní alkoholických nápojov. Vylučuje sa akákoľvek závislosť na omamných a halucinogénnych látkach (Orieška, 2007).

Okrem psychických a fyzických schopností vytvára a dokresľuje osobnosť sprievodcu jeho odborný profil. Odborný profil sprievodcu sa prejavuje v poznaní domáceho a medzinárodného spoločenského, politického a ekonomického diania, vo vedomostiach a poznatkoch z dejín a kultúry, geografie cestovného ruchu, základov a ekonomiky cestovného ruchu, techniky služieb cestovného ruchu a metodiky činnosti sprievodcu (Orieška, 1999).

Od sprievodcu sa vyžaduje schopnosť vedieť hodnotiť a komentovať politickú a ekonomickú situáciu, pohotovo reagovať na problémy súčasnosti, informovať a odpovedať na otázky sprevádzaných hostí. V hovorenom slove – výklade – zhodnocuje výsledky svojej prípravy a potvrdzuje svoju odbornosť (Orieška, 2007).

Povinnosti sprievodcu cestovného ruchu vyplývajú z klasifikácie sprievodcov cestovného ruchu. Táto klasifikácia delí sprievodcov podľa poskytovania, resp. neposkytovania odborného výkladu na technických a odborných sprievodcov. Technický sprievodca organizuje a zabezpečuje služby sprevádzaným klientom bez výkladu, poskytuje im len informácie organizačno-technického charakteru, koordinuje

prepravu a zabezpečuje jej hladký priebeh. Úlohou odborného sprievodcu je podávať aj výklad počas prepravy a v navštívených miestach, ak to miestne podmienky dovoľujú, hlavne účastníkom poznávacích zájazdov, resp. pobytov (v opačnom prípade ide o výklad miestneho sprievodcu). V strediskách cestovného ruchu, hlavne v zahraničí, v ktorých sa sústreďuje dopyt klientov určitej cestovnej kancelárie, pôsobí namiesto sprievodcu pobytu tzv. delegát. Na rozdiel od technického sprievodcu sa stará o účastníkov ubytovaných vo viacerých ubytovacích zariadeniach, prípadne strediskách cestovného ruchu. Z toho vyplýva, že nie je a nemôže byť účastníkom pobytov v danom turnuse neustále k dispozícii tak, ako technický sprievodca. Od odborného sprievodcu sa líši tým, že účastníkom poskytuje len faktografické informácie súvisiace s pobytom, pobytovým miestom a cieľovou krajinou (Orieška, 2007).

V praxi sa možno stretnúť aj s ďalšími označeniami, napr. sprievodca – výpravca, ktorým sa rozumie technický sprievodca plniaci povinnosti v mieste odchodu skupiny účastníkov zájazdu/pobytu od ich príchodu na miesto stretnutia do príchodu dopravného prostriedku. Ďalšie kategórie odborných sprievodcov sú poľovnícky sprievodca, sprievodca garantovanej trasy, miestny (vlastivedný) sprievodca, horský vodca, sprievodca po kultúrnohistorickej pamiatke a sprievodca po sprístupnenej jaskyni (Orieška, 2007).

1.3.1 Poľovnícky sprievodca

Poľovnícky sprievodca sprevádza účastníkov poľovačiek, ktoré sa organizujú pre zahraničných návštevníkov a sú jedným z najefektívnejších spôsobov realizácie aktívneho zahraničného cestovného ruchu. Činnosť poľovníckeho sprievodcu vyžaduje okrem všeobecnej prípravy aj odbornú prípravu, ktorá sa týka poznatkov z poľovníctva, odbornej terminológie, poznania poľovníckych revírov, organizačné schopnosti a ovládanie odbornej terminológie aj v cudzom jazyku, ktorým hovorí počas sprevádzania návštevníkov (Orieška, 2007).

Webová stránka venovaná poľovníctvu www.LovuZdar.sk uvádza, že sprievodca v poľovníckej turistike je v nepretržitom kontakte s účastníkom poľovníckej turistiky. Stáva sa spoločníkom poľovníckeho host'a počas jeho celého pobytu. Svoje organizačné schopnosti nevyužíva len v rámci objednaného programu, ale tvorivo sa stará aj o účelné zabezpečenie voľného času. Poľovnícka turistika vyžaduje od sprievodcu aj primeranú fyzickú kondíciu. Podľa druhu lovenej zveri, charakteru poľovného revíru, základného sortimentu produktu poľovníckej turistiky môže ísť o rôzne stupne

fyzického zaťaženia. Stupeň fyzického zaťaženia je zvyčajne rozhodujúci pri pridelení sprievodcu na poľovnícku akciu. Vzťah medzi hosťom a sprievodcom cestovného ruchu je osobnejší ako u iných foriem účasti na cestovnom ruchu, preto je výber sprievodcu pre túto aktivitu mimoriadne dôležitý.

1.3.2 Sprievodca garantovanej trasy

Garantovanou trasou sa rozumie vopred zorganizovaný, ponúkaný a predávaný zájazd alebo výlet, ktorého uskutočnenie garantuje cestovná kancelária aj v prípade záujmu malého počtu klientov. S ohľadom na efektívnosť sa preto častejšie ponúkajú zájazdy aj výlety s požadovaným minimálnym počtom klientov. Garantované trasy sa často organizujú pre viacjazyčné skupiny a preto sa aj od sprievodcu garantovanej trasy vyžaduje flexibilné ovládanie minimálne dvoch, často aj viacerých cudzích jazykov. Náročnosť tejto činnosti potvrdzujú zvyčajne aj vyššie sumy honorárov za sprevádzanie návštevníkov (Orieška,2007).

1.3.3 Miestny (vlastivedný) sprievodca

Vykonávanie činnosti miestnych sprievodcov na území jednotlivých miest upravujú zvyčajne mestské zastupiteľstvá prijatím a následným vydaním všeobecne záväzných nariadení, ktoré zodpovedajú platným právnym normám. V súlade s týmito nariadeniami ide o poskytovanie odborného výkladu o meste. Sprievodca poskytuje výklad počas prehliadok mesta zameraných na všeobecné oboznámenie sa s ním, prípadne na detailnejšie oboznámenie sa s jeho svetskými, sakrálnymi alebo inými pamiatkami (Orieška, 1999).

Prehliadky sa uskutočňujú po štandardných trasách, prípadne podľa želania objednávateľa pešo alebo autobusom. Vykonávanie funkcie miestneho sprievodcu je zvyčajne podmienené získaním oprávnenia vydaného mestom najčastejšie vo forme preukazu, resp. osvedčenia. Evidenciu vydaných preukazov zabezpečuje obyčajne referát rozvoja podnikateľskej činnosti miestneho úradu. Na dobu platnosti preukazu sa v niektorých mestách prepožičiava sprievodcovi odznak „vlastivedný sprievodca“, na ktorom je zobrazenie erbu mesta a evidenčné číslo (Orieška, 2007).

1.3.4 Horský vodca

Horský vodca vykonáva horskú vodcovskú činnosť, ktorou je vedenie návštevníkov v horách počas nehorolezeckých a horolezeckých túr a lyžiarskych vysokohorských túr (Orieška, 1999).

Národná asociácia horských vodcov Slovenskej republiky je profesijnou organizáciou horských vodcov, ktorí poskytujú vodcovské služby v súlade s platnou legislatívou. Prevažná časť horských vodcov vykonáva svoju činnosť ako živnosť. Okrem všeobecných podmienok musí záujemca spĺňať aj odborné podmienky doložené osvedčením o odbornej spôsobilosti, ktoré vydáva Národná asociácia horských vodcov (Orieška, 2007).

V roku 1993 sa slovenskí vodcovia stali štatutárnymi kandidátmi a následne v roku 1996 riadnymi členmi Medzinárodného združenia zväzov horských vodcov (UIAGM – Union Internationale des Associations des Guides de Montagne, resp. IVBV – Internationale Vereinigung der Bergführerverbände) so sídlom v Zermatte vo Švajčiarsku. V súčasnosti združuje národné asociácie z viac ako 20 krajín sveta. Združenie okrem oficiálnych stretnutí organizuje majstrovstvá v lyžovaní horských vodcov, prezentuje nové aktivity v horských ľportoch atď. Členovia Národnej asociácie horských vodcov Slovenskej republiky vlastnia certifikát UIAGM oprávňujúci vodenie aj po horstvách v zahraničí (Orieška, 2007).

Záujemca o funkciu horského vodcu musí spĺňať požiadavky stanovené technickou komisiou Národnej asociácie horských vodcov Slovenskej republiky a podľa medzinárodne platných pravidiel absolvovať aj predpísané vzdelávanie. Predpokladom zaradenia záujemcu do kurzu horských vodcov je úspešné absolvovanie prijímacích skúšok z lezenia v skale, ľade a lyžovania vo voľnom a extrémnom teréne. Zároveň je potrebné dokladovať horolezecké letné výstupy, zimné výstupy a lyžiarske túry vo vysokohorskom teréne. Kurz zabezpečuje technická komisia Národnej asociácie horských vodcov SR so zainteresovanosťou svojich inštruktorov vo Vysokých Tatrách a v horách v zahraničí. Dokladom o kvalifikácii horského vodcu je jeho medzinárodný preukaz vydaný UIAGM (Orieška, 2007).

O služby horských vodcov sa uchádzajú zvyčajne solventnejší návštevníci a milovníci horských a horolezeckých túr, prípadne rodinných výletov. Vo vysokohorskom teréne platia osobitné pravidlá pohybu návštevníkov. Horskí vodcovia vedú záujemcov na ktorýkoľvek vrchol akoukoľvek cestou, ktorú si objednávateľia vyberú, a svojimi vedomosťami a skúsenosťami zodpovedajú za bezpečný návrat

sprevádzaných osôb. Ponúkajú taktiež lyžiarske túry, prechody cez neznačkované sedlá a doliny, výučbu v horolezectve a vysokohorskom lyžovaní doma aj v zahraničí (Orieška, 1999).

Horskí vodcovia zabezpečujú okrem sprevádzania návštevníkov v horskom prostredí aj vybrané aktivity v horkých športoch, napr. kaňoning – šport zameraný na zostupy v kaňonoch, zlaňovanie, skoky do vodopádov v neoprénovom oblečení a iné. V Slovenskej republike však pre tieto druhy športov nie sú vhodné podmienky (Orieška, 2007).

1.3.5 Sprievodca po kultúrohistorickej pamiatke

Kultúrno-historické pamiatky sú významným predpokladom pri rozvoji predovšetkým poznávacieho cestovného ruchu (Orieška, 1999).

Sprievodcovská činnosť je vykonávaná v objektoch spojených s prehliadkou ich exteriéru a/alebo interiéru, v ktorom je inštalovaná určitá expozícia, čiže súbor vystavovaných predmetov. Sprievodca je počas prehliadky dôležitý z odborného hľadiska, kedy zodpovedá za sprostredkovanie informácií, ale má osobitný význam aj z hľadiska jazykového, pretože jeho úlohou je aj inscenovanie nezabudnuteľných zážitkov. Pri prehliadke niektorých expozícií, napr. múzea v zámku, tomu pomáha aj dobové oblečenie sprievodcu (Orieška, 2007).

Funkciu sprievodcu po kultúrohistorických pamiatkach vykonávajú interní pracovníci a v sezónnom období hlavne externí pracovníci. Práca interného sprievodcu v mimosezónnom období sa obvykle spája s ďalšími pracovnými povinnosťami, napr. sprievodca a pokladník. Záujemca o prácu sprievodcu musí dosiahnuť predpísaný vek, zvyčajne 18 rokov, musí mať ukončené stredoškolské vzdelanie s maturitou, aktívne ovládať niektorý z cudzích jazykov, príjemne vystupovať, byť komunikatívny, sympatický, prejavovať záujem o danú činnosť, mať všeobecný rozhľad a dobrú pamäť, vedieť sa správne vyjadrovať, mať primeranú fyzickú kondíciu, byť odolný voči stresu a vedieť znášať psychickú záťaž (Orieška, 1999).

1.3.6 Sprievodca po sprístupnenej jaskyni

Návšteva a prehliadka sprístupnenej jaskyne je spojená nielen s výkladom sprievodcu, ktorý rozširuje poznanie návštevníkov o vývoji prírodnej krajiny, pôsobení prírodných zákonov pri vytváraní podzemného sveta, v archeologických častiach aj

o vývoji človeka, ale aj aktívnym oddychom a psychickým uvoľnením. Na rozdiel od ostatných sprievodcovských činností je možné frekventovanejšie hovorené slovo sprievodcu nahradiť audiozáznamom, väčšina návštevníkov však stále preferuje „živý výklad“ (Orieška, 2007).

Sprievodcovské služby poskytujú stáli a sezónni zamestnanci jaskýň. Každoročný výber sezónnych sprievodcov – brigádnikov je v kompetencii jednotlivých správcoch jaskýň, ktorí si individuálne určujú aj výberové kritériá. Ide najmä o vek nad 18 rokov, dobrý zdravotný stav, ovládanie cudzích jazykov, miesto trvalého bydliska záujemcu, ukončené vzdelanie a u študentov druh školy. Správcovia jaskýň preferujú záujemcov so skúsenosťami z predchádzajúcej sezóny, komunikatívnych, s pozitívnym postojom k pracovným povinnostiam, s organizačnými schopnosťami, príjemným vystupovaním a zjavom (Orieška, 1999).

Od záujemcu sa vyžaduje schopnosť zaujímavo hovoriť po formálnej stránke, teda jazykovo a terminologicky presne, zrozumiteľne a kultivovane. Väčšina týchto požiadaviek sa zisťuje počas zaškolenia, ktoré trvá zvyčajne 2 – 3 dni pred samotným kontaktom s návštevníkmi. Aktívne sprevádzanie skupiny sa uskutočňuje najskôr s asistenciou skúseného sprievodcu, ktorý koriguje zistené nedostatky (Orieška, 2007).

1.4 Spolupráca sprievodcov v cestovnom ruchu

K spolupráci sprievodcov cestovného ruchu dochádza v podmienkach Slovenskej spoločnosti sprievodcov cestovného ruchu, v Cechu sprievodcov Tatry – Spiš či v zahraničných asociáciách, ako Svetová federácia asociácií turistických sprievodcov cestovného ruchu a Európska federácia asociácií sprievodcov cestovného ruchu.

1.4.1 Slovenská spoločnosť sprievodcov cestovného ruchu

Slovenská spoločnosť sprievodcov cestovného ruchu (SSSCR) vznikla v roku 2003 ako dobrovoľné, nezávislé, nepolitické, profesijné občianske združenie, združujúce kvalifikovaných sprievodcov cestovného ruchu v Slovenskej republike. Je právnickou osobou so sídlom v Bratislave a v súčasnosti združuje približne 180 sprievodcov (Orieška, 2007).

Slovenská spoločnosť sprievodcov cestovného ruchu prevádzkuje od roku 2003 vlastnú webovú stránku (www.touristguides.sk), na ktorej uvádza, že SSSCR sa už od

svojho vzniku aktívne zapája do procesu tvorby národnej legislatívy, ale i do tvorby eurolegislatívy. SSSCR sa ako expert nominovaný Slovenským úradom pre technickú normalizáciu (SÚTN) zúčastňovala na zasadnutiach pracovnej skupiny Európskeho výboru pre normalizáciu (CEN), ktorý v rokoch 2006 a 2007 pripravoval technickú normu EN 15565 o kvalifikačných nárokoch na vzdelávanie a odbornú kvalifikáciu sprievodcov cestovného ruchu. V roku 2008 sa spustil proces uvádzania tejto technickej normy do našej legislatívy.

SSSCR sa v roku 2004 stala členom Svetovej federácie asociácii turistických sprievodcov – WFTGA a v roku 2007 riadnym členom Európskej federácie sprievodcov – FEG.

SSSCR ako riadny člen Svetovej federácie asociácii turistických sprievodcov (WFTGA) a ako riadny člen Európskej federácie sprievodcov (FEG) nadväzuje všestranné kontakty a spolupracuje s obdobnými stavovsko-profesijnými organizáciami v zahraničí. Dbá o dodržiavanie základných občianskych, pracovných a sociálnych práv jej členov štátnymi alebo samosprávnymi orgánmi a organizáciami pôsobiacimi v oblasti cestovného ruchu. Je preto zástupcom svojich členov a chráni ich záujmy v otázkach legislatívy a štátnej správy voči štátnym orgánom, pôsobiacim v oblasti financií, miezd, daní, práce a sociálnych vecí a voči orgánom územnej samosprávy a orgánom miest a obcí. SSSCR ďalej zastupuje svojich členov a chráni ich záujmy voči orgánom a organizáciám cestovného ruchu a inštitúciám pôsobiacim v oblasti poisťovníctva. Kladie dôraz na neustály rast odbornosti a profesionality svojich členov, aktívne sa na ňom podieľa a systematicky ho podporuje. SSSCR na základe aktuálnej potreby a dopytu priamo pripravuje, organizuje, zabezpečuje a realizuje rôzne druhy a formy odborného a doplnkového vzdelávania sprievodcov (kvalifikačné kurzy sprievodcov cestovného ruchu, a iné doplnkové odborné špecializačné kurzy) a to samostatne, ako aj v spolupráci s ďalšími inštitúciami, vyvíja a podporuje osvetovú činnosť, tak ako pre svojich členov, tak i pre širokú verejnosť.

Členom SSSCR sa môže stať každý občan Slovenskej republiky alebo cudzí štátny príslušník s trvalým pobytom v Slovenskej republike, ktorý má na výkon sprievodcovskej činnosti v cestovnom ruchu v Slovenskej republike zákonom stanovené platné osvedčenie o odbornej kvalifikácii a prihláškou sa zaviazá dodržiavať stanovy SSSCR, plniť program a riadne si platiť členské príspevky SSSCR.

Okrem toho existuje aj kategória čestného členstva, ktoré je možné udeliť na návrh výboru Organizačnej jednotky SSSCR osobe, ktorá sa zaslúžila o rozvoj sprievodcovskej činnosti vrátane vzdelávania sprievodcov (Orieška, 2007).

1.4.2 Cech sprievodcov Tatry – Spiš

Cech sprievodcov Tatry – Spiš je ďalšie združenie sprievodcov, ktorého zviditeľnenie je veľmi skromné, čo dokumentuje aj jeho webová stránka obsahujúca zoznam takmer 50 kvalifikovaných sprievodcov pokrývajúcich svojou činnosťou oblasť Liptova, Nízkych a Západných Tatier, Vysokých a Belianskych Tatier, široké pásmo historického Spiša od Popradu až po Spišskú Novú Ves, Slovenský raj, Zamagurie a Starú Ľubovňu (Orieška, 2007).

1.4.3 Svetová federácia asociácií turistických sprievodcov cestovného ruchu (WFTGA)

Svetová federácia asociácií turistických sprievodcov cestovného ruchu vznikla ako federácia profesionálnych združení kvalifikovaných sprievodcov cestovného ruchu z celého sveta s cieľom vnímať profesiu sprievodcu ako plnohodnotné povolanie a zároveň obmedziť činnosť nelegálnych – nekvalifikovaných sprievodcov. Oficiálne bola zaregistrovaná podľa rakúskeho práva ako nezisková organizácia v roku 1987 vo Viedni. Je globálnym fórom a dnes združuje viac ako 150 000 sprievodcov z 53 krajín celého sveta. Úradným jazykom federácie je angličtina.

Orieška (2007) uvádza hlavné ciele federácie, ktorými sú:

- nadväzovať kontakty s asociáciami sprievodcov cestovného ruchu po celom svete a posilňovať ich profesionálne väzby,
- medzinárodne reprezentovať profesionálnych sprievodcov cestovného ruchu, presadzovať a hájiť ich záujmy, zlepšovať povest' tejto profesie,
- propagovať univerzálny etický kódex a vzdelávanie,
- stanovovať, podporovať a zlepšovať najvyššie profesionálne štandardy,
- rozvíjať medzinárodnú spoluprácu v príprave sprievodcov cestovného ruchu, vzdelávaním zvyšovať kvalitu ich práce,
- umožňovať výmenu informácií medzi členmi.

Svetová federácia asociácií turistických sprievodcov cestovného ruchu vznikla 21. februára 1985. Tento termín bol inšpiráciou pre vznik Svetového dňa sprievodcov, ktorý

si sprievodcovia pripomínajú každoročne v tento deň už od roku 1990. Cieľom Svetového dňa sprievodcov je poukázať na význam činnosti sprievodcov cestovného ruchu, ktorí svoju profesionalitu v uvedený deň prezentujú spoluobčanom počas miestnych prehliadok v mnohých mestách sveta, slovenské mestá nevynímajúc.

WFTGA združuje v súčasnosti takmer 90 asociácií, Slovenská spoločnosť sprievodcov cestovného ruchu sa stala členom v roku 2004.

1.4.4 Európska federácia asociácií sprievodcov cestovného ruchu (FEG)

Európska federácia asociácií sprievodcov cestovného ruchu bola založená v roku 1986 v Paríži ako nezisková organizácia. Paríž je aj sídlom organizácie. Oficiálnymi jazykmi sú angličtina a francúzština. V súčasnosti FEG reprezentuje vyše 20 000 sprievodcov cestovného ruchu. Cieľom činnosti FEG je najmä (Orieška, 2007):

- združovať asociácie sprievodcov cestovného ruchu európskych krajín, hlavne členských štátov Európskej únie,
- posilňovať profesionálne vzťahy medzi členmi a obhajovať ich záujmy,
- reprezentovať profesiu sprievodcu cestovného ruchu na európskej úrovni a úrovni vlád jednotlivých členských krajín za účelom propagácie spoločných profesionálnych záujmov,
- propagovať a zlepšovať kvalitu služieb sprievodcov cestovného ruchu.

Členstvo sa delí na riadne (s hlasovacím právom) a pridružené (bez hlasovacieho práva). V pozícii pozorovateľa vystupujú zvyčajne potenciálni záujemcovia o členstvo vo federácii. Slovenská spoločnosť sprievodcov cestovného ruchu je členom od roku 2007.

Profesionalite sprievodcovskej činnosti má napomôcť aj dodržiavanie schválených štandardov publikovaných v tzv. listine kvality (FEG Quality Charter). Ich spoločnou myšlienkou je rešpektovanie návštevníkov cestovného ruchu ako predstaviteľov špecifických kultúr a tradícií jednotlivých krajín v rámci spoločného európskeho kultúrneho dedičstva (Orieška, 2007).

2 Cieľ práce

Cieľom bakalárskej práce je na základe teoretických poznatkov a výsledkov skúmania analyzovať podmienky pre vykonávanie sprievodcovskej činnosti na vybranom území. V našej bakalárskej práci sme si vybrali územie Bratislavy, hlavného mesta Slovenskej republiky, ktoré je z hľadiska počtu návštevníkov najdôležitejšou destináciou na Slovensku.

Pre dosiahnutie hlavného cieľa práce je nevyhnutné naplniť nasledovné parciálne ciele:

- vymedziť základné pojmy súvisiace s vykonávaním sprievodcovskej činnosti a legislatívne podmienky pre vykonávanie sprievodcovskej činnosti v Slovenskej republike,
- analyzovať sprievodcovskú činnosť na území Bratislavy na základe zvolených kritérií, ktorými sú jazykové vybavenie sprievodcov, územná špecializácia sprievodcov, kategórie sprievodcov,
- analyzovať organizačné zabezpečenie sprievodcovskej činnosti na území Bratislavy.

3 Metodika práce a metody skúmania

Objektom skúmania bakalárskej práce je vykonávanie sprievodcovskej činnosti na území Bratislavy. Bratislava ako hlavné mesto Slovenska sa najväčšou mierou podieľa na cestovnom ruchu našej krajiny. Prichádza sem najviac turistov, ktorí chcú byť oboznámení s históriou mesta, jej pamiatkami, kultúrou, zvykmi či tradíciami. Práve tieto informácie im ponúkajú sprievodcovia cestovného ruchu.

Postup práce:

1. štúdium literatúry – knižné publikácie, vedecké časopisy
2. zber údajov (primárny a sekundárny)
3. analýza
4. syntéza informácií v závere bakalárskej práce

Metódy práce:

1. teoretické – analýza, syntéza, indukcia, dedukcia, metóda vedeckej abstrakcie
2. praktické – anketa

Cieľom ankety je zobraziť súčasný stav sprievodcovskej činnosti na území Bratislavy na základe zvolených kritérií, ktorými sú jazykové vybavenie sprievodcov, územná špecializácia sprievodcov a kategórie sprievodcov. Oslovili sme 50 sprievodcov cestovného ruchu, ktorí majú trvalý pobyt na území Bratislavy a ktorí sú zároveň členmi Slovenskej spoločnosti sprievodcov cestovného ruchu. Anketové zisťovanie prebiehalo prostredníctvom elektronickej pošty. Sprievodcovia odpovedali na 8 otvorených otázok. Títo sprievodcovia sa venujú aktívnemu, domácomu aj pasívnemu cestovnému ruchu, takže nesprevádzajú len na našom vybranom území, teda na území Bratislavy, ale aj v iných častiach Slovenska a v zahraničí. Získané informácie sú vyhodnotené v prehľadných grafoch.

4 Výsledky práce

V tejto časti bakalárskej práce charakterizujeme územie Bratislavy a na základe teoretických poznatkov a výsledkov ankety budeme analyzovať podmienky pre vykonávanie sprievodcovskej činnosti na území Bratislavy.

4.1 Podmienky pre rozvoj cestovného ruchu v meste Bratislava

Bratislava je hlavné mesto a zároveň aj najväčšie mesto Slovenska s bohatou históriou i priemyselným, obchodným, vedeckým a kultúrnym životom. Už od svojho počiatku patrila medzi popredné stredoeurópske mestá. Dôležitú úlohu v histórii zohrala výborná strategická poloha územia v srdci Dunajskej brány na križovatke obchodných a kultúrnych ciest, ktoré bolo osídlené už od mladšej doby kamennej (Tkáč et al., 1999).

Bratislava má podobnú geografickú polohu ako neďaleká Viedeň a Budapešť. Rovnako ako Bratislava aj tieto dve stredoeurópske metropoly ležia pri rieke Dunaj na mieste, kde opúšťa prielom cez pohorie. Od Viedne je Bratislava vzdialená 65 km, čím je súčasťou najtesnejšieho zoskupenia dvoch hlavných miest v Európe. Medzi Bratislavou a Budapešťou je vzdialenosť 180 km, medzi Bratislavou a Prahou 330 km (Lacika, 2000).

Bratislava sa rozkladá na oboch brehoch rieky Dunaj a na styku Podunajskej nížiny, Malých Karpát a Záhorskej nížiny (Tkáč et al., 1999).

V rámci Slovenskej republiky má Bratislava mimoriadne excentrickú polohu – leží na jej juhozápadnom okraji. Pomerne dlhý úsek katastrálnych hraníc mesta je zároveň štátnou hranicou, čo je rarita medzi európskymi metropolami. Do Bratislavy je z jednotlivých kútov Slovenska ďaleko, najmä z jeho východných regiónov. Naproti tomu majú Bratislavčania relatívne blízko do západnej časti Európy. Hlavné mesto Slovenska tvorí s Viedňou, maďarským mestom Győr a moravským mestom Brno významný stredoeurópsky metropolitný región Centrope (Lacika, 2000).

Územnosprávne rozdelenie mesta (Tkáč et al., 1999):

Bratislava I – Staré Mesto

Bratislava II – Podunajské Biskupice, Ružinov, Vrakuňa

Bratislava III – Nové Mesto, Rača, Vajnory

Bratislava IV – Devín, Devínska Nová Ves, Dúbravka, Karlova Ves, Lamač, Záhorská Bystrica

Bratislava V – Čunovo, Jarovce, Petržalka, Rusovce

Bratislavu možno označiť ako prevažne nížinné mesto, avšak jej neodmysliteľnou súčasťou sú Malé Karpaty (Lacika, 2000).

Územie Malých Karpát je rozčlenené 4 zlomami, pozdĺž ktorých sú vytvorené 3 geomorfologické brány, a to Karnutská v Rakúsku, Devínska a Lamačská v Bratislave. Pozdĺž týchto zlomov v predhorí Malých Karpát sa nachádzajú minerálne a termálne pramene (Čech et al., 2007).

Z geologického hľadiska je územie Malých Karpát tvorené z kryštalických hornín, hlavne bridlíc, dioritov, granitoidných hornín bratislavského typu, prestúpených so slieňmi, dolomitmi, vápencami a pieskovecami spolu so slieňovitými vápencami a bridlicami. Nížinné územie tvorí komplex granitov, fluvialných a neogénnych sedimentov sarmatu, panónu a pontu, zastúpených pieskami, štrkami, ílmi a pieskovecami s drobnými vápnitými a mangánovými komplexami a hlinitými pieskami (Čech et al., 2007).

Z hydrogeologického hľadiska patrí územie medzi najvýznamnejšie oblasti, a to ako z hľadiska množstva, tak i kvality podzemných vôd, hlavne územie nížinnej časti pozdĺž toku Dunaja. Hydrogeologické pomery sú viazané na geologickú a geomorfologickú stavbu územia. V Záhorskej nížine sú menej výdatné, viazané na artézské vody a vody kvartérnych štrkov a piesčitých hornín. V rajóne Malých Karpát sú bezvýznamné, len s malými prameňmi s kolísavou výdatnosťou. V Podunajskej nížine sa nachádza vysoké množstvo podzemných vôd, ktoré sú významnou zásobárňou Bratislavy, kde sa spodná voda nachádza už v hĺbke do 2 m od povrchu (Čech et al., 2007).

Podnebie Bratislavy patrí do oblasti teplej až mierne teplej s nevýraznou zimou a teplým letom s priemernou teplotou 10,3°C so značným výskytom inverzií v predhorí Malých Karpát, najmä v zimnom a predjarnom období. Územie je veľmi veterné s prevládajúcimi severozápadnými vetrami. Zrážkové pomery sú priemerne v rozpätí 600 – 650 mm v závislosti od nadmorskej výšky. V oblasti Malých Karpát dosahujú až 800 mm. Nížinné územie je však charakterizované nedostatkom vlahy hlavne vo vegetačnom období, kedy je súčasne i najväčší výpar, čo spôsobuje zvýšené potreby zavlažovania s orientáciou poľnohospodárstva na prímestské účely (Čech et al., 2007). Podľa Laciku (2000) tu slnko svieti priemerne 2 100 hodín ročne.

Snehové pomery sú málo stabilné s relatívne krátkou dĺžkou trvania v období od decembra do februára (Čech et al., 2007).

Priaznivé klimatické podmienky využívajú najmä záhradníci, ovocinári a vinohradníci (Lacika, 2000).

Pôdy prevládajú čiernozemné, nivné, černice a fluvizeme, vo vyšších polohách hnedozemné a hnedé horské, stredne ťažké s glejmi a rendzinami, prevažne ílovito-hlinité (Čech et al., 2007).

Malé Karpaty z veľkej časti pokrývajú prevažne listnaté lesy. Malokarpatské lesy sú najsúvislejším a najrozľahlejším zalesneným územím Bratislavy. V nižších polohách rastú najmä duby a hraby, vyššie prevládajú buky. Najviac lesa ubudlo na východných svahoch Malých Karpát, kde ho nahradili vinohrady. V Devínskych Karpatoch les sčasti ustúpil výstavbe obytných štvrtí. Zachované malokarpatské lesy sú od roku 1976 pod ochranou chránenej krajinej oblasti Malé Karpaty, ktorej správa sídli v Modre (Lacika, 2000).

Vyskytujú sa tu územia s rastlinstvom poriečnych nív, lužných lesov, teplomilných dubín a dubovo-hrabových lesov prechádzajúcich do vyšších výšok a v smere na Záhorie do borovicovo-dubových lesov (Čech et al., 2007).

V malokarpatských lesoch žije najmä srnčia a jelenia zver, daniele, líšky, zajace, diviaky, veverice a mnoho druhov lesného vtáctva (Lacika, 2000).

Z hľadiska ekonomicko-geografického patrí územie mesta k najrozvinutejším oblastiam Slovenska (Čech et al., 2007).

Obyvateľstvo mesta Bratislavy dynamicky rástlo nepretržite od polovice minulého storočia s výnimkou niekoľkých krátkych medzivojnových období. Rast obyvateľstva mesta bol trojnásobne intenzívnejší ako rast obyvateľstva Slovenska. Na rast obyvateľstva vplývala hlavne atraktívna poloha mesta, priaznivé klimatické podmienky, vzdelanostné a kultúrne možnosti, ekonomické podmienky, potreba pracovných síl a pod. (Čech et al., 2007).

Bratislava má 425 540 obyvateľov (2008) a Bratislavský kraj 616 578 obyvateľov (2008). V roku 2008 sa v kraji narodilo 6 840 detí a zomrelo 5 792 osôb. Bol dosiahnutý prirodzený prírastok 1 048 obyvateľov, t.j. 1,7 obyvateľa na 1000 obyvateľov stredného stavu. Prirodzený prírastok obyvateľstva bol po dlhšom období dosiahnutý až v rokoch 2006, 2007 a 2008. V migračnom pohybe obyvateľstva boli od roku 1999 dosiahnuté prírastky obyvateľstva sťahovaním. V roku 2008 pribudlo sťahovaním 4 680 obyvateľov, t.j. 7,6 obyvateľa na 1000 obyvateľov stredného stavu.

Vo vekovej štruktúre sa naďalej znižuje podiel počtu detí do 14 rokov a vzrastá počet obyvateľov v poproduktívnom veku (Štatistický úrad, 2008).

Výrazný pokles sobášnosti a plodnosti, pretrvávajúci a mierne rastúci trend rozvodovosti, napriek zlepšeniu v zdravotníckej starostlivosti neuspokojivá úroveň úmrtnosti, zmeny vo vývoji potratovosti a migrácie majú za následok znižovanie prirodzeného prírastku obyvateľstva, a tým i jeho starnutie (Čech et al., 2007).

V Bratislave sú vytvorené územné predpoklady a navrhnuté zariadenia cestovného ruchu pre rozvoj medzinárodného turizmu, pre turistický tranzit v jestvujúcom i navrhovanom urbanizovanom prostredí, v prírodnom prostredí mesta a jeho zázemia (Čech et al., 2007).

Bratislava je najvýznamnejším strediskom medzinárodného a domáceho cestovného ruchu, čo spôsobuje, že prechodne prítomné obyvateľstvo dosahuje viac ako 40% z trvalo bývajúceho obyvateľstva. Ročne sa v nej ubytuje 0,5 mil. turistov a ďalších niekoľko miliónov ju navštívi krátkodobo (Čech et al., 2007).

Priestorová lokalizácia Bratislavy, jej výhodná poloha medzi Viedňou a Győrom (Budapešťou), jej postavenie na štyroch dopravných koridoroch a význam dopravného uzla v stredoeurópskom priestore prepájajúceho navzájom „západnú“ a „východnú“ Európu, „sever“ a „juh“ Európy s už vybudovanými dopravnými spojeniami na Budapešť, Viedeň i Prahu, vytvára predpoklady pre napojenie celého Slovenska na medzinárodné dopravné trasy. Mesto sa dynamicky rozvíja ako polyfunkčné centrum medzinárodného významu, s napĺňaním funkcií administratívno-správnych, finančno-obchodných, kultúrno-spoločenských, reprezentačných vyplývajúcich najmä z postavenia hlavného mesta SR (Čech et al., 2007).

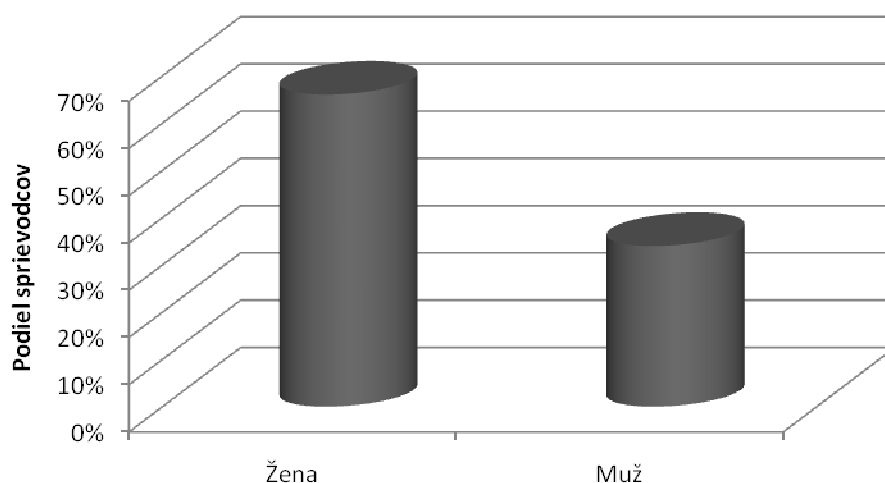
4.2 Analýza podmienok pre vykonávanie sprievodcovskej činnosti na vybranom území

Podmienky pre vykonávanie sprievodcovskej činnosti na území Bratislavy sme analyzovali na základe jazykových znalostí sprievodcov, ich územnej špecializácie, hlavného zamestnania sprievodcov, na základe počtu sprievodcov vykonávajúcich sprievodcovskú činnosť v aktívnom, domácom a pasívnom cestovnom ruchu, na základe kategórií sprievodcov a celkovej doby, počas ktorej vykonávajú sprievodcovskú činnosť.

Pri výskume sme použili metódu opytovania, konkrétne anketu, ktorá bola anonymná a obsahovala otvorené otázky.

Oslovili sme 50 sprievodcov cestovného ruchu žijúcich v meste Bratislava. Všetci opýtaní sprievodcovia sú členmi Slovenskej spoločnosti sprievodcov cestovného ruchu, ktorá združuje spolu 180 sprievodcov. Oslovení sprievodcovia teda tvoria takmer jednu štvrtinu všetkých sprievodcov združených v Slovenskej spoločnosti sprievodcov cestovného ruchu.

Z oslovených sprievodcov bolo 33 žien, čo predstavuje 66 % a 17 mužov, teda 34 % opýtaných. Túto situáciu nám znázorňuje Obrázok 1.



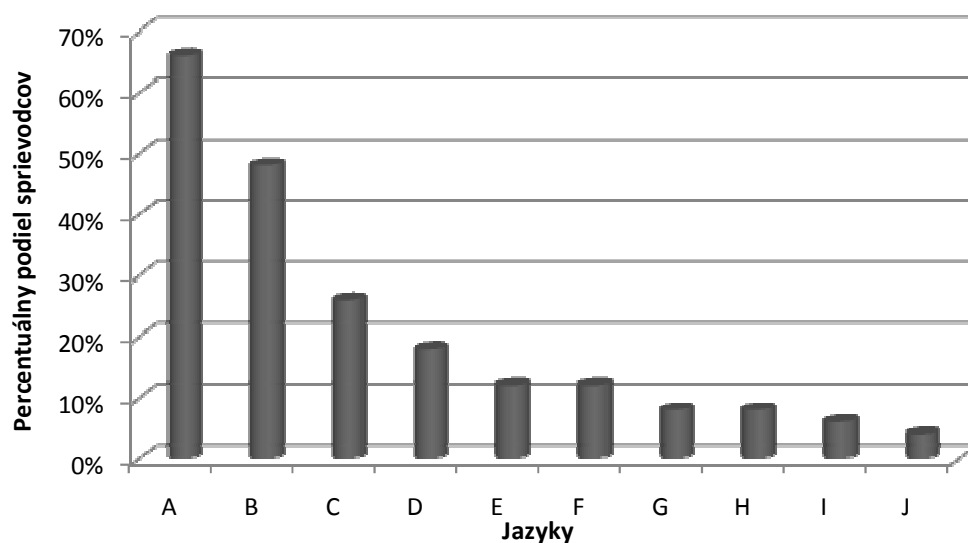
Obr. 1

[Percentuálne vyjadrenie oslovených sprievodcov pôsobiacich v meste Bratislava podľa pohlavia]

Zdroj: Vlastné spracovanie

Pri profesii sprievodcu cestovného ruchu je nevyhnutné ovládať cudzie jazyky, a to najmä v rámci zahraničného cestovného ruchu. Jazykové znalosti sprievodcov patria teda k základným schopnostiam, ktoré musí ovládať. Prieskum preukázal, že viac ako polovica sprievodcov ovláda anglický jazyk (66 %). Nemecký jazyk ovláda 48 % , ruský jazyk 26 % a francúzsky jazyk 18 % opýtaných sprievodcov. Rovnaký percentuálny podiel sprievodcov ovláda maďarský a taliansky jazyk (12 %). Český jazyk ovláda 8 % opýtaných a portugalský jazyk ovláda 6 % opýtaných sprievodcov.

Iné jazyky, a to holandský, japonský, poľský a rumunský ovláda 8 % opýtaných sprievodcov. Jazykové znalosti sprievodcov sú znázornené na Obrázku 2.



A – anglický jazyk, B – nemecký jazyk, C – ruský jazyk, D – francúzsky jazyk, E – maďarský jazyk, F – taliansky jazyk, G – španielsky jazyk, H – iné jazyky, I – český jazyk, J – portugalský jazyk

Obr. 2

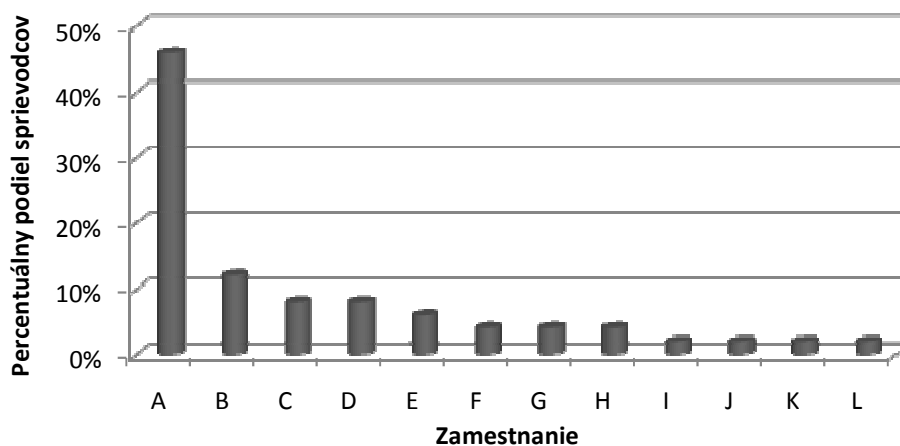
[Jazykové znalosti oslovených sprievodcov v meste Bratislava]

Zdroj: Vlastné spracovanie

Sprievodca cestovného ruchu môže vykonávať toto povolanie rôznymi spôsobmi a s rozličnou časovou obmedzenosťou. Môže to byť jeho hlavné zamestnanie alebo hlavným zamestnaním je iné zamestnanie a prácu sprievodcu vykonáva vo svojom voľnom čase. Takmer polovica opýtaných (46 %) vykonáva profesiu sprievodcu cestovného ruchu ako svoje hlavné povolanie. Profesiou ekonóma ako svoje hlavné povolanie vykonáva 12 % opýtaných. Rovnaký podiel sprievodcov (8 %) pracuje ako tlmočník a učiteľ. Úradníkmi sú 4 % opýtaných, rovnako je aj manažérov. Zhodne po 2 % sú zastúpené profesie architekt, lektor cudzích jazykov a novinár. Dôchodcami je 6 % opýtaných sprievodcov, študentom sú 2 % a 4 % svoje hlavné zamestnanie neuviedli. Profesionálna štruktúra oslovených sprievodcov cestovného ruchu je znázornená na Obrázku 3.

V závislosti od hlavného zamestnania môžeme určiť aj možnosti realizácie sprievodcovskej činnosti z hľadiska času. 76 % opýtaných uviedlo, že možnosť vykonávania činnosti sprievodcu cestovného ruchu je z časového hľadiska

neobmedzená a zvyšných 24 % môže túto profesiu vykonávať len príležitostne, počas víkendov alebo prázdnin (Obrázok 4).

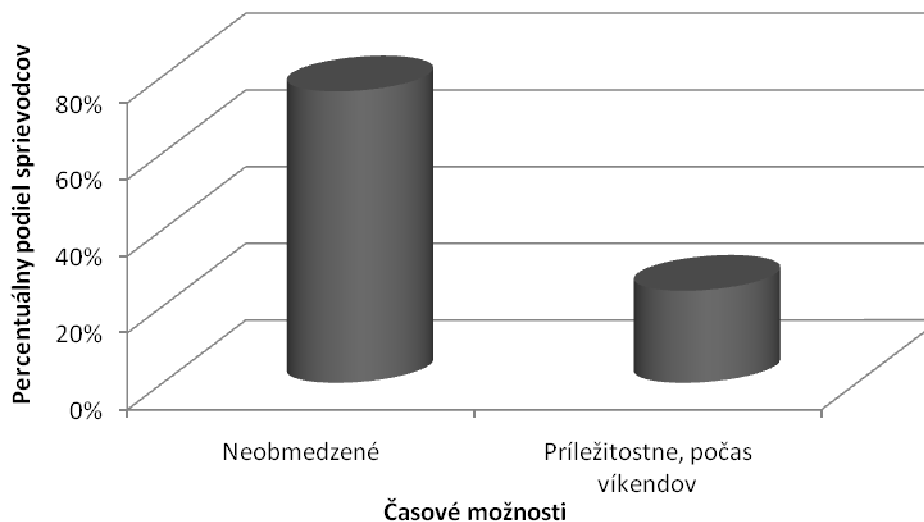


A - profesionálny sprievodca, B - ekonóm, C- tlmočník, D - učiteľ, E - dôchodca, F - neuvedené, G - úradník, H - manažér, I – architekt, J - lektor jazykov, K - novinár, L – študent

Obr. 3

[Hlavné zamestnanie oslovených sprievodcov v meste Bratislava]

Zdroj: Vlastné spracovanie



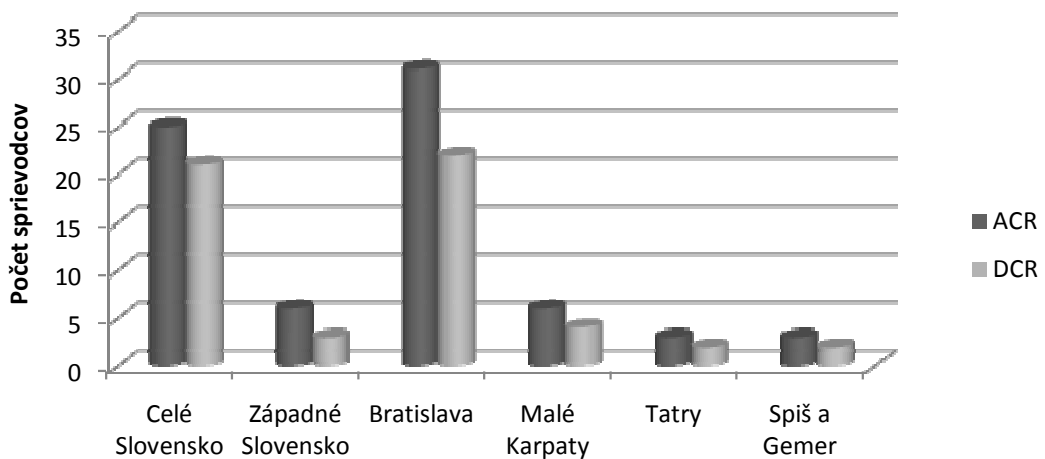
Obr. 4

[Možnosti realizácie sprievodcovskej činnosti z hľadiska času]

Zdroj: Vlastné spracovanie

Územná špecializácia oslovených sprievodcov je rozmanitá. Niektorí sprievodcovia uviedli ako svoju územnú špecializáciu viacero oblastí alebo oblasť celého Slovenska.

Na Obrázku 5 je zobrazená špecializácia z hľadiska aktívneho a domáceho cestovného ruchu. V oboch prípadoch má najvyšší podiel územie Bratislavy, kde sprievodcovsky pôsobí v aktívnom cestovnom ruchu 31 sprievodcov a v domácom cestovnom ruchu 22 sprievodcov. Územie celého Slovenska označilo 25 sprievodcov aktívneho cestovného ruchu a 21 sprievodcov domáceho cestovného ruchu ako územie, na ktoré sa špecializujú. Ďalšie oblasti územnej špecializácie tvorí západné Slovensko, kde v aktívnom cestovnom ruchu pôsobí 6 opýtaných sprievodcov a v domácom cestovnom ruchu 3 sprievodcovia. Na oblasť Malých Karpát sa územne špecializuje 6 opýtaných sprievodcov aktívneho cestovného ruchu a 4 sprievodcovia domáceho cestovného ruchu. Na územie Tatier a územie Spiša a Gemera sa špecializujú v aktívnom cestovnom ruchu zhodne 3 sprievodcovia a v domácom cestovnom ruchu 2 sprievodcovia.



Obr. 5

[Počet sprievodcov v aktívnom a domácom cestovnom ruchu a ich územná špecializácia]

Zdroj: Vlastné spracovanie

Na základe získaných informácií môžeme konštatovať, že takmer 62 % opýtaných sprievodcov v aktívnom cestovnom ruchu a takmer 44 % v domácom cestovnom ruchu sa územne špecializuje na oblasť hlavného mesta, čo zrejme spôsobuje aj fakt, že všetci opýtaní v Bratislave bývajú.

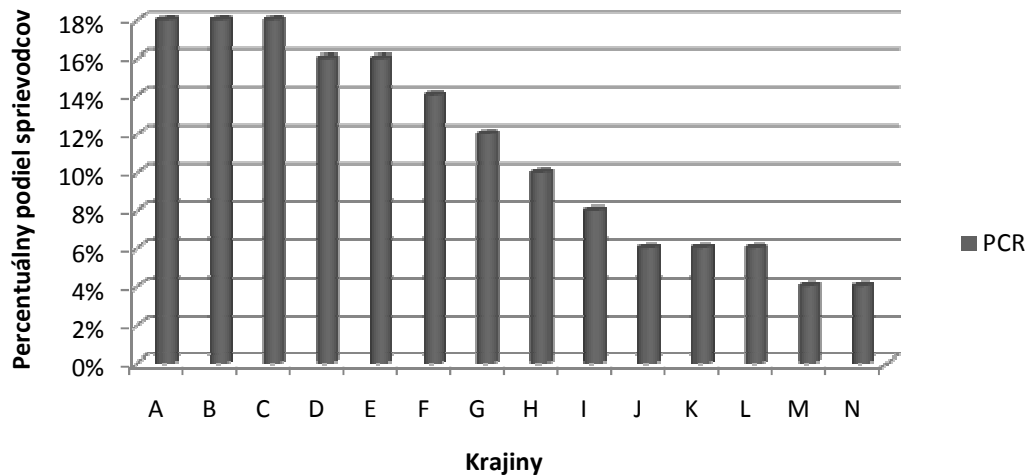
Sprievodcovia, ktorí sú činní aj v pasívnom cestovnom ruchu, uviedli krajiny, na ktoré sa špecializujú. Najvyšší podiel sprievodcov sprevádza skupiny návštevníkov v Českej republike, Rakúsku a Francúzsku. Tieto krajiny dosiahli rovnaký podiel, a to takmer 18 %. Medzi ďalšie krajiny, ktoré sprievodcovia v pasívnom cestovnom ruchu

navštevujú, patrí Francúzsko a Taliansko, obe s podielom sprievodcov 16 %. Zastúpenie 14 % má Maďarsko, 12 % Nemecko a 10 % krajiny Beneluxu. Ako krajiny pasívneho cestovného ruchu uviedlo 8 % sprievodcov Španielsko, 6 % Poľsko, Švajčiarsko a Veľkú Britániu a 4 % sprievodcov Chorvátsko a Grécko. Iné krajiny ako svoju územnú špecializáciu v pasívnom cestovnom ruchu uviedlo 16 % opýtaných sprievodcov. Medzi tieto krajiny patria Cyprus, Turecko, Tunisko, Dánsko, Švédsko, Rusko, Japonsko, Alžírsko a Mexiko. Uvedený stav odráža preferencie návštevníkov v organizovanom cestovnom ruchu.

Z ankety vyplýva, že väčšinu krajín tvoria okolité krajiny Slovenskej republiky, a to Česká republika, Rakúsko a Maďarsko. Táto situácia je zobrazená na Obrázku 6.

Na základe predchádzajúcich teoretických poznatkov vieme, že v praxi sa môžeme stretnúť s viacerými kategóriami sprievodcov. V našej ankete sa sprievodcovia vyjadrili, ktorú kategóriu sprievodcovskej činnosti vykonávajú. Viacerí oslovení sprievodcovia sa však vyjadrili, že vykonávajú viac kategórií sprievodcovskej činnosti, napr. sú vlastivedným sprievodcom po Bratislave a zároveň aj vedúcim zájazdu či sprievodcom po celom Slovensku. Niektorí uviedli, že sú vlastivednými sprievodcami Bratislavy, ale k otázke o územnej špecializácii sa vyjadrili veľmi všeobecne – uviedli celé Slovensko. Preto nám v jednotlivých grafoch vychádzajú na podobné kategórie rôzne percentá.

Rovnaký percentuálny podiel sprievodcov je vlastivedným sprievodcom Bratislavy a vedúcim zájazdu. V oboch prípadoch činí tento podiel 86 %, čo je 43 z 50 oslovených sprievodcov. Sprievodcom cestovného ruchu Slovenskej republiky je 36 opýtaných sprievodcov, čo tvorí 72 %. Medzi opýtanými sprievodcami boli aj delegáti cestovných kancelárií, ktorí tvoria 14 % opýtaných, čo predstavuje 7 sprievodcov. Poľovníckemu cestovnému ruchu sa venujú 4 sprievodcovia (8 %). Rovnaké zastúpenie má technický sprievodca a sprievodca venujúci sa cykloturistike. Činnosť technického sprievodcu vykonávajú 2 sprievodcovia, čo predstavuje 4 % a rovnako je to aj so sprievodcami venujúcimi sa cykloturistike. Rozdelenie sprievodcov do kategórií je zobrazené na Obrázku 7.



A – Česká republika, B – Rakúsko, C – Francúzsko, D – Taliansko, E – iné krajiny, F – Maďarsko, G – Nemecko, H – Benelux, I – Španielsko, J – Poľsko, K – Švajčiarsko, L – Veľká Británia, M – Chorvátsko, N – Grécko

Obr. 6

[Počet sprievodcov v pasívnom cestovnom ruchu a ich územná špecializácia]

Zdroj: Vlastné spracovanie

Sprievodcovia vykonávajú sprievodcovskú činnosť rôzne dlhú dobu, niektorí opýtaní až 25 rokov. V Grafe č.8 sú zobrazené jednotlivé kategórie sprievodcov a doba, počas ktorej túto profesiu vykonávajú.

Najdlhšie, teda dobu v rozmedzí 20 až 25 rokov, vykonávajú sprievodcovia činnosť vlastivedného sprievodcu Bratislavy (14,64 %), vedúceho zájazdu (14,29%) a sprievodcu cestovného ruchu Slovenskej republiky (11,76%). Činnosť vlastivedného sprievodcu vykonáva rovnaké percento sprievodcov v rozmedzí 2 až 6 rokov aj 7 až 14 rokov, a to presne 36,58 % opýtaných. Najmenej opýtaných vykonáva činnosť vlastivedného sprievodcu Bratislavy v rozmedzí 15 až 19 rokov (12,2%).

Ako vedúci zájazdu pôsobia sprievodcovia najviac v rozpätí 15 až 19 rokov (33,33 %), takmer 29 % v rozmedzí 2 až 6 rokov, v rozpätí 7 až 14 rokov je to 23,81 % opýtaných sprievodcov a najmenej, teda 14,29 % sprievodcov pôsobí ako vedúci zájazdu 20 až 25 rokov.

Najviac sprievodcov cestovného ruchu po Slovenskej republike (CR SR) vykonáva túto činnosť 7 až 14 rokov, čo tvorí 35,30 % opýtaných sprievodcov CR SR. Rovnaký percentuálny podiel vykonáva činnosť sprievodcu CR SR po dobu 2 až 6 rokov a 15 až 19 rokov (26,47 %). 20 až 25 rokov pracuje ako sprievodca CR SR 11,76 % opýtaných.

Zo všetkých opýtaných sprievodcov vykonáva činnosť delegáta cestovnej kancelárie približne 5 % (Graf č. 7). Túto profesiu však vykonávajú relatívne krátko, keďže rozpätie od 15 do 25 rokov neuviedol ani jeden sprievodca. Viac ako polovica delegátov CK (57,14 %) v ykonáva túto činnosť 7 až 14 rokov a v rozmedzí 2 až 6 rokov je to 42,86 % delegátov cestovných kancelárií.

Sprievodcovia venujúci sa poľovníckemu cestovnému ruchu tvoria takmer 3 % všetkých opýtaných sprievodcov, čo vyplýva z Grafu č. 7. Z nich vykonáva túto kategóriu sprievodcovskej činnosti v každom intervale (2-6 r.,7-14 r., 15-19 r. 20-25 r.) 25 % sprievodcov. Technickí sprievodcovia pôsobia iba v časovom rozpätí 2 až 6 rokov. Sprievodcovia, ktorí sa venujú cykloturistike, vykonávajú túto činnosť 7 až 14 rokov (50 %) a 15 až 19 rokov (50%). Tento stav sprievodcov nám prehľadne zobrazuje Graf č. 8.

Sprievodcovia cestovného ruchu potrebujú na vykonávanie tejto činnosti povolenie a musia absolvovať kurz sprievodcovskej činnosti. Ďalšia otázka v ankete bola zameraná na zistenie, ktorá inštitúcia im vydala osvedčenie o povolení vykonávať sprievodcovskú činnosť a v ktorom roku toto osvedčenie získali.

Najviac osvedčení vydal sprievodcom Magistrát Bratislava v rokoch 1999 až 2008, a to konkrétne 17. V rokoch 1991 – 1998 bolo vydaných 11 osvedčení a v rokoch 1981 až 1990 to bolo 6 osvedčení. Spolu teda Magistrát Bratislava vydal opýtaným sprievodcom 34 osvedčení o povolení vykonávať sprievodcovskú činnosť.

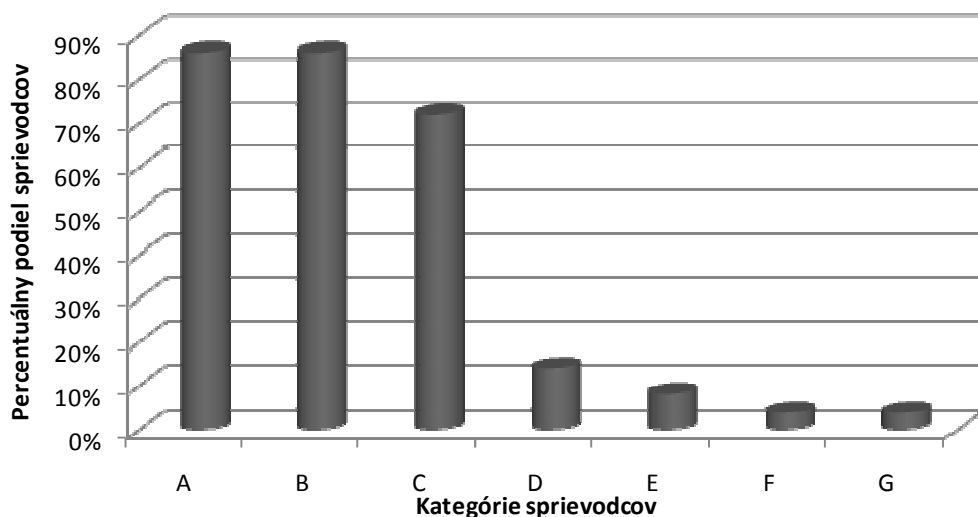
Ďalšou inštitúciou, ktorá vydávala osvedčenia opýtaným sprievodcom, je Inštitút zahraničného obchodu a vzdelávania Bratislava (IZOV). V rokoch 1991 – 1998 vydal 2 osvedčenia a v rokoch 1999 až 2008 16 osvedčení o povolení vykonávať sprievodcovskú činnosť.

Medzi ďalšie inštitúcie patrí Bratislavské kultúrne a informačné stredisko (BKIS), ktoré vydalo v rokoch 1991 až 1998 osvedčenie 1 opýtanému sprievodcovi a v rokoch 1999 – 2008 to bolo 8 sprievodcov.

Menej osvedčení vydala Ekonomická univerzita v Bratislave. V rokoch 1991 – 1998 vydala 1 osvedčenie a v rokoch 1999 – 2008 vydala 2 osvedčenia.

Osvedčenia o povolení vykonávať sprievodcovskú činnosť vydávalo aj Ministerstvo hospodárstva SR, a to konkrétne v rokoch 1991 až 1998 vydalo 2 osvedčenia.

Túto situáciu znázorňuje Obrázok 9.

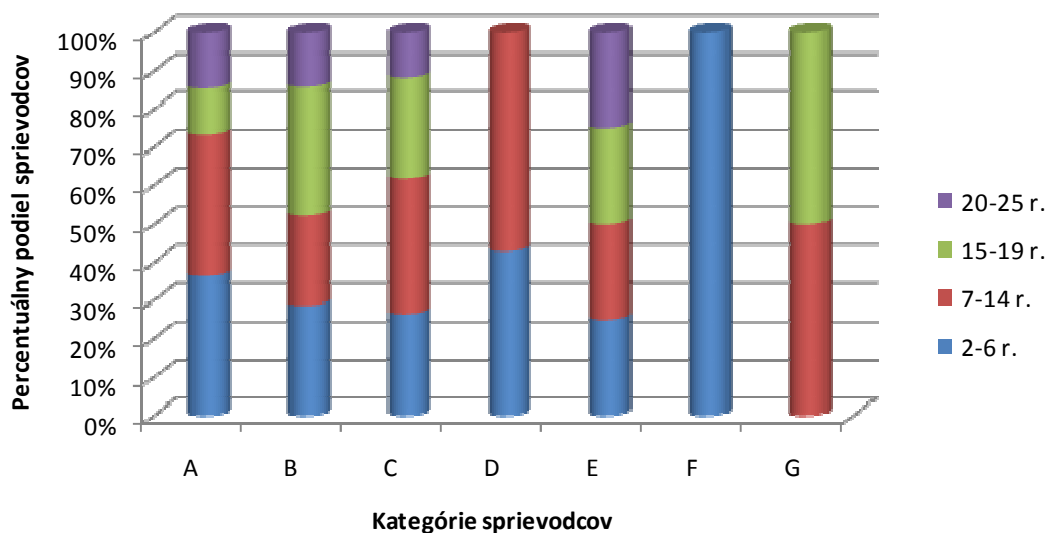


A – BA-vlastivedný sprievodca, B – vedúci zázajdu, C – sprievodca CR SR, D – delegát cestovnej kancelárie, E – poľovnícky cestovný ruch, F – technický sprievodca, G – cykloturistika

Obr. 7

[Kategorie oslovených sprievodcov v meste Bratislava]

Zdroj: Vlastné spracovanie

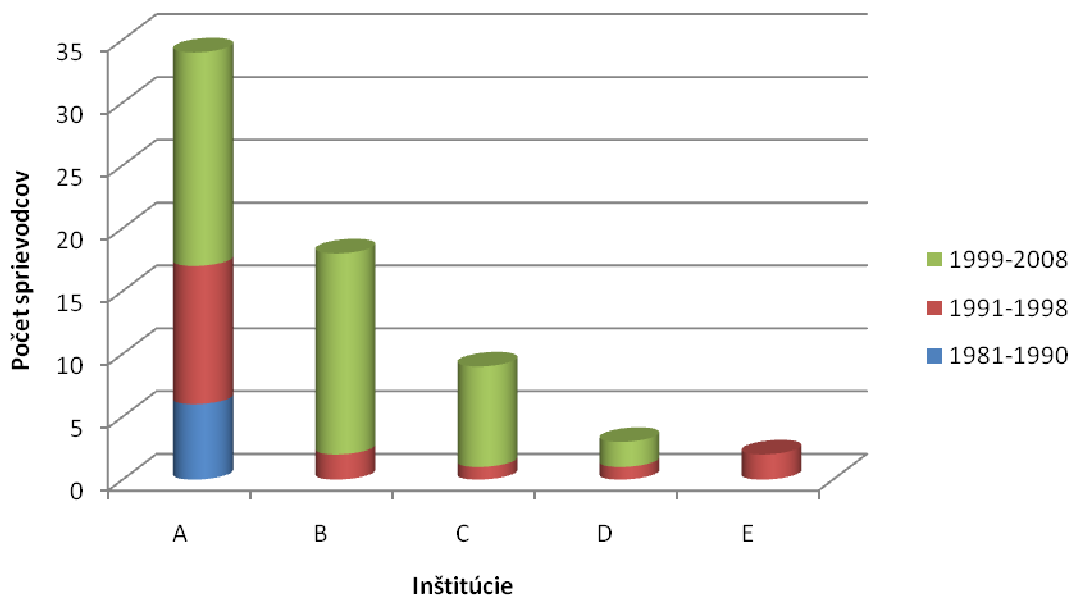


A – BA–vlastivedný sprievodca, B – vedúci zázajdu, C – sprievodca CR SR, D – delegát cestovnej kancelárie, E – poľovnícky sprievodca, F – technický sprievodca, G – cykloturistika

Obr. 8

[Percentuálne vyjadrenie počtu rokov vykonávania jednotlivých kategórií sprievodcovskej činnosti]

Zdroj: Vlastné spracovanie



A – Magistrát BA, B – Inštitút zahraničného obchodu a vzdelávania Bratislava (IZOV), C – Bratislavské kultúrne a informačné stredisko (BKIS), D – Ekonomická univerzita Bratislava, E – Ministerstvo hospodárstva

Obr. 9

[Inštitúcie, ktoré vydali osvedčenia o povolení vykonávať sprievodcovskú činnosť osloveným sprievodcom]

Zdroj: Vlastné spracovanie

4.3 Organizačné zabezpečenie sprievodcovskej činnosti na území Bratislavy

V meste Bratislava má svoje sídlo Slovenská spoločnosť sprievodcov cestovného ruchu. Ako informuje webová stránka spoločnosti, jej cieľom je všestranný rozvoj a ochrana spoločných záujmov a potrieb sprievodcov cestovného ruchu, a to v oblasti profesionálnej, odborovej, sociálnej a spoločenskej. Spoločnosť zastupuje a ochraňuje záujmy všetkých svojich členov v otázkach legislatívy a štátnej správy voči štátnym orgánom, pôsobiacim v oblasti financií, miezd, daní, práce a sociálnych vecí a voči orgánom územnej samosprávy a orgánom miest a obcí. Slovenská spoločnosť sprievodcov cestovného ruchu kladie dôraz na neustály rast odbornosti a profesionality svojich členov a aktívne sa na ňom podieľa prostredníctvom organizovania rôznych

druhov odborného a doplnkového vzdelávania sprievodcov. Spoločnosť združuje v súčasnosti takmer 180 sprievodcov cestovného ruchu.

Do roku 2004 platilo Všeobecne záväzné nariadenie hlavného mesta Slovenskej republiky Bratislavy č. 1/1991 z 30. októbra 1991 o sprievodcovskej činnosti na území hlavného mesta Slovenskej republiky Bratislavy, v ktorom bola definovaná sprievodcovská činnosť, odborná spôsobilosť a príprava sprievodcu. Sprievodcovi bol po splnení podmienok a úspešnom absolvovaní kurzu vydaný preukaz a zapožičaný odznak, ktorý ho oprávňoval vykonávať na území hlavného mesta sprievodcovskú činnosť. Doba platnosti preukazu bola 5 rokov, pričom po uplynutí platnosti bol sprievodca povinný vykonať overovaciu skúšku alebo preukaz sprievodcu a odznak vrátiť. Toto všeobecne záväzné nariadenie však bolo zrušené všeobecne záväzným nariadením č. 9/2004.

V súčasnosti je sprievodcovská činnosť ohlasovacou živnosťou, na získanie ktorej je potrebné osvedčenie o absolvovaní kurzu. Rozsah kurzov sa v jednotlivých mestách líši, jednak v rozsahu kurzu, ale aj v obsahu prednášaných informácií. Od roku 2008 však Európska norma STN EN 15565 Služby cestovného ruchu stanovuje minimálne požiadavky na zabezpečenie profesionálnej prípravy a kvalifikačné programy sprievodcov cestovného ruchu. Táto norma je novinkou nielen na Slovensku, ale aj v rámci Európskej únie.

Sprievodcov zamestnávajú aj turistické informačné kancelárie, cestovné kancelárie či cestovné agentúry. V Bratislave sú to tri turistické informačné centrá, a to Bratislavské kultúrne a informačné stredisko, Bratislava Tourist Service – informačná kancelária a Turistická informačná kancelária Bratislava – Devínska Nová Ves. Posledná menovaná zamestnáva približne 6 sprievodcov, ktorí sprevádzajú spolu približne 15-krát za rok, v závislosti od dopytu. Sprievodcovské služby v tejto turistickej informačnej kancelárii využívajú najmä slovenskí turisti, v menšej miere turisti z Rakúska. Informácie nám poskytla zamestnankyňa Turistickej informačnej kancelárie Bratislava – Devínska Nová Ves.

Záver

Cieľom bakalárskej práce bolo analyzovať podmienky pre vykonávanie sprievodcovskej činnosti na území Bratislavy. Hlavný cieľ sme sa snažili dosiahnuť pomocou parciálnych cieľov, a to vymedzenie základných pojmov a legislatívnych podmienok pre vykonávanie sprievodcovskej činnosti v Slovenskej republike, analýza sprievodcovskej činnosti na území Bratislavy na základe zvolených kritérií a analýza organizačného zabezpečenia sprievodcovskej činnosti na území Bratislavy. Pri plnení cieľov sme používali knižné publikácie, ktorých však bol nedostatok a pri analýze organizačného zabezpečenia sprievodcovskej činnosti na území Bratislavy sme sa stretli s neochotou zamestnancov turistických informačných kancelárií a cestovných kancelárií.

V prvej časti bakalárskej práce sme v teoretickej rovine popísali sprievodcovské služby na základe sekundárnych zdrojov, a to knižnej literatúry, odborných časopisov a internetu. Stručne sme popísali legislatívny rámec upravujúci vykonávanie sprievodcovskej činnosti na území Slovenskej republiky a taktiež možnosti získania osvedčenia pre vykonávanie sprievodcovskej činnosti. Zaviedli sme pojem sprievodca cestovného ruchu a definovali sme, kto sa ním môže stať. Charakterizovali sme osobnosť sprievodcu a požiadavky, ktoré sú naňho kladené. Zdefinovali sme jednotlivé kategórie sprievodcov a spoluprácu sprievodcov v cestovnom ruchu.

V analytickej časti bakalárskej práce sme stručne charakterizovali vybrané územie, teda územie Bratislavy, jeho geografickú polohu a kultúrno-historické predpoklady pre rozvoj cestovného ruchu. Na základe ankety, ktorou sme oslovili 50 sprievodcov žijúcich na území Bratislavy a združených v Slovenskej spoločnosti sprievodcov cestovného ruchu, sme vypracovali analýzu, ktorá nám zobrazuje podrobnejšiu situáciu sprievodcov cestovného ruchu na území Bratislavy.

Medzi najdôležitejšie závery z analýzy patrí:

- relatívne nízka jazyková vybavenosť sprievodcov cestovného ruchu,
- nízky počet vlastivedných sprievodcov domáceho cestovného ruchu sprevádzajúcich na území Bratislavy,
- možnosť výberu z viacerých inštitúcií vydávajúcich oprávnenia k vykonávaniu sprievodcovskej činnosti.

Veľmi dôležitá je propagácia mesta Bratislava, ktorá by zabezpečila väčší počet turistov a teda aj záujemcov o sprievodcovskú činnosť. Potom už záleží len na sprievodcovi, aký dojem v návštevníkovi zanechá a či sa sem rozhodne niekedy v budúcnosti vrátiť.

Zoznam bibliografických odkazov

GÚČIK, M. 2000. *Základy cestovného ruchu*. Banská Bystrica: Ekonomická fakulta UMB a Občianske združenie Ekonómia, 2000. ISBN 80-8055-355-6. 152 s.

LACIKA, J. 2000. *Bratislava*. Bratislava: Dajama, 2000. ISBN 80-88975-14-X. 268 s.

ORIEŠKA, J. 1999. *Metodika činnosti prívodce cestovního ruchu*. 5. vyd. Praha: Idea servis, 1999. ISBN 80-85970-30-9. 153 s.

ORIEŠKA, J. 1998. *Služby cestovného ruchu*. Banská Bystrica: Ekonomická fakulta UMB, 1998. ISBN 80-8055-110-3. 260 s.

ORIEŠKA, J. 2007. *Sprievodcovská činnosť v cestovnom ruchu*. Knižnica cestovného ruchu 12. Banská Bystrica: Ekonomická fakulta UMB, 2007. ISBN 978-80-89090-35-8. 135 s.

TKÁČ, J. a i. 1999. *Profily. Mestá a obce Slovenska*. Košice: Donatus, 1999. ISBN 80-967678-2-8. 281 s.

Všeobecne záväzné nariadenie hlavného mesta Slovenskej republiky Bratislavy č. 9/2004 z 29. novembra 2004, ktorým sa zrušuje všeobecne záväzné nariadenie hlavného mesta Slovenskej republiky Bratislavy č. 1/1991 o sprievodcovskej činnosti na území hlavného mesta Slovenskej republiky Bratislavy

Všeobecne záväzné nariadenie hlavného mesta Slovenskej republiky Bratislavy č. 1/1991 z 30. októbra 1991 o sprievodcovskej činnosti na území hlavného mesta Slovenskej republiky Bratislavy

Zákon č. 186/2006, ktorým sa mení a dopĺňa zákon č. 281/2001 Z. z. o zájazdoch, podmienkach podnikania cestovných kancelárií a cestovných agentúr a o zmene a doplnení Občianskeho zákonníka v znení neskorších predpisov v znení zákona č. 95/2002 Z. z.

Zoznam internetových odkazov

Asociacie průvodců České republiky. [online]. [cit. 2010-03-29]. Dostupné na: <<http://www.asociacepruvodcu.cz/>>.

Bundesverband der Gästeführer in Deutschland. [online]. [cit. 2010-04-10]. Dostupné na: <<http://www.bvgd.org/>>.

Cech sprievodcov Tatry – Spiš. [online]. [cit. 2010-03-29]. Dostupné na:

<<http://nslg.asto.sk/>>.

ČECH, G. a i. 2007. *Územný plán hlavného mesta SR Bratislavy.* [Online], aktualizované 2008, [cit. 2010-04-15]. Dostupné na: <http://www.bratislava.sk/vismo/dokumenty2.asp?id_org=700000&id=80478&p1=51737>.

Demografické východiská. [online]. [cit. 2010-05-03]. Dostupné na: <<http://portal.statistics.sk/showdoc.do?docid=1444>>

Interessengemeinschaft Tiroler Fremdenführer. [online]. [cit. 2010-04-10]. Dostupné na: <<http://www.itf-tirol-guides.at/verein.htm>>.

Kto môže vykonávať činnosť sprievodcu cestovného ruchu? 2006. [online]. [cit. 2010-04-10]. Dostupné na: <<http://www.economy.gov.sk/>>.

NOVACKÁ, L. 2006. Predĺžené ruky „cestoviek“. In *Spotrebiteľ* [online], č. 4/2006, [cit. 2010-03-27]. Dostupné na:

<http://www.consuminstit.sk/index.php?s=casopis&c=Spotrebitel_4_2006>.

Profil sprievodcu cestovného ruchu. 2009 [online]. [cit. 2010-04-20]. Dostupné na: <<http://www.lovuzdar.sk/index.php?co=91&k=120>>.

Sprievodcovské služby vyhľadávajú najmä individuálni klienti. 2010. [online]. [cit. 2010-04-15]. Dostupné na: <<http://www.edb.sk/sk/spravy/turizmus-sprievodcovske-sluzby-vyhladavaju-najma-individualni-klienti-a2294.html>>

Stanovy Slovenskej spoločnosti sprievodcov cestovného ruchu. [online]. [cit. 2010-03-29]. Dostupné na: <<http://www.touristguides.sk/>>.

The World Federation of Tourist Guide Associations. [online]. [cit. 2010-03-29]. Dostupné na: <<http://wftga.org/default.asp>>.

Vienna Guide Service. [online]. [cit. 2010-04-10]. Dostupné na: <<http://www.guides-in-wien.at/>>

Zoznam príloh

Príloha 1	Štruktúra informačného minima
Príloha 2	Podklad pre anketové opytovanie

- oficiálny názov štátu a hlava štátu,
- štátne symboly (znak, zástava, hymna),
- politický systém (politické strany, spoločenské organizácie, občianske hnutia),
- orgány štátnej správy a samosprávy,
- administratívne členenie,
- územie (poloha, rozloha, dĺžka štátnych hraníc, vzdialenosti, nadmorské výšky, podnebie, vodopis, hlavné mesto a veľkomestá),
- príroda (nerastné bohatstvo, flóra, fauna),
- obyvateľstvo (počet, hustota, štruktúra, národnosti),
- jazyk, písmo a písomníctvo,
- národopis a ľudová tvorivosť,
- priemysel a energetika,
- poľnohospodárstvo,
- doprava,
- obchod a financie,
- sociálna politika,
- zdravotníctvo,
- školstvo a veda,
- kultúrny život a umenie,
- pamiatky a pamiatková starostlivosť,
- cirkevné a náboženské inštitúcie,
- vonkajšie vzťahy štátu,
- svetové prvenstvá,
- svetové osobnosti,
- kalendár (štátne sviatky, cirkevné sviatky, ostatné významné dni),
- dejiny.

1. Uveďte, prosím, Vaše pohlavie.

.....

2. V ktorom meste bývate?

.....

3. Aké sú Vaše jazykové znalosti?

.....

4. Je profesia sprievodcu aj Vaše zamestnanie? Ak nie, aké je Vaše hlavné zamestnanie?

.....

5. Aké sú Vaše možnosti realizácie sprievodcovskej činnosti z hľadiska času?

.....

6. Aká je Vaša územná špecializácia v aktívnom, domácom a pasívnom cestovnom ruchu?

.....

7. Ktorá inštitúcia Vám vydala osvedčenie o povolení vykonávať sprievodcovskú činnosť?

.....

8. Aká je Vaša prax ako sprievodca cestovného ruchu? Koľko rokov vykonávate túto profesiu?

.....