

**SLOVENSKÁ POĽNOHOSPODÁRSKA UNIVERZITA V NITRE**  
**FAKULTA EURÓPSKÝCH ŠTÚDIÍ A REGIONÁLNEHO**  
**ROZVOJA**

**2119075**

**IMPLEMENTÁCIA PRÍSTUPU LEADER V REGIÓNE HORNÝ**  
**LIPTOV**

**2010**

**Michal Repčík, Bc.**

**SLOVENSKÁ POĽNOHOSPODÁRSKA UNIVERZITA V  
NITRE  
FAKULTA EURÓPSKÝCH ŠTÚDIÍ A REGIONÁLNEHO  
ROZVOJA**

**IMPLEMENTÁCIA PRÍSTUPU LEADER V REGIÓNE  
HORNÝ LIPTOV**

**Diplomová práca**

Študijný program:	Regionálny rozvoj
Študijný odbor	3.3.5 Verejná správa a regionálny rozvoj
Školiace pracovisko:	Katedra regionálneho rozvoja
Školiteľ:	Ing. Barbora Milotová, PhD.

**Nitra 2010**

**Michal Repčík, Bc.**

## **Čestné vyhlásenie**

Podpísaný Michal Repčík vyhlasujem, že som záverečnú prácu na tému „Implementácia prístupu LEADER vo vybranom regióne“ vypracoval samostatne s použitím uvedenej literatúry.

Som si vedomý zákonných dôsledkov v prípade, ak uvedené údaje nie sú pravdivé.

V Nitre 19. apríla 2010

**Michal Repčík**

## **Pod'akovanie**

Touto cestou vyslovujem pod'akovanie pani Ing. Barbore Milotovej, PhD. za pomoc, odborné vedenie, cenné rady a pripomienky pri vypracovaní mojej diplomovej práce. Rovnako ďakujem aj pani Mgr. Vlaste Körnerovej, manažérke MAS Horný Liptov, ako aj jej kolegyniam za čas, ktorý mi venovali, za ich odborné rady a poskytnutú pomoc.

V Nitre 19. apríla 2010

**Michal Repčík**

## Abstrakt

REPČÍK, Michal: *Implementácia prístupu LEADER v regióne Horný Liptov*. - Slovenská poľnohospodárska univerzita v Nitre. Fakulta európskych štúdií a regionálneho rozvoja; Katedra regionálneho rozvoja. - Vedúci diplomovej práce: Ing. Barbora Milotová, PhD. - Nitra FEŠRR SPU, 2010, 74 s.

Hlavné alebo najhomogénnejšie kritérium používané na definovanie hranice medzi vidieckymi a mestskými oblasťami je založené na hustote obyvateľstva. Slovenská republika je ešte stále skôr vidieckou krajinou. V rámci Európy patrí medzi málo urbanizované štáty, keďže podiel obyvateľstva bývajúceho v mestách dosahuje približne 55 percent. Endogénny rozvoj vidieka, ktorý využíva miestne zdroje a miestne kapacity, je kľúčový pre vidiek na Slovensku. Európska únia podporuje endogénny rozvoj vidieka prostredníctvom prístupu LEADER, ktorý prináša Politika rozvoja vidieka 2007-2013. Je to nový nástroj, ktorý podporuje verejno-súkromné partnerstvá (miestne akčné skupiny). Slovenská republika neimplementovala prístup LEADER v predchádzajúcom programovom období, ale začala s implementáciou tohto prístupu v súčasnom programovom období 2007-2013 a to prostredníctvom Programu rozvoja vidieka 2007-2013. Základnou funkčnou jednotkou tohto prístupu je miestna akčná skupina (MAS). Táto si vytvára vlastnú stratégiu, čo umožňuje vyššiu efektívnosť vynakladania zdrojov.

Cieľom mojej diplomovej práce je zhodnotiť implementáciu prístupu LEADER v regióne Horný Liptov. Prvá časť práce je venovaná charakteristike prístupu LEADER a jeho implementácii na Slovensku a v Žilinskom kraji. Teoretická časť zahŕňa aj stručný opis regiónu Horný Liptov. Druhá časť obsahuje analýzu súčasného stavu partnerstva MAS Horný Liptov. Potom nasleduje analýza Integrovanej stratégie a analýza riadených rozhovorov s manažérkou a s predsedom MAS Horný Liptov. Nakoniec porovnávam výsledky riadených rozhovorov, predkladám návrh na využitie výsledkov v praxi a vyvodzujem celkové závery.

### Kľúčové slová

Vidiek a rozvoj vidieka. Endogénny rozvoj. LEADER. Verejno-súkromné partnerstvo. Integrovaná stratégia

## Abstract

REPČÍK, Michal: *Implementation of the LEADER approach in region Horný Liptov*. - Slovak Agricultural University in Nitra. Faculty of European Studies and Regional development; Department of Regional Development. - Supervisor of diploma thesis: Ing. Barbora Milotová, PhD. - Nitra: FEŠRR SPU, 2010, 74 s.

The main or the most homogenous criterion used to define the frontier between rural and urban areas is based on population density. Slovak republic is still provincial country. It belongs among low-urbanized countries in the European Union because only 55 % of its inhabitants live in cities. Key element for Slovak rural development is endogenous development which uses local resources and capacities. The European Union supports endogenous development through the LEADER approach, which is a part of Rural Development policy 2007-2013. It is a new tool, which supports public-private partnerships (local action groups). Slovakia did not implement the LEADER approach in previous period, but it has begun to implement this approach in present period through Rural development programme 2007-2013. The elemental purposive unit of this approach is the local action group (LAG). This LAG creates own development strategy programme enabling more effective use of local sources.

The aim of my diploma thesis is to evaluate the implementation of the LEADER approach in region Horný Liptov. The first part is devoted to the characteristic of the LEADER approach and its implementation in Slovakia and in Žilina region. The literature preview also includes the description of region Horný Liptov. The second part contains the analysis of the present state of partnerships MAS Horný Liptov. Then the analysis of Integrated strategy and analysis of interviews with manager and president of MAS Horný Liptov follows. At the end, the results of interviews are compared and conclusions are made.

### Key words

Rural areas and rural development. Endogenous development. LEADER. Public-private partnership. Integrated strategy.

# Obsah

<b>ZOZNAM GRAFOV, OBRÁZKOV A TABULIEK.....</b>	<b>6</b>
<b>ZOZNAM SKRATIEK .....</b>	<b>7</b>
<b>ÚVOD.....</b>	<b>9</b>
<b>1 PREHLAD O SÚČASNOM STAVE RIEŠENEJ PROBLEMATIKY.....</b>	<b>11</b>
<b>1.1 VIDIEK V SLOVENSKEJ REPUBLIKE .....</b>	<b>11</b>
<b>1.2 ENDOGÉNNY ROZVOJ VIDIEKA.....</b>	<b>14</b>
1.2.1 LEADER.....	16
1.2.1.1 História prístupu LEADER.....	18
1.2.1.2 Základné charakteristiky LEADER.....	19
1.2.1.3 LEADER a Slovenská republika.....	23
1.2.1.4 Inštitucionálne zabezpečenie prístupu LEADER.....	28
1.2.1.5 LEADER v Žilinskom kraji.....	29
<b>1.3 HORNÝ LIPTOV.....</b>	<b>31</b>
<b>2 CIEĽ PRÁCE .....</b>	<b>32</b>
<b>3 METODIKA PRÁCE .....</b>	<b>33</b>
<b>4 VÝSLEDKY PRÁCE .....</b>	<b>35</b>
<b>4.1 ANALÝZA SÚČASNÉHO STAVU OZ MIESTNA AKČNÁ SKUPINA HORNÝ LIPTOV .....</b>	<b>35</b>
4.1.1 Formovanie MAS Horný Liptov.....	38
<b>4.2 HODNOTENIE INTEGROVANEJ STRATÉGIE ROZVOJA HORNÉHO LIPTOVA .....</b>	<b>42</b>
4.2.1 Identifikácia konečného prijímateľa.....	42
4.2.2 Prehľad zdrojov územia.....	43
4.2.3 Hodnotenie SWOT analýzy.....	44
4.2.4 Hodnotenie problémovej analýzy.....	46
4.2.5 Hodnotenie stratégie.....	48
4.2.5.1 Nadväznosť Integrovannej stratégie rozvoja na Program rozvoja vidieka SR.....	50
4.2.6 Implementačný rámec.....	51
4.2.6.1 Financovanie stratégie.....	51
4.2.6.2 Monitorovanie a hodnotenie implementácie.....	54
4.2.6.3 Organizačná štruktúra a zdroje MAS Horný Liptov.....	54
4.2.6.4 Prijímanie, vyhodnocovanie a výber Žiadostí o NFP.....	56
4.2.7 Hodnotenie partnerstva.....	58
<b>4.3 VYHODNOTENIE VÝSLEDKOV RIADENÉHO ROZHOVORU.....</b>	<b>60</b>
4.3.1 Riadený rozhovor s manažérkou MAS Horný Liptov.....	61
4.3.2 Riadený rozhovor s predsedom MAS Horný Liptov.....	63
4.3.3 Porovnanie výsledkov riadených rozhovorov.....	64
<b>5 NÁVRH NA VYUŽITIE VÝSLEDKOV .....</b>	<b>65</b>
<b>ZÁVER .....</b>	<b>67</b>
<b>POUŽITÁ LITERATÚRA.....</b>	<b>69</b>
<b>ZOZNAM PRÍLOH.....</b>	<b>73</b>

## Zoznam grafov, obrázkov a tabuliek

Graf č. 1: Infraštruktúrna vybavenosť obcí Horného Liptova .....	37
Graf č. 2: Percentuálne zastúpenie sektorov pri zakladaní MAS Horný Liptov.....	40
Graf č. 3: Percentuálne zastúpenie FO a PO v členskej základni MAS Horný Liptov .....	41
Graf č. 4: Percentuálne zastúpenie členov MAS Horný Liptov podľa sektorov .....	41
Graf č. 5: Percentuálne zastúpenie sektorov pri tvorbe SWOT analýzy .....	45
Graf č. 6: Percentuálne zastúpenie sektorov pri problémovej analýze.....	47
Graf č. 7: Percentuálny podiel výdavkov na jednotlivé opatrenia.....	52
Graf č. 8: Zdroje financovania opatrení 3.1.1 až 3.2.3 .....	52
Graf č. 9: Zastúpenie mužov a žien v Rade .....	59
Graf č. 10: Zastúpenie sektorov v Rade.....	60
Obrázok č. 1: Logo iniciatívy LEADER .....	17
Obrázok č. 2: Národný strategický plán rozvoja vidieka.....	26
Obrázok č. 3: Územie Horného Liptova.....	31
Obrázok č. 4: Okres Liptovský Mikuláš.....	35
Obrázok č. 5: Logo MAS Horný Liptov .....	38
Tabuľka č. 1: Počet obyvateľov v mestách a ostatných obciach v roku 2008.....	13
Tabuľka č. 2: Príslušnosť obcí Horného Liptova k pólom rastu .....	36
Tabuľka č. 3: Infraštruktúrna vybavenosť obcí Horného Liptova.....	37
Tabuľka č. 4: Prehľad stretnutí k založeniu MAS Horný Liptov .....	40
Tabuľka č. 5: Prehľad členskej základne MAS Horný Liptov .....	41
Tabuľka č. 6: Prehľad stretnutí k SWOT analýze.....	44
Tabuľka č. 7: Prehľad stretnutí k problémovej analýze.....	47
Tabuľka č. 8: Finančný plán opatrenia 4.1 .....	51
Tabuľka č. 9: Finančný plán opatrenia 4.3 .....	53
Tabuľka č. 10: Geografické zastúpenie v členskej schôdzi .....	58
Tabuľka č. 11: Zloženie Rady MAS Horný Liptov .....	59



## Zoznam skratiek

*ARVI* Agentúra pre rozvoj vidieka

*b.* bod

*CAP* Common Agricultural Policy (Spoločná poľnohospodárska politika)

*č.* číslo

*ČOV* Čistička odpadových vôd

*EAFRD* European Agricultural Fund for Rural Development (Európsky poľnohospodársky fond pre rozvoj vidieka)

*ECU* European Currency Unit (Európska menová jednotka)

*ES* Európske spoločenstvo

*EÚ* Európska únia

*FO* fyzická osoba

*HDP* Hrubý domáci produkt

*CHVÚ* Chránené vtáčie územie

*IPR* Inovačný pól rastu

*KPR m.z.ú. IPR* Kohézny pól rastu mimo záujmového územia inovačných pólov rastu

*KPR v z.ú. IPR* Kohézny pól rastu v záujmovom území inovačných pólov rastu

*LEADER* Links between Actions for the Development of the Rural Economy (Prepojenie akcií pre rozvoj ekonomiky vidieka)

*MAS* Miestna akčná skupina

*MP SR* Ministerstvo pôdohospodárstva Slovenskej republiky

*NAPANT* Národný park Nízke Tatry

*NFP* nenávratný finančný príspevok

*n.o.* nezisková organizácia

*NSPRV* Národný strategický plán rozvoja vidieka

*NSRV* Národná sieť rozvoja vidieka

*NUTS* la Nomenclature des Unités Territoriales Statistiques (Regionálna územná štatistická jednotka)

*obr.* obrázok

*OECD* the Organisation for Economic Co-operation and Development (Organizácia pre ekonomickú spoluprácu a rozvoj)

*OZ* občianske združenie

*OZ VIPA SK* Občianske združenie Vidiecky parlament na Slovensku

*PO* právnická osoba

*PPA* Pôdohospodárska platobná agentúra

*PRV* Program rozvoja vidieka

*SAPARD* Special Accession Programme for Agriculture and Rural Development

(Špeciálny predvstupový program pre poľnohospodárstvo a rozvoj vidieka)

*SKK* Slovenská koruna

*SORO* Sprostredkovateľský orgán pod riadiacim orgánom

*SR* Slovenská republika

*tab.* tabuľka

*TANAP* Tatranský národný park

*ÚEV* Územie európskeho významu

*UNESCO* United Nations Educational, Scientific and Cultural Organization (Organizácia spojených národov pre vzdelanie, vedu a kultúru)

*VIPA* Vidiecky parlament

*VOKA* Vidiecka organizácia pre komunitné vzťahy

*VÚC* Vyšší územný celok

*Zb.* zberka

*Z. z.* Zberka zákonov

*ŽoNFP* Žiadosť o nenávratný finančný príspevok

# Úvod

Slovenskú republiku možno ešte stále chápať ako vidiecku krajinu, aj napriek tomu, že viac ako 55 % obyvateľov žije v mestách. Preto je politika rozvoja vidieka dôležitou oblasťou a to nielen z pohľadu Slovenskej republiky ale aj z pohľadu Európskej únie, kde viac ako polovica obyvateľov žije práve vo vidieckych oblastiach. Rozvoj vidieka je špecifický a vyžaduje si zvláštny prístup. Nachádza sa tu mnoho prírodných zdrojov a relatívne nedotknuté prírodné prostredie. Vidiek neposkytuje len priestor pre výrobu potravín, ale aj miesto pre život a oddych. Jedným z najlepších spôsobov rozvoja tejto špecifickej časti krajiny je rozvoj postavený na vlastných (vnútorných) zdrojoch regiónu, teda endogénny rozvoj. Tento rozvoj využíva miestne prírodné, ekonomické a ľudské kapacity vhodne doplnené exogénnymi faktormi ako je napríklad štátna podpora. Okrem toho je podporovaný aj Európskou úniou, konkrétne prístupom LEADER, ktorý sa začal implementovať na Slovensku v roku 2007 v rámci Národného strategického plánu rozvoja vidieka 2007-2013.

Prístup LEADER integruje snahy a aktivity verejného, súkromného aj občianskeho sektora do spoločného partnerstva. Tým podporuje miestnych ľudí pričom vychádza z ich potrieb a želaní. Základom fungovania tohto prístupu je tzv. Miestna akčná skupina. Ide o verejno-súkromné partnerstvo, ktoré ma formu občianskeho združenia a teda právnu subjektivitu aj vlastné orgány. Príprava týchto partnerstiev smerovala k jednému bodu, ktorým bola prvá výzva na predkladanie Integrovaných stratégií rozvoja územia, vyhlásená Pôdohospodárskou platobnou agentúrou ako sprostredkovateľským orgánom pod riadiacim orgánom, ktorým je Ministerstvom pôdohospodárstva SR.

V Žilinskom samosprávnom kraji sa do prvej výzvy prihlásilo päť partnerstiev, z ktorých bolo úspešné len jedno, konkrétne občianske združenie Miestna akčná skupina Horný Liptov. Bol mu oficiálne udelený Štatút Miestnej akčnej skupiny a súčasne mu bol poskytnutý nenávratný finančný príspevok na implementáciu Integrovannej stratégie rozvoja územia a Chod miestnej akčnej skupiny.

Témou mojej diplomovej práce je zhodnotiť Implementáciu prístupu LEADER vo vybranom regióne Žilinského kraja. Ja som si vybral región Horný Liptov a to najmä z dôvodu, že tu žijem a teda dôverne poznám tunajšiu situáciu.

V prvej časti práce sa zaoberám definíciou vidieka v podmienkach Slovenskej republiky a definovaním spomínaného endogénneho rozvoja. Najrozsiahlejšia časť prvej

kapitoly je ale venovaná prístupu LEADER. Podávam stručnú charakteristiku aj s históriou a jeho uplatňovanie na Slovensku a v Žilinskom kraji. Súčasťou tejto teoretickej časti je aj stručný opis regiónu Horný Liptov.

V druhej časti práce sa venujem analýze súčasného stavu občianskeho združenia MAS Horný Liptov. Nasledujúce hodnotenie Integrovanej stratégie rozvoja Horného Liptova do roku 2015 tvorí najrozsiahlejšiu časť vlastnej práce. Súčasťou je aj analýza riadeného rozhovoru s manažérkou a s predsedom MAS Horný Liptov. V závere vlastnej práce ešte porovnávam výsledky týchto riadených rozhovorov.

# 1 Prehľad o súčasnom stave riešenej problematiky

## 1.1 Vidiek v Slovenskej republike

V úvodnej kapitole práce sa zaoberám definíciou vidieckeho regiónu z pohľadu viacerých autorov. Načrtnutie a pochopenie rôznych teoretických prístupov je dôležité pre následnú charakteristiku súčasného stavu vidieka v Slovenskej republike.

Podľa NUNVÁŘOVEJ (2007) „na úrovni Európskej únie nebola doposiaľ vytvorená jednotná definícia vidieka. Členské štáty používajú vlastné definície, založené obvykle na socioekonomických kritériách (napr. poľnohospodárstvo, hustota osídlenia, úbytok obyvateľstva).“<sup>1</sup>

ORESKÝ (2007) tvrdí „jednotná definícia vidieckych oblastí nie je možná. Typológia regiónov klasifikuje a opisuje regióny podľa zvolených typických znakov a charakteristík, ktoré považuje za podstatné pri určitom postupe hodnotenia. Využíva pritom celý rad rôznych znakov.“<sup>2</sup>

KADEŘÁBKOVÁ a TRHLÍNOVÁ (2008) uvádzajú že „chápanie pojmu vidiek a vidiecke sídla závisí na účeloch, pre ktoré vidiek vymedzujeme. Vidiek môžeme vymedziť z ekonomického hľadiska ako riedko osídlený priestor, kde prevažná časť ekonomiky je viazaná na poľnohospodárstvo, alebo z demografického hľadiska ako sídla s malým počtom a hustotou obyvateľov na kilometer štvorcový, prípadne z urbanistického hľadiska ako sídla so špecifickým typom zástavby. Sociálne disciplíny vymedzujú vidiek ako sídlo, kde obyvatelia žijú iným spôsobom života než obyvatelia v mestách z hľadiska sociálnych vzťahov, rodinných väzieb, susedstva a sociálnej kontroly.“<sup>3</sup>

GUYOMARD (2008) hovorí: „hlavné alebo najhomogénnejšie kritérium používané na definovanie hranice medzi vidieckymi a mestskými oblasťami je založené na hustote obyvateľstva.“<sup>4</sup>

---

<sup>1</sup> NUNVÁŘOVÁ, S. 2007. *Rozvoj venkova*. 1. vyd. Brno : Masarykova univerzita, 2007. 211 s. ISBN 978-80-210-4314-5. s. 48

<sup>2</sup> ORESKÝ, M. 2007. Regionálny rozvoj, ciele regionálneho rozvoja, typológia regiónov. [Online]. [Citované 2009-10-22] Dostupné na internete: <<http://www.novaera.sk/clanok/334/regionlly-rozvoj-ciele-regionlneho-rozvoja-typolgia-reginov/>>

<sup>3</sup> KADEŘÁBKOVÁ, J. - TRHLÍNOVÁ, Z. 2008. *Region a regionální vědy*. 1. vyd. Praha : Vysoká škola finanční a správní, 2008. 78 s. ISBN 978-80-7408-009-8. s. 26 - 27

<sup>4</sup> GUYOMARD, H. 2008. *Rural areas: Current situation and future challenges*. [Online]. [Citované 2010-02-18] Dostupné na internete: <[http://ec.europa.eu/agriculture/events/cyprus2008/guyomard\\_en.pdf](http://ec.europa.eu/agriculture/events/cyprus2008/guyomard_en.pdf)>

Program rozvoja vidieka SR 2007-2013 definuje vidieckosť krajiny na základe metodiky OECD nasledovne:

- prevažne vidiecke regióny - viac ako 50 % obyvateľstva žije vo vidieckych obciach s hustotou osídlenia nižšou ako 150 obyvateľov na km<sup>2</sup>;
- ostatné vidiecke regióny - vo vidieckych oblastiach žije 15 až 50 % obyvateľstva regiónu;
- prevažne mestské regióny - menej ako 15 % obyvateľstva žije vo vidieckych obciach.

**Na úrovni NUTS II** (agregované kraje) patria do skupiny *ostatných vidieckych regiónov*, kde vo vidieckych obciach žije 15 až 50 % obyvateľstva tri oblasti: Stredné Slovensko (46,0 %), Západné Slovensko (44,7 %) a Východné Slovensko (41,1 %). Jediné Bratislavský kraj (13,4%) je *prevažne mestským regiónom* s menej ako 15 % obyvateľstva žijúceho vo vidieckych obciach.

**Na úrovni NUTS III** (VÚC) má SR dva *výrazne vidiecke regióny* s viac ako 50 % podielom obyvateľstva žijúceho vo vidieckych obciach - Banskobystrický kraj (52,2 %) a Nitriansky kraj (51,3 %). Päť krajov patrí do skupiny *ostatných vidieckych regiónov*, kde vo vidieckych obciach žije 15 až 50 % obyvateľstva a to: Trnavský kraj (45,6 %), Prešovský kraj (42,9 %), Žilinský kraj (40,1 %), Košický kraj (39,3 %) a Trenčiansky kraj (36,1 %). Obdobne ako na úrovni NUTS II aj tu jediným *prevažne mestským regiónom* s menej ako 15% obyvateľstva žijúceho vo vidieckych obciach je Bratislavský kraj (13,4 %).

**Na úrovni NUTS IV** je zo 79 okresov Slovenska až 70 vidieckych. Z nich 31 *okresov* je *výrazne vidieckych*, kde podiel vidieckeho obyvateľstva je viac ako 50 %. V ostatných 39 okresoch je podiel obyvateľstva žijúceho vo vidieckych obciach medzi 15 až 50 %. *Mestské okresy* sú okresy dvoch najväčších miest Bratislavy (časti I-V) a Košíc (časti I-IV) s menej ako 15% obyvateľstva žijúceho vo vidieckych obciach.<sup>5</sup>

Slovenská republika je teda ešte stále skôr vidieckou krajinou. V rámci Európy patrí medzi málo urbanizované štáty, keďže podiel obyvateľstva bývajúceho v mestách dosahuje približne 55 percent (tabuľka č. 1). Sídlna štruktúra SR je výrazne rozdrobená, v roku 2008 bolo na Slovensku 2 891 obcí. Z tohto počtu bolo 2 753 vidieckych sídel a 138

---

<sup>5</sup> Program rozvoja vidieka SR 2007-2013. [Online]. [Citované 2009-10-22] Dostupné na internete: <<http://www.apa.sk/index.php?navID=132>>

mestských sídel. Malé obce (s počtom obyvateľov menej než 1000) tvoria až 67 %, pričom ich obýva len 16 percent celkovej populácie.<sup>6</sup>

Vo svojej práci budem vychádzať z definície vidieckeho regiónu podľa metodiky OECD.

Tabuľka č. 1: Počet obyvateľov v mestách a ostatných obciach v roku 2008

Počet obyvateľov v mestských a vidieckych sídlach v roku 2008			
	Počet obyvateľov v mestách	Počet obyvateľov v ostatných obciach	Spolu
Bratislavský kraj	507 426	109 152	616 578
Trnavský kraj	271 941	287 993	559 934
Trenčiansky kraj	340 698	259 161	599 859
Nitriansky kraj	330 576	375 799	706 375
Žilinský kraj	350 249	346 098	696 347
Banskobystrický kraj	349 521	304 176	653 697
Prešovský kraj	395 908	408 047	803 955
Košický kraj	432 082	343 427	775 509
<b>spolu :</b>	<b>2 978 401</b>	<b>2 433 853</b>	<b>5 412 254</b>
<b>percentuálny podiel</b>	<b>55 %</b>	<b>45 %</b>	

Zdroj: vlastné spracovanie na základe údajov Štatistického úradu SR

Tradičným výrobným odvetvím slovenského vidieka je poľnohospodárstvo a tiež lesné hospodárstvo. Z pohľadu národného hospodárstva podiel všetkých odvetví pôdohospodárstva na hrubom domácom produkte (HDP) vykazuje slabnúcu tendenciu, rovnako ako podiel tohto odvetvia na zamestnanosti. Tieto údaje ale neposkytujú informácie o sile tohto odvetvia na vidieku, kde má pôdohospodárstvo oveľa významnejšiu pozíciu. Nejedná sa pritom len o družstevné podnikanie (ako o prevládajúcu formu) ale aj o tradičný model samozásobovania vidieckeho obyvateľstva.<sup>7</sup>

KAZDA a SLOBODA (2006) tvrdia, že „medzi najväznejšie problémy pôdohospodárstva patrí rozdrobenosť vlastníctva pôdy (jednu parcelu vlastní v priemere 12-15 ľudí). Z celkovej výmery 2,4 mil. ha poľnohospodárskej pôdy je len 52 % evidovaných na liste vlastníctva.“ Za závažný problém považujú aj regulácie v ochrane prírody. Štát postupne vytvoril veľmi rozsiahlu a neprehľadnú zónu chránených území, na ktorých presadzuje výrazné obmedzenia v užívaní vlastníctva. K nim pribudla vstupom do EÚ sústava NATURA 2000, ktorá zahŕňa chránené vtáčie územia (CHVÚ) a územia európskeho významu (ÚEV). Tieto obmedzenia sa týkajú viac ako 30 % územia SR, najmä však vidieckej a lesnej krajiny. V porovnaní podielu území NATURA 2000 na Slovensku

<sup>6</sup> KAZDA, R. – SLOBODA, D. 2006. Perspektívy slovenského vidieka. [Online]. [Citované 2009-10-22] Dostupné na internete: <<http://www.konzervativizmus.sk/article.php?1063>>

<sup>7</sup> KAZDA, R. – SLOBODA, D. 2006. Perspektívy slovenského vidieka. [Online]. [Citované 2010-02-18] Dostupné na internete: <<http://www.konzervativizmus.sk/article.php?1063>>

(11,7 % ÚEV a 25,2 % CHVÚ) s hospodársky vyspelými krajinami sveta patrí Slovensko ku krajinám s rozsahom aj intenzitou najvýraznejšie regulovanej ochrany prírody.<sup>8</sup>

Slovenská republika, na základe čl. 11 nariadenia Rady č. 1698/2005 o podpore rozvoja vidieka z Európskeho poľnohospodárskeho fondu pre rozvoj vidieka (EAFRD), vypracovala Národný strategický plán rozvoja vidieka SR 2007 - 2013 (NSPRV). Tento dokument zabezpečuje koordináciu s ostatnými nástrojmi politiky SR a EÚ, pričom vychádza z hlavných strategických priorít EÚ pre programovacie obdobie 2007 - 2013 vo väzbe na Lisabonskú a Göteborgskú stratégiu. Globálnym cieľom uvedeným v NSPRV je: Multifunkčné poľnohospodárstvo, potravinárstvo, lesníctvo a udržateľný rozvoj vidieka.<sup>9</sup>

## ***1.2 Endogénny rozvoj vidieka***

V nasledujúcej kapitole sa zaoberám endogénnym rozvojom vidieka. Práve tento typ rozvoja, s využitím miestnych zdrojov a miestnych kapacít, je kľúčový pre vidiek na Slovensku. Európska únia podporuje endogénny rozvoj vidieka prostredníctvom prístupu LEADER, ktorý opisujem v podkapitole 1.2.1.

BINEK a kolektív (2009) definujú rozvoj ako „proces pozitívnych zmien; obvykle ide o zlepšenie kvantitatívnych ale najmä kvalitatívnych charakteristík danej oblasti.“<sup>10</sup>

Endogénny rozvoj je typ regionálneho rozvoja, ktorý sa opiera o využitie vlastných zdrojov regiónu. Ide o zdroje prírodné (napr. pôda), ekonomické (napr. podnikateľské schopnosti) i sociálne (napr. lokálne iniciatívy). Endogénny rozvoj neodmieta externú pomoc (štátne zásahy, dotácie, daňové zvýhodnenia atď.), ale naopak, primárne sa spolieha na vlastné sily regiónu. Regionálna politika a rozvoj podľa tohto smeru nemajú byť zamerané iba na mobilitu produkčných faktorov, ale aj na plné využitie a produktivitu interregionálnych zdrojov.<sup>11</sup>

---

<sup>8</sup> KAZDA, R. – SLOBODA, D. 2006. Perspektívy slovenského vidieka. [Online]. [Citované 2009-10-26] Dostupné na internete: <<http://www.konzervativizmus.sk/article.php?1063>>

<sup>9</sup> Národný strategický plán rozvoja vidieka SR na programovacie obdobie 2007-2013. [Online]. [Citované 2009-10-26] Dostupné na internete: <<http://www.land.gov.sk/sk/index.php?navID=2&navID2=2&sID=26&id=33>>

<sup>10</sup> BINEK, J. a i. 2009. *Synergie ve venkovském prostrou*. 1. vyd. Brno : GaREP Publishing, 2009. 96 s. ISBN 978-80-904308-0-8. s. 23

<sup>11</sup> MALINOVSKÝ, J. - SUCHÁČEK, J. 2006. *Velký anglicko-český slovník regionálního rozvoje a regionální politiky Evropské unie*. 1. vyd. Ostrava : Vysoká škola Báňská - Technická univerzita Ostrava, 2006. 1000 s. ISBN 80-248-1117-0. s. 225



Endogénna regionálna politika je zameraná na posilnenie zdrojov a štruktúr existujúcich v regiónoch. Predstavuje zmenu od politiky založenej na mobilite výrobných faktorov k politike usilujúcej mobilizovať podnikavosť a inovácie.<sup>12</sup>

Endogénne faktory sú spojené priamo s aktivitami súčasných užívateľov vidieka (aktivita obyvateľov, migrácia, sociálne siete...), t.j. s aktérmi rozvoja. Na zachovanie hodnôt, zaistenie funkčnosti a dosiahnutie udržateľnosti majú kľúčový vplyv miestni aktéri rozvoja. Obyvatelia a miestni podnikatelia primárne vytvárajú či pretvárajú svojimi aktivitami charakter vidieckeho prostredia.<sup>13</sup>

Rozvoj vidieckych sídel „zvnútra“, teda prostredníctvom vnútorných podnetov sa postupne stával dôležitým od začiatku deväťdesiatych rokov, kedy bola na Slovensku obnovená miestna samospráva.<sup>14</sup> Dôvodom orientácie na endogénny rozvoj je predovšetkým predpoklad, že rozvojové aktivity generované zvnútra a realizované s využitím vlastných zdrojov sú stabilné, dlhodobé a odolnejšie voči zmenám vonkajšieho prostredia.<sup>15</sup>

Endogénny regionálny rozvoj:

- vychádza z rozhodnutí uskutočnených v danom regióne;
- hľadá zdroje rozvoja v nevyužitom potenciáli nachádzajúcom sa v danom regióne, pričom sa snaží čo najlepšie využiť regionálne špecifiká týchto zdrojov;
- má snahu zanechať čo najväčšiu časť prínosov rozvoja na tom území, v ktorom sa rozvoj realizoval.<sup>16</sup>

Endogénny rozvoj je založený na kritériách miestnych ľudí, pričom berie do úvahy materiálne, sociálne a duševné blaho obyvateľov. Integrácia miestnych znalostí do rozvojových zámerov sa stala všeobecne uznávaným princípom. Hlavný rozdiel medzi endogénnym rozvojom a ostatnými prístupmi je dôraz, ktorý kladie endogénny rozvoj na duševné aspekty v rozvojovom procese popri ekologických, sociálnych a ekonomických aspektoch. Endogénny rozvoj je založený predovšetkým na miestnych stratégiách, hodnotách, inštitúciách a zdrojoch. Preto sa môžu priority, potreby a kritériá líšiť v každej

---

<sup>12</sup> ŽÍTEK, V. - KLÍMOVÁ, V. 2008. *Regionální politika*. 1. vyd. Brno : Masarykova univerzita, 2008. 107 s. ISBN 978-80-210-4761-7. s. 24

<sup>13</sup> BINEK, J. a i. 2009. *Synergie ve venkovském prostrou*. 1. vyd. Brno : GaREP Publishing, 2009. 96 s. ISBN 978-80-904308-0-8. s. 24 - 25

<sup>14</sup> FALŤANOVÁ, E. 2007. *Developmental possibilities of rural settlements (micro-analysis of the topic)*. In Slovenský národopis [Online]. 2007, vol. 55, no. 3 [Citované 2010-01-13] Dostupné na internete: <[http://www.uet.sav.sk/download/SN\\_2007-3.pdf](http://www.uet.sav.sk/download/SN_2007-3.pdf)>

<sup>15</sup> [Citované 2010-01-13] Dostupné na internete:

<[http://www.ainova.sk/download/zavery\\_konferencie\\_PROMISE.doc](http://www.ainova.sk/download/zavery_konferencie_PROMISE.doc)>

<sup>16</sup> MIHÓK, P. 2009. *Regionálny rozvoj, regionálna politika*. [Online]. [Citované 2010-01-13] Dostupné na internete: <[http://www.ef.umb.sk/upload/predmet/195/Reg\\_rozvoj\\_a\\_a\\_poltika\\_17-02-09.ppt](http://www.ef.umb.sk/upload/predmet/195/Reg_rozvoj_a_a_poltika_17-02-09.ppt)>

komunitě. Klíčové faktory endogénního rozvoje sù: místna kontrola rozvojového procesu; přijatí kultúrnych hodnôt, akceptovanie rôznych pohľadov na svet a nachádzanie rovnováhy medzi miestnymi a exogénnymi (vonkajšími) zdrojmi. Cieľom endogénního rozvoja je podporiť miestne spoločenstvá, aby prebrali kontrolu nad vlastným rozvojovým procesom. Popri posilnení miestnych znalostí, endogénny rozvoj pomáha miestnym obyvateľom určiť tie externé zdroje, ktoré najlepšie dopĺňajú miestne podmienky.<sup>17</sup>

Integrovaný rozvoj vidieka je inovatívny prístup k rozvoju vidieka na územnom princípe, organizovaný predovšetkým zvnútra, zdola nahor a integrovane. Endogénny rozvoj je predovšetkým o rozhodovaní zdola nahor, to znamená, že programovanie, plánovanie a projektovanie je riadené ľuďmi zdola, ktorí však majú aj realizačnú a hodnotiacu právomoc, to znamená, že aj právo rozhodovať o rozpočtoch pre dané územia.<sup>18</sup>

Jedným z prístupov, ktoré podporujú rozvoj vidieka je LEADER. Tento podporuje integrovaný endogénny rozvoj vidieckych oblastí, tvorbu partnerstva na lokálnej úrovni a inovatívnu výrobu založenú na pridaní hodnoty miestnym zdrojom.<sup>19</sup>

### 1.2.1 LEADER

Rozvoj vidieka je dôležitou politickou oblasťou, nakoľko viac ako 56 % obyvateľov 27 členských štátov Európskej únie žije vo vidieckych oblastiach, ktoré tvoria až 91 % jej územia. Poľnohospodárstvo a lesné hospodárstvo majú naďalej rozhodujúci význam z hľadiska využitia pôdy a hospodárenia s prírodnými zdrojmi vo vidieckych oblastiach EÚ a slúžia ako platforma pre hospodársku diverzifikáciu vo vidieckych spoločenstvách. Posilnenie politiky rozvoja vidieka EÚ sa preto stalo všeobecnou prioritou EÚ.<sup>20</sup>

---

<sup>17</sup> HIEMSTRA, W. 2009. *Endogenous development*. In Endogenous development magazine. [Online]. 2009, vol. 3, no. 5 [Citované 2010-01-13] Dostupné na internete:

<[http://www.compasnet.org/afbeeldingen/Magazines/ED%20Magazine%205/EDM-5\\_32%20bladzijden.pdf](http://www.compasnet.org/afbeeldingen/Magazines/ED%20Magazine%205/EDM-5_32%20bladzijden.pdf)>

<sup>18</sup> [Citované 2010-01-13] Dostupné na internete: <<http://www.ozmzbk.szm.com/cojeleader.doc>>

<sup>19</sup> [Citované 2010-01-13] Dostupné na internete: <[http://test.uvtip.sk/mpsrarchiv/kontrakty/kon\\_arvi.pdf](http://test.uvtip.sk/mpsrarchiv/kontrakty/kon_arvi.pdf)>

<sup>20</sup> [Citované 2008-01-09] Dostupné na internete: <[http://ec.europa.eu/agriculture/rurdev/index\\_sk.htm](http://ec.europa.eu/agriculture/rurdev/index_sk.htm)>

FÁZIKOVÁ a kolektív (2005) tvrdí: „vychádzajúc z problémov, ktorým čelí vidiek EÚ a výziev, ktoré ponúkla reforma CAP uskutočnená v roku 2003 vychádza ďalší impulz pre prijatie nových opatrení usmerňujúcich rozvoj vidieka v novom plánovacom období.”<sup>21</sup>

Politika rozvoja vidieka v rokoch 2007–2013 sa zameriava na tri oblasti, ktoré zodpovedajú trom tematickým osiam nového nariadenia o rozvoji vidieka. Po prvé zlepšenie konkurencieschopnosti poľnohospodárstva a lesného hospodárstva, po druhé životné prostredie a vidiek a po tretie zlepšenie kvality života vo vidieckych oblastiach a diverzifikácia vidieckeho hospodárstva. Štvrtá tematická os „LEADER“ vychádza zo skúseností s iniciatívami LEADER a predstavuje možnosti lokálneho prístupu k rozvoju vidieka systémom zdola nahor.<sup>22</sup>

Obrázok č. 1: Logo iniciatívy LEADER



Zdroj: <http://www.lgd-puszcza-bialowieska.pl/images/logoleadera.jpg>

Prístup LEADER je jediným nástrojom integrovaného rozvoja vidieka v rámci vidieckej politiky EÚ. Integrovaným sa stal preto, že finančne podporuje verejno-súkromné partnerstvá v určitom definovanom vidieckom priestore a ich rozvojové programy. V partnerstvách sa nenachádzajú iba farmári, ale aj iné sociálne skupiny vidieka - podnikatelia v ľahkom priemysle, službách, cestovnom ruchu, predstavitelia občianskeho života, samosprávy, kultúry a pod. Všetci spolu tvoria partnerstvo a zostavia program rozvoja, ktorý môže byť podporený z prístupu LEADER. Partnerstvo následne nato rozhoduje, ktoré súkromné alebo verejné projekty sú v danom území financované. Tento nástroj umožňuje lepšie ako ostatné nástroje koordinovať sociálno-ekonomický rozvoj, podporuje súlad rozhodovania a investovania, zvyšuje administratívne, manažérske a programovacie schopnosti ľudí a pomáha budovať občiansku spoločnosť na vidieku.<sup>23</sup>

<sup>21</sup> FÁZIKOVÁ, M. a kolektív. 2005. *Rozvoj vidieka v kontexte integrácie SR do EÚ, Záverečná správa 3. čiastkovej úlohy riešenej v rámci úlohy Štátneho programu výskumu a vývoja „Rozvoj vidieka a zmeny v potravinárskych vertikálach v kontexte integrácie SR do EÚ”*.

<sup>22</sup> [Citované 2008-01-09] Dostupné na internete: <[http://ec.europa.eu/agriculture/rurdev/index\\_sk.htm](http://ec.europa.eu/agriculture/rurdev/index_sk.htm)>

<sup>23</sup> [Citované 2008-01-09] Dostupné na internete: <<http://www.leader.ramoldava.sk/Leader.htm>>

### 1.2.1.1 História prístupu LEADER

Podľa SLÁVIKOVEJ (2007) „prístup LEADER vznikol z iniciatívy Európskej komisie začiatkom 90. rokov ako pilotný projekt pre podporu integrovaných aktivít alebo rozvojových schém, ktoré sú programované a realizované výhradne na miestnej úrovni.“<sup>24</sup>

Jednou z nových iniciatív Spoločenstva bol **LEADER I** (prepojenia akcií rozvoja vidieckej ekonomiky). Začal sa v roku 1991 s cieľom zlepšiť rozvojový potenciál vidieckych oblastí apelovaním na miestnu iniciatívu, podporovaním získavania „know-how“ pre miestny rozvoj, a rozširovaním tohto „know-how“ v ostatných vidieckych oblastiach. Mnoho národných programov rozvoja vidieka v tomto čase ešte nezohľadňovalo širšie vidiecke záujmy s výnimkou tradičných primárnych hospodárskych odvetví, a boli spravované hlavne prístupom zhora nadol. Preto sa LEADER začal experimentálnym spôsobom spájajúc, na miestnej úrovni, rôzne otázky, aktérov a zdroje (to bolo známe ako prístup integrovaného rozvoja). Potrebné miestne zameranie sa na rozvoj sa dosiahlo prostredníctvom miestnych akčných skupín (MAS), ktoré boli vytvorené zo zástupcov verejného, súkromného a dobrovoľníckeho odvetvia na účely dozoru nad implementáciou miestneho prístupu LEADER.

V roku 1991 sa uskutočnila „iniciačná“ fáza prístupu LEADER, ktorá pracovala s 217 MAS v menej rozvinutých vidieckych oblastiach. To poskytlo príležitosť pre zosieťovanie a výmenu nápadov a skúseností. Celkové investície pre EÚ boli vo výške 417 miliónov ECU, čo predstavovalo približne 1 % celkových finančných prostriedkov pre podporné rámce Spoločenstva počas toho istého obdobia.

Do roku 1994 sa **LEADER II** presunul k tomu, čo sa považovalo za „zovšeobecňujúcu“ fázu s takmer 1 000 MAS. Ako omnoho väčší program, LEADER II pridal spoluprácu a inováciu ako mimoriadne programové rozmery, a spolu s vytváraním sietí bolo možné zdieľanie správnej praxe cez územné a národné hranice. V tomto období bola vytvorená pilotná akcia LEADER, ktorá zabezpečila odskúšanie nových nápadov.

Iniciatíva **LEADER +** bola vytvorená v roku 2000 ako jedna zo štyroch iniciatív spolu s iniciatívami URBAN, Interreg a EQUAL financovanými zo štrukturálnych fondov EÚ a na rozdiel od iniciatív LEADER I a II je dostupná vo všetkých vidieckych oblastiach.

---

<sup>24</sup> SLÁVIKOVÁ, M. 2007. *Čo je to Leader ?* [Online]. [Citované 2008-03-09] Dostupné na internete: <[http://www.regionzilina.sk/files/odbory/RR/rok\\_2007/3.\\_Co\\_je\\_to\\_Leader-Dokument1\\_Microsoft\\_Word.doc](http://www.regionzilina.sk/files/odbory/RR/rok_2007/3._Co_je_to_Leader-Dokument1_Microsoft_Word.doc)>

Jej základom sú tri hlavné akcie spolu s hlavnými strategickými témami, a zameriava sa na partnerstvo a vytváranie sietí, aby sa vymieňali skúsenosti.<sup>25</sup>

Niekoľko faktov z predchádzajúceho programového obdobia:

- najväčší počet projektov trans-národnej spolupráce bol v Írsku: 35, Nemecku: 32, Taliansku: 27 a Veľkej Británii: 25;
- medzi najaktívnejšie MAS patrili Írske, Švédsko a Fínske;
- celkovo bolo zapojených do projektov trans-národnej spolupráce 369 MAS, v priemere každá štvrtá;
- okrem miestnych akčných skupín sa projektov spolupráce zúčastnili turistické a rozvojové agentúry, združenia, miestne a regionálne authority, univerzity a výskumné ústavy;
- partneri pochádzali zo starých členských štátov, z nových členských štátov (Maďarsko, Slovinsko, Lotyšsko) a z tretích krajín (Rusko, Švajčiarsko, Gruzínsko).<sup>26</sup>

### 1.2.1.2 Základné charakteristiky LEADER

Skratka LEADER nám označuje Links between Actions for the Development of the Rural Economy“ teda prepojenie akcií pre rozvoj ekonomiky vidieka. Poskytuje podporu pilotným, integrovaným stratégiám pre rozvoj vidieckych oblastí, podporuje spoluprácu medzi vidieckymi oblasťami v jednej krajine alebo medzi viacerými krajinami a tvorbu sietí na celoeurópskej úrovni. Jeho cieľom je motivovať a podporovať miestne subjekty tak, aby uvažovali o dlhodobých perspektívach svojho regiónu.<sup>27</sup>

LEADER podporuje rozvoj vidieckych oblastí v EÚ. Podporuje posilňovanie ekonomickej samostatnosti vidieckych oblastí, využívaním prírodného a kultúrneho bohatstva v rámci stratégií trvalo udržateľného rozvoja.<sup>28</sup>

Hlavnou koncepciou prístupu LEADER je, že vďaka rozmanitosti európskych vidieckych oblastí sú stratégie rozvoja efektívnejšie a účinnejšie, ak o nich rozhodujú a ak ich realizujú miestni aktéri na miestnej úrovni s jasnými a transparentnými postupmi s

<sup>25</sup> RODRIGUEZ, J. 2005. *Jedným slovom*. In *Leader+Magazine*, roč. 1, 2005, č. 1, s. 3. ISSN 1830-1207

<sup>26</sup> TVRDOŇOVÁ, J. 2007. *Projekty spolupráce v prístupe Leader*. In *Náš vidiek*, 2007, č. 4, s. 5. [Online]. [Citované 2008-04-25] Dostupné na internete: <[http://www.voka.sk/casopis/2007\\_04.pdf](http://www.voka.sk/casopis/2007_04.pdf)>

<sup>27</sup> MALINOVSKÝ, J. - SUCHÁČEK, J. 2006. *Velký anglicko-český slovník regionálního rozvoje a regionální politiky Evropské unie*. 1. vyd. Ostrava : Vysoká škola Báňská - Technická univerzita Ostrava, 2006. 1000 s. ISBN 80-248-1117-0. s. 410

<sup>28</sup> MARYÁŠ, J. – OHÁŇKOVÁ, L. 2006. *Evropská unie a euroregiony*. 1. vyd. Brno : Masarykova univerzita, 2006. 241 s. ISBN 80-210-4204-4. s. 138

podporou príslušných verejných správ a potrebnou technickou pomocou na prenos osvedčených postupov.<sup>29</sup>

#### Základné charakteristiky prístupu LEADER:

- ⇒ je orientovaný vždy na limitované územie - teritoriálny princíp;
- ⇒ je založený na aktívnom zapojení miestnych ľudí a jeho nositeľom je miestna akčná skupina - MAS, každá takáto skupina si vypracováva vlastnú rozvojovú stratégiu a na jej základe podnikateľský plán;
- ⇒ jeho proces sa začína zdola nahor a preto propagačné aktivity, technická pomoc a tréningy sú podstatným nástrojom na začiatku programu;
- ⇒ programy a projekty vždy tvoria a realizujú miestne akčné skupiny, ktorými sú medzisektorové partnerstvá na miestnej úrovni;
- ⇒ Partnerstvo následne rozhoduje, ktoré súkromné alebo verejné projekty sú v danom území financované;
- ⇒ skupiny LEADER v členských krajinách spoluvytvárajú sieť v prospech výmeny informácií, skúseností a spoločných projektov.<sup>30</sup>

Os LEADER sa implementuje prostredníctvom troch opatrení, ktoré prispievajú k napĺňaniu ostatných troch osí programu rozvoja vidieka. Opatrenia osi LEADER:

1. *Implementácia Integrovaných stratégií rozvoja vidieka;*
2. *Implementácia projektov spolupráce;*
3. *Chod MAS.*<sup>31</sup>

Hlavnou a základnou funkčnou jednotkou v rámci prístupu LEADER je **miestna akčná skupina** (MAS). Je to zoskupenie verejného a súkromného sektora na miestnej úrovni, kde na úrovni rozhodovania partnerstvo musí pozostávať z min. 50 % zástupcov zo súkromného sektora vrátane občianskeho a neziskového a max. z 50% zástupcov verejného sektora. MAS má právnu subjektivitu a povinné orgány, ktoré sú schopné spravovať verejné prostriedky ako aj manažovať činnosť MAS (napr. manažér MAS, účtovník, riadiaci výbor, výberová komisia, kontrolný a monitorovací výbor). Počet obyvateľov na území miestnej akčnej skupiny musí byť vyšší ako 10 000 obyvateľov a nesmie prekročiť

<sup>29</sup> [Citované 2008-03-09] Dostupné na internete: <<http://www.leader.ramoldava.sk/Leader.htm>>

<sup>30</sup> [Citované 2008-04-24] Dostupné na internete: <<http://www.leader.ramoldava.sk/Leader.htm>>

<sup>31</sup> FÁZIKOVÁ, M. *Prístup LEADER*. Prednáška č. 9. [Online]. [Citované 2010-02-24] Dostupné na internete: <<http://www.fesr.uniag.sk/sites/default/files/9%20%20PRÍSTUP%20LEADER.pdf>>

počet 150 000 obyvateľov. Z podpory sú vylúčené obce s počtom obyvateľov nad 20 000. Oblasť na ktorú sa vzťahuje stratégia musí pokrývať súvislé vidiecke územie, ohraničujúce katastre všetkých zahrnutých obcí v rámci územia žiadajúceho o podporu, sformované na princípe spoločného záujmu. Územie musí mať miestnou akčnou skupinou vypracovanú integrovanú stratégiu rozvoja územia s jasne formulovanými prioritami, opatreniami, príp. aktivitami. Stratégia zároveň musí zahŕňať inovačné prístupy t.j. stimulačné a novátorské prístupy k rozvoju územia. Takisto musia byť predložené všetky doklady o formovaní územia MAS spolu so súhlasom všetkých zahrnutých obcí.<sup>32</sup>

Prístup LEADER sa odlišuje od ostatných opatrení vidieckej politiky najmä tým, že skôr naznačuje „ako“ postupovať, než „čo“ treba robiť. Zjednodušene možno LEADER zhrnúť do siedmych základných kritérií:<sup>33</sup>

### 1. *Oblasťný prístup*

Zahŕňa definovanie politiky rozvoja na základe vlastnej osobitnej situácie, silných a slabých stránok oblasti. V LEADER-i je táto oblasť skutočne homogénna miestna vidiecka jednotka, ktorú charakterizuje vnútorná sociálna súdržnosť, spoločná história a tradície, zmysel pre spoločnú identitu atď. Na úrovni MAS prispieva oblasťný prístup k lepšiemu stotožneniu sa vidieckych predstaviteľov s územím.<sup>34</sup>

### 2. *Prístup zdola nahor*

Snaží sa podporovať participatívne rozhodovanie o všetkých aspektoch rozvojovej politiky na miestnej úrovni. Jeho cieľom je zapájať miestnych účastníkov vrátane spoločenstva ako celku, hospodárske a spoločenské záujmové skupiny a zástupcov verejných a súkromných inštitúcií. Prístup zdola nahor spočíva na dvoch hlavných činnostiach - „animácií“ (uľahčovaní činností) a školení miestnych spoločenstiev a objavuje sa v rôznych etapách

---

<sup>32</sup> Národný strategický plán rozvoja vidieka SR na programovacie obdobie 2007-2013. [Online]. [Citované 2008-01-09] Dostupné na internete: <[http://archiv.mpsr.sk/slovak/dok/nsprv\\_dec06.pdf](http://archiv.mpsr.sk/slovak/dok/nsprv_dec06.pdf)>

<sup>33</sup> Prístup Leader: základný sprievodca. [Online]. [Citované 2008-02-15] Dostupné na internete: <[http://ec.europa.eu/agriculture/rur/leaderplus/pdf/library/methodology/leader\\_approach\\_sk.pdf](http://ec.europa.eu/agriculture/rur/leaderplus/pdf/library/methodology/leader_approach_sk.pdf)>

<sup>34</sup> Výber najlepších postupov Leader+. [Online]. [Citované 2008-02-16] Dostupné na internete: <[http://ec.europa.eu/agriculture/rur/leaderplus/pdf/bestpractice/bp1\\_sk.pdf](http://ec.europa.eu/agriculture/rur/leaderplus/pdf/bestpractice/bp1_sk.pdf)>

programu. Na úrovni projektu je dôležité, aby projekt iniciovali miestni predstavitelia, a aby sa prekonzultoval s verejnosťou, ktorej sa týka.<sup>35</sup>

### 3. *Partnerský prístup a miestna akčná skupina (MAS)*

MAS je orgán verejných a súkromných predstaviteľov zjednotených v partnerstve, ktoré identifikuje spoločnú stratégiu a miestny akčný plán rozvoja oblasti LEADER+. MAS je jedným z najoriginálnejších a najstrategickejších znakov prístupu LEADER. MAS vybavená tímom praktikov, rozhodovacími právomocami a pomerne veľkým rozpočtom predstavuje nový model organizácie, ktorá môže podstatne ovplyvniť inštitucionálnu a politickú rovnováhu danej oblasti. MAS zabezpečuje vhodné mechanizmy participácie, zvyšovania informovanosti a organizácie miestnych predstaviteľov v prospech rozvoja vidieka.<sup>36</sup>

### 4. *Inovácia*

Okrem koncepcie LEADER a jej implementácie v teréne, čo je samo osebe inovačné, iniciatíva vyžaduje, aby boli inovačné aj akcie. Môžu to byť akcie podporujúce miestne zdroje novými spôsobmi, akcie, ktoré sú zaujímavé pre miestny rozvoj, ale nie sú súčasťou iných rozvojových politík, akcie, ktoré novým spôsobom reagujú na slabiny a problémy vidieckych oblastí, alebo ktoré vytvárajú nový produkt, nový proces, nové formy organizácie alebo nový trh. Inovácia je obsiahnutá aj v pedagogických a sieťových komponentoch programu: odovzdávanie informácií ďalším skupinám účastníkov, ktorí sa chcú niekde inšpirovať výsledkami alebo vykonávať spoločné projekty.<sup>37</sup>

### 5. *Integrovaný prístup*

Akcie a projekty obsiahnuté v miestnom akčnom pláne sú prepojené a koordinované ako súdržný celok. Integrácia sa môže týkať akcií vykonávaných v rámci jedného sektoru, všetkých akcií programu alebo osobitných skupín akcií, alebo, čo je najdôležitejšie, spojení medzi rôznymi hospodárskymi,

---

<sup>35, 36, 37</sup> Výber najlepších postupov Leader+. [Online]. [Citované 2008-02-18] Dostupné na internete: <[http://ec.europa.eu/agriculture/rur/leaderplus/pdf/bestpractice/bp1\\_sk.pdf](http://ec.europa.eu/agriculture/rur/leaderplus/pdf/bestpractice/bp1_sk.pdf)>



spoločenskými, kultúrnymi ako aj environmentálnymi predstaviteľmi a sektormi činnými v oblasti.<sup>38</sup>

#### 6. *Vytváranie sietí a spolupráca medzi oblasťami*

Cieľom siete LEADER je obmedziť izoláciu MAS a vytvoriť zdroj informácií a analyzovať akcie uľahčovaním výmeny a dobrým obehom informácií o politikách rozvoja vidieka a šírením a prenosom prínosných postupov a inovačných stratégií a akcií. Na doplnenie súčasných európskych a vnútroštátnych sietí sa niektoré MAS spontánne organizujú do neformálnych sietí. Ďalšou základnou súčasťou LEADER-u je spolupráca medzi vidieckymi oblasťami. Spolupráca medzi oblasťami môže byť nadnárodná, ale rovnako môže prebiehať medzi oblasťami v rámci toho istého členského štátu (medziteritoriálna).<sup>39</sup>

#### 7. *Miestne financovanie a riadenie*

Ďalším kľúčovým prvkom prístupu LEADER je delegovanie veľkej časti rozhodovacích právomocí za financovanie a riadenie na MAS. Stupeň autonómie MAS sa však v jednotlivých členských štátoch podstatne líši a závisí od osobitného režimu organizácie a inštitucionálneho kontextu. V dôsledku toho treba toto kritérium posudzovať v každom prípade osobitne v rôznych administratívnych kontextoch.<sup>40</sup>

### **1.2.1.3 LEADER a Slovenská republika**

TVRDOŇOVÁ (2007) hovorí: „podľa kritérií OECD a EÚ je Slovenská republika považovaná za krajinu so značne vysokou mierou počtu obyvateľstva žijúceho na vidieku v pomere k celkovému počtu obyvateľstva (44%) a vidieckymi oblasťami k celkovej ploche krajiny (85%). Slovenské dediny sú rozložené pomerne rovnomerne a tým podľa viacerých expertov majú trvalo udržateľný potenciál. Tieto údaje a fakty hovoria jasne

---

<sup>38, 39, 40</sup> Výber najlepších postupov Leader+. [Online]. [Citované 2008-02-16] Dostupné na internete: <[http://ec.europa.eu/agriculture/rur/leaderplus/pdf/bestpractice/bp1\\_sk.pdf](http://ec.europa.eu/agriculture/rur/leaderplus/pdf/bestpractice/bp1_sk.pdf)>

o tom, že rozvoj vidieckych oblastí na Slovensku by mal byť považovaný za jednu z celonárodných priorít.”<sup>41</sup>

V programovacom období 2004 - 2006 nebola iniciatíva LEADER+ na Slovensku implementovaná. Ministerstvo pôdohospodárstva SR však už v priebehu rokov 2004 a 2005 využilo zdroje technickej pomoci programu SAPARD na vytváranie lokálnych partnerstiev typu LEADER a vyškolenie manažérov. Jednalo sa o pomoc zameranú na vypracovanie rozvojových stratégií v 11 územiach SR. Išlo o tri projekty realizujúce sa na území celej SR na úrovni NUTS II. Hlavným cieľom bolo poskytnutie technickej pomoci v oblasti budovania kapacít území pre prípravu, riadenie a realizáciu stratégií zameraných na rozvoj vidieka a diverzifikáciu poľnohospodárstva v území danej NUTS II založených na trvalo udržateľnom integrovanom prístupe typu LEADER. Kľúčovú úlohu zohrala aj účasť občanov a verejno-súkromných partnerstiev typu miestnych akčných skupín. Hlavným nositeľom a užívateľom týchto stratégií boli vidiecke územia, organizované ako občianske združenia, záujmové združenia právnických osôb alebo ako združenia obcí. V priebehu roka 2006 sa takisto realizovalo vypracovanie štúdií a podkladov pre zadefinovanie základných kritérií a dokumentov potrebných pre implementáciu prístupu LEADER v SR od roku 2007. Výstupom štúdií bolo zistenie značného potenciálu ľudských zdrojov a skúseností na miestnej úrovni, čo smeruje ku skutočnosti, že implementácia projektov prístupom zdola nahor s využitím znalostí miestnych potrieb územia, ako aj skúseností miestnych aktérov, prispieje k zefektívneniu čerpania finančných prostriedkov z fondu EAFRD. Dôraz musí byť ale kladený na koordináciu rozvojových aktivít a investícií na miestnej úrovni. Podpora prístupu zdola nahor by zároveň mala vyústiť do zvýšeného záujmu miestnych obyvateľov o dianie v ich regióne a zapájania sa do aktivít.<sup>42</sup>

Pre programovacie obdobie 2007-2013 Slovenská republika vypracovala Národný strategický plán rozvoja vidieka (NSPRV). Tento dokument je vypracovaný v súlade s nariadením Rady č. 1698/2005 a uvádza priority EAFRD ako aj národné priority, pričom zohľadňuje strategické usmernenia Spoločenstva, ciele rozvoja vidieka, príspevok EAFRD a iné finančné zdroje. Zároveň NSPRV zabezpečuje koordináciu s ostatnými nástrojmi politiky SR a EÚ.<sup>43</sup>

---

<sup>41</sup> TVRDOŇOVÁ, J. 2007. Integrovaný rozvoj miestneho vidieka a pôsobnosť mikroregionálnych združení [Online]. [Citované 2008-04-12] Dostupné na internete: <<http://www.celodin.org/read.php?lang=sk&pid=4965>>

<sup>42</sup> Národný strategický plán rozvoja vidieka SR na programovacie obdobie 2007-2013. [Online]. [Citované 2008-01-09] Dostupné na internete: <[http://archiv.mpsr.sk/slovak/dok/nsprv\\_dec06.pdf](http://archiv.mpsr.sk/slovak/dok/nsprv_dec06.pdf)>

<sup>43</sup> Národný strategický plán rozvoja vidieka SR na programovacie obdobie 2007-2013. [Online]. [Citované 2008-01-09] Dostupné na internete: <[http://archiv.mpsr.sk/slovak/dok/nsprv\\_dec06.pdf](http://archiv.mpsr.sk/slovak/dok/nsprv_dec06.pdf)>

Národný strategický plán rozvoja vidieka SR (2007-2013) stanovuje ako **globálny cieľ** multifunkčné poľnohospodárstvo, potravinárstvo, lesníctvo a udržateľný rozvoj vidieka (obr. 2). Tomuto globálnemu cieľu zodpovedajú 4 tematické osi:

- 1) Zvýšenie konkurencieschopnosti poľnohospodárstva a lesného hospodárstva
- 2) Zlepšenie životného prostredia a krajiny
- 3) Kvalita života vo vidieckych oblastiach a diverzifikácia vidieckeho hospodárstva
- 4) LEADER<sup>44</sup>

Prístup LEADER sa na Slovensku bude realizovať v súčasnom programovom období 2007-2013 prostredníctvom dvoch osí Programu rozvoja vidieka (PRV): OS 3: Kvalita života vo vidieckych oblastiach a diverzifikácia vidieckeho hospodárstva a OS 4: Leader.<sup>45</sup>

V rámci osi 3, ktorej cieľom je zvýšiť zamestnanosť na vidieku a podporiť rozvoj obcí, boli vypracované štyri priority:

- a) Vytváranie pracovných príležitostí na vidieku
- b) Podpora vzdelávacích aktivít
- c) Obnova a rozvoj obcí
- d) Vytváranie miestnych partnerstiev

Cieľom osi 4 (LEADER) je podpora budovania a rozvoj miestnych partnerstiev a využitie vnútorného rozvojového potenciálu vidieka.<sup>46</sup>

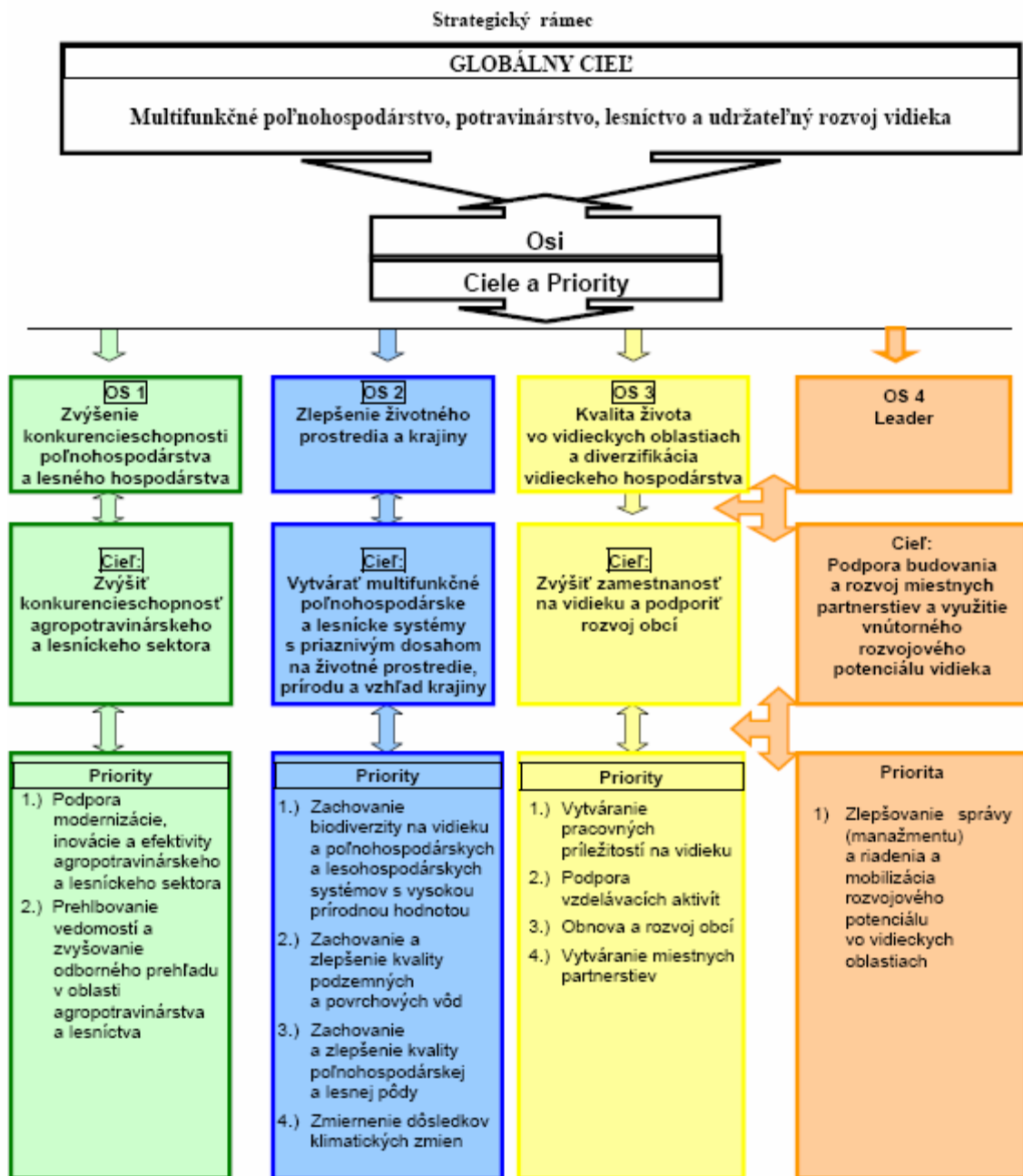
---

<sup>44</sup> Národný strategický plán rozvoja vidieka SR na programovacie obdobie 2007-2013. [Online]. [Citované 2008-01-09] Dostupné na internete: <[http://archiv.mpsr.sk/slovak/dok/nsprv\\_dec06.pdf](http://archiv.mpsr.sk/slovak/dok/nsprv_dec06.pdf)>

<sup>45</sup> [Citované 2008-03-26] Dostupné na internete: <<http://www.aprojekt.sk/aprojekt.php?site=mas&lang=sk>>

<sup>46</sup> Národný strategický plán rozvoja vidieka SR na programovacie obdobie 2007-2013. [Online]. [Citované 2008-01-09] Dostupné na internete: <[http://archiv.mpsr.sk/slovak/dok/nsprv\\_dec06.pdf](http://archiv.mpsr.sk/slovak/dok/nsprv_dec06.pdf)>

Obrázok č. 2: Národný strategický plán rozvoja vidieka



Zdroj: [http://archiv.mpsr.sk/slovak/dok/nsprv\\_dec06.pdf](http://archiv.mpsr.sk/slovak/dok/nsprv_dec06.pdf)

Celá os 4 je teda navrhnutá tak, aby podporovala nasledovné kľúčové činnosti:

- budovanie kapacít miestneho partnerstva, oživovanie a propagáciu získavania činností, ktoré môžu pomôcť pri mobilizácii miestneho potenciálu;
- podpora partnerstva verejného a súkromného sektora;
- podpora spolupráce a inovácií (napr. vo forme získavania ľudí pre nové myšlienky, zavádzanie nových technológií a produktov miestneho podnikania);

- zlepšenie miestnej správy prepájaním jednotlivých sektorov hospodárstva, čím prispeje k diverzifikácii hospodárskej základne a posilneniu sociálno-ekonomickej štruktúry vidieka.<sup>47</sup>

Program rozvoja vidieka stanovuje v rámci prioritnej osi 4 Realizácia prístupu Leader nasledovné opatrenia: 4.1 Implementácia integrovaných stratégií rozvoja územia;  
4.2 Vykonávanie projektov spolupráce;  
4.3 Chod miestnej akčnej skupiny.<sup>48</sup>

Riadiaci orgán (Ministerstvo pôdohospodárstva SR) pre Program rozvoja vidieka SR 2007-2013 vyhlásilo *prvú výzvu* na predkladanie Integrovaných stratégií rozvoja územia 4. apríla 2008 (číslo výzvy: 2008/PRV/04). Výberovou komisiou Riadiaceho orgánu na hodnotenie integrovaných stratégií rozvoja územia a výber miestnych akčných skupín bolo vybraných 15 konečných prijímateľov, ktorým bol udelený Štatút Miestnej akčnej skupiny.<sup>49</sup>

Ministerstvo pôdohospodárstva zastúpené Pôdohospodárskou platobnou agentúrou vyhlásilo v termíne od 15.01.2010 do 29.01.2010 *druhú výzvu* (číslo výzvy 2009/PRV/15) na predkladanie Integrovaných stratégií rozvoja územia. Príjem Integrovaných stratégií rozvoja územia prebiehal od 15.01.2010 do 29.01.2010.<sup>50</sup>

Z 38 prihlásených partnerstiev bolo v rámci prvej výzvy schválených 15. Najviac MAS-iek (5) sa nachádza v Nitrianskom kraji. V Trnavskom a Banskobystrickom kraji boli schválené 3 partnerstvá, v Trenčianskom kraji 2 a v Prešovskom a Žilinskom kraji po jednej miestnej akčnej skupine. Z celkového počtu nebolo schválených 9 stratégií z dôvodu nezískania potrebného počtu bodov v rámci celkového hodnotenia a rovnaký počet partnerstiev nespĺnil kritériá oprávnenosti. Zvyšných 5 MAS-iek nespĺnilo podmienky administratívnej kontroly vykonanej Pôdohospodárskou platobnou agentúrou.<sup>51</sup>

---

<sup>47</sup> Analýza prínosov a prípadných negatívnych dopadov spojených so zaradením do siete Leaderovských území. [Online]. [Citované 2008-03-26] Dostupné na internete:

<<http://leaderzsk.googlepages.com/Analza.doc>>

<sup>48</sup> Program rozvoja vidieka SR 2007-2013. [Online]. [Citované 2010-01-21] Dostupné na internete:

<<http://www.apa.sk/download.php?fID=1056>>

<sup>49</sup> Oznámenie riadiaceho orgánu k výsledkom z hodnotenia Integrovaných stratégií rozvoja územia a výberu miestnych akčných skupín. [Online]. [Citované 2010-01-21] Dostupné na internete:

<<http://www.land.gov.sk/sk/index.php?navID=1&navID2=1&sID=26&id=1544>>

<sup>50</sup> [Citované 2010-01-21] Dostupné na internete: <<http://www.apa.sk/download.php?fID=2719>>

<sup>51</sup> Oznámenie riadiaceho orgánu k výsledkom z hodnotenia Integrovaných stratégií rozvoja územia a výberu miestnych akčných skupín. [Online]. [Citované 2010-01-21] Dostupné na internete:

<<http://www.land.gov.sk/sk/index.php?navID=1&navID2=1&sID=26&id=1544>>

#### 1.2.1.4 Inštitucionálne zabezpečenie prístupu LEADER

##### *Pôdohospodárska platobná agentúra*

Pôdohospodárska platobná agentúra (PPA) bola zriadená zákonom č. 473/2003 Z. z. o Pôdohospodárskej platobnej agentúre, jej pôsobnosť upravuje zákon č. 543/2007 Z. z. o pôsobnosti orgánov štátnej správy pri poskytovaní podpory v pôdohospodárstve a rozvoji vidieka. PPA je Sprostredkovateľský orgán pod riadiacim orgánom (SORO) a teda riadiaci orgán - Ministerstvo pôdohospodárstva na ňu delegovalo právomoci a úlohy súvisiace s implementáciou PRV 2007-2013. Platobná agentúra je rozpočtovou organizáciou zapojenou finančnými vzťahmi na rozpočet MP SR. Platobná agentúra je právnická osoba, sídlom je Bratislava. Na zabezpečenie výkonu vybraných činností si platobná agentúra vytvára regionálne pracoviská.<sup>52</sup> PPA rozhoduje o poskytovaní podpory, o poskytovaní zálohovej platby, o poskytovaní štátnej pomoci v poľnohospodárstve, potravinárstve, lesnom hospodárstve a rybnom hospodárstve, rozhoduje o poskytovaní podpory na projekty, atď.<sup>53</sup>

##### *Národná sieť rozvoja vidieka*

Na základe Nariadenia Rady (ES) č. 1698/2005 z 20. septembra 2005 o podpore rozvoja vidieka prostredníctvom Európskeho poľnohospodárskeho fondu pre rozvoj vidieka (EAFRD), čl. 68 má každý členský štát povinnosť zriadiť národnú sieť rozvoja vidieka (NSRV), ktorá bude zoskupovať organizácie a orgány správy zapojené do rozvoja vidieka. Program rozvoja vidieka SR 2007-2013 definuje štruktúru a Jednotky NSRV. Národná sieť rozvoja vidieka má centrálnu kanceláriu - Jednotku NSRV v rámci Agentúry pre rozvoj vidieka v Nitre. Regionálne pracoviská NSRV pôsobia v 7 regiónoch Slovenska – v nitrianskom, trenčianskom, banskobystrickom, žilinskom, prešovskom, košickom a spoločné pracovisko pre trnavský a bratislavský región. Činnosti NSRV sú napríklad: zhromažďovať, analyzovať a šíriť údaje v oblasti rozvoja vidieka; zabezpečovať školenia, semináre a výmenu skúseností; pripravovať vzdelávacie programy pre MAS v procese formovania; podporovať národnú a nadnárodnú spoluprácu, atď.<sup>54</sup>

---

<sup>52</sup> [Citované 2010-01-22] Dostupné na internete: <<http://www.apa.sk/index.php?navID=108>>

<sup>53</sup> Zákon č. 543/2007 Z. z. o pôsobnosti orgánov štátnej správy pri poskytovaní podpory v pôdohospodárstve a rozvoji vidieka. [Online]. [Citované 2010-01-22] Dostupné na internete: <<http://www.apa.sk/download.php?fID=1017>>

<sup>54</sup> [Citované 2010-01-21] Dostupné na internete: <<http://www.nsrv.sk/index.php?pl=17>>

### *Agentúra pre rozvoj vidieka*

Agentúra pre rozvoj vidieka (ARVI) je príspevkovou organizáciou Ministerstva pôdohospodárstva SR s celoslovenskou pôsobnosťou, ktorá spolupracuje s ostatnými štátnymi, mimovládnyimi inštitúciami na Slovensku i v zahraničí v oblasti rozvoja vidieka. Agentúra podporuje a propaguje politiku EÚ pre SR, hlavne cez Program rozvoja vidieka SR 2007 – 2013. Poslaním Agentúry pre rozvoj vidieka je zhromažďovať, analyzovať a šíriť informácie v oblasti rozvoja vidieka; podporovať aktivity trvalo udržateľného, vyváženého sociálno-ekonomického rozvoja vidieckych sídiel; poskytovať poradenstvo pri príprave programov, plánov a projektov rozvoja vidieka, a pod.<sup>55</sup>

Okrem toho existuje množstvo občianskych združení a rôznych iniciatív, ktoré sa zaoberajú rozvojom vidieka. Jednou z nich je *Vidiecky parlament* na Slovensku (VIPA), ktorý vznikol ešte v roku 2000 ako neformálna platforma vidieckych iniciatív. V roku 2001 pribudlo k platforme Občianske združenie Vidiecky parlament na Slovensku so sídlom v Banskej Bystrici. Poslaním OZ VIPA SK je presadzovať zvyšovanie kvality života na vidieku a podporovať vidiecke iniciatívy pri riadení vidieckeho rozvoja.<sup>56</sup> Ďalej je to napr. *Vidiecka organizácia pre komunitné vzťahy* (VOKA), ktorá je sieťou členských organizácií a jednotlivcov zaoberajúcich sa rozvojom vidieka. VOKA začala rozvíjať svoje aktivity v roku 1997 a oficiálne bola zaregistrovaná v auguste 1998. Medzi jej ciele patrí: rozvíjať dobrovoľníctvo v komunitných aktivitách; obhajovať záujmy občanov; budovať trvalo udržateľný komunitný a ekonomický rozvoj predovšetkým aktivizáciou miestnych zdrojov, atď.<sup>57</sup>

#### **1.2.1.5 LEADER v Žilinskom kraji**

V Žilinskom samosprávnom kraji z celkového počtu (315) obcí je 81% vidieckych v ktorých žije 40,1% obyvateľov. Toto je potenciál, ktorý vytvára predpoklad pre úspešný rozvoj vo všetkých regiónoch kraja pri správnom nasmerovaní.<sup>58</sup>

---

<sup>55</sup> [Citované 2010-01-22] Dostupné na internete: <<http://www.arvi.sk/index.php?start&choice=11>>

<sup>56</sup> [Citované 2010-01-22] Dostupné na internete:  
<<http://www.vipa.sk/modules.php?name=Content&pa=showpage&pid=7>>

<sup>57</sup> [Citované 2010-01-22] Dostupné na internete:  
<<http://www.voka.sk/index.php?page=onas&act=vseobecne>>

<sup>58</sup> [Citované 2010-01-22] Dostupné na internete:  
<<http://www.vipa.sk/modules.php?name=News&file=article&sid=268>>

Žilinský samosprávny kraj, v novom programovacom období 2007 - 2013, vyčlenil z rozpočtu 49 790 EUR (1,5 milióna SKK) na prípravu partnerstiev, miestnych akčných skupín a rozvojových stratégií typu LEADER. V rámci tejto podpory sa v súčasnej dobe pripravuje päť miestnych rozvojových stratégií, ktoré sa budú uchádzať o finančný príspevok z Európskeho poľnohospodárskeho fondu pre rozvoj vidieka.<sup>59</sup>

Prípravy územia Žilinského kraja pre prístup LEADER prebiehali v 3 etapách. **I. etapa** prípravy územia zabezpečila vytvorenie metodického a komunikačného dokumentu, ktorý vytvára impulz pre rozvoj prístupu „zdola nahor“. Tento prístup kladie dôraz na aktívnu účasť občanov žijúcich v danom území pri smerovaní a rozhodovaní o aktivitách, ktoré majú prispieť k integrovanému rozvoju územia. **II. etapa** prípravy Žilinského samosprávneho kraja na čerpanie finančných prostriedkov pre rozvoj vidieka bola zameraná na informovanie o možnostiach čerpania finančných prostriedkov z jednotlivých operačných programov EÚ a z Programu rozvoja vidieka. Vo finálnej **III. etape** boli spracované miestne rozvojové stratégie regiónov ako i Stratégia rozvoja vidieka Žilinského kraja.<sup>60</sup>

V rámci prvej Výzvy na predkladanie Integrovaných stratégií rozvoja územia zo 4. apríla 2008 bolo z piatich partnerstiev v Žilinskom kraji (Horný Turiec, Terchovská dolina, Horný Liptov, Orava Dolná a Horná Orava) úspešné iba partnerstvo MAS Horný Liptov, keď získalo v celkovom hodnotení 74,5 b. Partnerstvo Horného Turca nebolo schválené z dôvodu nezískania potrebného počtu bodov v rámci celkového bodového hodnotenia jednotlivých Integrovaných stratégií rozvoja územia. MAS Horná Orava nebola schválená keďže nespĺnila kritériá oprávnenosti a MAS Terchovská dolina a OZ Orava Dolná nespĺnili podmienky administratívnej kontroly vykonanej Pôdohospodárskou platobnou agentúrou. Keďže Žilinskému kraju bola v rámci I. výzvy schválená len jedna miestna akčná skupina, bude mať v rámci II. výzvy schválený garantovaný počet miestnych akčných skupín, ktoré splnia kritériá hodnotenia integrovanej stratégie rozvoja územia. Pre Žilinský kraj je tento garantovaný počet 2 miestne akčné skupiny.<sup>61</sup>

---

<sup>59</sup> [Citované 2008-04-13] Dostupné na internete: <<http://leaderzsk.googlepages.com/archiv>>

<sup>60</sup> [Citované 2008-04-11] Dostupné na internete: <<http://leaderzsk.googlepages.com/archiv>>

<sup>61</sup> Oznámenie riadiaceho orgánu k výsledkom z hodnotenia Integrovaných stratégií rozvoja územia a výberu miestnych akčných skupín. [Online]. [Citované 2010-01-22] Dostupné na internete: <<http://www.land.gov.sk/sk/index.php?navID=1&navID2=1&sID=26&id=1544>>



### 1.3 Horný Liptov

Región Horný Liptov (obr. 3) patrí do Žilinského samosprávneho kraja, ktorý sa nachádza v severozápadnej časti Slovenska. Na severe hraničí Horný Liptov s Poľskou republikou, na juhu s regiónom Horehronie a na východe s regiónom Spiš. Územie leží na osi hlavného medzinárodného dopravného koridoru východ a západ. Horný Liptov leží v kotlinovej krajine a je z južnej a severnej strany lemovaný pohorím Nízkych, Vysokých a Západných Tatier. Z toho vyplýva najmä vysoký potenciál cestovného ruchu ale zároveň aj znevýhodnené podmienky pre poľnohospodárstvo z hľadiska horských podmienok. Horný Liptov patrí medzi prevažne vidiecke regióny, kde podiel obyvateľov žijúcich vo vidieckych obciach, s nižšou hustotou obyvateľov, je viac ako 64 %.<sup>62</sup>

Obrázok č. 3: Územie Horného Liptova



Zdroj: <http://www.hornyliptov.sk/mas.php?s=hlavna-stranka>

<sup>62</sup> Integrovaná stratégia rozvoja Horného Liptova do roku 2015 - skrátená verzia pre verejné pripomienkovanie. [Online]. [Citované 2010-03-04] Dostupné na internete: <<http://www.liptovskaporubka.ocu.sk/sk/dokumenty/skrátená%20verzia%20stratégie.doc>>

## 2 Cieľ práce

Cieľom diplomovej práce je zhodnotiť implementáciu prístupu LEADER vo vybranom regióne Žilinského kraja. V rámci hlavného cieľa pôjde najmä o zhodnotenie Integrovanej stratégie rozvoja Horného Liptova do roku 2015. Predmetom hodnotenia bude SWOT analýza, problémová analýza, samotná stratégia ako aj jej implementačný rámec.

Čiastkové ciele:

1. analyzovať súčasný stav občianskeho združenia MAS Horný Liptov;
2. zhodnotiť Integrovanú stratégiu rozvoja Horného Liptova do roku 2015;
3. zhodnotiť implementáciu prístupu LEADER v regióne Horný Liptov.

## 3 Metodika práce

**3.1** Analýza súčasného stavu občianskeho združenia MAS Horný Liptov. Pre analýzu boli využité poznatky získané z mojej bakalárskej práce ako aj sekundárne údaje za rok 2008 regionálnych a miestnych porovnaní. Analýza sa skladá z nasledujúcich častí: analýza demografického potenciálu, infraštruktúry, ekonomickej základne a prírodných zdrojov. Súčasťou je aj analýza členskej základne a proces formovania miestnej akčnej skupiny. Pri spomínaných analýzach využívame najmä tabuľkové prehľady a ich grafické spracovanie.

**3.2** Pre zhodnotenie Integrovannej stratégie rozvoja Horného Liptova do roku 2015 sme použili metódu analýzy, vrátane tabuliek a grafov, ktoré vhodne dopĺňajú textové analýzy.

Cieľ: na základe analýzy Integrovannej stratégie zhodnotiť implementáciu prístupu LEADER v regióne Horný Liptov.

V rámci Integrovannej stratégie sme hodnotili jej nasledovné súčasti:

- SWOT analýza - posudzovali sme nielen proces jej vytvárania, ale aj jej kompletnosť, konkrétnosť, jasnosť a zrozumiteľnosť. Predmetom skúmania bola aj nadväznosť príležitostí a ohrození na silné a slabé stránky uvedené vo SWOT analýze;
- Problémová analýza - hodnotili sme jej nadväznosť na SWOT analýzu, kompletnosť (či zahŕňa všetky oblasti rozvoja) ako aj proces vytvárania;
- Samotná stratégia - predmetom analýzy bola vízia a strategické ciele, takisto jej kompletnosť a nadväznosť na predchádzajúce analýzy (SWOT, problémová analýza) a na Program rozvoja vidieka SR 2007-2013.
- Implementačný rámec - pozornosť sme sústredili na financovanie Integrovannej stratégie, jej monitorovanie a hodnotenie, organizačnú štruktúru miestnej akčnej skupiny a na proces prijímania a vyhodnocovania Žiadostí o Nenávratný finančný príspevok;
- Hodnotenie partnerstva - tu sme sa zamerali predovšetkým na analýzu členov jednotlivých orgánov (Členská schôdza a Rada MAS Horný Liptov) a to z pohľadu geografického zastúpenia, zamerania podľa sektorov a rodovej

rovnosti. Stručne sme analyzovali aj spoluprácu s domácimi a zahraničnými partnermi.

**3.3** Pri dosiahnutí 3. čiastkového cieľa sme použili metódu riadeného rozhovoru. Opytovanými boli manažérka a predseda MAS Horný Liptov, ktorí sú štatutárnymi orgánmi tohto občianskeho združenia. Riadený rozhovor prebiehal na základe opytovania sa dopredu pripravených okruhov tém.

## 4 Výsledky práce

Dotazníkový prieskum, ktorý sme realizovali v rámci bakalárskej práce, ako aj riadený rozhovor so zástupkyňou, vtedy ešte len formujúcej sa MAS-ky Horný Liptov, preukázali, že toto partnerstvo je pripravené na implementáciu prístupu LEADER. Potvrdil to aj riadiaci orgán - Ministerstvo pôdohospodárstva SR - keď 3. augusta 2009 udelil partnerstvu Horný Liptov štatút miestnej akčnej skupiny a poskytol mu nenávratný finančný príspevok (NFP).

### 4.1 Analýza súčasného stavu OZ Miestna akčná skupina Horný Liptov

Verejno-súkromné partnerstvo Horný Liptov sa nachádza v okrese Liptovský Mikuláš (obr. 4), ktorý leží v juhovýchodnej časti Žilinského kraja. Do verejno-súkromného partnerstva Horný Liptov patrí 21 obcí (Beňadiková, Hybe, Jakobovany, Jamník, Kanská, Kráľova Lehota, Liptovská Kokava, Liptovská Porúbka, Liptovský Hrádok, Liptovský Ján, Liptovský Ondrej, Liptovský Peter, Malužiná, Nižná Boca, Podtureň, Pribylina, Uhorská Ves, Vavrišovo, Važec, Východná a Vyšná Boca, Závažná Poruba) a mesto Liptovský Hrádok vrátane mestskej časti Dovalovo.

Obrázok č. 4: Okres Liptovský Mikuláš



Zdroj: [http://www.hotelsite.sk/d38/liptovsky\\_mikulas/](http://www.hotelsite.sk/d38/liptovsky_mikulas/) 2008-04-26

Niektoré z uvedených obcí je možné zaradiť medzi kohézne póly rastu buď v záujme inovačných pólův rastu, alebo mimo záujmu inovačných pólův rastu (tab. č. 2).

**Inovačné póly** rastu sú tvorené centrami osídlenia národného významu (krajské mestá) a regionálneho významu. Inovačné póly rastu automaticky plnia v území aj funkciu kohéznych pólův rastu.<sup>63</sup>

**Kohézne póly** rastu sú centrami osídlenia mikroregionálneho významu. Základnou funkciou kohézneho pólu rastu je zabezpečiť komplexnú základnú vybavenosť tak pre obyvateľov obce ako aj pre obyvateľov príľahlých obcí.<sup>64</sup>

Tabuľka č. 2: Príslušnosť obcí Horného Liptova k pólom rastu

Príslušnosť obcí k pólom rastu		
Názov obce	Pól rastu	Počet obyvateľov k 31.12. 2008
Liptovský Hrádok	KPR v z.ú. IPR	7 631
Liptovský Ján	KPR v z.ú. IPR	839
Hybe	KPR m.z.ú. IPR	1 548
Kráľova Lehota	KPR m.z.ú. IPR	612
Liptovská Kokava	KPR m.z.ú. IPR	980
Pribylina	KPR m.z.ú. IPR	1 368
Vážec	KPR m.z.ú. IPR	2 379
Východná	KPR m.z.ú. IPR	2 288
Konská	obce v záujme IPR	219
Beňadíková	obce v záujme IPR	447
Liptovský Ondrej	obce v záujme IPR	599
Podtureň	obce v záujme IPR	745
Uhorská Ves	obce v záujme IPR	463
Závažná Poruba	obce v záujme IPR	1 235
Liptovská Porúbka	obce v záujme IPR	1 173
Liptovský Peter	obce v záujme IPR	1 408
Jakubovany	obce mimo záujmu IPR	401
Jamník	obce mimo záujmu IPR	464
Malužiná	obce mimo záujmu IPR	265
Nižná Boca	obce mimo záujmu IPR	167
Vavrišovo	obce mimo záujmu IPR	656
Vyšná Boca	obce mimo záujmu IPR	93

Vysvetlivky:

KPR v z.ú. IPR = kohézny pól rastu v záujmovom území inovačných pólův rastu

KPR m.z.ú. IPR = kohézny pól rastu mimo záujmového územia inovačných pólův rastu

IPR = inovačný pól rastu

Zdroj: vlastné spracovanie

<sup>63</sup> Národný strategický referenčný rámec 2007-2013. [Online]. [Citované 2008-04-26] Dostupné na internete: <<http://www.nsrr.sk/dokumenty/zakladne-dokumenty/>>

<sup>64</sup> Národný strategický referenčný rámec 2007-2013. [Online]. [Citované 2008-04-26] Dostupné na internete: <<http://www.nsrr.sk/dokumenty/zakladne-dokumenty/>>

Celkový počet obyvateľov k 31.12. 2008 je 25 980 a výmera katastrálnych území verejno-súkromného partnerstva MAS Horný Liptov je 766,15 km<sup>2</sup> (76 615 ha).

Všetky obce Horného Liptova možno klasifikovať ako obce horských oblastí, keďže ležia v nadmorskej výške nad 540 m.n.m. Do územia partnerstva zasahujú dva národné parky: Národný park Nízke Tatry (NAPANT) a Tatranský národný park (TANAP).

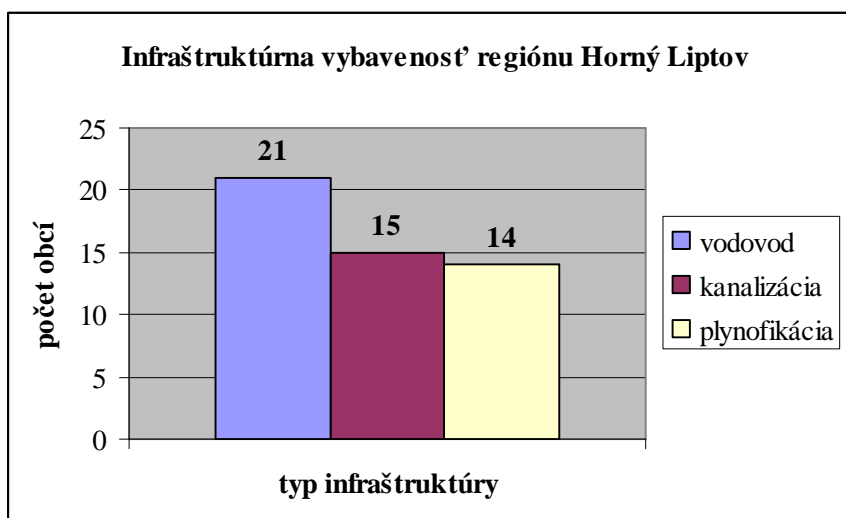
**Infraštruktúrna vybavenosť** je na pomerne dobrej úrovni (tab. č. 3). Z 22 obcí, ktoré patria do partnerstva má 21 obcí vybudovaný verejný vodovod. Jediná obec bez verejného vodovodu je Nižná Boca. 68 % obcí v rámci partnerstva má vybudovanú kanalizáciu, pričom z tohto počtu len dve obce (Liptovská Porúbka a Východná) nemajú vybudovanú kanalizačnú sieť napojenú na ČOV. Plynofikácia dosahuje hodnotu približne 64 %, čo znamená že rozvodnú sieť plynu má vybudovanú 14 obcí (graf č. 1). V oblasti sociálnej infraštruktúry je dobre rozvinutá hlavne sieť stredných škôl.

Tabuľka č. 3: Infraštruktúrna vybavenosť obcí Horného Liptova

Infraštruktúrna vybavenosť obcí Horného Liptova		
typ infraštruktúry	počet obcí	percentuálny prepočet
vodovod	21	95%
kanalizácia	15	68%
plynofikácia	14	64%
<b>počet obcí spolu</b>	<b>22</b>	<b>100%</b>

Zdroj: vlastné spracovanie na základe údajov Štatistického úradu SR

Graf č. 1: Infraštruktúrna vybavenosť obcí Horného Liptova



Zdroj: vlastné spracovanie na základe údajov tabuľky č. 3

**Ekonomická základňa** mikoregiónu je pomerne diverzifikovaná. Tradične silné postavenie zaujíma najmä drevospracujúci priemysel. Okrem tohto odvetvia je tu zastúpený aj elektrotechnický priemysel a potravinársky priemysel. Čoraz väčší význam nadobúda rozvíjajúci sa cestovný ruch. Vo vidieckych oblastiach je značne rozšírené ubytovanie v súkromí.

Na území partnerstva je pomerne vysoká koncentrácia termálnych a minerálnych prameňov. Najviac z nich sa nachádza v okolí obce Liptovský Ján. Najbohatším prírodným zdrojom sú ale jednoznačne lesy, ktorých využívanie je však obmedzené predovšetkým z dôvodu ich zaradenia do rôznych stupňov ochrany. Poľnohospodárstvo oblasti je orientované na pestovanie menej náročných plodín ako sú napríklad zemiaky a obilniny. Hlavným limitujúcim faktorom sú klimatické podmienky a georeliéf. Najrozšírenejším pôdnym typom sú hnedé lesné pôdy, vo vyšších polohách sa vyskytujú rankre a rendziny. V údoliach riečnych tokov nájdeme aj úrodnejšie nivné pôdy.

#### 4.1.1 Formovanie MAS Horný Liptov

Prvé pracovné stretnutie na prípravu prístupu LEADER v Liptove sa konalo 6. júna 2007. Organizátorom bol Spoločný obecný úrad v spolupráci s A-projektom. Hlavným cieľom bola tvorba partnerstva pre rozvoj vidieka s dôrazom na prístup LEADER v okrese Liptovský Mikuláš.

Obrázok č. 5: Logo MAS Horný Liptov



Zdroj: <http://www.hornyliptov.sk/>



Prvé stretnutie starostov Horného Liptova, s cieľom dohodnúť sa na postupe pri príprave stratégie a založení Miestnej akčnej skupiny Horný Liptov, sa konalo 22.11. 2007 na Mestskom úrade v Liptovskom Hrádku. Na tomto stretnutí bolo dohodnuté územie, ktoré bude spravovať MAS Horný Liptov. Odborným garantom prípravného procesu sa stala nezisková organizácia A-projekt. Tomuto ale predchádzalo množstvo pracovných stretnutí iniciátorov partnerstva, workshop k vytvoreniu partnerstva ako aj medzinárodné pracovné stretnutie v poľskom meste Zywiec. Prípravný výbor sa vôbec prvýkrát stretol 10. decembra 2007. Rámcový návrh integrovanej stratégie, ktorý sa stal východiskom pre prácu formujúcej sa MAS-ky bol sformulovaný do 15. decembra 2007.

Občianske združenie MAS Horný Liptov bolo zaregistrované na Ministerstve vnútra SR dňa 13.03.2008. Ustanovujúca členská schôdza sa konala 15. apríla 2008. Na tomto stretnutí boli zvolení členovia volebnej a návrhovej komisie a takisto členovia Rady MAS Horný Liptov. Po ukončení ustanovujúcej schôdze sa stretla Rada, aby zvolila predsedu a vymenovala manažéra. Za manažérku bola následne vybraná Mgr. Vlasta Körnerová a za predsedu Rada zvolila Martina Piovarčiho (starosta obce Hybe).

Celkovo sa k založeniu verejno-súkromného partnerstva uskutočnilo 24 stretnutí (tab. č. 4). V otázke zastúpenia jednotlivých sektorov, boli pri zakladaní MAS vyrovnaní zástupcovia verejného a občianskeho sektora (graf č. 2).

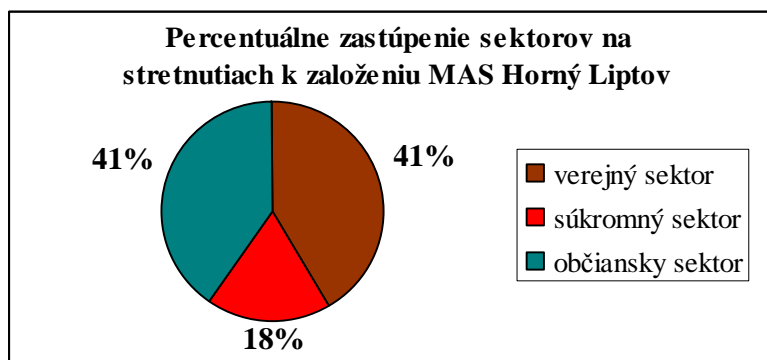
3.augusta 2009 bol občianskemu združeniu udelený štatút Miestnej akčnej skupiny Horný Liptov, ako jedinému partnerstvu v Žilinskom kraji. Následne, dňa 27.11.2009, predseda MAS Horný Liptov - Martin Piovarči - podpísal v Pôdohospodárskej platobnej agentúre v Bratislave (PPA) Zmluvu o poskytnutí nenávratného finančného príspevku na implementáciu Integrovanej stratégie rozvoja Horného Liptova do roku 2015 a chod Miestnej akčnej skupiny Horný Liptov.

Tabuľka č. 4: Prehľad stretnutí k založeniu MAS Horný Liptov

Prehľad stretnutí k založeniu MAS Horný Liptov						
číslo	dátum	miesto konania	počet účastníkov			
			verejný sektor	súkromný sektor	občiansky sektor	spolu
1	06.07.2007	Liptovský Hrádok	3	0	2	5
2	21.-22.06.2007	Liptovský Mikuláš	8	6	6	20
3	26.-27.09.2007	Zywiec	5	0	10	15
4	02.10.2007	Liptovský Hrádok	1	0	2	3
5	31.10.2007	Liptovský Hrádok	3	0	2	5
6	08.11.2007	Liptovský Hrádok	0	0	6	6
7	22.11.2007	Liptovský Hrádok	24	0	4	28
8	29.11.2007	Liptovský Mikuláš	6	0	3	9
9	10.12.2007	Liptovský Hrádok	4	1	4	9
10	15.01.2008	Liptovský Hrádok	2	3	7	12
11	01.02.2008	Liptovský Hrádok	0	0	4	4
12	12.02.2008	Liptovský Hrádok	3	4	5	12
13	18.03.2008	Vavrišovo	3	5	4	12
14	15.04.2008	Liptovský Hrádok	13	5	11	29
15	03.06.2008	Liptovský Hrádok	5	3	6	14
16	10.07.2008	Uhorská Ves	8	3	10	21
17	16.07.2008	Liptovský Hrádok	1	1	2	4
18	25.09.2008	Liptovský Hrádok	12	8	13	33
19	29.10.2008	Liptovský Hrádok	4	1	5	10
20	30.10.2008	Liptovský Hrádok	1	2	4	7
21	04.11.2008	Liptovský Hrádok	5	2	5	12
22	10.11.2008	Liptovský Hrádok	1	2	1	4
23	27.11.2008	Vavrišovo	14	8	9	31
24	10.12.2008	Liptovský Hrádok	5	2	3	10
<b>spolu</b>			<b>131</b>	<b>56</b>	<b>128</b>	<b>315</b>

Zdroj: vlastné spracovanie na základe údajov MAS Horný Liptov

Graf č. 2: Percentuálne zastúpenie sektorov pri zakladaní MAS Horný Liptov



Zdroj: vlastné spracovanie na základe údajov tabuľky č. 4

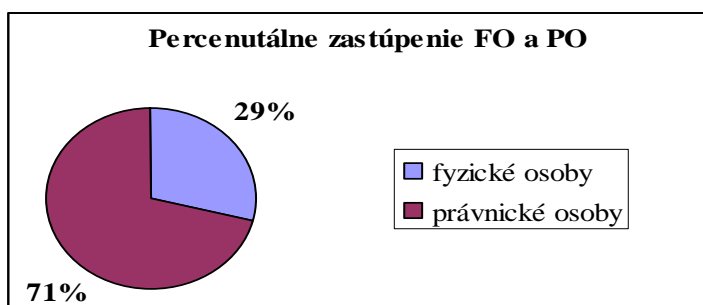
V súčasnej dobe (t.j. k 31.12.2009) má občianske združenie MAS Horný Liptov 48 členov (tab. č. 5). Z tohto počtu tvoria fyzické osoby (FO) 29 % a právnické osoby (PO) tvoria zvyšných 71 % (graf č. 3). Pomer zastúpenia jednotlivých sektorov v členskej základni je nasledovný: verejný sektor 23 členov, čo reprezentuje 48 % a súkromný sektor zastupuje 25 členov, čo je 52 % (graf č. 4). Z uvedeného jasne vyplýva, že toto partnerstvo spĺňa objektívne kritérium oprávnenosti týkajúce sa zastúpenia verejného, respektíve súkromného sektora (maximum 50 %, respektíve minimum 50 %).

Tabuľka č. 5: Prehľad členskej základne MAS Horný Liptov

Prehľad členskej základne MAS Horný Liptov k 31.12.2009			
Počet členov spolu		<b>48</b>	<b>100%</b>
↳ z toho	fyzické osoby	14	29%
	právnické osoby	34	71%
Počet členov spolu		<b>48</b>	<b>100%</b>
↳ z toho	verejný sektor	23	48%
	súkromný sektor	25	52%

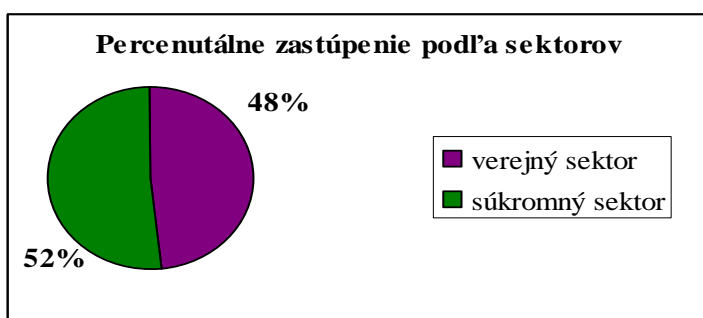
Zdroj: vlastné spracovanie na základe údajov MAS Horný Liptov

Graf č. 3: Percentuálne zastúpenie FO a PO v členskej základni MAS Horný Liptov



Zdroj: vlastné spracovanie na základe údajov tabuľky č. 5

Graf č. 4: Percentuálne zastúpenie členov MAS Horný Liptov podľa sektorov



Zdroj: vlastné spracovanie na základe údajov tabuľky č. 5

## 4.2 Hodnotenie Integrovannej stratégie rozvoja Horného Liptova

Integrovaná stratégia rozvoja Horného Liptova je základnou podmienkou získania finančnej podpory z Programu rozvoja vidieka SR 2007-2013. Bola vypracovaná v zmysle Usmernenia pre administráciu osi 4 LEADER, Prílohy č.1 Závazná osnova Integrovannej stratégie rozvoja územia. V termíne od 31. októbra 2007 do 31. júla 2008 bola sformulovaná analytická časť integrovanej stratégie. Strategický rámec bol zostavený v rozmedzí od 10. júla do 26. augusta 2008. Záverečné pripomienkovanie a doplnenie analytickej časti a strategického rámca prebehlo od 5. do 26. augusta 2008. Členská schôdza MAS Horný Liptov, ako najvyšší orgán občianskeho združenia, schválila na svojej schôdzi dňa 16.12.2008 finálnu verziu Integrovannej stratégie rozvoja Horného Liptova do roku 2015. V rámci Slovenskej republiky bolo do prvej výzvy prihlásených celkovo 38 stratégií a z tohto počtu bolo 5 zo Žilinského samosprávneho kraja. Integrovaná stratégia Horného Liptova je jedna z 15 podporených na Slovensku a súčasne jediná zo Žilinského kraja.

V súlade so Závaznou osnovou má Integrovaná stratégia rozvoja Horného Liptova do roku 2015 nasledovnú štruktúru:

1. kapitola - identifikácia konečného prijímateľa;
  2. kapitola - prehľad zdrojov územia;
  3. kapitola - analýzy;
  4. kapitola - zostavenie strategického rámca;
  5. kapitola - implementačný rámec;
  6. kapitola - súlad integrovanej stratégie  
s ostatnými strategickými dokumentmi.
- 
- |                    |
|--------------------|
| ANALYTICKÁ ČASŤ    |
| NÁVRHOVÁ ČASŤ      |
| IMPLEMENTAČNÁ ČASŤ |

### 4.2.1 Identifikácia konečného prijímateľa

Prvá kapitola, ako už vyplýva z názvu, obsahuje presný, celý názov konečného prijímateľa, vrátane jeho sídla a ostatných údajov (IČO, DIČ, bankové konto...). Sú tu uvedení štatutárni zástupcovia, ktorými sú manažérka Mgr. Vlasta Körnerová a predseda Martin Piovarči. Súčasťou je aj podkapitola Budovanie partnerstva, ktorá hovorí o vzniku, histórii a skúsenostiach.

Ako sme už spomínali, odborným garantom príprav regiónu Horný Liptov na prístup LEADER bola nezisková organizácia A-projekt. Táto má bohaté skúsenosti, ktoré nadobúda už od roku 1993. Dôležitým faktom je najmä skúsenosť s komunitnými grantovými programami na Slovenskom vidieku v rokoch 1996 až 2000. Myšlienkou implementácie prístupu LEADER na Liptove sa táto organizácia začala zaoberať už v roku 1999. Ale až začiatkom roku 2007 sa objavila ochota spojiť Horný Liptov vo verejno-súkromnom partnerstve.

#### **4.2.2 Prehľad zdrojov územia**

Táto časť Integrovanej stratégie je zo všetkých najrozsiahlejšia. Obsahuje detailný, podrobný popis územia vrátane analýzy súčasného stavu regiónu Horný Liptov. Sú tu uvedené výhody a nevýhody lokalizácie, stupeň vidieckosti územia aj širšie rozvojové súvislosti. Analýza zdrojov sa zameriava na nasledovné oblasti:

- prírodné zdroje (pôdny fond, nerastné suroviny, využitie územia, chránené územia, atď.);
- demografická situácia (počet obyvateľov a jeho štruktúra, demografický vývoj a tendencie, vzdelanie, zručnosti, a pod.);
- inštitúcie pôsobiace v území (školsťvo, zdravotníctvo, nadácie, občianske združenia,...);
- materiálne zdroje (vlastnícke vzťahy, strategická dokumentácia, technická infraštruktúra, majetok obci,...);
- ekonomické zdroje (priemyselné odvetvia, podnikateľská štruktúra, nezamestnanosť,...).

Popis územia Horného Liptova ako aj zdrojov, ktoré sa tu nachádzajú je dostatočne detailný ale zároveň jasný a zrozumiteľný. Zhodnotenie súčasného stavu je konkrétne a vecné, pričom neobsahuje nadbytočné údaje. Vyhodnotenie zdrojov regiónu Horný Liptov je prehľadné - nechýba množstvo tabuliek a grafov. Sú tu zohľadnené všetky rozvojové faktory, ktorými toto územie disponuje a tým sa vytvára dobrý základ pre následnú SWOT analýzu a problémovú analýzu.

### 4.2.3 Hodnotenie SWOT analýzy

SWOT analýza, ako nástroj strategického plánovania, zahŕňa výsledky prehľadu zdrojov územia a vychádza pritom z predchádzajúcej kapitoly, teda z analýzy súčasného stavu. Integruje poznatky o silných a slabých stránkach regiónu Horný Liptov a poznatky o príležitostiach a ohrozeniach, ktoré môžu pozitívne, respektíve negatívne ovplyvniť ďalší rozvoj regiónu.

Dôležitým krokom pri vypracovaní skúmanej SWOT analýzy bolo rešpektovanie a využívanie iných SWOT analýz, ktoré boli spracované už v minulosti (východisková SWOT analýza bola zostavená už v roku 2006). Tým sa zabezpečila maximálna zainteresovanosť obyvateľov aj inštitúcií a zároveň sa zaistila kontinuita v regionálnom plánovaní. Prípravu SWOT analýzy metodicky viedli pracovníci neziskovej organizácie A-projekt n.o. Neskôr, po zaregistrovaní občianskeho združenia MAS Horný Liptov, koordinovali ďalšie práce manažérka a asistentka. Celkovo sa k spracovaniu SWOT analýzy uskutočnilo až 14 stretnutí, a to v období od 31. októbra 2007 do 17. septembra 2008 (tab. č. 6).

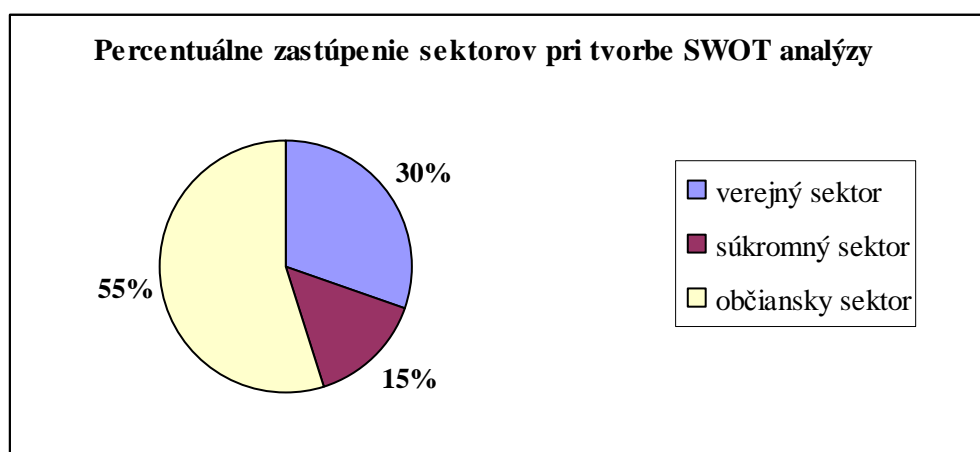
Tabuľka č. 6: Prehľad stretnutí k SWOT analýze

Prehľad stretnutí k spracovaniu SWOT analýzy						
číslo	dátum	miesto konania	počet účastníkov			
			verejný sektor	súkromný sektor	občiansky sektor	spolu
1	31.10.2007	Liptovský Hrádok	3	0	2	5
2	09.11.2007	Liptovský Hrádok	1	0	4	5
3	21.11.2007	Liptovský Hrádok	1	0	4	5
4	06.12.2007	Liptovský Hrádok	1	0	3	4
5	15.01.2008	Liptovský Hrádok	2	3	7	12
6	10.07.2008	Uhorská Ves	6	3	12	21
7	22.07.2008	Uhorská Ves	1	1	3	5
8	31.07.2008	Liptovský Ján	5	6	7	18
9	05.08.2008	Liptovský Hrádok	7	1	8	16
10	06.08.2008	Uhorská Ves	0	2	3	5
11	19.08.2008	Liptovský Hrádok	0	1	2	3
12	26.08.2008	Liptovský Hrádok	1	0	3	4
13	16.09.2008	Liptovský Hrádok	1	0	3	4
14	17.09.2008	Kráľova Lehota	8	1	6	15
<b>spolu</b>			<b>37</b>	<b>18</b>	<b>67</b>	<b>122</b>

Zdroj: vlastné spracovanie na základe údajov MAS Horný Liptov

V začiatkoch išlo najmä o pracovné a koordinačné stretnutia k príprave stratégie, ale postupne prevládali zasadnutia pracovných skupín. V zastúpení jednotlivých sektorov prevládal skoro na všetkých stretnutiach občiansky sektor, zástupcovia ktorého tvorili približne 55 % (67 zo 122) všetkých účastníkov na všetkých stretnutiach (graf č. 5). Na druhej strane, v začiatkovej fáze a rovnako aj pri posledných stretnutiach, bol aktívnejší verejný sektor (30 % všetkých účastníkov) než sektor súkromný (15 % zo všetkých účastníkov). Možno teda povedať, že na vypracovaní SWOT analýzy sa podieľala široká škála aktérov: občania, profesijné a záujmové združenia a tiež zástupcovia rôznych sektorov. Väčšina strenutí (9 zo 14), či už prípravných alebo strenutí pracovných skupín, sa uskutočnila v Liptovskom Hrádku. Je to logická voľba, vzhľadom na skutočnosť, že gestorom prípravy SWOT analýzy bol A-projekt n.o. so sídlom v tomto meste.

Graf č. 5: Percentuálne zastúpenie sektorov pri tvorbe SWOT analýzy



Zdroj: vlastné spracovanie na základe údajov tabuľky č. 6

SWOT analýza MAS Horný Liptov zahŕňa silné a slabé stránky nasledovných oblastí:

- prírodné zdroje;
- ľudské zdroje;
- ekonomické zdroje;
- infraštruktúra;
- kultúra a šport.

Pri príležitostiach a ohrozeniach analýza rozlišuje, či ide o príležitosti, respektíve ohrozenia makroekonomické alebo regionálne. Druhá kategória (regionálne príležitosti a ohrozenia) sa týka, podobne ako pri silných a slabých stránkach, oblasti prírodných zdrojov, sociálnej a ekonomickej oblasti, infraštruktúry a kultúry a športu. Pri porovnaní

s oblasťami analýzy zdrojov regiónu možno jednoznačne konštatovať, že SWOT analýza vychádza z popisu súčasnej situácie a rozoberá všetky oblasti faktorov rozvoja územia.

Základom pre uvedené príležitosti a ohrozenia sa stali silné a slabé stránky jednotlivých oblastí. Pozitívom je zohľadnenie makroekonomických vplyvov ako napríklad vidiecka politika SR 2007-2013, zvyšujúci sa záujem o vidiecky turizmus ale aj rast kriminality, či korupcie. Z uvedeného vyplýva, že identifikované príležitosti a ohrozenia nadväzujú a vychádzajú zo silných a slabých stránok územia. Zo SWOT analýzy je možné definovať problémy, ktoré chce MAS Horný Liptov prostredníctvom Integrovannej stratégie riešiť.

Klasifikácia silných a slabých stránok, ako aj príležitostí a ohrození regiónu je konkrétna, jasná a zrozumiteľná. Jednotlivé vyjadrenia sú dostatočne určité ale zároveň nie sú zbytočne detailné. Príležitosti ako aj ohrozenia na makroekonomickej úrovni sú síce všeobecné, ale vzhľadom na ich charakter a povahu, je to logický postup. Formulácia vyjadrení prehľadne opisuje súčasný stav a podáva výstižný rozbor všetkých stránok SWOT analýzy.

#### **4.2.4 Hodnotenie problémovej analýzy**

Ďalším krokom pri spracovávaní Integrovannej stratégie rozvoja Horného Liptova do roku 2015, po predchádzajúcich analýzach, bola identifikácia hlavných problémových oblastí. Analýza problémov teda vychádza zo situačnej analýzy a SWOT analýzy, pričom pomenováva problémy a bariéry, ktoré bránia rozvoju územia. Bola spracovávaná súčasne s vypracovaním SWOT analýzy, čím sa zabezpečila reálnosť prepojenia strategických potrieb a želaných zmien.

K spracovaniu problémovej analýzy sa uskutočnilo celkom 8 oficiálnych stretnutí (tab. č. 7). Podobne ako pri tvorbe SWOT analýzy, aj v tomto prípade väčšina účastníkov všetkých stretnutí boli zástupcovia občianskeho sektora - cca 59 % (graf č. 6). Verejný sektor bol reprezentovaný celkovo 19 účastníkmi, čo znamená približne 31 % podiel. Najmenej aktívny bol opätovne sektor súkromný, z ktorého bolo len 6 zástupcov (10 %). K spracovaniu problémov prispeli svojimi odbornými vedomosťami a skúsenosťami experti z organizácie A-projekt n.o.

Z popísaného postupu spracovania problémovej analýzy je zrejme zapojenie verejnosti, členov a partnerov MAS-ky, ako aj jednotlivých záujmových skupín do tvorby



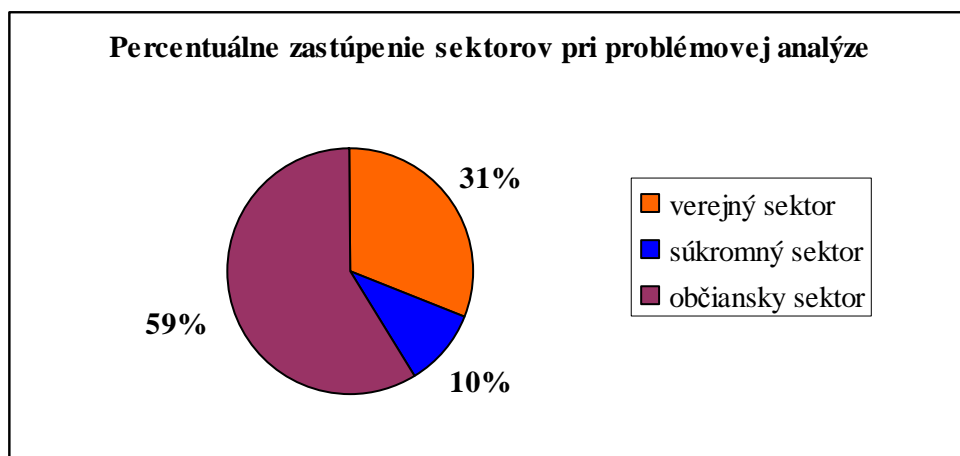
problémovej analýzy. Tým je opätovne splnené kritérium kvalitatívneho hodnotenia tejto časti stratégie.

Tabuľka č. 7: Prehľad stretnutí k problémovej analýze

Prehľad stretnutí k problémovej analýze						
číslo	dátum	miesto konania	počet účastníkov			spolu
			verejný sektor	súkromný sektor	občiansky sektor	
1	21.11.2007	Liptovský Hrádok	1	0	4	5
2	06.11.2007	Liptovský Hrádok	1	0	3	4
3	10.11.2007	Liptovský Hrádok	4	1	4	9
4	15.01.2008	Liptovský Hrádok	2	3	7	12
5	05.08.2008	Liptovský Hrádok	7	1	8	16
6	19.08.2008	Liptovský Hrádok	0	1	2	3
7	26.08.2008	Liptovský Hrádok	1	0	3	4
8	20.11.2008	Liptovský Hrádok	3	0	5	8
<b>spolu</b>			<b>19</b>	<b>6</b>	<b>36</b>	<b>61</b>

Zdroj: vlastné spracovanie na základe údajov MAS Horný Liptov

Graf č. 6: Percentuálne zastúpenie sektorov pri problémovej analýze



Zdroj: vlastné spracovanie na základe údajov tabuľky č. 7

Analýza problémov MAS Horný Liptov je zostavená do podoby stromu problémov. Jednotlivé nedostatky sa zoskupujú do troch kľúčových problémov, ktoré „zastrešuje“ nasledovne formulované negatívum: „Slabá spolupráca pri rozvoji regiónu a nevyužitie výnimočného potenciálu územia Horný Liptov“<sup>65</sup>. Problémová analýza zreteľne identifikuje kľúčové problémy vychádzajúc pritom zo SWOT analýzy. Už spomínané tri kľúčové problémy sa stali základom pre formuláciu troch strategických priorít a strom

<sup>65</sup> Integrovaná stratégia rozvoja Horného Liptova do roku 2015. [Citované 2010-03-12]

problémov bol tak preformulovaný na strom riešení, respektíve na strategický rámec Integrovannej stratégie. Jednotlivé priority a opatrenia potom vychádzajú z pomenovaných problémov, respektíve z príčin kľúčových problémov.

Daná problémová analýza je kompletná. Zahŕňa všetky oblasti rozvoja územia Horný Liptov, či už ide o infraštruktúru a štandardy vybavenosti územia, znalosti o hodnotách regiónu alebo o diverzifikáciu hospodárskych činností. Problémy sú jasne formulované ako negatívna situácia, ktorá v regióne je, a ktorú chce partnerstvo na základe Integrovannej stratégie riešiť. Takéto konkrétne definovanie problémov potom umožňuje zostavenie strategického rámca, ktorý je reálny a najmä dosiahnuteľný.

#### **4.2.5 Hodnotenie stratégie**

Spracovanie Integrovannej stratégie rozvoja územia prebiehalo v dvoch etapách.

Prvá etapa sa týka obdobia, kedy miestna akčná skupina nebola ešte oficiálne schválená a zaregistrovaná ako občianske združenie (do 13. augusta 2008). Tu bol zostavený základný rámec analytickej časti, strategický cieľ, špecifické ciele a opatrenia. Súčasťou bol aj implementačný, monitorovací a hodnotiaci rámec.

Druhá etapa sa viaže k obdobiu po zaregistrovaní občianskeho združenia MAS Horný Liptov (13.08.2008). V tejto etape boli skompletizované informácie o zdrojoch územia, sformulované analytické časti a návrh stratégie s rozpracovaným akčným plánom v zmysle záväznej osnovy.

Dôležitou vlastnosťou Integrovannej stratégie rozvoja Horného Liptova do roku 2015 je jej kontinuálny charakter v zmysle plánovania rozvoja a súlad so Strategickým dokumentom Rozvoj regiónu Liptov a Gminy Nowy Targ na roky 2007-2013.

„Logický rámec Integrovannej stratégie rozvoja Horného Liptova do roku 2015 má nasledovnú štruktúru:

- Vízia;
- Strategický cieľ;
- Strategická priorita;
- Priorita;
- Opatrenie.“<sup>66</sup>

Súčasťou je aj Logická plánovacia matica.

---

<sup>66</sup> Integrovaná stratégia rozvoja Horného Liptova do roku 2015. [Citované 2010-03-19]

## ***Vízia***

„Horný Liptov je región neporušených prírodných krás, v ktorom ľudia poznajú svoje korene, vážia si spoločné hodnoty a spolupracujú na ochrane a rozvoji svojho kultúrneho, prírodného a historického dedičstva. Život obyvateľov Horného Liptova je naplnený prácou, ktorá ich baví a bohatými možnosťami vyžitia vo voľnom čase v kruhu rodiny a priateľov. Je tu neustály priestor pre rozvoj zručností v oblasti kultúry, umenia a športu. Atmosféra v regióne je priateľská a pohostinná aj voči návštevníkom, ktorí oceňujú nielen širokú ponuku aktivít, ale aj čisté a bezpečné prostredie, dostatok informácií a ochotu postarať sa o hosťa, keď to potrebuje.“<sup>67</sup>

Vízia vyjadruje predstavu, ako má región Horný Liptov vyzeráť v budúcnosti, teda je východiskom pre stanovenie Strategických cieľov, priorít a opatrení. Uvedená vízia nehovorí, čo sa má v regióne urobiť, ale ako bude Horný Liptov vyzeráť, respektíve čo chce partnerstvo dosiahnuť realizáciou jednotlivých cieľov, priorít a opatrení.

## ***Strategický cieľ***

Stanovený strategický cieľ (spolupráca na rozvoji Horného Liptova so zachovaním výnimočných hodnôt) predstavuje konkrétnejšiu podobu želanej zmeny súčasného stavu. V rámci neho sú stanovené „tri strategické priority:

1. Technická infraštruktúra, štandardy vybavenosti územia a konkurencieschopnosť;
2. Informačný a komunikačný systém, zručnosti a kapacity vidieckeho obyvateľstva;
3. Diverzifikácia hospodárskych činností a kvalita života na vidieku.“<sup>68</sup>

Každá z týchto strategických priorít sa potom ďalej člení na priority a opatrenia.

Stratégia vychádza z kľúčových problémov, ktoré boli identifikované vo SWOT analýze a problémovej analýze. Je teda previazaná na SWOT analýzu aj problémovú analýzu, pričom vychádza z údajov v nich uvedených, ktoré sa tým stali východiskom pri stanovení strategických priorít, priorít a opatrení. Pri porovnaní silných a slabých stránok, príležitostí a ohrození SWOT analýzy a logického rámca je jasne viditeľná táto vzájomná prepojenosť. Rovnako je to aj pri porovnaní rozvojových priorít s problémovou analýzou.

Dôležitou vlastnosťou skúmanej stratégie je jej kompletnosť. To znamená, že zahŕňa všetky oblasti rozvoja regiónu Horný Liptov. Sústreď sa nielen na infraštruktúru (komunikácie, ubytovanie, šport...), ale aj na znalosti a zručnosti miestnych obyvateľov a diverzifikáciu hospodárskych činností (najmä rozvoj cestovného ruchu). Jedná sa teda o

<sup>67</sup> Integrovaná stratégia rozvoja Horného Liptova do roku 2015. [Citované 2010-03-19]

<sup>68</sup> Integrovaná stratégia rozvoja Horného Liptova do roku 2015. [Citované 2010-03-19]

široký záber rozvojových priorít, ktoré spoločne prispievajú k naplneniu **vízie** regiónu Horný Liptov.

Zvolená stratégia vyjadruje reálny dopad, ktorý nastane nasmerovaním rozvoja do zvolených priorít. Jednotlivé opatrenia riešia načrtnuté problémy, podporujú silné stránky a využívajú príležitosti uvedené vo SWOT analýze. Na druhej strane možno konštatovať, že opatrenia smerujú k odstráneniu slabých stránok a eliminácii hrozieb definovaných vo SWOT analýze. Celkovo stratégia prispieva k naplneniu vízie a vyznačuje sa čitateľnou intervenčnou logikou cieľov (od prostriedkov k celkovému cieľu, respektíve od aktivít, cez výsledky a účel až ku celkovému cieľu). Jednotlivé strategické priority, priority aj opatrenia sú logicky previazané, vzájomne sa dopĺňajú a vedú k dosiahnutiu stanovených cieľov.

#### **4.2.5.1 Nadväznosť Integrovannej stratégie rozvoja na Program rozvoja vidieka SR**

Integrovaná stratégia rozvoja Horného Liptova do roku 2015 nadväzuje na **štyri** opatrenia osi 3 Plánu rozvoja vidieka a na **dve** opatrenia, ktoré súvisia s implementáciou opatrení osi 3, prostredníctvom osi 4.

V rámci už uvedenej strategickej priority č. 3 (diverzifikácia hospodárstva a kvalita života na vidieku) sú jednotlivé opatrenia Integrovannej stratégie prepojené na nasledovné opatrenia Programu rozvoja vidieka SR 2007-201, ktoré napĺňajú prioritu osi 3 Vytváranie pracovných príležitostí na vidieku:

- 311 Diverzifikácia smerom k nepoľnohospodárskym činnostiam;
- 313 Podpora činností v oblasti cestovného ruchu (to sa týka jednak podpory činností v oblasti vidieckeho CR a tiež propagácie vidieckeho CR).

Ďalšie dve opatrenia, ktoré prispievajú k naplneniu priority Zlepšenie kvality života vo vidieckych oblastiach sú vo väzbe na nasledovné opatrenia PRV:

- 321 Základné služby pre ekonomiku a vidiecke obyvateľstvo;
- 322 Obnova a rozvoj dedín.

Na štvrtú os LEADER nadväzuje Integrovaná stratégia na PRV jedným opatrením v rámci strategickej priority č. 3 a jedným opatrením v rámci strategickej priority č. 2. Ide o prepojenie na opatrenia:

- 421 Vykonávanie projektov spolupráce;
- 431 Chod miestnej akčnej skupiny, získavanie zručností a animácia územia.

## 4.2.6 Implementačný rámec

V rámci hodnotenia implementácie Integrovanej stratégie rozvoja Horného Liptova do roku 2015 sa zameriavame hlavne na otázku financovania stratégie, jej monitorovania a organizačnú štruktúru a zdroje Miestnej akčnej skupiny. Pozornosť venujeme aj procesu prijímania a vyhodnocovania Žiadostí o Nenávratný finančný príspevok (ŽoNFP).

### 4.2.6.1 Financovanie stratégie

Pôdohospodárska platobná agentúra, svojím rozhodnutím č. 400/7156/2009 na základe výzvy zo dňa 4. apríla 2008, schválila a udelila partnerstvu Miestna akčná skupina Horný Liptov Štatút Miestnej akčnej skupiny. Týmto zároveň poskytla tejto MAS-ke nenávratný finančný príspevok v sume 2 086 684 EUR (cca 62,8 mil. SKK) na opatrenie č. 4.1 Implementácia Integrovaných stratégií rozvoja územia (tab. č. 8) a tiež nenávratný finančný príspevok vo výške 417 336 EUR (cca 12,5 mil. SKK) na opatrenie č. 4.3 Chod Miestnej akčnej skupiny.

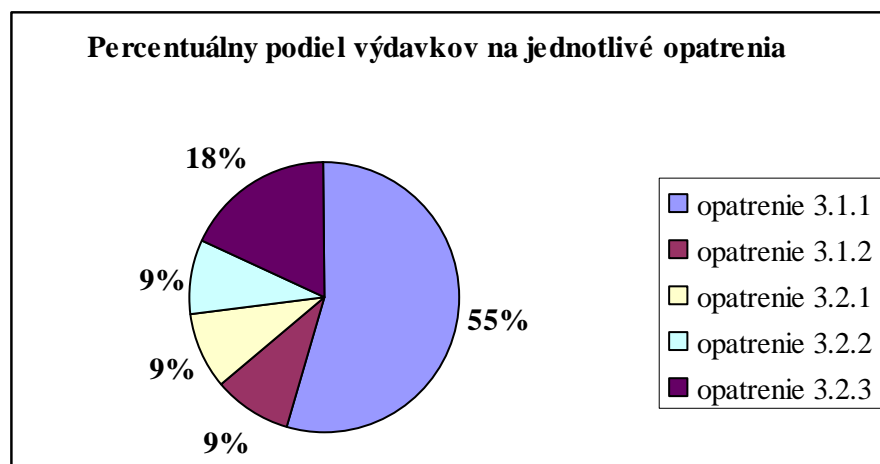
Tabuľka č. 8: Finančný plán opatrenia 4.1

<b>Finančný plán opatrenia 4.1 Implementácia Integrovaných stratégií rozvoja územia (v EUR)</b>				
	<b>verejné zdroje PRV</b>			
<b>Opatrenie</b>	<b>EAFRD</b>	<b>SR</b>	<b>vlastné zdroje</b>	<b>spolu</b>
3.1.1 Obnova a rozvoj obcí	1 001 608,32	250 402,08	-	1 252 010,40
3.1.2 Základné služby pre hospodárstvo a vidiecke obyvateľstvo	166 934,72	41 733,68	-	208 668,40
3.2.1 Diverzifikácia smerom k nepoľnohospodárskym činnostiam	83 467,36	20 866,84	104 334,20	208 668,40
3.2.2 Podpora činností v oblasti vidieckeho CR	83 467,36	20 866,84	104 334,20	208 668,40
3.2.3 Podpora činností v oblasti vidieckeho CR - propagácia	333 869,44	83 467,36	-	417 336,80
<b>spolu</b>	<b>1 669 347,20</b>	<b>417 336,80</b>		
<b>požadovaná výška NFP</b>	<b>2 086 684,00</b>			
<b>vlastné zdroje spolu</b>			<b>208 668,40</b>	
<b>celkový rozpočet</b>				<b>2 295 352,40</b>

Zdroj: vlastné spracovanie na základe údajov MAS Horný Liptov

Orientáciu MAS-ky Horný Liptov na podporu rozvoja obcí vo svojom území dokazuje graf č. 7, z ktorého vyplýva smerovanie rozvoja na území Horného Liptova. Podpora **obnovy a rozvoja obcí** (opatrenie č. 3.1.1) pohlí až 55 % celkových výdavkov a bude sa týkať najmä výstavby, rekonštrukcie a modernizácie chodníkov (turistických, bežeckých, cyklotrás, jazdeckých). Z uvedeného jasne vyplýva, že MAS Horný Liptov sa chce orientovať najmä na zatraktívnenie územia formou sprístupnenia a spojenia jednotlivých jeho častí. So značným odstupom pohlí druhý najvyšší objem finančných prostriedkov (18 %) opatrenie **3.2.3** Podpora činností v oblasti vidieckeho CR - propagácia vidieckeho CR v území. Zvyšné tri opatrenia si rozdelia prostriedky v rovnakej výške 208 668,40 EUR (6,3 mil. SKK), čo zodpovedá približne 9 % z celkového rozpočtu.

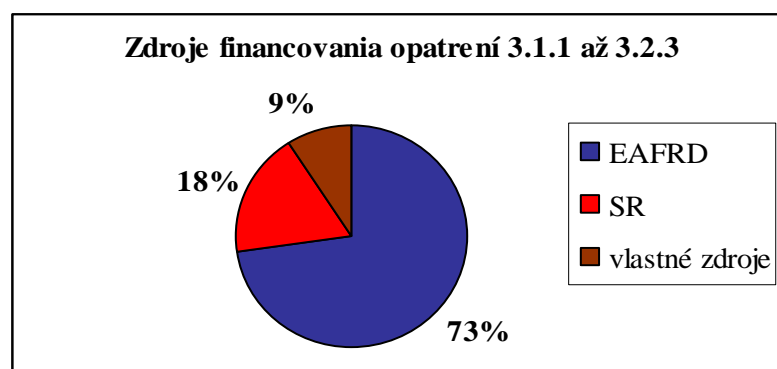
Graf č. 7: Percentuálny podiel výdavkov na jednotlivé opatrenia



Zdroj: vlastné spracovanie na základe údajov tabuľky č. 8

Príspevok z Európskych fondov, konkrétne z EAFRD predstavuje 73 % (graf č. 8) celkového rozpočtu implementácie Integrovannej stratégie rozvoja územia.

Graf č. 8: Zdroje financovania opatrení 3.1.1 až 3.2.3



Zdroj: vlastné spracovanie na základe údajov tabuľky č. 8

Súčasťou finančnej podpory opatrenia 4.1 budú aj prostriedky Komunitnej nadácie Liptov vo výške 115 000 EUR (3,4 mil. SKK) a prostriedky Žilinského samosprávneho kraja rozdeľované z Fondu rozvoja vidieka v sume 45 000 EUR (1,3 mil. SKK). Tieto budú ale rozdeľované prostredníctvom samostatných grantových výziev a časť z nich bude použitá na opatrenia v Priorite č. 2 (informačný a komunikačný systém, zručnosti a kapacity vidieckeho obyvateľstva). Tieto prostriedky nie sú uvedené v rozpočte keďže pri nich pôjde o samostatné grantové výzvy komplementárne s Integrovanou stratégiou.

Pre opatrenie 4.2 Vykonávanie projektov spolupráce zostavila MAS Horný Liptov predbežný plán pre nadnárodnú spoluprácu s Českou MAS-kou *Mezi Úpou a Metují* a to v oblastiach *kultúrny most a spoločný turistický produkt*. Celkové výdavky sú vo výške 75 757 EUR (2,23 mil. SKK) pre každú z uvedených oblastí. Rovnaký objem prostriedkov vynaloží MAS Horný Liptov na projekt národnej spolupráce s MAS-kou *Beckov-Čachtice-Tematín*. Zdrojom týchto finančných prostriedkov bude Program rozvoja vidieka SR. Projekty spolupráce sú ale ešte stále v štádiu príprav a budú sa uskutočňovať cez výzvu, ktorá je očakávaná niekedy v priebehu mesiaca Marec 2010. MAS Horný Liptov predbežne odhaduje, že sa bude uchádzať o podporu pre 4 projekty spolupráce.

Na opatrenie 4.3 Chod Miestnej akčnej skupiny dostalo občianske združenie MAS Horný Liptov nenávratný finančný príspevok vo výške 417 336 EUR (tab. č. 9). Väčšina týchto financií (80 %) sa použije na prevádzku a administratívnu činnosť MAS. Zvyšných 20 % bude slúžiť na budovanie schopností a zručností MAS.

Tabuľka č. 9: Finančný plán opatrenia 4.3

<b>Finančný plán opatrenia 4.3 Chod Miestnej akčnej skupiny (v EUR)</b>				
	<b>Verejné zdroje PRV</b>			
<b>Chod MAS</b>	<b>EAFRD</b>	<b>SR</b>	<b>iné zdroje</b>	<b>ostatné zdroje</b>
prevádzka a administratíva	267 094,40	66 774,60	-	15 500,00
budovanie schopností a zručností	66 773,60	16 693,40	115 000,00	-
<b>požadovaná výška NFP</b>	<b>417 336,00</b>			
<b>celkový rozpočet (EAFRD+SR+iné+ostatné zdroje)</b>				<b>547 836,00</b>

Zdroj: vlastné spracovanie na základe údajov MAS Horný Liptov

Finančné prostriedky uvedené v stĺpci ako iné zdroje predstavujú spolufinancovanie zo strany Regionálnej rozvojovej agentúry Liptov. Tieto sú určené na náklady spojené s poradenskou a konzultačnou činnosťou jednak pre členov MAS Horný Liptov ako aj pre beneficentov implementácie Integrovannej stratégie. Ostatné zdroje sú tvorené členskými príspevkami, ktoré sa použijú na prevádzku kancelárie MAS.

#### **4.2.6.2 Monitorovanie a hodnotenie implementácie**

Dôležitou a nevyhnutnou súčasťou implementačného rámca Integrovannej stratégie je monitorovací a hodnotiaci rámec.

Plán monitoringu je dostatočne podrobný a súčasne prehľadný. Nechýbajú tu stanovené ukazovatele, východiskový stav a tiež cieľová hodnota do roku 2013. Samozrejmosťou je uvedenie spôsobu overovania a získavania údajov, vrátane frekvencie zberu, pri jednotlivých ukazovateľoch.

Monitorovacie ukazovatele sa delia na povinné, ktoré vychádzajú z Programu rozvoja vidieka SR 2007-2013 a dodatočné, stanovené samotnou MAS-kou. Okrem toho kladie Integrovaná stratégia rozvoja Horného Liptova do roku 2015 dôraz aj na monitorovanie realizácie projektov. Sledované tu budú nielen spomínané povinné a dodatočné ukazovatele, ale každý konečný prijímateľ si môže stanoviť aj vlastný okruh ukazovateľov. Výstupom monitorovania budú výročné monitorovacie správy, za vypracovanie ktorých zodpovedá monitorovací výbor miestnej akčnej skupiny v spolupráci s manažérkou.

Hodnotiaci rámec Integrovannej stratégie sa zameriava predovšetkým na hodnotenie príspevkov jednak k zastrešujúcej priorite (tvorba pracovných príležitostí a podmienok pre rast) a k horizontálnej priorite (zlepšenie správy a mobilizácie endogénneho rozvojového potenciálu vidieckych oblastí). Sú tu stanovené indikátory dopadu (na úrovni strategického cieľa) a indikátory výsledku (na úrovni špecifických cieľov). Údaje na hodnotenie chce občianske združenie MAS Horný Liptov získavať formou dotazníkov, individuálnych rozhovorov, diskusií na internete, návštevou projektov na mieste a pod. Nezanedbateľnou súčasťou hodnotiaceho rámca je aj sebahodnotenie, ktorého základom budú najmä riadené diskusie.

#### **4.2.6.3 Organizačná štruktúra a zdroje MAS Horný Liptov**

Miestna akčná skupina Horný Liptov je občianskym združením. Založená bola podľa zákona č. 83/1990 Zb. o združovaní občanov. Je to verejno-súkromné partnerstvo so zastúpením občianskeho aj mimovládneho sektora.

Cieľom občianskeho združenia a jeho poslaním je zvýšiť kvalitu života obyvateľov Horného Liptova prostredníctvom Integrovannej stratégie rozvoja. MAS Horný Liptov má svoje stanovy a tiež vlastný organizačný poriadok.



Organizačná štruktúra občianskeho združenia pozostáva z týchto orgánov:

- Členská schôdza;
- Rada;
- Predseda;
- Manažér;
- Revízna komisia.

Najvyšším orgánom združenia je *Členská schôdza*. Tvoria ju všetci členovia, teda v súčasnosti má 48 členov. Práve tento orgán schválil Integrovanú stratégiu rozvoja Horného Liptova do roku 2015, pričom schvaľuje aj jej prípadné aktualizácie. Medzi dôležité kompetencie patrí aj voľba a odvolávanie členov Rady a Revíznej komisie.

Výkonným orgánom je *Rada*, ktorá zodpovedá za svoju činnosť Členskej schôdzi. Medzi jej najvýznamnejšie kompetencie patrí voľba Predsedu a Manažéra MAS. Rada zodpovedá za vypracovanie a implementáciu Integrovannej stratégie a schvaľuje projekty doporučené Výberovou komisiou. Ďalej zriaďuje Monitorovací výbor a Výberovú komisiu a súčasne volí, prípadne odvoláva ich členov. V súčasnosti má Rada 13 členov.

Medzi štatutárne orgány patria *Predseda MAS* - Martin Piovarčí a *Manažérka MAS* - Vlasta Körnerová, ktorí majú právomoc zastupovať združenie jednotlivo. Predseda podpisuje všetky zmluvy a predkladá dokumenty (projekty a iné) Poľnohospodárskej platobnej agentúre a Ministerstvu Pôdohospodárstva. Medzi jeho formálne kompetencie možno zaradiť vedenie Členskej schôdze a Rady. Manažérka vedie kanceláriu, poskytuje informácie konečným prijímateľom, predkladá návrh rozpočtu a zodpovedá za všetky finančné operácie.

*Revízna komisia* je kontrolným orgánom združenia a za svoju činnosť rovnako zodpovedá Členskej schôdzi. Tvoria ju predseda + dvaja členovia. Kontroluje hospodárenie a dodržiavanie stanov a predkladá správu o hodnotení Rade a Členskej schôdzi.

*Výberová komisia* plní veľmi dôležitú úlohu, keďže hodnotí a vyberá projekty, prostredníctvom ktorých sa bude implementovať Stratégia. Za svoju činnosť zodpovedá Rade a úzko spolupracuje s manažérkou. V súčasnej dobe má 11 členov. Podmienkou je, aby počet členov bol vždy nepárny.

*Monitorovací výbor* je kontrolným orgánom, ktorý hodnotí a kontroluje realizáciu projektov, pripravuje a spracováva správy o implementácii Stratégie, vykonáva monitoring atď.

Občianske združenie MAS Horný Liptov vytvorilo okrem týchto orgánov ešte štyri pracovné skupiny:

1. Cestičky: trasy, voľný čas, pohostinnosť a informačné systémy;
2. Projekty a ich koordinácia vo väzbe na prírodné zdroje;
3. Identita: ľudia, kultúra a spolupráca;
4. Rómovia v Hornom Liptove.

*Ľudské zdroje* Miestnej akčnej skupiny sú reprezentované Členskou schôdzou. Ako som už spomínal, MAS má 48 členov. Medzi členmi tvoria najpočetnejšiu skupinu zástupcovia jednotlivých obcí, či už samotní starostovia alebo pracovníci obecných úradov. Nechýbajú ani reprezentanti súkromného sektora, či rôznych neziskových organizácií, združení a spolkov. Svoju úlohu zohrávajú aj fyzické osoby, ako odborníci v najrôznejších oblastiach (verejná správa, architektúra, CR, informačné a komunikačné technológie, environmentalistika...). Samotná kancelária MAS Horný Liptov má 3 členov. Vedúca kancelárie (manažérka) má bohaté skúsenosti, ktoré nadobúda ako riaditeľka A-projektu n.o. a predsedníčka Regionálnej rozvojovej agentúry Liptov. Je zamestnaná na  $\frac{3}{4}$  úväzok. Pôsobí tu aj finančná manažérka z A-projektu n.o. na  $\frac{1}{3}$  úväzok, ktorá má takisto viacročnú prax a bohaté skúsenosti s plánovaním a realizáciou rozvojových procesov. Súčasťou tímu je aj administratívna pracovníčka na plný úväzok.

Občianske združenie MAS Horný Liptov nemá zatiaľ dlhú existenciu a preto nedisponuje podstatnejšími *materiálnymi zdrojmi*. Budova, v ktorej sídli je vo vlastníctve A-projekt n.o. Ide teda o zvýhodnenú službu pre združenie MAS Horný Liptov. Zároveň tak využíva vybavenie, kancelárie a techniku vo vlastníctve A-projektu. Čo sa týka *finančných zdrojov*, sem možno zaradiť členské príspevky, dotácie zo Žilinského samosprávneho kraja a granty z Komunitnej nadácie Liptov. V budúcnosti môžu byť nezanedbateľným zdrojom príjmov 2 % z dane z príjmov.

#### **4.2.6.4 Prijímanie, vyhodnocovanie a výber Žiadostí o NFP**

Predseda MAS Horný Liptov Martin Piovarči, podpísal Zmluvu o poskytnutí nenávratného finančného príspevku na implementáciu Integrovanej stratégie rozvoja Horného Liptova do roku 2015 a chod Miestnej akčnej skupiny Horný Liptov dňa 27.11. 2009. Následne muselo občianske združenie MAS Horný Liptov vyhlásiť prvú výzvu na

implementáciu Stratégie do 20 pracovných dní. Ďalšie výzvy budú prebiehať v rokoch 2010, 2011 a 2012, pričom každý rok sa uskutoční jedno jarné a jedno jesenné kolo výziev.

Prvá výzva bola vyhlásená 22. decembra 2009 a týkala sa opatrenia 3.1.1 Obnova a rozvoj obcí a opatrenia 3.2.2 Podpora činností v oblasti vidieckeho CR. Uzavretá bola 22. marca 2010, pričom boli vybrané dva projekty pre opatrenie 3.1.1. Pre opatrenie 3.2.2 nebol podaný žiadny projekt, ale situácia sa môže zmeniť v druhom kole, ktoré prebehne v októbri 2010.

Jednotlivé výzvy budú zverejňované prostredníctvom internetovej stránky MAS Horný Liptov, cez týždenník MY Liptov, mesačník Hrádocké spravodajstvo, regionálne televízie, obecné noviny, formou plagátov, letákov a rôznych vývesiek. Cieľom je dostať výzvy do povedomia čo najširšej možnej verejnosti a aj týmto zabezpečiť maximálnu možnú mieru transparentnosti celého procesu.

Konečný prijímateľ predloží ŽoNFP v termíne uvedenom vo výzve na predpísanom tlačive osobne manažérke MAS Horný Liptov, ktorá mu následne vystaví potvrdenie o prijatí. Zároveň manažérka vykoná formálnu kontrolu danej žiadosti.

Najdôležitejšiu úlohu pri výbere Žiadostí o NFP zohráva Výberová komisia, ktorá vykonáva administratívnu kontrolu prijatých a zaregistrovaných žiadostí. Pri tejto kontrole postupuje Výberová komisia podľa Usmernenia Pôdohospodárskej platobnej agentúry. Dôležitá je reálnosť projektu, jeho uskutočniteľnosť vzhľadom na plánované finančné zdroje a časový harmonogram, zapojenie širšej verejnosti a samozrejme súlad s daným opatrením a cieľmi Integrovannej stratégie. Pri rovnosti počtu bodov členovia Výberovej komisie hlasujú a práve preto je podmienkou ich nepárny počet. Po hodnotení predloží Rade komisia zoznam žiadostí, ktoré odporúča schváliť. Protokol o výbere projektov spolu so všetkými prílohami budú následne odovzdané na PPA, ktorá vykoná administratívnu kontrolu.

Proces prijímania a vyhodnocovania Žiadostí o Nenávratný finančný príspevok je dostatočne transparentný. Verejnosť a záujemcovia sú dobre informovaní o aktuálnych výzvach a súčasne sú im poskytnuté aj odborné konzultácie pri príprave projektov. To vytvára dobré predpoklady úspešnosti implementácie Integrovannej stratégie. Pozitívom je aj stanovenie vlastných kritérií ako napr. zapojenie širšej verejnosti a dobrovoľníkov do projektu, či jeho prospešnosť a dlhodobý dopad. Ďalšie kritériá budú doplnené na zasadnutiach Výberovej komisie pred vyhlásením príslušnej výzvy.

#### 4.2.7 Hodnotenie partnerstva

V tejto kapitole hodnotíme partnerstvo z pohľadu členov jednotlivých orgánov, konkrétne z pohľadu ich geografického rozloženia a rodovej rovnosti. Súčasťou je aj hodnotenie spolupráce MAS Horný Liptov s domácimi a zahraničnými partnermi.

Ako sme už spomínali, MAS Horný Liptov má v súčasnej dobe 48 členov, ktorí tvoria jej najvyšší orgán - Členskú schôdzu. Geografické zastúpenie najlepšie dokumentuje tabuľka č. 10.

Tabuľka č. 10: Geografické zastúpenie v členskej schôdzi

Geografické zastúpenie v Členskej schôdzi			
Poradové číslo	Obec	počet zástupcov	percentuálny prepočet
1	Beňadiková	1	2%
2	Hybe	1	2%
3	Jakubovany	1	2%
4	Jamník	1	2%
5	Konská	1	2%
6	Kráľova Lehota	2	4%
7	Liptovská Kokava	1	2%
8	Liptovská Porúbka	3	6%
9	Liptovský Hrádok	14	29%
10	Liptovský Ján	1	2%
11	Liptovský Ondrej	2	4%
12	Liptovský Peter	3	6%
13	Malužiná	1	2%
14	Nižná Boca	3	6%
15	Podtureň	1	2%
16	Pribylina	1	2%
17	Uhorská Ves	2	4%
18	Vavrišovo	3	6%
19	Vážec	2	4%
20	Vyšná Boca	1	2%
21	Východná	2	4%
22	Závažná Poruba	1	2%
<b>počet členov spolu</b>		<b>48</b>	<b>100%</b>

Zdroj: vlastné spracovanie na základe údajov MAS Horný Liptov

Najviac členov je z jediného mesta tohto partnerstva, z Liptovského Hrádku. Počet 14 členov predstavuje približne 29 %. Ostatné obce združenia značne zaostávajú, keď počet zástupcov sa pohybuje od 1 do 3, čo je v prepočte podiel 2 až 6 %. Tento vysoký

rozdiel je spôsobený tým, že v Liptovskom Hrádku má svoje sídlo nielen samotná MAS, ale aj iné organizácie, ktoré sú členmi MAS Horný Liptov, ako napr. Regionálna rozvojová agentúra Liptov, Komunitná nadácia Liptov, či A-projekt n.o. Túto nerovnomernosť netreba chápať ako negatívum vzhľadom na to, že združenie je pomerne mladé a stále otvorené pre ďalších záujemcov o členstvo. Zastúpenie sektorov je nasledovné: 52 % súkromný sektor a 48 % verejný sektor (viď kapitola 4.1.1). V otázke rodovej rovnosti je rozloženie tiež značne nerovnomerné, keď 62,5 % tvoria muži (30 ľudí) a 37,5 % tvoria ženy (18 ľudí). Jednou z príčin môže byť fakt, že jednotlivé obce zastupujú väčšinou ich starostovia, čo sú prevažne muži. Výkonným, orgánom občianskeho združenia je Rada, ktorá ma súčasnej dobe 13 členov (tab. č. 11).

Tabuľka č. 11: Zloženie Rady MAS Horný Liptov

<b>Zloženie Rady</b>		
<b>rodové zastúpenie</b>	<b>počet</b>	<b>percentuálny prepočet</b>
muži	6	46%
ženy	7	54%
spolu členov	13	100%
<b>zastúpenie sektorov</b>	<b>počet</b>	<b>percentuálny prepočet</b>
verejný sektor	6	46%
súkromný sektor	7	54%
spolu členov	13	100%

Zdroj: vlastné spracovanie na základe údajov MAS Horný Liptov

Geografické zastúpenie v Rade je pestré, svojich reprezentantov tu majú tieto obce: Hybe (1), Jamník (1), Kráľova Lehota (1), Liptovský Hrádok (3), Liptovský Peter (1), Liptovská Porúbka (2), Nižná Boca (1), Uhorská Ves (1), Vavrišovo (1) a Vyšná Boca (1).

V otázke zastúpenia pohlaví (rodová rovnosť) je v Rade rozloženie rovnomernejšie (graf č. 9) v porovnaní s Členskou schôdzou, keď mierne prevažuje počet žien (7) nad počtom mužov (6).

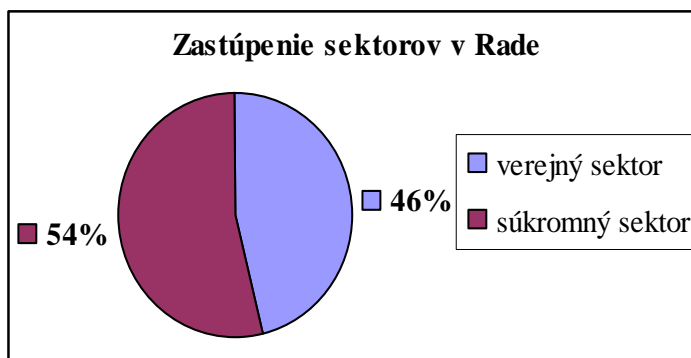
Graf č. 9: Zastúpenie mužov a žien v Rade



Zdroj: vlastné spracovanie na základe údajov tabuľky č. 11

Rovnako vyrovnaný stav dosahuje pomer verejného a súkromného sektora v Rade MAS Horný Liptov (graf č. 10). Verejný sektor reprezentuje 6 členov ( 46 %) a súkromný sektor 7 členov (54 %).

Graf č. 10: Zastúpenie sektorov v Rade



Zdroj: vlastné spracovanie na základe údajov tabuľky č. 11

OZ MAS Horný Liptov je aktívne aj v oblasti spolupráce, či už s národnými alebo medzinárodnými partnermi. Čo sa týka „domácej“ kooperácie, veľmi dobrú spoluprácu rozvíja MAS Horný Liptov s partnerstvom Beckov-Čachtice-Tematín a MAS Podpoľanie a to v problematike koncepcie cyklotrás. Zo zahraničných partnerov má Horný Liptov veľmi dobré vzťahy s Českou MAS Mezi Úpou a Metují a s mestom Česká Skalice. Dôležitá je aj kooperácia s poľským kúpeľným mestom Polanica-Zdrój. Významným partnerom je samozrejme aj Žilinský samosprávny kraj.

### **4.3 Vyhodnotenie výsledkov riadeného rozhovoru**

V nasledujúcej kapitole rozoberáme riadený rozhovor, ktorý sme uskutočnil jednak s manažérkou MAS Horný Liptov p. Körnerovou a tiež s predsedom MAS Horný Liptov p. Piovarčim. Našou prioritou bolo samozrejme osobné stretnutie s menovanými zástupcami. Tento náš zámer sa nám žiaľ podarilo uskutočniť len čiastočne, keď som absolvoval osobný rozhovor s manažérkou (p. Körnerovou). Predseda MAS Horný Liptov (p. Piovarči), si z dôvodu veľkej pracovnej vyťaženia (ako starosta obce Hybe) nenašiel čas na osobné stretnutie. Rozhovor sme teda realizovali prostredníctvom telefónu.

### 4.3.1 Riadený rozhovor s manažérkou MAS Horný Liptov

Proces *prípravy Integrovanej stratégie* rozvoja Horného Liptova do roku 2015 bol zložitý. Uskutočnilo sa množstvo rôznych koordinačných stretnutí, o ktoré bol zo začiatku veľmi vysoký záujem. Časté boli aj stretnutia prípravného výboru, ktoré sa uskutočňovali v rôznych obciach partnerstva. Na týchto stretnutiach boli prítomní zástupcovia z rôznych oblastí (verejná správa, súkromní podnikatelia, občania, združenia, atď.) Vôbec prvá členská schôdza sa konala 15. apríla 2008. Boli tu zvolené orgány občianskeho združenia a stanovené aj ich kompetencie. Spoločným znakom všetkých stretnutí bol veľký počet iniciatív, čo možno považovať samozrejme za pozitívum. Tieto iniciatívy ale so sebou priniesli množstvo podrobností a problémov, ktoré bolo treba vyriešiť a niekedy vznikali spory pri hľadaní spoločného postupu.

*Najaktívnejšími členmi* MAS Horný Liptov sú podľa manažérky podnikatelia. Na častých stretnutiach prezentovali mnoho dobrých podnetov, z ktorých vzišiel napríklad dnes už fungujúci „Kalendár akcií“, čo je zoznam podujatí na Hornom Liptove. Problémom je ale fakt, že súkromní podnikatelia presadzujú väčšinou svoje vlastné záujmy (obchodné ale aj napr. dohadzovanie práce) a tiež neznalosť pravidiel napríklad v otázke na čo všetko možno použiť získané finančné prostriedky. Na druhej strane, *najmenej aktívni* sú zástupcovia samosprávy. Príčinou je nepochopenie prínosov, ktoré LEADER prináša pre región. Zo začiatku bola spolupráca s predstaviteľmi samosprávy veľmi dobrá, pretože išlo o malú skupinu. Postupne, ako sa ich počet rozšíril, vznikali prvé problémy a to najmä pri tvorbe rozpočtu, teda v otázke rozdeľovania zdrojov. V budúcnosti očakáva manažérka zlepšenie spolurozhodovania s predsedom. MAS Horný Liptov je totiž jediné partnerstvo na Slovensku, kde je manažér súčasne aj štatutárnym zástupcom spoločne s predsedom. Z toho vyplýva nutnosť vzájomne blízkeho vzťahu a spoločná zodpovednosť. Problémom je ale skutočnosť, že funkcia predsedu nie je platená. Ďalšou očakávanou zmenou je zlepšenie znalostí členov o miestnej akčnej skupine, jej princípoch a fungovaní; skvalitnenie rozhodovania v členskej schôdzi a tiež vyššia aktivita a zapájanie sa členov.

27. novembra 2009 podpísal predseda MAS Horný Liptov zmluvu o poskytnutí NFP. Následne vyhlásilo partnerstvo prvú výzvu dňa 22. decembra 2009 a to na opatrenie 3.1.1 Obnova a rozvoj obcí a 3.2.2 Podpora činností v oblasti vidieckeho CR. Táto výzva bola ukončená 22. marca 2010. Celkovo bolo rozpracovaných 9 projektov, z ktorých ale nie všetky stihli termín uzávierky výzvy. V prvom kole boli nakoniec vybrané 2 projekty (obidva pre opatrenie 3.1.1). Zvyšné dostanú ďalšiu šancu v druhom kole, ktoré sa

uskutoční v októbri tohto roku. V ňom sa očakáva schválenie ďalších dvoch projektov. Základom publicity združenia (nielen pre zverejňovanie výziev) je internetová stránka [www.hornyliptov.sk](http://www.hornyliptov.sk). Dôraz kladie MAS-ka aj na rôzne brožúrky, letáky, plagáty a „Kalendár akcií“. Tieto budú distribuované nielen na obecné úrady ale napr. aj do hotelov a infocentier. Súčasťou publicity sú a tiež budú aj stretnutia, konferencie a semináre, na ktorých bude MAS Horný Liptov prezentovaná. Doteraz nebola publicita veľkou prioritou, keďže v združení prevládala neistota vzhľadom na skutočnosť, že NFP dostali až vo februári 2010.

Partnerstvo Horný Liptov je veľmi aktívne v *spolupráci* s inými MAS-kami, či už domácimi alebo zahraničnými. Veľmi dobrú spoluprácu má Horný Liptov s partnerstvami Beckov-Čachtice-Tematín a MAS Podpoľanie. Pozitívne hodnotí manažérka spoluprácu so všetkými podporenými MAS-kami z Banskobystrického kraja. Ide najmä o spoluprácu v oblasti marketingu územia - vytvorenie značky kvality územia. Zo zahraničných partnerov má MAS Horný Liptov najintenzívnejšie a vynikajúce vzťahy s Centrom rozvoja Česká Skalice. Navzájom si odovzdávajú skúsenosti a organizujú výmenné pobyty, ktoré siahajú často až na úroveň členov (folklórne súbory, divadlá, školy, partnerstvá miest). Spoluprácu v oblasti včelárstva, kultúry a životného prostredia rozvíja MAS Horný Liptov s MAS-kou z Malty. Z okolia Burgasu (Bulharsko) spolupracuje Horný Liptov s ďalším partnerstvom. Záujem majú hlavne o rómske témy a výhodou je napr. príbuznosť kultúrnych prejavov. Prínosom pre MAS Horný Liptov je aj nadviazanie kontaktov s MAS-kou v okolí Bretónska (Francúzsko). V súčasnosti pripravujú cestu do Francúzska, ktoré má bohaté skúsenosti s prístupom LEADER.

*Personálne zabezpečenie* MAS Horný Liptov je podľa manažérky dostatočné. Okrem nej tu pracuje finančná manažérka (na 1/3 úväzok) a administratívna pracovníčka na plný úväzok. Kvantita a tiež kvalita je postačujúca, ale manažérka by uvítala rozšírenie odmeňovania. V odbornej kvalifikácii pracovníkov zaujíma MAS Horný Liptov jednu z najlepších pozícií na Slovensku. Pracovníci MAS-ky a A-projekt-u n.o. majú bohaté skúsenosti, ktoré zbierajú už od roku 1993. Prístupom LEADER sa začali zaoberať medzi prvými na Slovensku - v roku 1999. Okrem toho od roku 1996 uskutočňovali aj vlastné grantové programy. Samozrejme je nevyhnutné neustále doplňovať vedomosti, učiť sa a získavať nové skúsenosti a zabezpečiť tak odborný rast.

Slabou stránkou prístupu LEADER a jeho implementácie nielen na Slovensku ale aj v celej EÚ je podľa manažérky monitorovanie. Závažným problémom je aj deficit skúseností s LEADER-om v tomto prvom období a hľadanie spôsobov ako spolupracovať,



zlepšiť vzťahy a dosiahnuť viditeľné zmeny v teréne. Víziou manažérky je dobrá spolupráca jednak vo vnútri MAS-ky a tiež navonok a spropagovanie územia v zmysle vytvoriť z Horného Liptova značku kvality, ktorá bude známa a obľúbená.

#### **4.3.2 Riadený rozhovor s predsedom MAS Horný Liptov**

Pri rozhovore s predsedom MAS Horný Liptov, ktorý sa, ako sme už spomínali uskutočnil telefonicky, sme vynechal otázku o personálnom zložení kancelárie združenia, keďže kanceláriu riadi manažérka MAS.

Myšlienka *implementácie* prístupu LEADER na území Horného Liptova vznikla podľa predsedu na základe výzvy Pôdohospodárskej platobnej agentúry. MAS Horný Liptov možno chápať ako „malú PPA“ pretože vyhlasuje vlastné výzvy, cez ktoré sa snaží aktivizovať ľudí. Združenie má navyše prehľad, kde v regióne Horného Liptova je najvyššia potreba vynakladania prostriedkov. Tým sa zabezpečí ich zmysluplné využitie. Proces implementácie prebieha prostredníctvom projektov, ktoré vyberá komisia. Dôležitým prvkom celého procesu je prerozdeľovanie financií samotnou MAS-kou.

*Najakatívnejšími* členmi sú podľa predsedu starostovia jednotlivých obcí. Zúčastňujú sa na schôdzach a zapájajú sa do diskusií pri riešení problémov. Na druhej strane predseda MAS Horný Liptov vyjadril nedostatočnú aktivitu súkromných podnikateľov, ktorí rozmýšľajú trhovo a presadzujú najmä vlastné obchodné záujmy. Výzvou v oblasti aktivít jednotlivých členov je vzájomné spájanie. Teda nerobiť rozdiely medzi podnikateľmi, občanmi a samosprávou; neprístupovať k problémom živelne ale naopak, spájať región a obce v ňom, pretože malé obce majú šancu uspieť jedine spolu.

Prvá výzva prebehla od 22. decembra 2009 do 22. marca 2010 a týkala sa cyklotrás. Nakoniec boli vybrané dva projekty, ktoré dostanú podporu na realizáciu predložených plánov. Za relatívne nízkym záujmom v rámci prvej výzvy je podľa predsedu MAS Horný Liptov nedostatok finančných prostriedkov samospráv, ktoré sú opatrné najmä kvôli pretrvávajúcej hospodárskej kríze. Problémom bol aj termín trvania 1. kola výzvy, ktoré prebiehalo v zimných mesiacoch, čo znemožnilo niektoré potrebné merania v teréne. Z toho dôvodu očakáva predseda lepšie vyhliadky v jesennom kole, v októbri 2010. Publicita je zabezpečovaná prostredníctvom letákov a internetovej stránky občianskeho združenia. Dôležitou súčasťou sú ja informačné tabule v každej obci partnerstva, spoločná publikácia a tiež priestor v rôznych mesačníkoch obcí a regiónu ako celku.

Dôležitou súčasťou prístupu LEADER je *spolupráca*. Najlepšiu kooperáciu má MAS Horný Liptov s partnerstvami v Českej republike. Tieto už majú viac skúseností s implementáciou prístupu LEADER, ktoré môžu odovzdávať ďalej. Dobrú spoluprácu rozvíja partnerstvo aj s Poľskom a Francúzskom, odkiaľ tiež môže čerpať inšpiráciu. Na druhej strane MAS Horný Liptov zase posúva svoje skúsenosti ďalej napríklad pri spolupráci s partnerstvami na Malte, či v Bulharsku. Podstatou spolupráce s MAS-kami na Slovensku sú spoločné stretnutia a školenia.

Víziou predsedu je zviditeľniť región a pritiahnúť viac turistov, zlepšiť prístup k životnému prostrediu a skvalitniť služby. Toto ale nie je len úlohou MAS-ky, je nutné, aby k dosiahnutiu tohto cieľa prispeli všetci obyvatelia regiónu. Úlohou združenia je vystupovať ako líder, ako „vodítko“ iniciatív ľudí a partnerov. Cieľom teda je vytvoriť z Horného Liptova značku kvality, vytvoriť v regióne pracovné miesta, ukázať že región žije, prezentovať jeho krásu a najmä pospájať Horný Liptov (geografické ale aj sociálne väzby).

#### **4.3.3 Porovnanie výsledkov riadených rozhovorov**

Proces prípravy Integrovannej stratégie bol veľmi zložitý, uskutočnilo sa množstvo stretnutí, ktoré so sebou priniesli nielen veľa riešení ale aj prvé problémy. Najväčší rozpor medzi manažérkou a predsedom bol v otázke miery aktivity jednotlivých aktérov a členov partnerstva. Kým manažérka kladne hodnotila aktivitu súkromných podnikateľov, ktorí sú podľa jej názoru najaktívnejší, druhý opytovaný, predseda MAS Horný Liptov, naopak považuje za najaktívnejších predstaviteľov samosprávy. Obidvaja opytovaní sa ale zhodli, že súkromní podnikatelia presadzujú hlavne vlastné záujmy. Podobne formulovali, nezávisle od seba, aj očakávania do budúcnosti, keď obaja očakávajú zlepšenie spolupráce a aktivity jednotlivých členov. Vysoko pozitívne hodnotili manažérka aj predseda spoluprácu MAS Horný Liptov s domácimi aj zahraničnými partnermi. Zhodli sa na dôležitosti a význame získavania a výmeny skúseností.

Manažérka a predseda prezentovali takmer rovnako aj víziu, respektíve cieľ, o dosiahnutie ktorého sa partnerstvo usiluje; a to vytvoriť z regiónu Horný Liptov známu a obľúbenú značku kvality, spropagovať územie a rozvíjať vzájomnú vnútornú aj vonkajšiu spoluprácu.

## 5 Návrh na využitie výsledkov

Z výsledkov analýzy súčasného stavu MAS Horný Liptov vyplývajú viaceré odporúčania pre implementáciu prístupu LEADER. Partnerstvo má dobre vybudovanú technickú aj sociálnu infraštruktúru, čo umožňuje orientáciu na iné oblasti rozvoja ako napríklad cestovný ruch, pre ktorý má Horný Liptov vynikajúce predpoklady.

Hodnotenie stratégie preukázalo vysokú úroveň jej spracovania a prepojenie na potreby obyvateľov a regiónu ako takého. Stratégia rozvoja územia je výsledkom vzájomnej spolupráce všetkých členov MAS Horný Liptov, pričom dôležitou vlastnosťou je jej nadväznosť na iné strategické dokumenty. Rozvoj územia regiónu je totiž dlhodobý proces a preto je dôležité zohľadňovať predchádzajúce a už existujúce koncepcie. Postup MAS Horný Liptov ukazuje, že nie vždy všetko staré je zlé; je to dobrý príklad využitia existujúcich analýz územia. Z uvedeného teda vyplýva že pri implementácii prístupu LEADER netreba zavrhať dokumenty vypracované v minulosti, ale naopak, je vhodné využiť ich poznatky. Nevyhnutnou súčasťou je aj zapojenie širokého okruhu aktérov z rôznych oblastí pôsobenia do prípravy a následnej implementácie stratégie.

Riadené rozhovory s manažérkou a s predsedom MAS Horný Liptov ukázali silné aj slabšie stránky implementácie. Medzi najväčšie pozitíva možno zaradiť oblasť spolupráce. Prístup LEADER je najmä o kooperácii a výmene skúseností a presne o toto sa MAS Horný Liptov snaží, keď rozvíja národnú aj nadnárodnú spoluprácu. Jednou z najsilnejších stránok partnerstva je aj jeho personálne zabezpečenie. Pracovníci MAS-ky, vrátane manažérky, majú bohaté skúsenosti v oblasti plánovania rozvoja, finančného a administratívneho riadenia. Veľmi dôležitú úlohu tu zohráva aj nezisková organizácia A-projekt, ktorá poskytuje MAS-ke Horný Liptov zázemie, vrátane odborných rád a konzultácií. Aj to je jeden z predpokladov, ktorý dokazuje, že odborná spôsobilosť je tiež kľúčový faktor úspešnej implementácie prístupu LEADER a preto by mali partnerstvá venovať tomuto zodpovedajúcu pozornosť.

Občianske združenie MAS Horný Liptov je podľa nášho názoru dobre pripravené na začínajúcu implementáciu prístupu LEADER. V regióne Horný Liptov sa nachádza dostatočný rozvojový potenciál, ktorý v spojení s podporou z Európskej únie môže pri právnom smerovaní znamenať obrovský prínos nielen pre samotný región ale aj pre Žilinský samosprávny kraj. Prekážkou implementácie môže byť nízky záujem a malá aktivita jednotlivých členov združenia, preto je potrebné venovať zvýšenú pozornosť

motivácii zúčastnených strán. Rovnako dôležité je aj ich vzdelávanie o prístupe LEADER a o možnostiach, ktoré so sebou prináša. Neľahkou úlohou je aj zosúladiť záujmy a potreby občanov, samosprávy a súkromných podnikateľov v prospech regiónu ako celku. MAS Horný Liptov však má dobré predpoklady zvládnuť tieto prekážky. Implementácia Integrovannej stratégie rozvoja Horného Liptova do roku 2015 je zatiaľ iba v začiatkoch. Do dnešného dňa bola vyhlásená a ukončená jedna výzva (december 2009 až marec 2010). Napriek tomu, postup združenia MAS Horný Liptov môže slúžiť ako dobrý príklad pre ostatné partnerstvá, ktoré sa budú uchádzať o štatút Miestnej akčnej skupiny v budúcnosti. Toto partnerstvo si to dobre uvedomuje, čoho dôkazom je spolupráca a odovzdávanie skúseností svojím partnerom doma aj v zahraničí.

## Záver

Z Analýzy súčasného stavu partnerstva Horný Liptov vyplýva, že tento región má dobré podmienky pre implementáciu prístupu LEADER. Územie má slušne vybudovanú technickú aj sociálnu infraštruktúru, čo znamená, že občianske združenie môže sústrediť svoju pozornosť a finančné zdroje na iné oblasti ako napríklad cestovný ruch. Znamená to aj úsporu, keďže inak by bolo nevyhnutné venovať väčšinu získaných prostriedkov na výstavbu tejto infraštruktúry, ktorá je nesmierne časovo aj finančne náročná.

Integrovaná stratégia rozvoja Horného Liptova do roku 2015 je veľmi kvalitne spracovaná. Nechýba podrobný popis územia a disponibilných zdrojov, ktorý sa stal východiskom pre SWOT analýzu aj problémovú analýzu. Zo skúmanej stratégie je zjavná vzájomná previazanosť auditu zdrojov a analýz, ktoré integrujú získané poznatky o území, jeho materiálnych aj ľudských zdrojoch. Táto nadväznosť je tak dôležitým prvkom implementácie prístupu LEADER. Logický rámec je prehľadný a zahŕňa všetky oblasti rozvoja. Jeho dôležitou vlastnosťou je dodržiavanie intervenčnej logiky, pri rešpektovaní ktorej dôjde k naplneniu stanovených opatrení a priorít. V oblasti financovania sa implementácia uberá smerom podpory obnovy a rozvoja obcí. V tomto prípade ale nejde a ani nepôjde o veľké a investične náročné projekty, ale o výstavbu nových a rekonštrukciu existujúcich chodníkov, trás a oddychových zón. Podporená bude aj výstavba drobných prvkov architektúry ako napríklad lavičky, oddychové zóny, či značenie chodníkov a informačné tabule. Samozrejmom a nevyhnutou súčasťou implementácie je monitorovací a hodnotiaci rámec. Združenie definovalo viacero ukazovateľov, ktorých napĺňanie bude sledovať. Analýza organizačnej štruktúry preukázala veľmi dobré personálne zabezpečenie MAS Horný Liptov. Pracovníci kancelárie sú experti s bohatými skúsenosťami a odbornou kvalifikáciou. Istý nedostatok možno konštatovať pri materiálnych zdrojoch, keďže MAS Horný Liptov nedisponuje vlastnými zdrojmi a možno toto je dôvodom získania relatívne nižšieho počtu bodov v celkovom hodnotení inak vynikajúcej Integrovannej stratégie (74,5 b. zo 100). Proces vyhlasovania výziev a ich výber je dostatočne transparentný. Rozhodujúce slovo tu má Rada miestnej akčnej skupiny, ktorá na návrh Výberovej komisie schvaľuje žiadosti o NFP.

Riadené rozhovory s manažérkou a s predsedom MAS Horný Liptov preukázali, že postup združenia pri vypracovaní Integrovannej stratégie ako aj pri následnej implementácii je správny. Veľkú pozornosť venujú národnej aj nadnárodnej spolupráci. Ukázala sa aj

dôležitosť zapájania čo najväčšieho možného počtu aktérov, pri ktorom je ale nutné nájsť súlad požiadaviek jednotlivých aktérov.

Doterajšiu implementáciu prístupu LEADER hodnotíme pozitívne. Z celého priebehu tak vyplýva opodstatnené očakávanie pokračovania tejto úspešnej implementácie prístupu LEADER v regióne prostredníctvom Integrovannej stratégie rozvoja Horného Liptova do roku 2015. Výsledkom bude úspešnosť MAS Horný Liptov pri napĺňaní hlavného cieľa LEADER, ktorým je zlepšiť kvalitu života vo vidieckych oblastiach a zlepšiť ekonomické príležitosti a sociálne podmienky vidieckeho obyvateľstva.

## Použitá literatúra

1. *Analýza prínosov a prípadných negatívnych dopadov spojených so zaradením do siete Leadrovských území.* [Online]. [Citované 2008-03-26] Dostupné na internete: <<http://leaderzsk.googlepages.com/Analza.doc>>
2. BELAJOVÁ, Anna. – FÁZIKOVÁ, Mária. 2005. *Regionálna ekonomika*. 3. vyd. Nitra : Slovenská poľnohospodárska univerzita v Nitre, 2005. 245 s. ISBN 80-8069-513-X
3. BINEK, J. a i. 2009. *Synergie ve venkovském prostoru*. 1. vyd. Brno : GaREP Publishing, 2009. 96 s. ISBN 978-80-904308-0-8
4. FALŤANOVÁ, Ľ. 2007. *Developmental possibilities of rural settlements (micro-analysis of the topic)*. In Slovenský národopis [Online]. 2007, vol. 55, no. 3 [Citované 2010-01-13] Dostupné na internete: <[http://www.uet.sav.sk/download/SN\\_2007-3.pdf](http://www.uet.sav.sk/download/SN_2007-3.pdf)>
5. FÁZIKOVÁ, M. *Prístup LEADER*. Prednáška č. 9. [Online].[Citované 2010-02-24] Dostupné na internete: <<http://www.fesrr.uniag.sk/sites/default/files/9%20%20PRÍSTUP%20LEADER.pdf>>
6. FÁZIKOVÁ, Mária a kolektív. 2005. *Rozvoj vidieka v kontexte integrácie SR do EÚ : Záverčná správa 3. čiastkovej úlohy riešenej v rámci úlohy Štátneho programu výskumu a vývoja „Rozvoj vidieka a zmeny v potravinárskych vertikálach v kontexte integrácie SR do EÚ”*. Nitra: Slovenská poľnohospodárska univerzita v Nitre, 2005. s. 130
7. GUYOMARD, H. 2008. *Rural areas: Current situation and future challenges*. [Online]. [Citované 2010-02-18] Dostupné na internete: <[http://ec.europa.eu/agriculture/events/cyprus2008/guyomard\\_en.pdf](http://ec.europa.eu/agriculture/events/cyprus2008/guyomard_en.pdf)>
8. HIEMSTRA, W. 2009. *Endogenous development*. In Endogenous development magazine. [Online]. 2009, vol. 3, no. 5 [Citované 2010-01-13] Dostupné na internete: <[http://www.compasnet.org/afbeeldingen/Magazines/ED%20Magazine%205/EDM-5\\_32%20bladzijden.pdf](http://www.compasnet.org/afbeeldingen/Magazines/ED%20Magazine%205/EDM-5_32%20bladzijden.pdf)>
9. Integrovaná stratégia rozvoja Horného Liptova do roku 2015. [Citované 2010-03-12]
10. Integrovaná stratégia rozvoja Horného Liptova do roku 2015 - skrátaná verzia pre verejné pripomienkovanie. [Online]. [Citované 2010-03-04] Dostupné na internete: <<http://www.liptovskaporubka.ocu.sk/sk/dokumenty/skrátaná%20verzia%20stratégie.doc>>

11. KADEŘÁBKOVÁ, J. - TRHLÍNOVÁ, Z. 2008. *Region a regionální vědy*. 1. vyd. Praha : Vysoká škola finanční a správní, 2008. 78 s. ISBN 978-80-7408-009-8
12. KAZDA, R. – SLOBODA, D. *Perspektívy slovenského vidieka*. [Online]. [Citované 2009-10-22] Dostupné na internete: <<http://www.konzervativizmus.sk/article.php?1063>>
13. MAIER, Gunther. – TÖDTLING, Franz. 1997. *Regionálna a urbanistická ekonomika : Teória lokalizácie a priestorová štruktúra*. 2. vyd. Viedeň : Springer Verlag Wien, 1997. 237 s. ISBN 80-8044-044-1
14. MALINOVSKÝ, J. - SUCHÁČEK, J. 2006. *Velký anglicko-český slovník regionálního rozvoje a regionální politiky Evropské unie*. 1. vyd. Ostrava : Vysoká škola Báňská – Technická univerzita Ostrava, 2006. 1000 s. ISBN 80-248-1117-0
15. MARYÁŠ, J. – OHÁŇKOVÁ, L. 2006. *Evropská unie a euroregiony*. 1. vyd. Brno : Masarykova univerzita, 2006. 241 s. ISBN 80-210-4204-4
16. MIHÓK, P. 2009. *Regionálny rozvoj, regionálna politika*. [Online]. [Citované 2010-01-13] Dostupné na internete: <[http://www.ef.umb.sk/upload/predmet/195/Reg\\_rozvoj\\_a\\_a\\_poltika\\_17-02-09.ppt](http://www.ef.umb.sk/upload/predmet/195/Reg_rozvoj_a_a_poltika_17-02-09.ppt)>
17. MP SR, 2006. *Národný strategický plán rozvoja vidieka SR na programovacie obdobie 2007-2013*. [Online]. [Citované 2009-10-26] Dostupné na internete: <<http://www.land.gov.sk/sk/index.php?navID=2&navID2=2&sID=26&id=33>>
18. MVRR SR, 2006. *Národný strategický referenčný rámec 2007-2013*. [Online]. [Citované 2008-04-26] Dostupné na internete : <<http://www.nsrr.sk/dokumenty/zakladne-dokumenty/>>
19. NUNVÁŘOVÁ, S. 2007. *Rozvoj venkova*. 1. vyd. Brno : Masarykova univerzita, 2007. 211 s. ISBN 978-80-210-4314-5
20. OECD Regional typology. [Online]. [Citované 2010-01-14] Dostupné na internete: <<http://www.oecd.org/dataoecd/35/62/42392595.pdf>>
21. ORESKÝ, M. 2007. *Regionálny rozvoj, ciele regionálneho rozvoja, typológia regiónov*. [Online]. [Citované 2009-10-22] Dostupné na internete: <<http://www.novaera.sk/clanok/334/regionlly-rozvoj-ciele-regionlneho-rozvoja-typolgia-reginov/>>
22. Oznámenie riadiaceho orgánu k výsledkom z hodnotenia Integrovaných stratégií rozvoja územia a výberu miestnych akčných skupín. [Online]. [Citované 2010-01-21]



Dostupné na internete:

<<http://www.land.gov.sk/sk/index.php?navID=1&navID2=1&sID=26&id=1544>>

23. PAPCUNOVÁ, Viera. – GECÍKOVÁ, Ivana. 2007. *Návody na cvičenia z regionálnej ekonomiky*. 2. vyd. Nitra : Slovenská poľnohospodárska univerzita v Nitre, 2007. 73 s. ISBN 978-80-8069-848-5

24. Prístup Leader: základný sprievodca. [Online]. [Citované 2008-02-15] Dostupné na internete :

<[http://ec.europa.eu/agriculture/rur/leaderplus/pdf/library/methodology/leader\\_approach\\_sk.pdf](http://ec.europa.eu/agriculture/rur/leaderplus/pdf/library/methodology/leader_approach_sk.pdf)>

25. Program rozvoja vidieka SR 2007-2013. [Online]. [Citované 2009-10-22] Dostupné na internete: <<http://www.apa.sk/index.php?navID=132>>

26. REPČÍK, M. 2008. *Pripravenosť vybraných obcí Žilinského kraja na prístup Leader* : bakalárska práca. Nitra : SPU, 2008. 40 s.

27. RODRIGUEZ, J. 2005. Jedným slovom. In *Leader+ Magazine*, roč 1, 2005, č. 1, s. 3. ISSN 1830-1207

28. SLÁVIKOVÁ, Marcela. 2007. *Čo je to Leader ?* [Online]. [Citované 2008-03-09] Dostupné na internete :

<[http://www.regionzilina.sk/files/odbory/RR/rok\\_2007/3.\\_Co\\_je\\_to\\_Leader-Dokument1\\_Microsoft\\_Word.doc](http://www.regionzilina.sk/files/odbory/RR/rok_2007/3._Co_je_to_Leader-Dokument1_Microsoft_Word.doc)>

29. TVRDOŇOVÁ, Jela. 2007. *Integrovaný rozvoj miestneho vidieka a pôsobnosť mikroregionálnych združení*. [Online]. [Citované 2008-04-12] Dostupné na internete : <<http://www.celodin.org/read.php?lang=sk&pid=4965>>

30. TVRDOŇOVÁ, Jela. 2007. *Projekty spolupráce v prístupe Leader*. In *Náš vidiek*, 2007, č. 4, s. 5 [Online]. [Citované 2008-04-25] Dostupné na internete:

<[http://www.voka.sk/casopis/2007\\_04.pdf](http://www.voka.sk/casopis/2007_04.pdf)>

31. *Výber najlepších postupov Leader+*. [Online]. [Citované 2008-02-16] Dostupné na internete : <[http://ec.europa.eu/agriculture/rur/leaderplus/pdf/bestpractice/bp1\\_sk.pdf](http://ec.europa.eu/agriculture/rur/leaderplus/pdf/bestpractice/bp1_sk.pdf)>

32. Zákon č. 543/2007 Z. z. o pôsobnosti orgánov štátnej správy pri poskytovaní podpory v pôdohospodárstve a rozvoji vidieka. [Online]. [Citované 2010-01-22] Dostupné na internete: <<http://www.apa.sk/download.php?fID=1017>>

33. Zoznam verejno-súkromných partnerstiev typu LEADER v Žilinskom samosprávnom kraji. [Online]. [Citované 2010-01-22] Dostupné na internete:  
<<http://www.regionzilina.sk/files/odbory/RR/rok-2008/Verejno-sukromne-partnerstva-typu-LEADER.doc>>
34. ŽÍTEK, V. - KLÍMOVÁ, V. 2008. *Regionální politika*. 1. vyd. Brno : Masarykova univerzita, 2008. 107 s. ISBN 978-80-210-4761-7

#### *Internetové zdroje*

1. [http://ec.europa.eu/agriculture/rurdev/index\\_sk.htm](http://ec.europa.eu/agriculture/rurdev/index_sk.htm) [Citované 2008-01-09]
2. <http://leaderzsk.googlepages.com/archiv> [Citované 2008-04-11]
3. [http://test.uvtip.sk/mpsrarchiv/kontrakty/kon\\_arvi.pdf](http://test.uvtip.sk/mpsrarchiv/kontrakty/kon_arvi.pdf) [Citované 2010-01-13]
4. [http://www.ainova.sk/download/zavery\\_konferencie\\_PROMISE.doc](http://www.ainova.sk/download/zavery_konferencie_PROMISE.doc) [Citované 2010-01-13]
5. <http://www.apa.sk/download.php?fID=2719> [Citované 2010-01-21]
6. <http://www.apa.sk/index.php?navID=108> [Citované 2010-01-22]
7. <http://www.arvi.sk/index.php?start&choice=11> [Citované 2010-01-22]
8. <http://www.leader.rramoldava.sk/Leader.htm> [Citované 2008-01-09]
9. <http://www.nsrv.sk/index.php?pl=17> [Citované 2010-01-21]
10. <http://www.ozmzbk.szm.com/cojeleader.doc> [Citované 2010-01-13]
11. <http://www.vipa.sk/modules.php?name=Content&pa=showpage&pid=7> [Citované 2010-01-22]
12. <http://www.vipa.sk/modules.php?name=News&file=article&sid=268> [Citované 2010-01-22]
13. <http://www.voka.sk/index.php?page=onas&act=vseobecne> [Citované 2010-01-22]

## Zoznam príloh

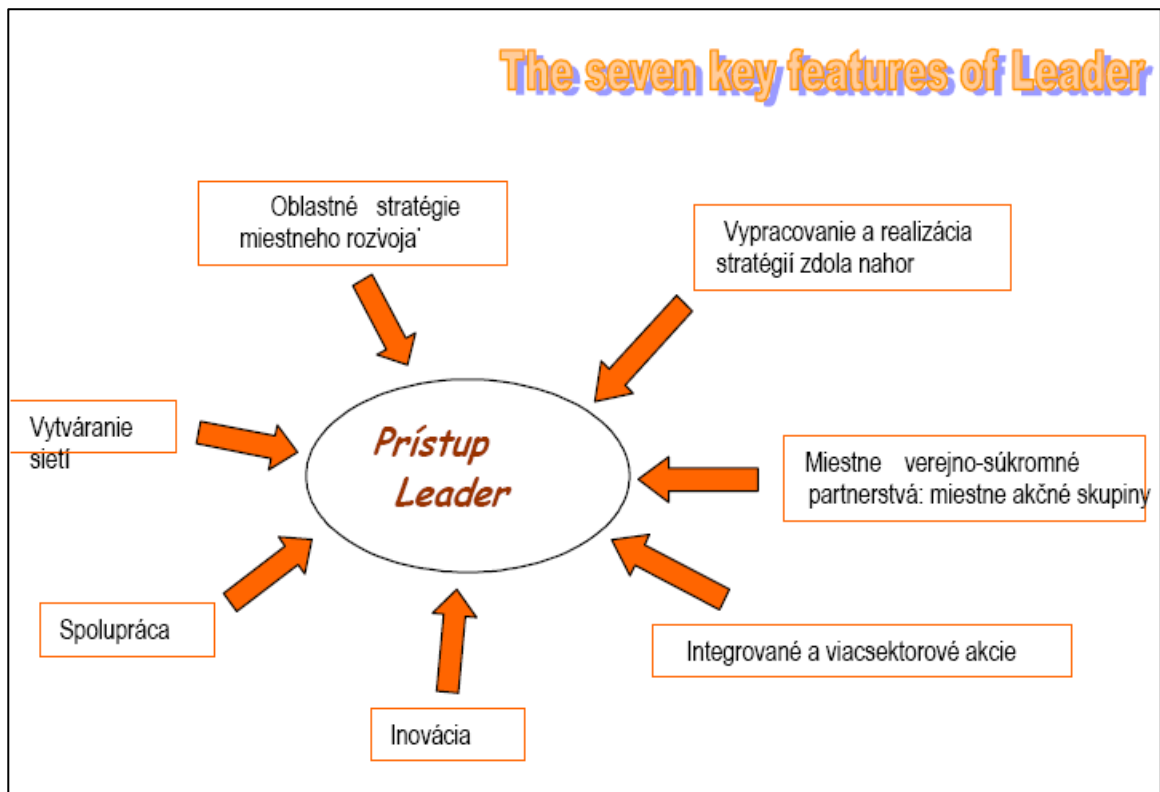
- Príloha č. 1: Iniciatíva LEADER + v Európskej únii
- Príloha č. 2: Kľúčové znaky prístupu Leader
- Príloha č. 3: Najaktívnejší vidiecky aktéri v miestnych iniciatívach
- Príloha č. 4: Organizačná štruktúra Ministerstva pôdohospodárstva
- Príloha č. 5: Mikroregióny v Žilinskom samosprávnom kraji
- Príloha č. 6: Štruktúra sídel Žilinského kraja
- Príloha č. 7: SWOT analýza územia Horný Liptov
- Príloha č. 8: Strom problémov územia Horný Liptov
- Príloha č. 9: Súhrnný prehľad Integrovanej stratégie rozvoja územia Horný Liptov
- Príloha č. 10: Dodatočné monitorovacie ukazovatele
- Príloha č. 11: Organizačná štruktúra MAS Horný Liptov
- Príloha č. 12: Členovia Rady MAS Horný Liptov
- Príloha č. 13: Členovia Výberovej a Revíznej Komisie MAS Horný Liptov
- Príloha č. 14: Otázky pre riadený rozhovor
- Príloha č. 15: Diplomová práca v elektronickej forme

## Príloha č. 1: Iniciatíva LEADER + v Európskej únii



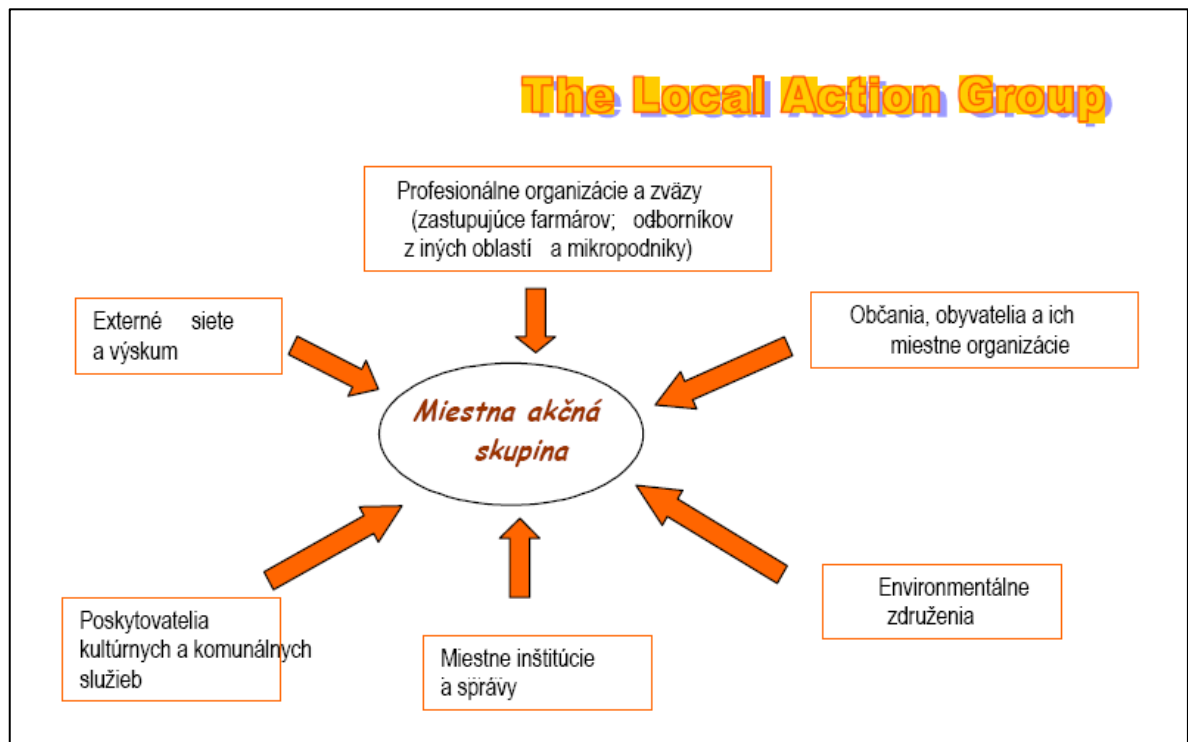
Zdroj: [http://ec.europa.eu/agriculture/rur/leaderplus/memberstates/index\\_sk.htm](http://ec.europa.eu/agriculture/rur/leaderplus/memberstates/index_sk.htm)

## Príloha č. 2: Kľúčové znaky prístupu LEADER



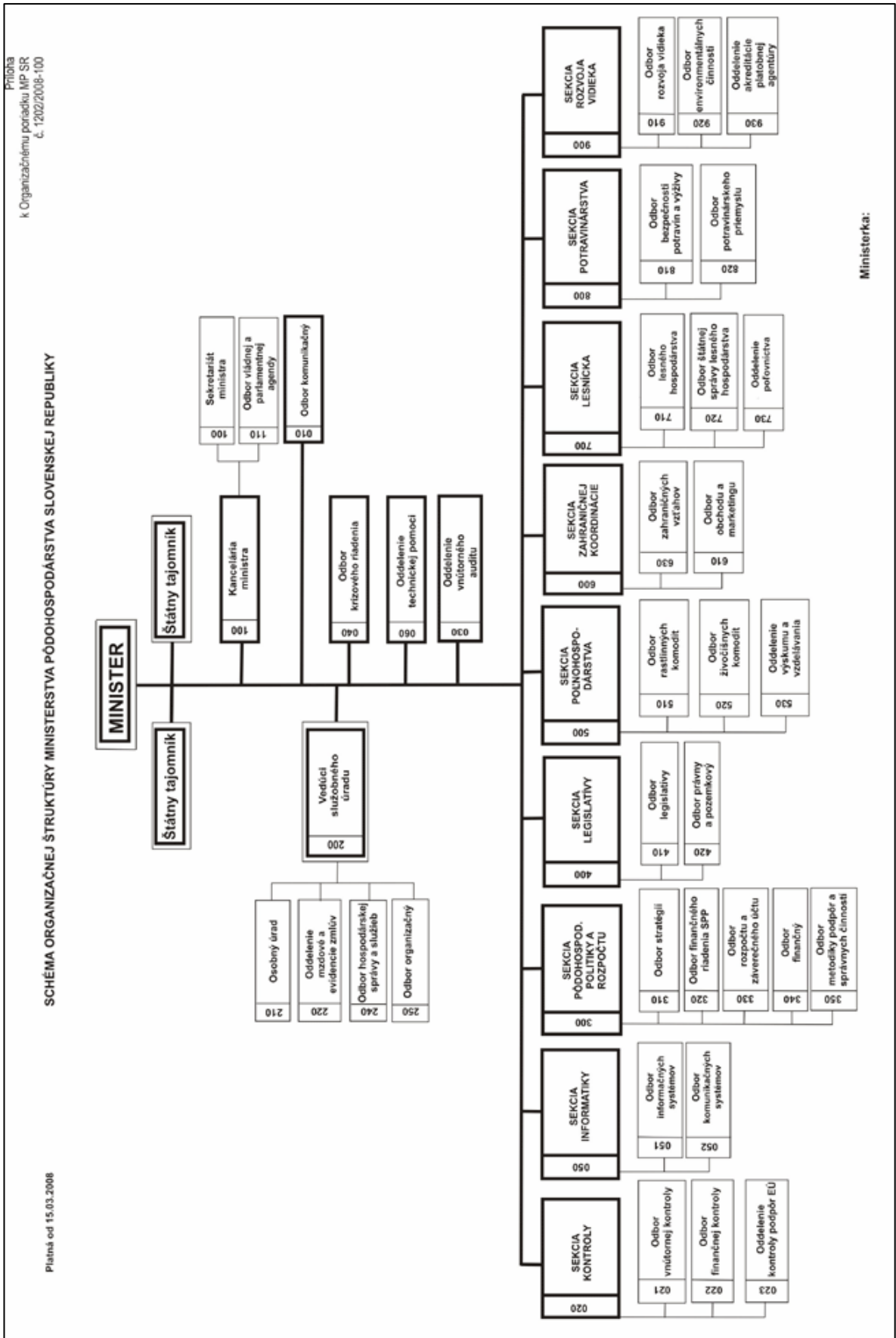
Zdroj: [http://ec.europa.eu/agriculture/rur/leaderplus/pdf/library/methodology/leader\\_approach\\_sk.pdf](http://ec.europa.eu/agriculture/rur/leaderplus/pdf/library/methodology/leader_approach_sk.pdf)

### Príloha č. 3: Najaktívnejší vidiecky aktéri v miestnych iniciatívach



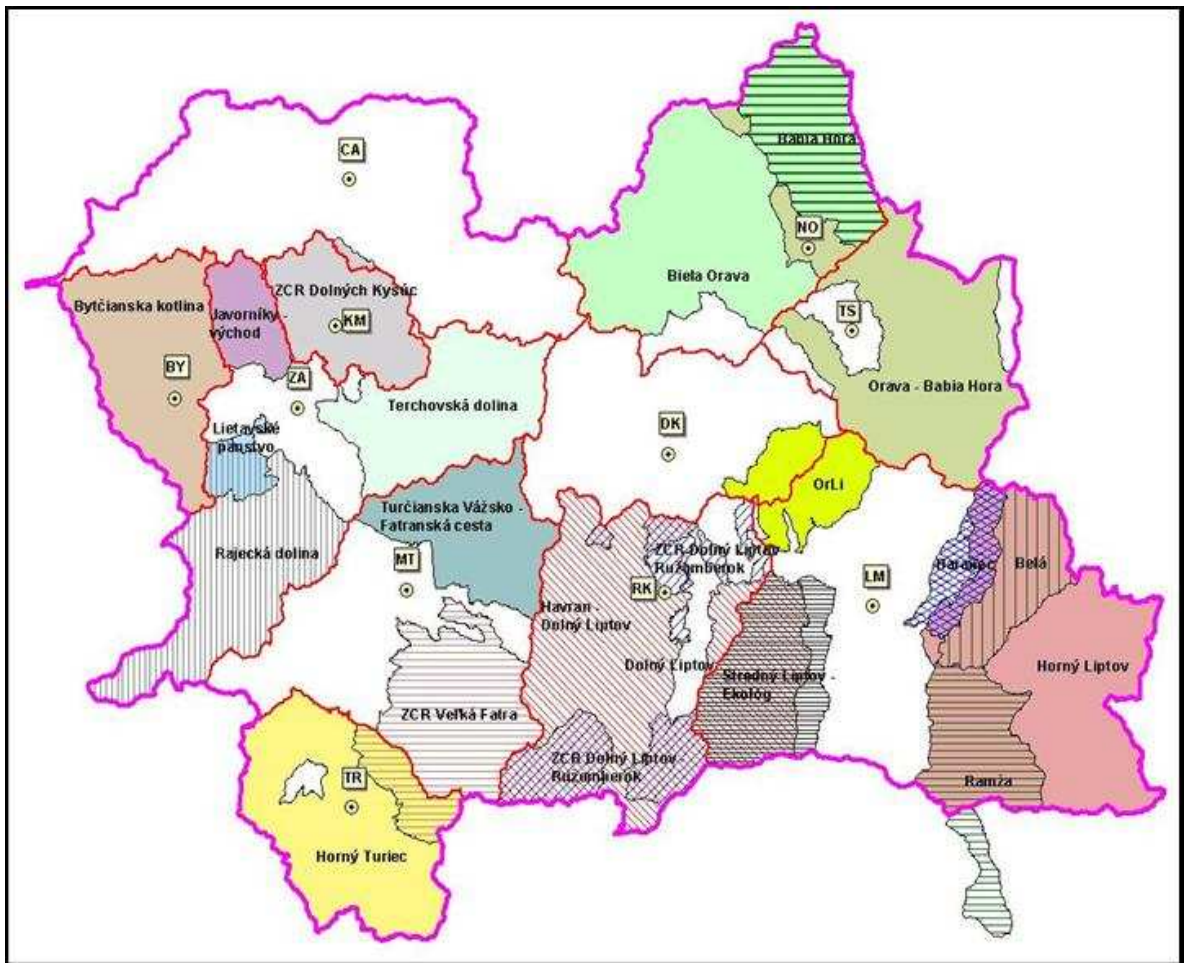
Zdroj: [http://ec.europa.eu/agriculture/rur/leaderplus/pdf/library/methodology/leader\\_approach\\_sk.pdf](http://ec.europa.eu/agriculture/rur/leaderplus/pdf/library/methodology/leader_approach_sk.pdf)

# Príloha č. 4: Organizačná štruktúra Ministerstva pôdohospodárstva



Zdroj: <http://www.land.gov.sk/index.php?navID=118>

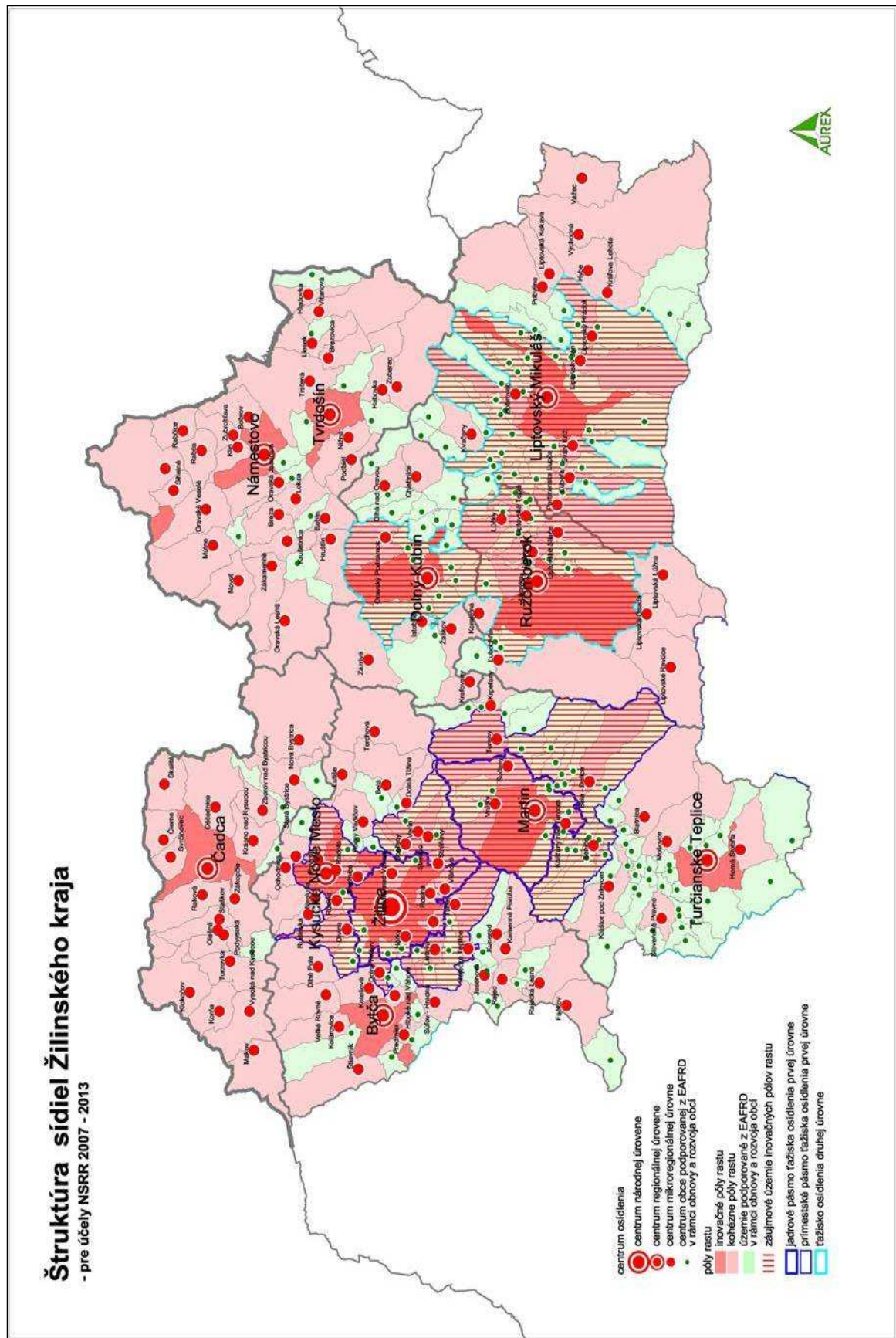
## Príloha č. 5: Mikroregióny v Žilinskom samosprávnom kraji



Zdroj: <http://www.sazp.sk/mikroregiony/parent/za.htm>



## Príloha č. 6: Štruktúra sídel Žilinského kraja



Zdroj: <http://minob.zilina.net/rrat/download/95f1797e-2007-06-21.jpg>

**Príloha č. 7: SWOT analýza územia Horný Liptov**

Zdroj: MAS Horný Liptov

**Príloha č. 8: Strom problémov územia Horný Liptov**

Zdroj: MAS Horný Liptov

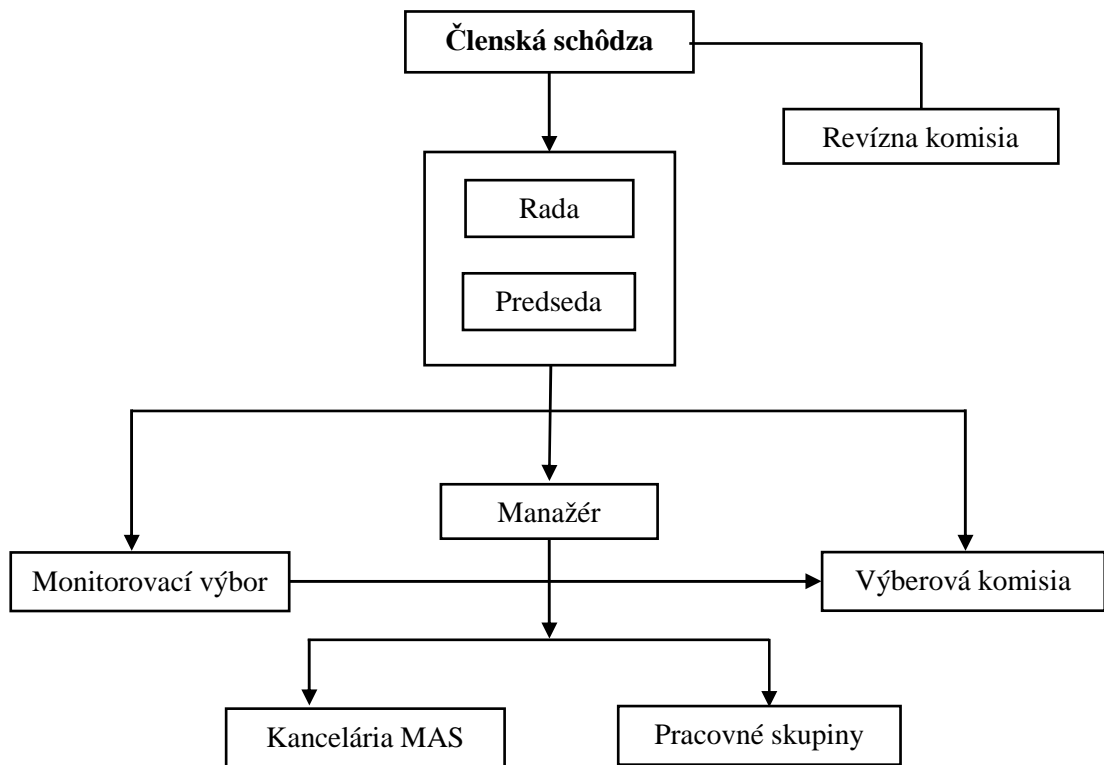
**Príloha č. 9: Súhrnný prehľad Integrovannej stratégie rozvoja územia**

Zdroj: MAS Horný Liptov

**Príloha č. 10: Dodatočné monitorovacie ukazovatele**

Zdroj: MAS Horný Liptov

**Príloha č. 11: Organizačná štruktúra MAS Horný Liptov**



Zdroj: MAS Horný Liptov

## **Príloha č. 12: Členovia Rady MAS Horný Liptov**

1. Marián Sklenár, Obec Liptovská Porúbka;
2. Soňa Slosiarová, Mesto Liptovský Hrádok;
3. Martin Piovarči, Obec Hybe;
4. Pavel Dzuriak, Obec Jamník;
5. Ľubica Trégerová, Obec Vyšná Boca;
6. Anna Papajová, Obec Liptovský Peter;
7. Iveta Zuskinová, Spoločnosť priateľov Múzea liptovskej dediny;
8. Ivica Multáňová, ESOX s. r. o. Uhorská Ves;
9. Marcela Herichová, Občianske združenie RAMŽA Nižná Boca;
10. Dušan Janotka, Urbársky spolok Vavrišovo;
11. Ivan Šenšel, Komunitná nadácia Liptov, Liptovský Hrádok;
12. Dalibor Novotný, Spolok rezbárov Kráľova Lehota;
13. Silvia Piláriková, SKV-AGENCY s. r. o., Liptovská Porúbka

Zdroj: <http://www.hornyliptov.sk/mas.php?s=struktura-mas>

## **Príloha č. 13: Členovia Výberovej a Revíznej komisie MAS Horný Liptov**

### **Členovia Výberovej komisie**

- predseda Juraj Filo
- Martina Ilavská, Bc.
- Juraj Druska
- Danica Žiaková
- Eva Ohrad'anová Mgr. art
- Marián Biskupič, Ing.
- Igor Karkošiak, Ing. Arch.
- Vladimír Kapríni
- Milan Kohút, Ing.
- Ľuboš Žubor
- Nadežda Somorová

Zdroj: <http://www.hornyliptov.sk/upload/File/MAS/VK.doc>

### **Členovia Revíznej komisie**

- JUDr. Milan Jurík, Spoločnosť priateľov Múzea liptovskej dediny
- Marián Vojtík, obec Podtureň
- Ing. Vladimír Pilárik

Zdroj: <http://www.hornyliptov.sk/mas.php?s=struktura-mas>

## **Príloha č. 14: Otázky pre riadený rozhovor**

### **OTÁZKY PRE MAS – INTERVIEW**

- 1.)** Ako sa vytvárala Integrovaná stratégia rozvoja územia? Ako prebiehali stretnutia a aké boli pozitíva a negatíva týchto stretnutí?
- 2.)** Ako funguje MAS Horný Liptov - stretávajú sa členovia? Ktorí sú aktívni a ktorí naopak menej aktívni? Aké sú vaše očakávania do budúcnosti v oblasti zapájania sa jednotlivých členov združenia?
- 3.)** Ako prebieha implementácia prístupu LEADER? Kedy bola podpísaná zmluva o poskytnutí NFP? Koľko výziev ste doteraz vyhlásili a kedy prebiehala prvá výzva? Akých opatrení sa týkala a ktoré projekty boli schválené? Ako hodnotíte publicitu?
- 4.)** Aká je spolupráca s inými MAS na Slovensku? Aká je spolupráca s partnerskými MAS zo zahraničia?
- 5.)** Je personálne zloženie kancelárie MAS dostatočné po kvantitatívnej aj kvalitatívnej stránke?
- 6.)** Ako by ste zhodnotili celý proces? Čo očakávate od implementácie prístupu LEADER? Aký prínos to bude mať pre región? Aká je vaša vízia Horného Liptova?

**Príloha č. 15 : Diplomová práca v elektronickej forme**