

**SLOVENSKÁ POĽNOHOSPODÁRSKA UNIVERZITA
V NITRE
FAKULTA EURÓPSKYCH ŠTÚDIÍ A REGIONÁLNEHO
ROZVOJA**

2118972

**UPLATNENIE PRÍSTUPU LEADER V ZDRUŽENÍ
MIKROREGIÓNU SVORNOSŤ**

2010

Bc. Jana Salayová

SLOVENSKÁ POĽNOHOSPODÁRSKA UNIVERZITA V NITRE
FAKULTA EURÓPSKÝCH ŠTÚDIÍ A REGIONÁLNEHO ROZVOJA

**UPLATNENIE PRÍSTUPU LEADER V ZDRUŽENÍ
MIKROREGIÓNU SVORNOSŤ**

DIPLOMOVÁ PRÁCA

Študijný program:	Manažment rozvoja vidieckej krajiny a vidieckeho turizmu
Študijný odbor:	3.3.5. Verejná správa a regionálny rozvoj
Školiace pracovisko	Katedra regionálneho rozvoja
Školiteľ:	Ing. Maroš Valach

NITRA 2010

Bc. Jana Salayová

ČESTNÉ VYHLÁSENIE

Podpísaná Jana Salayová vyhlasujem, že som záverečnú prácu na tému „Uplatnenie prístupu Leader v Združení mikroregiónu Svornost“ vypracovala samostatne s použitím uvedenej literatúry.

Som si vedomá zákonných dôsledkov v prípade, ak uvedené údaje nie sú pravdivé.

V Nitre 30. apríla 2010

.....
Jana Salayová

POĎAKOVANIE

Touto cestou vyslovujem poďakovanie pánovi Ing. Marošovi Valachovi za pomoc, odborné vedenie, cenné rady a pripomienky pri vypracovaní mojej diplomovej práce.

V Nite 30. apríla 2010

.....
Jana Salayová

POUŽITÉ OZNAČENIE

ČR – Česká republika

EPFRV - Európsky poľnohospodársky fond pre rozvoj vidieka

EÚ – Európska únia

ISRÚ – Integrovaná stratégia rozvoja územia

JRD – Jednotné roľnícke družstvo

LEADER – Links between actions of rural developmnet , Linky akcií pre rozvoj vidieckej ekonomiky

MAS - Miestna akčná skupina

MR – Mikroregión

MVO – Mimovládna organizácia

MVRR – Ministerstvo výstavby a regionálneho rozvoja

NFP – Nenávratný finančný prostriedok

NSK – Nitriansky samosprávny kraj

NSRR – Národný strategický referenčný rámec

OECD – Organizácia pre hospodársku spoluprácu a rozvoj

PPA – Pôdohospodárska platobná agentúra

PR NSK – Program rozvoja Nitrianskeho samosprávneho kraja

SPP – Spoločná poľnohospodárska politika

SR – Slovenská republika

VOKA – Vidiecka organizácia pre komunitné aktivity

VIPA - Vidiecky parlament na Slovensku

ŽoNFP – Žiadosť o nenávratný finančný prostriedok

OBSAH

ÚVOD	7
1. PREHĽAD O SÚČASNOM STAVE RIEŠENEJ PROBLEMATIKY	9
1.1 VIDIEK, JEHO DEFINÍCIA A VÝVOJ VIDIECKEHO PRIESTORU.....	9
1.2 ROZVOJ VIDIEKA.....	12
1.3 POLITIKA ROZVOJA VIDIEKA EÚ.....	15
1.4 INTEGROVANÝ ROZVOJ VIDIEKA.....	21
1.5 LEADER.....	26
1.5.1 VÝVOJ PRÍSTUPU LEADER.....	27
1.5.2 CHARAKTERISTIKÉ ZNAKY PRÍSTUPU LEADER.....	28
1.5.3 UPLATŇOVANIE PRÍSTUPU LEADER NA SLOVENSKU.....	33
1.5.4 PRÍKLADY REALIZOVANÝCH PROJEKTOV LEADER.....	34
2. CIEĽ PRÁCE	37
3. METODIKA PRÁCE	38
4. VÝSLEDKY PRÁCE	40
4.1 PRÍPRAVA NA PRÍSTUP LEADER V NSK.....	40
4.2 PRÍSTUP LEADER V NSK V SÚČASNOSTI.....	42
4.3 ZDRUŽENIE MIKROREGIÓNU SVORNOSŤ.....	44
4.3.1 HISTÓRIA BUDOvania PARTNERSTVA ZDRUŽENIA MR SVORNOSŤ.....	44
4.3.2 CHARAKTERISTIKA ÚZEMIA ZDRUŽENIA MR SVORNOSŤ.....	45
4.3.3 ANALÝZA INTEGROVANEJ STRATÉGIE ROZVOJA ÚZEMIA ZDRUŽENIA MR SVORNOSŤ.....	48
5. NÁVRH NA VYUŽITIE VÝSLEDKOV	61
ZÁVER	63
ZOZNAM POUŽITEJ LITERATÚRY	64
ZOZNAM PRÍLOH	67
PRÍLOHY	68

ABSTRAKT

Diplomová práca je zameraná na uplatnenie prístupu LEADER v Združení MR Svornosť. Prístup LEADER je novým prístupom k rozvoju vidieckych oblastí. Predstavuje novú politiku rozvoja v rámci EÚ. Tvorí samostatnú os Programu rozvoja vidieka SR na roky 2007 – 2013. Prístup LEADER pomáha vidieckym oblastiam zapojiť sa do integrovaného procesu rozvoja územia. Jednou z podmienok žiadateľa o nenávratný finančný prostriedok je vytvorenie verejno – súkromného partnerstva, nazývaného Miestna akčná skupina. Ďalšou podmienkou je vypracovanie Integrovanej stratégie rozvoja územia ako podkladu pre budúce smerovanie rozvoja územia. Po splnení podmienok predkladá žiadateľ projekt na posúdenie Miestnej akčnej skupine, ktorá ak rozhodne o jeho schválení posúva ho na ďalšie schválenie Pôdohospodárskej platobnej agentúre. Po schválení projektu v Pôdohospodárskej platobnej agentúre môže žiadateľ podať žiadosť o nenávratný finančný prostriedok na realizáciu projektu. Dôkazom úspechu prístupu LEADER je množstvo úspešne realizovaných projektov.

Kľúčové slová: Prístup LEADER, Miestna akčná skupina, Integrovaná stratégia rozvoja územia, Program rozvoja vidieka.

ABSTRACT

The paper deals with present development of rurals areas and with effect on quality of population leads by projects of new innovative way Leader. LEADER is the only tool for integrated rural development in the rural policy. LEADER is an innovative way in the rural development policy in EU. It is rather a method of mobilization and also realisation of rural development in local rural communities than a given set of measures those must be realized. LEADER is very simply put a new non-traditional approach to development in rural areas. Novelty lies in the fact that he created the microregion necessary institutional support to the definition of development and its implementation. This can be obtained through the LEADER approach which uses the micro-region is determined by its own criteria. The only limitation is the amount of funding and that it supported actions must be consistent with the Rural Development Program for 2007-2013, which is already provided in the process of preparing a development plan for the activities to be supported. Experience shows that LEADER could be a real contribution in every day life of people in rural areas.

Key words: LEADER, rural policy, integrated rural development, Rural Development Program

ÚVOD

20. storočie bolo poznačené vplyvom procesov, ktoré výrazne ovplyvnili dynamiku a charakter premien spoločenských, politických, hospodárskych, sociálnych a kultúrnych, ktoré v spoločnosti ako aj v celej krajine vyvolali škálu priaznivých ale aj nepriaznivých dopadov. Dôležitú úlohu v tejto súvislosti zohrávajú nadnárodné procesy, ktoré sa netýkajú len jednej krajiny, ale stávajú sa súčasťou priestorovo rozsiahlych premien, ktoré majú prinajmenšom európsky charakter. Odráža sa to v európskych integračných procesoch, v hľadaní podôb štátnych i spoločných euroúijných postupov, pri riešení problémov, pri usmerňovaní vývojových procesov, pri hľadaní spoločných politík.

Transformácia našej spoločnosti znamenala potrebu zaoberať sa aj problémami, ktoré vyplývajú zo strany vidieka a týkajú sa jeho rozvoja a obyvateľov, ktorí v ňom nachádzajú domov.

Názory na význam a funkcie vidieka sa v čase menia tak, ako sa menia spoločenské a hospodárske podmienky v krajine. Vidieckej krajine a jej obyvateľstvu by vlády či už centrálné alebo lokálne mali venovať pozornosť za každých okolností, pretože naša vidiecka krajina predstavuje takmer 90% rozlohy štátu, je miestom prirodzených zložiek životného prostredia, ktoré predstavujú základný predpoklad zachovania zdravej ľudskej existencie a zabezpečenia potravy. Ďalším dôvodom prečo treba venovať takú veľkú pozornosť vidieku je, že v ňom žije takmer polovica obyvateľstva s mnohostrannými schopnosťami a zručnosťami, s predstavami i nárokmi na zrovnateľný životný štandard v porovnaní s mestským obyvateľstvom. Existuje rad ďalších príčin prečo vidiek zachovať, udržať a v neposlednom rade predovšetkým rozvíjať. K takýmto príčinám môžeme zaradiť napríklad schopnosť vidieckeho priestoru poskytnúť ľuďom oddych, rekreáciu a načerpanie nových síl, ktoré nie je možné načerpať v stále uponáhľanom spôsobe života, ktorý vládne v mestách.

S vidiekom podstatne súvisí aj cestovný ruch. Mnoho ľudí, pre ktorých sa cestovný ruch stal základným komponentom životnej úrovne, využíva na aktivity spojené s cestovným ruchom práve prírodnú krajinu, ktorá je súčasťou vidieka.

Podporovanie rozvoja podnikateľskej činnosti na vidieku by sa malo stať jedným z hlavných cieľov všetkých rozhodujúcich zložiek. Na lokálnej úrovni dôležitú úlohu môžu zohrať najvytrvalejší a najskúsenejší podnikatelia, ktorí tak prispievajú k rozvoju tejto činnosti v danom vidieckom priestore.

Poľnohospodárstvo bolo vždy odvetvím, ktoré bolo vo vzťahu k vidieku rozhodujúce. Vytváralo pracovné príležitosti pre väčšinu obyvateľstva, bolo rozhodujúcim zdrojom dôchodkov, a tým aj blahobytu celej dediny. V súčasnosti nastali značné zmeny v postavení a funkcii poľnohospodárstva na vidieku. Je nevyhnutné konštatovať, že hoci zhruba polovica obyvateľstva býva na vidieku, iba jeho malá časť nachádza pracovné uplatnenie priamo v poľnohospodárstve.

Program LEADER dal vidieku a jeho obyvateľom možnosť rozvíjať sa, podporovať rozvoj svojho územia, budovať a zlepšovať svoje prostredie a hlavne uspokojovať potreby svojho obyvateľstva a zabrániť odchodu mladých rodín do miest.

Program LEADER sa stal jediným nástrojom integrovaného rozvoja vidieka v rámci vidieckej politiky EÚ. Integrovaným sa stal preto, že podporuje finančne verejno-súkromné partnerstvá v určitom definovanom vidieckom priestore a ich rozvojové programy. V partnerstvách sa nenachádzajú iba farmári, ale aj iné sociálne skupiny vidieka - podnikatelia v ľahkom priemysle, službách, cestovnom ruchu, predstavitelia občianskeho života, samosprávy, kultúry a pod. Všetci spolu tvoria partnerstvo a zostavia program rozvoja, ktorý môže byť podporený z programu LEADER. Partnerstvo následne rozhoduje, ktoré súkromné alebo verejné projekty sú v danom území financované. Tento nástroj umožňuje lepšie ako ostatné nástroje koordinovať sociálno-ekonomický rozvoj, podporuje súlad rozhodovania a investovania, zvyšuje administratívne, manažérske a programovacie schopnosti ľudí a pomáha budovať občiansku spoločnosť na vidieku

Žiť na dedine je predsa lepšie ako žiť v meste, zvykne sa to tak hovoriť. Tiež sa hovorí, že dedina i mesto majú svoje výhody a nevýhody. Môžeme však konštatovať, že sú to dva odlišné svety. Jeden tradičný, uzavretý, verejne kontrolovaný, tiahnuci sa k pôde a poľnohospodárstvu. A ten druhý rýchly, premenlivý, otvorený, preľudnený, anonymný a znečistený.

Napriek všetkým zmenám, ktoré sa odohrávajú v našej spoločnosti vidiek a poľnohospodárstvo boli, sú a budú osobitnými časťami života našej krajiny a je možné o nich hovoriť ako o ukazovateľoch hodnotiacich jej celkový stav.

1 PREHĽAD O SÚČASNOM STAVE RIEŠENEJ PROBLEMATIKY

1.1 VIDIEK, JEHO DEFINÍCIA A VÝVOJ VIDIECKEHO PRIESTORU

Pojem „vidiek“ bol v odbornej literatúre dlho neujasnený. Jeho definícia bola skôr negatívna, v zmysle „nie urbanizovaný“, alebo „nie aglomerovaný“ alebo ako určitá časť krajiny s relatívne nízkou hustotou obyvateľstva, alebo s určitými špecifickými sociálno – ekonomickými črtami. Táto koncepčná neujasnenosť vyplýva zo zložitosti systému vidiek, ktorý v sebe obsahuje regionálnu aj priestorovú koncepciu. Definície pojmu „vidiek“ vychádzajú predovšetkým z cieľa, ktorý sledujú. Sociológia vymedzuje vidiek a vidiecky priestor na základe odlišného spôsobu života, vyplývajúceho z odlišných sociálnych väzieb na dedine a v meste, a tiež na základe aktivít obyvateľstva, kde na vidieku väčšina ekonomicky aktívneho obyvateľstva pracuje v pôdohospodárstve, alebo odchádza za prácou (Fáziková, 2006).

Moravčíková, Kučírková (2004) uvádzajú, že vidiek je jednou z oblastí spoločnosti, ktorá je odlišná a svojrázna z hľadiska priestorového, historického, kultúrneho, sociálneho, výrobného, sebarealizačného, obytného a rekreačného. Tým ovplyvňuje celú spoločnosť, vrátane tej časti populácie, ktorá ho neobýva. Pojem vidiek tak možno chápať v zmysle geografickom, ako aj v zmysle sociálnom. V prvej rovine znamená celú mimomestskú prírodnú oblasť, v druhom slova zmysle znamená ľudské osídlenie (dedinu, osadu, obec), ktorého špecifický sociálno – psychologický i sociologický charakter je určený špecifickou sociálnou situáciou. Táto situácia je výsledkom pôsobenia niektorých podmienok:

- geografickej povahy – vidiek je špecifické prírodné prostredie a vzťah ľudí obývajúcich ho k nemu,
- organicko – psychickej povahy – vidiek sú ľudia špecificky formovaní po stránke fyzickej i duševnej,
- technickej povahy – vidiek, to je špecifická veľkosť, hustota a štruktúra tohto populačného osídlenia,
- sociálnej povahy – vidiek je aj špecifický charakter práce a špecifická sústava vzťahov tak vo vnútri tohto osídlenia, ako aj smerom von k iným typom osídlenia, v dôsledku čoho predstavuje špecifický druh hmotného a duchovného života a plní špecifickú funkciu.

Vidiek je priestor mimo mestského osídlenia, vyznačujúci sa nižšou hustotou obyvateľstva žijúceho predovšetkým v dedinách, prevažne poľnohospodárskou produkciou spojenou so zvýšenou závislosťou na prírode, tradičnejším životným štýlom, vyššou sociálnou kontrolou, menšou sociálnou heterogenitou, zníženou profesijnou ponukou (**Jandourek, 2001**).

Pod pojmom vidiek rozumieme ľudské osídlenie, ktorého špecifický sociálno-psychologický charakter je určený jeho špecifickou sociálnou situáciou, ktorá je výslednicou pôsobenia geografických, psychických, technických, sociálnych a ekonomických podmienok (**Gajdoš, 2002**).

V súčasnosti existujú aj ďalšie kritériá pre odlíšenie vidieckeho a mestského územia. OECD využíva ukazovateľ hustoty obyvateľstva, kde kritériom je hustota v sídlach menej ako 150 obyvateľov na kilometer štvorcový (**Fáziková, Novotný-Mlynarčík, Lacina, 2000**).

Lapka a Gottlieb (2000) píše, že vidiek je priestor v krajine mimo mestskej zástavby a priemyselných zón, kde prichádza k poľnohospodárskej výrobe a kde sú sídelnými jednotkami vidieckej komunity – dediny. V súčasnosti sa opúšťa ideologický pohľad na vidiek ako na „voľný“ priestor k vyrovnaniu rozporu medzi mestom a dedinou a zdôrazňujú sa viac komparatívne hodnoty vidieka. Zhruba od 70. rokov je na vidiek v západných krajinách nazerané ako na svojbytný priestor zdravého životného prostredia, ktorý je nutné rešpektovať a vhodnou urbanizáciou využívať nielen pre poľnohospodárstvo, ale tiež ako kľudné, zdravé miesto na bývanie a rekreáciu. Vidiecky priestor tak môže v západných krajinách nadobúdať vysoko atraktívne hodnoty a niekedy sa stáva dokonca možnosťou určitého luxusného životného štýlu.

Geografia chápe vidiek ako územie, ktoré je tvorené súčtom plochy katastrov sídiel, označených ako dediny. Dediny predstavujú zastavané územie s typickou rurálnou štruktúrou a vidiecky priestor je tvorený zastavaným územím, ako aj kultúrnou krajinou v okolí dediny (**Fáziková, 2006**).

V politických dokumentoch EÚ vidiecke oblasti zahŕňajú ľudí, pôdu a iné zdroje, v otvorenej krajine s malými obcami mimo bezprostredného ekonomického vplyvu veľkých urbanizovaných centier. Vidiecke územie nie je obmedzené len špecifickým využívaním krajiny, stupňom ekonomického zdravia, alebo ekonomickými sektormi. Zahŕňa prirodzenú krajinu s poľnohospodárskou pôdou, lesmi, dedinami a malými mestami. Má rôznorodú a zložitú ekonomickú a sociálnu štruktúru: farmy, malé dielne a podniky, obchod a služby a malé a stredné podniky. Je miestom veľkého bohatstva

prírodných zdrojov, rastlinných a živočíšnych druhov a kultúrnych tradícií s rastúcim významom pre relaxáciu a trávenie voľného času . Vidiek má aj špecifické inštitucionálne a politické väzby.

Fáziková (2006) uvádza nasledovné rozdiely medzi vidieckym a urbanizovaným priestorom, ktoré sú uvedené v tabuľke 1.

Tab. 1

Základné rozdiely medzi vidieckym a urbanizovaným priestorom

Charakteristika	Vidiecky priestor	Urbanizovaný priestor
Ekonomika	Väčšinou odvetvia primárneho sektora založené na využívaní pôdy a ostatných prírodných zdrojov.	Lokalizácia koncentrovaných ekonomických aktivít, založených najmä na spracovaní, obchode a službách.
Demografia	Obyvateľstvo disperzne rozmiestnené v malých zhlukoch.	Obyvateľstvo koncentrované s tendenciou rastu.
Fyzická dostupnosť	Nízka kvalita dopravnej infraštruktúry a služieb. Vysoké časové a finančné náklady na cestovanie.	Rozvinutá dopravná infraštruktúra, avšak kvalita služieb rozdielna, v závislosti na ekonomickej rozvinutosti.
Environmentálne riziká	Úzko zviazané s výrobnými procesmi .	Vyplývajúce ako z produkcie, tak z hustoty obyvateľstva (odpady, znečistenie vody a ovzdušia).

Zdroj: (Fáziková, 2006)

1. 2 ROZVOJ VIDIEKA

Obdobie prechodu na trhové hospodárstvo zastihlo slovenský vidiek nepripravený na plnenie svojich funkcií novým spôsobom, ktorý nevyplýva z direktívneho plánovania, ale opiera sa na ekonomickom a trhovom mechanizme. Hľadanie nových možností aktivity pracovných síl na vidieku musí byť tým intenzívnejšie, čím vážnejšie stoja na tejto ceste prekážky.

V publikáciách o lokálnom a regionálnom rozvoji autori **Gajdoš, Pašiak (2008)** uvádzajú, že z ich analýz realizovaných v sídlach a regiónoch na Slovensku, najmä tých, ktorých zámerom bolo indikovať sídelné a regionálne disparity a ich obsah, vyplynulo, že sídelná a regionálna diferenciácia má svoju výraznú sociálnu dimenziu, že sociálna realita našich regiónov a ich sídiel je značne diferencovaná, že aplikované plošné riešenia sú málo citlivé na výraznú sociálno-kultúrnu rozmanitosť Slovenska, najmä zaostávajúcich (málo rozvinutých) území. Ak sa pri indikácii zdrojov týchto disparít nebudeme pohybovať iba v rovine ekonomickej či ekonomicky ladených indikátorov, tak analýzy odhalia, že výrazná bariéra rozvoja zaostávajúcich regiónov a sídiel či dynamiky tohto vývoja je v sociálnej sfére, v sociálnych zdrojoch týchto území – v ľudskom, sociálnom a kultúrnom – societálnom kapitáli. Táto skutočnosť poukazuje na potrebu hľadať zdroje riešenia regionálnych disparít aj v sociálnej, demografickej a socio - kultúrnej oblasti.

Ako uvádza **Fáziková (2003)** problematika vidieka, vidieckych regiónov, vidieckych obcí je už dlhšiu dobu predmetom záujmu odborníkov z mnohých oblastí. Príčina tohto zvýšeného záujmu tkvie najmä v prehlbujúcej sa priestorovej nerovnováhe spôsobenej koncentračnými tendenciami kapitálu v územiach poskytujúcich určité komparatívne výhody. Vo väčšine vyspelých krajín však stupeň priestorovej koncentrácie kapitálu a pracovných síl prekročil svoje optimálne hranice, čo sa prejavuje rastom aglomeračných nevýhod v urbanizovaných územiach a nevyužitím existujúcich podmienok a zdrojov vo vidieckych územiach. Aktívnym štruktúrotvorným prvkom v rozvoji vidieckeho priestoru je obyvateľstvo. Aktivizuje prírodný potenciál krajiny, určuje spôsob jeho využitia, lokalizáciou kapitálu tento potenciál zvyšuje.

Ďalší faktor, ktorý vplýva na rozvoj vidieka je podnikanie. Súčasný prístup k riešeniu regionálnych rozvojových problémov na Slovensku zdôrazňuje podporu vznikajúcim malým a stredným firmám a šíreniu technických inovácií, podporu miestnym iniciatívam, decentralizačným opatreniam vo verejnej správe a podporu programov so starostlivosťou zahraničných investorov. Rozdielne názory na vplyv firiem rôznej veľkosti

na priestorový rozvoj rezonujú tak v ekonomickej teórii ako aj v ekonomickej praxi. Regionálna politika na Slovensku vychádza z neoliberalných prístupov, pričom však dominujú skôr opatrenia stimulujúce ekonomický rozvoj opierajúci sa o zahraničných investorov. Podniky sú otvorené systémy a ich vplyv na rozvoj priestoru je výsledkom aktívneho pôsobenia ich zásobovacieho a odbytového trhu ako aj sociálno-ekonomického okolia (**Belajová, 2004**).

Technická infraštruktúra je v regióne závažným a rozsiahle členeným rozmiestňovacím a rozvojovým faktorom. Vytvára všeobecné produkčné a spotrebné podmienky, slúži súčasne firmám aj obyvateľstvu (**Lacina, 2003**).

V poslednej dobe je často diskutovaný rozvoj vidieka, ktorý súvisí s riešením regionálnych disparít a postupujúcou globalizáciou sa stáva stále živším. Ukazuje sa, že v regionálnom resp. rurálnom rozvoji nemožno klásť dôraz iba na ekonomické a materiálne stránky. V tejto súvislosti treba brať do úvahy aj pohľad endogénny, ktorý zahŕňa sociálny, kultúrny potenciál vidieckych oblastí. Je potrebné pochopiť sociálne dianie a kultúrne odlišnosti daných oblastí (**Marek, Kománková – Menšíková, 2003**).

Podľa **Fázikovej (2006)** na ekonomický rozvoj v regiónoch vplyva nespočetné množstvo faktorov, ktoré je možné zosystematizovať do skupín (subsystémov), ktoré priamo alebo sprostredkovane ovplyvňujú ekonomický a sociálny rozvoj regiónu. K faktorom, ktoré majú priamy vplyv zaradujeme najmä:

- podnikateľské subjekty vytvárajúce určitú ekonomickú štruktúru regiónu,
- ľudský potenciál,
- prírodné zdroje alokované na vidieku,
- infraštruktúru, tak technickú ako aj sociálnu,
- hospodársku politiku vlády,
- sídelnú štruktúru.

Vidiecka krajina na Slovensku musí už dlhší čas čeliť mnohým problémom, preto je perspektíva rozvoja mnohých vidieckych oblastí veľmi neistá. Jednou z perspektív je produkcia obnoviteľnej energie, aktivity v oblasti vidieckeho turizmu ako i využívanie alternatívnych foriem hospodárenia na pôde (**Pavličková, Labuda, 2004**).

Vidiek Slovenska hľadá svoju budúcnosť a to medzi extrémnymi pólmi sociálno-ekonomického rozvoja. Vidiek opúšťa svoj dominujúco-poľnohospodársky pôvod, vidiek bez poľnohospodárstva, vidiek súčasťou mesta, vidiek bez vlastnej identity. Vidiek Slovenska si hľadá svoje miesto a tvár v Európskej únii. Vidiek Slovenska si nesie na ceste do budúcnosti odkaz posledných desaťročí, odkaz veľkého stavebného rozvoja a dôsledkov

koncentračných procesov poľnohospodárstva. Človek vidieka sa zmenil, na vidieku ostala posledná generácia uprednostňujúca hodnoty vidieka nad mestom. Príťažlivá krajina Slovenska stále čaká na svoje objavenie. Vidiek Slovenska oprávnene hľadá vízie svojej budúcnosti, budú to vízie vychádzajúce z historického vývoja, vízie so schopnosťou reálnych predpovedí s dôrazom na pozitívne tendencie a silné stránky Slovenska (**Šarafin, 2004**).

Podľa **Bucht** (2008) má Agrárna politika (spolu s celkovou hospodárskou politikou štátu) na rozvoj vidieka nezanedbateľný vplyv nielen v produkčnej optike (potravinová dostatočnosť), ale aj napr. pri obnove a udržiavaní prírodných zdrojov, kultúrneho a hospodárskeho potenciálu vidieckej krajiny, a ďalších tzv. mimoprodukčných faktoroch. Poľnohospodárstvo zabezpečuje trvalú životaschopnosť vidieka, vrátane krajín tvorby, v komplexe jeho ekonomických, sídelných, environmentálnych a rekreačných funkcií, posilňovanie udržateľného ekonomického potenciálu vidieka, zachovanie kultúrneho dedičstva vidieka a udržanie historickej štruktúry osídlenia a infraštruktúry vidieka.

1. 3 POLITIKA ROZVOJA VIDIEKA EÚ

Politika rozvoja vidieka je stále dôležitejšou zložkou spoločnej poľnohospodárskej politiky. Podporuje udržateľný rozvoj vo vidieckych oblastiach Európy a zaoberá sa ekonomickými, sociálnymi a ekologickými problémami. Viac ako polovica obyvateľov EÚ žije na vidieku, ktorý pokrýva 90% územia EÚ (**Fáziková, 2009**).

Rozvoj vidieka je dôležitou politickou oblasťou, nakoľko viac ako 56 % obyvateľov v 27 členských štátoch Európskej únie žije vo vidieckych oblastiach, ktoré tvoria 91 % územia. Poľnohospodárstvo a lesné hospodárstvo majú aj naďalej rozhodujúci význam z hľadiska využitia pôdy a hospodárenia s prírodnými zdrojmi vo vidieckych oblastiach EÚ a slúžia ako platforma pre hospodársku diverzifikáciu vo vidieckych spoločnostiach. Posilnenie politiky rozvoja vidieka EÚ je preto jej všeobecnou prioritou (**Politika rozvoja vidieka 2007 – 2013, EK 2008**).

Sarvašová (2007) uvádza, že pre aktuálne programovacie obdobie 2007-2013 je politika rozvoja vidieka presadzovaná prostredníctvom Nariadenia Rady (ES) č. 1698/2005 z 20. Septembra 2005 o podpore rozvoja vidieka prostredníctvom Európskeho poľnohospodárskeho fondu pre rozvoj vidieka (EAFRD). Toto nariadenie ustanovuje všeobecné pravidlá, ktoré upravujú podporu Spoločenstva pre rozvoj vidieka financovanú EAFRD. Vymedzuje ciele, ku ktorým má politika rozvoja vidieka prispievať, priority a opatrenia na rozvoj vidieka, strategický kontext pre politiku rozvoja vidieka vrátane metódy na stanovenie strategických usmernení Spoločenstva pre politiku rozvoja vidieka, ako aj pravidlá pre partnerstvo, programovanie, hodnotenie, finančné hospodárenie, monitorovanie a kontrolu na základe zodpovednosti, o ktorú sa delia členské štáty a Komisia. V zmysle tohto nariadenia politika rozvoja vidieka prispieva v období rokov 2007 až 2013 k dosiahnutiu troch základných cieľov:

- zlepšenie konkurencieschopnosti poľnohospodárstva a lesného hospodárstva podporovaním reštrukturalizácie, rozvoja a inovácie,
- zlepšenie životného prostredia a vidieku podporovaním manažmentu krajiny,
- zlepšenie kvality života vo vidieckych oblastiach a podpora diverzifikácie hospodárskej činnosti.

Podľa **Rumanovskej (2008)** by bez Spoločnej poľnohospodárskej politiky (CAP) mnohé vidiecke oblasti Európy čelili značným ekonomickým, sociálnym a ekologickým problémom. Opatrenia súvisiace s rozvojom vidieka môžu zohrávať významnú úlohu predovšetkým pri podpore a zachovávaní prosperity vo vidieckych oblastiach. Úlohou

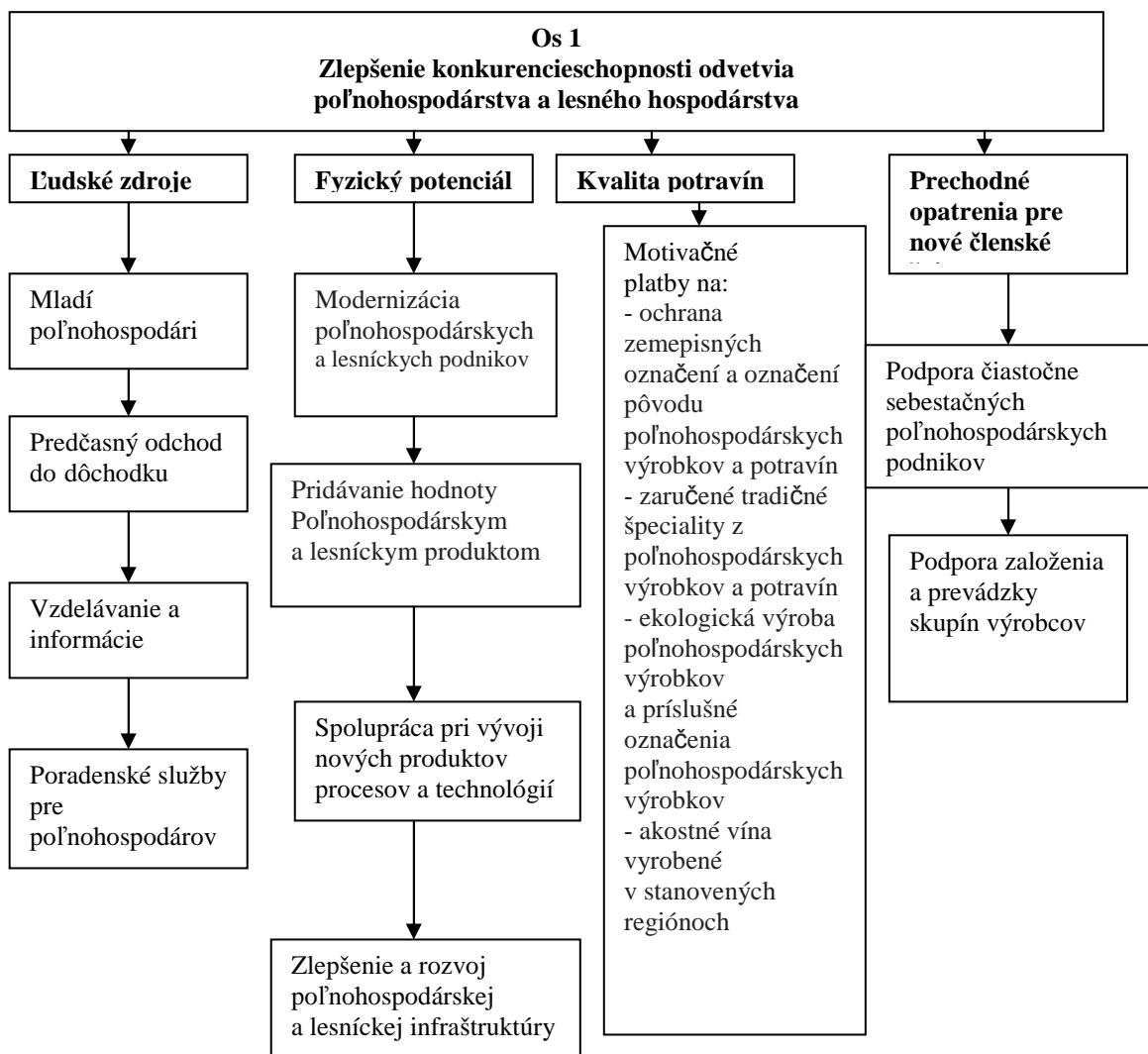
CAP do budúcnosti bude aj naďalej konkrétne prispievať k rastu a vytváraniu pracovných miest a tým k napĺňaniu Lisabonskej stratégie.

Zásadný rozdiel vo vývoji pôdohospodárstva a v rozvoji vidieka medzi bývalými socialistickými krajinami a štátmi Európskej únie nastal po roku 1989. V štátoch Európskej únie, v deväťdesiatych rokoch, postupne reformovali spoločnú poľnohospodársku politiku prechodom na trhové princípy a zároveň aj zvyšovali produkciu. Takto Európska únia stále viac posilňovala a stabilizovala nielen vidiecku ekonomiku, ale aj vidiek ako komplex. Postsocialistické štáty však, vo väčšine prípadov, chaoticky deštruovali postsocialistické podnikateľské štruktúry a radikálne odňali z pôdohospodárstva finančné podpory. Na Slovensku napríklad, za prvé štyri roky transformácie z plánovaného hospodárstva na trhové, klesla poľnohospodárska produkcia o 37% (Baco, 2008).

Fáziková (2009) uvádza nasledovné osi Programu rozvoja vidieka na roky 2007–2013:

Os 1: Zlepšenie konkurencieschopnosti poľnohospodárstva a lesného hospodárstva

Cieľom opatrení v rámci osi 1 je ďalšia modernizácia výroby zavádzaním štrukturálnych zmien na farmách zameraných predovšetkým na rast kvality. Zvyšovanie efektívnosti a konkurencieschopnosti si vyžaduje dosiahnuť rovnováhu medzi ekonomickou životaschopnosťou farmy, ochranou životného prostredia a sociálnym rozvojom vidieka. Obrázok 1 zobrazuje opatrenia v rámci osi 1, ktoré uvádza (Fáziková, 2009).



Obr. 1

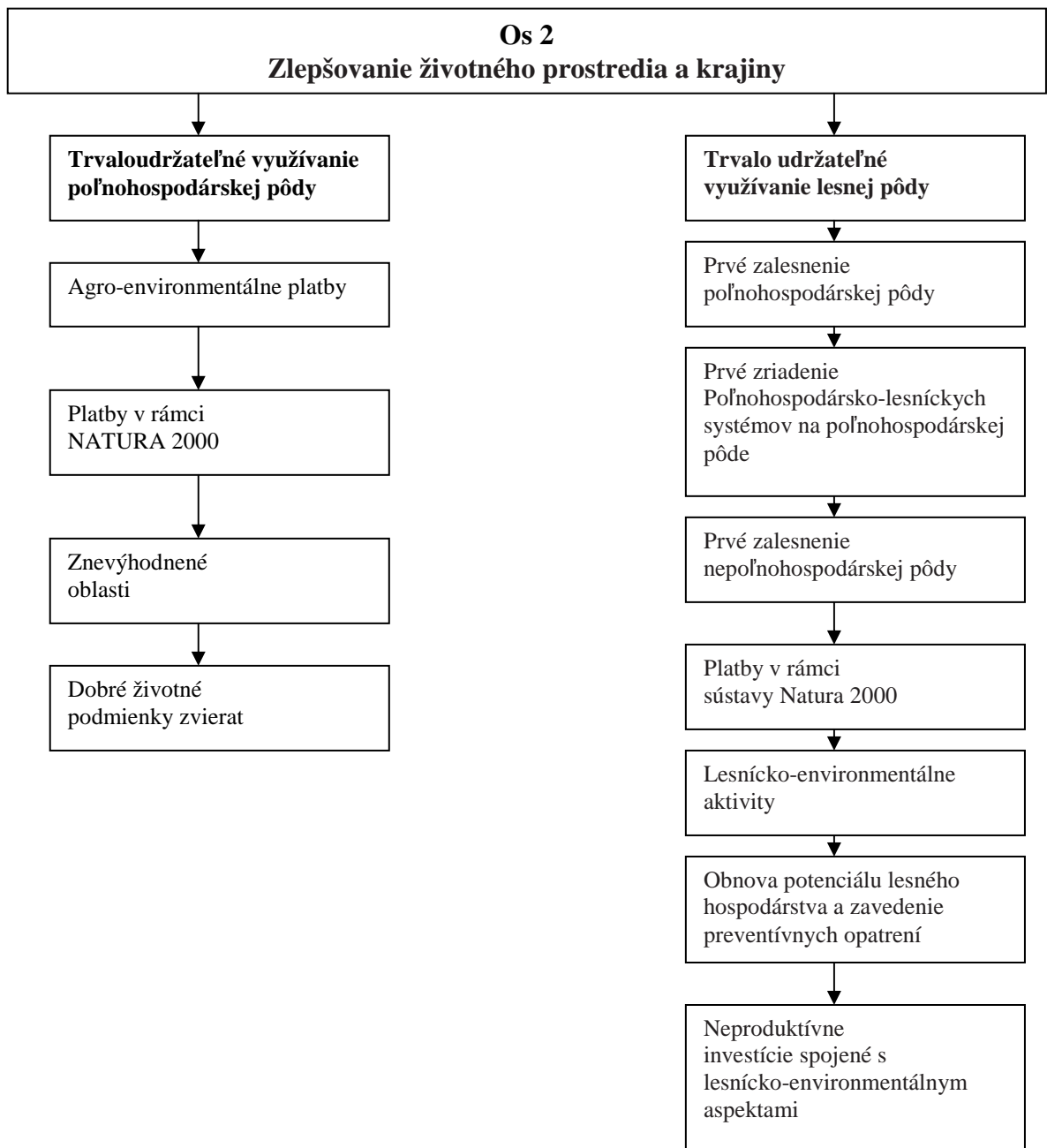
Opatrenia v rámci Osi 1

Zdroj: (Fáziková 2009)

Os 2: Zlepšenie životného prostredia a krajiny

Opatrenia v rámci tejto osi sú zamerané na racionálnejšie využitie krajiny a ochranu životného prostredia. Sú zamerané na zabezpečenie environmentálnych služieb na vidieku a udržateľný manažment krajiny. Tieto aktivity prispievajú k udržateľnému rozvoju vidieka tým, že zapájajú najdôležitejších aktérov do manažmentu krajiny a k ochrane a zlepšovaniu prírodného prostredia a krajiny. Tieto opatrenia pomáhajú tiež predchádzať vynechávaniu poľnohospodárskej pôdy z poľnohospodárskeho využitia prostredníctvom kompenzačných platieb za prirodzené hendykepy alebo hendykepy vyplývajúce z environmentálnych obmedzení. Všeobecnou podmienkou pri opatreniach v rámci osi 2 je

rešpektovanie relevantných európskych a národných požiadaviek. Obrázok 2 zobrazuje opatrenia dostupné v rámci osi 2 (Fáziková 2009).



Obr. 2
Opatrenia v rámci Osi 2
 Zdroj: (Fáziková, 2009)

Os 3: Zlepšenie kvality života vo vidieckych oblastiach a podpora diverzifikácie

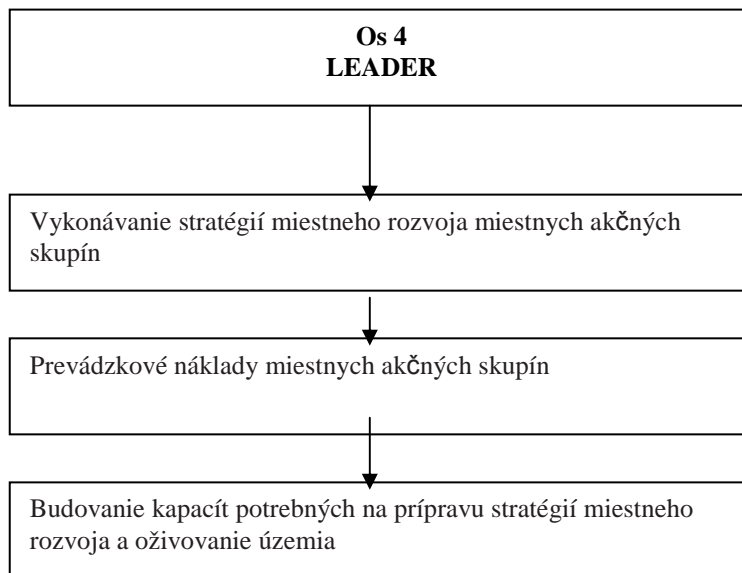
Opatrenia v rámci osi 3 sú zamerané na podporu rozvoja hospodárskych aktivít produkujúcich príjmy, na rast kvality života v obývaných vidieckych oblastiach a na pomoc pri udržiavaní a rozvoji sociálnych a ekonomických sietí, najmä v odľahlejších vidieckych oblastiach ohrozených depopuláciou. Na obrázku 3 (Fáziková, 2009) uvádza nasledovné opatrenia v rámci osi 3.



Obr. 3
Opatrenia v rámci Osi 3
Zdroj: (Fáziková, 2009)

Os 4: Program LEADER

Model Leader má pokračovať a upevňovať sa na úrovni EÚ prostredníctvom integrácie pôvodnej Iniciatívy Spoločenstva v programovom období 2000 až 2006 ako povinného prvku do programov rozvoja vidieka, ktoré budú vykonávané členskými štátmi od roku 2007 do roku 2013. Každý program bude obsahovať os Leader na financovanie: vykonávania stratégií miestneho rozvoja miestnych akčných skupín založených na jednej alebo viacerých z troch tematických osí, projektov (nadmárodnej a medziúzemnej) spolupráce medzi nimi, a prevádzkových nákladov miestnych akčných skupín, budovania kapacít potrebných na prípravu stratégií miestneho rozvoja a oživovanie územia. Na obrázku 4 sú uvedené opatrenia v rámci osi 4 (Fáziková,2009).



Obr. 4
Opatrenia v rámci Osi 4

Zdroj: (Fáziková, 2009)

1. 4 INTEGROVANÝ ROZVOJ VIDIEKA

Vidiecky rozvoj má na jednej strane mobilizovať a organizovať pôvodné zdroje vidieckych oblastí, zatiaľ čo na druhej strane tie musia získať vonkajšie vstupy formou investícií, technickej pomoci, obchodu a služieb. Vidiek už nebude možné chápať ako problémovú realitu, ale ako príležitosť pre diverzifikáciu výroby a tvorbu pracovných príležitostí. Vidiecke oblasti Slovenska majú so svojim vzdelanostným a kultúrnym potenciálom mimoriadne solídnu základňu ľudských zdrojov. Tento základ obsahuje potenciál a ponúka kapacity pre osobitný humánny životný štýl, prácu, hospodárstvo a oddych.

Integrovaný rozvoj vidieka je taký rozvoj, ktorý zohľadňuje konkrétne územie a jeho danosti i problémy a prináša riešenia šité presne na jeho mieru. Rozhodovanie o jeho rozvoji nie je v rukách národnej vlády, ale miestneho partnerstva všetkých kľúčových inštitúcií, podnikateľských subjektov a združení, ktoré pôsobia v území a sú aj realizátormi nástrojov všetkých typov miestneho rozvoja. Čiže miestni aktéri sami rozhodujú o tom, na čo sa použijú finančné prostriedky pre dosiahnutie miestneho sociálneho a ekonomického rozvoja. Toto miestne partnerstvo sa v hore menovaných mikroregiónoch začalo formovať už v priebehu prvej etapy projektu a bolo možné sledovať veľký záujem o prístup LEADER, o možnosť byť súčasťou verejno – súkromného partnerstva a rozhodovať o dôležitých veciach na najnižšej úrovni a pritom rešpektovať názory obyvateľom daného územia (**Oddelenie stratégie a programov RR Úradu NSK**).

Moravčíková a Kučírková (2004) pod pojmom integrovaný rozvoj vidieka rozumejú, že ide o rozvoj vidieckeho priestoru, z pohľadu spoločnosti ako určitého demokratického princípu, ktorý by mal byť podporený zodpovedajúcou finančnou solidaritou. To znamená, že vidiek by mal byť zaujímavým ekonomickým miestom pre ľudí v ňom žijúcich a atraktívnym životným priestorom i rekreačným prostredím pre celú spoločnosť. Pritom je potrebné, prostredníctvom rešpektovania regionálnych zvláštností v kontexte so súčasnými potrebami zaistiť, aby dosahovanie týchto cieľov nemalo podobu iba krátkodobo zameraných ekonomických úvah. Takýto princíp je uplatňovaný tiež v prístupoch a postojoch EÚ k rozvoju vidieckeho priestoru, čo možno stručne zhrnúť takto:

- pozornosť, ktorú členské štáty EÚ venujú vidieckemu priestoru je priamo závislá od ich dosiahnutej ekonomickej úrovne a od toho, nakoľko si uvedomujú jeho

dôležitosť pre budúcnosť ľudstva, pretože sa to týka takmer 80 % území členských štátov,

- potreba zaistiť integrovaný rozvoj vidieka znamená podporiť jeho výrobné a ekologické funkcie a funkcie verejných statkov spoločným úsilím celej spoločnosti – ako jej dlhodobej investície,
- nutnosťou je zaistiť decentralizáciu opatrení do regiónov tak, aby zodpovedali ich výrobným a sociálnym štruktúram, aby využívali osobité duševné schopnosti a zručnosti vidieckeho obyvateľstva a lokálnych zdrojov (dreva, vody, kameňa a pod.),
- ako nevyhnutné sa javí umožniť a motivovať rozvoj regionálnych trhov, predaj miestnych poľnohospodárskych a remeselníckych výrobkov, zriaďovanie nových malých a stredných podnikov,
- treba naliehavo podporiť novú úlohu poľnohospodárstva tak, aby sa zvýšil význam starostlivosti o zachovanie prírodných životných hodnôt a požiadaviek na „ošetrovanie“ kultúrnej krajiny v porovnaní s produkciou potravín. Pôvodná a tradičná úloha poľnohospodárstva – ako výrobcu a zásobovateľa potravín stratila na význame následkom pretrvávajúcej nadprodukcie, klesajúcich cien poľnohospodárskych produktov a celosvetovej liberalizácie agrárnych trhov. Agrárna politika by mala vytvárať predpoklady pre plnenie nových funkcií poľnohospodárstva. Príjem poľnohospodárov by potom pochádzal z realizácie trhovej poľnohospodárskej produkcie, nepoľnohospodárskych doplnkových zárobkových aktivít a z úhrad za ekologické služby (za verejné služby) predovšetkým v oblastiach so sťaženými výrobnými podmienkami.

Kühnen (1977) uvádza, že integrovaný rozvoj vidieka, je v rovnakej dobe cieľ a metodologický prístup. Cieľom je zahrnúť zanedbávané masy chudobných vidieckych obyvateľov v procese zvyšuje bytie ľudstva. Prístup k dosiahnutiu tohto cieľa je použitie vyvážených opatrení ekonomickej a spoločensko-politickej povahy. V tomto procese je potrebné vziať do úvahy zavedením systému výskumu a metód vzťah vzájomnej závislosti všetkých hospodárskych, sociálnych, politických a technických faktorov. Obsah tohto balíka opatrení sa bude líšiť v rôznych prípadoch. Preto akýkoľvek prístup k rozvoju vidieka musí začať hodnotením súčasnej situácie a identifikáciou existujúcich problémov. Nasledujúci zoznam dáva predstavu o vnútorných a vonkajších faktoroch, ktoré treba zvážiť:

- Prírodné zdroje (poľnohospodárske a nepoľnohospodárske).

- Ľudské zdroje (kvalita a množstvo).
- Vzor spoločenskej organizácie (hodnoty, sociálna stratifikácia mobility, mocenské štruktúry držby pôdy).
- Hospodárske štruktúry (štruktúra poľnohospodárskej výroby, priemyslu, trhových vzťahov,).
- Technológie v poľnohospodárstve a v nepoľnohospodárstve.
- Infraštruktúra (fyzická infraštruktúra, doprava a komunikácie, sociálna infraštruktúra priestorové poradie).
- Inštitúcie a organizácie (riadenie, organizácia ľudí).
- Služby (marketing, kreditné rozšírenie, sociálne zabezpečenie).
- Vzdelávanie a odborná príprava (formálne a neformálne).

Integrovaný rozvoj vidieka je inovatívny prístup k rozvoju vidieka na územnom princípe, organizovaný predovšetkým zvnútra, zdola nahor a integrovane, kde obec alebo vidiecky mikroregión, si rieši samostatne ako celok svoje potreby a problémy. Kľúčoví účastníci sú hlavní formalizovaní partneri alebo neformálni lídri, ktorí majú autoritu rozhodovať o tom, čo sa v území stane. Možno povedať, že takýto rozvoj musí rešpektovať nasledovné princípy a prístupy:

- **Teritoriálny**

Rozvoj je zameraný na určité územie, ktoré nemusí ale môže kopírovať existujúce administratívne územie. Ak ho kopíruje, znamená to, že formálni predstavitelia sú zrozumiteľne označení a aj rozpočtovo sa takéto územie lepšie riadi.

- **Zdola nahor**

Endogénny rozvoj je predovšetkým o rozhodovaní zdola nahor, to znamená, že programovanie, plánovanie, projektovanie je riadené ľuďmi zdola, ktorí však majú aj realizačnú a hodnotiacu právomoc, to znamená, že aj právo rozhodovať o rozpočtoch pre dané územia. Termín zdola nahor je relatívny a závisí od veľkosti územia, ktorého sa týka. V obci sú to jednotliví občania, v mikroregióne je to predstavenstvo MR alebo občania v obciach. V regióne je to regionálne partnerstvo a predstavitelia mikroregiónov. V princípe zdola nahor je tiež potrebné dodržať zásadu, že všetci musia byť rovnako a v rovnakom čase informovaní a všetci musia mať rovnaké podmienky na možnosť kedykoľvek vstúpiť do procesu. Táto zásada musí platiť bez ohľadu na veľkosť teritória, ktorého sa územný rozvoj dotýka, hoci techniky jej uplatnenia sa môžu líšiť v závislosti on nej.

- **Partnerský**

Všetci účastníci endogénneho rozvoja sú rovnocenní a majú vystupovať ako partneri. V zásade sa hovorí o 4 základných účastníkoch – partnerov – samospráva, štátna správa, podnikatelia, MVO ich rozliční predstavitelia, ktorí sa môžu líšiť podľa charakteru územia. Partnerstvo znamená, že rozhodnutia prijímajú všetci a mení ich partnerstvo samo, a to pravidlami, ktoré sa dohodne, a to vrátane rozhodnutí o rozpočte. Partnerstvo znamená zdieľanie informácií, kontaktov a financií, ktorých efekt sa práve partnerskými rozhodnutiami geometricky násobí.

- **Participačný**

Participácia znamená spoluúčasť mnohých kľúčových partnerov na rozhodovaní. Základné partnerstvo rozhoduje ostatní majú možnosť spoluúčasti, formou verejných kampaní, fundraisingových aktivít, spoločenských podujatí. Zásada – čo najväčšia spoluúčasť čo najviac tých, ktorých sa to bezprostredne alebo nepriamo dotýka posilní pocit vlastníctva a zodpovednosti za rozvojový proces.

- **Integrovaný**

Je treba zapojiť čo najviac sektorov do rozvoja a do rozhodovania o ňom. Integrovaný prístup znamená aj kombináciu zdrojov, ich súčinnosť, vyhýbaniu sa duplicita a systémový prístup. Jediným rozumným prístupom k rozvoju územia je integrácia všetkých sektorov.

- **Interaktívne postupy**

Úloha odborníkov je v endogénnom rozvoji iná ako v klasickom rozvoji zhora nadol. Odborníci skôr umožňujú alebo uľahčujú rozvoj a rozhodnutia miestnych ako prinášajú hotové riešenie. Nech by skúsenosť a vedomosti odborníka bola akákoľvek, pokiaľ nežije v území vždy mu chýba tkz. vnútorné „Know-how“. Interaktívny prístup znamená totiž kombinácia vnútorného a vonkajšieho „know-how“ pričom obe sú v procese rozvoja rovnocenné.

- **Kombinácia vnútorných a vonkajších zdrojov**

Endogénny rozvoj by mal byť založený v prvom rade na vnútorných zdrojoch. Avšak mnohokrát to nie je možné a vtedy prichádzajú na rad vonkajšie zdroje. Je vecou starostlivého auditu zdrojov územia a následnej SWOT analýzy posúdiť individuálne do akej miery je potrebné implementovať vonkajšie ľudské, materiálne alebo finančné zdroje.

- **Podporovaný vertikálnymi nástrojmi, ktoré sú uprednostňované pred horizontálnymi nástrojmi**

Endogénny rozvoj nie je možné zabezpečiť iba klasickými horizontálnymi nástrojmi, ktoré dnes bežne fungujú v praxi ako dotácie, fondy, nadácie, úvery, alebo v súčasnosti prichádzajúca pomoc z európskych štrukturálnych fondov prostredníctvom jednotlivých SOP. Tie pôsobia individuálne a na projektovej úrovni, t.j. podporujú jednotlivé projekty, ktorých nositeľmi sú jednotliví partneri v regióne, mikroregióne alebo obci. Ak si partnerstvo tvorí program a ten nie je komplexne finančne zabezpečený, ale je iba predpoklad, že niektorí predstavitelia programu získajú zdroje z horizontálnych nástrojov, stáva sa značne rizikovým a je často odsúdený na neúspech. Preto teritoriálne orientovaný integrovaný rozvoj musí byť nevyhnutne podporený vertikálnymi nástrojmi, kedy balík financií je pridelený na program (**LEADER – Európska iniciatíva pre podporu integrovaného rozvoj vidieka**).

1. 5 LEADER

LEADER nabáda vidiecke oblasti, aby skúmali nové spôsoby, ako sa stať alebo zostať konkurencieschopnými, ako najlepšie využiť svoje zdroje a potenciál, a ako prekonať problémy, ktorým môžu čeliť, napr. starnúce obyvateľstvo, nízka úroveň poskytovania služieb, alebo nedostatok pracovných príležitostí. Týmto spôsobom LEADER prispieva k zlepšovaniu kvality života vo vidieckych oblastiach. K problémom vidieka pristupuje holisticky. Napríklad uznáva, že konkurencieschopnosť vo výrobe potravín, atraktívne prostredie a vytváranie pracovných príležitostí pre miestnych obyvateľov sú vzájomne podporujúce sa aspekty života na vidieku, ktoré si vyžadujú osobitné zručnosti, vhodné technológie a služby, ktorými sa treba zaoberať ako kompletným balíkom a pomocou na mieru šitých opatrení politiky (**Valach, Miklovič, 2007**).

Tvrdoňová (2009) uvádza, že prístup LEADER je nástroj Európskej únie na podporu takzvaného integrovaného rozvoja vidieka. Je to jednoducho povedané to, že vidiek, obce si sami určujú, ako použijú verejné zdroje, čiže dotáciu z Európskej únie. Je to iný systém ako sa bežne používa. Bežne je to tak, že si obec prihlási projekt do národného programu a čaká, kým ju schvália v Bratislave. Pri prístupe LEADER si obce a ostatní partneri na území dohodnú svoje vlastné priority a zámery a nakoniec sa tí záujemcovia, podnikatelia hlásia nie do Bratislavy, ale k tomuto partnerstvu, kde podajú projekt a to miestne partnerstvo bude rozhodovať, či záujemcovia dostanú finančné prostriedky alebo nie. Čiže rozhodovanie je posunuté na miestnu úroveň. O túto dotáciu sa musí partnerstvo uchádzať strategickým dokumentom. V ňom si stanovia, do ktorých oblastí pôjdu financie, aké skupiny ľudí podporia, akými spôsobmi sa budú vyberať projekty, aké budú používať kritériá, ako si tento postup zabezpečia administratívne, musia mať pripravený manažment a orgány, napríklad valnú hromadu, správnu radu a musia mať aj výberovú komisiu, ktorá bude spomínané projekty vyberať. Všetky tieto orgány a aj výberová komisia je zložená z miestnych ľudí, ktorí poznajú problematiku územia a nie ľudí z ministerstva.

Fáziková (2009) charakterizuje prístup Leader ako novátorský prístup v rámci politiky rozvoja vidieka EÚ. Je to metóda mobilizácie a realizácie rozvoja vidieka v miestnych vidieckych spoločenstvách, nie pevný súbor opatrení, ktoré treba zrealizovať. Je zameraný na podporu novátorských reakcií na staré a nové problémy vidieka a stáva sa akýmsi „laboratóriom“ pre budovanie miestnych schopností a testovanie nových spôsobov plnenia potrieb vidieckych spoločenstiev. V predchádzajúcom programovacom období bol

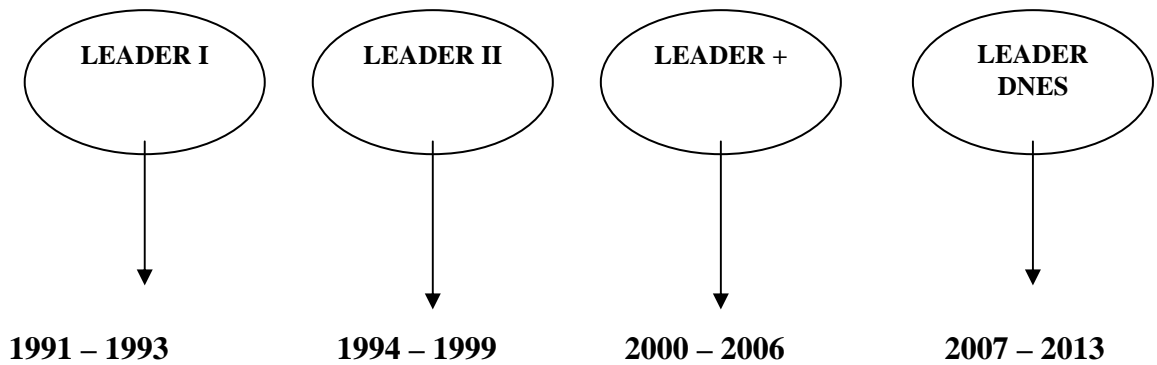
Leader samostatný program spoločenstva. Na základe dobrých skúseností s jeho implementáciou bol v programovacom období 2007 – 2013 je integrovaný (začlenený) do všetkých vnútroštátnych/regionálnych programov rozvoja vidieka.

Celý program LEADER sa v programovom období 2007-2013 realizuje ako Os 4 Programu rozvoja vidieka. Program rozvoja vidieka spolu s Národným strategickým referenčným rámcom sú dva základné samostatné dokumenty, prostredníctvom ktorých sa u nás bude riadiť financovanie projektov a programov z fondov EÚ v tomto programovom období. Podstatou leadrovského prístupu je prístup zdola nahor, t.j. základom je aktivizácia miestnych občanov a subjektov, ich smerovanie k vzájomnej spolupráci jednak na úrovni obce a jednak na úrovni širšieho lokálneho územia (mikroregión, združenie mikroregiónov) (Pašmík, 2009).

1. 5. 1 VÝVOJ PRÍSTUPU LEADER

Pašmík (2009) uvádza, že LEADER vznikol v rokoch 1990-1991 ako reakcia na prehľbujúce sa problémy vidieka najmä zvyšovanie nezamestnanosti ako dopadu transformácie európskeho poľnohospodárstva. V prvej etape v podobe v rokoch 1991-1993 bol spustený Leader I ako pilotný projekt integrovaných aktivít, ktoré sú realizované na miestnej úrovni. Prvé tri generácie Leadra (Leader I, Leader II 1994-1999 a Leader+ 2000-2006) fungovali vo forme samostatnej európskej iniciatívy. Počas tohto obdobia mali členské štáty a regióny pripraviť samostatné programy LEADER a od roku 2007 je už Leader integrovaný do celkovej európskej politiky rozvoja vidieka. Čiže od roku 2007 je súčasťou národného programu a je financovaný z celkového finančného balíka, ktorý členský štát dostane v rámci podpory z nového Európskeho poľnohospodárskeho fondu pre rozvoj vidieka (EAFRD).

Obrázok 5 zobrazuje stručnú históriu prístupu Leader na základe vlastnej tvorby.



Obr. 5
História Prístupu Leader
 Zdroj: vlastné spracovanie

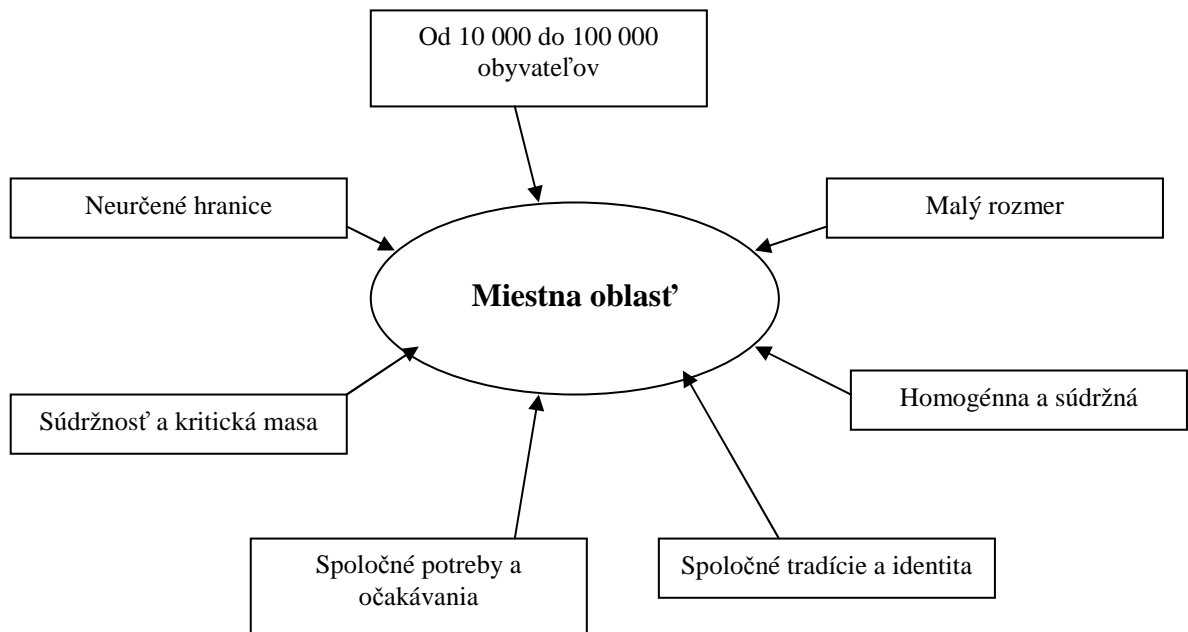
1. 5. 2 CHARAKTERISTICKÉ ZNAKY PRÍSTUPU LEADER

(Prístup Leader - Základný sprievodca, EK 2006) uvádza nasledovné charakteristické znaky Prístupu Leader:

Znak 1: Oblastné stratégie miestneho rozvoja

Oblastný prístup zaberá malé, homogénne, spoločensky súdržné územie, ktoré ako cieľovú oblasť realizácie politiky často charakterizujú spoločné tradície, miestna identita, zmysel pre spolupatričnosť, alebo spoločné potreby a očakávania. Mať takúto oblasť ako referenčnú uľahčuje poznávanie miestnych silných a slabých stránok, hrozieb a príležitostí, endogénneho potenciálu a identifikáciu hlavných problémových miest udržateľného rozvoja. Oblastný znamená v podstate miestny. Tento prístup zrejme funguje lepšie ako iné prístupy, lebo umožňuje presnejšie upravovať akcie tak, aby vyhovovali skutočným reálnym potrebám a miestnej konkurenčnej výhode. Zvolená oblasť musí mať dostatočnú súdržnosť a kritickú masu v zmysle ľudských, finančných a ekonomických zdrojov, ktorá podporuje životaschopnú stratégiu miestneho rozvoja. Nemusí zodpovedať vopred definovaným správnym hraniciam.

Obrázok 6 zobrazuje charakteristické znaky pre miestnu oblasť.



Obr. 6

Charakteristické znaky pre Miestnu oblasť

Zdroj: (Prístup Leader – Základný sprievodca, EK 2006)

Znak 2: Prístup zdola nahor

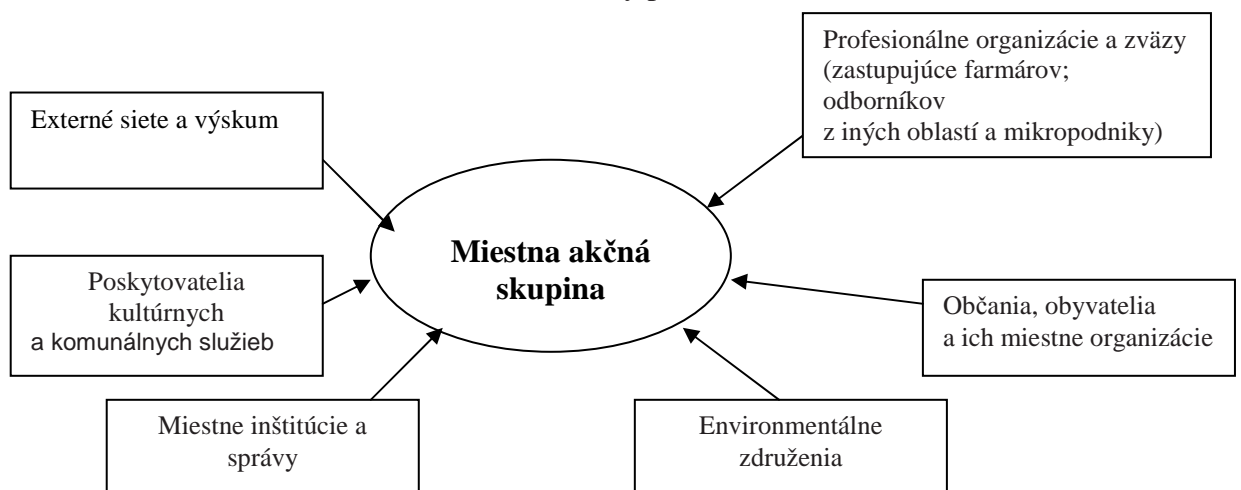
Prístup zdola nahor znamená, že miestni aktéri sa zúčastňujú na rozhodovaní o stratégii a výbere priorít sledovaných v ich oblasti. Skúsenosti ukazujú, že prístup zdola nahor by sa nemal pokladať za alternatívu alebo protiklad prístupov vnútroštátnych a regionálnych orgánov zhora nadol, ale skôr za ich kombináciu a interakciu v záujme dosiahnutia lepších celkových výsledkov. Zo siedmich znakov Leaderu je najvýraznejším znakom prístup zdola nahor. Podľa tohto prístupu by mali byť politiky vidieka koncipované a realizované spôsobom, ktorý najlepšie vyhovuje potrebám spoločenských, ktorým slúži. Jedným zo spôsobov jeho zabezpečenia je vyzvať miestnych aktérov, aby prevzali vedenie a zúčastňovali sa na rozvoji. Toho sa drží EÚ pozostávajúca tak z 15, ako aj 25 členských štátov, ale rovnako dôležité je to aj v krajinách aspirujúcich na členstvo v EÚ, ktoré majú štrukturálne problémy v poľnohospodárstve a mnoho príležitostí zlepšiť kvalitu života na vidieku

Znak 3: Verejno-súkromné partnerstvá: Miestne akčné skupiny (MAS)

Originálnym a dôležitým znakom prístupu Leader je založenie miestneho partnerstva, známeho ako „miestna akčná skupina“ (MAS). MAS má za úlohu identifikovať a zrealizovať stratégiu miestneho rozvoja, rozhodovať o pridelovaní svojich finančných prostriedkov a riadiť ich. MAS účinne stimulujú aj udržateľný rozvoj, lebo: zhromažďujú a kombinujú dostupné ľudské a finančné zdroje z verejného sektora, súkromného sektora,

občianskeho a dobrovoľného sektora; združujú miestnych hráčov okolo kolektívnych projektov a akcií, do ktorých je zapojených viacero sektorov, aby získali synergie, spoločné vlastníctvo a kritickú masu potrebnú na zlepšenie hospodárskej konkurencieschopnosti oblasti; posilňujú dialóg a spoluprácu medzi rôznymi aktérmi vidieka, ktorí majú často málo skúseností so spoluprácou, znižovaním potenciálneho konfliktu a uľahčovaním diskutovaných riešení prostredníctvom konzultácie a diskusie; prostredníctvom interakcie medzi rôznymi partnermi uľahčujú procesy adaptácie a zmeny v sektore poľnohospodárstva (napr. kvalitné výrobky, potravinové reťazce), integráciu environmentálnych problémov, diverzifikáciu vidieckej ekonomiky a kvalitu života. MAS by mala združovať verejných a súkromných partnerov, byť dobre vyvážená a zastupovať existujúce miestne záujmové skupiny, ktoré vzišli z rôznych sociálno- ekonomických sektorov v oblasti. Na rozhodovacej úrovni musia aspoň 50 % miestneho partnerstva predstavovať súkromní partneri a združenia. MAS môžu vznikáť *ad hoc*, aby sa dostali k podpore Leaderu, alebo môžu vychádzať z existujúcich partnerstiev. MAS, vybavená tímom praktikov a rozhodovacími právomocami, predstavuje model organizácie, ktorá môže pozitívne ovplyvniť realizáciu politík. Skúsenosti ukazujú, že z týchto spoločných vlastností sa vyvinulo niekoľko typov MAS, ktoré sú výsledkom rôznych foriem regionálnych a vnútroštátnych politických a inštitucionálnych organizácií s rôznymi stupňami autonómie týkajúcej sa schvaľovania projektov a finančného riadenia.

V obrázku 7 sú uvedené základné charakteristiky pre MAS.



Obr. 7

Charakteristické znaky pre MAS

Zdroj: (Prístup Leader – Základný sprievodca, EK 2006)

Znak 4: Uľahčovanie inovácie

Leader môže hrať cennú úlohu v stimulačných a novátorských prístupoch k rozvoju vidieckych oblastí. Túto inováciu podnecuje aj to, že MAS sú v rozhodovaní o akciách, ktoré chcú podporiť, slobodné a flexibilné. Inováciu treba chápať v širokom zmysle. Môže znamenať uvádzanie nového výrobku, nového procesu, novej organizácie alebo nového trhu. Táto bežná definícia inovácie platí pre vidiecke oblasti rovnako ako pre mestské oblasti. Z dôvodov nízkej hustoty a relatívne nedostatočnej úrovne ľudských a fyzických zdrojov však majú vidiecke oblasti slabšie spojenia s výskumnými a vývojovými strediskami a môžu pokladať za ťažké produkovať radikálne inovácie, hoci aj to je, pravdaže, možné. Inovácia vo vidieckych oblastiach môže zahŕňať prenos a adaptáciu inovácií vyvinutých inde, modernizáciu tradičných foriem know-how, alebo hľadanie nových riešení pretrvávajúcich problémov vidieka, ktoré zásahy iných politík nemôžu vyriešiť uspokojivým a udržateľným spôsobom.

Znak 5: Integrované a viacsektorové akcie

Leader nie je programom sektorového rozvoja; stratégia miestneho rozvoja musí mať viacsektorové odôvodnenie integrujúce niekoľko sektorov činnosti. Akcie a projekty obsiahnuté v miestnych stratégiách by mali byť prepojené a koordinované ako súdržný celok. Integrácia sa môže týkať akcií vykonávaných v jedinom sektore, všetkých akcií programu, alebo osobitných skupín akcií, alebo, čo je najdôležitejšie, spojení medzi rôznymi ekonomickými, spoločenskými, kultúrnymi, ekologickými aktérmi a zainteresovanými sektormi.

Znak 6: Vytváranie sietí

Vytváranie sietí zahŕňa výmenu dosiahnutých výsledkov, skúseností a know-how medzi skupinami Leader, vidieckymi oblasťami, správami a organizáciami zainteresovanými na rozvoji vidieka v rámci EÚ bez ohľadu na to, či sú, alebo nie sú priamymi príjemcami pomoci Leaderu. Vytváranie sietí je prostriedkom prenosu osvedčených postupov, šírenia inovácie a budovania na poučeníach z miestneho rozvoja vidieka. Vytváranie sietí zlepšuje spojenia medzi ľuďmi, projektmi a vidieckymi oblasťami, a tak môže pomôcť prekonať izoláciu, ktorej čelia niektoré vidiecke regióny. Môže pomáhať podnecovať projekty spolupráce tým, že vytvára kontakty medzi skupinami Leader. Existujú:

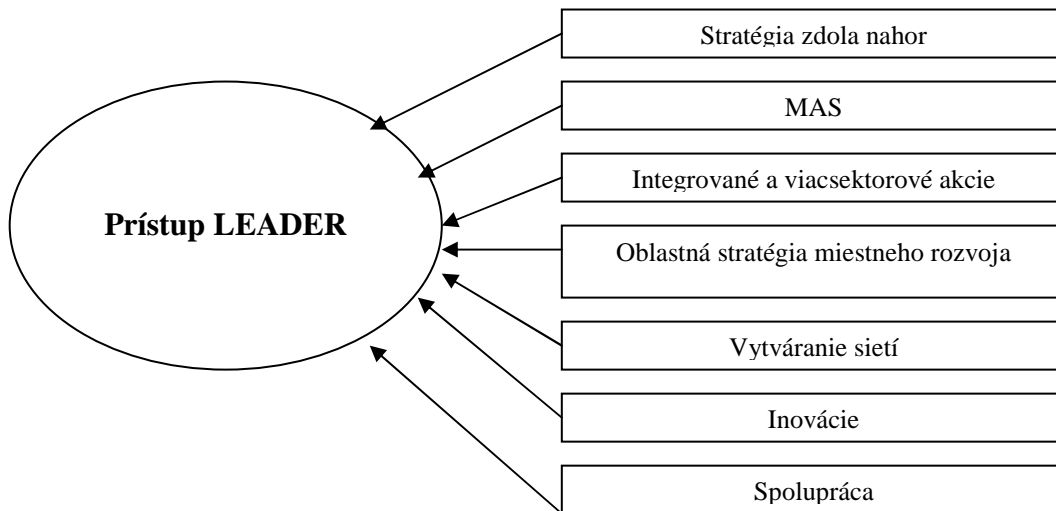
- Inštitucionálne siete.
- Vnútroštátne, regionálne a miestne siete.

Znak 7: Spolupráca

Spolupráca znamená viac než len vytvorenie siete. Znamená, že miestna akčná skupina pracuje na spoločnom projekte s inou skupinou Leader alebo so skupinou s podobným prístupom v inom regióne, členskom štáte alebo dokonca v tretej krajine. Spolupráca môže pomôcť skupinám Leader rozšíriť ich miestne činnosti. Môže im umožniť vyriešiť určité problémy alebo pridať hodnotu miestnym zdrojom. Projekty spolupráce nie sú len jednoduchou výmenou skúseností. Musia obsahovať konkrétny spoločný projekt, ideálne riadený pod spoločnou štruktúrou. V rámci Leaderu sú možné dva rôzne druhy spolupráce:

- Medziteritoriálna spolupráca - to znamená spolupráca medzi rôznymi vidieckymi oblasťami v rámci členského štátu. Môže prebiehať medzi skupinami Leader a je otvorená aj pre ďalšie miestne skupiny používajúce podobný účastnícky prístup;
- Nadnárodná spolupráca - to znamená spolupráca medzi skupinami Leader z aspoň dvoch členských štátov, alebo so skupinami v tretích krajinách, ktoré sledujú podobný prístup.

Sedem kľúčových znakov Prístupu Leader zobrazuje obrázok 8.



Obr. 8

Sedem kľúčových znakov Leadru

Zdroj: (Prístup Leader – Základný sprievodca, EK 2006)

1. 5. 3 UPLATŇOVANIE PRÍSTUPU LEADER NA SLOVENSKU

Na Slovensku sa prístup Leader začal čiastočne uplatňovať v roku 2005, kedy v rámci projektu financovaného ešte s predvstupových zdrojov SAPARDu, boli vybrané pilotné územia, ktoré sa začali pripravovať prístupom Leader. Žiaľ na rozdiel od ostatných nových členských krajín sa na Slovensku v programovom období 2004-2006 iniciatíva Leader II nerealizovala. Až vďaka tomu, že prístup LEADER sa stal od roku 2007 súčasťou celkovej európskej poľnohospodárskej politiky, bolo aj Slovensko povinné v rámci národného Programu rozvoja vidieka 2007-2013 zaradiť aj Os 4 – Leader. Žiaľ zrejme aj vzhľadom na naše malé skúsenosti s týmto prístupom je slovenská forma Osi 4 - Leader značne oklieštená a k podpore skutočne integrovaného rozvoja územia má ešte dosť ďaleko. Je potrebné si však uvedomiť jednu závažnú súvislosť v prístupe Leader a to, že týmto prístupom sa snažíme hlavne mobilizovať naše vnútorné zdroje územia a využívať naše miestne špecifiká, že prístup Leader je viac o práci a spolupráci ľudí, ako o získaní podpory z externých zdrojov. Prístup Leader nás má viesť k tomu, aby sme boli schopní vlastné rozvojové zámery realizovať vďaka svojim vlastným kapacitám a zdrojom a nespoliehať sa na pomoc zvonku, ktorá je obvykle veľmi neistá (**Pašmík, 2009**).

Slovenská republika ako jedna z nových členských krajín EÚ nemohla využiť možnosť Európskej iniciatívy LEADER Plus, nakoľko sa naša vláda v roku 2003 rozhodla presunúť pripravené prostriedky do iných operačných programov. Ako náhradu za možnosť využiť prístup Leader už v tomto EÚ programovom období, sa MP SR rozhodlo využiť prostriedky technickej pomoci Programu SAPARD a podporiť budovanie kapacity pre Leader v jedenástich vidieckych územiach SR v roku 2004 - 2005. Žiaľ z Nitrianskeho kraja sa tohto projektu nezúčastnil ani jeden mikroregión. Aj z toho dôvodu sa preto poslanci Nitrianskeho samosprávneho kraja rozhodli dobehnúť zameškané a podporiť budovanie kapacity pre prístup Leader z vlastných zdrojov, čím dali ostatným VÚC veľmi pozitívny príklad do budúcnosti (**Tvrdoňová, 2007**).

V Európskej únii tento prístup už beží od roku 1991. Krajiny v našom okolí, Česká republika, Maďarsko, Poľsko týmto prístupom napomáhajú rozvoju vidieka už niekoľko rokov. Slovensko doteraz v tomto prístupe otestovalo len pár mikroregiónov pri vytváraní stratégií rozvoja a ďalej sa spolieha, že vyberie určitú veľmi „osvietenú“ expertnú skupinu, ktorá naučí celé Slovensko ako pracovať prístupom LEADER. Tento prístup je v rozpore s princípom určujúcej iniciatívy zdola, ktorá je hnacou jednotkou tohto procesu. Pretože v okolitých krajinách vznikali miestne akčné skupiny spontánne, namietalo sa, že pri

takomto prístupe sa stávali aj chyby. Ale nebolo chybou aj to, že Slovensko namiesto toho aby čerpalo prostriedky na tento program z fondov EU si zobralo pôžičku od Svetovej banky aby mohlo rozbehnúť program LEADER +, aj keď teraz priznávajú, že nekonali správne (**Burčík, 2007**).

1. 5. 4 PRÍKLADY REALIZOVANÝCH PROJEKTOV LEADER

Hodnotu LEADRU dokazuje mnoho projektov, ktoré boli podporené v posledných rokoch, a ktoré skutočne zasiahli do každodenného života ľudí žijúcich vo vidieckych oblastiach. Uvedené príklady naznačujú rozmanitosť a kreativitu stratégií rozvoja vidieka, ktoré realizujú MAS v rôznych regiónoch Európy. Ukazujú aj to, ako MAS využívajú príležitosti, ktoré sú dostupné v rámci LEADRU, na spoluprácu na regionálnej, vnútroštátnej a európskej úrovni a na vytvorenie siete, aby sa mohli podeliť o skúsenosti a osvedčené postupy.

Magna Mater – Remeslá s dizajnom

Členský štát: Portugalsko

Región: Azory

Názov MAS: ADELIAÇOR a ASDEPR

Počet obyvateľov: 106 603

Rozloha: 1 540 km²

Celkové náklady projektu: 33 174 eur

EÚ: 14 573 eur

Ostatné verejné finančné prostriedky: 7 852 eur

Súkromné finančné prostriedky: 10 749 eur

Magna Mater je projekt na Azorských ostrovoch, ktoré organizujú štyri partnerské inštitúcie: ADELIAÇOR (združenie na podporu miestneho rozvoja), ASDEPR (združenie na podporu miestneho rozvoja), Centro Regional de Apoio ao Artesanato (regionálne stredisko pre podporu remesiel) a PPART (program podpory remesiel). Projekt novátorským spôsobom zvyšuje prínos dizajnu do tradičných ostrovných remesiel, najmä tylovej krajky, výšivky, tkáčstva a hrnčiarstva. V septembri 2002 pracovali v dielňach na ostrovoch São Miguel a Faial spolu dve skupiny, študenti posledného ročníka dizajnu z univerzity Aveiro a umeleckí remeselníci z Azorských ostrovov, a výsledky vystavovali na ostrove Faial. Dielňa preukázala význam spolupráce dizajnérov a remeselníkov, lebo jej výsledkom bolo novátorské využitie tradičných vzorov, nové techniky a rôznorodosť

produktov. Bola to dobrá príležitosť aj na to, aby sa rôzni remeselníci podelili o svoje zručnosti a vedomosti. Model projektu možno uplatniť aj v iných remeslách a regiónoch.

Mobilné skúsenosti vo Vannes

Členský štát: Francúzsko

Región: Bretónsko

Názov MAS: Pays de Vannes

Počet obyvateľov: 66 000

Rozloha: 1 107 km²

Celkové náklady projektu: 8 056 eur

EÚ: 1 208 eur

Súkromné finančné prostriedky: 6 848 eur

Toto bola prvá realizácia LEADER + v tejto oblasti. Projekt sa začal v roku 2002, kedy regionálne hospodárstvo zasiahla kríza hydínárskeho sektora. Vtedy sa vďaka povoleniam, finančným prostriedkom, ktoré umožnili kúpiť ojazdené vozidlo, otvorilo nové mobilné stredisko hodnotenia zručností. Ostávalo jedine zaplatiť dopravu a vybaviť kanceláriu. Podľa koordinátorky Leader + tento projekt dokonale spĺňa potreby cieľovej skupiny programu – žien a mladých ľudí. V skutočnosti má väčšina ľudí, ktorí toto zariadenie využívajú menej ako 26 rokov a vďaka projektu sa doteraz viac ako 20 ľuďom podarilo vrátiť na trh práce. Úspech programu však neskrýva niektoré problémy, ktoré sa vyskytli, ako napr. nedostatok praktických informácií pre prisťahovalcov plánujúcich usadiť sa v oblasti a problémy súvisiace s drogami, alkoholom a domácim násilím (**LEADER + Magazine, 2005**).

V tabuľke 2 sú uvedené niektoré z realizovaných projektov LEADER v Českej republike (**Valach, Miklovič, 2007**).

Úspešne realizované projekty v rámci LEADER

	Názov projektu	Žiadateľ	Celkový rozpočet
1	Konferencia rodín	Frýdecký seniorát Slezkej evanjelickej cirkvi	295 000 Kč
2	Rekonštrukcia strechy obecnej budovy v Třanoviciach	Obec Třanovice	2 307 335 Kč
3	Štúdia možnosti rozšírenia cestovného ruchu v obci Pstruží	Obec Pstruží	120 000 Kč
4	Sprevádzkovanie spoločenskej miestnosti pre rozvoj partnerstva na báze verejno prospešných služieb	Třanovice služby, o.p.s	496 230 Kč
5	Propagácia lyžovania v Pobeskydí a kampaň na podporu cestovného ruchu v Pobeskydí	Its Beskydy, s.r.o.	1 101 940 Kč
6	Súbor seminárov na tému praktické možnosti využitia obnoviteľných zdrojov	TEDEAS, s.r.o.	516 912 Kč
7	Návrh a príprava opatrení vedúcich k úsporám energie v objekte materskej školy s dôrazom na využitie obnoviteľných zdrojov	Obec Pražmo	192 600 Kč
8	Zabezpečenie vybavenia zrekonštruovaného objektu závodu verejného stravovania v Sobešovciach	Obec Sobešovice	1 084 820 Kč
9	Rekonštrukcia futbalového ihriska	Obec Těrlicko	1 927 800 Kč
10	Hospodársko technický pasport komunikácií a evidencie dopravného značenia	Mikroregión Žeremnické a Těrlické priehrady	1 078 973 Kč
11	Rekonštrukcia športového ihriska na viacúčelový športový areál	Obec Žermanice	1 649 335 Kč
Celkom			10 770 945 Kč

Zdroj: (Valach, Miklovič, 2007)

2 CIEĽ PRÁCE

O neustály rozvoj vidieka a zlepšenie životnej úrovne a kvality života ľudí bývajúcich vo vidieckom priestore sa v našej krajine usiluje veľa združení a mikroregiónov, ktoré sa vo vzájomnou spoluprácou snažia budovať verejno – súkromné partnerstvá, miestne akčné skupiny, ktorých úlohou je vypracovanie Integrovannej stratégie rozvoja ich územia. Táto stratégia hodnotí ich územie, poukazuje na silné a slabé stránky riešeného územia a stáva sa podkladom pre stanovenie cieľov a priorít, na ktorých riešenie sa má dané územie zamerať. Jedným, z takýchto mikroregiónov snažiaci sa zlepšovať kvalitu svojho územia je aj Združenia mikroregiónu Svornosť.

Cieľom diplomovej práce bolo poukázať na význam a uplatňovanie prístupu Leader v Združení MR Svornosť. Program Leader tvorí 4. os Programu rozvoja vidieka SR pre roky 2007 – 2013, predstavuje nástroj rozvoja vidieka, ktorý finančne podporuje verejno - súkromné partnerstvá, ktorým umožňuje rozvíjať daný vidiecky priestor.

Parciálne ciele diplomovej práce:

- zhodnotiť uplatnenie prístupu Leader na Slovensku,
- charakterizovať základné znaky a princípy uplatňované v prístupe Leader,
- poukázať na súčasné a budúce plány v rámci prístupu Leader na Slovensku,
- zhodnotiť uplatňovanie prístupu Leader v Nitrianskom samosprávnom kraji,
- zanalyzovať Integrovanú stratégiu rozvoja územia Združenia MR Svornosť.

3 METODIKA PRÁCE

Združenie mikroregiónu Svornosť sa nachádza v okrese Topoľčany v severnej časti Nitrianskeho kraja. Daný mikroregión sa rozprestiera na území 179,54 km². Súčasťou Združenia mikroregiónu Svornosť je 17 obcí, čo predstavuje 16 892 obyvateľov žijúcich v danom území. Sídлом mikroregiónu je obec Chrabrany. Prvé náznaky budovania verejno – súkromného partnerstva sa objavili už v roku 1993. K samotnému založeniu občianskeho združenia však došlo až v roku 1999. Proces budovania partnerstva kontinuálne pokračoval a v roku 2006 sa stal daný mikroregión verejno – súkromným partnerstvom, kedy sa členmi združenia stali zástupcovia neziskového sektora, občianskeho sektora, podnikateľského sektora a fyzické osoby.

Samotná Integrovaná stratégia rozvoja územia MR Svornosť bola pripravovaná podľa metódy interaktívneho plánovania zohľadňujúcej postupy zapájania verejnosti a nástrojov formovania verejno-súkromných partnerstiev pre prístup Leader. Proces prípravy samotnej Integrovanej stratégie rozvoja územia MR Svornosť sa uskutočnil v období od 10. júla 2006 do 30. novembra 2008. Integrovaná stratégia rozvoja územia Združenia MR Svornosť bola schválená členskou schôdzou Združenia mikroregiónu Svornosť dňa 04. 12. 2008.

Pri vypracovaní diplomovej práce boli použité nasledovné pracovné postupy:

- zhromaždenie potrebnej literatúry,
- spracovanie literatúry,
- účasť na seminári Finančné riadenie, monitoring projektov, projekty spolupráce, zhodnotenie dotácie NSK, skúsenosti s implementáciou projektov LEADER, ktorý usporiadala MAS Občianske združenie Mikroregión Radošinka v Alešinciach,
- riadený rozhovor s predsedníčkou a manažérkou MAS Združenia MR Svornosť,
- analýza Integrovanej stratégie rozvoja územia Združenia MR Svornosť,
- vyhodnotenie informácií a údajov
- formulovanie návrhov a záverov.

Údaje do diplomovej práce boli získané z rôznych zdrojov. Boli použité zdroje:

- Program rozvoja vidieka SR pre roky 2007 – 2013,
- Občiansky zákonník,

- materiál Integrovanej stratégie rozvoja územia Združenia MR Svornosť,
- časopisy Euro kompas o štrukturálnych fondoch, ktoré vydáva MVRR SR,
- publikácie o prístupe Leader v NSK, ktoré vydáva Oddelenie stratégie a programov RR Úradu NSK,
- časopisy Náš vidiek o témach týkajúcich sa prístupu Leader, ktoré vydáva VOKA a VIPA,
- niektoré z informácií boli čerpané priamo z web stránky Združenia MR Svornosť.

Pri vyhodnotení a interpretácii výsledkov boli použité vedecké metódy:

- metóda analýzy,
- metóda syntézy,
- metóda indukcie,
- metóda dedukcie,
- metóda dopytovania.

4 VÝSLEDKY PRÁCE

4.1 PRÍPRAVA NA PRÍSTUP LEADER V NITRIANSKOM SAMOSPRÁVNOM KRAJI

Od roku 2006 Nitriansky samosprávny kraj spolu s Občianskym združením Nitriansky Vidiecky parlament v rámci projektu „Príprava mikroregiónov NSK na integrovaný rozvoj vidieka – prístup LEADER“ pripravovalo päť vybraných mikroregiónov ako aj miestne a odborné kapacity prístupom LEADER pre programovacie obdobie rokov 2007 – 2013. Päť vybraných mikroregiónov NSK:

- Združenie MR Svornosť, Západný Trábeč a SOTDUM (okres Topoľčany),
- MR Via Romanum (okres Šaľa),
- Regionálne združenie miest a obcí TEKOV (okres Levice),
- MR Požitavie-Širočina (okres Zlaté Moravce)
- Združenie obcí Termál (okres Nové Zámky).

Prvá etapa projektu bola zameraná na audit (mapovanie) zdrojov vo vybraných mikroregiónoch a na animáciu občanov územia mikroregiónov. Súčasne v týchto mikroregiónoch prebiehala aj druhá fáza tohto projektu, ktorou je vytváranie miestnych akčných skupín (MAS), ktoré sú oprávnenými žiadateľmi v rámci Programu rozvoja vidieka SR 2007 – 2013, os 4 LEADER. Toto miestne partnerstvo sa v hore menovaných mikroregiónoch začalo formovať už v priebehu prvej etapy projektu a bolo možné sledovať veľký záujem o prístup LEADER, o možnosť byť súčasťou verejno – súkromného partnerstva a rozhodovať o dôležitých veciach na najnižšej úrovni a pritom rešpektovať názory obyvateľov daného územia. Vzhľadom na aktivity a značný záujem zdola - zo strany mikroregiónov, Nitriansky samosprávny kraj na rok 2007 taktiež vyčlenil finančné prostriedky na projekt „Príprava nových mikroregiónov Nitrianskeho samosprávneho kraja na integrovaný rozvoj vidieka – prístup LEADER“. V apríli 2007 zverejnil výzvu na predkladanie žiadostí o zaradenie mikroregiónov NSK do tohto projektu. Hodnotiaca komisia pre výber mikroregiónov – žiadostí o poskytnutie technickej pomoci na rozvojové stratégie vidieka a prípravu miestnych a odborných kapacít prístupom LEADER vybrala, v zmysle Metodických pokynov a zásad schválených Komisiou regionálneho rozvoja Zastupiteľstva NSK nových šesť mikroregiónov:

- Dolnohronské regionálne združenie (okres Levice),
- Združenie Dolný Žitný ostrov (okres Komárno),

- Traditional Club OZ, Topoľčianky (okres Zlaté Moravce),
- Združenie obcí a miest Hontiansko Poipel'ského regiónu (okres Levice),
- Mikroregión okolo CEDRONU (okres Nitra),
- OZ Mikroregión Radošinka (okres Nitra).

V rámci tohto projektu sa koncom mája 2007 uskutočnil Twinningový program – študijná pracovná cesta LEADER do Českej republiky, ktorej sa zúčastnili poslanci Zastupiteľstva NSK, odborníci Komisie regionálneho rozvoja, starostovia obcí a predstavitelia mikroregiónov NSK. Cieľom pracovnej cesty bolo získanie skúseností a dôležitých informácií v oblasti integrovaného rozvoja vidieka v krajine, ktorá už prístup LEADER implementovala. Uskutočnili sa rokovania, odborné prednášky, diskusie s predstaviteľmi miestnych akčných skupín v ČR, so starostami, prezentácie projektov typu LEADER. Účastníci pracovnej cesty boli oboznámení s fungovaním miestnych akčných skupín v ČR, s prístupom LEADER v ČR, s implementáciou stratégií typu LEADER, s partnerskou spoluprácou na regionálnej ale aj nadregionálnej úrovni.

Za účelom jednotného chápania, šírenia určitého povedomia a spojenia všetkých účastníkov tohto Nitrianskeho projektu LEADER bolo Komisiou regionálneho rozvoja Zastupiteľstva NSK schválené aj nové logo LEADER NSK ako forma propagácie navonok, ktoré sa bude používať na všetkých oficiálnych, neoficiálnych materiáloch a prezentáciách týkajúcich sa projektu. Tiež ho budú používať aj mikroregióny zapojené do tohto projektu.

Iniciatíva zdola a pripravenosť územia NSK na integrovaný rozvoj vidieka dávala predpoklad k možnostiam a k úspešnému čerpaniu finančných prostriedkov z fondov EÚ v programovacom období 2007 – 2013.

4. 2 PRÍSTUP LEADER V NITRIANSKOM SAMOSPRÁVNOM KRAJI V SÚČASNOSTI

Nitriansky kraj patrí v rámci Slovenska medzi výrazne vidiecke regióny, viac ako 50 percent obyvateľstva žije vo vidieckych obciach. Už v roku 2006 tu podľa samosprávy začali spolupracovať s fundovanými odborníkmi a pracovať na projekte zameranom na prípravu vidieckeho územia kraja na prístup Leader a na vybudovanie miestnych a odborných kapacít v území. Následne vypracovali integrované stratégie rozvoja územia, vytvorili miestne akčné skupiny (MAS). Zatiaľ päť úspešných z celkovo jedenástich MAS bude implementovať vytvorené stratégie rozvoja územia.

Nitriansky samosprávny kraj dosiahol v súčasnosti veľký úspech v oblasti politiky rozvoja vidieka prístupom LEADER. Spomedzi všetkých krajov Slovenska bol najúspešnejší pri získavaní finančných prostriedkov z Európskeho poľnohospodárskeho fondu na rozvoj vidieka. V rámci I. výzvy Ministerstva pôdohospodárstva SR na predkladanie Integrovaných stratégií rozvoja územia Programu rozvoja vidieka SR 2007 – 2013 bolo výberovou komisiou Riadiaceho orgánu na hodnotenie Integrovaných stratégií rozvoja územia a výber miestnych akčných skupín vybraných 15 konečných prijímateľov (oprávnených žiadateľov) v rámci SR.

Nitriansky samosprávny kraj z týchto 15 schválených MAS v rámci SR dosiahol zo všetkých krajov najlepší výsledok keď hodnotiacim procesom úspešne prešlo a bolo schválených až 5 Miestnych akčných skupín:

- Združenie mikroregiónu SVORNOSŤ (okres Topoľčany),
- Občianske združenie pre rozvoj mikroregiónu "Požitavie - Širočina" (okres Zlaté Moravce),
- Občianske združenie Dolnohronské rozvojové partnerstvo (okres Levice),
- Regionálne združenie Dolná Nitra, o. z. (okres Nitra),
- Občianske združenie Mikroregión RADOŠINKA (okres Nitra).

Úspešným Miestnym akčným skupinám bol následne udelený Štatút MAS a podpísali Zmluvu o poskytnutí nenávratného finančného príspevku s Pôdohospodárskou platobnou agentúrou na implementáciu svojich Integrovaných stratégií na obdobie piatich rokov.

Výzvy na podávanie projektov, ktoré budú MAS vyhlasovať v súlade so svojou integrovanou stratégiou, budú zamerané napríklad na rozvoj vidieckeho cestovného ruchu, na obnovu obcí, na budovanie cyklotrás, rekonštrukcie kultúrnych domov, budovanie

oddychových zón, obnovu verejných priestranstiev, športovísk ale aj na informačné a vzdelávacie aktivity. O konkrétnych výzvach a úspešných projektoch však budú rozhodovať samotné miestne akčné skupiny a ich orgány.

Vďaka úsiliu a aktivite Nitrianskeho samosprávneho kraja, starostov obcí a členov Miestnych akčných skupín tak príde do nitrianskeho regiónu cca 10 000 000,-EUR na rozvoj vidieka. Na jednu Miestnu akčnú skupinu pripadá cca 2 000 000,-EUR do roku 2013.

Nitriansky samosprávny kraj tým, že bude čiastočne spolufinancovať tieto MAS napomôže k realizácii a implementácii konkrétnych projektov, či už investičných alebo neinvestičných schválených v Integrovaných stratégiách Miestnych akčných skupín a prispeje k rozvoju vidieckeho územia Nitrianskeho kraja.

Nitrania sú presvedčení, že na Leader sa pripravili skutočne dobre, preto si trúfajú uspieť aj v rámci druhej výzvy. Zvyšné MAS, ktoré v prvej výzve neuspeli, by mali dostať zelenú. Nitriansky samosprávny kraj im totiž plánuje pomáhať aj ďalej. Každá úspešná MAS získa navyše osemtisíc eur ročne, neúspešná MAS 33-tisíc eur. Má to byť motivácia k ďalšej práci v rámci zveľaďovania vidieckeho prostredia. Nitriansky kraj vidí v prístupe Leader veľký potenciál, a preto nechcel nechať nič na náhodu. Za skúsenosťami vycestovali hneď na začiatku starostovia aj poslanci kraja do Fínska, Česka a Rakúska a zhodli sa, že do Leadera sa oplatí investovať. Potom prizvali odborníkov z akademickej obce, organizovali školenia, semináre, úzko spolupracovali so Slovenskou poľnohospodárskou univerzitou. V prípravnej fáze sa im podarilo „dať dokopy“ až 72 percent územia, čo je 201 obcí z celkového počtu 354.

V bodovom systéme ministerstva pôdohospodárstva najviac bodov v rámci Nitrianskeho samosprávneho kraja získalo Združenie mikroregiónu Svornosť.

4.3 ZDRUŽENIE MIKROREGIÓNU SVORNOSŤ

Táto kapitola je zameraná na vybraný mikroregión Nitrianskeho samosprávneho kraja, ktorým je Združenie mikroregiónu Svornosť. V tejto časti sú uvedené bližšie charakteristiky daného mikroregiónu, súčasťou je taktiež analýza Integrovanej stratégie rozvoja územia Združenia MR Svornosť.

4.3.1 HISTÓRIA BUDOVANIA PARTNERSTVA ZDRUŽENIA MR SVORNOSŤ

Prvé kroky k vytvoreniu verejno-súkromného partnerstva sú datované od roku 1993. Od tohto obdobia sa začali neformálne stretávať zástupcovia ôsmich obcí ležiacich v povodí rieky Nitra za účelom riešenia spoločných problémov. Vzájomná spolupráca týchto ôsmich obcí dospela v roku 1998 ku schváleniu založenia občianskeho združenia a jeho založeniu dňa 12. 04. 1999 na ustanovujúcej schôdzi Združenia mikroregiónu SVORNOSŤ. Dňa 13. mája 1999 bolo združenie zaregistrované na MV SR podľa zákona č. 83/1990 Zb. o združovaní občanov v znení neskorších predpisov.

Proces budovania partnerstva vzhľadom k tomu, že pôvodnú členskú základňu tvorila len samospráva, sa začal kontinuálne od roku 2001 prostredníctvom rozsiahlej činnosti a aktivít združenia. Významným medzníkom vo formovaní partnerstva bol rok 2006, keď za členov združenia boli prijatí zástupcovia neziskového, občianskeho, podnikateľského sektora a fyzické osoby.

Pokračovanie línie združenia spoločne sa podieľať na rozvoji mikroregiónu sa premietlo do naštartovania aktivít smerujúcich k zapojeniu sa do prípravy na integrovaný rozvoja vidieka. Na základe tejto iniciatívy sa dňa 17. 03. 2006 uskutočnilo spoločné stretnutie zastupiteľstiev obcí Združenia mikroregiónu SVORNOSŤ a obcí Mikroregiónu Západný Trábeč za účelom spoločného postupu pri príprave na prístup Leader. Výstupom z tohto stretnutia bolo rozhodnutie obecných zastupiteľstiev zúčastniť sa v spoločnom tandeme projektu „Stratégie rozvoja vidieka a príprava miestnych a odborných kapacít prístupom Leader“, financovaného z rozpočtu NSK. Po ukončení tohto projektu v roku 2008 prišlo k vstupu siedmich obcí za členov združenia a zároveň k prijatiu ďalších zástupcov z podnikateľského a neziskového sektora.

V súčasnosti zloženie verejno-súkromného partnerstva je vyvážené z hľadiska geografického i sektorového. Členmi združenia sú okrem samosprávy poľnohospodárske družstvá a podnikateľské subjekty podnikajúce v odvetví potravinárstva. Zastúpenie

občianskeho sektora je deklarované členstvom rôznych spoločenských organizácií a siedmich fyzických osôb.

Proces budovania verejno-skromného partnerstva z hľadiska zapojenia verejnosti prebiehal vo viacerých líniách. Prvá úroveň bola realizovaná cez viaceré projekty, ktoré združenie od roku 2001 realizovalo. Prvým z nich bolo vytvorenie komunikačného centra v Chrabranoch, prostredníctvom ktorého bola naštartovaná pomoc pre územie celého mikroregiónu. Priama účasť obyvateľov na plánovaní a realizácii vlastných projektov bola v roku 2003 uskutočnená prostredníctvom regrantingového programu „Pre lepší život na vidieku“. Z finančných zdrojov jednotlivých obcí združenia vo výške 60 000 Sk bolo podporených 5 projektov a celková hodnota projektov po ich realizácii dosiahla 155 282 Sk. V roku 2003 sa začal spracovávať Program hospodárskeho a sociálneho rozvoja mikroregiónu ako prvý krok postavený na báze interaktívneho zapájania verejnosti v súvislosti prípravou integrovanej stratégie. Občania boli zapájaní prostredníctvom verejných stretnutí na obciach a formou informačnej kampane vydávaním Občasníka Svornosť. Výstupom projektu bol plánovací dokument, ktorý bol distribuovaný vo forme brožúry do domácností.

Intenzívnejšie zapájanie verejnosti do procesu tvorby verejno-súkromného partnerstva bolo naštartované práve cez projekt Technickej pomoci „Stratégie rozvoja vidieka a príprava miestnych a odborných kapacít prístupom Leader“ v roku 2006, kedy cez rôzne formy práce s miestnym obyvateľstvom boli „mapovaní“ a oslovení lídri, ktorí by mali záujem participovať na rozvoji územia. Konkrétne v rámci tohto projektu bolo uskutočnené mapovanie zručných obyvateľov, podnikateľských subjektov, spoločenských organizácií a boli zrealizované podujatia zamerané na informovanie širokej verejnosti o existencii združenia a jeho činnosti.

4.3.2 CHARAKTERISTIKA ÚZEMIA ZDRUŽENIA MR SVORNOSŤ

Územie mikroregiónu sa nachádza v okrese Topoľčany v severnej časti Nitrianskeho kraja. Kataster mikroregiónu s rozlohou 179,54 km² sa rozprestiera v Nitrianskej pahorkatine, vklienený medzi pohoria Považský Inovec, Trábeč a Strážovské vrchy. Presnejšie vymedzenie a lokalizácia územia je znázornená na obrázku 9.

cestou II. triedy č. 593 (spájajúcou mestá Nitra a Partizánske) a železničnou traťou č. 140 Nové Zámky – Prievidza.

V polovičnej miere podhorský (územie pod Tríbečom) a z druhej polovice nížinný charakter územia (pozdĺž povodia rieky Nitry) s dlhodobou tradíciou poľnohospodárstva a lesníctva, s perspektívou rozvoja vidieckeho cestovného ruchu patrí nesporne medzi výhody mikroregiónu. Od rieky Nitra sa odvíjajú zaujímavé zákutia v území – mŕtve ramená, ktoré slúžia ako chovné a lovné rybárske revíry. Pohorie Tríbeč poskytuje mnoho príležitostí pre lov raticovej zveri v lesných revíroch a možnosti oddychu a relaxácie v čistom prírodnom prostredí chránenej krajinnej oblasti Ponitrie.

Najväčšou nevýhodou v súčasnosti je nadmerné zaťaženie územia nákladnou a osobnou dopravou, najmä v obciach cez ktoré prechádza cesta I/64. Na druhej strane poloha územia v blízkosti krajského mesta eliminuje záujem obyvateľov o vnútorný spoločenský život v území, čo má negatívny dopad na rôzne rozvojové aktivity (nezáujem obyvateľov).

Územie mikroregiónu spolu tvorí 17 obcí s počtom 16 892 obyvateľov:

Belince, Čeladnice, Čermany, Dvorany nad Nitrou, Horné Obdokovce, Hrušovany, Chrabrany, Kamanová, Koniarovce, Krnča, Ludanice, Nitrianska Streda, Oponice, Práznovce, Preseľany, Solčany, Súlovce.

Územie mikroregiónu SVORNOSŤ je lokalizované mimo významných dopravných trás medzinárodnej a národnej dopravy, čo sa premieta do „určitého“ odklonu podnikateľských investícií väčšieho charakteru. Keďže tento stav mal a doteraz má nepriaznivý dopad na „ekonomiku územia“ a tým i kvalitu života obyvateľov, v roku 2008 sa začala reálna príprava „významnej“ investície pre celý región. Ide o výstavbu nového úseku štvorprúdovej rýchlostnej cesty z Nitry cez Topoľčany do Hradišťa pri Partizánskom. Cesta, ktorá bude spájať štvorprúdové komunikácie R1 Nitra - Banská Bystrica a R2 Drietoma - Žiar nad Hronom, by mala podľa materiálu pomôcť vyrovnat' regionálne rozdiely v Nitrianskom kraji.

Medzi komparatívne výhody územia nesporne patrí prírodné bohatstvo, bohaté kultúrne dedičstvo a história územia, ktorú prezentujú zachované zvyky a tradície. Špecifikom mikroregiónu je jeho rôznorodosť krajinnej štruktúry a podmienky pre aktívny relax a oddych miestnych obyvateľov i návštevníkov. Jeho poloha a lokalizácia je výhodou z hľadiska dostupnosti a možností ekonomického rozvoja. Čisté prírodné prostredie a „atraktívne“ zaujímavosti v podobe *Oponického hradu a siedmich kaštieľov* sú základným portfóliom pre pritiahnutie návštevníkov do územia a rozvoj vidieckeho

cestovného ruchu. Kvalitná poľnohospodárska pôda a vysoký stupeň zornenia predurčujú územie k rozvoju tradičných poľnohospodárskych činností.

Priemerná veľkosť obcí je 993 obyvateľov, hustota obyvateľstva je 94 obyvateľov na km², čím podľa definície Eurostatu možno považovať územie za vidiecke. Taktiež na úrovni okresu možno považovať územie za prevažne vidiecky región, nakoľko na úrovni okresu žije vo vidieckych obciach 51,1 % obyvateľstva.

4.3.3 ANALÝZA INTEGROVANEJ STRATÉGIE ROZVOJA ÚZEMIA ZDRUŽENIA MR SVORNOSŤ

V tejto kapitole sú analyzované jednotlivé časti Integrovannej stratégie rozvoja územia Združenia MR Svornosť. Predmetom analýzy sú tieto časti:

1. SWOT analýza.
2. Problémová analýza.
3. Vízia.
4. Stratégia.
5. Implementačný rámec.
6. Hodnotenie partnerstva.

1. SWOT ANALÝZA

SWOT analýza je nástroj strategického plánovania používaná na hodnotenie silných a slabých stránok, príležitostí a hrozieb, ktoré spočívajú pri riešení konkrétneho projektu. Zahrňuje monitorovanie interného aj externého prostredia.

- Silné stránky (**Strenghts**) – interné / vnútorné atribúty / vlastnosti prostredia, ktoré môžu napomôcť k dosiahnutiu cieľa.
- Slabé stránky (**Weaknesses**) - interné / vnútorné atribúty / vlastnosti prostredia, ktoré sťažujú dosiahnutie cieľa.
- Príležitosti (**Opportunities**) – externé podmienky, ktoré môžu dopomôcť k dosiahnutiu cieľa.
- Ohrozenia (**Threats**) – externé podmienky, ktoré môžu sťažiť v prostredí dosiahnutie cieľa.

Správne prevedenie SWOT analýzy je základom, pretože ďalší krok k úspešnému plánovaniu závisí práve od tejto analýzy.

V prílohe 1 je uvedená SWOT analýza Združenia MR Svornosť. SWOT analýza Integrovannej stratégie rozvoja Združenia MR Svornosť predstavuje komplexný systém, v ktorom sú analyzované všetky rozvojové faktory obce a to sú faktory:

- prírodné,
- ľudské a spoločenské,
- materiálne,
- ekonomické.

Analyzované faktory sú jasné, zrozumiteľné, konkrétne a správne formulované. Identifikované príležitosti a ohrozenia vychádzajú zo stanovených silných a slabých stránok, čo hovorí o presnosti a správnej formulácii jednotlivých položiek samotnej SWOT analýzy riešeného územia. Z danej SWOT analýzy je možné vyčítať konkrétne problémy a nedostatky riešeného územia a stanoviť cieľ, ktorý je možné v území dosiahnuť. Na druhej strane sú správne vyzdvihnuté pozitíva daného mikroregiónu, ktoré je potrebné čo v najvyššej miere využiť pri strategickom plánovaní daného územia.

2. PRBLÉMOVÁ ANALÝZA

V problémovej analýze bolo identifikovaných nasledovných šesť kľúčových problémov:

1. Nevysporiadané vlastnícke vzťahy.
2. Chýbajúca supraštruktúra cestovného ruchu.
3. Nízky príjem obyvateľov.
4. Nevyužívanie alternatívnych zdrojov energie.
5. Nedostatočná sociálna starostlivosť o starších.
6. Nedostatok aktivít pre mládež .

Daná problémová analýza nadväzuje na predchádzajúcu SWOT analýzu, čo dokazujú aj stanovené kľúčové problémy, ktoré ju kopírujú. V problémovej analýze však absentuje stanovenie príčin a následkov. Stanovené kľúčové problémy sú zamerané na viac oblastí rozvoja v danom území. Kľúčové problémy sú formulované ako negatívna situácia v danom mikroregióne. Problémová analýza bola spracovaná metódou koncepčného mapovania a matice párového posúdenia problémov (metóda PAIRWISE RANKING MATRIX). Prvým krokom bolo zostavenie zoznamu problémov na základe brainstormingu. V ďalšom kroku členovia pracovnej skupiny zatriedili problémy do skupín, pomenovali ich a vyčlenili tie, ktoré chcú, vedia a sú schopní na úrovni mikroregiónu vyriešiť. Ďalej sa pokračovalo metódou párového posúdenia problémov, v

ktorej sa pracovalo už len s vybranými riešiteľnými problémami. Pomocou tejto metódy boli vygenerované vyššie uvedené kľúčové problémy.

V procese tvorby problémovej analýzy bola verejnosť zapojená cez získavanie informácií a relevantných podkladov formou dotazníkových prieskumov.

Samotná analýza problémov územia (jej prehodnotenie a aktualizácia), bola riešená formou spoločného pracovného stretnutia členov združenia dňa 24. 09. 2008 v Solčanoch. Výstupy z toho stretnutia boli zverejnené na informačných tabuliach v jednotlivých obciach s cieľom informovania verejnosti a získavania názorov a podnetov k uvedeným výstupom.

Problémová analýza bola spracovaná pod dohľadom externých expertov, ktorí majú dlhoročné skúsenosti s prípravou programových dokumentov na báze integrovaného prístupu.

3. VÍZIA

Vízia Združenia MR Svornosť je v Integrovannej stratégii rozvoja územia zadaná nasledovne:

Vízia do roku 2025

Územie Združenia mikroregiónu SVORNOSŤ je atraktívnym územím, ktoré disponuje ponukou oddychu a relaxu v krásnom prostredí pohoria Trábeč a v zákutiach rieky Nitry. Čisté životné prostredie, vybudovaná infraštruktúra a kvalitné služby vytvárajú podmienky pre usadenie sa mladých rodín v mikroregióne.

Uvedená vízia vyjadruje predstavu o tom, ako má dané územie vyzerat' do roku 2025, čo od jej zhotovenia od roku 2008 predstavuje víziu stanovenú približne na sedemnásť rokov.

4. STRATÉGIA

Strategické plánovanie v Integrovannej stratégii rozvoja územia Združenia MR Svornosť nadväzuje na problémovú analýzu a SWOT analýzu. Strategické plánovanie vychádza zo stanovených kľúčových problémov identifikovaných v problémovej analýze, ktoré sú taktiež identifikované aj vo SWOT analýze.

V stratégii bol stanovený nasledovný strategický cieľ, priority a špecifické ciele, ktoré sú uvedené v tabuľke 3.

Tab. 3

Strategický cieľ, priority a špecifické ciele Integrovannej stratégie rozvoja územia MR Svornosť

Strategický cieľ	
Skvalitniť vidiecke prostredie pre domácich obyvateľov i návštevníkov a zachovať prírodné a kultúrne bohatstvo mikroregiónu do roku 2015	
Strategická priorita 1	Základná infraštruktúra a podnikateľské prostredie
Špecifický cieľ 1.1 Zvýšiť atraktivitu obcí	
Špecifický cieľ 1.2 Skvalitniť podnikateľské prostredie a služby	
Strategická priorita 2	Vidiecky cestovný ruch
Špecifický cieľ 2.1 Vytvoriť podmienky pre rozvoj vidieckeho cestovného ruchu	
Strategická priorita 3	Ochrana prírodného a kultúrneho dedičstva
Špecifický cieľ 3.1 Rozvíjať a budovať identitu územia	

Zdroj: Integrovaná stratégia rozvoja územia Združenia MR Svornosť

Daná stratégia prispieva k naplneniu stanovenej vízie. Zahŕňa 3 oblasti rozvoja územia základnú infraštruktúru a podnikateľské prostredie, vidiecky cestovný ruch, ochrana prírodného a kultúrneho dedičstva.

Pri stanovení stratégie je čitateľná intervenčná logika pri stanovených špecifických cieľov. V prílohe 2 je uvedený súhrnný prehľad integrovanej stratégie rozvoja územia Združenia MR Svornosť.

5. IMPLEMENTAČNÝ RÁMEC

Orgánmi Združenia MR Svornosť sú:

Členská schôdza ako najvyšší orgán pri realizácii ISRÚ MR Svornosť má tieto úlohy a zodpovednosti:

a) schvaľuje Integrovanú stratégiu rozvoja územia mikroregiónu a jej aktualizáciu.

Predsedníctvo ako výkonný orgán v zmysle základných a interných dokumentov:

a) zodpovedá za implementáciu Integrovannej stratégie rozvoja územia a jej aktualizáciu,

b) zriaďuje výberovú komisiu a monitorovací výbor (ich činnosť upravuje organizačný poriadok),

c) riadi kanceláriu, na ktorej čele je predsedníctvom menovaný manažér,

d) volí a odvoláva členov výberovej komisie a schvaľuje jej štatút,

e) vymenúva členov monitorovacieho výboru a schvaľuje štatút monitorovacieho orgánu,

f) predbežne schvaľuje projekty v rámci implementácie integrovanej stratégie rozvoja územia doporučené výberovou komisiou na financovanie z PRV SR 2007 – 2013.

Výberová komisia za svoju činnosť zodpovedá predsedníctvu. Výberová komisia v zmysle realizácie ISRÚ MR SVORNOSŤ:

- a) hodnotí a vyberá projekty, prostredníctvom ktorých sa implementuje stratégia, zostavuje a predkladá zoznam projektov, ktoré odporúča schváliť na financovanie z PRV predsedníctvu.
- b) vykonáva aj administratívnu kontrolu ŽoNFP v zmysle Nariadenia Komisie (ES) č. 1975/2006, čl. 26 ods. 2, v rámci výberu projektov, ktoré sa budú implementovať prostredníctvom stratégie, pričom:

Monitorovací výbor je kontrolným orgánom implementácie ISRÚ MR SVORNOSŤ, ktorý:

- a) vykonáva najmä hodnotenie a kontrolu realizácie projektov v rámci stratégie,
- b) pripravuje a vypracováva správy o implementácii stratégie, správy o monitoringu za ročné obdobie, ktoré sa predkladajú na Riadiaci orgán a Pôdohospodársku platobnú agentúru,
- c) vykonáva monitoring priebehu vecného a finančného plnenia projektov za ročné obdobie a vyhodnotenie jednotlivých výziev.

Predseda ako štatutárny orgán združenia pri realizácii ISRÚ MR SVORNOSŤ:

- a) predkladá Pôdohospodárskej platobnej agentúre (ŽoNFP) doporučené a predbežne schválené Združením na čerpanie finančných prostriedkov z Programu rozvoja vidieka a ďalšie dokumenty, ktoré sú určené pre Riadiaci orgán a Pôdohospodársku platobnú agentúru.

Revízná komisia ako kontrolný orgán združenia pre realizácii ISRÚ MR SVORNOSŤ:

- a) kontroluje hospodárenie Združenia a predkladá členskej schôdzi správu o hospodárení Združenia spolu s návrhmi na odstránenie zistených nedostatkov,
- b) kontroluje dodržiavanie stanov Združenia a dáva členskej schôdzi návrh na odstránenie nedostatkov,
- c) v prípade sporu medzi orgánmi Združenia a jeho členmi plní funkciu rozhodcovského orgánu, ak nie je sám spornou stranou,
- d) funkcia člena predsedníctva a člena revíznej komisie Združenia je nezlučiteľná,
- e) členovia revíznej komisie majú právo zúčastňovať sa zasadnutí Predsedníctva.

Obrázok 10 zobrazuje organizačnú štruktúru Združenia MR Svornosť.

Členská schôdza ako najvyšší orgán združenia má 33 členov, Predsedníctvo ako výkonný orgán pozostáva z 9 členov. Kancelária MAS je zložená z 3 zamestnancov a to je manažér MAS, administratívny pracovník a účtovník.



Obr. 10

Organizačná štruktúra Združenia MR Svornosť

Zdroj: Integrovaná stratégia rozvoja územia Združenia MR Svornosť

Materiálne zdroje združenia predstavujú ich majetok, ktorý združenie vlastní poprípadne si ho prenajíma.

Združenie mikroregiónu SVORNOSŤ má zriadený osobitný účet, na ktorom má finančné prostriedky vyčlenené pre implementáciu ISRÚ MR SVORNOSŤ. Finančné krytie činnosti združenia je zabezpečené nasledovnými zdrojmi:

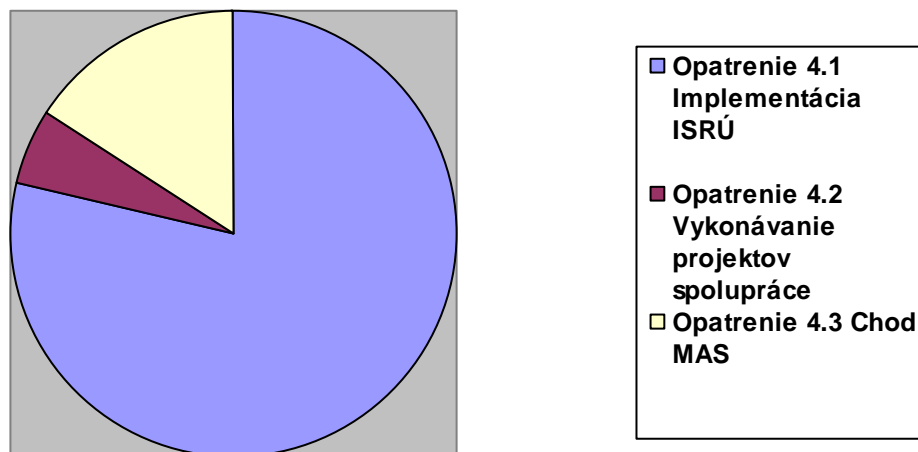
- členské príspevky,
- dotácie zo štátneho rozpočtu, rozpočtu obcí,
- granty získané na realizáciu projektov,
- sponzorské príspevky (dary) od fyzických a právnických osôb,
- výnosy z majetku,
- úroky,
- účasnícke poplatky na vzdelávacích a odborných podujatiach,

- príjmy za publikačnú a vydavateľskú činnosť Združenia,
- výnosy z hospodárskej činnosti združenia v súlade s príslušnými zákonmi a predpismi,
- služby poskytované v súlade s poslaním a cieľmi Združenia,
- príjmy z reklamnej činnosti.

Naplánované aktivity sú dostatočné na naplnenie stanovených špecifických cieľov a opatrení. Naplánované aktivity sú v rámci jednotlivých opatrení zamerané predovšetkým na oprávnených žiadateľov, ktorými sú obce, druhé miesto patrí aktivitám určeným pre podnikateľské subjekty a v neposlednom rade sú naplánované aktivity aj pre samotné združenie.

Podľa finančnej alokácie možno konštatovať, že najviac finančných prostriedkov je naplánovaných na aktivity určené pre žiadateľov, ktorými sú obce. Druhý najväčší obnos peňazí je naplánovaný pre aktivity, ktoré sú určené samotnému združeniu. Poslednú finančnú čiastku predstavujú financie určené na aktivity, ktorých žiadateľmi môžu byť podnikateľské subjekty.

Z finančného plánu Združenia MR Svornosť, ktorý tvorí prílohu 3 a z obrázku 11 vyplýva, že pre opatrenie 4.1 Implementácia integrovaných stratégií rozvoja územia je naplánovaných najviac finančných prostriedkov. V rámci tohto opatrenia je najviac peňazí naplánovaných do opatrenia 1.1.1 Základné služby pre vidiecke obyvateľstvo. Druhý najväčší balík financií je naplánovaný pre opatrenia 4.3 Chod miestnej akčnej skupiny. V rámci tohto opatrenia najviac finančných prostriedkov smeruje na prevádzku a administratívnu činnosť MAS. Najmenej peňažných prostriedkov je naplánovaných pre opatrenie 4.2 Vykonávanie projektov spolupráce.



Obr. 11

Množstvo naplánovaných finančných prostriedkov na jednotlivé opatrenia

Zdroj: Vlastné spracovanie

Miestna akčná skupina má naplánované finančné prostriedky aj na aktivity z Osi 3 PRV 2007 - 2013, ktoré sa budú implementovať prostredníctvom Osi Leader PRV 2007 – 2013.

Financovanie je naplánované predovšetkým z verejných zdrojov, ktoré tvoria zdroje z EPFRV a zdroje z rozpočtu SR. Ostatné finančné prostriedky sú naplánované na financovanie z ostatných verejných zdrojov, ktoré predstavujú financie z VÚC. Vlastné zdroje financovania nie sú naplánované.

Združenie MR Svornosť plánuje v rámci Opatrenia 4. 2 Vykonávanie projektov spolupráce dva projekty a to projekt národnej spolupráce a projekt nadnárodnej spolupráce.

Pre potreby zabezpečenia monitorovania a hodnotenia integrovanej stratégie si Združenie MR Svornosť zostavilo monitorovacie a hodnotiace ukazovatele na úrovni strategického cieľa, špecifických cieľov a opatrení. Z časovej frekvencie monitorovania výstupov, výsledkov a dopadov na jednotlivých úrovniach sa bude sledovať hodnotenie strategického cieľa na konci roku 2013 a po ukončení implementácie programu v roku 2015, hodnotenie špecifických cieľov sa bude sledovať raz ročne a monitorovacie ukazovatele sa budú monitorovať pri každej žiadosti príjemcov pomoci o platbu. Združenie MR Svornosť si stanovilo aj dodatočné monitorovacie ukazovatele, ktoré sú uvedené v prílohe 4.

Tab. 4

Povinné monitorovacie ukazovatele pre MAS za os 4 Leader

Kód opatrenia: 41	Implementácia Integrovaných stratégií rozvoja územia	Východiskový stav	Cieľová úroveň do roku 2013
	veľkosť MAS v km ²	179,54	179,54
	počet obyvateľov v podporenej MAS	16 892	17 392
	počet projektov financovaných MAS	0	51
	počet podporených beneficietov	0	34
	počet obcí podporeného územia	17	17
Kód opatrenia: 421	Vykonávanie projektov spolupráce		
	počet podporených projektov spolupráce	0	2
	počet spolupracujúcich MAS	0	2
	hrubý počet vytvorených pracovných miest	0	1
Kód opatrenia: 431	Chod miestnej akčnej skupiny		
	počet podporených aktivít	0	1
	počet účastníkov, ktorí úspešne dokončili tréningovú aktivitu	0	90

Zdroj: Integrovaná stratégia rozvoja územia Združenia MR Svornosť

Okrem dodatočných monitorovacích ukazovateľov MR Svornosť sleduje aj povinné monitorovacie ukazovatele za os 4 Leader, ktoré uvádza tabuľka 4 a povinné ukazovatele za opatrenia osi 3 Programu rozvoja vidieka 2007 – 2013, implementované prostredníctvom osi 4 Leader uvedené v tabuľke 5.

Tab. 5

Povinné ukazovatele za opatrenia osi 3 PRV 2007 – 2013 implementované prostredníctvom osi 4 Leader

Úroveň	Ukazovateľ (názov a merná jednotka)	Typ ukazovateľa	Cieľová hodnota ukazovateľa do r. 2013
Opatrenie: Diverzifikácia smerom k nepoľnohospodárskym činnostiam (311)	Počet prijímateľov podpory (počet)	Výstup	0
	Celkový objem investícií (v EUR)	Výstup	0
	Hrubý počet vytvorených pracovných miest (počet)	Výsledok	0
Opatrenie: Podpora činností v oblasti vidieckeho cestovného ruchu (313)	Počet podporených aktivít (počet)	Výstup	11
	Celkový objem investícií (v EUR)	Výstup	250 000
	Hrubý počet vytvorených pracovných miest (počet)	Výsledok	6
Opatrenie: Vzdelávanie a informovanie (331)	Počet účastníkov vzdelávacej/informačnej aktivity (počet)	Výstup	0 / 480
	Počet vzdelávacích dní (počet)	Výstup	36
	Počet účastníkov, ktorí úspešne absolvovali a ukončili vzdelávaciu aktivitu (počet)	Výsledok	0
Opatrenie:	Počet podporených obcí (počet)	Výstup	17

Základné služby pre vidiecke obyvateľstvo (321)	Celkový objem investícií (v EUR)	Výstup	1 166 684
	Počet osôb vo vidieckych oblastiach, ktorí majú prospech z realizovaného projektu (počet)	Výsledok	17 392
	Rast používania internetu na vidieku (počet obyvateľov)	Výsledok	130
Opatrenie: Obnova a rozvoj obcí (322)	Počet podporených obcí (počet)	Výstup	17
	Celkový objem investícií (v EUR)	Výstup	570 000
	Počet osôb vo vidieckych oblastiach, ktorí majú prospech z realizovaného projektu (počet)	Výsledok	17 392

Zdroj: Integrovaná stratégia rozvoja územia Združenia MR Svornosť

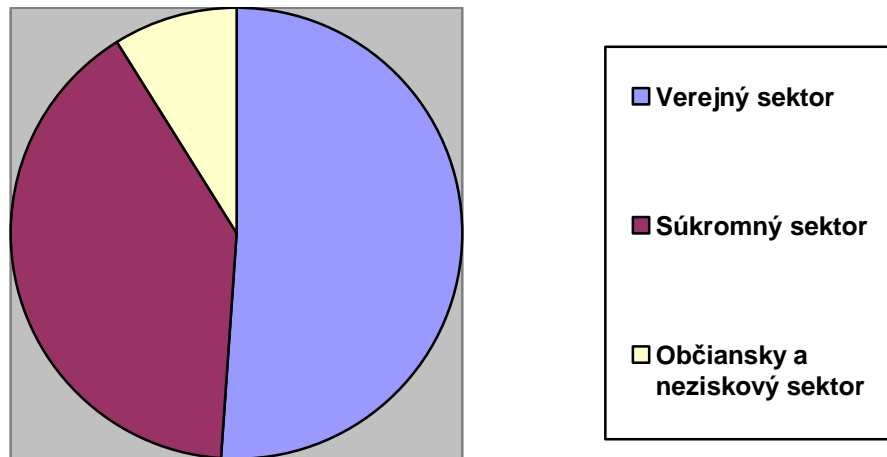
Predsedníctvo, ako výkonný orgán rozhodne podľa schváleného časového harmonogramu o vyhlásení výberového kola pre jednotlivé opatrenia ISRÚ MR SVORNOSŤ. Následne predseda združenia ako štatutárny orgán podpíše Oznámenie o zverejnení výzvy a odovzdá ho manažérovi združenia. Združenie zverejní prvú Výzvu na implementáciu ISRÚ MR SVORNOSŤ do 20-tich pracovných dní odo dňa podpísania Rámcovej zmluvy s PPA. Výzvy v rámci implementácie stratégie budú zverejnené minimálne jedenkrát do roka s tým, že posledná výzva bude zverejnená v roku 2012. Výzvy budú časovo ohraničené. Výberové kolo pre príjem ŽoNFP (projektov) začína termínom uvedeným vo Výzve a končí posledným dňom prijímania ŽoNFP uvedeným v rámci danej Výzvy pre príslušné opatrenie. ŽoNFP sa predkladá osobne v jednom vyhotovení. Združenie prijíma len kompletne projekty, ktoré obsahujú všetky požadované prílohy v zmysle zoznamu povinných príloh k projektu. Po prijatí kompletnej ŽoNFP manažér vystaví Potvrdenie o prijatí ŽoNFP a zároveň vyplní v ŽoNFP tabuľku – Prijatie ŽoNFP na Združenie. V prípade, ak manažér pri formálnej kontrole zistí, že projekt neobsahuje formálne náležitosti, bude konečnému prijímateľovi – predkladateľovi projektu zaslaná výzva na doplnenie a to osobne alebo doporučené poštou. V rámci výzvy na doplnenie môžu byť koneční prijímatelia požiadaní o doplnenie formy predpísaných príloh (originál, fotokópia, úradne osvedčená fotokópia, a pod.), podpisov a pod. Ak konečný prijímateľ nedoplní náležitosti projektu do termínu stanoveného vo výzve. ŽoNFP bude považovaná za nekompletnú a bude z ďalšieho spracovania vyradená. Manažér predloží zaregistrované ŽoNFP, ktoré nespĺnili podmienky formálnej kontroly formou Návrhu na vyradenie projektu z dôvodu nesplnenia podmienok formálnej kontroly na schválenie Výberovej komisii. Návrh na vyradenie ŽoNFP projektu z dôvodu nesplnenia podmienok formálnej kontroly pre príslušné opatrenie osi 3 sa zakladá k projektu. Výberová komisia vykoná administratívnu kontrolu prijatých a zaregistrovaných projektov, ktoré splnili

podmienky formálnej kontroly. V prípade, ak projekt nebude spĺňať jedno z minimálnych kritérií spôsobilosti pre príslušné opatrenie výberová komisia vypracuje Návrh na vyradenie projektu z dôvodu nesplnenia kritérií spôsobilosti pre príslušné opatrenie, ktoré sa zakladá k ŽoNFP. Výberová komisia vykoná hodnotenie ŽoNFP, ktoré splnili podmienky a zoradí ŽoNFP podľa výsledkov vyhodnotenia projektov a predloží návrh projektov, ktoré schvaľuje/odporúča resp. neschvaľuje/neodporúča na financovanie z PRV SR 2007 – 2013. Predsedníctvu na schválenie. Výberová komisia hodnotí projekty podľa bodovacích kritérií. Po ukončení procesu hodnotenia ŽoNFP predloží Združenie na PPA, Protokol o výbere ŽoNFP, ktorý musí byť podpísaný predsedom výberovej komisie, štatutárnym orgánom združenia a zástupcom výkonného orgánu. PPA do 40-tich pracovných dní od prijatia Protokolu o výbere ŽoNFP na PPA (vrátane výzvy na doplnenie) vykoná administratívnu kontrolu ŽoNFP. PPA po ukončení administratívnej kontroly projektov vydá do 7 pracovných dní konečným prijímateľom – predkladateľom projektu:

- **Rozhodnutie o schválení** Žiadosti o nenávratný finančný príspevok z Programu rozvoja vidieka SR 2007 – 2013 a predloží návrh zmluvy do 15-tich pracovných dní od vydania Rozhodnutia o schválení projektu.
- **Rozhodnutie o neschválení** Žiadosti o nenávratný finančný príspevok z Programu rozvoja vidieka SR 2007 – 2013, ktorí nesplnili podmienky formálnej kontroly Združenia a/alebo administratívnej kontroly Združenia a/alebo kritéria na hodnotenie projektov.
- **Rozhodnutie o neschválení ŽoNFP** z dôvodu nedostatku finančných prostriedkov pre dané opatrenie na realizáciu projektu.

6. HODNOTENIE PARTNERSTVA

Celkový počet členov najvyššieho orgánu Členská schôdza je 33 členov. Geografické rozloženia jednotlivých členov je prevažne rovnomerné pričom najviac členov je z obce Chrabrany. Zastúpenie jednotlivých sektorov v tomto orgáne zobrazuje obrázok 12. Verejný sektor je zastúpený 51 % a 49 % tvorí súkromný sektor. Z pohľadu súkromného sektora 40 % tvoria zástupcovia občianskeho a neziskového sektora a 9 % sú zastúpené podnikateľské subjekty. Čo sa týka rodovej rovnosti prevahu má mužské pohlavie nad ženským, kde členov orgánu je 28 mužov k pomeru 5 žien.



Obr. 12

Zastúpenie sektorov v orgáne Členská schôdza

Zdroj: Vlastné spracovanie

Výkonný orgán Predsedníctvo je zložený z 9 členov, pochádzajúcich z rôznych obcí, pričom 2 členovia pochádzajú z jednej a tej istej obce. V oblasti pôsobenia má aj v tomto orgáne najväčšie zastúpenie verejný sektor, nasledujúcimi sú ekonomický, kultúrny a vzdelávací sektor. V rodovom zastúpení zase prevažuje počet mužov (7) nad ženami (2).

Na základe riadeného rozhovoru s manažérkou a predsedníčkou MAS Združenia MR Svornosť sme zistili informácie, o tom ako sa vytvárala Integrovaná stratégia rozvoja ich územia. Proces tvorby stratégie hodnotili ako proces veľmi časovo aj personálne náročný. K terajšej podobe stratégie sa dopracovali náročnou prácou, pri ktorej zdolávali niekoľko prekážok, ktoré sa týkali tak administratívnych ako aj fyzicky náročných analýz. Napriek všetkým ťažkostiam hodnotia tvorbu Integrovanej stratégie územia MR Svornosť pozitívne a veria, že im prinesie veľa úspechov a pozitív a že úsilie, ktoré pri tvorbe stratégii vynaložili sa im vráti v spokojnosti občanov žijúcich v ich území. Pri vypracovaní stratégie bolo potrebných množstvo stretnutí, ktoré sa týkali založenia verejno – súkromného partnerstva (MAS), ďalšie stretnutia boli zamerané na spracovania SWOT analýzy a problémovej analýzy. Účasť na týchto stretnutiach bola zastúpená rovnomerne všetkými sektormi či už verejným, súkromným alebo občianskym. Už z účasti na týchto stretnutiach bolo možné pozorovať pozitívny záujem občanov o ich územie.

Združenie mikroregiónu Svornosť sa pravidelne stretáva na úrovni predsedníctva a na úrovni najvyššieho orgánu členskej schôdzy. Stretnutia sú pomerne intenzívne. Medzi najaktívnejších patrí samospráva a neziskový sektor.

Od implementácie ISRÚ Združenia MR Svornosť očakávajú skvalitnenie prostredia územia mikroregiónu a zachovanie jeho prírodného a kultúrneho bohatstva. Čo priniesla implementácia ISRÚ doteraz, nevedia zatiaľ pre krátkosť implementácie zhodnotiť. Implementácia stratégie funguje od 3. augusta 2009, reálna implementácia Výziev začala odo dňa podpisu zmluvy medzi Združením MR Svornosť a PPA dňa 23. novembra 2009. Prvá Výzva bola vyhlásená 15. 12.2009 na opatrenie 1.1.1 Základné služby pre vidiecke obyvateľstvo. V rámci tejto výzvy bolo prijatých aj schválených predsedníctvom združenia 6 projektov. Tieto projekty ešte čakajú na schválenie zo strany PPA. Okrem toho združenie vyhlásilo v roku 2009 dve výzvy na implementáciu dotácie NSK. V rámci prvej výzvy boli prijaté i schválené 3 projekty, v rámci druhej výzvy boli prijaté i schválené taktiež 3 projekty. Tieto projekty boli zrealizované do konca roka 2009. V januári 2010 združenie vyhlásilo výzvu na implementáciu dotácie NSK. Tu boli prijaté a aj podporené 4 projekty. Tieto projekty sú v štádiu čakania na podpis zmluvy. Zoznam projektov je uvedený v prílohe 5.

Publicita Združenia MR Svornosť je napĺňaná týmito spôsobmi:

- Všetky výzvy sú zverejnené na web stránke združenia www.mrsvornost.sk a na viditeľných a verejne prístupných miestach (verejné informačné tabule obcí) a sú vyhlasované v obecných rozhlasoch jednotlivých obcí
- V roku 2009 bola uskutočnené tieto mediálne aktivity:
 - a) 4.8.2009 Topoľčianske noviny uverejnili rozhovor s predsedníčkou v článku „SVORNOSŤ získala milióny, plánuje zatráktívniť obce“
 - b) Týždenník Farmár č.33/2009 zverejnil rozhovor v článku „Najúspešnejší v Leadri“
 - c) Hlas ľudu – Oto Filip Srbsko zverejnil o úspechoch v článku „Svorne k úspechom“
 - d) Rozhovor so Soňou Ludvighovou v Slovenskom rozhlase v relácii „Farmárová nedel'a“

Okrem toho koncom roka 2009 začalo združenie vydávať „Aktuality“, ktoré sú určené verejnosti ohľadom implementácie integrovanej stratégie rozvoja územia.

Združenie MR Svornosť zatiaľ nespolupracujeme so žiadnou MAS v rámci Slovenska. Vzájomná spolupráca však existuje s MAS Šluknovsko z Českej republiky, s ktorou v súčasnom období začínajú pripravovať spoločný projekt spolupráce.

V kancelárii Združenia MR Svornosť pracuje manažér MAS a od 1. 4. 2010 začína pracovať administratívny pracovník. Ekonomickú agendu vykonáva externá spoločnosť.

5 NÁVRH NA VYUŽITIE VÝSLEDKOV

Pri rozvoji vidieckeho priestoru je okrem iných skutočností podstatou záujem občanov a verejnosti zaoberať sa rozvojom ich územia. Záujem a účasť na rozvoji v Združení MR Svornosť nechýba, čoho dôkazom je pravidelná vysoká účasť na jednotlivých stretnutiach, ktoré sú realizované v danom mikroregióne.

Všetky aktivity a projekty v rámci ľudskej spoločnosti so sebou prinášajú tak pozitíva ako aj negatíva. Nie je inak tomu ani v najúspešnejšom mikroregióne Nitrianskeho samosprávneho kraja. Tento mikroregión patrí medzi tie, kde sa stretol záujem, pracovitosť a vzájomná snaha riešiť problémy daného územia s vysokým pracovným nasadením a s presvedčením vybudovať kvalitné územie pre svojich obyvateľom a širokú verejnosť. Spolupráca v rámci daného mikroregiónu je na vysokej úrovni, ale čo tu chýba je spolupráca s okolím. S inými miestnymi akčnými skupinami v rámci Slovenskej republiky alebo so zahraničnými MAS. Zahraničie v oblasti prístupu Leader zdieľa neporovnateľné úspechy so Slovenskou republikou v rámci prístupu Leader, kde možno sledovať množstvo úspešne zrealizovaných projektov v tejto oblasti. Známu úspešnou krajinou v oblasti Leader je Fínsko a zahanbiť sa nedá ani naša susedská krajina Česká republika alebo Rakúsko. Spolupráca s takto významnými krajinami v oblasti prístupu Leader by mohla priniesť veľa užitočných rád a skúseností pri aplikácii tohto prístupu. Spolupráca by bola výhodou nie len pre spomínaný mikroregión Svornosť, ale aj pre všetky ostatné mikroregióny v rámci Slovenska, ktoré sa snažia presadzovať a aplikovať prístup Leader do praxe a podieľať sa na zveľad'ovaní, uchovávaní a rozvoji nášho vidieka.

Najväčší podiel v zastúpení Združenia MR Svornosť má verejný sektor. Rozhodovanie o rozvoji má byť na čo najnižšej možnej úrovni. Zastúpenie na rozhodovaní tvorené vo väčšej miere súkromným a občianskym sektorom by mohlo napomôcť k riešeniu problémov, ktoré vnímajú samotný obyvatelia žijúci na danom území. Rozvoj sa robí predovšetkým pre ľudí žijúcich v danom území a práve oni poznajú najlepšie problémy územia, ktoré treba rozvíjať, budovať a v neposlednom rade chrániť.

Združenie MR Svornosť sa stalo najúspešnejším z mikroregiónov v rámci Nitrianskeho samosprávneho kraja, ale úspechom sa stane až množstvo a kvalita zrealizovaných projektov v oblasti prístupu Leader, ktoré stále čakajú na schválenie. MAS by sa mala snažiť v čo najvyššej miere využiť šancu tohto obdobia a zverejňovať výzvy na predkladanie projektov v čo najvyššom možnom počte. Jej snahou by malo byť z predložených projektov vybrať čo najviac kvalitne vypracovaných projektov, ktorých

realizácia v značnej miere povedie k zlepšeniu a skvalitneniu územia mikroregiónu a k naplneniu cieľov a priorít stanovených v Integrovannej stratégii rozvoja územia.

Združenie MR Svornosť by sa nemalo uspokojovať s dosiahnutým úspechom ale neustále sa usilovať o zlepšenie svojich kvalít, získavať informácie a budovať svoje územie na základe skúseností z iných mikroregiónov v rámci Slovenska a zahraničia. Jednou z významných úloh Združenia MR Svornosť sa môže stať aj podpora ostatných mikroregiónov či už v rámci Nitrianskeho samosprávneho kraja alebo ostaných oblastí Slovenska a povzbudiť ostatné mikroregióny a nabádať ich akou cestou je možné stať sa jednou z najúspešnejších Miestnych akčných skupín na Slovensku.

ZÁVER

Prístup Leader je základnou formou integrovaného rozvoja vidieka, ktorý tvorí štvrtú os Programu rozvoja vidieka SR na roky 2007 – 2013. Tento prístup umožňuje vidieckym obciam zapojiť sa do procesu integrácie a budovať verejno – súkromné partnerstvá, ktoré tvoria základ pre čerpanie finančných prostriedkov s fondov EÚ a dávajú samotným obciam, podnikateľom, či neziskovému sektoru možnosť rozvíjať svoje územie na základe výziev, ktoré predkladajú MAS vo svojom mikroregióne. Obce, podnikatelia a neziskové organizácie predkladajú MAS svoje projekty. MAS rozhodne či predložené projekty schváli, alebo naopak neschváli. Schválené projekty MAS ďalej posúva PPA na posúdenie a na ďalšie schválenie. Až po schválení projektu PPA môžu predkladatelia projektov žiadať nenávratné finančné prostriedky na realizáciu projektu. Jednou z podmienok žiadosti o nenávratný finančný prostriedok je vypracovanie Integrovannej stratégie rozvoja územia.

Vybraným mikroregiónom pre riešenie diplomovej práce bolo Združenie MR Svornosť, ktoré sa nachádza v Nitrianskom samosprávnom kraji, v okrese Topoľčany. Budovanie verejno – súkromného partnerstva Združenia MR Svornosť má za sebou dlhú históriu. Vytvorenie Integrovannej stratégie rozvoja územia ako jednej z podmienok predkladania projektov a čerpania nenávratných finančných prostriedkov bola náročným procesom, ktorý si vyžiadal množstvo času a odbornej práce. Z analýzy ISRÚ jasne vyplývajú silné stránky územia, ktoré sa majú využiť v prospech územia a pre obyvateľov i návštevníkov daného vidieckeho priestoru. Na opačnej strane sú viditeľné slabé stránky územia, ktoré sú označené za body zlomu a práve tieto oblasti sa majú stať hlavným cieľom a prioritou rozvoja mikroregiónu.

Odhodlanie a silné presvedčenie účastníkov rozvoja o možnosti priviesť svoje územie na lepšiu a kvalitnejšiu úroveň poukazuje aj skutočnosť, že sa tento mikroregión stal najúspešnejším mikroregiónom v rámci Nitrianskeho samosprávneho kraja. O úspechu mikroregiónu svedčí niekoľko zrealizovaných projektov v roku 2009, ktoré sa predkladali a financovali na základe výziev NSK. Úspech projektov možno vidieť aj v oblasti prístupu Leader v rámci, ktorého bolo Miestnou akčnou skupinou vybraných niekoľko projektov, ktoré čakajú na schválenie zo strany Pôdohospodárskej platobnej agentúry.

ZOZNAM POUŽITEJ LITERATÚRY

- 1) BACO, P. 2008. Európska politika vo vzťahu k vidieku a slovenské záujmy. [cit. 2010 – 03 - 15]. Dostupné na internete: <<http://www.peterbaco.eu>>
- 2) BELAJOVÁ, A . 2004. Vplyv veľkého podniku na rozvoj regiónu. In Regióny - vidiek – životné prostredie: zborník príspevkov z MVD [CD-ROM]. Nitra: SPU, 2004. ISBN 80-8069-438-9
- 3) BUCHTA, S. 2008. Agrárna politika – význam a dôležitosť poľnohospodárstva k trvalo udržateľnému rozvoju vidieckych oblastí. Náš vidiek 1/2008 str. 32 [cit. 2010 – 03 - 16] Dostupné na internete: <www.voka.sk>
- 4) BURČÍK, I. 2007. LEADR – nie politiku pre regióny, ale politiku regiónov. Náš vidiek 3/2007. str. 24 [cit. 2010 – 03 - 20] Dostupné na internete: < www.voka.sk>
- 5) FÁZIKOVÁ, M., a i. 2003. Súčasný problémy rozvoja vidieckeho priestoru na Slovensku: záverečná správa výskumného projektu VEGA 1/7665/20. Nitra: SPU, 2003
- 6) FÁZIKOVÁ, M. a i. 2003. Demografický pohyb vidieckeho obyvateľstva v období transformácie spoločnosti. In Vidiek – šanca pre rozvoj IV., Súčasný problémy rozvoja vidieckeho priestoru: zborník referátov z vedeckej konferencie s medzinárodnou účasťou. Nitra: SPU, 2003. ISBN 80-8069-269-6
- 7) FÁZIKOVÁ, M. a i. 2006. Rozvoj vidieka v kontexte integrácie SR do EÚ: záverečná správa 3. čiastkovej úlohy riešenej v rámci úlohy Štátneho programu výskumu a vývoja „Rozvoj vidieka a zmeny v potravinových vertikálach v kontexte integrácie SR do EÚ“. Nitra: SPU, 2006
- 8) FÁZIKOVÁ, M. 2009. Prednášky k predmetu rozvoj vidieka [online]. Nitra: SPU KRR FEŠRR, 2009. [cit. 2010 – 02 - 25]. Dostupné na internete: <<http://www.ferr.uniag.sk/node/510>>
- 9) FÁZIKOVÁ, M., NOVOTNÝ-MLYNARČÍK, K., LACINA, P. 2000. Typológia vidieckych regiónov ako nástroj politiky rozvoja vidieka. In Trendy v poľnohospodárskej ekonomike a manažmente: zborník príspevkov Rozvoj vidieka a regiónov IV. diel. Nitra: SPU, 2005. 52. s. ISBN80-7137-718-X
- 10) GAJDOŠ, P. 2002. Človek – spoločnosť – prostredie. Vybrané problémy priestorovej sociológie. Bratislava: SÚ SAV 374, 2002. ISBN 80-855444-15-6
- 11) GAJDOŠ, P. PAŠIAK, J. 2008. Sociálne zdroje lokálneho a regionálneho rozvoja. SAV, Bratislava 2008. ISBN - 978-80-85544-53-4.

- 12) JANDOUREK, J. 2001. Sociologický slovník, Praha, 2001. ISBN 80-7178-535-0
- 13) KÜHNEN, F. Konceptia integrovaného rozvoja vidieka. Zložky integrovaného rozvoja vidieka. Institut für ausländische Landwirtschaft der Universität Göttingen. [cit. 2010 – 02 - 24] Dostupné na internete: <<http://www.professor-frithjof-kuhnen.de/publications/concept-of-integrated-rural-development/1.htm>>.
- 14) LACINA, P. 2003. Vybavenosť SR vybranými zložkami technickej infraštruktúry v závislosti od stupňa rurality. In Vidiek – šanca pre rozvoj IV., Súčasný problémy rozvoja vidieckeho priestoru: zborník referátov z vedeckej konferencie s medzinárodnou účasťou. Nitra: SPU, 2003. ISBN 80-8069-269-6
- 15) LAPKA, M., GOTTLIEB, M. 2000. Rolník a krajina , Kapitoly ze života soukromých rolníku. Praha, 2000
- 16) Leader – Európska iniciatíva pre podporu integrovaného rozvoja vidieka [cit. 2010-02-03] Dostupné na internete: <<http://www.ozmzmk.szm.com/cojeleader.doc>>
- 17) Leader v akcii. In elektronický LEADER + Magazine. [online]. 2005, [cit.2008 – 04 - 25]. <http://ec.europa.eu/agriculture/rur/leaderplus/pdf/magazine/mag2_sk.pdf>. ISSN 1830-1207
- 18) MAREK, KOMÁNKOVÁ – MENŠÍKOVÁ, 2003. Koncept sociálných sítí v regionálnom rozvoji, In Vidiek – šanca pre rozvoj IV., Súčasný problémy rozvoja vidieckeho priestoru: zborník referátov z vedeckej konferencie s medzinárodnou účasťou. Nitra: SPU, 2003. ISBN 80-8069-269-6
- 19) MORAVČÍKOVÁ, D., KUČÍRKOVÁ, D. 2004. Rurálna sociológia, 2. vyd. Nitra: SPU, 2004. ISBN 80-8069-348-X
- 20) PAŠMÍK, I. 2009. Tvoríme tvár Horného Šariša. Informačný Buletin č. 1/2009 [cit. 2010 – 03 - 04] Dostupné na internete: <<http://hornysaris.sk/Aktivity/BULLETIN1.pdf>>
- 21) PAVLÍČKOVÁ, K., LABUDA, M. 2004. Perspektívy rozvoja vidieckej krajiny na príklade Myjavskej pahorkatiny. In Regióny - vidiek – životné prostredie: zborník príspevkov z MVD [CD-ROM]. Nitra: SPU, 2004. ISBN 80-8069-438-9
- 22) Politika rozvoja vidieka 2007 – 2013, EK, 2008. [cit. 2010 – 03 - 05] Dostupné na internete: <<http://ec.europa.eu>>
- 23) Príprava na integrovaný rozvoj vidieka – prístup Leader v NSK. Oddelenie stratégie a programov RR Úradu NSK [cit. 2010 – 03 - 05] Dostupné na internete: <<http://www.unsk.sk>>.

- 24) Prístup Leader – Základný sprievodca, EK 2006. Luxemburg: Úrad pre vydávanie úradných publikácií Európskych spoločenstiev, 2006 ISBN 92-79-02058-7. [cit. 2010–02-13] Dostupné na internete: <http://ec.europa.eu/agriculture/publi/fact/leader/2006_sk.pdf>
- 25) RUMANOVSKÁ, Ľ. 2008. Spoločná poľnohospodárska politika a Lisabonská stratégia. Nitra: SPU, KRR FEŠRR. 2008 [cit. 2010 – 02 - 15] Dostupné na internete: <<http://old.fesrr.uniag.sk>>
- 26) SARVAŠOVÁ, Z. 2007. Jednotná politika rozvoja vidieka EÚ – rôzne lesnícke opatrenia členských štátov. [cit. 2010 – 03 - 15]. Dostupné na internete: <<http://www.ipoles.sk>>
- 27) ŠARAFIN, M. 2004. Vízie vidieka – Slovensko. In Regióny - vidiek – životné prostredie: zborník príspevkov z MVD [CD-ROM]. Nitra: SPU, 2004. ISBN 80-8069-438-9
- 28) TVRDOŇOVÁ, J. 2007. Prístup Leader – inovatívny manažment integrovaného rozvoja vidieka a jeho podpora VÚC Nitra pre vidiecke oblasti kraja. Náš vidiek 1/2007 str. 44 [cit. 2010 – 03 - 10] Dostupné na internete: <www.voka.sk>
- 29) TVRDOŇOVÁ, J. 2009. O projektoch budú rozhodovať ľudia z Partnerstva [cit. 2010 – 02 - 27] Dostupné na internete: <<http://www.zahori.estranky.sk>>
- 30) VALACH, M., MIKLOVIČ, V. 2007. Uplatňovanie prístupu LEADER pri rozvoji vidieka: príspevok. Nitra: SPU, 2007

ZOZNAM PRÍLOH

Príloha 1: SWOT analýza Integrovannej stratégie rozvoja Združenia MR Svornosť

Príloha 2: Súhrnný prehľad integrovanej stratégie rozvoja územia Združenia MR Svornosť

Príloha 3: Finančný plán implementácie opatrení financovaných z PRV SR 2007-2013

Príloha 4: Dodatočné monitorovacie ukazovatele

Príloha 5: Schválené projekty v rámci implementácie Integrovannej stratégie Združenia MR
SVORNOSŤ

PRÍLOHY

Príloha 1

SWOT analýza Integrovannej stratégie rozvoja Združenia MR Svornosť

SILNÉ STRÁNKY	SLABÉ STRÁNKY
<p>Prírodné</p> <ul style="list-style-type: none"> - Dobrá geografická poloha - Prírodné a klimatické podmienky - Vysoký stupeň zornenia poľnohospodárskej pôdy (91 %) - Zastúpenie lesných porastov takmer 30 % - Vinice a ovocné sady - Rieka Nitra a jej prítoky, mŕtve ramená a vodné nádrže - Kvalitné zdroje pitnej vody - Diverzita flóry a fauny (výskyt vzácnej flóry a liečivých bylín, lesných plodov, raticovej zveri) - Značné zastúpenie genofondovo významných lokalít - CHKO Ponitrie, Chránené vtáčie územie Trábeč, chránené areály, rezervácie a pamiatky - Nerastné bohatstvo - stavebné a tehliarske suroviny <p>Ľudské a spoločenské</p> <ul style="list-style-type: none"> - Stabilizovaný demografický vývoj - Pozitívny vývoj počtu prisťahovaných obyvateľov - Vysoký podiel produktívneho obyvateľstva - Bohatá história spojená s významnými šľachtickými rodmi - Významné a zaujímavé kultúrno-historické pamiatky (zrúcanina Oponického hradu, kaštieľ, kostoly.....) - Archeologické náleziská - Zachovávanie folklórnych tradícií a zvykov - Výrazné zastúpenie fungujúcich spoločenských organizácií - Organizácia kvalitných kultúrno-spoločenských podujatí <p>Materiálne</p> <ul style="list-style-type: none"> - Dobré dopravné spojenie (cestná a železničná trasa) - Zavedená plynofikácia, vodovodná sieť, sčasti vybudovaná kanalizačná sieť - Vybudovaná sieť základných a materských škôl - Vybudované nájomné byty - Budovy vo vlastníctve obcí - Realizácia separovaného zberu - Zariadenia pre kultúrne a športové vyžitie - Poskytovanie opatrovateľskej služby, sociálne zariadenia <p>Ekonomické</p> <ul style="list-style-type: none"> - Pokles miery nezamestnanosti - Pracovné príležitosti v blízkych mestách Topoľčany, Nitra, Bánovce nad Bebravou, Partizánske 	<p>Prírodné</p> <ul style="list-style-type: none"> - Nevyužitý prírodný potenciál - Znečistená rieka Nitra a vodné nádrže - Nelegálne skládky odpadov <p>Ľudské a spoločenské</p> <ul style="list-style-type: none"> - Nízka miera natality - Nepriaznivá demografická štruktúra - Nízke zastúpenie vysokoškolsky vzdelaných obyvateľov - Nezáujem obyvateľov o veci verejné - Nevyužitý potenciál kultúrno-historických zdrojov - Nedostatok zdrojov pre aktivity spoločenských organizácií - Nedostatok kultúrnych a športových podujatí a akcií pre deti a mládež - Nízka miera propagácie územia <p>Materiálne</p> <ul style="list-style-type: none"> - Vysoká prašnosť a hlučnosť pozdĺž cesty I/64 - Nedobudovaná technická infraštruktúra (kanalizácia) - Zlý stav verejnej infraštruktúry: miestnych komunikácií, chodníkov, lávok, oddychových zón, autobusových zastávok, obecných rozhlasov - Neudržiavané verejné priestranstvá a parky - Nevyužitie voľné budovy - Chátrajúce kultúrne a historické pamiatky - Nevyhovujúci stav obecných budov a objektov spoločenského významu - Nedostatok viacúčelových športovísk, detských ihrísk - Nízka kvalita a zastaranosť viacúčelových športovísk, detských ihrísk - Absencia cyklotrás <p>Ekonomické</p> <ul style="list-style-type: none"> - Málo pracovných príležitostí priamo v území pre kvalifikovanú pracovnú silu - Vysoká migrácia za prácou (55 %) - Nedostatok ubytovacích kapacít a služieb v cestovnom ruchu - Nedostatočná propagácia územia - Nízke zastúpenie obchodnej siete a absencia služieb v menších obciach - Nízka kvalita a rozsah poskytovaných služieb

<ul style="list-style-type: none"> - Silné zastúpenie podnikateľských subjektov v sekundárnom sektore - Priaznivá miera diverzifikácie ekonomických činností - Silné poľnohospodárske subjekty 	
PRÍLEŽITOSTI	OHROZENIA
<p>Prírodné</p> <ul style="list-style-type: none"> - Využitie potenciálu územia pre rozvoj vidieckeho cestovného ruchu <p>Ľudské a spoločenské</p> <ul style="list-style-type: none"> - Vytvoriť podmienky pre zvýšenie informovanosti a vzdelávania - Realizácia projektov podporujúcich rozvoj spoločenských organizácií - Zvýšenie propagácie a prezentácie územia - Využitie kultúrno-historických zdrojov pre budovanie identity územia - Budovanie vnútorných kapacít pre lepšie manažovanie rozvoja územia (prenos skúseností, projekty spolupráce) <p>Materiálne</p> <ul style="list-style-type: none"> - Rekonštrukcia kultúrnych a historických pamiatok, obnova parkov - Dobudovanie technickej infraštruktúry - Výstavba a rekonštrukcia miestnych komunikácií, chodníkov, lávok, cyklotrás a turistických chodníkov - Vysporiadanie vlastníckych vzťahov - Výstavba bytov pre mladé rodiny - Rekonštrukcie obecných budov a objektov spoločenského významu, obecných rozhlasov - Skrášlenie vzhľadu obcí (autobusové zastávky, obnova verejnej zelene, revitalizácia verejných priestranstiev a parkov, ...) - Vybudovanie oddychových zón - Zlepšenie možností pre trávenie voľného času pre deti a mládež - Zlepšenie dopravnej dostupnosti (rýchlostná cesta R8) - Zriadenie sociálnych služieb pre dôchodcov - Riešenie zneškodňovania biologického odpadu <p>Ekonomické</p> <ul style="list-style-type: none"> - Vytvorenie podmienok pre rozvoj vidieckej turistiky - Rozširovanie zdrojov príjmov obyvateľstva, tvorba nových pracovných miest - Rozvoj špecifických doplnkových služieb pre aktívny pohyb a relaxáciu - Rozvoj poľnohospodárstva a potravinárstva - Zvýšenie propagácie a prezentácie mikroregiónu - Dobudovanie obchodnej siete a rozšírenie doplnkových služieb 	<ul style="list-style-type: none"> - Odchod mladých ľudí - Zníženie atraktivity územia - Pokračovanie negatívneho trendu vývoja demografickej štruktúry - Vzdelanostná úroveň obyvateľstva - „Strata spoločného záujmu“ - Nezáujem obyvateľov o veci verejné

Zdroj: Integrovaná stratégia rozvoja Združenia MR Svornosť

Príloha 2

Súhrnný prehľad integrovanej stratégie rozvoja územia Združenia MR Svornosť

VÍZIA do roku 2025		
<p><i>Územie Združenia mikroregiónu SVORNOSŤ je atraktívnym územím, ktoré disponuje ponukou oddychu a relaxu v krásnom prostredí pohoria Tríbeč a v zákutiach rieky Nitry. Čisté životné prostredie, vybudovaná infraštruktúra a kvalitné služby vytvárajú podmienky pre usadenie sa mladých rodín v mikroregióne.</i></p>		
<p>STRATEGICKÝ CIEĽ Skvalitniť vidiecke prostredie pre domácich obyvateľov i návštevníkov a zachovať prírodné a kultúrne bohatstvo mikroregiónu do roku 2015</p>		
<p>STRATEGICKÁ PRIORITA 1</p> <p>Základná infraštruktúra a podnikateľské prostredie</p>	<p>STRATEGICKÁ PRIORITA 2</p> <p>Vidiecky cestovný ruch</p>	<p>STRATEGICKÁ PRIORITA 3</p> <p>Ochrana prírodného a kultúrneho dedičstva</p>
↓	↓	↓
<p>ŠPECIFICKÝ CIEĽ 1.1 <i>Zvýšiť atraktivitu obcí</i></p>	<p>ŠPECIFICKÝ CIEĽ 2.1 <i>Vytvoriť podmienky pre rozvoj vidieckeho cestovného ruchu</i></p>	<p>ŠPECIFICKÝ CIEĽ 3.1 <i>Rozvíjať a budovať identitu územia</i></p>
↓	↓	↓
<p>PRIORITA 1 Poskytovanie kvalitnejších verejných služieb</p>	<p>PRIORITA 1 Infraštruktúra vidieckeho cestovného ruchu</p>	<p>PRIORITA 1 Tvorba identity územia</p>
<p>OPATRENIE Č. 1.1.1 Základné služby pre vidiecke obyvateľstvo (PRV SR, Os 3, kód 321) - výstavba, rekonštrukcia a modernizácia detských a športových ihrísk, tržníc, autobusových zastávok, obecných rozhlasov, - rekonštrukcia a modernizácia domov smútku, hasičských zbrojníc, amfiteátrů, vrátane ich okolia vrátane zriadenia pripojenia na internet</p>	<p>OPATRENIE Č. 2.1.1 Podpora činností v oblasti vidieckeho cestovného ruchu – časť A (PRV SR, Os 3, kód 313) - prestavba a/alebo prístavba časti rodinných domov a ďalších nevyužitých objektov na nízkokapacitné ubytovacie zariadenia s kapacitou maximálne 10 lôžok – stavebné investície, investície do vnútorného vybavenia a zariadenia vrátane zriadenia pripojenia na internet, - výstavba, rekonštrukcia a modernizácia doplnkových relaxačných zariadení (sauna, krb, bazén a pod.). Súčasťou stavebných investícií môžu byť aj prístupové cesty, pripojenie na inžinierske siete a úpravy v rámci areálu.</p>	<p>OPATRENIE Č. 3.1.1 Vzdelávanie a informovanie (PRV SR, Os 3, kód 331) 2. nasledovné formy informačných aktivít: - krátkodobé kurzy, školenia, tréningy na získanie potrebných vedomostí a zručností; - konferencie a semináre; - výmenné informačné stáže a návštevy v tuzemsku a v EÚ; - putovné aktivity k cieľovým skupinám; - ďalšie formy, ako napríklad tlačené publikácie a webové portály, trvalý informačný a poradenský servis zameraný na celoživotné vzdelávanie.</p>
<p>OPATRENIE Č. 1.1.2 Regenerácia sídiel (ROP SR, 4.1)</p>	<p>OPATRENIE Č. 2.1.2 Podpora podnikateľských aktivít v cestovnom ruchu</p>	<p>OPATRENIE Č. 3.1.2 Všeobecne záväzné nariadenie č. 2/2007 na podporu</p>

		(OP KaHR, 3.1)	kultúry a športu na území NSK
OPATRENIE Č. 1.1.3 Základné služby pre vidiecke obyvateľstvo (PRV SR, Os 3, kód 321)		OPATRENIE Č. 2.1.3 Obnova a rozvoj obcí (PRV SR, Os 3, kód 322) - výstavba, rekonštrukcia a modernizácia lávok, verejných priestranstiev a parkov, - výstavba cyklotrás.	OPATRENIE Č. 3.1.3 Obnova kultúrnych pamiatok (Ministerstvo kultúry SR, 1.1)
OPATRENIE Č. 1.1.4 Obnova a rozvoj obcí (PRV SR, Os 3, kód 322)		PRORITA 2 Marketing a propagácia	
OPATRENIE Č. 1.1.5 Ochrana a využívanie vôd (Envirofond, B Oblasť)		OPATRENIE Č. 2.2.1 Podpora činností v oblasti vidieckeho cestovného ruchu – časť B (PRV SR, Os 3, kód 313) Marketing služieb vidieckeho cestovného ruchu a rozvoja regiónu.	
ŠPECIFICKÝ CIEĽ 1.2 Skvalitniť podnikateľské prostredie a služby			
PRIORITA 2 Kvalitné podnikateľské zázemie			
OPATRENIE Č. 1.2.1 Modernizácia fariem (PRV SR, Os 1, kód 121)			
OPATRENIE Č. 1.2.2 Pridávanie hodnoty do poľnohospodárskych produktov a produktov lesného hospodárstva (PRV SR, Os 1, kód 123)			
OPATRENIE 4.2 Vykonávanie projektov spolupráce (PRV SR, Os 4, kód 421)			
OPATRENIE 4.3 Chod miestnej akčnej skupiny (PRV SR, Os 4, kód 431)			

Zdroj: Integrovaná stratégia rozvoja územia Združenia MR Svornosť

Príloha 3

Finančný plán implementácie opatrení financovaných z PRV SR 2007-2013

A/ FINANČNÝ PLÁN OPATRENIA 4.1. IMPLEMENTÁCIA INTEGROVANÝCH STRATÉGIÍ ROZVOJA ÚZEMIA

OPATRENIE	FINANČNÝ PLÁN OPATRENIA 4.1 IMPLEMENTÁCIA INTEGROVANÝCH STRATÉGIÍ ROZVOJA ÚZEMIA (v EUR)							
	CELKOVÝ ROZPOČET	VEREJNÉ ZDROJE PRV SR			SPOLU-FINANCOVANIE	OSTATNÉ VEREJNÉ ZDROJE		OSTATNÉ ZDROJE
		EPFRV	SR	CELKOM	Vlastné zdroje	VÚC	Iné verejné zdroje	
1.1.1 Základné služby pre vidiecke obyvateľstvo	1 208 176,00	933 347,20	233 336,80	1 166 684,00	0	41 492,00	0	0
2.1.1 Podpora činností v oblasti vidieckeho cestovného ruchu – časť A	400 000,00	160 000,00	40 000,00	200 000,00	0	0	0	200 000,00
2.1.3 Obnova a rozvoj obcí	570 000,00	456 000,00	114 000,00	570 000,00	0	0	0	0
2.2.1 Podpora činností v oblasti vidieckeho cestovného ruchu – časť B	50 000,00	40 000,00	10 000,00	50 000,00	0	0	0	0
3.1.1 Vzdelávanie a informovanie	100 000,00	80 000,00	20 000,00	100 000,00	0	0	0	0

	EUR
CELKOVÝ ROZPOČET PRE OPATRENIA OSI 3 (ZDROJE EPFRV + SR)	2 086 684
CELKOVÝ ROZPOČET PRE OPATRENIA OSI 3 (ZDROJE EPFRV + SR + SPOLUFINANCOVANIE + OSTATNÉ VEREJNÉ ZDROJE + OSTATNÉ ZDROJE)	2 328 176
POŽADOVANÁ VÝŠKA FINANČNÉHO PRÍSPEVKU Z VEREJNÝCH ZDROJOV PRV SR (CELKOM ZDROJE EPFRV + SR) NA IMPLEMENTÁCIU INTEGROVANEJ STRATÉGIE ROZVOJA ÚZEMIA STRATÉGIE (OPATRENIE 4.1)	2 086 684

B/ FINANČNÝ PLÁN OPATRENIA 4.2 VYKONÁVANIE PROJEKTOV SPOLUPRÁČE

NÁZOV PROJEKTU SPOLUPRÁČE	FINANČNÝ PLÁN OPATRENIA 4.2 VYKONÁVANIE PROJEKTOV SPOLUPRÁČE (v EUR)					OSTATNÉ ZDROJE
	TYP PROJEKTU SPOLUPRÁČE/REALIZÁCI A	PARTNERI	VEREJNÉ ZDROJE PRV SR	OSTATNÉ VEREJNÉ ZDROJE		
			CELKOM	VÚC	Iné verejné zdroje	
Zameranie projektu: <ul style="list-style-type: none"> • spoločný marketing Leaderovských skupín v rôznych regiónoch • ochrana spoločného kultúrneho bohatstva v rámci vytvoreného partnerstva • budovanie kapacít: výmena skúseností, prenos praktických skúseností pri rozvoji vidieka¹ 	Projekt národnej spolupráce Požiadavka na predprojektovú technickú pomoc Predpokladaný rok realizácie 2011 – 2012	MAS, ktorá je vybraná na implementáciu ISRÚ alebo verejno-súkromné partnerstvo v zmysle čl. 59 písm. e) nariadenia Rady (ES) č. 1698/2005, ktoré je zastúpené občianskym združením v zmysle zákona č. 83/1990 Zb. o združovaní občanov znení neskorších predpisov	75 757	0	0	0
Zameranie projektu: <ul style="list-style-type: none"> • spoločný marketing Leaderovských skupín v rôznych regiónoch • ochrana spoločného kultúrneho bohatstva v rámci vytvoreného partnerstva • budovanie kapacít: výmena skúseností, prenos praktických skúseností pri rozvoji vidieka¹ 	Projekt nadnárodnej spolupráce Požiadavka na predprojektovú technickú pomoc Predpokladaný rok realizácie 2011 – 2012	MAS v rámci krajín EÚ	75 757	0	0	0

C/ FINANČNÝ PLÁN OPATRENIA 4.3 CHOD MIESTNEJ AKČNEJ SKUPINY

CHOD MIESTNEJ AKČNEJ SKUPINY	FINANČNÝ PLÁN OPATRENIA 4.3 CHOD MIESTNEJ AKČNEJ SKUPINY (v EUR)							
	OPRÁVNENÉ VÝDAVKY	NEOPRÁVNENÉ VÝDAVKY	VEREJNÉ ZDROJE PRV			OSTATNÉ VEREJNÉ ZDROJE		OSTATNÉ ZDROJE
			EPFRV	SR	CELKOM	VÚC	Iné verejné zdroje	
PREVÁDZKA A ADMINISTRATÍVNA ČINNOSŤ MAS	333 868,00	0	267 094,40	66 773,60	333 868,00	0	0	0
BUDOVANIE ZRUČNOSTÍ A SCHOPNOSTÍ MAS	83 467,00	0	66 773,60	16 693,40	83 467,00	0	0	0

	EUR
CELKOVÝ ROZPOČET PREVÁDZKA A ADMINISTRATÍVNA ČINNOSŤ MAS (ZDROJE EPFRV + SR)	333 868
CELKOVÝ ROZPOČET BUDOVANIE ZRUČNOSTÍ A SCHOPNOSTÍ MAS (ZDROJE EPFRV + SR)	83 467
POŽADOVANÁ VÝŠKA FINANČNÉHO PRÍSPEVKU Z VEREJNÝCH ZDROJOV PRV SR (ZDROJE EPFRV + SR) PRE OPATRENIE 4.3 CHOD MIESTNEJ AKČNEJ SKUPINY	417 335

Zdroj: Integrovaná stratégia rozvoja územia Združenia MR Svornosť

Príloha 4

Dodatočné monitorovacie ukazovatele

Úroveň	Ukazovateľ (názov a merná jednotka)	Východiskový stav	Cieľová hodnota ukazovateľa do r. 2013	Spôsob overovania a získavania údajov, frekvencia zberu
Strategický cieľ: Skvalitniť vidiecke prostredie pre domácných obyvateľov i návštevníkov a zachovať prírodné a kultúrne bohatstvo mikroregiónu do roku 2015	Počet prisťahovaných obyvateľov (ks)	16 892	17 392	Štatistický úrad SR, Krajská správa Nitra
Špecifický cieľ 1.1: Zvýšiť atraktivitu obcí	Počet uskutočnených nových aktivít (ks)	0	31	RO/SORO na základe Zákona o slobodnom prístupe k informáciám 1 x ročne
Špecifický cieľ 1.2: Skvalitniť podnikateľské prostredie a služby	Počet nových technológií v sektore poľnohospodárstva a potravinárstva (ks)	0	5	PPA na základe Zákona o slobodnom prístupe k informáciám 1 x ročne
Špecifický cieľ 2.1: Vytvoriť podmienky pre rozvoj vidieckeho cestovného ruchu	Počet novovytvorených lôžok v ubytovacích zariadeniach (ks)	0	36	Štatistický úrad SR, Krajská správa Nitra 1 x ročne
Špecifický cieľ 3.1: Rozvíjať a budovať identitu územia	Počet nových inovatívnych projektov (ks)	0	10	RO/SORO na základe Zákona o slobodnom prístupe k informáciám 1 x ročne
Opatrenie 1.1.1: Základné služby pre vidiecke obyvateľstvo	Počet vybudovaných, zrekonštruovaných a zmodernizovaných detských ihrísk (ks)	12	3	Zber údajov od príjemcov finančnej pomoci pri predložení každej ŽoP (monitorovacie správy)
	Počet vybudovaných, zrekonštruovaných a zmodernizovaných športových ihrísk (ks)	34	4	
	Počet vybudovaných, zrekonštruovaných a zmodernizovaných tržníc (ks)	10	3	
	Počet vybudovaných, zrekonštruovaných a zmodernizovaných autobusových zastávok (ks)	51	10	
	Počet vybudovaných zrekonštruovaných	17	3	

<i>Úroveň</i>	<i>Ukazovateľ (názov a merná jednotka)</i>	<i>Východiskový stav</i>	<i>Cieľová hodnota ukazovateľa do r. 2013</i>	<i>Spôsob overovania a získavania údajov, frekvencia zberu</i>
	a zmodernizovaných obecných rozhlasov (ks)			
	Počet zrekonštruovaných a zmodernizovaných domov smútku (ks)	17	3	
	Počet zrekonštruovaných a zmodernizovaných hasičských zbrojníc (ks)	17	3	
	Počet zrekonštruovaných a zmodernizovaných amfiteátrov (ks)	3	2	
<i>Opatrenie 2.1.1: Podpora činností v oblasti vidieckeho cestovného ruchu – časť A</i>	Počet prestavaných a/alebo pristavaných častí rodinných domov a ďalších nevyužitých objektov do 10 základných lôžok (ks)	0	6	Zber údajov od príjemcov finančnej pomoci pri predložení každej ŽoP (monitorovacie správy)
	Počet vybudovaných, zrekonštruovaných a zmodernizovaných doplnkových relaxačných zariadení (ks)	0	6	
<i>Opatrenie 2.1.3: Obnova a rozvoj obcí</i>	Počet vybudovaných, zrekonštruovaných a zmodernizovaných lávok (ks)	10	3	Zber údajov od príjemcov finančnej pomoci pri predložení každej ŽoP (monitorovacie správy)
	Počet vybudovaných, zrekonštruovaných a zmodernizovaných verejných priestranstiev (ks)	51	10	
	Počet vybudovaných, zrekonštruovaných a zmodernizovaných parkov (ks)	13	2	
	Počet vybudovaných cyklotrás (ks)	0	2	
<i>Opatrenie 2.2.1: Podpora činností v oblasti vidieckeho cestovného ruchu – časť B</i>	Počet vytvorených propagačných materiálov (ks)	1	3	Zber údajov od príjemcov finančnej pomoci pri predložení každej ŽoP (monitorovacie správy)
	Počet uskutočnených prezentácií na veľtrhoch a výstavách (ks)	1	2	
<i>Opatrenie 3.1.1: Vzdelávanie a informovanie</i>	Počet informačných aktivít (ks)	0	6	Zber údajov od príjemcov finančnej pomoci pri predložení každej ŽoP (monitorovacie správy)

Zdroj: Integrovaná stratégia rozvoja územia Združenia MR Svornosť

Príloha 5

Schválené projekty v rámci implementácie Integrovannej stratégie Združenia MR

SVORNOSŤ

Výzva 1/NSK2/MAS 1624 - vyhlásená od 07. 12. 2009 do 11. 12. 2009

Názov žiadateľa	Názov projektu	Predmet projektu	Výška žiadaného príspevku v €
Obec Nitrianska Streda	Architektonická štúdia detského ihriska v obci Nitrianska Streda	Príprava a spracovanie architektonickej štúdie na detské ihrisko	1698,00
Obec Koniarovce	Architektonická štúdia – rekonštrukcia a modernizácia autobusovej zastávky v centre obce Koniarovce	Príprava a spracovanie architektonickej štúdie autobusovej zastávky	210,00
Obec Čermany	Amfiteáter Čermany – rekonštrukcia a modernizácia	Príprava a spracovanie architektonickej štúdie amfiteátra	1698,00

2/NSK2/MAS 1624 - vyhlásená od 10. 12. 2009 do 15. 12. 2009

Názov žiadateľa	Názov projektu	Predmet projektu	Výška žiadaného príspevku v €
Obec Oponice	Rekonštrukcia autobusových zastávok – architektonická štúdia	Príprava a spracovanie architektonickej štúdie autobusových zastávok	1 344,48
Obec Čeladince	Výstavba detského ihriska v obci Čeladince	Príprava a spracovanie architektonickej štúdie detského ihriska	1 698,00
Obec Krnča	Detské ihrisko pri KD Krnča	Príprava a spracovanie architektonickej štúdie detského ihriska	1 650

Výzva 1/PRV/MAS 24 – vyhlásená od 15.12.2009 do 15.2.2010

Názov žiadateľa	Názov projektu	Predmet projektu	Výška žiadaného príspevku v €
Obec Koniarovce	Autobusový prístrešok a úprava okolia	Výmena existujúceho autobusového prístrešku a úprava okolia spevnenou plochou	6 556,00
Obec Hrušovany	Bezdrôtový rozhlas Hrušovany – rozšírenie siete – I. etapa	Bezdrôtový rozhlas s použitím digitálneho kódovania prijímačov ako moderný systém ozvučenia	7 946,00

Obec Čeladince	Rekonštrukcia Domu smútku a úprava okolia	Renovácia a modernizácia objektu domu smútku a jeho okolia	47 576,70
Obec Belince	Rekonštrukcia domu smútku s obradnou miestnosťou	Technické zhodnotenie jestvujúcich konštrukcií domu smútku a prístavba prístrešku.	46 460,08
Obec Ludanice	Rekonštrukcia a modernizácia domu smútku Ludanice miestna časť Mýtna Nová Ves	Rekonštrukcia a modernizácia domu smútku a bezprostredne príľahlých spevnených plôch v Ludaniciach, miestnej časti Mýtna Nová Ves.	49 870,00
Obec Krnča	Prestavba budovy požiarnej zbrojnice Krnča	Rekonštrukcia a modernizácia budovy požiarnej zbrojnice	80 363,27

Výzva 3/NSK1/MAS 1624 – vyhlásená od 25.1.2010 do 15.2.2010

Názov žiadateľa	Názov projektu	Predmet projektu	Výška žiadaného príspevku v €
Obec Čeladince	Rekonštrukcia Domu smútku a úprava okolia	Poskytnutie poradenských a konzultačných služieb	700,00
Obec Koniarovce	Autobusový prístrešok a úprava okolia	Poskytnutie poradenských a konzultačných služieb	700,00
Obec Krnča	Prestavba budovy požiarnej zbrojnice Krnča	Poskytnutie poradenských a konzultačných služieb	700,00
Obec Belince	Rekonštrukcia domu smútku s obradnou miestnosťou	Poskytnutie poradenských a konzultačných služieb	700,00

Zdroj: Integrovaná stratégia rozvoja územia Združenia MR Svornosť

