

**SLOVENSKÁ POĽNOHOSPODÁRSKA UNIVERZITA**  
**V NITRE**  
**FAKULTA EKONOMIKY A MANAŽMENTU**

**1 -129083**

**Rozvoj podnikateľskej a investičnej činnosti v smere riešenia problémov  
nezamestnanosti regiónu Lučenec**

**SLOVENSKÁ POĽNOHOSPODÁRSKA UNIVERZITA  
V NITRE**

**Rozvoj podnikateľskej a investičnej činnosti v smere riešenia problémov  
nezamestnanosti okrese Lučenec**

Bakalárska práca

**Študijný program**

**Ekonomika podniku : číslo odboru 3.3.16**

**Pracovisko (katedra/ústav):**

**Katedra ekonomiky**

**Vedúci diplomovej práce:**

**prof. Ing. František Kuzma, PhD.**

**Nitra 2010**

**Sarvašová Elena**

Touto cestou vyslovujem poďakovanie pánovi profesorovi Ing. Františkovi Kuzmovi, PhD. za odbornú pomoc, odborné vedenie, cenné rady a pripomienky pri vypracovaní mojej bakalárskej práce..

---

### **Abstrakt v štátnom jazyku**

Bakalárska práca je zameraná na riešenie problémov nezamestnanosti v regióne Lučenec cez rozvoj podnikateľskej a investičnej činnosti. V práci je uvedená pozornosť nielen na nezamestnanosť ako jeden z rozhodujúcich brzdiacich článkov v rozvoji podnikateľskej a investičnej činnosti, ale súčasne rieši znižovanie nezamestnanosti prostredníctvom podnikateľskej a investičnej aktivity. Zameriava sa na analýzu štruktúry celkového obyvateľstva a tiež štruktúru uchádzačov o zamestnanie v regióne Lučenec. Evidované nezamestnané obyvateľstvo tvorí základ vstupného nehmotného kapitálu, s ktorým je nutné pracovať. Nezanedbateľnú úlohu v tejto oblasti majú obvodné a mestské úradov pri získavaní investícií a potenciálnych investorov. Ich snahou je ich prilákať, ponúknuť požadované, respektíve prispôbiť sa ich požiadavkám a pomáhať pri vybavovaní formálnych záležitostí. Regionálna pomoc je poskytovaná formou dotácií a je nasmerovaná do najzaostalejších a najmenej rozvinutých regiónov. Je potrebné uvedomiť si, že investičné stimuly nie sú jediným faktorom rozvoja investovania. Dôležité je aj rozvinutie cestnej infraštruktúry a nezanedbateľné miesto má aj vzdelanostná a kvalifikačná úroveň zamestnancov. Najväčšou formou lákania sú priemyselné parky, ktoré už poskytujú pozemky vybavené infraštruktúrou, vhodné a pripravené na podnikateľské účely. Slovenská republika má veľmi lacnú a aj kvalitnú pracovnú silu, ktorú by bolo škoda nevyužiť.

Problém nezamestnanosti považujem v dnešnej dobe za veľmi aktuálny a práve preto si zasluhuje neustálu pozornosť vedeckej, odbornej ale aj laickej verejnosti.

**Kľúčové slová:** nezamestnanosť, štruktúra obyvateľstva, demografický vývoj, investovanie, podnikateľská činnosť, investičné stimuly, greenfields, brownfields

---

## **Abstrakt v cudzom jazyku**

Development of business and invested activity at direction of resolution unemployment in region Lučenec, ,

In this bachelor work we take a closer look at the problem of unemployment and it's solving in region of Lučenec with help of business and investment activity. Work is focusing on the reduction of unemployment through these activities. It is concentrating on the analysis of the structure of total population in this region as well as on the structure of applicants. The registered unemployed population is the basis of intangible capital and bachelor's thesis. University of agricultural in Nitra, Faculty of economic and management, Economic department, Supervisor professor Ing. František Kuzma, PhD /nemá tam byť aj r), Level of qualification: Bachelor (Bc.), Nitra, 54 p. is necessary to work with it. The plumbless role in this area have neighbourhood and urban offices by obtaining investments and investors. Their ambition is to invite them, to offer what is required, and by helpful by officials business. Regional support is provided as grants and targets to the most backward regions. Investment stimulus is not the only factor of investment development .Also the development of road-traffic infrastructure is important. Qualification and educational standards are responsible too. Industrial parks offers locations with infrastructure, suitable for business. Slovak republic has cheap and quality labour force. We must take advantage of it.

Productive work and employment are central elements of development as well as decisive elements of human identity. Therefore a lot of people take care of reduction of unemployment.

Keywords: employment, population structure, demographic development, investing, business activity, invested incentives, greenfields, brownfields.

---

## Obsah

Úvod .....	6
<b>1. Súčasný stav riešenia problematiky doma aj v zahraničí.....</b>	<b>7</b>
1.1. Príčiny vzniku nezamestnanosti .....	8
1.2. Trh práce.....	9
1.3. Nezamestnanosť a jej formy.....	9
1.4. Problémy nezamestnanosti .....	11
1.5. Miera nezamestnanosti .....	11
1.6. Ekonomické dopady nezamestnanosti.....	13
1.7. Riešenie problému nezamestnanosti.....	14
1.8.1. Fiškálna rozpočtová politika.....	15
1.9. Investície.....	16
1.9.1. Investor .....	17
1.9.2. Zdroje investovania .....	18
1.9.3. Investičný program.....	18
<b>2. Cieľ .....</b>	<b>19</b>
<b>3. Použitý materiál .....</b>	<b>20</b>
<b>3.1. Metodika práce .....</b>	<b>21</b>
<b>4. Vlastná práca.....</b>	<b>22</b>
4.1. Charakteristika demografického a hospodárskeho potenciálu okresu Lučenec .....	22
4.1.1. Demografický potenciál .....	22
4.1.2. Veková štruktúra obyvateľstva.....	24
4.1.4. Štruktúra obyvateľstva podľa vierovyznania .....	26
4.1.5. Štruktúra obyvateľstva podľa vzdelania .....	26
4.2. Hospodársky potenciál .....	28
4.4. Nezamestnanosť na Slovensku a v okrese Lučenec .....	31
4.5. Nezamestnanosť za posledných 5 rokov v okrese Lučenec: .....	34
4.5.1. Nezamestnanosť podľa vzdelania.....	36
4.5.2. Nezamestnanosť podľa veku .....	37
4.6. Opatrenia na podporu zamestnanosti formou investície .....	38
<b>5. Diskusia .....</b>	<b>47</b>
<b>5.1. Návrhy na riešenie nezamestnanosti formou investícií .....</b>	<b>47</b>

---

<b>6. Záver.....</b>	<b>50</b>
<b>Zoznam tabuliek a grafov .....</b>	<b>52</b>
<b>Zoznam použitej literatúry .....</b>	<b>53</b>

---

## Úvod

Nezamestnanosť je negatívny sociálny jav, ktorý má vplyv na spomalenie ekonomiky v spoločnosti. U ľudí bez práce vzniká nedostatok financií, dochádza aj k zmenám životného štýlu. Nezamestnanosť prináša pre spoločnosť problémy rozsiahleho charakteru, ako je rast miery kriminality, delikvencie a násilia. Možno ho označiť ako jeden z najdôležitejších problémov trhových ekonomík.

Je veľmi dôležité tento vážny problém riešiť a to hlavne vytváraním nových pracovných príležitostí. Jednou z možností je hľadanie dostupných nástrojov hospodárskej politiky a jej súčastí formou aktívnych opatrení na trhu práce. Druhou je aj rozvoj podnikateľskej a investičnej činnosti, ktorej cieľom je snaha o vytvorenie dodatočných pracovných príležitostí. Dôležité je hľadať, prilákať investorov, skrátka vytvoriť podmienky pre nich - zaujímavé, atraktívne, lákavé, možno aj neodolateľné, samozrejme podľa schopností a možností.

Investície ako investičné stimuly sú jednou z foriem pomoci štátu súkromným podnikateľom. Dôležitá je aj štátna pomoc na počiatočné investície, ktorých primárnym cieľom je vytvárať voľné pracovné miesta, v tomto prípade ide o priame investičné stimuly. Nepriame investičné stimuly sú poskytované ako úľavy na dani a tiež prevod vlasteneckého práva štátneho majetku na obce za nižšiu cenu ako je trhovú cenu.

Cieľom tejto práce je poukázať na nezamestnanosť v okrese Lučenec. Nezamestnanosť prináša negatívny dopad pre samotného nezamestnaného, ako aj pre jeho rodinu, tiež pre samotný región, či štát. Bakalárska práca pozostáva z troch častí. Prvá časť, ktorá je čisto teoretická, je zameraná na problém nezamestnanosti, druhým problémom hospodárska politika štátu, zameraná na riešenie problému nezamestnanosti a tretím problémom, ktorý je spomenutý v práci, sú investície.



---

## 1. Súčasný stav riešenia problematiky doma aj v zahraničí

V dnešnej dobe je veľmi aktuálny problém a to problém nezamestnanosti. Toto slovo je veľmi často používané, čiže aj skloňované v názoroch a vyjadreniach odborníkov. Podľa námestníčky Ing. Ľudmily Kolárikovej môžeme označiť „nezamestnanosť za negatívny sociálny jav, ktorý má vplyv aj na spomalenie ekonomiky v spoločnosti. U ľudí bez práce, a teda aj bez dostatku financií, dochádza k zmenám životného štýlu. Nezamestnanosť prináša pre spoločnosť problémy rôzneho charakteru, ako rast miery kriminality, rast delikvencie a násilia.“

Ing. Ľudmila Koláriková, Ústredie PSUR – námestníčka pre selekcie sociálnych vecí a rodiny.

Tiež zaujímavý názor vyslovila Martincová Marta (2005, Nezamestnanosť ako makroekonomický problém str.9-10), podľa ktorej môžeme dokonca označiť „nezamestnanosť za vážny ekonomický a sociálny problém, ale aj vážny politický problém. V reálnej ekonomike sa spája s nástupom recesie ako jeden z jej najzávažnejších dôsledkov. Popri ekonomicky vyčísliteľných stratách prináša aj veľa negatívnych sociálnych javov v podobe poklesu životnej úrovne nezamestnaného a jeho rodiny, stresov a zdravotných dôsledkov, alkoholizmu, rastúcej kriminalite a podobne.“

Uramová Mária ( 2005, Sociálno-ekonomické súvislosti nezamestnanosti str.3 ) hovorí , že „nezamestnanosť ovplyvňuje správanie jednotlivcov, ale aj podnikov a štátu, tvorbu a rozdeľovanie produktu, svedčí o úrovni vyspelosti krajiny a jej postavení vo svetovom hospodárstve. Nezamestnanosť podmieňuje nielen produkčné schopnosti ekonomiky, od ktorých závisí životná úroveň obyvateľstva, ale aj súčasne „overuje“ funkčnosť politicko-ekonomického systému.“

Vo svojej publikácii Jusko Peter (2002, Základy sociálnej politiky str.39 ) uvádza, že „podľa definície medzinárodnej organizácie práce sa predpokladá, že nezamestnaná osoba musí súčasne spĺňať tri znaky: schopnosť pracovať s ohľadom na vek, zdravotný stav a osobná situácia (disponibilita), ochota zamestnať sa (prijať vhodné zamestnanie-princíp aktívnosti) a napriek svojej primeranej snahe byť bez zamestnania (t.j. vylúčenie stavu zamestnanosti).“

---

Podľa zákona č.387/1996 Z. z. o zamestnanosti v znení neskorších predpisov § 28 považuje za nezamestnaného občana toho, kto nie je samozamestnanom, neprevádzkuje samostatne zárobkovú činnosť, nevykonáva zárobkovú činnosť v cudzine a nemá pravidelný príjem z inej činnosti, nie je spoločníkom spoločnosti s ručením obmedzeným, komanditistom komanditnej spoločnosti, ani členom družstva.

Podľa Juska Petra ( 2002, Základy sociálnej politiky str.92 ) sa vyskytujú prípady blízke nezamestnanosti a to vtedy „ keď občania zaradení do pracovného procesu sa môžu dostať do situácie, kedy sú síce zamestnaní, ale ich pracovná pozícia nenapĺňa status zamestnanca. Zaradujeme sem:

tzv. deklasujúcu zamestnanosť, kedy sa odborný pracovník zamestnáva prácou, pre ktorú nie je potrebná jeho kvalifikácia,

tzv. čiastočnú nezamestnanosť, kedy zamestnanci trpia nedostatkom práce, sú platení tak, že to nestačí na pokrytie základných životných potrieb,

tzv. prezamestnanosť (u nás existujúca hlavne do roku 1989), kedy neefektívne kvantitatívne, či organizačne rozmiestnenie pracovných síl u zamestnávateľa, najmä štátu, v sebe skrýva potenciál budúcej nezamestnanosti.“

## **1.1. Príčiny vzniku nezamestnanosti**

Príčiny vzniku nezamestnanosti podľa Uramovej Márii (2005 Sociálno-ekonomické súvislosti nezamestnanosti str.70) spočívajú „v neschopnosti pracovnej sily prispôbiť sa rýchlo meniacim priemyselným a geografickým štruktúram zamestnanosti. Stále viac sa javí, že mnohí pracovníci nemajú dostatočnú kvalifikáciu, vzdelanie, informácie alebo schopnosť pohybu, aby zodpovedali rastúcim nárokom na prácu. Nezamestnanosť stúpa kvôli štrukturálnym zmenám na trhu práce.“

Martincová Marta (2005 Nezamestnanosť ako makroekonomický problém, str.7) príčiny nezamestnanosti vysvetľuje ako „sprievodný jav aj rozvinutej trhovej ekonomiky, nemožno ju spájať len s menej úspešne sa rozbiehajúcou ekonomikou. Je prejavom mikroštruktúrálnej adaptácie ekonomiky v dôsledku technologického pokroku, ktorý vedie k vzniku, zániku a obmedzovaniu niektorých výrobných činností a s tým súvisiacich pracovných miest. Je spojená s mobilitou pracovnej sily

---

a výsledkom toho, že časť pracovnej sily sa prispôsobuje technologickým zmenám rekvalifikáciou a prípadne sťahovaním sa za prácou.“

## **1.2. Trh práce**

Trh práce je špecifickým trhom, čo vyplýva z toho, že práca je úzko zviazaná s osobnosťou človeka. Môžeme ju definovať ako cieľavedomú ľudskú činnosť zameranú na získanie statkov a služieb.

Arendáš Marko( 2007 Makroekonómia I str.152) hovorí: „ trh práce je miesto, kde do vzájomných vzťahov vstupujú domácnosti (predstavujú ponuku práce), firmy (determinujú dopyt po práci), odbory a štát (ovplyvňujú tak ponuku ako aj dopyt po práci vo vzájomných tripartitných rokovaniach).

Podľa Matulčíkovej M.(2003 Trh práce a stratégia odmeňovania str.239-250) „ Trh práce, ktorý je súčasťou trhového hospodárstva, je navzájom prepojený s ostatnými trhami a zároveň sa od nich podstatne líši, pretože vzťah kúpy a predaja na tomto trhu nadobúda formu najímania pracovnej služby. Keďže sú tieto služby najímané, nie sú menej dôležité ako ich cena. Trh práce teda možno považovať za sprostredkovateľa, kde sa navzájom nájde účastník na strane dopytu a ponuky a kde sa dohodnú o mzde a pracovných podmienkach.“

Mária Uramová (2005 Sociálno- ekonomické súvislosti nezamestnanosti str.47) trh práce označila „trhom najvzácnejšieho výrobného faktora, z čoho vyplýva ,že nezamestnanosť nie je len problémom trhu práce, ale vzniká v dôsledku celého súboru javov a procesov v ekonomickej, sociálnej a politickej oblasti.“

## **1.3. Nezamestnanosť a jej formy**

Nezamestnanosť je problém, ktorý sa stal na Slovensku znova aktuálny začiatkom 90-tych rokov. Výsledkom generalizácie príčin nezamestnanosti „oživených“ jej priebehom je rozširovanie typov nezamestnanosti. Vychádzajúc z dostupných odborných prameňov (Kováčová E. 1995,str.52-54, Mareš P. 1994,str.21-24, Nový

---

Ľ.1997 str.131-132, Rievajová E., Stanek V., Krausová A. 1997 str.16-20 ) Zhrnutie u autora Juska Petra (2002, Základy sociálnej politikystr.96), môžeme zostaviť nasledovnú typológiu nezamestnanosti:

Dlhotrvajúca nezamestnanosť – postihuje obyčajne osoby, ktoré hlavne pre ich osobnostné charakteristiky (napr. zdravotný stav, postoj k práci) pravdepodobne zostanú nezamestnané bez ohľadu na zmeny v pracovných príležitostiach.

Sezónna nezamestnanosť – vyvoláva ju medziodvetvová nerovnomernosť v nadväznosti na produktívnu pracovnú činnosť, vzniká najmä v poľnohospodárstve, lesníctve, stavebníctve a cestovnom ruchu (t.j. v sezónnych odvetviach), je označovaná ako „tichá rezerva“ na strane ponuky pracovných síl.

Cyklická nezamestnanosť – je závislá od cyklických hospodárskych procesov (tzv. hospodárskeho vlnenia), najmä v kapacitnej vyťaženi podnikov, preto býva označovaná aj ako globálna podzamestnanosť.

Čiastočná nezamestnanosť- vzniká vtedy, keď pracovníci v dôsledku krátkodobých ekonomických faktorov ( napr. nedostatočný odbyt výrobkov) trpia nedostatkom práce.

Štrukturálna nezamestnanosť – je dôsledkom nedostatočnej zhody medzi profesijnou a kvalifikačnou štruktúrou pracovných síl a požiadavkami štrukturálnych zmien v ekonomike, čo spôsobuje, že aj voľné pracovné miesta, napriek existujúcej nezamestnanosti, zostanú neobsadené.

Frikčná (fluktučná) nezamestnanosť – ohraničuje úsek, počas ktorého osoba mení zamestnanie a v dôsledku nedostatočnej transparentnosti trhu práce potrebuje istý čas, aby si našla zodpovedajúce pracovné miesto.

Latentná (skrytá) nezamestnanosť – je špecifickým typom nezamestnanosti, pretože zahrňuje práceschopné osoby, ktoré sa o prácu neuchádzajú a ani nepovažujú za potrebné sa zaregistrovať na príslušnom okresnom úrade práce.

Dobrovoľná/nedobrovoľná nezamestnanosť – súvisí s rovnováhou na trhu práce: ak je počet nezamestnaných väčší ako počet voľných pracovných miest hovoríme o nedobrovoľnej nezamestnanosti, v opačnom prípade používame aj pojem špekulatívna nezamestnanosť.

---

## 1.4. Problémy nezamestnanosti

Uramová Mária (2005 Socialno - ekonomické súvislosti nezamestnanosti str.3) uvádza, že „problém nezamestnanosti a príčiny jeho vzniku riešil J. M. Keynes ucelenou koncepciou teórie efektívneho dopytu a zdôvodnením aktívnej úlohy štátu v ekonomike. Je známe, že práve keynesovská ekonomika aplikovaná v mnohých vyspelých ekonomikách priniesla v riešení nezamestnanosti pozitívne efekty a až do 70 - tych rokov sa považovala za jednu z najsilnejších a najúčinnějších hospodárskych politík.“

Podľa MIHÁLIKA J. a kol. (2002 Trh práce a manažment ľudských zdrojov, str.391) medzi skupiny najviac postihnuté dlhodobou nezamestnanosťou patria : „Mladí ľudia a čerství absolventi škôl, zdravotne postihnutí, Rómovia a ľudia žijúci v izolovaných oblastiach, kde sa v minulosti rozvíjalo len jedno priemyselné odvetvie. Vynára sa najmä problém spojený s rastúcou nezamestnanosťou absolventov škôl. Problém neustáleho znižovania výdavkov na školstvo a pokles reálnych príjmov a reálnych miezd obyvateľov, ako aj platobná neschopnosť mnohých podnikov vyúsťuje do vytvárania kvalifikačnej medzery, s ktorou sa treba vyrovať, ak Slovenská republika nechce zaostať vo vytváraní súťažného konkurenčného prostredia, ktorého pilierom by mala ostať dobrá kvalifikačná úroveň slovenskej pracovnej sily.“

## 1.5. Miera nezamestnanosti

Vzhľadom k tomu, že je práca využívaná v kombinácii s ostatnými výrobnými faktormi, je dôležitým ukazovateľom prirodzená miera nezamestnanosti. Predstavuje takú úroveň nezamestnanosti, pri ktorej ekonomika dosahuje výkon na úrovni potenciálneho produktu. Rozmer tejto veličiny je závislý na konkrétnych podmienkach jednotlivých krajín. Zamestnanosť dosahovaná pri prirodzenej nezamestnanosti je takzvaná plná zamestnanosť.

Fuchs K a kol.,( 2004 Ekonómia str.110) „Vznik nezamestnanosti znamená, že časť ponuky práce nenašla na pracovnom trhu uplatnenie, teda dopyt po práci bol nižší. Ponuka práce je však závislá na počte ekonomicky aktívneho obyvateľstva a tento počet

---

závisí predovšetkým na mikroekonomických, najviac na demografických faktoroch. Tu môže vzniknúť nesúlad medzi ponukou práce a dopytom po práci. Ak ponuka práce prevyšuje nad dopytom po práci dochádza k vzniku nezamestnanosti.“

„Nezamestnanosť je javom, ktorý patrí k najsledovanejším, môže byť kvantifikovaná napríklad celým počtom nezamestnaných, ale tento údaj sám o sebe veľa nehovorí. Ak ho porovnávame s predchádzajúcim údajom zistíme či počet nezamestnaných rastie alebo klesá. Častejšie sa vyjadruje pomocou miery nezamestnanosti“.

Krebs V. okol. (2002 Sociální politika,) uvádza že „ Miera nezamestnanosti, sa najčastejšie meria pomocou ukazovateľa miery nezamestnanosti.

$$u = \frac{U}{L} \times 100 (\%)$$

Kde  $u$  = miera nezamestnanosti

$U$  = počet nezamestnaných

$L$  = počet pracovných síl

### 1.5.1. Prirodzená miera nezamestnanosti

Podľa . Martincovej Marty ( 2005 Nezamestnanosť ako makroekonomický problém str.31) je prirodzená miera nezamestnanosti taká :

- Pri ktorej sú trhy práce a výrobkov v ekonomike v rovnováhe
- úroveň dobrovoľnej nezamestnanosti, pri ktorej sú sily pôsobiace na rast a pokles cenovej a mzdovej inflácie v rovnováhe,
- inflácia je stabilná a nemá tendenciu sa ani zrýchľovať ani spomaľovať,
- nerovná sa nule a v ekonomike s vysokou zamestnanosťou je vždy určitý počet ľudí bez práce ( zamestnania),
- predstavuje najnižšiu mieru, ktorú krajina môže mať bez rizika neprijateľnej akcelerácie inflácie,
- je to „zlatý stred“ medzi príliš vysokou a príliš nízkou mierou nezamestnanosti,
- inflácia ani nerastie ani neklesá,
- je najnižšia miera, ktorá sa dá trvalo udržať.

---

## 1.6. Ekonomické dopady nezamestnanosti

Nezamestnanosť ako prejav neschopnosti saturovať právo na prácu vyvoláva celý rad nežiaducich účinkov, ktoré v istých fázach zasahujú nezamestnaného občana, ako aj celú spoločnosť. Dopady ako účinky nezamestnanosti môžeme rozdeliť na:

➤ **Účinky nezamestnanosti pôsobiace na osobnosť nezamestnaného**

Jusko Peter, (2002, Základy sociálnej politiky, str.96) sa vyjadril „Ak môže strata zamestnanca obsahovať pozitívne motivačný moment, tak najmä v zmysle chápania nezamestnanosti ako novej životnej šance, ako vytvorenie základného predpokladu zmeny sebarealizačnej orientácie jedinca v profesijnej dráhe, jeho živočíšneho cyklu. V prípade premrhanja tejto šance dochádza u jedincov k negatívnym zmenám, ktoré ho môžu zasiahnuť, všetky sféry jeho zdravia.“

➤ **Účinky nezamestnanosti pôsobiace na oblasť duševného zdravia**

Zamestnanie je aj prostriedkom vzostupu, takže nezamestnanosť neznamená len stratu doterajšieho statusu ale aj statusu budúceho.

ŽIŽKOVÁ, J.(1993, Úvod do sociálnej politiky) hovorí že „ Bezprostredným efektom nezamestnanosti je pokles príjmov, najbolestivejšia pre nezamestnaného je strata vlastnej ceny v očiach okolia, pre tých, ktorí stratili prácu znamená strata zamestnania akúsi sociálnu smrť.“

➤ **Psychické a fyzické následky nezamestnanosti**

Strata zamestnania negatívne ovplyvňuje psychické aj fyzické zdravie a podľa Juska Petra (2002 Základy sociálnej politiky str.96 a 97) „sú odvodené zo stavu duševného zdravia nezamestnaného, ktorých dlhodobá determinácia sa môže prejavovať poruchami spánku, bolesťami hlavy, zvýšením krvného tlaku, žalúdočnými vredmi.“

Psychické ovplyvňujú samého nezamestnaného a to hlavne : „Priятие statusu nezamestnaného (dochádza k nemu asi medzi prvým a druhým rokom bez práce) zaúčinkuje na osobnosť nezamestnaného, predovšetkým nevhodnú stereotypizáciu spoločenského života – rezignovať, deštruktívne správanie, nezdravý životný štýl (alkoholizmus, patologické hráčstvo). Zjavne prípadné latentné napätie vyvolané nezamestnanosťou sa prejaví v zhoršení úrovne sociálnych kontaktov občana, čo často vedie k prudkej redukcii sociálneho kapitálu. Dlhotrvajúca nezamestnanosť ohrozuje štruktúru osobnosti znehodnotením až stratou už nadobudnutých vedomostí, zručností a pracovných návykov.“

---

➤ **Dôsledky nezamestnanosti ovplyvňujúce štát (spoločnosť)**

Podľa Mareša P (1994, Nezamestnanosť jako sociální problém) „ Masová nezamestnanosť vytvára pre štát vážne problémy finančné, ako náklady na nevyhnutnú podporu vzrastajúceho počtu osôb bez príjmu zo zamestnania, organizačné, ako potreba rozsiahleho a byrokratizovaného aparátu služieb zamestnanosti a politické, ako ohrozenie sociálneho zmieru, čo v prípade postkomunistických krajín znamená i ohrozenie sociálnych a ekonomických reforiem.“

Podľa SAMUELSON, P.A., NORDHAUS, W.D.(2002 Ekonomía.) „ Ekonomické straty počas obdobia vysokej nezamestnanosti sú najväčším plytvaním v modernej ekonomike, ekonomické náklady nezamestnanosti sú vysoké peňažné vyjadrenie a vystihuje adekvátne ľudské sociálne a psychologické straty, ktoré so sebou prinášajú obdobia trvalej nedobrovoľnej nezamestnanosti.

ÁRENDÁŠ M.,(2007 Základy makroekonómie, str.160 ) uvádza že „Ekonomické dôsledky sú predstavované stratou produkcie (nevytvorením časti produktu) v podobe rozdielu medzi skutočným a potencionálnym produktom. Kvantifikáciu tohto rozdielu, odpozorovateľného z reality vyjadruje tzv. Okunov zákon. Okunov zákon hovorí, že každému 2% poklesu GDP oproti potencionálnemu GDP zodpovedá rast miery nezamestnanosti o 1% bod.

## **1.7. Riešenie problému nezamestnanosti**

Celkový objem zamestnanosti a produktu neurčujú len podniky, ale riešenie musí prebrať na seba aj štát.

Martincová Matra (2005, Nezamestnanosť ako makroekonomický problém, str.143) považuje za makroekonomický problém, ktorý je potrebné riešiť hospodárskou politikou štátu a tvrdí, že „Zastavenie rastu nezamestnanosti a tvorba nových pracovných miest musí byť prioritou hospodárskej politiky a to predovšetkým vytvorením podmienok na dlhodobo udržateľný ekonomický rast a to prostredníctvom hlavných súčastí hospodárskej politiky, ako je menová a fiškálna politika, ale aj zmenami v daňovom systéme, zmenami v systéme odvodov do sociálnych fondov.“

„Ďalšími opatreniami sú reštrukturalizácia mikrosféry, ozdravenie finančných tokov v mikrosfére, podpora konkurencieschopnosti podnikov, posilnenie investičných ponúk



---

pre investorov či už zahraničných alebo domácich a celkovú zmenu nástrojov politiky trhu práce motivujúcej pracovnú silu zamestnať sa. „

## **1.8. Rozpočtová politika**

Rozpočtová politika je považovaná za kľúčový nástroj vlády ktorý je používaný pri regulovaní finančných otázok a vzťahov formujúcich sa v ekonomike. Vláda musí hľadať finančné zdroje pre budúci rast ekonomiky a vytvárať prostredie pre prebiehajúce ekonomické procesy. Rozpočtová politika má aj sociálnu funkciu v oblasti riadenia a znižovania sociálnych rozdielov medzi skupinami obyvateľov.

### **1.8.1. Fiškálna rozpočtová politika**

Arendáš Marko (2007 Makroekonómia I str.185,) „ Fiškálna t.j. rozpočtová politika je vládny program, ktorý zahŕňa nákup tovarov a služieb na jednej strane, výdavky na transferové platby na strane druhej a zároveň určuje rozsah a typ daní.

#### **Konečné ciele fiškálnej politiky:**

Nástroje :	Bezprostredné ciele :	Konečné ciele:
- čisté dane - výdavky na nákup tovaru a služieb	- agregátny dopyt - agregátna ponuka	- zamestnanosť a - cenová stabilita

**Zdroj :** Arendáš Marko( 2007 Makroekonómia I, ISBN 978-80-8069-914-7 str.185)

### **1.8.2. Reštriktívna rozpočtová politika**

Vincúr P. a kol.( 2005, Základy hospodárskej politiky str.152) uvádza, že „Reštriktívna rozpočtová politika je spojená s krátením výdavkov z rozpočtu, určuje reštriktívne ciele na zamedzenie neúmerneho rastu inflácie a pomáha úsiliu o peňažnú rovnováhu, jej cieľom je tmiť nárast zahraničnej zadlženosti . Nezamestnanosť sa prejavuje v nárokoch na štátny rozpočet, na podpory v nezamestnanosti. V oblastiach zamestnanosti štátna politika smeruje k vytváraniu nových pracovných miest,

---

pracovných príležitostí prostredníctvom podpory rozvoja súkromného podnikania.“

Rozpočtová politika využíva 2 druhy nástrojov:

- zabudované stabilizátory
- cielené opatrenia

Opatrenia rozpočtovej politiky, ktoré pôsobia automaticky, nepotrebujú ďalšie rozhodnutia hospodárskej politiky, sa nazývajú zabudované stabilizátory. Patria sem:

- daň z príjmov
- poistenie v nezamestnanosti
- subvencie k cenám
- výkup poľnohospodárskych produktov
- dotácie bytového hospodárstva

K cieleným opatreniam patria :

- zmeny v daňových sadzbách
- zmeny v rozpočtových položkách
- zmeny v štruktúre výdavkov štátneho rozpočtu

## **1.9. Investície**

Ako ďalší problém, ktorý sa v súčasnosti skloňuje v každom jazyku sú investície Kupkovič Milan (2003, Podnikové hospodárstvo str.143) uvádza „Finančná teória definuje investície ako vynaloženie zdrojov za účelom získania úžitkov, ktoré sa očakávajú v dlhšom budúcom časovom období. Rozlišujeme tri základné skupiny investícií:

- Hmotné
- nehmotné
- finančné.“

Kováčová Emília (1992, Teória a politika zamestnanosti str.143) definuje investície „ako výdavok“ ktorý so sebou prináša prínos, ktorý prevyšuje bežný štandard toho určitého obdobia, tradične sa tento čas viaže na 1. rok. Investíciou sa rozumie aj investovanie do vzdelania, čiže do ľudského kapitálu.

---

Murgaš Ján a kol. (2002 Plánovanie a hodnotenie výnosností investícií a akvizícií v poradenstve str.16), „ Investície sú prevažne strategickou záležitosťou a predstavujú množstvo spoločenskej práce, vynakladanej na obstarávanie nových majetkových prostriedkov prostredníctvom konštrukcie, modernizácie, nadstavby, prípadne aj získanie predmetov investičného charakteru.

Podľa výkladového slovníka ekonomických pojmov, (1992) považujeme za investície „ obstarávané stavebné objekty a predmety do ich zaradenia do základných prostriedkov a investičné práce do ich dokončenia a prevzatia, tiež obstarávanie nových lomov, pieskovní a hnilíšť a iné inovačné práce, tiež príprava na zabezpečenie výstavby, spojené s obstarávanou investíciou“.

Kupkovič Milan a kolektív, (2003, Podnikové hospodárstvo, str.292-293 ) „Ideálna investícia to je taká, ktorá je vysoko výnosná, bezriziková a s veľmi krátkou dobou splatnosti, v praxi sa nevyskytuje, pretože kritériá používané pri výbere investícií sú protikladné. Investície s vysokou výnosnosťou sú zvyčajne veľmi rizikové, nízkorizikové investície sú naopak zvyčajne málo výnosné.“

### **1.9.1. Investor**

Investor je jeden z hlavných účastníkov investičnej výstavby, ktorý je iniciátorom a prichádza z investičným zámerom, financuje investičnú výstavbu, stavbu ako jej budúci užívateľ.

#### **➤ Investičná výstavba**

Jiří Fotr a Ivan Souček, (2005, Podnikateľský záměr a investiční rozhodování, str.15) predpokladá, že pri „investičnej výstavbe ide predovšetkým o projekty orientované na rozšírenie výrobných kapacít, respektíve kapacít služieb, zavedenie nových výrobkov a technológií, rozšírenie kapacity obslužných respektíve podporných činností (vybudovanie logistického centra, výskumných a vývojových laboratórií). Tieto projekty sa realizujú buď v už existujúcom podniku, v úzkej nadväznosti na jeho aktivity, alebo formou výstavby na zelenej lúke. Ide o projekty vybudovania nových

---

jednotiek, alebo mnohokrát tvoria samostatne vyčlenenú zložku materskej organizácie. Projekty výstavby na zelenej lúke sa vzhľadom k ich relatívnej izolovanosti ľahšie hodnotia ako projekty investičnej výstavby v existujúcom podniku.“

➤ **Investičný proces**

Investičný proces je súborom všetkých činností uskutočňovaných postupne, ktoré sa týkajú budovania alebo nákupu investícií. Ide o najvýznamnejšiu výrobnú, ekonomickú a strategickú aktivitu podniku.

### **1.9.2. Zdroje investovania**

.Murgaš Jána kol.,(2002, Plánovanie a hodnotenie výnosností investícií a akvizícií v poradenstve str.17) „ Zdroje financovania investícií sú:

- vlastné - nerozdelený zisk, tržby z predaja a likvidácie hmotného investičného majetku, novovydané akcie a iné. V týchto prípadoch ide o samofinancovanie investícií,
- cudzie úvery, leasing alebo splátkový predaj, predaj obligácií,
- kombinované zdroje vlastné aj cudzie,
- osobitné fúzie, konkurz, deinvestovanie, sanácia a pod.

### **1.9.3. Investičný program**

Je veľmi dôležitý v procese investovania , je výsledkom investičného plánovania a podľa Fotra Jiřího (2005. Podnikateľský záměr a investiční rozhodování, str.270) „Investičný program firmy tvorí súhrn projektov, ktoré firma chce realizovať v určitom plánovanom období. Tvorbu investičného programu, prípravu a hodnotenie jednotlivých projektov, či už vlastné koncipovanie investičného programu a to výberom projektov, ktoré sú pre firmu celkovo najvýhodnejšie. Tu predpokladáme, že vzhľadom k obmedzeniu určitých zdrojov (najčastejšie sú to finančné zdroje v podobe kapitálového obmedzenia), alebo niekedy môžu byť niektoré iné zdroje, (napríklad pracovné určité kvalifikácie), nemôže firma často realizovať všetky projekty, ale len ich určitý výber, ktorý možno uskutočniť pri existujúcich disponibilných zdrojoch.“

---

Ďalej uvádza na str.88 „ Investičné náklady (výdaje) chápeme ako súhrn nákladov kapitálového charakteru, ktoré je treba vynaložiť na vybudovanie výrobnéj jednotky (jednotky poskytujúcej služby) a zabezpečenie jej prevádzky. Tieto náklady reprezentujú prostriedky, ktoré sú dlhodobo viazané v podniku.“

Borovský Juraj, Smolková Eva, Niňajová Iveta (2008, Cestovný ruch Trendy a perspektívy str.225) „Špecifikované investičné rozhodnutie sa týka vecnej náplne podnikateľského projektu, teda samostatného výrobného programu (program služieb) a veľkosti podnikateľského subjektu. Investičné rozhodnutie teda určuje, do akých aktív bude firma investovať. Finančné rozhodnutie špecifikuje potrebné finančné zdroje (hotovosť) ich veľkosť a štruktúru na realizovanie investície. Investičné a finančné rozhodnutie spolu úzko súvisia, lebo ich základom sú peňažné toky (cash flow) projektu.“

## **2. Cieľ**

Cieľom tejto práce je analyzovať a na základe analýzy navrhnúť opatrenia ktoré by prostredníctvom investičných činností našli riešenie v dnešnej dobe tak veľmi aktuálneho problém nezamestnanosti vo vybranom okrese a to v okrese Lučenec. Okres Lučenec opatrí medzi okresy s najvyššou mierou nezamestnanosti na Slovensku, presnejšie je ôsmym najhorším okresom zo všetkých 79 okresov. Nezamestnanosť na Slovensku prudko rastie, najhoršie sú na tom regióny na južnom Slovensku. K tejto situácii prispel krach veľkých podnikov, ktoré v okresoch dominovali. Tým, že prepustili stovky pracujúcich, miera nezamestnanosti sa miestami až zdvojnásobila. Rady nezamestnaných sa rozširujú aj tým, že sa do rodných miest vracajú ľudia, ktorí boli roztrúsení po celej Európe, kde pracovali. Znižovanie zahraničných objednávok priemyselných podnikov tiež prispelo k tomu, že ľudia prišli o prácu a stúpila nezamestnanosť. Je tu problém s nezamestnanými, ktorý vznikol z titulu recesie, ale aj s takými, ktorí boli nezamestnaní ešte pred krízou.

Dôležitý je spôsob riešenia tohto problému. Konečným cieľom je na základe analýzy, tabuliek a grafov poukázať na problém nezamestnanosti, nájsť spôsob a navrhnúť opatrenia, ktoré by mohli pomôcť pri riešení problému, tiež zabrániť ďalšiemu rastu nezamestnanosti. Dôležité sú hlavne celoplošné opatrenia zo strany

---

vlády a tiež regionálne riešenia hospodárskej politiky .Významnú úlohu zohráva rozvoj podnikateľskej a investičnej činnosti, ktoré sú závislé od investície a investičného programu tvoreného súborom a hlavne výberom projektov. Program zahŕňa nové investičné projekty, nedokončené projekty, ktoré sa realizujú, respektíve ktorých realizácia bola začatá v predchádzajúcom období a je potrebné v nich pokračovať, respektíve ich dokončiť.

Táto bakalárska práca bola spracovaná na základe dostupnej literatúry a informácii získaných z Úradu práce, sociálnych vecí a rodiny v Lučenci, tiež informácie z Obvodného úradu práce z odboru regionálneho rozvoja mesta Lučenec.

V bakalárskej práci poukazujeme na problematiku nezamestnanosti. Nezamestnanosť sa považuje za makroekonomický problém, ktorý negatívne ovplyvňuje celú spoločnosť, tiež samostatnú osobnosť nezamestnaného človeka, jeho ďalší kultúrno-spoločenský ako aj ekonomický život. Práca sa ďalej zameriava na investície ako jednu možnosť riešenia tohto problému. Zdroje investícií môžu byť externé získané z cudzích zdrojov, jednou z možností sú aj eurofondy, alebo zahraniční investori. Interné investície sú investície domácich investorov, domácich podnikateľov, už existujúcich na trhu práce a tiež novovznikajúcich malých či stredných podnikov. Investície pasívne poskytuje vláda prostredníctvom Úradu práce sociálnych vecí a rodiny. Ide o podporovanie nezamestnaného jednotlivca , či rodiny.

Aktívne investície, ktorých cieľom je zvyšovať počet voľných pracovných miest, ktoré poskytujú prácu nezamestnaným. Tieto investície majú trvalejší charakter, nielenže podporujú nezamestnaného, podporujú aj štát, tým že pomáhajú produkovať hodnotu, tým aj zabezpečujú obvody a dane ktoré podporujú ďalší rozvoj spoločnosti.

### **3. Použitý materiál**

Pri mojej bakalárskej práci sme použili materiál získaný z interných materiálov Úradu práce, sociálnych vecí a rodiny. Ide o materiály použité pri zisťovaní počtu nezamestnaných a miery nezamestnanosti.

Druhým dôležitým zdrojom získania podkladov k práci bol Mestský a Obvodný úrad oddelenie regionálneho rozvoja – ide o interné informácie týkajúce sa realizovaných investičných projektov a výšky ich výdavkov a matrika, ktorej údaje tvorili základ pre výpočet štruktúry obyvateľstva podľa pohlavia, vzdelania, veku, odvetví a národností.

---

Tretou inštitúciou pre získanie podkladov k práci je Sociálna poisťovňa Lučenec, ktorá nám tiež poskytla informácie, ktoré sme spracovali vo svojej práci. Ide o údaje o počte a forme zamestnávateľov a samozamestnávateľov.

Všetky výkazy, ktoré sme analyzovali v bakalárskej práci, sú za obdobia rokov 2005 až 2008, čiastočne rok 2009 - všetky údaje za rok 2009 ešte nie sú štatisticky spracované a zverejnené.

### **3.1. Metodika práce**

Pri vypracovaní tejto bakalárskej práce sme použili na získanie potrebných informácií a objasnenie problematiky nezamestnanosti tiež realizáciu investičných podpôr na rozvoj podnikateľskej činnosti, ktorá má za cieľ znížiť nezamestnanosť v vybranom okrese, teda v okrese Lučenec. Základom pre získanie informácií pre túto bakalársku prácu sú informácie zo štatistického úradu, Mestského a Obvodného úradu, Úradu práce, sociálnych vecí a rodiny. Získané informácie sme ďalej štatisticky spracovali, pri čom sme použili štatistické metódy analýza, syntéza, indukcia, dedukcia, selekcia, komparácia, zmena stavu a index rastu respektíve poklesu a efektívnosť investícií.

Analýza – rozkladá jav na menšie časti s cieľom hlbšieho poznania jednotlivých stránok skúmaných javov.

Syntéza – je opakom analýzy a umožňuje využiť výsledky získané analýzou a poznať skúmaný jav ako celok.

Komparácia – porovnávanie javov a objektov, ktoré majú spoločné črty. Ide o metódu zisťovania zhodných alebo rozdielnych vlastností porovnávaných entít.

Selekcia – metóda založená na výbere potrebných údajov a informácií.

Ako základ spracovania informácií sme použili hromadný jav ako štatistickú jednotku, presne časovo, priestorovo a vecne vymedzenú. Štatistické znaky používame kvalitatívne čiže slovné dichotomné (pohlavie národnosť) a polynomické (vzdelanie) a kvantitatívne ide i číselné vyjadrenie ( výšky investícií, počtu nezamestnaných a počtu vytvorených pracovných miest).

---

Z hľadiska počtu jednotiek považujeme štatistické zisťovanie za vyčerpávajúce, použili sme informácie celého súboru, štatistické jednotky priestorové – presne sme vymedzili priestor ( ide o okres Lučenec) a časové presné vymedzenie času (roky 2005 až 2009), vecne aj obsahovo vymedzené ( nezamestnanosť, investície) Štatistické zisťovanie sa skladá z etáp štatistické zisťovanie, štatistické spracovanie a štatistický rozbor.

Úvod bakalárskej práce je venovaný závažnému problému v súčasnosti a tým je nezamestnanosť, na jeho riešenie sú navrhnuté opatrenia zo strany štátu prostredníctvom hospodárskej politiky , ale hlavne investičných stimulov – čiže investícií. Dôležitým cieľom spoločnosti je riešenie problému nezamestnanosti, o čo sa pokúšame aj v tejto bakalárskej práci.

Práca je členená na kapitoly.

Prvá kapitola tvorí prehľad literatúry, ktorá poskytuje predpoklady pre vypracovanie práce.

Druhá kapitola predstavuje cieľ, ktorému je podriadená celá práca.

Tretia kapitola je venovaná metodike práce, použitým materiálom, metódam v bakalárskej práci.

Štvrtá kapitola – ide o kapitolu, v ktorej sú spracované údaje, spracované v tabuľkách a grafoch, a navrhnuté opatrenia formou investícií.

Piata kapitola – je to záver ide o zhrnutie výsledkov práce vo vzťahu k cieľu.

## **4. Vlastná práca**

Región je to priestorový podsystem krajiny, ktorý charakterizuje priestorová štruktúra a úroveň ekonomického a sociálneho rozvoja, môžeme ho definovať ako geograficky ohraničený priestor. Slovensko je formálnou regionalizáciou hierarchicky usporiadané do troch stupňov a to prvý stupeň tvoria okresy, je ich 79. Druhý stupeň tvoria kraje, je ich 8. Tretí stupeň tvorí celá krajina, štát.

### **4.1. Charakteristika demografického a hospodárskeho potenciálu okresu Lučenec**

#### **4.1.1. Demografický potenciál**

Okres Lučenec je 25. najväčším okresom SR. Podľa počtu obyvateľov je tretím najväčším okresom v Banskobystrickom kraji, hneď po okrese Banská Bystrica a Rimavská Sobota. Tiež podľa hustoty zaľudnenia mu patrí tretie miesto



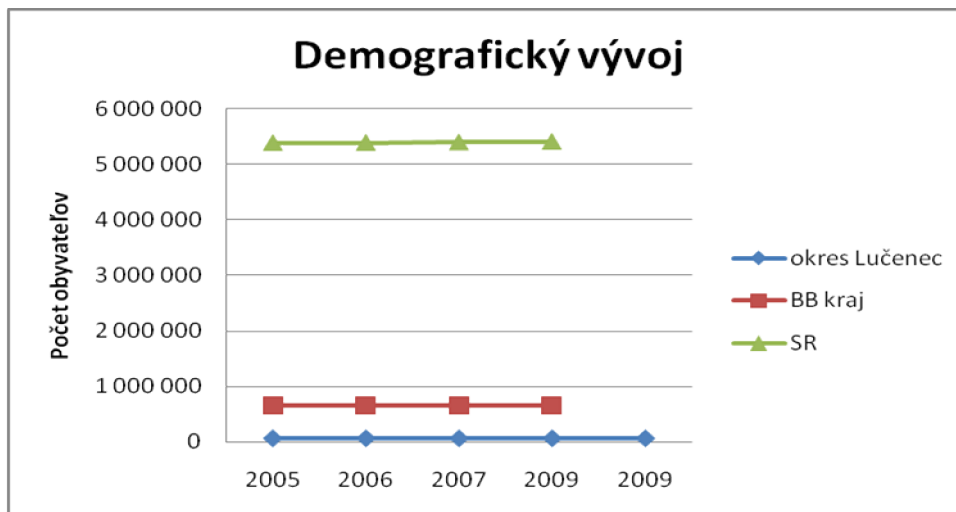
v Banskobystrickom kraji, nasleduje hned po okrese Banská Bystrica a Zvolen. Lučenec z hľadiska sídelnej štruktúry patrí medzi výrazne vidiecke regióny s prevahou menších vidieckych sídel. Z celkového počtu 57 obcí je malých obcí 46 (s počtom obyvateľov do 1000) čo predstavuje 80,7 % z celkového počtu obcí. Podľa počtu obyvateľov v okrese sa nachádza 7 mestských a 50 vidieckych obcí (mestské obce majú 1 500 obyvateľov a viac). Mestské obce tvoria iba 14 % z celkového počtu obcí. Podľa hustoty obyvateľov patrí Lučenec k vidieckym regiónom, pretože hustota obyvateľstva predstavuje 88 obyvateľov /km<sup>2</sup>.

**Tabuľka č.1 Demografický vývoj v okrese Lučenec**

rok	2005	2006	2007	2009	2009
okres Lučenec	73 343	73 257	73 047	72 899	72808
zmena		-86	-210	-148	-91
index rastu		0,998827	0,997133	0,997974	0,99875
BB kraj	657 119	655 762	654 668	653 697	
zmena		-1 357	-1 094	-971	
index rastu		0,997935	0,998332	0,998517	
SR	5 389 180	5 393 637	5 400 988	5 412 254	
zmena		4 457	7 351	11 266	
index rastu		1,000827	1,001363	1,002086	

**Zdroj :** údaje z databázy MOŠ(ŠU SR ktoré boli aktualizované k 20.04.2009)

**Graf č.1 Demografický vývoj v okrese Lučenec**



**Údaje z tabuľky č.1,** získané zo štatistického úradu zatiaľ spracované za rok 2008

Ako vyplýva z tabuľky, počet obyvateľov okresu má klesajúcu tendenciu napriek tomu, že počet obyvateľov v Slovenskej republike rastie. Ide o úbytok obyvateľstva spôsobený prirodzeným úbytkom obyvateľstva, tiež zlou situáciou na trhu

práce, klesajúcou životnou úrovňou, ktorá spôsobuje migráciu hlavne vzdelaných ľudí za prácou do rozvinutejších regiónov i do zahraničia, ale aj všeobecne známy problém nízkej pôrodnosti.

Z celkového počtu 72 808 tvoria muži 47,60 % a ženy 52,40 %, z čoho vyplýva mierna prevaha ženského pohlavia. Podiel mestského obyvateľstva v okrese predstavuje 0,52 %, čo ovplyvňuje ekonomickú situáciu regiónu a mesta. Mesto poskytuje väčšinu pracovných príležitostí pre celý okres. Štatistické údaje poukazujú na nižšie mzdy žien, čo spôsobuje nižšie celkové príjmy a tým aj výdaje a úspory v regióne.

#### 4.1.2. Veková štruktúra obyvateľstva

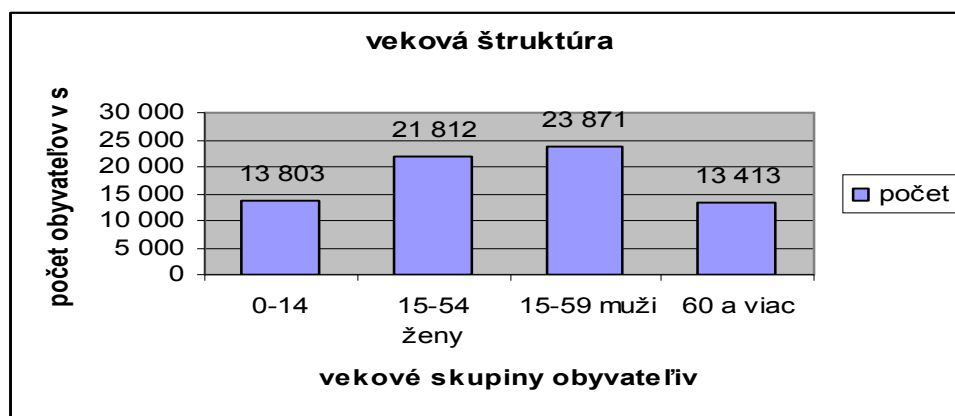
Veková štruktúra obyvateľstva je daná tak v absolútnych číslach, ako aj percentuálne. Počet obyvateľov v predproduktívnom veku (vek od 0 – 14 rokov) je 13 803 čo predstavuje 18,93 %, v produktívnom veku ženy (od 15 – 54 rokov) ich počet je 21 812, čo predstavuje 29,92 %, muži (od 15 – 59 rokov) ich počet je 23 871 čo je 32,75 %. V poproduktívnom veku (vek od 60 rokov u mužov a 55 u žien) 13 413 čo je 18,40 %.

**Tabuľka .2 Veková štruktúra obyvateľstva v roku 2008**

vek	0-14	15-54 ženy	15-59 muži	60 a viac	spolu
počet	13 803	21 812	23 871	13 413	72 899
percento	18,93%	29,92%	32,75%	18,40%	100,00%

Zdroj : Údaje zo štatistického úradu – stránka mestská a obecná štatistika - Posledná modifikácia: 20. apríla 2009

**Graf č. 2 Veková štruktúra obyvateľstva v roku 2008**



Údaje z tabuľky č.2 získané zo štatistického úradu, zatiaľ spracované za rok 2008

### 4.1.3. Štruktúra obyvateľstva podľa národnosti

Podľa národnostnej a etnickej skladby obyvateľov možno hovoriť o zmiešanom regióne, avšak vzniká chyba pri štatistickom zisťovaní určitých menšín, ktoré sa zväčša hlásia k inej národnosti. V oblasti prevyšuje slovenská národnosť. Z celkového počtu obyvateľov, ktorých je 72 899, je 67,58% slovenskej národnosti. Druhou najpočetnejšou národnosťou je národnosť maďarská, ktorá predstavuje 27,70 % z celkového obyvateľstva okresu. Ďalšie národnosti, žijúce v okrese, v poradí podľa početnosti: rómska, česká, ukrajinská a iné. Je predpoklad, že u rómskej populácie je početnosť oveľa vyššia, lebo väčšina sa hlási k národnosti slovenskej alebo maďarskej. Rómovia sú po Maďaroch druhou najväčšou etnickou skupinou v meste a okrese. Predpokladá sa, že Rómovia tvoria približne 10 % obyvateľstva mesta. To znamená, že mesto tak isto musí riešiť problémy s nezamestnanosťou, vzdelaním, sociálnymi podmienkami a diskrimináciou tejto skupiny občanov, aj keď štatisticky je ich počet nižší. V meste žije vyšší počet obyvateľov maďarskej národnosti. Tento pomer je daný polohou a historickým vývojom. V meste je množstvo inštitúcií (kultúrnych, spoločenských, škôl, predškolských zariadení) tejto národnostnej menšiny.

**Tabuľka č.3 Bývajúce obyvateľstvo podľa pohlavia a podľa národnosti**

	počet . obyvateľ	slovenská národnosť	maďarská národnosť	rómska národnosť	česká národnosť	nemecká národnosť	Iná neudaná národnosť
muži	34 785	23 410	9 686	1 052	127	25	485
ženy	38 114	25 856	10 506	1002	207	13	530
spolu	72 899	49 266	20 192	2054	334	38	1 015
percento	100%	67,58117	27,6985967	2,817597	0,458168	0,052127	1,392337

**Zdroj :** Údaje zo ŠÚ – stránka mestská a obecná štatistika - Posledná modif. 20. 4.

2009

**Graf č.3 Bývajúce obyvateľstvo podľa pohlavia a podľa národnosti**



Údaje z tabuľky č.3, získané zo štatistického úradu zatiaľ spracované za rok 2008

---

#### 4.1.4. Štruktúra obyvateľstva podľa vierovyznania

Na území regiónu Lučenec pôsobí 15 cirkevných spoločností. Najväčšia časť obyvateľstva, až 64,32 %, je rímskokatolíckeho vyznania. Druhou najpočetnejšou skupinou je obyvateľstvo evanjelického vyznania, k nej sa hlási 3,39% obyvateľov regiónu, ku gréckokatolíckej cirkvi sa hlási 0,93% obyvateľov, bez vyznania je 5,84%.

**Tabuľka č.4 Rozdelenie obyvateľstva podľa vierovyznania v percentách**

rímskokatolícka	evanjelická	gréckokatolícka	bez vyznania	ostatné
64,32	3,39	0,093	5,84	26,357

**Zdroje:** Údaje z databázy MOŠ(ŠU SR ktoré boli aktualizované k 20.04.2009)

**Graf č.4 Rozdelenie obyvateľstva podľa vierovyznania v percentách**



**Zdroje:** Údaje z tabuľky č.4, získané zo štatistického úradu, zatiaľ za rok 2008

#### 4.1.5. Štruktúra obyvateľstva podľa vzdelania

V štruktúre obyvateľstva podľa vzdelania základné vzdelanie predstavuje 27 %, učňovské bez maturity 20 %, stredné odborné bez maturity 1,0 %, úplné stredné spolu 24 %, z toho učňovské 5 %, stredné odborné s maturitou 16 %, úplné stredné všeobecné z maturitou 4 %, vysokoškolské bakalárske 0,035% a vysokoškolské magisterské inžinierske, doktorské 5%. Bez udania vzdelania 1 %, bez školského vzdelania 2%, deti do 16 rokov predstavujú 19 %. Najväčšou skupinou sú občania so základným vzdelaním (27 %). Učňovské vzdelanie bez maturity je druhou najpočetnejšou skupinou (20 %). Pri porovnaní mesta a okolia je zrejme, že rozdiel je hlavne v oblasti vysokoškolského a stredného odborného vzdelania, kde je zastúpenie

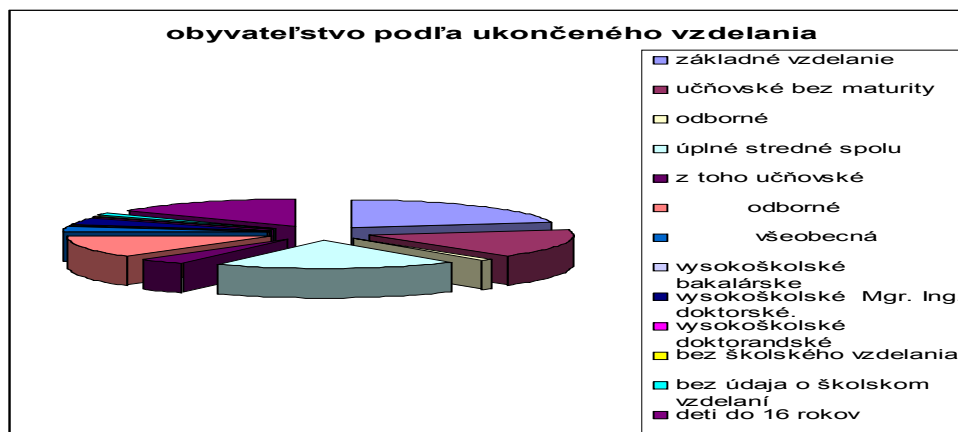
týchto skupín väčšie v prípade mesta. Táto štruktúra zodpovedá štruktúre nezamestnanosti (v meste nižšia ako na vidieku), ako aj množstvu pracovných príležitostí. Čo sa týka vysokoškolského vzdelania, prevláda vzdelanie technického smeru.

**Tabuľka č.5 Obyvateľstva podľa ukončeného vzdelania**

	spolu	muži	ženy	podľa národnosti				percento vzdelania
				slovenská	maďarská	rómska	česká	
základné vzdelanie	19 709	7 227	12 482	11 427	7 038	1 024	88	27 %
učňovské bez maturity	14 813	9 329	5 484	10 450	3 960	236	96	20 %
odborné	877	386	491	655	206	3	6	1 %
úplné stredné spolu	17 837	7 772	10 065	13 061	4 529	53	91	24 %
z toho učňovské	3 321	2 217	1 104	2 538	718	24	11	5 %
odborné	11 358	4 393	6 965	8 491	2 731	23	61	16 %
všeobecná	3 158	1 162	1 996	2 032	1 080	6	19	4 %
vysokoškolské bakalárske	256	110	146	200	53	0	0	0 %
vysokoškolské Mgr. Ing. doktorské.	3 724	19 065	1 759	2 959	691	1	32	5 %
vysokoškolské doktorandské	121	76	45	91	27	0	2	0 %
bez školského vzdelania	439	244	659	274	118	40	1	1 %
bez údajov o školskom vzdelaní	1 258	599	67	533	158	42	3	2 %
deti do 16 rokov	13 865	7 015	6 788	9 616	3 292	655	15	19 %
spolu	72 837	34 723	38 114	49 266	20 072	2 054	334	100 %

**Zdroje:** z údajov z databázy MOŠ(ŠU SR ktoré boli aktualizované k 20.04.2009)

**Graf č.5 Obyvateľstva podľa ukončeného vzdelania**



**Zdroje:** Údaje z tabuľky č.5, získané zo štatistického úradu, zatiaľ za rok 2008

---

## 4.2. Hospodársky potenciál

Územie je výnimočne bohaté na rudné a nerudné ložiská. Ich využitie by zabezpečilo hospodársky rast celého regiónu. Okres Lučenec patril k hospodársky vyspelým oblastiam zameraným na spracovanie nerastných surovín, dreva a poľnohospodárskych produktov, svoje postavenie malo strojárstvo a textilný priemysel, priemysel stavebných hmôt a potravinársky priemysel. Textilné a strojárské závody boli najvýznamnejším zamestnávateľom v okrese. Bohaté geologické zásoby stavebných hmôt tvoria základ priemyslu stavebných hmôt a využitie tzv. moderných nerastov. Priemysel stavebných hmôt a potravinársky priemysel sú nosnými odvetviami priemyselnej štruktúry územia. Kapacita rozvoja priemyslu nie je ani zďaleka využitá, sú predpoklady pre rozvoj priemyselných odvetví využívajúcich vlastné zdroje - kvalifikovanú pracovnú silu a vlastné prírodné zdroje. V okrese existuje niekoľko drevospracujúcich podnikov, tiež sa rozvíja malé a stredné podnikanie, pri ktorom sa začínajú využívať pôvodné objekty, v ktorých sa realizuje rekonštrukcia a zavádzajú sa nové technológie. Okres má veľké rezervy v spracovaní druhotných zdrojov (recyklácia odpadov), tiež poľnohospodárske podniky nevyužívajú v dostatočnej miere pôdny potenciál. Poľnohospodárstvom sa zaoberá len malá časť obyvateľstva na vidieku, hoci v okrese sú podmienky na pestovanie rastlín a chov dobytka veľmi dobré. Rozmanité prírodné podmienky vytvárajú prostredie vhodné na rozvoj cestovného ruchu. V povodí rieky Ipľ sú vybudované vodné nádrže – Ružiná, Tomášovce, slúžia ako vodné zdroje, na závlahy pre priemysel, energetiku a tiež rekreačné účely. Územie regiónu je pomerne bohaté na minerálne pramene, ktoré je možné využiť ako pitné zdroje.

## 4.3. SWOT analýza rozvoja regiónu

### Silné stránky:

- **Unikátne nerastné bohatstvo** - nerastné suroviny – silikáty, ložiská keramických surovín, pieskov, alginitu, diatomitu. (Pinciná, Jelšovec, Veľká nad Ipľom.) Ložiská diatomitu a alginitu sú v súčasnosti nevyužívané. Sú to netradičné suroviny, ktoré je možné využívať v stavebníctve (stavebný materiál, poľnohospodárstve (hnojivá), v priemysle (sorbenty ťažkých kovov – životné prostredie), ako aj v cestovnom ruchu (kúpeľníctvo - liečivé zábaly na liečbu

---

reumatologických ochorení), tehliarska hlina (Fabianka, Čurgov), lejársky piesky a štrkopiesky, kaolinitické a žiaruvzdorné íly, kaustobiolity v oblasti Vidiná - Halier, do okolia mesta zasahujú výbežky Salgótarjánskej uhoľnej panvy z Maďarska so slojmi spodnomiocénneho uhlia.

- **Územie bohaté na prírodné krásy** - oblasť je zaujímavá svojím biotopom a to nie len v chránenej krajinnej oblasti, ktorú predstavuje Cerová vrchovina. Zaujímavé chránené rastliny a živočíchy sa nachádzajú v Parku Lučenec, či v oblasti Velických jazier. Z maloplošných chránených území ležia na území okresu 4 prírodné pamiatky (Belanské skaly, Čakanovský profil, Lipovianske pieskovce a Soví hrad), 2 národné prírodné rezervácie (Pohanský hrad a Šomoška), prírodné rezervácie (Kerčík Šávoľ, Volavčia kolónia Mikušovce, Muľka, Ružinské jelšiny) a 2 chránené areály (Budinský les a Volavčia kolónia)
- **Dobre rozvinutá sieť bankovníctva a služieb** - Finančné a poisťovacie služby v okrese poskytujú bankové inštitúcie a to : UNICREDIT BANK, ISTROBANKA, OTP BANKA SLOVENSKO, DEXIA BANKA SLOVENSKO a.s., VÚB BANKA a.s., ĽUDOVÁ BANKA a.s., SLOVENSKÁ SPORITEĽŇA a.s. .
- **Priaznivá komunikačná dostupnosť okresu Lučenec k Maďarsku** - blízkosť hranice s Maďarskou republikou poskytuje priestor na nadviazanie cezhraničnej spolupráce pre ďalší rozvoj turistiky, agroturistiky i vidieckeho turizmu na medzinárodnej úrovni.
- **Dvojazyčnosť obyvateľstva južných oblastí** - z tabuľky č.3 vyplýva, že až 27,7% obyvateľstva je maďarskej národnosti a maďarský jazyk ovláda takmer celé obyvateľstvo okresu
- **Tradícia poľnohospodárstva** - dobré pôdnoklimatické podmienky a členitý terén vhodný na agropodnikanie – zmiešané hospodárenie, pestovanie plodín a chov hospodárskych zvierat, vhodné podmienky pestovania obilnín – potravinárska pšenica, jačmeň, kukurica, cukrová repa, zelenina.

### **Slabé stránky:**

- **Ohrozená existencia kľúčových zamestnávateľov** - ide o málo diverzifikovaný priemysel v okrese, nedostatok investícií

- 
- **Vyľudňovanie vidieka** - sťahovanie sa za prácou do miest i do zahraničia  
spomalená reprodukcia obyvateľstva - starnutie obyvateľstva
  - **Nevyhovujúca infraštruktúra, poddimenzovaná cestná sieť** – odrádza potenciálnych investorov
  - **Vysoký podiel nekvalifikovanej a dlhodobo evidovanej pracovnej sily** – evidovaná miera nezamestnanosti dlhodobo v najvyšších hodnotách v rámci Slovenska

### **Ohrozenia:**

- **Hromadné prepúšťanie** a znižovanie stavu zamestnancov v kľúčových priemyselných podnikoch nad 20 zamestnancov v spojitosti s krízou
- **Slabé motivačné prostredie** k pracovnému uplatneniu niektorých skupín obyvateľstva (napr. nízka nominálna mzda)
- **Ohrozenie zahraničných investícií** do priemyselných parkov – nedostatok finančných prostriedkov,
- **Absencia vlastných investícií** na dobudovanie nevyhovujúcej infraštruktúry priemyselných parkov, poddimenzovaná - často až chýbajúca cestná sieť.

### **Príležitosti**

- **Budovanie infraštruktúr** na využívanie alternatívnych zdrojov energie
- **Využitie** geotermálnych zdrojov
- **Možnosti ďalšieho rozvoja prihraničnej spolupráce** s Maďarskou republikou v rozvoji cestovného ruchu, kultúrnej oblasti a v oblasti ochrany prírody a v oblasti hospodárstva
- **Potenciál pre rozvoj cestovného ruchu a kúpeľníctva** (Rapovce) – nutné naďalej posilňovať uvedené odvetvie skvalitňovaním služieb a vyššou vybavenosťou obslužnými a doplnkovými zariadeniami
- **Oživenie poľnohospodárstva** – spracovanie poľnohospodárskych surovín pri výrobe bionafty a bioplynu
- **Potenciál pre rozvoj** turistiky, cykloturistiky, agroturistiky v južných oblastiach



---

#### **4.4. Nezamestnanosť na Slovensku a v okrese Lučenec**

Slovenská republika do roku 1989 patrila medzi socialistické štáty, spolu s Českou republikou tvorili jeden štát. Existovala tu takzvaná príkazová ekonomika založená na príkazoch, zákazoch a riadenia z centra čiže strany a vlády. Typické bolo centrálné plánovanie a štátne vlastníctvo, monopolné postavenie výrobcov. Existoval centrálny národohospodársky plán, ktorý si stanovoval nereálne plány, určoval kvóty pre jednotlivé podniky a odvetvia, čo a koľko sa bude vyrábať, kto a ako bude spotrebúvať. Tiež centrálné stanovené ceny – tovaru, služieb, miezd a dôchodkov. Ekonomika sa prejavila ako nestatočná, pretože centrálné plány neboli vypracované na základe reálnych potrieb, stalo sa, že nejaký tovar chýbal, iný sa zase hromadil na skladoch, lebo ho nikto nekupoval. Systém neumožňoval efektívne využívať výrobné zdroje. Nízka efektívnosť centrálného plánovania spôsobila zaostávanie republiky za priemyselne vyspelými krajinami. November 1989 naštartoval proces - ekonomickú transformáciu, založenú na rýchlej a rozsiahlej zmene vlastníckych vzťahov. Dochádza k zatváraní neefektívnych podnikov ťažkého zbrojárskeho priemyslu, čo malo za následok vznik - doteraz v ekonomike Slovenskej republiky nepoznanej ekonomickej kategórie - nezamestnanosti. Doteraz nepoznaná ekonomická kategória, pretože počas existencie príkazovej ekonomiky zákon prikazoval každému pracovať, každý mal právo a zároveň povinnosť pracovať. Každý študent po ukončení štúdia či už stredoškolského alebo vysokoškolského mal povinnosť po uplynutí letných prázdnin, najneskôr prvého septembra, nastúpiť do zamestnania, ktoré mal dopredu naplánované ba priam určené už v čase, keď nastúpil na štúdium. Bola naplánovaná budúcnosť takmer každému, bolo dopredu určené koľkí budú mať príležitosť študovať a koľkí budú musieť pracovať. Niektoré pracovné miesta boli vymyslené, umelo vytvorené, len aby bol každý zamestnaný. Pracovné miesta boli často neefektívne, ba priam zbytočné. Výhodou bolo to, že všetci občania, spoluobčania, boli nútení zamestnať sa, i keď v zamestnaní boli neefektívni, nevykonní, veľakrát aj zbytoční, ale boli nútení do zamestnania chodiť, doma sa nenudili, nemali čas vymýšľať hlúposti - trestné činy.

Vznikom trhu práce – dopytu po práci a ponuky práce, hlavne pri nerovnomernej ponuke a dopyte po práci, keď je ponuka práce nižšia ako dopyt po práci, vzniká nezamestnanosť. V dôsledku rozpadu neefektívnych podnikov, likvidovaním umelej prezamestnanosti, požadovanie nových profesií, nahradením živej práce technikou sa nezamestnanými stávajú aj vysokokvalifikovaní ľudia, o ktorých teraz nikto nestojí.

Nezamestnanosť v Slovenskej republike má kolísavý priebeh. Do roku 1998 bola nulová, vzniká po roku 1998 keď dochádza k zanikaniu neefektívnych podnikov . V roku 2000 dochádza k vzniku samozamestnania, v 2001 sa zavádza takzvaná VPP - verejnoprospešné práce, v 2002 – dochádza k úbytku pracovných síl na trhu práce – tým že mladí ľudia začínajú odchádzať za prácou do zahraničia, 2003 – reformy na úrade práce, sprísňujú sa kontroly nezamestnaných, vznikajú – dobrovoľne nezamestnaní, 2004 - začali sa uplatňovať aktivačné práce, odliv pracovných síl do zahraničia v dôsledku otvorenia pracovných trhov pri vstupe do Európskej únie.

Miera evidovanej nezamestnanosti od začiatku roka 2007 postupne kontinuálne klesala a dosahovala najnižšie hodnoty od roku 1997, odkedy sa miera nezamestnanosti vypočítaná z disponibilného počtu evidovaných uchádzačov o zamestnanie začala sledovať.

Na vývoj nezamestnanosti vplyvajú tak negatívne ako aj pozitívne faktory: Medzi negatívne možno zaradiť predovšetkým nezosúladenosť štruktúry pracovných miest so štruktúrou uchádzačov o zamestnanie, pretrvávajúci nedostatok voľných pracovných miest, prepúšťanie z organizačných dôvodov, hromadné prepúšťanie, opätovný návrat do evidencie vyradených pre nespoluprácu, resp. na vlastnú žiadosť po 3 mesiacoch.

V pozitívnom smere pôsobia najmä aktívne opatrenia trhu práce - aktivácia úradov práce, sociálnych vecí a rodiny pri vyhľadávaní voľných pracovných miest, pracovná mobilita vrátane zahraničnej, vyradenie pre nespoluprácu, aktivizácia poradenských služieb, tvorba nových pracovných miest.

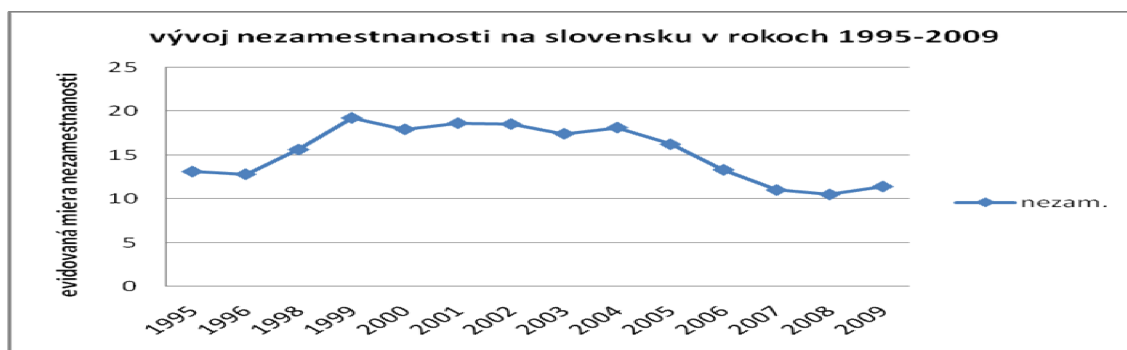
Pre slovenskú ekonomiku bola charakteristická všeobecne vysoká miera prezamestnanosti. Čím sa znižovala miera prezamestnanosti, tým sa zvyšovala sa miera nezamestnanosti, pretože dochádza k zániku neperspektívnych podnikov, zvyšuje sa efektívnosť práce, ale tento trend vývoja je v súčasnej dobe poznačený globálnou finančnou a hospodárskou krízou a recesiou, s rozsiahlym vplyvom takmer na všetky odvetvia hospodárstva a spôsobuje zvyšovanie nezamestnanosti.

**Tabuľka č.6. Vývoj nezamestnanosti na Slovensku v percentách roky1995 -2009**

rok	1995	1996	1998	1999	2000	2001	2002	2003	2004	2005	2006	2007	2008	2009
nezam.	13,1	12,8	15,6	19,2	17,9	18,6	18,5	17,4	18,1	16,2	13,3	11	10,5	11,4
zmena			2,5	3,6	-1,3	0,7	-0,1	-1,1	0,7	-1,9	-2,9	-2,3	-0,5	0,9
index			1,191	1,231	0,93	1,039	0,99	0,94	1,04	0,9	0,82	0,83	0,95	1,086

**Zdroje:** vychádzam z údajov z databázy MOŠ(ŠU SR, aktualizované k 20.04.2009)

**Graf č. 6. Vývoj nezamestnanosti na Slovensku v rokoch 1995-2009**



**Zdroje :** Údaje z tabuľky č.6, získané zo štatistického úradu

Tak, ako to vyplýva z tabuľky a tiež je to zrejmé z grafu, nezamestnanosť na Slovensku mala kolísavý priebeh. Nezamestnanosť sa začala prejavovať v roku 1995, svoje maximum dosiahla v roku 1999 kedy hodnota dosahovala 19,2% a minimum v roku 2008, keď sa hodnota evidovanej miery nezamestnanosti zastavila na čísle 10,4% a v roku 2009 sa prejavuje opäť stúpajúca tendencia a jej hodnota stúpila na 11,4%

**Príčinami rastu nezamestnanosti na Slovensku, teda aj v okrese Lučenec je:**

- veľká otvorenosť ekonomiky, jej proexportný charakter
- malá diverzifikácia produkcie s veľkou závislosťou od automobilového priemyslu
- vysoký pokles cezhraničnej mobility občanov Slovenskej republiky a výrazný pokles ich pracovných príležitostí v zahraničí.

Patrí k okresom s vysokou mierou nezamestnanosti. V poradí okresov v Slovenskej republike mu parí 72 respektíve 73 miesto (striedavo) zo všetkých 79 okresov. Jednou z príčin vzniku nezamestnanosti je stagnácia jednotlivých odvetví národného hospodárstva. Koncom roka 2008 sa na Slovensku prejavila ekonomická a hospodárska kríza, ktorá najviac postihla najmä ekonomicky najslabších občanov a to stratou zamestnania.. Prepúšťanie sa prejavilo na všetkých pozíciách, klesla ponuka práce. Prácu stratili v prvom rade zamestnanci, ktorí pracovali cez sprostredkovateľské agentúry, v zahraničí, ale aj doma na dobu určitú, ktorých po skončení zmluvy automaticky prepustili. Týmto narástol počet nezamestnaných v roku 2009 o 2,26% oproti roku 2008. Narástol počet nezamestnaných z dôsledku recesie, ale na tomto zvýšení sa podieľajú aj dlhodobo nezamestnaní, ktorí tvorili rady nezamestnaných ešte pred krízou. Dochádza tu k hromadnému prepúšťaniu – najviac citlivé sú spoločnosti

Novoker a Magnezitka Lovinobaňa, ktoré úplne zrušili prevádzku, Festap s.r.o. Fiľakovo, Ipeľské tehelne Lučenec a M MARKET s.r.o..

Z dôsledkov krízy ťažia hlavne zamestnávateľa, pretože na úradoch práce sú evidovaní aj vysokokvalifikovaní nezamestnaní, preto majú lepšiu a väčšiu možnosť výberu kvalifikovanej pracovnej sily. Na znižovaní evidovanej miery nezamestnanosti sa podieľajú aj samotní nezamestnaní ktorí sa nedávajú zapisovať do štatistík čakateľov na prácu (medzi nezamestnaných), spôsobuje to nedôvera v nájdenie si nového zamestnania. Mnohé firmy tiež skôr obmedzujú počet pracovných hodín, čo tiež vplýva na znižovanie počtu nezamestnaných, k udržiavaniu počtu pracovníkov, vplýva aj podpora štátu na udržanie pracovných miest.

#### 4.5. Nezamestnanosť za posledných 5 rokov v okrese Lučenec:

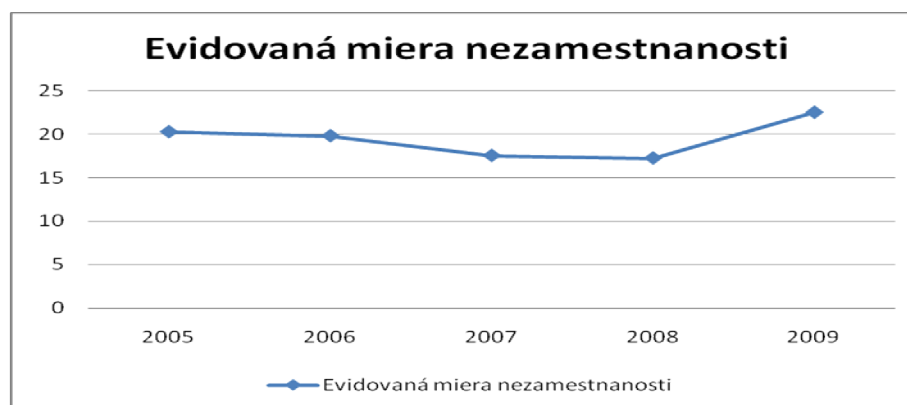
Nezamestnanosť v okrese do roku 2009 mala klesajúcu tendenciu, svoje minimum dosiahla v roku 2008. V roku 2009 nadobudla opäť rastúci charakter.

Tabuľka č.7 Vývoj evidovanej miery nezamestnanosti za posledných 5 r. v okrese

rok	2005	2006	2007	2008	2009
okres LC	20,26	19,8	17,53	17,24	22,5
zmena		-0,46	-2,27	-0,29	5,26
index		0,977295	0,885354	0,983457	1,305104

Zdroje: Údaje získané z interných materiálov ÚPSV a R v Lučenci

Graf č.7: Vývoj evidovanej miery nezamestnanosti v okr. Lučenec 2005-009



Zdroj: údaje z tabuľky č.7

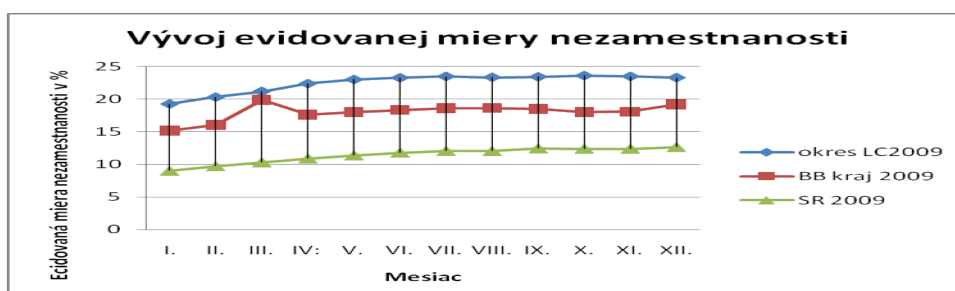
Ako vyplýva z tabuľky v sledovanom období sa nezamestnanosť pohybovala v intervale od 17,24 a to v roku 2007, kedy bola najnižšia nezamestnanosť, do 22,5, v roku 2009, hodnota v sledovanom období dosahovala najvyššie čísla.

**Tabuľka č.8.Vývoj evidovanej miery nezamestnanosti za okres Lučenec v rokoch 2005-2009 a evidovanej miery nezamestnanosti BB kraja a SR v roku 2009**

okres LC	I.	II.	III.	IV.	V.	VI.	VII.	VIII.	IX.	X.	XI.	XII.
okres LC2005	21,49	22,37	22,1	20,86	19,85	19,69	19,81	19,93	19,97	19,74	19,67	20,26
okres LC2006	20,45	21,39	21,51	21,48	20,69	20,61	20,31	20,04	19,45	19,99	19,33	19,8
okres LC2007	20,29	20,35	20,01	19,36	18,73	19,65	18,43	18,22	18,15	17,39	16,99	17,53
okres LC2008	17,59	17,89	17,6	17,31	17,1	16,76	16,77	16,67	16,72	19,9	17,09	17,96
okres LC2009	19,26	20,3	21,18	22,37	23,01	23,27	23,48	23,35	23,42	23,6	23,48	23,29
BB kraj 2009	15,2	16,11	19,91	17,66	18,03	18,38	18,63	18,68	18,53	18,02	18,1	19,19
SR 2009	9,03	9,72	10,33	10,92	11,39	11,81	12,07	12,05	12,45	12,4	12,4	12,66
por. Okres	72	72	73	72	72	72	73	72	72	72	72	73
poradie kraja	8	8	8	8	8	8	8	8	8	8	8	8

**Zdroje** : z údajov z databázy MOŠ(ŠU SR, aktualizované k 20.04.2009) + údaje získané z interných materiálov ÚPSV a R v Lučenci

**Graf č. 8 Vývoj evidovanej miery nezamestnanosti za okres Lučenec v rokoch 2005-2009, a evidovanej miery nezamestnanosti Banskobystrického kraja a Slovenskej republiky**



**Zdroj** údaje z tabuľky č.8.

Ako vyplýva z tabuľky nezamestnanosť v okrese Lučenec za sledované roky mala vyrovnaný priebeh najvýraznejšie zníženie v hodnotách evidovanej miery nezamestnanosti sme dosiahli v roku 2008, kedy evidovaná miera v okrese klesla pod 17 %. V roku 2008 sa tento stav udržal a v roku 2009 začala nezamestnanosť rásť, na čom sa prejavili dôsledky hospodárskej krízy, hlavne zvýšené prepúšťanie. V roku 2009 v mesiacoch január až november evidovaná miera nezamestnanosti rástla začala klesať až v poslednom mesiaci v roku. Aktuálna miera nezamestnanosti v okrese je cca 22,5 %, V Banskobystrickom kraji bola najvyššia evidovaná miera nezamestnanosti v marci, kedy dosahovala hodnotu 19,91% a v decembri hodnotu 19,19%. V slovenskej republike mala evidovaná miera nezamestnanosti stúpajúcu tendenciu, najnižšiu hodnotu dosiahla až v decembri.

Vysoká nezamestnanosť a s ňou súvisiaca nepriaznivá ekonomická situácia má tri negatívne dôsledky pre obyvateľov okresu :

- nízku priemernú mzdu zamestnancov
- časté striedanie zamestnancov vo firmách zo strany zamestnávateľov z dôvodu veľkého výberu pracovnej sily
- nezamestnaní občania sa často zamestnávajú na pracovných pozíciách, ktoré zodpovedajú nižšiemu stupňu vzdelania, než aké majú.

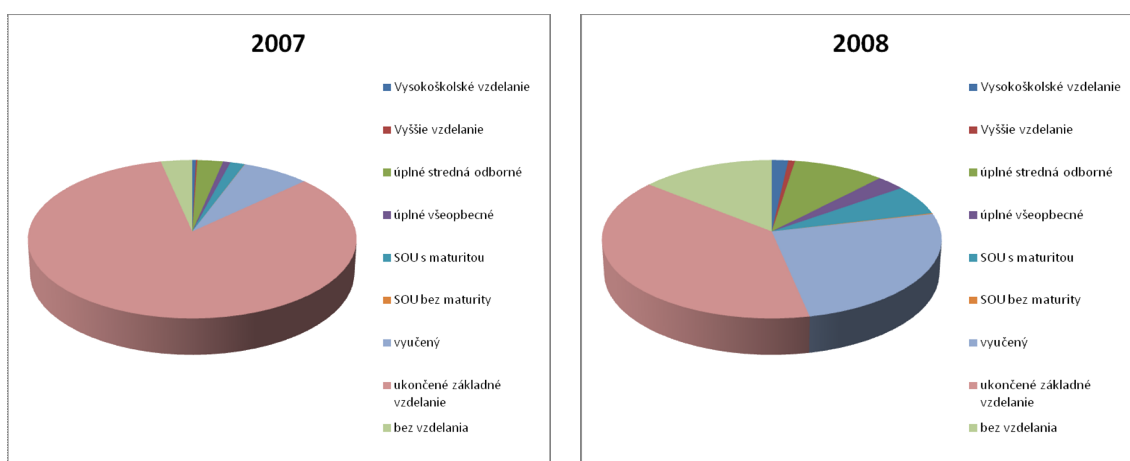
#### 4.5.1. Nezamestnanosť podľa vzdelania

Tabuľka č.9 Evidovaný počet nezamestnaných podľa vzdelania za roky 2007-2008

	2007	2008	2007%	2008%
Vysokoškolské vzdelanie	111	110	1,439129	1,718213
Vyššie vzdelanie	46	45	0,596396	0,702905
úplné stredná odborné	797	615	10,3332	9,606373
úplné všeobecné	230	194	2,981978	3,030303
SOU s maturitou	448	392	5,808375	6,123087
SOU bez maturity	9	10	0,116686	0,156201
vyučení	2093	1626	27,136	25,41393
ukončené základné vzdelanie	3009	2510	310,2062	39,2065
bez vzdelania	970	899	12,57617	14,04249
spolu	7713	6401	100	100

**Zdroje:** Údaje získané z interných materiálov ÚPSV a R v Lučenci

Graf .č.9 Evidovaný počet nezamestnaných podľa vzdelania za roky 2007-2008



**Zdroj** údaje z tabuľky č.9.

Najhoršia situácia je v oblasti zamestnávania občanov so základným vzdelaním. Táto skupina tvorí až 39,20% a tiež vyučení, ktorí predstavujú až 25,40%-tnú skupinu

všetkých nezamestnaných . Bez vzdelania je 14,1% evidovaných uchádzačov. Problém majú aj stredoškolsky vzdelaní absolventi, ktorí tvoria (9,6+3+6,1+0,1) 18% skupinu evidovaných uchádzačov o zamestnanie. Z toho vyplýva , že stredné školy v okrese vychovávajú absolventov pre úrady práce. Podľa úradu prác , vychádzajúc z tabuľky č.5 až 49,85% Rómov má ukončené základné vzdelanie a cca 11,48% má ukončené učňovské vzdelanie bez maturity a úplné stredné vzdelanie má sotva 2,58% Rómov. Vysokoškolské vzdelanie má iba jeden Róm čo predstavuje 0,049%. Bez školského vzdelania (1,9+2,04) je 3,94% Rómov z okresu. Z toho vyplýva že Rómovia sa v podstatnej miere podieľajú na evidovanej nezamestnanosti.

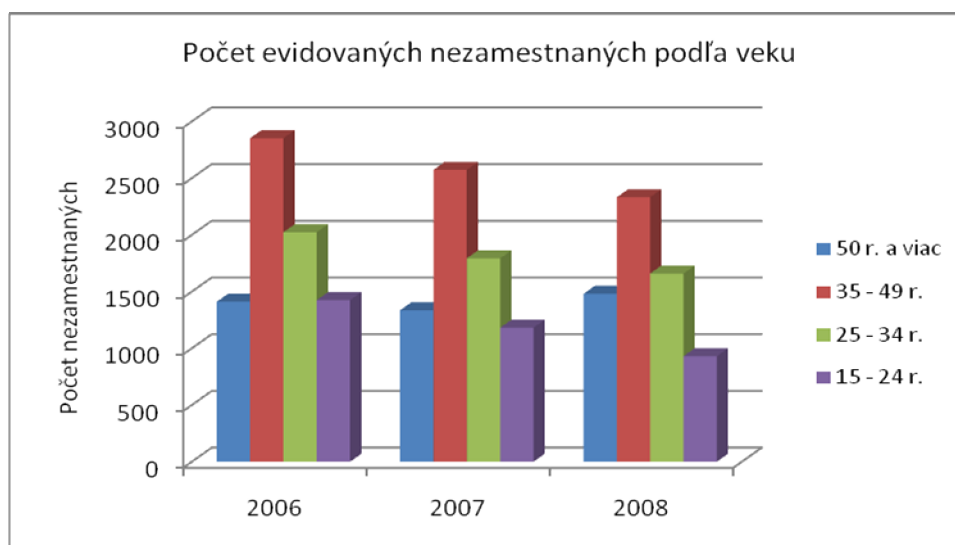
#### 4.5.2. Nezamestnanosť podľa veku

Tabuľka č.10 Evidovaní nezamestnaní podľa veku

Rok / vek	2006		2007		2008	
	priemer. počet	podiel	priemer. počet	podiel	priemer. počet	podiel
50 r. a viac	1411	18,29%	1336	19,40%	1480	23,10%
35 - 49 r.	2853	37,00%	2573	37,40%	2332	36,40%
25 - 34 r.	2024	26,24%	1793	26,00%	1659	25,90%
15 - 24 r.	1425	18,47%	1181	17,20%	930	14,50%
Spolu	7712	100,00%	6882	100%	6401	100%

**Zdroje:** Údaje získané z interných materiálov ÚPSV a R v Lučenci

Graf č.10 Evidovaný nezamestnaný podľa veku



**Zdroj** údaje z tabuľky č.10.

---

Vývoj vo vekovej štruktúre uchádzačov o zamestnanie najväčší podiel predstavujú nezamestnaní vo veku 35-49 rokov, druhá priečka patrí vekovej skupine vo veku 25-34 rokov. V roku 2008 sa vo vekovej skupine 50 a viac zvýšil počet nezamestnaných z pôvodných 18,29% (v roku 2007) na 23,10% , čo predstavuje zvýšenie o 34,81%. Vo vekovej skupine 35-49 rokov sa prejavil mierny pokles a to o 0,60% ( v roku 2008 oproti 2007). Pokles nezamestnaných je zaznamenaný aj vo vekovej skupine 25-34 rokov a to o 0,34%. Z tejto tabuľky vyplýva, že nárast nezamestnanosti sa najviac prejavil vo vekovej skupine 20 rokov a viac, čo je dané aj všeobecnými zmenami vo vekovej štruktúre obyvateľstva, ale aj dôsledkom celosvetovej hospodárskej krízy, kde hromadným prepúšťaním sú najviac postihnutí práve v tejto vekovej skupine. Ide o ide o najrizikovejšiu skupinu, ktorá je ťažko zamestnateľná .

#### **4.6. Opatrenia na podporu zamestnanosti formou investície**

Investičná pomoc predstavuje regionálnu podporu rozvoja znevýhodnených regiónov, hlavným cieľom je tvorba nových pracovných miest, podpora malého a stredného podnikania a budovanie priemyselných parkov. Na získanie nových investícií do podnikateľskej sféry sa využívajú rôzne komunikačné kanály. Obvodné, mestské aj miestne obecné úrady využívajú spoluprácu s vládnu rozvojovou agentúrou SARIO. Dôležitými spolupracovníkmi sú ÚPSV a R SR, odborové komory, združenia a zväzy, katastrálne úrady, ŠU SR, štruktúry NARMSP a SEIA, personálne agentúry, školy, vlastníci nehnuteľností a banky.

Obvodný úrad, mestské a obecné úrady sú hybnou silou zriaďovania priemyselných zón a priemyselných parkov. Využívajú možnosti čerpania nenávratných finančných príspevkov z európskych fondov, v niektorých prípadoch aj podporu zo štátneho rozpočtu, aj vlastné zdroje. Snahou mestského či obvodného úradu je prilákať zahraničných alebo domácich investorov. Ich úloha spočíva v príprave ponúk pre investorov, prvou fázou je geografický prieskum vypracovanie výškopisu a polohopisu. Organizujú fóra na ponúkajú pozemkov, na ktoré boli prizvaní experti z Maďarska, lebo majú bohatšie skúsenosti. V okrese Lučenec ponúkajú pozemky greenfieldy, ide o pozemky „na zelenej lúke“, na ktorých sa začínajú budovať priemyselné parky. Ponúkaniu a poskytovaniu greenfieldov predchádza množstvo prípravných prác,



---

investičných výdavkov, na vybudovanie prístupovej komunikácie, infraštruktúry, osvetlenia, požiarného zabezpečenia, kanalizácie, vody, plynu, telekomunikačnej siete ako aj vybudovanie vnútroareálovej komunikácie. Pri investícii vo výške 3 milióny euro, ktorá môže byť získaná formou dotácie, musí sumou 23,5 tisíc euro spolufinancovať investor, čiže mestský alebo obvodný úrad, ktorý je oprávnený sumu vo výške 10 % výšky dotácie použiť na výkup pozemkov. Investor (resp. vlastník pozemkov, alebo hospodárske firmy), ktorý realizuje všetky prípravné práce vrátane infraštruktúry, môže pozemky prenajať na dobu 15. rokov a po uplynutí tejto doby ponúknuť pozemky na odpredaj. V okrese Lučenec je nájom na 1m<sup>2</sup> na dobu 1 roka 5,61 euro. V prípade vytvorenia do 40 pracovných miest klesá suma prenájmu na 5 euro za 1 rok a 1 m<sup>2</sup>. Pri vytvorení do 120 pracovných miest môže suma klesnúť na 1 euro/m<sup>2</sup>. Pri počte nad 120 pracovných miest je možné o individuálny prístup. Ďalšie daňové úľavy pre potencionálnych investorov sú realizované individuálnymi prístupmi každého investora a štátu.

Na vytvorenie jedného pracovného miesta sa poskytujú dotácie vo výške od 20-33 tisíc euro v závislosti od počtu vytvorených pracovných miest. Čím menej pracovných miest sa vytvorí, tým je investícia vyššia. Obvodné, mestské úrady spolupracujú pri investovaní do brownfieldov. Ide o priemyselné objekty už existujúce a vhodné po menších investíciách na podnikanie. Pri brownfieldoch ani pri greenfieldoch obvodný či mestský úrad nevytvára priamo pracovné miesta, ale nepriamo prispieva k rastu zamestnanosti. Prispieva k získavaniu dotácií do okresu, ktoré majú už presne určený cieľ na základe vypracovaných projektov, organizuje verejné obstarávanie pre ponuky tunajších firiem, ktoré tieto investičné prostriedky (dotácie) preinvestujú a tým zabezpečia prácu domácim firmám, ktoré poskytnú pracovné miesta pre nezamestnaných alebo už existujúce firmy.

<b>Stručný prehľad brownfieldov:</b>
Nedokončené obchody a služby Rúbanisko 2
Nedokončené školské objekty Rúbanisko 3
Výrobňa potravín Kuzmányho ulica
Synagóga Vajanského ulica
Výrobný drevársky závod Mierová ulica

---

Parný mlyn
Výrobný závod Lumix s.r.o.
Údržbárske dielne Azona s.r.o.
Bývalá radnica, sídlo mestského úradu
Výrobné haly s mostovým žeriavom areál ZŤS
Haly areál SAO

**Zdroje :** Mestský úrad – Oddelenie regionálneho rozvoja

**Mestský a obvodný úrad napomáha a podporuje investorom hlavne pri greenfieldoch tým, že:**

- zháňa dotácie, organizuje verejné obstarávania, vyberá firmy, ktoré následne vytvoria pracovné miesta ( zamestná ľudí na realizáciu),
- organizuje exkurzie priamo v teréne, na miestach určených na investovanie
- pripravuje propagačné materiály v štyroch jazykových mutáciách ( slovenský, anglický, nemecký, maďarský) v tlačene a digitálnej verzii,
- v ďalších krokoch je nápomocný tým, že poskytne kancelárie, tlmočníkov, pomáha pri vybavovaní stavebných povolení a ďalších administratívnych náležitostí,
- organizuje výber pracovníkov prostredníctvom úradu práce,
- poskytuje potrebné informácie.

**Zo strany štátu** má každý investor individuálny prístup a sám si vybavuje podporu zo strany štátu.

**Potencionálni investori priemyselnej zóny Juh:**

- STYL-BAU Kft. - spoločnosť zameraná na stavebníctvo, ide o závod zameraný na výrobu ľahčených prefabrikovaných dielcov, pri výrobe ktorých využije surovinové zdroje v regióne, predpokladaný investičný náklad 2,5 mil. euro a má sa vytvoriť 120 pracovných miest. Pri tejto investícii je výška na jedno plánované pracovné miesto 20 833 euro
- EUROSORBEN Tkft. - spoločnosť zameraná na realizáciu ekologických projektov, ide o závod zameraný na rehabilitáciu kontaminovanej pôdy ťažkými kovmi,

---

fosformi a dusíkom, ide o využitie anorganického kompozitného sorbentu SLOVAKITE predpokladaný investičný náklad 17,8 mil. euro a počet pracovných miest 320, investícia sa bude realizovať v 3 etapách a má vytvoriť pracovné miesta (30+100+190). Výška investícií na jedno pracovné miesto je 55 625 euro

➤ LIAPOR HOUSE ROMBERGER SLOVENSKO s.r.o. - spoločnosť zameraná na stavebníctvo zamerané na výrobu montovaných domov Romberger, výroba bude realizovaná z LiaPor a SioPor – sú bohato zastúpené íly v regióne, investičný náklad vo výške 7,1 mil. euro, zabezpečí 160 pracovných miest, výška investície na jedno pracovné miesto predstavuje 44 375 euro.

➤ BaXalt Technologie GmbH - spoločnosť zameraná na stavebníctvo, ide o výrobu tepelno a termo izolačných materiálov k montovaným domom, ktorá je považovaná za konkurenciu skleneným vláknam, použitie má v stavebníctve, výrobe vozidiel, lietadiel, v strojníctve, investičný náklad predstavuje 1,25 mil.euro a má sa vytvoriť 78 pracovných miest. Výška investície na jedno pracovné miesto činí výšku 16 025 euro.

➤ SIOTECH GmbH - spoločnosť zameraná tiež na stavebníctvo, ide o výrobu Granúl SioPor, granuláty, ktoré sa vyrábajú z bazaltu, ktorý je bohato zastúpený v regióne, investičný náklad činí 1,1 mil. euro a predpokladaný počet pracovných miest 20 , výška jedného pracovného miesta činí 55 000 euro.

V období 2006 až 2009 bol pomocou štrukturálnych fondov vybudovaný priemyselný park na zelenej lúke v Lučenci a v priľahlých obciach Tomášovce a Buzitka, ktoré vytvárajú príležitosti na investovanie. Od roku 2004 pripravovali podmienky pre investíciu spoločnosti Jonson - Controls z USA, ktorá od 2006 v Lučenci vyrába komponenty pre automobilový priemysel, konkrétne syntetické výplne do autosedačiek. Investor dostal štátnu pomoc. Od začatia prevádzky zamestnal 420 pracovníkov. Úsilie MsÚ v LC o rozšírenie plochy dobre pripraveného priemyselného parku bolo podporené nenávratným finančným príspevkom zo ŠF EÚ vo výške 3 milióny euro. Priemyselný park sa v roku 2008 sa rozšíril na park Juh 2. V novovybudovanom priestore prebieha výstavba strediska slovenskej spoločnosti Milenium Trading, v ktorom sa bude zhodnocovať plastový odpad pochádzajúci z výpočtovej techniky, elektroniky, potravinárstva, automobilového priemyslu a kozmetického priemyslu. Celkové predpokladané náklady na vybudovanie predstavujú cca. 20 miliónov euro. Investícia

---

vytvorí 44 nových pracovných príležitostí s termínom nástupu pracovníkov do konca roku 2011.

V obci Buzitka je pre spoločnosť Biotrend JPS, zastrešená kapitálom z ČR, vydané územné a stavebné rozhodnutie na vybudovanie výroby biodieselu – prímiesy ( ide o biopalivo MERO) do pohonných hmôt ktorá sa vyrába z repky olejnej. Investícia predpokladá vytvorenie 50 nových pracovných miest. Odhadovaná výška investície je 20 miliónov euro. V Buzitke má investovať aj firma SOLAR, ktorá má pri obci postaviť veterný park, jeho využiteľnosť bude pri výrobe elektriny. Rozhoduje sa aj pre výstavbu elektrárne, pri ktorej je možné využívať toto biopalivo MERO .

**Tabuľka č 11. investícií (investície v mil. € )a vytvorených pracovných miest v okrese Lučenec**

	2006	2007	2008	2009	spolu
investície	10	13,6	0	20	43,6
pracovné miesta.	450	240	0	50	740

**Zdroj:** BBSK interné materiály

Celosvetová globálna finančná a ekonomická kríza sa negatívne podpísala aj na vývoj priamych investičných výdavkoch a to v roku 2008, kedy sa začali prejavovať dôsledky krízy, okres Lučenec má investície na minime, respektíve stagnácii až pozastavenie investičných výdavkov, nebolo vytvorené ani jedno pracovné miesto. V roku 2009 sa začína investovať, zvyšuje sa hodnota investičných výdavkov, respektíve investičné výdavky stúpajú, ale vytvorilo sa len 50 pracovných miest. Stúpanie investičných výdavkov môžeme zdôvodniť budovaním infraštruktúry pre druhý priemyselný park na zelenej lúke. Ide o investície, ktorých návratnosť sa očakáva v budúcom období, hlavne po vybudovaní a rozbehnutí plánovaných projektov.

### **Dôvody neúspechu investorov**

Najväčší problém je v cestnej infraštruktúre - chýbajú diaľnice, najbližšia je od Zvolena na Bratislavu, z Havanu na Budapešť. Problémom je aj letisko, pretože najbližšie je v Budapešti, Bratislave a v Košiciach. Aj keď 4 km od Lučenca sa nachádza letisko Boľkovce, ktoré ale nie je prevádzkyschopné a vhodné na leteckú prepravu tovaru. Tento problém odradil firmy, ktorých zámerom je vyvážať vyrobené výrobky na veľké vzdialenosti. Okres Lučenec sa orientuje smerom investovania do premyslených odvetví.

---

## Návrhy na riešenie nezamestnanosti - potrebná výška investície

**Tabuľka č.12 Výška potrebných investícií v okrese na zamestnanie všetkých evidovaných nezamestnaných**

investičný náklad na 1 pracovné miesto v eurách	počet vytvorených pracovných miest	investície spolu v eurách
20 000	6 401	128 020 000
25 000	6 401	160 025 000
30 000	6 401	192 030 000
33 000	6 401	211 233 000

**Zdroj :** Vlastný návrh + údaje z Mestského úradu- Oddelenia regionálneho rozvoja LC

Tabuľka je navrhnutá na základe poskytovaných dotácií na vytvorené jedno pracovné miesto ( údaje z Mestského úradu - Oddelenia regionálneho rozvoja). Vychádzajúc z tabuľky č.9. je počet evidovaných nezamestnaných v roku 2008 6 401. Pri investícii 20 tisíc euro na jedno pracovné miesto, pri snahe zamestnať všetkých nezamestnaných, by sme potrebovali 128,02 milióna euro. A pri výške 33 tisíc euro je to 211,23 miliónov euro. Pri predpoklade, že by sme diferencovali výšku dotácií na jedno pracovné miesto podľa vzdelania , ide o viac pravdepodobnú možnosť, na základe ktorej by sa dala určiť výška potrebných investícií na vytvorenie pracovných miest pre všetkých evidovaných nezamestnaných v okrese (vychádzajúc z tabuľky č.8.).

**Tabuľka č.13. Výška potrebných investícií v okrese na zamestnanie všetkých evidovaných nezamestnaných podľa vzdelania**

	2008	spolu	výška dotácie	potrebá výška dotácie
Vysokoškolské vzdelanie	110	110	33 000	3 630 000
Vyššie vzdelanie	45	45	32 000	1 440 000
úplné stredná odborné	615	1201	30 000	36 030 000
úplné všeobecné	194			
SOU s maturitou	392			
SOU bez maturity	9			
vyučení	1627	1625	25 000	40 625 000
ukončené základné vzdelanie	2510	2510	22 000	55 220 000
bez vzdelania	899	899	20 000	17 980 000
spolu	6401	6390		154 925 000

**Zdroj :** Vlastný návrh údaje z Mestského úradu - Oddelenia regionálneho rozvoja LC

Keďže kategória bez vzdelania sú zamestnanci schopní vykonávať len málo zodpovednú prácu, tak sa predpokladá najnižšia výška dotácie a to 20 tisíc euro, ktorá sa postupne so zvyšovaním vzdelania aj zvyšuje, pri ukončenej povinnej školskej dochádzke sa predpokladá výška 22 tisíc euro, pri ukončení SOU bez maturity výška 25 tisíc euro, pri ukončenom stredoškolskom vzdelaní výška 30 tisíc euro, pri vyššom vzdelaní 32 tisíc a pri vysokoškolskom vzdelaní 35 tisíc euro. Z tejto tabuľky vyplýva, že na zamestnanie všetkých evidovaných nezamestnaných by okres potreboval investíciu ( dotáciu ) vo výške 154,95 miliónov euro.

**Tabuľka č.14. Výška potrebných investícií v okrese na zamestnanie všetkých evidovaných nezamestnaných podľa zaradenia do výroby**

	vysokoškolské vzdelanie	dotácia 33 tisíc euro	vyššie vzdelanie	dotácia 32 tisíc euro	úplne stredné odborné s maturitou	dotácia 30 tisíc euro	stredné odborné bez maturity	dotácia 25 tisíc euro	ukončené základné vzdelanie	dotácia 22 tisíc euro	bez vzdelania, nedokončená	dotácia 20 tisíc euro	spolu v tisíc euro	Spolu
výroba káblikov	5	165	0	0	65	1950	60	1500	100	2200	25	500	6315	255
konzervárne a cukroviniky	10	330	0	0	50	1500	200	5000	200	4400	60	1200	12430	520
mliekareň	10	330	0	0	65	1950	200	5000	250	5500	25	500	13280	550
hydinareň	5	165	5	160	68	2040	90	2250	100	2200	100	2000	8815	368
poľnohospodárstvo D+O	2	66	3	96	17	510	0	0	20	440	80	1600	2712	122
chov oviec	2	66	0	0	7	210	5	125	5	110	20	400	911	39
strojárstvo	25	825	5	160	155	4650	800	20000	775	17050	55	1100	43785	1815
stavebníctvo	10	330	5	160	215	6450	100	2500	500	11000	20	400	20840	850
spracovanie odpadu	2	66	1	32	9	270	2	50	5	110	50	1000	1528	69
spracovanie magnezitu	10	330	10	320	250	7500	100	2500	100	2200	60	1200	14050	530
drevospracujúci podnik	10	330	10	320	60	1800	50	1250	300	6600	20	400	10700	450
prevádzka Buzitka	5	165	3	96	30	900	0	0	50	1100	19	380	2641	107
Fotovoltaické elektrárne	4	132	2	64	10	300	10	250	5	110	15	300	1156	46
články do	3	99	1	32	30	900	0	0	50	1100	40	800	2931	124

elektrárne														
Stavby ciest	2	66	0	0	100	3000	8	200	30	660	200	4000	7926	340
logistické centrum	3	99	0	0	50	1500	0	0	5	110	30	600	2309	88
záhradníctvo	2	66	0	0	20	600	0	0	15	330	80	1600	2596	117
spolu	11	3630	45	1440	1201	36030	162	40625	251	55220	899	17980	15492	639
	0						5		0				5	0

**Zdroj :** Vlastný návrh údaje z Mestského úradu - Oddelenia regionálneho rozvoja LC

**Návrhy na vytvorenie závodov s počtom pracovných miest a s podpornou dotáciou na vytvorenie pracovného miesta. Výška dotácie je rozdelená pre potencionálnych zamestnancov podľa výšky vzdelania .**

#### **Navrhnuté podniky :**

Najviac nezamestnaných je v kategórii z nižším vzdelaním, preto sme navrhli podnik, ktorý využije nízke náklady na prácu. Ide o závod, ktorý je menej náročný na vstupy (technológie, zariadenia), mohlo by ísť o podnik na manuálnu výrobu káblikov, ide o spájanie, lepenie. Podnik by mohol zamestnať 255 ľudí a výška dotácie by predstavovala 6 315 tisíc euro.

Ako ďalší podnik by sme navrhli závod na výrobu cukroviniek a konzerváreň . Môže ísť aj o dva podniky, ktoré by spoločne zamestnávali 520 ľudí, s dotáciou 12 430 tisíc euro. Navrhujeme zrekonštruovať bývalú prevádzku mliekárne, prácu by podnik mohol poskytnúť 550 ľuďom a výška dotácie by bola 13 280 tisíc euro.

Snahou o produkciu vlastného hydínového mäsa by sme navrhovali obnoviť tradíciu hydínárni, mohla by byť spojená s výkrmom vlastných kurčiat, mohli by zamestnávať 368 ľudí, výška dotácie predstavuje 8 815 tisíc euro.

Keďže v okrese je veľká skupina ľudí s ukončeným základným vzdelaním, respektíve učňovského vzdelania, alebo aj bez vzdelania, preto navrhujeme rozšíriť chov ošípaných a hovädzieho dobytku, mohlo by ísť o dva podniky, ktoré by zamestnávali spolu 122 ľudí, išlo by o dotáciu vo výške 2 712 tisíc euro.

Tradícia poľnohospodárskej výroby by sa dala rozšíriť aj chovom oviec (Ábelova, Ratka), tiež podporiť výrobu výrobkov priamo na salašoch, mohlo by sa zamestnať 39 ľudí v troch prevádzkach a spoločná výška dotácie by predstavovala sumu 911 tisíc euro.

---

Obnova bohatej tradície strojárenského priemyslu ( predpoklad dva závody ) so zameraním na obrábanie kovov, výrobu profilov pre automobilový priemysel, výrobu akumuláčnych kotlov ( dvojživelných kotlov). Pracovať by tu mohlo 1 815 ľudí a výška spoločnej dotácie predstavuje 43 785 tisíc euro.

Stavebníctvo a výroba stavebných materiálov – snaha podporiť využitie nerastného bohatstva okresu, zamerať sa na ťažbu ( piesku, mramoru, štrku a výrobu stavebných materiálov ( tehál, tvárnic). Išlo by o 850 zamestnancov viacerých prevádzok a výška spoločnej dotácie predstavuje 43 785 tisíc euro.

Spracovanie odpadov tiež môže využiť aj nevzdelaných alebo len so základným vzdelaním, pretože ide o ľahkú pásovú výrobu triedenia odpadu a jeho ďalšie spracovanie a zhodnocovanie plastového odpadu. Zamestnať sa môže 69 ľudí z dotáciou vo výške 1 528 tisíc euro.

Obnoviť výrobu v magnezitových závodoch pri výrobe žiaruvzdorných tehál, ktoré zamestná 530 ľudí a výška dotácie bude 14 050 tisíc euro.

Fotovoltaické elektrárne, tiež výroba článkov do týchto elektrární by si vyžiadala investície spolu (1 156+2 931 tisíc euro) a zamestnalo by a tu 170 ľudí.

Navrhujeme rozbehnúť výrobu nábytku (kuchynské linky, kancelársky nábytok, tiež čalúnený nábytok ), tiež výrobu parkiet, euro okien, plávajúcich podláh. Išlo by o zamestnanie pre 450 ľudí a výška dotácie by mohla byť 10 700 tisíc euro.

Prevádzka v Buzitke zameraná na výrobu biodieslu, prímiesou do pohonných hmôt a tiež veterný mlyn, ktorý by mohol zúžitkovať vyrobené palivo. Zamestnať sa môže 107 ľudí v oboch prevádzkach, výška investície 2 641 tisíc euro.

Dôležité sú aj stavby ciest, ktoré by pomáhali pri budovaní chýbajúcich cestných prepojení so svetom, tiež by sa ako stavebný podnik mohli zamerať na výstavu bytov, výrobných hál. Môže ísť aj o dva podniky, ktoré by spoločne poskytlí prácu 340 ľuďom a výška dotácie je 7 926 tisíc euro.

Logistické centrum by zabezpečovalo prepravu pre všetky výrobné podniky a to nákladnú tranzitnú prepravu a tiež nakládku a vykládku železničných vagónov. Išlo by o prácu pre 88 ľudí a výška dotácie predstavuje 2 309 tisíc euro.

Ako posledný podnik sme navrhli záhradníctvo spojené s pestovaním zeleniny a kvetov. Išlo by o bio zeleninu, práve preto by sa mohlo uplatniť viac ľudí s nižším vzdelaním – je tu potrebné veľké množstvo ručnej práce ako okopávanie, vysádzanie,



---

ručný zber. Tiež pestovanie kvetov, či už izbových, črepových alebo rezaných, zamestnali by sa tu 117 ľudí a výška predpokladanej dotácie by mohla byť 2 596 tisíc euro .

V tabuľke sú uvedené presné počty zamestnancov aj podľa vzdelania a tiež výška dotácie, tiež podľa vzdelania.

## 5. Diskusia

### 5.1.Návrhy na riešenie nezamestnanosti formou investícií

Riešenie nezamestnanosti je možné aj formou investícií, ide o riešenie aktívnou formou, pomocou ktorej dochádza k vytváraniu nových pracovných miest, čo je efektívnejšou formou riešenia nezamestnanosti ako len pasívna podpora štátu pomocou aktívnych opatrení vlády a úradov práce.

Investície predstavujú vlastné obetovanie dnešnej hodnoty v prospech budúcej hodnoty, tá budúca hodnota musí byť vyššia ako súčasná, pretože pre investorov má súčasná hodnota peňazí vyššiu cenu ako hodnota v budúcom čase.

Región Lučenec patrí medzi regióny hraničné, čo sa týka polohy ale aj sociálno-ekonomickej úrovne, teda aj záujmu investorov. Pre rozvoj regiónu je dôležitá podpora stredného a malého podnikania, podpora zamestnávateľov pri tvorbe nových pracovných miest, pretože v dôsledku krízy došlo za posledný rok k zníženiu počtu zamestnávateľov o 11, počet SZČO klesol o 100, čiže živnosť odovzdalo sto samozamestnávateľov a bolo prepustených 2 242 ľudí.

**Tabuľka č.15 Prehľad počtu zamestnávateľov, zamestnancov a SZČO**

rok	počet zamestnávateľov	počet riadnych zamestnancov	szčo
2005	1 860	25 536	2 978 <sup>1</sup>
2006	2 196	24 279	3 001
2007	2 087	24 392	3 012
2008	2 100	21 912	3 037
2009	2 089	19 670	2 967

**Zdroje:** Interné údaje zo Sociálnej poisťovne v Lučenci

---

<sup>1</sup> údaje získané zo Sociálnej poisťovne Lučenec

---

Dôležitý je tlak na efektívne využívanie už existujúcich investícií, podporu projektov aj s dlhodobou návratnosťou, pretože ide o investície do budúcnosti. Úlohou vedenia okresu je podieľať sa na spolufinancovaní európskych fondov, na obnove železničnej siete, tiež do programov dopravnej a telekomunikačnej výstavby, rozbehnutia diaľničných projektov, podporovať projekty cestnej a železničnej infraštruktúry. Je to dôležité z hľadiska prilákania či zotrvania a ďalšieho rozšírenia investičného programu rozvoja okresu. Dôležité je nielen vyrobiť ale aj predáť, ale je potrebné využívať cestnú alebo železničnú dopravu. Existuje aj možnosť leteckej dopravy, keďže v okrese máme letisko, samozrejme aj to si vyžaduje dosť vysoké investičné náklady, aj keď ide o najdrahší spôsob prepravy. Nezanedbateľné by mali byť inovácie, rozvoj vedy a školstva, lebo len vzdelaný človek môže vymyslieť niečo nové, zaujímavé, pre ľudstvo potrebné.

#### **Navrhujem :**

- Vybudovanie a dobudovanie informačných systémov a technológií pre organizácie v rezorte poľnohospodárstva, ako aj v iných odvetviach národného hospodárstva, podporovať poľnohospodárstvo, využiť dobré pôdnoklimatické podmienky vhodné na agropodnikanie.
- Rozšíriť možnosti investovania na zelenej lúke, zabezpečiť výstavbu priemyselných parkov a zabezpečiť areál inžinierskymi sieťami.
- Zabezpečiť možnosť flexibilného zamestnávania prostredníctvom personálnych agentúr – personálny lízing a takeover.
- Poskytnúť pozemky a tým podporiť investičnú aktivitu firiem pre výstavbu a využitie teplého prameňa v Rapovciach. Podporiť stavbu Aqaparku.
- Zvýšiť čerpanie peňazí z eurofondov a hľadať investorov na využitie nerastných zdrojov magnezitu a silikátov, slnečnej energie, alternatívnych zdrojov energie.
- Podporiť dopyt po robotníckych pozíciách, snažiť sa vybudovať závody, kde je závod nákladovo orientovaný cenou práce, aby sa uplatnila pracovná sila, ktorá nemá respektívu, má len základné vzdelanie, aby si našla uplatnenie vo výrobe s nižšou pridanou hodnotou – čo by tiež mohlo posunúť okres v budúcnosti dopredu.
- Hľadať investorov na revitalizáciu nevyužitých pozemkov, priestorov, zrušených závodov, prevádzok, respektíve obnovu prevádzok ako sú mliekárne,

---

textilná výroba v Poľane – Opatová, konzervárne – RISO, obkladačkárne Novoker, výrobu nábytku - bývalý závod Mier, závod na spracovanie magnezitu v Lovinobani, tiež poľnohospodárskych podnikov ako sú maštale, výrobné haly a podporiť podnikateľské prostredie a zabezpečiť rozvoj podnikania v oblasti priemyslu a služieb.

- Z hľadiska diverzifikácie výrobového zamerania sledovať a skúmať trendy a možnosti spracovania odpadov, je tu tendencia vybudovania kompostárne a tiež alternatívnych spôsobov výroby energie – výroba biodízl, slnečných elektrární, musíme byť flexibilnejší, aby sme dokázali konkurovať zahraničiu.
- Vytvoriť a vybaviť prevádzky progresívnejšími technológiami, kde bude výpočtová technika na najvyššej úrovni a bude spoľahlivo kontrolovať chod a presnosť výroby do detailov a tým zefektívni produktivitu práce, obchodné a marketingové aktivity. Firmy by mali byť v stálej konkurencii so svetom a preto je potrebné využívať možnosti prezentácie svojej produkcie na medzinárodných veľtrhoch. Byť flexibilný, dokázať zareagovať na nové požiadavky trhu.
- Potrebujeme ľudí, ktorí výpočtovú techniku zvládnu v našich fabrikách a závodoch. Ľudia na ulici alebo v zahraničí nám nepomôžu, cieľom je aby sme v praxi mali dostatok ľudí vzdelaných v odboroch a profesiách, ktoré aktuálne potrebujeme. Je dôležitá spolupráca so školami a akadémiami, treba podporovať vytváranie odborov a tried pre súčasnú prax, hlavne podľa smerovania investícií a rozširovania výroby.
- Stabilizácia a oživenie výroby, napriek obmedzeným investičným zdrojom, inovácie a investície do vlastnej výroby s cieľom zvyšovať kvalitu, motivovať, zefektívniť produktivitu práce.
- Pre okres Lučenec má veľký význam aj vytvorenie sekundárnych pracovných príležitostí a to cestou cestovného ruchu. Cestovný ruch možno považovať za dôležitý činiteľ ekonomického rastu, zamestnanosti a regionálneho rozvoja. V rozvoji cestovného ruchu je možnosť využiť dvojjazyčnosť obyvateľstva okresu, tiež priaznivú komunikačnú dostupnosť okresu k Maďarsku, čo umožňuje cezhraničnú spoluprácu z Maďarskom. Projekty na podporu turizmu – produkty aktívneho cestovného ruchu v oblasti kúpeľníctva, vybudovanie turistickej trasy, cyklistického chodníka, termálparku Novalandia,

- 
- Podpora podnikania na vidieku – rozvoj agroturizmu, na čo je možné využiť územie bohaté na prírodné krásy, tiež rozvoj tradičných ľudových remesiel

## 6. Záver

Nezamestnanosť je v súčasnosti jeden z najaktuálnejších problémov v súčasnosti, ktorý prináša negatívne dopady pre samotného nezamestnaného, pre jeho rodinu, masová nezamestnanosť negatívne ovplyvňuje celú spoločnosť, je odrazom zdravia národa. Keďže je nezamestnanosť vážnym problémom, tak si vyžaduje aj patričnú pozornosť a tomu zodpovedajúce riešenie. Jednou možnosťou riešenia nezamestnanosti sú investičné stimuly, podpory projektov, ktorých cieľom je vytvárať nové pracovné miesta v menej rozvinutých regiónoch, tým zvyšovať zamestnanosť aj celkovú životnú úroveň obyvateľstva. Projekty sa môžu realizovať už v existujúcich podnikateľských priestoroch, samozrejme po patričných investíciách do objektov aj do technologického vybavenia. Veľkou obľubou sú investície na zelenej lúke do priemyselných parkov. Zdrojom investícií sú väčšinou príspevky z euro fondov, štátne dotácie, ale aj interné zdroje podnikov.

Lučenec je okresom, kde prevláda obyvateľstvo s ukončeným základným vzdelaním, na druhom mieste sú zastúpení stredoškolsky vzdelaní ľudia. Rómska populácia je tiež početne zastúpená, čo ovplyvňuje aj evidovanú mieru nezamestnanosti. Rómska populácia sa vo všeobecnosti pokladá za sociálne neprispôsobivých a často ani nevzdelaných. Sociálne neprispôsobiví občania žijú v rómskych osadách, snaha zamestnať ich sa začína rekvalifikačnými kurzami, aby boli vôbec schopní vykonávať akúkoľvek prácu. Na nezamestnanosti sa v najväčšej miere podieľajú obyvatelia vo vekovej skupine 35-49 rokov, ale za posledné obdobie najväčší nárast zaznamenala veková skupina vo veku nad 50 rokov. Ide o najrizikovejšiu skupinu, ktorá je najťažšie zamestnateľná, podľa vzdelania je najviac zastúpená skupina občanov so základným vzdelaním, ide až o 39,2%.

Riešenie problému nezamestnanosti v okrese je možné obnovou prevádzky v niektorých už zrušených podnikoch po určitých investičných rekonštrukciách priestorov aj technológií. Druhou možnosťou je investovanie na zelenej lúke, ktoré je v súčasnosti lákadlom pre zahraničných investorov. Ide o priestory, ktoré sú vhodne upravené a vybavené infraštruktúrou. Výška dotácie na jedno pracovné miesto v okrese je

---

v intervale od 20 tisíc do 33 tisíc euro. Nie je presne určená výška dotácie, tá závisí aj od výšky, ktorú chce investor investovať, závisí aj od predpokladaného počtu vytvorených pracovných miest. Na riešenie nezamestnanosti a zamestnanie všetkých evidovaných nezamestnaných by okres pri predpokladanej výške dotácií v intervale od 20 do 33 tisíc euro na jedno vytvorené pracovné miesto potreboval 17 980 tisíc euro, spolu 154 925 tisíc euro. Samozrejme, ide len o základná dotácie, na ktoré by ešte mohli nadväzovať individuálne plánované investície potenciálnych investorov. Ide o uvažovanom rozdelení dotácií podľa vzdelania pre všetkých evidovaných nezamestnaných. Najdôležitejšou úlohou pri čerpaní investícií a ponúkaní vhodných objektov na podnikanie majú obvodné a mestské úrady okresu. Treba smerovať rozvoj okresu takým smerom, aby sa zvýšila životná úroveň obyvateľstva, aby sa využívali výrobné vstupy nachádzajúce sa v okrese, či už materiálne alebo nemateriálne a ľudský potenciál.

---

## Zoznam tabuliek a grafov

- Tabuľka č.1** Demografický vývoj v okrese Lučenec  
Graf č.1 Demografický vývoj v okrese Lučenec
- Tabuľka.č.2** Veková štruktúra obyvateľstva v roku 2008  
Graf č. 2 Veková štruktúra obyvateľstva v roku 2008
- Tabuľka č.3** Bývajúce obyvateľstvo podľa pohlavia a podľa národnosti  
Graf č.3 Bývajúce obyvateľstvo podľa pohlavia a podľa národnosti
- Tabuľka č.4** Rozdelenie obyvateľstva podľa vierovyznania v percentách  
Graf č.4 Rozdelenie obyvateľstva podľa vierovyznania v percentách
- Tabuľka č.5** Obyvateľstva podľa ukončeného vzdelania  
Graf č.5 Obyvateľstva podľa ukončeného vzdelania
- Tabuľka č.6.** Vývoj nezamestnanosti na Slovensku v percentách za roky1995 - 2009  
Graf č. 6. Vývoj nezamestnanosti na Slovensku v rokoch 1995-2009
- Tabuľka č.7** Vývoj evidovanej miery nezamestnanosti za posledných 5.rokov -okres  
Graf č.7. Vývoj evidovanej miery nezamestnanosti za posledných 5.rokov -okres
- Tabuľka č.8.** Vývoj evidovanej miery nezamestnanosti za okres Lučenec v rokoch 2005-2009, a evidovanej miery nezamestnanosti Banskobystrického kraja a SR- 2009  
Graf č.8 . Vývoj evidovanej miery nezamestnanosti za okres Lučenec v rokoch 2005-2009, a evidovanej miery nezamestnanosti Banskobystrického kraja a SR-2009
- Tabuľka č.9** Evidovaný počet nezamestnaných podľa vzdelania za roky 2007-2008  
Graf .č.9 Evidovaný počet nezamestnaných podľa vzdelania za roky 2007-2008
- Tabuľka č.10** Evidovaný nezamestnaný podľa veku  
Graf č.10 Evidovaný nezamestnaný podľa veku
- Tabuľka č 11.** Investíci (investície v mil. € a vytvorených pracovných miest v okrese za roky 2006-2009
- Tabuľka č.12** Výška potrebných investícií v okrese na zamestnanie všetkých evidovaných nezamestnaných
- Tabuľka č.13.** Výška potrebných investícií v okrese na zamestnanie všetkých evidovaných nezamestnaných podľa vzdelania
- Tabuľka č.14.** Výška potrebných investícií v okrese na zamestnanie všetkých evidovaných nezamestnaných podľa zaradenia do výroby
- Tabuľkač.15** Prehľad počtu zamestnávateľov, zamestnancov a SZČO

---

## Zoznam použitej literatúry

**KOLÁRIKOVÁ** Ľudmila Ústredie PSUR – námestníčka pre selekcie sociálnych vecí a rodiny. 2009. Zamestnanosť a sociálna politika Mesačník ústredia práce a sociálnych vecí a rodiny a ministerstva práce , sociálnych vecí a rodiny SR. Ročníky vydania 2008 a 2009 ISSN1336 5053

**MATULČÍKOVÁ** M. 2003, Trh práce a stratégia odmeňovania In: Ekonomické rozhľady roč.32, 2003 č.2, str. 239-250.

**KREBS** Vojtešh. a kol., 2002 Sociální politika, Praha, ASPI, 2.vydanie ISBN 80-86395-33-2. 376 strán

**ŽIŽKOVÁ** J., Úvod do sociální politiky, Praha, Aleko, 1993, ISBN 80-56556- 9-2.

**MAREŠ** Petr , Nezaměstnanost jako sociální problém Praha, SLON,1 vydanie 1994, Sociologické nakladatelství ISBN 80-901424-9-4. ,141 strán

**SAMUELSON, P.A., NORDHAUS, W.D.**, Ekonomía. Bratislava, MUS Bradlo, 2000,. 16.vydanie Bratislava Elita 2000 ISBN 80-7127-030-8 , 820 strán

**ÁRENDÁŠ** Marko 2007 Makroekonomía I, Nitra 2007,1.vydaanie ISBN 978-808069-914-7, 273strán

**MARTINCOVÁ** Marta 2005 Nezamestnanosť ako makroekonomický problém, IURA EDITION 2005 ,druhé prepracované ,ISBN 80-8078-0-8-2., 127 strán

**VINCÚR** Pavol a kol., PHDR 2005, Základy hospodárskej politiky. Druhé vydanie 450strán

**KUPKOVIČ** Milan a kolektív 2003, Podnikové hospodárstvo, Sprint vfra ISBN80-88848-71-7 , 451 strán

**KOVÁČOVÁ** Emília 1992 Teória a politika zamestnanosti, aplikačné praktikum . VŠ Ekonomická univerzita Bratislava ISBN 80-225-02352-5 , 134 strán

**URAMOVÁ** Mária 2005 Sociálno ekonomické súvislosti nezamestnanosti, Univerzita Mateja Bela Banská Bystrica 1.vydanie ISBN 80-8083-056-6. 97 strán

**JUSKO** Peter 2002 Základy sociálnej politiky, Univerzita Mateja Bela Banská Bystrica 2 vydanie ISBN 80-80-35-575-3. 111 strán

**MURGAŠ** Ján a kol.,2002 Plánovanie a hodnotenie výnosností investícií a akvizícií v poradenstve, SPU Nitra ISBN 80-7139-087-9 , 88 strán

**ŠLOSAR** Rudolf 1992 Výkladový slovník ekonomických pojmov, Slovenské pedagogické nakladateľstvo 1 vydanie ISBN 80-08-01609-4. 318 strán

---

**MIHÁLIK** J. a kol.: 2002, Trh práce a manažment ľudských zdrojov, Trenčín: Trenčianska univerzita, 2002. ISBN 80-88914-50-7, 391 strán.

**FUCHS** Karol a kol., 2004, Banská Bystrica, Ekológia. Str.101 Univerzita Mateja Bela V Banskej Bystrici Preklad KútnikováJ Vargová , 101strán

**FOTR** Jiří a **SOUČEK** Ivan , Podnikateľský záměr a investiční rozhodování, 2005, GRADA PUBLISHING 1 vydanie ISBN 80-247-0939-20, 356 strán

**BOROVSKÝ** Juraj , **SMOLKOVÁ** Eva, **NIŇJAJOVÁ** 2008 Cestovný ruch Trendy a perspektívy 1 vydanie ISBN 80-978-0808-078 280 strán.

**ZÁJKON** § 58 zákona č. 195/1998 Z. z. O sociálnej pomoci v znení neskorších predpisov

**Interné materiály Úradu práce a rodiny Lučenec** odbor služieb zamestnanosti získané na základe zákona o slobodnom prístupe k informáciám ( zákon NR SR č.211/2000)

**Interné materiály Sociálnej poisťovne pobočka Lučenec** získané na základe zákona o slobodnom prístupe k informáciám ( zákon NR SR č.211/2000)

**Interné materiály Obvodného úradu Regionálneho rozvoja Lučenec** získané na základe zákona o slobodnom prístupe k informáciám ( zákon NR SR č.211/2000)

**RIEVAJOVÁ**, E.: Dlhodobá nezamestnanosť a možnosti jej riešenia. In: Práca a sociálna politika, 2000, roč. 4, č. 4, s. 10, ISSN 1335-2539

**Zamestnanosť a sociálna politika** Mesačník ústredia práce a sociálnych vecí a rodiny a ministerstva práce , sociálnych vecí a rodiny SR. Ročníky vydania 2008 a 2009 ISSN1336 5053

**Internet:**

<http://www.upsvar.sk> Informačné a poradenské služby

<http://sario.sk>