

SLOVENSKÁ POĽNOHOSPODÁRSKA UNIVERZITA V NITRE
FAKULTA ZÁHRADNÍCTVA A KRAJINNÉHO INŽINIERSTVA

VZŤAH BÝVANIA A VYUŽITIA ZÁHRADY VO VIDIECKOM PROSTREDÍ S MOŽNOSŤOU ÚPRAVY NA
SÚČASNÉ ŠTANDARDY

DIPLOMOVÁ PRÁCA

Študijný program:	Záhradná a krajinná architektúra
Študijný odbor:	6.1.17 Krajinná a záhradná architektúra
Školiace pracovisko :	Katedra záhradnej a krajinej architektúry
Vedúci diplomovej práce:	Ing. arch. Ivan Čitáry, PhD.

ABSTRAKT

Štroncerová, Viera: Vzťah bývania a využitia záhrady vo vidieckom prostredí s možnosťou úpravy na súčasné štandardy. Diplomová práca, Slovenská poľnohospodárska univerzita v Nitre. Fakulta záhradníctva a krajinného inžinierstva, Katedra záhradnej a krajinnej architektúry. Vedúci diplomovej práce: Ing. arch. Ivan Čitáry, PhD. Nitra: FZKI SPU, 2010. s.71

Táto práca je porovnaním minulého a súčasného stavu a využívania vidieckych súkromných pozemkov, ich premeny na Slovensku. Jej hlavnou časťou je výskum robený priamo v teréne, vo vytypovaných obciach Východoslovenského regiónu a jeho výsledky sú podkladom pre zhodnotenie danej problematiky a návrhy zmien, ktoré aspoň z časti eliminujú súčasné negatíva.

V práci je poukázané na funkčné využívanie súkromných záhrad a ich stavebných objektov. Porovnaním súčasného stavu a ich využitia v minulosti, sme dospeli k záveru, že postupne mizne vidiecky charakter záhrady s typickým usporiadaním dvora s cieľom pestovania plodín a chovom hospodárskych zvierat. Záhrady sú často neharmonicky prerábané a sú do nich necitlivo vnášané trendy mestského typu súkromných rodinných pozemkov.

Výsledkom práce je, na základe získaných vedomostí, návrh funkčných plôch, stavebných objektov a zelene na konkrétnych pozemkoch, kde ukazujeme možnosť harmonickej a štýlovej kombinácie prvkov typického vidieka s vnesením nových mestských prvkov.

KLÚČOVÉ SLOVÁ: vidiek, rodinná záhrada, hospodárske stavby, zeleň, sadovnícke úpravy

ABSTRACT

Štroncerová, Viera: The relationship between housing and garden utilization in the countryside with the possibility to adjust to the present standards. Diploma Work, Slovak University of Agriculture in Nitra. Horticulture and Landscape Engineering Faculty, Department of Horticulture and Landscape Engineering. Diploma work supervisor: Ing. arch. Ivan Čitáry, PhD. Nitra: FZKI SPU, 2010. s.71

This work is a comparison of the past and present situation and the utilization of a private country lands, their transformation in Slovakia. The main part is a research done right at the terrain, in the selected villages of Eastern Slovakia region and its results create a basis of the given theme appraisal, as well as innovating suggestions, that partly eliminate the present negatives.

The work refers to the functional utilization of private gardens and their building objects. By comparing the present trends and their using in the past we came to the conclusion, that the country gardens with the typical courtyard order oriented on growing plants and breeding, gradually started to fade out. Gardens are often inharmoniously re-created and there often insensibly appear town trends of private family lands.

The work result, based on obtained knowledge, is a proposal of functional areas, building objects and green parts of the concrete lands, where we show the possibility to harmonious and stylishly combine elements of the typical countryside brought together with new urban components.

Key words: countryside, family garden, outbuilds, green, park modifications

ČESTNÉ VYHLÁSENIE

Podpísaná Viera Štroncerová vyhlasujem, že som záverečnú prácu na tému „Vzťah bývania a využitia záhrady vo vidieckom prostredí s možnosťou úpravy na súčasné štandardy“ vypracovala samostatne s použitím uvedenej literatúry.

Som si vedomá zákonných dôsledkov v prípade, ak uvedené údaje nie sú pravdivé.

V Nitre 19. mája 2010

Viera Štroncerová

POĎAKOVANIE

Touto cestou vyslovujem poďakovanie pánovi Ing. arch. Ivanovi Čitárymu, PhD. za pomoc, odborné vedenie, rady a konzultácie pri vypracovaní diplomovej práce.

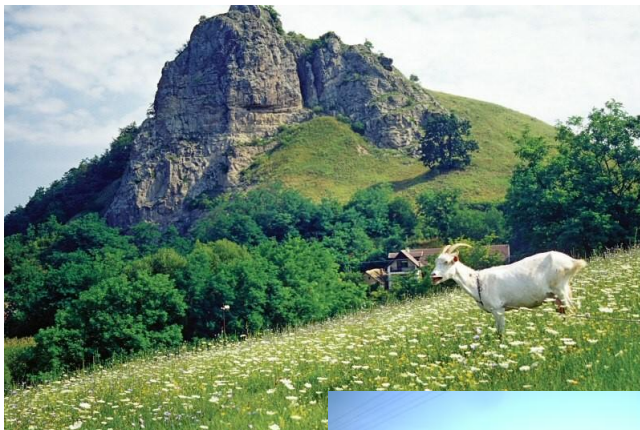
V Nitre 19. mája 2010

Viera Štroncerová

Vidiek

- to je malebná krajina lesov, strání, polí a lúk,
potokov a mokradí.

(Šarafin, 1998)



OBSAH

ÚVOD	9
1. PREHĽAD O SÚČASNOM STAVE RIEŠENEJ PROBLEMATIKY	
1.1 Vidiecke prostredie	10
1.2 Historický vývoj vidieckych sídiel na Slovensku	11
1.3 Štruktúrne delenie vidieckych sídiel	14
1.4 Situácia dnešných vidieckych sídiel	20
1.5 Vidiecky dvor	20
1.6 Historický prehľad vidieckej architektúry	24
1.6.1 Obytné domy	24
1.6.2 Hospodárske stavby	25
1.7 Prehľad súčasnej vidieckej architektúry	27
1.7.1 Formy bývania na vidieku podľa spôsobu života obyvateľov	27
1.7.2 Členenie priestoru pozemku	27
1.7.3 Zastavaná plocha	30
1.7.4 Predzáhradka	31
1.7.5 Záhrada	32
1.7.6 Ostatné úžitkové plochy	36
1.8 Zeleň v záhrade	36
1.9 Súčasný stav a budúcnosť vidieckych sídiel na Slovensku	38
2. CIEĽ PRÁCE	41
3. MATERIÁL A METODIKA PRÁCE	42
3.1 Metodický postup práce	42
3.2 Materiál	42
3.3 Analýza regiónu	43

3.3.1 Všeobecná charakteristika územia	43
3.3.2 Geografia územia	44
3.3.3 Klimatické podmienky	45
3.3.3 História osídlenia a typ zástavby	46
4. VÝSLEDKY	50
4.1 Súčasný stav riešeného územia	50
4.1.1 Architektúra obytných stavieb	50
4.1.2 Hospodárske stavby v skúmaných lokalitách	51
4.1.3 Stav zelene	53
4.1.4 Typy súkromných pozemkov a analýza vybraných pozemkov	55
4.2 Návrhy	59
4.2.1 Všeobecné princípy navrhovania	59
4.2.2 Pozemok v obci Hraničné, štúdia	60
4.2.3 Pozemok v obci Ľubotice, štúdia	61
4.2.4 Pozemok v obci Ihľany	61
5. DISKUSIA A ZÁVER	67
6. POUŽITÁ LITERATÚRA	68
Zoznam príloh	71

ÚVOD

Minulosť slovenského vidieka sa spája predovšetkým s chovom dobytky, drobnochovom a obrábaním pôdy, avšak posledné roky znamenali zmenu. Obmedzuje sa súkromná produkčná funkcia vidieka, a zvyšuje sa obytná a rekreačná funkcia, čo sa odráža na celkovom vzhľade vidieka.

Rozvoj priemyslu výrazne napomohol tejto premene k nezávislosti človeka na obrábaní pôdy, priniesol nové pracovné ponuky a obdobie kolektivizácie spôsobilo nahradenie vlastníctva pôdy poľnohospodárskymi družstvami. Druhou svetovou vojnou pokračovali tieto zmeny vlastníckych vzťahov. Zrodila sa aj myšlienka násilného priblíženia sa vzhľadu vidieka mestu. Dnes tomu prispieva aj zahraničný vplyv modernizácie, ktorý vnáša neharmonický kontrast na slovenský vidiek. Tieto vplyvy sa prejavujú ako na vidieckej architektúre tak aj na funkčnom usporiadaní vidieckeho dvora.

Záležitosť riešenia súkromných vidieckych dvorov je dôležitá aj z dôvodu vysokého celkového podielu zelene na vidieku. Zeleň verejná, či vyhradená je tu prítomná v skromnejšom rozsahu a jej dominancia v porovnaní s mestským prostredím je neúmerne odlišná.

V predkladanej práci sme analyzovali doterajšie formy využívania vidieckeho dvora, so zameraním na ich vhodnosť vzhľadom k zmeneným životným podmienkam a potrebám vidieckeho obyvateľstva. Získané poznatky sme využili pri navrhovaní priestorového usporiadania vidieckeho dvora, ktoré sme aplikovali na konkrétne pozemky vo vybranom regióne.

1. PREHĽAD LITERATÚRY

1.1. Vidiecke prostredie

Vidiek

Vidiek, ako typ sídla, je z vývojovo-historického kontextu najstarším reprezentantom trvalých ľudských sídiel a počas historického vývoja najpočetnejšou formou sídelných štruktúr (Frolec, 1978).

Vidiek je priestor mimo mestského osídlenia, vyznačujúci sa nižšou hustotou obyvateľstva žijúceho najmä v dedinách, prevažne poľnohospodárskou výrobou sprevádzanou väčšou závislosťou na prírode, tradičnejším životným štýlom, menšou sociálnou heterogenitou, vyššou sociálnou kontrolou a zníženou profesijnou ponukou. (Jandourek, 2001 in Moravčíková - Kučírková, 2004)

Srnková (2003) uvádza, že členské štáty OECD určili hustotu osídlenia ako kritérium vyhovujúce pre klasifikáciu územia na miestnej úrovni. Od roku 1999 sa pôvodných 150 obyvateľov na 1 km², kvôli požiadavkám medzinárodného porovnávania, upravilo a zjednotilo s európskou metodikou a stanovila sa hustota 100 obyvateľov na 1 km².

Vidiecke sídlo

Z demografického aspektu sa jedná o sídelné útvary s počtom obyvateľov do 5000. Zahrňuje sa k nim aj 8 obcí nad touto hranicou, ktoré majú viditeľný vidiecky charakter. V štatistikách Slovenského štatistického úradu z roku 1994 je uvedených spolu 2 858 obcí. Prevalu vykazujú práve sídla do 5000 obyvateľov (87, 3 %), v ktorých žije približne 44 % obyvateľov Slovenskej republiky. (Moravčíková -Kučírková, 2004)

Vidiecke sídlo súčasťou krajiny

Krajina je časť prirodzene ohraničeného zemského povrchu, hmotný, priestorovo-časový systém prírodných a socio-ekonomických prvkov a zložiek na zemskom

povrchu, ktorý sa neustále mení pod vplyvom činností organizmov, abiotických činiteľov a najmä človeka. (Tomaško, 2001 in Supuka a kol., 2004).

Typy krajiny, ktoré rozlišujeme prostredníctvom výskytu dominantných prvkov krajiny a s tým súvisiacich foriem využitia Zeme, sú: lesná, poľnohospodárska, priemyselná, urbanizovaná, sídelná krajina a rekreačná. Vidiecke sídla tvoria prirodzenú súčasť poľnohospodárskej krajiny a mestské sídla po kvalitatívnej a kvantitatívnej stránke sformovali osobitný typ krajiny. (Borel, Jančová, Sláviková, 1993).

Poľnohospodárska krajina je najzastúpenejším funkčným variantom vidieckej kultúrnej krajiny, charakteristická prevahou agrocenóz. Je to sekundárne vytvorený typ krajiny, ktorého základom sú rastlinné spoločenstvá. (Supuka a kol., 2004)

Vidiek z pohľadu sociológie

Vidiek býva často chápaný ako vhodný priestor pre realizáciu alternatívnych prvkov života spoločenských skupín. Napriek všetkým súčasným i minulým snahám objektívnej tendencie unifikovať prostredie existujú stále rozdiely medzi čisto „mestským,, a nie „mestským,, spôsobom života. Takýto nie „mestský,, spôsob bol zhruba od 70-tych rokov 20.stor považovaný v Európe za vidiecky zaostalý, primitívny, namáhavý a prežitý, ale aj za bližší k prírode, ku skutočným potrebám človeka .

Väčšina zástancov tohto názoru je však vzdialená odmietaniu techniky, vedy, vymožeností civilizácie. Nepredstavujú si návrat k primitívnym formám hospodárenia a života, ale naviazanie na tradície vidieka.

1.2 Historický vývoj vidieckych sídiel na Slovensku

Ľudové obydlia na Slovensku sú výsledkom dlhodobého historického vývoja. Na formovaní základných znakov sa podpísalo množstvo rôznorodých činiteľov. Rozhodujúcu úlohu zohrávali geografické, hospodárske, spoločenské, historické, kultúrne i ďalšie pomery našej krajiny.

Geografické podmienky

Slovensko možno charakterizovať ako oblasť karpatských vysočín a pomoravsko - podunajsko - potiských nížin. Horstvo Karpát na našom území obklopuje na juhozápade Záhorská nížina, na juhu Podunajská nížina, Východoslovenska nížina a Juhoslovenská nížina. Predel medzi horskými a nížinnými útvarmi na našom území nie je ostrý. Oblasť karpatských vysočín a prikarpatkých nížin sa na území Slovenska vyznačuje výraznými kontrastmi nadmorských výšok, geologického zloženia, krajinného reliéfu, zrážok, teplôt, druhov pôdy, rastlinnej pokrývky atď. Tým sa vynorili aj rozdielne podmienky pre hustotu osídlenia, zameranie hospodárskej činnosti, pre celkový spoločenský a kultúrny vývin a v rámci toho všetkého vznikli aj podmienky pre rozmanitosť foriem ľudového staviteľstva (Botík, 1998).

Historické podmienky

Proces osídľovania Slovenska sa uskutočnil vo viacerých historických epochách. Zaľudnenosť nížin kontinuálne pretrváva od mladšej doby kamennej (neolit). Systematické osídľovanie pohorí a horských údolí spadá do čias tzv. veľkej kolonizácie (13. - 14. storočie). Proces osídľovania pokračoval aj valašskou kolonizáciou (15. - 16. storočie), chorvátskou kolonizáciou (16. a 17. storočie) a zavŕšil sa kopaničiarskou kolonizáciou v období 16. až 19. storočia. (Bauch, 1974)



**Obr.1 Stredoveká dedina z obdobia kolonizácie –
lánová dedina (Sýkora, 2002)**

Sociálne podmienky

Na formovaní znakov ľudového obydlia sa významnou mierou podieľali aj sociálne činitele. Ich pôsobenie sa odrazilo predovšetkým na dispozičnom a funkčnom riešení obydlia, na jeho priestorovej rozvinutosti, honosnosti a reprezentatívnosti.

Popri malých a stredných roľníkoch existovala aj vrstva dedinských boháčov, ktorá na svojich hospodárstvach zamestnávala sluhov a pri nárazových prácach aj ďalšie pracovné sily. Patrili sem masy dedinskej chudoby bez pôdy, sezónni poľnohospodárski robotníci. Majetková a sociálno-triedna diferencovanosť roľníckeho obyvateľstva sa pochopiteľne odrazila aj v rozmanitosti obydlia a spôsobu bývania jednotlivých sociálnych skupín. Obydlia najbohatších vrstiev sa vyznačovali priestorovou rozvinutosťou a väčšou rozmernosťou v obytnej, ale hlavne hospodárskej časti, čo si vynucoval väčší objem hospodársko-prevádzkových potrieb. Vysoký status manifestovali majetní sedliaci honosnosťou a reprezentatívnosťou svojich obydlí.

Naproti tomu hospodársky najslabšie a nemajetné vrstvy bývali spravidla v priestorovo menej rozvinutých domoch a s obmedzeným počtom hospodárskych objektov.

Hospodárske podmienky

Oneskorený rozvoj kapitalistických výrobných vzťahov v porovnaní s vyspelejšími krajinami najmä západnej Európy poznačil hospodársku štruktúru na Slovensku na prelome 19. a 20. storočia. Poľnohospodárstvo bolo voči ostatným hospodárskym odvetviam v nerovnováhe.

V rámci bývalého Uhorska bolo Slovensko priemyselne najrozvinutejšou časťou štátu. Prosperovali stredoslovenské banské mestá, rozvinul sa sklársky priemysel, výroba papiera a textilu, kožiarska výroba a ďalšie.

Okrem ťažby rúd sa začala rozvíjať ťažba uhlia, vznikli továrne na nábytok, zápalkárne, cukrovary, kovospracujúce závody, závody na výrobu káblov, chemikálii atď.

Napriek tomu, že Slovensko patrilo k priemyselne najprosperujúcejším častiam bývalého Uhorska, malo prevažne poľnohospodársky charakter.

Hospodárskym základom obyvateľstva v poľnohospodárskom prostredí bola

roľnícka usadlosť pozostávajúca z polí, lúk a pasienkov v extraviláne a z domu, dvora a záhrady v intraviláne.

Väčšinu slovenského roľníctva tvorili drobní poľnohospodári a takmer polovicu obyvateľstva slovenských dedín predstavovali masy sluhov, bírešov a sezónnych poľnohospodárskych robotníkov (Botík, 1998).

1.3 Štruktúrne delenie vidieckych sídiel

Supuka a i. (2000) uvádzajú štruktúru vidieckych sídiel na Slovensku zostavenú podľa veľkosti a pôdorysného charakteru:

A, prechodné (sezónne)

- salaše - sú typom horských a podhorských sídelno-hospodárskych typov intenzívne využívaných (ale aj obývaných) vo vegetačnom období za účelom pastvy, ustajnenia a obhospodarovania hospodárskych zvierat

B, trvalé

- roztratené sídla - kopanice, rale, lazy, štále a samoty - maloplošné vidiecke sídla skupinového, alebo individuálneho rozloženia obytných a hospodárskych domov s prioritne poľnohospodárskou výrobou a ťažobnou činnosťou (drevo, nerastné suroviny). V mnohých prípadoch majú charakter familiárnych sídelných útvarov, najčastejšie bývajú rozptýlené na svahoch, v údoliach, náhorných plošinách Slovenska.

- vesky - sú malé typy dedín s menším počtom domov a obyvateľov. Tvoria prechod medzi roztratenými typmi sídel a sústredenými väčšími typmi vidieckych sídel.

- dediny (obce) - predstavujú kompaktný typ vidieckeho sídla s jasnou urbanistickou štruktúrou a účelovými funkciami. Aj keď počet obyvateľov nie je rozhodujúcim kritériom veľkostnej kategórie obce, prijalo sa však pravidlo o kategóriách obcí:

1. malé do 500 obyvateľov,
2. stredné 500-1000 obyvateľov.

3. veľké 1000-5000 obyvateľov.

Benža a Slavkovský (1983) zostavili štruktúru podľa pôdorysu dediny a usporiadania jednotlivých usadlostí:

- a) **nepravidelné** formy dedín — reprezentujú ich hromadná a reťazová dedina. V hromadnej dedine majú usadlosti rôznu orientáciu. Sú postavené podľa možností terénu, vytvárajú sieť nepravidelných ulíc a uličiek.
- b) **pravidelné** formy dedín - reprezentujú ich radová a líniová dedina, napríklad ulicovka, dedina bez návsi a dedina s návšou

Ďalším typom je štruktúra pôdorysno-genetických formácií sídel podľa Supuku a i. (2000) :

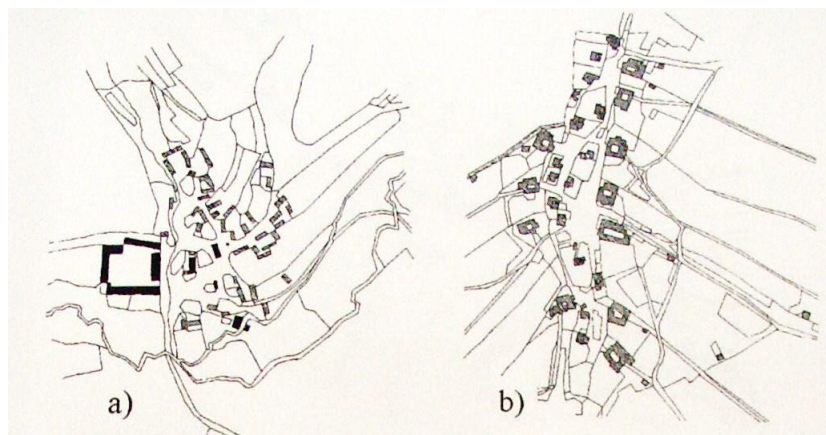
- a) *dedina pri hradskej* -je normovým typom s lineárnym charakterom pôdorysu. Domy sú zoradené tesne, spravidla po oboch stranách hradskej alebo cesty, takmer vždy obrátené do ulice (napr. dediny na Orave). Iný typ dediny pri hradskej môže mať niekoľko bočné vybiehajúcich ulíc, alebo tzv. rebrový typ. Sú to tzv. skupinovú cestnú dediny známe na Podunajskej nížine (Sládkovičovo, Veľké Zálužie, Päta a podobne).
- b) *ulicovka* - domy sú zoradené pozdĺž miestnej cesty, nie hradskej či diaľnice. Osada môže byť otvorená, alebo jednostranne uzavretá. Domy sú zahustené s malými medzerami, alebo bez medzier.
- c) *cestná radová dedina* - skladá sa z jedného, alebo dvoch radov domov, ktoré nestoja tesne vedľa seba. Nachádza sa v hornatých oblastiach Slovenska (napr. Liptovská Lužná).
- d) *potočná radová dedina* - dedina je rozmiestnená po jednej alebo oboch stranách potoka, prípadne pri zbiehaní dvoch dolín a dvoch potokov má vidlicový charakter. Je najčastejším sídelným typom na Slovensku (napr. Banský Studenec, Dolné Hámre).
- e) *reťazová kolonizačná dedina* - je typom normovej dediny, ktorá vznikla na okraji kotlín a pohorí, domy takmer pravidelne vzdialené od seba vytvárajú spravidla rady a vrúbia cestu alebo potok. Tento typ najčastejšie tvorili nemeckí kolonisti.
- f) *voľná reťazová kolonizačná dedina* - podobá sa predchádzajúcemu typu. domy však nie sú od seba pravidelne vzdialené, ale vytvárajú menšie skupiny, alebo

zhluky, sledujú cesty, alebo potok (Východné Slovensko, Orava, Spiš, Kysuce).

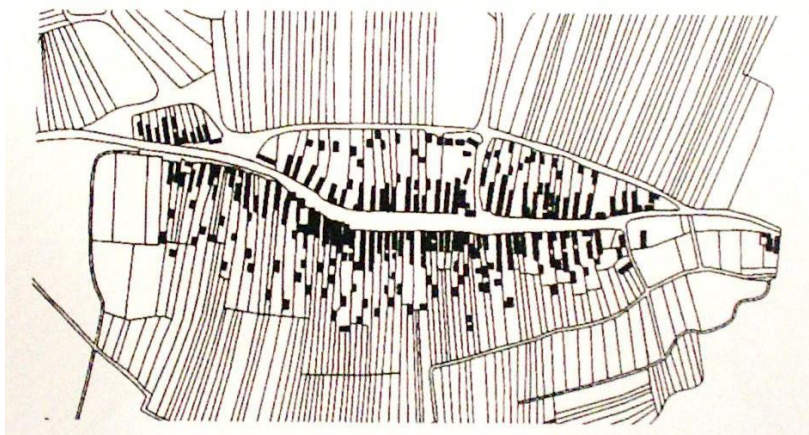
- g) *parcelačná radová dedina* - je osobitným typom prístavných dedín, ktoré vznikli parceláciou bývalých veľkostatkov. Sú relatívne najmladším pôdorysným sídelným typom, vznikli po prvej svetovej vojne. Majú pravidelný pôdorys s priamočiarou ulicou a domami pravidelne vzdialenými od seba. Vyskytujú sa v južnej časti Podunajskej nížiny.

Bauch a i. (1974) dopĺňajú túto štruktúru o návesné dediny, kde koncentračnú silu predstavuje ústredný priestor najrozličnejšieho tvaru, náves. Najčastejšie býva oválna, okrúhla lebo obdĺžniková. V rámci návesných osád rozlišuje:

- *vretenovka* - pravá vretenovka sa skladá z dvoch radov domov, postavených pozdĺž ulice, ktorá sa v strede rozširuje a tvorí malé námestie v tvare šošovky. *Nepravá vretenovka* má takisto rozšírenú ulicu, ale námestie je v tvare trojuholníka.
- *okružlica* - má náves okrúhleho alebo elipsovitého tvaru. Pravé okružlice sa na Slovensku nenachádzajú, ide skôr o oválnice s elipsovým námestím (Pobedim na strednom Považí).
- *dedina s návšou* - t. j. s námestím je na Slovensku veľmi málo.



Obr. 2. Hromadná dedina (Frolec a i., 1983)



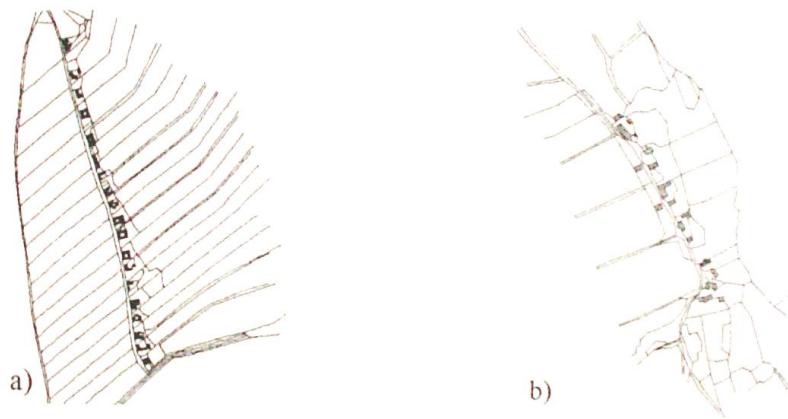
Obr.3. Dedina pri hradскеj (Bauch a i., 1974)



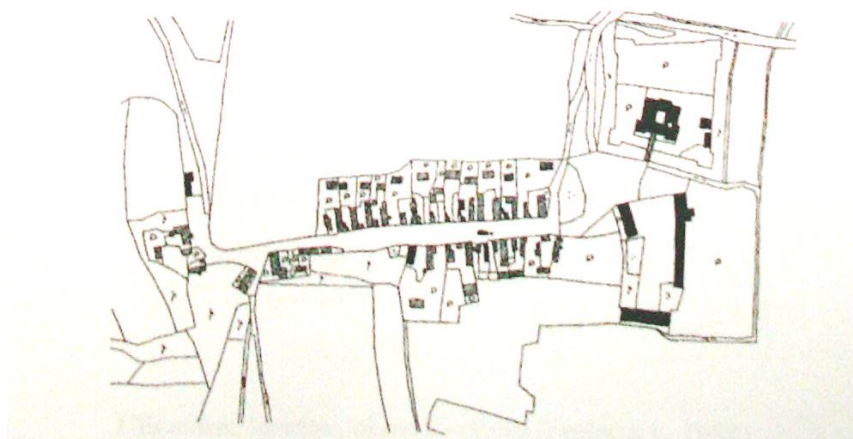
Obr.4. Potočná radová dedina (Bauch a i., 1974)



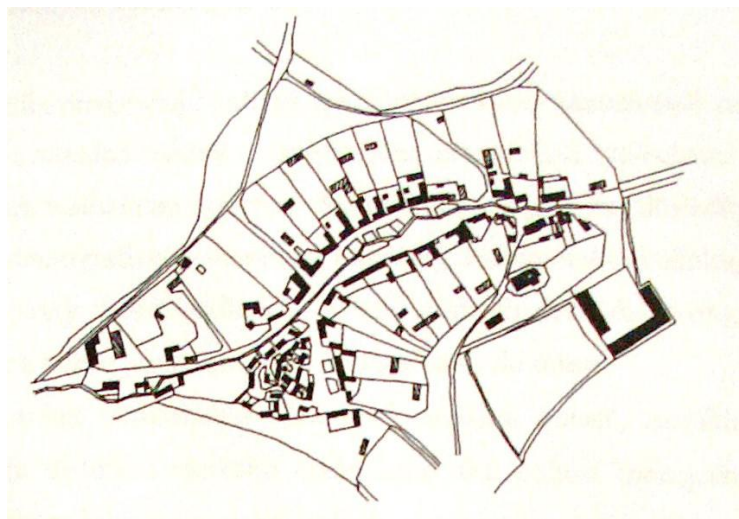
Obr.5. Reťazová kolonizačná dedina (Frolec a i., 1983)



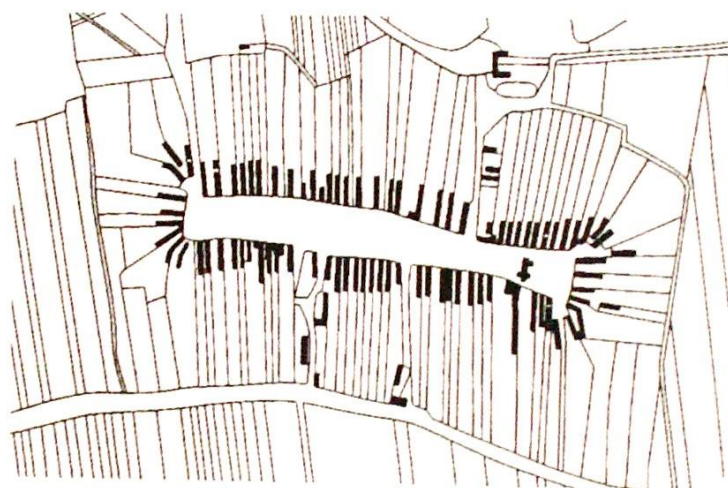
Obr.6. Radová dedina (Frolec a i., 1983)



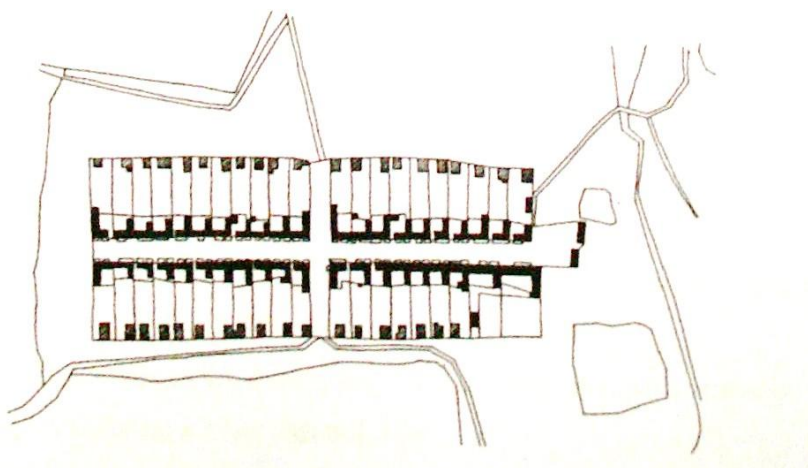
Obr.7. Cestná radová dedina (Frolec a i., 1983)



Obr.8. Cestná radová dedina s návšou (Frolec a i., 1983)



Obr.9. Ulicovka uzavretá na obidvoch koncoch (Bauch a i., 1974)



Obr.10. Ulicovka (Frolec a i., 1983)

1.4. Situácia dnešných vidieckych sídiel

Dedinské sídla reprezentujú sídelný typ, ktorého vývoj zaznamenal za pomerne krátke obdobie výrazné zmeny. Industriálna urbanizácia vidieckeho prostredia mala okrem pozitívnych zmien v sídelnom prostredí dediny aj negatívne dôsledky. Deformoval sa jej vývoj vo sfére demografickej, ekonomickej, spoločenskej, kultúrnej i ekologickej. Dedina sa dostala do sídelnej krízy, ktorá viedla k nedobrovoľnej migrácii vidieckeho obyvateľstva (najmä mladých ľudí, rodín a vôbec produktívneho obyvateľstva) do miest.

Sociálnu oblasť zasiahli najmä dôsledky zneváženia dediny a všetkého dedinského ako niečoho menejcenného, prežitého, nemoderného. Prejavilo sa to stratou hrdosti občanov na svoju obec, ale i identifikácie s ňou, jej kultúrou. Vidiek sa vyľudňoval, pustol.

Spoločenské premeny po roku 1989 vyvolávajú nielen u nás, ale aj v celej strednej a východnej Európe nové, netradičné prístupy v rozvoji vidieka. Prijali sme novú filozofiu rozvoja spoločnosti. Kľúčovými aspektmi sú trhové podmienky hospodárenia a trvalo udržateľný rozvoj (Gajdoš, 1998).

V roku 1997 sa systémovo pristúpilo k Programu obnovy dediny, ktorý je postavený na princípe hmotného, prírodného prostredia vidieka. Obce v tomto procese plánujú, projektujú a uskutočňujú také aktivity a činnosti, ktoré smerujú k trvalému zvýšeniu štandardu života na dedine - zároveň so zachovaním jeho špecifik. Základným princípom tohto programu je zvýšená ľudská aktivita - individuálna i obecná (Kršáková, 1998).

1.5 Vidiecky dvor

Dvor je priestranstvo pri dome alebo uprostred usadlosti slúžiace na hospodársku činnosť, spravidla býva nekryté (menej často nadkryté), ohradené alebo uzavreté budovami (v horských oblastiach sa vyskytujú aj dvory neohradené). (Rózová, 2003)

Formy dvora

Základným kritériom pri klasifikácii formy dvora je vzájomný vzťah obytných a hospodárskych priestorov vytvárajúcich dvor. Posledné vývojové formy zástavby dvora ukazujú na výraznú regionálnu variabilitu súvisiacu s prírodným rázom krajiny, hospodárskou činnosťou i spoločenským životom človeka a ďalšími okolnosťami. Základné skupiny predstavujú:

- dvory **nepравidelného** (prírodného) charakteru,
- dvory s **pravidelnou** zástavbou.

Medzi pravidelné formy dvora radíme dvor:

1. paralelný (párový),
2. dvojstranný,
3. trojstranný (volný a pevný),
4. štvorstranný (volný a pevný).

Ďalší vývojový rad tvorí dvor:

1. uhlový (hákový),
2. trojboký
3. štvorboký.

Zvláštnu formu tvorí spojenie obytnej a hospodárskej časti do jedného konštrukčného celku (jednotný dom).

Vo vývoji foriem dvora sa prejavuje tendencia od nepravidelných foriem k pravidelným a od otvorenej zástavby k uzavretej. Osobitnú formu predstavujú hospodárske stavby situované za dedinou 2 až 3 km od svojho domu kde každodenne prichádzali. Bol tu trvalo ustajnený dobytok, muži tu po celý rok prespávali v lete odtiaľto chodili na pole. Hospodárske stavby (stodola, chliev a i.) boli hlavným hospodárskym centrom, v ktorom sa vykonávali práce spojené s poľnohospodárstvom a chovom dobytká. Proces formovania formy dvorov stále pokračuje. Vyjadruje v závislosti na hospodárskych a spoločenských podmienkach súčasne kultúrne pohyby, zmeny i intenzitu vývoja ľudovej kultúry. (Frolec a i., 1983)

- **Jednotný dom**

Je forma usadlosti, kde sú obytné a hospodárske priestory umiestnené pod jednou strechou, vzájomne sú prepojené vchodmi vnútri budovy, alebo sa do niektorých miestností vstupuje zo zápražia. Podobný charakter majú domy, ktorých hospodárska časť nadväzuje bezprostredne (v pozdĺžnej ose) na obytný trakt. Samostatnosť vlastného obydli a hospodárskych priestorov sa tu prejavuje v tom, že obe časti majú samostatný vchod z dvora. Jednotné domy sú typické pre horské oblasti v Karpatách. Sú príznačné pre slabšie sociálne vrstvy roľníckeho obyvateľstva (Frolec a i.. 1983).

Vyskytovali sa napríklad na Kysuciach a Orave, kde boli všetky usadlosti stavané za sebou pod jednou strechou a úzkym skladovacím priestorom „jatou“ (Benža – Slavkovský, 1983).

- **Nepravidelné formy dvora**

Hromadný dvor

Chlievy, stodola a ďalšie hospodárske budovy tvoria samostatné stavby, ktoré sú samostatne a nepravidelne zoskupené v dvorovom priestranstve. Hromadné dvory sú príznačné pre horské oblasti .

Spoločný dvor

Predstavuje niekoľko samostatných domov postavených na spoločnom dvore. Ku vzniku spoločných dvorov dochádzalo pri delení usadlosti, kde ženatí príslušníci rodiny budovali nové domy na otcovských hospodárstvach. Pri zmene majiteľov sa pretrhávali príbuzenské zväzky a dnes bývajú vzájomne na spoločných dvoroch často cudzie rodiny. Rozšírenie spoločných dvorov sa jednak kryje s oblasťou výskytu dvojdomov a dlhých domov. Príznačné pre oblasť Javorníkov.

- **Pravidelné formy dvora**

Prvú skupinu pravidelných foriem dvora predstavujú:

1. *paralelný dvor* (tiež párový), vyznačuje sa súbežnou zástavbou dvoch obytných a hospodárskych traktov orientovaných spravidla štípmi do ulice; jeden objekt slúži ako obydlie a hospodárske priestory hospodára, druhý ako malá izbička

alebo slúži k hospodárskym účelom. Stodola býva umiestnená spravidla na konci humna.

2. *dvojstranný dvor*, dom a hospodárske stavby ohraničujú dvor z dvoch príľahlých strán. Hospodárske stavby ležia v menšej alebo väčšej vzdialenosti v pravouhlom smere od obytnej budovy. Pri dvojstrannom dvore sa vytvárajú odlišnosti pri domoch so štítovou orientáciou a pri príbytku s odkvapovou zástavbou. Vyskytuje sa po celom území Slovenska.
3. *trojstranný dvor*, vývojovo nadväzuje na dvojstranný dvor. Vyskytuje sa v troch hlavných variantoch. Prvý predstavuje dvor, ktorého obytná časť je orientovaná štítovo; hospodárske budovy sa rozkladajú paralelne s domom taktiež voľne ohraničujú zadnú časť dvorového priestranstva. Spredu je usadlosť uzavretá ohradou a prejazdom do dvora. Ďalšie dva varianty vznikajú pri domoch s odkvapovou zástavbou. U jedného z nich je dvor otvorený z bočnej strany, u druhého je voľný zadný priestor, smerujúci do humna. Jednotlivé objekty sú od seba rôzne vzdialené (voľná forma) alebo sa navzájom dotýkajú v rohoch (pevná forma). V týchto variantoch sa vyskytuje na celom území Slovenska.
4. *štvorstranný dvor*, uzaviera vývojový rad paralelného dvojstranného a trojstranného dvora. Obytné a hospodárske stavby sú rozmiestnené v menšej alebo väčšej vzdialenosti od seba zo štyroch strán (voľná forma), alebo sa dotýkajú rohmi (pevná forma).

Druhú skupinu pravidelnej formy usporiadania dvora zastupujú:

1. *uhlový dvor*, hospodárske budovy nadväzujú v pravom uhle na obytné stavby. Pri štítovo orientovaných domoch uzaviera usadlosť pravý uhol v zadnej časti dvora, pri odkvapovom situovaní domu v prednej časti. Vyskytujú sa po celom území Slovenska. Špeciálny typom je franský dvor, uhlová forma dvora v oblasti stredného Nemecka, ktorej pôvod sa mylne pripisuje starým Frankom; pod ich vplyvom mala byť táto forma dvora prebraná Slovanmi.
2. *trojboký dvor*, geneticky vychádza z uhlového dvora. Pri štítovo orientovaných domoch vytvára pôdorys v tvare podkovy, ktorého otvorená strana smeruje ku komunikácii alebo k návsi a je prehradená stenou so vstupnými vrátami. Zástavba

druhej varianty trojbokých dvorov sa vyznačuje otvorenou pozdĺžnou stranou (v podobe hranatého písmena C); otvorenú stranu zvyčajne uzatvára stena susednej stavby. Tretiu variantu predstavuje trojboký dvor s pôdorysom v tvare hranatého písmena U, vyskytuje sa pri odkvapovo orientovaných usadlostiach a nezastavaná u nich ostáva zadná časť dvora. Trojboký dvor je rozšírený v rovinatých i horských oblastiach. Vžitý je aj termín trojkrídlový dvor

3. *štvorboký dvor*, je uzavretý zo všetkých štyroch strán konštrukčne spojenými hospodárskymi stavbami usadlosti. Na Slovensku sú zastúpené štvorboké dvory najmä v Podtatranskej oblasti. (Frolec a i., 1983).

V okolí Myjavy, v Zamagurí a miestami aj na Orave boli stavby na dvore postavené tak, aby obklopovali dvor z troch alebo štyroch strán, pričom vstup do dvora bol uzavretý veľkou bránou, a celá usadlosť budila dojem malej pevnosti (Benža - Slavkovský, 1983).

1.6 Historický prehľad vidieckej architektúry

1.6.1 Obytné domy

Stavebný materiál obytných domov

Takmer polovicu nášho územia v období do 19. storočia tvoril dom zrubový. Bol to typický predstaviteľ dreveného domu (Benža – Slavkovský, 1983).

V druhej veľkej oblasti ľudového domu, ktorá zasahovala na územie južného Slovenska, sa budoval dom z hliny (Mencl, 1980).

Hranice výskytu drevených a hlinených obydlí boli historicky premenlivé. Približne do polovice 18. storočia všeobecná rozšírenosť domov z dreva siahala do údolí horských výbežkov, a aj do okrajových pásiem nížinných oblastí (Botík, 1998).

Z nových materiálov pri stavbe domu sa najviac uplatnila surová tehla a kameň. Najviac sa cenil a používal tuf. Ľahko sa opracovával a mal výborné tepelnoizolačné vlastnosti (Benža - Slavkovský, 1983).

Formy zástavby obytných domov

Azda najjednoduchším typom stavby, vyskytujúcej sa najmä v horských a podhorských oblastiach bola koliba. Medzi *samotne stojace vidiecke domy* zaradujeme chyžu, maloroľnícku, strednú roľnícku a uzavretú dvorcovú usadlosť, patria sem aj dnešné vidiecke rodinné domy, ktoré majú centrálnu umiestnenie domu na pozemku. (Langer, 1955).

Domoradia tvoria vidiecke domy, ktoré majú jednu alebo dve steny spoločné so susedným domom. Dnešným takýmto typom sú domy v radovej zástavbe, kde budovy na dlhých a úzkych pozemkoch zaberajú celú šírku pozemku a navzájom na seba nadväzujú (Langer, 1955).

V oblasti západného Slovenska boli rozšírené i tzv. *križové domy* v podobe písmena „L“, ktoré stáli svojou pozdĺžnou osou rovnobežne s cestou.

Pozemky, na ktorých boli vidiecke usadlosti postavené mali rôzne šírky. Pri orientácii domu prevládali domy postavené svojou pozdĺžnou osou kolmo na cestu. Len vo väčších svahoch bol dom postavený po vrstevnici bez ohľadu na polohu cesty (Benža - Slavkovský, 1983).

Odkvapová orientácia domov

Ide o situovanie domu, popřípade i ďalších budov odkvapovou (dlhšou) stranou ku komunikácii alebo verejnemu priestranstvu. K značnému rozšíreniu tejto orientácie zástavby dochádzalo u nás na prelome 18. a 19. storočia, kedy na Morave a priľahlých oblastiach na Slovensku postupne vytlačila pôvodnú štítovú orientáciu, charakteristickú pre ostatné oblasti nášho územia. Zámerom bola snaha uzavrieť dvor z ulice pre využitie tohto priestranstva na obytné a hospodárske účely a ďalšie okolnosti. Presadila sa v desiatkach obcí hlavne mimo jadra od 19. storočia (Frolec a i., 1983).

1.6.2 Hospodárske stavby

Do konca 19. storočia dominovalo na ich stavbu na celom území Slovenska

drevo. Z dreva boli sýpky, stodoly, šopy aj chlievy. Jedinú výnimku tvorili maštale, ktoré boli takmer vždy spojené s obytným domom a bol na ne použitý ten istý stavebný materiál (teda aj hlina a kameň). (Benža – Slavkovský, 1983)

Koncom 19. a začiatkom 20. storočia sa i tu, podobne ako pri obytnom dome, situácia začína meniť. Pri stavbe hospodárskych budov sa začali vo väčšej miere uplatňovať tvrdé materiály, alebo ich kombinácia s drevom. Výhodou tvrdých materiálov bola nedotknuteľnosť ohňom, čo bolo výhodou zvlášť pri sýpkach (Benža – Slavkovský, 1983).

Vznik hospodárskych budov pri dome vychádzal z ich funkcie alebo viacerých funkcií. Vznikali napríklad ako kryté pracovné miesta (napr. mlat v stodole), alebo len skladiská zásob obilia (sena, dreva a pod), alebo kombinácia týchto funkcií (napríklad dreváreň v kombinácii so stodolou). Zásobárne (napr. sýpky, senníky) mali odlišné funkcie ako prístrešky pre hospodárske zvieratá, trvalé i dočasné (chlievy, maštale, kurníky a pod.). (Vydra, 1958).

Pred ustálením pôdorysu hospodárskych stavieb, vznikali prechodné formy s pôdorysmi bez zákonitostí a nadväznosti k obytnej budove.

Neskôr sa hospodárske budovy stavali podľa určitých zákonitostí, a vznikali dobre organizované hospodárske celky, kde sa dalo ľahko určiť či ide o obydlie lesných alebo poľných robotníkov, alebo o roľnícku usadlosť. (Vydra, 1958).

Vždy tu išlo o veľký rad konštrukčných a materiálových variantov, ktoré vyplynuli z prírodných podmienok (pivnice zapustené v zemi s kamennými alebo drevenými prístavkami a pod.), odvíjali sa od typu samotného domu (drevená stodola zrubového domu a pod.), alebo použité konštrukcie a materiály odzrkadľovali charakter, zvyky a ráznosti kraja. Zvyky pri stavbe hospodárskych budov sa často preberali aj od susedných obcí a kultúr (Vydra, 1958).

1.7 Prehľad súčasnej vidieckej architektúry

1.7.1 Formy bývania na vidieku podľa spôsobu života obyvateľov

Jedným zo základných problémov tvorby vo vidieckom prostredí je uvedomiť si, o akú formu bývania sa jedná. Bývanie na vidieku možno rozdeliť do troch základných foriem:

- Prvá pôvodná forma vidieckeho obyvateľstva - t.j. človek žijúci na vidieku, a súčasne pracujúci prevažne v poľnohospodárskej výrobe a s tým spojenej záujmovej činnosti. Takýto obyvateľ vidieka vzhľadom na svoje zvyklosti a v poslednom období aj vo vzťahu na zhoršujúcu sa ekonomickú situáciu je nútený okrem zamestnania zabezpečiť si formou drobného poľnohospodárstva a pestovania na záhumienkoch zlepšenie svojej ekonomickej situácie. Nároky na rozsah hospodárskych stavieb pri zachovaní súčasného štandardu sú odlišné ako u ostatných skupín. Takisto väzba na exteriér - dvor a záhradu má iné nároky.
- Druhá forma vidieckeho obyvateľstva sa začala rozvíjať v predchádzajúcom období tzv. sociálneho vidieka. Obyvatelia vidieka pracovali v blízkych mestách a tým sa menil aj ich pohľad na samotný život v tomto prostredí. Vo svojom voľnom čase sa venovali poľnohospodárskej produkcii ale len v drobnom. V súčasnosti hlavne v prímestských obciach dopravné vhodne prepojených so zamestnanosťou sa táto forma silne rozvíja avšak nároky na samotnú prevádzku sa viac približujú mestským domom a exteriér sa využíva hlavne na oddych.
- Treťou formou bývania na vidieckom prostredí je občasné víkendové a dovolenkové bývanie, tzv. forma chalupárstva (Čitáry, 2000).

1.7.2 Členenie priestoru pozemku

Záhrada a dom by mali byť v čo najužšej harmonickej spojitosti. Toto pravidlo treba uplatniť už pri novostavbe, pretože pôdorys domu a polohu všetkých častí záhrady možno od samého začiatku určovať s ohľadom na cieľový vzhľad záhrady (Rózová – Halajová, 2002).

Záhrada rodinného domu má všestranné využitie, preto musí vyhovovať rozličným funkciám. Má predovšetkým slúžiť na oddych členov rodiny s možnosťou

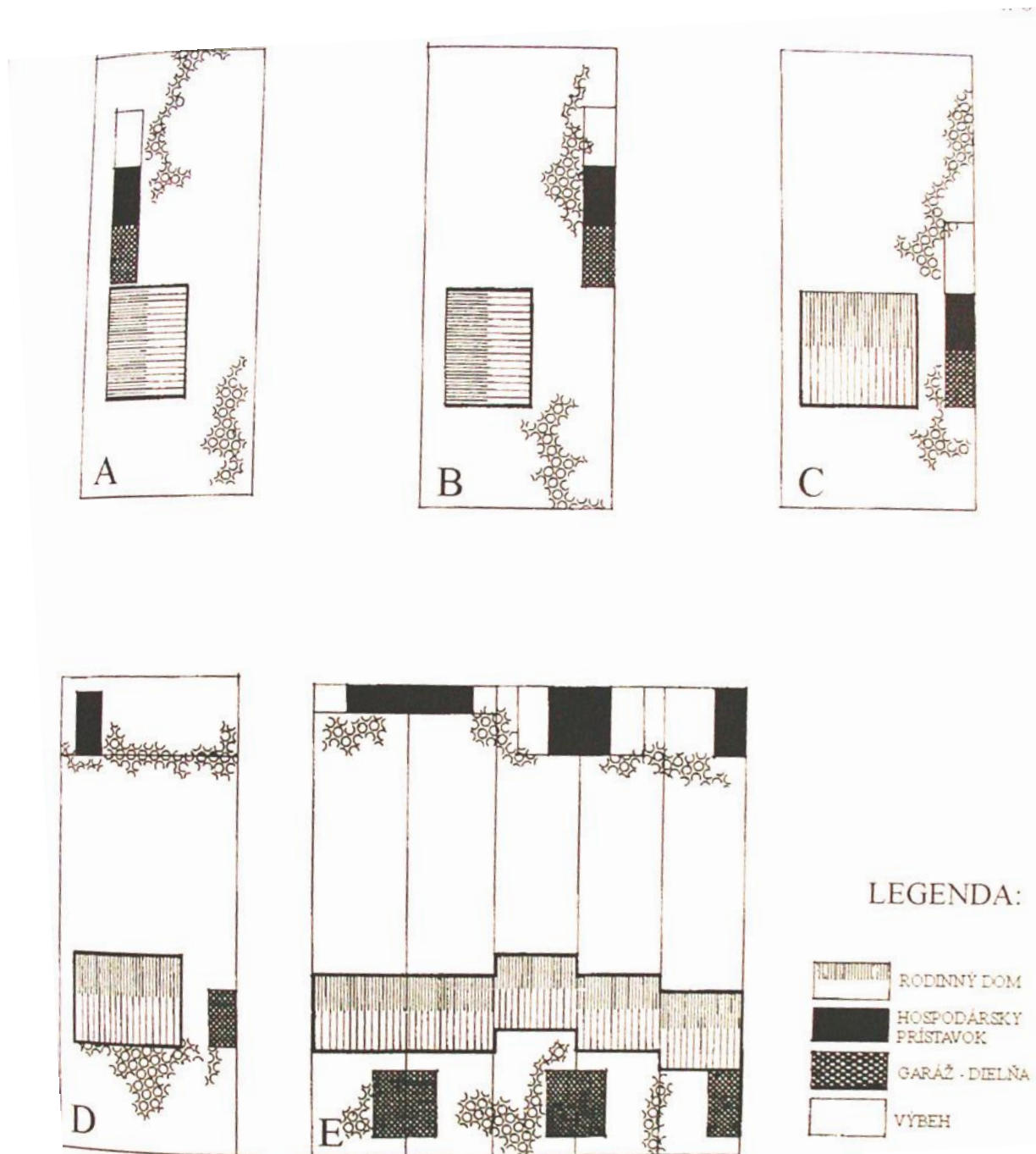
pestovania rôznych záľub, ktoré si vyžadujú priestor.

Priestor pozemku možno funkčne rozdeliť na:

1. zastavanú plochu
2. predzáhradku
3. záhradu:
 - okrasná časť
 - obytno-rekreačná časť
 - úžitková (hospodárska) časť
4. ostatné úžitkové plochy (prevádzkovo-technické vybavenie)

Vstup a vjazd na pozemok má nadväzovať na vstup do rodinného domu a garáže. Je vhodné ak sú konštrukčne a prevádzkovo spojené do jedného celku (Košecová, 2004).

Spiška a i. (1974) z hľadiska členenia pozemku vo vidieckej zástavbe na jednotlivé funkčné časti vymedzujú tradičný priestor pre všetky hospodárske činnosti rodiny, a nazývajú ho dvorom. Zavedením vodovodu, kanalizácie, centrálného vykurovania a racionálne organizovaným chovom drobnej hydiny alebo inej doplnkovej výroby, prípadne záujmovej činnosti sa na dvor v súčasnosti kladú minimálne (poprípade žiadne) plošné nároky. Plocha sa zatravnjuje a využíva ako tzv. obytná zeleň, prípadne zeleň na pestovateľské účely.



Obr. 11 Riešenia hospodárskych prístavkov a garáží (Spiška a i., 1974)

A – tradičné riešenie v bezprostrednej väzbe na rodinný dom nie je správne

B, C – racionálne riešenie pri širších pozemkoch

D – rozdelenie funkcie garáže od hospodárskeho prístavku je vhodné pri drobnochove

E – pozemky radových rodinných domov si vyžadujú pri drobnochove odsunutie hospodárskych prístavkov a zriadenie hospodárskeho chodníka

1.7.3 Zastavaná plocha

Najväčší podiel zastavanej plochy pozemku prevažne zaberá samotná stavba obytného, rodinného domu. Správne umiestnenie domu na pozemku je predpokladom jeho bezproblémového vizuálneho a praktického začlenenia do daného prostredia a jeho efektívneho využívania. Z hľadiska prístupu k domu je vhodné, aby bol dom situovaný čo najbližšie k ulici. V niektorých prípadoch uličnú čiaru pevne stanovuje územný plán.

Podiel na zastavanej ploche pozemku môžu mať v rôznom rozsahu záhradné stavby, ktoré môžu mať, tak ako záhrada, obytnú, ale aj úžitkovú funkciu (Majchránková, 2000)

• Druhy rodinných domov

Podľa uplatnenia v urbanistickej štruktúre a spôsobe zástavby rozlišujeme základné druhy rodinných domov:

1. *izolované* - voľne stojace s možnosťou orientácie okien na všetky štyri strany od 550 m² plochy stavebného pozemku, pri obmedzenej orientácii od 450 m² a maximálne 1-3 podlažné domy

2. *združené* (dvojdom, štvordom) - od 350 m² plochy stavebného pozemku na jeden dom, maximálne zastavanie pozemku podľa typu samostatného pozemku rodinného domu je 30-45%

3. *skupinové* (radové, átriové, terasové)

- radové (od 180 m² plochy stavebného pozemku, 1-3 podlažné, spojené vzájomne 1/3 susediacich stien pri šírke uličnej fasády pod 9 m)

- átriové (od 140 m² plochy stavebného pozemku, átrium minimálne 6 x 6 m, spravidla jednopodlažné, dispozičné orientované do stavebne uzavretého átria)

- terasové (od 100 m² plochy stavebného pozemku, typologický a architektonicky rôznorodé, využívajú členitosť terénu) (Spiška a i., 1972)

- **Záhradné stavby**

Súčasťou úžitkovej časti záhrady býva často stavba skleníka alebo fóliovníka. Môžu stáť voľne, alebo môžu byť napojené na stenu domu (tzv. pultové).

Záhradné stavby využívané na aktívny či pasívny oddych sú napríklad: letná kuchyňa, exteriérová zrubová sauna, záhradný domček na náradie alebo kôľňa, garáž alebo prístrešok pre parkovanie áut. (Majchránková, 2000).

Pri vidieckych rodinných domoch je častou súčasťou výstavba tzv. hospodárskych prístavkov. Ich rozsah sa zväčšuje pri záhumienkovom hospodárení. Možno ich využiť na chov hydiny, ošípanej a pod. a súčasne riešiť aj skladovanie objemových krmív a iných chovateľských potrieb. Pri chove hydiny (ošípanej) je potrebné v nadväznosti na hospodárske prístavky ohradiť výbehy. V rámci hospodárskeho prístavku možno riešiť i garáž a ďalšie záujmové prevádzky a hobby.

Celkom osobitne sa žiada v zadnej časti pozemku riešiť včelín. Včelín sa najvýhodnejšie umiestňuje v záhrade, a to v jej slnečnej časti, na pokojnom mieste (Spiška a i., 1972).

- **Súčasná výstavba na vidieku**

V súčasnej dobe opäť nastáva rozvoj výstavby na Slovenskom vidieku, a to formou novostavieb a rekonštrukciami existujúceho bytového fondu. Táto výstavba so sebou prináša často nevhodné formy, nerešpektovanie tvaroslovných daností ako aj urbanistickej štruktúry, realizácie stavebníkov nerešpektujú požiadavky na potreby vlastnej prevádzky, nehovoriac o využívaní novodobých stavebných materiálov (Čitáry, 2001).

1.7.4 Predzáhradka

Predzáhradka plní úlohu prvého dojmu pri vstupe do domu. V ploche predzáhradky sa musia skĺbiť kumulované siete infraštruktúry s prípojkami a

hospodárske funkcie (odvoz smeti, príjazd do garáže) s čo najlepším estetickým pôsobením počas celého roka (Majchráková a i., 2000).

Všeobecné podmienky stanovujú minimálnu vzdialenosť prístupovej verejnej komunikácie od stanoveného objektu 3m.

Technické prvky možno charakterizovať ako prvky, ktoré zabezpečujú celkové spojenie domu s okolím. Patria sem i prvky malej architektúry ako napríklad ploty, pergoly, múriky, deliace steny, pomocou ktorých sa realizuje ohraničenie a ďalšie členenie pozemku v predzáhradkách (Brookes, 1992).

1.7.5 Záhrada

Rozdelenie záhrady podľa Rózovej a Halajovej (2002):

- *Okrasná časť záhrady*

Okrasná časť tvorí hlavný výtvarný a estetický prvok, ktorý sa prelína všetkými časťami záhrady. Pri komponovaní tejto časti dávanie dôraz na detail (živých i neživých prvkov), t. j. textúru, štruktúru, farbu. Mala by svojím výrazom neustále upútať, byť zaujímavá v každom ročnom období. Stavebný materiál i vodné prvky sa musia navzájom prelínať (Otruba, 2002).

Tak ako má byť obytná časť záhrady dôkladne skrytá, okrasnú časť netreba uzatvárať pred pohľadmi okoloidúcich. Preto okrasnú časť umiestňujeme v prednej časti záhrady, okolo budovy alebo v predzáhradke. Trávnik zakladáme a udržujeme v okrasnej časti podľa bežných zásad.. Kvetý používame v tejto časti záhrady v oveľa väčšom množstve, ako v obytnej. Na záhonoch je možné kvety vhodne dopĺňať i kvitnúcimi krami, polokmeňmi i vysokokmeňmi menších kvitnúcich stromov alebo nízkymi kompaktnými ihličičinami a ružami.

Prvky okrasnej časti záhrady

- *záhradné cestičky a chodníky* - slúžia na pohodlnú chôdzu po záhrade a na ochranu trávnik a kvetín pred pošliapaním. Majú aj okrasnú funkciu. Druhy materiálov ciest a chodníkov:
 - piesok

- kameň
- betónové dlaždice
- tehlové dlaždice
- drevené kládky
- *schody a schodisko* - slúži na prekonanie výškových rozdielov jednotlivých častí záhrady. Druhy materiálov schodov a schodísk:
 - drevo
 - kameň
 - betón
 - tehla a pod.
- *oporné, parapetné a suché múriky* - budujú sa pri rozličných terénnych úpravách ako pri rozčlenení záhrady, vytvorení úbočia alebo tvarovaní časti záhrady. Spravidla sa stavajú z kameňa. Najvhodnejší je opracovaný pieskovec alebo vápenec.
 - skalky
 - *Obytno-rekreačná časť záhrady*

Má byť umiestnená tak, aby sme vytvorila intímny priestor. Môže nadväzovať na budovu, vtedy slúži ako rozšírený obytný priestor. Pôdorysná dispozícia má byť jednoduchá a účelná (Rózová - Halajová, 2002).

Je bezprostredne prepojená s bytom (obývacou miestnosťou, halou a pod). Stavebné a architektonické prvky (voda, dlažba, materiál) prechádzajú plynulo z interiéru do exteriéru.

Dominuje tu voľná plocha (trávnik, piesok, štrk, náhrada za trávnik), clonená po obvode kulisou zelene. Využíva sa aj plastická modelácia terénu, stavebno-architektonické prvky, poprípade tvarované dreviny. Jej súčasťou môže byť vodná plocha (bazén), ohnisko, ihrisko (detské zariadenia), čo je závislé na veľkosti priestoru (Otruba, 2002).

Dobre udržiavaný celistvý trávnik tvorí najkrajší prvok úpravy a preto je dobré ho zbytočne netriešťať cestami a nevhodne umiestnenými drevinami. Obyčajne stačí vydláždená cesta, ktorá spája budovu s jednotlivými časťami záhrady. Vedie sa podľa možností blízko okraja pozemku (Hurych a i., 2002).

Prvky obytno-rekreačnej časti záhrady:

- *odpočívadlá a terasy* - pôsobia ako sprostredkovateľ medzi interiérom a exteriérom. Umožňujú pobyt v záhrade aj za menej priaznivého počasia.

- *prístrešky, pergoly, záveterné múriky* - sú praktickou a pôsobivou formou čiastočného prekrytia a ukončenia terasy, zákutia v obytnej zeleni, priestoru pri vonkajšom krbe alebo ohnisku. Pergolou možno prepojiť voľne stojacu garáž aj s domom a pod. Zhotovuje sa z dreva a rám (kostru) možno použiť aj pre popínavé rastliny. V letných mesiacoch vytvárajú príjemné, polozatienené prostredie na posedenie (Spiška a i., 1974). Záveterný múrik situujeme vždy proti smeru prevládajúcich vetrov - najčastejšie zo severu a západu (Rózová - Halajová, 2002).

- *markízy, altánky* - markíza je rolovaná strieška z impregnovanej látky, ktorá vytvára pri dome tieň. Altánok je miesto slúžiace na odpočinok, alebo ako prístrešok, odkiaľ možno pozorovať záhradu. Umiestňujeme ho tak, aby z neho bol výhľad do krajiny, alebo na pekné miesto v záhrade.

- *voda v záhrade* - slúži na zalievanie a ako dôležitý výtvarný prvok

- bazény
- okrasné jazierka a potôčiky
- tečúca voda a vodopád
- vodotrysk
- nádrže vody na polievanie
- napájadlá pre vtáky

- *ohneň v záhrade* - je druhým živlom, ktorý v záhrade s obľubou využívame. Podporí spoločenské využitie záhrady a príležitostné stolovanie. Vyžaduje si adekvátne priestorové či terénne úpravy záhrady, ako rámec na jeho plnohodnotné umiestnenie, fungovanie a začlenenie do komplexu domu a záhrady.

- ohniská
- záhradné kozuby
- záhradné grily
- udiarne

- *výtvarné doplnky (drobná architektúra)* - sa stávajú súčasťou záhradnej kompozície. S vhodným umeleckým predmetom (doplnkom) umiestneným na vhodné miesto obohacujú myšlienku záhrady.

- zábradlie
- záhradná keramika (vázy, kvetinové misy, keramické nádoby a plastiky)
- sochy
- kamene
- vtáčie napájadlá, krmidlá, búdky
- kamenné korytá, staré vedrá, samorasty, vydlabané pne stromov

- *osvetlenie v záhrade* - rozlišujeme elektrické, solárne osvetlenie či iné zdroje osvetlenia (lampáše, sviečky, fakle), podľa účelu: účelové (osvetlenie prístupových ciest, odpočívadiel, terás a schodov) a dekoračné, náladové (osvetlenie plastík alebo kvitnúcich korún stromov, záhonov pestrých kvetín alebo striekajúcej vody)

- *detský kútik - zariadenia na detské hry* umiestňujeme tak, aby sme mali naň výhľad (zvyčajne na okraji obytnej časti)

- dobre založený trávnik
- konštrukcie na lezenie
- pieskovisko s lavičkou
- šmykľavky
- hojdačky
- bazénik a pod.

Detský kútik má byť jednoduchý a bezpečný. Keď deti odrastú a zmenia sa potreby rodiny, môže sa toto miesto prerobiť napríklad na rekreačné a oddychové

- *záhradný nábytok* je prostriedkom na pohodlné a účelné využitie záhrady. Tak ako v interiéri, aj v záhrade ovplyvňuje výraz priestoru. V rámci jeho výberu je k dispozícii množstvo materiálov, štýlov i spôsobov inštalácie (zabudovaný či mobilný) (Majchráková a i., 2000).

Patria sem: lavice, ležadlá, stoly, stoličky, sedadlá, doplnky detských kútikov, hojdačky a ostatné doplnky (Rózová - Halajová, 2002).

- Úžitková časť záhrady

Vhodné umiestnenie úžitkovej (hospodárskej) časti záhrady je vzdialenejšia časť pozemku. Pritom ale tzv. „kuchynská záhrada“ by mala byť blízko kuchyne. Táto časť záhrady je spravidla členená na záhony - zeleniny, kvetín, korenín, ktoré však nemusia mať tradičný tvar záhonového pruhu či štvoruholníkov. Môže byť riešená celkom voľne v duchu celkovej kompozície záhrady (Otruba, 2002).

Krása a hospodárske využitie nie sú navzájom nezlučiteľné. Pri riešení vzájomných vzťahov medzi viacerými prvkami ide predovšetkým o to, aby si ich funkcie vzájomne neodporovali.

Súčasťou tejto časti hlavne na vidieku sú vyčlenené časti pre chov hydiny, ošipáných a pod. Môžu tu byť aj skladové priestory pre záhradnícke náradie, senník a pod. Túto časť je potrebné oddeliť opticky aj izolovať proti pachu, hlavne od obytnej časti záhrady (Rózová -Halajová, 2002).

Dôležitou funkciou úžitkovej časti je intenzívne pestovanie plodín. Sú tu umiestnené hriadky na zeleninu a jahody, kvety, na kríky, bobuľoviny, ovocné stromy a vinič. Potrebné je aj miesto na parenisko, kompost, nádrž na polievaciu vodu, studňu, skleník a sklad na náradie (Majchráková a i., 2000).

1.7.6 Ostatné úžitkové plochy - prevádzkové a technické vybavenie záhrady

Patria sem plochy a zariadenia, ktoré dopĺňajú dominantnú funkciu. Do prevádzkového vybavenia záhrady zaradíme plochu pri garáži, prístupové plochy a chodníky, ktoré slúžia k manipulácii a údržbe vozidla, k prevádzke pre rôzne skladovacie priestory, plochy na sušenie bielizne a pod.

Do technického vybavenia záhrady patrí elektrické osvetlenie, studňa, vodovod, vodné nádrže, elektrické a plynové ochranné skrinky, odkvapové chodníky a pod. (Brookes, 1999).

1.8 Zeleň v záhrade

Funkcie zelene

Päť hlavných funkcií zelene (Rózová - Halajová, 2002):

Hygienická a mikroklimatická - zachytávanie častíc prachu, plyných exhalátov, znižovať množstvo škodlivých mikroorganizmov v ovzduší, produkcia kyslíka, vplyv na prevetrávanie priestoru, smer vetra a tepelný režim, znižuje a vyrovnáva teploty vzduchu, zvyšuje relatívnu vlhkosť vzduchu

Estetická a psychologická – zvýrazňuje a dopĺňa stavebnú architektúru, zakrýva nedostatky objektov, dotvára a formuje krajinný obraz, zakomponuje sídlo do krajiny, pozitívne vplyva na psychiku človeka - upokojujúci vplyv zelenej farby, šumenie stromov, spev vtákov

Ochranná - pôdoochranná, vetroochranná, vodoochranná, retenčná, bakteriocidná - smrť baktériám a bakteriostatická - odpudzovanie baktérií

Hospodárska - produkcia drevnej hmoty a jej následné využitie, produkcia organickej hmoty

Ekologická - úkryt pre živočíchy, zvyšovanie biodiverzity

Druhovú skladbu zelene záhrady vychádza z botanického triedenia rastlín a predstavujú ich:

- listnaté dreviny,
- ihličnaté dreviny,
- rastliny bylinného charakteru.

Ďalej ich môžeme deliť na:

- listnaté alebo ihličnaté stromy
- letničky,
- alebo kry,
- dvojročné rastliny,
- popínavé dreviny,
- cibuľnaté a hl'uznaté rastliny,
- stálozelené dreviny,
- okrasné trávy,
- trvalky,
- vodné a bahenné rastliny,

Ihličnaté dreviny väčšinou nepodliehajú počas roka výrazným zmenám vzhľadu, výnimku tvorí len niekoľko opadavých ihličnanov. V zime predstavujú takmer jedinú zeleň. Vysádzajú sa ako solitéry alebo do skupín. Popínavé ihličnany majú výborné krycie schopnosti. Veľké množstvo ihličnatých drevín rôznych farebných odtieňov, tvarov a veľkostí sa uplatňujú pri tvorbe pútavých detailov jednotlivých častí kompozície.

Listnaté dreviny zahŕňajú opadavé listnaté stromy, kry, ako aj kry stálozelené. Listnaté opadavé kry sú druhovo najbohatšou skupinou. Kry dotvárajú a zjemňujú celkový priestor.

Popínavé rastliny zahŕňajú trvalky aj letničky. Rozdeľujeme ich podľa toho, akým spôsobom sa prichytávajú o oporu. Popínavé rastliny sa používajú na zazelenenie stien, plotov, bránok, pergol, altánkov a stĺpov. Maskujú a spríjemňujú pohľad na niektoré nedostatky v záhrade.

Trvalky sú okrasné rastliny bylinného charakteru, ktoré na svojom stanovišti vydržia niekoľko rokov. Môžu byť zaujímavé svojím kvetom, farbou či tvarom listov. Radíme sem aj skalničky. Existuje množstvo druhov s rôznymi požiadavkami na stanovište. Mnohé z nich možno použiť na pokrytie pôdy.

Okrasné trávy z hľadiska ich biologického charakteru možno priradiť k trvalkám. K dispozícii je celá škála rôznych druhov tráv v rôznych výškach a v rôznych odtieňoch zelenej, žltej, sivej, modravej alebo červenohnedej.

Cibuľnaté a hľuznaté rastliny Najvhodnejšie umiestnenie do skupín spolu s inými trvalkami alebo do trávnik.

Letničky sú charakteristické svojou krátkodobou existenciou, uplatnia sa len jedno vegetačné obdobie. Sú ideálne na tvorbu pestrých farebných záhonov.

Dvojičné rastliny sa svojím životným cyklom a použitím podobajú letničkám.

Vodné a bahenné rastliny potrebujú k svojmu životu zamokrenú pôdu alebo priamo vodu, v ktorej korenia.

Zvláštnu kategóriu v rámci záhradnej kompozície predstavuje trávnik a skalka (Majchránková a i., 2000).

1.9 SÚČASNÝ STAV A BUDÚCNOSŤ VIDIECKYCH SÍDIEL NA SLOVENSKU

Markantný vplyv na náš vidiek mal predovšetkým vývoj posledných 40 rokov socialistickej politicko-správnej a ekonomickej orientácie, ktorého výsledkom bolo aj zrušenie súkromného podnikania, súkromného vlastníctva všetkých výrobných prostriedkov a zdrojov, správu, kontrolu, plánovanie a riadenie hospodárskych aktivít štátom.

Vidiecka krajina bola a je pozmenená aj necitlivou realizáciou novej výstavby a jej nekoordinovanosťou, ktorá zaťažila okolité priestory esteticky a ekologicky. (Štepánková, 1999)

I napriek radikálnym zmenám, ktoré sa v prostredí nášho vidieka udiali, zachováva si vidiecka zástavba svoje pôvodné špecifické prvky (Knopp, 1994):

- menší objem zástavby
- prevažujúci podiel individuálnej zástavby
- vyšší podiel záhrad a iných nezastavaných plôch
- častá regionálna osobitosť celkového urbanistického usporiadania
- väčšinou priama nadväznosť na krajinu a veľa prírodných prvkov v zastavanom území
- relatívne priaznivé hygienické podmienky (ovzdušie, voda, pokoj)

Popri tom má súčasná dedina i mnoho charakteristických negatívnych znakov (Knopp, 1994):

- nižšia úroveň dopravnej a technickej obsluhy
- nedostatočné občianske vybavenie
- chátranie niektorých historických objektov a objektov ľudového staviteľstva
- výstavba nových rodinných domov na voľných plochách jej obvodu pri malom využívaní voľných pozemkov vo vnútri obce
- sťažený kontakt s krajinou v úrodných oblastiach, kde je pôda integrovaná do veľkých honov
- degradácia ekologickej a estetickej kvality krajiny
- poľnohospodárska doprava a často i zápach z veľkokapacitných objektov živočíšnej výroby, znehodnocujúci obytné prostredie

Jednou z príčin problémového stavu nášho vidieka je neopodstatnené preberanie mestského životného štýlu obyvateľmi dedín, čo sa prejavilo na nevhodne (kapacitne, typovo, funkčne, tvarovo, materiálovo) navrhnutých zariadeniach občianskeho vybavenia, takisto výstavbou obytných súborov mestského - sídliskového charakteru. (Štepánková, 1999)

Ďalším problémom je, že z vidieka odchádza mladá veková kategória a vidiek starne. Klesá úroveň vzdelanosti a ekonomickej aktivity. Chýbajú tie zložky obyvateľstva, ktoré by mali mať záujem o využívanie celého domu, jeho údržbu, aktivity spojené spoločenským životom, čo urýchľuje fyzický úpadok vidieckych sídiel. (Štepánková, 1999)

Aktuálne otázky sú, či dnešného a budúceho človeka oslovia tradície, životaschopnosť predkov, blízkosť prírody. Či bude považovať život na vidieku ako pozitívum, alebo mu bude na ťarchu. (Šarafin, 1999)

Vidiecka populácia sa výrazne odlišuje od mestskej populácie v systéme rodinného hospodárenia. Nižšia kúpyšnosť sa prejavuje vo zvýšenom samozásobyteľstve, remeselnej a individuálnej zručnosti často spojenej s vysokým podielom vzájomných výpomocí, atď. Uvedené javy poukazujú na budúce možné rozvinutie určitých vývojových trendov, ktorých kombináciou, zvýrazňovaním

a potláčaním sa bude vytvárať rozsiahli a diferencovaný vejár vidieckej society. (Buchta, 2003)

Perspektívy vidieka budú závisieť predovšetkým na intenzite modernizácie spoločnosti, zlepšovaní sociálneho kapitálu, premenách v migračných pohyboch, možnostiach nepoľnohospodárskych pracovných príležitostí na vidieku, a v hľadaní a využívaní často podceňovaných vnútorných rozvojových potenciálov vidieckych priestorov. (Buchta, 2003)

2. CIEĽ PRÁCE

Cieľom práce je pomocou štúdie dostupnej literatúry k danej téme a terénneho prieskumu analyzovať funkčné a priestorové vzťahy na súčasnom vidieku východoslovenského regiónu ovplyvneného rôznym historickým vývojom a geografickými podmienkami. Pomocou týchto zistení určiť pozitívne a negatívne faktory a vytypovať hlavné logické princípy pre riešenie usporiadania vidieckeho dvora.

Cieľom práce je analyzovať funkčné a priestorové vzťahy na súčasnom vidieku ovplyvneného rôznym historickým vývojom a geografickými podmienkami. Pomocou týchto zistení určiť pozitívne a negatívne faktory a navrhnúť nové usporiadanie a sadovnícke úpravy vidieckeho dvora konkrétne aplikované na vybraných pozemkoch východoslovenského regiónu.

3. MATERIÁL A METODIKA PRÁCE

3.1 Metodický postup práce

- Štúdium dostupnej literatúry týkajúcej sa problematiky vidieka (historický vývoj vidieckych sídiel, vidiecka zeleň, urbanizmus vidieka, vidiecke záhrady, využitie vidieckeho dvora, ľudová architektúra, obnova vidieka, sociológia vidieka, ...)
- Analýza získaných informácií, ktoré sa týkajú usporiadania a využívania vidieckeho dvora v minulosti a tohto vplyvu na súčasný stav
- Vytypovanie obcí pre podrobnejší prieskum
- Vybrané obce sa nachádzajú na východnom Slovensku, konkrétne Prešovský kraj (Ľubotice, Hraničné, Ihľany), ktoré sa vyvíjali v rôznych geografických a čiastočne aj politických podmienkach, a reprezentujú kompaktné sídla s rôznou polohou (Ľubotice – kotlina, Hraničné – dolina s nedostatkom priestoru v intraviláne, Ihľany – dolina Levočských vrchov)
- Terénny prieskum a rozhovory s obyvateľmi s cieľom zistiť súčasné usporiadanie dvora a jeho využitie
- Na základe týchto prieskumov a zistených informácií vypracovanie návrhov riešení konkrétnych pozemkov

3.2 Materiál

- Odborná literatúra
- Mapové podklady : katastrálne mapy v mierke 1: 2000, základné mapy SR v mierke 1: 10 000, plány jednotlivých pozemkov v mierke 1:10 000
- Štatistické údaje o obciach (Štatistický úrad Slovenskej republiky)
- Vlastná fotodokumentácia území

3.3 Analýza regiónu

3.3.1 Všeobecná charakteristika územia

Vybrané obce sa nachádzajú v Prešovskom kraji. Územie Prešovského kraja leží v severnej časti východného Slovenska. Jeho severné ohraničenie tvorí dlhá štátna hranica s Poľskou republikou (360 km), ktorú tvoria prirodzené prírodné prekážky – pohoria a rieky. Na východe kraj susedí s Ukrajinou, na južnej strane s Košickým krajom, na západe so Žilinským a Banskobystrickým krajom. Je najvýchodnejším krajom Slovenskej republiky.



Obr. 12 Mapa Slovenska a vyznačený Prešovský kraj

Prešovský kraj sa rozprestiera na území troch historických územných celkov bývalej Šarišskej stolice, Spišskej stolice a Zemplínskej stolice. Jadro územia, bývalá Šarišská stolica, je pokračovaním pôvodného Šarišského komitátu, ktorý sa v 13. storočí vyčlenil z veľkého komitátu Nóvum Castrum. Od 18. storočia sa centrom kraja stal Prešov ako významná križovatka obchodných ciest zo severu na juh a z východu na západ. Prešovský región je vstupnou bránou do Poľska, na Ukrajinu a do východnej Európy prostredníctvom dopravných komunikácií E50 a E68. (PROKŠA, P. – ROLKOVÁ, 2002)



Obr. 13. Prešovský kraj

Svojou rozlohou je územie druhým najväčším a počtom obyvateľov najľudnatejším v rámci Slovenskej republiky. Rozloha kraja je 18,3 % z celkovej rozlohy SR a počet obyvateľov 14,4 % z celkového počtu obyvateľov SR. Administratívne sa člení na 13 okresov- Bardejov, Humenné, Kežmarok, Levoča, Medzilaborce, Poprad, Prešov, Sabinov, Snina, Stará Ľubovňa, Stropkov, Svidník a Vranov nad Topľou s celkovým počtom 665 obcí. Štruktúra osídlenia sa vyznačuje veľkou početnosťou malých obcí, najmä v severnej a severovýchodnej polohe. Značná časť obcí (63), t.j. 9,47 % nedosahuje veľkostnú kategóriu 100 obyvateľov. 23 sídiel má štatút mesta, pričom veľkostnú kategóriu miest stredného typu (20 – 50 tis) dosahujú mestá Bardejov, Humenné, Snina a Vranov n/T. Nad 50 tis. obyvateľov majú mestá Prešov a Poprad. (PROKŠA,P. – ROLKOVÁ, 2002)

3.3.2 Geografia územia

Z hľadiska geomorfologického členenia patrí územie kraja ku Karpatám. Jeho územím prechádza hranica deliaca ich na dve provincie - Západné a Východné Karpaty (subprovincie Vnútorne a Vonkajšie Západné Karpaty a Vnútorne a Vonkajšie Východné Karpaty). V geologickej stavbe Vonkajších Karpát dominuje flyš (striedanie pieskencov a ílovcov v rôznom pomere). Vnútorne Karpaty sú prevažne tvorené

kryštalickými horninami a neovulkanitmi (Slánske vrchy, Vihorlat). Najvyšším bodom je Gerlachovský štít (2655 m.n.m) vo Vysokých Tatrách, najnižším bodom je niva rieky Ondava pri obci Nižný Hrušov v okrese Vranov nad Topľou. (PROKŠA,P. – ROLKOVÁ, 2002)

Z hydrografického hľadiska územie kraja leží na hlavnom európskom rozvodí. Prevažná časť územia patrí k úmoriu Čierneho mora do povodia Hornádu a Bodrogu, iba severozápadná časť patrí k úmoriu Baltského mora do povodia Popradu. Hlavnými tokmi sú rieka Hornád s prítokom Svinka, Torysa s prítokom Sekčov, Ondava s prítokom Topľa, Laborec s prítokom Cirocha a na severozápade rieka Poprad. Prírodné prostredie Prešovského kraja je relatívne málo narušené, najmä v oblastiach s nízkou ekonomickou aktivitou. Najzachovalejšie časti prírody sú vymedzené národnými parkami (TANAP, PIENAP, NAPANT, NP Slovenský raj a NP Poloniny) a chránenými krajinnými oblasťami (Východné Karpaty a Vihorlat). (PROKŠA,P. – ROLKOVÁ, 2002)

3.3 Klimatické podmienky

Územie sa nachádza v severnom miernom pásme. Pre toto pásmo sú charakteristické štyri ročné obdobia. Podnebie rôznych oblastí kraja sa značne líši. Do teplej podnebnéj oblasti s priemernou ročnou teplotou 8-10 °C patrí južná časť kraja (časť Východoslovenskej nížiny). Stredná časť kraja s nižšími pohoriami patrí do mierne teplej oblasti (priemerná ročná teplota 4 - 8°C) a do chladnej oblasti patria najvyššie časti kraja nad 800 m n.m. (Vysoké Tatry). Priemerné ročné teploty tam dosahujú od 4,1 v Starom Smokovci do 2,1°C na Lomnickom štíte. (PROKŠA,P. – ROLKOVÁ, 2002)

Obyvateľstvo

Prešovský kraj patrí vďaka svojej geografickej polohe a prírodným podmienkam k územiám, kde sa už v dávnej minulosti začali objavovať prvé ľudské osídlenia. V súčasnosti žije na území kraja viac ako 791 tis. obyvateľov (14,5 % z celkového počtu obyvateľov Slovenska). Zaľudnenie regiónu je značne nerovnomerné. Nachádzajú sa tu

okresy patriace počtom obyvateľov k najväčším na Slovensku (Prešov, Poprad) a na druhej strane okresy, ktoré sa zaraďujú k najmenej zaľudneným (Medzilaborce, Stropkov, Levoča, Snina). Územie Prešovského kraja patrí medzi redšie osídlené oblasti Slovenskej republiky s priemernou hustotou osídlenia 88 obyvateľov na km². Z celkového počtu obyvateľov žije 54,3 % v mestách (krajské sídlo Prešov obýva 92 786 obyvateľov). V sídelnej štruktúre regiónu sú zastúpené všetky typy sídelných formácií, od lazničných osídlení, vidieckych obcí, po malé, stredné a väčšie mestá. (PROKŠA,P. – ROLKOVÁ, 2002)

Prešovský kraj má v porovnaní s republikovým priemerom mladšiu vekovú štruktúru (priemerný vek je 33,67 rokov). Územie kraja je národnostne nehomogénne, viac ako 90 % tvorí slovenská národnosť. Najpočetnejšími menšinami sú rusínska a ukrajinská. (PROKŠA,P. – ROLKOVÁ, 2002)

4.1.4 História osídlenia a typ zástavby

Obec Ľubotice

Archeologické nálezy v oblasti Šariša dokazujú osídlenie územia už v období stredného paleolitu. Poloha Ľubotíc, nachádzajúca sa na významnej komunikačnej S-J a Z-V osi strednej Európy, a takisto blízko sa nachádzajúceho kráľovského mesta Prešov, len napomohla postupu osídľovania. (Kandráčová - Michaeli, 1998)

Prvý spoľahlivý dôkaz o dedine je z roku 1298, kde sa jej meno (Kelemeš) objavilo v listine o darovaní Šalgovíka. Obec jestvovala na zemianskom majetku. Koncom 13. stor. dedina Kelemeš patrila šľachtickému rodu, neskôr zemepánom, zemanom. Počas tohto vývoja tu boli vystavané 2 kaštiele a 1 zemianska kúria, ktoré ešte aj dnes slúžia náhradným účelom. Okolo kaštieľa a kúrie sa postupne budovali domčeky poddaným, želiarom a deputátnikom a v 19. stor. už aj roľníkom. Po oslobodení po 1. svet. vojne sa pozemky A. Arda rozparcelovali a rozdelili deputátnikom a maloroľníkom. Po založení Štátneho majetku bola pôda pridelená do spoločného hospodárenia. (Kandráčová - Michaeli, 1998)

Časť obce Ľubotice – Šarišské Lúky je písomne doložená až v roku 1786 pod názvom Kelemešské Lúky (prata Kelemesiensis). Založili ich v chotári Ľubotíc s povolením zemepánov pravdepodobne židovskí obchodníci a priekupníci, ktorí sa nesmeli usadiť v Prešove, a tak si zvolili toto jeho „predmestie“ za trvalý pobyt. Koncom 18. stor. tu zo 765 obyvateľov bolo 758 židov (99,1 %). Viaceré rodiny sa po roku 1840, odkedy sa už Židia mohli slobodne usadzovať na všetkých miestach krajiny, odsťahovali do Prešova. Toho času Šarišské Lúky však ešte boli najväčšou židovskou komunitou v Šarišskej stolici. V r. 1919 tu už bolo 298 Židov (59 % obyv.). Keďže táto lokalita mala výhodnú dopravnú polohu na ceste do Prešova, čoskoro po založení osady (geta) si Židia na kraji osady zriaďovali furmanské krčmy („aláše“) s dvoma bránami, stajňami a vozárňami. Krčmy a nocľahárne, slúžiace hlavne kupcom prichádzajúcim na trh do Prešova, tu boli v každom druhom až treťom dome. Na hlavnej ulici mali Židia vlastné obchodíky. Osada sa stala obcou s 1 500 obyvateľmi (r. 1869), ale židovská komunita v nej postupne strácala prevahu. (Kandráčová - Michaeli, 1998)

V rámci územno-administratívneho usporiadania v rámci našej historickej štátnosti patrilo územie Ľubotíc, resp. aj Šarišských Lúk počas celej histórie najskôr do Šarišského komitátu (2.poI.13. stor.) s centrom na Šarišskom hrade. Od konca 13. stor. sú súčasťou Šarišskej stolice s totožným centrom, resp. od 17. stor. s centrom v Prešove (Kolosa,1878).

Na prelome storočí (r.1900) patrili obe obce-sídla služnovskému okresu Prešov. Od r. 1923 sa stali Ľubotice súčasťou prešovského okresu XX. - Košickej župy, ako jednej z dvadsiatich v novovzniknutej ČSR. V právnom členení v r. 1949-1960 sa okres toho istého rozsahu volal Prešov - okolie. Až do r. 1971 boli Ľubotice i Šarišské Lúky samostatnými obcami. V roku 1971 boli pričlenené k mestu Prešov ako jeho časti, a tak pretrvali do r. 1990. (Kandráčová - Michaeli, 1998)

Ľubotice sú spolu so Šarišskými Lúkami hromadnou dedinou. Samotné Ľubotice sa vyvíjali ako potočná radová dedina s hlavnou ulicou paralelnou s Ľubotickým potokom. V jej strede sa nachádzal kostol. Krátke šikmé a priečne slepé uličky kontaktovali túto osídlenia s tunajšími zemepánskymi sídlami i poľnohospodárskym zázemím pokračujúc ako poľné cesty. Spočiatku bola osídľovaná pravobrežná strana potoka. Prevládali drevené domy olepené hlinou a bielené belasou

farbou, neskôr z nepálených tehál – valkov a kameňa. Krytinu tvorila slama, šindel mali len kúrie zemepánov. (Kandráčová - Michaeli, 1998)

Vnútoraná štruktúra sídla sa teda vyvíjala postupne, spájaním hlavnej osi s hradskou cestou a okolitými sídlami – Šarišské Lúky, Šalgovík, Nižná Šebastová, a spájaním týchto ciest navzájom. (Kandráčová - Michaeli, 1998)

Obec Hraničné

Severospíšská obec Hraničné leží asi 10 km na sever od Starej Ľubovne v Ľubovnianskej vrchovine, v doline potoka Hraničná, ktorý je ľavostranným prítokom rieky Poprad. Členitý vrchovinný chotár oddávna poskytoval jej obyvateľom obživu najmä ako roľníkom a pastierom. Obec existovala už v 14.storočí. Prvýkrát sa v listine objavuje pod názvom "Granasztov do roku 1949" (1342, resp. 1364). Možno predpokladať že bola založená v priebehu prvej polovice 14. storočia na Nemeckom práve, tak ako niektoré susedné obce. Dôležitú úlohu v jej dejinách zaiste zohrávala skutočnosť, že ležala na obchodnej ceste smerujúcej cez Mníšek nad Popradom do Poľska. Doosídlená bola koncom 16. a začiatkom 17. storočia na kopaničiarskom práve. Keďže obec patrila k Ľubovnianskemu hradnému panstvu, roku 1412 sa ako jeho súčasť dostala do zálohu poľskému kráľovi. Záloh skončil až roku 1772. Hraničné možno v minulosti zaradiť k stredne veľkým spišským obciam. Napr. roku 1828 tu v 71 domoch žilo 519 obyvateľov. Cez obec od pradávna viedla štátna cesta do Poľska, po nej prechádzali hlavne kupci. (Vlastivedný slovník obcí na Slovensku 1, 1977)

Obec Hraničné má sústredenú kompaktnú zástavbu typu potočná radová. Nemá výraznejšie centrum. Výstavba okolo cesty 1/68 predstavuje asi 1/3 celkovej výstavby obce. Prevažná časť obce, ktorá v podstate pozostáva len z rodinných domov a hospodárskych stavieb (humien) je v postrannej dolinke. Väčšia časť jestvujúcej výstavby je orientovaná na východ a juh. Najväzácnejšou pamiatkou a dominantou obce je drevený kostol. Ide o katolícky kostol západného a východného obradu. Drevený kostol je vyhlásený za národnú kultúrnu pamiatku. (Obec Hraničné, 2005)

Obec je funkčne orientovaná na bývanie. V obci sú vhodné plochy pre ďalšiu výstavbu rodinných domov, služieb a doplnkovo aj pre objekty cestovného ruchu, čo vidíme aj v územnom rozvojovom pláne obce:

- výstavba rodinných domov
- chalupárstvo
- miestny drevospracujúci priemysel
- v pasienkovom pásme je plánovaný rozvoj pasenia dobytku a oviec
- zariadenia cestovného ruchu a chalupárstva spojeného s agroturistikou sú navrhnuté na holiach v lokalite Doštená (Jariabka, 2006)

Obec Ihľany

Prvé ľudské stopy sú tu predpokladané z obdobia dávnej minulosti, pri hľadaní lovnej zveri. Po období veľkého sťahovania národov na toto územie vstúpili Slovania, odvekí milovníci prírody a pôdy. Viedli tadiaľ dôležité diaľkové obchodné cesty spájajúce Spiš s Poľskom, čo prispelo k vývoju osídlenia. (Kovč a i., 1997)

Oficiálne sa katastrálna časť obce Majerka spomína v roku 1307 v hraničnom liste Nagyör pod názvom Borkut. Obec vznikla z hospodárskeho dvora (Mayerschaft) rozširovaním o polia pre osadníkov. Právne podliehala Majerka slobodnému korunnému mestu Lubici. Z obyvateľstva tu prevažovali Nemci. (Kovč a i., 1997)

Časť Stotince sa rovnako spomína v hraničnom liste z roku 1307, podľa názvu bola takisto prevažne obývaná Nemcami. V 16. Storočí, kedy sa obec dostala do vlastníctva poľského šľachtica, bolo pôvodné nemecké s slovenské roľnícke obyvateľstvo vyhnané a nahradené valachmi, ktorí sa venovali chovu dobytku, neskôr aj roľníctvu. (Kovč a i., 1997)

Intravilán sa rozprestiera približne rovnomerne na obe strany komunikácie, čím vzniká skupinová cestná zástavba. (Kovč a i., 1997)

4. VÝSLEDKY

4.1 Súčasný stav riešeného územia

4.1.1 Architektúra obytných stavieb

V tomto priestore je znateľný predel pôvodnej horskej drevenej a nížinnej hlinenej a murovanej architektúry, ktorý už doznal vplyvu industriálnej spoločnosti. (PROKŠA,P. – ROLKOVÁ, 2002)

V rýchlo sa rozvíjajúcich obciach, v päťdesiatych rokoch nášho storočia, sa už spomenutá industrializácia prejavila zanedbaním základných estetických kritérií pôvodných architektúr. (PROKŠA,P. – ROLKOVÁ, 2002)

Tak ako v celom dolnom Šariši, sa v obci Ľubotice skoro vôbec nezachovala pôvodná ľudová architektúra. Je zastúpená len malým počtom chátrajúcich domov. V obci prevláda architektúra po roku 1980 kedy bolo postavených najviac rodinných domov. Zvyčajne sú tvaru kocky s rovnou strechou. Takisto sú zastúpené novostavby v štýle modernej architektúry a početné sú aj rekonštrukcie. V starej časti Ľubotíc, v okolí kostola, sa nachádza najviac starých domov, typických obdĺžnikovým pôdorysom. Na okraji obce, smerom k sídlisku mesta Prešov, vzniká vilová zástavba a sídlisko s novopostavenými bytovkami.

V časti Majerka obce Ihľany, sa kvôli požiaru nezachovala pôvodná, prevažne nemecká architektúra. V porovnaní s časťou Stotince, sa tu nachádzajú novšie stavby. Väčšina domov, ktoré boli v minulosti priamo prepojené s maštaloú sú už dnes prerobené, a bývalá maštal' je využívaná ako obytný alebo skladobný priestor, prípadne stále slúži ako hospodárska časť na chov hydiny. V obci sa nachádza veľa chátrajúcich domov, niekedy stále obývaných. V Stotinciach dodnes prevláda murovaná radová zástavba s drevenými bránami v prostriedku murovaníc. V tejto časti maštal' stála osobitne na dvore, nebola a nie je prepojená s domom. Takisto tu môžeme nájsť staré podstrechové – mashauzové vchody do dvorov. V obidvoch častiach obce Ihľany vidieť novostavby či zrekonštruované pôvodné domy. Na južnom konci sú v súčasnosti postavené aj sociálne byty pre rómskych občanov.

Ľudová architektúra je najviac badateľná v obci Hraničné. Nachádza sa tu pomerne veľa pôvodných dreveníc rôznej zachovalosti, mnohé z nich sú stále obývané.

Túto charakterizuje kombinácia zrubových drevených stien s murovaným (prírodne kamenným) soklom, prípadne ďalšími murovanými stenami. Svažité terén podmienil hmotovo významnú spodnú stavbu s pivničnými priestormi. Murované časti boli omazané vápnom na svetličkovo- modrú farbu. (Jariabka, 2006)

Rekonštrukcie a novostavby nechýbajú ani tu, avšak sú zastúpené v menšom počte. Architektúrou nenadväzujú na pôvodný vzhľad dediny, čo možno považovať za škodu, pretože postupne menia ráz tejto zaujímavej obce.



Obr. č.14 Najstaršie typy domov vo vybraných obciach (Viera Štroncerová)



Obr. 15 Rekonštrukcie a novostavby vo vybraných obciach (Viera Štroncerová)

4.1.2 Hospodárske stavby v skúmaných lokalitách

Hospodárske stavby v skúmaných lokalitách môžeme rozdeliť do troch základných skupín :

- Určené na chov hospodárskych, prípadne spoločenských zvierat (chlievy, voliéry, kuríny...)

- Určené na skladovanie krmovín a rastlinných produktov (pivnice, senníky...)
- Určené na spracovanie rastlinných a živočíšnych produktov (letné kuchyne, udiarne...)
- Určené na skladovanie strojov, náradia, stavebných materiálov a iných vecí (garáže, kôlne, drevárne...)

Hospodárske stavby sú väčšinou samostatne stojace, s výnimkou staršej zástavby, kde môžu mať spoločnú strechu s obytnou časťou domu. Často už neplnia svoju pôvodnú úlohu. V niektorých prípadoch boli prestavané na obytné, skladovacie či rekreačné účely, prípadne odstránené.

S výnimkou novostavieb alebo úplných rekonštrukcií, sa na každom dvore nachádza miesto s rôznymi materiálmi pre zberné suroviny. Väčšinou je umiestnené v zadnej časti pozemku, často aj vo viacerých kútoch dvora. Pôsobí to veľmi neesteticky a rušivo.

Hospodárske stavby s pôvodnou funkciou na skladovanie krmovín a rastlinných produktov sa nachádzajú v skúmaných oblastiach pomerne často, najmä v obci Ihľany, avšak väčšinou už s pozmenenou funkciou. V Ľuboticiach je to najmä v najstaršej časti. Na uskladnenie zeleniny či ovocia sa využívajú pivnice, ktoré sú väčšinou priamo súčasťou obytného domu. V Hraničnom môžeme vidieť pre nich typické senníkopivnice, kde z jednej strany bol vstup do pivnice a z druhej do senníka. Krmoviny pre chovné zvieratá sú uskladnené v blízkosti, prípadne priamo v objektoch pre zvieratá, niekedy v garáži.

V obci Ihľany sú typické senníky, ktoré sa vyskytovali na každom pozemku, v časti Majerka priečne celou šírkou pozemku, spojené so susednými, čím tvorili akúsi „radovú zástavbu“. Dnes majú rôzne využitie (skladobný priestor, garáž..) prípadne boli zbúrané.



Obr. 16 Hospodárske budovy (Viera Štroncerová)

Letné kuchyne sú buď pod jednou strechou s obytným domom, alebo stojace samostatne, väčšinou v jeho blízkosti.

Materiály pre zberné suroviny majú najproblematickejšie umiestnenie, a to hlavne odpadové, prípadne „niekedy v budúcnosti využiteľné“ materiály (rôzne tehly, dosky, gumené, plechy...). Často sú umiestnené voľne na pozemku, s presne neurčeným, rozhádzaným a bežne viditeľným miestom popri dome, oplotení či hospodárskej budove. Jednou z príčin je aj nedostatočná separácia a spracovanie odpadov v obciach.

4.1.3 Stav zelene

Súčasný stav zelene v skúmaných sídlach

Výhodou obcí Ihľany a Hraničné je, že sú umiestnené priamo v lone prírody, vďaka čomu nevzniká problém s nedostatkom zelene, v ktorej sú priam ponorené. V oblasti Hraničného prevládajú jedliny, bučiny a jedľové bučiny, vrba (*Salix*), jaseň (*Fraxinus*), z krovín hloh (*Crataegus*), trnka (*Prunus spinosa*), kalina (*Viburnum*), baza čierna (*Sambucus nigra*), ruža šípová (*Rosa canina*) a borievka obyčajná (*Juniperus communis*) a v Ihľanoch je to najmä smrek (*Picea*), smrekovec (*Larix*), borovica (*Pinus*), jarabina (*Sorbus*), javor (*Acer pseudoplatanus*), vrba (*Salix*), jelša (*Alnus*). Čo sa týka zelene priamo v intraviláne, je zastúpená zeleňou cintorínov, okolia kostolov, pozdĺž potoka či komunikácií. Zeleň súkromných pozemkov je rôzne bohatá, v novopostavených alebo zrekonštruovaných pozemkoch je často dominantná najmä z estetického hľadiska, avšak na pôvodných dvoroch je často už len pozostatkom starých ovocných stromov. V obci Majerka sú časté predzáhradky, v časti Stotince sú zriedkavé alebo sú súčasťou verejnej zelene lemujúcej komunikácie.

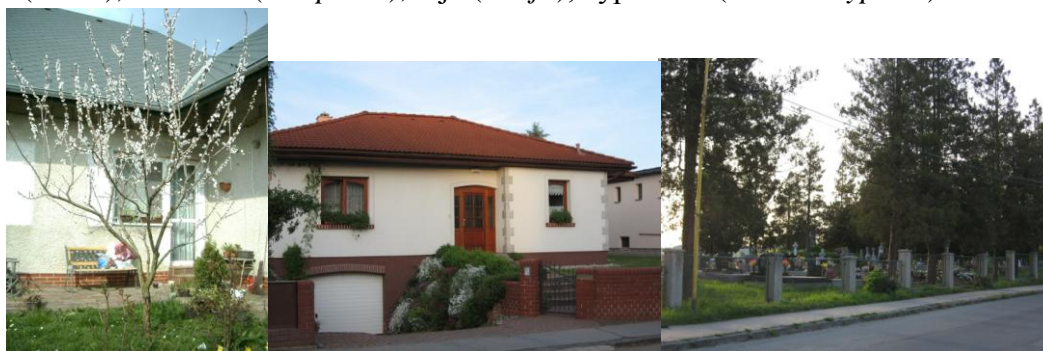


Obr. 17 Verejná a súkromná zeleň v obciach Hraničné a Ihľany (Viera Štroncerová)

Obec Ľubotice, ktorá je vsadená do mesta, sa nachádza v zóne enviromentálnej záťaže spôsobenej najmä znečisťujúcimi látkami v ovzduší zo spoločnosti Kronospan Slovakia v Prešove. Takže potreba zelene je o to vyššia. Pôvodná fauna bola tvorená dubovo-hrabovými a lužnými lesmi, zastúpené druhmi ako dub (*Quercus petraea*), hrab (*Carpinus betulus*), javor (*Acer campestre*), lipa (*Tilia cordata, platyphyllos*), čerešňa (*Cerasus avium*) atď. Z krovín sa tu nachádza trnka (*Punus spinosa*), ruža šíповá (*Rosa canina*), hloh (*Crataegus monogyna*), zob vtáci (*Ligustrum fruticosus*), bršlen (*Euonymus europaea*), svíb krvavý (*Cornus sanguinea*), ostružina (*Rubus fruticosus*). Súčasťou verejnej zelene je park v okolí kaštieľa, zeľň cintorínov, okolia kostola, materskej školy a niekde sa vyskytujúca zeľň sprevádzajúca komunikácie, hlavne s estetickým účelom.

Súkromná zeľň je na pomerne vysokej úrovni, vo väčšine nechýba predzáhradka tvorená okrasnými krami, trvankami či letničkami, tujami alebo celé živé ploty. Na pozemkoch so starými domami je zelene menej a často je obmedzená na niekoľko úžitkových druhov stromov. Ďalej sa na pozemkoch vyskytujú ovocné či iné listnaté a ihličnaté stromy. V niektorých prípadoch až bezpečnosť ohrozujúce veľmi vzrastlé ihličnany, ktoré boli vysadené v minulosti, kedy bolo v intraviláne menej obytných stavieb. Väčšina zastavanej časti je typická už spomenutými „kockami“, kde sa rekreačná časť často prelína s okrasnou.

Z druhov sú to najmä: ovocné dreviny ako jablone (*Malus domestica*), čerešne (*Cerasus avium*), hrušky (*Pyrus communis*), slivky (*Prunus domestica*), orech (*Juglans*), ríbezľa (*Ribes rubrum, nigrum*) z ozdobných drevín magnólia (*Magnolia*), orgován (*Syringa*), ibištek (*Hibiscus*), ruža (*Rosa*), paulovnia (*Paulownia*), zlatý dážd (*Forsythia*), dráč (*Berberis*), javor (*Acer*). Z ihličnanov sú to smrek (*Picea*), borovica (*Pinus*), borievka (*Juniperus*), tuja (*Thuja*), cyprušteľ (*Chamaecyparis*).



Obr. 18 Súkromná a verejná zeľň v obci Ľubotice (Viera Štroncerová)

4.1.4 Typy súkromných pozemkov v obciach a analýza vybraných pozemkov

Pri tejto analýze sa zameriavame na funkčné členenie pozemkov, a to hlavne reprezentačná – predzáhradka, obytná – rekreačná, úžitková, hospodárska časť, jeho súčasný vzhľad a využitie plôch, a priestorové rozmiestnenie objektov na pozemku.

Zo sadovníckeho hľadiska skúmame zastúpenie (množstvo), zdravotný a estetický stav dominantnej a doplnkovej zelene na pozemkoch.

V závere si zhrnieme pozítíva (vhodné umiestnenie a rozmer funkčnej plochy, dostatok kostrových rastlín v dobrom stave,...) a negatíva (nevhodné umiestnenie či prelínanie funkčných plôch, rušivé elementy daného pozemku,...).

Obec Hraničné

Po prieskume v dedine, som rozdelila typy súkromných pozemkov na 3 hlavné. Prvý typ sú pozemky mladších rodín, ktoré využívajú záhradu hlavne na rekreačné účely. Ak sú to pozemky prestavané, stodola je niekedy zbúraná, niekedy ponechaná a využívaná najčastejšie ako sklad. Druhým typom pozemku, ktorý je v danej oblasti časovo najstarší, je spoločný dvor. Domy stojace blízko seba so spoločným dvorom, väčšinou aj so spoločnou stodolou. Vznikli kvôli nedostatku priestoru v intraviláne, najmä keď sa rodiny rozrastali, a už dospelé deti si postavili domy na rodičovskom pozemku. Niektoré z týchto pozemkov v súčasnosti nie sú obývané a domy sú už v zničenom stave. Tretím typom je pozemok s jedným rodinným domom a stodolou, využívaný rekreačne a úžitkovo.

Nových domov v obci nie je veľmi veľa, mladí ľudia odchádzajú do miest či obcí v blízkosti väčších miest.popis typov pozemkov (výkres).....

- ***Pozemok obce Hraničné***

V obci Hraničné v minulosti prevažovali úzke dvory, z príčiny už spomenutého nedostatku priestoru v intraviláne. Tento problém často riešili vznikom spoločných dvorov. Avšak v blízkej minulosti a v súčasnosti je často odstraňovaný odkupovaním nadväzujúcich pozemkov čím zväčšujú jeho priestor. Takýmto príkladom je aj daný vybraný pozemok.

Pozdĺž jeho severnej strany sa nachádza dom s obdĺžnikovým pôdorysom, ktorý oddeľuje od cesty malá predzáhradka s nízkymi kvetmi, málo viditeľnými kvôli pomerne vysokému drevenému plotu. Veľmi nevhodne v blízkosti bráničky je umiestnená lavička so stolom. Celá záhrada je otvorená smerom ku komunikácii. Na jej západnej strane je postavená veľká a nápadná stodola, ktorá už dávno neslúži pôvodnej funkcii, avšak je využívaná ako skladový a pracovný priestor. Je prepojená s letnou kuchyňou. Na pozemku prevažuje trávnik, a časť s pestovanými plodinami, chýba akákoľvek ďalšia vegetácia a chodník, ktorý je momentálne vedený stredom trávnik a nepravidelným vysypaním štrku. Celý pozemok pôsobí ako skládka.

Funkčné plochy sú rozhádzané, v nevhodných proporciách pre ich súčasné a budúce využitie.

Analýza súčasného stavu funkčných plôch je v prílohe: 1A, 1B, 4A

Obec Lubotice

Najstarším typom pozemku je pozemok podlhovastého tvaru s rovnako podlhovastým, väčšinou jednopodlažným domom, na konci ktorého ešte často stojí stodola. Tieto pozemky sa nachádzajú v staršej časti obce. Predzáhradky sú maličké, trávnik na záhrade je často riedky, udupaný, neestetický. Záhrada má skôr úžitkový charakter a častý je drobnochov. Zeleň je zastúpená najmä ovocnými často prestarnutými stromami. Chýba okrasná zeleň.

Druhým typom sú pozemky zastavané po roku 1980, ktoré sa vyznačujú jednoduchým, väčšinou kockovitým domom. Záhrada je využívaná rôzne, niekde len rekreačne, no pomerne často aj úžitkovo. Časté sú drobné stavby ako kuríny, zajačince...

Tretím typom sú najnovšie zastavané pozemky, ktorých využitie je rekreačné. Z drobných stavieb sú to prístrešky, altánky, záhradné domčeky. Veľa okrasnej zelene.

- ***Pozemok obce Lubotice***

Nachádza sa v novšej časti Lobotíc, susediaci s tromi pozemkami, kde jeden je nezastavaná plocha, chýba tu ohraničenie. Dom, bývalá jednopodlažná kocka je momentálne v prestavbe. Z jeho západnej strany je priamo prepojený s garážou. V prednej časti sa nachádza predzáhradka, zo zadnej strany priamo na dom nadväzuje

okrasno-rekreačná časť s nekrytým miestom pre letné posedenie a so sadovníckou úpravou, najmä kvetmi. Rušivo a neesteticky pôsobí na západnej strane pozemku stará letná kuchyňa pokračujúca kurníkom odkiaľ sa šíri ničím neeliminovaný zápach. Zvyšok záhrady tvorí trávnik a časť s pestovanou zeleninou a niekoľko ovocných stromov v nie najlepšom stave.

Funkčné plochy sa tu približujú logickému usporiadaniu, nevhodné je ich prelínanie a nezamedzenie rušivým vplyvom z hospodárskej k rekreačnej časti.

Prílohy: 2A, 2B, 4A

Obec Ihľany

Obec je delená na dve katastrálne časti, a toto delenie zároveň odlišuje 2 hlavné typy pozemkov. Pozemky s predzáhradkou a otvorenou záhradou, a pozemky bez predzáhradky, uzatvorené k ulici múrom. Tie sa ďalej odlišujú v závislosti od prítomnosti ďalších stavebných objektov ako stodola a maštaľ, ktoré boli súčasťou skoro všetkých pozemkov, avšak dnes sú už niektoré zbúrané. Stodoly sú veľké, niekedy väčšie ako dom, sú postavené priečne pozemkom, a navzájom na seba nadväzujú. Všetky štyri typy pozemkov sú v súčasnosti využívané ako úžitkové alebo rekreačné, alebo oboje.

- ***Pozemok obce Ihľany***

Je typický pozemok pre časť Majerka, kde v minulosti dominantou dvora boli hospodárske budovy. Obytný priestor bol minimalizovaný na nevyhnutnosť. Na jeho južnej strane sa nachádza dom, v pôdoryse obdĺžnik, prepojený s maštaľou, ktorá sa však už dnes využíva ako odkladací priestor a časť je prerobená na obytnú. Na konci podlhovastého pozemku sa nachádza veľká stará stodola, ktorá je v súčasnosti využívaná ako garáž a odkladací priestor. Rohové múry sú kamenné, hrubé 50 cm. Zvyšné múry sú tehlové, užšie. Typické pre stodoly v tejto oblasti sú 4 plochy z guľatiny ako je možné vidieť na obrázkoch vo výkresovej časti. Majitelia už však túto stodolu prerábali, a na jej čelnej strane už časť týchto drierov chýba. Strecha je sedlová drevená s červeným už zničeným šindľom. Vo vnútri priestor nie je delený.

Za stodolou je priestor s trávnatou plochou, ktorá však nie je využívaná, čo je škoda, pretože naň nadväzuje okolitá príroda s potôčikom. V prednej časti pozemku sa nachádza kryté drevené posedenie malých rozmerov, nie najlepšie umiestnené vzhľadom ku komunikácii, ďalej voliéra pre psa a šnúry na sušenie bielizne viditeľné z ulice. Studňa funguje princípom elektrického čerpadla.

Majiteľ vysadil pri okraji so susedným pozemkom niekoľko mladých ovocných stromčekov. V predzáhradke je trvalkovo cibuľový záhon, nie veľmi vysokej estetickej funkcie. Zeleň je podrobne spracovaná v inventarizačnej tabuľke na nasledujúcej strane.

Väčšie funkčné plochy majú nevyužitú priestory, ktoré by sa mohli využívať ako okrasná časť. Ich usporiadanie nie je ideálne. Takisto ich prelínanie pôsobí rušivo.

Prílohy: 3A, 3B, 4A, 4B

Vysvetlivky k inventarizačnej tabuľke:

Sadovnícka hodnota – 1 – najnižšia, 5 – najvyššia

Zdravotný stav – 1 – zlý zdravotný stav, 5 – dobrý zdravotný stav

Spôsob poškodenia:

7 – drevina netvárna, deformovaná

10 – usychanie konárov, ihlíc, stromov

13 – nevhodný, neúmerne silný orez konárov, neprimeraná redukcia koruny

15 – zle zapestovaná koruna

Spôsob ošetrovania:

12 – návrh na chemickú ochranu

13 – návrh na výrub

24 – okopať, prihnojiť drevinu

4.2 Návrhy

4.2.1 Všeobecné princípy navrhovania

Pre spracovanie výsledného návrhu pre vidiecku záhradu bolo potrebné prejsť týmito krokmi:

1. analýza širších a prevádzkových vzťahov daných obcí
2. analýza funkčných plôch konkrétneho územia
3. spracovanie súčasného stavu vybraného pozemku
4. návrh sadovníckych a architektonických úprav

Analýza širších a prevádzkových vzťahov

Lokalita sa hodnotí ako celok a preto je potrebné analyzovať všetky skutočnosti ako individuálnu zástavbu rodinných domov, objekty občianskej vybavenosti a stav zelene v danej obci. Skúmame o aký typ pozemkov v danej lokalite ide, z hľadiska využitia, priestorového usporiadania a vzájomného prepojenia. Nezanedbateľné je preskúmať pôvodnú zeleň a najzastúpenejšie druhy v extraviláne a intraviláne, čo nám pomôže pri výbere konkrétnych druhov, a takisto pri určovaní bližších klimatických a pôdnych pomerov.

Spracovanie súčasného stavu vybraných pozemkov

Na začiatku je potrebné si zhotoviť podklad s vyznačenými stavebnými objektmi a komunikáciami buď podľa získaného plánu pozemku alebo vlastným vymezením. Na pozemku sa snažíme definovať jednotlivé funkčné časti – reprezentačná, obytná, hospodárska a iná, podľa ich súčasného využívania. Určíme si pozitívne a negatívne faktory, prípadne faktory nemenné.

Navrhovanie novej podoby pozemku

Po určení nevyhovujúcich prvkov (hospodárske objekty sú súčasťou reprezentačnej či obytnej časti, nedostatok kostrových drevín...) sa snažíme potlačiť ich negatívny dopad, prípadne ho úplne odstrániť ak je to možné. Pri návrhu je potrebné sa riadiť záväznými nariadeniami obce. Ďalej si vyznačíme orientáciu podľa svetových strán, prevládajúce smery vetrov, možné vplyvy susedných pozemkov, ktoré nám v ďalšej časti pomôžu rozmiestniť oddychové miesta a hospodárske objekty. Určíme si, ktoré funkčné plochy sú pre budúce využitie pozemku vhodné, a určíme ich rozmer.

Návrh funkčných úprav

Nové funkčné plochy navrhujeme na základe predošlých analýz. Zohľadňujeme požiadavky obyvateľov na budúce využitie pozemku. Tento návrh je podkladom funkčného rozdelenia pozemku, z ktorého pri sadovníckom návrhu vychádzame. Detailné rozdelenie plôch bude výsledkom návrhu sadovníckych úprav.

Návrh sadovníckych úprav

Na začiatku sa stanoví nosná myšlienka návrhu. Ďalej sa vychádza zo súčasného stavu pozemku, určia sa dreviny ktoré ponecháme a odstránime. Vymedzíme si výhľady a priehľady, stanovíme hlavné komunikačné vzťahy. Oplotenia navrhujeme najmä tam, kde sú nutné z funkčného hľadiska, Dominantou priestoru by mali byť vzrastlé dreviny. Vyberáme prírodné materiály v súlade s ostatnými prvkami.

4.2.2 Pozemok v obci Hraničné, štúdia

Keďže na pozemku už stojí iba jeden rodinný dom, záhrada ostala otvorená k ulici v celom rozsahu. V návrhu som sa preto snažila opäť vytvoriť súkromný priestor záhrady a to aspoň rekreačnej časti. Chýbajúcu garáž som nahradila prístreškom pre auto, s plnou zadnou stenou, ktorý zároveň posluží ako deliaci prvok medzi obytnou časťou záhrady a ulicou. Keďže pozemok mal stúpajúci terén, v návrhu je úprava terénu na dve úrovne s rozdielom výšok do jedného metra. Nižšia úroveň v okolí domu bude využívaná ako obytná časť, ktorej súčasťou je aj spevnená plocha - terasa na posedenie. Vyššia úroveň ostane úžitkového charakteru, podľa požiadaviek majiteľov.

Súčasťou návrhu by bolo aj opravenie stodoly, ktorá má popri dome dominantné postavenie na záhrade.

Na pozemku chýbala sieť chodníkov, ich návrh je vidieť vo výkresovej časti.

Okrasnú zeleň, ktorú reprezentovala len malá kvetinová predzáhradka, som rozšírila na viacero záhonov vo vstupnej časti záhrady, dosadbou krov a stromov, a takisto trelážou s popínavými rastlinami. V úžitkovej časti záhrady je takisto navrhnutá dosadba stromov, a krov ako napríklad ríbezle.

4.2.3 Pozemok v obci Ľubotice, štúdia

Predzáhradka pozemku je aj v súčasnosti v celkom peknom stave, navrhnutá je zmena, doplnenie záhonov a odstránenie tují z dôvodu ich nie veľmi vhodného umiestňovania vo vidieku, a takisto sú vysadené pod elektrickým vedením čo by časom mohlo spôsobiť problémy, a ich nahradenie inými krami. Súčasťou predzáhradky je aj trávnatý priestor, ktorý majitelia aj napriek tomu, že majú garáž, využívajú na zaparkovanie auta. Preto sú na tomto mieste navrhnuté zatrávňovacie dielce.

Zadná časť záhrady je aj v návrhu rozdelená na obytnú a úžitkovú, keďže majitelia sa venujú drobnochovu a pestovaniu zeleniny. Objekt drobnochovu si vyžaduje prestavbu, a v návrhu je naznačené jeho oddelenie zeleňou od ostatnej časti záhrady, aby sa zabránilo šíreniu zápachu a takisto zlepšila estetika záhrady. Prestavba drobnochovu by takisto vytvorila priestor na sklad záhradných nástrojov, aby sa mohla odstrániť nevzhľadná plechová bunka.

Hlavnú obytnú časť záhrady v návrhu tvorí vyvýšený priestor nadväzujúci na dom, kde je navrhnutá drevená terasa z dvoch strán lemovaná skalkou.

Priestor na pestovanie je vytvorený v zadnej časti záhrady, doplnený o výsadby krov, kvetín a stromov.

4.2.4 Pozemok v obci Ihľany

Cieľ riešenia, varianty

Varianty riešenia som navrhovala podľa zložitosti úprav, ich finančnej stránky, a spôsobov využitia záhrady.

Cieľom každej varianty je vytvoriť na pozemku obytnú časť estetickej hodnoty a vylepšiť okrasno – reprezentačnú časť pri zachovaní vidieckosti záhrady a jej typických prvkov.

Prvý a najmenej náročný variant obsahuje len fasádové opravy stodoly. Jej využitie sa ponechá ako v súčasnosti, čiže garáž, skladový priestor a kôlnička. Súčasnú posedenie sa premiestni ďalej od komunikácie, a vystrieda ho voliéra pre psa. Priestor pre posedenie bude tvoriť spevnená plocha – terasa, za ktorou je

navrhnutá treláž oddelujúca pozemok od fasády susedného rodinného domu. V blízkosti posedenia je studňa, ktorá bude esteticky dopĺňať obytnú časť záhrady. Upraví sa sieť chodníkov, ako je znázornené vo výkresovej časti návrhu. Priestor za stodolou, ktorý v súčasnosti nie je využívaný, sa môže využiť na pestovanie plodín pre domácu potrebu.

Druhý variant je finančne aj zložitost'ou náročnejší. Úprava stodoly zahŕňa jej miernu prestavbu na rekreačné využitie a to formou prístrešku. Ľavá strana stodoly by sa teda spriechodnila otvorenými stenami a oddelila novou stenou od zvyšnej časti stodoly, ktorej funkcia by bola ako súčasne – garáž, sklad, kôlna. Pod touto otvorenou časťou stodoly vznikne priestor pre krb a posedenie v záhrade s výhľadom na potôčik a okolitú prírodu na ktorú sa pozemok napája. Vo zvyšnej časti záhrady sa doplnia chodníčky a zeleň ako je znázornené vo výkresovej prílohe. Časť za stodolou môže byť opäť využitá ako úžitková časť záhrady, a takisto sa sem premiestni kompost.

Tretí variant zahŕňa výraznú prestavbu stodoly a zároveň zmenu jej funkcie na obytnú. Ďalšie zmeny v záhrade sú už menšieho rozsahu, ide o doplnenie zelene, chodníkov a drobnej architektúry. Tento variant je ďalej podrobne rozpracovaný v nasledujúcej časti návrhu riešenia.

Návrh riešenia

Návrh sa opiera o typické prvky vidieckosti a ľudovosti, s vnesením moderných prvkov, tak aby sa neporušila harmónia a typický výraz prostredia.

Na danom pozemku bolo hlavnou otázkou, čo spraviť so stodolou. Jej pôvodná úloha, so zmenou spôsobu života, už stratila význam. Avšak odstránenie tejto stodoly, ako sa to už stalo na niektorých susedných pozemkoch, by zapríčinilo zničenie charakteristickej atmosféry tohto priestoru. Preto som sa rozhodla pre variantu ponechania stodoly, jej prestavby a určenia novej funkcie.

Prestavba stodoly zahŕňa opravu strechy, vybudovanie vnútorných priečok, výmenu dverí, dosadenie okien a opravu obvodových múrov a dobudovanie inžinierskych sietí. Ponechal by sa typický výraz tejto stodoly, ktorý bude zmodernizovaný o nové prvky.

Kamenné rohové múry ostanú ako pôvodne. Obvodové múry sa prestavia, avšak aj naďalej tu ostane dominanta časti múru z guľatiny o priemere 15 cm, ako je to znázornené vo výkresovej časti. Okná sú v drevenom ráme, takisto dvere do garáže sú drevené a posuvné dvere do zadnej časti záhrady sú sklenené v drevenom ráme. Tieto dvere do zadnej časti záhrady sú dvojité, vonkajšiu časť tvoria pôvodné „vráta“. Interiér sa delí na 3 izby, kúpeľňu, garáž, a veľkú kuchyňu prepojenú s obývacou časťou s krbom. Farebné prevedenie stodoly je v prírodných farbách, svetlá prírodná hnedá guľatina a piesková omietka. Rovnako hnedé garážové dvere a rámy okien.

Navrhované využívanie stodoly je ako rozšírené bývanie pre majiteľov, ubytovanie hostí či ubytovanie turistov.

Zadná časť záhrady nám vytvára vhodný súkromný záhradný priestor pre ubytovaných ľudí, s výhľadom na okolitú krajinu.

Ďalšie navrhované prestavby na pozemku sa týkajú opravy chodníka popri dome a výmene dlažby, dobudovanie ďalších chodníkov ako je znázornené vo výkresovej časti návrhu. Uloženie zatrávňovacích dielcov ako vodiacich pásov vedúcich od brány ku garáži aby sa predišlo súčasnému ničeniu trávniku pri parkovaní auta.

V priestore medzi domom a stodolou je navrhnutá štrková plocha, na ktorej bude poskladané drevo na kúrenie, ako estetický prvok záhrady (viď vizualizácie).

Navrhnutá je aj nová podoba studne, ktorá už funguje na princípe elektrického čerpadla, a preto jej nadzemná časť bude plniť estetickú funkciu. Pôdorys studne je osemuholník, je tvorená z ôsmich stupňov drevených hranolov. Pokrývku tvorí drevená platňa. Technický popis je vo výkresovej časti. Na vrch studne je vhodné umiestniť kvetináč s kvetinou. Farebné prevedenie hranolov je svetlohnedé. Poklop studne tmavšia hnedá.

Súčasťou záhrady je voliéra pre psíka, ktorá bude drevená s kovovým pletivom, umiestnená v strednej časti záhrady.

Navrhnuté je aj nové oplotenie. Je tvorené z drevených hranolov osadených v betóne, navzájom nepospájaných. Na povrchu betónu so štrkom. Oplotenie je v prednej a zadnej časti záhrady, v strednej časti je prerušené z jednej strany z dôvodu

susedného domu a z druhej strany tvorí hranicu samotný dom. Farba hranolov ostáva v prírodnej farbe dreva impregnované priehľadným náterom.

Popred fasádu susedného domu je navrhnutá treláž s popínavou rastlinou. Treláž je od domu vzdialená 60centimetrov a napája sa na voliéru a tvorí estetické pozadie pre studňu.

Do záhrady je navrhovaná dosadba zelene. Jednotlivé druhy som sa snažila vyberať na základe rastlín typických a vhodných do vidieckeho prostredia.

V predzáhradke je navrhnutý záhon v pozadí z vyšších druhov ako *Delphinium* a *Chrysanthemum*, a v popredí z kobercových Phlox-ov, ktoré sú delené vlnitým štrkovým chodníčkom. Záhon je umiestnený 60cm od fasády domu po okraj plotu. A na jeho konci je dominantný ker *Buddleia davidii*. V prednej časti ešte pribudli stálozelené kry hlohyně. Na nadväzujúcu treláž je navrhnutá popínavá stálozelená *Lonicera henryi*.

V zadnej časti záhrady sú dva záhony tvorené z druhov typických pre vidiek. Efekt vytvárajú hlavne v lete, keďže obytná funkcia stodoly bude sústredená na leto. Zadnú časť záhona tvoria vyššie trvalky ako *Chrysanthemum*, *Aster*, *Hemerocallis*, *Delphinium*, *Thalictrum*, *Veronica*, *Lysimachia* a v popredí nižšie rastlinky ako *Phlox*, *Campanula*, *Euphorbia*, *Aster*. Zo stromov je to *Sorbus aucuparia* a *Malus*, a ker *Hydrangea*. Podrobný zoznam je v súpise materiálu.

Realizácia

Pri realizácii návrhu ako prvé vykonáme demolácie a okamžité výrubu. Z danej plochy bolo odstránených 6 drevín, z celkového počtu 10. Po odstránení vegetačnej zložky demolujeme nevhodné spevnené plochy.

Ďalej sa pristúpi k prestavbe stodoly podľa návrhu architekta a pod vedením zodpovednej osoby. Pred samotnou realizáciou stodoly sa rozvádzajú inžinierske siete k stodole.

Odstránia sa všetky nerovnosti terénu, plochy sa vytýčia.

Postupujeme zrealizovaním chodníkov a ostatných spevnených plôch, základov pre oplotenie, treláž, podstavec pre studňu. Tieto plochy vytyčujeme od najbližšieho pevného bodu, existujúcich budov. V našom prípade sa pridržame pôvodnému

situovaniu chodníkov a ostatné plochy vytyčujeme pomocou okrajov pozemkov a stavebných objektov na záhrade.

Na spevnenú plochu okolo domu sa použije dlažba Semmelrock Pastella vo farebnom prevedení antracit a terakota. Rozmery ako na technickom výkrese. Dlažba bude uložená v štrkovom lôžku, okraje dlažby v betóne. Šľapáky budú uložené takisto v štrkovom lôžku.

Vytyčovanie šľapákov nie je presne stanovené, je určená vzdialenosť jednotlivých šľapákov, pričom ich presné stanovisko si určia pri výstavbe podobne ako je to navrhnuté vo výkresovej časti.

Po zrealizovaní spevnených plôch zakladáme vegetačné prvky.

Technologické postupy založenia a údržby vegetačných prvkov

Navrhovaným rastlinným materiálom sú škôlkarské výpestky 1. triedy podľa normy SPN.

Vysádzať sa budú kry dopestované v kontajneroch C2 a expedované v kontajneroch, trvalky dopestované v kontajneroch K9.

Bezprostredne po výsadbe, ak neprší, je nutné po dobu 7 dní aplikovať vodu v množstve 20 l na ker.

Pri výseve trávnik sa aplikuje 20 l/m², 7 dní po výseve 10 l/m².

Pri výsadbe trvaliek sa množstvo vody aplikuje podobne ako na trávnik.

Hnojivo pri výsadbách NPK v množstve 0,01 kg/jamka.

Pri hnojení trávnik sa použije liadok amónny v množstve 0,01 kg/m².

Hĺbenie jamiek

Dreviny sadíme približne do takej hĺbky v akej boli predpestované avšak u krov je to o 10-15 cm viac, pretože lepšie regeneruje koreňová sústava. Pre kry stačí jama 50x50x50 cm, pre ostatné dreviny 70x70x60.

Pri výkope jamy vrchnú humóznú časť pôdy uložíme nabok, neskôr ju použijeme na zasypanie koreňov. Pokiaľ toto nie je možné dodržať, na zasypanie koreňov sa donesie kvalitná zemina.

Výsadba

Pred začatím výsadby sa vyznačia plochy, do ktorých sa bude vysádzať, ako aj hranice medzi jednotlivými druhmi a miesta solitérnej výsadby. Plochy určené pre výsadbu sa chemicky/mechanicky odburinia a obrobia sa do hĺbky minimálne 15 cm a vyhnoja. Zeminu upravenú hnojivom sypeme ku koreňom.

Koreňový krček musí zostať na úrovni terénu, teda v takej výške, v akej boli predpestované. Zemina pri výsadbe musí byť zhutnená, aby nezostali vzduchové medzery, najlepšie je zhutnenie pomocou vody. Po výsadbe je dôležité vytvoriť tzv. „vodnú vaňu“, aby sa voda udržala pri koreňoch.

Úprava plôch po výsadbe

Po ukončení výsadby drevín je nutné dokončiť aj výsadbu ostatných plôch.

Hnojenie

Výsadby je vhodné hnojiť 1x vo vegetačnom období povrchovo ku koreňom.

Ošetrovanie rastlín po výsadbe

Od ukončenia výsadby je nutné ošetrovať, polievať, odburinať, chemicky ošetrovať, vykonávať všetky práce potrebné k zabezpečeniu kvalitnej výsadby.

Založenie trávnik

Plochy sa chemicky odburinia a vyhnoja zapravením liadku amónneho v množstve 0,01 kg /m². Je potrebné dbať na to, aby semeno bolo dobré uvalcované v pôde. Plochy trávnik budú zreteľne oddelené odrýľovaním, aby nedochádzalo k prerastaniu trávnik ku výsadbám.

Údržba zelene

Údržba plôch zelene pozostáva z pravidelnej zálievky a hnojenia vysadených rastlín. Dreviny stačí hnojiť 1 krát ročne, najvhodnejšie na jar plným hnojivom. Odburiňovanie trávnik a záhonov.

Kontrolovanie stavu drevín a odstraňovanie poškodených či odumretých častí rastlín, prípadne celé rastliny a ich následné nahradenie novými. V prípade škodcov a chorôb použiť najlepšie biologické chemické postreky.

Kry pravidelne striháme aby nedošlo k nevzhľadnému prerastaniu.

Trávnik sa kosí 1 x za 7 – 10 dní. Raz ročne vhodné vykonať aerifikáciu a hnojenie.

5. DISKUSIA A ZÁVER

Z výskumov v sídlach vyplynuli už predpokladané skutočnosti. Stav súkromných záhrad vidieka je pomerne nesúrodý. Kde v minulosti prevažoval jednotný obraz, dnes vidíme rôznorodosť. Niektoré pozemky majú stále typický obraz daného regiónu, na záhradách sú stále prítomné hospodárske a iné stavby, ktoré už ale majú väčšinou zmenenú funkciu a prevažuje pôvodná zeleň, čo sú najmä ovocné dreviny. Inde sa prelína minulé s novým, tieto zmeny sú však často necitlivo prevedené, a vnášajú do záhrad nejednotnú, rozbitú atmosféru. A nakoniec sú to novovybudované pozemky, ktoré sa svojím charakterom viac podobajú mestským než vidieckym typom a vo vidieckom prostredí často pôsobia ako gýč. V prvých dvoch prípadoch je aj časté zanedbávanie starostlivosti o estetiku záhrady.

Takisto rôznorodosť nevhodných materiálov, napríklad oplatenia, a používanie mnohých exotických rastlín na vidieku vnáša chaos a rozbíja charakter vidieckeho prostredia, ako ho poznali v minulosti. Týmto zmenám sa samozrejme úplne zabrániť nedá, pretože súčasný životný štýl, to, aspoň z môjho pohľadu, zatiaľ neumožňuje. Avšak vhodným prístupom k týmto premenám, sa môže doceliť zachovanie jednotnosti vidieka s niektorými jeho typickými prvkami v zosúladení so súčasnými potrebami spoločnosti. Je to však veľmi náročná úloha, keďže vidiek pozostáva prevažne zo súkromných pozemkov, ktorých vzhľad odráža subjektívny vkus a potreby daných rodín.

Nakoľko je správne snažiť sa za každú cenu opäť priblížiť vidiek čo najviac jeho pôvodnému vzhľadu je otázne. Najmä potreby zmien vo funkčných plochách to už často nedovoľujú, a preto by niektoré snahy boli neopodstatnené a násilné. V istom zmysle dnes prechádza vidiek akýmsi hľadaním jeho novej identity.

V mojom prípade, som sa snažila navrhnúť zmeny, ktoré zachovávajú typické črty daného vidieckeho regiónu. Zmeny sa týkajú najmä funkčnosti objektov, ktoré boli upravené na súčasné potreby. Pri navrhovaní bolo mojou snahou spojiť túžbu moderného človeka po niečom novom, pri zachovaní jedinečnosti vidieckeho prostredia.

6. POUŽITÁ LITERATÚRA

- AULIG, Günther - KLINGBERG, Tina. 1996. *Základy ekológie vesnice*. Praha: Ministerstvo pro místní rozvoj ČR, 1996, 178 s. ISBN 80-95368-68-4.
- BAUCH, V. a i. 1974. *Slovensko, ľud- I. časť*. Bratislava: Obzor, 1974. 736 s.
- BENŽA, Mojmir - SLAVKOVSKÝ, Peter. 1999. *Ľudová architektúra a urbanizmus vidieckych sídiel na Slovensku*. Bratislava: Academic Electronic Press, s.r.o. 1998. 360 s. ISBN 80-88880-23-8
- BOTÍK, Ján. 1998. Dvor a jeho zástavba. In: *Ľudová architektúra a urbanizmus vidieckych sídiel na Slovensku z pohľadu najnovších poznatkov archeológie a etnografie*. Bratislava: Academic Electronic Press, s.r.o. 1998. s. 72-74 ISBN 80-88880-26-2
- BUCHTA, Stanislav. 2003. Slovenský vidiek na konci dvadsiateho storočia. In: *Sociológia*, roč. , 2003, č. 2, s.
- ČITÁRY, Ivan. 2000. Aktuálne problémy tvorby bývania na vidieku. In: *Aktuálne problémy záhradnej a krajinnej tvorby*. Nitra: Slovenská poľnohospodárska univerzita, 2000. s. 136-138.
- ČITÁRY, Ivan. 2001. Filozofia bývania - základ identity vidieckych sídiel. In: *Nekonvenčné prístupy k tvorbe slovenského vidieka*. Nitra: Slovenská poľnohospodárska univerzita, 2001, s. 118-120.
- DRÁBIKOVÁ, E. 1977. *Vlastivedný slovník obcí na Slovensku 1*, Bratislava: Veda, 1977. 526s.
- FROLEC, Václav a i. 1983. *Současná vesnice*. Brno: Blok, 1983.
- GAJDOŠ, P. 1998. Dedinské sídla – ich sociálne problémy a rozvojové možnosti. In: *Životné prostredie*, roč.32, 1998, č.3, s.122-126. ISSN 0044-4863
- HANSEN, Richard - STAHL, Friedrich. 1993. *Prennials and their garden habitats*. Cambridge University Press, 1993 ISBN 0-521-35194-4
- HEINISCHOVÁ, Mária – ČITÁRY, Ivan - HUBINSKÝ, Ján. 2000. *Historický vývoj vidieckych sídiel a poľnohospodárska výstavba*. Nitra: Slovenská poľnohospodárska univerzita, 2000. 69 s.
- HURYCH, Václav. 1985. *Sadovníctvo 2*. Bratislava: Príroda, 1985. KOŠECOVÁ, A. 2004. Funkčné riešenie záhrad izolovaného rodinného domu: Diplomová práca. Nitra: SPU, 2004. 46s.

- JARIABKA, J. 2006. *Územný rozvojový plán mikroregión Sulinka: sprievodná správa*. [elektronický dokument]. 2006. 63 s.
- KANDRÁČOVÁ, V. – MICHAELI, E. 1998. Ľubotice. Košice: Východoslovenské tlačiarne, a.s. 1998. 116s. ISBN 80-968000-1-9
- KNOPP, Alfréd. 1994. Vesnice. Stavby a krajina mají svůj řád. Brno: Ústav územního rozvoje, 1994. 211s. ISBN 80-85124-96-3
- KOLOSY, M. 1878. Sárosmegye közigazgatási szervezete. Eperjes. 1878. s. 12- 39
- KOVČ, S. a kol. 1997. Ihľany. Bratislava: BELIMEX, s.r.o., 1997. 80s. ISBN 80-967684-0-9
- KRŠÁKOVÁ, A. 1998. Program obnovy dediny na Slovensku. In: *Životné prostredie*, roč.32, 1998, č.3, s. 127-130. ISSN 0044-4863
- LANGER, K.: Atlas ľudových stavieb.1955. Martin: Osveta, 1955. 68s
- LANGER, Jiří - VAŘEKA, Josef. 1983. *Naše lidové stavby*. Praha: Albatros, 1983. 252s. ISBN 13-870-83
- LAZORÍK, J. 2002. Fotočítanka ľudovej architektúry a bývania východného Slovenska. Prešov: Tlačiarne Kušnír. 2002. 177s. ISBN 80-968751-5-9
- MAJCHRÁNKOVÁ, E, a i. 2000. Současný obytný exteriér. Bratislava: Jaga group, 2000. 162s. ISBN 80-88905-22-2
- MAREČEK, J. 1992. Zahrada. Praha: Nakladatelství NORIS, 1992. 304s. ISBN 80-900908-1-8
- MENCL, Václav. 1980. Lidová architektúra v Československu. Praha: Academia Nakladatelství československé akademie ved, 1980, s. 632.
- MORAVČÍKOVÁ, D. - KUČÍRKOVÁ, D. 2004. *Rurálna sociológia*. Nitra: Slovenská poľnohospodárska univerzita, 2004. 116 s. ISBN 80-8069-348-X
- OTRUBA, I. 2002. Záhradní architektúra: Tvorba zahrad a parku. Brno: ERA, 2002, 357s. ISBN 80-86517-13-6
- OBEC HRANIČNÉ. 2005. Hraničné: Obecný úrad, 2005. 3 s.
- PROKŠA,P. – ROLKOVÁ, M. Správa o stave životného prostredia Prešovského kraja k roku 2002. [online] . 2002. Prešov: Centrum krajinnoekologického plánovania, 2002. 212s. Dostupné na : <http://www.sazp.sk/slovak/periodika/sprava/ks2002/ks2002_po.pdf>
- RÓZOVÁ, Zdenka - HALAJOVÁ, Denisa. 2002. Parková tvorba. Nitra: Slovenská poľnohospodárska univerzita v Nitre, 2002. 131 s. ISBN 80-8069-103-7
- RÓZOVÁ, Zdenka. 1992. Prehodnotenie stavu zelene v sídlach vidieckeho typu. In:

- International symposium at the occasion of the 100th anniversary of the Arborétum Mlyňany foundation 1892-1992*. Bratislava: Veda, 1992, s. 81-85.
- RÓZOVÁ, Zdenka. 2000. Ubúdanie zelene v sídlach vidieckeho typu. In: *Proces premien prírodných priestorov v štruktúre sídla*. Bratislava: Slovenská technická univerzita. 2000, s. 73-75.
- RÓZOVÁ, Zdenka. 2001a. Vplyv geografickej polohy na štruktúru vegetácie vo vidieckych sídlach. In: *Acta horticulturae et regiotecturae*. roč. 4, 2001. č. 2. s. 39-43.
- RÓZOVÁ, Zdenka. 2001b. Uplatnenie zelene v súkromných dvoroch. In: *Acta horticulturae et regiotecturae*, roč. 4, 2001, č. mimoriadne, s. 31-36.
- RÓZOVÁ, Zdenka. 2002a. Plnia súkromné pozemky vidieckych sídiel svoju úlohu? In: *Riešenie urbanisticko-architektonických a vegetačných úprav vo vidieckej krajine*. Nitra: Slovenská poľnohospodárska univerzita, 2002, s. 37-39.
- RÓZOVÁ, Zdenka. 2002b. Zmeny vo funkčnom využívaní pozemkov vo vidieckom sídle. In: *Acta horticulturae et regiotecturae*, roč. 5, 2002, č. 1, s. 9-12.
- RÓZOVÁ, Zdenka. 2003. *Funkčné zmeny Štruktúry pozemkov a vegetácie vo vidieckych sídlach*. Nitra: Univerzita Konštantína Filozofa. 2003, 75 s. ISBN 80-89046-14-2.
- SPIŠKA, I. a i. 1980. *Náš dom, navrhovanie, zariaďovanie a úprava okolia*. Bratislava: Alfa. 1980. 354s.
- SRNKOVÁ, Ľubica. 2003. *Rozvojové zmeny vo vidieckych regiónoch*, štúdia č. 69/2003. Bratislava: Výskumný ústav ekonomiky, poľnohospodárstva a potravinárstva, 2003. ISBN 80-8058-293-9
- SUPUKA, J. - FERIANCOVÁ, Ľ. - SCHLAMPOVÁ, T. - JANČURA, P. 2004. *Krajinárska tvorba*. Nitra: Slovenská poľnohospodárska univerzita, 2004. 256 s. ISBN 80-8069-334-X
- ŠARAFÍN, Michal. 1999. Plánovanie – hľadanie istoty. In: *Obecné noviny*, roč. 9, 1999, č. 22, s. 16-17
- ŠTEPÁNKOVÁ, Róberta.. 1999. Negatíva a pozitíva súčasnej dediny. In: *Obnova vidieckej krajiny*. Nitra: Slovenská poľnohospodárska univerzita, 1999, s. 7-12
- VYDRA, J. 1958. *Ľudová architektúra na Slovensku*. Bratislava: SAV, 1958. 56 s.

ZOZNAM PRÍLOH

1A	Analýza širších a prevádzkových vzťahov v obci Hraničné	1:5000
1B	Analýza širších a prevádzkových vzťahov v obci Ľubotce	1:5000
1C	Analýza širších a prevádzkových vzťahov v obci Ihľany	1:5000
2A	Analýza využitia prevládajúcich typov pozemkov v obci Hraničné	1:5000
2B	Analýza využitia prevládajúcich typov pozemkov v obci Ľubotice	1:5000
2C	Analýza využitia prevládajúcich typov pozemkov v obci Ihľany	1:5000
3A	Súčasný stav vybraných pozemkov v obci Hraničné	1:400
3B	Súčasný stav vybraných pozemkov v obci Ľubotice	1:400
3C	Súčasný stav vybraných pozemkov v obci Ihľany	1:400
4A	Súčasný stav a návrh úpravy pozemku v obci Hraničné	1:300
4B	Súčasný stav a návrh úpravy pozemku v obci Ľubotice	1:300
5.	Súčasný stav pozemku v obci Ihľany	1:400
6.	Návrhy úpravy pozemku v obci Ihľany	1:400
7.	Sadovnícko-architektonický návrh pozemok Ihľany	1:200
8.	Vytyčovací plán	1:200
9.	Osadzovací plán vegetačných prvkov	1:250
10.	Osadzovací a vytyčovací plán vegetačných prvkov – záhony	1:250
11.	Stodola – technické výkresy	1:150
12.	Oplotenie, dlažba – technické výkresy	1:20
13.	Studňa – technické výkresy	1:20
14.	Vizualizácia 1	
15.	Vizualizácia 2	