

**SLOVENSKÁ POĽNOHOSPODÁRSKA UNIVERZITA V NITRE
FAKULTA ZÁHRADNÍCTVA A KRAJINNÉHO INŽINIERSTVA**

1128337

**OCHRANA ÚZEMIA, PRÍRODNÉ A KULTÚRNE DEDIČSTVO
OKRESU BANSKÁ ŠTIAVNICA**

2010

ZUZANA TRILCOVÁ

**SLOVENSKÁ POĽNOHOSPODÁRSKA UNIVERZITA V NITRE
FAKULTA ZÁHRADNÍCTVA A KRAJINNÉHO INŽINIERSTVA**

**OCHRANA ÚZEMIA, PRÍRODNÉ A KULTÚRNE DEDIČSTVO
OKRESU BANSKÁ ŠTIAVNICA**

Bakalárska práca

Študijný program:

Krajinné inžinierstvo

Pracovisko:

Katedra krajinného plánovania
a pozemkových úprav

Vedúci bakalárskej práce:

doc. Ing. Anna Stred'anská, PhD.

Nitra 2010

Zuzana TRILCOVÁ

SLOVENSKÁ POĽNOHOSPODÁRSKA UNIVERZITA V NITRE

FAKULTA: Záhradníctva a krajinného inžinierstva
KATEDRA: Katedra krajinného plánovania a pozemkových úprav
AKADEMICKÝ ROK: 2008/2009

ZADÁVACÍ PROTOKOL BAKALÁRSKEJ PRÁCE

Študent: Zuzana Trilcová
Študijný odbor: Krajinárstvo
Študijný program: Krajinné inžinierstvo

V zmysle 3. časti, čl. 21 Študijného poriadku FZKI SPU v Nitre z roku 2002 Vám zadávam tému bakalárskej práce:

„Ochrana územia, prírodné a kultúrne dedičstvo okresu Banská Štiavnica“

Cieľ práce: Cieľom bakalárskej práce je vypracovať charakteristiku chránených území v okrese Banská Štiavnica.

Rámcová metodika práce: Práca má charakter hodnotiacej štúdie, v ktorej podľa zistených údajov z dostupných zdrojov budú spracované charakteristiky území plošnej ochrany, chránené prvky druhovej ochrany a chránených objektov v riešenom území.

Rozsah grafických prác: 1. Mapa širších vzťahov záujmového územia
2. Prehľadná situácia riešeného územia

Rozsah textovej časti: cca 60 strán

SAŽP, 2002. Atlas krajiny Slovenskej republiky. 1. vyd. Bratislava : Ministerstvo životného prostredia SR; Banská Bystrica : Slovenská agentúra životného prostredia, 2002. 344 s. ISBN 80-88833-27-2.

ZÁKON NR SR č. 364/2004 Z. z. o vodách o zmene zákona Slovenskej národnej rady 372/1990 Z. z. o priestupkoch v znení neskorších predpisov (vodný zákon).

ZÁKON č. 543/2002 Z. z. o ochrane prírody a krajiny v znení neskorších predpisov

ZÁKON č. 454/2007 Z.z. ktorým sa mení a dopĺňa zákon č. 543/2002 Z. z. o ochrane prírody a krajiny v znení neskorších predpisov

ZÁKON NR SR č.220/2004 Z.z. o ochrane a využívaní poľnohospodárskej pôdy a o zmene zák.č. 245/2003 Z.z. o integrovanej prevencii a kontrole znečisťovania ŽP a o zmene a doplnení niektorých zákonov.

Zákon č. 49/2002 Z.z. z 19. decembra 2001 o ochrane pamiatkového fondu

Vedúci bakalárskej práce: doc. Ing. Anna Stred'anská, PhD.

Dátum zadania bakalárskej práce: 17.03.2009

Harmonogram postupu prác:

jún 2009 – september 2009	získanie a štúdium zdrojov informácií z riešenej problematiky, obhliadka v teréne a fotodokumentácia
október 2009 – február 2010	spracovanie prehľadu literatúry, tabuľkové, grafické a obrazové spracovanie
marec 2010 – máj 2010	syntéza získaných poznatkov, vlastné stanoviská a možnosti využitia v pokračovaní riešenia v bakalárskej práci. Finalizácia spracovania bakalárskej práce.

Dátum odovzdania bakalárskej práce: 28. mája 2010

Vedúci bakalárskej práce:

doc.Ing. Anna Stred'anská, PhD.

Vedúci katedry:

Ing. Lucia Tátošová, PhD.

Dekan FZKI :

doc.Ing. Karol Kalúz, CSc.

Čestné vyhlásenie

Podpísaná Zuzana Trilcová vyhlasujem, že som bakalársku prácu na tému „Ochrana územia, prírodné a kultúrne dedičstvo okresu Banská Štiavnica“ vypracovala samostatne s použitím uvedenej literatúry.

Som si vedomá zákonných dôsledkov v prípade, ak hore uvedené údaje nie sú pravdivé.

V Nitre, 28. mája 2010

.....
podpis

Pod'akovanie

Touto cestou vyslovujem pod'akovanie pani doc. Ing. Anne Stred'anskej, PhD. za pomoc, odborné vedenie, cenné rady a pripomienky pri vypracovaní mojej bakalárskej práce.

V Nitre, 28. mája 2010

.....
podpis

ABSTRAKT

Banská Štiavnica a jej okolie je ojedinelým územím, v ktorom sa spája bohatá a aktívna ľudská činnosť (najmä baníctvo, spracovanie kovov, lesníctvo a pod.) so zachovalou prírodou a príjemnou krajinou. Územie je zapísané do Zoznamu svetového dedičstva UNESCO ako dobrý príklad využívania krajiny pre ľudské aktivity. Región je tradičným cieľovým miestom v rámci Slovenska, aj keď nepatrí medzi absolútne najznámejšie destinácie. Vo všeobecnosti možno konštatovať, že návštevníkov regiónu lákajú najmä historické pamiatky, ale aj pekná krajina. Celý región má veľký potenciál pre rozvoj turizmu, ale ten zatiaľ nie je dostatočne využívaný a zatiaľ nemá schopnosť ekonomickej, environmentálnej a spoločenskej trvalej udržateľnosti. Záchrana svetového kultúrneho dedičstva a rozvoj mesta je procesom uskutočňovaným v súčasnom čase v spolupráci samosprávy, orgánov a inštitúcií na území mesta a obyvateľov. Výsledkom práce je vymedzenie jednotlivých území a podľa zákona ich zaradenie do stupňa ochrany. Konečné návrhy ponúkajú konkrétne riešenia, ktorými sa môže obohatiť proces obnovy mesta, ochrany prírody a historických pamiatok s prístupom Slovenska k štrukturálnym a iným fondom EÚ. Projekty rozvoja v regiónoch s citlivými kultúrnymi a prírodnými podmienkami môžu potrebovať na začiatku externé zhodnotenie a poradenstvo, aby sa identifikovali, ktoré je potrebné zrealizovať.

Kľúčové slová: Historické pamiatky, Kultúrne dedičstvo, Obnova mesta, Ochrana prírody, Turizmus

SUMMARY

Banská Štiavnica and its surroundings is a unique territory where human activity (mining, metal processing, forestry etc.), well-preserved nature and nice country bind together. The territory is registered in UNESCO World Heritage List as a good example of making use of the country for human activities. The region is a traditional place to visit in Slovakia, even it isn't the most famous destination. In general, the historic sites but also a nice nature are interesting for the visitor. The region has a potential to increase the tourism but it isn't turned into profit sufficiently and it hasn't got the ability of economic, environmental and social sustenance. Today the local government and town institutions are in the process of saving the cultural inheritance. The result is defining particular territories and putting them into a proper degree of protection according to law. The final projects offer solutions which can enrich the process of town renewal, protection of nature and historic sites that can be guaranteed by the European Union funds. Development projects in the regions with special cultural and natural conditions may at the beginning need the external valuation and consultancy to identify which of them should be realized.

Key words: Historic sites, Cultural inheritance, Town renewal, Nature protection, Degrees of protection, Tourism

Obsah

Úvod.....	2
1 Cieľ bakalárskej práce.....	3
2 Materiál a metóda.....	4
2.1 Vymedzenie záujmového územia	4
2.2 Charakteristika územia okresu Banská Štiavnica	5
2.2.1 Geologické pomery.....	5
2.2.2 Geomorfologické pomery.....	7
2.2.3 Klimatické pomery	9
2.2.4 Hydrologické pomery	10
2.2.5 Biogeografické pomery	12
2.2.5.1 Vegetácia	12
2.2.5.2 Živočíšstvo.....	13
2.2.6 Obyvateľstvo	16
2.2.6.1 Demografia obyvateľstva	16
2.2.6.2 Školstvo	17
2.2.6.3 Kultúra	18
2.2.6.4 Cestovný ruch	19
2.2.6.5 Významné osobnosti Banskej Štiavnice.....	20
2.2.7 Súčasný stav životného prostredia.....	21
2.3 Metodický postup riešenia práce	22
3 Výsledky práce	23
3.1 Vymedzenie chránených území podľa osobitných predpisov a ich ochranné pásma	23
3.1.1 Osobitne chránené časti prírody a krajiny	23
3.1.1.1 Chránené územia a ich ochranné pásma – územná ochrana.....	23
3.1.1.2 Ochrana prírody	26
3.1.1.3 Druhová ochrana.....	28
3.1.2 Pamiatkový fond a jeho ochrana	31
4 Návrh na využitie výsledkov práce	51
5 Záver	53
6 Zoznam použitej literatúry	55
Prílohy	58

Úvod

Je málo takých miest. Miest, ktoré pozorne počúvajú i pútavo rozprávajú. Pozorne načúvajú vekom, prírode a dielu človeka, aby potom o nich pútavo rozprávali nám i tým, čo prídu po nás. Jedným takýmto miestom je aj mesto Banská Štiavnica a príroda, ktorá toto mesto obklopuje.

Rozpráva nám o známych a menej známych osobnostiach zo slávnych štiavnických rodov, ale aj príbehy jednoduchých ľudí, ktorí s láskou povýšili remeslo na umenie.

Mestu Banská Štiavnica som sa vo svojej práci rozhodla venovať nielen z dôvodu zapísania do Zoznamu svetového kultúrneho a prírodného dedičstva UNESCO, v roku 1993, ale aj preto, že v dôsledku ekonomického a následne demografického úpadku mesta v posledných desaťročiach, patrí Banská Štiavnica medzi najohrozenejšie historické mestá v Slovenskej republike. V súčasnej dobe sa vedie veľké množstvo diskusií o obnove a ochrane tohto mesta v srdci Slovenska.

V zmysle medzinárodných dohôd je kultúrne dedičstvo definované nasledovne: „Kultúrne dedičstvo tvoria historické a kultúrne hodnoty vytvorené predchádzajúcimi generáciami bez ohľadu na dobu a miesto ich vzniku. Predstavuje hmotné i nehmotné hodnoty hnutelné i nehmotelné veci a predmety, jednotlivé objekty, ucelené súbory a komplexy“.

Komplexná obnova a využitie pamiatok Banskej Štiavnice si vyžaduje dobudovanie infraštruktúry, infraštruktúry cestovného ruchu, oživenie historického jadra Banskej Štiavnice, zmenu sociálnej štruktúry mesta, rozvíjanie ekologicky prijateľných aktivít totožných s prostredím. Záchrana svetového kultúrneho dedičstva a trvalo udržateľný rozvoj mesta je procesom uskutočňovaným v súčasnom čase a predovšetkým v spolupráci všetkých zainteresovaných - vlády, parlamentu, orgánov štátnej správy na krajskej a okresnej úrovni, samosprávy, orgánov a inštitúcií na území mesta a obyvateľov. Len koordinovaným postupom všetkých zúčastnených na obnove a mobilizovaní finančných zdrojov je možné v postupných etapách uskutočniť záchranu a revitalizáciu mesta.

1 Cieľ práce

Hlavným cieľom bakalárskej práce je vypracovať celkový pohľad na ochranu územia, prírody a kultúrneho dedičstva okresu Banská Štiavnica. Pre splnenie hlavného cieľa je potrebné dosiahnuť čiastkové ciele. Týmito čiastkovými cieľmi sú:

- Poznať horninové prostredie, geologickú a geomorfologickú stavbu územia a ložiská nerastných surovín. Zhodnotenie podnebia okresu, či zrážkové, teplotné a veterné pomery ovplyvňujú stav konkrétneho chráneného územia a jeho stupňa ochrany. Vodné toky, plochy, podzemné, termálne a minerálne pramene zosúladia celkový obraz o zložkách životného prostredia v záujmovom území. Rastlinstvo a voľne žijúce živočíchy sú súčasťou skúmania ochrany prírody. Podrobnejšie spoznať štruktúru obyvateľstva. Predstaviť výchovu detí na školách, priblížiť kultúrny život a rozvoj cestovného ruchu. Preveriť súčasný stav životného prostredia, zistiť potrebu revitalizácie v nadväznosti na rozvoj cestovného ruchu.
- Vymedziť jednotlivé územia a podľa zákona ich zaradiť do stupňa ochrany. Definovať druhovú ochranu, do ktorej sú zahrnuté vzácne a ohrozené druhy rastlín, živočíchov, skamenelín a nerastov. Prezentovať prírodné a kultúrno-historické dedičstvo územia s medzinárodným významom. Jednotlivé pamiatky zaradiť do nehnuteľných kultúrnych pamiatok.

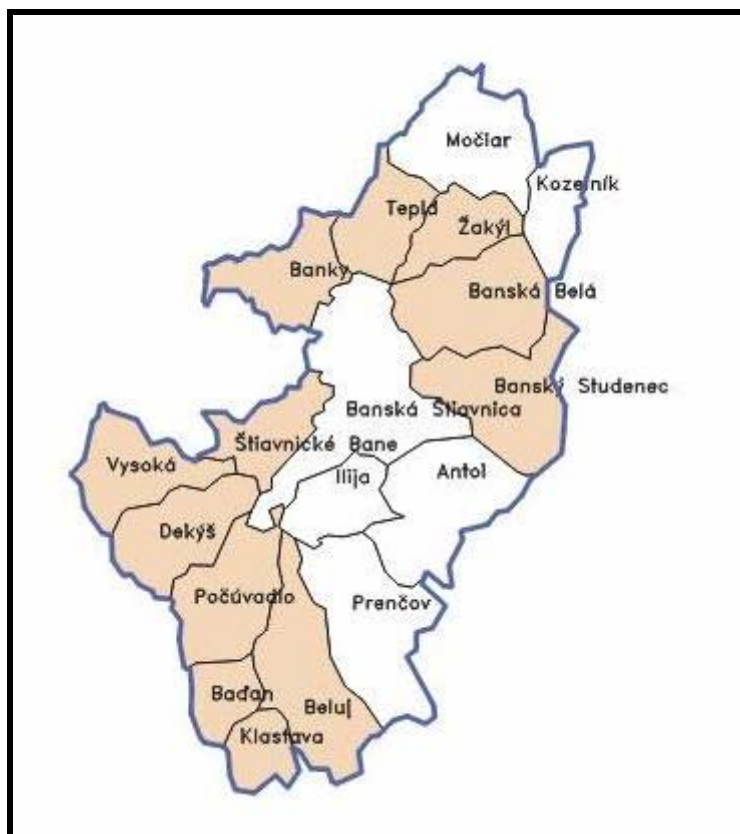
2 Materiál a metóda

2.1 Vymedzenie záujmového územia

Banská Štiavnica má štatút mesta a s kultúrnymi, prírodnými a technickými pamiatkami je zapísaná v zozname pamiatok svetového kultúrneho a prírodného dedičstva UNESCO. Rozloha okresu predstavuje 278 km². Jeho sídelná štruktúra vznikla v stredoveku v blízkosti ložísk drahých kovov. Je charakteristická rozptylom sídiel na náhorných plošinách a v hornej časti údolí vodných tokov, ktoré pramenia v Štiavnických vrchoch.

K 31.12.2008 žilo v 15 obciach 16 731 obyvateľov. Banská Štiavnica mala v sledovanom období 10 547 obyvateľov, čo predstavuje 63 % z celkového počtu obyvateľov okresu. Okres Banská Štiavnica (Obr. 1) je jeden z 13 okresov Banskobystrického kraja. Leží na juhozápade tohto kraja, na hranici s krajom Nitrianskym. Jeho susednými okresmi sú okresy Žarnovica, Žiar nad Hronom, Zvolen, Krupina a Levice, ktorý je už súčasťou Nitrianskeho kraja. Okres tvoria obce:

- Baďan, Banská Belá, Banská Štiavnica, Banský Studenec, Beluj, Dekýš, Ilija, Kozelník, Počúvadlo, Podhorie, Prenčov, Svätý Anton, Štiavnické Bane, Vysoká



Obr. 1

Prehľadná situácia okresu Banská Štiavnica (www.geodesy.gov.sk, 2010)

Hlavným centrom kultúry, vzdelanosti a vybavenosti okresu je mesto Banská Štiavnica. Najvýraznejším svedectvom o význame Banskej Štiavnice v období hospodárskeho rozmachu sú pamiatky mesta a okolia. Jej historická časť je charakteristická nedotknutým historickým pôdorysom, kde sa nachádza celkovo 360 objektov umelecko-historických pamiatok od románskeho slohu až po klasicizmus, vynikajúce sochárske a maliarske diela, množstvo zariadení technického charakteru, ktoré dotvárajú neobyčajne vzácnu klenotnicu historických a umeleckých hodnôt. Historické jadro mesta bolo v roku 1950 vyhlásené za mestskú pamiatkovú rezerváciu. Banská Štiavnica sa stala po zriadení baníckej akadémie v roku 1762 stredobodom záujmu technického diania vo svete. Bola to prvá vysoká škola technického zamerania na svete a mesto sa stalo centrom rozvoja banskej vedy a techniky. V roku 1808 bol pre štúdium lesníctva zriadený samostatný inštitút akadémie. Banícka akadémia prešla niekoľkými reorganizáciami a v roku 1904 sa stala vysokou baníckou a lesníckou školou.

Problémom okresu je jeho nedostatočná komunikačná prepojenosť s ostatnými okresmi Banskobystrického kraja, ako aj s ostatnými krajmi SR. Územím okresu prechádza cesta I. triedy Hronská Breznica – Banská Štiavnica. Ostatné komunikácie sú zaradené do II. a III. triedy. Okres je napojený z Banskej Štiavnice juhozápadným smerom cez Levice na Nitriansky kraj, západným smerom cez Hodrušu-Hámre na okres Žarnovicu a na hlavnú stredojužnú dopravnú tepnu Banská Bystrica – Nitra – Bratislava. Ďalšie napojenie smeruje na okres Zvolen cez Banskú Belú a Hronskú Breznicu a na okres Krupinu cez Sv. Anton a Prenčov, respektíve Žibritov. Atraktívne prepojenie je na okres Žiar nad Hronom cez Sklené Teplice a Hliník nad Hronom. V okresnom meste končí železničná trať Hronská Dúbrava - Banská Štiavnica. Iná železničná doprava sa na území okresu nenachádza.

Mesto je sídlom Hlavného banského úradu a do r. 2007 tiež bolo aj sídlom Slovenského vodohospodárskeho podniku š.p. V roku 1996 sa mesto stalo sídlom okresu a pristúpilo sa k obnove jeho infraštruktúry. Nosnými odvetviami ekonomických činností obcí je poľnohospodárstvo, lesné hospodárstvo a najmä cestovný ruch (Kelemen, 1986).

2.2 Charakteristika územia okresu Banská Štiavnica

2.2.1 Geologické pomery

Banská Štiavnica leží v strede Štiavnických vrchov, ktoré sú našim najväčším sopečným pohorím. Spolu s okolitými krajinnými celkami, t.j. Krupinskou planinou a Pliešovskou kotlinou na juhu a juhovýchode, Pohronským Inovcom a Žiarskou kotlinou na

západe, Kremnickými vrchmi a Zvolenskou kotlinou na severe, predstavujú časť Vnútroňých Západňých Karpát, ktorú nazývame Slovenským Stredohorím.

Vymedzené územie v prevažnej miere zodpovedá pohoriu Štiavnické vrchy, a preto charakterizovať územie po geologickej stránke možno prostredníctvom geologickej charakteristiky Štiavnických vrchov.

Štiavnické vrchy sú naším najväčším sopečným pohorím. V minulosti prešlo územie Štiavnických vrchov a blízkeho okolia zložitým geologickým vývojom. Formovanie územia prebiehalo v suchozemskom i podvodnom prostredí v období mladších treťohôr, pričom sa vystriedalo šesť fáz sopečnej činnosti s fázami bez sopečnej činnosti. Pre Štiavnické vrchy je typické, že v období ich formovania krátery striedavo vyvrhovali lávu a úlomkový sopečný materiál, čo malo za následok i ich striedavé hromadenie a nakopovanie, t.j. vytváranie vrstiev – strát. Stavba horstva z navrstvene nahromadených sopečných materiálov, akú majú Štiavnické vrchy, sa preto nazýva stratovulkanická. Počas fáz bez sopečnej činnosti dochádzalo k rozrušovaniu reliéfu, ktorý vznikol v obdobiach sopečnej činnosti.

Vlastné formovanie územia začalo výronom úlomkovitého materiálu v podvodnom prostredí centrálnej časti v okolí Banskej Štiavnice. Po značnom rozrušení takto vzniknutého reliéfu došlo k mohutnej sopečnej činnosti, ktorej produktom bola rozmerná sopka s centrom v oblasti obcí Hodruša-Hámre – Banská Štiavnica. Neskôr jej centrálna časť poklesla a uložil sa v nej sopečný popol.

Ďalšie obdobie vývoja je charakteristické prepadnutím centrálnej kráterovej časti a vznikom kotlovitého útvaru – kaldery s priemerom okolo 20 km. Neskôršie bola i kaldera zasypaná sopečným popolom. V tomto období prenikla do pretvoreného sopečného plášťa hmoty z hĺbky. Vznikli tzv. dioritové a granodioritové intrúzie v oblasti obcí Banská Štiavnica – Hodruša-Hámre – Kopanice. V mladšom období sa obnovila sopečná činnosť. Došlo k výronu andezitovej lávy. Zvyšky lávových prúdov nachádzame v súčasnosti v podobe tzv. vrcholových andezitov napr. na Sitne, Kašivárovej. Súčasne s výronmi andezitového materiálu sa centrálna časť pohoria vyklenula a výrazne ohraničila zlomami. Začala vznikáť tzv. hrást'ová štruktúra. V dôsledku silného zdvíhania hráste, ako aj silných procesov obnažovania hornín a zvetrávania, boli sopečné horniny rozrušené a odnesené a na ich mieste sa objavili staré podložné prvohorné a druhohorné horniny (žula, rula, kremence, menej vápence, dolomity, zlepenice, bridlice). V súčasnosti ich nachádzame v priestore obcí Sklené Teplice – Vyhne – Hodruša-Hámre – Banská Štiavnica – Podhorie.

Vulkanická činnosť doznievala v podobe budovania malých troskových sopečných kužel'ov a lávových prúdov, ktorých zvyšky nachádzame v súčasnosti v podobe

vypreparovaného sopúcha – Kalvária (726 m n. m.). Produkty tejto poslednej sopečnej činnosti predstavujú zásadité čadiče (Kelemen, 1986).

2.2.2 Geomorfologické pomery

Súčasný reliéf je od pôvodného sopečného reliéfu značne odlišný. Pôvodné formy silne podľahli procesom zvetrávania a erózie už koncom treťohôr, keď v Západných Karpatoch nastala etapa pomerného pokoja zemskej kôry. Produktom tohto obdobia bol hladko modelovaný zarovnaný reliéf – stredohorská roveň, ktorej zvyšky nachádzame v Štiavnických vrchoch i dnes (Sitnianske predhorie, plošinaté chrbty medzi Vysokou a Richňavskou vodnou nádržou). Neskôr bol i tento plošinatý reliéf rozrušený, čo bolo podmienené silnými pohybmi zemskej kôry a jej rozlámaním do kryh. Pri formovaní reliéfu zohrala významnú úlohu i odolnosť hornín. Morfologicky sú veľmi výrazné lávové prúdy často so skalnými formami, ktoré kontrastujú s hladko modelovaným reliéfom na pyroklastikách. V dôsledku pestrej mozaiky rôzne odolných sopečných hornín, erózných a denudačných procesov, územie predstavuje pestrý, horizontálne silne rozčlenený reliéf so striedajúcimi sa horskými rássochami a chrbtami, poklesnutými brázdami, plytšími a hlbšími dolinami.

Štiavnické vrchy nemajú výrazne vyvinutý hlavný chrbát. Morfologicky sa členia na štyri celky. Na vymedzenom území zasahujú Štiavnické vrchy len troma celkami a to Sitnianskou vrchovinou s časťami Sitnom, Sitnianskym predhorím, Štiavnickou brázdou a Prenčovskou kotlinou, Skalkou a Hodrušskou hornatinou s Vyhnianskou brázdou a Breznickým podolím.

Najnižší stupeň reliéfu predstavujú pahorkatina a podvrchovina nachádzajúca sa v okrajových častiach pohoria a poklesnutých vnútrohorských brázdach (okolie Tekovskej Breznice, Štiavnická brázdca, Prenčovská kotlina). Vyšší stupeň predstavujú riečnou eróziou rozrezané vrchoviny a hornatiny, v rámci ktorých sa nachádzajú viac alebo menej zachované zvyšky zarovnaného reliéfu v podobe plošinatých chrbtov a zvyškov plošín (okolie Močiara, Banského Studenca, Baďana, Šobova).

Sitnianska vrchovina zaberá južnú a centrálnu časť územia. Budujú ju prevažne pyroklastiká andezitov a andezity, ktoré vystupujú zo súvrství tufov a tufitov. Amplitúda reliéfu má rozpätie 101 – 470 m. Vrchovina reprezentuje niekoľko typov reliéfu. Na väčšine územia (Sitnianske predhorie) je stredne rezaný reliéf, ktorý predstavuje typickú vrchovinu s amplitúdou 181 – 310 m. Vyššie hodnoty má oblasť Sitna, nižšie Štiavnická brázdca a Prenčovská kotlina. Stredný uhol sklonu reliéfu sa pohybuje medzi 6 – 19° a nadmorská

výška 500 – 700 m. Výnimku tvorí podcelok Sitno s nadmorskou výškou 700 – 1 000 m a najvyšším bodom až 1 009 m n. m. Morfológicky sa prejavujú veľmi výrazne najmä bralné formy a široké náhorné plošiny (zbytky plošných prúdov), ktoré sa končia ostrými hranami a strmými svahmi spadajú do kaňonovitých dolín. Zníženiny, (Štiavnická brázda a Preňčovská kotlina) sú takmer úplne odlesnené a premenené na trávnaté plochy a oráčiny. Ostatné územie Sitnianskej vrchoviny je zalesnené a len lokálne prerušované malými vidieckymi sídlami, trávnatými a oráčinovými plochami.

Východnú časť územia predstavuje celok Skalka. Budujú ho pyroxenické a amfibolicko-biotické andezity a ich pyroklastiká, v južnej časti prevažne v tufovom vývoji. Na väčšine plochy má tento celok stredne rezaný reliéf s amplitúdou 181 – 310 m, v severnej časti až hlboko rezaný reliéf s hodnotami nad 310 m. Stredný uhol sklonu reliéfu sa pohybuje medzi 10 – 19°, nadmorskej výšky chrbtov v rozpätí 600 – 800 m. Najvyšší bod Skalka má 882 m n.m. Dominuje hladko modelovaný reliéf miestami až plošinovej povahy. Skalka predstavuje typ vrchovinej lesnatej neosídlennej krajiny s výraznou lesohospodárskou funkciou.

Hodrušská hornatina predstavuje typ stredne a hlboko rezaného rázsochového reliéfu s málo zachovanými zvyškami zarovnaného povrchu. V južnej časti sú rázsochy krátke a prudko spadajúce z chrbta Priesilu (747 m n. m.) na západ i na východ. V centrálnej a severnej časti je reliéf charakteristický dlhými rázsochovými chrbtami tiahnucimi sa od centrálneho chrbta (Vysoká, Tanád) a chrbta Štálovej do doliny Hrona a Jasenice. Na odolnejšie horniny (žula, andezit, ryolit, diorit, vápenec, kremenec) sa viažu vyvýšeniny a vrcholy (Šobov, Štálová, Kónický vrch), ako aj kamenné moria (Kamenná pri Vyhniach).

V severozápadnej časti územia svojím podcelkom, Žarnovickým podolím, zasahuje aj Žiarska kotlina. Žarnovické Podolie budujú pyroklastiká pyroxenických andezitov, prekryté na väčšine plochy štvrtohornými riečnymi nánosmi Hrona. Žarnovické Podolie bolo vytvorené eróznou-akumulačnou činnosťou Hrona na tektonickej poruche medzi Štiavnickými vrchmi a Vtáčnikom. Vyznačuje sa prevažne rovinatým reliéfom, lokálne i pahorkatinou. Amplitúda reliéfu len miestami vystupuje nad 30 m a stredný uhol sklonu nad 2°. Nadmorské výšky sa pohybujú do 300 m. S výnimkou zvyškov južných porastov je Žarnovické Podolie úplne odlesnené a premenené na polia.

V súčasnej dobe najenergetickejším činiteľom, ktorý sa podieľa na pretváraní povrchu je človek. V celom okolí Banskej Štiavnice vzniklo vplyvom činnosti človeka mnoho kladných aj záporných antropogénnych tvarov. Patria sem priepadliská po vydolovaných priestoroch, množstvo mohutných bankských odvalov, staré šachty a štôlne. Výrazné krajinné prvky

zvyšujúce atraktivitu tohto územia reprezentujú litorálne formy reliéfu v podobe vodných nádrží (Kelemen, 1986).

2.2.3 Klimatické pomery

Klimatické predpoklady územia určuje teplota vzduchu, zrážky, dĺžka slnečného svitu, snehová pokrývka, z negatívnych činiteľov výskyt hmly a veterné pomery.

Príslušnosť územia k Západným Karpatom, ktoré ležia v miernom pásme, určuje ráz podnebia. Toto má znaky prechodného podnebia medzi vnútrozemským a oceánskym. To zapríčiňuje, že hoci podnebné pomery sú v celku priaznivé, majú veľkú nestálosť a premenlivosť počasia. Štiavnické vrchy, ktoré vyplňajú prakticky celú časť daného územia, klimaticky patria do oblasti podnebia mierne teplého, vrchovinového, vlhkého až veľmi vlhkého.

Podľa klimatických podmienok môžeme Štiavnickú podoblasť rozdeliť do nasledovných oblastí (Henč, 1983):

- a) *Teplá oblasť (južná)* – siaha do výšky asi 400 m n. m. Je to najteplejšia a najsuchšia oblasť, ktorá zaberá Prenčovskú, Belujskú a Klastavskú dolinu. Priemerná ročná teplota vzduchu je 8°C. Horná hranica teplej oblasti je daná izočiарou 50 letných dní.
- b) *Mierne teplá oblasť* – je ohraničená počtom letných dní pod 50 a júlovou izotermou 16°C. Zaberá horské stráne Štiavnických vrchov do výšky 800 m n. m. Je charakteristická priemernými teplotami pod 8°C, s množstvom zrážok 600 – 800 mm.
- c) *Chladná oblasť* – zaberá najvyššie horské oblasti. Má júlovú izotermu pod 16°C. Priemerné ročné teploty sú nižšie ako 5°C a ročne spadne viac ako 820 mm zrážok. Patrí sem oblasť Močiara, Banského Studenca, Vysokej, Štiavnických Baní a Hodruše-Hámrov.

Priaznivé klimatické pomery s priemernou ročnou teplotou 8,2°C má oblasť Počuvadlianskej vodnej nádrže. Najchladnejším miestom na vymedzenom území je Sitno (1 009 m n. m.). Teplotné minimum pripadá na mesiac január s priemernou teplotou -5,7°C. Najpriaznivejšie januárové teploty má obec Sklené Teplice, v priemere -3,3°C. Priemer teplôt za zimné mesiace sa pohybuje od -4,3°C do -1,8°C.

Najvyššie priemerné mesačné teploty pripadajú na mesiac júl. Priemerné júlové teploty sa pohybujú od 15,8°C pre oblasť Sitna, do 18,9°C pre kataster Prenčov. Priemerné teploty v letných mesiacoch sa pohybujú od 14,9°C (Sitno) do 18°C (Prenčov). Extrémne hodnoty boli namerané v okolí Banskej Štiavnice, a to v lete 35,2°C a v zime -24,0°C.

Z hľadiska letných a zimných mesiacov je dôležité množstvo a rozdelenie zrážok v priebehu roka. Územné a časové rozloženie výdatnosti zrážok v podobe dažďov (na rozdiel od snehových zrážok), vplýva negatívne. Ako negatívny činiteľ nevystupuje celková výdatnosť zrážok, ale najmä rozloženie a trvanie dažďa v priebehu dňa, ktoré sa však dá ťažšie exaktne charakterizovať. Dôležitým činiteľom, ktorý vplýva na množstvo zrážok je nadmorská výška. Priemerný ročný úhrn zrážok v sledovanom území je 800 mm. S rastúcou nadmorskou výškou zrážok pribúda. V oblasti Sitna sa priemer zrážok pohybuje okolo 907 mm. Zrážkové minimum je vo februári a maximum v júni. V letných mesiacoch spadne okolo 240 mm zrážok. Najviac zrážok spadne v júni, zvlášť pri prúde vzdušných mäs od juhu. Najčastejšie sa vyskytujúce zrážky vo vysokých polohách (130 dní do roka). V stredných a nízkych polohách je to priemerne 90 – 110 dní do roka so zrážkami vyššími ako 1 mm. Najväčší počet zrážkových dní majú mesiace máj, jún, november a december.

Snehové zrážky tvoria asi 20% všetkých zrážok behom roka. Priemerný počet dní so snehovou pokrývkou je v nižších polohách okolo 60, v stredných (oblasť Banskej Štiavnice) 80 a vo vysokých polohách 120 (Sitno 119 dní v roku).

Dôležitým klimatickým faktorom je dĺžka slnečného svitu. Trvanie slnečného svitu je závislé od konfigurácie terénu a od oblačnosti. Južne naklonené svahy majú dlhší slnečný svit ako severne naklonené svahy a dná dolín. Dĺžka slnečného svitu sa pohybuje okolo 1 900 hodín.

Výskyt oblačnosti je ovplyvnený okrem klimatických faktorov aj vertikálnou členitosťou terénu. Priemerná oblačnosť je v % pokrytia oblohy mrakmi. V Štiavnickej podoblasti sa pohybuje od 50% do 63%. Najmenšia oblačnosť v priemere je koncom augusta a v septembri, najväčšia v novembri a v decembri.

Výskyt hmiel je viazaný na teplotnú inverziu. V horských dolinách vznikajú za jasného počasia na jeseň a v zime. Na horách sa hmly tvoria v dôsledku oblačnosti. Najväčší počet hmlistých dní pripadá na november a december.

Veterné pomery sú podmienené celkovou cirkuláciou vzduchu v miernom pásme a v nižších vrstvách reliéfom. V Štiavnickej podoblasti hrá pri prenose vzdušných mäs reliéf značnú rolu. Prevládajúci je vietor severného smeru a pomerne často sa vyskytujú juhozápadné, severozápadné a juhovýchodné vetry.

2.2.4 Hydrologické pomery

Povrchové toky sledovaného územia patria k dvom povodiam, a to povodiu Hrona a Ipľa. Ich rozvodím je chrbát Paradajz – Tanád, ktorého severný a západný svah patrí

k povodiu Hrona, južný k povodiu Ipľa. Do Hrona odvádzajú vodu toky Jasenica, Teplá, Richnava, do Ipľa Štiavnica, Klastavský a Belujský potok. Hlavnými zásobovateľmi tokov sú dažďové a snehové zrážky. Najviac vody preteká v tokoch na jar v období topenia sa snehu.

Európskou zvláštnosťou hydrografického významu je vodohospodársky systém, ktorý v minulosti slúžil pre potreby banskej prevádzky. Ide o sústavu umelých vodných nádrží, zberných a odvádzacích jarkov a odvodňovacích štôlní. Úlohou tohto systému bolo zachytiť dažďovú a snehovú vodu, akumulovať ju a podľa potrieb banskej prevádzky a regulovať jej spotrebu. Voda sa privádzala jarkami zo svahov okolitých kopcov do vodných nádrží, z ktorých sa podľa potreby odvádzala. Správy o stavbe vodných nádrží existujú od začiatku 16. storočia. V okolí Banskej Štiavnice vzniklo postupne 54 vodných nádrží, ktoré slúžili potrebám baníctva. Mnohé z nich v priebehu rokov zanikli. Tieto vodné nádrže tvoria atraktívny, avšak iba čiastočne využívaný rekreačný potenciál. Nádrže možno podľa jednotlivých povodií a funkčnosti rozdeliť do 6 skupín (Tomčík, 1986):

1/ Piargské vodné nádrže

Je to skupina najdôležitejších vodných nádrží. Je pre ne charakteristické vzájomné pospájanie jarkami a štôlnami. Patria sem:

- Bakomi
- Evička
- Horná Komorovská
- Dolná Komorovská
- Kreschengrundska vodná nádrž
- Počúvadlo
- Veľká a Malá Richňava
- Veľká Vinšachta

2/ Banskoštiavnické vodné nádrže

Sú to najstaršie vodné nádrže v okolí Banskej Štiavnice. Do tejto skupiny patria:

- Červená studňa
- Klinger
- Michalštôlnianska vodná nádrž
- Ottergrund
- Malá Vodárenská
- Veľká Vodárenská

3/ Studenecké vodné nádrže

Sú to nádrže ležiace v blízkosti obce Banský Studenec. Patrí sem:

- Malá Studenecká
- Veľká Studenecká

4/ Hodrušské vodné nádrže

- Horná Hodrušská
- Dolná Hodrušská
- Moderštôlnianska

5/ Vyhnianske vodné nádrže

- Bančianska
- Rozgrund

6/ Belianske vodné nádrže

- Belianska
- Halčianska
- Kysihýbelská

2.2.5 Biogeografické pomery

2.2.5.1 Vegetácia

Vymedzené územie patrí z fyto geografického hľadiska do oblasti západokarpatskej flóry. Dnešné zloženie flóry je výsledkom dlhého plynulého vývoja od prvohôr až dodnes. Rastlinstvo je pomerne pestré, rastie tu veľký počet rastlinných druhov. Pozdĺž dolín otvorených z juhu a cez nízko plošinaté predhorie dochádza k prenikaniu teplomilných druhov a formovaniu teplomilných spoločenstiev i v pomerne veľkých nadmorských výškach (južné stráne Sitna). Súčasne vo vymedzenom území nachádzame i prvky horskej kveteny. Pre mnoho rastlinných druhov je tu najsevernejšia alebo najjužnejšia, resp. najvyššia či najnižšia lokalita ich rozšírenia. Pestré geologické a pôdne pomery, reliéfová a podnebná členitosť podmienili takto pestrú a ojedinelú skladbu rastlinných spoločenstiev.

V Štiavnickej podoblasti sú zastúpené nasledovné vegetačné pásma (Henč, 1983):

1. V južnej časti je *nížinné pásmo* s teplomilnou flórou. Siahá do nadmorskej výšky okolo 200 m n. m. Nachádzajú sa tu lesné spoločenstvá hrabových dúbav. Z drevín tu rastie dub letný, dub zimný, dub cerový. V podraze dominuje lipnica hájna a lúčna, kostrava dalmatská, hviezdica veľkokvetá. Miestami v týchto lokalitách na vlhkejších miestach s hlbšími pôdami a miernejšími svahmi sú vyvinuté vlhkejšie podtypy. V ich drevinnej skladbe prevažuje dub zimný s prímiesou ceru a hraba. Krovitý podrast tvorí hloh, bršlen európsky a javor tatársky.

2. *Pásmo pahorkatín* – nachádza sa v nadmorskej výške od 200 – 500 m n. m. Toto pásmo je vyznačené dubovými a dubovo-hrabovými lesmi. Ide o chladnomilnejšie spoločenstvo ako predchádzajúce, pretože z drevín dominuje dub zimný a buk. V bylinnom podrate nachádzame lipnicu hájnu, ostricu chlpatú, chlpaňu hájnu, medničku jednokvetú, likavec jarný.

3. *Podhorské (submontánne) pásmo* – nachádza sa v nadmorských výškach od 500 – 1 000 m n. m. Rozšírené sú tu spoločenstvá dubových bučín. Výrazne v nich dominuje buk s prímесou duba zimného. Podrast tvorí hlavne ostrica chlpatá, chlpaňu hájna, marinka voňavá, zubačka cibul'konosá. Nezalesnené pôdy tohto vegetačného pásma slúžia ako horské pasienky.

4. *Horské (montánne) pásmo* – siaha do nadmorskej výšky nad 1 000 m n. m. Tieto najvyššie polohy a severne exponované svahy sú porastené bučinami a jedľo-bučinami. Pôvodne v nich dominoval buk s prímесou javora horského a mliečneho, tiež i jaseňa. Z ihličín to bola jedľa, na vlhkejších stanovištiach smrekovec opadavý a vo vyšších polohách smrek. Veľké plochy týchto pôvodných porastov boli zmenené na jedľové a smrekové monokultúry.

2.2.5.2 *Živočíšstvo*

Veľká pestrosť biotopových formácií na vymedzenom území umožňuje bohatý rozvoj a zastúpenie živočíšnych druhov od bezstavovcov až po cicavce.

Živočíšstvo ako integrálna a charakteristická zložka krajiny sa podieľa na jej utváraní, a okrem toho je dôležitým bioindikátorom charakteru určitého krajinného celku, jeho vývoja ako aj porúch. Pohyblivosť živočíchov, u mnohých skrytý spôsob života, ohromné druhové zloženie sú na príčine, že sa živočíšna zložka nestala predmetom tak sústavného štúdia, ako zložka rastlinstva. Prvky živočíšnej zložky sa preto vymedzujú nepriamo, pomocou rastlinných formácií a spoločenstiev.

Geografická poloha, geologické podložie, sopečný reliéf a klimatické pomery vytvárajú zložitý komplex činiteľov, ktorý podmieňuje veľmi pestré floristické zloženie, ktoré sa v niektorých častiach územia na malých plochách mozaikove mení a vo veľkej miere podmieňuje kvalitatívne a kvantitatívne zloženie živočíšstva.

Vymedzené územie je možno rozdeliť do osem skupín biotopov (Tekuš, 1980):

1. Lesy zaberajú najväčšiu rozlohu zo všetkých formácií. Zastúpené sú všetky fyziognomické kategórie.

- *Lesy listnaté* sú najrozšírenejšou lesnou fyziognomickou formáciou. Rozprestierajú sa hlavne v obvodových nižších polohách. Tvoria ich bukové a dubové spoločenstvá. Z vtákov v nich žije dudok obyčajný, d'ateľ prostredný, sedmohlávk obyčajný, kavka

obyčajná, orol kriľavý, sokol tmavý, sokol lastovičiar, jastrab krahulec, sova obyčajná, žlna zelená, sýkorka belasá, sojka obyčajná a iné. Z cicavcov v listnatých lesoch nachádzame piskora obyčajného, krta obyčajného, netopiera obyčajného, vevericu obyčajnú, plcha obyčajného, hranostaja obyčajného, tchora obyčajného, kunu hôrnu, jazveca obyčajného, mačku divú (v masíve Sitna), sviňu divú, daniela škvrnitého, srnca hôrneho, jeleňa obyčajného, muflóna obyčajného (Drastavica, Dekýš). Z obojživelníkov tu má domov ropucha obyčajná, salamandra škvrnitá, skokan hnedý a štíhly.

- *Ihličnaté lesy* majú prevažne umelý pôvod a rozšírené sú najmä v najvyšších častiach územia, najmä v centrálnej časti v okolí Banskej Štiavnice. Živočíšstvo v nich je čo do počtu i zloženia chudobnejšie, no i napriek tomu, sa tu nachádzajú veľmi cenné a zaujímavé druhy. Z vtákov tu žije orešina perľavá, krivonos bielokrídly a obyčajný, čížik, drozd holohrivý, na Sitne hýľ obyčajný. Z cicavcov v ihličnatých lesoch žije piskor vrchovský, hrbáč podzemný, bielozúbka dlhochvostá kuna, hôrna, srnec hôrny, jeleň obyčajný.
- *Zmiešané lesy* sú čo do rozšírenia druhov najrozšírenejšou lesnou formáciou. Faunu majú zmiešanú z oboch uvedených predchádzajúcich formácií a vyznačujúcu sa vysokou druhovou rôznorodosťou.

2. Kultivované lúky sú sekundárne spoločenstvá po bývalých lesných formáciách. Po faunistickej stránke sú tieto formácie proti lesným chudobnejšie na druhy. Z vtákov tu žije jarabica poľná, prepelica poľná, vrana obyčajná, škovránok poľný, strnádka obyčajná a lúčna. Cicavce sú zastúpené krtom obyčajným, hrabošom poľným, krysou vodnou. Z plazov sa tu nachádza jašterica obyčajná a zelená.

3. Pásienky a holiny sú taktiež sekundárne spoločenstvá. Vznikli buď odlesnením, ktoré bolo urobené v prospech poľnohospodárstva, ale tiež aj z dôvodu získania drevnej hmoty pre potreby baníctva. Po kvalitatívnej stránke patria pásienky k najchudobnejším formáciám. Žijú tu tieto druhy vtákov: pŕhľavier čiernohlavý, skaliarik sivý, škovránok poľný, trasochvost žltý, pipiška chocholatá. Cicavce predstavuje krt obyčajný, syseľ obyčajný, ryšavka obyčajná a hraboš poľný.

4. Polia a rudeálie nachádzajú sa na najproduktnejších plochách územia. Sú to formácie umelé, zložené z monokultúr. Oráčiny obýva jarabica a prepelica poľná, škovránok poľný, pipiška chocholatá, strnádka obyčajná. Potravou je tu viazaný jastrab veľký, myšiak hôrny, z cicavcov zajac poľný, krt obyčajný a hraboš poľný.

5. Kriačiny, živé ploty a skupiny stromov – táto formácia zahrňuje rôzne vývojové štádiá smerujúce k lesným ekosystémom. Tieto formácie majú veľký význam ako spojovacie cesty medzi rôznymi ekosystémami.

6. Záhrady, sady, parky – táto formácia sa skladá z veľkého množstva ľudskou činnosťou vytvorených biotopov v okolí miest a dedín. V tejto formácii je fauna veľmi pestrá a zmiešaná.

7. Bralá, skaly, sute – tieto skupiny majú malé plošné rozšírenie. Patrí sem vrchol Sitna, Kamenné more, Skalka. Fauna týchto biotopov je pomerne chudobná a nepreskúmaná. Žijú tu krkavec čierny, dážd'ovník obyčajný, sokol myšiar, sokol rároh, výr skalný, sova obyčajná.

8. Vody (potoky a vodné nádrže). Na brehoch potokov žije najväčšie množstvo živočíchov tam, kde sú pozdĺž potokov zachované brehové porasty. Osobitnou kapitolou sú štiavnické vodné nádrže, kde žije viacej druhov rýb, napr. kapor obyčajný, hrúz obyčajný, ostriež obyčajný. V potokoch sú najčastejšie pstruh obyčajný, jalec obyčajný a ďalšie druhy.

Poľovníctvo v oblasti Banskej Štiavnice má stálu tradíciu, už od 11. storočia existujú písomné správy. O výskyte existujúcich druhov zveri pochádzajú prvé dostatočné údaje až z roku 1906. V tomto prehľade oproti dnešnej skutočnosti, nie je uvedená jelenia zver a rys ostrovid. No oproti tomu sa uvádzajú druhy, ktoré tu už nežijú resp. sú len prechodnou zverou, ako medveď a vlk.

Komplex územia oblasti nie je rovnorodý. Teplé južné a východné časti pohoria s nevelkým prevýšením pokrývajú listnaté lesy. Západná a severná časť je chladnejšia, s prevahou ihličnatých lesov. Oddeľuje ich pás kultivovanej krajiny. Práve ľudská činnosť, ktorá značne pozmenila biocenózy pôvodných listnatých lesov, podstatne ovplyvňuje zloženie fauny a najmä poľovnej zveri. Štiavnická podoblasť je zaradená do chovnej oblasti srnčej zveri, a „chovateľská inverzia“ sa tu prejavuje tým, že výskyt dominantnej srnčej zveri je spravidla pod normované stavy. Početnosť jelenej zveri ich presahuje dosť značne, čo sa prejavuje na škodách v lesných porastoch. Diviacia zver je pomerne kvalitná a má dobré stavy. Početnosť drobnej zveri, zajacov, bažantov a jarabíc je uspokojivá len v južnej resp. východnej časti oblasti. Danielia zver, ktorá sa koncentruje v oblasti Dekýš, Beluj nedosahuje mimoriadne chovné výsledky. Vo vymedzenej oblasti je dnes dobre zastúpený jazvec, rozšírená je líška, kuna lesná i skalná, tchor, lasica, divá mačka.

Vodné vtáctvo zväčša preletuje oblasťou v dobe jarného a jesenného ťahu, no nemá vhodné podmienky na zahniezdenie. V poslednom čase možno pozorovať niekoľko pokusov o zahniezdenie divokých kačíc.

V Štiavnickej podoblasti sa nachádzajú aj chránené a vzácne druhy zveri ako sú:

Medveď hnedý – vyskytuje sa pri migračných cestách z Kremnických vrchov a Poľany.

Rys ostrovid – bol v minulosti považovaný za prechodný druh, dnes sa v oblasti usadil trvalo, ale je zriedkavý.

Vydra riečna – v minulosti bežný druh, dnes je to veľmi vzácny druh.

Z chránených živočíchov sa tu ďalej vyskytuje hlucháň obyčajný, jariabok hôrny, sokol lastovičiar a myšiar, orol krikľavý, hadiar krátkoprstý, jastrab veľký, krahulec, myšiak obyčajný, plamienka driemavá, sova obyčajná, kuvik obyčajný, myšiarka ušatá, krkavec, bocian čierny.

V dôsledku ochrany týchto vzácných druhov, nachádzajú sa v Štiavnickej podoblasti dôležité lokality koncentrácie zveri, kde treba zabezpečiť dostatok pokoja a ticha. Zóny ticha v Štiavnickej podoblasti sú: Sitno, Drastavica, Skalka – Jabloňovský Roháč, Tri Kamene, Žehračka – Priesil.

2.2.6 Obyvateľstvo

2.2.6.1 Demografia obyvateľstva

Demografický vývoj mesta, ale aj celého okresu, nie je priaznivý. V dobe svojej najväčšej slávy žilo v meste takmer 25 tisíc obyvateľov. Hustota zaľudnenia je veľmi nízka, na 1 km² žije o 48 obyvateľov menej, ako je celoslovenský priemer. Osídlenie je rovnomerné, okres je jedným z mála okresov Slovenska, v ktorých počet obyvateľov za posledných 150 rokov bez prestania klesá. Podľa posledných štatistických údajov k 31.12.2008 žilo v okrese 16 731 obyvateľov. Z hľadiska národnostnej štruktúry je obyvateľstvo homogénne, pretože 93,42% tvoria občania slovenskej národnosti a len 6,58% iných národností a homogénnych skupín.

Z posledného sčítovania ľudu, domov a bytov v r. 2001, z počtu 17 151 obyvateľov bolo (Štatistický úrad, 2009):

- slovenskej národnosti 97,8%
- maďarskej národnosti 0,3%
- rómskej národnosti 1%
- iné národnosti 0,3%

Okres je na treťom mieste v počte obyvateľov slovenskej národnosti v kraji. Zaujímavý je aj úplne rovnaký podiel vysokoškolsky vzdelaného obyvateľstva, ako je krajský priemer.

Zloženie obyvateľstva podľa náboženského vyznania bolo sledované tiež pri poslednom sčítaní ľudu, domov a bytov v r. 2001.

Rozdelenie obyvateľov Banskej Štiavnice v počte 17 151 v r. 2001 podľa náboženstva bolo nasledovné (Štatistický úrad, 2009):

• rímsko – katolícke	11 874 obyv., t.j. 69,23%
• grécko – katolícke	47 obyv., t.j. 0,27%
• pravoslávne	4 obyv., t.j. 0,02%
• slov. evanjelické	1 551 obyv., t.j. 9,04%
• reformné evanjelické	13 obyv., t.j. 0,08%
• ostatné	292 obyv., t.j. 1,70%
• bez vyznania	2 528 obyv., t.j. 14,74%
• nezistené	842 obyv., t.j. 4,91%

Ďalšie charakteristiky obyvateľstva ako je demografia, veková štruktúra, celkový prírastok a úbytok, nezamestnanosť a vývoj počtu obyvateľov sú uvedené v prílohách.

Do okresu Banská Štiavnica patrí 15 sídiel. Z toho (Štatistický úrad, 2009):
do 200 obyvateľov – 5 obcí
od 201 do 500 obyvateľov – 5 obcí
od 501 do 1000 obyvateľov – 2 obce
od 1001 do 1500 obyvateľov – 2 obce
nad 10 000 obyvateľov – mesto Banská Štiavnica

S najväčším počtom obyvateľov je obec Banská Belá s 1250 obyvateľmi a s najmenším počtom obyvateľov je obec Vysoká, ktorá má 142 obyvateľov. Najvýznamnejším sídlom okresu je okresné mesto Banská Štiavnica.

2.2.6.2 Školstvo

Banská Štiavnica hrdo nesie pomenovanie, že je „mestom škôl“. Vznik škôl súvisel najmä so zakladaním miest od 13. storočia a s postavením cirkvi, ktorá jediná pestovala vzdelanosť. Najstarší doklad o existencii školy neznámeho typu pochádza zo 14. storočia. Išlo pravdepodobne o vyššie organizovanú farskú školu pod patronátom mesta. Keď sa Banská Štiavnica stala významným banským mestom, vzťahujúce sa meštianstvo oslabuje vplyv cirkvi vo veciach vzdelania a školstva. Vznikajú mestské školy. Aj pre vznik nemeckej školy boli v Banskej Štiavnici predpoklady, už aj preto, že tu žili početní Nemci, vlastníci bane. Tieto školy boli súkromné a mohli sa zakladať iba so súhlasom mestskej rady. V 17. storočí

vznikajú v Banskej Štiavnici školy vyššieho typu. V r.1649 boli otvorené prvé gymnaziálne triedy a v r.1735 bola založená banská škola, ktorá mala vychovávať odborníkov pre bane a huty. Dekrétom dvorskej komory vo Viedni z r.1763 bola založená v Banskej Štiavnici prvá katedra (pre chémiu a hutníctvo) Vysokej baníckej školy / Banskej akadémie / a o dva roky neskôr dostala aj katedru (matematiky, mechaniky a hydrauliky). Na banskoštiavnickej Banskej akadémii, ktorá dlho bola jedinou vysokou technickou školou na svete, študovali študenti z celej Európy aj zo zámoria. Najvýznamnejším obdobím v dejinách akadémie je obdobie do 30-tych rokov 19.storočia. V r. 1807 bola pri banskej akadémii založená lesnícka katedra. O rok neskôr bol zriadený samostatný lesnícky inštitút, ktorý bol v r.1824 zlúčený s Banskou akadémiou, ktorá odvtedy niesla názov „Banská a lesnícka akadémia“. Jej činnosť na území Slovenska sa skončila v r.1918, keď bola premiestnená do Šoporne v Maďarsku. V r.1921 bola založená 4-ročná stredná lesnícka škola a v r.1922 Priemyselná škola chemická, ktorej súčasťou bola aj dvojročná banícka škola. V súčasnosti je zastúpenie škôl nasledovné (Štatistický úrad, 2009):

- Materské školy – v okrese je 12 MŠ, z toho v meste 5, navštevuje ich 462 detí, v meste 314 detí,
- základné školy – v okrese je 8 ZŠ, v meste 4 s celkovým počtom žiakov 1337, v meste 990 žiakov,
- Stredné školy – v okrese je 7 SŠ s počtom študentov 1825,
- Iné výchovné inštitúcie: Základná umelecká škola, Centrum voľného času, Škola v prírode pod Sitnom, Pedagogicko-psychologická poradňa.

2.2.6.3 Kultúra

Po r. 1918 utrpela Banská Štiavnica niektoré kultúrne straty. Banská a lesnícka škola /akadémia/ bola presťahovaná do Šoporne v Maďarsku a tam boli odvezené aj niektoré historické pamiatky a najstaršie cenné správy z mestského archívu. S vysokou školou odišli aj profesori s rodinami, poklesol počet obyvateľov, ale aj pracovných príležitostí. Prvým významným kultúrnym krokom bolo založenie týždenníka „Hlasy spod Sitna“, ktorého prvé číslo vyšlo 1.júna 1922. Krátko potom bola otvorená Mestská verejná knižnica a čítareň. V r.1927 bolo v Banskej Štiavnici otvorené Banské múzeum Dionýza Štúra s bohatými geologickými a mineralogickými zbierkami a ukážkami starej banskej techniky. O všetkých významných udalostiach mesta a okolia začali informovať „Štiavnické noviny“, ktoré vychádzali od 1.februára 1929. Neskôr vychádzal aj miestny časopis „Ozvena hôr a baní“.

Štiavničania si nezabudli dôstojne uctiť pamiatku Andreja Kmeťa, botanika, archeológa, zakladateľa Slovenského národného múzea a prvého predsedu Muzeálnej slovenskej spoločnosti, ktorý veľkú časť svojej vedeckej činnosti venoval okoliu Banskej Štiavnice. Postavili mu pomník, ktorý bol slávnostne odhalený v júni 1938.

Mesto Banská Štiavnica nie je len ekonomickým, ale aj kultúrnym centrom života celého okresu. Banícka tradícia je dominantnou charakteristikou regiónu z hľadiska turizmu. V meste a okolí sa nachádza veľa pamiatok, ktoré priamo aj nepriamo pripomínajú slávnú banícku históriu. Súčasťou baníckej tradície sú aj nehmotné dedičstvo, ktoré spoluvytvárajú hodnotu regiónu ako cieľového miesta. Súčasťou baníckeho dedičstva sú aj banícke tradície, napríklad Salamandrové slávnosti a šachtágy.

Historické jadro mesta je mestskou pamiatkovou rezerváciou s mnohými umelecko-historickými pamiatkami, z ktorých niektoré boli vyhlásené za národné kultúrne pamiatky. Spomeniem len niektoré najznámejšie z nich, napr. Starý zámok, Radnica, Morový stĺp so súsoším sv. Trojice, Kostol sv. Kataríny, Fritzov dom, Hellenbachov dom (bývalý Bergericht), Belházyho dom, Komorovský dom (Kammerhof), Nový zámok, Klopačka, Piargská brána a mnohé ďalšie (Lichner, 2006).

2.2.6.4 Cestovný ruch

Jednou z najdôležitejších oblastí ekonomických aktivít okresu, ktorej sa však musí venovať zvýšená pozornosť, je cestovný ruch. Oblasť Banskej Štiavnice disponuje veľkým potenciálom rekreačných, prírodných a civilizačných možností. Napriek kvalite prírodných podmienok, bohatosti a rôznorodosti historických kultúrnych pamiatok, má územie regiónu mnohé rezervy, ktoré brzdia rozvoj cestovného ruchu.

Cestovný ruch sa koncentruje predovšetkým do oblasti vodných nádrží, čo má za následok až devastáciu územia. I keď disponuje veľkým a neobyčajne hodnotným rekreačným potenciálom, jeho využitie je ovplyvnené mnohými negatívne pôsobiacimi faktormi. Sú to najmä:

- hrozivý až katastrofálny stav väčšiny historických a kultúrnych pamiatok, vrátane pamiatok technického vývoja,
- nevyhovujúce podmienky dopravy,
- veľmi malé ubytovacie a stravovacie kapacity,

- postupné chátranie, deštrukcia a bezohľadné využívanie umelých vodných nádrží, zanedbávanie ich hydrotechnických systémov a v nemalej miere znehodnotenie ich okolia chaotickou zástavbou, najmä rekreačnými chatami.

Okres Banská Štiavnica je zaujímavý mnohými akciami, ktoré sa v regióne konajú. Okrem už spomenutých Salamadrových slávností sú celoslovensky známe aj poľovnícke Dni Sv. Huberta vo Sv. Antone. V kaštieli a na Starom Zámku organizujú štiavnický ochotníci každé leto aj hrané scény, využívajúce historické priestory. Popritom sa v meste aj okolí konajú rôzne koncerty, festivaly a pod. Osobitne pútavé sú historické remeselné trhy na Námestí Sv. Trojice, jarmok a predvádzanie remesiel na Starom Zámku a séria malých tematických vidieckych festivalov Dni hojnosti v mikroregióne Južné Sitno.

Okolité príroda však poskytuje veľké množstvo pre rozvoj letnej a zimnej turistiky, zimných športov a vodných športov. Intenzívnym využívaním prírodných zdrojov sa štiavnický región môže zaradiť medzi významné strediská cestovného ruchu na Slovensku (Sutóris, 1987).

2.2.6.5 Významné osobnosti Banskej Štiavnice

Banská Štiavnica je rodisko a pôsobisko mnohých významných osobností. Keďže všetkých sa spomenúť nedá, pretože to by mohlo byť námetom samostatnej práce, spomeniem tých najznámejších (Lichner, 2006):

Botto Ján (1864 – 1881), pôsobil v Banskej Štiavnici v rokoch 1860 až 1870,

Dobšinský Pavol (1828 – 1885), spisovateľ, básnik a prekladateľ, v rokoch 1858 až 1860 pôsobil ako kaplán v Banskej Štiavnici a zároveň profesor reči slovenskej a literatúry,

Gwerk Edmund (1895 – 1956), významná osobnosť slovenského výtvarného života, venoval sa motívom štiavnickej krajiny v uhlokresbe, pasteli a oleji,

Hell Matej Kornel (1651 – 1743), konštruktér vodočerpacích banských strojov,

Hell Maximilián (1720 – 1792), štiavnický rodák, astronóm, prírodovedec svetového mena,

Horák Jozef (1907 – 1979), prozaik, ktorého literárna činnosť je spätá s podsitnianskym krajom,

Kmeť Andrej (1841 - 1908), botanik, archeológ, etnograf, pôsobil ako farár v Prenčove,

Kollár Jozef (1899 – 1982), maliar, národný umelec, maľoval architektúru a okolitú krajinu svojho mesta,

Mikovíni Samuel (1686 – 1750), polyhistor, prvý profesor baníckej školy na Windšachte, zaoberal sa stavbou vodných nádrží, vybudoval všetky piargské jazerá,

Sládkovič Andrej (1820 – 1872), študoval na evanjelickom lýceu, na budove lýcea mu bola v r.1920 odhalená pamätná tabuľa, preslávil sa básnickou zbierkou “Marína“, ktorá vznikla v dobe lýceálnych štúdií,

Petőfi Alexander (1823 – 1849), veľký maďarský básnik, ktorý študoval na štiavnickom lýceu v r.1837 až 1839, na budove lýcea má pamätnú tabuľu.

2.2.7 Súčasný stav životného prostredia

Územie okresu Banská Štiavnica má celoplošnú ochranu v rámci chránenej krajinskej oblasti Štiavnické vrchy, v ktorej sa nachádza aj územie európskeho významu NATURA 2000 – Sitno a má 2. a 5. stupeň ochrany. Toto územie je potrebné revitalizovať a zabezpečiť program starostlivosti v súčinnosti s rozvojom cestovného ruchu. Významnú náučnú funkciu plní geopark, ktorý obsahuje sieť náučných chodníkov a náučných expozícií. Geopark vyžaduje dobudovanie a pravidelnú každoročnú údržbu, pretože predstavuje produkt cestovného ruchu medzinárodného významu. Veľký problém tvorí nedostatočná environmentálna infraštruktúra, ktorá podmieňuje investičný rozvoj a rozvoj cestovného ruchu. Krízová situácia je v zásobovaní pitnou vodou častí mesta Počúvadlianske Jazero, Banky a v obci Štiavnické Bane. Tieto priority nie sú mesto a obec schopné riešiť z vlastných zdrojov, preto je potrebné riešiť problém prostredníctvom projektov v rámci Ministerstva životného prostredia SR. Ďalšou prioritou je vybudovanie kanalizácie v starom baníckom osídlení v historickej časti mesta, v mestských častiach Štefultov, Počúvadlianske Jazero, Banky, v obci Štiavnické Bane a Počúvadlo. V obci Štiavnické Bane je potrebné vybudovať aj čistiareň odpadových vôd. Mesto a obec nie sú schopné tieto investičné akcie riešiť z vlastných zdrojov, preto je potrebné riešiť problém prostredníctvom projektov v rámci Ministerstva životného prostredia SR. Dôležitým prvkom životného prostredia je vodohospodársky systém, ktorý je zapísaný ako technická pamiatka v zozname svetového dedičstva UNESCO. Tento systém je hlavnou atrakciou okresu v oblasti cestovného ruchu. Pre udržanie funkčnosti vodohospodárskeho systému je potrebné:

- realizovať pravidelnú údržbu a rekonštrukciu, k čomu je potrebné zachovať pracovisko Slovenského vodohospodárskeho podniku, š. p. v Banskej Štiavnici,
- realizovať rekonštrukciu prívodných jarkov a vodných štôlní,
- rozšíriť vodohospodársku prioritu o rekreačnú funkciu,
- zabezpečiť kvalitu vôd zodpovedajúcu hygienickým normám.

Geologická pestrosť Štiavnických vrchov podmieňuje aj vplyv pôsobenia negatívnych geofaktorov, ktoré nie sú k dispozícii pre rozhodovanie verejnej správy. Je to tiež využiteľné v oblasti cestovného ruchu. Jedným z prvkov rozvoja môže byť oživenie baníckej činnosti, čo však je podmienené vyhodnotením geologického prieskumu v rudnom revíri, na ktorý je potrebné získať finančné prostriedky. Vzhľadom na význam životného prostredia v okrese Banská Štiavnica, je potrebné zachovať sídlo Obvodného úradu životného prostredia v Banskej Štiavnici, ako aj pracoviská Štátnej ochrany prírody chránenej krajinnej oblasti Štiavnické vrchy a Slovenskej agentúry životného prostredia (Okresný úrad BŠ, 2008).

2.3 Metodický postup riešenia práce

Prvým krokom pri riešení práce je presne vymedziť záujmovú oblasť, čiže v tomto prípade územie okresu Banská Štiavnica. V druhom kroku sa zameriame na konkrétne zložky životného prostredia. Medzi konkrétne zložky životného prostredia zaraďujeme:

- Geologické pomery – charakterizujeme tu Banskú Štiavnicu, ktorá leží v strede Štiavnických vrchov, ktoré sú naším najväčším sopečným pohorím.
- Geomorfologické pomery – zahŕňajú charakteristiku súčasného reliéfu, ktorý je odlišný od pôvodného sopečného reliéfu a opisuje horninové zloženie Štiavnických vrchov.
- Klimatické pomery – charakterizujeme teplotnú, veternú a zrážkovú povahu okresu.
- Hydrologické pomery – v tejto časti informujeme o vodných tokoch a vodných nádržiach, ktoré v minulosti slúžili potrebám baníctva v súčasnosti na rekreáciu.
- Biogeografické pomery – v ďalších častiach sa venujeme rastlinstvu a voľne žijúcim živočíchom.
- Obyvateľstvo – tvorí najpodstatnejšiu zložku celkovej charakteristiky okresu. Poukazujeme na výchovu detí v školách, na kultúrny život a rozvoj cestovného ruchu.
- Súčasný stav životného prostredia – tu poukazujeme na potrebu revitalizácie a zabezpečenia programu starostlivosti v súčinnosti s rozvojom cestovného ruchu.

V treťom kroku sa zameriavame na definovanie chránených území a určenie stupňa ich ochrany, spomíname aj druhovú ochranu niektorých subjektov.

V štvrtom a poslednom kroku opisujeme prírodné a kultúrne pamiatky okresu, ich súčasný stav a ochranu.

3 Výsledky práce

3.1 Vymedzenie chránených území podľa osobitných predpisov a ich ochranné pásma

3.1.1 Osobitne chránené časti prírody a krajiny

Zásady ochrany prírody a využívania osobitne chránených častí prírody a krajiny sú definované zákonom NR SR č. 543/2002 Z. z. o ochrane prírody a krajiny, ktorý určuje celkovo 5 stupňov územnej ochrany (pričom 5.stupeň z hľadiska ochrany je najprísnejší).

3.1.1.1 Chránené územia a ich ochranné pásma – územná ochrana

Podľa zákona NR SR č. 543/2002 Z.z. o ochrane prírody a krajiny sa určuje 5 stupňov územnej ochrany, ktoré sú definované v tabuľke č. 1.

Tab. 1

Prehľad kategórií chránených území a ich stupeň ochrany

Kategórie chránených území v zmysle zákona č. 543/2002 Z.z.	Stupeň územnej ochrany
ÚZEMNÁ OCHRANA	
Celé územie republiky (§ 12) - voľná krajina	Prvý stupeň ochrany
Chránená krajinná oblasť (§ 18)	Ak nie je stanovené inak (ani podľa zón -§ 30), platí druhý stupeň ochrany. Podrobnosti o územnej ochrane CHKO a vymedzenie jej hraníc určí všeobecne záväzný právny predpis, ktorý vydá MŽP
Národný park (§ 19)	Ak nie je stanovené inak (ani podľa zón -§ 30), platí tretí stupeň ochrany. Podrobnosti o územnej ochrane NP a jeho OP ustanoví vláda nariadením
Chránený areál (§ 21)	Platí tretí, štvrtý alebo piaty stupeň ochrany - ustanovuje KÚ ŽP všeobecne záväznou vyhláškou, ktorou sa chránený areál (CHA) a jeho ochranné pásmo vyhlasuje
Prírodná rezervácia (§ 22) Národná prírodná rezervácia	Platí štvrtý alebo piaty stupeň ochrany - určuje KÚ ŽP (MŽP v prípade NPR) ustanovujúcou všeobecne záväznou vyhláškou vrátane vymedzenia jej hraníc a hraníc jej ochranného pásma. Ak nebolo OP vyhlásené, je do vzdialenosti 100 m smerom von od jej hranice a platí v ňom tretí stupeň ochrany

Prírodná pamiatka (§ 23; § 24) Národná prírodná pamiatka	Platí štvrtý alebo piaty stupeň ochrany - určuje KÚ ŽP (MŽP v prípade NPP) ustanovujúcou všeobecne záväznou vyhláškou vrátane vymedzenia jej hraníc a hraníc jej ochranného pásma. Ak nebolo OP vyhlásené, je do vzdialenosti 60 m smerom von od jej hranice a platí v ňom tretí stupeň ochrany (neplatí pre OP jaskyne a OP prírodného vodopádu - § 24)
Chránený krajinný prvok (§ 2)	Druhý, tretí, štvrtý, alebo piaty stupeň - ustanoví ObÚ ŽP všeobecne záväznou vyhláškou, ktorou sa toto chránené územie vyhlasuje, vrátane vymedzenia jeho hraníc a podrobností o jeho územnej ochrane
Chránené vtáčie územie (NATURA 2000) (§ 26; § 28)	Podmienky ochrany určuje MŽP pri vyhlásení CHVÚ všeobecne záväzným právnym predpisom
Územie európskeho významu (NATURA 2000) (§ 27;§ 28)	Stupeň územnej ochrany uvádza ustanovujúci všeobecne záväzný právny predpis vydaný MŽP
Súkromné chránené územie (§ 31)	Súkromný chránený areál, súkromná prírodná rezervácia alebo súkromná prírodná pamiatka (na žiadosť vlastníka pozemku) - určuje KÚ ŽP za súkromné chránené územie a jeho OP všeobecne záväznou vyhláškou, v ktorej sa ustanoví aj stupeň ochrany súkromného CHÚ a jeho OP.

Zdroj: Ministerstvo životného prostredia SR, 2009

Podľa § 30 možno chránené územia na základe stavu biotopov členiť najviac na štyri zóny, ak je to potrebné na zabezpečenie starostlivosti o ne. Zóny sa vymedzujú a odstupňujú podľa povahy prírodných hodnôt v nich tak, aby piaty stupeň ochrany bol určený v zóne A, štvrtý stupeň ochrany v zóne B, tretí stupeň ochrany v zóne C a druhý stupeň ochrany v zóne D. Stupeň ochrany (Tab. 2) určený podľa zón má prednosť pred stupňom ochrany ustanoveným týmto zákonom (§ 18 ods. 2 a § 19 ods. 2) alebo všeobecne záväzným právnym predpisom, ktorým bolo chránené územie vyhlásené (ustanovené).

Na území ochranných pásiem (OP) platí druhý, tretí alebo štvrtý stupeň ochrany. V zásade na území OP chráneného územia s tretím stupňom ochrany platí druhý stupeň ochrany, na území OP CHÚ so štvrtým stupňom ochrany platí tretí stupeň ochrany, na území OP CHÚ s piatym stupňom ochrany platí štvrtý stupeň ochrany (§ 1).

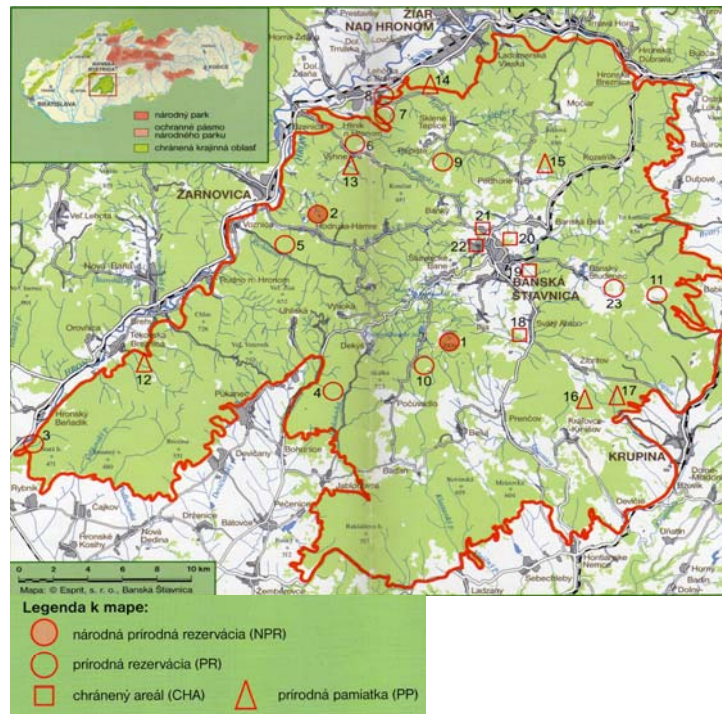
Tab. 2**Prehľad zastúpenia stupňov a špeciálnych druhov územnej ochrany**

1. stupeň ochrany	územie SR nezaranené do vyššieho stupňa ochrany;
2. stupeň ochrany	chránená krajinná oblasť (CHKO), chránený krajinný prvok (CHKP), zóna D chráneného územia, vyhlásené ochranné pásmo CHÚ s 3. stupňom ochrany;
3. stupeň ochrany	národný park (NP), chránený areál (CHA), chránený krajinný prvok (CHKP), zóna C chráneného územia, vyhlásené ochranné pásmo CHÚ so 4. stupňom ochrany;
4. stupeň ochrany	chránený areál (CHA), prírodná rezervácia (PR), národná prírodná rezervácia (NPR), prírodná pamiatka (PP), národná prírodná pamiatka (NPP), chránený krajinný prvok (CHK), zóna B chráneného územia, súkromné chránené územie vyhlásené ochranné pásmo CHÚ s 5. stupňom ochrany;
5. stupeň ochrany	chránený areál (CHA), prírodná rezervácia (PR), národná prírodná rezervácia (NPR), prírodná pamiatka (PP), národná prírodná pamiatka (NPP), chránený krajinný prvok (CHKP), súkromné chránené územie zóna A chráneného územia

Zdroj: Ministerstvo životného prostredia SR, 2009

3.1.1.2 Ochrana prírody

Vymedzené územie svojimi prírodnými podmienkami poskytuje mnoho atraktívnych výtvorov, ktoré si zasluhujú ochranu (Obr. 2).



Obr. 2

Prehľadná situácia chránených území (Trčka, 2002)

- | | |
|--------------------------|--------------------------------------------|
| 1. NPR Sitno | 13. PP Vyhniansky travertín |
| 2. NPR Kašivárová | 14. PP Kapitulské bralá |
| 3. PR Krivín | 15. PP Žakýlske pleso |
| 4. PR Jabložnovský Roháč | 16. PP Krupinské bralce |
| 5. PR Kojatín | 17. PP Sixová stráň |
| 6. PR Kamenné more | 18. CHA Jurajova štôľňa |
| 7. PR Bralce | 19. CHA Arborétum Kysihýbel |
| 8. PR Szaboová skala | 20. CHA Banskoštiavnická kalvária |
| 9. PR Kamenný jarok | 21. CHA Michaloštôľňanské rašelinisko |
| 10. PR Holík | 22. CHA Banskoštiavnická botanická záhrada |
| 11. PR Holý vrch | 23. PR Gajdošovo |
| 12. PP Putíkov vršok | |

Celé vymedzené územie okresu Banská Štiavnica (27 840 ha) je súčasťou Štiavnických vrchov – chránenej krajinnej oblasti, v ktorej platí z hľadiska zákona č. 543/2002 Z. z. o ochrane prírody a krajiny 2. stupeň ochrany. Ako každé veľkoplošné chránené územie na Slovensku aj CHKO Štiavnické vrchy má svoje špecifikum. Je ním významná biogeografická poloha horstva – na rozhraní dvoch rozdielnych klimatických typov. Na jeho území sa preto prelínajú panónske prvky s karpatskými horskými prvkami,

a to tak vo flóre aj vo faune. Svojou výmerou Štiavnických vrchov možno rozčleniť na druhovú a územnú. Druhová ochrana je charakterizovaná ochranou jednotlivých druhov rastlín a živočíchov. Územnú ochranu reprezentujú jednotlivé územné kategórie štátnej ochrany prírody, z ktorých sa na území Štiavnickej podoblasti nachádzajú maloplošné chránené územia. Územia s vyšším stupňom ochrany (3. až 5. stupeň) zaberajú 174,21 ha, čo je 0,62% rozlohy okresu. Sú to (Tekuš, 1980):

- *národné prírodné rezervácie (NPR)*
- Sitno – výrazná geomorfologická dominanta Štiavnických vrchov, s charakteristickým striedaním panónskych a karpatských horských prvkov. Vyznačuje sa výskytom viacerých chránených a ojedinele vyskytujúcich sa druhov flóry (ponikleč veľkokvetý, kukučka vencová, zvonec ľaliolistý) a fauny. Predstavuje vrcholovú časť trosky andezitového prúdu.
- Kašivárová (dnes zlúčená s bývalou rezerváciou Lesná) – charakteristická je kvalitnou kmeňovinou duba zimného (*Quercus patrasa*) na andezite s prímiesou buka, jedle a hraba.
- *prírodné rezervácie (PR)*
- Holík – je to významná fyto geografická lokalita, ktorá reprezentuje lesostepnú vegetáciu teplomilných prvkov. Najmä v obnaženej vrcholovej partii na andezitoch sa nachádzajú asociácie kostravy dalmatskej (*Festucetum pseudodalmaticae*).
- Jablonoňský Roháč – toto chránené územie predstavuje zachovalé lesné spoločenstvá bukových dúbrav a bučín v podhorskom stupni na vulkanitoch. Účelom ochrany je zachovať tieto spoločenstvá pre vedecký výskum, náučné a kultúrno-výchovné ciele.
- Kamenné more – je to klasický príklad kamenného mora, ktoré vzniklo balvanovitým rozpadom ryolitov pri spolupôsobení miernych tektonických pohybov. Rozprestiera sa pod vrchom Kamenná (495 m n. m.) v nadmorskej výške asi 400 m.
- Száboová skala, Gajdošovo, Kamenný jarok, Kojatín, Holý vrch, Krivín, Bralce
- *chránené areály (CHA)*
- Arborétum v Kysihýbli – predstavuje súbor domácich a cudzokrajných drevín aklimatizovaných v našich podmienkach. Slúži na štúdium lesníckej dendrológie.
- Botanická záhrada v Banskej Štiavnici – nachádza sa v objekte Strednej lesníckej školy. Slúži na výučbu i dendrologický výskum. Nachádzajú sa tu pekné exempláre z rôznych flóristických oblastí. Vyniká exemplár sekvoje mohutnej a cédra libanonského.
- Jurajova štôlna – je to sčasti zavalená banská štôlna zaplavená vodou. Bola vyhlásená za chránené nálezisko na ochranu biotopov viacerých druhov netopierov, najmä zriedkavého južného druhu – lietavca sťahovavého (*Miniopterus schreibersi*).

- Banskoštiavnická kalvária, Michaloškoľnianske rašelinisko
 - *prírodné pamiatky (PP)*
- Ťakýlske pleso, Putikov vřšok, Krupinské Bralce, Sixova stráž, Kapitulske bralá, Vyhniansky travertín.

V chránenej oblasti sa nachádza 5 náučných chodníkov (NCH):

NCH Milana Kapustu po žile Terézia, NCH Staré mesto, NCH Richňavské jazerá, NCH Sitno, NCH Kysihýbel.

3.1.1.3 Druhová ochrana

Druhovou ochranou sa zabezpečuje „záchrana“ vzácných a ohrozených druhov rastlín, živočíchov, skamenelín a nerastov predovšetkým v mieste, kde sa druh prirodzene vyskytuje „in situ“. V prípade, že táto záchrana in situ nie je možná, volíme spôsob „ex situ“, t.j. napr. v botanických záhradách a chovných zariadeniach s následnou reintrodukciou na pôvodné miesto. Ochrana sa vzťahuje aj na tie vzácne a ohrozené rastliny a živočichy, ktoré sú chránené medzinárodnými dohovormi, napr. Dohovor o medzinárodnom obchode s ohrozenými druhmi voľne žijúcich živočíchov a rastlín – CITES (vyhláška MŽP SR. č. 346 /2002 Z.z).

Chránený druh – druh rastliny alebo živočicha, ktorému štát alebo regionálne inštitúcie poskytujú ochranu na celom území štátu na menšom území. V zmysle § 33 zákona NR SR č. 543/2002 Z. z. druhy európskeho významu a druhy národného významu môže ministerstvo ŽP ustanoviť všeobecne záväzným právnym predpisom za chránené rastliny a chránené živočichy. Základným kritériom ochrany druhov je okrem ohrozenosti, ich zaradenie v zoznamoch príslušných medzinárodných dohovorov a v environmentálnom práve EÚ.

Chránená rastlina (§ 34) - Chránenú rastlinu je zakázané:

- poškodzovať, ničiť, trhať, vykopávať, vyrezávať, ako aj zbierať v jej prirodzenom areáli vo voľnej prírode,
- držať a pestovať mimo jej prirodzeného výskytu v biotope, premiestňovať alebo prepravovať,
- predávať, kupovať alebo vymieňať a ponúkať na účel predaja alebo výmeny,
- vyvážať,
- poškodzovať a ničiť biotop chránenej rastliny.

Druhá ochrana rastlín je upravená vyhláškou MŽP SR č. 24/2003 Z.z., ktorou sa vykonáva zákon č. 543/2002 Z.z. o ochrane prírody a krajiny.

Chránený živočích (§ 35) - Chráneného živočícha je zakázané:

- chytať, zraňovať alebo usmrtiť v jeho prirodzenom prostredí,
- rušiť v jeho prirodzenom vývine, najmä ho vyrušovať v dobe rozmnožovania, výchovy mláďat, zimného spánku, migrácie,
- ničiť a poškodzovať jeho biotop, najmä obydlie, hniezdo, miesto rozmnožovania, získavania potravy, odpočinku, preperovania alebo zimovania,
- ničiť jeho vývinové štádiá vo voľnej prírode vrátane prázdnych vajec,
- zbierať jeho vývinové štádiá vo voľnej prírode vrátane prázdnych vajec,
- držať vrátane držby prázdnych vajec z voľnej prírody,
- chovať v ľudskej opatere,
- predávať, kupovať alebo vymieňať a ponúkať s cieľom predaja alebo výmeny,
- premiestňovať alebo prepravovať,
- medzidruhovo krížiť,
- vyvážať.

Druhá ochrana živočíchov je upravená vyhláškou MŽP SR č. 24/2003 Z.z., ktorou sa vykonáva zákon č. 543/2002 Z.z. o ochrane prírody a krajiny. Počet štátom chránených taxónov živočíchov podľa novej vyhlášky je 792 taxónov na úrovni druhu a poddruhu a na 12 taxónov na úrovni rodu.

Chránený nerast a chránená skamenelina (§ 38) - Chránený nerast a chránenú skamenelinu je zakázané poškodzovať a ničiť. Na zber a spracúvanie chráneného nerastu a chránenej skameneliny, ako aj obchodovanie s nimi je potrebný súhlas orgánu ochrany prírody.

Ochranu nerastov a skamenelín upravuje § 38 zákona NR SR č. 543/2002 Z.z. o ochrane prírody a krajiny a vyhláška MŽP SR č. 213/2000 Z.z. o chránených nerastoch a chránených skamenelinách a ich spoločenskom ohodnocovaní, ktorou bol ustanovený zoznam chránených nerastov a chránených skamenelín a ich spoločenská hodnota.

Do zoznamu chránených nerastov bolo zahrnutých:

- 12 typových nerastov prvýkrát pre vedu opísaných z územia Slovenska,
- 61 významných nerastov, vyskytujúcich sa vzácné na lokalitách Slovenskej republiky, majúcich európsky význam, alebo minerály so špecifickým morfológickým tvarom alebo vývojom,
- meteority nájdené na území Slovenskej republiky.

Do zoznamu chránených skamenelín bolo zahrnutých:

- 655 typových skamenelín, ktoré sú neopakovateľným materiálom vyhynutých rastlín a živočíchov a podľa ktorých bol príslušný taxón prvýkrát opísaný,
- vybrané skupiny skamenelín vyskytujúcich sa vzácne, ktoré svojím charakterom a stupňom zachovania sú jedinečnými dokladmi vývoja organizmov v geologickej histórii Slovenska.

Vzorky chránených nerastov a chránených skamenelín sú uložené a uchovávané najmä v zbierkach štátnych múzeí s prírodovedným zameraním.

Ochrana drevín (§ 47) - Pri ochrane drevín, ak nejde o chránenú rastlinu, platia najmä tieto práva a povinnosti:

- a) zakazuje sa poškodzovať a ničiť dreviny,
- b) vlastník (správca, nájomca) pozemku, na ktorom sa nachádza drevina, je povinný sa o ňu starať, najmä ju ošetrovať a udržiavať. Pri poškodení alebo výskyte nákazy dreviny chorobami môže orgán ochrany prírody uložiť vlastníkovi (správcovi, nájomcovi) pozemku vykonať nevyhnutné opatrenia na jej ozdravenie alebo rozhodnúť o jej vyrúbaní,
- c) súhlas na výrub dreviny sa *nevyžaduje*:
 - na stromy s obvodom kmeňa do 40 cm, meraným vo výške 130 cm nad zemou, a krovité porasty s výmerou do 10 m² alebo
 - pri obnove produkčných ovocných drevín, ak sa výsadba nových ovocných drevín uskutoční do šiestich mesiacov odo dňa výrubu alebo
 - pri bezprostrednom ohrození zdravia alebo života človeka, alebo značnej škody na majetku alebo
 - ak oprávnenie alebo povinnosť výrubu vyplýva z osobitných predpisov alebo
 - na územiach so štvrtým alebo piatym stupňom ochrany, kde je výrub drevín zakázaný [§ 15 ods. 1 písm. e) a § 16 ods. 1 písm. a)] alebo
 - ak je výrub preukázateľne nevyhnutný na zabezpečenie starostlivosti o osobitne chránenú časť prírody a krajiny a ak výrub vykonáva alebo obstaráva organizácia ochrany prírody, alebo
 - na stromy s obvodom kmeňa do 80 cm, meraným vo výške 130 cm nad zemou, ak rastú v súkromných záhradách a záhradkárskech osadách.

Orgán ochrany prírody (§ 48) uloží žiadateľovi v súhlase na výrub dreviny povinnosť, aby uskutočnil primeranú náhradnú výsadbu drevín na vopred určenom mieste, a to na náklady žiadateľa; uprednostňuje pritom geograficky pôvodné a tradičné druhy.

Chránené stromy (§ 49)

Kultúrne, vedecky, ekologicky, krajnotvorné alebo esteticky mimoriadne významné stromy alebo ich skupiny vrátane stromoradií, môže krajský úrad ŽP vyhlásiť za chránené. Za chránené stromy možno vyhlásiť aj stromy rastúce na lesnom pôdnom fonde. Chránené stromy sa považujú za *chránený objekt*. Ak to vyžaduje záujem ochrany chráneného stromu, orgán ochrany prírody vyhlási aj jeho ochranné pásmo. Vo vyhlásenom ochrannom pásme platí primerane tretí stupeň ochrany (§ 14), ak orgán ochrany prírody, ktorý ho vyhlasuje, neurčí prísnejšie podmienky ochrany. Ak ochranné pásmo nebolo vyhlásené podľa odseku 5, je ním územie okolo chráneného stromu v plošnom priemete jeho koruny, ktorý je zväčšený o jeden a pol metra, najmenej však v okruhu 10 m od kmeňa stromu a platí v ňom primerane druhý stupeň ochrany (§ 13).

Podrobnosti o ochrane chráneného stromu a jeho ochranného pásma a vymedzenie pozemku, na ktorom sa nachádza chránený strom a jeho ochranné pásmo, sa ustanovia všeobecne záväznou vyhláškou KÚ ŽP, ktorou sa chránený strom a jeho ochranné pásmo vyhlasuje.

Vo vymedzenom území okresu Banská Štiavnica sa nachádza 11 chránených stromov alebo ich skupiny – gaštan v Štiavnických Baniach, lípy na Hornej Rovni, lípy pri bývalej mestskej strelnici, sekvojovec za botanicou záhradou, smrekovce na Hornej Rovni (CHKO Štiavnické vrchy, 2002).

3.1.2 Pamiatkový fond a jeho ochrana

Zákomom č. 49/2002 Z.z. o ochrane pamiatkového fondu je legislatívne zabezpečená oblasť ochrany kultúrneho dedičstva na Slovensku. Prioritou zákona je ochrana pamiatkového fondu ako konkrétna činnosť zameraná na predchádzanie a obmedzovanie takých zásahov do pamiatok a pamiatkových území, ktoré ich ohrozujú, poškodzujú alebo ničia (preventívne opatrenia), ako aj na odstraňovanie následkov (nápravné opatrenia).

Kultúrne dedičstvo je základným prvkom osobitosti národa zohrávajúcim aktívnu úlohu v tvorbe a ochrane životného prostredia. Tvorí ho hmotné a nehmotné dokumenty tvorivej činnosti človeka, vývoja spoločnosti, jej životného spôsobu a prostredia od najstarších čias po súčasnosť, zachované na mieste, ako aj v sekundárnom umiestnení, alebo sústredené v zbierkach organizácií a jednotlivcov, ktoré majú kultúrnu hodnotu, alebo iný kultúrno-spoločenský význam, prípadne môžu takýto význam časom nadobudnúť.

Kultúrne dedičstvo predstavujú:

- a. *pamiatky in situ* (predmety, objekty a ich súbory, prvky a štruktúry archeologickej povahy zachované na mieste, vrátane ich pôvodných urbanistických a krajinných súvislostí):
 - historické mestské a vidiecke sídla alebo ich časti,
 - architektonické a stavebné diela a ich fragmenty, ľudové stavitelstvo, archeologické lokality, vrátane ich prostredia,
- b. *pamiatky in fondo* (premiestnené objekty a predmety uložené v múzeách, galériách, knižniciach, archívoch a iných objektoch),
- c. *ostatné kultúrne pamiatky* - voľné kultúrne pamiatky (predmety historickej, umeleckej, estetickej, vedeckej, technickej, archeologickej, kultúrnej povahy), ktoré nie sú pamiatkami in situ a in fondo, alebo iného kultúrno-spoločenského významu:
 - doklady rozvoja vedy, techniky, remesiel a organizácie života spoločnosti,
 - jedinečné a nenahraditeľné originálne výtvarné a umelecké diela každého druhu,
 - fotografické, filmové, zvukové a video záznamy,
 - slovesné a hudobné prejavy a diela, písomné dokumenty,
 - predmety a nehnuteľnosti, ktoré majú vzťah k významným osobám a udalostiam,
 - ďalšie doklady dejín (knižnice, archívne dokumenty, hudobné archívy) objavené i neobjavené,
 - prírodné prostredie, dotvorené ľudskou činnosťou (historická zeleň, parky, jaskyne a pod.),
 - ukážky (exponáty) zo živočíšnej, rastlinnej a nerastnej ríše,
 - tradície, názory, duchovný život, životný štýl.

Pamiatky architektúry, archeológie, umenia, histórie, techniky a vedy zapísané v Ústrednom zozname pamiatkového fondu SR (ÚZPF) sa považujú za "*národné kultúrne pamiatky*" (NKP):

- register hnutelných kultúrnych pamiatok (zložených z predmetov),
- register nehnuteľných kultúrnych pamiatok (zložených z objektov),
- register pamiatkových rezervácií,
- register pamiatkových zón.

Členenie nehnuteľných národných kultúrnych pamiatok:

Pamiatky architektúry

Belházyho dom

Patrí medzi najkrajšie renesančné budovy v meste. Postavili ho v roku 1616. V 18. storočí v dvornom krídle pristavili arkádovú chodbu a dve krídla k hlavnej fasáde. Na renesančnom arkieri nájdeme vzácnu kamenársku výzdobu. V interiéroch sa zachovali niektoré vzácne detaily. V Belházyovskom dome sídlila v rokoch 1770 – 1900 katedra chémie s laboratóriami a neskôr katedra fyziky Baníckej akadémie. V roku 1990 ukončili generálnu opravu domu, nádvoria i záhrady.

Evanjelický kostol

Viedenský architekt J. S. Thallher musel rešpektovať dekrét cisára Jozefa II. o stavbe protestantských kostolov. Postavili ho v rokoch 1794 – 1796 bez veže, ale s výraznou fasádou a vysokou kopulou, ktorú zdobí veľký pozlátený kríž. Interiér má elipsovité pôdorysy a galérie na troch poschodiach pripomínajú skôr divadlo, ako sakrálny objekt. Vzácnosťou je barokový orgán, dielo bratislavského umelca.

Evanjelické lýceum

Postavili ho v rokoch 1827 – 1830 podľa plánov Františka Hausera. Pri otvorení predniesol slávnostnú reč Ján Kollár. V lýceu študovali a prednášali viacerí významní národovci a literáti. Na priečelí sú pamätne tabule bývalých tunajších študentov Andreja Sládkoviča a Alexandra Petöfiho.



Obr. 3
Evanjelický kostol (Trilcová, 2009)



Obr. 4
Evanjelické lýceum (Trilcová, 2009)

Farský kostol sv. Jána, evanjelistu v Banskej Belej

Najvýznamnejšou historicko-stavebnou pamiatkou obce Banská Belá je farský kostol sv. Jána, evanjelistu. Pred rokom 1563 prešiel kostol goticko-renesančnou prestavbou. Kostol

bol ohradený múrom. Z pôvodného románskeho kostola sa zachovala iba veža, ktorá bola z troch strán voľná a štvrtou priliehala k priečeliu lode. Klenba vo veži je ozdobená hranolovými rebrami. Cennou pamiatkou je kalich, ktorý pochádza zo 17. storočia.



Obr. 5
Farský kostol sv. Jána, evanjelistu (Trilcová, 2009)

Fritzov dom

Veľký reprezentačný dom patril waldbürgerovskej rodine Fritz von Friedenlieb. Fasáda trojpodlažného domu je bohato ozdobená rustikou, pilastrami, združenými oknami a sgrafitovými pásmi, na ktorých vidíme banícke a lesnícke motívy. Vo Fritzovom dome sa už od začiatku 19. storočia konávali mestské plesy. Neskôr v ňom bola kresliareň a knižnica akadémie a potom rektorát. Dnes tu sídli Štátny ústredný banský archív.



Obr. 6
Fritzov dom (Trilcová, 2009)

Galéria Jozefa Kollára

Objekt galérie tvoria tri predtým samostatné domy, ktoré pri poslednej rekonštrukcii na poschodí spojila priestranná výstavná sieň. Horný dom, nazývaný Bošániho, bol pôvodne goticko – renesančný s klasicistickou fasádou. Vchod do domu je zdobený kamenným

renesančným portálom. Na druhom poschodí je bohato vyrezávaný trámový strop zo 16. storočia. Stredný dom patril Jozefovi Richterovi, ktorý bol spolupracovníkom Mateja Bela. Pôvodne bol jednoposchodový neskorogotický. Neskôr pribudli prvky renesančné i barokové. Okenné ostenia pochádzajú zo 16. storočia. Spodný dom je renesančný, z 2. polovice 16. storočia. Zaujímavá sgrafitová fasáda s textom je neskoro – baroková. Vo výklenku je socha Panny Márie. Pri poslednej renovácii odkryli a zrekonštruovali vzácne sgrafitové figurálne výjavy. V dome bol hostinec U jeleňa. Pri návrate z Poľska v r. 1783 v ňom nocoval aj cisár Jozef II. Dom niesol meno Jozefa Jonáša, prvého kustóda Uhorského národného múzea v Pešti, ktorý sa v ňom narodil. Na poschodí je tak ako v susedných domoch galéria. Na prízemí štýlová vináreň Pod galériou.



Obr. 7
Galéria Jozefa Kollára (Trilcová, 2009)

Kalvária

Je výraznou dominantou mesta. Na vysokom špicatom vrchu Scharfenberg stojí dvojvežový kostol. Z listnatého lesa, ktorým sú jeho strmé stránne porastené, vykukujú strechy a veže ďalších sakrálnych budov. Vrch, na ktorom banskoštiavnická Kalvária stojí, bol údajne poslednou vyhasnutou sopkou v tomto horstve. V čase tureckých nepokojov tu stála vartovka, z ktorej dávali signál o pohybe nepriateľských vojsk. Kalváriu začali stavať v roku 1744 z iniciatívy jezuitského pátra Františka Pergera. 4. septembra položili základný kameň a presne o sedem rokov, 14. septembra 1751, bola stavba ukončená. Pozoruhodný architektonický súbor je citlivo zasadený do okolitej prírody. Pozostáva zo štyroch častí: z troch úvodných kaplniek (ktoré sa žiaľ pri výstavbe neďaleko sídliska nezachovali), z piatich väčších sakrálnych budov a kríža, zo siedmich kaplniek umiestnených na jednej a z ďalších siedmich na druhej strane krížovej cesty. Strednú os tvoria spomínané sakrálné budovy a kríž. Teda dovedna 14 zaujímavých objektov tvorí tento nádherný súbor. V kaplnkách sú drevené reliéfy znázorňujúce výjavy zo života a utrpenie Krista a Panny

Márie. V kostoloch sú veľké sochy a pozoruhodná je aj plastika “*Ecce homo*“ v dvojjetážovej barokovej vežovej kaplnke.

Z terasy pred horným kostolom je nádherný výhľad na starú Banskú Štiavnicu a na nový mestský satelit Drieňová.



Obr. 8
Kalvária (Trilcová, 2009)

Kaštieľ vo Svätom Antone

Stojí na mieste menšieho opevneného hrádku z 15. storočia. V roku 1588 bol hrádok prestavaný na hrad a mal za úlohu chrániť prístup do B. Štiavnice z juhu. Dnešný barokovo-klasicistický vzhľad získal pri prestavbe v r. 1744 – 1750. Pri jeho stavbe bola použitá ročná symbolika. Kaštieľ má 4 vchody (ročné obdobia), 7 arkád (dni v týždni), 12 komínov (mesiace v roku), 52 izieb (týždne v roku) a 365 okien (dni v roku). Majiteľmi kaštieľa boli rody Koháryovcov a Coburgovcov. Posledným užívateľom kaštieľa bol bulharský cár Ferdinand Coburg, ktorý žil v kaštieli do konca r. 1944. Interiéry kaštieľa sú zariadené dobovým nábytkom od obdobia baroka až po 2. polovicu 19 storočia. Ku kaštielu patrí aj historický park s prvkami francúzskej záhrady ako aj anglického prírodného parku.



Obr. 9
Kaštieľ vo Svätom Antone (Trilcová, 2009)

Kláštorný komplex s kostolom v Štiavnických Baniach

Kláštorný komplex bol vybudovaný v prvej polovici 18 storočia a je architektonickou dominantou Štiavnických Banií. V barokovom interiéri sa nachádza rokokový organ s plastikami baníkov. Oltár sv. kríža zdobia sochy autora Dionýza Stanettiho. V 19 storočí bola ku kostolu pristavaná neorománska veža.



Obr. 10

Kláštorný komplex s kostolom v Štiavnických Baniach (Trilcová, 2009)

Kostol Nanebovzatia Panny Márie

Najväčší chrám v Banskej Štiavnici postavili v 30. rokoch 13. storočia ako trojlodňovú baziliku. V nasledujúcich storočiach ho niekoľkokrát prestavali. Tri barokové veže pochádzajú z rokov 1757 – 58. V roku 1806 kostol znova vyhorel. Plány prestavby vyhotovil staviteľ J. Thallher a výsledkom je dnešný klasicistický vzhľad. Vnútorne zariadenie pochádza z poslednej úpravy v roku 1806. Vtedy postavili aj hlavný oltár. Oltárny obraz Nanebovzatia Panny Márie namaloval viedenský maliar Vincent Fischer. Bočné oltáre sv. Františka Xaverského a sv. Ignáca z Loyoly, pochádzajú z prvej polovice 18. storočia. Oltárne obrazy sú od majstra J. G. D. Grosmeira z roku 1729. Obraz na klasicistickom oltári sv. Jozefa namaloval Ferdinand Lütgendorff z Bratislavy. Obraz svätca vytvoril levočský majster Jozef Czauczik. Z druhej polovice 18. storočia pochádza kazateľnica. Postavili ju na zvyškoch gotickej konzoly. Pozoruhodná je aj krstiteľnica. Jej neskorogotický tvar zhotovil z červeného mramoru. Má drevený kryt so súsoším, znázorňujúcim Kristov krst. Sošky pochádzajú z druhej polovice 18. storočia, podobne aj neskorobarokové trojdielne spovednice. Sú zdobené drevenými reliéfmi s biblickými výjavmi. Za povšimnutie stojí aj štallum. Znárodňuje baníkov zo štólne Michal., ako odovzdávajú svojmu patrónovi sv. Michalovi banícke symboly. S kostolom je krytou chodbou spojený renesančný dom z polovice 16. storočia. Patril rodine Gerambovcov. Na farský úrad ho prispôbil v 80. rokoch 18. storočia. Z tých čias pochádza aj neskorobarokový portál.



Obr. 11
Kostol Nanebovzatia Panny Márie (Trilcová, 2009)

Kostol Panny Márie Snežnej

Jeden z hrdinov Horákovho románu Zlaté mesto Erasmus Rössel, dal v roku 1512 pod Dievčenským vrchom postaviť kaplnku, ktorú zasvätil Panne Márii Snežnej. V roku 1580 pred kaplnkou postavili loď. V 18. storočí pribudla baroková drevená vežička. Počas druhej svetovej vojny kostol zhorel. Vežičku už neobnovili. Najcennejšou stavebnou pamiatkou je unikátna krúžená rebrová klenba.

Kostolík sv. Alžbety

Je presbytériom kostola zo 14. storočia. Upravili ho v rokoch 1894-95. Neskorogotický oltár podľa návrhu profesora akadémie Ladislava Fodora zhotovil rezbár Jozef Kraus.



Obr. 12
Kostol Panny Márie Snežnej (Trilcová, 2009)



Obr. 13
Kostol sv. Alžbety (Trilcová, 2009)

Kostol sv. Antona Pustovníka vo Svätom Antone

Kostol bol postavený v rokoch 1754 – 1755 v neskorobarokovom slohu. Po úprave v druhej polovici 18. stor., získal svoj terajší klasicistický ráz. Medzi najcennejšie pamiatky

v kostole patrí neskorogotická socha Panny Márie a neskorogotická tabuľová maľba znázorňujúca výjav narodenia a klaňania sa pastierov od majstra M.S. z roku 1506.



Obr. 14

Kostol sv. Antona Pustovníka vo Svätom Antone (Trilcová, 2009)

Kostol sv. Egídia v Iliji

Najcennejšou architektonickou pamiatkou v obci Ilija je kostol z r. 1254, ktorý bol postavený v románskom slohu. Pozostáva z malej absidy a lode. Veža a sakristia sú barokové prístavby z 18. storočia. V západnom štíte kostola sa nachádza románsky ozdobný portál, ktorý je vložený do hranolového zosilnenia múru a má kamenné ostenie s kútovými stĺpikmi a polkruhovou archivoltou. Obe polovice portálu sú asymetrické. Hlavný oltár je renesančno-manieristický z druhej polovice 17. storočia. Kostol dali pravdepodobne postaviť benediktínski mnísi z opátstva zo Sv. Beňadika, ktorým vtedy obec patrila. Okolie kostola tvorí starobylý cintorín so starými a veľmi zaujímavými kamennými pomníkmi

Kostol sv. Kataríny

Kostol začali stavať v poslednej štvrtine 15. storočia. Hrubé práce ukončili v roku 1491 a kostol vysvätili roku 1500. Má jednu loď s neskorogotickou hviezdicovou klenbou. Rebrá tejto klenby dosahujú na figurálne konzoly. Loď kostola po oboch stranách prechádza do bočných kaplniek. V 16. storočí pristavili hornú predsieň a kruhovú vežu s točitými schodami na chór. V roku 1776 pribudla kaplnka sv. Jána Nepomuckého. Pod dlažbou kostola sa nachádza krypta, kde pochovávali významných občanov mesta. Pôvodné gotické zariadenie kostola sa nezachovalo. Najstaršou pamiatkou je kríž z konca 15. alebo začiatku 16. storočia v bočnej predsieni. Vzácna je aj neskorogotická socha Panny Márie, zhotovená z lipového dreva, ktorá pravdepodobne pochádza z hlavného oltára. Veľmi cenná je aj kamenná, bohato zdobená neskorogotická krstiteľnica. Hlavný oltár je barokový z roku 1727, ostatné oltáre sú pseudogotické alebo pseudobarokové. Kazateľnica pochádza z roku 1734. Kostol sa nazýva slovenským kostolom, pretože tu od roku 1658 začali kázať po slovensky.



Obr.15
Kostol sv. Egídia v Iliji (Trilcová, 2009)



Obr. 16
Kostol sv. Kataríny (Trilcová, 2009)

Pischlov dom

Pôvodne neskorogotický, z prvej tretiny 16. storočia dostal neskôr barokovú úpravu. V dvornej časti je pozoruhodná baroková arkádová chodba. V dome sa v 19. storočí schádzala slovenská študujúca mládež. Potom tu bolo občianske kasíno. V 19. storočí patrilo domu rodine Pischlovcov. Ich dcéra Mária bola študentskou láskou Andreja Sládkoviča a inšpiráciou k napísaniu ľúbostnej básnickej zbierky *Marína*.



Obr. 17
Pischlov dom (Trilcová, 2009)

Radnica

Na tomto mieste v 14. storočí stál prízemný dom, v ktorom zasadala mestská rada. Dnešnú podobu dostala v rokoch 1787 – 1788. Radničná veža mala pôvodne ihlancovú helmicu so štyrmi nárožnými vežičkami. Vo veži je zvon z roku 1509. Hodiny na radničnej veži, tak ako hodiny na všetkých banskoštiavnických vežiach, ukazujú obrátene, teda veľká ručička ukazuje hodiny a malá minúty. Z interiérov radnice je zaujímavá bývalá zasadacia sieň. Na jej stropoch je freska, ktorá znázorňuje postavu mladej ženy so zviazanými očami.

V jednej ruke drží váhy a v druhej vztýčený meč. Symbolizuje spravodlivosť. Hodiny v obradnej miestnosti zhotovil štiavnický hodinársky majster Jozef Stadl v roku 1788.



Obr. 18
Radnica (Trilcová, 2009)

Rubigallov dom

Neskorogotický z r. 1538, dostal renesančnú podobu v 17. storočí. Mázhaus i niektoré miestnosti na poschodiach, majú valené klenby s lunetami. Vzácný je vstupný portál. Nad ním je letopočet a erb z roku 1692. Nápis „*Spe et patientia*“ je rodové heslo „S nádejou a trpezlivosťou“. V Mázhause je ďalší portál. Cenné stavebné prvky nájdeme aj na poschodiach.

Pamiatky archeológie

Cintoríny

Najstarším štiavnickým cintorínom je Frauenberský, pri kostole Panny Márie Snežnej. Siahá až po zvyšok mestských hradieb. Nájdeme tu hroby spisovateľa Jozefa Horáka a maliara národného umelca Jozefa Kollára.

Na svahoch Dievčenského vŕšku, pod Novým zámkom, sa nachádzajú tri cintoríny. Katolícky, v ktorom počas vojny a po prechode frontu načas pochovali padlých rumunských vojakov, evanjelický (tzv. sedliacky, lebo tu pochovávali len evanjelikov z okolia mesta) a židovský. Tento je na južnej, od mesta odľahlej strane vŕšku a má veľa honosných pomníkov. Ohradený je vysokým múrom a vchádza sa doň cez objekt s orientálnou kopulou.

Pamiatky histórie

Banské múzeum

Vyššie polstoročia sídli v dvojposchodovej budove na Trojičnom námestí Banské múzeum. Dnes je tu geologické oddelenie SNM Banského múzea s bohatou mineralogickou expozíciou. Dom z 15. storočia dostal barokovú podobu okolo polovice 18. storočia.

Z pomerne jednoduchej fasády upúta najmä náročný kruhový arkier. Mázhaus i miestnosti na prízemí majú valenú klenbu. Z dvora sa vchádza do Novej štôlne Michal a malej stredovekej štôlničky, ktorá je sprístupnená pre návštevníkov múzea. Bývalá budova banského súdu patrila v rokoch 1867, až 1900 Baníckej a lesníckej akadémii. V roku 1927 tu zriadili prvé špecializované banské múzeum v republike. V súčasnosti je tu mineralogicko-ložisková expozícia Slovenského národného múzea – Banského múzea.

Nový zámok

Stojí na vrchu Frauenberg. Mohutný hranolovitý tvar zobia štyri náročné kruhové bašty. Nový zámok v Banskej Štiavnici začali stavať v roku 1564. Pevnosť dokončili v roku 1571. Nový zámok má aj ďalšie pomenovanie Panenský alebo Dievčenský hrad. Pochádza od názvu vrchu, na ktorom ho postavili. Iná verzia napovedá, že toto pomenovanie dostal zámok vďaka Barbore Rösslovej, dcére jedného z najbohatších mužov v meste, ktorá venovala peniaze na jeho výstavbu. Povešť o krásnej a rozmarnej, ale nešťastnej Barbore spracoval spisovateľ Jozef Horák v románe Zlaté mesto. Nový zámok slúžil ako pozorovateľňa, z ktorej



Obr. 19
Banské múzeum (Trilcová, 2009)



Obr. 20
Nový zámok (Trilcová, 2009)

bolo možno sledovať pohyb tureckého nepriateľa. Bol článkom dômyselnej reťaze pozorovateľní – vartoviek, ktoré sa nachádzali v okolí stredoslovenských banských miest od Pukanca po Ľubietovú. Pohyb Turkov oznamovali dohovorenými signálmi, červenou či čiernou zástavou cez deň a v noci zasa vatrami. Strážna služba na zámku pokračovala aj po tureckom nebezpečenstve. Mestský trubač z najvyššieho okienka odtruboval každú hodinu a ráno o šiestej bubnoval na tympanoch. Turci, proti ktorým Nový zámok kedysi postavili, nikdy Banskú Štiavnicu nedobyli. Do pevnosti sa dostali až po štyroch storočiach. Ich sádrové figuríny od Dionýza Stanettiho, z ktorých jedna je originál a druhá epoxidový odliatok, sú

súčasťou muzeálnej expozície Protiturecké boje na Slovensku. Sú tu aj rôzne predmety, ktoré Turci používali, ďalej uhorské a turecké zbrane, portréty uhorských a protitureckých vojvodcov a iné exponáty. Aj tradícia „živých hodín“ sa zachovala. Každú hodinu sa z veže ozýva zvuk zvona, ktorý údermi oznamuje celé hodiny. Každú štvrt', pol a trištvrte hodinu zaznieva hlahol trúbky. Z Nového zámku je nádherný kruhový výhľad na mesto.

Piarska brána

V polovici 16. storočia, v čase, keď našu krajinu ohrozovali Turci, sa mesto, ktoré malo bohaté ložiská zlata a striebra, utiahlo pred tureckým nebezpečenstvom za obruč hradieb, bášť, múrov. Prechody cez túto kamennú reťaz boli len cez tri hlavné brány: Piarsku, Beliansku a Antolskú. Piarska bola najstaršia. Postavili ju v roku 1554. Na jej obidvoch stranách stáli bašty. Cez vojnu bola zničená jedna z nich, dolná. Stred Piarskej brány a horná bašta sa zachovali. Pôvodný renesančný vzhľad fasády v roku 1751, pred príchodom cisára Františka do Banskej Štiavnice, barokovo prestavali. V edikule smerom do mesta je socha sv. Floriána, ktorý mal chrániť mesto pred požiarom. Vedľa brány vidieť zvyšky múrov bývalého mestského opevnenia.



Obr. 21
Piarska brána (Trilcová, 2009)

Socha Andreja Kmeťa

Významný slovenský historik, archeológ a botanik bol zakladateľom Muzeálnej slovenskej spoločnosti v Martine, ale väčšinu svojho plodného života prežil v okolí Banskej Štiavnice. Mesto z vďaky vypísalo súťaž na jeho pomník. Zvítazil návrh Františka Gibalu, ktorý vytesal sochu z juhoslovanského mramoru. Symbolicky vyjadruje život a dielo Andreja Kmeťa. Rúcho znázorňuje jeho kňazské povolanie, kniha, ktorú drží v jednej ruke, vedeckú činnosť, ruža v druhej ruke ho má charakterizovať ako významného botanika. Urna na vyčnievajúcim podstavci zasa predstavuje Kmeťa ako archeológa. V nevelkom parčíku okolo

sochy vysadili ružový sad, pretože Kmeť sa preslávil vzácnymi nálezmi šípových ruží na Sitne.

Starý zámok

Už v 13. storočí si obyvatelia mesta postavili na južnom výbežku vrchu Paradajz kostol, ktorý zasvätili Panne Márii. Bola to veľká trojloďová románska bazilika. Chrám mal výhodnú polohu na vyvýšenine nad mestom. Pred blížiacim sa tureckým nebezpečenstvom ho v 50. rokoch 16. storočia prestavali na mestský hrad. Z pôvodnej románskej budovy sa dodnes zachovali obvodové múry. Ostala aj sakristia zaklenutá krížovou klenbou s rebrami štvorcového profilu, zvyšky pätiok valcových pilierov medzi hlavnou loďou a bočnými loďami, kamenné ostenie na 1. poschodí a niektoré ďalšie detaily. Gotickú prestavbu zase pripomínajú operné piliere, rímsa, točité schody, konzoly a náznaky sieťovej klenby nad bývalým presbytériom.

Opevnenie Starého zámku má 5 bášť a jednu hradnú vežu. Najstarší objekt, kaplnka sv. Michala, sa nachádza pri vchode do hradného areálu. Románska rotunda pozostáva z dvoch častí, nadzemnej – karnárium a podzemnej – ossarium /kostnica/. Do ossaria sa odkladali vykopané a ešte nerozpadnuté kosti z priľahlého cintorína. V kostnici je vzácna románska klenba s rebrami štvorcového profilu s hranolovitým pilierom uprostred.

Vysoká hradná veža bola pôvodne gotická, s podjazdom v prízemí, ktorým sa vchádzalo do hradu. Dnešný barokový vzhľad dostala veža pri prestavbe v roku 1777. Vo veži sa nachádzajú tri zvony, z ktorých najmenší pochádza z obdobia gotiky. Z ďalších štyroch bášť sú tri kruhové a jedna štvorcového tvaru, nazývaná „Himmelreich“. Pochádza pravdepodobne zo 14. storočia. V najspodnejšej podzemnej časti bolo väzenie, na prízemí mučiareň a na poschodí byt dozorcovi väznice.

Zámok bol od začiatku nášho storočia sídlom mestského múzea. V budúcnosti má znovu slúžiť muzeálnym účelom.



Obr. 22
Socha Andreja Kmet'á (Trilcová, 2009)



Obr. 23
Starý zámok (Trilcová, 2009)

Pamiatky historickej zelene

Botanická záhrada

Od svojho vzniku slúžila poslucháčom lesníckej akadémie pri štúdiu botaniky. Má hornú a dolnú časť, ktoré sú od seba oddelené nielen plotom, ale aj cestou. Na výsadbe záhrady sa podieľali profesori banskoštiavnickej Baníckej a lesníckej akadémie H. D. Wilkens, Feistmantel a ďalší. Súčasťou záhrady je aj pomník významných lesníkov z roku 1845. Do hornej záhrady sa vchádza piatimi bránami. Vytvoril ich banskoštiavnický rodák, významný umelecký zámočník Karol Fizély. Z jeho dielne pochádzajú nielen všetky významné kovárske práce v areáli akadémie, ale aj brány mestských cintorínov a rôzne detaily na meštianskych domoch. V hornej botanickej záhrade dal prvé stromčeky vysadiť prof. Feistmantel v rokoch 1838 – 1839. Dnes majú štiavnické botanické záhrady vyše dvesto druhov drevín z celého sveta. Najväčšie sú sekvoje mamutie. Vysadili ich v roku 1877 ako trojročné sadenice. Dnes z nich vyrástli obrovské stromy. Dva pekné exempláre, zavetvené až k zemi z oboch strán zdobia schodište do budovy lesníckej školy.

Pekné sekvoje sú aj v inej časti záhrady, tzv. Feketeho skupine. Tu sa nachádzajú aj tuje riasnaté a céder atlaský. Neďaleko je od kruhu vysadených niekoľko tisov. Zákutie dotvára busta Andreja Sládkoviča, ktorý v Banskej Štiavnici prežíval svoje študentské roky. Súčasťou hornej botanickej záhrady sú aj tri honosné budovy, ktoré patrili Baníckej a lesníckej akadémii. Prvou je dnešná Stredná odborná škola lesnícka. Prednášky lesníctva sa v nej začali v roku 1892. Susednú o niečo rozsiahlejšiu budovu, dnes Strednú priemyselnú školu chemickú otvorili, v roku 1900. O 11 rokov neskôr dokončili poslednú z trojice budov, chemické laboratórium.



Obr. 24
Botanická záhrada (Trilcová, 2009)

Pamiatky ľudovej architektúry, vedy, výroby a techniky
Banské múzeum v prírode

Nachádza sa asi 2 km od mesta pri ceste do Štiavnických Baní. V členitom horskom teréne, pod hrádzou jazera Klinger, sú pôvodné banské diela doplnené exponátmi z ostatných slovenských banských oblastí.

Múzeum má povrchovú a podzemnú časť. Na povrchu sú ťažné veže a strojné zariadenia, ciachovňa s kováčskou dielňou a typická banícka klopačka. Najcennejším exponátom je vodnostĺpcový ťažný stroj zo šachty Lill v Hodruši, ktorý vyrobili v roku 1881 vo fabrike Karola Kachelmana vo Vyhniach. Je posledným existujúcim strojom na princípe vodnostĺpcových čerpacích zariadení, ktoré v polovici 18. storočia staval známy banský technik a vynálezca Jozef Karol Hell.

Podzemná časť sa nachádza v pôvodných banských dielach v štôlni Bartolomej a v šachte Ondrej. Dĺžka uzavretej fáracej trasy je 1,2 km. Sprístupnené sú rôzne banské diela zo 17. až 19. storočia. Okrem strojov a náradia vidieť aj rozličné geologické výtvary a ukážky rúd z banskoštiavnického revíru.

Súčasťou Banského múzea v prírode sú aj objekty baníckej ľudovej architektúry a ďalšie zaujímavé exponáty, ktoré každoročne pribúdajú a obohacujú skanzen, ktorý je v našej republike unikátny. Nad areálom múzea sa vypína hrádza jazera Klinger, ktoré je tradičnou prímestskou rekreačnou oblasťou obyvateľov Banskej Štiavnice.



Obr. 25
Banské múzeum v prírode (Trilcová, 2009)

Glanzenberg

Vrch, na ktorom sa začali písať najstaršie dejiny Štiavnice. Na tomto mieste zo skalnej steny vychádza na povrch bohatá rudná žila Špitáler. Začiatky banskej ťažby siahajú do keltských čias, t.j. do 3. a 2. storočia pred našim letopočtom. Svedok starého baničenia sú vysoké, kolmé kamenné steny, vytesané jaskyne, okná, komíny. Miestami tento priestor pripomína skalné mesto. Nad obnaženými kamennými stenami, na samom vrchole Starého mesta, sa nachádzajú zvyšky starého hradiska. Bolo chránené systémom troch obranných valcov. Ich zvyšky sú aj dnes viditeľné.

Výsledkom archeologického výskumu sú obnažené zvyšky muriva a ďalšie nálezy, ktoré pochádzajú z 13. až 15. storočia. V tom čase tu bola rozsiahla fortifikačná pevnosť s dvoma stavebne uzavretými celkami. Archeológovia objavili aj rôzny keramický a kovový materiál, ako aj skúšobňu drahých kovov.

Klopačka

Štiavnickú Klopačku postavil v roku 1681. Bola súčasťou života štiavnických baníkov. Prenikavý, ozývajúci sa klepot dreveného kladiva na drevenú dosku, budil do práce, ale aj odprevádzal na poslednej ceste. Bolo ju počuť aj pri slávnostných baníckych príležitostiach. V čase turistickej sezóny sa Klopačka ozýva každý deň o 10. hodine predpoludním. Pripomína známu pesničku: „Vstávaj Honzo hore, na baňu klopajú...“. V interiéroch je muzeálna expozícia.

Klopačka je dvojposchodová veža postavená v renesančno-barokovom slohu. Strecha má drevenú barokovú helmicu so skríženými baníckymi kladivami. Nad vchodom je kamenný reliéf – znak bratskej pokladnice s letopočtom 1681. Prízemná budova pristavená k veži slúžila ako banícka väznica.



Obr. 26
Klopačka (Trilcová, 2009)

Vodné nádrže

Tajchy, vodné nádrže vznikli ako súčasť banských technických zariadení a vďaka banskému využívaniu sú zaradené medzi technické pamiatky. Niektoré z nich sú zobrazené v prílohách.

- Bakomi (FOTO P6)
- Bančianska
- Belianska (FOTO P7)
- Červená studňa (FOTO P8)
- Horná Hodrušská
- Dolná Hodrušská
- Evička (FOTO P9)
- Halčianska (FOTO P10)
- Klinger (FOTO P11)
- Horná Komorovská
- Dolná Komorovská
- Kreschengrundska
- Kysihýbelská
- Michalštôlnianska
- Ottergrund (FOTO P12)
- Počúvadlo (FOTO P13)
- Rozgrund
- Veľká a Malá Richňava (FOTO P14)
- Malá Studenecká vodná nádrž (FOTO P15)
- Veľká Studenecká vodná nádrž (FOTO P16)
- Malá Vodárenská

- Veľká Vodárenská
- Veľká Vinšachta (FOTO P17)

P a m i a t k y v ý t v a r n é

Kammerhof

Najväčším komplexom budov v Banskej Štiavnici je bývalé sídlo komorských grófov. V budove sídlila banská komora pravdepodobne už od 13. storočia. Zlato a striebro, ktoré od jednotlivých ťažiarov komora vykupovala, skúšali a čistili od rôznych prímiesí v zadnom trakte Kammerhofu. Celý komplex tvorí niekoľko budov, vzájomne pospájaných. Charakter celej budovy je renesančný. Južná stena Kammerhofu bola súčasťou mestských hradieb. V zadnej časti stoja dve renesančné bašty, od ktorých sa tiahli fortifikačné múry k Novému zámku. Cez horné nádvorie prechádza tzv. štiavnický poludník. Označuje ho kameň pod renesančnou loggiou. V Kammerhofe nájdeme celý rad pozoruhodných stavebných prvkov, ako klenby, portále či kamenné ostenia.

Komorský dvor je sídlom riaditeľstva Slovenského národného múzea – Banského múzea a v budúcnosti expozície banskej techniky.



Obr. 27
Kammerhof (Trilcová, 2009)

Súsošie sv. Trojice

Mohutné barokové súsošie sv. Trojice je pamiatkou na Dionýza Stanettiho. Súsošie postavili na pamiatku utíšenia veľkého moru, ktorý v meste vyčíňal v r. 1710 – 1711. Celých 5 rokov trvala realizácia tohto umeleckého monumentu. Súsošie na Trojičnom námestí pozostáva z mohutného podstavca, na ktorom stoja tri dvojstĺpy končiace sa baldachýnom, kde sa na oblaku vznáša socha Immaculaty. Po bokoch, vedľa stĺpov stojí šesť sôch patrónov baníkov a patrónov proti moru: sv. Sebastián, sv. František Xaverský, sv. Barbora, sv. Rochus, sv. Katarína a sv. Jozef. Nad oltárom je ležiaca socha Márie Magdalény. Morový stĺp niekoľkokrát reštaurovali. Najvýznamnejšia bola posledná rekonštrukcia v rokoch 1981 – 1982, ktorú uskutočnili poľskí reštaurátori. Originálne sochy previezli do depozitára v Starom

zámku. Presné odliatky zhotovili síce z pôvodného, ale drveného a živícami zlepeného kameňa. Sochy odlievali vo Varšave.



Obr. 28
Súsošie sv. Trojice (Trilcová, 2009)

Súsošie Panny Márie

Po Trojičnom stĺpe druhým najkrajším dielom v meste je súsošie Panny Márie. Kamenosochár František Rössner dielo dokončil v roku 1748. Osou súsošia je trojboký pilier na šesťbokom podstavci. Na samom vrchole je socha Immaculaty obletovaná anjelmi. Nohami šliape na hlavu netvora. Na pilieri sa nachádzajú sochy troch archanjelov: Michala, Gabriela a Rafaela. Pod nimi sú menšie postavičky anjelov držiace pozdravné nápisy (Bárta, 1991).



Obr. 29
Súsošie Panny Márie (Trilcová, 2009)

4 Návrh na využitie výsledkov práce

Banská Štiavnica by sa nemala rozvíjať spontánnym spôsobom, bez jasne stanovenej vízie a cieľov, ktoré by boli schválené hlavnými aktérmi a väčšinou miestnych obyvateľov. Jednotlivé návrhy rozvoja a ochrany pamiatok v meste, ktoré by boli realizované individuálne, pretože by sa orientovali na naplnenie krátkodobých cieľov a nie sú vnútornou súčasťou dlhodobej stratégie rozvoja. Vízie trvalo udržateľného rozvoja a ochrany by mali obsahovať konkrétne zámery týkajúce sa ochrany a rozvoja prírodného a kultúrneho dedičstva. Vypracované návrhy by nemali byť nemenné. Keď berieme do úvahy neustále zmeny, návrhy by mali byť otvoreným dokumentom a otvorený by mal byť aj proces jej tvorby a modifikácie.

- Využitie bohatej baníckej histórie mesta a regiónu

Zachované, ba dokonca stále prežívajúce banícke dedičstvo patrí medzi silné komparatívne výhody mesta a regiónu. Baníctvo je spojené so zaujímavými vecami – rozvoj techniky, výdobytky ľudstva (čo všetko človek dokáže), čo je veľmi dobrý predpoklad rozvoja turizmu založeného na zážitkoch, a tým aj pravidelný prísun financií na obnovu pamiatok s tým súvisiacim.

- Záchrana zlého stavu mnohých budov v centre mesta, odstránenie katastrofálnej nečistoty v meste a celková úprava verejných priestranstiev

Historické a turistami najviac navštevované centrum mesta, stále znehodnocujú neopravené budovy. Niektoré majú poškodené iba niektoré časti, iné sú však v dezolátnom stave. Napriek tomu, že časť návštevníkov tento stav chápe, tieto budovy znižujú hodnotu turistického zážitku v meste. Hlavnou príčinou tohto stavu je nedostatok financií na obnovu budov, aj keď sú indície, že niektorí majitelia úmyselne nechávajú budovy chátrať, až sa úplne rozpadnú a bude potrebné ich zbúrať. Vytvorí sa tak veľmi lukratívny pozemok v centre mesta. Sankcie verejnej správy sú obyčajne neúčinné.

- Vytvorenie značenia turistických atrakcií a vytvorenie orientačného systému

V meste a vo významných lokalitách mesta neexistuje jednotný vhodný systém označenia atrakcií a orientačný systém. Chýbajúci systém znižuje hodnotu zážitku, pretože návštevník namiesto spoznávania mesta, musí hľadať jednotlivé pamiatky a služby, blúdiť a riešiť s tým spojené problémy. Dobrý orientačný systém by zároveň mohol posilniť pozitívny efekt turizmu, ale aj samotnú ochranu pamiatok, pretože by návštevníkov viedol tam, kde je to treba. V ostatnom čase sú síce viditeľné snahy o nápravu, avšak ide o nekonceptné a nevhodné pokusy, navyše nie je známe, či boli konzultované s expertmi.

- Otváracie hodiny múzeí a galérií pre verejnosť vo vhodnom čase

Slabá stránka, typická pre celé Slovensko. Návštevníci mesta, ktorí celý deň strávili mimo mesta aktívnym odpočinkom, pohybom pri vode a pod., nemajú možnosť navštíviť múzeá a galérie po návrate do mesta. Znižuje sa tak pridaná hodnota ich návštevy a v prípade, že sa o návštevu pokúsia a neuspeli, poškodzuje sa aj dojem z mesta.

Tento problém sa mimo sezónu zväčšuje, pretože niektoré expozície bývajú zatvorené aj dlhšiu dobu. Slovenské banské múzeum síce vytvorilo systém, aby bola nejaká expozícia otvorená, tento stav je však nedostatočný a navyše nezaručuje návštevy múzeí počas krátkodobých dní voľna, keď do mesta prichádza viac návštevníkov. Táto situácia je zapríčinená najmä podfinancovaním múzeí v regióne, čiastočne aj nevyhnutnou údržbou. Dostatočným množstvom návštevníkov sa do podstatnej miery vyrieši aj financovanie rekonštrukcií a ochrany historických pamiatok.

- Maximálne využitie prístupu Slovenska k štrukturálnym a iným fondom EÚ.

Fondy EÚ sú vhodnou možnosťou financovať turistické rozvojové aktivity. Poskytujú lacné a relatívne dostupné finančné zdroje, ktoré je možné využiť na obnovu všetkých historických pamiatok s vysokou efektívnosťou.

5 Záver

Banská Štiavnica ako mesto, je so svojimi kultúrnymi, prírodnými a technickými pamiatkami zapísaná v zozname svetového kultúrneho a prírodného dedičstva UNESCO. Rozloha okresu predstavuje 278 km². Okres Banská Štiavnica je jeden z 13 okresov Banskobystrického kraja. V okrese, ktorý pozostáva z 15 obcí podľa údajov z konca roka 2008, žije 16 731 obyvateľov. Podiel obyvateľov Banskej Štiavnice predstavuje 63% z celkového počtu obyvateľov okresu.

Banská Štiavnica je hlavným centrom kultúry, vzdelanosti a vybavenosti okresu. O veľkom význame mesta v období jeho najväčšieho rozkvetu svedčia historické pamiatky mesta a okolia. V historickej časti sa nachádza celkovo 360 objektov umelecko-historických pamiatok od románskeho slohu až po klasicizmus, vynikajúce sochárske a maliarske diela, množstvo zariadení technického charakteru, ktoré otvárajú neobyčajne vzácnu klenotnicu historických a umeleckých hodnôt. V roku 1762 sa zriadením Baníckej akadémie stala Banská Štiavnica stredobodom záujmu technického diania vo svete.

Banská Štiavnica leží v strede Štiavnických vrchov, ktoré sú zároveň najväčším sopečným pohorím. Toto územie prešlo zložitým geologickým vývojom. Súčasný reliéf je od pôvodného sopečného reliéfu značne odlišný. Príslušnosť územia k Západným Karpatom, ktoré ležia v miernom pásme, určuje ráz podnebia. Toto má znaky prechodného podnebia medzi vnútrozemským a oceánskym. To zapríčiňuje veľkú nestálosť a premenlivosť počasia. Povrchové toky daného územia patria k dvom povodiam, a to povodiu Hrona a Ipl'a. Hlavnými zásobovateľmi tokov sú dažďové a snehové zrážky. Európskou zvláštnosťou hydrografického významu je vodohospodársky systém, ktorý v minulosti slúžil pre potreby banskej prevádzky. V okolí Banskej Štiavnice vzniklo postupne 54 vodných nádrží, ktoré slúžili potrebám baníctva.

Z fyto geografického hľadiska územie patrí do oblasti západokarpatskej flóry. Dnešné zloženie flóry je výsledkom plynulého vývoja od prvohôr až dodnes. Rastlinstvo je pomerne pestré, rastie tu veľký počet rastlinných druhov. Veľké množstvo biotopových formácií na vymedzenom území umožňuje bohatý rozvoj a zastúpenie živočíšnych druhov od bezstavovcov až po cicavce.

Demografický vývoj mesta, ale aj celého okresu, nie je priaznivý. V dobe svojej najväčšej slávy žilo v meste takmer 25 tisíc obyvateľov. Z hľadiska národnostnej štruktúry je obyvateľstvo homogénne, pretože 93,42% tvoria občania slovenskej národnosti a len 6,58% iných národností a homogénnych skupín.

Banská Štiavnica je kultúrnym centrom života celého okresu. Historické jadro mesta je mestskou pamiatkovou rezerváciou s mnohými umelecko-historickými pamiatkami, z ktorých niektoré boli vyhlásené za národné kultúrne pamiatky. Z najdôležitejších oblastí ekonomických aktivít okresu je cestovný ruch. Oblasť Banskej Štiavnice disponuje veľkým potenciálom rekreačných, prírodných a civilizačných možností. Územie okresu má celoplošnú ochranu v rámci chránenej krajinej oblasti Štiavnické vrchy, v ktorej sa nachádza aj územie európskeho významu a má 2. a 5. stupeň ochrany. Toto územie je potrebné revitalizovať a zabezpečiť program starostlivosti v súčinnosti s rozvojom cestovného ruchu.

Výsledkom tejto práce je vymedzenie jednotlivých území a podľa zákona ich zaradenie do stupňa ochrany. Výsledkom je aj definovanie druhovej ochrany, do ktorej sú zahrnuté vzácne a ohrozené druhy rastlín, živočíchov, skamenelín a nerastov.

Práca prezentuje prírodné a kultúrno-historické dedičstvo územia s medzinárodným významom. Jednotlivé pamiatky boli zaradené do nehnuteľných kultúrnych pamiatok. V oblasti návrhov, ktorými je táto práca zakončená, sú ponúknuté konkrétne riešenia, ktorými sa môže obohatiť proces revitalizácie mesta, ochrany prírody a historických pamiatok. Ide predovšetkým o využitie bohatej baníckej histórie mesta a regiónu. Netreba pritom zabúdať na záchranu zlého stavu mnohých budov v centre mesta, odstránenie katastrofálnej nečistoty v meste a celkovú úpravu verejných priestranstiev. V súčasnej dobe je nevyhnutné maximálne využitie prístupu Slovenska k štrukturálnym a iným fondom EÚ, ktoré majú byť najdôležitejším zdrojom financií pri obnove a ochrane kultúrneho a prírodného dedičstva celého okresu.

Prírodné danosti a kultúrne hodnoty Banskej Štiavnice a jej okolia tvoria vzácne súdržný celok s originálnym *genius loci*, na ktorom historický vývin zanechal pečať multikultúrnosti, otvorenosti voči svetu a intenzívneho prežívania symbiózy človeka a jeho prírodného prostredia. Tieto danosti regiónu sa oprávnene pokladajú za východiská jeho perspektívneho rozvoja v 21. storočí.

6 Zoznam použitej literatúry

1. BÁRTA, Vladimír – BARTA, Vladimír. 2008. *Banská Štiavnica perla slovenských miest*. Slovenská Lupča, 2008. 80 s. ISBN 978-80-89270-12-5
2. BÁRTA, Vladimír – NOVÁK, Ján. 1991. *Banská Štiavnica – Stručný vlastivedný sprievodca*. Banská Bystrica, 1991. 64 s.
3. ČIČO, Martin – KALINOVÁ, Michaela – PAULUSOVÁ, Silvia a kol. 2002. *Kalvárie a Krížové cesty na Slovensku*. Bratislava, 2002. 408 s. ISBN 80-968632-1-5
4. DEMO, Milan – HRONEC, Ondrej, TÓTHOVÁ, Monika. 2007. *Udržateľný rozvoj – život v medziach únosnej kapacity biosféry*. Nitra: SPU, 2007. 439 s. ISBN 978-80-8069-826-3
5. GREGA, Vincent – VOZÁR, Jozef. 1964. *Banská Štiavnica*. Banská Bystrica, 1964. 392 s.
6. HENČ, Pavol a kol. 1983. *Koncepcia starostlivosti o životné prostredie na 7.päťročnicu s výhľadom do roku 2000 v okrese Žiar nad Hronom*
7. HERČKO, Ivan, 2008. *Banská Štiavnica na starých pohľadniciach*. Bratislava, 2008. 96. ISBN 978-80-89226-53-5
8. HOFBERGER, Ernest – KÁLLAY, Karol. 2003. *Divy Slovenska*. Banská Bystrica, 2003. 208 s. ISBN 80-551-0193-0
9. KELEMEN, Albert a kol. 1986. *Štiavnické vrchy*. Bratislava, 1986. 255 s. ISBN 77-016-86
10. KOLEKTÍV. 2005. *Slovensko v klenotnici UNESCO*. Bratislava, 2005. 117 s. ISBN 80-969315-0-4
11. KOLLÁR, Daniel – LACIKA, Ján. 2004. *Štiavnické vrchy (Slovenské stredohorie)*. 1. vyd. Bratislava, 2004. 158 s. ISBN 80-88975-67-0
12. LACIKA, Ján. 2008. *1000 zaujímavostí Slovenska*. Bratislava, 2008. 384 s. ISBN 978-80-551-1571-9
13. LICHNER, Marián a kol. 1993. *Návrh záchrany historického mesta Banská Štiavnica a technických pamiatok príslušného okolia ako svetového kultúrneho dedičstva*. Banská Bystrica, 1993. 30 s.
14. LICHNER, Marián a kol. 2002. *Banská Štiavnica – Svedectvo času*. Banská Bystrica, 2002. 256 s. ISBN 80-968547-8-X
15. LICHNER, Marián a kolektív. 2005. *Banskoštiavnické tajchy*. Banská Bystrica, 2005. 127 s. ISBN 80-89151-08-6
16. LICHNER, Marián a kol. 2006. *Osobnosti Banskej Štiavnice*. Banská Bystrica, 2006. 239 s. ISBN 80-89151-12-4

17. LABUDA, Jozef. 2008. *Andrej Kmeť – sitniansky rytier*. Martin, 2008. 86 s. ISBN 978-80-7090-876-1
18. PLICKOVÁ, Ester. 1982. *Banská Štiavnica pamiatky mesta a okolia*. Martin, 1982. 204 s. ISBN 70-005-82
19. RADVÁNI, Hadrián. 1991. *Banskoštiavnická Kalvária*. Bratislava, 1991. 52 str. ISBN 80-900524-1-X
20. STREĎANSKÝ, Jozef. 2005. *Hodnotenie kvality životného prostredia*. Nitra : SPU, 2005. 161 s. ISBN 80-8069-625-X
21. SUTÓRIS, Ivan – MAGÁTOVÁ, Ivana. 1987. *SLOVENSKO – informátor turistiky a cestovného ruchu*. Bratislava, 1987. 274 s. ISBN 990-165-87
22. TEKUŠ, Anton a kol. 1980. *Územný priemet ochrany prírody – CHKO Štiavnické vrchy*
23. TOMČÍK, Martin. 1986. *Úlohy štátnej správy vo vodnom hospodárstve pri záchrane a obnove Banskoštiavnických vodných nádrží*. Tajchy 1986, Banská Štiavnica
24. TRCKA, Dušan a kol. 2002. *CHKO Štiavnické vrchy*. Banská Bystrica
25. VOZÁR, Jozef – GINGL, Jozef. 1967. *Banská Štiavnica a okolie – sprievodca po stavebných, umeleckých a technických pamiatkach*. Martin, 1967. 250 s. ISBN 82-008-1968
26. Okresný úrad Banská Štiavnica, 2008. *Analýza sociálno-ekonomickej situácie okresu Banská Štiavnica a návrhy na zlepšenie v sociálnej a hospodárskej oblasti*. 2008. 26 s.
27. Okresný úrad Banská Štiavnica, 1997. *Priority regionálneho rozvoja okresu Banská Štiavnica*. 1997. 22 s.
28. SAŽP, 2000. *Mikroregión Južné Sitno*. Banská Bystrica : Slovenská agentúra životného prostredia, 2000. 88 s.
29. SAŽP, 2002. *Atlas krajiny Slovenskej republiky*. 1. vyd. Bratislava : Ministerstvo životného prostredia SR; Banská Bystrica : Slovenská agentúra životného prostredia, 2002. 344 s. ISBN 80-88833-27-2.
30. ZÁKON NR SR č. 364/2004 Z. z. o vodách o zmene zákona Slovenskej národnej rady 372/1990 Z. z. o priestupkoch v znení neskorších predpisov (vodný zákon).
31. ZÁKON č. 543/2002 Z. z. o ochrane prírody a krajiny v znení neskorších predpisov
32. ZÁKON č. 454/2007 Z.z. ktorým sa mení a dopĺňa zákon č. 543/2002 Z. z. o ochrane prírody a krajiny v znení neskorších predpisov
33. ZÁKON NR SR č. 220/2004 Z.z. o ochrane a využívaní poľnohospodárskej pôdy a o zmene zák. č. 245/2003 Z.z. o integrovanej prevencii a kontrole znečisťovania ŽP a o zmene a doplnení niektorých zákonov.

34. ZÁKON č. 49/2002 Z.z. z 19. decembra 2001 o ochrane pamiatkového fondu
35. *Technické pamiatky Banskej Štiavnice*. [online]. 2010 [cit. 2010-02-18]. Dostupné na: <<http://sacr.sk/article?id=1080&category=39>>
36. *Historické mesto Banská Štiavnica a technické pamiatky v jeho okolí*. [online]. 2010 [cit. 2010-01-08]. Dostupné na: <<http://www.slovakia.culturalprofiles.net/?id=4625>>
37. *Stavebné pamiatky – Banská Štiavnica – panoráma mesta*. [online]. 2009 [cit. 2009-08-25]. Dostupné na: <http://www.minerally.sk/files/hist/201-300/296_stav_pamiatky_bs_panorama.htm>
38. Ministerstvo kultúry SR. *Lokality svetového dedičstva a úloha MK SR pri ich záchrane*. [online]. 2009 [cit. 2009-12-18]. Dostupné na: <<http://www.culture.gov.sk/kulturne-dedicstvo/ochrana-pamiatok/dokumenty/lokality-svetoveho-kulturneho-dedicstva>>
39. Pamiatkový úrad SR. *Zoznam Svetového kultúrneho dedičstva*. [online]. 2010 [cit. 2010-01-4]. Dostupné na: <<http://www.pamiatky.sk/pamiatky/pamiatkovy-urad/zoznam-svetov-oho-kult-Orneho-dedioestva/>>
40. Kultúrny profil Slovenska. *Banská Štiavnica*. [online]. 2010 [cit. 2010-01-4]. Dostupné na: <<http://www.slovakia.culturalprofiles.net/?id=-12977>>

PRÍLOHY

Tabuľka P1: Demografia okresu Banská Štiavnica v r. 2008

Tabuľka P2: Veková štruktúra obyvateľstva v okrese Banská Štiavnica v r. 2008

Tabuľka P3: Nezamestnanosť za mesto a obce okresu v období r. 2006 – 2007 a jún 2008

Tabuľka P4: Celkový prírastok/úbytok obyvateľov k 31. 12. 2008

Tabuľka P5: Vývoj počtu obyvateľov mesta Banská Štiavnica v rokoch 2001, 2005 a 2008

FOTO P6: Bakomi

FOTO P7: Belianska vodná nádrž

FOTO P8: Červená studňa

FOTO P9: Evička

FOTO P10: Halčianska vodná nádrž

FOTO P11: Klinger

FOTO P12: Ottergrund

FOTO P13: Počúvadlo

FOTO P14: Veľká a Malá Richňava

FOTO P15: Malá Studenecká vodná nádrž

FOTO P16: Veľká Studenecká vodná nádrž

FOTO P17: Veľká Vindšachta

Tab. P1: Demografia okresu Banská Štiavnica v r. 2008

sídlo	Stav k 1.1.2008	narodení	zomrelí	prist'ahovaní	odst'ahovaní	Stav k 31.12.2008
Baďan	217	4	1	0	2	218
B. Belá	1244	14	13	36	19	1262
B. Štiavnica	10 640	96	137	139	191	10 547
B. Studenec	452	3	2	16	9	460
Beluj	133	2	2	0	3	130
Dekýš	224	2	4	0	5	217
Ilija	319	4	4	5	4	320
Kozelník	183	0	4	4	5	178
Močiar	145	3	3	21	0	166
Počúvadlo	120	1	1	1	2	119
Podhorie	374	1	1	8	6	376
Prenčov	624	9	13	8	11	617
Svätý Anton	1188	9	14	33	28	1188
Štiavnické Bane	783	8	8	22	14	791
Vysoká	148	2	2	6	12	142
okres BS	16 794	158	209	167	179	16731

Zdroj: ŠÚ SR, 2008

Tab. P2: Veková štruktúra obyvateľstva v okrese Banská Štiavnica v r. 2008

sídlo	Predproduktívny vek 0-14	Produktívny vek 15-59	Poproduktívny vek 60-viac	spolu
Baďan	39	145	34	218
B. Belá	198	783	281	1262
B. Štiavnica	1498	6864	2185	10 547
B. Studenec	72	284	104	460
Beluj	15	76	39	130
Dekýš	27	120	70	217
Ilija	40	197	83	320
Kozelník	23	116	39	178
Močiar	26	99	41	166
Počúvadlo	18	67	34	119
Podhorie	50	230	96	376
Prenčov	97	395	125	617
Svätý Anton	155	801	232	1188
Štiavnické Bane	110	491	190	791
Vysoká	23	86	33	142

Zdroj: ŠÚ SR, 2008

Tab. P3: Nezamestnanosť za mesto a obce okresu v období r. 2006 – 2007 a jún 2008

Poradie	Územie	December 2006		December 2007		December 2008	
		Počet UoZ	MN	Počet UoZ	MN	Počet UoZ	MN
1.	Bad'an	35	35,35	32	31,68	28	27,18
2.	B. Belá	17	30,91	11	20,75	13	23,64
3.	B. Štiavnica	90	26,09	77	20,48	63	17,03
4.	B. Studenec	51	24,40	46	21,40	36	16,67
5.	Beluj	11	16,92	13	18,57	11	15,49
6.	Dekýš	25	27,17	18	19,78	12	13,48
7.	Ilija	89	16,15	89	15,53	77	13,34
8.	Kozelník	10	14,08	8	11,27	9	13,24
9.	Močiar	27	18,62	21	14,09	20	13,16
10.	Počúvadlo	36	12,90	30	10,27	38	12,97
11.	Podhorie	741	15,32	664	13,48	620	12,44
12.	Prenčov	80	15,09	84	15,30	66	11,91
13.	Svätý Anton	23	13,53	22	12,72	19	11,05
14.	Štiavnické Bane	15	14,02	13	11,93	11	10,28
15.	Vysoká	17	26,56	11	16,18	7	9,86
Okres Banská Štiavnica		1 267	16,65	1 139	14,57	1 030	13,07

Zdroj: ÚPSVaR v Banskej Štiavnici

Tab. P4: Celkový prírastok/úbytok obyvateľov k 31. 12. 2008

Územie	Prírodný prírastok (-úbytok)			Prírastok (-úbytok) sťahovaním			Celkový prírastok (-úbytok)		
	spolu	muži	ženy	spolu	muži	ženy	spolu	muži	ženy
Okres Banská Štiavnica	- 51	- 38	- 13	- 12	- 1	- 11	- 63	- 39	- 24
Mesto Banská Štiavnica	- 41	- 31	- 10	- 52	- 15	- 37	- 93	- 46	- 47

Zdroj: ŠÚ SR, 2008

Tab. P5: Vývoj počtu obyvateľov mesta Banská Štiavnica v rokoch 2001, 2005 a 2008

Počet obyvateľov	rok 2001	rok 2005	rok 2008
mesta Banská Štiavnica	10 747	10 468	10 547
okresu Banská Štiavnica	16 942	16 937	16 731

Zdroj: ŠÚ SR, 2008



FOTO P6: Bakomi (Trilcová, 2009)



FOTO P7: Belianska vodná nádrž (Trilcová, 2009)



FOTO P8: Červená studňa (Trilcová, 2009)



FOTO P9: Evička (Trilcová, 2009)



FOTO P10: Halčianska vodná nádrž (Trilcová, 2009)



FOTO P11: Klinger (Trilcová, 2009)



FOTO P12: Ottergrund (Trilcová, 2009)



FOTO P13: Počúvadlo (Trilcová, 2009)



FOTO P14: Veľká a Malá Richňava (Trilcová, 2009)



FOTO P15: Malá Studenecká vodná nádrž (Trilcová, 2009)



FOTO P16: Veľká Studenecká vodná nádrž (Trilcová, 2009)



FOTO P17: Veľká Vinšachta (Trilcová, 2009)