

**SLOVENSKÁ POĽNOHOSPODÁRSKA UNIVERZITA**  
**V NITRE**  
**FAKULTA EURÓPSKÝCH ŠTÚDIÍ A REGIONÁLNEHO**  
**ROZVOJA**

2116907

**ANALÝZA MOŽNOSTÍ FINANČNEJ PODPORY EÚ**  
**A ICH VYUŽITIE PRE ÚZEMIA ZARADENÉ**  
**DO ZNEVÝHODNENÝCH OBLASTÍ**

**2010**

**Bc. Anna Trubačová**

**SLOVENSKÁ POĽNOHOSPODÁRSKA UNIVERZITA**  
**V NITRE**  
**FAKULTA EURÓPSKÝCH ŠTÚDIÍ A REGIONÁLNEHO**  
**ROZVOJA**

**ANALÝZA MOŽNOSTÍ FINANČNEJ PODPORY EÚ**  
**A ICH VYUŽITIE PRE ÚZEMIA ZARADENÉ**  
**DO ZNEVÝHODNENÝCH OBLASTÍ**

**Diplomová práca**

Študijný program:	Regionálny rozvoj
Študijný odbor:	3.3.5 Verejná správa a regionálny rozvoj
Školiace pracovisko:	Katedra európskych politík
Školiteľ:	Ing. Ľubica Rumanovská, PhD.
Konzultant:	Ing. Ľubica Rumanovská, PhD.

**Nitra, 2010**

**Bc. Anna Trubačová**

## **Čestné vyhlásenie**

Podpísaná Anna Trubačová vyhlasujem, že som záverečnú prácu na tému „Analýza možností finančnej podpory EÚ a ich využitie pre územia zaradené do znevýhodnených oblastí“ vypracovala samostatne s použitím uvedenej literatúry.

Som si vedomá zákonných dôsledkov v prípade, ak uvedené údaje nie sú pravdivé.

V Nitre, 26. apríla 2010

## **Pod'akovanie**

Touto cestou vyslovujem pod'akovanie pani **Ing. Ľubici Rumanovskej, PhD**, za pomoc, odborné vedenie, cenné rady a pripomienky pri vypracovaní mojej diplomovej práce.

## ABSTRAKT

Rôznorodosť pôdno-klimatických podmienok, ktorou sa vyznačuje územie Slovenska vplýva na poľnohospodársku činnosť v znevýhodnených oblastiach. Dlhodobým cieľom poľnohospodárskej politiky je zachovanie poľnohospodárskeho využívania územia vo všetkých výrobných a prírodných podmienkach so zámerom zabrániť opúšťaniu poľnohospodárskej pôdy.

Diplomová práca je zameraná na analýzu možností využitia európskych fondov v rámci znevýhodnených oblastí a tématicky je štrukturovaná na dve časti.

Prvá časť obsahuje charakteristiku Európskej únie, programové dokumenty vypracované v SR na roky 2007 – 2013 potrebné k možnosti čerpania prostriedkov z európskych fondov a kritériá pre vymedzenie znevýhodnených oblastí.

Druhá časť je zameraná na podporné nástroje určené pre znevýhodnené oblasti a takisto analýzu čerpania prostriedkov EÚ v znevýhodnených oblastiach v rámci Programu rozvoja vidieka 2007 – 2013.

Analyzuje stav čerpania prostriedkov z Programu rozvoja vidieka v znevýhodnených oblastiach. Záver druhej časti je zameraný na finančnú podporu prvovýrobcov v konkrétnej znevýhodnenej oblasti. Práca poskytuje poľnohospodárom hospodáriacim v znevýhodnenej oblasti stručný prehľad o možnostiach finančnej podpory s názornou ukážkou podpory v konkrétnej znevýhodnenej oblasti.

**Keľúčové slová:** Európska únia, Program rozvoja vidieka, znevýhodnená oblasť, prvovýrobca, finančná podpora, vyrovnávací príspevok

## **ABSTRACT**

The variedness of soil and climate conditions, typical for the territory of Slovakia, has significant effect on agricultural production in less-favoured areas. The long-term objective of the agricultural policy is the maintenance of agricultural activities under existing production and natural conditions in Slovakia intending to prevent the abandonment of agricultural land.

The graduation thesis focuses on the analysis of possibilities to use the EU funds within less-favoured areas and thematically is structured in two parts.

The first part contains basic facts about the European Union and the programming documents designed for the period 2007 – 2013 setting out the conditions for the use of EU funds as well as the criteria defining less-favoured areas.

The second part is focused on the support instruments intended for less-favoured areas and also the analysis of the use of EU funds in less-favoured areas within the Rural Development programme 2007 – 2013.

The conclusion of the second part is focused on financial support of farmers in selected less favoured region. The graduation thesis summarises useful information about the subsidising possibilities for farmers running their farms in less-favoured areas, including illustrative example of selected less-favoured region.

***Key words:*** European Union, Rural Development Programme, less-favoured areas, farmer, financial support, compensation allowance

# OBSAH

<b>Zoznam skratiek .....</b>	<b>8</b>
<b>Úvod .....</b>	<b>9</b>
<b>1 Prehľad o súčasnom stave riešenej problematiky .....</b>	<b>10</b>
1.1 Európska únia - charakteristika.....	10
1.2 Finančná podpora v Európskej únii .....	11
1.3 Regionálne disparity a rozvoj vidieka .....	15
1.4 Programové dokumenty .....	19
1.4.1 Národný strategický referenčný rámec pre roky 2007-2013 .....	19
1.4.2 Národný strategický plán rozvoja vidieka 2007-2013 .....	20
1.4.3 Strategické usmernenie spoločenstva pre politiku a rozvoj vidieka 2007 – 2013 .....	21
1.4.4 Program rozvoja vidieka .....	22
1.5 Znevýhodnené oblasti (LFA - Less favoured areas) a ich podpora.....	24
1.5.1 Vymedzenie znevýhodnených oblastí .....	27
1.5.1.1 Nové kritériá pre vymedzenie znevýhodnených oblastí .....	28
<b>2 Cieľ práce.....</b>	<b>31</b>
<b>3 Metodika práce a metódy skúmania .....</b>	<b>31</b>
<b>4 Výsledky práce .....</b>	<b>32</b>
4.1 Podpora z Programu rozvoja vidieka.....	32
4.2 Podpora znevýhodnených oblastí (LFA) a ich vymedzenie v Programe rozvoja vidieka.....	36
4.2.1 Os 1: Zvýšenie konkurencieschopnosti sektoru poľnohospodárstva a lesného hospodárstva .....	36
4.2.2 Os 2: Zlepšenie životného prostredia krajiny .....	37
4.2.2.1 Vymedzenie LFA v SR podľa pripravovaných nových kritérií.....	44
4.2.3 Priame platby v LFA.....	48
4.2.3.1 Vyrovnávací príspevok .....	48
4.2.3.2 Platba na dojniciu.....	52
4.2.4 Čerpanie podporných prostriedkov na rozvoj vidieka .....	53
4.3 Podpora pre znevýhodnené oblasti v okrese Veľký Krtíš a meste Modrý Kameň .....	54
4.3.1 Polohopis okresu a mesta.....	54
4.3.2 Vymedzenie riešeného územia podľa kritérií znevýhodnených oblastí v PRV .....	54
4.3.3 Využitie podpory na LFA v okrese Veľký Krtíš .....	57
4.3.4 Žiadosť o vyrovnávací príspevok .....	60
4.3.4.1 Ilustrácia výpočtu výšky oprávneného vyrovnávacieho príspevku pre danú oblasť .....	61
<b>5 Diskusia a záver .....</b>	<b>63</b>
<b>Zoznam použitej literatúry .....</b>	<b>65</b>
<b>Prílohy .....</b>	<b>72</b>

## ZOZNAM SKRATIEK

<b>EÚ</b>	Európska únia
<b>EPZF</b>	Európsky poľnohospodársky záručný fond
<b>EPFRV</b>	Európsky poľnohospodársky fond pre rozvoj vidieka
<b>ha</b>	hektár
<b>LFA</b>	Less favoured areas
<b>MPSR</b>	Ministerstvo pôdohospodárstva Slovenskej republiky
<b>NSRR</b>	Národný strategický referenčný rámec
<b>NSPRV</b>	Národný strategický plán rozvoja vidieka
<b>p.p.</b>	poľnohospodárska pôda
<b>PPA</b>	Pôdohospodárska platobná agentúra
<b>PRV 2004-2006</b>	Plán rozvoja vidieka 2004-2006
<b>PRV 2007-2013</b>	Program rozvoja vidieka 2007-2013
<b>SAPS</b>	jednotná platba na plochu
<b>SHR</b>	Samostatne hospodáriaci roľník
<b>Sk</b>	Slovenská koruna
<b>SR</b>	Slovenská republika
<b>SoP PaRV</b>	Sektorový operačný program Poľnohospodárstvo a rozvoj vidieka
<b>VÚPOP</b>	Výskumný ústav pôdoznanectva a ochrany pôdy
<b>VÚEPP</b>	Výskumný ústav ekonomiky poľnohospodárstva a potravinárstva



## ÚVOD

Jednou z najviac prosperujúcich ekonomických oblastí sveta je Európska únia. Vstup Slovenska do tohto spoločenstva v roku 2004 priniesol našej krajine, tak ako aj ostatným deviatim pristupujúcim členským štátom možnosti využívať jeho finančné prostriedky. Hoci sa Slovensko svojim členstvom v Európskej únii stalo súčasťou jednej z najbohatších oblastí sveta, patrí do skupiny krajín, ktorých príjmy sú výrazne nižšie ako priemer EÚ. Celkovú dynamiku únie medzi členskými štátmi a ich regiónmi oslabujú ekonomické a sociálne rozdiely. V členských štátoch Európskej únie žije 58 % populácie na vidieku, 93 % územia EÚ-27 predstavujú vidiecke oblasti, ktoré v súčasnom období čelia pre nedostatok príjmov obyvateľstva vyľudňovaniu. Znížená ekonomická úroveň vidieckej populácie je následkom viacerých faktorov ako sú najmä závislosť na poľnohospodárskej výrobe, diverzifikácia produkčných možností v rozličných prírodných podmienkach a hospodárska kríza.

Vo vidieckych oblastiach zohráva kľúčovú úlohu v systéme hospodárenia s prírodnými zdrojmi a pri tvorbe krajiny poľnohospodárstvo. Zabezpečením pokračovania poľnohospodárstva v znevýhodnených oblastiach sa zlepši príjmová situácia poľnohospodárov hospodáriacich na pôdach LFA, ktorá bude pôsobiť proti ich odchodu z týchto oblastí. Hospodárenie na pôdach LFA prispieva k biodiverzite, poľnohospodárstvu s vysokou prírodnou hodnotou a zabráneniu opúšťania pôdy.

Slovenská republika je krajinou vyznačujúcou sa prevažne vidieckymi oblasťami, ktoré sú v značnej miere diverzifikované s rozličnými agrárnymi štruktúrami. Podpora zachovania poľnohospodárskej činnosti na vidieku je jednou z najvýznamnejších investícií do budúcnosti.

V oblastiach LFA znevýhodňujú agrovýrobcov prírodno-klimatické podmienky a kvalita pôdy. V týchto nepriaznivých výrobných podmienkach dosahujú nižšie produkčné výnosy pri značne vyššej nákladovej zaťažnosti. Vyspelé krajiny Európskej únie sa snažia o riešenie týchto znevýhodnení podpornými prostriedkami. V súčasnosti je rozvoj vidieka Európskou úniou podporovaný jediným finančným nástrojom a to Európskym poľnohospodárskym fondom pre rozvoj vidieka (EPFRD).

Jedným z kľúčových problémov je nízka informovanosť poľnohospodárskych prvovýrobcov o možnostiach využiť podporu z Európskej únie. Práca je zameraná na prehľad možností podpory pre agrovýrobcov hospodáriacich v poľnohospodársky znevýhodnených oblastiach.

# 1 PREHLAD O SÚČASNOM STAVE RIEŠENEJ PROBLEMATIKY

## 1.1 Európska únia - charakteristika

Európska únia je jedinečné hospodárske a politické spoločenstvo 27-ich demokratických štátov Európy, ktoré sa dobrovoľne spojili do politického a ekonomického zoskupenia na dosiahnutie spoločných cieľov a jednoty v Európe na základe spoločnej zahraničnej a vnútornej politiky zvrchovaných členských štátov, ktoré zostávajú aj po integrácii suverénnymi. Svoju suverenitu združujú v mene spoločného cieľa, aby získali takú silu a vplyv, akú by samostatne nikdy nedosiahli. Európska únia je unikátnym integračným projektom, v ktorom združenie suverenity v praxi znamená, že členské štáty prenášajú niektoré rozhodovacie právomoci na spoločné inštitúcie, ktoré vytvorili, aby sa rozhodnutia o špecifických otázkach spoločného záujmu prijímali demokraticky na európskej úrovni. (Portál [euroinfo.gov.sk](http://euroinfo.gov.sk), 2009)

**Šíbl (1998)** uvádza že základnou príčinou vzniku EÚ bolo výrazné politické a ekonomické oslabenie európskych štátov, ku ktorému došlo v priebehu druhej svetovej vojny v súvislosti s jej ničivými dôsledkami. Spoločný postup európskych štátov si vynútila aj nová situácia, ktorá zmenila svetový pomer politických, ekonomických i vojenských síl v ich neprospech.

**Fontaine (1998)** konštatuje že Európska únia je výsledkom úsilia tých, ktorí od roku 1950 Európske spoločenstvo podporovali. Predstavuje najpokrokovejšiu organizáciu multisektorovej integrácie s oprávnením pôsobiť tak v hospodárskej, sociálnej a politickej oblasti, ako aj v oblasti práv občanov a v oblasti zahraničných vzťahov svojich členských štátov.

**Rumanovská (2006)** uvádza, že Európa je kontinentom mnohých rozličných tradícií a jazykov, ale aj spoločných hodnôt, akými sú demokracia, sloboda a sociálna spravodlivosť. EÚ tieto hodnoty obhajuje. Podporuje spoluprácu medzi Európanmi, v ktorej vyzdvihuje jednotnosť pri zachovaní rôznorodosti a zabezpečuje, že rozhodnutia sú urobené čo najbližšie k občanom. Vo svete 21. Storočia, ktorý je stále viac navzájom závislý je dôležitejšie ako kedykoľvek predtým, aby všetci občania Európy pracovali spolu s ľuďmi z iných krajín v duchu záujmu, otvorenosti a solidarity.

**Lombardini (2004)** píše že Európska únia nieje ani štátom, ani klasickou medzinárodnou organizáciou. V rámci svojich aktivít vykazuje nadnárodné prvky, ako aj prvky typické pre medzinárodné organizácie medzinárodného charakteru.

**Borchardt (1999)** konštatuje že zásadnou novotou Európskej únie v porovnaní s tradičnými záväzkami štátov je to, že členské štáty sa vzdali časti svojej suverenity v prospech Európskeho spoločenstva vo svojom strede, a toto vybavili kompetenciami nezávislými od členských štátov. Pri výkone svojich kompetencií môže Európske spoločenstvo vydávať suverénne európske zákony, ktoré sa svojimi účinkami vyrovnajú národným legislatívnym predpisom.

## **1.2 Finančná podpora v Európskej únii**

Portál **ec.europa.eu (2009)** píše že už v roku 1957 signatárske krajiny Rímskej zmluvy v jej preambule konštatujú, že je potrebné „posilniť jednotu ekonomík a zaistiť ich harmonický rozvoj znižovaním existujúcich rozdielov medzi jednotlivými regiónmi a zmiernením zaostalosti znevýhodnených regiónov“.

### **1.2.1 Štrukturálna politika EÚ a jej nástroje**

Portál **euractiv.sk (2009)** uvádza že Slovensko, podobne ako iné nové členské krajiny EÚ majú výrazne zastúpené územia vidieckeho charakteru. Väčšia časť obyvateľov žije už v mestách, ale rozlohou vidiecke územie nad mestským osídlením dominuje.

**Šafáriková a kol. (2001)** uvádzajú že štrukturálna politika EÚ je významnou súčasťou celkovej politiky a je zároveň výrazom súdržnosti krajín s vysokým ekonomickým potenciálom voči krajinám, ktoré za nimi ekonomicky zaostávajú. Jej cieľom je zabezpečiť ekonomickú a sociálnu rovnováhu v EÚ, postupne dosiahnuť lepšiu prosperitu zaostávajúcich regiónov. Zavedenie pravej štrukturálnej politiky na zmiernenie rozvojových rozdielov a životnej úrovne bolo nevyhnutné, jej nástrojmi sa stali finančné fondy, ktoré alokujú finančné prostriedky do jednotlivých oblastí. Pravidlá, podľa ktorých sa finančné prostriedky udeľujú sú zakotvené v legislatívnych nariadeniach EÚ. Podporná politika vo vzťahu k poľnohospodárstvu, k regiónom a vidieku sa menila, postupne rástli aj finančné zdroje do štrukturálnej politiky, z ktorých sú financované podporné programy pre rozvoj zaostalých regiónov a vidieka. Štrukturálna politika, na rozdiel od opatrení spoločnej poľnohospodárskej politiky (SPP) je iba čiastočne financovaná z rozpočtu Spoločenstva. Zvyšok je financovaný z národných rozpočtov členských štátov.

**Hrabánková a Boháčková (2007)** vo svojej práci analyzujú štrukturálne podpory v rámci politiky súdržnosti, kde konštatujú, že systém podpôr rozvoja poľnohospodárstva a vidieka na obdobie 2007-2013 je orientovaný tak, že najväčší

podiel podpôr je v rámci osi 2 zameraný na podporu zlepšovania životného prostredia a krajiny. Do požiadavky trvale udržateľného rozvoja vidieka sa potom premieta celé spektrum sociálnych, ekonomických, ekologických a ďalších súvisiacich opatrení a aktivít, ktorých cieľom je udržanie kvality života spoločnosti a jej základných civilizačných hodnôt. Potrebujeme trvaloudržateľný vidiek s konkurencieschopným poľnohospodárstvom, a to v súvislosti so zachovaním kultúrnej krajiny, obnovovania biodiverzity, s podporou verejných statkov pre potreby industriálne orientovanej spoločnosti. Pre tento účel je základným predpokladom rozvoj politiky v prospech vidieka. Z obsahového zamerania obdobia 2007-2013 je zrejmé, že práve udržateľný rozvoj vidieckych regiónov je jedným z nosných smerov EÚ, ktoré sa orientujú na podpory pre rozvoj vidieka a vytvárania priestoru pre jeho udržateľný rozvoj. Šancou pre vidiek je využiť tie opatrenia, ktoré umožnia s využitím podpôr EU jeho udržateľný rozvoj a to hlavne zakladanie podnikov a ich rozvoj, rozvoj cestovného ruchu, a rozvoj služieb pre obyvateľstvo vidieka.

Na portáli **euractiv.sk (2009)** je uvedené že Európske hospodárske spoločenstvo vytvorilo už v prvých rokoch existencie sektorový podporný nástroj - Európsky poľnohospodársky usmerňovací a záručný fond (EPUZF/EAGGF). Ten je do skončenia obdobia 2000-2006 (teda do 2008) vnímaný ako súčasť štrukturálnych fondov (s ERDF, ESF a FIG - Nástroj pre usmerňovanie rybolovu). V novom období sa eurofondy pre poľnohospodárstvo- a rybolov vyňali a stali sa nástrojmi vlastných politik - Spoločnej poľnohospodárskej politiky (SPP/CAP) a Spoločnej politiky rybolovu (SPR/CFP). V rokoch 2004 - 2006 bol slovenský vidiek financovaný zo Sektorového operačného programu Poľnohospodárstvo a rozvoj vidieka a z operačného programu Základná infraštruktúra. Od roku 2007 sa veľká časť vidieckych oblastí a obcí stáva oprávnenou výlučne pre Program rozvoja vidieka 2007-2013 (PRV). V tejto politike figurujú aktuálne tri samostatné fondy - Európsky poľnohospodársky záručný fond, Európsky poľnohospodársky fond pre rozvoj vidieka a Európsky fond pre rybné hospodárstvo.

**Ács a Lietava (2009)** považujú za najvýznamnejší zdroj na podporu regionálneho rozvoja pre nové členské štáty politiku súdržnosti. Už prvé skrátené obdobie pomoci pre roky 2004-2006 ukázalo, že tento druh podpory zaostalejších regiónov má svoje opodstatnenie. Je potrebné si však uvedomiť, že nové členské krajiny vstupom do Európskej únie „nasadli do rozbehnutého vlaku“ programovania a prijímania pomoci zo štrukturálnych fondov (ŠF). Krajiny EU-15 tvoria a využívajú nástroj ŠF takmer dve desaťročia, a tak ako bol pripravený pre obdobie po roku 2013,

úplne neodzrkadľuje najdôležitejšie potreby nových členských štátov. Okrem toho sa noví členovia museli prispôbiť komplikovanému systému riadenia a administrácie pomoci. Výzvou SR sú prebiehajúce rokovania a konzultácie na európskej úrovni ohľadom budúcej politiky súdržnosti pre obdobie 2013. Ak chce Slovenská republika získať čo najviac prostriedkov pre ďalšie programové obdobie, je potrebné zadefinovať naše priority v oblasti regionálneho rozvoja, podporiť ich kvalitnými analýzami a argumentmi z územia a spoločne s ďalšími členskými štátmi presadzovať svoje záujmy na pôde Európskej únie.

Dokument Ministerstva financií SR dostupný na portáli **strukturalnefondy.sk (2010)** uvádza že pomoc Európskych spoločenstiev v programovom období 2007-2013 sa poskytuje prostredníctvom Európskeho fondu regionálneho rozvoja (ERDF), Európskeho sociálneho fondu (ESF), a Kohézneho fondu (KF). ERDF prispieva k dosiahnutiu cieľov 1, 2 a 3, ESF k dosiahnutiu cieľov 1 a 2 a Kohézny fond k dosiahnutiu cieľa 1. Pri financovaní zo štrukturálnych fondov a Kohézneho fondu v programovom období 2007 - 2013 musia byť splnené nasledovné podmienky:

- obdobie oprávnenosti výdavkov na projekty pre prijímateľov, vrátane veľkých projektov, je ohraničené odo dňa predloženia akceptovateľného operačného programu, od 1. januára 2007 najneskôr do 31. decembra 2015. Akékoľvek výdavky realizované prijímateľmi pred alebo po uvedenom období nemožno považovať za oprávnené. Projekty financované zo štrukturálnych fondov a Kohézneho fondu nesmú byť ukončené pred začatím obdobia oprávnenosti;
- jednotlivé operačné programy môžu byť financované len z jedného fondu s výnimkou ERDF a Kohézneho fondu, ktoré musia byť súčasťou spoločných operačných programov dopravnej infraštruktúry a životného prostredia, vrátane veľkých projektov;
- operačné programy financované spoločne z ERDF a Kohézneho fondu obsahujú samostatnú prioritnú os pre každý z fondov;
- financovanie z ERDF a ESF sa môže dopĺňať do výšky 10 % (15 % pre projekty financované z ESF v rámci sociálnej inklúzie) každej prioritnej osi operačného programu, pri činnostiach patriacich do rozsahu pôsobnosti pomoci z iného fondu za predpokladu, že tieto činnosti sú potrebné na uspokojivú realizáciu operácie/projektu a sú s ňou priamo spojené.

**Schwarcz, P (2006)** konštatuje že ak chce Európska únia realizovať svoj hospodársky potenciál, musia byť všetky regióny (bez ohľadu na geografickú polohu, t.z. či už ide o regióny v existujúcich členských štátoch alebo v nových prístupujúcich krajinách) zapojené do úsilia o dosiahnutie a udržanie rastu, pričom všetci občania Únie musia mať príležitosť zapojiť sa do tohto procesu. Dôsledkom nedodržiavania vitálnej kohéznej politiky s cieľom riešiť rozdielnosti potom môže byť nielen strata osobného a sociálneho blahobytu, ale aj prieme ekonomické dopady, napr. strata potenciálnych reálnych príjmov a vysokej životnej úrovne. Posilňovanie konkurencieschopnosti regiónov v rámci EÚ a pomoc ľuďom naplňať ich potenciál rozbehne rast potenciálu ekonomiky EÚ ako celku v prospech všetkých. Finančné zdroje určené na uplatňovanie kohéznej politiky by mali odrážať úsilie rozšírenej EÚ podporovať rast a tvorbu pracovných miest v znevýhodnených oblastiach.

**Drahošová a i. (2004)** charakterizujú *Európsky fond regionálneho rozvoja*, ako priamo nadväzujúci fond na aktivity predstupového nástroja Phare, ktorý má financovať cezhraničnú spoluprácu, spoluprácu medzi regiónmi a medzi štátmi, podporu konkurencieschopnosti podnikov so zameraním na malé a stredné podniky, miestny ekonomický rozvoj a zamestnanosť, rozvoj vedy a technológie, rozvoj miestnych a regionálnych sietí, ochranu a opatrenia na zlepšenie životného prostredia, podporu rovnoprávnosti medzi ženami a mužmi v zamestnaní. *Európsky sociálny fond* podporuje opatrenia ktoré znižujú nezamestnanosť a bojujú proti nej, zachovávajú zamestnanosť, podporujú rovnaké príležitosti pre všetkých pri vstupe na trh práce, podporujú a zlepšujú úroveň vzdelania, poradenstva a školení, podporujú vznik pracovných miest, ľudský potenciál v oblasti vedy a výskumu, podporujú pracovnú mobilitu, podporujú väzby medzi svetom praxe a vzdelávania, odbornej prípravy a výskumu. *Kohézny fond*, ktorý sa nezaraďuje medzi štrukturálne fondy, hoci tematicky (finančná pomoc ekonomicky slabším členom EÚ) sa k nim pridružuje. Hlavný rozdiel medzi Kohéznym fondom a štrukturálnymi fondmi nachádza v tom, že základnou bunkou Kohézneho fondu je štát. V prípade štrukturálnych fondov sú to regióny, ktorým je smerovaná finančná pomoc. Kohézny fond financuje projekty v oblasti životného prostredia a dopravnej infraštruktúry. Kohézny fond financuje projekty životného prostredia, projekty dopravnej infraštruktúry spoločného záujmu (železnice, letiská, prístavy, cestná doprava), predbežné štúdie, ktoré súvisia s realizáciou projektov, štúdie, ktoré prispievajú k schvaľovaniu a implementácii

ostatných projektov, protipovodňové opatrenia.

Podľa **Križa (2006)** sú štrukturálne fondy Európskej Únie odrazom ekonomickej a sociálnej súdržnosti a spoločne s Európskou investičnou bankou a inými finančnými nástrojmi slúžia na podporu celkového harmonického rozvoja. Naplnenie tejto vízie sa uskutočňuje cestou znižovania rozdielov medzi úrovňami rozvoja jednotlivých regiónov. Hoci je Európska únia ako celok jednou z ekonomicky najprosperujúcejších oblastí vo svete, rozdiely medzi členskými štátmi i v rámci samostatných štátov sú veľké. Podstatou európskej regionálnej politiky, ktorú členské štáty EÚ financujú prostredníctvom štrukturálnych fondov, sa preto stala solidarita medzi národmi a regiónmi. Prostredníctvom regionálnej politiky dohliada na rozvojové aktivity plánované na miestnej úrovni. Kde je to nevyhnutné, dopĺňa regionálna politika vnútorný trh a hospodársku a menovú úniu. Vo všeobecnosti, štrukturálne fondy financujú rozvojové programy, ktoré sa rozdeľujú samostatným rozpočtom.

### **1.3 Regionálne disparity a rozvoj vidieka**

**Chreneková (2009)** uvádza že v správe Európskej komisie o ekonomickom rozvoji vidieka z rovnakého obdobia sa hovorí, že vo vzdialenejších vidieckych oblastiach sa zvyrazňuje problém nezamestnanosti a relatívnej chudoby. Táto dvojstrannosť vo vývoji európskych vidieckych oblastí jasne demonštruje čo bolo známe už mnoho rokov, že umelé zvyšovanie poľnohospodárskych príjmov len málo rieši problém vidieckych príjmov. Preto sa po roku 2006 zdôrazňuje ekonomický rozvoj vidieka. Správa Komisie s názvom „Zamestnanosť vo vidieckych oblastiach“ hovorí o hlavnej výzve vidieckej politiky – udržaní príjmov a životaschopných komunít v znevýhodnených vidieckych oblastiach Únie. Správa hovorí o dvoch typoch vidieckych oblastí – prosperujúce vidiecke regióny, ktoré sa nachádzajú blízko mestských oblastí, tie, ktoré intenzívne hospodária a tie, ktoré majú vysokú úroveň techniky na jednej strane a o tých, ktoré nemajú žiadnu z týchto výhod na druhej strane. Komisia navrhuje komplexnejší model rozvoja vidieka. Svetová hospodárska kríza výrazne ovplyvnila hospodárstvo, komunity a rodiny. Podpora rozvoja vidieka je v EÚ považovaná za jeden spôsobov zmiernenia jej následkov. Svedčí o tom aj fakt, že Európska komisia schválila návrh na presmerovanie nevyčerpaných prostriedkov SPP do rozvoja vidieka v rámci tzv. Podporného ekonomického plánu.

Ako je uvedené na portáli **euroaktiv.sk (2009)** v celej Európe sú medzi jednotlivými regiónmi veľké hospodárske rozdiely. V členských štátoch EÚ 46

regiónov (vyše 16%) vykazuje regionálny HDP vyšší ako 125% priemeru EÚ-27. Poradie na najvyšších priečkach sa štandardne nemení a naďalej medzi tri najbohatšie regióny patrí Centrálny Londýn (303%), Veľkovoľvodstvo Luxemburg (251%) a región Brusel (248%). Z 268 je však až 70 regiónov s úrovňou HDP nižšou ako 75%: 15 je v Poľsku (celé Poľsko okrem regiónu kam patrí Varšava), po 8 v Grécku a Rumunsku, 7 v Českej republike, 6 v Bulharsku a Maďarsku, 4 patria k zámorským územiám Francúzska, rovnaký počet je súčasťou Talianska a Portugalska, tri slovenské, jeden zo Španielska a tiež Estónsko, Lotyšsko, Litva a Malta. (menšie štáty sa posudzujú ako jeden región NUTS II. Na Slovensku je tento rozdiel tiež markantný. Kým Bratislavský kraj dosahuje 129,3%, tak najchudobnejšie Východné a Stredné Slovensko majú menej ako 47% HDP priemeru EÚ-27. Región Východné Slovensko vykázal tvorbu HDP na obyvateľa na úrovni 42,3 % priemeru, Stredné Slovensko na úrovni 46,7 % priemeru a Západné Slovensko na úrovni 52,7 % priemeru. Medzi najchudobnejšími síce nie sme, ale dôvod na optimizmus to ešte nie je. V celoštátnom porovnaní regiónu sme na tom horšie ako Česko a Maďarsko, ale lepšie ako náš severný sused Poľsko. Slovenská ekonomika konkuruje aj všetkým trom pobaltským štátom a nováčikom Rumunsku a Bulharsku.

**Buchta a (2007)** uvádza, že na Slovensku možno mnohé vidiecke regióny označiť ako výrazne zaostávajúce. Sú to okresy s vysokou mierou nezamestnanosti, nízkou hustotou obyvateľstva, relatívne vysokým podielom zamestnanosti v poľnohospodárstve a s negatívnym demografickým vývojom. Okrem toho v týchto regiónoch sú aj veľmi nízke investície a mzdové príjmy obyvateľstva sú výrazne nižšie, ako je celoslovenský priemer. Poľnohospodárstvo má predpoklady pre to, aby na vidieku prispievalo k zmierneniu nezamestnanosti a vytvára pracovné príležitosti. Pokles prosperity, resp. Úpadok poľnohospodárskej aktivity má negatívny vplyv na regionálnu ekonomiku. Zdanlivým ušetrením prostriedkov na podporu poľnohospodárstva sa následne zvýšia požiadavky na transfery do sociálnej oblasti a podpory regionálneho rozvoja.

**Belica (2007)** považuje za príčiny disparít časté zmeny v politickom usporiadaní regiónov Slovenska, premenu Slovenska z vidieckej na urbárnu komunitu najmä po II. Svetovej vojne, monotematické spriemyselňovanie miest a veľkú členitosť územia Slovenska.

**Storoška (2007)** poukazuje na jednu z oblastí, kde regionálne rozdiely vznikajú. Je ňou produktivita práce. Vývoj produktivity práce v jednotlivých skúmaných regiónoch



ukazuje na všeobecne platný poznatok, že v intenzívnych oblastiach je produktivita práce podstatne vyššia ako v znevýhodnených oblastiach, čo vyplýva zo zamerania výroby v súvislosti s výrazne odlišnými prírodnými podmienkami. Potvrdilo sa to pri produktivite práce z pridanej hodnoty v porovnaní subjektov poľnohospodárskej prvovýroby okresov Dunajská Streda, Prešov, Zvolen, Detva a Krupina. Najvyššiu produktivitu práce vo vývoji všetkých sledovaných rokov (2000-2005) dosahujú sledované subjekty regiónu Dunajská Streda potom Zvolen a najnižšiu úroveň tejto produktivity práce dosahuje okres Detva a Prešov.

**Workie (2009)** tvrdí že problém s regionálnou disparitou nie je len fenoménom tradičných rozvojových regiónov, ale aj mnohých tranzitívnych, ba dokonca i niektorých vyspelých krajín. V kontexte súčasnej globálnej finančnej a hospodárskej krízy sa očakáva, že situácia sa bude naďalej zhoršovať, aj keď niektoré krajiny majú určitú nádej na zmenu k lepšiemu. Práve preto je dôležitý záujem tak poskytovateľov zahraničnej pomoci vrátane Európskej únie, ako aj vlád tranzitívnych, rozvíjajúcich sa a rozvojových krajín o skúmanie nielen samotných príčin regionálnych disparít, ale aj efektov poskytovania finančných prostriedkov.

**Šikula a i. (2008)** vo vízii regionálneho rozvoja do roku 2030 formulujú ciele rozvoja regiónov SR, ktoré vychádzajú z ekonomických, zo sociálnych, z environmentálnych, politických a kultúrnych cieľov a trendov nasledovne : Budovať taký ekonomický a sociálny systém, ktorý podporí schopnosti regiónov prilákať a udržať úspešné firmy, pri súčasnom udržaní stabilnej alebo rastúcej miery kvality života obyvateľov regiónu. V tomto systéme nebudú vznikať dlhodobo zaostávajúce regióny, v ktorých by pretrvával ekonomický a sociálny úpadok. Ekonomický rast regiónov nebude limitovať ich budúce šance, bude v súlade s princípmi trvalo udržateľného rozvoja. Rozvoj regiónov by mal prispievať k optimálnej výkonnosti štátu ako celku, v jeho ekonomickej sociálnej a environmentálnej dimenzii. Rastúca participácia obyvateľstva a medziregionálna solidarita rozvoja SR ako celku v období vízie k tomu, aby regióny SR dosiahli sociálno-ekonomickú úroveň, keď ani jeden z nich nebude možné označiť za zaostávajúci a nemusí byť predmetom podpornej politiky EÉ podľa súčasných kritérií (75 % HDP priemeru EÚ).

**Valach (2009)** v analýze vývoja regionálnych disparít na Slovensku dospel k záveru že v SR je diferencovaný vývoj v jednotlivých oblastiach. Potvrdil to vývoj hodnôt variačných koeficientov, Giniho koeficientu ako aj indexu lokalizácie, týkajúcich sa

jednotlivých indikátorov. Najväčšie rozdiely existujú medzi Bratislavským krajom a ostatnými územiami Slovenska. Dôvodov je niekoľko. Jedným z najvýznamnejších je skutočnosť, že Bratislavský kraj predstavuje úroveň NUTS II a zároveň aj NUTS III a ostatné kraje prezentujú len úroveň NUTS III, čo je prvým náznakom výrazných odlišností. Ďalším dôvodom je, že Bratislavský kraj zahŕňa aj hlavné mesto s dobrou geografickou polohou, rozvinutou technickou a sociálnou infraštruktúrou, predstavujúce administratívne, politické, ekonomické centrum, čo zlepšuje pozíciu tohto kraja a zvyhodňuje ho pred ostatnými.

**Buchta b (2007)** uvádza že väčšina analýz sa zhoduje na nerovnomernosti v hospodárskom a sociálnom rozvoji územia Slovenska. Na jednej strane sa sformovali určité rozvinuté regióny s prevažne mestskou štruktúrou, so silne rozvinutými ekonomickými (najmä výrobnými a obslužnými) aktivitami. Na druhej strane sa sformovali nerozvinuté regióny, kde synergicky nepriaznivo pôsobí viacero faktorov. Ide o územia s nepriaznivým polohovým potenciálom, s prevažne vidieckou štruktúrou, so slabo rozvinutou a málo diverzifikovanou ekonomickou štruktúrou, nižšou vzdelanosťou úroveň obyvateľstva a pod. Táto línia nadobúda jasné priestorové kontúry – v smere od hl. mesta Bratislavy na východ republiky. V rámci územia Slovenska je pozorovateľný nápadný rozdiel nielen medzi okresmi západnej a východnej časti územia, ako aj medzi oblasťami s rozvinutou mestskou štruktúrou a prevažne vidieckymi priestormi. Zatiaľ čo historicky sformovaná, diverzifikovaná hospodárska základňa a vhodné prírodné podmienky západného Slovenska ekonomicky rozvinuli aj vidiecky priestor, na východnom Slovensku sa výraznejšie prejavuje hospodárska rozvinulosť miest, ale nediverzifikovaná vidiecka ekonomika s nedostatočnou technickou a sociálnou infraštruktúrou. Produktom takéhoto regionálneho rozvoja sú marginálne regióny lokalizované najmä na východnom a v južnej časti stredného Slovenska. Ide o regióny, kde sa kumulujú problémy ekonomické s problémami sociálnymi, s kvalitou ľudských zdrojov, s infraštruktúrnou vybudovanosťou, komunikačnou napojenosťou atď. Pretrváva nedostatočné napojenie týchto území na hlavné dopravné komunikačné ťahy, čo výrazne prispieva k nezáujmu investorov, najmä zahraničných, o tieto územia. Okrem toho okresy južného a východného Slovenska boli najviac postihnuté útlmom poľnohospodárstva, kde pracovala značná časť domáceho obyvateľstva.

Podľa **Fázikovej a Kozelovej (2005)** napriek hlbokým transformačným zmenám zostáva poľnohospodárstvo stále významným zamestnávateľom na vidieku. Až cca

52 % z celkového počtu pracovníkov v poľnohospodárstve je z vidieckych regiónov. Poľnohospodárstvo je teda odvetvím významne vplyvajúcim na sociálne a ekonomické charakteristiky vidieckeho obyvateľstva.

**Blandford a Berkeley (2008)** ako výsledok komparácií politiky rozvoja vidieka v EÚ a USA zdôrazňujú, že ekonomická úloha poľnohospodárstva na vidieku klesá v obidvoch oblastiach a že podpora poľnohospodárstva prestáva byť efektívnou cestou stimulácie vidieckej ekonomickej aktivity.

## **1.4 Programové dokumenty**

### **1.4.1 Národný strategický referenčný rámec pre roky 2007-2013**

Portál **europskaunia.sk (2009)** informuje že v zmysle legislatívy (nariadení) Európskej únie každý členský štát predkladá pred začiatkom programového obdobia Európskej komisii vlastný rámcový programový dokument, Národný strategický referenčný rámec. Tento dokument predstavuje referenčný nástroj na prípravu programovania fondov. Stanovuje národné priority, ktoré budú spolufinancované zo štrukturálnych fondov a Kohézneho fondu v programovom období 2007 – 2013 v nadväznosti na Strategické usmernenia Spoločenstva, ktoré definujú rámce pre intervencie fondov na európskej úrovni. Zabezpečuje, že pomoc z fondov bude využitá v súlade so Strategickými usmerneniami Spoločenstva. Taktiež určí prepojenie medzi prioritami Spoločenstva na jednej strane a Národným programom reforiem na druhej strane. Návrh všeobecného nariadenia Rady, čl. 25, ods. 3 dáva členskému štátu na výber, či začleniť cieľ Európska územná spolupráca do NSRR. NSRR musí povinne obsahovať iba cieľ Konvergencia a cieľ Regionálna konkurencieschopnosť a zamestnanosť.

Portál **nsrr.sk (2010)** uvádza že súčasné programové obdobie 2007 - 2013 je pre Slovenskú republiku prvým programovým obdobím, v ktorom bude mať možnosť využívať zdroje z fondov EÚ v priebehu celého jeho trvania, a to na základe dokumentu Národný strategický referenčný rámec SR na roky 2007 - 2013 (NSRR). Tento strategický dokument bol vypracovaný v súlade s novými nariadeniami Európskej únie (EÚ) k štrukturálnym fondom a Kohéznemu fondu a následne bol schválený vládou SR dňa 6. decembra 2006 a Európskou komisiou dňa 17. augusta 2007. Politika súdržnosti, čiže kohézna politika EÚ, sa bude v programovom období 2007 - 2013 realizovať prostredníctvom koncentrácie príspevkov z fondov na tri hlavné ciele: ***Konvergenciu, Regionálnu konkurencieschopnosť a zamestnanosť a Európsku teritoriálnu***

*spoluprácu.* V súlade s nariadeniami obsahuje NSRR SR len prvé dva ciele. Strategický cieľ na roky 2007 – 2013 formulovaný v NSRR ako „Výrazne zvýšiť do roku 2013 konkurencieschopnosť a výkonnosť regiónov a slovenskej ekonomiky a zamestnanosť pri rešpektovaní trvalo udržateľného rozvoja“. Na základe východísk stratégie a v nadväznosti na vytýčený strategický cieľ SR je stratégia NSRR postavená na troch strategických prioritách (Infraštruktúra a regionálna dostupnosť, vedomostná ekonomika a ľudské zdroje) a ich troch cieľoch, ktoré sa bude snažiť prostredníctvom financovania projektov v programovom období 2007 – 2013 splniť. Stratégia NSRR zároveň definuje horizontálne priority (HP), ktoré vplyvajú na ciele NSRR v štyroch oblastiach (marginalizované rómske komunity, rovnosť príležitostí, trvalo udržateľný rozvoj a informačná spoločnosť). Stratégia, priority a ciele NSRR sú implementované cez 11 operačných programov v rámci jednotlivých cieľov kohéznej politiky EÚ: regionálny OP, Životné prostredie, Konkurencieschopnosť a hospodársky rast, Výskum a vývoj, Zdravotníctvo, Zamestnanosť a sociálna inklúzia, Bratislavský kraj, Vzdelávanie, Informatizácia spoločnosti, Doprava a Technická pomoc.

#### **1.4.2 Národný strategický plán rozvoja vidieka 2007-2013**

Dokument dostupný na portáli Ministerstva pôdohospodárstva SR **land.gov.sk (2010)** uvádza, že Na základe čl. 11 nariadenia Rady č. 1698/2005 o podpore rozvoja vidieka z Európskeho poľnohospodárskeho fondu pre rozvoj vidieka (EAFRD) má každý členský štát predložiť národný strategický plán rozvoja vidieka (NSPRV) pre programovacie obdobie 2007 – 2013, ktorý má SR vypracovaný v súlade s nariadením Rady č.1698/2005 a uvádza priority EAFRD a národné priority so zohľadnením strategických usmernení Spoločenstva, ciele rozvoja vidieka, príspevok z EAFRD a iné finančné zdroje. NSPRV zabezpečí koordináciu s ostatnými nástrojmi politiky SR a EÚ, a to vymedzením demarkačných línií, ktoré zabránia prekryvaniu aktivít súvisiacich s využívaním nástrojov ES. NSPRV SR vychádza z hlavných strategických priorít EÚ pre programovacie obdobie 2007 – 2013 vo väzbe na Lisabonskú a Göteborgskú stratégiu. V NSPRV je takisto uvedené že SR vypracuje samostatný program rozvoja vidieka na programovacie obdobie 2007 – 2013 zahŕňajúci celé územie SR vrátane Bratislavského kraja. Program rozvoja vidieka SR implementuje stratégiu rozvoja vidieka SR prostredníctvom jeho opatrení, v ktorých sa zohľadnia národné i regionálne potreby SR.

V informácii o NSPRV dostupnej na portáli **regionforum.sk (2010)** Strategický

rámec rozvoja vidieka do roku 2013 stanovuje ako globálny cieľ multifunkčné poľnohospodárstvo, potravinárstvo, lesníctvo a udržateľný rozvoj vidieka. V rámci neho sú definované 4 prioritné osi, ktorých cieľom je zlepšiť konkurencieschopnosť agropotravinárskeho a lesného sektora prostredníctvom zvyšovania efektívnosti a kvality výroby so zachovaním princípov udržateľného rozvoja a princípov ekologizácie hospodárenia na vidieku. Spolu s modernizáciou, inováciou a podporou vzdelanosti bude dôraz kladený aj na zlepšenie životného prostredia v zmysle zachovania biodiverzity na vidieku, kvality vôd, zmiernenie klimatických zmien a tiež na aktivity, ktoré prispievajú k znižovaniu regionálnych rozdielov vidieka na Slovensku.

### **1.4.3 Strategické usmernenie spoločnosti pre politiku a rozvoj vidieka 2007 – 2013**

**ec.europa.eu (2006)** informovala že dňa 20. februára 2006 prijala Rada pre poľnohospodárstvo EÚ strategické usmernenia pre rozvoj vidieka. Tieto usmernenia stanovujú strategický prístup a rad možností, ktoré členské štáty môžu využiť vo svojich národných programoch rozvoja vidieka. Vidiecke oblasti tvoria 90 percent územia rozšírenej EÚ a nové nariadenie rozširuje možnosti využitia finančných prostriedkov pre rozvoj vidieka na podporu rastu a vytvárania pracovných miest vo vidieckych oblastiach - v súlade s Lisabonskou stratégiou - a zlepšenie udržateľnosti, v súlade s Göteborg udržateľnosti cieľov. Budúca politika rozvoja vidieka 2007-2013 sa zameria na tri oblasti, v súlade s tromi osami z opatrení stanovených v novom nariadení o rozvoji vidieka: zlepšenie konkurencieschopnosti poľnohospodárstva a lesníctva, zlepšenie životného prostredia a krajiny, zlepšenie kvality života a diverzifikácie vidieckeho hospodárstva. Štvrtá os na základe skúseností s programom Leader, prináša možnosti pre miestne prístupy zdola- na hor k rozvoju vidieka. Členské štáty pripravujú svoje národné stratégie rozvoja vidieka na základe šiestich strategických usmernení Spoločenstva, ktoré pomôžu: identifikovať oblasti, v ktorých využitie podpory EÚ na rozvoj vidieka vytvára najväčšiu pridanú hodnotu na úrovni EÚ; vytvoriť prepojenie s hlavnými prioritami EÚ (Lisabon, Göteborg), zabezpečiť súlad s ostatnými politikami EÚ, najmä v oblasti súdržnosti a životného prostredia; sprevádzať implementáciu novej, trhovo orientovanej spoločnej poľnohospodárskej politiky a potrebnú reštrukturalizáciu, ktorú si vyžiada v starých a nových členských štátoch. Strategických usmernení je šesť:

1. Zlepšenie konkurencieschopnosti poľnohospodárstva a lesníctva
2. Zlepšovanie životného prostredia a krajiny

3. Zlepšenie kvality života vo vidieckych oblastiach a podpora diverzifikácie
4. Budovanie miestnych kapacít pre zamestnanosť a diverzifikáciu
5. Transpozícia priorít do programov
6. Komplementárnosť nástrojov Spoločenstva

#### 1.4.4 Program rozvoja vidieka

**Geist (2008)** uvádza že Slovensko má možnosť čerpať prostriedky zo štrukturálnych fondov EÚ aj mimo „klasických“ jedenástich operačných programov. Časť z nich je zameraná na rozvoj poľnohospodárstva, vidieka a rybného hospodárstva. Program rozvoja vidieka schválila vláda 21. marca 2007. Popri Národnom strategickom pláne rozvoja vidieka SR 2007 – 2013 (NSPRV SR) šlo o druhý povinný dokument, ktorý musela SR vypracovať, aby mohla čerpať peniaze z nového Európskeho poľnohospodárskeho fondu pre rozvoj vidieka (EAFRD/EPFRV). Národný strategický plán bol schválený 6. decembra 2006 a 18. decembra ho SR zaslala oficiálne Európskej komisii. Od marca do neskorej jesene sa s Bruselom o programe rokovalo, kým sa neuzavrel schvaľovací proces súhlasom v novembri 2007. Program je financovaný z Európskeho poľnohospodárskeho fondu pre rozvoj vidieka, príspevok z neho je 1 969 418 078 eur, celkový príspevok z verejných prostriedkov na sedemročné obdobie je 2 562 585 914 eur. Riadiacim orgánom programu je Ministerstvo pôdohospodárstva. Sprostredkovateľským orgánom je Poľnohospodárska platobná agentúra, ktorá má v svojej gescii aj priame platby z SPP.

Portál **euractiv.sk (2009)** vymedzuje hlavné črty novej politiky rozvoja vidieka:

- Jediný nástroj financovania a programovania, Európsky poľnohospodársky fond pre rozvoj vidieka (EPFRV)
- Nový strategický prístup k rozvoju vidieka s jasným zameraním na priority EÚ
- Posilnenie kontroly, hodnotenia a oznamovania a jasnejšie rozdelenie zodpovednosti medzi členské štáty a Komisiu.
- Posilnenie postupu zdola hore. Členské štáty, regióny a miestne akčné skupiny budú môcť väčšmi ovplyvňovať doladovanie programov podľa miestnych potrieb.

Portál **apa.sk (2009)** uvádza že rozvoj vidieka podporujú krajiny Európskeho spoločenstva v rokoch 2007 – 2013 z Európskeho poľnohospodárskeho fondu pre rozvoj vidieka (EPFRV), čím sledujú tieto ciele:

- zvýšenie konkurencieschopnosti poľnohospodárstva, potravinárstva a lesného hospodárstva,
- zlepšenie stavu životného prostredia a krajiny,

- skvalitnenie života vo vidieckych oblastiach a diverzifikácia vidieckeho hospodárstva.

Medzi priority Programu rozvoja vidieka SR 2007 – 2013 patrí podpora modernizácie, inovácie a efektivity poľnohospodárskych, potravinárskych a lesníckych podnikov, udržanie a ochrana environmentálnych hodnôt krajiny, uchovanie kultúrneho dedičstva, vytváranie pracovných príležitostí, zvyšovanie odbornosti vidieckeho obyvateľstva a zlepšenie kvality života vo vidieckych oblastiach. Na zlepšenie životného prostredia a krajiny je potrebné zabrániť znečisteniu vôd a degradácii pôdy vhodnými postupmi hospodárenia a preventívnymi opatreniami pre zlepšenie ekologickej stability krajiny, zamedzenie úbytku stanovišť voľne žijúcich živočíchov a rastlín a vzácnych biotopov. Na zlepšenie kvality života na vidieku a udržanie osídlenia vidieka slúži podpora vytvárania pracovných príležitostí, diverzifikácia hospodárskych činností ako aj obnova a rozvoj infraštruktúry obcí.

**Rumanovská (2006)** uvádza že zo záverov zasadnutia Európskej Rady v Bruseli vyplýva, že bez dvoch pilierov Spoločnej poľnohospodárskej politiky – trhovej politiky a politiky rozvoja vidieka – by mnohé vidiecke oblasti Európy čelili čoraz väčším hospodárskym, sociálnym a environmentálnym problémom. Európsky model poľnohospodárstva odzrkadľuje multifunkčnú úlohu, akú má poľnohospodárstvo vo vzťahu k bohatstvu a rôznorodosti typov krajiny, potravinárskych výrobkov, ako aj kultúrneho a prírodného dedičstva. Na základe porovnania pilierov Spoločnej poľnohospodárskej politiky je možné konštatovať, že kým prvý pilier sa hlavne koncentruje na poskytovanie priamych podpôr farmárom, ktorí majú možnosť produkovať potraviny žiadané na trhu, druhý pilier podporuje poľnohospodárstvo hlavne ako poskytovateľa verejných služieb, zabezpečovaním environmentálnych a vidieckych funkcií a rozvoja vidieckych oblastí. Stanovené oblasti politik sú v súlade s prioritami EÚ a systémom spolufinancovania vidieckeho rozvoja a tým, ako vyplýva z analýzy novej politiky rozvoja vidieka na roky 2007-2013 sa má zabezpečiť dostatočná flexibilita členských krajín a regionálneho stupňa pre zabezpečenie rovnováhy medzi sektorovou úrovňou (reštrukturalizácia poľnohospodárstva) a teritoriálnou úrovňou (pôdny manažment a socio-ekonomický rozvoj vidieckych oblastí).

## 1.5 Znevýhodnené oblasti (LFA - Less favoured areas) a ich podpora

Podľa **Kadlečíkovej a i. (2001)** má podpora znevýhodneným oblastiam a oblastiam s environmentálnymi obmedzeniami slúžiť k nasledovným cieľom:

- a) Kompenzácia oblastí s menej priaznivými prírodnými podmienkami
  - zaistiť stále využitie poľnohospodárskej pôdy, a tým prispieť k zachovaniu životaschopnosti vidieckej komunity,
  - zachovanie krajiny,
  - zachovať a podporiť udržateľné poľnohospodárske systémy, ktoré berú do úvahy najmä požiadavky ochrany životného prostredia.
- b) Kompenzácia pre oblasti s environmentálnymi obmedzeniami
  - Zaistiť plnenie environmentálnych požiadaviek a požiadaviek pre poľnohospodárske aktivity v oblastiach s environmentálnymi obmedzeniami.

**Molčanová a Fitz (2007)** tvrdia že problematika znevýhodnených oblastí (LFA) je citlivou otázkou vyplývajúcou z rozdielnosti záujmov členských štátov s veľmi širokou regionálnou rôznorodosťou s predstavami direktívy Európskeho spoločenstva. Zložitosť riešenia tejto pálčivej otázky vyplýva z faktu, že sa nedotýka len podpory tam hospodáriacich farmárov, ale sa jedná o široký problém ekonomických a sociálnych okruhov, ktorých riešenie vyžaduje hlbšiu analýzu príčin a súvislosti tam žijúceho obyvateľstva. V súčasnom období celková výmera LFA na Slovensku predstavuje 1 225 764 ha, t.j. 50 % poľnohospodárskeho pôdneho fondu, z toho v horských oblastiach je 486 tis. ha, ostatných znevýhodnených oblastiach 391 tis. ha a v oblastiach so špecifickými nevýhodami 348 tis. Ha. Poľnohospodárstvo stále prispieva k rozvoju týchto oblastí a životných podmienok tohto obyvateľstva. Pokračujúca poľnohospodárska činnosť v horších prírodných podmienkach je základným predpokladom udržania osídlenia týchto oblastí s prijateľnými príjmami vidieckeho obyvateľstva a zároveň potrebou plnenia krajinotvorných a environmentálnych funkcií, zvlášť na územiach spadajúcich pod osobitný systém ochrany resp. Oblastí spadajúcich do NATURY 2000.

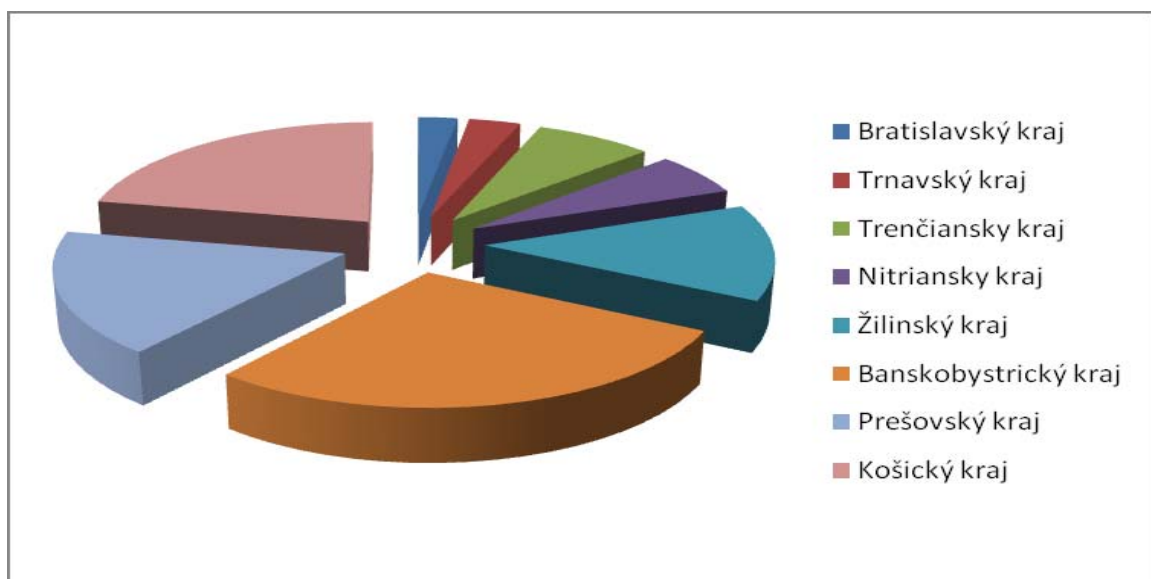
**Štolbová a kol. (2009)** konštatuje že logika podpôr znevýhodnených oblastí prešla významným vývojom od svojho začiatku v 70-tych rokoch. V súlade so zameraním Osi 2 Programu rozvoja vidieka, podľa nariadenia Rady 1698/2005, platby za prírodné znevýhodnenie nemajú byť zamerané na udržanie obyvateľstva vidieka, ale predovšetkým by mali zabrániť opúšťaniu poľnohospodárskej pôdy. Toto nové



nasmerovanie opatrenia je v súlade s výsledkami vedeckých diskusií o cieľoch podpory rozvoja vidieka a odráža zmenenú pozíciu poľnohospodárstva ako súčasť vidieka. Na Slovensku sa vstupom do EÚ zmenil spôsob zaraďovania pôdy do znevýhodnených oblastí. Kým pred vstupom sa oblasti LFA určovali na základe úradne stanovenej ceny pôdy, po vstupe sa museli kritéria prispôbiť európskym normám.

**Fitz a Molčanová (2005)** vychádzajúc z výsledkov krátkodobého hodnotenia podpory znevýhodnených oblastí SR v prvom roku členstva v EÚ konštatujú, že hlavný cieľ Plánu rozvoja vidieka 2004 – 2006 – zachovať poľnohospodárstvo v znevýhodnených oblastiach sa plnil, aj keď nie na predpokladanej úrovni PRV (1 200 tis. ha), resp. vynegociovanej výmere poľnohospodárskej pôdy. Významne pozitívne sa plnil ukazovateľ podpory počtu subjektov hospodáriacich v znevýhodnených oblastiach (159 %). Žiadosť o vyrovnávacie príspevky z dôvodu hospodárenia v znevýhodnených oblastiach na opatrenie Znevýhodnené oblasti a oblasti s environmentálnymi obmedzeniami k 6.12.2004 uplatnilo 3 175 žiadateľov, z toho na typ environmentálneho charakteru 121. Najviac žiadateľov o príspevok si uplatnili poľnohospodárske subjekty hospodáriace v horských oblastiach (1 237). Z hľadiska regionálneho rozloženia najvyšší počet žiadateľov o vyrovnávacie príspevky vykazoval Banskobystrický kraj (28,3 %) s priemernou výmerou subjektu 236 ha, najnižší počet žiadateľov má Bratislavský kraj (2,5 %).

**Obrázok 1: Počet žiadateľov o vyrovnávací príspevok podľa krajov**



Zdroj: PPA

**Molčanová a Fitz (2008)** považujú rozsah výmery LFA v SR, ich produkčný potenciál, dosahované ekonomické výsledky, vysokú nezamestnanosť a nízke príjmy za

problém farmárov, ktorý je potrebné riešiť podpornými nástrojmi v plnom rozsahu aj po roku 2010. Na základe doterajších skúseností s vyjednávacím procesom a predpokladanými zmenami v klasifikácii ostatných znevýhodnených oblastí je potrebné uskutočniť väčšiu spoluprácu nových členských štátov pri diskusii o tvorbe nových kritérií pre vymedzenie ostatných znevýhodnených oblastí, hľadanie takých riešení, aby bol zachovaný súčasný stav ich výmery a podpory, hľadanie takého mechanizmu podpory LFA, ktorý by zachovával doterajšie tradície aj po roku 2010 predovšetkým v nových členských štátoch.

**Chrastinová a i. (2010)** uvádzajú že od roku 2007, v rámci Jednotnej žiadosti, mohol žiadateľ do 15. mája príslušného roka požiadať aj o podporu v znevýhodnených oblastiach, resp. „vyrovňovací príspevok“ v zmysle Nariadenia vlády SR č. 213/2007 Z. z., z 18. apríla 2007 o podmienkach poskytovania podpory v znevýhodnených oblastiach a o zaradenie do Agroenvironmentálneho opatrenia v zmysle Osi 2 programu rozvoja vidieka na roky 2007-2013. Do horských oblastí a oblastí so špecifickými obmedzeniami sa pôdne bloky zaraďujú podľa oblasti typu s prevažujúcou výmerou patriacou do katastrálneho územia obce. Žiadateľ o dotácie postupoval podľa osobitného predpisu (Čl. 5, 1, ods. 3 nariadenia Rady (ES) č. 1698/2005 v znení nariadenia Rady (ES) 2012/2006, z 19. decembra 2006). V decembri 2007 bolo vydané nové nariadenie vlády č. 579/2007 Z. z., ktorým sa mení nariadenie vlády SR č. 213/2007 Z. z. o podmienkach poskytovania podpory v znevýhodnených oblastiach. V zmysle tohto nariadenia sa platby v regiónoch s horšími prírodnými podmienkami pohybovali od 886 do 4 491 Sk/ha.

Podľa **Marišovej, (2009)** disparita sociálnych, ekonomických, výrobných a dôchodkových efektov s vyšším podielom znevýhodnených podmienok v poľnohospodárstve má objektívne príčiny, ktorými sú kvalita pôdy a prírodno-klimatické podmienky. Takmer všetky vyspelé krajiny EÚ sa usilujú o jej riešenie, keďže znevýhodňujú agrovýrobcov v týchto nepriaznivých výrobných podmienkach, kde dosahujú nižšie produkčné výnosy pri značne vyššej nákladovej zaťažnosti. Rieši sa i v prípadoch, keď produkcia z týchto regiónov nie je ani žiaduca na dosiahnutie rovnováhy na agropotravinárskych trhoch. Krajiny v zásade tieto princípy rešpektujú a posilňujú multifunkčný charakter a udržateľnosť poľnohospodárstva, ktoré popri produkčných efektoch produkuje aj také prínosy, ako je udržiavanie krajiny, osídlenie, zamestnanosti obyvateľstva, ochrana životného prostredia a následné aspekty príslušných regiónov. Zásadné regionálne rozdiely v slovenskom agrosektore možno

definovať v oblasti dosahovanej dôchodkovosti, mzdovej parity a kapitálovej primeranosti. Dôvody disparít sú tak objektívne, ako aj subjektívne. Problematika couplingu ( maximálneho limitu na farmu) a degresivity /znižovanie jednotlivých priamych platieb s rastúcou koncentráciou – veľkosť farmy – agropodniku) bude v návrhu reformy, SPP EÚ po roku 2013 s určitosťou otvorená. Plán degresivity platieb pôvodne predstavoval zníženie priamych platieb plošne o 13 % a to do roku 2013, v rámci bývalých krajín EÚ - 15. Z čoho vyplýva, že závažná degresivita sa v budúcnosti bude dotýkať aj našich veľkých koncentrovaných agropodnikov vrátane platieb poskytovaných do LFA.

### **1.5.1 Vymedzenie znevýhodnených oblastí**

Pôdny portál **podnemapy.sk (2009)** informuje že vymedzenie znevýhodnených oblastí je stanovené podľa kritérií nariadenia Rady (ES) č. 1257/1999, čl. 16-21 s prihliadnutím na prírodné, ekonomické a demografické podmienky Slovenskej republiky. Znevýhodnené oblasti sú súvislé územné celky, v ktorých vplyvom nepriaznivých podmienok, nadmorskej výšky, svahovitosti a nízkej úrodnosti pôdy a iných nepriaznivých prírodných podmienok, prípadne v spojení s osobitnými miestnymi hospodárskymi a sociálnymi podmienkami sú náklady na jednotku výroby v poľnohospodárskej činnosti trvalo nadpriemerné (zákon č. 240/1998 Z.z. o poľnohospodárstve a o zmene a doplnení ďalších zákonov). Základnou územnou jednotkou pre zaradenie poľnohospodárskej pôdy do horských a ostatných znevýhodnených oblastí je obec, do oblastí so špecifickými nevýhodami katastrálne územie a do oblastí s environmentálnymi obmedzeniami územie NATURA 2000. Katastrálne územia patriace do jednotlivých poľnohospodársky znevýhodnených oblastí boli vyhlásené výnosom MP SR č. 928/1/1999-100, v ktorom sa podrobnejšie vymedzili poľnohospodársky znevýhodnené oblasti s prihliadnutím na výsledky bonitácie poľnohospodárskeho pôdneho fondu a ďalšie kritériá. Zároveň tento výnos informuje o spôsobe a výške poskytovania podpory podnikateľom hospodáriacim na pôde v horských a v iných poľnohospodársky znevýhodnených oblastiach.

Znevýhodnené oblasti a oblasti s environmentálnymi obmedzeniami boli rozčlenené do nasledujúcich kategórií:

- a) H – Horské oblasti
- b) O – Ostatné znevýhodnené oblasti
- c) S – Oblasti so špecifickými nevýhodami
- d) Oblasti s environmentálnymi obmedzeniami

Podľa **Rudow (2007)** každý štát má svoju finančnú schému podľa určitých detailov a stupňa znevýhodnenia. Konkrétny model výpočtu je rozdielny v každom štáte ale sú tam aspoň štyri skupiny. V Nemecku je prémie vyplácaná všetkým farmárom z LFA, ktorí obrábajú aspoň 3 ha poľnohospodárskej pôdy a sú zaviazaný pokračovať v poľnohospodárskej činnosti 5 rokov.

**zas.sk** - portál Združenia agropodnikateľov Slovenska stručne popisuje opatrenie „Platby za znevýhodnené prírodné podmienky v horských oblastiach a platby v ostatných znevýhodnených oblastiach“: Pokračujúca poľnohospodárska činnosť v horších prírodných podmienkach je základným predpokladom udržania osídlenia týchto oblastí s prijateľnými príjmami vidieckeho obyvateľstva v takom rozsahu, aby plnila svoje krajinotvorné, environmentálne a sociálne funkcie pri dodržiavaní stanovených podmienok. Slovenská republika je prevažne hornatá krajina s vysokým podielom málo produkčných pôd a zastúpením pôd, ktoré majú špecifické znevýhodnenia (zamokrené pôdy, piesčité pôdy a skeletnaté pôdy). Cieľom je zabezpečiť pokračovanie poľnohospodárstva v znevýhodnených oblastiach prostredníctvom zachovania a podpory udržateľných systémov hospodárenia, ktoré rešpektujú ochranu životného prostredia a charakter krajiny. Znevýhodnené oblasti sú stanovené v súlade s čl.50 ods.2 a článkom 93 nariadenia Rady (ES) č.1698/2005, s prihliadnutím na prírodné, ekonomické a demografické podmienky Slovenskej republiky. Kritériá a typy znevýhodnenia ostávajú v platnosti v rozsahu PRV SR 2004 – 2006 podľa nariadenia Rady (ES) č.1257/1999 okrem znevýhodnených oblastí s environmentálnymi obmedzeniami. Základnou územnou jednotkou pre zaradenie poľnohospodárskej pôdy do horských a ostatných znevýhodnených oblastí je obec (NUTS 5), do oblastí so špecifickými nevýhodami katastrálne územie.

Slovensko má podľa **Cundera (2007)** tiež zahrnutú časť pôdy v LFA. V špecifických územiach prispievajú k ochrane poľnohospodárskej pôdy. V horských, iných a územiach so špecifickým znevýhodnením majú 86 % celkovej pôdy a z toho 74 % poľnohospodársky využívanej pôdy.

#### **1.5.1.1 Nové kritériá pre vymedzenie znevýhodnených oblastí**

Portál **europa.eu (2009)** informuje že Európska komisia 21. Apríla 2009 v Bruseli prijala oznámenie, ktorým sa pripravuje cesta pre nový spôsob klasifikácie poľnohospodárskych oblastí so znevýhodnenými prírodnými podmienkami. Komisia s odbornou pomocou vedeckých pracovníkov určila 8 pôdnych a podnebných kritérií, ktoré predstavujú základ pre objektívnu a jednoznačnú klasifikáciu takýchto oblastí.

Skôr ako Komisia predloží legislatívny návrh, potrebuje získať viac údajov, aby mohla posúdiť jej uskutočniteľnosť. Od členských štátov sa preto požaduje, aby s použitím vlastných vnútroštátnych údajov poskytli simulácie, ktoré ukážu, ako by kritériá mohli fungovať. Nový systém klasifikácie by sa mohol zaviesť do roku 2014, dovtedy zostáva v platnosti súčasný systém. Táto revízia sa nedotkne horských oblastí, ktoré už sú vymedzené na základe spoločných objektívnych kritérií, ani oblastí s osobitným znevýhodnením (napr. ostrovov a pobrežných oblastí), ktoré sú klasifikované podľa daného osobitného znevýhodnenia. „Vymedzenie oblastí so znevýhodnenými prírodnými podmienkami z poľnohospodárskeho hľadiska je potrebné optimalizovať a pomoc lepšie zamerať. Je v záujme poľnohospodárov a nás všetkých, aby sa tieto oblasti naďalej obhospodarovali a predišlo sa tak environmentálnym stratám“, uviedla Mariann Fischer Boel, komisárka pre poľnohospodárstvo a rozvoj vidieka. „Cieľom nie je znevýhodnené oblasti zredukovať alebo rozšíriť, ale vytvoriť jasný a transparentný systém vymedzenia, ktorý by zároveň zohľadňoval svojráznosť daných oblastí, rovnako rozsiahlych a rôznorodých ako je celá EÚ.“ Na posúdenie toho, či oblasť môže získať platbu za znevýhodnené prírodné podmienky, sa v rámci Európskej únie v súčasnosti používa viac ako 100 rôznych vnútroštátnych kritérií. Dvor audítorov poukázal na tieto rozdiely ako na možný zdroj nerovného zaobchádzania. Komisia s odbornou pomocou vedeckých pracovníkov určila 8 pôdnych a podnebných kritérií<sup>1</sup>, ktoré by mohli predstavovať vhodný základ na objektívnu a jednoznačnú klasifikáciu takýchto oblastí. Uskutočniteľnosť nového systému vymedzovania založeného na týchto kritériách je však potrebné posúdiť na základe simulácií, ktoré vykonajú členské štáty s použitím podrobných vnútroštátnych údajov.

**Agra Europe (2009)** informuje že Komisia predložila návrh na prepracovanie schémy znevýhodnených oblastí (LFA), podľa ktorého budú sprísnené kritéria na získanie podpory z 1. Piliera SPP pre tieto oblasti. Komisia požiada jednotlivé členské krajiny o zmapovanie existujúcich znevýhodnených oblastí podľa nových biofyzikálnych kritérií. Komisia zastavila proces teoretických návrhov a odporúča odskúšanie spoločných vedeckých kritérií, ktoré boli navrhnuté po dlhotrvajúcich odborných konzultáciách, v teréne. V navrhovanom dokumente sa odporúča, aby boli platby pre znevýhodnené oblasti (LFA) preformulované na platby pre oblasti so znevýhodnenými prírodnými podmienkami „Natural Handicap Payments“ (NHP). Návrh Komisie bol odozvou na

---

<sup>1</sup> Týmito 8 kritériami sú: nízka teplota, tepelný stres, odvodňovanie pôdy, textúra a kamenitosť pôdy, hĺbka zakoreňovania, chemické vlastnosti pôdy, rovnováha vlhkosti pôdy a sklon svahu.

Špeciálnu správu Európskeho dvora audítorov z roku 2003, ktorá poukázala na veľké rozdiely v definíciách znevýhodnených oblastí v jednotlivých členských krajinách. Dvor audítorov požaduje, aby boli vytvorené prirodzené kritéria, ktoré by umožnili Komisii rozlišovať skutočne obmedzujúce faktory pri schvaľovaní statusu LFA na základe slabej poľnohospodárskej produktivity. Prechodné oblasti sú hlavným predmetom výhrad Európskeho dvora audítorov, keďže predstavujú až 60% všetkých znevýhodnených oblastí, avšak nemajú podpory zamerané na prírodu ako je to v prípade podpôr farmárov v horských oblastiach, ktorí sú konfrontovaní so zreteľnými prírodnými prekážkami produktivity. Komisia priznáva hlavné nedostatky v súčasných pravidlách označovania tejto kategórie LFA. Poznamenáva, že súčasné pravidlá sú založené na sociálno-ekonomických kritériách, ktoré nie sú v súlade s hlavným cieľom schémy. Okrem toho, demografické a ekonomické kritéria pre stanovenie znevýhodnených oblastí neboli aktualizované a posudzovanie oblastí vychádzalo z národných kritérií, ktoré neboli na úrovni EÚ porovnateľné. Väčšina nezrovnalostí vznikla použitím rôznych kritérií počnúc hustotou obyvateľstva, produktivitou pôdy až po ekonomické ukazovatele. Pre ilustráciu, referenčné hodnoty pre celkovú hustotu obyvateľstva sa líšia, v Írsku je to 27 obyvateľov na km<sup>2</sup> a v Nemecku až 130 obyvateľov na km<sup>2</sup>.

## 2 CIEĽ PRÁCE

Cieľom práce bolo analyzovať možnosti podpory z Európskej únie pre agrovýrobcov hospodáriacich v oblastiach zaradených do znevýhodnených oblastí.

Na dosiahnutie hlavného cieľa práce sme si stanovili nasledovné čiastkové ciele:

- Analýza programového dokumentu, ktorý je zameraný na podporu rozvoja vidieka s akcentom na opatrenie zamerané na podporu znevýhodnených oblastí
- Analýza kritérií a spôsobu zaradenia oblastí medzi znevýhodnené
- Hodnotenie podporných opatrení v ktorých sú agropodnikatelia hospodáriaci v oblastiach LFA znevýhodnené
- Analýza čerpania podporných prostriedkov v znevýhodnených oblastiach
- Ilustrácia výpočtu výšky kompenzačného príspevku v LFA v konkrétnej oblasti

## 3 METODIKA PRÁCE A METÓDY SKÚMANIA

### *Charakteristika objektu skúmania:*

Objektom skúmania v tejto práci sú oblasti zaradené do znevýhodnených v Slovenskej republike s dôrazom na oblasť v okrese Veľký Krtíš a mesta Modrý Kameň, ktoré sa nachádzajú na juhu stredného Slovenska v jednej zo znevýhodnených oblastí.

### *Pracovný postup:*

Zamerali sme sa najmä na Program rozvoja vidieka vypracovaný Slovenskou republikou pre programové obdobie 2007-2013. Kompilačnou metódou sme získali teoretické údaje o všeobecnom riešení danej problematiky.

V úvode výsledkov práce sú predstavené osi Programu vidieka, ich opatrenia, a oblasti podpory programu. V obsahovej časti sú aj popísané súčasné a pripravované kritériá pre zaradenie oblastí medzi znevýhodnené a spôsob a oprávnenosť získania vyrovnávacieho príspevku pre tieto oblasti. Posledná časť práce je zameraná na konkrétnu znevýhodnenú oblasť a možnosť agropodnikateľmi hospodáriacimi na poľnohospodárskej pôde v tejto oblasti získať vyrovnávací príspevok.

### *Spôsob získavania údajov a ich zdroje:*

Prípravu tejto práce sme začali zhromažďovaním a preštudovaním dostupnej literatúry o Európskej únii, jej programových dokumentoch, legislatíve a podporných prostriedkoch z viacerých zdrojov a to:

- z odborných publikácií získaných v Univerzitnej knižnici v Bratislave, Poľnohospodárskej knižnici v Nitre a v knižnici Výskumného ústavu ekonomiky poľnohospodárstva a potravinárstva v Bratislave,
- z dostupných údajov získaných z Pôdohospodárskej platobnej agentúry,
- z internetových zdrojov a to najmä:

[www.strukturalne.fondy.sk](http://www.strukturalne.fondy.sk)

[www.apa.sk](http://www.apa.sk)

[www.podnemapy.sk](http://www.podnemapy.sk)

[www.katastralnyportal.sk](http://www.katastralnyportal.sk)

[www.land.gov.sk](http://www.land.gov.sk)

[www.europa.eu](http://www.europa.eu)

[www.euroinfo.gov.sk](http://www.euroinfo.gov.sk)

[www.euroaktiv.sk](http://www.euroaktiv.sk)

***Použité metódy vyhodnotenia a interpretácie výsledkov:***

- metóda analýzy – bola použitá v .kapitolách 4.2 a 4.3 na zistenie úrovne čerpania podpory v znevýhodnených oblastiach a možností zvýhodnených podpôr v LFA oproti produkčným oblastiam
- metóda syntézy – bola použitá na zosumarizovanie získaných poznatkov a podkladov na stanovenie záverov práce
- metóda kompilácie – bola použitá. v kapitolách 4.1 a 4.2 na zistenie poznatkov o kritériách pre vymedzenie LFA. a prehľade o osiach a opatreniach PRV 2007-2013
- metóda priameho rozhovoru – s kompetentnými výskumnými pracovníkmi zaoberajúcimi sa danou problematikou z VÚEPP pri získavaní poznatkov o pripravovaných nových kritériách LFA a ilustrácii výpočtu vyrovnávacieho príspevku pre oblasti zaradené do LFA

## **4 VÝSLEDKY PRÁCE**

### **4.1 Podpora z Programu rozvoja vidieka**

Podpora z Programu rozvoja vidieka sa opiera okrem technickej pomoci o 4 osi ich priority a opatrenia:



## **OS 1: Zvýšenie konkurencieschopnosti sektoru poľnohospodárstva a lesného hospodárstva**

Priorita : Podpora modernizácie, inovácie a efektivity agropotravinárskeho a lesníckeho sektora

- Opatrenie 1.1 Modernizácia fariem
- Opatrenie 1.2 Pridávanie hodnoty do poľnohospodárskych produktov a produktov lesného hospodárstva
- Opatrenie 1.3 Infraštruktúra týkajúca sa rozvoja a adaptácie poľnohospodárstva a lesného hospodárstva
- Opatrenie 1.4 Zvýšenie hospodárskej hodnoty lesov
- Opatrenie 1.5 Odbytové organizácie výrobcov
- Opatrenie 1.6 Odborné vzdelávanie a informačné aktivity
- Opatrenie 1.7 Využívanie poradenských služieb

## **OS 2: Zlepšenie životného prostredia a krajiny**

Opatrenia zamerané na trvalo udržateľné využívanie poľnohospodárskej pôdy.

- Opatrenie 2.1. Platby za znevýhodnené prírodné podmienky v horských oblastiach a platby v ostatných znevýhodnených oblastiach
- Opatrenie 2.2 Platby v rámci sústavy Natura 2000 a platby súvisiace so smernicou 2000/608/ES
- Opatrenie 2.3 Agroenvironmentálne platby
- Opatrenie 2.4 Platby za životné podmienky zvierat

Opatrenia zamerané na trvalo udržateľné využívanie lesnej pôdy:

- Opatrenie 2.5 Prvé zalesnenie poľnohospodárskej pôdy
- Opatrenie 2.6 Platby v rámci sústavy Natura 2000 – lesná pôda
- Opatrenie 2.7 Lesnícko-environmentálne platby
- Opatrenie 2.8 Obnova potenciálu lesného hospodárstva a zavedenie preventívnych opatrení

## **OS 3: Kvalita života vo vidieckych oblastiach a diverzifikácia vidieckeho hospodárstva**

- Opatrenie 3.1 Diverzifikácia smerom k nepoľnohospodárskym činnostiam
- Opatrenie 3.2 Podpora činností v oblasti vidieckeho cestovného ruchu
- Opatrenie 3.3 Vzdelávanie a informovanie
- Skupina opatrení 3.4. Obnova a rozvoj obcí, občianskej vybavenosti a služieb

- Opatrenie 3.5 Získavanie zručností, oživovanie a vykonávanie stratégií miestneho rozvoja

#### **OS 4: Realizácia prístupu LEADER**

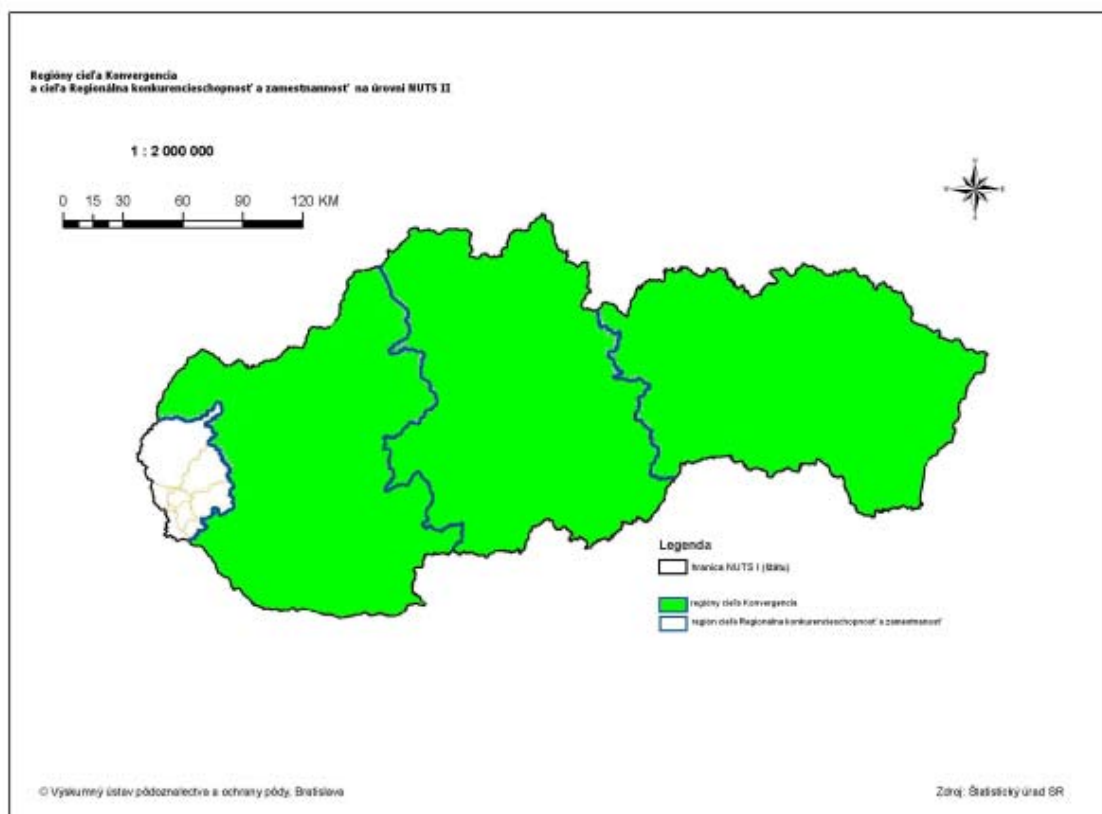
- Opatrenie 4.1 Implementácia integrovaných stratégií rozvoja územia
- Opatrenie 4.2 Vykonávanie projektov spolupráce
- Opatrenie 4.3 Chod miestnej akčnej skupiny

Politika pre rozvoj vidieka je zameraná na nový strategický prístup k rozvoju vidieka s jasným zameraním na priority EÚ, posilnenie kontroly, hodnotenia a oznamovania a jasnejšie rozdelenie zodpovednosti medzi členské štáty a Komisiu, posilnenie postupu zdola hore, členské štáty, regióny a miestne akčné skupiny budú môcť väčšmi ovplyvňovať doladovanie programov podľa miestnych potrieb a jej jediným nástrojom financovania a programovania je Európsky poľnohospodársky fond pre rozvoj vidieka (EPFRV).

#### **Oblasti podpory:**

Program rozvoja vidieka SR 2007 – 2013 vymedzuje na území Slovenskej republiky regióny, ktoré patria do cieľa **Konvergencia**. Ide o regióny: Západné Slovensko (Nitriansky, Trenčiansky a Trnavský kraj), Stredné Slovensko (Banskobystrický a Žilinský kraj) a Východné Slovensko (Košický a Prešovský kraj). Bratislavský kraj je podporovaný v rámci **ostatných oblastí**. Na Bratislavský kraj sa nevzťahujú opatrenia Základné služby pre vidiecke obyvateľstvo a Obnova a rozvoj obcí, občianskej vybavenosti a služieb. Nevzťahuje sa naň ani opatrenie Diverzifikácia smerom k nepoľnohospodárskym činnostiam, v rámci ktorého sú v zmysle schémy štátnej pomoci podporované okresy Bratislava II, III, IV, Malacky, Senec, Čunovo, Jarovce a Rusovce.

**Obrázok 2: Konvergenčné regióny v Slovenskej republike**



Zdroj: PRV 2007- 2013

Rozdiel podpory činností v oblastiach konvergenčného cieľa a v ostatných oblastiach spočíva v odlišnom podiele financovania oprávnených výdavkov z verejných zdrojov.

V rámci cieľa Konvergencia sú zo štrukturálnych fondov oprávnené prijímať podporu regióny zodpovedajúce úrovni II klasifikácie územných jednotiek pre štatistické účely (úroveň NUTS II) v zmysle nariadenia (ES) č. 1059/2003 Európskeho parlamentu a Rady z 26. mája 2003, ktorých hrubý domáci produkt (HDP) na obyvateľa meraný pomocou parity kúpnej sily a vypočítaný na základe údajov Spoločenstva za obdobie rokov 2000 až 2002 je nižší ako 75 % priemerného HDP v EU-25.

Regióny oprávnené na financovanie zo štrukturálnych fondov v rámci cieľa Regionálna konkurencieschopnosť a zamestnanosť, sú tie oblasti, na ktoré nie sú oprávnené na financovanie z cieľa Konvergencia. V Slovenskej republike sú regióny cieľa Konvergencia na úrovni NUTS II identické s vidieckymi regiónmi.

V rámci týchto dvoch cieľov zohľadňuje pomoc, podľa povahy jednotlivých fondov, na jednej strane osobitné hospodárske a sociálne charakteristiky a na druhej strane osobitné územné znaky. Pomoc bude vhodným spôsobom podporovať udržateľný

rozvoj miest najmä ako súčasť regionálneho rozvoja a obnovenie vidieckych oblastí a oblastí závislých na rybnom hospodárstve prostredníctvom diverzifikácie hospodárstva. Pomoc podporuje aj geograficky alebo prírodne znevýhodnené oblasti, ktoré sťažujú problémy rozvoja najmä v najvzdialenejších regiónoch, ako aj v severných oblastiach s veľmi nízkou hustotou obyvateľstva, na niektorých ostrovoch a v ostrovných členských štátoch a horských oblastiach.

## **4.2 Podpora znevýhodnených oblastí (LFA) a ich vymedzenie v Programe rozvoja vidieka**

Z Programu rozvoja vidieka môžu poľnohospodári hospodáriaci v znevýhodnených oblastiach výhodnejšie čerpať podporu z Osi 1 aj Osi 2.

### **4.2.1 Os 1: Zvýšenie konkurencieschopnosti sektoru poľnohospodárstva a lesného hospodárstva**

V rámci tejto osi sú pri projektoch zameraných na modernizáciu fariem zvýhodnený najmä mladý začínajúci poľnohospodári hospodáriaci v znevýhodnených oblastiach, ktorí majú nárok na o 20 % vyššiu podporu oproti poľnohospodárom z produkčných oblastí. Výška podpory pre ostatných poľnohospodárov hospodáriacich v LFA oblastiach je zvýhodnená o 10 %.

Priorita : Podpora modernizácie, inovácie a efektivity agropotravinárskeho a lesníckeho sektora

#### ***Opatrenie 1.1 Modernizácia fariem***

Cieľom tohto opatrenia je zvýšiť konkurencieschopnosť poľnohospodárskych subjektov lepším využívaním výrobných faktorov a uplatňovaním nových technológií a inovácií.

Oprávnené sú všetky činnosti, ktoré zlepšujú celkovú výkonnosť podniku a sú v súlade s cieľmi opatrenia a s príslušnými právnymi predpismi EÚ a zosúladené s požiadavkami životného prostredia. Napr.:

- Výstavba, rekonštrukcia a modernizácia objektu
- Obstaranie a modernizácia technického a technologického vybavenia
- Založenie porastov rýchlo rastúcich drevín

***Oprávnenými výdavkami*** sú investície do dlhodobého hmotného a nehmotného majetku, vlastná práca.

***Oprávnenými žiadateľmi*** sú fyzické a právnické osoby podnikajúce v poľnohospodárskej prvovýrobe.

**Druh podpory:** nenávratný finančný príspevok

### **Výška podpory**

Maximálna výška podpory z celkových oprávnených výdavkov:

#### **1. v prípade oblastí cieľa Konvergencia:**

– **60 %** (45 % EÚ a 15 % SR) pre mladých poľnohospodárov v *znevýhodnených oblastiach*,

pričom minimálne 40 % predstavujú vlastné zdroje;

– **50 %** (37,5 % EÚ a 12,5 % SR) pre ostatných v *znevýhodnených oblastiach*, pričom minimálne 50 % predstavujú vlastné zdroje;

– **50 %** (37,5 % EÚ a 12,5 % SR) pre mladých poľnohospodárov v iných oblastiach, pričom

minimálne 50 % predstavujú vlastné zdroje;

– **40 %** (30 % EÚ a 10 % SR) pre ostatných, pričom minimálne 60 % predst. vlastné zdroje.

#### **2. v prípade ostatných oblastí:**

– **60 %** (30 % EÚ a 30 % SR) pre mladých poľnohospodárov v *znevýhodnených oblastiach*,

pričom minimálne 40 % predstavujú vlastné zdroje;

– **50 %** (25 % EÚ a 25 % SR) pre ostatných v *znevýhodnených oblastiach*, pričom minimálne

50 % predstavujú vlastné zdroje;

– **50%** (25 % EÚ a 25 % SR) pre mladých poľnohospodárov v ostatných oblastiach, pričom

minimálne 50 % predstavujú vlastné zdroje;

– **40 %** (20 % EÚ a 20 % SR) pre ostatných, pričom minimálne 60 % predst. vlastné zdroje

Žiadateľ musí deklarovat', že pre každý vybraný projekt sa použije iba jeden zdroj financovania z EÚ alebo z národných zdrojov.

Pre podporu znevýhodnených oblastí je v programe rozvoja vidieka pre programovacie obdobie 2007 – 2013 určené opatrenie zamerané na trvalo udržateľné využívanie poľnohospodárskej pôdy, ktoré je ustanovené v druhej osi Programu rozvoja vidieka:

### **4.2.2 Os 2: Zlepšenie životného prostredia krajiny**

#### **Opatrenie 2.1 Platby za znevýhodnené prírodné podmienky v horských oblastiach a platby v ostatných znevýhodnených oblastiach**

Cieľom tohto opatrenia je zabezpečiť pokračovanie poľnohospodárstva v znevýhodnených oblastiach prostredníctvom zachovania a podpory udržateľných systémov hospodárenia, ktoré rešpektujú ochranu životného prostredia a charakter krajiny.

Základným predpokladom udržania osídlenia týchto oblastí s prijateľnými príjmami v takom rozsahu, aby plnila svoje krajinotvorné, environmentálne a sociálne funkcie pri dodržiavaní stanovených podmienok je pokračujúca činnosť v horších

prírodných podmienkach. Slovensko je prevažne hornatou krajinou s vysokým podielom málo produkčných pôd a zastúpením pôd, ktoré majú špecifické znevýhodnenia (zamokrené pôdy, piesčité pôdy a skeletnaté pôdy).

Podpora znevýhodnených oblastí bola využívaná už v období pred vstupom do EÚ. Po vstupe SR do EÚ bola podpora realizovaná prostredníctvom opatrenia Plánu rozvoja vidieka. Platby boli poskytované na hektár poľnohospodárskej pôdy zaradenej vo vymedzených oblastiach znevýhodnenia.

V programe rozvoja vidieka sú znevýhodnené oblasti stanovené v súlade s čl. 50 ods. 2, 3 a článkom 93 nariadenia Rady (ES) č. 1698/2005, s prihliadnutím na prírodné, ekonomické a demografické podmienky Slovenska. Kritériá a typy znevýhodnenia ostávajú v platnosti v rozsahu PRV SR 2004 –2006 podľa nariadenia Rady (ES) č.1257/1999 okrem znevýhodnených oblastí s environmentálnymi obmedzeniami. Základnou územnou jednotkou pre zaradenie poľnohospodárskej pôdy do horských a ostatných znevýhodnených oblastí je obec (NUTS 5), do oblastí so špecifickými nevýhodami katastrálne územie. Znevýhodnené oblasti sú v Programe rozvoja vidieka (Program rozvoja vidieka 2007-2013) rozčlenené do troch kategórií a to:

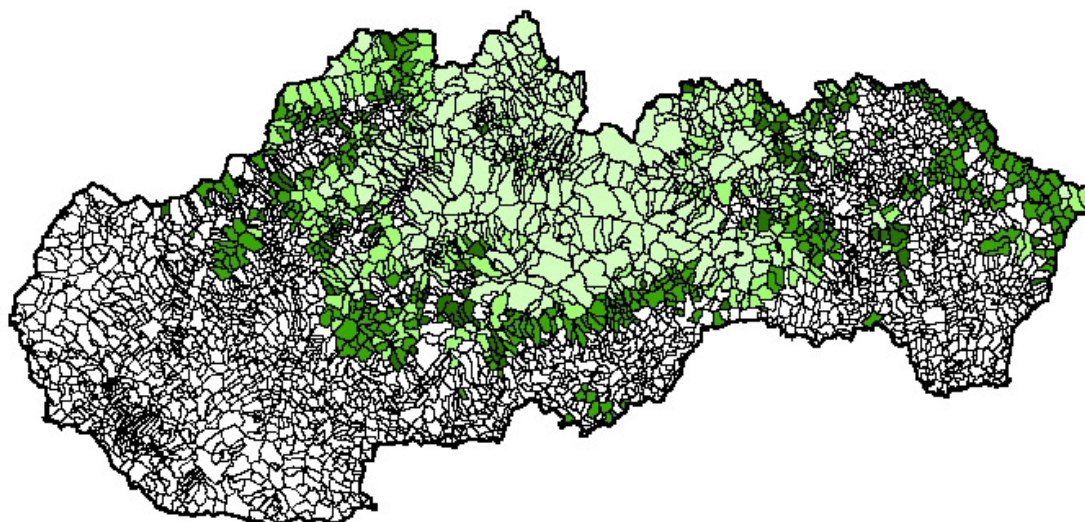
- A. Horské oblasti;
- B. Ostatné znevýhodnené oblasti;
- C. Oblasti so špecifickými nevýhodami.

Prehľad katastrálnych území zaradených do znevýhodnených oblastí je v prílohe 1.

#### **A. Horské oblasti (označenie H)**

Do horských oblastí sú zaradené obce podľa nadmorskej výšky, svahovitosti územia alebo kombinácii nadmorskej výšky so svahovitosťou (obr. 3).

**Obrázok 3: Katastrálne územia zaradené do horských oblastí**



**Kategória** horská oblasť

**H1** nadm. výška > 700 m

**H2** nadm. výška 600 - 700 m

**Kategória** horská oblasť

**H3** svahovitosť > 20 %

**H4** kombinácia: > 500 m, > 15 %

Zdroj: VÚPOP

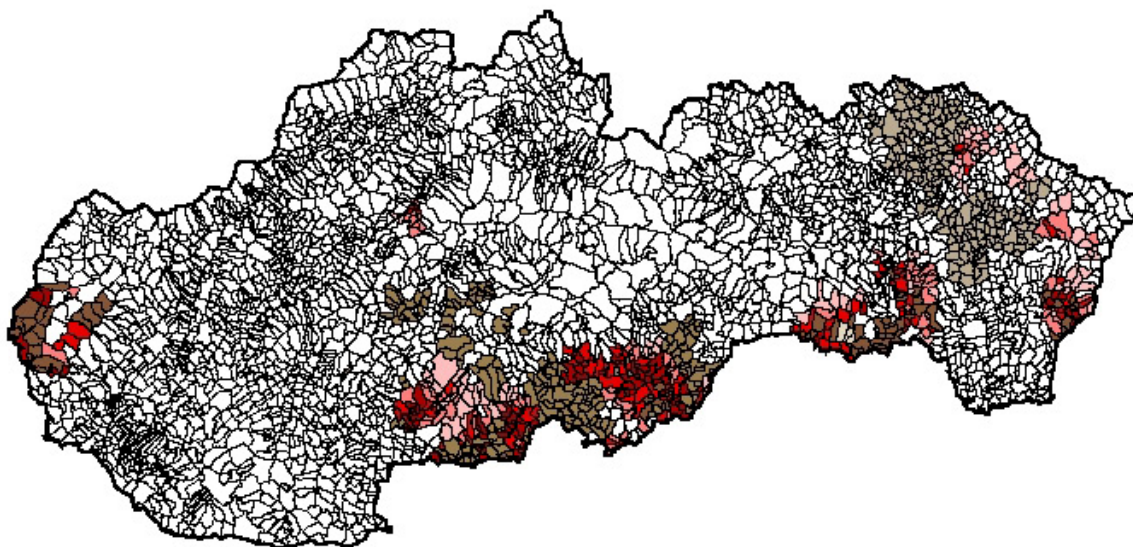
V nadmorskej výške nad 700 m sa nachádza poľnohospodárska pôda v strednej časti severného Slovenska, kde priemerná teplota za vegetačné obdobie predstavuje 10°C a počet dní s teplotou nad 5°C je 182 dní.

Vo východnej a západnej časti severného Slovenska sa nachádzajú horské oblasti s nadmorskou výškou nad 600 m, kde priemerná teplota za vegetačné obdobie predstavuje 11°C a počet dní s teplotou nad 5°C je 202 dní.

Oblasti s nadmorskou výškou nad 500 m predstavujú okrajové územie horských oblastí, kde priemerná teplota za vegetačné obdobie predstavuje 13°C a počet dní s teplotou nad 5°C je 208 dní.

## B. Ostatné znevýhodnené oblasti (označenie O)

Obrázok 4: Katastrálne územia zaradené medzi ostatné znevýhodnené oblasti



Kategória ostatné oblasti		Kategória ostatné oblasti	
O1/1	výnosovosť < 17 b.	O3	výnos obilnín > 50 %
O1/2	výnosovosť 17 - 22 b.	O4/1	výnosovosť < 27 b. (BB)
O1/3	výnosovosť 22 - 27 b.	O4/2	výnosovosť < 27 b. (BJ, HN, ME, SA, SV, SK, VT)
O2	TTP + krmoviny	O4/3	výnosovosť < 27 b. (KE- okolie)

Zdroj: VÚPOP

Ostatné znevýhodnené oblasti sú ucelené územia, ktoré zároveň spĺňajú všetky tieto kritériá:

*na úrovni obce:*

- výnosovosť poľnohospodárskej pôdy je menšia ako 80 % národného priemeru (27 bodov); alebo
- zastúpenie trvalých trávnych porastov a krmovín na poľnohospodárskej pôde obce je väčšie alebo rovné ako 50 % a počet VDJ/ha na týchto plochách je menší ako 1; alebo
- výnos (úroda) obilia je menšia ako 80 % národného priemeru (3,89 t/ha).
- hustota obyvateľstva okresu je menšia ako 72 obyvateľov na km<sup>2</sup>;
- podiel pracovníkov v pôdohospodárstve na ekonomicky aktívnom obyvateľstve
- v okrese je väčší alebo rovný ako 12 %.



v rámci okresu:

- výnosovosť poľnohospodárskej pôdy je menšia ako 80 % národného priemeru (27 bodov);
- hustota obyvateľstva okresu je menšia ako 72 obyvateľov na km<sup>2</sup>;
- podiel pracovníkov v pôdohospodárstve na ekonomicky aktívnom obyvateľstve v okrese je väčší alebo rovný ako 12 %.

v rámci kraja:

- výnosovosť poľnohospodárskej pôdy je menšia ako 80 % národného priemeru (27 bodov);
- hustota obyvateľstva kraja je menšia ako 72 obyvateľov na km<sup>2</sup>;
- podiel pracovníkov v pôdohospodárstve na ekonomicky aktívnom obyvateľstve v kraji
- je väčší alebo rovný ako 12 %.

Pre vymedzenie ostatných znevýhodnených oblastí bol použitý bodový systém hodnotenia produktivity prírodného prostredia podľa **výnosovosti pôdy/ha**, kde najúrodnejším pôdam bola priradená hodnota 100 bodov, vyjadrujúca maximálnu výnosovosť (vyjadrená hrubým ročným rentovým efektom - HRRE). V princípe tento systém vychádza z normatívneho ekonomického ocenenia bonitovaných pôdno-ekologických jednotiek (BPEJ), ako rozdiel medzi normatívnymi príjmami z rastlinnej výroby a normatívnymi nákladmi vynaloženými na ich dosiahnutie, vyjadrený hrubým ročným rentovým efektom v Sk/ha (HRRE).

Výnosovosť pôdy v tomto prípade je integrálnym ukazovateľom pôdno-klimatických a ekonomických podmienok

Použitý **bodový systém hodnotenia výnosovosti pôdy** je v značnej miere totožný so systémom uplatňovaným v Rakúsku a Nemecku.

**Tabuľka 1: Charakteristické ukazovatele výnosovosti pôd Slovenska**

Výnosovosť	HRRE	body
minimálna	-1071 Sk/ha	6
maximálna	7214 Sk/ha	100
priemerná	1296 Sk/ha	33
úroveň 80% národného priemeru	1037 Sk/ha	27

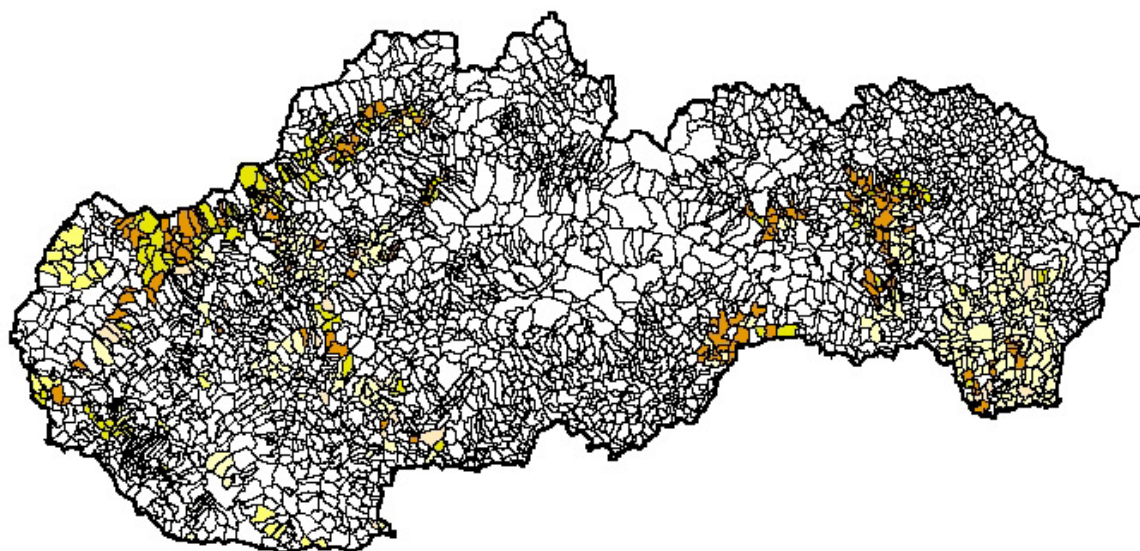
Zdroj: VÚPOP

Kriteriálnou hodnotou pre zaradenie poľnohospodárskej pôdy do ostatných znevýhodnených oblastí bolo 27 bodov, predstavujúcich 80% národného priemeru.

### C. Oblasti so špecifickými znevýhodneniami (označenie S)

Do oblastí so špecifickými nevýhodami sú zaradené katastrálne územia obcí, na území ktorých sú zamokrené alebo skeletnaté pôdy na výmere väčšej alebo rovnjej 50 % výmery poľnohospodárskej pôdy; pôdy flyšového pásma; málo produkčné pôdy (výnosovosť do 27 b.) alebo pôdy prechodných území - územie medzi pôdami zaradenými do LFA a mimo LFA. Cieľom ich podpory je zmierniť hranice medzi podporovaným a nepodporovaným územím a tak zabrániť destabilizácii a vyludňovaniu obyvateľstva. Vo všeobecnosti sa jedná o prihraničné oblasti Slovenska.

**Obrázok 5: Katastrálne územia zaradené do špecificky znevýhodnených oblastí**



Kategória	špecifická oblasť	Kategória	špecifická oblasť
S1	zamokrené pôdy > 50 %	S4	pôdy flyšového pásma
S2	ext. vysychavé pôdy > 50 %	S5	výnosovosť < 27 b.
S3	skeletovité pôdy > 50 %	S6	výnosovosť 27 - 33 b.

Zdroj: VÚPOP

Oblasť so zamokrenými pôdami predstavuje územie s cca 187 tis. ha poľnohospodárskej pôdy, kde cieľom je zachovanie poľnohospodárskej činnosti. V tejto oblasti sa nachádzajú významné vodné plochy: Zemplínska šírava, Vinianske a Sninské

jazero, unikátny prales a jazero Morské oko, ktoré z hľadiska životného prostredia je potrebné zdokonaľovať pre zachovanie osobitého rázu tejto krajiny. Okrem toho prostredníctvom podpory poľnohospodárstva sa zachová osídlenosť krajiny, bez ktorej by zrejme došlo k úplnému vyľudňovaniu a zdevastovaniu územia s dobrými predpokladmi pre turistický ruch.

V znevýhodnených oblastiach môžu oproti ostatným oblastiam získať podporu vlastníci lesov a ich združenia výhodnejšiu podporu z Opatrenia zameraného na trvalo udržateľné využívanie lesnej pôdy a tým je:

### ***Opatrenie 2.5 Prvé zalesnenie poľnohospodárskej pôdy***

V tomto opatrení, ako ukazuje nasledujúca tabuľka sú zvýhodnený pri poskytnutej podpore poľnohospodári hospodáriaci v oblasti LFA oproti poľnohospodárom z ostatných území o 10 %. Pri financovaní projektu z tohto opatrenia pre poľnohospodárov z LFA stačí mať 20 %-ný podiel súkromných zdrojov z celkového objemu nákladov na projekt, pričom na ostatných územiach je to 30 %.

O podporu na zalesnenie poľnohospodárskej pôdy, o podporu na zabezpečenie vysadených lesných porastov počas 5 rokov a náhradu straty príjmov vzniknutých zalesnením počas 15 rokov môže požiadať vlastník alebo nájomca poľnohospodárskej pôdy, združenie vlastníkov alebo nájomcov pôdy s právnou subjektivitou.

Podpora má charakter platby na plošnú jednotku. Podpora je poskytovaná na:

- náklady na zalesnenie pôdy;
- ročná prémie na hektár zalesnenej pôdy ako príspevok na pokrytie výdavkov na jej udržiavanie počas obdobia najviac päť rokov;
- ročná prémie na hektár ako príspevok na pokrytie straty príjmu v dôsledku zalesňovania počas obdobia najviac 15 rokov pre poľnohospodárov alebo ich združenia, ktoré túto pôdu obrábali pred jej zalesnením, alebo pre ktorúkoľvek inú fyzickú osobu alebo subjekt podľa súkromného práva.

**Tabuľka 2: Zdroje na prvé zalesnenie poľnohospodárskej pôdy**

Prvé zalesnenie poľnohospodárskej pôdy – náklady na zalesnenie		EAFRD %	Národné zdroje %	Verejné zdroje spolu %	Súkromné zdroje
Oblasti cieľa Konvergenencie	Územia LFA a WFD	64	16	80	20
	Ostatné územia	56	14	70	30
Ostatné oblasti (Bratislavský kraj)	Územia LFA a WFD	40	40	80	20
	Ostatné územia	35	35	70	30

Prvé zalesnenie poľnohospodárskej pôdy – náklady na 5 ročné zabezpečenie výsadby + 15 ročná prémie za zalesnenie	EAFRD %	Národné zdroje %	Verejné zdroje spolu %
Oblasti cieľa Konvergenencie	80	20	100
Ostatné oblasti (Bratislavský kraj)	50	50	100

Zdroj: PRV 2007-2013

**Konečným prijímateľom (oprávneným žiadateľom)** sú súkromní vlastníci lesov a ich združenia s právnou subjektivitou.

#### 4.2.2.1 Vymedzenie LFA v SR podľa pripravovaných nových kritérií

Na základe pripravovaných zmien v systéme klasifikácie poľnohospodárskej pôdy, ktorá by mala byť predmetom zaradenia do Ostatných znevýhodnených oblastí (OZO) povinnosťou každého členského štátu bolo podľa oznámenia Európskej komisie KOM (2009) 161 prijatého 21. Apríla 2009 v Bruseli posúdiť reálnosť uplatnenia navrhovaných 8 biofyzikálnych kritérií (nízka teplota, tepelný stres, odvodňovanie pôdy, textúra a kamenitosť pôdy, hĺbka zakoreňovania, chemické vlastnosti pôdy, rovnováha vlhkosti pôdy a sklon svahu), ktoré by mohli predstavovať vhodný základ pre objektívnu a jednoznačnú klasifikáciu Ostatných znevýhodnených oblastí. Každý členský štát mal pripraviť mapové a databázové podklady pre analýzu a realizáciu jednotného systému klasifikácie poľnohospodárskej pôdy EÚ, ktorá by mala byť predmetom podpory od 1.1.2014.

Každý ČŠ bol povinný do 31.1.2010 zaslať EK dokument o simulácii dopadov navrhovaných kritérií na úrovni 66% zastúpenia kriteriálnej pôdy v obci (biofyzikálne kritériá). Predmetné simulácie musia obsahovať aj oblasti vylúčené uplatnením kritérií pre doladovanie a konečnú klasifikáciu pôdy zaradenú do OZO na základe oboch krokov t.j. na základe biofyzikálnych kritérií a kritérií pre doladovanie.

Na prelome rokov 2010/2011 je plánované vypracovanie legislatívneho návrhu Európskou komisiou na základe otestovania navrhovaných kritérií v jednotlivých členských štátoch, simulácií dopadov a pripomienok a návrhoch pri spoločných aj bilaterálnych rokovaniach.

Vypracovaním podkladu pre MP SR, ktoré je riadiacim orgánom, ktorý bol východiskom pre vypracovanie dokumentu „Simulácia dopadov navrhovaných kritérií EK v SR“, bol poverený Výskumný ústav ekonomiky poľnohospodárstva a potravinárstva v Bratislave.

Metodický postup aplikácie biofyzikálnych kritérií vypracoval Výskumný ústav pôdoznalectva a ochrany pôdy Bratislava z existujúcich databázových podkladov o pôdnom fonde SR.

Vlastné zaradenie poľnohospodárskej pôdy (obcí) do Ostatných znevýhodnených oblastí na základe biofyzikálnych kritérií je spracované variantne:

Variant A reprezentuje obce, kde zastúpenie poľnohospodárskej pôdy príslušného kritéria je minimálne na úrovni 66 % - požiadavka EK,

Variant B reprezentuje obce, kde zastúpenie poľnohospodárskej pôdy príslušného kritéria je minimálne na úrovni 50 % - návrh SR.

V prvom variante (A) Slovensko uplatnilo 5 kritérií (hĺbka zakorenenia, skeletnatosť, vodno-vzdušné pomery, piesočnaté pôdy, kumulatívne kritérium) na výmere 339 530 ha, čo predstavuje zníženie výmery OZO oproti súčasnému stavu o 66 476 ha (-16%). Podľa tohto variantu by vypadli z podpory obce, ktoré sa nachádzajú prevažne v okresoch Veľký Krtíš, Lučenec a Rimavská Sobota.

**Tabuľka 3: Variant A - zastúpenie kriteriálnej pôdy v obci minimálne 66%**

Kritérium	počet KÚ	počet obcí	výmera	novo zaradené KU	
				počet	výmera
<b>O2</b> hĺbka zakorenenia	11	11	3 762	0	0
<b>O3</b> skeletnatosť	268	240	106 609	18	5 281
<b>O6</b> vodno-vzdušné pomery	146	129	91 436	10	5 127
<b>O9</b> piesočnaté pôdy	26	16	15 041	11	712
<b>O11</b> kumulatívne kritérium	246	212	122 682	24	15 597
<b>O</b> Ostatné znevýhodnené oblasti	<b>697</b>	<b>608</b>	<b>339 530</b>	<b>63</b>	<b>26 717</b>

Zdroj: VÚPOP, verifikovaná pôda LPIS k 16.6.2008, výpočty VÚEPP Bratislava

Druhý variant (B), výhodnejší pre SR uplatňuje 7 biofyzikálnych kritérií, okrem piatich kritérií použitých vo variante A sa môžu uplatniť ešte kritériá svahovitosť

a ílovité pôdy. Pri tomto variante by bolo možné zaradiť do OZO oproti súčasnému stavu o 39 592 ha p.p. viac, čo predstavuje takmer 10%-né zvýšenie.

**Tabuľka 4: Variant B - zastúpenie kritériálnej pôdy v obci minimálne 50%**

Kritérium		počet KÚ	počet obcí	výmera	novo zaradené KU	
					počet	výmera
<b>O2</b>	<b>hĺbka zakorenenia</b>	27	25	11 010	1	0
<b>O3</b>	<b>skeletnatosť</b>	374	329	150 100	44	15 462
<b>O4</b>	<b>svahovitosť</b>	3	3	1 250	0	0
<b>O6</b>	<b>vodno-vzdušné pomery</b>	229	202	142 211	16	9 403
<b>O9</b>	<b>piesočnaté pôdy</b>	21	14	16 398	2	0
<b>O10</b>	<b>ílovité pôdy</b>	5	4	12 695	5	12 695
<b>O11</b>	<b>kumulatívne kritérium</b>	191	150	111 934	68	56 235
<b>O</b>	<b>Ostatné znevýhodnené oblasti</b>	<b>850</b>	<b>727</b>	<b>445 598</b>	<b>136</b>	<b>93 796</b>

Zdroj: VÚPOP, verifikovaná pôda LPIS k 16.6.2008, výpočty VÚEPP Bratislava

Európska komisia umožňuje členským štátom uplatnenie dodatočných kritérií pre dosiahnutie súčasného stavu podporovanej výmery. SR navrhuje podľa odporúčania na základe svojich výskumov o pôdnom fonde VÚPOP a ÚKSÚP ako alternatívne kritérium zaradiť aciditu pôdy. Podľa VÚPOP a ÚKSÚP negatívne trendy v pôdnom chemizme (intenzívne hnojenie priemyselnými hnojivami) naštartovali obmedzené vstupy do pôdy.

Pre SR by bolo výhodné presadenie požiadavky na delimináciu OZO pri 50 % zastúpení ohrozovanej pôdy v obci, vzhľadom na to že pri 66 % zastúpení takejto pôdy by bola výmera poľnohospodárskej pôdy zaradenej do znevýhodnených oblastí nižšia o 16 % oproti súčasnému stavu a obce v horeuvedených okresoch by prišli o podporu na o 66 476 ha pôdy. Zároveň ideálnym krokom by bolo presadenie kritéria acidita pôdy ako kritéria charakterizujúceho určitý stupeň znevýhodnenia hospodárenie na pôde.

Cieľom EK je vylúčiť z podpory aj také oblasti, ktoré napriek prírodným znevýhodneniam dosiahli vyššie hodnoty poľnohospodárskej produkcie ako je priemer príslušného štátu. Preto požiadala všetky členské štáty aj o aplikáciu kritérií druhého kroku - dolad'ovania. Pre druhý krok EK určila 3 kritériá, z ktorých musel každý členský štát využiť aspoň jedno. Sú to tieto kritériá:

- Priemerný výnos pestovaných plodín reprezentujúci hlavnú plodinu v oblasti,
- Hustota zvierat,
- Indikátor výsledku (hrubý zisk) pre špecifický systém produkcie.

Každý členský štát si mohol zvoliť aj vlastné kritériá produkčného charakteru pre doladovanie. SR si vybrala aj kritérium zastúpenie trvalých trávnych porastov na poľnohospodárskej pôde, ktoré v SR vyjadruje určitý stupeň znevýhodnenia z hľadiska prírodných podmienok a dopĺňa kritériá navrhnuté EK.

Kritériá pre doladovanie sa uplatňujú na území delimitovanom cez nasledovné biofyzikálne kritériá:

- chemické vlastnosti
- hĺbka zakorenenia
- skeletnosť
- textúra

**Tabuľka 5: Navrhované kritériá pre doladovanie**

<b>Biofyzikálne kritérium</b>	<b>Kritérium pre doladovanie</b>
nízka teplota	bez doladovania
teplotný stres	bez doladovania
vodno-vzdušné pomery	zlepšenie priepustnosti o jednu triedu
textúra a skeletnosť	<ul style="list-style-type: none"> <li>• priemerný výnos plodiny alebo</li> <li>• priemerná hustota zvierat alebo</li> <li>• hrubý zisk (SGM)</li> </ul>
hĺbka zakorenenia	
chemické vlastnosti (salinita, sodicita, toxicita)	
bilancia pôdnej vody	oblasti s vysokým podielom závlah nemôžu byť delimitované
svahovitosť	bez doladovania

Zdroj: Doladovanie (materiál na rokovanie Pracovnej skupiny pre poľnohospodárske štruktúry a rozvoj vidieka, 28.5.2009), VÚEPP Bratislava

Členské štáty musia vylúčiť z už zaradených oblastí aj tie obce, ktoré majú drenážové pôdy na území delimitovanom cez biofyzikálne kritérium vodno-vzdušné pomery a zavlažované pôdy na území delimitovanom cez biofyzikálne kritérium bilancia pôdnej vody. Pri kritériu nízka teplota, teplotný stres a svahovitosť sa doladovanie neuplatňuje.

Uplatnením kritérií druhého kroku (ďalšej požiadavky EÚ pre doladovanie) by pri variante A došlo k zníženiu podporovanej pôdy oproti súčasnému stavu o 69 932 ha (17%). Pri variante B by došlo k zvýšeniu výmery oproti súčasnému stavu o 21 519 ha (5%). Z toho vyplýva že variant B je pre SR výhodnejší. V porovnaní s variantom A by vypadlo o polovicu menej obcí zo súčasného systému podpory hlavne v okresoch Rimavská Sobota, Veľký Krtíš a Lučenec.

Grafické znázornenie rozdielov uplatnenia rôznej úrovne zastúpenia (66% a 50%) kritériálnej pôdy v obci a prekrytie so súčasným stavom LFA je v prílohách 2 - 4.

### **4.2.3 Priame platby v LFA**

#### **4.2.3.1 Vyrovnávací príspevok**

Poľnohospodársky prvovýrobca hospodáriaci v znevýhodnenej oblasti si môže v rámci opatrenia 2.1 druhej osi podať žiadosť o vyrovnávací príspevok. Je to nenávratný finančný príspevok.

#### **Podmienky pre poskytnutie podpory**

Žiadateľ o vyrovnávací príspevok v znevýhodnenej oblasti musí:

- Žiadať o podporu iba na využívanú poľnohospodársku pôdu vedenú v evidencii pôdných blokov a dielov pôdných blokov (LPIS), ktoré sa nachádzajú na území poľnohospodárskeho podniku.
- Hospodáriť na ploche minimálne 1 ha poľnohospodárskej pôdy (LPIS) v znevýhodnenej oblasti (LFA).
- Vstúpiť do opatrenia minimálne s 1 ha poľnohospodárskej pôdy (LPIS).
- Prijatť záväzok, že bude realizovať poľnohospodársku činnosť minimálne 5 rokov od prvej platby vyrovnávacieho príspevku s výnimkou prípadov vyššej moci, a to najmenej v rozsahu minimálnej výmery v LFA pre vstup do opatrenia.
- Hospodáriť v celom podniku v súlade s dobrými poľnohospodárskymi a environmentálnymi podmienkami podľa článku 5 a prílohy IV nariadenia Rady (ES) č. 1782/2003. Tieto požiadavky sú uvedené v prílohe 2a osi 2 PRV.
- Hospodáriť v celom podniku v súlade s príslušnými povinnými štandardmi podľa článku 4 a prílohy III nariadenia Rady (ES) č.1782/2003 (SMR).

Opatrenie má horizontálnu pôsobnosť a bude realizované na územiach, ktoré boli uznané za znevýhodnené oblasti.

**Konečným prijímateľom (oprávnený žiadateľ)** je fyzická a právnická osoba podnikajúca v poľnohospodárskej prvovýrobe. Formou podpory je ročný vyrovnávací príspevok na ha využívanej poľnohospodárskej pôdy v LFA.

Výšku podpory z EAFRD a národných zdrojov upravuje článok 70 nariadenia Rady (ES) č. 1698/2005. Podľa tohto nariadenia platby ustanovené v článku 36 písm. a) bodoch i) a ii), t.j. platieb za znevýhodnené prírodné podmienky pre poľnohospodárov v horských oblastiach a platieb pre poľnohospodárov v oblastiach so znevýhodnenými



prírodnými podmienkami, okrem horských oblastí sa poskytujú ročne na hektár využívanej poľnohospodárskej pôdy (ďalej len „VPP“) v zmysle rozhodnutia Komisie 2000/115/ES z 24. Novembra 1999 týkajúceho sa definícií charakteristík, zoznamu poľnohospodárskych výrobkov, výnimiek z definícií a regiónov a obvodov vo vzťahu k štatistickému zisťovaniu štruktúry poľnohospodárskych fariem.

Platby by mali poľnohospodárom kompenzovať dodatočné náklady a stratu príjmu, ktorá súvisí so znevýhodnenými podmienkami poľnohospodárskej produkcie v dotknutej oblasti. Poskytujú sa poľnohospodárom, ktorí sa zaviazujú uskutočňovať svoju poľnohospodársku činnosť v oblastiach určených podľa článku 50 ods. 2 a 3 nariadenia Rady (ES) č. 1698/2005 aspoň päť rokov od prvej platby.

Platby sa stanovujú medzi minimálnou a maximálnou čiastkou ustanovenou v prílohe uvedeného nariadenia a to je minimálna platba pre znevýhodnené oblasti 25 € a maximálna platba pre horské znevýhodnené oblasti 250 € na hektár využitej poľnohospodárskej pôdy. Maximálna platba pre ostatné znevýhodnené oblasti je 150 € na hektár využitej poľnohospodárskej pôdy.

Platby nad maximálnu čiastku sa môžu poskytnúť v riadne odôvodnených prípadoch za predpokladu, že priemerná výška všetkých týchto platieb poskytnutých na úrovni dotknutého členského štátu nepresahuje túto maximálnu čiastku.

Po prekročení plochy na poľnohospodársky podnik, ktorá sa vymedzí v programe, sú platby degresívne.

Vyrovnávací príspevok pre jednotlivé oblasti znevýhodnenia je pri dodržaní stanovených podmienok poskytovaný v plnej výške z verejných zdrojov.

**Tabuľka 6: Rozdelenie zdrojov pre kompenzačné platby LFA**

Kompenzačné platby LFA	EAFRD %	Národné zdroje %	Verejné zdroje spolu %
Oblasti Konvergenčného cieľa	80	20	100
Ostatné oblasti	55	45	100

Zdroj: PRV 2007-2013

### **Spôsob stanovenia**

Vyrovnávacie príspevky sú stanovené na ha využívanej poľnohospodárskej pôdy. Platba vyrovnávacieho príspevku bude realizovaná ako sadzba na 1 ha oprávnenej plochy – pôdneho bloku evidovaného v LPIS. Vyrovnávacie príspevky sú diferencované podľa jednotlivých typov znevýhodnených oblastí.

Základné ročné platby vyrovnávacích príspevkov pre *horské oblasti na roky 2009 – 2013 je 135,53 EUR/ha*, pre *ostatné znevýhodnené oblasti je to 67,02 EUR/ha*

a *oblasti so špecifickými nevýhodami* majú základnú ročnú platbu pre toto obdobie **50,02 EUR/ha**. Tieto platby sa upravujú podľa stupňa znevýhodnenia.

V rokoch 2007 – 2008 boli tieto platby pre horské oblasti 4 083 Sk/ha, ostatné znevýhodnené oblasti 2 019 SK/ha a 1 507 Sk/ha pre oblasti so špecifickými nevýhodami.

Počet vyplatených žiadateľov o vyrovnávací príspevok v LFA sa v roku 2008 oproti predchádzajúcemu roku zvýšil o 8 % (tab. 8). Najvyššie zvýšenie bolo zaznamenané u horských oblastí a to o 9 %. Nárast počtu žiadateľov o vyrovnávací príspevok vyplýva z postupného vysporiadania vlastníckych vzťahov k pôde a jej zaradenie do LPIS.

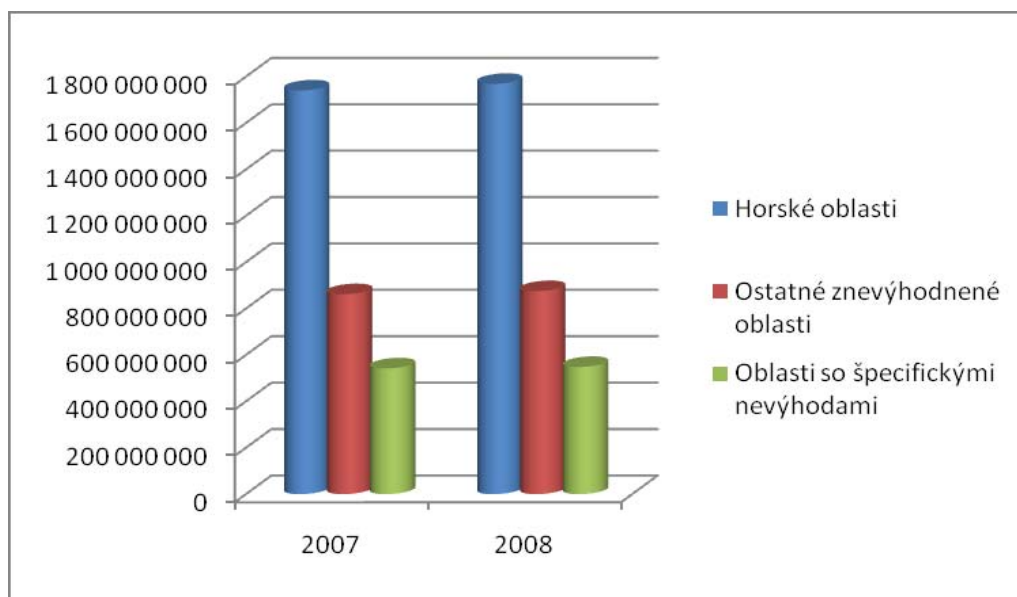
**Tabuľka 7: Počet žiadateľov v znevýhodnených oblastiach**

Typ oblasti	Počet autorizovaných žiadateľov		
	2007	2008	2008/2007
<b>Horské oblasti</b>	1 847	2 019	1,09
<b>Ostatné znevýhodnené oblasti</b>	1 159	1 244	1,07
<b>Oblasti so špecifickými nevýhodami</b>	1 183	1 247	1,05
<b>Celkom</b>	<b>4 189</b>	<b>4 510</b>	<b>1,08</b>

Prameň: PPA

Na celkovom objeme vyplatených vyrovnávacích príspevkov, ktorý bol vo výške 3 192 616 134 Sk mali najväčší podiel horské oblasti, ktorým bolo vyplatených 1 768 892 579 Sk (55%). Poľnohospodári v ostatných znevýhodnených oblastiach dostali 875 315 508 Sk (27%) a 18 % podiel na vyplatených vyrovnávacích príspevkoch mali oblasti so špecifickými nevýhodami (548 408 047 Sk). (obr. 6 )

**Obrázok 6: Podiel jednotlivých LFA na vyplatenom vyrovnávacom príspevku**



Zdroj: vlastné spracovanie na základe údajov z PPA

Najväčší podiel na vyplatených vyrovnávacích príspevkoch majú oblasti z konvergenčných regiónov (98,6 %), v ktorých je aj najväčšia výmera poľnohospodárskej pôdy zaradenej do LPIS. (Tab. 8 )

**Tabuľka 8: Vyrovnávací príspevok - Konvergenčné regióny, Ostatné oblasti**

Cieľ	Autorizovaný vyrovnávací príspevok		
	2007	2008	2008/2007
<b>Konvergenčné regióny</b>	3 102 724 062	3 148 480 767	1,01
<b>Ostatné oblasti</b>	42 169 168	44 145 180	1,05
<b>Celkom</b>	<b>3 144 893 230</b>	<b>3 192 625 947</b>	<b>1,02</b>

Zdroj: PPA, VÚEPP

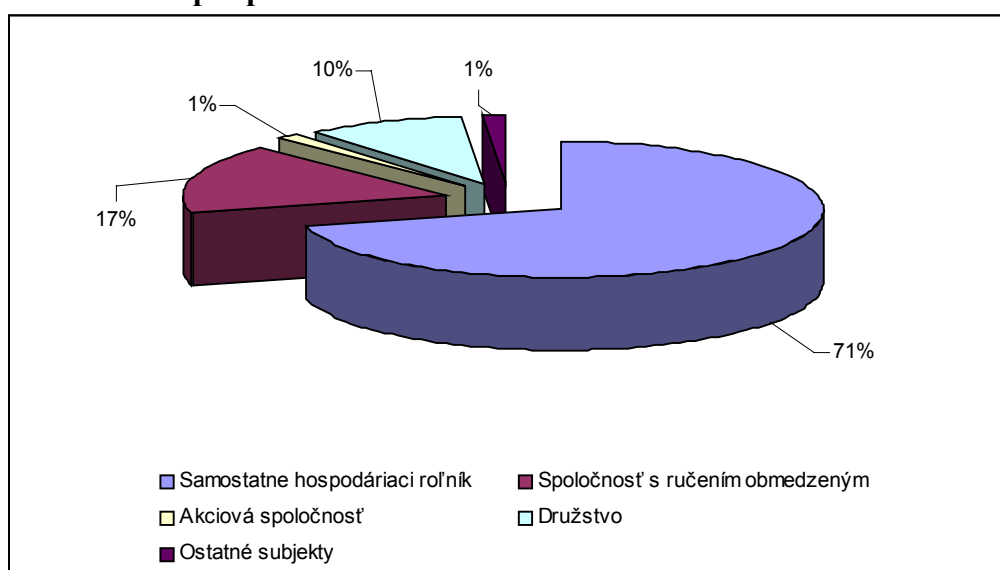
Najväčšiu skupinu žiadateľov podľa právnej formy predstavujú samostatne hospodáriaci roľníci s celkovým počtom 3 191, kde ich podiel na celkovom počte žiadateľov predstavuje viac ako 70%. Druhou najväčšou skupinou sú spoločnosti s ručením obmedzeným (cca 17%). Podiel družstiev predstavuje 10%.

**Tabuľka 9: Počet žiadateľov podľa právnej formy**

Právna forma žiadateľa	Počet autorizovaných žiadateľov		
	2007	2008	2008/2007
Samostatne hospodáriaci roľník	2 964	3 191	1,08
Spoločnosť s ručením obmedzeným	679	749	1,10
Akciová spoločnosť	63	65	1,03
Družstvo	437	443	1,01
Ostatné subjekty	44	57	1,30
<b>Celkom</b>	<b>4 187</b>	<b>4 505</b>	<b>1,08</b>

Zdroj: PPA, VÚEPP

**Obrázok 7: Podiel právnych foriem na počte žiadostí o vyrovnávací príspevok**



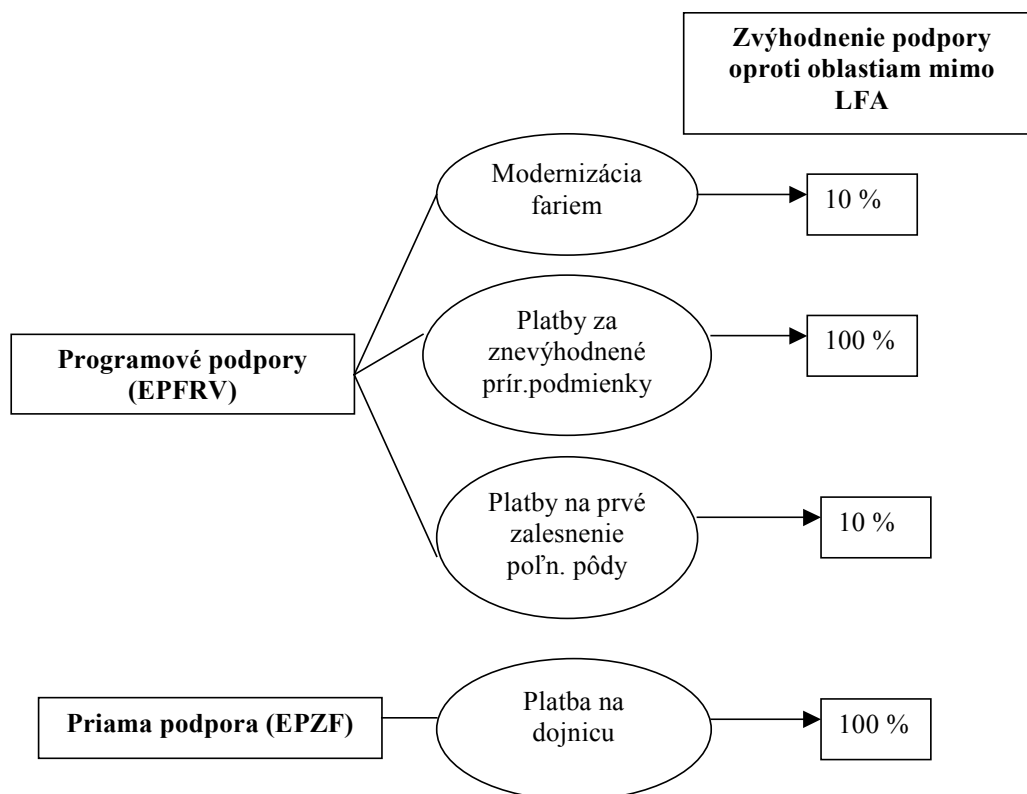
Zdroj: vlastné spracovanie na základe údajov z VÚEPP

#### 4.2.3.2 Platba na dojnicu

Agropodnikateľ vykonávajúci poľnohospodársku činnosť v znevýhodnenej oblasti môže v roku 2010 podľa Metodického pokynu MP SR č. 1304/2010-630 k nariadeniu vlády SR č. 20/2009 Z.z o podmienkach poskytovania podpory v poľnohospodárstve formou priamych platieb môže požiadať na príslušnom regionálnom odbore PPA o „platbu na dojnicu“. Okrem hospodárenia v LFA musí ešte žiadateľ požiadať o platbu SAPS a splňať podmienky pre jej poskytnutie, mať v centrálnej evidencii hospodárskych zvierat registrovanú farmu na chov HD. Dojnice na ktoré podáva žiadosť o podporu musí mať evidované a chovať dojnice uvedené v žiadosti o platbu od 1. júna do 31. augusta kalendárneho roka vrátane.

Platba na dojnicu sa vypláca zo zdrojov Európskeho poľnohospodárskeho záručného fondu (EPZF).

**Obrázok 8: Možnosti využitia podpôr z eurofondov agropodnikateľmi v ktorých je kompenzované hospodárenie v LFA**



**4.2.4 Čerpanie podporných prostriedkov na rozvoj vidieka**

V rámci nového programovacieho obdobia bolo z PRV 2007-2013 v roku 2008 5 603,9 mil. Sk, z toho na opatrenie LFA 3 187 mil. Sk.

Podpora rozvoja vidieka sa medziročne znížila o 9,2 %. Celkovo bolo vyplatených na rozvoj vidieka 8 243,2 mil. Sk.

**Tabuľka: 10 Platby vyplatené v rámci rozvoja vidieka v mil. Sk**

Programový dokument	2006			2007			2008		
	SR	EÚ	Celkom	SR	EÚ	Celkom	SR	EÚ	Celkom
<b>PRV 2004-2006</b>	5 004,2	1 359,2	6 363,4	765,3	2 677,1	3 442,4	316,5	560,1	876,6
<b>PRV 2007-2013</b>				594,2	2 327,1	2 921,3	1 152,1	4 451,8	5 603,9
z toho LFA	2 327,4	594,3	2 921,7	594,2	2 327,1	2 921,3	649,1	2 538,4	3 187,5
<b>SOP PaRV</b>	1 791,2	753,6	2 544,7	753,6	1 791,2	2 544,7	514,6	1 248,1	1 762,7
<b>Rozvoj vidieka spolu</b>	6 795,2	2 113,2	8 908,4	2 113,0	6 795,4	8 908,4	1 983,2	6 260,0	8 243,2

Prameň: MP SR k 30.6.2009, VÚEPP

Výdaje z Programu rozvoja vidieka v roku 2008 sa podieľali na celkových výdajoch rozvoja vidieka 68 %. Podpory z PRV aj na iné opatrenia ako LFA sa začali vyplácať od roku 2008. V roku 2007 sa z tohto programu vyplácali iba prostriedky na LFA. Na celkových príspevkoch za rok 2008 mali platby LFA 56,8 %-ný podiel.

**Tabuľka 11: Plnenie Programu rozvoja vidieka 2007-2013 - nové programové obdobie v roku 2008 v tis. Sk**

Opatrenie	EÚ	SR	Spolu
Technická pomoc	2 639	880	3 518
Vzdelávanie	85	28	113
Modernizácia fariem	70 057	23 352	93 409
Pridávanie hodnoty do poľn. produktov	102 730	34 243	136 973
LFA - horské oblasti	1 491 021	372 755	1 863 776
LFA - iné	1 047 388	276 350	1 323 738
spolu LFA	2 538 409	649 105	3 187 514
Agroenvironment	1 601 606	410 383	2 011 989
Obnova LH	136 303	34 076	170 379
<b>Spolu</b>	<b>4 451 828</b>	<b>1 152 067</b>	<b>5 603 895</b>

Prameň: MP SR k 30.6.2009, VÚEPP

### 4.3 Podpora pre znevýhodnené oblasti v okrese Veľký Krtíš a meste Modrý Kameň

#### 4.3.1 Polohopis okresu a mesta

Okres Veľký Krtíš sa nachádza v rozlohou najväčšom kraji Slovenska, Banskobystrickom kraji na juhu stredného Slovenska, ktorý patrí medzi konvergenčné regióny. Veľký Krtíš patrí do historického regiónu Novohrad. Tento okres má 69 obcí a 2 mestá – okresné mesto Veľký Krtíš a najmenšie mesto na Slovensku Modrý Kameň, ktoré má iba 1 434 obyvateľov. Hustota v Modrom Kameni obyvateľstva je 77,48/km<sup>2</sup>. Rozloha tohto mestečka je 1 964 ha. Na ploche 12 ha sa v chotári nachádza prírodná rezervácia Modrokamenská lesostep. Nadmorská výška katastrálneho územia Modrého Kameňa sa pohybuje v rozmedzí 200 – 504 m n.m., pričom stred mesta je vo výške 240 m n.m..

#### 4.3.2 Vymedzenie riešeného územia podľa kritérií znevýhodnených oblastí v PRV

Slovensko má 1 225 764 ha poľnohospodárskej pôdy zaradenej do LFA, t.j. 50 % z poľnohospodárskeho fondu.

Základnou územnou jednotkou pre zaradenie poľnohospodárskej pôdy do horských a ostatných znevýhodnených oblastí je obec (NUTS 5), do oblastí so špecifickými nevýhodami katastrálne územie.

Modrý Kameň je obec, ktorá patrí do kategórie *ostatných znevýhodnených oblastí (O)*. Výnosovosť poľnohospodárskej pôdy v takejto oblasti je nižšia ako 80 % národného priemeru (27 bodov). Hustota obyvateľstva na úrovni okresu a kraja je menšia ako 72 obyvateľov na km<sup>2</sup> a podiel pracovníkov v poľnohospodárstve na

ekonomicky aktívnom obyvateľstve na úrovni okresu aj kraja je väčší alebo rovný ako 12 %. Pre zaradenie do znevýhodnených oblastí musí oblasť spĺňať všetky tri horeuvedené podmienky. Ostatné znevýhodnené oblasti sú rozdelené do podkategórií podľa bodov výnosovosti poľnohospodárskej pôdy. Modrý Kameň má výnosovosť poľnohospodárskej pôdy nižšiu ako 17 bodov, na základe podrobnej kvantifikácie znevýhodnených oblastí SR patrí do kategórie **O1/1**. Takúto nízku výnosovosť poľnohospodárskej pôdy majú v SR len oblasti konvergenčných regiónov v ostatných oblastiach je výnosovosť p.p. vyššia ako 17 bodov.

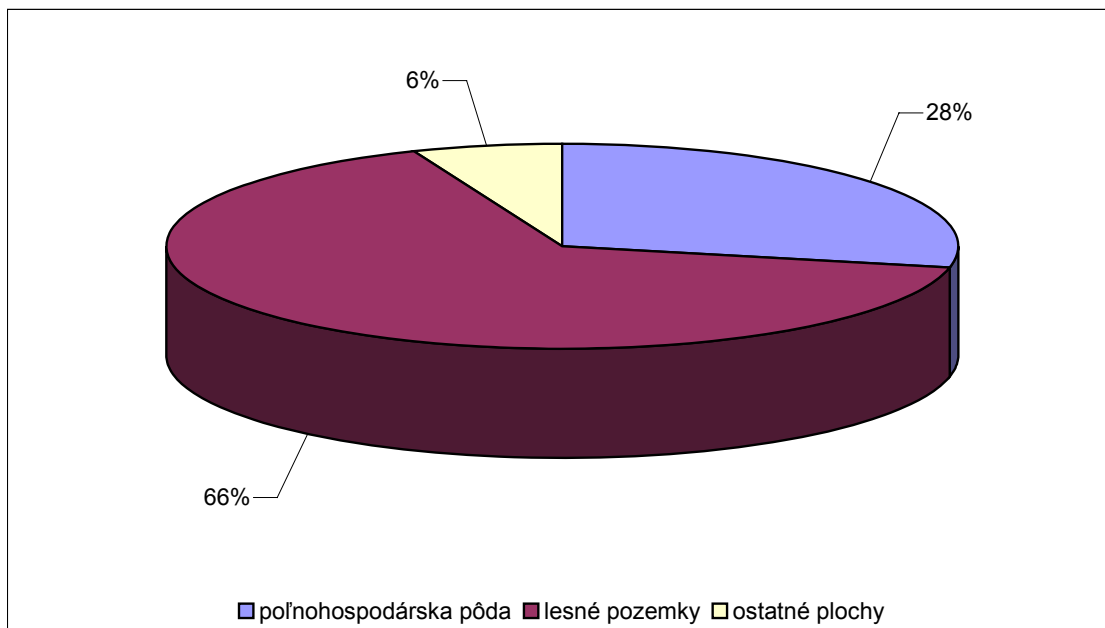
**Tabuľka 12: Podrobná kvantifikácia znevýhodnených oblastí SR**

Typ znevýhodnenia		LFA SR	Oblasti Konvergenčného cieľa	Ostatné oblasti
nad 700 m n. m	H1	230 233	230 233	0
nad 600 m n. m	H2	114 330	114 330	0
svahovitost nad 20 %	H3	96 677	96 677	0
nad 500 m n. m – nad 15 %	H4	45 355	45 355	0
<b>Horské oblasti</b>		<b>486 594</b>	<b>486 594</b>	<b>0</b>
výnosovosť do 17 b. (obec)	O1/1	38 958	38 958	0
výnosovosť do 22 b. (obec)	O1/2	41 667	40 223	1 444
výnosovosť do 27 b. (obec)	O1/3	50 620	47 792	2 828
TTP + krmoviny	O2	41 041	36 580	4 461
obilniny	O3	52 319	34 078	18 241
Výnosovosť do 27 bodov (kraj Banská Bystrica)	O4/1	83 506	83 506	0
Výnosovosť do 27 bodov (okresy BJ, HN, ME, SA, SV, SK, VT)	O4/2	78 313	78 313	0
Výnosovosť do 27 bodov (okres Košice-okolie)	O4/3	4 542	4 542	0
<b>Ostatné znevýhodnené oblasti</b>		<b>390 966</b>	<b>363 992</b>	<b>26 974</b>
zamokrené pôdy	S1	186 584	184 645	1 939
suché pôdy	S2	25 914	24 147	1 767
skeletové pôdy	S3	54 339	52 551	1 787
pôdy flyčového pásma	S4	3 301	3 301	0
oblasti s málo produktívnymi pôdami	S5	60 997	60 958	40
oblasti s pôdami prechodných území	S6	17 068	15 928	1 140
<b>Oblasti so špecifickými nevýhodami</b>		<b>348 203</b>	<b>341 529</b>	<b>6 674</b>
<b>LFA</b>		<b>1 225 764</b>	<b>1 192 115</b>	<b>33 648</b>
Pôda nezaradená do LFA		1 213 644	1 162 374	51 270
<b>SR spolu</b>		<b>2 439 408</b>	<b>2 354 490</b>	<b>84 918</b>

Zdroj: PRV 2007-2013

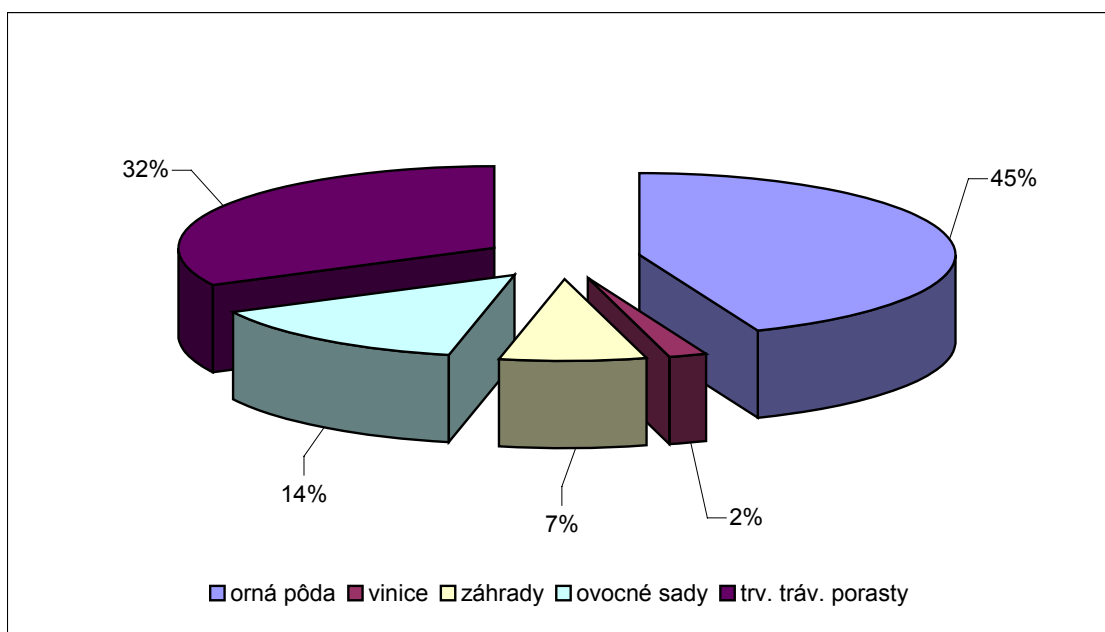
Ostatné znevýhodnené oblasti tvoria 16 % celkovej výmery LFA v SR. Výmera poľnohospodárskej pôdy v Modrom Kameni je 557,4 ha. Najväčší podiel na výmere majú v obci lesné pozemky (1 289,1 ha). Podiel, členenie poľnohospodárskej pôdy a podiel lesných pozemkov na výmere riešeného územia je znázornený v nasledujúcich obrázkoch 9 a 10.

**Obrázok 9: Podiel poľnohospodárskej pôdy a lesných pozemkov na celkovej výmere pôdy v meste Modrý Kameň**



Zdroj: Vlastné spracovanie na základe údajov z Katastrálneho portálu

**Obrázok 10: Poľnohospodárska pôda v meste Modrý Kameň**



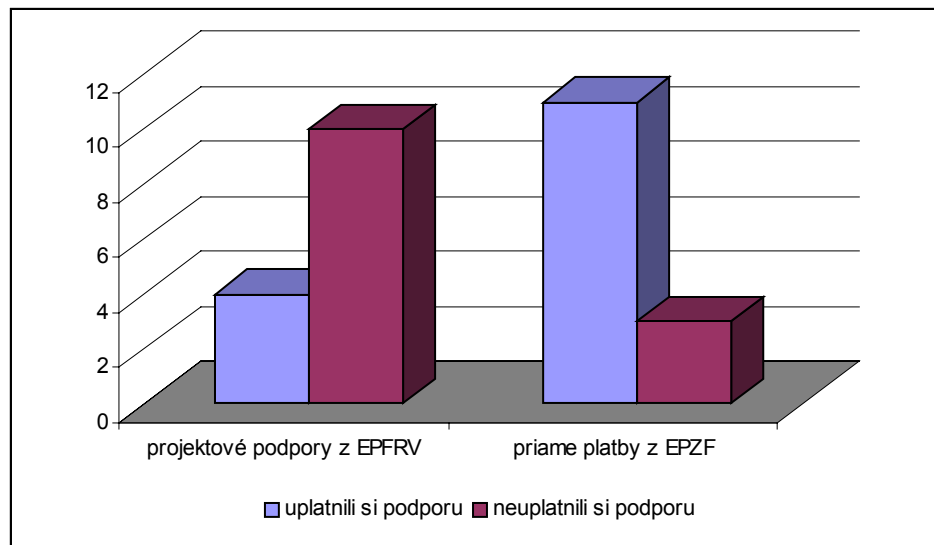
Zdroj: Vlastné spracovanie na základe údajov z Katastrálneho portálu

V Modrom Kameni na poľnohospodárskej pôde hospodári 1 spoločnosť s ručením obmedzeným (s.r.o) a samostatne hospodáriaci roľníci (SHR). Spolu hospodári v Modrom Kameni 14 prvovýrobcov, z ktorých si jedenásti uplatnili priame platby, ktoré im boli vyplatené z ešte dobiehajúceho Európskeho poľnohospodárskeho záručného fondu (EPZF). Projektové podpory boli vyplatené v Modrom Kameni štyrom



prvovýrobcom z Európskeho fondu poľnohospodárstva a regionálneho rozvoja (EPFRV) v hodnote 12 094,89 €.

**Obrázok 11: Vyplatené podpory prvovýrobcom v meste Modrý Kameň**



Zdroj: Vlastné spracovanie na základe získaných údajov z PPA

Vzhľadom na to, že Poľnohospodárska platobná agentúra neviduje počet žiadateľov o vyrovnávací príspevok v konkrétnej obci alebo meste, nie je možné zhodnotiť podiel vyrovnávacieho príspevku na priamych platbách v meste Modrý Kameň.

#### 4.3.3 Využitie podpory na LFA v okrese Veľký Krtíš

Počet žiadateľov o vyrovnávací príspevok na znevýhodnené oblasti sa v okrese Veľký Krtíš, tak ako aj vo všetkých okresoch Banskobystrického kraja a v celej SR podľa nasledujúcej tabuľky (tab. 10 ) každým rokom zvyšuje. Medziročne sa v okrese zvýšil ich počet o 14 žiadateľov, pričom oproti roku 2004 za rok 2008 zaznamenal až 65 percentné zvýšenie žiadostí.

**Tabuľka 13: Počet autorizovaných žiadateľov podľa sídla žiadateľa  
v Banskobystrickom kraji**

Okres	Počet autorizovaných žiadateľov					Index
	2004	2005	2006	2007	2008	2008/2004
Banská Bystrica	74	80	84	90	98	132,4
Banská Štiavnica	20	22	27	30	33	165,0
Brezno	119	132	145	157	175	147,1
Detva	36	40	52	57	65	180,6
Krupina	61	67	72	73	77	126,2
Lučenec	79	103	119	132	133	168,4
Poltár	49	50	61	67	70	142,9
Revúca	43	49	57	61	59	137,2
Rímovská Sobota	256	278	285	290	311	121,5
<b>Veľký Krtíš</b>	<b>79</b>	<b>99</b>	<b>112</b>	<b>116</b>	<b>130</b>	<b>164,6</b>
Zvolen	48	60	63	68	77	160,4
Žarnovica	16	20	24	27	30	187,5
Žiar nad Hronom	24	28	35	41	42	175,0
<b>Banskobystrický kraj</b>	<b>904</b>	<b>1 028</b>	<b>1 136</b>	<b>1 209</b>	<b>1 300</b>	<b>143,8</b>
<b>SR Celkom</b>	<b>3 192</b>	<b>3 595</b>	<b>3 929</b>	<b>4 189</b>	<b>4 510</b>	<b>141,3</b>

Zdroj: PPA, VÚEPP

Vo výmere pôdy na ktorú bol autorizovaný vyrovnávací príspevok LFA veľké zmeny nenastali. V okrese Veľký Krtíš sa zvýšila od roku 2004 podporovaná výmera pôdy o necelých 7% , čo je po okrese Žarnovica druhé najvyššie zvýšenie výmery podporovanej znevýhodnenej pôdy.

**Tabuľka 14: Výmera pôdy podľa miesta realizácie - NUTS III (kraj) NUTS IV (okres)**

Okres	Výmera pôdy, na ktorú bol autorizovaný vyrovnávací príspevok (ha)					Index
	2004	2005	2006	2007	2008	2008/04
Banská Bystrica	16 472	17 007	17 177	17 118	16 138	98,0
Banská Štiavnica	6 454	6 508	6 547	6 709	6 703	103,9
Brezno	19 153	19 802	19 922	19 911	19 575	102,2
Detva	13 259	13 689	13 667	13 678	13 713	103,4
Krupina	22 761	23 655	24 072	23 995	23 431	102,9
Lučenec	27 591	29 522	30 409	28 723	29 526	107,0
Poltár	12 511	14 687	14 695	14 789	14 101	112,7
Revúca	14 549	15 243	15 520	11 331	14 931	102,6
Rimavská Sobota	57 880	60 302	60 539	59 071	60 456	104,5
<b>Veľký Krtíš</b>	<b>35 438</b>	<b>37 128</b>	<b>37 618</b>	<b>37 587</b>	<b>37 795</b>	<b>106,6</b>
Zvolen	20 491	20 735	20 689	20 735	20 836	101,7
Žarnovica	5 660	5 907	6 123	6 520	6 769	119,6
Žiar nad Hronom	12 650	11 267	11 692	12 701	12 684	100,3
<b>Banskobystr. kraj</b>	<b>264 871</b>	<b>275 450</b>	<b>278 670</b>	<b>272 867</b>	<b>276 657</b>	<b>104,4</b>
<b>SR celkom</b>	<b>1 108 484</b>	<b>1 136 826</b>	<b>1 154 605</b>	<b>1 150 870</b>	<b>1 163 331</b>	<b>104,9</b>

Zdroj: PPA, VÚEPP

Riešený okres bol v roku 2008 tretím okresom Banskobystrického kraja po okresoch Rimavská Sobota a Brezno s najvyšším objemom vyrovnávacieho príspevku. Tento trend pokračoval už od roku 2004 oproti ktorému zaznamenal okres Veľký Krtíš 13 %-ný nárast v objeme vyrovnávacieho príspevku.

**Tabuľka 15: Vyrovňavací príspevok podľa miesta realizácie - NUTS III (kraje) NUTS IV (okresy)**

v Sk

Okres	Autorizovaný vyrovnávací príspevok					Index
	2004	2005	2006	2007	2008	2008/2004
Banská Bystrica	60 144 649	62 942 050	64 695 435	66 213 233	63 379 183	105,4
Banská Štiavnica	22 734 217	23 346 608	23 901 257	25 045 465	25 008 815	110,0
Brezno	80 723 156	82 606 366	86 414 223	84 546 452	87 307 403	108,2
Detva	46 195 255	48 274 086	48 803 285	49 291 884	50 676 655	109,7
Krupina	53 906 684	57 104 486	58 597 693	59 573 864	59 061 730	109,6
Lučenec	69 670 631	72 456 259	78 235 087	75 460 396	78 348 228	112,5
Poltár	31 098 216	36 927 940	35 580 066	38 679 159	36 385 849	117,0
Revúca	41 050 131	41 893 720	44 091 667	32 988 898	43 921 618	107,0
Rimavská Sobota	128 390 123	134 675 865	135 425 387	137 269 505	141 421 117	110,1
<b>Veľký Krtíš</b>	<b>75 214 675</b>	<b>79 856 133</b>	<b>81 474 559</b>	<b>83 971 942</b>	<b>85 072 607</b>	<b>113,1</b>
Zvolen	60 173 375	61 087 607	56 314 550	64 493 123	64 839 201	107,8
Žarnovica	19 866 197	21 113 604	22 215 838	23 992 815	25 355 486	127,6
Žiar nad Hronom	39 811 983	34 147 853	36 832 292	41 837 193	41 869 626	105,2
<b>Banskobystrický kraj</b>	<b>728 979 291</b>	<b>756 432 579</b>	<b>772 581 339</b>	<b>783 363 928</b>	<b>802 647 516</b>	<b>110,1</b>
<b>SR celkom</b>	<b>2 874 539 393</b>	<b>2 965 302 105</b>	<b>3 064 424 485</b>	<b>3 144 893 230</b>	<b>3 192 625 947</b>	<b>111,1</b>

Zdroj: PPA, VÚEPP

#### 4.3.4 Žiadosť o vyrovnávací príspevok

Požiadateľ o vyrovnávací príspevok, ako je už uvedené v kapitole 4.2.3.1 môže prvovýrobca (fyzická alebo právnická osoba) hospodáriaci v znevýhodnenej oblasti. Vyrovnávací príspevok je priamou podporou, ktorá sa vypláca zo štátneho rozpočtu a potom sa refunduje z Európskeho poľnohospodárskeho fondu pre rozvoj vidieka (EPFRV).

Žiadosť o vyrovnávací príspevok si žiadateľ podáva spolu s identifikačným listom na regionálne pracovisko Pôdohospodárskej platobnej agentúry do 15. Mája príslušného kalendárneho roka, každoročne počas trvania záväzku. V roku 2010 si môžu podávať žiadosť o vyrovnávací príspevok aj ostatné priame podpory žiadatelia od 23. apríla 2010. Pre rok 2010 je pre všetky priame podpory jednotné tlačivo žiadosti (Príloha 5). Žiadateľom, ktorí podajú žiadosť oneskorene, do 25 kalendárnych dní po 15.máji bude čiastka na ktorú by bol žiadateľ oprávnený znížená o 1 % za každý omeškaný pracovný deň. Pre okres Veľký Krtíš je to regionálne pracovisko PPA Lučenec. Prílohou k žiadosti o vyrovnávací príspevok je:

- zoznam dielov pôdných blokov zaradených do znevýhodnených oblastí s uvedením druhu pozemku a výmery využívanej poľnohospodárskej pôdy,
- grafická príloha s vyznačením využívanej poľnohospodárskej pôdy,
- čestné vyhlásenie , ktoré je špecifikované v žiadosti.

Identifikačný list, ktorý treba predložiť spolu so žiadosťou, popr. skôr ako sa podáva žiadosť obsahuje Identifikačné údaje žiadateľa a zoznam častí podniku na ktorých prvovýrobca hospodári. (Príloha 6)

Ak sa obhospodarovaná pôda v celej alebo z časti výmery nachádza mimo registra produkčných blokov (LPIS) požiada žiadateľ regionálne pracovisko PPA (v našom prípade Lučenec) o zaradenie tejto pôdy do LPIS vytvorením nového kultúrneho dielu. V takomto prípade je potrebné v žiadosti uviesť či pôda o zaradenie ktorej žiadateľ žiada bola k 30. júnu 2003 udržiavaná v dobrom poľnohospodárskom stave.

Mapová dokumentácia je k dispozícii na internetovom portáli podnikmapy.sk.

Žiadosť žiadateľ vyplňa podľa príručky pre žiadateľa o priame podpory na poľnohospodárskej pôde z apríla 2009, ktorá je dostupná na internetovej stránke PPA.

#### **4.3.4.1 Ilustrácia výpočtu výšky oprávneného vyrovnávacieho príspevku pre danú oblasť**

Vyrovňavacie príspevky sú stanovené na ha využívanej poľnohospodárskej pôdy. Jeho platba je realizovaná ako sadzba na 1 ha oprávnenej plochy, t.j. pôdneho bloku evidovaného v LPIS. Tieto plochy môžu byť aj poskladané z viacerých pôdnych blokov, nie však menších ako 0,3 ha. Vyrovnávacie príspevky sú diferencované podľa jednotlivých typov znevýhodnených oblastí. Kompenzačné platby LFA sú pre oblasti Konvergenčného cieľa aj v ostatných oblastiach poskytované z verejných zdrojov. Pre oblasti nachádzajúce sa v Konvergenčnom ciele, to znamená aj mesto Modrý Kameň majú poskytovaných 80 % platby z Európskeho fondu a 20 % z národných zdrojov.

Základom pre výpočet vyrovnávacích príspevkov boli výsledky z FADN (Trvalý výberový súbor pre zisťovanie vlastných nákladov za SR) PRV SR 2004-2006, ktoré boli aktualizované o deflátor HDP a kompenzáciu príspevkov: HDP je vypočítaná ako tržba mínus variabilné náklady (náklady na osivá, hnojivá, krmivá, chem. ochr. prostriedky a liečivá).

Pre ostatné znevýhodnené oblasti, do ktorých mesto Modrý Kameň patrí, vyšiel základ kompenzácie v hodnote 2 718 Sk. Výpočet vyrovnávacích príspevkov v subkategóriách LFA vychádza z porovnania výnosovosti pre každú kategóriu a subkategóriu a priemernej kompenzácie pre kategórie H, O, S. Ak je výnosovosť subkategórie zvýšená oproti kategórii, vyrovnávací príspevok je znížený a naopak.

Pre vypočítané kompenzácie v ostatných znevýhodnených oblastiach bola základom priemerná výnosovosť pôdy O (24,09 bodov) a priemerná kompenzácia v O 2019 Sk/ha.

Podľa nasledujúcej tabuľky (tab.14.) je pre obhospodarovanú pôdu v Meste Modrý Kameň, ktoré je zaradené do oblasti O1/1 pre rok 2010 určený ročný vyrovnávací príspevok 103,86 EUR/ha obhospodarovanej pôdy. Z toho vyplýva, že ak samostatne hospodáriaci roľník hospodári napr. na výmere 3 ha p.p, môže si nárokovať každý rok na vyrovnávací príspevok 311,58 EUR.

**Tabuľka 16: Diferenciácia ročných platieb na LFA v ostatných znevýhodnených oblastiach**

Typ oblasti	Charakteristika	% zákl. platby	Vyrovnávací príspevok				
			2009	2010	2011	2012	2013
<b>O1/1</b>	Výnosovosť obce nižšia ako 17 bodov	155 %	103,86 EUR/ha				
<b>O1/2</b>	Výnosovosť pôd obce vyššia alebo rovná ako 17 bodov a nižšia ako 22 bodov	120 %	80,43 EUR/ha				
<b>O1/3</b>	Výnosovosť pôd obce vyššia alebo rovná ako 22 bodov a nižšia ako 27 bodov	100 %	67,02 EUR/ha				
<b>O2</b>	Zastúpenie trvalých trávnych porastov a krmovín obce vyššie alebo rovné ako 50 %	70 %	46,90 EUR/ha				
<b>O3</b>	Výnos (úroda obilia) obce menšia ako 80 % národného priemeru	55 %	36,88 EUR/ha				
<b>O4/1</b>	Priemerná výnosovosť pôd Banskobystrického kraja nižšia ako 27 bodov	120 %	80,43 EUR/ha				
<b>O4/2</b>	Priemerná výnosovosť pôd okresov Bardejov, Humenné, Medzilaborce, Snina, Stropkov, Svidník, Vranov nad Topľou nižšia ako 27 bodov	130 %	87,10 EUR/ha				
<b>O4/3</b>	Priemerná výnosovosť pôd okresu Košice-okolie nižšia ako 27 bodov	95 %	63,67 EUR/ha				

Zdroj: PRV 2007-2013

Agropodnikateľ hospodáriaci v znevýhodnenej oblasti si zistí výšku kompenzačného príspevku na LFA jednoduchým spôsobom:

- Podľa názvu obce v ktorej si chce príspevok uplatniť zistí na pôdnom portáli Výskumného ústavu pôdoznanectva a ochrany pôdy (VÚPOP) kód a popis LFA do ktorej obec patrí (napr. Modrý Kameň - O1/1, Ostatné znevýhodnené oblasti 1/1).  
Dostupné na internete:  
[http://www.podnemapy.sk/portal/prave\\_menu/lfa/dokument/ku\\_lfa\\_vymera.xls](http://www.podnemapy.sk/portal/prave_menu/lfa/dokument/ku_lfa_vymera.xls),
- Podľa horeuvedenej tabuľky z Programu rozvoja vidieka určí výšku vyrovnávacieho príspevku na ha/rok (Modrý Kameň 103,86 EUR/ha).  
Ak poľnohospodársky subjekt hospodári na pôde vo viacerých oblastiach, vypočíta sa vyrovnávací príspevok nasledovne:

**Tabuľka: 17 Ilustrácia výpočtu vyrovnávacieho príspevku pre subjekt hospodáriaci vo viacerých obciach okresu Veľký Krtíš v roku 2010**

Kataster	Typ oblasti	Výmera p.p. v ha	Vyrovnávací príspevok (EUR/ha)	Vyrovnávací príspevok celkom (EUR)
Modrý Kameň	O1/1	3	103,86	311,58
Čebovce	O1/2	5	80,43	402,15
Dolinka	O4/1	8	80,43	643,44
Červeňany	H3	2	121,99	243,98
Kiarov	O3	4	36,88	147,52
<b>Spolu vyr. prisp.</b>				<b>1748,67</b>

Zdroj: vlastné spracovanie na základe získaných údajov z VÚPOP a PRV 2007-2013

## 5 DISKUSIA A ZÁVER

Hoci sa počet žiadateľov o podporu za hospodárenie v znevýhodnených oblastiach každoročne mierne zvyšuje, stále nedosahuje 100 % úroveň. Najviac žiadostí dostala Poľnohospodárska platobná agentúra z horských oblastí (55 %), ktorých znevýhodnenie je najvyššie. Ostatné znevýhodnené oblasti získali v roku 2008 27 % z celkového objemu vyplatených vyrovnávacích príspevkov a 18 % oblasti so špecifickými nevýhodami.

Vzhľadom na pripravované nové kritériá pre klasifikovanie znevýhodnených oblastí Európskou komisiou, ktoré sú uvedené v práci vzniká pre niektoré územia zaradené do ostatných znevýhodnených oblastí ohrozenie, že v budúcom programovom období, t.j. od roku 2014 nebudú niektoré z nich, konkrétne sa to týka práve obcí z okresu Veľký Krtíš medzi tieto oblasti zaradené a tým im nárok na túto podporu zanikne. Európska komisia sa rozhodla v snahe znížiť objem priamych podpôr v poľnohospodárstve pre vypracovanie nových kritérií pre zaradenie do LFA oblastí. Slovenská republika tak isto ako členské štáty má vypracovaný návrh kritérií, ktorý by mohol toto ohrozenie eliminovať. Závisí to od zástupcov SR, či dokážu tieto návrhy obhájiť na bilaterálnych rokovaníach.

Prílev európskych podpôr, vrátane príspevkov za hospodárenie v znevýhodnených oblastiach ako aj účelovo smerované národné podpory prispieva k zvyšovaniu dôchodkovosti v agrárnom odvetví. Napriek tomu stále dochádza k opúšťaniu poľnohospodárskej pôdy a vyľudňovaniu vidieka.

Pri analýze Programu rozvoja vidieka 2007-2013 a rozbere opatrení v ktorých sú agropodnikatelia z LFA zvyhodnení, sme prišli k záveru, že agropodnikateľ

hospodáriaci v oblasti LFA môže získať okrem vyrovnávacieho príspevku na LFA aj podporu o 10 % vyššiu na prvé zalesnenie poľnohospodárskej pôdy ako prvovýrobca z produkčnej oblasti. Z projektových podpôr môže získať o 10 % vyššiu podporu na „Modernizáciu farmy“.

Podľa Metodického pokynu MP SR č. 1304/2010-630 účinného od 7. apríla 2010 si môže uplatniť agrovýrobca z LFA aj priamu platbu na dojniciu, vyplácanú z Európskeho poľnohospodárskeho záručného fondu (EPZF).

Pri analýze čerpania podporných prostriedkov v znevýhodnených oblastiach sme zistili, že v rámci SR podľa právnej formy majú najväčší podiel na vyplatenom vyrovnávacom príspevku samostatne hospodáriaci roľníci (SHR), ktorí tvoria najväčšiu 70 %-nú skupinu žiadateľov o vyrovnávací príspevok.

Analýza čerpania podporných prostriedkov na LFA v oblasti okresu Veľký Krtíš ukázala, že riešený okres bol v roku 2008 tretím okresom Banskobystrického kraja s najvyšším objemom vyrovnávacieho príspevku. Pri zameraní sa na konkrétne mesto v okrese (Modrý Kameň) sme nezískali údaje o objeme ani počte žiadateľov o vyrovnávací príspevok vzhľadom na to, že tieto údaje PPA na úrovni obce neeviduje.

Priame platby si v Modrom Kameni uplatnili 11 zo 14 prvovýrobcov a projektové podpory štyria prvovýrobcovia z menovaného mesta.

Žiadosť o vyrovnávací príspevok si v roku 2010 podávajú prvovýrobcovia hospodáriaci v LFA na príslušné regionálne pracovisko PPA na jednotnej žiadosti pre priame platby. Žiadosť, ako aj príručka na jej vyplnenie je prístupná na internetovom portáli PPA.

Informácie z tejto práce by mohli prispieť k zvýšeniu informovanosti agrovýrobcov hospodáriacich v znevýhodnených oblastiach, čo by mohlo potencióálne viesť k intenzívnejšiemu čerpaniu prostriedkov z fondov EÚ.



## ZOZNAM POUŽITEJ LITERATÚRY

- [1] ÁCS, Daniel – LIETAVA, Marek. 2009. Pozícia Slovenskej republiky v politike súdržnosti po roku 2013. In *Regióny – vidiek – životné prostredie: zborník príspevkov z medzinárodnej vedeckej konferencie*. Nitra : SPU, 2009. s.10. ISBN 978-80-552-0259-4
- [2] BELICA, Milan. 2007. Národný strategický referenčný rámec – nové dimenzie riešenia regionálnych disparít na Slovensku. In *Riešenie regionálnych a nerovnovážnych stavov v prírodnom a hospodárskom prostredí: zborník referátov a diskusných príspevkov z vedeckej konferencie. I diel*. Nitra : SAPV, 2007. s. 32-38. ISBN 978-80-89143-55-9
- [3] BLANDFORD, D. - BERKELEY, H. *Direction in Rural Development policy – Lesson from Both Sides of the Atlantic*. EuroChoices, 2008, No. 1, Volume 7
- [4] BORCHARDT, Klaus. D.: *ABC komunitárneho práva*. 1. vyd. Bratislava: Delegácia Európskej komisie v Slovenskej republike, 1999. 92 s. ISBN 80-968152-6-1
- [5] BUCHTA, Stanislav.a 2007. Poľnohospodárstvo a trvalo udržateľný rozvoj. In. *Roľnícke noviny*, roč. 77 , 2007, č. 42, s. 11
- [6] BUCHTA, Stanislav.b 2007. Priestorové problémy a trendy vidieckeho priestoru na Slovensku. In *Vliv zemědělské politiky EU na využívání puďního fondu a rozvoj venkova: sborník z medzinárodného seminára*. Špindleruv Mlýn, Výzkumný ústav zemědělské ekonomiky, Ministerstvo zemědělství ČR, 2007, s.49
- [7] CUNDER, Tomaz. 2007. Less Favoured Areas and Rural Development Policy in Slovenia. In *Méně příznivé oblasti pro zemědělství a venkov: sborník příspěvku z mezinárodní konference*. Jihlava: VÚZE, 2007. s. 84 a 88. ISBN 978-80-86671-46-8
- [8] DRAHOŠOVÁ, A. - FÁBEROVÁ, I. - GAZDOVÁ, L. 2004. *Slovensko a Európska únia. Prechod od predvstupovej pomoci ku štrukturálnym fondom*. 1. vyd. Bratislava : Edícia Naša Európa. Grafis , 2004. 80 s. ISBN 80-89180-00-0
- [9] FÁZIKOVÁ, Mária. – KOZELOVÁ, Dagmar. 2005. Vplyv poľnohospodárstva na zamestnanosť na vidieku. In *Agrární perspektivy XIV: sborník příspěvků mezinárodní konference*. 1. vyd. Praha. Česká zemědělská univerzita, 2005. s. 526. ISBN 80-213-1372-2
- [10] FITZ, Miron – MOLČANOVÁ Jana. 2005 . Podpora znevýhodnených oblastí v prvom roku členstva v EÚ. In *Ekonomika poľnohospodárstva*, roč. 5, 2005, č. 3, s.25-34.
- [11] FONTAINE, Pascal. 1998. *Európa v 10 bodoch*. [z angl. orig. prel. a aktualiz. pôv. textu Šaková, Beáta] 1.vyd. Bratislava: Sprint, 1998. s.66. ISBN 80-88848-47-4

- [12] GEIST, Radovan. 2008. *Eurofondy: poľnohospodárstvo, rozvoj vidieka a rybolov* [online]. 2008, [cit. 2009-12-04] Dostupné na internete: <http://www.enterprise-europe-network.sk/articles.php?tid=245&lang=sk>
- [13] HRABÁNKOVÁ, M. - BOHÁČKOVÁ, I. 2007. *Strukturální podpory v rámci politiky soudržnosti na období 2000-2013*, 2.vyd. Praha: Ústav zemědělských a potravinářských informací, 2007, 49 s. ISBN 978-80-7271-187-1
- [14] CHRASTINOVÁ, Zuzana a i. 2010. *Ekonomická efektívnosť poľnohospodárstva a výrobných odvetví, jeho postavenie v národnej ekonomike a inštitucionálne faktory vývoja v období rokov 2004-2008*: výskumná správa. Bratislava: VÚEPP, 2010. s.84-85.. ISBN 978-80-8058-533-4
- [15] CHRENEKOVÁ, Marcela. 2009. Podpora rozvoja vidieka v EÚ. In. *Regióny-vidiek-životné prostredie: zborník príspevkov z medzinárodnej vedeckej konferencie*. Nitra: SPU, 2009. [CD-ROM]. s. 97-98. ISBN 978-80-552-0259-4
- [16] KADLEČÍKOVÁ a i. 2001. *Spoločná poľnohospodárska politika*. 1. vyd. Nitra: Agroinštitút,. 2001. ISBN -80-7139-080-1
- [17] KRIŽO, Pavol. 2006. Štrukturálne fondy ako súčasť regionálnej politiky európskej únie. In *Regióny-vidiek-životné prostredie: zborník vedeckých, odborných príspevkov a posterov z medzinárodnej konferencie*. Nitra: SPU, 2006 s. 245, 246. I. časť. ISBN 80-8069-709-4
- [18] LOMBARDINI, V. 2004. *Európska únia*. Bratislava: SPRINT, 2004. ISBN 80-89085-23-7
- [19] MARIŠOVÁ, Eleonóra. 2009. Regionálna diferenciácia podpôr v poľnohospodárstve SR. In. *Regióny-vidiek-životné prostredie: zborník príspevkov z medzinárodnej vedeckej konferencie*. Nitra: SPU, 2009. [CD-ROM] s. 144 ISBN 978-80-552-0259-4
- [20] MOLČANOVÁ, Jana; FITZ, Miron. 2007. Znevýhodnené oblasti SR – problémy a výzvy. In *Méně příznivé oblasti pro zemědělství a venkov: sborník příspěvků mezinárodní konference*. Praha: VÚZE, 2007. s.129-130. ISBN 978-80-86671-46-8
- [21] MOLČANOVÁ, Jana; FITZ, Miron. 2008. Znevýhodnené oblasti SR. In *Poľnohospodársky týždenník*, roč. 2, 2008., č 19, s. 18-19.
- [22] MOLČANOVÁ, Jana; FITZ, Miron. 2009. *Vplyv opatrenia PRV – Podpora znevýhodnených oblastí pre rozvoj vidieka za rok 2008*: výskumná správa. Bratislava: VÚEPP, 2009. 50 s.

- [23] MOLČANOVÁ, Jana; FITZ, Miron. 2009. *Znevýhodnené oblasti SR v kontexte navrhovaných kritérií EÚ pre Ostatné znevýhodnené oblasti*: výskumná správa. Bratislava: VÚEPP, 2009. 98 s.
- [24] *Príručka pre žiadateľa o priame podpory na poľnohospodárskej pôde*. [online] Bratislava: PPA, 2009. 46 s. [cit. 2010-03-30]. Dostupné na internete: [www.apa.sk/index.php?narID=22180fs1=10](http://www.apa.sk/index.php?narID=22180fs1=10)
- [25] *Program rozvoja vidieka SR 2007-2013*. [online] Bratislava: MP SR, 2009. 241 s. [cit. 2010-03-25]. Dostupné na internete: [www.land.gov.sk//sk/index.php?navID=32&navID2=32&sID=43&id=2316](http://www.land.gov.sk//sk/index.php?navID=32&navID2=32&sID=43&id=2316)
- [26] RUDOW, Katja. 2007. LFA supporting schemes – German experiences. In. *Méne príznivé oblasti pro zemědělství a venkov: sborník příspěvků z mezinárodní konference*. Jihlava, VÚZE, 2007. s. 162. ISBN 978-80-86671-46-8
- [27] RUMANOVSKÁ, Ľubica. 2006. Nové perspektívy rozvoja vidieka v EÚ. In. *Regióny-vidiek-životné prostredie: zborník vedeckých, odborných príspevkov a posterov z medzinárodnej konferencie*. Nitra: SPU, 2006, s.637-638. II. č. ISBN 80-8069-728-0
- [28] RUMANOVSKÁ, Ľubica – FEKETE, Pavol – BELICOVÁ, Jana. 2006. *Základné informácie o EÚ*. Nitra: SPU 2006. 89 s. ISBN 80-8069-784-1
- [29] SCHWARCZ, P. 2006. Realizácia kohéznej politiky EÚ v novom programovom období 2007-2013. In *Regióny-vidiek-životné prostredie: zborník vedeckých, odborných príspevkov a posterov z medzinárodnej konferencie*. Nitra, SPU. 2006. II.časť. s.642-646. ISBN 80-8069-728-0
- [30] STOROŠKA, Michal. 2007. Regionálne rozdiely produktivity práce v poľnohospodárstve. In. *Ekonomika poľnohospodárstva*. roč. 7, 2007, č. 3, s. 58
- [31] ŠAFÁRIKOVÁ, J. - STEHLO P. - PONGOÓVÁ, I. 2001. *Štrukturálna politika a rozvoj vidieka. Harmonizácia slovenského poľnohospodárstva smerom k EÚ vo vybraných oblastiach*. Nitra: Agroinštitút, 2001. s. 25 ISBN 80-7139-075-5
- [32] ŠIKULA, Milan a i. 2008. *Dlhodobá vízia rozvoja slovenskej spoločnosti*. Ekonomický ústav SAV. Bratislava. 2008. [on-line] [cit. 2010-03-18] Dostupné na internete: <http://www.scribd.com/doc/28376069/Dlhodoba-vizia-Rozvoja-Slovenskej-Spolo%C4%8Dnosti>
- [33] ŠÍBL, D. 1998. *Európska únia naša brána do 3. tisícročia*. Bratislava: Ekonóm. Ekonomická univerzita. 1998. s.56. ISBN 80-225-1029-7

- [34] ŠTOLBOVÁ, Marie – MOLČANOVÁ, Jana – FITZ, Miron. 2009. Komparácia podpôr LFA v Českej a Slovenskej republike za minulé programovacie obdobie – špecifiká a účinnosť. In: *Ekonomika poľnohospodárstva*, roč.9, 2009, č. 1, s.10.
- [35] VALACH, Maroš. 2009. Vývoj regionálnych disparít na Slovensku. In *Regióny-vidiek-životné prostredie: zborník príspevkov z medzinárodnej vedeckej konferencie*. Nitra: SPU, 2009. [CD-ROM]. Nitra: SPU, 2009, s. 229. ISBN 978-80-552-0259-4
- [36] WORKIE TIRUNEH Menbere. 2009. Efekty zahraničnej pomoci na zníženie regionálnych disparít: Prípady tranzitívnych, rozvíjajúcich sa a rozvojových ekonomík. In. *Ekonomický časopis*, roč. 57, 2009, č. 10, s. 980-999.

### **Zákony, nariadenia:**

- [37] *Nariadenie rady (ES) č. 1698/2005 Z.z. z 20.septembra 2005 o podpore rozvoja vidieka prostredníctvom Európskeho poľnohospodárskeho fondu pre rozvoj vidieka.*
- [38] *Nariadenie vlády SR č. 213/2007 Z.z. z 18. Apríla 2007 o podmienkach poskytovania podpory v znevýhodnených oblastiach.*
- [39] *Nariadenie vlády SR č. 499/2008 Z.z. z 26. novembra 2008 o podmienkach poskytovania podpory podľa programu rozvoja vidieka.*
- [40] *Nariadenie RADY (ES) č. 1083/2006 z 11. júla 2006, ktorým sa ustanovujú všeobecné ustanovenia o Európskom fonde regionálneho rozvoja, Európskom sociálnom fonde a Kohéznom fonde a ktorým sa zrušuje nariadenie (ES) č. 1260/1999.*
- [41] *Nariadenie vlády SR č. 20/2009 Z.z. zo 14.januára 2009 o podmienkach poskytovania podpory v poľnohospodárstve formou priamych platieb*
- [42] *Nariadenie vlády SR č. 127/2010 Z.z. zo 17. marca 2010, ktorým sa mení a dopĺňa nariadenie vlády Slovenskej republiky č. 20/2009 Z.z. o podmienkach poskytovania podpory v poľnohospodárstve formou priamych platieb v znení neskorších predpisov*
- [43] *Nariadenie vlády SR č. 597/2009 Z.z. zo 16. decembra 2009, ktorým sa mení a dopĺňa nariadenie vlády SR č. 20/2009 Z.z. o podmienkach poskytovania podpory v poľnohospodárstve formou priamych platieb v znení nariadenia vlády Slovenskej republiky č. 155/2009 Z.z.*
- [44] *Metodický pokyn MP SR č. 1304/2010-630 k nariadeniu vlády SR č. 20/2009 Z.z. o podmienkach poskytovania podpory v poľnohospodárstve formou priamych platieb v znení nariadenie vlády SR č. 155/2009 Z.z., nariadenia vlády SR č. 597/2009 Z.z. a nariadenia vlády SR č. 127/2010 Z.z.*

[45] *Zákon č. 528/2008 Z.z. zo 4. novembra 2008 o pomoci a podpore poskytovanej z fondov Európskeho spoločenstva*

### **Internetové zdroje:**

[46] *Čo je Európska únia?* [online] 2009. [cit 2009-08-30] Dostupné na internete: <http://www.euroinfo.gov.sk/index/go.php?id=288>

[47] EÚ plánuje prepracovať schému znevýhodnených oblastí. 2009. In *Agra Europe*, [online]. 2009, č. 2357, EP/1-2. [cit. 2010-02-18]. Dostupné na internete: [http://ec.europa.eu/agriculture/rurdev/lfa/index\\_en.htm](http://ec.europa.eu/agriculture/rurdev/lfa/index_en.htm)

[48] *Európska únia regiónom.* [online]. 2008. [cit 2009-08-30] Dostupné na internete: [http://ec.europa.eu/regional\\_policy/intro/working2\\_sk.htm](http://ec.europa.eu/regional_policy/intro/working2_sk.htm)

[49] *Pol'nohospodárstvo, rozvoj vidieka a rybolov.* [online]. 2008. [cit 2009-08-30] Dostupné na: <http://www.euractiv.sk/?id=polnohospodarstvo-rozvoj-vidieka>

[50] *Regionálne rozdiely.* [online]. 2009. [cit 2009-08-06] Dostupné na internete: [http://www.euractiv.sk/regionalny-rozvoj/zoznam\\_liniek/regionalne-rozdiely](http://www.euractiv.sk/regionalny-rozvoj/zoznam_liniek/regionalne-rozdiely)

[51] *Politika ktorá sa vyvíja.* [online]. 2009. [cit 2009-08-30] Dostupné na internete: [http://www.europa.eu/pol/agr/overview\\_sk.htm](http://www.europa.eu/pol/agr/overview_sk.htm)

[52] *Pol'nohospodársky znevýhodnené oblasti –LFA.* [online]. 2009. [cit 2009-09-18] Výskumný ústav pôdozvedectva a ochrany pôdy. Dostupné na internete: [http://www.podnemapy.sk/portal/prave menu/LFA/LFA.ASPX](http://www.podnemapy.sk/portal/prave%20menu/LFA/LFA.ASPX)

[53] *Znevýhodnené oblasti: Komisia posilňuje spoluprácu s vnútroštátnymi orgánmi v záujme zjednodušenia a cielenejšieho zamerania pomoci.* [online]. 2009. [cit 2009-09-10] Dostupné na internete: <http://europa.eu/rapid/pressReleasesAction.do?reference=IP/09/609&format=HTML&aged=0&language=SK&guiLanguage=en>

[54] *Systém finančného riadenia štrukturálnych fondov a Kohézneho fondu na programové obdobie 2007 – 2013,* [online]. 2009, Ministerstvo financií SR.. [cit 2010-03-12]. Dostupné na internete: [www.strukturalnefondy.sk/dokumenty](http://www.strukturalnefondy.sk/dokumenty)

[55] *Národný strategický plán rozvoja vidieka na roky 2007 – 2013.* [online] 2010. [cit 2010-01-08] Dostupné na internete: <http://www.land.gov.sk/sk/index.php?navID=2&navID2=2&sID=43&sID2=34&id=33>

[56] *Informácia o Národnom strategickom pláne rozvoja vidieka na roky 2007 – 2013.* [online] 2010. [cit 2010-01-08] Dostupné na internete:

[http://www.regionforum.sk/data/Download/Narodny\\_strategicky\\_plan\\_rozvoja\\_vidieka\\_2007-2013.pdf](http://www.regionforum.sk/data/Download/Narodny_strategicky_plan_rozvoja_vidieka_2007-2013.pdf)

[57] *Strategic Guidelines for Rural Development* [online] 2010. [cit 2010-02-15]  
Dostupné na internete: [http://ec.europa.eu/agriculture/capreform/rdguidelines/index\\_en.htm](http://ec.europa.eu/agriculture/capreform/rdguidelines/index_en.htm)

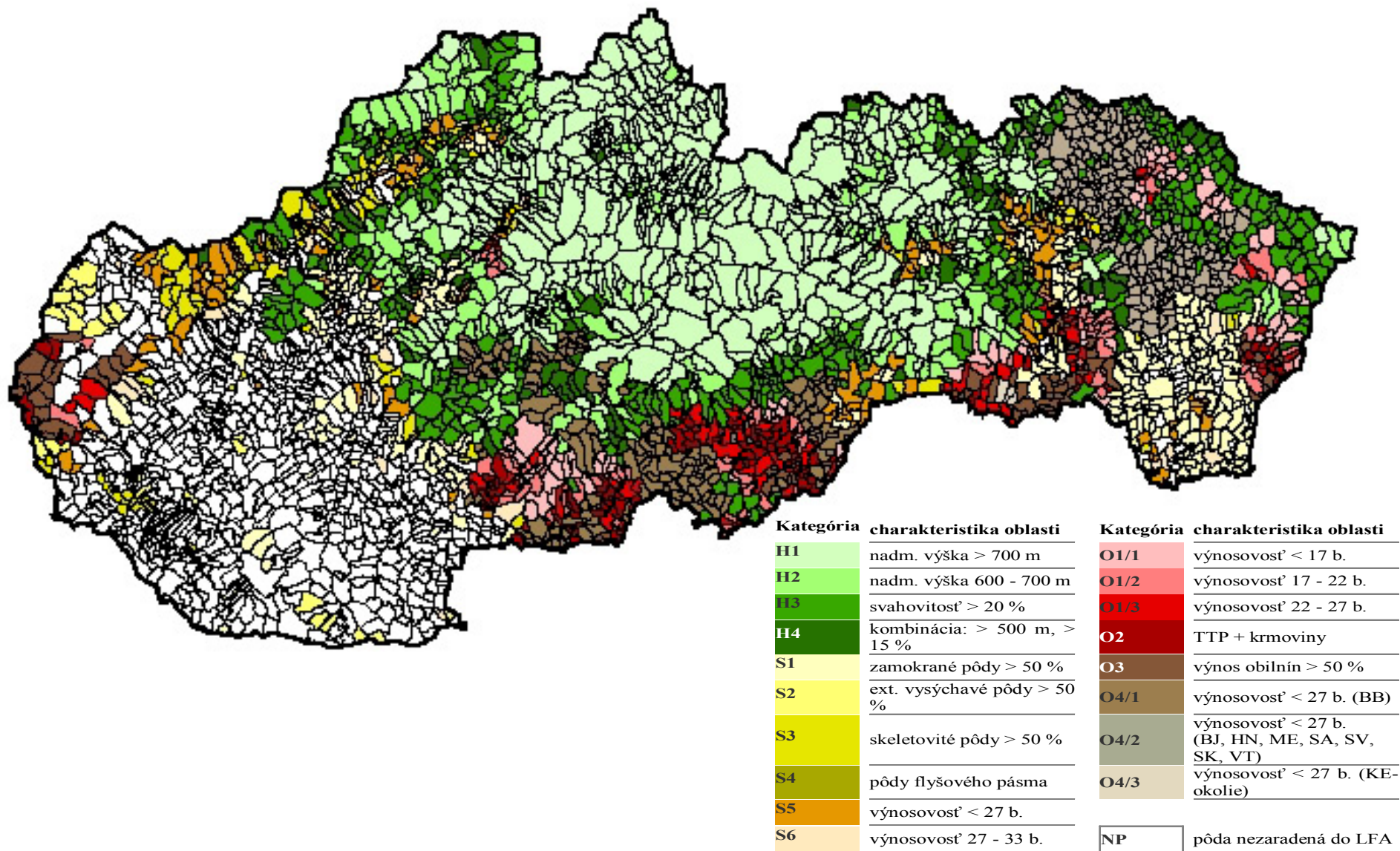
[58] *Národný strategický referenčný rámec 2007-2013* [online] . 2010. [cit 2010-01-08]  
Dostupné na internete: <http://www.nsrr.sk/narodny-strategicky-referencny-ramec-2007-2013/>

[59] *Platby za znevýhodnené prírodné podmienky v horských oblastiach a platby v ostatných znevýhodnených oblastiach* [online] 2010. [cit 2010-01-08]. Združenie agropodnikateľov Slovenska. Dostupné na internete: <http://www.zas.sk/eu-fondy/skryte/znevychodnene-oblasti/>

## **PRÍLOHY**

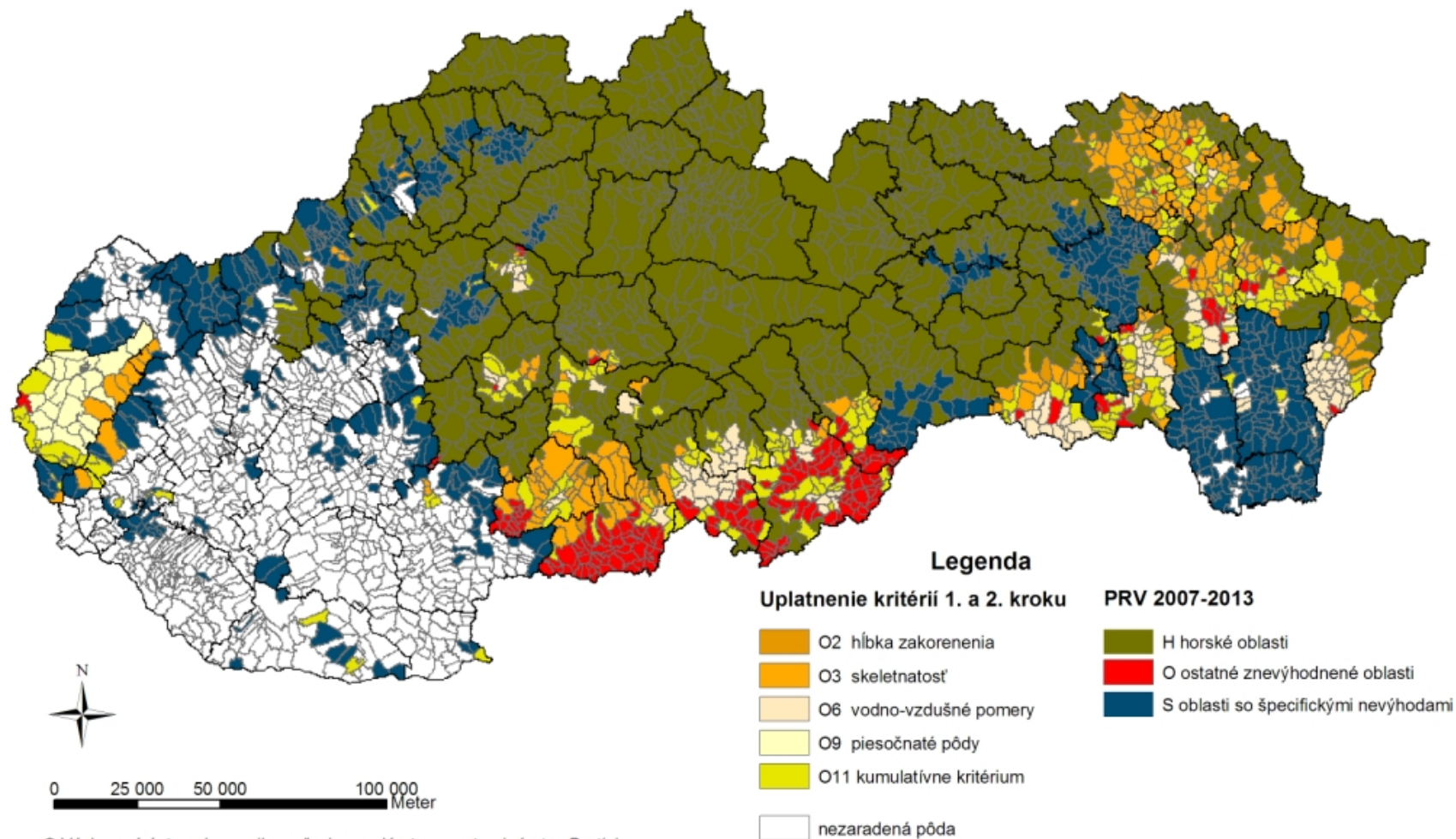
- 1** Prehľad katastrálnych území SR zaradených do znevýhodnených oblastí
- 2** Simulácia uplatnenia biofyzikálnych kritérií (66 %) a kritérií pre dolad'ovanie  
-prekrytie so súčasným stavom LFA
- 3** Simulácia uplatnenia biofyzikálnych kritérií (50 %) a kritérií pre dolad'ovanie  
-prekrytie so súčasným stavom LFA
- 4** Grafické znázornenie rozdielov uplatnenia rôznej úrovne zastúpenia (66 % a 50 %) kriteriálnej pôdy v obci
- 5** Jednotná žiadosť na rok 2010
- 6** Identifikačný list žiadateľa na rok 2010

## Prehľad katastrálnych území SR zaradených do znevýhodnených oblastí

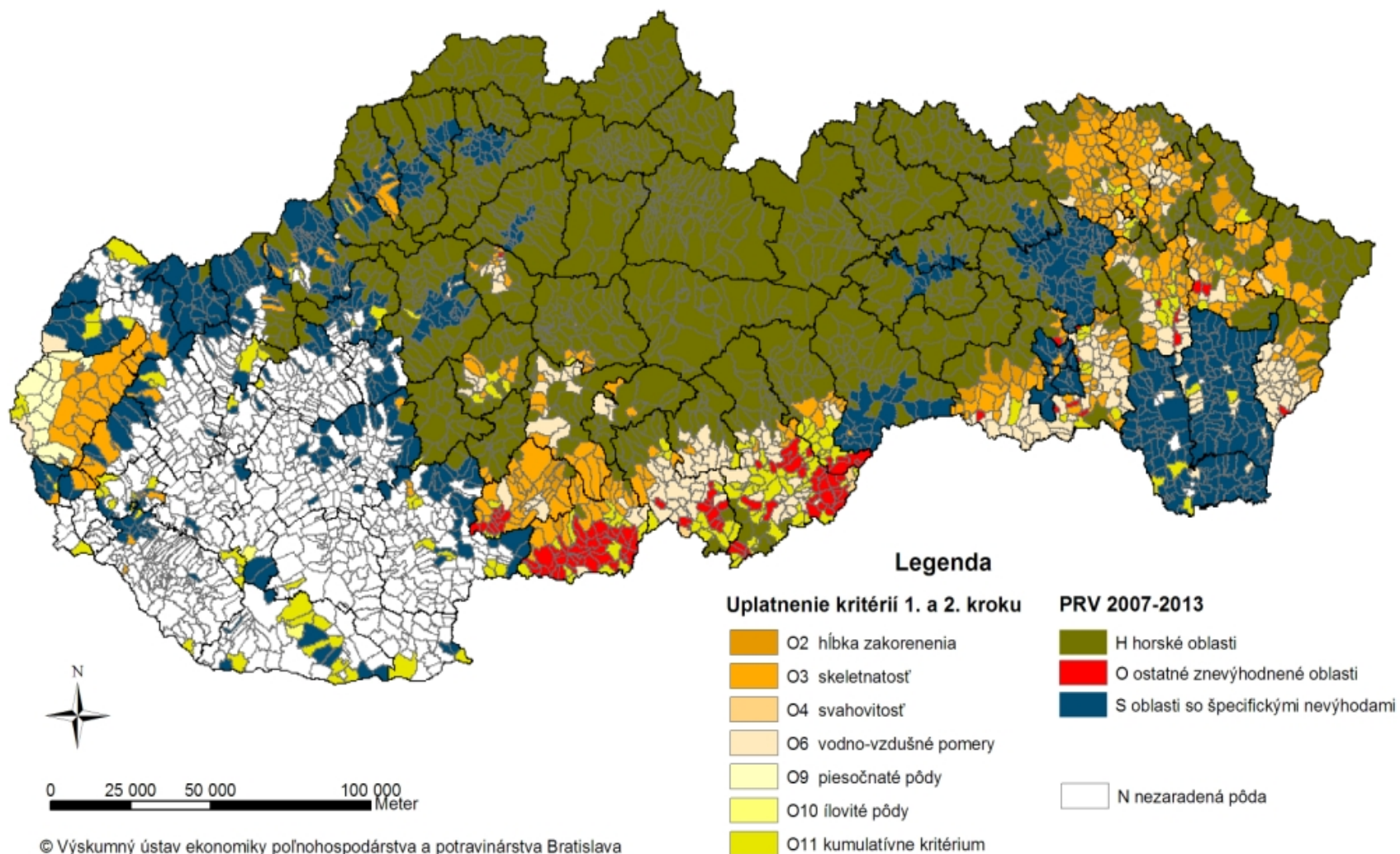




Simulácia uplatnenia biofyzikálnych kritérií (66%) a kritérií pre dolad'ovanie  
prekrytie so súčasným stavom LFA

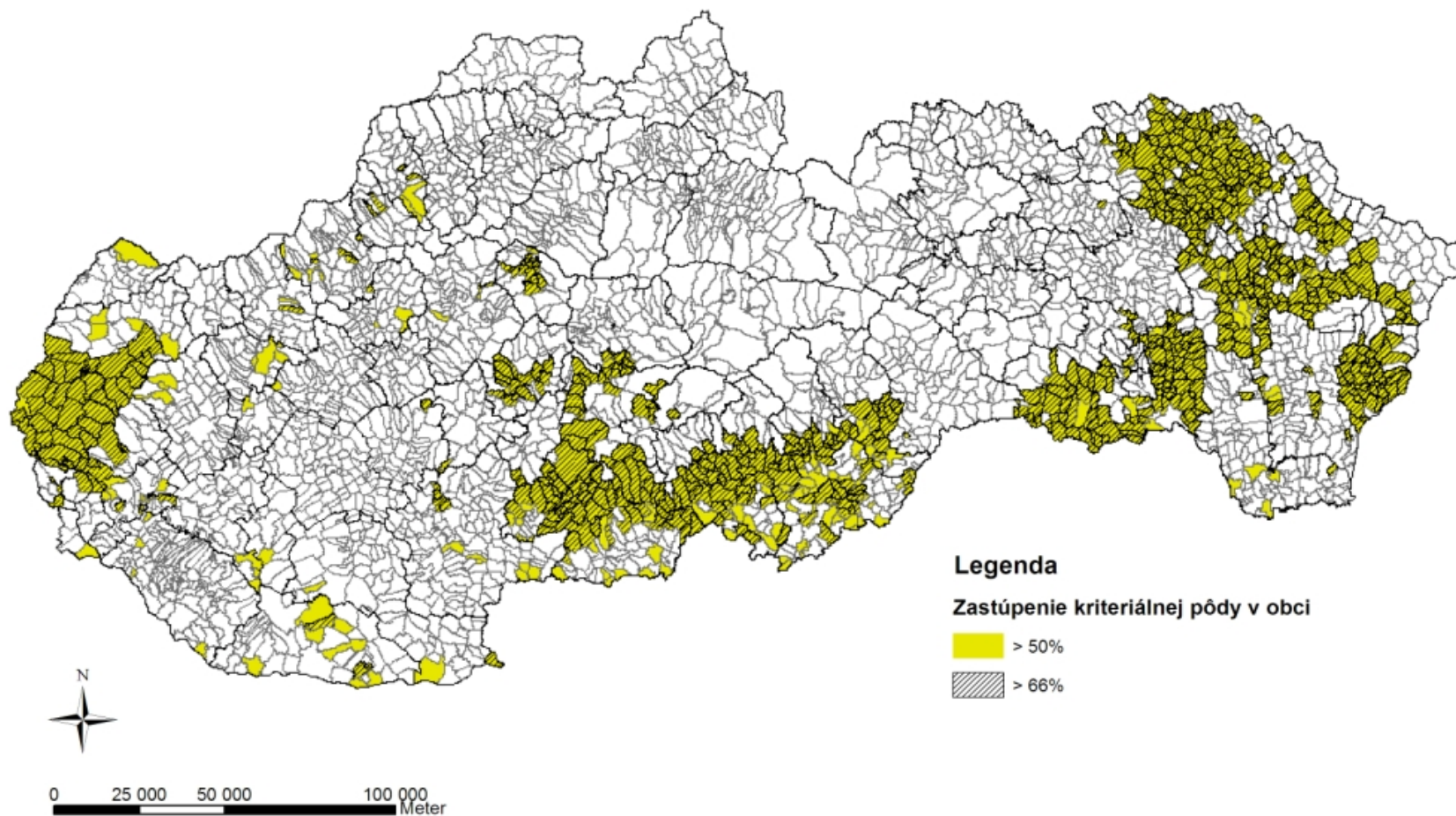


Simulácia uplatnenia biofyzikálnych kritérií (50%) a kritérií pre dolad'ovanie  
prekrytie so súčasným stavom LFA





Grafické znázornenie rozdielov uplatnenia  
rôznej úrovne zastúpenia (66% a 50%) kriteriálnej pôdy v obci



**Pôdohospodárska  
platobná agentúra,  
Bratislava**

**Jednotná žiadosť na  
rok 2010**

Regionálne pracovisko

Žiadateľ predkladá žiadosť spolu s identifikačným listom do 15. mája 2010

Registračné číslo žiadateľa	Registračné číslo žiadosti
-----------------------------	----------------------------

**Údaje o predkladateľovi žiadosti**

Titul	Meno	Telefón/ Mobil
Priezvisko	Titul	E-mail

**Údaje o žiadateľovi**

Právna forma	IČO	Rodné číslo
Obchodné meno (PO)/ Meno a priezvisko (FO)		
Ulica a číslo súpisné/orientačné		
PSČ	Obec	
Okres		

**Údaje o prijatí žiadosti**

Evidenčné číslo
Dátum
Podpis
Podacie miesto (odtlačok pečiatky)

**Žiadam o :**

- |                            |   |  |
|----------------------------|---|--|
| <input type="checkbox"/> * | Jednotnú platbu na plochu na užívanú výmeru   | <input type="text"/> , <input type="text"/> ha |
| <input type="checkbox"/> * | Doplnkovú platbu na plochu na užívanú výmeru  | <input type="text"/> , <input type="text"/> ha |
| <input type="checkbox"/> * | Platbu na chmeľ na výmeru   | <input type="text"/> , <input type="text"/> ha |
| <input type="checkbox"/> * | Osobitnú platbu na ovocie a zeleninu na výmeru  | <input type="text"/> , <input type="text"/> ha |
| <input type="checkbox"/> * | Prechodnú platbu na rajčiaky podľa špecifikácie B-2   |  |
| <input type="checkbox"/> * | Platbu na dojnice podľa zoznamu dojníc B-3  |  |
| <input type="checkbox"/> * | Osobitnú platbu na cukor**  | <input type="text"/> , <input type="text"/> ha |
|                            |   | <input type="text"/> , <input type="text"/> t  |
| <input type="checkbox"/> * | Vyrovňavací príspevok na znevýhodnené oblasti podľa špecifikácie B-4                                |  |
| <input type="checkbox"/> * | Zaradenie do Agroenvironmentálneho opatrenia a o Agroenvironmentálnu platbu podľa špecifikácie B-5a |  |
| <input type="checkbox"/> * | Transformáciu pôvodného AE vzťahu do nového AE vzťahu podľa špecifikácie B-5b                       |  |
| <input type="checkbox"/> * | Agroenvironmentálnu platbu podľa špecifikácie B-5c  |  |
| <input type="checkbox"/> * | Platbu na územia európskeho významu na poľnohospodárskej pôde podľa špecifikácie B-6                |  |

**Upozornenie:**

Táto žiadosť je platná iba v prípade, že pred alebo súčasne s jej podaním bol predložený identifikačný list za rok 2010.

- \* Identifikačný list bol vopred predložený  \* Identifikačný list predkladám so žiadosťou

\* vyplňajte krížikom      \*\*vyplňte iba jednu z možností

**B-1**

Registračné číslo žiadosti

Evidenčné číslo

**Vyhlasujem, že:**

- a všetky informácie uvedené v žiadosti vrátane príloh sú správne, úplné a pravdivé,
- b sú mi známe podmienky poskytovania podpory a som si vedomý požiadaviek vzťahujúcich sa na pomoc, o ktorú žiadam, a do žiadosti som uviedol všetku užívanú plochu,
- c sa zaväzujem dodržať všetky podmienky na poskytnutie platby na schémy podpory predložené v Jednotnej žiadosti a zaväzujem sa dodržiavať dojnice uvedené v žiadosti na svojom podniku počas retenčného obdobia,
- d vrátiť všetky mne neoprávnené vyplatené platby, vrátane úrokov vypočítaných podľa príslušných predpisov,
- e poskytnem súčinnosť Pôdohospodárskej platobnej agentúre a umožním vykonanie všetkých kontrol, vrátane kontrol na mieste,
- f poskytnem ďalšie požadované doklady a informácie, ktoré sú potrebné na posúdenie oprávnenosti žiadosti a na požiadanie PPA alebo delegovanej inštitúcie PPA poskytnem pravdivo a v požadovanom termíne vyplnené informačné listy,
- g súhlasím s používaním a šírením mojich osobných údajov uvedených v žiadosti a jej prílohách v Integrovanom administratívnom a kontrolnom systéme v zmysle zákona č. 428/2002 Z.z. z 3. júla 2002 o ochrane osobných údajov a dávam súhlas na ich poskytovanie tretím osobám podľa ust. § 9 ods. 2 zákona č. 428/2002 Z.z.,
- h súhlasím s tým, že údaje uvedené v žiadosti môžu byť využívané na štatistické účely a anonymné podnikovo-hospodárske hodnotenia,
- i každú zmenu údajov uvedených v žiadosti oznámim písomne do 10 pracovných dní od jej vzniku na príslušné regionálne pracovisko Pôdohospodárskej platobnej agentúry,
- j som si vedomý svojej trestnej zodpovednosti a povinnosti vrátiť pridelenú podporu pri uvedení nesprávnych údajov alebo pri nedodržaní podmienok podpory,
- k každé porušenie predpokladov pre poberanie podpory spôsobené vyššou mocou písomne oznámim do 10 pracovných dní príslušnému regionálnemu pracovisku Pôdohospodárskej platobnej agentúry,
- l som si vedomý povinnosti plniť podmienky krízového plnenia podľa Prílohy č.2 a 3 nariadenia vlády Slovenskej republiky č.20/2009 Z.z. zo 14. januára 2009 o podmienkach poskytovania podpory v poľnohospodárstve formou priamych platieb,
- m predkladám všetky grafické prílohy, ktoré mi boli poskytnuté, správne a presne som v nich zaznačil mnou poľnohospodársky užívané pozemky aj s pestovanými plodninami podľa stanovených pravidiel pre vyplňanie grafických príloh, s ktorými som bol dostatočne oboznámený,
- n v zmysle § 525 ods. 2 Občianskeho zákonníka, nepostúpim tretím subjektom pohľadávku, ktorá mi vznikne Rozhodnutím o podanej žiadosti,
- o v prípade vyhlásenia konkurzu túto skutočnosť do 10 dní písomne oznámim príslušnému regionálnemu pracovisku Pôdohospodárskej platobnej agentúry,
- p súhlasím so vzájomným započítaním akýchkoľvek pohľadávok Pôdohospodárskej platobnej agentúry, vzniknutých voči mne z neoprávnené vyplatených podpôr alebo ich častí, prípadne z krátenia platieb, v zmysle príslušných platných predpisov EU a SR.

**Informácie pre žiadateľa**

*Informácie pre žiadateľa nenahrádzajú Návod na vyplnenie žiadosti, ktorý je obsiahnutý v príručke pre žiadateľa.*

*Pri predkladaní tejto žiadosti, žiadateľ žiada o podporu v rámci dotačného titulu Jednotná platba na plochu (na pozemky uvedené v Zozname poľnohospodárskych pozemkov) a v prípade záujmu o poskytnutie podpory v rámci ostatných dotačných titulov, túto skutočnosť označí a deklaruje v Zozname poľnohospodárskych pozemkov a vyplní príslušné špecifikácie B-2 až B-6.*

*Termín na podanie žiadosti je 15.5.2010. Podpora na žiadosť podanú po tomto termíne bude v zmysle príslušnej legislatívy krátená alebo bude žiadosť zamietnutá.*

*Žiadateľ je oprávnený podať len jednu Jednotnú žiadosť za príslušný dotačný rok.*

*Pri každej užívaní výmere dielu musí byť v Zozname poľnohospodárskych pozemkov vyplnené využitie a skutočný osev plodninami.*

*Žiadateľ nedostane žiadnu podporu, ak sa zistí, že podmienky nevyhnutné pre nárokovanie výplaty podpory boli vytvorené umelo, aby sa dosiahli neoprávnené výhody (čl. 30 nariadenia Rady (ES) č.73/2009).*

*Minimálna výmera plochy (môže byť zložená z viacerých parciel) oprávnená na poberanie podpory je 1,0 ha.*

*Žiadosť o Agroenvironmentálnu platu (B-5c) predkladá iba ten žiadateľ, ktorý je zaradený do agroenvironmentálneho opatrenia. Žiadateľ v takomto prípade nevyplní na Jednotnej žiadosti poličko so špecifikáciou B-5a.*

*Minimálna užívaná výmera (t.j. súvislá plocha jedného druhu pozemku v jednom dieli pôdneho bloku) alebo výmera parcely (t.j. súvislej plochy obsiatej jednou plodninou) oprávnená na podporu je 0,3 ha.*

*V prípade, že žiadateľ žiadosť prekladá aj na ostatné dotačné tituly, je potrebné dbať na riadne pridelenie kódu použitia pre jednotlivé deklarované plodiny.*

*Je potrebné si uvedomiť, že parcela na podporu plodín je totožná s plochou osiatou jednou poľnohospodárskou plodinou.*

*Žiadosť vyplňte čitateľne a paličkovým písmom, modrým alebo čiernym perom a **nezabudnite ju podpísať!***

*Sivo podfarbené časti tlačí žiadosti nevyplňujte.*

*Nezabudnite vyplniť údaje o počte jednotlivých príloh k žiadosti.*

*Skontrolujte si, či ste vyplnili počet grafických príloh na žiadosti, či sú všetky grafické prílohy priložené ku žiadosti a či ste v nich **presne** zaznačili všetky Vami užívané poľnohospodárske pozemky.*

**Prílohy:**

- Počet priložených listov **Zoznamu poľnohospodárskych pozemkov**  ks
- Počet priložených listov **Zoznamu dojnic**  ks
- Počet **grafických príloh**  ks • Počet ostatných príloh  ks
- Počet priložených listov **odávateľských zmlúv na cukrovú repu** z hospodárskych rokov **2005/2006\***  ks
- Údaje o pestovanej **konope**  \*

\* vyplňajte krížikom

V

Dňa

Meno a priezvisko žiadateľa

Podpis a odtlačok pečiatky u PO

**B-7**

## Špecifikácia k žiadosti o Vyrovnávací príspevok na znevýhodnené oblasti na rok 2010

Registračné číslo žiadosti

Evidenčné číslo

### Zaväzujem sa :

- a na celej výmere poľnohospodárskeho podniku hospodáriť v súlade s podmienkami krížového plnenia v zmysle prílohy č.2 a 3 k nariadeniu vlády SR č. 20/2009 Z.z. o podmienkach poskytovania podpory v poľnohospodárstve formou priamych platieb a v súlade s požiadavkami na používanie hnojív v zmysle § 10 zákona č. 136/2000 Z. z. o hnojivách v z.n.p. a požiadavkami na používanie prípravkov na ochranu rastlín v zmysle § 3, 15 a 16 zákona č. 193/2005 Z. z. o rastlinolekárskej starostlivosti v znení zákona č. 295/2007 Z. z..
- b viesť podrobné predpísané záznamy o hospodárení potrebné pre kontrolu a monitoring,
- c plniť všetky podmienky zadefinované vo vyhlásení formulára B-7 Jednotnej žiadosti,
- d v prípade prevodu podniku túto skutočnosť oznámiť do 10 dní od prevodu na RP PPA spolu s informáciou, či sa jedná o prevod podniku s povinnosťami alebo bez povinností, s predložením príslušných dôkazov.

### Informácie pre žiadateľa

*Žiadateľ zaznačí v stĺpci K v Zozname poľnohospodárskych pozemkov, na ktorú užívanú plochu v diele pôdneho bloku si chce uplatniť vyrovnávací príspevok za znevýhodnené oblasti.*

*Minimálna výmera využívanej poľnohospodárskej pôdy spôsobilá pre poberanie vyrovnávacieho príspevku na znevýhodnené oblasti je 1 ha a môže byť v rámci jedného dielu pôdneho bloku zložená z viacerých súvislých plôch o minimálnej výmere 0,3 ha užívanej jedným užívateľom.*

*Žiadateľ môže byť iba fyzická osoba (SHR), pozemkové spoločenstvo s právnou subjektivitou, alebo právnická osoba zapísaná v obchodnom registri vykonávajúca poľnohospodársku činnosť v zmysle čl.2 písm.c, nariadenia Rady (ES) č.73/2009.*

*Žiadosť vyplňte modrým alebo čiernym perom a **nezabudnite ju podpísať!***

*Sivo podfarbené časti tlače žiadosti nevyplňujte.*

*LFA je skratka pre znevýhodnené oblasti.*

### Čestné vyhlásenie:

Zaväzujem sa vykonávať poľnohospodársku činnosť podľa § 57 ods. 1 písm. a) nariadenia vlády SR č. 499/2008 Z.z. z 26. novembra 2008 o podmienkach poskytovania podpory podľa programu rozvoja vidieka v z.n.p. v znevýhodnenej oblasti najmenej počas piatich rokov od prvej platby vyrovnávacieho príspevku; to neplatí, ak je poľnohospodársky podnik prevedený na iný subjekt s povinnosťami.

**Pôdohospodárska  
platobná agentúra,  
Bratislava**

**Identifikačný list žiadateľa  
na rok 2010**

**Regionálne pracovisko**

Identifikačný list musí byť podaný najneskôr súčasne s podaním žiadosti na rok 2010.

**Registračné číslo žiadateľa**

**Údaje o predkladateľovi identifikačného listu**

Meno	Telefón/ Mobil
Priezvisko	E-mail

**Údaje o žiadateľovi**

Právna forma	IČO	Rodné číslo
Obchodné meno (PO)/ Meno a priezvisko (FO)		
Ulica a číslo súpisné/ orientačné		
PSC	Obec	
Okres		
Telefón	Mobil	
Fax		
E-mail		

**Údaje o prijatí identifikačného listu**

Evidenčné číslo
Dátum
Podpis
Podacie miesto(odtlačok pečiatky)

**Bankové spojenie**

Názov banky/ Pobočka	Číslo účtu/ kód banky
----------------------	-----------------------

**Korešpondenčná adresa (Ak je iná ako trvalá adresa/ adresa sídla)**

Ulica a číslo súpisné/ orientačné	
PSC	Obec
Okres	

Registračné číslo žiadateľa	Evidenčné číslo
-----------------------------	-----------------

**Zoznam častí poľnohospodárskeho podniku (CEHZ)**

Názov dvora, farmy	Adresa (obec)	Reg.č. farmy z CEHZ

**Vyhlasujem, že :**

- a všetky informácie uvedené v identifikačnom liste predloženom v súlade s § 9 ods.4 nariadenia vlády Slovenskej republiky č.20/2009 Z.z. zo 14.januára 2009 o podmienkach poskytovania podpory v poľnohospodárstve formou priamych platieb vrátane príloh sú správne, úplné a pravdivé,
- b vrátim všetky mne neoprávnené vyplatené platby, vrátane úrokov vypočítaných podľa príslušných predpisov,
- c poskytnem súčinnosť a umožním vykonanie všetkých kontrol, vrátane kontrol na mieste,
- d poskytnem ďalšie požadované doklady a informácie, ktoré sú potrebné na posúdenie správnosti údajov v identifikačnom liste,
- e súhlasím so spracúvaním mojich osobných údajov uvedených v identifikačnom liste a jeho prílohách v informačnom systéme v rozsahu danom zákonom č. 428/2002 Z.z. o ochrane osobných údajov v znení neskorších predpisov a svojim podpisom dávam súhlas k poskytovaniu mojich osobných údajov tretím stranám v zmysle § 7 ods. 11 uvedeného zákona,
- f súhlasím s tým, že údaje uvedené v identifikačnom liste môžu byť využívané na štatistické účely a anonymné podnikovo-hospodárske hodnotenia,
- g som si vedomý, že údaje uvedené v identifikačnom liste budú zverejnené v zmysle čl. 44a Nariadenia ES č. 1437/2007 a využívané na účely auditu hospodárenia s financiami ES, čím nie sú dotknuté práva podľa smernice 95/46/ES,
- h každú zmenu údajov uvedených v identifikačnom liste oznámim písomne do 10 pracovných dní od jej vzniku na príslušné regionálne pracovisko Pôdohospodárskej platobnej agentúry,
- i som si vedomý svojej povinnosti vrátiť pridelenú podporu pri uvedení nesprávnych údajov v identifikačnom liste,
- j v zmysle § 525 ods. 2 Občianskeho zákonníka, nepostúpim tretím subjektom pohľadávku, ktorá mi vznikne Rozhodnutím o podanej žiadosti,
- k v prípade vyhlásenia konkurzu túto skutočnosť písomne oznámim príslušnému regionálnemu pracovisku Pôdohospodárskej platobnej agentúry.

**Informácie pre žiadateľa**

<p><i>Informácie pre žiadateľa nenahradzujú Návod na vyplnenie identifikačného listu.</i></p> <p><i>Nezabudnite uviesť správne údaje o bankovom spojení.</i></p> <p><i>Identifikačný list vyplňte čitateľne a paličkovým písmom, modrým alebo čiernym perom a nezabudnite ho podpísať!</i></p> <p><i>Sivo podfarbené časti tlačie identifikačného listu nevyplňujte.</i></p> <p><i>Nezabudnite vyplniť údaje o počte jednotlivých príloh k identifikačnému listu.</i></p>
---

**Prílohy :**

výpis z OR SR*	<input type="text"/>
živnostenský list alebo iné oprávnenie k podnikaniu*	<input type="text"/>
číslo OP	<input type="text"/>
ostatné prílohy (počet príloh)	<input type="text"/>

V \_\_\_\_\_ dňa \_\_\_\_\_

Meno a priezvisko žiadateľa

Podpis a odtlačok pečiatky u PO

\* vyplňajte krížikom

**A-2/2**



**Príloha k identifikačnému listu žiadateľa na rok 2010**

Registračné číslo žiadateľa

**Zoznam častí poľnohospodárskeho podniku (CEHZ):**

	Názov dvora, farmy	Adresa (obec) ( pri FO podnikateľ - Adresa miesta podnikania)	Reg. č. farmy z CEHZ
1.			
2.			
3.			
4.			
5.			
6.			
7.			
8.			
9.			
10.			
11.			
12.			
13.			
14.			
15.			
16.			
17.			
18.			
19.			
20.			
21.			
22.			
23.			
24.			
25.			

V \_\_\_\_\_ dňa \_\_\_\_\_

Podpis žiadateľa a odtlačok pečiatky u PO