

**SLOVENSKÁ POĽNOHOSPODÁRSKA UNIVERZITA
FAKULTA EKONOMIKY A MANAŽMENTU**

2117990

**NEZAMESTNANOSŤ NA VIDIEKU A SOCIÁLNE
ASPEKTY JEJ DOPADU NA OBYVATEĽSTVO VO
VYBRANOM REGIÓNE**

2010

Peter Trčka, Bc.

**SLOVENSKÁ POĽNOHOSPODÁRSKA UNIVERZITA
FAKULTA EKONOMIKY A MANAŽMENTU**

**NEZAMESTNANOSŤ NA VIDIEKU A SOCIÁLNE ASPEKTY
JEJ DOPADU NA OBYVATEĽSTVO VO VYBRANOM
REGIÓNE**

Diplomová práca

Študijný program:	Ekonomika podniku
Študijný odbor:	3.3.16 Ekonomika a manažment podniku
Školiace pracovisko:	Katedra marketingu
Školiteľ:	Hambáľková Mária prof. Ing., CSc.
Konzultant:	Hambáľková Mária prof. Ing., CSc.

2010

Peter Trčka, Bc.

Abstract

Nezamestnanosť je jav, ktorý je v spoločnosti prítomný už od čias vzniku deľby práce. Bola jej pripisovaná väčšia či menšia pozornosť. Nezamestnanosť je prítomná aj v súčasnosti a rozdeľuje ľudí na takých, ktorí zamestnanie majú a tých, ktorí sú neni zamestnaní. Má na človeka negatívne účinky.

Diplomová práca sa zoberá problémom nezamestnanosti a jej negatívnymi dopadmi na spoločnosť. V práci je sledovaný hlavne sociálny aspekt jej dopadu na nezamestnaných občanov. Práca ma za cieľ priblížiť nezamestnanosť ako jeden z kľúčových sociálno-ekonomických problémov. Údaje sme získavali z Regionálnej databázy Štatistického úradu SR, z Úradu práce, sociálnych vecí a rodiny. Nasledovne boli údaje aplikované do tabuliek a grafov. Tabuľky a grafy boli orientovaní hlavne na všeobecnú charakteristiku okresu Šaľa, vekovú štruktúru obyvateľstva, štruktúru vzdelanosti, vývoj počtu obyvateľov, zamestnanosť, nezamestnanosť a vývoj miery nezamestnanosti či už na Slovensku alebo v okrese Šaľa.

Nezamestnanosť sa v rámci Slovenskej republiky neprejavuje rovnako. Na jednotlivé regióny dopadá v rôznej miere, čo závisí najmä od ich sociálno–ekonomických podmienok. Slovenské regióny sú charakteristické vysokou historickou, kultúrnou , geografickou a politickou rozmanitosťou. Nízka mobilita pracovnej sily, malá pružnosť trhu práce, nedostatočná miera jeho reagovania na zmeny, ktoré sa dejú v spoločnosti sú faktory, ktoré ovplyvňujú nezamestnanosť v jednotlivých okresoch a regiónoch. Uvedené faktory sú dôsledkom toho, že na jednej strane sú okresy s nízkou mierou zamestnanosti a na strane druhej oblasti, kde je zamestnanosť charakteristická dlhodobým rastom. Slovenský trh práce musí neustále bojovať s regionálnymi rozdielmi a vysokou mierou nezamestnanosti, ktorú je možné v jednotlivých regiónoch badať.

Nezamestnanosť je v súčasnej dobe veľmi často skloňovaným problémom hlavne vďaka doznievajúcej hospodárskej kríze. Slovenská republika ako celok a tým pádom logicky i okres Šaľa, je touto nepriaznivou situáciou výrazne zasiahnutý. Kríza sa prejavila takmer vo všetkých oblastiach hospodárstva veľkým úbytkom pracovných miest.

Kľúčové slová: nezamestnanosť, sociálny dopad, miera nezamestnanosti, trh práce

Summary

Unemployment is a phenomenon that is present in society since the time of division of labor. It had been attributed to greater or lesser attention. Unemployment is also present today, and divides people into those who have jobs and those who are You do not work. Does the negative effects of humans.

The thesis deals the problems of unemployment and its negative impacts on society. The paper mainly studied the social aspect of its impact on the unemployed. Its goal is to bring unemployment as one of the key socio-economic problems. The data was obtained from the regional database of the Statistical Office of the Office of Labour, Social Affairs and Family. Subsequently, the data were applied to tables and graphs. Tables and graphs are oriented mainly on the general characteristics of the district Sala, population age structure, the structure of education, development of population, employment, unemployment and development, whether the unemployment rate in Slovakia or in the district of Šaľa.

Unemployment in the Slovak Republic does not show well. For each region falls in varying degrees, depending mainly on the socio - economic conditions. Slovak regions are characterized by a high historical, cultural, geographic and political diversity. Low mobility of the workforce, low labor market flexibility, low level of response to changes that are happening in society are factors affecting unemployment in the various districts and regions. These factors reflect the fact that on the one hand, there are districts with low employment and other areas where employment is characterized by long-term growth. Slovak labor market must continue to fight regional disparities and high unemployment, which can be seen in different regions.

Unemployment is currently very common adjective problems mainly due to residual economic crisis. The Slovak Republic as a whole, and thus logically and Sala district, this unfavorable situation is significantly affected. The crisis was reflected in almost all areas of the economy a big job losses.

Key words: unemployment, social impact, rate of unemployment, market work

Čestné vyhlásenie

Podpísaný Peter Trčka vyhlasujem, že som záverečnú prácu na tému „Nezamestnanosť na vidieku a sociálne aspekty jej dopadu na obyvateľstvo vo vybranom regióne“ vypracoval samostatne s použitím uvedenej literatúry.

Som si vedomý zákonných dôsledkov v prípade, ak uvedené údaje nie sú pravdivé.

V Nitre 14.apríla 2010

Pod'akovanie

Touto cestou vyslovujem pod'akovanie prof. Ing. Márií Hambáľkovej, Csc. za pomoc, odborné vedenie, cenné rady a pripomienky pri vypracovaní mojej diplomovej práce.

Použité označenie

ILO – International Labour organisation

ÚPSVaR – Úrad práce sociálnych vecí a rodiny

ŠU SR – Štatistický úrad Slovenskej republiky

Z. z – zbierka zákonov

EN – evidovaný nezamestnaný

s.r.o – spoločnosť s ručením obmedzeným

UoZ – uchádzač o zamestnanie

KZAM – klasifikácia zamestnaní

Obsah

Úvod.....	8
1 Prehľad o súčasnom stave riešenej problematiky	10
1.1 Vymedzenie pojmu nezamestnanosť	10
1.1.1 Formy nezamestnanosti	12
1.1.2 Príčiny a dôsledky nezamestnanosti	13
1.2 Dlhodobá nezamestnanosť	18
1.2.1 Sociálna opora u dlhodobo nezamestnaných	20
1.3 Trh práce a politika zamestnanosti	20
1.4 Región a nezamestnanosť	23
1.4.1 Typológia regiónov	23
1.4.2 Regionálny rozvoj.....	24
1.4.3 Nezamestnanosť ako príčina regionálnej nerovnováhy	25
2 Cieľ práce.....	27
3 Metodika práce a materiál.....	29
4 Vlastná práca.....	31
4.1 Vývoj nezamestnanosti v SR	31
4.1.1 Vývoj a príčiny nezamestnanosti v SR v jednotlivých rokoch.....	32
4.1.2 Predpoklad vývoja na rok 2010	35
4.2 Všeobecná charakteristika mesta Šaľa.....	37
4.3 Okres Šaľa	40
4.3.1 Veková štruktúra.....	40
4.3.2 Národnostná štruktúra obyvateľstva	41
4.3.3 Ekonomicky aktívne obyvateľstvo a disponibilný počet uchádzačov o zamestnanie.....	42
4.3.4 Evidovaná miera nezamestnanosti v okrese Šaľa v rokoch 2003 – 2008.....	43
4.3.5 Vývoj nezamestnanosti v okrese ku koncu roka 2009 a za január 2010	44
4.3.6 Najväčší zamestnávateľia v okrese Šaľa	47
4.3.7 Riešenie nezamestnanosti v okrese Šaľa	49
4.3.8 Vplyv nezamestnanosti na obyvateľstvo okresu Šaľa	50
4.3.9 Návrhy a odporúčania	61
Záver	65
Použitá literatúra	67
Prílohy.....	70

Úvod

Jedným z najzávažnejších problémov, s ktorým sa spoločnosť musí vyrovnávať, je bezpochyby nezamestnanosť. Postihuje ľudí bez ohľadu na pohlavie, vek, vzdelanie a sociálne postavenie. Neúspešné pokusy zamestnať sa, nezavinená strata zamestnania ale i strach ľudí, že o svoju prácu prídu, má negatívne dôsledky: ekonomické, sociálne, psychické a v konečnom dôsledku i zdravotné. V súčasnosti môžeme tvrdiť, že nezamestnanosť nie je len problémom spoločenským, ale i veľmi vážnym ľudským problémom. Pri strate sociálnej istoty, sociálnych kontaktov a statusu môže dôjsť k veľmi výraznej psychickej či sociálnej frustrácii.

Režim z pred roku 1989 v nás až dodnes vyvoláva mylnú predstavu, že zamestnanie by malo byť zabezpečené pre každého. To, že sa v tejto oblasti postaral o nás štát, bolo samozrejmosťou. Byť zamestnaný, bolo nielen samozrejmé, ale dokonca i povinné. Platy sa za bývalého režimu príliš nelíšili a to bez ohľadu na rôzne nadanie, snahu či iné faktory, ktoré by mali platy diferencovať. Slobodné podnikanie bolo tvrdo zavrhané najmä z dôvodu nesúladu s ideológiou kolektivismu. Ten, kto sa snažil odkloniť od tejto predstavy bol vždy veľmi tvrdo a rázne potrestaný.

Zmeny, ktoré k nám priniesol nový politický režim, boli dôvodom toho, že zamestnanie už nebolo ani zďaleka samozrejmosťou. Práca a jej význam však rástol a či chceme alebo nie, musíme sa v súčasnej dobe vysporiadať s dlho nepoznaným fenoménom, ktorý nesie názov nezamestnanosť.

Trh práce na Slovensku musí bojovať s viacerými problémami, ktoré viac či menej prispievajú k vysokej miere nezamestnanosti. Mobilita pracovnej sily je nízka a to najmä medzi regiónmi, trh práce je málo pružný a preto v nedostatočnej miere reaguje na zmeny, ktoré sa dejú v spoločnosti. Všetky uvedené faktory spôsobujú, že na jednej strane sú na Slovensku okresy, kraje s nízkou mierou zamestnanosti a na druhej strane regióny, kde zamestnanosť dlhodobo rastie. Je teda zrejmé, že nezamestnanosť nie je rozložená rovnomerne, ale jednotlivé regióny sa vyznačujú jej rôznou výškou. Oblasti s vyššou mierou nezamestnanosti sú charakteristické nižšou životnou úrovňou obyvateľstva, rastom počtu dlhodobo nezamestnaných, či ťažko obnoviteľným ekonomickým potenciálom. Rozvoj regiónov a rozdiely medzi nimi, sú na Slovensku sledované prostredníctvom dvoch ukazovateľov, a to je výška hrubého domáceho produktu a miera nezamestnanosti.

Nezamestnanosť je v súčasnosti nielen na Slovensku ale i v celom svete často skloňovaným problémom najmä vďaka hospodárskej a finančnej kríze. Vývoj nezamestnanosti na Slovensku je touto krízou výrazne ovplyvnený. Vo všetkých hospodárskych oblastiach došlo k veľkému úbytku pracovných miest. Najviac však kríza postihla automobilový priemysel a všetky podniky, ktoré sú s ním nejakým spôsobom spojené. Negatívne dopady krízy pocítili i Slováci pracujúci v zahraničí. Veľmi ťažko ju znášajú najmä zamestnanci, ktorí celý život odpracovali v tom istom podniku a zrazu sa stali nezamestnanými. Pod vplyvom krízy prišlo o prácu nespočetne veľa ľudí a dokonca sa vyskytujú i situácie, kedy príde o prácu celá rodina. Nezamestnanosť v niektorých regiónoch Slovenska narastá neúnosne. Úrady práce nám poskytujú informácie o počte nezamestnaných, avšak existujú aj osoby, ktoré prácu nemajú, no zákon im neurčuje evidovať sa na úrade práce. Skutočná nezamestnanosť tak môže dosahovať oveľa vyššie hodnoty ako evidovaná.

Každý štát sa usiluje dosiahnuť plnú zamestnanosť a poskytnúť prácu ľuďom, ktorí majú o ňu záujem. Riešenie zamestnanosti sa môže uskutočňovať prostredníctvom politiky zamestnanosti, vytváraním nových pracovných príležitostí, investíciami a zvyšovaním atraktívnosti pracovných miest.

1 Prehľad o súčasnom stave riešenej problematiky

1.1 Vymedzenie pojmu nezamestnanosť

Nezamestnanosť je jedným z najzložitejších problémov trhovej ekonomiky a zároveň najväčšou chorobou ekonomiky. Je to stav, kedy nedochádza k úplnému využitiu práceschopného obyvateľstva, ktoré sa o prácu uchádza. Je prejavom nerovnováhy na trhu práce, medzi dopytom a ponukou.

Podľa **ŠLOSÁRA, R.** (2004) v trhovej ekonomike nemajú všetky pracovné sily prácu.

Z tohto hľadiska sa práceschopné obyvateľstvo rozdeľuje na dve skupiny:

- zamestnaní – ľudia, ktorí majú prácu,
- nezamestnaní – ľudia bez práce, ale aktívne hľadajú prácu.

Všetko ostatné dospelé obyvateľstvo zaraďujeme pod pojem mimopracovná sila. Patrí sem všetko dospelé obyvateľstvo, ktoré navštevuje školu, vedie domácnosť, je v dôchodku, nemôže pracovať pre chorobu, alebo nechce pracovať a nehľadá prácu. V trhovej ekonomike sa bežne vyskytuje nezamestnanosť, čiže ide o prirodzený jav. V každej ekonomike dochádza k neustálym zmenám v dopyte a ponuke po niektorých tovaroch a službách, dočasne nezamestnaní sú aj noví absolventi škôl.

SOJKA A KONEČNÝ (2004) tvrdia, že nezamestnanosť na jednej strane znamená stratu statkov a služieb, ktoré mohli byť nezamestnanými vyrobené. Túto stratu môžeme pri priemernej produktivite práce celkom ľahko vyčíslit'. Súčasťou straty sú vlastne i dávky v nezamestnanosti, ktoré na jednej strane vytvárajú podmienky pre to, aby nezamestnanosť bola znesiteľnejšia, avšak na druhej strane zaťažujú štátny rozpočet.

Vedľa týchto ekonomicky prepočítateľných strát však nezamestnanosť prináša ešte mnoho negatívnych sociálnych dôsledkov v podobe poklesu životnej úrovne nezamestnaného, jeho rodiny, stresov, zdravotných dôsledkov, alkoholizmu a rastúcej kriminality. Miera týchto nákladov je do značnej miery závislá i na dĺžke trvania nezamestnanosti. Čím je nezamestnanosť dlhšia, tým sú dôsledky závažnejšie. Zvlášť nepríjemnou stránkou dlhodobej nezamestnanosti je strata kvalifikácie, a tým možnosti opätovne si nájsť zamestnanie.

Ako uvádzajú autori **BARÁNIK, M. A HABÁNIK, J** (2002) nezamestnanosť je najväčšou chorobou ekonomiky, pretože sa nevyužíva ľudský kapitál, v dostatočnom množstve sa nevyužívajú výrobné kapacity, nevytvára sa produkt a existuje nedostatok

zdrojov do verejných fondov. Nezamestnanosť je tiež aj chorobou spoločnosti, ktorá sa prejavuje poklesom životnej úrovne občanov, zvýšením podielu odkázaných obyvateľov, ktorí vytvárajú sociálne napätie.

URAMOVÁ, M. (2005) uvádza, že nezamestnanosť ako ktorákoľvek ekonomická kategória je uzlovým, logickým pojmom vyjadrujúcim podstatné charakteristiky nezamestnanosti ako sociálnoekonomického javu. Pri vymedzení podstaty nezamestnanosti sa v teórii stretávame s viacerými prístupmi, ktoré vnímajú nezamestnanosť z rôznych uhlov pohľadu a metodologických pozícií. Najčastejšie sa podstata nezamestnanosti vyjadruje prostredníctvom jej foriem, kde sa rozčleňujú buď podľa dĺžky jej trvania na krátkodobú a dlhodobú, alebo podľa príčin vzniku nezamestnanosti na dobrovoľnú a nedobrovoľnú. Tieto prístupy k odhaleniu podstaty nezamestnanosti uplatňujú postup – od foriem a príčin k podstate a následne k úvahám či návrhom na jej riešenie.

LYSÝ, J. A KOL. (2005) popisuje nezamestnanosť ako jeden z najzložitejších problémov súčasnej trhovej ekonomiky. Snaha o vytvorenie nových pracovných príležitostí, ako aj snaha o zmenšenie ťarchy nezamestnanosti je vážnym ekonomickým problémom, ale aj sociálnym a politickým problémom.

Všetko práceschopné obyvateľstvo (ženy a muži vo veku od 15 do 62 rokov) sa člení na 3 základné skupiny:

- **zamestnaní** – sú ľudia, ktorí vykonávajú akúkoľvek platenú prácu, ale aj tí, ktorí majú prácu, nepracujú však pre chorobu, štrajk alebo dovolenku.
- **nezamestnaní** – ide o ľudí, ktorí nie sú zamestnaní, ale aktívne hľadajú prácu, alebo sa chcú vrátiť do práce. Aby bol niekto považovaný za nezamestnaného, musí byť zaregistrovaný v sprostredkovateľniach práce. Zamestnaní a nezamestnaní tvoria pracovnú silu.
- **všetci ostatní** (mimopracovná sila) – sú tí, ktorí nie sú súčasťou pracovnej sily. Ide teda o tú časť dospelého obyvateľstva, ktorá navštevuje školu, vedie domácnosť, nemôže pracovať pre chorobu, čiže je v invalidnom dôchodku, alebo jednoducho vôbec prácu nehľadá.

Podľa **RIEVAJOVEJ, E.** (2006) nezamestnanosť je odrazom neúplného využitia práceschopného obyvateľstva, ktoré sa o prácu uchádza. Vymedzenie pojmu nezamestnaný nie je jednotné. Autorka pokladá za nezamestnané osoby tie, ktoré sú práceschopné, no proti svojej vôli prácu stratili, resp. osoby, ktoré síce prácu hľadajú, nemôžu si zamestnanie nájsť. Niekedy je možné nezamestnanosť považovať iba za čiastočnú, ktorá sa prejavuje tak, že nezamestnaná osoba nepracuje naplno počas celého

pracovného času, aj keď by mohla či chcela, resp. tak, že nezamestnaná osoba dostáva menší pracovný príjem pre zlé pracovné podmienky.

JANDOUREK, J. (2003) hovorí, že nezamestnanosť je stav, kedy ľudia chcú pracovať a prácu si aj hľadajú, lebo pre nich predstavuje zdroj obživy, ale nemôžu si nájsť prácu primeranú svojim schopnostiam. Taktiež si nevedia nájsť prijateľne platenú prácu.

BOREKOVÁ (2002) uvádza, že cieľom každého štátu je dosiahnuť plnú zamestnanosť cestou minimalizovania nezamestnanosti. Štát svojimi zákonmi, nariadeniami, účasťou a garanciou sa podieľa na celkovej sociálnej politike a sú vymedzené oblasti, v ktorých štát uplatňuje priame zásahy. Štátna politika je realizovaná aj v oblasti práce, miezd a zamestnanosti. Cieľom politiky zamestnanosti je:

- ❖ zabezpečovať prácu pre všetkých, ktorí chcú a môžu pracovať,
- ❖ umožňovať slobodu voľby povolania a získanie kvalifikácie pre toto povolanie, vytvárať a udržiavať rovnováhu medzi ponukou a dopytom na trhu práce,
- ❖ minimalizovať nezamestnanosť,
- ❖ zabezpečovať podporu občanov, ktorí sa stali nie vlastnou vinou nezamestnanými,
- ❖ zabezpečovať prípravu na povolanie a rekvalifikáciu,
- ❖ vytvárať podmienky na vznik nových pracovných príležitostí,
- ❖ vytvárať podmienky na udržanie zamestnanosti a predchádzať hromadnému prepúšťaniu,
- ❖ podporovať profesijnú i územnú mobilitu,
- ❖ zabezpečovať bezplatné sprostredkovanie práce a poradenstvo,
- ❖ podporovať inovácie a zvyšovať efektívnosť.

1.1.1 Formy nezamestnanosti

MARTINCOVÁ M. (2002) hovorí o nasledovných formách nezamestnanosti:

- **Frikčná nezamestnanosť** vzniká ako dôsledok pohybu ľudí medzi regiónmi, pracovnými miestami alebo rôznymi etapami životného cyklu. Dokonca aj v ekonomike s plnou zamestnanosťou existuje určitý pohyb ľudí, ktorí hľadajú pracovné miesto po skončení školy, alebo presťahovaní sa do iného mesta. Frikčne nezamestnaní pracovníci často menia miesta, alebo hľadajú lepšie miesta, sú často označovaní ako „dobrovoľne nezamestnaní“.

- **Štruktúrna nezamestnanosť** vzniká vtedy, keď existuje nesúlad medzi ponukou pracovníkov a dopytom po nich. Takýto nesúlad môže vzniknúť preto, že dopyt po určitom druhu práce rastie, kým dopyt po inom druhu práce klesá a ponuka sa neprispôsobí dostatočne rýchlo. Keby sa mzdy plynulo prispôbovali meniacej sa ponuke a dopytu, táto nerovnováha na trhu práce by sa stratila, pretože mzdy v oblastiach s prebytkom pracovníkov by klesli a v oblastiach s nedostatkom pracovníkov vzrástli. Mzdy však nereagujú dostatočne rýchlo na ekonomické šoky, pričom trvá roky, kým sa prispôbia nedostatkom alebo prebytkom.
- **Cyklická nezamestnanosť** sa vyskytuje vtedy, keď celkový dopyt po pracovníkoch je nízky. Keď celkové výdavky a output klesajú, rastie nezamestnanosť v celej ekonomike.

O **sezónnej nezamestnanosti** hovoríme vtedy, ak je cyklická nezamestnanosť pravidelná a spojená s prírodným cyklom. Sezónnou nezamestnanosťou môžu byť tiež postihnuté služby. Charakteristická je pre poľnohospodárske oblasti.

Existuje aj tzv. **skrytá nezamestnanosť**. Skrytá nezamestnanosť je formou nezamestnanosti, kedy si nezamestnaná osoba nehľadá prácu a ani sa ako nezamestnaná neregistruje. Ide o osoby, ktoré rezignovali pri hľadaní práce, alebo si prácu vyhľadávajú pomocou neformálnych sietí alebo priamo u zamestnávateľov bez registrácie na úrade práce.

O skrytej nezamestnanosti sa tiež hovorí v prípade osôb s nízkou kvalifikáciou alebo vysokým vekom, ktorí z tohto dôvodu zostávajú neumiestnení a sú odsúvaní mimo trh práce.

1.1.2 Príčiny a dôsledky nezamestnanosti

KADEŘÁBKOVÁ (2003) definuje príčiny straty práce. Strata práce sa často objavuje pri zmene okolností. Negatívny šok na produkčnú funkciu firmy môže viesť napríklad k zníženiu očakávaného marginálneho produktu pracovníka, teda k jeho prepusteniu. Podobný efekt môže vyvolať zníženie relatívneho dopytu po produkte firmy. Ak nemá počítačové prispôbenie príliš veľké, potom aj malá zmena podmienok stačí k tomu, by sa spolupráca stala vzájomne nežiaducou. Príčinou straty môže byť aj to, keď sa vie, že pracovné miesto bude existovať len dočasne. To sa netýka len sezónnych pracovníkov. Na druhej strane sa menia okolnosti u pracovníkov, také ako rodinný stav, nástup do školy, sťahovanie, odchod do penzie a podobne. Niektoré

z týchto zmien sú prekvapivé, niektoré sú predvídateľné. Zmeny týchto činiteľov môžu viesť k tomu, že človek preruší zamestnanie.

SHILLER (2004) vidí príčiny nezamestnanosti v dĺžke doby, počas ktorej bol človek nezamestnaným. Človeku, ktorý práve vstúpil na trh práce, možno bude trvať dlhšie, kým sa zorientuje v pracovných ponukách a naviaže nové pracovné kontakty.

ARENDÁŠ (2007) uvádza dôsledky nezamestnanosti, ktoré je možné rozdeliť do dvoch oblastí a to na dôsledky ekonomické a sociálne. Ekonomické dôsledky sú predstavované stratou produkcie v podobe rozdielu medzi skutočným a potenciálnym produktom. Kvantifikáciu tohto rozdielu vyjadruje tzv. Okunov zákon. Okunov zákon hovorí, že každému dvojpercentnému poklesu skutočného GDP oproti potenciálnemu GDP zodpovedá rast miery nezamestnanosti o jedno percentný bod. Jeden z najväznejších sociálnych problémov v súčasnosti nielen na Slovensku, ale na celom svete, je dlhodobá nezamestnanosť, ktorej venuje neustálu pozornosť Medzinárodná organizácia práce (ILO). Dlhodobá nezamestnanosť existuje takmer vo všetkých krajinách, vrátane krajín a regiónov s nízkou mierou nezamestnanosti. Najviac postihuje:

- nepružnú, dlhodobo nezamestnanú pracovnú silu,
- osoby s nízkymi príjmami, nekvalifikovanú pracovnú silu a najmä ženy s nízkym mzdovým ohodnotením
- osoby s kumulovanými osobnými a sociálnymi handicapmi,
- príslušníkov etnických skupín a imigrantov,
- obyvateľov vidieckych oblastí,
- zdravotne postihnutých jedincov,
- mladistvých, najmä problémových jedincov, čerstvých absolventov škôl,
- starších, ktorí majú väčšie ťažkosti znovu sa zapojiť do nového zamestnania,
- podľa pohlavia majú muži tendenciu mať vyšší podiel na dlhodobej nezamestnanosti ako ženy, je to typické najmä pre zámorské krajiny (Ameriku a Austráliu), v európskych krajinách je tento pomer vyrovnaný.

Podľa **SAMUELSONA A NORDHAUSA** (2000) je vysoká nezamestnanosť ekonomický a sociálny problém. Ekonomický problém je preto, lebo predstavuje stratu cenných zdrojov. Keď sa zvyšuje miera nezamestnanosti, ekonomika vlastne stráca statky a služby, ktoré by mohli vyrobiť nezamestnaní robotníci. Nezamestnanosť je najväčší sociálny problém, pretože spôsobuje veľké útrapy, keď nezamestnaní zápasia s poklesom dôchodkov. Hoci sú ekonomické náklady nezamestnanosti nepochybne vysoké, peňažné vyjadrenie nemôže adekvátne postihnúť ľudské a psychologické straty,

ktoré so sebou prinášajú obdobia trvalej nedobrovoľnej nezamestnanosti. Psychologické štúdie ukazujú, že strata zamestnania je spravidla traumatizujúcou udalosťou podobne ako úmrtie blízkeho priateľa alebo neúspech v škole.

Nezamestnanosť nie je považovaná za vážny ekonomický, ale ani sociálny problém, pokiaľ sa nestane masovou. Samotná existencia nezamestnanosti je vlastne prirodzeným fenoménom a atribútom slobodnej spoločnosti založenej na trhovom mechanizme a demokracii. Jej existencia vyplýva z potreby pohybu pracovníkov a zo slobodného rozhodnutia osôb o tom, či budú závislé od príjmov zo zamestnania alebo od iných príjmov nepochádzajúcich z trhu práce (**MAREŠ , 2002**).

Príčiny nezamestnanosti spočívajú v neschopnosti pracovnej sily prispôbiť sa rýchlo sa meniacim priemyselným a geografickým štruktúram zamestnanosti. Empiricky je dokázané, že nezamestnanosť je vyššia u niektorých skupín. Mnohí pracovníci nemajú dostatočnú kvalifikáciu, vzdelanie, informácie alebo schopnosť pohybu, aby zodpovedali rastúcim nárokom na prácu. Pokiaľ sa však nezamestnanosť stáva masovou a keď sa doba trvania jednotlivých prípadov nezamestnanosti predlžuje, dostáva sa do centra celej spoločnosti. Vysoká miera nezamestnanosti pre spoločnosť znamená vynakladanie vysokých finančných prostriedkov, a z toho dôvodu je potrebné, aby spoločnosť sledovala rozsah a dynamiku nezamestnanosti. (**KOVÁČOVÁ ET AL., 1995**)

Ekonomické dôsledky nezamestnanosti

Ako uvádza **WINKLER A WILDMANOVÁ** (1999), ekonomické dôsledky vyplývajú z dôvodu, že ekonomika nevyrába toľko produkcie, koľko je schopná vyrábať. Dochádza k mrhaniu spoločenskej práce. Úroveň HDP je pod hodnotou potenciálneho HDP. Ekonomicky možno straty vyčíslieť, ako rozdiel medzi skutočným HDP a potenciálnym HDP.

Sociálne dôsledky nezamestnanosti

RIEVAJOVÁ, E. (2000) uvádza, že práve nezamestnanosť, ktorá sa začala prejavovať až po roku 1989 je najzávažnejší sociálny problém. Nie je však problémom transformujúcich sa ekonomík, ale je to celosvetový problém, ktorý nie je možné riešiť bez určitých zásahov štátu. V hospodársky vyspelých krajinách skončila povojnová éra plnej zamestnanosti v polovici 70-tych rokov a nezamestnanosť sa od toho času zvyšuje.

Znepokojivý je najmä rast dlhodobej nezamestnanosti. Prognózy ďalšieho vývoja nezamestnanosti, najmä pokiaľ ide o trendy globalizácie svetovej ekonomiky a stále širšieho využívania vyspelých technológií, nesľubuje podstatné zlepšenie.

WINKLER A WILDMANOVÁ (1999) uvádzajú, že nezamestnanosť má dopad na sociálnu situáciu, chovanie a postoje nezamestnaných osôb a aj na spoločenský život. Rozmanitosť sociálnych dôsledkov je daná ich rozsahom a závažnosťou, pretože nezamestnanosť sama o sebe má rôznorodý charakter a nepochybne aj jednotlivci rôznym spôsobom pociťujú a prežívajú jej dopady. Za nezamestnanosťou sa niekedy skrývajú ľudské tragédie, inokedy je sprevádzaná menšími alebo väčšími zápornými dopadmi. Tieto dopady sa prejavujú v rôznych oblastiach osobného aj spoločenského života. Sociálne dôsledky sú medzi sebou úzko prepojené.

ALEXY, BOROŠ, SIVÁK (2004) medzi menšie, či väčšie negatívne dôsledky nezamestnanosti uvádzajú:

- Vplyv na rodinu a životnú úroveň - nezamestnanosť spôsobuje pokles životnej úrovne a ďalšie ťažkosti pre nezamestnaného a jeho rodinu tým, že prináša podstatné zníženie príjmov.
- Vplyv na fyzickú a psychickú dispozíciu – pre veľa ľudí je nezamestnanosť traumatizujúca. Je spájaná s určitými osobnými dispozíciami. Vedie k strate sebadôvery, spôsobuje pocity neužitočnosti, neschopnosti. Stres, ktorý z nezamestnanosti vyplýva, v niektorých prípadoch spôsobuje i následky na zdraví jednotlivcov.
- Vplyv na rozmer a vnímanie času – čas pre nezamestnaného prestáva byť dôležitý, stráca svoj obsah, pretože nie je naplnený spoločensky potrebnými aktivitami. Je vytváraná nežiaduca časová štruktúra dňa, ktorá je naplnená pasívnymi a neúčelnými aktivitami. Narušená štruktúra dňa je nebezpečná najmä pre mladistvých a smeruje k deformácií vzťahu k užitočnej práci.

Regióny s veľmi nepriaznivou situáciou predstavujú tzv. regióny chudoby. Veľkým problémom týchto „postihnutých okresov“ je nízka kvalita sociálnych a infraštrukturálnych potenciálov, dopravná nedostupnosť, nepriaznivá poloha, pričom polohová marginalita spočíva aj v tom, že sú to buď prihraničné regióny, alebo sa vyznačujú periférnou pozíciou voči metropolitným centram. Periférna poloha vplýva aj na nízku mobilitu pracovných síl (a to najmä v dôsledku zlej, časovo náročnej a relatívne drahej dopravnej dostupnosti), čo predovšetkým skupinám ohrozeným kumulovanou marginalizáciou sťažuje dochádzku za prácou, za vzdelaním i za kultúrou.

Nedostatok pracovných príležitostí v mieste bydliska a nízka mobilita obyvateľstva za prácou sa odzrkadľuje v jeho nedostatočnej príjmovej situácii a nízkej kúpyschopnosti. (FALŤAN, PAŠIAK, 2004).

ÁRENDÁŠ, M. (2005) upozorňuje, že dlhodobá nezamestnanosť je veľkým problémom. Najviac postihuje predovšetkým nepružnú, dlhodobo nezamestnanú pracovnú silu, osoby s nízkymi príjmami, nekvalifikovanú pracovnú silu, osoby so sociálnymi handicapmi, príslušníkov etnických skupín a imigrantov, obyvateľov vidieckych oblastí, zdravotne postihnutých jedincov, mladistvých najmä problémových jedincov, čerstvých absolventov škôl a aj starších nezamestnaných.

Zvláštny význam má nezamestnanosť mládeže, ktorá vychádza zo škôl či učilíšť. Pokiaľ mladí ľudia včas nezískajú potrebné pracovné návyky a prípravu, bude to viesť k postupnej degradácii kvality práce ako výrobného faktora. Čím neskôr si mladí ľudia na pracovné návyky a disciplínu zvykajú, tým sú menej adaptabilní a ako ukazujú štatistické prieskumy v západných zemiach, tým horšie sa zamestnávajú. (SOJKA, KONEČNÝ, 2004)

Psychické dôsledky nezamestnanosti

VÁGNEROVÁ (1999) považuje nezamestnanosť a duševné zdravie človeka za obojstranný vzťah. Strata zamestnania narušuje psychickú pohodu, niekedy dokonca zhoršuje i duševné zdravie a platí to aj opačne, ak sa objavujú u človeka psychické problémy, môžu byť vo vzťahu k zamestnaniu rizikovým faktorom, pretože duševne chorý človek stráca zamestnanie ľahšie.

Ako uvádza ÁRENDÁŠ (2007) vo svojej knihe, dlhodobá nezamestnanosť sa vyskytuje takmer vo všetkých krajinách, aj v tých, kde je nízka miera nezamestnanosti. Dlhodobá nezamestnanosť je pre spoločnosť nepriaznivá. Prejavuje sa to vo vyšších požiadavkách na podpory a aj v tom, že znovu zaradenie dlhodobo nezamestnaného do zamestnania, si vyžaduje omnoho vyššie náklady, ako sprostredkovanie práce krátkodobo nezamestnaným osobám.

1.2 Dlhodobá nezamestnanosť

Dlhodobá nezamestnanosť je veľkou záťažou pre ekonomiku štátu najmä z toho dôvodu, že štát pod vplyvom dlhodobej nezamestnanosti prichádza o nemalé finančné prostriedky napríklad v podobe dávok. Výrazne prispieva k vzniku a prehĺbovaniu chudoby, narušuje rodinný život a spôsobuje vážne sociálne a ekonomické problémy.

Chudoba je pojem veľmi úzko prepojený na dlhodobú nezamestnanosť. Dlhodobo nezamestnaným hrozí fenomén nezamestnateľnosti, teda odkázanosti na sociálne dávky. Ľudia strácajú pracovné návyky, kvalifikáciu, motiváciu a chuť pracovať. V domácnostiach s plnou nezamestnanosťou hrozí nedostatok kontaktov s okolím všetkým členom rodiny (MAREŠ, 1994).

MATOUŠEK (2003) hovorí o dlhodobej nezamestnanosti ako o veľkej ekonomickej záťaži, nezamestnanému sú vyplácané dávky, štát za nich platí poistenie a štátny rozpočet prichádza o jeho dane z príjmu. Veľmi výrazne sa podieľa na vzniku chudoby. Vážnym ekonomickým problémom je nezamestnanosť presahujúca 6-10%. Nezamestnaní strácajú rýchlo profesionálne vedomosti, ako aj návyk chodiť do práce. Rýchlosť týchto strát závisí od toho, ako dlho chodil do práce predtým. Často tieto schopnosti, zručnosti a návyky ani získať nemôže, pretože sa stal nezamestnaným hneď po skončení vzdelania, resp. po odpadnutí zo vzdelávacej dráhy.

Ako uvádza WILSON (2002), pracovné vzťahy sú zdrojom identity človeka a zamestnanie je prostriedkom spoločenského vzostupu. Nezamestnanosť nie je len stratou doterajšieho statusu, ale aj stratou statusov budúcich. Ciele, status, sociálne kontakty, štruktúra nášho života, jednotlivých dní sú primárne odvodzované z nášho zamestnania.

VÁGNEROVÁ (2002) hovorí, že nezamestnanosť narušuje zabehnuté stereotypy rodinného života. Rušivým vplyvom na rodinu môže byť napr. stála prítomnosť nezamestnaného doma. Nezamestnanosť mužov, spôsobuje vytváranie tlaku v rodinách na to, aby sa viac podieľali na domácich prácach. Nie všetci muži sú ochotní takéto niečo podstúpiť. Rodina však môže byť pre svojho nezamestnaného člena veľkou oporou a zdrojom istoty.

MAREŠ, P. (2002) tvrdí, že znižovanie dlhodobej nezamestnanosti sa stal hlavným cieľom politiky zamestnanosti vyspelých priemyselných krajín. Za hlavné nástroje boja proti dlhodobej nezamestnanosti sú považované hlavne:

- Zvyšovanie kvalifikácie, výcvik k doplneniu kvalifikácie a rekvalifikácie dlhodobo nezamestnaných,
- Poskytovanie informácií dlhodobo nezamestnaným o situácií na trhu pracovných síl a o tých vlastnostiach, ktorých rozvíjanie môže zlepšiť ich orientáciu na trhu práce a tým ich konkurenčnú schopnosť na tomto trhu,
- Podpory firmám vytvárajúcim pracovné miesta pre dlhodobo nezamestnaných, od špeciálnych programov tvorby pracovných miest, cez subvencovanie niektorých novovytváraných pracovných príležitostí až k podpore štartov malého podnikania,
- Finančné príspevky a rady pre toho, kto sa rozhodne sám podnikat',
- Preventívne zvyšovanie kvality výučby a výcviku mládeže a rekvalifikácia,
- Rôzne aktivity zamerané na najrizikovejšie kategórie osôb, čo sa týka ich problémov na trhu práce,
- Zlepšovanie schopnosti dlhodobo nezamestnaných nájsť si prácu,
- Tvorba miest s nižším počtom pracovných hodín,

Popri týchto aktivitách, ktoré sú zamerané na úpravu postavenia dlhodobo nezamestnaných na trhu práce a ku kompenzácií ich handicapov pri hľadaní práce, existujú programy, snažiace sa zlepšiť postavenie týchto osôb počas ich nezamestnanosti. Sú tu rôzne formy výchovy a vzdelávania, ktoré slúžia k tomu, aby dlhodobo nezamestnaní neprepadli pod existenčné minimum a aby sa zabránilo ich odcudzeniu do spôsobu života, hodnôt a aktivít hlavného prúdu spoločnosti.

RIEVAJOVÁ, E. uvádza, že v prípade, ak každý druhý nezamestnaný na Slovensku je dlhodobo nezamestnaný viac ako 2 roky, je to alarmujúce. Zlepšenia, ktoré sa u nás v nezamestnanosti dosiahli mali vždy čisto štatistický charakter na pozadí administratívnych zásahov a opatrení. Problémom je, že sa neriešila principiálne ani ekonomická, ani sociálno-psychologická podstata dlhodobej nezamestnanosti. Je známe, že náklady na navrátenie dlhodobo nezamestnaného do pracovného procesu sú oveľa vyššie ako náklady spojené s predchádzaním dlhodobej nezamestnanosti. Ak na svoje funkcie nestačí štát, mal by vytvoriť podmienky neštátnym organizáciám na to, aby mohli pomáhať.

1.2.1 Sociálna opora u dlhodobo nezamestnaných

MAREŠ (1996) definuje ako uspokojovanie základných sociálnych potrieb pomocou sociálnej interakcie, ktorá je vnímaná ako veľmi pozitívny prvok sociálnych vzťahov.

MARDI J. HOROWITZ (2003) uvádza niekoľko princípov sociálnej opory. Hovorí, že sociálna opora je extrémne cenná, pretože poskytuje príležitosť na komunikáciu. Sociálna opora môže pomôcť nezamestnanému pri znovuzískavaní pocitu vlastnej kompetencie a pri zvyšovaní sebavedomia. Ak je niekto poverený úlohou, pri ktorej môže pomáhať iným, môžeme u neho podporiť pocit vlastnej hodnoty, kompetencie a sebaúcty. Hodnota je taká činnosť, ktorá znovu nastoľuje pocit súnaľezitosti s inými ľuďmi a podporuje pozitívne duševné stavy.

POTÚČEK, M (1995) uvádza, že základnou funkciou sociálneho zabezpečenia je poskytnúť jedincovi alebo rodine ochranu a podporu v životných situáciách, ktoré si to vyžadujú. Sociálne zabezpečenie je zložené z troch častí, a to zo sociálneho poistenia, sociálnej podpory a sociálnej pomoci. Sociálne poistenie má za úlohu zabezpečiť jedinca a jeho rodinných príslušníkov finančne a to hlavne pri životných situáciách, ktoré nemožno predvídať (choroba, invalidita, smrť žiteľa). Štátna sociálna podpora má za úlohu ošetriť situáciu, na ktorú nie je možné sa vopred pripraviť (materstvo, invalidita závislého člena rodiny, rodinná kríza alebo partnerské krízy). Sociálna podpora je orientovaná na podporu jedincov a rodiny, ktoré sa nachádzajú v špecifických životných situáciách. Sociálna pomoc sa uplatňuje v situáciách, kedy ostatné zdroje, ktoré by mohli pomôcť jedincovi či rodine prekonať ohrozujúcu životnú situáciu nie sú k dispozícii a jedinec alebo rodina nie je schopná svojimi vlastnými silami túto situáciu zvládnuť. Sociálna pomoc má formu peňažných dávok alebo služieb.

1.3 Trh práce a politika zamestnanosti

Trh práce je tvorený dopytom a ponukou pracovných síl. Prácu môžeme chápať ako ľudskú činnosť, ktorej hlavným cieľom je získavanie statkov, služieb. Trh práce by mal zabezpečiť ekonomiku potrebnými pracovnými silami. Zabezpečuje rovnováhu medzi disponibilnými zdrojmi a potrebami pracovných síl.

Trhová ekonomika je typická tým, že v nej súbežne fungujú nielen trhy tovarov a služieb, ale i trhy výrobných faktorov, teda aj trh práce. Na trhu práce sa kupuje

a predáva práca. Práca je funkciou pracovnej sily a je úzko zviazaná s osobnosťou človeka, z čoho vyplýva, že trh práce je v značnej miere špecifickým trhom. Prácu môžeme definovať ako cieľavedomú ľudskú činnosť, ktorá je zameraná na získanie statkov a služieb. (ÁRENDÁŠ, 2007)

BIELIK, P. A KOL. (2001) uvádzajú, že jadrom trhu práce je dopyt a ponuka pracovných síl. Špecifickosťou trhu práce je, že okrem ekonomických súvislostí obsahuje dôležité sociálne súvislosti trhu. Vztahuje sa na všetkých ľudí, ktorí môžu byť k dispozícii pre zamestnanie.

Prostredníctvom trhu práce je realizovaná rovnováha medzi disponibilnými zdrojmi – ponukou a potrebami pracovných síl – dopytom. Nerovnováha na trhu práce spôsobuje nezamestnanosť, prípadne prezamestnanosť. (VINCÚR, 2007.)

BUCHTOVÁ, B. (2002) uvádza, že uplatnenie človeka na trhu práce je ovplyvnené rôznymi charakteristikami, napr. vzdelanie, zdravotný stav, pohlavie, vek, atď. Uvedené charakteristiky rozdeľujú ľudí do skupín s väčším rizikom straty zamestnania a predurčujú ich na dlhodobú nezamestnanosť. Ich príslušníci nachádzajú uplatnenie skôr na sekundárnom trhu práce a na menej platených miestach. Z tohto vyplýva, že nezamestnanosť viac ohrozuje určité skupiny populácie.

Základné odlišnosti, ktorými sa podľa **LUKÁČIKA, J.** (1997) trh práce líši od ostatných segmentov sú:

- nepružné mzdové tarify, ktoré sa odhadujú v určitých časových intervaloch,
- heterogénna štruktúra práce, ktorá sťažuje substitúciu práce inou prácou (obrábач kovov nenahradí biológa, architekt lekára),
- skúseného, kvalitného pracovníka podnikateľ nenahradí novým pracovníkom ochotným pracovať za nižšiu mzdu,
- činnosť odborov, ktoré v tripartitných rokovaniach dohadujú podmienky, za ktorých sa uzatvárajú dohody o práci.

RIEVAJOVÁ, (2006) uvádza, že trh práce je trhom špecifickým, je inštitúciou, od ktorej sa očakáva, že zabezpečí ekonomiku potrebnými pracovnými silami v požadovanej štruktúre a zabezpečí zaistenie pracovných síl prostriedkami, pracovnými príjmami v miere, ktorá zodpovedá ich podielu na produkcii.

DUBECOVÁ, I. (1999) uvádza, že politika trhu práce sa realizuje v dvoch podobách:

1. pasívna politika trhu práce, ktorej súčasťou je podpora v nezamestnanosti a odvody do zdravotnej a sociálnej poisťovne za určitú časť nezamestnaných,

2. aktívna politika trhu práce sa zameriava hlavne na podporu zaradenia nezamestnaného do zamestnania, ktoré je preňho vhodné. Nástroje aktívnej politiky sú rekvalifikácia, podpora udržania pracovných miest, podpora vytvárania nových pracovných miest, podpora pri zamestnávaní osobitných skupín občanov. Aktívna politika je na Slovensku realizovaná Národným úradom práce. Tlak na čerpanie zdrojov pasívnej politiky trhu práce vytvára rýchle rastúca nezamestnanosť a tým sú obmedzené nástroje aktívnej politiky trhu práce.

Podľa **VINCÚRA ET AL. (2007)** je politika zamestnanosti neoddeliteľnou súčasťou hospodárskej politiky štátu a využíva sústavu makroekonomických regulátorov na dosiahnutie rovnováhy medzi dopytom a ponukou po práci. Hlavnou prioritou hospodárskej politiky je zastaviť rast nezamestnanosti a vytvoriť nové pracovné miesta. Politika zamestnanosti je chápaná v dvoch rovinách:

1. **makroekonomická** – je zameraná hlavne na odstránenie príčin nadmernej nezamestnanosti, plošne pôsobí na strane dopytu po práci a celkový systém zamerania hospodárskej politiky štátu determinuje jej programy
2. **regionálna** – je zameraná na riešenie dôsledkov existujúcej nerovnováhy na trhu práce, nezamestnanosť a jej opatrenia sa zmeriavajú na riešenie konkrétnych situácií, zohľadňuje regionálne aspekty.

Zákon NR SR č. 5/2004 Z.z. o službách a zamestnanosti klasifikuje ciele politiky zamestnanosti nasledovne:

- ❖ zabezpečenie práce pre všetkých, ktorí môžu a chcú pracovať a hľadajú zamestnanie,
- ❖ umožňovanie slobodnej voľby zamestnania a získanie kvalifikácie pre vhodné zamestnanie,
- ❖ vytváranie a udržiavanie rovnováhy medzi dopytom a ponukou na trhu práce,
- ❖ minimalizovanie rozsahu nezamestnanosti,
- ❖ zabezpečenie podpory v nezamestnanosti,
- ❖ podpora nových pracovných príležitostí,
- ❖ vytváranie podmienok na udržanie zamestnanosti a predchádzanie hromadnému prepúšťaniu,
- ❖ zabezpečiť každému bezplatné poradenstvo.

1.4 Región a nezamestnanosť

Ako uvádza **BELAJOVÁ – FÁZIKOVÁ** (2005) z pohľadu regionálnej politiky je región priestorovým podsystemom krajiny, ktorý charakterizuje určitá priestorová štruktúra a priestorová úroveň ekonomického a sociálneho rozvoja. Je teda nielen priestorovou, ale aj ekonomickou a sociálnou jednotkou. Región je priestorovou jednotkou, ktorá môže byť formálne (administratívne) alebo neformálne vymedzená na základe konkrétneho účelu, pričom veľkosť priestoru definovaného ako región môže byť rôzna.

MAIER A TODTLING, (1998) definujú región ako časť jedného štátu alebo národného hospodárstva, ktorá nie je oddelená od ostatných oblastí formálnymi hranicami a je zvyčajne s nimi spojená ekonomickými bariérami. Región nie je jediný bod v priestore, teda miesto či určitá lokalita, ale zoskupenie priestorových bodov, ktoré sa spájajú podľa určitých obsahových kritérií. Autori teda vymedzujú región ako variabilnú koncepciu, ktorá sa musí prispôbiť a definovať v súlade so stanovenými požiadavkami.

1.4.1 Typológia regiónov

TVRDOŇ (1995) hovorí, že základné členenie regiónov je na regióny rozvinuté a problémové. Ďalej hovorí o klasifikácii regiónov z hľadiska národohospodárskeho významu. Sem zaraďuje regióny kľúčové, nachádzajúce sa v pokročilom stupni rozvoja, perspektívne sa rozvíjajúce regióny, upadajúce, rozvojové a mimoriadne problémové regióny.

Ekonomický región je taký región, ktorý nadobúda kvalitu sociálno – ekonomického podsystemu krajiny. Systémy sú hierarchicky najvyššou a obsahovo najbohatšou formou priestorovej štrukturalizácie spoločenského a hospodárskeho života. (**IVANIČKOVÁ, 1998**)

Podľa **SAMSONA** (2001) možno deliť regióny na urbanistické, sociálne a ekonomické. Hovorí, že ekonomický región je ohraničené územie, ktoré je vnútorne prepojené sociálnymi, urbanistickými a ekonomickými väzbami.

Charta európskeho regionálneho plánovania (CHERP) delí regióny na vidiecke, mestské, pohraničné, horské, zaostávajúce, štrukturálne slabé, pobrežné oblasti a ostrovy (**BELAJOVÁ – FÁZIKOVÁ, 2005**)

1.4.2 Regionálny rozvoj

Podľa zvolených kritérií je možné teórie regionálneho rozvoja klasifikovať rôznymi spôsobmi. Používa sa najmä základné rozdelenie do dvoch veľkých skupín, a to na konvergenčné teórie a divergenčné teórie. Konvergenčné teórie rátajú s uplatňovaním sa v dlhodobých časových horizontoch a divergenčné teórie pracujú s krátkodobým resp. strednodobým intervalom. Ďalšie členenie teórií regionálneho rozvoja je na induktívne a deduktívne a teórie zdôrazňujúce stranu dopytu resp. stranu ponuky (**BLAŽEK – UHLÍŘ 2002**).

Všeobecne možno rozlíšiť dva základné prístupy k regionálnemu rozvoju. Prvý prístup je založený na neoklasickom alebo neokonzervatívnom teoretickom základe. Zdôrazňuje prirodzené, vyrovnávajúce tendencie pri rozvoji regiónu z dlhodobého hľadiska. Rozdiely medzi regiónmi sa tu chápu ako prirodzené, dané odlišnými podmienkami a regionálnymi osobitosťami rôzneho pôvodu. Do popredia sú vyzdvihované skôr pozitíva, ktoré prinášajú rozdiely medzi regiónmi, najmä prostredníctvom možností špecializácie, decentralizácie a väčšej plurality názorov a prístupov k riešeniu problémov v regiónoch. Regionálne disparity tiež stimulujú a podporujú sociálnu a geografickú mobilitu obyvateľstva (**BLAŽEK 1996**).

Druhý prístup vychádza z keynesiánskych a (post- alebo tiež neo-) marxistických teórií. V tomto prístupe sa považuje za príčinu regionálnych nerovností živelný charakter kapitalizmu, zdôrazňujúc ním vyvolanú sociálnu nespravodlivosť a súvisiacu sociálnu nestabilitu, ktorá je koncentrovaná v problémových regiónoch. Zástancovia tohto smeru hovoria, že bez zásahu štátu by sa presadzovali tendencie, ktoré by spôsobovali zväčšovanie (prehlbovanie) rozdielov, ktoré by existovali následne dlhodobo alebo trvalo. Na základe tohto prístupu sa vyvinula a dodnes existuje regionálna politika EÚ vo forme redistribučnej stratégie (**BLAŽEK 1996**).

Hybrid medzi týmito dvoma prístupmi predstavuje hospodárska politika vlády SR zhmotnená v jej dvoch kľúčových cieľoch:

- na jednej strane zabezpečiť reálnu konvergenciu SR k úrovni EÚ, teda prispieť k maximalizácii hospodárskeho rastu,
- a na strane druhej zabezpečiť rovnomerný rozvoj celého územia SR, čiže dopomôcť k minimalizácii regionálnych rozdielov.

Za lepšiu cestu možno považovať jednoznačne tú, ktorá vedie k maximalizácii udržateľného rastu ekonomiky krajiny v dlhodobom horizonte, pretože tak prirodzene rastie životná úroveň i v menej rozvinutých regiónoch rýchlejšie (**SLOBODA 2005**).

1.4.3 Nezamestnanosť ako príčina regionálnej nerovnováhy

BELAJOVÁ – FÁZIKOVÁ (2005) uvádza, že regionálnu nerovnováhu v krajine spôsobuje viacero faktorov, ktoré je možné rozčleniť do dvoch skupín:

- primárne faktory – nízka mobilita pracovnej sily, nízka mobilita kapitálu, geografické faktory, inštitucionálne faktory, ekonomická štruktúra, politické rozhodnutia, psychologické faktory,
- sekundárne faktory – demografická situácia, rigidita nákladov a cien, externé ekonomické efekty, sťahujúci a rozširujúci efekt.

Indikátory regionálneho rozvoja a disparít

SLOBODA (2006) uvádza, že regionálne rozdiely je možné sledovať pomocou ukazovateľov. Nimi sa hodnotí aká je úroveň rozvoja regiónu a tiež rozdiely medzi územnými celkami hierarchickej úrovne. Za najčastejšie používané indikátory na Slovensku môžeme považovať:

- a) výšku hrubého domáceho produktu,
- b) mieru nezamestnanosti resp. mieru zamestnanosti,
- c) výšku priemerných miezd.

Medzi vhodné, avšak menej často používané indikátory môžeme považovať:

- a) mieru ekonomickej aktivity podľa výšky výnosu daní,
- b) daňové príjmy miestnych rozpočtov na obyvateľa.

Základné územné jednotky, ktorými sa sledujú regionálne rozdiely v súvislosti s realizáciou regionálnej politiky na Slovensku, sú kraje. Autor delí indikátory na dve skupiny:

- ekonomické – vzťah regionálneho HDP k celoštátnemu HDP a priemerná hrubá mesačná mzda zamestnancov,
- sociálne – nové pracovné miesta, zamestnanosť a nezamestnanosť.

Podľa **BELAJOVEJ – FÁZIKOVEJ** (2005) sa súčasné regionálne disparity prejavujú najmä v:

- podiele regiónov na tvorbe HDP,
- miere nezamestnanosti,
- úrovni vzostupu zahraničného kapitálu do jednotlivých regiónov,
- úrovni dôchodkov obyvateľstva,
- dynamike vzniku a rozvoja malých a stredných podnikov,
- vznik nových firiem v regiónoch,
- vytváranie nových pracovných miest,
- úrovni vybavenia regiónov infraštruktúrou.

Najčastejšie využívané ukazovatele, ktoré charakterizujú ekonomický rozvoj regiónu:

- regionálny hrubý domáci produkt,
- priemerná mzda v regióne,
- miera nezamestnanosti,
- úroveň infraštruktúry.

2 Cieľ práce

Cieľom predkladanej diplomovej práce je hlavne poukázať na významný problém každej trhovej ekonomiky, ktorou je nezamestnanosť. Poukázať na to, ako sa vyvíjala, aký je jej stav v súčasnosti a ako vyzerá jej prognóza do budúcnosti. Hlavným cieľom bolo venovať pozornosť nezamestnaným v okrese Šaľa, žijúcim prevažne na vidieku.

Sledovali sme ekonomické a sociálne dôsledky, ktoré so sebou tento závažný makroekonomický problém prináša a aké sú jej dopady na spoločnosť a jednotlivca. V neposlednom rade sme sa zaoberali i vplyvom doznievajúcej hospodárskej krízy na nezamestnaných a ich rodiny v okrese Šaľa.

Čiastkovými cieľmi sú:

- sledovanie vývoja a príčin nezamestnanosti v SR v jednotlivých rokoch,
- predpoklad vývoja nezamestnanosti v SR na rok 2010,
- všeobecná charakteristika mesta Šaľa,
- charakteristika okresu Šaľa,
- veková štruktúra obyvateľstva v okrese Šaľa,
- sledovanie národnostnej štruktúry obyvateľstva,
- ekonomicky aktívne obyvateľstvo a disponibilný počet uchádzačov o zamestnanie v okrese,
- evidovaná miera nezamestnanosti v okrese Šaľa v jednotlivých rokoch,
- najväčší zamestnávatelia v sledovanom okrese
- riešenie nezamestnanosti.

V teoretickej časti diplomovej práce je venovaná pozornosť nasledovným okruhovým problémom:

- vymedzenie pojmu nezamestnanosť,
- popísanie jednotlivých foriem nezamestnanosti,
- sledovanie príčin a možných ekonomických, sociálnych a psychických dôsledkov nezamestnanosti,
- charakteristika dlhodobej nezamestnanosti a sociálna opora u dlhodobo nezamestnaných,

- pozornosť bola venovaná aj trhu práce a politike zamestnanosti,
- charakteristika regiónu a typológia regiónov,
- regionálny rozvoj,
- sledovanie nezamestnanosti ako príčiny regionálnej nerovnováhy.

3 Metodika práce a materiál

- Charakteristika objektu skúmania

Objektom skúmania boli nezamestnaní občania okresu Šaľa, ktorí pochádzajú prevažne z vidieckych oblastí. Okres zahŕňa nasledovné obce: Vlčany, Selice, Neded, Trnovec nad Váhom, Diakovce, Tešedíkovo, Žihárec, Kráľová nad Váhom, Dlhá nad Váhom, Močenok, Horná Kráľová a Hájske. K okresu patrí okrem uvedeného aj osada Hetmėň a Kilič. V diplomovej práci sme sa zamerali hlavne na sledovanie a zhodnotenie ekonomických a sociálnych dôsledkov nezamestnanosti, jej príčin a dopadov na okres Šaľa.

- Postupy a metódy

- Obstaranie a preštudovanie dostupnej odbornej literatúry, ktorá sa zoberá sledovanou problematikou
- Štúdium domácej a zahraničnej literatúry
- Zber podkladových údajov
- Syntéza získaných informácií
- Vypracovanie dotazníka
- Analýza a spracovanie získaných informácií
- Záver a návrhy možných opatrení na riešenie

- Získavanie údajov a zdroje ich získania

Použité údaje boli získané prostredníctvom nasledovných zdrojov:

- Úrad práce, sociálnych vecí a rodiny Šaľa
- Štatistický úrad Slovenskej republiky
- Knižnica Šaľa
- Platné právne predpisy
- Odborné časopisy
- Webové stránky
- Iné materiály a zdroje, ktoré súvisia s danou problematikou

Použité údaje sme získali syntézou, analýzou a interpretáciou dostupných zdrojov. Sociálny dopad bol analyzovaný na základe dotazníka. Dotazník bol predložený respondentom na Úrade práce, sociálnych vecí a rodiny v Šali a vyplnilo ho 100 respondentov. Nezamestnaní pochádzali prevažne z vidieckych oblastí okresu.

- Použité metódy hodnotenia a interpretácie výsledkov

Údaje boli spracované pomocou matematicko–štatistických postupov. Daná problematika si vyžadovala použiť najmä nasledovné metódy: analýza, syntéza, indukcia, dedukcia a komparácia. K vyhodnocovaniu výsledkov diplomovej práce bola použitá textová forma a pre zlepšenie prehľadnosti použitých informácií sme využili rôzne tabuľky a grafy.

4 Vlastná práca

4.1 Vývoj nezamestnanosti v SR

Nezamestnanosť je sociálnoekonomický jav spojený s trhom práce. Definíciu nezamestnanosti možno založiť na tom, že osoba, ktorá je schopná pracovať, je vyradená z možnosti pracovať a byť za odvedenú prácu odmenená. Nezamestnanosť je často označovaná ako prejav porúch na trhu práce a jej rozsah sa meria ukazovateľom miery nezamestnanosti. Ukazovateľ miery nezamestnanosti sa vypočíta ako pomer počtu nezamestnaných a ekonomicky aktívneho obyvateľstva. Medzinárodný úrad práce (ILO – International labour organisation) definuje tri podmienky nezamestnanosti:

- Osoba je schopná vykonávať prácu – zdravotným stavom, vekom, osobnou situáciou a pod.
- Osoba prejavuje záujem pracovať- táto podmienka zabezpečí elimináciu tých, ktorí a rozhodnú pre inú alternatívnu životnú stratégiu: zabezpečia ich iné príjmy (výnos, renta štipendium..)
- Aj keď osoba má snahu nájsť si zamestnanie, je v daný okamih bez práce. Snaha spočíva v pravidelnom navštevovaní úradu práce

Nezamestnanosť je mierou ekonomického zdravia národa. Nevyužitie potenciálu pracovnej sily je jeden z najvýznamnejších ekonomických dôsledkov nezamestnanosti. Každý nezamestnaný má určité vedomosti a schopnosti, ktoré sa musia využívať, inak neprinášajú žiaden úžitok. Spôsobuje to pokles HDP a zvýšenie nákladov spojených s nezamestnanosťou.

Zvyšujú sa priame náklady na nezamestnanosť a to napríklad:

- Vyplácanie príspevkov pre nezamestnaných,
- Náklady na prevádzku úradov práce, sociálnych vecí a rodiny

K nepriamym nákladom na nezamestnanosť môžeme zaradiť:

- Sociálne choroby (sprevádzajúce človeka vyradeného z pracovného procesu)
- Pokles celkovej duševnej zdatnosti, ktorý môže viesť k pocitu nepotrebnosti, nedostatočnej užitočnosti pre spoločnosť a k sociálnej izolácii

Nezamestnanosť v SR je charakteristická významným ekonomickým, sociálnym a politickým rozmerom. Okrem uvedených rozmerov sa vyznačuje i regionálnymi, sociálno-ekologickými, kultúrnymi a generačnými špecifikami. Neriešenie problému nezamestnanosti alebo niektorej z jej zložiek by znamenalo ohrozenie spoločenského vývoja. Nezamestnanosť, ktorú môžeme sledovať v dnešnej dobe, má svoje korene už pred rokom 1989. Je to spôsobené s oneskorenou a príliš dynamickou, z regionálneho hľadiska hlavne monoodvetvovou industrializáciou a urbanizáciou socialistického typu. Uvedené skutočnosti so sebou priniesli nevhodnú štruktúru hospodárstva, hlavne z regionálneho hľadiska.

Nezamestnanosť je veľmi vážnym problémom, ktorý nezasahuje len do rôznych oblastí života nezamestnaného jednotlivca, ale zasahuje vo veľkej miere aj do života jeho blízkych a v konečnom dôsledku ju pociťuje i spoločnosť ako celok. V minulosti bol pojem „byť zamestnaný“ pokladaný za prirodzenú súčasť každodenného života, niekedy až ako zlo, ktorému je nevyhnutné sa podriaďovať. Pocítanie dôsledkov nezamestnanosti donútilo ľudí prehodnotiť svoj rebríček hodnôt a uvažovanie. Zamestnanie sa vyšplhalo v rebríčku ľudských hodnôt na popredné priečky. Strata zamestnania sa stala každodennou záležitosťou, ktorej sa nevyhne nejedna rodina.. Niektorí sa ocitne medzi nezamestnanými z objektívnych dôvodov (napríklad nútené prepúšťanie), ale maximálne sa snaží byť medzi nezamestnanými čo najkratšie. Na druhej strane sú ľudia, ktorým vyhovuje byť bez práce a dostávať štátne dávky. Niektorí ľudia (napríklad matky s deťmi) sú „dobrovoľne nútení“ byť medzi nezamestnanými pomerne dlhú dobu. Je to spôsobené tým, že nedokážu zosúladiť svoj osobný život s pracovným.

V dnešnej dobe môže len málokto povedať, že sa ho tento problém netýka. Ak aj nie dnes, zajtra alebo o mesiac sa môže v radoch nezamestnaných ocitnúť každý. V boji proti nezamestnanosti sa využíva celý rad opatrení, ktoré nie vždy musia priniesť pozitívny výsledok, ba dokonca môžu pôsobiť aj opačne.

4.1.1 Vývoj a príčiny nezamestnanosti v SR v jednotlivých rokoch

Po voľbách v roku 2002 bolo na medzinárodnej úrovni hlavnou prioritou vstup Slovenskej republiky do EÚ. V rámci Slovenska tu boli snahy prilákať čo najväčší počet zahraničných investorov a zabezpečiť rozvoj malých a stredných podnikateľov. Moci sa v roku 2002 ujala Dzurindova vláda, ktorej prioritou bolo riešiť najpálčivejšie problémy

občanov, ktoré negatívne ovplyvňovali ich každodenný život. Prioritou vlády v sociálnej oblasti bolo zníženie nezamestnanosti a zvýšenie efektívnosti sociálneho systému. Zníženie nezamestnanosti a zvýšenie efektívnosti a transparentnosti sociálneho systému môžu priniesť len systémové zmeny na trhu práce, zmeny v odvodovom zaťažení a v sociálnom systéme. Dzurindovej vláde sa významnou mierou podarilo prilákať veľký počet zahraničných investorov a to najmä priamou podporou zahraničných investícií a poskytnutím daňových prázdnin. Takisto sa podarilo znížiť nezamestnanosť a celkovo naštartovať ekonomický rast krajiny. Veľkým úspechom bola i úspešná integrácia Slovenska do EÚ a NATO.

Rok 2004 priniesol taktiež klesajúcu tendenciu miery evidovanej nezamestnanosti. V roku 2004 prišlo k značnému poklesu počtu nezamestnaných, ktorí boli evidovaní na úradoch práce, sociálnych vecí a rodiny. Z evidencie bolo vyradených celkovo 431 916 osôb. Z tohto celkového množstva vyradených osôb získalo uplatnenie na trhu práce až 57,5% občanov. 20,8% osôb bolo vyradených z evidencie z dôvodu nesplnenia si povinnosti nariadenej úradmi práce.

V roku 2005 došlo k poklesu priemernej evidovanej nezamestnanosti na 16,2% čo v porovnaní s rokom 2004 predstavuje pokles o 1,9%. Nezamestnanosť na Slovensku v globále klesala, vážnym problémom sa stávajú regionálne rozdiely, ktoré sa odrazili v nezamestnanosti. Tradične najmenšiu mieru nezamestnanosti vykazovala Bratislava, na druhej strane najvyššiu mieru priemernej evidovanej nezamestnanosti bolo badať v okresoch Veľký Krtíš, Revúca a Rimavská Sobota. (Úrad vlády SR, 2005). V tomto roku bol taktiež prijatý zákon o nelegálnom zamestnávaní, ktorého cieľom bolo odbremeniť sociálnu poisťovňu a štátny rozpočet odkiaľ často prúdili platby neoprávneným osobám. Zvýšil sa tak rozsah kontrol a boli zavedené tvrdšie sankcie v prípade odhalenia nelegálneho zamestnania. V októbri tohto roku prijala vláda SR nové pravidlá individuálnej štátnej pomoci investorom. Mali zabezpečiť poriadok a rovnaké výhody a podmienky všetkým investorom. Tieto pravidlá umožňovali každému investorovi vypočítať si, v akom objeme a forme mu môžu byť poskytnuté stimuly, ak v určitom regióne Slovenska bude realizovať investíciu. Územie Slovenska bolo vzhľadom na priemernú mieru evidovanej nezamestnanosti rozdelené na 3 zóny:

- Zelená zóna – tvoria ju okresy, kde priemerná miera nezamestnanosti prekračuje 15%
- Žltá zóna je tvorená územiami, kde sa priemerná miera evidovanej nezamestnanosti pohybuje v rozmedzí od 10 do 15%

- Okresy s priemernou mierou nezamestnanosti nižšou ako 10% sú pre účely poskytovania stimulov označené ako červené zóny.

Z uvedeného logicky vyplýva, že ak sa investor rozhodne investovať v oblasti kde je vyššia miera evidovanej nezamestnanosti, prislúcha mu nárok na vyššie stimuly. Preferované je hlavne poskytovanie stimulov v nepriamej forme (napr. poskytovanie daňových úľav). V predchádzajúcom období prevažovalo skôr poskytovanie rôznych finančných príspevkov a dotácií. (SARIO, 2005)

V závere roku 2005 možno s potešením konštatovať, že hlavne zásluhou politiky vlády sa Slovensko stalo zaujímavé pre veľké množstvo zahraničných investorov. Prácu, a teda aj zdroj obživy si v novovybudovaných podnikoch našlo mnoho ľudí. Aj keď sa Dzurindova vláda pripravila vďaka nepopulárnym opatreniam o možnosť vládnuť ďalej, jej prínos do oblasti ozdravenia hospodárstva a zníženia nezamestnanosti je nesporný.

Rok 2006 bol charakterizovaný nástupom novej vlády. Hneď na začiatku volebného obdobia bolo jasné, že sociálna politika nebude realizovaná v nadväznosti na politiku predchádzajúcej vlády. Z pohľadu vývoja nezamestnanosti sa aj tento rok vyvíjal pozitívne. Trend poklesu nezamestnanosti, ktorý vo väčšej miere nastúpil po roku 2004 sa podarilo držať aj v ďalšom období. Dynamický vývoj hospodárstva zabezpečil pokles miery evidovaných nezamestnaných ku koncu roka 2006 na 13,3%. Negatívom tohto obdobia bol a je odchod vysokého počtu kvalifikovaných ľudí do zahraničia za lepšie ohodnotenou prácou. V tomto roku pracovalo v zahraničí podľa odhadov viac ako 140 tisíc Slovákov. Trend odchodu bohužiaľ pretrvával i naďalej. V roku 2006 došlo k poklesu nezamestnaných u všetkých skupín nezamestnaných rozdelených podľa doby trvania nezamestnanosti. V tomto roku na rozdiel od predchádzajúcich rokov, mal dobrý vývoj slovenského hospodárstva takmer univerzálny charakter.

V roku 2007 nezamestnanosť poklesla na historické minimum od vzniku samostatnej Slovenskej republiky, keď bola zaznamenaná ŠÚ SR 11% miera nezamestnanosti zistená výberovým zisťovaním pracovných síl (ŠÚ SR, 2007). Evidovaná miera nezamestnanosti k 31. 12. 2007 z počtu disponibilných uchádzačov o zamestnanie sa pohybovala na úrovni 9,4% (ŠÚ SR, 2007). Veľkým problémom je hlavne vysoký podiel dlhodobo nezamestnaných vo vzťahu k celkovému počtu nezamestnaných. Tento problém sa u nás vyskytuje už od roku 1991.

V prvom mesiaci roka 2009 sa evidovaná nezamestnanosť podľa Ústredia práce, sociálnych vecí a rodiny zvýšila o jeden percentný bod oproti vlaňajšiemu januáru. To

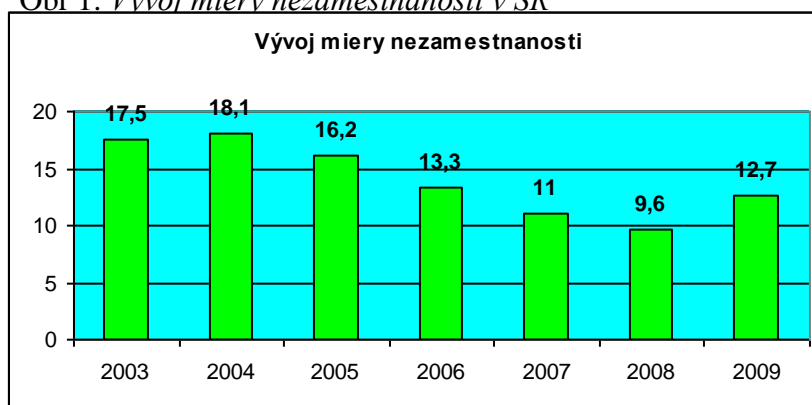
predstavuje prírastok zhruba 25-tisíc uchádzačov o prácu. Prílev nezamestnaných sa v januári medziročne zvýšil o viac ako dve pätiny. Odchod z evidencie poklesol približne o tretinu. Kríza si vyberá daň na všetkých trhoch práce EÚ. Spôsobila zvrat v raste zamestnanosti vo všetkých oblastiach, ktorý bol dosiahnutý od roku 2000. Kríza dopadla veľmi tvrdo aj na Slovensko. Miera nezamestnanosti v decembri roku 2009 sa pohybovala na úrovni okolo 12,66%. Príčiny sú rôzne, ale predovšetkým to bolo spôsobené veľkou otvorenosťou ekonomiky, jej proexportným charakterom, malou diverzifikáciou produkcie s veľkou závislosťou do automobilového priemyslu a v neposlednom rade i významným poklesom pracovných príležitostí v zahraničí.

Tab. 1: *Vývoj miery nezamestnanosti v SR*

rok	2003	2004	2005	2006	2007	2008	2009
%	17,5	18,1	16,2	13,3	11,0	9,6	12,7

Zdroj: Štatistický úrad SR

Obr 1: *Vývoj miery nezamestnanosti v SR*



Zdroj: Štatistický úrad SR

4.1.2 Predpoklad vývoja na rok 2010

Obchodníci a analytici predpokladajú, že k výraznejšiemu oživeniu trhu (rastu maloobchodného obratu) zatiaľ nedôjde. S najväčšou pravdepodobnosťou sa tak stane až v roku 2011 a podľa predpokladov by to malo byť v 2. polroku. To, ako to bude, v skutočnosti závisí od mnohých faktorov. Napríklad na výšku spotreby aktuálne vplýva zadlženosť obyvateľstva, vyššia nezamestnanosť a tá by podľa predpokladov mala v tomto roku ešte narásť. Keďže budú mať ľudia menej peňazí, logicky budú menej nakupovať (resp. budú kupovať lacnejšie) a sústredia sa hlavne na tovary, ktoré budú nevyhnutne potrebovať. Môžu to byť tovary odskúšané alebo aj tradičné či tie, ktoré im

pripomenú detstvo (vychádza to z toho, že ľudia sa v horších časoch utiekajú k spomienkam na príjemnejšie obdobia svojho života). Nárast nezamestnanosti v období krízy ovplyvnil aj Vianoce 2009. Rok 2009 nebol dobrý pre väčšinu obchodníkov. Maloobchodné tržby v decembri poklesli v porovnaní s minulým rokom o 9,2%. Krízou hlavne utrpel nepotravinársky tovar, napr. aj elektronika. Väčšina obchodníkov s nepotravinárskym tovarom a nielen s ním, sa musela vysporiadať s nižším dopytom zo strany zákazníkov.

Ekonomický pád spôsobený krízou sa okamžite prejavil na raste nezamestnanosti. Dôležité tu boli hlavne dva faktory. Prvým bol návrat veľkej časti migrantov zo zahraničia, najmä z Írska a Veľkej Británie. Druhým faktorom sú klesajúce objednávky pre pobočky nadnárodných firiem v SR a ich slovenských dodávateľov.

Hospodárska kríza a pokles počtu voľných pracovných miest zvýšil záujem nezamestnaných o podnikanie. S príspevkom od úradov práce si vybavilo živnostenský list približne 13 300 nezamestnaných, čo je o desatinu viac ako v roku 2008. Počíta sa s nárastom počtu živnostníkov z radov nezamestnaných aj v tomto roku. Záujem nezamestnaných o podnikanie rastie aj napriek viacerým podmienkam na získanie nenávratného príspevku. Peniaze dostane iba najmenej tri mesiace nezamestnaný záujemca, ktorý prejde školením a musí obhájiť podnikateľský zámer pred komisiou. Ďalšie dva roky potom musí podnikat', inak bude musieť peniaze vrátiť. V okresoch s najvyššou nezamestnanosťou môžu dostať začínajúci podnikatelia viac ako 3700 eur.

Tento rok bude zrejme priat' novým investíciám. Rast však bude veľmi pomalý. Aj keď kríza je už pravdepodobne za nami, zlepšovanie bude pomalé a postupné. To ako sa nášmu hospodárstvu bude dariť, v neposlednej miere závisí aj od vývoja v Nemecku, ktoré je našim najväčším obchodným partnerom. Dôležité bude v tomto roku pritiahnuť nové firmy. Zlepšenie podnikateľského prostredia je hlavným predpokladom na to, aby si investori vybrali za krajinu svojho podnikania práve Slovensko. V roku 2010 sa budú riešiť i sociálne dôsledky krízy. Sociálne dopady krízy, poprípade druhá vlna hospodárskej krízy, sú dôvodom, prečo by sa mali stimuly na podporu hospodárskeho rastu objavovať aj v roku 2010, 2011 a mali by byť ukončené, až keď bude úplne zrejmé, že hospodárska kríza je definitívne za nami.

4.2 Všeobecná charakteristika mesta Šaľa

Mesto Šaľa leží na pravom a ľavom brehu dolného toku Váhu na 17° 52' 30" východnej dĺžky a 48° 9' 30" severnej šírky v nadmorskej výške 118,8 m. Šaľa sa rozkladá na úrodnej nížine, na rovine vo výmere 4.497 ha. Na ľavom brehu rieky Váh, na nízkom poriečnom vale leží mestská časť Veča, ktorá sa so Šaľou zlúčila 1. januára 1960. K mestu Šaľa patrí aj osada Hetmėň a Kilič.

Šaľa z hľadiska klimatických podmienok sa zaraďuje do teplej klimatickej oblasti s priemerom 50 letných dní ročne. Teplé letá, skorý nástup jari a dlhé slnečné jesenné mesiace predurčujú tento región ako mimoriadne vhodný pre letnú rekreáciu s jej najvýraznejšími atribútmi - kúpaním a vodným športovaním. Reliéf územia je rovinatý s nepatrnými výškovými rozdielmi. Poloha Šale a nížinný charakter územia, na ktorom leží, sa podieľajú na tom, že patrí medzi najteplejšie a zároveň najsuchšie oblasti Slovenska. Podunajská nížina, na ktorej sa mesto rozprestiera, patrí do teplej klimatickej oblasti.



Obyvateľstvo

Počet obyvateľov k 31.12.2009: 23 860

muži: 11 588

ženy: 12 272



Počet obyvateľov k 31.12.2009 v miestnych častiach Šaľa

Šaľa: 16926

Veča: 7832

Hetmėň: 65

Kilič: 37

Spolu 23 860

Tab. 2: Prírastok a úbytok obyvateľstva v meste Šaľa k 31.12.2009

Prírastok			Úbytok		
narodení	prist'ahovaní	Spolu	Úmrtie	odst'ahovaní	spolu
234	211	445	197	450	647

Zdroj: Štatistický úrad SR

V nasledujúcej tabuľke možno sledovať údaje o počte obyvateľov, ktoré sú rozčlenené podľa vekových kategórií. Vekové kategórie zahŕňajú najmladších až 65 a viac ročných. Z uvedenej tabuľky je zrejmé, že k 31.12.2009 mala najväčšie zastúpenie z hľadiska počtu obyvateľov kategória od 31 do 40 rokov. Naopak najmenší počet obyvateľov vykazuje veková kategória od 0 po 2 roky. Takisto možno povedať, že celkový počet žien k tomuto dátumu je 12 272 a mužov je o niečo menej, a to 11 588. Obyvateľov spolu v každej vekovej kategórii je 23 860.

Tab. 3: Počet obyvateľov podľa vekových kategórií k 31.12.2009

vek	spolu	muži	ženy
0-2	453	224	229
3-5	798	391	407
6-13	1683	851	832
14-17	1097	540	557
18-25	2514	1308	1206
26-30	2085	1060	1025
31-40	4381	2209	2172
41-50	3680	1808	1872
51-60	3557	1681	1876
61-65	1341	611	730
nad 65	2271	905	1366
spolu	23860	11588	12272

Zdroj: Štatistický úrad SR

Ďalšia tabuľka uvádza prehľad počtu obyvateľov v meste Šaľa za časové obdobie od roku 2001 po rok 2009. Jediný nárast počtu obyvateľov sme mohli sledovať medzi rokmi 2001 a 2002. Počet obyvateľov vzrástol z 24 898 v roku 2001 na 24 904 v roku 2002 čo predstavuje celkový prírastok o 6 obyvateľov. V nasledujúcich rokoch sa vyskytovali už len záporné hodnoty celkového prírastku. Najviac narodených bolo v roku 2008, a to 244 a najmenej obyvateľov sa narodilo v roku 2002. Najväčšiu vlnu prisťahovaných obyvateľov sme zaznamenali v roku 2002. V tomto roku sa do mesta prisťahovalo 486 obyvateľov. Naopak najväčší odliv obyvateľstva spôsobený odsťahovaním bol v sledovanom období zaznamenaný v roku 2001.

Tab. 4: *Prehľad počtu obyvateľov od roku 2001 do roku 2009*

rok	2001	2002	2003	2004	2005	2006	2007	2008	2009
Počet	24898	24904	24884	24882	24788	24578	24367	24062	23860
narodenie	215	188	223	215	218	209	220	244	234
Úmrtie	172	157	152	167	156	188	172	201	197
Prirodzený prírastok	43	31	71	48	62	21	48	43	37
Pristťahovaní	351	486	430	377	369	348	358	260	211
Odstťahovaní	697	511	521	427	525	579	617	590	450
Migračné saldo	-346	-25	-91	-50	-156	-231	-259	-330	-239
Celkový prírastok	-303	6	-20	-2	-94	-210	-211	-287	-202
Priemerný vek	32	33	34	35	35	37	36	38	38

Zdroj: Štatistický úrad SR

Hospodársky profil mesta

Mesto Šaľa je hospodárskym a priemyselným centrom Podunajska. Do polovice 20. storočia priláhlému regiónu dominovalo hlavne poľnohospodárstvo, a to najmä vďaka úrodnej nížine. V roku 1958 sa začalo s výstavbou chemického podniku Duslo. Nastala teda akási premena agrárneho mestečka na priemyselné mesto. Rýchly rast počtu obyvateľstva v tomto období bol spojený práve s vybudovaním tohto podniku.

Priemysel do tohto regiónu sa spája s druhou polovicou 20. storočia a hlavne s začiatkom výstavby chemického kolosu. Podnik sa stal kľúčovým priemyselným podnikom mesta Šaľa, ale i priľahlého okolia. Podnik Duslo je z hľadiska zamestnanosti pre región jeden z kľúčových. Firma patrí z hľadiska tržieb medzi 20 najväčších slovenských nefinančných podnikov. Produkuje najmä priemyselné hnojivá, prostriedky na ochranu rastlín, gumárenské chemikálie, lepidlá a niektorá špeciálne výrobky. Zamestnanosť žien v Šali riešil v minulosti hlavne textilný závod Trikota, ktorý svoju prevádzku spustil v roku 1975.

4.3 Okres Šaľa

4.3.1 Veková štruktúra

V tabuľke je možné sledovať, ako sa menila veková štruktúra obyvateľstva v okrese Šaľa v rokoch 2003 a 2008. Najväčšie zastúpenie v sledovaných rokoch mali ľudia zaradení v kategórii produktívneho veku. Naopak najmenej zastúpenou kategóriou, bola kategória poproduktívneho veku. Medzi rokmi 2003 a 2008 nastal pokles počtu obyvateľov v predproduktívnom veku. Z 8935 obyvateľov v roku 2003 nám počet klesol na 7836 obyvateľov v roku 2008, čo je pokles o 12,3 % v tejto vekovej kategórii. Ak dochádza k znižovaniu počtu obyvateľov v súvislosti s narastajúcim vekom, je to prirodzené. Ak však dochádza k poklesu počtu obyvateľstva v detských vekových skupinách, je to skôr alarmujúce. Medzi mužmi došlo k poklesu o 11% a medzi ženami o 13,52 %. Počet občanov v produktívnom veku sa v sledovaných rokoch mierne zvýšil, a to z 39 039 na 39 726. Vysoký počet obyvateľstva v produktívnom veku sa v dobe znižovania zamestnanosti prejavil vo vysokej miere nezamestnanosti. Takisto možno badať mierny nárast počtu obyvateľstva v poproduktívnom veku. Medzi skúmanými rokmi počet týchto obyvateľov vzrástol o 8,69%.

Tab. 5: Veková štruktúra obyvateľstva

	Spolu		Muži		Ženy	
	2003	2008	2003	2008	2003	2008
Predproduktívny vek (0-14)	8 935	7 836	4 511	4 010	4 424	3 826
Produktívny vek (15-64)	39 039	39 726	19 501	19 819	19 538	19 907
Poproduktívny vek (65-100+)	6 014	6 537	2 291	2 511	3 723	4 026

Zdroj: Štatistický úrad SR

4.3.2 Národnostná štruktúra obyvateľstva

Z tabuľky je zrejmé, že najväčšie zastúpenie v okrese Šaľa majú občania Slovenskej národnosti. Druhé miesto z hľadiska počtu občanov patrí maďarskej národnosti. Treťou najviac zastúpenou kategóriou je kategória občanov rómskeho pôvodu.

Tab. 6: Obyvateľstvo podľa národnosti

Okres Šaľa	2007	2008
Slovenská	33 952	33 995
Maďarská	18 711	18 623
Rómska	540	540
Česká, moravská, sliezka	324	336
Rusínska	12	13
Ukrajinská	39	38
Nemecká	14	14
Poľská	24	25
Ruská	8	9
Iná a neudaná	436	506

Zdroj: Štatistický úrad SR

4.3.3 Ekonomicky aktívne obyvateľstvo a disponibilný počet uchádzačov o zamestnanie

K 31.12.2003 bol počet ekonomicky aktívnych obyvateľov v okrese Šaľa 25 899. V roku 2004 tento počet klesol na úroveň 25 294 (pokles činil 605 osôb). K 31.12.2007 činil počet ekonomicky aktívnych osôb v okrese Šaľa 26 719 osôb, to je nárast o 1 425 ekonomicky aktívnych osôb oproti roku 2004. Medzi rokmi 2003 a 2008 došlo k nárastu ekonomicky aktívneho obyvateľstva z 25 899 v roku 2003, na 27 163 ekonomicky aktívnych občanov v roku 2008. Tento nárast predstavoval 4,88 %. Nizky prírastok ekonomicky aktívneho obyvateľstva je spôsobený najmä pomerne výrazným rastom ekonomicky neaktívneho obyvateľstva.

Počet uchádzačov o zamestnanie sa v sledovanom období od roku 2003 po rok 2008 kontinuálne znižoval. Z počtu 4885 uchádzačov o zamestnanie v roku 2003 sa znížil na počet 2085 uchádzačov v roku 2008. Tento pokles medzi spomínanými rokmi predstavoval 57,32%.

Najvyšší pokles uchádzačov o zamestnanie bol zaznamenaný medzi rokmi 2003 a 2004 (pokles o 943 uchádzačov). V roku 2008 najväčší podiel na celkovom počte uchádzačov o zamestnanie tvorili osoby v kategórií 35 až 49 rokov. Tento podiel predstavoval 33,53% z celkového počtu osôb, ktoré sa uchádzali o zamestnanie.

Tab. 7: *Ekonomicky aktívne obyvateľstvo*

	2003	2004	2005	2006	2007	2008
Slovenská republika	2654	2 618	2 586	2 558	2 600	2 608
	521	414	944	647	592	792
Nitriansky kraj	338 075	335 678	340 615	331 243	336 684	342 156
Okres Šaľa	25 899	25 294	26 428	26 209	26 719	27 163

Zdroj: Štatistický úrad SR

Tab. 8: Počet uchádzačov o zamestnanie

Okres Šaľa	Spolu					
	2003	2004	2005	2006	2007	2008
15-24	944	636	636	404	323	280
25-34	1 059	841	773	610	487	438
35-49	1 939	1 552	1 422	1 086	843	699
50 a viac	943	913	922	832	753	668
Spolu	4 885	3 942	3 753	2 932	2 406	2 085

Zdroj: Štatistický úrad SR

4.3.4 Evidovaná miera nezamestnanosti v okrese Šaľa v rokoch 2003 – 2008

K 31.12.2003 bola v okrese Šaľa 17,53% miera nezamestnanosti. V porovnaní s celoslovenskou evidovanou mierou nezamestnanosti v tomto roku, bola o 1,97% vyššia. V Nitrianskom kraji bola v roku 2003 evidovaná 19,07% miera nezamestnanosti, teda o 1,54% vyššia ako v samotnom okrese Šaľa. Miera nezamestnanosti v okrese v tomto období medziročne neustále klesala, až sa v roku 2008 dostala na úroveň 6,93%. Pokles medzi rokmi 2003 a 2008 predstavoval 10,6%. Kým miera nezamestnanosti v SR a v Nitrianskom kraji medzi rokmi 2007 a 2008 stúpila, v okrese Šaľa sa podarilo zaznamenať medziročný pokles miery nezamestnanosti o 1%. Najnižšia miera nezamestnanosti bola zaznamenaná na konci roka 2008 - iba 6,93 %.

Aj napriek tomu, že kríza zasiahla celé Slovensko a výnimkou nebol ani okres Šaľa, držal sa stále medzi nadpriemernými slovenskými okresmi. Na začiatku februára bola nezamestnanosť 10,6 %, čo predstavuje asi 2800 ľudí bez práce. Napríklad v porovnaní s Novými Zámkami, pod ktoré spadá aj šalienský úrad práce, bola evidovaná miera nezamestnanosti 12,7%.

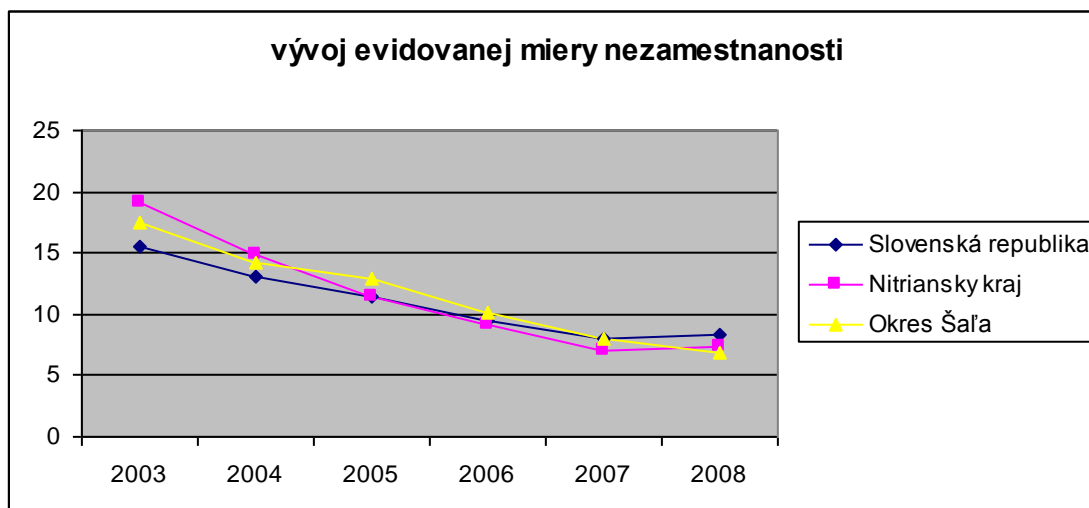
Ani najväčší zamestnávatelia ako Duslo či Samsung nedokázali udržať po vypuknutí krízy pôvodné stavy pracovníkov. K veľkému prepúšťaniu pristúpila napríklad aj poľnohospodárska firma Sagris, ktorá má sídlo v Trnenci nad Váhom. Majitelia z Dánska sľubovali pôvodne veľa pracovných miest, avšak zhoršenie ekonomických podmienok spôsobilo prepúšťanie. Obdobie krízovej reštrukturalizácie

by sa malo končiť v Galantskom Samsungu a s výrobou nových 3D televízorov by malo byť prijatých 200 zamestnancov.

V súčasnosti situácia na trhu práce vôbec nepripomína stav spred roka 2009. Je úplne bežné vidieť mladého absolventa vysokej školy, ako sa snaží nájsť si pracovnú pozíciu, ktorá ma minimálne alebo žiadne nároky na vzdelanie. Nárast počtu nezamestnaných je zaznamenaný vo všetkých kategóriách vzdelania. Krátkodobo nezamestnaní ľudia si hľadajú prácu skôr podľa svojho oboru či vzdelania. Osoby, ktoré sú nezamestnané dlhodobejšie, sa však ohliadajú po akejkoľvek práci.

Úrad práce ponúka niekoľko nástrojov, ako zlepšiť pracovné postavenie. Príkladom je absolventská prax, ktorú v minulom roku využilo 45 absolventov škôl. Úrad práce môže pomôcť niektorým uchádzačom o prácu aj tým, že im zabezpečí zmenu kvalifikácie odborným kurzom. Pomoc môže prísť rovnako aj v podobe príspevku ku mzde, príspevku na ubytovanie, či cestovanie za prácou. Začínajúci živnostníci, ktorí boli aspoň 3 mesiace zaevidovaní ako nezamestnaní, majú možnosť požiadať o príspevok k samostatne zárobkovej činnosti. Živnosť však nemôže byť prerušená, inak by museli byť peniaze zase vrátené štátu.

Obr. 2: Vývoj evidovanej miery nezamestnanosti



Zdroj: Štatistický úrad SR

4.3.5 Vývoj nezamestnanosti v okrese ku koncu roka 2009 a za január 2010

Absolútny počet evidovaných uchádzačov o zamestnanie k 31.12.2009 bol 2970 osôb. Medzimesačne tento počet narástol o 65 osôb (o 2,24%). Disponibilný počet uchádzačov o zamestnanie bol 2732 osôb, pričom medzimesačný nárast bol o 99 osôb

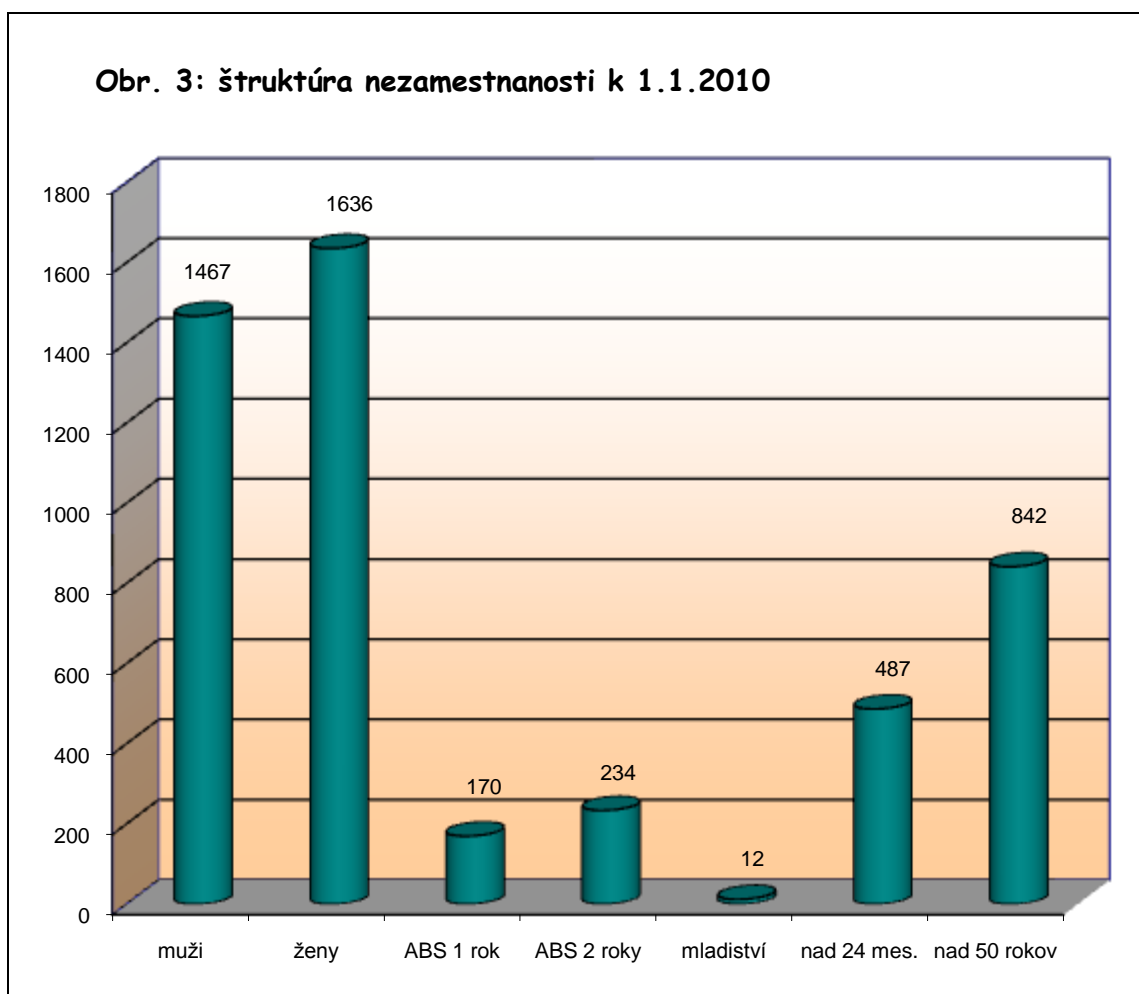
(o 3,76%). Bol zaznamenaný prítok uchádzačov o zamestnanie v počte 247 osôb, čo predstavuje medzimesačný nárast o 3 osoby (1,23%). Naopak odtok uchádzačov o zamestnanie predstavoval 182 osôb. Miera nezamestnanosti predstavovala 9,79%. Medzimesačne narástla o 0,35 percentuálneho bodu. Registrovaná miera z absolútneho počtu evidovaných uchádzačov o zamestnanie bola 10,65%, čo bol medzimesačný nárast o 0,24 percentuálneho bodu.

K 1.1.2010 bol absolútny počet uchádzačov o zamestnanie vyčíslený na 3103 osôb. V porovnaní s decembrom 2009 narástol tento počet o 133 osôb (o 4,48%). Počet disponibilných uchádzačov o zamestnanie bol 2861, čo predstavovalo nárast o 129 osôb (4,72%). Prítok uchádzačov o zamestnanie predstavoval 362 osôb a odtok 229 osôb. V oboch prípadoch prišlo k medzimesačnému nárastu. Miera nezamestnanosti narástla o 0,87 percentuálneho bodu, na úroveň 10,66%. Registrovaná miera z absolútneho počtu evidovaných uchádzačov o zamestnanie narástla medzimesačne o 0,91 percentuálneho bodu a vyšplhala sa na úroveň 11,56%.

Štruktúra nezamestnanosti

K tomuto dátumu bolo evidovaných 1381 nezamestnaných mužov a 1589 nezamestnaných žien. Počet nezamestnaných mladistvých predstavoval 14 osôb. Absolventov rok po ukončení štúdia bolo 172, absolventov, ktorí boli dva roky po ukončení štúdia bolo zaevidovaných 238 a absolventov nad 24 mesiacov po ukončení bolo 492. Počet uchádzačov o zamestnanie vo veku 50 a viac rokov bol 797.

Koncom januára 2010 bolo 1467 nezamestnaných mužov a 1636 nezamestnaných žien. U oboch pohlaví teda prišlo k nárastu oproti decembru 2009. Počet nezamestnaných mladistvých klesol o dvoch, na úroveň 12 osôb. Medzimesačne klesol i počet nezamestnaných absolventov rok po ukončení štúdia. Nezamestnaných absolventov dva roky po ukončení štúdia je 234 a tých, ktorí sú viac ako dva rok po absolvovaní štúdia je 487. Počet uchádzačov o zamestnanie nad 50 rokov narástol medzimesačne o 45 osôb.



Zdroj: Úrad práce, sociálnych vecí a rodiny

Vývoj počtu voľných pracovných miest

Počet voľných pracovných miest hlásených zamestnávateľmi ku koncu roka 2009 bol 13. Prítok aj odtok voľných pracovných miest v mesiaci december 2009 bol 9. Z celkového počtu voľných miest bolo pre absolventov nahlásených 5 miest a pre občanov so zníženou pracovnou schopnosťou 0 miest. Z porovnania disponibilného počtu nezamestnaných a počtu voľných pracovných miest vyplýva, že na 1 voľné pracovné miesto pripadalo 210 uchádzačov o zamestnanie.

Koncom januára 2010 vzrástol počet voľných pracovných miest medzimesačne na 43. Pribudlo 35 nových voľných pracovných miest a ubudlo 5 pracovných miest. Stúpol aj počet voľných pracovných miest pre absolventov, a to na počet 16 miest. Pre občanov so zníženou pracovnou schopnosťou bolo ku koncu mesiaca evidovaných 0 miest. Prišlo aj k zníženiu počtu uchádzačov o zamestnanie na jedno voľné pracovné miesto. Tento počet klesol z 210 uchádzačov o zamestnanie na 67 uchádzačov.

Tab. 9: Nezamestnanosť v obciach okresu Šaľa k 1.1.2010

Územie	Spolu_EN	Ženy	EN na Abs. Praxi	EN_na rekval.	EN na rehab.	EN na PN	EN s PvM	Zaradení
Hájske	79	38	0	0	0	12	0	5
Močenok	245	114	0	0	0	19	0	23
Diakovce	198	100	1	0	0	32	0	29
Dlhá nad Váhom	47	29	1	0	0	1	0	3
Kráľová nad Váhom	85	45	0	0	0	3	0	9
Neded	244	141	0	0	0	25	0	18
Selice	138	59	0	0	0	5	0	13
Šaľa	1159	630	5	0	0	69	0	144
Tešedíkovo	254	137	0	0	0	18	0	49
Trnovec nad Váhom	163	79	0	0	0	11	0	18
Vlčany	240	145	0	0	0	16	0	25
Žihárec	140	69	0	0	0	15	0	15
Horná Kráľová	111	50	0	0	0	9	0	11

Zdroj: Úrad práce, sociálnych vecí a rodiny

K 1.1.2010 bol najvyšší počet evidovaných nezamestnaných zaznamenaný v meste Šaľa, kde bolo k tomuto dátumu zaregistrovaných 1159 uchádzačov. V rámci obcí okresu Šaľa bol najvyšší počet zistený v obci Tešedíkovo, a to 254 evidovaných nezamestnaných. Druhé miesto z pohľadu počtu uchádzačov patrilo obci Močenok a tretí najväčší počet bol zistený v obci Neded – 244 evidovaných nezamestnaných. Absolventskú prax využilo len 5 uchádzačov z mesta Šaľa a po jednom z obce Diakovce a Dlhá nad Váhom.

4.3.6 Najväčší zamestnávateľia v okrese Šaľa

Absolútne najväčším zamestnávateľom z hľadiska počtu zamestnancov v okrese Šaľa je bezpochyby chemický závod **Duslo, a.s.:**

- Odvetvie – chemický priemysel
- Stručný popis spoločnosti – výroba hnojív, gumárenských chemikálií, pesticídov, priemyselných trhavín, polypropylénových vlákien, disperzií a lepidiel

- Prevládajúce profesie – chemik, laborant, majster, referent a technický pracovník
- Počet zamestnancov – 2276

Druhé miesto z hľadiska počtu zamestnancov patrí kórejskej spoločnosti **SHIN HEUNG PRECISION SLOVAKIA s.r.o.** Spoločnosť má 3 AV linky, kde sa pracuje na 3 zmeny. Firmu vedú traja manažéri z Kórei a 5 asistentov manažérov, ktorí sú zo Slovenska. Tí musia vynikajúco ovládať anglický jazyk. Operátori výroby tvoria až 90% všetkých zamestnancov.

- Odvetvie – elektrotechnický priemysel
- Stručný popis spoločnosti – výroba DVD prehrávačov, výroba domácich kín značky Samsung
- Počet zamestnancov – 541

Tretím najväčším zamestnávateľom v Šalianskom okrese je spoločnosť **IN VEST, s.r.o.**

- Odvetvie – Stavebníctvo
- Stručný popis spoločnosti – bytové, priemyselné stavby, strojové zariadenia, výroba betónových prvkov a prefabrikátov
- Prevládajúce profesie – zvärač, murár, zámočník, vodič, tesár, maliar, lešenár
- Počet zamestnancov – 500

O niečo menšou spoločnosťou, ktorá pôsobí v strojárskom odvetví, je spoločnosť **ELDUS, a.s.**

- Odvetvie – strojárstvo
- Stručný popis spoločnosti – oprava a údržba elektromotorov, generátorov a transformátorov, oprava a údržba čerpadiel, kompresorov a zdvíhacích zariadení a práce spojené s obrábaním kovov
- Prevládajúce profesie – prevádzkový zámočník a prevádzkový elektrikár
- Počet zamestnancov – 435

4.3.7 Riešenie nezamestnanosti v okrese Šaľa

Jedným z možných riešení nezamestnanosti v okrese Šaľa by mohla byť i Spoločnosť EnergyPlant. Spoločnosť zabezpečuje prepojenie dopytu zo strany holandského poľnohospodárskeho sektora a ponuky zo zahraničia. Za veľmi dobrú lokalitu považuje oblasť v bezprostrednom okolí fabriky Duslo Šaľa. Od októbra roku 2009 prebiehajú rokovanie medzi zástupcami firmy, predstaviteľmi mesta i zástupcami Dusla. Spolupracujú aj so Slovenskou agentúrou pre rozvoj investícií a obchodu (SARIO) a ďalšími štátnymi inštitúciami. Zámery spoločnosti EnergyPlant hovoria o tom, že v horizonte 10 rokov by zhruba päť až šesť firiem malo uviesť do prevádzky približne 175 hektárov skleníkov. Mali by sa v nich pestovať okrasné rastliny a zelenina v pomere jedna ku jednej. To by si vyžiadalo vytvorenie zhruba 680 stálych pracovných miest, 190 dočasných a asi 1220 sezónnych brigádnických miest. Celkové investície by mali predstavovať zhruba 300 až 400 miliónov eur. Oblasť v okolí Dusla je podľa zástupcov EnergyPlantu zaujímavá hlavne preto, lebo je tu veľa možností na vyhrievanie skleníkov pomocou geotermálnych zdrojov energie. V regióne sa nachádza dostatočné množstvo vody z rieky Váh zároveň je tu i dostatok pracovnej sily. Spoločnosť plánuje v tomto roku vypracovať ďalšie analýzy týkajúce sa uskutočniteľnosti projektu. Ďalší rok by mal priniesť uzatváranie zmluvy s investormi a ďalším krokom bude postúpenie pozemkov investorom. Spoločnosť taktiež plánuje získať stavebné povolenia a rozbehnúť samotnú výstavbu komplexu. Ďalej vznikne organizačný útvar energetická spoločnosť. Následne uzavrie novovzniknutá energetická spoločnosť dohody so spoločnosťou Duslo. Výstavba skleníkov a infraštruktúry by sa mala začať v druhej polovici roka 2011 a samotná produkcia je na pláne od roku 2012.

Aj v súčasnosti má výrobca hnojív a mnohých ďalších produktov pozíciu významného slovenského priemyselného podniku a najväčšieho zamestnávateľa v okrese Šaľa. V jeho blízkosti, na severovýchodnom okraji mestskej časti Veča, sa sústredila hlavná priemyselná zóna mesta.

V minulom roku tu svoje haly sprevádzkovali dve spoločnosti. Prvou spoločnosťou je kórejská firma Shin Heung Precision, ktorá využila najmä blízkosť fabrik Samsung a Sony. Ázijským spoločnostiam dodáva plastové kryty na LCD a plazmové televízory a tiež kompletuje DVD či domáce kiná. Druhým podnikom ktorý čiastočne prispel k zníženiu nezamestnanosti je výrobca a predajca expandovaného polystyrénu Euro Dabo.

Mestu však chýba vyhradená zóna, v ktorej by bola koncentrovaná výrobná či skladová funkcia. Namiesto toho vzniklo v rámci urbanistickej štruktúry niekoľko lokalít s takouto náplňou. Určité obmedzenie pre rozvoj prináša popri svojich výhodách aj železnica, ktorá vedie na juhu popri meste. Ďalším problémom je aj prirodzená bariéra rieky Váh, rozdeľujúca Šaľu na dve časti. Územný plán charakterizuje ako priestor na ľahkú priemyselnú výrobu lokalitu, ktorá sa nachádza za železnicou, pri výpadovke na obec Diakovce. Územný plán ďalej ponúka možnosť na vybudovanie logistického parku v zóne, tvorí výsek v katastrálnom území priľahlej obce Kráľová nad Váhom a prechádza pozdĺž cesty vedúcej do Galanty. Smerom na Vlčany je na pláne vybudovanie kompostárne a logistického zázemia na komunálny odpad. V súčasnosti sa tu nachádzajú skladové priestory. Investičné aktivity mesta smerujú aj k snahe zúročiť potenciál územia na využitie obnoviteľných zdrojov energie. Koncom roka 2009 dcéra spoločnosti Met – mestská tepláreň realizovať na katastrálnom území Šale geotermálny vrt.

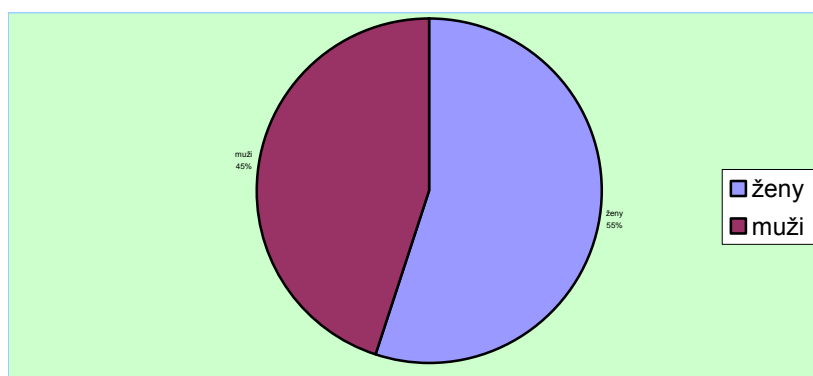
4.3.8 Vplyv nezamestnanosti na obyvateľstvo okresu Šaľa

Na skúmanie vplyvu nezamestnanosti na obyvateľstvo okresu Šaľa boli použité informácie z dotazníkov. Dotazník sme predložili 100 náhodne vybraným nezamestnaným, ktorí sú v evidencii Úradu práce v Šali.

Rozdelenie nezamestnaných podľa pohlavia

Zo 100 náhodne oslovených, ktorí sú v evidencii Úradu práce v Šali bolo 55 žien a 45 mužov.

Obr. 4: Štruktúra respondentov podľa pohlavia



Nezamestnaní podľa vekových skupín

Až 48% respondentov sa nachádza v kategórii od 18 do 25 rokov. Nedostatok praxe je dôvodom, prečo zamestnávateľia zamestnávajú skôr ľudí s nejakou predchádzajúcou pracovnou skúsenosťou.

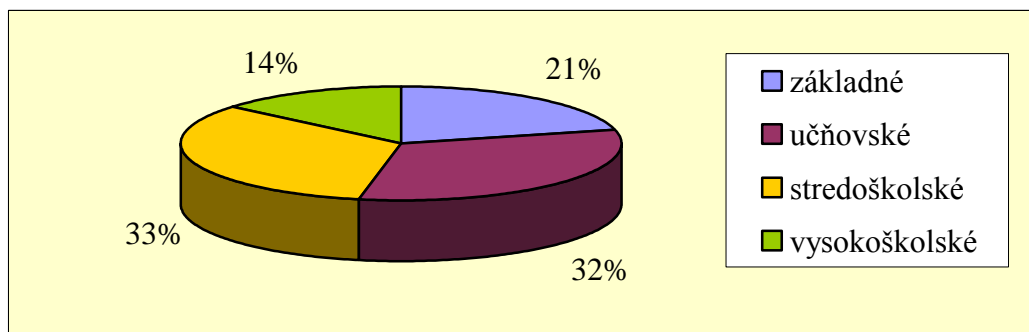
Tab. 10: Štruktúra nezamestnaných podľa veku a pohlavia

veková skupina	ženy	muži	spolu
18-25	25	23	48
26-35	8	9	17
36-45	6	4	10
46-55	4	5	9
56-viac	12	4	16
spolu	55	45	100

Dosiahnuté vzdelanie u nezamestnaných

Najviac respondentov dosiahlo stredoškolské a učňovské vzdelanie. Môže to byť spôsobené práve tým, že navštevovanie strednej školy nie je spoplatnené. Na druhej strane vysokoškolské štúdium si vyžaduje vynaloženie omnoho väčšieho objemu investícií a nie každý si môže štúdium na vysokej škole dovoliť. Medzi respondentmi sú však aj takí, ktorí nemali ambície, či možnosti dosiahnuť viac ako vzdelanie na úrovni základnej školy.

Obr. 5: Vzdelanie nezamestnaných



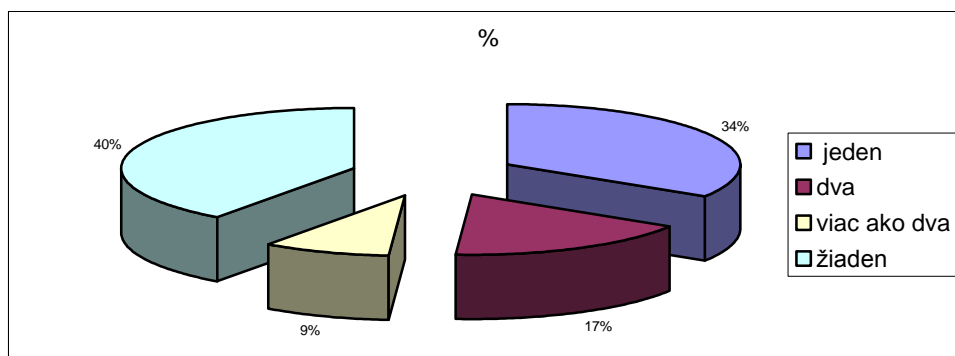
Ovládanie cudzieho jazyka

Tab. 11: Ovládanie cudzieho jazyka

cudzí jazyk	ženy	muži	spolu
jeden	18	16	34
dva	9	8	17
viac ako dva	5	4	9
žiaden	23	17	40
spolu	55	45	100

Aspoň jeden cudzí jazyk ovláda 34 respondentov. Znalosť dvoch cudzích jazykov bola zistená u 17 opýtaných a viac ako dvoma cudzími jazykmi by sa dohovorilo 9 respondentov. Čo je dosť zarážajúce, je fakt, že takmer polovica respondentov by sa nedokázala dohovoriť ani jedným cudzím jazykom. Nájsť si v dnešnej dobe prácu bez schopnosti dorozumieť sa aspoň jednou cudzou rečou je veľmi ťažké. Väčšina firiem si dáva podmienku, aby uchádzač o prácu aktívne ovládal minimálne jeden jazyk.

Obr. 6: Ovládanie cudzej reči



Rodinný stav

Najväčší počet nezamestnaných žien žije v zväzku s manželom. Môžeme teda predpokladať, že ich manžel prináša do rodiny dostatočné množstvo finančných prostriedkov a teda sú dobre zabezpečené. To môže byť jeden z dôvodov, prečo nie sú nútené pracovať. Pomerne veľké percento nezamestnaných je bez záväzkov, teda sú slobodní. Môže to byť spôsobené tým, že ešte neopustili spoločný príbytok s rodičmi

a nie sú v situácií, kedy je potrebné starať sa o svoju vlastnú rodinu. Môžu sa stále spoliehať na financie rodičov.

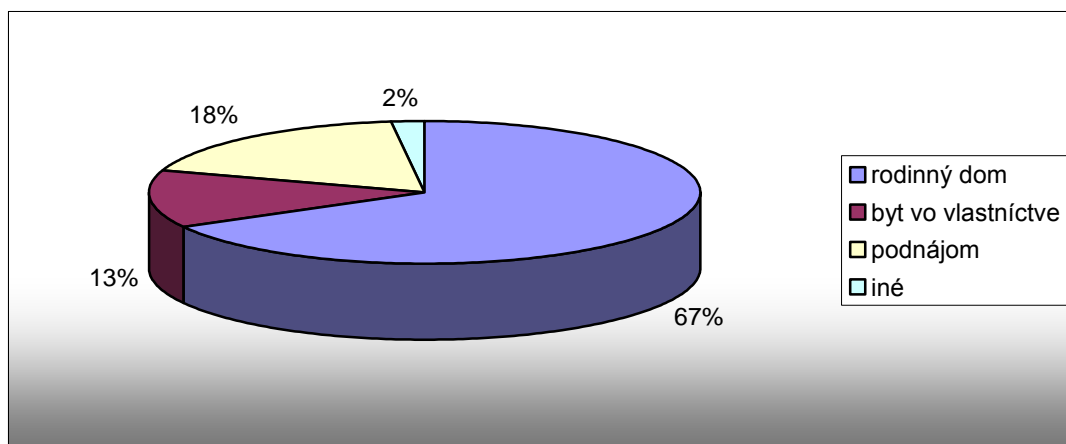
Tab. 12: *Rodinný stav respondentov*

rodinný stav	ženy	muži	spolu
slobodný, slobodná	18	18	36
ženatý, vydatá	25	16	41
rozvedený, rozvedená	9	9	18
vdovec, vdova	3	2	5
Spolu	55	45	100

Druh bývania

Z odpovedí je jasné, že väčšina opýtaných býva v rodinnom dome. Dôvodom je typický spôsob života na vidieku, kde drvivá väčšina ľudí býva v domoch, ktoré si buď sami postavili, alebo im pripadli do vlastníctva po predošliých generáciách. V podnájme býva 18% respondentov a 13% z oslovených je vlastníkom nejakého bytu.

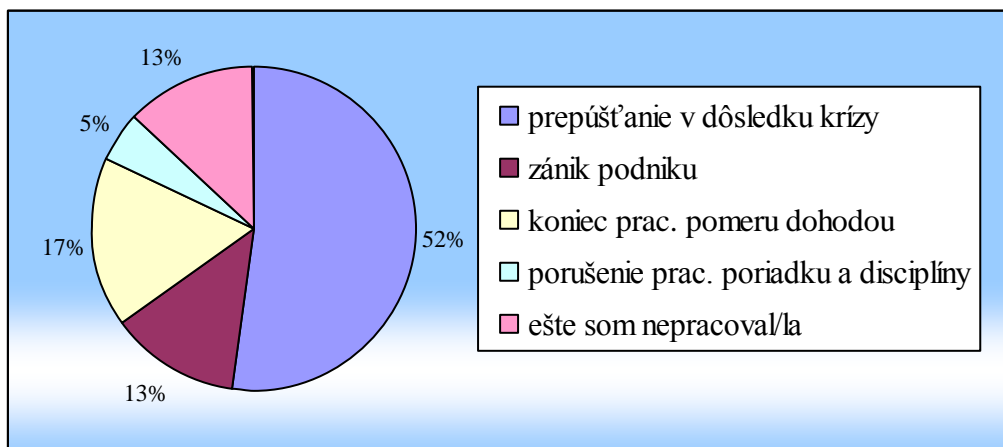
Obr. 7: *Druh bývania*



Dôvod straty zamestnania

Dôvody straty práce môžu byť rôzne, avšak v súčasnosti možno tvrdiť, že tým najhlavnejším je práve doznievajúca hospodárska kríza. Jej dopad pocítil takmer celý svet a nevyhla sa ani okresu Šaľa. Až 52% respondentov uviedlo ako dôvod straty svojej práce práve hospodársku krízu. S krízou úzko súvisí i zatváranie podnikov. Tento dôvod uviedlo 13% respondentov.

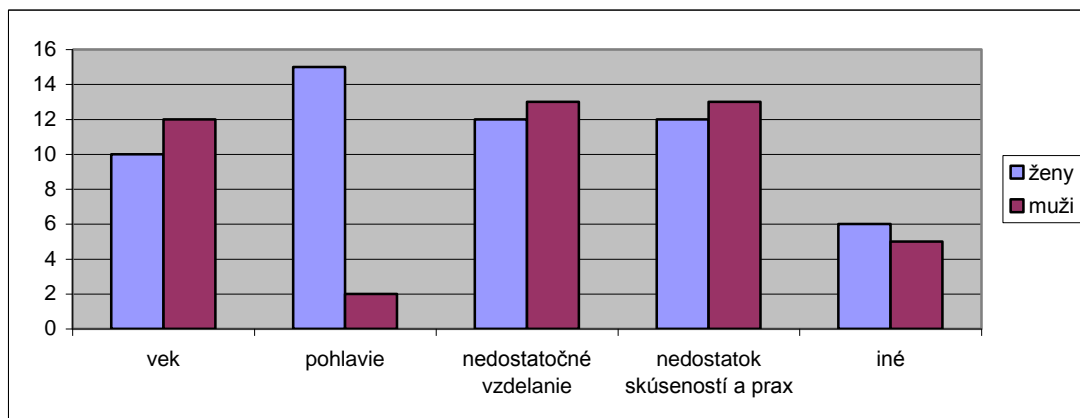
Obr. 8: *Dôvody straty zamestnania*



Hlavná príčina neschopnosti zamestnať sa

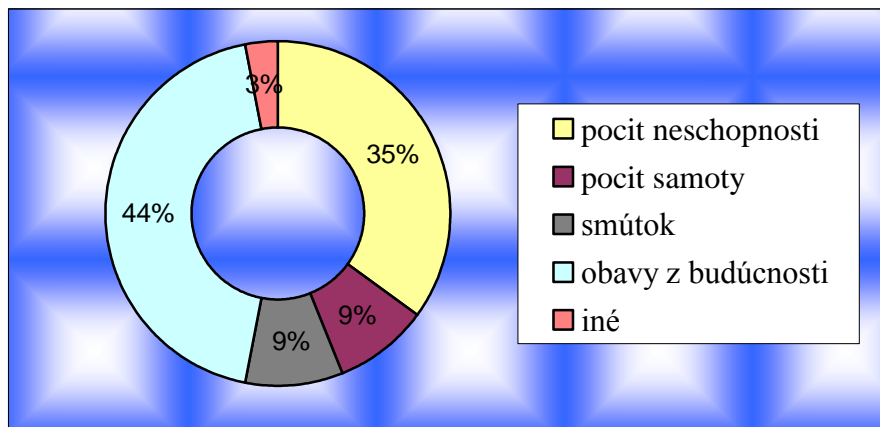
Podľa väčšiny opýtaných žien je dôvodom ich nezamestnanosti diskriminácia. Majú pocit, že si nájdu prácu omnoho ťažšie ako muži. Určite je pravda, že aj šikovné ženy to majú pri hľadaní práce zložitejšie ako muži. Môže to byť spôsobené aj tým, že zamestnávateľ pociťuje určité riziko odchodu ženy na materskú dovolenku. Existuje celý rad predsudkov, pre ktoré si zamestnávateľ vyberie radšej muža ako ženu. Naopak u mužov prevláda vo veľkej miere pocit, že ak by mali vyššie dosiahnuté vzdelanie, ich šanca zamestnať sa by bola väčšia. Ďalším významným dôvodom nemožnosti zamestnať sa u oboch pohlaví je nedostatok skúseností a prax.

Obr. 9: *Dôvody nezamestnanosti*



Nezamestnanosť a s ňou spojené pocity

Obr.10: Pocity prežívané v nezamestnanosti



Až 44% oslovených ľudí má v súvislosti s nezamestnanosťou obavy z budúcnosti. 35% respondentov sa cíti byť neschopnými. Je to pochopiteľné nakoľko je človek tvorom spoločenským a má teda potrebu byť v centre diania spoločnosti a do určitej miery ju ovplyvňovať. Veľmi veľa ľudí nezamestnaných odsudzuje a ani nevedia dôvod ich neprajnej životnej situácie. Aj z toho môžu prameniť pocity neschopnosti, menejcennosti, dokonca až smútku.

Životná situácia v nezamestnanosti

Drvivá väčšina opýtaných uviedla, že sa ich životná situácia v nezamestnanosti, či už viac alebo menej zhoršila. Dopad nezamestnanosti na životnú situáciu ľudí je veľmi výrazný, čo odpovede respondentov len potvrdili. Podpora v nezamestnanosti v podobe dávok vo väčšine prípadov nedokáže adekvátne nahradiť príjem plynúci z výkonu povolania. To je hlavná príčina zhoršenia situácie u väčšiny z oslovených ľudí.

Tab. 13: Životná situácia v nezamestnanosti

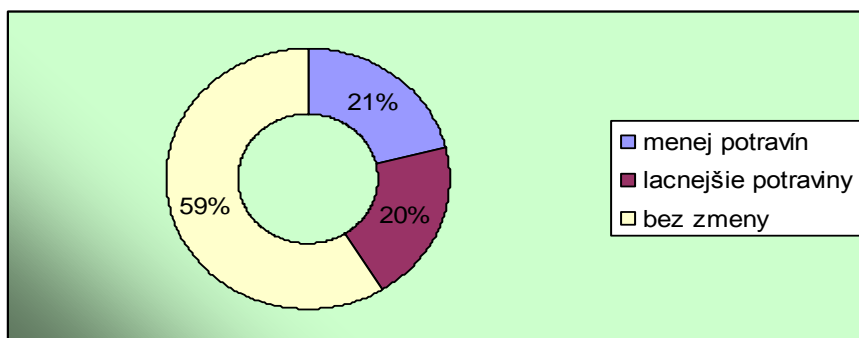
životná situácia v nezamestnanosti	ženy	muži	spolu
zásadne zhoršila	28	25	53
mierne zhoršila	21	17	38
zostala rovnaká	6	3	9
zlepšila	0	0	0
spolu	55	45	100

Podpora zo strany najbližších

Najviac respondentov sa k tejto otázke vyjadrilo tak, že sa im dostáva výraznej podpory od najbližších. Strata zamestnania môže so sebou priniesť pokles sebavedomia, zníženie schopnosti objektívne posúdiť svoje schopnosti i zníženie odvahy potrebnej pre nástup do nového zamestnania. V takýchto prípadoch je veľmi dôležitý postoj rodinných príslušníkov a najbližších k nezamestnanému. Ocitnúť sa bez práce znamená pre mnohých veľmi zložitú a často z ich pohľadu ťažko riešiteľnú situáciu. 12% uviedlo, že rodina sa o jeho stav vôbec nezaujíma. Našli sa však aj takí, ktorí uviedli, že ich rodina dokonca odsúdila.

Zmeny v stravovacích návykoch

Obr. 11: Vplyv nezamestnanosti na stravovanie



Táto otázka mala za cieľ zistiť ako boli ovplyvnené stravovacie návyky v dôsledku straty pravidelného príjmu. Až 59% odpovedalo, že ich stravovacie návyky sa žiadnym spôsobom nezmenili. Nepriaznivú situáciu sa viac respondentov rozhodlo riešiť nákupom menšieho množstva potravín ako kúpou lacnejších potravín.

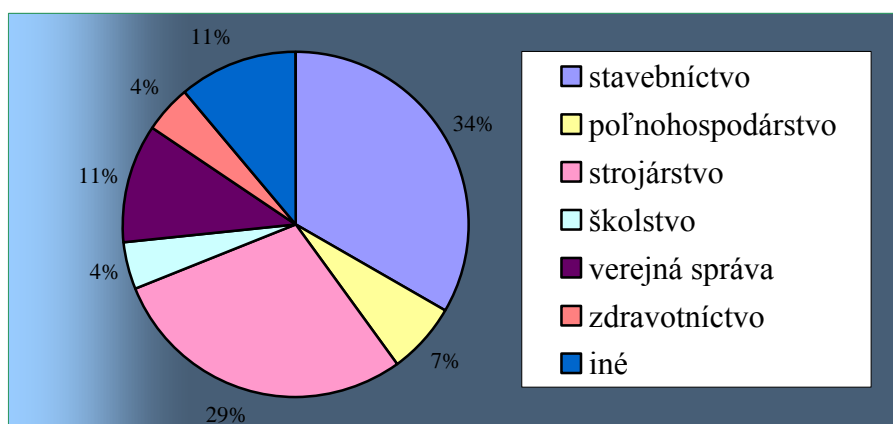
Ako sa zmenil spôsob trávenia voľného času u nezamestnaných

Spôsob trávenia voľného času sa nezmenil u 41% opýtaných. U zvyšných 59% sa pod vplyvom nezamestnanosti spôsob trávenia voľných chvíľ zmenil. Práca vytvára určitý režim, na ktorý si človek po určitom čase v stave zamestnanosti zvykne. Ak príde o prácu, jeho životný štýl a režim sa naruší a mení.

Odvetvie, v ktorom by sa oslovení chceli zamestnať

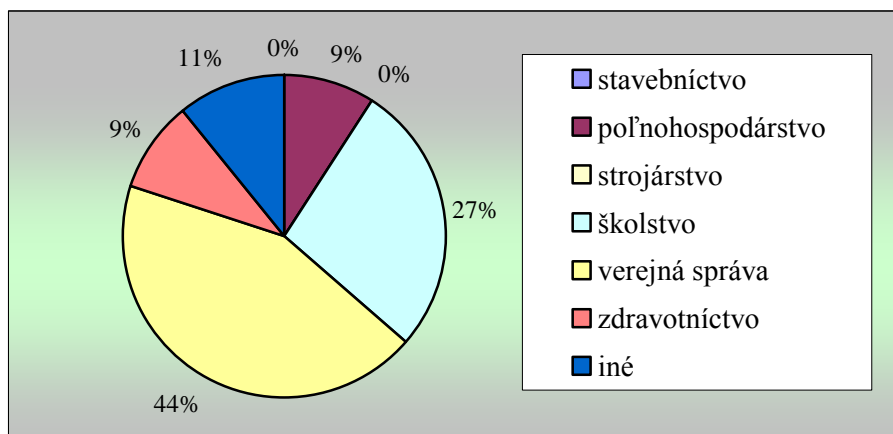
Najviac mužov si svoje budúce povolanie dokáže predstaviť v oblasti stavebníctva a strojárstva. Z toho vyplýva, že oslovení muži by dali skôr prednosť manuálnej práci. Menej respondentov mužského pohlavia si vie predstaviť prácu vo verejnej správe. Len minimálne percento oslovených mužov si svoj budúci výkon povolania spája s rezortom školstva a zdravotníctva. Je to spôsobené aj nízkym ohodnotením práce v týchto rezortoch na Slovensku.

Obr. 12: Odvetvie v ktorom by sa chceli zamestnať oslovení muži



Ženy na rozdiel od mužov by sa skôr priklonili k práci psychickej ako manuálnej. Z toho dôvodu si až 44% oslovených žien vie predstaviť prácu vo verejnej správe. V školstve by chcelo pracovať 27% a tretím najpreferovanejším odvetvím u žien je poľnohospodárstvo a zdravotníctvo.

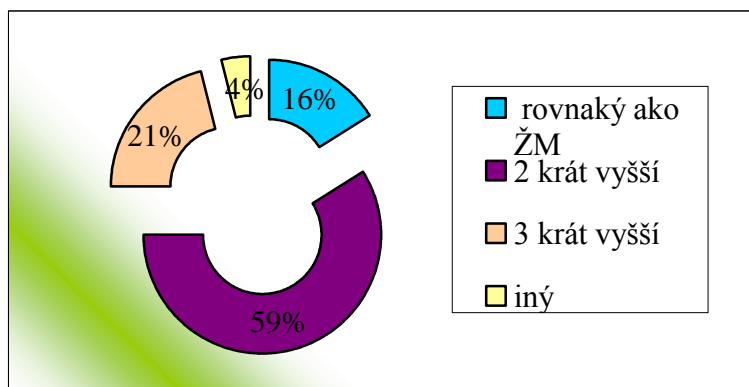
Obr. 13: Odvetvie v ktorom by sa chceli zamestnať oslovené ženy



Požadovaný príjem v porovnaní so životným minimom

S platom pohybujúcim sa na úrovni životného minima by sa uspokojilo iba 16% respondentov. Až 59% oslovených by si prialo plat dva krát vyšší ako životné minimum. Našli sa dokonca aj takí, ktorí by si predstavovali svoj zárobok na úrovni trojnásobku životného minima.

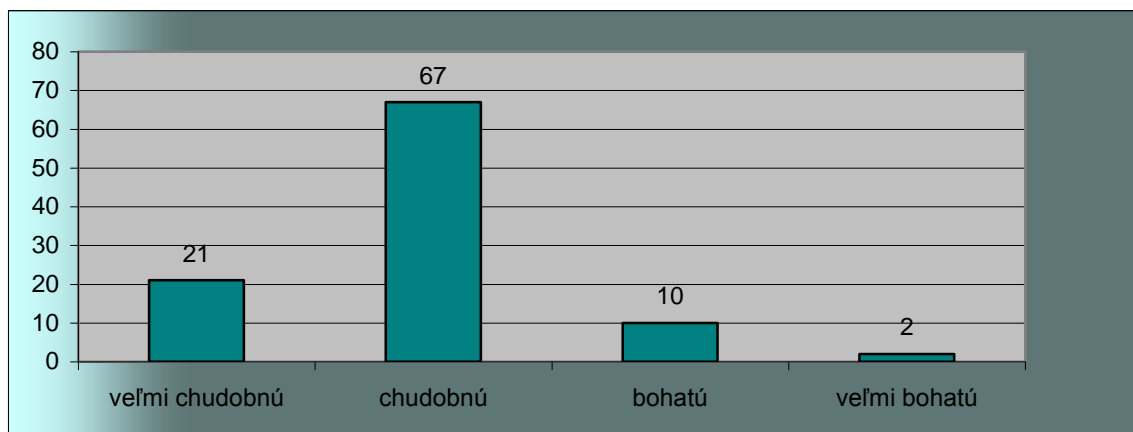
Obr. 14: Požadovaný zárobok vzhľadom k minimálnej mzde



Považujete vašu domácnosť za chudobnú alebo bohatú

Na otázku či respondenti považujú svoju domácnosť za chudobnú alebo bohatú dopovedalo až 67% opýtaných, že ich domácnosť je chudobná. Naopak za veľmi bohatú svoju domácnosť považujú len 2% z nich.

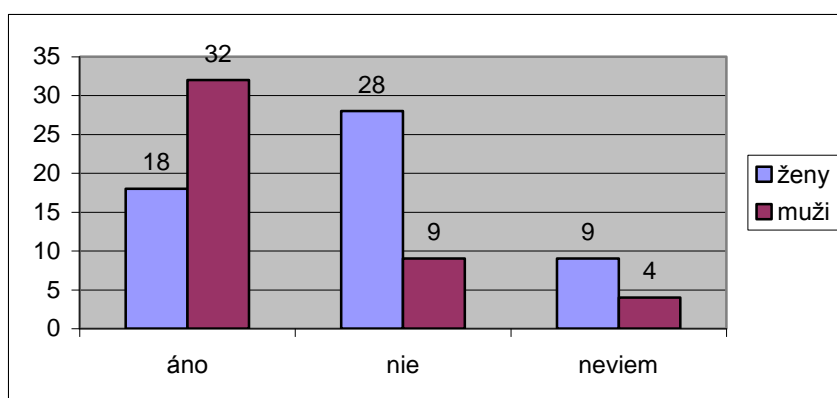
Obr. 15: Vnímanie domácnosti ako chudobnej alebo bohatej



Vlastné podnikanie

Veľmi dobre vieme, že podnikanie a riziko neoddeliteľne patria k sebe. Každé podnikanie sa vyznačuje väčšou alebo menšou mierou rizika. Založenie si svojho vlastného podniku si vyžaduje určitý vstupný kapitál, ktorý sa nie vždy musí vrátiť. Na druhej strane, podnikanie môže ľuďom priniesť nemalé finančné prostriedky, ktoré by pri bežnom povolani len veľmi ťažko získali. Je to len na ľuďoch, či podstúpia toto riziko, alebo nie. Z nášho prieskumu vyplýva, že iba 18 žien by bolo ochotné toto riziko podstúpiť. Podnikať by za žiadnych okolností nechcelo 18 respondentiek a 9 opýtaných sa k tejto otázke nevie vyjadriť. Vzťah mužov k podnikaniu je diametrálne odlišný ako u žien. Sú omnoho viac ochotní znášať riziko, ktoré so sebou podnikanie prináša. 37% všetkých opýtaných by sa do podnikania určite nepustilo. Ako dôvod uvádzajú nedostatok skúseností, potrebného vstupného kapitálu, kontaktov a nevedia si ani predstaviť ako by mali s podnikaním vôbec začať.

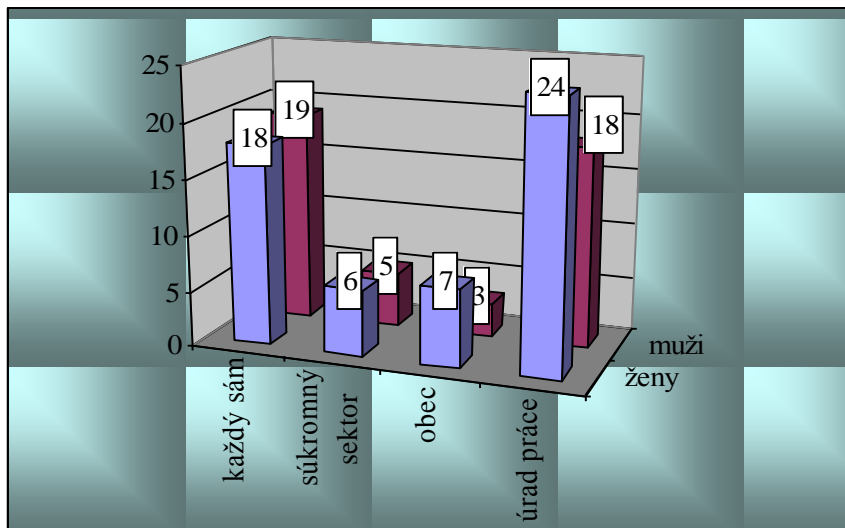
Obr. 16: *Ochota podnikat'*



Kto by mal niesť zodpovednosť za zamestnanie sa

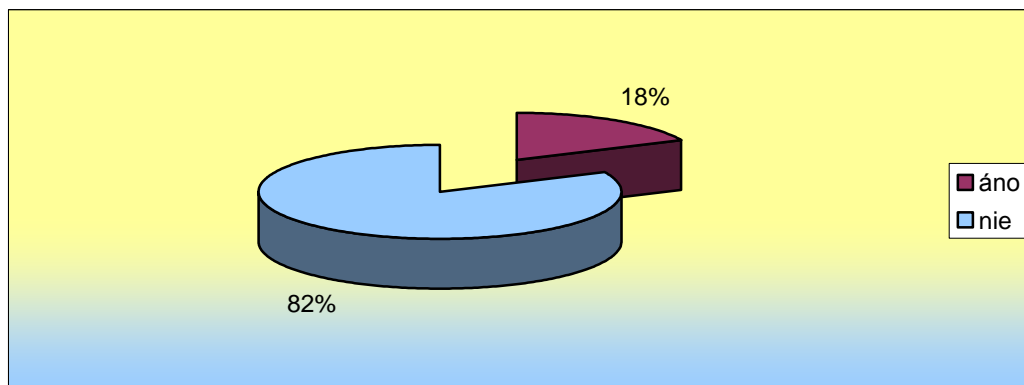
Najviac, až 42% oslovených je toho názoru, že o ich zamestnanie by sa mal postarať úrad práce. To, že v období socializmu mal každý prácu, môže byť dôvodom takéhoto názoru hlavne u starších nezamestnaných, u ktorých pretrváva pocit, že zamestnanie by malo byť samozrejmosťou a teda mal by sa oňho pričiniť úrad práce. Najmenej respondentov by zadalo túto úlohu obci a súkromnému sektoru.

Obr. 17: Zodpovednosť za zamestnanie sa



Využívanie možnosti zapojiť sa do programov na vytvorenie nových pracovných miest

Obr. 18: Zapojenie sa do programu na vytvorenie pracovných príležitostí



Až 82% respondentov sa do programu, ktorý napomáha vytvoriť nové pracovné príležitosti, nikdy nezapojilo. Nie je to dôsledkom len toho, že by sa nechceli zapojiť, ale často ani nemajú dostatok informácií o existencii takýchto programov. Je to škoda, pretože veľký počet respondentov by svoju situáciu mohol riešiť práve prostredníctvom takýchto programov.

Ako respondenti trávia svoj deň

Otázka ako respondenti trávia svoj deň odhalila, že veľký počet opýtaných občanov, (hlavne mužov), trávi svoj deň veľmi neproduktívne. Hľadajú rozptýlenie v rôznych baroch a pohostinstvách namiesto toho, aby sa intenzívne venovali hľadaniu práce. Najmä v tomto období, keď hospodárska kríza spôsobuje problémy zamestnať sa, by malo byť hľadanie zamestnania omnoho intenzívnejšie. Je však zrejmé, že nie všetci sú ochotní a schopní nájsť si prácu. Mnohokrát je pre nich výhodnejšie poberať dávky, ako tráviť deň v práci za príjem porovnateľný s príjmom z dávok v nezamestnanosti. Ženy, ktoré majú svoju vlastnú rodinu, majú svoj deň vyplnený prevažne domácimi prácami ako varenie, upratovanie a staranie sa o rodinu. U mužov prevažujú hlavne rôzne práce technického typu. Každý zamestnaný človek má určitý režim dňa, na ktorý je zvyknutý. Ak však o zamestnanie príde, musí si nájsť nové aktivity, ktoré jeho voľný čas vyplnia. Ničnerobenie a neefektívne vyplnený voľný čas môže ľudí dostať až do stavu depresie, ktorá môže viesť napríklad až k alkoholizmu či inej závislosti.

4.3.9 Návrhy a odporúčania

Zníženie počtu nezamestnaných by mohli zabezpečiť nasledovné opatrenia:

- Vytvorenie lepších legislatívnych podmienok pre malých a stredných podnikateľov
- Zvýšenie mobility pracovnej sily najmä zlepšením informačných tokov a zmenšením rozdielov medzi regiónmi, ktoré sú spôsobené zlyhaním trhu
- Veľmi dôležitým faktorom, ktorý by mohol prispieť k zlepšeniu ekonomickej situácie na Slovensku, je zakladanie spoločných podnikov s partnermi zo zahraničia
- Zníženie počtu nezamestnaných by mohla priniesť aj lepšia spolupráca orgánov štátnej správy, samosprávy a Národného úradu práce SR s podnikateľmi pri vytváraní nových pracovných miest

Rozvoj vidieka môže takisto prispieť k zníženiu nezamestnanosti obyvateľov žijúcich na ňom. Nezamestnanosť môžu riešiť nasledovné spôsoby jeho rozvoja:

- podporovanie spolupráce medzi jednotlivými obcami,

- vyhľadávanie a prilákanie investorov,
- vyhľadávanie vhodných ľudí na tvorbu projektov rozvoja regiónu,
- skúmanie silných a slabých stránok rozvoja regiónu, určenie príležitostí, bariér a ohrození pre vidiecke oblasti,
- rozvoj poľnohospodárstva,
- rozvoj lesného hospodárstva,
- rozvoj tradičných remesiel,
- rozvoj agroturistiky,
- zabezpečenie fungovania trhu s pôdou
- zabezpečenie poradenskej pomoci pre organizovanie trhov s pôdou,
- účinnejšia spolupráca medzi regiónmi.

Veľmi významný determinant rozvoja vidieka, ktorý môže napomôcť riešiť situáciu nezamestnanosti, sú fondy EÚ. Poskytujú finančnú pomoc smerovanú k podpore a rozvoju.

Riešenie nezamestnanosti vyžaduje prepojenie politiky zamestnanosti so všetkými súčasťami hospodárskej politiky a so sociálnou politikou. K riešeniu nezamestnanosti by mohla prispieť aj jednoduchšia dostupnosť k úverom pre podnikateľské subjekty a zníženie úrokov.

V rámci sociálnej politiky je veľmi dôležité zamerať pozornosť na sociálne dávky. Výška dávok by mala byť na jednej strane dostačujúca, no na strane druhej by mala motivovať ľudí k hľadaniu zamestnania.

Navrhované riešenie systému sociálnej pomoci:

- zamedzenie tomu, aby niektoré skupiny obyvateľstva žili a spoliehali sa len na dávky,
- sociálna dávka nemôže byť v žiadnom prípade vyššia ako minimálna mzda. Pôsobí to demotivačne pre zaradenie sa do pracovného pomeru,
- nezamestnaný by nemal len pasívne čakať na príspevok, ale mal by byť zaktivizovaný pre riešenie jeho situácie,
- systém sociálnej pomoci by mal stimulovať príjemcu, aby si aktívne riešil svoju nepriaznivú situáciu,
- v prípade, že si nezamestnaný nevie s riešením svojej nepriaznivej situácie pomôcť sám, mal by sa oprieť o svoju rodinu. Ak mu ani tá

nedokáže byť oporou, mala by prísť pomoc obce. Pomoc štátu v podobe dávok by mal byť až posledným možným riešením.

Podpora nezamestnaných v čase krízy

Problémom sociálnych systémov sú hlavne zmeny na trhu práce, rýchly rast nezamestnaných atď. Okrem toho, že v čase krízy je poskytovaná podpora v nezamestnanosti, by mala byť ponúkaná podpora pracujúcim s nízkymi mzdami. Takáto podpora, môže nezamestnaných povzbudiť k zamestnaniu sa, čo môže skrátiť dobu ich pobytu v nezamestnanosti.

Vo väčšine krajín podpora v nezamestnanosti a tiež iné sociálne dávky s dĺžkou nezamestnanosti klesajú. Napríklad v Turecku alebo v USA nezamestnaní občania stratia nárok na podporu ak sú 12 mesiacov pracovne neaktívni.

OECD pokladá za najvýznamnejšie výzvy v oblasti sociálneho zabezpečenia:

- zvyšovanie spôsobov vyplácania sociálnych dávok a náhrad z dôvodu zabezpečenia ich lepšej adresnosti,
- ak sa chceme vyhnúť zlyhaniu v sociálnych službách, tak zvyšovanie dostupnosti nevyhnutných zdrojov na živobytie by malo byť prvou prioritou,
- je veľmi dôležité odlišiť jednotlivé skupiny nezamestnaných. To sa môže uskutočniť napríklad aj sledovaním pomeru voľných pracovných miest v danom sektore na počet nezamestnaných,
- zvyšovanie počtu „problematických“ nezamestnaných. To sú ľudia, ktorí často menia svoje zamestnanie a v čase recesie, keď je pracovných ponúk ešte menej, nespĺňajú ani nárok na získanie podpory v nezamestnanosti a ocitajú sa v sociálnej sieti. Aj keď sa vláda snaží riešiť túto situáciu zvoľňovaním podmienok na nárok podpory v nezamestnanosti, OECD upozorňuje, že takéto opatrenie nepomôže tým, ktorí sú už bez práce,
- neodporúčajú sa však radikálne zmeny. Politiky trhu práce by mali byť v čase recesie zamerané skôr na mechanizmy sociálneho zabezpečenia, ktoré budú menej prepojené s predchádzajúcim zamestnaním.

Veľkú pozornosť je potrebné venovať najmä ohrozeným skupinám. Sem patria najmä mladí ľudia, ktorí vykazujú jednu z najväčších mier nezamestnanosti. Je pre nich

bežné, že veľmi často menia zamestnanie. Je potrebné zabezpečiť rôzne kurzy a školenia. Vedomosti, ktoré získali n strednej škole sú často nedostačujúce, a preto si často musia doplniť vzdelanie na vysokej škole. Dlhodobá nezamestnanosť, nielen u mladých ľudí, vplýva na sociálny stav jednotlivca, na jeho psychiku a sebadôveru.

Záver

Nezamestnanosť je globálny problém týkajúci sa aj vyspelých krajín sveta. Popri vážnych ekonomických problémoch prináša aj vážne sociálne dopady na spoločnosť. U niektorých skupín ľudí je strata zamestnania pravdepodobnejšia a opätovné nájdenie si práce je pre nich problematickejšie. Medzi takýchto ľudí patria hlavne absolventi škôl bez potrebnej praxe, ľudia s nižšou kvalifikáciou, ženy, handicapovaní ľudia, príslušníci rómskej menšiny a v neposlednom rade i ľudia žijúci vo vidieckych oblastiach. Tieto skupiny sú vytláčané z trhu práce a postupne sa stali dlhodobo nezamestnanými. Skupiny osôb s nízkymi príjmami, ktoré už nemôžu v zamestnaní očakávať vyšší príjem, (v porovnaní s príjmami z dávok sociálnej pomoci), tvoria skupinu sociálne nezamestnaných.

Prejav nezamestnanosti v rámci Slovenskej republiky nie je rovnaký. Dopadá ne jednotlivé regióny rôznym spôsobom a závisí najmä od ich sociálno-ekonomických podmienok. Vývoj nezamestnanosti v SR ovplyvňuje nedostatočná väzba medzi školským systémom a trhom práce, nevhodný pomer medzi pracovnými a sociálnymi príjmami, nízka tvorba pracovných miest a taktiež obmedzená možnosť použitia nástrojov aktívnej politiky trhu práce.

Regióny Slovenska charakterizuje výrazná historická, kultúrna, geografická a politická rozmanitosť. Rozdiely sú závislé najmä od ekonomickej sily jednotlivých regiónov a majú tendenciu sa viac prehlbovať. Veľkým problémom je infraštruktúra, ktorá nie je dostatočná a to ovplyvňuje prílev zahraničného kapitálu. Zahraničný kapitál vytvára nové pracovné príležitosti a môže mať veľký vplyv na zamestnanosť v regiónoch. Jedným z riešení regionálnej nezamestnanosti je prechod časti nezamestnaných občanov do oblasti súkromného podnikania. Mali by sa vytvárať podmienky, ktoré by podporovali malé a stredné podnikanie. Taktiež podporou mobility pracovnej sily je možné znížiť nezamestnanosť v jednotlivých regiónoch. Veľká pozornosť by mala byť venovaná aj oblasti dávok poskytovaných nezamestnaným vo vzťahu k úrovni príjmov z pracovnej činnosti. Úroveň podpory v nezamestnanosti a dávky sociálnej pomoci by mali ľudí nútiť zvýšiť ich záujem o zapojenie sa do pracovného života.

Problematika nezamestnanosti si vyžaduje veľkú mieru pozornosti. Základnou podmienkou zníženia nezamestnanosti je zvýšenie dynamiky ekonomického rastu, čo by sa prejavilo rastom hrubého domáceho produktu. Je nevyhnutné, aby opatrenia na riešenie problému zamestnanosti boli obsiahnuté v každej súčasti hospodárskej politiky.

Vyrovnaná makroekonomická politika, opatrenia hospodárskej politiky na vytvorenie nových pracovných miest a podpora podnikania sú predpokladom pre ekonomický rast. Nezamestnanosť je hlavne problémom národnej ekonomiky ako celku a nie len samotného trhu práce.

Použitá literatúra

1. ALEXY, JÚLIUS – BOROŠ, JÚLIUS – SIVÁK, RUDOLF. 2004. *Manažment ľudských zdrojov a organizačné správanie*. Bratislava: IRIS, 2004. 257 str. ISBN 80-89018-59-9
2. ÁRENDÁŠ, M. 2005. *Makroekonómia*. 1. vyd. Nitra: Slovenská poľnohospodárska univerzita v Nitre, 2005. 381 s. ISBN 80-8069-524-5
3. ÁRENDÁŠ, MARKO. 2007. *Makroekonómia*. Nitra: Slovenská poľnohospodárska univerzita, 2007. 273 s. ISBN 978-80-8069-914-7
4. BARÁNIK, M., HABÁNIK, J.: *Základy makroekonómie*. Bratislava: IRIS, 2002, str. 110, ISBN 80-89018-45-9
5. BELAJOVÁ, A. – FÁZIKOVÁ M. 2005. *Regionálna ekonomika*. Nitra: Slovenská poľnohospodárska univerzita, 2005. ISBN 80-8069-513-X
6. BIELIK, P. a kol.: *Podnikovo hospodárska teória agrokomplexu*. 2. vyd. Nitra: SPU Nitra, 2001. 270 s. ISBN 80-7137-681-5
7. BLAŽEK, J. 1996. *Meziregionálni rozdiely v Českej republike v transformačnom období*. Geografie – Sborník ČGS, č. 4/1996, s. 265-277.
8. BLAŽEK, J. – UHLÍŘ, D. 2002: *Teórie regionálneho rozvoje*. Nástin, kritika, klasifikace, Universita Karlova v Praze, Nakladatelství Karolinum, Praha 211 s.
9. BOREKOVÁ, B. a i. 2002. *Ekonomika domácností*. Nitra: SPU, 2002. 154 s. ISBN 80-7137-977-8
10. BUCHTOVÁ, B. 2002. *Nezamestnanosť: psychologický, ekonomický a sociálny problém* I. vyd. Praha: Grada publishing, 2002. 109 s. ISBN 80-247900-6-8
11. FALŤAN, Ľ – PAŠIAK, J. 2004. *Regionálny rozvoj Slovenska – Východiská a súčasný stav*. Bratislava: Sociologický ústav Slovenskej akadémie, 2004. 88s. ISBN 80-85544-35-0.
12. HOROWITZ MARDI, J. 2004. *Liečba syndrémov podmienených stresom*. Trenčín: Vydavateľstvo F, 2004. ISBN 80-88952-18-2.
13. IVANČÍKOVÁ, A. 1998. *Regionalizácia a priestorová organizácia regionálneho rozvoja*. Bratislava: Ekonóm, 1998. ISBN 80-225-0937-X
14. JANDOUREK, J. 2003. *Úvod do sociológie*. Praha: Portál, 2003. 232 s. ISBN 80-7178-749-3
15. KODEŘÁBKOVÁ, B. 2003. *Úvod do makroekonomie: Neoklasický prístup*. Praha: C.H. Beck, 2003, 170 s. ISBN 80-7179-788-X

16. KOVÁČOVÁ, E. et al. 1995. *Teória a politika zamestnanosti*. Bratislava: EU, 1995. ISBN 80-225-0700-8
17. LISÝ, J. a kol. 2005. *Ekonomía v novej ekonomike*. Bratislava: Ekonomía, 2005, str. 431, ISBN 80-8078-063-3
18. LUKÁČIK, J. a kol. 1997. *Hospodárska politika*, 1. vyd. Trnava: Kon-Press, 1997, 358 s. ISBN 80-85413-30-2
19. MAIER, G – TODLING, F. 1998. *Regionálna a urbanistická ekonomika 2: Regionálny rozvoj a regionálna politika* 1. vyd. Bratislava: Elita, 1998. 313 s. ISBN 80-8044-049-2
20. MAREŠ, P. 1994. *Nezaměstnanost' jako sociální problém*. Praha: Sociologické nakladatelství. Praha: ISBN 80-901424-9-4.
21. MAREŠ, P. 2002. *Nezaměstnanost jako sociální problém*. Praha: SLON, 2002. ISBN 80-86429-08-3
22. MARTINCOVÁ, M. 2002. *Makroekonomía: Nezamestnanost' ako makroekonomický problém*. 1. vyd. Bratislava: Iura Edition, 2002. 135 s. ISBN: 80-89047-31-9
23. MATOUŠEK, O a i. 2003. *Slovník sociální práce*. 1. vyd. Praha: Portál, 2003. 288 s. ISBN 80-7178-549-0
24. POTÚČEK, M. 1995. *Sociální politika*. 1. vyd. Praha: Slon, 1995. 144 s. ISBN 80-85850-01-X
25. RIEVAJOVÁ, E. 2000. *Teória a politika zamestnanosti*. Bratislava: Ekonomická univerzita, 2000. ISBN 80-225-1304-0
26. RIEVAJOVÁ, E. a kol. 2006. *Teória a politika zamestnanosti*. Bratislava: Ekonóm, 2006. 288s. ISBN 80-225-2263-5
27. RIEVAJOVÁ, E.: *Nezaměstnanost je celosvetový problém*. Trend č. 1/96, 24A s.
28. SAMSON, Š. et al. 2001. *Regionálna ekonomika*. Košice: Ekonomická fakulta TU, 2001. ISBN 80-7099-716-8
29. SAMUELSON, P. A. – Nordhaus, W. D. 2000. *Ekonomía I*. Bratislava: Elita, 2000. ISBN 80-8044-59-X
30. SCHILLER, B.R. 2004. *Makroekonomie*. Praha: Computer Press, 2004, 106 s., ISBN 80-251-0169-X
31. SLOBODA, D. 2006. *Slovensko a regionálne rozdiely: štúdia*, Bratislava: Konzervatívny inštitút M.R Štefánika, 2006
32. SOJKA, M., KONEČNÝ, B.: *Malá encyklopedie moderní ekonomie*, 5. vydanie. Praha: Nakladatelství Libri, 2004, str. 372, ISBN 80-72772-58-9

33. ŠLOSÁR, R., a kol.: *Základy ekonómie a ekonomiky*, 4. upravené vydanie. Bratislava: Slovenské pedagogické nakladateľstvo, 2004, 85 strán, ISBN 80-10-00611-4
34. TVRDOŇ, J. – HAMALOVÁ, M. – ŽÁRSKA, E. 1995. *Regionálny rozvoj*, Bratislava: Ekonóm, 1995. ISBN 80-225-0671-0
35. URAMOVÁ, M., *Sociálno – ekonomické súvislosti nezamestnanosti*. Banská Bystrica: UMB, 2005, str. 32, ISBN 80-8083-057-6
36. VÁGNEROVÁ, MARIE. 1999. *Psychopatologie pro pomáhající profese. Variabilita a patologie lidské psychiky*. Praha: Portál, 1999. 448 s. ISBN 80-7178-214-9
37. VÁGNEROVÁ, M a i. 2002. *Psychopatologie pro pomáhající profese*. 3. vyd. Praha: Portál, 2002. 444s. ISBN 80-7178-678-0
38. VINCÚR, P. a kol.: *Teória a prax hospodárskej politiky*. Bratislava: Sprint, 2007. 432 s. ISBN 978-80-89085-80-4
39. WILSON, J.Q. 2002. *The Marriage Problem. Library of Congress Cataloging-in-Publication Data*, 2002. ISBN 0-06-620983-8
40. WINKLER, JIŘÍ – WILDMANOVÁ, MIRKA. 1999. *Evropské pracovní trhy a průmyslové vztahy*. Praha: Computers press, 1999. 143 s. ISBN 80-7226-195-9.

Zákon NR SR č. 5/2004 Z.z. o službách zamestnanosti

Internetové stránky:

http://www.vlada.gov.sk/infoservis_archiv.php?adm_action=13&ID=308 (2008-04-15)

http://www.sario.sk/swift_data/source/dokumenty/Prilev%20zahranicnych%20inves ticii%20a%20rozvoj%20regionov.pdf (2008-03-17)

www.statistics.sk

www.upsvar.sk

www.tvnoviny.sk/spravy/ekonomika

www.euro.gov.sk

www.sala.sk

Prílohy

Príloha 1: Dotazník

Vážení nezamestnaní občania,

Dotazník, ktorý Vám predkladám je súčasťou mojej diplomovej práce. Je zameraný na sledovanie problému nezamestnanosti a najmä na jej sociálny dopad na obyvateľstvo okresu Šaľa. Predložený dotazník je anonymný a údaje ním získané nebudú použité na iné účely. Za spoluprácu Vám vopred veľmi pekne ďakujem.

Peter Trčka

Pohlavie:

- a) muž
- b) žena

Vek:

- a) 18-25
- b) 26-35
- c) 36-45
- d) 46-55
- e) 56 a viac

Dosiahnuté vzdelanie:

- a) základné
- b) učňovské
- c) stredoškolské
- d) vysokoškolské

Koľko jazykov ovládate?

- a) jeden
- b) dva
- c) viac ako dva
- d) žiaden

Rodinný stav:

- a) slobodný, slobodná
- b) ženatý, vydatá
- c) rozvedený, rozvedená
- d) vdovec, vdova

Kde bývate?

- a) rodinný dom
- b) byt vo vlastníctve
- c) podnájom
- d) iné

Čo bolo dôvodom straty vášho zamestnania?

- a) prepúšťanie v dôsledku krízy
- b) zánik podniku
- c) koniec pracovného pomeru dohodou
- d) porušenie pracovného poriadku a disciplíny
- e) ešte som nepracoval/la

Aká je hlavná príčina vašej neschopnosti zamestnať sa?

- a) vek
- b) pohlavie
- c) nedostatočné vzdelanie
- d) nedostatok skúseností a prax
- e) iné

Aké pocity prežívate v spojitosti s nezamestnanosťou?

- a) pocit neschopnosti
- b) pocit samoty
- c) smútok
- d) obavy z budúcnosti
- e) iné (uved'te)

Vaša životná situácia sa v nezamestnanosti:

- a) zásadne zhoršila
- b) mierne zhoršila
- c) zostala rovnaká
- d) zlepšila

Ako vás podporuje rodina?

- a) výrazne
- b) nezaujímajú sa o môj stav
- c) odsudzujú ma

Ako sa zmenili vaše stravovacie návyky?

- a) kupujem menej potravín
- b) kupujem lacnejšie potraviny
- c) nezmenili sa

Zmenil sa spôsob trávenia vášho voľného času?

- a) áno
- b) nie

Ak by ste mali možnosť vybrať si, v ktorom odvetví by ste chceli pracovať?

- a) stavebníctvo
- b) poľnohospodárstvo
- c) strojárstvo
- d) školstvo
- e) verejná správa
- f) zdravotníctvo
- g) Iné (uved'te)

Aký by mal byť váš príjem oproti minimálnej mzde

- a) rovnaký
- b) 2x vyšší
- c) 3x vyšší
- d) iný (uved'te)

Za akú považujete vašu domácnosť?

- a) veľmi chudobnú

- b) chudobnú
- c) bohatú
- d) veľmi bohatú

Boli by ste ochotní podnikat'?

- a) áno
- b) nie
- c) neviem

Kto by sa mal podľa vášho názoru postarať o zamestnanie?

- a) každý sám
- b) súkromný sektor
- c) obec
- d) úrad práce

Využili ste niekedy možnosť sa zapojiť do programu na vytvorenie nových pracovných miest?

- a) áno
- b) nie

Ako trávite svoj deň? (napíšte)

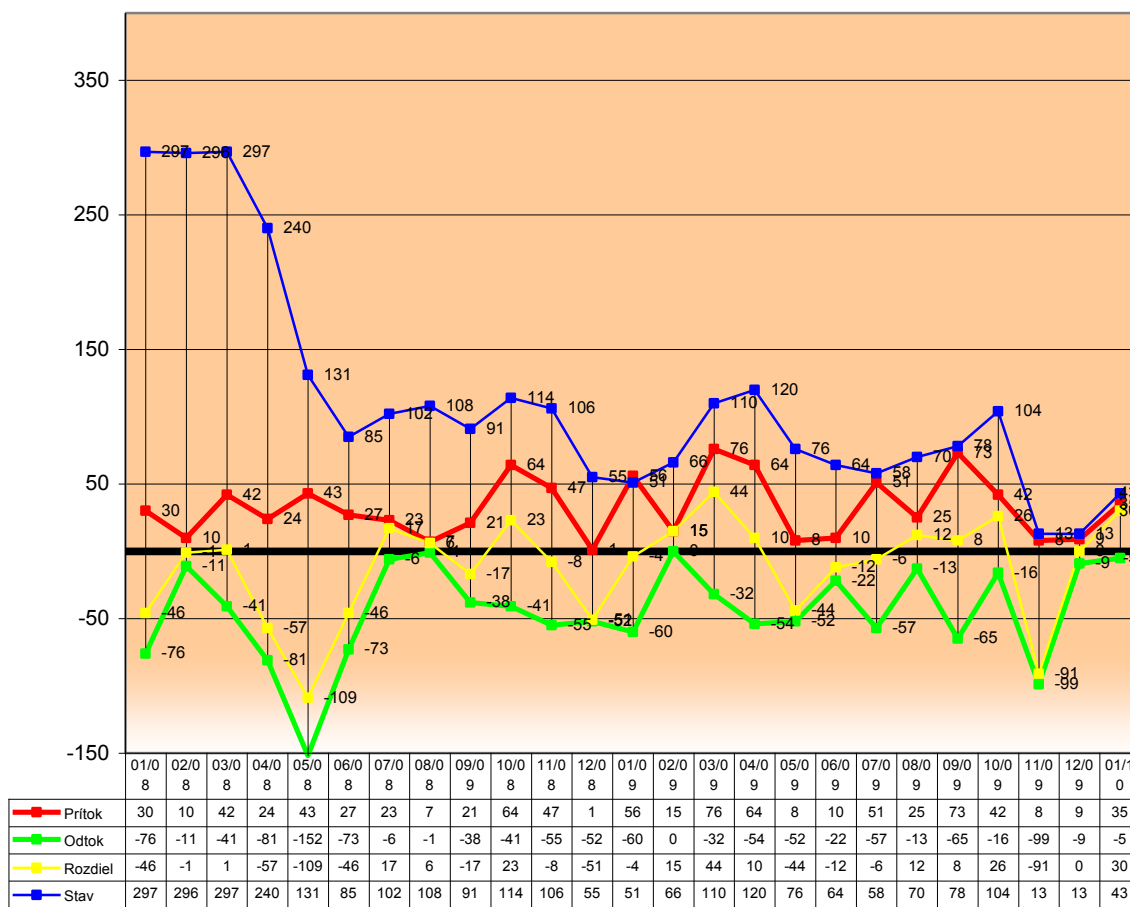
Príloha 2: Vývoj počtu nezamestnaných a miery nezamestnanosti

**Vývoj počtu nezamestnaných a miery nezamestnanosti v okrese Šaľa
v rokoch 1997 - 2009
(disponibilný počet, miera)**

EAO		26428 26209 26719 27163 27893 26834													
Mesiac		1997	1998	1999	2000	2001	2002	2003	2004	2005	2006	2007	2008	2009	2010
Január	EN	4 839	4 345	5 045	5 898	6 372	6 055	5 715	4 725	3 713	3 490	2 730	2 047	2 030	2 861
	%	18,40	17,01	19,75	23,04	24,81	21,55	22,07	18,68	14,68	13,32	10,22	7,54	7,28	10,66
Február	EN	4 913	4 343	5 137	5 883	6 264	6 022	5 573	4 618	3 709	3 497	2 607	1 993	2 299	
	%	18,68	17,01	20,07	23,32	24,39	21,44	21,52	18,26	14,03	13,34	9,76	7,34	8,24	
Marec	EN	4 858	4 274	5 203	5 872	6 133	5 827	5 286	4 445	3 629	3 388	2 458	1 950	2 375	
	%	18,47	16,74	20,33	23,27	23,88	20,74	20,41	17,57	13,73	12,93	9,20	7,18	8,51	
Apríl	EN	4 702	4 436	4 996	5 902	5 995	5 632	5 013	4 369	3 439	3 234	2 329	1 819	2 415	
	%	17,88	17,37	19,52	23,39	23,35	20,05	19,36	17,27	13,01	12,34	8,72	6,70	8,66	
Máj	EN	4 487	4 324	4 948	5 861	5 667	5 565	4 706	4 163	3 372	3 220	2 259	1 786	2 589	
	%	17,06	16,93	19,33	23,23	22,07	19,81	18,17	16,46	12,76	12,29	8,45	6,58	9,28	
Jún	EN	4 172	4 399	4 934	5 866	5 611	5 397	4 575	4 107	3 334	3 278	2 365	1 784	2 835	
	%	15,86	17,22	19,28	23,25	21,85	19,21	17,66	16,24	12,62	12,51	8,85	6,57	10,16	
Júl	EN	4 375	4 519	5 306	5 964	5 697	5 484	4 432	3 995	3 319	3 316	2 392	1 806	2 852	
	%	16,64	17,69	20,73	23,64	22,19	19,52	17,11	15,79	12,56	12,65	8,95	6,65	10,22	
August	EN	4 372	4 244	5 284	5 464	5 570	5 323	4 315	3 808	3 254	3 165	2 348	1 753	2 769	
	%	16,62	16,62	20,64	21,66	21,69	18,95	16,66	15,05	12,31	12,08	8,79	6,45	9,93	
September	EN	4 583	4 431	5 324	5 685	5 593	5 330	4 248	3 863	3 375	2 978	2 402	1 783	2 924	
	%	17,43	17,35	20,80	22,53	21,78	18,97	16,40	15,27	12,77	11,36	8,99	6,56	9,59	
Október	EN	4 382	4 384	5 292	5 550	5 653	5 279	4 265	3 623	3 306	2 720	2 248	1 779	2 656	
	%	16,66	17,17	20,68	22,00	22,01	18,79	16,47	14,32	12,51	10,38	8,41	6,55	9,52	
November	EN	4 231	4 596	5 401	5 525	5 561	5 399	4 087	3 519	3 328	2 597	2 137	1 780	2 633	
	%	16,09	18,00	21,10	21,90	21,66	19,22	15,78	13,91	12,59	9,91	8,00	6,55	9,44	
December	EN	4 228	4 685	5 639	5 735	5 774	5 773	4 540	3 593	3 418	2 641	2 120	1 883	2 732	
	%	16,08	18,34	22,03	22,73	22,49	20,55	17,53	14,20	12,93	10,08	7,93	6,93	9,79	

Príloha 3: Prítok a odtok voľných pracovných miest

Prítok a odtok voľných pracovných miest
2008 - 2009



Príloha 4: Podiel nezamestnaných na počte obyvateľov obce

Štatistika obcí v okrese Šaľa k 31.01.2010

**Podiel nezamestnaných na počte obyvateľov obce
(NIE MIERA NEZAMESTNANOSTI)**

		Počet obyv. k 26.5.2001	z toho muži	z toho ženy	Počet nezam.	z toho muži	z toho ženy	Podiel EN	z toho muži	z toho ženy
1.	<i>Diakovce</i>	2 187	1 091	1 096	198	98	100	9,05	8,98	9,12
2.	<i>Dlhá nad Váhom</i>	895	432	463	47	18	29	5,25	4,17	6,26
3.	<i>Hájske</i>	1 333	617	716	79	41	38	5,93	6,65	5,31
4.	<i>Horná Kráľová</i>	1 916	975	941	111	61	50	5,79	6,26	5,31
5.	<i>Kráľová nad Váhom</i>	1 531	737	794	85	40	45	5,55	5,43	5,67
6.	<i>Močenok</i>	4 338	2 113	2 225	245	131	114	5,65	6,20	5,12
7.	<i>Neded</i>	3 177	1 537	1 640	244	103	141	7,68	6,70	8,60
8.	<i>Selice</i>	2 832	1 389	1 443	138	79	59	4,87	5,69	4,09
9.	<i>Šaľa</i>	24 564	11 961	12 603	1 159	529	630	4,72	4,42	5,00
10.	<i>Tešedikovo</i>	3 700	1 797	1 903	254	117	137	6,86	6,51	7,20
11.	<i>Trnovec nad Váhom</i>	2 541	1 283	1 258	163	84	79	6,41	6,55	6,28
12.	<i>Vlčany</i>	3 394	1 627	1 767	240	95	145	7,07	5,84	8,21
13.	<i>Žiharec</i>	1 592	770	822	140	71	69	8,79	9,22	8,39
	Spolu za okr. Šaľa	54 000	26 329	27 671	3 103	1 467	1 636	5,75	5,57	5,91

Príloha 5: Podiel nezamestnaných na počte obyvateľov obcí

