

**SLOVENSKÁ POĽNOHOSPODÁRSKA UNIVERZITA V NITRE  
FAKULTA EURÓPSKYCH ŠTÚDIÍ A REGIONÁLNEHO  
ROZVOJA**

**HODNOTENIE SPOLOČNÝCH EURÓPSKYCH INDIKÁTOROV  
UDRŽATEĽNÉHO ROZVOJA PODĽA METODIKY ECI V OBCI  
POĽNÝ KESOV**

SLOVENSKÁ POĽNOHOSPODÁRSKA UNIVERZITA V NITRE  
FAKULTA EURÓPSKÝCH ŠTÚDIÍ A REGIONÁLNEHO ROZVOJA

**HODNOTENIE SPOLOČNÝCH EURÓPSKÝCH  
INDIKÁTOROV UDRŽATEĽNÉHO ROZVOJA PODĽA  
METODIKY ECI V OBCI POĽNÝ KESOV**

**DIPLOMOVÁ PRÁCA**

Študijný program:

Regionálny rozvoj

Pracovisko (katedra/ústav):

Katedra trvalo udržateľného rozvoja

Vedúci diplomovej práce:

Dr. h.c.prof. Ing. Milan Demo, PhD.

Nitra 2010

**Bc. Dušana ZÁBUŠKOVÁ**

## **Čestné vyhlásenie**

Podpísaná Dušana Zábušková vyhlasujem, že som diplomovú prácu na tému „Hodnotenie vybraných indikátorov udržateľného rozvoja podľa metodiky ECI v obci Poľný Kesov“ vypracovala samostatne a že som uviedla všetku použitú literatúru súvisiacu so zameraním diplomovej práce.

Som si vedomá zákonných dôsledkov v prípade, ak uvedené údaje nie sú pravdivé.

V Nitre, 20.marca 2010

## **Pod'akovanie**

Touto cestou vyslovujem pod'akovanie zamestnancom obecného úradu v Poľnom Kesove za poskytnutú pomoc, cenné rady potrebné k spracovaniu diplomovej práce a Dr. h.c.prof. Ing. Milanovi Demovi, PhD. za odborné vedenie a pripomienky pri vypracovaní mojej diplomovej práce.

## Abstrakt

Trvalo udržateľný rozvoj je pojem, ktorý sa stáva súčasťou nášho života. Odborníci, ale aj obyčajní ľudia sa stále viac zaujímajú o prírodu a životné prostredie okolo nás. Z dôvodu stále väčšieho záujmu ľudí o životné prostredie boli vypracované spoločné európske indikátory udržateľného rozvoja tak, aby pokryli hlavné oblasti udržateľného rozvoja miest a obcí.

Diplomová práca má priblížiť a zhodnotiť vybrané indikátory udržateľného rozvoja v obci Poľný Kesov. Hlavnou oblasťou, ktorá je hodnotená, je oblasť spokojnosti života obyvateľov s miestnou komunitou, dochádzka detí do školy, oblasť odpadového hospodárstva, mobilita a doprava cestujúcich a výrobky podporujúce trvalú udržateľnosť.

Z hodnotenia indikátora „spokojnosť občanov s miestnou komunitou“ vyplýva, že obyvatelia sú so svojim životom v obci spokojní. Výraznú nespokojnosť prejavili iba v oblasti poskytovania kultúrnych a rekreačných služieb.

Ďalšou hodnotenou oblasťou bolo odpadové hospodárstvo. Odpady sú nedeliteľnou súčasťou nášho každodenného života. Stretávame sa s nimi na každom kroku a niekedy si neuvedomujeme, že ich zbytočne veľa hromadíme. Rozmýšľame o výbere výrobku na základe jeho ceny, a nie podľa toho, či je z recyklovateľného materiálu. Niekedy stačí nájsť si iba chvíľu a urobiť iba takú jednoduchú vec, ako je triedenie odpadu. Úlohou obcí je zabezpečiť skladovanie odpadov, ich odvoz a zneškodňovanie. Vo veľkej miere však záleží na obyvateľoch obce, ako budú stanovené pravidlá dodržiavať, ale aj na obci, ako bude ich porušovanie postihovať. Zistili sme, že tvorba odpadov má klesajúcu tendenciu, čo je pre obec pozitívne.

Pri skúmaní indikátora dochádzka detí do školy sme zistili, že vo veľkej miere závisí od počasia, bezpečnosti v obci, ale aj od vzdialenosti školy od bydliska detí, či sa budú prepravovať pešo, na bicykli, hromadnou dopravou alebo ich do školy prepraví rodičia autom.

Diplomová práca hodnotí súčasný stav indikátorov udržateľného rozvoja v obci Poľný Kesov a získava poznatky o tomto stave aj od obyvateľov obce prostredníctvom dotazníkového prieskumu. Poukazuje na spokojnosť ľudí s určitými oblasťami života

v obci, ale aj na oblasti, ktoré by mohli byť aj zo strany obce v budúcnosti zlepšené. Samozrejme, že k spokojnosti si môžu pomôcť aj občania starostlivosťou o svoje prostredie aj menšou produkciou odpadov a lepšími medziľudskými vzťahmi.

*Kľúčové slová : trvalo udržateľný rozvoj, indikátory ECI, spokojnosť občanov, odpady, dochádzka detí do školy, miestna mobilita a doprava cestujúcich*

## **Abstract**

Sustainable development is a concept that is becoming a part of our lives. Professionals but also ordinary people are increasingly interested in nature and the environment around us. Due to an increasing interest of people in the environment there have been developed the common European indicators of continuously sustainable development so as to cover the main areas of sustainable development of cities and villages.

The thesis is to explain and evaluate the selected indicators of sustainable development in the village of Poľný Kesov. The main area that is assessed is the area of life satisfaction of residents with the local community, school attendance of children, the area of waste management, mobility and transport of passengers and products in support of sustainability.

From the evaluation of the indicator "citizen satisfaction with the local community" results that people are satisfied with their lives in the village. Considerable dissatisfaction was expressed only in the field of cultural and recreational services.

Another evaluation area was waste management. Wastes are an integral part of everyday life.

We meet them at every step and sometimes do not realize that they wasted a lot of bulk. We do not think about choosing a product which is more expensive but it is made from recyclable material. Sometimes it is enough to find a minute and just do a simple thing, such as sorting waste. The role of municipalities is to ensure the storage of waste, the removal and disposal. However, to a large extent it depends on the population of the village as they comply with established rules, but also to the community, how it will affect their violations. We found that waste production is declining, which is a positive fact.

While examining the indicator "school attendance of children", we found that largely depends on the weather, safety in the village, but also the distance from the home, whether the children will be carried on foot, by bike, by public transport or their parents are transported them to school by car.

The thesis reviews the current status of indicators of sustainable development in the village of Poľný Kesov and gaining knowledge on the status of the inhabitants through

a questionnaire survey. It refers to people's satisfaction with certain areas of life in the village, but also areas that could be improved by the municipality in the future. Of course, the people can help themselves to be more satisfied e.g. by taking care about their environment, producing less waste or better interpersonal relationships.

*Keywords: sustainable development, ECI indicators, citizen satisfaction, waste, school attendance of children, local mobility and passenger transport*



## Obsah

<b>Zoznam skratiek a značiek .....</b>	<b>11</b>
<b>Úvod .....</b>	<b>12</b>
<b>1 Súčasný stav riešenej problematiky.....</b>	<b>13</b>
1.1 Pojem trvalo udržateľný rozvoj .....	13
1.2 Trvalo udržateľný rozvoj v Slovenskej republike.....	16
1.3 Indikátory ECI .....	21
<b>2 Cieľ práce .....</b>	<b>25</b>
<b>3 Charakteristika obce Poľný Kesov, ktorá je objektom pre hodnotenie vybraných indikátorov udržateľného rozvoja podľa metodiky ECI.....</b>	<b>26</b>
3.1 História obce .....	26
3.2 Prírodné podmienky .....	27
3.3 Obyvateľstvo .....	27
3.4 Vybavenosť obce .....	28
<b>4 Materiál a metódy.....</b>	<b>30</b>
4.1 Spokojnosť občanov s miestnou komunitou.....	30
4.2 Miestny príspevok ku globálnym klimatickým zmenám.....	32
4.3 Miestna mobilita a doprava cestujúcich.....	32
4.4 Dostupnosť miestnej verejnej zelene a miestnych služieb.....	33
4.5 Kvalita miestneho ovzdušia.....	34
4.6 Doprava detí do školy .....	34
4.7 Znečisťovanie životného prostredia odpadmi .....	35
4.8 Produkty podporujúce trvalú udržateľnosť .....	35
4.9 Metodické postupy pri komunikácii so zástupcami samosprávy obce a občanmi .....	36
<b>5 Výsledky a diskusia.....</b>	<b>39</b>
5.1 Spokojnosť občanov s miestnou komunitou .....	40
5.1.1 Spokojnosť s bývaním v obci .....	41
5.1.2 Spokojnosť s množstvom zelene v obci .....	42

5.1.3	Spokojnosť so stavom čistoty obce .....	43
5.1.4	Spokojnosť s úrovňou stavu sociálnych a zdravotníckych služieb....	44
5.1.5	Spokojnosť s úrovňou kultúrnych a rekreačných služieb.....	45
5.1.6	Spokojnosť s prevádzkovaním základnej školy.....	46
5.1.7	Spokojnosť v oblasti bezpečnosti obce.....	47
5.1.8	Záujem revitalizovať stred obce.....	48
5.1.9	Starostlivosť obce o kosenie, výsadbu a výrub stromov.....	49
5.1.10	Zriadenie domovu dôchodcov .....	50
5.1.11	Záujem obce postaviť bytovku .....	51
5.1.12	Poskytovanie opatrovatel'stva imobilným občanom .....	52
5.1.13	Uplatňovanie zákonov týkajúcich sa ŠP s premietnutím vo VZN obce	
5.1.14	Kde je zdroj pitnej vody a aká je kvalita pitnej vody .....	54
5.2	Miestny príspevok ku globálnym klimatickým zmenám .....	56
5.2.1	Spôsob vykurovania domácností .....	57
5.2.2	Množstvo spotrebovaného paliva .....	58
5.3	Miestna mobilita a doprava cestujúcich .....	59
5.3.1	Množstvo najazdených kilometrov za rok .....	59
5.3.2	Priemerné množstvo vykonaných ciest za týždeň .....	60
5.3.3	Priemerný počet hodín strávených v aute denne .....	60
5.3.4	Využitie spôsobu dopravy v % .....	60
5.3.5	Úroveň ciest v obci .....	61
5.4	Dostupnosť miestnej verejnej zelene a miestnych služieb .....	62
5.5	Kvalita miestneho ovzdušia .....	62
5.6	Doprava detí do školy .....	63
5.6.1	Spôsob dopravy detí do školy v % .....	63
5.7	Znečisťovanie životného prostredia odpadmi .....	64
5.7.1	Spôsob spracovania odpadových vôd .....	65
5.7.2	Množstvo vyprodukovaného odpadu .....	66
5.7.3	Množstvo vyprodukovaného nebezpečného odpadu .....	67
5.7.4	Odvoz odpadov v obci .....	68
5.7.5	Spôsob separovania odpadov .....	68

5.7.6 Sklárky v obci .....	69
5.7.7 Poplatky obce za odvoz odpadov .....	69
5.7.8 Spracovanie biologicky rozložiteľného odpadu .....	69
5.7.9 Nakladanie obce so stavebnou suťou .....	70
5.7.10 Ekonomická bilancia problematiky odpadov .....	70
5.8 Produkty podporujúce trvalú udržateľnosť .....	71
5.8.1 Nakupovanie trvalo udržateľných výrobkov .....	72
5.8.2 Informovanosť o trvalo udržateľných výrobkoch .....	74
<b>6 Závěry .....</b>	<b>76</b>
<b>7 Návrh na využitie výsledkov obce samosprávou .....</b>	<b>78</b>
<b>8 Použitá literatúra .....</b>	<b>80</b>
<b>9 Prílohy.....</b>	<b>84</b>

## Zoznam skratiek a značiek

CSD	Komisia organizácie Spojených národov pre trvalo udržateľný rozvoj
ČOV	Čistička odpadových vôd
ECI	Tzv. spoločné európske indikátory udržateľného rozvoja
EEA	Európska agentúra životného prostredia
IAEA	Medzinárodná agentúra pre atómovú energiu
ILO	Medzinárodná organizácia práce
NSTUR SR	Národná stratégia trvalo udržateľného rozvoja Slovenskej republiky
OSN	Organizácia spojených národov
ŠÚ SR	Štatistický úrad Slovenskej republiky
t	tona
TUR	Trvalo udržateľný rozvoj
VZN	Všeobecne záväzné nariadenie
WTO	Svetová obchodná organizácia
WB	Svetová banka
WHO	Svetová zdravotnícka organizácia

# Úvod

Trvalo udržateľný rozvoj sa v posledných rokoch stáva stále používaným slovom. Postupne ako si ľudia uvedomujú svoje negatívne pôsobenie na životné prostredie, zaoberajú sa odborníci celého sveta aj otázkami, ako by mohli ľudia zmierniť svoje pôsobenie na prírodu.

Za účelom hodnotenia rozvoja miest a obcí boli stanovené indikátory ECI – spoločné európske indikátory. Indikátory udržateľného rozvoja hodnotia jednotlivé oblasti ľudského života a zároveň hodnotia životnú úroveň a kvalitu nášho života. Žiadna krajina by nemala výsledky takejto činnosti prehliadať. Na jednej strane poznáme krajiny, v ktorých je hlad a chudoba bežným javom, na druhej strane však prevláda korupcia a život je jednoduchý a príjemný iba pre malý počet ľudí. Sú však aj krajiny, v ktorých sa ekonomika vyvíja závažným tempom, zvyšuje sa tlak na vývoj priemyselnej činnosti a nových technológií, ale nezohľadňuje sa vplyv ľudskej činnosti na prírodu a zdroje, ktoré nám poskytujú. Ten kto sa snaží vyprodukovať zisk a hromadiť bohatstvo neuvažuje o tom, že možno neobnoviteľné zdroje nahradiť obnoviteľnými, lebo určite jeho zisk by bol o niečo nižší. V prvom rade by ochrana prírody a udržateľný rozvoj mali byť kontrolované vládou, ktorá žiaľ tiež zohľadňuje príjmy do štátneho rozpočtu, a preto ešte stále neexistujú tvrdé zákony, ktorými by sa mali hlavne podnikatelia a podniky, ktoré najviac vplyvajú na prírodu okolo nás riadiť a dodržiavať ich.

Predpokladom rešpektovania zákonitostí prírody je vzájomná spolupráca štátov sveta. Ale je smutné, že veľké množstvo z nich, nie je ochotné podriať sa požiadavkám na zachovanie a udržanie prírody. Nerozmýšľajú nad tým, že je nutné zachovať priaznivé podmienky pre život aj pre ďalšie generácie. Veď kvalitnejší život nie je iba v množstve majetku, ktorý sme schopní za svoj život nahromadiť, ale hlavne v udržiavanom a nezdevastovanom životnom prostredí a v hľadaní alternatív na čo najmenšie negatívne zásahy do prírody a hľadaní možností obnoviteľných zdrojov.

# 1 Súčasný stav riešenej problematiky

## 1.1 Pojem trvalo udržateľný rozvoj

Pojem trvalo udržateľného rozvoja sa vyvíja v období posledných 30 rokov, a to od prvej zmienky na Konferencii o biosfére v Paríži, v roku 1968 až do súčasnosti.

Do povedomia ľudí sa dostáva v roku 1972 v prvej správe Rímskeho klubu „Hranice rastu“, v ktorej sa definuje ako : „stav globálnej rovnováhy, pri ktorej sa počet obyvateľov Zeme a kapitál udržiavajú na viac-menej konštantnej úrovni a tendencie pôsobiace na rast či pokles týchto veličín musia byť pod dôslednou kontrolou“ (Demo, 1999).

Termín trvalo udržateľný rozvoj je v roku 1979 definovaný ako : „trvalo udržateľná spoločnosť je taká spoločnosť, ktorá žije v rozsahu limitov svojho životného prostredia, teda táto spoločnosť nie je tzv. rastová spoločnosť“. Táto definícia vyjadruje skutočnosť, že spoločnosť by mala mať určené hranice do ktorých je možné ísť, ale vedieť, kedy je rast pre spoločnosť škodlivejší ako osožnejší.

Súčasnú chápanie pojmu trvalo udržateľného rozvoja a jeho globálne etablovanie sa začalo prijatím správy Naša spoločná budúcnosť, Valným zhromaždením OSN v roku 1987. Správu vypracovala Svetová komisia pre životné prostredie a rozvoj, pričom táto správa obsahuje aj definíciu, ktorá je najčastejšie používaná :

„Trvalo udržateľný rozvoj je taký rozvoj, ktorý umožňuje uspokojovanie potrieb súčasných generácií bez ohrozenia možností budúcich generácií zabezpečiť ich vlastné potreby.“

Pri využití zdrojov a celkového smerovania technologického rozvoja, musia však byť inštitucionálne zmeny vo vzájomnej harmónii, čím bude podporený potenciál napĺňať ľudské potreby a nároky.

Norton definoval trvalo udržateľný rozvoj ako : „vzájomný vzťah medzi dynamickým ekonomickým systémom a väčším, dynamickejším, ale v zásade menej sa meniacim ekologickým systémom, kde ľudský život môže neustále pokračovať, jednotlivci môžu prosperovať, kultúra sa môže rozvíjať a účinky na ľudskú populáciu budú pretrvávajúť pokiaľ bude ohrozená stabilita ekosystémov“ (Demo, 2007).

V júni 1992 sa v Rio de Janeiro uskutočnila významná Konferencia OSN o životnom prostredí a rozvoji. Najvýznamnejším prijatým dokumentom je Agenda 21, ktorá je rozdelená do štyroch častí :

- sociálne a ekonomické dimenzie,

- ochrana zdrojov a hospodárenie s nimi pre rozvoj,
- posilňovanie úlohy dôležitých skupín,
- prostriedky na realizáciu.

Dôležitosť tohto dokumentu je v realnosti návodu na dosiahnutie trvalo udržateľného rozvoja v lepšom životnom prostredí. Program Miestnej Agendy 21 pozostáva z týchto úloh :

- ❖ zapája miestnych občanov,
- ❖ obsahuje víziu pre udržateľnú budúcnosť,
- ❖ spoločne rieši ekonomické environmentálne a sociálne potreby miestnej komunity,
- ❖ existuje fórum občanov, ktoré riadi proces Miestnej Agendy 21,
- ❖ pripravuje sa akčný plán,
- ❖ existujú indikátory na monitorovanie úspešnosti Miestnej Agendy 21,
- ❖ existujú mechanizmy na monitoing (Huba, 2002)

Vo všeobecnosti sa uznáva, že ekonomický rozvoj by mal pokračovať. Potreba ďalšieho rozvoja by mala byť v rovnováhe s potrebami prírodného prostredia a ľudí, tak aby nebola znevýhodnená ľudská spoločnosť z hľadiska dlhšieho časového obdobia. Nevyhnutné je dosiahnuť súlad medzi potrebami rozvoja spoločnosti a limitmi prírodného prostredia, a tým zabezpečiť svet vhodný pre ďalšie generácie. Agenda 21 kladie dôraz na taký rozvoj, aby boli zabezpečené potreby chudobných tohto sveta a obmedziť limit rastúceho životného štandardu.

K hlavným zásadám trvalej udržateľnosti patri :

- so životným prostredím musí byť nakladané ako s prostredím poskytujúcim podmienky podporujúce život, poskytujúcim zdroje a absorbujúcim vyprodukované znečistenie,
- neobnoviteľné zdroje musia byť využívané efektívne, pričom tieto zdroje musia byť priebežne nahrádzané obnoviteľnými zdrojmi vytvorenými novými progresívnymi technológiami,
- produkcia odpadov a ich alokácia v prostredí musí byť nižšia, v krajnom prípade rovná schopnosti prostredia absorbovať ich,
- život podporujúce funkcie životného prostredia ( napr. genetická diverzita, klimatický systém) musia byť bezpodmienečne zachované (Klinda, 1996).

Trvalá udržateľnosť je cieľný proces zmien správania sa ľudskej spoločnosti k sebe samej i k svojmu okoliu (krajine a jej zdrojom), ktorý smeruje k zvyšovaniu súčasného a budúceho potenciálu uspokojovania ľudských potrieb i potrieb ostaných bytostí s ohľadom na možnosti krajiny a jej zdroje (Demo a kol. 1999).

Pojmom trvalej udržateľnosti sa zaoberajú aj iné vedné disciplíny : politické, ekonómia, ekológia, etika, sociológia, filozofia.

Filozofia presadzuje vo vzťahu k trvalej udržateľnosti najmä princíp solidarity, potenciál spravodlivosti a potenciál subsidiarity. Dnešné obdobie by malo byť obdobím múdrosti, ktoré je zviazaná s morálnou zodpovednosťou.

Sociológia sa zaoberá vo vzťahu trvalej udržateľnosti pojmami ako je rovnosť, kultúra, civilizácia, zmena ako základ pre sociálnu dynamiku, risk a zraniteľnosť ako faktory, ktoré sa nachádzajú mimo rámca kontroly, čas, priestor a veľkosť ako vzťah medzi jednotlivcami a planétou.

Trvalo udržateľný rozvoj je možným východiskom riešenia nepriaznivých dôsledkov globálneho vývoja spoločnosti a zaoberá sa jeho negatívnym vplyvom na prírodu. Čoraz častejšie je presadzovaný názor, že nekontrolovaný rast akéhokoľvek typu nie je možný v prostredí obmedzených zdrojov.

Trvalo udržateľný rozvoj je dlhodobý, komplexný a synergický proces, ktorý ovplyvňuje všetky oblasti života a smeruje k takému modelu spoločnosti, ktorý uspokojuje materiálne, duchovné a sociálne potreby a záujmy ľudí, pričom rešpektuje potreby prírody a snahou je neprekročiť únosnú mieru zaťaženia prírody (Mederly, 2001).

V dňoch 26.8 – 4.9.2002 sa konal v Johannesburgu 2.Svetový summit o trvalo udržateľnom rozvoji, kde najdôležitejšou témou bolo zlepšenie kvality života a ochrana prírodných zdrojov vo svete. Hlavným cieľom summitu bolo zhodnotiť pokrok v implementácii Agendy 21, zhodnotiť stav riešenie problémov a dosiahnuté výsledky. Cieľom bolo navrhnúť kroky, opatrenia a nástroje na zabezpečenie účinného fungovania politiky TUR. Na podporu tejto problematiky slúžil Environmentálny program OSN a Rozvojový program OSN. K zabezpečovaniu TUR prispieva aj OSN pre výchovu, vedu a kultúru, Medzinárodná organizácia práce (ILO), Medzinárodná agentúra pre atómovú energiu (IAEA), Svetová banka (WB), Svetová obchodná organizácia (WTO) a iné.

Problémami súčasnosti sú hlavne rastúca populácia a jej rastúce nároky na potraviny, vodu, bývanie, infraštruktúru, energie, zdravotnú starostlivosť.



Životné prostredie je neustále poškodzované ľudskou činnosťou. Predpokladom svetových odborníkov je, že ak sa situácia bude vyvíjať týmto spôsobom, nastane neudržateľná situácia. Neudržateľnosť sa prejavuje v plytvaní s vyčerateľnými prírodnými zdrojmi, vo využívaní prírodných zdrojov nad rámec ich regeneračných schopností a v ničení základných podmienok pre život, spôsobených ľudskou činnosťou. Vo výraznej miere môžu problematike trvalej udržateľnosti a zachovaniu všetkých foriem života pomôcť predovšetkým bohaté krajiny, v ktorých je vysoká úroveň zdravotníctva, školstva, kultúry, a ktoré nie sú nútené riešiť existenčné problémy (Huba, 2002).

## **1.2 Trvalo udržateľný rozvoj v Slovenskej republike**

Pojem trvalo udržateľný rozvoj je zakotvený v právnom systéme Slovenskej republiky v zákone č. 17/1992 Zb. o životnom prostredí. Slovenská republika súhlasila s prístupím k Deklarácii z Ria a k Agende 21, čím uložila ministrom a vedúcim ostatných ústredných orgánov štátnej správy SR vyhodnocovať podľa požiadaviek OSN uplatňovanie Agendy 21 a ukazovatele trvalo udržateľného rozvoja v Slovenskej republike. Podľa uznesenia č. 655/1997 mali byť ukazovatele TUR každoročne sledované určenými gestormi na národnej, ale aj krajskej a okresnej úrovni. Najviac ukazovateľov mal sledovať Štatistický úrad SR. Zo 132 ukazovateľov stanovených OSN bolo pre SR relevantných 125 ukazovateľov (Demo, 1999). Predsedovi ŠÚ SR bolo Uznesením vlády SR č. 978/2001 uložené vyhodnocovania štatistických ukazovateľov NSTUR v súlade s Programom štátnych štatistických zisťovaní každoročne od roku 2002. Prvá správa bola vypracovaná v roku 2004, nehodnotí však ukazovatele, ale dostupnosť údajov, ich zdroje, gestorov sledovania indikátorov a ich relevantnosť pre SR. Vyhodnocovanie indikátorov TUR je aj v súčasnosti otáznе. Reálne je ich vyhodnocovanie v projekte Slovenskej agentúry životného prostredia. Toto hodnotenie prebieha na národnej úrovni. V roku 2003 Regionálne environmentálne centrum Slovenska realizovalo projekt hodnotenia spoločných európskych indikátorov miest v troch pilotných mestách Púchov, Rimavská Sobota a Šaľa. Metodika hodnotenia ECI indikátorov bola prispôbená podmienkam Slovenska (Mederly, 2001).

Meranie a vyhodnocovanie ľudskej činnosti je v súčasnosti samozrejmosťou. Štatistické údaje predstavujú informácie, ktoré tvoria základ pre ďalšie rozhodovanie.

V oblasti trvalo udržateľného rozvoja bol v posledných rokoch dosiahnutý pokrok. Najznámejšie organizácie, ktoré sa venujú tejto problematike na celosvetovej úrovni sú predovšetkým Svetová banka, OSN a EUROSTAT. V Slovenskej republike je takouto organizáciou Štatistický úrad SR.

V Národnej stratégii trvalo udržateľného rozvoja, ktorá bola prijatá vládou SR dňa 10.10.2001 boli stanovené princípy a kritériá, na základe ktorých možno realizovať aktivity pre TUR. Bolo stanovených 16 princípov a 40 kritérií.

Princípy TUR :

- ❖ princíp podpory rozvoja ľudských zdrojov,
  - zabezpečenie ochrany zdravia ľudí a optimálny rozvoj ľudských zdrojov,
- ❖ ekologický princíp,
  - zachovanie biodiverzity, ekosystémov, život zabezpečujúcich systémov, vysokej kvality životného prostredia, prednostné využívanie obnoviteľných zdrojov
- ❖ princíp autoregulačného a sebahodnotiaceho vývoja,
  - využívanie prírodných simulovaných autoregulačných a sebahodnotiacich mechanizmov,
- ❖ efektívny princíp,
  - minimalizácia surovínových vstupov, redukcia množstva výstupov, podpora environmentálnej ekonomiky
- ❖ princíp rozumnej dostatočnosti,
  - šetrné využívanie zdrojov podpora sebahodnotenia,
- ❖ princíp preventívnej opatrnosti a predvídavosti,
  - vykonávanie preventívnych opatrení a nie odstraňovanie následkov
- ❖ princíp rešpektovania potrieb a práv budúcich generácií,
  - zachovanie práv budúcich generácií na využívanie prírodných zdrojov
- ❖ princíp kultúrnej a spoločenskej integrity,
  - zachovanie ľudovej kultúry, miestneho koloritu, sociálna a kultúrna identita
- ❖ princíp vnútroregulačnej, medziregulačnej a globálnej rovnosti práv obyvateľov Zeme
  - rovnosť rasová, národnostná, práva ostatných živých bytostí ,
- ❖ princíp nenásilia,
  - mierové metódy riadenia, nevyužívanie násilia,
- ❖ princíp emancipácie a participácie,

- účasť obyvateľov na rozhodovaní, tvorba pracovných miest, verejná kontrola,
- ❖ princíp solidarity,
  - podpora vzájomnej pomoci, tolerancia, porozumenie,
- ❖ princíp subsidiarity,
  - prenášanie kompetencií na najnižšiu úroveň, teda na miesto, kde problémy vznikajú,
- ❖ princíp prijateľných chýb,
  - zverejňovanie chýb a omylov a ich riešenie, uplatňovanie prístupov, v ktorých sa dajú predpokladať dôsledky,
- ❖ princíp optimalizácie,
  - cielené riadenie, zosúladenie činností,
- ❖ princíp sociálne, eticky a environmentálne priaznivého hospodárenia, rozhodovania, riadenia a správania,
  - synergia všetkých nástrojov, ktorá bude dosiahnutá rešpektovaním všetkých 15 princípov (Hudeková a kol., 2003).

NSTUR bola prijatá a schválená na základe skôr prijatých dokumentov :

- Stratégia štátnej sociálnej politiky,
- Stratégia štátnej hospodárskej politiky,
- Stratégia štátnej environmentálnej politiky.

V programovom vyhlásení vlády SR z roku 1998 sa uvádza :

„V súlade s celosvetovým trendom vyspelých krajín jedným z rozhodujúcich princípov programu vlády SR je princíp trvalo udržateľného rozvoja, pričom starostlivosť o životné prostredie sa musí stať integrálnou súčasťou každej sféry spoločenského života...“

Spoločnosť pre trvalo udržateľný život SR vypracovala Národnú správu „Smerovanie k trvalo udržateľnému Slovensku“, v ktorej sa uvádza : „Porovnanie trvalo udržateľného a reálne využívaného environmentálneho priestoru ukázalo, že Slovensko pri väčšine sledovaných komodít exploatuje svoj environmentálny priestor niekoľkonásobne nad odporúčanú úroveň. Týka sa to najmä energetiky a spotreby neobnoviteľných surovín, ako aj výroby a spotreby komodít na ich báze.“ Situácia v SR bola hodnotená v oblasti kultúrnej, sociálnej, ekonomickej a environmentálnej. Hodnotila sa minulosť a súčasnosť na úrovni miestnej, regionálnej a národnej.

V rámci Komisie OSN pre TUR prebieha od roku 1995 špeciálny indikátorový program. Najskôr prebehla trojročná testovacia fáza, zameraná na výber vhodných indikátorov. Potvrdila sa obtiažnosť zostavenia systému indikátorov na celosvetovej úrovni. Na základe testovania bol v roku 2000 zostavený základný súbor 57 indikátorov. Zachované boli štyri dimenzie TUR : sociálna, ekonomická, environmentálna a inštitucionálna. Výsledný index trvalej udržateľnosti je vypočítaný zo 45 indikátorov.

Národná stratégia trvalo udržateľného rozvoja Slovenskej republiky považuje za dôležité uvedomiť si :

- problematika trvalo udržateľného rozvoja sa nezaobera len otázkami životného prostredia, ale toto predstavuje limitujúci faktor rozvoja ekonomických aktivít a uspokojovania potrieb spoločnosti,
- pochopenie rovnocennosti a vzájomnej závislosti ekonomického rozvoja, sociálneho a environmentálneho aspektu rozvoja,
- napĺňanie medzinárodných záväzkov Slovenskej republiky,
- pochopenie trvalo udržateľného rozvoja ako rozhodujúcej orientácie vlády pri riešení čiastkových rozvojových koncepcií a programov,
- minimalizovanie negatívnych vplyvov aktivít rešpektujúcich predovšetkým hospodárske aspekty rozvoja.

Základným východiskom je zhodnotenie súčasného stavu jednotlivých zdrojov z hľadiska vnútorného, ale aj z hľadiska medzinárodnej orientácie Slovenskej republiky.

Ak chce spoločnosť realizovať rozvoj udržateľným spôsobom musí dlhodobo :

- rozvíjať ľudské zdroje s prihliadaním na ich potenciál,
- rozvíjať ľudské hodnoty založené na demokratických princípoch,
- podporovať a zachovávať kultúrno-historickú kontinuitu a hodnoty krajiny,
- budovať a uplatňovať model ekonomiky založený na integrovanom využití potenciálu spoločnosti a krajiny,
- vytvárať predpoklady pre dosiahnutie dlhodobo vysokej kvality prírody.

Národná stratégia je rozpracovaná do oblastí kultúrno-historickej, sociálnej, ekonomickej, environmentálnej a inštitucionálnej (Klinda, 2007).

Problematika TUR je zakomponovaná aj do Akčného plánu trvalo udržateľného rozvoja v SR na roky 2005-2010, ktorý vláda schválila 13.7.2005. Akčný plán nadväzuje na Národnú stratégiu TUR. Akčný plán obsahuje 14 prioritných oblastí :

1. implementácia princípov a cieľov TUR do dlhodobých ekonomických a spoločenských stratégií rozvoja SR,
2. implementácia princípov a cieľov TUR do hospodárskej politiky SR,
3. vytvorenie databázy záväzných medzinárodných zmlúv a dokumentov týkajúcich sa TUR a zhodnotenie ich doterajšieho plnenia,
4. podpora využívania proenvironmentálnych moderných technológií a využitie existujúcich programov na ich implementáciu do ekonomiky SR
5. podpora využívania všetkých dostupných finančných možností pre podporu TUR v SR,
6. urbánna obnova a regenerácia územia,
7. podpora redukcie odpadu a opatrenia na redukciiu energetickej náročnosti ekonomiky SR,
8. podpora rozvoja informačnej spoločnosti v SR,
9. príprava ľudských zdrojov na implementáciu TUR do rozhodovania štátnych orgánov v SR,
10. ochrana a racionálne využívanie prírody a krajiny,
11. implementovanie podpory TUR do legislatívy SR
12. implementovanie základných princípov TUR do učebných osnov na všetkých stupňoch škôl v SR a v systéme celoživotného vzdelávania,
13. vytvorenie a vyhodnocovanie databázy základných indikátorov TUR a monitorovanie prechodu ekonomiky SR na TUR
14. trvalo udržateľná mobilita.

Akčný plán podporuje hlavne ciele, ktoré sú obsiahnuté už v predošlých strategických dokumentoch.

SR bola zaradená spočiatku medzi krajiny so strednou úrovňou ľudského rozvoja, od roku 1999 patrí medzi krajiny s vysokou úrovňou ľudského rozvoja. Najlepšiu úroveň majú indikátory výživy a zdravia, indikátory medzinárodných dohovorov a najhoršiu indikátory znečistenia ovzdušia a vody, narušenia ekosystémov, odpadov, spotreby a populačný tlak.

Z hľadiska regionálnej kvality života k najrozvinutejším regiónom patrí Bratislavský kraj, Nitriansky sa zaradil k menej rozvinutým, s podmienkami pre dlhý a zdravý život, dobrý prístupom k vzdelávaniu, ale s nižšou životnou úrovňou, ktorá vyplýva z nízkej ekonomickej sily. V rámci SR sa za región s najnižšou kvalitou života považuje Prešovský kraj, ktorý má najnižšiu ekonomickú výkonnosť a kúpnu silu.

### 1.3 Indikátory ECI

Zachovanie kvalitného životného prostredia a zdrojov patrí v súčasnosti k hlavným zásadám politiky Európskej únie. V roku 1997 spracoval Štatistický úrad EÚ správu o plnení ukazovateľov TUR. Indikátory boli doplnené o sociálno –ekonomické, nakoľko EÚ začala plniť nový cieľ, čím bolo zvýšenie konkurencieschopnosti ekonomiky so zreteľom na schopnosť trvalo udržateľného ekonomického rastu so zvyšujúcou sa zamestnanosťou a sociálnou kohéziou. Rade Európy bol v roku 2001 predložený Návrh stratégie TUR : Udržateľná Európa pre lepší svet, ktorý bol zameraný na 6 problémov :

- klimatické zmeny,
- negatívne vplyvy na zdravie človeka,
- zvyšovanie tlaku na využívanie prírodných zdrojov,
- chudoba a sociálne problémy,
- dynamika populačného vývoja,
- znečisťovanie životného prostredia (Hudeková a kol., 2003).

Na svetovej konferencii v Malmo vo Švédsku bol 27.-29.júna 2001 prezentovaný „Environmentálny akčný plán EÚ“, ktorý bol zameraný na vyhodnocovanie uvedených problémov a na plnenie záväzkov členských štátov v oblasti trvalo udržateľného rozvoja.

V roku 1999 bola Európskou komisiou zahájená iniciatíva Spoločných európskych indikátorov, ktorá prebehla v dvoch fázach – teoretickej príprave a pilotnom testovaní. Projekt bol financovaný Európskou komisiou, talianskou Agentúrou ochrany životného prostredia a hlavným riešiteľom bol Ambiente Italia Research Institute Miláno (Hudeková, 2003).

Hlavným cieľom bola :

- podpora využívania spoločných európskych indikátorov na miestnej úrovni ako jedného z nástrojov udržateľného rozvoja miest,
- podpora širokej účasti partnerov v rámci projektu,
- vývoj systému hodnotenia európskych indikátorov miest,
- propagácia a široké rozšírenie výsledkov projektu (Hudeková, 2003)

Základ pre výber indikátorov tvorili kritériá :

- rovnosť a sociálny rozmer,
- miestne rozhodovanie, delegovanie, demokracia,
- miestne /globálne vzťahy,

- miestna ekonomika,
- ochrana životného prostredia,
- kultúrne dedičstvo/kvalita zastavaného územia (Hudeková, 2003).

Pôvodne sa diskutovalo o 18 témach, ktoré pokrývali asi 100 indikátorov. Tento počet sa zredukoval na 10 tematických indikátorov, dodatočne doplnených o ukazovateľ ekologickej stopy.

K tvorbe a výberu indikátorov sa vyjadrilo inštitúcie ako je Európska agentúra životného prostredia (EEA) a Svetová zdravotnícka organizácia (WHO).

V testovacej fáze sa do hodnotenia zapojilo asi 160 miest a bola odštartovaná v roku 2000 v Hannoveri. Trvala do roku 2003. Cieľom testovacej fázy bolo prehodnotiť navrhované metodiky aj pre účely porovnávania. Od prebehnutia testovacej fázy Európska komisia nevyvíjala žiadnu iniciatívu, ktorá by sa týkala indikátorov ECI. Hodnotenie indikátorov však vyvolalo záujem či už v Čechách, na Morave a na Slovensku. Teda možno skonštatovať, že nie je potrebný ani tlak z Bruselu na to, aby členské štáty konali.

V rámci Európskej únie sa od roku 2000 vyvinulo hodnotenie indikátorov najmä pre mestá. Cieľom bolo zapojiť samosprávy a mimovládne organizácie do európskych aktivít.

Tieto indikátory mali pokryť hlavné oblasti udržateľného rozvoja miest a obcí a mali sa vzájomne dopĺňať. Do tejto iniciatívy je v súčasnosti zapojených viac ako 150 európskych miest. Táto iniciatíva sa zaradila po Miestnej agende 21, Strategickom plánovaní rozvoja a Národnom akčnom pláne, k ďalším aktivitám pre zachovanie udržateľného rozvoja.

Navrhnutý bol súbor 10 indikátorov :

1. Spokojnosť občanov s miestnou komunitou
2. Miestny príspevok ku globálnym klimatickým zmenám
3. Miestna mobilita a doprava cestujúcich
4. Dostupnosť miestnej verejnej zelene a miestnych služieb
5. Kvalita miestneho ovzdušia
6. Doprava detí do školy
7. Trvalo udržateľný manažment samosprávy a miestnych podnikateľov
8. Znečistenie životného prostredia hlukom
9. Trvalo udržateľné využívanie krajiny
10. Produkty podporujúce trvalú udržateľnosť

Navrhované indikátory vznikali smerom zdola a boli zostavené tak, aby zahŕňali všetky oblasti aj sociálnu, ekonomickú a environmentálnu (Mederly, 2003).

Pri zostavovaní indikátoroch sa bral ohľad na to, aby ich získavanie nebolo náročné na čas a finančné prostriedky.

Indikátory napomáhajú hodnotiť a hľadať slabé miesta v rozvoji miest a kvalite života. Môžeme určiť mestá s nízkou mobilitou občanov, mestá s nízkou dostupnosťou zdravotníckych služieb, s vysokým hlukom. Mestá však často nemôžu túto situáciu z dôvodu nedostatku finančných prostriedkov ovplyvniť priamo. Nepriamo môžu napríklad zvýhodniť prenájom obecných priestorov, aby sa zvýšilo množstvo poskytovaných služieb v meste (Huba, 2002).

Dôvodom pre stanovenie a následné vyhodnocovanie indikátorov boli problémy spoločnosti, ktoré nie je možné prehliadať, ale je potrebné ich riešiť. K takýmto problémom patrí :

- zlý zdravotný stav obyvateľstva,
- vysoká hustota dopravy,
- zlá kvalita ovzdušia,
- stále narastajúce emisie skleníkových plynov,
- zhoršujúca sa kvalita životného prostredia,
- rastúca tvorba odpadov a odpadových vôd,
- a mnohé ďalšie problémy, ktoré môžu mať v budúcnosti vplyv na život ľudí a ich zhoršujúcu sa kvalitu života.

Vyhodnotenie indikátorov ECI pomáha mestám a obciam stanoviť si v dlhodobom plánovaní cestu, ktorou sa chce uberať, ktorá rieši problémy a nedostatky a hlavne aby sa obec alebo mesto stali atraktívnejším miestom pre prácu, odpočinok a bývanie (Hudeková a kol., 2003).

Na základe vyhodnotenia testovacieho projektu boli stanovené hlavné problémy európskych miest :

- ✓ kritické znečistenie ovzdušia,
- ✓ hlukové zaťaženie obyvateľov,
- ✓ prevaha individuálnej automobilovej dopravy počas každodennej prepravy obyvateľov,
- ✓ veľké regionálne rozdiely v miestnej mobilite obyvateľov a ich pohybovom správaní,



- ✓ významný príspevok európskych miest ku globálnej zmene klímy,
- ✓ nedostatočné využívanie environmentálnych inovácií,
- ✓ nedostatočná úroveň spokojnosti obyvateľov s príležitosťami na participáciu v miestnom rozhodovaní,
- ✓ veľké rozdiely v kvalite a kvantite verejných priestranstiev a miestnych služieb,
- ✓ veľké rozdiely v rozlohe zastavaných plôch a intenzite využívania územia.

Súčasťou hodnotenia boli aj rozhovory s predstaviteľmi miestnych vlád (Hudeková, 2003).

Indikátory ECI predstavujú „audit“ udržateľnosti, šetrnosti a kvality života v danom meste alebo obci. A dobré výsledky majú priaznivý vplyv na ďalší rozvoj mesta, zabezpečujú mu dobré meno a zaručujú, že ľudia sa budú o takéto mesto zaujímať, či už hľadať si tu práca, chcieť sa tu rekreovať, pozrieť si historické pamiatky, umiestniť svoje dieťa do školy v tomto meste.

Európska únia poskytuje svojim členským štátom pomoc v každej oblasti, teda aj v oblasti environmentálnej problematiky. Pomoc zo strany EÚ nie je iba odborná, ale aj finančná, či už z Kohézneho fondu alebo zo Štrukturálnych fondov.

## 2 Cieľ práce

Cieľom práce bolo zhodnotiť vybrané tzv. spoločné európske indikátory udržateľného rozvoja – European Common Indicators v obci Poľný Kesov podľa metodiky ECI.

Hodnotené boli nasledovné indikátory :

Povinné :

- ✓ Spokojnosť občanov s miestnou komunitou
- ✓ Miestny príspevok ku globálnym klimatickým zmenám
- ✓ Miestna mobilita a doprava cestujúcich
- ✓ Dostupnosť miestnej verejnej zelene a miestnych služieb
- ✓ Kvalita miestneho ovzdušia

Dobrovoľné :

- ✓ Doprava detí do školy
- ✓ Znečisťovanie životného prostredia odpadmi
- ✓ Produkty podporujúce trvalú udržateľnosť

Do hodnotenia stavu vybraných indikátorov udržateľného rozvoja boli zapojení aj obyvatelia obce a samospráva obce prostredníctvom dotazníkového prieskumu.

### **3 Charakteristika obce Poľný Kesov, ktorá je objektom pre hodnotenie vybraných indikátorov udržateľného rozvoja podľa metodiky ECI**

Obec Poľný Kesov je hraničnou obcou Nitrianskeho okresu, jej extravilán hraničí s okresom Nové Zámky. Je súčasťou mikroregiónu obcí okolo Cedronu, ktorý je vymedzený katastrálnym územím siedmich obcí: Cabaj-Čapor, Mojmírovce, Poľný Kesov, Rastislavice, Svätoplukovo, Štefanovičová a Veľká Dolina.

Obec Poľný Kesov má administratívny vzťah k okresnému a zároveň krajskému mestu Nitra, kde sa nachádzajú úrady štátnej a verejnej správy. Má prirodzenú spádovosť k obci Mojmírovce, ktorá má kvalitnú občiansku vybavenosť, zvlášť v oblasti zdravotníctva a školstva. Z hľadiska pracovných príležitostí má dôležité postavenie mesto Nitra.

#### *3.1 História obce*

Obec má staré slovanské osídlenie, ktoré sa spomína v roku 1113 v Zoborskej listine. Patrila Forháčovcom, ktorým ju odňal Matúš Čák a po ňom patrila korune. V 15. storočí vlastnil časť obce Paulíni z Lefantoviec, časť Kesovskovci a Gutkeledskovci. V 16. storočí patrila panstvu Jelenec a od roku 1637 Hunyadyovcom. V roku 1533 ju vyplienili Nyáryovci. V polovici 16. storočia obec obsadili Turci a postavili tu šancové opevnenie. V roku 1570 mala 1 obývanú a 1 opustenú usadlosť. V roku 1599 ju Turci zničili a zanikla, jej územie so rozdelili susedné obce. Na území obce Mojmírovce vznikla osada Horný Poľný Kesov, ktorá mala v roku 1752 18 rodín v roku 1787 14 domov a 202 obyvateľov a patrila panstvu Mojmírovce a Hunyadyovcom. V rokoch 1814 – 1822 tu boli usporiadané prvé konské dostihy v Uhorsku. V chotári obce Komjatice vznikla osada nazývaná Dolný Poľný Kesov alebo Starý Degeš. Od roku 1940 sa stala obec Poľný Kesov znova samostatnou obcou, do tohto obdobia patrila pod Mojmírovce. V roku 1927 bola vykonaná pozemková reforma.

### *3.2 Prírodné podmienky*

Hospodárske využitie územia je späté predovšetkým s poľnohospodárstvom. V záujmovom území patrí poľnohospodárska výroba medzi najrozšírenejšie aktivity. Nížinná klíma je charakterizovaná miernou intenzitou teplôt a suchou až mierne suchou klímou, zrážkami 600 – 650 mm a rovinným charakterom územia. Z pôdných typov majú najväčšie zastúpenie černozeme. Tieto faktory predurčujú dané územie zameriť sa predovšetkým na rastlinnú výrobu. Umožňuje pestovanie všetkých (aj na teplo náročných) plodín.

Celková výmera poľnohospodárskeho pôdneho fondu v obci je 888 ha, čo predstavuje 86,9% z celkovej výmery katastra. O intenzívnej poľnohospodárskej výrobe svedčí aj vysoký podiel ornej pôdy – 94,7%. Lesná plocha zaberá plochu 3,5 % z celkovej plochy katastra. Porasty sú zaradené v kategórii hospodárskych lesov, ktoré obhospodarujú Lesy SR, š.p. Banská Bystrica, LS Nitra. Lesná plocha zaberá 35,5 ha.

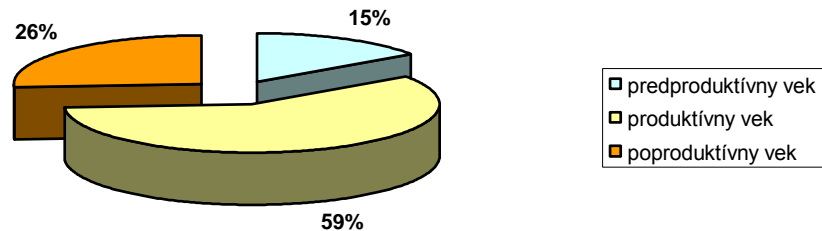
Z pôdných typov v obci prevládajú Č2 – černozeme na sprašiach, lokálne černozeme erodované. Z pôdných druhov prevláda prevažne hlinitá pôda. Z hľadiska bonity pôdy sa v katastrálnom území nachádzajú hlavne poľnohospodárske pôdy najlepšie, miestami poľnohospodárske pôdy produkčné. Katastrálne územie obce Poľný Kesov, vzhľadom na súčasnú krajinnú štruktúru a využitie zeme, charakterizujeme ako poľnohospodársku krajinu so sústredenými vidieckymi sídlami, ako krajinu oráčinovú.

### *3.3 Obyvateľstvo*

K 31.12.2006 žilo v obci Poľný Kesov 619 obyvateľov. V rámci Slovenska i Nitrianskeho okresu možno na základe počtu obyvateľov zaradiť Poľný Kesov k menším obciam.

Z celkového počtu obyvateľov žijúcich v obci je 95 obyvateľov (15,35 %) v predproduktívnom veku, 362 obyvateľov (58,48 %) v produktívnom veku a 162 (26,17 %) v poproduktívnom veku. Podľa tejto vekovej štruktúry možno dané územie považovať za regresívny typ sídla, pretože počet obyvateľov v poproduktívnom (dôchodkovom) veku je o takmer 11 percent vyšší ako počet obyvateľov v predproduktívnom veku (deti a mládež do 14 rokov). Tento jav je charakteristický pre menšie vidiecke obce, kde bolo

základom ekonomickej štruktúry poľnohospodárstvo. Priemerná hustota obyvateľov v obci je 61 obyvateľov na km<sup>2</sup>.



**Obr. 1**

### **Veková štruktúra obyvateľstva k 31.12.2006**

Zdroj : PHSR obce Poľný Kesov

Z hľadiska ekonomickej aktivity je v obci podiel ekonomicky aktívneho obyvateľstva v pomere k trvalo bývajúcim obyvateľom relatívne priaznivý - 49,07 %. Ak porovnáme tento údaj s celoslovenským podielom ekonomicky aktívneho obyvateľstva, je to len o 2,03 % menej.

#### *3.4 Vybavenosť obce*

Školské zariadenia v obci reprezentuje materská škola, základná škola pre prvý stupeň výuky a liečebno-výchovné sanatórium. Kým v základnej škole bol zaznamenaný pozitívny vývojový trend a nárast počtu žiakov, v materskej škole počet detí za posledné dva roky klesol.

Liečebno-výchovné sanatórium ako špeciálne výchovné zariadenie poskytuje odbornú pomoc deťom s mentálnym postihnutím, deťom s poruchami správania, ADD, ADHD syndrómom, poruchami učenia a poruchami emocionálneho a sociálneho vývinu. Plní úlohu pri ochrane detí pred sociálno-patologickými javmi a v prevencii problematického

a delikventného vývinu. Preventívne pôsobenie je zamerané na ochranu detí pred rizikom vzniku drogových závislostí.

Administratívne zariadenia obce sú obecný úrad a pošta. V obci je lekárska stanica, kde 1x týždenne ordinuje všeobecný lekár a 1x mesačne detský lekár. Rehabilitačnú starostlivosť poskytuje Penzión Emília, v ktorom je sauna a bazén s termálnou vodou vhodný na oddychové pobyty pre rodiny s deťmi.

Na zabezpečenie kultúrnych potrieb obyvateľov obce slúži kultúrny dom a knižnica. V obci sa nachádza rímskokatolícky kostol a kaplnka zasvätená Panne Márii ustavičnej pomoci.

Športové zariadenia zabezpečujú športovú činnosť, rôzne športovo-rekreačné aktivity a slúžia aj na oddychové účely. V obci sa nachádzajú: futbalové ihrisko, telocvičňa, termálne kúpalisko (3 bazény s termálnou vodou) a 2 tenisové kurty. K tradične realizovaným športovým aktivitám patria preteky poľovníckych psov a rybárske preteky. Výstavba verejnej vodovodnej siete v obci bola ukončená v roku 1999. Zásobovanie obyvateľstva pitnou vodou sa realizuje z vlastného vodného zdroja. Obec Poľný Kesov nemá vybudovanú kanalizačnú sieť ani ČOV. Samostatnú ČOV a kanalizačnú sieť má termálne kúpalisko. Obec je napojená na elektrickú sieť, je plynofikovaná a napojená na telekomunikačnú sieť.

## 4 Materiál a metódy

Pracovné postupy pri riešení diplomovej práce prebiehali v nasledovných krokoch :

- preštudovanie odbornej literatúry,
- preštudovanie platnej právnej legislatívy,
- preštudovanie materiálov súvisiacich s problematikou diplomovej práce získaných od obce,
- zhodnotenie stavu povinných a dobrovoľných indikátorov udržateľného rozvoja v obci Poľný Kesov,
- vyhodnotenie dotazníkového prieskumu u občanov obce a samosprávy,
- vypracovanie návrhu na využitie získaných poznatkov samosprávou obce.

Pre vypracovanie diplomovej práce bolo potrebné najskôr preštudovanie odbornej literatúry, zameranej na problematiku trvalo udržateľného rozvoja a tzv. spoločných európskych indikátorov.

Ďalším krokom bol výber skúmaného územia a preštudovanie dostupných materiálov charakterizujúcich toto územie, jeho históriu, prírodné podmienky, obyvateľstvo a vybavenosť obce.

Dôležitým materiálom, ktorý slúžil na analyzovanie indikátorov trvalo udržateľného rozvoja, bol materiál získaný z Obecného úradu Poľný Kesov a dotazníky vyplnené občanmi žijúcimi v tejto obci.

Hodnotenie jednotlivých tzv. spoločných európskych indikátorov udržateľného rozvoja sa uskutočnilo nasledovným metodickým postupom:

### ***4.1 Spokojnosť občanov s miestnou komunitou***

#### *Metodický postup*

Spokojnosť občanov s miestnou komunitou možno považovať za subjektívny názor. Nie sú stanovené oblasti, ktoré by mali byť vyhodnocované. Spokojnosť občanov závisí od ich štýlu života, nárokov, spoločenského postavenia, financií.

Za hlavný ukazovateľ sa berie celková spokojnosť občanov s obcou, ktorá bola vyhodnotená z nasledovných oblastí :

- úroveň bývania,
- množstvo zelene v obci,
- stav čistoty obce,
- úroveň stavu sociálnych a zdravotníckych služieb,
- úroveň kultúrnych, rekreačných a oddychových služieb,
- úroveň prevádzkovania základnej školy,
- bezpečnosť v obci,
- záujem o revitalizáciu obce a výstavbu v obci.

### *Spôsob získavania informácií*

Uvedená oblasť bola vyhodnotená na základe dotazníka vyplneného občanmi obce, v ktorom boli položené nasledovné otázky :

- vnímate svoje bývanie za : veľmi dobré, dobré, nedostatočné,
- množstvo zelene vo vašej obci hodnotíte za : veľmi dobré, dobré, nedostatočné,
- stav čistoty obce hodnotíte za : veľmi dobré, dobré, nedostatočné,
- úroveň stavu sociálnych služieb hodnotíte ako : veľmi dobré, dobré, nedostatočné,
- úroveň kultúrnych, rekreačných a oddychových služieb hodnotíte ako : veľmi dobré, dobré, nedostatočné,
- v oblasti bezpečnosti hodnotíte obec ako : veľmi dobrú, dobrú, nedostatočnú,
- úroveň prevádzkovania základnej školy hodnotíte ako : veľmi dobré, dobré, nedostatočné,
- záujem obce revitalizovať stred obce hodnotíte ako : veľmi dobré, dobré, nedostatočné,
- záujem obce postaviť bytovku hodnotíte ako : veľmi dobré, dobré, nedostatočné,
- poskytovanie opatrovateľstva imobilným občanom hodnotíte ako : veľmi dobré, dobré, nedostatočné.

Poskytované služby, množstvo zelene v obci, stav sociálnych služieb dokážeme zistiť aj z vlastného pozorovania.



## **4.2 Miestny príspevok ku globálnym klimatickým zmenám**

### *Metodický postup*

Hlavným ukazovateľom je podiel emisií CO<sub>2</sub> na obyvateľa, ktorý sa skladá z emisií z obytnej zóny, emisií z priemyslu, emisií z terciárneho sektora a emisií z dopravy. Za dôležitého znečisťovateľa ovzdušia sa v súčasnosti považuje hlavne doprava a energetika.

### *Spôsob získavania informácií*

Informácie o emisiách z obytnej zóny boli získavané z dotazníka, v ktorom boli položené nasledovné otázky :

- aký spôsob vykurovania využívate vo vašej domácnosti,
- aké je množstvo spotrebovaného paliva.

## **4.3 Miestna mobilita a doprava cestujúcich**

### *Metodický postup*

V tejto oblasti berieme do úvahy ukazovateľ % ciest uskutočnených osobnou motorizovanou dopravou, ktorý budeme vyhodnocovať z nasledovných aspektov :

- priemerný počet ciest za rok,
- priemerná denná vzdialenosť všetkých ciest na obyvateľa v km,
- spôsob dopravy,
- priemerný čas strávený na ceste.

Doprava patrí k významným prispievateľom tvorby skleníkových plynov do atmosféry. Účelom cesty môže byť cesta do zamestnania, školy, nákupy, návšteva lekára, kultúrnych zariadení, štátnych a verejných inštitúcií. Takže tieto cesty môžu byť pravidelné a náhodné, ak to vyžaduje situácia. Bolo by vhodné znížiť zaťaženosť ciest individuálnou automobilovou dopravou, ktorá má v súčasnosti rastúcu tendenciu aj z dôvodu nízkej kvality a úrovne našej hromadnej dopravy.

### *Spôsob získavania informácií*

Informácie sme získavali z dotazníka nasledovnými otázkami :

- koľko km najazdíte automobilovou dopravou za rok,
- v priemere koľko ciest vykonáte za týždeň,
- v priemere koľko hodín strávite v aute,
- uveďte v %, akým podielom využívate uvedené spôsoby dopravy : automobilová, bicykel, pešo, hromadná doprava, iná.

## **4.4 Dostupnosť miestnej verejnej zelene a miestnych služieb**

### *Metodický postup*

V tejto oblasti berieme do úvahy vzdialenosť bývania od verejného priestranstva alebo inej služby, ktorá je dostupná a poskytovaná na území obce.

Za verejné priestranstvo sa považuje :

- verejný park, záhrada, otvorené priestranstvá, ktoré slúžia cyklistom, chodcom okrem zelených dopravných pásov a ostrovčekov a cintorínov,
- športové zariadenia bez strechy, verejne a bezplatne prístupné,
- súkromné areály, verejne a bezplatne prístupné.

Základné služby :

- základné verejné zdravotnícke a sociálne služby,
- zástavky verejnej dopravy,
- verejné školy,
- potraviny s komplexným potravinárskym sortimentom,
- zariadenia na recykláciu tuhých odpadov (Hudeková, 2003).

### *Spôsob získavania informácií*

Informácie sme získavali z vlastného pozorovania rozmiestnenia služieb a verejných priestranstiev.

## **4.5 Kvalita miestneho ovzdušia**

### *Metodický postup*

V tejto oblasti berieme do úvahy počet prekročení imisného limitu tuhých častíc PM<sub>10</sub>, ktorých pôvodcom sú spaľovne fosílnych palív v doprave, v priemysle a pri výrobe tepla. Sú škodlivé pre človeka, ale aj životné prostredie. Ich veľký nárast má negatívny vplyv na zdravie človeka, čím narastajú výdavky na zdravotnú starostlivosť.

Vlastným pozorovaním zistíme počet podnikov, ktoré by mohli byť zdrojom negatívneho vplyvu na životné prostredie.

### *Spôsob získavania informácií*

Informácie sme získavali z vlastného zisťovania počtu podnikov a výrobcov tepla na území obce.

## **4.6 Doprava detí do školy**

### *Metodický postup*

Za hlavný ukazovateľ sme zvolili spôsob dopravy detí do školy. Čím je spoločnosť menej konfrontovaná s kriminalitou a dopravnými nehodami, tým viac rodičia detí veria hromadnej doprave alebo pešiemu pohybu detí po obci. Musia si však byť istí, že ich dieťa sa dostane bezpečne do školy a z nej. Nakoľko automobilová doprava prispieva k znečisťovaniu životného prostredia, k tvorbe skleníkových plynov, presun detí hromadnou dopravou, peši alebo na bicykli významne prispieva k ich environmentálnemu povedomiu, ktoré im musí byť vštepované a vysvetlené od ranného detstva, či už školou alebo rodičmi.

Indikátor hodnotí spôsob dochádzky detí do školy a späť vyhodnocuje spôsob využitej dopravy, pešo, na bicykli, súkromným automobilom alebo verejnou dopravou.

### *Spôsob získavania informácií*

Informácie sme čerpali z dotazníka položeným nasledovných otázok :

- uved'te počet detí v domácnosti do veku 15 rokov,

- uveďte v %, aký spôsob dopravy využívate pri preprave detí do školy.

#### ***4.7 Znečisťovanie životného prostredia odpadmi***

##### *Metodický postup*

Za hlavný ukazovateľ sme určili množstvo vyseparovaného odpadu na obyvateľa, ktorý pozostáva z nasledovných indikátorov :

- vyprodukované množstvo komunálneho odpadu,
- vyprodukované množstvo nebezpečného odpadu,
- spôsob nakladania s odpadovými vodami,
- spôsob separovania odpadu.

##### *Spôsob získavania informácií*

Informácie o vyseparovaných odpadoch, tvorbe komunálnych a nebezpečných odpadov sme získali z obecného úradu a spôsob nakladania s odpadovými vodami z dotazníka, kde sme položili otázku :

- na spracovanie odpadových vôd využívate : čističku odpadových vôd, žumpu, iné.

#### ***4.8 Produkty podporujúce trvalú udržateľnosť***

##### *Metodický postup*

A hlavný ukazovateľ sme zvolili skutočnosť, či obyvatelia obce nakupujú trvalo udržateľné výrobky a aká je medzi obyvateľmi informovanosť o týchto výrobkoch. Za trvalo udržateľné výrobky môžeme považovať tie, ktoré nemajú negatívny vplyv na životné prostredie alebo je tento vplyv iba minimálny.

##### *Spôsob získavania informácií*

Informácie sme získali z dotazníkového prieskumu, kde bolo zisťované :

- či obyvatelia obce nakupujú trvalo udržateľné výrobky,
- ako často kupujú trvalo udržateľné výrobky : práčka, mlieko, pracie prostriedky, ovocie/zelenina, ovocné šťavy, lesné výrobky,
- aká je informovanosť o trvalo udržateľných výrobkoch.

## **4.9 Metodické postupy pri komunikácii so zástupcami samosprávy obce a občanmi**

### *Dohodnutie termínu stretnutia s vedením obce a občanmi*

Termín pre stretnutie s predstaviteľmi samosprávy bol dohodnutý ma 15.1.2009.

### *Prezentácia o zámeroch diplomovej práce*

Na stretnutí so samosprávou obce bola prezentovaná téma diplomovej práce a názov indikátorov, ktoré majú byť touto prácou v obci vyhodnotené. Dôraz bol kladený najmä na stále akútnejšiu potrebu riešenia otázky udržateľného rozvoja a potreby spokojnosti občanov so životom v obci, pre jej ďalšiu existenciu a nemenej dôležitý prírastok obyvateľov do obce, či už pôrodnosťou alebo migráciou.

Starosta obce prisľúbil, že na zasadnutí obecného zastupiteľstva vo februári 2009 bude informovať poslancov o zadaní diplomovej práce a o možnosti obce podieľať sa na jej spracovaní sprístupnením dotazníkov medzi občanov.

### *Sprístupnenie dotazníkov a informácia o spôsobe ich vyplňania*

Dotazníky boli rozmnožené v počte 150 ks a boli umiestnené na miestnom obecnom úrade, v miestnych potravínach, na pošte a v základnej škole. Spôsob ich vyplnenia je jednoznačne vyznačený na dotazníku a termín na ich vrátenie je vyznačený v dolnej časti dotazníka, termín bol určený najneskôr do 31.10.2009.

### *Vyhodnotenie dotazníkov*

Dotazníky boli zozbierané po 31.10.2009 Zároveň bolo vyslovené poďakovanie občanom obce Poľný Kesov za čas, ktorý strávili vyplňaním dotazníka a samospráve za poskytnuté informácie a možnosť uskutočniť tento výskum práve v ich obci.

Výsledky dotazníkov boli vyhodnotené a spracované do prehľadných tabuliek a grafov.

*Dotazník použitý pre občanov obce*

Bc. Dušana Zábušková, Veľká Dolina 186, 951 15

**DOTAZNÍK PRE VYHODNOTENIE VŠEOBECNÝCH INFORMÁCIÍ  
O ŽIVOTNOM PROSTREDÍ VO VAŠEJ OBCI**

1-veľmi dobré, 2-dobré, 3-nevyhovujúce, správnu odpoveď zakrúžkujte

1.	Svoje bývanie vnímate ako	1	2	3
2.	Množstvo zelene vo Vašej obci hodnotíte ako :	1	2	3
3.	Stav čistoty obce hodnotíte ako :	1	2	3
4.	Úroveň stavu soc.a zdrav.služieb hodnotíte ako :	1	2	3
5.	Úroveň kultúrnych, rekreačných služieb hodnotíte ako :	1	2	3
6.	Ako hodnotíte prevádzkovanie základnej školy :	1	2	3
7.	V oblasti bezpečnosti hodnotíte obec :	1	2	3
8.	Záujem obce revitalizovať stred obce hodnotíte ako :	1	2	3
9.	Starostlivosť obce o kosenie, výsadbu a výrub stromov hodnotíte ako :	1	2	3
10.	Zriadenie domovu dôchodcov hodnotíte ako :	1	2	3
11.	Záujem obce postaviť bytovku hodnotíte ako :	1	2	3
12.	Poskytovanie opatrovateľstva imobilným občanom hodnotíte ako :	1	2	3
13.	Koľko km najazdíte automobilovou dopravou za rok	1	2	3
14.	V priemere koľko ciest vykonáte na aute za týždeň	1	2	3
15.	V priemere koľko hodín denne strávite v aute	1	2	3
16.	Uveďte v %, akým podielom využívate uvedené spôsoby dopravy	Automobilová	%	
		Bicykel	%	
		Pešo	%	
		Hromad.dop.	%	
		Iná	%	
17.	Uveďte v %, aký spôsob doprava využívate pri preprave detí do školy	Automobilová	%	
		Bicykel	%	
		Pešo	%	
		Hromad.dop.	%	
		Iná	%	
18.	Uveďte počet detí v domácnosti do veku 15 rokov			
19.	Aký spôsob vykurovania využívate a množstvo spotrebovaného paliva	Plyn - zemný	m3	
		Drevo	m3	
		Uhlie	t	
		Elektr.prúd	kWh	
20.	Na spracovanie odpadových vôd využívate	čističku OV		
		žumpu		
		iné		
21.	Kupujete trvalo udržateľné výrobky	áno	nie	neviem
22.	Ako často kupujete uvedené trvalo udržat.výrobky denne, často, niekedy, nikdy	práčka		
		mlieko		
		pracie prostriedky		
		ovocie/zelenina		
		ovocné šťavy		
	lesné výrobky			
23.	Myslíte si, že ste o týchto výrobkov dostatočne infomovaní	áno	nie	neviem

Vyplnený dotazník prosím odovzdajte do 31.10.2009 na obecný úrad.

**Ďakujeme Vám za čas, ktorý ste strávili vyplňaním dotazníka.**

*Dotazník použitý pre samosprávu obce*

Bc. Dušana Zábušková, Veľká Dolina 186, 951 15  
**DOTAZNÍK PRE SAMOSPRÁVU OBCE POĽNÝ KESOV**

1.	Je spracovaný územný plán obce, ak áno tak ako
2.	Aká je úroveň ciest vo Vašej obci
3.	Ako sa uplatňujú zákony týkajúce sa ŽP s premietnutím vo VZN obce
4.	Kde je zdroj pitnej vody a aká je kvalita vody
5.	Ako je riešená otázka odvozu odpadov
6.	Aký je spôsob separácie odpadov
7.	Aké má obec skládky
8.	Aké poplatky vyberá obec za odvoz odpadov
9.	Ako obec mieni spracovávať biologicky rozložiteľný komunálny odpad od r. 2010
10.	Ako obec nakladá so stavebnou suťou
11.	Aká je ekonomická bilancia problematiky odpadov

**Ďakujeme Vám za čas, ktorý ste strávili vyplňaním dotazníka.**

## 5 Výsledky práce a diskusia

Informácie na zhodnotenie stavu spoločných európskych indikátorov udržateľného rozvoja v obci Poľný Kesov boli získané z obecného úradu a z dotazníkového prieskumu realizovaného občanmi obce.

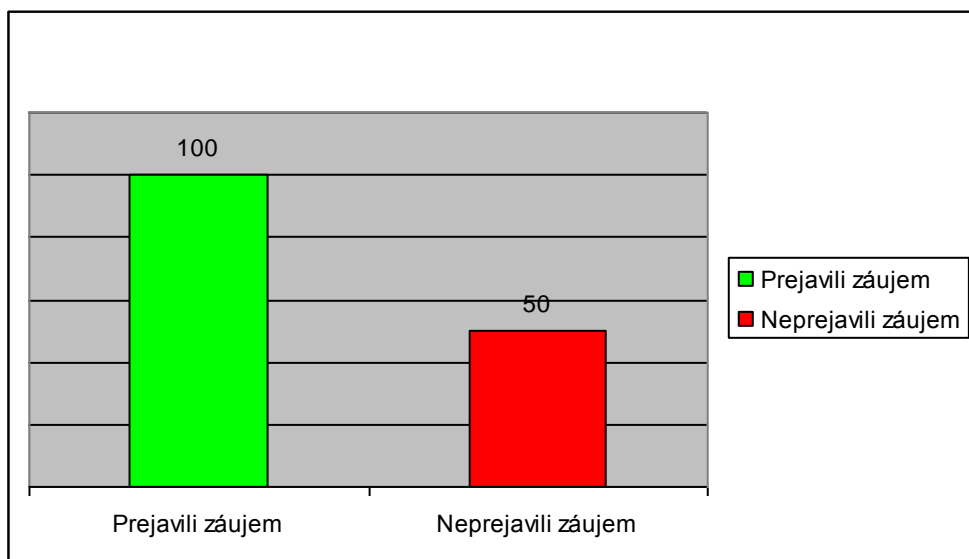
Medzi občanov obce bolo distribuovaných 150 dotazníkov, z ktorých sa vrátilo 100 ks. Pôvodne bolo vrátených 89 dotazníkov, individuálne však bolo oslovených 11 občanov, ktorí prejavili záujem o vyplnenie dotazníka a konštatovali, že o takomto zbere údajov nevedeli.

**Tab. 1**

### Počet obyvateľov podieľajúcich sa na dotazníkovom prieskume

Výskumná vzorka	Návratnosť dotazníkov
Prejavili záujem	100
Neprejavili záujem	50

Zdroj : vlastné spracovanie



**Obr. 2**

### Grafické znázornenie účasti občanov na dotazníkovom prieskume

Zdroj : vlastné spracovanie



Z obrázku 2 a tabuľky 1 môžeme skonštatovať, že o dianie v obci, kvalitu života, stav životného prostredia a o zlepšenie podmienok v obci má záujem asi 67 % obyvateľov. Z respondentov až 50 (33 %) neprejavilo záujem o vyplnenie dotazníka, teda je im jedno, akým smerom sa bude rozvoj v obci uberať a aká je situácia v obci v súčasnosti.

## **5.1 Spokojnosť občanov s miestnou komunitou**

### **Vlastné vyhodnotenie**

Obec Poľný Kesov je na vzhľad upravená obec, kde je pravidelne vykonávané kosenie verejných priestranstiev pracovníkmi obce. Má dostatok zelených plôch, vysadenú zeleň a stromy, ktorým je zabezpečovaná potrebná starostlivosť.

Štruktúra domového fondu v obci odzrkadľuje jej vidiecky charakter, väčšina obyvateľov žije v rodinných domoch, z ktorých je 74 % trvalo obývaných. Až 90 % rodinných domov je plynofikovaných a až 95 % domácností má zavedenú vodovodnú prípojku. Za negatívum obce možno považovať chýbajúcu kanalizáciu. Za pozitívum môžeme považovať stále sa zvyšujúci záujem o kúpu rodinných domov a pozemkov obce najmä ľuďmi z blízkych miest.

Obec má materskú školu, základnú školu a liečebno-výchovné sanatórium. Základná škola je iba pre prvý stupeň vzdelávania, ale občania sú spokojní aspoň s takýmto stavom, nakoľko nie je potrebné deti vo veku 6 až 10 rokov umiestňovať do okolitých obcí.

Obec je každoročne bohatá na kultúrne a spoločenské podujatia, ktoré organizujú dobrovoľný hasičský zbor, Športový klub ŠK 1995, Jednota dôchodcov, Spevácka skupina Prameň, Poľovnícke združenie Breza a Rybársky spolok. Akcie sú zväčša organizované v kultúrnom dome. K dispozícii pre občanov je aj miestna knižnica.

Dôležitým administratívnym zariadením je obecný úrad a pošta. V obci je k dispozícii 1x týždenne všeobecný lekár pre dospelých a 1x mesačne detský lekár. Takáto situácia je nevyhovujúca, ale z dôvodu nízkeho počtu obyvateľov by ambulancie neboli rentabilné. Obci chýba domov dôchodcov, nakoľko až 35 % obyvateľov je v poproduktívnom veku, čo je asi 165 obyvateľov.

### **Vyhodnotenie dotazníkov**

V dotazníku boli položené nasledovné otázky a z ich vyhodnotenia sú vypracované nasledovné tabuľky a grafy:

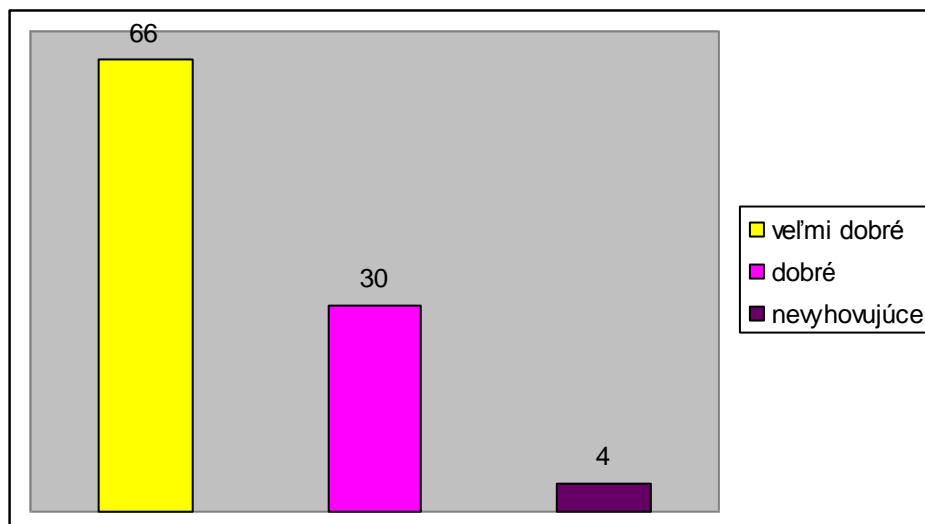
### 5.1.1 Spokojnosť s bývaním v obci.

**Tab. 2**

#### Vnímanie bývania občanmi obce

Otázka/odpoveď	Svoje bývanie vnímate ako
veľmi dobré	66
dobré	30
nevyhovujúce	4

Zdroj : vlastné spracovanie



**Obr. 3**

#### Grafické znázornenie vnímania bývania občanmi obce

Zdroj : vlastné spracovanie

Z tabuľky 2 a obrázku 3 vyplýva, že viac ako polovica občanov (66 %) vníma svoje bývanie ako veľmi dobré a je s ním spokojná, 30 % si myslí o svojom bývaní, že je dobré a iba 4 % občanov považujú svoje bývanie za nevyhovujúce.

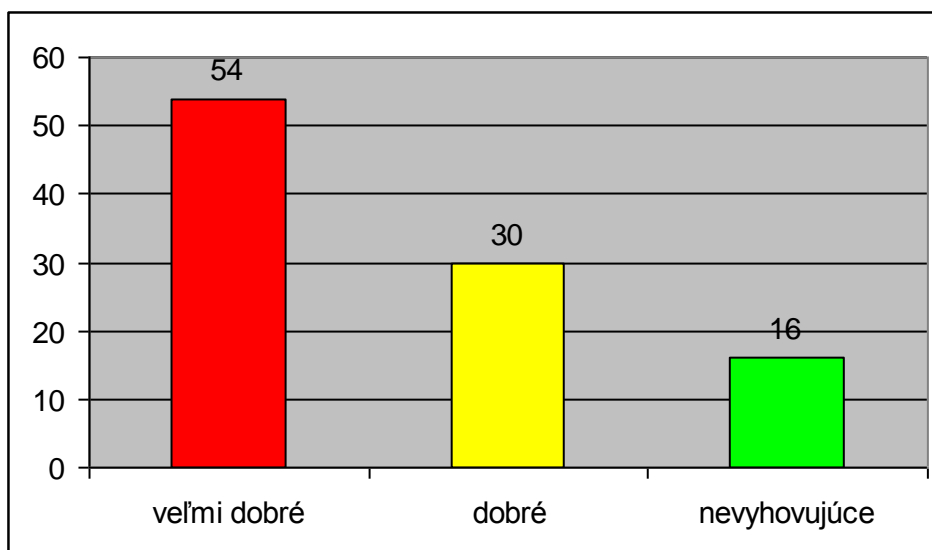
### 5.1.2 Spokojnosť s množstvom zelene v obci

**Tab. 3**

**Množstvo zelene v obci**

Otázka/odpoveď	Množstvo zelene vo vašej obci
veľmi dobré	54
dobré	30
nevyhovujúce	16

Zdroj : vlastné spracovanie



**Obr. 4**

**Grafické znázornenie množstva zelene v obci**

Zdroj : vlastné spracovanie

Až 54 % obyvateľov si myslí, že obec má dostatok zelene. Zo 100 opýtaných 30 je toho názoru, že stav zelene je dobrý a 16 z opýtaných stav zelene považuje za nevyhovujúci (tabuľka 3 a obrázok 4).

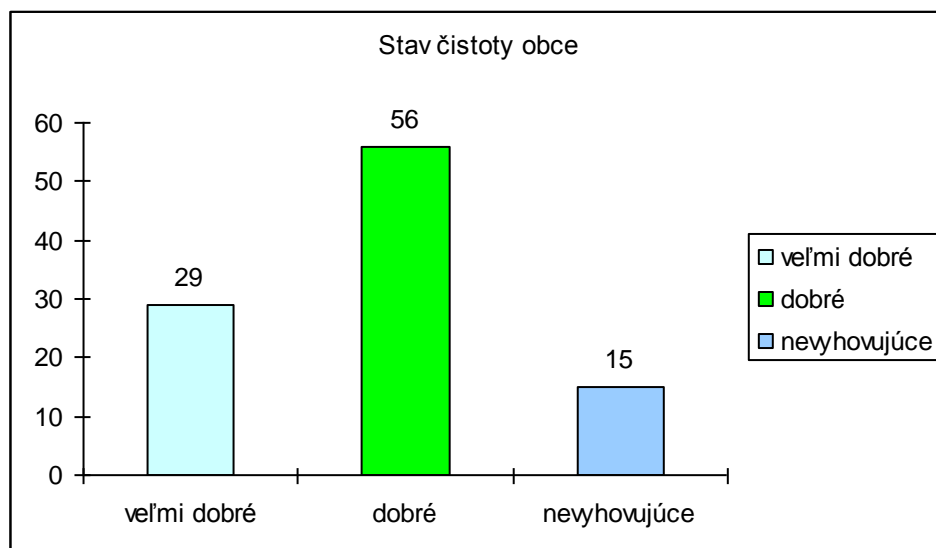
### 5.1.3 Spokojnosť so stavom čistoty obce

**Tab. 4**

**Stav čistoty obce**

Otázka/odpoveď	Stav čistoty obce
veľmi dobré	29
dobré	56
nevyhovujúce	15

Zdroj : vlastné spracovanie



**Obr. 5**

**Grafické znázornenie stavu čistoty obce**

Zdroj : vlastné spracovanie

Zo 100 občanov si 29 myslí , že stav čistoty obce je veľmi dobrý. Až 56 občanov považuje čistotu obce za dobrú, teda predpokladá, že sú možné zmeny k lepšiemu a iba 15 z opýtaných je toho názoru, že stav čistoty obce je nevyhovujúci. Uvedené údaje sú zhodnotené v tabuľke 4 a graficky znázornené v obrázku 5.

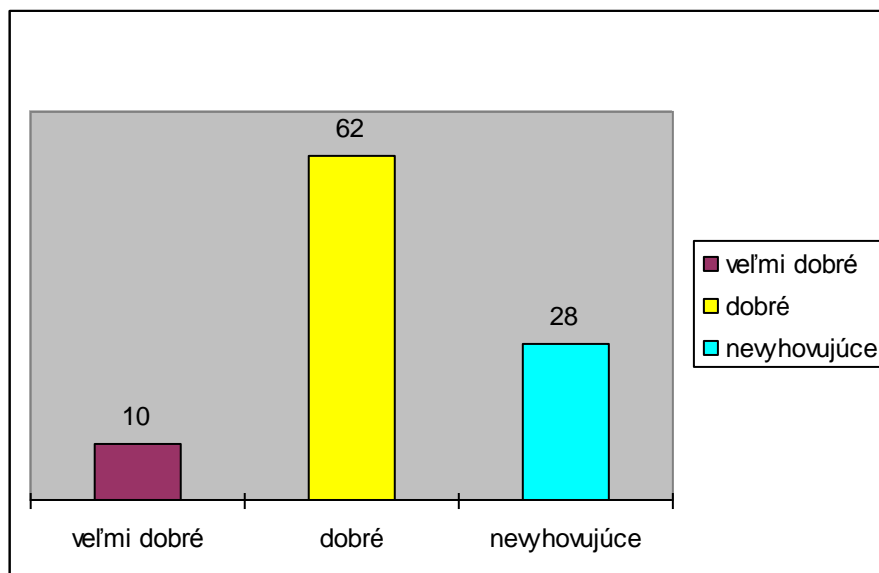
#### 5.1.4 Spokojnosť s úrovňou stavu sociálnych a zdravotníckych služieb

**Tab. 5**

#### **Zhodnotenie stavu sociálnych a zdravotníckych služieb**

Otázka/odpoveď	Stav soc.a zdravot.služieb
veľmi dobré	10
dobré	62
nevyhovujúce	28

Zdroj : vlastné spracovanie



**Obr. 6**

#### **Grafické znázornenie zhodnotenia stavu sociálnych a zdravotníckych služieb**

Zdroj : vlastné spracovanie

Z tabuľky 5 a obrázku 6 vyplýva, že 62 % obyvateľov obce považuje stav zdravotníckych a sociálnych služieb za dobrý. Až 28 % si myslí, že tento stav je nevyhovujúci, iba 10 % obyvateľov ho považuje za veľmi dobrý.

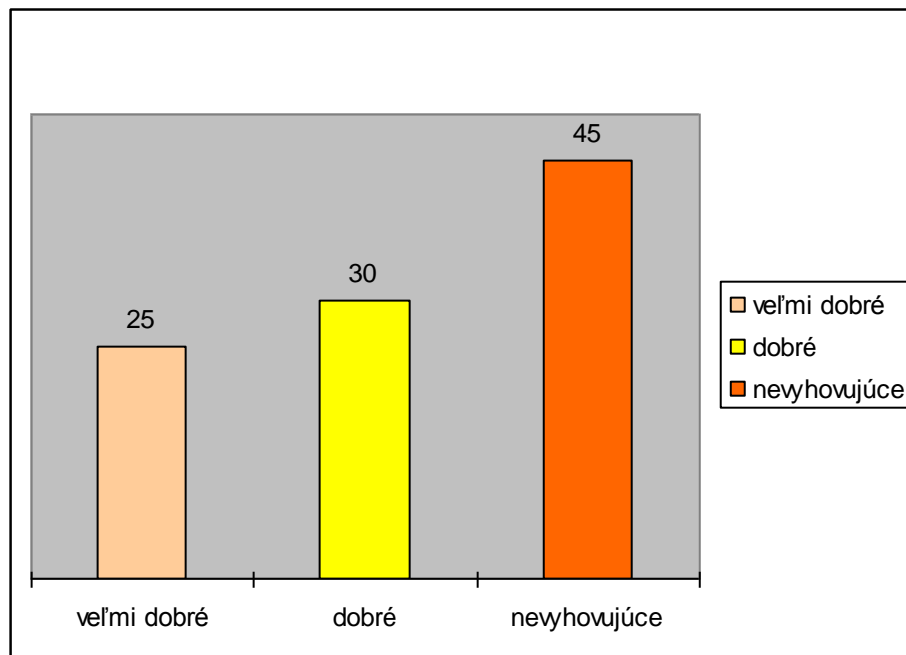
### 5.1.5 Spokojnosť s úrovňou stavu kultúrnych a rekreačných služieb

**Tab. 6**

#### **Zhodnotenie stavu kultúrnych a rekreačných služieb**

Otázka/odpoveď	Stav kultúrnych a rekreač. služieb
veľmi dobré	25
dobré	30
nevyhovujúce	45

Zdroj : vlastné spracovanie



**Obr. 7**

#### **Grafické znázornenie zhodnotenia stavu kultúrnych a rekreačných služieb**

Zdroj : vlastné spracovanie

Z vyhodnotenia dotazníka vyplýva, že až 45 % obyvateľov je nespokojných so stavom kultúrnych a rekreačných služieb, 30 % si myslí, že tento stav je dobrý a iba 25 % považuje stav týchto služieb za veľmi dobrý.

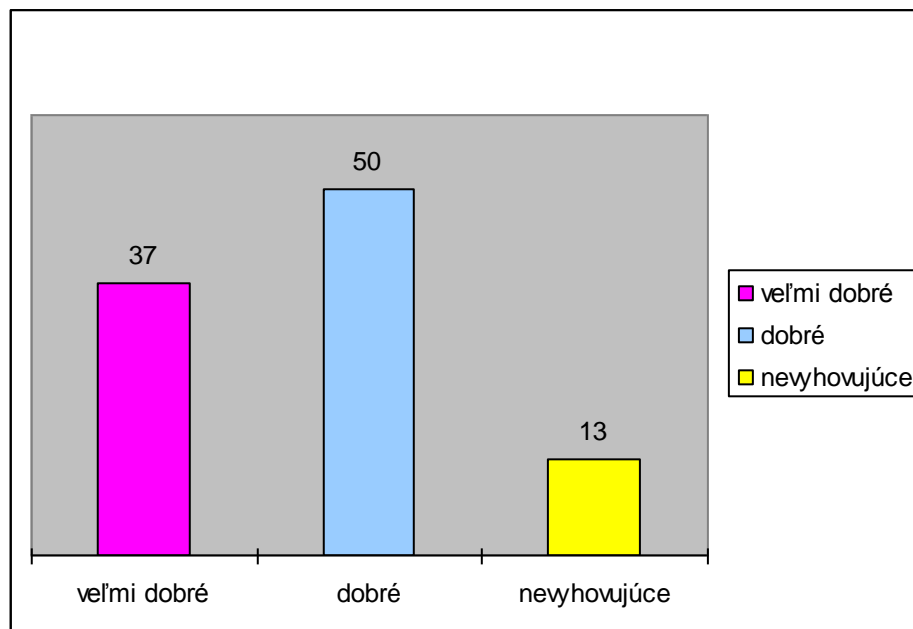
### 5.1.6 Spokojnosť s prevádzkovaním základnej školy

**Tab. 7**

#### Prevádzkovanie základnej školy

Otázka/odpoveď	Prevádzkovanie ZŠ
veľmi dobré	37
dobré	50
nevyhovujúce	13

Zdroj : vlastné spracovanie



**Obr. 8**

#### Grafické znázornenie prevádzkovania základnej školy

Zdroj : vlastné spracovanie

Základná škola v obci je prvostupňová, teda vzdelávanie detí sa realizuje v ročníkoch 1 až 4. Polovica obyvateľov, teda 50 % považuje jej prevádzkovanie za dobré a 37 % za veľmi dobré. Iba 13 % opýtaných si myslí, že prevádzkovanie základnej školy je nevyhovujúce.

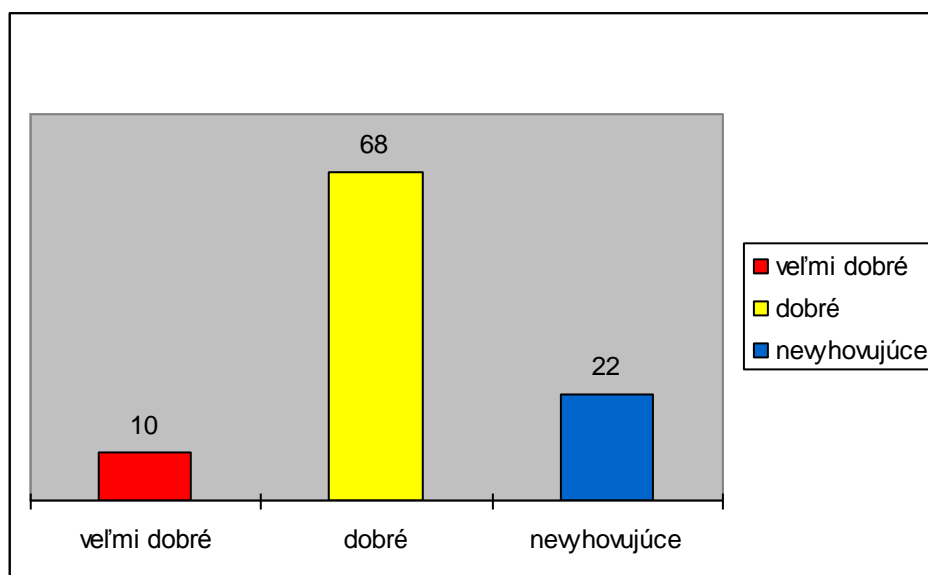
### 5.1.7 Spokojnosť v oblasti bezpečnosti obec

**Tab. 8**

#### **Vnímanie bezpečnosti v obci**

Otázka/odpoveď	Vnímanie bezpečnosti v obci
veľmi dobré	10
dobré	68
nevyhovujúce	22

Zdroj : vlastné spracovanie



**Obr. 9**

#### **Grafické znázornenie vnímania bezpečnosti v obci**

Zdroj : vlastné spracovanie

Z grafického znázornenia v obrázku 9 vyplýva, že iba 10 % obyvateľov považuje svoju obec za bezpečnú. Ako dobrú vníma bezpečnosť v obci až 68 % opýtaných a 22 % si myslí, že bezpečnosť v obci je nevyhovujúca.



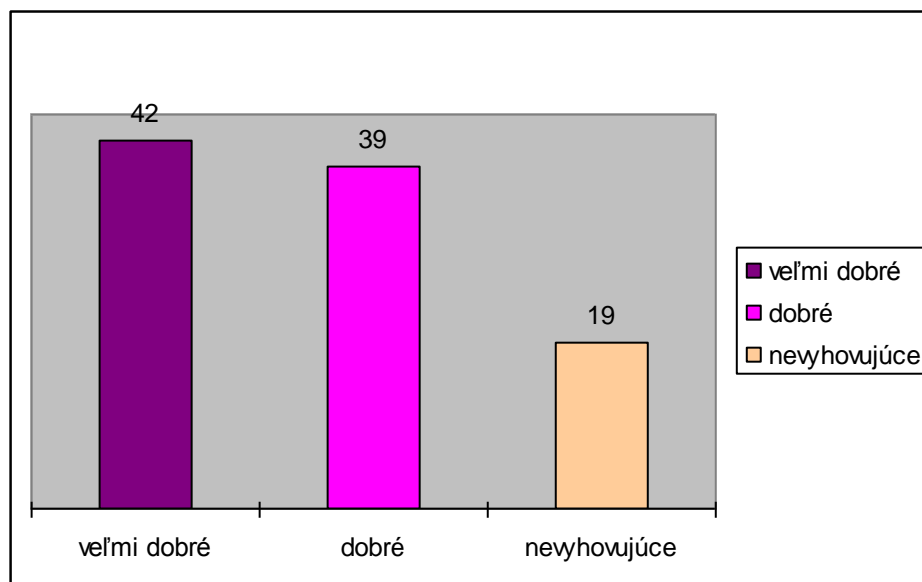
### 5.1.8 Zájem obce revitalizovať stred obce

**Tab. 9**

#### Vnímanie revitalizácie stred obce

Otázka/odpoveď	Vnímanie revitalizácie stred obce
veľmi dobré	42
dobré	39
nevyhovujúce	19

Zdroj : vlastné spracovanie



**Obr. 10**

#### Grafické znázornenie vnímania revitalizácie stred obce

Zdroj : vlastné spracovanie

Z tabuľky 9 a obrázku 10 vyplýva, že občania obce prejavili záujem a nadšenie o revitalizáciu stred obce, teda majú záujem na tom, aby bola ich obec príťažlivá. Až 42 % túto myšlienku považuje za veľmi dobrú, 39 % za dobrú a iba 19 % za nevyhovujúcu.

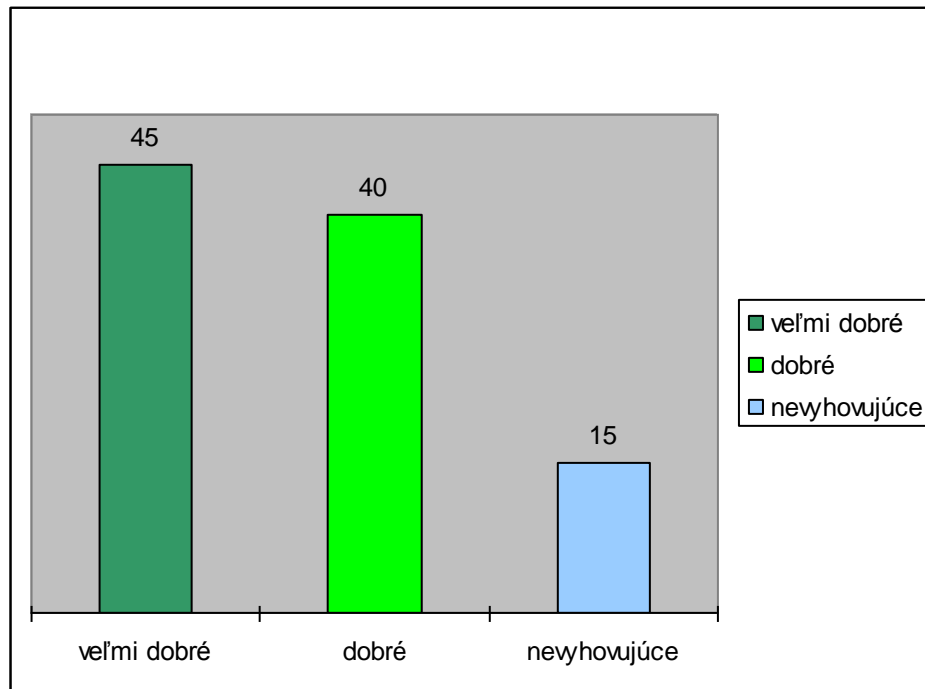
### 5.1.9 Starostlivosť obce o kosenie, výsadbu a výrub stromov

**Tab. 10**

**Starostlivosť obce o kosenie, výsadbu a výrub stromov**

Otázka/odpoveď	Starostlivosť o kosenie, výsadbu a výrub stromov
veľmi dobré	45
Dobré	40
nevyhovujúce	15

Zdroj : vlastné spracovanie



**Obr. 11**

**Grafické znázornenie starostlivosti obce o kosenie, výsadbu a výrub stromov**

Zdroj : vlastné spracovanie

Z tabuľky 10 a obrázku 11 vyplýva, že väčšina obyvateľov je spokojná so starostlivosťou o kosenie, výsadbu a výrub stromov v obci. Až 45 % považuje túto činnosť obce za veľmi dobrú, 40 % za dobrú a iba 15 % ju považuje za nevyhovujúcu

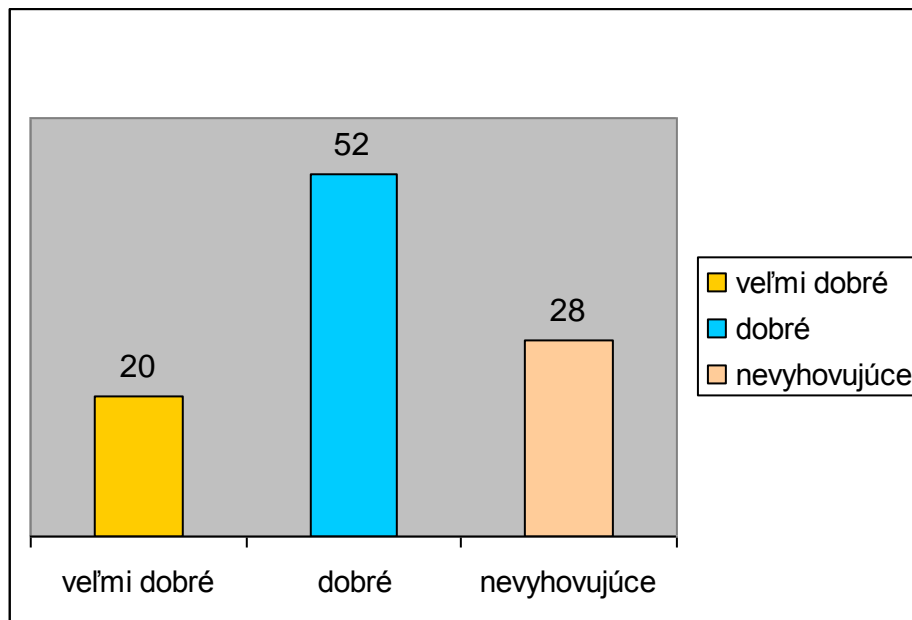
### 5.1.10 Zriadenie domova dôchodcov

**Tab. 11**

#### **Hodnotenie zriadenia domova dôchodcov**

Otázka/odpoveď	Zriadenie domovu dôchodcov
veľmi dobré	20
dobré	52
nevyhovujúce	28

Zdroj : vlastné spracovanie



**Obr. 12**

#### **Grafické znázornenie hodnotenia zriadenia domovu dôchodcov**

Zdroj : vlastné spracovanie

Z obrázku 12 vyplýva, že za veľmi dobú myšlienku zriadenia domovu dôchodcov je iba 20 % obyvateľov. Za dobré hodnotí zriadenie domova dôchodcov 52 % obyvateľov a za nevyhovujúce 28 % obyvateľov.

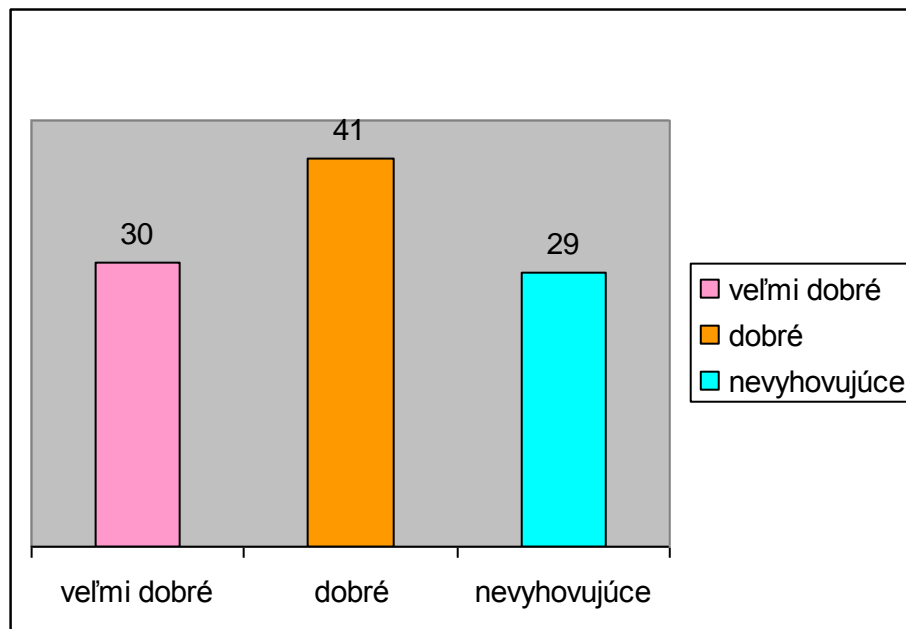
### 5.1.11 Záujem obce postaviť bytovku

**Tab. 12**

#### **Hodnotenie záujmu obce postaviť bytovku**

Otázka/odpoveď	Záujem postaviť bytovku
veľmi dobré	30
dobré	41
nevyhovujúce	29

Zdroj : vlastné spracovanie



**Obr. 13**

#### **Grafické znázornenie hodnotenia záujmu obce postaviť bytovku**

Zdroj : vlastné spracovanie

Z tabuľky 12 a obrázku 13 vyplýva, že hodnotenie tejto otázky je vo všetkých druhoch odpovede približne rovnaké. Z respondentov, ktorí odpovedali na túto otázku, si 30 % myslí, že je to pre obec veľmi dobré, 41 % si myslí, že je to dobré a 29 % si myslí, že takáto aktivita je pre obec nevyhovujúca.

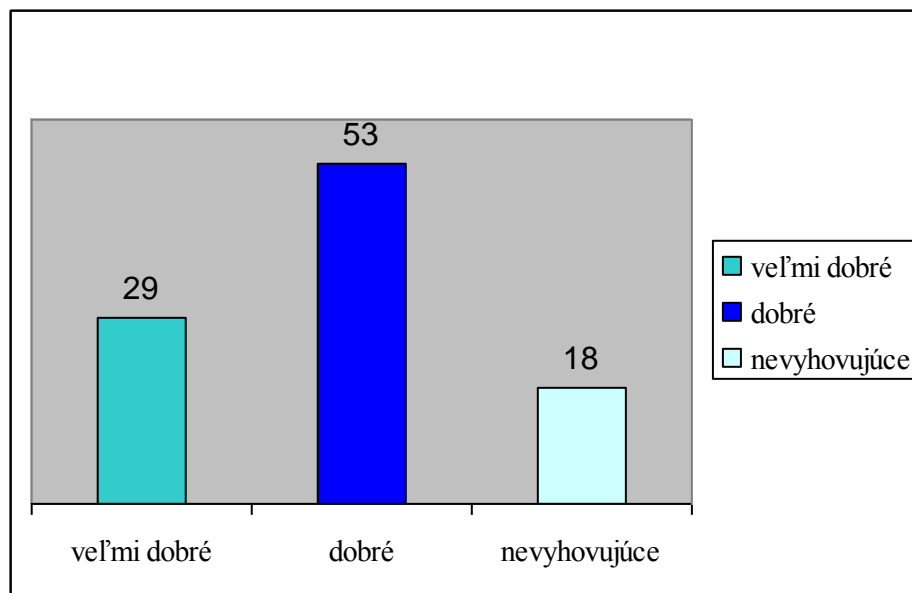
### 5.1.12 Poskytovanie opatrovatel'stva imobilným občanom

**Tab. 13**

#### **Hodnotenie opatrovatel'stva imobilným občanom**

Otázka/odpoveď	Hodnotenie opatrovatel'stva imobilným občanom
veľmi dobré	29
dobré	53
nevyhovujúce	18

Zdroj : vlastné spracovanie

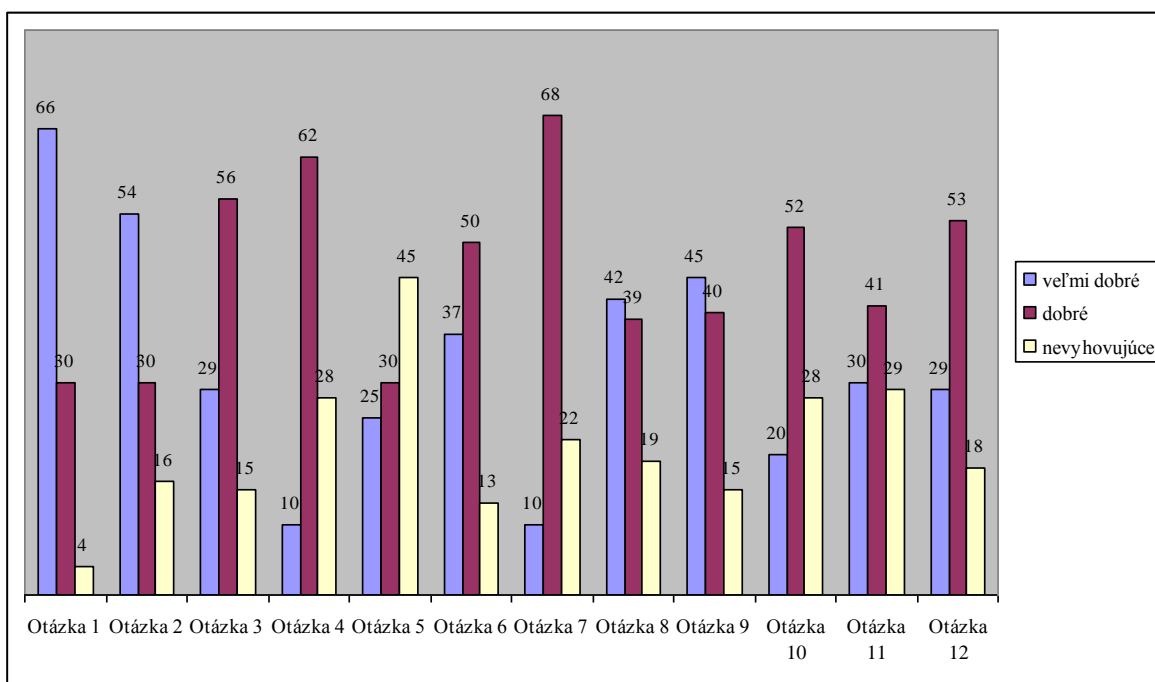


**Obr. 14**

#### **Grafické znázornenie hodnotenia opatrovatel'stva imobilným občanom**

Zdroj : vlastné spracovanie

Opatrovateľstvo poskytované imobilným občanom považuje za veľmi dobré 29 %, za dobré 53 % a za nevyhovujúce 18 % obyvateľov. Možno skonštatovať, že väčšina obyvateľov je s touto službou spokojná.



**Obr. 15**

### Grafické znázornenie spokojnosti občanov s miestnou komunitou

Zdroj : vlastné spracovanie

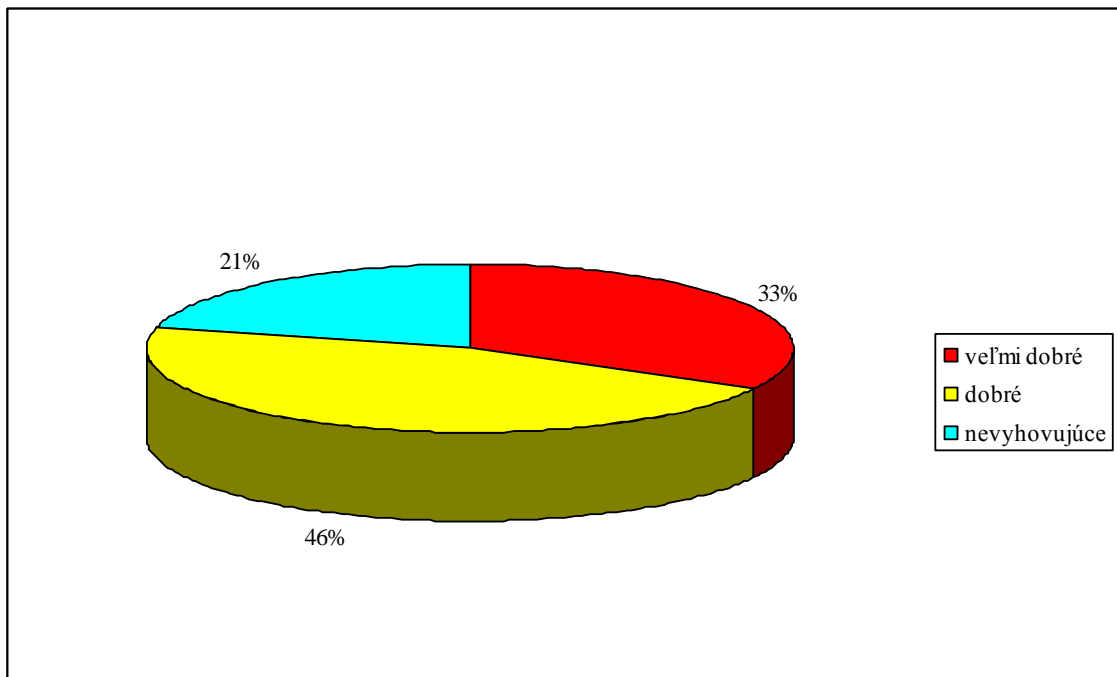
Súhrnné grafické znázornenie vyjadruje odpovede na jednotlivé otázky, ktoré súvisia so spokojnosťou občanov s miestnou komunitou. Z obrázku 15 vyplýva, že vo väčšine odpovedí sa respondenti vyjadrili o spokojnosti s daným stavom obce, teda vyjadrili spokojnosť s miestnou komunitou. Výrazne negatívny postoj a nevyhovujúci stav vyjadrili v otázke č. 5, v ktorej hodnotili stav kultúrnych a rekreačných služieb. Výrazne pozitívny postoj je vyjadrený v otázkach č. 1 a č. 2, teda občania sú spokojní so svojim bývaním a množstvom zelene v obci.

**Tab. 14**

### Spokojnosť občanov s miestnou komunitou v %

	Spokojnosť občanov s miestnou komunitou
veľmi dobré	33
dobré	46
nevyhovujúce	21

Zdroj : vlastné spracovanie



**Obr. 16**

### **Grafické znázornenie spokojnosti občanov s miestnou komunitou v %**

Zdroj : vlastné spracovanie

Ak by sme odpovede zhrnuli do spokojnosti a nespokojnosti občanov s miestnou komunitou, môžeme skonštatovať, že 33 % obyvateľov je veľmi spokojných, až 46 % je spokojných a iba 21 % považuje za prostredie, v ktorom žije za nevyhovujúce, čo znázorňuje obrázok 16.

#### *5.1.13 Uplatňovanie zákonov týkajúcich sa ŽP s premietnutím vo VZN obce*

Obecné zastupiteľstvo na základe ustanovenia § 6 zákona č. 369/1990 Zb. o obecnom zriadení v znení neskorších predpisov a v súlade so zákonom č. 223/2001 o odpadoch sa uznieslo na všeobecne záväznom nariadení č.15/2008 o miestnych daniach a miestnom poplatku za komunálne odpady a drobné stavebné odpady na území obce Poľný Kesov s účinnosťou od 1.1. 2002.

Obec má vo svojom všeobecne záväznom nariadení určenú pravidelnú kontrolu zdroja pitnej vody tak, aby vyhovovala požiadavkám Vyhl. MZ SR č. 29/2002 pre pitnú vodu.

Zákon č. 369/1990 Z.z. o obecnom zriadení a zákon č. 543/2002 Z.z. o ochrane prírody je zakotvený vo všeobecne záväznom nariadení obce o čistote a poriadku, tvorbe, údržbe a ochrane zelene na území obce Poľný Kesov č. 10/2008.

#### *5.1.14 Kde je zdroj pitnej vody a aká je kvalita pitnej vody*

V obci je vybudovaný verejný vodovod, na ktorý je napojená aj materská škola, základná škola a liečebno-výchovné sanatórium. Prevádzkovateľom je obec. Zdrojom vody je vlastný vodný zdroj HU – 5/Č, s výdatnosťou Q – 7,0 l/s, hĺ. 245 m, s vyhlásením PHO 1. stupňa o rozmeroch 20x30 m. Vodný zdroj kvalitou vody vyhovuje požiadavkám Vyhl. MZ SR č. 29/2002 pre pitnú vodu. Iným zdrojom je vrt pri 2 x 6 b. j., ktorý zásobuje pitnou vodou aj Penzión Emília – výdatnosť Q - 3,0 l/s, hĺ. 220 m – kvalitou vyhovuje.



## 5.2 Miestny príspevok ku globálnym klimatickým zmenám

### Vlastné vyhodnotenie

Hlavným ukazovateľom miestneho príspevku ku globálnym klimatickým zmenám je podiel emisií CO<sub>2</sub> na obyvateľa nie iba z domácností, ale aj z priemyslu a terciárneho sektora. V obci Poľný Kesov prevláda najmä súkromný sektor, ktorý v obci predstavujú predovšetkým podnikatelia - živnostníci.

Podnikateľskú aktivitu reprezentuje 36 podnikateľských subjektov zapísaných do Živnostenského registra, 4 podnikateľské subjekty zapísané do Obchodného registra a 1 súkromne hospodáriaci roľník.

Môžeme konštatovať široké zastúpenie podnikateľských subjektov a značnú diverzifikáciu podnikateľského prostredia. Rozvoj drobného podnikania ovplyvnila výhodná geografická poloha a blízkosť okresného mesta.

Najviac podnikateľských subjektov pôsobí v terciárnom sektore – 78 %, sekundárny sektor zastupuje 20 % podnikateľov a v primárnom sektore pôsobia len 2 % podnikateľských subjektov. Primárny sektor reprezentuje jeden poľnohospodársky subjekt, sekundárny sektor podniky výrobného charakteru.

Terciárny sektor tvorí 32 podnikateľských subjektov, z nich 81 % poskytuje služby, 19 % sa venuje obchodnej činnosti. Jedná sa o prevádzku kúpaliska, prevádzku čerpacej stanice, kaderníctva, zákazkové šitie, pedikúru, manikúru, montážne služby, maliarske, natieračské a stavebné práce, vedenie účtovníctva, poradenskú a konzultačnú činnosť. Podnikateľské subjekty pôsobia v oblasti veľkoobchodu a maloobchodu.

Väčšina podnikateľov podniká vo svojich rodinných domoch (z ktorých vyhodnotenie je dotazníkové), alebo majú sídlo svojej firmy v obci, ale podnikateľskú činnosť uskutočňujú niekde inde. V obci sa nenachádza taký podnikateľ, ktorý by produkoval veľké množstvo emisií do ovzdušia. Teda môžeme konštatovať, že podnikateľský sektor v obci Poľný Kesov nemá výrazný vplyv na stav ovzdušia obce. Emisie sú teda prevažne produkované domácnosťami alebo stále narastajúcou osobnou automobilovou dopravou. Môžeme však skonštatovať, že domácnosti používajú tuhé palivá iba v zanedbateľnom množstve, čo spôsobuje zníženú tvorbu emisií aj v tejto oblasti.

## Vyhodnotenie dotazníkov

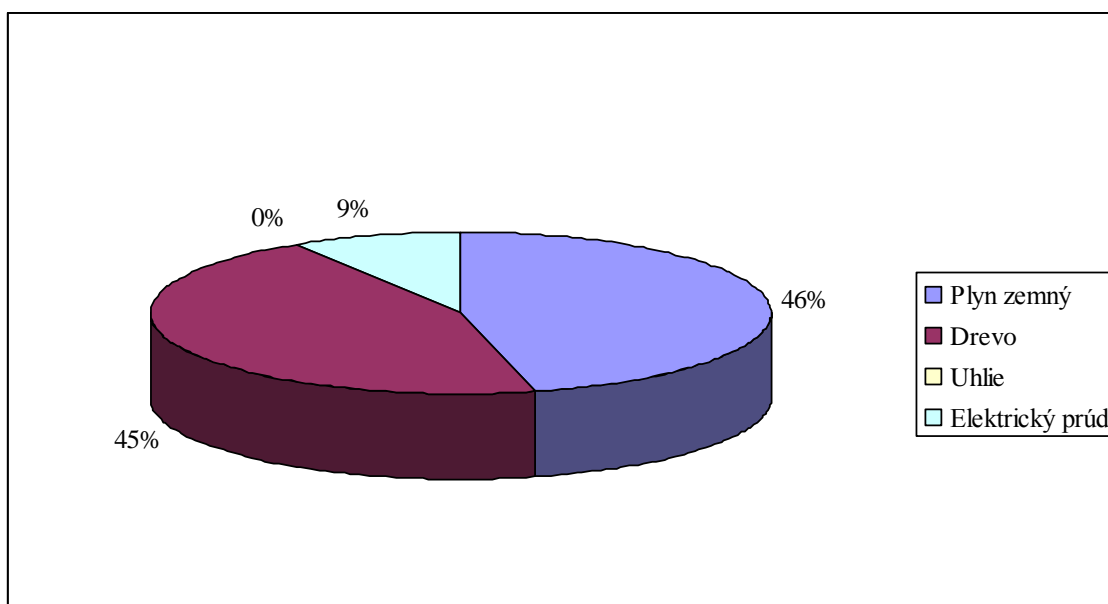
### 5.2.1 Spôsob vykurovania domácností

**Tab. 15**

#### Spôsob vykurovania domácností

Otázka/odpoveď	Spôsob vykurovania
Plyn zemný	46
Drevo	45
Uhlie	0
Elektrická energia	9

Zdroj : vlastné spracovanie



**Obr. 17**

#### Grafické znázornenie spôsobu vykurovania domácností

Zdroj : vlastné spracovanie

Z obrázku 17 vyplýva, že až 46 % respondentov vykuruje svoje domácnosti zemným plynom, drevo na vykurovanie používa 45 % občanov, teda môžeme konštatovať, že v súčasnosti, pri rastúcich cenách zemného plynu obyvatelia čoraz viac využívajú dostupné

obnoviteľné zdroje energie. Elektrickú energiu využívajú na vykurovanie iba 3 % občanov. Uhlie nikto z opýtaných na vykurovanie nepoužíva.

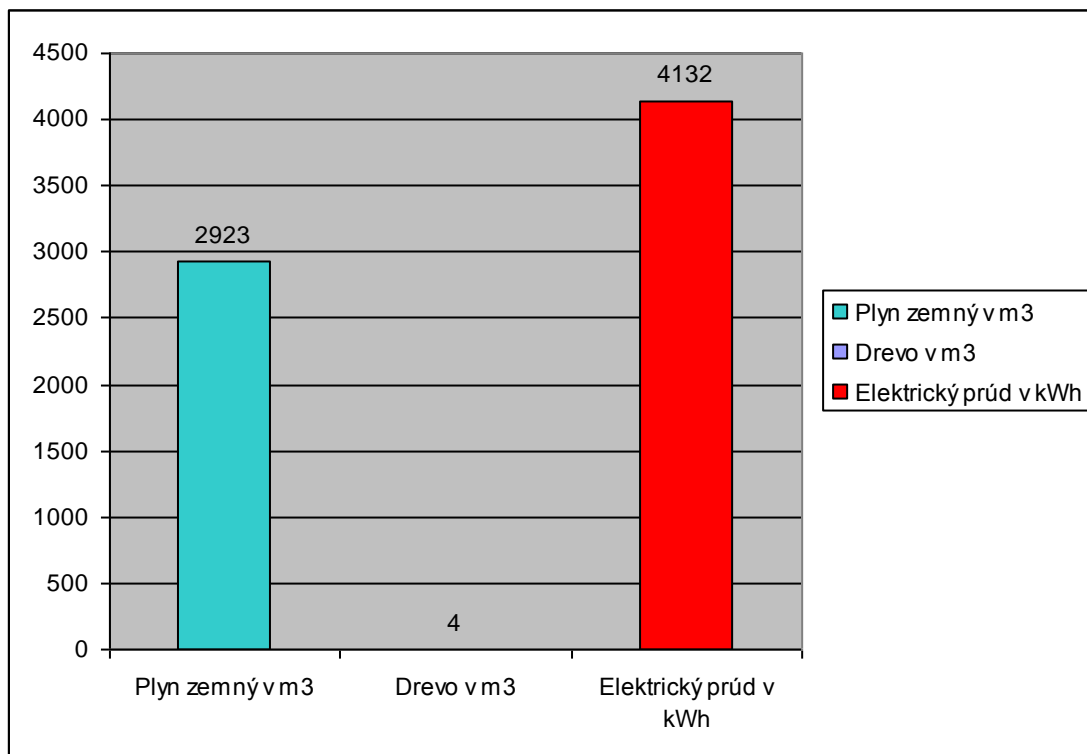
### 5.2.2 Množstvo spotrebovaného paliva

Tab. 16

#### Množstvo spotrebovaného paliva na domácnosť

Otázka/odpoveď	Množstvo spotrebovaného paliva na 1 domácnosť
Plyn zemný v m <sup>3</sup>	2923
Drevo v m <sup>3</sup>	4
Uhlie v m <sup>3</sup>	0
Elektrický prúd v kWh	4132

Zdroj : vlastné spracovanie



Obr. 18

#### Grafické znázornenie množstva spotrebovaného paliva na domácnosť

Zdroj : vlastné spracovanie

Z tabuľky 16 a obrázku 18 vyplýva, že najviac paliva spotrebujú tie domácnosti, ktoré vykurojú elektrickou energiou, na jednu domácnosť pripadá až 4132 kWh elektrickej energie. Domácnosti, ktoré vykurojú plynom spotrebujú v priemere 2923 m<sup>3</sup> plynu. Drevo je využívané prevažne ako doplnkový zdroj vykurovania, ktorý kombinujú domácnosti s iným druhom paliva, takže priemerná spotreba na domácnosť je iba 4 m<sup>3</sup>. Drevo využívajú na doplnkové vykurovanie prevažne domácnosti, ktoré ako hlavné palivo na vykurovanie využívajú zemný plyn.

Pri prepočte spotreby plynu na jednu domácnosť môžeme skonštatovať, že takáto jedna domácnosť vyprodukuje ročne 0,6 t CO<sub>2</sub>. Pri spotrebe 4132 kWh elektriny na jednu domácnosť, je táto produkcia CO<sub>2</sub> 1,07 t.

### **5.3 Miestna mobilita a doprava cestujúcich**

#### **Vlastné vyhodnotenie**

Z vlastného pozorovania sme zistili, že obec má frekventovanú cestu, nakoľko sa stala skratkou pre obyvateľov okolitých obcí, ktorí cestujú do Nových Zámkov. Počet osobných automobilov sa znížil, z dôvodu zrušenia prevádzky miestneho kúpaliska. Obyvatelia v prevažnej miere využívajú vlastné motorové vozidlo, príčinou je zlé a málo frekventované autobusové spojenie najmä v popoludňajších hodinách. Bicykel a peší presun využívajú najmä obyvatelia, ktorí pracujú priamo v obci, alebo dôchodcovia a nezamestnaní, ktorí sa potrebujú presunúť z miesta bydliska do obchodu, do zdravotného strediska, na poštu.

Deti sa prepravujú prevažne hromadnou dopravou, kedy je spojenie naviazané na začiatok a ukončenie vyučovania v základnej škole v Mojmirovciach.

#### **Vyhodnotenie dotazníkov**

##### *5.3.1 Množstvo najjazdených kilometrov za rok*

V uvedenej otázke boli odpovede rozličné. Odpoveď s najväčším množstvom najjazdených kilometrov bola 40 000 km za rok, ktorá sa v odpovediach vyskytovala dva krát. Najmenej

najazdených kilometrov uviedol respondent 500 km za rok. Najčastejšie uvádzané odpovede boli 5 000 a 10 000 km. Ak by sme tieto odpovede prepočítali na jednotlivcov, vypočítali by sme, že každý najazdí priemerne ročne 10 290 km. Pri tomto množstve najazdených kilometrov je produkcia CO<sub>2</sub> na obyvateľa 1,43 t ročne.

### 5.3.2 Priemerné množstvo vykonaných ciest za týždeň

Najčastejšie odpovede respondentov boli 3 cesty týždenne. Najviac ciest vykonal respondent, ktorý odpovedal, že týždenne vykoná 70 ciest, čo ale môžeme predpokladať, že pravdepodobne vyplýva zo zamestnania vodiča z povolania. Po prepočítaní sme sa dopracovali k počtu ciest na jedného respondenta v počte 9.

### 5.3.3 Priemerný počet hodín strávených v aute denne

Najviac hodín v aute strávi respondent, ktorý odpovedal na túto otázku, že jeho denný čas strávený v aute je 6 hodín. Najčastejšie sa opakovala odpoveď 2 hodiny a 0,5 hodiny. Z opýtaných iba 8 necestuje denne autom. Po prepočte môžeme skonštatovať, že na jedného obyvateľa obce pripadá 1,48 hodiny strávenej denne v aute.

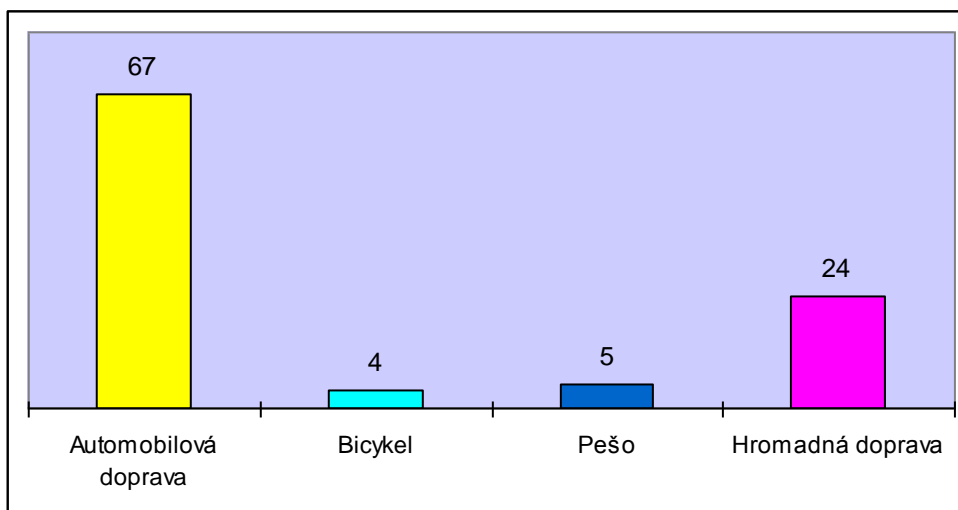
### 5.3.4 Využitie spôsobu dopravy v %

**Tab. 17**

#### **Využitie spôsobu dopravy v %**

Otázka/odpoveď	Spôsob využívanej dopravy v %
Automobilová doprava	67
Bicykel	4
Pešo	5
Hromadná doprava	24

Zdroj : vlastné spracovanie



**Obr. 19**

### **Grafické znázornenie využitia spôsobu dopravy v %**

Zdroj : vlastné spracovanie

Tabuľka 17 a obrázok 19 zobrazujú skutočnosť, že väčšina respondentov využíva automobilovú dopravu, ktorá tvorí až 67 % využívaného spôsobu dopravy. Druhým najviac využívaným spôsobom dopravy je hromadná doprava (24 %) a respondenti, ktorí majú zamestnanie v obci alebo sú nezamestnaní na presun nevyužívajú žiadny dopravný prostriedok, teda presúvajú sa pešo (5 %) alebo využívajú bicykel (4 %).

#### *5.3.5 Úroveň ciest v obci*

Táto otázka bola určená pre samosprávu. Komunikačnú kostru obce Poľný Kesov tvorí cesta III. triedy v smere sever – juh. Táto cesta vyúsťuje do cesty I/64, ktorá spája Nitru s Novými Zámkami a do cesty II. triedy č. 75, ktorá leží západne od obce a spája Šaľu s Novými Zámkami. Obec leží mimo týchto dôležitých ciest.

Z funkčného hľadiska sú tieto komunikácie zaradené ako obslužné prístupové komunikácie typu C3. Všetky miestne komunikácie majú živičný charakter, na niektorých miestach sú poškodené a vyžadujú opravy.

Potrebné je uvažovať o vybudovaní chodníkov z dôvodu zvýšenej frekvencie chodcov a z bezpečnostných dôvodov. Parkovacie plochy sa nachádzajú pred termálnym kúpaliskom

a pred obecným úradom. O výstavbe ďalších parkovacích miest sa zatiaľ neuvažuje. Iné dopravné zariadenia sa na riešenom území nenachádzajú.

Z dôvodu absencie železničnej dopravy má dominantné postavenie autobusová doprava.

V roku 2004 bola vykonaná rekonštrukcia miestnych komunikácií v hodnote 4 318 587,- Sk a bola vybudovaná príjazdová cesta v hodnote 386 100,- Sk.

## **5.4 Dostupnosť miestnej verejnej zelene a miestnych služieb**

### **Vlastné vyhodnotenie**

Vlastným pozorovaním sme zistili, že obec má zelené plochy umiestnené pred každým rodinným domom, čo však nie je považované za verejnú zeleň.. Väčšou zelenou plochou je futbalové ihrisko, ktoré je umiestnené v strede obce. Z územného plánu obce sme zistili, že v blízkosti 300 m od tohto verejného priestranstva sa 24 rodinných domov. Je tu umiestnený aj kultúrny dom, pošta, miestne potraviny a reštaurácia. Ďalším verejným priestranstvom je lesík, ktorý sa nachádza za miestnym kúpaliskom. V dosahu 300 m je tu umiestnených 15 rodinných domov.

Dostupné pre obyvateľov obce sú miestne služby, ktoré sú zväčša umiestnené do stredu obce. Patrí k nim pošta, obecný úrad, lekárska stanica, materská a základná škola, liečebno-výchovné zariadenie, obchod s potravinami. Ostatné služby sú poskytované podnikateľským sektorom, ktorý je umiestnený v rodinných domoch, ale nakoľko rozloha zastavaného územia obce nie je veľká (71 ha), sú aj tieto služby dostupné občanom.

## **5.5 Kvalita miestneho ovzdušia**

### **Vlastné vyhodnotenie**

Ukazovateľ kvalita miestneho ovzdušia hodnotí počet prekročení imisného limitu tuhých častíc PM<sub>10</sub>. Na území obce najviac podnikateľských subjektov pôsobí v terciárnom sektore – 78 %, v sekundárnom sektore 20 % podnikateľov a v primárnom sektore pôsobia

len 2 % podnikateľských subjektov. Primárny sektor reprezentuje jeden poľnohospodársky subjekt, sekundárny sektor podniky výrobného charakteru.

Tento ukazovateľ je vyhodnocovaný v obciach a mestách, kde sa nachádzajú stredné a veľké zdroje znečisťovania ovzdušia. Obec Poľný Kesov na svojom území takýchto znečisťovateľov ovzdušia nemá, preto sa tieto údaje nevyhodnocujú a obec takého merania nezabezpečuje. Údaje k vyhodnoteniu tohto indikátora neboli k dispozícii.

## 5.6 Doprava detí do školy

### *Vlastné vyhodnotenie*

Deti, ktoré navštevujú základnú školu v obci, teda ročníky prvého stupňa, sú zväčša sprevádzané rodičmi alebo starými rodičmi. Prevažne v letných mesiacoch cestujú na bicykloch, ktoré si uzamykajú v areáli základnej školy. Rodičia, ktorí cestujú do zamestnania vlastným autom, deti cestou dopravia do základnej školy. Je to najmä z dôvodu bezpečnosti pri prechode cez cestu alebo v prípade zlého počasia. Deti cestujúce do základnej školy v Mojmírovciach sú prepravované hromadnou dopravou a v individuálnych prípadoch ich do školy dopravujú rodičia vlastným autom. Zväčša sa však vracajú zo základnej školy do obce hromadnou dopravou, ktorá cestovným poriadkom nadväzuje na ukončenie vyučovania.

### **Dotazníkové vyhodnotenie**

#### 5.6.1 Spôsob dopravy detí do školy v %

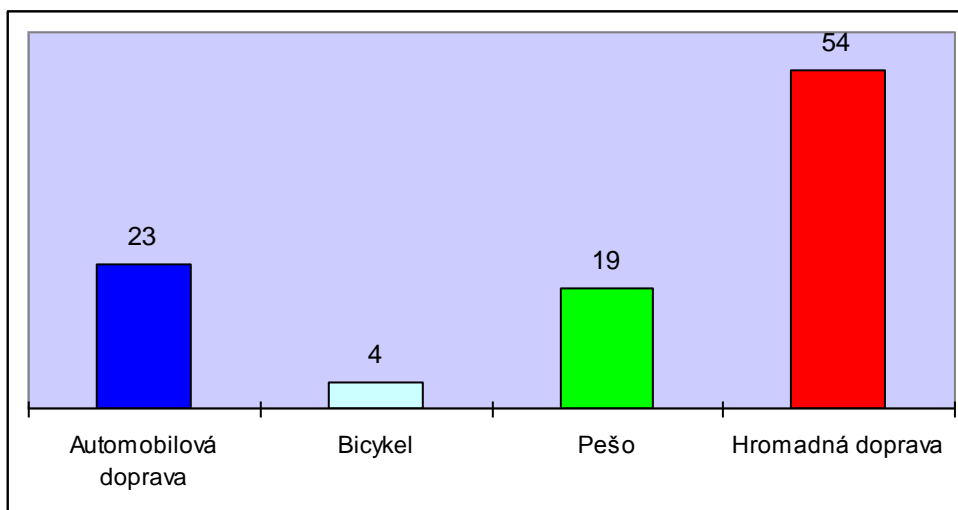
**Tab. 18**

#### **Spôsob dopravy detí do školy v %**

Otázka/odpoveď	Spôsob využívanej dopravy v %
Automobilová doprava	23
Bicykel	4
Pešo	19
Hromadná doprava	54

Zdroj : vlastné spracovanie





**Obr. 20**

### **Grafické znázornenie spôsobu dopravy detí do školy v %**

Zdroj : vlastné spracovanie

Polný Kesov má základnú školu s nižším stupňom vzdelávania, ktorú navštevujú deti, ktoré sem dochádzajú pešo (19 %) alebo na bicykli (4 %). Väčšina detí však navštevuje základnú školu v Mojmírovciach a tieto deti dochádzajú hromadnou dopravou (54 %). Deti, ktoré sú prepravované automobilovou dopravou (23 %), dochádzajú do oboch základných škôl (tabuľka 18 a obrázok 20).

## **5.7 Znečisťovanie životného prostredia odpadmi**

### **Vlastné vyhodnotenie**

V obci Polný Kesov sa na verejných miestach nachádzajú kontajnery určené na separovanie odpadu, na ktorých je označenie aký odpad do nich možno umiestňovať. Pri miestnych potravinách a miestnej reštaurácii sa nachádza aj kontajner na komunálny odpad. Obec v pravidelných časových intervaloch zabezpečuje odvoz komunálneho odpadu, objemného odpadu a nebezpečného odpadu.

Na vzhľad je obec Polný Kesov čistá obec, zber odpadov v obci je pravidelne zabezpečovaný pracovníkom obce alebo pracovníkom na verejno-prospešných prácach.

Nemôžeme povedať, že by boli kontajnery preplnené alebo že by sa odpady nachádzali rozhádzané v obci.

Iné je to pred vstupom do obce, čo je problémom všetkých slovenských obcí. Sú tu PVC tašky s odpadom, vrecia alebo porozhádzovaný odpad. Aj tento problém sa snaží obec v spolupráci s občanmi riešiť pravidelne 2x ročne v jarých mesiacoch a na jeseň.

## Dotazníkové vyhodnotenie

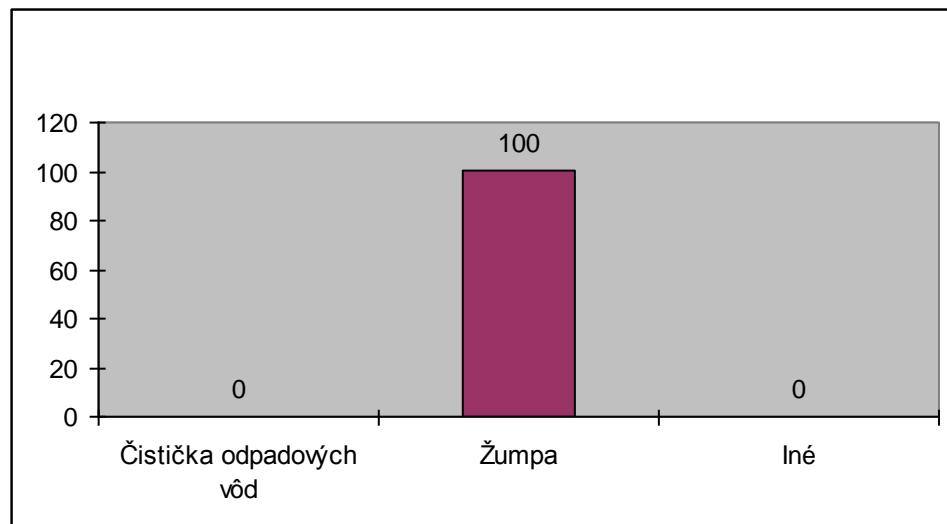
### 5.7.1 Spôsob spracovania odpadových vôd

Tab. 19

#### Spôsob spracovania odpadových vôd

Otázka/odpoveď	Spôsob spracov. odpadových vôd
Čistička odpadových vôd	0
Žumpa	100
Iné	0

Zdroj : vlastné spracovanie



Obr. 21

#### Grafické znázornenie spôsobu spracovania odpadových vôd

Zdroj : vlastné spracovanie

Nakoľko v obci Poľný Kesov nie je vybudovaná kanalizácia, všetci respondenti, ako je zrejmé z tabuľky 19 a obrázku 21, odpovedali, že odpadové vody z domácností sú odvádzané do vodotesných a izolovaných žump.

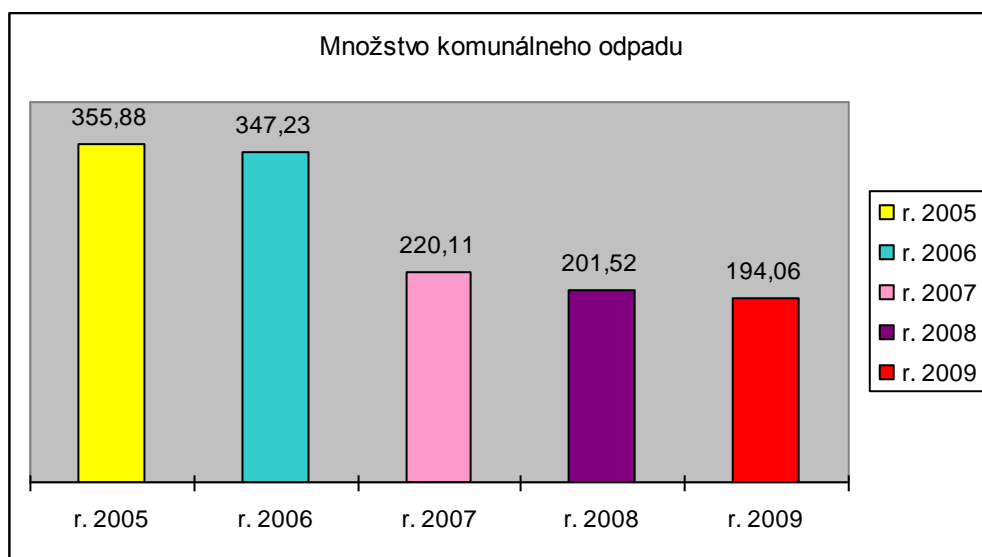
### 5.7.2 Množstvo vyprodukovaného komunálneho odpadu

**Tab. 20**

#### Množstvo komunálneho odpadu

Rok	Množstvo komunálneho odpadu v tonách
2005	355,88
2006	347,23
2007	220,11
2008	201,52
2009	194,06

Zdroj : vlastné spracovanie



**Tab. 22**

#### Grafické znázornenie množstva vyprodukovaného komunálneho odpadu

Zdroj : vlastné spracovanie

Z tabuľky 20 a obrázku 22 vyplýva, že tvorba odpadov má od roku 2005 klesajúcu tendenciu. Kým v roku 2006 to bol pokles asi o 8 ton, v roku 2007 to bol pokles už o 135 ton a v roku 2009 bol pokles oproti roku 2005 až o 161 ton.

### 5.7.3 Množstvo vyprodukovaného nebezpečného odpadu

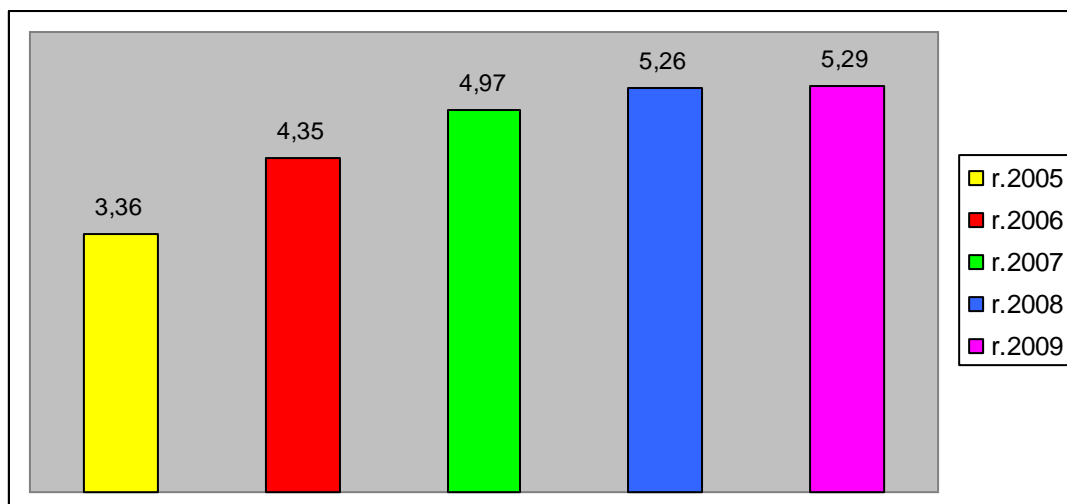
K nebezpečnému odpadu môžeme zaradiť opotrebované pneumatiky, elektronický šrot a elektrospotrebiče, pesticídy, žiarivky a iný odpad obsahujúci ortuť, oleje a tuky, batérie a akumulátory. Obec i v tejto oblasti pomáha svojim občanom a stará sa o ich zber a zneškodňovanie.

**Tab. 21**

**Množstvo nebezpečného odpadu**

Rok	Množstvo nebezpečného odpadu v tonách
r.2005	3,36
r.2006	4,35
r.2007	4,97
r.2008	5,26
r.2009	5,29

Zdroj : vlastné spracovanie



**Tab. 23**

**Grafické znázornenie množstva vyprodukovaného nebezpečného odpadu**

Zdroj : vlastné spracovanie

Z tabuľky 21 a obrázku 23 vyplýva, že tvorba nebezpečných odpadov má rastúcu tendenciu, i keď možno povedať, že tento nárast je medziročne iba mierny. Oproti roku 2005 je nárast v roku 2009 iba 1,93 tony, čo je v prepočte 0,0031 t na jedného obyvateľa.

#### *5.7.4 Odvoz odpadov v obci*

Riešenie problematiky komunálneho odpadu má výrazný vplyv na zlepšenie stavu životného prostredia a rast životnej úrovne obyvateľstva.

Obecné zastupiteľstvo na základe ustanovenia § 6 zákona č. 369/1990 Zb. o obecnom zriadení v znení neskorších predpisov a v súlade so zákonom č. 223/2001 o odpadoch sa uznieslo na všeobecne záväznom nariadení o zbere, preprave a zneškodňovaní komunálneho odpadu s účinnosťou od 1.1. 2002. Všeobecne záväzné nariadenie o odpadoch určuje v obci systém zberu, prepravy a zneškodňovania komunálneho odpadu. Obec zabezpečuje, alebo umožňuje zber a prepravu komunálnych odpadov za účelom ich zhodnotenia alebo zneškodnenia vrátane zabezpečenia zberných nádob zodpovedajúcich systému zberu komunálnych odpadov v obci, zabezpečenia priestoru, kde môžu občania odovzdávať oddelené zložky komunálnych odpadov v rámci separovaného zberu a zabezpečenia podľa potreby, najmenej dvakrát do roka, zber a prepravu objemných odpadov, oddelene vytriedených odpadov z domácností s obsahom škodlivín a drobných stavebných odpadov.

Odvoz komunálneho odpadu v obci zabezpečujú Nitrianske komunálne služby. Skládku odpadov v obci bola uzavretá v roku 2000.

#### *5.7.5 Spôsob separovania odpadu*

Separovaný zber v obci a jeho podrobnosti upravujú všeobecne záväzné nariadenia obce. Obec zber organizuje formou kontajnerov na sklo, papier, plasty, textil, železo. Nádoby pre určené zložky odpadu sú rozmiestnené v obci na miestach určených všeobecne záväznými nariadeniami, ktoré tiež upravujú podrobnosti nakladania s drobným stavebným odpadom, ktorého odvoz zabezpečujú Nitrianske komunálne služby.

### 5.7.6 Skládky v obci

Skládka odpadov v obci bola uzavretá v roku 2000. V budúcnosti by však mala byť riešená rekultiváciu skládky, na ktorú vypracoval projekt Ekoprofesional spol. s.r.o., Nitra.

Možno však skonštatovať, že tak ako vo všetkých slovenských obciach, najmä v extraviláne obce sa nachádzajú čierne skládky, ktoré pri vstupe do obce vytvárajú negatívny obraz o obci. Obec sa snaží v pravidelných časových intervaloch s využitím verejno-prospešných zamestnancov obce takto vytvorené skládky likvidovať.

### 5.7.7 Poplatky obce za odvoz odpadov

Poplatky za odvoz odpadov boli stanovené vo Všeobecne záväznom nariadení obce č. 15/2008 o miestnych daniach a miestnom poplatku za komunálne odpady a drobné stavebné odpady, ktoré nadobudlo účinnosť 1.1.2009.

Poplatky za komunálne odpady a drobné stavebné odpady sa platí podľa zákona za tie, ktoré vznikajú na území obce a platí ich fyzická alebo právnická osoba, ktorá má trvalý alebo prechodný pobyt na území obce alebo užíva nehnuteľnosť, ktorá sa nachádza na území obce.

Miestny poplatok pri zberných nádobách je nasledovný :

- ❖ pri jednej KUKA nádobe v objeme 110 l – 2 €,
- ❖ pri jednej KUKA nádobe v objeme 1100 l – 10 €
- ❖ pri jednej zbernej KUKA nádobe v objeme 70 l – 1,40 €
- ❖ platba za sadu vriec na separované zložky odpadu - 0,60 € (zelené – sklo, žlté- PET fľaše).

### 5.7.8 Spracovanie biologicky rozložiteľného odpadu

Obec zabezpečuje zber a prepravu oddelene vytriedených odpadov z domácností s obsahom škodlivín a realizuje sa tu aj drvenie a kompostovanie dreveného odpadového materiálu v spolupráci s firmou Bioprodukt Dunajský Klátov. V takomto zneškodňovaní biologicky rozložiteľného komunálneho odpadu by obec chcela pokračovať aj naďalej z dôvodu zachovania kvalitného životného prostredia v obci. Obec má tiež záujem hľadať

nové firmy so zreteľom na šetrenie finančných prostriedkov a zvýšenie kvality poskytovaných služieb pre svoje obyvateľstvo.

#### 5.7.9 *Nakladanie obce so stavebnou suťou*

Zhromažďovanie a preprava objemného odpadu sa v obci uskutočňuje najmenej dvakrát ročne. Obecný úrad zabezpečuje u organizácie poverenej zberom umiestnenie veľkokapacitných kontajnerov na vhodných miestach v obci, dohodnú spôsob prepravy a zneškodnenia a intervaly vývozu.

V individuálnych prípadoch, ako sú rekonštrukcie rodinných domov, výstavba nových domov, sú občania povinní si takýto odvoz odpadu zabezpečiť. Nakoľko je v súčasnosti skládka odpadu uzatvorená a nie je možný vývoz stavebnej sute, je potrebný odvoz firmou zameranou na skládkovanie a odvoz odpadov. V takýchto individuálnych prípadoch všetky náklady znáša občan.

#### 5.7.10 *Ekonomická bilancia problematiky odpadov*

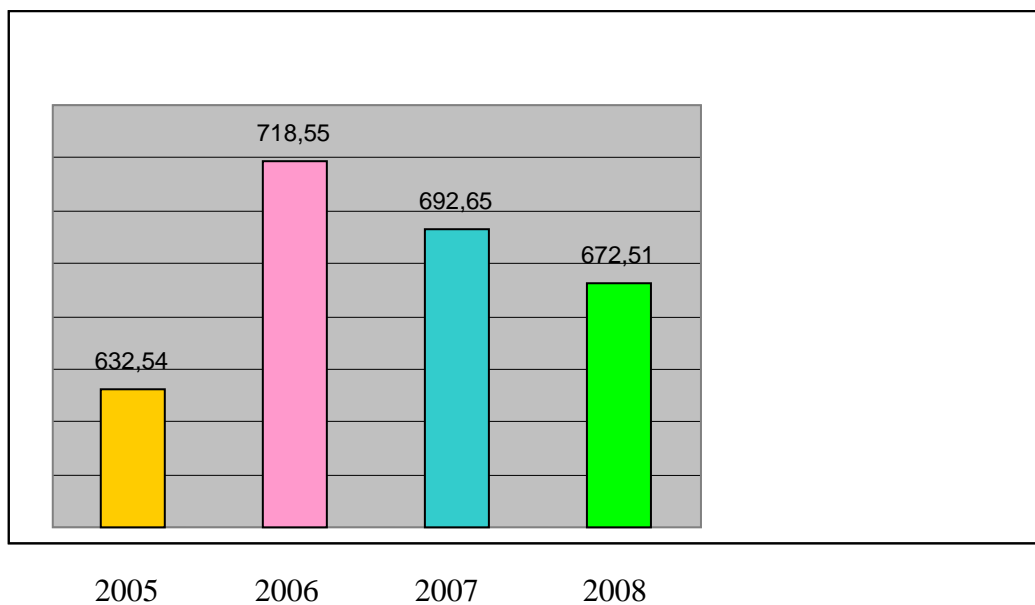
Obce sa vždy snažili regulovať výdavky do všetkých oblastí svojej činnosti. Zo zákona im však vyplýva povinnosť zabezpečovať odvoz a zneškodňovanie odpadov. Z časti je táto činnosť hrazená obyvateľmi obce, ale časť nákladov znáša obec. Uvedená tabuľka a graf hodnotia oblasť výdavkov na odpadové hospodárstvo počas predchádzajúcich štyroch rokov.

**Tab. 22**

#### **Výdavky na odpadové hospodárstvo**

Rok	Výdavky na odpadové hospodárstvo na osobu v Sk
2005	632,54
2006	718,55
2007	692,65
2008	672,51

Zdroj : vlastné spracovanie



**Obr. 24**

### **Grafické znázornenie výdavkov na odpadové hospodárstvo**

Zdroj : vlastné spracovanie

Z tabuľky 22 a obrázku 24 vyplýva, že na jedného obyvateľa obce v roku 2005 pripadli výdavky vo výške 632,54 Sk (20,99 €). V roku 2006 tieto výdavky prudko vzrástli až na 718,55 Sk (23,85 €). V roku 2007 a 2008 bol zaznamenaný pokles až na 672,51 Sk (22,32 €) v roku 2008. Môžeme teda skonštatovať, že výdavky na odpadové hospodárstvo majú klesajúcu tendenciu. Výdavky roku 2008 však stále nedosiahli úroveň roku 2005, čo je zapríčinené najmä prudkým rastom cien služieb firiem, ktoré takéto služby poskytujú.

## **5.8 Produkty podporujúce trvalú udržateľnosť**

### **Vlastné vyhodnotenie**

Trvalo udržateľné produkty sú tie, ktorých výroba nemá negatívny vplyv na životné prostredie alebo je tento vplyv iba minimálny. Z vlastného pozorovania a rozhovoru s občanmi môžeme skonštatovať, že nemajú dostatočné informácie o takýchto výrobkoch a myslia si, že tieto informácie sú málo dostupné a nepostačujúce. Z miestnych potravín sme sa dozvedeli, že obyvatelia obce sa nezaujímajú špeciálne o trvalo udržateľné



výrobky, a to aj z dôvodu, že väčšina ekonomicky aktívneho obyvateľstva nakupuje v mieste svojho pracoviska, teda zväčša v okresnom meste a veľký počet nakupujúcich sú tu teda dôchodcovia, ktorí o tieto výrobky neprejavujú záujem. Často si však neuvedomujú, že takéto výrobky denne nakupujú, príkladom je mlieko.

## Dotazníkové vyhodnotenie

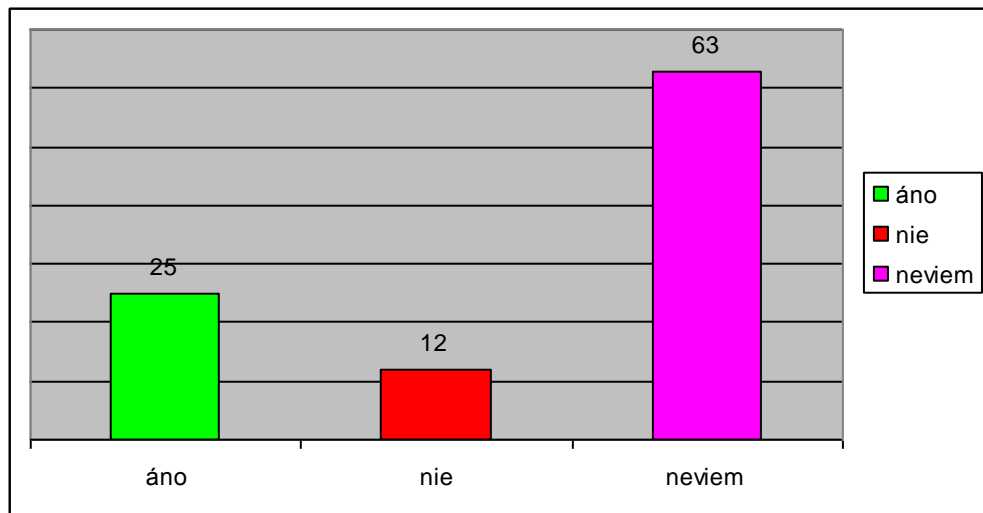
### 5.8.1 Nakupovanie trvalo udržateľných výrobkov

**Tab. 23**

#### Nakupovanie trvalo udržateľných výrobkov

Otázka/odpoveď	Nákup trvalo udržateľných výrobkov
áno	25
nie	12
neviem	63

Zdroj : vlastné spracovanie



**Obr. 25**

#### Grafické znázornenie nákupov trvalo udržateľných výrobkov

Zdroj : vlastné spracovanie

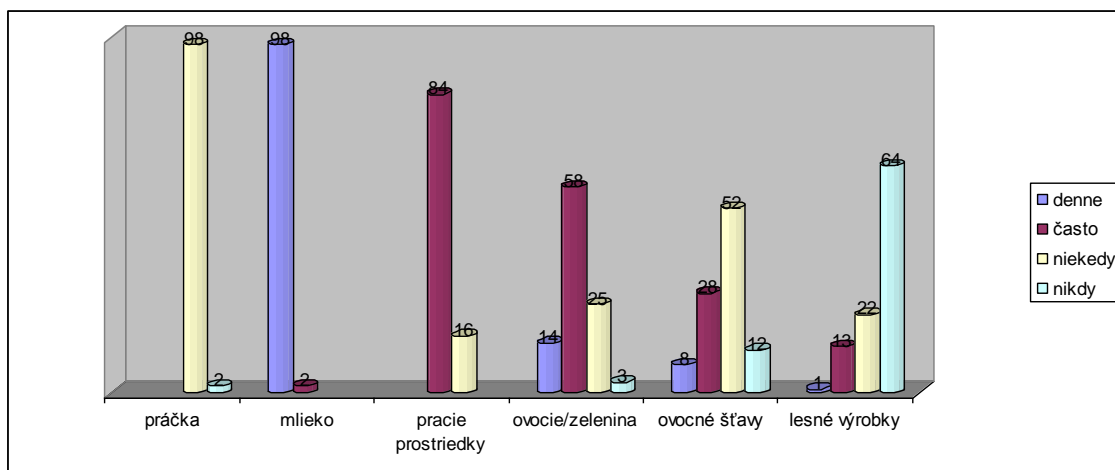
Z tabuľky 23 a obrázku 25 vyplýva, že iba 25 % respondentov nakupuje výrobky podporujúce trvalú udržateľnosť. Iba 12 % takéto výrobky nenakupuje a až 63 % respondentov nevedelo, či sa mu pri nákupoch dostanú do košíka aj tieto výrobky. Z toho jednoznačne vyplýva slabá informovanosť občanov, či už v médiách alebo priamo na výrobkoch.

**Tab. 24**

**Frekvencia nakupovania trvalo udržateľných výrobkov**

Výrobky	denne	často	niekedy	nikdy
práčka			98	2
mlieko	98	2		
pracie prostriedky		84	16	
ovocie/zelenina	14	58	25	3
ovocné šťavy	8	28	52	12
lesné výrobky	1	13	22	64

Zdroj : vlastné spracovanie



**Obr. 26**

**Grafické znázornenie frekvencie nakupovania trvalo udržateľných výrobkov**

Zdroj : vlastné spracovanie

V obrázku 26 je vyhodnotenie dotazníka občanov, z ktorého je zrejmé, že až 98 % respondentov denne nakupuje mlieko, iba 14 % denne nakupuje ovocie a zeleninu a iba 8

% ovocné šťavy. Až 58 % respondentov ovocie a zeleninu nakupuje často a 28 % často nakupuje ovocné šťavy. Respondenti odpovedali, že až 98 % z opýtaných si kúpi práčku niekedy, a nikdy si nekupujú 3 % ovocie a zeleninu, 12 % si nikdy nekupuje ovocné šťavy a 64 % lesné výrobky.

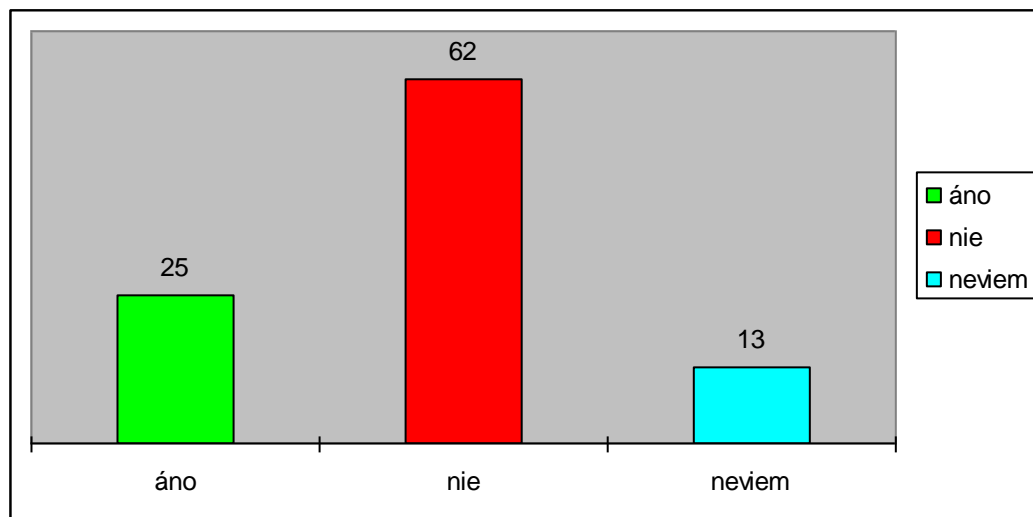
### 5.8.2 Informovanosť o trvalo udržateľných výrobkoch

**Tab. 25**

**Informovanosť o trvalo udržateľných výrobkoch**

Otázka/odpoveď	Ste dostatočne informovaný o trvalo udržateľných výrobkoch
áno	25
nie	62
neviem	13

Zdroj : vlastné spracovanie



**Obr. 27**

**Grafické znázornenie informovanosti o trvalo udržateľných výrobkoch**

Zdroj : vlastné spracovanie

Z tabuľky 25 a obrázku 27 vyplýva, že iba 25 % respondentov je presvedčených o dobrej informovanosti o trvalo udržateľných výrobkoch. Až 62 % si myslí, že nemá dostatočné informácie o týchto výrobkoch a 13 % nevie posúdiť, či je alebo nie je dostatočne informovaných.

## 6 Závěry

Z uvedeného zhodnotenia vybraných indikátorov udržateľného rozvoja podľa metodiky ECI môžeme urobiť nasledovné závery.

Občania obce Poľný Kesov sú spokojní so životom v obci, i keď oblasť kultúrnych a rekreačných aktivít patrí k tým, v ktorej vyjadrili svoju nespokojnosť. Za oblasť, ktorá im vyhovuje v plnej miere, môžeme považovať množstvo zelene v obci a úroveň bývania v obci. V ostatných otázkach vyjadrili spokojnosť, teda môžeme skonštatovať, že obyvateľom miestna komunita vyhovuje.

Ďalšou hodnotenou oblasťou bol príspevok ku globálnym klimatickým zmenám. V obci Poľný Kesov vykuruje väčšina občanov plynom, iba 9 % používa na vykurovanie elektrinu, čo sa však považuje za finančne náročnejšie. Drevo je považované iba za doplnkový zdroj vykurovania. Obec nemá podnikateľský sektor, ktorý by výrazne negatívne vplýval na životné prostredie.

V otázke miestnej mobility a dopravy cestujúcich sme dospeli k záveru, že na jedného obyvateľa ročne pripadá 10 290 km, jeden obyvateľ urobí týždenne 9 ciest a v aute strávi 1,48 hod. denne. Môžeme skonštatovať, že iba 33 % obyvateľov využíva udržateľný spôsob dopravy, teda hromadnú dopravu, bicykel alebo sa premiestňuje pešo. Obec má cesty v zlom stave, čo je zapríčinené ich vekom, ale aj nedostatkom finančných prostriedkov, i keď obec väčšiu rekonštrukciu vykonala v roku 2004, cesty sa stále opotrebovávajú a je potrebná neustála investícia do ich údržby.

Doprava detí do školy závisí od toho, kde deti navštevujú základnú školu, od počasia, vzdialenosti školy od bydliska, ale vo veľkej miere rodičia, ktorí cestujú do zamestnania autom, dopravujú svoje deti do školy. V obci sa nachádza základná škola prvého stupňa, teda deti musia do základnej školy, ktorá má aj ročníky druhého stupňa dochádzať do priľahlých obcí, ktoré sú vzdialené najmenej 3 km, čo už neumožňuje deťom presúvať sa pešo.

Znečisťovanie životného prostredia odpadmi sa prejavuje najmä v odvádzaní odpadových vôd do žump, nakoľko obec nemá vybudovanú kanalizáciu, ale aj v tvorbe odpadov. Tvorba odpadov sa znižuje, v roku 2005 to bolo 355,88 t a v roku 2009 bolo vyprodukovaných 194,06 t. Môžeme povedať, že to je pre obec priaznivé, ale s tým súvisí aj tvorba čiernych skládok, s ktorou bojujú asi všetky obce a mestá na Slovensku. Výdavky na odpadové hospodárstvo stále nemajú výrazne klesajúcu tendenciu, z dôvodu zvyšovania

poplatkov firiem za takto poskytované služby. Za kladnú môžeme považovať aktivitu obce v oblasti separácie odpadov, ktorá by v súčasnosti mala byť samozrejmosťou.

Za veľký nedostatok v celej našej spoločnosti musíme považovať fakt, že ľudia nie sú dostatočne informovaní o výrobkoch, ktoré podporujú trvalú udržateľnosť. Z hodnotenej obce iba 25 % je informovaných a až 62 % nevie, či takého výrobky nakupuje. Takého označenie výrobkov je nevýrazné alebo je také malé, že najmä starší občania nemajú možnosť sa priamo v obchode o tom informovať.

Z hodnotenia vybraných oblastí udržateľného rozvoja môžeme skonštatovať, že v prvom rade nám chýba osвета a informovanosť. Často by sme svojim konaním prispeli k lepšiemu stavu našej spoločnosti, ale nemáme informácie o možnosti riešenia a viacerí ani čas, aby sme takéto informácie cielene vyhľadávali. Pozitívny je fakt, že si postupne zvykáme na nové veci, ktoré pomáhajú životnému prostrediu, ako je separácia odpadov, znižovanie množstva odpadov, šetrenie energiami alebo nakupovanie výrobkov s označením trvalo udržateľné. Ale asi nikto nás nepresvedčí, aby sme využívali hromadnú dopravu, keď sme sa pohodlne naučili jazdiť autom, alebo aby sme zasa začali vykurovať drevom, ktoré patrí k obnoviteľným zdrojom energie, ale v domácnosti máme z neho odpad, ktorý je potrebné upratovať a vzniká nám práca navyše. Mali by sme však situáciu riešiť určitým kompromisom. Veď základom udržateľného rozvoja je predpoklad zachovania určitého stavu a kvality životného prostredia aj pre nasledujúce generácie.

## 7 Návrh na využitie výsledkov obce samosprávou

Výsledok výskumu je priaznivý z hľadiska hodnotenia indikátora, ktorý vyjadruje spokojnosť občanov s miestnou komunitou. I keď občania vyjadrili nespokojnosť s kultúrnymi a rekreačnými službami. Pre obec by bolo priaznivé z hľadiska ekonomiky a prísunu financií do obecného rozpočtu a pre miestnych podnikateľov opätovne sprístupniť miestne kúpalisko, ktoré malo v minulosti vysokú návštevnosť aj z dôvodu existencie termálneho prameňa využívaného v tunajších bazénoch.

V budúcnosti by sa mala obec angažovať v tvorbe projektov, aby získala potrebné finančné prostriedky na vybudovanie kanalizácie, nakoľko občania na odpadové vody využívajú žumpy, čo má negatívny vplyv na životné prostredie. I keď sú tieto izolované, časom sa izolácia narúša a škodlivé látky prenikajú do pôdy. Zapojenie sa do europrojektov je dôležité z toho dôvodu, že obec z vlastného rozpočtu túto investíciu nebude môcť realizovať.

Z hľadiska mobility, dopravy a hlavne znižovania tvorby skleníkových plynov by bolo vhodné, aby obec rokovala so spoločnosťou Veolia Transport s.r.o. Nitra o úprave cestovného poriadku a jeho prispôbení alebo posilnení v čase zvyčajného končenia pracovného času v osemhodinovej prevádzke, nakoľko tieto spoje nevyhovujú obyvateľom, ktorí sa chcú po skončení pracovného času, najmä v okresnom meste Nitra, prepraviť späť do obce.

Obec by mala tiež zaviesť sankcie pre obyvateľov, ktorí sú neplatiči za odvoz komunálnych odpadov a v prípade, že bude obci oznámený tvorca čiernej skládky. Je potrebné sa týmto zaoberať a zvýhodniť občanov, ktorí si kupujú vrecia na separáciu, teda prispievajú k lepšej kvalite životného prostredia. Na túto tému by obec mala zorganizovať besedu s odborníkom, ktorí by občanov informoval najmä o negatívnych vplyvoch čiernych skládok, vypúšťaní odpadových vôd do pôdy a o význame separovania. Uskutočnenie takejto besedy by sa malo uskutočniť aj v základnej škole, lebo je dôležité, aby si človek tieto návyky osvojoval od detstva. Deti môžu byť motivované odmenami za zber papiera alebo železa, na nákup ktorých by prispel obecný úrad. K zníženiu tvorby čiernych skládok by mohol prispieť aj mobilný zber nebezpečného odpadu, papiera, železa, čo prispieva k tomu, že sa takýto odpad nebude objavovať na čiernych skládkach a obec by mohla prispieť malou sumou do obecného rozpočtu.

Pre občanov by bola vhodná aj beseda o trvalo udržateľných výrobkoch, pretože môžeme skonštatovať, že na túto tému je málo dostupná literatúra, nie je frekventovanou témou v komunikačných prostriedkoch a oznamy na výrobkoch sú často nečitateľné, hlavne pre starších obyvateľov.

Za predpokladu uplatnenia týchto opatrení v praxi, by mala obec väčšie príjmy do obecného rozpočtu, ktoré by mohli byť použité v iných oblastiach na zlepšenie kvality života obyvateľov obce Poľný Kesov. Obec by získala spokojnejších občanov, ktorým by boli k dispozícii rekreačné služby a frekventovanejšia doprava. A v neposlednej miere by obec získala kvalitnejšie životné prostredie s menším množstvom emisií a čistejším životným prostredím.



## 8 Použitá literatúra

ANONYMUS, 2002: Towards A Local Sustainability Profile – European Common Indicators (ECI). Interim Report. Ministero dell’Ambiente e del Territorio, European Commission, ANPA. 86 pp.

BLAŽEJ, A. 2005. Udržateľný rozvoj – základná rozvojová paradigma 21.storočia. Bratislava: Ševt a.s.. 2005. 62 s. ISBN 80-88707-70-6

DEMO, M. – BIELIK, P. – HRONEC, O. 1999. Trvalo udržateľný rozvoj. Nitra : Slovenská poľnohospodárska univerzita Nitre. 1999, 400 s. ISBN 80-7137-611-6.

DEMO, M. – HRONEC, O. – TÓTHOVÁ, M. 2007. Udržateľný rozvoj – život v medziach únosnej kapacity biosféry. Nitra : Slovenská poľnohospodárska univerzita Nitre. 2007, 439 s. ISBN 978-80-8069-826-3.

HUBA, M. – KOZOVÁ, M. – MEDERLY, P. 2002. Miestna agenda 21 : Udržateľný rozvoj obcí a mikroregiónov na Slovensku. Bratislava : Regionálne enviromentálne centrum pre krajiny strednej a východnej Európy – REC Slovensko, 2002. 101 s. ISBN 80-6968850-1-4

HUDEKOVÁ, Z. – MEDERLY, P. 2003. Spoločné európske indikátory udržateľného rozvoja miest – pilotný projekt v Slovenskej republike. Bratislava: Regionálne enviromentálne centrum pre krajiny strednej a východnej Európy – REC Slovensko, 2003. 98 s. ISBN 80-968850-6-5

HUDEK, V. a kol. 2001. Trvalo udržateľný rozvoj výzva pre Slovensko. Bratislava : REC Slovensko. 2001, 127 s. ISBN 80-968591-7-X

KERESTEŠ, Š. 2006. Medzi starým a novým. Život dolnonitrianskeho mestečka Urmín v 18. a prvej polovici 19. storočia. Nitra : Obecný úrad Mojmirovce. 2006. 288 s. ISBN 80-969518-5-8

KLINDA, J. 1996. Agenda 21 a ukazovatele trvalo udržateľného rozvoja. Bratislava : MŽP SR, 1996. 520 s. ISBN 80-88833-03-5.

KLINDA, J. – LIESKOVSKÁ, Z. et al 2007 . Správa o stave životného prostredia Slovenskej republiky v roku 2006. Bratislava : MŽP SR, 2007. 320 s. ISBN 80-88833-47-5

KUŠKOVÁ, P. a kol. 2003. Deset let udržateľného rozvoje. Praha: Centrum pro otázky životního prostředí Univerzity Karlovy, 2003, 72 s.

KOZOVÁ, M. a kol., 1995. Posudzovanie vplyvov na životné prostredie II., Bratislava : ŠEVT, 1995. 183 s.

MARKOVÁ, S. a kol., 2001: Stav vybraných rozvojových ukazovateľov v Slovenskej republike. Bratislava : MŽP SR, Ivaso s.r.o.. 2001. 172 s.

MEDERLY, P. – HUBA, M. – KOZOVÁ, M. 2002. Miestna Agenda 21 – udržateľný rozvoj obcí a mikroregiónov na Slovensku. Bratislava : REC Slovensko. 2002, 102 s. ISBN 80-968850-1-4

MEDERLY, P. a kol. 2001. Trvalo udržateľný rozvoj – výzva pre Slovensko. REC Slovensko, Ministerstvo životného prostredia. 2001, 127 s.

MEDERLY, P. – HUDEKOVÁ, Z. 2005: Udržateľný rozvoj miest v Slovenskej republike. Návrh súboru indikátorov a ich využitie pri vyhodnotení udržateľného rozvoja miest. Bratislava : REC Slovensko. 2005, 149 s.

MEDERLY, P. – NOVÁČEK, P. – TOPERCER, J. 2003: Sustainable development assessment : quality and sustainability of life indicators at global, national and regional level. Foresight, 5, s. 42-49

MIKLÓS, L. – IZAKOVIČOVÁ, Z., 1997. Krajina ako geosystém. Bratislava: Veda Bratislava, 1997, 152 s.

NOVÁČEK, P. – MEDERLY, P. a kol. 1996. Stratégie udržateľného rozvoje. Praha: Nakladatelství G+G. 1996, 196 s.

PETROVIČ, F. – IZAKOVIČOVÁ, Z. – MEDERLY, P. – MOYZEOVÁ, M. 2009: Environmentálne hľadiská trvalo udržateľného rozvoja Zeme. Nitra : FPV UKF. 2009, 129s. ISBN 978-80-8094-605-0

PRESCOTT-ALLEN, R. 2001: The Wellbeing of Nations, A Country-by-Country Index of Quality of Life and the Environment. Washington, D.C.: IDRC/Island Press. S. 69-128.

SIEBERT, R. et al., 2004. Mobilizing the European social research potential in support of biodiversity and ecosystem management. International Report – Sobio, 90 s.

VAGAČ, E. a kol., 1999. Národná správa o ľudskom rozvoji – Slovenská republika 1999. Bratislava : UNDP, Bratislava. 1999. 70s.

*Národná stratégia trvalo udržateľného rozvoja*, Vláda SR, 10.10.2001  
<http://www.tur.vlada.gov.sk/data/files/950.pdf> [cit. 2010-04-16]

*Plán hospodárskeho a sociálneho rozvoja*, Obec Poľný Kesov 2007

Zákon č. 223/2001 Z.z. o odpadoch v znení neskorších predpisov

Zákon č. 582/2004 Z.z. o miestnych daniach a miestnom poplatku za komunálne odpady a drobné stavebné odpady v znení neskorších predpisov

Zákon č. 17/2004 Z.z. o poplatkoch za uloženie odpadov na skládku odpadov

<http://ww.sazp.sk/slovak/periodika/enviromagazin/enviro2006/enviro2/03.pdf> [cit. 2009-12-22]

<http://www.tur.sk/index.stm?cat=633c61bb2629064fe9ca35c1aef7f5f5> [cit. 2009-11-11]

<http://www.tur.vlada.gov.sk/index.php?ID=748> [cit. 2009-10-12]

<http://www.tur.sk/index.stm?apc=0--79efcdc8d3c1e81704b24af08cdc6376-1-1&x=72642>  
[cit. 2010-01-08]

## 9 PRÍLOHY



Obr. 1

Budova knižnice v obci Polný Kesov



Obr. 2

Budova Slovenskej pošty



Obr. 3

Zdravotné stredisko



Obr. 4

Budova školy