

**SLOVENSKÁ POĽNOHOSPODÁRSKA UNIVERZITA
V NITRE
FAKULTA AGROBIOLÓGIE A POTRAVINOVÝCH
ZDROJOV**

1131507

**POSKYTOVANIE SLUŽIEB VO VYBRANOM ZARIADENÍ
VIDIECKEHO TURIZMU A AGROTURIZMU – SALAŠ
ŽIAR, OKRES LIPTOVSKÝ MIKULÁŠ**

2011

Simona Antalová

**SLOVENSKÁ POĽNOHOSPODÁRSKA UNIVERZITA
V NITRE
FAKULTA AGROBIOLÓGIE A POTRAVINOVÝCH
ZDROJOV**

**POSKYTOVANIE SLUŽIEB VO VYBRANOM ZARIADENÍ
VIDIECKEHO TURIZMU A AGROTURIZMU – SALAŠ
ŽIAR, OKRES LIPTOVSKÝ MIKULÁŠ
(Bakalárska práca)**

Študijný program: Udržateľné poľnohospodárstvo a rozvoj vidieka
Študijný odbor: 4140700 Všeobecné poľnohospodárstvo
Školiace pracovisko: Katedra udržateľného rozvoja
Školiteľ: Ing. Pavol Otepka, PhD.

Nitra 2011

Simona Antalová

Čestné vyhlásenie

Podpísaná Simona Antalová vyhlasujem, že som záverečnú prácu na tému „*Poskytovanie služieb vo vybranom zariadení vidieckeho turizmu a agroturizmu – salaš Žiar, okres Liptovský Mikuláš.*“ vypracovala samostatne s použitím uvedenej literatúry.

Som si vedomá zákonných dôsledkov v prípade, ak uvedené údaje nie sú pravdivé.

V Nitre 9. mája 2011

.....
Simona Antalová

Pod'akovanie

Touto cestou by som chcela poďakovať, vedúcemu bakalárskej práce Ing. Pavlovi Otepkovi, PhD. za cenné rady, pripomienky a usmernenie, pri vypracovávaní tejto záverečnej práce.

Ďakujem tak isto mojim rodičom, rodine, priateľom a všetkým, ktorí mi pomohli a podporovali ma počas štúdia.

**SLOVENSKÁ POĽNOHOSPODÁRSKA UNIVERZITA
V NITRE**

ZADANIE ZÁVEREČNEJ PRÁCE

Názov záverečnej práce: Poskytovanie služieb vo vybranom zariadení vidieckeho turizmu a agroturizmu - salaš Žiar, okres Liptovský Mikuláš

Označenie záverečnej práce: bakalárska práca

Jazyk, v ktorom sa práca vypracuje: slovenský

Anotácia (nepovinné): Cieľom je na základe analýzy a zhodnotenia poskytovaných služieb vo vybranom zariadení vidieckeho turizmu a agroturizmu navrhnúť ich vylepšenie v prospech poskytovateľa aj využivateľa týchto služieb. Práca je zameraná na popis, rozbor a hodnotenie jednotlivých hlavných, doplnkových a špecifických služieb vybraného zariadenia poskytujúceho agroturistické služby na vidieku pri zohľadnení princípov šetrného (citlivého) využívania primárnej ponuky cestovného ruchu v danej lokalite. Zariadenie bude navrhnuté a vybrané po konzultácii so študentom ako aj s jeho majiteľom, príp. inou zodpovednou osobou v konkrétnom podniku vidieckeho cestovného ruchu poskytujúceho špecifické agroturistické služby.

Študent: Simona Antalová

Fakulta: Fakulta agrobiológie a potravinových zdrojov

Študijný program: udržateľné poľnohospodárstvo a rozvoj vidieka

Študijný odbor: 4140700 všeobecné poľnohospodárstvo

Školiace pracovisko: Katedra udržateľného rozvoja

Fakulta: Fakulta európskych štúdií a regionálneho rozvoja

Školiteľ: Ing. Otepka Pavol, PhD.

Konzultant: -

Vedúci školiaceho pracoviska: Ing. Otepka Pavol, PhD.

Dátum schválenia: 13. 12. 2010

.....
podpis vedúceho školiaceho pracoviska

Abstrakt

V bakalárskej práci je charakterizovaný objekt Salaš Žiar, ako agroturistické zariadenie, poskytované služby možnosti využitia vidieckej turistiky, agroturistiky a cestovného ruchu v mikroregióne a regióne Liptova, ktorý je bohatý na prírodné krásy a históriu.

Prvá časť bakalárskej práce sa zameriava na podrobnejší rozpis poznatkov z literatúry o cestovnom ruchu, agroturistike, regióne a pod. Taktiež na charakteristiku, geografickú polohu a históriu obce Žiar, Smrečany a regiónu Liptov, ako aj na salašníctvo a chov oviec na Liptove.

Druhá časť práce zahŕňa charakteristiku objektu, podnikateľskú činnosť Salaša Žiar, marketingovú stratégiu, ekonomiku prevádzky, SWOT analýzu, konkurenciu a program pre hostí na sedem dní.

V závere práce sú zaradené obrazové prílohy súčasného stavu a jedálny lístok Salaša Žiar.

Kľúčové slová: agroturistika, cestovný ruch, salaš, služby, vidiek, región, Liptov

Abstract

In this bachelor thesis we described an agritourism facility named Salaš Žiar. We described provided services, possibilities for rural and agritourism in microregion and region Liptov, which is full off beauty nature and has interesting history.

First part is focused on detailed description from literature about tourism, agritourism, region, etc. We also described characteristic, geographical location and history of villages Žiar, Smrečany and whole Liptov region. We also added information about sheep farming in this area.

Next part includes characteristic of this object, business and marketing strategy, economy, SWOT analysis and competitors. We also suggested seven days program for guests.

Conclusion consists of some illustrations, showing how this facility looks these times and provided menu.

Keywords: agritourism, tourism, shed, rural, region, Liptov

Obsah

1	Prehľad o súčasnom stave riešenej problematiky	1
1.1	Charakteristika cestovného ruchu	1
1.1.1	Význam a prínos cestovného ruchu na Slovensku a v zahraničí	2
1.1.2	Trendy v cestovnom ruchu	4
1.2	Agroturistika, vidiecky cestovný ruch, vidiecka turistika	7
1.2.1	Charakteristika vidieckeho turizmu a agroturizmu	7
1.3	Charakteristika regiónu a obce Žiar	9
1.3.1	Liptov	9
1.3.2	História obce Žiar	10
1.3.3	Poloha	11
1.3.4	Podnebie	11
1.3.5	Hydrologické pomery	12
1.3.6	Fauna a flóra	13
1.4	Salašníctvo na Liptove	14
1.4.1	Pastieri oviec	15
2	Cieľ práce	17
3	Metodika práce	18
4	Výsledky práce a diskusia	19
4.1	Marketingová stratégia	19
4.1.1	Trhový potenciál	19
4.2	SWOT analýza	21
4.2.1	Silné stránky (Strengths)	22
4.2.2	Slabé stránky (Weaknesses)	22
4.2.3	Príležitosti (Opportunities)	23

4.2.4	Riziká (Threats)	23
4.3	Charakteristika objektu.....	25
4.3.1	Základné identifikačné údaje:.....	25
4.3.2	Všeobecná charakteristika lokality	25
4.4	Ekonomika prevádzky	25
4.4.1	Princíp cenotvorby	25
4.5	Program pre hostí na 7 dní.....	30
4.5.1	Letný variant	30
4.5.2	Zimný variant.....	31
4.6	Manažment prevádzky	33
5	Návrh na využitie poznatkov	34
	Záver.....	35
	Zoznam použitej literatúry.....	36
	Prílohy	38
	Príloha A: obrazová príloha.....	38
	Príloha B: jedálny lístok	40

Zoznam tabuliek

Tabuľka 1.: Cenník ubytovania.....	26
Tabuľka 2.: Vybavenie ubytovacieho zariadenia.....	27
Tabuľka 3.: Tržby za ubytovanie	27
Tabuľka 4.: Tržby za stravovanie	28
Tabuľka 5.: Tržby za poskytovanie jászd	28
Tabuľka 6.: Tržby z poskytovaných služieb.....	28
Tabuľka 7.: Príjmy za rok spolu	29
Tabuľka 8.: Náklady na prevádzku	29

Zoznam obrázkov

Obrázok 1.: Graf SWOT analýzy.....	24
Obrázok 2.: Exteriér salaša - východná časť	38
Obrázok 3.: Exteriér salaša - vchod	38
Obrázok 4.: Exteriér salaša - stajňa pred salašom.....	38
Obrázok 5.: Exteriér salaša - súčasný stav.....	38
Obrázok 6.: Zariadenie interiéru - izby 1	39
Obrázok 7.: Zariadenie interiéru - izby 2	39
Obrázok 8.: Zariadenie interiéru - kúpeľňa	39
Obrázok 9.: Zariadenie interiéru - chodba.....	39
Obrázok 10.: Interiér reštaurácie.....	39

1 Prehľad o súčasnom stave riešenej problematiky

1.1 Charakteristika cestovného ruchu

Cestovný ruch tvorí súbor aktivít, v určitom prostredí, ktoré uspokojujú potreby ľudí súvisiace s cestovaním mimo ich trvalého bydliska a bez rozdielu, či dôvodom tohto cestovania je oddych alebo nepravidelná povinnosť ako je služobná cesta. (Michalová et al., 1999)

Murphy (1991) udáva že, cestovný ruch sa výrazne zmenil a stal sa súčasťou miestneho rozvoja iba v posledných dvoch dekádach 20. storočia. Na základe potrieb a cestovných skúseností, návštevníkov a miestneho obyvateľstva sa rozvinul do komplexného systému. V terajšej dobe sú turisti skúsenejší, očakávajú a požadujú viac ako pred tridsiatimi rokmi.

Preto je cestovný ruch v súčasnosti v rámci sveta považovaný za jedno z najprosperujúcejších hospodárskych odvetví. Jeho ekonomický prínos pre každý štát je jednoznačný. Pomáha riešiť problém nezamestnanosti vytváraním nových pracovných príležitostí, prispieva k tvorbe hrubého domáceho produktu, vytvára devízové rezervy štátu. Okrem toho má aj ďalšie prednosti, ktoré sa prejavujú v tom, že prispieva k záchrane historických architektonických pamiatok, k ochrane kultúrnych hodnôt vytvorených ľudskými generáciami i k uchovaniu skvostov prírody. Tieto pozitíva je možné dosiahnuť, ak sa realizuje na vysokej profesionálnej úrovni. Cestovný ruch v spätnej väzbe ovplyvňuje aj kultúru a vzdelanosť štátu. (Demo – Bielek – Hronec, 1999)

Cestovný ruch je zaradený do nevýrobných činností, do terciárneho sektora, teda do sektoru služieb. Služby cestovného ruchu slúžia na uspokojovanie základných ľudských potrieb, prispievajú ku zvyšovaniu životnej úrovne a k lepším možnostiam využívania voľného času. (Otepka – Habán, 2007)

Základnými zložkami systému cestovný ruch sú subjekt cestovného ruchu a objekt cestovného ruchu. Subjekt cestovného ruchu vystupuje ako nositeľ dopytu resp. spotrebiteľ produktu cestovného ruchu a je ním v širšom slova zmysle účastník cestovného ruchu. Objekt cestovného ruchu reprezentuje ponukovú stranu na trhu cestovného ruchu a tvorí ho

súbor voľných statkov, tovarov a služieb, ktoré požaduje a spotrebúva účastník cestovného ruchu. Nositeľom ponuky v cestovnom ruchu sú cieľové miesta, podniky cestovného ruchu a ich správanie ovplyvňuje vonkajšie prostredie. Uvedené prostredie pozostáva z viacerých zložiek a to predovšetkým z ekonomického prostredia, sociálneho, politického, technicko-technologického a ekologického prostredia. (Jarábková, 2007)

V súčasných ekonomických podmienkach je nevyhnutné, aby sa poľnohospodárske podniky i agropodnikatelia v širšej miere ako doteraz venovali novým formám odbytu svojich produktov, využívaniu existujúcej materiálno – technickej základne a voľných pracovných síl. Jednou z nových podnikateľských činností, najmä v horských a podhorských podmienkach Slovenska, je agroturizmus zameraný na využívanie vidieckeho a poľnohospodárskeho potenciálu pre cestovný ruch.

Zapojenie podnikov a podnikateľov do podnikania v cestovnom ruchu má predpoklady tak v horských a podhorských ako aj vo vinohradníckych regiónoch Slovenska. Rozvoj agroturizmu je náročný na investičné náklady. (Haspra – Mach, kolektív autorov, 1993)

Cestovný ruch je strategickou hospodárskou činnosťou v Európskej únii, pričom jeho význam pre hospodárstvo EÚ bude v nasledujúcich rokoch pravdepodobne naďalej narastať. (http://ec.europa.eu/enterprise/sectors/tourism/index_sk.htm)

1.1.1 Význam a prínos cestovného ruchu na Slovensku a v zahraničí

Do tejto sféry sa vkladali malé investície, a rovnako nízka zamestnanosť v službách, zastaraná materiálno – technická základňa, nevyhovujúca zdeformovaná cenová politika a ďalšie faktory negatívne ovplyvňovali cestovný ruch.

Prínos rozvíjania cestovného ruchu nie je predovšetkým z týchto hľadísk (Haspra – Mach, kolektív autorov, 1993):

- Umožňuje zjednotiť a zhodnotiť miestne danosti krajiny, a to pomerne pri nízkej surovinovej a energetickej náročnosti.
- Prináša nové pracovné príležitosti, najmä v regiónoch, kde z dôvodov útlmových programov v procese reštrukturalizácie výroby prichádza ku zmenám.

- Regulovaný cestovný ruch odľahčuje životné prostredie (zníženie emisií, tuhého odpadu, nižšia konkurencia pracovnej sily, a pod.), zaťažuje krajinu ale nevedie k negatívnym zmenám.
- Cestovný ruch na vidieku umožňuje v niektorých vidieckych sídlach obnovu dediny a to z hľadiska stavebného fondu, pracovných príležitostí a pod.
- Umožňuje získanie finančných prostriedkov pre rozvoj obce a miest z príjmu zo služieb cestovného ruchu.
- Zvyšuje sa podiel zákazníkov s polpenziou, s možnosťou prípravy vlastnej stravy zo surovín nakupovaných v poľnohospodárskych podnikoch.

Význam cestovného ruchu je rovnako daný tým, že následne pozitívne ovplyvňuje mnoho ďalších odvetví a sektorov národného hospodárstva, akými sú napr.: doprava, obchod a služby, stavebníctvo, bankovníctvo, poľnohospodárstvo (agroturistika), telekomunikácie, kultúra, šport a pod. V niektorých zahraničných štúdiách je uvádzaný vplyv cestovného ruchu na viac ako 20 hospodárskych odvetví. Ak prihliadneme k tomuto druhotnému efektu, je cestovný ruch v celom svetovom meradle na prvom mieste vo vytváraní pracovných príležitostí. (Habán – Otepka, 2004)

Prínosy cestovného ruchu:

- priaznivo ovplyvňuje zamestnanosť
- podieľa sa na tvorbe hrubého domáceho produktu
- prispieva do platobnej bilancie štátu (devízové príjmy)
- tvorí príjmy štátneho rozpočtu
- má vplyv na príjmy rozpočtov regiónov
- priaznivo pôsobí na investičné aktivity

Odvetvie cestovného ruchu patrí medzi najvýznamnejšie súčasti národného aj svetového trhu. Podľa údajov Svetovej organizácie cestovného ruchu (WTO) a Svetovej rady cestovania a cestovného ruchu (World Travel and Tourism Council - WTTC) je cestovný ruch najväčším zamestnávateľom a jedným z najvýnosnejších odvetví svetovej ekonomiky.

Je to práve cestovný ruch, ktorý po obchode s ropou a ropnými produktami a automobilovom priemysle obsadzuje tretie miesto vo výške obratu a rozsahu svojej

činnosti. Svojím podielom na tvorbe hrubého domáceho produktu, devízových a daňových prínosov, vplyvom na aktivizáciu investičných činností a tvorbu pracovných príležitostí sa celosvetovo stáva jedným z najvýznamnejších odvetví hospodárstva. Podľa odhadu WTTC sa cestovný ruch podieľal v roku 1995 na tvorbe hrubého domáceho produktu vo svete takmer 11 % a vo vtedajších štátoch Európskej únie priemerne až 13,5 %. Podľa rovnakého zdroja cestovný ruch zamestnáva približne 11 % pracovných síl, pričom sa počíta s jeho ďalším dynamickým rozvojom. (Habán – Otepka, 2004)

1.1.2 Trendy v cestovnom ruchu

Cestovný ruch, jeho charakter a rozsah, primárne úzko súvisí so životným štýlom a bohatstvom krajiny cestovateľov. Rastúce bohatstvo viacerých krajín, ktoré donedávna patrili do kategórie rozvojových alebo zaostalých, jednoznačne ilustruje túto väzbu.

Z hľadiska spoločenských zmien v najrozvinutejších krajinách sveta je významných niekoľko momentov (Borovský – Smolková – Niňajová, 2008) :

- Vďaka kvalitnému zdravotnému systému sa priemerná dĺžka života ľudí zvyšuje a zároveň kvalita života zostáva dlhšie na vysokej úrovni. Populácia starne, percento staršej populácie sa zvyšuje. Zvyšujú sa nároky na možnosti trávenia voľného času pre starších obyvateľov. Uplatňuje sa snaha o zdravý životný štýl.
- Vďaka technologickému pokroku majú ľudia viac voľného času, zvyšujú sa nároky na možnosti športu a rekreácie. Nastáva odklon od „chatového“ trávenia víkendov smerom ku krátkodobým možnostiam oddychu priamo v mestách a ich okolí. Zvyšujú sa nároky na pestrosť a kvalitu služieb, intenzívne využívanie voľného času a intenzitu zážitkov.
- Rastúci počet ľudí preferuje služby v zmysle „všetko mať pod jednou strechou“.
- Globalizácia a internacionalizácia zjednocuje do značnej miery kultúrne správanie príslušníkov rôznych národov, aj keď z hľadiska dopytu po rôznych druhoch zážitkov sa stále odlišuje. Táto diferenciácia je predovšetkým dôsledkom odlišnej tradície a stupňa ekonomickej úrovne krajiny.

- Aj keď sa v niektorých krajinách v záujme zvýšenia konkurencieschopnosti, (predovšetkým ako odozva na prenikajúce ázijské produkty z nízko nákladových krajín) predlžuje týždenný pracovný čas (napr. Francúzsko), celkový globálny trend predstavuje kratší pracovný čas. S rozvojom služieb sa rodinám predlžuje voľný čas, ktorý môžu venovať regenerácii, záľubám a cestovaniu.
- Automobilizácia je ďalším znakom globálneho vývoja životného štýlu, ktorý významne ovplyvňuje cestovný ruch. S tým priamo súvisí rastúci význam infraštruktúry turistických destinácií, nielen príjazdové cesty, ale aj parkoviská, technické služby, siete staníc pohonných hmôt a pod. Svetová organizácia cestovného ruchu (WTO) spracovala predstavu o budúcej podobe cestovného ruchu. Budú ho ovplyvňovať viaceré trendy:
 - prehlbujúca sa globalizácia a od nej závislá prosperita cieľových miest,
 - využívanie informačných technológií pri ponuke a distribúcii produktov,
 - presadenie sa na konkurenčnom trhu len vtedy, ak sa cieľové miesta budú zameriavať na svoj imidž ako predpoklad diverzifikácie a expanzie svojej príťažlivosti.

Rozvoj hotelového a turistického priemyslu je hlavným cieľom prichádzajúceho programovacieho obdobia v oblasti cestovného ruchu. Potvrďuje to aj prieskum slovenských podnikateľov, ktorí potvrdili, že majú záujem o rozvíjanie aktivít v tejto oblasti. Ten zároveň dodáva, a potvrdzuje to aj Stratégia rozvoja cestovného ruchu SR pre roky 2006 – 2010, že Slovensko vzhľadom k svojej geografickej polohe ponúka dostatočné možnosti ako tento segment služieb rozvíjať.

Problémom ostáva nedostatočná informačná a propagačná kampaň, ale aj pretrvávajúca a nedostatočná kvalita a komplexnosť poskytovaných služieb.

V uplynulom skrátenom programovacom období bola podpora zameraná predovšetkým na výstavbu nových zariadení pre cestovný ruch, na rekonštrukciu a modernizáciu existujúcich zariadení ako aj na rekonštrukciu a modernizáciu kultúrno-historických a prírodných objektov pre účely cestovného ruchu. (<http://podnikanie.etrend.sk/podnikanie-firemne-financie/cestovny-ruch-pomoze-zvysit-atraktivnost-slovenska.html>)

Cestovný ruch je strategickou hospodárskou činnosťou v Európskej únii, pričom jeho význam pre hospodárstvo EÚ bude v nasledujúcich rokoch pravdepodobne naďalej narastať. (http://ec.europa.eu/enterprise/sectors/tourism/index_sk.htm)

Nová stratégia rozvoja cestovného ruchu SR do roku 2013

Prioritná os, ktorej cieľom je „Rast konkurencieschopnosti a výkonnosti cestovného ruchu“, je zameraná na využitie prírodného, kultúrneho a doteraz vybudovaného potenciálu pre rozvoj udržateľného cestovného ruchu, s cieľom prednostne financovať budovanie komplexných služieb cestovného ruchu s celoročným využitím, spojených s predajom (miestnych služieb), prostredníctvom nových služieb s vyššou pridanou hodnotou (využitie minerálnych a geotermálnych prameňov, prírodných a kultúrnych atrakcií Slovenska pre rozvoj letnej a zimnej turistiky s komplexnými službami pre zákazníka, s definovaním aj tzv. fakultatívnych výletov, vždy spojených s predajom slovenských výrobkov, napr. sklo, porcelán, výšivky, ochutnávky vín, prezentácie ľudových umeleckých remesiel spojených s predajom, atď.), aby sa zabezpečila inovatívnosť, trvalá udržateľnosť a podporila zamestnanosť v regiónoch.

Pomoc z ERDF bude poskytnutá činnostiam v nasledovných oblastiach:

- pri podpore investícií do ucelených produktov cestovného ruchu s celoročným využitím,
- pri podpore rozvoja informačných služieb cestovného ruchu, prezentácie regiónov a Slovenska

Opatrenia sú zamerané na rast konkurencieschopnosti cestovného ruchu v oblasti poskytovaných služieb, ďalej je to zvýšenie kvality ponuky cestovného ruchu a vytvárania nových atrakcií v regiónoch a dosiahnutie porovnateľnej úrovne ponuky so susednými krajinami a krajinami s vyspelým cestovným ruchom. (<http://new.sacr.sk/>)

1.2 Agroturistika, vidiecky cestovný ruch, vidiecka turistika

Agroturistika má svoje zázemie v oblasti poľnohospodárskych činností, najmä však na rodinných farmách. Predstavuje jedinečnú symbiózu poľnohospodárstva a cestovného ruchu. Zároveň prináša na farmu, často nie zanedbateľný príjem. Umožňuje podnikateľovi v oblasti poľnohospodárstva realizovať časť vlastnej produkcie (rastlinnej aj živočíšnej) bez zbytočných medzičlánkov priamo na farme, napr. pri poskytovaní stravovacích služieb alebo pri predaji potravín hosťom na farme. Lacnejšie vstupy umožňujú stanoviť prijateľné ceny za ubytovanie na agroturistických farmách (podnikoch), čo môže byť motivujúce najmä pre najpočetnejší druh klientov, a to rodiny s deťmi. (Otepka – Habán, 2007)

Vidiecku turistiku chápeme ako súbor rekreačných aktivít, alebo aktivít voľného času, ktoré sa viažu na prostredie vidiekeho osídlenia a sú odlišné od civilizačných rekreačných aktivít. Znamenajú istý návrat k prírode, k činnostiam, ktorými sa bezprostredne zaobstarávajú základné potreby na živobytie. Vo všeobecnosti pod vidieckou turistikou rozumieme rekreačné činnosti, využívanie voľného času na vidieku s možnosťou ubytovania v rodinách, vo vidieckych domoch alebo v účelových ubytovacích zariadeniach. (<http://www.tik.sk/index.php?id=300>)

Vidiecky cestovný ruch je návratom k prírode, s možnosťou ubytovania vo vidieckych domoch a zariadeniach na vidieku, kde je súčasťou ponuky aj možnosť stravovania alebo vykonávania rozličných aktivít spojených s pobytom na vidieku.

Vytvorenie domácej atmosféry v čistom ovzduší bez hluku miest s aktívnym odpočinkom v prírode v agro- a ekozariadeniach je to pravé pre zmenu a načerpanie nových síl. (<http://new.sacr.sk/slovensko/nase-tipy-pre-vas/vidiecky-cestovny-ruch/>)

1.2.1 Charakteristika vidiekeho turizmu a agroturizmu

Je zameraný na využitie vidiekeho a poľnohospodárskeho potenciálu pre cestovný ruch. Je závislé od mnohých faktorov a to nielen od prírodných, výrobných, ekonomických, materiálno – technických, ale predovšetkým od úrovne ľudského činiteľa, kvality poskytovaných služieb, úrovne príjmov obyvateľstva a ďalších faktorov.

V súvislosti s rozvojom cestovného ruchu na vidieku, mimo rekreačných a turistických centier, začínajú sa používať nové termíny a to: vidiecky turizmus a agroturizmus.

Agroturizmus treba chápať užšie ako vidiecky turizmus. Agroturizmus zahŕňa špecifické činnosti agropodnikateľov a poľnohospodárskych podnikov podľa miestnych ekonomických a prírodných podmienok, zameraných na uspokojenie rekreačných potrieb turistov. Súkromný podnikateľ v rámci agroturizmu zosúladzuje svoje predpoklady s priestorovými predpokladmi katastru obce, s materiálo – technickou základňou a s možnosťami poskytovania doplnkových služieb. Do agroturizmu môžeme zahrnúť prakticky všetky činnosti, ktoré podľa miestnych podmienok môžu realizovať či už súkromný roľník, poľnohospodársky podnik alebo ďalšie podnikateľské subjekty v agroturizme.

Poľnohospodárstvo má takto predpoklady sa zapojiť do agroturistiky najmä cez:

- rastlinnú a živočíšnu výrobu
- ostatnú produkciu
- služby

V rámci živočíšnej výroby : okrem dodávky základných druhov mäsa a ďalších produktov, sú dobré možnosti vo viacerých oblastiach. S chovom oviec je vhodné oživiť predaj špecialít na salašoch, ako sú parenice, oštiepky, ovčí syr, žinčica a pod.

Rozvoj agroturizmu na Slovensku môže prispieť aj k rozvoju doposiaľ málo navštevovaných regiónov Slovenska. Z poskytovaných služieb agroturizmu má prínos poľnohospodárstvo, agropodnikatelia, a obce. Cestovným ruchom na vidieku možno udržať a zvýšiť jeho osídlenie, najmä v dynamicky slabých lokalitách, vytvoriť nové pracovné príležitosti a zabezpečiť tým aj ekonomický rozvoj regiónov. (Haspra – Mach, kolektív autorov, 1993)

1.3 Charakteristika regiónu a obce Žiar

Región je podobne ako mnoho ďalších termínov bežne používaný, ale jeho definíciu je toľko názorov, z koľkých pohľadov je skúmaný a hodnotený. Autori sa stotožňujú s konštatovaním, kedy je región popísaný ako územie (časť krajinnej sféry), ktoré sa súborom vlastností, stavov, javov, podmienok a históriou odlišuje od susedných, prípadne ďalších oblastí, pričom jeho určitá jednota je objektívnou podmienkou a zákonným výsledkom vývoja daného územia.

Súčasne jeho obyvateľstvo spájajú určité spoločné črty a pranie udržať a ďalej rozvíjať svoju identitu s cieľom podnecovať kultúrny, sociálny a hospodársky rozvoj. Inými slovami povedané, región možno vo všeobecnej rovine vnímať ako zložitý dynamický priestorový systém, ktorý vznikol na zemskom povrchu na základe interakcie prírodných a socioekonomických javov.

Voči okoliu je prirodzený región otvorený, ale zároveň spätý a integrujúci. Zákon o podpore regionálneho rozvoja 539/2008 Z. z. definuje región veľmi zjednodušene ako územný celok vymedzený v súlade s klasifikáciou štatistických územných jednotiek. (Šteiner – Kozlayová, 2010)

1.3.1 Liptov

Liptov je historické územie v severnej časti Slovenska. Názov získal podľa rovnomenného hradu, ktorý bol sídlom liptovského župana. Koncom 19. stor. mal Liptov rozlohu 2246 km². Liptov sa vyčlenil zo Zvolenského komitátu, počiatky administratívneho osamostatňovania siahajú do polovice 13. storočia. Od 2. desaťročia 14. storočia už Liptov vystupuje ako samostatná stolica (comitatus Liptoviensis). Mal výrazné prirodzené hranice, ktoré sa po stáročia v podstate nezmenili. V rokoch 1786 – 90 bol prechodne spojený s Oravou. Liptov ako samostatný správny celok zanikol v r. 1922. Územie Liptova sa okrem období jozefínskych reforiem a Bachovho absolutizmu delilo na štyri slúžnovské okresy. Podľa hraníc panstiev troch hradov sa Liptov delí na dolný (panstvo hradu Likava), stredný (panstvo Liptovského hradu) a horný (panstvo Liptovského hrádka). Pôvodným administratívnym centrom bol hrad Liptov, v roku 1677 sa centrom stal Liptovský Sv. Mikuláš.

Región Liptov sa rozkladá na ploche 1970 km² vo východnej a západnej časti Liptovskej kotliny, označovaný ako dolný a horný Liptov. Zahŕňa údolie rieky Váh a jej prítokov – Bieleho a Čierneho Váhu a ďalších tokov. Obkolesujú ho Západné, Vysoké a Nízke Tatry, Chočské vrchy a Veľká Fatra. Najvyšším vrchom je Bystrá v nadmorskou výškou 2248 m. Nachádza sa tu aj vodná nádrž Liptovská Mara s vodnou plochou 21 km² a s obsahom vody 360 mil. m³.

Liptov má množstvo kultúrnohistorických pamiatok. Je tu najväčší počet národných kultúrnych pamiatok v Žilinskom kraji – 11. Celkove má región Liptov 249 nehnuteľných a 479 hnutelných pamiatok skoro vo všetkých obciach. Mnohé kultúrne návštevník regiónu vidieť v Liptovskom múzeu v Ružomberku, v jeho pobočke v Národopisnom múzeu v Liptovskom Hrádku, expozíciách v Roľníckom dome Vlkolíne, Čiernom orli v Liptovskom Mikuláši, Múzeu liptovskej dediny v Pribyline a Archeologickom múzeu v prírode v Liptovskej Mare – Havránku s rekonštrukciami keltských stavieb. Galéria P. M. Bohúňa v Liptovskom Mikuláši má i pobočku – Galériu Jána Hálu vo Važci. Mnoho návštevníkov sa každoročne zúčastňuje folklórneho festivalu vo Východnej. (Zuskinová, 1999)

1.3.2 História obce Žiar

Obec Žiar vznikla na klčoviskách chotára blízkyh Smrečian, a to koncom 13. a začiatkom 14. storočia. Prvá doložená zmienka pochádza z roku 1349, kedy pozemky patrili rodine Smrečiansky - Szentiványi. V ich vlastníctve zostali mnohé nasledujúce storočia. V 15. a 16. storočí bol Žiar administratívne spojený so Smrečanmi. Obec sa osamostatnila až v druhej polovici 18. storočia, a to okolo roku 1760.

Podľa všeobecnej mienky tunajších občanov vznik obce Žiar sa datuje od zničenia niekdajších obcí Svätý Duch a Svätý Štefan - podľa povesti "Svätý Duch". Dedinky Svätý Duch a Svätý Štefan rozprestierali sa v 17. a 18. storočí v časti dnešného chotára obce Žiar. O pôvode a vzniku obce Žiar jestvuje i ďalšia domnienka, a to v tom zmysle, že obec Žiar pôvodne bola majer Smreszányiovskej zemianskej rodiny usídlenej v obci Smrečany. Tento majer neskôr ženbou získali Szentiványiovcí.

Názov obce je odvodený od slova "žiar", čo úzko súvisí s miestom kde bol vypaľovaný a klčovaný les, aby získali ornú pôdu a osídľovali územia. Miestna kronika a ústna tradícia túto skutočnosť potvrdzujú. Keď si chceli naši predkovia vybudovať obydľie alebo to miesto zmeniť na oráčinu, museli časť lesa vypáliť - vyžiarit'. Od slova "žiara - žiarit'" je nazvané miesto obce Žiar. (<http://www.obecziar.sk/historia/z-historie-obce>)

1.3.3 Poloha

Obec je vzdialená od Liptovského Mikuláša približne 11km. Z Liptovského Mikuláša treba smerovať smerom na východ, mestskej časti Okoličné (pred čerpacou stanicou) odbočiť doľava, prechádza sa cez sídlisko Podbreziny, nasleduje obec Smrečany a za ňou sa nachádza obec Žiar.

Žiarska dolina

Nachádza sa na južnej strane Západných Tatier, je 7km dlhá. Dolina leží medzi rázsochami Baranec (2184m) a Ráztoka (1948m). Zo severu je ohraničená hlavným hrebeňom Západných Tatier. Záver doliny tvoria mohutné ľadovcové kotly Veľké Závraty a Malé Závraty, ktoré sú oddelené Prostredným grúňom. Pri pohľade do záveru doliny sa nám ponúka nádherný výhľad na Baníkov (2178m) a Tri Kopy nad Veľkým Závratom a Plačlivé (2126m) týčiace sa nad Malým Závratom.

(<http://kamnahory.sk/Zapadne-Tatry/Doliny/Ziarska-dolina.html>)

Celá dolina ako záhradka s vencom vrchov - Baranca, Smutným sedlom, Tromi kopami, Baníkovom, Príslopom a Ráztokou, pripomína otvorenú dľaň, ktorá štedro obdarí každého, kto sa chce ňou poláskat' a byť v nej šťastný.

V súčasnosti má obec 183 domov a 426 obyvateľov s trvalým pobytom. Ak si všimame zloženie miestneho obyvateľstva, môžeme konštatovať, že v obci žilo viac evanjelických a. v. rodín. Zastúpenie má však i vierovyznanie rímskokatolícke. V súčasnosti sa k evanjelickému náboženstvu hlási 285 občanov, ku katolíckemu 141 občanov.

(<http://www.obecziar.sk/obec-ziar/ziar-v-obrazoch>)

1.3.4 Podnebie

Podnebie možno charakterizovať ako mierne, s prevládajúcimi východnými vetrami, ktoré v letnom období prinášajú zrážky, v zimných mesiacoch zmiernenie mrazov a následné

sneženie. Opačný druh počasia - letné horúčavy a suché mrazivé zimy - prinášajú vetry západné. Zaznamenané sú i silné severné (od Bobroveckej doliny), ktoré prechádzajú až do ničivých víchríc. Rovnako tak časté sú i dlhé ba až kruté zimy. Také boli napríklad v rokoch 1928-1929, keď teploty klesli na -42 °C. Extrémne množstvo snehu a obrovské záveje sa spomínajú v rokoch 1935, podobne tak v rokoch 1940 (-39 °C), 1942 (-36° C). Pamätná je i víchrica z 18. na 19. februára 1946. Priemerná ročná teplota sa pohybuje od 2 °C do 5 °C, priemerné ročné zrážky v rozmedzí 800 - 1200 mm.

1.3.5 Hydrologické pomery

Vzhľadom na lokalitu možno skonštatovať, že v mikroregióne sú vodohospodárske pomery veľmi dobre, pretože možnosť využívania a stav podzemných a povrchových vôd sú vyššie ako skutočné požiadavky. Túto skutočnosť potvrdzuje viacero faktorov a to geologická stavba podložia a charakter a klimatické podmienky okolia ako aj pramene minerálnych vôd.

Povrchové vody

Katastrom obce preteká Smrečianka, ktorá odvodňuje Žiarsku dolinu. Pramení v nadmorskej výške približne 1550 m n. m., medzi Žiarskym sedlom a Smrekom (severná rászocha Baranca). Jej povodie nie je rozsiahle, vtekajú do nej vody zo svahov Baranca, Príslopu a Ráztoky. Do Váhu ústi v Liptovskom Mikuláši, jeho miestnej časti Okoličné. Najvyššie stavy vôd sú v mesiaci máj, čo je zapríčinené topením snehu vo vysokohorských polohách.

Asi 300 m západne od obce, popod Hubáň, tečie potok Vrbička zvaný (meno má asi od vrbiny vysadenej okolo potoka), do ktorého sa vlieva menší potôčik zvaný Svatveník (asi 200 m severne od starého cintára na Hubáni), ktorý pramení pod Hrádkom u kyslých vôd - studnica - v Bogušovom kline, odkiaľ tečie pod menom Hôľny jarok.

Podzemné vody

Na južnom úpätí Západných Tatier, hneď na začiatku Žiarskej doliny, vyvierajú dva pramene minerálnych vôd.

Na úpätí Ráztoky pod Bogušovským klinom nachádza sa takzvaná stará kyslá voda, studnica minerálnej vody. Už zďaleka "smrdí skazenými vajcami" - ako hovoria ľudia. Je to voda uhličito-sírno-železitá. Občania i výletníci ju často a hodne pijú, ba i domov

nosievajú. Pomáha a podporuje trávenie, v zime nemrzne. Smerom východným od tejto, asi v polovici dĺžky medzi starou kyslou a mostom na začiatku Žiarskej doliny - Pod závozom, nachádza sa druhý prameň novej kyslej vody. Voda v studnici sa nachádza len na jar a niekedy i v jeseni. V lete vysychá, v zime jej nie je. Tento prameň občania ľudovo nazvali "sódovka".

1.3.6 Fauna a flóra

Flóra

Pre žiarsky chotár i celú túto časť Západných Tatier je z flóry charakteristický *klinček lesklý*, vzácna je *sitina gaštanová*, *poniklec horský*, *kamzičník*, *prvosienka najmenšia* a i. V lese sa nachádza veľa rôzneho kvetenstva: kapradia, osladiča, rôzneho horského a vysokohorského kvietia - najmä horcov, zvončekov. Vysokohorské kvetenstvo sa rozprestiera na holiach (pasienkoch bez lesného porastu), na Baranci (2184m), Banikove (2178m), na Roháčoch-Ostrom (2072m) a Plačlivom (2126m).

Prvý jarný kvietok je tu samozrejme *podbeľ* a *fialka poľná*. V chotári rastú na lúkach a poliach *sirôtka*, *prvosienka jarná*, *blatúch*, *púpava*, *iskerníky*, *králiky*, *sedmokrásky*, *nevädza*, *kúkol*, *plúcnik lekársky*, *stračka poľná*, *iskiernik prudký*, *mochna jarná*, *materina dúška*, *nezábudka*, *kostival lekársky*, *tolija bahenná*, *dríšťal obecný*.

Nachádza sa tu naozaj pestrá flóra ktorá zahŕňa ako chránené a liečivé rastliny tak aj poľné a iné, podľa výškového polozenia a obdobia výskytu.

Fauna

Oblasť Žiarskej doliny je domovom jelenej, srnčej, zveri, objavujú sa i *divé svine*, *kamzík vrchovský*, *svišť vrchovský*, a i. Napriek pestrosti zvieracích druhov, tu vládne *vlk obyčajný*, *medveď hnedý*, *rys ostrovid*, a *liška obyčajná*. Sú tu i významné tokaniská tetra a hoľniaka.

Vtáctva je ako na poli, v obci i v lese dosť. Vtáctvo má prírodné miesta k hniezdeniu - stromy i domy a ostatné staveniská - preto sa i hojne rozmnožuje, v čom ho i ľudia podporujú a to predovšetkým žiactvo stavaním búdok, v zime kŕmením a krmítkach. V lese

žije *jastrab, kaňa, krahulec, sova, d'ateľ, sojka, kukučka, tetrov hoľniak, hlucháň a jariabok*.

V malom množstve sa vyskytuje *zajac poľný, diviak, srna, jeleň*, vo väčšom je to počte *líška*, v doline na holiach *svišť* a *kamzík* (10-15 kusov), ďalej *vretenica, lasica, kuna* a *tchor*. Chotár obce má 2071 hektárov.

(<http://www.obecziar.sk/obec-ziar/o-obci-ziar>)

1.4 Salašníctvo na Liptove

Chov oviec patril od najstarších čias medzi základné formy poľnohospodárskej produkcie. Jeho význam v Liptove značne stúpol po kolonizácii na valaskom práve v 16. a 17. storočí, kedy sem z východnejších oblastí Karpát prenikli prvky hôľneho salašníctva. Profesionalizáciou sa ovčiarstvo stalo dôležitým zdrojom obživy obyvateľstva.

Ovčiarstvo predstavuje zložitý komplex javov ľudovej kultúry. Sú to predovšetkým javy hmotnej povahy, ktoré ho zaraďujú do materiálnej kultúry. Sem patria pracovné nástroje a techniky, stavebné objekty. Významnú časť salašníctva tvoria prvky sociálnej a právnej povahy, medzi ktoré zaraďujeme organizačné formy chovu a pasenia, salašnícke spolky, spôsoby zmluvného najímania a odmeňovania pastierov, ich sociálne postavenie v dedinskom spoločenstve, formy ochrany vlastníctva a úhrady škôd. S chovom oviec súvisia aj mnohé prejavy z oblasti duchovnej kultúry a folklóru, ako napríklad pracovné zvyky a obyčaje, predstavy pastierov o prírode, liečebné praktiky, poverové predstavy, magické úkony, pranostiky. Nezanedbateľné je aj výtvarné a estetické cítenie pastierov, prejavujúce sa v charakteristickom výtvarnom prejave, v hudobnom, tanečnom a slovesnom folklóre.

Salašný chov oviec v minulosti predstavoval pre Liptov významný prínos v ekonomickej, sociálnej a kultúrnej oblasti. Bol nielen špecifickou formou poľnohospodárskej výroby, ktorá využívala dosiaľ ladom ležiace vysokohorské pasienky, ale profesionalizáciou sa ovčiarstvo stalo aj dôležitým zdrojom obživy časti obyvateľstva. Ovčí syr a z neho domácky vyrobená bryndza neobohatila len ľudovú kuchyňu vynikajúcimi špecialitami bryndzových jedál, ale bryndziarska výroba svojou Liptovskou bryndzou preslávila Liptov vo svete.

Pod vplyvom rôznych okolností, zmenou spoločensko-ekonomických pomerov, hodnotových orientácií vidieckeho obyvateľstva sa v období druhej polovice 20. storočia začal postupne znižovať chov oviec. Tento trend sa nepodarilo zastaviť ani napriek snahám vtedajších oficiálnych a rezortných inštitúcií. Rovnako sa nepodarilo realizovať zámer modernizácie ovčiarstva, o ktorú sa snažil Výskumný ústav ovčiarsky v Trenčíne a tiež Vedecko-výrobné združenie pre chov oviec, ktoré malo určité obdobie sídlo v Liptove. Mnohé dobré myšlienky a aj konkrétne výsledky vývoja a výskumu, uľahčujúce prácu ovčiarov na salašoch sa nepodarilo uviesť do praxe. Práca ovčiarov je v súčasnosti takmer rovnako namáhavá ako začiatkom storočia, lebo sa nepodarilo odstrániť najnamáhavejšiu časť prác na salaši, ktorou je ručné dojenie oviec. S tým je spojená aj kvalita a hygiena pri spracovaní mlieka. V súčasnom období len jediné Poľnohospodárske družstvo Smrečany používa pri výrobe syra pasterizáciu mlieka. Pretrvávajúce nedostatočné materiálne a spoločenské ocenenie práce ovčiarov spôsobuje, že len málo mladých ľudí sa rozhodne pre toto povolanie. Na rozvoj oviec nepriaznivo vplývajú aj problémy s odbytom ovčích produktov, predovšetkým vlny a koží, ktoré sa stali už len doplnkovými produktmi. V poslednom období zaznamenávame v Liptove mierne zvýšenie chovu oviec predovšetkým v súkromnom sektore, čo je spojené aj s rozvojom dotačnej politiky rezortu pôdohospodárstva. Objavujú sa aj zaujímavé projekty spojenia chovu oviec s agroturistikou, a rozvojom vidieckej a ekologickej turistiky. (Zuskinová, 1999)

1.4.1 Pastieri oviec

Bačovia a valasi so svojimi vedomosťami o produkcii mlieka sa výrazne odlišovali od pastierov iných hospodárskych zvierat, čo sa odrážalo v ich spoločenskom postavení a odmeňovaní. Znalosť bačovania sa odovzdávala z generácie na generáciu, takže v niektorých obciach sa vytvorili tradičné bačovské a valašské rodiny s chýrom, že dobre ovládajú svoje remeslo.

Bačovia sa grupovali z vrstiev nemajetných, sociálne nižšie postavených, napriek tomu však bývali váženými osobami v dedinskom spoločenstve. Gazdovia ich mali v úcte, verili, že poznajú choroby oviec a ich liečenie či už praktickým alebo magickým spôsobom. Do funkcie baču zvolili obvykle najstaršieho a najšikovnejšieho ovčiara. Dôležitú úlohu zohralo ovládanie výroby dobrého syra a iných výrobkov z mlieka. Bača musel byť

šikovný a čistotný. Musel mať aj také vlastnosti, ako je statočnosť, čestnosť a poriadkumilovnosť.

Práce na salaši okrem baču vykonávali ďalší pastieri oviec, pre ktorých bolo všeobecne zaužívané pomenovanie valach alebo ovčiar. Skupina valachov sa ďalej delila podľa vykonávaných prác. Po bačovi mal najdôležitejšie postavenie starší valach poubača. V Liptove sa zaužívalo pomenovanie zimový alebo zimovný valach, ktorý spolu s bačom vykonával práce okolo oviec po celý rok. Pretože boli zjednaný na celý rok, volali ich aj ročítymi. Ostatní boli len prijednalci, boli zjednaný len na letné obdobie. Zaužívanými pomenovaniami pre valachov boli paselník, striščiar, dojčiar, vychádzalo sa z názvov prác, ktoré valasi na salašoch vykonávali.

Pri zaradovaní pastierov vo funkcii bol stanovený určitý postup, ktorý sa prísne dodržiaval. Najskôr musel byť chlapec honelníkom, okolo pätnásteho roku sa stal poldojčiarom, pásol jarky a barany, začínal sa priúčať dojiť. Až potom sa mohol stať dojčiarom – valachom, ktorý pasie a dojí ovce. (Zuskinová, 1999)

2 Cieľ práce

Cieľom bakalárskej práce je:

- priblíženie a opísanie agroturistického zariadenia Salaš Žiar.
- preskúmať silné a slabé stránky, konkurencieschopnosť a ekonomickú efektívnosť objektu.
- prispieť k rozvoju agroturistiky v danej oblasti a taktiež zvýrazniť jej jedinečnosť.
- vypracovať sedemdňový program pre hostí v letnom aj v zimnom období s maximálnym využitím kultúrneho, prírodného a historického potenciálu lokality.
- predstaviť historické, prírodné a kultúrne pamiatky obce ale aj okolia a Liptova a možnosti turizmu a rekreácie.
- charakterizovať históriou chovu oviec na Liptove.

3 Metodika práce

Pri vypracovávaní bakalárskej práce boli použité metódy práce:

- spracovanie a preštudovanie literatúry zameranej na problematiku cestovného ruchu, turizmu, agroturizmu, vidieckeho turizmu, histórie, kultúrnych, športových, prírodných a iných podmienok.
- SWOT analýza navrhnutého využitia chaty.
- štúdium dospelých vydaných projektov (bakalárskych a diplomových prác).
- návrh sedemdňového programu pre ubytovaných hostí.
- výpočet nákladov a výnosov.
- zisťovanie a analýza súčasného stavu agroturistiky v regióne, návrhy na zlepšenie návštevnosti oblasti turistami.
- osobné zisťovanie poznatkov o prevádzke Salaša Žiar.

4 Výsledky práce a diskusia

4.1 Marketingová stratégia

Marketing vidieckeho turizmu a agroturizmu

Marketingová stratégia vo vidieckom turizme a agroturizme nemá vo všeobecnosti jasnú štruktúru. Na prilákanie nových klientov je potrebná najmä cielená reklama. Je to proces určovania dopytu zákazníkov po výrobku, motivácia jeho predaja a distribúcia výrobku k definovanej spotrebe s cieľom dosiahnutia zisku. Inými slovami, marketing vidieckeho turizmu začína pri identifikácii potrieb zákazníka. (Otepka – Habán, 2007)

4.1.1 Trhový potenciál

Charakterizuje odhad možností predaja na existujúcom trhu sa uskutočňuje pomocou ukazovateľa trhového, resp. predajného potenciálu. Trhový potenciál je mierou kapacity trhu, jeho absorpčných schopností. Trhový potenciál určitého produktu v určitej geografickej oblasti predstavuje maximálne množstvo, ktoré v danej oblasti môžu predat všetci predajcovia daného produktu za rok.

Potenciál trhu = počet zákazníkov určitého produktu x množstvo kúpené priemerným zákazníkom x cena priemernej jednotky.

Predajný potenciál reprezentuje príslušnú časť trhového potenciálu, hranicu, ktorú môže na danom trhu dosiahnuť firma (spoločnosť) vzhľadom na zvolený plán a predpokladané prostredie trhu.

Vzhľadom na to že v blízkom okolí sa nachádza iba jedno zariadenie vstupujúce na trh s približne rovnakou ponukou a zameraním na rovnakú skupinu účastníkov trhu je tu pozitívna perspektíva a vidina rastu ako dopytu ale aj distribúcie výrobkov.

Cieľový trh

Väčšia časť účastníkov cestovného ruchu na dovolenke uprednostňuje ubytovacie zariadenia s príjemným prírodným prostredím, kde by si mohli telesne aj duševne oddýchnuť a relaxovať. Hlavnou klientelou pri poskytovaní ubytovacích a stravovacích služieb, na ktorú by sa chcel podnik zamerať sú:

- domáci i zahraničný turisti
- rodiny s deťmi
- mládež
- penzisti

Marketingové ciele

- Krátkodobé marketingové ciele :
 - poskytovať zákazníkom kvalitné služby,
 - vytvoriť si lepšie postavenie na trhu,
 - viac zviditeľniť salaš pomocou reklamy a rôznych propagačných materiálov,
 - maximálne uspokojiť potreby návštevníkov,
 - vylepšenie webovej stránky a vytvorenie nových akciových služieb pre skupiny ale aj pre jednotlivcov,
- Dlhodobé ciele:
 - dosahovať zisk,
 - udržať si stále postavenie na trhu ,
 - udržanie si stálych návštevníkov,
 - zavádzanie nových trendov a prvkov,
 - rozširovanie areálu a poskytovať ďalšie služby v oblasti agroturistiky,
 - udržať si imidž podniku,
 - zvýšiť počet kvalitných zamestnancov,
 - spolupracovať so záujmovými organizáciami a poskytovateľmi služieb v cestovnom ruchu,

4.2 SWOT analýza

Ide o komplexnú metódu kvalitatívneho vyhodnotenia všetkých relevantných stránok fungovania firmy (problémov, riešení, projektov atď.) a jej súčasné pozície. Je silným nástrojom pre celkovú analýzu vnútorných aj vonkajších činiteľov a v podstate zahŕňa postupy techník strategické analýzy. Je silným nástrojom pre celkovú analýzu vnútorných i vonkajších činiteľov a v podstate zahŕňa postupy techník strategické analýzy.

Jadro metódy spočíva v klasifikácii a ohodnotení jednotlivých faktorov, ktoré sú rozdelené do 4 základných skupín (tj. faktory vyjadrujúce *silné stránky* alebo *slabé stránky* vnútornej organizácie a faktory vyjadrujúce *príležitosti* a *riziká* ako vlastnosti vonkajšieho prostredia).

Analýzou vzájomnej interakcie jednotlivých faktorov silných a slabých stránok na jednej strane voči príležitostiam a nebezpečenstvám na strane druhej možno získať nové kvalitatívne informácie, ktoré charakterizujú a hodnotia úroveň ich vzájomného stretu.

Analýza SWOT vychádza z predpokladu, že organizácia dosiahne strategický úspech maximalizáciou predností a príležitostí a minimalizáciou nedostatkov a hrozieb.

Pre tvorcov strategických plánov je užitočná v mnohých smeroch:

- Poskytuje manažérom logický rámec pre hodnotenie súčasnej a budúcej pozície organizácie.
- Z tohto hodnotenia môžu manažéri posúdiť strategické alternatívy, ktoré by mohli byť v ich situácii tie najvhodnejšie.
- Môže byť vykonávaná periodicky, aby manažérov informovala o tom, ktoré interné alebo externé oblasti nadobudli alebo naopak stratili na význame vzhľadom k podnikovým činnostiam.
- Vedie ku zlepšeniu výkonnosti organizácie.

(http://www.hustopece-city.cz/user_data/dokumenty/splan_04.doc)

4.2.1 Silné stránky (Strengths)

- Prírodné podmienky (horská oblasť, lyžiarske vleky, historické pamiatky a i.)
- Turistické chodníky
- Vhodná poloha na turistiku (v srdci Západných Tatier v Žiarskej doline, pohorie Vysokých Tatier a ich doliny, pestrá fauna a flóra, kúpaliská, priehrada Mara)
- Možnosť neobmedzeného výberu záujmových činností spojených s relaxom
- Flexibilita pri uspokojovaní potrieb zákazníkov ako aj návštevníkov
- Priama a otvorená komunikácia so zákazníkmi
- Orientácia na všetky vekové kategórie ako aj na rodiny s deťmi
- Ustajnenie koní a možnosť jazdenia na nich
- Komunikačná dostupnosť
- Dostatočná propagácia a známosť zariadenia, internetová prístupnosť
- Slabá konkurencia v oblasti doliny
- Príjemné, tiché prostredie v prírode
- Vlastníctvo končiara
- Možnosť celodenného stravovania
- Ochota ľudí pracovať a vzdelávať sa

4.2.2 Slabé stránky (Weaknesses)

- Nedostačujúce finančné zdroje
- Vysoký počet investícií
- Nedostatočne rozvinutá technická infraštruktúra
- Zastarala a poškodená prístupová cesta k zariadeniu
- Nízka kvalifikovanosť personálu (častá jazyková bariéra)

- Nízky záujem zo strany zahraničných turistov
- Sezónnosť a zlá prístupnosť v zimných mesiacoch
- Nutnosť prepožičiavania alebo prípadného prenájmu koní

4.2.3 Príležitosti (Opportunities)

- Ďalšie vzdelávanie zamestnancov
- Vytvorenie nových pracovných miest
- Priblíženie života na salaši aj účastníkom z mestského prostredia
- Ukážka výroby výrobkov zo salaša a možnosť ich zakúpenia
- Využitie programov EÚ na obnovu a rozvoj vidieka a cestovného ruchu
- Spolupráca s ďalšími subjektmi
- Možnosť využívania prírodných krás, historických pamiatok a atraktivitu oblasti a lyžiarskych centier (atraktívne pre turistov)
- Zviditeľnenie sa na trhu ako aj zviditeľnenie regiónu a danej oblasti
- Vysoká turistická návštevnosť neďalekej Liptovskej Mary a celého okolia

4.2.4 Riziká (Threats)

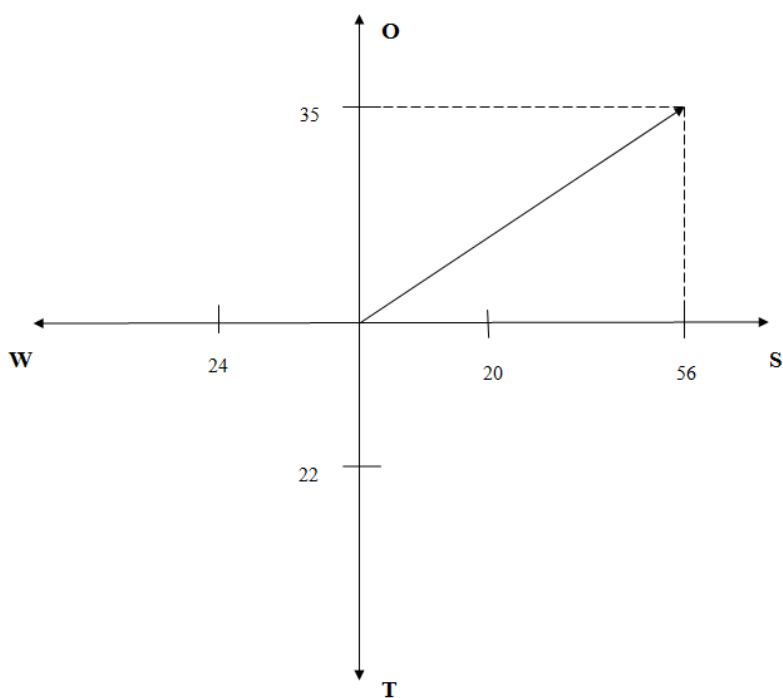
- Potenciálne nepriaznivý ekonomický vývoj ovplyvňujúci turistické aktivity
- Nedostatok finančných prostriedkov
- Nová konkurencia na trhu
- Výstavba diaľnice (odklonenie premávky)
- Nárast ceny nákladov na prevádzku
- Ťažšia prístupnosť k objektu v zimných mesiacoch
- Vysoké daňové a odvodové zaťaženie pre podnikateľa
- Neschválenie dotácií

Po ohodnotení jednotlivých bodov na základe stupnice :

- 1 – 2: slabé
- 3 – 4: stredné
- 5 – 6: silné

Výsledok analýzy :

S = 56, W = 24, O = 35, T = 22



Obrázok 1.: Graf SWOT analýzy

Z uvedeného grafu vyplýva, že napriek absenciám niektorých dôležitých faktorov a existenciám možných rizík má podnikanie na salaši relatívne výhodné podmienky a vysokú pravdepodobnosť rastu a prosperity. Najmä svojej jedinečnosti a postavení na trhu ako aj v kraji je žiadaný na trhu.

4.3 Charakteristika objektu

4.3.1 Základné identifikačné údaje:

Názov:	Salaš Žiar
Adresa:	Žiarska dolina 378, 032 05 Žiar - Smrečany
Vlastník:	Pavol Katerinec, Priebežná 489/7, 031 04 Liptovský Mikuláš
Popis stavby:	salaš
Kategorizácia:	Chata (chalupa)
Klasifikácia:	***
Lôžka:	10 lôžok s možnosťou prístelky
Reštaurácia:	kapacita 52 miest

4.3.2 Všeobecná charakteristika lokality

Objekt sa nachádza neďaleko obce Žiar a prístupová komunikácia je po asfaltovej ceste takmer až k objektu. Má výhodnú polohu, pretože pobyt neznepríjemňujú okolité rušivé faktory ako železnice alebo fabriky či iné.

Dostupnosť k objektu je priama, v obci je vybudovaná kanalizácia ako aj verejný vodovod a zavedený plyn. Možnosť dopravy je aj verejnou autobusovou dopravou.

Objekt bude doplnený o vybudovanie detského ihriska ako aj parkoviskom. Plánuje sa internetové pripojenie a rozšírenie areálu.

4.4 Ekonomika prevádzky

4.4.1 Princíp cenotvorby

Ceny služieb vo vidieckom turizme a agroturizme patria medzi zmluvné ceny. Ich výška je závislá najmä od:

- rozsahu, kvality a komplexnosti poskytovaných služieb
- času ich poskytovania
- kvality a atraktívnosti prírodného prostredia
- dopravnej dostupnosti
- pôvodu hostí

- stavu konkurenčného prostredia a pod.

Výška cien závisí predovšetkým od toho, či sa rekreantom poskytuje iba stravovanie alebo aj ubytovanie a ďalšie služby.

Odlíšnosť cien však závisí najmä od dvoch skutočností a to pôvodu hostí a kvality poskytovaných služieb. (Mach et al., 1993)

Každá podnikateľská činnosť súvisí s obehom peňazí a má svoju hmotnú a finančnú stránku. Od založenia salašu neboli zaznamenané väčšie straty a podnik má svoju stabilitu na trhu. Majiteľ založil salaš na základe vlastného vkladu ako aj dotácií od štátu a z iných sektorov a v budúcnosti sa uvažuje o dotáciu z európskych fondov na ďalšie rozšírenie prevádzky a areálu.

Na ubytovanie sú k dispozícii štyri izby :

- 2 x 2 lôžkové
- 2 x 3 lôžkové
- možnosť prístelky

Spoločné sociálne zariadenia (sprchový kút, WC, umývadlá) sú riešené formou bunky pre každých 5 lôžok.

Tabuľka 1.: Cenník ubytovania

UBYTOBANIE	
Osoba/noc	12 €
Dieťa do 3 rokov	ZADARMO
Dieťa do 10 rokov	30% zľava na strave
Raňajky	3 €
Polopenzia	8,50 €
Plná penzia	12,50 €
Lokalizačný poplatok	0,50 €

Tabuľka 2.: Vybavenie ubytovacieho zariadenia

Vybavenie ubytovacieho zariadenia	Počet ks	Cena za ks	Cena spolu
posteľ	10	111,65 €	1 116,50 €
stoličky	12	28,50 €	342,00 €
stolík	4	52,25 €	209,00 €
skriňa	7	162,20 €	1 135,40 €
TV	4	150,25 €	601,00 €
koberec	22	23,20 €	510,40 €
svietidlá	12	12,99 €	155,88 €
postel'né prádlo	30	32,20 €	966,00 €
dekoračné predmety	8	14,00 €	112,00 €
vybavenie kúpeľne	8	182,45 €	1 459,60 €
SPOLU		769,69 €	6 607,78 €

* ceny sú orientačné

Ekonomické ukazovatele:

- tržby z ubytovania
- tržby zo stravovania
- tržby z poskytovania jász na koni
- tržby z poskytovania služieb (spoločenské akcie, akcie pre firmy a pod.)
- tržby z predaja výrobkov

Tržby z ubytovania

Kapacita ubytovania – 14 lôžok (s možnosťou prístelky)

Tabuľka 3.: Tržby za ubytovanie

	Počet	EUR	dni/rok	Tržby v EUR
Lôžka	14	12/osoba/noc	365	61 320
SPOLU				61 320

Tržby zo stravovania

Na salaši Žiar je možnosť využívať reštauračné služby po celý deň v rámci celého týždňa. Reštaurácia disponuje s kapacitou 52 miest v interiéri a 52 miest na terase v letnom období. Priemerná cena konzumácie je 5,98 €.

Tabuľka 4.: Tržby za stravovanie

	Počet lôžok	EUR	dni/rok	Tržby v EUR
strava	14	5,9/osoba	365	30 149
SPOLU				30 149

Tržby z jász na koni

Jazdy na koni sú poskytované individuálne podľa druhu a to v priebehu teplejších mesiacov.

Tabuľka 5.: Tržby za poskytovanie jazd

Služba	osoba/hodina/€	dni/rok	Tržby v EUR
jazda	10	153	1 530
SPOLU			1 530

Tržby z poskytovania služieb

Spoločenské akcie sa konajú len počas víkendov a výnimočne na objednávku cez týždeň. Predpokladaný počet akcií počas roka 20.

Tabuľka 6.: Tržby z poskytovaných služieb

	priemerný počet dní/rok	cena/osoba	kapacita	Tržby v EUR
prenájom priestorov + strava	20	12 €	52	12 480
SPOLU				12 480

Ekonomická efektívnosť

Tabuľka 7.: Príjmy za rok spolu

Tržby	Príjmy za rok
ubytovanie	61 320 €
stravovanie	30 149 €
jazdy	1 530 €
služby	12 480 €
Príjmy celkom	105 479 €

Prevádzková réžia

Zamestnanci (mesačné náklady):

1 kuchár	342,50 €
2 čašníci	728,80 € (2 x 364,40 €)
1 upratovačka	254,70 €
2 zamestnanci starajúci sa o chod firmy	1256,40 € (2 x 628,20 €)
SPOLU :	2582,40 €

Tabuľka 8.: Náklady na prevádzku

	mesačne	ročne
Náklady na energie	94,30 €	1 131,60 €
Materiálne	2756,73 €	33080,76 €
Internet	23,40 €	280,80 €
Mzdové náklady	2582,40 €	30988,80 €
Odpisy		557,30 €
SPOLU		66 039,30 €

Finančné náklady spojené s dostavbou areálu a ďalšieho zariadenia: 274 520 €

Hrubý zisk: (výnosy – náklady) 105 479 € - 66 039,30 € = 39 439,7 €

Hospodárnosť: (výnosy / náklady) 105 479 € / 66 039,30 € = 1,60 x 100 = 160 %

4.5 Program pre hostí na 7 dní

4.5.1 Letný variant

1. deň

08:00 hod. – raňajky

11:00 hod. – prehliadka salaša a kožiara a zoznámenie sa s prostredím ako aj zvieratami

12:30 hod – obed

13:30 hod – voľný pohyb po priestoroch salaša

15:00 hod. – zoznámenie sa s okolím, prehliadka koní a poníkov

18:30 hod – večera

20.00 hod. – posedenie na terase, živá hudba

2. deň

09:00 hod. – raňajky

11.30 hod. – túra na Roháčske plesá

19:30 hod. – večera

20:30 hod. – voľný program

3. deň

8.00 hod. - raňajky

10:30 hod. – presun do obce Smrečany, prehliadka obce

12:10 hod. – preprava do mesta Liptovský Mikuláš, návšteva mestskej galérie, prehliadka historického námestia, návšteva múzea Janka Kráľa, synagógy, návšteva evanjelického klasicistického kostola

19:30 hod – večera

21.00 hod – individuálny program

4. deň

9:00 hod. – raňajky

11:00 hod. – obec Sv. Kríž, prehliadka dreveného artikulárneho kostolíka ktorý sa nachádza za obcou

16:30 hod. – termálne stredisko aquapark Tatralandia

20:00 hod. – večera

5. deň

8:00 hod. - raňajky

9:00 hod. - návšteva kožiara a ukážka výroby tradičných výrobkov

12:00 hod. – obed

13:00 hod. - návšteva kaštieľa Vranovo v Palúdzke
16:30 hod. – súťaže pre veľkých aj malých v priestoroch salaša
20:30 hod. – večera pri ohnisku alebo grile na terase, živá hudba

6. deň

09.30 hod. – raňajky
10.30 hod. – presun do Liptovského Mikuláša ku vodnej priehrade Liptovská mara, návšteva Archeoskanzenu Havránok, kúpanie v priehrade, individuálny program
20.00 hod. – večera

7. deň

08:00 hod. raňajky
09:00 hod. – voľný program
12:00 hod. – obed
13:30 hod. – návšteva aquaparku Tatralania detského mestečka
20.00 hod. - večera, rozlúčka, tradičná vidiecka zábava v ľudovom štýle so živou kapelou
21:00 hod. - tradičná vidiecka zábava v ľudovom štýle so živou kapelou, v priestoroch reštaurácie ako aj na vonkajšej terase s programom pre deti

8. deň

08.00 hod. – raňajky
12.00 hod. – odchod návštevníkov

4.5.2 Zimný variant

1. deň

09:00 hod. – raňajky
11:00 hod. – prehliadka salaša a kožiara
12:30 hod – obed
13:30 hod – voľný pohyb po priestoroch salaša
15:00 hod. – zoznámenie sa s okolím, stavanie snehuliakov pre malých návštevníkov, pre dospelých možnosť zapožičania bežiek
18:30 hod – večera
20.00 hod. – posedenie na terase, živá hudba

2. deň

09:00 hod. – raňajky

11.30 hod. – lyžovanie na Dolinkách (cca 1 km od Salaša)

19:30 hod. – večera

20:30 hod. – voľný program

3. deň

8.00 hod. - raňajky

10:30 hod. – presun do obce Smrečany, prehliadka obce

12:10 hod. – preprava do mesta Liptovský Mikuláš, návšteva mestskej galérie, prehliadka historického námestia, návšteva múzea Janka Kráľa, synagógy, návšteva evanjelického klasicistického kostola

19:30 hod – večera

21.00 hod – individuálny program

4. deň

9:00 hod. – raňajky

11:00 hod. – termálne stredisko aquapark Tatralandia

20:00 hod. – večera,

5. deň

8:00 hod. - raňajky

9:00 hod. – individuálny program

12:00 hod. – obed

13:00 hod. – návšteva strediska Jasná

16:30 hod. – súťaže pre veľkých aj malých v priestoroch reštaurácie salaša

20:30 hod. – večera pri krbe, živá hudba

6. deň

09.30 hod. – raňajky

10.30 hod. – individuálny program

12.00 hod. – obed

13:30 hod. - Vitálny svet – Bešeňová

20.00 hod. – večera

7. deň

08:00 hod. raňajky

09:00 hod. – voľný program

12:00 hod. – obed

13:00 hod. - rozlúčka s návštevníkmi

4.6 Manažment prevádzky

Manažment prevádzky zodpovedá za riadenie prevádzky, služieb ponúkaných salašom, kontrolu, a je zodpovedný za plnenie plánu podniku a zabezpečenie predaja. Počet pracovníkov salaša je 6 osôb sú to priamy pracovníci prevádzky hodnotený časovou mzdou, 2 osoby ktoré majú riadiace pozície. Čašníci spolu s riadiacim personálom ako aj chovateľom ktorý prichádzajú do priameho kontaktu so zákazníkmi musia ovládať aspoň jeden cudzí jazyk (svetový). Predaj výrobkov sa na salaši uskutočňuje priamo a to predajom v priestoroch reštaurácie.

5 Návrh na využitie poznatkov

V najbližšom okolí salaša sa nachádzajú zariadenia ktoré by poskytovali rovnaký sortiment ponúkaných služieb, čo je veľkou výhodou. V obci Smrečany však fungujú ubytovacie zariadenia ako penzióny ale bez stravovacích zariadení podobného charakteru. V dôsledku neustáleho rozvoja vidieckeho turizmu a agroturizmu má salaš jedinečné postavenie v tejto oblasti ako aj v spektre ponúkaných služieb ktoré chce postupom času obohacovať a rozvíjať na vyššiu a kvalitnejšiu úroveň.

Pretože približne dve tretiny územia Slovenska majú vidiecky charakter, máme možnosti rozvíjať vidiecky cestovný ruch a v rámci neho agroturistiku. Potrebné je využiť daný potenciál a zatriktívniť turizmus ako taký ale aj úroveň ponúkaných služieb ako pre domácich turistov tak aj pre zahraničných. Zviditeľnenie vidieka ako lokality oddychu a rekreácie ktorá sa ponúka aj ako zdroj nových informácií a bližšieho styku s prírodou.

Vidiecky cestovný ruch pomáha zachovať tradície ale aj vytváranie skutočných hodnôt v dnešnom modernom svete. Objektom záujmu dnešného turistu už nie je len poznávanie kultúrno-historických špecifik, ale i spôsob života a kultúrne tradície obyvateľov jednotlivých regiónov. Vo všeobecnosti môžeme povedať, že celosvetový trend v oblasti turizmu smeruje od masového turizmu vo veľkých prímorských letoviskách k vidieckemu turizmu a agroturizmu.

Rozšírenie areálu a ponúkaných služieb ako aj ich skvalitnenie prispeje k obohacovaniu regiónu a priláka viac turistov do regiónu, dovolenkujúcich počas sezóny ako aj mimo nej. Cieľom je vytvoriť prostredie pre oddych a relax v ktorom sa budú rodiny s deťmi, starší ale aj mladší cítiť vždy príjemne, oboznámiť ich s tradíciami nášho kraja ktoré dodnes pretrvávajú a budú sa k nám neustále vracieť ako spokojní zákazníci plný neopakovateľných zážitkov.

Záver

Na Slovensku je v poslednom období zaznamenaný nárast turizmu a záujem o vidiecky turizmus ako aj podniky ktoré poskytujú primerané služby s patričnou kvalitou.

Hlavným cieľom práce bolo popísať poskytovanie služieb v salaši, jeho vnútornú štruktúru, zameranie a celkový charakter Salaša Žiar. A tak priblížiť oblasť agroturistiky a vidieckej turistiky nie len salaša ale aj históriu, prírodné a kultúrne pamiatky a Liptova. Región je veľmi atraktívny a vyhľadávaný zahraničnými ale aj domácimi návštevníkmi ktorý prichádzajú za krásou Vysokých aj Nízkyh Tatier. Možnosti turistiky ktoré ponúka bezprostredné okolie majú vysoký potenciál pre ďalší rozvoj.

Nevýhodou je slabá propagácia podniku doma aj v zahraničí, nedostatočná infraštruktúra cestovného ruchu v regióne a slabá spolupráca podnikateľov zameraných a turizmus a agroturizmus v regióne. V prílohách sú zahrnuté fotografie salašu a okolia ako aj lokality atraktívne pre návštevníkov, taktiež tabuľky a cenami a približným odhadom nákladov a výnosov podniku.

Pri písaní bakalárskej práce som vychádzala z teoretických poznatkov naštudovanej literatúry a osobného oboznámenia sa s podnikom. V bližšom rozpracovaní tejto témy by som chcela pokračovať v diplomovej práci.

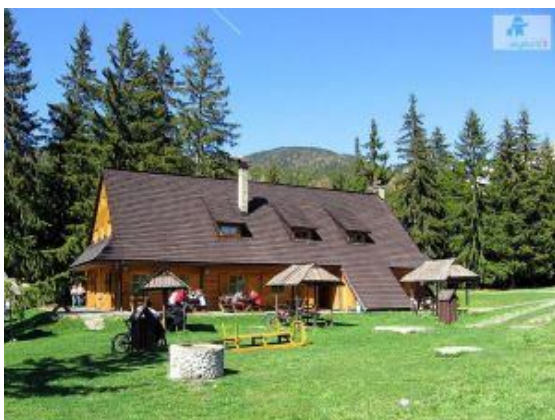
Zoznam použitej literatúry

1. **Babinský, J.** Nezisková organizácia rozvoja vidieckej turistiky. *Charakteristika vidieckej turistiky a agroturistiky*. [Online] [Dátum: 3. Máj 2011.] <http://www.tik.sk/index.php?id=1738>.
2. **Borovský, J., Smolková, E. a Niňajová, I. 2008.** *Cestovný ruch trendy a perspektívy*. Bratislava : IURA, 2008. s. 280. ISBN 978-80-8078-215-3.
3. **Demo, M., Bielek, P. a Hronec, O. 1999.** *Trvalo udržateľný rozvoj*. Nitra : SPU, 1999. s. 400. ISBN 80-7137-611-6161.
4. **ETREND. 2007.** *Cestovný ruch pomôže zvýšiť atraktivnosť regiónov*. [Online] 16. Október 2007. [Dátum: 30. Apríl 2011.] <http://podnikanie.etrend.sk/podnikanie-firemne-financie/cestovny-ruch-pomoze-zvysit-atraktivnost-slovenska.html>.
5. **Európska komisia.** *Podpora európskeho cestovného ruchu*. [Online] [Dátum: Máj. 2 2011.] http://ec.europa.eu/enterprise/sectors/tourism/index_sk.htm.
6. **Európska komisia.** *Podpora európskeho cestovného ruchu*. [Online] [Dátum: 28. Apríl 2011.] http://ec.europa.eu/enterprise/sectors/tourism/index_sk.htm.
7. **Habán, M. a Otepka, P. 2004.** *Agroturistika*. Nitra : SPU, 2004. s. 6, 23, 26. ISBN 80-8069-451-6.
8. **Haspra, R., Mach, F. a kolektív autorov. 1993.** *Spríevodca podnikateľa vo vidieckom turizme a agroturizme, Pomôcka pre agropodnikateľov číslo:3*. Bratislava : RÉKA, 1993. s. 166. ISBN 80-88731-02-x.
9. **Haspra, R., Mach, F. a kolektív autorov. 1993.** *Spríevodca podnikateľa vo vidieckom turizme a agroturizme, Pomôcka pre agropodnikateľov číslo: 3*. Bratislava : RÉKA, 1993. s. 165. ISBN 80-88731-02-x.
10. **Jarábková, J. 2007.** *Vybrané kapitoly z cestovného ruchu*. Nitra : SPU, 2007. ISBN 978-808069-950-5.
11. **Kam na hory. Žiarska dolina.** [Online] [Dátum: 17. Marec 2011.] <http://kannahory.sk/Zapadne-Tatry/Doliny/Ziarska-dolina.html>
12. **Mach, F. a iní. 1993.** *Vidiecky turizmus a agroturizmus na Slovensku*. 1. vyd. Bratislava : RÉKA, 1993. s. 31. ISBN 80-88731-02-X.
13. **Michalová, V., a iní. 1999.** *Služby a cestovný ruch*. Bratislava : SPRINT, 1999. s. 549. ISBN 80-88848-51-2.

14. **Murphy, P. E. 1991.** *Tourism as a Community Industry*. New York - Londýn : Rouledge, 1991. s. 166.
15. **Obec Žiar.** *O obci Žiar.* [Online] [Dátum: 2. Máj 2011.] <http://www.obecziar.sk/obec-ziar/o-obci-ziar>.
16. **Obec Žiar.** *Žiar v obrazoch.* [Online] [Dátum: 2. Máj 2011.] <http://www.obecziar.sk/obec-ziar/ziar-v-obrazoch>.
17. **Otepka, P. a Habán, M. 2007.** *Vidiecky turizmus a agroturizmus*. Nitra : NOI, 2007. s. 20-45. ISBN 978-80-89088-52-2.
18. **Otepka, P. a Habán, M. 2007.** *Vidiecky turizmus a agroturizmus*. Nitra : NOI, 2007. s. 6-9. ISBN 978-80-89088-52-2.
19. **Slovenská agentúra pre cestovný ruch.** *Vidiecky cestovný ruch.* [Online] [Dátum: 3. Máj 2011.] <http://new.sacr.sk/slovensko/nase-tipy-pre-vas/vidiecky-cestovny-ruch/>.
20. **Slovenská agentúra pre cestovný ruch. 2007.** *Operačný program Konkurencieschopnosť a hospodársky rast.* [Online] 2007. [Dátum: 2. Máj 2011.] <http://new.sacr.sk/strukturalne-fondy/programove-obdobie-2007-2013/>.
21. **Šteiner, A. a Kozlayová, A. 2010.** *Dobré spravovanie rozvoja regiónov - výzva pre Slovensko*. Košice : Karpatský rozvojový inštitút, 2010. s. 17. ISBN 978-80-970368-0-5.
22. **Zuskinová, I. 1999.** *Ovčiarstvo a salašníctvo na Liptove*. Liptovský Mikuláš : TeLeM, 1999. ISBN 80-968054-1-X.

Prílohy

Príloha A: obrazová príloha



Obrázok 2.: Exteriér salaša - východná časť,

<<http://picasaweb.google.com/slavomir.repta/SustredenieFutbalovehoKlubuFCBradlanKosariskaVZapadnychTatrachZiarskaDolina#>>



Obrázok 3.: Exteriér salaša - vchod,

<http://www.travelguide.sk/svk/ubytovanie/salas-ziar_51893_0_1.html>



**Obrázok 4.: Exteriér salaša - stajňa pred salašom,
Simona Antalová, 7.5.2011**



**Obrázok 5.: Exteriér salaša - súčasný stav,
Simona Antalová, 7.5.2011**



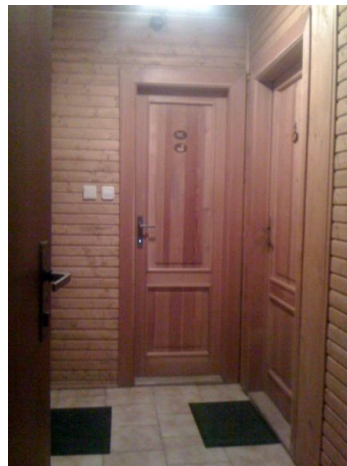
**Obrázok 6.: Zariadenie interiéru izby 1,
Simona Antalová, 7.5.2011**



**Obrázok 7.: Zariadenie interiéru izby 2,
Simona Antalová, 7.5.2011**



**Obrázok 8.: Zariadenie interiéru - kúpeľňa,
Simona Antalová, 7.5.2011**



**Obrázok 9.: Zariadenie interiéru - chodba,
Simona Antalová, 7.5.2011**



Obrázok 10: Interiér reštaurácie

<http://www.mojliptov.sk/images/640x480/salas_4.jpg>

Príloha B: jedálny lístok

Predjedlá

100g bryndzová nátierka	1,35€/ 40,67 Sk
100g ovčí syr (podľa sezóny)	1,65€/ 49,71 Sk
150g pečená klobása (+ horčica, chren)	2,60€/ 78,33 Sk

Polievky

0,50l kapustnica	2,30€/ 69,29 Sk
0,50l fazuľová s údeným mäsom	2,15€/ 64,77 Sk
0,33l držková	1,95€/ 58,75 Sk
0,33l demikát	1,35€/ 40,67 Sk
0,33l cesnaková s opeč. chlebom	1,45€/ 43,68 Sk

Hlavné jedlá

Niečo z bravčovinky:

300g žiarska pochúťka v zemiakovej placke	4,60€/ 138,58 Sk
150g černoهورský rezeň	5,60€/ 168,71 Sk
150g bačov rezeň	5,95€/ 179,25 Sk
150g vyprázaný bravčový rezeň	4,95€/ 149,12 Sk
150g bravčový rezeň na šampiňónoch	4,95€/ 149,12 Sk
200g bravčový steak cesnakový	5,95€/ 179,25 Sk
200g bravčový steak pikantný	5,95€/ 179,25 Sk

Niečo z kuracinky:

150g kurací batôžtek plnený kyslou kapustou	4,60€/ 138,58 Sk
150g kuracie soté na šampiňónoch	4,00€/ 120,50 Sk
150g vyprázaný kurací rezeň	4,60€/ 138,58 Sk
150g kurací steak s nivou	5,00€/ 150,63 Sk
150g kurací steak cesnakový	5,00€/ 150,63 Sk

Tradičné jedlá z Liptova

350g bryndzové halušky so slaninou	3,30€/ 99,42 Sk
350g bryndzové halušky s klobásou	3,50€/ 105,44 Sk
350g strapačky s kapustou	3,00€/ 90,38 Sk
300g bryndzové pirohy s kôprom a bryndzou	3,50€/ 105,44 Sk
250g placka plnená bryndzou	3,30€/ 99,42 Sk

Špeciality

1000g bravčové koleno pečené (+ baraní roh, chren, feferónka, horčica, uhorka)	8,60€/ 259,08 Sk
každých 10 dkg doblok	0,85€/ 25,61 Sk
1000g bravčové rebrá pečené 8,30€/ (+ baraní roh, chren, feferónka, horčica, uhorka)	
450g zabíjačkový tanier (klobása, pečená krkovička, slanina, dusená kapusta)	5,60€/ 168,71 Sk
250g ovčie drevo /podľa sezóny/ (klobása, slanina, ovčí syr čerstvý, údený, bryndza)	4,30€/ 129,54 Sk
2400g bačová grilovačka (bravčové koleno, bravčové rebrá, klobása, dusená kapusta, feferóny, baranie rohy, uhorky, horčica, chren)	26,50€/ 798,34

Ryby

150g pstruh na masle	5,95€/ 179,25 Sk
150g pstruh plnený slaninou a cibuľou	6,65€/ 200,34 Sk
každých 10 dkg doblok	0,65€/ 19,58 Sk

Šaláty

200g miešaný šalát s ovčím syrom (podľa sezóny)	2,95€/ 88,87 Sk
200g miešaný šalát	1,65€/ 49,71 Sk

Bezmäsité jedlá

150g vyprážený ovčí syr (podľa sezóny)	3,60€/ 108,45 Sk
120g hermelín na grile	4,30€/ 129,54 Sk
250g vyprážené šampiňóny	4,30€/ 129,54 Sk
300g švábka s kyslým mliekom (zemiaky, cibuľa, slanina, kyslé mlieko 0,2 l)	3,15€/ 94,90 Sk

Dezerty

150g palacinky s ovocím, šľahačkou a karamelom	2,60€/ 78,33 Sk
300g lekvárové pirohy s maslom a strúhankou	3,15€/ 94,90 Sk
300g šúlance plnené makom s čokoládou	3,15€/ 94,90 Sk
100g domáca štrúdl'a so šľahačkou (podľa ponuky)	2,15€/ 64,77 Sk

Prílohy

150g hranolky	1,65€/ 49,71 Sk
150g varené zemiaky	0,95€/ 28,62 Sk
150g opekané zemiaky	1,30€/ 39,16 Sk
150g dusená ryža	1,30€/ 39,16 Sk
200g dusená kapusta	1,65€/ 49,71 Sk
150g zemiaková placka	2,00€/ 60,25 Sk
50g feferóny, uhorky, baraní roh	0,85€/ 25,61 Sk
10g cibuľa	0,50€/ 15,06 Sk
0,1 l ocot	0,50€/ 15,06 Sk
50g horčica, chren	1,00€/ 30,13 Sk
50g kečup, tatárska omáčka	1,00€/ 30,13 Sk
25g chlieb - 1 ks	0,15€/ 4,52 Sk
0,1 l kyslé mlieko	0,50€/ 15,06 Sk
0,1 l sladké mlieko	0,50€/ 15,06 Sk

Zodpovedný vedúci: Peter Katerinec – Pepo
Konverzný kurz 30,1260 SKK
Ceny platné od 1. 1. 2009