

SLOVENSKÁ POĽNOHOSPODÁRSKA UNIVERZITA

V NITRE

FAKULTA EURÓPSKÝCH ŠTÚDIÍ A REGIONÁLNEHO ROZVOJA

2121089

**VPLYV MEDZISEKTOROVEJ SPOLUPRÁCE NA ROZVOJ
VYBRANÉHO REGIÓNU**

2011

Tomáš Bene, Bc.

**SLOVENSKÁ POĽNOHOSPODÁRSKA UNIVERZITA
V NITRE
FAKULTA EURÓPSKÝCH ŠTÚDIÍ A REGIONÁLNEHO ROZVOJA**

**VPLYV MEDZISEKTOROVEJ SPOLUPRÁCE NA ROZVOJ
VYBRANÉHO REGIÓNU**

Diplomová práca

Študijný program: Regionálny rozvoj
Študijný odbor: 6218800 Verejná správa a regionálny rozvoj
Školiace pracovisko: Katedra verejnej správy
Školiteľ: Ing. Eva Balážová, PhD.

Nitra 2011

Tomáš Bene, Bc.

Čestné vyhlásenie

Podpísaný Tomáš Bene vyhlasujem, že som záverečnú prácu na tému „Vplyv medzisektorovej spolupráce na rozvoj vybraného regiónu“ vypracoval samostatne s použitím uvedenej literatúry.

Som si vedomý zákonných dôsledkov v prípade ak uvedené údaje nie sú pravdivé.

V Nitre 21.apríla 2011

Tomáš Bene, Bc.

Pod'akovanie

Touto cestou vyslovujem pod'akovanie pani Ing. Eve Balážovej, PhD. za pomoc, odborné vedenie, cenné rady a pripomienky pri vypracovaní mojej diplomovej práce.

ABSTRAKT

Základným cieľom práce je analýza vplyvu medzisektorovej spolupráce na vybraný región. Ide konkrétne o spoluprácu miestnej samosprávy, súkromného sektora a neziskového (tretieho) sektora existujúceho vo vybranom občianskom združení. Jednotlivými parciálnymi cieľmi boli výber skúmaného regiónu a následne na to s tým spojený výber skúmaného objektu, ktorým je občianske združenie Partnerstvo Južný Novohrad. Ďalším parciálnymi cieľmi bola podrobná charakteristika vybraného objektu, jeho histórie a súčasných aktivít a prostredia, v ktorom sa nachádza, vrátane charakteristiky rozvojových faktorov prostredia. Medzi dôležité ciele sme zaradili aj realizáciu a vyhodnotenie dotazníkového prieskumu zameraného na zistenie spôsobu získavania informácií o medzisektorovej spolupráci, hodnotení spolupráce aktérov z pohľadu obcí a ich vplyvu na vybrané územie.

Medzisektorová spolupráca je široko koncipovanou spoluprácou medzi rozmanitými subjektmi celého spektra v rámci trojsektorového vrstvenia spoločnosti (štátny alebo verejný sektor, súkromno-podnikateľský sektor a neziskový tretí sektor), ktoré majú predpoklady a ambície participovať na regionálnom rozvoji. Jednotlivé sektory pôsobia spravidla v oblasti činností, ktoré sú im vlastné, avšak pôsobením v partnerstvách spolupracujú aj na výkone činností partnerov ostatných sektorov, ktoré sa vznikom nového spoločenstva navzájom prekrývajú a dopĺňajú. Z pohľadu sociológov sa stávajú medzisektorová spolupráca a partnerstvá nástrojom, ktorý môže významne prispievať k formovaniu občianskej spoločnosti.

Kľúčové slová: región, medzisektorová spolupráca, miestny rozvoj, samospráva, súkromný sektor, tretí (neziskový) sektor, Novohrad

SUMMARY

The basic objective of thesis is the analysis of cross-sectoral cooperation in the selected region. This is notably the cooperation of local governments, private sector and non-profit (third) sector in the selected existing civic associations. Partial objectives were considered choice of the region and consequently to the associated selection of examined object, which is a civic organization Partnerstvo Južný Novohrad (South Novohrad Partnership). Another partial objective was a detailed description of the selected object, its history, current activities and the environment in which it is located, including developing the characteristics of environmental factors. Among the important objectives we have also included the implementation and evaluation of a questionnaire survey focused on the process of obtaining information about cross-sector cooperation, cooperation evaluation of actors from the perspective of municipalities and their impact on the selected area.

Cross-sector cooperation is the broad cooperation between the various entities within the whole spectrum three-sector layering of (state or public sector, private-business sector and non-profit (third) sector), which are capable of and aspirations to participate in regional development. Individual sectors generally operate in an activity which they own, but the action of the partnerships are working together on enforcement actions by other sectors partners to the emergence of new community overlap and complement each other. From the perspective of sociologists become cross-sector cooperation and partnerships, a tool that can significantly contribute to the formation of civil society.

Key words: region, intersectoral cooperation, local development, local government, private sector, third (nonprofit) sector, Novohrad

Obsah

Zoznam ilustrácií:	3
Zoznam tabuliek	4
Zoznam skratiek a značiek	5
Úvod	6
1. Súčasný stav riešenej problematiky doma a v zahraničí	8
1.1 Región, jeho chápanie a definovanie	8
1.1.1 Mikroregión	9
1.1.2 Definovanie regionálnej politiky	11
1.2. Vymedzenie pojmov verejný, podnikateľský, neziskový sektor	13
1.2.1 Verejný sektor (štátna správa a samospráva)	13
1.2.2 Podnikateľský sektor	14
1.2.3 Neziskový (tretí) sektor	14
1.3 Partnerstvá a regionálny rozvoj.....	15
1.3.1 Charakteristické znaky partnerstva.....	15
1.3.2 Vertikálna a horizontálna dimenzia partnerstva	20
1.3.2 Fázy rozvoja partnerstiev	22
1.3.3 Základné druhy partnerstiev	23
1.3.3 Verejno-súkromné partnerstvá (Public Private Partnerships)	24
1.3.4 Medzisektorové partnerstvá.....	27
1.4 Prístup LEADER.....	28
1.4.1 Charakteristika prístupu Leader	28
1.4.2 Kľúčové znaky prístupu Leader	29
2. Cieľ práce	32
3. Metodika práce a metódy skúmania	33
3.1 Charakteristika objektu skúmania	33
3.2 Pracovné postupy.....	33
3.3 Spôsob získavania údajov a ich zdroje	33
3.4 Použité metódy vyhodnotenia a interpretácia výsledkov	34
4. Výsledky práce	35
4.1 Občianske združenie Partnerstvo Južný Novohrad.....	35
4.1.1 Charakteristika územia	35
4.1.2 Charakteristika OZ Partnerstvo Južný Novohrad.....	37

4.1.3 História a súčasnosť aktivít so zameraním na integrovaný prístup	39
4.1.4 Charakteristika rozvojových faktorov územia.....	43
4.2 Vyhodnotenie dotazníkového prieskumu.....	54
Vplyv medzisektorovej spolupráce v rámci OZ PJN a návrh na využitie výsledkov dotazníkového prieskumu	67
Záver	70
Zoznam použitej literatúry	
Prílohy	

Zoznam ilustrácií:

Obrázok 1: Rozvojoví partneri pri realizácii kohéznej politiky na jednotlivých organizačných úrovniach	21
Obrázok 2: Väzby medzi jednotlivými rozvojovými aktérmi na miestnej úrovni	22
Obrázok 3: Model medzisektorovej spolupráce pri riešení spoločenských problémov	23
Obrázok 4: Lokalizácia územia v rámci Slovenska.....	36
Obrázok 5: Lokalizácia územia v rámci Banskobystrického samosprávneho kraja.....	38
Obrázok 6: Rozloženie členskej základne OZ PJN	39
Obrázok 7: Vývoj počtu obyvateľov v území OZ PJN.....	45
Obrázok 8: Počet zamestnancov v odvetviach na území pôsobnosti OZ PJN.....	46
Obrázok 9: Vývoj miery nezamestnanosti v sledovanom území za roky 2006-2008	48
Obrázok 10: Zdroje informácií o medzisektorovej spolupráci získavané členmi OZ	54
Obrázok 11: Využitie získaných informácií členmi OZ	55
Obrázok 12: Faktory ovplyvňujúce rozvoj medzisektorovej spolupráce členmi OZ	56
Obrázok 13: Najviac vyhovujúca spolupráca v rámci OZ PJN	57
Obrázok 14: Hodnotenie spolupráce s podnikateľským sektorom obcami OZ.....	58
Obrázok 15: Vnímanie organizácií zaradených do podnikateľského sektora obcami OZ ..	59
Obrázok 16: Hodnotenie spolupráce s neziskovým sektorom obcami OZ.....	60
Obrázok 17: Vnímanie mimovládnych neziskových organizácií obcami OZ	61
Obrázok 18: Hodnotenie spolupráce s ostatnými obcami OZ	62
Obrázok 19: Vnímanie ostatných obcí OZ	63
Obrázok 20: Dôležitosť spolupráce v občianskom združení PJN	64
Obrázok 21: Najviac podporované činnosti obcami OZ PJN.....	65
Obrázok 22: Vznik projektov na základe spolupráce v OZ PJN	66

Zoznam tabuliek

Tabuľka 1: Vývoj počtu obyvateľov členských obcí OZ PJN za obdobie 1999-2010 k 31.12.	44
Tabuľka 2: Evidovaní nezamestnaní podľa veku a dosiahnutého stupňa vzdelania	48
Tabuľka 3: SWOT analýza - demografia.....	49
Tabuľka 4: SWOT analýza - prírodné zdroje	51
Tabuľka 5: SWOT analýza - Ekonomické činnosti	53
Tabuľka 6: SWOT analýza - vyhodnotenie dotazníkového prieskumu.....	68

Zoznam skratiek a značiek

atď.	a tak ďalej
BBSK	Banskobystrický samosprávny kraj
CR	cestovný ruch
ČOV	čistička odpadových vôd
ES	Európske spoločenstvo
EÚ	Európska únia
ha	hektár
ISRU	Integrovaná stratégia rozvoja územia
km	kilometer
km ²	kilometer štvorcový
m ²	meter štvorcový
MAS	miestna akčná skupina
MNO	mimovládna nezisková organizácia
MR	mikroregión
MSS	medzisektorová spolupráca
napr.	napríklad
OP	Operačný program
OZ	Občianske združenie
PHSR	Plán hospodárskeho a sociálneho rozvoja
PJN	Partnerstvo Južný Novohrad
PPP	public-private partnerships
SODB	sčítanie obyvateľov, domov a bytov
SR	Slovenská republika
ŠÚ SR	Štatistický úrad Slovenskej republiky
t.j.	to jest
tzn.	to znamená
tzv.	takzvané
UoZ	uchádzač o zamestnanie
ÚPSVaR	Úrad práce sociálnych vecí a rodiny
VPM	voľné pracovné miesto
VSP	verejno-súkromné partnerstvo
Z.z.	Zbierky zákonov

Úvod

Každá obec v minulosti riešila problémy individuálne a jej predstavitelia sa začali stretávať pravidelnejšie až po vzniku mikroregiónov, a to najmä takí, ktorí majú k sebe blízko či už územne, alebo majú spoločnú úradovňu. Informácie na týchto stretnutiach sa len odovzdávali, a aj to väčšinou nekoordinovaným spôsobom. Tieto informácie nedokázali samosprávy spracovať, a tak zostávali problémy len v štádiu pomenovania v diskusiách. Za pomoci externých expertov začala aktívna príprava územia na prístup Leader a menil sa pohľad územia na riešenie problémov. Koordinované vedenie územia viedlo k jasnému pomenovaniu problémov, zároveň sa však dbalo na to, aby boli definované aj pozitíva územia a jeho potreby. Vzniká doteraz nezaužívaná spolupráca s občianskym a súkromným sektorom. Vznikla spoločná vízia - predstava obyvateľov o budúcnosti a hlavné smery rozvoja. Oproti doterajšej praxi nastala zmena hlavne v koordinovanej komunikácii, a to s jediným cieľom - zminimalizovať a odstrániť čo najviac definovaných problémov na danom území.

Medzisektorová spolupráca je široko koncipovanou spoluprácou medzi rozmanitými subjektmi celého spektra v rámci trojsektorového vrstvenia spoločnosti (štátny alebo verejný sektor, súkromno-podnikateľský sektor a neziskový tretí sektor), ktoré majú predpoklady a ambície participovať na regionálnom rozvoji. Jednotlivé sektory pôsobia spravidla v oblasti činností, ktoré sú im vlastné, avšak pôsobením v partnerstvách spolupracujú aj na výkone činností partnerov ostatných sektorov, ktoré sa vznikom nového spoločenstva navzájom prekrývajú a dopĺňajú. Z pohľadu sociológov sa stávajú medzisektorová spolupráca a partnerstvá nástrojom, ktorý môže významne prispievať k formovaniu občianskej spoločnosti.

Regionálny hospodársky a sociálny rozvoj v trhovej ekonomike je typickou oblasťou nabádajúcou k prijímaniu spoločných medzisektorových postupov v záujme efektívneho naplnenia sektorových cieľov. Cieľom rozvoja regiónu je pre svojich obyvateľov významne zlepšiť technickú infraštruktúru, ponúknuť dostatok nových pracovných príležitostí, ako aj zvýšiť úroveň vzdelania obyvateľstva, pričom vzhľadom na celkovú územnú zaostalosť môžeme každú aktivitu smerujúcu k dosiahnutiu týchto cieľov považovať za inovatívnu a spolupráca ako taká prispeje k využívaniu domácich zdrojov a prispeje aj k tvorbe pracovných príležitostí.

Cieľom diplomovej práce je analýza vplyvu medzisektorovej spolupráce na región južnej časti Lučenského okresu. Pre lepšie pochopenie regionálneho rozvoja

medzisektorovej spolupráce, ich podstat, diferencovaných foriem, podmienok vzniku a úspešného pôsobenia v prvej časti práce spracujeme odbornú literatúru, ktorá rieši terminológiu regiónov, ich rozvoja a medzisektorovej spolupráce, jej formy, rozdelenia a aktérov vo všeobecnosti. V druhej časti, ktorá tvorí základ práce, je samotná analýza vplyvu medzisektorovej spolupráce na vybraný región. Identifikácia vybraného objektu skúmania, infraštruktúry, ekonomických, demografických podmienok, ako aj prírodných zdrojov predstavovali nosné ciele práce. Cieľom analýzy vzájomnej spolupráce medzi samosprávami, neziskovými organizáciami a podnikateľským subjektmi bolo pokúsiť sa zmapovať stav v tejto oblasti na vybranom území. Identifikovať jej povahu, náplň či oblasti, v ktorých sa rozvíja, ako aj bariéry, ktoré ju sprevádzajú, resp. bránia jej väčšiemu napredovaniu.

1. Súčasný stav riešenej problematiky doma a v zahraničí

1.1 Región, jeho chápanie a definovanie

Z pohľadu regionálnej ekonomiky je región priestorovým podsystémom krajiny, ktorý charakterizuje určitá priestorová štruktúra a úroveň ekonomického a sociálneho rozvoja. Je teda nielen priestorovou, ale aj ekonomickou a sociálnou jednotkou. Z uvedeného vyplýva, že región je priestorovou jednotkou, ktorá môže byť formálne alebo neformálne vymedzená na základe konkrétneho účelu, pričom veľkosť priestoru definovaného ako región môže byť rôzna. (BELAJOVÁ, A.; FÁZIKOVÁ, M., 2005)

Definovanie regiónu je považované za jeden z najzložitejších problémov priestorovej ekonomiky. Ľahšie je definovať špecificky vymedzený región než región ako obecnú kategóriu. Napriek tomu, že pojem región má svoje miesto v rôznych disciplínach, v histórii, ekonomike, štatistike, sociológii, etnológii, politológii, urbanistike, najvýraznejší záujem o neho sa sústredil v geografii. Geografia vychádza z tézy, že povrch zeme je možné rozdeliť na územie s osobitným charakterom. Región možno chápať ako geograficky ohraničené územie, ktoré sa od ostatných odlišuje súborom prírodných daností, štruktúrou obyvateľstva, štruktúrou ekonomiky a podobne. Ak však vystupujú sociálne kritériá v prioritnom postavení, môžeme pod regiónom chápať územnú jednotku, v ktorej sa odohrávajú základné životné funkcie obyvateľstva: práca, bydlisko, vzdelanie, záujmová aktivita, zdravotné a sociálne zabezpečenie. (ŽITEK, V., 2004)

Región môže byť subnárodným celkom - časť jedného štátu alebo jedného národného hospodárstva oddelená od ostatných oblastí formálnymi hranicami a obvykle s nimi spojená ekonomická bariéra. (MAIER., G.; TODTLING, F., 1997)

Keďže na území regiónu sa nachádzajú viaceré subjekty, ktorých záujmom je rozvoj regiónu je potrebné ich úsilie zosúladiť tak, aby boli aktivity subjektov na prospech a rozvoj regiónu. Preto je veľmi dôležité uplatňovať princíp partnerstva, ktorý je jedným zo základných princípov regionálnej politiky EÚ a v súčasnosti aj slovenskej regionálnej politiky. (KRNÁČ, J., 2007)

Región je územný celok, ktorý je v hierarchii lokalizovaný medzi mesto a národné hospodárstvo. V podmienkach Slovenskej republiky predstavuje takisto úroveň okres. Medzi správne celky Slovenskej republiky patria okrem okresov obvody a kraje. Najväčší územný celok je územie republiky. (BUČEK, M. a kol., 1992)

Región je územie s definovanými prvkami, v ktorom existuje špecifická funkčná a súvisiaca infraštruktúra a presadzuje sa spoločný záujem na rozvoji regiónu a na zlepšení blahobytu občanov. (SKOKAN, K., 2003)

Oblasť možno definovať ako geograficky ohraničené územie, ktoré disponuje súborom kvantitatívnych a kvalitatívnych podmienok pre sformovanie diferencovaného územno-hospodárskeho a sociálneho podsystemu, v ktorom je vysoká intenzita ekonomických a sociálnych vnútorných väzieb, rozvíja optimálne väzby s inými územiami a je schopné reprodukovať rastové potreby prevažne z vlastných zdrojov. (BUČEK, M. a kol., 1992)

Pojem región je prirodzene odvodený od kontextu, ktorý súvisí s pojmom regionálnej (inovačnej) politiky, je preto pre ďalšie úvahy pomenovaním pre menšiu územnú jednotku, ktorá je časťou väčšieho priestorového alebo územného celku, v tomto prípade štátu. Inými slovami, región definujeme ako subnacionálny, t.j. ako stredne veľkú územne vymedziteľnú priestorovú jednotku vo vnútri štátu, s rozlohou menšou ako štát a väčšou ako základná sídelná a správna jednotka – obec. (HUDEC, O. a kol., 2009)

Región môže popisovať tri veľmi odlišné druhy presne vymedzených priestorových útvarov. Sú to subnacionálne, supranacionálne a transnacionálne územia. (MAIER, G.; TÖDLING, F., 1998)

Za **prirodzený región** je označovaný vzťahovo uzatvorený územný celok s územnou delbou funkcií (a preto i so vzťahom) medzi jadrom a zázemím. Vzťahová uzavretosť územného celku je relatívny pojem. Žiadny územný celok (región) logicky nie je vzťahovo plne uzatvorený, tzn. bez vzťahu k inému regiónu či k ďalším regiónom. **Administratívne regióny** sú vymedzované pre výkon verejnej správy a to so sebou nesie požiadavku podobné veľkosti. Preto ide o regióny umelé, veľakrát neodpovedajúce skutočným procesom a vzťahom prebiehajúcim v území. Okresy, kraje, regióny súdržnosti - na všetkých týchto úrovniach ide o administratívne (štatisticky účelové) členenie s rôznou mierou odlišnosti od prirodzených regiónov. (STEJSKAL, J; KOVÁRNÍK, J., 2009)

1.1.1 Mikroregión

„Mikroregión, skupina dedín alebo malý vidiecky obvod je územím, ktoré nemusí byť definované štátnymi alebo regionálnymi orgánmi. Môže to byť oblasť, ktorá sa určí samostatne na základe spoločných ekonomických cieľov, geografických alebo prírodných črt. Pre rozvoj ako taký je dôležité, aby sa skupiny a jednotlivci z takto definovaného

územia dohodli na rozvojovom procese, ktorý bude realizovaný na partnerskej báze.“ (TVRDOŇOVÁ, J., 2006)

„Združovanie obcí či iných subjektov v celkoch je založené výlučne na partnerskej spolupráci a rovnocennom postavení každého subjektu v oblasti plánovania, rozhodovania, financovania, kontroly a ďalších manažérskych funkcií. Medzi zástupcami obcí dochádza primárne ku kooperáciám v prípade niektorých menej formálnych aktivít, pričom nevzniká žiadne riziko konkurenčného napätia z pohľadu financovania a manažmentu. Práve z týchto neformálnych aktivít sa postupne buduje dôvera manažmentu obcí a spoločne postupujú cez rozvojové programy k formálnej registrácii združenia“ (ONDRUŠEK, D.; BEDNÁŘIK, A.; BÚTORA, M. a iní., 2003)

„Mikroregión je dobrovoľné združenie obcí so spoločnou sociálnou, ekonomickou a geografickou problematikou, ktoré sú schopné vytvoriť vlastný identický rozvojový program na báze využitia miestnych zdrojov a inovatívnych postupov na princípe partnerstva a spolupráce. Sú to spoločenstvá obcí a možný predpoklad vytvorenia vlastnej administratívno-správnej jednotky s delegovaním kompetencií obecnej samosprávy najmä v oblasti sociálno-ekonomického rozvoja, územného plánovania, životného prostredia, stavebného poriadku, riadenia verejného sektora, bytovej politiky a investičnej výstavby. Tým, že by tieto jednotky vznikli na princípe spolupráce, teda zdola, mali by väčšiu šancu na efektívne a účinnejšie pôsobenie, než zhora nadriadené a štátom ustanovené spoločné obecné úrady.“ (RUSNÁK, P., 1996)

„Mikroregión je dobrovoľné sídelno-priestorové zoskupenie obcí, ktoré sa združujú do určitých kooperačných celkov pre spoločné zabezpečovanie určitých funkcií či potrieb. Sídelno-priestorové zoskupovanie obcí je dominantným znakom, aj keď to nevyklučuje, že členmi takéhoto združenia môžu byť aj iné subjekty, ktoré nie sú nositeľmi sídelno-správnych funkcií.“ (FALŤAN, L., 2006)

„Mikroregióny či združenia obcí vytvárajú východiskovú pozíciu pre vznik MAS, ktoré sa orientujú na implementáciu integrovanej stratégie v súlade s prístupom Leader. Miestna akčná skupina, ktorá sa chce uchádzať o tzv. Štatút MAS zo strany riadiaceho orgánu Ministerstva pôdohospodárstva SR pre realizáciu opatrenia osi 4 - prístup Leader, je povinná registrovať svoje združenie podľa Zákona o združovaní občanov v roku 1990 (83/1990 Zb.) a splniť tak kritérium verejno-súkromného partnerstva v zmysle čl. 59 písm. e, nariadenia Rady /ES) č. 1698/2005. (HRADISKÁ, A., 2008)

Mikroregióny ako príklad medziobecnej spolupráce sú záujmové združenia obcí, ktorých poslaním je podporiť rozvoj svojho územia cez aktivity založené na princípe

partnerstva, spolupráce, koncentrácie a doplnkovosti. V súčasnosti kooperujú obce najčastejšie v rámci Programu obnovy dediny, ktorý je čiastočne financovaný štátom. (www.celodin.org, 2002)

1.1.2 Definovanie regionálnej politiky

Regionálna politika predstavuje jednu z najvýznamnejších politík EÚ. Jej úlohou je vyrovnáť rozdiely v dosiahnutej úrovni hospodárskeho rozvoja jednotlivých regiónov EÚ. Hlavným nástrojom na realizáciu regionálnej politiky v členských štátoch sú Štrukturálne fondy. V súvislosti s regionálnou politikou je často uvádzaný aj Kohézny fond. Ďalšími nástrojmi tejto politiky sú Európsky poľnohospodársky fond pre rozvoj vidieka a štyri iniciatívy spoločenstva: Interreg (podpora spolupráce regiónov EÚ), Urban (podpora regenerácie miest), Leader (podpora stratégií miestneho udržateľného rozvoja) a Equal (eliminácia nerovnoprávnosti na trhu práce). V mnohých prípadoch je regionálna politika označovaná ako politika štrukturálna, nakoľko je financovaná prostredníctvom Štrukturálnych fondov. (Euro Dotácie, a.s., 2010)

Regionálna politika Európskej únie je politikou finančnej solidarity najmä preto, že časť príspevkov členských štátov do rozpočtu spoločenstva smeruje do menej prosperujúcich regiónov a slabším sociálnym skupinám. Európska regionálna politika je jedinečnou spoločnou politikou založenou na finančnej solidarite. Umožňuje použitie viac ako 35 % rozpočtu Európskej únie, ktorý prichádza najmä z bohatších členských štátov, v znevýhodnených regiónoch. Tento prístup nepomáha len štátom, ktoré sú prijímateľmi pomoci, ale tiež tým, ktoré sú hlavnými prispievateľmi do rozpočtu spoločenstva, pretože ich podniky v dôsledku toho profitujú z veľkých investičných príležitostí a z ekonomického a technologického transferu know-how najmä v tých regiónoch, kde rôzne typy ekonomických aktivít ešte v skutočnosti nenaštartovali. Regionálna politika umožňuje všetkým regiónom, aby prispeli k vyššej konkurencieschopnosti Európskej únie. (Európska komisia, 2002)

V Slovenskej republike je pre oblasť strategického plánovania základným dokumentom Zákon o podpore regionálneho rozvoja č. 503/2001. Základným strategickým dokumentom regiónu, mesta, obce je podľa neho „Program hospodárskeho rozvoja a sociálneho rozvoja“, definovaný ako strednodobý programový dokument. (HUDEC, O. a kol., 2009)

Regionálna politika či politika sociálnej a hospodárskej súdržnosti (resp. politika súdržnosti) je nástrojom k napĺňaniu Hospodárskej a sociálnej súdržnosti, ktorá je základným predpokladom existencie Európskeho spoločenstva. **Regionálna politika sa preto zameriava na:**

- odstraňovanie hospodárskych a sociálnych rozdielov medzi jednotlivými členskými krajinami a ich regiónmi
- napĺňanie solidarity a zachovanie konkurencieschopnosti (zámerom je umožniť regiónom plniť svoju úlohu, pokiaľ ide o podporu rastu a konkurencieschopnosti, a zabezpečiť výmenu nápadov a osvedčených postupov)
- rozvoj Európskej únie v súlade s výzvami 21. storočia (podpora vedy a výskumu, zamestnanosti, sociálneho zabezpečenia, rovnosti šancí, ekológie, európskych hodnôt) (EuroInfo, 2010)

Regionálna politika predstavuje všetky verejné priame i nepriame intervencie štátu, regiónu, obcí a miest, vedúce k lepšiemu priestorovému rozdeleniu ekonomických i mimoekonomických činností. Dá sa v nej vidieť snaha korigovať určité priestorové dôsledky voľné trhové ekonomiky v zmysle dosiahnutia dvoch vzájomne závislých cieľov, ktorým je ekonomický rast a zlepšenie sociálneho rozdelenia. (KERN, J., 1998)

Regionálna politika je súbor cieľov, opatrení a nástrojov vedúcich k znižovaniu príliš veľkých rozdielov v socioeconomickej úrovni jednotlivých regiónov. (ŽÁK, M. a kol., 2002)

Regionálnu politiku je možné charakterizovať z makroekonomického pohľadu ako koncepčnú a výkonnú činnosť štátov a jeho regionálnych správnych orgánov. (LACINA, K.; OBRŠALOVÁ, I.; STEJSKAL, J., 2005)

Regionálna politika je koncepčná a výkonná činnosť štátu, územnej samosprávy a ďalších zainteresovaných subjektov, ktorých cieľom je:

- prispievať k harmonickému a vyváženému rozvoju regiónov
- znižovať rozdiely medzi úrovňou rozvoja jednotlivých regiónov
- podporovať hospodársky a sociálny rozvoj jednotlivých regiónov, najmä pokiaľ ide o aktivizáciu ich nedostatočne využívaného hospodárskeho a sociálneho potenciálu a podporovať racionálne využívanie prírody a prírodných zdrojov vrátane ochrany životného prostredia, t.j. podporovať trvalo udržateľný regionálny rozvoj (VLÁDA SR, 2000)

1.2. Vymedzenie pojmov verejný, podnikateľský, neziskový sektor

1.2.1 Verejný sektor (štátna správa a samospráva)

Štátna správa

Štátna správa je samostatný druh spoločenského riadenia a organizujúcej činnosti štátu, samostatný druh správnych aktivít uskutočňovaných štátom. Výkonom štátnej správy sa zabezpečuje realizácia vonkajších a vnútorných funkcií štátu. Orgány štátnej správy uskutočňujú stanovené úlohy v mene štátu a za pomoci jeho donucovacej moci. Štátna správa ako jedna z foriem štátnej moci je v širšom slova zmysle štátne riadenie. (BELAJOVÁ, A.; BALÁŽOVÁ, E., 2004)

Regionálna samospráva

Samospráva bola chápaná ako správa nezávislá na celku spoločenskej organizácie. Rozumela sa ňou hlavne samospráva územná, menej záujmová. U nás sa pojem samosprávy rozvinul vlastne v Rakúsko – Uhorsku. Podľa niektorých názorov mala byť funkcia v samospráve neplatnou. (BERTELMANN, K., 2002)

Základom územnej samosprávy je obec (mesto). Druhým stupňom samosprávy je samosprávny kraj. Medzi obcou a samosprávnym krajom nie je vzťah podriadenosti a nadriadenosti, ako je to v prípade ústrednej štátnej správy a miestnej štátnej správy. Obidve úrovne územnej samosprávy sú navzájom nezávislé, rovnako ako sú nezávislé od štátnych orgánov. (CHLEBOVCOVÁ, H.; LORENCOVÁ, S., 2005)

Charakteristické znaky územnej samosprávy

- akcentuje vlastné verejné potreby a záujmy územného spoločenstva, odlišné od celospoločenských. Tie, ktoré sú predpokladom zachovania konkrétneho spoločenstva, ktoré členov spoločenstva spájajú
- územné spoločenstvo sa v podmienkach samosprávy stáva samostatnou právnickou osobou, čo mu zaručuje i majetkovú a finančnú samostatnosť
- pôsobnosť územného spoločenstva je vymedzená zákonom
- územné spoločenstvo si nezávisle na inej moci volí svoje orgány jemu zodpovedné

- územné samospráva má organizujúcu, administratívno-právnu a mocensko-ochrannú povahu vrátane prvkov hospodárskeho riadenia a regulácie (PORUBČAN, P.; BARÁT P.; KUČÍRKOVÁ, D., 2006)

1.2.2 Podnikateľský sektor

Podľa zákona č. 513/1991 Zb. Obchodný zákonník v znení neskorších predpisov je podnikateľom:

- a) osoba zapísaná v obchodnom registri
- b) osoba, ktorá podniká na základe živnostenského oprávnenia
- c) osoba, ktorá podniká na základe iného než živnostenského oprávnenia
- d) fyzická osoba, ktorá vykonáva poľnohospodársku výrobu a je zapísaná do evidencie podľa osobitného predpisu.

Podľa § 27 ods. 2 sa do obchodného registra zapisujú:

- a) obchodné spoločnosti, družstvá, iné právnické osoby, o ktorých to ustanoví osobitný zákon, právnické osoby založené podľa práva Európskych spoločenstiev, podniky a organizačné zložky podnikov zahraničných osôb
- b) odštepné závody a iné organizačné zložky podnikov, ak tak ustanoví osobitný zákon
- c) fyzické osoby s trvalým pobytom na území Slovenskej republiky, ktoré sú podnikateľmi podľa tohto zákona a ktoré sa do obchodného registra zapisujú na vlastnú žiadosť alebo ak tak ustanoví osobitný zákon

1.2.3 Neziskový (tretí) sektor

Je dôležitým aktérom zapájania občanov do účasti na rozhodovaní o otázkach súvisiacich s rozvojom regiónov, v ktorých žijú a pomoci marginálnym skupinám vyrovnávať sa s meniacimi sa sociálnymi a ekonomickými podmienkami s cieľom ich integrácie do spoločnosti. Tretí sektor pôsobí v priestore medzi štátom a trhom. Jeho hlavnou úlohou nie je vytváranie zisku. Je to sektor nezávislý od štátu a trhu. Na úrovni tohto sektora pôsobia mimovládne neziskové organizácie) nadácie, neinvestičné fondy, občianske združenia), ktoré v svojej činnosti nie sú viazané na rozhodnutia štátnych orgánov a nie sú im bezprostredne podriadené. V demokratickom politickom systéme sú však mimovládne neziskové organizácie schopné kontrolovať štátnu moc, podieľať sa

na tvorbe demokratických inštitúcií a participovať na procese prerozdelenia hodnôt na báze moci. (PORUBČAN, P.; BARÁT P.; KUČÍRKOVÁ, D., 2006)

1.3 Partnerstvá a regionálny rozvoj

1.3.1 Charakteristické znaky partnerstva

Partnerstvo možno definovať ako spoluprácu a hľadanie riešení na základe spoločnej dohody, ktorá určuje funkcie a konkrétne úlohy partnerov a popisuje spoločné ciele, integruje rozdielne záujmy a ciele do riešenia, z ktorého budú profitovať všetci partneri. Partnerstvo tak umožňuje spoločné zvládnutie takých problémov, ktoré nedokážu jednotliví aktéri vyriešiť sami. Partnerstvo je široko koncipovanou spoluprácou medzi rozmanitými subjektmi celého spektra v rámci trojsektorového vrstvenia spoločnosti (štátny alebo verejný sektor, súkromno-podnikateľský sektor a neziskový tretí sektor), ktoré majú predpoklady a ambície participovať na regionálnom rozvoji. Jednotlivé sektory pôsobia spravidla v oblasti činností, ktoré sú im vlastné, avšak pôsobením v partnerstvách participujú aj na výkone činností partnerov ostatných sektorov, ktoré sa vznikom nového spoločenstva navzájom prekrývajú a dopĺňajú. Z pohľadu sociológov sa stávajú partnerstvá nástrojom, ktorý môže významne prispievať k formovaniu občianskej spoločnosti. (HAMALOVÁ, M., 2007)

Partnerstvo je dobrovoľný vzťah dvoch alebo viacerých subjektov (jednotlivci, spoločenské skupiny, hospodárske, kultúrne či politické organizácie, podnikateľské subjekty, inštitúcie verejnej správy atď.) so zámerom naplňať spoločným postupom určitý cieľ alebo rad cieľov. Ide predovšetkým o horizontálny vzťah - nejde o vzťah nadradenosti či podradenosti. Partnerstvo je vzťah, ktorý musí rešpektovať určité zásady a pravidlá, aby ho nikto zo zúčastnených nepociťoval ako príťaž či nebodaj ohrozenie vlastnej identity. (FALŤAN, E., 2001)

Hlavný cieľ spolupráce je koordinované správanie subjektov zainteresovaných na rozvoji v cieľovom mieste. (GUČÍK, M., 2005)

Spolupráca verejného a súkromného sektora sa odvíja od štruktúry produktu, na tvorbe ktorého participujú subjekty verejného a súkromného sektora ako nositelia jednotlivých prvkov ponuky. Hlavným podnetom k vytváraniu a budovaniu vzájomných vzťahov je potreba koordinovať jednotlivé prvky ponuky a jej nositeľov pri tvorbe produktu cieľového miesta. (PALENČÍKOVÁ, Z., 2008)

Spolupráca verejného a súkromného partnerstva sú formálne a neformálne vzťahy medzi samosprávnymi orgánmi a odvetviami, ktoré majú potenciál vyústiť do formalizovaného partnerstva verejného a súkromného sektora. Pri vytváraní formalizovaných partnerských vzťahov dôležitú úlohu zohráva existujúca a zákonom ustanovená organizačná štruktúra, ktorá môže podporovať alebo brzdiť budovanie partnerstva verejného a súkromného sektora. (DREDGE, D., 2006)

Partnerstvo je nevyhnutným, progresívnym a dynamickým prvkom rozvoja územia, umožňuje zapojiť do rozhodovania o rozvojových aktivitách široké spektrum aktérov verejnej politiky i aktérov mimo verejnú správu. Princíp partnerstva sa v súčasnosti zaraďuje medzi základné princípy štrukturálnej politiky EÚ, pričom spôsob, akým sa zásady partnerstva uplatňujú v tej ktorej krajine, závisí od celkovej implementácie štrukturálnej politiky vo vybranom štáte. Schopnosť realizovať nové partnerstvá môže v sebe niesť rozvojové stimuly, naopak absencia partnerstiev sa stáva brzdou ďalšieho rozvoja. Zo zorného uhla pro-inovačnej politiky je partnerstvo „krvou“ obehového systému. (HUDEC, O. a kol., 2009)

Charakteristické znaky partnerstva

- Partnerstvo je zároveň princíp, vzťah ale aj nástroj.
- Partnerstvo je pochopenie potreby zapojenia ostatných ľudí a organizácií pri dosahovaní spoločných cieľov.
- Partnerstvo nie je o rovnosti, ale o spoločnom zapojení partnerov a o schopnosti rešpektovať názory ostatných. Nie všetci partneri sú rovnakí – niektorý majú svoje zákonné povinnosti alebo zodpovednosti, iní berú na seba finančné riziko. Títo však môžu spolupracovať za jasne stanovených podmienok – kto je zodpovednou osobou alebo organizáciou, – kto môže byť partnerom v združení a na základe akých kritérií.
- Myšlienka komplementarity jednotlivých účastníkov neznamena ich rovnosť ale rovnosť ich výhod. Každý partner má svoju úlohu a každý prináša svoj podiel hodnoty do spoločného diela.
- Partnerstvo znamená aj pripravenosť čeliť dilemám a robiť ťažké rozhodnutia, rovnako ako aj schopnosť prijať neúspech.
- Rozvoj partnerstva vyžaduje jasné vedenie. Vzhľadom na zapojenie rôznych organizácií (verejných aj súkromných) je potrebné, aby boli jasné kompetencie

a vedenie. Toto však neznamená hierarchické rozhodovanie. Vedenie partnerstva znamená predovšetkým umožnenie participácie a zhodu jednotlivých partnerov.

- Partnerstvo je koncept, ktorý prispieva k spolupráci a túto umožňuje hľadáním konsenzuálnych rozhodnutí. Cieľom je zladiť veľakrát konfliktné záujmy do riešenia, ktoré slúži všeobecnému prospechu
- Partnerstvo by sa malo snažiť optimálne využiť odbornosť a skúsenosti každého partnera. V niektorých prípadoch je to dosahované zameraním sa skôr na jedincov ako na organizácie. Takýto prístup posilňuje identitu partnerstva a poskytuje lepšie podmienky na rozvoj kolektívnych schopností každého jeho člena.
- Partnerstvo je založené na dohode o dodržiavaní spoločných cieľov počas vymedzeného, dohodnutého času.
- Formálne uzavretá a podpísaná dohoda môže fungovanie uľahčiť, nie je však podmienkou činnosti.
- Partnerstvo potrebuje pre činnosť dostatočný čas pre diskusiu a dohovor. (TUKE, 2006)

Prehľad základných úloh verejného a podnikateľského sektora vymedzených osobitnými zákonmi vzťahujúcimi sa k tretiemu sektoru

Právnym základom pre spoluprácu sú zákony, ktoré určujú rámec a možnosti pre vzájomnú koordináciu. Z pohľadu verejného sektora a jeho užšieho partnerstva s tretím sektorom je dôležitým právnym predpisom zákon o rozpočtových pravidlách (č. 442/2003 Z.z.).

Štátny rozpočet je základným ekonomickým nástrojom finančnej politiky štátu, ktorým sa zabezpečuje rozdeľovanie jeho finančných prostriedkov. Práve prostredníctvom dotácií právnickým a fyzickým osobám verejný sektor určuje mieru spolupráce s právnickými osobami pôsobiacimi v treťom sektore. Oblasti, ktoré môžu byť predmetom poskytnutia dotácií, vychádzajú z okruhu pôsobnosti správcu rozpočtových prostriedkov stanovených zákonom o organizácii činnosti vlády a organizácii ústrednej štátnej správy (č. 575/2001 Z.z.). A práve tam sa vytvára priestor pre vzájomné aktivity pri naplňaní celkového obsahu jednotlivých spoločných činností.

Pokiaľ ide o prostriedky vyššieho územného celku alebo obce, tie môžu zo svojich rozpočtov poskytovať dotácie právnickým osobám, ktoré majú sídlo alebo trvalý pobyt

na spravovanom území, len z vlastných príjmov a na podporu všeobecne prospešných služieb, podnikania a zamestnanosti.

Možnosti spolupráce medzi verejným a tretím sektorom upravuje aj zákon o správe majetku štátu (č. 510/2010 Z.z.).

Princíp partnerstva

Princíp partnerstva je jeden z kľúčových princípov využívania štrukturálnych fondov EU a ich zdrojov. Tie sa dajú využiť hlavne na úrovni samosprávnych krajov v procese regionálneho plánovania a rozvoja. Partnerstvá za účasti verejného, súkromného a neziskového sektora nadobúdajú preto v tejto súvislosti na význame a stávajú sa nevyhnutným predpokladom efektívneho využívania týchto prostriedkov. Vzťahy a formy spolupráce samosprávy so subjektmi ostatných sektorov sú veľmi rozmanité, nadobúdajú rôznu podobu a intenzitu. (MARČEK, E.; VAKULOVÁ, L., 2005)

Princíp partnerstva predpokladá úzku spoluprácu tak medzi Európskou komisiou a zodpovedajúcimi orgánmi na národnej úrovni, resp. na regionálnej úrovni, ako aj medzi subjektmi – príjemcami podpory (regióny, obce, súkromné subjekty), pre ktoré sú určené finančné prostriedky podporujúce regionálny i miestny rozvoj. (BELAJOVÁ, A.; FÁZIKOVÁ, M., 2005)

Prostredníctvom verejno-súkromných partnerstiev sa partneri na národnej, regionálnej či miestnej úrovni podieľajú na vzájomne prospešných spoločných aktivitách využívajúc svoje prostriedky nielen na komerčné účely, ale aj na dosiahnutie sociálnych cieľov projektu. (KAČÍRKOVÁ, M., 2007)

Partnerstvo je dobrovoľná spolupráca medzi subjektmi verejného a súkromného sektora s cieľom koordinovať a združovať organizačné, technické a finančné zdroje na splnenie určených cieľov. (ČAPKOVÁ, S., 2004)

Partnerstvo je účasť súkromného a verejného sektora pri riadení obce, regiónov a zároveň vytvárania sietí vzťahov s rôznymi subjektmi tvoriacimi a ovplyvňujúcimi produkt. Hovorí taktiež o partnerstve, ako plní funkciu kontaktného miesta pre potenciálnych investorov a ostatných organizácií, resp. jednotlivcov zaujímajúcich sa o región. Poskytuje vhodné zdroje a marketingovú expertíznu činnosť v rámci regiónu na efektívnejšie dosiahnutie národnej a medzinárodnej cieľovej skupiny. Súčasťou takýchto partnerstiev sú i inštitúcie zamerané na podporu inovácií v samosprávnych

krajoch, ale aj inštitúcie zamerané na vzdelávanie a rôzne podnikateľské subjekty. (KOROBANIČOVÁ, I., 2006)

Z hľadiska právneho ukotvenia mikroregiónov prevláda v súčasnosti forma „združenie právnických osôb“, pričom dané tvrdenie môžeme podporiť štatisticky, kde z hľadiska organizačnej formy tento typ združení dosahuje 66,4 % oproti ostatným možným formám. (FALŤAN, E., 2006)

Keďže riadenie nemá len vertikálnu podobu v smere zhora nadol, kľúčom k realizácii programov je budovanie regionálneho partnerstva, spoločného financovania projektov s participáciou verejnosti. Regionálny a miestny rozvoj integruje mnoho úrovní a zvyčajne ovplyvňuje niekoľko problémových oblastí, z čoho vyplýva potreba vertikálnych a horizontálnych partnerstiev. Multi-sektorálne partnerstvá medzi verejným, súkromným a neziskovým sektorom sú chápané ako základ pri miestom a regionálnom integrovanom rozvoji. Napriek tomu pri zakladaní partnerstiev by sa malo prihliadať na ochotu, alebo schopnosť investovať zdroje a prijímať spoločné rozhodnutia. Úspech partnerstva preto závisí od vytvárania a systematického udržiavania prepojení medzi všetkými zúčastnenými stranami. (HUDEC, O. a kol., 2009)

Potreby spolupráce medzi viacerými sektormi

- zapojenie všetkých aktérov rozvoja na regionálnej a miestnej úrovni pre naplnenie určitého zámeru
- stred záujmov viacerých sektorov
- koordinácia zabezpečenia úloh, za ktoré zodpovedajú viaceré sektory
- aktivizovanie občianskej účasti na riešení svojich problémov
- vyplnenie „čiernych dier“ pri zabezpečovaní verejných potrieb
- viaczdrojové financovanie
- efektívnejšie alebo kvalitnejšie zabezpečenie niektorých služieb
- viac profesionality
- objektívnejšie poznanie potrieb (BELAJOVÁ, A., 2008)

1.3.2 Vertikálna a horizontálna dimenzia partnerstva

Vertikálna dimenzia partnerstva

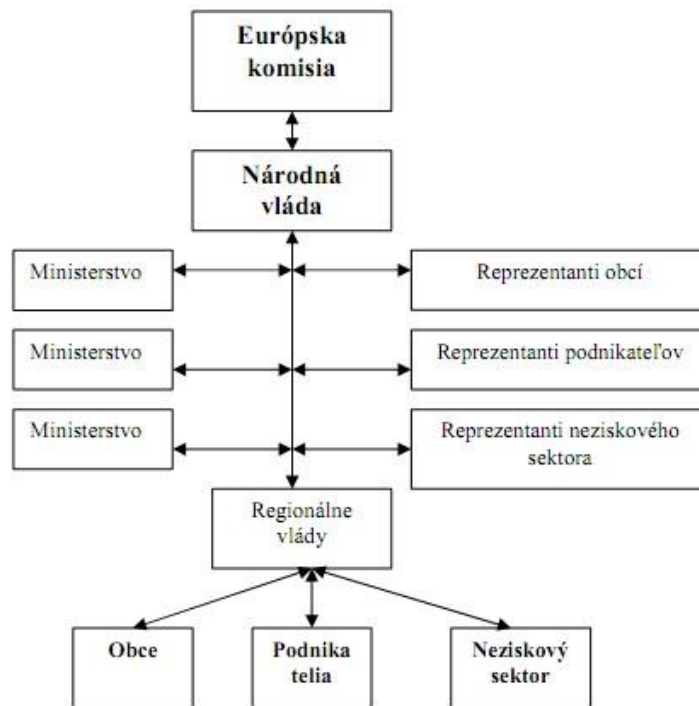
Princíp partnerstva patrí k základným princípom politiky súdržnosti EÚ. Obsahuje požiadavku aktívnej účasti príslušných orgánov všetkých úrovní na príprave, uskutočňovaní a monitorovaní výsledkov projektov, ktoré sú súčasťou regionálnej politiky a sú spolufinancované z prostriedkov štrukturálnych fondov. Článok 8, ods. 1 Nariadenia Európskeho parlamentu a Rady č. 1260/1999 zo dňa 21.6.1999 o všeobecných ustanoveniach o štrukturálnych fondoch definuje partnerstvá ako...“akcie spoločenstva ...pripravované v úzkej spolupráci, ďalej len „partnerstvá“ , medzi Komisiou a členským štátom spoločne s orgánmi a subjektmi „..., hlavne s regionálnymi a miestnymi orgánmi, hospodárskymi a sociálnymi partnermi, všetkými ostatnými subjektmi v tomto rámci. V nariadení EK004/0163 (AVC) sú definované partnerstvá nasledovne:

O pomoci z fondov Komisie sa rozhoduje v rámci úzkej spolupráce ďalej „partnerstvo“, medzi Komisiou a členským štátom. Členský štát v súlade s platnými vnútroštátnymi pravidlami a postupmi organizuje partnerstvo s orgánmi a subjektmi, ktoré určí, menovite:

- s príslušnými regionálnymi, miestnymi, mestskými a inými verejnými orgánmi;
- s hospodárskymi a sociálnymi partnermi;
- s akýmikoľvek príslušnými subjektmi, ktoré zastupujú občiansku spoločnosť, ekologických partnerov, mimovládne organizácie a orgány zodpovedné za podporu rovnoprávnosti medzi mužmi a ženami.

Vertikálna dimenzia hovorí, že do prípravy, realizácie a evaluácie rozvojových programov musia byť zapojené všetky dotknuté hierarchické štruktúry (Európska Komisia, vlády členských štátov, ministerstvá, regionálni a lokálni partneri). (FÁZIKOVÁ, M., 2010)

Obrázok 1: Rozvojoví partneri pri realizácii kohéznej politiky na jednotlivých organizačných úrovniach



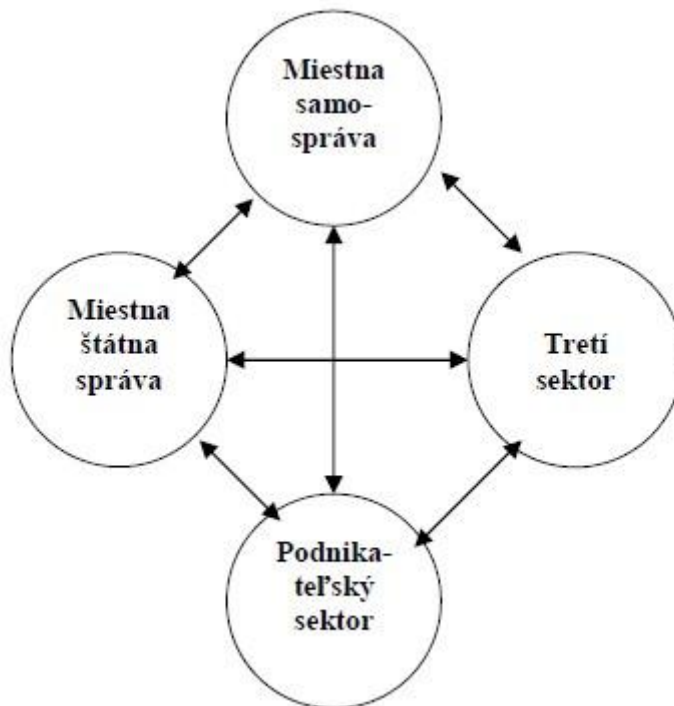
Zdroj: (FÁZIKOVÁ, M., 2010)

Horizontálna dimenzia partnerstva

Horizontálna dimenzia partnerstiev znamená partnerstvá medzi rozvojovými aktérmi na miestnej a regionálnej úrovni, a to:

- miestnou štátnou správou,
- miestnou (regionálnou) samosprávou,
- podnikateľským sektorom,
- neziskovým sektorom. (FÁZIKOVÁ, M., 2010)

Obrázok 2: Väzby medzi jednotlivými rozvojovými aktérmi na miestnej úrovni



Zdroj: (FÁZIKOVÁ, M., 2010)

1.3.2 Fázy rozvoja partnerstiev

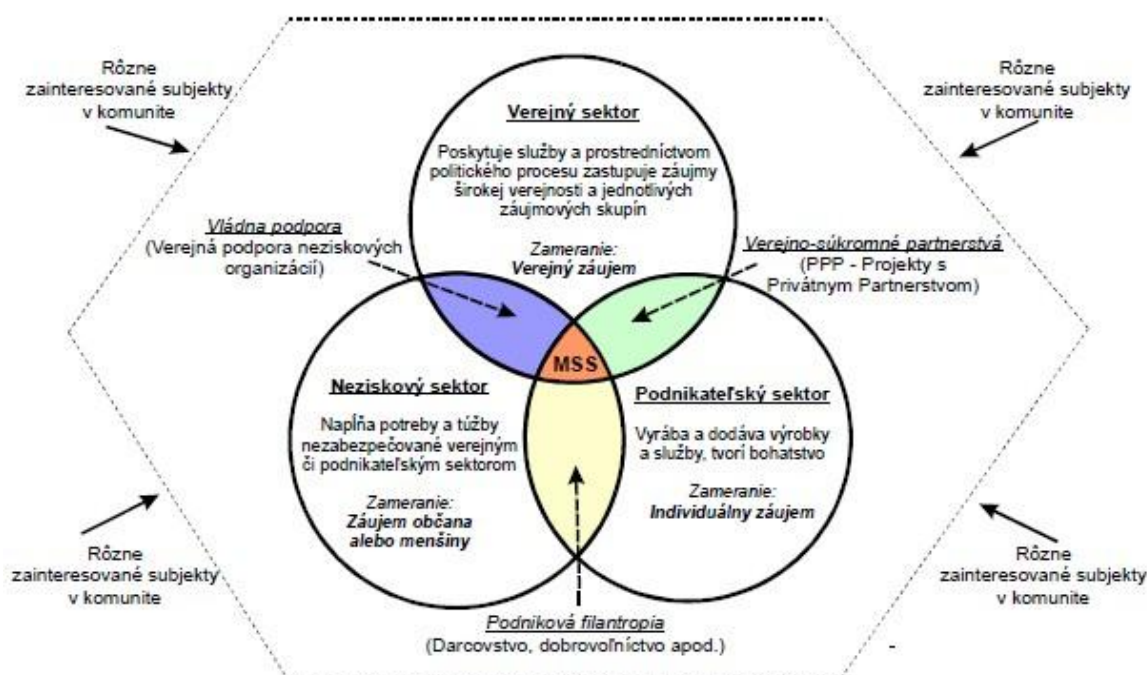
1. Identifikácia zdrojov, ktoré potrebujú medzisektorový prístup a zdieľanie zdrojov.
2. Definovanie spoločných zámerov a cieľov, ktoré prekračujú vlastný sektor a ochota každého z partnerov akceptovať ciele a pracovné postupy toho druhého.
3. Identifikácia potenciálnych partnerov, definovanie postavenia každého z nich.
4. Definovanie úlohy každého partnera a výstupu partnerstva.
5. Budovanie mechanizmov komunikácie medzi partnermi.
6. Vytvorenie formálnych štruktúr - spravovanie a riadenie partnerstva.
7. Realizácia programu.
8. Kontrola a hodnotenie.
9. Určenie spôsobov ukončenia partnerstva alebo jeho udržateľnosti. (FÁZIKOVÁ, M.; BALÁŽOVÁ, E., 2009)

1.3.3 Základné druhy partnerstiev

Klasifikácia podľa iniciátorov partnerstiev a ich hlavných partnerov, ktorými sú spravidla inštitúcie verejnej správy, predstavitelia súkromného sektora a neziskové organizácie

- verejno-verejné partnerstvá - iniciátormi a rozhodujúcimi partnermi sú orgány verejnej správy, ale aj ďalší partneri
- verejno-súkromné partnerstvá - iniciátormi sú spravidla orgány verejnej správy
- súkromno-súkromné partnerstvá - vznikajú spravidla z iniciatívy reprezentantov súkromného sektora (HAMALOVÁ, M., 2007)

Obrázok 3: Model medzisektorovej spolupráce pri riešení spoločenských problémov



Zdroj: (MARČEK, E.; VAKULOVÁ, L., 2005)

Úrovne stupňov partnerstva

1. lokálna - miestna úroveň
2. municipálna úroveň
3. partnerstvo medzi mestom a vidiekom (okresná úroveň)
4. sieť miest - regionálna úroveň
5. krajská úroveň - samosprávne kraje

6. partnerstvo krajov - NUTS II
7. národná úroveň (RUSNÁK, P., 2002)

1.3.3 Verejno-súkromné partnerstvá (Public Private Partnerships)

Podľa **Európskej komisie** ide o také projekty, kde do partnerstva vstupuje verejná a súkromná organizácia. Partnerstvo je založené s cieľom vybudovať infraštruktúru a poskytovať služby zabezpečované verejnou správou.

Je to partnerstvo založené na dohode o spolupráci medzi verejným sektorom a súkromným sektorom.

PPP sú tiež známe ako súkromné finančné iniciatívy. (BEBLAVÝ, M; SIČAKOVÁ-BEBLAVÁ, E., 2006)

Projekty verejno-súkromného partnerstva predstavujú nové a efektívne spôsoby financovania potrieb verejného charakteru prostredníctvom zapojenia súkromného partnera. (BELIČKOVÁ, K.; KRSTITEL, M., 2007)

Dôležitou charakteristikou PPP je rozdelenie rizík spojených s výstavbou a prevádzkou diela medzi súkromným a verejným partnerom a dlhodobosť zmluvných vzťahov medzi súkromným a verejným partnerom. (BUŠIK, J., 2007)

Verejno-súkromné partnerstvá sú projekty, v ktorých do partnerstva vstupuje verejná a súkromná organizácia a ktoré sú založené na vybudovaní infraštruktúry a poskytovaní služieb obvykle zabezpečovaných verejným sektorom. (HOLUB, O., 2006)

Formovanie a využívanie verejno-súkromných partnerstiev otvára nové možnosti spolupráce predstaviteľov jednotlivých sektorov, čím sa stávajú v procese tvorby rozhodnutí partnermi, a nie súpermi. (IVANIČKA, K.; IVANIČKOVÁ, A., 2007)

Táto forma využívania sociálneho kapitálu (verejno-súkromné partnerstvá) sa presadzuje v mnohých krajinách a stala sa významnou agendou regionálnej politiky Európskej únie. Pre regionálny rozvoj je to významný trend, keďže dopĺňa typicky exogénnu politiku investičných stimulov o endogénny prístup podporou a financovaním ľudského a sociálneho kapitálu. Investície do sociálneho kapitálu umožňujú realizáciu regionálnej politiky založenej na konsenze, ktorá vo svojej implementačnej fáze dáva možnosť účinnejšie presadzovať ľudský kapitál, umožňuje existenciu efektívnych verejných služieb a infraštruktúry, spokojnosť a kvalitu života atď. (HUDEC, O. a kol., 2009)

PPP sú projekty, pri ktorých vstupuje verejná a súkromná organizácia do partnerstva založeného s cieľom vybudovania infraštruktúry a poskytovania služieb, zvyčajne zabezpečeným sektorom verejnej správy.

Pre projekty PPP je charakteristické, že ide o zložito pripravované projektové financovanie, pre ktoré je typické založenie účelovo zriadenej spoločnosti, v ktorej sú príjmy zabezpečené jednou z týchto dvoch foriem:

- súkromná spoločnosť vybuduje verejnú infraštruktúru a je dlhodobo zodpovedná za jej prevádzku a údržbu. Pritom sa sektor verejnej správy zaviazá platiť ročný poplatok v závislosti od výslednej kvality poskytovanej služby
- súkromná spoločnosť vybuduje a dlhodobo prevádzkuje verejnú infraštruktúru a náklady financuje tak, že vyberá poplatky priamo od užívateľov
- podstatnú časť rizika investovaného kapitálu do projektu PPP nesie súkromný partner projektu, týmto sa líši PPP od iných podobných foriem financovania, majú dlhodobé zmluvné vzťahy, minimálne 3 roky, typické sú koncesie na 20 až 40 rokov
- pri klasických projektoch sa verejne obstarávajú vstupy, pri projektoch PPP požadované výstupy. Súkromný partner zabezpečuje celý projekt, jeho realizáciu, implementáciu, údržbu a financovanie, pričom partner zo sektora verejnej správy zabezpečuje definovanie cieľov a kritérií projektu z hľadiska verejného záujmu, konkrétne definuje požadovanú kvalitu služieb, cenovú politiku a kontrolu stanovených cieľov (ŽÁRSKA, E. a kol., 2007)

PPP projekty sú tie, ktoré splňajú nasledujúce podmienky:

- súkromný partner zabezpečuje výstavbu / rekonštrukciu a prevádzku diela a ako protihodnotu poskytuje služby spojené s dielom za platby buď od užívateľov alebo od verejného partnera
- verejný a súkromný partner si rozdelia riziká výstavby a prevádzky projektu podľa toho, ktorý z nich vie to-ktoré riziko lepšie znášať
- musí ísť o dlhodobé vzťahy, typicky aj 20 až 40 rokov (CHMEĽOVÁ, I., 2008)

Delenie PPP

PPP partnerstvá môžeme rozdeliť na dve základné kategórie:

PPP Orientované na rozvoj infraštruktúry

Verejno-súkromné partnerstvá predstavujú určitý spôsob prepojenia verejného a súkromného sektora za účelom uskutočnenia verejno-prospešných zámerov verejnej politiky s využitím verejných aj súkromných zdrojov. Spolupráca verejného a súkromného sektora umožňuje kumuláciu verejných a súkromných zdrojov, ich efektívnejšie využitie v porovnaní s tradičným obstarávaním verejných statkov, rozloženie rizík spojených s výstavbou a prevádzkou zariadení verejných služieb a účinnejšiu kontrolu využívania zdrojov.

Jestvujú dva hlavné dôvody, prečo sa PPP stále vehementnejšie presadzujú vo verejnej hospodárskej politike:

- súkromný sektor je obvykle pri realizácii, najmä veľkých investícií, efektívnejší ako verejný sektor. Súkromná firma dokáže zabezpečiť úspornejší projekt, neprekročiť náklady a dodržiavať termín výstavby
- participácia súkromného sektora umožňuje realizáciu verejných projektov bez väčších nárokov na verejné výdavky. Prostriedky na PPP sa môžu zabezpečiť aj bez štátnych záruk a ich splácanie sa môže rozložiť na dlhé obdobie. Tieto projekty do regiónov prinášajú kapitál nevyhnutný najmä na výstavbu infraštruktúry, na ktorú verejná správa nemá potrebné kapitálové zdroje (HAMALOVÁ, M., 2007)

PPP Súvisiace s rozvojom inovatívneho prostredia

Medzi hlavné dôvody vzniku verejno-súkromných partnerstiev sa najčastejšie zaraďuje možnosť efektívneho využitia súkromných zdrojov pri zabezpečovaní verejných služieb, čo predurčuje ich tradičnú typológiu. V moderných teóriách sa financovanie pokladá len za jeden z elementov partnerstiev. Verejný sektor namiesto priameho obstarávania môže vystupovať aj v úlohe iniciátora a tvorcu stimulujúceho prostredia, a to nielen pre verejné inštitúcie, ale aj pre súkromný sektor vytvorením verejno-súkromných partnerstiev orientovaných na inovačné procesy.

V takomto kontexte pod pojmom „verejné“ budeme chápať akékoľvek verejné zdroje, ktoré sa využívajú vo vzťahu k akýmkoľvek aspektom inovačného procesu. Pojem „súkromné“ sa vzťahuje na akékoľvek aspekty inovačného procesu súvisiace s využívaním zdrojov súkromného sektora. Pojem „zdroje“ obsahuje všetky typy zdrojov, ktoré môžu byť využité v inovačných procesoch: finančné zdroje, infraštruktúra, veda a výskum, vzdelávanie a ďalšie podobné zdroje, ktoré vytvárajú stimulačné prostredie pre inovácie. Pojem „partnerstvá“ zahŕňa najrozmanitejšie formy formálnych alebo neformálnych vzťahov medzi subjektmi, ktoré spolupracujú v oblasti vedy a rozvoja. (HAMALOVÁ, M., 2007)

Výhody a riziká PPP projektov

Výhody PPP

- kvalitnejšie a efektívnejšie zabezpečenie služieb
- zabezpečenie finančných prostriedkov bez štátnych záruk
- presun rizík na súkromný sektor

Riziká PPP projektov

- nízka miera transparentnosti pri výbere, ako aj pri výstavbe, resp. prevádzke
- dlhodobé projekty presahujúce volebné obdobie a zle pripravené projekty môžu priniesť verejnosťou neakceptovateľné príjmy súkromným podnikom z verejných zdrojov
- po čase sa táto forma môže javiť ako nevýhodná pre neskúsenosť VS s touto spoluprácou (BELAJOVÁ, A., 2008)

1.3.4 Medzisektorové partnerstvá

Medzisektorová spolupráca je spolupráca dvoch alebo viacerých subjektov pochádzajúcich z rôznych sektorov. Je to širší pojem ako medzisektorové partnerstvo. Medzisektorová spolupráca je o rôznych podobách vzťahov, partnerstvo je skôr dlhodobá, istým spôsobom (napr. zmluvne) podchytená spolupráca. (MARČEK, E.; VAKULOVÁ, L., 2005)

Medzisektorové partnerstvá sú formou užšej medzisektorovej spolupráce. Majú významné prínosy pre všetky zainteresované strany. Využívajú sa tu rôzne charakteristické

vlastnosti jednotlivých aktérov rozvoja v priestore ako aj úlohy, ktoré naplňajú. (FÁZIKOVÁ, M., 2010)

1.4 Prístup LEADER

1.4.1 Charakteristika prístupu Leader

Leader je skratka pre „Linky akcií pre rozvoj vidieckej ekonomiky“ (Links between actions of rural development). Ako už názov naznačuje, je to skôr metóda mobilizácie a realizácie rozvoja vidieka v miestnych vidieckych spoločenstvách než pevný súbor opatrení, ktoré treba zrealizovať. Skúsenosti ukazujú, že Leader môže znamenať skutočný rozdiel v každodennom živote ľudí vo vidieckych oblastiach. Môže hrať dôležitú úlohu v podpore novátorských reakcií na staré a nové problémy vidieka a stáva sa akýmsi „laboratóriom“ pre budovanie miestnych schopností a testovanie nových spôsobov plnenia potrieb vidieckych spoločenstiev. V mnohých oblastiach vidieka v členských štátoch EÚ 15 dosiahol hodnotné výsledky a môže zohrať významnú úlohu v pomoci vidieckym oblastiam v nových a budúcich členských štátoch EÚ, aby sa prispôbili dnešným meniacim sa skutočnostiam. Od svojho spustenia v roku 1991 poskytol Leader vidieckym spoločenstvám v EÚ nástroje na aktívnu účasť na vytváraní vlastnej budúcnosti. Časom sa vyvíjal rovnako, ako aj ostatná časť SPP. Informácie o hodnotení a vidieckych aktéroch naznačujú, že prístup Leader je dobre fungujúci nástroj v pomerne rôznych situáciách a druhoch oblastí, ktorý prispôbuje tvorbu vidieckych politík mimoriadnej rozmanitosti potrieb vidieckych oblastí. Z týchto dôvodov sa teraz stal neoddeliteľnou súčasťou politiky rozvoja vidieka. Povzbudzovaním miestnych ľudí k účasti na vypracúvaní a realizácii stratégií udržateľného rozvoja sa prístup Leader môže ukázať ako cenný zdroj budúcej politiky vidieka. V programovacom období 2007 – 2013 už Leader nie je samostatný program, ale je integrovaný (začlenený) vo všetkých vnútroštátnych/regionálnych programoch rozvoja vidieka. Tým sa otvoria nové možnosti na uplatnenie prístupu Leader na omnoho širšiu škálu a omnoho väčší rozsah činností rozvoja vidieka ako doteraz. Leader nabáda vidiecke oblasti, aby skúmali nové spôsoby, ako sa stať alebo zostať konkurencieschopnými, ako najlepšie využiť svoje aktíva a ako prekonať problémy, ktorým môžu čeliť, napr. starnúce obyvateľstvo, nízka úroveň poskytovania služieb alebo nedostatok pracovných príležitostí. Týmto spôsobom Leader prispieva k zlepšovaniu kvality života farmárskych rodín vo vidieckych oblastiach, ako aj širšieho vidieckeho

obyvateľstva. K problémom vidieka pristupuje holisticky. Napríklad uznáva, že konkurencieschopnosť vo výrobe potravín, atraktívne prostredie a vytváranie pracovných príležitostí pre miestnych obyvateľov sú vzájomne podporujúce sa aspekty života na vidieku, ktoré si vyžadujú osobitné zručnosti, vhodné technológie a služby, ktorými sa treba zaoberať ako kompletným balíkom a pomocou na mieru šitých opatrení politiky. (European Commission, 2006)

1.4.2 Kľúčové znaky prístupu Leader

1. Oblastné stratégie miestneho rozvoja

Oblastný prístup zaberá malé, homogénne, spoločensky súdržné územie, ktoré ako cieľovú oblasť realizácie politiky často charakterizujú spoločné tradície, miestna identita, zmysel pre spolupatričnosť alebo spoločné potreby a očakávania. Mať takúto oblasť ako referenčnú uľahčuje poznávanie miestnych silných a slabých stránok, hrozieb a príležitostí, endogénneho potenciálu a identifikáciu hlavných problémových miest udržateľného rozvoja. Oblastný znamená v podstate miestny.

2. Prístup zdola nahor

Prístup zdola nahor znamená, že miestni aktéri sa zúčastňujú na rozhodovaní o stratégii a výbere priorít sledovaných v ich oblasti. Skúsenosti ukazujú, že prístup zdola nahor by sa nemal pokladať za alternatívu alebo protiklad prístupov vnútroštátnych a/alebo regionálnych orgánov zhora nadol, ale skôr za ich kombináciu a interakciu v záujme dosiahnutia lepších celkových výsledkov.

3. Verejno-súkromné partnerstvá: Miestne akčné skupiny (MAS)

Originálnym a dôležitým znakom prístupu Leader je založenie miestneho partnerstva, známeho ako „miestna akčná skupina“ (MAS). MAS má za úlohu identifikovať a zrealizovať stratégiu miestneho rozvoja, rozhodovať o pridelovaní svojich finančných prostriedkov a riadiť ich. MAS účinne stimulujú aj udržateľný rozvoj, lebo:

- zhromažďujú a kombinujú dostupné ľudské a finančné zdroje z verejného sektora, súkromného sektora, občianskeho a dobrovoľného sektora
- združujú miestnych hráčov okolo kolektívnych projektov a akcií, do ktorých je zapojených viacero sektorov, aby získali synergie, spoločné vlastníctvo a kritickú masu potrebnú na zlepšenie hospodárskej konkurencieschopnosti oblasti

- posilňujú dialóg a spoluprácu medzi rôznymi aktérmi vidieka, ktorí majú často málo skúseností so spoluprácou, znižovaním potenciálneho konfliktu a uľahčovaním diskutovaných riešení prostredníctvom konzultácie a diskusie
- prostredníctvom interakcie medzi rôznymi partnermi uľahčujú procesy adaptácie a zmeny v sektore poľnohospodárstva (napr. kvalitné výrobky, potravinové reťazce), integráciu environmentálnych problémov, diverzifikáciu vidieckej ekonomiky a kvalitu života.

MAS by mala združovať verejných a súkromných partnerov, byť dobre vyvážená a zastupovať existujúce miestne záujmové skupiny, ktoré vzišli z rôznych sociálno-ekonomických sektorov v oblasti. Na rozhodovacej úrovni musia aspoň 50 % miestneho partnerstva predstavovať súkromní partneri a združenia.

4. Uľahčovanie inovácie

Leader môže hrať cennú úlohu v stimulačných a novátorských prístupoch k rozvoju vidieckych oblastí. Túto inováciu podnecuje aj to, že MAS sú v rozhodovaní o akciách, ktoré chcú podporiť, slobodné a flexibilné.

5. Integrované a viacsektorové akcie

Leader nie je programom sektorového rozvoja; stratégia miestneho rozvoja musí mať viacsektorové odôvodnenie integrujúce niekoľko sektorov činnosti. Akcie a projekty obsiahnuté v miestnych stratégiách by mali byť prepojené a koordinované ako súdržný celok. Integrácia sa môže týkať akcií vykonávaných v jedinom sektore, všetkých akcií programu, osobitných skupín akcií alebo, čo je najdôležitejšie, spojení medzi rôznymi ekonomickými, spoločenskými, kultúrnymi, ekologickými aktérmi a zainteresovanými sektormi.

6. Vytváranie sietí

Vytváranie sietí zahŕňa výmenu dosiahnutých výsledkov, skúseností a know-how medzi skupinami Leader, vidieckymi oblasťami, správami a organizáciami zainteresovanými na rozvoji vidieka v rámci EÚ bez ohľadu na to, či sú, alebo nie sú priamymi príjemcami pomoci Leaderu. Vytváranie sietí je prostriedkom prenosu osvedčených postupov, šírenia inovácie a budovania na poučeníach z miestneho rozvoja vidieka. Vytváranie sietí zlepšuje spojenia medzi ľuďmi, projektmi a vidieckymi oblasťami, a tak môže pomôcť prekonať izoláciu, ktorej čelia niektoré vidiecke regióny.

7. Spolupráca

Spolupráca znamená viac než len vytvorenie siete. Znamená, že miestna akčná skupina pracuje na spoločnom projekte s inou skupinou Leader alebo so skupinou s podobným prístupom v inom regióne, členskom štáte alebo dokonca v tretej krajine.

Spolupráca môže pomôcť skupinám Leader rozšíriť ich miestne činnosti. Môže im umožniť vyriešiť určité problémy alebo pridať hodnotu miestnym zdrojom. Môže to byť spôsob získania kritickej masy potrebnej na to, aby bol určitý projekt životaschopný, alebo podpory komplementárnych akcií, napr. spoločného marketingu skupín Leader v rôznych regiónoch, ktorých oblasti majú rovnakú špecializáciu na určitý produkt (gaštany, vlna atď.) alebo vyvíjajú spoločné iniciatívy cestovného ruchu na základe spoločného kultúrneho dedičstva (keltského, rímskeho atď.). (European Commission, 2006)

2. Cieľ práce

Dôležitým predpokladom rozvoja regiónu a zvyšovania konkurencieschopnosti a ekonomickej životaschopnosti a pri odstraňovaní problémov je veľmi dôležitá otázka medzisektorovej spolupráce. Z tohto dôvodu je zvyšovanie povedomia o tejto téme veľmi významné, a to vo všetkých relevantných skupinách.

Cieľom diplomovej práce je analyzovať a zhodnotiť vplyv spolupráce samospráv s ďalšími aktérmi medzisektorovej spolupráce na rozvoj vybraného regiónu.

Parciálne ciele:

1. výber skúmaného regiónu/mikroregiónu
2. výber skúmaného objektu
3. charakterizovať vybraný objekt
4. realizovať dotazníkový prieskum zameraný na zistenie spôsobu získavania informácií o medzisektorovej spolupráci, hodnotenie spolupráce aktérov z pohľadu obcí a ich vplyvu na vybrané územie
5. vyhodnotiť dotazníkový prieskum

3. Metodika práce a metódy skúmania

3.1 Charakteristika objektu skúmania

Objektom nášho skúmania bola medzisektorová spolupráca obcí s ostatnými aktérmi spolupráce. Pre blízku dostupnosť údajov a dobrú znalosť územia sme si vybrali južnú časť Lučenského okresu, presnejšie obce, ktoré sú zapojené v občianskom združení Partnerstvo Južný Novohrad, ktorého členmi je 21 obcí, 6 neziskových organizácií a 4 podnikateľské subjekty.

3.2 Pracovné postupy

1. spracovanie prehľadu odbornej literatúry,
2. výber objektu skúmania - výber mikroregiónu / občianskeho združenia alebo miestnej akčnej skupiny vo vybranom regióne,
3. charakteristika vybraného územia,
4. realizácia prieskumu zameraného na zistenie spôsobu získavania informácií o medzisektorovej spolupráci, hodnotenie spolupráce aktérov z pohľadu obcí a ich vplyvu na vybrané územie
5. vyhodnotenie dotazníkového prieskumu,
6. vyhodnotenie vplyvu medzisektorovej spolupráce na vybraný mikroregión a návrhy na zlepšenie možností spolupráce.

3.3 Spôsob získavania údajov a ich zdroje

V prvej časti práce sme sa zamerali na spracovanie odbornej literatúry, ktorá rieši terminológiu týkajúcu sa možností spolupráce, sektorov a regiónov vo všeobecnosti, teoretické poznatky a názory autorov sme čerpali z knižných publikácií, časopisov, vysokoškolských prednášok a publikácií v elektronickej forme.

Vo vlastnej práci sme pomocou informácií získaných vlastným dotazníkovým zisťovaním a štatistických údajov poskytnutých účastníkmi medzisektorovej spolupráce zisťovali možnosti, výsledky a potenciál medzisektorovej spolupráce na rozvoj vybraného regiónu, ako aj spokojnosť obcí so spoluprácou.

3.4 Použité metódy vyhodnotenia a interpretácia výsledkov

Teoretické:

- metóda vedeckej abstrakcie - abstrahovanie menej dôležitých, resp. nepodstatných informácií z množstva informácií, ktoré majú priamy alebo nepriamy vplyv na riešený problém
- metóda matematickej štatistiky a grafov

Praktické:

- metóda skúmania
- metóda dotazníkového prieskumu

Cieľom dotazníkového prieskumu je zistiť spôsob získavania informácií o medzisektorovej spolupráci obcami, hodnotenie spolupráce aktérov z ich pohľadu a vplyvu medzisektorovej spolupráce na vybrané územie. Dotazník bol zaslaný 21 obciam, pričom návratnosť dotazníka bola 71,4 %. Dotazník obsahoval 20 otázok. Otázky boli zamerané na dostupnosť a čerpanie informácií a ich využitie, na spokojnosť kooperácie obcí ostatnými aktérmi spolupráce, ako ich obce vnímajú a či považujú túto spoluprácu za dôležitú.

4. Výsledky práce

Predmetom skúmania je občianske združenie, ktoré vzniklo v južnej časti Banskobystrického regiónu Novohrad, za účelom spolupráce obcí, neziskových organizácií a podnikateľského sektora s cieľom regionálneho rozvoja daného územia na princípoch verejno-súkromného partnerstva.

4.1 Občianske združenie Partnerstvo Južný Novohrad

Činnosť združenia je zameraná najmä na šírenie informácií o Európskej únii, programe rozvoja vidieka a spoluprácu pre vytvorenie a rozvíjanie verejno-súkromného partnerstva na území okresu Lučenec, v ktorom je zastúpený verejný sektor, podnikateľská sféra, neziskové organizácie, záujmové združenia a občania a ďalšiu činnosť a spoluprácu s ďalšími inštitúciami a subjektmi na regionálnej, národnej, medzinárodnej úrovni, príprava a realizácia spoločných projektov. (OZ PJN, 2011)

4.1.1 Charakteristika územia

Územie VSP zaberá juhovýchodnú časť okresu Lučenec a spája obce troch mikroregiónov (MR Obručná, MR Pri Velických jazerách, MR Suchánska dolina) vrátane obcí, ktoré zatiaľ neboli zapojené do medziobecnej spolupráce na úrovni mikroregiónu.

Celková rozloha riešeného územia je 25 391,78 ha a počet žijúcich obyvateľov je podľa údajov ŠÚ BB celkom 23 301 osôb. Najväčšou obcou v území VSP je mesto Filákov s počtom 10 338 obyvateľov, z obcí bez štatútu mesta je to obec Radzovce s počtom 1 578 obyvateľov. Najmenšia je obec Prša, ktorá má iba 175 obyvateľov.

Územie VSP sa nachádza v okrese Lučenec, kde zaberá jeho juhovýchodnú časť. Okres Lučenec sa nachádza v južnej časti Banskobystrického kraja. Na juhu susedí s Maďarskou republikou, na východe s okresom Rimavská Sobota, na severe s okresmi Poltár a Detva, na západe s okresom Veľký Krtíš. Vybrané územie patrilo v minulosti k historickému regiónu Novohrad. Geograficky je súčasťou južnej časti Banskobystrického kraja označovanej ako vidiecky región Novohrad. Tento vidiecky región tvoria okresy Lučenec, Poltár a Veľký Krtíš. Okres je prirodzeným geografickým centrom južnej časti Banskobystrického kraja, jeho severná časť je hornatá, kopcovitá s typicky lazničným osídlením, južná oblasť má prevažne nížinný charakter a jeho prirodzeným centrom je

mesto Lučenec. Okres patrí medzi väčšie okresy Slovenska s rozlohou 771 m² a na jeho území žije 72 899 obyvateľov (ŠÚ SR).

Obrázok 4: Lokalizácia územia v rámci Slovenska



Zdroj: www.1-2-3-ubytovanie.sk

Výhody územia krajiny južného Novohradu:

- územie má rozmanité historické, prírodné a geografické podmienky, mnohé pamiatky a útvary sú unikátne z hľadiska slovenského aj európskeho
- pokojný ráz krajiny nenarušajú žiadne dôležité dopravné tepny
- zachovalé a čisté životné prostredie
- zachovalá krajnotvorba
- vyhovujúce prírodné a klimatické podmienky na poľnohospodársku prvovýrobu ako aj na finálne spracovanie agrárnych produktov
- vhodné podmienky na diverzifikáciu klasických poľnohospodárskych činností smerom k agroturistike a rozvoju cestovného ruchu
- na potenciál rozvoja územia vplýva aj prihraničnosť regiónu príznačným zmiešaním národností, vierovyznaní a kultúry
- dvojjazyčné územie vzhľadom na blízkosť hranice s predpokladom pre rozvoj cezhraničnej spolupráce
- blízkosť rozvinutého okresného sídla Lučenec
- rozsiahla surovinová základňa

- dostatok voľných, najmä hnedých plôch vhodných na budovanie priemyselných parkov
- skúsenosti s veľkovýrobnými formami hospodárenia
- dostatočná sieť škôl a predškolských zariadení
- dobre fungujúca predchádzajúca spolupráca medzi partnermi - členmi združenia

Nevýhody územia a krajiny južného Novohradu:

- sídla rozptýlené na rozsiahlej rozlohe územia
- okrajové časti regiónu oddelené dopravne aj informačne
- oslabenie poľnohospodárstva ako historicky najvýznamnejšieho sektora hospodárstva
- tradične slabo rozvinutý priemysel a služby
- nedostatočný prílev zahraničného a domáceho investičného kapitálu, nedostatočná dopravná infraštruktúra, zlá dostupnosť pre investorov, chýba napojenie na diaľnicu alebo na rýchlostnú komunikáciu
- málo príležitostí pracovného zariadenia, odliv kvalifikovaných síl z vidieka
- nedostatočná úroveň a dostupnosť zariadení kultúrneho cestovného ruchu
- chýbajúce turistické a náučné chodníky, chýbajúce cyklotrasy
následkom nízkej produktivity a slabej trhovej infraštruktúry nastala nízka konkurencieschopnosť
- chátrajúce pamiatky ľudovej architektúry
- v poľnohospodársky znevýhodnených oblastiach neúnosná štruktúra poľnohospodárskej výroby
- nízka kúpyschopnosť obyvateľstva
- nízka vzdelanostná úroveň obyvateľstva
- neriešená rómska problematika vo viacerých obciach

4.1.2 Charakteristika OZ Partnerstvo Južný Novohrad

Verejno-súkromné partnerstvo Občianske združenie Partnerstvo Južný Novohrad zahŕňa územie mikroregiónu Obručná, ku ktorému sa pripojili ďalšie obce aj obce iných mikroregiónov a spolu vytvorili verejno-súkromné partnerstvo s počtom 24 zakladajúcich

členov, z nich bolo 16 obcí, 6 členov zastupoval podnikateľský sektor a 2 členovia neziskový sektor. (OZ PJN, 2011)

Na rozdiel od väčšiny mikrokoregiónov v BBSK, ktoré získali v rokoch 2007 a 2008 výraznú finančnú podporu z rozpočtu BBSK, sa VSP pripravovalo na prístup Leader výhradne z vlastných zdrojov.

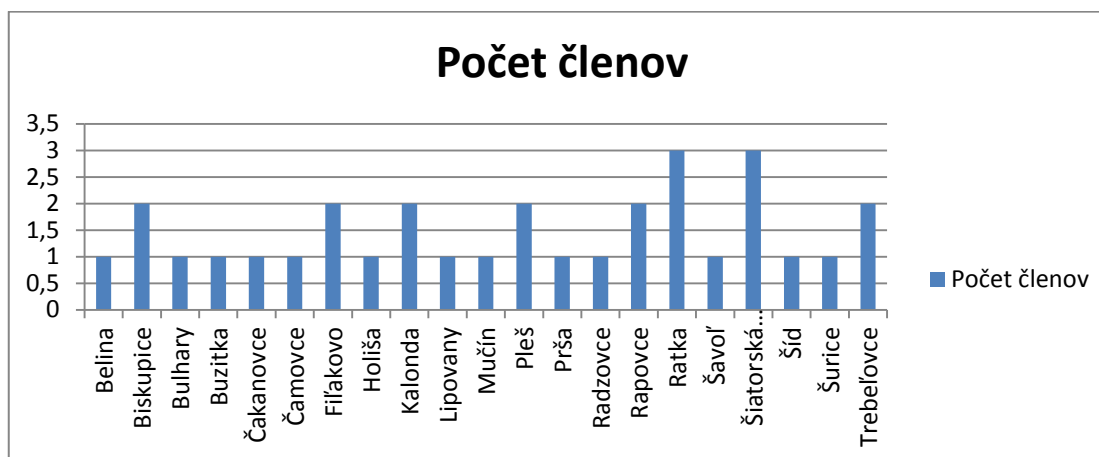
Obrázok 5: Lokalizácia územia v rámci Banskobystrického samosprávneho kraja



Zdroj: www.echoviny.sk

V súčasnosti má občianske združenie 31 členov, z toho je 21 obcí, 6 neziskových subjektov a 4 podnikateľské subjekty. Členská základňa, ale aj výkonný a kontrolný orgán boli od začiatku formované na princípe verejno-súkromného partnerstva s prihliadnutím na odporúčané zastúpenie jednotlivých sektorov vo výkonných a rozhodujúcich orgánoch združenia. Vzhľadom na to je VSP vyvážené po stránke geografickej, sektorovej, inštitucionálnej aj socioeconomickej.

Obrázok 6: Rozloženie členskej základne OZ PJN



Zdroj: OZ Partnerstvo Južný Novohrad, 2009

4.1.3 História a súčasnosť aktivít so zameraním na integrovaný prístup

Nakoľko VSP OZ Partnerstvo Južný Novohrad vzniklo až v roku 2008, má za sebou realizovaných len niekoľko projektov. Zatiaľ jedným z úspešným je aj projekt „Vypracovanie Integrovannej stratégie rozvoja územia a animácia územia“, na ktorý v roku 2008 získalo finančné prostriedky v rámci opatrenia „Získanie zručností, oživovanie a vykonávanie integrovaných stratégií rozvoja územia“ v hodnote 76 246,43 EUR. Finančné prostriedky boli použité na vypracovanie Integrovannej stratégie rozvoja územia OZ PJN a prípravu územia na prístup Leader. Bohužiaľ pri prístupe Leader boli neúspešný a nezískali štatút Miestna akčná skupina, no ako občianske združenie Partnerstvo Južný Novohrad fungujú aj naďalej. V súčasnej dobe bol odsúhlasený projekt predložený v rámci 2. Výzvy Programu cezhraničnej spolupráce Maďarská republika - Slovenská republika 2007-2013 s názvom „Sieťovanie pre podporu rozvoja cezhraničnej spolupráce“, kde je maďarským partnerom projektu nezisková organizácia 36 Jó Palóc Kozhasznú Egyesület, ktorá je v Maďarsku úspešnou MAS. Časť územia VSP bola zapojená ako súčasť mikroregiónu Obručná do prípravy PHSR mikroregiónu v r. 2003

Očakávané väčšie investičné projekty s vplyvom na územie sú

ČOV Fiľakovo

Rekonštrukcia a rozšírenie kanalizácie, intenzifikácia a rozšírenie ČOV - plánovaná realizácia v rokoch 2009-2013 Stredoslovenskou vodárenskou spoločnosťou, a.s.

Novohradský Geopark

V 2. polovici 90-tych rokov sa odborníci zo Správy CHKO Cerová vrchovina, a Bükki Nemzeti Park Igazgatóság, ochranári a ekológovia zaoberali zmapovaním územia Novohradu. Zistili, že toto územie je bohaté na výnimočné a jedinečné geologické hodnoty a je vhodne využiteľné nielen pre vedecký výskum, ale aj na náučné účely pre širší okruh záujemcov. Preto boli zapojené do procesu rozvíjania základnej myšlienky Mesto Filakovo a Mikroregión Obručná. (www.filakovo.sk, 2009)

Využitie obnoviteľných zdrojov energie

Na území sa pripravujú investície smerujúce do obnoviteľných zdrojov, a to využitie solárnej energie. Plánované sú prevádzky Ratka, Holiša, Lipovany, Biskupice.

Doprava - plánovaná rekonštrukcia miestnej komunikácie

Významnou plánovanou investíciou dopravného charakteru je výstavba rýchlostnej komunikácie R2 v trase medzinárodného ťahu E571, ktorá môže do územia priniesť potenciálnych investorov.

Okrem rozsiahlych investičných zámerov sa na území realizujú, resp. pripravujú investície menšieho rozsahu a väčšinou lokálneho, resp. mikroregionálneho významu.

Komparatívne výhody daného územia oproti ostatným územiám:

- vidiecky charakter územia s vysokou diverzitou krajiny a biologickou diverzitou
- čisté životné prostredie nezaťažené priemyslom a hustou dopravou, neexistencia významných znečisťovateľov životného prostredia a závažných starých environmentálnych záťaží
- vhodné klimatické podmienky na bývanie aj rôzne aktivity
- vhodné podmienky pre poľovníctvo a rybárstvo
- rozmanité a unikátne prírodné podmienky, hodnotné a reprezentatívne lokality chránených území SR, NATURA 2000, minerálne pramene
- jedinečné geologické lokality, pozostatky sopečnej činnosti
- archeologické nálezisko európskeho významu z doby bronzovej - pilinskej a kyjatickej kultúry (Radzovce)
- unikátne územie Geoparku Novohrad-Nógrád

- spolupráca s partnermi v zahraničí pri budovaní geoparku
- zachované prvky ľudovej tradície a kultúrne pamiatky
- prihraničný región - dvojjazyčnosť obyvateľov
- tranzitné územie pre medzinárodnú dopravu
- ľudia, ktorí poznajú ľudové tradície
- zachované tradičné remeslá
- pohostinní ľudia a bezpečné prostredie
- zásoby nerastných surovín a aktívne ťažené ložiská
- dostatok poľovnej zveri a starostlivosť o ňu
- funkčné poľnohospodárske subjekty
- úspešné aktivity Euroregiónu Neogradiensis, rozvojových agentúr a organizácií
- dostatok voľných, najmä hnedých plôch vhodných na budovanie priemyselných parkov
- vhodné podmienky na využitie obnoviteľných zdrojov energie
- dobrá spolupráca aj na úrovni mikroregiónov

Významné sú aj rôzne združenia a odborné organizácie, ktoré pôsobia na území okresu alebo v riešenom území vyvíjajú svoju činnosť, a to z hľadiska odborného poradenstva a tvorby partnerstiev. Medzi ne patria:

- Združenie pre rozvoj južného Slovenska - RRA Lučenec
- Euroregión Neogradiensis, Lučenec
- Ipeľský Euroregión
- Centrum prvého kontaktu Veľký Krtíš
- Regionálna potravinárska a poľnohospodárska komora Lučenec
- Slovenská obchodná a priemyselná komora, RK Lučenec
- Regionálne poradenské a informačné centrum Lučenec
- Partnerstvá sociálnej inklúzie - lokálna kancelária Lučenec
- Akadémia vzdelávania, Lučenec.

Združenia a spolky:

Na území je zaregistrovaných aj množstvo neziskových organizácií, nie všetky sú však aktívne alebo funkčné. Tie najzákladnejšie, ktoré ešte stále realizujú projekty, majú aktívnu činnosť a prispievajú k rozvoju územia sú:

- OZ Prokalondiensis so sídlom v Kalonde
- OZ Bovap so sídlom v Lučenci
- OZ Pokorap so sídlom v Rapovciach
- OZ Progemer Šíd so sídlom v Šíde
- OZ Naša budúcnosť so sídlom v Lučenci

Finančné zdroje

Pre potreby a možný chod občianskeho združenia Partnerstvo Južný Novohrad a administratívnej činnosti zabezpečuje finančné prostriedky z:

- členské príspevky od členov OZ PJN (ročný členský príspevok je vo výške 0,50 €/osoba pre verejný sektor, 20 EUR pre neziskový sektor a 50 EUR pre súkromný sektor)
- príjmy z darov
- príjmy z dotácií a grantov získaných z verejných zdrojov
- príjmy z vlastnej činnosti
- sponzorské príspevky
- pôžičky, úvery, úroky

Pozitíva a negatíva OZ PJN z hľadiska možnosti rozvoja územia

Pozitíva

- úspešný projekt v rámci opatrenia 3:5 PRV - Vypracovanie integrovanej stratégie rozvoja územia a animácia územia
- skúsenosti a úspechy získané bez vonkajšej podpory
- vyškolenie miestnych manažérov a členov OZ PJN
- vypracovanie ISRÚ ako základný strategický dokument
- získanie skúseností z iných území
- nadviazanie cezhraničnej spolupráce
- partnerstvo zástupcov všetkých sektorov

- kompaktné územie
- spoločná vôľa zmeniť úroveň rozvoja územia

Negatíva

- malé skúsenosti s implementáciou a spoločným rozhodovaním o území
- malá schopnosť združovať vlastné finančné zdroje pre realizáciu spoločných projektov a programov
- málo zdrojov pre Leader v 2. výzve
- slabé zapojenie niektorých členov
- takmer žiadne skúsenosti zo spolupráce medzi 3-mi sektormi súčasne (verejný, súkromný, neziskový) (Budúcnosť Južného Novohradu, záverečná konferencia)

4.1.4 Charakteristika rozvojových faktorov územia

Infraštruktúra

Územie je situované na križovatkách dopravného koridoru, na železničnej križovatke v smere východ - západ (na trati Košice - Fiľakovo - Zvolen Bratislava) a v smere severo - južnom (na trati Banská Bystrica - Zvolen - Fiľakovo - Hatvan) a v blízkosti cestnej križovatky v smere východ - západ (Ukrajina - Košice - Fiľakovo - Bratislava - Západná Európa) a v smere sever - juh (Škandinávia - Zvolen - Lučenec - Šiatorská Bukovinka - Salgotarján - Budapešť - Južná Európa)

Dĺžka komunikácií na sledovanom území predstavuje celkom 114,83 km. Z toho je v miestnych komunikáciách 89,53 km, ciest II. triedy 17,8 km a ciest I. triedy je 7,5 km. V danej lokalite sa nachádza aj železničná trať - železničná doprava. Celková dĺžka trate je 24 km.

Verejná hromadná doprava

Pre obce sledovaného územia zabezpečuje hromadnú autobusovú dopravu SAD Lučenec, a to priamymi spojmi s mestami Zvolen, Lučenec, Rimavská Sobota a Bratislava. V pracovných dňoch je počet spojov dostatočný, avšak v dňoch pracovného pokoja (celý deň) a v pracovných dňoch po 17:30 hod. spoje absentujú. Nevyhovujúcu hromadnú autobusovú dopravu majú obce, ktoré sa nachádzajú mimo hlavných dopravných tepien (cesta I. a II. triedy). Sú to napr. obce Kalonda, Mučín, Lipovany, Čakanovce a Šiatorská Bukovinka.

Vývoj demografickej situácie

Vývoj demografickej situácie podľa jednotlivých ukazovateľov je jedným z ukazovateľov úrovne sociálneho rozvoja obyvateľstva. Vo všeobecnosti je demografický vývoj Slovenskej populácie typický klesajúcim prirodzeným prírastkom a starnutím obyvateľstva.

V sledovanej oblasti sa nachádza 21 obcí. Jedna obec má štatút mesta - Fiľakovo, kde býva 10 329 obyvateľov. Ostatné sú vidiecke obce. Z nich iba tri majú viac ako 1 000 obyvateľov (Biskupice - 1 159, Radzovce - 1 574 a Šíd - 1 189), čo tvorí 18,3 % z celkového počtu obyvateľov sledovaného územia. V kategórii obcí nad 500 obyvateľov je 8 obcí a z nich najväčšie sú Rapovce (990) a Trebeľovce (962). V kategórii najmenších obcí do 500 obyvateľov je celkom 7 obcí, z nich najmenšia je Prša (178).

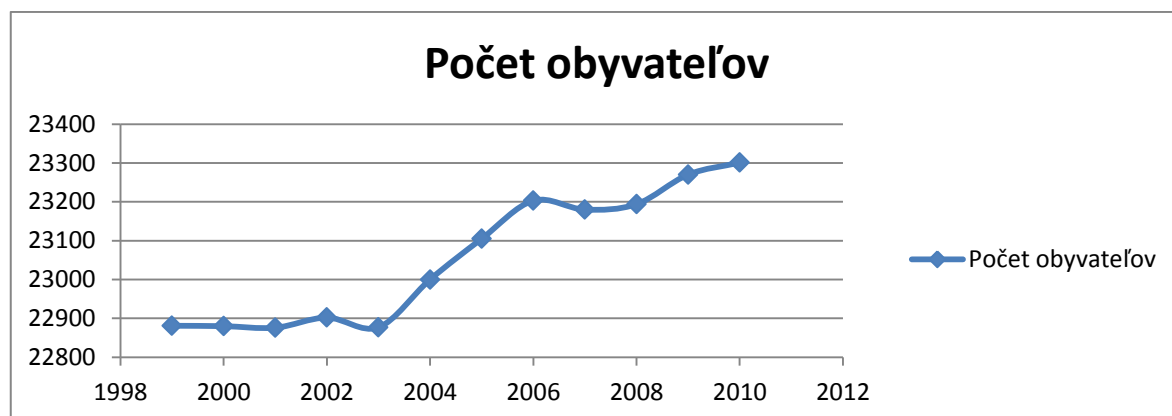
Tabuľka 1: Vývoj počtu obyvateľov členských obcí OZ PJN za obdobie 1999-2010 k 31.12.

Obec	1999	2000	2001	2002	2003	2004	2005	2006	2007	2008	2009	2010
Belina	593	600	617	618	628	618	627	623	637	632	631	640
Biskupice	1165	1151	1108	1122	1110	1122	1134	1128	1146	1159	1143	1137
Bulhary	268	260	291	289	284	287	292	279	283	279	286	287
Buzitka	552	551	518	506	510	508	517	515	510	512	522	533
Čakanovce	918	905	939	949	952	957	973	988	991	1021	1059	1069
Čamovce	518	519	520	533	522	518	508	519	525	529	540	537
Fiľakovo	10215	10221	10205	10235	10271	10329	10362	10395	10342	10329	10352	10338
Holiša	547	565	567	597	603	626	647	668	660	665	686	691
Kalonda	231	227	240	242	236	233	227	237	237	224	218	216
Lipovany	301	297	297	295	293	286	291	294	295	288	270	267
Mučín	714	704	698	698	686	687	687	687	722	708	728	737
Pleš	215	215	223	226	227	235	249	242	231	238	228	218
Prša	194	197	193	192	192	188	183	180	177	178	176	175
Radzovce	1611	1602	1592	1582	1589	1601	1610	1600	1584	1574	1573	1578
Rapovce	909	921	935	934	930	950	985	978	979	990	1007	1004
Ratka	318	317	348	336	325	316	321	325	321	329	334	345
Šávoľ	576	574	561	571	581	582	576	586	580	583	576	582
Šiatorská Bukovinka	383	385	357	342	338	333	328	333	329	326	324	317
Šíd	1146	1162	1162	1156	1146	1135	1128	1144	1177	1189	1195	1225
Šurice	553	547	539	530	520	513	503	495	487	479	480	466
Trebeľovce	954	960	966	949	934	976	957	987	967	962	942	939
Spolu	22881	22880	22876	22902	22877	23000	23105	23203	23180	23194	23270	23301

Zdroj: ŠÚ SR

Vývoj počtu obyvateľstva za celé dané územie je prezentovaný v tabuľke č. 1 a na obrázku č. 7. Z grafického vyjadrenia je zrejmé, že od roku 1999 trvá stagnácia vo vývoji počtu obyvateľstva až do roku 2004, kedy bol zaznamenaný prvý prírastok (o 123 obyvateľov). Na sledovanom území odvtedy nastal trvalý prírastok obyvateľstva, celkom za 10 rokov pribudlo 313 obyvateľov.

Obrázok 7: Vývoj počtu obyvateľov v území OZ PJN

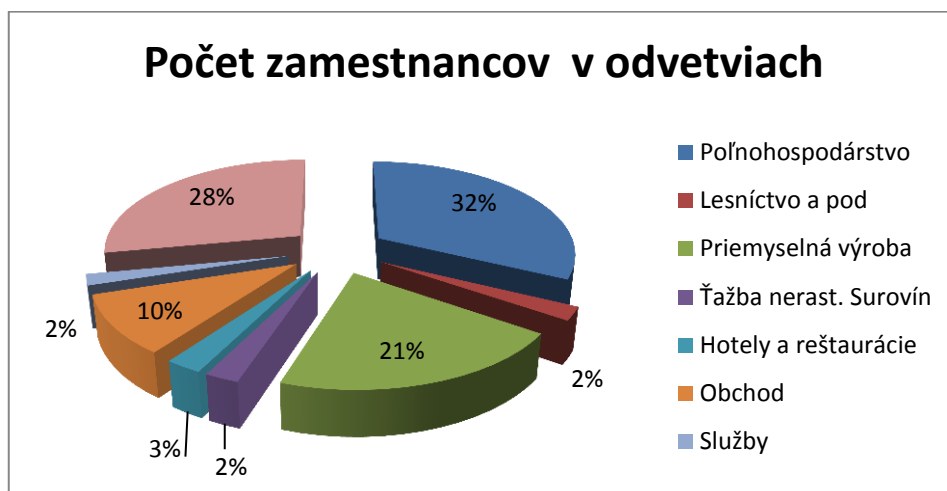


Zdroj: ŠÚ SR

Zamestnanosť

Najviac obyvateľov je zamestnaných v odvetví poľnohospodárstva, lesníctva, poľovníctva a súvisiacich služieb, celkom je to 32 % (Zdroj: SODB, 2001) ekonomicky aktívnych obyvateľov. Hneď potom nasleduje s hodnotou 28 % skupina ekonomických aktívnych obyvateľov bez udaného odvetvia. Priemyselná výroba zamestnáva 21 % ekonomicky aktívneho obyvateľstva a 12,53 % ekonomicky aktívnych obyvateľov zamestnáva sektor verejnej správy a obrany a povinného sociálneho zabezpečenia. Veľkoobchod, maloobchod, oprava motorových vozidiel, motocyklov a spotrebného tovaru zamestnáva 10 %. Od roku 2001 došlo k zníženiu obyvateľov zamestnaných v odvetví poľnohospodárstva, lesníctva poľovníctva a priemyselnej výroby, a naopak, došlo k nárastu obyvateľov zamestnaných v oblasti služieb.

Obrázok 8: Počet zamestnancov v odvetviach na území pôsobnosti OZ PJN



Zdroj: SODB, 2001

Odchádzka za prácou

Významnými a najväčšími zamestnávateľmi pre občanov územia sú zamestnávatelia v okresnom meste Lučenec a v meste Filákov. Je to hlavne oblasť priemyselnej výroby a následne úrady, služby alebo malé súkromné firmy. Ďalší významní zamestnávatelia sa nachádzajú v susednom Maďarsku, ktoré je hraničné pre územie. Celkovo z územia odchádzalo za prácou 2 686 osôb v čase sčítania obyvateľov. V súčasnosti aj v súvislosti s hospodárskou krízou sa tieto čísla dynamicky menia.

Odvetvie poľnohospodárstva, ktoré bolo v minulosti najväčším zamestnávateľom, zaznamenalo za ostatné roky najvýraznejší úpadok zamestnanosti na riešenom území. V lokalite je vysoký dopyt UoZ o pracovné príležitosti bez nároku na vzdelanie (napr. oblasť poľnohospodárstva a služieb - pomocné práce). Opačná situácia bola z pozície zamestnávateľa, kde bol dopyt po kvalifikovanej pracovnej sile. V dominujúcej miere išlo o miesta v oblasti ľahkého strojárstva, stavebníctva, remeselných prác a drevovýroby. Ponúkané miesta boli však veľmi vysoko finančne poddimenzované a s vysokými nárokmi na výkon, čím nenastal bod rovnováhy medzi ponúkanými pracovnými miestami a dopytom po nich.

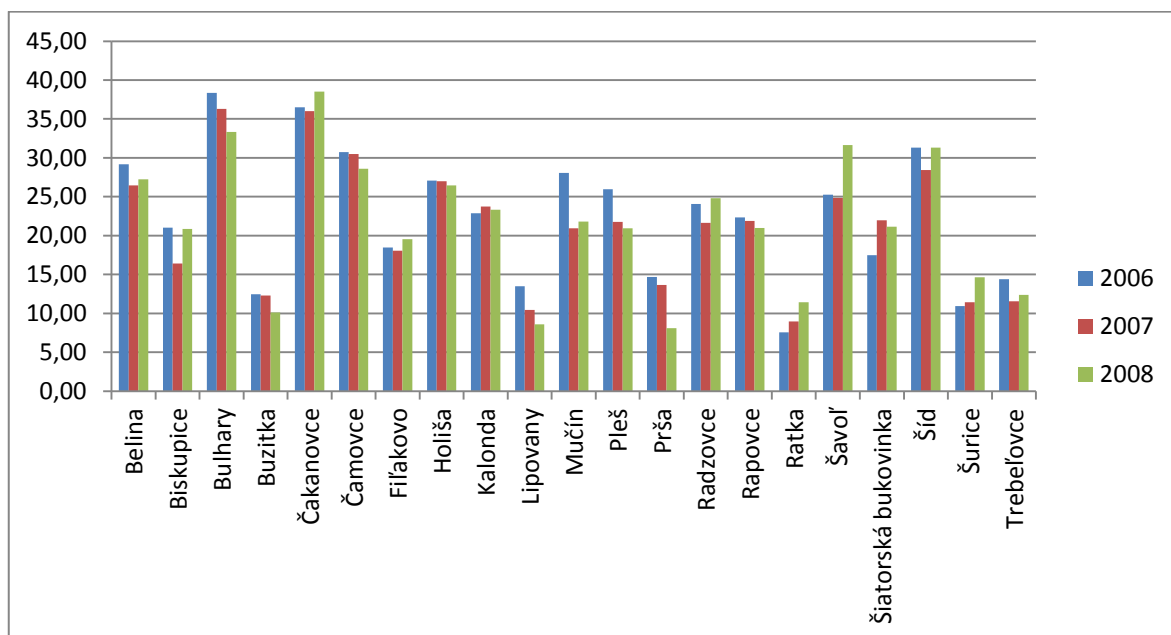
Aktuálne údaje z Analýzy zamestnanosti a trhu práce za rok 2008 poskytol ÚPSVaR Lučenec za celý okres. Najčastejšími požiadavkami zamestnávateľov na UoZ sú prax, ovládanie práce s počítačom, znalosť jazykov a vodičský preukaz. Ponúkaný zárobok bol uvedený len zriedkavo, najčastejšie však v hodnote minimálnej mzdy. Voľné pracovné miesta (VPM) boli v prevažnej miere nahlasované v okresnom meste Lučenec

a vo Fil'akove, narozdiel od sledovaného územia, kde boli nahlasované len veľmi ojedinele a v malom počte. Najväčší záujem o realizáciu výberových konaní alebo práce boli najmä zahraničné firmy alebo firmy so sídlom mimo SR. Tieto nahlasovali voľné pracovné miesta priamo na pracoviskách úradu. Záujem zamestnávateľov, podľa nahlásených voľných pracovných miest, bol najväčší v profesii remeselník a obsluha strojov a zariadení. Pre osoby bez pracovného zaradenia sa pracovné pozície nevytvárali a pre riadiacich, duševných a vedeckých pracovníkov, prípadne na pozíciu v administratíve alebo ako robotník v poľnohospodárstve a lesníctve sa vytvárali len minimálne.

Nezamestnanosť

Miera nezamestnanosti ako najdôležitejší indikátor stavu na trhu práce je jedným z kľúčových kritérií pre klasifikovanie problémových regiónov. Vysokou mierou nezamestnanosti je často spôsobená aj sociálna a ekonomická ohrozenosť. Veľký tlak na trh práce je spôsobovaný najmä ekonomickou recesiou, zánikom veľkých zamestnávateľov a aj nízkou reštrukturalizáciou ekonomickej základne. Medzi regióny s najväčšou mierou nezamestnanosti v SR patrí práve riešené územie, a aj samotný okres Lučenec. Okres Lučenec patrí dlhodobo medzi regióny, kde je miera nezamestnanosti jedna z najvyšších v rámci SR. V roku 2008 miera nezamestnanosti na sledovanom území dosahovala hodnotu 20,11 %. K výraznému zlepšeniu vývoja zamestnanosti nedošlo a stále ostáva nedostatok voľných pracovných miest. Nevhodná vzdelanostná štruktúra, slabá priemyselná výroba, vysoká absencia zahraničného kapitálu, nedostatok vhodných regionálnych projektov, ale aj vysoká koncentrácia rómskeho obyvateľstva ovplyvňuje mieru nezamestnanosti v sledovanej lokalite.

Obrázok 9: Vývoj miery nezamestnanosti v sledovanom území za roky 2006-2008



Zdroj: ÚPSVaR Lučenec

V porovnaní s rokom 2008 s predchádzajúcimi rokmi (2006,2007) sa stav vo vekovej a vzdelanostnej štruktúre uchádzačov nezmenil, a to aj napriek poklesu miery nezamestnanosti na sledovanom území. V evidencii sa stále nachádzajú jedinci, ktorých hlavný limitujúci faktor pre prijatie do zamestnania (najmä mimo región) je vek. Z pohľadu zamestnávateľov, ktorí vyžadujú kvalifikovanú a zručnú pracovnú silu, je rovnako nevyhovujúca vzdelanostná štruktúra uchádzačov.

Tabuľka 2: Evidovaní nezamestnaní podľa veku a dosiahnutého stupňa vzdelania k 31.12.2008

Obec	Vek evidovaného nezamestnaného				Dosiahnutý stupeň vzdelania			
	15 - 24 r.	25 - 24 r.	35 - 45 r.	Nad 45 r.	Základné	Vyučený a SO bez maturity	Stredné s maturitou	Vyššie vzdelanie a vysokoš.
Belina	21	38	36	42	50	46	16	2
Biskupice	35	57	48	34	62	33	32	4
Bulhary	12	22	14	15	25	11	3	0
Buzitka	7	13	8	17	9	19	15	2
Čakanovce	49	86	68	63	95	44	23	1
Čamovce	22	29	27	25	37	21	10	0
Fiľakovo	266	454	393	481	593	382	317	42
Holiša	14	45	37	38	56	41	24	1

Kalonda	5	14	10	15	14	18	8	0
Lipovany	2	5	7	4	4	10	3	1
Mučín	13	32	30	36	62	29	10	1
Pleš	7	7	5	11	10	16	2	0
Prša	3	1	4	8	2	8	6	0
Radzovce	42	78	70	90	109	81	52	1
Rapovce	22	43	40	60	89	42	14	3
Ratka	8	6	3	11	4	11	12	1
Šavoľ	19	27	29	46	40	35	14	2
Šiatorská Bukovinka	3	16	9	20	16	19	10	0
Šíd	36	76	65	67	97	43	25	2
Šurice	12	14	14	22	16	26	20	0
Trebeľovce	16	24	27	30	39	35	19	1
Spolu	614	1087	944	1135	1429	970	635	64

Zdroj: ÚPSVaR Lučenec

Trendom je preferovanie vzdelávacích programov, ktoré uchádzačom prinesú zručnosti, vďaka ktorým budú umiestniteľní na trhu práce priamo v regióne, a to s vzhľadom na ich vek a vzdelanie.

Tabuľka 3: SWOT analýza - demografia

Silné stránky:	Slabé stránky:
<ul style="list-style-type: none"> • ľudia, ktorí poznajú ľudové tradície, folklór a ľudové remeslá • múzeá, obecné etnografické múzeá, ľudová architektúra • pracovití a srdeční ľudia • prihraničný región - dvojjazyčnosť obyvateľov • dobré vzťahy medzi obcami a podnikateľmi, medziľudské vzťahy 	<ul style="list-style-type: none"> • strata pracovných návykov pre dlhodobú nezamestnanosť • zvyšujúca sa migrácia obyvateľstva s vyšším vzdelaním • informačná izolovanosť niektorých obcí • nízka životná úroveň obyvateľov • nízka vedomostná úroveň a takmer žiadna znalosť cudzích jazykov u obyvateľov
Príležitosti:	Ohrozenia:
<ul style="list-style-type: none"> • spolupráca v rámci územia 	<ul style="list-style-type: none"> • slabá solventnosť obyvateľov na

<ul style="list-style-type: none"> • spoločné aktivity obcí • vzdelávanie • oživenie a podpora kultúrnych tradícií a podujatí 	<p>vidieku</p> <ul style="list-style-type: none"> • odchádzka mladých a vzdelaných ľudí • slabé motivovanie občanov k vlastnej realizácii • relatívna izolovanosť územia
--	---

Zdroj: vlastné spracovanie

Prírodné zdroje

V Lučenskej kotline prevládajú ilimerizované pôdy luvizeme, vyskytujú sa i pseudogleje a hnedozeme. Podnebný pôdny kryt má aj Cerová vrchovina. Pozdĺž riek sa ťahajú pásy nivných pôd fluvizemí a glejových pôd. V Slovenskom Rudohorí prevažujú hnedé lesné pôdy kambizeme. Poľnohospodársky pôdny fond je začlenený do piatich typov výrobných oblastí. Prevláda stredoeurópska hnedozem, miestami so stredne ťažkou a kamenistou pôdou. Na území je pomerne málo lesov. V nižších polohách sa zachovali najmä dubové a hrabové porasty. Pre Lučenskú kotlinu a Cerovú vrchovinu sú typické ostrovy agátov. Vo vyšších polohách rastie aj buk, aj smrek. Do okresu zasahuje chránená krajinná oblasť Cerová vrchovina. (portal.gov.sk, 2010)

Klimatické podmienky sú veľmi rozdielne, určované geografickou polohou a značne rozdielnou členitosťou územia. Južná časť okresu, kde sa nachádza riešené územie má pomerne priaznivú klímu. Podnebie je kontinentálne so svojimi charakteristickými znakmi. V letnom období, najmä v Lučenskej kotline je horúce, so značným počtom slnečných dní a s pomerne nízkymi vodnými zrážkami. Väčším vodným tokom je rieka Ipeľ so svojimi prítokmi, Krivánskym a Tuhárskym potokom. (RRA, Lučenec, 2009)

Významné prírodné a krajinotvorné prvky

Fiľakovský hradný vrch tvorí zvyšok veľkého krátera, tzv. maaru sú považované za relatívne najmladší vulkanický fenomén. Fiľakovský hrad bol založený v 13. st. na skalný podklad tvorený tufmi a lapilovými tufmi. Od 1999 vedie náučný chodník v hradnom areáli.

Prírodná pamiatka Belinské skaly v k. ú. Beliny zaberá západné svahy lávového prúdu - mierne sklíznuté bazaltové stĺpy s malými jaskyňami. Územie je ukážkou

tzv. skalného mesta v počiatočnom štádiu. Odkrytý lávový prúd s ukázkami stĺpovitej a doskovitej odlučnosti bazaltu, vek 44,7 mil. rokov.

Čakanovský profil predstavuje geologický odkryv a je dokladom vývoja príbrežnomorských a kontinentálnych usadenín spodného miocénu v Cerovej vrchovine. Vrchná časť morského pieskovcového súboru reprezentuje ústup posledného mora z územia Cerovej vrchoviny, nástup suchozemského režimu na čiastočne erodovaný podklad so zvyškami močiarov so vznikom hnedého uhlia.

NPR - Šomoška - Šiatorská Bukovinka, 36,62 ha, kamenný vodopád, unikátne uhnuté pravidelné šesť a päťboké pomerne tenké stĺpy odlučnosti bazaltu, ktoré boli v stredoveku odkryté na východnom svahu hradného vrchu za účelom ťažby bazaltu k výstavbe hradu, kamenné more, bukový porast - náučný chodník až na Šomošský hrad, 8 zastávok, 1,6 km.

Spätaná erózia - uhoľné bane pri Šiatorskej Bukovinke - 5 m vysoký skalný stupeň v koryte výmoľového jarku, ktorý sa vytvoril spätnou eróziou občasných povrchových tokov - hlboký výmoľový jarok so zvislými pieskovcovými stenami.

Čadičový lom Mačacia (Mačkaluk) - najreprezentatívnejší odkryv lávového pokrovu Medveša. V lome Mačkaluk možno pozorovať dva lávové pokrovy nad sebou, ktoré sú oddelené brekciovitou lávou.

Karanč - najvyšší vrch Cerovej vrchoviny. Je typickým dómovitým vrchom s nadmorskou výškou 725,1 m. Mohutný klenbový vrch reprezentujúci najvyšší bod Cerovej vrchoviny.

Paleontologická lokalita Bujár - v lokalite sa našli zvyšky skamenených kmeňov stromov a otláčkov listov z obdobia treťohôr.

Ludový dom s areálom - prameň svätej Margity na severovýchodnom svahu, rozhládňa na Maďarskej strane.

Lipovianske pieskovce - ukážka vývoja treťohorných usadenín Cerovej vrchoviny. Množstvo morských hrubostenných lastúrníkov. (www.filakovo.sk, 2010)

Tabuľka 4: SWOT analýza - prírodné zdroje

Silné stránky:	Slabé stránky:
<ul style="list-style-type: none">• neznečistené životné prostredie• vhodné podnebné podmienky	<ul style="list-style-type: none">• protipovodňové opatrenia• znečisťovanie prírody• slabá starostlivosť o prírodu

-
- dobré podmienky pre poľovníctvo a rybárstvo
 - neudržateľné vodné toky a melioračné kanály
 - pestré a unikátne prírodné pamiatky (Cerová vrchovina, NPR Šomoška, minerálne pramene)

Príležitosti:	Ohrozenia:
<ul style="list-style-type: none"> • príroda • pre poľnohospodárstvo priaznivé podmienky • alternatívne zdroje energie • zvyšovanie starostlivosti o prírodu 	<ul style="list-style-type: none"> • vandalizmus • administratívna náročnosť projektov • nevysporiadané vlastnícke vzťahy • nedostatok finančných prostriedkov

Zdroj: vlastné spracovanie

Ekonomické činnosti

Okres Lučenec je prirodzeným geografickým centrom južnej časti stredného Slovenska. Leží na križovatke hlavných ciest a železničných trás spájajúcich Bratislavu s Košicami a Budapešť s Varšavou. Z Lučenca sú teda ľahko a rýchlo dostupné všetky mestá, nedostatkom regiónu je však nevyhovujúce prepojenie ciest a ich kvalita. Okresné mesto leží na trase dôležitých medzinárodných sietí plynu, ropy a telekomunikácií a je centrom významných oblastných energetických inštitúcií. Ako jeden z najväčších problémov regiónu vidia prichádzajúci investori nedostatočnú cestnú sieť. Pri 70 km vzdialenom meste Hatvan (Maďarská republika) je napojenie na európsku diaľničnú sieť. Lokálne letisko Boľkovce je vzdialené 5 km od mesta Lučenec a je opakovane organizátorom majstrovstiev sveta v parašutizme. Priemysel je diverzifikovaný, ale chýbajú nosné profilové závody. Vplyvom orientácie zahraničných investícií a výhodnou polohou okresného mesta etabloval v roku 2005 aj v našom regióne automobilový priemysel. Firma Johnson Controls Lučenec, s.r.o. v rámci Priemyselnej zóny Juh sa zaoberá výrobou komponentov pre automobilový priemysel a od svojho vzniku vytvorila v regióne vyše 200 pracovných miest. Z ostatných priemyselných odvetví zaznamenal významnejší rast len drevospracujúci priemysel. Naopak, do krízovej situácie sa dostalo ďalšie kľúčové priemyselné odvetvie - keramický priemysel. Priemyselné kapacity regiónu teda nie sú zďaleka využité, priemyselné zóny okresného mesta sú nedobudované, trpia

problémami okolo nevyjasnených vlastníckych vzťahov vymedzených pozemkov, nevyhovujúcou technickou infraštruktúrou a nedostatkom vlastných zdrojov na jej výstavbu. Pozitívny vývoj možno očakávať v rámci realizácie Priemyselnej zóny Lučenec - Juh 2. Pre výstavbu tohto priemyselného parku bola schválená dotácia zo štrukturálnych fondov i zo štátneho rozpočtu, ktorá sa použije na výstavbu staveniska pre potencionálnych investorov. Z týchto prostriedkov majú byť vybudované prístupové cesty, obslužné komunikácie a ostatné inžinierske siete. (OZ BOVAP, OZ PARTNERSTVO, okres LUČENEC, 2006)

Tabuľka 5: SWOT analýza - Ekonomické činnosti

Silné stránky:	Slabé stránky:
<ul style="list-style-type: none"> • oporná zamestnanosť je v poľnohospodárstve • územie vyhovujúce na rozvoj cestovného ruchu • podmienky vhodné na vidiecky turizmus a agroturistiku • zachované prvky folklórnych tradícií a kultúrne pamiatky • voľné priestory na vzrast podnikania, cestovného ruchu a sociálnych služieb • dopravná infraštruktúra niektorých obcí 	<ul style="list-style-type: none"> • nepostačujúca a nedobudovaná infraštruktúra • chýbajúce pracovné možnosti • dopravná izolácia časti územia • malý dopyt investorov o región • oblasť nepripravená pre rozmach priemyslu a služieb • chátranie pamiatok, absencia prostriedkov na ich údržbu • nedostatočná propagácia územia • nedostatočný informačný systém, absentujú informačné tabule v celom území
Príležitosti:	Ohrozenia:
<ul style="list-style-type: none"> • perspektíva rozmachu tradičných a netradičných foriem poľnohospodárstva • voľná pracovná sila, ktorá bude adekvátne rekvafikovaná • cestovný ruch a vidiecka turistika • využitie vonkajších finančných zdrojov 	<ul style="list-style-type: none"> • malé množstvo pracovných príležitostí a vysoká nezamestnanosť • nedostatok finančných prostriedkov • krádeže obecného majetku a vandalizmus

- množstvo náučných chodníkov, cyklotrás a chránených území
- podpora zachovania a vzostup tradičných remesiel a služieb
- príležitosť súčinnosti so župou Nógrád

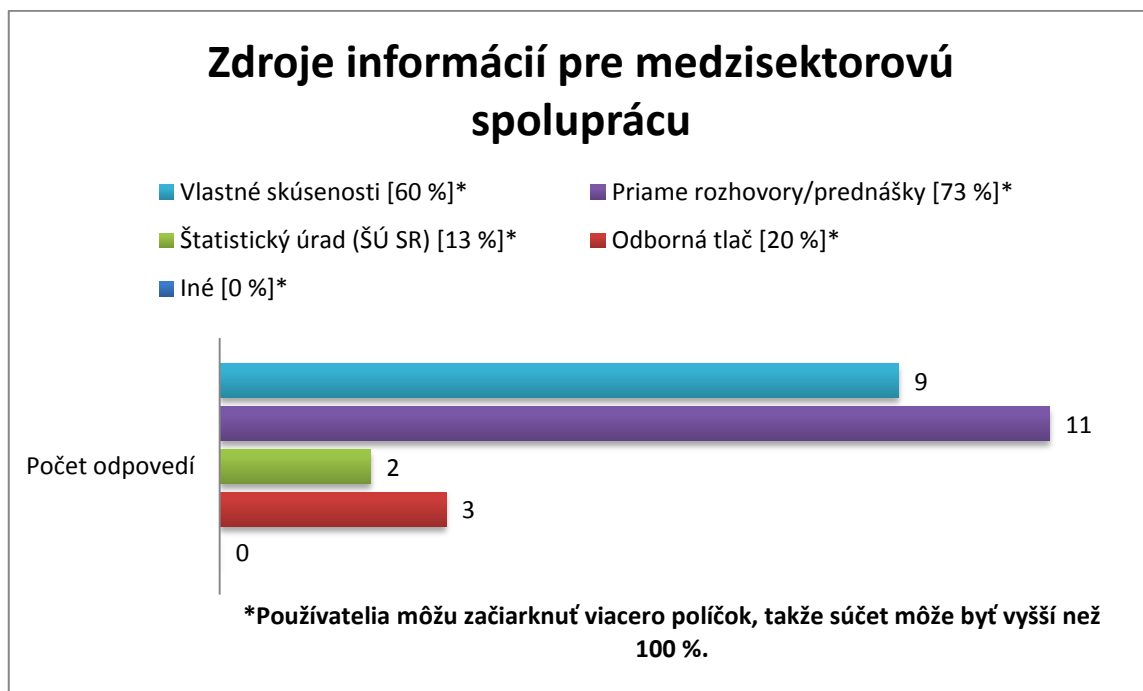
Zdroj: vlastné spracovanie

4.2 Vyhodnotenie dotazníkového prieskumu

Cieľom prieskumu bolo zistiť, ako samosprávy vnímajú medzisektorovú spoluprácu, odkiaľ o nej čerpajú informácie a ako sa im spolupracuje s ostatnými aktérmi spojenectva. Výskum sa realizoval dotazníkovou metódou. Výskumnú vzorku v našom výskume tvorilo 15 z 21 predstaviteľov obcí zapojených OZ PJN, ktorí boli ochotní zúčastniť sa výskumu. Dotazník obsahoval 20 otázok, rozdelených do 3 okruhov, ktoré podrobne vyhodnotím. V mnohých otázkach mohli respondenti označiť viacero možností, takže súčet odpovedí vyjadrený v % môže byť v týchto otázkach vyšší než 100 %.

Analýza čerpania informácií a faktorov ovplyvňujúce rozvoj MSS

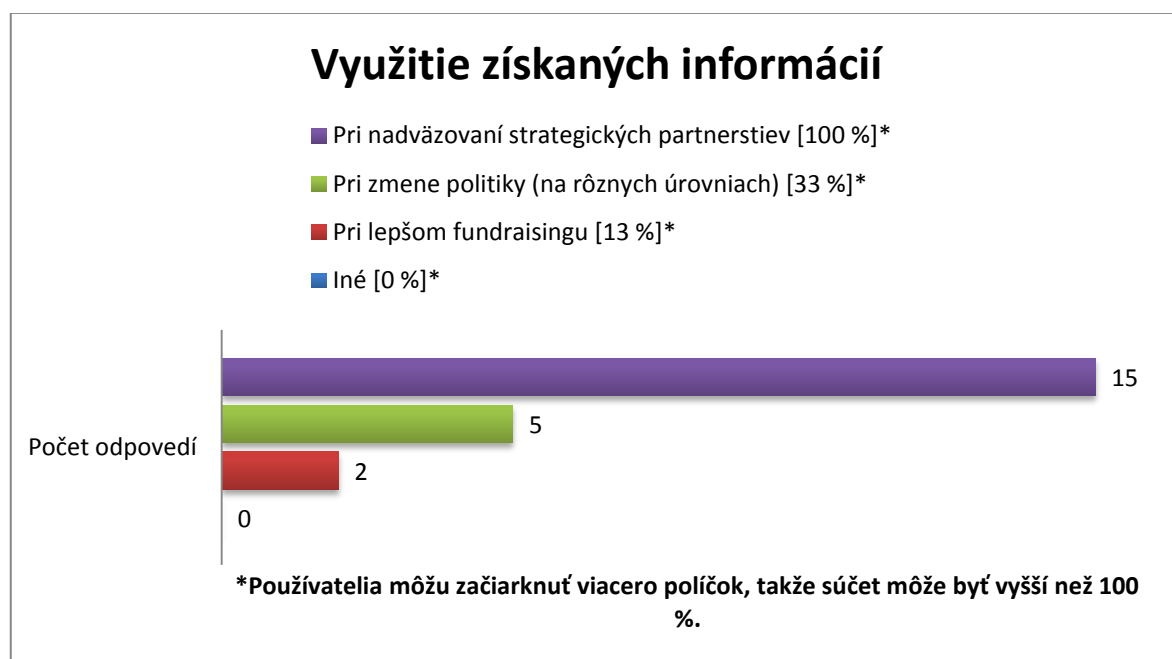
Obrázok 10: Zdroje informácií o medzisektorovej spolupráci získavané členmi OZ



Zdroj: Dotazníkový prieskum, vlastné spracovanie

Z obrázka č. 10 vyplýva, že pre 73 % respondentov tvoria priame rozhovory a prednášky najvýznamnejší zdroj informácií v oblasti medzisektorovej spolupráce. Toto percento možno prisúdiť tomu, že prednášky sú často cielené priamo riešenému územiu alebo sa v nich diskutuje priamo na tému medzisektorovej spolupráce a tém s ňou súvisiacich. Pri prednáškach a priamych rozhovoroch tiež nastáva okamžitá spätná väzba pri akýchkoľvek otázkach a všetky nejasné informácie sa dajú relatívne v krátkom časovom úseku doplniť. Druhým najvýznamnejším zdrojom sú vlastné skúsenosti získané v minulosti, ktoré sú dôležité až pre 60 % opýtaných, čo bolo spôsobené tým, že veľké množstvo aktérov, resp. respondentov už nejakú formu spolupráce využívalo. Odbornú tlač ako svoj zdroj informácií označilo len 20 % a štatistický úrad figuroval v odpovediach ešte o niečo menej s 13 % . Ani jeden z respondentov vo svojich odpovediach neuviedol inú možnosť získania týchto informácií.

Obrázok 11: Využitie získaných informácií členmi OZ

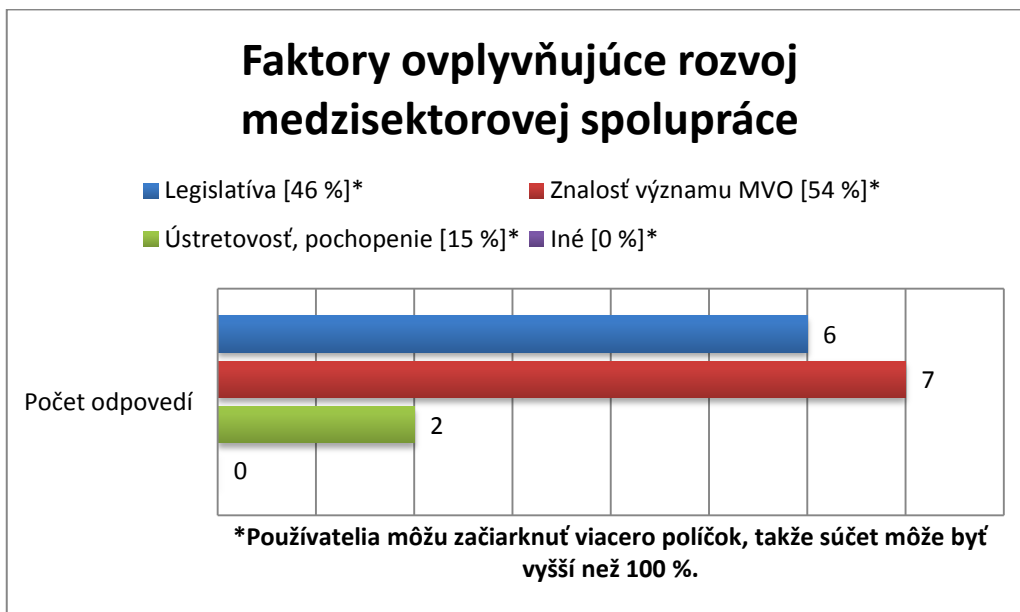


Zdroj: Dotazníkový prieskum, vlastné spracovanie

Všetci respondenti využívajú získané informácie pri nadväzovaní nových strategických partnerstiev, čo môžeme vidieť na obrázku č. 11, kde túto možnosť označilo 100 % opýtaných. Vzhľadom na to, že všetci sú súčasťou strategických partnerstiev, môžeme očakávať a predpokladať, že budú partnerstvá využívať aj v

budúcnosti. Získané informácie sú nápomocné a používané aj pri zmene svojej politiky na rôznych stupňoch úrovni, kde túto možnosť používa 33 % respondentov a 13 % ich využíva aj na zdokonalenie fundraisingu, teda pri získavaní rôznych sponzorských darov a dotácií.

Obrázok 12: Faktory ovplyvňujúce rozvoj medzisektorovej spolupráce členmi OZ



Zdroj: Dotazníkový prieskum, vlastné spracovanie

Na obrázku č. 12 je vidieť, že rozvoj medzisektorovej spolupráce je najviac ovplyvňovaný znalosťou významu mimovládnych organizácií (54 %) a nevhodnou, resp. obmedzujúcou legislatívou (46 %), ktorá často znevýhodňuje malé obce, resp. malé projekty. 15 % respondentov ako jeden z dôležitých faktorov rozvoja MSS uviedla ústretovosť a pochopenie, kde pri žiadosti o výpomoc alebo o spoluprácu obce neraz narážajú na neochotu.

Analýza spolupráce obcí s ostatnými aktérmi spolupráce

Druhá časť dotazníka bola zameraná priamo na vnímanie spolupráce obcí s ostatnými aktérmi MSS. Respondenti v jednotlivých otázkach vyjadrovali svoje postoje k ostatným obciam, neziskovým organizáciám a k podnikateľskému sektoru. Zisťovali sme tiež, s kým im spolupráca vyhovuje najviac s kým, naopak, najmenej, či a koho oslovili so žiadosťou o podporu a spoluprácu.

Obrázok 13: Najviac vyhovujúca spolupráca v rámci OZ PJN

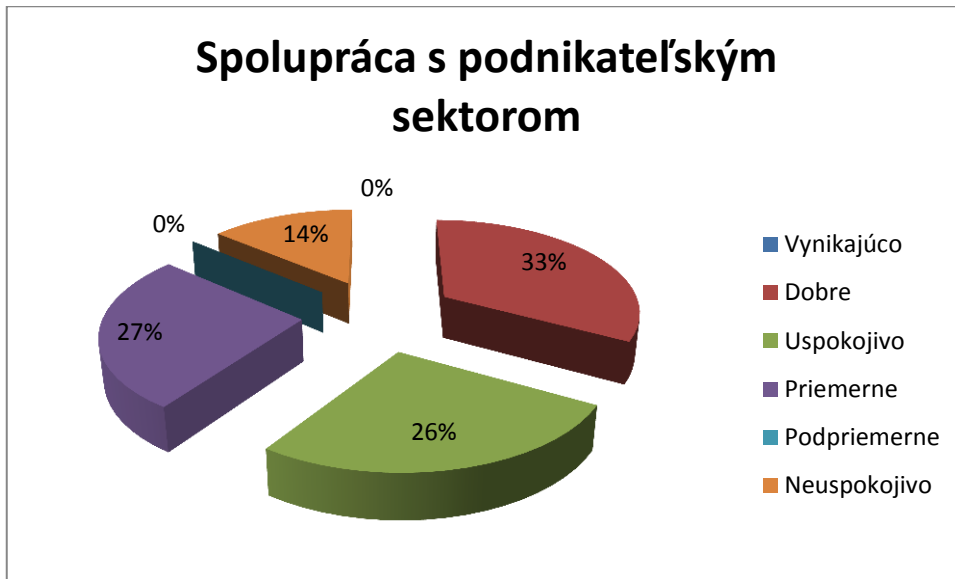


Zdroj: Dotazníkový prieskum, vlastné spracovanie

Z odpovedí na obrázku č. 15 môžeme vidieť, že všetkým respondentom najviac vyhovuje spolupráca s ostatnými obcami, a to najmä z dôvodov rovnakých záujmov a výmeny skúseností, ale aj preto, lebo poznajú podmienky za akých obce pracujú. Spolupráca s neziskovým sektorom a s podnikateľským sektorom respondenti tak vyhovujúco nevnímajú, čo si rozoberieme v ďalších častiach práce.

Spolupráca obcí s podnikateľským sektorom

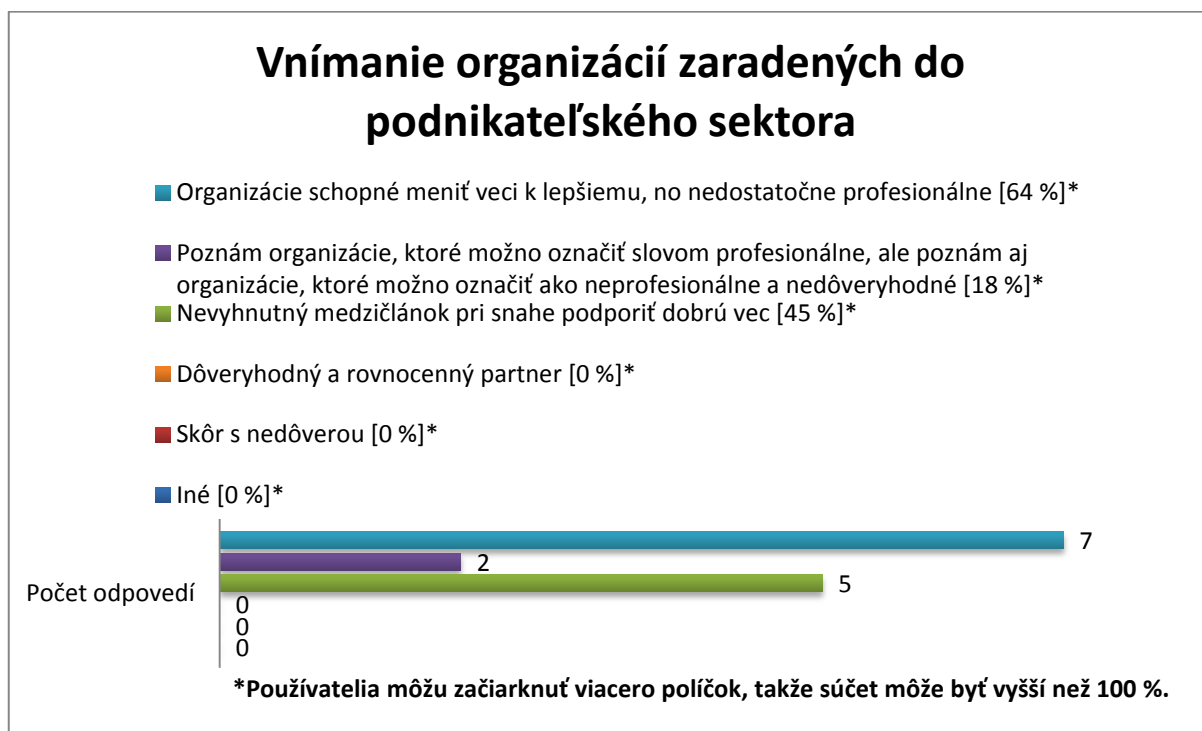
Obrázok 14: Hodnotenie spolupráce s podnikateľským sektorom obcami OZ



Zdroj: Dotazníkový prieskum, vlastné spracovanie

Hoci sa všetci respondenti zhodne zhodli, že je dôležité, aby sa podnikateľské subjekty angažovali v medzisektorovej spolupráci, bola táto otázka respondentmi ohodnotená ako najmenej „vyhovujúca“ a ako „vynikajúcu“ ju neoznačil nikto. Tretina opýtaných ju označila ako „dobrú“ a ďalšia štvrtina ako „uspokojivú“. Až 41 % označilo spoluprácu s organizáciami v podnikateľskom sektore ako „priemernú“ (27 %) až „neuspokojivú“ (14 %). Na otázku negatívnych skúseností s podnikateľskými organizáciami pár respondentov uviedlo ako dôvod to, že podnikatelia majú svoje vlastné problémy a nemajú záujem spolupracovať so samosprávami, prípadne sa stretávajú s neochotou a antipatiou. Ďalším názorom bolo, že obec by mala podporovať podnikateľský sektor a nie naopak.

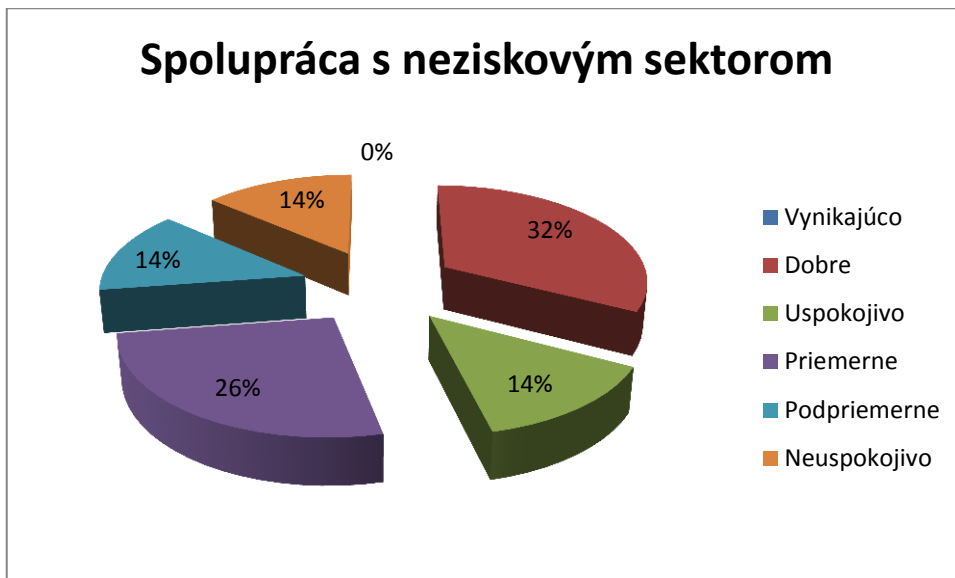
Obrázok 15: Vnímanie organizácií zaradených do podnikateľského sektora obcami OZ



Zdroj: Dotazníkový prieskum, vlastné spracovanie

Napriek tomu, že spolupráca s podnikateľskými subjektmi pre obce je najmenej vyhovujúca, resp. najkomplikovanejšia, respondenti ju vnímajú skôr pozitívne ako negatívne, čo vidíme na obrázku č. 15, v ktorom ich až 64 % označilo ako „organizácie schopné meniť veci k lepšiemu, no nedostatočne profesionálne“. 45 % vníma podnikateľské subjekty v MSS ako „nevyhnutný medzičlánok pri snahe podporiť dobrú vec“. Niekoľko obcí sa na podnikateľský sektor obrátilo so žiadosťou o podporu alebo spoluprácu, kde išlo napríklad o finančné prispievanie na usporiadanie kultúrnych podujatí, materiálnu výpomoc, spoluprácu na rozvoji obce alebo pre projektovú dokumentáciu. Ani jedna obec neoznačila podnikateľský sektor za nedôveryhodný, zároveň však ho však ani jedna neoznačila za dôveryhodného a rovnocenného partnera. Dôvodom mnohokrát zložitej spolupráce preto ostáva ich častá nízka profesionalita, prípadne nevôľa spolupráce pre svoje vlastné problémy.

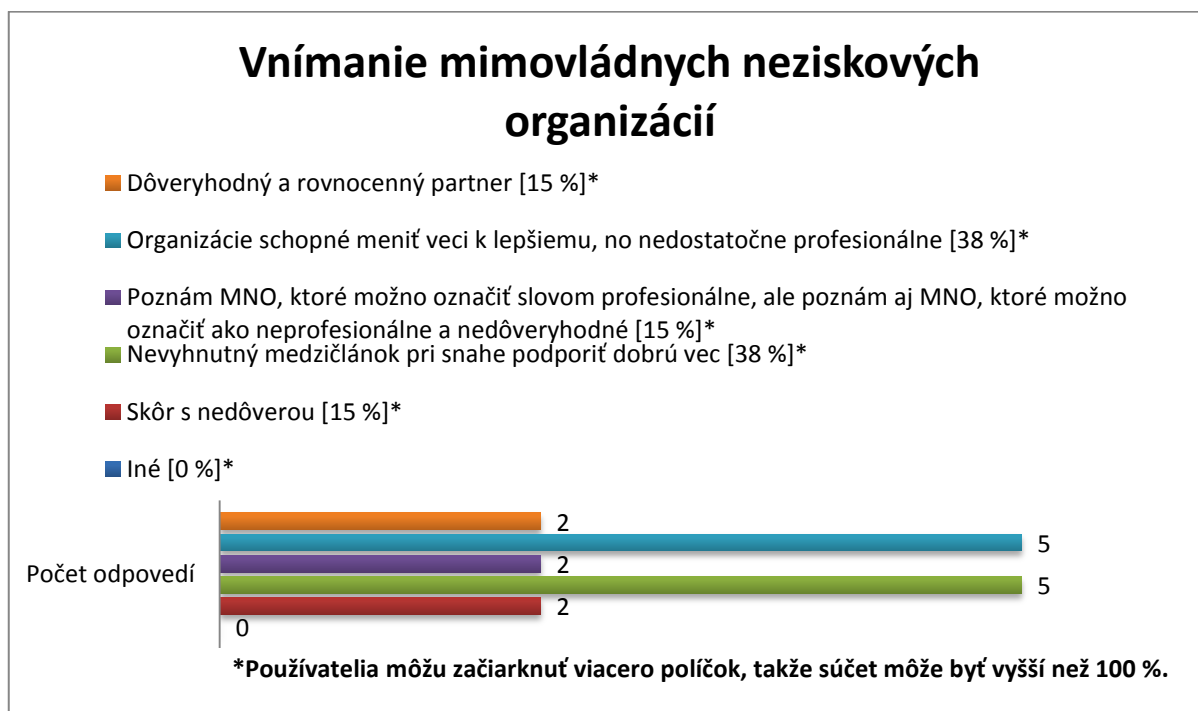
Obrázok 16: Hodnotenie spolupráce s neziskovým sektorom obcami OZ



Zdroj: Dotazníkový prieskum, vlastné spracovanie

V hodnotení spolupráca s neziskovým sektorom dopadla horšie ako spolupráca obcí s podnikateľským sektorom. Kladnú spoluprácu vyjadrilo len 48 % opýtaných, z toho možnosť „dobre“ 32 % a „uspokojivo“ 14 %. Zvyšok respondentov hodnotil spoluprácu s neziskovým sektorom ako priemernú (26 %), podpriemernú (14 %) a 14 % opýtaných dokonca ako neuspokojivú. Dôvody negatívnych skúseností respondenti, bohužiaľ, neuviedli. Z nasledujúceho grafu a textu však môžeme usudzovať, že rovnako ako pri podnikateľskom sektore to bolo spôsobené častou nízkou profesionalitou týchto organizácií.

Obrázok 17: Vnímanie mimovládnych neziskových organizácií obcami OZ

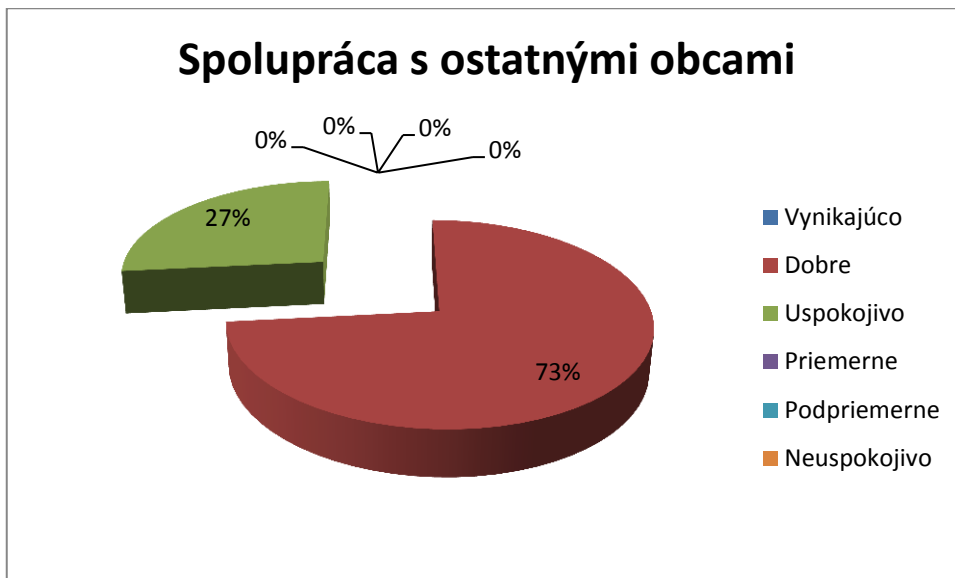


Zdroj: Dotazníkový prieskum, vlastné spracovanie

Z obrázka č. 17 môžeme vyčítať, že väčšina respondentov hodnotí MNO ako nevyhnutný medzičlánok pri snahe podporiť dobrú vec a rovnaké množstvo (38%) sa o nich vyjadruje ako o organizáciách schopné meniť veci k lepšiemu, ale nedostatočne profesionálne. Neziskové organizácie sú obcami združených OZ PJN vnímané rôzne, čo je dané ich rôznorodosťou. Respondenti majú s nimi rôznorodé skúsenosti meniace sa od jednej organizácie k druhej - 15 % ich považuje za rovnocenného partnera, rovnaké percento opýtaných ich vníma skôr s nedôverou a ďalších 15 % pozná aj profesionálne MNO, ale zároveň aj málo profesionálne a mierne nedôveryhodné. Ako príklad kladnej a úspešnej spolupráce s MNO nám obce často uviedli spoločné organizovanie dňa detí, rôznych športových dní a zábavy, teda malých projektov zameraných skôr na rekreáciu a mládež.

Spolupráca obcí s ostatnými obcami

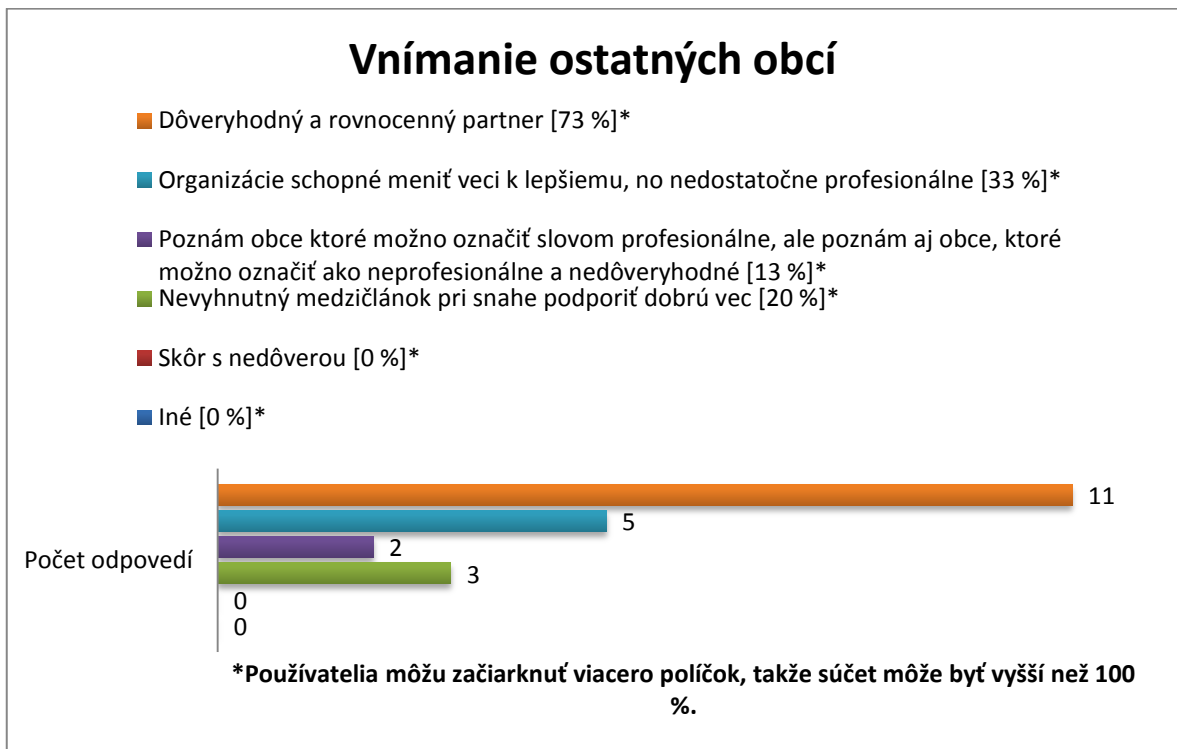
Obrázok 18: Hodnotenie spolupráce s ostatnými obcami OZ



Zdroj: Dotazníkový prieskum, vlastné spracovanie

Spolupráca v občianskom združení Partnerstvo Južný Novohrad medzi obcami navzájom bola hodnotená najkladnejšie, kde až 73 % respondentov označilo spoluprácu ako „dobrú“ a zvyšných 27 % ako „uspokojivú“. Svoju spoluprácu ako neuspokojivú, podpriemernú alebo priemernú nezvolila ani jedna obec, čo môžeme vidieť na obrázku č. 18.

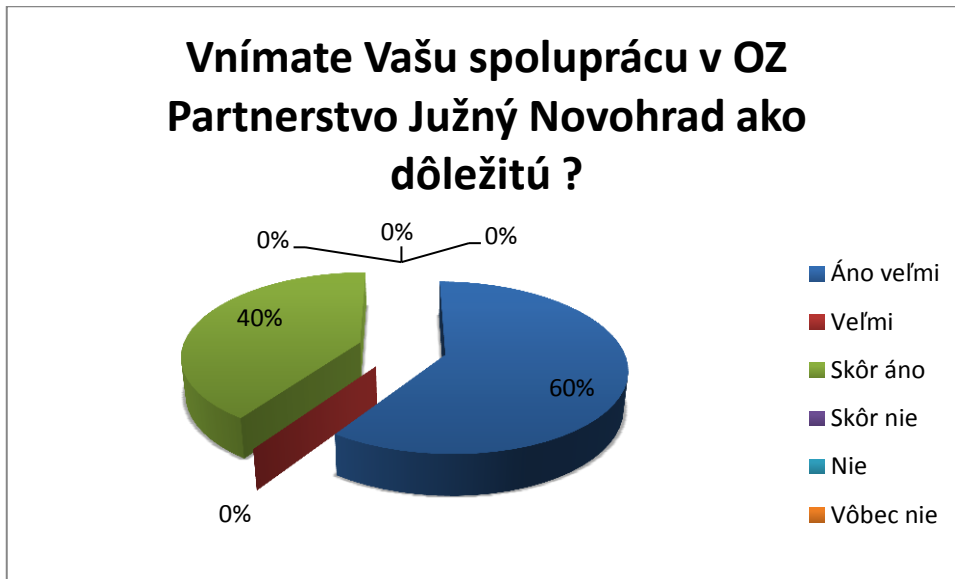
Obrázok 19: Vnímanie ostatných obcí OZ



Zdroj: Dotazníkový prieskum, vlastné spracovanie

Z obrázka č. 19 môžeme vidieť, že obce sa vo väčšine prípadov vnímajú ako dôveryhodní a rovnocenní partneri (73 %), i keď až tretina ich označila ako málo profesionálne. Spolupráca obcí v rámci občianskeho združenia PJN je rôzna, často sú to malé projekty ako spoločné kultúrne a iné podujatia, malá materiálna výpomoc, ale aj väčšie úspešné projekty ako spolupráca pri vybudovaní spoločnej kanalizácie vrátane čističky odpadových vôd.

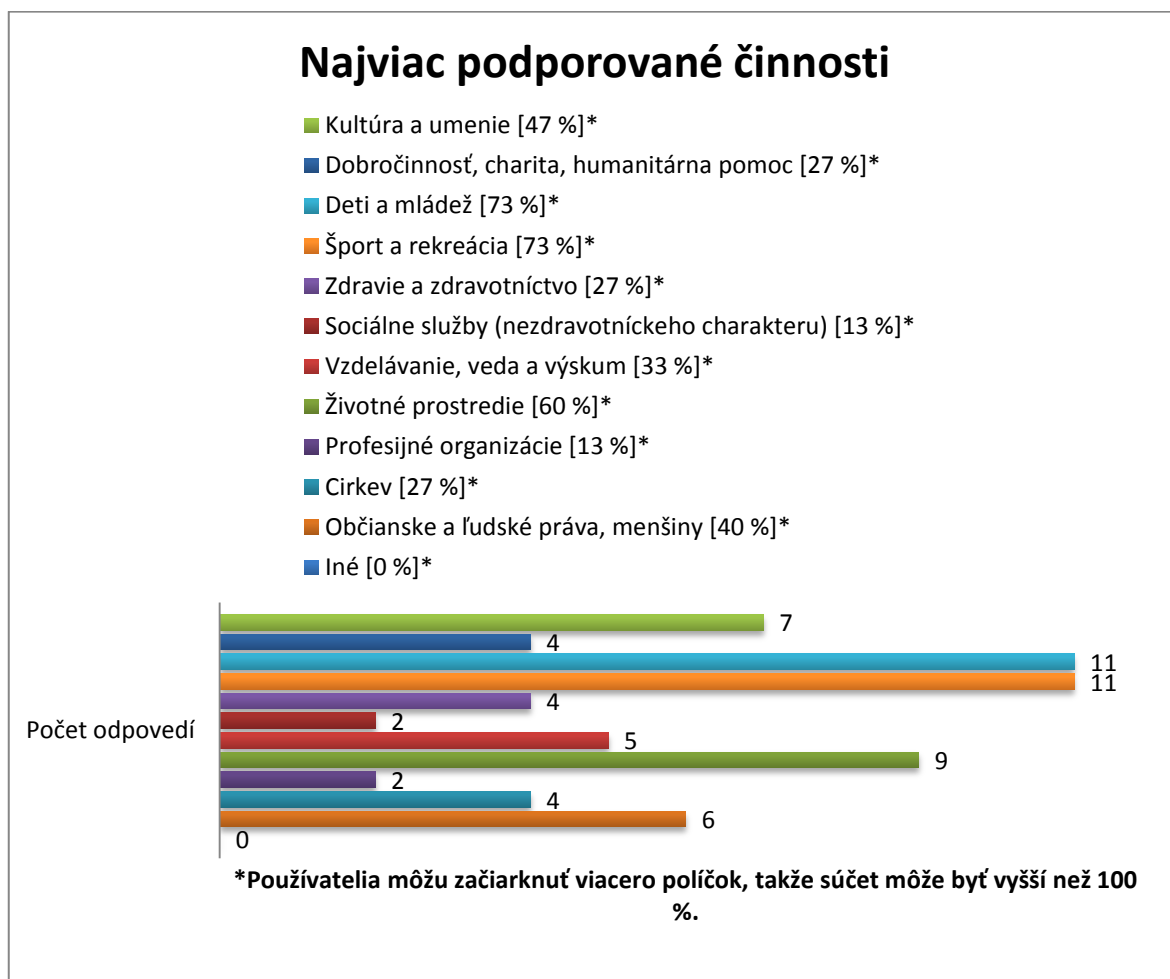
Obrázok 20: Dôležitosť spolupráce v občianskom združení PJN



Zdroj: Dotazníkový prieskum, vlastné spracovanie

Všetci respondenti považujú medzisektorovú vo všeobecnosti ako veľmi dôležitú a rovnako sa vyjadrujú aj k spolupráci týkajúcej sa priamo nich (obrázok č. 20), kde 60 % respondentov považuje ich účasť v OZ PJN ako veľmi dôležitú a zvyšných 40 % ako dôležitú. Nikto z opýtaných sa nevyjadril, že by považoval svoju spoluprácu za neopodstatnenú.

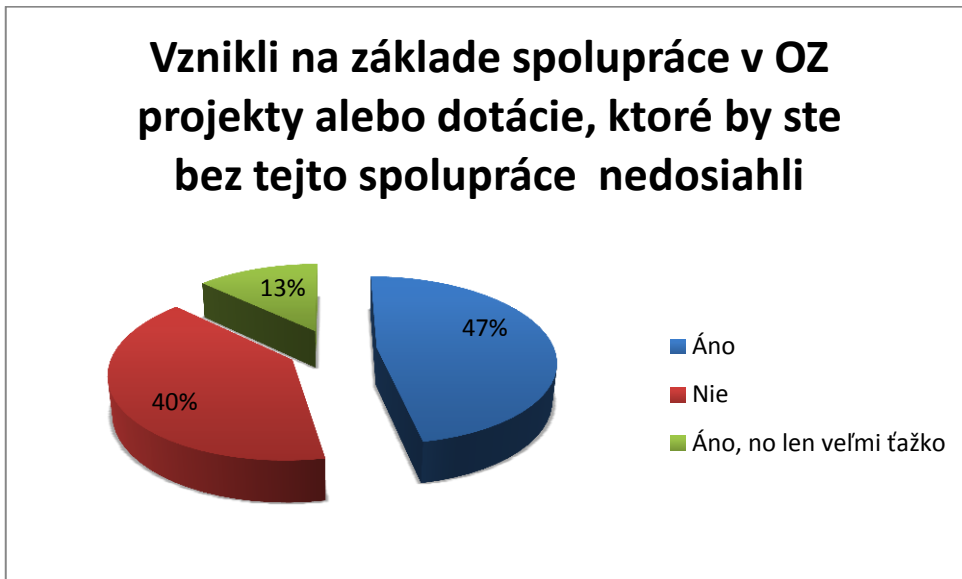
Obrázok 21: Najviac podporované činnosti obcami OZ PJN



Zdroj: Dotazníkový prieskum, vlastné spracovanie

Činnosti podporované v obciach často práve vďaka medzisektorovej spolupráci a podpory zo strany súkromného, neziskového sektora a najmä obcí sú relatívne vyvážené, no najväčšiu prioritu tvoria deti a mládež, šport a rekreácia, ktoré sú podporované v skoro až $\frac{3}{4}$ obcí. Až 60 % obcí vybraného regiónu, ktoré odpovedali na dotazník, malo v prioritách životné prostredie (60 %) a každá druhá obec kultúru a umenie (47 %), občianske a ľudské práva a menšiny (40 %). Ostatné činnosti ako cirkev, profesionálne organizácie, zdravie a zdravotníctvo či dobročinnosť tvorila prioritu len približne u $\frac{1}{4}$ obcí, ktoré boli zapojené do dotazníkového prieskumu.

Obrázok 22: Vznik projektov na základe spolupráce v OZ PJN



Zdroj: Dotazníkový prieskum, vlastné spracovanie

K dôvodom spokojnosti a dôležitosti OZ PJN a medzisektorovej spolupráce môžeme zaradiť aj to, že zásluhou tejto spolupráce vznikli projekty a dotácie, ktoré by inak nevznikli (47 %) alebo by vznikali len veľmi ťažko (13 %). Len 40 % projektov alebo dotácií, ktoré v obciach vznikli, by sa zrealizovali aj bez OZ Partnerstvo Južný Novohrad, čo netvorí ani polovicu.

Vplyv medzisektorovej spolupráce v rámci OZ PĽN a návrh na využitie výsledkov dotazníkového prieskumu

Partnerstvá a spolupráca sa okrem vytvárania nových väzieb stali podstatnými prvkami rozvoja národných a regionálnych ekonomík a sú považované za dôležité prvky zvyšujúce konkurencieschopnosť a prosperitu. Potenciál spolupráce bol zdôrazňovaný s dobrými výsledkami už v historickom vývoji. Jej dôležitosť sa stupňuje najmä vo vidieckych a riedko osídlených oblastiach. Prínosy spolupráce pre komunitný rozvoj spočívajú v zlepšení technickej infraštruktúry, v lepšom ekonomickom rozvoji, nastavajú možnosti pre zlepšenie podmienok cestovného ruchu a stavu životného prostredia, zvyšuje sa súdržnosť komunity. Medzisektorová spolupráca dáva možnosti na lepšie využívanie dostupných zdrojov - ako finančných, tak aj ľudských. A v neposlednom rade sa zvyšuje efektívnosť pri výbere projektov, ktoré reagujú priamo na konkrétne potreby.

Cieľom dotazníkového prieskumu bolo nastolenie otázok a definovanie nedostatkov, hľadanie príležitostí a odporúčaní na zlepšenie, ktoré v tejto spolupráci pociťujú predstavitelia samospráv. Vo výsledkoch dotazníkového prieskumu som hľadal aj fungujúce prípady medzisektorovej spolupráce v rámci riešeného územia.

Realizácia dotazníka upozornila na skutočnosť, že v spolupráci obcí OZ a podnikateľského, neziskového sektora často pretrvávajú vzájomná nedôvera a predsudky spôsobené najmä častou nízkou profesionalitou alebo neochotou z minulosti. Väčšiu dôveryhodnosť všetkých aktérov by bolo možné zvýšiť dostupnými komplexnými informáciami o ich projektoch (či už minulých, aktuálnych alebo tých, ktoré sú zatiaľ len v príprave). K dôveryhodnosti mimovládnych neziskových organizácií by okrem predchádzajúcej možnosti prispela ich certifikácia hodnovernými expertmi, prípadne dostupnými informáciami o ich financovaní. Napriek tomu zo spolupráce medzi obcami a podnikateľským sektorom, ktorí sa zapojili do partnerstva, vzniklo veľa projektov napomáhajúcich k rozvoju samospráv alebo kultúrneho života v nich. Vo väčšine prípadov išlo o malé projekty, ako malá materiálna či finančná výpomoc, podpora kultúrnych podujatí, usporiadanie osláv dňa detí, pomoc pri projektových dokumentáciách. Práve malé projekty sú schodnou cestou pre rozvoj malých a okrajových dedín, kde mnohokrát nie sú prostriedky na zabezpečenie veľkých a finančne náročných projektov. Na druhej strane vďaka spolupráci všetkých sektorov a viaceru obcí, ktoré k sebe majú blízko, sa otvárajú

možnosti vytvorenia a aj úspešného zavŕšenia práve stredne veľkých a veľkých finančných projektov.

Vyzdvihnúť sa dá aj spolupráca medzi obcami, ktorá prebieha zväčša bezproblémovo. Vznikli tak už spomínané väčšie projekty. Napríklad výstavba kanalizácie vrátane čističky odpadových vôd, vypracovala sa spoločná integrovaná stratégia rozvoja územia a mnohé obce si za pomoci ľudských zdrojov, rád a častých prednášok vyhotovilo svoje PHSR.

Priamo pri realizácii dotazníka nastala aj otázka chýbajúcej dohody o jednotnej terminológii. Pre ďalší rozvoj medzisektorovej spolupráce na riešenom území je dôležité pokračovať vo zvyšovaní informovanosti nielen v rámci združenia, ale aj v povedomí obyvateľov a cieľových skupín a zvyšovať povedomie o prospešnosti spolupráce medzi sektormi, čo vyžaduje najmä dobrú prácu s médiami, ktoré často o danú tému nejavia záujem. Práve väčšia propagácia partnerstiev a úspešných príkladov spolupráce by mohla viesť aj k zníženiu novej nedôvery, čo by podnietilo vznik nových strategických partnerstiev a v konečnom dôsledku teda k väčšiemu rozvoju regiónu.

V neposlednom rade medzisektorová spolupráca napomáha k jednoduchšiemu čerpaniu dotácií a financií z eurofondov, ktoré sú zaťažené náročnými legislatívnymi podmienkami a vysokou mierou byrokracie. Spojením viacerých obcí a aj ostatnými aktérmi spolupráce nevznikajú len možnosti lepšieho získavania počiatočných potrebných financií, ale veľmi podstatné sú aj skúsenosti ľudí, ktorí už majú za sebou niekoľko úspešných projektov.

Tabuľka 6: SWOT analýza - vyhodnotenie dotazníkového prieskumu

Silné stránky:	Slabé stránky:
<ul style="list-style-type: none">• dobré vzťahy a spolupráca medzi obcami• projekty vznikajúce za pomoci občianskeho združenia• množstvo vlastných skúseností predstaviteľov obcí• novovznikajúce partnerstvá• ľudia so skúsenosťami• nezabúda sa na podporu malých	<ul style="list-style-type: none">• občasné problémy medzi aktérmi spolupráce• nízka profesionalita niektorých aktérov• častý nezáujem podnikateľského sektora o spoluprácu• rôzne priority medzi obcami a podnikovým sektorom• malá ústretovosť a pochopenie• častá nedôvera v podnikateľský sektor

-
- a stredných projektov (kultúrne podujatia a podujatia pre mládež)
 - úspešné stredne veľké a veľké projekty (ISRU, PHSR, kanalizácia a ČOV, atď.)
 - časté prednášky a rozhovory na tému MSS
 - pokračovanie spolupráce napriek zamietnutiu MAS
- častá nedôvera k MNO
 - nedostatočné využívanie odbornej tlače

Príležitosti:	Ohrozenia:
<ul style="list-style-type: none"> • nadväzovanie nových strategických partnerstiev • zachovanie ľudových zvykov • cestovný ruch a vidiecka turistika • zvýšenie profesionality u podnikateľského sektora • zvýšenie profesionality u MNO • prijímanie nových členov do OZ PJN • príležitosť súčinnosti s mikroregiónmi • vytváranie priestoru pre rozvoj podnikania • vylepšovanie internej politiky • lepšie motivovať medzisektorovú spoluprácu znížením byrokracie a zlepšením legislatívy 	<ul style="list-style-type: none"> • obmedzenia zo strany legislatívy • neochota a nedostatok pochopenia • finančná náročnosť • vysoká byrokracia pri čerpaní fondov • malé množstvo pracovných príležitostí a vysoká nezamestnanosť • nedostatok finančných prostriedkov • rozdielne priority aktérov • možný vznik netransparentných projektov

Zdroj: vlastné spracovanie

Záver

Vstupom SR do EÚ nastalo uplatňovanie jednotných princípov európskej regionálnej politiky, ako aj používanie metód, podnecujúci rozvoj regiónov, v rámci ktorých má prednostné postavenie vytváranie partnerstiev a uskutočňovanie medzisektorovej spolupráce. Partnerstvá a spolupráca sú spravidla zahrnuté do podmienok predkladania žiadostí obcí, regiónov a súkromného sektora o čerpanie prostriedkov zo štrukturálnych fondov EÚ. Je v prvom rade úlohou zástupcom regionálnej politiky na všetkých jej stupňoch, aby podnietili začiatok všetkých typov spolupráce, vrátane súkromných, s efektom na rozvoj a vytvárali pre ňu vhodné podmienky. Podnikateľský sektor je v súčasnom období nedostatočne motivovaný pre spoluprácu s neziskovým sektorom a samosprávami, a to ako aj z objektívnych dôvodov (nevýhodná legislatíva, minimálna daňová stimulácia, apod.), tak aj z deficitu subjektívnych motívov (minimálne povedomie o spoločenskej zodpovednosti podnikania, obmedzené chápanie spolupráce a jej charakteru, nedôvera a predsudky atď.).

Napriek určitému stupňu pesimizmu, ako aj vysokej pochybnosti predstaviteľov rôznych sektorov pristupovať k sebe za vzájomne osožných podmienok existuje niekoľko pozitívnych príkladov takýchto partnerstiev. Mnohokrát sme svedkami toho, že aj na Slovensku dokáže vzniknúť obdivuhodný príklad zapájania sa všetkých sektorov do komunitných, dobročinných či iných rozvojových aktivít v regióne alebo komunite. Jedným príkladom úspešnej a pretrvávajúcej spolupráce v Novohradskom regióne je občianske združenie Partnerstvo Južný Novohrad. Verejnosť sa o úspešných spoluprákach nedozvedá z rôznych dôvodov, okrem iného je to aj nízkym záujmom médií, ktoré o ne často nejavia záujem. Samosprávy čoraz častejšie vyvíjajú aktivity podmieňujúce vznik spolupráce a vytvárajú podmienky pre spoločné projekty na spoluprácu s neziskovými a podnikateľskými organizáciami. Aj neziskové organizácie, najmä z oblasti komunitného a regionálneho rozvoja, sa usilujú čoraz častejšie kooperovať so zástupcami verejného či podnikateľského sektora. Táto snaha o spoluprácu je podnietená, mimo iného, aj prioritami a požiadavkami pri čerpaní zdrojov zo štrukturálnych fondov Európskej únie. Čerpanie financií z európskych fondov by však nemalo byť hlavným podnetom pre vznik medzisektorovej spolupráce.

Hlavným cieľom diplomovej práce bolo zhodnotiť medzisektorovú spoluprácu tvorenú aktérmi zo samosprávneho (štátneho), podnikateľského (ziskového) a neziskového

(MNO) sektora. To bolo podmienené v prvom rade definovaním a objasnením pojmov región, regionálna politika a rozvoj regiónu. Ďalej bolo potrebné rozdeliť, opísať rôzne formy medzisektorovej spolupráce a definovať jej hlavných aktérov, čo bolo náplňou prvej časti práce. V tejto časti som sa opieral o odbornú literatúru, vysokoškolské publikácie a prednášky, projekty vlády SR a zákonov SR.

Vo vlastnej práci som analyzoval vplyv občianskeho združenia Partnerstvo Južný Novohrad na územie, v ktorom pôsobí. Zameral som sa najmä na charakteristiku občianskeho združenia ako takého, opis územia a aj na rozvojové faktory územia (infraštruktúra, vývoj demografickej situácie, prírodné zdroje a ekonomické činnosti). A nakoniec som zhodnotil dotazník, ktorý bol zameraný na samosprávy, ktoré sú členmi OZ PJN. Na to, ako získavajú svoje informácie, pre spoluprácu a ako ich využívajú a najmä na to, ako vnímajú svoju spoluprácu s ostatnými účastníkmi OZ a aj medzi obcami navzájom, ako sú spokojní, či vznikli vďaka spolupráci nejaké projekty a podobne. Kapitulu som ukončil vyhodnotením vplyvu medzisektorovej spolupráce v rámci OZ PJN a návrh na využitie výsledkov dotazníkového prieskumu, ktorý som zavŕšil malou SWOT analýzou, v ktorej hodnotím silné, slabé stránky spolupráce a príležitosti a ohrozenia v rámci daného združenia a medzisektorovej spolupráce všeobecne.

Budúcnosť spolupráce OZ PJN je optimistická, pretože jej členovia neustále prejavujú ochotu a vôľu pokračovať v úzkej spolupráci i napriek občasným nezhodám, o čom svedčí nielen aktuálne odsúhlasený projekt cezhraničnej spolupráce, ale aj neustála príprava nových projektov zameraných na rozvoj regiónu a zlepšovanie života ľudí a prostredia, v ktorom žijú.

Zoznam použitej literatúry

1. ADAMČÍK, S. 1997. *Zdroje teorie regionální oplitiky regionálního rozvoje*. Ostrava : VŠB - TUO, Fakulta ekonomická, 1997.
2. BEBLAVÝ, M; SIČAKOVÁ-BEBLAVÁ, E. 2006. *Inštitucionálne dilemy pri zabezpečovaní verejných služieb*. Bratislava : Transparency International Slovensko, 2006.
3. BELAJOVÁ, A.; BALÁŽOVÁ, E. 2004. *Ekonomika a manažment územných samospráv. 1. Vyd.* Nitra : SPU Nitra, 2004. ISBN 80-8069-458-2.
4. BELAJOVÁ, A.; FÁZIKOVÁ, M. 2002. *Regionálna ekonomika*. Nitra : Slovenská poľnohospodárska univerzita, 2002.
5. BELAJOVÁ, A.; FÁZIKOVÁ, M. 2005. *Regionálna ekonomika (3. vydanie)*. Nitra : Slovenská poľnohospodárska univerzita v Nitre, 2005. ISBN 80-8069-513-X.
6. BELIČKOVÁ, K.; KRSTITEĽ, M. 2007. Potenciál a problémy verejno-súkromného partnerstva v spolupráci s územnou samosprávou. *Verejná správa a partnerstvo: Recenzovaný zborník z medzinárodnej vedeckej konferencie*. Bratislava : Ekonomická univerzita v Bratislave, 2007.
7. BERTELMANN, K. 2002. *Samospráva a sebaspráva*. 2002. ISBN 023-6625.
8. BUČEK, M. a kol. 1992. *Priestorová ekonomika*. Bratislava : Edičné stredisko EU, 1992. ISBN 80-225-0406-8.
9. BUŠIK, J. 2007. Partnerstvá a ich možný profil. *Verejná správa a partnerstvo: Recenzovaný zborník z medzinárodnej vedeckej konferencie*. Bratislava : Ekonomická univerzita v Bratislave, 2007.
10. ČAPKOVÁ, S. 2004. *Rozvoj miestnej ekonomiky. Studia oeconomica 22*. Banská Bystrica : Univerzita Mateja Bela, 2004. ISBN 80-8055-994-5.
11. DREDGE, D. 2006. Policy networks and the local organisation of tourism. *Tourism Managment*. 2006, Zv. roč. 27, 2, s. 269-280.
12. FALŤAN, L. 2006. *Mikroregión ako aktér regionálneho rozvoja (podkladová štúdia)*. Bratislava : Ministerstvo pôdohospodárstva SR, Vidiecky parlament Slovenska a Sociologický ústav SAV, 2006.

13. FÁZIKOVÁ, M.; BALÁŽOVÁ, E. 2009. *Spolupráca regionálnej samosprávy ako základný faktor rozvoja regiónu*. [Online] 2009. [Dátum: 11. 02 2011.] <http://www.goodgovernance.sk/files/256.pdf>.
14. GOODALL, B. 1987. *Dictionary of Human Geography*. London : Penguin Group, 1987.
15. GUČÍK, M. 2005. Vzťah verejného a súkromného sektora v cestovnom ruchu. *Ekonomická revue cestovného ruchu*. roč. 38, 2005, 3, s. 131-139.
16. HAMALOVÁ, M. 2007. Vplyv partnerstiev na regionálny rozvoj. [aut. knihy] VŠEMvs v Bratislave. *Zborník príspevkov z medzinárodnej vedeckej konferencie "ekonomický a sociálny rozvoj Slovenskej Republiky"*. Bratislava : VŠEMvs v Bratislave, 2007.
17. HOLUB, O. 2006. *Európska Únia*. Bratislava : Sprint, 2006. ISBN 80-8908565-2.
18. HRADISKÁ, A. 2008. Úloha partnerstiev pri financovaní rozvoja vidieka - príspevok. [aut. knihy] Vincent Šoltés - editor. *National and Regional Economics VII*. Košice : Ekonomická fakulta Technickej univerzity v Košiciach, 2008.
19. HUDEC, O. a kol. 2009. *Pohyby regionálneho a miestneho rozvoja*. Košice : Ekonomická fakulta, TU Košice, 2009. ISBN 978-80-553-0117-4.
20. CHLEBOVCOVÁ, H.; LORENCOVÁ, S. 2005. *Postavenie obecnej samosprávy v systéme verejnej správy na Slovensku (štúdijský text)*. Bratislava : s.n., 2005. ISBN 80-967908-46.
21. CHMEĽOVÁ, I. 2008. Verejno-súkromné partnerstvá ako cesta pre samosprávy. *Obecné noviny*. 2008, 35.
22. IVANIČKA, K.; IVANIČKOVÁ, A. 2007. *Regionálny rozvoj a regionálna politika*. Bratislava : Merkury spol. s.r.o., 2007. ISBN 978-80-89143-46-7.
23. KERN, J. 1998. *Teoretická a metodologická báze regionálnej politiky*. Ostrava : VŠB-TUO, 1998.
24. KOROBIČOVÁ, I. 2006. Marketingové partnerstvá a ich postavenie v procese regionálneho rozvoja. *Národná a regionálna ekonomika VI*. Košice : Ekonomická fakulta TU v Košiciach, 2006.
25. KRŇÁČ, J. 2007. Mikroregión, základ spolupráce a tvorby partnerstiev. [aut. knihy] Ekonomická univerzita Bratislava. *Recenzovaný zborník z medzinárodnej vedeckej konferencie*. Bratislava : Ekonomická univerzita Bratislava, 2007.
26. LACINA, K.; OBRŠALOVÁ, I.; STEJSKAL, J. 2005. *Regionálna politika na úrovni regiónu súdržnosti*. Pardubice : FES, 2005.

27. MAIER, G.; TÓDLING, F. 1998. *Regionálna a urbanistická ekonomika 2*. Bratislava : Elita, 1998. ISBN 80-8044-049-2.
28. MAIER., G.; TODTLING, F. 1997. *Regionálna a urbanistická ekonomika1: teória lokalizácie a priestorová štruktúra*. Bratislava : Iura Edition, 1997.
29. ONDRUŠEK, D.; BEDNÁŘIK, A.; BÚTORA, M. a iní. 2003. *Čítanka pre neziskové organizácie. (Tretie vydanie)*. Bratislava : Centrum prevencie a riešenia konfliktov, Partners for Democratic Change - Slovakia, 2003. ISBN 80-967890-5-8.
30. OZ BOVAP, OZ PARTNERSTVO, okres LUČENEC. 2006. *Stratégia sociálneho rozvoja v okrese Lučenec*. Lučenec : s.n., 2006.
31. PORUBČAN, P.; BARÁT P.; KUČÍRKOVÁ, D. 2006. *Teória politiky*. Nitra : Vydavateľstvo SPU v Nitre, 2006. ISBN 80-8069-646-2.
32. RUSNÁK, P. 1996. *Rozvoj vidieckych regiónov*. Nitra : VŠP, 1996. s. 46-49.
33. SKOKAN, K. 2003. *Evropská regionální politika v kontextu vstupu České republiky do Evropské unie*. Ostrava : Repronis, 2003.
34. STEJSKAL, J; KOVÁRNÍK, J. 2009. *Regionální politika a její nástroje*. Praha : Portál, 2009. ISBN 978-80-7367-588-2.
35. TVRDOŇOVÁ, J. 2006. *Miestne akčné skupiny typu LEADER a tvorba stratégií sociálno ekonomického rozvoja vidieka*. Banská Bystrica : VOKA, 2006. ISBN 80-89274-00-5.
36. VANHOVE, N. a KLAASSEN, L.H. 1987. *Regional Policy: A European Approach*. Aveburg : Bookfield, 1987.
37. ŽÁK, M. a kol. 2002. *Velká ekonomická encyklopedie. 2. rozšířené vydání*. Praha : Linde, 2002.
38. ŽÁRSKA, E. a kol. 2007. *Komunálna ekonomika a politika*. Bratislava : Ekonomická univerzita Bratislava, 2007. ISBN 978-80-225-2293-9.
39. ŽITEK, V. 2004. *Regionální ekonomie a politika*. Brno : Masarykova Univerzita v Brne, 2004. ISBN 80-210-3478-5.

Internetové zdroje

40. BELAJOVÁ, A. 2008. Slovenská poľnohospodárska univerzita v Nitre. *Regionálny rozvoj - podklady ku skúške. Partnerská spolupráca v regionálnom a miestnom rozvoji*. [Online] 10. 12 2008. [Cit. 11. 03 2011.]

- <<http://old.fesrr.uniag.sk/Groups/KRR/education/podklady-na-prednasky-a-cvicenia/regionalny-rozvoj/podklady-ku-skuske/partnerska-spolupraca.doc>>.
41. Euro Dotácie, a.s. 2010. eDotacie.sk. *Regionálna politika*. [Online] 2010. [Cit. 11. 03 2011.] <<http://www.edotacie.sk/1/0/1000/sekcia/regionalna-politika/>>.
 42. EuroInfo. 2010. Euro Info. *Regionálna politika EÚ*. [Online] infromačné centrum, Úrad vlády SR, 12. 04 2010. [Cit. 11. 03 2011.] <<http://www.euroinfo.gov.sk/europedia/posobenie-eu/regionalna-politika-eu-7c5.html>>.
 43. European Commission. 2006. European Commission. *Prístup Leader: základný sprievodca*. [Online] 24. 11 2006. [Cit. 11. 01 2011.] <http://ec.europa.eu/agriculture/publi/fact/leader/2006_sk.pdf8q5nSIMQexyLCQ&sig2=epEIV6H>.
 44. Európska komisia. 2002. Univerzita Pavla Jozefa Šafárika v Košiciach. *Regionálna politika Európskej únie*. [Online] 2002. [Cit. 11. 03 2011.] <<http://www.upjs.sk/public/media/0300/regionalna-politika-eu.pdf>>. ISBN 80-89102-01-8.
 45. FALŤAN, L. 2001. Virtuálne laboratórium elektronického podnikania. *Spoločná vec: rozvoj-partnerstvo-medziobecná spolupráca*. [Online] 2001. [Cit. 11. 02 2011.] <http://www3.ekf.tuke.sk/re/Partnerstvo%20a%20regionalny%20rozvoj/Spolocna_vec.pdf>.
 46. FÁZIKOVÁ, M. 2010. Stránky slovenskej poľnohospodárskej univerzity. *Regionálny rozvoj - Spolupráca a partnerstvá v miestnom rozvoji*. [Online] 14. 01 2010. [Cit. 01. 03 2011.] <<http://www.fesrr.uniag.sk/sites/default/files/10%20SPOLUPR%C3%81CA%20A%20PARTNERSTV%C3%81%20V%20MIESTNOM%20ROZVOJI.pdf>>.
 47. KAČÍRKOVÁ, M. 2007. Partnerstvá a spolupráca medzi sektormi. *partnerstva.sk*. [Online] 2007. [Cit. 16. 03 2011.] <http://www.partnerstva.sk/buxus/generate_page.php?page_id=843>. ISSN 1337-5598.
 48. MARČEK, E.; VAKULOVÁ, L. 2005. *partnerstva.sk. Medzisektorová spolupráca na Slovensku (Súhrnný materiál z realizácie programu v rokoch 2002-2005)*. [Online] 06 2005. [Cit. 12. 02 2011.] <http://www.partnerstva.sk/buxus/docs/MSS_Synteza_programu.pdf>.

49. OZ PJN. 2011. Občianské združenie Partnerstvo Južný Novohrad. [Online] 04. 02 2011. [Cit. 01. 04 2011.] <www.juznynovohrad.sk>.
50. PALENČÍKOVÁ, Z. 2008. SPolupráca a partnerstvo verejného a súkromného sektora v cestvnom ruchu. *Ekonomická revue cestovného ruchu*. 2008, Zv. roč. 41, 2, s. 67-77.
51. portal.gov.sk. 2010. Ústredný portal verejnej správy. *Stromový zoznam obcí v SR - okres Lučenec*. [Online] 2010. [Cit. 02. 04 2011.] <<http://portal.gov.sk/Portal/sk/Default.aspx?CatID=104&parent=606>>.
52. RRA, Lučenec. 2009. Regionálna rozvojová agentúra, Lučenec. *Informačná databáza o potenciáli regiónu - Región Novohrad*. [Online] 19. 02 2009. [Cit. 02. 04 2011.] <http://www.rra-lc.sk/wp/wp-content/uploads/informacna_databaza_lucenec_poltar.pdf>.
53. RUSNÁK, P. 2002. Príručka pre rozvoj vidieka. *Technická univerzita v Košiciach*. [Online] 04. 07 2002. [Cit. 11. 04 2011.] <<http://www3.ekf.tuke.sk/re/Podohospodarstvo%20a%20vidiek/Prirucka%20facilitatora%20pre%20rozvoj%20vidieka.pdf>>.
54. TUKE. 2006. Partnerstvo. *Technická univerzita v Košiciach*. [Online] 25. 08 2006. [Cit. 11. 03 2011.] <<http://www3.ekf.tuke.sk/re/Partnerstvo%20a%20regionalny%20rozvoj/partnerstvoRR.doc>>.
55. VLÁDA ČR . 2000. Strategie regionálního rozvoje ČR. *Strategie regionálního rozvoje České republiky*. [Online] 2000. [Cit. 10. 01 2011.] <http://www.dhv.cz/regstrat/srr/svazek%201/svazek%201-3.htm#_ftn1>.
56. VLÁDA ČR. 2000. Strategie regionálního rozvoje České republiky 2007-2013. *Strategie regionálního rozvoje ČR 2007-2013*. [Online] 2000. [Cit. 12. 01 2011.] <<http://www.mmr.cz/getdoc/f77e14bc-2c26-4884-9fda-b47c24a5294b/Strategie-regionalniho-rozvoje-Ceske-republiky-pro>>.
57. VLÁDA SR. 2000. Zásady regionálnej politiky Slovenskej republiky. *Regionálna politika Slovenskej republiky*. [Online] 2000. [Cit. 11. 03 2011.] <<http://www.tekov.sk/users/yose/ouzm/zasady.htm>>.
58. www.celodin.org. 2002. Special Preparatory Programme for Structural Funds in The Slovak Republic. *Budovanie partnerstva*. [Online] 03. 04 2002. [Cit. 11. 03 2011.] <www.celodin.org/files/sk/793.doc>.

59. www.filakovo.sk. 2010. Mesto Filakovo. *Obce na území geoparku*. [Online] 2010. [Cit. 02. 04 2011.] <http://www.filakovo.sk/index.php?option=com_content&view=article&id=81&Itemid=99&lang=sk>.
60. www.filakovo.sk. 2009. Mesto Filakovo. *Geopark Novohrad-Nógrád* . [Online] 2009. [Cit. 02. 04 2011.] <http://www.filakovo.sk/index.php?option=com_content&view=article&id=78&Itemid=96&lang=sk>.

Zákony a nariadenia:

61. Zákon č. 40/1964 Zb. Občiansky zákonník v znení neskorších predpisov
62. Zákon č. 513/1991 Zb. Obchodný zákonník v znení neskorších predpisov
63. Zákon č. 83/1990 Zb. o združovaní občanov
64. Zákon č. 503/2001 Zb. o podpore regionálneho rozvoja
65. Zákon č. 442/2003 Zb. o rozpočtových pravidlách
66. Zákon č. 510/2010 Zb. o správe majetku štátu
67. Zákon č. 575/2001 Zb. o organizácii činnosti vlády a organizácii ústrednej štátnej správy

Prílohy

Príloha 1: Vzor dotazníka

OZ Partnerstvo Južného Novohradu - dotazníkový prieskum

Názov Obce/Samosprávy:

Myslíte si, že kvalita a rozvoj medzisektorovej spolupráce sú ovplyvnené (ne)dostupnosťou informácií? Ak nie, čo je dôležitým faktorom, ktorý ich ovplyvňuje?

- legislatíva
- znalosť významu MVO
- ústretovosť, pochopenie
- Iné: _____

Odkiaľ čerpáte informácie potrebné pre Vašu prácu v medzisektorovej spolupráci?

- vlastné skúsenosti
- priame rozhovory/prednášky
- štatistický úrad (ŠÚ SR)
- odborná tlač
- Iné: _____

V akej situácii je pre Vás využitie týchto informácií dôležité/zaujímavé?

- pri nadväzovaní strategických partnerstiev
- pri zmene politiky (na rôznych úrovniach)
- pri lepšom fundraisingu
- pri vzdelávaní a zvyšovaní informovanosti (osvete)
- Iné: _____

Poznáte nejaké konkrétne príklady úspešnej medzisektorovej spolupráce zo svojho okolia, ktoré by mohli slúžiť na spracovanie prípadovej štúdie? Ak áno, vypíšte konkrétnu organizáciu, situáciu, apod.:

Myslíte si, že je dôležité, aby sa firmy angažovali v medzisektorovej spolupráci?

- určite áno
- skôr áno
- ani áno ani nie - neutrálne
- skôr nie
- určite nie

Mimovládne neziskové organizácie (MNO) vnímate vo všeobecnosti?

- ako dôveryhodného a rovnocenného partnera
- ako organizácie schopné meniť veci k lepšiemu, no nedostatočne profesionálne
- poznám MNO, ktoré možno označiť slovom profesionálne, ale poznám aj MNO, ktoré možno označiť ako neprofesionálne a nedôveryhodné
- ako nevyhnutný medzičlánok pri snahe podporiť dobrú vec
- skôr s nedôverou
- Iné: _____

Organizácie zaradené do podnikateľského sektora vnímate vo všeobecnosti?

- ako dôveryhodného a rovnocenného partnera
- ako organizácie schopné meniť veci k lepšiemu, no nedostatočne profesionálne
- poznám MNO, ktoré možno označiť slovom profesionálne, ale poznám aj MNO, ktoré možno označiť ako neprofesionálne a nedôveryhodné
- ako nevyhnutný medzičlánok pri snahe podporiť dobrú vec
- skôr s nedôverou
- Iné: _____

Ostatné samosprávy vnímate vo všeobecnosti, ... ?

- ako dôveryhodného a rovnocenného partnera
- ako organizácie schopné meniť veci k lepšiemu, no nedostatočne profesionálne
- poznám MNO, ktoré možno označiť slovom profesionálne, ale poznám aj MNO, ktoré možno označiť ako neprofesionálne a nedôveryhodné
- ako nevyhnutný medzičlánok pri snahe podporiť dobrú vec
- skôr s nedôverou
- Iné: _____

Ktoré z uvedených oblastí patrili medzi priority vašej podpory? (možnosť výberu viacerých odpovedí)?

- a. šport a rekreácia
- b. deti a mládež
- c. zdravie a zdravotníctvo
- d. kultúra a umenie
- e. dobročinnosť, charita, humanitárna pomoc
- f. vzdelávanie, veda a výskum
- g. sociálne služby (nezdravotníckeho charakteru)
- h. životné prostredie
- i. profesijné organizácie
- j. cirkev
- k. občianske a ľudské práva, menšiny
- Iné: _____

Oslovili ste už niekedy podnikateľský subjekt so žiadosťou o podporu/spoluprácu? Ak áno, aký a za akým účelom?

Oslovili ste už niekedy neziskový subjekt so žiadosťou o podporu/spoluprácu? Ak áno, aký a za akým účelom?

Oslovili ste už niekedy inú samosprávu so žiadosťou o podporu/spoluprácu? Ak áno, aký a za akým účelom?

Ako vnímate spoluprácu s podnikateľským sektorom?

- Vynikajúco
- Dobre
- Uspokojivo
- Priemerne
- Podpriemerne
- Neuspokojivo

Ako vnímate spoluprácu s neziskovým sektorom?

- Vynikajúco
- Dobre
- Uspokojivo
- Priemerne
- Podpriemerne
- Neuspokojivo

Ako vnímate spoluprácu s ostatnými samosprávami/obcami?

- Vynikajúco
- Dobre
- Uspokojivo
- Priemerne
- Podpriemerne
- Neuspokojivo

S kým Vám spolupráca vyhovuje najviac?

- S ostatnými samosprávami/obcami
- S neziskovým sektorom
- S podnikateľským sektorom

Môžete napísať dôvod?

Vnímate medzisektorovú spoluprácu ako dôležitú?

- Áno veľmi
- Veľmi
- Skôr áno
- Skôr nie
- Nie
- Vôbec nie

Vnímate Vašu spoluprácu v OZ Južný Novohrad ako dôležitú?

- Áno veľmi
- Veľmi
- Skôr áno
- Skôr nie
- Nie
- Vôbec nie

Vznikli na základe spolupráce v Južnom Novohrade projekty/dotácie ktoré by ste bez tejto spolupráce inak nedosiahli

- Áno
- Nie
- Áno, no len veľmi ťažko

Za vyplnenie dotazníka Vám veľmi ďakujem.

Zdroj: vlastné spracovanie

Príloha 2: Vzor prihlášky za člena OZ PJN

Prihláška
za člena Občianskeho združenia Partnerstvo Južného Novohradu (OZ
PJN) - fyzická osoba

Meno:.....

Adresa:.....PSC:.....

Tel:.....Fax:.....e-mail:.....

Dátum narodenia:

Číslo účtu:.....

V: dňa:

.....

podpis

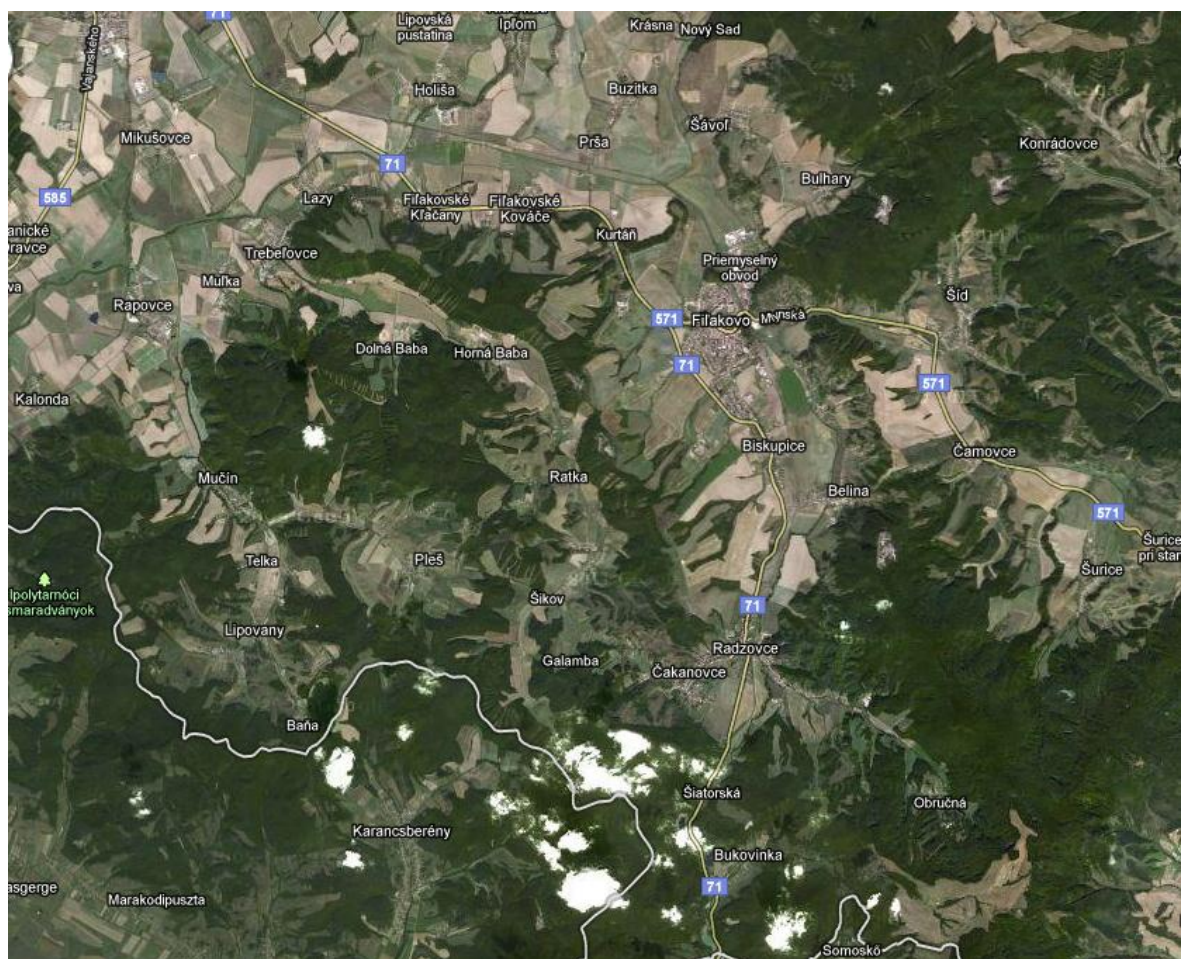
Výška jednorázového vstupného členského je pre fyzickú osobu do OZ PKP 17,-EUR. Prihlášku pošlite poštou na adresu OZ PJN.

Občianske združenie Partnerstvo Južného Novohradu (OZ PJN)

Adresa: OZ PJN, Ratka 109, 986 01 Fil'akovo

Zdroj: www.juznynovohrad.sk

Príloha 3: Satelitná fotografia riešeného územia (OZ PJN)



Zdroj: maps.google.com, 2011

Príloha 4: Fotografia prírody v Pleši, 2010



Zdroj: vlastné spracovanie