

SLOVENSKÁ POĽNOHOSPODÁRSKA UNIVERZITA

2135880

**ZHODNOTENIE CHOVU, EXTERIÉRU A VÝKONNOSTI
ANGLICKÉHO ŠPRINGERŠPANIELA
V SR A ČR ZA ROKY 2006 - 2009**

2011

Barbora Belešová, Bc.

**SLOVENSKÁ POĽNOHOSPODÁRSKA UNIVERZITA
FAKULTA AGROBIOLÓGIE A POTRAVINOVÝCH ZDROJOV**

**ZHODNOTENIE CHOVU, EXTERIÉRU A VÝKONNOSTI
ANGLICKÉHO ŠPRINGERŠPANIELA
V SR A ČR ZA ROKY 2006 - 2009**

Diplomová práca

Študijný program:	Špeciálne chovateľské odvetvia
Študijný odbor:	4179800 Živočíšna produkcia
Školiace pracovisko:	Katedra hydinárstva a malých hospodárskych zvierat
Školiteľ:	doc. Ing. Gašparík Jozef, CSc.

Nitra 2011

Barbora Belešová, Bc.

Čestné vyhlásenie

Podpísaná Barbora Belešová vyhlasujem, že som záverečnú prácu na tému „Zhodnotenie chovu, exteriéru a výkonnosti anglického špringeršpaniela v ČR a SR za roky 2006 – 2009“ vypracovala samostatne s použitím uvedenej literatúry.

Som si vedomá zákonných dôsledkov v prípade, ak uvedené údaje nie sú pravdivé.

V Nitre 27.apríla 2011

.....

Pod'akovanie

Touto cestou úprimne d'akujem môjmu školiteľovi doc. Ing. Jozefovi Gašparíkovi, CSc., za neoceniteľné rady a odborné vedenie pri vypracovaní zadanej diplomovej práce.

ABSTRAKT

Plemeno anglického špringeršpaniela sa na Slovensku a v Českej republike teší obľube nie len u chovateľov poľovníkov, ale aj u chovateľov, ktorých zaujal ako exteriér, tak povahové vlastnosti a prednosti tohto psa. Napriek tomu, že je anglický špringeršpaniel typickým predstaviteľom európskeho sliediča, pri správnom vedení a výcviku sa z neho stáva výborný canisterapeutický pes (asistenčný pes), prípadne vyniká v agility. Cieľom našej diplomovej práce bolo prezentovať toto plemeno a jeho historický vývoj, prehľad pracovných skúšok, ktorých sa každoročne zástupcovia anglického špringeršpaniela zúčastňujú na území Českej republiky a na Slovensku a taktiež priblížiť stavy v chovateľských základniach – počty chovných jedincov, počty vrhov a počty odchovaných šteniat v oboch krajinách. Po zhodnotení získaných výsledkov môžeme zhodnotiť, že napriek nízkemu počtu chovných psov a súk tohto plemena sa anglický špringeršpaniel na Slovensku prezentuje v dostatočnej miere a výsledky dosahované na týchto skúškach sú pre chovateľov uspokojivé. V Českej republike je záujem o skúšky z poľovnej upotrebitel'nosti výrazne nižší. Ak vezmeme do úvahy, že chovateľský klub eviduje až štvornásobne vyšší počet chovných jedincov, ako na Slovensku, v Českej republike je účasť anglického špringeršpaniela na skúškach poľovnej upotrebitel'nosti nedostatočná.

Kľúčové slová: anglický špringeršpaniel, poľovne upotrebitel'ný pes

ABSTRACT

The breed of English springerspaniel enjoys in Slovakia and the Czech Republic popularity not only for hunters, but also for breeders, which took both exterior and behavioral features and advantages of this dog. Although English springerspaniel is a typical representative of the European sleuth-dog, with proper guidance and training it becomes an excellent canstherapeutic hound (assistance dog) or excels in agility. The aim of our study was to present the breed and its historical development, overview of the working of the tests each year representatives of English springerspaniel participate in the Czech Republic and Slovakia and also converge in breeding clubs – numbers of breeding animals, numbers of litters and number of litters bred in both countries. After evaluating the results obtained we can evaluate that despite the low number of breeding dogs and bitches of this breed Slovakia presents sufficiently and the results achieved in these tests are satisfactory for breeders. In the Czech Republic is interest in well-entered hunting tests is significantly lower. Considering that the kennel clubs registered to four times higher number of breeding animals, such as Slovakia, the Czech Republic is participating in tests of English sprignerspaniel lack of well-entered hunting tests.

Key words: english springerspaniel, well-entered hunting dog

OBSAH

OBSAH	7
ZOZNAM SKRATIEK A ZNAČIEK	11
ÚVOD	12
1 PREHLAD O SÚČASNOM STAVE RIEŠENEJ PROBLEMATIKY	13
1. 1 Vývoj a história Československej poľovníckej kynológie.....	13
1.1.1 Lovecké psy	15
1. 2 Členenie poľovníckych psov a ich využitie v poľovníckej praxi.....	15
1.2.1 Sliediče	15
1. 3 Anglický špringeršpaniel.....	16
1.3.1 História plemena vo svete.....	16
1.3.2 História anglického špringeršpaniela v Československu.....	18
1. 4 Štandard plemena	18
1. 5 Chovateľské kluby.....	21
1. 6 Chovné podmienky.....	22
1.6.1 Chovné podmienky pre ČR	22
1.6.2 Chovné podmienky pre SR.....	24
1. 7 Využitie anglického špringeršpaniela v poľovníckej praxi.....	24
1. 8 Pracovný výcvik	25
1.8.1 Sliedenie	25
1.8.2 Ostrosť	26
1.8.3 Poslušnosť a prinášanie	26
1.8.4 Prinášanie z vody.....	26
1.8.5 Vlečky.....	26
1.8.6 Správanie sa po výstrele	26
1. 9 Druhy skúšok, ktoré sú podmienkou pre využitie sliedičov pri výkone práva poľovníctva.....	27
1.9.1 Skúšky vlôh malých plemien – SVMP.....	27
1.9.2 Jesenné skúšky – JSMP	28
1.9.3 Lesné skúšky – LSMP	29
1.9.4 Farbiarske skúšky – FSMP	30
1.9.5 Špeciálne skúšky z vodnej práce – VP	31
1.9.6 Všestranné skúšky – VSMP.....	31

1. 9.7	Skúšky duričov a Farbiarske skúšky duričov	32
1. 9.8	Predmety vybraných skúšok vhodných pre anglického špringeršpaniela ...	34
1. 9.8.1	Čuch	34
1. 9.8.2	Hlasitosť	35
1. 9.8.3	Odvaha	35
1. 9.8.4	Poslušnosť	35
1. 9.8.5	Správanie sa po výstrele	35
1. 9.8.6	Vodenie na remeni	35
1. 9.8.7	Sliedenie	36
1. 9.8.8	Stopa živej zveri	36
1. 9.8.9	Stopa vodiča	36
1. 9.8.10	Dohľadávanie a prinášanie pernatej zveri	36
1. 9.8.11	Prinášanie srstnatej zveri na diaľku na poli.....	37
1. 9.8.12	Naháňanie v trstí.....	37
1. 9.8.13	Prinášanie kačice z hlbkej vody	37
1. 9.8.14	Posliedka	37
1. 9.8.15	Práca na pofarbenej stope srnčej zveri	38
1. 9.8.16	Odloženie	40
2	CIEĽ PRÁCE	42
3	MATERIÁL A METODIKA	43
4	DOSIAHNUTÉ VÝSLEDKY, ICH ZHODNOTENIE A DISKUSIA.....	45
4.1	Farbiarske skúšky malých plemien – Slovenská republika.....	45
4. 1. 1	Farbiarske skúšky – výsledky z roku 2006.....	45
4. 1. 2	Farbiarske skúšky – výsledky z roku 2007.....	45
4. 1. 3	Farbiarske skúšky – výsledky z roku 2008.....	45
4. 1. 4	Farbiarske skúšky – výsledky z roku 2009.....	45
4. 1. 5	Farbiarske skúšky – výsledky z roku 2010.....	46
4. 1. 6	Farbiarske skúšky – vyhodnotenie rokov 2006 – 2010	46
4. 2	Lesné skúšky malých plemien – Slovenská republika	52
4. 2. 1	Lesné skúšky – výsledky z roku 2006	52
4. 2. 2	Lesné skúšky – výsledky z roku 2007	52

4. 2. 3	Lesné skúšky – výsledky z roku 2008	52
4. 2. 4	Lesné skúšky – výsledky z roku 2009	52
4. 2. 5	Lesné skúšky – výsledky z roku 2010	52
4. 2. 6	Lesné skúšky – vyhodnotenie rokov 2006 – 2010	52
4. 3	Špeciálne skúšky vodnej práce	53
4. 3. 1	Vodná práca – vyhodnotenie obdobia 2006 – 2010	53
4. 4	Jesenné skúšky malých plemien	53
4. 4. 1	Jesenné skúšky – výsledky z roku 2006	53
4. 4. 2	Jesenné skúšky – výsledky z roku 2007	53
4. 4. 3	Jesenné skúšky – výsledky z roku 2008	53
4. 4. 4	Jesenné skúšky – výsledky z roku 2009	54
4. 4. 5	Jesenné skúšky – výsledky z roku 2010	54
4. 4. 6	Jesenné skúšky – vyhodnotenie obdobia 2006 – 2010	54
4. 5	Ostatné skúšky poľovnej upotrebitelnosti – Slovensko	59
4. 6	Farbiarske skúšky sliedičov – Česká republika	59
4. 6. 1	Farbiarske skúšky – výsledky z roku 2006	59
4. 6. 2	Farbiarske skúšky – výsledky z roku 2007	60
4. 6. 3	Farbiarske skúšky – výsledky z roku 2008	60
4. 6. 4	Farbiarske skúšky – výsledky z roku 2009	60
4. 6. 5	Farbiarske skúšky – výsledky z roku 2010	60
4. 6. 6	Farbiarske skúšky – vyhodnotenie rokov 2006 – 2010	60
4. 7	Lesné skúšky sliedičov – Česká republika	61
4. 7. 1	Lesné skúšky sliedičov – výsledky z roku 2006	61
4. 7. 2	Lesné skúšky sliedičov – výsledky z roku 2007	61
4. 7. 3	Lesné skúšky sliedičov a retrieverov – výsledky z roku 2008	62
4. 7. 4	Lesné skúšky sliedičov – výsledky z roku 2009	62
4. 7. 5	Lesné skúšky sliedičov a retrieverov – výsledky z roku 2010	62
4. 7. 6	Lesné skúšky sliedičov – vyhodnotenie rokov 2006 – 2010	62
4. 8	Špeciálne skúšky vodnej práce – Česká republika	63
4. 9	Jesenné skúšky sliedičov – Česká republika	64
4. 9. 1	Jesenné skúšky sliedičov – výsledky z roku 2006	64
4. 9. 2	Jesenné skúšky sliedičov – výsledky z roku 2007	64
4. 9. 3	Jesenné skúšky sliedičov – výsledky z roku 2008	64
4. 9. 4	Jesenné skúšky sliedičov – výsledky z roku 2009	65

4. 9. 5	Jesenné skúšky sliedičov – výsledky z roku 2010.....	65
4. 9. 6	Jesenné skúšky sliedičov – vyhodnotenie rokov 2006 – 2010.....	65
4. 10	Prehľad vrhov a počty šteniat narodených v období 2006 – 2010 v Českej Republike.....	66
4. 10. 1	Chov anglického špringeršpaniela v roku 2006.....	66
4. 10. 2	Chov anglického špringeršpaniela v roku 2007.....	66
4. 10. 3	Chov anglického špringeršpaniela v roku 2008.....	66
4. 10. 4	Chov anglického špringeršpaniela v roku 2009.....	67
4. 10. 5	Chov anglického špringeršpaniela v roku 2010.....	67
4. 10. 6	Zhodnotenie chovu v rokoch 2006 – 2010 v Českej republike	67
4. 11	Prehľad vrhov a počty šteniat narodených v období 2006 – 2010 v Slovenskej Republike.....	69
4. 11. 1	Chov anglického špringeršpaniela v roku 2006.....	69
4. 11. 2	Chov anglického špringeršpaniela v roku 2007.....	69
4. 11. 3	Chov anglického špringeršpaniela v roku 2008.....	69
4. 11. 4	Chov anglického špringeršpaniela v roku 2009.....	70
4. 11. 5	Chov anglického špringeršpaniela v roku 2010.....	70
4. 11. 6	Zhodnotenie chovu v rokoch 2006 – 2010 na Slovensku.....	70
5	ZÁVER.....	74
6	POUŽITÁ LITERATÚRA.....	75
	PRÍLOHY	78
	Príloha A: Rozhodcovské tabuľky vybraných jedincov a skúšok.....	79
	Príloha B: Obrázky.....	81

ZOZNAM SKRATIEK A ZNAČIEK

ASS	Anglický špringeršpaniel
FCI	Fédération cynologique internationale
SKJ	Slovenská kynologická jednota
SPZ	Slovenský poľovnícky zväz
LOS	Lovecký a kynologický spolok
V.d.	Veľmi dobrý
DBK	Dysplázia bedrového kĺbu
LSMP	Lesné skúšky malých plemien
FSMP	Farbiarske skúšky malých plemien
JSMP	Jesenné skúšky malých plemien
VSMP	Všestranné skúšky malých plemien
FD	Farbiarske skúšky duričov
SD	Skúšky duričov
CACT	Čakateľstvo národného šampióna práce
R.CACT	Nie je nárokovateľný a udeľuje sa len za mimoriadne kvalitné výkony psa v priebehu celých skúšok.
ČMKU	Česko-moravská kynologická únia

ÚVOD

Poľovníctvo, ktoré sa postupne vyvíjalo z lovu zveri, ktorým si pravekí lovci zabezpečovali prežitie, prechádzalo a aj v dnešnej dobe stále prechádza výraznými zmenami podmienenými prírodno-ekologickými a sociálno-ekonomickými podmienkami v krajine a ľudskej spoločnosti. Význam poľovníctva sa preto v priebehu jeho histórie viackrát zmenil. V dnešnej dobe už nie je najvýznamnejšou úlohou poľovníctva zaobstaranie obživy, ale ochrana zveri a starostlivosť o ňu, ako aj prípadné odlovy za účelom udržania primeraného počtu zveri. Pri výkone poľovníctva je poľovne upotrebitelný pes neodmysliteľnou a nenahraditeľnou súčasťou poľovníka. Využitie poľovných psov sa menilo rovnako, ako význam poľovníctva. Podľa spôsobu využitia sa diferencovali rôzne skupiny poľovných psov. Len pomocou dobre vycvičeného psa možno dohľadať a zužitkovať postrelenú zver. Psi taktiež vyhľadávajú nepostrelenú zver, ktorú dokážu zadržať na mieste, vyduriť z úkrytu alebo vyduriť zaľahnutú zver z húštiny. Podľa pracovnej upotrebitelnosti rozdeľujeme poľovnícke psy do piatich skupín – stavače, sliediče, duriče, farbiare a brloháre. Plemená zaradené medzi sliediče tvoria početnú a medzi poľovníkmi mimoriadne obľúbenú skupinu, ktorá zastrešuje podskupiny španielov, prinášačov a sliedičov. Najpočetnejšou podskupinu tvoria španiele. Aj keď sa podľa mena zdá, že pochádzajú zo Španielska, ich pomenovanie majú na svedomí Kelti a v skutočnosti sú príslušníci tohto plemena pôvodom z Anglicka. Slovo „spaniel“ je v oxfordskom anglickom slovníku definované ako pes s dlhými ušnicami, ktoré ústia dole. Medzi najznámejšie plemená španielov patria napríklad anglický kokeršpaniel, anglický špringeršpaniel, clumberspaniel a iné. Anglický špringeršpaniel, pôvodne nazývaný norfolský španiel, je najväčším zo španielov. Už v 16. storočí bol najrýchlejším španielom a využíval sa na lov malej srstnatej zveri. Pri durení zveri sú špringeršpaniele menej hlasité, najmä v porovnaní s iným zástupcom španielov – veľššpringeršpanielom. Od roku 1902, kedy bolo toto plemeno založené, sa rozdelilo v Anglicku na dve skupiny. Časť chovateľov sa zamerala na exteriér a druhá skupina sa snažila zdokonaľovať jeho poľovnícke kvality. Aj keď sú v súčasnosti tieto dve skupiny ťažko porovnateľné, v chovateľských kluboch zastrešujúcich toto plemeno je rozdiel medzi týmito skupinami poznať najmä u jednotlivých chovateľských staníc.

1 PREHĽAD O SÚČASNOM STAVE RIEŠENEJ PROBLEMATIKY

1.1 Vývoj a história Československej poľovníckej kynológie

Po vzniku prvej Československej republiky nemožno hovoriť vôbec o organizovej kynológii na Slovensku napriek tomu, že sa na poľovačkách psy používali. Boli to však psy bez preukazov pôvodu a mnohé mali pochybný pôvod. Bol to logický dôsledok situácie v poľovníctve vôbec, ktoré postrádalo akýkoľvek organizačný základ. V Čechách v tom čase existoval Československý lovecký a kynologický ríšsky sväz a aj kynológia tu mala už primeranú úroveň (Bakoš – Hell, 1995).

V období existencie takmer 70-ročného spoločného česko-slovenského štátu – v rokoch 1920 – 1989 – bola kynologická činnosť na Slovensku i v Českej republike úzko prepojená. S organizovanou kynológiou a vedením plemenných kníh v zmysle medzinárodných kynologických pravidiel sa v obidvoch republikách zaoberali najskôr poľovnícke organizácie – na Slovensku už uvedený Zemský zväz loveckých ochranných a kynologických spolkov, v Čechách Českomoravská myslivecká jednota, ktoré vytvorili spoločnú celoštátnu organizáciu. Českomoravská myslivecká jednota, ako zástupca obidvoch organizácií, požiadala v roku 1923 o členstvo v FCI. Od toho roku zastupovala kynológov obidvoch republík v FCI až do roku 1992 (Boldiš a kol., 1995).

Skutočný začiatok rozvoja poľovníckej kynológie na Slovensku sa datuje od roku 1928, keď sa začali usporadúvať aj prvé skúšky stavačov. Bolo to zásluhou Josefa Kadleca, prednostu železničnej stanice v Nových Zámkoch, ktorý bol aj zakladateľom tamjšieho Loveckého a kynologického spolku. Práve jeho pričinením sa každoročne konali skúšky stavačov, v tých časoch jediné na Slovensku. J. Kadlec sa stal aj prvým kynologickým referentom pre Slovensko a v tejto funkcii pracoval až do svojho odchodu zo Slovenska. Bol organizátorom prvých výstav poľovníckych psov v Nitre, Bratislave a v Trenčianskych Tepliciach. Taktiež bol prvým kvalifikovaným rozhodcom na Slovensku a jeho odbornosť uznávali aj v zahraničí. Za zásluhy o rozvoj slovenskej kynológie a na uctenie jeho pamiatky sa každoročne od roku 1994 usporadúvajú všestranné skúšky stavačov – Memoriál Josefa Kadleca, na ktorom víťaz získava titul Všestranný víťaz SR.

V roku 1932 v Novom Meste nad Váhom okrem LOS začal pôsobiť aj novo vzniknutý myslivecký spolok, orientovaný na Zemský odbor Československá myslivecká jednota. Od roku 1939 bol funkciou kynologického referenta pre Slovensko povederný Koloman Slimák. Nový spolok vyvíjal všestrannú činnosť, avšak zásluhou K. Slimáka, ktorý bol jedným z iniciátorov jeho založenia, prosperoval najmä v kynológii a čoskoro sa zaradil medzi najagilitnejšie organizácie na Slovensku. Usporiadával skúšky, výstavy, chovateľské prehliadky a výcvikové kurzy. Po rozbití ČSR v roku 1939 ostalo Slovensko bez plemennej knihy, ktorá sa viedla v Prahe pre celú ČSR. Hrozilo nebezpečenstvo, že odchovy šteniec zostanú bez rodokmeňov, keďže ich nebolo kde zapísať. Na jeseň roku 1939 bola založená Slovenská plemenná kniha psov pre všetky plemená. Touto formou sa viedla až do založenia Spolu chovateľov ušľachtilých psov. Slovenská plemenná kniha sa viedla v Novom Meste nad Váhom až do roku 1960. Po druhej svetovej vojne sa ako prví na Slovensku začali aktivizovať kynológovia v Novom Meste nad Váhom, ktorí už na jar v roku 1946 usporiadali jarné skúšky stavačov (Stanovský a kol., 2000).

Ako prví na Slovensku už v roku 1946 usporiadali kynológovia v Novom Meste nad Váhom aj celoslovenský zvod poľovných psov. Najväčšie úspechy dosiahla slovenská poľovnícka kynológia v rokoch 1970 až 1990. Zásluhu na tom malo aj kynologické oddelenie SPZ v Bratislave, ktorého vedúcim bol František Siget. Od roku 1990 je predsedom kynologického úseku Slovenského poľovníckeho zväzu Ing. Štefan Štefík, ktorý je aj prezidentom novovzniknutej Slovenskej kynologickej jednoty, zastupujúcej slovenskú kynológiu v Medzinárodnej kynologickej federácii – FCI.

Slovenská poľovnícka kynológia dosiahla nie len predpísané počty jednotlivých plemien, ale aj po stránke pracovného výkonu sa dostala na špičku v strednej Európe (Vývoj poľovníckej kynológie na Slovensku, 2010).

1.1.1 Lovecké psy

Povinnosť držať lovecké psy pre výkon práva poľovníctva bola do nášho právneho poriadku vnesená z nemeckej poľovníckej legislatívy vydaním Vládneho nariadenia č. 127 z 31. 3. 1941. Tento predpis stanovil v revíroch o celkovej výmere nad 500 ha držať jedného poľovne upotrebitel'ného psa, pričom poľovnícku upotrebitel'nosť stanovoval výnos poľovníckeho úradu č. 941.

I v ďalších predpisoch táto povinnosť zostala zachovaná (zák. 225/1947 Sb., zák. č. 23/1962 Sb. v znení predpisov neskorších) aj v podobných citáciách.

Užívateľ revíru je povinný používať pri výkone práva poľovníctva poľovne upotrebitel'ného psa. Kvalifikáciu a počet poľovníckych psov stanoví Ministerstvo pôdohospodárstva prevádzacími predpismi (Novák, 1999).

1.2 Členenie poľovníckych psov a ich využitie v poľovníckej praxi

Poľovné psy dnes všeobecne triedime do piatich skupín, najmä podľa plemien a upotrebenia. Najstaršou, kedysi najpočetnejšou skupinou psov sú duriče, kopovy. Skoro každá krajina mala vlastné domáce plemeno týchto psov. Náš najrozšírenejší durič je slovenský kopov. Ďalšiu skupinu tvoria sliediče, medzi ktoré patria predovšetkým u nás najznámejší kokeršpaniel, špringeršpaniel, veľššpringeršpaniel a nemecký prepeličiar. Treťou skupinou sú farbiare. Sem patria bavorské a hannoverské farbiare. Pomerne početnú skupinu tvoria brloháre. Do tejto skupiny zaraďujeme jazvečíky ako jedny z najstarších poľovných psov vôbec. Poznáme hladkosrsté, dlhosrsté, hrubosrsté jazvečíky, ale i malé a králičie jazvečíky. Napokon sem patria aj teriéry: foxteriér hrubosrstý a hladkosrstý, welshteriér, škótsky teriér ai.

Najpočetnejšou a najrozšírenejšou skupinou poľovných psov sú stavače. Stavače delíme na anglické a kontinentálne (Slimák – Duchaj, 1982).

1.2.1 Sliediče

Sliediče sú predchodcovia stavačov. Je to najstaršie plemeno poľovných psov používaných na malú zver. Do vynájdenia strelných zbraní, keď sa malá zver lovila ešte prevažne do sietí, bolo úlohou sliedičov vyslieďiť zver, najmä pernatú, ktorá sa potom chytala rozličnými spôsobmi do sietí. Na to nebolo treba veľké psy, stačili aj sliediče, ktoré majú nižšiu postavu, sú temperamentné, bystré a nezvyčajne chápavé. Po vynájdení strelných

zbraní robili sliediče platné služby tým, že prehl'adávali aj najhustejšie kroviny, trstie a zaburinené miesta, kde jemným čuchom zver vysledili, vydurili a ozývajú sa hnali na strelca. Sliediče dobre dohl'adávajú postrelenú zver a ochotne ju aj prinášajú, ak to nie je nad ich sily. Spoločným znakom všetkých sliedičov je dlhá, často hodvábna, splývavá, neskučeraená srst', menšia postava, nezvyčajná ochota do prinášania, ale i do práce na stope a na vode. Sliediče zver nevystavujú, ale na ňu svojším spôsobom upozorňujú. Vyhovujú najmä mestským poľovníkom. Vhodné sú všade, kde nemožno z rozličných dôvodov držať väčšie psy. Sú nenáročné na umiestnenie a krmivo, dajú sa všestranne použiť a majú krásny vonkajší v'yzor (najmä španiele). (Krewer, 2006)

1.3 Anglický špringeršpaniel

1.3.1 História plemena vo svete

Francúzsky gróf Gaston de Foix vyjadril v roku 1378 názor, že krajinou pôvodu loveckých psov, zvaných španiele, je pochopiteľne Španielsko. Taktiež často citovaný kynologický expert Edward, Druhý vojvoda z Yorku, v známom diele *The Master of Game* (Lovec, 1406 – 1413) potvrdzuje, že tento pes, používaný pri love so sokolom, pochádza zo Španielska. Je však nanajvýš pravdepodobné, že psi tohto typu – ktorí sa isto v Španielsku, obdobne ako v rade ďalších európskych krajín, vyskytovali – sa na Pyrenejský polostrov dostali z východu. Pohľad do minulosti veľššpringeršpaniela však dokazuje, že španiele boli známe aj na britských ostrovoch už v 10. storočí. Rozvoj a vyhraňovanie jednotlivých plemien početnej skupiny loveckých sliedičov, španielov, teda – až na malé výnimky – neprebehol na kontinente.

Pes typu špringeršpaniela bol známy na Britských ostrovoch i v Európe po stáročia; postupne pomáhal pri love zveri do sietí, tzv. „springing“, čo bol spôsob využívaný už Etruskami a Keltami, pri love so sokolom, inokedy spolu s greyhoundmi a honcami pri štvaniaciach, hlavne však pri sledení a naháňaní zveri na suchu a vo vode. Jeho pracovné schopnosti – ako ich poznáme dnes – boli najviac rozvinuté v polovici 19. storočia, v dobe pre celé poľovníctvo dosť prevratnej. Na jednej strane ubúdali a postupne vymizli veľké šelmy a s nimi veľké dogvité lovecké psi, pričom podobný osud postretol aj psi honecké, ktorých význam s končiacim parforsným spôsobom lovu klesol. Nastúpila však doba lovu drobnej zveri a s ňou i potreba sliedičov, prepeličiarov, z ktorých sa postupne vyvíjali aj

stavače a neskôr retrívery. V prípade špringeršpaniela sa teda nemení vzhľad, ale pracovná špecializácia.

Najznámejším a najrozšírenejším, avšak nie najstarším a najpôvodnejším španielom, je anglický kokeršpaniel. S výnimkou veľššpringeršpaniela sa až do polovice 19. storočia nedá hovoriť o jednotlivých plemenách španielov. Po stáročia bolo uplatňované len hľadisko, ktoré sa prvýkrát v literatúre objavilo v roku 1386, podľa ktorého boli španiele v Anglicku rozdeľované na vodné a poľné (zemné, pretože „land“, nie „field“). Na ich ďalšej diferenciácii mal rozhodujúci podiel – ako u väčšiny poľovníckych plemien – spôsob lovu: rozvoj lovu na malú zver, umožnený zdokonalením strelných zbraní. Ten si vyžiadala potrebu špecializovaných plemien: stavačov a sliedičov (Tetřevová, 2007).

K rozlíšeniu na osem samostatných plemien španielov došlo až koncom 19. storočia. Dovtedy bol španiel rozlišovaný so zreteľom na to, či je veľký alebo malý a či sa špecializuje na prácu vo vode, alebo na prácu v poli a lese. Od desiateho storočia je vo Walese známy o trochu menší príslušník tejto rozvetvanej rodiny, viac než vlastný brat anglického špringeršpaniela, veľššpringeršpaniel.

V roku 1873 bol založený Kennel Club, ktorý v roku 1902 uznal anglického špringeršpaniela ako samostatné plemeno. V októbri toho istého roku na výstave v Crystal Palace získali prvé ocenenia pes Beechgrove Will pána Wintona Smithsa a suka Fansome pána Harryho Jonesa (Císařovský, 1995).

V tejto dobe doposiaľ nedošlo k oddeleniu pracovnej a výstavnej línie ASS tak, ako je známe dnes, a tak významní plemenníci zo začiatku 20. storočia boli často ako výstavnými, tak i pracovnými šampiónmi, teda typickými dual purpose. Snad najznámejšími psami, ktoré môžeme nájsť v mnohých starých rodokmeňoch, boli FT Ch Velox Powder, FT Ch Rivington Sam a ICH Springbok of Ware.

K oddeleniu „working“ a „show“ línie došlo postupne v polovici 20. storočia. Špringre z pracovnej línie bývajú menší, ľahší, slabšej kostry, iného tvaru hlavy, mordy a nasadenia ucha. Psi z oboch línií – výstavnej i pracovnej – si však zachovávajú lovecké lohy a môžu byť cvičené a využívané pri love. Zatiaľ čo ale jedinci zo „show“ línie môžu aj pracovať, psi z „working“ línie už nespĺňajú exteriérové podmienky štandardu.

Do ďalšieho vývoja plemena na niekoľko rokov zasiahla prvá svetová vojna. Po roku 1920 však znovu významne stúpila aktivita chovateľov a vzrástol počet chovateľských staníc odchovávajúcich ASS. Zároveň sa značne zvýšil počet výstav a trialových skúšok. Zatiaľ čo v roku 1919 KC registroval 29 narodených šteniat, v roku 1921 to bolo už 400 šteniat a tieto

čísla rok od roku ďalej rástli. Slávnymi psami tejto doby sa stali dual šampióni Horsford Hetman, jeho syn Thoughtful of Marting a Flint of Avendale a medzi významné chovateľské stanice tejto periódy patrili: of Ware, of Avendale, Beauchiefs, O'Vara, Shotton, Inveresk, of Solway a mnoho ďalších (Morris, 2001).

Anglicko v tejto dobe začalo exportovať anglické špringeršpaniele do Spojených štátov, Austrálie, Kanady, Írska a samozrejme tiež do Európy, kde sa tieto importované jedince stali základom pre chovy anglických špringeršpanielov v jednotlivých krajinách. Rozvoj tridsiatych rokov však rázne ukončila druhá svetová vojna (Císařovský, 1995).

1. 3.2 História anglického špringeršpaniela v Československu

Koncom dvadsiatych a začiatkom tridsiatych rokov minulého storočia sa u nás anglický špringeršpaniel choval len veľmi skromne, a to výhradne pre lovecké účely. To dokladajú taktiež katalógy vtedajších výstav loveckých psov, kde sú v najvyššom počte zastúpené nemecké stavače, nasledované jazvečíkmi a vtedy veľmi modernými foxteriérmi. Anglický špringeršpaniel sa mnohokrát na výstavách nevyskytoval vôbec, a ak, tak v počte jedného, maximálne dvoch jedincov. Vďaka vtedy uverejňovaným posudkom v „kynologickom okienku“ Stráže myslivosti vieme, že úroveň vystavovaných špringeršpanielov bola prinajlepšom priemerná (Tetřevová, 2007).

1. 4 Štandard plemena

Štandard FCI č. 125 /28.11.2003/ F

Pôvod: Veľká Británia

Dátum zverejnenia platného štandardu: 29.10.2003

Použitie: sliedič a prinášač zveri

Klasifikácia FCI: Skupina 8 prinášači zveri, sliediče a vodné psi; sekcia 2 sliediče, s pracovnou skúškou

Celkový vzhľad: Je to harmonicky stavaný pes, kompaktný, silný, veselý a aktívny. Je najvyšší a zo všetkých bristských poľovných španielov je najlepšie usposobený k lovu na pláňach a vo vode.

Využitie/Povaha: Je priateľský a spoločenský, od prírody učenlivý. Povaha bojzlivá alebo agresívna je dôvodom k vylúčeniu (je nežiadúca).

Hlava:

Časť mozgová:

Mozgová časť lebky: Je stredne dlhá, dosť široká, mierne vyklenutá, od nosa sa zdvíha, stop je zreteľný, medzi očami je evidentná ryha. Táto ryha sa postupne stráca od čela smerom k medzitemennej kosti, ktorá nesmie byť výrazná.

Časť tvárová:

Nos: Nozdry sú dobre vyvinuté.

Nosová partia: Dĺžka nosného chrbta je rovnaká, ako dĺžka mozgovej časti lebky; nosová partia je široká a hlboká, pod očami je výrazná modelácia.

Pysky: Sú dosť vyvinuté, tvoria hranatú mordú.

Čeluste/zuby: Čeluste sú silné, majú perfektný zhryz, kompletne a dobre stavané rezáky s nožnicovým zhryzom, čo znamená, že horné rezáky tesne prekrývajú spodné a sú postavené kolmo v čelustiach.

Líce: Ploché.

Oči: Sú stredne veľké, mandlového tvaru, ani vystúpené, ani zapadnuté, ale správne uložené v očných jamkách. Spojivky nie sú viditeľné. Pohľad pôsobí milo. Majú tmavo orieškovú farbu. Svetlé oko je považované za chybu.

Uši: Majú tvar krídiel, sú zavesené vo výške očí a v mieste úponu skôr mierne odstávajú (zavesené „proti hlave“), sú dobrej dĺžky i šírky. Sú lemované dlhým osrstením.

Krk: Je silný a svalnatý, správnej dĺžky, bez voľnej kože, je mierne klenutý a smerom k hlave sa zoštlhuje.

Telo: Silné, nie príliš krátke, ani príliš dlhé.

Bedrá: Svalnaté, silné, mierne klenuté a dobre spojené s chrbtom.

Hrudník: Hlboký a priestorný. Rebrá sú dobre klenuté.

Chvost: Obvykle sa skrakuje.

Skrátený chvost: Nízko nasadený, nikdy nie je nesený nad úrovňou chrbta, má peknú vlajku a je stále v živom pohybe.

Neskrátený chvost: Nasadený nízko, nikdy nesmie byť nesený nad úrovňou chrbta, má peknú vlajku a je stále v živom pohybe. Je správne dlhý v pomere k telu.

Končatiny:

Hrudné končatiny: Sú rovné a majú dobre vyvinuté kosti.

Lopatky: Šikmo uložené so sklonom k zadku.

Lakte: Priliehajú k telu.

Záprstie: Silné a ohybné.

Panvové končatiny: Rovno postavené.

Stehná: Silné, svalnaté, dobre vyvinuté.

Podkolenie a členok: Stredne zauhlené. Strné členky sú považované za vadu.

Labky: Uzavreté, kompaktné, gulaté so silnými a vyplnenými vankúšikmi.

Pohyb: Pohyb špringeršpaniela je veľmi špecifický. Predné nohy smerujú dopredu, ich pohyb vychádza z lopatiek, hrudné končatiny majú priamy, priestorný krok a ľahký pohyb. Panvové končatiny sa pohybujú pod telom v osi hrudných. Pri pomalom pohybe môže pes prechádzať do mimochodu, čo je pre toto plemeno typické.

Srst': Srst' je priliehavá, rovná a odolná proti vplyvom počasia, nikdy nie je hrubá. Na učiach, zadných stranách končatín a spodnej časti tela tvorí mierne strapčeky.

Sfarbenie: Jantárová a biela, čierna a biela alebo niektoré z týchto sfarbení so znakmi pálenia (trikolor).

Výška: kohútiková výška sa pohybuje približne okolo 51 cm.

Chyby:

Všetky odchýlky od tohoto štandardu musia byť považované za chyby a musia byť penalizované podľa stupňa ich závažnosti a ich vplyvu na dobrý život psa.

Všetci psi, na ktorých bude jasná porucha psychiky alebo chovania, budú vylúčení.

Poznámka: Psy musia mať dva zreteľné semenníky, celkom zostúpené do mieška.

1.5 Chovateľské kluby

Chovateľský klub je voči ČMKU garantom na regulérnosť chovu plemena alebo plemien, ktoré združuje a riadi ich chov. Chovať možno iba prostredníctvom chovateľského klubu, a to ako jeho člen, alebo v prípade nečlena, na základe s klubom uzavretej zmluvy o poskytnutie chovateľského servisu. Chovateľský klub určuje podmienky pre zaradenie do chovu pre svoje plemeno alebo plemená a má právo vytvárať vlastné predpisy týkajúce sa chovu. Tie ale musia byť v súlade s predpismi FCI. Všeobecne platí, že klub môže požiadavky FCI a ČMKU sprísniť, nie však zmierniť. Najčastejšie je toto pravidlo využívané v prípade počtu vrhov u jednej suky v jednom kalendárnom roku. Zápisný poriadok ČMKU povoľuje maximálne 3 vrhy behom dvoch po sebe nasledujúcich kalendárnych rokoch. Väčšina chovateľských klubov požiadavku sprísňuje na jeden vrh ročne. Chovateľské kluby majú taktiež právo v nadväznosti na Výstavný poriadok FCI organizovať pre svoje plemená klubové a špeciálne výstavy.

Samostatná činnosť klubu, jeho orgány a právomoci, ktoré majú, sa riadia stanovami klubu. Problémy niekedy vznikajú tam, kde je jedno plemeno chované vo viacerých chovateľských kluboch. Spory sa najčastejšie týkajú podmienok pre zaradenie do chovu, ktoré by mali byť v rámci jedného plemena rovnaké. Ak nedôjde k zhode, určuje na základe odporúčaní Komisie pre chov a zdravie ČMKU podmienky pre zaradenie do chovu predsedníctvo ČMKU.

Inštitúcie chovateľských klubov a pomerne veľké právomoci, ktoré majú, bývajú v poslednej dobe často napadané. Občas si za problémy môžu chovateľské kluby, ktoré určujú nezmyselné alebo ťažko splniteľné podmienky pre zaradenie do chovu alebo majú predpisy, ktoré chovateľov zbytočne obmedzujú (Tichá, 2011).

Na Slovensku i v Českej republike spadá plemeno anglický špringeršpaniel pod Klub chovateľov poľovných sliedičov.

1. 6 Chovné podmienky

1. 6. 1 Chovné podmienky pre ČR

Český chovateľský klub špringeršpanielov uvádza na svojich internetových stránkach nasledovné chovné podmienky:

Psi

- **VÝSTAVA:**

Ocenenie minimálne – v.d. – dosiahnuté po roku veku na výstave v ČR

Pes aj suka musia mať chrup úplný, zhryz nožnicový.

Výška psa aj suky 49 – 52 cm.

Výška, zhryz a plnochruposť musia byť potvrdené rozhodcom vo výstavnom poriadku, poprípade rozhodcom skupiny VIII. na ASS v preukaze pôvodu.

- **SKÚŠKY:**

Jesenné alebo lesné skúšky sliedičov minimálne v II. cene, pričom známka z hlasitosti musí byť minimálne 2.

- **ZDRAVOTNÝ STAV:**

RTG vyšetrenie na dyspláziu bedrových kĺbov, v deň vyšetrenia musí byť jedinec minimálne 12 mesiacov starý. Jedinec s nálezom 4 (E) nesmie byť využitý v chove.

Test na fucosidózu – psi s výsledkom nosič budú kryť len feny s DNA testom čistým. Psi pochádzajúce z už testovaných rodičov doložia svoj negatívny výsledok certifikátom predkov. Psi v výsledkom postihnutí (affected) budú vyradení z chovu.

V prípade krytia sa povinne pre všetkých jedincov zavádza klinické vyšetrenie na dedičné ochorenie očí (platné, tj. nie staršie ako 12 mesiacov v deň krytia).

Od 1. 7. 2009 môžu byť k reprodukcii použité len psy s výsledkom klinického vyšetrenia na dedičné ochorenie očí „prostý“.

Od 1. 7. 2009 musí byť aspoň jeden z chovného páru testovaný na fucosidózu, s výsledkom negatívny (alebo musí doložiť, že je potomkom testovaných a negatívnych rodičov)

- **VŠEOBECNE:**

Vek pre zaradenie do chovu podľa vyhlášky č.5/2009 Sb., o ochrane zvierat pri verejnom vystúpení a chovu u:

Veľkých plemien nad 50 cm kohútikovej výšky odo dňa ukončeného 17. mesiacom veku.

U psov nie je chovnosť vekom obmedzená.

SUKY

- **VÝSTAVA:**

Ocenenie minimálne – v.d. – dosiahnuté po roku veku na výstave v ČR

Pes aj suka musia mať chrup úplný, zhryz nožnicový.

Výška psa aj suky 49 – 52 cm.

Výška, zhryz a plnochruposť musia byť potvrdené rozhodcom vo výstavnom poriadku, poprípade rozhodcom skupiny VIII. na ASS v preukaze pôvodu.

- **SKÚŠKY:**

Jesenné alebo lesné skúšky sliedičov minimálne v II. cene, pričom známka z hlasitosti musí byť minimálne 2.

- **ZDRAVOTNÝ STAV:**

RTG vyšetrenie na dyspláziu bedrových kĺbov, v deň vyšetrenia musí byť jedinec minimálne 12 mesiacov starý. Jedinec s nálezom 4 (E) nesmie byť využitý v chove.

V prípade krytia sa povinne pre všetkých jedincov zavádza klinické vyšetrenie na dedičné ochorenie očí (platné, tj. nie staršie ako 12 mesiacov v deň krytia),

Od 1. 7. 2009 môžu byť k reprodukcii použité len psy s výsledkom klinického vyšetrenia na dedičné ochorenie očí „prostý“.

Od 1. 7. 2009 musí byť aspoň jeden z chovného páru testovaný na fucosidózu, s výsledkom negatívny (alebo musí doložiť, že je potomkom testovaných a negatívnych rodičov)

- **VŠEOBECNE:**

Vek pre zaradenie do chovu podľa vyhlášky č.5/2009 Sb., o ochrane zvierat pri verejnom vystúpení a chovu u:

Veľkých plemien nad 50 cm kohútikovej výšky odo dňa ukončeného 17. mesiacom veku. Suka môže byť naposledy krytá najneskôr v deň, keď dosiahne vek 8 rokov.

Výnimky z chovných podmienok:

V zvláštne odôvodnených prípadoch je možné, aby hlavný poradca udelil výnimku zo schválených a platných chovných podmienok. Táto výnimka sa udeľuje na žiadosť chovateľa. Žiadosť musí byť odporučená poradcom chovu. Výnimku možno udeliť na základe žiadosti po individuálnom posúdení. Výnimka platí iba na dobu 12 mesiacov, a to na jeden vrh u suky a maximálne 5 krytí u psa (rozumie sa odo dňa uchovnenia suky, prípadne psa). Rozhodujúce pre povolenie výnimky je chovateľské hľadisko.

1. 6.2 Chovné podmienky pre SR

Klub poľovných sliedičov uvádza na svojej internetovej stránke nasledovné chovné podmienky:

- A. Chrup úplný, zhryz nožnicový.
- B. U psa semenníky správne vyvinuté a vzostúpené v mieškoch.
- C. DBK max. C/C – jedinec s nálezom môže byť použitý len na párenie s jedincom s nálezom A/A.
- D. Bonitácia nad 12 mesiacov.
- E. Skúšky: absolvovanie skúšok a to buď:
 - a. Klubové skúšky vlôh malých plemien
 - b. Skúška poľovnej upotrebitelnosti (FSMP, LSMP, JSMP, VSMP, FD, SD)
 - c. Záchranárska skúška
- F. Výstava: Absolvovanie klubovej alebo špeciálnej výstavy s výstavným ocenením min. Veľmi dobrý získaným vo veku nad 12 mesiacov.
- G. Dĺžka chovnosti: U psa doživotná chovnosť. Chovnosť suky je do konca 8 roku života. Suka môže mať za celý reprodukčný život štyri vrhy šteniat.

1. 7 Využitie anglického špringeršpaniela v poľovníckej praxi

V 60. a v 70. rokoch 20. storočia boli udeľované výnimky pre zaradenie importovaných psov do chovu psi mali stanovený počet krytí, suky jeden vrh. Majitelia psov pripravili na poľovnícke skúšky a po úspešnom zložení skúšok tak splnili klubom stanovené podmienky. ASS bol prevažne uplatňovaný v poľovníctve v love drobnej zveri, ktorá bola v dostatočnom počte.

Na všetkých skúškach bola každému psovi strelené zver srstnatá i pernatá. Psi pracovali s teplou zverou, postrelenú zver museli dohľadať a priniesť, inak neobstáli. Na

vyšších skúškach mali vlečku so škodnou zverou. Problémy sa vyskytovali s ostrosťou na mačku v kletke, ostré psi, aj keď boli škrtiči, na kletke zlyhali a dostali nižšiu známku, alebo neuspeli. ASS mal dlhodobé problémy s hlasitosťou na teplej stope a tak na vyšších skúškach nedosahoval prvenstvo. Ako spoločenský pes sa vyskytoval výnimočne. Pri spoločných poľovačkách sa uplatňoval pri love raticovej zveri pri nadhánkach, nátláčkach, kde mali poľovníci záujem o hlasného psa s dlhou stopou, ktorý upozornil na smer odchádzajúcej zvere.

V našich krajinách sa pri love používajú anglické kokeršpaniele, vo väčšej miere však anglické špringeršpaniele a welššpringeršpaniele. Používanie poľovníckych španielov v Českej republike sa to teda týka predovšetkým týchto plemien. Poľovníci chovajú viac ako 2000 španielov so skúškami z výkonu. Ak sa chceme zamerať na prácu anglických španielov, mali by sme si povedať, čo – všeobecne povedané – očakáva poľovník od svojho psa. Na celom svete platí, že hlavnou úlohou loveckého psa je nájsť zver, umožniť poľovníkovi, aby ju ulovil a malú strelenú zver aportoval, prípadne dohľadal. Tomuto mechanizmu sa hovorí práca psa pred výstrelom a po výstrele. Ten výstrel je samostatný lov. Rôzne krajiny majú rôzne tradície lovu a tým pádom sa poľovnícky pes „rôzne“ používa, aj keď jeho základná funkcia – nájdenie zveri – zostava na celom svete rovnaká (Benda, 2009).

1.8 Pracovní výcvik

Sliediče patria do skupiny rýchlo dospievajúcich psov, čo treba brať pri ich výchove a výcviku do úvahy. Výcvik treba začať najneskoršie po troch mesiacoch. Čím častejšie sa šteňaťom zaoberáme, tým rýchlejšie dosiahneme úspech. Sliediče sú chápace, ale i temperamentné psy, ktoré neznášajú donucovací výcvik. Preto ich musíme predovšetkým vychovávať, lebo len takto dosiahneme najlepšie výsledky (Zajac, 2007).

Podľa Vochozku (2009) by mala príprava šteňaťa na výcvik vyzerat' nasledovne:

1.8.1 Sliedenie

Ak u šteniat duričov kladieme dôraz na poskytovanie príležitosti k hľadaniu v rozľahlých lesných húštinách, u šteniat sliedičov, ale i retríverov, ide predovšetkým o poskytovanie príležitosti k sledeniu. Ide o to, aby sa šteňa naučilo čulej a systematickej práci, pri ktorej bude primerane poslušné a ovládateľné, pôjde, kam je poslané, a ak je to možné, nevzdiali sa z dosahu účinného brokového dostrelu, a to až do okamihu zavetrenia zveri. Sliedenie v menej prehľadných krytínach v spolupráci s vodičom, nadviehanie,

navetrovanie a vypichovanie malej zveri je práve doménou sliedičov, ako i naháňanie a sledenie v trstine i práca v hlbokej vode, k čomu budeme so šteňaťom postupne smerovať.

1. 8.2 Ostrosť

Úplne postačí hlasné doliehanie z niekoľkých metrov, napríklad na mačku za plotom. Príliš rozvinutá ostrosť môže neblaho pôsobiť na ochotu nechať sa odvolať z dúrenia.

1. 8.3 Poslušnosť a prinášanie

Šteňa sliediča (a predovšetkým retrívera) vedieme k prinášaniu už od malička, zásadne pri hre. Ľahký kozlík, vypchatú králičinu, prípadne osobné veci odhadzujeme alebo schovávame. Akonáhle šteňa predmet uchopí, odchádzame, alebo odbiehame. O predmet sa, ak je to možné, nepreťahujeme a jemne ho odoberáme. Zásadne dávame povel „prines“ alebo „aport“ tesne pred vybehnutím šteňaťa a znovu pred uchopením predmetu. Povel „pusť“ potom tesne pred odobraním predmetu, ktorý prípadne vymeníme za pamlsok. Šteniatka retríverov majú vlohy na prinášanie vrodené v takej miere, že už ako šteňatá prinášajú predmety vášnivo radi, avšak len vtedy, keď im k tomu poskytneme dostatok príležitostí.

1. 8.4 Prinášanie z vody

Akonáhle si šteňa zvykne na vodu – najlepšie v horúcich letných dňoch, naučí sa brodiť a plávať, začneme s nácvikom prinášania. Aj tu je treba postupovať od jednoduchšieho k zložitejšiemu.

1. 8.5 Vlečky

Snažíme sa, aby šteňa sliediča i retrívera vypracovávalo vlečky s chuťou. Preto ho k prinášaniu do počiatečného miesta nenútime. Vychladnuté vlečky, hodinu a viac, vypracovávame na remeni.

1. 8.6 Správanie sa po výstrele

Predovšetkým si musíme uvedomiť, že pes počuje 6x lepšie ako človek, a potom určite ľahšie pochopíme, ako môže pôsobiť náhly výstrel v bezprostrednej blízkosti na psychiku psa, respektíve šteňaťa (to, čo my sotva počujeme na 4 metre, pes počuje na 24 metrov). Preto na to budeme šteňa cielene pripravovať.

So zvykaním si na strelbu je veľmi dôležité začať včas. Zo začiatku môžeme šteňaťu ohlasovať podávanie potravy zabúchaním napríklad na prázdny plechový sud alebo iný

predmet, ktorým sa dá napodobniť výstrel. Neskôr môžeme spraviť to isté aj mimo dobu kŕmenia a spojiť s privolaním a pamlskom alebo pri hre. Môžeme taktiež využiť poplašné alebo štartovacie pištole. Následne budeme strieľať z loveckej zbrane pokiaľ možno v okamžiku, keď je šteňa „lovecky vyladené“ alebo niečim zaujaté. Spočiatku vo veľkej vzdialenosti, až si zvykne, aj v bezprostrednej blízkosti. Až potom, až bude dospievajúce šteňa ľahostajné k výstrelu, je ho možné vziať na hon – samozrejme na vodítku (Najman, 1973).

1. 9 Druhy skúšok, ktoré sú podmienkou pre využitie sliedičov pri výkone práva poľovníctva

Plemená sliedičov, teriérov, jazvečíkov a duričov sa u poľovníckej verejnosti tešia veľkej obľube. Sú inteligentné, so všestrannými vlohami pre výkon práva poľovníctva, treba ich však používať v tých terénoch, do ktorých sa charakterom svojej práce hodia a kde môžu byť dostatočne využité. Vrodené vlohy a stupeň výcviku a použitia v poľovníckej praxi sa overujú na skúškach, ktoré sú prispôbené charakteru týchto plemien, ale aj požiadavkám poľovníckej praxe. Kynologické predpisy SPZ z roku 2003 uvádzajú nasledovné skúšky:

1. 9.1 Skúšky vlôh malých plemien – SVMP

Odhaľujú vrodené vlohy psa, kvalitu jeho čuchu, hlasitosť a povahu vôbec, a tiež schopnosti k ďalšiemu, náročnému výcviku. Skúšky vlôh nie sú skúškami poľovnej upotrebitelnosti.

Konajú sa v jarných mesiacoch a majú otestovať psy a suky, ktoré sa narodili v predchádzajúcom roku. Podľa starých skúšobných poriadkov sa týchto skúšok mohli zúčastniť iba jedince do veku jedného roku, u ktorých sa predpokladalo, že nie sú poznačené výcvikom. V súčasnosti je možné na tieto skúšky predviesť aj jedincov starších.

Predmetom vlohových skúšok je predovšetkým odskúšavanie tých disciplín, pri výcviku ktorých nemusí byť pes špeciálne cvičený. Ide predovšetkým o disciplíny čuch, hlasitosť na stope, poslušnosť a ovládateľnosť, správanie sa po výstrele, vodenie na remeni, sledenie, stopa živej zveri, chuť pracovať vo vode (Stanovský a kol., 2000).

Tabuľka č. 1 Rozhodcovská tabuľka – Skúšky vlôh malých plemien

PREDMET		Najnižšie známky pre cenu			Koeficient	Známka za výkon	Počet bodov
		I.	II.	III.			
1	Čuch	3	2	2	10		
2	Hlasitosť	3	2	1	8		
3	Odvaha	3	2	0	8		
4	Poslušnosť	2	2	1	4		
5	Správanie sa po výstrele	2	2	1	3		
6	Vodenie na remeni	2	2	1	4		
7	Sliedenie	2	2	2	7		
8	Stopa živej zveri	3	2	1	7		
9	Stopa vodiča	2	2	1	4		
Najnižší počet bodov pre cenu		175	132	110			
Cena		Počet bodov spolu					

1. 9.2 Jesenné skúšky – JSMP

Kvalifikujú psa ako poľovne upotrebitel'ného na dohľadávanie a prinášanie malej zveri.

Skupina sliedičov nemá svoje špeciálne jesenné skúšky, no absolvovať môžu tzv. jesenné skúšky malých plemien, ktorých okrem sliedičov môžu zúčastniť aj jazvečíky, teriéry a duriči. Tieto skúšky sú organizované v neskorom letnom, prípadne jesennom období, niekedy samostatne, niekedy spoločne so stavačmi. Aj keď sa na týchto skúškach overuje celý rad vlohových vlastností psa (čuch, hlasitosť, správanie po výstrele, sliedenie, sledovanie stopy živej zvere, sledovanie stopy vodiča a pod.), musí sliedič preukázať, že vie prinášať malú srstnatú a pernatú zver (Stanovský a kol., 2000).

Tabuľka č. 2 Rozhodcovská tabuľka – Jesenné skúšky malých plemien

PREDMET		Najnižšie známky pre cenu			Koefficient	Známka za výkon	Počet bodov
		I.	II.	III.			
1	Čuch	3	2	2	10		
2	Hlasitosť	3	2	1	8		
3	Odvaha	3	2	0	8		
4	Poslušnosť	2	2	1	4		
5	Správanie sa po výstrele	3	2	1	3		
6	Vodenie na remeni	3	2	1	4		
7	Sliedenie	3	2	1	7		
8	Stopa živej zveri	3	2	1	7		
9	Stopa vodiča	2	2	1	4		
10	Dohľadávanie a prinášanie pohodenej pernatej zveri	2	2	1	7		
11	Prinášanie srstnatej zveri na diaľku na poli	2	2	1	6		
12	Prinášanie kačice z hlbkej vody	3	2	1	3		
Najnižší počet bodov pre cenu		227	170	142			
Cena		Počet bodov spolu					

1. 9.3 Lesné skúšky – LSMP

Tieto skúšky majú veľa disciplín spoločných so skúškami jesennými, prípadne všestrannými, o ktorých budeme ešte len hovoriť. Ide o skúšky, po úspešnom absolvovaní ktorých pes získava poľovnú upotrebitelnosť na dohľadávku zveri srnčej. Špeciálnymi disciplínami pre tieto skúšky je práca na pofarbenej stope, posliedka a odloženie. V českom skúšobnom poriadku sa pri týchto skúškach stretávame ešte s disciplínou naháňanie v húštine (Stanovský a kol., 2000).

Tabuľka č. 3 Rozhodcovská tabuľka – Lesné skúšky malých plemien

PREDMET		Najnižšie známky pre cenu			Koeficient	Známka za výkon	Počet bodov
		I.	II.	III.			
1	Čuch	3	2	2	10		
2	Hlasitosť	3	2	1	8		
3	Odvaha	2	2	0	8		
4	Poslušnosť	2	2	1	4		
5	Správanie sa po výstrele	2	2	1	3		
6	Vodenie na remeni	3	2	2	4		
7	Sliedenie	3	2	2	7		
8	Posliedka	2	2	1	4		
9	Práca na pofarbenej stope 1 - 4 hod. starej	3	2	2	10		
10	Odloženie	3	2	1	4		
Najnižší počet bodov pre cenu		198	148	124			
Cena		Počet bodov spolu					

1. 9.4 Farbiarske skúšky – FSMP

Opäť patria medzi skúšky, po úspešnom absolvovaní ktorých pes získava upotrebitelnosť na dohľadávanie srnčej zvere. V porovnaní s lesnými skúškami malých plemien sú menej náročné, pretože sa na nich neskúša disciplína posliedka. Umelo založená zafarbná stopa je dlhá 600 krokov, no založená by mala byť minimálne pred 12 hodinami. Na stope môže byť pes vedený ako vodiť na remeni, oznamovač alebo hlasitý oznamovač (Stanovský a kol., 2000).

Organizujú sa najmä v poľovných revíroch, kde pre nedostatok lesného porastu nie je možné usporiadať lesné skúšky.

Tabuľka č. 4 Rozhodcovská tabuľka – Farbiarske skúšky malých plemien

PREDMET		Najnižšie známky pre cenu			Koefficient	Známka za výkon	Počet bodov
		I.	II.	III.			
1	Hlasitosť				2		
2	Poslušnosť	2	2	1	4		
3	Vodenie na remeni	3	2	2	4		
4	Sliedenie	3	2	1	4		
5	Správanie sa po výstrele	2	2	1	3		
6	Práca na pofarbenej stope najmenej 12 hod. starej	3	2	1	10		
7	Odloženie	3	2	1	4		
Najnižší počet bodov pre cenu		92	69	58			
Cena		Počet bodov spolu					

1. 9.5 Špeciálne skúšky z vodnej práce – VP

Skúša sa na nich podľa skúšobného poriadku pre skúšky stavačov. Psy na nich získavajú kvalifikáciu na dohľadávanie vodnej pernatej zveri.

Disciplíny:

1. Ochota k práci v hlbkej vode
2. Prinášanie kačice z hlbkej vody
3. Naháňanie a dohľadávka strelenej alebo postrelenej kačice v rákosi
4. Poslušnosť
5. Chovanie sa na stanovisku

1. 9.6 Všestranné skúšky – VSMP

Sú najvyšším typom skúšok z poľovníckeho výkonu. Vodič, ktorého pes úspešne absolvoval VSMP, môže požadovať o zápis do Knihy všestranných psov (U). Na všestranných skúškach sa môžu zúčastniť psy po absolvovaní JSMP alebo LSMP.

Tabuľka č. 5 Rozhodcovská tabuľka – Všestranné skúšky malých plemien

PREDMET		Najnižšie známky pre cenu			Koeficient	Známka za výkon	Počet bodov
		I.	II.	III.			
1	Čuch	3	2	2	10		
2	Hlasitosť	3	2	1	8		
3	Odvaha	2	2	0	8		
4	Poslušnosť	3	2	1	4		
5	Správanie sa po výstrele	3	2	1	3		
6	Vodenie na remeni	3	2	1	4		
7	Sliedenie	3	2	2	4		
8	Posliedka	3	2	1	4		
9	Práca na pofarbenej stope najmenej 1 - 4 hod. starej	3	2	2	10		
10	Odloženie	3	2	1	4		
11	Stopa na živej zveri	3	2	1	7		
12	Dohľadávanie pohodenej pernatej zveri	3	2	1	7		
13	Prinášanie srstnatej zveri na diaľku v poli	3	2	1	6		
14	Naháňanie v trstí	2	1	1	8		
15	Prinášanie kačice z hlbkej vody	3	2	1	8		
Najnižší počet bodov pre cenu		304	228	190			
Cena		Počet bodov spolu					

1. 9.7 Skúšky duričov a Farbiarske skúšky duričov

Úspešným absolvovaním skúšok duričov alebo farbiarskych duričov získava pes kvalifikáciu na dohľadávanie diviačej zveri. Skúša sa na nich podľa skúšobného poriadku pre skúšky duričov. Z uvedených skúšok sa na FSMP, LSMP a FD môžu zúčastniť aj plemená farbiarov.

Tabuľka č. 6 Rozhodcovská tabuľka – Skúšky duričov

PREDMET		Najnižšie známky pre cenu			Koefficient	Známka za výkon	Počet bodov
		I.	II.	III.			
1	Čuch	3	2	2	4		
2	Hľadanie	3	2	1	5		
3	Durenie	3	2	1	4		
	a) zajac, líška b) diviak				7		
4	Hlasitosť na stope	3	2	1	6		
5	Dohl'adávanie diviaka po prirodzenej pofarbenej alebo umelo založenej nepofarbenej stope	3	2	1	4		
	a) vodič b) hlásič alebo oznamovač				5		
6	Odvaha	3	2	1	6		
7	Poslušnosť	3	2	1	2		
8	Správanie sa po výstrele	2	1	1	2		
9	Správanie sa pri zastrelenej zveri	2	1	1	2		
10	Správanie sa na stanovišti	3	2	1	2		
11	Vytrvalosť	3	2	1	3		
12	Orientácia	3	2	1	4		
13	Vodenie psa na remeni / voľne	3	2	1	4		
14	Odloženie	3	2	1	2		
	a) na remeni b) voľne				4		
Najnižší počet bodov pre cenu		150	120	90			

Tab. 7 Rozhodcovská tabuľka – Farbiarske skúšky duričov

PREDMET		Najnižšie známky pre cenu			Koefficient	Známka za výkon	Počet bodov
		I.	II.	III.			
1	Vodenie psa						
	a) na remeni	3	3	2	2		
	b) voľne				3		
2	Odloženie psa						
	a) na remeni	3	2	1	3		
	b) voľne				8		
3	Dohľadávanie diviaka po prirodzenej alebo umelo založenej nepofarbenej stope						
	a) vodič				6		
	b) hlásič	4	3	2	8		
	c) oznamovač				8		
4	Správanie sa pri zastrelenej zveri	3	2	1	4		
5	Poslušnosť	3	3	2	4		
Najnižší počet bodov pre cenu		59	47	38			
Cena		Počet bodov spolu					

1. 9.8 Predmety vybraných skúšok vhodných pre anglického špringeršpaniela

1. 9.8.1 Čuch

Rozhodca posudzuje kvalitu čuchu počas skúšania tých disciplín, kde pes čuch používa. Pri jeho hodnotení musí súčasne zvažovať všetky okolnosti, najmä na akú vzdialenosť pes zverí zver, aké sú pri tom poveternostné podmienky, sila vetra, vlhkosť a teplota vzduchu, povaha terénu, porast ap.

1. 9.8.2 *Hlasitosť*

Pes by mal preukázať hlasitosť na stope živej zveri alebo pri kontakte s ňou, keď ju sám vyrazí a naháňa.

1. 9.8.3 *Odvaha*

Drôtenú klietku s mačkou umiestnime v poraste tak, aby ju pes nevidel. Vodič vypustí psa proti vetru zo vzdialenosti asi 30 krokov, ale sám sa nesmie ku klietke priblížiť na viac ako 20 krokov. Pes môže na mačku útočiť hlasno alebo nemo, musí však byť zrejmé, že by pomohol pri jej ulovení.

Na všetkých druhoch skúšok sa bude započítavať známka z ostrosti dosiahnutá na ktorejkoľvek skúške absolvovanej predtým. To znamená, že ak pes absolvuje napríklad skúšky vlôh a získa na nich z odvahy známku aspoň 1, nemusí túto disciplínu absolvovať na ďalších skúškach, na ktorých sa odvaha skúša, iba v prípade, že chce získať lepšie hodnotenie.

Rozhodcovia sú povinní známku z odvahy zapísať do preukazu o pôvode psa v poznámke, ak si vodič nechá zapísať výsledok skúšok, na ktorých ju pes absolvoval.

1. 9.8.4 *Poslušnosť*

Rozhodca sleduje počas celých skúšok, ako pes reaguje na povely vodiča, najmä na základné povely na privolanie, ak nie je práve v kontakte so stopou zveri. Ak e pes v pohybe za zverou, ktorú našiel v poraste a sleduje ju, či už hlasito alebo nemo, a nereaguje na privolanie, nemá to hodnotiť rozhodca ako neposlušnosť. Tento prejav temperamentu je v danom okamihu cennejší. Príliš časté a opakované povely znižujú známku z poslušnosti.

1. 9.8.5 *Správanie sa po výstrele*

Skúša sa pri disciplíne sledenie. Vodič na povel rozhodcu jeden raz vystrelí z brokovnice, a to v okamihu, keď pes prehľadáva porast vo vzdialenosti 10 – 15 metrov od vodiča a nepozera sa na neho.

1. 9.8.6 *Vodenie na remeni*

Rozhodca, určený pre posudzovanie tejto disciplíny, vytýči v lesnom poraste trasu približne rovnakú pre všetky skúšané psy. Trasa predstavuje približne kruh tak, aby viedla cez rozličné terénne prekážky (spadnutý alebo vyrúbaný strom, pomedzi kry, cez priekopu ap.).

Rozhodca sleduje zo stredu kruhu vodiča so psom po celej trase. Vodič vedie psa na vypúšťacom alebo farbiarskom remeni, ktorý má prehodený cez pravé plece a na ľavom má pušku. Počas skúšky nesmie vodič držať remeň v ruke a usmerňovať pohyb psa. Pes má ísť pokojne za svojim vodičom alebo vedľa jeho ľavej nohy, nemá ho predbiehať, ani sa nechať

ťahat', nemá sa zapleť do krovov alebo omotávať okolo stromov. Ak pes ťahá vodiča, myká ho, a ak ho musí vodič viackrát odmotávať zo stromov, dostane úmerne nižšiu známku.

1. 9.8.7 Sliedenie

Časový limit: 20 minút

Skúša sa v lese alebo na poli s vyšším porastom, prípadne pri vode s dostatočným porastom, ktorý znemožňuje psovi hľadať zver zrakom.

Pes musí slediť rýchlosťou, ktorá zodpovedá kvalite jeho čuchu, systematicky a vytrvalo pred vodičom, v dosahu dostrely brokov.

Sliedenie sa skúša najmenej 20 minút. Keď pes do 20 minút nenarazí na zver, musí sa skúšanie prerušiť a pes musí byť nasadený v lepšie zazverenej časti revíru (po odskúšaní ostatných psov).

1. 9.8.8 Stopa živej zveri

Časový limit: 15 minút

Pes musí sledovať stopu zveri, na ktorú ho vodič nasadil, alebo ktorú na príkaz vodiča sám našiel, do vzdialenosti najmenej 200 krokov.

1. 9.8.9 Stopa vodiča

Jeden z rozhodcov podrží psa, druhý odíde s vodičom po vetre s dvoma odchýlkami od priameho smeru, na vzdialenosť asi 200 krokov, kde sa dobre skryjú. Skúška sa robí v prehľadnom teréne, aby rozhodca, ktorý psa potom vypustí, mal možnosť vidieť zakladanie stopy i jej sledovanie psom. Pes môže pozorovať zakladanie stopy do vzdialenosti asi 20 krokov. Potom ho rozhodca nasadí na stopu s povelom „hľadaj pána“ (alebo iným vhodným povelom) ho niekoľko krokov vedie po stope a vypustí ho.

1. 9.8.10 Dohľadávanie a prinášanie pernatej zveri

Časový limit: 10 minút

Pes má preukázať, že dokáže nájsť zastrelenú pernatú zver, ktorá po zásahu spadla do vyššieho porastu a poľovník ju nevidí.

Pre všetky skúšané psy musí byť použitý rovnaký druh zveri. Rozhodca vyberie vhodné miesto (lúku, zemiačisko ap.) a hodi zver čo najďalej. Vodič ani pes nesmú vidieť, kde zver dopadla. Na výzvu rozhodcu vodič vypustí psa s povelom k hľadaniu zveri. Pes má miesto rýchlo a ochotne prehľadať, po nájdení zver bez váhania priniesť a v sede odovzdať. Zver musí nájsť a priniesť do 10 minút, inak disciplínu nemožno považovať za splnenú. Rozhodca hodnotí najmä ochotu psa nájsť zver, jej neodkladné uchopenie, priamočiare

prinesenie a spoľahlivé odovzdanie. Znamku ovplyvňuje čas (v rámci limitu), ktorý pes potreboval na splnenie úlohy a celková práca.

1. 9.8.11 Prinášanie srstnatej zveri na diaľku na poli

Časový limit: 10 minút

Ak pes nemal možnosť dohľadať po stope postrieľanú malú srstnatú zver aspoň vo vzdialenosti 200m, založí sa mu 200m dlhá stopová dráha (vlečka) s dvoma oblúkmi. Na prípravu vlečky sa použije zver ulovená v deň skúšok. Rozhodca po založení stopy nechá zver na konci stopovej dráhy, pokračuje v priamom smere asi 50 metrov a skryje sa tak, aby ho pes nemohol vidieť. Zakladanie stopy pes nesmie vidieť.

Vlečky sa robia na poli. Zver sa nesmie ťahať po čerstvej oráčine, čerstvo pohnojenom alebo chemikáliami ošetrovanom poli. Vzdialenosť medzi jednotlivými dráhami musí byť najmenej 50 metrov. Na zakladanie stôp sa používa divý alebo domáci králik, prípadne zajac s veľkosťou králika. Pre plemená sliedičov, okrem kokeršpanielov, možno použiť zajaca.

Na pokyn druhého rozhodcu vodič nasadí psa na začiatok stopy, môže ho viesť na remeni asi 20 krokov, potom ho voľne vypustí s posledným povelom na prinesenie zveri. Pes môže sledovať stopu s nízkym alebo vysokým nosom alebo pod vetrom, musí sa však stopou riadiť. Celkove môže byť pes nasadený na stopu štyri razy.

1. 9.8.12 Naháňanie v trstí

Časový limit: 5 minút

Vodič chodí po brehu okolo vodnej plochy zarastenej trstím či iným porastom, ktoré má pes prehľadávať, preslieďovať a snažiť sa nájsť a zdvihnúť vodnú alebo inú zver a umožniť vodičovi zastreliť ju. Nemá sa pritom vyhýbať hlbokkej vode, má ju preplávať a prehľadať. Znamku ovplyvňujú spôsob pohybu psa v ťažkom pobrežnom teréne, systematickosť práce, vytrvalosť, záujem o nájdenie zveri, spôsob, akým pes prekonáva hlbokú vodu, ako aj množstvo a intenzita vydaných povelov.

1. 9.8.13 Prinášanie kačice z hlbokkej vody

Časový limit: 10 minút

Kačicu hádže do vody zásadne rozhodca, a to asi 10 metrov od brehu, aby pes mal možnosť ukázať, že vie plávať a priniesť kačicu z hlbokkej vody. Musí ju správne odovzdať.

1. 9.8.14 Poslédka

Pri skúške musí pes ukázať, že rozlišuje poslédku a voľnú chôdzu lesom. Skúša sa na lesnej ceste, poľovníckom chodníku, okraji lesa ap., pred prácou na pofarbenej stope.

Vodič ide veľmi pomalým krokom, pes má ísť ticho a pokojne buď za ním alebo pri jeho ľavej nohe voľne, neupútaný. Vodič asi po 20 krokoch psa miernym pohybom zastaví, poodíde asi i20 krokov a nenápadným pohybom psa privolá. Pes sa má priblížiť pomalým krokom, nie skokmi. Vodič tam znovu psa pokynom odloží, pokračuje ďalších 20 krokov, zastaví sa, sníme z ramena zbraň a vystrelí. Pes musí zostať pokojne na mieste odloženia. Po výstrele sa vodič vráti k psovi a pripúta ho na remeň.

Skúšanie tejto disciplíny sa má čo najviac podobať skutočnému lovu raticovej zveri pri posledke so psom.

Ak pes po odložení odíde z miesta za vodičom, môže dostať známku najviac 1. Ak pes ujde z miesta odloženia, dostane známku 0.

Chyby: hlučné prejavy psa v dôsledku slabých nervov, hlasité povely, rýchla chôdza, neochota psa k odloženiu, kňučanie.

1. 9.8.15 Práca na pofarbenej stope srnčej zveri

Skúša sa na umelo pofarbenej 600 krokov dlhej stope srnčej zveri. Stopové dráhy vopred vyznačí usporiadateľ. Stopové dráhy musia byť očíslované a na stromoch z predu označené snímateľnými značkami, zozadu môžu byť označené vápnom alebo farbou. Jednotlivé dráhy musia byť od seba vzdialené najmenej 150 krokov. Na konci stopovej dráhy musí byť vyznačený spojovací chodníček, po ktorom pomocníci prenášajú zver z jednej stopy na druhú.

Pofarbenú stopu robí rozhodca s pomocníkmi, ktorí odstraňujú predné značky (nesmú zostať na strome ani na zemi). Značky spredu na stromoch sa môžu nechať len na začiatku stopovej dráhy v dĺžke asi 50 krokov a pri ležovisku. Asi po 300 krokoch sa urobí pofarbené ležovisko a označí sa. Potiaľ musí ísť pes vždy ako vodič (na remeni). Ležovisko sa označuje zálohom alebo iným poľovníckym spôsobom. Dráha stopy je dvakrát lomená a na jej konci musí vždy ležať srnčia zver, dobre zašitá (väčšia výstrelná rana musí byť tiež zašitá). Flaša s farbou a pomocné predmety sa schovajú po založení stopy na konci dráhy, priamo pri položenej zveri. Na jednu pofarbenú stopu sa môže použiť najviac pol litra farby (najlepšie z hovädzej krvi, nesmie sa však miešať s vodou, odporúča sa miešať ju s krvou zo srnčej zveri, prípadne s obsahom žalúdka zveri). Zakladanie pofarbenej stopy proti smeru dráhy stopy je zakázané. Ak sa táto skutočnosť zistí, skúška nebude uznaná.

Po založení pofarbenej stopy poznačí rozhodca na papier presný čas jej zakladania, podpíše sa naň a pripevní ho na strom na začiatku dráhy.

Stopovú dráhu pre farbiarske skúšky malých plemien (12 hodín starú) zakladajú usporiadatelia odborným spôsobom vopred.

Pes sa prikladá na stopu najskôr o hodinu po jej založení, na FSMP po 12 hodinách.

Možno ho viesť ako:

- a. Vodiča
- b. Oznamovača
- c. Hlásiča
- d. Hlasitého oznamovača

Vodič psa musí spôsob vedenia psa oznámiť rozhodcom vopred, najneskoršie pred nasadením psa na stopu. Ak pes pracuje ako oznamovač, hlásič alebo hlasitý oznamovač, po úspešnom vypracovaní stopy sa k získanému bodovému hodnoteniu priráta 5 bodov. Celú stopovú dráhu musí pes vypracovať maximálne za jednu hodinu.

- a. Vodič

Pes musí viesť svojho vodiča na 5 m dlhom farbiarskom remeni až na koniec dráhy stopy, kde leží zver. Jeho práca sa hodnotí známkou 4 vtedy, ak vodič sleduje psa voľným krokom. Ak zide pes zo stopy a sám sa opraví, nepovažuje sa to za chybu. Ak sa vodič obzerá, aby zistil smer stopy podľa značiek, znižuje sa známka o jeden stupeň. Po celý čas musí byť zrejmé, že pes je zaľahnutý vo farbiarskom remeni, že sleduje stopu s istotou. Na stopu sa môže pes opätovne nasadiť najviac tri razy. Každé nové nasadenie a vrátenie psa na stopu znižuje známkou o jeden stupeň, takže vypracovanie celej stopy až po trojnásobnom zabľúdení a vrátení sa na stopu sa hodnotí známkou 1, ak pes prácu nedokončí, hodnotí sa známkou 0.

Chyby: Ak pracuje pes s vysokým nosom, nezaľahnutý na remeni, blúdi, sleduje stopy zdravej zveri, stále ho treba pobádať, nervózne a rýchlo, nezaujíma sa o stopu a najmä o jej dokončenie. Ak pracuje pes na stope až prehnane dlho a vodič ho nestačí sledovať voľným krokom, hodnotí sa najviac známkou 2.

- b. Hlásič

Pes po priložení na nástrel pracuje až po označené ležovisko ako vodič. Tam ho vodič vypustí a ďalej pes pracuje ako hlásič. Zvyšok dráhy stopy musí pes vypracovať samostatne a do 15 minút od vypustenia musí začať hlásiť srnčiu zver až dovtedy, kým k nemu vodič

nepríde. Psa nemožno nijakým spôsobom povzbudzovať, alebo nútiť hlásiť. Nepovažuje sa za chybu, ak sa pes nakrátko odmlčuje. Ak zlyhá pes ako hlásič, môže ho vodič privolať späť od ležoviska vypracovať zvyšok stopy ako vodič. Znamka za výkon sa mu však znižuje o jeden stupeň. Na celej dráhe stopy vrátane vodiča môže pes zablúdiť a znovu byť nasadený na stopu už len dva razy. Znamka sa mu pri každom novom nasadení znižuje o jeden stupeň.

Chyby: Blúdenie, sledovanie stôp zdravej zveri, nevýrazné hlásenie, oneskorené hlásenie, hlásenie dlhými odmlčkami, nehlásenie, opustenie zveri, nezáujem o prácu a najmä o jej dokončenie.

c. Oznamovač

Vodič pred začatím tejto disciplíny musí rozhodcom oznámiť, akým spôsobom mu pes oznámi nájdenú zver.

Od nástreľu po označené ležovisko pracuje pes na remeni ako vodič. Pri ležovisku ho vodič vypustí a zvyšok dráhy musí vypracovať voľne, zver si overiť a do 15 minút od vypustenia sa vrátiť po vodiča, ktorý čaká na mieste vypustenia. Rozhodca na konci dráhy musí dávať pozor, či si pes zver overil. Po odchode psa oznámi rozhodca zatrúbením (signálkou), že pes pri zveri bol a vracia sa. Po návrate má pes ohláseným spôsobom oznámiť vodičovi, že zver našiel a snažiť sa doviest' ho najkratšou cestou k zveri. Ak pes zlyhá ako oznamovač, zníži sa známka za výkon o jeden stupeň a vodič má právo privolať psa a viesť ho ďalej ako vodiča. Na celej dráhe stopy vrátane vodiča môže pes zablúdiť a byť nasadený na stopu už len dva razy, známka sa však znižuje vždy o jeden stupeň.

Chyby: Ak nepríde pes po vypustení k zveri, aby si ju overil, a vráti sa k vodičovi, nevýrazné oznamovanie, neisté vedenie k zveri. Ak neoznámi pes nájdenú zver vodičovi vopred uvedeným spôsobom, nemôže sa hodnotiť práca psa ako oznamovač.

d. Hlasitý oznamovač

Hlasitý oznamovač sa skúša ako oznamovač s tým rozdielom, že pes musí počas vedenia svojho vodiča k zveri v určitých intervaloch hlásiť. Povzbudenie psa pri práci nie je chybou.

1. 9.8.16 Odloženie

Časový limit: 5 minút

Vodič na určenom mieste odloží psa buď voľne, alebo priviazaného na úplne rozvinutom farbiarskom remeni a vzdiali sa z jeho dohľadu. Pes musí zostať pokojný po celý čas skúšania. Po uplynutí tohto času sa vodič vráti k psovi, a ak bol odložený voľne, musí sa nechať pokojne pripútať.

2 CIEĽ PRÁCE

Cieľom našej práce je zoštudovanie odbornej kynologickej literatúry s tematikou týkajúcou sa anglického špringeršpaniela a údajov z kynologických podujatí usporiadaných na Slovensku a v Českej republike za účelom splnenia týchto základných cieľov:

1. Vypracovanie literárneho prehľadu k danej problematike.
2. Vyhodnotenie chovu a využívania anglického špringeršpaniela v poľovníctve na Slovensku a v Českej republike a porovnanie výsledkov týchto dvoch krajín.
3. Perspektívy chovu anglického špringeršpaniela na Slovensku a v Českej republike.

3 MATERIÁL A METODIKA

Na vyhodnotenie chovu a využitia anglického špringeršpaniela v poľovníckej praxi za obdobie rokov 2006 – 2010 sme použili údaje získané v Slovenskom poľovníckom zväze, zo spravodajov Klubu chovateľov poľovných sliedičov Českej republiky a Slovenskej republiky a z údajov uvádzaných na internetových stránkach oboch spomínaných klubov. Podklady pre kapitoly, ktoré sú zamerané na objasnenie histórie chovu ASS v krajine pôvodu a na území Českej republiky a Slovenska, ako aj podmienky pre uchovnenie, skúšobné poriadky a poľovnícky výcvik sliedičov, som použila odbornú literatúru a zároveň sme konzultovali s Mgr. Tydlitovou, vedúcou sekcie anglického špringeršpaniela v Klube chovateľov poľovných sliedičov v Českej republike. Pre zhodnotenie výsledkov ohodnotenia špringeršpanielov na skúškach poľovnej upotrebitel'nosti v Slovenskej republike za roky 2006 – 2010 sme spracovali rozhodcovské tabuľky a prehľady skúšok všetkých plemien poľovných psov, ktoré nám boli poskytnuté v Odbore poľovníckej kynológie Slovenského poľovníckeho zväzu v Bratislave. Výsledky ohodnotenia špringeršpanielov na skúškach poľovnej upotrebitel'nosti v Českej republike za roky 2006 – 2010 sme spracovali z údajov Klubu chovateľov poľovných sliedičov ČR. Štatistické spracovanie výsledkov sme spracovali v spolupráci s doc. Ing. Obtulovičom, CSc., ktorý nám poskytol cenné rady a informácie ohľadom spracovania štatistických údajov za pomoci analýzy rozptylu. Informácie potrebné pre spracovanie ostatných kapitol sme čerpali aj z internetu.

Analýzu rozptylu podľa Fojtíkovej (2007) používame vtedy, ak skúmame vplyv jedného resp. viacerých faktorov na skúmaný štatistický znak. V našom prípade to bude vplyv veku a roku, v ktorom sa skúšky vykonávajú na celkový výkon zvierat'a – či majú v jednotlivých rokoch výsledky stúpajúcu alebo klesajúcu tendenciu, prípadne sú stabilné.

Štatistické spracovanie výsledkov anglických špringeršpanielov z jednotlivých skúšok za využitia analýzy rozptylu bolo nasledovné:

- Všetky ukazovatele sme porovnali podľa faktora rok a vek v mesiacoch navzájom, keďže v jednotlivých rokoch sa skúšok zúčastnili jedinci v rôznom veku. Napriek vysokému počtu jedincov sme však nevedeli dôverhodne vyhodnotiť skúšky vzhľadom na vek, pretože v niektorých hodnotách sme mali len jedného jedinca – napríklad len jeden 38 mesačný pes, takže v porovnaní s priemernými hodnotami výsledkov zvierat, ktorých bolo v určitej vekovej kategórii viac, by boli tieto výsledky nepravdivé.

- Na porovnanie výsledkov sme využili Tukeyov test a Fisherov test, vďaka ktorým sme zistili, že medzi jednotlivými výsledkami nie je významný rozdiel. Pri oboch testoch je menej pravdepodobné, že bude objavený skutočný rozdiel. Niektoré predmety hodnotených skúšok sme ani nevedeli štatisticky vyhodnotiť, pretože ich variabilita bola veľmi nízka.

4. 1. 5 Farbiarske skúšky – výsledky z roku 2010

V roku 2010 sa konalo 46 farbiarskych skúšok, zúčastnených psov bolo 478. Plemeno anglický špringeršpaniel sme mohli vidieť na 6 skúškach a to v počte 8 jedincov – 5 psov a jedna suka.

Ocenenie bolo nasledovné: I. cena 4 ks

II. cena 4 ks

4. 1. 6 Farbiarske skúšky – vyhodnotenie rokov 2006 – 2010

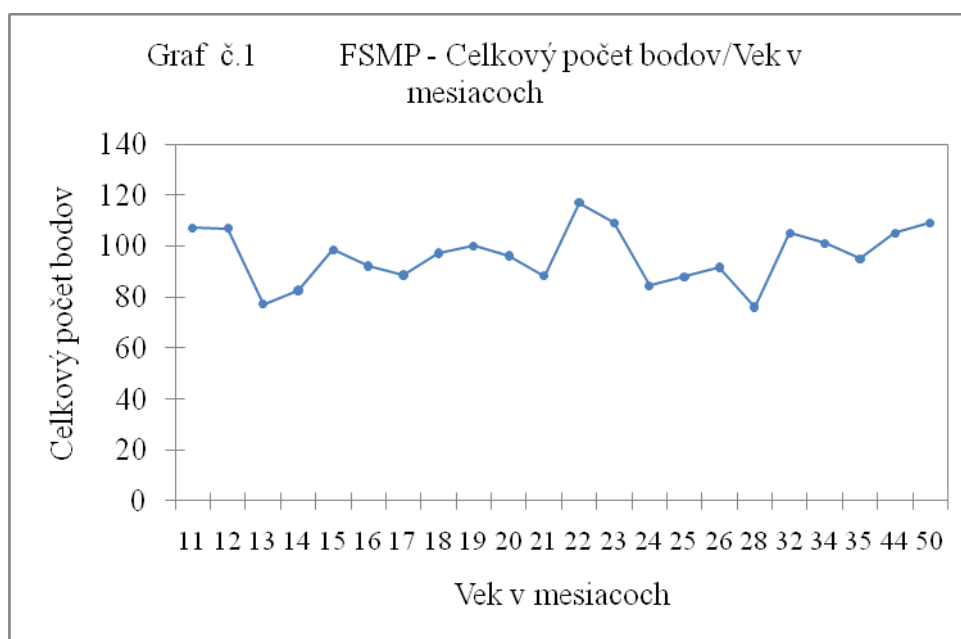
V období rokov 2006 – 2010 sa na 33 farbiarskych skúškach malých plemien predviedlo 50 špringeršpanielov.

Tabuľka č. 8 Umiestnenie v jednotlivých cenách vo FSMP za obdobie 2006 – 2010

	I. cena	II. cena	III. cena
2006	5	2	0
2007	2	6	0
2008	9	3	1
2009	8	5	1
2010	4	4	0
Spolu	28	20	2

Z predchádzajúcich údajov vyplýva, že sa anglický špringeršpaniel na farbiarskych skúškach malých plemien síce zúčastňuje málo, ale až 56% jedincov sa umiestnilo v prvej cene a 40% v cene druhej. Farbiarske skúšky malých plemien sú zo všetkých skúšok, ktoré môže anglický špringeršpaniel absolvovať, najčastejšie navštevované, z čoho môžeme vyvodiť záver, že je toto plemeno v revíroch najčastejšie využívané na dohľadávanie srnčej zveri.

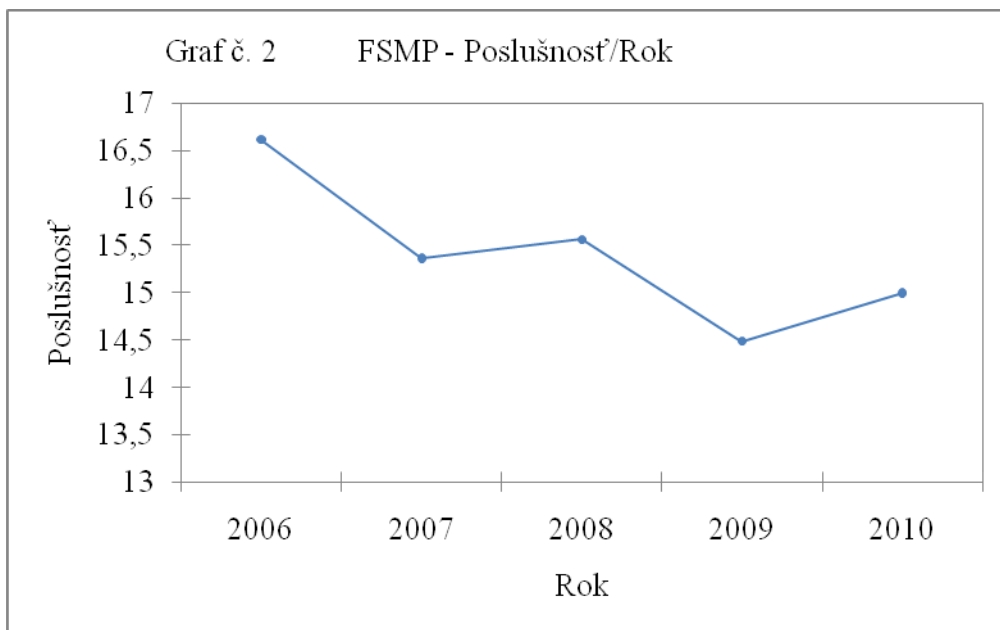
Celkový počet bodov



Z maximálneho počtu 116 bodov, ktoré možno na skúškach získať, bola minimálna hodnota získaných bodov 70 a maximálna 116 bodov. Priemerne získali na skúškach psi 98 bodov. Najnižší priemer získaných bodov bol v roku 2007, kde predvedení jedinci získali v priemere 85 bodov, avšak počty bodov v jednotlivých rokoch nemajú stúpajúcu ani klesajúcu tendenciu, ako uvádzame v grafe č. V grafe č. 1 uvádzame celkový počet bodov v závislosti od veku. Z predchádzajúceho grafu vyplýva, že najvyššie hodnotenie získali jedinci vo veku 22 a 23 mesiacov, v najnižších bodových hodnotách sa nachádzajú jedinci vo veku 13, 21 a 28 mesiacov.

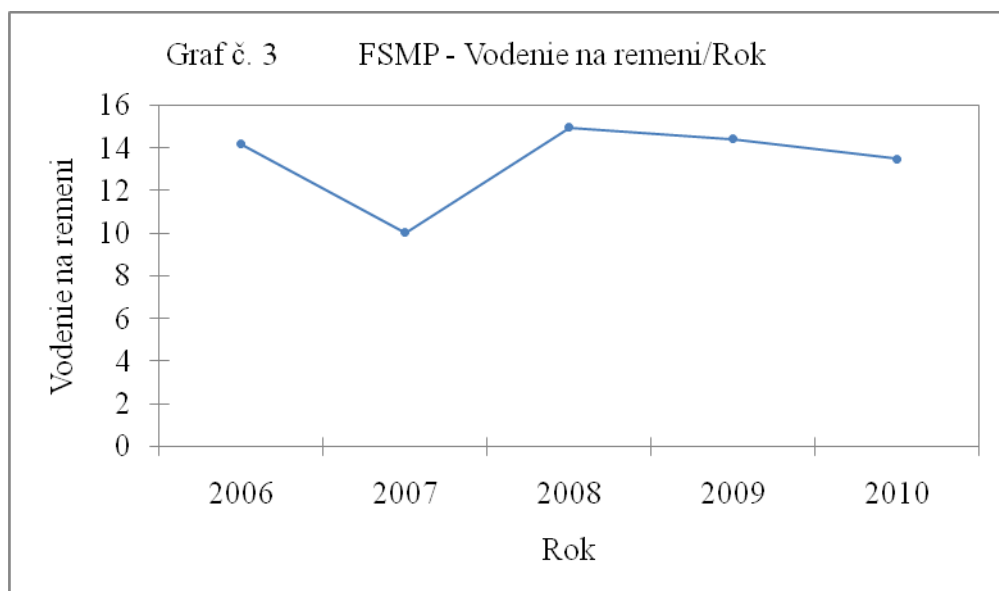
Po podrobnom rozbere jednotlivých predmetov a celkovej úspešnosti vieme povedať, že na farbiarskych skúškach malých plemien sa najlepšie umiestnili jedinci vo veku 22 a 23 mesiacov. Podľa Vochozku (2009), je najvhodnejším časom na začatie poľovníckeho výcviku špringeršpaniela vek 12 mesiacov. Z výsledkov jasne vyplýva, že jedince vo veku rok až rok a pol dosahovali na týchto skúškach nižšie celkové ohodnotenie, ako jedince vo veku 22 mesiacov. Môže to byť následkom toho, že jedince mladšie ako 20 mesiacov ešte nedokončili výcvik. Na druhú stranu však jedince staršie ako 22 a 23 mesiacov dosahovali rovnaké výsledky, ako jedince mladšie.

Poslušnosť



Ako zohľadňujúci faktor sme pri vyhodnocovaní bodového hodnotenia poslušnosti použili rok, v ktorom sa skúšky konali, pretože takmer všetci jedinci v určitom veku v tomto predmete získali plný počet bodov. Po spracovaní získaných výsledkov vidíme v grafe č. , že priemerné bodové hodnoty majú v rokoch 2006 – 2009 klesajúcu tendenciu, od roku 2009 sa úroveň predvedenia poslušnosti mierne zvýšila.

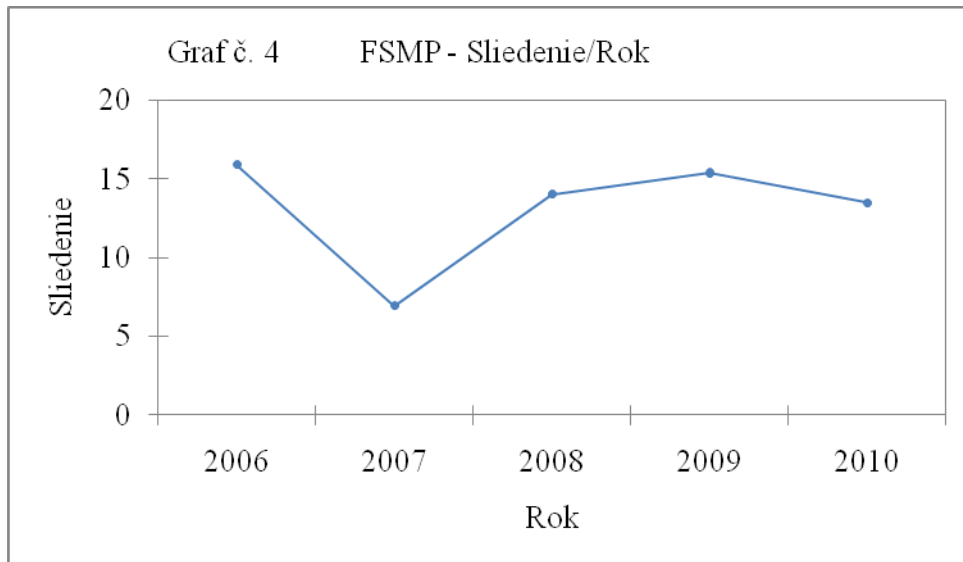
Vodenie na remeni



Vodenie na remeni malo od roku 2006 po rok 2007 klesajúcu tendenciu – priemerný počet získaných bodov bol 10, od roku 2007 tento počet stúpol na 14 a počas nasledujúcich

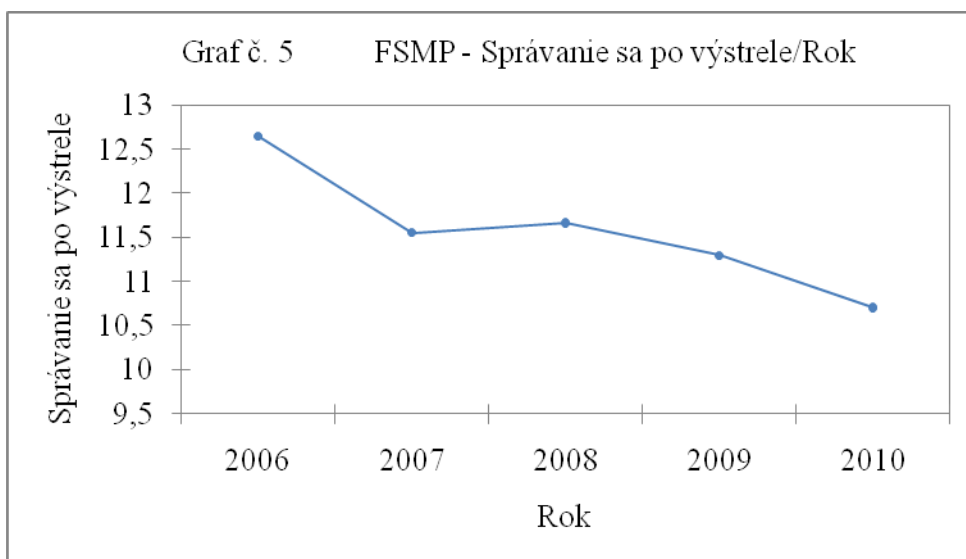
rokov 2008 – 2010 sa výrazne nezmenil. Predmet vodenie na remeni sa objavuje aj na iných skúškach poľovnej upotrebitelnosti, takže predpokladáme, že tento cvik majú vodiči so svojimi psami primerane zvládnutý.

Slidenie



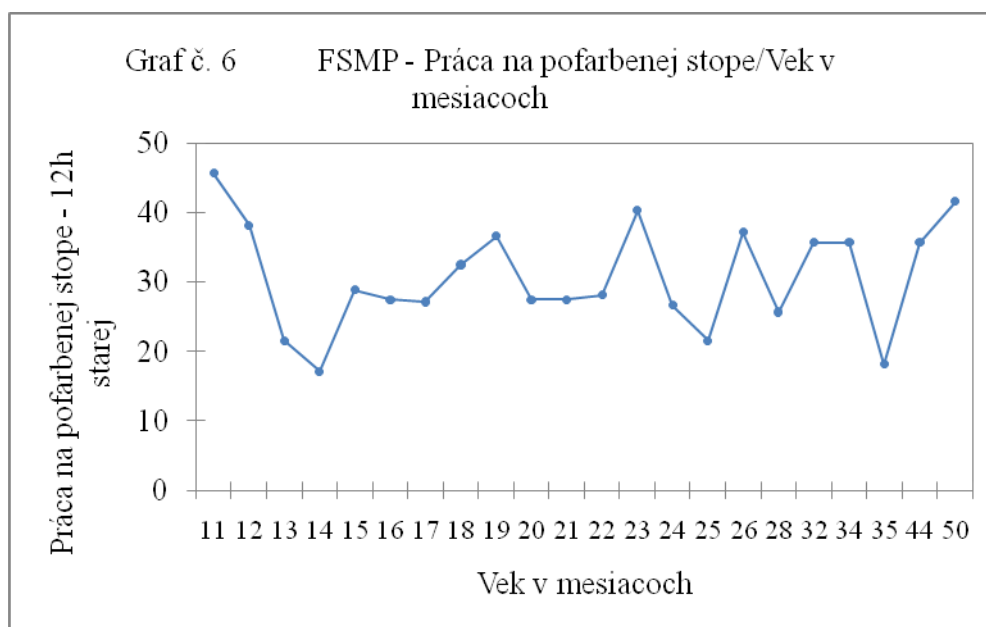
Pri hodnotení predmetu slidenie sme znova použili zohľadňujúci faktor rok, v ktorom boli skúšky konané. Najlepšie ohodnotenie získali psi, ktoré sa zúčastnili skúšok v roku 2006, k roku 2007 klesol priemerný počet bodov získaných v tejto disciplíne až o 9, čiže viac ako o polovicu. Aj napriek tomu, že má od roku 2007 stúpajúcu tendenciu, nedosiahli psi pri predvážaní tohto cviku lepší priemer, ako v roku 2006.

Správanie sa po výstrele

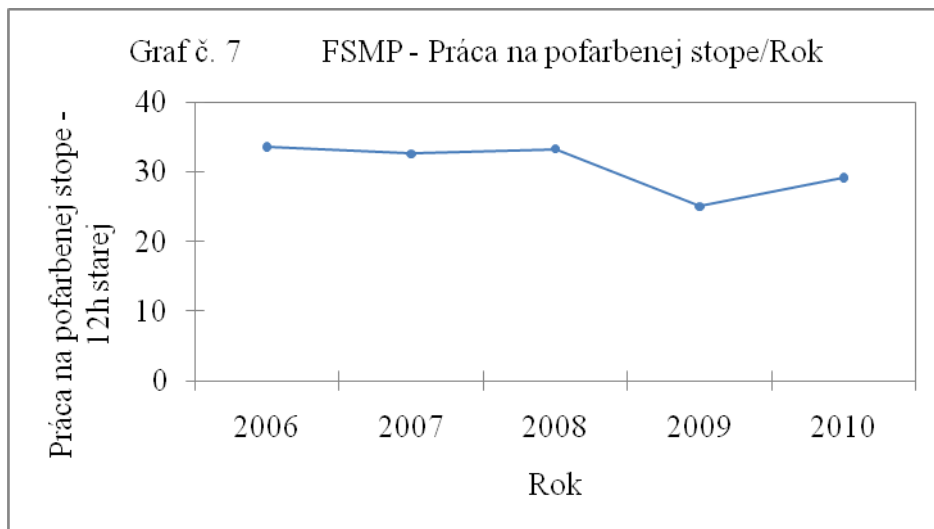


Priemerné hodnotenie tohto predmetu bolo najvyššie v roku 2006, v nasledujúcich rokoch má klesajúcu tendenciu. V porovnaní s maximálnym počtom bodov, ktoré môžu psi za tento predmet získať (12), však nie sú priemerné hodnoty tak veľmi odchylné, ako pri ostatných predmetoch.

Práca na pofarbenej stope najmenej 12 hod. starej

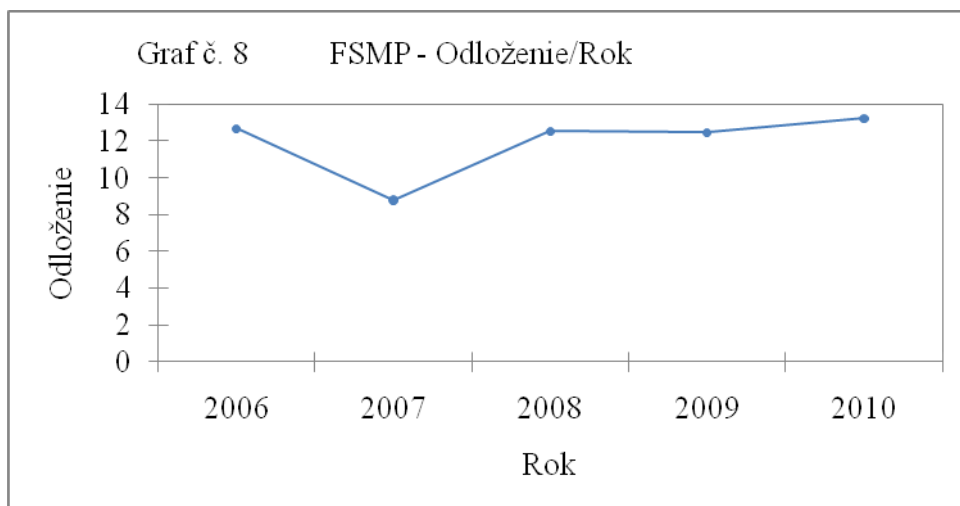


Graf č. 6 zobrazuje, že v predmete práca na pofarbenej stope najmenej 12 hodín starej získali najlepšie hodnotenie zvieratá vo veku 11 mesiacov – plný počet bodov (40). Najnižšie bodové hodnotenie získali psi vo veku 14 a 35 mesiacov.



V zohľadnení výsledkov skúšok na základe rokov, v ktorých sa konali, sme zistili, že tento predmet bol v rokoch 2006 až 2008 pomerne rovnako predvedený. V roku 2009 získané priemerné počty bodov mierne poklesli a v roku 2010 znova stúpili.

Odloženie



Predmet odloženie má ako jediný predmet farbiarskych skúšok malých plemien od roku 2007 stúpajúcu tendenciu, z maximálneho počtu bodov 16 získali jedinci predvedení v roku 2010 priemerný počet 13 bodov, čo je o päť bodov viac, ako v roku 2007.

4. 2 Lesné skúšky malých plemien – Slovenská republika

4. 2. 1 Lesné skúšky – výsledky z roku 2006

V roku 2006 sa na Slovensku konalo 6 LSMP, pričom sa na nich zúčastnilo 36 psov. Z tohto množstva však nevidujeme žiadneho anglického špringeršpaniela.

4. 2. 2 Lesné skúšky – výsledky z roku 2007

V roku 2007 sa na území Slovenskej republiky konalo 7 LSMP a zúčastnilo sa na nich 46 jedincov. Zastúpenie anglického špringeršpaniela reprezentovala jedna suka, ktorá sa na týchto skúškach umiestnila v prvej cene s počtom bodov 200.

4. 2. 3 Lesné skúšky – výsledky z roku 2008

Na Slovensku sa v roku 2008 organizovalo sedem LSMP a predvedených bolo 50 psov. Anglický špringeršpaniel sa objavil na dvoch skúškach v zastúpení dvoch súk. Jedna sa umiestnila v cene prvej, druhá v cene druhej. Obe suky získali plný počet bodov za disciplínu sledenie a za správanie sa po výstrele.

4. 2. 4 Lesné skúšky – výsledky z roku 2009

V roku 2009 sa na Slovensku konalo 6 LSMP, s počtom zúčastnených psov 60. Na jednej z týchto skúšok bolo prihlásených až šesť anglických špringeršpanielov, avšak dvaja nenastúpili. Dvaja jedinci sa umiestnili v prvej cene s udelením titulov CACT a R.CACT a dvaja sa umiestnili v cene tretej.

4. 2. 5 Lesné skúšky – výsledky z roku 2010

V roku 2010 sa na Slovensku konalo 7 LSMP a zúčastnilo sa ich 52 psov. Na dvoch skúškach sa predviedli dve suky plemena anglický špringeršpaniel, obe sa umiestnili v tretej cene.

4. 2. 6 Lesné skúšky – vyhodnotenie rokov 2006 – 2010

V období rokov 2006 – 2010 sa na Slovensku organizovalo 33 lesných skúšok malých plemien, na 6 skúškach sa predviedlo deväť špringeršpanielov.

Ocenenia boli nasledovné:

I. cena	4 ks
II. cena	1 ks
III. cena	4 ks

Z dôvodu nízkeho počtu zúčastnených ASS na lesných skúškach malých plemien nie je možné ich výsledky vyhodnotiť štatistickými metódami, ktoré boli využité pri hodnotení FSMP.

4.3 Špeciálne skúšky vodnej práce

4.3.1 Vodná práca – vyhodnotenie obdobia 2006 – 2010

V období rokov 2006 – 2010 sa na Slovensku organizovalo 9 špeciálnych skúšok vodnej práce, na ktorých sa zúčastnilo 83 psov. Medzi plemenami stavačov a retrieverov sa na týchto skúškach prezentovali aj anglické špringeršpaniele, ktoré sa umiestnili vo všetkých troch cenách. Najväčšie zastúpenie na týchto skúškach majú stále stavače – prevažne nemecký krátkosrstý stavač, no napriek tomu sú predvedené špringeršpaniele na vysokej úrovni.

4.4 Jesenné skúšky malých plemien

4.4.1 Jesenné skúšky – výsledky z roku 2006

V roku 2006 sa na Slovensku organizovalo 17 JSMP, na ktorých sa zúčastnilo 48 psov. Na siedmich skúškach sa predviedlo 8 špringeršpanielov, jeden v skúške neobstál.

Ocenenie bolo nasledovné: I. cena 2 ks

II. cena 2 ks

III. cena 3 ks

4.4.2 Jesenné skúšky – výsledky z roku 2007

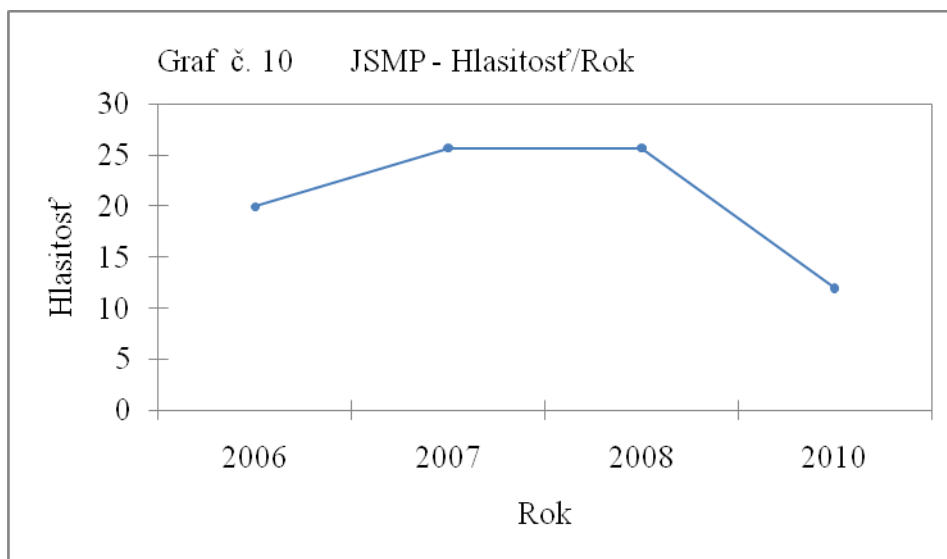
V roku 2007 bolo na Slovensku organizovaných 13 JSMP, na ktorých sa predviedlo 38 psov. Traja špringeršpanieli sa zúčastnili troch skúšok, na ktorých sa jeden pes umiestnil v prvej cene a dvaja psi v cene tretej.

4.4.3 Jesenné skúšky – výsledky z roku 2008

Na Slovensku sa v roku 2008 konalo 17 JSMP s účasťou 57 psov. Na štyroch skúškach sa predviedli šiesti špringeršpanieli – dvaja psi v prvej cene a štyria psi v tretej cene.

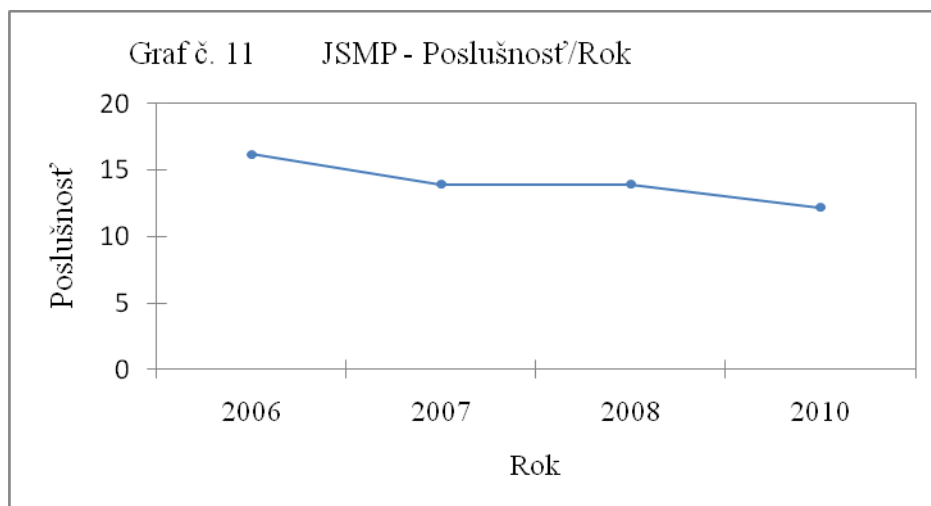
Z grafu č. vieme posúdiť, že úroveň predvedených jedincov na jesenných skúškach malých plemien bola napriek poklesu od roku 2006 po rok 2007 stabilná.

Hlasitosť



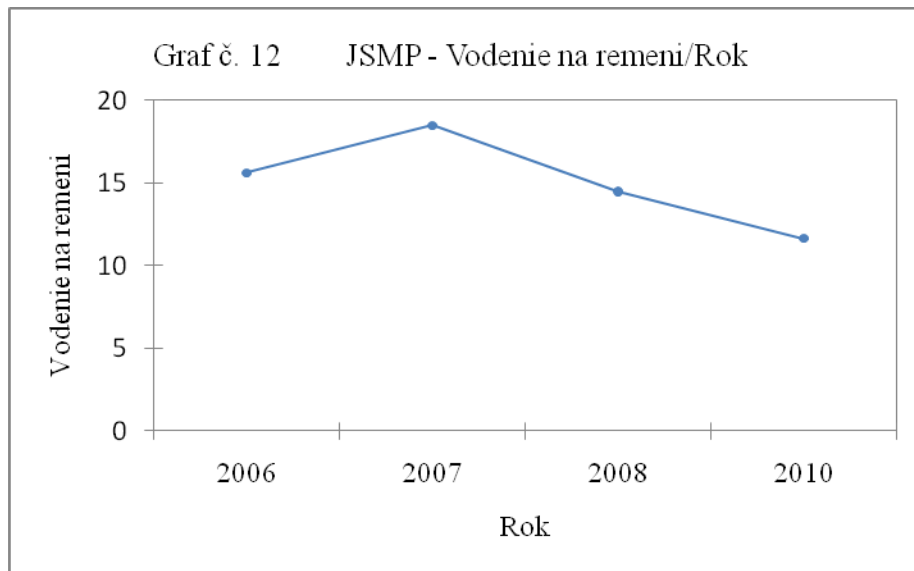
Úroveň predvedeného cviku hlasitosť mala od roku 2006 mierne stúpajúcu tendenciu, medzi rokmi 2007 – 2008 si udržala rovnaký počet bodov, ale k roku 2010 úroveň predvedeného cviku poklesla. Napriek tomu, že sa v roku 2010 počet predvedených jedincov na JSMP vyrovnal počtu psov v roku 2006, je ich priemerné bodové hodnotenie nižšie. V roku 2010 sa skúšok zúčastnili jedinci, ktorí boli okrem jedného staršie ako 20 mesiacov, napriek tomu dosiahli nižšie hodnotenie, ako jedince mladšie, ktoré boli predvedené v roku 2006. Na základe tohto grafu môžeme predpokladať, že aj keď je odporúčaný vek pre začatie poľovného výcviku 12 mesiacov, zvieratá predvedené počas výcviku dosahujú lepšie výsledky, ako jedince s výcvikom ukončeným.

Poslušnosť



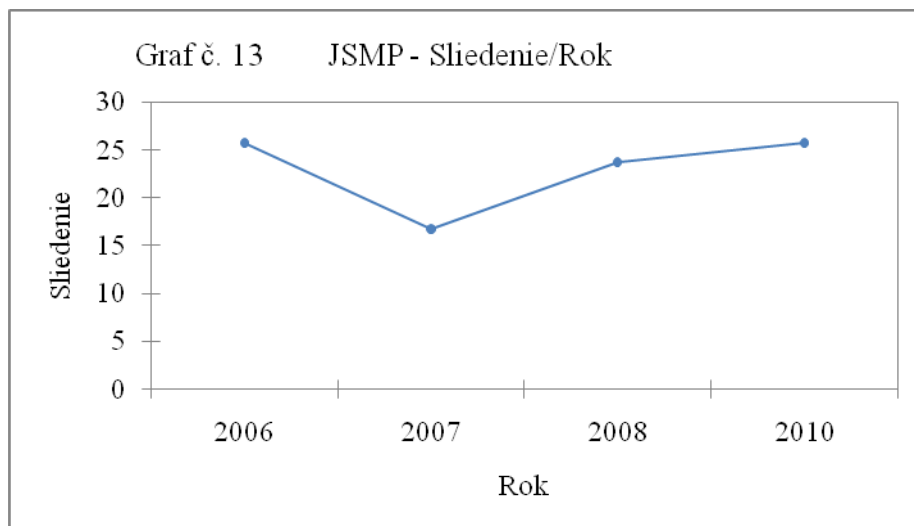
Podľa grafu č. 11 z dostupných zdrojov výsledkov skúšok vieme zhodnotiť, že predvedenie cviku poslušnosť a priemerný počet bodov získaných v tomto cviku má klesajúcu tendenciu. Rovnako tomu bolo pri predmete poslušnosť pri farbiarskych skúškach malých plemien, takže usudzujeme, že sa vodiči tomuto predmetu venujú menej, ako predmetom, ktoré sú viac ovplyvnené výcvikom (napríklad sledenie).

Vodenie na remeni



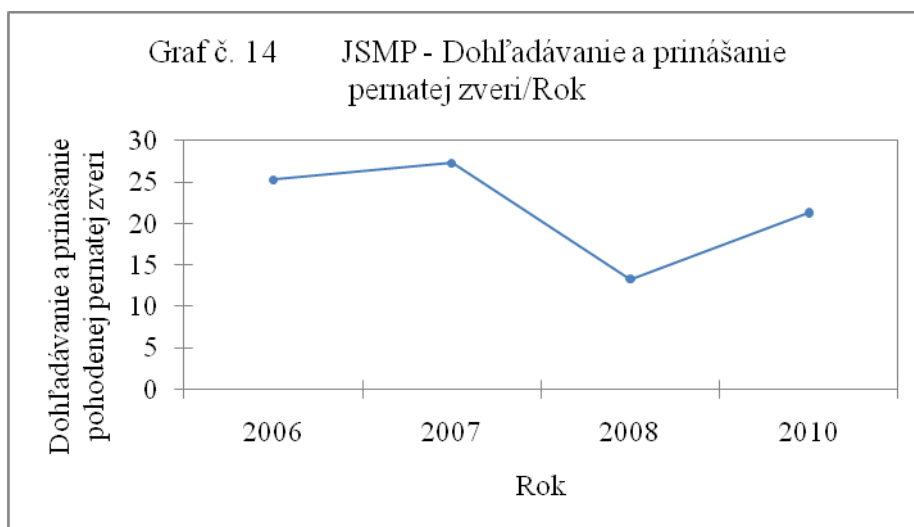
Napriek tomu, že sledenie je predmet, ktorý sa vyskytuje vo viacerých skúšobných poriadkoch ustanovených podľa pravidiel SPZ a má rovnaké hodnotenie a koeficienty bodovania, nedosahujú jedinci v porovnaní s farbiarskymi skúškami malých plemien rovnaké výsledky. Pri výkone predmetu na FSMP v roku 2010 dosiahli jedinci priemerné hodnotenie 13,5 bodu z maximálneho počtu 16, pričom na JSMP dosiahli v tom istom roku predvedení jedinci priemerne 11,6 bodu.

Sledenie



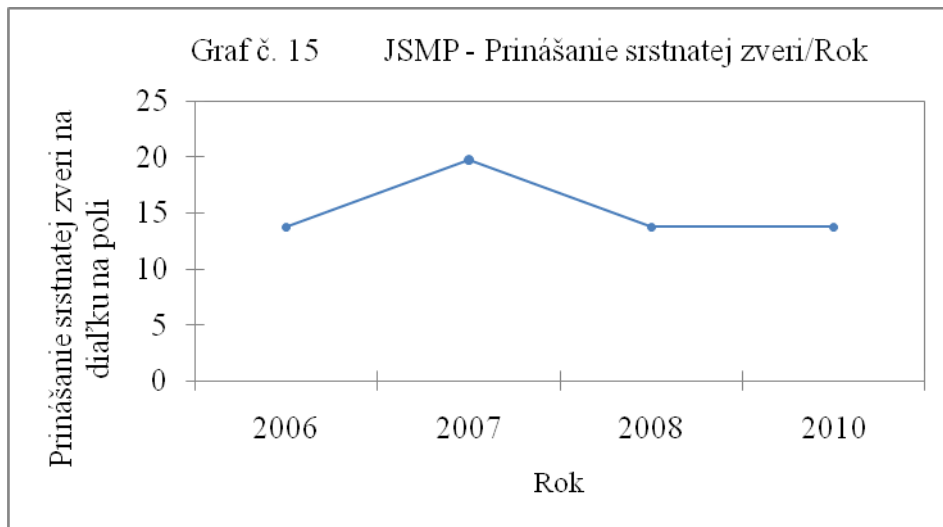
Sliedenie je rovnako ako predchádzajúce disciplíny jedným z predmetov, ktoré sa na poľovných skúškach upotrebitelnosti psov preverujú. Na rozdiel od klesajúcej priemernej hodnoty na FSMP vidíme pri JSMP od roku 2007 výrazne stúpajúce priemerné bodové ohodnotenie. Z týchto výsledkov usudzujeme, že aj napriek tomu, že sa psi zúčastňujú na FSMP vo väčšom počte, ako na JSMP, vo výkone tohto predmetu sú úspešnejší na jesenných skúškach, ako na farbiarskych.

Dohľadávanie a prinášanie pohodenej pernatej zveri



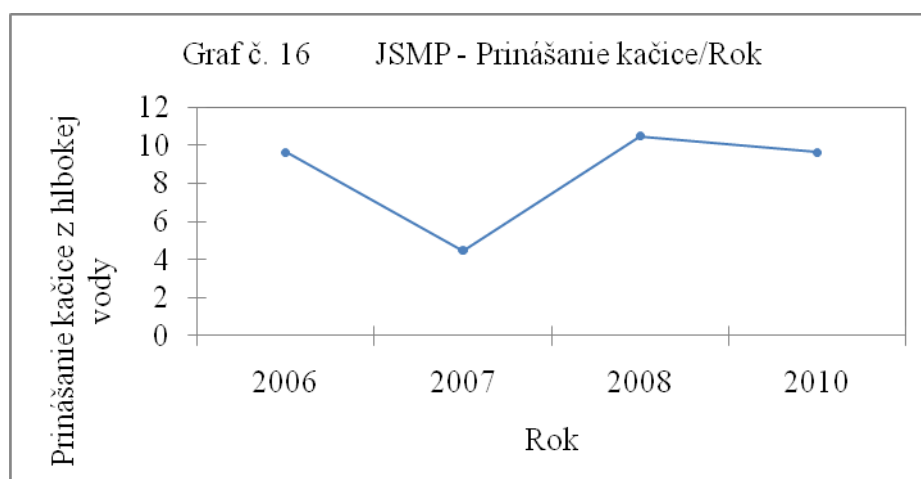
Graf č. 14 zobrazuje, že najviac bodov získali jedinci, ktorí sa zúčastnili skúšok v roku 2007 – priemerný počet bodov bol 27 (z maximálneho počtu 28 bodov), tento ukazovateľ má k roku 2008 klesajúcu tendenciu – priemer získaných bodov klesol na 13, čo je o viac ako polovicu menej. K roku 2010 priemerný počet bodov stúpol na 21 z čoho usudzujeme, že majitelia začali venovať viac pozornosti vo výcviku tohto predmetu.

Prinášanie srstnatej zveri na diaľku na poli



V grafe č. 15 uvádzame bodové hodnotenie disciplíny prinášanie srstnatej zveri na diaľku na poli. Najväčší počet bodov získali psi, ktorí sa zúčastnili skúšok v roku 2007 – priemerný počet bodov bol 19 z celkového počtu 24. Najvyššie bodové ohodnotenie získali psi vo veku 13 a 22 mesiacov, najhoršie v 15, 28, 38 a 39 mesiacoch. Znova však nevieme zhodnotiť, či je vek ukazujúci faktor, pretože podľa Fisherovho testu pri porovnaní jednotlivých vekových kategórií nie je medzi nimi významný rozdiel.

Prinášanie kačice z hlbkej vody



Graf č. 16 zobrazuje bodové hodnotenie predmetu prinášanie kačice z hlbkej vody. Na rozdiel od výsledkov z dohľadávania a prinášania pohodenej pernatej zveri a výsledkov z prinášania srstnatej zveri na diaľku na poli bolo bodové hodnotenie za rok 2007 v tejto disciplíne najnižšie – z maximálneho počtu bodov 12 získali jedinci priemerne 4 body.

4.5 Ostatné skúšky poľovnej upotrebitel'nosti – Slovensko

Zástupcovia plemena anglický špringeršpaniel sa v malom počte zúčastňovali v rokoch 2006 – 2010 aj na iných skúškach poľovnej upotrebitel'nosti – ôsmi jedinci na farbiarskych skúškach duričov a traja jedinci na skúškach duričov. Tieto výsledky však nie je možné porovnávať, pretože účasť na týchto skúškach evidujeme až od roku 2009. V prílohe A uvádzame vybrané rozhodcovské tabuľky zo všetkých skúšok organizovaných Slovenským poľovníckym zväzom, ktorých sa ASS zúčastnili.

4.6 Farbiarske skúšky sliedičov – Česká republika

4.6.1 Farbiarske skúšky – výsledky z roku 2006

V roku 2006 organizoval KCHLS jedny klubové farbiarske skúšky sliedičov, avšak z dôvodu nízkeho záujmu boli tieto skúšky zrušené.

4. 6. 2 Farbiarske skúšky – výsledky z roku 2007

KCHLS v roku 2007 organizoval dve klubové farbiarske skúšky sliedičov, na ktorých sa zúčastnilo 11 psov a z toho sedem anglických špringeršpanielov, jeden neobstál a jeden pes získal ocenenie CACT.

Ocenenia boli nasledovné:	I. cena	1 ks
	II. cena	4 ks
	III. cena	1 ks

4. 6. 3 Farbiarske skúšky – výsledky z roku 2008

V roku 2008 boli v Českej republike rovnako ako v roku 2007 organizované dve klubové farbiarske skúšky sliedičov, jedny však boli z dôvodu nedostatku záujmu zrušené. Na skúške bolo predvedených 13 jedincov. Plemeno anglický špringeršpaniel zastúpilo 5 jedincov, všetci sa umiestnili v prvej cene a udelené boli tituly CACT a R.CACT.

4. 6. 4 Farbiarske skúšky – výsledky z roku 2009

V roku 2009 sa konali v Českej republike dve klubové farbiarske skúšky sliedičov, na ktorých sa zúčastnilo 19 psov. Z celkového počtu psov bol prihlásený jeden anglický špringeršpaniel, ktorý sa však skúšok nezúčastnil.

4. 6. 5 Farbiarske skúšky – výsledky z roku 2010

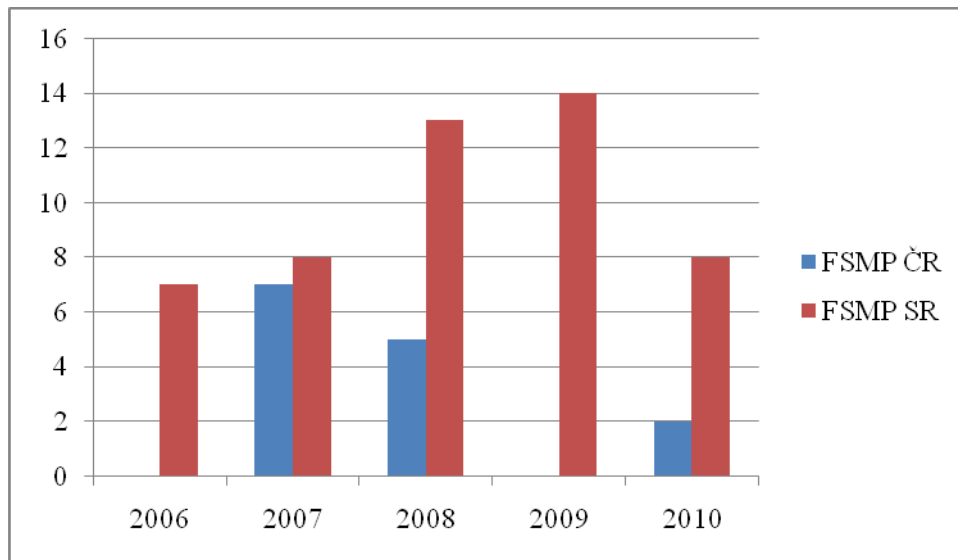
KCHLS organizoval v roku 2010 v Českej republike jedny klubové farbiarske skúšky sliedičov, na ktorých sa zúčastnili desiat psi. Z dvoch špringeršpanielov jeden neobstál a jeden sa stal v prvej cene celkovým víťazom skúšok s udelením titulu CACT.

4. 6. 6 Farbiarske skúšky – vyhodnotenie rokov 2006 – 2010

V období 2006 – 2010 sa pod záštitou KCHLS v Českej republike konalo 6 klubových farbiarskych skúšok sliedičov, na ktorých sa predviedlo 14 anglických špringeršpanielov z celkového počtu 53 psov.

Ocenenia boli nasledovné:	I. cena	7 ks
	II. cena	4 ks
	III. cena	1 ks

Graf č. 17 Počty jedincov predvedených na FSMP v Čechách a na Slovensku za obdobie 2006 - 2010



V porovnaní s účasťou anglického špringeršpaniela na klubových farbiarskych skúškach malých plemien na Slovensku je v Českej republike záujem o tento typ skúšok viditeľne nižší.

4.7 Lesné skúšky sliedičov – Česká republika

4.7.1 Lesné skúšky sliedičov – výsledky z roku 2006

V roku 2006 organizoval KCHLS v Českej republike dve klubové lesné skúšky sliedičov. Na jednej skúške sa zúčastnilo päť psov, z toho jeden anglický špringeršpaniel, avšak ani jeden zo zúčastnených v skúške neobstál. Na druhej skúške sa zúčastnili štyria psi, pričom jeden špringeršpaniel získal v prvej cene titul CACT.

4.7.2 Lesné skúšky sliedičov – výsledky z roku 2007

KCHLS ČR organizoval v roku 2007 tri klubové lesné skúšky sliedičov s celkovým počtom 11 psov. Na dvoch z nich sa zúčastnili štyria anglickí špringeršpanieli. Jeden pes neuspel, jedna suka obsadila prvú cenu s udelením titulu CACT a dvaja jedinci (pes a suka) sa umiestnili v druhej cene.

4. 7. 3 Lesné skúšky sliedičov a retrieverov – výsledky z roku 2008

V roku 2008 boli v Českej republike KCHLS organizované tri klubové lesné skúšky, ktorých sa zúčastnilo 43 psov. Tento počet je však ovplyvnený tým, že sa prvýkrát objavujú sliediče spojené s retrievermi. Predvedení boli dvaja anglickí špringeršpanieli, jeden sa umiestnil v druhej cene a druhý v tretej cene.

4. 7. 4 Lesné skúšky sliedičov – výsledky z roku 2009

V roku 2009 sa konali pod záštitou KCHLS dve klubové lesné skúšky sliedičov s účasťou ôsmich psov. Z tohto počtu sa jeden špringeršpaniel umiestnil v prvej cene s udelením titulu CACT a jeden neuspel.

4. 7. 5 Lesné skúšky sliedičov a retrieverov – výsledky z roku 2010

V roku 2010 bolo KCHLS ČR organizovaných 5 klubových lesných skúšok sliedičov a retrieverov, na ktorých sa zúčastnilo 44 psov. Na troch skúškach sa zúčastnili piati špringeršpanieli. Jeden v skúške neuspel, štyria sa umiestnili v prvej cene s udelením titulov CACT a R.CACT a jeden pes sa umiestnil v druhej cene.

4. 7. 6 Lesné skúšky sliedičov – vyhodnotenie rokov 2006 – 2010

V období 2006 – 2010 KCHLS ČR organizoval 15 klubových lesných skúšok sliedičov, dve z nich boli spojené s letnými skúškami retrieverov. Spolu bolo predvedených 115 psov. 15 špringeršpanielov sa zúčastnilo na 10 skúškach.

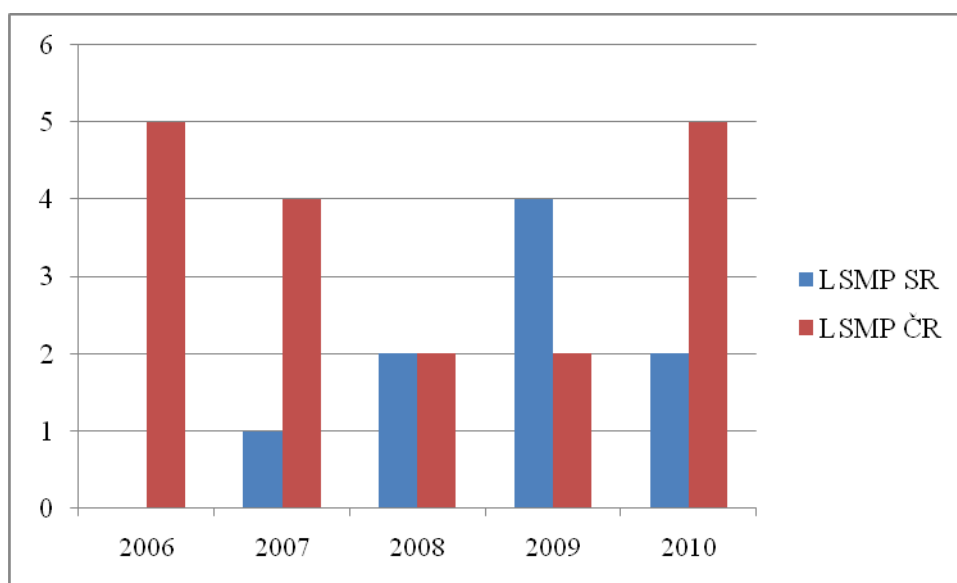
Ocenenia boli nasledovné:	I. cena	7 ks
	II. cena	4 ks
	III. cena	1 ks
	Neobstál	3 ks

Na lesných skúškach sliedičov v Českej republike je porovnateľne vyššia účasť plemena anglického špringeršpaniela, ako na Slovensku. Z predchádzajúcich výsledkov môžeme vyvodiť, že v Českej republike je zo strany chovateľov väčší záujem o skúšky, po absolvovaní ktorých získavajú psi poľovnú upotrebitelnosť na dohľadávanie srnčej zveri.

V oboch krajinách evidujeme nízke zastúpenie predstaviteľov anglického špringeršpaniela na tomto type skúšok, čo môžeme vidieť aj v nasledujúcom grafe č.

V Českej republike bol navyšší počet zúčastnených jedincov päť, tento počet od roku 2006 klesol až k dvom jedincom ročne a až v roku 2010 sa vrátil do stavu, v akom bol v roku 2006. Na území Slovenska mal počet zúčastnených psov stúpajúcu tendenciu (aj napriek veľmi nízkemu počtu zúčastnených anglických špringeršpanielov môžeme povedať, že majú tieto skúšky stúpajúcu tendenciu, pretože každoročne stúpne počet psov vykonávajúcich túto skúšku na dvojnásobok. Pokles sme pocítili v roku 2010, kde sa skúšok zúčastnili len dvaja predstavitelia tohto plemena.

Graf č. 18 Počty jedincov predvedených na LSMP v Čechách a na Slovensku za obdobie 2006 - 2010



4.8 Špeciálne skúšky vodnej práce – Česká republika

V rokoch 2006 – 2010 organizoval KCHLS ČR 26 špeciálnych skúšok vodnej práce, ktorých sa zúčastnilo 25 špringeršpanielov. Počet týchto skúšok trojnásobne prevyšuje počet skúšok konaných na Slovensku, vysokú účasť evidujeme u plemena labradorský retriever a zlatý retriever.

Ocenenia boli nasledovné:	I. cena	9 ks
	II. cena	3 ks
	III. cena	1 ks
	Neobstál	10 ks

Vzhľadom na vysokú účasť anglických špringeršpanielov v porovnaní so Slovenskou republikou môžeme predpokladať, že sú anglickí špringeršpanieli v Českej republike viac využívaní v poľovných revíroch s pernatou vodnou zverou, ako na Slovensku.

4.9 Jesenné skúšky sliedičov – Česká republika

4.9.1 Jesenné skúšky sliedičov – výsledky z roku 2006

KCHLS ČR organizoval v roku 2006 päť jesenných skúšok sliedičov s účasťou 22 jedincov. Na štyroch skúškach sa zúčastnilo trinásť špringeršpanielov, pričom dvaja v skúške neobstáli.

Ocenenia boli nasledovné:	I. cena	7 ks
	III. cena	4 ks

4.9.2 Jesenné skúšky sliedičov – výsledky z roku 2007

V roku 2007 sa konali tri jesenné skúšky sliedičov, na ktorých bolo predvedených 17 psov. Zo šiestich špringeršpanielov dvaja neobstáli a štyria sa umiestnili v tretej cene.

4.9.3 Jesenné skúšky sliedičov – výsledky z roku 2008

V roku 2008 organizoval Klub chovateľov poľovných sliedičov v Českej republike štyri jesenné skúšky sliedičov s účasťou 32 psov. Zástupcov plemena špringeršpaniel bolo v tomto roku jedenásť – jeden neobstál, dvaja jedinci sa umiestnili v tretej cene, dvaja jedinci v druhej cene a šiesti jedinci v cene prvej.

4. 9. 4 Jesenné skúšky sliedičov – výsledky z roku 2009

KCHLS organizoval v roku 2009 štyri jesenné skúšky sliedičov, na ktorých sa zúčastnilo 26 psov, pričom polovica z nich boli jedinci plemena ASS. Z trinástich zúčastnených psov až šesť psov neobstálo.

Ocenenia boli nasledovné:

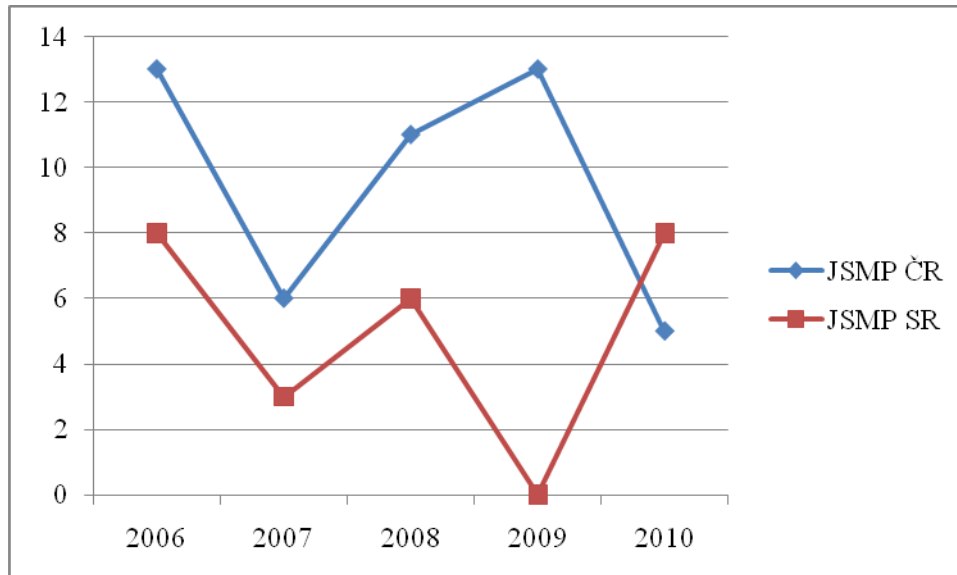
I. cena	4 ks
II. cena	1 ks
III. cena	2 ks

4. 9. 5 Jesenné skúšky sliedičov – výsledky z roku 2010

V roku 2010 sa konali dve jesenné skúšky sliedičov pod záštitou KCHLS ČR. Týchto skúšok sa zúčastnilo jedenásť psov. Z piatich špringeršpanielov dvaja v skúške neobstáli, jeden bol hodnotený v tretej cene a dve suky sa umiestnili v prvej cene.

4. 9. 6 Jesenné skúšky sliedičov – vyhodnotenie rokov 2006 – 2010

Graf č. 19 Počty jedincov predvedených na JSMP v Čechách a na Slovensku za obdobie 2006 - 2010



V tomto grafe vidíme, že v Českej republike je väčší záujem o JSMP, ale rovnako ako na Slovensku je počet jedincov, ktorí sa v jednotlivých rokoch súšky zúčastnili, nestabilný. Na Slovensku vidíme u týchto skúšok výrazné stúpnutie počtu predvedenných psov (2010), pričom v Českej republike evidujeme výrazný pokles.

4. 10 Prehľad vrhov a počty šteniat narodených v období 2006 – 2010 v Českej Republike

4. 10. 1 Chov anglického špringeršpaniela v roku 2006

V roku 2006 sa narodilo celkom 137 šteniat, odchovaných bolo 129. Vystavilo sa 40 krycích listov, z tohto počtu sa uskutočnilo 31 krytí, pričom sa do počtu prelínajú krytia, kde vrh bude v roku 2007. Z počtu krycích listov boli vydané dva pre zahraničné krytie. Nahlásených bolo 21 vrhov a štyri suky nezostali gravidné. Uchovnení boli traja psi a šesť súk, z toho jedna suka na výnimku zo zdravotných dôvodov, kde suka trpela stálymi zápalmi maternice a veterinár odporučil graviditu suky.

K 1. 1. 2007 je v chove registrovaných 52 súk a 46 psov, z tohto počtu je zo zahraničia dovezených päť súk a štyria psi. Z chovu boli vyradení deviatí psi – 5 kvôli veku, štyria z dôvodu úhynu a deväť súk – osem kvôli veku a jedna uhynula. Jednému psovi bola na základe veterinárneho potvrdenia predĺžená chovnosť. Na krytí sa podieľalo 15 chovných psov.

4. 10. 2 Chov anglického špringeršpaniela v roku 2007

V roku 2007 bolo z celkového počtu 145 narodených šteniat odchovaných 133, čiže o 4 šteňatá viac ako v predchádzajúcom roku. Krycích listov bolo vystavených 24, päť z nich nebolo využitých, šesť súk nezostalo gravidných a počet nahlásených vrhov bol 22 (prelínajú sa krycie listy vystavené v roku 2006). Uskutočnilo sa šesť zahraničných krytí. Do chovu bolo zaradených osem psov a jedenásť súk, čo je v oboch prípadoch o päť viac, ako v roku 2006.

K 1. 1. 2008 KCHLS registroval 51 chovných psov a 50 chovných súk, spolu 101 chovných jedincov. Stav chovnej základne nemá ani vzostupnú ani klesajúcu tendenciu, vďaka importom a krytiam súk zahraničnými psami sa pomaly vylepšuje exteriér. Vyradení boli traja psi a trinásť súk. Na krytí sa podieľali dvanásť chovní psi.

4. 10. 3 Chov anglického špringeršpaniela v roku 2008

V roku 2008 bolo odchovaných 111 šteniat z celkového počtu 114 narodených, čo je o 30 šteniat menej, ako v roku 2007. Vystavených bolo 31 krycích listov, z toho nevyužitých sedem (z tohto počtu jeden náhradný), 18 nahlásených vrhov (jeden je v roku 2009) a počet uskutočnených krytí 29 – deväť súk nezostalo gravidných. Uskutočnených zahraničných krytí bol rovnaký počet, ako v roku 2007, čiže 6, z toho jedno náhradné. Do chovu bolo zaradených 15 psov (o sedem viac, ako v 2007) a 19 súk (o osem viac, ako v 2007).

K 1. 1. 2009 mal KCHLS v chove 64 psov a 61 súk, tj. 125 chovných jedincov. Z chovu boli vyradení dvaja psi z dôvodu úhynu a deväť súk, sedem z dôvodu vysokého veku, jedna uhynula a jedna z dôvodu sterility. Na krytí sa podieľalo jedenásť psov, pričom trom z nich sa nepodarilo suku nakryť ani po viacerých pokusoch.

4. 10. 4 Chov anglického špringeršpaniela v roku 2009

V roku 2009 sa celkom narodilo 128 šteniat, odchovaných bolo 122. Krycích listov bolo vystavených 33, z toho dva náhradné, štyri boli nevyužité, nahlásených vrhov 20, počet uskutočnených krytí 33, pričom 6 súk neostalo gravidných, 8 vrhov bolo očakávaných v roku 2010. Zahraničných krytí sa uskutočnilo 10, u dvoch z nich sa očakával vrh v roku 2010. Jedna suka nezostala po zahraničnom krytí gravidná. Do chovu bolo zaradených šesť psov (o 9 menej ako v roku 2008) a jedenásť súk (o osem menej ako v roku 2008).

K 1. 1. 2010 bolo evidovaných 67 chovných psov a 62 chovných súk, tj. 129 chovných jedincov. Z dôvodu úhynu boli z chovu vyradení traja psi a osem súk bez zisteného dôvodu vyradenia. Na krytí sa podieľalo dvanásť psov.

4. 10. 5 Chov anglického špringeršpaniela v roku 2010

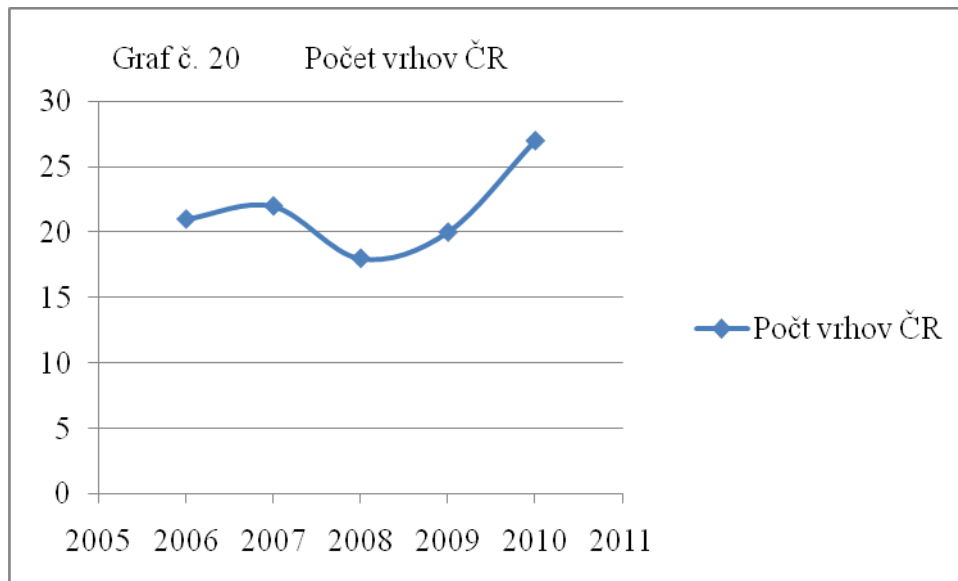
V chovnom období od 1. 1. 2010 do 31.12. 2010 bolo narodených 166 šteniat a odchovaných 153. Klub evidoval 36 vystavených krycích listov, z ktorých päť ostalo nevyužitých, uskutočnených krytí bolo 29, sedem súk nezostalo gravidných a štyri krytia boli zahraničné (jedna suka nezostala gravidná). Nahlásených vrhov bolo 27. Do chovu bolo zaradených 7 nových chovných psov (dvaja z nich so schválenou výnimkou na 5 krytí) a 17 súk (šesť z nich s výnimkou na jeden vrh).

K 1. 1. 2011 bolo evidovaných 69 chovných psov a 69 chovných súk, tj. 138 chovných jedincov. Z dôvodu úhynu boli vyradení piati psi, osem súk kvôli vysokému veku, jedna z dôvodu úhynu a jedna na žiadosť majiteľky. Na krytí sa podieľalo pätnásť psov.

Od 1. 7. 2009 uvádzajú chovné podmienky pre anglického špringeršpaniela povinné klinické vyšetrenie na dedičné ochorenie očí a testovanie na fucosidózu, pričom k chovu môže byť využitý iba jedinec s výsledkom negatívny, alebo musí doložiť, že je potomkom testovaných a negatívnych rodičov

4. 10. 6 Zhodnotenie chovu v rokoch 2006 – 2010 v Českej republike

Graf č. 20 Počet úspešných vrhov v Českej republike za obdobie 2006 - 2010



Ako znázorňuje graf č. 20, v Českej republike má chov anglického špringeršpaniela stúpajúcu tendenciu, zvyšujú sa počty chovných a uchovnených jedincov a chovateľská základňa tak poskytuje širokú škálu možných spojení. Najvyšší počet uchovnených jedincov sme zaznamenali v roku 2008. Úlohou chovateľského klubu je v nasledujúcom období svedomito pristupovať k udeľovaniu chovných výnimiek, odporúčaní na krytie a taktiež posudzovaniu vlohových vlastností špringeršpanielov. Hlavným cieľom by malo byť vyberať do chovu predovšetkým tie zvieratá, ktoré vynikajú v exteriéri a majú dostatočné predpoklady na to, aby na skúškach z poľovnej upotrebitelnosti a nasledujúcom poľovnom využití spĺňali všetky požiadavky, ktoré poľovnícka prax a využitie sliediča vyžaduje. Rovnako dôležitým faktorom pri uchovení nových jedincov musia byť negatívne vyšetrenia na ochorenia, ktoré KCHLS vyžaduje.

4. 11 Prehľad vrhov a počty šteniat narodených v období 2006 – 2010 v Slovenskej Republike

4. 11. 1 Chov anglického špringeršpaniela v roku 2006

V chovnom období od 1. 1. 2006 do 31.12. 2006 bolo odchovaných 54 šteniat z desiatich vrhov v pomere 31 súk a 24 psov. Plemenná kniha anglického špringeršpaniela eviduje šesť importovaných šteniat a 13 šteniat v exporte. Do chovu bolo zaradených desať jedincov – traja psi a sedem súk.

K 1. 1. 2007 je v chove evidovaných sedem chovných jedincov, z toho deväť chovných psov a dvadsať chovných súk.

4. 11. 2 Chov anglického špringeršpaniela v roku 2007

V roku 2007 bolo sedem úspešných vrhov a celkový počet narodených šteniat bol 58 – 32 psov a 36 súk. Ponechaných bolo 29 psov a 25 súk, takže celkový počet odchovaných šteniat bol 54. V roku 2007 sme zaznamenali najväčší počet narodených a odchovaných šteniat, avšak účasť a úspešnosť na skúškach poľovnej upotrebitelnosti bola v tomto roku najnižšia. Dovezené šteňatá boli štyri, exportovaných šteniat evidujeme šesť, prevažne do Českej republiky. Z 12-tich vyžiadaných odporúčaní na krytie bolo využitých 9, z nich sa dvakrát suka neokotila.

K 1. 1. 2008 je počet chovných jedincov 30 – 10 chovných psov a 20 chovných súk. Do chovu bolo zaradených šesť chovných jedincov – dvaja psi a štyri suky. Pre vek odišli z chovu traja psi a štyri suky.

4. 11. 3 Chov anglického špringeršpaniela v roku 2008

V chovnom období 1. 1. 2008 - 31.12. 2008 evidujeme pokles narodených šteniat, zo siedmich vrhov bolo ponechaných len 36 šteniat, pričom súk bolo 21 a psov 15. Klub vydal trinásť odporúčaní na párenie, desať bolo využitých, tri suky sa neokotili. Rovnaký pokles sme zaznamenali aj v dovoze a vývoze, v oboch prípadoch sa jednalo len o jedno šteňa.

K 1. 1. 2009 evidujeme deväť chovných psov a dvadsaťdva chovných súk. Do chovu bolo zaradených šesť jedincov – dvaja psi a štyri suky.

4. 11. 4 Chov anglického špringeršpaniela v roku 2009

V roku 2009 Klub chovateľov poľovných sľedičov zaznamenal štyri vrhy s jedenástimi ponechanými psami a deviatimi sukami. Vystavených bolo sedem krycích listov, v dvoch prípadoch suka nezabrezla a v jednom prípade nebol vrh uznaný a zapísaný do Slovenskej plemennej knihy psov z dôvodu porušenia chovateľského poriadku a podmienok chovnosti. Oproti rokom 2007 a 2008 sa zvýšil počet importovaných šteniat na šesť a exportovaní boli dvaja jedinci.

Chovná základňa psov tohto plemena k 31. 12. 2009 eviduje v chove 10 chovných psov a 20 chovných súk. Uchovnené boli tri suky, jednému psovi a trom sukám skončila chovnosť pre dovŕšenie veku.

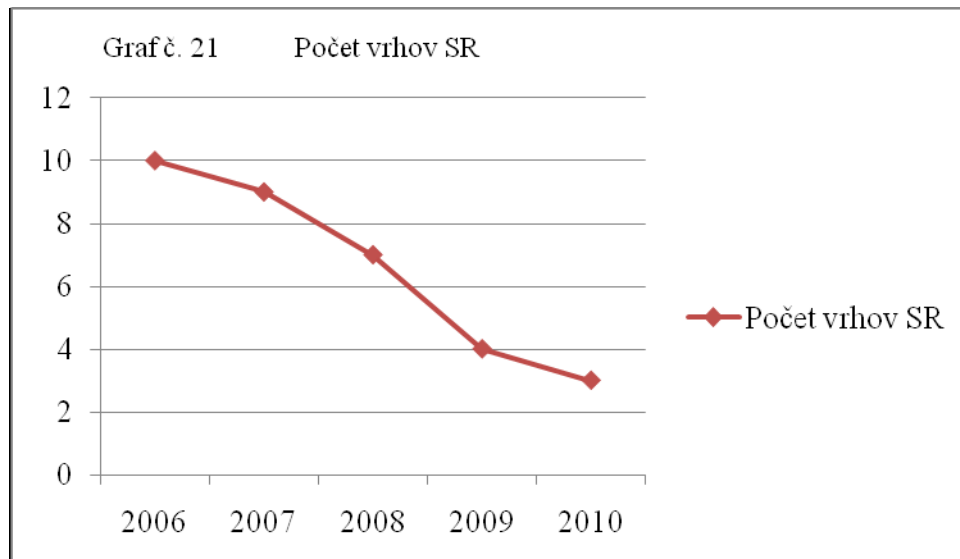
4. 11. 5 Chov anglického špringeršpaniela v roku 2010

V období od 1. 1. 2010 do 31. 12. 2010 boli len tri vrhy – počet ponechaných šteniat bol 21, pričom psov bolo trinásť a súk osem. Importovaní boli štyria jedinci, do exportu v tomto roku nešlo žiadne šteňa.

K 1. 1. 2011 registroval KCHPS SK 12 chovných psov a 16 chovných súk.

4. 11. 6 Zhodnotenie chovu v rokoch 2006 – 2010 na Slovensku

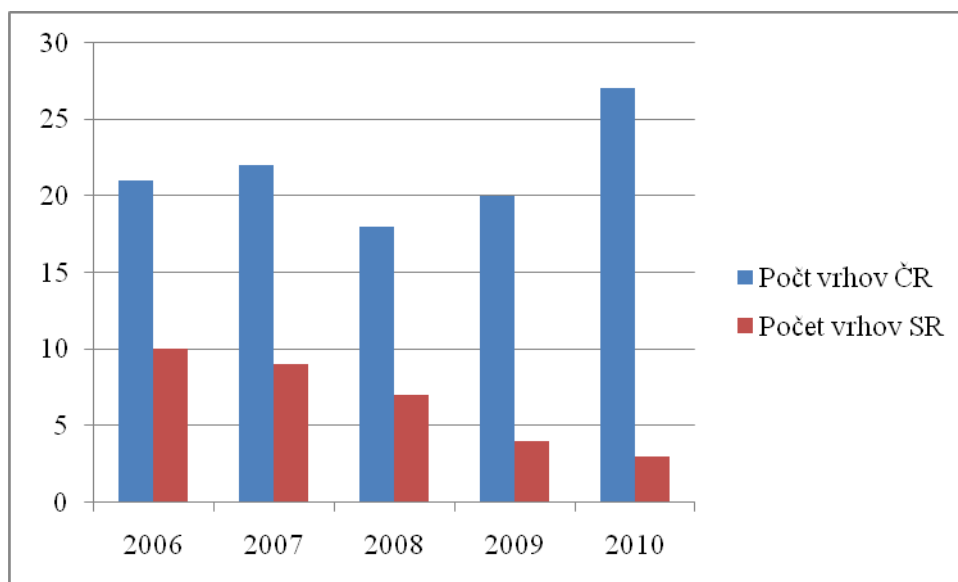
Graf č. 21 Počet úspešných vrhov na Slovensku za obdobie 2006 - 2010



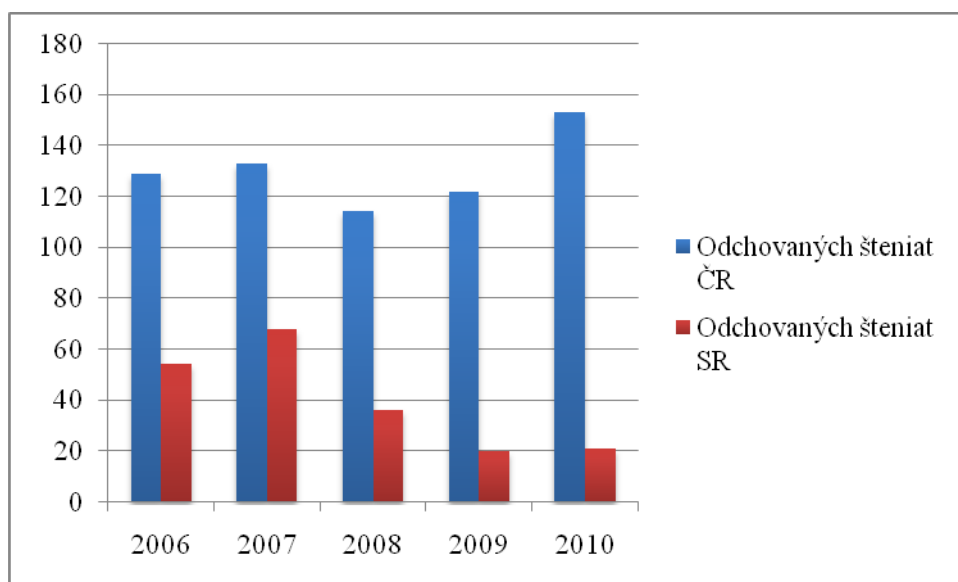
Graf č. 21 znázorňuje, že počty vrhov majú v Slovenskej republike klesajúcu tendenciu. Najvyšší počet odchovaných šteniat sme zaznamenali v roku 2007, avšak v tom istom roku evidujeme najnižší počet ASS v účasti na skúškach poľovnej upotrebitelnosti. Na

rozdiel od Českej chovnej základne chovateľa na Slovensku disponujú s menším počtom chovných jedincov, tento fakt však nepovažujeme za negatívny, pretože účasť na skúškach poľovnej upotrebitelnosti je vzhľadom na počet chovaných jedincov a odchovaných šteniat veľmi vysoká. Porovnanie počtu vrhov v Českom a Slovenskom chove uvádzame v grafe č 22.

Graf č. 22 Porovnanie počtu úspešných vrhov v ČR a SR, 2006 - 2010



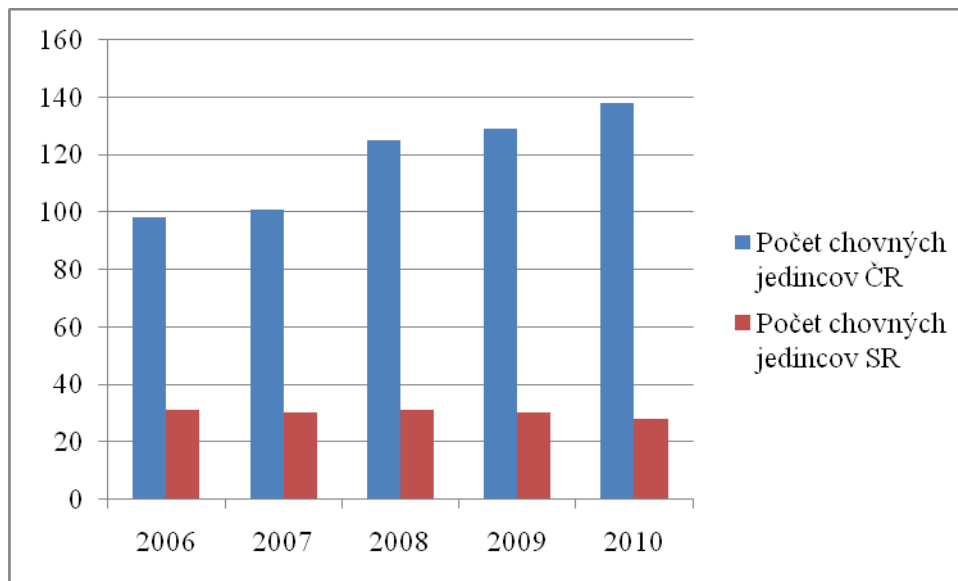
Graf č. 23 Porovnanie počtu odchovaných šteniat v ČR a SR, 2006 - 2010



Graf č. 23 uvádza počty odchovaných šteniat na Slovensku a v Českej republike. V roku 2006 a 2007 sa počty šteniat odchovaných na Slovensku rovnali takmer polovici počtov v Českej republike, od roku 2008 však Slovenská republika viditeľne zaostáva za počtami odchovaných šteniat v Českej republike. Aj napriek týmto výsledkom však

nepovažujeme chovné podmienky Klubu chovateľov poľovných slieďčov na Slovensku za prehnane prísne a nízke počty odchovaných šteniat priradujeme skôr faktu, že na Slovensku (a v klubovej chovnej základni) je malý počet chovných jedincov, takže nemôžu vznikáť také počty domácich vrhov, ako v prípade Českej republiky. Pre chov a zlepšenie vlohových vlastností by bolo pre slovenský KCHPS vhodné, aby bol určitý počet chovných jedincov (a nie je dôležité, či psov alebo súk) párených v iných krajinách (kluboch), ktoré sa venujú chovu ASS. Zlepšenie očakávame nie len v exteriére, ale i vo výkone, a rátame s celkovým povzdvihnutím úrovne chovnej základne.

Graf č. 24 Porovnanie počtu chovných jedincov v ČR a SR, 2006 - 2010



Císařovský (2005) vo svojej literatúre uvádza, že sa plemeno anglický špringeršpaniel v minulosti rozdelilo na dve skupiny – jednu, ktorá sa viac venovala výstavám a kládla dôraz na dokonalosť exteriéru a druhá, ktorá sa viac zameriavala na vlohové vlastnosti psov a snažila sa tieto vlastnosti zdokonaľovať. Psi z oboch skupín boli postupom času párení medzi sebou, vďaka čomu sa exteriérové odlišnosti medzi týmito jedincami úplne odstránili. Dnešný špringeršpaniel by mal spĺňať požiadavky ako vo vynikajúcom exteriére, tak pri overovaní vlohových vlastností a neskoršej poľovnej upotrebitelnosti. Z výsledkov získaných z oboch chovateľských klubov a z výsledkov skúšok vieme povedať, že napriek nízkemu zastúpeniu plemena anglický špringeršpaniel na Slovensku sú psi oproti jedincom z Českej republiky viac využívaní pri výkone práva poľovníctva, čo vyplýva z počtov prihlásených psov na skúšky poľovnej upotrebitelnosti. Ak chceme porovnávať počty zúčastnených jedincov na jednotlivých skúškach, musíme brať do úvahy aj fakt, že plemenná základňa anglického špringeršpaniela v Českej republike disponuje s až 4-násobným počtom chovných

jedincov, ako slovenská plemenná základňa. Pri zohľadnení tohto zistenia vieme povedať, že na Slovensku je z celkového počtu anglických špringeršpanielov väčšina poľovne upotrebitelných, čo však neplatí v Českej republike.

5 ZÁVER

Na základe zoštudovanej literatúry a na základe nami dosiahnutých výsledkov v predkladanej diplomovej práci môžeme konštatovať, že anglický špringeršpaniel môže byť využitý ako všestranný poľovný pes, či už na prinášanie malej pernatej alebo srstnatej zveri, dohľadávanie srnčej zveri, ale i na dohľadávanie divčiacej zveri. Napriek tomu, že má množstvo vlohových vlastností, ktoré ho preurčujú na prácu po boku poľovníka, nie je na našom území rozšírení tak, ako iné plemená sliedičov. Na skúškach poľovnej upotrebitel'nosti sa objavuje v malom počte, no dosahuje priemerné a nadpriemerné výsledky v predmetoch, ktoré sú pre neho ľahko zvládnuteľné. V Českej republike sa napriek popularite tohto plemena v Klube chovateľov poľovných sliedičov s anglickým špringeršpanielom robí málo, vo väčšine prípadov ide len o vlohové skúšky sliedičov, alebo o skúšku, ktorú jedinec potrebuje, aby mohol byť uchovnený. Ak tieto dve krajiny porovnáme, Slovensko sa vyznačuje nízkym počtom chovných jedincov, avšak vzhľadom na tieto počty je účasť na skúškach vysoká. V roku 2010 evidoval KCHPS 28 chovných jedincov, na skúškach poľovnej upotrebitel'nosti (FSMP, JSMP a LSMP) sa zúčastnilo 18 jedincov a napriek tomu, že neboli všetky jedince chovné, je tento počet vysoký. V Českej republike sa chovatelia viac venujú chovu a zveľaďovaniu exteriéru, menej poľovnej upotrebitel'nosti a skúškam – KCHLS eviduje 138 chovných jedincov, ale na skúškach sa v roku 2010 zúčastnilo len 12 psov, pričom štyria v skúške neuspeli. Aj keď v súčasnosti nie je rozdelenie „show“ a „working“ línie plemena očividné, z jednotlivých chovateľských klubov a ich aktivity vieme posúdiť, ktorá krajina sa viac prikláňa ku ktorej línii. Či je toto rozhodnutie správne môžeme odsledovať až po odchovaní viacerých generácií, považujeme však za dôležité, aby si chovatelia uvedomili, že aj keď sa so psom nevenujú poľovníckej praxi, vrodené povahové vlastnosti poľovníka má v sebe každý jedinec a je len na jeho majiteľovi, či ich bude viac vyvíjať, alebo tlmiť.

6 POUŽITÁ LITERATÚRA

1. BAKOŠ A. – HELL, P. 1995. Poľovníctvo na Slovensku 1920 – 1995. PaRPRESS,s.r.o, 1995. ISBN 80 – 8878904 – 04.
2. BENDA, M. 2009. *ASS a jeho využití v myslivecké praxi z hlediska historie plemene v ČR* [online]. 2009 [cit. 20.01.2009]. Dostupné na internete:
< <http://ass.kchls.cz/ASS%20historie4.htm> >
3. BOLDIŠ, C. A KOL. 1998. Slovenský kopov v poľovníckej praxi. PaRPRESS,s.r.o, 1998. 186 s. ISBN 80-88-789-28-3
4. CÍSAŘOVSKÝ, M. 1995. Plemena psů A – Z. Brázda s.r.o. Praha. 1995. Str. 102. 270s. ISBN 80-209-0256-2
5. HERZ, J. 2010. *90 rokov Organizovaného poľovníctva na Slovensku*. Časopis Myslivost 12/2010, ročník 58. str. 74.
6. KOLEKTÍV AUTOROV. 2001. Skúšobné poriadky poľovne upotrebitelných psov do vrecka. Ing. Miroslav Mračko – EPOS. 2001. 208 s. ISBN 80-805-7079-5
7. KREWER, B. 2006. Lovíme se psy. Grada s.r.o. 2006. 128 s. ISBN 80-247-1498-1
8. MORRIS, D. 2004. Psi. BB/art s.r.o. Praha. 2004. Str. 148. 703 s. ISBN 80-7341-412-0
9. NAJMAN, J. 1970. Chov a výcvik malých loveckých psů, 1. vydanie. Vydalo Státní zemědělské nakladatelství v Praze ve sbírce Lesnictví a myslivost, 1970.
10. NOVÁK, R. 1999. *Vývoj a historie základních právních pojmů myslivecké legislativy v České republice I. část. (Právo myslivosti, honitby a jejich výměra využití práva myslivosti)*. Folia venatoria, poľovnícky zborník, 26 - 27, str. 170
11. SLIMÁK, K. – DUCHAJ, J. 1982. Poľovné psy. 4. vydanie. Príroda, n. p. 1982. 384 s. D1 SC 31764
12. STANOVSKÝ, M. – VALTÝNI, J. – FARKAŠ, J. 2000. Poľovnícka kynológia. skriptá pre LF - študijný odbor Apikovaná zoológia a poľovníctvo, Zvolen. 2000. 131 s. ISBN: 80-228-0999-3
13. TETŘEVOVÁ, R. 2007. *Historie ASS v Anglii*. [online]. 2007. Dostupné na internete:
< <http://ass.kchls.cz/ASS%20historie2.htm> >
14. TICHÁ, V. 2011. *Organizační struktura české kynologie*. Časopis Myslivost 01/2011, ročník 59. str. 64.
15. VOCHOZKA, V. 2009. *Výchova a výcvik loveckých psů – základy myslivecké kynologie*. DONA. 2009. Str. 39 – 44. 173 s. ISBN 978-80-7322-126-3

16. ZAJAC, J. 2007. Plemená poľovných psov. Ing. Miroslav Mračko – EPOS. 2007. 232 s. ISBN 80-891-9166-6
17. Kynologické predpisy SPZ. 2003. 2. vydanie. So súhlasom MP SR len pre vnútrozväzovú potrebu. Bratislava.
18. Štandard anglického špringeršpaniela, FCI č. 125/28.11.2003/F, schválený 29.10.2003
19. *Vývoj poľovníckej kynológie na Slovensku* [online]. 2010 [cit. 03.03.2010]. Dostupné na internete:
<<http://www.pzaleksince.estranky.sk/clanky/historia-polovnictva/vyvoj-polovnickej-kynologie-na-slovensku>>

Klubové spravodaje:

20. SPZ – Klub chovateľov poľovných sliedičov. Klubový spravodaj 1/2007. Zodpovední: výbor KCHPS.
21. SPZ – Klub chovateľov poľovných sliedičov. Klubový spravodaj 1/2008. Zodpovední: výbor KCHPS.
22. SPZ – Klub chovateľov poľovných sliedičov. Klubový spravodaj 1/2009. Zodpovední: výbor KCHPS.
23. SPZ – Klub chovateľov poľovných sliedičov. Klubový spravodaj 1/2010. Zodpovední: výbor KCHPS.
24. SPZ – Klub chovateľov poľovných sliedičov. Klubový spravodaj 1/2011. Zodpovední: výbor KCHPS.
25. Prehľad vrhov a krytí, KCHLS, vypracovala KADLECOVÁ, M. Obdobie 2006 – 2010.

Internetové zdroje:

26. <http://ass.kchls.cz/>
27. <http://www.data-ess.cz/>
28. <http://www.kchps.sk/>
29. <http://www.kchls.cz/>
30. www.skj.sk
31. www.cmmj.cz
32. <http://iessc.org/>

Obrázky:

33. http://nd01.jxs.cz/354/360/f7288b472c_28596303_o2.jpg
34. http://media.rozhlas.cz/_obrazek/965944--Obrazek--1-470x375p0.jpeg

35. <http://www.ikarsflight.estranky.cz/img/picture/53/pict0264.jpg>
36. <http://springrspanel.cz/wp-content/uploads/2010/08/Bastian-od-Kamenn%C3%A9-B%C3%A1by-12.jpg>

PRÍLOHY

Príloha A: Rozhodcovské tabuľky vybraných jedincov a skúšok

Tabuľka č. 9 Rozhodcovská tabuľka – FSMP z 27. mája 2006

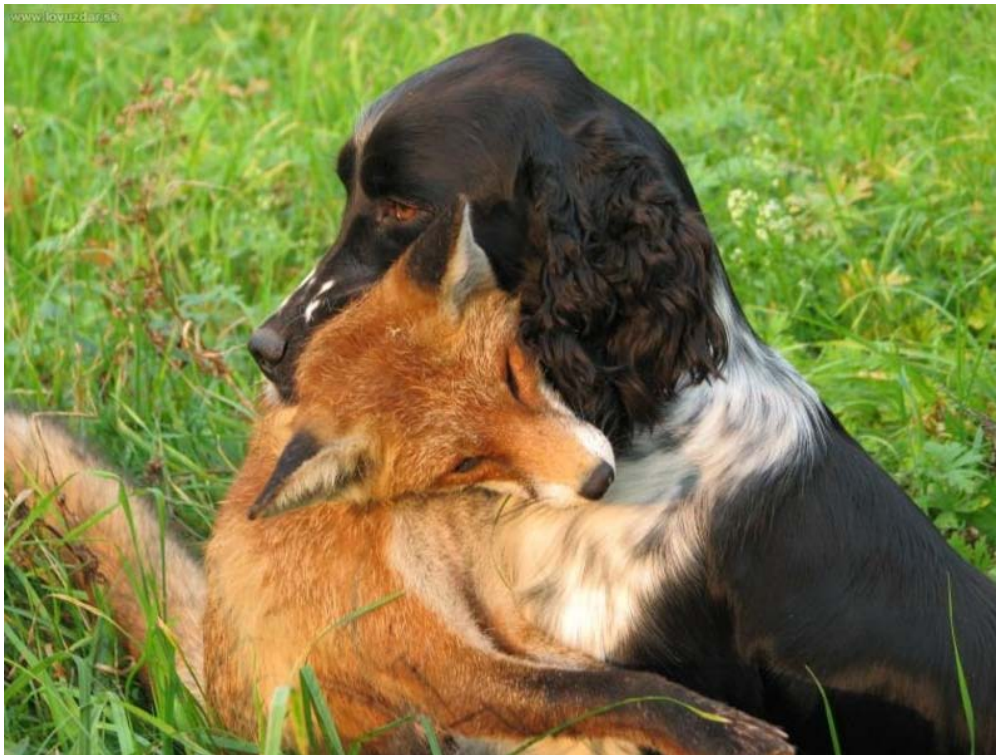
PREDMET		Najnižšie známky pre cenu			Koeficient	Známka za výkon	Počet bodov	
		I.	II.	III.				
1	Hlasitosť				2			
2	Poslušnosť	2	2	1	4	4	16	
3	Vodenie na remeni	3	2	2	4	4	16	
4	Sliedenie	3	2	1	4	4	16	
5	Správanie sa po výstrele	2	2	1	3	4	12	
6	Práca na pofarbenej stope najmenej 12 hod. starej	3	2	1	10	4	40	
7	Odloženie	3	2	1	4	3	12	
Najnižší počet bodov pre cenu		92	69	58				
Cena PRVÁ		Počet bodov spolu					112	

Tabuľka č. 10 Rozhodcovská tabuľka – SD

PREDMET		Najnižšie známky pre cenu			Koefficient	Známka za výkon	Počet bodov
		I.	II.	III.			
1	Čuch	3	2	2	4	4	16
2	Hľadanie	3	2	1	5	4	20
3	Durenie	3	2	1	4	4	28
	a) zajac, líška b) diviak				7		
4	Hlasitosť na stope	3	2	1	6	3	18
5	Dohľadávanie diviaka po prirodzenej pofarbenej alebo umelo založenej nepofarbenej stope	3	2	1	4	4	16
	a) vodič b) hlásič alebo oznamovač				5		
6	Odvaha	3	2	1	6	3	18
7	Poslušnosť	3	2	1	2	3	6
8	Správanie sa po výstrele	2	1	1	2	4	8
9	Správanie sa pri zastrelenej zveri	2	1	1	2	4	8
10	Správanie sa na stanovišti	3	2	1	2	3	6
11	Vytrvalosť	3	2	1	3	4	12
12	Orientácia	3	2	1	4	4	16
13	Vodenie psa na remeni / voľne	3	2	1	4	4	16
14	Odloženie	3	2	1	2	4	8
	a) na remeni b) voľne				4		
Najnižší počet bodov pre cenu		150	120	90			
Cena PRVÁ		Počet bodov spolu					196

Príloha B: Obrázky

Obrázok č. 2 Anglický špringeršpaniel s líškou



Obrázok č. 3 Anglický špringeršpaniel – profil



Obrázok č. 4 Šteňatá anglického špringeršpaniela



Obrázok č. 5 Anglický špringeršpaniel s ulovenou kačicou

