

SLOVENSKÁ POĽNOHOSPODÁRSKA UNIVERZITA V NITRE

FAKULTA AGROBIOLÓGIE A POTRAVINOVÝCH ZDROJOV

2125559

**Perspektíva rozvoja vidieckeho cestovného ruchu v okrese Svidník na
základe hodnotenia vybraných štatistických ukazovateľov.**

Nitra, 2011

Bc. Marcela Brajová

SLOVENSKÁ POĽNOHOSPODÁRSKA UNIVERZITA V NITRE

FAKULTA AGROBIOLÓGIE A POTRAVINOVÝCH ZDROJOV

**Perspektíva rozvoja vidieckeho cestovného ruchu v okrese Svidník na
základe hodnotenia vybraných štatistických ukazovateľov.
Diplomová práca**

Študijný program: udržateľné poľnohospodárstvo a rozvoj vidieka

Študijný odbor: 6.1.1 všeobecné poľnohospodárstvo

Školiace pracovisko: Katedra udržateľ. poľnohospodárstva a herbológie

Školiteľ: Ing. Habán Miroslav, PhD.

Nitra, 2011

Bc. Marcela Brajová

SLOVENSKÁ POĽNOHOSPODÁRSKA UNIVERZITA V NITRE

ZADANIE ZÁVEREČNEJ PRÁCE

Názov záverečnej práce: Perspektíva rozvoja vidieckeho cestovného ruchu v okrese Svidník na základe hodnotenia vybraných štatistických ukazovateľov

Označenie záverečnej práce: diplomová práca

Jazyk, v ktorom sa práca vypracuje: slovenský

Anotácia (nepovinné):

Študent: Bc. Marcela Brajová

Fakulta: Fakulta agrobiológie a potravinových zdrojov

Študijný program: udržateľné poľnohospodárstvo a rozvoj vidieka

Študijný odbor: 6.1.1 všeobecné poľnohospodárstvo

Školiace pracovisko: Katedra udržateľ. poľnohospodárstva a herbológie

Fakulta: Fakulta agrobiológie a potravinových zdrojov

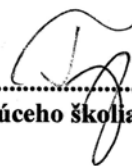
Školiteľ: Ing. Habán Miroslav, PhD.

Konzultant:

Vedúci školiaceho pracoviska: Ing. Týr Štefan, PhD.

Dátum schválenia: 30.11.2010

.....
podpis vedúceho školiaceho pracoviska



BRAJOVÁ, Marcela: Perspektíva rozvoja vidieckeho cestovného ruchu v okrese Svidník na základe hodnotenia vybraných štatistických ukazovateľov. Fakulta agrobiológie a potravinových zdrojov:

Katedra udržateľného poľnohospodárstva a herbológie – vedúci diplomovej práce: Ing. Miroslav Habán, PhD., 2009, 50 s., 8 obr., 8 tab.

Abstrakt

V diplomovej práci je riešená problematika cestovného ruchu, vidieckeho turizmu a agroturizmu v okrese Svidník s hodnotením vybraných štatistických ukazovateľov cestovného ruchu v Šarišskom regióne. Zároveň práca prináša porovnanie cestovného ruchu zo susedným cezhraničným regiónom Krosno v Poľskej republike v období hospodárskej krízy v rokoch 2008 a 2009. Pričom bola zistená zaujímavá skutočnosť, že v Krosne pripadá 0,5 lôžka na jedného obyvateľa a vo Svidníku je to 1,1 lôžka. Súčasne boli riešené slabé a silné stránky cestovného ruchu v okrese Svidník, ohrozenia a príležitosti v nadväznosti na stratégiu jeho rozvoja a analýzu vybraných ukazovateľov rozvoja cestovného ruchu. Uvedená problematika bola zhromaždená z dostupnej literatúry, údajov publikovaných Štatistickým úradom Slovenskej republiky, Štatistickým úradom Poľskej republiky, internetu, materiálov o histórii, prírode, kultúrno – spoločenských, materiálno – technických podmienkach tohto regiónu. Na základe hodnotenia využitia potenciálu cestovného ruchu v regióne okresu Svidník vyplýva, že v tomto regióne je v súčasnosti slabo pochopený význam cestovného ruchu pre jeho rozvoj.

Kľúčové slová: cestovný ruch, Šarišský región, štatistické ukazovatele, analýza

Abstract

This thesis is dealing with tourism, rural tourism and agro tourism in Svidník with the evaluation of selected indicators of tourism in the Saris region. It also brings a comparison of tourism with neighbouring region Krosno, Poland during the economic crisis in 2008 and 2009. One of the facts resulting from the comparison was that Krosno had 0.5 beds per capita while Svidník had 1.1 beds per capita. At the same time it has been dealt with strengths and weaknesses of tourism in Svidník, threats and opportunities in relation to its development strategy and analysis of selected indicators of tourism development. These problems had been collected from available literature; data published by the Statistical Office of the Slovak Republic and Statistical Office of Poland; internet; materials of history, nature, cultural and social; material and technical conditions of the region. Evaluation of the potential of tourism in the region Svidník district shows that in this region is currently poorly understood the importance of tourism for its development.

Keywords: tourism, Saris region, statistical indicators, analysis.

ČESTNÉ VYHLÁSENIE

Podpísaná Bc. Marcela Brajová týmto vyhlasujem, že som diplomovú prácu na tému „Perspektíva rozvoja vidieckeho cestovného ruchu v okrese Svidník na základe hodnotenia vybraných štatistických ukazovateľov.“ vypracovala samostatne s použitím uvedenej literatúry.

Som si vedomá zákonných dôsledkov v prípade, ak hore uvedené údaje nie sú pravdivé.

Nitra, marec 2011

.....
Podpis

POĎAKOVANIE

Touto cestou sa chcem poďakovať vedúcemu diplomovej práce Ing. Miroslavovi Habánovi, PhD., za usmernenie a pripomienky pri vypracovaní tejto diplomovej práce.

Moje poďakovanie patrí aj mojej rodine, priateľom, kolegom a všetkým, ktorí ma podporovali a pomohli mi cennými radami.

Použité označenie

- **a.s.** - akciová spoločnosť
- **atď.** - a tak ďalej
- **cca** - približne
- **cm** - centimeter
- **DPH** - Daň z pridanej hodnoty
- **EÚ** - Európska únia
- **EVČ** - evidenčné číslo auta
- **INTERREG** - Európska teritoriálna spolupráca
- **ks** - kus
- **m** - meter
- **mm** - milimeter
- **napr.** - napríklad
- **obr.** - obrázok
- **pod.** - podobne
- **s.r.o.** - spoločnosť s ručením obmedzeným
- **SAV** - Slovenská akadémia vied
- **SWOT** - Strengths Weaknesses Opportunities Threats (analýza slabých stránok, silných stránok, príležitosti a ohrození)
- **ŠÚ SR** - Štatistický úrad Slovenskej republiky
- **ŠU PR** - Štatistický úrad Poľskej republiky
(Główny Urząd Statystyczny Rzeczypospolitej Polskiej)
- **Tab.** - tabuľka
- **t.j.** - to je
- **UNESCO** - United Nations Educational, Scientific and Cultural
(Organizácia Spojených národov pre výchovu, vedu a kultúru)
- **USA** - Spojené štáty americké
- **WTO** - World Tourism Organization (Svetová organizácia cestovného ruchu)

OBSAH

ÚVOD.....	9
1 PREHĽAD O SÚČASNOM STAVE RIEŠENEJ PROBLEMATIKY.....	11
1.1 <i>Charakteristika cestovného ruchu</i>	11
1.2 <i>Cieľ rozvoja cestovného ruchu</i>	12
1.3 <i>Cestovný ruch v regiónoch a jeho vplyv na ich rozvoj</i>	12
1.4 <i>Agroturizmus ako neoddeliteľná súčasť vidieckeho turizmu</i>	13
1.4.1. <i>Charakteristika vidieckeho turizmu a agroturizmu</i>	13
1.4.2. <i>Význam vidieckej turistiky</i>	14
1.5 <i>Marketing vo vidieckom turizme a agroturizme</i>	15
1.6 <i>Meranie prínosu cestovného ruchu pre ekonomiku</i>	16
1.6.1 <i>Satelitný účet cestovného ruchu</i>	16
1.6.2 <i>Tabuľky satelitného účtu cestovného ruchu</i>	17
1.6.3 <i>Základné zdroje údajov pre satelitný účet</i>	18
1.6.4 <i>Prečo merať prínos cestovného ruchu</i>	20
2 CIEĽ PRÁCE.....	22
3 METODIKA PRÁCE	23
4 VÝSLEDKY PRÁCE	25
4.1 <i>Vybrané štatistické ukazovatele cestovného ruchu v Šarišskom regióne</i>	25
4.1.1 <i>Štatistická analýza</i>	25
4.2 <i>Prešovský kraj</i>	26
4.2.1 <i>Porovnanie návštevnosti regiónov Prešovského kraja</i>	27
4.3 <i>Kapacity a výkony ubytovacích zariadení cestovného ruchu</i>	29
4.4 <i>Poukázanie na hospodársky rozvoj okresu Svidník</i>	31
4.5 <i>Charakteristika regiónu</i>	32
4.5.1 <i>Základné údaje</i>	32
4.5.2 <i>História územia</i>	33
4.5.3 <i>Kultúrno-historické pamiatky v blízkosti mesta</i>	34
4.6 <i>Materiálno – technické predpoklady</i>	35
4.6.1 <i>Realita dneška</i>	35
4.6.2 <i>Podmienky pre turistiku a športové podujatia</i>	36
4.7 <i>Hodnotenie mesta Svidník a jeho okolia</i>	39
4.7.1 <i>Ubytovacie kapacity</i>	39
4.7.2 <i>Ponúka služieb návštevníkom</i>	40
4.7.3 <i>Cezhraničná spolupráca</i>	40
4.7.4 <i>Oblasť marketingu</i>	41
4.8 <i>Ukazovatele cestovného ruchu susedného regiónu v Poľskej republike</i>	42
4.8.1 <i>Krosnianský región</i>	42
4.8.2 <i>Cezhraničný cestovný ruch</i>	43
4.8.3 <i>Porovnanie vybraných štatistických ukazovateľov regiónov Svidník–Krosno</i>	45
4.9 <i>SWOT analýza</i>	46
4.9.1 <i>Silné stránky</i>	46
4.9.2 <i>Slabé stránky</i>	46
4.9.3 <i>Príležitosti</i>	47
4.9.4 <i>Ohrozenia</i>	47
4.9.5 <i>Matica modelových stratégií analýzy SWOT</i>	48

4.9.6	<i>Vyhodnotenie matice modelových strategii analyzy SWOT</i>	49
5	DISKUSIA	50
6	NÁVRH NA VYUŽITIE VÝSLEDKOV	51
7	ZÁVER	52
8	POUŽITÁ LITERATÚRA	54
9	PRÍLOHY	58

ÚVOD

V predloženej diplomovej práci je riešený vplyv ekonomickej krízy na cestovný ruch v Šarišskom regióne zo zameraním sa na okres Svidník. Vplyv krízy na cestovný ruch je možné hodnotiť na základe štatistických ukazovateľov, ktoré sú spracovávané Štatistickým úradom Slovenskej republiky. Získané údaje je možné porovnať so susednými regiónmi Poľskej republiky.

Cestovný ruch v Slovenskej republike bol do značnej miery zasiahnutý vplyvom ekonomickej krízy. Dnes tvorí cestovný ruch približne 2,6 % HDP Slovenska. Podľa odhadu Európskej komisie má toto odvetvie potenciál tvoriť až 12 % HDP štátu, a tak sa stať jedným z pilierov ekonomiky Slovenska.

Snahy o zmenu postavenia cestovného ruchu, o pochopenie jeho komplexného významu pre rozvoj regiónov a úsilie o podporu subjektov cestovného ruchu zo strany štátu mali byť stelesnené aj vo forme zákona na podporu cestovného ruchu, ktorý však v podobe, v akej bol schválený Vládou SR nemotivuje podnikateľov združovať sa na miestnej či regionálnej úrovni. Na Slovensku sa cestovnému ruchu venuje pozornosť raz za štyri roky niekoľkými riadkami v programovom vyhlásení vlády a strategickom dokumente, ktorý je niekoľko rokov len kópiou predošlých plánov s rovnakými úlohami a prioritami na riešenie. Cestovný ruch na Slovensku je odvetvím, ktoré priamo v službách (hotely, reštaurácie) zamestnáva v súčasnosti viac ako 111 000 zamestnancov, a jeho absorpčná kapacita je niekoľkonásobne vyššia. Jedno pracovné miesto v cestovnom ruchu môže vytvoriť až 2,6 pracovných miest v iných nadväzných odvetviach hospodárstva, ako sú napr. obchod, doprava a iné služby. Je to jedno z mála odvetví, pre ktoré máme výborné predovšetkým prírodné, ale i kultúrno – historické predpoklady, stredné a vysoké horstvo, veľa minerálnych a termálnych prameňov, jaskýň, možností pre poľovníctvo, historické miesta, ktoré spolu s výhodnou dopravnou polohou vytvárajú na území Slovenska vhodné prostredie pre dobrý rozvoj cestovného ruchu.

Po období krízy, ktoré bolo spojené so značným stresom, hľadá človek únik z pretechnizovaného sveta do prírody. Vyhľadáva kvalitné životné prostredie, relaxáciu, pokoj, väzbu s prírodou, prostredie bez techniky, originálne možnosti využitia a zábavy. Jednoducho povedané prostredie, kde sa dá nielen oddychovať, ale aj niečo mimoriadne zažiť a naučiť sa.

Tendencie využívať voľný čas na vidieku sa tradujú v niektorých európskych krajinách už niekoľko desaťročí. Tak dostáva čoraz viac zelenú vidiecka turistika, hlavne agroturistika. Návrat k tradíciám, čerstvému vzduchu, zdravej vode a strave, k aktivitám našich starých otcov a materí.

Turistiku inak chápe človek tužiaci po odpočinku a dovolenke, inak majiteľ hotela, alebo reštaurácie. Turistika totiž národy nerozdeľuje, ale zblízuje. Úspech agroturistiky je podmienený rozvojom drobného podnikania v príslušnom regióne. Agroturistika je do istej miery splynutie host'a s prostredím, s možnosťou užívať si produkty, ktoré v rámci regiónu existujú, alebo sa rozvíjajú. Turistický región „Šariš“ patrí k regiónom s bohatými kultúrno-historickými tradíciami.

Medzi najmladšie, najmenšie, turisticky, prírodne, etnicky pestré a najmä historicky veľmi zaujímavé okresy našej vlasti, patrí okres Svidník. V terajšej podobe vznikol až v roku 1968. Jeho poloha v tesnom susedstve Duklianskeho priesmyku a Poľskej republiky ovplyvnila historický vývin, ktorý viditeľne pretrváva dodnes. Z tohto dôvodu sme sa rozhodli zamerať diplomovú prácu na vyhodnotenie možnej **„Perspektívy rozvoja vidieckeho cestovného ruchu v okrese Svidník na základe hodnotenia vybraných štatistických ukazovateľov.“**

1 PREHLAD O SÚČASNOM STAVE RIEŠENEJ PROBLEMATIKY

1.1 Charakteristika cestovného ruchu

Cestovný ruch je mnohostranným odvetvím, ktoré zahŕňa najmä dopravu, turistické zariadenia poskytujúce ubytovanie a stravovanie, infraštruktúru cestovného ruchu, služby cestovných kancelárií, sprievodcovské služby, turistické informačné systémy a ďalšie služby spojené s tzv. sprievodnými programami.

Z hľadiska štatistiky sa cestovným ruchom rozumie činnosť osoby, ktorá cestuje na prechodnú dobu do miesta mimo jej bežného životného prostredia, pričom hlavný účel cesty je iný ako vykonávanie zárobkovej činnosti v navštívenom mieste.

Gučík (1996) poukazuje na formy spotreby, pre ktoré je typické:

- uspokojenie špecifických potrieb – odpočinok, kultúrne a športové vyžitie, spoločenská komunikácia, rozptýlenie, zábava a pod.,
- realizácia v inom ako obytnom a pracovnom prostredí, t.j. predpokladá cestovanie a pobyt na inom mieste ako je miesto trvalého bydliska, alebo pracoviska,
- využívanie voľného času.

Cestovný ruch je zaradený do nevýrobných činností, do terciárneho sektora, teda do sektoru služieb. Služby cestovného ruchu slúžia na uspokojovanie základných ľudských potrieb, prispieva ku zvyšovaniu životnej úrovne a k lepším možnostiam využívania voľného času (Homolka, 2000).

Formy cestovného ruchu klasifikoval Borovský et al. (2008) podľa účelu návštevy, trvania pobytu, charakteru ciest, typu destinácie, vzdialenosti ciest, vekovej štruktúry účastníkov cestovného ruchu. Pojem cestovný ruch v sebe skrýva cestovné a pobytové aktivity ľudí mimo svojho obvyklého bydliska, ktoré netrvajú dlhšie než rok a slúžia na využitie voľného času, obchodné cesty alebo iné účely.

Pre rozvoj cestovného ruchu sú dôležité také činitele, ktoré umožňujú ľudský pobyt alebo osídlenie určitého miesta, a to spolu s takými darmi prírody, ako je panoráma krajiny, kúpele, minerálne pramene, podmienky na šport a turistiku, vodné športy, zimné športy, poľovačka a pod., alebo zvláštnosti prírody ako: vodopády, jaskyne, rezervácie atď. (Kolektív autorov 1996).

1.2 Cieľ rozvoja cestovného ruchu

Cieľom rozvoja cestovného ruchu je podporiť investície do tých oblastí a na projekty, ktoré môžu výrazne prispieť k rozvoju a zvyšovaniu atraktívnosti cestovného ruchu v regióne, alebo celom štáte.

K dlhodobým cieľom v cestovnom ruchu patrí:

- zlepšenie ponuky a kvality poskytovaných služieb a produktov cestovného ruchu,
- zvýšenie konkurenčnej schopnosti odvetvia cestovného ruchu vnútri ekonomiky,
- využitie minerálnych a geotermálnych prameňov na rozvoj letnej a zimnej turistiky,
- zlepšenie stavu kultúrno - historických objektov a rozšírenie ich využitia v cestovnom ruchu.

Všetky opatrenia sú zamerané na hospodársky rast a zamestnanosť Gučík et al. (2007).

1.3 Cestovný ruch v regiónoch a jeho vplyv na ich rozvoj

Veľké možnosti rozvoja cestovného ruchu na Slovensku predstavuje rozvoj regiónov. Pretože región cestovného ruchu nepozná administratívne hranice, môže predstavovať územie okresu alebo kraja, môže tvoriť územia aj vo viacerých okresoch a krajoch (Sládek, 2000).

Gučík a Malachovský (2002) tvrdia, že pri tvorbe regionálnych plánov rozvoja cestovného ruchu je nevyhnutné rešpektovať základné ekologické zásady s ohľadom na zachovanie prírodného a kultúrneho dedičstva.

Gučík (2000) poukazuje na účinky cestovného ruchu v regiónoch, ktorými sú:

- tvorba nových pracovných príležitostí pre miestne zdroje práce vtedy, ak sa zamestnáva obyvateľstvo regiónu,
- ovplyvňovanie zárobkovej situácie miestneho obyvateľstva,
- vytváranie príležitosti pre podnikateľské aktivity v cestovnom ruchu, v nadväzujúcich a dodávateľských odvetviach, aktivovanie rozvoja poľnohospodárskej výroby, remesiel, obchodu a tak zlepšenie sociálnych pomerov miestneho obyvateľstva,

- stimulovanie rozvoja technickej infraštruktúry (budovanie cestnej siete, kanalizácie, budovanie vodovodu, plynofikácie, atď.) a jej využívanie miestnym obyvateľstvom.

Slovensko, tak ako aj mnohé krajiny strednej a východnej Európy disponuje najmä vidieckymi cieľovými miestami pre rekreačný cestovný ruch. Neporušené životné prostredie je preto základným faktorom úspešnosti ich ponuky (Günter, 2003).

1.4 Agroturizmus ako neoddeliteľná súčasť vidieckeho turizmu

1.4.1. Charakteristika vidieckeho turizmu a agroturizmu

Vidiecky turizmus predstavuje na Slovensku relatívne novú formu cestovného ruchu. Je to realizácia turistiky vo vidieckom priestore, mimo rekreačných a turistických centier. Vidiecka turistika predstavuje súbor rekreačných aktivít, ktoré sa viažu na prostredie vidieckeho osídlenia odlišné od civilizačných rekreačných aktivít. Dáva príležitosť individuálnym aktivitám pri ponuke produktu, a jeho realizácií.

Forma realizácie aktivít vidieckeho turizmu znamená určitým spôsobom návrat k prírode, k tradíciám a činnostiam ktorými sa bezprostredne zaobstarávajú základné potreby na živobytie. Je to osobitná forma rekreácie vo vidieckom prostredí pri využití najrôznejších daností, ktoré toto prostredie poskytuje (lúky, lesy, rybníky, rieky, miestne remeslá, folklór a pod.) Záujemcom o rekreáciu na vidieku sa poskytujú služby s využitím voľnej kapacity vidieckych domov, obchodných, ubytovacích, stravovacích, športových a zábavných zariadení a prostredia vidieckej krajiny.

Otepka a Habán (2007); Húska (1995) definujú agroturizmus ako podnikateľskú činnosť, ktorú poskytuje prevádzkovateľ (farmár, obec, región) turistom za účelom ich oddychu a odpočinku vo vidieckom prostredí. Zahŕňa špecifické činnosti agropodnikateľov a poľnohospodárskych podnikov podľa miestnych ekonomických a prírodných podmienok, zameraných na uspokojovanie rekreačných potrieb turistov. Môže slúžiť ako doplnkový zdroj príjmov, ale aj ako hlavná zárobková činnosť, ak je prevádzka v regióne často navštevovaná a má vysokú úroveň.

Služby agroturizmu sú vhodné aj pre menej solventnú klientelu, hlavne rodiny s deťmi. Agroturistika je teda ideálnym typom rodinnej dovolenky ponúkanej cestovnými kanceláriami rodinám žijúcich vo veľkomestách. Turisti sa môžu voľne pohybovať po celej farme a majú tak jedinečnú možnosť zoznámiť sa s pôvodným

spôsobom života ľudí na vidieku, vidieť „na živo“ domáce zvieratá, kultúrne rastliny, prípadne rôzne spôsoby spracovania a využitia poľnohospodárskych produktov.

Kerekeš (2004) uvádza, že súčasťou produktu vidieckej turistiky a agroturistiky sú doplnkové služby. Služby poskytuje zväčša sám hosťiteľ, avšak v praxi je obvyklé, že ich aj sprostredkováva.

Agroturistika je forma vidieckej turistiky, kde je pobyt sústredený na farme, majeri, kopaniciach, lazoch a spája sa s možnosťou starostlivosti o domáce zvieratá a pomoci roľníkov pri prácach na poli (Gondová, 1997).

1.4.2. Význam vidieckej turistiky

Význam vidieckej turistiky je mnohostranný. Predstavuje možnosť tvorby nových pracovných príležitostí pre obyvateľov vidieka, rozvoj netradičných podnikateľských aktivít a reštrukturalizácie poľnohospodárstva. Zároveň sa odlišuje od klasickej turistiky ponukou v nepreľudnených, avšak turisticky atraktívnych oblastiach, kde turisti sú roztrúsení a stávajú sa hlavne hosťami v pravom slova zmysle. Agroturistika nie je novou aktivitou v oblasti turistiky. Už pred mnohými rokmi nebolo zvláštnosťou vidieť mestských ľudí ako trávajú svoj voľný čas v lete na dedine (Húska, 1995).

Habán a Otepka (2004) uvádzajú, že popri bezprostrednom význame pre podnikateľov má agroturistika významný pozitívny vplyv aj na obce a to tým, že:

- zvyšuje úroveň vybavenosti obcí,
- zvyšuje príjmy obyvateľov obce aj samotnej obce,
- vytvára finančné zdroje pre vybavenosť obce,
- oživuje a udržiava remeselnícku výrobu, folklór a iné tradície obce,
- udržiava a oživuje gastronomické zvyky a obyčaje,
- vytvára podmienky pre vznik nových pracovných príležitostí,
- zachováva pôvodný ráz krajiny v okolí obce a pod.

Novacká (1999) chápe vidiecky cestovný ruch ako osobitnú formu rekreácie s využitím všetkých daností vidieka. V prípadnom spojení s poľnohospodárskymi aktivitami hovoríme o poľnohospodárskom cestovnom ruchu respektíve o agroturizme.

Iliť (1993) rozdeľuje Slovensko podľa návštevnosti jednotlivých okresov zahraničnými turistami. Okresy podľa návštevnosti a celkového počtu prenocovaní rozdeľuje na:

- a) *nosné okresy* – v roku 1992 bolo v každom z nich viac než 100 000 prenocovaní zahraničných turistov. Ide o tri okresy – Poprad, Bratislava – mesto a Liptovský Mikuláš.
- b) *nadpriemerné okresy* - v roku 1992 bolo v každom z nich viac než 30 000 prenocovaní zahraničných turistov. Ide o deväť okresov – Banská Bystrica, Žilina, Košice, Dolný Kubín, Trnava, Špišská Nová Ves, Zvolen, Považská Bystrica a Martin.
- c) *priemerné okresy* – v roku 1992 v každom z nich strávili zahraničný turisti viac než 10 000 nocí. Ide o jedenásť okresov – Trenčín, Bratislava – vidiek, Prešov, Komárno, Nitra, Michalovce, Rožňava, Čadca, Prievidza, Dunajská Streda a Levice.
- d) *podpriemerné okresy* – v roku 1992 v každom z nich zahraničný turisti strávili menej než 10 000 nocí. Ide o pätnásť okresov – Nové Zámky, Vranov nad Topľou, Trebišov, Žiar nad Hronom, Senica, Stará Ľubovňa, Lučenec, Topoľčany, Svidník, Rimavská Sobota, Košice – vidiek, Humenné, Bardejov, Galanta a Veľký Krtíš.

1.5 Marketing vo vidieckom turizme a agroturizme

Marketing vidieckeho cestovného ruchu a v rámci neho i agroturizme možno definovať ako podnikateľskú filozofiu obce, podstatou ktorej je uspokojovanie potrieb a požiadaviek trhu využitím vidieckych a poľnohospodárskych podmienok za účelom dosiahnutia primeraného zisku. Z hľadiska marketingu môžeme trh cestovného ruchu chápať ako súbor najrôznejších segmentov, ktoré treba vyhľadávať a charakterizovať.

Úlohou marketingu v agroturistike a vo vidieckom turizme je nájsť dosiaľ neobsadený segment trhu, formulovať jeho potreby a požiadavky a tieto uspokojiť určitým produktom. Marketing pomáha nájsť správnu koncepciu podnikania obce a poľnohospodárskeho podniku v cestovnom ruchu, t.j. mať správny produkt na zodpovedajúcom mieste, za správnu cenu, v správnej chvíli a na základe toho môže očakávať zisk. Marketing neustále sleduje analýzu trhu, pretože len tak je možné rýchlo

a správne reagovať na meniace sa podmienky na trhu a tým aj na dopyt, ktorý má na rozdiel od ponuky dynamickejší charakter (Mach, 1993).

Slovenské združenie podnikateľov v agroturizme z dôvodu existencie súkromného a družstevného spôsobu hospodárenia v poľnohospodárstve na Slovensku tiež rozoznáva *gazdovskú a družstevnú agroturistiku*. V prvom prípade sú poskytované agroturistické služby u gazdov v rámci ich gazdovských hospodárskych dvorov, alebo hospodárstiev, zatiaľ čo v druhom prípade poskytujú služby spravidla vo svojich turisticko-rekreačných zariadeniach, alebo agroturistických penziónoch. Gazdovská a družstevná agroturistika je pre agropodnikateľov významným prostriedkom pre priamu realizáciu svojich produktov na trhu cestovného ruchu (www.agroturism.sk).

1.6 Meranie prínosu cestovného ruchu pre ekonomiku

Cestovný ruch ako taký má prierezový charakter a zasahuje do mnohých odvetví národného hospodárstva, preto je veľmi ťažko kvantifikovať celkový ekonomický prínos pre ekonomiku. Niektoré oblasti ekonomiky sú pre cestovný ruch síce charakteristické, ale poskytujú produkty a služby nielen účastníkom cestovného ruchu, ktorí zase naopak spotrebovávajú produkty a služby aj z odvetví priamo nesúvisiacich s cestovným ruchom. Preto sa nedá ekonomický význam cestovného ruchu kvantifikovať priamo, či už z podkladov národného účtovníctva, alebo iných odvetvových štatistík, ale je nutné pristúpiť k zostaveniu tzv. satelitného účtu cestovného ruchu. Ten umožňuje zobrazenie väčších podrobností určitej oblasti a zároveň vynechanie nadbytočných informácií. Satelitný účet umožní podrobnú analýzu dopytu a ponuky cestovného ruchu a zhodnotenie celkového prínosu cestovného ruchu pre ekonomiku krajiny (www.etrend.sk).

1.6.1 Satelitný účet cestovného ruchu

Podľa údajov, ktoré uvádza vo svojej prezentácii (Kuliffay, 2006) cieľom satelitného účtu cestovného ruchu je vyčíslieť, aký je podiel ekonomických prínosov jednotlivých odvetví národného hospodárstva generovaných cestovným ruchom pre:

- tvorbu hrubého domáceho produktu,
- zvýšenie zamestnanosti,
- rozvoj investícií.

Infostat (2008) vypracoval štúdiu, že v prvých etapách sa úloha sústredila na štúdium metodiky a základných princípov, ako aj analýzu dostupných zdrojov využiteľných pre tieto potreby. Postupne boli načrtnuté a experimentálne aj skonštruované vybrané tabuľky.

1.6.2 Tabuľky satelitného účtu cestovného ruchu

- Tab. 1: príjazdový cestovný ruch,
- Tab. 2: domáci cestovný ruch,
- Tab. 3: výjazdový cestovný ruch,
- Tab. 4: spotreba vnútorného cestovného ruchu,
- Tab. 5: účty produkcie cestovného ruchu a ostatných odvetví,
- Tab. 6: domáca ponuka a spotreba vnútorného cestovného ruchu podľa produktov,
- Tab. 7: zamestnanosť v odvetviach cestovného ruchu,
- Tab. 8: tvorba hrubého fixného kapitálu v cestovnom ruchu odvetviami cestovného ruchu a ostatné odvetvia,
- Tab. 9: kolektívna spotreba cestovného ruchu podľa funkcií a úrovne vládnych inštitúcií,
- Tab. 10. ukazovatele v nepenažnom vyjadrení (napr. počet ciest, dĺžka pobytu, ubytovania podľa typu a pod.).

Satelitný účet cestovného ruchu predstavuje dvojrozmerný účet. Na jednej strane predstavuje konzistentný popis ekonomického vplyvu cestovného ruchu, ako je spotreba a ponuka tovarov a služieb súvisiacich s cestovným ruchom, verejné výdavky na cestovný ruch atď. vo finančnom vyjadrení.

Na druhej strane zaznamenáva aj nepenažné údaje, ako sú napr. počty návštevníkov, počty prenocovaní, počty závodových jednotiek cestovného ruchu, počty zamestnancov cestovného ruchu.

1.6.3 Základné zdroje údajov pre satelitný účet

Pre účely zostavovania satelitného účtu sa využívajú rôzne zdroje údajov a informácie o cestovnom ruchu. Jedná sa hlavne o tieto zdroje.

a) Zisťovania štatistického úradu SR

Je vykonávané v súlade so Zákonom NR SR č. 540/2001 o štátnej štatistike. Zákon upravuje podmienky získavania štatistických informácií potrebných na posudzovanie sociálno-ekonomického vývoja, postavenie a pôsobnosť orgánov vykonávajúcich štátnu štatistiku, úlohy orgánov verejnej moci v oblasti štátnej štatistiky, práva a povinnosti spravodajských jednotiek, ochranu dôverných štatistických údajov pred zneužitím, poskytovanie a zverejňovanie štatistických údajov, zabezpečovanie porovnateľnosti štatistických informácií a plnenie záväzkov vyplývajúcich z medzinárodných zmlúv v oblasti štátnej štatistiky, ktorými je SR viazaná.

Štatistické zisťovanie sa riadi programom zisťovaní, ktorý zostavuje úrad v súčinnosti s ministerstvami a štátnymi organizáciami na trojročné obdobie a vydáva ho formou vyhlášky. Vyhláška stanovuje formu a spôsob spracovania výkazov. Pre cestovný ruch sú zadefinované tieto výkazy:

1. Mesačný výkaz za vybrané trhové služby a cestovný ruch VTS 1-12.
2. Mesačný výkaz o činnosti ubytovacieho zariadenia CR 1-12.
3. Ročný výkaz o vybraných službách v cestovnom ruchu CR 6-01.
4. Zisťovanie o dovolenkových pobytach a služobných cestách CR 3-04.

1. Mesačný výkaz za vybrané trhové služby a cestovný ruch VTS 1-12

Účelom uvedeného zisťovania je získať informácie o tržbách, počte zamestnancov a mzdách z odvetvia vybraných trhových služieb a cestovného ruchu. Výsledky zisťovania sa využívajú na hodnotenie krátkodobého vývoja a na zabezpečenie potrieb informačných systémov, požiadaviek Európskeho štatistického systému a ďalších externých užívateľov.

2. Mesačný výkaz o činnosti ubytovacieho zariadenia CR 1-12

Účelom tohto zisťovania je získať informácie o kapacite a výkonoch ubytovacieho zariadenia. Výsledky zisťovania sa využívajú na publikačne a analytické práce a pre medzinárodné organizácie (príloha obr. 4, 5 a 6).

3. Ročný výkaz o vybraných službách v cestovnom ruchu CR 6-01

Účelom štatistického zisťovania je získať informácie o účastníkoch a tržbách cestovného ruchu, ktorý sa realizuje prostredníctvom cestovných kancelárií a cestovných agentúr. Výsledky zisťovania sa využívajú na analytické účely štatistiky, pri tvorbe štatistický ročeniek a publikácií (príloha obr. 1, 2 a 3).

4. Zisťovanie o dovolenkových pobytoch a služobných cestách CR 3-04

Účelom zisťovania je získať informácie o dovolenkových pobytoch a služobných cestách občanov Slovenskej republiky doma i v zahraničí. Výsledky zisťovania sa využívajú na publikačné a analytické práce pre medzinárodné organizácie (Program Štátnych štatistických zisťovaní na roky 2009-2011, 2008).

b) Zisťovania organizované inými inštitúciami

Ústav turizmu, s.r.o., Bratislava:

Aktívny zahraničný CR na Slovensku v r. 2002-2005 (výberové zisťovanie). Účelom zisťovanie bolo získať široký rozsah potrebných informácií z oblasti aktívneho zahraničného cestovného ruchu umožňujúceho prípravu analýz, plánov a ostatných odborných plánov a porovnávanie údajov s ostatnými krajinami EU.

Kamélia média, s.r.o.

Prieskumy organizované v rokoch 2007-2008. Údaje boli získavané pomocou rôznych typov dotazníkov.

c) Ostatné štatistické zdroje

Ročné národné účty SR

Ako zdroje slúžia údaje zo štatistických zisťovaní za veľké a malé podniky (Roč 3-01, Roč 2-01).

Štatistika zamestnanosti

Ide o zdroje údajov zo štatistických zisťovaní (Roč 1-01, Roč 2-01, Praca 2-04).

Štatistika policajného zboru SR

Do roku 2007 sa využívali údaje o počte vybavených osôb na hraničných priechodoch a letiskách v SR (Infostat, 2008).

1.6.4 Prečo merať prínos cestovného ruchu

S rozvojom spoločnosti neustále rastie potreba merania výkonov cestovného ruchu a vymedzenia jeho vplyvu na ekonomiku krajiny. Cestovný ruch nie je ekonomický ani štatistický uzatvoreným odvetvím, ani samostatnou ekonomickou aktivitou, ale súhrnom rôznych činností a aktivít, ako sú napr. ubytovanie a stravovanie, osobná doprava, prenájom vozidiel, cestovné a informačné kancelárie, kultúrne podujatia, rekreačné služby, športové zariadenia, zmenárne, sprievodcovské služby, predaj vstupeniek, suvenírov, nákupy v maloobchode a iné.

Patria sem aj rôzne nadväzujúce činnosti ako výstavba rekreačných stredísk, predaj pohonných hmôt, poľnohospodárstvo, výroba športových odevov, verejná správa, bezpečnosť, telekomunikácie, autoservis, atď.

Kuliffay (2006) ďalej uvádza, že význam satelitného účtu je teda v tom, že poskytuje údaje o cestovnom ruchu vychádzajúce z národného účtovníctva, poskytuje informácie o zamestnanosti vyvolané cestovným ruchom, umožňuje stanoviť pridanú hodnotu cestovného ruchu, indikuje údaje o rozsahu kapitálových investícií do cestovného ruchu, ďalej údaje o produkcii, medzisspotrebe, a pod. Poskytne vládnym orgánom pohľad na cestovný ruch, na jeho sociálnu funkciu, na jeho vplyvy a ich dôsledky na národnú ekonomiku.

Satelitný účet je teda sústavou vzájomne prepojených tabuliek a zostáv, z ktorých každá vyjadruje iný aspekt cestovného ruchu. Táto sústava komplexne prepojuje dopyt po službách a tovaroch cestovného ruchu s ich ponukou medzi jednotlivými ekonomickými odvetviami.

Spracovanie satelitného účtu nie je jednorazová aktivita. Je to proces dlhodobý, náročný, komplikovaný, založený na spolupráci všetkých zainteresovaných zložiek (www.google.sk).

Najväčšou prekážkou pri zostavovaní je nedostatok kvalitných informačných prameňov. V našich podmienkach sú najväčším problémom zistenia na hraniciach, ktoré by pokrývali potreby satelitného účtu v oblasti príjazdového cestovného ruchu. Využívajú sa len odhady, hoci príjazdový cestovný ruch tvorí veľmi podstatnú časť celkového cestovného ruchu. Z ďalších problémov, najmä chýbajúce podklady pre určenie podielu cestovného ruchu na súvisiacich a nešpecifických odvetviach spôsobujú, že ani zo strany pohľadávky nie je v súčasnej dobe kvalifikovať prínos cestovného ruchu dostatočne spoľahlivo.

Všeobecne treba konštatovať, že satelitný účet v plnom rozsahu má v súčasnej dobe len málo štátov, väčšina sa uspokojuje s prvými šiestimi tabuľkami a desiatou tabuľkou. Aj preto sú súčasné práce na konštrukcii satelitného účtu také dôležité a potrebné (Satelitný účet CR v ČR, podkladový materiál do Kolégia predsedu ČSU, 2009).

2 CIEĽ PRÁCE

Cieľom diplomovej práce bolo:

- vypracovať prehľad publikovaných literárnych poznatkov o cestovnom ruchu, vidieckom turizme a agroturizme,
- vyhodnotiť vybrané štatistické ukazovatele pre cestovný ruch v Šarišskom regióne, zhodnotiť vplyv ekonomickej krízy,
- porovnať vývoj štatistických ukazovateľov cestovného ruchu susedných regiónov na Slovensku a Poľsku počas rokov 2008 – 2009 s dopadom svetovej ekonomickej krízy na rozvoj cestovného ruchu,
- navrhnúť praktické využitie výsledkov pre rozvoj vidieckeho cestovného ruchu v okrese Svidník.

3 METODIKA PRÁCE

Metodickým základom diplomovej práce je vytvorenie dostatočnej údajovej základne pomocou informácií, ktoré sú dostupné v odbornej a vedeckej literatúre, na webových stránkach.

3.1 Nadväznosť diplomovej práce na riešenie projektov

Diplomová práca bola riešená na Katedre udržateľného poľnohospodárstva a herbológie FAPZ SPU v Nitre a vychádza z hlavných cieľov bilaterálneho slovensko-českého projektu: Európsky fenomén „Agroturizmus“ ako možnosť obnovy vidieckych sídiel a regiónov v SR a ČR. (projekt Slovensko-Českej medzinárodnej vedecko - technickej spolupráce: SK- CZ- 02106). Vedúci projektu za SR: Ing. Pavol Otepka, PhD.

Pri spracovávaní problematiky a výsledkov pre diplomovú prácu sme použili nasledovné metodické postupy:

- štúdium literatúry zameranej na problematiku cestovného ruchu, vidieckej turistiky a agroturistiky, ktorá je spracovaná vo forme prehľadu literatúry,
- získavanie informácií a údajov zo Štatistického úradu Slovenskej republiky o regióne Šariš,
- štúdium internetových stránok zameraných na problematiku cestovného ruchu a možnosti podpory v tomto smere podnikania,
- získavanie informácií a údajov zo Štatistického úradu Poľskej republiky o regióne Krosno,
- spracovanie dostupných literárnych zdrojov o regióne z hľadiska histórie, prírodných podmienok, kultúrnych zaujímavostí a možnosti kultúrneho vyžitia,
- zhromaždenie dokumentácie týkajúcej sa danej lokality a okresu Svidník,
- vypracovanie SWOT analýzy okresu Svidník.

SWOT analýzu pre potreby projektov vhodných pre vidiecky turizmus a agroturizmus modifikovali Habán a Otepka (2004).

Pri analýze dostupných údajov, publikovaných v domácej odbornej i vedeckej literatúre, bol kladený dôraz na zhodnotenie možnosti skúmaného regiónu metódou dekompozície na prvky – jednotlivé časti – aktivity turizmu rôzneho charakteru:

- viazané na prírodné prostredie,
- viazané na vytvorené prostredie,
- viazané na organizačné predpoklady a aktivitu.

Metodický postup prezentovaný Ústavom územného rozvoja Brno bol modifikovaný Ústavom turizmu Bratislava (Weiss et al., 2005) a prispôbený pre hodnotenie potenciálu rozvoja cestovného ruchu v Šarišskom regióne cestovného ruchu s dôrazom na okres Svidník.

Pre komparáciu štatistických ukazovateľov jednotlivých regiónov bola použitá klasifikácie podľa aktuálnej regionalizácie cestovného ruchu v Slovenskej republike. Porovnávanými regiónmi boli: 16. Tatranský región, 19. Šarišský región a 20. Hornozemplínsky región (príloha obr. 7).

Z hľadiska porovnania susediacich krajín a regiónov boli ako modelová vzorka na porovnanie niektorých štatistických ukazovateľov vybrané cezhraničné susediace mestá Krosno (Poľská republika) a Svidník (Slovenská republika).

4 VÝSLEDKY PRÁCE

4.1 Vybrané štatistické ukazovatele cestovného ruchu v Šarišskom regióne

4.1.1 Štatistická analýza

V celom procese štatistického skúmania (získovanie, spracovanie, analýza) je konečnou fázou štatistickej práce analýza získaných výsledkov. Pomocou analýzy chceme predovšetkým získať úplnú a správnu predstavu o získovaných skutočnostiach, o ich vývoji a vzájomných vzťahoch.

Úlohou analýzy je tiež vytvoriť závery o stave a príčinách skúmaných skutočností a navrhnúť opatrenia, pomocou ktorých treba priaznivé skutočnosti zovšeobecniť a nepriaznivé odstrániť.

Jednotlivé etapy štatistického skúmania nie sú od seba oddelené. Výsledky práce jednej etapy nadväzujú na prácu ďalšej etapy. Preto spoľahlivosť celého štatistického skúmania závisí od spoľahlivosti výsledkov v jednotlivých etapách.

Hlavné zložky štatistickej analýzy môžeme rozdeliť nasledovne:

1. Určiť cieľ analýzy.
2. Zhodnotiť pramene získaných údajov.
3. Konštatovať skutočností a zhodnotiť ich.
4. Porovnávanie zistených skutočností a údajov
5. Výklad pravidelností a rozdielov, súvislosti, osobitosti a pod.
6. Formulovať výsledky a závery.

Kvalita štatistických údajov predurčuje kvalitu výsledkov štatistickej analýzy. Výsledky analýzy nemôžu byť lepšie, ako je kvalita vstupných údajov. Výsledky analýzy nekvalitných, skreslených, neúplných, upravených údajov sú úmerné obsahu týchto vstupných údajov. Na analýzu štatistických údajov štatistika využíva bohatý diapazón štatistických metód.

4.2 Prešovský kraj

Prešovský kraj patrí medzi najzaostalejšie regióny Slovenska a zároveň aj celej EÚ. Jednou z ciest na pozdvihnutie ekonomickej, ako aj celkovej úrovne regiónu je cestovný ruch.

Prešovský kraj je svojou rozlohou druhým najväčším krajom na Slovensku (príloha obr. 7). Zaberá celú severovýchodnú časť Slovenska. Dlhá severná hranica je zároveň štátnou hranicou s Poľskom, na východe hraničí s Ukrajinou.

Z odvetví priemyslu má rozhodujúci význam potravinársky, chemický, strojársky a odevný priemysel. Najmenej dôležitým odvetvím kraja je poľnohospodárstvo, ktoré významnou mierou ovplyvňuje hospodársky a sociálny rozvoj. Je zamerané predovšetkým na pestovanie obilnín, technických plodín a zemiakov.

Z hľadiska turistického využitia sú veľmi príťažlivé Vysoké Tatry, vodná nádrž Domaša, Pieniny. Z kultúrohistorického hľadiska si najväčšiu pozornosť zaslúžia mestá Levoča, Prešov, Bardejov, Kežmarok, Poprad.

V Prešovskom kraji je 665 obcí (vojenský obvod Javorina je od 1.1.2011 zrušený) , z toho 23 miest. Podľa počtu obyvateľov je najväčším krajom v Slovenskej republike. Je tvorený tromi regiónmi a to *Tatranským*, *Šarišským* a *Hornozemplínskym*.

Tatranský región je tvorený okresmi Poprad, Kežmarok a Stará Ľubovňa.

Šarišský región je tvorený okresmi Prešov, Bardejov, Sabinov a Svidník.

Hornozemplínsky región je tvorený okresmi Vranov nad Topľou, Humenné, Medzilaborce, Stropkov a Snina.

V Prešovskom kraji sa nachádza aj okres Levoča. Vzhľadom k tomu, že tento okres patrí do Spišského regiónu, nebude zahrnutý do nasledujúcich štatistických prehľadov.

4.2.1 Porovnanie návštevnosti regiónov Prešovského kraja

Ukazovatele cestovného ruchu vychádzajú zo Štatistických údajov spracovaných Štatistickým úradom Slovenskej republiky za roky 2004 až 2008, doplnené o údaje z roku 2009 po prepuknutí hospodárskej krízy.

Tabuľka 1 Počet návštevníkov v regiónoch Prešovského kraja.

Región	Počet návštevníkov jednotlivých regiónoch v rokoch					
	2004	2005	2006	2007	2008	2009
Tatranský	482 291	493 661	513 314	556 170	552 012	434 433
Šarišský	97 391	141 697	111 978	113 395	119 946	100 086
Hornozemplínsky	28 832	25 178	22 657	29 850	43 893	38 391
Celkom	608 514	660 536	647 949	699 415	715 851	572 910

Zdroj: ŠÚ SR

Grafická interpretácia štatistických ukazovateľov je uvedená v prílohe (obr. 8). Zo sledovaných ukazovateľov počtu návštevníkov v Prešovskom kraji je zrejmé, že po miernom narastaní v období rokov 2004 až 2008 došlo k 20 % poklesu návštevnosti v roku 2009. Celkový počet návštevníkov v roku 2009 poklesol pod úroveň návštevnosti sledovaného roku 2004. Najvyššia návštevnosť bola v roku 2008, najnižšia návštevnosť v roku 2009. Priemerná návštevnosť za sledované obdobie 2004 - 2009 dosiahla 650 862,5 osôb.

V analýze dôsledkov zistených skutočností je možné generovať niekoľko príčin:

- ekonomická kríza v spojení s našim prechodom na euro spôsobili zníženie konkurencieschopnosti voči okolitým krajinám,
- silný kurz eura voči národným menám okolitých krajín spôsobil zvýšenie cien pre zahraničných turistov, na druhej strane zvýšil výhodnosť cezhraničnej turistiky pre domácich návštevníkov,
- nepripravenosť živnostníkov, prevádzkarov ubytovacích a stravovacích zariadení na novú situáciu spôsobenú silným kurzom eura,
- chýbala nadväznosť, pri ktorej sa lacnejší dovoz neodrazil v ponukách tovarov a služieb.

Tabuľka 2 *Percentuálny podiel návštevnosti regiónov v Prešovskom kraji v roku 2008 pred krízou a v roku 2009.*

Región cestovného ruchu	Podiel návštevnosti regiónov v %	
	2008	2009
16. Tatranský	74,99	75,83
19. Šarišský	16,29	17,47
20. Hornozemplínsky	8,72	6,70

Zdroj: Vlastná analýza

Grafická interpretácia percentuálneho podielu je uvedená v prílohe (obr. 9). Návštevnosť sa odvíja od ubytovacích možností, úrovne poskytovaných služieb i atraktívnosti jednotlivých regiónov. Vďaka Vysokým Tatram prišlo do tatranského regiónu najviac návštevníkov, čo predstavovalo takmer 75% návštevníkov celého kraja v sledovanom období. Túto hodnotu si v období roku 2009 ešte vylepšil o necelý 1 percentuálny bod. Na druhej strane Hornozemplínsky región s najväčším počtom okresov navštívilo v období roku 2008 len necelých 9 % návštevníkov. V roku 2009 došlo k poklesu návštevnosti o viac ako 2 percentuálne body. Šarišský región vďaka kúpeľnému mestu Bardejov mal návštevnosť v roku 2008 blížiacu sa k 17 %, ktorú prekonal o viac ako 1 percentuálny bod v nasledujúcom roku.

Z publikácii Štatistického úradu SR „*Cestovný ruch v Prešovskom kraji*“ nie je jednoznačne možné určiť podiel na kapacitách a výkone vidieckeho cestovného ruchu. Uvedené publikácie spracovávajú len celkové kapacity jednotlivých okresov, bez špecifikácie na vidiecky cestovný ruch.

Na základe týchto podkladov je možné zhodnotiť údaje o celkovom cestovnom ruchu.

4.3 Kapacity a výkony ubytovacích zariadení cestovného ruchu.

Šarišský región je tvorený okresmi Prešov, Bardejov, Sabinov a Svidník.

a) *Návštevnosť regiónu v rokoch 2004 až 2009.*

Tabuľka 3 *Počet návštevníkov v okresoch Šarišského regiónu.*

Okres	Počet návštevníkov v rokoch					
	2004	2005	2006	2007	2008	2009
Prešov	43 221	50 559	49 927	55 384	62 227	53 798
Bardejov	41 242	39 504	45 620	44 534	43 449	36 363
Sabinov	9 827	9 013	12 989	10 793	10 412	7 997
Svidník	3 101	3 117	3 442	2 684	3 858	1 928

Zdroj: ŠÚ SR

Grafická interpretácia návštevnosti je uvedená v prílohe (obr. 10). Zo sledovaných údajov návštevnosti je možné konštatovať, že najnavštevovanejší je okres Prešov. Po úspešných rokoch 2007 a 2008, kde bol zaznamenaný nárast návštevnosti vo všetkých okresoch, došlo v roku 2009 k poklesu. Najviac to pocítil okres Svidník, kde došlo až k 50% poklesu návštevnosti.

b) *Počet ubytovacích zariadení*

Tabuľka 4 *Počet ubytovacích zariadení v okresoch Šarišského regiónu.*

Okres	Počet ubytovacích zariadení					
	2004	2005	2006	2007	2008	2009
Prešov	24	27	26	35	40	40
Bardejov	27	27	29	36	33	36
Sabinov	12	9	11	11	14	11
Svidník	5	4	4	4	6	5

Zdroj : ŠÚ SR

Grafická interpretácia počtu ubytovacích zariadení je uvedená v prílohe (obr. 11). V počte ubytovacích kapacít v sledovanom období najväčší 40% nárast zaznamenal okres Prešov. Tento stav si udržal aj počas hospodárskej krízy v roku 2009. Bardejovský

okres zaznamenal 25% nárast. Na opačnej strane okres Sabinov, s výnimkou roku 2008, zaznamenal 8% pokles ubytovacích zariadení. Svidnícky okres si udržal stabilný počet zariadení.

c) *Priemerný počet prenocovaní*

Tabuľka 5 *Priemerný počet prenocovaní v Šarišskom regióne.*

Okres	Priemerný počet prenocovaní					
	2004	2005	2006	2007	2008	2009
Prešov	1,9	2,0	2,2	2,5	2,4	2,1
Bardejov	7,3	6,4	6,1	6,2	6,7	6,6
Sabinov	3,6	3,7	3,3	2,9	2,7	2,6
Svidník	2,1	2,4	2,3	2,5	2,1	2,0

Zdroj: ŠÚ SR

Grafická interpretácia priemerného počtu prenocovaní je uvedená v prílohe (obr. 12). Bardejovský okres vďaka kúpeľnému centru je na čele s najväčším priemerným počtom prenocovaní. Jeho počet za rok 2009 je porovnateľný so súčtom prenocovaní v ostatných okresoch Šarišského regiónu.

d) *Vyžitie kapacity ubytovacích zariadení*

Tabuľka 6 *Percentuálny podiel na trhu vo využití ubytovacích zariadení v Šarišskom regióne.*

Okres	Percentuálny podiel na trhu vo využívaní kapacity ubytovacích zariadení (%)	
	2008	2009
Prešov	28,5	23,5
Bardejov	43,8	55,3
Sabinov	18,4	15,7
Svidník	9,3	5,5

Zdroj: Vlastná analýza

Grafická interpretácia percentuálneho podielu je uvedená v prílohe (obr. 13). Z uvedených údajov možno konštatovať, že z hľadiska podmienok pre rozvoj cestovného ruchu (prírodné liečivé zdroje, kultúrno – historické predpoklady) bol najúspešnejší v regióne okres Bardejov. V roku 2008 mal priemerný 43,8 % podiel vo využití ubytovacích kapacít. Dokonca v roku hospodárskej krízy 2009 si tento podiel zvýšil o 11,5 percentuálneho bodu. Ostatné okresy zaznamenali v roku 2009 pokles. Najväčší pokles zaznamenal okres Prešov a to o 5 percentuálnych bodov.

4.4 Poukázanie na hospodársky rozvoj okresu Svidník

V jednotlivých mestách okresu patrí cestovný ruch do kompetencie úradov miestnej samosprávy. Preto zabezpečenie rozvoja okresného a tým pádom aj mestského cestovného ruchu by malo byť predovšetkým úlohou jednotlivých zložiek miestnej samosprávy. Ide o vytvorenie rámcových podmienok najmä v oblasti legislatívy, tvorby inštitúcií cestovného ruchu, poskytovanie rôznych foriem podpory, územné plánovanie a pod. Na to, aby sa cestovný ruch mohol úspešne rozvíjať, je potrebné vypracovať príslušnú koncepciu, ktorá zahŕňa zmapovanie potenciálu cestovného ruchu v konkrétnom mieste, primárnu a sekundárnu ponuku. Dá odpoveď na to, či v danom mieste existuje dostatok zdrojov pre rozvoj cestovného ruchu, či je záujem o návštevu miestnej lokality. Na základe vyhodnotenia týchto výsledkov je potrebné stanoviť hlavné strategické ciele a spracovať víziu s výhľadom na ďalšie obdobie.

Vedenie Mestského úradu vo Svidníku nepodceňuje význam cestovného ruchu pre mesto Svidník a jeho okolie. Z uvedeného dôvodu zahrnulo do „*Programu hospodárskeho a sociálneho rozvoja mesta Svidník na roky 2007 - 2013*“, ktorý bol v roku 2007 prijatý mestským zastupiteľstvom (www.svidnik.sk/phsr/PHSR.doc), kde sa v časti *V. Cestovný ruch* uvádza, že v organizácii cestovného ruchu plní mesto Svidník funkciu nástupného sídla do rekreačného územného celku Dukla, Veľká Domaša a Bardejov s medzinárodnými Bardejovskými kúpeľmi víziu rozvoja cestovného ruchu. Geografická poloha vytvára predpoklady pre rozvoj prihraničného, ale aj medzinárodného turizmu.

V súčasnosti sa na území mesta ponúka minimálny počet komplexných produktov cestovného ruchu. Prevažuje individuálna nekoordinovaná ponuka zameraná na ubytovanie, stravovanie bez sprievodných aktivít.

Značenie turistických trás je pravidelne obnovované. Pomerne hustá a pre návštevníkov prítiažlivá sieť turistických trás spoľahlivo a dlhodobo sprístupňuje prítiažlivé lokality.

Ďalší rozvoj cestovného ruchu predpokladá dobudovanie, rozšírenie rozsahu a zvýšenie kvality služieb (šport, oddych, rekreácia), marketingu cestovného ruchu, lepšiu propagáciu a prezentáciu mesta v zahraničí, stabilizáciu vidieckych foriem osídlenia, rozvoj nových foriem turistiky, nárast kúpyschopnosti obyvateľstva.

Z tohto je zrejmé, že aj samotné mesto je naklonené rozvoju agroturistiky a rozširovania kvalitných ubytovacích kapacít. Nakoľko bude uvedený program zrealizovaný, ukáže až čas.

4.5 Charakteristika regiónu

4.5.1 Základné údaje

Mesto Svidník s takmer 12 000 obyvateľmi je prirodzeným administratívnym, hospodárskym, kultúrnym, rekreačným a športovým centrom regiónu. Cez Svidník vedie aj významná medzinárodná cesta, smerujúca cez Vyšný Komárnik - Barwinek najväčší priechod zo Slovenskej republiky do Poľskej republiky. No na druhej strane medzi krajským mestom Prešov a mestom Svidník neexistuje diaľnica a ani kvalitná rýchlostná komunikácia. Mesto Svidník nemá vybudované železničné spojenie, čo značne obmedzuje spôsob cestovania pre návštevníkov, ale aj miestnych obyvateľov. Na okraji Svidníka je vybudované letisko, ktoré je zaradené medzi letiská regionálneho významu s vybudovanou vzletovou a pristávacou asfaltobetónovou dráhou v dĺžke 1200 m a šírke 30 m pre nepravidelnú osobnú a nákladnú dopravu, športovú činnosť a vyhlídkové lety bez dobudovanej technickej infraštruktúry, zabezpečovacích zariadení a výpravnej budovy.

Najväčšími podnikmi sú SVIK s.r.o. a Potravinárske strojárne a.s.. V poslednom čase sa rozvíja súkromné podnikanie, najmä v spracovateľskom priemysle, v obchode, službách a poľnohospodárstve.

Starostlivosť o zdravie obyvateľstva v súčasnosti zabezpečuje moderná nemocnica s poliklinikou, uvedená do prevádzky v roku 1981.

V meste sú štyri štátne základné školy, Špeciálna základná škola internátna, Cirkevná základná škola sv. Juraja, Základná umelecká škola a sedem stredných škôl - Gymnázium duklianskych hrdinov, Stredná priemyselná škola odevná, Spojená škola - obchodná akadémia, Spojená škola - hotelová akadémia, Stredná priemyselná škola odevná, Gymnázium bl. Matky Terezy a Stredná zdravotnícka škola cirkevná Milosrdného samaritána, ako aj učňovské školy - Stredná odborné učilište odevné arm. gen. Ludvíka Svobodu a Stredné odborné učilište. Základné a stredné školy sú aj v meste Giraltovce a obciach regiónu.

Dominantou centra Svidníka je Socha armádneho generála Ludvíka Svobodu, jediná v strednej Európe. Architektonickými dominantami sú obidva gréckokatolícke chrámy, obnovené v rokoch 1993-1996, pravoslávny chrám sv. Trojice, vybudovaný od augusta 1993 do augusta 1994 a rímskokatolícky kostol Božského Srdca Ježišovho.

V súčasnosti neustále prebiehajú práce na rekonštrukcii a zveľadňovaní mesta (príloha obr. 18). K premosteniu sídlisk Dukla a Útra došlo v roku 2003. Dokončila sa časť budovy nového kultúrneho domu, v ktorej sídlia pobočky Národného úradu práce a Slovenskej sporiteľne a.s.

Neveľký región Svidníka dal svetu významné osobnosti. Spomedzi nich sa vyníma akademik SAV Dionýz Ilkovič, rodák zo Šarišského Štiavnika, fyzik a spoluobjaviteľ polarografie, akademický sochár František Gibala, rodák z Krajnej Poľany a pravoslávny arcibiskup Laur -Vasil' Škurla, rodák z Ladomirovej, pôsobiaci v USA. Vo Svidníku pôsobil aj národný umelec, maliar Dezider Millý. Jeho obrazy sú v rovnomennej galérii.

4.5.2 *História územia*

Okresné mesto Svidník leží v severnej časti Nízkych Beskýd, na nivnej terase pri ústí rieky Ladomírky do Ondavy v nadmorskej výške okolo 230 m. Najstaršia správa o Svidníku pochádza z roku 1355, keď sa uvádza pod názvom *Scyuidnyk* (Svidník) v listine adresovanej uhorskému kráľovi Ľudovítovi I.

Stopy o osídlení Svidníka a jeho okolí sú zreteľné už v praveku. Sú to nálezy mamutích klov a zubov a kamenného sekeromlatu z mladšej doby kamennej. Roku 1992 pri rieke Ondava pri Svidníku bol nájdený strieborný denár z čias cisára Marca Aurélia (r.161-180), čo dokazuje existenciu starovekej jantárovej cesty prechádzajúcej cez Svidník.

Proces trvalého osídlenia regiónu a samotného Svidníka sa začal už pred 13. stor. Najstaršia - prvá písomná zmienka o Svidníku je z 28.júna 1355. Odvtedy až do zániku feudalizmu v polovici 19. Storočia Svidník patril panstvu Makovica so sídlom na Zborovskom zámku. Južne od Svidníka sa na pravom brehu rieky Ondavy vypína nápadný kopec "Kaštielik" (kóta 328), na ktorom bol vybudovaný v polovici 14. storočia hrad - opevnené šľachtické sídlo pri ktorom viedla krajinská cesta.

Mesto ako stredisko regiónu vzniklo zlúčením dvoch obcí - Nižný Svidník, ležiaci pri ľavom brehu Ladomírky a Vyšný Svidník, ležiaci pri pravom brehu Ondavy.

Zemepisná poloha Svidníka a jeho okolia v pohraničnom pásme bola príčinou, že jeho obyvateľstvo sa neraz ocitlo vo víre zlomových udalostí. Väčšinou pokojný Duklianský priesmyk, slúžiaci ako obchodný tranzit, ukázal občas aj odvrátenú tvár. Po jeho cestách prechádzali vojenské vozy so zbraňami a vojskom. V roku 1806 pobudli v obci vojská generála Kutuzova počas návratu z bitky troch cisárov pri Slávkove na Morave.

Veľmi kruté voči miestnemu obyvateľstvu bolo devätnáste storočie. Po neúrodných rokoch vypukla cholera. Nepriaznivé hospodárske pomery a bieda boli v poslednej tretine 19. storočia hlavnými príčinami hromadného vysťahovalectva na Dolnú zem i do zámoria. Príslovečná bieda, zaostalosť a chudoba sprevádzali však obyvateľstvo tohto regiónu až do skončenia druhej svetovej vojny.

4.5.3 Kultúrno-historické pamiatky v blízkosti mesta

Máloktorú dedinu či mesto postihlo toľko vojnových hrôz, a to tak v prvej, ako aj druhej svetovej vojne, ako Svidník. Duklianský priesmyk a samotné mestečko Svidník sa stali natrvalo symbolom obetí druhej svetovej vojny. Historické boje z konca druhej svetovej vojny tu pripomína Pamätník Sovietskej armády a Vojenské múzeum vo

Svidníku aj rozsiahly prírodný areál Pamätníka Československej armády na Dukle - národnej kultúrnej pamiatky (príloha obr. 21).

Od roku 1956 sa v miestnom amfiteátri každoročne konajú Slávnosti kultúry Rusínov - Ukrajincov. V meste sídli Štátne múzeum ukrajinsko-rusínskej kultúry. Jeho súčasťou je skanzen a galéria Dezidera Millyho. Z unikátneho súboru východoslovenských drevených kostolíkov (cerkvi) sa 12 týchto národných kultúrnych pamiatok nachádza v blízkosti Svidníka. V súčasnosti je komplex drevených sakrálnych stavieb súčasťou projektu *Drevenej cesty*. Najstaršou sakrálnou pamiatkou v meste je gréckokatolícky chrám z druhej polovice 18. storočia.

4.6 Materiálno – technické predpoklady

4.6.1 Realita dneška

Cestovný ruch sa stáva najdynamickejšie sa rozvíjajúcim odvetvím viacerých ekonomík v rámci Európy. Európu navštevuje 60% turistov celého sveta. Mestu Svidník sa tak otvárajú široké možnosti, ktoré sú začiatkom ďalšej etapy jeho rozvoja. Svidník i jeho okolie majú dobré podmienky pre rozvoj priemyslu, poľnohospodárstva, služieb, cestovného ruchu a agroturistiky. V súčasnosti je cestovný ruch sústredený prevažne na známe turistické atrakcie a strediská, pričom početné umelecké pamiatky a hodnotné prírodné zákutia zostávajú skryté pred zrakom návštevníkov. Často krát ani miestni obyvatelia nevedia oceniť ich pravú hodnotu.

Územie mesta a jeho okolia je charakteristické kvalitným prírodným a životným prostredím (lesopark a centrálny mestský park, záhradkárske osady). V meste sú jedinečné zariadenia cestovného ruchu (Pietny areál bojov druhej svetovej vojny s národnou kultúrnou pamiatkou Pamätníkom Sovietskej armády a Vojenským múzeom, Múzeum ukrajinskej kultúry s národopisnou expozíciou v prírode a galériou Dezidera Millyho) a aktivity (národopisné Slávnosti kultúry Rusínov–Ukrajincov Slovenska).

Okolie Svidníka poskytuje možnosti spoznávania ľudových zvykov a obyčajov, maľovania veľkonočných vajíčok, pešej turistiky po značkových chodníkoch,

stanovania, cykloturistiky, autoturistiky, kúpania sa, v zime lyžovanie a sánkovania. Okolité lesy sú bohaté na lesné plody.

Pre letný oddych sa v meste využíva riečne kúpalisko, športovo rekreačné areály, otvorené a kryté kúpaliská, kultúrne zariadenia, vrátane skanzenu. V zimnom období sa nedá využiť ľadová plocha, ktorá je v havarijnom stave a existujúci lyžiarsky vlek je dlhodobo nefunkčný. Je možné skonštatovať, že v blízkom okolí sa nachádzajú lyžiarske strediská Medvedie, Šarbov, Nižný Komárnik, Regetovka, Miková a Nižná Polianka. Uvedené rekreačné územné celky a aktivity sú vhodné na rozvoj dennej a víkendovej rekreácie, turistiku a oddych. Vhodné podmienky pre celoročnú pešiu turistiku ponúka zariadenie Hvezdárne v Roztokoch, ktoré je v správe Podduklianskeho osvetového strediska vo Svidníku.

V meste Svidník sú cestovné kancelárie SATUR, EUROTOUR, BUSTOUR, LURETA a LAGUNA, ktoré sú zamerané najmä na organizovanie zájazdov do zahraničia.

4.6.2 Podmienky pre turistiku a športové podujatia

Podmienky je možné bližšie popísať a charakterizovať v niekoľkých bodoch a to:

a) Prírodné pomery

Územie regiónu sa nachádza na rozhraní západokarpatskej, východokarpatskej a panónskej oblasti. Príroda regiónu Horného Šariša je pestrá a mnohotvárna. Územie patrí do oblasti Nízkych Beskýd.

b) Klimatické pomery

Celá oblasť leží v miernom pásme, v klimatických oblastiach mierne teplej, teplej a chladnej s priemernou ročnou teplotou vzduchu 6 - 8° C. Priemerné ročné úhrny zrážok sa pohybujú v rozmedzí 700 - 800 mm. Ročný počet dní so snehovou pokrývkou je 80 - 100 dní. Maximálna snehová pokrývka v severnej časti je 80 cm. Na ostatnom území 40 cm.

c) *Vodné toky*

Územie širokého okolia Svidníka odvodňuje rieka Ondava, ktorá pramení v Ondavskej vrchovine v obci Ondavka. Jej významnými prítokmi sú Ladomírka, Chotčianka, Vojtovec a Brusnička. Najmenšie odtoky sú v zimných mesiacoch a maximálne v apríli až v máji. Na rieke Ondava sa nachádza vodná nádrž Veľká Domaša.

d) *Minerálne pramene*

Územie regiónu sa môže pochváliť bohatstvom minerálnych prameňov. Celkom je na území okresov Bardejov, Svidník a Stropkov evidovaných 89 prameňov. Najznámejšie minerálne pramene sa nachádzajú v Bardejovských Kúpeľoch. Šesť z ôsmich prameňov vyviera v centrálnej parkovej časti kúpeľov. Voda prameňov „Hlavný“, „Lekársky“, „Herkules“, „Alžbeta“, „Klára“, „Napoleon“, „Anna“ a „Alexander“ má rozdielnosť v chemickom zložení, čo umožňuje ich všestranné využitie s rozličným pôsobením.

Kúpele sa v minulosti nachádzali aj v obci Cigeľka. V obci je prameň so slanou jodobromovou minerálnou vodou, ktorá sa plní do fliaš.

Sústava minerálnych prameňov sa nachádza aj v obci Šarišský Štiavnik. Najvýznamnejší je Šťava s výdatnosťou 25 l/s nachádzajúci sa v areáli objektu bývalej detskej ozdravovne. Známe a navštevované minerálne pramene sú aj v Radome, Dubovej, Gribove, Havranci, Chotči.

e) *Fauna a flóra regiónu*

Územie regiónu Horného Šariša leží na rozhraní východných a západných Karpát, obsahuje prvky západokarpatskej a aj východokarpatskej fauny. Kým kultúrna step podlieha podstatnejším antropickým vplyvom vyvolávajúcim zmeny biotopov a ich zoocenóz, zatiaľ horská oblasť ostáva málo narušená o čom svedčia zachované živočíšne spoločenstvá.

Najväčšiu triednu početnosť a druhovú vzhlľadom na pestrosť tvoria vtáky. Druhové spektrum je podmienené prítomnosťou vodnej nádrže Domaša, ktorá tvorí

významnú oddychovú plochu pri jarých a jesenných migráciách vtáčích druhov a dôležitý biotop pre hniezdenie vodného a vo vode žijúceho vtáctva.

Celé územie Horného Šariša je poznačené výrazne flóristickou uniformitou, objavujú sa v ňom aj teplomilné a východokarpatské druhy. Podstatná časť regiónu bola v minulosti pokrytá takmer súvislými lesmi, ktoré boli z väčšej časti vyklčované a premenené na ornú pôdu, lúky, pasienky a sady. Najviac boli postihnuté lužné lesy, dubohrabové a bukové lesy. Zvyšky lužných lesov sa zachovali ako brehové porasty okolo vodných tokov. Vo väčšej miere sú na území zastúpené sekundárne brezovo-borovicové lesíky, bukové a dubové lesy, jedľovo-smrekové lesy a ružovo-trnkové kroviny.

Severná časť regiónu pozdĺž štátnej hranice susedí s chránenými časťami prírody v Poľskej republike (Magurský park Narodowy a Jasielsky park Krajobrazowy). V rámci regiónu sa nachádzajú tieto chránené územia: (PR - prírodná rezervácia, NPR - národná prírodná rezervácia, CHA - chránený areál).

<http://www.svidnik.sk/turista/mesto-svidnik-vseobecne-informacie/historia-mesta/>

4.7 Hodnotenie mesta Svidník a jeho okolia

4.7.1 Ubytovacie kapacity

Štatistické východiska hodnotenia vychádzajú zo štatistických údajov spracovaných Štatistickým úradom Slovenskej republiky.

Tabuľka 7 Ubytovacie zariadenia a kapacity v meste Svidník.

Názov ukazovateľa	Rok 2004	Rok 2005	Rok 2006	Rok 2007	Rok 2008	Rok 2009
Ubytovacie zariadenia spolu	5	4	4	4	6	5
Lôžka v ubytovacích zariadeniach spolu	434	304	332	348	488	394
Počet návštevníkov domácich	2 419	2 087	2 589	1 685	2 446	1 419
Počet návštevníkov zahraničných	682	1 030	853	999	1 415	509
Priemerný počet prenocovaní - návštevníkov domácich	2,0	2,2	2,5	2,7	2,3	2,1
Priemerný počet prenocovaní návštevníkov zahraničných	2,5	2,9	1,9	2,2	1,8	1,9

Zdroj: ŠU SR

Ubytovacie zariadenia poznačuje hlboký pokles záujmu o prenocovanie na viac dní. Jednou z príčin uvedeného stavu je aj dôsledkom živeľnej privatizácie po roku, 1989, čo malo za následok úpadok v kvalite ponúkaných služieb. Priamym dôkazom je chátrajúci hotel Dukla, ktorý predstavoval najväčšiu kvalitatívnu a kvantitatívnu ubytovaciu kapacitu v okrese Svidník (príloha obr. 17).

Z tabuľky vyplýva, že mesto Svidník je málo atraktívna lokalita z hľadiska záujmu o využitie ubytovacích služieb, pretože priemerný počet prenocovaní na domáceho návštevníka je 2 noci a zahraničného návštevníka je 2,5 noci. Tento trend je zapríčinený nízkou ponukou ostatných služieb cestovného ruchu u ktorých dochádza k veľmi pomalému nárastu kvality. Jasným dôkazom je počet zahraničných návštevníkov, ktorý nastavuje zrkadlo úrovne poskytovaných služieb. Tento fakt neodráža atraktívnosť regiónu s krásne neporušenou prírodou.

4.7.2 Ponúka služieb návštevníkom

Nákupné možnosti

V meste je pomerne dobrá obchodná sieť, doplnená o reťazce supermarketov TESCO, BILLA, ktoré využívajú aj návštevníci mesta. V roku 2009 pribudlo nákupne centrum MAKOS.

Služby

Zodpovedajú veľkosti mesta a zahŕňajú ponuku od autoservisov po komunálne, zdravotné a iné služby.

Pohostinské služby

V meste je veľké množstvo reštaurácií a pohostinských zariadení na rôznej úrovni. Reštauračná kapacita je cca 524 miest. Okrem uvedených reštauračných kapacít sa v meste nachádzajú aj kaviarne, pizzerie, pivárne.

Jedálne lístky sú rôznorodé a ponúkajú širokú škálu jedál, chýba však reštaurácia s typickou kuchyňou regiónu, ktorá by lákala najmä zahraničných návštevníkov. Je to jedno z negatív, lebo v súčasnosti je veľký trend ochutnať miestne špeciality.

Hotelierstvo

Mesto disponuje s dostatočným množstvom ubytovacích kapacít. Medzi základné ukazovatele cestovného ruchu patrí kapacita ubytovania, stravovania a doplnkové služby.

Celkovo možno konštatovať, že mesto Svidník má pomerne dobrý potenciál na rozvoj cestovného ruchu.

4.7.3 Cezhraničná spolupráca

Cezhraničná spolupráca je prirodzeným dôsledkom kultúrnej blízkosti slovenských a poľských obyvateľov (spoločné korene, rodinné vzťahy). Popri osobných kontaktoch má veľký význam rozvoj medzinárodných podujatí: festivaly, výstavy, folklórne vystúpenia a športové stretnutia. Príbuznosť kultúr, folklóru a jazyka vedie k tomu, že integračná činnosť v prihraničnom priestore je prirodzenou činnosťou

rozvíjajúcou tradičné zväzky. Tieto po vstupe oboch krajín do Európskej únie a Schengenského priestoru už nie sú blokované hraničnými a colnými bariérami.

Cezhraničné väzby sú na inštitucionálnej úrovni reprezentované Karpatským euroregiónom Slovensko, ktorého členom je aj mesto Svidník. Spolupráca na úrovni samospráv je medzi mestom Svidník a poľskými mestami Krosno, Swidnik, Strzyzow a Dukla. Partnerské vzťahy sú nadviazané aj s českým mestom Chrudim a ukrajinským Rachovom. Postupne sa rozvíja aj spolupráca podnikateľských subjektov a mimovládnych organizácií a zväzov. Problémovým faktorom súčasnosti je neexistujúci kompletný prehľad kontaktov a aktivity v oblasti propagácie. Tieto sú nekoordinované, chýba im zjednocujúci rámec, ktorý môže zabezpečiť ich vyššiu účinnosť.

Úspešná koordinovaná stratégia vonkajších vzťahov bude mať významný vplyv na realizáciu mnohých cieľov sformulovaných v ďalších oblastiach.

4.7.4 Oblasť marketingu

V oblasti propagácie sa vyskytujú nedostatky, ktoré negatívne vplyvajú na cestovný ruch. Webová stránka mesta Svidník (www.svidnik.sk), neposkytuje dostatočné informácie ohľadom ubytovacích zariadení vo Svidníku. Stravovacie zariadenia sú uvedené s jedálnymi lístkami, no tieto sú skôr určené pre miestnych pracujúcich obyvateľov, ako pre turistov. Na stránke neexistuje oblasť „Kam v okolí“, a úplnou katastrofou je oblasť Podujatia a viacjazyčnosť stránky. Celkovo je tam z oblasti cestovného ruchu nedostatok informácií. Internetu je potrebné venovať veľkú pozornosť, stránky aktualizovať, pretože veľmi veľa zahraničných, aj domácich návštevníkov získava informácie práve tam. Oficiálna stránka mesta Svidník nevyužíva monitoring návštevnosti, ktorý by umožnil získať napr. nasledujúce informácie:

- čo vašich návštevníkov najviac zaujíma, odkiaľ prichádzajú a ako sa na webe správajú,

- aká je úspešnosť vášho internetového marketingu a či správne optimalizujete váš web pre vyhľadávače,
- spoznáte technické vybavenie a zobrazovacie možnosti návštevníkov vášho webu,
- porovnajte si svoju návštevnosť s návštevnosťou vašich konkurentov v prehľadných rebríčkoch.

4.8 Ukazovatele cestovného ruchu susedného regiónu v Poľskej republike

Cezhraničná spolupráca medzi okresom Svidník a susedným Krosnianskym regiónom v Poľskej republike je na vzostupe. Tento fakt je podporený vstupom oboch krajín do Európskej únie a Shöngenskeho priestoru, ktorý umožnil odbúranie bariér v podobe hraníc.

4.8.1 Krosnianský región

Krosniansky región s regionálnym administratívnym, hospodárskym a kultúrnym centrom mestom Krosno je súčasťou Podkarpatského vojvodstva. Mesto Krosno v súčasnosti s 47 000 obyvateľmi, má bohatú históriu. Veď je slobodným kráľovským mestom od roku 1358. Veľký rozvoj zaznamenalo na prelome 19. a 20. storočia po objavení ropy v jeho okolí. Jeho rozvoj zabrzdili obe svetové vojny, ktoré zanechali veľké škody. Najmä po II. Svetovej vojne boli zničené továrne na výrobu skla a ropne rafinérie.

Pri historickom porovnaní nie je možné mesto Krosno a Svidník porovnávať. Jednoznačne je Krosno historicky atraktívnejšie a ponúka viac možností pre turistov. Centru mesta je tvorené historickými budovami z 15. až 18. storočia. Prízemia budov sú tvorené arkádami, ktoré dávajú centru neopakovateľný vzhľad a atmosféru.

V meste sa nachádza Múzeum Podkarpackie (Podkarpatské), ktoré zhromažďuje podklady vzťahujúce sa k regionálnej histórii a je umiestnené v historickom prostredí Biskupského paláca. Múzeum Motoryzacji (motocyklov), Múzeum Misyjne Sióstr

Misjonarek św. Piotra Klawera w Krośnie (misionárok a zbierok z ich misii) a Múzeum Rzemiosła w Krośnie (remesiel v Krosnianskom regióne).

Mesto organizuje balónovú šou, festival Karpatská klíma, ktorý predstavuje neobvyklé kultúrne a historické dedičstvo karpatského prihraničného regiónu. Spája minulosť s darom, odhaľuje bohatosť a rozmanitosť umeleckej, kultúrnej a kulinárske oblasti. Pravidelne sa koná Krosniansky jarmok, ktorý odkazuje na starú tradíciu veľtrhov, na ktorých obchodníci z celého regiónu predstavujú remeslá, ponúkajú svoj tovar a sú organizované umelecké vystúpenia. Stánky podávajú tradičné regionálne jedlá.

V okolí mesta sa nachádza niekoľko turistických trás Dziedzictwa Kulturowego Miasta Krosna (Kultúrneho dedičstva mesta Krosno), Architektury Drewnianej (Dreveneje architektúry) a Świątyni Karpackich (Karpatských svätýň). Posledná trasa je súčasťou spolupráce slovensko-poľskej a končí až na Slovensku pri meste Stropkov.

4.8.2 Cezhraničný cestovný ruch

Ukazovatele cestovného ruchu vychádzajú zo štatistických údajov spracovaných Štatistickým úradom Poľskej republiky za roky 2008 a 2009, teda v období hospodárskej krízy.

Štatistický úrad Poľskej republiky (Główny Urząd Statystyczny Rzeczypospolitej Polskiej) vo svojej činnosti sledoval aj štatistiku hraničného cestovného ruchu osôb a áut prechádzajúcich hraničným priechodom Vyšný Komárnik (Slovenská republika) – Barwinek (poľská republika). Zistenia publikované v **„Informacja z badania testowego natężenia ruchu granicznego pojazdów z rejestracją polską i zagraniczną oraz osób w tych pojazdach na przejściu drogowym w Barwinku w I. kwartale 2009 roku.“**, porovnávajú stav medzi I. štvrťrokom roku 2007 a I. štvrťrokom 2009. V uvedenom období bolo vykonané štatistické sledovanie v siedmych vyžrebovaných dňoch príslušného kvartálu.

Tabuľka 8 Cezhraničný cestovný ruch na hraničnom prechode Vyšný Komárnik – Barwinek za I. štvrťrok 2009 z Poľskej republiky.

Počet prechádzajúcich automobilov			
Smer	s Poľským EVČ	so zahraničným EVČ	Spolu
Vjazd	4 224	5 728	9 952
Výjazd	4 384	5 929	10 313
Počet osôb v automobiloch			
Vjazd	6 802	15 514	22 316
Výjazd	6 779	13 738	20 517

Zdroj: ŠU PR

Za uvedený čas prešlo hraničným priechodom 20 265 automobilov s 42 833 osobami. V zistenom počte automobilov s poľským EVČ pri vjazde do Poľska tvorili 64,3% nákladne automobily s 42,7% osobami. Pre výjazd to bolo 66% nákladných automobilov a 46,6% osôb. Ostatnú časť tvorili osobné automobily rôznych kategórií.

Pri vjazde automobilov so zahraničným EVČ tvorili osobné auta 71,8% s 69,5% osobami. Pri výjazde to bolo 74,1% s 74,2% osobami.

Skupina automobilov na vjazde zo zahraničným EVČ bola tvorená s 77% áut so slovenským EVČ, v ktorých sa prepravilo 83,9% osôb. V reálnych číslach to je 3 166 automobilov s 9 046 osobami. V uvedenom období bolo vykonané štatistické sledovanie v siedmych vyžrebovaných dňoch príslušného kvartálu. Pri porovnaní skoro rovnakého percentuálneho pomeru automobilov na vjazde a výjazde zo zahraničným EVČ sa dá konštatovať, že zo slovenskej strany sa jedná o jednoduchovú nákupnú turistiku.

Pre porovnanie nárastu nákupnej turistiky je možné použiť vzorku, ktorú vykonal Štatistický úrad Poľskej republiky jeden vybraný deň v decembri 2008 a marci 2009 po našom prijatí Eura ako národnej meny. V marci 2009 bol zaznamenaný 28% nárast vjazdu osobných automobilov so slovenským EVČ do Poľska a celkový dvojnásobný nárast automobilov so zahraničným EVČ. Oproti tomu bol zaznamenaný 24% pokles výjazdu automobilov s poľským EVČ. Hlavným dôvodom bolo posilnenie eura voči poľskej mene, čo zvýšilo výhodnosť jednoduchovej nákupnej turistiky.

4.8.3 Porovnanie vybraných štatistických ukazovateľov regiónov

Svidník–Krosno

Pre porovnanie z viacerých sledovaných štatistických údajov je potrebné konštatovať, že publikované informácie oboch štatistických úradov Slovenskej a Poľskej republiky, sú spracovávané odlišným prístupom. Pre porovnanie boli vybrané ukazovatele publikované v „*Turystyka w województwie podkarpackim w latach 2008-2009*“ a „*Cestovný ruch v Prešovskom kraji za roky 2008 a 2009*“.

Tabuľka 9 Porovnanie vybraných štatistických ukazovateľov susedných regiónov.

Názov ukazovateľa	Svidník rok 2008	Krosno rok 2008	Svidník rok 2009	Krosno rok 2009
Ubytovacie zariadenia spolu	6	6	5	8
Lôžka v ubytovacích zariadeniach spolu	488	275	394	296
Počet udelených nocľahov	8 173	22 320	3 497	22 382
Percentuálne využitie kapacity (lôžko dní) v ubytovacích zariadeniach	4,6	22,2	2,7	20,7

Zdroj: ŠU SR, ŠU PR, Vlastná analýza

Grafická interpretácia návštevnosti je uvedená v prílohe (obr. 14). Pre výpočet využitia kapacity pracujeme s údajom lôžko dní, pričom je to súčin počtu všetkých lôžok a počtu dní v sledovanom období. V našom prípade je to jeden kalendárny rok. Pre výsledný percentuálny výpočet použijeme množstvo udelených nocľahov, ktoré podelíme počtom lôžko dní.

Z uvedenej analýzy je možné konštatovať, že pri porovnateľnom množstve ubytovacích zariadení bol počet lôžok v Krosne (PL) v porovnaní so Svidníkom (SK) menší o 44% v roku 2008 a 25% v roku 2009. Na druhej strane vo využití kapacity je opačný stav, kde v Krosne bola ubytovacia kapacita využitá o viac ako 17 percentuálnych bodov. Tento fakt je dôsledkom niekoľkých dôvodov, ako kvalita a ponuka poskytovaných služieb, atraktivnosť regiónu atď. Je zrejmé, že ubytovacie zariadenia v Krosne sa riadia faktom „Kvalita je viac ako kvantita“.

4.9 SWOT analýza

4.9.1 Silné stránky

- Blízkosť hraníc s Poľskom,
- kultúrno-historický potenciál pre využitie aktívneho cestovného ruchu,
- atraktívna krajina, málo narušené životné prostredie v meste a regióne,
- vhodná geografická poloha umožňujúca dennú a víkendovú turistiku,
- existujúce zariadenia cestovného ruchu s regionálnym a celoštátnym významom,
- množstvo a rôznorodosť turistických atraktivít na malom priestore,
- športové zariadenia pre celoročné využitie.

4.9.2 Slabé stránky

- Nedostatočné využívanie kultúrnych a architektonických pamiatok v cestovnom ruchu,
- nedostatočná propagácia mesta ako cieľovej destinácie cestovného ruchu,
- chýbajúce diaľničné a železničné prepojenie,
- zaostávanie vybavenosti zariadení cestovného ruchu a nedostatky v hygiene a kvalite poskytovaných služieb,
- chýbajúce skúsenosti a niekedy aj neodborný prístup majiteľov zariadení cestovného ruchu,
- jazykové bariéry personálu vo vzťahu k zahraničným turistom,
- málo zahraničného kapitálu,
- slabo rozvinutá domáca partnerská spolupráca (koordinácia) v rozvoji cestovného ruchu,
- nedostatočná sieť cyklotrás,
- neupravený tok Ondavy a jeho nedostatočné využitie na rekreačné účely.

4.9.3 *Príležitosti*

- Zapojenie sa do programov Európskej únie,
- možnosť tvorby nových pracovných miest v službách cestovného ruchu,
- skvalitnenie prezentácie mesta, jeho rozvojových možností, prírodno-historických daností,
- zvyšujúci sa záujem o vidiecku turistiku a agroturizmus,
- podpora aktivít v oblasti poľovníctva, rybárstva a včelárstva,
- využitie brehov rieky Ondavy po úpravách na šport, rekreáciu a rybolov,
- rozvoj malého a stredného podnikania v oblasti služieb a cestovného ruchu,
- možnosť financovania aktivít a stavieb z fondov Európskej únie,
- budovanie partnerskej spolupráce v oblasti rozvoja cestovného ruchu,
- rozvoj cezhraničnej spolupráce v rámci INTERREG-u,
- zlepšenie imidžu mesta a okolia prostredníctvom spoločne cieľenej propagácie.

4.9.4 *Ohrozenia*

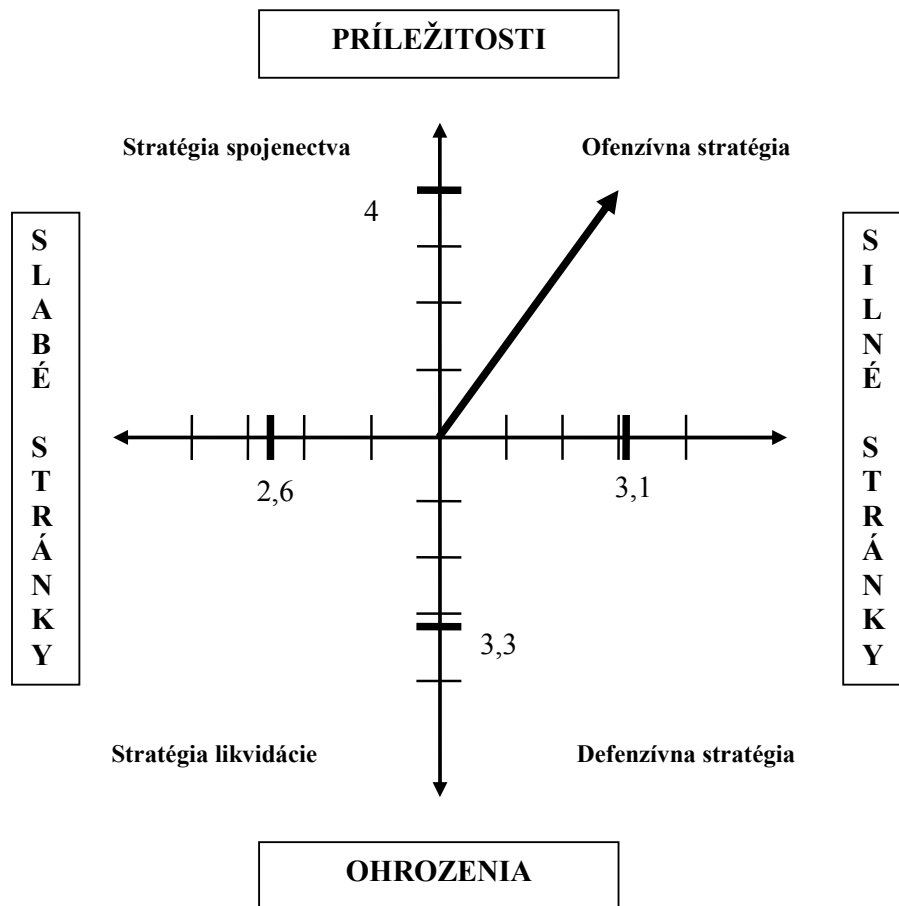
- Nedostatok vlastných finančných zdrojov na vyhlásené programy Európskej únie,
- pomalé zavádzanie moderných informačných systémov,
- pretrvávajúca nízka podpora cestovného ruchu,
- odliv kvalifikovanej pracovnej sily do zahraničia,
- konkurenčné prostredie okolia (Bardejovské kúpele),
- neochota subjektov cestovného ruchu spolupracovať (doplňanie ponuky a podávanie si klientov).

4.9.5 Matica modelových stratégií analýzy SWOT

Silné stránky	V	H	VH	Slabé stránky	V	H	VH
blízkosť hraníc s Poľskom	0,3	4	1,2	nedostatočné využívanie kultúrnych a architektonických pamiatok v cestovnom ruchu,	0,2	3	0,6
kultúrno-historický potenciál pre využitie aktívneho cestovného ruchu	0,2	3	0,6	nedostatočná propagácia mesta ako cieľovej destinácie cestovného ruchu	0,2	2	0,4
atraktívna krajina, málo narušené životné prostredie v meste a regióne	0,2	3	0,6	chýbajúce diaľničné a železničné prepojenie	0,2	4	0,8
vhodná geografická poloha umožňujúca dennú a víkendovú turistiku	0,1	3	0,3	zaostávanie vybavenosti zariadení cestovného ruchu a nedostatky v hygiene a kvalite poskytovaných služieb	0,2	2	0,4
množstvo a rôznorodosť turistických atraktivít na malom priestore	0,1	2	0,2	slabo rozvinutá domáca partnerská spolupráca (koordinácia) v rozvoji cestovného ruchu	0,1	2	0,2
športové zariadenia pre celoročné využitie	0,1	2	0,2	jazykové bariéry personálu vo vzťahu k zahraničným turistom	0,1	2	0,2
Súčet	1	-	3,1	Súčet	1	-	2,6
Príležitosti	V	H	VH	Ohrozenia	V	H	VH
zapojenie sa do programov Európskej únie s možnosť financovania aktivít a stavieb z fondov Európskej únie	0,4	4	1,6	nedostatok vlastných finančných zdrojov na vyhlásené programy Európskej únie	0,3	4	1,2
skvalitnenie prezentácie mesta, jeho rozvojových možností, prírodno-historických daností	0,2	4	1,2	pomalé zavádzanie moderných informačných systémov	0,2	3	0,6
rozvoj malého a stredného podnikania v oblasti služieb a cestovného ruchu	0,2	3	0,6	pretrvávajúca nízka podpora cestovného ruchu	0,3	3	0,9
budovanie partnerskej spolupráce v oblasti rozvoja cestovného ruchu	0,2	3	0,6	neochota subjektov cestovného ruchu spolupracovať (dopĺňanie ponuky a podávanie si klientov).	0,2	3	0,6
Súčet	1	-	4	Súčet	1	-	3,3

Legenda: V- váha, H- hodnota, VH- vážená hodnota.

4.9.6 Vyhodnotenie matice modelových stratégií analýzy SWOT



Graf 1 Vyhodnotenie modelovej matice SWOT analýzy.

Z údajov modelovej matice SWOT analýzy vyplýva, že dosiahnutie stanoveného cieľa má zvoliť ofenzívnu stratégiu, pričom prevažujú silné stránky nad slabými a príležitosti nad ohrozeniami.

Najväčšou príležitosťou pre cestovný ruch Šarišského regiónu je zapojenie sa do programov Európskej únie s možnosť financovania aktivít a stavieb z fondov Európskej únie, to platí zvlášť pre okres Svidník.

Ohrozením je nedostatok vlastných finančných zdrojov na vyhlásené programy Európskej únie.

5 DISKUSIA

Na základe zistených poznatkov môžeme súhlasiť so závermi, ktoré uvádzajú Gučík (2000), Habán a Otepka (2004), ako s ďalšími autormi, najmä Sládek (2000), Otepka a Habán (2007), Kolektív autorov (1996), ktorí poukazujú na mnohostranný význam cestovného ruchu, osobitne vidieckej turistiky, agroturistiky a to hlavne v poľnohospodársky znevýhodnených podhorských, horských oblastiach, kde zaraďujeme aj tento región.

Štatistické ukazovatele vyhodnotené v diplomovej práci potvrdzujú závery ktoré formuloval Húska (1995), že vidiecky turizmus v podmienkach Slovenska nemôže byť len doplnkovým zdrojom príjmov v poľnohospodárstve, ale môže v budúcnosti predstavovať dominantný prvok v podnikateľskej sfére. Úspech vidieckej turistiky nezaručuje iba krása okolitej prírody, ale hlavne služby poskytované na vysokej úrovni a kvalita životného prostredia.

O dôležitosti udržania a oživenia tradícií našich predkov píše Gondová (1997), Novacká (1999), ktoré tiež poukazujú na obnovu súdržnosti a hrdosti obyvateľov obce, ako aj o spôsobe prilákať mladých ľudí, aby sa vrátili k bývaniu na vidieku, kde môžu vytvoriť svojim deťom plnohodnotný život. Prikláňame sa k názoru, ktorý uvádza Sládek (2000) a tvrdí, že veľké možnosti rozvoja cestovného ruchu na Slovensku predstavuje rozvoj regiónov, kde regióny nepoznajú administratívne hranice, môžu predstavovať územie okresu alebo kraja, môžu tvoriť územia vo viacerých okresoch alebo krajoch.

Výsledky diplomovej práce potvrdzujú závery, ktoré publikoval Günter (2003), že Slovensko, ako mnohé krajiny strednej a východnej Európy, disponuje najmä vidieckymi cieľovými miestami pre rekreačný cestovný ruch a neporušené životné prostredie je základom úspešnosti ich ponuky. Pri príprave a realizácii tejto práce sme zistili, že krajiny pristupujú k štatistickému zisťovaniu rozdielne aj keď sú členmi Európskej únie. Na základe v súčasnosti sledovaných štatistických údajov je možné skonštatovať, že sledované údaje sú dosť obširné. Nie je z nich možné vysledovať presné údaje o podiele cestovného ruchu na hospodárskom potenciále, úrovni okresov a samosprávnych krajov. Tento fakt môže mať za následok neochotu ľudí podnikat' v tomto odvetví i pri súčasnej vysokej miere nezamestnanosti v sledovanom okrese Svidník, ktorá sa v súčasnosti pohybuje na úrovni 22%. Výsledky diplomovej práce potvrdili obrovské rezervy v rozvoji cestovného ruchu nie len v okrese Svidník, ale aj Šarišskom regióne.

6 NÁVRH NA VYUŽITIE VÝSLEDKOV

Globálnym cieľom rozvoja cestovného ruchu v meste Svidník a okolí je zvyšovanie návštevnosti mesta domácimi aj zahraničnými účastníkmi cestovného ruchu, čo zabezpečí:

- lepšie využitie lôžkovej kapacity ubytovacích zariadení, napr. znížením cien, poskytovaním rodinných zliav, regionálnych zliav,
- skvalitnenie reklamy mesta, ako strediska oddychu a centra cestovnej turistiky, využitím nových komunikačných prostriedkov hlavne internetu napr. na stránkach Informačného centra Slovenska (www.tic.sk), zapojením sa do súťaže o najkrajšie mesto Slovenska na stránke Slovak región (www.slovakregion.sk) a oficiálnej stránke mesta. Na týchto stránkach propagovať akcie a život v meste, denne aktualizovať informácie o kultúrnych a spoločenských udalostiach.
- zlepšovanie ekonomických výsledkov subjektov podnikajúcich v oblasti cestovného ruchu, ale aj v iných oblastiach, prostredníctvom zaujímavých ponúk a zabezpečenia kvalitnejších služieb,
- rozvoj infraštruktúry cestovného ruchu a ďalšej infraštruktúry mesta a okolia, dostavba rýchlostnej komunikácie spájajúcej východ SR z PR,
- zabezpečovanie kvality a štandardov služieb na úrovni EÚ,
- zviditeľnenie mesta a jeho ďalší rozvoj,
- zabezpečenie trvalo udržateľného cestovného ruchu.

Cestovný ruch mesta Svidník a okolia je potrebné situovať do dvoch oblastí a to:

1. *Cestovný ruch pre občanov mesta*

- prímestská rekreácia, oddychové zóny v meste.

2. *Cestovný ruch pre návštevníkov mesta*

- nadväznosťou na možnosti ponuky.

Obidve oblasti sa navzájom prelínajú a ich rozvoj je potrebné realizovať vo vzájomnej koordinácii a súčinnosti.

7 ZÁVER

Prešovský samosprávny kraj patrí k najľudnatejším vyšším územným celkom na Slovensku a môže sa pýšiť jedinečnými historickými pamiatkami a unikátnym prírodným dedičstvom. Nachádza sa tu najviac kultúrnych pamiatok na území Slovenska, najviac jedinečností zapísaných v zozname UNESCO, má najrozmanitejšiu a najzachovalejšiu prírodu. Paradoxne patrí k najzaostalejším regiónom v rámci EÚ.

Z výsledkov diplomovej práce je možné formulovať nasledovné závery:

1. V oblasti cestovného ruchu sú veľké rezervy pri poskytovaní hotelových a reštauračných služieb. Pri správnej podpore a rozvoji je možné dosiahnuť zvýšenie hodnoty sledovaných štatistických ukazovateľov, výsledok s následným znížením nezamestnanosti v hodnotenom regióne za predpokladu zefektívnenia využitia ubytovacích kapacít.
2. Nároky účastníkov cestovného ruchu sa neustále zvyšujú a zvyšujú sa aj tlaky konkurenčných destinácií. Zo spracovaných výsledkov to jednoznačne vidieť pri porovnávaní regiónov Prešovského kraja, kde Šarišský a Hornozemplínskym región len slabo konkurujú Tatranskému regiónu. Tatranský región má nielen prírodné, ale aj kultúrno-historické tradície, ktoré sú hlboko zakorenené v povedomí nielen domácich, ale aj zahraničných turistov. Tieto skutočnosti je nevyhnutné vziať do úvahy pri spracovávaní všetkých projektov.
3. Veľkým konkurentom Svidníckeho regiónu je susedný Krosniansky región z Poľskej republiky, čo sa aj prejavilo v štatistických ukazovateľoch. Kde návštevnosť v porovnaní so Svidníkom neklesla tak citeľne a hospodárska kríza ho nezasiahla v takom rozsahu. Táto skutočnosť mu umožňuje rýchlejšie sa odraziť k ďalšiemu rozvoju po jej doznení. Tento fakt pri správnom načasovaní a chuti by bolo možné využiť v Svidníckom regióne k jeho rýchlemu rozvoju pri úzkej spolupráci. Umožňuje to dobrá poloha susedstva v blízkosti hraníc.
4. Nové projekty by mali byť zamerané predovšetkým na trendy v cestovnom ruchu, nové technológie, kvalitu a štandardy EÚ.

Pre rozvoj vidieckeho cestovného ruchu v okrese Svidník na základe zistených výsledkov je potrebné:

1. Zlepšiť informačný systém a propagáciu tejto lokality v turistických informačných kanceláriách, prostredníctvom letákov, pútačov, brožúr a reklám.
2. Zabezpečiť efektívnu spoluprácu subjektov cestovného ruchu, samosprávy a koordinácia ich činností pri ďalšom rozvoji cestovného ruchu v meste aj regióne.
3. Vytvoriť atraktívne produkty a balíky služieb s využitím miestnych možností, tradícií, folklóru, gastronómie a kultúrno-spoločenských akcií.
4. Zlepšenie infraštruktúry cestovného ruchu v meste.
5. Umiestnenie informačných tabúľ, kde budú vyznačené trasy, zóny oddychu, ubytovacie, pohostinské a reštauračné služby.
6. Cieľavedome budovanie imidžu mesta Svidník a jeho okolia.
7. Vytvorenie nových oddychových zón v meste a v blízkosti riek Ondava a Ladomírka.
8. Obnovenie miestnych tradícií za účelom rozvoja turizmu.
9. Zvýšenie vzdelanostnej úrovne obyvateľstva o cestovnom ruchu, agroturistike a turistike v danom prostredí.

Pre ďalšie zabezpečenie rozvoja mesta Svidník a okolia navrhujeme:

1. Založiť Združenie podnikateľov mesta Svidník a okolia.
2. Založiť Združenie na podporu rozvoja cestovného ruchu v regióne.
3. Založiť Združenie mesta a obcí Podduklianského regiónu v úzkej spolupráci s Krosnianskym regiónom.
4. Vytvoriť Útvar pre koordináciu projektov a strategické plánovanie mesta Svidník a okolia.

8 POUŽITÁ LITERATÚRA

1. BRAJOVÁ, M. 2009. Hodnotenie vybraných štatistických ukazovateľov vidieckeho cestovného ruchu v okrese Svidník (Šarišský región). Nitra: Bakalársky práca, SPU Nitra, 2009.
2. BOROVSÝ, J. – SMOLKOVÁ, E. – NIŇAJOVÁ, I. 2008. Cestovný ruch trendy a perspektívy. 1. Vyd. Bratislava: Ivra – Editon, 2008. 280 s. ISBN: 978-80-8078-215-3
3. GUČÍK, M. 1996. Charakteristika a postavenie vidieckeho cestovného ruchu a agroturistiky v systéme cestovného ruchu. In: Rukoväť podnikateľa vo vidieckom cestovnom ruchu a agroturistike. Banská Bystrica: Ministerstvo hospodárstva SR, 1996. 7-13 s.
4. GUČÍK, M. 2000. Cestovný ruch v regionálnom rozvoji a jeho manažment. In: Cestovný ruch a regionálny rozvoj. Banská Bystrica: Ekonomická fakulta UMB, 2000. 30-34 s.
5. GUČÍK, M. a kolektív. 2007. Manažment regionálneho cestovného ruchu. Banská Bystrica: Dali-BB s.r.o, Banská Bystrica, 2007,s.96,97. ISBN: 978-80-89090-34-1
6. GONDOVÁ, M. et al. 1997. Rozvoj podnikania vo vidieckej turistike a agroturistike APRV Nitra.
7. GUČÍK, M. - MALACHOVSKÝ, A. 2002. Ciele a predpoklady rozvoja cestovného ruchu na Slovensku v konkurenčnom prostredí. In: Ekonomická revue cestovného ruchu, roč. 35, 2002, č.4, 203 s.
8. GÜNTER, K. 2003. Ekologický rozvoj cieľových miest. In: Ekonomická revue cestovného ruchu, roč. 36, 2003, č.1.
9. HABÁN, M. – OTEPKA, P. 2004. Agroturistika. Nitra: SPU, 2004. s. 29. ISBN 80-8069-451-6
10. HOMOLKA, Ľ. 2000. Vidiek a cestovný ruch. In: Cestovateľ, roč. 6, 2000, č.11.
11. HÚSKA, J. 1995. Agroturistika, príroda a poľnohospodárstvo. I. vydanie. Nitra: VŠP, 1995. ISBN 80-7137-186-6
12. ILIŤ, I. 1993. Analýza návštevnosti Slovenska zahraničnými turistami v roku 1992. In: ZRAS. Vidiecky turizmus a agroturizmus na Slovensku. Bratislava: RÉKA, 1993. s. 42-54. ISBN 80-88731-02-X

13. INFOSTAT, 2008. Štúdia - Systém účtov cestovného ruchu v SR (4. etapa), 2008. Inštitút informatiky a štatistiky Bratislava, 2008. s. 5-10. Tlač 10-2007-A/4
14. KEREKEŠ, J. 2004. Partnerstvo obcí, miest a regiónov. In: EuroReport 2004. No.9. ISSN: 1335-9762
15. KOLÉGIUM PREDSEDY ČSU 2009. Satelitní účet CR v ČR, podkladový materiál do Kolégia predsedu ČSU. Praha: Czech Statistical Office odbor štatistiky obchodu, cestovného ruchu, dopravy, informačných a komunikačných činností, 2009. 5 s.
16. MACH, F.1993. Vidiecky turizmus a agroturizmus na Slovensku. In: Úvodný príhovor k problematike. Bratislava: Združenie podnikateľov agroturistiky Slovenska, 1993. 7-14 s.
17. NOVACKÁ, E.1999. Nové prvky v ponuke produktu cestovného ruchu. In: VI. Medzinárodná konferencia o cestovnom ruchu. Cestovný ruch na prelome storočí. I. vydanie. Banská Bystrica: 1999. S. 26. ISBN 80-230-0139-6
18. OTEPKA, P. – HABÁN, M. 2007. Vidiecky turizmus a agroturizmus. Nitra: NOI, Bratislava, 2007. ISBN 978-80-89088-52-2
19. Prezentácia, Kuliffay, G. 2006. Satelitný účet cestovného ruchu. September 2006. Ministerstvo hospodárstva Slovenskej republiky. Bratislava 2006.
20. Poradca podnikateľa, Informačné centrum podnikateľov. 1992. Cestovný ruch a podnikanie. Žilina, 1992. 4 s.
21. RATAJ, V. – BELLEROVÁ, B. – ČERNÁKOVÁ, E. – GOLIAN, J. – HALÁSZOVÁ, K. – HLAVÁČOVÁ, Z. – TRAKOVICKÁ, A. – WÖLCZOVÁ, T. 2009. Metodika písania záverečných prác na SPU v Nitre. 1. Vyd. Nitra: Vydavateľstvo SPU, 2009. 98 s. ISBN 978-80-552-0186-3
22. RATAJ, V. – RYBANSKÁ, M. – JUREKOVÁ, Z. – BOREKOVÁ, B. – WÖLCZOVÁ, T. 2005: Metodika písania záverečných prác na SPU v Nitre. 2. uprav. Vyd. Nitra: Vydavateľstvo SPU, 2005. 86 s. ISBN 80-8069-623-3
23. SLÁDEK, G. 2000. Produkt regiónu ako strategický faktor trhu cestovného ruchu. In: Ekonomická revue cestovného ruchu, roč. 2000, č. 2. 73 s.
24. Svidník v premenách času.2005. Polygraf Print, Prešov. 2005, 9.s. ISBN: 80-85575-49-3
25. Systém účtov cestovného ruchu v SR, 2008. In: štúdia – systém účtov cestovného ruchu v SR, 4 etapa. Infostat, Bratislava, 2008. Aktá 5 s.

26. Štatistický úrad Slovenskej republiky – Krajská správa v Prešove, 2004. Cestovný ruch v Prešovskom kraji. Prešov: Štatistický úrad Slovenskej republiky – Krajská správa v Prešove, 2004. Č. j. 05/00034
27. Štatistický úrad Slovenskej republiky – Krajská správa v Prešove, 2005. Cestovný ruch v Prešovskom kraji. Prešov: Štatistický úrad Slovenskej republiky – Krajská správa v Prešove, 2005. Č. j. 17000-0026-006/2006
28. Štatistický úrad Slovenskej republiky – Krajská správa v Prešove, 2006. Cestovný ruch v Prešovskom kraji. Prešov: Štatistický úrad Slovenskej republiky – Krajská správa v Prešove, 2006. Č. j. 17000-0041-004/2007
29. Štatistický úrad Slovenskej republiky – Pracovisko ŠÚ SR v Prešove, 2007. Cestovný ruch v Prešovskom kraji. Prešov: Štatistický úrad Slovenskej republiky – Pracovisko ŠÚ SR v Prešove, 2007. Č. j. 17000-0046-004/2008
30. Štatistický úrad Slovenskej republiky – Pracovisko ŠÚ SR v Prešove, 2008. Cestovný ruch v Prešovskom kraji. Prešov: Štatistický úrad Slovenskej republiky – Pracovisko ŠÚ SR v Prešove, 2008. Č. j. 17000-0046-004/2009
31. Štatistický úrad Slovenskej republiky – Pracovisko ŠÚ SR v Prešove, 2008. Okresy Prešovského kraja 2007. Prešov: Štatistický úrad Slovenskej republiky – Pracovisko ŠÚ SR v Prešove, 2008. Č. j. 17000-0046-008/2008
32. Štatistický úrad Slovenskej republiky 2008. Program Štátnych štatistických zisťovaní na roky 2009 – 2011. Bratislava: Štatistický úrad Slovenskej republiky odbor súborovej metodiky, 2008. 111 – 120 s.
33. Štatistický úrad Poľskej republiky (Główny Urząd Statystyczny Rzeczypospolitej Polskiej): „Informacja z badania testowego natężenia ruchu granicznego pojazdów z rejestracją polską i zagraniczną oraz osób w tych pojazdach na przejściu drogowym w Barwinku w I kwartale 2009 roku, US Rzesov, 2009.
34. Štatistický úrad Poľskej republiky (Główny Urząd Statystyczny Rzeczypospolitej Polskiej): „Turystyka w województwie podkarpackim w latach 2008-2009“
35. Komuniké vytvorené na základe stretnutí profesionálov z oblasti cestovného ruchu, 11. Februára 2010, <http://www.novyturizmus.sk/kom.htm>.
36. WEISS, P. – JANKOVIČOVÁ, M. – KURČOVÁ, E. 2005. Regionalizácia cestovného ruchu v Slovenskej republike. Bratislava: Ministerstvo hospodárstva SR odbor CR, 2005. 22 s.

37. www.agroturism.sk
38. <http://www.google.sk/search?client=firefox-a&rls=org.mozilla%3Aask%3Aofficial&channel=s&hl=sk&q=www.satelitny+u%C4%8Det.sk&meta=&btnG=H%C4%BEada%C5%A5+v+Google>
39. www.economy.gov.sk/index/go.php?id=989
40. <http://kamvyrazit.sk/svidnik/?M=1>
41. <http://www.po-kraj.sk/sk/fakty/zakladne-informacie/>
42. www.svidnik.sk
43. www.svidnik.sk/phsr/PHSR.doc
44. <http://www.svidnik.sk/turista/mesto-svidnik-vseobecne-informacie/historia-mesta/>
45. <http://www.etrend.sk/ekonomika/europska-unia/turisticky-satelitny-ucet-ma-spresnit-informacie/24806.html>
46. <http://www.novyturizmus.sk/kom.htm>

9 PRÍLOHY

Zoznam príloh

- Obrázok 1* Prvá strana Ročného výkazu o vybraných službách v cestovnom ruchu
- Obrázok 2* Druhá strana Ročného výkazu o vybraných službách v cestovnom ruchu
- Obrázok 3* Tretia strana Ročného výkazu o vybraných službách v cestovnom ruchu
- Obrázok 4* Prvá strana Mesačného výkazu o činnosti ubytovacieho zariadenia
- Obrázok 5* Druhá strana Mesačného výkazu o činnosti ubytovacieho zariadenia
- Obrázok 6* Tretia strana Mesačného výkazu o činnosti ubytovacieho zariadenia
- Obrázok 7* Regióny cestovného ruchu v SR.
- Obrázok 8* Grafické znázornenie počtu návštevníkov v prešovskom kraji za obdobie 2004 – 2009.
- Obrázok 9* Grafické znázornenie percentuálneho podielu v návštevnosti regiónov Prešovského kraja v roku 2009.
- Obrázok 10* Počet návštevníkov v okresoch Šarišského regiónu v rokoch 2004 až 2009.
- Obrázok 11* Počet ubytovacích zariadení v okresoch Šarišského regiónu v rokoch 2004 až 2009.
- Obrázok 12* Priemerný počet prenocovaných v Šarišskom regióne v rokoch 2004 až 2009.
- Obrázok 13* Percentuálny podiel na trhu vo využití ubytovacích zariadení v Šarišskom regióne v rokoch 2008 a 2009.
- Obrázok 14* Porovnanie vybraných štatistických ukazovateľov susedných regiónoch Svidník (SK) a Krosno (PL) v rokoch 2008 a 2009.
- Obrázok 15* Erb mesta Svidník.
- Obrázok 16* Mapa okresu Svidník.
- Obrázok 17* Schátraný objekt Hotela Dukla vo Svidníku

- Obrázok 18* Novovybudovaná pešia zóna v centre mesta Svidník.
- Obrázok 20* Hotel Rubín v centre mesta Svidník
- Obrázok 21* Vyhliadková veža Vojenského múzea na Dukle.



ROČNÝ VÝKAZ O VYBRANÝCH SLUŽBÁCH V CESTOVNOM RUCHU

za rok 2009

Registrované ŠÚ SR Č. Vk 101 / 09
z 1. 10. 2008

Ochranu dôverných údajov upravuje zákon č. 540/2001 Z. z. o štátnej štatistike v znení neskorších predpisov.

Za ochranu dôverných údajov zodpovedá Štatistický úrad Slovenskej republiky.

Spravodajská jednotka doručí výkaz do 10. 3. 2010 ŠÚ SR - pracovisku v Prešove P. O. BOX 16 Plzenská 2 080 16 Prešov 1
--

I. r.	IKF	Rok	Mesiac	IČO
0 1	0 9 0 3	0 9	1 2	

I. r.	Kód aktivity
0 2	

Vypíšte, akou činnosťou sa zaoberáte, resp. aké služby poskytujete:.....

Názov a adresa sídla organizácie

Odoslané dňa:	Pečiatka a podpis vedúceho spravodajskej jednotky:	Výkaz vyplnil (meno a priezvisko):	Telefón (smerové číslo):
		E - mail:	

Vážení respondenti,

Štatistický úrad SR vykonáva štatistické zisťovania za účelom získania informácií o stave a vývoji ekonomiky a spoločnosti Slovenskej republiky a pre medzinárodné porovnávania. Toto zisťovanie je súčasťou Programu štátnych štatistických zisťovaní schváleného na roky 2009 - 2011 vydaného v Zbierke zákonov SR. Spravodajská povinnosť vyplniť štatistický formulár Vám vyplýva z § 18 zákona č. 540/2001 Z. z. o štátnej štatistike v znení neskorších predpisov. Ak ste v sledovanom období nevykonávali žiadnu činnosť, alebo nevykonávali činnosť, ktorá je predmetom tohto štatistického zisťovania, predložte výkaz vyplnený dostupnými údajmi. Uvedené dôverné údaje sú chránené, nezverejňujú sa a slúžia výlučne pre potreby štátnej štatistiky. Ďakujeme Vám za ich včasné poskytnutie a tešíme sa na ďalšiu spoluprácu.

Spôsob vyplňovania záhlavia výkazu:

V riadku 01

IČO - vyplňa sa identifikačné číslo; ak je IČO šesťmiestne, doplnia sa na prvých dvoch miestach nuly;

V riadku 02

Kód aktivity - cestovná kancelária vyplní 1, cestovná agentúra 2, ostatné - 3.

Internetová stránka Štatistického úradu SR: www.statistics.sk

Obrázok 1 Prvá strana Ročného výkazu o vybraných službách v cestovnom ruchu
(Zdroj: ŠÚ SR, 2009)

131. modul	ÚČASTNÍCI CESTOVNÉHO RUCHU (počet)	I. r.	Kód krajiny	Prícestovania zahraničných návštevníkov		Vycestovania slovenských občanov	
				osoby	pobytové dni	osoby	pobytové dni
Krajina	a	1	2	3	4	5	
	1						
	2						
	3						
	4						
	5						
	6						
	7						
	8						
	9						
	10						
	11						
	12						
	13						
	14						
	15						
	16						
	17						
	18						
	19						
	20						
	21						
	22						
	23						
	24						
	25						
	26						
	27						
	28						
	29						
	30						
	31						
	32						
	33						
	34						
	35						
	36						
	37						
	38						
	39						
	40						
	41						
	42						
	43						
	44						
	45						
	46						
Kontrolný súčet (r. 1 až 46)	99	x					

Obrázok 2 Druhá strana Ročného výkazu o vybraných službách v cestovnom ruchu
(Zdroj: ŠÚ SR, 2009)

133. modul	TRŽBY CESTOVNÉHO RUCHU (v EUR)	I. r.	Spolu	v tom z cestovného ruchu		
				aktívneho	pasívneho	Domáceho
				2	3	4
a	1					
	Tržby cestovných kancelárií, cestovných agentúr a za ostatné služby (vrátane DPH)	1				
z toho	tržby zo zájazdov	2				
	provízie z predaja zájazdov	3				
	Tržby za vlastné dopravné služby (z r. 1)	4				
	Kontrolný súčet (r. 1 až 4)	99				

377. modul	ZAMESTNANCI A MZDY	I. r.	V sledovanom roku
			1
a			
	Priemerný evidenčný počet zamestnancov vo fyzických osobách	1	
	Súkromní podnikatelia vrátane spoločníkov, ktorí nie sú zamestnancami (počet)	2	
	Mzdy a náhrady mzdy zamestnancov (v EUR)	3	
	Kontrolný súčet (r. 1 až 3)	99	

Krajina pôvodu zahraničného host'a a cieľová krajina výjazdu slovenského občana:

Kód	Názov krajiny	Kód	Názov krajiny
1008	Albánsko	1756	Švajčiarsko
1056	Belgicko	1752	Švédsko
1112	Bielorusko	1380	Taliano
1100	Bulharsko	1804	Ukrajina
1070	Bosna a Hercegovina	1999	Ostatné európske štáty
1203	Česká republika	4032	Argentína
1499	Čierna Hora	4076	Brazília
1208	Dánsko	4214	Dominikánska republika
1233	Estónsko	4484	Mexiko
1246	Fínsko	4124	Kanada
1250	Francúzsko	4840	Spojené štáty
1300	Grécko	4999	Ostatné americké štáty
1528	Holandsko	3818	Egypt
1191	Chorvátsko	3710	Južná Afrika
1372	Írsko	3404	Keňa
1352	Island	3788	Tunisko
1438	Lichtenštajnsko	3999	Ostatné africké štáty
1440	Litva	2196	Cyprus
1428	Lotyšsko	2156	Čína
1442	Luxembursko	2356	India
1807	Macedónsko	2376	Izrael
1348	Maďarsko	2392	Japonsko
1470	Malta	2410	Južná Kórea
1498	Moldavsko	2764	Thajsko
1276	Nemecko	2792	Turecko
1578	Nórsko	2999	Ostatné ázijské štáty
1616	Poľsko	5997	Austrália
1620	Portugalsko	5998	Oceánia
1040	Rakúsko	5554	Nový Zéland
1642	Rumunsko	9900	nezistené (napr. návštevník, ktorý využil služby CK a má pas OSN)
1643	Rusko	9000	Cudzinci využívajúci služby CK v SR
1705	Slovensko	1703	Slovenská republika
1826	Spojené kráľovstvo		
1688	Srbsko		
1724	Španielsko		

Obrázok 3 Tretia strana Ročného výkazu o vybraných službách v cestovnom ruchu
(Zdroj: ŠÚ SR, 2009)



MESAČNÝ VÝKAZ O ČINNOSTI UBYTOVACIEHO ZARIADENIA

za mesiac 2010

Registrované ŠÚ SR Č. Vk 49/10
z 1.8.2009

Ochranu dôverných údajov upravuje zákon č. 540/2001 Z. z. o štátnej štatistike v znení neskorších predpisov.

Za ochranu dôverných údajov zodpovedá Štatistický úrad Slovenskej republiky.

<p>Spravodajská jednotka doručí výkaz do 15. kalendárneho dňa po sledovanom období</p> <p>ŠÚ SR - pracovisku v Prešove P. O. BOX 16 Plzenská 2 080 16 Prešov 1</p>
--

I. r.	IKF	Rok	Mesiac	IČO
0 1	0 9 0 1	1 0		

I. r.	PČUZ	I. r.	Kód okresu ubytov. zariadenia	Kód mesta	Kód kategórie zariadenia
0 2		0 3			

Názov a adresa sídla organizácie (prevádzkovateľa)

Názov ubytovacieho zariadenia

Adresa ubytovacieho zariadenia (ulica a číslo)

Obec ubytovacieho zariadenia Okres

Názov kategórie a triedy ubytovacieho zariadenia

<p>Odoslané dňa:</p>	<p>Pečiatka a podpis vedúceho spravodajskej jednotky:</p>	<p>Výkaz vyplnil (meno a priezvisko):</p>	<p>Telefón (smerové číslo):</p>
		<p>E - mail:</p>	

Vážny respondent,

Štatistický úrad SR vykonáva štatistické zisťovania za účelom získania informácií o stave a vývoji ekonomiky a spoločnosti Slovenskej republiky a pre medzinárodné porovnávanie. Toto zisťovanie je súčasťou Programu štátnych štatistických zisťovaní schváleného na roky 2009 - 2011 vydaného v Zbierke zákonov SR. Spravodajská povinnosť vyplniť štatistický formulár Vám vyplýva z § 18 zákona č. 540/2001 Z. z. o štátnej štatistike v znení neskorších predpisov. Ak ste v sledovanom období nevykonávali žiadnu činnosť, alebo nevykonávali činnosť, ktorá je predmetom tohto štatistického zisťovania, predložte výkaz vyplnený dostupnými údajmi. Uvedené dôverné údaje sú chránené, nezverejňujú sa a slúžia výlučne pre potreby štátnej štatistiky. Ďakujeme Vám za ich včasné poskytnutie a tešíme sa na ďalšiu spoluprácu.

Spôsob vyplňania záhlavia výkazu:

V riadku 01

Mesiac - vyplní sa kód 01, 02, 03, ... , 12 podľa poradia mesiaca, za ktorý sa výkaz predkladá;

IČO - vyplní sa identifikačné číslo; ak je IČO šesťmiestne, doplní sa na prvých dvoch miestach nuly;

V riadku 02

PČUZ - vyplní sa poradové číslo ubytovacieho zariadenia (v rámci organizácie), za ktorú sa výkaz predkladá;

V riadku 03

Kód okresu ubytov. zariadenia - vyplní sa podľa Číselníka okresov Slovenskej republiky, kde je ubytovacie zariadenie umiestnené;

Kód mesta - vyplní sa podľa Číselníka vybraných miest (číselník je uvedený v Dodatku k spôsobu vyplňania výkazu);

Kód kategórie zariadenia - vyplní sa podľa Číselníka kategórie a triedy ubytovacieho zariadenia (číselník je uvedený v Dodatku k spôsobu vyplňania výkazu).

2.
modul

ČAS VYPLŇANIA FORMULÁRA

Odhadnite čas, ktorý ste potrebovali na vyplnenie tohto štatistického formulára:

hodiny	1	
minúty	2	

Všeobecné metodické pokyny pre spravodajské jednotky, vzory štatistických formulárov, metodické listy ukazovateľov, klasifikácie a číselníky nájdete na www.statistics.sk

Obrázok 4 Prvá strana Mesačného výkazu o činnosti ubytovacieho zariadenia
(Zdroj: ŠÚ SR, 2009)

605. modul **PRENOCOVANIA NÁVŠTEVNÍKOV
V UBYTOVACOM ZARIADENÍ**

Názov krajiny trvalého pobytu	l. r. a	Kód krajiny trvalého pobytu 1	Počet	
			návštevníkov 2	prenocovaní 3
	1			
	2			
	3			
	4			
	5			
	6			
	7			
	8			
	9			
	10			
	11			
	12			
	13			
	14			
	15			
	16			
	17			
	18			
	19			
	20			
	21			
	22			
	23			
	24			
	25			
	26			
	27			
	28			
	29			
	30			
	31			
	32			
	33			
	34			
	35			
	36			
	37			
	38			
	39			
	40			
	41			
	42			
	43			
	44			
	45			
	46			
Kontrolný súčet (r. 1 až 46)	99	x		

Obrázok 5 Druhá strana Mesačného výkazu o činnosti ubytovacieho zariadenia
(Zdroj: ŠÚ SR, 2009)

601. modul	PREVÁDZKOVÁ ČINNOSŤ UBYTOVACIEHO ZARIADENIA	I. r.	V sledovanom mesiaci	
		a	1	
Prevádzkové dni (počet)		1		

603. modul	KAPACITA	I. r.	V sledovanom mesiaci	
		a	1	
Počet izieb (kajút) k poslednému dňu mesiaca		1		
Celkový počet obsadených izieb		2		
Počet lôžok spolu k poslednému dňu mesiaca		3		
z toho stále lôžka		4		
Celkový počet stálych lôžok k dispozícii návštevníkom		5		
Počet miest na voľnej ploche k poslednému dňu mesiaca		6		
Kontrolný súčet (r. 1 až 6)		99		

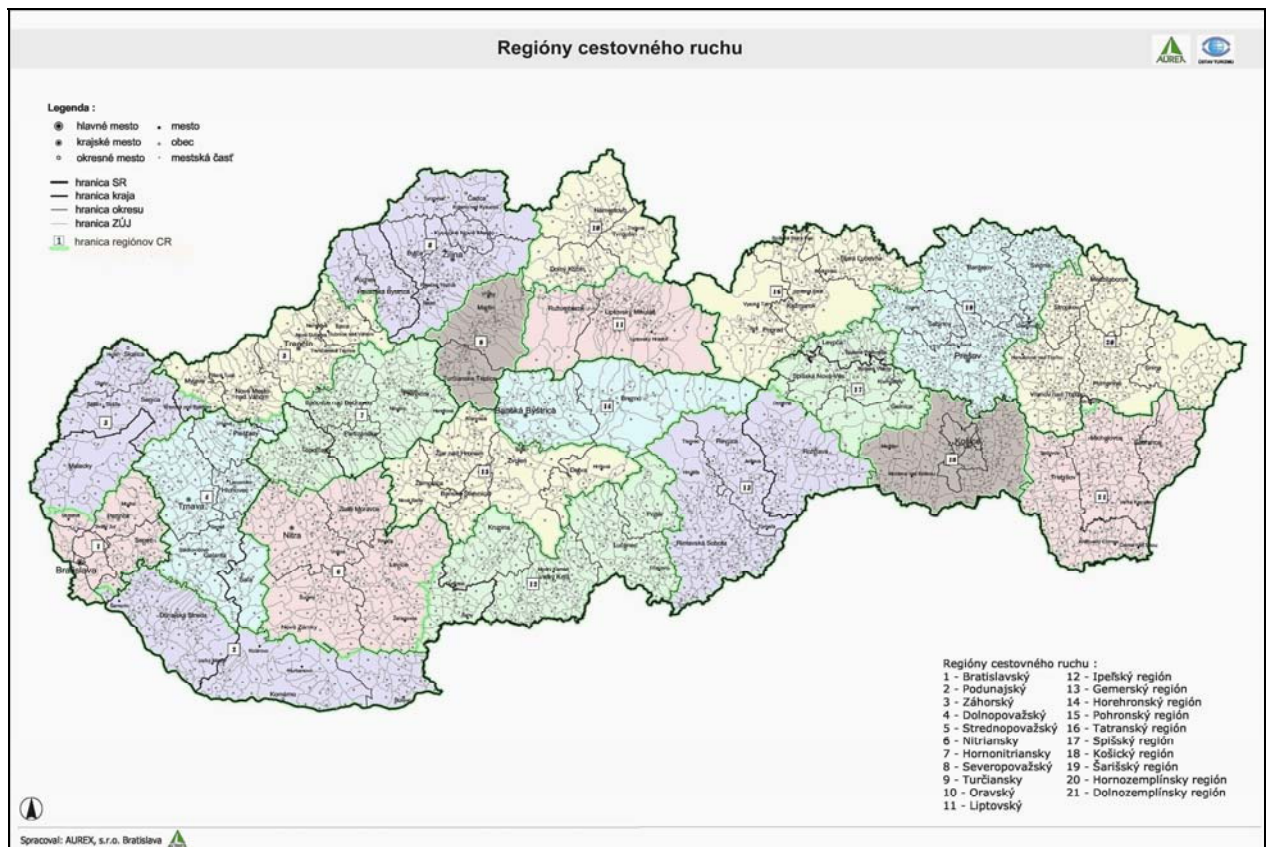
602. modul	TRŽBY ZA UBYTOVANIE (v EUR) (vyplňa sa štvrťročne)	I. r.	V sledovanom štvrťroku	
			vrátane DPH	z toho DPH ¹⁾
a	1	2		
Tržby za ubytovanie návštevníkov spolu		1		
z toho tržby za ubytovanie zahraničných návštevníkov		2		
Kontrolný súčet (r. 1 a 2)		99		

¹⁾ Ak nie ste platcami DPH, vyplňte iba stĺ. 1.

604. modul	ZAMESTNANCI A MZDY UBYTOVACIEHO ZARIADENIA (vyplňa sa štvrťročne)	I. r.	V sledovanom štvrťroku ¹⁾	
			a	1
Súkromní podnikatelia a ich spoločníci (počet)		1		
Priemerný evidenčný počet zamestnancov vo fyzických osobách		2		
Mzdy a náhrady mzdy zamestnancov (v EUR)		3		
Náhrady za pracovnú pohotovosť mimo pracoviska (v EUR)		4		
Kontrolný súčet (r. 1 až 4)		99		

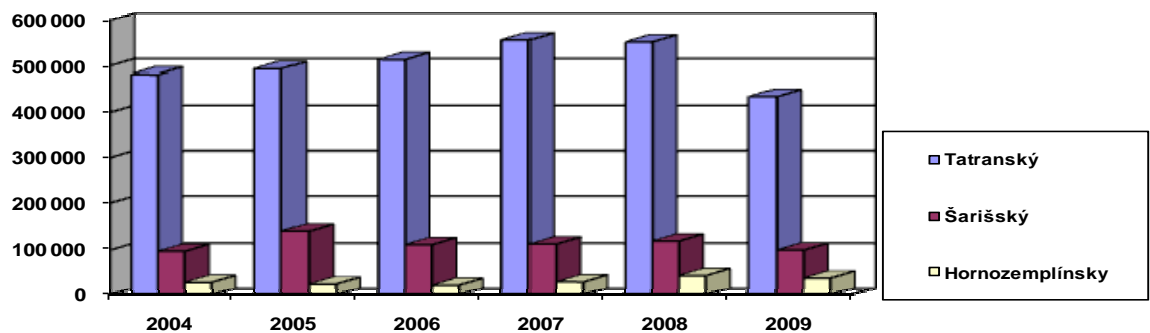
¹⁾ Údaje sa uvádzajú len za zamestnancov ubytovacieho zariadenia a vyplňajú sa v celých číslach.

Obrázok 6 Tretia strana Mesačného výkazu o činnosti ubytovacieho zariadenia
(Zdroj: ŠÚ SR, 2009)

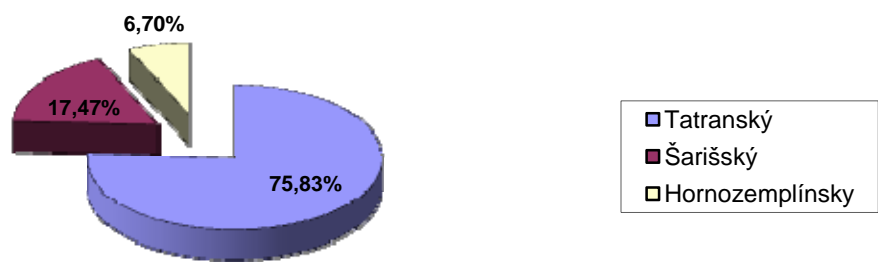


Obrázok 7 Regióny cestovného ruchu v SR

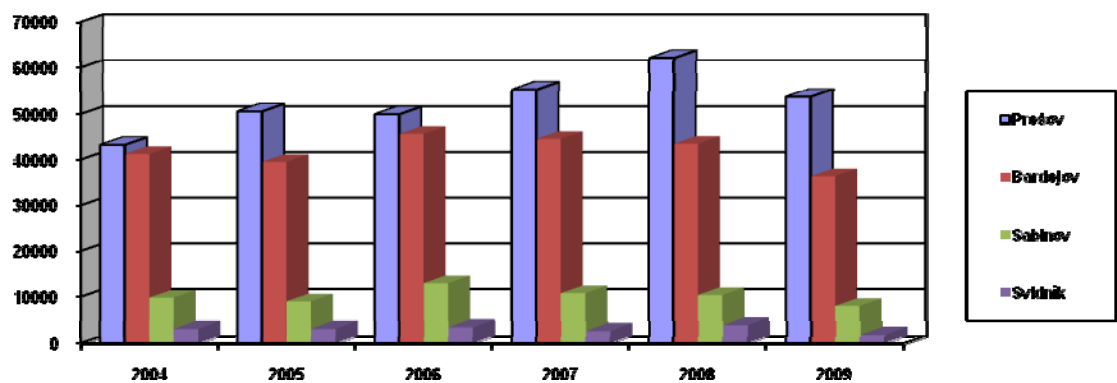
(Zdroj: www.economy.gov.sk/index/go.php?id=989)



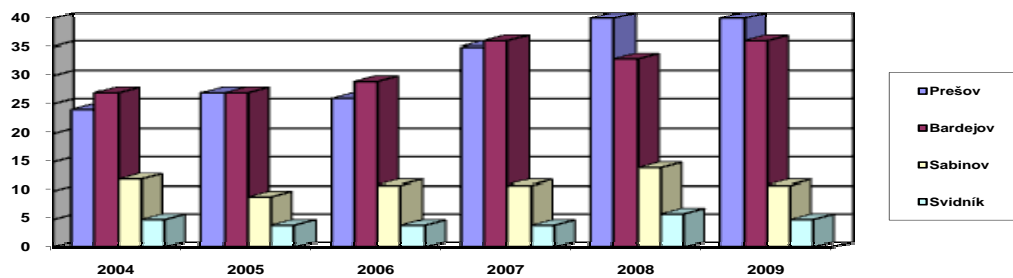
Obrázok 8 Grafické znázornenie počtu návštevníkov v prešovskom kraji za obdobie 2004 – 2009.



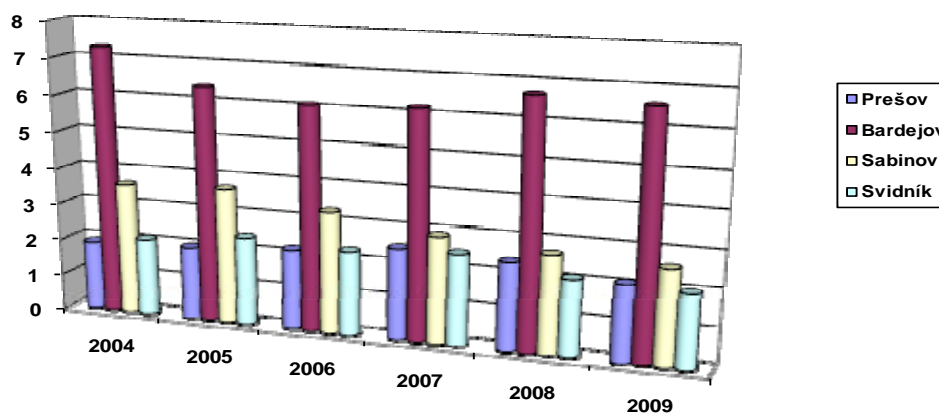
Obrázok 9 Grafické znázornenie percentuálneho podielu v návštevnosti regiónov Prešovského kraja v roku 2009.



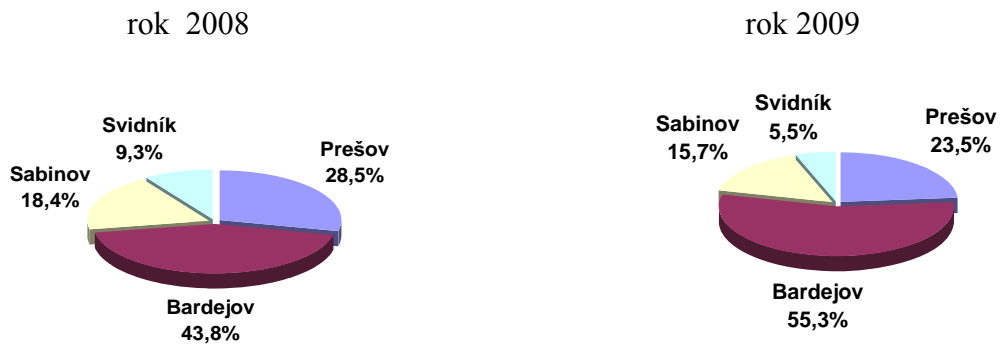
Obrázok 10 Počet návštevníkov v okresoch Šarišského regiónu v rokoch 2004 až 2009.



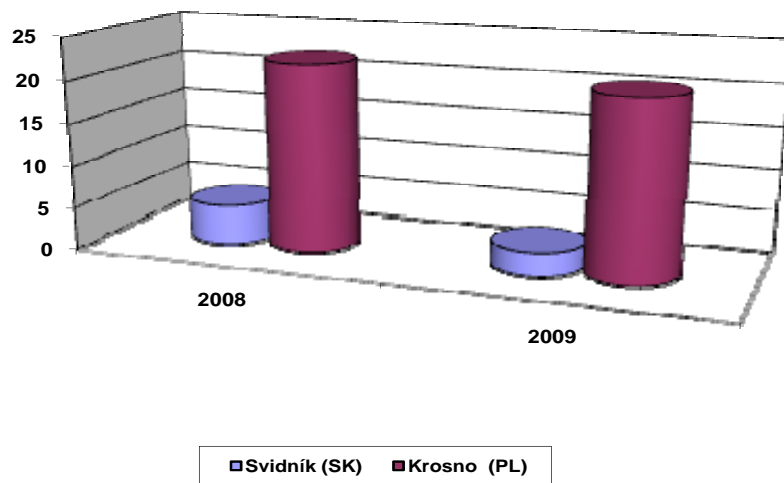
Obrázok 11 Počet ubytovacích zariadení v okresoch Šarišského regiónu v rokoch 2004 až 2009.



Obrázok 12 Priemerný počet prenocovaní v Šarišskom regióne v rokoch 2004 až 2009.



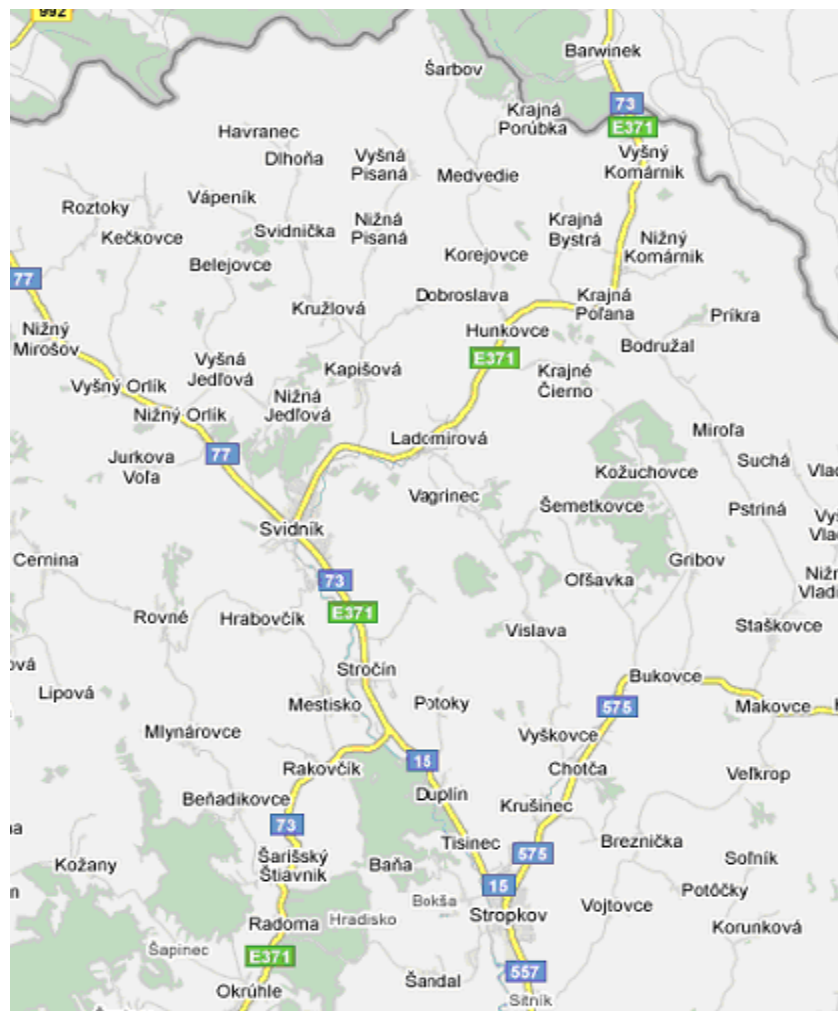
Obrázok 13 Percentuálny podiel na trhu vo využití ubytovacích zariadení v Šarišskom regióne v rokoch 2008 a 2009.



Obrázok 14 Porovnanie vybraných štatistických ukazovateľov susedných regiónov Svidník (SK) a Krosno (PL) v rokoch 2008 a 2009.



Obrázok 15 Erb mesta Svidník (zdroj: www.svidnik.sk).



Obrázok 16 Mapa okresu Svidník (zdroj: www.mapy.sk).



Obrázok 17 Schátraný objekt Hotela Dukla vo Svidníku (zdroj: foto Bc. Brajová).



Obrázok 18 Novovybudovaná pešia zóna v centre mesta Svidník (zdroj: foto Bc. Brajová).



Obrázok 19 Novovybudovaná pešia zóna v centre mesta Svidník (zdroj: foto Bc. Brajová).



Obrázok 20 Hotel Rubín v centre mesta Svidník (zdroj: foto Bc. Brajová).



Obrázok 21 Vyhlídková veža Vojenského múzea na Dukle
(zdroj: www.svidník.sk).