

**SLOVENSKÁ POĽNOHOSPODÁRSKA UNIVERZITA
V NITRE
FAKULTA EURÓPSKYCH ŠTÚDIÍ A REGIONÁLNEHO
ROZVOJA**

1132387

**Zhodnotenie kultúrno-poznávacieho potenciálu cestovného
ruchu v regióne Spiš**

2011

Juraj Dziak

**SLOVENSKÁ POĽNOHOSPODÁRSKA UNIVERZITA
V NITRE
FAKULTA EURÓPSKÝCH ŠTÚDIÍ A REGIONÁLNEHO
ROZVOJA**

1132387

**Zhodnotenie kultúrno-poznávacieho potenciálu cestovného
ruchu v regióne Spiš**

Bakalárska práca

Študijný program: regionálny rozvoj
Študijný odbor: 6218700 verejná správa a regionálny rozvoj
Školiace pracovisko: Katedra regionalistiky a rozvoja vidieka
Školiteľ: Ing. Marián Hamada

Nitra 2011

Juraj Dziak

ČESTNÉ VYHLÁSENIE

Podpísaný Juraj Dziak týmto vyhlasujem, že bakalársku prácu na tému *“Zhodnotenie kultúrno-poznávacieho potenciálu cestovného ruchu v regióne Spiš“* som vypracoval samostatne s použitím uvedenej literatúry.

Som si vedomý zákonných dôsledkov v prípade, ak hore uvedené údaje nie sú pravdivé.

V Nitre 26.05. 2011

.....

Pod'akovanie

Chcel by som sa pod'akovať môjmu školiteľovi Ing Mariánovi Hamadovi, za odborné vedenie, cenné rady a pripomienky pri vypracovaní mojej bakalárskej práce.

ABSTRAKT

Práca sa zaoberá kultúrno-poznávacím potenciálom regiónu Spiš z hľadiska jeho podmienok pre cestovný ruch. Hlavným cieľom je analýza kultúrnych a prírodných daností v regióne ako zdroj poznania pre návštevníka regiónu, pričom následne hodnotíme ich využívanie.

Usadlosti vzniknuté popri najvýznamnejších obchodných cestách boli osídľované už od praveku.

Zlatým obdobím bol pre Spiš najmä stredovek kedy centrá Levoča, Spišská Nová Ves, Gelnica a s nimi aj región začal profitovať najmä z rýchlo rozvíjajúceho sa obchodu. Práve z tohto obdobia pochádzajú najvýznamnejšie pamiatky, pričom koncentrácia gotickej architektúry je v tomto regióne výnimočná.

Región sa môže popýšiť mnohými pamiatkami nadregionálneho významu z ktorých pár je zapísaných aj v zozname svetového kultúrneho dedičstva UNESCO.

Okrem dedičstva obsiahnutého v podobe hmotného je Spiš charakteristický pre svoju pomerne neporušenú prírodu, ktorú dokumentuje existencia národného parku Slovenský raj s množstvom úkazov ktorých význam má tiež nadregionálny charakter.

Aj napriek bohatému dedičstvu či krásnej prírode je Spiš momentálne stagnujúcim regiónom s pomerne vysokou nezamestnanosťou. Práve z tohto hľadiska by mal byť cestovný ruch vyznačujúci sa nízkymi výrobnými nákladmi a vysokou pridanou hodnotou prioritou do budúcnosti.

Kľúčové slová: cestovný ruch, krajinný potenciál, Magna Via, Gotická cesta, Spiš, pamiatky,

ABSTRACT

The thesis deals with cultural-cognitive potential of Spiš region with in terms with its conditions for tourism. The main purpose of the thesis is the analysis of natural conditions in the region as a source of cognition for the visitor of the region and subsequently the use of these conditions and potential.

The homesteads were inhabited since the prehistoric times and they were created during the most significant trade journeys.

The golden age for Spiš was mainly the Middle age when centers Levoča, Spišská Nová Ves, Gelnica and the region started to make profit especially from the developing trade. The most significant monuments are from this age, whilst the concentration of the gothic architecture in the region is very special. The region can swagger with many monuments of superregional importance and few of them can be also found in the list of culture heritage of UNESCO.

Except for tangible heritage with Spiš has, it is also characteristic for its untouched nature which documents the existence of national park Slovenský raj with many phenomenon which importance has superregional character, as well. That is why the tourism based on low production costs and high value added the priority to the future.

Key words: tourism, country potential, Magna Via, Gothic court, Spiš, monuments

ZOZNAM SKRATIEK A ZNAČIEK

CR- cestovný ruch

CHA - chránený areál

EDEN- excelentná európska destinácia

EÚ- európska únia

HDP- hrubý domáci produkt

MK - Ministerstvo kultúry

MH - Ministerstvo vnútra

NAPANT- národný park Nízke Tatry

NP - národný park

NPP - národná prírodná pamiatka

NPR - národná prírodná rezervácia

PIENAP- Pieninský národný park

PP - prírodná pamiatka

PR - prírodná rezervácia

sv. - svätý

TANAP- Tatranský národný park

UNESCO- svetové dedičstvo

WTO- svetová obchodná organizácia

OBSAH

ÚVOD	8
1. Prehľad o súčasnom stave riešenej problematiky	9
1.1. Cestovný ruch	9
1.2. Druhy cestovného ruchu	11
1.3. Formy cestovného ruchu.....	12
1.3.1. Kultúrno-poznávacie cestovný ruch	12
1.4. Produkt cestovného ruchu.....	13
1. 5. Krajinný potenciál.....	14
1.5.1. Kultúrno-spoločenský potenciál	15
1.6. Propagácia európskych turistických destinácií	16
1.7. Rozvoj cestovného ruchu	16
1. 8. Región.....	17
2. Cieľ práce.....	18
3. Metodika práce.....	19
4. Výsledky práce	21
4. 1. Vymedzenie regiónu Spiš	21
4. 1. 1. Spišský región, ako región cestovného ruchu podľa MH SR.....	22
4. 1. 2. Spiš ako historický región (Príloha č. 1).....	22
4. 2. Charakteristika regiónu Spiš.....	23
4. 3. Kultúrno-historický potenciál regiónu Spiš.....	24
4. 3. 1. Levoča.....	24
4. 3. 2. Spišský hrad (príloha č. 3)	27
4. 3. 3. Spišské Podhradie (Príloha č. 4)	28
4. 3. 4. Žehra (Príloha č. 5)	29
4. 3. 5. Gelnica	30
4. 3. 6. Spišská Nová Ves	31
4. 4. Kultúrno-poznávacie cesty	33
4. 4. 1. Gotická cesta.....	33
4. 4. 2. Magna Via (Veľká cesta).....	36
4. 5. Kultúra na Spiši	38
4. 6. Prírodný potenciál regiónu Spiš.....	39
4. 7. Slovenský raj (Príloha č. 8).....	39

4. 7. 1. Produkty cestovného ruchu v Slovenskom raji.....	40
4. 8. SWOT analýza regiónu Spiš.....	42
5. ZÁVER.....	44
6. POUŽITÁ LITERATÚRA.....	47
7. PRÍLOHY	52

ÚVOD

Svet a s ním súvisiace žitie plynie v čoraz rýchlejšom slede, pričom času na pozastavenie sa, nabratie novej energie nepriamo úmerne ubúda. Práve preto musí človek občas uniknúť z uponáhľaného sveta zrelaxovať a nabrat' nové sily do ďalších dní. Pri napĺňaní tohto cieľa sa človeku ponúka využívanie produktov cestovného ruchu ako výsledok činnosti subjektov cestovného ruchu. Je len na ňom samotnom či si zvolí pasívnu a či aktívnu formu odpočinku. Región Spiš a jeho potenciál je práve určený pre ľudí, ktorí sa aj vo svojom voľnom čase radi vzdelávajú a spoznávajú nové veci.

Región Spiš ktorého centrum sa nachádza v trojuholníku vymedzenom okresmi Levoča, Spišská Nová Ves, Gelnica je vo všeobecnosti považovaný ako región v ktorom v rámci cestovného ruchu dominujú príjmy práve z aktívneho turizmu.

Kultúrno-poznávacieho potenciál v regióne Spiš, ktorému sa v práci ďalej venujem v sebe zahŕňa množstvo pamiatok vytvorených antropogénnou činnosťou, ale aj prírodný potenciál ukrytý v pomerne zachovanom prírodnom prostredí.

Potenciál však sám o sebe nezaručuje úspešnosť na trhu a na to aby bol región konkurencieschopný a základňa návštevníkov sa neustále zväčšovala musia subjekty v danom regióne pôsobiť celistvo. Región musí pôsobiť živo s neustálou snahou o zachytenie najnovších trendov pri plnom využití marketingu.

Účelom mojej bakalárskej práce je teda snaha o zhrnutie a celkové zhodnotenie kultúrno-poznávacieho potenciálu cestovného ruchu v regióne Spiš v zmysle analýzy jednotlivých pamiatok. Ďalej sa budem snažiť poukázať na plusy a mínusy jednotlivých produktov, ktoré sú vytvárané subjektmi v snahe pritaľnúť a zaujať objekt, zákazníka.

Otázkou na ktorú musí zodpovedať samotný región je, či nájde spôsob kooperácie medzi jednotlivými subjektmi, ako sa vyrovná s nekvalitnými doplnkovými službami, či akú formu propagácie zvolí.

1. Prehľad o súčasnom stave riešenej problematiky

1.1. Cestovný ruch

Význam cestovného ruchu pre ekonomiku spoločnosti je oveľa väčší než jeho vplyv na zahraničnoobchodnú bilanciu. Celosvetovo sa udáva, že jeho podiel na HDP predstavuje asi 11% - 13% a zamestnáva viac ako 11 % zamestnancov. Ekonomický potenciál cestovného ruchu je obrovský, najmä vďaka rastúcej životnej úrovni mnohých krajín ako aj pokračujúcej globalizácií. Podiel cestovného ruchu na tvorbe HDP je v jednotlivých krajinách veľmi rozdielny. V EÚ sa pohybuje od 3 % až po 80 % (Cyprus). V tomto smere je zaostávanie slovenského cestovného ruchu výrazné, pretože podiel aktívneho cestovného ruchu na HDP je iba 2,7 %, čo predstavuje pätinu celosvetového priemeru. Borovský a i. (2008).

Demo a i. (1999) hovorí, že cestovný ruch je v súčasnom období v rámci sveta považovaný za jedno z najvýnosnejších hospodárskych odvetví. Jeho ekonomický prínos pre každý štát je jednoznačný. Cestovný ruch pomáha riešiť otázku nezamestnanosti vytváraním nových pracovných možností, prispieva k tvorbe hrubého domáceho produktu, tvorí devízové rezervy štátu. Okrem toho má aj ďalšie prednosti, ktoré, ktoré sa prejavujú najmä tým, že prispievajú k záchrane architektonických pamiatok, k ochrane kultúrnych hodnôt vytvorených ľudskými generáciami i k zachovaniu vzácnosti prírody.

Cestovný ruch je viacstranná oblasť, ktorá obsahuje osobitne, dopravu, turistické zariadenia poskytujúce ubytovanie a stravovanie, infraštruktúru cestovného ruchu, služby cestovných kancelárií, sprievodcovské služby, turistické informačné systémy a ďalšie služby spojené s tzv. sprievodnými programami. Cestovný ruch je začlenený do nevýrobných aktivít, terciárneho sektora, teda do sektoru služieb. Služby cestovného ruchu pomáhajú v uspokojovaní primárnych potrieb, pričom prispievajú k rastu životnej úrovne a k lepším príležitostiam využívania voľného času (Habán – Otepka, 2004).

V zmysle definície Svetovej organizácie cestovného ruchu sa pojem cestovný ruch chápe ako činnosť osoby, ktorá cestuje na dočasnú dobu do lokality mimo svojho obvyklého životného prostredia, pričom hlavný úmysel cesty je odlišný, ako je vykonávanie zárobkovej činnosti v navštívenom mieste (WTO, Gúčík, 2006).

Podľa Gúčíka (2000) smieme cestovný ruch vymedziť ako systém, v ktorom jestvuje štruktúra väzieb nielen medzi jeho podsystémami (subjektom a objektom) a ich zložkami,

no aj medzi cestovným ruchom a inými systémami, ktoré tvoria jeho externé prostredie (makroprostredie), ide o ekonomické, sociálne, politické, technologické a ekologické okolnosti.

Ako Borovský (2008) uvádza, cestovný ruch sa zaraďuje medzi najdynamickejšie sa rozvíjajúce podnikateľské oblasti vo väčšine rozvinutých krajín. Jeho účasť na produkcii HDP rýchlo silnie a prispieva svojou vysokou pridanou hodnotou k ekonomickej a spoločenskej úrovni jednotlivých krajín, pri čom je neodmysliteľným predpokladom ich ďalšieho rozvoja. Cestovný ruch sa vyznačuje v prvom rade komplexnosťou. Táto komplexnosť sídli nielen v rešpektovaní proporcionálneho rozvoja ubytovacích kapacít a turistických atrakcií, ale taktiež v rozvoji celej technickej a spoločensko-kultúrnej infraštruktúry. To sa premieta do systematického investovania, jednako do hmatateľných objektov ako aj do vzdelávania obyvateľstva v oblasti jazykov a kultúry. Vľúdna tvár obyvateľov turistických destinácií, ich ochota prijať a rešpektovať iné národy a návštevníkov, či byť nápomocný, je jednou zo základných predpokladov úspechu v tomto odvetví.

Novacká (2005) uvádza, že cestovný ruch kreuje súbor aktivít v určitom prostredí, ktoré uspokojujú požiadavky ľudí súvisiace s cestovaním mimo ich trvalého bydliska, bez rozdielu, či príčina tohto cestovania je relax prípadne nepravidelná povinnosť.

Odpočinok je neodčleniteľnou zložkou ľudskej existencie. Priamo pomocou cestovného ruchu je realizovaná kľúčová časť aktivít súvisiacich s relaxom a využívaním fondu voľného času. Práve preto nie je neočakávane zaradený medzi oblasť s značnou akceleráciou rozvoja (Krogmann, 2005)

Cestovný ruch je otvorený a dynamicky sa rozvíjajúci systém, ktorý vytvárajú dva podsystemy, a to subjekt (návštevník) a objekt cestovného ruchu. Subjekt cestovného ruchu je predstaviteľ a nositeľ dopytu, ktorý sa správa ako spotrebiteľ produktu cestovného ruchu. Spotrebúva voľné statky, verejné statky, služby a tovar. Objekt cestovného ruchu je zas zástupca ponuky produktu, ktorý je predmetom spotreby a stvára ho cieľová lokalita cestovného ruchu. Každý, kto sa podieľa na uspokojovaní potrieb návštevníkov, je povinný spolupracovať (Gúčík, 2004).

Ako hovorí Kaspar (1995), cestovný ruch znamená komplex spojitostí a javov vznikajúcich pri cestách a pobyte osôb, pre ktoré miesto ich pobytu nie je miestom ich stáleho bydliska ani pracoviska. Zúčastneným získavajú z cestovného ruchu potešenie a informácie o iných kultúrach a zvykoch, o prírodných krásach, historických pamiatkach a to pri cestách zahraničných i domácich. Účastník cestovného ruchu sa potom definuje

ako subjekt cestovného ruchu, t. j. človek, ktorý si nárokuje na komplex služieb spätý s cestovaním a pobytom.

Kusala (2010) hovorí o cestovnom ruchu ako o zložitom sociálno – ekonomickom a priestorovom jave, ktorého zásadným zámerom je uspokojovanie potrieb reprodukcie fyzických a duševných síl človeka a rozvíjať jeho osobnosť.

Jarábková (2007) uvádza, že politické pomery tvoria politické rozhodnutia na medzištátnej, ale aj národnej úrovni. Týkajú sa bezpečnosti cestovania, uvoľnenia resp. obmedzenia cestovného kontaktu medzi jednotlivými krajinami, menovej politiky a colnej politiky. Priaznivým výsledkom je zrušenie vzájomnej vízovej povinnosti medzi krajinami, zavedenie spoločnej meny v krajinách EÚ, zrušenie pasovej a colnej kontroly. Nepriaznivo naopak pôsobia vojenské konflikty, terorizmus a rôzne ďalšie obmedzenia cestovného styku.

Podľa Otrubovej (1996) obsahuje cestovný ruch všetky podoby cestovania doma aj v cudzine v zmysle oddychu, rekreácie, poznávania nového, za zábavou, kultúrou a športom, pričom pobyt navštevovateľa sa odráža na hospodárskom živote navštívanej lokality.

1.2. Druhy cestovného ruchu

Druhov cestovného ruchu môže byť vo väzbe na zvolených kritériách celá rada. Ako, už vieme, podľa lokality pobytu sa bude jednať o domáci prípadne zahraničný, alebo podľa dĺžky tam stráveného času diferencujeme krátkodobý pobyt či dlhodobý. Ako si ďalej uvedieme podľa charakteru organizácie sa môže jednať o skupinový, alebo individuálny, podľa dostupnosti o voľný, alebo viazaný atd. Za kľúčové kritérium možno považovať klasifikáciu podľa účelu (motívov, cieľov). (Foret - Turčíková, 2005)

Babinský a i. (2004) rozlišuje druhy cestovného ruchu v zmysle vzťahu CR k platobnej bilancii a podľa miesta uskutočnenia nasledovne: domáci CR realizovaný domácim účastníkom na území vlastného štátu, zahraničný aktívny CR realizovaný zahraničným účastníkom na území nášho štátu (aktívum pre platobnú bilanciu) a zahraničný pasívny CR organizovaný pre účely vycestovania našich občanov do iných štátov (pasívum z hľadiska platobnej bilancie). Ostatné druhy CR podľa Babinského sú uvedené v prílohe č. 1 .

1.3. Formy cestovného ruchu

Ako uvádzajú Čičová (2010) formy CR vychádzajú zo zamerania CR na uspokojovanie určitých potrieb účastníka cestovného ruchu. Osobitné formy CR spravidla kladú špecifické požiadavky na spôsob uskutočnenia a zabezpečenia služieb (ich rozsah a kvalitu). Medzi primárne formy CR zaraďuje: mestský CR (kultúrno-poznávací), letná rekreácia a turistika pri vode, zimné športy a rekreácia, kúpeľný CR a kongresový a veľtržný CR. K ďalším formám radí: vinársky CR, cykloturistika, agroturistika, lovecký CR, mototuristický CR, incentívny (motivačný) CR, priemyslový CR atď., nakoľko možných kategórií je veľmi veľa.

Aj keď v reálnej praxi sa veľmi často stretávame s rôznorodou kombináciou jednotlivých podôb CR v rámci jedného produktu (zázjazdu), teoreticky možno vymedziť nasledovné hlavné formy CR (Habán, 2004) :

1. rekreačný
2. kultúrno – poznávací
3. náboženský (religiózný)
4. kúpeľný a liečebný
5. športovo – turistický
6. poľovnícky a lovecký
7. poľnohospodársky
8. vidiecky
9. incentívny (exkurzie a odborné tematické zázjazdy; kongresový)
10. zážitkový
11. nákupný
12. ekoturizmus

V mojej práci sa budem zaoberať predovšetkým kultúrno-poznávacím cestovným ruchom ako ruchom, ktorý vytvára väzbu s kultúrnym, či prírodným potenciálom krajiny, respektíve regiónu.

1.3.1. Kultúrno-poznávací cestovný ruch

Podľa (Gučíka, M. 2000) kultúrny cestovný ruch vyžaduje špecifické podmienky pre svoj rozvoj, pričom predpokladom býva najmä existencia kultúrneho dedičstva.

Kultúra a kultúrne dedičstvo je v súčasnosti mimoriadne dôležitým a žiadaným turistickým artiklom.

Kultúrny cestovný ruch je motivovaný poznávaním, návštevou kultúrno-historických pamiatok, galérií, múzeí, kostolov a pod. Zaraďujeme sem aj náboženský CR (pútnická turistika), kde hlavným motívom je návšteva pútnických a posvätných miest, cirkevných pamiatok a rôznych náboženských udalostí. (Habán - Otepka, 2004).

Ako uvádza (Kopšo, E. 1992) kultúrny cestovný ruch plní veľmi dôležitú funkciu, lebo slúži ako prostriedok zvyšovania spoločenskej, kultúrnej, odbornej a vzdelanostnej úrovne účastníkov cestovného ruchu.

Kultúrno-poznávací cestovný ruch je podľa Foreta a Turčíkovej (2005) zameraný na poznávanie histórie, kultúry, tradícií a zvykov vlastného i iných národov, podstatou sú sakrálne a svetské stavebné a architektonické pamiatky, umelecké diela, prírodné zaujímavosti (jaskyne, vodopády, pralesy, púšte), spoločenské udalosti (festivity, slávnosti).

1.4. Produkt cestovného ruchu

Podľa Cibákovej a i. (2008) je produkt niečo, čo sa môže na trhu ponúkať do pozornosti na získanie, používanie alebo na spotrebu a má schopnosť uspokojiť želanie alebo potrebu. Tento pojem zahŕňa fyzické predmety, t.j. hmotné výrobky, služby, myšlienky, osoby alebo miesta, ktoré sa vyznačujú materiálnymi, nemateriálnymi atribútmi, ktoré jednotlivci alebo organizácie považujú za potrebné, hodnotné, uspokojujúce potreby. V prípade podniku služieb je takýmto produktom samotná služba, ktorá je nositeľom hodnoty a úžitku pre zákazníka.

Produkt cestovného ruchu je služba alebo súbor služieb ktorý je schopný uspokojiť potreby zákazníka. Základnými vlastnosťami produktu musí byť užitočnosť, použiteľnosť a dosiahnuteľnosť. Produkt cestovného ruchu má obmedzenú životnosť, preto je nevyhnutné stále ho prispôbovať meniacim sa potrebám zákazníkov, a to aj s ohľadom na štádium životného cyklu produktu, t.j. uvedenie na trh, rast, zrelosť, pokles. (Sniščák, 1997)

Michalová (2001) rozumie, pod produktom cestovného ruchu službu a obchodovanie s ňou, ktorá v medzinárodnom meradle čoraz viac nadobúda na rozmeroch. Služba sa podľa nej vyznačuje týmito vlastnosťami:

- nehmotnosť - služba predstavuje výkon, hmotné statky sú nástrojom,
- pomínelnosťou - službu nemožno odložiť, skladovať, prenášať,
- neoddeliteľnosť - produkcia a spotreba prebieha súčasne,
- variabilita - služba závisí od toho, kto, kedy, kde ich poskytuje,
- vlastníctvo - vzťahuje sa na výhodu zo služby, nie na samotnú.

Produkt cestovného ruchu možno posudzovať z dvoch hľadísk. Z podnikového a národohospodárskeho. Z podnikového aspektu sa produktom cestovného ruchu poníma samostatná služba (prenocovanie), respektíve balík tovarov a služieb (zázjzd), ktoré poskytuje podnik cestovného ruchu. Z národohospodárskeho aspektu utvára produkt cestovného ruchu súhrn všetkých služieb spotrebúvaných v cestovnom ruchu v rámci krajiny.

Produkt cestového ruchu má svoje zvláštnosti, ktoré možno zhrnúť takto:

- znamená kombináciu osobných a vecných služieb,
- jestvuje vzájomná komplementarita uvedených služieb,
- návštevník si väčšinou vyskladá produkt sám,
- spotreba služieb je miestne a časovo viazaná,
- existuje priorita primárnej ponuky,
- služby nie je možné vopred vyskúšať,
- služby sa nemôžu vyrábať do zásob,
- rôznorodosť produktu (služieb) a náročnosť na živú prácu (Jarábková, J. 2007).

1. 5. Krajinný potenciál

Potenciál Weiss a i. (2005) chápe ako možnosť. Táto možnosť môže, alebo nemusí byť využitá. Mimoriadne dôležitú úlohu tu zohráva ľudský faktor, ktorý sa prejavuje v schopnosti podnikavosti, motivácie, organizácie, marketingu ako aj k celkovému prístupu ľudí, ktorí vedú eliminovať menej priaznivé územné predpoklady a dosahovať aj lepšie výsledky ako v regiónoch z vyšším potenciálom.

Potenciál ako taký, sa vzťahuje na schopnosti krajiny ako celku a jej najrôznejších stránok na využívanie (látkových, energetických, priestorových, atď.). V mnohých

prípadoch obsahuje aj antropogénne či antropické aspekty (napr. rekreačný potenciál). Dôsledky jeho realizácie sa prejavujú tak v naturálnom, ako aj v socioekonomickom prostredí. Všetky tieto danosti krajiny sa označujú ako krajinný potenciál (Miklós, L 1997).

Ako hovorí Stredňanský(1999) ,alternatívy zhodnotenia územia vychádzajú z potenciálov územia, ktorý sa premieta do poskytnutia konkrétneho úžitku a objemu produkcie. Využívanie krajiny však musí vychádzať z tolerovania jej únosnej kapacity, únosného zaťaženia. Autor taktiež uvádza, že všetky typy krajiny (poľnohospodárska, lesná, atď.), poskytujú človeku polyfunkčný priestor. Človek intenzívnejšou činnosťou v snahe maximalizovať užitočnosť menil ráz krajiny. Tak vznikla špecifikácia krajiny ako aj premena z polyfunkčnej na monofunkčnú.

Klementová (2005) uvádza, že krajinný potenciál, či kapacita tvorí komplex alternatív a predpokladov vyhovieť potrebám ľudskej spoločnosti. Súčasne predstavuje komplex predpokladov krajiny napĺňať rôzne funkcie. Funkcie krajiny sú úlohy, ktoré plní napr.: životné prostredie, materiálne hodnoty ,alebo funkcia osobitých hodnôt prostredia (zdravotné, kultúrne, estetické).

1.5.1. Kultúrno-spoločenský potenciál

Kultúrny cestovný ruch podľa Gučíka (2000)vyžaduje charakteristické podmienky pre svoj rozvoj, pričom podmienkou býva hlavne existencia kultúrneho dedičstva. Kultúra s kultúrnym dedičstvom sa stáva čoraz viac žiadaným artiklom s čoraz väčším podielom na cestovnom ruchu vo všeobecnosti.

Kultúrny potenciál môže nadobúdať hmotný, alebo nehmotný charakter, pričom ho tvorí súhrn:

- architektonických pamiatok: svetské stavby ,alebo sakrálne stavby
- kultúrnej krajiny
- kultúrne zariadenia
- kultúrne podujatia

1.6. Propagácia európskych turistických destinácií

- rozvíjanie programu EDEN s cieľom podporovať vznik nových európskych excelentných destinácií,
- rozvíjanie spoločného internetového portálu európskych destinácií,
- zlepšovanie infraštruktúry pohraničných oblastí,
- podporovanie miest s pamiatkami UNESCO,
- valorizovanie kultúrneho dedičstva prostredníctvom programu Kultúrne trasy,
- podporovanie Európskych miest kultúry,
- zachovávanie kultúrnych tradícií a remesiel,
- overenie možností dohody Memoranda o porozumení s tretími krajinami s cieľom optimálne rozložiť prílev turistov a presadzovať európske destinácie v štátoch, kde sa vrcholná sezóna prekrýva s mimosezónnym obdobím v Európe,
- rozvíjanie cyklotrás pozdĺž bývalej železnej opony.

1.7. Rozvoj cestovného ruchu

- koordinovanie politík, ktoré majú priamy alebo nepriamy vplyv na cestovný ruch,
- využívanie európske finančné nástroje dostupné v období rokov 2007 - 2013 na rozvoj európskeho cestovného ruchu,
- sústredenie sa na konkurencieschopnosť cestovného ruchu a turistických destinácií,
- presadzovanie hospodárskej diverzifikácie a rozvoj európskych regiónov, najmä menej rozvinutých regiónov,
- prepojenie financovania rozvoja cestovného ruchu s cieľom podporiť aplikáciu noriem kvality,
- rozvíjanie vzdelávania v cestovnom ruchu prostredníctvom kurzov,
- rozvíjanie a overenie výsledkov vzdelávacieho programu Leonardo da Vinci,
- zjednodušenie postupov pri preprave v autobusovej doprave,
- vytvorenie podmienok podpory financovania pre malé podniky,
- preverenie možností zavedenia Európskeho pasu mládeže počas ich štúdia v rámci vzdelávacích programov EÚ. (Novacká, 2010)

1. 8. Región

Pojem a podstata termínu región sú v súčasnosti chápané odlišným spôsobom. Rôznorodosť definície vyplýva z interdisciplinárnej povahy tohto pojmu. Obsah pojmu región zasahuje totiž do oblastí ekonómie, geografie, sociológie, demografie, urbanizmu a ďalších disciplín, v ktorých charakteristika, klasifikácia a typológia býva definovaná v súvislosti s podstatou a vecnou štruktúrou danej vednej disciplíny. Chápanie pojmu je teda veľmi nejednotné a pojem je v odborných prácach používaný v rôznom význame, pričom jeho jednotná všeobecne prijateľná definícia doposiaľ nebola vypracovaná. Práca obsahuje teoretické východiská pojmu z geograficko – ekonomického pohľadu .

Ako uvádza Buček (1992), región je togeografický vymedzená oblasť, disponujúca komplexom kvalitatívnych a kvantitatívnych podmienok, ktoré tvarujú diverzifikovaný územno-hospodársky systém, územie, v ktorom je vysoká intenzita ekonomických a sociálnych vnútorných väzieb. A taktiež územie, ktoré rozvíja optimálne väzby s inými územiami a je schopné reprodukovať rastové potreby prevažne z vlastných zdrojov.

2. Cieľ práce

Primárnym cieľom mojej práce bolo zhodnotiť kultúrno-poznávací potenciál cestovného ruchu v regióne Spiš.

V záujme naplnenia hlavného cieľa som si určil ciele čiastkové:

- spracovanie danej problematiky analýzou dostupnej literatúry a definovanie základných pojmov
- charakterizovanie produktu cestovného ruchu
- vymedzenie a charakteristika regiónu Spiš
- zhodnotenie kultúrno-poznávacieho potenciálu v regióne Spiš
- navrhnutie krokov vedúcich k efektívnejšiemu využívaniu potenciálu
- SWOT analýza

3. Metodika práce

Pri spracovaní danej problematiky a plnení jednotlivých cieľov som použil nasledovné metodické postupy:

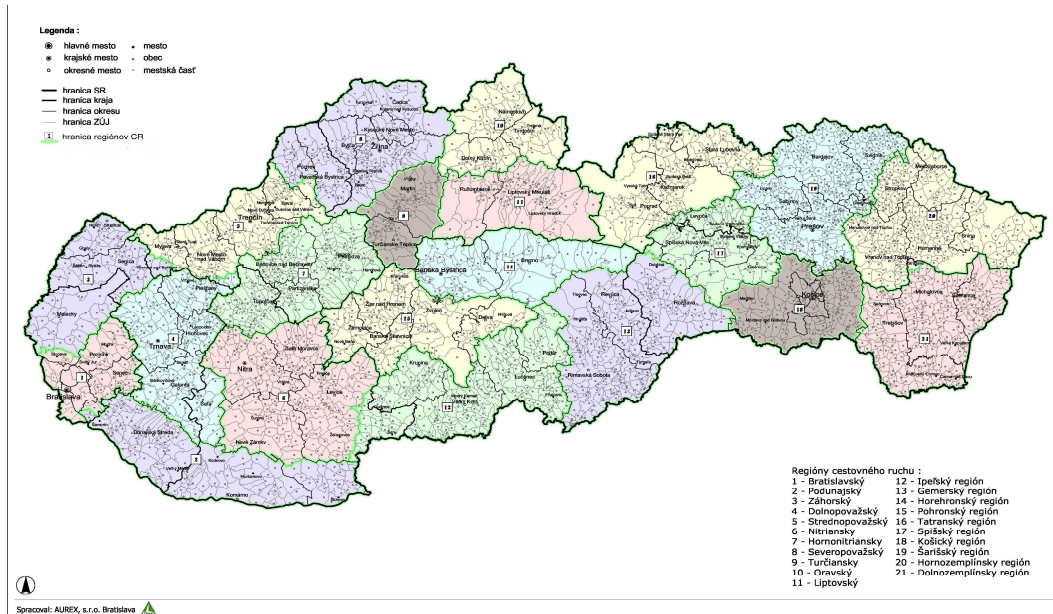
1. Vymedzenie základných pojmov týkajúcich sa danej problematiky
2. Zhromaždenie a naštudovanie primárnych zdrojov informácií získaných z podtatranskej knižnice v Poprade, Štátnej vedeckej knižnice v Banskej Bystrici, Slovenskej poľnohospodárskej knižnice v Nitre. Domáca a zahraničná literatúra bola zameraná na:
 - cestovný ruch
 - marketing cestovného ruchu
 - krajinný potenciál
 - kultúrno-poznávací potenciál
 - charakteristiku regiónu Spiš a jeho potenciálu
 - oboznámenie sa Gotickou cestou
 - oboznámenie sa s cestou Magna Via
3. Využitie sekundárnych (internetových) zdrojov so zameraním na:
 - získanie aktuálnych informácií
 - získanie informácií ponúkaných štátnymi inštitúciami
 - získanie obrázkov a fotografií
4. Využitie sekundárnych internetových zdrojov so zameraním na:
 - získanie aktuálnych informácií
 - získanie informácií ponúkaných MH, MK
 - získanie obrázkov a fotografií
5. V práci som použil nasledovné metódy:
 - metóda analýzy použitá pri rozbere kultúrno-poznávacieho potenciálu v regióne Spiš.

- metóda syntézy použitá pri skompletizovaní dostupných údajov a napísanie bakalárskej práce

4. Výsledky práce

4. 1. Vymedzenie regiónu Spiš

Obrázok č. 1 Regióny cestovného ruchu



Zdroj: MK SR, 2007

Vymedzenie regiónov cestovného ruchu podľa MH SR (2007) vyplýva z vnútorných spojitostí a homogenity podmienok ponuky, schopnosť konkurencie navonok. Na vymedzení sa taktiež podieľa aj identifikácia miestnych, či regionálnych aktérov s taktó vymedzenými regiónmi.

Regionalizácia ako taká nemôže mať všeobecnú platnosť, keďže iniciatívy subjektov, ktoré sa organizujú na menšom území, respektíve sa spájajú do väčších celkov sú plne prirodzené.

MH SR (2007) v dokumente štátna politika cestovného ruchu ďalej uvádza kritéria vymedzenia regiónov na základe:

- podobnosti podmienok (prírodných, vytvorených) pre turizmus
- geograficko-prírodných hraníc
- spoločného vývoja - historického vymedzenia územia
- analogických funkcií územia pre turizmus (i v zmysle potenciálu)

- určitej minimálnej veľkosti územia
- vnútorných väzieb v rámci regiónu, ktoré sú silnejšie ako väzby smerom mimo územia regiónu
- predpokladov stotožnenia sa miestnych aktérov s takto vymedzenými regiónmi
- spoločných prístupov a infraštruktúri
- spoločnej turistickej ponuky.

4. 1. 1. Spišský región, ako región cestovného ruchu podľa MH SR

Tabuľka č. 1

Územné vymedzenie regiónu -bývalé územie okresov	Územné vymedzenie regiónu - obce
Gelnica	Gelnica, Helcmanovce, Henclová, Hrišovce, Jaklovce, Kluknava, Kojšov, Margecany, Mníšek nad Hnilcom, Nálepko, Prakovce, Richnava, Smolnícka Huta, Smolník, Stará Voda, Švedlár, Úhorná, Veľký Folkmar, Závadka, Žakarovce
Levoča	Baldovce, Beharovce, Bijacovce, Brutovce, Buglovce, Dlhé Stráže, Doľany, Domaňovce, Dravce, Dúbrava, Granč - Petrovce, Harakovce, Jablonov, Klčov, Korytné, Kurimany, Levoča, Lúčka, Nemešany, Nižné Repaše, Ofšavica, Ordzovany, Pavľany, Poľanovce, Pongrácovce, Spišské Podhradie, Spišský Hrhov, Spišský Štvrtok, Studenec, Torysky, Uloža, Vyšné Repaše, Vyšný Slavkov
Rožňava	Dedinky, Stratená
Spišská Nová Ves	Arnutovce, Betlanovce, Bystrany, Danišovce, Harichovce, Hincovce, Hnilčík, Hnilec, Hrabušice, Chrasť nad Hornádom, Iľašovce, Jamník, Kaľava, Kolinovce, Krompachy, Letanovce, Lieskovany, Markušovce, Matejovce, Mlynky, Odorín, Olcava, Ofšavka, Poráč, Rudňany, Slatvina, Slovinky, Smižany, Spišská Nová Ves, Spišské Tomášovce, Spišské Vlchy, Spišský Hrušov, Teplička, Vítkovce, Vojkovce, Žehra

Zdroj: MH SR, 2007

4. 1. 2. Spiš ako historický región (Príloha č. 1)

Územie Spiša sa ako uvádza Džuppa (2008) rozprestiera v severovýchodnej časti Slovenska v oblasti Popradskej a Hornádskej kotliny a doliny Hnilca s okolitými pohoriami. Od západu ho lemujú Vysoké Tatry, od severu Spišská Magura, južnejšie sa nachádzajú Levočské vrchy a Branisko a na juhu zasahuje do Slovenského Rudohoria. Celý región má hornatý charakter. Ešte koncom 19. storočia tu lesy prevažovali nad

oráčinami. Historické členenie na horný a dolný Spiš je odvodené od tokov riek Poprad a Hornád.

Spiš ako turistický región svojou rozlohou presahuje hranice vymedzenia MH SR. Táto skutočnosť je daná historickým vývojom, keďže v minulosti sa Spiš členil na horný a dolný. Vymedzením Spiša ako turistického regiónu naberá región na potenciáli, keďže z kultúrno-poznávacieho ohľadu zasahuje okrem okresov Gelnica, Levoča, Rožňava, Spišská Nová Ves aj okresy Poprad, Kežmarok či Stará Ľubovňa. Takto vymedzený región sa môže popýšiť väčším kultúrnym, ale aj prírodným potenciálom. Vysoký prírodný potenciál takto vymedzeného Spišu potvrdzuje existencia štyroch národných parkov, ktoré región zasahujú a to:

- TANAP na severozápade,
- PIENAP na severe,
- Národný park Slovenský raj na juhovýchode,
- NAPANT na juhozápade.

4. 2. Charakteristika regiónu Spiš

Spiš je región neobyčajne bohatý a zaujímavý svojimi prírodnými krásami, ktoré spolu s množstvom historických pamiatok tvoria jeden z najharmonickejších regiónov Európy. Je to práve kombinácia týchto dvoch potenciálov, ktorá tvorí základ cestovného ruchu v regióne a ktorá bude ťažiskom príjmov z tohto odvetvia aj v budúcnosti.

Na historický vývoj Spiša, teda aj na jeho kultúrno-historický potenciál najpriaznivešie pôsobilo obdobie stredoveku, kedy región dosahoval najväčší rozmach. Stredoveký Spiš vďačil za svoje postavenie centra horného Uhorska najmä polohe, keďže ležal na križovatke obchodných ciest. Spojenie šikovných rúk, umu a pracovitosti našich predkov s touto skutočnosťou sa premietlo do bohactva neoceniteľnej hodnoty ktorú môžeme dodnes obdivovať v podobe materiálnej ako aj nemateriálnej.

4. 3. Kultúrno-historický potenciál regiónu Spiš

4. 3. 1. Levoča

Územie Levoče, najvýznamnejšieho centra stredovekého Spiša bolo nepretržite osídľované od mladšej doby kamennej. Prvé písomné zmienky o meste pochádzajú z roku 1249, kedy sa uvádza ako Leucha. V uchovaných dokumentoch sa spomína, že územím prechádza „veľká cesta“. V roku 1271 sa po udelení práv od Štefana V. Levoča stala hlavným mestom provincie spoločenstva spišských Nemcov s ktorým sa jej prisúdili i mnohé výsady (slobodný rybolov, poľovačka, oslobodenie od daní). Okrem týchto výsad si spišský Nemci mohli voliť komesa, akéhosi richtára, ktorý spolu so spišským županom súdil v hlavnom meste provincie.

V roku 1412 Levoča stráca postavenie hlavného mesta provincie plynúce z rozhodnutia kráľa Žigmunda Luxemburského, ktorý dal 13 z 24 miest spoločenstva spišských miest do poľského zálohu.

Rozpad spoločenstva však Levoči neuškodil a tá aj naďalej ťažila z výhodnej lokalizácie, keďže sa situovala na dôležitých diaľkových obchodných trasách a už v tej dobe disponovala právom skladu. Právo skladu sa vzťahovalo na predmet obchodu, ktorý musel stáť po dobu 15-tich dní v Levoči a tým sa ponúkal na odkúpenie domácim obchodníkom. Každý ostatný tovar podliehal clu či mýtu. Hlavné obchodné trasy v tej dobe smerovali na východ cez Branisko a zo severu cez Krakov až k Baltskému moru a hlavný partneri obchodu boli Krakov, Vroclav, Debrecín. V roku 1419 získala Levoča právo oslobodia od tridsiatkového cla.

Prvým zaznamenaným nepriaznivým obdobím a akýsi útlm v raste Levoče spôsobilo objavenie Ameriky, ktoré sa prejavilo presunom ťažiska obchodu z Pobaltia do oblasti Stredozemného mora. Ústretovou politikou panovníkov voči spišským mestám v zálohe sa v druhej polovici 16 storočia Levoča opäť vrátila na svoju stratenú pozíciu.

Impulz pre úpadku mesta priniesol až rozpad feudalizmu. Slovenské národné povedomie sa posilnilo príchodom Ľudovíta Štúra. No rozhodnutie odmietnutia príchodu Košicko-bohumínskej železnice v roku 1873 znamenal pre Levoču stratu všetkých pozícií. Postupne sa z mesta vymiestnili správne funkcie. Levoča bola ešte do roku 1923 sídlom Spišskej župy a do roku 1949 Krajského súdu.

Všetko zlé je na niečo dobré a v histórii Levoče to platí tiež. Hospodársky úpadok vyvolaný zmenami na konci 19. storočia zabránil industrializácií mesta a aj jemu dnes vďačíme zachovaniu rozsiahleho fondu mesta, ktorého historické jadro vyhlásili v roku 1950 za mestskú pamiatkovú rezerváciu a 12. novembra 2010 Levoču zapísali do zoznamu svetového kultúrneho, ktorým je UNESCO.

Levočské opevnenie

Vznik levočského opevnenia sa na základe podobnosti s konštrukciou cimburia v areáli spišského hradu odhaduje na 13. storočie. Tieto hradby sú považované za najsilnejší symbol slobodného kráľovského mesta. Najstaršie typy bášť pochádzajú zo 14. storočia, pričom z celého obranného systému sa dodnes zachovalo až 80 %.

Mestské hradby v minulosti obkolesovala vodná priekopa z hĺbkou 4 metre do ktorej sa, v prípade potreby vpúšťala voda.

Na vstup do opevnenia slúži Košická, Menhardská a Poľská brána.

Kostol svätého Jakuba

Kostol svätého Jakuba, ktorého výstavba začala v 14. storočí, je považovaný za najväčšiu dominantu mesta. Kostol je trojlodový a ukončený s mohutne polygonálne ukončeným presbyrátom.

Unikátnosťou tejto sakrálnej pamiatky je 18,62 metrový oltár, ktorý v rokoch 1508 až 1517 vyhotovil Majster Pavol a ktorý sa svojím rozmerom považuje za najvyšší neskorogotický oltár na svete. Medzi ďalšie skvosty jeho tvorby sú považované oltáre: Jánov (1520), sv. Anny (1516), sv. Mikuláša (1507), Panny Márie (1494) a mnohé iné diela obsiahnuté v interiéri kostola.

Vybavenie (monštrancie, kalichy a i.) kostola je tiež považované za unikátne svojho druhu, pričom za vykladanie českými granátmi sa pričínil levočský zlatník J. Szilassy.

Kostol svätého ducha

Kostol svätého ducha je začlenený do zástavby a patrí medzi na Spiši nie veľmi početné barokové stavby. Návštevníka uchváti oltár Sedembolestnej Panny Márie či nástenné maľby zo života františkánskych kňazov.

Kostol navštívenia Panny Márie

Pútnický kostol postavený v novogotickom slohu, ktorý sa týči na Mariánskej hore vo výške 781 m. Postavený je na mieste kaplnky z roku 1766. Súčasný kostol bol postavený v roku 1914 pričom toto miesto patrí medzi najvyhľadávanejšie pútnické miesta na Slovensku.

Kláštor minoritov

Barokový objekt považovaný za príklad gotickej architektúry na území Slovenska bol prestavaný z pôvodného gotického štýlu. Kláštor sa môže popýšiť krížovou chodbou zo 14. storočia, nástennými maľbami zo 14. a 15. storočia, ako aj vnútorným barokovým zariadením

Radnica (príloha č. 2)

Priestory schádzania sa mestskej rady začali mešťania stavať v polovici 15. storočia. Radnica bola z dôvodu požiarov viackrát rekonštruovaná, v roku 1599 v renesančnom duchu. Mnohými zmenami poznačená stavba obsahuje: renesančné arkády, podlubia na prízemí, vstupnú sieň s hrebienkovou klenbou. Fasády medzi oknami zdobia ženské postavy, ktoré symbolizujú ľudské cnosti (striedmosť, opatrnosť, udatnosť, trpezlivosť a spravodlivosť). Posledná prestavba Radnice prebehla v 19. storočí, keď budova vymenila zastrešenie.

K budove radnici je pristavaná hranolová veža (zvonica), ktorú postavili v roku 1656 až 1661 a na ktorej vraj boli umiestnené prvé hodiny v Uhorsku.

Waghaus

Vážnica a zmenáreň, kde kupci museli na základe práva skladu prihlasovať a skladovať tovar. Neskôr sa v tejto budove nachádzali vojenské sklady, mestská zbrojnica, nemocnica, škola a kasíno. Dnes táto budova slúži mestskému úradu.

Meštianske domy

Meštianske domy pochádzajú po väčšine z 15 a 16. storočia nesú renesančný charakter, vyznačujú sa otvorenými arkádovými nádvoriami a kamennými pavlačami.

Charakteristické sú i dekorované portály a klenutými pivnicami, do ktorých bol prístup priamo z námestia.

Medzi sprístupnené detaily meštianskej architektúry patrí dom Majstra Pavla nesúci číslo 20, v ktorom sa dnes nachádza práve jemu venované múzeum.

Hainonov dom číslo 40, nazvaný podľa kronikára Gašpara Hainona v ktorom od roku 1752 sídlilo evanjelické lýceum a v ktorom v rokoch 1844 až 1848 študoval aj najvýznamnejší národovec Ľudovít Štúr. Dnes v ňom sídli múzeum s expozíciou umelecko-historických zbierok. V susednom, tiež Hainonovom some číslo 41 dnes sídli pracovisko krajského pamiatkového úradu v Prešove.

Za spomenutie ešte stoja domy: Mariássyho č. 43, Krupekov č. 44, Spillenbergovcov č. 45, Župný dom z rokov 1806 až 1826, Thurzov dom č. 7 a mnohé iné.

4. 3. 2. Spišský hrad (príloha č. 3)

Ruina Spišského hradu sa nachádza v Hornádskej kotline, kde ho zo severu ohraničujú Levočské vrchy a z východu hradba Braniska. Usadený na vápencovom brale (634 m.n.m.) sa týči ako dominanta Spišského Podhradia i celého okolia.

Prvé stopy osídlenia hradného návršia siahajú až do 5. tisícročia pred n. l. Našli sa tu i pozostatky púchovskej kultúry, ktorá si na tejto vyvýšenine vybuodovala opevnené sídlisko koncom 2. tisícročia pred n. l. Neskôr prišli na toto územie i Slovania, pričom sa predpokladá, že toto centrum strážiace obchodnú cestu plnilo správnu funkciu až do 12. storočia. Práve v tomto období sa región definitívne začlenil do Uhorska.

Zrúcanina spišského hradu predstavuje z hľadiska vývoja prvotné obdobie stredoveku. Kamenné hradné opevnenie odolalo v rokoch 1 241 a 1 242 tatárskym vpádom. V roku 1 249 kráľ zaväzoval k obrane hradu prepoštola Matej, ktorému na vhodnom území povoľuje postaviť palác i vežu. Prepošt Matej si z vlastnej potreby vybuodoval i kaplnku z ktorej sa však zachovali iba časti západného uzáveru južnej strany.

K rozšíreniu hradu prišlo za vlády Anjouvcov, keď na západnej strane vzniklo rozsiahle predhradie zakončené cimburím. V polovici 15. storočia sídlili na hrade vojská Jána Jiskru z Brandýsa, ktoré ochraňovali záujmy neplnoletého kráľa Ladislava Pohrobka.

V druhej polovici 15. storočia získali hrad do vlastníctva bratia Zápoľský, ako odmenu za boj proti Turkom. Bratia Imrch a Štefan sa pustili do prestavby v duchu gotiky.

Neskôr hrad zažil aj renesančnú prestavbu pod taktovkou Thurzovcov, ktorý okrem premeny románskeho palácu na zbrojnicu zmodernizovali opevnenie.

Po vymretí Thurzovcov sa majiteľom hradu stál Štefan Csáky, ktorý sa poslednou prestavbou zameril na západné krídlo horného hradu. So stratou vojenskej funkcie hrad spustol a v roku 1780 vyhorel. Csákyovci ho vlastnili až do rok 1945, vtedy však bývali už v okolitých pohodlnejších kaštieľoch.

Spišský hrad svojimi pozostatkami dokumentuje vývoj architektúry, pričom svojou rozlohou (41426 m²) je považovaný za jeden z najväčších hradných komplexov strednej Európy. V roku 1993 bola zrúcanina Spišského hradu zaradená medzi svetové kultúrne dedičstvo a zapísaná do zoznamu UNESCO.

4. 3. 3. Spišské Podhradie (Príloha č. 4)

Prvá písomná zmienka o mestečku Suburbium pochádza z roku 1249. Už predtým tu pravdepodobne sídlili nemeckí „hostia“. Mestečko sa formovalo ako podhradská osada v ktorej našlo domov najmä hradné služobníctvo, vzniklo spojením troch osád a podobne ako všetky rýchlo rastúce sídla aj ono ťažilo z blízkosti obchodných ciest a to najmä z Levoče do Prešova. v roku 1412 sa mesto podobne ako Levoča dostalo do poľského zálohu, ktorý priniesol okrem podpory z Uhorska aj podporu poľskú. Hospodársky rast mesta sa premietol do veľkoryso koncipovaného námestia.

Kostol Narodenia Panny Márie

Kostol Narodenia Panny Márie je umiestnený v centre mesta a po požiari koncom 18. storočia prestavali presbytérium a loď v klasicistickom duchu. Kostolná veža si zachovala románske detaily v ráttane združených zvukových okien. V interiéri dominuje gotický krídlový oltár Panny Márie zo začiatku 16. storočia a gotická bronzová krstiteľnica z konca 14. storočia.

Námestie

Námestie sa vykreovalo okolo kostola a hlavnej cesty a tvorí ho zástavba goticko-renesančných meštianskych a remeselníckych domov. Domy sa vyznačujú valenými klenbami s hrebienkami a lunetami, typickými sú tiež drevené trámové stropy.

Nemocnica

Vznikla na začiatku 14. storočia a v rokoch 1653 až 1658 ju mesto rozšírilo a prestavalo. Pôvodná nemocnica sa stala základom dnešnej, ktorá funguje pod názvom Nemocnica Milosrdných bratov a je spojená s kláštorom i kaplnkou. Pod správu mníchov sa dostala v roku 1671 a tí ju v barokovom slohu opravili a rozšírili o ďalšie dva domy.

Mariánske námestie

Dominantu Mariánskeho námestia tvorí stavba tzv. Starej radnice, ktorá si zachovala vstupný portál s vyobrazeným erbom mesta. Stará radnica bola postavená roku 1546. Taktiež sa tam na znak koncu poľskej zálohy týči Mariánsky stĺp s kamennou plastikou Immaculaty z roku 1726. Novšou dominantou je sieňová stavba evanjelického kostola obnoveného z konca 19. storočia.

Synagóga

Synagóga je jednou zo 14-tich synagóg na Spiši, postavená je v historizujúcom štýle a dokrešľuje pestrú náboženskú skladbu vtedajšieho obyvateľstva. Postavená bola v roku 1905.

Spišské Podhradie sa môže taktiež popýšiť zápisom do UNESCO.

4. 3. 4. Žehra (Príloha č. 5)

Zo Spišského hradu voľným okom viditeľný sa na kopci v obci Žehra nachádza ranogotický rímskokatolícky Kostol sv. Ducha. Pre kostol je charakteristická cibulová baňa na veži a s pravouhlo ukončeným presbytériom.

Stavba vznikla v roku 1275 a zaslúžil sa o ňu komes Sygrayma. V 15. storočí bola stavba prestavaná v duchu gotiky čím zmenili jednoloďovú stavbu na pre Spiš charakteristický dvojloďový gotický kostol.

V interiéri upútajú konsekračné kríže a nástenná maľba z 13. storočia. Fresky v lodi a presbytériu vznikali postupne v rokoch 1370 až 1380, 1420 až 1430 pričom niektoré z nich sa prekrývajú. Z malieb je cítiť byzantské vplyvy. Jedinečný pohľad sa návštevníkovi naskytne pri pohľade na zobrazenie Svätej Trojice ako jedného tela s tromi hlavami a spoločnou svätožiarou. Hlavný oltár kostola pochádza z polovice 17. storočia.

Kostolík v Žehre je taktiež zapísaný do svetového kultúrneho dedičstva UNESCO.

4. 3. 5. Gelnica

Mesto Gelnica sa rozprestiera v Hnileckej doline v ktorá bola osídlená už dobe kamennej či bronzovej. Mesto leží v nadmorskej výške 375 m., pričom ho ohraničujú vrchy vysoké od 655 m do 1050 m.

Gelnica je prvé zo všetkých miest Spiša, ktoré sa spomína v starých listinách a prvé používa pečať s legendou - Oppidium. Mestom sa stala už v roku 1264 a disponovala právo súdu, trhu, meču, rúbania dreva, rybolovu, a hlavne ťažby rudy. Práve ťažba sa stala hlavným dôvodom rozvoja stredovekého mesta, ťažilo sa zlato, meď, ortuť, olovo. Cisár Žigmund sa roku 1435 zaslúžil o to, že sa Gelnica stala slobodným kráľovským bankským mestom. Nepriaznivé obdobie nastalo pre Gelnicu roku 1556 kedy bola Bebekom 17-krát vyplienená. Ďalšou ranou pre mesto bolo zrušenie bankského zákona (1854) zo 14. storočia čím Gelnica stratila nosné privilégium. Nepriaznivo sa na rozvoji mesta prejavila aj kríza v rokoch 1921 - 1923 kedy sa v dôsledku zastaraného spôsobu ťažby v Hnileckej doline preferuje dovoz čím dolina získala prívlastok „Hladová“. Oživenie mesta priniesol socializmus a s ním mohutná industrializácia, ktorý však po páde zanechal iba opustené priestory. (<http://spis.eu.sk/gelnica/sk/historia.html>)

V historicky bohatom meste sa každoročne koná Jarmok a mnoho iných podujatí.

Námestie

Na námestí pretiahnutého tvaru návštevníkovi neunikne najmä bronzová socha modliaceho sa baníka a tiež bývalá radnica, v ktorej dnes sídli bankské múzeum. Námestie obklopuje domová zástavba, v ktorej kedysi bývalí majitelia blízkych baní. Obydlia nižších vrstiev (drevorubačov, uhliarov, baníkov) boli roztrúsené v okolitých svahoch.

Radnica (Príloha č. 6)

Dominanta námestia postavená v roku 1802 vznikala z renesančného jadra ku ktorému sa postupne pričlenili ďalšie budovy v barokovom duchu. Nad portálom sa vypína mohutná baroková veža.

Rímskokatolícky kostol

Kostol postavený v gotickom slohu sa zaraďuje za jeden z najstarších na Spiši. Gotické prvky je cítiť najmä v bočných lodiach a krížových klenbách. Medzi najhodnotnejšie prvky zariadenia patria renesančné reliéfy evanjelistov, procesiový obraz z 18. storočia ako aj skrinka v sakristii.

Hrad

Počiatky hradu siahajú do začiatku 13. storočia a sú späté s panovníkom Ondrejom II. V rokoch 1241 - 1242 obstála pevnosť voči tatárskemu útoku. Od roku 1274 sa začalo pre hrad nepokojné obdobie, keďže sa na ňom vystriedalo v krátko slede hneď niekoľko panovníkov. Najskôr sa ho zmocnili Bebekovci, neskôr Ján Jiskra a Matej Korvin ktorý ho daroval spolu s mestom bratom Zápoľským. Práve oni ho v roku 1531 prehrali s Ferdinandom I, ktorý ho však zničený a v katastrofálnom stave daroval Thurzovcom. V čase spravovania týmto rodom prešiel hrad rozsiahlou rekonštrukciou. Posledným rodom na hrade boli Csákyovci (1631). Presný dátum zániku nie je možné určiť jednoznačne, ale podľa domnienok to bola bitka s Jurajom Rákocim, ktorá sa mu stala osudnou.

Dnes na mieste hradu ostala iba málo vypovedajúca zrúcanina, keďže kameň z hradných múrov bol rozobratý a použitý na stavbu mostu a neskôr dalo samo mesto príkaz na jeho úplnú deštrukciu, keďže nezaistené kamene predstavovali hrozbu. (<http://www.slovenskyportal.sk/index.php?action=article&id=95>)

4. 3. 6. Spišská Nová Ves

Mesto Spišská Nová Ves začali kreovať pozostalí po tatárskych vpádoch. Nové zriadenie si začali budovať najmä obyvatelia z blízkych obcí (Brusník, Stojan, Šág, Kozma, Páříž a Swanis). Rozvoj naštartoval aj príchod osadníkov z Saska, ktorému more zaplavilo podstatnú časť zeme. Novoutvorená kolónia dostala od Bela IV. mnohé privilégia (odpustenie dane, vyberanie mýta a pod.). Prvá zmienka o Spišskej Novej Vsi (Villa Nova) pochádza z roku 1268, pričom s istotou môžeme povedať, že istá forma zriadenia tu existovala už aj pre tým. Mesto začalo veľmi rýchlo napredovať čoho dôkazom je vznik školy na začiatku 14. storočia, či rozkvet remesla, ktorý dokumentuje fakt prisúdenia privilégia trhu v roku 1380. Koncom 14. storočia začalo okolo mesta vznikať hradné

opevnenie so štyrmi hlavnými bránami (levočská, rožňavská, vyšná a nižná). Právo výročných trhov získala Spišská Nová Ves v roku 1412, rok pred tým ako sa s ostatnými mestami tiež dostala do poľského zálohu. V roku 1632 získalo mesto svoju pečať. Od 1675 v meste fungovala papiereň. Nepriaznivým obdobím pre mesto boli roky 1709 až 1712, kedy na mor umrelo až 2000 ľudí. Po vrátení zálohy v roku 1772 bola v období od 1778 do 1876 Spišská Nová Ves sídlom správy Provincie šesnástich spišských miest. V roku 1849 vyhorela veľká časť mesta spolu s pôvodnou kostolnou vežou rímskokatolíckeho kostola ktorej renovácia v gotickom slohu prebiehala v rokoch 1886 až 1887. Mesto disponovalo veľkou vnútornou silou rozvíjať sa a vybudovanie Košicko-bohumínskej trate tento fakt len zvýraznilo. Prvá kníhtlač sa v meste objavila v roku 1874. Elektráreň sa v meste spustila do prevádzky v roku 1894. Relax obyvateľstvu už v tejto dobe prinášali rôzne spolky (korčuliarsky, biliardový, strelecký či tenisový) a od roku 1922 aj kino. Krutosť II. svetovej vojny na "vlastne koži" pocítilo mesto v roku 1939 keď Maďari bombardovali tunajšie letisko. V roku 1960 vykonávalo mesto správu aj pre okresy Levoča a Gelnica. Od roku 1992 je mesto pamiatkovou zónou.

(http://www.spiskanovaves.eu/navstevnik/o_meste/historia_mesta_v_kocke/index.html)

Rímskokatolícky kostol Nanebovzatia Panny Márie (Príloha č. 7)

Kostol je pochádzajúci z druhej polovice 13. storočia je považovaný za dominantu mesta. Mohutnú trojloďovú baziliku zdobí neogotická veža dosahujúca výšku 87 metrov, ktorá je vôbec najvyššou kostolnou vežou na Slovensku. Zaujímavosťou je, že na veži sa nachádzajú dvojce hodiny.

Radnica

Budova radnice dodnes slúžiaca primátorovi a administratívnym účelom bola postavená v rokoch 1779 v klasicistickom duchu. V interiéri návštevníka uchvátí reprezentačná sieň, ktorá presahuje dve podlažia.

Galéria umelcov Spiša

Miesto prezentácii najrôznejších výstav výtvarnej tvorby je charakteristická dvorom s renesančnou loggiou, arkádami i pozostatkami renesančných okien.

Evanjelický kostol

Bol postavený v renesančnom duchu v roku 1796. Pôdorysom kostola je kríž a v interiéri zaujme najmä zdobeným oltárnym obrazom Krista, modliaceho sa na Olivovej hore, ktorý pochádza od dánskeho maliara Jána Jakuba Stundera z roku 1797. (http://www.spisskanovaves.eu/navstevnik/o_meste/pamiatky/index.html)

4. 4. Kultúrno-poznávacie cesty

4. 4. 1. Gotická cesta

Gotika

Gotika ako umelecký smer vznikol vo Francúzku v 12. storočí odkiaľ sa šíril do celej Európy. Medzi charakteristické prvky tohto cítienia patrili lomené oblúky, krížová klenba či oporný parabolický oblúk.

Na územie Slovenska prenikol tento štýl v 13. storočí, kedy ju označujeme ako rannú. Za vrcholnú považujeme gotiku zo 14. storočia a objekty z 15. storočia, ktoré v duch tohto cítienia označujeme ako neskorogotické.

Produkt Gotická cesta

Územie východného Slovenska, najmä Spišsko-gemerský región sa môže popýšiť koncentráciou gotickej architektúry, ktorá je zriedkavá pre celú strednú Európu. Za existenciu stavieb a iných umeleckých diel prevedených v tomto slohu, vďaka Spiš aj Gemer nemeckým kolonistom a v neposlednom rade aj šikovným rukám našich predkov.

Pokus premeniť tento potenciál na reálny úžitok sa uskutočnil v roku 1996, a to realizáciu myšlienky, ktorej cieľom bolo priniesť návštevníkovi ucelený produkt cestovného ruchu v podobe cesty naprieč všetkými Spišsko-gemerskými pamätihodnosťami. Gotická cesta bola prvou kultúrno-poznávacou cestou po Slovensku. Tvorí štyri základné okruhy a to :

- Spišsko-gemerský
- Spišsko-tatranský
- Spišsko-pieninský
- Gemersko-rimavský

Jednotlivé okruhy sú označené smerovými tabuľami ktoré vyobrazujú gotickú klenbu s názvom cesty. Okrem kultúrno-historických pamiatok nachádzajúcich sa na jednotlivých okruhoch môže návštevníka potešiť aj nádherné prírodné prostredie. Atraktivitu zvyšujú najmä národné parky Slovenský raj, Muránska planina či pieninský národný park.

V mojej práci sa budem podrobnejšie venovať Spišsko-gemerskému, ako aj Spišsko-tatranskému okruhu, keďže nám vyhovujú z hľadiska vymedzenia regiónu.

Spišsko-gemerský okruh

- Levoča
- Dravce (Gotický kamenný most)
- Spišský Štvrtok (Kostol sv. Ladislava a kaplnka Zápoľských)
- Smižany (Rímskokatolícky kostol Povýšenia svätého kríža z polovice 13. storočia, kaštieľ z 19. storočia)
- Markušovce (Markušovský hrad, Kostol svätého Michala, Letohrádok Dardanely, Kaštieľ Markušovce)
- Dedinky (Kaštieľ Betiar, Banské pamiatky)
- Stratená (Neogotický rímskokatolícky kostol,
- Telgárt (Železničný most a tunel)
- Muráň (Muráňsky hrad,)
- Revúca(Prvé slovenské gymnázium, mestský úrad, Andrássyho dom, mestský hostinec, rímskokatolícky Kostol svätého Vavrinca Diakona, Kráľov dom)
- Chyžné(Rímskokatolícky kostol)
- Jelšava(Mestský úrad, Jelšavský kaštieľ)
- Štítňik (kostol Blahoslavenej panny Márie)
- Ochtiná (Evanjelický kostol, Evanielická fara)
- Koceľovce (Evanielický kostol)
- Gemerská Poloma(Zvonica, Evanielický kostol, Rímskokatolícky kostol svätého Jozefa)

- Betiar (Kaštieľ Betiar)
- Rožňava (Katedrálnoy kostol Nanebovzatia Panny Márie, Evanjelický kostol a Strážna veža)
- Krásnohorské Podhradie (rímskokatolícky kostol Všetkých svätých, budova galérie gófa Dionýza Andrássyho)
- Krásna Hôrka (hrad Krásna Hôrka)
- Smolník (Kostol svätej Kataríny, tabaková továreň, kostol Navštívenia Panny Márie, Mestská radnica)
- Gelnica
- Štefánska Huta (drevený most Kluknava)
- Krompachy (Kostol sv. Jána apoštola a evanjelistu)
- Spišské Vluchy (Kostol sv. Jána Krstiteľa)
- Žehra
- Spišský hrad
- Spišské Podhradie
- Spišská Kapitula
- Bijacovce (Csákyho kaštieľ, rímskokatolícky kostol Všetkých svätých)
- Spišský Hrhov (hrob Györgya Bebeka,)

Spišsko-tatranský okruh

- Vrbov (Kostol sv. Serváca)
- Ľubica (Kostol Nanebovzatia Panny Márie)
- Kežmarok (Drevený evanjelický artikulárny kostol, Bazilika sv. Kríža, Kežmarský hrad)
- Veľká Lomnica (Kostol sv. Kataríny Alexandrijskej)
- Poprad (Kostol sv. Egídia, Kostol sv. Juraja v Spišskej Sobote, Kostol sv. Štefana Káľa v Matejovciach)

Obrázok č. 2 Gotická cesta



Zdroj: <http://www.gothicroute.sk/>

Zhodnotenie produktu Gotická cesta

Marketingový produkt Gotická cesta mi svojím pôsobením pripomína nedokončenú stavbu, ktorej jediným plusom je, že stojí na pevných základoch, v podobe pamiatok nevyčísľiteľnej hodnoty. Produktu, ktorému chýba akýkoľvek marketing ak nepočítam málo výrazné tabuľky popri ceste či internetové stránky s mizivou výpovednou hodnotou, nechýba azda iba myšlienka.

Ďalším mínusom je absencia sprievodného propagačného programu, vystúpení, alebo akýchkoľvek doplnkových produktov, ktoré by návštevníkovi priniesli vyšší úžitok z absolvovania cesty. Túto diery by mohli zaplávať akési pasy poskytujúce návštevníkovi zvýhodnenie v najrôznejšej podoba (zľava v reštauráciách, taxíkoch, iných zariadeniach, či jednorazová platba parkovného, atď....).

Gotická cesta v sebe zahŕňa veľký potenciál, ktorý však bez kooperácie samospráv, či spolupráce samospráv so súkromným sektorom ostane nevyužitý. Myslím, že kľúčové kroky k naštartovaniu tohto programu sú spolupráca a propagácia.

4. 4. 2. Magna Via (Veľká cesta)

Občianske združenie "ZDRUŽENIE MAGNA VIA " je zaregistrované na Ministerstve vnútra Slovenskej republiky od 13. septembra 1999. Predseda tohto združenia a taktiež jeden zo zakladateľov je doc. Jozef Húska. Toto združenie vzniklo v snahe zvýšiť povedomie o historickej ceste nesúcej rovnaké meno a na základe kultúrno-historického

dedičstva dopomôcť aj k rozvoju podnikateľských aktivít na tejto ceste, ktorá kedysi tvorila akúsi "hlavnú ulicu".

Okrem toho sa združenie usiluje o zápis cesty prechádzajúcej piatimi krajinami do kultúrneho a historického dedičstva UNESCO.

Cesta Magna Via slúžiaca na prepravu pošty a správ vzniká v 16. storočí, ako pokračujúce spojenie Viedne a Prešporku (1526). Magna Via prechádzala horným Uhorskom, kde boli zásielky v bezpečí pred Turkami. Samozrejme, že na ceste vznikali ideálne podmienky na obchod a mestá ktoré pretínala významným spôsobom ovplyvnila.

Historická cesta Magna Via sa začínala vo Viedni odkiaľ cez Hainburg smerovala do Bratislavy (Presburg). Prechádzala Trnavou, Hlohovcom, cez Veľké Ripňany, Zemianske Kostolany a Vestenicu do Prievidze. Z Prievidze cesta smerovala do Martina, kde sa ztočila na východ a cez Ružomberok a Liptovský Hrádok do Popradu. Z Popradu sa Magna Via tiahla do Levoče, ďalej cez Spišské Podhradie do Prešova. V Prešove sa cesta stáčala opäť na juh smerom na Košice, odkiaľ cez Michalovce na územie Zakarpatska, ďalej do Užhorodu a do Mukačeva (Mukácz). Tu sa cesta opäť otáča smerom na Vásárosnamény (Namény), do Debrecénu. Odtiaľ cez Pocsay k hraniciam Sedmohradska do Biharia (Bihar, Biharkeresztes) a do Oradei. Magna Via na území Sedmohradska pokračovala cez Borod, Hunyad (Huedin) do Cluj (Kluž, Koloszvár). Z Cluj sa cesta ďalej tiahla do Turdy a Alba Iulie a do konečnej stanice Sibiu.

Obrázok č. 3 Magna via



Zdroj: <http://www.magnavia.eu/>

Zhodnotenie produktu Magna Via

Produkt Magna Via, ktorý sa začal rozvíjať v roku 1999 na mňa pôsobí veľmi pozitívne. Projekt disponuje energiou, ktorú do neho vlievajú zaničení členovia združenia a už od úvodu plní stanovené ciele. Organizovanie seminárov pre samosprávy a podnikateľské subjekty, organizovanie pilotných zájazdov, propagácia v rozhlase, či získanie generálneho partnera sú kroky ktorým nemožno nič vytknúť.

Združenie veľmi rýchlo pochopilo dôležitosť vlastného loga, značky z ktorej akceptácie prijímajú úžitky najrôznejšie subjekty cestovného ruchu a tým aj samosprávy. Taktiež existencia stravovacích kupónov, či certifikát návštevníka hostinca sú kroky, z ktorých by sa mali poučiť aj subjekty nachádzajúce sa na Gotickej ceste.

V závere hodnotenia by som chcel projektu združenia Magna Via zaželať naplnenie všetkých cieľov, ktoré si stanovilo, veľa síl do budúcnosti a tiež veľa pochopenia u oslovovaných subjektov podieľajúcich sa na cestovnom ruchu.

4. 5. Kultúra na Spiši

Región Spiš disponuje okrem bohatého fondu hmotných kultúrnych pamiatok aj bohatými tradíciami. Opäť má na tom najväčší podiel stredovek kedy sa vďaka nemeckým, českým a čiastočne aj francúzskym či talianskym kolonistom začínalo formovať domáce obyvateľstvo a s ním aj jeho vlastná kultúrna identita. V čase tereziánskych či jozefínskych reforiem došlo sa Spiši k intenzívnemu osídľovaniu rómov, ktorí sa spočiatku koncentrovali na perifériách miest.

Náboženstvo

Výrazné zastúpenie má v regióne rímskokatolícke náboženstvo s centrom v Spišskej kapitule, ktorá bola jeho centrom i v minulosti. Za centrá evanjelického náboženstva boli v minulosti považované mestá Levoča a Kežmarok. Židovské náboženstvo malo v regióne pomerne silné zastúpenie do druhej svetovej vojny. Gréckokatolícke náboženstvo má svoje zastúpenie na severe regiónu, kde sa k nemu hlásia najmä rusíni.

Duchovná kultúra a folklór

Etnická rozdielnosť Spiša sa premietla i do folklóru. Humorné príbehy, anekdoty a historické povesti sa v regióne zachovali hlavne vďaka spišským Nemcom. K rusínskej a goralskej slovesnosti patria poverové rozprávania a osobitosťou spišského regiónu sú klapancie (poľudovaná veršovaná epika o duchovnom svete, mravoch a kultúre).

Diferenciácia regiónu sa premietla aj vo folklóre. Na severe u rusínskeho obyvateľstva sa vyskytoval tanec kolomyjka. Typické pre oblasť Chmeľnice sú nemecké tance brautanc a šíbnšrit. V stredno-západnej a juho-západnej časti sú za typické považované krúživé tance staršieho typu. Jedinečnú pestrosť ľudového folklóru na Spiši dotvárajú rómske cimbalové hudby.

4. 6. Prírodný potenciál regiónu Spiš

Región Spiša nie je bohatý len čo sa týka kultúrno-historického potenciálu, ale aj atraktivita prírodného prostredia je unikátna. Prírodu Spiša najviac charakterizuje životné prostredie pomerne vysokej kvality a ak by som sa v práci nepridržiaval vymedzeniu regiónov podľa MH SR, ale historickému deleniu, zasahoval by náš región do štyroch národných parkov spomínaných v stati 4. 1. 2.

Podľa vyššie spomínaného delenia je najväčšou dominantou a najvyšší zdroj prírodného potenciálu v regióne Národný park Slovenský Raj.

4. 7. Slovenský raj (Príloha č. 8)

Národný park Slovenský raj bol v roku 1964 vyhlásený za chránenú krajinnú oblasť a v roku 1988 prekategORIZÁCIU za národný park. Rozprestiera na ploche 37774 ha. Za pestrosť fauny a flóry vďaka krasové územie Slovenského raja najmä minerálne bohatému vápencovému podkladu.

Na severe a severozápade hraničí z Hornádkou kotlinou, na západe a severozápade s Nízkymi Tatrami, na juhu so Stolickými a na východe s Volovskými vrchmi. Najvyšším vrchom Slovenského raja je Javorina (1186 m) a najnižším miestom je hladina Hornádu pri Spišskej Novej Vsi (450 m)

Stupne ochrany prírody

V zmysle zákona NR SR č. 278/ 1994 Z. z. o ochrane prírody a krajiny sa územná ochrana realizuje takto:

1. stupeň ochrany - územie SR nezaradené do vyššieho stupňa ochrany
 2. stupeň ochrany - chránená krajinná oblasť
 3. stupeň ochrany - národný park
 4. stupeň ochrany - chránený areál
 5. stupeň ochrany - prírodná rezervácia , prírodná pamiatka , národná prírodná pamiatka, národná prírodná rezervácia.
- (www.sazp.sk/slovak/periodika/sprava/sprava2001/13_prirodne.pdf)

Národné prírodné rezervácie:

Lokality zaradené do NPR a PR sa podrobujú štvrtému, alebo piatemu stupňu ochrany. Patria sem lokality, ktoré sú málo pozmenené ľudskou činnosťou a nachádzajú sa tu biotopy európskeho, alebo národného významu.

- Hnilecká jelšina ,Holý kameň, Kysel', Piecky, Prielom Hornádu, Stratená, Suchá Belá, Tri kopce, Vernárska tiesňava, Zejmarská roklina

Prírodné rezervácie:

- Barbolica, Havrania skala, Hradisko, Kocúrová, Malé Zajfy, Mokrú, Muráň, Ostrá skala, Vyšná Roveň

Prírodné pamiatky

- Hranovnicke pleso, Jaskyňa Čertova diera, Občasný prameň

Národné prírodné pamiatky

- Dobšinská ľadová jaskyňa, Medvedia jaskyňa

Chránený areál

- Knola

4. 7. 1. Produkty cestovného ruchu v Slovenskom raji

Slovenský raj poskytuje návštevníkom produkty v podobe náučných chodníkov, ktoré majú vzdelávací charakter. V národnom parku je celkovo deväť náučných chodníkov.

1. Náučný chodník mládeže
 - zameranie chodníku je geológia, les, archeológia, sovy, voda. Počet zastávok je 6 a trasa meria 7 km.
 - Smižanská Maša - Čingov
2. Náučný chodník Prielom Hornádu
 - zameranie chodníku je roklina, fauna, flóra, vodná plocha. Počet zastávok je 15, počet panelov 19 a dĺžka trasy je 22 km.
 - Čingov - Tomášovský výhľad- Letanovský mlyn - Lesnica - Čingov
3. Náučný chodník Juh
 - zameranie chodníku je roklina, fauna, flóra, vodná plocha. Počet zastávok je 6 a dĺžka trasy 11 km.
 - Dedinky - Biele vody - Geravy - Malé Zajfy - Stratená Píla - Dedinky
4. Náučný chodník Občasný prameň - Havrania skala
 - zameraním chodníku je geológia, výroba dreveného uhlia, fauna, flóra. Počet zastávok je 7 a trasa je dlhá 3 km.
 - Veľké Zajfy - Občasný prameň - Havrania skala
5. Náučný chodník Dobšinská ľadová jaskyňa
 - tematickým zameraním je prírodná hodnota jaskyne, NPR Stratená, fauna, flóra. Počet zastávok je 5 a dĺžku má 1 km.
 - Dobšinská ľadová jaskyňa - Vilmošplac - Dobšinská ľadová jaskyňa
6. Náučný chodník lesnícky Novomestská Huta
 - zameraním sú práce v lesníctve. Počet zastávok je 5, dĺžka trasy je 3 km.
 - Novoveská Huta - Medvedia solka - Novoveská Huta
7. Náučný chodník Dobšinská Máša
 - zameraním chodníku je lesníctvo a jeho história, poľovníctvo, ochrana prírody, vodná nádrž, studnička, história baníctva a hütnictva. Počet zastávok je 5 a dĺžka trasy je 3 km.
 - Mlynky - Havrania Dolina
8. Náučný chodník Stopy baníckej slávy v Mlynkoch

- zameranie chodníku je orientované na banícku históriu obce Mlynky - banícka zvonička a torzo šachty z ťažnej veže Leopold. Zastávky sú 2 a dĺžka trasy je 1 km. (<http://sprava.slovensky-raj.sk/?Naucne-chodniky>)

9. Náučný chodník Slovenský raj - Nízke tatry

- zameraním chodníku je geológia, flóra, pasenie dobytku na Prednej holi, Fauna, Predná hoľa, planina Smrečiny, PR Martalúžka, Kráľová hoľa, Slovenský raj, Nízke Tatry. Počet zastávok je 10 a dĺžka chodníku má 14,5 km. (<http://www.kralovahola.sk/?NCH-Slovensky-raj-Nizke-Tatry>)

4. 8. SWOT analýza regiónu Spiš

Po oboznámení sa s regiónom Spiš a analýze kultúrno-poznávacieho cestovného ruchu, ktorá prebiehala v predchádzajúcich kapitolách si následne vypracujeme SWOT analýzu. Pre rozvoj regiónu je nevyhnutné poznať jeho silné a slabé stránky, ako aj ohrozenia či príležitosti.

<p>Silné stránky</p> <ul style="list-style-type: none"> • krátke vzdialenosti medzi jednotlivými pamiatkami • v blízkosti regiónu sú dve letiská (PP,KE) • v regióne sa nachádzajú pamiatky svetového kultúrneho dedičstva UNESCO • Slovenský raj • výskyt turistických chodníkov • možnosť cezhraničnej spolupráce 	<p>Slabé stránky</p> <ul style="list-style-type: none"> • nedostatok investícií v regióne • vysoká miera nezamestnanosti • nekooperujúce samosprávy • jazyková neznalosť • absencia školení subjektov cestovného ruchu • nedostatočné využívanie potenciálu regiónu • slabá kvalita služieb v regióne • slabá propagácia
<p>Príležitosti</p> <ul style="list-style-type: none"> • Gotická cesta a cesta Magna Via ako produkty cestovného ruchu 	<p>Ohrozenia</p> <ul style="list-style-type: none"> • malý nárast počtu turistov • masový turizmus v niektorých

<ul style="list-style-type: none"> • možnosť zavádzania nových produktov cestovného ruchu • lepšie využitie potenciálu regiónu • posílenie sektoru malých a stredných podnikateľov • kooperácia súkromného a verejného sektoru • zlepšenie poskytujúcich služieb • dobudovanie diaľnice v úseku Jánovce - Jablonov 	<p>lokality regiónu</p> <ul style="list-style-type: none"> • vysoká konkurencia susedných regiónov • zhoršenie demografického vývoja • netolerancia domácich obyvateľov voči návštevníkom • konflikt rozširujúceho sa cestovného ruchu voči životnému prostrediu
--	--

5. ZÁVER

Cieľom mojej práce bolo zhodnotiť kultúrno-poznávací potenciál cestovného ruchu v regióne Spiš.

Vo výsledkoch práce sme sa snažili analyzovať spomínaný potenciál. Pozornosť sme upriamili na miesta s najväčšou koncentráciou pamiatok, alebo na najviac atraktívne miesta. Boli to : Levoča, Spišský hrad, Spišské Podhradie, Žehra, Gelnica, Spišská Nová Ves. Výsledkom bolo zistenie vysokého potenciálu, ktorý stále nenadobudol svoj strop vo využívaní.

Taktiež sme sa venovali prírodnému potenciálu v NP Slovenský raj ktorý podobne disponuje potenciálom, nadregionálneho významu.

Svoju pozornosť sme venovali a následne aj hodnotili marketingové produkty cestovného ruchu, Gotickú cestu a cestu Magna Via.

Po analýze Gotickej cesty som dospel k záveru, že najväčšie nedostatky tohto produktu sú marketing a slabá kooperácia subjektov cestovného ruchu.

Naopak marketingový produkt cestu Magna Via hodnotím pozitívne, špeciálne vyzdvihujem kroky: Organizovanie seminárov pre samosprávy a podnikateľské subjekty, organizovanie pilotných zájazdov, propagácia v rozhlase, či získanie generálneho partnera.

Na základe stanoveného cieľu navrhujem nasledovné kroky:

1. Vyššia kooperatívnosť regiónov - samosprávy si musia uvedomiť, že ponúkané produkty jednotlivých regiónov nemusia znamenať konkurenciu medzi nimi. Komplementaritu produktov produkovaných rôznymi regiónmi uvediem na príklade:

V jeden deň môžem využívať produkt poznávacieho cestovného ruchu v regióne Spiš, no zároveň sa môžem vhodnou dopravou presunúť do susedného tatranského regiónu, kde budem využívať iné služby.

Je to práve blízkosť regiónov a koncentrácia naozaj veľkého bohatstva, tak kultúrneho ako aj prírodného z ktorej sa dá ťažiť. Kooperácia by mohla znamenať

system jednorazového platenia parkovného (denné, týždenné) , či akýchsi pasov, čipových kariet, ktoré by sa dali použiť v stravovacích zariadeniach

2. Komunikácia samospráv so súkromným sektorom - samosprávy by mali spolu so súkromným sektorom rozmýšľať nad krokmi, ktoré smerujú k propagácii ich regiónu, budovaniu spoločnej značky. Kroky by mali byť postupné a sledovať by mali cieľ v dlhodobom horizonte z čoho musí vyplývať čo najdokonalejšia informovanosť zúčastnených subjektov. Subjekty by sa mohli dohodnúť na spoločnom financovaní reklamy, či údržbe jednotlivých potenciálov
3. Vyššia úroveň osvety všetkých, ktorý sa podieľajú na cestovnom ruchu v regióne a o významných cestách, ktoré región pretínajú.
4. Oživenie v mojich očiach spiackej Gotickej cesty formou propagácie a cielenému marketingu. Podobne ako v bode 1. sa aj tu dá ponúknuť spektrum čiastkových produktov.
5. Pokračovanie v dobre naštartovanom produkte Magna Via, ktorá pokračuje v napĺňaní cieľov a vďaka ktorej sa spropagovalo už mnoho podnikateľských subjektov vstupujúcich do cestovného ruchu
6. Apelovanie samospráv na Ministerstvo dopravy v zmysle urýchleného rozhodnutia o prisúdení tendru a následné rýchle dokončenie diaľničného úseku medzi Jánovcami a Jablonovom, ktorý predstavuje dĺžku iba 18,5 km.
7. Zlepšenie služieb v gastronómii by sa mohlo doceliť častejšími kontrolami dodržiavania hygieny, či systémom bodového hodnotenia.

V práci sa nám podarilo poukázať na vysokú úroveň potenciálu pre rozvoj cestovného ruchu koncentrovanom na pomerne malom území a tiež na fakt, že ešte nie je ani zďaleka plne využívaný.

Cestovný ruch by sa mal stať hlavným zdrojom príjmov pre tento kultúrne i prírodne bohatý región.

Verím že mnou navrhnuté kroky by mu v tom pomohli a región by sa stal silnejším, konkurencieschopnejším.

6. POUŽITÁ LITERATÚRA

1. BABINSKÝ, J – BABINSKÝ, M. 2004. *Turistika na vidieku: pre 2. ročník študijného odboru agropodnikanie*. Bratislava: Proxima Press, 2004. 119 s. ISBN 80-89248-02-0
2. BEŇUŠKOVÁ, Z. 2010. *Ludová kultúra*. VKÚ, a.s. , Harmanec, 2010. 127 s., ISBN 978-80-89226-84-9
3. BOROVSÝ, J. - SMOLKOVÁ, E. a - NIŇAJOVÁ, I. 2008. *Cestovný ruch: trendy a perspektívy*. Bratislava: Iura edition, 2008. 280 s. ISBN 978-80-8078-215-3.
4. BUČEK, M. a kol. 1992. *Priestorová ekonomika*. Bratislava : Edičné stredisko Ekonomickej univerzity, 1992. 170 s. ISBN 80-225-0406-8.
5. CIBÁKOVÁ, V.- RÓZSA, Z.- CIBÁK, L. 2008. *Marketing služieb*: Bratislava: Iura edition, 2008. 214 s. 978-80-8078-210-8
6. ČÍČOVÁ, M. 2010. *Zhodnotenie prírodného potenciálu rekreačnej krajiny v okrese Ružomberok: bakalárska práca*. Nitra: SPU, 2010. 90 s.
7. DEMO, M. 1999. *Trvalo udržateľný rozvoj*. Nitra: SPU, 1999. 400 s.
8. DVOŘÁKOVÁ, V. 2009. *Kultúrne krásy Slovenska*. VKÚ, a.s., Harmanec, 2009. 128 s. ISBN 978-80-89226-76-4
9. DŽUPPA, M. 2008. *Regionálna geografia Slovenska*. Košice: ELFA, s.r.o.. 2008. 160 s. ISBN 978-80-8086-091-2
10. FORET, M - TURČÍKOVÁ, J. 2005. *Cestovný ruch*. Brno: MZLU. 2005. 108 s. ISBN 80-7157-838-X

11. Gotická cesta [online]. [cit. 2011-05-11]. Dostupné na internete:
<http://www.gothicroute.sk/>
12. GÚČIK, M. *Základy cestovného ruchu*. Banská Bystrica: Ekonomická fakulta UMB v Banskej bystrici Občianske združenie Ekonómia, 2000. 152 s. ISBN 80-8055-355-6.
13. HÚSKA, J. *Zborník referátov z medzinárodnej konferencie organizovanej pri príležitosti XXXV. medzinárodného akademického festivalu folklórnych súborov Akademická Nitra konaného dňa 6. júla 2006*. Nitra: SPU, 2006. ISBN 80-8069-755-8. 317 s.
14. CHALUPECKÝ, I. *Huncovce v zrkadle času*. Bratislava: Vivit s.r.o., 2006. ISBN 80-88903-88-2. 263 s.
15. GÚČIK, M. a i., 2006: *Manažment cestovného ruchu*. EF UMB, Slovensko-švajčiarske združenie pre rozvoj cestovného ruchu, Banská Bystrica. 224 s.
16. GÚČIK, M. 2004. *Cestovný ruch pre hotelové a obchodné akadémie*. Bratislava: slovenské pedagogické nakladateľstvo – Mladé letá, 2004. ISBN 80-10-00520-7. 109 s.
17. HABÁN, M. – OTEPKA, P. 2004. *Agroturistika*. Nitra: Slovenská poľnohospodárska univerzita, 2004. 153 s. ISBN 80-8069-451-6.
18. JAKUBÍKOVÁ, D. 2009. *Marketing v cestovnom ruchu*. Havlíčkův Brod: Grada publishing a.s., 2009. 288 s. ISBN 978-80-247-3247-3
19. JARÁBKOVÁ, J. 2007. *Vybrané kapitoly z cestovného ruchu*. Nitra: Slovenská poľnohospodárska univerzita, 2007. 131 s.
20. KOLÁR, D. - LACIKA, J. - PODOLÁK, P. 2003. *Slovensko - putovanie po regiónoch*. Bratislava: Kníhtlačiareň Svornosť a.s., 2003. ISBN 80-88975-56-5

21. KOPŠO, E.: *Ekonomika cestovného ruchu*. Bratislava: 1992, ISBN 80-67-188-85. 412 s.
22. KROGMANN, A. 2005. *Aktuálne možnosti využitia potenciálu územia Nitrianskeho kraja z hľadiska cestovného ruchu*. Nitra: Fakulta prírodných vied UKF v Nitre, 2005. 218s. ISBN 80-8050-888-7
23. KASPAR, C. 1995. *Základy cestovného ruchu*. Banská Bystrica: Ekonomická fakulta, UMB, 1995. 142 s. ISBN 80-901166-5-5.
24. Kežmarský hrad [online]. [cit. 2011-05-03]. Dostupné na internete: <http://www.zamky.sk/?q=node/3&mon=7032496>
25. Kežmarský hrad [online]. [cit. 2011- 04-29]. Dostupné na internete: http://www.kezmarok.com/?Ke%9Emarsk%FD_hrad
26. KLEMENTOVÁ, Eva. 2005. *Krajinná ekológia*. Bratislava: STU, 2005. 176 s. ISBN 80-227-2343-6.
27. Kráľová hoľa [online]. [cit. 2011- 05-23]. *Náučný chodník Slovenský raj - Nízke Tatry*. Dostupné na internete: <http://www.kralovahola.sk/?NCH-Slovensky-raj-Nizke-Tatry>
28. KUSALA, L. 2010. *Špecifiká a efekty cestovného ruchu vo vybranom regióne: bakalárska práca*. Nitra: SPU, 2010. 55 s.
29. LIPTÁK, M. 2006. *Spišská Sobota - kostol sv. Juraja*. Lubafotopres, 2006. 143 s. ISBN 80-969302-2-2
30. HÚSKA, J. [online]. *Vitajte na ceste Magna Via* [cit. 2011.04.25]. Dostupné na internete: <http://www.magnavia.eu/>
31. MICHALOVÁ, V. 2001. *Služby a cestovný ruch*. Bratislava: Sprint, 2001. 523 s.

32. MIKLÓS, L. 1997. *Krajina ako geosystém*. Bratislava: Veda, 1997. 152 s.
33. MK SR [online]. *Regióny cestovného ruchu*. [cit. 2011-05-10]. Dostupné na internete: <http://www.culture.gov.sk/cestovny-ruch/regionalizacia-cestovneho-ruchu-v-sr/prilohy-mapy>
34. MH SR [online]. *Štátna politika cestovného ruchu Slovenskej republiky* [cit. 2011-05-18] Dostupné na internete: <http://www.economy.gov.sk/statna-politika-cestovneho-ruchu-slovenskej-republiky-6283/127968s>
35. Náučné chodníky [online]. [cit. 2011-05-07]. Dostupné na internete: <http://sprava.slovensky-raj.sk/?Naucne-chodniky>
36. NOVACKÁ, Ľ. a i. 2005. *Sprivodca cestovného ruchu*. Bratislava: Ekonóm, 2005. 288 s. ISBN 80-225-2135-3.
37. NOVACKÁ, Ľ. 2010. *Cestovný ruch a EÚ*. Bratislava: Vydavateľský dom Elita, 2010. ISBN 978-80-89393-26-8. 150 s.
38. OTRUBOVÁ, E. 1996. *Humánna geografia II*. Bratislava, Univerzita Komenského. 141 s.
39. SNISČÁK, V.: *služby a cestovný ruch*. Bratislava, Ekonóm, 1997. ISBN 80-225-0873-X. 163 s.
40. SPIŠ [online]. *Mapy Spiš*. [cit. 2011-05-18] Dostupné na internete: <http://www.spis.sk/mapy/mapy/mapy.html>
41. STREDŇANSKÝ, J. – ŠIMONIDES, I. 1995. *Tvorba krajiny*. Nitra: SPU, 1995. 104 s. ISBN 80-7137-224-2
42. TESÁK, M. - VOLOŠČUK, I. - JANOTA, D. *Krásy a vzácnosti slovenskej prírody*. Martin, Osveta n.p., 1989. ISBN 70-001-89, 288 s.

43. Slovenský raj [online]. *Všeobecné informácie* [cit. 2011-04-21]. Dostupné na internete: www.slovenskyraj.sk

44. Spišský hrad [online]. [cit. 2011-05-21]. Dostupné na internete: <http://www.spiskyhrad.com/historia.htm>

45. Spišské podhradie [online]. [cit. 2011-05-22]. Dostupné na internete: <http://www.slovakiatravels.com/sk/co-vidiet/pamiatky-unesco/spiske-podhradie.html>

7. PRÍLOHY

Príloha č. 1 Mapa Spiša z roku 1939



Zdroj: <http://www.spis.sk/mapy/mapy/mapy.html>

Príloha č. 2, radnica v Levoči



Zdroj: <http://www.skrz.sk/Foto-levoca-a8-2806-sk.htm>

Príloha č. 3, Spišský hrad



Zdroj: <http://www.vivo.sk/photo/82100/Spiisky-hrad>, 2011

Príloha č. 4, Spišské Podhradie



Zdroj: <http://www.nanonagle.sk/?g=8&ext=1>

Príloha č. 5, kostol v Žehre



Zdroj: <http://www.apsida.sk/c/3618/zehra>, 2011

Príloha č. 6, radnica v Gelnici



Zdroj: <http://www.slovenskyraj.sk/vylety/gelnica/gelnica06v.jpg>, 2011

Príloha č. 7, kostol Nanebovzatia Panny Márie v SNV



Zdroj: <http://marvaoguide.com>

Príloha č. 8, Slovenský raj



Zdroj: Dziak Juraj, 2010

