

SLOVENSKÁ POĽNOHOSPODÁRSKA UNIVERZITA V NITRE
FAKULTA EURÓPSKÝCH ŠTÚDIÍ A REGIONÁLNEHO ROZVOJA
2124086

EFEKTÍVNOSŤ POĽNOHOSPODÁRSKÝCH PODNIKOV VO
VYBRANOM OKRESE

2011

Barbora Huková, Bc.

SLOVENSKÁ POĽNOHOSPODÁRSKA UNIVERZITA V NITRE
FAKULTA EURÓPSKYCH ŠTÚDIÍ A REGIONÁLNEHO ROZVOJA

EFEKTÍVNOSŤ POĽNOHOSPODÁRSKÝCH PODNIKOV VO
VYBRANOM OKRESE

Diplomová práca

Študijný program:	Verejná správa a regionálny rozvoj
Študijný odbor:	6218800 Manažment rozvoja vidieckej krajiny a turizmu
Školiace pracovisko:	Katedra práva
Školiteľ:	Mgr. Ing. Jarmila Lazíková, PhD

Nitra 2011

Barbora Huková, Bc.

Čestné vyhlásenie

Podpísaná Barbora Huková vyhlasujem, že som záverečnú prácu na tému „Efektívnosť poľnohospodárskych podnikov vo vybranom okrese“ vypracovala samostatne s použitím uvedenej literatúry a zdrojov.

Som si vedomá zákonných dôsledkov v prípade, ak uvedené údaje nie sú pravdivé.

V Nitre

.....

Pod'akovanie

Touto cestou vyslovujem veľké pod'akovanie pani Mgr. Ing. Jarmile Lazíkovej Phd. a pánovi doc. Štefanovi Budayovi Phd. za podporu, pomoc, odborné vedenie, cenné rady a pripomienky pri vypracovaní mojej diplomovej práce.

ABSTRAKT

Pre Slovenské poľnohospodárstvo a potravinárstvo je dôležitá jeho súčasná a budúca prosperita v európskom priestore. Na základe toho porovnáваме rozdielnú ekonomickú efektívnosť medzi právnymi formami podnikania a veľkostnou štruktúrou podnikov. Pretrvávajú diferencie medzi podnikovou a výrobkovou efektívnosťou. Hlavnou témou diplomovej práce je porovnanie efektívnosti riadenia dvoch poľnohospodárskych podnikov čo sa týka tak kvantitatívnych ako aj kvalitatívnych ukazovateľov. Podniky boli vybrané a porovnávané v okrese Topoľčany. Je dôležité si uvedomiť že na efektívnosť riadenia podnikov pôsobí mnoho aspektov. V diplomovej práci sme sa zamerali na porovnanie organizačnej štruktúry podnikov a to konkrétne na porovnanie počtu zamestnancov v podnikoch, vzdelanostná štruktúra ako aj aké je rozdelenie kompetencií jednotlivých odvetví výroby. Zamerali sme sa taktiež na systém hodnotiaci solventnosť firmy, kde sa konkrétne zaujíname o ukazovatele rentability a ostatných ukazovateľov hodnotiacich efektívnosť podnikov. V závere práce navzájom porovnáваме zistené skutočnosti a navrhujeme možné zmeny k zlepšeniu ekonomickej situácie.

Kľúčové slová: poľnohospodárstvo, poľnohospodársky podnik, efektívnosť, rentabilita, podnikanie, štruktúra podniku, odvetvie výroby, hodnotiaci ukazovateľ

ABSTRACT

For a Slovak agriculture and food-processing industry is very important its actual and future prosperity in European place. Based on this actuality we compare different economical effectivity between law form of making business and size structure of enterprises. There are still differences between business and manufacturing effectivity. The main topic of my graduation thesis is to compare effectivity of administration on two different agriculture enterprises. We will talk about quantitative and qualitative coefficient as well. The enterprises were chosen and compared in the region of Topoľčany. It is important to realize that effectivity of administration enterprises affects many different aspects. We are oriented on comparing organizational structure of enterprise, specifically comparison of amount of employees, education structure and different allocations competency in different sectors as well in graduation thesis. We are also oriented on framework rating solvency of firm., where we are interested in coefficient of rentability and other coefficient rating business effectivity. In the final part of our labour we compare determining actuality and we try to propose what to do for better future of those enterprises.

Key words: agriculture, agriculture enterprise, effectiveness, rentability, structure of enterprise, a branch of production, indicators,

Zoznam použitých skratiek

RV- rastlinná výroba

ŽV- živočíšna výroba

THP- trvalí hospodárski pracovníci

PD- Poľnohospodárske družstvo

PPD- Poľnohospodársko- podielnícke družstvo

BOZP- bezpečnosť a ochrana pri práci

PO- požiarna ochrana

SPP- spoločná poľnohospodárska politika

EÚ- Európska únia

Obsah

Úvod.....	9
1 Prehľad o súčasnom stave riešenej problematiky.....	10
1.1 Podnikanie a jeho subjekty.....	10
1.1.1 Definícia podniku.....	12
1.1.2 Poľnohospodársky podnik.....	15
1.1.3 Ciele poľnohospodárskeho podniku a ich formulovanie.....	16
1.1.4 Ekonomické motívy a ideály v poľnohospodárstve.....	17
1.2 Náklady podniku.....	18
1.3 Náklady v poľnohospodárstve ako ekonomická kategória.....	18
1.4 Ekonomické výrobné podmienky v poľnohospodárstve.....	19
1.4.1 Mikroekonomické výrobné podmienky v poľnohospodárstve.....	19
1.4.2 Makroekonomické výrobné podmienky v poľnohospodárstve.....	20
1.5 Náklady a efektívnosť.....	20
1.6 Úrovnne podnikovej kultúry a ich vzťah k efektívnosti podniku.....	24
1.7 Personálna politika.....	24
1.7.1 Stanovenie klasifikačných kritérií zamestnancov.....	24
2 Cieľ práce.....	26
3 Metodika práce.....	27
4 Vlastná práca.....	31
4.1 Vymedzenie územia.....	31
4.2 Poľnohospodárske družstvo PPD Prašice so sídlom v obci Jacovce.....	34
4.2.1 Odvetvový systém hospodárenia.....	35
4.2.2 Riadiaca a organizačná štruktúra podniku PPD Prašice.....	37
4.3 Poľnohospodárske družstvo PD Preseľany.....	38
4.3.1 Odvetvový systém hospodárenia.....	39
4.3.2 Riadiaca a organizačná štruktúra podniku PD Preseľany.....	40
4.4 Porovnanie jednotlivých ukazovateľov efektívnosti podniku pre oba podniky.....	42
4.4.1 Ukazovatele rentability pre podnik PPD Prašice.....	43

4.4.2 Ukazovatele rentability pre podnik PD Preseľany.....	43
4.4.3 Porovnanie ukazovateľov rentability podniku PPD Prašice a PD Preseľany.....	44
4.4.4 Ostatné ukazovatele efektívnosti PPD Prašice.....	47
4.4.5 Ostatné ukazovatele efektívnosti pre PD Preseľany.....	47
4.4.6 Porovnanie ostatných ukazovateľov efektívnosti PPD Prašice a PD Preseľany.....	47
4.5 Návrhy a riešenia.....	49
5 Záver.....	51
6 Použitá literatúra.....	52

Úvod

Slovensko patrí k tým krajinám, v ktorých má poľnohospodárstvo veľmi dôležitú úlohu. Jedným z hlavných zámerov slovenského poľnohospodárstva je jeho súčasná a budúca prosperita v európskom priestore.

Ekonomická efektívnosť poľnohospodárstva a zmeny, ku ktorým, postupne dochádza je v súčasnom období vo všetkých členských štátoch Európskej únie vysoko aktuálna. Vplývajú na ňu samozrejme viaceré faktory, ale rozhodujúcu úlohu v tomto procese zohráva Spoločná poľnohospodárska politika (SPP), ktorá v súčasnosti prostredníctvom rôznych podpôr zabezpečuje približne 30 % hrubých príjmov poľnohospodárov a je významným faktorom, ovplyvňujúcim vývoj ekonomiky poľnohospodárstva.

Adaptácia slovenských poľnohospodárskych podnikov do európskeho poľnohospodárskeho priestoru si nevyhnutne vyžaduje, aby tieto v čo najkratšom čase nadobudli (získali) kompatibilné parametre poľnohospodárskych podnikov EÚ a patričnú mieru konkurencieschopnosti. Ide o veľmi náročný proces výsledkom ktorého má byť systémová zmena, teda nová identita slovenských poľnohospodárskych podnikov

Rozhodujúcim cieľom v pôdohospodárstve je konkurencieschopnosť a trvalá udržateľnosť poľnohospodárstva, potravinárstva a lesného hospodárstva vo vidieckom priestore, ktoré sa podieľajú na vyváženom rozvoji vidieka. Z tohoto aspektu je dôležitá najmä stabilita podnikateľského prostredia v poľnohospodárstve, ku ktorej prispievajú finančné prostriedky plynúce z EÚ v rámci Spoločnej poľnohospodárskej politiky a národného rozpočtu.

Samozrejme netreba zabúdať aj na dôležitosť rozumného využitia ľudských zdrojov ako aj riadiacich pracovníkov na vhodné a úspešné vedenie podniku. Dobrý manažment podniku je základ pre dosiahnutie dobrých ekonomických výsledkov.

1 Prehľad o súčasnom stave riešenej problematiky

1.1 Podnikanie a jeho subjekty

Pri vymedzovaní pojmu podnikanie je často uvádzané podľa **SEDLÁK a kol., (1995)** že jeho obsahovú náplň najmä tvorí inovačná činnosť, vďaka ktorej je trhová ekonomika v dynamickom pohybe. Ak je výroba jadrom podnikateľskej činnosti, hľadajú sa nové výrobné kombinácie, nové technológie a výrobky, nové formy distribúcie a predaja, ako aj nové zdroje materiálov a surovín.

Podnikateľom resp. človekom ktorý realizuje podnikateľskú činnosť môže byť radový zamestnanec, vlastník alebo samotný manažér. Teda človek, ktorý inovačnými aktivitami zabezpečí dynamický pohyb podnikateľského subjektu bez ohľadu, či je alebo nie je vlastníkom.

SEDLÁK a kol., (1995) taktiež uvádza že podľa modernej teórie podnikania je podnikateľskou činnosťou tá ľudská aktivita, ktorá je orientovaná na dosiahnutie rovnovážneho stavu v ekonomike, teda stavu keď sa výrobné zdroje vynakladajú optimálnym spôsobom so zreteľom na ekonomické prostredie .

Podnikanie je považované za tvorivú činnosť, ktorá je vyvíjaná najmä hospodárskymi podnikmi. V podobe ekonomických príležitostí môžu podniky náhodne vznikáť alebo sú vytvárané cieľavedome.

Rozvoj podnikateľskej činnosti má priamu súvislosť s nedokonalosťou trhu, a s medzerami v jeho fungovaní. Podnikanie je orientované na tieto medzery s cieľom efektívne ich zaplniť, zároveň sa uplatniť na trhu a dosiahnuť zisk z podnikania.. Takéto podnikateľské aktivity si vyžadujú aby podnikateľ:

- mal ideovú predstavu o ekonomickej príležitosti, ktorú mu poskytuje súčasný a tiež budúci trh
- aby si zvolil správny časový okamih pre vstup na trh so zreteľom na potreby trhu a stav konkurencie

- aby bol technicky, technologicky, profesionálne a finančne vybavený potrebnými zdrojmi
- aby mal pripravený podnikateľský zámer pre zvolenú podnikateľskú aktivitu.

Nevyhnutnou a dôležitou súčasťou predpokladov podnikania sú aj právne predpoklady. Základnou právnou normou ktorá upravuje podstatu a znaky podnikania je Obchodný zákonník, ktorý v §2 odst. 1, vymedzuje podnikanie ako sústavnú činnosť, vykonávanú samostatne podnikateľom vo vlastnom mene a na vlastnú zodpovednosť za účelom dosiahnutia zisku.

ILKOVÁ, Z.(2006) , uvádza podľa obchodného práva nasledovné znaky:

V zmysle tejto úpravy má podnikanie nasledovné znaky:

- sústavná činnosť
- konanie pod vlastným menom
- samostatné vykonávanie
- vlastná zodpovednosť
- dosiahnutie zisku

Podľa Obchodného zákonníka, §2 odst. 2, sa za podnikateľa považuje osoba (fyzická alebo právnická), ktorá:

- je zapísaná v obchodnom registri
- podniká na základe živnostenského oprávnenia,
- podniká na základe iného než živnostenského oprávnenia podľa osobitných predpisov,
- je fyzická osoba, ktorá uskutočňuje poľnohospodársku výrobu a je zapísaná do evidencie podľa osobitného predpisu.

Na základe uvedených prístupov **SEDLÁK a kol., (1995)** uvádza definíciu podniku ako ekonomickú a právne samostatnú jednotku, existujúcu za účelom podnikania. Jej základnými znakmi sú:

- kombinácia výrobných faktorov
- hospodárnosť podnikateľskej činnosti,

- finančná rovnováha

1.1.1 Definícia podniku

IŠA, J., (1992) definuje podnik ako hospodársku jednotku, ktorá má vlastnú ekonomickú samostatnosť a právnu subjektivitu. Tá umožňuje podniku vykonávať podnikateľskú činnosť, zaobstarávať výrobné prostriedky, poskytovať služby, vytvárať nové výrobky a služby určené zákazníkom a to vo väčšej miere ako sú vstupy do výroby. Úlohou podnikania je teda zväčšovanie kapitálu, pretože len pri sledovaní tohto cieľa môže byť podnik prosperujúci a môže zároveň svojou činnosťou poskytovať tovar a služby iným ľuďom pre uspokojenie ich potrieb.

Pre jednoduché vysvetlenie úspešnosti podniku to znamená získať viac finančných prostriedkov ako podnik spotreboval na výrobu ponúkaných tovarov a služieb. Tento peňažný rozdiel označujeme ako „zisk z podnikania“. Ak sa chceme pridržať praxe, znamená to že úlohou každého podnikateľského subjektu a jeho podnikateľskej činnosti je dosiahnuť čo najväčší zisk.

GOZORA, J., (1996) definuje podnik ako formu podnikateľskej činnosti, v rámci ktorej dochádza k cieľavedomému spájaniu hmotných, finančných a ľudských zdrojov a to v jednej výrobnou- organizačnej jednotky, s cieľom produkovať úžitkové hodnoty pre potreby trhu a pre vlastné uspokojenie potrieb.

Za podnik považuje **ZOBORSKÝ, M., (2006)** každú jednotku, ktorá sa zaoberá akoukoľvek ekonomickou činnosťou bez ohľadu na jej právnu formu. Predovšetkým sú to osoby, ktoré samostatne podnikajú, rodinné podniky, živnosti, obchodné spoločnosti alebo iné formy organizácií pravidelne sa zaoberajúcich ekonomickou činnosťou.

Podľa počtu zamestnancov sa v EÚ od roku 2005 podniky členia takto:

- mikropodniky do 10 zamestnancov,
- malé podniky do 50 zamestnancov,
- stredné podniky do 250 zamestnancov,
- veľké podniky nad 250 zamestnancov.

Podnik je samostatný ekonomicko-právny subjekt, ktorý využíva výrobné činitele na výrobu výrobkov a poskytovanie služieb. Obchodný zákonník definuje podnik ako súbor hmotných, ako aj osobných a nehmotných zložiek podnikania. (**Podnik, 07.11. 2010 [online]**)

Základné prvky podniku:

- Právna subjektivita – právo podniku konať vo vlastnom mene
- Ekonomická samostatnosť – podnik rozhoduje sám o skutočnostiach, ktoré sa bezprostredne dotýkajú podniku. Štát nezasahuje priamo do činnosti podniku.

Typy podnikov rozlišujeme:

Podľa charakteru predmetu činnosti:

- Výrobné,
- Dopravné,
- Obchodné,
- Podniky služieb a i.

Podľa formy vlastníctva:

- Štátne
- Súkromné
- Zmiešané

Podľa vzťahu k štátnemu rozpočtu:

1. Podniky s výlučne alebo prevažne s podnikateľskou činnosťou
2. Podniky pre špeciálne úlohy
3. Verejnoprospešné podniky – rozpočtové organizácie a príspevkové organizácie

Podľa **KUPKOVIČ, M., (1999)**, podnik je miesto, kde sa uskutočňuje výroba, kde sa rozhoduje o jej úrovni a niekedy aj o predajnej cene. Statky ktoré treba k tomu zabezpečiť sa nazývajú faktory, vytvorene statky- produkty.

Legislatívnym vymedzením podstaty podniku s dôrazom na jeho majetok sa zaoberá Obchodný zákonník. Podnikom sa pre účely tohto zákona rozumie súbor hmotných, ako aj osobných a nehmotných zložiek podnikania. K podniku patria veci, práva a iné majetkové hodnoty, ktoré patria podnikateľovi a slúžia na prevádzkovanie podniku, alebo vzhľadom na svoju povahu majú tomuto účelu slúžiť.

ŠLOSÁR, R. a kol., (1995) definuje podnik ako samostatnú hospodársku jednotku, ktorá využívaním výrobných činiteľov vyrába výrobky alebo poskytuje služby určené na predaj. Podnik môžeme taktiež charakterizovať ako súhrn hmotných, nehmotných a osobných zložiek podnikania, ktoré zabezpečujú činnosť podniku. Hmotnými zložkami podnikania rozumieme všetky veci ako napríklad fyzický kapitál a majetkové práva, ktorými podnik disponuje. Pre činnosť podniku majú veľký význam aj nehmotné zložky podnikania, medzi ktoré patrí povesť, obchodné meno, postavenie na trhu a iné. Osobnou zložkou podnikania je štruktúra a kvalifikácia zamestnancov.

MALEJČÍK, A., (2007), uvádza že podnik je základným článkom manažmentu, v ktorom nastáva trvalé spojenie pracovných síl a investičného majetku v jednej organizačnej štruktúre pri uzavretom obrate hodnoty za účelom tvorby zisku a tovaru. V trhovej ekonómii je podnik základným subjektom podnikania a jeho postavenie vyplýva zo vzájomných interakcií podniku a okolia. Ak má podnik v hospodárskom systéme primerane fungovať, musí rešpektovať tieto princípy:

- *Princíp vlastníctva*, ktorého dôsledok je, že majiteľ podniku musí mať výhradné právo sa priamo či nepriamo zúčastňovať na riadení podniku.
- *Princíp autonómie*, ktorý vyjadruje nezávislosť podnikateľskej činnosti. Podnik má právo slobodne využívať ekonomické príležitosti, ktoré mu poskytuje predovšetkým trh a zároveň znášať všetky prípadné riziká za podnikateľský neúspech.
- *Princíp ziskovosti* hovorí o nevyhnutnosti dosahovania zisku ako výsledku podnikateľskej činnosti a zároveň o tendencii k maximalizácii zisku vo vzťahu k vloženému kapitálu.

MALEJČÍK, A., (2007), ďalej definuje že: „*podnik je miesto, kde sa uskutočňuje výroba, kde sa rozhoduje o jej úrovni a niekedy aj o jej predajnej cene*“ Pre vznik podnikov existujú tieto rozhodujúce dôvody:

- *Úspory z rozsahu*, ku ktorým dochádza, ak výrobné jednotkové náklady s rastúcim objemom výstupu tovaru klesajú
- *Investičná náročnosť* pre výstavbu nového podniku
- *Potreba riadenia* ktorá je základom pre efektívny chod podniku.

Z uvedených dôvodov je nutné aby bola výroba organizovaná v podnikoch, pretože efektívnosť si vyžaduje produkciu tovarov vo veľkom rozsahu, starostlivé riadenia, obstarávanie značných vonkajších kapitálových a ľudských zdrojov, ako aj monitorovanie prebiehajúcich činností.

1.1.2 Poľnohospodársky podnik

Poľnohospodársky podnik podľa západnej literatúry predstavuje súbor výrobných faktorov slúžiacich na produkciu výrobkov a služieb . Vyvíja sa na báze existujúcich výrobných faktorov, svojho stanovišťa a spoločenského prostredia. Poľnohospodársky podnik je teda pracovne – ekonomickou a technickou organizačnou jednotkou výroby. Produkty vznikajú vo výrobnom procese pretváraním výrobných faktorov.

VAROŠČÁK, J., (2007)

Tento názor podporujú aj nasledovné národné a nadnárodné definície poľnohospodárskeho podniku:

- *Rakúska*, kde poľnohospodársky podnik tak ako sa reprodukuje, má bezpochyby širšie poňatie ako sa predpokladá a akceptuje v našich podmienkach. Toto je zrejmé z výpočtu, čím poľnohospodársky podnik pre rakúsku a nie iba odbornú verejnosť je - zdrojom príjmu; miestom bývania a domovom poľnohospodára a jeho rodiny; pracovným miestom so zvláštnymi kvalitami života (príroda, voľné delenie či organizácia práce) a cenným dedičstvom pre potomkov.

- *Nemecka*, kde podľa Spolkového ministerstva financií poľnohospodársky podnik charakterizuje: produkcia poľnohospodárskych výrobkov, samostatné vedenie podniku; technická a ekonomická celistvosť (spoločné nasadenie pracovných síl a výrobných prostriedkov – stroje, budovy, pozemky, atď.).
- *Štatistický úrad Európskeho spoločenstva* (Eurostat) považuje poľnohospodársky podnik za technicky a ekonomicky nezávislú jednotku, ktorá má nezávislý manažment a ktorá produkuje poľnohospodárske produkty alebo udržiava svoj pozemok, ktorý nie je určený na produkčné účely, v dobrých poľnohospodárskych a environmentálnych podmienkach v súlade s nariadením Európskej komisie (EC) č. 1782/30. Podnik môže tiež poskytovať doplnkové (nepoľnohospodárske) produkty a služby.

Nie menej zaujímavou je aj definícia *poľnohospodárskeho podniku USA*, podľa ktorého je poľnohospodársky podnik definovaný ako jednotka zaoberajúca sa činnosťou, vzťahujúca sa na poľnohospodársku produkciu a výsadbu rastlín, živočíšnu výrobu, poľnohospodárske služby, poľovanie, lov zveri a chov hydiny, lesné hospodárstvo a rybolov.

Podľa uvádzanej definície **VAROŠČÁK, J., (2007)** sa poľnohospodársky podnik odlišuje od obecného pojmu podnik iba charakteristickými znakmi hospodárskej činnosti. Z tohto dôvodu môžeme poľnohospodársky podnik definovať aj v rámci slovenského poľnohospodárstva - ako hlavnú formu organizácie výroby rastlinných a živočíšnych produktov pri uplatňovaní plnej hospodárskej a právnej subjektivity.

1.1.3 Ciele poľnohospodárskeho podniku a ich formulovanie

Ciele poľnohospodárskeho podniku **VAROŠČÁK, J., (2007)** vyjadrujú, čo chce poľnohospodársky podnik dosiahnuť, rozoznávame:

- *primárny (obecný) cieľ,*
- *dielčie ciele poľnohospodárskeho podniku*

Definovaním primárneho cieľa podniku sa zaberá tzv. teória firmy. Podľa nej, nie je pochýb o tom, že hlavným cieľom podniku je tvorba hodnoty, avšak diskutuje sa o tom,

ako merať túto hodnotu, či pomocou historických hodnôt (bez časovej dimenzie a vplyvu rizík) alebo súčasnej hodnoty očakávaných ziskov. Na takejto báze je konštruovaná aj sústava ukazovateľov merania tvorby hodnoty podniku, kam patrí najmä: zisk, rentabilita, novovytvorená (pridaná) hodnota, trhovú cenu akcií a hodnota podniku. Podľa časovej postupnosti môžeme povedať, že pri ukazovateľoch merania hodnoty podniku sa od statickej maximalizácie celkového zisku postupne prechádzalo k pomerovým ukazovateľom, k maximalizácii zisku na jednu akciu, k trhovej cene akcie, k zahrňovaniu rizika do rozhodovania a k určitej dynamizácii.

1.1.4 Ekonomické motívy a ideály v poľnohospodárstve

HENRY CHARLES TAYLOR (1962), uvádza že primárnym motívom väčšiny ľudí na svete pre začatie podnikania v poľnohospodárstve je túžba po potrave, oblečení, strechy nad hlavou ako aj veľa foriem rekreácie. Niektoré z týchto motívov sú sociálne, ekonomické, racionálne, neracionálne alebo emocionálne. Tvrdí že túžba po týchto aspektoch je pre niektorých taká silná že sa postupom času stávajú farmári od práce závislí a snažia sa robiť všetko preto aby ich podnik najlepšie vynášal finančné prostriedky na uspokojenie spomínaných potrieb. Všetky formy podnikania sa začali malým rodinným podnikom až k veľkým poľnohospodárskym podnikom.

1.2 Náklady podniku

Zvyšovanie efektívnosti v súčasných podmienkach rozvoja podnikov je nevyhnutne spojené s uplatňovaním hospodárnosti. Zabezpečuje sa dosahovanie maximálneho objemu výkonov s minimom spotreby prostriedkov a práce. Ide o dosiahnutie najnižších možných nákladov na jednotku výkonov, z tohto vyplýva dôležitosť kategórie nákladov a nevyhnutnosť venovať sústavnú pozornosť ich teoretickému štúdiu a ich využívaniu v praxi.

SEDLÁK a kol., (1995) definuje náklady podniku ako peňažné ocenenie spotreby výrobných faktorov vynaložených podnikom na jeho výkony teda výrobky alebo služby a ostatné účelovo vynaložené náklady spojené s jeho činnosťou.

Náklady sú syntetickým ukazovateľom kvality práce podniku, pretože iba pomocou nich je možné vyčíslieť, koľko stojí realizácia určitého výkonu. Náklady podniku predstavujú

hodnotové (peňažné) vyjadrenie spotreby prostriedkov a práce. Treba zdôrazniť, že musíme odlišovať náklady od výdavkov.

- Výdavok znamená zmenšenie objemu finančných prostriedkov podniku
- Náklady predstavujú použitie prostriedkov podniku na určité výkony.

SEDLÁK a kol., (1995) zhrňa rozdiely medzi nákladmi a výdavkami takto:

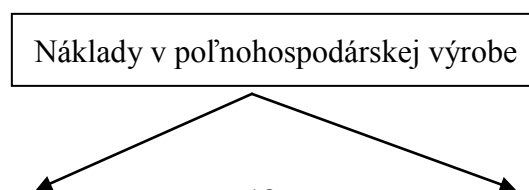
- a) existujú výdavky, ktoré nie sú nákladmi
- b) náklady môžu existovať aj bez výdavkov
- c) medzi nákladmi a výdavkami môže nastať časový nesúlad, aj keď inak sa zhodujú.

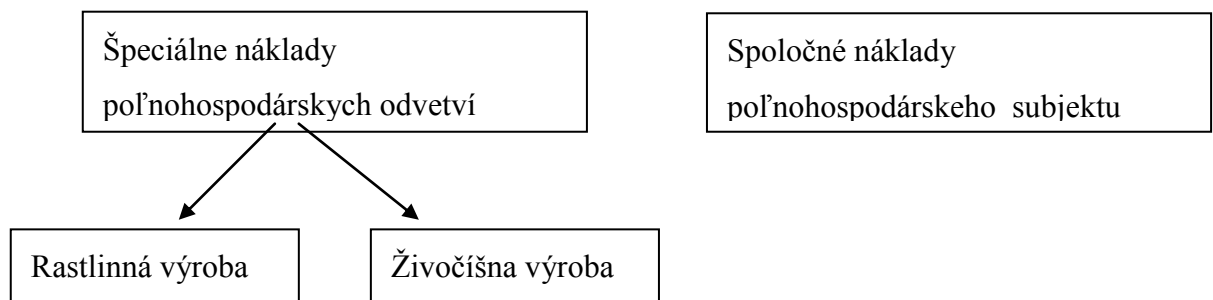
1.3 Náklady v poľnohospodárstve ako ekonomická kategória

Nákladová stránka komodít živočíšnej a rastlinnej výroby je jedným z predpokladov úspešného podnikania v poľnohospodárstve. Náklady sú veľmi významnou kategóriou v ekonomike poľnohospodárstva a tým pádom aj dôležitým nástrojom riadenia podnikateľských subjektov v poľnohospodárskom rezorte. Spájajú sa so spotrebou práce. Bývajú ovplyvňované viacerými špecifickými činiteľmi, ktoré sa prejavujú vo výške nákladov podľa oblasti s odlišnými prírodnými podmienkami a v kolísaní nákladov vplyvom počasia v jednotlivých rokoch. **ZOBORSKÝ, M., (2006)**

V Ekonomickej encyklopédii, (1995) sú náklady všeobecne charakterizované ako to, čoho sa musíme vzdať, aby sme získali niečo iné prostredníctvom kúpy, výmeny alebo výroby. Súhrn všetkých nákladov, ktoré je potrebné vynaložiť na vyprodukovanie určitého objemu výroby označujeme ako náklady celkové. Cena opotrebovaných a spotrebovaných prostriedkov a náklady na živú prácu tvoria vlastné náklady v poľnohospodárstve. Konkrétne je to súhrn spotrebovaných surovín, materiálov a výrobkov, ako aj náklady nemateriálovej povahy za služby a výkony od dodávateľov , úhrn odpisov, odmien a zmien.

Náklady sú vždy spojené s uskutočňovaním určitej činnosti, výsledkom ktorej je výrobok alebo služba.





Obrázok č. 1 Náklady v poľnohospodárskej výrobe

1.4 Ekonomické výrobné podmienky v poľnohospodárstve

ZOBORSKÝ, M., (2006) uvádza že ekonomické výrobné podmienky v poľnohospodárstve sú vytvorené spoločensko- ekonomickým systémom v danom období alebo v priebehu dlhšieho historického vývoja. Je to súbor činiteľov, ktoré určujú štruktúru, rozsah a celkové ekonomické výsledky poľnohospodárskej výroby. Podľa toho akých podnikateľských subjektov sa spoločensko- ekonomické podmienky dotýkajú, delíme ich na:

- a) mikroekonomické (vnútorné)- spravidla ovplyvňujú jeden podnik
- b) makroekonomické (vonkajšie)- pôsobia na všetky subjekty

1.4.1 Mikroekonomické výrobné podmienky v poľnohospodárstve

Do tejto skupiny **ZOBORSKÝ, M., (2006)** zahŕňa vnútorné ekonomické podmienky poľnohospodárskeho podniku kam patrí: veľkosť podniku, hospodárska poloha podniku(vnútorná a vonkajšia), zameranie podniku, stav ciest, technická a kultúrna úroveň pracovníkov podniku, investičná a materiálová vybavenosť podniku a ďalšie, ktoré môžu byť mikroekonomické, ale tiež makroekonomické výrobné podmienky.

Veľkosť poľnohospodárskeho podniku je daná nielen rozsahom jeho pôdneho fondu(výmerou), ale aj rozsahom (objemom) výroby. Stanoviť optimálnu plošnú veľkosť

poľnohospodárskeho podniku je problém zložitý, pretože túto mikroekonomickú podmienku ovplyvňuje mnoho činiteľov.

Hospodárska poloha poľnohospodárskeho podniku je ďalšou mikroekonomickou výrobnou podmienkou. **ZOBORSKÝ, M., (2006)** rozlišuje:

- Vonkajšiu hospodársku polohu poľnohospodárskeho podniku a je charakterizovaná jeho vzdialenosťou od odberateľských a dodávateľských organizácií, významných centier a spotrebiteľských centier. Dôležitá je nielen vzdialenosť, ale aj možnosti využitia dopravy, spojov, kultúrnych a sociálnych zariadení.
- Vnútorňú hospodársku polohu poľnohospodárskeho podniku, ktorá je charakterizovaná vzdialenosťou pozemkov od hospodárskeho strediska, koeficientom scelenosti pozemkov a voľnosťou pohybu v hospodárskom stredisku.

1.4.2 Makroekonomické výrobné podmienky v poľnohospodárstve

Do tejto skupiny výrobných podmienok, ktoré charakterizujú vonkajšie pomery poľnohospodárstva a významne ovplyvňujú jeho celkové výsledky **ZOBORSKÝ, M., (2006)** zaraďuje ekonomickú polohu štátu a jej dopad na medzinárodnú deľbu práce s potrebou a možnosťami zahraničného obchodu s agrokomoditami.

1.5 Náklady a efektívnosť

„ konflikt medzi rovnosťou a efektívnosťou je našou najväčšou sociálno-ekonomickou dilemou, ktorá nás trápi v nespočetných oblastiach sociálnej politiky. Nemôžeme mať na jednej strane spoločný koláč trhovej efektívnosti a na druhej strane ho rozdeľovať efektívne“ (ARTHUR OKUN 1975)

Rozhodujúcim kritériom pre finalizáciu výroby poľnohospodárskych podnikov je efektívnosť takejto výroby. **SAMUELSON, P.A, NORDHAUS, W.D., (2007)** uvádzajú že pri vymedzovaní ekonomickej kategórie efektívnosti možno vychádzať z mikroekonomického i makroekonomického pohľadu. Z makroekonomického hľadiska znamená absenciu plytvania alebo čo najefektívnejšie využívať zdroje ekonomiky

k uspokojovaniu potrieb ľudí. Presnejšie povedané, ekonomika vyrába efektívne vtedy, keď nemôže vyrábať viac jedného statku tak, aby zároveň nevyrábala menej iného statku, teda keď sa nachádza na hranici produkčných možností.

KUDLÁČ, M., (2000) zdôrazňuje, že ekonomická efektívnosť je najširším pojmom na vyjadrenie účinnosti vkladu živej a minulej práce do výrobného procesu. Pod ekonomickou efektívnosťou rozumie vzťah medzi získaným výsledkom a vynaloženými vstupmi na tvorbu výsledku. V poľnohospodárskom podniku sa ekonomická efektívnosť vyjadruje ako pomer medzi celkovými peňažnými výnosmi podniku a celkovými vlastnými nákladmi podniku. Ekonomická efektívnosť podniku sa hodnotí koeficientom efektívnosti.

Efektívnosť podľa **ŠLOSÁR, ŠLOSÁROVÁ, MAJTÁN (2002)** znamená účinnosť. Vždy však musíme hovoriť, o efektívnosť čoho ide. Najvšeobecnejšie môžeme ekonomickú efektívnosť vyjadriť ako optimálnu účinnosť zdrojov, prostriedkov a výsledkov pracovnej činnosti ľudí pri využívaní objektívnych zákonov.

Matematicky efektívnosť môžeme vyjadriť ako pomer medzi účinkom (efektom) a nákladmi vynaloženými na vznik tohto účinku:

Efektívnosť = účinok (efekt)/náklady.

Ekonomická efektívnosť na úrovni podniku má dve stránky:

1. *účelnosť*- hovorí, či sme účelne vynaložili prácu. Účelnosť- cieľavedomosť práce charakterizuje napríklad stupeň uspokojovania potrieb danými výrobkami, sortiment výroby, podiel nových výrobkov na celkovom objeme výkonov
2. *hospodárnosť*- znamená dosiahnutie žiaducich výstupov s minimálnymi vstupmi. Prejavuje sa v dvoch formách:
 - a) *úspornosť*, čo je *minimalizácia nákladov*,
 - b) *účinnosť*, čo znamená *dosiahnutie čo najväčšieho objemu výkonov pri daných nákladoch*.

BIELIK, P., (2002) Efektívnosť je kritériom nákladového a výrobného procesu, ktorý nezahŕňa len racionálne využívanie výrobných faktorov, ale vnáša do hodnotenia aj požiadavku účelnosti vyrobenej produkcie. Účelnosť vyjadruje zmysel reprodukčného procesu, pretože je vyjadrená vzťahom medzi výsledkom výrobného procesu a kúpyschopným dopytom. Vyjadriť ekonomickú efektívnosť môžeme súhrnne, ako vzťah medzi vstupom a výstupom. Výstupom výrobného procesu môžu byť výnosy, tržby, zisk, aj konečný produkt (množstvo produktu vyjadrujeme v cene- hodnota produkcie).

Pracovníci, výrobné fondy, súhrnné individuálne úplné náklady daného výrobku pokladáme za vstupy. Pre vyjadrenie efektívnosti používame tzv. maticovú sústavu ukazovateľov. Matica je spôsob vyjadrenia (horizontálneho i vertikálneho) skupiny ukazovateľov, ktorými sa dajú vyjadriť určité ekonomické javy, čiže ekonomické kategórie. Matica je typická tým, že ju môžeme konštruovať z rôznych ukazovateľov.

Matica efektívnosti pozostáva zo štyroch kvadrantov:

- I. Kvadrant- vyjadruje ukazovatele efektívnosti ako vzťah medzi vstupmi a výstupmi vo výrobnom procese.
- II. Kvadrant- vyjadruje vzťah medzi vstupmi navzájom (pracovníci a výrobné fondy)
- III. Kvadrant- vyjadruje vzťahom medzi výstupmi (medzi ziskom a produkciou, medzi ziskom a tržbami)
- IV. Kvadrant- vyjadruje ukazovatele náročnosti a hospodárnosti

Podnik vyrába efektívne za predpokladu, ak všetky ukazovatele prvého kvadrantu sú kladné.

Rast efektívnosti môžeme zabezpečiť dvoma spôsobmi:

1. rastúcimi výstupmi pri klesajúcich konštantných, alebo pomalšie rastúcich vstupoch (môžeme ňou zväčšovať efektívnosť každý rok). Tento spôsob je racionálnejším, dosah dlhodobejší.
2. znížením vstupov pri konštantných, rastúcich, resp., pomalšie klesajúcich výstupoch. Táto cesta je krátkodobá.

Efektívnosť v ekonomike a podnikaní poľnohospodárskych podnikov podľa **BIELIK, P., (1998)** je základným kritériom výrobného a nákladového procesu. Oproti hospodárnosti, ktorá je základným kritériom procesu výroby a nákladovosti nezahrňuje iba vnútornú racionalitu využívania výrobných faktorov, ale i účelnosť dosiahnutej produkcie.

Efektívny manažment úzko súvisí s efektívnou organizáciou. Je nutné vybrať vhodné ciele, ktoré je organizácia schopná naplniť. To či a do akej miery boli tieto ciele správne stanovené súvisí s výslednou efektívnosťou organizácie.

Ak účinnosť znamenala „robiť veci správne“, efektívnosť znamená „robiť správne veci“. Efektívnosť je spojená s výsledkom činnosti a úrovne dosiahnutia stanovených cieľov na rozdiel od účinnosti, ktorá sa spája s návodom, technikami a prostriedkami ako dané ciele a činnosti dosiahnuť. **(Efektívnosť podniku, 07.11. 2010[online])**

Fungovanie trhového mechanizmu majú podľa **LISÝ, J., (2007)** pozitívne aj negatívne stránky. Na jednej strane umožňuje využitie vzácnych zdrojov a najefektívnejšiu alokáciu (rozmiestnenie) výroby. Na druhej strane ziskový motív trhového mechanizmu smeruje k devastácii prírody a k bezohľadným sociálnym dôsledkom. Trhový mechanizmus môžeme označiť ako „sociálne slepý“. Priraduje tovary tým, ktorí sú ochotní zaplatiť najviac teda majú najviac peňažných jednotiek a nie tým, ktorí ich najviac potrebujú. Rozdielny pohľad vyplýva z rozdielnych názorov na hierarchiu životných hodnôt, a tým aj preferencií pri posudzovaní takých ekonomických problémov, ako sú efektívnosť a rozdeľovanie dôchodkov. V moderných ekonomikách v prípadoch, keď trhový mechanizmus ťažšie svojimi dôsledkami zasahuje niektoré skupiny obyvateľstva, štát intervenuje do trhového systému prostredníctvom prerozdeľovania dôchodkov.

COVACI, S., (2006) uvádza, že schopnosť efektívnej transformácie vstupov patrí k nevyhnutným podmienkam zotrvania podniku na trhu a jej úspešnosť konfrontácie s konkurenčnými podnikmi. Podniky sú preto nútené nevyhnutne zdokonaľovať svoj systém manažmentu a obohacovať ho o nové systémy rozhodovania, ktoré sú založené na exaktnom kvantitatívnom spracovaní informácií z jednotlivých oblastí hospodárenia a teda aj z produkčnej oblasti.

Absolútna efektívnosť investíc z hľadiska národohospodárskeho predstavuje problém určovaný efektívnosťou investíc v roznych odvetviach ekonomickej činnosti, porovnávania užitočných efektov vyrobených investíciami, investičnými nákladmi pri výrobe roznorodých užitočných hodnot. **SVOBODA, K., (1986)**

Ekonomická efektívnosť je veľmi zložitý jav a nemožno ju postihnúť jedným ukazovateľom , pričom základom je zisk.

Pod efektívnosťou **VIŠNOVSKÝ, J., (2007)** rozumie splnenie vytýčených cieľov a dosiahnutie plánovaných výsledkov. Plánovanie je spôsob dosahovania výsledkov pri zisťovaní hlavných úloh v organizáciách. Je všeobecne známe, že dôsledné plánovanie šetrí čas i ďalšie zdroje. Nielen podnik, i organizácia, v ktorej manažér pracuje, ťaží z jeho osobnej efektívnosti, ale aj rodina, priatelia i on sám. Dosiahnutie cieľov, ktoré si sám stanovil, mu poskytuje pocit úspešnosti a podporuje jeho sebavedomie.

1.6 Úrovne podnikovej kultúry a ich vzťah k efektívnosti podniku

Aktívne ovplyvňovanie tvorby podnikovej kultúry znamená podľa **BASTIOVÁ, A., (1997)** v prvom rade poznať jej aktuálny stav a zhodnotiť jej negatívne a pozitívne stránky. Poznávanie podnikovej kultúry sa začína na povrchovej úrovni vytváranej systémom symbolov (organizačná štruktúra, oblečenie, priestory, písomné a ústne prejavy atď.), ktoré môže človek prijímať prostredníctvom svojich zmyslov. Na tejto úrovni sú veci a javy viditeľné, nedajú sa však vždy rozšifrovať a interpretovať v zmysle podnikovej kultúry.

Kvôli hlbšiemu poznaniu podnikovej kultúry je potrebné zaoberať sa systémom hodnôt, princípov, pravidiel a štandardov, ktoré pracovníci skutočne akceptovali a prejavujú sa napr. v ich lokalitě k organizácii, vo vzťahu k zákazníkovi a pod. Aj keď je ich vznik v závislosti od prania ľudí prevažne prirodzený, manažment by ich mal ovplyvňovať v nadväznosti na ciele organizácie. Keďže podniková kultúra prirodzene rastie a rozvíja sa pod vplyvom vonkajších a vnútorných zmien, je niekedy nevyhnutné

pristúpiť k prehodnoteniu a prispôsobeniu podnikových noriem, hodnôt, presvedčení a pod. a na základe daného stavu v podniku vytýčiť produktívne východiská riešenia tohto stavu v podniku.

1.7 Personálna politika

Vychádza z filozofie manažmentu ľudských zdrojov. Rozumieme pod ňou relatívne stály systém zásad, ktorými sa riadi vedenie organizácie a personálny útvar pri rozhodovaní o otázkach, ktoré sa týkajú ľudských zdrojov na jednej strane ako aj používaný súbor opatrení, ktorými sa subjekty riadenia organizácie snažia ovplyvňovať chovanie a jednanie ľudí v podnikoch tak, aby bol zabezpečený jeho úspešný rozvoj na strane druhej. **VIŠŇOVSKÝ, J., (2003)**

1.7.1 Stanovenie klasifikačných kritérií zamestnancov

Ako klasifikačné kritéria boli podľa **VIŠŇOVSKÝ, J., (2003)** zvolené :

- a) nároky na teoretické vedomosti a praktické skúsenosti
- b) zodpovednosť nositeľa pracovného miesta (hmotná aj morálna)
- c) fyzická náročnosť ktorá je stanovená na základe minútového energetického výdaja pri práci,
- d) psychická náročnosť zohľadňujúca vypätie zmyslových orgánov, sústredenosť, presnosť senzomotorickej koordinácie, monotónnosť práce, časový tlak, častá zmena postupu, nejasnosť či nepresnosť spracovávaných informácií,
- e) sťažujúce podmienky na pracovnom mieste, kde sa zohľadňuje zmennosť a pracovný čas, osvetlenie, hlučnosť, vibrácie, pôsobenie chemických škodlivín atď. . .
- f) sociálna náročnosť pracovného miesta kde sa zohľadňuje určitá spoločenská neatraktivnosť pracovného miesta .

2 Cieľ práce

Cieľom diplomovej práce bolo zhodnotiť ekonomickú efektívnosť z pohľadu kvantitatívnych ako aj kvalitatívnych ukazovateľov a na základe dosiahnutých výsledkov, konkrétne zistiť niektoré rezervy vo vybraných poľnohospodárskych podnikoch.

Ekonomická efektívnosť bola zhodnotená prostredníctvom vybraných ukazovateľov dvoch poľnohospodárskych podnikov a to Poľnohospodársko-podielnícke družstvo Prašice a Poľnohospodárske družstvo Preseľany. Nakoľko oba podniky sa nachádzajú v rovnakom okrese hodnotili sme ktorý z nich riadi svoj podnik efektívnejšie.

Vypracovanie diplomovej práce bolo podmienené získaním potrebných poznatkov zverejnených v zdrojoch vedeckej a odbornej literatúry, ako aj prekonzultovanie danej tematiky s predsedami spomenutých družstiev, ktoré sú spracované v osobitnej časti diplomovej práce.

Naplnenie hlavného cieľa si vyžiadalo stanoviť si niekoľko parciálnych cieľov, z ktorých prvá časť bola zameraná na hodnotenie podniku, jeho výroby a ekonomiky ako celku, preto bolo potrebné oboznámiť sa s predmetom jeho činnosti, výrobnú, organizačnú a riadiacu štruktúru a prírodné podmienky, v ktorých uskutočňuje poľnohospodársku výrobu.

V druhej časti bolo potrebné zistiť vybavenosť podniku výrobnými faktormi a stručne poukázať na efektívnosť využitia a oboznámiť sa s ekonomickými výsledkami podniku ako je napríklad rentabilita výroby a ostatné ukazovatele hodnotenia efektívnosti podniku.

Z dosiahnutých výsledkov bol formulovaný záver a navrhnuté opatrenia, ktoré by mohli prispieť k zvýšeniu ekonomickej efektívnosti hodnotených odvetví.

3 Metodika práce

V diplomovej práci vychádzame z porovnania dvoch poľnohospodárskych podnikov a u oboch nás zaujímala efektívnosť zisťovaná na základe niektorých kvantitatívnych a kvalitatívnych ukazovateľov.

Vo výskume bola mapovaná určitá časť podnikateľského prostredia tak, aby poskytla obraz o momentálnom stave podnikovej kultúry a druhej úrovne v skúmaných podnikoch.

Je dôležité uvedomiť si že rozvoj každého podniku je podmienený rastom efektívnosti. Jedným z takýchto spôsobov je zvyšovanie efektívnosti stupňujúcou sa účinnosťou nákladov. Táto metóda má trvalú platnosť, lebo len tak možno doceliť sústavnú úsporu spoločenskej práce na jednotku produkcie a vyššiu rentabilitu. Efektívnosť zahŕňa veľmi dôležité vzťahy medzi zdrojmi, výrobou a spotrebou. V diplomovej práci sa zameriame hlavne na rentabilitu.

Efektívnosť = výstup / vstup = output / input = výrobky (služby) / výrobné faktory

Rozdelenia podľa toho či finančné výnosy plynú s výrobných alebo nevýrobných činností:

- rentabilita výrobných činností
- rentabilita hospodárskej činnosti podniku (všetkých činností)

Ukazovatele rentability (CHRASTINOVÁ, 2010):

- absolútne - udávajú výšku zisku na jednotku výrobného faktora
- relatívne - spravidla sú vyjadrené v %

Vybrané ukazovatele rentability hodnotené pre oba podniky

Z ukazovateľov, ktoré merajú hospodársky výsledok podniku sme vybrali:

Hosp. výsledok + nákl. úroky
 $Rentabilita celkového kapitálu (\%) = \frac{\text{Hosp. výsledok + nákl. úroky}}{\text{Celkový kapitál}} \times 100$

Vlastné imanie + záväzky

Ukazovateľ rentability (výnosnosti) celkového kapitálu konfrontuje výsledok podnikateľskej činnosti s objemom vloženého kapitálu. Vypovedá o zhodnotení celkového kapitálu, ktorý spoločnosť využívala na podnikanie.

Hosp. výsledok

Rentabilita vlastného kapitálu (%) = _____ x 100

Vlastné imanie

Rentabilita vlastného kapitálu je tiež veľmi dôležitým ukazovateľom. Hodnota ukazovateľa nám vypovedá o výške zhodnotenia práve vlastného kapitálu. Dynamika zhodnotenia vlastného kapitálu by mala byť vyššia ako dynamika zhodnotenia celkového kapitálu.

Čistý zisk

Rentabilita tržieb (%) = _____ x 100

tržby

Ukazovateľ rentability tržieb meria zisk k objemu podnikovej činnosti. Vypovedá o výške čistého zisku, ktorý pripadá na 1 euro tržieb. Meria tak vlastne zhodnotenie spotrebovaných výrobných činiteľov.

Vo vývojovej rade by mal tento ukazovateľ vykazovať rastúcu tendenciu. Tento ukazovateľ by sa mal pohybovať minimálne nad 2 %.

Hosp. výsledok bež. obdobia + daň z príj. b. č.

Nákladová rentabilita (%) = _____ x 100

Náklady

Ukazovateľ vypovedá o efektívnosti hospodárskej činnosti podniku. Odpovedá na otázku, koľko % zisku pripadá na 1 euro vynaložených nákladov. Vo vývojovej rade by

mal tento ukazovateľ vykazovať rastúcu tendenciu. Podnik by sa mal snažiť o čo najväčšie zníženie nákladov. Pre získanie objektívnejšej informácie, či nákladová rentabilita je dobrá alebo zlá, je vhodné medzi podnikové porovnanie v odbore.

Doporučená hodnota je nad 2 %.

Ostatné vybrané ukazovatele hodnotiace efektívnosť oboch podnikov

Závázky

$$\text{Celková zadlženosť (\%)} = \frac{\text{Závázky}}{\text{Majetok spolu}} \times 100$$

Ukazovateľ Celková zadlženosť vyjadruje štruktúru finančných zdrojov. Vypovedá o rozsahu použitia cudzieho kapitálu na financovanie potrieb podniku. Tento rozsah použitia cudzieho kapitálu môže značne ovplyvniť dosahovanú rentabilitu vložených prostriedkov.

- výsledok a vývoj pod 50 % charakterizujeme ako pozitívny vývoj
- výsledok a vývoj nad 50 % charakterizujeme ako negatívny vývoj

Odporúčaná hodnota ukazovateľa predstavuje rozmedzie od 30 - 50 %.

Závázky

$$\text{Miera zadlženosti (\%)} = \frac{\text{Závázky}}{\text{VI. imanie}} \times 100$$

Zhodnotenie miery zadlženosti je významné pre banku, z hľadiska poskytovania úverov. Pre porovnanie ukazovateľa je rozhodujúci jeho vývoj v časovom rade. Znamená to, či sa podiel cudzích zdrojov zvyšuje alebo znižuje.

- pri výsledku a vývoji menšom ako 70 % je pozitívny vývoj
- pri výsledku a vývoji väčšom ako 70 % je negatívny vývoj

- pri výsledku a vývoji väčšom ako 100 % je veľmi rizikový klient.

Pri náraste tohto ukazovateľa dochádza ku zvyšovaniu podielu cudzích zdrojov použiteľných na krytie potrieb podniku. Ukazovateľ signalizuje banke a veriteľom, do akej miery by mohli prísť o svoje nároky a akcionárom ukazuje riziko strát v prípade likvidácie podniku.

Vlastný kapitál

$$\text{Stupeň samofinancovania (\%)} = \frac{\text{Vlastný kapitál}}{\text{Aktíva celkom}} \times 100$$

Aktíva celkom

Je opakom celkovej zadĺženosti (posudzujú sa spolu). Udáva do akej miery je podnik schopný kryť potreby vlastnými zdrojmi. Je ukazovateľom finančnej stability podniku. Čím vyššia je jeho hodnota, tým solídnejšie a odolnejšie voči kríze je financovanie daného podnikateľského projektu a tým menšia je jeho závislosť na veriteľoch. Znížovanie podielu vlastného kapitálu na celkovom vedie k zvyšovaniu nákladov na získanie a viazanie celkového kapitálu.

Odporúčaná hodnota je nad 30 %.

Obežné aktíva - zásoby

$$\text{Bežná likvidita (koef.)} = \frac{\text{Obežné aktíva - zásoby}}{\text{Krátkodobé záväzky}}$$

Krátkodobé záväzky

Ukazovateľ je svojou vypovedacou schopnosťou určený pre podporu rozhodovania, či poskytnúť podniku krátkodobý úver alebo nie. Charakterizuje schopnosť podniku kryť svojimi pohľadávkami a peňažnými prostriedkami svoje bežné potreby a krátkodobé dlhy (napr. splátky krátkodobých úverov).

Odporúčaná hodnota je v rozmedzí 1,0 – 1,5.

Pomer = 1 znamená, že podnik je ešte schopný uhradiť svoje dlhy bez toho, aby predal svoje zásoby.

Pri pomere menšom ako 1 podnik musí spoliehať na predaj zásob, čo nemusí byť prijateľné pre banku.

4 Vlastná práca

Nakoľko Diplomová práca je zameraná na zhodnotenie efektívnosti poľnohospodárskych podnikov vo vybranom okrese, budeme v práci porovnávať dva poľnohospodárske podniky v okrese Topoľčany.

4.1 Vymedzenie územia

Okres Topoľčany má rozlohu 597,7 km a tvorí 1,2 % z územia Slovenskej republiky. Počet obyvateľov okresu je 74 089 čo je 124 obyvateľov na km²..

Leží v západnej časti Slovenska na rozhraní Podunajskej pahorkatiny a Západných Karpát. Podunajská pahorkatina zasahuje do územia okresu Nitrianskou pahorkatinou a Nitrianskou nivou, Západné Karpaty pohoria Tríbeč a Považský Inovec.

Obr.č. 1 Mapa Topoľčianskeho okresu



Zdroj: Internet, dostupné na: <http://www.google.sk/imgres?imgurl=http://upload.wikimedia.org/wikipedia>

Reliéf okresu je vertikálne členitý s najnižším bodom v obci Koniarovce 148 m. n. m. a najvyšším bodom vrch Panská Javorina 943 m. n. m. Región je typický svojimi strediskami kde sa môže uskutočniť cykloturistika spojená s rekreáciou či vychádzkami. Milovníkov kultúrno-historických pamiatok upúta tento okres množstvom zaujímavých kaštieľov a sakrálnych objektov. Na úpätí Považského Inovca a okresu Podhradie sa vypína zrúcanina gotického Topoľčianskeho hradu.

Kvalita životného prostredia vyplýva z prírodných pomerov územia a je ovplyvňovaná jeho využívaním, ktoré má poľnohospodársko-priemyselný charakter ako i rôzne nerastné suroviny, pôda, emisie zo susedných území a predovšetkým v zložkách ovzdušie a vody.

Z klimatického hľadiska patrí okres Topoľčany do miernej klímy s priemernými teplotami +9 stupňov a horskej oceánskej klímy, ktoré majú všetky pohoria. Sú chladnejšie s väčšími zrážkami. Celoročná teplota pohorí je od +7 stupňov do -4 stupňov celzia. Priemerné ročné zrážky dosahujú hodnotu 650 mm a priemerná hodnota výparu 526 mm. Priemerná hodnota vlhkosti sa pohybuje okolo 76 %.

Okres Topoľčany je začlenený do Nitrianskeho kraja kde patria povodia veľtoku Dunaj do ktorého sa vlieva Nitra s Váhom. Okres má zaujímavý prírodný potenciál, ktorý tvoria pohoria Strážovské vrchy, Trábeč, Nitrianska pahorkatina. Chránené časti prírody sú zastúpené tromi prírodnými rezerváciami a to prírodná rezervácia Čepúšky v území Prašice s rozlohou 58,13 ha, prírodná rezervácia Preliačina v území Podhradie 8 ha a prírodná rezervácia Holé Brehy v území Podhradie 5, 44 ha. Všetky prírodné rezervácie, chránené areály spolu predstavujú rozlohu okolo 144, 14 ha. Významný prvok tvoria vodné nádrže ako sú Tesáre, Nemečky a Duchonka. Slúžia ako strediská letnej turistiky, vodných športov a rybolovu. Minerálne pramene majú len miestny význam. Ochrana vodných zdrojov je zabezpečená hygienickou ochrannou s takým využívaním územia, ktorý v čo najväčšej miere eliminuje znečistenia území.

V okrese sú priaznivé podmienky pre poľnohospodárstvo. Pestuje sa najmä sladovnícky jačmeň. Južne od Topoľčan sa pestuje chmeľ. Bohatú tradíciu má ovocinárstvo, pestujú sa najmä jablone a slivky.

Topoľčany sú vzdialené od Nitry 38 km, od Trenčína 55 km, od Trnavy 62 km a od Bratislavy 113 km. Cestovný ruch sa sústreďuje pri vodnej nádrži Duchonka, turisticky zaujímavý je Považský Inovec a Trábeč.

Okres Topoľčany je bohatý na kultúrne pamiatky. Jeho prírodné podmienky umožnili už dávno v predhistórii osídľovanie, ktoré pokračovalo bez prerušenia, takže na úsvite našich dejín v 8. - 10. storočí patrila táto oblasť k najosídlenejším oblastiam Slovenska so značnou kultúrnou tradíciou. Dôkazom sú početné archeologické nálezy osád, hradísk a pohrebísk od dávnych dôb pred osídlením Slovanmi, až po vzácne nálezy zlatých mincí z raného obdobia Uhorského štátu (Ludanice, Lužany). Z kultúrohistorických pamiatok si najväčšiu pozornosť zaslúži Topoľčiansky hrad pri obci Podhradie v Považskom Inovci na severe okresu

Tabuľka č.1: Pôdny fond okresu Topoľčany (31.12.2009)

Názov ukazovateľa	Rozloha v m2
Celková výmera územia obce- mesta	597 687 493
Poľnohospodárska pôda - spolu	376 227 261
Poľnohospodárska pôda - orná pôda	336 631 925
Poľnohospodárska pôda - chmeľnica	328 174
Poľnohospodárska pôda - vinica	2 813 889
Poľnohospodárska pôda - záhrada	14 900 889
Poľnohospodárska pôda - ovocný sad	2 660 636
Poľnohospodárska pôda - trvalý trávny porast	18 891 748
Nepoľnohospodárska pôda - spolu	221 460 232
Nepoľnohospodárska pôda - lesný pozemok	169 462 439
Nepoľnohospodárska pôda - vodná plocha	8 346 958
Nepoľnohospodárska pôda - zastavaná plocha a nádvorie	28 599 436
Nepoľnohospodárska pôda - ostatná plocha	15 051 399

Zdroj: ŠÚSR, 2009

Obec Prašice

Obec leží v severozápadnej časti Nitianskej sprašovej pahorkatiny. Severnú časť pokrývajú lesy Považského Inovca. K obci patria časti ako Duchonka, Nový svet a Okšov mlyn.

Počet obyvateľov: 2063, z toho 1026 mužov a 1037 žien

Nadmorská výška : 263 m.n.m

Obec leží 12 km od okresného mesta Topoľčany.

Obr.č. 2: podrobnejšia mapa regiónu Topoľčany



Zdroj: Internet, dostupné na: <http://www.google.sk/imgres?imgurl=http://www.rrato.eu/strany/topolcany>

4.2 Poľnohospodárske družstvo PPD Prašice so sídlom v obci Jacovce

Poľnohospodársko-podielnické družstvo Prašice sídlo Jacovce vzniklo transformáciou 13.mája 1993 a je zapísané v obchodnom registri Okresného súdu Nitra oddiel: Dr vložka č. 11/N. Výsledkami v rastlinnej výrobe, živočíšnej výrobe ako aj v ekonomike sa toto družstvo radí medzi popredné poľnohospodárske podniky na Slovensku a v súťaži TOP AGRO sa umiestňuje na popredných miestach.

Družstvo hospodári na výmere 4434 ha poľnohospodárskej pôdy, z toho 4392 ha ornej pôdy na štrnástich katastrálnych územiach. V rastlinnej výrobe sa pestuje hrach, pšenicu, jačmeň, ovos, kukuricu na zrno, repku, cukrovú repu a krmoviny. V rastlinnej výrobe pri sejbe repky, obilovín, hrachu a kukurice praktizujú minimalizáciu spracovania pôdy systémom HORSH.

V živočíšnej výrobe sa zaoberajú výrobou mlieka, mäsa hovädzieho dobytká a brojlerov.

Ďalším predmetom činnosti je spracovanie poľnohospodárskych plodín na výrobu kŕmnych zmesí na stredisku Hôrka. Kŕmne zmesi sa vyrábajú pre vlastnú spotrebu ako aj na predaj. Sortiment kŕmnych zmesí je nasledovný:

pre HD: dojnice, jalovice, výkrm HD, tel'ce

pre ošípané: prasnice, pred výkrm, výkrm, kance

- ďalej pre nosnice, pštrosoy, králiky, kone a ďalšie podľa požiadaviek odberateľa

4.2.1 Odvetvový systém hospodárenia

Od 1.1 2010 PPD prešlo na odvetvový systém riadenia. Dovtedy od roku 1980 fungovalo na územnom systéme.

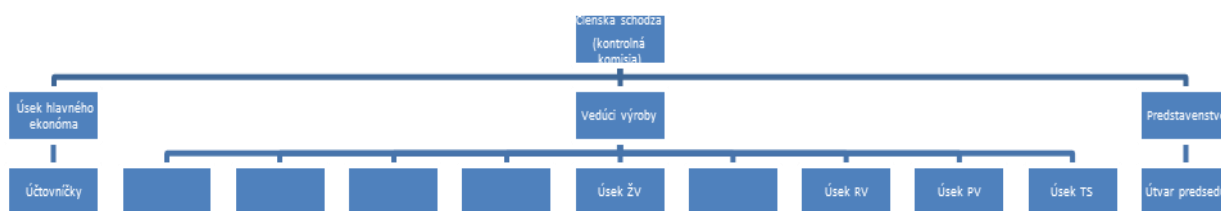
V rámci odvetvového systému fungujú:

- 1) Úsek rastlinnej výroby (RV) - vedúci úseku, 2 samostatní agronómovia, jeden pomocný agronóm, ekonómka úseku, ktorá má na starosti cca 1/8 skladov, a na 1/3 úväzku je laborantka ,
- 2) Úsek technických služieb (TS) - kde je vedúci úseku, vedúci opravárenstva, samostatný mechanizátor, ekonómka úseku, v 1/2 skladník, ktorý má druhú polovicu pre živočíšnu výrobu, mechanizácia je sústredená na dvoch dvoroch a to Jacovce a Prašice, kde sú aj opravárenské dielne.
- 3) Úsek živočíšnej výroby (ŽV) - kde je vedúci úseku, ktorý má na starosti brojlerov, ďalej má dvoch zootechnikov na farme dojníc Ferušovce, dvaja zootechnici sú na farme dojníc Prašice, a jeden zootechnik je na farme jalovic Hôrka a v tejto funkcii má na starosti aj sklady kvapalných hnojív, vedúci úseku živočíšnej výroby a u

brojlerov má na starosti Tesára a Tvrdoměštice, kde má jednorázový zastav 70 tis. Brojlerov x 5, 5 turnusa , t.j ročná produkcia brojlerov je 385 tis. K úseku patrí aj ekonómka úseku.

- 4) Úsek pomocnej výroby (PV) - vedúci úseku, jeden zootechnik k výživám, ekonómka úseku, mzdová účtovníčka a sklady. Sídlo úseku je na hospodárskom dvore Hôrka, kde je VKZ (výroba krmných zmesi), sušička objemových krmív BS6,a skladové hospodárstvo na kvapalnú hnojivá. Úsek pomocnej výroby priamo riadi pozberovú linku Veľké Bedzany, so skladovou kapacitou 8 tis ton, ďalej riadi pozberovú linku rodup Topoľčany, skladová kapacita je 5 tis.ton, riadi sklady na hospodárskych dvoroch Jacovce, Velušovce, Prašice a Tvrdoměštice.
- 5) Úsek hlavného ekonóma- sídlo má na správe PPD v Jacovciach a úsek tvorí vedúca ISO a 2 finančné účtovníčky,
- 6) Útvar predsedu- sídlo správa Jacovce, priamo riadi vedúcich úsekov RV, ŽV, TS, PV, ďalej vedúcu pôdno-vlastníckych vzťahov, sekretárka, vedúci PAM rozboru a plánu, vedúci investičnej výstavby a údržby.

Schéma č. 1: Organizačná štruktúra PPD Prašice



Zdroj: vlastné spracovanie

4.2.2 Riadiaca a organizačná štruktúra podniku PPD Prašice

Tabuľka č.2: Štruktúra zamestnancov podľa tried klasifikácie

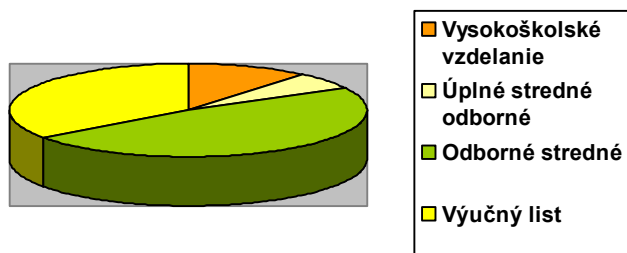
Štruktúra zamestnancov	Rok 2006	Rok 2007	Rok 2008	Rok 2009
Traktoristi	34	32	32	30
RV	1	x	x	x
Ošetrovatelia dojníc	10	9	9	8
Ošetrovatelia ost. HD	7	8	8	7
Ošetrovatelia prasníc	7	7	5	x
Ošetrovatelia ost.ošípaných	3	3	3	x
Ošetrovatelia hydiny	4	4	4	5
Opravári +KZ	21	20	23	22
Murári	7	6	5	4
Vodiči	12	10	10	10
POP	20	16	13	14
THP	39	39	37	34

Zdroj: vlastné spracovanie

Predpoklad tvorby nových pracovných miest sa neplánuje.

Vzdelanostná štruktúra PPD Prašice: z THP má vysokoškolské vzdelanie 15 zamestnancov, 8 úplné stredné odborné, z robotníckych povolání má stredné odb. vzdelanie 64 pracovníkov a 47 má výučný list v odbore.

Graf č. 1: Vzdelanostná štruktúra PPD Prašice za rok 2009



Zdroj: vlastné spracovanie

Prvým aspektom znižovania počtu zamestnancov bola racionalizácia výrobných procesov. Družstvo od transformácie v roku 1993 investovalo do rozvoja jednotlivých odvetví viac ako 9 958 175, 6 euro, ďalej reštrukturalizovalo chov hovädzieho dobytku, konkrétne dojníc.

K 1.1.1990 malo na 9 hospodárskych dvoroch 1650 dojníc s ročnou dodávkou na 1 dojnicu 2800 l. Dnes má sústredenú dojnice v počte 550 ks na 2 hospodárskych dvoroch Prašice a Velušovce s úžitkovosťou na farme Prašice 6025 l /dojnicu u slovenského strakatého plemena a na farme Velušovce u Volštsenského plemena 8003 l/dojnica. Ďalej došlo k reštrukturalizácii k chovu ošípaných v roku 2009 PPD utlmilo (prerušilo) chov ošípaných z titulu nízkej realizačnej ceny. Od roku 1996 v priestoroch kde sa uvoľnilo miesto hospodárskej budovy po dojniciach vybudovalo odchov brojlerov pri ktorých piati ľudia ročne vyprodukujú 700 t brojlerového mäsa.

Ďalším závažným faktorom znižovania počtu pracovníkov, v náväznosti na hore uvedené investície (viď tabuľka) bolo zavedenie bavorského systému minimalizovania obrábania pôdy HORSCH, ktorý znížil potrebu traktoristov na skutočnosť z roku 1990, kedy výrobu zriaďovalo osemdesiat traktoristov, dnes výrobu zabezpečuje dvadsaťpäť traktoristov.

Obdobná racionalizácia nastala aj v skladovom hospodárstve, kde sa v roku 1992 rozhodujúca produkcia rastlinnej výroby sústredila do novovybudovanej kapacity

skladových priestorov na pozberovej linke Veľké Bedzany, v kapacite 8000 t, a od roku 2008 na pozberovej linke Rudup Topoľčany v kapacite 5000 t. Tam sa znížila potreba mechanizovaných prác, v porovnaní keď toto obilie bolo uskladnené na deviatich hospodárskych dvoroch, cca v 15 halových skladoch nezodpovedajúcim potrebným normám spravovania výrobného zamerania. V racionalizácii výrobných procesov došlo aj k zásadnému zníženiu THP kde v roku 1990 ich bolo stopätnásť k 2009 je ich potrebných tridsaťštyri.

4.3 Poľnohospodárske družstvo PD Preseľany

Poľnohospodárske družstvo Preseľany hospodári v južnej časti okresu Topoľčany.

Družstvo vzniklo v roku 1976 zlúčením piatich, dovtedy samostatne hospodáriacich subjektov a to: Kamanová, Belince, Hrušovany, Koniarovce a v neposlednom rade aj Preseľany. Väčšia časť pozemkov sa rozprestiera v povodí rieky Nitry a územie patrí k Nitrianskej pahorkatine ako súčasť Podunajskej nížiny.

Nadmorská výška veľkej časti poľnohospodárskej pôdy je približne 154- 245 m n. morom. Sklon svahov je v rozpätí od 3- 12°. Rovinaté plochy so sklonom do 3° tvoria veľkú časť územia nachádzajúceho sa v povodí rieky Nitry. Expozícia svahov je prevažne juhovýchodná a severozápadná.

Z hľadiska výrobných pomerov je podstatná časť obhospodarovanej výmery patrí do výrobného typu kukuričného s podtypom kukurično- jačmenným.

PD Preseľany má výmeru poľnohospodárskej pôdy 2246 ha, z čoho je 2215 ha ornej pôdy. Podnik v súčasnej dobe zamestnáva 51 stálych pracovníkov, čo je z pôvodného stavu 220 zamestnancov pred začiatkom transformácie 23%.

Klimatické faktory sú určujúcimi činiteľmi pri tvorbe úrody. Zrážky a teploty sú dôležité nielen z hľadiska množstva ale aj rozdelením počas vegetácie.

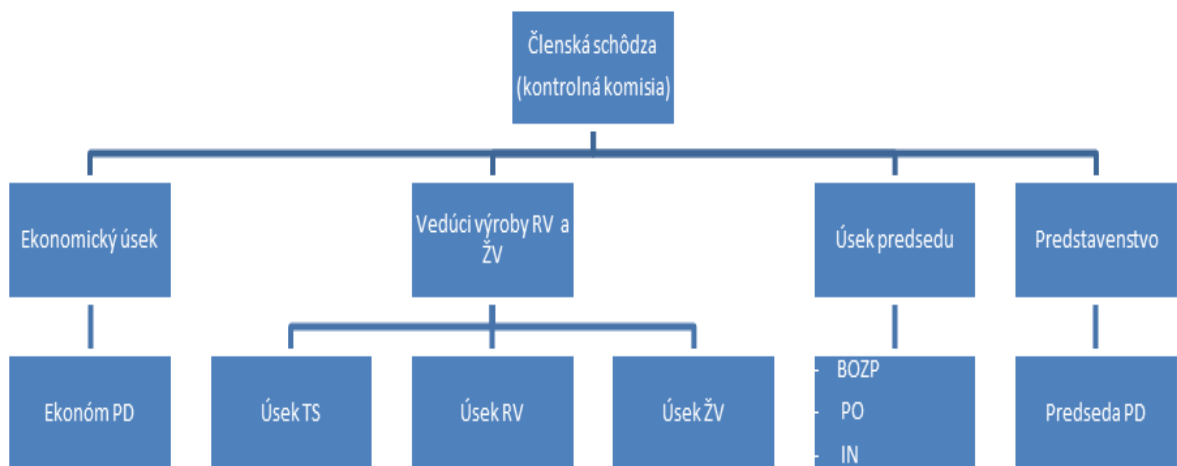
Z hľadiska klimatických pomerov je celé územie podniku zaradené do teplej a mierne suchej oblasti s miernou zimou. Priemerné teploty vo vegetačnom období v mesiacoch apríl- september sú 16° a v zimnom období v mesiacoch október- marec je

2,8°. Priemerný úhrn zrážok je 350 mm vo vegetačnom období a 250 mm v zimnom období.

4.3.1 Odvetvový systém hospodárenia

Poľnohospodárske družstvo má zavedený odvetvový systém štruktúry a riadenie. Najvyšším orgánom je členská schôdza, ktorá sa schádza pravidelne raz do roka. V priebehu roka je za plnenie úloh zodpovedné predstavenstvo a predseda PD. Za kontrolu plnenia úloh prijatých členskou schôdzou je zodpovedná kontrolná komisia na čele s predsedom kontrolnej komisie. Kontrolná komisia zodpovedá priamo členskej schôdzi. Predseda PD priamo riadi vedúcich jednotlivých úsekov, ktorí sa zodpovedajú ešte aj vedúcemu výroby. V súčasnom stave zamestnáva PD Preseľany 51 zamestnancov.

Schéma č. 2: Organizačná štruktúra PD Preseľany



Zdroj: vlastné spracovanie

4.3.2 Riadiaca a organizačná štruktúra podniku PD Preseľany

Tabuľka č.3: Štruktúra zamestnancov podľa tried klasifikácie

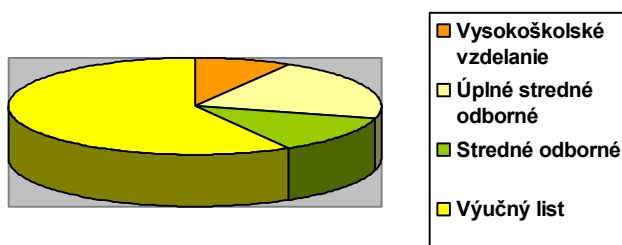
Štruktúra zamestnancov	Rok 2006	Rok 2007	Rok 2008	Rok 2009
Traktoristi	15	14	14	12
Úsek predsedu	4	4	3	2
Ošetrovatelia HD	16	15	15	12
Zootechnici	7	6	5	3
Agonómovia	8	6	5	3
Opravári	12	10	10	9
Pracovníci RV	6	5	4	1
BOZP	4	3	3	2
THP	6	5	5	5
Vrátnica	3	2	2	2

Zdroj: vlastné spracovanie

Poľnohospodársky podnik PD Preseľany do budúcnosti plánuje ešte znižovanie stavu zamestnancov. Kvôli ekonomickým problémom však museli stiahnuť z prevádzky chov ošipovaných aj hydiny.

Vzdelanostná štruktúra PD Preseľany: zo všetkých zamestnancov majú vysokoškolské vzdelanie štyria zamestnanci, úplné stredné odborné majú desiat zamestnanci a stredné odb. vzdelanie majú šiesti pracovníci. Dvadsaťosem pracovníkov v odvetviach rastlinnej, živočíšnej a pomocnej výroby majú výučný list v odbore.

Graf č. 2: Vzdelanostná štruktúra PD Preseľany za rok 2009



Zdroj: vlastné spracovanie

V roku 1990 t.j pred 21 rokmi dozadu, začínalo nové spoločenské zriadenie pri stavoch 2700 ks hovädzieho dobytku, z toho 700 dojacích kráv. K dnešnému dňu majú 600 ks hovädzieho dobytku z toho 300 ks dojacích kráv. Rozdiel možno taktiež badať aj v množstve nadojeného mlieka. V roku 1990 mali mlieka 2 200 000 l, a teraz 1 800 000. Víziou podniku do budúca je dostať sa aspoň na úroveň 2 000 000 l. Túto víziu by radi dosiahli najmä zlepšením výrobných procesov ako aj lepšia starostlivosť o hovädzí dobytok.

Zníženie zamestnanosti bolo podmienené ekonomickými ale aj hospodárskymi zmenami. V r.1990 bolo na družstve cca 220 zamestnancov , momentálne ich je 51 zamestnancov . V roku 2009 družstvo zrušilo chov ošípaných v celkovej miere pre nízke výkupné ceny a absolútnu nerentabilitu pre samotný podnik, aj keď dovtedy boli na výrobu vynaložené veľké prostriedky. V roku 1990 vyrábali okolo 420 t bravčového mäsa, čo bolo zhruba 270 prasníc. V roku 1995 začali brojlerový výkrm. Jednorázový zastav brojlerového mäsa bolo 30 000 ks./7 cyklov v priebehu roka a vyrobili okolo 400 t tohto brojlerového mäsa.

Po opätovnom drastickom znížení výkupných cien v roku 2008 to znova súviselo aj so znížením zamestnanosti. Cena mäsa sa neustále znižuje, zatiaľ čo v roku 1995 sa predávalo v živom stave za 1kg/12 euro, a v roku 2008 keď s výrobou končili tak cena za 1kg/0,85 centov. Také isté problémy nastali aj pri chove a predaji hovädzieho dobytku. V roku 2000 bola priemerná cena 1,5 €/kg, v roku 2009 to bolo 1,09 €/ kg. Za posledné dva roky má družstvo veľkú stratu, čo bolo príčinou rapídneho zníženia zamestnancov z pôvodných 200 ich je teraz 51. Na starostlivosť o 300 ks hovädzieho dobytku jeden krmič, dve dojičky, dvaja ľudia tzv. naháňači, ktorí poháňajú do dojárne a jeden zootechnik ktorý ich aj všetko kontroluje. Samozrejme netreba zabudnúť na rastlinnú výrobu, ktorej nedostatočné množstvo výroby bolo zaznamenané v roku 2010, kedy z dôvodu povodní bolo podmôčených až 400 ha obrábanej pôdy, čo malo na výrobu obrovský negatívny vplyv.

Cieľom podniku je pri momentálnych ekonomických a hospodárskych podmienkach udržať si aspoň momentálny stav 300 ks hovädzieho dobytku, no popri tom aj tak plánujú ešte znížiť počet zamestnancov. Hlavným cieľom ako zlepšiť efektívnosť

hospodárenia a zároveň s udržanie stavu je snaha viac vyrábať na 1 ks hovädzieho dobytku, snažiť sa obstaráť kvalitnejší materiál na stravu, vylepšiť a zmodernizovať technológie a v neposlednom rade zvýšiť kvalitné podmienky pre ustajnenie.

Tieto ciele a vízie však musia čeliť dvom hlavným obmedzujúcim podmienkam a to financiami a takisto aj genetikou zvierat. Podnik by chcel nakúpiť čo najlepší dobytok s dobrým genetickým základom a taktiež by mu chcel zabezpečiť vhodné podmienky na ustajnenie najmä vzdušnejšími podmienkami a všeobecne lepšou starostlivosťou. Bohužiaľ vzhľadom na nedostatočné množstvo financií je podnik schopný zabezpečiť iba základne podmienky.

4.4 Porovnanie jednotlivých ukazovateľov efektívnosti podniku pre oba podniky

Rozpísanie a vysvetlenie jednotlivých ukazovateľov je bližšie rozpracované v samostatnej časti diplomovej práce- v metodike práce. Ukazovatele boli zisťované na základe poskytnutých bonitačných ukazovateľov, ktoré poskytlo tak poľnohospodársko-podielnícke družstvo Prašice ako aj poľnohospodárske družstvo Preseľany.

4.4.1 Ukazovatele rentability za podnik PPD Prašice

Tab.č.4 Ukazovatele rentability za podnik PPD Prašice za roky 2006-2009

	Rok 2006	Rok 2007	Rok 2008	Rok 2009	Priemer 2006-2009
Rentabilita celkového kapitálu	5,08	3,73	11,39	0,24	5,11
Rentabilita vlastného kapitálu	5,81	4,34	13,33	0,11	5,89
Rentabilita tržieb	5,61	4,75	11,86	0,16	5,59
Nákladová rentabilita	6,41	5,14	15,42	0,34	6,83
Rentabilita aktív	4,17	3,12	10,36	0,09	4,43

Zdroj: vlastné spracovanie

4.4.2 Ukazovatele rentability za podnik PD Preseľany

Tab.č. 5 Ukazovatele rentability za podnik PD Preseľany za roky 2006- 2009

	Rok 2006	Rok 2007	Rok 2008	Rok 2009	Priemer 2006-2009
Rentabilita celkového kapitálu	1,76	4,74	3,81	0,56	2,72
Rentabilita vlastného kapitálu	1,94	5,83	4,84	0,53	3,28
Rentabilita tržieb	2,75	8,45	8,89	1,00	5,27
Nákladová Rentabilita	2,85	9,54	7,75	1,14	5,04
Rentabilita aktív	1,50	4,57	3,68	0,41	2,54

Zdroj: vlastné spracovanie

4.4.3 Porovnanie ukazovateľov rentability PPD Prašice a PD Preseľany

Ukazovatele rentability sú výsledkom podnikového úsilia z hľadiska dosiahnutého výsledku hospodárenia a vložených vstupov do výroby. Sú to širokospektrálne ukazovatele zahrňajúce proces tvorby výsledku hospodárenia a nákladových faktorov ako aj celkového majetku resp. aktív. Do ich úrovne sa premietajú aj ostatné ukazovatele ako sú ukazovatele likvidity, aktivity a zadĺženosti, čiže ukazovatele rentability sú preto kumulatívne a rozhodujúce.

Jedná sa o pomerové ukazovatele, ktoré zahŕňajú parciálne ukazovatele ako aj výsledok hospodárenia k rôznym iným ukazovateľom. Podľa toho charakterizujeme aj viaceré rentability.

V predchádzajúcich tabuľkách máme vyčíslený vývoj ukazovateľov rôznych rentabilit za 2 poľnohospodárske podniky v časovom horizonte rokov 2006- 2009. Ide o 5 ukazovateľov rentability.

Rozhodujúcim súhrnným ukazovateľom je rentabilita celkového kapitálu. Tento ukazovateľ vypovedá o zhodnotení kapitálu, ktorý je v podnikoch viazaný.

Z úrovne hodnôt jednotlivých ukazovateľov za hodnotené podniky vstupujúcich do výpočtov ukazovateľov rentability možno posúdiť, že ide o dva rozdielne podniky čo do rozsahu tržieb, výsledku hospodárenia a vlastného imania. Vývoj ukazovateľov rentability bol rozdielny tak v jednotlivých podnikoch ako aj v rokoch. Z tohto aspektu, pre objektívne zhodnotenie sme vypočítali aj priemer ukazovateľov za roky 2006-2009.

PPD Prašice dosahuje o 25-35 % vyššiu úroveň hodnôt základných vstupujúcich ukazovateľov do výpočtov ako PD Preseľany. Pri posudzovaní ukazovateľov oboch podnikov v časovom horizonte rokov, je pozoruhodné, že oba podniky zaznamenali najnižšiu úroveň ukazovateľov rentability v roku 2009, čo možno pripísať následkom hospodárskej a finančnej krízy. Pozitívne je, že tieto dva podniky sa neprepadli v tomto kritickom roku do straty ako značná časť poľnohospodárskych podnikov Slovenska. Z toho možno dedukovať, že aj keď ide o 2 podniky s úrovňou rozdielnych ukazovateľov sú to pomerne dobré podniky.

Výsledky roku 2009 napovedajú, že kríza sa prejavila viac v podniku 1, o čom svedčia aj nižšia úroveň ukazovateľov všetkých rentabilit v tomto roku.

Napriek tomu sú vo výsledkoch ukazovateľov diferencie, ktoré napovedajú, že PPD Prašice dosiahol vyššiu úroveň u všetkých ukazovateľov rentabilit ako PD Preseľany. Kým PD Preseľany preukazuje len mierne výkyvy v ukazovateľoch v jednotlivých rokoch, PPD Prašice expandoval najmä v roku 2008, kedy dosiahol maximálnu úroveň ukazovateľov rentability prevyšujúcu niekoľkonásobne predchádzajúce roky.

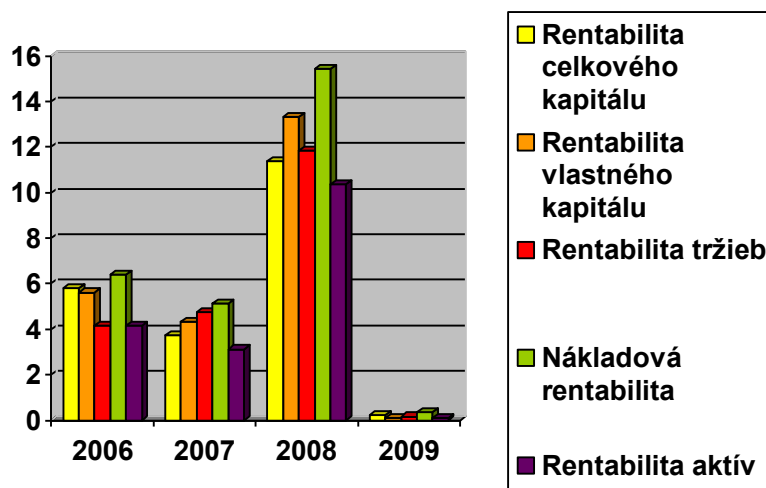
Z priemerných hodnôt ukazovateľov za roky 2006-2009 vyplýva, že:

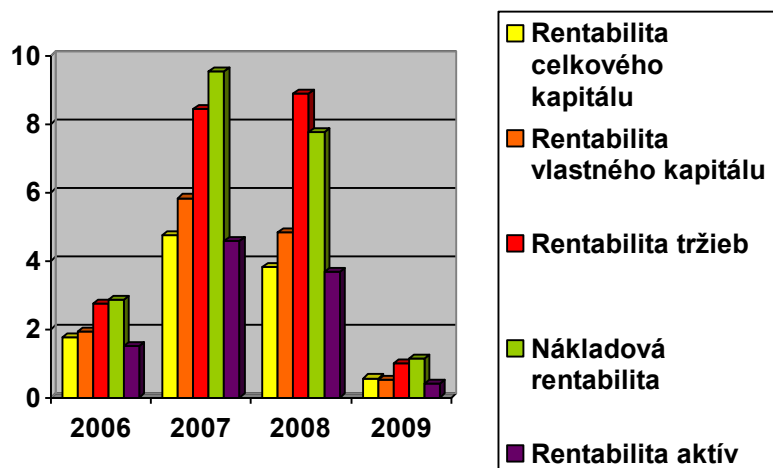
- najvyššiu nákladovú rentabilitu (6,83 %) dosiahol PPD Prašice, čo bolo o 35,5 % viac ako PD Preseľany,

- celková efektívnosť (vyjadrená priemernou rentabilitou za všetky ukazovatele rentability) dosiahla 5,57 % v podniku PPD Prašice a je o 1,8 percentuálnych bodov vyššia ako v PD Preseľany (3,77%),
- priemerná rentability vlastného kapitálu bola vyššia v PPD Prašice, kde dosahovala 5,89 % ako v PD Preseľany (3,28 %),
- rentabilita tržieb bola v priemere za roky 2006-2009 vyššia u PPD Prašice (5,59 %) ako u PD Preseľany (5,27 %). Táto diferencia nebola tak výrazná ako u ostatných ukazovateľov rentability.
- rentabilita celkového majetku (aktív) presiahla u podniku 1 o 1,89 p.b podnik 2.

Celkovo možno konštatovať, že PPD Prašice dosiahol lepšie priemerné hodnoty za roky 2006-2009 u všetkých ukazovateľov rentabilit. To znamená, že hospodáril efektívnejšie s nižšou nákladovosťou a využíval viac disponibilné výrobné faktory ako PD Preseľany.

Graf č. 3 a 4: Znáročnenie ukazovateľov rentabilít u podnikov PPD Prašice a PD Preseľany





Zdroj: vlastné spracovanie

4.4.4 Ostatné ukazovatele hodnotenia efektívnosti podniku PPD Prašice

Tab.č. 6: Ostatné ukazovatele efektívnosti za podnik PPD Prašice za roky 2006- 2009

	Rok 2006	Rok 2007	Rok 2008	Rok 2009	Priemer 2006-2009
Celková zadlženosť	25,78	25,69	16,91	14,04	20,60
Miera zadlženosti	35,98	35,73	21,75	17,53	27,75
Stupeň samofinancovania	71,64	71,90	77,74	80,06	75,33
Bežná likvidita	2,67	1,98	2,12	4,18	2,74

Zdroj: vlastné spracovanie

4.4.5 Ostatné ukazovatele hodnotenia efektívnosti podniku PD Preseľany

Tab.č. 7: Ostatné ukazovatele efektívnosti za podnik 2 za roky 2006- 2009

	Rok 2006	Rok 2007	Rok 2008	Rok 2009	Priemer 2006-2009
Celková zadlženosť	22,19	21,28	23,69	18,60	21,44
Miera zadlženosti	28,77	27,15	31,15	23,97	27,76
Stupeň samofinancovania	77,14	78,38	76,04	77,58	77,28
Bežná likvidita	5,44	4,90	4,20	8,02	5,64

Zdroj: vlastné spracovanie

4.4.6 Porovnanie ostatných ukazovateľov efektívnosti PPD Prašice a PD Preseľany

Do ostatných ukazovateľov podnikov boli zaradené ukazovatele zadlženosti a ukazovateľ likvidity. Ukazovatele zadlženosti monitorujú štruktúru finančných zdrojov podniku. Podiel vlastných a cudzích zdrojov napovedá o finančnej stabilite podnikov.

V ukazovateľoch zadlženosti nie sú medzi PPD Prašice a PD Preseľany výrazné rozdiely. I keď úroveň týchto ukazovateľov v jednotlivých rokoch je diferencovaná. V priemere rokov 2006-2009 je na tom lepšie PPD Prašice a to v ukazovateli celkovej zadlženosti. To znamená, že pomer medzi záväzkami a majetkom spolu je priaznivejší v PPD Prašice ako v PD Preseľany. To napovedá, že PPD Prašice má vyššiu úroveň nielen majetku spolu, ale najmä vlastného imania, čo poukazuje na vyššiu stabilitu tohto podniku.

Priemerná miera zadlženosti vlastného imania za roky 2006-2009 je takmer rovnaká u oboch podnikov. V časovom horizonte rokov bola vyššia, najmä v rokoch 2006 a 2007 v podniku 1 v následných rokoch 2008 a 2009 klesla, čo bol pozitívny trend v tomto podniku a napovedá o jeho stabilizácii. Aj v PD Preseľany došlo v roku 2009 k poklesu miery zadlženosti. Aj keď je priemerná úroveň stupňa samofinancovanie za

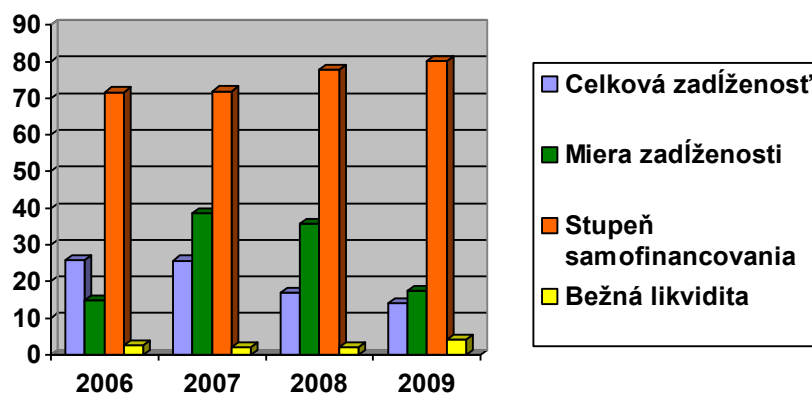
roky 2006- 2009 vyššia v podniku 2 (77,28 %), vzhľadom k tomu, že ide o tokový a nie stavový ukazovateľ, jeho hodnota za posledný rok 2009 je pozitívnejšia v podniku 1, kde dosahuje až 80,06 %.

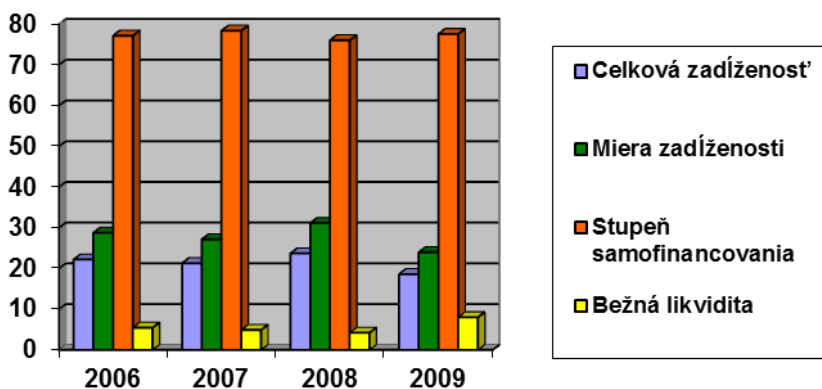
Napriek miernym diferenciám medzi ukazovateľmi zadĺženosti v jednotlivých podnikoch možno konštatovať, že:

- PPD Prašice je na tom čiastočne lepšie ako PD Preseľany, je menej zadĺžený s tendenciou poklesu zadĺženosti v posledných dvoch rokoch,
- je stabilnejší a dosahuje vyšší stupeň samofinancovania.

Ukazovateľ bežnej likvidity, vyjadrený koeficientom v pomere obežných aktív a krátkodobých záväzkov, nadobúda vysoké hodnoty u obidvoch podnikov. Jeho úroveň by sa mala pohybovať v intervale 1 -1,5. Nie je dobré ak je jeho hodnota veľmi vysoká, čo svedčí, že rozsiahla časť majetku je viazaná v najlikvidnejšom majetku. Z tohto aspektu je úroveň ukazovateľa pozitívnejšia v PPD Prašice ako v PD Preseľany.

Graf č. 5 a 6: Znázornenie ostatných ukazovateľov efektívnosti u PPD Prašice a PD Preseľany





4.5 Návrhy a riešenia danej problematiky

V práci sme sa stretli s porovnaním najmä kvantitatívnych ukazovateľov, konkrétne s efektívnosťou daných poľnohospodárskych podnikov, ktoré riešime na základe ukazovateľov rentability celkového kapitálu, rentability vlastného kapitálu, rentability tržieb, nákladovej rentability a rentability aktív. Z ostatných ukazovateľov hodnotenia efektívnosti sme vybrali celkovú zadĺženosť podnikov, mieru zadĺženosti, stupeň samofinancovania, bežnú likviditu, celkovú zadĺženosť a mieru zadĺženosti. Nakoľko ukazovateľov na hodnotenie efektívnosti činnosti podniku je mnoho boli sme nútení vybrať podľa nás tie najdôležitejšie pre podnik.

Samozrejme po zistení a následnom porovnaní jednotlivých ukazovateľov u oboch podnikov musíme konštatovať, že oba podniky majú čo zlepšovať. Na základe zistených skutočností by bolo vhodné aby sa oba podniky zamysleli nad tým akým smerom sa v budúcnosti uberať. V dnešnej dobe je ťažké zvoliť si určité ciele na danú dobu, nakoľko nikto z nás nevie predpovedať kam sa bude uberať poľnohospodársky sektor.

V roku 2009 boli oba podniky zasiahnuté ekonomikou krízou, čo je viditeľné aj pri výsledkoch ich ekonomickej činnosti, vypracované v samostatnej časti diplomovej práce. Vzhľadom na túto skutočnosť musíme konštatovať, že aj keby mali zvolené ciele, ktoré chceli splniť nemali na to dostatok finančných prostriedkov.

Prínosom každého podniku by mohlo byť aby si zriadili agentúru, ktorá by pre nich pracovala a venovala by sa záujmom podniku, vypracovávala projekty, návrhy a prípadné

riešenia danej problematiky v podniku. Snažila by sa taktiež získavať prostriedky na vylepšenie. Takýmto spôsobom by mohli zamestnávať o pár mladých a šikovných ľudí navyše, ale nemuseli by stále hľadať cesty ako čo zlepšiť. Takto by mali na to svojich ľudí, a mohli by riešiť iné veci, taktiež dôležité v podniku.

Ďalej by mohlo byť prínosom pre samotný podnik vylepšiť celkové technológie na starostlivosť o dobytok, osvetlenie, prevzdušnenie, vylepšiť životné prostredie pre nich, skvalitniť podstielky, poprípade nakúpiť kvalitnejšie a silnejšie plemená, aby bol dobytok odolnejší a kvalitnejší. Tým by sa zvýšili aj ceny za dobytok a aj odberateľov by bolo viac.

Môžeme však konštatovať, že nami zvolené podniky sú na dobrej ceste k vylepšeniu, aj keď konkrétne PPD Prašice dosahuje napriek všetkým prekážkam stále dobre výsledky a PD Preseľany je síce momentálne v strate, no pracujú taktiež na ich odstávaní.

Je ťažké stanoviť presné návrhy a opatrenia, pretože každý podnik by mal mať predstavu čo by chcel zlepšiť na tom, aby bol výnosnejší a aby výnosy prevyšovali náklady. Sám podnik najlepšie vie aké má rezervy a v čom a záleží iba na dobrom manažmente ako všetko dobre naplánovať a splniť. Preto si myslím, že by nebolo zlé zriadiť už spomínanú agentúru alebo nejakú organizáciu na pomocné riadenie podniku.

5 Záver

Efektívnosť poľnohospodárskych podnikov závisí najmä od schopnosti podniku efektívne využívať všetky zdroje ktoré majú k dispozícii. V diplomovej práci sme sa sústredili na zhodnotenie ukazovateľov rentability ako aj ostatných ukazovateľov potrebných na zhodnotenie efektívnosti zvolených podnikov. Po ich zhodnotení môžeme konštatovať že každý z oboch spomínaných podnikov má určité rezervy. Ak boli zistené veľké výkyvy vo výsledkoch ich podnikovej činnosti, väčšinou to bolo v roku 2009, čo bolo spôsobené celosvetovou krízou, ktorá sa dotkla aj slovenských poľnohospodárov.

Strategický prístup (postup) poľnohospodárskych podnikov k svojej existenci podnecuje aj stabilizácia agrárneho sektora, ale predovšetkým potreby jeho agregácie do európskeho agrárneho sektora. Naše zdôrazňovanie osobného (osobnostného) prístupu k strategickej činnosti poľnohospodárskych podnikov má silné reálne pozadie. Pokiaľ v západnej Európe majú poľnohospodárske podniky v oblasti stratégií značné možnosti využívať služby odborných konzultantov alebo firiem, u nás takáto služba zatiaľ neexistuje.

Bolo by veľkou chybou, keby poľnohospodárske podniky považovali uvedený handicap za neriešiteľné východisko, a to už aj z toho dôvodu, že strategický prístup k činnosti je vždy a všade otázkou kolektívneho rozumu. Dnes sa už aj agrárna komunita čím ďalej tým viac presviedča o tom, že úspech v podnikaní vedie cez schopnosť reagovať adekvátne a v reálnom čase na stále sa meniace podmienky vonkajšieho okolia poľnohospodárskych podnikov. Pritom nesmie ísť o deklaratívne (mnohokrát negativistické) stanoviská, ale o konkrétne premietnutie vplyvov okolia do činnosti poľnohospodárskeho podniku. Rešpektovanie tejto zásady (zákona) podnikania bude účinnejšie v prípade, že poľnohospodárske podniky dokážu postrehnuť rozhodujúce vplyvy okolia a premietnuť ich do adekvátnych činností a útvarov podniku, pri rešpektovaní reálneho časového horizontu ich účinnosti – čiže začnú konať a správať sa strategicky.

6 Použitá literatúra

Knižné publikácie

- ÁRENDÁŠ, M.: Základy ekonómie. – Bratislava : Universum, 1997. – 393 s. – ISBN 80-967842-7-7
- BAŠISTOVÁ, A.: Tvorba modelu organizačnej kultúry. – In: Nové trendy v podnikovom manažmente. – Košice : Royal Unicorn, 2005, s. 3-7. - ISBN 80- 969181-3-3
- BIELIK, P. a kol.: Ekonomika poľnohospodárstva a európske integrácie. - Nitra : SPU, 1999. - 196 s. - ISBN 80-7137-616-6
- BIELIK, P. a kol.: Ekonomika podnikov. – Nitra : SPU, 2005. – 184 s. - ISBN 80-8069-474-5
- BUDAY, Š.: Zhodnotenie ekonomickej efektívnosti poľnohospodárskej výroby podľa právnych foriem hospodárenia : výskumná správa. – Bratislava : VÚEPP, 2010. – 65 s.
- COVACI, S., Hodnotenie technickej efektívnosti parametrickými a neparametrickými prístupmi, In: Zborník anotácií, Mladá veda 2004, Nitra SPU, ISBN 80-8069-456-9
- GOZORA, V.: Podnikový manažment. – Nitra : SPU, 1996. – 188 s. – ISBN 80-7137-341-
- TAYLOR, Henry C.: An introduction to the study of agricultural economics. – New York : Macmillan company, 1962. – 327 s.
- CHAJDIAK, J.: Ekonomiká analýza stavu a vývoja firmy. – Bratislava : Statis, 2004. – 353 s. – ISBN 80-85659-32-8
- CHRASTINOVÁ, Z.: Diferencovaná efektívnosť slovenského poľnohospodárstva a jeho výrobných odvetví. Bratislava: VÚEPP, 2008, 74 s.- ISBN 978-80-8058-480-1
- ILKOVÁ, Z. – BANDLEROVÁ, A.: Obchodné právo. Nitra: SPU, 2006 ISBN 80-8069-771-X
- JASSINGER, A.: Tajomstvá úspechu malého súkromného podnikania. – Bratislava : Slovenská kniha, 1991. – 130 s. – ISBN 80-85343-00-2
- KUPKOVIČ, M. a kol: Podnikové hospodárstvo : komplexný pohľad na podnik. – Bratislava : Sprint vbra, 2001. – 461 s. – ISBN 80- 88848-77-6
- KUPKOVIČ, M.: Náklady podniku. – Bratislava : Sprint, 1999. – 170 s. – ISBN 80-88848-50-4

- KUDLÁČ, V.: Ekonomika poľnohospodárstva I. – Bratislava : Príroda, 2006. – 151s. – ISBN 80-07-01513-2
- LISÝ, J. a kol.: Ekonómia v novej ekonomike. – Bratislava : Iura edition, 2007. – 634 s. – ISBN 978-80-8078-164-4
- MALEJČÍK.A.: Základy manažmentu. – Nitra : SPU, 2007. – 143 s. – ISBN 978-80-8069-865-2
- NELSON, A.G.: Agriculture finance. – Iowa state university USA, 1967. – ISBN 0-8138-0050-1
- PAŠKA, Ľ.: Manažment výroby. – Nitra : Slovenská poľnohospodárska univerzita, 2009. – 182 s. ISBN 978-80-552-0198-6
- SAMUELSON, P.A. – NORDHAUS, W. D.: Ekonómia 1. – Bratislava : Bradlo, 1992. – 419 s. – ISBN 80- 7127-030-X
- SAMUELSON, P.A. – NORDHAUS, W. D.: Ekonómia 2. – Bratislava : Bradlo, 1992. – 530 s. – ISBN 80- 7127-031-8
- SEDLÁK, M.: Podniková ekonomika. – Bratislava : Elita, 1995, 248 s. – ISBN 80-85323-73-7
- ŠLOSÁR., R. a kol.: Základy ekonómie a ekonomiky. – Bratislava : , 1995. – 40 s. – ISBN 80-08-00379-0
- DOLGOŠEJ, G.A. – MAKEJENKO, M.M.: Naučný slovník ekonomiky zemědělství. – Praha : SZN, 1986. – 265 s.
- VAROŠČÁK,J. – IZAKOVIČ, T.: Strategické predpoklady plánovania zisku poľnohospodárskych podnikov. – Bratislava : VUEPP, 2007. – 66 s. – ISBN 978-80-8058-457-3
- VIŠŇOVSKÝ, J.: Manažment ľudských zdrojov. – Nitra : SPU, 2003. – 170 s. – ISBN 80-8069-268-8
- ZOBORSKÝ, I.M.: Ekonomika poľnohospodárstva. - Nitra : SPU, 2006. – 319 s. – ISBN 80- 8069-758-2

Internetove zdroje:

Analysis on Obstacles in Agricultural Enterprise Running on Commercial Basis [cit.2011-02-02]
dostupné na: www.seiofbluemountain.com/search/download-file.php?id=3142

Podnik a podnikanie [cit.2010-12-02] dostupné na: <http://referaty.atlas.sk/odborne-humanitne/ekonomia/23090/podnik-a-podnikanie>

Podniková ekonomika.- Efektívnosť podniku [cit.2010-12-02] dostupné na: <http://www.podnikova-ekonomika.cz/efektivnost-podniku>

Efektivita a analýza efektívnosti podniku [cit.2010-11-30] dostupné na:
<http://www.euroekonom.sk/financie/financna-analyza/analyza-efektivnosti-podniku/>

Poľnohospodársko- podielnícke družstvo Prašice [cit.2011-02-07] dostupné na:
<http://www.ppdprasice.sk/vyroba.html>

Obec Prašice [cit.2011-02-07] dostupné na: <http://www.prasice.sk/index.php/zakladne-informacie>

Informačná databáza okresu Topoľčany 2010 [cit.2011-03-07] dostupné na:
http://www.rrato.eu/infodatabaza_to_2010.pdf

Rentabilita celkového kapitálu [cit.2011-03-12] dostupné na:
<http://www.financnik.sk/financie.php?did=25>

Rentabilita vlastného kapitálu [cit.2011-03-12] dostupné na:
http://www.financnik.sk/financie.php?did=ekonomicky-slovnik-vysvetlenie-pojmu&dict=363&page_slovnik=1

Celková zadlženosť [cit.2011-03-12] dostupné na: <http://www.financnik.sk/financie.php?did=17>