

**SLOVENSKÁ POĽNOHOSPODÁRSKA UNIVERZITA V
NITRE
FAKULTA EURÓPSKYCH ŠTÚDIÍ A REGIONÁLNEHO
ROZVOJA**

**PRIAME ZAHRANIČNÉ INVESTÍCIE A ICH VPLYV NA
ROZVOJ VYBRANÉHO REGIÓNU**

Diplomová práca

Študijný program:	Regionálny rozvoj
Študijný odbor:	6218800 Verejná správa a regionálny rozvoj
Školiace pracovisko:	Katedra verejnej správy
Školiteľ:	Ing. Denisa Hanáčková, PhD.

Nitra 2011

Erika Indrová, Bc.

Čestné vyhlásenie

Podpísaná Erika Indrová vyhlasujem, že som záverečnú prácu na tému „Priame zahraničné investície a ich vplyv na rozvoj vybraného regiónu“ vypracovala samostatne s použitím uvedenej literatúry.

Som si vedomá zákonných dôsledkov v prípade, ak uvedené údaje nie sú pravdivé.

V Nitre 29. apríla 2011

Erika Indrová

Pod'akovanie

Chcela by som týmto spôsobom vyjadriť úprimné pod'akovanie vedúcej diplomovej práce pani Ing. Denise Hanáčkovej, PhD., za množstvo času, ktorý mi venovala pri zodpovedaní odborných i praktických otázok spojených s diplomovou prácou, za jej odborné vedenie, pripomienky, návrhy a trpezlivosť.

Abstrakt

Priame zahraničné investície predstavujú v súčasnosti jednu z najefektívnejších foriem zvyšovania rozvoja a konkurencieschopnosti vybraného územia, pri ktorej dochádza k prenikaniu zahraničného kapitálu do ekonomiky hostiteľskej krajiny a prostredníctvom etablovania sa zahraničných investorov do priemyselných parkov sa zvyšuje výrobný potenciál a celkový rozvoj daného regiónu.

Hlavným cieľom predkladanej diplomovej práce je zhodnotiť stav, prílev a vývoj priamych zahraničných investícií v ekonomike Slovenska a identifikovať ich vplyv na rozvoj regiónu. V prvej časti sme sa zaoberali teoretickými aspektami priamych zahraničných investícií, charakterizovali sme región, regionálny rozvoj a priemyselný park. Sú v nej ďalej zahrnuté teoretické poznatky o teóriách a klasifikácii priamych zahraničných investícií, motívoch investovania a dopade priamych zahraničných investícií na rozvoj ekonomiky a regiónu. V ďalšej časti venujeme pozornosť priamym zahraničným investíciám, ktoré plynuli do Slovenskej republiky, Banskobystrického kraja, okresu a mesta Lučenec. V stručnosti sme zhodnotili ekonomické ukazovatele v Banskobystrickom kraji, ďalej sme poukázali na vybudované priemyselné parky a zahraničných investorov, ktorí sú v nich etablovaní a ich vplyv na región. Podrobnejšie sme charakterizovali územie okresu a mesta Lučenec, prostredníctvom ekonomických a demografických ukazovateľov a zisťovali sme, akým spôsobom prispelo vybudovanie priemyselného parku JUH a SEVER v meste Lučenec, k rozvoju tohto územia. Nakoniec sme sa zamerali na zahraničného investora, americkú spoločnosť Johnson Controls Lučenec, etablovanú v priemyselnom parku JUH a analyzovali sme pozitíva a negatíva tejto investície na rozvoj, obyvateľstvo a životnú úroveň. V diplomovej práci sme dospeli k záveru, že prílev PZI a budovanie priemyselných parkov v skúmanom regióne, stále neprispieva k rozvoju regiónu v takej miere, aby dochádzalo k zvyšovaniu ekonomickej výkonnosti, znižovaniu regionálnych disparít, poklesu nezamestnanosti a rastu životnej úrovne obyvateľstva.

Kľúčové slová: *investície, priame zahraničné investície, región, regionálny rozvoj, priemyselný park*

Abstract

Foreign direct investments (FDI) represent nowadays one of the most effective forms of increasing development and competitiveness of the selected area, at which the penetration of foreign capital into the economy of the host country is coming through and by the establishment of foreign investors into industrial parks, production potential and overall development of the region is increased.

The main objective of the presented diploma thesis is to review the status, inflow and development of foreign direct investments in Slovakia's economy and identify their impact on the regional development. In the first part we discussed the theoretical aspects of FDI, have characterized the region, regional development and industrial park. It further includes theoretical knowledges of theories and classifications of FDI, investment insentives and the impact of FDI on economic development and the region. In the next part, we paid attention to the foreign direct investments that had flowed into the Slovak Republic, the region of Banská Bystrica, the county and the city of Lučenec. In shortness, we reviewed the economic indicators in the region of Banská Bystrica, further we pointed the constructed industrial parks and foreign investors, who are established in them and their impact on the region. Further we described the territory of the district and the city Lučenec through economic and demographic indicators and detected how the constructed industrial park SOUTH and NORTH in the city Lučenec has contributed to the development of this area. Finally, we focused on the foreign investor, the American Company Johnson Controls Lučenec, established in the SOUTH industrial park and we analyzed the pros and cons of this investment on development, population and living standards. In this diploma thesis, we concluded that the FDI inflows and construction of industrial parks in the examined region, is still not contributing to the development of the region to the extent that there is an increase in economic performance, decrease of regional disparities, decline of unemployment and growth of living standard.

Keywords: *investment, FDI, region, regional development, industrial park*

Obsah

Obsah	6
Zoznam použitých značiek a skratiek.....	8
Úvod	9
1 Prehľad o súčasnom stave riešenej problematiky	9
1.1 Región a regionálny rozvoj	11
1.1.1 Definícia a hľadiská chápania pojmu región.....	12
1.1.2 Typológia regiónov	13
1.1.3 Regionálny rozvoj a regionálny rast.....	16
1.1.4 Faktory regionálneho rozvoja.....	17
1.1.5 Nástroje regionálneho rozvoja.....	18
1.2 Priame zahraničné investície	20
1.2.1 Definícia priamych zahraničných investícií	20
1.2.2 Členenie priamych zahraničných investícií.....	22
1.2.3 Determinanty priamych zahraničných investícií.....	24
1.2.4 Efekty priamych zahraničných investícií	25
1.3 Priemyselný park.....	30
1.3.1 Definícia priemyselných parkov.....	30
1.3.2 Typy priemyselných parkov	31
1.3.3 Vplyv priemyselných parkov na regionálny rozvoj	33
1.3.4 Legislatívna úprava podpory budovania priemyselných parkov v SR.....	34
2 Cieľ.....	36
3 Metodika práce	37
4 Výsledky práce	40
4.1 Analýza súčasného prílevu priamych zahraničných investícií na Slovensku	
4.2 Analýza Banskobystrického kraja.....	43
4.2.1 Doprava a infraštruktúra.....	44
4.2.2 Ekonomika a priemysel	45
4.2.3 Postavenie Banskobystrického kraja v rámci národného hospodárstva SR	45
4.2.4 Trh práce v Banskobystrickom kraji	47
4.2.5 Priame zahraničné investície v Banskobystrickom kraji.....	50

4.2.6	Etablovaní investori v Banskobystrickom kraji	51
4.2.7	Priemyselné parky v Banskobystrickom kraji a vybrané zahraničné spoločnosti v nich pôsobiace	53
4.2.8	Zhodnotenie podmienok pre vstup zahraničných investícií v Banskobystrickom kraji	55
4.3	Základná charakteristika okresu Lučenec	57
4.3.1	Mesto Lučenec	58
4.3.2	Doprava a infraštruktúra	58
4.3.3	Obyvateľstvo	58
4.3.3.1	Vývoj počtu obyvateľov	58
4.3.3.2	Veková štruktúra obyvateľstva	60
4.3.3.3	Národnostná a náboženská štruktúra obyvateľstva	60
4.3.3.4	Vzdelanostná štruktúra	62
4.4	Analýza trhu práce	63
4.4.1	Zamestnanosť	63
4.4.2	Miera nezamestnanosti	64
4.5	Ekonomický rozvoj	66
4.5.1	Hospodárstvo a priemysel	67
4.6	Hodnotenie okresu Lučenec pre vývoj zahraničných investícií	68
4.6.1	Podpora investícií v okrese a meste Lučenec	69
4.6.2	Umiestnenie priemyselných parkov v okrese Lučenec	70
4.6.3	Informácie o investorovi v priemyselnom parku	72
4.6.4	Vplyv priemyselného parku na rozvoj okresu a mesta Lučenec	75
5	Návrhy a odporúčania	76
6	Záver	80
7	Prehľad použitej literatúry	84
8	Prílohy	89

Zoznam skratiek a značiek

BB	– Banskobystrický kraj
BF	– Brownfield (hnedá zóna)
EÚ	– Európska únia
GF	– Greenfield (zelená lúka)
HDP	– Hrubý domáci produkt
CHERP	– Charta európskeho regionálneho plánovania
NACE	– Nová klasifikácia ekonomických činností
NBS	– Národná banka Slovenska
OECD	– Organizácia pre hospodársku spoluprácu a rozvoj
PZI	– Priame zahraničné investície
RegDat	– Regionálna databáza
RRA	– Regionálna rozvojová agentúra
SARIO	– Slovenská agentúra pre rozvoj investícií a obchodu
ŠÚ SR	– Štatistický úrad Slovenskej republiky
ÚPSVaR	– Úrad práce a sociálnych vecí
VÚC	– Vyšší územný celok
Z.z.	– Zbierka zákonov

Úvod

Priame zahraničné investície predstavujú v súčasnosti jednu z najefektívnejších foriem zvyšovania rozvoja a konkurencieschopnosti vybraného územia, pri ktorej dochádza k prenikaniu zahraničného kapitálu do ekonomiky hostiteľskej krajiny a prostredníctvom zavádzania nových technológií sa zvyšuje výrobný potenciál daného regiónu. Atraktivita krajiny pre priame zahraničné investície sa odvíja hlavne od priaznivého podnikateľského prostredia, kvality inštitucionálneho prostredia, relatívnej cenovej a nákladovej konkurencieschopnosti, v nemalej miere môže byť ovplyvňovaná cieľenou štátnou politikou v oblasti podpory prílevu zahraničných investícií vo forme investičných stimulov a do skupiny rozhodujúcich faktorov môžeme zaradiť aj stupeň ekonomického rozvoja a makroekonomickej stability. Hostiteľská krajina môže pomerne silne ovplyvniť svoj regionálny rozvoj, ak sa jej podarí pritiahnúť zahraničných investorov, no nestačí iba vytvárať vhodné makroekonomické prostredie, dôležitá je tiež už spomínaná štátna podpora výskumného potenciálu, vzdelávacieho systému a podpora vytvárania sietí domácich podnikov, zameraných na praktické zavádzanie inovácií.

Priame zahraničné investície môžu vplývať na inovačnú aktivitu v hostiteľských krajinách dvomi hlavnými formami. Priamym transferom technológie z materskej spoločnosti do lokálnych podnikov vybudovaných v hostiteľskej krajine. Môže ísť o transfer technológií (nové stroje a zariadenia, nové výrobky, know-how, manažérske skúsenosti, vzdelávanie a odborné školenia zamestnancov), inovačné stratégie, ktoré sa formujú mimo územia hostiteľskej krajiny, no jednotlivé štáty ich môžu do určitej miery ovplyvniť (napríklad podporou rozvoja priemyselných parkov, kvalifikáciou pracovných síl, daňovými opatreniami, celkovou absorpčnou schopnosťou ekonomiky na inovácie) Druhá forma predstavuje nepriame efekty, kde možno zaradiť napr. stimulovanie inovácií v dodávateľských a odberateľských firmách, spoluprácu zahraničných investorov s miestnymi univerzitami a výskumnými inštitúciami, školenia pracovníkov, zintenzívnenie konkurencie a môžu byť veľmi dôležitým faktorom v celkovom rozvoji príslušnej krajiny a jednotlivých regiónov. Zahraniční investori pri svojom vstupe sledujú rôzne faktory, na základe ktorých sa rozhodujú o lokalizácii svojich investícií. Na úrovni štátu sem patrí stabilné politické a podnikateľské prostredie, prístup k pravdivým informáciám, rozsah korupcie, cena, kvalita a dostupnosť výrobných faktorov, charakter miestneho trhu, rozvoj a kvalita

infraštruktúry, existencia miestnych dodávateľov a ľudské zdroje. Dôležitým je aj zo strany samospráv vytvoriť vhodné podmienky pre prítiahnutie zahraničných investorov. Je to hlavne dostupnosť regiónu a jeho vybavenosť kvalitnou a komplexnou infraštruktúrou (technickou, finančnou, sociálnou, informačnou), vhodné podnikateľské prostredie, existencia možných dodávateľov, široká škála ekonomických služieb a kultúrnych zariadení a kvalifikovaná pracovná sila.

Účinným nástrojom zvýšenia prílevu zahraničných investícií do zaostalejších regiónov sa stáva budovanie priemyselných parkov a priemyselných zón. Majú významný vplyv na zlepšovanie celkovej ekonomickej situácie, rozvoj regiónu, oživenie hospodárskej stagnácie, znižovanie nezamestnanosti a na regionálnu konkurencieschopnosť. Ich vznik je teda pre štát a región obrovským prínosom, a touto problematikou ako je príchod zahraničných investorov na Slovensko sa v súčasnosti aj z dôvodu zhoršovania sa hospodárskej situácie v dôsledku hospodárskej krízy zaoberajú všetci politici, podnikatelia, samosprávy a dotýka sa aj širokej verejnosti.

Pre najvyššie priority hľadania možností a spôsobov rozvoja vybraného regiónu, sme sa rozhodli preskúmať a preštudovať všetky dostupné informácie k tejto problematike a svoje poznatky a zistenia sme použili pri spracovaní diplomovej práce na tému Priame zahraničné investície a ich vplyv na rozvoj vybraného regiónu.

„Bez rastu produktivity práce nie je možné systematické zlepšovanie ekonomických podmienok života ľudí. O tempe rozvoja ekonomiky pritom rozhodujú hlavne primerane vysoká úroveň ľudského kapitálu a vnútorné podmienky hospodárenia v krajine.“ Leszek Balcerowicz: Sloboda a rozvoj, 2000

1 Prehľad o súčasnom stave riešenej problematiky

1.1 Región a regionálny rozvoj

Všetci tí, ktorí sa zaoberajú regiónmi – geografi, ekonómovia, politici - „regionalisti“, chápu región ako určitú časť priestoru. (Tej 2002)

Pre Rajčákovú (2008) je, v súčasnosti frekventovaný pojem *región*, objektom regionálneho rozvoja, ktorý nadobudol špecifický význam v súvislosti s regionálnymi charakteristikami určitých objektov a javov v územnej či priestorovej dimenzii, ako aj v regionálnom rozvoji a regionálnej politike.“

Podľa Teja (2002) slovo *región* patrí medzi pojmy všeobecne aplikované v geografii 20.storočia, ako aj v iných vedných disciplínach paralelne, často veľmi nepresne. Mnoho rokov sa geografi snažili spresniť vedecký popis termínu *región* tak, aby sa mohol stať operatívnejším nástrojom analýzy. Slovo *región* sa objavuje vo všetkých hlavných jazykoch a označuje hlavnú myšlienku patriacu regionálnym metódam.

Cihelková a kol. (In Čajka a kol., 2005) uvádzajú, že *región* predstavuje územný celok so špecifickými ekonomickými, sociálnymi, kultúrnymi a politickými rysmi. Hlbšia špecifikácia regiónu podľa autorov z medzinárodného hľadiska tohto problému, rozlišuje typy regiónov:

Makroregión priestorová štruktúra, ktorá sa utvára sústredene okolo rozvinutého jadra a jednotlivé ekonomiky stavia do funkčných a vzájomných závislostí.

Región priestor vznikajúci na základe zvláštneho typu medzinárodných zoskupení rôzneho integračného stupňa.

Subregión regionálna rastová zóna, ktorá vzniká v dôsledku ekonomickej závislosti určitých častí niekoľkých krajín, zapríčinená rastom objemu cezhraničných transakcií vo forme pohybu tovarov a služieb a medzinárodných kapitálových tokoch.

1.1.1 Definícia a hľadiská chápania pojmu región

Podľa Bučeka (2001) je región „geograficky ohraničené územie, ktoré disponuje súborom kvalitatívnych a kvantitatívnych podmienok na sformovanie diverzifikovaného územno-hospodárskeho a sociálneho systému, územie s vysokou intenzitou ekonomických a sociálnych väzieb, ktoré rozvíja optimálne vzťahy s inými regiónmi a je schopné reprodukovať rastové potreby prevažne vlastných zdrojov.“

Rajčáková (2005) vo všeobecnosti pod pojmom *región* rozumie územie, ktoré sa svojimi vlastnosťami, vzťahmi medzi prvkami v ňom jestvujúcimi a štruktúrou odlišuje od svojho okolia a možno ho vymedziť hranicami.

Podľa Teja (2002) *región* je termín, používaný na označenie oblasti akokoľvek veľkej, na ktorej existuje zhoda znakov a tým je vymedzený povrchom zeme na základe konkrétnych kritérií, podľa ktorých sa javí ako rovnorodý - jednoliaty a charakterizuje ho i vnútorná súdržnosť, ktorá je stanovená na základe zhodnosti či podobnosti väzieb medzi existujúcimi prvkami. Podľa autora sa v súčasnosti pojem región opiera o politické motívy v návaznosti na plánované koncepcie rozvoja, ktorých problematika je plne regionálna v rámci administratívnych jednotiek.

Skokan (2003) definuje región ako územie s definovanými prvkami, v ktorom existuje špecifická, funkčná a súvisiaca infraštruktúra a presadzuje sa spoločný záujem na rozvoji regiónu a na zlepšení blahobytu občanov.

Lauko (1996, in Rajčáková 2005) vo svojej práci región definuje ako „zložitý, dynamický priestorový systém, ktorý vznikol na zemskom povrchu na základe interakcie prírodných a socioekonomických javov. Ide o otvorený systém komplexného charakteru s vnútornými väzbami a interakciami, z čoho vyplýva, že región má vplyv na svoje okolie, ktorým je zároveň sám ovplyvňovaný.“

Podľa zákona o podpore regionálneho rozvoja č. 503/2001 Z.z. je *región* územne vymedzený priestor na tvorbu a uskutočňovanie regionálnej a štrukturálnej politiky na úrovni druhého stupňa alebo tretieho stupňa podľa klasifikácie štatistických územných jednotiek.

Maier (1997) o regióne píše, že môže byť subnárodným celkom – časť jedného štátu alebo jedného národného hospodárstva oddelená od ostatných oblastí formálnymi hranicami a obvykle s nimi spojená ekonomickými bariérami. Ďalej autor definuje

regióny ako oblasti, ktoré vznikajú spájaním prvkov podsystemov priestorovej štruktúry podľa určitých obsahových kritérií do rozmanitých funkčných a hierarchicky usporiadaných územných celkov.

Podľa Hančlovej a Tvrdeho (2004) regionálni ekonómovia definujú *región* ako „územno-priestorový útvar, v ktorom je možné definovať základný socio-ekonomický systém a v priestore ho možno pomocou jedného či viacerých znakov presne vymedziť. Región môžeme vymedziť na základe vzťahov, a to tak, že územia, ktoré majú silné vzájomné priestorové väzby, alebo na základe homogenity tak, že zlúčime homogénne územie podľa vybraných znakov alebo na základe funkčnosti.

Podľa Hamalovej (1996) špecifické postavenie má v tomto kontexte *ekonomický región*, ktorý je podsystemom národnej ekonomiky, a ktorý rozsahom a charakterom svojej produkčnej činnosti a služieb plní komplex funkcií externého charakteru, voči ostatným regiónom v krajine i mimo jej hraníc (dodávky tovarov a služieb výrobného, obchodného a intelektuálneho charakteru) a interného charakteru, vo vzťahu k podnikateľským subjektom, organizáciám a obyvateľstvu vlastného regiónu. Región je spravidla precízne štruktúrovaný systém vzájomných väzieb medzi podnikateľskými výrobnými aktivitami, výrobnou, sociálno-spoločenskou a finančnou infraštruktúrou, ako aj prírodným a sociálnym potenciálom.

1.1.2 Typológia regiónov

Autori Tvrdoň, Hamalová, Žárska (1995) klasifikujú regióny podľa národohospodárskeho významu zohľadňujúc viaceré prístupy. Z pohľadu rozvoja územia ide od dve základné kategórie – *regióny rozvinuté a regióny problémové*.

Rozvinuté regióny sa vyznačujú adaptabilnou sociálnou a ekonomickou štruktúrou a priaznivými interregionálnymi väzbami, ktoré predstavujú predpoklady pre perspektívny rozvoj sociálnej a ekonomickej úrovne obyvateľstva. Pôsobia tu všeobecné princípy hospodárskeho mechanizmu.

Problémové regióny sú objektom zvýšeného záujmu a vyžadujú si osobitnú pozornosť nadnárodných, štátnych a regionálnych orgánov. Podľa charakteru problémov, ktoré limitujú ich hospodársky a sociálny rozvoj ide o:

- *Zaostávajúce regióny*, ktoré sú charakterizované postupným poklesom produkcie, dopytu, spotreby, nedostatkom kapitálu predovšetkým na rozvoj

infraštruktúry. Rastie v nich sociálna nespokojnosť, ktorá vedie k posilňovaniu deštruktívnych síl. Medzi hlavné črty, ktoré ich výstižne charakterizujú patria podpriemerné vybavenie výrobnými faktormi, vysoká miera nezamestnanosti, podpriemerná miera dôchodkov a podpriemerný hrubý domáci produkt na obyvateľa, nízka úroveň využitia prírodných zdrojov a zdrojov pracovných síl.

- *Štrukturálne slabé regióny* sa nazývajú aj deprimované regióny. Pre tento typ regiónov je charakteristické, že kedysi boli dynamicky sa rozvíjajúce. Štruktúra ich ekonomickej činnosti bola založená prevažne na tradičných odvetviach primárneho sektora ako spracovanie surovín, materiálov, poľnohospodárstvo, ťažba rúd, uhlia, ťažké strojárstvo, ako aj v odvetviach o ktoré výrazne poklesol dopyt na medzinárodnom trhu.
- *Supadajúcimi mestskými centrami* alebo prekrvené regióny sú charakterizované nadmernou koncentráciou ekonomických činností alebo obyvateľstva, ktoré podmieňuje dynamický rast nákladov na rozvoj technickej a občianskej infraštruktúry a uchovanie základných životných podmienok pre obyvateľov v aglomerovanom prostredí. Nadmerná koncentrácia ekonomických činností je teda zdrojom dodatočných nákladov, ktoré eliminujú aglomeračné prínosy.

Za účelom zjednotenia prístupov v regionálnej politike európskych krajín bola Chartou európskeho regionálneho plánovania stanovená klasifikácia regiónov, prijatá v roku 1983. (CHERP 1983)

- a) Vidiecke regióny
- b) Mestské regióny
- c) Pohraničné regióny
- d) Horské regióny
- e) Štrukturálne slabé regióny
- f) Upadajúce regióny
- g) Pobrežné regióny

Harrop (1996, in Fiala, Pitrová 2003) za kritérium klasifikácie regiónov považuje toky výrobných faktorov ako determinantov produkcie, v regióne vytvorených hodnôt a bohatstva. Regióny člení na:

- a) Nerozvinuté periférne regióny

- b) Regióny poznačené priemyselným úpadkom
- c) Centrálné regióny
- d) Regióny tzv. Technopolis

Z hľadiska funkcií regiónov (Ivaničková, 1998) vymedzuje:

- a) špeciálne regióny, ktoré zdôrazňujú jednu funkciu,
- b) skupinové regióny plniace niekoľko druhov činností s priamou väzbou na prvotnú funkciu regiónu,
- c) univerzálne regióny, v ktorých sa popri prvotnej funkcii vyskytujú aj nové, autonómne funkcie.

Tvrdoň, Hamalová, Žárska (1995, In Rajčáková 2005) špecifikujú nasledovné typy regiónov:

- a) *Otvorené regióny* majú vedúcu pozíciu v ekonomike krajiny. Disponujú komparatívnymi výhodami, ktoré sa prejavujú v „otvorenosti“ regiónu voči rozvoju interných a vstupu externých aktivít. Priťahujú dostatok investorov a plnia funkciu stabilizátorov transformačného procesu.
- b) *Regióny parciálnej adaptácie*. V dôsledku úpadku profilujúceho ekonomického odvetvia v počiatkovej fáze transformácie zaznamenali stagnáciu rozvojovej dynamiky. Polohový potenciál, vybudovaná dopravná, ale aj technická a sociálna infraštruktúra, spolu s priaznivou štruktúrou obyvateľstva, sociálnym a inštitucionálnym backgroundom a rozvojovými investíciami pôsobia ako komparatívne výhody. Uvedené regióny boli rozhodujúcim objektom štátnej regionálnej politiky.
- c) *Zaostávajúce regióny* sa vyznačujú dlhodobým ekonomickým úpadkom, sprevádzaným postupným poklesom produkcie, spotreby a dopytu, demografickou depresiou a rastom sociálnych problémov. Často ide o regióny s okrajovou polohou a slabou infraštruktúrnou vybavenosťou.

Podľa Stejskala (2009) existujú rôzne delenia regiónov, a ako podstatné sa javí delenie na *prirodzené* a *administratívne regióny*.

- a) **Prirodzený región** – je označovaný ako uzatvorený územný celok s územnou del'bou funkcií a preto aj vzťahom medzi jadrom a zázemím. Žiadny územný

celok ale nie je vzťahovo úplne uzatvorený, t.j. bez vzťahu k inému regiónu či ďalším regiónom.

- b) Administratívne regióny** – ide o regióny umelé, mnohokrát nezodpovedajúce skutočným procesom a vzťahom prebiehajúcim v území. Okresy, kraje, regióny súdržnosti – na všetkých úrovniach ide o administratívne členenie s rôznou mierou odlišnosti od prirodzených regiónov.

1.1.3 Regionálny rozvoj a regionálny rast

Pri definícii regionálneho rozvoja sa môžeme oprieť o interpretáciu v rámci zákona o podpore regionálneho rozvoja, ako o trvalý rast hospodárskeho potenciálu a sociálneho potenciálu regiónu, čo zvyšuje jeho hospodársku úroveň, výkonnosť, konkurencieschopnosť a životnú úroveň jeho obyvateľov. (Z.z. č.503/2001)

Stimson, Stough a Roberts (2006) definujú regionálny rozvoj ako aplikáciu ekonomických procesov a zdrojov dostupných v regióne, a ich výsledkom je udržateľný rozvoj a požadované ekonomické výsledky pre región, ktoré splnia očakávania podnikov, rezidentov i nerezidentov.

Pod *rozvojom* v najširšom zmysle slova budeme chápať v súlade s Hamalovou, Tvrdoňom, Žárskou (In: Tej 2002) „rozšírenie ekonomického systému pri zmenených a progresívnych parametroch rastových faktorov.“ Naproti tomu pod *rastom* chápeme rozšírenie ekonomických systémov bez zmeny kvality parametrov základných rastových faktorov. To znamená, že rozvoj v sebe zahŕňa aj inovácie, ktoré spôsobujú kvalitatívne zmeny ekonomického systému, ktorý vytvára zmeny a prispôbuje sa inovačným zmenám.

Podľa Blažeka (2002) je nutné odlíšiť pojem rozvoj (v regionálnom kontexte) od pojmu rast (skôr v zmysle hospodársky alebo ekonomický rast). V tomto zmysle je *ekonomický rast* definovaný ako výška HDP na obyvateľa a je predpokladom rozvoja. Všeobecne autor píše, že ekonomický rast je spojený so zmenami kvantitatívnych charakteristík, s úrovňou príjmov obyvateľstva, zamestnanosťou, infláciou, občianskou a infraštruktúrnou vybavenosťou a teda je súčasťou *rozvoja*.

Podľa Belajovej, Fázikovej (2002), dlhý čas pojem rozvoj splýval s pojmom hospodársky rozvoj ako aj hospodársky rast. Hoci sa hospodársky rast nemôže stotožňovať s rozvojom, je rozvoj bez hospodárskeho rastu nepredstaviteľný a neostáva

nám iné ako súhlasiť s názorom autoriek, ktoré definujú *rozvoj* ako „hodnotovo orientovaný pojem, o ktorom síce jestvujú určité predstavy, ale ktorého exaktný obsah si v princípe musí každý definovať sám.“

Pre Teja (2002) regionálny rozvoj predstavuje trvalý rast hospodárskeho a sociálneho potenciálu regiónu, jeho výkonnosť, hospodársku úroveň, konkurencieschopnosť a životnú úroveň jeho obyvateľstva. Regionálny rozvoj je pre autora jedným z rastových procesov, ktoré v časovom horizonte vytvárajú životaschopné a produktívne regióny, kde jedným z cieľov je dobudovanie konkurencieschopnosti regiónu za pomoci využitia miestneho potenciálu a priestorových osobitostí.

Gajdoš (2006) píše, že cieľom regionálneho rozvoja je vytvorenie systému koncepcnej a cieľavedomej regionálnej politiky, ktorá bude prispievať k znižovaniu podstatných rozdielov v rozvoji regiónov, posilňovať ich ekonomickú základňu, zlepšovať ich štruktúru, prístup k službám, trhom, informáciám, inovačným postupom v oblasti vedy, techniky, ekonómie, zvyšovanie úrovne rozvoja ľudských zdrojov, a tak podporovať ich celkový hospodársky a ekonomický rozvoj, či zvyšovať kvalitu života obyvateľov. Podpora regionálneho rozvoja má prispievať k vytváraniu podmienok na intenzívnejšie využívanie vlastných rastových faktorov a komparatívnych výhod podporovaných regiónov v prospech obnovenia dynamiky ich sociálneho a ekonomického rozvoja.

1.1.4 Faktory regionálneho rozvoja

Tej (2002) uvádza, že v regiónoch sa musí rozhodovať o využití rozvojových faktorov, ktorými región disponuje. K naštartovaniu rozvojových procesov dochádza najmä v rozvinutých regiónoch, no v zaostávajúcich regiónoch sú tieto procesy veľmi pomalé, čo spôsobuje prehlbovanie rozdielov medzi jednotlivými regiónmi.

Autori Chojnicki a Czyc (2004, In Gajdoš, Pašiak 2006) za najdôležitejšie faktory podmieňujúce regionálny rozvoj považujú:

- Ľudský potenciál
- Štruktúru sídelnej siete
- Stav prírodného prostredia

- Technickú infraštruktúru regiónov
- Ekonomickú štruktúru regiónov
- Inštitucionálna sféra trhovej ekonomiky
- Úroveň podnikania
- Implementácia inovačných ideí
- Celková spoločenská klíma
- Zahraničné investície

Najpodrobnejšie a najvýstižnejšie členenie podávajú Belajová a Fáziková (2002), ktoré faktory usporiadali podľa ich vplyvu na ekonomiku regiónov:

- Lokalizácia firiem a ich početnosť, odvetvová štruktúra a ekonomická stabilita, intenzita vnútroregionálnych ekonomických väzieb a organizačných foriem (firiem), ktoré najviac ovplyvňujú rozvoj regiónu prostredníctvom: výroby a tvorby ponuky, vytváraním pracovných miest, a sú zdrojom príjmov do verejných rozpočtov,
- Demografická situácia – obyvateľstvo regiónu vystupuje tak na trhu práce, ako aj na trhu výrobkov a služieb, najčastejšie ukazovatele sú: početnosť obyvateľstva, veková štruktúra, vzdelanostná úroveň, dochádzka za prácou, migrácia,
- Technická a sociálna infraštruktúra z pohľadu komplexnosti, kvality a kvantity, má vplyv na alokáciu firiem, sociálna infraštruktúra vplyva na uspokojovanie potrieb obyvateľstva,
- Prírodné zdroje regiónov, ich disponibilnosť a miera využiteľnosti - predstavujú v regióne najstabilnejší faktor,
- Priame a nepriame vplyvy hospodárskej politiky štátu, ale aj regionálnej politiky a štrukturálnej politiky, ktorá môže svojím prístupom odlišne vplývať na účinnosť jednotlivých nástrojov (daňová a dotačná politika..)

1.1.4 Nástroje regionálneho rozvoja

Podľa Hudeca (2009) stratégie regionálneho rozvoja rozdelujeme:

- a) stratégie, ktoré sa opierajú predovšetkým o vonkajšie - exogénne impulzy rozvoja regiónu,

- b) stratégie, ktoré do popredia dávajú mobilizáciu a rozvoj vnútorných - endogénnych faktorov.

Typickým exogénnym impulzom ekonomického rastu podľa autora sú priame zahraničné investície, ktoré predstavujú dodatočné vonkajšie zdroje, ktoré je možno pridať k domácim investíciám pre zaistenie rýchlejšieho rastu HDP. Zahraničné investície môžu prispieť k riešeniu celého radu problémov, ako sú napr. obnova a rozvoj priemyslu a poľnohospodárstva, rozvoj obchodu, vybudovanie/dobudovanie infraštruktúry, vytvorenie nových pracovných príležitostí alebo zvýšenie stability ekonomiky.

Rogers (1995, In Hudec 2009) píše, že endogénne impulzy rozvoja sú investície do vzdelávania, vedy, výskumu a inovácií, a ich prínos pre spoločnosť ako takú je nepopierateľný, tak ako aj technologický pokrok. Druhým dôležitým aspektom teórie je rozhodujúca dôležitosť ľudského kapitálu ako výrobného faktora pre ekonomiku regiónu aj podnikov. Za hlavné hnacie sily rozvoja sú preto považované výdavky na výskum a vývoj, inovačná schopnosť, úroveň vzdelania, investície do ľudského kapitálu a efektívne šírenie znalostí prostredníctvom centier znalostí.

Tab 1

Finančné ekonomické nástroje regionálneho rozvoja

Celoštátne (plošné) pôsobenie	Regionálne pôsobenie	Miestne pôsobenie
Dotácie na podporu nových pracovných miest Dotácie (granty)	Prémie za nadpriemernú zamestnanosť Dotácie (vhodná dotačná schéma)	Dotácie (iné účelové)
Daňové úľavy (odpočty, zľavy) daňové prázdniny	Poplatkové prázdniny oslobodené od regionálnych daní	Poplatkové prázdniny oslobodené od regionálnych daní (napr. zníženie dane z nehnuteľností)
Finančné výpomoci (vrátane úrokov), štátne záruky za bankové úvery	Finančné výpomoci (vrátane úrokov)	Poplatkové prázdniny oslobodené od daní
Podpora priamych zahraničných investícií, Podpora vzniku klastrov a klastrových iniciatív (identifikácia) Podpora vzniku inovácií, vedy a výskumu Podpora rekonverzie <i>brownfields</i>	Podpora vzniku klastrov a klastrových iniciatív Podpora vzniku inovácií, vedy a výskumu, ďalšie využitie <i>brownfields</i> (monitoring) Podpora výstavby infraštruktúry (inovačné, technologické centrá)	Podpora vzniku klastrov a klastrových iniciatív (členstvo) Ďalšie využitie <i>brownfields</i> , podpora výstavby infraštruktúry (vrátane ponuky priemyselných plôch a nehnuteľností k podnikaniu)

Zdroj: Stejskal (2009)

Tab 2

Nefinančné nástroje ekonomického regionálneho rozvoja

Celoštátne (plošné) pôsobenie	Regionálne pôsobenie	Miestne pôsobenie
Zlepšenie podnikateľského prostredia Zlepšenie investičného prostredia Systémy následnej starostlivosti (aftercare)	Zlepšenie podnikateľského prostredia Zlepšenie investorského prostredia Systémy následnej starostlivosti (aftercare)	Zlepšenie podnikateľského prostredia Zlepšenie investorského prostredia Systémy následnej starostlivosti
Národné stratégie regionálneho rozvoja Národné inovačné stratégie	Stratégia regionálneho rozvoja Regionálne inovačné stratégie	Strategické plánovanie
Metodická podpora regionálneho programovania	Poskytovanie informácií a poradenstva (vrátane získavania finančných prostriedkov z EÚ)	Asistentská podnikateľská služba Využívanie regionálnych rozvojových agentúr, spoločná propagácia lokality
Certifikácia vzdelávacích systémov	Ponuka vzdelávacích systémov profesného vzdelávania	Ponuka vzdelávacích príležitostí

Zdroj: Stejskal (2009)

1.2 Priame zahraničné investície

1.2.1 Definícia priamych zahraničných investícií

Podľa Dudáša (2006), priamymi zahraničnými investíciami rozumieme nákup zahraničných aktív na účely kontroly. Pod kontrolou rozumieme kontrolu hospodárenia firmy, ktorej aktíva sa nakúpili, pretože práve vykonávanie kontroly a manažérskych úloh je kľúčovým faktorom, ktorý odlišuje priame zahraničné investície od portfóliových investícií. PZI sú aktívna forma investícií, portfóliové investície sú pasívnou formou.

Podľa autora môžu mať PZI nasledujúce tri formy:

- *nákup už existujúceho podniku alebo jeho časti v zahraničí,*
- *výstavba nových výrobných resp. obchodných kapacít v zahraničí, tzv. investícia „na zelenej lúke“,*
- *vytvorenie spoločného podniku s lokálnou firmou.*

Šíbl (1997, In: Baláž 1997) definuje priame zahraničné investície ako atraktívnu formu vývozu kapitálu, najmä pre najväčšie korporácie, a zároveň ich považuje za integrálnu súčasť korporačnej rastovej stratégie, ktorá spočíva v transfere výrobných zdrojov do rozvojových krajín. Rozhodujúcou črtou priamych investícií je *kontrola* majetku získaného v zahraničí, pretože investujúca firma za to ako protiváhu poskytuje zahraničnej krajine svoje finančné, manažérske, technické a iné zdroje.

Podľa NBS (2009) **Priame zahraničné investície (PZI)** – sú kategóriou medzinárodných investícií, ktorá odráža cieľ rezidentského subjektu jedného hospodárstva (priameho investora), ktorý získava trvalý podiel v podniku, ktorý je rezidentom iného hospodárstva ako investorovho (podnik priamej investície). Priame investície zahŕňajú počiatočnú transakciu medzi dvoma subjektmi – t. j. transakciu, ktorou vzniká priamy investičný vzťah – a všetky následné transakcie medzi týmito subjektmi a medzi pridruženými podnikmi.

Portfóliové investície – čisté transakcie rezidentov a ich pozície v cenných papieroch vydaných nerezidentmi („aktíva“) a čisté transakcie nerezidentov a ich pozície v cenných papieroch vydaných rezidentmi („pasíva“). Zahŕňajú majetkové cenné papiere a dlhové cenné papiere (dlhopisy, zmenky a nástroje peňažného trhu). Aby sa investície posudzovali ako portfóliové, musí byť majetková účasť v podniku menšia než ekvivalent 10 % kmeňových akcií alebo hlasovacích práv.

Reinvestovaný zisk – skladá sa z podielu priameho investora (v pomere k priamej majetkovej účasti) na zisku nerozdelenom ako dividendy dcérskymi alebo pridruženými podnikmi a na zisku pobočiek nevyplatenom priamemu investorovi.

Majetková účasť – zahŕňa majetkovú účasť v pobočkách, všetky peňažné a nepeňažné vklady priameho investora do základného kapitálu dcérskych a pridružených podnikov a iné kapitálové príspevky. Majetková účasť zahŕňa majetkové akcie, ktoré sú považované za dlhové cenné papiere zaradené do ostatného kapitálu.

Podľa Háječka (2007) sú priame zahraničné investície jednou z možností finančných zdrojov, prinášajúcich pre rozvoj národného hospodárstva rad pozitívnych efektov. Prinášajú moderné technológie, rozširujú uplatnenie nových manažérskych metód a organizácie práce, otvárajú domácim výrobkom prístup na zahraničné trhy, vytvárajú tlak na zlepšovanie inštitucionálneho prostredia pre podnikanie, zvyšujú

možnosti odbytu pre domáce subdodávateľské firmy a vytvárajú nové pracovné príležitosti.

Podľa definície OECD *priame zahraničné investície* sú kategóriou medzinárodných investícií a sú uskutočňované subjektom, resp. investorom, ktorý je rezidentom v jednej krajine, do ekonomiky mimo danej krajiny, pričom investor prejavuje záujem dlhodobo investovať v danej ekonomike. Dlhodobo investovať znamená istú formu partnerstva medzi investorom a prijímateľom tejto investície, zvyčajne novo založenou alebo už existujúcou právnickou osobou. (OECD, 2008)

Podľa Bobovnického (2006) ide o kapitálovo najnáročnejšiu formu vstupu na zahraničné trhy. PZI je pohyb kapitálu cez národné hranice, pričom je garantovaná kontrola nad získanými aktívami. Tým sa líši od portfóliovej investície, ktorá tiež môže prechádzať národné hranice, ale neumožňuje tento typ kontroly. Firmy, ktoré sú zdrojom PZI sú často uvádzané ako „multinacionálne podniky. Pre účely definície sa podľa autora za PZI považuje vlastníctvo najmenej 10% akcií alebo 10% hlasovacích práv alebo vlastníctvo pobočky (výrobnej alebo nevýrobnej), ktorá vznikla na zelenej lúke (greenfield branch plant).

1.2.2 Členenie priamych zahraničných investícií

Bobovnický (2006) píše o typoch priamych zahraničných investícií ako o: *Investícií na zelenej lúke* („greenfield investment“) investície do výrobných alebo servisných zariadení alebo rozširovanie existujúcich. Sú cieľom aktivít krajín, ktoré sa ich snažia získať, pretože prinášajú so sebou nové produkčné kapacity, zamestnanosť, transfer technológií a know – how a môžu viesť k zapojeniu sa do globálneho dodávateľsko-odberateľského reťazca. Sú základným spôsobom investícií do rozvíjajúcich sa krajín. Variáciou na tento typ je tzv. „brownfield investment“, čo je investícia spojená s využitím starých výrobných alebo úžitkových priestorov, ktoré sú vo väčšine prípadov dlhodobo nevyužívané. V niektorých prípadoch môže byť investícia typu „brownfield“ akvizíciou.

Fúzie a akvizície sa vyskytujú v prípade transferu majetku lokálnej firmy na zahraničnú firmu. Cezhraničné fúzie sú v prípade, ak sú kombinované majetok a prevádzky firiem z rôznych krajín do nového subjektu. O cezhraničnej akvizícii, hovoríme, keď dochádza k

prevzatiu kontroly nad majetkom a prevádzkou firmy, a lokálna firma sa stáva pobočkou zahraničnej firmy.

Podľa Hoškovej (1997) poznáme tri typy priamych zahraničných investícií:

- a. trhovo orientované – na základe cieľového trhu,
- b. nákladové orientácie – významnú úlohu majú nízke náklady,
- c. surovinové orientácie – PZI sú motivované obstarávaním surovín v cudzine pre materskú organizáciu

Podľa Ferenčíkovej (1997) základným hľadiskom členenia priamych investícií je podiel zahraničného investora na vlastníctve. Podľa toho rozlišujeme investície so 100 %-ným vlastníctvom zahraničného investora a joint ventures – spoločné podnikanie s miestnym partnerom.

- a) Investície so 100 % -ným vlastníctvom zahraničného investora – tieto investície majú najčastejšie formu prevádzok a pobočiek multinacionálnych korporácií. Sú to spoločnosti, ktoré vlastní, riadia alebo spravujú výrobné alebo obchodné zariadenia v mnohých krajinách.

Podľa autorky v činnosti multinacionálnych korporácií dochádza k priamemu investovaniu v zahraničí vtedy, ak:

- 1) materská spoločnosť získa dostatočný počet akcií v zahraničnej spoločnosti, ktoré jej zaistia kontrolu pri hlasovaní, kde stačí účasť na kapitáli zahraničného podniku vo výške 10 %, zvyčajne sa však uvádza 25 %,
- 2) materská spoločnosť získa alebo zakladá v zahraničí nové podniky a pobočky,
- 3) materská spoločnosť presúva do zahraničia fondy na financovanie rozvoja jej zahraničných pobočiek, podnikov, prevádza prostriedky do firiem, v ktorých už má rozhodujúcu účasť,
- 4) príjmy podnikov a zahraničných pobočiek materskej spoločnosti sú preinvestované do ich ďalšieho rozvoja.

- b) Joint ventures alebo spoločné podniky predstavujú takú formu výrobnú alebo obchodnú činnosť, na ktorej sa zúčastňuje domáci i zahraničný partner, a to v pomere, ktorý si stanovujú v zmluve, alebo ktorý bol stanovený nariadením vlády krajiny, sídla podniku.

1.2.3 Determinanty priamych zahraničných investícií

Podľa Bučeka (2006), ak chce región súťažiť o investície do regiónu tak, aby došlo k prínosu technológií, znalostí, know-how a investovaná aktivita zapadla do existujúcej ekonomickej štruktúry, je dôležité poznať potencionálnu motiváciu investorov.

Podľa Dunninga (1996) existujú podľa známej taxanómie štyri základné motívy:

- zvýšenie efektívnosti výroby (vertikálne PZI) – firma vyhľadáva lacnejšie výrobné faktory ako suroviny, pôda a pracovná sila, pričom zohľadňuje aj kvalitu týchto výrobných faktorov tak, aby sa maximalizovali výrobné podmienky z hľadiska efektívnosti,
- preniknutie na veľký trh (horizontálne PZI) – podnik sa vyhne obchodným obmedzeniam, prispôsobí sa miestnym požiadavkám, znižuje dopravné náklady, prekoná bariéry, ktoré spomaľovali prístup k odberateľom,
- investície ku zdrojom – typ investovania, ktorý je zameraný na minimalizáciu výrobných vstupov s faktorom nerastných surovín, špecifickej pracovnej sily a pod.,
- investície kvôli strategickej výhode – ide najmä o investície pri ktorých investor predpokladá investovaním strategickú výhodu do budúcnosti.

Podľa autora ďalšími motívmi môžu byť:

- obranné investovanie – strach z rastu tržnej sily konkurencie v danej krajine,
- diverzifikácia pôsobnosti – systematické znižovanie rizika produkčných kapacít celej nadnárodnej spoločnosti,
- imidž „všadeprítomnej firmy,
- osobná motivácia vedenia spoločnosti,
- vládna podpora investícií – napr. existencia investičných stimulov.

Podľa Hájeka (2007) zohľadňuje zahraničný investor pri svojom hodnotení rentability a návratnosti budúcich investícií kritériá, ako je *politická stabilita* - členstvo v medzinárodných organizáciách, medzinárodné vzťahy, bezpečnosť, ďalej *inštitucionálna stabilita* – vymožitelnosť práva, daňový systém, byrokracia a korupcia,

tiež *ekonomická stabilita a rozvoj* – inflácia, fiškálna a kurzová stabilita, otvorenosť ekonomiky, vonkajšiu rovnováhu, veľkosť HDP, *štruktúra ekonomiky* – cena práce a jej kvalifikovanosť, geografická poloha, infraštruktúra. Rozbory a ekonomické analýzy ukazujú, že zahraniční investori hodnotia najprv vyššie spomenuté kritériá. Až v záverečnej fáze výberu lokality pri vyrovnanosti politických, inštitucionálnych a ekonomických podmienok na investovanie prihliadajú i na *investičné stimuly*.

Buček (2006) za najčastejšie poskytované investičné stimuly považuje:

- daňové úľavy
- dotácie na nové pracovné miesta
- dotácie na tréning zamestnancov
- colné zvýhodnenia

Ďalšiu skupinu determinantov, ktoré majú vplyv na konkrétnu alokáciu PZI zaraďuje autor:

- geografickú a kultúrnu vzdialenosť,
- subdodávateľskú bázu,
- výrobné náklady (najmä náklady na ľudské zdroje),
- prírodné zdroje,
- dopravnú infraštruktúru,
- lokálnu infraštruktúru,
- existujúcich investorov,
- regionálne a miestne zvýhodnenia.

Podľa Schwarza a kol. (2007) sú investičné stimuly selektívnou podporou vybraným investorom, ktorí spĺňajú špecifické kritériá (či už pevne dané alebo ad hoc stanovené). V danej ekonomike rozdeľuje investorov na dve skupiny – tých, na ktorých sa vzťahujú všeobecne pravidlá a tých, ktorí majú oproti prvej skupine výhodu investičných stimulov, najčastejšie v podobe daní alebo priamej úľavy.

1.2.4 Efekty priamych zahraničných investícií

Podľa Baláža (1997) krajina do ktorej investor umiestňuje priame zahraničné investície ponúka zahraničnému investorovi:

- a) *Komparatívne výhody* (nižšie mzdy, lacnejšie nehnuteľnosti), investor môže produkty vyrobené v hostiteľskej krajine predat' buď na trhu tejto krajiny, alebo exportovať do materskej krajiny, prípadne na trhy tretích krajín.
- b) *Nižšie náklady obehu*, ak je medzi materskou krajinou a hostiteľskou krajinou veľká vzdialenosť a ak sú vysoké clá v hostiteľskej krajine.
- c) *Zabezpečenie surovinových zdrojov*.
- d) *Možnosť zakladať montážne závody*, ktorých produkcia je určená na predaj hlavne mimo hostiteľskej krajiny a ktoré môžu využívať lacnejšiu alebo produktívnejšiu miestnu pracovnú silu.
- e) *Výhody spojené s diverzifikáciou výrobných zdrojov*, pri výrobe istého výrobku alebo služby.

Podľa Šíbla (In: Baláž 1997) sleduje zahraničný investor vývozom priamych zahraničných investícií:

- 1) vytvorenie nových národných trhov pre svoje výrobky,
- 2) prekonanie bariér chrániacich zahraničný trh pozitívnym clom a kvótami,
- 3) predaj väčšieho množstva produkcie a prispôbenie sa dopytu,
- 4) úsilie vyhnúť sa reštrikciám spojeným s princípom „Buy National“,
- 5) získanie povesti „miestnej“ firmy zamestnávajúcej domácich ľudí,
- 6) vstupom na miestny trh zahraničný investor eliminuje výhody miestnej konkurencie, ktorá má skúsenosti s výrobou v mieste.

Ferenčíková, Michník, Šesták (1997) uvádzajú, že priame zahraničné investície majú veľký vplyv na rôzne ekonomické, sociálne i politické javy nielen v hostiteľskej, ale aj v materskej krajine. Ich pôsobenie môže byť pozitívne i negatívne, okamžité alebo s neskorším účinkom a medzi základné efekty patria:

- vplyv na obchodnú a platobnú bilanciu,
- vplyv na zamestnanosť,
- pôsobenie na hospodársku štruktúru, presun technológie a know-how,
- sociálne a politické aspekty,
- pôsobenie na národnú suverenitu.

Tab 3

Efekty PZI v rôznych fázach investovania

Začiatková fáza	Fáza dospelosti PZI
<p>Pozitívne efekty</p> <ul style="list-style-type: none"> • Zrýchlenie štrukturálnych zmien <p>Negatívne efekty</p> <ul style="list-style-type: none"> • Možné zhoršenie salda obchodnej bilancie • Možný rast nezamestnanosti • Tlaky na zhodnotenie domácej meny • Nedochoádza k okamžitému ekonomickému rastu 	<p>Pozitívne efekty</p> <ul style="list-style-type: none"> • Akcelerácia ekonomického rastu • Rast exportu a zlepšenie salda obchodnej bilancie <p>Negatívne efekty</p> <ul style="list-style-type: none"> • Zvýšená repatriácia ziskov • Výpadok daňových príjmov štátneho rozpočtu

Zdroj: Hunya, G.: Impact of FDI on Economic Growth and Restructuring in CEECs, Vienna: WIIW Working Paper 2001, s.9

Čajka (2005) uvádza, že rozvoj regiónov je potrebné vnímať v širších súvislostiach, nakoľko v tomto smere vystupujú do popredia integračné a globalizačné procesy, ktoré kladú na regióny nové požiadavky, stavajú pred ne nové výzvy, na ktoré sa budú adaptovať, aby obstáli v konkurencii s ostatnými regiónmi. Proces globalizácie má rozličné formy a počas tohto procesu sa vynárajú rozličné výzvy a vplyvy na krajiny, regióny a lokality. Jedným z výsledkov regionálnych dopadov globalizácie je, že medzinárodné korporácie prekračujú hranice krajín a budujú kvalitatívne nové siete, dochádza k:

- globalizácia trhov (menšie obchodné bariéry, zdokonaľovanie komunikačných a prepravných ciest)
- globalizácii firiem (vysoký a rastúci objem priamych zahraničných investícií, rast svetového obchodu, rastúce množstvo dohôd o spolupráci firiem, zabezpečenie marketingu a všetkých druhov zdrojov – surovinových, finančných).

Podľa Trenčianskej (2000) investori predovšetkým hľadajú stále nové a nové trhy, na ktorých by prepojili svoje podnikateľské komparatívne výhody s domácimi

prednosťami, ako vlastníctvo technológií, know – how, rozšírenie predaja, diverzifikáciu, skúsenosti, lacné finančné toky a pozíciu na medzinárodných trhoch. Podľa autorky sem môžeme zaradiť viacero ďalších výhod: dostatok pracovnej sily, domáci trh, nízke ceny surovín a materiálov, daňové a finančné zvýhodnenia pre investorov, ktorí vstupujú do krajiny a podieľajú sa svojím príchodom na rozvoji regiónov.

Podľa Šipikala (2006) sa priame zahraničné investície môžu stať pri vytvorení vhodného prostredia výrazným motorom rozvoja regiónov. PZI nepochybne disponujú veľmi veľkou mierou rozvojového potenciálu pre hostiteľskú krajinu. Pod pojmom vhodné prostredie chápe autor celý rad dlhodobých systémových opatrení, ktoré vedú k maximalizácii prínosu zahraničných investícií pre danú hostiteľskú krajinu.

Klein (2001, In Buček, 2006) píše, že PZI môžu mať na regionálny rozvoj výrazný vplyv. Na jednej strane majú PZI tendenciu sústreďovať sa do vyspelých regiónov, a teda zvyšovať regionálne disparity, na druhej strane môžu byť výrazným exogénnym impulzom na rozvoj regiónov. Prílev PZI sám o sebe nezabezpečuje žiadne vyrovnávanie regionálnych disparít, ale pre rozvojové krajiny predstavuje jeden zo základných nástrojov dosiahnutia hospodárskeho rastu v regióne.

Podľa Morana (1998, In Buček 2006) využitie potenciálu PZI závisí od podmienok, ktoré preň daná krajina vytvorí. Prevláda názor, že PZI môžeme považovať za základný katalyzátor rozvoja krajiny, ktorý je schopný urýchľovať vývoj tak pozitívnych, ako aj negatívnych tendencií a to len podporuje tézu o dôležitosti vhodného prostredia na prílev PZI. Na úrovni štátu sa najčastejšie zaoberáme vplyvom PZI na hospodársku štruktúru a transfer technológií, obchodnú a platobnú bilanciu, zamestnanosť, HDP alebo národný dôchodok a ich rast.

Podľa Dudáša (2006) priame zahraničné investície prinášajú výhody a nevýhody nielen pre hostiteľské štáty, ale aj pre štáty, ktoré PZI poskytujú a rozoberá ich pre obe strany takto:

Pre hosťovské štáty majú PZI nasledujúce **výhody**:

- PZI prinášajú kapitál do hostiteľských štátov, ktorý tam nie je k dispozícii.

- Zahraniční investori dokážu výhodnejšie získať dodatočné kapitálové zdroje na svoje projekty, prostredníctvom nadnárodným korporácií, ktoré dokážu získať zdroje za výhodnejších podmienok než domáce firmy.
- PZI prinášajú nové technológie, ktoré v host'ovskom štáte nie sú k dispozícii, ktoré prechádzajú aj do ostatných firiem v ekonomike.
- Dôležitým prínosom PZI je aj prístup na zahraničné trhy. Firmy vlastnené zahraničnými spoločnosťami sa často orientujú na export a tým sa otvárajú zahraničné trhy pre firmu samotnú.
- PZI prinášajú aj nové manažérske znalosti a techniky do hostiteľských štátov a zvyšujú aj kvalifikačnú úroveň svojich zamestnancov, a organizujú programy ďalšieho vzdelávania svojich manažérov.
- PZI výrazne prispievajú k priemyselnej reštrukturalizácii v krajine investovania.
- Zahraničné firmy prispievajú k zlepšeniu podnikateľského prostredia a etiky.
- Vyspelé technológie zahraničných spoločností prispievajú aj k zlepšenej ochrane životného prostredia, pretože modernejšie technológie sú šetrnejšie k životnému prostrediu.

Nevýhody PZI pre hostiteľské štáty:

- Zahraničný investor môže investovať do lokálnej firmy s cieľom zbaviť sa konkurentov a stlmiť prípadne zrušiť výrobu.
- Vytlačanie domácich firiem z trhu, ak domáca firma nie je schopná konkurovať zahraničnej, ktorá vstúpila na trh.
- Nadpriemerný nárast miezd vo firmách so zahraničným vlastníctvom môže ovplyvniť aj domáce firmy, v ktorých produktivita rastie iba pomaly. Výsledkom tohto javu je zvýšenie nezamestnanosti a zníženie konkurencieschopnosti domácich firiem.
- Častým javom PZI je zvýšenie podielu kapitálovo náročnej výroby a zníženie podielu výroby náročnej na prácu, čím sa môže zvýšiť miera nezamestnanosti.
- Materské firmy majú sklon využívať svojich stálych (zahraničných) dodávateľov a to môže vyvolať zhoršenie salda obchodnej bilancie. Tento efekt by mal byť len krátkodobý, v strednodobom horizonte totiž zvýšenie exportu vyváži tento negatívny efekt.

- Negatívnym javom sprevádzajúcim PZI je aj výpadok daňových príjmov v hostiteľskom štáte, spojených s daňovými prázdninami a transferovými cenami.
- Stáva sa, že vláda sa prílišne orientuje na pritiahnutie zahraničných investorov, a pritom zabúda na rozvoj domácich firiem.

1.3 Priemyselný park

1.3.1 Definícia priemyselných parkov

Il'kovič (2002) uvádza, že pojem *priemyselný park* u nás nebol udomácnený, ale postupne ho vnímame ako štrukturálno-priestorovú realitu a významnú charakteristiku novodobých priemyselných území. *Priemyselný park*, je tak podľa autora analogicky súhrnom organizačných a priestorových segmentov priemyselnej výroby. V tomto kontexte hovorí o priemyselnom parku ako o zóne sídla (obce), resp. o územnej bunke štruktúry sídla (obce), v ktorej sa nachádza priemyselné územie bez ohľadu na územnú kategorizáciu priemyslu. Priemyselný park sa v súčasnosti stal veľmi frekventovaným pojmom a udomácnil sa aj v právnom rámci Slovenskej republiky.

Podľa zákona č.193/2001 Z.z. o podpore na zriadenie priemyselných parkov definujeme **priemyselný park** ako územie, na ktorom sa sústreďuje priemyselná činnosť (výroba) alebo služby najmenej dvoch podnikateľov, a ktoré je na tento účel ustanovené územným plánom obce alebo územným plánom zóny. Podľa tohto zákona priemyselný park zriaďuje obec.

Podľa agentúry SARIO (2009) sa pojem "*priemyselný park*" vyznačuje zásadami, ktoré ho odlišujú od bežných priemyselných zón. "Parky" sa vyznačujú jednotnou koncepciou, osobitným usporiadaním, vegetačnými úpravami, voľbou výrobných jednotiek a všestrannou starostlivosťou o stanovište. Toto územie musí byť vybavené základnou technickou infraštruktúrou (voda, plyn, elektrická energia, doprava, telekomunikačné siete, kanalizácia a pod.), musí byť majetkovo vysporiadané a zbavené starej záťaže. Naopak za priemyselný park sa nepovažuje podľa agentúry SARIO

pripravovaný resp. plánovaný priemyselný park, územie lokálneho charakteru, kde nie je schválený územný plán a skrachované výrobné podniky v zlom technickom stave.

Autorka Kozová (2002) píše, že pod pojmom *priemyselný park* sa vo svete rozumie veľký komplex - industriálna zóna, v ktorej okrem výrobných hál, skladov, škôl, výskumných ústavov, nákupných centier, oddychových zón, športovísk, nájdeme aj veľkú obytnú zónu. Priemyselné parky sa budujú vo svete už desiatky rokov a významne prispievajú k zvyšovaniu zamestnanosti, oživeniu podnikateľského prostredia a zlepšeniu celkovej ekonomickej situácie jednotlivých regiónov.

Zajko (2008) uvádza, že priemyselný park je územie na ktorom sa sústreďuje priemyselná činnosť, alebo služby najmenej dvoch podnikateľov a ktoré je na tento účel ustanovené územným plánom obce. Sústredením priemyselnej výroby alebo služieb na pomerne malom území sa dosahuje zvýšenie zamestnanosti v regióne, prílev investícií a vytváranie subkontrakčných väzieb na dodávateľov. Popri rozvoji podnikov so sídlom v ňom a ekonomickom prínose pre jeho zakladateľov a majiteľov nehnuteľností v ňom pozitívne ovplyvňuje rozvoj obcí a regiónu.

1.3.2 Typy priemyselných parkov

Podľa Kellehera a Thompsona (in: Buček 2006) existujú tri základné členenia pripravených lokalít pre investorov:

- priemyselná zóna – predstavuje územie, ktoré má vybudovanú všetku potrebnú infraštruktúru (voda, plyn, kanalizácia, cesty), je v územných plánoch zaznačené ako lokalita pre priemysel a je majetkovo vysporiadané a pripravené na odkúpenie alebo prenájom pre investora,
- priemyselný park (PP) – musí spĺňať tie isté charakteristiky ako priemyselná zóna, okrem toho však disponuje správcom územia (parku), ktorý poskytuje ešte aj doplnkové služby, najčastejšie administratívu a obslužné činnosti (údržba ciest a okolia, nakladanie s odpadmi a pod.),
- špeciálna ekonomická zóna – zóna ktorá má okrem pripravených území väčšinou aj špeciálny status v oblasti daní, cieľ v porovnaní so zvyškom štátu.

Podľa Lesákovej (2006) v podmienkach Slovenska môžeme rozlišovať tieto tri základné typy parkov:

- *Priemyselny park podporovaný štátom*
 - poskytuje určitý investičný stimul pre domáceho a zahraničného investora
 - je vytváraný na rozvoj regiónu (oživenie hospodárskej stagnácie, znižovanie nezamestnanosti), rozvoj lokalít s vysokou mierou nezamestnanosti
 - zakladateľom je obec, resp. VÚC
 - cena pozemkov je regulovaná
- *Súkromný priemyselny park*
 - je vybudovaný na území určenom a vhodnom pre investora
 - správcom a zakladateľom je súkromná spoločnosť
 - cena pozemkov je trhovú
- *Technologický park*
 - je vybudovaný v blízkosti výskumných a rozvojových centier
 - orientuje sa na špecifické cieľové skupiny (ekotechnologické, biotechnologické parky)

Autorka z hľadiska *lokality* rozlišuje nasledovné parky:

- *Priemyselny park celoštátno-medzinárodného významu* - je to park budovaný viacerými krajinami na rozlohe okolo 50 ha. Je vhodný pre medzinárodné spoločnosti, pretože sa v ňom sústreďujú a vzájomne dopĺňajú hospodárske aktivity spojené so špičkovými technológiami.
- *Priemyselny park regionálneho a nadregionálneho významu* - je to park zameraný na rozvoj malého a stredného podnikania. Využíva voľnú pracovnú silu v regióne, jeho rozloha je okolo 30 ha.
- *Priemyselny park lokálneho až regionálneho významu* - park zameraný na rozvoj malého a stredného podnikania s rozlohou okolo 10 ha, využíva miestnu pracovnú silu.

Podľa Bučeka (2006) budovanie priemyselným parkov môže byť realizované viacerými spôsobmi:

- Súkromné priemyselné parky – sú to parky pripravované súkromnými developermi na komerčnej báze. Tieto parky musia byť ziskové a preto sa

koncentrujú len na miestach s veľkým objemom investícií a väčšinou ponúkajú investorom na prenájom výrobné haly.

- Priemyselné parky na báze súkromno-verejného partnerstva.
- Hnedé priemyselné parky – sú to parky nachádzajúce sa v areáloch bývalých veľkých podnikov. Ich problémom je slabá podpora zriaďovateľa a enviromentálna záťaž.
- Priemyselné parky vznikajúce s podporou významného investora – sú to parky, ktoré sa vytvárajú okolo významných investícií, pričom najčastejšie sú určené pre ich dodávateľov. Ich nevýhodou je, že plnia len málo spoločných funkcií, a sú to vylepšené priemyselné zóny.
- Priemyselné parky financované z verejných zdrojov.

1.3.3 Vplyv priemyselných parkov na regionálny rozvoj

Podľa Šipikala (in Buček 2006) dôsledne pripravené územia pre investorov sú základnou podmienkou, aby sa región mohol uchádzať o zahraničné investície. *Priemyselné parky* tak predstavujú podľa autora jeden z kľúčových determinantov alokácie zahraničných investícií. Každý investor potrebuje na svoje pôsobenie územie, na ktorom môže vyrábať alebo poskytovať služby. Je to základná podmienka, ktorá prinesie regiónu rozvoj a rast.

Podľa Juríka (2005) do priemyselných parkov vstupujú prevažne zahraniční investori, ktorí očakávajú pripravenú infraštruktúru a kvalifikované pracovné sily. Zóny a lokality priemyselných parkov sa postupne rozširujú, čo je prejavom istého záujmu zahraničných investorov o Slovensko a s tým priamo súvisí rast hospodárstva a pribúdanie pracovných síl a tým aj zlepšovanie rozvoja regiónov.

Kyseláková, Kyselák (2009, In Kotulič) konštatujú, že ekonomický potenciál jednotlivých regiónov je založený na využívaní regionálnej konkurenčnej výhody. Táto výhoda sa môže premietiť v ponuke priemyselných zón lokalít priemyselných parkov, ktoré môžu do veľkej miery ovplyvniť rozvoj celého regiónu.

Za hlavné dôvody budovania parkov uvádzajú ich zriaďovatelia, mestá, obce, VÚC najčastejšie tieto skutočnosti:

- riešenie problému zamestnanosti

- zlepšenie ekonomickej situácie v regióne, akcelerácia rozvoja v regióne
- využitie existujúcej pracovnej sily
- reštrukturalizácia hospodárstva v regióne, oživenie podnikania
- zvýšenie povedomia o meste, regióne, získanie nových obyvateľov
- využitie vhodnej dopravnej polohy mesta a dopravnej infraštruktúry
- využitie geografického a prírodného potenciálu lokality, atraktivity pre investora
- voľný priestor na trhu s výrobnoskladovacími objektami (ak existujú)

Podľa agentúry SARIO (2009) medzi nadštandardné služby, poskytované hlavne vo významnejších parkoch zahraničným investorom s väčším počtom usadených firiem (parky celoštátneho a medzinárodného významu) patria:

- logistické a kuriérske služby;
- podnikateľský inkubátor, ktorý predstavuje podporu začínajúcich subjektov malého a stredného podnikania;
- sprostredkovanie vedecko-výskumných služieb;
- finančné služby, bankovníctvo;
- sprostredkovanie a prenajímanie kvalifikovanej pracovnej sily, personalistika;
- vydávanie periodík, rôznych informačných materiálov o činnosti parku;
- organizovanie rôznych podujatí, prednášok a školení pre manažment ako aj pre pracovníkov firiem, ktoré sú usadené v parku;

1.3.4 Legislatívna úprava podpory budovania priemyselných parkov v SR

Podľa Valoviča (2001) pre lokalizáciu a zriaďovanie priemyselných parkov je nevyhnutné vytvárať vhodné legislatívne a finančné podmienky, pre zahraničných investorov, ktoré sú zosúladené s legislatívou Európskej únie. Existencia legislatívnych predpisov podporuje zriaďovanie priemyselných parkov a ďalších právnych noriem podporujúcich efektívne podnikateľské prostredie sú kľúčovými faktormi, ktoré ovplyvňujú rozhodnutia investorov vstúpiť do vybranej krajiny alebo regiónu.

Zákon NR SR č.193/2001 Z.z. o podpore na zriadenie priemyselných parkov upravuje podmienky poskytovania podpory na zriadenie priemyselných parkov, ako aj

pôsobnosť orgánov štátnej správy pri poskytovaní a kontrole použitia tejto podpory nasledovne:

- poskytnutie podpory zo štátneho rozpočtu na zriadenie priemyselného parku sa podľa § 2 zákona môže uchádzať obec, ktorá je zriaďovateľom priemyselného parku
- druhy podpory, na ktoré sa vzťahuje podpora sú vymedzené v § 3 zákona.

Podpora môže byť poskytnutá na:

- technickú vybavenosť územia a inžinierske stavby nevyhnutné na zriadenie priemyselného parku,
- náhradu na vyvlastnenie pozemkov určených na zriadenie priemyselného parku,
- úhradu nákladov na kúpu, prevod, nájom alebo zámenu pozemkov určených na zriadenie priemyselného parku, vrátane úhrady nákladov na prevod pozemkov, s ktorými Slovenský pozemkový fond nakladá, do vlastníctva obce podľa osobitného predpisu a úhrady nákladov na nájom týchto pozemkov obce alebo na zámenu týchto pozemkov s obcou,
- úhradu odvodov za odňatie poľnohospodárskej pôdy z poľnohospodárskeho pôdneho fondu.

2 Cieľ práce

Hlavným a prvoradým cieľom predkladanej diplomovej práce bolo zhodnotiť vplyv priamych zahraničných investícií a zahraničného kapitálu na rozvoj vybraného regiónu.

V zmysle naplnenia hlavného cieľa sme si stanovili nasledovné parciálne ciele:

- zhodnotenie prílevu priamych zahraničných investícií na Slovensko,
- výber cieľového regiónu,
- zhodnotenie pozitívnych a negatívnych vplyvov prílevu priamych zahraničných investícií do vybraného regiónu,
- poukázanie na význam priamych zahraničných investícií a priemyselných parkov na regionálny rozvoj vo vybranom regióne, (Banskobystrickom kraji, okrese a meste Lučenec)
- návrhy a odporúčania pre prax.

3 Metodika práce

Metodika práce a zvolené metódy skúmania, sledovali hlavne naplnenie stanoveného cieľa riešenej práce. Do úvahy sme brali existujúce teoretické prístupy, štatistické informácie z pohľadu väčších a menších územných jednotiek.

Pri skúmaní a riešení danej problematiky, napĺňaní globálnych cieľov práce a spracovávaní podkladových údajov, boli použité metódy vedeckej abstrakcie, metódy syntézy a metóda komparácie.

- Metóda vedeckej abstrakcie sa vzťahovala na obsah práce zahŕňajúc teoretickú, analytickú a aplikačnú časť. Podstata tejto metódy spočíva v abstrahovaní menej význačných skutočností, ktoré priamo a nepriamo ovplyvňujú riešenie problematiku. Danú metódu sme použili hlavne pri štúdiu teoretických podkladov, výbere vedeckých a odborných názorov rôznych autorov na riešenie problematiku, výbere a návrhoch ukazovateľov, pri hodnotení vplyvov priamych zahraničných investícií na rozvoj vybraného regiónu.
- Metódu syntézy sme použili pri formuláciách odporúčaní pre prax. Uvedená metóda umožnila spájanie čiastkových poznatkov do teoretických záverov a odhadov. Metóda ďalej určuje vytváranie jednoty a záverov zo skúmania údajov a spájania s praktickými poznatkami.
- Metóda komparácie, ktorej výsledkom je určenie spoločných a rozdielnych stránok pozorovaného javu, je aplikovaná v značnom rozsahu vo väzbe na cieľ práce hlavne v časti venovanej výsledkom práce,

Pri spracovaní prvej časti práce sme sa zamerali na zhodnotenie prílevu priamych zahraničných investícií do SR. Bol analyzovaný súčasný stav PZI na Slovensku. Využitím komparačnej metódy bol zhodnotený vývoj PZI od roku 2001 až do roku 2009 a bolo poukázané na ich výraznú diferenciáciu v prichádzajúcich priamych zahraničných investíciách, ktoré prichádzali v tomto období na Slovensko na úrovni krajov. Ukazovatele, ktoré boli použité ako kritériá hodnotenia:

- ✓ prílev a stav priamych zahraničných investícií do SR v rokoch 2001-2009,
- ✓ podiel priamych zahraničných investícií podľa územného smerovania v rokoch 2001-2009,
- ✓ podiel PZI podľa krajov Slovenskej republiky v roku 2009,
- ✓ podiel PZI podľa krajiny investora k 31.12. 2008,

✓ výška PZI podľa jednotlivých sektorov k 31.12.2008.

V ďalšej časti bolo zvolené cieľové územie, ktorým sa stal Banskobystrický kraj konkrétne okres a mesto Lučenec. Banskobystrický kraj, je krajom so slabou základňou pre priame zahraničné investície. Možno konštatovať, že absencia dopravnej infraštruktúry a rýchlostných ciest je stále dôvodom prečo je situácia v tomto kraji dlhodobo nepriaznivá.

Pri hodnotení Banskobystrického kraja boli použité základné ekonomické ukazovatele, a to:

- hrubý domáci produkt,
- miera nezamestnanosti,
- priemerná mesačná mzda,
- úroveň cestnej siete.

Tieto ekonomické ukazovatele nám pomohli získať prehľad o ekonomickom vývoji v tomto kraji. Ďalšími ukazovateľmi bol prílev PZI do Banskobystrického kraja, prehľad zahraničných investorov v kraji a existujúcich priemyselných parkov, pripravených pre nové investície.

V rámci Banskobystrického kraja bolo tiež podrobnejšie skúmané územie okresu a mesta Lučenec, v ktorom sme sa zamerali na zhodnotenie územia z pohľadu prílevu priamych zahraničných investícií a z pohľadu existujúceho priemyselného parku a jeho vplyvu na ďalší rozvoj skúmaného územia.

Aby bolo možné zistiť prínosy priemyselného parku pre okres a mesto Lučenec, bolo potrebné sa zamerať na všeobecnú charakteristiku okresu a mesta. Pre tento účel boli použité ukazovatele ako demografický vývoj (vzdelanostná, národnostná, náboženská štruktúra), ďalej sme analyzovali trh práce, zamestnanosť, nezamestnanosť podľa odvetví, vzdelania, nominálnu priemernú mzdu a celkový ekonomický a hospodársky vývoj v tomto regióne. Následne boli skúmané vplyvy vybudovania priemyselného parku a v ňom etablovaného investora na rozvoj a na kvalitu života obyvateľov okresu a mesta.

Pri spracovávaní týchto informácií bola použitá metóda komparácie.

Všetky dostupné informácie o priamych zahraničných investíciách na Slovensku a v Banskobystrickom kraji sú prezentované za časové obdobie rokov 2000 – 2009. Ďalšie štatistické údaje, týkajúce sa všeobecnej charakteristiky okresu a mesta Lučenec,

sú uvádzané v časových radoch od 2000-2009, nakoľko sú čerpané z SOBD (2001). Údaje o priemyselnom parku v meste Lučenec sú zachytené od roku 2006 po súčasnosť.

Dostupné zdroje sme získali sekundárnym zberom informácií a to zo SOBD, Štatistického úradu Slovenskej republiky, Úradu práce, sociálnych vecí a rodiny v Lučenci, Národnej banky Slovenska, Banskobystrického samosprávneho kraja, z agentúry SARIO, Slovenskej správy ciest, Mestského úradu v Lučenci, internetových stránok, ročeník a časopisov, výsledkov riadených rozhovorov s pracovníkmi Mestského úradu z odboru regionálneho rozvoja v Lučenci.

4 Výsledky práce

4.1. Analýza súčasného prílevu priamych zahraničných investícií na Slovensku

Priame zahraničné investície sú jedným z cudzích zdrojov, ktoré zohrávajú dôležitú úlohu vo vývoji hostujúcej ekonomiky. Zabezpečujú domácej ekonomike prepojenie so svetovou vyspelejšou ekonomikou, zvyšujú konkurenčnú schopnosť domácej ekonomiky, získanie finančných, ale aj hmotných investícií. Každá krajina sa vyznačuje rôznou vybavenosťou zdrojov, rôznou výkonnosťou ekonomiky ale aj celkovou ekonomickou úrovňou. Krajiny sa zapájajú do medzinárodnej deľby práce, spolupracujú v zahraničnom obchode a hlavne sa snažia prilákať čo najviac investorov zo zahraničia práve do svojej krajiny. Pre zahraničných investorov sú na Slovensku rozhodujúce hlavne lokalizačné faktory pre umiestnenie svojich firiem, ktorými sú hlavne nízke náklady na pracovnú silu, zákazníci, poloha Slovenska v strede Európy, Slovensko – člen EÚ, nízke daňové zaťaženie, vzdelanosť, náklady na dopravu. Podľa prieskumov v roku 2009 boli PZI smerujúce do regiónu strednej a východnej Európy o 50% nižšie než v roku 2008. Všetky krajiny pocítili v roku 2009 pokles investícií. Naopak na Slovensku PZI vzrástli o 55%, ale nárast bol zapríčinený investíciou do oblasti nehnuteľností v objeme 40%.

Tab 4

Prílev a stav priamych zahraničných investícií (majetková účasť a reinvestovaný zisk) do SR v rokoch 2001-2009

Rok	2001	2002	2003	2004	2005	2006	2007	2008	2009	2010
Prílev PZI (mil.Eur)	1 419	5 482	2 276	2 235	1 277	2 609	1 662	952	839*	246*
Stav PZI (mil.Eur)	5 482	7 652	11 629	14 716	17 717	21 888	24 307	29 541	34 211	-

Zdroj: NBS

Poznámka: * údaje r.2009-2010 sú predbežné

Podľa údajov Národnej banky Slovenska (NBS) bol v roku 2008 dosiahnutý prílev PZI (majetková účasť) v úrovni 952,0 mil. Eur, a v porovnaní s predchádzajúcimi

rokmi bol zaznamenaný výrazný pokles. Príčinou sú krízové javy v svetovej ekonomike, nárast investičného kapitálu a zníženie tempa rastu ekonomického rozvoja na celom svete. V roku 2009, keď sa najviac prejavil vplyv hospodárskej krízy dosiahol prílev PZI (majetková účasť) úroveň 839,1 mil. Eur, v tom v podnikovej sfére 1 054,2 mil. Eur a v bankovej sfére 215,1 mil. Eur, čo znamenalo pokles prílevu PZI do ekonomiky Slovenska.

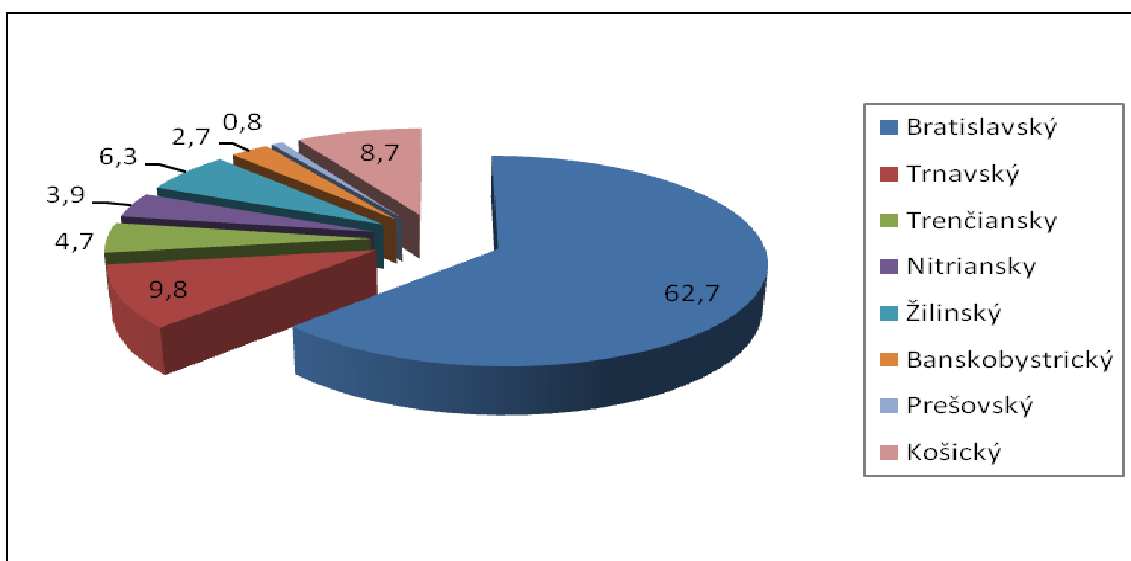
Tab 5

Podiel priamych zahraničných investícií podľa územného smerovania k 31.12.(%)

Územie	2001	2002	2003	2004	2005	2006	2007	2008	2009
Bratislavský kraj	63,2	71,0	69,7	68,0	66,5	65,8	67,7	65,9	62,7
Trnavský kraj	4,3	3,6	5,1	6,0	5,9	5,3	6,9	8,9	9,8
Trenčiansky kraj	3,1	2,8	3,5	4,4	5,0	4,8	4,6	4,5	4,7
Nitriansky kraj	2,9	2,7	3,1	3,3	3,3	3,5	3,1	3,8	3,9
Žilinský kraj	4,4	3,9	4,1	5,1	6,2	6,0	6,1	6,7	6,3
Banskobystrický kraj	3,3	2,7	2,6	2,7	2,7	2,6	1,9	2,4	2,7
Prešovský kraj	2,4	1,9	1,7	1,8	1,8	1,1	0,9	0,8	0,8
Košický kraj	16,4	11,4	10,2	8,7	8,6	7,8	8,8	8,9	8,7
SR - spolu	100,0	100,0	100,0	100,0	100,0	100,0	100,0	100,0	100,0

Zdroj: RegDat, SARIO

Z územného hľadiska smerovalo podľa štatistických údajov a údajov agentúry Sario, najviac zahraničných investícií v roku 2009 do Bratislavského kraja 62,7%, ďalej nasleduje kraj Trnavský s podielom 9,8%. Banskobystrický kraj sa nachádza v podiele PZI na predposlednom mieste spomedzi krajov Slovenska a to 2,7%. Ostatné kraje Slovenska sa pohybovali v úrovni od 0,8 % (Prešovský kraj) do 8,7% (Košický kraj).

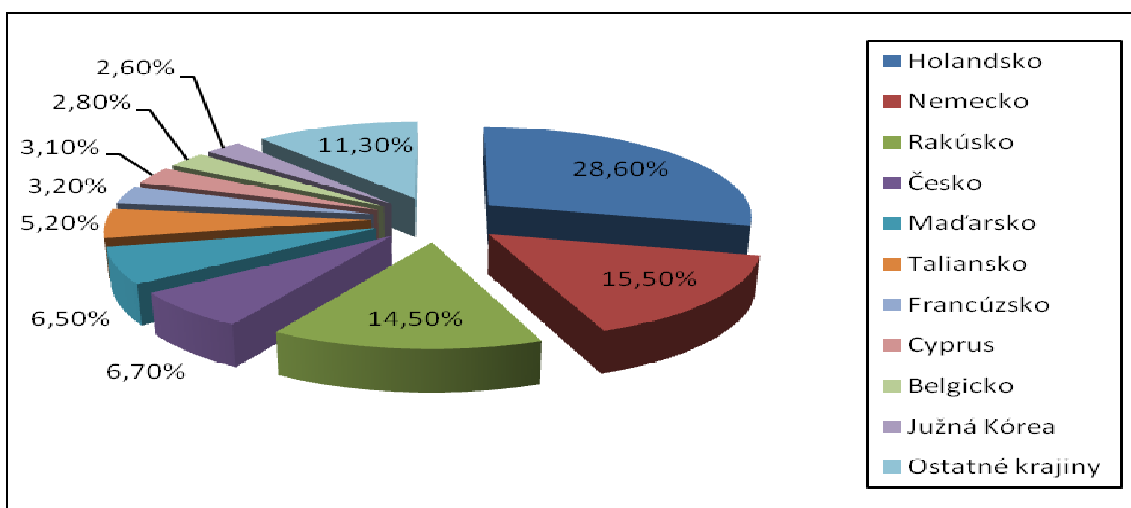


Obr.1

Podiel PZI podľa krajov Slovenskej republiky v roku 2009

Zdroj: spracované na základe podkladov NBS

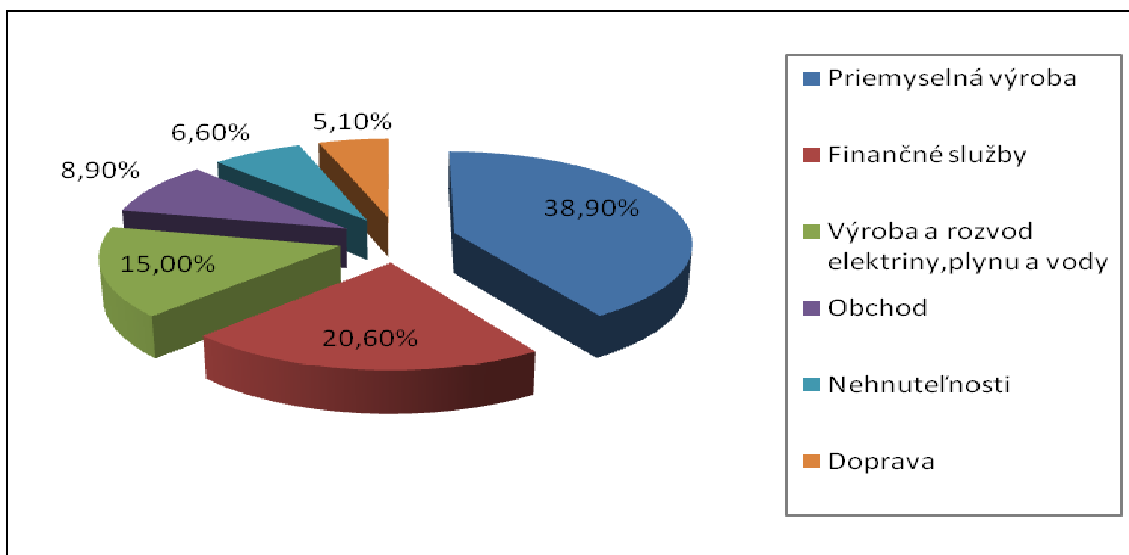
V roku 2008 najviac investovali na Slovensku investori z Holandska, ktorí preinvestovali do slovenských spoločností prostriedky v objeme 8 466 mil. Eur, čo predstavuje podiel na celkových PZI 28,6 %. Výrazný podiel prostriedkov v roku 2008 dosiahlo Nemecko v hodnote 4 585 mil. Eur a s podielom 15,5 % z celkového prílevu PZI. Ďalšími významnými investormi boli Rakúsko, Česká republika a Maďarsko.



Obr.2

Podiel PZI podľa krajiny investora k 31.12. 2008 v %

Zdroj: spracované na základe podkladov NBS



Obr.3

Výška PZI podľa jednotlivých sektorov k 31.12.2008

Zdroj: spracované na základe pokladov NBS

K 30. decembru 2008 38,9 % z celkového objemu PZI boli sústredené do priemyselnej výroby teda do výrobného sektora a 20,6 % do finančných služieb. Najmenší objem 5,1% sa sústredil do dopravy, skladovania, pôšt a telekomunikácií.

4.2 Analýza Banskobystrického kraja

Banskobystrický kraj sa rozprestiera na rozlohe 9 455 km² a patrí v rámci SR k najrozľahlejším krajom na Slovensku. Celkový počet obyvateľov je 662 121. Hustota na 1 km² predstavuje necelých 70 obyvateľov, čo je najmenej zo všetkých krajov. Banskobystrický kraj sa nachádza v južnej časti stredného Slovenska. Jeho severná časť má hornatý charakter, južná časť je tvorená nížinami. Kraj má spoločnú štátnu hranicu s Maďarskom. Okrem toho susedí s piatimi samosprávnymi krajmami – Nitrianskym, Trenčianskym, Žilinským, Prešovským a Košickým. Na jeho území sa nachádza 13 okresov, 24 miest a 516 obcí. V mestách žije 55 % obyvateľov. Podľa územno-správneho usporiadania sa člení na 13 okresov: Banská Bystrica, Banská Štiavnica,

Brezno, Detva, Krupina, Lučenec, Poltár, Rimavská Sobota, Revúca, Veľký Krtíš, Zvolen, Žarnovica, Žiar nad Hronom.

4.2.1 Doprava a infraštruktúra

Dopravný systém kraja nezodpovedá požiadavkám jeho ekonomiky a jeho celkovým nárokom podporujúcim jeho rozvoj. Zaostáva najmä vo vybavenosti modernou cestnou infraštruktúrou, hlavným problémom je chýbajúca diaľnica. Cestný systém tvorí celkovo 3458 km ciest, z ktorých 598 km sú cesty prvej triedy. Banskobystrickým krajom prechádzajú dva významné cestné ťahy. Severojužný, v rámci Európskej cestnej siete klasifikovaný ako E77 a západovýchodný klasifikovaný ako E 571. V súčasnosti štát investuje do budovania rýchlostnej komunikácie R1 na trase E77, ktorá spája Nitru a Banskú Bystricu a bude odovzdaná do užívania do konca roka 2011. V kraji sa nachádza letisko Sliač, ktoré je využívané na nepravidelné a obchodné lety. Táto možnosť rýchlej a bezpečnej dopravy podstatne zvyšuje atraktivitu nášho regiónu pre zahraničné podnikateľské subjekty. Hlavným poslaním letiska vo vzťahu k regiónu v budúcnosti, bude naďalej prispievať k rozvoju ekonomiky, turistiky, kúpeľníctva a ostatných aktivít spojených so všeobecným rozvojom Stredoslovenského regiónu. Do integrovanej rozsiahlej siete regionálnych železničných tratí, patria dve hlavné železničné trate spájajúce juh Slovenska so severom a západ s východom kraja.

Tab 6

Dopravná infraštruktúra v Banskobystrickom kraji

SR/Kraj	Diaľnice	Cesty I.triedy	Cesty II.triedy	Cesty III.triedy	Medzin. ťahov	Spolu
	km	km	km	km	km	km
Banskobystrický kraj	–	598,12	718,42	1 851,84	290,02	3 458,41
Slovenská republika	327,50	3 341,13	3 733,54	10 400,56	1 537,50	19 340,23

Zdroj: Slovenská správa ciest Bratislava, Odbor cestnej databanky

4.2.2 Ekonomika a priemysel

V Banskobystrickom kraji k 30.9.2010 bolo zaregistrovaných 20 468 právnických osôb, z toho 12 632 podnikov. Podiel podnikov v kraji na úhrne za SR dosiahol 8,9%. Počet fyzických osôb nezapísaných do obchodného registra dosiahol ku koncu sledovaného obdobia 45 028 osôb, čo predstavuje 10,9% podiel na úhrne za SR. Z hľadiska ekonomickej štruktúry má región priemyselno – poľnohospodársky charakter. Ekonomický potenciál regiónu má osobité regionálne špecifiká. Nachádza sa tu rozdielna ekonomická základňa územia ako aj rozdielna infraštruktúrna vybavenosť. Priemysel v regióne je rozložený nerovnomerne, napriek tomu výrazne ovplyvňuje hospodárske postavenie regiónu. Nosnými odvetviami v Banskobystrickom kraji sú predovšetkým hutnícky, strojársky, potravinársky, chemický, farmaceutický, drevospracujúci, sklársky a keramický priemysel. Dominujúcim odvetvím priemyslu je hutníctvo (z hľadiska tržieb a zamestnanosti a plynutia zahraničných investíí do odvetvia), ktoré predstavuje viac ako 60 % celkového podielu tržieb priemyselnej produkcie kraja. Ich rozvoj je teda závislý od domáceho dopytu a stavu ekonomického prostredia. Z pohľadu priemyselnej výroby môžeme rozdeliť Banskobystrický kraj na priemyselne vyspelejší sever (okresy Banská Bystrica, Zvolen, Žiar nad Hronom, Detva), kde prevláda strojársky, drevospracujúci, elektrotechnický, chemický a farmaceutický priemysel, hutníctvo a na poľnohospodárstvo zameraný juh kraja (prevažne v okresoch Rimavská Sobota, Lučenec, Veľký Krtíš, Krupina, Revúca). Ostatné odvetvia v kraji sú podmienené hospodárskou štruktúrou kraja a jeho geografickými pomermi. Prírodné zdroje regiónu sú rôznorodé. Z nerudných surovín sú významné ložiská mastenca, kaolínu, čadiča, perlitu, andezitové a bazaltové tufy v južnej časti kraja. Nachádzajú sa tu tiež ložiská magnezitu, vápenca a dolomitu. V okolí mesta Lučenec sa nachádzajú významné ložiská silikátov, ktoré však doposiaľ neboli využité, a ktoré by boli významné pre rozvoj priemyslu. Rozloha a významný produkčný potenciál lesov v kraji zabezpečuje dostatok drevnej hmoty pre jej priemyselné spracovanie.

4.2.3 Postavenie Banskobystrického kraja v rámci národného hospodárstva SR

Rast slovenskej ekonomiky sa prejavuje vo vývoji makroekonomických ukazovateľov. Pri hodnotení výkonnosti ekonomiky sa možno opierať o tempá rastu

HDP, pomocou ktorého sa hodnotí miera vyspelosti ekonomiky, intenzita rozvoja a životná úroveň obyvateľov.

Tab 7

Vývoj regionálneho HDP v SR podľa krajov od roku 2001-2007

Kraj	2001	2002	2003	2004	2005	2006	2007
Bratislavský							
a)v mil. EUR	5 782,6	6 531,4	7 389,4	8 559,9	10 466,3	12 552,9	14 667,2
b)podiel na SR v	24,5	25,1	25,0	25,1	27,2	26,1	26,7
Trnavský							
a)v mil.EUR	2 465,2	2 658,9	3 150,6	3 679,6	4 273,3	5 580,6	6 848,9
b)podiel na SR v	10,4	10,2	10,6	10,8	11,1	12,5	12,4
Trenčiansky							
a)v mil.EUR	2492,2	2 665,2	3 038,0	3 517,3	3 787,5	4 637,9	5 648,9
b)podiel na SR v	10,5	10,2	10,3	10,3	9,8	10,4	10,7
Nitriansky							
a)v mil.EUR	2 646,8	2 903,9	3 373,8	3 957,6	4 492,1	5 015,8	6 020,4
b)podiel na SR v	11,2	11,1	11,4	11,6	11,6	11,2	10,9
Žilinský							
a)v mil.EUR	2 506,3	2 730,4	3 036,1	3 543,4	4 081,8	4 648,8	5 924,9
b)podiel na SR v	10,6	10,5	10,3	10,4	10,6	10,4	10,7
Banskobystrický							
a)v mil.EUR	2 441,2	2 755,0	3 102,9	3 424,0	3 367,5	4 006,5	4 899,6
b)podiel na SR v	10,3	10,6	10,5	10,1	8,7	8,9	8,9
Prešovský							
a)v mil.EUR	2 110,9	2 367,2	2 636,8	3 005,3	3 348,9	3 612,7	4 448,2
b)podiel na SR v	8,9	9,1	8,9	8,8	8,7	8,1	8,1
Košický							
a)v mil.EUR	3 109,4	3 340,8	3 739,9	4 282,4	4644,4	5377,6	6 438,8
b)podiel na SR v	13,2	12,8	12,6	12,6	12,1	12,1	11,7
SR Spolu	25 953,1	29 467,8	29 467,8	33 969,6	38 462,3	44 537,3	54 897,6

Zdroj: spracované na základe podkladov ŠÚ SR, Databáza Regionálnej štatistiky

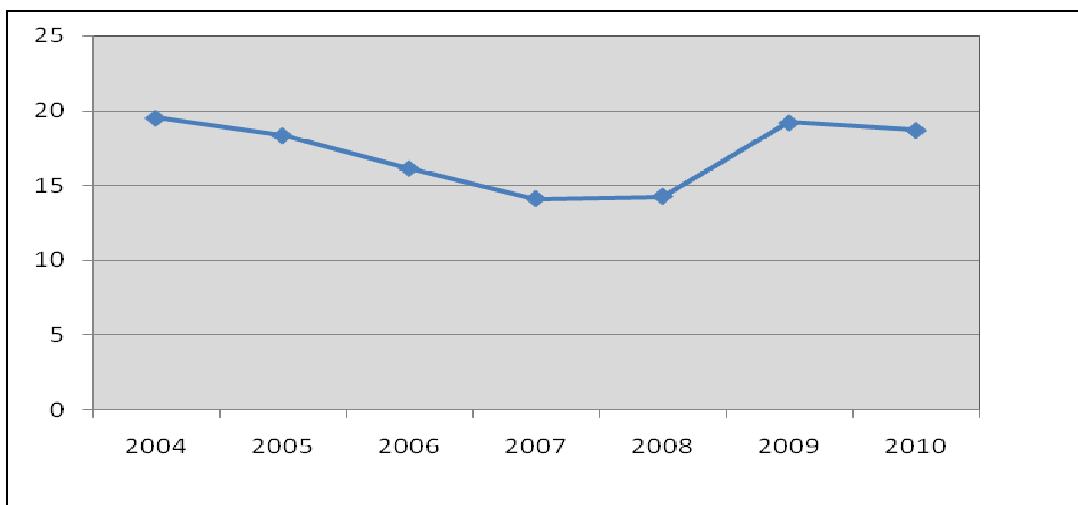
Hrubý domáci produkt v Banskobystrickom kraji, ako sledujeme v tabuľke č.6 dosiahol v období rokov 2002-2006 prudký nárast. V roku 2006 sa vytvoril HDP v objeme 4,0 mld. EUR, čo predstavuje nárast 45,3% oproti roku 2002. Napriek rastúcemu trendu, HDP na Slovensku dosahoval iba 46,9% priemeru tejto hodnoty EÚ27. Obdobie rastu HDP vyvrcholilo v roku 2007. Svetová hospodárska a finančná kríza v roku 2008 priniesla výrazné oslabenie vonkajšieho dopytu a celkovú recesiu, čím na Slovensku došlo v roku 2009 podľa predbežných výsledkov k poklesu HDP o 4,7%. Bratislavskému kraju patril v roku 2007 viac ako 26-percentný podiel na

celkovom HDP Slovenska. Nasledoval Trnavský kraj s podielom takmer 12,5 % a Košický kraj, ktorému patril 11,7-percentný podiel na HDP. Podiely ostatných krajov Slovenska na vytvorenom HDP sa v roku 2007 pohybovali v rozpätí od 10,97 % v prípade Nitrianskeho kraja po 8,1-percentný podiel Prešovského kraja. Banskobystrický kraj sa nachádza dlhodobo na predposlednom mieste a podiel kraja na HDP vyprodukovanom v SR sa od roku 2001 do roku 2007 pohyboval na úrovni od 10,6 do 8,7%.

4.2.4 Trh práce v Banskobystrickom kraji

Na základe ukazovateľov trhu práce, ako je miera ekonomickej aktivity, miera nezamestnanosti je možné popísať vývoj na trhu práce v jednotlivých regiónoch. V Banskobystrickom kraji sme si na posúdenie vývoja na trhu práce zvolili ako ukazovateľ mieru nezamestnanosti, počet zamestnancov a priemernú nominálnu mesačnú mzdu.

1.miera nezamestnanosti – ukazovateľ miera nezamestnanosti je jedným z kľúčových indikátorov výkonnosti ekonomiky, ale aj rozvoja regiónov. Banskobystrický kraj je krajom, dlhodobo s najvyššou mierou nezamestnanosti spomedzi všetkých krajov Slovenskej republiky. Je spôsobená recesiou v tradičných odvetviach hospodárstva, nedostatočným prílevom zahraničných investorov, masívnym odlevom ekonomicky činného obyvateľstva do iných regiónov, či zahraničia. V roku 2004 dosiahla nezamestnanosť v kraji najvyššiu úroveň 19,5 %, ktorá je porovnateľná s rokom 2009, kedy sa kraj opäť dostal na úroveň 19,19%. V roku 2010 došlo k slabému poklesu nezamestnanosti na úroveň 18,68%. Najväčšiu vinu na stále vysokej nezamestnanosti v kraji má úbytok pracovných miest, v dôsledku pretrvávajúcich dôsledkov hospodárskej krízy.

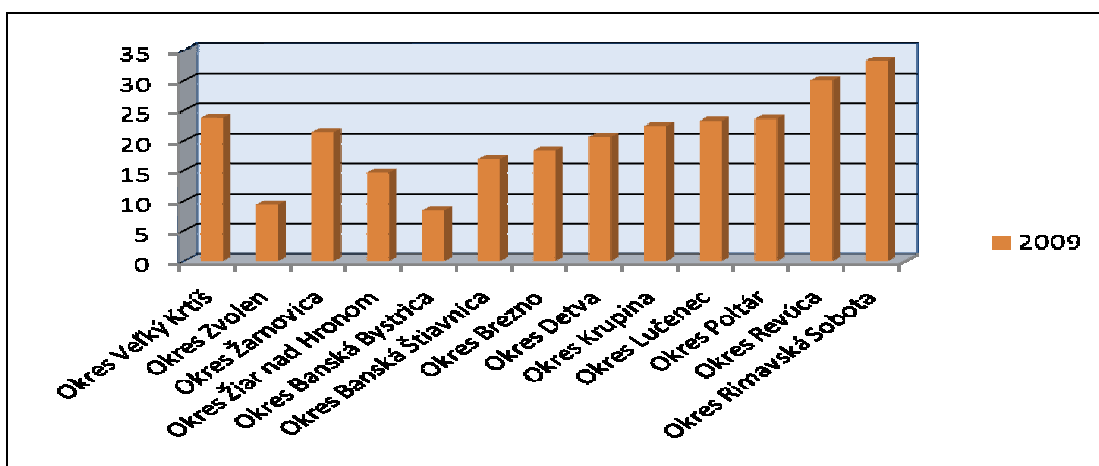


Obr.4

Vývoj miery nezamestnanosti v Banskobystrickom kraji k 31.12.2010

Zdroj: spracované na základe podkladov ŠÚ SR, RegDat

Za obdobie 6 rokov vykazuje Banskobystrický kraj permanentne vyššiu nezamestnanosť ako je celoslovenský priemer. Najvyššiu nezamestnanosť v samosprávnom kraji vykazuje a prvenstvo si udržuje okres Rimavská Sobota, ďalšie okresy Revúca a Veľký Krtíš. Okres Rimavská Sobota v roku 2010 vykazoval o 20,63% vyššiu mieru nezamestnanosti ako bol priemer SR, okres Revúca o 17,39% a okres Veľký Krtíš o 11,03%. Pod celoslovenským priemerom 12,46 % sú iba dva okresy, Banská Bystrica 8,95% a Zvolen 9,24%, z dôvodu vyššieho počtu pracovných miest.



Obr. 5

Miera nezamestnanosti v okresoch Banskobystrického kraja v roku 2009

Zdroj: spracované na základe podkladov ŠÚ SR, RegDat

2. počet zamestnaných - v Banskobystrickom kraji bolo ku koncu roka 2009 registrovaných viac ako 226 tisíc zamestnaných ľudí, z čoho viac ako jedna štvrtina pracovala v priemyselných odvetviach a menej ako 6% v poľnohospodárstve. Odvetvia ako veľkoobchod a maloobchod sa podieľal na zamestnanosti vo výške 15,7%. Najnižší podiel zamestnancov je sústredený odvetví v informácie a komunikácie 1,3%.

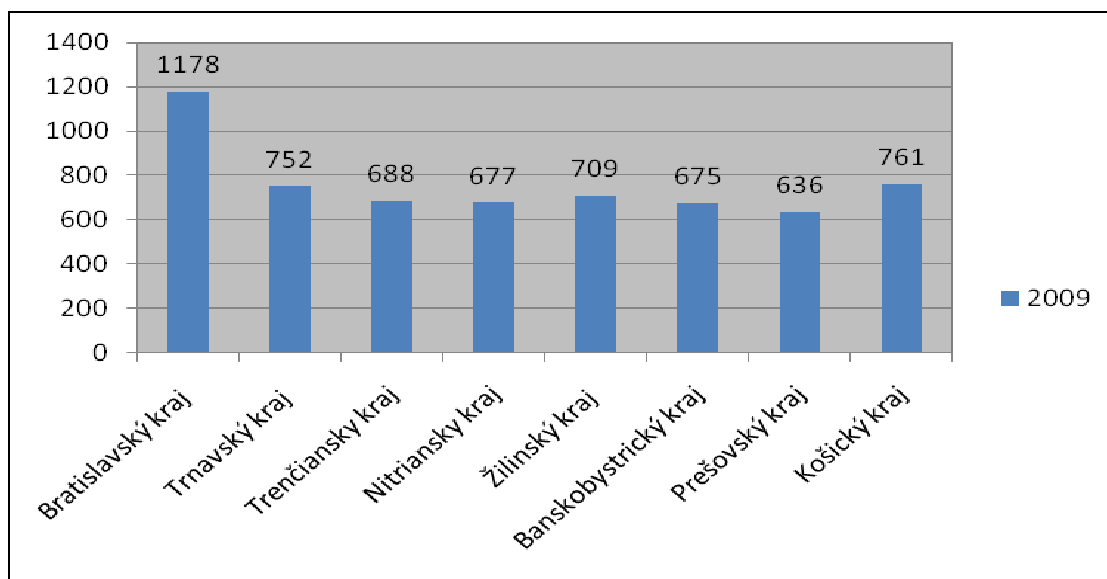
Tab 8

Prehľad počtu zamestnancov podľa odvetvovej klasifikácie v Banskobystrickom kraji k 31.12.2009

Odvetvie	Počet	Podiel (%)
Poľnohospodárstvo, lesníctvo, rybolov	13 273	5,84
Priemysel spolu	49 336	21,7
Stavebníctvo	13 756	6,06
Veľkoobchod a maloobchod, opravy	35 760	15,7
Ubytovacie a stravovacie služby	6 524	2,87
Finančné a poisťovacie činnosti	2 872	1,26
Nehnuteľnosti, leasing, obchodné aktivity	2 759	1,21
Verejná správa a obrana, poisťovníctvo	17 434	7,6
Odborné, vedecké a technické činnosti	5 660	2,4
Administratívne a podporné služby	8 643	3,8
Školstvo	21 295	9,3
Informácie a komunikácie	3 093	1,3
Zdravotníctvo a sociálna pomoc	18 342	8,0
Ostatné služby	11 225	4,9
Spolu	226 980	100,0

Zdroj: spracované na základe podkladov ŠÚ

3.priemerná nominálna mesačná mzda – priemerná nominálna mesačná mzda narástla v medziročnom porovnaní v roku 2009 vo všetkých krajoch SR, pričom najvyšší nárast zaznamenal Banskobystrický kraj (4,9%), Košický kraj (4,6%) a Žilinský kraj (4,4%). Z hľadiska výšky priemernej nominálnej mesačnej mzdy v jednotlivých krajoch SR pozorujeme, že Banskobystrický kraj je dlhodobo na predposlednom mieste. Výška mzdy v kraji k 31.12.2009 bola 675 Eur.



Obr.6

Priemerná nominálna mesačná mzda v krajoch v roku 2009

Zdroj: spracované na základe údajov ŠÚSR , RegDat

4.2.5 Priame zahraničné investície v Banskobystrickom kraji

K prioritným záujmom kraja v období rokov 2000-2009, patrí získať nové zahraničné investície do podnikovej sféry. Prílev a stav PZI dobre dokumentuje rozvojovú dynamiku a investičnú atraktivitu jednotlivých regiónov. Banskobystrický kraj v uvedenom období pri získavaní PZI využíval hlavne vlastné inštitucionálne štruktúry v úzkej spolupráci s regionálnymi samosprávami miest a obcí a vládnu rozvojovou agentúrou SARIO. Prílev PZI podľa agentúry SARIO v regióne rapídne

rástol v rokoch 2000-2009, kedy počas tohto obdobia PZI dosiahli výšku 848,1 mil. EUR čo predstavuje 2,7% celkových investícií v SR.

Tab 9

Prílev PZI do Banskobystrického kraja v rokoch 2000-2009

Rok	mil. EUR	mil. USD	% podiel v rámci SR
2000	127.7	114.8	3.1
2001	188.9	168.8	3.5
2002	198.9	212.1	2.7
2003	376.6	427.3	2.7
2004	428.3	532.4	2.6
2005	388.4	483.2	2.7
2006	519.7	684.6	2.6
2007	756.3	1 111.2	1.9
2008	783.3	1 150.7	2.6
2009	848.1	1 183.1	2.7

Zdroj: SARIO

4.2.6 Etablovaní investori v Banskobystrickom kraji

Pre Banskobystrický kraj je vývoj PZI veľmi dôležitý vzhľadom na to, že jeho hospodársky rast a tiež rozvoj je značne závislý od prílevu zahraničných investícií. Pre ďalší rozvoj kraja je veľmi dôležité, či sem budú v blízkej budúcnosti prichádzať zahraničné investície, či už etablovaní investori u nás zotrávajú aj naďalej, prípadne zvýšia reinvestície ziskov. Svetová hospodárska a finančná kríza, nepatrí k štruktúrnym nevýhodám jednej krajiny, či regiónu, ale zhoršuje situáciu pre všetky krajiny a jej dopad na reálnu ekonomiku zosilní konkurenciu tak medzi jednotlivými štátmi, ako aj medzi regiónmi v oblasti získavania a udržania zahraničných investícií. Správnou stratégiou bude uplatňovanie priamych stimulov zahraničných investícií a podpora zámerov potencionálnych investorov, ktorí sa rozhodnú umiestniť svoje prevádzky spoločností do Banskobystrického kraja. Prílev PZI bude pokračovať aj v budúcnosti, no je zrejmé, že pomalším tempom. Etablovaní zahraniční investori v Banskobystrickom kraji môžu využiť svoju komparatívnu výhodu, čo znamená lepšiu znalosť lokálneho prostredia, čím posilnia svoje konkurenčné pozície. Medzi základné priority patrí získavanie investorov zameraných na technológie s vysokou pridanou

hodnotou, investícií do rozvoja vedy, výskumu a vývoja. Z teritoriálneho hľadiska je nutné sa zameriavať na oblasti Banskobystrického kraja s vysokou mierou nezamestnanosti a vypracovať stratégie pre zlepšovanie podmienok pre zahraničné investície.

Tab 10
Etablovaní investori v Banskobystrickom kraji

Názov spoločnosti	Krajina pôvodu	Typ priemyslu	Sídlo v BBSK	Okres
DEGUSSA AG	Nemecko	Chemický	Slovenská Lupča	BB
DOKA DREVO	Rakúsko	Stavebníctvo	Banská Bystrica	BB
HOLCIM	Švajčiarsko	Stavebníctvo	Banská Bystrica	BB
KUSTER	Nemecko	Automobilový	Banská Bystrica	BB
WITZENMANN	Nemecko	Kovoobrábanie	Banská Bystrica	BB
RETTENMBER	Nemecko	Drevospracujúci	Polomka	BR
BROTHER INDUSTRIES	Japonsko	Elektrotechnický	Krupina	KA
JOHNSON CONTROLS	USA/ Holandsko	Automobilový	Lučenec	LC
LVD S2	Belgicko	Strojárstvo	Tornaľa	RS
SEWON YURA	Kórea	Automobilový	Hnúšť'a	RS
TECHNOGYM EE	Taliansko	Športové náradie	Rimavská Sobota	RS
VI TRI	Španielsko	Elektrotechnický	Veľký Krtíš	VK
CORTIZO	Španielsko	Metalurgia	Nová Baňa	ZC
IZOMAT - KNAUF	Rakúsko	Stavebníctvo	Nová Baňa	ZC
TRELLEBORG	Švédsko	Automobilový	Nová Baňa	ZC
TUBEX	Rakúsko	Metalurgia	Žarnovica	ZC
MWL CASTING	Rakúsko	Metalurgia	Hliník n.Hronom	ZH
FAGOR EDERLAN	Španielsko	Metalurgia	Žiar n.Hronom	ZH
SAPA	Švédsko/VB	Metalurgia	Žiar n.Hronom	ZH
SLOVALCO	Nórsko	Metalurgia	Žiar n.Hronom	ZH
THERMOSOLAR	Nemecko	Elektrotechnický	Žiar n.Hronom	ZH
VICTOR BUCK	Luxembursko	Tlačiarenský	Žiar n.Hronom	ZH
CONTINENTAL AG	Nemecko	Automobilový	Zvolen	ZV

Zdroj: BBSK Invest

Z údajov v tabuľke 9 je zrejmé, že v Banskobystrickom kraji sú zahraniční investori lokalizovaní prevažne v Žiari nad Hronom, v Novej Bani a Banskej Bystrici, čo sa odzrkadľuje aj na miere nezamestnanosti, ktorá je v týchto okresoch nižšia. Zahraničné investície, ktoré sú sústredené v Banskobystrickom kraji pochádzajú z rôznych krajín sveta, ale môžeme konštatovať, že najviac z Nemecka a Rakúska.

4.2.7 Priemyselné parky v Banskobystrickom kraji a vybrané zahraničné spoločnosti v nich pôsobiace

Ekonomický potenciál jednotlivých regiónov je založený na využívaní regionálnej konkurenčnej výhody, ktorá sa môže premietiť aj v ponuke priemyselných zón a lokalít priemyselných parkov, ktoré môžu svojou existenciou významne ovplyvniť rozvoj regiónov. Ich budovanie prináša regiónom riešenie ekonomickej situácie v regióne, akceleráciu rozvoja regiónu, riešenie problémov nezamestnanosti, využitie existujúcej pracovnej sily, reštrukturalizáciu hospodárstva v regióne, zvýšenie povedomia o meste, regióne, využitie vhodnej dopravnej polohy mesta a dopravnej infraštruktúry. Výstavba priemyselných parkov predstavuje aj nástroj zvyšovania ekonomickej výkonnosti a celkovej regionálnej konkurencieschopnosti. Priemyselné parky sú účinným prostriedkom na podporu prílevu priamych zahraničných investícií a stále nových investorov, ktorí sa rozhodujú o umiestnení svojich prevádzok v regiónoch Slovenska.

Tab 11

Priemyselné parky v Banskobystrickom kraji v roku 2009

Industrial park	Mesto	Plocha (ha)	Voľná plocha (ha)	Druh
Industrial Park Majer - Šalková	B.Bystrica	35,7	35,7	GF
Industrial Park Brezno – Rohožná	Brezno	55	0	GF
Industrial Park Detva – Trstená	Detva	12	12	GF
Industrial Park Detva – areál PPS	Detva	29	16	GF
Industrial Park Vígľaš Pod Bachtárom	Vígľaš	37,8	37,8	GF

Industrial Park Krupina Juh	Krupina	26,6	5,5	GF
Industrial Park Tomášovce	Tomášovce	30	20	GF
Industrial Park Lučenec Juh	Lučenec	70,8	0	GF
Industrial Park Lučenec Sever	Lučenec	106,0	60	GF
Industrial Park Poltár Jelšoviny	Poltár	24,5	0	GF
Industrial Park Rimavská Sobota Sever	R.Sobota	12	12	GF
Industrial Park Gemer	R.Sobota	BF=1,8 GF=5,3	7,1	BF GF
Industrial Park Malý Krtíš	Malý Krtíš	22	0,2	GF
Industrial Park Pod Lipou	Žarnovica	18	18	GF
Industrial Park Hliník nad Hronom	Hliník n.H.	25	23	GF
Industrial Park ZSNP	Žiar n. H.	335	10	BF
Industrial Park Hnúšť'a	Hnúšť'a	44	38	BF
Industrial Park Kriváň	Kriváň	30	11	GF
Industrial Park Nová Baňa	Nová Baňa	22	21	GF
Industrial Park Tornaľa	Tornaľa	19,8	5,5	GF

Zdroj: Spracované podľa SARIO

Z hľadiska obsadenosti priemyselných parkov pre zahraničnými ale aj domácimi investormi, je najúspešnejším okres Žiar nad Hronom, v ktorom je najsilnejšia koncentrácia zahraničných investorov. V rokoch 2006-2009 vstúpili do parku švédsky investor SAPA, Fagor Ederland Group zo Španielska, Thermosolar z Nemecka a Luxemburská spoločnosť Victor Buck s odhadovanými nákladmi na realizáciu investície vo výške 12,5 mil. Eur. V období rokov 2006 až 2009 boli s pomocou štrukturálnych fondov na území BBSK vybudované 2 priemyselné parky na zelenej lúke – v Lučenci a vo Vígľaši. V roku 2007 rozšírila výrobu v priemyselnom parku v Tornali belgická strojárská spoločnosť LVDS2 investíciou približne 6 miliónov Eur a zvýšila počet pracovných miest na 200. Mesto Hnúšť'a pokračuje s revitalizáciou brownfieldu a doteraz bolo vďaka kórejskej investícii Yura Eltec Comporation Slovakia v parku vytvorených 660 pracovných miest. Ten istý investor je etablovaný aj v Rimavskej Sobote, kde od roku 2007 vyrába komponenty pre automobilový priemysel KIA a Hyundai v súčasnosti zamestnáva v oboch závodoch 1 400 ľudí. V meste Poltár je dlhodobá ponuka pre investorov na voľnej ploche pre priemyselný park, no žiadna zahraničná investícia do tohto parku neprišla. **V okrese Lučenec** boli vytvorené a vytvárajú sa príležitosti na investovanie na zelenej lúke v meste Lučenec, v priľahlej

obci Tomášovce a v obci Buzitka, kde však tiež nie je záujem zo strany zahraničných investorov. V **Lučenci** sa od roku 2004 pripravovali podmienky pre investíciu spoločnosti **Johnson Controls z USA**, ktorá od 2006 v Lučenci vyrába komponenty do automobilového priemyslu, konkrétne syntetické výplne do autosedačiek. Okres Veľký Krtíš disponuje priemyselným parkom v Malom Krtíši, ktorý je obsadený talianskymi investormi. Pôsobia tu spoločnosti so zameraním na strojársku výrobu. Spoločnosť **TECHNOGYM EE**, výrobca športových zariadení zamestnáva 260 ľudí. V okrese Detva sú aktivity spojené so získavaním zahraničných investícií do priemyselnej sféry smerované do okresného mesta Detva a obce Kriváň, kde pôsobí fínska spoločnosť **OJALA** s počtom zamestnancov 30 a obce Vígľaš, kde sú investície pozastavené. V okrese Krupina pôsobí spoločnosť **Yasui Sewing Machine Co.**, z Veľkej Británie, zamestnáva 130 zamestnancov a exportuje na trhy západnej a strednej Európy a tiež rakúska strojárka spoločnosť **Wittur**. V priemyselnom parku v Hliníku nad Hronom sa etablovali investori z Rakúska a SRN. Rakúska spoločnosť **MWS Casting** sa špecializuje na spracovanie hliníka. Vyrába nesériové produkty na zákazku a nemecká spoločnosť **TATRANWOOD**. V okrese Žarnovica sú zahraniční investori sústredení v revitalizovaných priemyselných zónach v Novej Bani (švédska **Trelleborg Automotive**), Žarnovici (rakúska skupina nemeckého nadnárodného holdingu **CAG**), a Hodruši Hámroch (rakúska spoločnosť **Berndorf**). V okrese Zvolen pôsobí spoločnosť **Continental Automotive Systeme Slovakia**, a dcérska spoločnosť rakúskeho **Kronospanu**. V priemyselnom parku Šalková v Banskej Bystrici pôsobí rakúska spoločnosť **Doka Drevo**. V Slovenskej Ľupči nemecký koncern **Evonik** investoval približne 10 miliónov eur do rozšírenia výroby spoločnosti **Evonik Fermas**. Spoločnosť zamestnáva viac ako 250 ľudí.

4.2.8 Zhodnotenie podmienok pre vstup zahraničných investícií v Banskobystrickom kraji

Banskobystrický kraj bol v minulých rokoch magnetom pre potenciálnych zahraničných investorov z dôvodu blízkosti sídelného mesta kraja. Tradičné priemyselné odvetvia v meste a blízkom okolí, s výnimkou elektrotechnického priemyslu, našli svojich strategických investorov pomerne rýchlo. Ďalšiemu rozvoju investícií bránilo v poslednom desaťročí nedostatok pripravených ponúk, najmä

príležitosti investovania na zelenej lúke a nedostatočne vybudovaná cestná infraštruktúra. V Banskobystrickom kraji momentálne eviduje agentúra SARIO 20 priemyselných parkov, no aj napriek pripravenosti plôch pre investície je ich využitie stále minimálne.

Záujem investorov v dôsledku dopadov hospodárskej krízy v tomto období stagnuje. Prílev PZI sa podľa dlhodobějších prieskumov koncentruje len do ekonomicky vyspelejších oblastí, čo spôsobuje zaostávanie menej rozvinutých regiónov. Swot analýza je náhľadom do vyspelosti kraja a pripravenosti pre potencionálnych investorov.

Tab 12
SWOT analýza Banskobystrického kraja

SILNÉ STRÁNKY	SLABÉ STRÁNKY
<ul style="list-style-type: none"> - dostatok voľnej pracovnej sily, - vysoká vzdelanostná úroveň, - priemyselné tradície v regióne, - vybudovaná pozícia na exportných trhoch najmä v odvetviach hutníctva, drevospracujúceho, keramického a chemického priemyslu, - dostatok voľných zelených a hnedých plôch vhodných na budovanie priemyselných zón a parkov, - významný potenciál pre väzby zahraničný investor – subdodávateľ z regiónu 	<ul style="list-style-type: none"> - nedostatočné využitie surovinovej základne - vysoký podiel výroby s nízkou pridanou hodnotou, - nízka úroveň podnikateľských zámerov a obmedzený prístup k financiám, - nízka technologická úroveň výroby a konkurencieschopnosť výrobkov, - staré ekologické záťaž, - nedostatočný prílev PZI, - celkový útlm priemyselného výskumu a vývoja
PRÍLEŽITOSTI	OHROZENIA
<ul style="list-style-type: none"> - vstup nových zahraničných investorov do existujúcich výrobných priestorov, - výstavba a rozvoj priemyselných zón a parkov, - podpora malého a stredného podnikania, živnostenského podnikania a samozamestnávania v regióne, 	<ul style="list-style-type: none"> - nerovnomerné rozmiestnenie kvalifikovanej pracovnej sily v regióne - úbytok vysokokvalifikovanej pracovnej sily do iných regiónov, - nedostatočný záujem investorov o vstup do bankrotujúcich firiem, - technologické zaostávanie,

<ul style="list-style-type: none"> - rozvoj výroby s vyšším stupňom finalizácie, založených na výhodách spracovania domácich surovín, - rozvoj podnikateľských aktivít s vysokou pridanou hodnotou, - trvalý rast konkurencieschopnosti prostredníctvom posilnenia inovačného rozvoja, zabezpečenie kvality výroby a riadenia v malom a strednom podnikaní, - rozširujúca sa cezhraničná spolupráca v rámci euroregiónov 	<ul style="list-style-type: none"> a zaostávanie v budovaní dopravnej infraštruktúry (v kraji nie je vybudovaná diaľničná sieť), - výrazné oslabenie priemyselno, výskumno-vývojovej základne a zánik podnikovej výskumno-vývojovej základne v regióne, - silná konkurencia na zahraničných trhoch ako aj na domácom trhu, - nedostupnosť finančných zdrojov pre reštrukturalizáciu hospodárskej sféry.
--	---

Zdroj: PHSR Banská Bystrica

4.3 Základná charakteristika okresu Lučenec

Územie okresu Lučenec leží v južnej časti stredného Slovenska a najväčšieho Banskobystrického samosprávneho kraja a predstavuje južnú hranicu Slovenskej republiky s Maďarskou republikou. Rozkladá sa na ploche 771 km², s počtom obyvateľov 73 tisíc. Hustota zaľudnenia v okrese je 95 obyvateľov na 1 km. Okres tvorí 57 obcí a štatút mesta majú Lučenec a Fiľakovo. V rámci Banskobystrického samosprávneho kraja, okres hraničí s okresmi Detva, Veľký Krtíš, Poltár a Rimavská Sobota.



Obr.7

Priestorová lokalizácia mesta Lučenec

Zdroj: www.lucenec.sk

4.3.1 Mesto Lučenec

Mesto Lučenec leží v centrálnej časti Lučeneckej kotliny a je prirodzeným geografickým centrom južnej časti stredného Slovenska. Mesto sa nachádza v južnej časti Banskobystrického kraja a rozloha mesta je 47,8 km². S počtom obyvateľov 27 700 tisíc, a hustotou obyvateľov 596 na 1 km², je územie v okruhu 50 km okolia mesta treťou najľudnatejšou sídelnou štruktúrou na Slovensku.

4.3.2 Doprava a infraštruktúra

Mesto leží na križovatke hlavných ciest a železničných trás spájajúcich Bratislavu s Košicami a Budapešť s Varšavou. Na európsku diaľničnú sieť sa je možné napojiť pri 70 km vzdialenom meste Hatvan v Maďarsku. Katastrom mesta Lučenec vedie medzinárodný cestný ťah E 571 (Bratislava – Košice), ktorý však vysoko nevyhovuje platným požiadavkám pre cesty tohto významu. Na Maďarskú republiku je okres napojený cestným hraničným priechodom Šiatorská Bukovinka – Sálgotarján a cestným ťahom lokálneho významu Kalonda – Ipolytarnóc. Mesto je napojené na celoštátny železničný koridor Košice – Jesenské – Lučenec – Zvolen – Kúty a s Maďarskou republikou je spojené železničným hraničným prechodom Šiatorská Bukovinka – Somsokujfalu. Lokálne letisko miestneho významu Boľkovce je vzdialené len 5 km od mesta. Medzinárodné letiská sú dostupné v Bratislave a Košiciach, Budapešti a Viedni.

4.3.3 Obyvateľstvo

4.3.3.1 Vývoj počtu obyvateľov

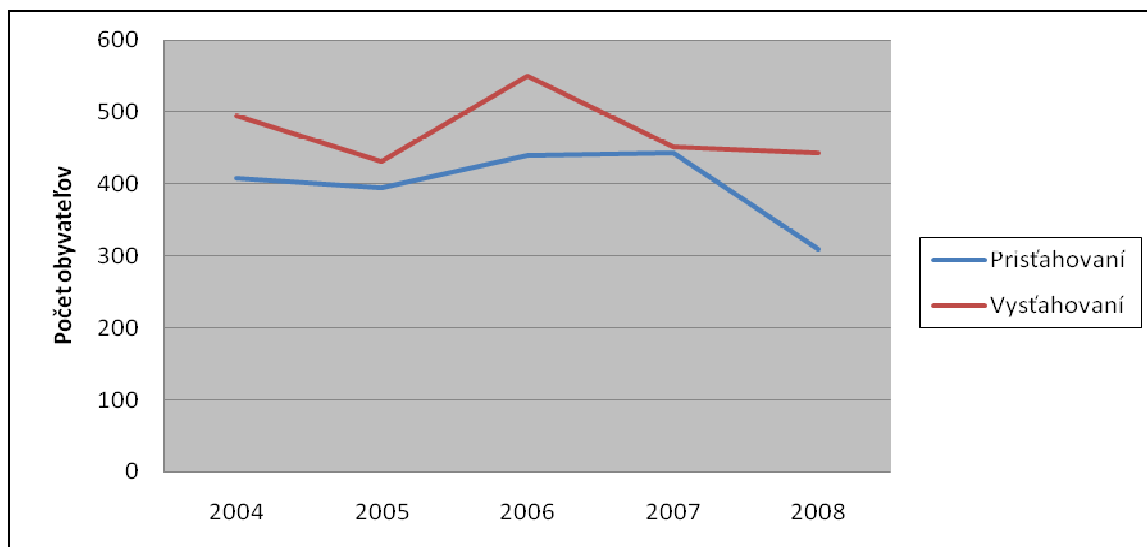
Mesto Lučenec je 25. najväčšie mesto SR z hľadiska počtu obyvateľov. V okrese počet obyvateľov v rokoch 2004 až 2006 mierne stúpala, no v posledných rokoch počet obyvateľov postupne klesá ako v okrese, tak aj v meste. Z pôvodného počtu obyvateľov v meste Lučenec 28 354 v roku 2004 klesol na 27 412 v roku 2010.

Tab 13**Vývoj počtu obyvateľov v rokoch 2004-2010**

	2004	2005	2006	2007	2008	2009	2010
Okres Lučenec	73 226	73 291	73 329	73 257	73 047	72 899	-
Mesto Lučenec	28 354	28 240	28 018	27 892	27 714	27 547	27 412

Zdroj: ŠÚ SR

Tento pokles je zapríčinený hlavne migráciou obyvateľstva. Najvýznamnejším dôvodom emigrácie obyvateľstva je nepriaznivá situácia na trhu práce, ktorá spôsobuje odchod mladých ľudí za vzdelaním na vysoké školy do väčších miest, za prácou do zahraničia, či sťahovanie obyvateľov do iných prosperujúcejších krajov.

**Obr.7****Migrácia obyvateľstva v rokoch 2004-2008 v meste Lučenec**

Zdroj: spracované na základe podkladov ŠÚ SR

Tab 14**Migrácia obyvateľstva v rokoch 2004-2009**

Mesto Lučenec	2004	2005	2006	2007	2008	2009
Prisťahovaní spolu:	408	395	440	444	310	308
Vysťahovaní spolu:	495	432	550	452	443	450
Migračné saldo	-87	-37	-110	-8	-133	-142

Zdroj: spracované na základe podkladov ŠÚ SR

Pri hodnotení migrácie obyvateľstva je zrejmé, že hodnoty nadobúdajú z dlhodobého hľadiska záporné hodnoty a takýto vývoj z hľadiska ďalšieho rozvoja mesta nevyhovujúci.

4.3.3.2 Veková štruktúra obyvateľstva

Obyvateľstvo mesta starne, hoci najpočetnejšou vekovou skupinou obyvateľov je skupina obyvateľov v produktívnom veku, ktorú tvorí priemerne až 64,2 %. Pri porovnaní skupín v predproduktívnom veku a v poproduktívnom, vidíme že na jedno dieťa pripadá 1,16 človeka v produktívnom veku.

Tento ukazovateľ sa od roku 2006 (1,01) neustále zvyšuje, čo môže v budúcnosti spôsobiť problémy hlavne v sociálnom systéme. Pri analýze vekovej štruktúry obyvateľov vidíme, že aj tento nepriaznivý vývoj môže ovplyvniť ďalšiu stagnáciu a úpadok mesta, nedostatok pracovných síl a spomalenie hospodárskeho rastu.

Tab 15

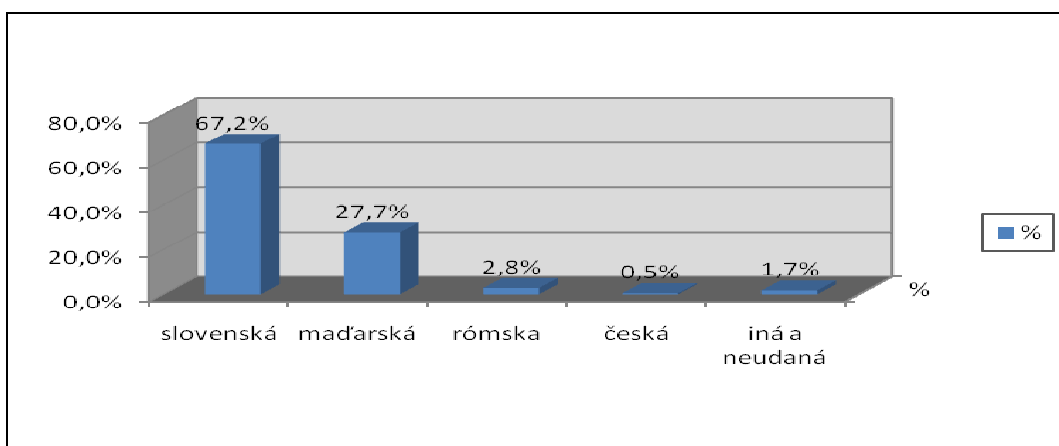
Veková štruktúra obyvateľstva v rokoch 2006, 2007, 2008 a 2009

	2006		2007		2008		2009	
	Počet	Podiel	Počet	Podiel	Počet	Podiel	Počet	Podiel
Predproduktívny	4 943	17,6	4 800	17,2	4 643	16,7	4 540	16,4
Produktívny	18 039	64,3	17 973	64,4	17 818	64,2	17 574	63,7
Poproduktívny	5 036	17,9	5 119	18,3	5 253	18,9	5 433	19,7
Spolu	28 018	100,0	27 892	100,0	27 714	100,0	27 547	100,0

Zdroj: Mesto Lučenec, Mestský úrad, oddelenie vnútornej správy

4.3.3.3 Národnostná a náboženská štruktúra obyvateľstva

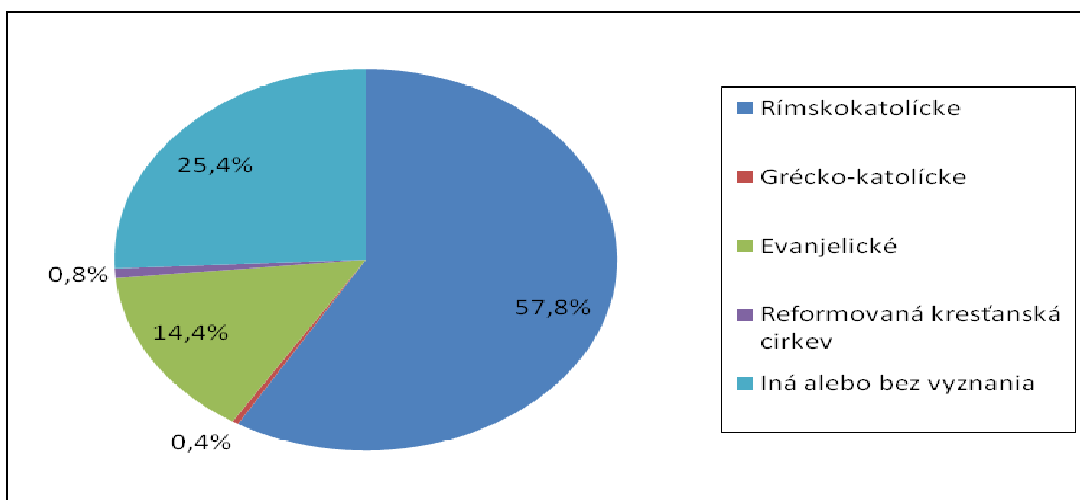
V meste Lučenec prevažujú obyvatelia slovenskej národnosti a druhé najväčšie zastúpenie majú obyvatelia maďarskej národnosti. K rómskej národnosti sa hlási 2,8 % obyvateľstva okresu, no predpokladá sa až 10% podiel a tento počet sa medziročne zvyšuje. Vysoký percentuálny podiel tejto národnosti sa podieľa v značnej miere aj na vyššej nezamestnanosti v celom regióne.



Obr 8

Národnostná štruktúra obyvateľstva (SOBD 2001)

Zdroj: spracované na základe ŠÚ SR



Obr. 9

Náboženská štruktúra obyvateľstva (SOBD 2001)

Zdroj: spracované na základe podkladov ŠÚ SR

Na území mesta pôsobí až 15 cirkevných spoločností, ale najväčšia časť obyvateľstva až 57,8 % je rímskokatolíckeho vyznania. Druhá najpočetnejšia skupina je evanjelická cirkev augsburského vyznania.

4.3.3.4 Vzdelanostná štruktúra

V meste Lučenec sa nachádza 9 stredných škôl, 2 odborné učilištia, 8 základných škôl a dve detašované pracoviská vysokých škôl Vysoká škola ekonómie a manažmentu verejnej správy v Bratislave a pracovisko UMB Banská Bystrica.

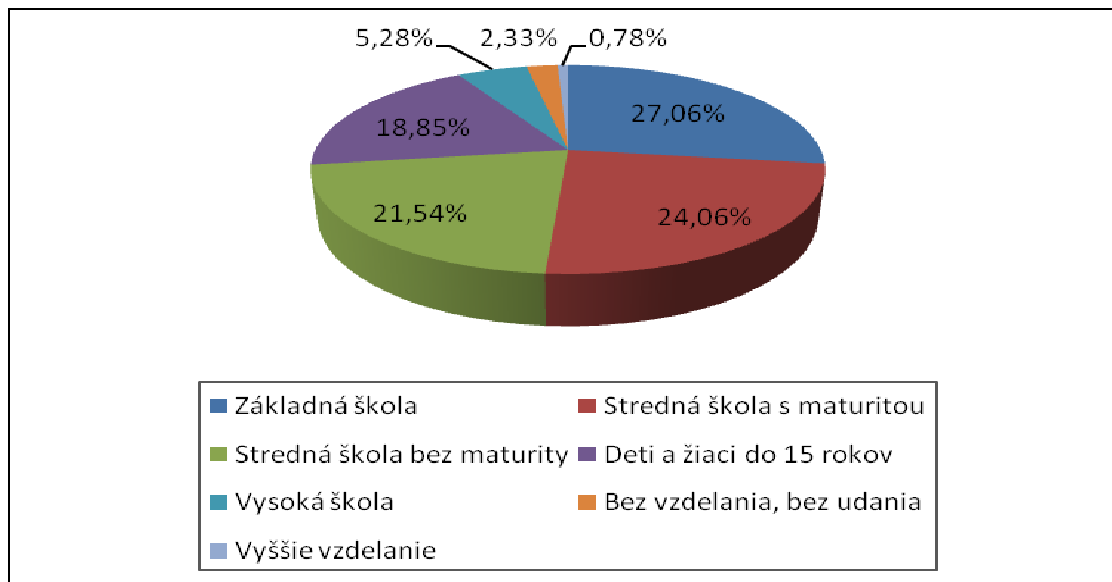
Tab 16

Počet škôl v meste Lučenec (2006-2009)

Mesto	Materské školy	Základné školy	Stredné priemyselné školy	Stredné odborné školy	Stredné učňovské školy	Cirkevné ZŠ	Gymnázium	VŠ
	9	8	1	4	2	1	2	2

Zdroj: Oddelenie školstva, sociálnych vecí, kultúry a športu MsÚ Lučenec

Vzdelanostná úroveň obyvateľstva je dôležitým prvkom rozvoja regiónov, zamestnanosti a vývoja nezamestnanosti, nakoľko kvalifikovaná pracovná sila, je jedným z najvýznamnejších lokalizačných faktorov, na základe ktorých sa rozhodujú zahraniční investori o investovaní v danej lokalite.



Obr. 10

Vzdelanostná štruktúra obyvateľstva (SOBD 2001)

Zdroj: spracované na základe podkladov RRA v Lučenci

V štruktúre obyvateľstva podľa vzdelania, sledujeme najvyšší podiel ľudí so základným vzdelaním 27,06%, v kategórii stredná škola s maturitou 24,06 % v porovnaní stredná škola bez maturity je situácia skôr vyrovnaná 21,54 %. Podiel vysokoškolského vzdelania 5,28% stále nie je dostatočne vysoký. Problémom je vzdelanostná úroveň rómskej menšiny nakoľko sa podieľa na vysokom percente ľudí so základným vzdelaním alebo bez vzdelania, čo má nepriaznivý vplyv na ďalší rozvoj mesta.

4.4 Analýza trhu práce

Trh práce prudko zasiahla finančná a hospodárska kríza, čo sa značne prejavuje na zvyšujúcej sa nezamestnanosti na národnej, regionálnej ale aj miestnej úrovni. Zánik slovenských podnikov a zníženie PZI plynúcich v minulých rokoch do jednotlivých regiónov a odvetví hospodárstva sa podstatne znížili. V súčasnosti sa samosprávy snažia tieto investície do regiónov prilákať. Významným lokalizačným faktorom pre etablovanie sa zahraničných investícií v regióne je voľná a lacná pracovná sila, ktorá je významným faktorom pri dosahovaní prosperity regiónu.

4.4.1 Zamestnanosť

Štruktúra zamestnanosti sa v okrese Lučenec počas posledných rokov stále decentralizuje, znižuje sa podiel veľkých zamestnávateľov a nedostatok veľkých investorov zo zahraničia, značne ovplyvňuje zamestnanosť v celom okrese. Podľa údajov štatistického úradu je možné zhodnotiť zamestnanosť len na úrovni okresu.

Tab 17

Sektorová zamestnanosť a priemerná nominálna mesačná mzda podľa sektorov NACE v r.2009

Sektor	Počet zamestnancov	Podiel v (%)	Priemerná mzda v (EUR)
Poľnohospodárstvo, lesníctvo, rybolov	1 337	6,3	556,83
Priemysel spolu	6 166	28,2	566,83
Stavebníctvo	858	3,9	694,35
Veľkoobchod a maloobchod	3 339	15,3	527,62
Doprava a skladovanie	2 348	10,7	658,15
Ubytovacie a stravovacie služby	523	0,2	-

Administratívne a podporné služby	1 080	4,9	491,22
Informácie a komunikácia	130	0,6	1 021,6
Finančné a poisťovacie činnosti	337	1,5	824,82
Činnosti v oblasti nehnuteľností	252	1,2	1 216,59
Verejná správa a obrana	1 626	7,5	798,29
Vzdelávanie	994	4,6	635,84
Zdravotníctvo a sociálna pomoc	1 540	7,1	532,54
Ostatné činnosti	1 290	5,9	540,92
Spolu	21 820	100,0	607,32

Zdroj: spracované na základe podkladov ŠÚ SR

V okrese Lučenec bola v roku 2009 celková zamestnanosť 21 820 ľudí. Najvyšší podiel 28,2% ľudí bolo zamestnaných v sektore priemyslu a 15,3 % vo veľkoobchode a maloobchode. Z pohľadu jednotlivých odvetví ekonomickej činnosti sa najvyššia úroveň priemernej nominálnej mesačnej mzdy dosiahla v oblasti nehnuteľností a najnižšia v oblasti v administratívnych a podporných službách a takisto v maloobchode.

4.4.2 Miera nezamestnanosti

Miera nezamestnanosti v okrese Lučenec dosahovala v roku 2009 23,29 % a bola v porovnaní s národnou úrovňou za Banskobystrický kraj celkovo vyššia. Nezamestnanosť v okrese Lučenec sa od roku 2004, v ktorom dosahovala vysokú hodnotu až 21,22 %, mierne znižovala až do roku 2008. V roku 2006 sa v meste etabloval zahraničný investor Johnson Controls, čo pomohlo znížiť nezamestnanosť. V roku 2008 mierne stúpila a v roku 2009 dosiahla vyššiu úroveň v dôsledku dopadov celosvetovej hospodárskej krízy. V priebehu roka 2010 sa po skrachovaní veľkého zamestnávateľa v meste, dostala úroveň nezamestnanosti na hodnotu 23,79 % napriek tomu, že na Slovensku aj v kraji sa nezamestnanosť mierne znížila. Hodnoty v rozmedzí 20,0-23,0% patria medzi najvyššie na Slovensku a odzrkadľujú viacero problémov v stave pracovného trhu.

Tabuľka 18

Porovnanie miery evidovanej nezamestnanosti v r.2003 – 2009 (v%)

Obdobie	2004	2005	2006	2007	2008	2009	2010
Slovenská republika	13,07	11,36	9,40	7,99	8,39	12,66	12,46
Banskobystrický kraj	19,50	18,32	16,12	14,10	14,25	19,19	18,86
Okres Lučenec	21,44	20,26	19,80	17,53	17,96	23,29	23,20
Mesto Lučenec	21,22	20,10	19,00	17,11	17,45	23,00	23,79

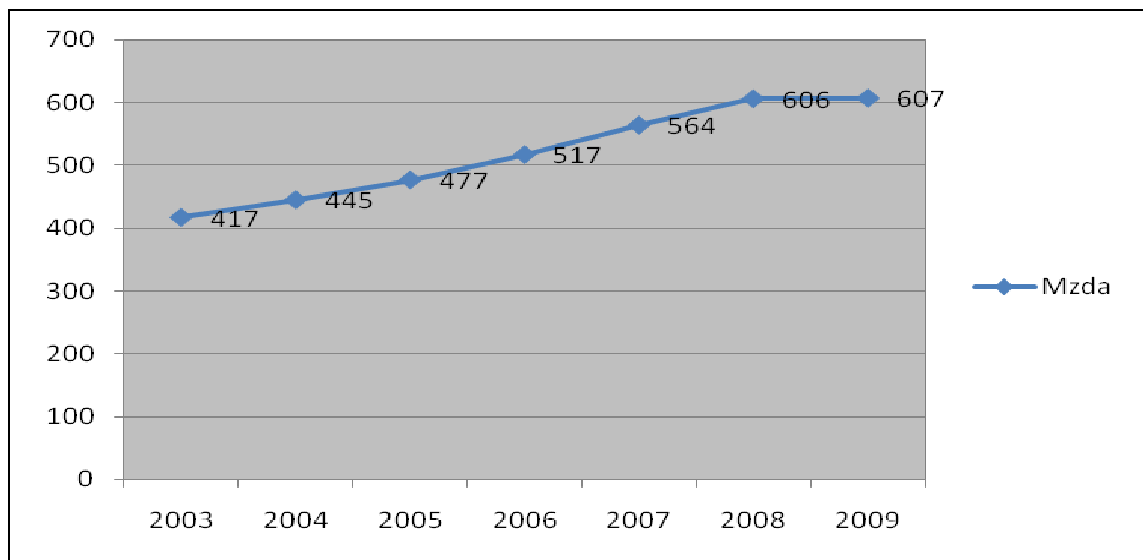
Zdroj: spracované na základe údajov ŠÚ SR, RegDat, ÚPSVaR Lučenec

Nezamestnanosť podľa vzdelania – najhoršia situácia je v oblasti zamestnávania občanov so základným vzdelaním. Táto skupina tvorí v okrese až 47,35 % z celkového počtu nezamestnaných, v meste Lučenec uvedený podiel predstavuje 27,06 %. Veľkým problémom je vysoký počet rómskych obyvateľov, približne 77 % z nich má ukončené základné vzdelanie a až 90 % nemá ukončené základné vzdelanie, a podiel nezamestnanosti tohto etnika je od 90% do 99% na celkovej miere nezamestnanosti. Podľa informácií ÚPSVaR v Lučenci, problémy so zamestnávaním v meste majú aj stredoškolsky a vysokoškolsky vzdelaní absolventi, pretože pri súčasnej ponuke pracovných miest, nie je možné tento vývoj korigovať prispôbovaním štruktúry študijných odborov na školách.

Nezamestnanosť podľa odvetví - v roku 2008 bol najvyšší podiel nezamestnaných z oblasti verejná správa, obrana a povinné sociálne zabezpečenie. V roku 2009 sa situácia zmenila v oblasti priemyselnej výroby a stavebníctva, keď sa zvýšil podiel počtu nezamestnaných v tomto odvetví na 17,2% z celkového počtu nezamestnaných a v roku 2010 sa tento stav nezmenil a toto odvetvie stále vykazovalo najvyšší podiel nezamestnaných. Tento stav vznikol v dôsledku už spomínanej hospodárskej krízy, keď najviac utrpelo odvetvie priemyslu a stavebníctva a na úrovni okresu a mesta Lučenec tento stav zapríčinil úpadok a krach veľkého zamestnávateľa firmy Novoker a.s., ktorý prepustil viac ako 400 ľudí. Za ostatné obdobie vzrástla nezamestnanosť aj vo verejnej správe, školstve, zdravotníctve nakoľko aj v týchto odvetviach došlo k prepúšťaniu.

Priemerná nominálna mesačná mzda - jedným z najdôležitejších ukazovateľov ekonomickej a hospodárskej vyspelosti regiónov je cena práce. Je to nemotivačný faktor z pozície zamestnávateľa, ak je jej rast rýchlejší ako je rast produktivity práce, no na

druhej strane je zase motivačným faktorom pre zamestnancov. V rokoch 2003 - 2008 priemerná mzda v okrese Lučenec rástla priemerne o 7,7% v roku 2009 v porovnaní s rokom 2008, mzda vzrástla o 0,16%. Za úrovňou priemernej nominálnej mesačnej mzdy v Banskobystrickom kraji zaostala o 68 Eur.



Obr. 11

Priemerná mesačná nominálna mzda v okrese Lučenec k 31.12. v (Eur)

Zdroj: spracované na základe podkladov ŠÚSR

4.5 Ekonomický rozvoj

Ani v dôsledku transformačných procesov nedošlo v okrese k významnejším zmenám v štruktúre ekonomickej základne okresu. Potenciál celého regiónu sa opiera o tradície v strojárskvej výrobe, výrobe keramiky a agropotravinárstva a stále tu prevládajú odvetvia stavebnej výroby, drevospracujúceho priemyslu a potravinárskeho priemyslu. Okresu by jednoznačne prospelo oživenie pôvodného zámeru hospodárskej zóny orientovanej na využitie ojedinelých nerastov, silikátov a prilákanie nových zahraničných investorov do dvoch pripravených priemyselných parkov. V poslednom období však ekonomický rozvoj stagnuje a viac menej stále upadá a regiónu neprospieva ani zlá situácia v existujúcich firmách a vysoká nezamestnanosť.

4.5.1 Hospodárstvo a priemysel

Priemysel v okrese Lučenec je charakteristický diverzifikáciou, no chýbajú tu profilové závody, ktoré by boli nosnými, a okolo ktorých by sa rozvíjali priemyselné komplexy regiónu. Pre rozvoj priemyslu, predovšetkým priemyslu stavebných hmôt tu existujú bohaté geologické zásoby stavebných hmôt a nerastov, ktorých kapacita nie je však dostatočne využitá. V meste sú predpoklady pre rozvoj priemyselných odvetví, akými sú potravinársky a drevársky priemysel, využívajúce prírodné zdroje a vhodnú. Jednotlivé odvetvia priemyslu ktoré sú zastúpené vybranými významnými zamestnávateľmi v okrese Lučenec uvádzame v tabuľke 17.

Tabuľka 18

Prehľad významných zamestnávateľov v okrese Lučenec

Priemyselné odvetvie	Spoločnosť	Počet zamestnancov
Textilný a odevný priemysel	B6 Slovakia s.r.o. Lučenec	150
	Bruzzi Production s.r.o.	50
Drevospracujúci priemysel	EKOLTECH s.r.o., Fiľakovo	800
	QUERCUS s.r.o., Lučenec	100
	PRP Plus s.r.o., Lučenec	100
	DANWOOD s.r.o.	50
	INTCOR s.r.o., Lučenec	50
Strojársky priemysel	JOHNSON CONTROLS	400
	Lustroj s.r.o., Halič	100
	Schiller spol s.r.o., Lučenec	20
	Cramer s.r.o, Fiľakovo	50
	IVAGO s.r.o., Lučenec	100
	THORMA Výroba k.s.	1 000
	Festap s.r.o.,Fiľakovo	500
Ernstprofil s.r.o, Lučenec	100	
Potravinársky priemysel	MECOM s.r.o., Lučenec	1 000
	LUNACO s.r.o., Lučenec	100

	PENAM s.r.o., Lučenec	240
	CBA s.r.o., Lučenec	500
Výroba stavebných hmôt	Ipeľské tehelne a.s., Lučenec	200
	Priemysel kameňa a.s.	100
	PREFA TEMPO a.s.,	50
Výroba a montáž plastových okien a dverí	PPR Plasty s.r.o., Lučenec	25
	Plastmont s.r.o., Lučenec	50
Živočíšna a rastlinná výroba	AGRO Rátka s.r.o.	100
	FILAGRO plus Fiľakovo	105
	AGROSPOL Boľkovce	49
	AGROTOM s.r.o .	150
Doprava	SAD a.s., Lučenec	400

Zdroj: ÚPSVaR Lučenec

Hospodárska produkcia sa posúva na malé a stredné podniky, živnostníkov, ktorí sú v okrese dôležitým článkom hospodárskej štruktúry. Novoregistrované firmy a živnostníci v okrese v roku 2009 zakladali podnikanie v oblasti maloobchodu, veľkoobchodu, sprostredkovania obchodu, spracovania dreva, stavebnostolárskej výroby, stavebníctva, pohostinstva, dopravy a opravy motorových vozidiel. Počet akciových spoločností, verejných obchodných spoločností a príspevkových organizácií sa naopak znížil. V roku 2009 pôsobilo v okrese 3924 fyzických osôb podnikateľov a právnických osôb 1126, 3537 živnostníkov, 198 podnikajúcich v slobodných povolaniach a 189 samostatne hospodáriacich roľníkov.

Zo súkromného sektora podľa druhu vlastníctva bolo v okrese v roku 2009 evidovaných 889 právnických osôb a fyzických osôb s tuzemským vlastníctvom a 144 so zahraničnou účasťou.

4.6 Hodnotenie okresu Lučenec pre vývoj zahraničných investícií

V rámci celého regiónu Novohrad je okres, ale hlavne mesto Lučenec so svojou rozvíjajúcou sa priemyselnou zónou, vhodným územím pre umiestnenie zahraničných investícií.

Z hľadiska investičných príležitostí a silných stránok je potenciál okresu tvorený:

- vhodnou geologickou polohou vzhľadom na blízkosť hraníc s Maďarskom, blízkosť väčších miest – Bratislava, Košice, Budapešť- medzinárodné prepojenie
- existujúci hlavný dopravný ťah Bratislava (Rakúsko) – Košice (Ukrajina),
- blízkosťou viacúčelového letiska Sliač a lokálneho letiska Boľkovce,
- pokrytím energetickými zásobami územia (elektrická energia, plyn) - nadnárodné rozvody,
- rôznorodosťou surovinovej základne (nerasty, minerálne pramene, drevná hmota),
- alternatívnymi zdrojmi energie – fotovoltaická elektrárň, Ipeľský potok, paroplynové cykly, organický odpad z dreva,
- vysokou diverzifikáciou priemyslu, tradíciou v textilnom, strojárskom, potravinárskom, drevospracujúcom a stavebnom priemysle,
- rozvinutým terciálnym sektorom, finančnými inštitúciami,
- vysokou spádovitosťou územia,
- pripravenými plochami pre zahraničné ale aj domáce investície,
- existenciou vybudovaných priemyselných parkov JUH a SEVER Lučenec,
- existenciou inštitúcií a programov, ktoré môžu ovplyvniť ďalší rozvoj regiónu, sieťou neštátnych subjektov a mimovládnych organizácií, dobre fungujúcou samosprávou,
- záujmom a aktivitami podnikateľských subjektov pri rozvoji regiónu,
- prítomnosťou všetkých úrovní vzdelávania,
- dostatok voľných pracovných síl na trhu práce,
- existenciou kongresového centra a výstaviska,
- možnosťou kultúrneho, spoločenského a športového vyžitia.

4.6.1 Podpora investícií v okrese a meste Lučenec

Na účely prilákania a samotného umiestňovania zahraničných ale aj slovenských investorov, má mesto Lučenec vymedzené v Územnom pláne mesta lokality, ktoré sa sústreďia na priemysel. K vytipovaniu jednotlivých území predchádzalo stanovenie určitých kritérií, ktoré boli v súlade s možnosťami získania finančných zdrojov pre realizáciu priemyselných parkov - podpora Ministerstva hospodárstva SR alebo Operačným programom Konkurencieschopnosť a hospodársky rast, pre priemysel

a služby. Jedným z dôležitých kritérií sú vysporiadané vlastnícke vzťahy k pozemkom, pretože najväčšia plocha by mala byť vo vlastníctve mesta, resp. v správe Slovenského pozemkového fondu alebo čo najjednoduchšia možnosť získania týchto pozemkov do vlastníctva mesta alebo do dlhodobého prenájmu. Ďalšie kritérium je väzba na plánovanú existujúcu technickú infraštruktúru. Samospráva momentálne ponúka investorom okrem spolupráce získania dotácie a výstavby technickej infraštruktúry k hranici pozemku aj vysporiadaný pozemok. Cena tohto pozemku je cca 10 EUR za m², pričom po dohode a schválení Mestským zastupiteľstvom môže byť táto suma upravená, a môže klesnúť až na 0,27 EUR za m².

Pre mesto je hlavným kritériom pri prípravných rokovaniach s investormi ponuka spolupráce pri získavaní a poskytovaní príspevku na investície k rastu zamestnanosti v meste. Ďalšími kritériami spolupráce sú výška plánovaných investícií, charakter výroby a miera finalizácie výrobkov. Mesto ponúka potencionálnemu investorovi aj spoluprácu v oblasti realizácie výstavby závodov, prijímaní zamestnancov, spoluprácu s inštitúciami ako Úrad práce, Sociálna poisťovňa, či s inými inštitúciami. Mesto ako aj pracovníci odboru regionálneho rozvoja spolupracujú na realizácii a snahe o prilákanie veľkých investorských projektov aj s agentúrou SARIO, ktorej hlavným cieľom je zviditeľňovanie regiónov pre zahraničných investorov.

V súčasnej dobe sú pripravené plochy pre investície tohto druhu, v lokalite Priemyselná zóna Juh a Priemyselná zóna Sever v meste Lučenec, a v priemyselnom parku v obci Tomášovce.

4.6.2 Umiestnenie priemyselných parkov v okrese Lučenec

V juhovýchodnej časti mesta Lučenec je umiestnená priemyselná zóna JUH, ktorej celková výmera je 169,6 ha. V súčasnosti je z tejto výmery zastavaných 28,8 ha výrobnými, skladovými a technickými zariadeniami. Zariadenia patria svojim charakterom do priemyselnej zóny mesta. V priemyselnej zóne je disponibilných 60,5 ha voľných plôch, z čoho je na výmere 6 ha kompletne pripravená infraštruktúra vrátane prístupových komunikácií a verejného osvetlenia. Priemyselná zóna JUH je rozdelená na tri etapy, z ktorých *etapa č.1* má rozlohu 10,3 ha, v ktorej v r.2005 zahraničná spoločnosť Johnson Controls Lučenec odkúpila 9,3 ha. Tieto pozemky, boli v prvej etape už všetky vo vlastníctve mesta. Časť 1,0 ha bola odpredaná súkromnému podnikateľovi firme Jackuliak, ktorý tu vybuďoval svoju prevádzku na výrobu nábytku.

V etape č.2, ktorá disponuje rozlohou 50,8 ha bola na rozlohe 6,0 kompletne vybudovaná infraštruktúra. V tejto etape sa nachádzajú pozemky, ktoré sú vo vlastníctve Slovenského pozemkového fondu a vo vlastníctve súkromných osôb. Časť týchto pozemkov získalo mesto do svojho majetku a pripravuje sa rozšírenie o ďalších 30,0 ha v plánovanej etape II. Pozemky sú typom orná pôda a boli určené pre výstavbu tzv. priemyselného parku na zelenej lúke. V uvedenej lokalite je plánovaná výstavba vnútorného a vonkajšieho dopravného okruhu, s možnosťou napojenia na diaľnicu Trnava – Bratislava a v Maďarsku na diaľnicu Hatvan - Budapešť cestami I. a II. triedy . Toto územie je možné napojiť na železničnú sieť, Lučenec – Veľký Krtíš, ako aj využitie leteckej dopravy miestneho letiska v Boľkovciach, vzdialeného 4 km od priemyselného parku. Priemyselná zóna JUH je kompletne napojená na inžinierske siete, plyn, elektrickú energiu, kanalizáciu, čističku odpadových vôd a telekomunikácie. V súčasnosti sa do priemyselnej zóny etabloval slovenský investor firma Milenium Trading Lučenec a.s., ktorý vybudoval závod na spracovanie plastových odpadov na ploche 1,7 ha a plánuje spustiť prevádzku v máji 2011.

V severovýchodnej časti mesta Lučenec je umiestnená Priemyselná zóna SEVER Haličská, ktorej celková výmera predstavuje 106 ha. V tejto priemyselnej zóne boli vybudované kompletne inžinierske siete, kde celkové náklady predstavovali čiastku 2,5 mil. EUR. Podľa slov Ing. Kolimárovej vedúcej oddelenia regionálneho rozvoja a podnikateľskej činnosti Mestského úradu v Lučenci bola v roku 2009 podpísaná zmluva s talianskym investorom Bovinex Europa, s.r.o. o vstupe investora do priemyselného parku. Uvedená spoločnosť mala v pláne v priemyselnom parku JUH vybudovať dva závody a fotovoltaiickú elektrárňu v parku SEVER a zamestnať 300 ľudí. No v roku 2011 došlo k odstúpeniu zmluvy zo strany mesta, nakoľko spoločnosť porušila dohodnuté podmienky zmluvy. Podľa informácií Ing. Kolimárovej, ale zatiaľ pre verejnosť nedostupných mesto rokuje s tromi potencionálnymi investormi z Rakúska a Nemecka.

V okrese Lučenec sa nachádza ďalšia priemyselná zóna v obci Tomášovce, nachádzajúcej sa 7 km od mesta Lučenec. Priemyselný park je umiestnený v severovýchodnej časti obce o rozlohe 97 ha. Nakoľko tento park je len vo fáze príprav a rokovaní, neboli nám poskytnuté bližšie informácie.

4.6.3 Informácie o investorovi v priemyselnom parku

V ukončenej a už zrealizovanej prvej etape priemyselného parku JUH na už spomínanej rozlohe 9,3 ha vybudovala závod v roku 2005 zahraničná spoločnosť a teda pre mesto významný zahraničný investor Johnson Controls, Inc. Táto investícia bola pre mesto Lučenec kľúčová, pretože mesto sa od polovice deväťdesiatych rokov ako jedno z prvých miest na Slovensku snažilo o vybudovanie priemyselného parku a získanie americkej spoločnosti pre investíciu v regióne. V roku 2006 došlo k podpisu investičnej zmluvy medzi investorom a Ministerstvom hospodárstva SR o umiestnení svojho závodu v priemyselnom parku v Lučenci. Strategický investor Johnson Controls na ploche 16 700 m² vyrába a dodáva hlavové opierky a polyuretánovú penu do automobilových sedadiel pre rôznych výrobcov automobilov. Spoločnosť vyrába v dvoj a trojzmennej prevádzke v troch rôznych technológiách výroby:

- výroba hlavových opierok technológiou PIP – vstrekovanie peny priamo do potľahu
- výroba peny a montáž aktívnej hlavovej opierky
- výroba veľkých penových dielov do sedadiel automobilov

Pri podpise investičnej zmluvy bola investorovi schválená v záujme pritiahnutia tejto investície štátna a regionálna pomoc z Ministerstva hospodárstva SR. Výška tejto pomoci je uvedená v tabuľke č.18.

Zákon 231/1999 Z.z. o štátnej pomoci, za štátnu pomoc pre zahraničných investorov považuje každú pomoc v akejkoľvek forme, ktorú poskytuje na podnikanie alebo v súvislosti s ním poskytovateľ priamo alebo nepriamo z prostriedkov štátneho rozpočtu alebo z vlastných zdrojov podnikateľovi. Najčastejšie využívané formy poskytovania investičnej pomoci investorom sú príspevok na novovytvorené pracovné miesta, dotácia na obstaranie dlhodobého majetku, prevod alebo zámena nehnuteľného majetku za zvýhodnenú cenu, príspevky na rekvalifikáciu, alebo úľava na dani z príjmov. Ministerstvo hospodárstva Slovenskej republiky poskytlo investorovi Johnson Controls štátnu pomoc v celkovej výške 12 416 tis. Eur čo zodpovedá 50% z celkovej výšky 24 832 tis. Eur, z čoho regionálna pomoc predstavovala príspevok na novovytvorené pracovné miesta vo výške 1 745 tis. Eur a daňová úľava 10 037 tis. Eur.

Prehľad výšky štátnej pomoci pre Johnson Controls Lučenec od roku vzniku 2006 do roku 2009 uvádzame v tabuľke 20.

Tab 20

Prehľad výšky štátnej pomoci pre Johnson Controls Holding Company Inc.,

v r.2006-2009

Kalendárny rok/ Tis. EUR	Celkom	2006	2007	2008	2009	2010
Priama štátna pomoc						
Príspevok na novovytvorené pracovné miesta	1 745,0	0	926,0	639,0	180,0	-
Príspevok na vzdelávanie	6 34,0	0	564,0	70,0	0	-
Priama štátna pomoc celkom	2739,0	0	1490,0	709,0	180,0	-
Nepriama štátna pomoc						
Daňová úľava	10 037,0	-	-	-	-	-

Zdroj: Mesto Lučenec, Odbor regionálneho rozvoja

Spoločnosť JC Holding Company Inc., od svojho etablovania sa na Slovensku k 31.12.2009 vytvorila pre okres a mesto Lučenec 402 nových pracovných miest. Najväčšie zastúpenie mali pracovné miesta výrobných pracovníkov v počte 260 a ostatné pracovné miesta sú zastúpené podľa požiadaviek spoločnosti. Pracovníci so základným vzdelaním boli zastúpení v počte 260, so vzdelaním stredoškolským v počte 62, a s vysokoškolským vzdelaním v počte 61 ľudí.

Tabuľka 21

Prehľad novovytvorených pracovných miest Johnson Controls Holding Company Inc., r.2005-2009

Pracovné miesta/profesia	Celkom
Výrobní robotníci	260
Vedenie závodu	2
Neustále zlepšovanie/Six Sigma	3
Podpora IT	1
Financie/kontroling	5
Logistika/materiál	31
Nákup a predaj	1
Kvalita	27
Výroba/produkcia	21
Údržba	30
Inžiniering a procesy	14
Projekty	1
Ľudské zdroje	3
Ostatné	3
Celkom	402

Zdroj: UPSVaR Lučenec

Ku koncu roka 2010 zamestnávala Johnson Controls Lučenec s.r.o. vo svojej spoločnosti 554 zamestnancov, z toho je 214 žien a 2 zdravotne postihnutí. Vo štvrtom štvrťroku 2010 ukončilo pracovný pomer 33 zamestnancov. V priebehu októbra, novembra a decembra 2010 zamestnávateľ prijal do pracovného pomeru 44 zamestnancov, z ktorých bolo 21 z evidencie UoZ a z toho 9 znevýhodnení. Podľa slov Ing. Kolimárovej hospodárska kríza sa tejto spoločnosti vôbec nedotkla, nakoľko spoločnosť aj v tomto období vytvárala nové pracovné miesta a počet zamestnancov sa v priebehu jedného roka zvýšil o 152 zamestnancov.

Požiadavky investora na vzdelanostnú úroveň zamestnancov a profesiu boli náročné z hľadiska kvalifikácie a jazykovej úrovne. Podľa získaných informácií z Úradu práce, sociálnych vecí a rodiny, sú požadovaní hlavne pracovníci so vzdelaním SOU, nakoľko najvyšší podiel zamestnancov je vo výrobných činnostiach až 80 %. Vzdelanie stredoškolské a vysokoškolské je požadované v 20 %. Nakoľko je to zahraničný investor vyžaduje aj jazykové znalosti hlavne u stredného a vyššieho manažmentu. Investor ďalej požaduje počítačové znalosti, nie dlhú evidenciu nového zamestnanca na úrade práce, prax v požadovanom odbore a flexibilitu.

Mzdové náklady

Nakoľko si spoločnosť Johnson Controls prísne sleduje tok informácií, nepodarilo sa nám získať údaje o priemernej mzde pracovníkov. Údaje, ktoré sa nám podarilo získať sa týkali len celkových plánovaných mzdových nákladov spoločnosti, uvádzaných v zmluve uzatvorenej medzi investorom a Slovenskou republikou a ktoré boli k 31.12.2011 vo výške 8 678,0 Eur.

Tab 22

Plánované mzdové náklady r.2005-2009

Finančné roky	2005	2006	2007	2008	2009	Celkom
Plánované mzdové náklady v (tis.EUR)	109,0	1 052,0	3 447,0	3 177,0	893,0	8 678,0

Zdroj: Mesto Lučenec, odbor Regionálneho rozvoja

4.6.4 Vplyv priemyselného parku na rozvoj okresu a mesta Lučenec

Priemyselný park v meste Lučenec má predovšetkým význam pre občanov mesta Lučenec, ale aj pre obyvateľov okresu Lučenec, ktorí v ňom našli pracovné uplatnenie. Efekty parku SEVER a JUH sú zhodnotiteľné len prostredníctvom 3 etablovaných investorov jediného zahraničného a dvoch slovenských investorov. Za pozitívne efekty možno považovať:

- vytvorenie viac ako 500 pracovných miest od otvorenia parku v roku 2006,
- pokles počtu nezamestnaných v meste a okrese Lučenec,
- vzdelávanie zamestnancov a zvyšovanie kvalifikácie zamestnancov,
- prístup na nové trhy,
- zviditeľnenie regiónu na zahraničných trhoch,
- vytvorenie dodávateľských príležitostí pre domáce firmy,
- zdroj prílevu zahraničných investícií, moderná technológia, transfer poznatkov, know-how, moderné manažérske systémy a zručnosti,
- zlepšovanie technickej infraštruktúry v teritóriu priemyselného parku,
- vybudovanie kompletných inžinierskych sietí na území priemyselného parku,
- motivácia pre ďalších potencionálnych investorov, investovať do regiónu,
- sponzoring kultúrnych, spoločenských a športových podujatí,
- spolupráca s úradom práce, sociálnych vecí a rodiny,
- spolupráca s mestom Lučenec.

Za negatívne efekty môžeme považovať:

- enviromentálna záťaž, v podobe zastavanej plochy výrobného závodu,
- možné ohrozenie životného prostredia v prípade technickej havárie,
- silná závislosť spoločnosti Johnsons Controls Lučenec na automobilovom priemysle, čo sa týka udržateľnosti zamestnanosti v regióne, v prípade vážnej krízy tohto odvetvia,
- riziko odchodu investora do krajín s ešte nižšími výrobnými a mzdovými nákladmi,
- neúčast' na spolufinancovaní zlepšenia stavu príjazdovej komunikácie k závodu.

5 Návrhy a odporúčania

Priame zahraničné investície patria k významným nástrojom miestneho ekonomického rozvoja, preto je o kvalitných zahraničných investorov rastúci záujem a medzi regiónmi prebieha tvrdá súťaž. Podpora vstupu a integrácie PZI do miestnej ekonomiky je zložitý proces, ktorý je potrebné vždy prispôbovať špecifickým miestnym podmienkam a rozvojovým zámerom v jednotlivých regiónoch Slovenska.

Po preskúmaní dostupných zdrojov a zozbieraní potrebných informácií od inštitúcií, ktoré sú priamo zainteresované do problematiky týkajúcej sa priamych zahraničných investícií, možno konštatovať, že Slovenská republika je z pohľadu zahraničných investorov stále zaujímavá, no v období krízy v roku 2009 došlo k zníženiu prílevu PZI do Slovenskej republiky. Pri skúmaní regionálneho smerovania PZI do jednotlivých regiónov bolo zistené, že investície sa dlhodobo sústreďujú na Západné Slovensko hlavne do Bratislavského kraja, v menšej miere na východ republiky a najhoršia situácia je na Strednom Slovensku, ktoré sa vyznačuje nízkym prílivom zahraničných investícií, konkrétne aj Banskobystrický kraj. Tento kraj sa zaraďuje na predposlednú priečku v objeme priamych zahraničných investícií v porovnaní s ostatnými krajinami Slovenska. Napriek tomu, že kraj má výhodnú geografickú polohu v strede Slovenska, a iné ďalšie výhody, stále to nepostačuje k oživeniu celkového ekonomického rastu.

K zlepšeniu tohto nepriaznivého stavu a k ovplyvneniu rozhodnutia zahraničných investorov investovať tu a zvýšiť toky PZI v tomto regióne by mohlo prispieť uplatnenie nasledovných opatrení:

- vytvoriť efektívne vzťahy a vzájomnú komunikáciu medzi regiónom a ústrednými orgánmi štátnej správy, parlamentom, zahraničnými inštitúciami a podnikateľskými subjektami,
- pre hospodársky a ekonomický rozvoj kraja je najdôležitejšie dobudovať kvalitnú dopravnú infraštruktúru, nakoľko je vo veľmi zlom technickom stave,
- dobudovať diaľnicu, s napojením na medzinárodnú dopravnú diaľničnú sieť smerom východ - západ,
- sprístupniť finančné zdroje a s tým spojená podpora budovania priemyselných parkov na zelenej lúke, revitalizácia hnedých parkov, čím sa vytvoria vhodné podmienky pre vstup a usadenie sa investorov na regionálnom trhu,

- zabezpečiť budúce využívanie nerastného potenciálu kraja, zhodnocovať suroviny, ktoré má región k dispozícii (drevná hmota, nerasty),
- zlepšiť prepojenie zahraničných výrobných závodov s nositeľmi aplikovaného výskumu a vývoja, inovácií akými sú vysoké školy, vedecké inštitúcie a tým zabezpečiť difúzie poznatkov v regióne,
- zvyšovať vzdelanostnú a kvalifikačnú úroveň obyvateľov regiónu,
- koncentrovať sa na maximalizáciu úžitku regionálnych aktív (interných zdrojov) a vnútorného potenciálu regiónu,
- zabezpečiť trvalý hospodársky rast, v kontexte vytvárania nových pracovných miest a zvyšovania zamestnanosti, znižovania regionálnych disparít a vytvorenie vhodného prostredia pre všetkých investorov.

Okres a mesto Lučenec je z hľadiska hospodárskeho a ekonomického rozvoja v poslednom období na nízkej úrovni. V posledných rokoch územie zaznamenáva neustály úpadok. Napriek vybudovaniu priemyselného parku v meste a snahe predstaviteľov mesta, o jeho rozmach je tento park minimálne využitý a existujúci investor etablovaný na tejto ploche ani zďaleka nepostačuje, aby svojou výrobou dokázal zvýšiť alebo vôbec ovplyvniť rozvoj mesta. Napriek rokovaniam a počiatočnému záujmu investorov, ktorí by mali záujem umiestniť svoje firmy v priemyselnom parku, sa tu vyskytuje stále ten istý dlhoročný problém a obrovský nedostatok celého regiónu a tým je chýbajúca diaľničná sieť, alebo rýchlostná cesta spájajúca západ a východ Slovenska. Jedným z hlavných kritérií vstupu investície do regiónu je práve ľahká dostupnosť a napojenie regiónu na diaľničnú sieť a medzinárodné koridory. Na základe dôkladnejšej analýzy okresu a mesta môžeme usúdiť, že jediným veľkým úspechom miestnej samosprávy bolo umožnenie vstupu zahraničnému investorovi do priemyselného parku JUH v roku 2006. Investorovi boli Ministerstvom hospodárstva Slovenskej republiky poskytnuté investičné stimuly, čo tiež napomohlo mestu túto investíciu získať. Investor, americká firma Johnson Controls Lučenec, v priemyselnom parku JUH v novovybudovanej výrobnéj hale, spustila výrobu komponentov, konkrétne penových výplní do autosedačiek pre automobilový priemysel. V súčasnosti zamestnáva okolo 400 zamestnancov a je jediným veľkým zamestnávateľom v meste. Na základe rozhovoru s pracovníkmi odboru regionálneho rozvoja, konštatujeme, že spolupráca s týmto investorom je na veľmi dobrej úrovni a je

prínosom pre mesto aj z toho dôvodu, že existencia investora v meste a v priemyselnom parku je jedným z faktorov ktorý ovplyvňuje rozhodnutie iných investorov o etablovaní sa do regiónu. Nakoľko samospráva ale aj občania, by uvítali vstup nových investorov do priemyselných parkov po preskúmaní dostupných zdrojov môžeme konštatovať, že región disponuje mnohými výhodami a teda v neposlednom rade aj možnosťami, ktoré by mohli napomôcť k uskutočneniu týchto zámerov. Dôkazom toho môže byť aj určenie silných stránok regiónu, ktoré sú uvedené v SWOT analýze okresu Lučenec v prílohe č.

K zlepšeniu podmienok pre ďalší rozvoj a zvýšenie atraktivity okresu pre vstup investorov do nášho mesta, by mohlo prispieť uplatnenie nasledovných opatrení:

- zamedziť zo strany samosprávy, ale aj štátu zaostávaniu a prehľbovaniu regionálnych rozdielov a zhoršovaniu stavu ekonomiky okresu a mesta,
- vybudovať rýchlostnú komunikáciu R2 v smere západ – východ,
- podporovať podniky s vyššou pridanou hodnotou, podporovať malé a stredné podnikanie v meste ako základ pre ďalší rozvoj, a možnosť využitia miestnych podnikateľov pre dodávky tovarov a služieb zahraničným investorom,
- využívať nerastné suroviny – silikáty, keramické suroviny, piesky, alginít, diatomit a zrealizovanie pôvodného zámeru silikátovej zóny,
- rekonštruovať budovy, prevádzkové priestory, ktoré sú potrebné na zabezpečenie priemyselnej výroby a služieb priemyselnej povahy, využiť brownfieldy pre obnovu priemyslu,
- vytvárať stratégie, koncepcie a plány miestneho a regionálneho rozvoja za účelom vyváženého hospodárskeho a sociálneho rozvoja,
- dôkladne spracovať štúdie, analýzy a posudky miestnou samosprávou, k príprave stratégií, ktoré sa budú významne podieľať na prítiahnutí investorov do priemyselných parkov,
- rozvíjať vedu a výskum,
- zlepšovať prístup k finančným zdrojom aj v období hospodárskej krízy, úverová politika, dostupnosť pôžičiek, mikroúverov,
- zlepšovať sociálnu infraštruktúru, výstavba nových bytov prístupných pre mladé rodiny, obnova bytového fondu,
- zabezpečiť zlepšenie životných podmienok (spoločenské prostredie, infraštruktúra, služby, kriminalita),

- budovať školskú, zdravotnícku, sociálnu a kultúrnu infraštruktúru,
- zefektívniť spoluprácu škôl s potencionálnymi zamestnávateľmi, prispôbiť zameranie odborov pre potreby investičných zámerov, zosúladiť spoluprácu Úradu práce pri príprave študijných odborov stredných a učňovských škôl vzhľadom na potreby trhu práce, požiadavky zamestnávateľov na pracovnú silu, čoho výsledkom by bolo zosúladiť ponuky a dopytu na trhu práce,
- zvýšiť kvalitu ľudských zdrojov rekvalifikáciou nezamestnaných s nízkou kvalifikáciou, zvyšovať vzdelanostnú úroveň obyvateľov s dôrazom na marginalizované skupiny obyvateľstva,
- vzájomná spolupráca samosprávy a mesta s agentúrou SARIO, MH SR, a inými inštitúciami, ktoré sú priamo zainteresované do problematiky priamych zahraničných investícií, zviditeľňovanie a prezentácia regiónu ako vhodného investičného prostredia na medzinárodných veľtrhoch a workshopoch.

6 Záver

Priame zahraničné investície predstavujú pre ekonomiku Slovenska nezastupiteľné zdroje. V posledných rokoch sa konkurencia medzi štátmi v oblasti získavania nových priamych zahraničných investícií a udržania už existujúcich zahraničných investorov stáva dôležitou súčasťou politiky zameranej na zvýšenie konkurenčnej schopnosti ekonomiky. Priame zahraničné investície sú v súčasných podmienkach globalizácie kľúčovým faktorom ovplyvňujúcim začlenenie slovenskej ekonomiky do svetovej ekonomiky, pričom zároveň významne vplyvajú na efektívnosť a reštrukturalizáciu jednotlivých regiónov Slovenska.

Hlavným cieľom diplomovej práce bolo zistiť vplyv priamych zahraničných investícií na rozvoj vybraného regiónu. Za týmto účelom bola uskutočnená analýza súčasného stavu priamych zahraničných investícií na Slovensku. Analýza bola zameraná na prílev priamych zahraničných investícií na Slovensko, na ich stav a tiež na priestorovú diferenciáciu investícií. Následne bolo zvolené cieľové územie – Banskobystrický kraj. Pre získanie podrobnejšieho obrazu o Banskobystrickom kraji boli spracované základné informácie, ekonomické ukazovatele ako hrubý domáci produkt, miera nezamestnanosti, zamestnanosť, priemerná mesačná mzda a pod. V rámci Banskobystrického kraja sme podrobnejšie sledovali územie okresu a mesta Lučenec. Orientovali sme sa na priblíženie všeobecnej charakteristiky okresu a mesta a to prostredníctvom demografických charakteristík, ekonomických ukazovateľov. Následne sme identifikovali pozitívne a negatívne vplyvy priemyselného parku, ktorý je alokovaný na tomto území, hlavne jeho vplyv na obyvateľstvo a jeho životnú úroveň.

Informácie boli získané zo Štatistického úradu Slovenskej republiky, Národnej banky Slovenska, Banskobystrického samosprávneho kraja, Úradu práce sociálnych vecí a rodiny v Lučenci, Infostatu a RegDat, Slovenskej správy ciest, Programu hospodárskeho a sociálneho rozvoja mesta Lučenec, z agentúry SARIO, časopisov, ročníkov a internetových stránok. V diplomovej práci boli použité metódy: metóda komparácie, metóda syntézy a metóda vedeckej abstrakcie.

Z analýzy súčasného stavu priamych zahraničných investícií na Slovensku vyplynulo, že prílev PZI v roku 2009 v porovnaní s predchádzajúcim obdobím výrazne poklesol. Výrazný vplyv na tento stav mala svetová finančná a hospodárska kríza. Táto kríza sa vyznačuje neobvyklou hĺbkou a sú ňou ovplyvnené prakticky všetky krajiny

a regióny. Kríza zhoršuje makroekonomické prostredie pre zahraničné investície, zhoršuje likviditu bánk a ich schopnosť poskytovať úvery a to všetko môže viesť k spomaleniu tokov PZI. Preto rozsah priamych zahraničných investícií v jednotlivých krajoch stále nespĺňa očakávanie samosprávnej, podnikovej sféry ani hospodársko-politických orgánov. V regiónoch sa táto kríza prejavila hlavne zníženým záujmom investorov o investovanie a znížením výroby v existujúcich zahraničných firmách. Prílev PZI na Slovensku v sledovanom období dosiahol v rokoch 2008-2009 najnižšiu hodnotu 952 mil. Eur od roku 2000. V ďalších rokoch bol zaznamenaný pomalý nárast PZI. Môžeme konštatovať, že v dlhodobom horizonte stále pretrvávajú viditeľné regionálne rozdiely a nedarí sa ich odstraňovať, skôr dochádza k ich prehlbovaniu. Toto má za následok obrovské priestorové diferenciacie v objeme prichádzajúcich PZI na Slovensko. Najvyšší objem PZI smeruje do Bratislavského kraja, Bratislavy a na západné Slovensko. Od roku 2001 až do roku 2009 sa podiel Bratislavského kraja na priamych zahraničných investíciách pohyboval v rozpätí od 63 – 71%. Za ním nasleduje Košický kraj, ktorého podiel sa od roku 2001 začal výrazne znižovať, z úrovne 16% v roku 2001 na úroveň 8,6% v roku 2009. Banskobystrický kraj je na predposlednom mieste spomedzi krajov a od roku 2001 kedy bol zaznamenaný podiel 3,3 %, v roku 2009 to bolo už len 2,7%.

Z teritoriálneho hľadiska v roku 2008 najvýznamnejšie PZI preinvestovali na Slovensku investori z Holandska, Nemecka a Rakúska. Prevažná časť týchto investícií je sústredená vo výrobnom sektore, konkrétne v priemysle (38,9%) a vo finančných službách (20,6%).

Pri hodnotení postavenia Banskobystrického kraja v rámci Slovenskej republiky konštatujeme, že Banskobystrický kraj patrí znovu z hľadiska ekonomickej výkonnosti a podielu na hrubom domácom produkte na druhé, predposledné miesto. Podiel Banskobystrického kraja na hrubom domácom produkte sa od roku 2001 až do roku 2007 výraznejšie nemenil a pohyboval sa na úrovni 10,3 %, ale od roku 2005 bol zaznamenaný pokles na 8,9%.

Z údajov o etablovaných zahraničných investoroch v Banskobystrickom kraji možno povedať, že najväčší investori sú lokalizovaní prevažne v Žiari nad Hronom, Hliníku nad Hronom, Banskej Bystrici a Zvolene, čo sa vo veľkej miere odzrkadľuje aj na úrovni nezamestnanosti v týchto okresoch. Investície v týchto okresoch pochádzajú z rôznych štátov, ale najviac z Nemecka a Rakúska. Títo investori síce vytvorili

niekoľko tisíc pracovných miest, ale napriek tomu patrí Banskobystrický kraj medzi kraje s najvyššou mierou nezamestnanosti. Priemyselné parky v kraji, sú investormi obsadené minimálne alebo vôbec.

Najvýraznejším negatívom kraja je nevyhovujúca dopravná infraštruktúra a nedobudovaná diaľnica, ktorá je však už vo výstavbe, no jej úplne dokončenie je plánované v dlhodobom časovom horizonte, čo bude mať stále negatívny vplyv na ďalšie ekonomické smerovanie regiónu v nasledujúcom období. Dostávame sa k zisteniu, že dopravná infraštruktúra je jedným z hlavných lokalizačných faktorov pre alokáciu zahraničných investorov.

V diplomovej práci sme sa podrobnejšie venovali skúmaniu okresu a mesta Lučenec, z hľadiska pripravenosti pre vstup zahraničných investícií. Boli skúmané aj vplyvy priemyselného parku SEVER a JUH na život v okrese a meste. V roku 2005 bola pre výstavbu parku JUH schválená dotácia zo štrukturálnych fondov i zo štátneho rozpočtu vo výške viac ako 30 miliónov Eur, na jeho výstavbu a vybudovanie kompletných inžinierskych sietí (elektrina, voda, plyn, kanalizácia, čistička odpadových vôd, telefónne prípojky). V roku 2006 bola podpísaná investičná zmluva medzi americkou firmou Johnson Controls Holding Company, Inc., a Slovenskou republikou o etablovaní sa tohto zahraničného subjektu v spomínanom priemyselnom parku JUH. Firme bola poskytnutá štátna pomoc vo forme investičných stimulov a firma Johnson Controls Lučenec spustila svoju prevádzku a v súčasnosti zamestnáva vo svojom závode okolo 400 ľudí.

Na základe analýzy okresu a mesta Lučenec, môžeme konštatovať, že vybudovaním priemyselného parku sa región síce stal atraktívnejším, no noví investori ho nevyhľadávajú. Po analýze demografických ukazovateľov zisťujeme, že pretrváva nepriaznivý stav a dochádza k odlivu mladých ľudí za vzdelaním, ľudí v produktívnom veku za prácou do iných prosperujúcejších regiónov a do zahraničia. Ďalším nepriaznivým trendom je starnutie obyvateľstva, znižovanie pôrodnosti a na druhej strane problémy s marginalizovanými skupinami obyvateľov. Počet pracovných miest je tiež skôr obmedzený, nakoľko došlo ku krachu väčších zamestnávateľov v okrese, čoho dôsledkom došlo k zvýšeniu nezamestnanosti, a tým k zníženiu životnej úrovne v okrese.

Z tohto môžeme vyvodíť záver, že jednoznačne najdôležitejším cieľom je vybudovanie rýchlostnej komunikácie R2, ktorej výstavba bola podporená petíciou.

Táto komunikácia je strategická vzhľadom na rozvoj regiónu a odkladanie jej vybudovania naďalej negatívne ovplyvní ekonomický, sociálny rozvoj celej spádovej oblasti a bude naďalej bariérou pre príchod investorov.

Na záver je potrebné spomenúť, že zo strany štátu, samosprávnych krajov a miestnej samosprávy je dôležité urobiť opatrenia na prilákanie ďalších zahraničných investícií, udržanie už existujúcich investorov a výrobu dôslednou a cieleňou politikou. Je potrebné realizovať kľúčové systémové opatrenia, ktoré sa týkajú podmienok na zastabilizovanie už existujúcich aj budúcich investícií, napojenie domácich podnikateľov na medzinárodné výrobné siete a využitie príchodu zahraničných investorov do jednotlivých regiónov, čím sa vytvoria podmienky pre rovnomerný vplyv PZI na jednotlivé regióny, odstránia sa regionálne rozdiely, a zvýši sa ich konkurencieschopnosť i v zahraničí.

7 ZOZNAM POUŽITEJ LITERATÚRY

1. BALÁŽ, P. a kol. 2001. Medzinárodné podnikanie. Bratislava: SPRINT, 2001. 621 s. ISBN: 80-88848-68-7
2. BELAJOVÁ, A. – FÁZIKOVÁ, M. 2002. Regionálna ekonomika. Nitra: SPU, 2002. 195 s. ISBN 80-8069-031-6
3. BLAŽEK, J. – UHLÍŘ, D. 2002. Teorie regionálního rozvoje. Praha: Karolinum, 2002. 211 s. ISBN 80-246-0384-5
4. BOBOVNICKÝ, A. 2006. Marketing pre medzinárodné trhy. Bratislava – Trnava: Univerzita Cyrila a Metoda, 2006. 72 s.
5. BUČEK, M. 2006. Regionálny rozvoj novšie teoretické koncepcie. Bratislava: Ekonóm, 2006. 269 s. ISBN 80-225-2151-5.
6. BUČEK, J. 2001. Responding to Diversity: Solution at the Local Level. In: Biró, A.M., Kovacs, P. (eds.): Diversity in Action: Local Public Management of Multi-Ethnic Communities in Central and Eastern Europe. Budapest: Local Government and Public Service Reform Initiative, 2001, s.273-306 [cit. 2010-10-24]. Dostupné na: <<http://www.humannageografia.sk/bucek/respondtodiversityBucek.pdf>>
7. ČAJKA, P. – RÝSOVÁ, L. - PEŠOUT, I. 2005. Praktické prístupy ku štúdiu regionálnej politiky. Banská Bystrica: UMB Banská Bystrica, 2005, 182 s. ISBN: 80-8083-075-4.
8. DUDÁŠ, T. 2006. Priame zahraničné investície vo svetovom hospodárstve. Bratislava: Ekonóm, 2006. 159 s. ISBN 80-225-2139-6.
9. JURÍK, L. 2005. Hospodárstvo a cestovný ruch. In: EuroReport [online], roč.3, 2005, s.4 [cit. 2010-10-17]. Dostupné na: <<http://www.euroreportplus.sk/pdf/200503.pdf>>. ISSN 1335-9762.
10. FERENČÍKOVÁ, S. - MICHNÍK, L. – ŠESTÁK, J. 1997. Priame zahraničné investície vnútorné a medzinárodné súvislosti. Bratislava: SPRINT, 1997. 223 s. ISBN 80-88848-09-1.
11. FIALA, P. – PITTROVÁ, M. 2003. Evropská unie. Brno: Centrum pro studie demokracie a kultury, 2003. 743 s. ISBN: 80-735-015-2.
12. GAJDOŠ, P. – PAŠIAK, J. 2006. Regionálny rozvoj Slovenska z pohľadu priestorovej sociológie. Bratislava: Sociologický ústav SAV, 2006. 252 s. ISBN 80-85544-46-6.

13. HANČLOVÁ, J. – TVRDÝ, L. 2004. Classification of the Regions. In: Ramík, J. et al.: Multiregional and Regional Models. Ostrava: Technical University of Ostrava [online], 2004. s.66 [cit. 2010-10-24]. Dostupné na: http://homel.vsb.cz/~tvr12/PUBLIKACE/2004/part_2-1_11_2004.pdf
14. HÁJEK, V. 2007. Európska únia. In: Časopis vlády SR Verejná správa [online], roč.3, 2007. [cit. 2010-10-31]. Dostupné na: <http://www.civil.gov.sk/archiv/p17-2007-8/p17-c8-2007-16.shtm>
15. HOŠKOVÁ, A. 1997. Pôsobenie priamych zahraničných investícií na ekonomiku materskej a hostiteľskej krajiny. Bratislava: Inštitút menových a finančných štúdií [online], 1997. s.12 [cit. 2010-10-30]. Dostupné na: http://www.nbs.sk/_img/Documents/PUBLIK/1997_Posobenie%20priamych%20zahranicnych%20inv.pdf
16. HUDEC, O. a kol. 2009. Podoby regionálneho a miestneho rozvoja. Košice: Ekonomická fakulta TU Košice, 2009. s.339 ISBN 978-80-553-0117-4.
17. ILKOVIČ, J. 2002. Novodobý fenomén výroby – priemyselné parky. In: Životné prostredie, roč. 36, 2002, č.4, ISSN 0044-4863.
18. IVANIČKOVÁ, A. 1998. Regionalizácia a priestorová organizácia regionálneho rozvoja. Bratislava: Ekonóm, 1998. s.172 ISBN 80-225-093-7X.
19. KOTULIČ, R. a kol. 2009. Analýza vplyvu zriaďovania priemyselných parkov na regionálny rozvoj a konkurencieschopnosť. In: Zborník vedecký prác katedry ekonómie a ekonomiky ANNO. Prešov: Prešovská univerzita v Prešove, 2009, s.129-133. ISBN 978-80-555-0005-8.
20. KOZOVÁ, M. 2002. Budovanie priemyselných parkov v Slovenskej republike, ich právne zabezpečenie a koncepcia umiestnenia. In: Životné prostredie, roč. 36, 2002, č.4. ISSN 0044-486.
21. LESÁKOVÁ, Ľ. K otázke budovania priemyselných parkov v Slovenskej republike. In: Vedecký časopis Ekonomickej univerzity UMB Banská Bystrica, roč. 7, 2006, č.2, s.135-144. ISSN 1335-7069.
22. MAIER, G. – TÖDLING, F. 1997. Regionálna a urbanistická ekonomika I.: Teória lokalizácie a priestorová štruktúra. Bratislava: Elita, 1997. 237 s. ISBN 80-8044-044
23. Národná banka Slovenska. Výročná správa NBS Skratky a slovník 2009 [online], aktualizované 2009. [cit. 2010-09-04]. Dostupné na:

http://www.nbs.sk/_img/Documents/_Publikacie/Vyrocnasprava/SVK2009/VS09_kap14.pdf

24. OECD Glossary of foreign direct investment terms and definitions. 2009 [online] Directorate for financial and enterprise affairs. [cit. 2010-09-04]. Dostupné na: <<http://www.oecd.org/dataoecd/56/1/2487495.pdf>>
25. RAJČÁKOVÁ, E. 2005. Regionálny rozvoj a regionálna politika. Bratislava: Univerzita Komenského Bratislava, 2005, s.120 ISBN 80-223-2038-2.
26. RAJČÁKOVÁ, E. 2008. Regionálny rozvoj a regionálna politika s dôrazom na Slovensko. In: Životné prostredie, roč.42, 2008, č.1, s.5-10 [cit. 2010-10-24]. Dostupné na:<http://www.elis.sk/download_file.php?product_id=1336&session_id=v5avu602vsviq_m5ed5mskjl4u3>
27. SARIO. Priemyselné parky 2006 [online] aktualizované 2006. [cit. 2010-10-17]. Dostupné na: < <http://sario.elet.sk/?priemyselne-parky>>
28. SKOKAN, K. 2003. Evropská regionální politika v kontextu vstupu České republiky do evropské unie. Ostrava: Repronis, 2003. 114 s. ISBN 80-7329-023-5.
29. STEJSKAL, J. – KOVÁRNÍK, J. 2009. Regionální politika a její nástroje. Praha: Portál, 2009. 216 s. ISBN 978-80-7367-588-2.
30. STIMSON, R. – STROUG, R.R. – ROBERTS, B.H. 2006. Regional Economic Development. New York: Springer, 2006. 449 s. ISBN 3-540-34826-3.
31. ŠIPIKAL, M. 2006. Regionálny rozvoj novšie teoretické koncepcie. Bratislava: Ekonóm, 2006. 269 s. ISBN 80-225-2151-5.
32. SCHWARZ, J. a kol. 2007. Analýza investičních pobídek v České republice. Národohospodářská fakulta Vysoké školy ekonomické, Praha, 2007 [cit. 2010-10-31]. 81 s. Dostupné na: <http://download.mpo.cz/get/32013/35445/388865/priloha001.pdf>
33. ŠÍBL, D. a kol. 1997 Medzinárodné podnikanie. Bratislava: Sprint, 1997. 621 s. ISBN 80-88848-08-3
34. TEJ, J. 2002. Regi3n a pr3va. Prešov: Prešovská univerzita v Prešove, 2002. 182 s. ISBN 80-8068-139-2.
35. TRENČIANSKA, E. 2000. Zahraničný obchod, obchodné vzťahy a transakcie. Bratislava: Sprint, 2000. 193 s. ISBN 80-88848-30-X.

36. TVRDOŇ, J. – HAMALOVÁ, M. – ŽÁRSKA, E. 1996. Priestorová ekonomika. Bratislava: Ekonóm, 1996. 144 s. ISBN 80-22506-71-0
37. VALOVIČ, R. Legislatívne podmienky pre budovanie priemyselných parkov na Slovensku. In: Eurostav, roč. 2001, 2001, č.8, s.40-49. ISSN 1335-1249.
38. Zákon č.193/2001 Z.z. o podpore na zriadenie priemyselných parkov a o doplnení zákona Národnej rady Slovenskej republiky č.180/1995 Z.Z o niektorých opatreniach na usporiadanie vlastníctva k pozemkom v znení neskorších predpisov z 18.mája 2001
39. Zákon č.503/2001 Z.z. o podpore regionálneho rozvoja z 18.októbra 2001
40. Zákon č.231/1999 Z.z. o štátnej pomoci z 24.augusta 1999
41. ZAJKO, M. 2009. Podnikanie malých a stredných podnikov. B.m.: B.v., (2009). 48 s.
42. <http://www.lucenec.sk/>
43. <http://www.euractiv.sk/>
44. <http://www.upsvar.sk/>
45. <http://www.statistic.sk//>

Ostatné materiály:

46. Program hospodárskeho a sociálneho rozvoja mesta Lučenec (2009-2013). Lučenec, 2008. 98 s.
47. Stratégia sociálneho rozvoja v okrese Lučenec za rok 2008. Občianske združenie partnerstvo v Lučenci, Lučenec, 50 s.

8 Prílohy

- Príloha 1: Rozmiestnenie okresov v Banskobystrickom kraji
- Príloha 2: Prehľad umiestnenia investorov na Slovensku
- Príloha 3: Etablovaní investori v Banskobystrickom kraji
- Príloha 4: Dôvody prečo by mali investori investovať na Slovensku
- Príloha 5: SWOT analýza: Hospodárstvo a vedecko-technický rozvoj okresu Lučenec
- Príloha 6: Územný plán priemyselného parku JUH v Lučenec
- Príloha 7: Priemyselný park SEVER v Lučenci (letecká snímka umiestnenia priemyselného parku)
- Príloha 8: Fotodokumentácia príjazdovej komunikácie v priemyselnom parku SEVER
- Príloha 9: Opatrenia v oblasti priamej podpory PZI

Príloha 1

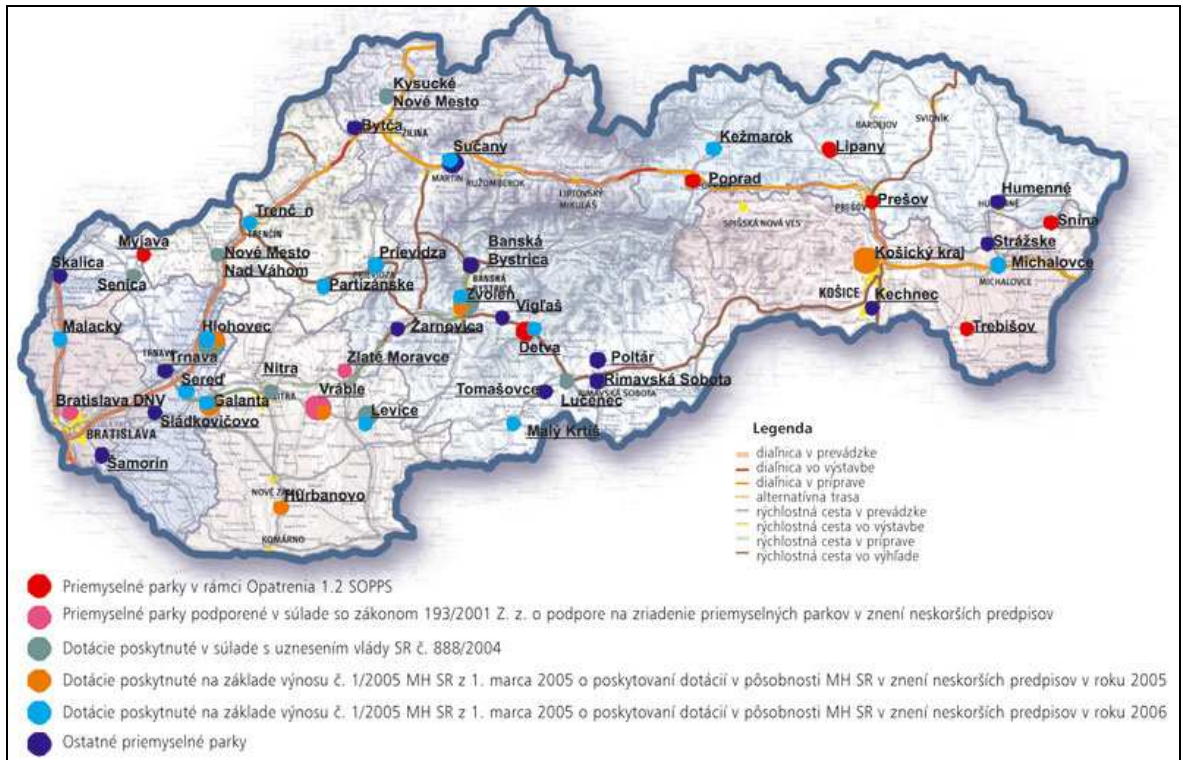


Obr.1

Rozmiestnenie okresov Banskobystrického kraja

Zdroj: BBSK Invest

Príloha 2

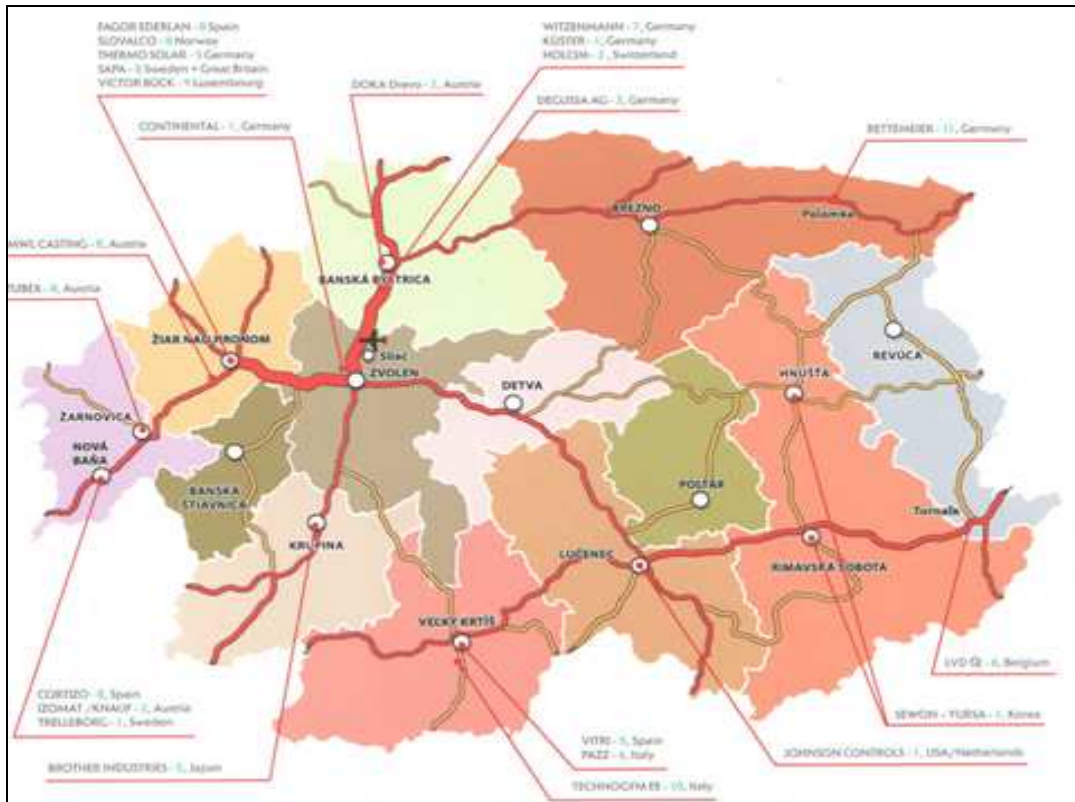


Obr. 2

Prehľad umiestnenia priemyselných parkov na Slovensku

Zdroj: ASB časopis stavebníctva

Príloha 3



Obr.3

Etablovaní investori v Banskobystrickom kraji

Zdroj: BBSK Invest

Príloha 4

Tab 1

Dôvody, prečo by mali zahraniční investori investovať na Slovensku.

1.	Výborná geografická poloha v strednej Európe
2.	Politická a ekonomická stabilita, pozitívny ekonomický rast v regióne
3.	20% jednotná daň
4.	Dostatok kvalifikovanej pracovnej sily
5.	Nízke náklady na pracovnú silu pri pomerne vysokej produktivite práce
6.	Euro – oficiálna mena od roku 2009
7.	Veľký výber priemyselných zón, stavebných pozemkov a kancelárií určených na predaj alebo prenájom
8.	Harmonizované investičné stimuly s legislatívou EÚ
9.	Kvalita štruktúry sa neustále zlepšuje
10.	Veľký inovačný potenciál pre projekty v oblasti vedy a výskumu

Zdroj: Invest BB

Príloha 5

Tab 2

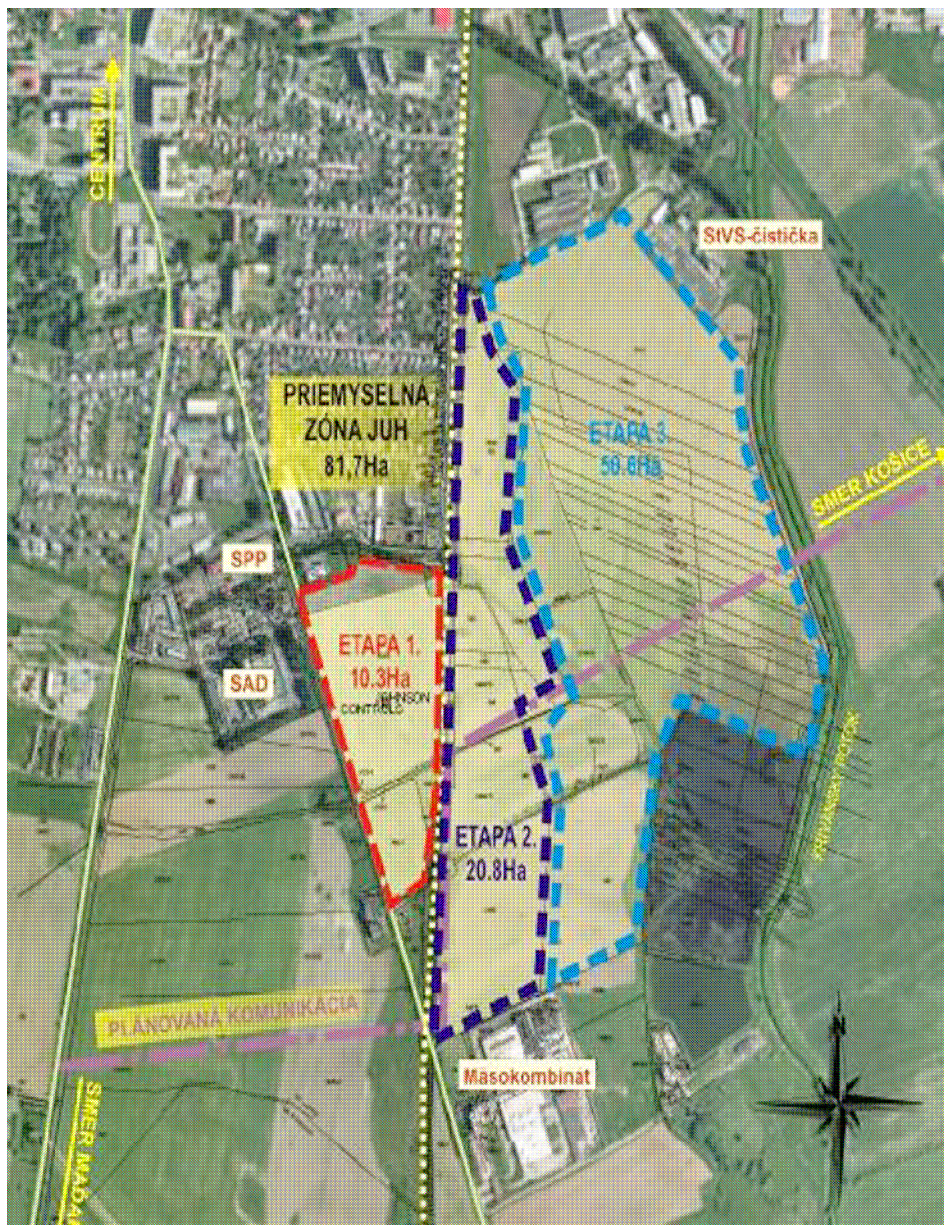
SWOT analýza: Hospodárstvo a vedecko-technický rozvoj okresu Lučenec

SILNÉ STRÁNKY	SLABÉ STRÁNKY
<ul style="list-style-type: none"> - príchod strategického investora, - podpora samozamestnania – úspešný nástroj aktívnej politiky trhu, - dostatok pracovnej sily v strojárstve, - dostatok pomocnej pracovnej sily pri budovaní technickej infraštruktúry, - lacná pracovná sila, - tradícia v odvetví strojárstva a stavebných hmôt, - potenciál surovinových zdrojov, - dostatočné množstvo voľných plôch pre rozvoj priemyslu, vybudovaný priemyselný park - doriešené vlastnícke vzťahy existujúcich plôch v prvých dvoch etapách Priemyselnej zóny juh a sever - existencia územného plánu s vymedzením plôch pre priemysel - existencia technickej a sociálnej infraštruktúry, - blízkosť hraničného priechodu a cezhraničná spolupráca s Maďarskou republikou 	<ul style="list-style-type: none"> - chýbajúci ďalší strategický investor v okrese, - nedostatok pracovných miest na trhu práce, - obmedzené možnosti vzdelania pre nezamestnaných so základným vzdelaním, - chýbajúce programy na podporu zamestnania rizikových skupín, - slabá znalosť práce s PC a znalosť cudzích jazykov, - vplyv ekonomických reforiem na zamestnanosť vo všetkých sektoroch, - rasové predsudky u zamestnávateľov, - krach veľkých zamestnávateľov, - vysoká nezamestnanosť v území, - zánik podnikov produkujúcich vyššiu pridanú hodnotu, - zlý stav technickej a dopravnej infraštruktúry, - zlý stav cesty odvádzajúcej dopravu z priemyselného parku - nevyužitý prírodný potenciál z hľadiska ťažby nerastov, chýbajúca koordinovaná činnosť existujúcich inštitúcií ,ktorá by pomohla rozvíjať malé a stredné podnikanie v meste,

PRÍLEŽITOSTI	OHROZENIA
<ul style="list-style-type: none"> - snaha o prilákanie zahraničných investorov do vybudovaného priemyselného parku - príliv investícií do územia, - využitie štrukturálnych fondov, sociálneho rozvoja, - využitie nástrojov aktívnej politiky práce, - využitie druhotných surovín a obnoviteľných zdrojov energie pre rozvoj priemyslu, - budovanie partnerstiev s obcami, vybudovanie diaľnice alebo rýchlostnej komunikácie 	<ul style="list-style-type: none"> - nezáujem investorov o región, - výhodnejšie pracovné podmienky v iných regiónoch, - zanedbávanie prírodného potenciálu znižuje možnosti rozvoja hraničných regiónov, - migrácia vzdelaného obyvateľstva do zahraničia a iných regiónov, - znižovanie pôrodnosti, starnutie obyvateľstva, - vysoký podiel rómskeho obyvateľstva, - zánik podnikov produkujúcich vyššiu pridanú hodnotu, - nedostatok priemyselnej výroby a výrobných služieb, - vysoká miera nezamestnanosti v území, - zlý stav technickej a dopravnej infraštruktúry, - chýbajúca diaľnica, rýchlostná komunikácia.

Zdroj: PHSR Lučenec (2007-2013)

Príloha 6



Obr. 4

Územný plán priemyselného parku JUH v Lučenec

Zdroj: Mesto Lučenec

Príloha 7



Obr.5

Priemyselného parku SEVER v Lučenci (letecká snímka umiestnenia priemyselného parku)

Zdroj: http://www.bbsk-invest.sk/sk/priemyselne_parky.php?idd=7

Príloha 8



Obr.6



Obr.7

Príjazdová komunikácia v priemyselnom parku SEVER

Zdroj: Mesto Lučenec, odbor Regionálneho rozvoja

Príloha 9

Opatrenia v oblasti priamej podpory PZI

Podľa OECD (2003) sa opatrenia v oblasti priamej podpory PZI členia na tri základné typy nástrojov:

1. *Opatrenia založené na pravidlách*, kde v podstate ide o diskriminačné opatrenia rozličnou formou zvýhodňujúce zahraničných investorov (alebo niektorých zahraničných investorov) v porovnaní s ostatnými podnikateľskými subjektmi.
2. *Fiškálne stimuly* (rozličné daňové zvýhodnenia PZI).
3. *Finančné stimuly* (rozličné formy dotácií, grantov, príspevky na výskumno-vývojové aktivity, na tvorbu pracovných miest, podpora národného vzdelávacieho a inovačného systému, príspevky na tréningové programy v podnikoch zahraničných investorov, dočasné príspevky na mzdy, prípadne výhodné úvery zahraničným investorom)