

SLOVENSKÁ POĽNOHOSPODÁRSKA UNIVERZITA V NITRE
FAKULTA EKONOMIKY A MANAŽMENTU

VYBRANÉ OTÁZKY EKONOMIKY VÝROBY OBILNÍN

**SLOVENSKÁ POĽHOSPODÁRSKA UNIVERZITA
V NITRE
FAKULTA EKONOMIKY A MANAŽMENTU**

VYBRANÉ OTÁZKY EKONOMIKY VÝROBY OBILNÍN

Diplomová práca

Študijný program: Ekonomika podniku
Študijný odbor: 6284800 Ekonomika a manažment podniku
Školiace pracovisko: Katedra ekonomiky
Školiteľ: doc.Ing. Juraj Lazarčík, CSc.

Nitra 2011

Radka Kajbová, Bc.

Čestné vyhlásenie

Podpísaný Radka Kajbová, Bc. vyhlasujem, že som záverečnú prácu na tému „Vybrané otázky ekonomiky výroby obilnín“ vypracovala samostatne s použitím uvedenej literatúry.

Som si vedomá zákonných dôsledkov v prípade, ak uvedené údaje nie sú pravdivé.

V Nitre 24. marca 2011

Pod'akovanie

Touto cestou vyslovujem poďakovanie pánovi doc.Ing. Jurajovi Lazarčíkovi, CSc. za pomoc, odborné vedenie, cenné rady a pripomienky pri vypracovaní mojej diplomovej práce.

Nitra 24. Marca 2011

.....

Radka Kajbová, Bc.

ABSTRAKT

V mojej diplomovej práci sa zaoberám vybranými otázkami ekonomiky výroby obilnín v podniku AGROTOM s. r. o., Tomášovce v sledovanom období 2007 – 2009.

Spoločnosť AGROTOM s.r.o. Tomášovce vznikla v roku 1997 s cieľom rozvoja poľnohospodárskej výroby s efektívnym ekonomickým vývojom.

Témou mojej predkladanej diplomovej práce je:

- charakteristika spoločnosti AGROTOM s.r.o. a jej výrobné podmienky
- majetkovo – kapitálovú štruktúru spoločnosti
- vybrané otázky ekonomiky výroby obilnín v spoločnosti AGROTOM s.r.o. Tomášovce

Spoločnosť v sledovanom období pestovala nasledovné obilniny: pšenicu, jačmeň, raž a kukuricu na zrno.

V diplomovej práci hodnotím priemernú hektárovú úrodu jednotlivých obilnín, náklady, výnosy, výsledok hospodárenia, rentabilitu a nákladovosť.

Výsledky spoločnosti pri výrobe obilnín porovnávam s priemernými výsledkami za Slovenskú republiku. Spoločnosť vykazovala kladný výsledok hospodárenia v sledovanom období pri pestovaní všetkých obilnín, okrem niektorých plodín v roku 2009.

ABSTRACT

In my diploma thesis I am dealing with chosen questions of economic growth of cereals in business AGROTOM s.r.o., Tomasovce during period 2007 – 2009.

Corporation AGROTOM s.r.o. Tomasovce begun in 1997 with aim to improve agricultural production with effective economic development.

The theme of my graduation theses is:

- character of corporation AGROTOM s.r.o and its production conditions
- financially – capital structure of the association
- Chosen questions of economic production cereals in corporation AGROTOM s.r.o. Tomasovce

Corporation during monitored period cultivated the following cereals: wheat, barley, rye and corn for grain. In diploma thesis I am evaluating indifferent hectare harvest individual cereals, costs, returns, accomplishments of farming operations, gross profit margin and costing.

The results of this corporation during production of cereals I am comparing with indifferent results in Slovak Republic. This corporation accounted affirmative results of farming during this period besides growing all cereals, apart from some of the crops in 2009.

Kľúčové slová:

acreage - výmera, harvested of cereal – úroda obilnín, average hectare yield - priemerná hektárová úroda, costs - náklady, returns - výnosy, trading income - výsledok hospodárenia,

OBSAH

ÚVOD.....	10
1.Prehľad o súčasnom stave riešenej problematiky.....	11
2. Cieľ práce.....	25
3. Metodika práce.....	27
4. Vlastná práca.....	29
4.1 Výrobno – ekonomická charakteristika spoločnosti.....	29
4.1.1 Majetkovo-kapitálová štruktúra spoločnosti.....	34
4.1.2 Hospodársky výsledok spoločnosti.....	36
4.2 Ekonomiky výroby obilnín.....	38
4.3 Vybrané otázky ekonomiky výroby pšenice ozimnej.....	39
4.3.1 Vývoj pestovateľských plôch a priemerné hektárové úrody pšenice ozimnej.....	40
4.3.2 Štruktúra nákladov pri pestovaní pšenice ozimnej.....	41
4.3.3 Výnosy a hospodársky výsledok.....	44
4.3.4 Finančno – ekonomické ukazovatele.....	45
4.4 Vybrané otázky ekonomiky výroby jačmeňa ozimného.....	47
4.3.1 Vývoj pestovateľských plôch a priemerné hektárové úrody pšenice ozimnej.....	47
4.3.2 Štruktúra nákladov pri pestovaní pšenice ozimnej.....	49
4.3.3 Výnosy a hospodársky výsledok.....	50
4.4.4 Finančno – ekonomické ukazovatele.....	52
4.5 Vybrané otázky ekonomiky výroby raže.....	53
4.5.1 Vývoj pestovateľských plôch a priemerné hektárové úrody raže.....	53
4.5.2 Štruktúra nákladov pri pestovaní raže.....	54
4.5.3 Výnosy a hospodársky výsledok.....	55
4.5.4 Finančno – ekonomické ukazovatele.....	57
4.6 Vybrané otázky ekonomiky výroby kukurice na zno.....	58
4.6.1 Vývoj pestovateľských plôch a priemerné hektárové úrody kukurice na zno.....	58

4.6.2 Štruktúra nákladov pri pestovaní kukurice na zrno.....	60
4.6.3 Výnosy a hospodársky výsledok.....	61
4.6.4 Finančno – ekonomické ukazovatele.....	61
ZÁVER.....	63
POUŽITÁ LITERATÚRA.....	65

Zoznam skratiek a značiek

s. r. o.	- spoločnosť s ručením obmedzeným
EÚ	- Európska únia
tab.	- tabuľka
ha	- hektár
kg	- kilogram
t	- tona
mil.	- milión
tis.	- tisíc
napr.	- napríklad
o. p.	- orná pôda
€	- euro
Sk	- Slovenská koruna
SR	- Slovenská republika
VÚEPaP	- Výskumný ústav ekonomiky poľnohospodárstva a potravinárstva
t.j.	- to jest
tzv.	- tak zvaný
resp.	- respektíve

ÚVOD

Poľnohospodárstvo má dlhoročnú tradíciu na území Slovenskej republiky. Základnou úlohou poľnohospodárstva je výživa obyvateľstva. Hlavným výrobným faktorom je pôda.

Hlavnou činnosťou v poľnohospodárstve je obrábanie pôdy, pestovanie kultúrnych plodín a chov hospodárskych zvierat. Hlavnými produktmi výroby sú potraviny pre obyvateľov, krmoviny hospodárskych zvierat a vedľajšie produkty pre potravinárky priemysel. Pred pár desaťročiami zamestnávalo poľnohospodárstvo väčšinu obyvateľstva.

Poľnohospodárske podniky majú charakter obchodných spoločností. V minulosti boli v poľnohospodárskej výrobe najrozšírenejšie združenia majetku vo forme družstiev.

Obilniny tvoria v rastlinnej výrobe kľúčovú skupinu poľnohospodárskych plodín. Ich najdôležitejšou úlohou je výživa ľudí. Významné postavenie má však aj vo výžive hospodárskych zvierat. Najrozšírenejšou obilninou je pšenica. Pšenica s jačmeňom sú najstaršie pestované plodiny. Významnými strategickými plodinami sú však aj raž a kukurica na zrno.

Vo svojej diplomovej práci som sa zamerala na vybrané otázky ekonomiky výroby obilnín v poľnohospodárskom subjekte AGROTOM s.r.o. Tomášovce, nachádzajúce sa v okrese Lučenec, ktoré porovnávam s priemernými údajmi za Slovenskú republiku v časovom horizonte 2007 – 2009.

1. PREHLAD O SÚČASOM STAVE RIEŠENEJ PROBLEMATIKY

V tejto časti diplomovej práce uvádzam názory vybraných autorov zaoberajúcich sa ekonomikou výroby a spracovania obilnín.

ZOBORSKÝ, I.M. (2006) konštatuje, že ekonomické výrobné podmienky sú tvorené spoločenským a ekonomickým systémom. Predstavujú súbor činiteľov, ktoré určujú výsledky poľnohospodárskej výroby. Rozlišujeme mikroekonomické a makroekonomické podmienky.

Medzi mikroekonomické podmienky patria:

- veľkosť podniku – výrobná podmienka je daná nielen pôdnou výmerou, ale aj objemom výroby,
- výrobné zameranie podniku – závisí predovšetkým od prírodných a klimatických podmienok podniku líšiť, keďže podniky môžu na rovnakých podmienkach rôzne hospodáriť
- hospodárska poloha podniku – rozoznávame vonkajšiu hospodársku polohu podniku a vnútornú hospodársku polohu podniku. Pre vonkajšiu polohu podniku je dôležitá vzdialenosť podniku od odberateľských a dodávateľských podnikov, vzdialenosť od spotrebiteľských centier ako aj od úradov a inštitúcií dôležitých pre fungovanie subjektu. Vnútorná poloha podniku je charakterizovaná vzdialenosťou od pozemkov, scelonosťou pozemkov a spôsobom pohybu po pozemkoch
- doprava a stav komunikácií
- vzdialenosť, štruktúru a kvalita pracovníkov v podniku – počet pracovníkov, ich veková štruktúra, kvalifikačná štruktúra, skúsenosti a podobne
- materiálová a investičaná vybavenosť podniku – jedná sa o vybavenosť mechanizačnými nástrojmi a zariadeniami, budovami a stavbami, dopravnými prostriedkami a ostatnou technikou.

Pod makroekonomickými podmienkami rozumieme:

- ekonomická poloha štátu
- dopad na medzinárodnú deľbu práce
- kvalita a rozvinutosť zahraničného obchodu
- stupeň rozvoja ostatných odvetví hospodárstva
- rozmiestnenie úrovne a terciálneho sektora
- úroveň vývoja, výskumu a vedy v poľnohospodárstve.

K najdôležitejším charakteristikám hospodárenia každého agropodnikateľského subjektu patria podľa **BIELIKA, P. (2008)** výnosy, náklady a hospodársky výsledok. Výnosy sú peňažnou čiastkou, ktorú podnik získal zo svojich činností za určité obdobie bez ohľadu na to, či v tomto období došlo k ich úhrade alebo nie. Náklady podniku sú peňažné čiastky, ktoré podnik vynaložil na získanie výnosov. Rozdiel medzi výnosmi a nákladmi tvorí výsledok hospodárenia. Zisk je kritériom pre rozhodovanie o všetkých základných otázkach. Zisk je hlavným zdrojom akumulácie a rozdeľovania dôchodkov, je motívom podnikania a základom hmotnej zainteresovanosti.

Vonkajšie faktory, ktoré vplývajú na výsledok hospodárenia majú makroekonomický charakter, sú odrazom stavu štátnej ekonomiky. Medzi faktory, ktoré determinujúce ziskovosť podniku zaraďujeme nástroje cenovej, necenovej, daňovej, úverovej a obchodnej politiky. Vnútorne faktory podniku podmieňujú vnútorné prostredie konkrétneho podniku. K základným faktorom patrí hospodárnosť výroby, produktivita práce, efektívnosť využitia kapitálu a kvalita manažmentu.

Podľa **ZENTKOVEJ, I. (2009)** je základným cieľom teórie nákladov pochopiť, čo sa skrýva za rozhodnutiami firmy o veľkosti produkcie a výške realizačných cien. Aby subjekt mohol robiť takéto rozhodnutia, musí mať informácie o dopyte po konkrétnom produkte, ktorý vyrába a hlavne o výrobných nákladoch.

Za finančne zdravý podnik podľa **GRUNWALDA, R. (2007)** je možné považovať taký podnik, ktorý je v daný moment persepektívne schopný naplánovať zmysel svojej

existencie v podmienkach trhovej ekonomiky, dosahovať trvale takú mieru zhodnocovania vloženého kapitálu, ktorá je požadovaná investormi vzhľadom k výške rizika, s akým je príslušný druh podnikania spojený. Odrazom tejto schopnosti je určitá majetková, finančná štruktúra a štruktúra hospodárskeho výsledku.

Podľa **ZOBORSKÉHO, I. M. (2006)** je triedenie nákladov a účelové usporiadanie významné z dôvodu, aby mohlo byť zostavenie nákladov podľa určitých hľadísk správne využité a hodnotené. Klasifikácia nákladov sa využíva predovšetkým na hodnotenie úrovne nákladových položiek a taktiež na hodnotenie a analyzovanie nákladov celého podniku i na vyhľadávanie rezerv pri ich znižovaní. Dôležitá je takisto pre plánovanie a evidenciu nákladov.

BIELIK, P. (2006) uvádza, „že v poľnohospodárstve, ako aj v iných odvetviach ekonomiky platí Zákon klesajúcej výnosnosti pôdy“. „Znamená to, že produkcia z jednej jednotky plochy obrábanej pôdy pri rovnakej technike a pri raste kapitálových vkladov prináša rastúci hrubý výnos, avšak pri neustálom zvyšovaní sa dosiahne hranica, kde absolútne aj relatívne začne klesať. Prejavuje sa predovšetkým pri zvyšovaní jedného faktora pričom ostatné sú menej zvyšované“.

Ako uvádza **GURČÍK, L. (2006)** „finančná analýza poskytuje syntetický obraz o finančnej výkonnosti podniku“. Jej podstata v užšom poňatí spočíva v hodnotení vývoja a stavu finančnej situácie podniku na základe analýzy účtovných výkazov. Jej úlohou je objasniť číselné údaje získané z účtovných výkazov a pre rôzne subjekty tak poskytnúť základnú charakteristiku finančného hospodárenia podniku, to znamená, určiť či je podnik spravovaný podľa zásad zdravého a racionálneho podnikania.“

Finančná analýza ex post hodnotí súčasnú ako aj predchádzajúcu finančnú situáciu. Podkladom pre ňu sú ukazovatele charakterizujúce už uskutočnené hospodársko-ekonomické javy a odhaľuje príčiny dosiahnutých výsledkov.

MIKLOVIČOVÁ, J. – TURČEKOVÁ, N. (2006) vo svojom príspevku uvádzajú, že hlavným cieľom finančnej analýzy je dospieť k určitým záverom

o celkovej hospodárskej a finančnej situácii podniku a poskytnúť manažmentu podniku informácie pre ďalšie rozhodovanie. Finančná analýza preto poskytuje syntetický obraz o finančnej výkonnosti konkrétneho podniku. Diagnostikuje teda finančné zdravie podniku. Pomerové finančné ukazovatele sú základnými nástrojmi finančnej analýzy podniku. Ukazovatele umožňujú porovnávať sledovaný podnik s ostatnými konkurenčnými podnikmi v danom odvetví, ako aj so zahraničnými podnikmi

HACHEROVÁ, Ž., BOJŇANSKÝ, J. a HULÍK, R., (2003) konštatujú, že výsledky hospodárenia a plynulosť priebehu podnikateľskej činnosti sú v priamej väzbe na kvalitu a objem finančných zdrojov. Od úrovne ich vývoja závisí zvyšovanie vybavenosti podniku dlhodobým majetkom. a prezentuje sa platobná schopnosť. Finančná náročnosť vstupov vo väzbe na úhradu nákladov negatívne ovplyvňuje finančné hospodárenie agropodnikateľských subjektov. Výsledok hospodárenia je komplexným ukazovateľom ekonomickej efektívnosti, platobná schopnosť je odrazom ekonomického zdravia podnikateľa. Súčasná finančná situácia je príznačná tým, že aj tie podniky, ktoré dosiahli zisk priebežne, zápasia s insolventnosťou. Problémovou položkou v cudzích zdrojoch sú záväzky. Poľnohospodárske podniky v prevažnej väčšine nespĺňajú kritériá finančného a nefinančného hodnotenia bonity klientov zo strany komerčných bánk pri uzatváraní nových úverových vzťahov. Vývoj a stav majetkovej štruktúry poľnohospodárskych podnikov je determinovaný výrobným zameraním, štruktúrou, ako aj ekonomickou situáciou.

GAJDOŠOVÁ, J. (2008) vo svojom príspevku vysvetľuje, že „pod pojmom kalkulácia môžeme rozumieť súhrn metód a postupov, pomocou ktorých sa počítajú a zisťujú prostriedky potrebné na dosiahnutie cieľa podniku. Úspešné podnikanie je založené na detailne zostavených kalkuláciách celkových vlastných nákladov“

ZALAI, K (2004) uvádza, že pod kalkuláciou rozumieme prepočet jednotlivých nákladov, zisku, ceny a iných hodnotových veličín na jednotku výrobku.

Úroveň kalkulácie závisí od nasledovných faktorov:

- vymedzenia predmetu kalkulácie,
- spôsobu priradenia jednotlivých nákladov na predmet kalkulácie a
- štruktúry nákladov, v ktorej sa stanovujú jednotkové náklady.

Snahou kalkulačného vzorca je priradiť výrobku všetky náklady, ktoré súvisiace s jeho prípravou, výrobou a tiež predajom na trhu. To by bolo možné len tam, kde sa vyrába len jeden druh výrobku a jednotkové náklady dostaneme delením vynaložených nákladov vyrobeným množstvom. Pri výrobe viac druhov výrobku, je aktuálnym problémom jednoznačného priradenia nákladov na kalkulačnú jednotku. Súvisí to s delením nákladov na priame a nepriame.

Výrobková analýza, ktorá efektívne ovplyvní rozhodovanie, sa musí zakladať na dynamických kalkuláciách vlastných nákladov, ktoré reagujú v položkách fixných nákladov na zmeny objemu výroby v podniku.

JAVOR, I. (2007) vo svojom článku píše, že kvalita manažérskej práce je síce v jednotlivých agropodnikateľských subjektoch rozdielena, ale nie vždy priamo súvisí s ich kapitálovou vybavenosťou. Ani dobre riadené podniky nedokážu tvoriť vlastné finančné zdroje tak, aby to zodpovedalo kvalite ich práce a kvalite vyrábaných výrobkov. Znamená to, že agrárny trh nemožno celkom ponechať na samostatný vývoj, ale treba hľadať riešenia, ako z neho odstrániť dôsledky sezónneho vývoja. Ten môže v konečnom dôsledku oslabiť nielen provovýrobcov, ale v rovnakej miere aj spotrebiteľov. Na cyklických trhovách výkyvoch totiž môže zarobiť nanajvýš malý počet burzových obchodníkov, no len málokedy roľníci a v žiadanom prípade nie spotrebiteľ. (Nahácky Jozef).

Ako uvádza **REPISKÝ, J. (2006)** úspech podniku závisí najmä od schopnosti podnikového manažmentu reagovať na nové podmienky trhu, od objektívnej analýzy a takisto od hodnotenia vlastných možností a výsledkov, ako aj od prijímaní správnych rozhodnutí. Identifikácia optimálnej výrobnéj štruktúry patrí medzi kľúčové problémy, ktorých úspešné riešenie podmieňuje hospodárske výsledky agropodnikateľských subjektov.

Podľa **UBREŽIOVEJ, I. (2008)** prienik internacionalizácie do jednotlivých úrovní „národného“ agropotravinárskeho komplexu sa spája s tendenciou vytvárania strategických aliancií, fúzií, akvizícií a družstiev na báze tvorby podnikových sietí, aj v dôsledku efektívnejšieho využívania spracovateľských kapacít a získania postavenia na trhu.

MURGAŠ, J. (2008) sa zaoberá vývojom konkurenčnej schopnosti jednotlivých podnikaní v agropodnikateľských poľnohospodárskych podnikoch na Slovensku. Skúma trendy vývoja domácej produkcie a vplyv globalizácie svetovej ekonomiky na konkurenčnú schopnosť. Z príspevku rezultujú možné opatrenia na zvýšenie konkurenčnej schopnosti podnikov a uplatňovanie strategického manažmentu v podnikateľských subjektoch.

Podľa **HENNEYEYOVEJ (2008)** v industriálnej spoločnosti významnú úlohu zohrávajú informácie o výrobkoch a surovinách a výrobných postupoch pre väčšinu vykonávaných činností. Obrovský potenciál hospodárskeho rastu a rozvoja spoločnosti je v kvalitných získaných informáciách.

PAŠKA, I. (2004) uvádza, že poľnohospodárska výroba plní niekoľko nasledovných funkcií. Ide hlavne o výrobnú, hospodársku, ekonomickú, sociálnu, kultúrnu a ekologickú funkciu. Výrobná funkcia spočíva v zhodnocovaní prírodnoklimatických podmienok, využívaní produkčnej schopnosti pôdy, výrobných faktorov a kapitálovej vybavenosti podniku na dosahovanie zisku. Pod národohospodárskou funkciou rozumie vplyv výroby na ostatné odvetvia hospodárstva. Môže ísť taktiež aj o využívanie spoločných zdrojov, ako sú pracovná sila, infaštruktúra a podobne. Prispievanie pri tvorbe hrubého domáceho produktu je súčasťou ekonomickej funkcie, zvyšovanie zamestnanosti v krajine je zasa sociálnou funkciou poľnohospodárskej výroby. Okrem menovaných funkcií plní poľnohospodárstvo aj ďalšie funkcie, ktorými sú biologická podstata výroby, časový nesúlad výrobných a pracovných období, nízka cyklickosť výroby, závislosť poľnohospodárskej výroby od ročných období.

Rastlinná výroba predstavuje rozhodujúcu výrobnú oblasť zabezpečujúcu výživu obyvateľstva. Ku kľúčovým odvetviám rastlinnej výroby patria obilniny, z ktorých najdôležitejšie sú pšenica, jačmeň jarný, raž a kukurica na zrnó. Rastlinná výroba zabezpečuje potravinovú bezpečnosť obyvateľov produktami rastlinného pôvodu. Medzi hlavné znaky rastlinnej výroby patrí biologický charakter. Základným faktorom je pôda, časový nesúlad medzi výrobnou a pracovnou dobou, závislosť od prírodných a klimatických podmienok, sezónnosť výroby, plošný charakter výroby.

SZABO, L. (2006) poukazuje na to, že hlavným nástrojom zvyšovania produkčných i ekonomických efektov poľnohospodárstva okrem racionálnej alokácie produkčných štruktúr do najvhodnejších prírodných a výrobných podmienok zostáva optimálna kombinácia využívania hlavných výrobných faktorov. To znamená práce, pôdy, a kapitálu v trhovo -orientovaných podnikoch, ktorá rešpektuje zásady trvalej udržateľnosti produkčného potenciálu a vývoj dopytu po poľnohospodárskych surovinách a potravinách.

Ďalej pripomína, že ak si chcú udržať poľnohospodárske podnikateľské subjekty svoje postavenie na domácom trhu a presadiť sa aj na zahraničných trhoch, musia sa v nových podmienkach usilovať najmä o vymenované strategické riešenia:

- optimálne využívať pôdno – klimatické podmienky a porovnateľné výhody pri tvorbe svojich produkčných plánov,
- reštrukturalizovať svoju výrobnú a materiálovú základňu v súlade s vývojom dopytu,
- zabezpečiť zdravotnú neškodnosť a vysokú kvalitu produkcie poľnohospodárskej,
- zapojiť sa do národných výrobo-obchodných vertikál a adaptovať sa na kvalitatívne, cenové, množstevné a iné požiadavky integrálov týchto vertikál,
- modernizovať výrobné kapacity v súlade s enviromentálnymi a hygienickými požiadavkami Európskej únie,
- diverzifikovať svoje výrobné zameranie do nových foriem, ako sú biovýroba, finalizácia produkcie, agroturistika, zapájanie do aktivít pripravovaných v rámci plánov rozvoja vidieka a podobne.

HUDÁK, J. – ROVNÝ, P.(2010) píšú, že obilniny majú v historickom vývoji ľudstva najdôležitejšie postavenie spomedzi kultúrne pestovaných poľných plodín. Obilniny sa v prvom rade pestujú pre zrno na konzum ľuďom, na výživu hospodárskych zvierat, na priemyselné spracovanie a na osivo. Obilniny v ľudskej výžive zabezpečujú rozhodujúcu časť energetického príjmu z potravín a nemalý podiel i z celkového príjmu bielkovín. V rozvojových krajinách je každodenná eneregetická potreba krytá zo 60 -80 % obilninami, vo vyspelých krajinách zo 20 – 40 %. Tieto pomery sa zmenili i v našich trhových podmienkach, kedy pri vysokých cenách živočíšnych produktov stúpa spotreba obilnín, ktoré sú relatívne lacnejšie.

BACULÍKOVÁ, N. – CEHULA, M. (2008) uvádzajú, že rozšírením poľnohospodárskeho trhu, vstupom Slovenskej republiky do Európskej únie, sa prejavuje silnejší tlak na efektívnosť výroby predovšetkým u prvovýrobcov. Vyššia efektívnosť je prvým predpokladom konkurencieschopnosti každého poľnohospodárskeho prvovýrobcu. Za limitujúce faktory konkurencieschopnosti vo výrobe považuje úroveň intenzity výroby, využívanie výrobného potenciálu a vytvorené podmienky realizácie.

ČIŽMÁRIK, L. – CHUDÝ, J. (2006) konštatujú, že štruktúru a intenzitu produkcie rastlinenej výroby Slovenskej republiky v najbližších rokoch ovplyvní najmä:

- demografický vývoj obyvateľstva,
- agrárna politika, zameraná na potrebnú dostatočnosť potravín z domácej produkcie, na používanie ekologických a čistých metód a na ponuku kvalitných produktov, ktoré vyhovujú dopytu spotrebiteľov,
- predpokladaná vyrovnaná bilancia Slovenska vo vývoze a dovoze základných potravín,
- ponechaná výmera poľnohospodárskej pôdy v Slovenskej republike podľa potenciálnych hektárových úrod hlavných poľnohospodárskych komodít,
- vzrast cien nafty, červenej nafty a iných pohonných energetických vstupov,
- predpokladaná konkurencieschopnosť hlavných komodít,
- predpokladaný zvýšený dôraz na trvalo udržateľný rozvoj v krajinách Európskej únie a jeho vplyv na intenzitu poľnohospodárskej výroby.

CHRASINOVÁ, Z. – IZAKOVIČOVÁ, B (2006) píše, že ekonomický vývoj podnikateľskej sféry poľnohospodárstva po vstupe do Európskej únie bol ovplyvnený viacerými faktormi, najmä medziročnými výkyvmi prírodných a klimatických podmienok, ktoré ovplyvnili výšku ponuky, ďalej to bola reakcia spotrebiteľov na otvorenie trhu, pretože zanikli obmedzujúce colné hranice. Rozhodujúce boli prebytky ponuky, cenová depresia a nástup podporných programov Spoločnej poľnohospodárskej politiky v oblasti platieb a podpory modernizácie odvetvia.

IZAKOVIČOVÁ, B. – ĎURICOVÁ, I. (2006) konštatujú, že po niekoľkých rokoch členstva v Európskej únii malo prevzatie nástrojov Spoločnej poľnohospodárskej politiky z globálneho hľadiska pozitívny dopad na vývoj poľnohospodárstva v Slovenskej republike. Hlavne výrazné zvýšenie podpôr v porovnaní s predvstupovým obdobím do Európskej únie ovplyvnilo kladný hospodársky výsledok celého odvetvia. V porovnaní s predvstupovým rokom bolo však toto výrazné zvýšenie v prospech rastlinnej výroby. V živočíšnej výrobe bola úroveň podpôr podstatne nižšia.

Ako píše **BIELIK, P. (2006)** ekonomiku výroby všetkých obilnín podmieňuje vysoká kvalita osiva, či sa jedná o osivo vlastné alebo nakúpené, vhodné odrody a ich správna alokácia. Kvalita osiva závisí najmä od úrovne mechanizácie, agrotechniky, výživy, skladovania a ošetrovania obilného zrna.

Dôležitým faktorom je tiež zabezpečenie rastlín optimálnym množstvom vlahy. Aj pri obilninách efekt závlahovej vody je vysoký. Pri ozimnej pšenici sa prírastok úrody pohybuje od 1 do 2 ton z hektára.

Nemenej dôležitým faktorom ekonomiky výroby obilnín je aj vedecky zdôvodnená sústava výživy. Pestovanie obilnín si nemožno predstaviť bez dôkladnej ochrany rastlín, ktorá spĺňa požiadavky ochrany životného prostredia. Ochranou pred rozširovaním chorôb a škodcov je dodržiavanie vhodných osevných postupov so striedaním plodín. Uplatniť možno aj progresívne technologické systém a postupy.

ZENTKOVÁ, I., (2008) prostredníctvom regresnej analýzy dokázala, „že podiel výdajov spotrebiteľov na potraviny na celkových výdajoch spotrebiteľov s rastom hrubého domáceho produktu klesá.“ Negatívnu koreláciu zaznamenala takisto medzi výdajami vlád vybraných európskych krajín na zdravie a podielom výdajov spotrebiteľov na potraviny. Podrobnejšia analýza spočívala v skúmaní korelácie medzi výdajmi vlád na zdravie a podielom výdajov na jednotlivé skupiny potravín, medzi stravovacími zvyklosťami a zdravím a zdravím obyvateľov, ich vekom a vekom ktorého sa dožívajú v zdraví.

HUBA, J. (2008) píše, že v súčasnosti sa hovorí o novej pozícii poľnohospodárstva nielen na Slovensku, ale aj v Európskej únii. Dôvodom je súčasťný vývoj na agropotravinárskom trhu a rozvoj pestovania energetických plodín. Zdôrazňuje sa tiež zdravotná bezpečnosť potravín, ale aj potravinová istota občanov, založená na vysokej miere sebestačnosti Európskej únie vo všetkých výrobkoch, na ktoré má produkčný potenciál: (Mišánik Milan).

KUZMA, F. – DVOŘÁK, M. (2008) uvádzajú, že hodnota majetku poľnohospodárskych subjektov sa v roku 2006 znížila o 583 Sk na jeden hektár poľnohospodárskej pôdy. Na medziročnom znížení majetku sa podieľal predovšetkým úbytok zásob. Stav majetku negatívne poznačilo zníženie ukazovateľa finančné účty. Zníženie zdrojov krytia majetku ovplyvnilo takisto podiel výnosov na jednu korunu nákladov, ktorý sa zlepšil v prospech výnosov aj vďaka nárastu tržieb z predaja dlhodobého hmotného majetku. Tendencia investičnej aktivity pokračovala takisto aj v roku 2007.

Ako píše **BOREKOVÁ, B. (2006)** obilniny sú rozhodujúcou skupinou odvetví, ktoré zabezpečujú prah potravinovej bezpečnosti, sú významnou zložkou osevných postupov, surovinou pre celý rad potravinárskych i nepotravinárskych produktov a z hľadiska nutričnej a energetickej hodnoty. Obilniny sú významným tiež krmivom pre chov hospodárskych zvierat.

Uvádza tiež, „že rastlinná výroba je viazaná na pôdu a produkčný efekt závisí

najmä od kvality pôdneho fondu. Pre pôdu je charakteristické, že sa nespotrebuje a pri správnom využívaní ani neopotrebuje. V rastlinnej výrobe sú ekonomické výsledky charakterizované naturálnym množstvom produkcie z jednej jednotky plochy, kvalita produkcie, náklady vynaložené na jej vyprodukovanie a úroveň predajných cien. Na výšku a kvalitu produkcie má vplyv tak ako odroda tak aj rajonizácia, ktorá úzko súvisí s dĺžkou vegetačnej doby, množstvom a rozložením zrážok a teplôt počas obdobia vegetácie. Na výšku a kvalitu má takisto vplyv aj pôdno - klimatické prostredie, spôsob výroby. Spôsob výroby tiež zlepšuje využitie genetického potenciálu odrôd. Samotnú kvalitu produkcie ovplyvňuje viacero faktorov, kam zaraďujeme tak biologický materiál a technologický proces, ako aj výrobu, pozberovú úpravu, skladovanie a balenie. Pod nákladom na výrobu produkcie rozumieme vynaloženie materiáloných prostriedkov, služieb a živej práce v peňažnom vyjadrení. Výška nákladov závisí od druhu a odrody produktu, použitej technológie, prírodných a klimatických podmienok, očakávanej a skutočnej úrody, kvalitou pracovných síl a takisto spôsob ich odmeňovania.“

Podľa ŠIMU , D. (2008) patria obilniny medzi najpestovanejšie vo výrobnjej štruktúre podnikateľského podniku. Majú široké hospodárske využitie ako potravinárske, krmné obilie a využívajú sa aj v mnohých iných odvetviach. Prioritou je potravinárske obilie. Priemerný ročný prírastok svetovej produkcie obilia sú 2 %. Podobne prírastok obyvateľstva je na rovnakej úrovni 2 %. Svetová produkcia je obilia za posledné roky na úrovni približne 1,830 mil.ton. Celková spotreba obilia sa odhaduje okolo 1,915 mil.ton.

V štruktúre rastlinnej výroby obilninám pripadá podľa výrobných oblastí 40-60 % z ornej pôdy. Najvyšší podiel im pripadá v kukuričnej výrobnjej oblasti, a postupne sa ich podiel až po horskú oblasť znižuje. Za posledné desaťročie došlo v podmienkach formujúceho sa trhového prostredia k významným zmenám od roku 2000 doteraz, došlo k stabilizácii zastúpenia obilnín na ornej pôde.

- od roku 2000 dochádza postupne k vyrovnaniu úrodnosti obilnín. Primerane vyrovnaná hektárová produkcia sa zabezpečila vyrovnaním pestovateľských obilnín,
- pestovatelia v posledných rokoch sa rozhodovali medzi trhovými - lukratívnymi rastlinnými druhmi, preferovali komodity s nízkou ekonomickou

- náročnosťou pestovateľských technológií,
- vysoký podiel obilnín mal za dôsledkom že sa pri ich výrobe najviac prejavoval deficit z výživy, znižovalo sa pH pôdy a negatívne sa prejavilo takisto nedostatočné hnojenie organickými hnojivami.
 - za posledné roky sa stabilizovala úroveň ochrany rastlín proti škodlivým činiteľom, chorobám, škodcom a burinám
 - značné opotrebovanie technologických systémov pri pestovaní obilnín u časti podnikov bolo dôsledkom nižšej kvality a zvýšených strát, najmä pri zbere,
 - nepriaznivo možno hodnotiť aj nie vždy racionálne uplatňovanie minimalizačných pestovateľských technológií pri výrobe obilnín.

Ako uvádzajú **KRIŠTOF, K. – BOĎO, T. – MISIEWICZ, P.(2010)** je spracovanie pôdy neoddeliteľnou súčasťou výrobných procesov. Úlohou spracovania pôdy je zabezpečiť, čo najpriaznivejšie podmienky pre vzídenie rastlín. Pravidlom je pri spracovaní pôdy, že sa jej vrstvy odrezávajú, drobia, obracajú a premiešavajú. Súčasný tlak na znižovanie vstupov do výroby vedie k snahe o minimalizáciu nákladov spojených s obrábaním pôdy. Výber samotného druhu spracovania pôdy závisí najmä od faktorov, od ktorých závisí efektívnosť v rastlinnej výrobe.

Poľnohospodárstvo veľmi významným spôsobom pôsobí na udržateľný rozvoj krajinného priestoru tvrdí **ROVNÝ, P. – NAGYOVÁ, E. (2007)**. Na jednej strane zabezpečuje výrobu surovín a potravín pre výživu ľudí, a zohráva pozitívnu úlohu nielen pri formovaní vidieckej krajiny, ale tiež v udržaní vidieckych sociálnych štruktúr. Na strane druhej, aj v iných krajinách EÚ, sa podieľa na znižovaní jej rozmanitosti a poklese ekologickej stability krajiny. Čo platilo pre poľnohospodárstvo v minulosti, platí aj v dnešnom globalizačnom procese. Ak je v danom vidieckom regióne prosperujúce poľnohospodárstvo, úspešne sa rozvíja tak aj región a zároveň sa riešia súčasné environmentálne problémy súvisiace s produkciou potravín a surovín a ochranou prírody.

Ako uvádza **ZOBORSKÝ, I. M. (2006)** sa výrobný proces charakterizuje intenzitou výroby a produktivitou práce z hľadiska množstva vyrobených úžitkových hodnôt. Naproti tomu rentabilita vychádza z hodnotových výsledkov každej výroby. Prostredníctvom nej môžeme komplexne posúdiť hospodársku činnosť poľnohospodárskych subjektov.

Z praktického hľadiska rentabilita udáva kvantitatívny vzťah medzi celkovými vlastnými nákladmi, v ktorých je obsiahnutá vynaložená živá i zhmotnená práca a výsledkom hospodárenia. Z uvedených faktov vyplýva, že rentabilita je výnosnosť živej a zhmotnenej práce, vynakladanej vo výrobnom procese. Podnik hospodári rentabilne vtedy, keď sú jeho peňažné výnosy, získané realizáciou výrobkov vyššie ako celkové náklady vynaložené na dosiahnutie ich produkcie. „Výroba v poľnohospodárstve je rentabilná vtedy, keď dosahuje zisk, teda kladný výsledok hospodárenia.“ Výroba jednotlivých produktov je tiež rentabilná vtedy, ak sa pri nej dosiahne kladný výsledok hospodárenia.

Podľa **BACU, P. (2010)** sa naplnenie potrieb spoločnosti, vo výžive obyvateľstva, v produkcii surovín, v diverzifikovanej ekonomike vidieka a tiež sociálnych podmienkach na vidieku, postupne rozširuje aj o mimo ekonomické požiadavky. Sú to úlohy požadované od poľnohospodárov vo verejnom záujme, ako vidiecka a krajinná kultúra a ekológia

Podľa **Situačnej a výhľadovej správy k 31. 12. 2008 (2009)** zberové plochy obilnín boli v hospodárskom roku 2008/09 väčšie o 14,9 tis. ha (o 1,9 %) v porovnaní s výmerou minulého hospodárskeho roku. Priemerná hektárová úroda sa dosiahla v priemere o 1,62 ton (45,5 %) väčšia ako v predchádzajúcom hospodárskom roku, čo prispelo k nárastu produkcie obilnín. Celoková úroda obilnín v SR je väčšia o 1 343,7 tis. ton (o 48,1 %). Spolu so začiatočnými zásobami celková ponuka obilnín na domácom trhu v hospodárskom roku 2008/09 tvorí 5 255,5 tis. ton, čo je o 1 151,0 tis. ton viac (o 28,0 %) v porovnaní s minulým rokom. Zvýšenie ponuky obilnín umožňuje exportovať 1 200,4 tis. ton, t.j. o 374,3 tis. ton viac (o 45,3 %) ako predstavoval objem

vývozu v minulom exportnom období. Časť produkcie kukurice sa použije na výrobu bio-palív, čo zodvihne ostatnú spotrebu obilnín v porovnaní s minulým obdobím o 328,4 tis. ton (o 94,2 %). Zásoby obilnín k 30. júnu 2009 sa odhadujú v porovnaní so stavom zásob na konci hospodárskeho roku väčšie o 433,6 tis.ton.

Podľa **Situačnej a výhl'adovej správy k 30.06. 2009 (2010)** v hospodárskom roku 2009/2010 dosiahla celková dimáca produkcia obilnín 3 330,0 tis. ton, čo je medziročné zníženie o 806,9 tis. ton (19,5 %), pričom sa znížila produkcia pšenice o 15,5 %, jačmeňa o 24,2 %, raže o 29,1 %, ovsa o 1,1 %, kukurice o 21,6 % a taktiež ostatných obilnín o 26,3 %. Z celkového vyprodukovaného objemu zrna na domácom trhu tvorila pšenica 46,2 %, kukurica 29,7 %, jačmeň 20,3 %, raž 1,7 %, ovos 1,0 % a ostatné obilniny 1,1 %. Produkcia sa zberala z plôch o výmere 768,7 tis. ha, ktoré boli oproti minulému roku menšie o 30,6 tis. ha. Na zníženom objeme produkcie sa podieľal nielen pokles pestovateľských plôch ale aj medziročné zníženie priemerných hektárových úrod u väčšiny obilnín. Celkove sa dosiahla priemerná hektárová úroda 4,33 t.ha⁻¹, čo je menej o 0,85 ton (16,4 %) ako v roku 2008. Hektárová úroda pšenice poklesla medziročne o 0,8 ton, jačmeňa o 0,7 ton, raže o 0,2 tony, kukurice o 1,3 tony a ostatných obilnín o 0,6 ton. Priemerná hektárová úroda ovsa sa medziročne zvýšila o 0,1 tony (5,3 %). Celková ponuka obilnín tvorená začiatočnými zásobami, dovozom, a produkciou dosiahla 5 162,6 tis. ton, čo bolo menej oproti minulému roku o približne 4 % (215,1 tis. t). Import obilnín medziročne poklesol o 30,4 % (112,9 tis t.).

Podľa **Situačnej a výhl'adovej správy k 31.12.2007 (2008)** bola zberová plocha obilnín v Slovenskej republike v hospodárskom roku 2007/08 o tretia najnižšia od roku 1993, ale v porovnaní so sezónou 2006/07 sa zvýšila o 51,6 tis. ha. Priemerná hektárová úroda sa medziročne znížila o 0,44 ton a produkcia obilnín poklesla o 135,6 tis. ton (o 4,7 %), čo je o tretiu najnižšia úroda od vzniku samostatnej SR. Celková ponuka obilnín je o 827,8 tis. ton (o 18,5 %) nižšia ako v minulom roku. Na druhej strane domáca spotreba obilnín sa odhaduje o 125,5 tis. ton (o 5,1%) vyššia ako v predchádzajúcom roku a to hlavne z dôvodu očakávaného zvýšenia ostatnej spotreby obilnín (na nepotravinárske účely) o 93,7 tis. Ton. Export obilnín sa v tomto hospodárskom roku predpokladá o 801,6 tis. ton nižší ako za predchádzajúce obdobie.

2. CIEĽ PRÁCE

Cieľom diplomovej práce je na základe analýzy posúdiť úroveň ekonomiky výroby obilnín vo vybranom poľnohospodárskom subjekte AGROTOM s.r.o. Tomášovce.

Diplomová práca je zameraná na :

- charakteristiku vybraného subjektu a jeho výrobných podmienok
- organizáciu a riadenie pri výrobe obilnín
- majetkovo – kapitálovú štruktúru spoločnosti
- nákladovosť, výnosnosť a hospodársky výsledok spoločnosti
- nákladovosť, výnosnosť a hospodársky výsledok pri výrobe obilnín
- porovnanie výsledok spoločnosti s výsledkami SR

Vybrané otázky ekonomiky výroby obilnín sú hodnotené v časovom rade 2007-2009. Stanovený časový horizont umožňuje identifikovať vývojový trend.

Pre dosiahnutie stanoveného cieľa boli v práci použité metódy analýzy a komparácie, úrovne a vývoja pestovania obilnín a poľnohospodárskom podniku AGROTOM s.r.o. Tomášovce.

Základné ekonomické a výrobné činitele sú čerpané z nasledovných zdrojov:

- súvaha
- výkaz ziskov a strát
- podnikové výkazy a kalkulácie za podnik
- kalkulácie na výkony v podniku
- praktické skúsenosti zamestnancov

Materiály a podklady pre vypracovanie diplomovej práce sme získavali z podnikových výkazov a rozborov hospodárenia, údaje pre posúdenie úrovne ekonomiky výroby obilnín z kalkulácií výkonov podniku. Údaje celoslovenského charakteru zo Situačnej v výhľadovej správy a Zelenej správy.

3. METODIKA PRÁCE

Pre vypracovanie diplomovej práce boli použité výkazy spoločnosti AGROTOM s.r.o. Tomášovce. Pre porovnanie výsledkov výroby obilnín boli použité priemerné údaje za Slovenskú republiku získané z Výskumného ústavu ekonomiky poľnohospodárstva a potravinárstva.

Ekonomická úroveň výroby obilnín boli hodnotené v časovom slede 2007-2009.

Pre analýzu zisťovania produkcie, priemernej hektárovej úrody a percentuálneho podielu na ornej pôde sme použili hektárové úrody a zberové plochy komodít:

Produkcia komodity = hektárová úroda (t) x výmera (ha)

Priemerná hektárová úroda = produkcia komodity (t) / výmera pôdy (ha)

Per. podiel na or. pôde = (výmera pre pest. komodity/celk. výmera or. pôdy) * 100

Pre analýzu nákladov, výnosov a výsledku hospodárenia sme použili nasledovné výpočty:

Náklady na ha = celkové náklady / výmera

Výnosy na ha = celkové výnosy / výmera

Výsledok hospodárenia = výnosy – náklady

Výsledok hospodárenia na ha = celkový výsledok hospodárenia / výmera

Pre výpočet finančno – ekonomických ukazovateľov boli použité nasledovné algoritmy:

Ukazovatele rentability

$$\text{Rentabilita nákladov na ha} = \frac{\text{Hospodár. výsledok na ha}}{\text{Náklady na ha}} * 100 (\%)$$

Ukazovatele nákladovosti

$$\text{Nákladovosť priamych nákladov} = \frac{\text{Vlastné náklady na 1 ha}}{\text{Výnosy na 1 ha}}$$

$$\text{Nákladovosť celkových nákladov} = \frac{\text{Celkové náklady na ha}}{\text{Výnosy na ha}}$$

$$\text{Nákladovosť na t vlastného výrobku} = \frac{\text{Celkové náklady na t}}{\text{Výnosy na t}}$$

4. VLASTNÁ PRÁCA

4.1 Výrobno – ekonomická charakteristika spoločnosti

AGROTOM s.r.o. Tomášovce

Spoločnosť AGROTOM, s. r. o. Tomášovce je obchodno – kapitálová spoločnosť založená zápisom do obchodného registra dňa 20. 11. 1997 s cieľom rozvoja poľnohospodárskej výroby s efektívnym ekonomickým vývojom. Poľnohospodársky podnik hospodári v kukurično-repárskej výbornej oblasti. Dostatočné zastúpenie ornej pôdy a výroba obilnín, olejní a strukovín dáva predpoklady pre chov ošípaných, ktoré sú popri chove HD tradičným odvetvím chovu. Transformácia produkčných systémov v tomto agropodnikateľskom podniku patrila a naďalej patrí medzi kardinálne problémy, ktorým treba venovať prvoradú pozornosť. Súbežne s transformáciou chovu HD a jeho vertikály, v ktorom je situácia najzložitejšia, podnik postupne prispôbuje trhovej ekonomike aj ďalší kľúčový chov a to chov ošípaných.

Predmet činnosti podľa Výpisu z obchodného registra:

- maloobchodná činnosť v rozsahu voľných živností
- veľkoobchodná činnosť v rozsahu voľných živností
- sprostredkovanie obchodu
- pílenie dreva
- výroba vencov a kvetov
- poľnohospodárstvo a lesníctvo vrátane predaja nespracovaných poľnohospodárskych a lesných výrobkov za účelom spracovania alebo ďalšieho predaja
- zámočnícke práce
- kovoobrábanie
- opravy strojov s mechanickým pohonom a ostatných dopravných prostriedkov
- vykonávanie zemných prác ťažkými mechanizmami v rozsahu voľných živností

- prevádzkovanie čerpacej stanice na závlahovú vodu
- cestná nákladná doprava
- pohostinská činnosť
- staviteľ: vykonávanie jednoduchých stavieb a poddodávok
- poskytovanie poľnohospodárskych služieb v oblasti mechanizovaných prác /orba, príprava pôdy, sejba, zber/

Spoločnosť patrí medzi významných prvovýrobcov poľnohospodárskych výrobkov v regióne Novohrad. Nachádza sa v blízkosti mesta Lučenec, ktoré je centrom Novohradu. V súčasnosti obhospodaruje 3 384,00 ha poľnohospodárskej pôdy. Z toho 2 343,00 ha ornej pôdy a 965,79 ha trvalých trávnych porastov.

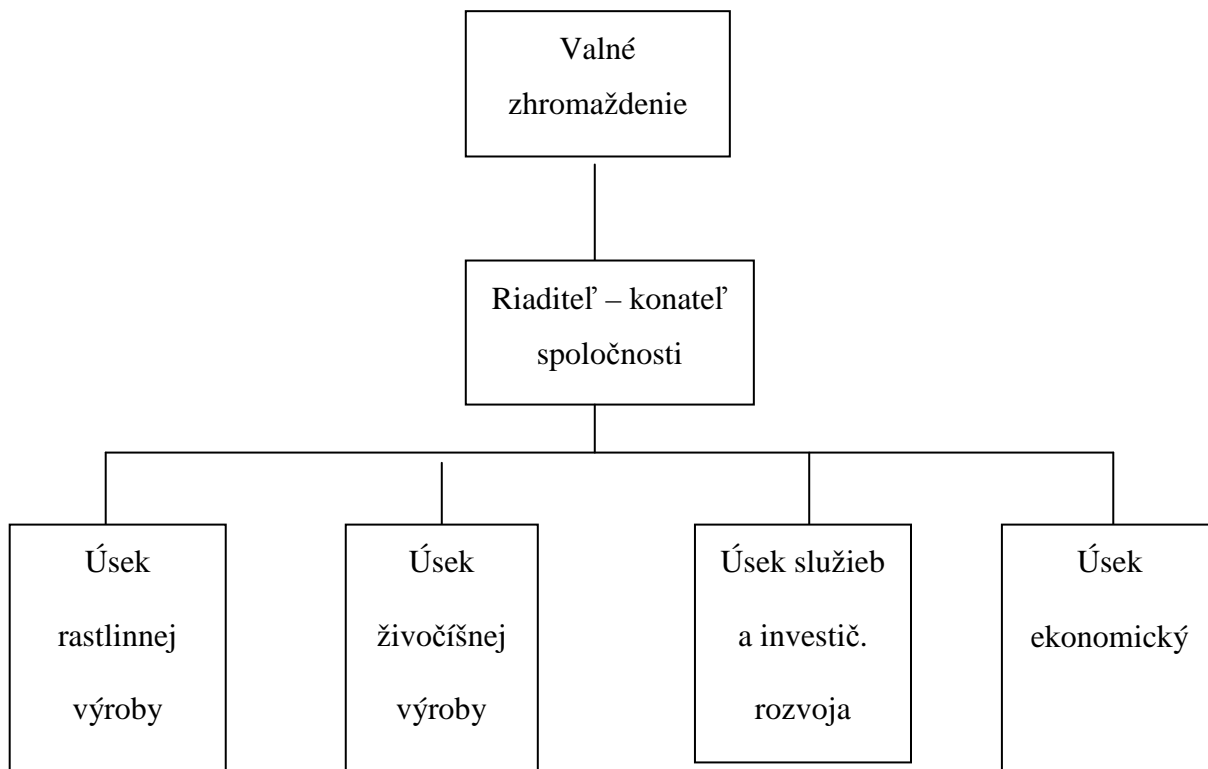
Spoločnosť vykonáva rastlinnú výrobu zameranú na produkciu obilnín – pšenice ozimnej i jarnej, jačmeňa ozimného i jarného, raže, ovsu, kukurice na zrna a siláž. Z krmovín sa ďalej pestuje lucerna a TTP. Pestuje repku, slnečnicu a sóju. Časť obilnín sa využíva na výrobu osív, zvyšok na potravinárske a krmné účely. Spoločnosť si vyrába vlastné krmné zmesi.

V živočíšnej výrobe sa podnik zameriava na chov hovädzieho dobytku a ošípaných. V chove hovädzieho dobytku je zameraný na chov dojníc. Spoločnosť AGROTOM s.r.o. produkuje mliečne teľce a výkrmové býčky. V chove ošípaných má podnik uznaný rozmnožovací chov plemenných prasničiek.

Postupným rekonštruovaním objektov pri získaní výhodných zdrojov bude podnik nahrádzať nevyhovujúce objekty pre chov hospodárskych zvierat a tým zefektívňovať výrobu. Tiež uvažuje so zakúpením novej techniky do rastlinnej a živočíšnej výroby.

ORGANIZAČNÁ ŠTRUKTÚRA SPOLOČNOSTI

Pretože sa jedná o spoločnosť s ručením obmedzeným, spoločníci majú rovnaké právne postavenie v spoločnosti. Členovia vrcholového manažmentu sú spoločníkmi spoločnosti. Zamestnanci majú kvalifikáciu a prax, ktorú vykonávajú. Sú to dlhoroční zamestnanci v poľnohospodárstve.



Obr. 1

Organizačná štruktúra spoločnosti AGROTOM s.r.o. Tomášovce

Tab. 1
Pracovné sily

	2007	2008	2009
Ročný priemerný evidenčný počet pracovníkov	121	124	124
z toho: THP	23	22	22
Celkový počet vlastníkov podniku	18	18	18
Najvyššie dosiahnuté vzdelanie			
Základné vzdelanie	9	9	9
Stredoškolské vzdelanie bez maturity	56	59	59
Stredoškolské vzdelanie s maturitou	46	47	47
Absolvovaná vysoká škola I. Stupňa so zameraním na poľnohospodárstvo	9	8	8
Absolvovaná iná vysoká škola II. Stupňa	1	1	1

Zdroj: výkazy spoločnosti

RASTLINNÁ VÝROBA

Výrobná oblasť: kukurično – repná

Poľnohospodárska pôda: 3 384 ha

z toho: 2 343 ha orná pôda

1 041 ha trvalé trávnaté porasty

Rastlinná výroba je veľmi náročná, pretože je ovplyvňovaná pôdno - klimatickými a prírodnými podmienkami, úrodnosťou pôdy. Kvalita osiva a sadiva sa dá ovplyvniť vo vysokej miere.

Osev a pestovanie plodín v rastlinnej výrobe je v prevažnej miere zameraný na zabezpečenie jadrových a objemových krmív pre vlastnú živočíšnu výrobu. Časť rastlinnej výroby je zameraná na výrobu potravinárskej pšenice, potravinárskej raži a aj na výrobu osív vo vlastnej licencií a na zmluvný predaj. Produkcia olejnín je celá určená na predaj. Pasienky sa využívajú na pastvu a výrobu sena.

Pôdy spoločnosti sú zaradené podľa BPEJ do ľahkých, stredne ťažkých až ťažkých pôd. Ľahké pôdy tvoria len 8,20 % z celej ornej pôdy. Stredne ťažké pôdy tvoria 74,1 z ornej pôdy a ťažké pôdy 17,7 % z ornej pôdy.

V rastlinnej výrobe má spomedzi všetkých obilnín a olejnín najväčšie zastúpenie pšenica, z ktorej časť je určená na prípravu kŕmnych zmesí a časť na predaj pre OSIVO, a. s., Zvolen. Má najväčšiu osevnú plochu, ktorá sa zvýšila z 806,96 ha v roku 2007 na 816,73 ha v roku 2009. V roku 2009 sa jej zberová plocha mierne zvýšila o 9,77 ha. Jej priemerná úroda (t.ha⁻¹) sa pohybuje od 3,38 do 4,43. Priemerná úroda na Slovensku predstavovala 4,2 t.ha⁻¹.

ŽIVOČÍŠNA VÝROBA

Živočíšna výroba je zameraná na chov hovädzieho dobytku, a to chov dojnic a produkciu mlieka a chov ošípaných.

Živočíšna výroba je úzko spojená s rastlinnou výrobou. Takmer celá rastlinná výroba pokrýva potreby živočíšnej výroby. Spoločnosť si sama vyrába aj kŕmne zmesi, no nie je schopná pokryť celú potrebu. Preto je nútená časť krmiva dokupovať. V súčasnosti je krmivo nákladné a ceny produktov živočíšnej výroby sú pod úrovňou týchto nákladov.

MECHANIZAČNÉ PROSTRIEDKY

Spoločnosť má k dispozícii rôzne mechanizačné prostriedky zabezpečujúce sebestačnosť pri uskutočňovaní poľnohospodárskej výroby, tak rastlinnej ako aj živočíšnej výroby. Práce uskutočňované dodávateľsky sú len v ojedinelých prípadoch.

Traktory	30 ks
	z toho 2 ks značky John Deer
Kombajny	6 ks
	z toho 2 ks značky CLASS 2
Nákladné autá	7 ks
Nakladače	5 ks
Závesné náradia	35 ks
Kombinátory	12 ks
Podmietачe	10 ks
Rezačka objemových krmovín	2 ks
Sejačky	10 ks
Krmne vozy	3 ks
Dojárne	2 ks
Nádrž na tekutý hnoj	1 ks
Výrobňa krmných zmesí	nový moderný prostriedok

Subjekt získava financie na obstarávanie mechanizačných prostriedkov z fondov Európskej únie. Podnik musí vypracovať projekt, po schválení a prísľube musia obstarat' prostriedok z vlastných zdrojov, po čom následne im ho prefinancujú čiastkou 50 % z obstarávacej ceny.

4.1.1 Majetkovo – kapitálová štruktúra spoločnosti AGROTOM s.r.o. Tomášovce

Súvaha je účtovný výkaz, ktorý poskytuje vo forme bilancie informácie o majetku a finančných zdrojov krytia majetku, teda kapitálu v stanovenom časovom období. Majetok podniku predstavujú v súvahe aktíva a kapitál pasíva spoločnosti.

Pohľad na súvahu charakterizuje majetok z dvoch hľadísk. Na jednej strane vystupuje hodnota majetku a na strane druhej zdroje, z ktorých je majetok financovaný. Preto je súvaha založená na bilančnom princípe.

Tabuľka 2 nám poskytuje prehľad o stave, vývoji a štruktúre majetku v rokoch 2007-2009.

Tab. 2
Stav, vývoj a štruktúra majetku v rokoch 2007-2009

Ukazovateľ	Hodnota ukazovateľa			Koefficient	
	2007	2008	2009	09-07	09-08
Spolu majetok	5 728 994	5 358 721	5 563 159	- 165 835,00	204 438,00
Neobežný majetok	3 546 760	3 385 180	3 571 324	24 564,00	186 144,00
Dlhodobý nehmotný majetok	1 460	4 207	2 642	1 182,00	- 1 565,00
Dlhodobý hmotný majetok	3 443 892	3 279 417	3 467 126	23 234,00	187 709,00
Dlhodobý finančný majetok	101 408	101 556	101 556	148,00	-
Obežný majetok	2 174 832	1 964 049	1 982 323	- 192 509,00	18 274,00
Zásoby	901 481	761 477	800 239	- 101 242,00	38 762,00
Dlhodobé pohľadávky	0	0	0	-	-
Krátkodobé pohľadávky	1 214 698	621 061	986 909	- 227 789,00	365 848,00
Finančné účty	58 653	581 511	195 175	136 522,00	- 386 336,00
Časové rozlíšenie	7 402	9 492	9 512	2 110,00	20,00

Zdroj: výkazy spoločnosti, vlastné prepočty

Aktíva celkom za obdobie 2007 – 2009 sa znížili o 165 835 €, čo predstavuje pokles o 3 %. Neobežný majetok v sledovanom období sa naopak zvýšil z 3 546 760 € na 3 571 324 €. Obežný majetok klesol o 192 509 €, čo predstavuje pokles o 9 %. Najväčší podiel na obežných aktívach majú krátkodobé pohľadávky. Ich hodnota v roku 2009 klesla o 20 % oproti roku 2007.

Tabuľka 3 nám poskytuje prehľad o stave pasív v spoločnosti AGROTOM s.r.o. Tomášovce s časovom rade 2007 – 2009.

Tab. 3**Stav, vývoj a štruktúra kapitálu v rokoch 2007-2009**

Ukazovateľ	Hodnota ukazovateľa			Koefficient	
	2007	2008	2009	09-07	09-06
Spolu vlastné imanie a záväzky	5 728 994	5 358 721	5 563 159	-165 835	204 438
Vlastné imanie	4 421 397	4 444 316	4 755 936	334 539	311 620
Základné imanie	3 383 325	3 383 325	3 383 325	0	0
Cudzíe zdroje	753 126	440 755	295 990	-457 136	-144 765
Rezervy	61 040	40 677	40 763	-20 277	86
Dlhodobé záväzky	5 942	7 977	9 939	3 997	1 962
Krátkodobé záväzky	387 371	221 769	194 568	-192 803	-27 201
Bankové úvery	298 773	170 332	50 720	-248 053	-119 612
z toho dlhodobé	274 707	117 905	0	-274 707	-117 905
krátkodobé	24 066	43 152	50 720	26 654	7 568
Krátkodobé finančné výpomoci	0	9 275	0	0	-9 275
Časové rozlíšenie	554 471	473 650	511 233	-43238,000	37583,000

Zdroj: výkazy spoločnosti, vlastné prepočty

V sledovanom období v rokoch 2007 – 2009 sa celkové pasíva znížili o 165 835 €, čo predstavuje pokles o 10 ‰. Vlastné imanie z pôvodných 4 421 397 € v roku 2007 vzrástlo na 4 755 936 v roku 2009, čo predstavuje nárast o 7%. Negatívne môžeme hodnotiť zvýšenie dlhodobých záväzkov z pôvodných 5 942 € v roku 2007 na 9 939 € v roku 2009. Najväčší podiel na cudzích zdrojoch predstavujú krátkodobé záväzky, ktorých hodnota sa v roku 2009 oproti roku 2007 znížila o 192 803 €, čo predstavuje pokles o 50 %.

4.1.2 Hospodársky výsledok spoločnosti

Spoločnosť AGROTOM s.r.o., Tomášovce bola vo všetkých rokoch sledovaného obdobia zisková, t.j. mala vždy kladný výsledok hospodárenia, výnosy boli vždy vyššie ako náklady.

Pri hlbšej analýze výsledku hospodárenia vidíme, že spoločnosť bola zisková v každom roku len pri hospodárskej činnosti. Výsledok hospodárenia v roku 2009 sa

zvýšil oproti roku 2007 o 46 229 €, čo predstavuje nárast o 16 %. Avšak v roku 2008 spoločnosť zaznamenala zníženie výsledku hospodárenia z hospodárskej činnosti oproti roku 2007 o 23 %.

Výsledok hospodárenia z finančnej činnosti v každom roku sledovaného obdobia predstavoval stratu, ktorá sa však znižovala. V roku 2009 vykazoval podnik stratu vo výške 41 408 €, čo je oproti roku 2007 zníženie straty o 37 %.

Výsledok hospodárenia z mimoriadnej činnosti bol kolísavý. V roku 2009 dosiahla spoločnosť zisk vo výške 457 €, avšak v roku 2008 dosahovala stratu 27 €.

Tab. 4

Hospodársky výsledok spoločnosti v € v rokoch 2007-2009

	2007	2008	2009
Náklady na hospodársku činnosť	4592941	4492685	3792696
Výnosy z hospodárskej činnosti	4883755	4717384	4129739
Výsledok hospodárenia z hospodárskej činnosti	290814	224699	337043
Náklady na finančnú činnosť	67519	56108	42817
Výnosy z finančnej činnosti	1826	6131	1409
Výsledok hospodárenia z finančnej činnosti	-65693	-49977	-41408
Náklady na mimoriadnu činnosť	465	3	0
Výnosy z mimoriadnej činnosti	564	-24	457
Výsledok hospodárenia z mimoriadnej činnosti	99	-27	457
Výsledok hospodárenia za účtovné obdobie po zdanení	158932	105779	236053

Zdroj: výkazy spoločnosti, vlastné prepočty

4.2 Ekonomika výroby obilnín

Obilniny majú na celom svete v štruktúre rastlinnej výroby najdôležitejšie a najvýznamnejšie postavenie. Pestujú sa na vyše 50 % ornej pôdy a tvoria hlavnú zložku ľudskej výživy. Ich zrna slúži buď priamo alebo po jednoduchej úprave k príprave potravy, alebo je surovinou potravinárskeho priemyslu. V súčasnosti je stále naliehavejšie ovplyvňovaná štruktúra pestovania obilnín ekonomickými podmienkami, hlavne rentabilitou.

Výroba obilnín má v poľnohospodárskom podniku AGROTOM s.r.o. významné postavenie v rastlinnej výrobe a patrí k strategickým činnostiam. Zodpovedá tomu aj hektárová výmera, na ktorej sa obilniny v sledovanom podniku pestujú.

V tabuľke 5 sú uvedené výmery jednotlivých obilnín v sledovanom období 2007-2009.

Tab. 5
Vývoj výmery obilnín v ha

	2007	2008	2009	Koeficient 09/07
pšenica ozimná	806,96	810,67	816,73	1,01
jačmeň ozimný	196,23	190,24	204,96	1,04
jačmeň jarný	56,11	0	16,21	0,29
raž	81,07	105,84	68,02	0,84
kukurica na zrno	69,35	34,37	43,98	0,63

Zdroj: výkazy spoločnosti, vlastné výpočty

V spoločnosti AGROTOM s.r.o. má najvýznamnejšie postavenie spomedzi obilnín pšenica ozimná. Pestuje sa na najväčšej výmere počas všetkých rokov sledovaného obdobia. V roku 2009 predstavovala až 816,73 ha. V roku 2009 oproti roku 2007 stúpila výmera o takmer 10 ha. Jačmeň ozimný sa pestoval v roku 2009 na výmere 204,96 ha, čo predstavuje nárast oproti roku 2007 o 4,45 %. Jačmeň jarný sa

v spoločnosti pestoval len v rokoch 2007 a 2009. Hektárová plocha v roku 2009 však významne poklesla oproti roku 2007. Pokles predstavuje až 71 %. Preto sa budeme v nasledovných kapitolách zaoberať len jačmeňom ozimným. Takisto poklesla aj plocha pre pestovanie kukurice na zrna, avšak nie až tak významne.

V tabuľke 6 je uvedený vývoj plôch obilnín na celkovej ornej pôde v %. Hektárová plocha pre pestovanie pšenice ozimnej zaberala v roku 2009 až 34,86 % z celkovej ornej pôdy, ktorá je 2 343 ha. Jačmeň ozimný predstavoval približne 8,5 % z celkovej ornej pôdy počas celého sledovaného obdobia. Najnižšiu hektárovú výmeru dosahovala kukurica na zrna. V roku 2009 sa pestovala len na 1,88 % z celkovej ornej pôdy.

Tab. 6

Vývoj plôch obilnín na celkovej ornej pôde v %

	2007	2008	2009
pšenica ozimná	34,44	34,60	34,86
jačmeň ozimný	8,38	8,12	8,75
jačmeň jarný	2,39	-	0,69
raž	3,46	4,52	2,90
kukurica na zrna	2,96	1,47	1,88

Zdroj: výkazy spoločnosti, vlastné výpočty

4.3 Vybrané otázky ekonomiky výroby pšenice ozimnej

Pšenica je najdôležitejšia plodina a pestuje sa na najväčšej ploche na svete. Jej zrna sa využívajú na výrobu múky, u nás najviac využívanú na výrobu pečiva, chleba, krúp a cukrárenských výrobkov. Pšenica je aj výborným jadrovým krmivom pre hospodárske zvieratá. Pšenica je pestovaná v rôznych klimatických a pôdnych podmienkach a nadmorských výškach. Jej pestovanie je najviac rozšírené v severnej pologuli.

4.3.1 Vývoj pestovateľských plôch pšenice ozimnej a priemerná úroda v spoločnosti AGROTOM s.r.o.

V spoločnosti AGROTOM s.r.o. bola pšenica ozimná v roku 2009 pestovaná na ploche 816,73 ha a v roku 2007 na ploche 806,96 ha, čo predstavuje zvýšenie výmery o 0,01 %. Vývoj výmery plôch pestovania pšenice ozimnej a percentuálne zastúpenie pšenice ozimnej je vyjadrené v tabuľke 7.

Tab. 7
Percentuálne zastúpenie pšenice ozimnej na ornej pôde v %

	2007	2008	2009	Index 2009/2007
výmera v ha	806,96	810,67	816,73	1,01 %
% z ornej pôdy	34,44%	34,60%	34,86%	101,21%

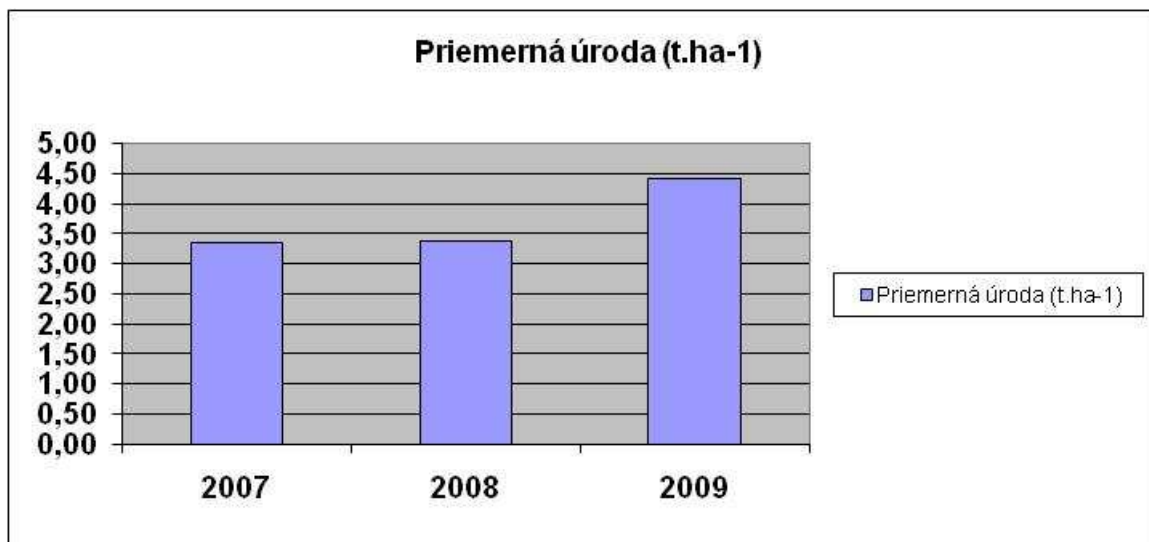
Zdroj: výkazy spoločnosti, vlastné prepočty

V tabuľke 8 sú vyjadrené priemerné úrody pšenice ozimnej v sledovanom podniku. V roku 2009 predstavovala priemerná úroda pšenice ozimnej 3,55 t.ha⁻¹. Najvyššia hektárovú úroda bola dosiahnutá v roku 2008, kedy predstavovala 4,43 t.ha⁻¹. V porovnaní s priemernými úrodami za Slovenskú republiku vykazoval podnik v každom roku sledovaného obdobia nižšiu hektárovú úrodu. V roku 2009 bol však ten rozdiel najnižší, a to len vo výške 16,27 %.

Tab. 8
Priemerná úroda pšenice ozimnej v rokoch 2007-2009 t.ha⁻¹

	2007	2008	2009
výmera v ha	806,96	810,67	816,73
celková produkcia v t	2 731,00	3 593,10	2 901,10
Priemerná úroda v t.ha ⁻¹	3,38	4,43	3,55

Zdroj: výkazy spoločnosti, vlastné prepočty



Obr 2

Priemerná úroda t.ha⁻¹

4.3.2 Štruktúra nákladov pri pestovaní pšenice ozimnej

Náklady predstavujú peňažné prostriedky vynaložené na jeho výkony spojené s jeho činnosťou. Slúžia na zabezpečenie výroby konkrétnych výrobkov, prác a služieb. Náklady sú oceňované v peňažných jednotkách.

Celkové náklady, ktoré firma musí vynaložiť na dosiahnutie zisku, sú determinované mnohými faktormi. V nákladoch sa prejavuje celková úroveň technického vybavenia poľnohospodárskeho podniku, riadenie, organizácia výroby, produktivita práce, odbytové a zásobovacie podmienky, zmeny cien a ekonomické podmienky. Prostredníctvom nákladov sa zisťujú rezervy v konkrétnom podniku a stanovujú sa výrobky, ktoré sú pre podnik najefektívnejšie a najrentabilnejšie. Vlastné náklady predstavujú peňažné vyjadrenie spotrebovaných a opotrebovaných výrobných faktorov.

Výpočet nákladov na jednotku sa nazýva kalkulácia. Kalkulačný vzorec predstavuje stanovenú štruktúru nákladov vynaložených na výrobu predmetu kalkulácie, ktoré sú prezentované nákladovými položkami. Vychádzajú z účtovnej štruktúry členenia nákladov.

Tab. 9

Kalkulačný vzorec na výrobu pšenice ozimnej – vlastné náklady na 1 ha

	2007	2008	2009
Nakúpené osivá	22,08	37,44	15,16
Vlastné osivá	8,54	-	11,20
Náklady na hnojivá	71,65	65,47	77,43
CHOP	56,95	51,94	34,52
Ostatný priamy materiál	19,88	30,41	32,19
Mzdy	12,74	11,70	10,99
Sociálne náklady	5,20	6,35	5,10
Odpisy HM	72,50	70,65	82,42
Ostatné priame náklady a služby	41,82	49,68	43,60
Náklady pomocných činností	93,28	94,30	139,92
Priame náklady spolu	404,64	417,94	452,53
Výrobná réžia	157,38	186,42	207,35
Správna réžia	52,18	59,16	72,13
Celkové náklady spolu	614,20	663,52	732,01

Zdroj: výkazy spoločnosti, vlastné prepočty

V tabuľke 9 sú zaznamenané jednotlivé nákladové položky na výrobu pšenice ozimnej v Eurách. Pri výpočte nákladov na 1 ha som použila metódu delení, v ktorej celkové náklady vynaložené na výrobu pšenice ozimnej delia osevnou plochou produktu. Pre porovnanie sme použili priemerné náklady za slovenskú republiku.

Z komparácie nákladov v sledovanom podniku s priemernými údajmi za Slovenskú republiku sme zistili, že spoločnosť AGROTOM s.r.o. Tomášovce pestovala pšenicu s nižšími nákladmi oproti priemeru za Slovenskú republiku. Výnimkou bol len rok 2009, kedy spoločnosť vykazovala vyššie náklady o 15,53 €·ha⁻¹ ako sú vykázané priemerné náklady za SR.

Sledovaný podnik dozerá na kvalitný vstupný materiál vo forme osív a sadív. V roku 2007 spoločnosť nakúpila osivá vo výške 22,08 € a vlastných osív použila na pestovanie pšenice ozimnej v hodnote 8,54 €. V porovnaní so slovenským priemerom je to 51,75 % menej ako v sledovanom podniku.

V sledovanom období spoločnosť použila na výrobu pšenice ozimnej menej hnojív ako je slovenský priemer. V roku 2008 to predstavovalo len hodnotu 65,47 €, pričom priemerné použité hnojivá v SR v tom istom roku sa pohybujú na úrovni 166,87 €·ha⁻¹. Chemické ochranné prostriedky použila spoločnosť v menšom rozsahu ako je slovenský priemer. Najvyrovnanejším je rok 2007, kedy ten rozdiel predstavuje 20,26 €·ha⁻¹. Mzdy a sociálne náklady spoločnosti vynaložené pri pestovaní pšenice ozimnej boli v každom roku sledovaného obdobia vyššie ako je slovenský priemer. Najvyššie mzdy a sociálne náklady boli vynaložené v roku 2008, kedy ich hodnota predstavovala 18,05 €·ha⁻¹. Najvyššia hodnota za SR bola dosiahnutá v roku 2009, kedy predstavovala 15,84 €·ha⁻¹, čo je v porovnaní so sledovaným podnikom nižšie o 1,5%. Najvyššie časť priamych nákladov predstavujú náklady pomocných činností. V roku 2009 bola hodnota pomocných činností 139,92 €·ha⁻¹, čo je o 14,89 % € viac ako je priemer za Slovensko.

Výrobná a správna réžia v sledovanom podniku predstavuje približne 34-38 % z celkových vlastných nákladov. V roku 2009 v priemere za SR predstavovali len 16 %, čo je podstatne menej ako v sledovanom poľnohospodárskom podniku.

Vlastné celkové náklady spoločnosti AGROTOM s.r.o. boli v roku 2007 vo výške 614,20 €·ha⁻¹, čo je menej o 75,64 €·ha⁻¹ ako boli vynaložené v priemere za SR. Vyššie vlastné náklady ako je priemer za SR boli vynaložené v roku 2009, kedy to bolo viac o 2,40 %.

4.3.3 Výnosy a hospodársky výsledok

Výnosy predstavujú ocenené výkony a vyjadrujú sa v peňažných jednotkách. Výnosmi môžu byť napríklad tržby z predaja vlastných výrobkov, tržby z poskytovania služieb, tržby z predaja tovaru, tržby z predaja hmotného a nehmotného majetku, tržby z predaja materiálnych zásob a vnútropodnikové tržby.

Výsledok hospodárenia – zisk alebo strata, je ukazovateľ, ktorý vyjadruje hospodárenie podniku za určité obdobie. Zisk je dosiahnutý ak sú podnikové výnosy vyššie ako náklady a strata je vykázaná ak sú podnikové náklady vyššie ako podnikové výnosy. Výsledok hospodárenia môže byť aj nulový, ak sa výnosy rovnajú nákladom.

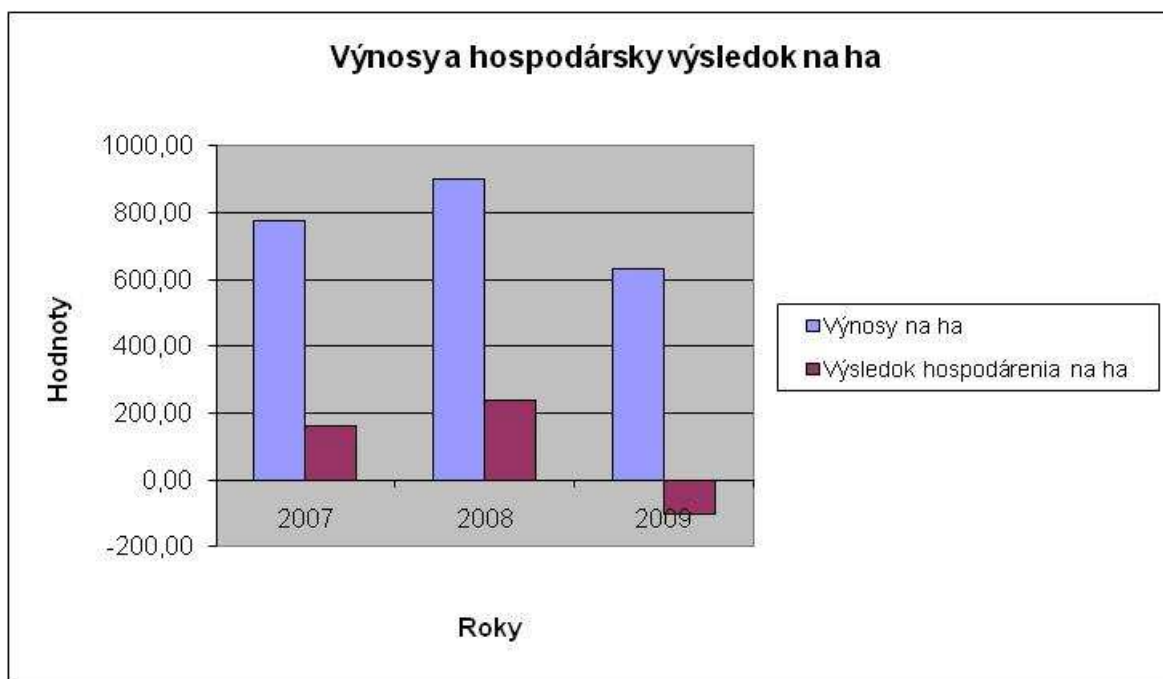
Tab. 10
Výnosy a výsledok hospodárenia v rokoch 2007-2009

	2007	2008	2009
Výnosy na ha	773,92	899,30	630,11
Výsledok hospodárenia na ha	159,72	235,78	-101,9
Výnosy na t	22,86	20,29	17,74
Výsledok hospodárenia na t	4,71	5,32	-2,87

Zdroj: výkazy spoločnosti, vlastné prepočty

Spoločnosť AGROTOM s.r.o. vykazovala pri výrobe pšenice ozimnej kladný výsledok hospodárenia, okrem roku 2009, kedy vykázala stratu vo výške 101,90 €/ha-1, resp. 2,87 €/t-1. Najvyšší zisk dosiahla spoločnosť v roku 2008, kedy výsledok hospodárenia predstavoval 235,78 €/ha-1, resp. 5,32 €/t-1. Spoločnosť zaznamenala nárast zisku v roku 2008 oproti roku 2009 vo výške 12,95 %, čo je 76,06 €/ha¹.

Grafické vyjadrenie vývoja výnosov a výsledku hospodárenia v €/ha-1 je znázornené v Obr 3.



Obr. 3

Výnosy a hospodársky výsledok na ha

4.3.4 Finančno – ekonomické ukazovatele

Rentabilita nákladov

Rentabilita je ekonomický ukazovateľ, ktorý vyjadruje pomer hospodárskeho výsledku na vlastných nákladoch a tržbách. Poukazuje na úroveň zhodnotenia spotrebovaných a opotrebovaných činiteľov.

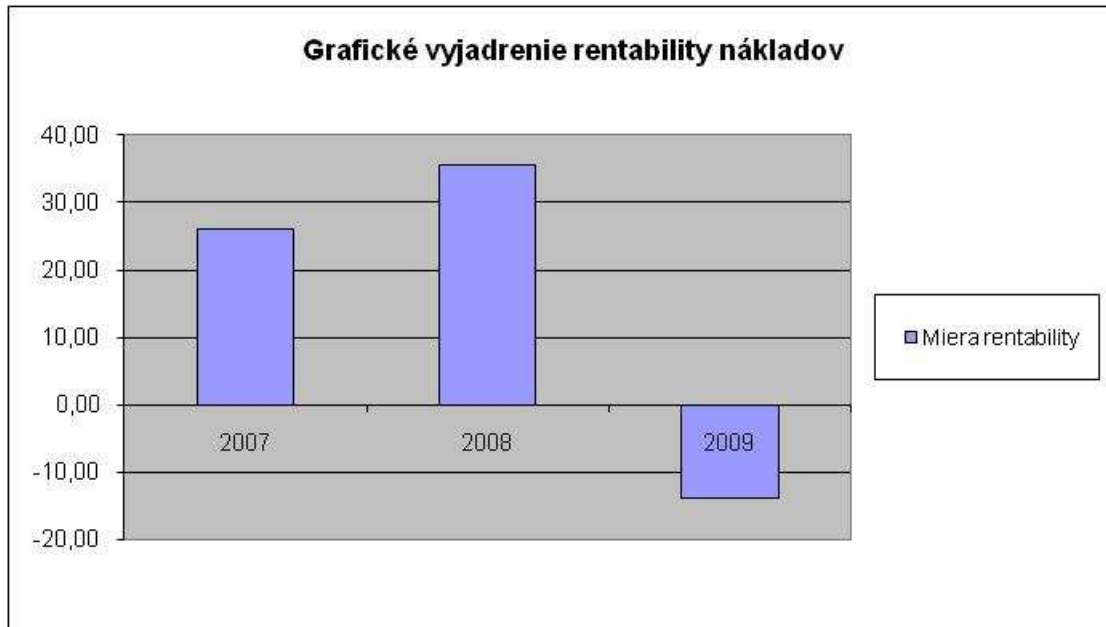
Tab. 11

Rentabilita nákladov v € v rokoch 2007-2009

Rentability nákladov	2007	2008	2009
Miera rentability	26,00	35,53	-13,92

Zdroj: výkazy spoločnosti, vlastné prepočty

Spoločnosť AGROTOM s.r.o. Tomášovce bola pri výrobe pšenice ozimnej v rokoch 2007-2008 rentabilná. V roku 2009 bola nerentabilná, nakoľko spoločnosť vykazovala stratu.



Obr 4

Rentabilita nákladov v rokoch 2007-2009

Nákladovosť na výrobu pšenice

Tabuľka 12 vyjadruje, akú hodnotu nákladov na hektár alebo tonu výroby pšenice ozimnej vynaložíme na jednotku výnosu. Nákladovosť priamych nákladov na ha bola najvyššia v roku 2009, kedy dosahovala hodnotu 0,72 €. Nákladovosť celkových nákladov bola najnižšia v roku 2008, predstavovala 0,74 € a najvyššia v roku 2009, bola 1,16 €.

Tab. 12
Nákladovosť pri výrobe pšenice ozimnej

Nákladovosť výroby	2007	2008	2009
Nákladovosť priamych nákladov v €·há ⁻¹	0,52	0,46	0,72
Nákladovosť celkových nákladov v €·há ⁻¹	0,79	0,74	1,16
Nákladovosť na t hlav.výrobku v €	0,79	0,74	1,16

Zdroj: výkazy spoločnosti, vlastné prepočty

4.4 Vybrané otázky ekonomiky výroby jačmeňa ozimného

Jačmeň je jedna z najstarších kultúrne pestovaných plodín. Jačmeň sa využíva v najvyššej miere na krmne účely, ale takisto sa využíva aj na sladovnícke a potravinárske účely a aj ako osivo. Používa sa k výrobe krúp, kávovej náhradky a liehovín. Dnes je značná časť jeho produkcie využívaná ako krmivo, hlavne pre ošípané. Pestovanie jačmeňa je menej náročné na pôdne podmienky.

4.4.1 Vývoj pestovateľských plôch a priemerná úroda jačmeňa ozimného v spoločnosti AGROTOM s.r.o.

V tabuľke 13 sú uvedené výmery plôch pre pestovanie jačmeňa ozimného ako aj jeho percentuálne zastúpenie na ornej pôde v spoločnosti AGROTOM s.r.o. Tomášovce. V sledovanom období sa zvyšovala zberová plocha jačmeňa ozimného.

Tab. 13**Percentuálne zastúpenie jačmeňa ozimného na ornej pôde**

	2007	2008	2009	Koeficient 2009/2007
výmera v ha	196,23	190,24	204,96	1,04
% z ornej pôdy	8,38%	8,12%	8,75%	104,45%

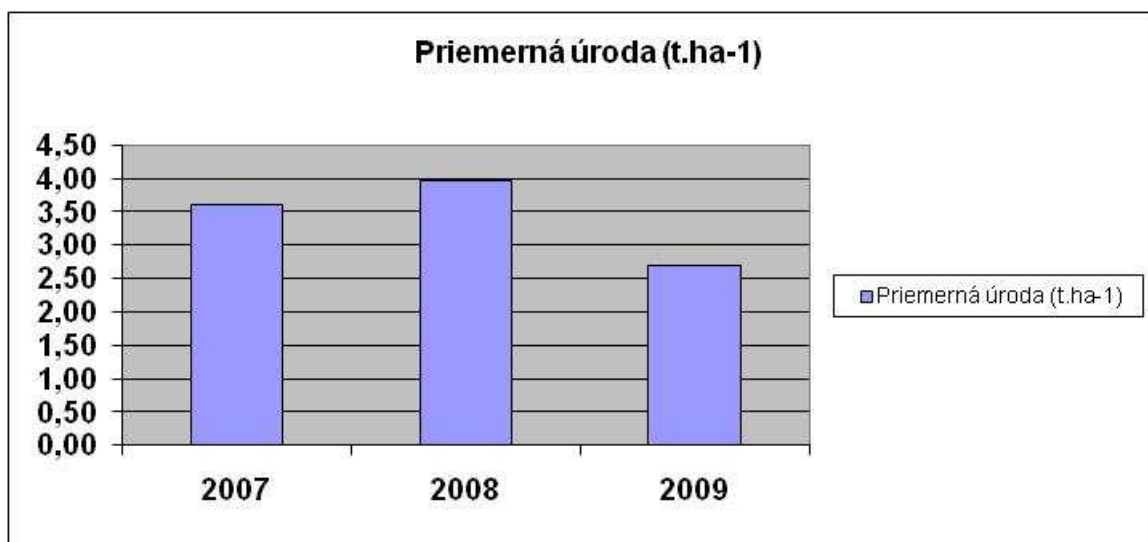
Zdroj: výkazy spoločnosti, vlastné prepočty

V sledovanom podniku dosiahol najvyššiu priemernú hektárovú úrodu jačmeň ozimný v roku 2008. Bolo to až 3,96 t.ha⁻¹, no i napriek tomu je to nižšie ako je slovenský priemer, ktorý bol 4,72 t.ha⁻¹. Najnižšiu priemernú hektárovú úrodu 2,70 t.ha⁻¹ dosiahol podnik v roku 2009. Priemerná hektárová úroda v tom období dosiahol jačmeň na Slovensku výšku 3,89 t.ha⁻¹.

Tab. 14**Priemerná úroda jačmeňa ozimného v rokoch 2007 – 2009**

	2007	2008	2009
Výmera jačmeňa v ha	196,23	190,24	204,96
Celk. produkcia jačmeňa v t	708,50	753,30	553,20
Priemerná úroda v t.ha-1	3,61	3,96	2,70

Zdroj: výkazy spoločnosti, vlastné prepočty



Obr 5

Priemerná hektárová úroda jačmeňa ozimného v rokoch 2007-2009

4.4.2 Štruktúra nákladov pri pestovaní jačmeňa ozimného

V tabuľke 15 sú uvedené jednotlivé náklady na 1 ha zberovej plochy pri pestovaní jačmeňa ozimného v období 2007-2009.

Celkové náklady na pestovanie jačmeňa ozimného v spoločnosti AGROTOM s.r.o. Tomášovce v sledovanom období značne klesli. Najnižšie celkové náklady na 1 ha dosiahol podnik v roku 2009 a to vo výške 392,42 €ha⁻¹. V roku 2009 oproti roku 2007 klesli o 29 %. Spotreba nakúpených osív zahŕňa aj osivá spotrebované v minulom roku pre úrodu bežného roka. Najvyššia spotreba nakúpených osív bola v roku 2008 vo výške 39,92 €ha⁻¹. V priemere na Slovensku sa v tom období potrebovalo 87,43 €ha⁻¹. Ako aj spotreba nakúpených osív aj spotreba hnojív bola najvyššia v roku 2008. Najnižšia spotreba hnojív bola vykázaná v roku 2007 vo výške 28,14 €ha⁻¹. Je to o približne 70 % ako je slovenský priemer. Priame náklady boli najvyššie v roku 2007 vo výške 364,08 €ha⁻¹ a najnižšie v roku 2009 vo výške 240,73 €ha⁻¹. Najvyššiu položku priamych nákladov v roku 2007 a 2008 tvoria náklady pomocných činností a to až 63 %.

Tab. 15**Kalkulačný vzorec na výrobu jačmeňa ozimného – vlastné náklady na 1 ha**

	2007	2008	2009
Nakúpené osivá	17,20	39,92	39,40
Vlastné osivá	10,04	-	8,15
Náklady na hnojivá	28,14	49,98	39,47
CHOP	59,79	55,01	87,42
Ostatný priamy materiál	13,25	10,89	10,53
Mzdy	13,34	9,10	3,90
Sociálne náklady	5,32	3,20	1,12
Odpisy HM	83,02	52,52	25,40
Ostatné priame náklady a služby	13,48	12,01	8,15
Náklady pomocných činností	120,50	88,82	17,19
Priame náklady spolu	364,08	321,45	240,73
Výrobná réžia	142,24	148,86	112,54
Správna réžia	47,16	47,24	39,15
Celkové náklady spolu	553,48	517,55	392,42

Zdroj: výkazy spoločnosti, vlastné prepočty

4.4.3 Výnosy a hospodársky výsledok

Spoločnosť AGROTOM s.r.o. Tomášovce vykazovala počas sledovaného obdobia za jačmeň ozimný zisk. Výsledok hospodárenia počas rokov 2007-2009 bol však dosť kolísavý. Najvyšší výsledok hospodárenia dosiahol podnik pri pestovaní jačmeňa ozimného v roku 2008. Dosiahol hodnotu 378,53 €·ha⁻¹, resp. 9,56 €·t⁻¹. V roku 2009 tento zisk poklesol o 61,73 % na hektár, resp. o 43,83 % na tone.

Tab. 16

Výnosy a výsledok hospodárenia v rokoch 2007-2009

	2007	2008	2009
Výnosy na ha	777,24	896,08	537,31
Výsledok hospodárenia na ha	223,76	378,53	144,89
Výnosy na t	21,52	22,63	19,91
Výsledok hospodárenia na t	6,2	9,56	5,37

Zdroj: výkazy spoločnosti, vlastné prepočty



Obr. 5

Výnosy, náklady a hospodársky výsledok za jačmeň ozimný v rokoch 2007 - 2009

4.4.4 Finančno – ekonomické ukazovatele

Rentabilita nákladov

V tabuľke 17 je uvedená rentabilita nákladov pri výrobe jačmeňa ozimného v spoločnosti AGROTOM s.r.o. Tomášovce. Pri výrobe jačmeňa ozimného bola spoločnosť v každom roku sledovaného obdobia rentabilná. Najvyššiu rentabilitu nákladov dosiahol v roku 2008 vo výške 73,14 €.

Tab. 17
Rentabilita nákladov v € v rokoch 2007-2009

Rentability nákladov	2007	2008	2009
Miera rentability	40,43	73,14	36,92

Zdroj: výkazy spoločnosti, vlastné prepočty

Nákladovosť na výrobu jačmeňa ozimného

Tabuľka 18 udáva hodnotu nákladov na ha, resp. t výroby jačmeňa ozimného vynaložené na jednotku výnosu. Nákladovosť priamych nákladov na hektár bola najvyššia v roku 2007, kedy dosahovala hodnotu 0,47 €. Nákladovosť celkových nákladov bola najnižšia v roku 2008, predstavovala 0,58 € a najvyššia v roku 2009, kedy dosahovala hodnotu 0,73 €.

Tab 18
Nákladovosť pri výrobe jačmeňa ozimného

Nákladovosť výroby	2007	2008	2009
Nákladovosť priamych nákladov na ha v €	0,47	0,36	0,45
Nákladovosť celkových nákladov na ha v €	0,71	0,58	0,73
Nákladovosť na t hlav.výrobku v €	0,71	0,58	0,73

Zdroj: výkazy spoločnosti, vlastné prepočty

4.5 Vybrané otázky ekonomiky výroby raže

Raž je pomerne mladou plodinou. Po pšenice je zaradená ako druhá najvýznamnejšia chlebovina. Raž a z neho vyrobená múka slúži na výrobu ražného chlebu, ktorý je aromatickejší, chutnejší, ale ťažšie stráviteľnejší ako pšeničný chlieb. Slúži tiež na výrobu kávových náhradiek, perníkov a liehovín. Ražná slama je vhodná ako podstielka, surovina na výrobu rohoží. Raž je menej náročná na živiny, pôdne a klimatické podmienky ako pšenica. V našich podmienkach sa pestuje hlavne ako ozimna. Pestovanie je rozšírené hlavne v horských a podhorských oblastiach.

4.5.1 Vývoj pestovateľských plôch a priemerná úroda raže v spoločnosti AGROTOM s.r.o.

Raž bola v hodnotenom poľnohospodárskom podniku pestovaná v roku 2007 na zberovej ploche 81,07 ha. Najväčšia zberová plocha bola v roku 2008, kedy predstavovala 105,84 ha, čo je 4,52 % z ornej pôdy.

Tab 19
Percentuálne zastúpenie raže na ornej pôde

	2007	2008	2009	Koeficient 2009/2007
výmera v ha	81,07	105,84	68,02	0,84
% z ornej pôdy	3,46%	4,52%	2,90%	83,90%

Zdroj: výkazy spoločnosti, vlastné prepočty

V tabuľke 19 je vyjadrená priemerná hektárová úroda raže. Priemerná hektárová úroda raže dosiahla najvyššiu hodnotu v roku 2007. Komparáciou s priemernými údajmi na SR zisťujeme, že sledovaný podnik dosiahol vyššiu úrodnosť o 0,15 t.ha⁻¹. V ďalších rokoch sledovaného obdobia klesla priemerná úroda a udržala sa na hodnote 2,48 t. ha⁻¹. Priemerná hodnota vykázaná sa slovenskú republiku sa pohybovala s rozmedzí 2,56 – 3,19 t. ha⁻¹.

Tab. 20
Priemerná úroda raže v rokoch 2007-2009

	2007	2008	2009
Výmera raže	81,07	105,84	68,02
Celková produkcia raže	227,40	262,80	169,00
Priemerná úroda (t.ha-1)	2,80	2,48	2,48

Zdroj: výkazy spoločnosti, vlastné prepočty

4.5.2 Štruktúra nákladov pri pestovaní raže

V tabuľke 21 je uvedená kalkulácia zahŕňajúca jednotlivé náklady vzniknuté pri výrobe raže v poľnohospodárskom podniku AGROTOM s.r.o. Tomášovce.

Najvyššiu spotrebu nakúpených a vlastných osív zaznamenala spoločnosť v roku 2009. Priemer v spotrebe za slovenskú republiku dosiahol v tom období hodnotu 74,84 €·ha⁻¹, čo je o 10,54 % menej ako v sledovanom podniku. Spoločnosť využívala pri výrobe vlastné osivá len v rokoch 2007 a 2009. V roku 2009 vzrástli oproti roku 2007 o 2,71 €·ha⁻¹. Spotreba chemických ochranných prostriedkov bola najvyššia v roku 2009 a dosahovala hodnotu až 21,14 €·ha⁻¹, čo je zvýšenie oproti roku 2008 o takmer 40 %. Podobne ako pri spotrebe osív sa tu tiež započítava spotreba hnojív v minulom roku.

Na základe kalkulácií je evidentné, že mzdy a sociálne náklady vynaložené pri výrobe raže v sledovanom období klesali. V roku 2009 oproti roku 2009 klesli až o 6,96 €·ha⁻¹. Celkové náklady vynaložené spoločnosťou na výrobu raže boli najvyššie v roku 2007 a to vo výške 366,30 €·ha⁻¹. V roku 2009 oproti tomu klesli o 56,51 €·ha⁻¹. V porovnaní s nákladmi na 1 hektár je to v roku 2009 menej o 230,72 €·ha⁻¹.

Tab 21**Kalkulačný vzorec na výrobu raže – vlastné náklady na 1 ha**

	2007	2008	2009
Nakúpené osivá	18,32	28,85	56,12
Vlastné osivá	13,54	-	10,83
Náklady na hnojivá	30,78	30,34	26,77
CHOP	17,06	15,13	21,14
Ostatný priamy materiál	31,32	14,96	8,78
Mzdy	7,13	4,02	1,80
Sociálne náklady	2,15	0,93	0,52
Odpisy HM	32,23	21,52	7,50
Ostatné priame náklady a služby	26,56	15,21	28,98
Náklady pomocných činností	72,22	61,57	11,76
Priame náklady spolu	251,31	192,53	174,20
Výrobná réžia	86,36	84,91	78,34
Správna réžia	28,63	26,94	27,25
Celkové náklady spolu	366,30	304,38	279,79

Zdroj: výkazy spoločnosti vlastné prepočty

4.5.3 Výnosy a hospodársky výsledok pri pestovaní raže

Spoločnosť AGROTOM s.r.o. Tomášovce vykazovala v každom roku sledovaného obdobia 2007 -2009 pri výrobe raže kladný výsledok hospodárenia. V tabuľke 20 je uvedené vývoj výnosov a výsledku hospodárenia na 1 hektár a 1 tonu. Najvyšší zisk ako aj výnosy dosiahol podnik v roku 2007, kedy zisk predstavoval hodnotu 474,89 €·ha¹.

Najnižší zisk na 1 tonu dosiahol podnik v roku 2009 vo výške 11,53 €·t¹. Oproti roku 2008 sa znížil o 14,34 %. Takisto aj najnižšie dosiahnuté výnosy boli v roku 2009.

Tab. 22

Výnosy a výsledok hospodárenia v rokoch 2007-2009

	2007	2008	2009
Výnosy na ha	841,19	638,66	566,34
Výsledok hospodárenia na ha	474,89	334,28	286,55
Výnosy na t	29,98	25,72	22,79
Výsledok hospodárenia na t	16,93	13,46	11,53

Zdroj: výkazy spoločnosti vlastné prepočty

Grafické zobrazenie vývoja výnosov, nákladov a výsledku hospodárenie je uvedené v Obr 6. Ako je zrejmé z grafu pokles nákladov výnosov a výsledku hospodárenia v sledovanom podniku bol pomerne rovnomerný.



Obr. 6

Výnosy, náklady a hospodársky výsledok za raž v rokoch 2007 - 2009

4.5.4 Finančno – ekonomické ukazovatele

Rentabilita nákladov

V tabuľke 23 je uvedená rentabilita nákladov v € pri výrobe raže v spoločnosti AGROTOM s.r.o. Tomášovce. Pri výrobe raže bola spoločnosť v každom roku sledovaného obdobia rentabilná. Najvyššiu rentabilitu nákladov dosiahol v roku 2007 vo výške 129,65 €.

Tab. 23
Rentabilita nákladov v € v rokoch 2007 - 2009

Rentability nákladov	2007	2008	2009
Miera rentability	129,65	109,82	102,42

Zdroj: výkazy spoločnosti vlastné prepočty

Nákladovosť na výrobu raže

Tabuľka 24 udáva hodnotu nákladov na ha, resp. t výroby raže vynaložené na jednotku výnosu. Nákladovosť priamych nákladov na hektár bola najvyššia v roku 2007, kedy dosahovala hodnotu 0,47 €. Nákladovosť priamych nákladov bola v roku 2007 a 2008 rovnaká a to 0,30 €. Nákladovosť celkových nákladov mala rastúci trend v sledovanom období.

Tab. 24
Nákladovosť pri výrobe raže v rokoch 2007 - 2009

Nákladovosť výroby	2007	2008	2009
Nákladovosť priamych nákladov v €	0,30	0,30	0,31
Nákladovosť celk. nákladov v €	0,44	0,48	0,49
Nákladovosť na t v €hlav.výrobku	0,44	0,48	0,49

Zdroj: výkazy spoločnosti vlastné prepočty

4.6 Vybrané otázky ekonomiky výroby kukurice na zrno

Kukurica patrí medzi najstaršie a najvýznamnejšie plodiny. V teplejších oblastiach poskytuje hodnotné zrno, v chladnejších oblastiach silážnu surovinu. Kukuričné zrno je dôležitou potravinárskou surovinou. Vyrába sa z neho škrob, liehoviny, pivo, kukuričná múka a krupica. Kukurica je takisto vhodná pre výkrm hovädzieho dobytká. Používa sa vo forme kukuričného šrotu.

Kukurica je jednoročná, jednodomá plodina narastajúca do výška 1 – 3 metrov. Pestovanie sa odporúča na pozemkoch, ktoré sú dobre zásobené živinami s hlbokou podzemnou vodou. Pre pestovanie kukurice sú nevhodné piesočnaté pôdy.

4.6.1 Vývoj pestovateľských plôch a priemerná úroda kukurice na zrnov spoločnosti AGROTOM s.r.o.

V spoločnosti AGROTOM s.r.o. Tomášovce bolo v priebehu sledovaného pestovanie kukurice na zrno pomerne dosť kolísavé, čo sa týka zberovej plochy tejto plodiny. Najvyššia zberová plocha bola dosiahnutá v roku 2007 a to vo výmere 69,35 ha. V roku 2008 sa kukurica na zrno pestovala len na 34,38 ha, čo predstavovalo len 1,47 % z celkovej ornej pôdy. Zvýšenie zberovej plochy nastalo v roku 2009 na 43,98 %.

Tab. 25
Percentuálne zastúpenie kukurice na zrno na ornej pôde

	2007	2008	2009	Koeficient 2009/2007
výmera v ha	69,35	34,38	43,98	0,63
% z ornej pôdy	2,96%	1,47%	1,88%	63,42%

Zdroj: výkazy spoločnosti, vlastné prepočty

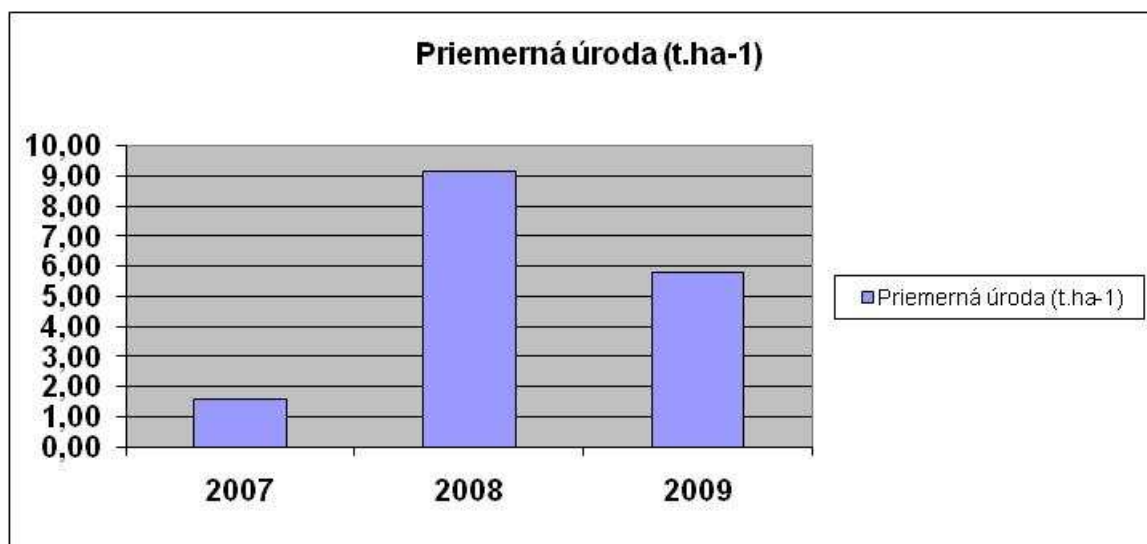
V tabuľke 26 sú uvedené priemerné úrody kukurice na zrnó v podniku AGROTOM s.r.o. Tomášovce. Hodnotený poľnohospodársky podnik v roku 2007 dosiahol najnižšiu priemernú úrodu kukurice na zrnó. Bolo spôsobené zhoršenými klimatickými podmienkami pre pestovanie tejto plodiny. V roku 2008 sa však priemerná úroda kukurice na zrnó zvýšila z pôvodných 1,96 t.ha⁻¹ na hodnotu 9,16 t.ha⁻¹. V roku 2009 spoločnosť zaznamenala pokles o 3,36 t.ha⁻¹. Priemer za Slovenskú republiku v tom roku dosiahol hodnotu 7,69 %, čo je až o 25 % viac ako v sledovanom poľnohospodárskom podniku.

Tab. 26
Priemerná úroda kukurice na zrnó v rokoch 2007-2009

	2007	2008	2009
Výmera kukurice na zrnó v ha	69,35	34,37	43,98
Celková produkcia v t	110,00	315,00	255,00
Priemerná úroda v t.ha-1	1,59	9,16	5,80

Zdroj: výkazy spoločnosti, vlastné prepočty

Grafické zobrazenie priemerných úrod kukurice na zrnó v rokoch 2007-2009 je uvedené v Obr 6. Vzhľadom na kolísavosť je vhodné uviesť aj grafické zobrazenie.



Obr 7
Priemerné úrody kukurice na zrnó v rokoch 2007 - 2009

4.6.2 Štruktúra nákladov pri pestovaní kukurice na zrno

V tabuľke 27 je zobrazený kalkulačný vzorec na výrobu kukurice na zrno v podniku AGROTOM s.r.o. Tomášovce vyjadrený v €·ha¹. Najvyššiu hodnotu nákladov tvorili v roku 2008 tvorili náklady pomocných činností. V roku 2009 boli najvyššie náklady na použité chemické ochranné prostriedky, predstavovali zvýšenie oproti roku 2008 až o 337,41 €·ha¹. Celkové priame náklady na vynaložené na výrobu kukurice na zrno boli v roku 2009 a predstavovali hodnotu až 1101,54, čo sa značne preukázalo aj na výsledku hospodárenia. V tom roku dosahovali aj náklady na výrobnú réžiu najvyššiu hodnotu a to až o 331,69 €·ha¹. Takisto aj náklady na správnu réžiu boli v roku 2009 vynaložené v o vyššie miere ako v predchádzajúcom roku. Priemerné vynaložené náklady na správu réžiu v Slovenskej republike dosiahli hodnotu len 63,55 €·ha¹, čo je o takmer 45 % viac.

Tab. 27

Kalkulačný vzorec na výrobu kukurice na zrno – vlastné náklady na 1 ha

	2007	2008	2009
Nakúpené osivá	-	-159,70	97,71
Vlastné osivá	-	-	-
Náklady na hnojivá	72,46	40,04	25,69
CHOP	73,78	72,33	409,74
Ostatný priamy materiál	-	-	-
Mzdy	7,20	19,90	10,24
Sociálne náklady	2,84	5,30	3,60
Odpisy HM	35,02	45,60	18,31
Ostatné priame náklady a služby	3,54	8,88	20,97
Náklady pomocných činností	99,00	165,26	68,21
Priame náklady spolu	293,84	197,61	654,47
Výrobná réžia	125,84	95,10	331,69
Správna réžia	41,73	30,18	115,38
Celkové náklady spolu	461,41	322,89	1101,54

Zdroj: výkazy spoločnosti, vlastné prepočty

4.6.3 Výnosy a hospodársky výsledok pri pestovaní kukurice na zrna

Tabuľka 28 predstavuje vývoj výnosov a hospodárskeho výsledku hodnoteného podniku v rokoch 2007-2009.

Spoločnosť bola pri pestovaní kukurice na zrna zisková len v rokoch 2007 a 2008. V roku 2009 vykazovala stratu 357,16 €/ha¹. Bolo to spôsobené vysokými celkovými nákladmi vynaloženými na pestovanie kukurice na zrna. Rok 2008 bol najlepší, čo sa týka hodnotenia výsledku hospodárenia. Dosiahol výšku 12,11 t/ha¹, čo je najvyšší zisk sledovaného obdobia. V roku 2009 vykazovala spoločnosť AGROTOM s.r.o. Tomášovce pomerne vysoké výnosy, avšak vzhľadom na vysoký pomer výnosov nedokázala zabezpečiť kladný výsledok hospodárenia.

Tab. 28
Výnosy a výsledok hospodárenia v rokoch 2007-2009

	2007	2008	2009
Výnosy na ha	594,97	1432,54	744,38
Výsledok hospodárenia na ha	126,56	1109,65	-357,16
Výnosy na t	37,51	15,63	12,83
Výsledok hospodárenia na t	7,98	12,11	-6,17

Zdroj: výkazy spoločnosti, vlastné prepočty

4.6.4 Finančno – ekonomické ukazovatele

Rentabilita nákladov

V tabuľke 29 sú uvedené jednotlivé hodnoty rentability nákladov pri výrobe kukurice na zrna v rokoch 2007 -2009. Vo výrobe bola spoločnosť rentabilná. len v rokoch 2007 a 2008. Najvyššiu rentabilitu nákladov dosiahla spoločnosť v roku 2008 vo výške 343,66 €. V poslednom roku bola spoločnosť pri výrobe kukurice na zrna nerentabilná, čo bolo spôsobené záporným výsledkom hospodárenia.

Tab. 29
Rentabilita nákladov v rokoch 2007-2009

Rentability nákladov	2007	2008	2009
Miera rentability	27,02	343,66	-32,42

Zdroj: výkazy spoločnosti, vlastné prepočty

Nákladovosť na výrobu raže

Nákladovosť priamych nákladov na hektár bola najnižšia v roku 2008, kedy dosahovala hodnotu 0,14 €. Nákladovosť priamych celkových nákladov bola najvyššia v roku 2009 kedy spoločnosť vykazovala aj najvyššie náklady na výrobu kukurice na zrnó. Nákladovosť celkových nákladov na 1 tonu dosahovala takisto ako nákladovosť celkových nákladov na hektár najvyššiu hodnotu v roku 2008.

Tab. 30
Nákladovosť pri výrobe kukurice na zrnó

Nákladovosť výroby	2007	2008	2009
Nákladovosť priamych nákladov v €	0,51	0,14	0,88
Nákladovosť celkových nákladov v €	0,79	0,23	1,48
Nákladovosť na t hlav.výrobku v €	0,79	0,23	1,48

Zdroj: výkazy spoločnosti, vlastné prepočty

ZÁVER

Cieľom predkladanej diplomovej práce bolo posúdiť úroveň ekonomiky výroby obilnín v spoločnosti AGROTOM s.r.o. Tomášovce v sledovanom období rokov 2007,2008 a 2009. Na posúdenie úrovne ekonomiky výroby obilnín v sledovanom podniku boli použité výkazy sledovaného podniku, ktoré boli porovnávané s priemernými údajmi za Slovenskú republiku.

V prvej časti diplomovej práce sú uvedené názory vybraných autorov zaoberajúcich sa danou problematikou. V štvrtej časti „Vlastná práca“ sú hodnotené vybrané otázky ekonomiky výroby obilnín, najprv všeobecne a v ďalších častiach sú hodnotené jednotlivé plodiny.

Spoločnosť AGROTOM s.r.o. pestovala obilniny v sledovanom období na zberovej ploche približne 50 % z celkovej ornej pôdy. Najvyššiu zberovú plochu zaberala pšenica ozimná, ktorá je strategickou plodinou pre daný poľnohospodársky podnik. Na druhom mieste, vzhľadom na zberovú plochu, je jačmeň ozimný. Pri pestovaní pšenice ozimnej a jačmeňa. Hodnotený poľnohospodársky subjekt bol pri výrobe pšenice ozimnej v každom roku sledovaného obdobia rentabilný. Takisto bol rentabilný aj pri pestovaní jačmeňa ozimného. Nákladovosť priamych nákladov bola pri výrobe pšenice ozimnej v každom roku sledovaného obdobia vyššia ako pri výrobe jačmeňa ozimného. Najvyššiu priemernú mieru rentability v sledovanom období spoločnosť zaznamenala pri výrobe raže. Pri výrobe kukurice na zrna vykazovala spoločnosť AGROTOM s.r.o. Tomášovce kladný výsledok hospodárenia.

Spoločnosť plánuje v hospodárskom roku 2010/2011 osev a pestovanie obilnín v rastlinnej výrobe v prevažnej miere zamerať na zabezpečenie jadrových a objemových krmovín pre vlastnú živočíšnu výrobu. Výroba obilnín bude zameraná na produkciu krmných obilnín na spracovanie vo vlastnej výrobe krmných zmesí pre živočíšnu výrobu. Časť bude orientovaná na výrobu potravinárskej pšenice, ktorú plánuje predať v množstve 560 t, tiež na výrobu osív vo vlastnej licencií. Produkcia olejní bude

určená na predaj. Objemové krmoviny sa v plnom rozsahu využijú na kŕmne účely v živočíšnej výrobe. Z kukurice plánuje spoločnosť vyrobiť 9 208 ton siláže. Spoločnosť plánuje dosiahnuť tržby vo výške 402 517,00 €. V oblasti ekonomickej efektívnosti plánuje spoločnosť AGROTOM s.r.o. Tomášovce optimalizáciu výrobných procesov a postupov zabezpečovať úsporu všetkých druhov nákladov s cieľom zabezpečovania ziskovosti výroby. Pre dosiahnutie tejto optimalizácie je potrebné dbať na kvalitu produkcie, pružnosť trhu a konkurenčnú schopnosť. Je nutné sledovanie vybraných ekonomických ukazovateľov pri výrobe obilnín.

Krátkodobým podnikovým cieľom je rekonštrukcia miešárne kŕmnych zmesí a nákup nových technológií a novej techniky: obilný kombajn + príslušenstvo a závesný tanierový podmietač. Rekonštrukcie objektov, špičkové technológie a podporné nástroje na získanie financií vrátane, v tomto prípade Sektorového operačného programu Poľnohospodárstvo a rozvoj vidieka. Za dlhodobý podnikový cieľ by som vytýčila rekonštrukciu objektov pre mladý hovädzí dobytok a presadiť sa v konkurencii výrobcov poľnohospodárskych produktov, minimalizovať náklady a maximalizovať zisky. Trvalým cieľom by mal byť trvalo udržateľný rozvoj vidieka, neustále zvyšovanie efektívnosti produkcie so zabezpečením požiadaviek tvorby a ochrany krajiny a rozvoj ľudských zdrojov na vidieku.

POUŽITÁ LITERATÚRA

1. BACO, P. 2010. Podnikanie v poľnohospodárstve. In: Zborník z celoslovenskej odbornej konferencie. Nitra:Agroinštitút Nitra, 2010. s. 7. ISBN 978-80-7139-163-4
2. BACULÍKOVÁ, Nina – CEHULA, Michal. 2008. Efektívna výroba komodít – predpoklad konkurencieschopnej poľnohospodárskej prvovýroby. Zborník abstraktov. Nitra: Medzinárodné vedecké dni 2008, 28.-30.máj 2008. S. 31. ISBN 978-80-552-0060-6
3. BIELIK, Peter. 2006. Podnikové hospodárstvo, Nitra 2006. SPU v Nitre, 319 s., ISBN 80-8069-698-5
4. BIELIK, Peter 2008. Podnikové hospodárstvo. SPU v Nitre, 2008. 319 s., ISBN 978-80-552-0010-1
5. BOREKOVÁ, Božena, 2004. Ekonomika agroodvetví. Nitra 2004, SPU v Nitre. 198 s. ISBN 80-8069-805-8
6. BOREKOVÁ, Božena. 2006. Ekonomika agroodvetví, Nitra 2006, SPU v Nitre. 198 s. ISBN 80-8069-306-4
7. GAJDOŠOVÁ, Jana, 2008. Prierez vybranými metódami kalkulácií so zameraním na využitie metódy ABC v poľnohospodárskych podnikoch. In: *Zborník abstraktov*. Nitra: Medzinárodné vedecké dni 2008, 28.-30.máj 2008. S. 31. ISBN 978-80-552-0060-6
8. GURČÍK. L., 2004. Podnikateľská analýza a kontroling. Nitra: SPU. 2004. ISBN: 80-8069-449-4
9. GRUNWALD, Rolf – HOLEČKOVÁ, Jaroslava. 2007. Finanční analýza a plánovanie podniku. Ekopress 2007. 318 s. ISBN 80-8692-926-2
10. HACHEROVÁ, Žofia – BOJŇANSKÝ, Jozef – HULÍK, Richard. 2003. Majetok a kapitál v podnikoch poľnohospodárskej prvovýroby. Nitra: SPU, 2003. s. 5-90. ISBN 80-8069-296-3.
11. HENNYEYOVÁ, Klára. 2008. Informačné technológie v riadení. Ekonomické a manažérske aspekty. SPU v Nitre 2008. ISBN 80-7137-868-2
12. HUBA, Juraj. 2008. Bez spolupráce roľníci nemôžu prosperovať. In *Roľnícke noviny*, 23.5.2008, č.21, s.6

13. HUDÁK, Jozef – ROVNÝ, Patrik. 2010. Zhodnotenie úrovne marketingu produkcie a spotreby obilnín v podmienkach Slovenskej republiky. In *Medzinárodná vedecká konferencia*, Račkova dolina. 28.-29. Apríl 2010, Nitra: Slovenská poľnohospodárska univerzita v Nitre, 2010. S. 93-99. ISBN 978-80-552-0367-6
14. CHRASTINOVÁ, Zuzana, - IZAKOVIČOVÁ, Beáta. 2006. Vývoj smerovania slovenského poľnohospodárstva. In *Ekonomický časopis*, roč. 6, 2006, č. 3, s. 136
15. CHUDÝ, Jozef – ČIŽMÁRIK, Ladislav. 2006. Predpokladaný vývoj produkcie a intenzity komodít rastlinnej výroby vplyvom klimatickej zmeny. In *Ekonomika poľnohospodárstva*, roč. 6, 2006, č. 4, s. 45
16. IZAKOVIČOVÁ, Beáta, - ĎURICOVÁ, Ivona, 2006. Implementácia spoločnej poľnohospodárskej politiky EÚ v SR. In *Ekonomika poľnohospodárstva*, roč. 6, 2006, č. 3, s.50
17. JAVOR, Ivan. 2007. Obilniny sú a zostanú strategickou komoditou. In *Roľnícke noviny*, 14.12.2007, č. 50, s. 4
18. KRETTNER, Anton a spol. 2008. Marketing. SPU v Nitre 2008, 287 s. ISBN 978-80-552-0134-4
19. KRIŠTOF, Koloman – BOĎO, Tomáš – Misiewicz, Paula. 2010. Vplyv pracovného náradia na vybrané pôdne vlastnosti. In: *Zborník vedeckých prác*, Nitra 2010. SPU v Nitra 2010. ISBN 978-80-552-0467-3
20. KUZMA, František – DVOŘÁK, Marek. 2008. Analýza finančného zdravia v poľnohospodárskych podnikoch. In *Zborník recenzovaných príspevkov z medzinárodnej vedeckej konferencie „Medzinárodné vedecké dni2008“*. NITRA SPU: 2008. S. 182-186. ISBN 078-80-552-0061-3
21. MIKLOVIČOVÁ, Jana – TURČEKOVÁ, Natália. 2006. Zhodnotenie vývoja ukazovateľov aktivity vo vybraných mliekárňach. In: *Zborník abstraktov. Medzinárodné vedecké dni 2006. „Konkurencieschopnosť v EÚ – výzva pre krajiny V4“*. Nitra: 17.-18.máj 2006. s. 1040. ISBN 80-8069-704-3
22. MURGAŠ, Ján. 2008. Strategický manažment v agropodnikateľských subjektoch na Slovensku. In *Zborník príspevkov z medzinárodnej vedeckej konferencie*. 29.-30. Apríl 2008. Račkova dolina. Nitra: SPU 2008. ISBN 978-80-552-0041-5

23. PAŠKA, Ľubomír, 2004. Manažment výroby. Nitra 2004, SPU v Nitre. 182 s.
ISBN 80-8069-374-9
24. REPISKÝ, Jozef. 2006. Identifikácia optimálnych výrobných štruktúr vo výrobných oblastiach SR za podmienok neurčitosti. In: *Zborník abstraktov. Medzinárodné vedecké dni 2006. „Konkurencieschopnosť v EÚ – výzva pre krajiny V4“*. Nitra: 17.-18.máj 2006. s. 1040. ISBN 80-8069-704-3
25. ROVNÝ, P – NAGYOVÁ, Ľ. 2007. Úloha a postavenie poľnohospodárstva v národnom hospodárstve na Slovensku a v EÚ. In *Acta Universitatis Bohemiae Meridionales*, roč. X, č. 2, s. 49-54.
26. SZABO, Ľuboslav. 2006. Efektívnosť výrobných faktorov v slovenskom poľnohospodárstve a jeho integrácia do Európskej únie. In *Ekonomický časopis*, roč. 54, 2006, č. 2 s. 154-167 s.
27. ŠIMO, Dušan, 2008. Agrárny marketing II., Vydavateľstvo EKONÓM 2008. 38-39 s. ISBN 978-80-225-2529-9
28. UBREŽIOVÁ, Klára. 2008. Internacionalizácia podnikateľských aktivít v agropotravinárskom komplexe na Slovensku. In *Zborník príspevkov z medzinárodnej vedeckej konferencie. 29.-30. apríla 2008. Račkova dolina. Nitra: SPU 2008*. ISBN 978-80-552-0041-5
29. VÚEPP MPSR. 2010. Obilniny. Situačná a výhľadová správa k 30.06.2009. Bratislava 2009. ISSN 1337-4478
30. VÚEPP MPSR. 2009. Obilniny. Situačná a výhľadová správa k 31.12.2008. Bratislava 2009. ISSN 1337-4478
31. VÚEPP MPSR. 2008. Obilniny. Situačná a výhľadová správa k 31.12.2007. Bratislava 2008. ISSN 1337-4478
32. ZALAI, K. 2004. Finančno-ekonomická analýza podniku. Sprint vbra Bratislava 2004. 202-203 s. ISBN 80-88848-89-1
33. ZENTKOVÁ, Iveta. 2001. Základy mikroekonomie. SPU v Nitre 2001. 154 s.
34. ZENTKOVÁ, Iveta – HOŠKOVÁ, Elena. 2008. Vplyv potravinovej politiky na zdravie obyvateľstva. In *Zborník abstraktov, Nitra: Medzinárodné vedecké dni 2008- 28.-30. Máj 2008*. ISBN 978-80-552-0060-6.
35. ZOBORSKÝ, Ivan Mojmír, 2006. Ekonomika poľnohospodárstva, Nitra 2006, SPU v Nitre. 319 s. ISBN 80-8069-758-2