

**SLOVENSKÁ POĽNOHOSPODÁRSKA UNIVERZITA
V NITRE
FAKULTA EURÓPSKÝCH ŠTÚDIÍ A REGIONÁLNEHO
ROZVOJA**

1131111

**PODPORA ROZVOJA VIDIECKEHO CESTOVNÉHO
RUCHU VO VYBRANOM REGIÓNE (ORAVA)**

2011

Jana Kubalová

**SLOVENSKÁ POĽNOHOSPODÁRSKA UNIVERZITA
V NITRE
FAKULTA EURÓPSKÝCH ŠTÚDIÍ A REGIONÁLNEHO
ROZVOJA**

**PODPORA ROZVOJA VIDIECKEHO CESTOVNÉHO
RUCHU VO VYBRANOM REGIÓNE (ORAVA)**

Bakalárska práca

Študijný program: Manažment rozvoja vidieckej krajiny
a vidieckeho turizmu
Študijný odbor: 6218700 Verejná správa a regionálny rozvoj
Školiace pracovisko: Katedra regionalistiky a rozvoja vidieka
Školiteľ: Ing. Jana Jarábková, PhD.

Nitra 2011

Jana Kubalová

Čestné vyhlásenie

Podpísaná Jana Kubalová vyhlasujem, že som záverečnú prácu na tému „Podpora rozvoja vidieckeho cestovného ruchu vo vybranom regióne (ORAVA)“ vypracovala samostatne s použitím uvedenej literatúry.

Som si vedomá zákonných dôsledkov v prípade, ak uvedené údaje nie sú pravdivé.

V Nitre 17. mája 2011

Pod'akovanie

Touto cestou vyslovujem poďakovanie pani Ing. Jane Jarábkovej, PhD. za pomoc, odborné vedenie, cenné rady a pripomienky pri vypracovaní mojej bakalárskej práce.

Abstrakt

Vidiecky cestovný ruch sa na Slovensku stáva relatívne novou formou cestovného ruchu hlavne v horských a podhorských oblastiach. Rozvoj vidieka patrí k prioritám politiky Európskej úrovne a prostredníctvom podporných programov je možné zabezpečiť rozvoj vidieckeho cestovného ruchu. Cieľom bakalárskej práce je analyzovať podporu rozvoja vidieckeho cestovného ruchu v regióne Orava. Práca je rozdelená na tri kapitoly. Teoretická časť definuje vidiecky cestovný ruch, formy vidieckeho cestovného ruchu, účinky vidieckeho cestovného ruchu a podporu rozvoja vidieckeho cestovného ruchu. V metodologickej časti formulujeme hlavný cieľ bakalárskej práce, zdroje informácií, metódy a postup práce. V analytickej časti analyzujeme územie, primárnu a sekundárnu ponuku Oravského regiónu a podporu rozvoja vidieckeho cestovného ruchu v regióne Orava. Uvedená časť obsahuje analýzu podporených aktivít, objem a alokáciu nenávratných finančných prostriedkov v rámci regiónu. Rozvoj vidieckeho cestovného ruchu v regióne Orava bol z Európskeho poľnohospodárskeho fondu pre rozvoj vidieka, Európskeho fondu regionálneho rozvoja a z vlastných príjmov Žilinského samosprávneho kraja podporený vo výške nenávratných finančných prostriedkov 18 562 016,62 Eur.

Kľúčové slová: vidiecky cestovný ruch, podpora rozvoja vidieckeho cestovného ruchu, Európsky poľnohospodársky fond pre rozvoj vidieka, Európsky fond regionálneho rozvoja, Orava.

Abstract

Rural Tourism in Slovakia has become a relatively new form of tourism, especially in mountainous and foothill areas. Rural development is one of the priorities of European policy level and through support programs can ensure the development of rural tourism. Objective of this work is to analyze support the development of rural tourism in the region of Orava. The work is divided into three chapters. Theoretical section defines rural tourism, rural tourism forms, the effects of rural tourism development and promotion of rural tourism. We formulate the main thesis objective, resources, methods and procedures work in the methodological section. We analyze the territory, primary and secondary offering of Orava region and promote the development of rural tourism in the region of Orava in the analytical section. That portion contains an analysis of supported activities, the volume and allocation of non-repayable funds within the region. Development of rural tourism in the Orava region from the European Agricultural Fund for Rural Development, the European Regional Development Fund from its own revenue Žilina Region of Support of non-repayable funds 18 562 016,62 Eur.

Key word: rural tourism, promotion of rural tourism, the European Agricultural Fund for Rural Development, European Regional Development Fund, Orava.

Obsah

Obsah.....	7
Zoznam skratiek.....	9
Úvod.....	10
1 PREHLAD O SÚČASNOM STAVE RIEŠENEJ PROBLEMATIKY	12
1.1 Vidiecky cestovný ruch.....	12
1.1.1 Formy vidieckeho cestovného ruchu	14
1.1.2 Pozitívne účinky vidieckeho cestovného ruchu.....	16
1.1.3 Rozvoj vidieckeho cestovného ruchu	16
1.2 Podpora rozvoja vidieckeho cestovného ruchu.....	18
1.2.1 Podpora rozvoja vidieckeho cestovného ruchu z Európskeho fondu regionálneho rozvoja	19
1.2.2 Podpora rozvoja vidieckeho cestovného ruchu z Európskeho poľnohospodárskeho fondu pre rozvoj vidieka	21
2 CIEĽ PRÁCE	25
3 METODIKA PRÁCE	26
3.1 Charakteristika objektu skúmania	26
3.2 Pracovné postupy a spôsob získavania údajov	26
3.3 Použité metódy hodnotenia	26
4 VÝSLEDKY PRÁCE.....	28
4.1 Charakteristika Oravského regiónu.....	28
4.2 Primárna ponuka Oravského regiónu.....	29
4.2.1 Prírodný potenciál Oravy	29
4.2.2 Kultúrnohistorický potenciál Oravy	31
4.2.3 Organizované podujatia	31
4.3 Sekundárna ponuka	32
4.3.1 Supraštruktúra.....	32
4.3.2 Infraštruktúra CR.....	34
4.3.3 Cestovné kancelárie, turistické informačné kancelérie	35
4.4 Analýza podpory rozvoja vidieckeho cestovného ruchu v Oravskom regióne.....	35
4.4.1 Projekty schválené v Oravskom regióne na podporu rozvoja vidieckeho cestovného ruchu (2004 – 2006).....	35

4.4.2 Analýza možností podpory rozvoja vidieckeho CR z fondov EÚ na roky 2007 – 2013	37
4.4.2.1 Analýza čerpania finančných prostriedkov na podporu rozvoja vidieckeho CR prostredníctvom ROP v Oravskom regióne	37
4.4.2.2 Analýza čerpania finančných prostriedkov na podporu rozvoja vidieckeho CR prostredníctvom OP KaHR v Oravskom regióne	39
4.4.2.3 Analýza čerpania finančných prostriedkov z PRV v SR 2007 – 2013 ... v Oravskom regióne	41
4.4.3 Analýza možností podpory rozvoja vidieckeho CR mimo fondov EÚ	43
4.4.3.1 Podporené projekty z vlastných príjmov ŽSK	43
Záver	47
Zoznam použitej literatúry	49

Zoznam skratiek

CR – cestovný ruch

EAFRD – Európsky poľnohospodársky fond pre rozvoj vidieka

EAGGF – Európsky poľnohospodársky usmerňovací a garančný fond

ERDF – Európsky fond regionálneho rozvoja

EÚ – Európska únia

FO – fyzická osoba

NFP – nenávratný finančný príspevok

NSPRV – Národný strategický referenčný rámec

OP – Operačný program

OP KaHR – Operačný program Konkurencieschopnosť a hospodársky rast

OP ROP – Regionálny operačný program

PO – právnická osoba

PRV – Program rozvoja vidieka

SPP – Spoločná poľnohospodárska politika

SR – Slovenská republika

ŽSK – Žilinský samosprávny kraj

Úvod

Cestovný ruch je súbor činností zameraných na uspokojovanie potrieb súvisiacich s cestovaním s pobytom osôb, mimo miesta trvalého bydliska a zvyčajne vo voľnom čase, za účelom zotavenia, poznávania, spoločenského kontaktu, kultúrneho a športového vyžitia, kúpeľnej liečby a služobných ciest. Patrí medzi najdynamickejšie a rozvíjajúce sa odvetvia svetového hospodárstva.

Jednou z foriem cestovného ruchu je vidiecka turistika, ktorá predstavuje súbor činností zameraných na uspokojovanie potrieb spojených s cestovaním a pobytom ľudí, zvyčajne vo voľnom čase, vo vidieckom prostredí. Jedná sa o činnosti spojené s návratom k prírode, s možnosťou ubytovania vo vidieckych domoch a s vykonávaním rôznych činností typických pre vidiek.

Nutnosť podpory cestovného ruchu je opodstatnená jeho pozitívnym dosahom na ekonomický a sociálny rozvoj územia a populácie, ktorá v ňom žije. Infraštruktúra vybudovaná na účely cestovného ruchu prispieva k miestnemu rozvoju. Súčasne sa vytvárajú alebo udržiavajú pracovné miesta aj v priemyselne či poľnohospodársky zaostalejších oblastiach. Cestovný ruch je preto dôležitým nástrojom na integráciu menej rozvinutých regiónov.

Dostatočné množstvo finančných prostriedkov je jedným z najdôležitejších predpokladov rozvoja cestovného ruchu. Financovania cestovného ruchu sa zúčastňuje súkromný aj verejný sektor. Zabezpečovanie finančných zdrojov musí byť vytvárané podľa cieľov rozvoja cestovného ruchu v regióne.

Slovenská republika má v súčasnosti k dispozícii na obdobie siedmich rokov najväčšiu finančnú pomoc na podporu všestranného rozvoja. Plánovaný rozpočet EÚ na obdobie rokov 2007 – 2013 na oblasť cestovného ruchu v rámci politiky súdržnosti predstavuje viac ako 6 miliárd Eur. Z toho 3,8 miliardy Eur je určených na zlepšenie služieb cestovného ruchu, 1,4 miliardy Eur na ochranu a rozširovanie prírodného dedičstva a 1,1 miliardy Eur na zvyšovanie turistickej príťažlivosti jednotlivých regiónov. Na podporu rozvoja cestovného ruchu existuje mnoho ďalších podporných mechanizmov či už národných, medzinárodných alebo súkromných.

Pre Oravský región je charakteristický vysoký stupeň vidieckosti. Orava sa stala regiónom ako stvoreným pre milovníkov prírody a tradičnej ľudovej kultúry, ktorí

uprednostňujú nepreľudnené miesta dovolenkového oddychu, individuálny prístup a aktivity vo voľnej prírode, ktorú súčasne chránia.

Podpora rozvoja vidieckeho turizmu v Oravskom regióne na dostatočne kvalitnú úroveň, môže znamenať šancu na oživenie ekonomiky a zníženie nezamestnanosti v regióne.

1 PREHLAD O SÚČASNOM STAVE RIEŠENEJ PROBLEMATIKY

1.1 Vidiecky cestovný ruch

Podľa Svetovej organizácie cestovného ruchu – World Tourism Organization – cestovný ruch v širšom slova zmysle predstavuje pohyb človeka mimo miesta bydliska okrem jeho cesty do práce počas doby kratšej ako jeden ucelený rok s cieľom zotavenia, kúpeľnej liečby, poznávania, kultúrneho i športového využitia a služobných ciest.

Gučík et al. (2004) uvádza, že cestovný ruch možno chápať ako ucelený teoretický systém – teóriu cestovného ruchu (turizmológia) alebo oblasť hospodárskej činnosti spojenú s produkciou, predajom a spotrebu statkov cestovného ruchu návštevníkmi.

MARIOT (2000) rozlišuje päť základných druhov cestovného ruchu t.j. rekreačný, kultúrny, spoločensky orientovaný, športový a profesionálne orientovaný cestovný ruch. Pričom každý z uvedených druhov sa ešte vnútorne člení.

Formy cestovného ruchu zohľadňujú klasifikáciu cestovného ruchu na základe rôznych kvalitatívnych charakteristík. Vyjadrujú pôsobenie vonkajších faktorov a vplyvov. Rôzne formy cestovného ruchu sa odvíjajú od rôznych triediacich kritérií resp. hľadísk (**JARÁBKOVÁ, 2007**).

Cestovný ruch možno členiť napr. z hľadiska prevažujúceho miesta pobytu na:

- mestský,
- prímestský,
- prímorský,
- horský,
- vidiecky.

PAŠKA (2002) charakterizuje vidiecky cestovný ruch ako využívanie voľného času na vidieku (v prírode) súborom rekreačných aktivít viazaných na možnosti ubytovania v rodinách, vidieckych domoch alebo v účelových komerčných ubytovacích zariadeniach vybudovaných v tomto prostredí. K vidieckemu cestovnému ruchu sa zaraďujú sa činnosti približujúce sa službám cestovného ruchu, avšak sú etablované na podmienky vidieka.

Vidiecky turizmus predstavuje na Slovensku relatívne novú formu cestovného ruchu. Je to realizácia cestovného ruchu vo vidieckom priestore, mimo rekreačných centier. Dáva príležitosť individuálnym aktivitám pri ponuke produktu, a jeho realizácii. Je osobitnou formou rekreácie vo vidieckom prostredí pri využití najrôznejších daností, ktoré toto prostredie poskytuje (lúky, lesy, rybníky, rieky, miestne remeslá, folkór a pod.). Záujemcom o rekreáciu na vidieku sa poskytnú služby s využitím voľnej kapacity vidieckych domov, obchodných, ubytovacích, stravovacích, športových a zábavných zariadení a prostredia vidieckej krajiny. Kvalitu vidieckeho cestovného ruchu reprezentuje: "ticho, zeleň, životné prostredie, oddych, návrat k tradíciám, kontakt s miestnym obyvateľstvom" (**OTEPKA – HABÁN 2007**).

Podľa **NOVACEK et al. (2001)** je vidiecky cestovný ruch osobitná forma rekreácie s využitím všetkých daností vidieka. V spojení s poľnohospodárskymi pracovnými aktivitami hovoríme o poľnohospodárskom cestovnom ruchu – agroturizme.

Slovenská agentúra pre cestovný ruch (2009) popisuje vidiecky cestovný ruch ako činnosť spojenú s návratom k prírode, s možnosťou ubytovania vo vidieckych domoch a s vykonávaním rôznych činností typických pre vidiek.

PÁSKOVÁ M.; ZELENKA J. (2002) uvádzajú že vidiecky cestovný ruch a jeho podoby sa zaraďujú k alternatívnym formám cestovného ruchu. Alternatívny turizmus je vnímaný ako alternatíva k masovému turizmu. Jeho rysom je šetrnosť k životnému prostrediu, teda nielen k prírode, ale taktiež k sociálnemu a kultúrnemu prostrediu. Rešpektuje potreby a zvyklosti miestnej komunity a jej životné prostredie

Vidiecky cestovný ruch je založený na aktívnom využití vidieckeho prostredia a osídlenia pre rekreačno-turistický pobyt, pričom obsahuje aj prvky poznávacieho turizmu (spoznávanie vidieckeho spôsobu života, lesa a poľnohospodárstva). Rozvoj vidieckeho turizmu značne závisí od uplatnenia vlastnej iniciatívy obcí – obecných samospráv, obyvateľov a miestnych podnikateľov.

Vidiecky cestovný ruch je súhrnným pojmom pre všetky formy cestovného ruchu využívajúce vidieku krajinu (**Stratégia rozvoja cestovného ruchu NSK, 2007-2013**).

Vidiecky turizmus sa odlišuje od poľnohospodárstva, lesníctva a rybolovu v tom, že sa rozvíja, je pracovne intenzívny a vytvára prítok peňazí a udržuje v regióne základňu služieb (**NILSON, 2002**).

REHÁKOVÁ - ZIMANOVÁ (2004) tvrdia, že vidiecky cestovný ruch predstavuje novodobý fenomén ekonomiky vidieka, ktorý je schopný zhodnocovať prírodné a kultúrno – historické danosti územia a súčasne sa môže stať nielen hlavným, ale aj doplnkovým zdrojom príjmov obyvateľstva na vidieku.

MOUREK (2002) považuje vidiecky cestovný ruch za súborný pojem pre všetky formy cestovného ruchu využívajúce vidiecku krajinu. Tento pojem nezahŕňa vysoko vyvinuté turistické regióny, ktoré taktiež ležia vo vidieckom prostredí, ale súvis s vidiekom nevykazujú.

STŘÍBRNÁ (2005) uvádza, že vidiecky cestovný ruch súvisí predovšetkým s nízkou hustotou obyvateľstva a otvoreným priestorom s malými sídlami, zvyčajne s menej ako desaťtisíc obyvateľmi.

BRINGAS (2005) považuje vidiecky cestovný ruch za činnosť, ktorá spája rozličné sektory a zúčastňujú sa na nej verejné a súkromné organizácie. Vidiecky cestovný ruch predstavuje: stratégiu miestneho rozvoja, využívanie geografických zdrojov a pracovnú silu na určitom území. Vidiecky cestovný ruch podnecuje výrobcov a účastníkov cestovného ruchu, aby si vážili životné prostredie. Vidiecky cestovný ruch umožňuje rozvíjať tradičné ekonomické aktivity a oceňuje miestne kultúrne osobitosti, ponúka prácu a zamestnanie v určitom regióne čo pomáha zastavovať masívne vyst'ahovanie z vidieka do miest.

Podľa organizácie EuroTer (**EHRlich, 2009**) je definovaný vidiecky cestovný ruch ako ekonomické využitie vidieckej krajiny, jej prírodných zdrojov, kultúrneho dedičstva, vidieckeho prostredia, miestnych tradícií a miestnych produktov prostredníctvom certifikovaných produktov a služieb, ktoré vychádzajú z identity regiónu. Podporuje miestny trvalo – udržateľný rozvoj, spĺňa nároky modernej spoločnosti na efektívne využitie voľného času prostredníctvom novej sociálnej solidarity mesta a krajiny.

1.1.1 Formy vidieckeho cestovného ruchu

Medzi hlavné formy vidieckeho cestovného ruchu patria agroturizmus, ekoagroturizmus a ekoturizmus. K vidieckemu cestovnému ruchu možno zaradiť aj dobrodružný a kultúrny cestovný ruch (**PÁSKOVÁ - ZELENKA, 2002**).

Agroturizmus je podnikateľská činnosť, ktorú poskytuje prevádzkovateľ (farmár, s.r.o., obec, región) turistom za účelom ich oddychu a odpočinku vo vidieckom

prostredí. Zahŕňa špecifické činnosti agropodnikateľov a poľnohospodárskych podnikov podľa miestnych ekonomických a prírodných podmienok, zameraných na uspokojovanie rekreačných potrieb turistov. **OŤEPKA – HABÁN (2007)**

GONDOVÁ – REED – TVRDOŇOVÁ (2000) uvádzajú, že agroturistika je formou vidieckeho cestovného ruchu, kde je pobyt sústredený na farme, majeri, kopaniciach, lazoch a spája sa s možnosťou starostlivosti o domáce zvieratá a pomoci roľníkovi pri práci na poli.

BABINSKÝ, J. – BABINSKÝ, M. (2004) považujú agroturistiku za doplnkovú činnosť poľnohospodárskych podnikateľských subjektov. Pomáha zachovať kultúrny ráz krajiny, udržať a obnoviť osídlenia a zvýšiť hospodársku úroveň územia produkciou a realizáciou krajoých špecialít, remeslo – umeleckých výrobkov a ponukou folklóru.

Z pohľadu druhu a množstva poskytovaných služieb poznáme nasledovné hlavné typy agroturizmu:

- **dovolenka na roľníckom dvore** – prevádzkovateľ okrem nocľahu poskytuje aj iné služby na uspokojenie požiadaviek zákazníka za účelom dosiahnutia vedľajšieho príjmu,
- **labužnícky (gastronomický) cestovný ruch** – v jeho popredí je priamy odbyť regionálnych špecialít vlastnými hosťami, stálym okruhom odberateľov alebo reštauráciami. tento typ agroturizmu prevláda v krajinách Stredomoria a vo Francúzsku. Typickým príkladom sú špeciálne orientované ulice: „Ulica Vína“, „Syravá ulica“ a pod...,
- **škandinávsky typ agroturizmu** – prenájímanie kempingových plôch, prázdninových domov alebo bytov bez alebo s minimálnym poskytovaním služieb. Tento typ agroturizmu sa v posledných rokoch rozširuje aj do klasických agroturistických krajín strednej Európy, z dôvodu zníženia pracovného zaťaženia žien farmárov (**OŤEPKA HABÁN, 2007**).

Ekoagroturizmus poskytujú ekologicky hospodáriace farmy, produkujúce bioprodukty. bývajú umiestnené v zdravotne priaznivom životnom prostredí. Základnou filozofiou ich činnosti je to, že sa snažia hospodáriť v maximálnom súlade s prírodnými procesmi a podmienkami. Produkty ekologického poľnohospodárstva sa prísne kontrolujú. Podstatným znakom tejto formy agroturizmu je nielen ubytovanie v rodine farmára, ale aj účasť na atraktívnych poľnohospodárskych prácach a konzumácia produktov ich ekologického hospodárenia (**OŤEPKA – HABÁN, 2007**).

Ďalším podobným pojmom je ekoturizmus, ktorý vyjadruje putovanie prírodou (peši alebo bicyklom), jej pozorovanie a poznávanie. Stretávame sa s ním predovšetkým v prírodne hodnotných oblastiach s neobyčajnou krajinou scenériou. Podporuje prírodné prostredie navštíveného regiónu a potrebu chrániť ho ako prírodné, kultúrne a historické dedičstvo.

1.1.2 Pozitívne účinky vidieckeho cestovného ruchu

- prináša úžitok všetkým obyvateľom v obci,
- vytvára pracovné príležitosti priamo v podnikoch cestovného ruchu a nepriamo v nadväzných a zabezpečujúcich činnostiach poskytovaných ďalšími podnikmi v obci,
- vytvára príjmy pre obec ale aj pre štátny rozpočet,
- podporuje investície do infraštruktúry v obci,
- iniciuje zachovanie prírodných a kultúrnych hodnôt územia,
- spomalenie procesu vysídľovania, rast imigrácie do obce,
- rozširuje možnosti trávenia voľného času aj pre obyvateľov obce.

1.1.3 Rozvoj vidieckeho cestovného ruchu

SRNCOVÁ (2006) uvádza, že významnú úlohu v rozvoji cestovného ruchu, najmä vidieckeho, majú mimovládne organizácie, ako sú občianske združenia, neziskové organizácie poskytujúce verejno-prospešné služby, nadácie podporujúce rôzne projekty rozvoja, záchranu kultúrneho dedičstva a projekty ochrany prírodného prostredia.

SVOBODOVÁ (2009) tvrdí, že rozvoj cestovného ruchu prináša obyvateľom obce dodatočné príjmy, prispieva k zachovaniu kultúry, tradícií vidieka a umožňuje ich prezentovať navonok, pre poľnohospodárov znamená možnosť doplnkových príjmov z agroturistiky, rastie dopyt po službách a výkonoch infraštruktúry, zvyšuje sa tlak na udržiavanie krajiny a jej ochranu a tiež tlak na manažment obce, aby koordinoval aktivity cestovného ruchu a aktívne ich podporoval.

Podľa **GUČÍKA (2004)** cieľom rozvoja vidieckeho cestovného ruchu je, aby sa do poskytovania služieb cestovného ruchu zapojilo miestne obyvateľstvo. Dôležitá je preto odborná pripravenosť na poskytovanie služieb, ochota podieľať sa na uspokojovaní potrieb hostí, otvorenosť a pohostinnosť vidieckej rodiny, ako aj jazyková pripravenosť. Vytvorenie domáckej atmosféry nie je možné bez komunikácie s hosťom.

Na rozvoji vidieckeho cestovného ruchu sa podieľajú nielen podnikatelia, ale aj orgány miestnej, štátnej správy a samospráv, regionálne orgány štátnej správy a združenia cestovného ruchu, ako aj vrcholné orgány štátnej správy, a to Ministerstvo dopravy, výstavby a regionálneho rozvoja SR. Medzi úlohy vrcholných orgánov v rozvoji vidieckeho cestovného ruchu patria:

- zabezpečenie tvorby a realizácie pilotných projektov rozvoja agroturistiky a vidieckeho cestovného ruchu vo vybranej oblasti,
- podpora vzniku a rozvoja ekologických fariem,
- nadregionálna koordinácia aktivít vo vidieckom cestovnom ruchu, podpora v oblasti medzinárodného marketingu.

Medzi úlohy, na ktoré by sa mali zamerať regionálne orgány štátnej správy a združenia cestovného ruchu patria:

- získavanie podnikateľov vo vidieckom cestovnom ruchu a agroturistike na ich vzdelávanie a výchovu,
- propagácia produktov vidieckeho cestovného ruchu prostredníctvom prospektov,
- zabezpečenie kontroly kvality poskytovaných služieb vo vidieckom cestovnom ruchu s cieľom ochrany spotrebiteľov,
- koordináciu a pomoc pri organizovaní rôznych činností podnikateľov pre návštevníkov v regióne.

Podľa **MACHA (1993)** je cieľom rozvoja vidieckeho turizmu najmä:

- využitie voľných objektov v obciach, resp. nevyužitých rekreačných kapacít v poľnohospodárstve
- využitie dočasne alebo trvale uvoľnených pracovných síl v poľnohospodárstve a zvýšenie ich kvalifikačnej úrovne,
- odbyt poľnohospodárskych produktov, resp. potravín a surovín pre výrobu hotových jedál v poľnohospodárstve,
- rozvoj služieb na vidieku, ktoré majú napojenie na vidiecky turizmus a to či už priamo alebo sprostredkované
- zachovanie a rozvoj výzoru celej obce, kde sa vidiecky turizmus významnejšie rozvíja a to nielen z hľadiska čistoty a poriadku, ale aj z hľadiska architektonického (napr. zachovanie pôvodnej zástavby),

-
- rozvoj štandardu bývania a spôsobu života samotných poskytovateľov služieb,
 - rozvoj samotnej účasti na cestovnom ruchu a to čiastočne aj zo zahraničia.

Napriek značnému rozmachu vidieckeho cestovného ruchu a agrotistiky v posledných rokoch, pretrvávajú v tejto oblasti naďalej viaceré problémy, ktoré brzdia jeho ďalší rozvoj. Medzi hlavné problémy rozvoja vidieckeho cestovného ruchu patria:

- kvalita a komplexnosť poskytovaných služieb,
- spolupráca subjektov cestovného ruchu v stredisku a regióne,
- propagácia Slovenska ako krajiny cestovného ruchu v zahraničí,
- podnikateľské prostredie pre malých a stredných podnikateľov,
- koordinácia vidieckeho cestovného ruchu medzi ústrednými orgánmi štátnej správy (www.vioregio.sk).

1.2 Podpora rozvoja vidieckeho cestovného ruchu

JARÁBKOVÁ (2007) považuje ekonomické nástroje za najvýznamnejšiu skupinu nástrojov využívaných v rámci politiky rozvoja cestovného ruchu a to v akomkoľvek priestore. Patria sem rôzne skupiny finančných programov, ktorých spoločným cieľom je podporiť rozvoj cestovného ruchu. Možno ich členiť napr. podľa :

- poskytovateľova pomoci: - štátne,
 - zahraničné (osobitne EÚ),
- formy pomoci: finančné: - príspevkové,
 - úverové,
 - záručné ,
 - inej povahy (nefinančné),
- príjemcu pomoci: - na podporu verejného sektora
 - na podporu súkromného sektora
- účelu: - na rozvoj infraštruktúry CR
 - na propagáciu CR
 - na podporu rozvoja vidieckeho cestovného ruchu
 - na podporu malého a stredného podnikania
 - na podporu vzdelávania a pod.

MARÁKOVÁ (2004) v súvislosti s finančnými nástrojmi podpory rozvoja cestovného ruchu zdieľa Zákonom o štátnej pomoci č. 231/1999 Z.z. ktorý za priame formy pomoci pokladá poskytovanie dotácií, príspevkov a grantov, úhradu úrokov alebo časti úrokov z úverov, úhradu časti úveru, realizáciu štátnej záruky alebo bankovej záruky, poskytovanie návratnej finančnej výpomoci. Nepriamou formou pomoci v zmysle Zákona je prevzatie štátnej záruky alebo bankovej záruky, poskytnutie úľavy na penále, úroku alebo na iných sankciách podľa osobitného predpisu, predaj nehnuteľného majetku štátu alebo obce za nižšiu cenu ako je tržobná cena, poskytnutie poradenských služieb bezplatne alebo za čiastočnú úhradu (Zákonom č.231/1999 Z.z.), odklad platenia dane alebo povolenie zaplatať dane v splátkach (Zákonom č. 432/2001 Z.z.).

Z cieľov európskej integrácie vyplýva snaha o znižovanie rozdielov v hospodárskej úrovni regiónov a členských štátov Európskej únie. (**BELAJOVÁ – FÁZIKOVÁ, 2005**)

V roku 2004 Ministerstvo pôdohospodárstva vypracovalo nový Plán rozvoja vidieka na obdobie rokov 2004-2006. Stal sa programovacím dokumentom na čerpanie a využívanie prostriedkov z garančnej sekcie Európskeho poľnohospodárskeho usmerňovacieho a garančného fondu (EAGGF).

Podľa **BOROKOVEJ a KOBIDOVEJ (2004)** po vstupe Slovenskej republiky do Európskej únie bolo cieľom politiky rozvoja vidieka v skrátanom programovacom období (2004-2006) zvýšiť efektívnosť v sektore poľnohospodárskej výroby a kvality vidieckeho obyvateľstva. Európska únia vyčlenila v tomto období Slovenskej republike na podporu rozvoja vidieka 379,1 mil EUR.

Podpora rozvoja vidieckeho cestovného ruchu z fondov EÚ plynie z dvoch zdrojov: **Európsky fond regionálneho rozvoja (ERDF)** a **Európsky poľnohospodársky fond pre rozvoj vidieka (EAFRD)**.

1.2.1 Podpora rozvoja vidieckeho cestovného ruchu z Európskeho fondu regionálneho rozvoja

Z hľadiska objemu vyčlenených prostriedkov na podporu rozvoja cestovného ruchu je primárnym zdrojom podpory Európsky fond regionálneho rozvoja (ERDF). V súvislosti s podporou rozvoja cestovného ruchu na vidieku je pomoc zameraná predovšetkým na podporu a obnovu infraštruktúry cestovného ruchu v obci a na podporu podnikateľských aktivít cestovného ruchu (**JARÁBKOVÁ, 2010**).

Podpora rozvoja cestovného ruchu na roky 2007-2013 plynúca z ERDF je začlenená priamo v dvoch operačných programoch: v Regionálnom operačnom programe (ROP) a v operačnom programe Konkurencieschopnosť a hospodársky rast (KaHR). Regionálny operačný program je zameraný na verejný sektor, OP Konkurencieschopnosť a hospodársky rast sa zameriava na podnikateľský sektor (JARÁBKOVÁ, 2007).

Tab. 1: Podpora rozvoja cestovného ruchu z ERDF na obdobie 2007 – 2013

Sektorový operačný program	Priorita	Opatrenie	Finančný rámec pre prioritu Verejné zdroje (v €)
Regionálny operačný program	Posilnenie kultúrneho potenciálu regiónov a infraštruktúra cestovného ruchu	Podpora a obnova infraštruktúry cestovného ruchu	224 000 000
Konkurencieschopnosť a hospodársky rast	Cestovný ruch	Podpora podnikateľských aktivít v cestovnom ruchu	172 564 765

Zdroj: ROP, 2007. OP Konkurencieschopnosť a hospodársky rast

Sektorový operačný program Konkurencieschopnosť a hospodársky rast, ktorého prioritou je cestovný ruch, vyčlenil na podporu podnikateľských aktivít v období 2007-2013 pre Slovenskú republiku viac ako 172 mil. EUR.

V rámci opatrenia 3.1 „Podpora podnikateľských aktivít v cestovnom ruchu“ sú oprávnenými aktivitami:

- podpora budovania mikroinfraštruktúry k strediskám CR,
- výstavba nových a modernizácia existujúcich zariadení CR,
- vytváranie nových atrakcií v regiónoch,
- podpora obnovy pamiatkových území,
- podpora manažmentu voľného času,
- podpora výstavby a obnovy lyžiarskych tratí.

Prijímateľmi pomoci sú podnikatelia alebo združenia právnických osôb, ktoré plánujú realizovať jednotlivé druhy oprávnených projektov. Miera spolufinancovania z ERDF predstavuje 85%.

Na podporu v rámci Regionálneho operačného programu, v rokoch (2007 – 2013) ktorého prioritou je posilnenie kultúrneho potenciálu regiónov a infraštruktúra

cestovného ruchu bolo vyčlenené 224 mil Eur. Hlavným cieľom Regionálneho operačného programu je zvýšenie dostupnosti a kvality občianskej infraštruktúry a vybavenosti v regiónoch. Na oblasť cestovného ruchu sú zamerané opatrenia: 3.1 Posilnenie kultúrneho potenciálu regiónov, opatrenie 3.2 Podpora a rozvoj infraštruktúry cestovného ruchu vzťahuje sa naň aj opatrenie 4.1 Regenerácia sídel.

Pre opatrenie 3.2 Podpora a rozvoj infraštruktúry CR sú oprávnenými investičnými aktivitami:

- podpora verejnej infraštruktúry CR – parkoviská, cyklotrasy, orientačné tabule, chodníky atď.
- vytváranie a podpora existujúcich turistickoinformačných kancelárií.

Medzi neinvestičné aktivity patria:

- podpora aktivít zameraná na propagáciu regiónov a kľúčových foriem CR,
- podpora budovania partnerstiev medzi aktérmi CR a regionálnych klastrov.

Oprávnenými žiadateľmi môže byť obec, VÚC. Miera spolufinancovania z ERDF predstavuje 85%.

1.2.2 Podpora rozvoja vidieckeho cestovného ruchu z Európskeho poľnohospodárskeho fondu pre rozvoj vidieka

Hlavným nástrojom podpory rozvoja cestovného ruchu na vidieku je **Európsky poľnohospodársky fond pre rozvoj vidieka (EAFRD)**. Programovým dokumentom na čerpanie finančných prostriedkov z tohto fondu je **Program rozvoja vidieka 2007-2013**. Základný referenčný nástroj pre prípravu tohto dokumentu predstavuje Národný strategický plán rozvoja vidieka na programovacie obdobie (NSPRV) 2007 – 2013. Medzi ciele Programu rozvoja vidieka patrí:

- zvýšenie konkurencieschopnosti poľnohospodárstva, potravinárstva a lesného hospodárstva,
- zlepšenie stavu životného prostredia a krajiny,
- skvalitnenie života vo vidieckych oblastiach a diverzifikácia vidieckeho hospodárstva.

Na dosiahnutie týchto cieľov boli v rámci tohto dokumentu zadefinované štyri osi so svojimi cieľmi a prioritami, ktoré uvádzame v tabuľke č. 2

Tab. 2: Osi a ciele Programu rozvoja vidieka

Osi rozvoja vidieka	Ciele
1. Zlepšenie konkurencieschopnosti poľnohospodárstva a lesného hospodárstva	Zvýšiť konkurencieschopnosť agropotravinárskeho a lesníckeho hospodárstva
2. Zlepšenie životného prostredia a krajiny	Vytvárať multifunkčné poľnohospodárske a lesnícke systémy s priaznivým dosahom na životné prostredie, prírodu a vzhľad krajiny.
3. Kvalita života vo vidieckych oblastiach a diverzifikácia vidieckeho hospodárstva	Zvýšiť zamestnanosť na vidieku a podporiť rozvoj obcí
4. LEADER	Podpora budovania a rozvoj miestnych partnerstiev a využitie vnútorného rozvojového potenciálu obce.

Zdroj: NSPRV SR na programovacie obdobie 2007 – 2013.

Rozvoj vidieckeho cestovného ruchu má pomáhať obciam diverzifikovať ekonomickú základňu. Podpora tejto špecifickej formy cestovného ruchu je zapracovaná do osi 3 a 4.

Tab. 3: Podpora rozvoja cestovného ruchu na vidieku z EARDF v období 2007-2013

Priorita	Opatrenie	Finančný rámec verejné zdroje (v €)	Finančný rámec súkromné zdroje (v €)
Kvalita života vo vidieckych oblastiach a diverzifikácia vidieckeho hospodárstva	Diverzifikácia nepoľnohospodárskych činností	122 160 000	128 560 000
	Podpora činností v oblasti cestovného ruchu	35 734 000	38 483 334
Realizácia prístupu LEADER	Vykonávanie stratégií miestneho rozvoja	52 167 110	0
	Projekty spolupráce miestnej akčnej skupiny	3 726 000	0
	Činnosť miestnej akčnej skupiny	18 631 460	0

Zdroj: Program rozvoja vidieka SR 2007 – 2013

V rámci opatrenia 3.1 Diverzifikácia smerom k nepoľnohospodárskym činnostiam sa podpora zameriava na:

- investície do rekreačných a ubytovacích zariadení,
- rekonštrukcie poľnohospodárskych objektov na objekty agroturistiky,
- investície do výrobných a predajných objektov pre výrobu nepoľnohospodárskeho charakteru,
- investície do areálov slúžiacich pre rozvoj rekreačných a relaxačných činností.

Oprávnenými žiadateľmi sú PO a FO podnikajúce v oblasti poľnohospodárstva, ktorých podiel ročných tržieb z poľnohospodárskej prvovýroby na celkových tržbách presahuje minimálne 30%. V oblasti Konvergencia je maximálna výška podpory z celkových oprávnených výdavkov 50%.

Opatrenie 3.2 Podpora činností v oblasti vidieckeho cestovného ruchu sa delí na časť A a časť B. Podporenými aktivitami pre opatrenie 3.2A

- rekonštrukcia, modernizácia, prestavba a prístavba nízko kapacitných ubytovacích zariadení a rodinných domov s kapacitou maximálne 10 lôžok,
- výstavba, rekonštrukcia a modernizácia kempingového ubytovania vrátane prístupových ciest,
- výstavba, rekonštrukcia a modernizácia doplnkových relaxačných zariadení.

Oprávnenými žiadateľmi sú FO oprávnené na podnikanie v oblasti CR. Maximálna výška podpory z celkových oprávnených výdavkov v oblasti cieľa Konvergencia predstavuje 50%.

Opatrenie 3.2 B je určené pre PO združujúce subjekty pôsobiace v oblasti vidieckeho cestovného ruchu. Podpora je určená na marketing služieb vidieckeho cestovného ruchu.

Os 4 – LEADER podporuje regióny tak, aby boli schopné vyrovnat' sa so zmenami, ktoré nastali v dôsledku reforiem Spoločenskej poľnohospodárskej politiky. Prístup LEADER je relevantnou formou financovania cestovného ruchu ak hlavným motívom činnosti územia je rozvoj vidieckeho cestovného ruchu. Rozhodujúcim opatrením v rámci osi 4 je Vykonávanie stratégií miestneho rozvoja.

Z fondu EAFRD na roky 2007 až 2013 Európska únia vyčlenila viac ako 1,9 mld EUR na podporu rozvoja slovenského vidieka. Celková suma po pričítaní prostriedkov

určených na politiku rozvoja vidieka zo štátneho rozpočtu Slovenskej republiky je viac ako 2,5 mld EUR.

Tab. 4: Finančný rámec Programu rozvoja vidieka SR na obdobie 2007-2013

Os	Verejný príspevok			Podiel osi v % (z EAFRD)
	Spolu	EARDF	SR	
	(v €)	(v €)	(v €)	
Os 1	835 427 150	620 366 695	215 060 455	31,50
Os 2	1 242 076 174	984 709 039	257 367 135	50,00
Os 3	358 040 206	265 871 440	92 168 766	13,50
Os 4	74 524 570	59 082 542	15 442 028	3,00
Technická pomoc	52 517 816	39 388 362	13 129 454	2,00
Spolu	2 562 585 916	1 969 418 078	593 167 838	100,00

Zdroj: Program rozvoja vidieka SR na roky 2007 – 2013

Aktivity zamerané na diverzifikáciu smerom k nepoľnohospodárskym činnostiam, renováciu a rozvoj obcí a rozvoj cestovného ruchu, budú súčasne vo väčšej miere podporované prostredníctvom ERDF. Z tohto dôvodu je pri osiach 3 a 4 percentuálne prerozdelenie zdrojov EAFRD nižšie ako pri osiach 1 a 2. zvyšovanie kvality života na vidieku, diverzifikáciou vidieckej ekonomiky a Iniciatíva LEADER, ktorej cieľom je napomáhať projektom rozvoja vidieka.

2 CIEĽ PRÁCE

Cieľom bakalárskej práce je analyzovať podporu rozvoja vidieckeho cestovného ruchu v regióne Orava.

Pre naplnenie hlavného cieľa bakalárskej práce bolo nevyhnutné stanoviť nasledovné parciálne ciele:

- analýza primárnej ponuky regiónu Orava,
- analýza sekundárnej ponuky regiónu Orava,
- analýza schválených projektov na podporu rozvoja vidieckeho cestovného ruchu v období 2004 – 2006,
- analýza čerpania finančných prostriedkov na podporu rozvoja vidieckeho CR prostredníctvom ROP,
- analýza čerpania finančných prostriedkov na podporu rozvoja vidieckeho CR prostredníctvom OP KaHR,
- analýza čerpania finančných prostriedkov na podporu rozvoja vidieckeho CR prostredníctvom PRV 2007 – 2013,
- analýza možností podpory rozvoja vidieckeho CR mimo fondov EÚ.

3 METODIKA PRÁCE

Pri spracovaní bakalárskej práce bol použitý nasledovný metodický postup:

3.1 Charakteristika objektu skúmania

Objektom analýzy je územie Oravy, ktoré pozostáva z troch okresov (Dolný Kubín, Tvrdošín, Námestovo). Časové rozhranie skúmania je vymedzené programovacím obdobím 2004 – 2006 a novým programovacím obdobím v rokoch 2007 – 2010.

3.2 Pracovné postupy a spôsob získavania údajov

Údaje a informácie potrebné k spracovaniu bakalárskej práce boli získané nasledujúcimi spôsobmi:

- štúdiom domácej a zahraničnej odbornej literatúry,
- z odborných časopisov,
- z nariadení EÚ,
- zo štatistických údajov, poskytnutých Ministerstvom dopravy, výstavby a regionálneho rozvoja SR,
- z databáz regionálnych štatistik,
- z internetových zdrojov, ktorých obsah je zameraný na riešenu problematiku.

Pracovné postupy boli tvorené nasledovnými činnosťami:

- štúdium domácej a zahraničnej literatúry,
- výber regiónu, ktorý predstavuje objekt skúmania,
- vytýčenie cieľa bakalárskej práce,
- vytvorenie koncepcie práce a vymedzenie hlavného cieľa,
- použitie metodických pracovných postupov pri písaní práce.

3.3 Použité metódy hodnotenia

Pri spracovaní bakalárskej práce a pre dosiahnutie jej určeného cieľa budú použité nasledovné metódy:

1. Metóda analýzy – ktorú aplikujeme na analyzovanie jednotlivých teoretických poznatkov získaných z odbornej literatúry. Analyzovanie poznatkov z oblasti cestovného ruchu, vidieckeho cestovného ruchu, nástrojov podpory rozvoja CR, zdrojov financovania a priestorovej alokácie podpory.

2. Metóda syntézy – ktorú aplikujeme pri interpretácii výsledkov analýzy a v závere bakalárskej práce.

3. Metóda komparácie – ktorú použijeme pri vzájomnom porovnávaní čerpania nenávratných finančných prostriedkov získaných za rôzne územné celky – región Orava a ŽSK.

4. Dedukčná metóda – ktorú využijeme v celej bakalárskej práci najmä pri aplikácii všeobecných informácií o možnostiach podpory rozvoja vidieckeho cestovného ruchu zhrnutých v teoretickej časti na konkrétny región – Orava.

4 VÝSLEDKY PRÁCE

4.1 Charakteristika Oravského regiónu

Oravský región leží v severozápadnej časti Slovenska pri štátnej hranici s Poľskou republikou. Hraničný bod v katastrálnom území obce Oravská Polhora predstavuje najsevernejší bod Slovenska.

Obr. 1: Poloha územia regiónu Orava v rámci SR



Zdroj: vlastné spracovanie

Zo severu a východu je ohraničený štátnou hranicou, na juhovýchode Západnými Tatrami a na juhu hrebeňom Chočských vrchov. Juhozápadná hranica Oravy je tvorená najsevernejším výbežkom Veľkej Fatry s vrcholom Šíp. Západná hranica vedie cez Veľký a Malý Rozsutec v Malej Fatre, pokračuje cez Púpovský vrch v Kysuckej vrchovine v katastri obce Zázrivá a končí na styku Kysuckých a Oravských Beskýd na slovenskopoľskej hranici.

Územie Oravy s rozlohou 1 661 km² patrí administratívne do Žilinského kraja a tvoria ho tri okresy Dolný Kubín, Námestovo, Tvrdošín (www.orava.sk).

V súlade s metodikou územného vymedzenia vidieckych oblastí používanou v EÚ (EUROSTAT), vidieckym územím na úrovni NUTS III a NUTS IV, je vidiecky región. Vidiecky región je administratívno správna jednotka, členená podľa stupňa vidieckosti na základe podielu obyvateľstva žijúceho vo vidieckych oblastiach k celkovému počtu obyvateľov v regióne. Vidiecke oblasti SR na úrovni regiónov tvoria okresy NUTS IV.

Podľa uvedenej metodiky, možno okresy nachádzajúce sa v regióne Orava začleniť nasledovne:

- Výrazne vidiecke regióny (viac ako 50% obyvateľstva žije v obciach s nízkou hustotou osídlenia) predstavujú okresy: Námestovo a Tvrdošín.
- Prevažne vidiecke regióny (15 – 50% obyvateľstva žije v obciach s nízkou hustotou osídlenia) predstavuje okres Dolný Kubín.

Tab. 5: Vidiecke regióny na úrovni NUTS IV v Oravskom regióne

Okres	Rozloha km ²	Počet obcí	Počet vid. obcí	Počet obyvateľov vid. obcí	Počet obyvateľov spolu	Podiel vidieckeho obyvateľstva (%)	priemerná hustota obyvateľstva km ²
Námestovo	69 046	24	16	30 681	55 366	55,4%	80,2
Dolný Kubín	49 187	24	22	17 806	39 442	45,1%	80,5
Tvrdošín	47 892	15	12	20 432	34 723	58,8%	72,5

Zdroj: vlastné spracovanie podľa údajov z Plánu rozvoja vidieka SR.

Na základe informácií vyplývajúcich z tabuľky, si možno všimnúť, že región Orava patrí k výrazne vidieckym oblastiam v rámci Slovenskej republiky, podľa počtu vidieckych obcí a tiež podľa podielu vidieckeho obyvateľstva. V okrese Tvrdošín podiel vidieckeho obyvateľstva predstavuje až 58,8% obyvateľstva okresu.

Najmenšou obcou regiónu je Osádka, s počtom obyvateľov 135, lokalizovaná v okrese Dolný Kubín a najväčšou je obec Zákamenné s 5 070 obyvateľmi v okrese Námestovo.

4.2 Primárna ponuka Oravského regiónu

Podľa JARÁBKOVEJ (2007), primárnu ponuku tvorí prírodný a kultúrnohistorický potenciál krajiny a dopĺňajú ju organizované podujatia. Je určujúca pri rozhodovaní sa subjektov cestovného ruchu o cieľi cestovania.

4.2.1 Prírodný potenciál Oravy

Prírodný potenciál pozostáva z geomorfologických, klimatických, hydrologických a biogeografických podmienok.

Členitosť terénu na Orave je veľmi rôznorodá. Pre menej fyzicky zdatných turistov je vhodný kopcovitý terén Oravskej Magury a Chočské vrchy. Najvyšší vrch Oravskej Magury je Minčol. Tu sa nachádza Kubínska hoľa, ktorá patrí k vyhľadávaným lyžiarskym strediskám. Náročnejší je terén hrebeňa Oravských Beskýd s vrcholmi Pilsko a Babia hora, ktorých hrebeň je štátnou hranicou s Poľskom. Podmienky pre fyzicky zdatných turistov vytvárajú Malá Fatra a Západné Tatry – časť Roháče. Roháčska dolina je obkolesená prekrásnymi končiarimi, ktorým kraľuje exponovaný a najvyšší vrch Oravy Baníkov (2178 m. n. m.).

Na analyzovanom území majú prevahu flyšové pohoria. Geologicky veľmi zaujímavé a dôležité je tu bradlové pásmo. Flyšové pohoria tvoria horniny tzv. magurského flyšu (napr. Oravská Magura). V oblastiach kde je prevaha pieskovcových vrstiev sa vytvorili mohutné horské chrbty (napr. Babia hora). V oblastiach s prevahou ílovcových vrstiev nad pieskovcovými sa vytvorili tzv. brázdy napr. Zuberská brázda.

Z hydrogeografického hľadiska tvorí Orava uzavretý celok, pretože všetky tu prameniace toky ústia do rieky Orava. Rieka Orava má dĺžku takmer 112 km a je napájaná vodami Bielej Oravy a Čiernej Oravy. Pri Tvrdošíne sa do nej vlieva Oravica. Pri Kľačanoch ústi rieka Orava do Váhu. V regióne vyvierajú niekoľko termálnych prameňov. Najvýznamnejší zdroj geotermálnej energie je prameň v Oraviciach s teplotou vody 54 °C a výdatnosťou 120 l/s. Medzi najvýraznejšie atrakcie z hľadiska cestovného ruchu patrí Oravská priehrada. Má rozlohu 35 km² a objem 350 mil. m³ vody. Vyznačuje sa dobrými podmienkami pre jachting, člnkovanie, windsurfing i plávanie. Uprostred vodnej nádrže sa nachádzajú dva ostrovy – Vtáčí a Slanický.

Orava je jednou z najchladnejších oblastí na Slovensku. Prevažná časť územia patrí do chladnej klimatickej oblasti. Do mierne teplej oblasti zasahuje len dolina rieky Orava. Pre územie je charakteristické aj vlhké podnebie. V priestorovom rozložení zrážok možno pozorovať značné rozdiely. Najväčší úhrn zrážok je v mesiacoch júl a august. Milovníci zimných športov si prídu na svoje, pretože sa tu dostatočne dlho drží snehová pokrývka (november až apríl).

Oravský región je ideálnym miestom pre trávenie dovolenkového času počas celého roka. V lete ponúka svojim návštevníkom vodné športy na Oravskej priehrade, turistiku, cykloturistiku, rybolov, poľovníctvo, splav rieky Orava a mnoho iných letných športov. Cez zimu sú atraktívne zimné športy, a to hlavne zjazdové a bežecké lyžovanie. Medzi významné lyžiarske strediská patria: Spálená – Roháče, Janovky –

Zuberec, Milotín – Zuberec, Kubínska hoľa, Malá Lučivná, Oravice, Ski Uhliská – Nižná nad Oravou (www.orava.sk).

4.2.2 Kultúrnohistorický potenciál Oravy

Najväčším lákadlom pre návštevníkov zaujímajúcich sa o kultúrnohistorické pamiatky v analyzovanom regióne je najmä Oravský hrad, vypínajúci sa na 112 m vysokom skalisku nad riekou Oravou v Oravskom Podzámku. Oravský hrad púta pozornosť návštevníkov okrem historickej hodnoty aj jedinečnými podujatiami, ktorými sú nočné prehliadky hradu, strašidelný zámok a iné. Postavený bol v 13. storočí. Ďalšou dominantou Oravy je Múzeum Oravskej dediny v Zuberci, kde na ploche 20 ha môžeme vidieť tradičnú remeselnú výrobu, oravský folklór a zvyklosti oravského človeka. Nachádza sa tu 58 objektov ľudovej architektúry zo 17. a 18. storočia. Z hľadiska cestovného ruchu sú atraktívne kaštiele a kúrie vo Vyšnom Kubíne, v Jasenovej, v Leštínach, na Medvedzí, taktiež drevené kostolíky v Istebnom, v Tvrdošíne, a Leštínach. V Dolnom Kubíne vo Hviezdoslavovom múzeu sú okrem literárnych diel P.O. Hviezdoslava sústredené aj jeho osobné predmety. V tej istej budove má sídlo aj Čaplovičova knižnica. Mnoho kultúrnych pamiatok je vystavených v Oravskej galérii v Dolnom Kubíne aj na Oravskom hrade vo vlastivednom múzeu.

Z hľadiska cestovného ruchu je atraktívna Hviezdoslavova horáreň na Rovniach pod Babou horou, ktorá je dejiskom literárneho diela Hájniková žena. Pozornosť si zaslúžia aj ostrov umenia vo vodnej nádrži Orava, Bobrova raľa – pamiatková rezervácia niekoľko desiatok dreveníc z minulého storočia v Podbieli. Dnes sa mnohé z týchto objektov využívajú ako originálne ubytovacie zariadenia. Pôvodné drevenice môžeme nájsť aj v Zuberci, Hladovke, Habovke, Zázrivej, Oravskej Lesnej a ďalších oravských dedinách.

4.2.3 Organizované podujatia

V Oravskom regióne sa počas celého roka organizuje množstvo kultúrnych a športových podujatí. Medzi najznámejšie patria:

- Rozprávkovo-strašidelný hrad – podujatie na Oravskom hrade s prítomnosťou rozprávkových bytostí
- Hviezdoslavov Kubín – národná prehliadka v prednese poézie a prózy

-
- Oravské Vianoce – scénická freska o vianočných zvykoch na Orave
 - Oravské hudobné leto – koncerty vážnej hudby na Slanickom ostrove umenia na Oravskej priehrade
 - Rockový záber - hudobný festival vo Veličnej
 - Podroháčske folklórne slávnosti – vystúpenia folklórnych skupín s celoslovenskou účasťou
 - Pltnické dni – splav rieky Oravy na pltiach
 - Okolo Tatier – cykloturistický prechod cez Poľsko do Tatier
 - Oravský cyklomaratón – vytrvalostné preteky na horských bicykloch
 - Beh do Choča - Memoriál Joža Čajku

4.3 Sekundárna ponuka

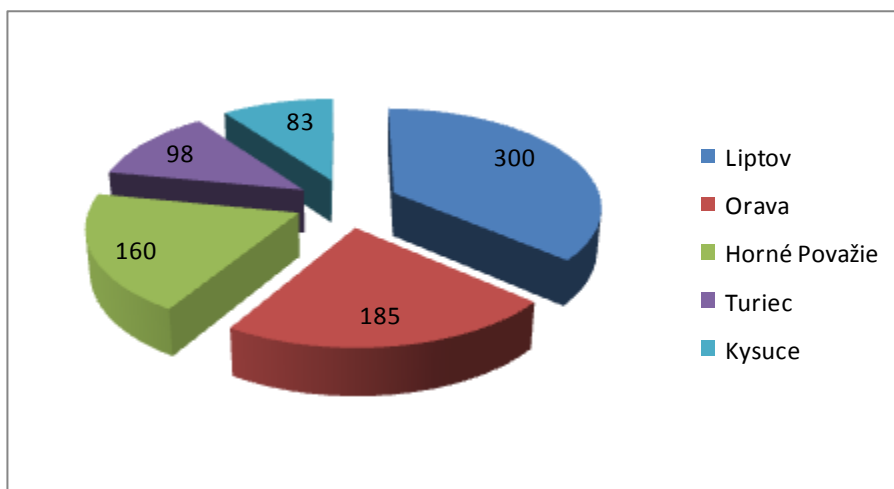
Sekundárna ponuka je podľa **BALÁŽOVEJ – PAPCUNOVEJ – JARÁBKOVEJ (2007)** prostriedkom na priblíženie a využitie primárnej ponuky. Zahŕňa tzv. realizačné predpoklady územia, ktoré zvyčajne nie sú cieľom účasti na cestovnom ruchu, ale bez ich existencie by prakticky nebolo možné cestovný ruch realizovať.

4.3.1 Supraštruktúra

Vývoj cestovného ruchu v Oravskom regióne je pomerne dynamický, svedčí o tom narastajúci počet ubytovacích a stravovacích zariadení. Rozširujú sa možnosti ubytovania hlavne v penziónoch rodinného typu a ubytovania v súkromí. Veľké množstvo ubytovacích a stravovacích zariadení v regióne sa zameriava na vidiecky cestovný ruch. K najväčším zariadeniam vidieckeho cestovného ruchu patria: Agropenzión AB Novot', Agroturistický areál Húšť v Dlhej nad Oravou, Penzión, turistická ubytovňa, chata Hrubjak, penzión Borky, Ranč u Edyho.

V roku 2010 s počtom 826 ubytovacích zariadení obsadil Žilinský kraj 1. miesto pred Prešovským (585) a Banskobystrickým krajom (436). Najmenej ubytovacích zariadení je v Bratislavskom kraji a to 197. Regióny Žilinského kraja podľa počtu ubytovacích zariadení môžeme zoradiť nasledovne: Liptov (300), Orava (185), Horné Považie (160), Turiec (98) a Kysuce (83).

Obr. 2: Počet ubytovacích zariadení v regiónoch ŽSK v roku 2010



Zdroj: vlastné spracovanie podľa štatistiky CR za rok 2010

Celková kapacita lôžok v Žilinskom kraji je 33 381, z toho najviac lôžok je v regióne Liptov (14 227) a Orava (5 473) a najmenej v regióne Kysuce (2 520). Najnavštevovanejším regiónom Žilinského samosprávneho kraja je Liptov. V roku 2010 ho navštívilo 325 964 návštevníkov. Oravu navštívilo 71 714 návštevníkov. Využitím lôžkovej kapacity je na 1. mieste región Liptov (27,95%) pred regiónom Turiec (22,9%) a regiónom Horné Považie (22,5%). Orava je až na 4. mieste (11,78%). (stav k 31.12.2010).

V regióne Orava v roku 2010 bolo 185 ubytovacích zariadení s celkovou kapacitou lôžok 5 473. Pričom najviac ubytovacích zariadení sa nachádzalo v okrese Tvrdošín 119, v okrese Dolný Kubín 39 a najmenej v okrese Námestovo 27.

Počet ubytovacích zariadení v Oravskom regióne má kolísavú tendenciu. Od roku 2004 mierne klesal. V danom roku sa v regióne nachádzalo 180 ubytovacích zariadení. Najväčší pokles ubytovacích bol zaznamenaný v rokoch 2005 a 2006. Od roku 2006 mal už počet ubytovacích zariadení rastúcu tendenciu. Najväčší nárast zaznamenal Oravský región v počte ubytovacích zariadení v roku 2008, kedy počet ubytovacích zariadení bol 250. Implementácia projektov v programovacom období 2004- 2006 aktivovala investičné prostredie a to pomohlo vzniku nových ubytovacích zariadení. V roku 2009 klesol počet ubytovacích zariadení na 185 čo je o 65 ubytovacích zariadení menej ako v roku 2008. Počet ubytovacích zariadení za rok 2010 v Oravskom regióne bol 208, mierne vzrástol.

V regióne Orava sa v 88% obcí nachádza aspoň jedno pohostinské odbytové stredisko.

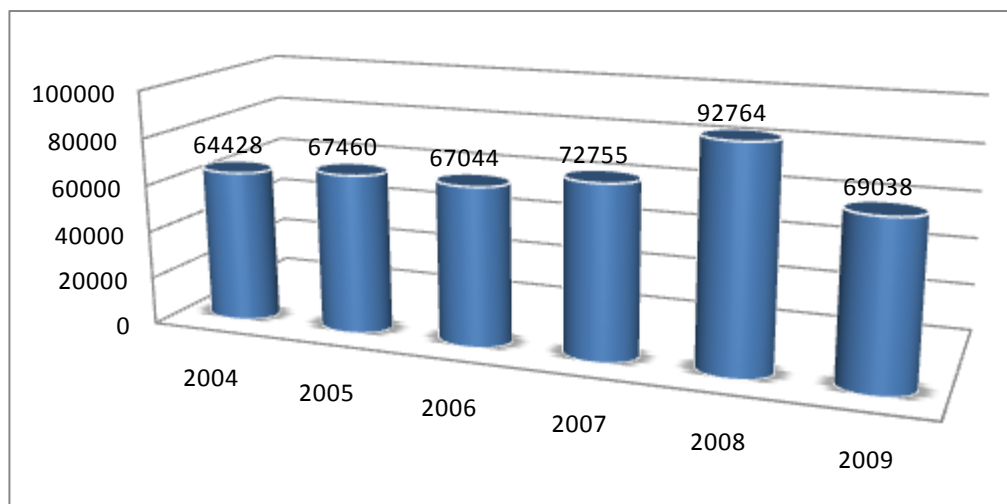
Tab. 6 Vývoj ubytovacích zariadení v rokoch 2004 – 2010 v regióne Orava

Rok	2004	2005	2006	2007	2008	2009	2010
Počet ubytovacích zariadení	180	168	168	222	250	185	208

Zdroj: Vlastné spracovanie na základe štatistických údajov.

Návštevnosť ubytovacích zariadení v regióne mala v rokoch 2004 – 2009 kolísavú tendenciu. Zlom nastal v roku 2006 kedy návštevnosť pomaly stúpala. Najväčší nárast bol zaznamenaný v roku 2008, v tomto roku navštívilo ubytovacie zariadenia o 20 000 návštevníkov viac ako v predchádzajúcom roku. V tomto období využilo ubytovacie zariadenie 92 764 návštevníkov. Pričom 54% bolo domácich návštevníkov a 46% zahraničných návštevníkov. Najvyšší počet návštevníkov mal okres Tvrdošín (49 883), okres Dolný Kubín navštívilo 29 290 návštevníkov a najmenší počet návštevníkov mal okres Námestovo. V roku 2009 spôsobilo zavedenie eura na Slovensku spolu s prejavmi finančnej a hospodárskej krízy oslabenie dopytu po službách cestovného ruchu a spôsobili veľký úbytok turistov v zariadeniach cestovného ruchu na Slovensku.

Obr. 3: Počet návštevníkov v ubytovacích zariadeniach v rokoch 2004 - 2009



Zdroj: vlastné spracovanie

4.3.2 Infraštruktúra CR

Doprava na Orave je zabezpečovaná železničným a autobusovým spojením. Orava má napriek svojej vysunutej polohe výhodné autobusové spojenie s takmer

všetkými kútmi Slovenska. Dôležitým železničným uzlom pre Oravu sú Kľačany, pretože cez ne prechádza hlavný železničný ťah – trať č. 180 Košice – Žilina - Bratislava. Kľačany s Oravou spája jednokoľajová železnica Kľačany – Trstená trať č. 181 v dĺžke 56 km. Najbližšie letiská sú Poprad - Tatry - 120 km, Krakov - 100 km, Katovice - 140 km.

4.3.3 Cestovné kancelárie, turistické informačné kancelárie

Služby domáceho i zahraničného cestovného ruchu sprostredkujú cestovné kancelárie. Poskytujú vlastné služby, ale súčasne úzko spolupracujú s dodávateľmi ubytovacích, stravovacích, dopravných a ostatných služieb cestovného ruchu.

V Oravskom regióne má pôsobnosť šesť cestovných kancelárií, tri cestovné agentúry a tri turistické informačné kancelárie. Z cestovných kancelárií sú zastúpené: CK RELAX, CS – TOURS, SK Tour, UNIVERZAL SLOVAKIA s.r.o., CK ITAL tour, CK Almaxtour. Z cestovných agentúr majú zastúpenie: CA FIFO, CA PRIMA, CA Oravatourist. Turistické informačné kancelárie: TIK Dolný Kubín, TIK Zuberec, TIK Tvrdošín.

4.4 Analýza podpory rozvoja vidieckeho cestovného ruchu v Oravskom regióne

4.4.1 Projekty schválené v Oravskom regióne na podporu rozvoja vidieckeho cestovného ruchu (2004 – 2006)

Rozvoj vidieka je spätý so Spoločnou poľnohospodárskou politikou (SPP). Európsky poľnohospodársky usmerňovací a záručný fond (EAGGF) bol vytvorený už v prvých rokoch existencie Európskeho hospodárskeho spoločenstva.

V oblasti kohéznej politiky Slovensko prvýkrát čerpalo euro fondy v skrátanom programovacom období v rokoch 2004 – 2006.

Na riešenie problematiky financovania rozvoja vidieckeho turizmu a regiónov v skrátanom programovacom období bol vypracovaný Národný rozvojový plán. V tomto pláne je definovaný jeden operačný program (OP) a tri sektorové operačné programy (SOP) :

- Operačný program Základná infraštruktúra,
- Sektorový operačný program Priemysel a služby,

-
- Sektorový operačný program Ľudské zdroje,
 - Sektorový operačný program Poľnohospodárstvo a rozvoj vidieka.

V týchto SOP boli zadefinované priority, v ktorých boli opatrenia, ktoré riešili konkrétnu oblasť rozvoja. Rozvoja vidieka a vidieckeho turizmu sa netýkajú všetky priority a opatrenia, z dôvodu že riešenie problematiky rozvoja regiónov je komplexné. V rámci SOP Priemysel a služby bola daná problematika riešená v prioritě č.2 Rozvoj cestovného ruchu s nasledovnými opatreniami:

- *2.1 Podpora budovania a rekonštrukcie infraštruktúry CR*
- *2.2 Podpora podnikateľských aktivít CR*
- *2.3 Podpora propagácie CR a tvorby informačného systému*

Daná problematika v SOP Poľnohospodárstvo a rozvoj vidieka spadala pod prioritu č.2 Podpora trvalo udržateľného rozvoja vidieka s prislúchajúcim opatrením:

- *2.3 Podpora prispôsobovania a rozvoja vidieckych oblastí*

V OP Základná infraštruktúra sa danej problematiky týka priorita č.3 Lokálna infraštruktúra s opatrením :

- *3.4 Renovácia a rozvoj obcí*

V rámci skráteného programovacieho obdobia 2004 – 2006 bolo k 31.1. 2007 v Oravskom regióne zrealizovaných 10 projektov, ktoré sú zamerané na podporu rozvoja vidieckeho CR. Ich alokácia smerovala predovšetkým na spracovanie územnoplánovacej dokumentácie, rekonštrukciu miestnych komunikácií, rekonštrukciu a skvalitnenie lokálnej infraštruktúry, výstavbu rekreačného a rehabilitačného objektu. Taktiež bola podporená revitalizácia Lesnej úzkorozchodnej železnice v Oravskej Lesnej. Prerozdelenie prostriedkov v rámci priorít je uvedené v tabuľke 7.

Alokácia NFP vyčlenených v rámci opatrenia 3.4 smerovala do obcí: Beňadovo, Mutné, Klin, Rabčice, Chlebnice, Lomná, Habovka, Zárvivá, Podbiel, Bziny, Nižná.

Tab. 7: Prehľad čerpania finančných prostriedkov na podporu rozvoja VCR v regióne Orava v skrátenom programovacom období 2004 - 2006

Opatrenie	Počet schválených žiadostí	Výška schváleného NFP (eur)
2.1 Podpora budovania a rekonštrukcie infraštruktúry CR	1	829 847,97
2.2 Podpora podnikateľských aktivít CR	1	564 296,62
3.4 Renovácia sídel	11	441 598,95
Spolu	13	1 835 743,54

Zdroj: vlastné spracovanie podľa údajov ŽSK, 2007

4.4.2 Analýza možností podpory rozvoja vidieckeho CR z fondov EÚ na roky 2007 – 2013

Na rozhodnutie Európskej rady o finančnej perspektíve z decembra 2005 nadviazala Európska komisia rozhodnutím 12. septembra 2006 o ročných rozpočtoch rozvoja vidieka na roky 2007 – 2013. Pre SR je programové obdobie 2007 – 2013 prvým obdobím, v ktorom má možnosť čerpať viac ako 11 miliárd EUR z fondov EÚ počas celého jeho trvania.

Problematika rozvoja vidieckeho CR v programovacom období 2007 – 2013 spadá pod tri programy:

- Regionálny operačný program
- Konkurencieschopnosť a hospodársky rast
- Program rozvoja vidieka 2007 – 2013

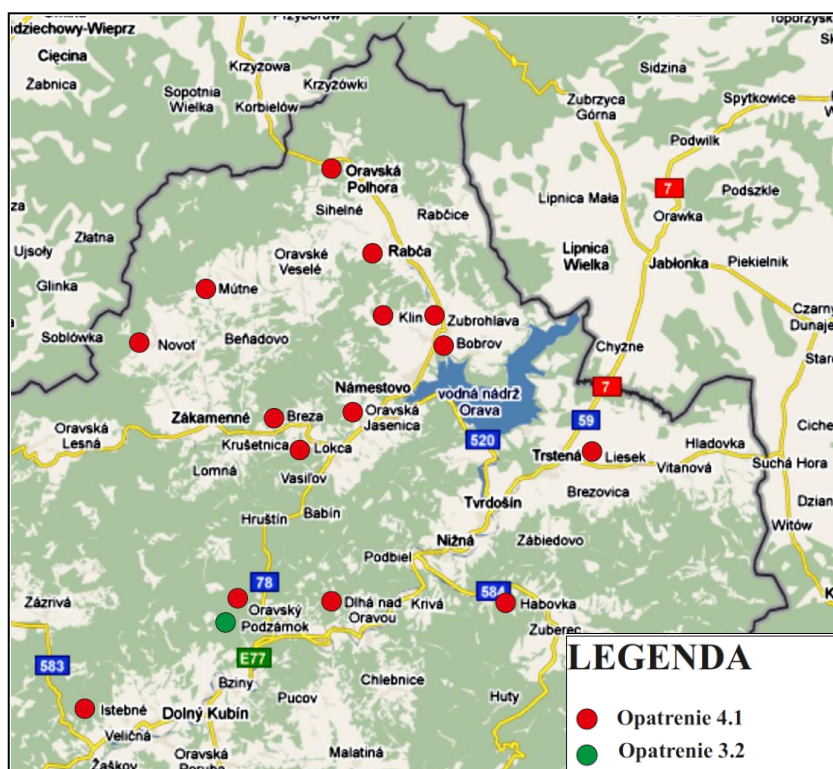
4.4.2.1 Analýza čerpania finančných prostriedkov na podporu rozvoja vidieckeho CR prostredníctvom ROP v Oravskom regióne

Regionálny operačný program je tretím najväčším spomedzi všetkých 11 OP z hľadiska objemu vyčlenených finančných prostriedkov v programovacom období 2007 – 2013. Na všetky opatrenia Regionálneho operačného programu je vyčlenených 1,445 mld. Eur. Na podporu oblasti cestovného ruchu sú priamo zamerané opatrenia 3.1

Posilnenie kultúrneho potenciálu regiónov a 3.2 Podpora a rozvoj infraštruktúry cestovného ruchu. S podporou sekundárneho potenciálu územia, ktorý tvorí aj všeobecná infraštruktúra, je nutné spomenúť aj Opatrenie 4.1 *Regenerácia sídel*, ktoré nepriamo podporuje rozvoj vidieckeho CR.

V rámci opatrenia 3.1 Posilnenie kultúrneho potenciálu regiónov nebol k 31.12. 2010 schválený ani jeden projekt za Oravský región. Pre opatrenie 3.2 Podpora a rozvoj infraštruktúry CR v ROP bol k 31.12. 2010 zverejnený len zoznam žiadostí odporúčaných na schválenie. Za Oravský región bol na schválenie navrhnutý len jeden projekt. Žiadateľom je obec Oravský Podzámok, ktorá žiada podporenie financovania projektu: Partnerstvo obcí v oblasti cestovného ruchu na Orave. Z tohto dôvodu evidujeme len schválené projekty, ktoré sa týkajú opatrenia 4.1 Regenerácia sídel. V rámci opatrenia 4.1 bolo zrealizovaných 16 projektov s celkovým objemom finančných prostriedkov 9 192 527 Eur. Ich alokácia smerovala predovšetkým do úprav verejných priestranstiev, rekonštrukcií námestí, revitalizácií centier obcí. Výška NFP predstavuje 25% podiel na čerpaní NFP z prostriedkov vyčlenených v rámci opatrenia 4.1 v rámci Žilinského kraja a 4,51% podiel v rámci SR. Pre ilustráciu uvádzame obrázok 4.

obr.4 Alokácia NFP na podporu rozvoja VCR prostredníctvom ROP



Zdroj: vlastné spracovanie

Tab.8 : Prehľad podporených projektov prostredníctvom ROP

názov projektu	opatrenie	Výška NFP (Eur)		Lokalita
		verejný sektor	súkromný sektor	
Partnerstvo obcí v oblasti cestovného ruchu na Orave	3.2	187 593,84	–	Oravský Podzámok
Rekonštrukcia centrálnej zóny obce Bobrov	4.1	625 655,80	–	Bobrov
Revitalizácia verejných priestranstiev v obci Breza	4.1	174 063,07	–	Breza
Revitalizácia verejných priestranstiev v obci Lokca	4.1	412 060,47	–	Lokca
Regenerácia centra obce Mutné	4.1	433 041,14	–	Mutné
Regenerácia obce Oravská Jasenica	4.1	386 613,12	–	Oravská Jasenica
Úprava centrálnej zóny v obci Zuberec	4.1	626 819,15	–	Zuberec
Revitalizácia centra v obci Oravská Polhora	4.1	272 751,46	–	Oravská Polhora
Revitalizácia centrálnej časti obce Novoť	4.1	901 264,53	–	Novoť
Revitalizácia centra v obci Klin	4.1	680 506,87	–	Klin
Revitalizácia centra obce Rabča – Námestie Gacel	4.1	912 653,36	–	Rabča
Revitalizácia verejných priestranstiev v obci Liesek	4.1	444 642,00	–	Liesek
Revitalizácia verejných priestranstiev pod NKP Oravský hrad v obci Oravský Podzámok	4.1	877 362,32	–	Oravský Podzámok
Regenerácia centrálnej zóny obce Habovka	4.1	380 374,24	–	Habovka
Úprava verejných priestranstiev v centrálnej zóne Istebné	4.1	611 322,37	–	Istebné
Revitalizácia verejného priestranstva	4.1	1 169 283,84	–	Zakamenné
Zvýšenie kvality a bezpečnosti verejných priestranstiev v obci Dlhá nad Oravou	4.1	284 112,79	–	Dlhá nad Oravou

Zdroj: vlastné spracovanie

4.4.2.2 Analýza čerpania finančných prostriedkov na podporu rozvoja vidieckeho CR prostredníctvom OP KaHR v Oravskom regióne

Hlavným cieľom prioritnej osi 3 – Cestovný ruch OP KaHR je rast konkurencieschopnosti a výkonnosti cestovného ruchu. Uvedená prioritná os obsahuje

dve opatrenia. Pri riešení danej problematiky je pre nás ťažiskové opatrenie 3.1 *Podpora podnikateľských aktivít v CR*. Toto opatrenie má 16% podiel z celkových vyčlenených prostriedkov pre OP KaHR na Slovensku vo výške 772 mil. eur.

V Oravskom regióne evidujeme k 31.12.2010 v rámci opatrenia 3.1 *Podpora podnikateľských aktivít* 4 zmluvne viazané projekty. Výška zazmluvneného NFP za všetky 4 projekty je 8 373 369,31 Eur. NFP sú určené na :

- výstavbu hotela a hotelového komplexu Meander Oravice,
- stavebné úpravy, nadstavba a prístavba hotela Radar v Nižnej pre dobudovanie komplexných služieb CR,
- výstavba penziónu Zuberec,
- stavebné úpravy, prístavba a nadstavba penziónu Beskydy v Sihelnom.

Výška NFP schválených projektov v Oravskom regióne predstavuje 36% podiel z prostriedkov vyčlenených v rámci opatrenia 3.1 v rámci ŽSK. Zo všetkých schválených projektov v rámci SR Oravský región predstavuje 6,6% podiel na čerpaní NFP v rámci opatrenia 3.1 *Podpora podnikateľských aktivít CR* na Slovensku. Obce, v ktorých sa nachádzajú zmluvne viazané projekty sú znázornené na obrázku 5.

Obr.5: Alokácia NFP na podporu rozvoja VCR cez OP KaHR



Zdroj: vlastné spracovanie

Tab.9: Prehľad podporených projektov prostredníctvom OP KaHR

Projekt	Opatrenie	Výška NFP (Eur)		Lokalita
		Verejný sektor	Súkromný sektor	
Stavebné úpravy, nadstavba a prístavba hotela Radar v Nižnej a dobudovanie komplexných služieb CR	3.1	–	1 928 247,74	Nižná nad Oravou
Penzión Zuberec	3.1	–	278 026,85	Zuberec
Stavebné úpravy, prístavba a nadstavba penziónu Beskydy v Sihelnom	3.1	–	478 215, 14	Sihelné
II. Etapa výstavby Hotela a hotelového komplexu Meander Oravice	3.1	–	5 688 879,58	Oravice

Zdroj: vlastné spracovanie

4.4.2.3 Analýza čerpania finančných prostriedkov z PRV v SR 2007 – 2013

v Oravskom regióne

Program rozvoja vidieka 2007 – 2013 vychádza z viacerých legislatívnych dokumentov európskej úrovne. Základným rámcom pre jeho vypracovanie je Národný strategický plán rozvoja vidieka SR 2007 – 2013. Programom rozvoja vidieka 2007 - 2013 je vykonávaná stratégia rozvoja vidieka prostredníctvom opatrení, ktoré sú zoskupené do štyroch osí podľa EAFRD. Aktivity ktoré priamo alebo nepriamo podporujú vidiecky cestovný ruch sú obsiahnuté v opatreniach osi 3 programu rozvoja vidieka na roky 2007 – 2013. V rámci osi 3 – Kvalita života vo vidieckych oblastiach a diverzifikácia vidieckeho hospodárstva opatrenie *3.1 Diverzifikácia smerom k nepoľnohospodárskym činnostiam* a opatrenie *3.2 Podpora činností vidieckeho cestovného ruchu*.

V opatrení 3.1 Diverzifikácia smerom k nepoľnohospodárskym činnostiam bol v Oravskom regióne k 31.12 2010 schválený jeden projekt vo výške NFP 497 698 eur. Alokácia finančných prostriedkov smerovala na výstavbu horského hotela – t.j. typ nepoľnohospodárskej aktivity V rámci opatrenia 3.2A boli schválené v Oravskom regióne k 31.12. 2010 tri projekty. Výška NFP je 298 609 eur. Schválená výška príspevku je určená na :

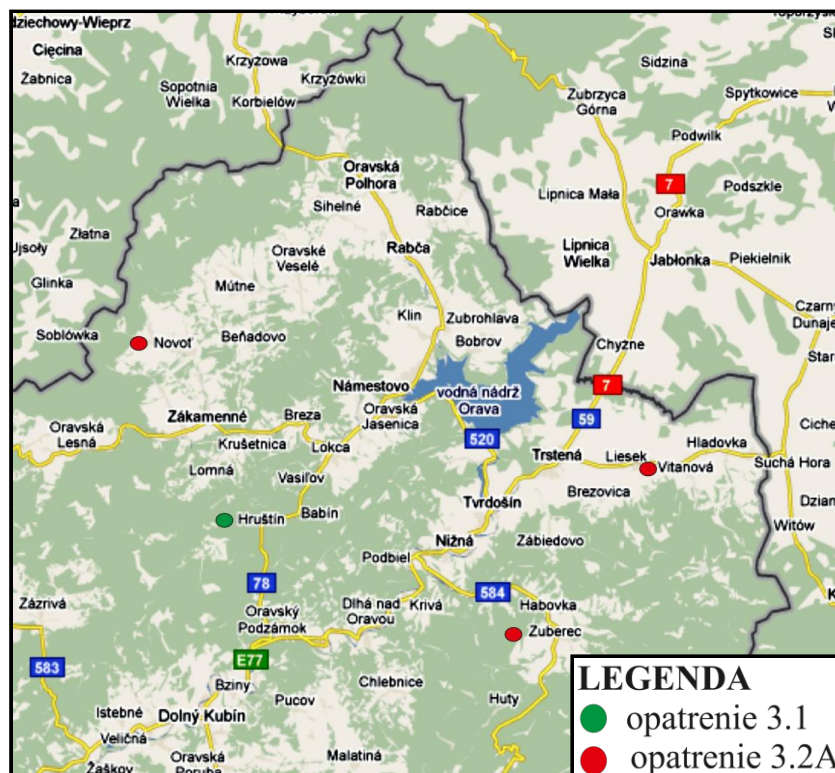
- prístavbu nízko kapacitného ubytovacieho zariadenia,

- prestavbu a prístavbu rodinného domu na penzión (s kapacitou 10 lôžok, investície do vnútorného vybavenia resp. modernizácia pre turistov vyššej kategórie, realizácia terénnych a sadových úprav v rámci areálu,
- rekonštrukciu a modernizáciu objektu slúžiaceho na poskytnutie prechodného ubytovania s kapacitou 8 lôžok.

Výška NFP v rámci opatrenia 3.1 schválená na projekty realizované v Oravskom regióne predstavuje 11,45% podiel z výšky NFP schválených na projekty v Žilinskom samosprávnom kraji . Z celkovej výšky NFP čerpaných v rámci SR predstavuje 478 698 Eur 1,59% podiel. V rámci opatrenia 3.2A predstavuje výška schváleného NFP 14,49 % podiel z výšky NFP chválených projektov v Žilinskom samosprávnom kraji. V rámci SR má výška NFP na projekty realizované v Oravskom regióne 2,25% podiel.

Obce, do ktorých smerovali finančné prostriedky z EAFRD na podporu rozvoja vidieckeho CR sú uvedené na obrázku 6.

Obr.6: Alokácia NFP prostredníctvom PRV 2007 - 2023



Zdroj: vlastné spracovanie

Tab.10: Prehľad podporených projektov prostredníctvom PRV 2007 - 2013

Názov projektu	Opatrenie	Výška NFP (Eur)		Lokalita
		Verejný sektor	Súkromný sektor	
Horský hotel, investície do rekreačných a ubytovacích zariadení	3.1	–	478 698,92	Hruštín
Prístavba nízko kapacitného ubytovacieho zariadenia	3.2A	–	100 000	Novoť
Prestavba a prístavba rodinného domu na penzión	3.2A	–	198 609,38	Vitanová
Chata – rekonštrukcia a modernizácia objektu slúžiaceho ne poskytnutie prechodného ubytovania s kapacitou 8 lôžok	3.2A	–		Zuberec

Zdroj: vlastné spracovanie

4.4.3 Analýza možností podpory rozvoja vidieckeho CR mimo fondov EÚ

4.4.3.1 Podporené projekty z vlastných príjmov ŽSK

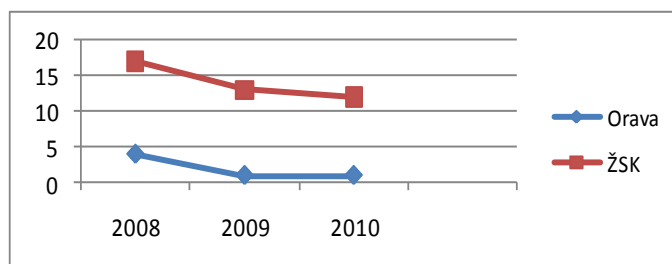
Zastupiteľstvo Žilinského samosprávneho kraja schválilo dňa 22.apríla 2008 Uznesením č. 10/19 Všeobecne záväzné nariadenie ŽSK číslo 13/2008 o poskytovaní dotácií z vlastných príjmov ŽSK na podporu rozvoja vidieka. Prehľad podporených projektov v rokoch 2008, 2009 a 2010 uvádzame v tabuľke 11.

Tab.11: Dotácie z vlastných zdrojov ŽSK na podporu rozvoja vidieka v regióne Orava za roky 2008, 2009 a 2010

	Orava		Žilinský samosprávny kraj		Podiel (%)
	Počet projektov	dotácia ŽSK eur	Počet projektov	Dotácia ŽSK v eur	
2008	4	16 443,58	17	82 125,61	20,2
2009	1	3 314,59	13	82 905,88	4,00
2010	1	3 500,00	12	40 000,00	8,75
celkom	6	23 258,17	42	205 031,49	11,34

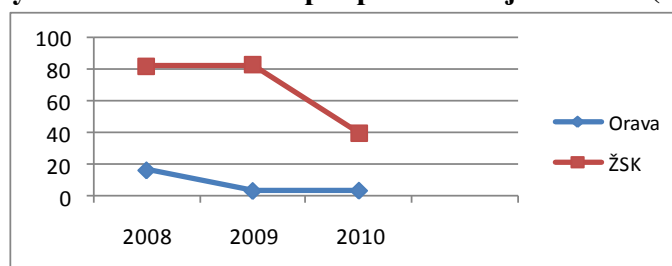
Zdroj: vlastné spracovanie podľa údajov ŽSK

Obr.7: Počet podporených projektov z vlastných príjmov ŽSK



Zdroj: vlastné spracovanie

Obr. 8: Výška dotácie ŽSK na podporu rozvoja vidieka (v tis. Eur)



Zdroj: vlastné spracovanie

V roku 2008 boli v Oravskom regióne podporené 4 projekty z vlastných zdrojov ŽSK, vo výške 82 125,61 eur. Podporené boli nasledovné projekty:

- skvalitnenie služieb v obci Lomná podporením rozvoja vzdelávacích aktivít vidieckeho obyvateľstva,
- parkové úpravy – areál športu, informovania a zdravia generácií v obci Zábiedovo,
- Oáza priateľstva a oddychu v obci Beňadovo
- Drevená História Občianske združenie Dolná Orava

V roku 2009 bol v Oravskom regióne podporený 1 projekt s názvom Zvýšenie kvality vybavenosti a atraktivity verejných priestranstiev v obci Lomná. Výška dotácie bola 3 314,59 Eur .

V roku 2010 smerovala finančná podpora vo výške 3 500 Eur na projekt Využitie potenciálu športového areálu pre cestovný ruch v obci Novoť.

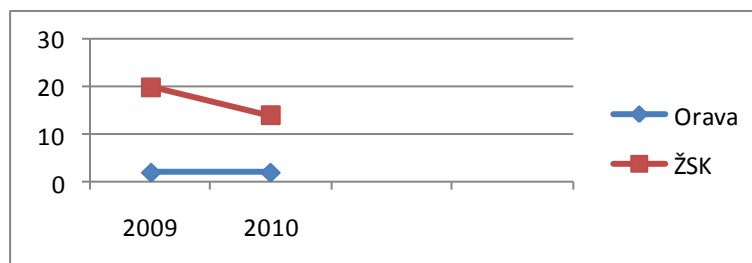
Zastupiteľstvo ŽSK schválilo dňa 17.3. 2009 Uznesením č. 6/26 Všeobecne záväzné nariadenie ŽSK číslo 16/2009 o poskytovaní dotácií z vlastných príjmov ŽSK na podporu rozvoja cestovného ruchu. Prehľad podporených projektov uvádzame v tabuľke 12.

Tab.12: Dotácie z vlastných zdrojov ŽSK na podporu rozvoja CR v regióne Orava za roky 2008, 2009 a 2010

	Orava		Žilinský samosprávny kraj		Podiel (%)
	Počet projektov	Dotácia ŽSK eur	Počet projektov	Dotácia ŽSK v eur	
2009	2	3 320	20	33 200	10,00
2010	2	4 641	14	29 690	15,63
Celkom	4	7 961	34	62 890	12,65

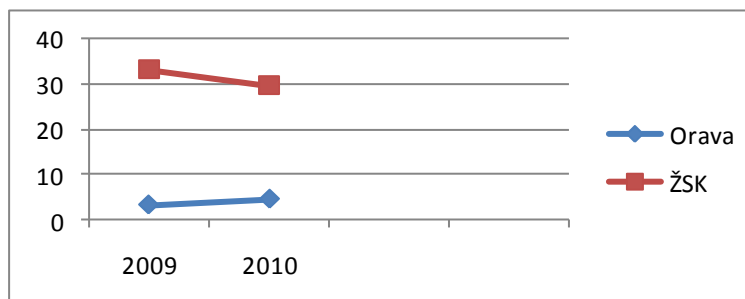
Zdroj: vlastné spracovanie podľa údajov ŽSK

Obr. 9: Počet podporených projektov z vlastných príjmov ŽSK



Zdroj: vlastné spracovanie

Obr. 10: Výška dotácie ŽSK na podporu rozvoja CR (v tis. Eur)



Zdroj: vlastné spracovanie

V roku 2009 boli schválené dva projekty v Oravskom regióne na podporu rozvoja CR, vo výške 3 320 Eur. Schválená výška príspevku bola určená na nasledovné projekty:

- Odhlučnenie spoločenských priestorov a zastrešenie terás s cieľom rozšírenia a skvalitnenia ponuky služieb penziónu Severka pre spoločenské akcie obyvateľov obce, školy a účastníkov cestovného ruchu,
- Privítajme turistov a návštevníkov Oravy tradične – chlebom a soľou.

V roku 2010 boli podporené dva projekty v Oravskom regióne z vlastných príjmov ŽSK na podporu rozvoja CR. Celková suma podporených projektov predstavovala 4 641 Eur. Alokácia finančných prostriedkov smerovala na nasledovné projekty:

- Gajdošský chodník k najsevernejšiemu bodu Slovenska,
- Podpora atraktivity a rozvoja aktivít na propagáciu CR v obci Lomná.

Záver

Cieľom bakalárskej práce bolo analyzovať podporu rozvoja vidieckeho cestovného ruchu v regióne Orava. Bakalárska práca je rozdelená na tri hlavné časti. V teoretickej časti definujeme vidiecky cestovný ruch, formy vidieckeho cestovného ruchu, účinky vidieckeho cestovného ruchu a podporu rozvoja vidieckeho cestovného ruchu. V rámci metodickej časti formulujeme hlavný cieľ bakalárskej práce, parciálne ciele, zdroje informácií, metódy a postup práce. V analytickej časti analyzujeme územie, primárnu a sekundárnu ponuku Oravského regiónu a podporu rozvoja vidieckeho cestovného ruchu v regióne Orava. Uvedená časť obsahuje analýzu podporených aktivít, objem a alokáciu nenávratných finančných prostriedkov v rámci regiónu. Podpora smerovala na aktivity ako : rekonštrukcia, modernizácia, prístavba a prestavba nízko kapacitných ubytovacích zariadení, tvorba územnoplánovacej dokumentácie, úprava verejných priestranstiev, rekonštrukcia námestí, revitalizácia centier obce, výstavba hotela, výstavba penziónu.

Najväčší objem nenávratných finančných prostriedkov na podporu rozvoja vidieckeho cestovného ruchu smeroval do okresu Tvrdošín. Najviac podporených projektov je lokalizovaných v okrese Námestovo. Najmenej aktívnym okresom pri využívaní nenávratných finančných prostriedkov určených na podporu rozvoja vidieckeho cestovného ruchu je okres Dolný Kubín.

Rozvoj vidieckeho cestovného ruchu v regióne Orava bol z Európskeho poľnohospodárskeho fondu pre rozvoj vidieka, Európskeho fondu regionálneho rozvoja a z vlastných príjmov Žilinského samosprávneho kraja podporený vo výške nenávratných finančných prostriedkov 18 562 016,62 Eur. Najväčšiu časť predstavujú finančné prostriedky čerpané prostredníctvom Regionálneho operačného programu. Pre verejný sektor bolo schválených viac projektov ale s nižším objemom nenávratných finančných prostriedkov, ako pre súkromný sektor. V konečnom dôsledku pomer verejného a súkromného sektora na čerpaní nenávratných finančných prostriedkov je veľmi vyrovnaný.

Najväčším zdrojom podpory rozvoja vidieckeho cestovného ruchu v regióne Orava je Európsky fond regionálneho rozvoja. Najmenší zdroj predstavujú dotácie z vlastných príjmov Žilinského samosprávneho kraja na rozvoj vidieka a rozvoj

cestovného ruchu. Žilinský samosprávny kraj má ako jediný samosprávny kraj na Slovensku vytvorený finančný nástroj na systematickú podporu rozvoja vidieckych oblastí. Cieľom podpory je využiť vidiecky charakter územia, vysoký prírodný a ľudský potenciál v kraji.

Proces čerpania podpory z Európskeho fondu pre regionálny rozvoj a Európskeho poľnohospodárskeho fondu je sprevádzaný mnohými problémami, ktoré často ľudí odrádzajú od podávania žiadostí na čerpanie nenávratných finančných prostriedkov. Medzi najzávažnejšie problémy môžeme považovať: byrokraciu, vysoké administratívne zaťaženie, zložitý proces pri predkladaní a hodnotení žiadosti, nevysporiadané vlastnícke vzťahy k pozemkom (www.euractiv.sk).

Zoznam použitej literatúry

1. BALÁŽOVÁ, E. - JARÁBKOVÁ, J. - PAPCUNOVÁ, V. 2007. *Cestovný ruch a samospráva*. Nitra: SPU2007. 100 s. ISBN 978-80-8069-862-1
2. BABINSKÝ, J. – BABINSKÝ, M. 2004. *Turistika na vidieku*. Bratislava: Proxima Press, 2004. 135 s. ISBN 80-85454-72-6.
3. BABINSKÝ, J. 2000. *Slovenský vidiek a trendy v rozvoji vidieckej turistiky a agroturistiky*, Ministerstvo pôdohospodárstva SR, študijný text pre podnikateľov v agroturistike a vinohradníctve, 2000.
4. BELAJOVÁ, A. - FÁZIKOVÁ, M.. 2004. *Regionálna ekonomika*, Nitra: SPU, 190 s., 2004, ISBN 80-8069-344-7.
5. BOKOROVÁ, M. - KOBIDOVÁ, T. 2004. *Rozvoj vidieka v Európskej únii*. Nitra: ÚVTIP, 2004. s.21. ISBN 80-45912-45-6.
6. CAKO, J. 1993. Požiadavky na vidiecke sídla a zariadenia zapojené do aktivít turizmu. In *Vidiecky turizmus a agroturizmus na Slovensku*. Združenie podnikateľov agroturistiky Slovenska. Bratislava : Réka, 1993. 165 s. ISBN 80-88731-02-X.
7. GONDOVÁ, M. – REED, T. – TVRDOŇOVÁ, J. 2000. *Rozvoj podnikania vo vidieckej turistike a agroturistike*. Nitra: Agentúra pre rozvoj vidieka. 2000, 56 s. ISBN 80-967880-4-3.
8. GUČÍK, M. a kol. 2006. *Výkladový slovník cestovný ruch, hotelierstvo a pohostinstvo*. Bratislava: Slovenské pedagogické nakladateľstvo (SPN) 2006. 216 s. ISBN 80-10-00360-3.
9. GUČÍK, M. 2004. *Cestovný ruch: Pre hotelové a obchodné akadémie*. Bratislava : Slovenské pedagogické nakladateľstvo, 2004. 109 s. ISBN 80-10-00520-7.
10. JARÁBKOVÁ, J. 2007. *Vybrané kapitoly z cestovného ruchu*. Nitra: SPU. 2007, 136 s. ISBN 978-80-8069-950-5.
11. JARÁBKOVÁ, J. 2010. *Vidiek – nevyužitý potenciál z hľadiska cestovného ruchu*. Nitra: SPU, 2010. 111 s. ISBN 978-80-552-0364-5.
12. MACH, F. a kol. 1993. *Vidiecky turizmus a agroturizmus na Slovensku*. Združenie podnikateľov agroturistiky Slovenska. Bratislava : Réka, 1993. 165 s. ISBN 80-88731-2-x.
13. MALÁ, V., NETKOVÁ, J. a kol. 2002. *Základy cestovného ruchu, sborník prací*. 1. vyd. Praha: Vysoká škola ekonomická, 2002. ISBN 80-245-04391.

-
14. MARÁKOVÁ, V. 2004. Formovanie politiky podpory malých a stredných podnikov cestovného ruchu. In *Ekonomická revue cestovného ruchu*, roč. 38, 2004, č. 1, S. 25, ISSN 0139-86660.
 15. MARIOT, P. 2000. *Geografia cestovného ruchu*. Bratislava: Orbis Pictus Istropolitana. 2000. 104 s. ISBN 80-7158-169-0.
 16. NOVACKÁ, Ľ. 2001: Cestovný ruch a jeho kategórie. In: KOLEKTÍV: *Služby a cestovný ruch*. Bratislava. SPRINT, 2001. ISBN 80-88848-78-4
 17. OTEPKA, P. - HABÁN, M. 2007. *Vidiecky turizmus a agroturizmus*. Nitra. Ústav vedecko-technických informácií pre pôdohospodárstvo, 2007. 120 s. ISBN 978-80-89088-52-2.
 18. PÁSKOVÁ, M., ZELENKA, J. 2002. *Cestovní ruch – výkladový slovník*, 1.vyd., MMR CR, Praha, 2002.
 19. PAŠKA, Ľ. 2002. *Manažment výroby*, Nitra: SPU, 106 s. ISBN 80-8069-091X
 20. REHAKOVÁ – ZIMANOVÁ. 2004. *Možností čerpania podporných prostriedkov z Európskej Únie (Sprievodca vidieckeho turizmu a agroturizmu)* Bratislava: SZVTA. 2004. 51 s.
 21. SRNCOVÁ, Z. 2006. Marketingová stratégia na trase Magna Via medzi kultúrnymi pamiatkami UNESCO na Slovensku. In *Kultúrne a historické dedičstvo na ceste Magna Via*. Nitra: SPU, 2006, s. 113. ISBN 80-8069-755-8.
 22. STRÍBRNÁ, M. 2005. *Venkovská turistika a agroturistika*, 1. vyd., Praha: Profi Press, 2005, 65 s. ISBN 80-86726-14-2.

Internetové zdroje:

1. BRINGAS, O.: *El turismo rural*. [online] [cit. 2011-02-13]. Dostupné na: <<http://www.revistauniversidad.uson.mx/revista20as/21-El%turismo%20rural.pdf>>.
2. Podstata vidieckeho turizmu 2008. [online] [cit. 2011-03-13]. Dostupné na: <http://www.vioregio.sk/sk/vzdelavanie/prirucka/podstata_vidieckeho_turizmu>.
3. Prehľad projektov Žilinského samosprávneho kraja z fondov EÚ a iných zdrojov v rokoch 2007 – 2013 [online] [cit. 2011-04-13]. Dostupné na: <<http://www.zask.sk/showdoc.do?docid=14383>>.

-
4. Program rozvoja vidieka SR 2007 – 2013. [online] [cit. 2011-04-13]. Dostupné na: <<http://www.apa.sk/index.php?navID=121>>
 5. Vidiecky cestovný ruch 2009. [online] [cit. 2011-03-13]. Dostupné na: <http://www.turizmus.biz/vidiecky_cestovny_ruch>.
 6. Zoznam schválených žiadostí o nenávratný finančný príspevok, Kód výzvy KaHR-31DM-0902. [online] [cit. 2011-04-13] Dostupné na: <<http://www.mhsr.sk/zoznam-schvalenych-ziadosti-o-nenavratny-financny-prispevok-6903/128588s>>
 7. Zoznam schválených žiadostí o nenávratný finančný príspevok, Kód výzvy KaHR-31SP-0802. [online] [cit. 2011-04-13] Dostupné na: <<http://www.mhsr.sk/zoznam-schvalenych-ziadosti-o-nenavratny-financny-prispevok-6903/128588s>>
 8. Zoznam schválených žiadostí o nenávratný finančný príspevok, Kód výzvy KaHR-31-SP-0802. [online] [cit. 2011-04-13] Dostupné na: <<http://www.mhsr.sk/zoznam-schvalenych-ziadosti-o-nenavratny-financny-prispevok-6903/128588s>>
 9. <<http://www.euractiv.sk/regionalny-rozvoj/clanok/cerpanie-eurofondov-je-nastavene-prilis-centralisticky-015480>> [online] [cit. 2011-05-13]