

**SLOVENSKÁ POĽHOSPODÁRSKA UNIVERZITA V NITRE
FAKULTA EURÓPSKÝCH ŠTÚDIÍ A REGIONÁLNEHO
ROZVOJA**

2124259

**VPLYV ČERPANIA FINANČNÝCH PROSTRIEDKOV ZO
ŠTRUKTURÁLNYCH FONDOV EÚ A Z NÁRODNÝCH
ZDROJOV NA ROZVOJ VYBRANÝCH VIDIECKYCH
OBLASTÍ SR**

2011

Jana Lecáková, Bc.

**SLOVENSKÁ POĽHOSPODÁRSKA UNIVERZITA V NITRE
FAKULTA EURÓPSKÝCH ŠTÚDIÍ A REGIONÁLNEHO
ROZVOJA**

2124259

**VPLYV ČERPANIA FINANČNÝCH PROSTRIEDKOV ZO
ŠTRUKTURÁLNYCH FONDOV EÚ A Z NÁRODNÝCH
ZDROJOV NA ROZVOJ VYBRANÝCH VIDIECKYCH
OBLASTÍ SR**

(Diplomová práca)

Študijný program: Manažment rozvoja vidieckej krajiny a vidieckeho turizmu

Študijný odbor: 6218800 Verejná správa a regionálny rozvoj

Školiace pracovisko: Katedra európskych politík

Školiteľ: doc. Ing. Ján Bitter, PhD.

Nitra, 2011

Jana Lecáková, Bc.

Čestné vyhlásenie

Podpísaná Jana Lecáková vyhlasujem, že som záverečnú diplomovú prácu na tému „Vplyv čerpania finančných prostriedkov zo štrukturálnych fondov EÚ a z národných zdrojov na rozvoj vybraných vidieckych oblastí SR“ vypracovala samostatne, s použitím všetkých uvedených zdrojov.

V Nitre, 25. apríla 2011

Jana Lecáková

Pod'akovanie

Touto cestou vyslovujem pod'akovanie pánovi doc. Ing. Jánovi Bitterovi, PhD. za pomoc, odborné vedenie, cenné rady a pripomienky pri vypracovaní mojej diplomovej práce.

ABSTRAKT

Lecáková, Jana: Vplyv čerpania finančných prostriedkov zo štrukturálnych fondov EÚ a z národných zdrojov na rozvoj vybraných vidieckych oblastí SR. (Diplomová práca)/ Jana Lecáková- Slovenská poľnohospodárska univerzita v Nitre. Fakulta európskych štúdií a regionálneho rozvoja. – Katedra európskych politík. – Školiteľ: doc. Ing. Ján Bitter, PhD.

Diplomová práca je cieľovo zameraná na možnosti čerpania a na vplyv finančných prostriedkov zo štrukturálnych fondov EÚ a z národných zdrojov na rozvoj vybraných vidieckych oblastí SR, konkrétne na rozvoj mikroregiónu Duša. Tématicky nadväzuje a rozširuje tému bakalárskej práce, ktorá analyzovala čerpanie nenávratných finančných prostriedkov z EÚ a z národných zdrojov na rozvoj mesta Strážske, ktoré je súčasťou mikroregiónu Duša.

Práca zahŕňa stručný vývoj a význam regionálnej politiky EÚ, charakteristiku štrukturálnych fondov a kohéznej politiky programového obdobia 2007-2014. Väčšia pozornosť je v práci venovaná Spoločnej poľnohospodárskej politike EÚ, Programu rozvoja vidieka SR 2007-2013 ako aj typológií, charakteristike a rozvojovému potenciálu vidieka SR. Súčasťou diplomovej práce je charakteristika vývoja a klasifikácia vidieckych mikroregionálnych združení v Košickom samosprávnom kraji.

Mikroregión Duša je analyzovaný z hľadiska historického vývoja, demografických, hospodárskych a environmentálnych pomerov. Vplyv finančných prostriedkov zo štrukturálnych fondov EÚ a z národných zdrojov na rozvoj mikroregiónu Duša je spracovaný v rámci projektovej činnosti a jednotlivých aktivít mikroregiónu. Práca taktiež pojednáva o integrovanej stratégii rozvoja územia a vízii budúceho smerovania mikroregiónu. Naplnenie cieľa a zistené výsledky sú konfrontované so zisteniami iných autorov v rámci diskusie a záveru práce.

Kľúčové slová: Európska únia, vidiek, mikroregión, miestna akčná skupina, regionálny rozvoj

ABSTRACT

Lecáková, Jana: The impact of the uptake of EU structural and national funds on the development of selected rural regions in the Slovak republic. (Diploma thesis) / Jana Lecáková - Slovak University of Agriculture in Nitra. Faculty of European Studies and Regional Development. – Department of European Policies. – Thesis advisor: doc. Ing. Ján Bitter, PhD.

The objective of this thesis is to present the possibilities and impacts of the uptake of EU structural and national funds on the development of selected rural areas in the Slovak republic, specifically on the Duša microregion. It thematically upgrades and expands the subject of the bachelor thesis that analysed the uptake of EU and national non-repayable grants on the development of the town of Strážske, which is a part of the Duša microregion.

The paper consists of an overview of the development and importance of the EU regional policy as well as a characterisation of the structural funds and cohesion policy for the 2007-2014 programming period. Most attention is paid to the EU Common Agricultural Policy, the Rural Development Programme of the Slovak Republic 2007–2013 and to the typology, character and development potential of rural regions in Slovakia. The thesis includes the characterisation of the development and classification of rural microregional unions in the Košice autonomous region.

The historical development as well as the demographic, economic and environmental situation of the Duša microregion is analysed. The influence of grants from EU structural and national funds is analysed within the microregion's project and other activities. An integrated development strategy for the region and its future vision is also discussed. The objectives and findings are compared to the findings of other authors in the discussion and conclusion of the thesis.

Keywords: European union, rural areas, microregion, local action task force, regional development

Obsah

ÚVOD	1
1 PREHĽAD O SÚČASNOM STAVE RIEŠENEJ PROBLEMATIKY	3
1.1 VÝVOJ A VÝZNAM ŠTRUKTURÁLNEJ A REGIONÁLNEJ POLITIKY EURÓPSKEJ ÚNIE	3
1.2 FONDY EURÓPSKEJ ÚNIE AKO NÁSTROJ ŠTRUKTURÁLNEJ A REGIONÁLNEJ POLITIKY	5
1.3 KOHÉZNA POLITIKA EÚ A SR V PROGRAMOVACOM OBDOBÍ 2007-2013	8
1.4. CHARAKTERISTIKA, TYPOLÓGIA A FUNKCIE VIDIEKA	12
1.4.1 Charakteristika slovenského vidieka.....	14
1.5 SPOLOČNÁ POĽNOHOSPODÁRSKA POLITIKA EÚ.....	16
1.5.1 Politika rozvoja vidieka EÚ.....	17
1.5.2 Program rozvoja vidieka SR 2007-2013.....	21
2 CIEĽ PRÁCE	23
3 METODIKA PRÁCE	24
4 VÝSLEDKY PRÁCE	26
4.1 ROZVOJOVÝ POTENCIÁL VIDIEKA A JEHO BARIÉRY	26
4.2 VIDIECKA OBEC AKO SAMOSPRÁVNÝ SUBJEKT	29
4.3 VIDIECKY MIKROREGIÓN	31
4.3.1 Vidiecke mikroregióny v Košickom samosprávnom kraji	32
4.3.2 Klasifikácia vidieckych mikroregiónov v Košickom samosprávnom kraji	34
4.3.3 Vidiecke mikroregióny Zemplína	35
4.4 CHARAKTERISTIKA MIKROREGIÓNU DUŠA	37
4.4.1 Historický vývoj	37
4.4.2 Demografické pomery.....	38
4.4.3 Hospodárske pomery	39
4.4.4 Životné prostredie.....	40
4.4.5 Charakteristika MAS Duša, o. z.....	41
4.4.6 Oblasti rozvoja mikroregiónu Duša.....	45
4.5 PROJEKTOVÁ ČINNOSŤ MIKROREGIÓNU DUŠA	47
4.5.1 Vízia MAS Duša, o. z. o budúcom rozvoji mikroregiónu	53
4.6 DISKUSIA	55
ZÁVER	59
ZOZNAM POUŽITEJ LITERATÚRY	62

Úvod

Znižovanie regionálnych disparít je v ostatných rokoch prioritou každej členskej krajiny Európskej Únie, s cieľom čo v najväčšej možnej miere zabrániť prehlbovaniu rozdielov medzi jednotlivými regiónmi i krajinami EÚ, a tak zabezpečiť ich vyrovnaný územný, hospodársky a sociálny rozvoj. Napĺňanie uvedeného cieľa sa už niekoľko rokov realizuje pomocou nástrojov regionálnej politiky EÚ, ktorých úlohou je vyrovnávať rozdiely medzi rozvinutými, ekonomicky silnými, a zaostávajúcimi regiónmi Únie.

K zmiernovaniu a k odstraňovaniu disparít v rámci regiónov sú v programovom období 2007-2013 určené nástroje kohéznej politiky (štrukturálne fondy) a Európsky fond pre rozvoj vidieka. Ďalšími nástrojmi sú finančné prostriedky z národných zdrojov vo forme vládnych grantov, zameraných na rozličné oblasti rozvoja regiónov. Veľká regionálna diferencovanosť v rámci Slovenskej republiky je daná pestrými geografickými, historickými, kultúrnymi podmienkami, ale tiež aj nerovnomerným ekonomickým rozvojom a etnickým zložením obyvateľstva.

Diplomová práca nadväzuje na tému bakalárskej práce, ktorá analyzovala vplyv čerpania nenávratných finančných prostriedkov z EÚ a z národných zdrojov na rozvoj mesta Strážske, ktoré je v rámci plánovania regionálneho rozvoja v rokoch 2007-2013 definované ako kohézny pól rastu v záujmovom území inovačných pólov rozvoja. Z hľadiska postavenia v regionálnych štruktúrach, ovplyvňujúcich rozvoj mesta a jeho okolia, je Strážske členom mikroregiónu Duša.

Cieľom diplomovej práce je zhodnotenie vplyvu finančných prostriedkov zo štrukturálnych fondov EÚ a z národných zdrojov na rozvoj vybraných vidieckych oblastí SR, konkrétne na rozvoj územia obcí mikroregiónu Duša. Hlavným motívom voľby témy diplomovej práce bol záujem ďalej rozvinúť uvedenú problematiku, spracovanú v bakalárskej práci a detailnejšie zhodnotiť i analyzovať vplyv realizovaných projektov v mikroregióne na jeho budúci rozvoj. Diplomová práca rozširuje zameranie bakalárskej práce o tematiku Politiky rozvoja vidieka EÚ, zameriava sa tiež na rozvojové bariéry i potenciál vidieckych obcí a mikroregiónov. Zároveň je v práci spracovaná podrobná analýza a klasifikácia vidieckych mikroregiónov Košického samosprávneho kraja z pohľadu ich zamerania na budúci rozvoj tohto regiónu.

Územie mikroregiónu Duša ja spracované z hľadiska historického vývoja, demografických, hospodárskych a environmentálnych pomerov. V práci sú vymedzené oblasti i vízie budúceho rozvoja obcí mikroregiónu Duša a spracovaná Integrovaná stratégia rozvoja

územia Miestnej akčnej skupiny Duša, o. z. aj s podporovateľnými aktivitami. V rámci diskusie sú konfrontované dosiahnuté a zistené výsledky vo väzbe na stanovený cieľ diplomovej práce. Význam práce spočíva predovšetkým v jej priamej nadväznosti na problematiku bakalárskej práce a hlavne v komplexnom spracovaní uvedenej témy. Mnohé zistenia, uvedené v práci, je možné použiť na internetovej stránke MAS Duša, o. z. ako doplnujúce informácie k problematike rozvoja územia mikroregiónu Duša.

1 Prehľad o súčasnom stave riešenej problematiky

1.1 Vývoj a význam štrukturálnej a regionálnej politiky Európskej Únie

LIPNICKÁ, P. (2004) uvádza, že Európska Únia predstavuje spoločenstvo hospodárskej a politickej spolupráce. V začiatkoch tejto spolupráce jedným z ústredných cieľov vytvorenia Európskej Únie bolo zastavenie krvavých a pomerne častých konfliktov medzi jednotlivými krajinami Európy, ktoré sa stupňovali počas obdobia druhej svetovej vojny. Európska spolupráca sa začala uplatňovať v oblastiach ako bolo uhlie, oceľ, spoločná poľnohospodárska politika, hospodárska súťaž či jednotný vnútorný trh.

EUROPEAN COMMUNITIES (1998) uvádza, že medzi úrovňou najrozvinutejších a najmenej rozvinutých regiónov Európskej Únie existuje veľká priepasť. Členské štáty už v Rímskej zmluve z roku 1957 deklarovali svoj cieľ, ktorým bolo odstraňovanie rozdielov medzi stupňom rozvinutosti jednotlivých regiónov, vrátane vidieckych oblastí Únie.

MICHALSKI, K. (2006) konštatuje, že na Európsku Úniu môžeme nazerať ako na spoločenstvo hodnôt a solidarity, kde členské štáty dodržiavajú základné ľudské práva, slobodu, demokraciu, politický pluralizmus a zároveň silnejšie krajiny podporujú krajiny slabšie. Dochádza tak k vyrovnávaniu rozdielov vo vnútri Únie za spolufinancovania všetkých jej členov.

VILÁGI, A. et al. (2007) uvádzajú ako jeden z významných problémov EÚ regionálne disparity, či už v oblasti konkurencieschopnosti ekonomík a regiónov alebo v základných ekonomických ukazovateľoch. Zrejme sú dve tendencie a to západno- východný gradient chudoby (čím východnejšie tým chudobnejšie) a okrajová chudoba (vzdialenejšie regióny od centra EÚ majú horšie ekonomické a sociálne podmienky pre svoj rozvoj). To často platí aj v rámci Slovenskej republiky či už na úrovni národného štátu alebo jeho regiónov.

HAJŠEL, R. (2003) argumentuje, že ekonomické a sociálne rozdiely Európskej Únie sú nielen medzi členskými krajinami, ale aj vo vnútri jednotlivých štátov Únie. Niekde dominujú upadajúce priemyselné oblasti, typické vysokou nezamestnanosťou, inde sú to nerentabilné poľnohospodárske regióny s nízkou zaľudnenosťou. Jedným z cieľov Európskej

únie je zredukovať hospodárske a sociálne rozdiely medzi regiónmi, ako aj pomôcť chudobnejším regiónom dobehnúť ostatné za pomoci štrukturálnych politík.

MICHALSKI, K. (2006) definuje regionálnu politiku ako integrovanú súčasť štátnej hospodárskej politiky, ktorá ovplyvňuje rozmiestnenie hlavných ekonomických zdrojov a aktivít na celom území štátu alebo v jeho časti. Regionálna politika zahŕňa opatrenia napomáhajúce jednak rastu ekonomickej aktivity v území, kde je vysoká nezamestnanosť a malá nádej na prirodzený ekonomický rast, na druhej strane opatrenia slúžia ku kontrole ekonomických aktivít v územiach s nadmerným rastom. Definovanie regionálnej politiky v európskom priestore vychádza z podpory rozvoja problémových a zaostávajúcich regiónov.

FIGEL, J. – ADAMIŠ, M. (2004) konštatujú, že regionálna politika EÚ patrí medzi komunitárne politiky, čo znamená, že jej ťažisko a naplňovanie spočíva na členských štátoch Únie, zatiaľ čo orgány EÚ dbajú na jej správnu koordináciu a realizáciu. Ciele a priority regionálnej politiky EÚ sa menia s vývojom Spoločenstva a sú definované vždy na nové nadchádzajúce programové obdobie. Hlavným cieľom je proces znižovania rozdielov medzi stupňom rozvoja a zaostávania jednotlivých regiónov Únie. K základným princípom fungovania Európskej Únie patrí princíp solidarity, na základe ktorého ekonomiky silnejších štátov prispievajú štátom slabším.

BELAJOVÁ, A. – FÁZIKOVÁ, M. (2005) uvádzajú, že regionálna politika v Európskej únii prechádzala a prechádza vývojom, v ktorom sa menia jej ciele, programové dokumenty, finančné nástroje a podmienky pre získanie finančnej podpory. Výsledkom zmien bola i zmena terminológie, súvisiacej s regionálnou politikou Európskej Únie. Termín regionálna politika sa používal do roku 1988, kedy ho nahradil termín štrukturálna politika. Od roku 2007 sa používa termín kohézna politika, ktorý zahŕňa aj regionálnu politiku. Bez ohľadu na zmenu terminológie podstatou stále ostáva regionálna politika a rozvoj regiónov Európskej Únie.

1.2 Fondy Európskej Únie ako nástroj štrukturálnej a regionálnej politiky

NÁRODNÍ ORGÁN PRO KOORDINACI (2008) definuje fondy Európskej Únie ako širokú škálu nástrojov finančnej a technickej pomoci, ktoré slúžia k podpore hospodárskeho rastu, k zlepšovaniu vzdelanosti a znižovaniu sociálnej nerovnosti členských štátov Únie. Jadrom regionálnej a štrukturálnej politiky Európskej Únie sú práve štrukturálne fondy. Tie sa priamo zameriavajú na znižovanie rozdielov medzi regiónmi členských štátov a znižovanie zaostalosti najviac znevýhodnených regiónov alebo ostrovov, vrátane vidieckych oblastí. Peniaze zo štrukturálnych fondov sú čerpané v rámci niekoľkých cyklov a na základe definovaných cieľov a priorít.

BITTER, J. - BITTEROVÁ, M. (2005) uvádzajú, že fondy EÚ sú nástrojom štrukturálnej politiky, ktorú Európska Únia využíva na dosahovanie svojich cieľov. Podstatou týchto cieľov je to, že vždy reagujú a sú zamerané na najzávažnejšie problémy členských štátov a prístupujúcich krajín. Jedným z cieľov EÚ je aj zlepšenie multifunkčného poľnohospodárstva a trvalo udržateľného rozvoja vidieka.

ŠVAJDA, L. (2007) tvrdí, že Európska Únia realizuje ciele svojej regionálnej a štrukturálnej politiky v rámci sedemročných cyklov, pre ktoré členské štáty spracovávajú vždy nové programové dokumenty. V nich je stanovený rozpočet, nové ciele a priority, ktoré sa členské štáty v danom období snažia dosahovať a naplňovať v súlade so základnými strategickými dokumentmi Európskej Únie.

NOVOTNÁ, M. (2007) uvádza, že rozvoj regiónov Únie je charakteristický vysokou finančnou náročnosťou a v každej krajine i regióne sa realizuje pomocou viaczdrojového financovania. Základnými nástrojmi, ktoré podporujú regionálnu a štrukturálnu politiku sú fondy Európskej Únie, ktoré delíme na predvstupové fondy a štrukturálne fondy. V programovom období 2000-2006 mohli členské štáty čerpať finančné prostriedky z týchto fondov :

ERDF Európsky fond regionálneho rozvoja

ESF Európsky sociálny fond

EAGGF Európsky poľnohospodársky záručný a usmerňovací fond

FIFG Finančný nástroj na usmerňovanie rybolovu

PŘICHYSTAL, A. (2008) konštatuje, že možnosť získať finančné prostriedky zo štrukturálnych fondov má každý región, ktorý spĺňa požiadavky stanovené príslušnou legislatívou Európskej Únie. V rámci štrukturálnych fondov sú projekty realizované na decentralizovanej úrovni, takže nie je potrebné ich schválenie Európskou komisiou. Zodpovedný za výber konkrétnych projektov je príslušný riadiaci orgán štátu.

BALKO, L. (2004) uvádza ako súčasť finančných nástrojov regionálnej politiky Európskej Únie aj komunitné iniciatívy. Tieto špeciálne programy sú zamerané na riešenie problémov, ktoré postihujú celú Európsku Úniu. Každá iniciatíva je financovaná jedným štrukturálnym fondom. INTERREG III je zameraný na cezhraničnú, nadnárodnú spoluprácu medzi regiónmi a vytváranie multiregionálnych oblastí. Finančné prostriedky sú získavané z ERDF. URBAN II podporuje chátrajúce mestské časti, regeneráciu mestských oblastí a príslušným štrukturálnym fondom je ERDF. EQUAL pomáha pri eliminácii diskriminácie, nerovnoprávnosti na pracovnom trhu a je financovaný z ESF. V programovom období 2004-2006 mala Slovenská republika prístup k dvom zo spomínaných iniciatív (INTERREG III a EQUAL). Z iniciatívy LEADER a URBAN II Slovensko finančné prostriedky nečerpalo.

ŠVAJDA, L. (2007) tvrdí, že v rokoch 2007-2013 je v rámci kohéznej politiky finančná pomoc realizovaná prostredníctvom troch fondov:

ERDF Európsky fond regionálneho rozvoja

ESF Európsky sociálny fond

CF Kohézny fond

Zdroje zo štrukturálnych fondov a Kohézneho fondu sú nenávratnými zdrojmi, ak sa naplnia strategické ciele (Tabuľka 1). Na politike súdržnosti sa návratnými zdrojmi financovania podieľa Európska investičná a rozvojová banka.

ERDF- Európsky fond regionálneho rozvoja bol založený v roku 1975 za účelom financovania štrukturálneho rozvoja zaostalých regiónov a podpory národných programov. Je rozhodujúcim finančným nástrojom kohéznej politiky, pretože podporuje financovanie všetkých troch cieľov v programovacom období 2007-2013. Zdroje z fondu sú určené na rozvoj technickej a sociálnej infraštruktúry, investícií a inovácií.

ESF- Európsky sociálny fond vznikol v roku 1958 a jeho úlohou bola podpora zamestnanosti cez rekvalifikačné kurzy, pomoc nezamestnaným, príprava na povolanie. Tento fond podporoval a stále aj podporuje rozvoj ľudského potenciálu cez vzdelávanie, sociálnu inklúziu

a zamestnanosť. V programovacom období 2007-2013 je jeho pomoc sústredená na cieľ Konvergencia a cieľ Regionálna konkurencieschopnosť a zamestnanosť.

CF- Kohézny fond bol vytvorený v roku 1993 ako doplnenie štrukturálnych fondov. Finančné prostriedky sú určené na veľké investičné projekty dopravnej infraštruktúry a životného prostredia. Tento fond v programovacom období 2007-2013 podporuje len financovanie cieľa Konvergencia. Pre čerpanie prostriedkov z Kohézneho fondu sú oprávnené tie členské štáty Európskej Únie, v ktorých HDP nedosahuje 90% priemeru Únie.

Fondy Európskej Únie v programovacom období 2004-2006 a 2007-2013 Tabuľka 1

Fondy EÚ	Programovacie obdobie 2004-2006	Programovacie obdobie 2007-2013
Štrukturálne fondy	Európsky fond regionálneho rozvoja ERDF	Európsky fond regionálneho rozvoja ERDF
	Európsky sociálny fond ESF	Európsky sociálny fond ESF
	Európsky poľnohospodársky záručný a usmerňovací fond EAGGF	-
	Finančný nástroj na usmerňovanie rybolovu FIGF	-
Kohézny fond CF	✓	✓
Európsky poľnohospodársky fond pre rozvoj vidieka EAFRD	-	✓
Európsky fond pre rybné hospodárstvo EFF	-	✓
Fondy predvstupovej pomoci	PHARE	IPA
	SAPARD	
	ISPA	
Komunitárne programy	✓	✓

Zdroj: Vlastné spracovanie podľa PŘICHYSTAL, A., 2008

1.3 Kohézna politika EÚ a SR v programovacom období 2007-2013

VILÁGI, A. et al. (2007) argumentujú, že jedným zo základných cieľov Európskej Únie je zo Spoločenstva štátov vytvoriť menovú a hospodársku úniu. Regionálna politika EÚ prekonala od svojho vzniku množstvo zmien, ktoré mali dopad na stanovené priority a ciele. Súbežne s uplatňovaním regionálnej politiky sa uplatňuje aj politika súdržnosti, ktorá je úzko spojená s históriou prehlbovania a rozširovania Únie. V plánovacom období 2007-2013 Európska Únia uplatňuje politiku súdržnosti hlavne voči krajinám s nižšou úrovňou ekonomického rozvoja. Spomínané plánovacie obdobie je dôkazom toho, kedy dochádza k prepojeniu štrukturálnej politiky a politiky súdržnosti v kohéznú politiku Európskej Únie. Dôraz sa kladie hlavne na sociálny, ekonomický rast a vytváranie pracovných miest pre všetky regióny a obce Európskej Únie.

MICHALSKI, K. (2006) poukazuje, že politika súdržnosti– kohézna politika vychádza z predpokladu, že prerozdelenie prostriedkov medzi chudobnými a bohatými regiónmi členských krajín EÚ je žiaduce, za účelom dosiahnutia vyrovnaného rozvoja celého európskeho hospodárskeho priestoru. Jedným zo základných princípov, ktorý sa EÚ snaží presadzovať, je princíp solidarity. Tento princíp, zakotvený v dokumentoch zakladajúcich EÚ, napomáha k zvyšovaniu hospodárskeho rastu a sociálnej súdržnosti. Má významný vplyv na konkurencieschopnosť regiónov a životné podmienky ich obyvateľov.

ŠVAJDA, L. (2007) konštatuje, že hlavným princípom regionálnej politiky EÚ je finančná solidarita v prospech menej rozvinutých regiónov a sociálnych skupín ako aj udržanie ich konkurencieschopnosti. Politikou Európskej Únie na riešenie regionálnych disparít je kohézna politika, ktorej zmyslom je podpora krajiny ako celku, hlavne v oblasti ekonomického rozvoja a vyššej kvality života obyvateľstva.

MV RR SR (2008) uvádza, že v programovom období 2007-2013 sa pomoc Európskej Únie voči členským krajinám sústreďuje na riešenie troch zásadných problémov, ktoré sú pretransformované do troch cieľov:

Cieľ 1: Konvergencia (približovanie úrovne rozvoja), spočíva v podpore rastu a vytvárania pracovných miest v najmenej rozvinutých členských štátoch a regiónoch. Oprávnenými regiónmi sú tie regióny EÚ, ktorých HDP je menšie ako 75 % priemeru EÚ- 25.

Cieľ 2: Regionálna konkurencieschopnosť a zamestnanosť je určený na posilnenie atraktivity a konkurencieschopnosti regiónov formou znalostnej ekonomiky a podpory podnikov pre nové podmienky na trhu práce. Pomoc je nasmerovaná do regiónov, nepatriacich pod cieľ Konvergencia

Cieľ 3: Európska územná spolupráca nahrádza Iniciatívu Spoločenstva INTERREG a je orientovaná na posilňovanie spolupráce a výmenu skúseností na úrovni cezhraničnej, nadnárodnej a interregionálnej v rámci celej Európskej Únie.

Obdobie rokov 2007-2013 je pre Slovenskú republiku prvým programovým obdobím, kedy má možnosť čerpať finančné zdroje z fondov Európskej Únie počas celého jeho trvania. Slovensko je typické regionálnymi disparitami, ktoré sú dôsledkom či už historických, kultúrnych ale tiež geografických podmienok. Dôležitým faktorom je aj stupeň ekonomického a sociálneho rozvoja jednotlivých regiónov.

Ciele regionálnej politiky Slovenskej republiky sú zosúladené s kohéznou politikou Európskej Únie pre roky 2007-2013. Vychádzajú z vlastných potrieb a problémov, ktoré je potrebné vyriešiť do roku 2013. Strategický cieľ Slovenska na roky 2007-2013 je formulovaný nasledovne: Výrazne zvýšiť konkurencieschopnosť a výkonnosť regiónov i slovenskej ekonomiky pri rešpektovaní trvalo udržateľného rozvoja. Strategickými prioritami, prostredníctvom ktorých by sa mal spomínaný cieľ realizovať sú:

Rozvoj infraštruktúry a zabezpečenie regionálnej dostupnosti- výsledkom by mala byť lepšia vybavenosť regiónov technickou a sociálnou infraštruktúrou, ako aj skvalitnenie poskytovaných služieb.

Inovácie, informatizácia, znalostná ekonomika- úlohou je zaistiť konkurencieschopnosť priemyselných odvetví a sektora služieb ako aj trvalo udržateľný rast.

Rozvoj ľudských zdrojov a vzdelávania- naplnenie tejto priority by malo zabezpečiť kvalitnejšiu pracovnú silu pre potreby znalostnej ekonomiky, pokles nezamestnanosti a flexibilnejšie prispôbovanie sa podmienkam trhu práce.

Horizontálne priority, nasmerované do týchto oblastí:

- marginalizované rómske komunity
- rovnosť príležitostí pre všetky skupiny pracujúceho obyvateľstva
- trvalo udržateľný rozvoj
- informačná spoločnosť

Horizontálne priority si vyžadujú osobitý prístup a pozornosť. Sú premietnuté v operačných programoch a rešpektované bez ohľadu na úroveň rozvoja regiónu. Pre každý operačný program je určený indikátor, ktorý napĺňa horizontálne priority.

Finančná podpora bude v rámci Slovenskej republiky nasmerovaná do zaostávajúcich regiónov, s výnimkou Bratislavského kraja. V rámci cieľa Regionálna konkurencieschopnosť a zamestnanosť sa však môže o finančnú pomoc uchádzať aj Bratislavský kraj. Špecifickými územiami podpory sú póly rastu. Krajské mestá, mestské sídla obvodných úradov a mestské sídla bývalých okresných úradov sú inovačné póly rastu. Kohéznymi pólmi rastu sú obcecentrá osídlenia mikroregionálneho významu, ktoré poskytujú základné služby aj pre zázemie priľahlých obcí. Póly rastu sú dôležité z hľadiska urýchlenia procesu konvergenzie a rozvojových efektov v danom území. Objektom podpory sú aj vidiecke mikroregióny, ktoré disponujú miestnymi akčnými skupinami a stratégiami miestneho rozvoja. Sú podporované z Európskeho poľnohospodárskeho fondu pre rozvoj vidieka (Világi et al., 2007).

Pre aplikáciu systému regionálnej a kohéznej politiky je nutné vypracovanie programových dokumentov, v ktorých sú zadefinované strategické ciele, ich priority a opatrenia, finančná náročnosť ako aj proces riadenia. Programové dokumenty sa vypracovávajú na úrovni krajiny ako celku, ďalej na regionálnej úrovni a miestnej úrovni. V programovom období 2007-2013 požaduje Európska Únia od členských štátov jeden programový dokument- Národný strategický referenčný rámec (NSRR) krajiny pre roky 2007-2013, v ktorom sú zahrnuté aj operačné programy. Na regionálnej úrovni sa vypracováva Program hospodárskeho a sociálneho rozvoja kraja a na miestnej úrovni je to Program hospodárskeho a sociálneho rozvoja obce (Švajda, 2007).

Slovenská republika má vypracovaný základný programovací dokument- Národný strategický referenčný rámec SR pre roky 2007-2013. Je to východzí programový dokument regionálnej politiky Slovenska a základný dokument pre čerpanie prostriedkov zo zdrojov Európskej Únie v procese rozvoja regiónov. Strategický cieľ na roky 2007-2013 je v NSRR formulovaný nasledovne: Výrazne zvýšiť do roku 2013 konkurencieschopnosť, výkonnosť regiónov a slovenskej ekonomiky ako aj zamestnanosť pri rešpektovaní trvalo udržateľného rozvoja“ (MVRR SR, 2008).

Stratégia, priority a ciele NSRR sú implementované cez 11 operačných programov, zosúladené s cieľmi kohéznej politiky Európskej Únie. Na základe schváleného Národného strategického referenčného rámca Slovenskej republiky 2007- 2013 a dohody o finančnej podpore zo strany Európskej Únie má Slovensko k dispozícii spolu 11 360 619 950 eur (Tabuľka 2), z toho 96% finančných prostriedkov je nasmerovaných do cieľa Konvergencia a

4% do cieľa Regionálna konkurencieschopnosť a zamestnanosť. Tieto finančné zdroje sa prerozdělili na základe jednotlivých cieľov a operačných programov. Najviac finančných prostriedkov bude v programovacom období 2007-2013 poskytnutých z Európskeho fondu regionálneho rozvoja.

Operačné programy NSRR SR 2007-2013, ich riadenie a financovanie Tabuľka 2

Cieľ	Operačný program	Riadiaci orgán SR	Fondy	Finančné zdroje EÚ (EUR)
K	Regionálny operačný program	MVRR	ERDF	1 445 000 000
K	Životné prostredie	MŽP	ERDF+KF	1 800 000 000
K	Doprava	MDPT	ERDF+KF	3 206 904 595
K	Informatizácia spoločnosti	Úrad vlády SR	ERDF	993 095 405
K	Konkurencieschopnosť a hospodársky rast	MH	ERDF	772 000 000
K	Zdravotníctvo	MZ	ERDF	250 000 000
K+RKaZ	Technická pomoc	MVRR	ERDF	97 601 421
K+RKaZ	Výskum a vývoj	MŠ	ERDF	1 209 415 373
K+RKaZ	Zamestnanosť a sociálna inklúzia	MPSVR	ESF	881 801 578
K+RKaZ	Vzdelávanie	MŠ	ESF	617 801 578
RKaZ	Bratislavský kraj	MVRR	ERDF	87 000 000
Spolu všetky fondy NSRR 2007-2013				11 630 916 950
ERDF				5 962 278 231
ESF				1 499 603 156
KF				3 898 738 563

Zdroj: Vlastné spracovanie na základe MVRR SR, sekcia stratégie rozvoja regiónov, 2008

Pri dodržiavaní zásad viaczdrojového financovania si rozhodujúcu časť finančných prostriedkov na rozvojov regiónov musí Slovenská republika zabezpečiť aj z vlastných zdrojov. Slovensko využíva prostriedky zo štátneho rozpočtu, štátnych účelových fondov, rozpočtov samosprávnych krajov a obcí, ako aj rozpočty fyzických a právnických osôb. Častým zdrojom financovania regionálnej politiky sú aj návratné zdroje vo forme úverov. O finančné prostriedky zo štrukturálnych fondov Európskej Únie a z vlastných zdrojov Slovenskej republiky sa oprávnení žiadatelia uchádzajú formou projektov. Žiadateľmi môžu

byť fyzické a právnické osoby, samosprávne kraje, obce a nimi založené právnické osoby alebo združenie, ako aj inštitúcie štátnej správy a mimovládne organizácie (MVRR SR, 2008).

1.4. Charakteristika, typológia a funkcie vidieka

Vymedzenie pojmu „vidiek“ bolo v literatúre často nejasné, pričom táto nejednoznačnosť vyplývala zo zložitosti vidieckeho systému. Európska Únia chápe v súčasnosti vidiecky priestor ako historicky vyvinutú, kultúrne hodnotnú krajinu, ktorej udržanie je dôležitou požiadavkou celej spoločnosti. Úzka spojitosť vidieka s poľnohospodárskymi činnosťami bola postupne pretransformovaná do zdôrazňovania funkcie poľnohospodárstva v širších priestorových súvislostiach, pri zabezpečovaní ekologickej stability v krajine a zachovávaní kultúrnych i estetických hodnôt vidieka. Podľa OECD (2009) vidiek nie je územný, ale priestorový pojem. Vidiecke územie preto nie je obmedzené žiadnym špecifickým využívaním pôdy či sektorom ekonomiky. Zahŕňa však obyvateľstvo, pôdu a ostatné zdroje, nachádzajúce sa v malých sídlach mimo priameho ekonomického vplyvu veľkých mestských centier. (Moravčíková et al., 2006)

Pojem vidiek možno chápať v zmysle geografickom ako aj v zmysle sociálnom. Geografia chápe vidiek ako mimomestské, zväčša prírodné územie, tvorené súčtom katastrov sídel- dedín. Sociológia vymedzuje vidiek ako priestor mimo mestského osídlenia, s nižšou hustotou obyvateľstva, prevažne poľnohospodárskou produkciou, tradičným životným štýlom, vyššou sociálnom kontrolou a zníženou profesijnou ponukou (Green, 2007).

Z hľadiska typológie je vidiecky priestor chápaný dvojúrovňovo. Na *regionálnej úrovni* ide o územie s nižším stupňom urbanizácie, zahŕňajúce celú krajinu, vrátane miest, ktoré sa v nej nachádzajú. Pre vidiecke regióny sú typické zelené zóny, dominantné postavenie pôdohospodárstva a obyvateľstvo žijúce v malých roztrúsených sídlach. Vidiecke regióny sú často chápané len ako periférne lokality v zmysle priestorovej vzdialenosti od rozvojového centra. Mnohé vidiecke regióny sa však nachádzajú aj vo vnútri krajiny, kde priestorové bariéry zabránili ich rozvojovým impulzom. Európska Únia pri typológii vidieckych regiónov uplatňuje v súčasnosti metodiku OECD, ktorá vychádza z dvoch kritérií vidieckosti, a to z kritéria hustoty osídlenia a podielu obyvateľstva žijúceho vo vidieckych sídlach (Fáziková, 2010). Územie sa podľa OECD člení na nasledovné regióny:

- *prevažne urbanizované*- menej ako 15% obyvateľstva žije vo vidieckych sídlach
- *prechodne vidiecke*- 15-50% obyvateľstva žije vo vidieckych sídlach
- *prevažne vidiecke*- viac ako 50% obyvateľstva žije vo vidieckych sídlach

Na *miestne úrovni* sa pri typológii vidieckeho priestoru uplatňuje prístup zdola- nahor, podľa ktorého je priestor rozdelený na zhluky obcí, s dominantným postavením centrálného mesta, obkoleseného dedinami. Vzájomná závislosť dedín a centrálného mesta sa prejavuje hlavne v ekonomickej, sociálnej a infraštruktúralnej oblasti, preto je nevyhnutné zachovávať rovnováhu medzi mestom a dedinami (Fáziková, 2010).

Zo špecifických charakteristík vidieka vyplývajú jeho špecifické funkcie v socio-ekonomickom rozvoji krajiny. Význam jednotlivých funkcií sa v čase a v priestore mení (Tabuľka 3), pričom táto zmena je vždy ovplyvnená spoločenským vývojom a geografickými podmienkami vidieka.

Kritéria posudzovania funkcií vidieka

Tabuľka 3

<i>Minulosť</i>	<i>Súčasnosť</i>
stanovište poľnohospodárskej a lesnej výroby	stanovište poľnohospodárskej výroby
miesto bývania poľnohospodárskeho obyvateľstva	miesto bývania prevažnej časti poľnohospodársky aktívnej populácie a prevažnej väčšiny nepoľnohospodárskeho obyvateľstva
stanovište vidieckych maloživností	stanovište decentralizovaného priemyslu
faktor politickej stability a konzervativizmu	priestor rekreácie a oddychu
význam z hľadiska populačnej politiky spoločnosti	pôdna rezerva rozširovania priemyselných aglomerácií
ľudovo-kultúrna úloha vidieckeho obyvateľstva	stanovište pre núdzové obydlia v prípade vojen či katastrof, priestor plniaci ekologickú funkciu

Zdroj: Vlastné spracovanie podľa MORAVČÍKOVÁ, D. et al., 2006

Multifunkčný priestorový systém vidieka je teda definovaný nasledovnými funkciami, ktoré zároveň podmieňujú aj komparatívne výhody vidieka (Fáziková, 2010):

- *obytná funkcia*- existencia voľného, nezastavaného priestoru s nižšími cenami nehnuteľností
- *hospodárska funkcia*- lokalizačné podmienky pre rozvoj poľnohospodárskych aktivít, lesníctva, ťažbu surovín a s tým súvisiacich služieb
- *environmentálna funkcia*- väčšina prírodných zdrojov krajiny a relatívne neznečistené životné prostredie s vysokým stupňom biodiverzity a ekologickej stability
- *kultúrna funkcia*- relatívne zachované atribúty materiálnej a duchovnej kultúry spoločnosti

- *rekreačná funkcia*- priestor vhodný pre športové, rekreačné aktivity a trávenie voľného času

1.4.1 Charakteristika slovenského vidieka

Exaktná a jednoznačná definícia vidieckej obce nebola doposiaľ prijatá predovšetkým z dôvodu špecifického vývoja sídelnej štruktúry v jednotlivých krajinách EÚ. Aj keď je definícia vidieckej obce v každej krajine EÚ rozdielna, jednotným štatistickým kritériom je stále veľkosť obce. Podľa tohto kritéria sa na Slovensku mestom stáva tá obec, ktorá má viac ako 5000 obyvateľov. Z uvedeného vyplýva, že približne 43% obyvateľov Slovenska žije vo vidieckych obciach a vidiecky priestor zaberá 86% územia Slovenska (Fáziková, 2010).

Slovenský vidiek je typický heterogénnou štruktúrou využívania prírodných, ľudských a ekonomických zdrojov, ďalej vysokou diverzitou fyzického prostredia ako aj rôznorodosťou ekonomických aktivít. Na slovenskom vidieku môžeme nájsť nielen unikátne prírodné prostredie ale tiež priemyselné závody, či zariadenia na zásobovanie miest energiou (Demo et al., 2007).

Aj napriek skutočnosti, že vývoj počtu obyvateľov SR už niekoľko rokov stagnuje, vidiecke regióny zaznamenávajú pozitívny rast počtu obyvateľov, a aj preto sú jediným zdrojom prirodzenej reprodukcie obyvateľstva v SR. Vysoká natalita je predovšetkým v severných okresoch Žilinského a Prešovského kraja. Vidiecke regióny na juhu Nitrianskeho, Banskobystrického a Košického kraja vykazujú naopak nízky stupeň natality. Z toho vyplýva, že stupeň „vidieckosti“ územia nemá priamy vplyv na natalitu či mortalitu obyvateľstva. Prirodzený prírastok a úbytok je však ovplyvnený vekovou štruktúrou obyvateľov ktorá je výrazne diferencovaná naprieč vidieckymi regiónmi SR (Fáziková, 2010).

Vzdelanostná úroveň obyvateľstva podľa jednotlivých krajov SR je výrazne asymetrická. Vykazuje silnú koncentráciu obyvateľstva s najvyššími stupňami vzdelania v mestských regiónoch a nižšími stupňami vzdelania vo vidieckych regiónoch. Disparity v rozložení populácie s vyšším vzdelaním (v mestských regiónoch podiel obyvateľstva s úplným stredoškolským vzdelaním oproti vidieckym regiónom je 1,18-krát vyšší) a všeobecne nižšia úroveň kvalifikácie vidieckych pracovníkov sú výrazným limitom podnikania vo vidieckych regiónoch (PRV SR 2007-2013).

Súčasná diverzifikácia činností poľnohospodárskych podnikateľských subjektov vo vidieckych regiónoch sa koncentruje najmä na doplnkové zárobkové činnosti súvisiace s poľnohospodárskou činnosťou a veľmi málo je táto diverzifikácia postavená na podpore rozvojových činností nepoľnohospodárskeho charakteru, keď u právnických osôb je

agroturistika na 10. mieste a vidiecky turizmus na 12. mieste v poradí vykonávaných činností. U fyzických osôb sa agroturistika nachádza na 7. mieste a vidiecky turizmus na 8. mieste (Demo et al., 2007)

Z hľadiska cestnej infraštruktúry majú síce vidiecke regióny SR dostatočnú hustotu cestnej siete, avšak negatívnym ukazovateľom je jej kvalita. Podobne je to aj so stavom environmentálnej infraštruktúry na vidieku. V minulosti sa verejná vodovodná sieť budovala hlavne v území rozvoja nových priemyselných odvetví. Nešlo teda o vidiecke regióny, ktorých ekonomika bola v minulosti oveľa viac spätá s pôdohospodárstvom. Výsledkom je dnes skutočnosť, kedy iba približne 60% obcí SR je napojených na verejnú vodovodnú sieť. Ešte nepriaznivejšia situácia je v napojenosti vidieckych regiónov na verejnú kanalizáciu. V tomto smere patrí Slovensko v rámci EÚ ku krajinám z najhoršou situáciou v oblasti environmentálnej infraštruktúry. Napriek preukázateľným pozitívnym dopadom informačných technológií na ekonomiku, infraštruktúra širokopásmového internetu vo vidieckych oblastiach SR nie je priaznivá. Zvlášť markantne sa to prejavuje v oblastiach, ktoré nie sú zaujímavé z hľadiska komerčných prevádzkovateľov informačných služieb (PRV SR 2007-2013). Z vyššie uvedenej východiskovej situácie, je možné odvodiť SWOT analýzu vidieckych regiónov SR (Tabuľka 4).

SWOT analýza vidieckych obcí SR

Tabuľka 4

<i>Silné stránky</i>	<i>Slabé stránky</i>
vysoký rekreačný a turistický potenciál	nepriaznivý populačný trend a demografická štruktúra vidieckeho obyvateľstva
bohaté kultúrno–historické pamiatky	nedostatočná technická, environmentálna a informačná infraštruktúra
dostatok voľnej pracovnej sily	nedostatok pracovných príležitostí, málo rozvinuté kapacity ľudských zdrojov
prevaha populácie s ukončeným stredným vzdelaním	migrácia vidieckeho obyvateľstva do mestských regiónov
rozvoj služieb, diverzifikácia poľnohospodárstva smerom k nepoľnohospodárskym činnostiam	vysoká nezamestnanosť
<i>Príležitosti</i>	<i>Ohrozenia</i>
znižovanie závislosti od poľnohospodárskej prvovýroby	nízka mobilita pracovnej sily
zvýšenie počtu návštevníkov pomocou rozvoja vidieckej turistiky a agroturistiky	nízka kúpna sila vidieckeho obyvateľstva
zvýšenie potenciálu vidieckej society pre tvorbu partnerstiev	vysoké percento vidieckeho obyvateľstva v poproduktívnom veku
vytváranie nových pracovných príležitostí na vidieku	pokračujúci odliv personálnych kapacít z vidieckych oblastí

Zdroj: Vlastné spracovanie podľa PRV SR 2007-2013, (2011)

1.5 Spoločná poľnohospodárska politika EÚ

Spoločná poľnohospodárska politika- Common Agriculture Policy (SPP/CAP) je jednou zo základných a supranacionálnych politík EÚ. Má zároveň aj symbolický význam, pretože bola prvou oblasťou, kde sa najviac právomoci prenieslo na EÚ. Dôvody jej vzniku boli strategické a politické, pričom výrazným strategickým dôvodom bola potravinová nesebestačnosť členských štátov Európskeho hospodárskeho spoločenstva (EHS) v 50 tých a 60 tých rokoch 20. storočia. Právnym základom CAP je Zmluva o založení EHS z roku 1957 - Rímska zmluva (Bandlerová et al., 2007), ktorá v článku 33 stanovuje nasledovné ciele CAP:

- zvýšenie produktivity práce v poľnohospodárstve
- dosiahnutie adekvátnych príjmov a životnej úrovne pre vidiecke obyvateľstvo
- stabilizácia trhov agrárnych produktov a potravín
- zabezpečenie adekvátneho zásobovania obyvateľstva potravinami
- prijateľné ceny potravín pre spotrebiteľov

V roku 1962 sa signatárske krajiny dohodli na troch zásadách CAP, ktoré sa síce do legislatívy Spoločenstva nezakodifikovali, ale platia doteraz:

jednotný vnútorný trh- jednotné politiky a ich jednotná aplikácia vo členských štátoch

finančná solidarita- náklady, ktoré kvôli organizácii poľnohospodárskeho trhu vznikajú sú financované zo spoločného rozpočtu Spoločenstva.

priorita Spoločenstva- zvýhodnenie a ochrana európskych poľnohospodárskych subjektov oproti poľnohospodárskym subjektom z tretích krajín (Robinson, 2008).

Spoločná poľnohospodárska politika predstavuje dnes súbor pravidiel a mechanizmov, ktoré regulujú produkciu, spracovanie a obchodovanie s poľnohospodárskymi produktmi v EÚ a zároveň sa zaoberá aj problematikou rozvoja vidieka. Súčasná Spoločná poľnohospodárska politika EÚ stojí na dvoch pilieroch (Obrázok 1). Prvý pilier CAP je zameraný na príjmovú podporu pre poľnohospodárske podnikateľské subjekty v EÚ a zvykne sa označovať aj ako trhovú princípu. Druhý pilier- netrhopý sa orientuje na verejné úžitky prostredníctvom rozvoja vidieckej krajiny a vidieckych sídel. Napĺňanie netrhopých cieľov neprináša priame ekonomické efekty, ale prejavuje sa vo verejných úžitkoch, ktoré využíva spoločnosť na miestnej, regionálnej aj globálnej úrovni (Fáziková, 2010).

Na financovanie CAP a dosiahnutie vytýčených cieľov slúžia v súčasnosti tri fondy:

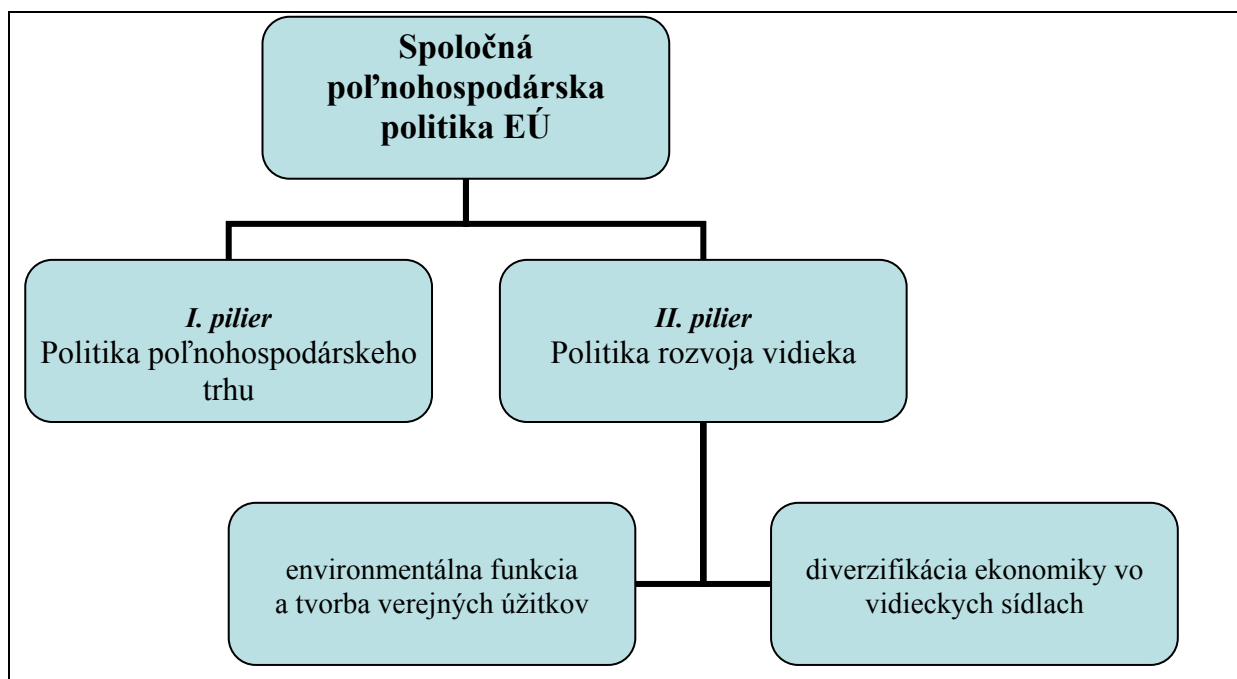
Európskych poľnohospodársky záručný a usmerňovací fond EAGGF- určený na financovanie aktivít v rámci I. piliera CAP.

Európsky poľnohospodársky fond pre rozvoj vidieka EAFRD- určený na financovanie aktivít v oblasti rozvoja vidieka v rámci II. piliera CAP

Európsky fond pre rybné hospodárstvo EFF- slúži ako nástroj na financovanie rozvoja morského rybolovu (Národný orgán pro koordinaci, 2008)

Súčasná Spoločná poľnohospodárska politika EÚ

Obrázok 1



Zdroj: Fáziková, 2010

1.5.1 Politika rozvoja vidieka EÚ

Súčasná Spoločná poľnohospodárska politika EÚ zahŕňa sériu opatrení, vrátane opatrení na rozvoj vidieka. Politika rozvoja vidieka EÚ sa síce vyvíjala ako súčasť CAP, ale pre jej vývoj je príznačný prechod od politiky zaoberajúcej sa štrukturálnymi problémami poľnohospodárstva po politiku riešiacu funkcie a úlohy poľnohospodárskeho odvetvia v spoločnosti. Pôvodným cieľom bolo zlepšenie poľnohospodárskych štruktúr a konkurencieschopnosti primárneho odvetvia hospodárstva formou podpory fyzického kapitálu v poľnohospodárskych podnikoch. Neskôr sa do pozornosti dostal aj ľudský kapitál na vidieku otázky predčasného do dôchodku či odborného vzdelávania farmárov. Územný prvok bol prvýkrát aplikovaný v 70. rokoch 20. storočia vo forme znevýhodnených oblastí, oprávnených na využívanie osobitých opatrení, s cieľom zastaviť hromadnú emigráciu z poľnohospodárskych a vidieckych regiónov (Robinson, 2008).

Legislatívnu bázu súčasnej politiky rozvoja vidieka tvoria nasledovné právne predpisy (Bandlerová et al., 2007):

- Nariadenie Rady EÚ 2006/144/ES- Strategické usmernenie EÚ pre politiku rozvoja vidieka
- Nariadenie Európskej komisie č. 1698/2005 o podpore rozvoja vidieka prostredníctvom Európskeho poľnohospodárskeho fondu pre rozvoj vidieka
- Národné strategické plány rozvoja vidieka pre obdobie 2007-2013

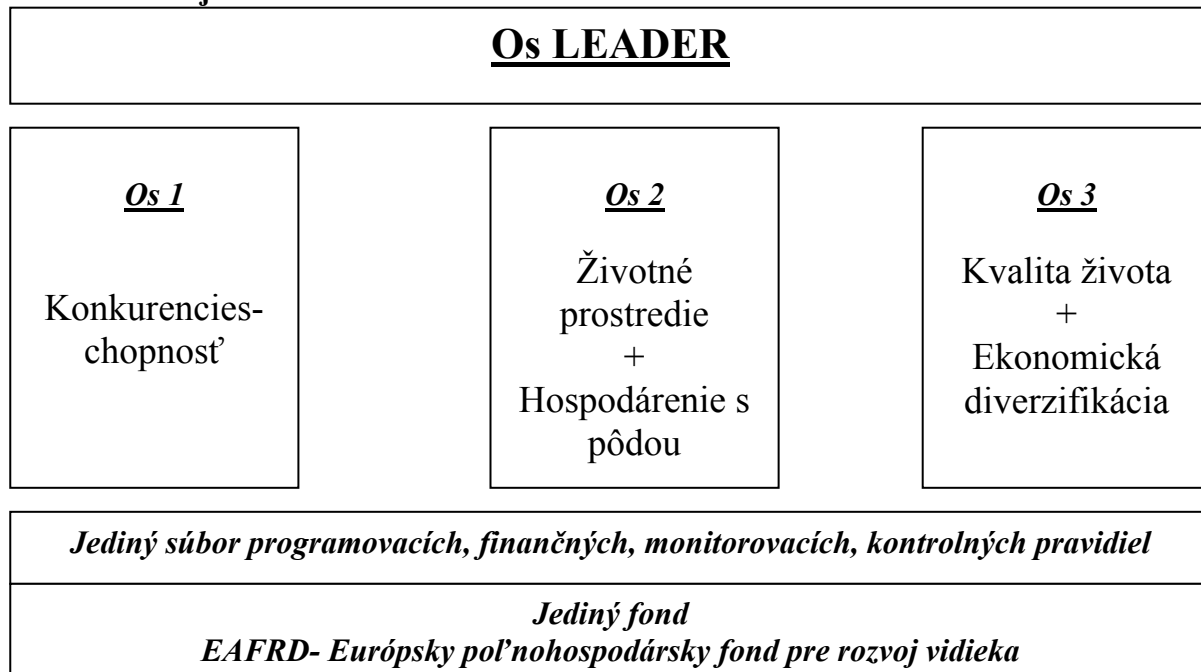
Opatrenia na podporu rozvoja vidieka sledujú tri kľúčové politické ciele:

- zlepšenie konkurencieschopnosti poľnohospodárstva a lesného hospodárstva
- zlepšenie životného prostredia a hospodárenia s pôdou
- zlepšenie kvality života a podpora diverzifikácie hospodárskych činností

Každému z týchto kľúčových politických cieľov je priradená v programe rozvoja vidieka tématická os, obsahujúca vopred vymedzené opatrenia rozvoja vidieka, z ktorých si členské štáty môžu vybrať tie, ktoré podľa nich vytvoria najvyššiu pridanú hodnotu so zreteľom na ciele EÚ (Obrázok 2). Tri tématické osi sú zároveň doplnené metodologickou osou pod názvom LEADER (PRV SR 2007-2013).

Politika rozvoja vidieka EÚ 2007-2013

Obrázok 2



Zdroj: Vlastné spracovanie podľa PRV SR 2007-2013,(2010)

Program rozvoja vidieka 2007-2013 vymedzuje nasledovné osi:

Os 1: Zlepšenie konkurencieschopnosti poľnohospodárstva a lesného hospodárstva

Ludské zdroje: podpora mladým poľnohospodárom, predčasný odchod do dôchodku, poradenské služby

Fyzický potenciál: modernizácia poľnohospodárskych podnikov, pridávanie hodnoty poľnohospodárskym a lesným produktom, intenzita pomoci pre zlepšenie hospodárskej hodnoty lesov

Kvalita: podpora poľnohospodárom pre plnenie noriem EÚ, motivačné platby- podpora pre účasť v schémach kvality potravín, intenzita pomoci pre informačné a propagačné činnosti, prechodné opatrenia pre nové členské štáty

Os 2: Zlepšenie životného prostredia a hospodárenia s pôdou

Udržateľné využívanie poľnohospodárskej pôdy: platby pre znevýhodnené oblasti, pre horské znevýhodnené oblasti a pre ostatné znevýhodnené oblasti, platba Natura 2000, agroenvironmentálne opatrenia, platby na welfare

Udržateľné využívanie lesnej pôdy: zalesňovanie, zalesnené oblasti Natura 2000

Os 3: Zlepšenie kvality života a podpora diverzifikácie hospodárskych činností vo vidieckych oblastiach

Kvalita života: základné služby pre vidiecke obyvateľstvo a rozvoj hospodárstva, renovácia a rozvoj dedín, zachovanie a skvalitňovanie kultúrneho dedičstva na vidieku

Ekonomická diverzifikácia: diverzifikácia smerom k nepoľnohospodárskym podnikom, podpora pre mikropodniky, podpora činností v oblasti cestovného ruchu

Vzdelávanie, získavanie zručností a oživovanie: informácie a získavanie zručností, oživovanie a vzdelávanie s cieľom pripraviť a vykonať stratégiu miestneho rozvoja

Prístup LEADER

LEADER (Links between actions of rural development) je metóda mobilizácie a realizácie rozvoja v miestnych vidieckych spoločenstvách, zameraná na podporu novátorských prístupov v riešení starých aj novo vznikajúcich problémov vidieckych regiónov. Od svojho vzniku v roku 1991 ponúkol LEADER vidieckym spoločenstvám v EÚ nástroje na prispôsobenie tvorby vidieckych politík rozmanitostiam potrieb vidieckych oblastí. V predchádzajúcom programovacom období 2000-2006 bol LEADER samostatným programom a vďaka dobrým skúsenostiam s jeho implementáciou je v súčasnom programovacom období 2007-2013 začlenený do všetkých vnútroštátnych- regionálnych programov rozvoja vidieka. LEADER pristupuje k problémom vidieka holisticky a poskytuje

vidieckym spoločenstvám metódu na zapojenie miestnych partnerov do riadenia budúceho rozvoja ich územia (Fáziková, 2010). Vidiecke regióny tak môžu vo svojom rozvoji aplikovať nové spôsoby, ktoré im umožňujú stať sa alebo udržať sa konkurencieschopnejšími, efektívnejšie využívať svoj potenciál ako aj prekonávať problémy. Medzi významné prínosy prístupu LEADER v rozvoji vidieka možno zaradiť nasledovné (Národný strategický plán rozvoja vidieka SR 2007-2013):

- vymedzenie oblastí problému- nie podľa administratívnych hraníc
- demokratizácia rozvoja pomocou akcieschopnosti miestnych komunít
- rozvoj miestnych zdrojov, dôležitosť nehmotných investícií
- vytváranie rôznych foriem spolupráce medzi verejným a súkromným sektorom

Kľúčové znaky prístupu LEADER

Podstatný rozdiel medzi LEADER a inými opatreniami vidieckej politiky spočíva v tom, že tento prístup naznačuje „ako“ postupovať než „čo“ treba robiť. Prístup je zhrnutý v siedmych kľúčových znakoch, pričom jednotlivé znaky sa navzájom pozitívne ovplyvňujú a dopĺňajú v priebehu celého procesu realizácie (Fáziková, 2010).

1. znak: Oblastné stratégie miestneho rozvoja- oblastný prístup sa zameriava na malé, homogénne, spoločensky súdržné územie, ktoré je charakteristické spoločnými tradíciami, miestnou identitou ako aj zmyslom pre spolupatričnosť. Spomínaný prístup umožňuje spoznávanie miestnych silných, slabých stránok, príležitostí, ohrození ako aj identifikáciu endogénneho potenciálu územia.

2. znak: Prístup zdola- nahor- znamená, že miestni aktéri sa zúčastňujú na rozhodovaní o stratégií rozvoja v ich oblasti. Tento prístup by sa nemal pokladať za alternatívu či protiklad prístupov štátnych orgánov zhora- nadol, ale skôr za ich kombináciu a interakciu k dosiahnutiu želaných výsledkov.

3. znak: Miestne akčné skupiny (MAS)- predstavujú zoskupenie miestnych súkromných subjektov a zástupcov verejného sektora, ktorých úlohou je identifikovať a realizovať stratégiu miestneho rozvoja, rozhodovať o pridelovaní svojich finančných prostriedkov a riadiť ich.

4. znak: Uľahčovanie inovácie- spočíva v stimulačných a novátorských prístupoch k rozvoju vidieckych oblastí, v modernizácii tradičných foriem know-how alebo v hľadaní nových riešení.

5. znak: Integrované a viacsektorové akcie- stratégie miestneho rozvoja musia mať viacsektorové odôvodnenie, integrujúce niekoľko sektorov činností. Integrácia sa môže týkať

akcií vykonávaných v jedinom sektore, všetkých akcií programu alebo osobitných skupín akcií.

6. znak: Vytváranie sietí- predstavuje výmenu dosiahnutých výsledkov, skúseností, know-how, medzi skupinami LEADER, vidieckymi oblasťami a organizáciami zainteresovanými na rozvoji vidieka

7. znak: Spolupráca- znamená, že miestna akčná skupina pracuje na spoločnom projekte s inou skupinou LEADER v inom regióne, členskom štáte EÚ či v tretej krajine.

Realizácia iniciatívy LEADER na miestnej úrovni ma nasledovné fázy:

- 1) budovanie kapacít
- 2) spájanie miestnych aktérov
- 3) analýza územia
- 4) identifikovanie existujúcich činností, iniciatív
- 5) vytvorenie partnerstva
- 6) vypracovanie stratégie miestneho rozvoja

1.5.2 Program rozvoja vidieka SR 2007-2013

Základom politiky rozvoja vidieka EÚ 2007-2013 je strategický prístup, definujúci priority EÚ, na základe ktorých členské štáty realizujú svoje národné strategické plány rozvoja vidieka na (Bandlerová et al., 2007):

- určenie oblastí, kde využitie podpory na rozvoj vidieka vytvorí na úrovni EÚ najväčšiu pridanú hodnotu
- vytvorenie prepojenia s hlavnými prioritami EÚ (Lisabon, Göteborg)
- zabezpečenie konzistentnosti s ostatnými politikami EÚ predovšetkým v oblasti súdržnosti a životného prostredia
- realizovanie novej, trhovo orientovanej, CAP, ako aj nevyhnutnú reštrukturalizáciu v členských štátoch EÚ

Každý členský štát predkladá *Národný strategický plán rozvoja vidieka*, v ktorom uvádza svoje priority, pričom zohľadňuje strategické usmernenia EÚ, konkrétne ciele, príspevok z EAFRD ako aj iné finančné zdroje. Spomínaný plán je referenčným nástrojom na prípravu programovania a obsahuje (Bandlerová et al., 2007):

- hodnotenie hospodárskej, sociálnej, environmentálnej situácie a potenciálu rozvoja
- stratégiu zvolenú pre jednotné akcie EÚ a dotknutého členského štátu
- tématické a územné priority pre rozvoj vidieka podľa každej osi

- zoznam programov rozvoja vidieka, ktorými sa vykonáva národný strategický plán a údaje o prostriedkoch pridelených z EPFRV na každý program
- prostriedky na zabezpečenie koordinácie s ostatnými nástrojmi spoločnej poľnohospodárskej politiky

Každý členský štát predkladá buď jediný program rozvoja vidieka pre celé svoje územie alebo súbor regionálnych programov, pričom každý program rozvoja vidieka obsahuje analýzu situácie z hľadiska silných a slabých stránok, zvolenú stratégiu riešenia, zdôvodnenie zvolených priorít, plán financovania a informácie o doplnkovosti.

Globálnym cieľom Programu rozvoja vidieka SR 2007-2013 je zvýšenie konkurencieschopnosti poľnohospodárstva, potravinárstva a lesníctva, zlepšenie životného prostredia zavádzaním vhodných poľnohospodárskych a lesníckych postupov ako aj zvýšenie kvality života na vidieku s dôrazom na udržateľný rozvoj (Scenár 2020, 2007). Rozvojové potreby Slovenska sú pritom sústredené do nasledovných oblastí:

Oblasť ekonomiky vidieka:

- podpora investícií do modernizácie poľnohospodárskych systémov, potravinársko-spracovateľských systémov a ohľadom na životné prostredie
- propagácia a podpora výroby nových typových / regionálnych výrobkov
- podpora investícií do ťažby a spracovania dreva
- zabezpečenie programov vzdelávania
- podpora rozvoja malých a stredných podnikov vo vidieckych sídlach

Oblasť vidieckeho prostredia:

- zachovanie poľnohospodárskych činností vo vidiecky znevýhodnených oblastiach
- podpora poľnohospodárskych a lesníckych činností chrániacich životné prostredie a udržiavanie environmentálnych hodnôt krajiny
- ochrana biodiverzity a zachovávanie kultúrneho dedičstva vidieka

Oblasť vidieckej komunity:

- propagácia a podpora rozvoja podnikov využívajúcich remeselné zručnosti na vidieku
- propagácia a rozvoj agroturizmu na vidieku
- podpora rozvojových projektov na vidieku
- vytváranie podmienok pre tvorbu pracovných príležitostí a vzdelávania vidieckeho obyvateľstva

2 Cieľ práce

Cieľom diplomovej práce je zhodnotenie čerpania finančných prostriedkov zo štrukturálnych fondov EÚ a z národných zdrojov na rozvoj vybraných vidieckych oblastí SR, konkrétne vidieckych obcí tvoriacich mikroregión Duša. V spomínanom ciele je zahrnutá aj analýza realizovaných projektov a ich vplyv na celkový rozvoj mikroregiónu Duša. Diplomová práca svojou témou i cieľom nadväzuje a zároveň aj rozširuje tému bakalárskej práce, ktorá analyzovala zhodnotenie čerpania nenávratných finančných prostriedkov z EÚ a z národných zdrojov na rozvoj mesta Strážske, ktoré je ako jediné mesto súčasťou mikroregiónu Duša. Diplomová práca sa tak komplexnejšie zameriava na možnosti rozvoja spomínaného regiónu ako aj činnosť miestnej akčnej skupiny v tomto mikroregióne. Pre naplnenie stanoveného cieľa boli využité aj podklady Mestského úradu v Strážskom a dokumenty MAS Duša, o. z. Pre dosiahnutie hlavného cieľa diplomovej práce sme si stanovili nasledujúce čiastkové ciele:

- charakteristika rozvojového potenciálu a rozvojových bariér vidieckych regiónov
- fyzicko-geografická a socioekonomická charakteristika mikroregiónu a MAS Duša, o.z., vrátane perspektív a oblastí rozvoja
- analýza čerpania finančných prostriedkov a zhodnotenie projektovej činnosti mikroregiónu a MAS Duša, o. z, v nadväznosti na ďalší rozvoj mikroregiónu

3 Metodika práce

Charakteristika objektu skúmania

Objektom skúmania diplomovej práce je mikroregión a MAS Duša, o. z. z pohľadu čerpania finančných prostriedkov zo štrukturálnych fondov EÚ a z národných zdrojov. Mikroregión DUŠA tvorí celistvé územie (201,86 km²) nachádzajúce sa v Košickom a z časti Prešovskom samosprávnom kraj. MAS DUŠA, občianske združenie so sídlom v Strážskom, je nevládne, nepolitické, nezávislé združenie a verejno-súkromné partnerstvo fyzických a právnických osôb (Príloha 2), ktorého cieľom je identifikovať a realizovať stratégiu rozvoja územia tvoreného katastrálnymi územiami obcí: Brekov, Krásnovce, Laškovce, Lesné, Nacinná Ves, Oreské, Petrovce nad Laborcom, Pozdišovce, Pusté Čemerné, Staré, Suché, Šamudovce, Trnava pri Laborci, Vinné, Voľa, Zbudza a mesta Strážske.

Pracovné postupy (logická rámcová štruktúra)

- vymedzenie hlavného cieľa a čiastkových cieľov diplomovej práce
- zostavenie základnej osnovy diplomovej práce
- výber objektu skúmania
- zhromaždenie informačných zdrojov a podkladových materiálov o problematike rozvoja vidieckych oblastí v súvislosti s čerpaním finančných prostriedkov z EÚ a z národných zdrojov
- stanovenie metód spracovanie získaných informácií a údajov
- celková analýza, diskusia a zhodnotenie dosiahnutých výsledkov

Spôsob získavania údajov a ich zdroje

Pri písaní diplomovej práce sme najčastejšie využívali tieto informačné zdroje a podkladové materiály:

- domáca a zahraničná literatúra so zameraním na rozvojové možnosti vidieckych oblastí a mikroregiónov v EÚ a na Slovensku
- internetové stránky a publikácie jednotlivých ministerstiev a orgánov Európskej Únie
- tlačové správy, brožúry, monografie a dokumenty MAS Duša, o. z.
- komunikácia so zástupcami a členmi MAS Duša, o. z., s predstaviteľmi jednotlivých obcí ako aj so samotnými obyvateľmi mikroregiónu

Použité metódy

Pre efektívne spracovanie získaných informácií a údajov sme použili nasledovné metódy:

- metóda analýzy
- metóda komparácie
- metóda syntézy
- štatistické a matematické metódy
- kartografické metódy

Analýza je myšlienkovým rozložením základných javov a procesov na jednotlivé zložky, čím sa umožňuje poznať ich vzájomnú podmienenosť a súvislosť. V diplomovej práci bola metóda analýzy použitá hlavne pri spracovaní informácií a poznatkov o súčasnom stave riešenej problematiky.

Pri použití metódy komparácie je najdôležitejšie zistiť porovnávaciu základňu. V práci je táto metóda uplatnená pri komparácií jednotlivých socio- ekonomických ukazovateľov mikroregiónu Duša.

Syntéza nadväzuje na analýzu a komparačnú metódu. Metóda syntézy bola v diplomovej práci využitá pri celkovom zhodnotení stavu a vplyvu čerpania finančných prostriedkov zo štrukturálnych fondov EÚ a z národných zdrojov na rozvoj vidieckych obcí mikroregiónu Duša, ako aj pri zhodnotení vplyvu jednotlivých realizovaných projektov na ďalší rozvoj v mikroregióne.

Štatistické a matematické metódy slúžia na kvantitatívne spracovanie údajov, ktoré sme uplatnili pri prezentácii získaných informácií formou tabuliek a grafov. Kartografickou metódou sme názorne vyjadrili a interpretovali osobitý charakter sledovaného územia mikroregiónu Duša.

4 Výsledky práce

4.1 Rozvojový potenciál vidieka a jeho bariéry

Pojem potenciál vidieka v sebe zahŕňa komplex prírodných, demografických, ekonomických a infraštruktúrnych daností vidieckeho územia, ktorý je východiskom pre jeho dlhodobý rozvoj. Vidiecky priestor je charakteristický multifunkčnosťou v poskytovaní trhových služieb, z ktorých veľká časť má charakter verejných služieb (Robinson, 2008). Ide predovšetkým o služby vyplývajúce z environmentálnej a kultúrnej základne vidieka, ale tiež aj o služby zhmotnené v surovinách, v potravinových a energetických zdrojoch, rekreačné či relaxačné služby. Definovanie rozvojového potenciálu vidieka si preto vyžaduje holistický prístup s cieľom optimálne, priestorovo i funkčne využívať spomínaný potenciál za účelom dosiahnutia lokálnej a regionálnej harmónie a udržateľného rozvoja vidieckeho priestoru (Fáziková, 2010).

Rozvojový potenciál vidieka je tvorený nasledovnými zložkami:

- prírodný potenciál- súhrn typických daností, predurčujúcich hlavne spôsob osídlenia a realizáciu hospodárskych aktivít na vidieku
- ľudský potenciál- je zastúpený ľudskými zdrojmi, s ktorými súvisí demografický vývoj na vidieku, veková, vzdelanostná, pohlavná štruktúra vidieckeho obyvateľstva ako aj sociálne podmienky a kultúrne tradície
- ekonomický potenciál- je určovaný predovšetkým prírodnými danosťami, ľudskými zdrojmi a kapitálom, ktoré umožňujú tvorbu produkcie a poskytovanie služieb na vidieku
- infraštruktúrny potenciál- tvorený technickou, sociálnou, informačnou infraštruktúrou, nachádzajúcou sa na vidieku

Východiskom pre vidiecky rozvoj je vzájomná previazanosť a synergia medzi zložkami rozvojového potenciálu vidieka a aktivitami v rámci týchto zložiek. Rozvoj vidieka, vychádzajúci z jeho potenciálu, má na jednej strane mobilizovať a organizovať pôvodné zdroje vidieckych oblastí a na druhej strane získavať vonkajšie vstupy formou investícií, technickej pomoci, obchodu a služieb (Moravčíková et al., 2006). Súčasťou tohto procesu by malo byť rešpektovanie regionálnej situácie, vrátane disparít, a podpora miestnych iniciatív, zameraných na využitie lokálnych zdrojov tak, aby:

- zostali zachované a chránené pozitívne hodnoty vidieckej spoločnosti
- zostali zachované kultúrne a historické zvláštnosti vidieckeho priestoru

- bola podporovaná diverzifikácia výrob, činností a rozvíjané vzťahy medzi poľnohospodárskou populáciou a ostatným obyvateľstvom
- bola upevňovaná spoločenská spolupráca, kreativita a identita

V uvedenom zmysle ide nielen o zachovanie krajiny ako takej, ale aj o integrovaný rozvoj vidieka, vychádzajúci z územného princípu, organizovaný predovšetkým zvnútra, zdola nahor. Predstavuje postup, pomocou ktorého si obec či vidiecky mikroregión rieši samostatne alebo ako celok svoje potreby a problémy. Kľúčoví účastníci sú hlavní formalizovaní partneri alebo neformálni lídri, ktorí majú autoritu rozhodovať o tom, čo sa v území stane. Možno povedať, že takýto rozvoj musí rešpektovať nasledovné prístupy integrovaného rozvoja vidieka EÚ (MAS Duša, o. z., 2011):

- Teritoriálny- rozvoj je zameraný na určité územie, ktoré nemusí ale môže kopírovať existujúce administratívne územie. Ak ho kopíruje, znamená to, že formálni predstavitelia sú zrozumiteľne označení a aj rozpočtovo sa takéto územie lepšie riadi.
- Zdola- nahor- endogénny rozvoj je predovšetkým o rozhodovaní zdola nahor, to znamená, že programovanie, plánovanie, projektovanie je riadené ľuďmi zdola, ktorí však majú aj realizačnú a hodnotiacu právomoc, to znamená, že aj právo rozhodovať o rozpočtoch pre dané územia. Termín zdola nahor je relatívny a závisí od veľkosti územia, ktorého sa týka. V obci sú to jednotliví občania, v mikroregióne je to jeho predstavenstvo alebo občania v obciach. V regióne je to regionálne partnerstvo a predstavitelia mikroregiónov. V princípe zdola nahor je tiež potrebné dodržať zásadu, že všetci musia byť rovnako a v rovnakom čase informovaní a všetci musia mať rovnaké podmienky na možnosť kedykoľvek vstúpiť do procesu.
- Partnerský- všetci účastníci endogénneho rozvoja sú rovnocenní a majú vystupovať ako partneri. V zásade sa hovorí o 4 základných účastníkoch - partnerov - samospráva, štátna správa, podnikatelia a mimovládne organizácie, ktorí sa môžu líšiť podľa charakteru územia. Partnerstvo znamená zdieľanie informácií, kontaktov a financií, ktorých efekt sa práve partnerskými rozhodnutiami geometricky násobí.
- Participačný- vychádza zo spoluúčasti mnohých kľúčových partnerov na rozhodovaní. Základné partnerstvo rozhoduje, ostatní majú možnosť spoluúčasti, formou verejných kampaní, spoločenských podujatí.
- Integrovaný- vychádza z myšlienky, že je potrebné zapojiť čo najviac sektorov do rozvoja. Integrovaný prístup znamená aj kombináciu zdrojov, ich súčinnosť,

vyhýbanie sa duplicita a systémový prístup. Jediným rozumným prístupom k rozvoju územia je integrácia všetkých sektorov.

- Interaktívne postupy- úloha odborníkov je v endogénnom rozvoji iná ako v klasickom rozvoji zhora nadol. Odborníci skôr umožňujú alebo uľahčujú rozvoj ako prinášajú hotové riešenie. Nech by skúsenosť a vedomosti odborníka boli akékoľvek, pokiaľ nežije v území, vždy mu chýba vnútorné "know-how". Interaktívny prístup znamená totiž kombináciu vnútorného a vonkajšieho "know-how" pričom obe sú v procese rozvoja rovnocenné.
- Kombinácia vnútorných a vonkajších zdrojov- endogénny rozvoj by mal byť založený v prvom rade na vnútorných zdrojoch. Avšak mnohokrát to nie je možné a vtedy prichádzajú na rad vonkajšie zdroje. Je vecou auditu zdrojov územia a následnej SWOT analýzy posúdiť do akej miery je potrebné implementovať vonkajšie ľudské, materiálne alebo finančné zdroje.
- Podporovaný vertikálnymi nástrojmi, ktoré sú uprednostňované pred horizontálnymi nástrojmi. Endogénny rozvoj nie je možné zabezpečiť iba klasickými horizontálnymi nástrojmi, ktoré dnes bežne fungujú v praxi ako dotácie, fondy, nadácie, úvery alebo v súčasnosti prichádzajúca pomoc z európskych štrukturálnych fondov. Tie pôsobia individuálne a na projektovej úrovni, čiže podporujú jednotlivé projekty, ktorých nositeľmi sú jednotliví partneri v regióne, mikroregióne alebo obci. Ak si partnerstvo tvorí program a ten nie je komplexne finančne zabezpečený, ale je iba predpoklad, že niektorí predstavitelia programu získajú zdroje z horizontálnych nástrojov, stáva sa značne rizikovým a je často odsúdený na neúspech. Preto teritoriálne orientovaný integrovaný rozvoj musí byť nevyhnutne podporený vertikálnymi nástrojmi, kedy balík financií je pridelený na program.

Efektívnemu rozvoju vidieckych oblastí bráni viacero prekážok- bariér, ktoré nie je vidiek schopný vlastnými možnosťami prekonať. K bariéram, výrazne ovplyvňujúcim rozvojový potenciál a rozvojový proces na vidieku, patria (Fáziková, 2010):

- ekonomická a finančná bariéra- prejavuje sa predovšetkým v nízkej vybavenosti vlastným kapitálom u podnikov, obcí a obyvateľstva. Je to dôsledok nízkej úrovne tvorby dôchodkov, obmedzeného prístupu k úverom, relatívne malých možností obcí uplatniť sa na kapitálovom trhu a v daňovom systéme veľmi nízky podiel obcí na daňových výnosoch
- infraštruktúrna bariéra- spočíva v neadekvátnej úrovni technickej, dopravnej, sociálnej a kultúrnej vybavenosti vidieckych obcí

- informačná bariéra- prejavuje sa v neadekvátnej úrovni informačnej infraštruktúry, v nízkej dostupnosti a vysokých nákladoch na získavanie informácií, čo je spôsobené predovšetkým lokalizáciou informačných a poradenských centier v mestách
- demografická bariéra- prejavuje sa v nepriaznivom demografickom vývoji, vo zvyšovaní podielu obyvateľstva v poproduktívnom veku ako aj odchodom mladších vekových kategórií z vidieka. Je to dôsledok vysokej nezamestnanosti a zhoršenej vzdelanostnej štruktúry vidieckeho obyvateľstva.
- inštitucionálna bariéra- je dôsledkom nedostatočne rozvinutého tretieho sektora a relatívne nízkej úrovne samosprávneho manažmentu, čo sa v konečnom dôsledku prejavuje v kompetenčných nejasnostiach a sporoch vo vidieckej samospráve.

4.2 Vidiecka obec ako samosprávny subjekt

Samospráva je formou usporiadania spoločnosti, kde o prijatých opatreniach rozhodujú bezprostredne tí, ktorých sa opatrenia týkajú. Základnou črtou samosprávy je demokratický výkon moci občanmi, realizovaný subjektmi verejnej správy, pre ktoré je charakteristické, že nie sú štátnymi orgánmi. Cieľom samosprávy je sprehladniť a maximálne priblížiť rozhodovanie k tým, o ktorých sa rozhoduje (Moravčíková et al., 2006).

Základnými jednotkami miestnej samosprávy na vidieku sú obce (dediny) ako samostatné územné a správne celky, združujúce osoby, ktoré majú na ich území trvalý pobyt. Vidiecke obce ako právnické osoby samostatne hospodária s vlastným majetkom a s finančnými prostriedkami za podmienok ustanovených zákonom. Samospráva vidieckych obcí je konštituovaná na báze právnej subjektivity miestneho spoločenstva občanov, nie na právnej subjektivite samosprávnych orgánov. Z ekonomického hľadiska je založená na vlastných finančných zdrojoch a majetku, s ktorými miestne spoločenstvo disponuje. Oprávnenia vidieckych obcí ako samosprávnych subjektov spočívajú v uskutočňovaní samosprávy na úrovni volených orgánov, prostredníctvom zhromaždení obyvateľov obce a miestneho hlasovania. Vidiecke obce majú ďalej právo vydávať všeobecne záväzné nariadenia a právo združovať sa s inými obcami, za účelom dosiahnutia spoločných cieľov (Belajová et al., 2004).

Obec na základe Zákona č. 539/2008 Z. z. o podpore regionálneho rozvoja v znení platných predpisov analyzuje a hodnotí úroveň rozvoja svojho územia, zabezpečuje jeho udržateľný hospodársky, sociálny a územný rozvoj. Vytvára ďalej podmienky na vznik

a rozvoj územnej spolupráce a partnerstiev, spolupracuje s ďalšími obcami, regiónmi a územnými celkami. Vidiecke obce v rámci spoločného regiónu predstavujú územný celok, vymedzený podľa klasifikácie štatistických územných jednotiek¹. Na účely dosiahnutia spoločných riešení pri zvyšovaní úrovne hospodárske, sociálneho a územného rozvoja regiónu je možné založiť mikroregionálne združenie, ktoré je právnickou osobou.

V posledných rokoch sa s pojmom samospráva spája ľudský potenciál najmä v spojitosti s procesmi efektívneho plánovania harmonického rozvoja územia, aby sa odstránili disparity medzi potenciálom územia a jeho optimálnym využívaním. Od kvality ľudského potenciálu závisí úspešnosť rozvojového procesu jednotlivých obcí a regiónov. Ľudský potenciál v obci, v regióne predstavuje miestne ľudské zdroje, ktoré majú nezastupiteľný vplyv na rozvoj a smerovanie daného územia. Dôraz sa predovšetkým kladie na kvalifikáciu a flexibilitu jednotlivcov, miestnych skupín a združení ako aj manažment samosprávy, ktorý musí správne motivovať ľudské zdroje, aby prispievali k udržateľnému rozvoju daného územia (Tóthová, 2010: 99-103). Občianska pasivita na vidieku je však podľa názorov sociológov spôsobovaná predovšetkým nasledujúcimi skutočnosťami:

- nedostatočná informovanosť vidieckeho obyvateľstva o strategických otázkach rozvoja vidieka ako celospoločenského záujmu
- realizácia ekonomických a legislatívnych zámerov verejného charakteru dopadá na vidiek selektívne, čo spôsobuje izolovanosť v konkrétnom sociálnom prostredí
- presvedčenie, že v spoločnosti existuje prirodzená del'ba práce a každý má predurčené svoje postavenie v spoločnosti (napr. *Ja som statočný roľník. Meniť svet-to je práca niekoho iného*).
- všeobecný názor, že všetko je už rozhodnuté- mýtus fatálnosti sociálnych procesov (napr. *Tento stav sa už nedá zmeniť*)
- nedostatok pocitu osobnej zodpovednosti jednotlivca, komunity či celej spoločnosti (napr. *Asi by som mal niečo robiť, ale sám hlavou múr neprerazím*).

Zo záverov sociologických výskumov je možné konštatovať, že účasť občanov vidieckych obcí na verejnom rozhodovaní nie je možná bez rozvoja významného faktora, akým je ľudský kapitál. Aktivita miestnych samospráv by preto mala byť zameraná predovšetkým na rozvoj ľudského potenciálu na vidieku, efektívne poskytovanie verejných služieb a zabezpečenie potrieb vidieckej komunity (Moravčíková et al., 2006).

¹ Vyhláška Štatistického úradu Slovenskej republiky č. 438/2004 Z. z.

Rozvojové plány jednotlivých samospráv, či už vidieckych alebo mestských, sa vyznačujú premyslenou finančnou a informačnou stratégiou. Know-how a dostatok financií sú často predpokladom úspešnej realizácie rozvojových zámerov. Bariérou v rozvojom procese vidieckej samosprávy je však častokrát spomínaná občianska pasivita, ale aj pasivita pracovníkov samosprávy, členov spolkov a záujmových skupín na vidieku. Súčasnú riadenie ľudských zdrojov v samospráve je založené na strategickom princípe, ktorý sa vyznačuje vzdelávaním a osobným rozvojom jednotlivca i celého miestneho spoločenstva. Ide teda o proces celoživotného vzdelávania, odovzdávanie a výmenu skúseností, rozvoj inovatívneho a tvorivého myslenia v samospráve (Balážová et al., 2008).

4.3 Vidiecky mikroregión

Viaceré štúdie charakterizujú mikroregión ako územie podriadené väčším a vyšším regionálnym celkom. Často sa však pojem mikroregión používa aj vo vzťahu k vymedzeniu nodálneho regiónu, kedy sa zdôrazňuje hierarchia, teda podriadenosť a gravitácia subregiónov k určitému centru alebo jadrú. (Spišiak et al., 2010: 67-72). Najčastejšie uvádzajú autori nasledovné stupne mikroregiónov:

- *mikroregióny I. stupňa*- spádové územia stredísk osídlenia obvodného významu
- *mikroregióny II. stupňa*- územia dnešných okresov
- *mikroregióny III. stupňa*- sú odrazom prenosu integrity na vyššie stupne, čoho dôsledkom je nárast významu stredných a väčších pracovných mikroregiónov v regionálnej štruktúre

Región ako hierarchicky vyššia jednotka môže mať prirodzené hranice, dané určitou mierou homogenity územia, alebo umelé- administratívne hranice. V podmienkach Slovenska sa slovo mikroregión používa pre územie viacerých obcí, ktoré sú katastrálne prepojené a dôvodom ich prepojenia je vzájomne prospešná spolupráca v rôznych oblastiach. Územia mikroregiónov majú väčšinou prirodzené hranice, čo potvrdzuje určitú mieru homogenity územia z fyzicko- geografického i socio- kultúrneho hľadiska.

V spojitosti so súčasnou tematikou regionálneho rozvoja sa pojem mikroregión definuje aj ako združenie obcí, vzniknuté za účelom spoločného rozvoja, rozkladania rozvojových impulzov na väčší počet regiónov, miest a obcí. Podľa Charty európskeho regionálneho plánovania je pre vidiecky mikroregión charakteristické vyššie zastúpenie poľnohospodárskeho obyvateľstva a hlavnou ekonomickou činnosťou je poľnohospodárstvo a lesné hospodárstvo. Tieto regióny sú chápané ako problémové predovšetkým v oblasti štandardného vybavenia sociálnymi, vzdelávacími a ďalšími službami, čím sa vytvárajú

rozvojové disparity medzi takýmto regiónom a inými regiónmi (Belajová et al., 2005). Vidiecke mikroregionálne štruktúry predstavujú združenia, v ktorých jednotlivé obce navzájom spolupracujú na spoločnom programe k dosiahnutiu spoločného cieľa. Zároveň ich spája snaha realizovať rozvoj územia daného mikroregiónu z prírodného, socioekonomického, infraštruktúrneho a environmentálneho aspektu.

Z geografického hľadiska je mikroregión základnou územnou jednotkou so spoločnou ekonomickou, sociálno- kultúrnou a environmentálnou základňou. V takomto ponímaní má mikroregión schopnosť vytvoriť identický rozvojový program, založený na využívaní miestnych zdrojov a inovatívnych postupov, vychádzajúc z princípu partnerstva a spolupráce. Takéto spoločenstvá vidieckych a mestských obcí sú zárodkami základných administratívnych municipalít (Spišiak et al., 2010: 67-72).

4.3.1 Vidiecke mikroregióny v Košickom samosprávnom kraji

Košický samosprávny kraj sa nachádza v juhovýchodnej časti Slovenska a z geografického hľadiska je tvorený dvomi geomorfologickými útvarmi- Východoslovenskou nížinou a horským systémom Spišsko- Gemerský kras. Na severozápade hraničí s Prešovským a Banskobystrickým krajom, pričom južná hranica Košického kraja je zároveň štátnou hranicou s Maďarskou republikou a východná hranica je štátnou hranicou s Ukrajinou (Mesto Strážske, 2007). Rozloha Košického samosprávneho kraja je 6 753 km² čo z rozlohy Slovenska predstavuje 7,26%, a tak je KSK rozlohou na 4. mieste v SR. Územie kraja tvorí 11 okresov, z ktorých rozlohou, počtom obcí a obyvateľov je najväčší okres Košice- okolie. Najmenší rozlohou a počtom obcí je okres Košice III a počtom obyvateľov okres Sobrance. Z celkového počtu 440 administratívnych sídel má 17 štatút mesta (3,9%). Celkový počet obyvateľov KSK je asi 770 tisíc a hustota obyvateľstva predstavuje 114 obyvateľov na km². V etnickej štruktúre KSK sú výrazne zastúpené národnostné menšiny Maďarov a Rusíncov (PHSR KSK 2007-2013, 2007).

Medzi najdôležitejšie výhody kraja patria: priemyselný charakter regiónu, ktorý pokrýva všetky odvetvia, využitie prírodných zdrojov soli, magnézia, mastenca a vápenca, voľné kapacity pre výstavbu, dostatok kvalifikovanej pracovnej sily so stredoškolským vzdelaním, turistický potenciál, medzinárodné letisko v Košiciach a prekládka medzi širokorozchodnou a úzkorozchodnou železnicou, ktorá spája východ so západom. Kraj má dobre rozvinutú dopravnú sieť, ktorej hlavnou križovatkou je krajské mesto Košice. Železničné trate celoštátneho významu, ktoré prechádzajú územím regiónu, zahŕňajú západo-

východný tranzitný koridor (Praha – Košice – Čierna nad Tisou) a severo- južný tranzitný koridor (Poľsko – Košice – Maďarsko). Kraj disponuje cestami I, II a III triedy v dĺžke 2379,3 km a len 40 km diaľnice, ktorá spája Košice s Prešovom. Ďalšie dôležité cestné ťahy sú svojou orientáciou súhlasné so železničnými koridormi (Mesto Strážske, 2007).

Rozvoj vidieka je v KSK realizovaný mikroregiónmi, ktoré sú registrované Štatistickým úradom SR ale tiež aj mikroregiónmi, ktoré doposiaľ neprišli registráciou, no plnia dôležitú úlohu v spojení s rozvojom vidieka v kraji. Vznik prvých mikroregiónov v KSK prebiehal v rokoch 1995-1996, kedy sa na území kraja začala rozvíjať spolupráca v podobe Združenia obcí mikroregiónu Poondavie, Záujmového združenia pre výstavbu skupinového vodovodu, Združenia obcí Zemplínska Šírava ako aj ďalších. Spomínané obdobie predstavuje výrazný medzník vo vidieckej rozvojovej politike KSK prostredníctvom mikroregionálnych štruktúr. Proces vzniku mikroregionálnych združení v kraji sa začal formovať zdola, na podnet miestneho obyvateľstva vidieka, ktorý mal vo viacerých rozvojových ukazovateľoch nízke hodnoty. Regionálne združenia obcí, ktoré vznikali do roku 1996, majú prevažne rovnaké priority v podobe zjednocovania postupu pri plnení im zverených kompetencií a práv ako aj v podobe vzájomnej koordinácie pri zabezpečovaní a riešení regionálnych problémov. Začiatkom deväťdesiatych rokov minulého storočia vznikajú okrem všestranne zameraných regionálnych združení aj združenia so zameraním na pozdvihnutie úrovne cestovného ruchu. V druhej polovici deväťdesiatych rokov sa spoločným podnetom pre združovanie obcí v KSK stáva ochrana životného prostredia a budovanie potrebnej infraštruktúry. Zo záverov *Analýzy subjektov regionálneho rozvoja v KSK* je možné konštatovať, že 88% z mikroregiónov v KSK orientuje svoje aktivity na všestranný regionálny rozvoj. Približne 42% mikroregiónov sa zameriava na plánovanie spoločnej infraštruktúry (Tabuľka 5), viac ako polovica mikroregiónov sa venuje ochrane životného prostredia a pre takmer 60% mikroregiónov KSK je jednou z hlavných priorít rozvoj cestovného ruchu (Panáková et al., 2007).

Zameranie aktivít mikroregiónov v KSK	Mikroregióny	
	počet	podiel v %
Regionálny rozvoj	38	88,4
Technická infraštruktúra	18	41,9
Ochrana životného prostredia	23	53,5
Ekonomický rast a tvorba pracovných miest	13	30,2
Rozvoj cestovného ruchu	25	58,1
Cezhraničná spolupráca	6	14,0
Celoživotné vzdelávanie	7	16,3
Sociálny rozvoj	10	23,3
Ochrana kultúrneho dedičstva	10	23,3
Jednostranné zameranie	3	7,0

Zdroj: Panáková et al., 2007

4.3.2 Klasifikácia vidieckych mikroregiónov v Košickom samosprávnom kraji

Pri klasifikácii mikroregiónov v KSK je možné postupovať niekoľkými spôsobmi (Spišiak et al., 2010: 67-72), závisí to od voľby hlavného klasifikačného kritéria.

Podľa **polohy** členíme mikroregióny na:

- mikroregióny, rozprestierajúce sa na území jedného okresu KSK
- mikroregióny, rozprestierajúce sa na území viacerých okresov KSK
- mikroregióny, rozprestierajúce sa na území viacerých okresov a krajov SR, pričom jeden z krajov je KSK
- mikroregióny, ktoré majú spoločnú hranicu so susedným štátom SR

Podľa **zastúpenia vidieckych a mestských sídel** členíme mikroregióny na:

- vidiecke mikroregionálne štruktúry
- mestské mikroregionálne štruktúry
- vidiecko- mestské mikroregionálne štruktúry
- mestsko- vidiecke mikroregionálne štruktúry

Podľa **názvu mikroregiónu** členíme mikroregióny na:

- mikroregióny, v ktorých názve vystupuje prírodný prvok
- mikroregióny, ktorých názov obsahuje hlavný cieľ mikroregiónu
- mikroregióny, ktorých názov tvoria názvy jednotlivých obcí

- mikroregióny, v ktorých názve vystupujú skratky programu alebo skratky obcí

Podľa **programového kritéria** členíme mikroregióny na :

- mikroregióny, ktorých hlavným cieľom je ochrana životného prostredia
- mikroregióny, ktorých hlavným cieľom je rozvoj cestovného ruchu
- mikroregióny, ktorých hlavným cieľom je cezhraničná spolupráca
- mikroregióny, ktorých hlavným cieľom je vybudovanie vodovodnej infraštruktúry
- mikroregióny, ktorých hlavným cieľom je rozvoj hospodárskeho a sociálneho potenciálu

Podľa **právnej formy** členíme mikroregióny v KSK na (Panáková et al, 2007: 7):

- občianske združenia, podľa Zákona č. 83/1990 Zb. v znení platných predpisov
- neziskové organizácie, podľa Zákona č. 213/1997 Z. z. v znení platných predpisov
- združenia právnických osôb, podľa Zákona č. 369/1990 Zb. v znení platných predpisov
- záujmové združenia právnických osôb, podľa Zákona č. 40/1964 Zb. v znení platných predpisov

V KSK je aj množstvo mikroregiónov, ktoré navzájom spolupracujú na neformálnej úrovni. Keďže tieto mikroregióny nevyužívajú finančnú pomoc z fondov EÚ ani z národných zdrojov, nespupracujú s rozvojovými agentúrami a nemajú právnu registráciu, nie je možné ich geograficky a funkčne charakterizovať. Počet mikroregiónov v KSK je ovplyvnený hlavne malými obcami alebo združeniami, ktorých registrácia nie je nutná, pretože dlhodobo spolupracujú na dobrej úrovni. Takýmto príkladom môžu byť susedné obce, ktoré dlhodobo spolupracujú vo viacerých oblastiach a z geografického hľadiska predstavujú malý neformálny mikroregión, ktorý síce neprešiel registráciou, ale napriek tomu napĺňa myšlienku spoločného rozvoja, prostredníctvom vlastných zdrojov a miestneho obyvateľstva (Spišiak et al., 2010: 67-72).

4.3.3 Vidiecke mikroregióny Zemplína

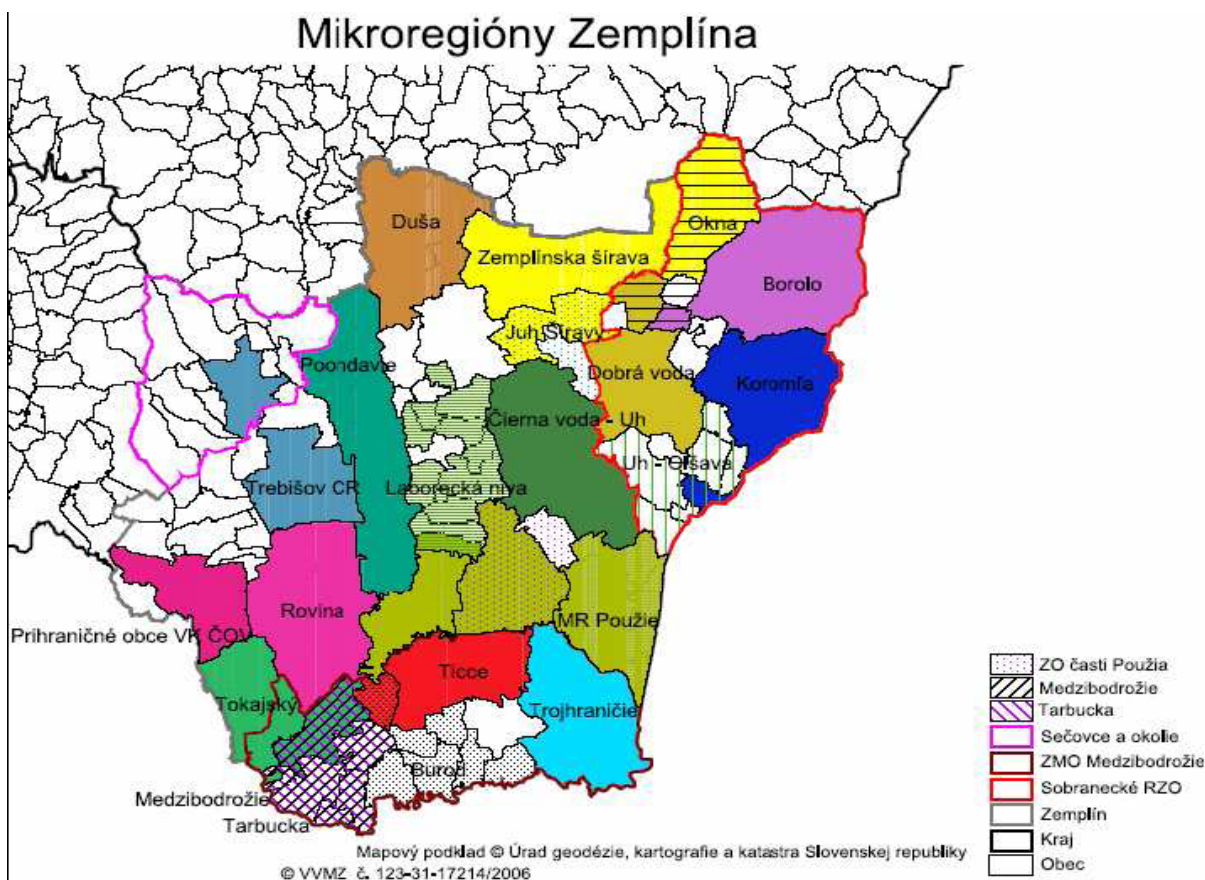
Región Zemplín zasahuje na územie KSK svojou južnou časťou, pričom Dolný Zemplín pokrýva územie troch najvýchodnejších okresov- Trebišovského, Sobranceckého a Michalovského okresu. Prevažnú časť tohto územia tvorí Východoslovenská rovina, ktorá však prechádza do pahorkatiny na úpätí Slanských a Vihorlatských vrchov, lemujúcich Dolný Zemplín zo západu a zo severu (Adam et al., 2008).

Zemplín je najväčším subregiónom v KSK a zároveň sa v ňom funguje aj najväčší počet mikroregiónov. V porovnaní s Gemerom, Abovom a Spišom je v tejto oblasti 24 malých,

navzájom sa prekrývajúcích, mikroregiónov (Obrázok 3). V okrese Trebišov je evidovaných spolu 11 mikroregiónov, pričom mesto Sečovce spolu s mestom Trebišov sú členmi *Regionálneho združenia cestovného ruchu v okrese Trebišov*. Južne od mesta Trebišov sa rozkladá mikroregión *Rovina* a *Tokajský mikroregión*. V okrese Michalovce sú evidované nasledovné mikroregióny: *Laborecká niva*, *Čierna voda- Uh*, *Duša*, *Poondavie*, *Juh Šíravy*, *Združenie obcí cestovného ruchu Zemplínska Šírava*, *Mikroregión Použie* a *Združenie obcí časti Použia*. V okrese Sobrance pôsobia tieto mikroregióny: *Okna*, *Borolo*, *Koromľa*, *Dobrá voda* a *Uh- Olšava*. V oblasti Dolného Zemplína pôsobia okrem malých aj väčšie mikroregionálne združenia ako *Sobranecké regionálne združenie obcí* a *Združenie miest a obcí Medzibodrožia*. Medzi organizácie zastrešujúce rozvoj a propagáciu cestovného ruchu na Zemplíne patrí aj *Regionálne združenie turizmu Zemplína*, združujúce mestá Michalovce, Sobrance, Veľké Kapušany a obce v okolí Zemplínskej Šíravy. Z hľadiska pokrytia územia mikroregiónmi tvoria súvislejšie územie, nepatriace žiadnemu mikroregiónu, len obce situované na západ a juhozápad od Trebišova. Naopak najväčšiu koncentráciu a prekrývanie mikroregiónov je možné pozorovať smerom na západ od mesta Michalovce.

Mikroregióny Dolného Zemplína

Obrázok 3



Zdroj: Panáková et al, 2007:17

V oblasti Zemplína pôsobia dve regionálne rozvojové agentúry (RRA), Dolný Zemplín so sídlom v Trebišove a RRA v Kráľovskom Chlenci, ktorá bola založená v roku 2000 s cieľom indukovať hospodársky rozvoj prostredníctvom inštitucionálneho prepojenia verejného, súkromného a tretieho sektora. Svoje aktivity v súčasnosti zameriava na podporu malých a stredných podnikateľov, miestnej samosprávy, na rozvoj ľudských zdrojov a cezhraničnú spoluprácu. Veľký dôraz sa kladie na informovanosť a spoluprácu na miestnej ale aj medzinárodnej úrovni (Panáková et al., 2007).

4.4 Charakteristika mikroregiónu Duša

Mikroregión Duša je situovaný v severovýchodnom výbežku Východoslovenskej nížiny a je súčasťou Košického samosprávneho kraja (Príloha 1). Katastre jednotlivých obcí ležia na starom agradačnom vale rieky Laborec, na jej obidvoch brehoch. Teritórium ohraničujú na východe a severe Vihorlatské vrchy a na západe Pozdišovský chrbát. Územie sa na juhu otvára do priestoru Východoslovenskej nížiny. Súbežne s hlavnou vodnou tepnou mikroregiónu – riekou Laborec, preteká v jeho západnej časti potok Duša, ktorého názov je totožný s názvom mikroregiónu. Obce, s výnimkou mesta Strážske, majú prevažne poľnohospodársky ráz (Adam et al., 2008).

Združenie obcí Duša vzniklo 6.11.2003 zakladateľskou zmluvou a bolo zaregistrované 13.11.2003 Krajským úradom v Košiciach. Medzi zakladajúcich členov patria obce Suché, Lesné, Pusté Čemerné, Voľa, Nacina Ves, Petrovce nad Laborcom a mesto Strážske. Postupne sa členmi Združenia stali obce Oreské, Zbudza, Staré, Brekov, Krásnovce, Laškovce, Pozdišovce, Šamudovce a obec Vinné. Združenie je zamerané na záchranu existujúcich vzácných prírodných a kultúrnych hodnôt týchto území, propagáciu a uprednostnenie agroturistických a stavebných aktivít zachovávajúcich uvedené hodnoty a pôvodný krajinný ráz územia týchto obcí (Gačková et al., 2006).

4.4.1 Historický vývoj

Osídlenie dnešného teritória mikroregiónu Duša dokladajú archeologické pamiatky už od pravekých dôb. Stopy po najstaršom, paleolitickom obyvateľstve sa zachytili v podobe kamenných nástrojov v katastroch obcí Lesné, Suché a Zbudza. V Zbudzi sa preskúmali tiež zahĺbené objekty - zemnice, tvoriace súčasť neolitického sídliska zo 6. tisícročia p. n. l. V chotári obci Lesné bol v minulom storočí prebádaný jeden z najväčších mohylových násypov z okruhu mladoeneolitickej kultúry východoslovenských mohýl, rozšírenej na

východnom Slovensku v 3. tisícročí p. n. l. Do doby bronzovej patrí meč z obce Oreské, ktorý bol zaradený medzi najdlhšie bronzové meče v bývalom Uhorsku. Bronzové depoty boli nájdené aj v obci Nacina Ves a v obci Lesné (www.dusa.sk).

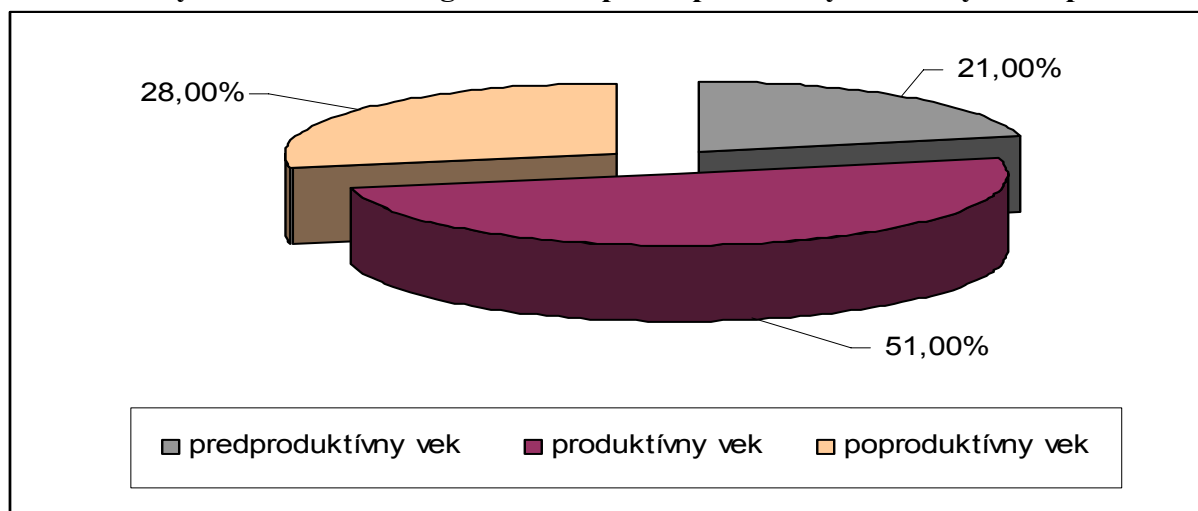
Cez územie dnešného mikroregiónu Duša prechádzala nielen v praveku ale aj v období stredoveku obchodná cesta, spájajúca juh so severom. V blízkosti tejto trasy sa ako dôkaz intenzívnych obchodných stykov našli hromadné nálezy mincí. Významný a na Slovensku ojedinelý depot rímskych mincí zo 4. storočia n. l. bol objavený v dnešnej mestskej časti Strážskeho- v Krivošťaňoch, rovnako tiež súbor grošových hodnôt zo 17. storočia (Adam et al., 2008).

Väčšina obcí mikroregiónu Duša patrí k najstarším historickým sídlam Dolného Zemplína. Časti starobylej sakrálnej architektúry z románskeho i gotického obdobia ukrývajú v sebe dodnes slúžiace kostoly v obci Nacina Ves, Lesné a Zbudza. Chrám v Lesnom uchováva navyše v interiéri vzácne fragmenty gotických nástenných malieb. V pôvodnom kostole v Strážskom sa nachádzala významná umelecko-historická pamiatka - drevená gotická Pieta (PHSR Duša, 2007)

4.4.2 Demografické pomery

Podľa výsledkov sčítania obyvateľov, domov a bytov v roku 2001 žilo v spomínanom roku v mikroregióne Duša 10 499 obyvateľov, z toho 5 283 žien (51%). V predproduktívnom veku bolo 21,00 % obyvateľov, v produktívnom veku 51,00 % a v poproduktívnom veku 28,00 % obyvateľov (Graf 1).

Štruktúra obyvateľstva mikroregiónu Duša podľa produkčných vekových skupín Graf 1



Zdroj: Vlastné spracovanie podľa údajov MAS Duša, o. z., 2011

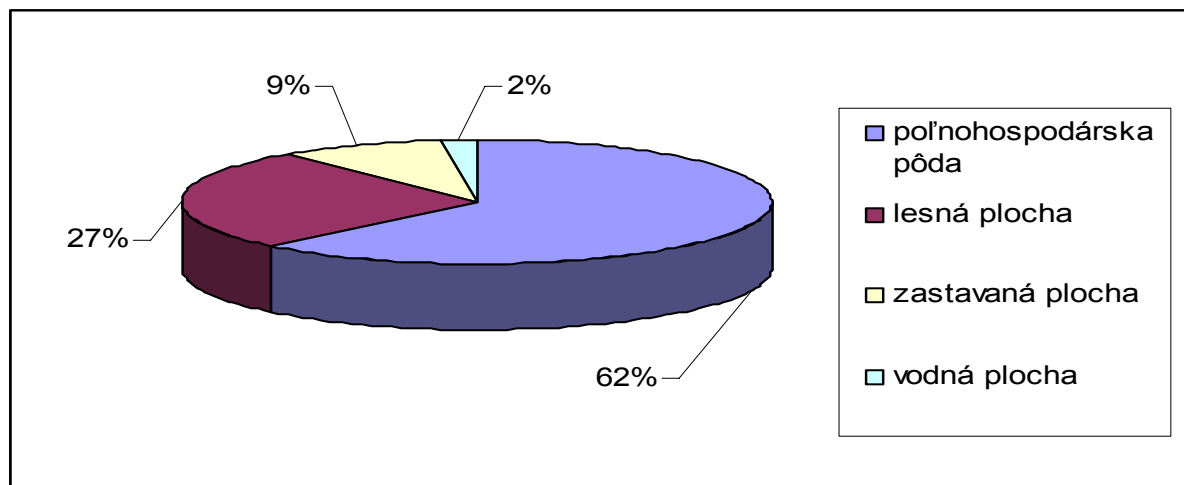
Z hľadiska štruktúry obyvateľstva podľa národnosti sa v roku 2001 prihlásilo k slovenskej národnosti 94% a k rómskej národnosti 4,4% obyvateľov mikroregiónu Duša. Menej ako 1% obyvateľov mikroregiónu sa prihlásilo k českej a rusínskej národnosti. V konfesionálnej štruktúre prevažuje kresťanské vierovyznanie, ku ktorému sa prihlásilo viac ako 92% obyvateľov. V roku 2001 stálo v mikroregióne Duša spolu 2 267 budov a z toho 2 252 domov. Z nich bolo viac ako 96% rodinných domov a viac ako 3% bytových domov. Z uvedeného vyplýva, že bytová zástavba mikroregiónu je prevažne vidieckeho charakteru. Priemerný vek domov v mikroregióne bol 37 rokov (PHSR Duša, 2007).

4.4.3 Hospodárske pomery

Oblasť Zemplína bola a aj ostáva typickou poľnohospodársko– potravinárskou oblasťou. Z celkovej rozlohy mikroregiónu Duša tvorí poľnohospodárska pôda 62,3%, lesná plocha zaberá 26,7%, vodná plocha je zastúpená 1,9% a zastavaná plocha predstavuje 9,1% (Graf 2). Rastlinná výroba je v obciach mikroregiónu Duša produkčne orientovaná pre potravinové a krmné účely. Prioritne sa zameriava na pestovanie obilnín, olejnín a viacročných krmovín. Živočíšna výroba je orientovaná na chov hovädzieho dobytku. V niektorých obciach mikroregiónu (Staré, Zbudza, Voľa, Vinné) obhospodarujú poľnohospodársku pôdu družstvá a samostatne hospodáriaci roľníci. Stále menej mladých ľudí má záujem podnikat' v poľnohospodárstve, ktoré predstavuje materiálovo i kapitálovo náročné odvetvie hospodárstva s nízkym podielom pridanej hodnoty (Územný plán mesta Strážske, 2007).

Štruktúra pôdneho fondu mikroregiónu Duša

Graf 2



Zdroj: Vlastné spracovanie podľa údajov MAS Duša, o. z., 2011

Prevažná väčšina obcí mikroregiónu Duša je vidieckeho charakteru, kde z hľadiska hospodárstva dominuje poľnohospodárska prvovýroba. Jedine mesto Strážske predstavuje priemyselnú základňu a zdroj pracovných príležitostí pre obyvateľov jednotlivých obcí mikroregiónu (Gačková et al., 2006). Dominantné postavenie v regióne má chemický priemysel, reprezentovaný spoločnosťami Chemko Strážske a Hnojivá Duslo, ďalej hutnícky priemysel, zastúpený spoločnosťou Slovakia Steel Mills, a. s.. V menšej miere je v mikroregióne zastúpený strojársky, drevospracujúci a potravinársky priemysel.

4.4.4 Životné prostredie

Mikroregión Duša je lokalizovaný v environmentálne zaťaženej zemplínskej oblasti. Podstatná časť environmentálnych záťaží vyplýva zo sústredenia komplexov chemického a drevospracujúceho priemyslu v Strážskom, vo Vranove nad Topľou a v Humennom. Znečistená oblasť má rozlohu približne 15 km² a je označená ako územie, vyžadujúce si osobitnú ochranu ovzdušia podľa vyhlášky MŽP SR č. 112/1993 Z. z. V rámci mikroregiónu je znečistenie ovzdušia monitorované v meste Strážske. Ovzdušie tejto oblasti je znečistené hlavne prachom, oxidmi dusíka, oxidmi síry, formaldehydom a benzénom (Murín et al., 2007).

Viacerými obcami mikroregiónu Duša preteká rieka Laborca a potok Duša. Stav povrchových vôd Laborca je negatívne ovplyvnený nedostatočným čistením odpadových vôd v Medzilaborciach, v Humennom a v Strážskom. Nepriaznivo vplýva na kvalitu vody hlavne amoniakálny dusík a koliformné baktérie. Kvalita podzemnej vody úzko súvisí s geologickými a hydrogeologickými pomermi, a práve územia obcí Staré, Oreské a Zbudza predstavujú miesta s najkvalitnejšou podzemnou vodou v severnej a severovýchodnej časti okresu Michalovce. Kvalita vôd v nive Laborca je však ovplyvnená aj priemyselnou činnosťou v tomto regióne - Chemko Strážske, Chemlon Humenné, priemyselná časť mesta Michalovce. Zdrojom znečistenia podzemných a povrchových vôd je intenzívna poľnohospodárska činnosť, ktorá sa podieľa na plošnom znečistení podzemných vôd predovšetkým rôznymi formami dusíka. Sledovanie kvality podzemných vôd v posledných rokoch však poukazuje na pokles antropogenného znečistenia podzemných vôd v tejto oblasti (Mesto Strážske, 2008).

Významný vplyv na kvalitu pôd v mikroregióne má emisná situácia a poľnohospodárska činnosť v jednotlivých obciach. Degradáciu pôd zapríčiňovali odpady poľnohospodárskej prvovýroby. Významným faktorom, ktorý ovplyvňuje kvalitu pôdy je aj

vodná erózia, prejavujúca sa najmä na svahoch Vihorlatu a veterná erózia zasahujúca celú nížinnú oblasť Zemplína (Perháč, 2009).

Do územia mikroregiónu Duša zasahujú veľkoplošné chránené územia, a to CHKO Latorica, CHKO Vihorlat a CHKO Východné Karpaty ako aj Chránené vtáčie územie Vihorlat a územia Európskeho významu ako Kopčianske slanisko, rieka Latorica, Čičarovský les, Bešiansky polder, Raškovský luh, Oborínsky les, Oborínske jamy, Senianske rybníky, Kanál Stretavka (Gačková et al., 2006).

4.4.5 Charakteristika MAS Duša, o. z.

V mikroregióne Duša pôsobí MAS Duša, o. z., ktorej hlavným cieľom je zvýšenie kvality života, zlepšenie stavu životného prostredia, rozvoj hospodárskeho a sociálneho potenciálu mikroregiónu. MAS DUŠA, občianske združenie so sídlom v Strážskom, je nevládne, nepolitické, nezávislé združenie fyzických a právnických osôb, ktoré zabezpečujú svoju činnosť realizáciou stanovených cieľov v celistvom území, tvorenom katastrálnymi územiami obcí, ktoré uznesením obecného zastupiteľstva rozhodli o pričlenení svojho územia k územiu MAS.

MAS Duša, o. z. na princípe partnerstva združuje zástupcov samosprávy, podnikateľov, združenia, neziskové organizácie a spolky, orgány verejnej správy a jednotlivcov k identifikovaniu územia a jeho problémov, vypracovaniu integrovanej stratégie rozvoja územia a zabezpečeniu jej postupnej implementácie (MAS Duša, o. z., 2008)..

Ciele MAS Duša, o. z. definované v jej stanovách:

- vytvorenie ekonomických príležitostí a sociálnych podmienok obyvateľov žijúcich na danom území, podporou miestnych podnikateľských a neziskových subjektov s dôrazom na tvorbu a udržanie pracovných miest
- zlepšenie kvality života obyvateľov a stavu životného prostredia mikroregiónu
- vytvorenie podmienok pre rozvoj vidieckeho turizmu a agroturistiky s využitím a zhodnotením daností územia
- zvýšenie atraktivity a návštevnosti územia, podporou obnovy a rozvoja kultúrneho, historického a prírodného bohatstva jednotlivých obcí
- vytvorenie podmienok pre využívanie alternatívnych a obnoviteľných zdrojov energie
- zvýšenie vzdelanostnej úrovne obyvateľov, žijúcich na území mikroregiónu
- zabezpečenie koordinácie aktivít a činností členov MAS Duša, o. z. za účelom dosahovania všestranného rozvoja mikroregiónu

- podpora zámerov presahujúcich svojim rozsahom a významom možnosti jednotlivých členov, vrátane zabezpečenia príslušných finančných zdrojov

Poslaním MAS Duša, o. z. je rozvíjať spoluprácu predstaviteľov verejného a neverejného sektora, ktorí sú ochotní riešiť spoločné problémy v obciach a v mikroregióne, hľadať optimálnu cestu spoločného rozvoja, spolupracovať pri príprave a realizácii integrovanej stratégie rozvoja územia mikroregiónu.

Orgány MAS Duša, o. z.:

- Valné zhromaždenie- najvyšší orgán MAS Duša, tvorený jej členmi. Pri hlasovaní má každý člen jeden hlas. Valné zhromaždenie rozhoduje o najdôležitejších otázkach MAS, a to predovšetkým:
 - o počte členov v orgánoch MAS, ktorý je vždy nepárny
 - volí a odvoláva členov orgánov MAS: správnej rady a revíznej komisie
 - schvaľuje volebný poriadok pre voľbu orgánov MAS
 - schvaľuje a mení stanovy MAS
 - schvaľuje účtovnú uzávierku za uplynulý kalendárny rok
 - schvaľuje rozpočet, hospodárenie MAS
 - rozhoduje o zániku alebo zlúčení MAS
 - stanovuje výšku, spôsob a termín úhrady členských príspevkov
 - schvaľuje rozvojové dokumenty a stratégiu MAS a jej aktualizáciu
 - schvaľuje kritéria pre výber individuálnych projektov
 - potvrdzuje účasť MAS v iných profesijných alebo záujmových organizáciách a svojich zástupcov
 - potvrdzuje prijatie nových členov MAS a ukončenie členstva členov MAS
 - schvaľuje správu o činnosti revíznej komisie
 - schvaľuje správu o hospodárení
 - schvaľuje plán činnosti a výročnú správu
- Správna rada- najvyšší výkonný a rozhodovací orgán v období medzi valnými zhromaždeniami. Má minimálne 7 členov a maximálne 13 členov, zvolených na obdobie dvoch rokov. Zastúpenie členov z verejného sektora môže byť maximálne vo výške 50 % z celkového počtu členov správnej rady. Správna rada vykonáva hlavne tieto činnosti:
 - volí a odvoláva štatutárnych zástupcov - predsedu a podpredsedu spomedzi členov správnej rady
 - menuje do funkcie a odvoláva manažéra MAS

- predkladá zmeny stanov a vnútorných smerníc na schválenie valnému zhromaždeniu
 - riadi a koordinuje činnosť MAS
 - menuje likvidátora
 - schvaľuje projekty odporučené výberovou komisiou na financovanie z Programu rozvoja vidieka
 - schvaľuje uzavretie zmlúv strategického charakteru s inými právnickými a fyzickými osobami ako aj s medzinárodnými organizáciami
 - obsahovo a organizačne pripravuje a zvoláva zasadania valného zhromaždenia
 - schvaľuje plán činnosti MAS
 - poveruje iné osoby na konanie v mene MAS na presne stanovený účel
 - podáva návrh valnému zhromaždeniu na odvolanie člena správnej rady
 - vyhlasuje výzvy na podávanie individuálnych projektov
 - rozhoduje o účasti MAS v iných profesijných alebo záujmových organizáciách a volí do nich svojich zástupcov
 - zriaďuje výberovú komisiu MAS a monitorovací a kontrolný výbor
 - volí a odvoláva členov výberovej komisie a schvaľuje jej štatút
 - na zabezpečenie spravovania verejných prostriedkov, manažovania činnosti MAS a realizáciu úloh združenia zriaďuje sekretariát
 - schvaľuje pracovný a organizačný poriadok sekretariátu, ako aj jeho organizačné zloženie
- Výberová komisia- volí a odvoláva ju správna rada. Volebné obdobie výberovej komisie je spravidla dvojročné, má minimálne 7 a maximálne 9 členov. Zastúpenie členov z verejného sektora vo výberovej komisii môže byť maximálne vo výške do 50% z celkového počtu členov výberovej komisie. Člen výberovej komisie nemôže byť členom správnej rady. Na zasadnutie výberovej komisie MAS musia byť pozvaní zástupcovia Riadiaceho orgánu príslušného operačného programu a Pôdohospodárskej platobnej agentúry, ako pozorovatelia. Výberová komisia vykonáva hlavne tieto činnosti.
 - sústreďuje, triedi, hodnotí a odporúča projekty na schválenie Správnej rade
 - vyhotovuje a predkladá Správnej rade správu o výberovom procese
 - vykonáva administratívnu kontrolu Žiadostí o nenávratný finančný príspevok
 - schvaľuje vyradenie Žiadostí o nenávratný finančný príspevok z ďalšieho hodnotenia, ak nespĺnili podmienky formálnej kontroly

- posudzuje splnenie kritérií spôsobilostí a podmienok uvedených v platnom Usmernení pre administráciu osi LEADER
- vyberá projekty v súlade s postupmi na výber projektov
- Monitorovací a kontrolný výbor- jeho členov volí a odvoláva správna rada. Volebné obdobie výboru je spravidla dvojročné. Tvoria ho minimálne 3 a maximálne 7 členovia. Zastúpenie členov z verejného sektora v monitorovacom a kontrolnom výbore môže byť maximálne vo výške do 50 % z celkového počtu členov monitorovacieho a kontrolného výboru. Vykonáva predovšetkým nasledovné činnosti:
 - dohliada na implementáciu podporených projektov
 - vykonáva monitoring priebehu vecného a finančného plnenia projektov za ročné obdobie a vyhodnotenie jednotlivých výziev
 - upozorňuje na nedostatky a stanovuje lehoty ich odstránenia
- Revízná komisia- je nezávislým kontrolným orgánom MAS. Tvoria ju 3 členovia, ktorých volí valné zhromaždenie na obdobie dvoch rokov. Verejný sektor je zastúpený jedným členom, súkromný sektor dvoma členmi. Člen revíznej komisie nesmie byť členom správnej rady, výberovej komisie ani monitorovacieho a kontrolného výboru. Revízná komisia vykonáva hlavne tieto činnosti:
 - nahliada do dokladov a záznamov týkajúcich sa činnosti MAS
 - kontroluje hospodárenie MAS, nakladanie s majetkom MAS
 - kontroluje dodržiavanie vnútorných smerníc
 - upozorňuje na nedostatky, navrhuje opatrenia a lehoty na ich odstránenie
 - kontroluje dodržiavanie stanov a vnútorných predpisov

Členovia MAS Duša, o. z.- verejný sektor:

- | | | |
|----------------------|---------------------------|--------------------------------------|
| ➤ Obec Brekov | ➤ Obec Staré | ➤ LIDWINA - DSS |
| ➤ Obec Krásnovce | ➤ Mesto Strážske | ➤ Stredná priemyselná škola dopravná |
| ➤ Obec Laškovce | ➤ Obec Suché | ➤ Základná škola |
| ➤ Obec Lesné | ➤ Obec Šamudovce | ➤ Základná škola |
| ➤ Obec Nacina Ves | ➤ Obec Trnava pri Laborci | ➤ Základná škola |
| ➤ Obec Oreské | ➤ Obec Vinné | ➤ Základná škola |
| ➤ Obec Petrovce | ➤ Obec Voľa | ➤ Strážske |
| ➤ Obec Pozdišovce | ➤ Obec Zbudza | |
| ➤ Obec Pusté Čemerné | | |

4.4.6 Oblasti rozvoja mikroregiónu Duša

Strategickým cieľom Integrovanej stratégie rozvoja územia (ISRÚ) MAS DUŠA, o. z. je: *Do roku 2015 zvýšiť úroveň kvality života, osobitne stavu životného prostredia územia v pôsobnosti MAS DUŠA, prostredníctvom cielených aktivít podnikov, miestnych samospráv a lokálnych skupín, zameraných na maximalizáciu zhodnocovania jeho endogénnych zdrojov* (MAS Duša, o. z., 2011). Uvedený strategický cieľ je postavený na štyroch strategických prioritách:

- 1) kvalita vzdelávania, poradenstva a rozvoj informovanosti
- 2) miestny ekonomický rozvoj a zamestnanosť
- 3) dynamika obnovy obcí
- 4) kvalita životného prostredia

Prioritné oblasti rozvoja mikroregiónu Duša majú základ v spojení odborných vedomostí, praktických zručností a odborného potenciálu jednotlivých členov združenia, poskytovaných v záujme dosiahnutia ďalšieho rozvoja členských obcí. Zástupcovia mikroregiónu sú presvedčení, že spojením síl, akceptáciou dobrých nápadov a zosúladením záujmov majú šancu realizovať stratégiu, ktorá prispeje k rozvoju predmetného územia a bude mobilizujúca pre väčšinu obyvateľov mikroregiónu DUŠA (Príloha 3).

Perspektívy a hlavné oblasti rozvoja mikroregiónu Duša:

- podpora zamestnanosti, rozvoj komunikačných zručností obyvateľov mikroregiónu
- sociálna inklúzia a riešenie problémov občanov ohrozených sociálnym vylúčením
- posilňovanie integrovaného prístupu k zhodnocovaniu endogénneho potenciálu regiónu Široká ponuka produktov cestovného ruchu- dostupnosť prírodných, historických a kultúrnych atraktivít územia
- efektívne zhodnocovanie pôdy a lesa, ochrana krajiny
- modernizácia občianskej a technickej vybavenosti obcí
- dostupnosť kvalitných služieb pre obyvateľov obcí, pokrytie územia mikroregiónu DUŠA integrovanými službami
- odstránenie zdrojov znečistenia životného prostredia a starých ekologických záťaží

Vízia		
<i>Strategický cieľ</i>		
Región efektívneho a racionálneho zhodnocovania vlastného potenciálu a nových príležitostí – bohatý ľudským potenciálom, kvalitou života a atraktívnym prostredím uspokojujúcim potreby práce a oddychu		
<i>Strategická priorita</i>	<i>Strategická priorita</i>	<i>Strategická priorita</i>
Učme sa moderne a vytrvalo, učme sa zručnostiam doby a navzájom	Gazdujme racionálne a efektívne, obnovme obce pod spoločnou strechou	Vytvoríme viac užitočného, pre seba i druhých.
↓	↓	↓
<i>Špecifický cieľ</i>	<i>Špecifický cieľ</i>	<i>Špecifický cieľ</i>
Skvalitniť a podporiť rozvoj vzdelania, zručnosti a kompetentnosti obyvateľov regiónu – osobitne rozvoj komunikačných a manažérskych zručnosti a tímovej spolupráce ako základného predpokladu pre budovanie partnerstiev, zlepšenie podnikateľských aktivít, integrovaného prístupu k riešeniu problémov v obciach a regióne.	Podporiť a skvalitniť využívanie existujúceho potenciálu regiónu a dosiahnuť jeho vyššie zhodnotenie. Zlepšiť atraktivitu územia regiónu – najmä jeho prírodných a historických daností..	Vytvoriť podmienky pre zdravý životný štýl a pretvorenie existujúcich príležitostí na produkty cestovného ruchu a vidieckeho turizmu Vytvárať podmienky pre vytváranie pracovných príležitostí najmä, v oblasti sofistikovaných činností..
↓	↓	↓
<i>Priorita</i>	<i>Priorita</i>	<i>Priorita</i>
Rast úrovne vzdelanosti, zručnosti a kompetentnosti občanov regiónu, rozvoj komunikačných a manažérskych zručností, rast kvality rozhodovacích činností a projektového prístupu k riešeniu existujúcich problémov a ďalšieho integrovaného rozvoja územia regiónu	Zvýšiť efektívnosť zhodnotenia prírodného potenciálu regiónu a dosiahnuť zvýšenie zamestnanosti občanov regiónu, vyššie zapojenie do podnikateľských aktivít, zvýšenie počtu platcov daní a zníženie poberateľov sociálnych dávok.	Zvýšiť počet produktov CR a sprístupnených kultúrnych a historických pamiatok, miest, zariadení, ihrísk a športovísk pre aktívny oddych ako i kapacitu ubytovania a stravovania v regióne. Zlepšiť marketing služieb CR. Zvýšiť podiel investícií obcí do rozvoja ponuky cestovného ruchu a vidieckeho turizmu.

Zdroj: www.dusa.sk

4.5 Projektová činnosť mikroregiónu Duša

Názov projektu: Mikroregión pre každého- mikrograntový program

Žiadateľ: Miestna akčná skupina Duša, občianske združenie

Obdobie realizácie projektu: 1.3- 30.06.2009

Minimálna výška grantu na jeden projekt: 331,939 EUR

Maximálna výška grantu na jeden projekt: 995,817 EUR

Miesto realizácie projektu: obce mikroregiónu Duša

Mikrograntový program Mikroregión pre všetkých sa realizoval v rámci spoločného projektu UNDP a Košického samosprávneho kraja- *Budovanie kapacít pre udržateľný regionálny rozvoj v Košickom kraji*. Cieľom mikrograntového programu Mikroregión pre všetkých je podporiť verejno-prospešné aktivity obyvateľov a prispieť k rozvoju mikroregiónu DUŠA.

V rámci spomínaného projektu boli podporené projekty zamerané na:

skrášlenie životného prostredia v obciach mikroregiónu (úprava verejných priestranstiev, starostlivosť a výsadba zelene, prevencia vzniku čiernych skládok, budovanie oddychových zón za účelom podpory využívania voľného času pre občanov a ich športového vyžitia, obnova zdrojov pitnej vody/ studní)

zachovávanie a rozvoj tradícií na území mikroregiónu (zachovanie tradičnej architektúry, jarmoky miestnych remeselníkov, tvorivé dielne s ukážkami miestnych remesiel)

podpora príslušnosti k mikroregiónu (podpora rozvoja spolupráce miestnych aktérov, prezentácia výsledkov tvorivosti miestnych aktivistov)

Projekt podporený z programu Mikroregión pre všetkých musel spĺňať nasledovné podmienky:

- byť realizovaný na území mikroregiónu, zastúpeného MAS DUŠA, o.z.
- byť realizovaný v spolupráci s dobrovoľníkmi a/alebo so znevýhodnenými skupinami obyvateľstva
- mať verejnoprošpešný charakter

Žiadateľom o grant mohol byť:

organizácia so sídlom alebo pracoviskom na území mikroregiónu (mimovládna organizácia, podnikateľský subjekt, verejnospprávna inštitúcia)

neformálna skupina občanov (za neformálnu skupinu občanov sa považuje skupina aspoň troch osôb, ktoré konajú v spoločnom záujme)

partnerstvo zložené z vyššie uvedených subjektov

Realizácia projektov v rámci mikrograntového programu- *Mikroregión pre všetkých*

I. kolo:

Úprava prameňov STOK

Malý park pre domov

S úctou k vode

Úprava verejného priestranstva pri sociálnom zariadení TJ

Renovácia verejného priestranstva

Arborates- miestna čajovňa

II.kolo:

Pred škôlkou krajšie a bezpečnejšie

Hrad Brekov 2009- začiatok obnovy

Miestna čajovňa v Nacinej Vsi

Vyhodnotenie jednotlivých projektov:

Úprava prameňov STOK

Prijímateľ: Ing. Arch. Martin Hakoš

Obdobie realizácie projektu: 4.4.- 27.6.2009

Náklady projektu: 955,82 EUR

Miesto realizácie projektu: obec Lesné

Projekt riešil prvú etapu úpravy lokality „STOK“, ktorá sa nachádza na obecnej parcele pri cintoríne v obci Lesné. Lokalita je historicky spojená s prvým osídľovaním obce a prameňmi vôd, ktoré sú v Registri minerálnych prameňov Slovenska. Vyvieranie prameňov vytvára malú vodnú plochu, ktorá „jarkom“ preteká obcou a vyúsťuje do potoka Duša. Cieľom projektu bolo zrealizovať úpravy časti tejto vodnej plochy a najbližšieho okolia vytvorením múrikov, zábradlí, mostíka, priestoru na sedenie a oddych. Zároveň bola v tejto lokalite umiestnená aj informačná tabuľa o historickom vývoji, faune a flóre regiónu. Realizáciou tohto projektu sa prispelo ku skultúrnemu verejnému priestranstvu v obci Lesné.

Malý park pre domov

Prijímateľ: Domov sociálnych služieb Strážske

Obdobie realizácie projektu: 15. 4- 31.5.2009

Náklady projektu: 1654, 94 EUR

Miesto realizácie projektu: Strážske

Cieľom projektu bolo vybudovanie oddychových zón za účelom možnosti využívania voľného času pre deti z Domova sociálnych služieb v Strážskom, ako aj starostlivosť o zveľaďovanie zelene a estetické úpravy malého parku. Realizácia projektu bola zároveň súčasťou terapie telesne a mentálne postihnutých detí z Domova sociálnych služieb pod vedením dobrovoľníkov. Výsledkom projektu bola úprava priestranstva a výsadba okrasných kríkov i kvetov na vybranom mieste v domove a na okolitom priestranstve. Projekt prispel k celkovému skrášleniu životného prostredia detí z Domova sociálnych služieb ako aj vzhľadu mesta Strážske.

S úctou k vode

Prijímateľ: Priatelka Sophie, o.z.

Obdobie realizácie projektu: 1.3.-30.6. 2009

Náklady projektu: 1546, 54 EUR

Miesto realizácie projektu: obec Staré

Projekt podporil aktivity združenia, obyvateľov obce Staré i širšieho regiónu v projektoch realizovaných za predošlé tri roky na čistení studničiek, ich tokov a okolia. Spomínané aktivity prispeli k obnove starých tradícií úcty k vode, skrášleniu životného prostredia v obci, k odstráneniu čiernych skládok a k budovaniu vzťahu občanov obce k prírodným zdrojom a prostrediu. Výsledkom projektu je vybudovanie oddychovej zóny v lokalite so studničkami Darienka a Jasienka, ktorá sa stala oddychovou zónou pre obyvateľov obce Staré ako aj obyvateľov mikroregiónu.

Úprava verejného priestranstva pri sociálnom zariadení TJ

Prijímateľ: OŠK Lesné

Obdobie realizácie projektu: 15.4- 27.6.2009

Náklady projektu: 1796, 57 EUR

Miesto realizácie projektu: Lesné

Projekt riešil úpravu a skrášlenie verejného priestranstva pri sociálnom zariadení- šatniach na futbalovom ihrisku v obci Lesné. Aktivitami v rámci projektu bola úprava terénu, vysiatie

trávneho semena, vysadenie drevín, uloženie obrubníkov a osadenie zámkovej dlažby. Úpravy terénu prispeli k zvýšeniu kvality životného prostredia, športovej a kultúrnej činnosti v obci Lesné, realizovanej na miestnom futbalovom ihrisku.

Renovácia verejného priestranstva

Prijímateľ: Jarmila Lopatová

Obdobie realizácie projektu: 1.4-15.6.2009

Náklady projektu: 1794, 46 EUR

Miesto realizácie projektu: obec Suché

Projekt riešil renováciu verejného priestranstva na obecnom cintoríne v Suchom. Úpravy cintorína vytvorili dôstojné prostredie pre vykonávanie náboženských obradov. V rámci projektu bola vybudovaná spevnená plocha o rozlohe 60 m² s dreveným krížom a osadenými lavičkami. Do projektu sa zapojili dobrovoľníci, obyvatelia obce i širšieho regiónu, deti z miestnej základnej školy ako aj ekumenické spoločenstvo v obci.

Arborates- miestna čajovňa

Prijímateľ: Juraj Maskal

Obdobie realizácie projektu: 5.1-31.1.2009

Náklady projektu: 1095,4 EUR

Miesto realizácie projektu: obec Petrovce nad Laborcom

Cieľom projektu bolo zriadiť a následne prevádzkovať miestnu verejnú čajovňu v Petrovciach nad Laborcom za účelom prehĺbenia vzťahov medzi občanmi obce i mikroregiónu formou vzájomnej komunikácie, rôznych aktivít a kultúrno- spoločenských akcií. Projekt prispel k pozdvihnutiu spoločenského povedomia, miestnych zvykov a tradícií s možnosťou občerstvenia sa rôznymi druhmi kávy a čajov. V miestnej čajovni v Petrovciach nad Laborcom sa organizujú podujatia ako je Fašiangový večer, Remeselné dielne, Vianočný koncert, či prednášky a diskusie s odborníkmi z oblasti vedy, medicíny, zdravého životného štýlu či stretnutia zástupcov mikroregiónu Duša.

Pred škôlkou krajšie a bezpečnejšie

Prijímateľ: Neformálna skupina Krásnovce

Obdobie realizácie projektu: 15.3.-30.4. 2009

Náklady projektu: 2399,92 EUR

Miesto realizácie projektu: obec Krásnovce

Projekt riešil vytvorenie parkoviska pre Materskou školou v obci Krásnovce a úpravu príslušných priestorov. Posunutím plota, úpravou trávinatej plochy, vysadením okrasných kríkov a stromov došlo k krásleniu verejného priestranstva a zároveň sa zvýšila bezpečnosť dopravy detí do školy ako i cestnej premávky v tomto úseku. Výsadbou okrasných kríkov i stromov sa zároveň vytvorila „zelená bariéra“ medzi hlavnou cestou a areálom Materskej školy.

Hrad Brekov 2009- začiatok obnovy

Prijímateľ: Združenie na záchranu Brekovského hradu

Obdobie realizácie projektu: 1.4-30.6.2009

Náklady projektu: 1664 EUR

Miesto realizácie projektu: Hrad Brekov v obci Brekov

Cieľom projektu bolo zamurovanie najrizikovejších kaverien (dier v stenách), ktoré ohrozovali stabilitu hradných múrov, čím sa predišlo k ich zrúteniu, a tým aj k zániku artefaktu minulosti a historického odkazu predkov. Hrad Brekov bol vybudovaný v období stredoveku ako strážny hrad na strmšom andezitovom výbežku nad riekou Laborec, aby chránil obchodnú cestu z Potisia do Haliče. Realizácia projektu bola súčasťou stratégie Združenia na záchranu Brekovského hradu- postupnými malými ochrannými opatreniami, vykonávanými najmä na dobrovoľníckej báze, zastaviť proces samovoľného zániku zachovaných častí historických architektúr hradu. Brekovský hradný vrch patrí dnes medzi územia európskeho významu.

Úspešne realizovaný mikrograntový program- ***Mikroregión pre všetkých*** (Príloha 4) má podľa zástupcu MAS Duša, o. z. (Mgr. J. Frena) vplyv na:

- zlepšenie stavu životného prostredia v jednotlivých obciach mikroregiónu
- rozvoj a zachovávanie kultúry a kultúrneho dedičstva v obciach a v mikroregióne
- rozvoj spolupráce a tvorivého myslenia u miestnych aktérov obcí a mikroregiónu

- vytváranie základne pre rozvoj agroturizmu a s tým súvisiacich služieb v jednotlivých obciach mikroregiónu
- zlepšenie komunikácie medzi občanmi, predstaviteľmi samospráv jednotlivých obcí a zástupcami mikroregiónu pri riešení spoločných rozvojových otázok a problémov

Názov projektu: Kvalitnou verejnou správou k vyššej kvalite života

Operačný program: Zamestnanosť a sociálna inklúzia

Žiadateľ: Miestna akčná skupina Duša, občianske združenie

Nenávratný finančný príspevok- ESF (95%): 154 427,63 EUR

Obdobie realizácie projektu: apríl 2010- apríl 2012 (doba trvania 24 mesiacov)

Miesto realizácie projektu: obce mikroregiónu Duša

Hlavným cieľom projektu „Kvalitnou verejnou správou k vyššej kvalite života“ je zlepšiť kvalitu života v mikroregióne, prostredníctvom zvýšenia kvality verejnej správy v dôsledku rozvoja jej ľudských zdrojov. Na základe dôkladnej analýzy aktuálneho stavu cieľovej skupiny boli identifikované vzdelávacie potreby, ktoré sú nevyhnutné k zvýšeniu kvality verejnej správy. Prostredníctvom cieleného vzdelávania cieľovej skupiny sa zlepšia jej zručnosti a schopnosti, čo prispeje k postupnému zlepšovaniu poskytovaných verejných služieb. Vzdelávacie aktivity sledujú päť špecifických cieľov:

- zvýšiť úroveň projektových manažérov na úroveň certifikácie medzinárodných štandardov IPMA a PRINCE2
- zvýšiť odborné zručnosti cieľovej skupiny na požadovanú úroveň v oblasti legislatívy, prípravy a tvorby projektov, IKT zručností a práce s informáciami
- zvýšiť jazykové zručnosti kľúčových manažérov
- zvýšiť tzv. „mäkké“ zručnosti cieľovej skupiny
- analyzovať stav úrovne verejnej správy, jej kľúčových problémov a možnosti ich systémového riešenia

Realizáciou projektu sa dosiahne vyššia projektová aktivita v regióne, zvýši sa kvalita projektov a tým aj ich úspešnosť alepší sa integrovanosť projektov i koordinácia ich implementácie. Realizáciou projektu sa zlepšia soft skills cieľovej skupiny, vďaka ktorým budú zamestnanci verejnej správy lepšie zvládať svoju prácu, zvládať prípadné stresové situácie, komunikovať s podriadenými a s klientmi, budú si vedieť zorganizovať svoj čas, prezentovať projekty a výsledky svojej práce. Súčasťou projektu je analýza úrovne verejnej správy, jej kľúčových problémov a vypracovanie návrhov ich systémového riešenia.

Doposiaľ uskutočnené aktivity v rámci realizácie projektu:

- vytvorenie školiaceho centra na Mestskom úrade v Strážskom pre zástupcov obcí a pracovníkov jednotlivých samospráv mikroregiónu
- zakúpenie informačno-komunikačných technológií do školiaceho centra- 30 ks notebookov, 1 ks Softvér MS Office Project Profesional, 1 ks Dataprojektor, 1ks elektronická interaktívna tabuľa s príslušenstvom
- vzdelávacia aktivita- školenie na efektívnejšie využívanie balíka MS Office
- vzdelávacia aktivita, školenie -Projektový manažment v samospráve
- intenzívny šesť mesačný kurz anglického jazyka

Realizácia projektu *Kvalitnou verejnou správou k vyššej kvalite života* má podľa zástupcu MAS Duša, o. z. (PhDr. L. Bušaničová) vplyv na:

- zdokonalenie a ďalší rozvoj odborných zručností projektových manažérov a vedúcich predstaviteľov obcí pri tvorbe, koordinácii a implementácii projektov
- posilnenie spolupráce, komunikácie a výmeny informácií medzi pracovníkmi miestnych samospráv jednotlivých obcí mikroregiónu
- rozvoj prezentačných a komunikačných zručností vedúcich predstaviteľov obcí a mikroregiónu
- naplňovanie vízie MAS Duša, o. z. v oblasti informovanosti, konštruktívnej diskusie, fungujúceho systému vzdelávania občanov a zamestnancov samosprávy, čo prispieva k zvyšovaniu úrovne konkurencieschopnosti celého mikroregiónu

4.5.1 Vízia MAS Duša, o. z. o budúcom rozvoji mikroregiónu

Realizácia aktivít v rámci projektov, financovaných z prostriedkov EÚ a z národných zdrojov, má vplyv a je zároveň úzko previazaná na naplňovanie vízie MAS Duša, o. z. o rozvoji územia mikroregiónu. Vízia sa zameriava na oblasť konkurencieschopnosti, verejno-súkromných partnerstiev, životného prostredia, infraštruktúry a propagácie mikroregiónu. V roku 2020 by podľa spomínanej vízie mali mikroregión Duša charakterizovať nasledovné skutočnosti:

Média šíria pozitívne príklady výsledkov nezištnej a zmysluplnej spolupráce občanov, verejnej správy, podnikateľských subjektov, združení a spolkov v mikroregióne Duša, kde nachádzajú svoje uplatnenie aktívni, vzdelaní a jazykovo vybavení ľudia. Zmeny v štruktúre podnikateľských aktivít, podiel sofistikovaných činností spolu s rastom efektívnosti fungujúcich partnerstiev vytvárajú dopyt po kvalitných ľudských zdrojoch.

Princíp partnerstva je tmelom verejného i osobného života väčšiny obyvateľov a organizácií. Informovanosť, konštruktívna diskusia, fungujúci systém vzdelávania, efektívne využívanie ekonomického a prírodného potenciálu územia, úroveň jeho konkurencieschopnosti, vysoká životná úroveň obyvateľstva sú motorom ich odhodlania trvalo posilňovať fungujúce partnerstvá na celom jeho území. Rastúca kvalita, stabilita vzťahov a flexibilita lokálnych partnerstiev rastie a prerástla hranice mikroregiónu.

Kvalita životného prostredia, vody a ovzdušia je neporovnateľná s koncom minulého storočia. Ako memento zostali len malé stopy starých ekologických záťaží. Vzťah k prírode a odhodlanie ďalej zlepšovať životné prostredie je príznačný pre konanie obyvateľov a pre jednotlivé subjekty na území mikroregiónu. Významný je nárast návštevníkov územia a ponuky prírodných, historických a kultúrnych atrakcií a aktivít, počet cyklotrás, chodníkov a služieb vidieckeho turizmu.

Moderná dopravná infraštruktúra priblížila obce, Zemplínsku šíravu, Domašu i Vtáčie údolie Ptičie. Sprístupňuje kultúrno-historické a prírodné krásy územia, podporuje vidiecky turizmus a zároveň zodpovedá potrebám ekonomického rozvoja územia. Južné oblasti so severom spája elektrifikovaná železničná trať so súbežnou štvorprúdovou cestnou komunikáciou. Občania plne využívajú priblíženie diaľničného spojenia s Bratislavou. Dostupnosť hraníc s Ukrajinou, Maďarskom a Poľskom sa skrátila na pol hodiny. Rastúcu kvalitu života v regióne sprevádza rast počtu obyvateľov mikroregiónu, najmä zvyšujúci sa podiel mladých ľudí s vysokoškolským a stredoškolským vzdelaním (www.dusa.sk).

K aktuálnym otázkam, problémom a k budúcemu smerovaniu mikroregiónu Duša sa v osobnom rozhovore vyjadril jeho zástupca Mgr. Ján Frena. Rozhovor bol štruktúrovaný, realizovaný kvantitatívnou metódou a zaznamenaný pre účely diplomovej práce. V rámci rozhovoru boli diskutované nasledovné otázky:

Aké sú podľa Vás silné a slabé stránky mikroregiónu Duša?

Silnou stránkou mikroregiónu Duša je určite jeho geografická poloha v blízkosti okresných miest Michalovce, Vranov nad Topľou a Humenné, ďalej v blízkosti hraníc s Ukrajinou, Poľskom a Maďarskom, taktiež dostatok pracovnej sily, dobré podmienky pre rozvoj poľnohospodárstva, hlavne ovocinárstva a chovu dobytky a priaznivé podmienky pre rozvoj agroturistiky. K slabým stránkam patrí predovšetkým ekologicky narušené životné prostredie- staré ekologické záťaže, v mnohých obciach nedobudovaná kanalizačná a vodovodná sieť, ale aj nepriaznivá ekonomická a vzdelanostná úroveň nezamestnaných

obyvateľov a následná migrácia mladých vzdelaných ľudí z regiónu v dôsledku nedostatku pracovných príležitostí.

Ako by ste zhodnotili rozvojový potenciál mikroregiónu Duša?

Možnosti ďalšieho rozvoja mikroregiónu Duša vidím predovšetkým v oblasti infraštruktúry, environmentu, podnikateľského prostredia, kultúry, športu a v rozvoji cestovného ruchu i agroturizmu. Na území mikroregiónu Duša sa nachádzajú zaujímavé prírodné a kultúrne pamiatky ako aj chránené územia európskeho významu, ktoré potrebujú väčšiu propagáciu vo vnútri regiónu ale aj navonok.

V čom vidíte najväčšie bariéry rozvojového procesu mikroregiónu Duša?

Pri našej činnosti sa stretávame s mnohými prekážkami, niektoré sa nám podarí eliminovať hneď na začiatku, ale mnohé pretrvávajú dlhšie časové obdobie a spomaľujú mnohé rozvojové aktivity v regióne. Z mnohých spomeniem vysokú finančnú náročnosť predpokladaných investícií na dobudovanie technickej a sociálnej infraštruktúry v mnohých obciach mikroregiónu, ale taktiež nedostatočnú kooperáciu zainteresovaných strán pri plánovaní a implementácii rozvojových zámerov.

4.6 Diskusia

Hlavným cieľom diplomovej práce bolo na základe získaných údajov a informácií analyzovať vplyv čerpania finančných prostriedkov zo štrukturálnych fondov EÚ a z národných zdrojov na rozvoj vybraných vidieckych oblastí SR, konkrétne obcí mikroregiónu Duša. Pre naplnenie uvedeného cieľa diplomovej práce boli stanovené čiastkové ciele, zamerané na charakteristiku rozvojového potenciálu a rozvojových bariér vidieckych mikroregiónov, ďalej na fyzicko- geografickú a socio- ekonomickú charakteristiku mikroregiónu Duša a MAS Duša, o. z., vrátane perspektív a oblasti rozvoja ako aj na zhodnotenie projektovej činnosti v nadväznosti na ďalší rozvoj mikroregiónu Duša.

Spomínané ciele sa nám podarilo v práci naplniť vďaka informačným zdrojom a podkladovým materiálom v podobe domácej a zahraničnej literatúry so zameraním na rozvojové možnosti vidieckych mikroregiónov v EÚ a na Slovensku. Taktiež sme využili internetové stránky štátnych orgánov a samospráv v oblasti rozvojovej problematiky. Vo výsledkoch práce, ktoré sú vo väčšej miere zamerané na charakteristiku, projektovú činnosť a aktivity MAS Duša, o. z. v rámci rozvoja územia mikroregiónu Duša, sme pracovali s tlačovými správami, brožúrami a internými dokumentmi MAS Duša, o. z.. Nezastupiteľným

zdrojom informácií bola komunikácia so zástupcami a členmi MAS Duša, o. z. a s predstaviteľmi jednotlivých obcí mikroregiónu. Vychádzajúc z logickej rámcovej štruktúry diplomovej práce sme prehľad o súčasnom stave riešenej problematiky prepojili so zistenými výsledkami, konfrontovanými v rámci diskusie.

Robinson (2008) uvádza, že potenciál vidieka v sebe zahŕňa komplex prírodných, demografických, ekonomických a infraštruktúrnych daností vidieckeho územia, ktorý je východiskom pre jeho dlhodobý rozvoj. Fáziková (2010) píše, že rozvojový potenciál vidieka tvoria jednotlivé zložky a to: prírodný, ľudský, ekonomický a infraštruktúrny potenciál. Oproti rozvojovému potenciálu mikroregiónu však stoja bariéry rozvoja, ktoré podľa Fázikovej (2010) nie je vidiek schopný vlastnými možnosťami prekonať. Je to predovšetkým ekonomicko- finančná, infraštruktúrna, informačná, demografická a inštitucionálna bariéra.

Mikroregión Duša disponuje z hľadiska rozvojového potenciálu predovšetkým výraznou prírodnou, ľudskou a ekonomickou zložkou, keďže mikroregión má výhodnú polohu v blízkosti okresných miest Michalovce, Humenné a Vranov nad Topľou, taktiež aj polohu na ceste európskeho I/18. V mikroregióne sú dobré podmienky pre rozvoj ťažby zeolitu v obci Pusté Čemerné a rozvoj ťažby kamennej soli v obci Zbudza, čo vytvára priestor pre vznik nových pracovných príležitostí. V mnohých obciach mikroregiónu sú voľné nevyužitú alebo dnes už historické objekty na poľnohospodárskych dvoroch, ktoré spolu s vinohradníckou tradíciou v regióne môžu byť príležitosťou pre rozvíjanie tradícií, pôvodných remesiel a aktivít v rámci vidieckeho cestovného ruchu a agroturizmu. Bariéry rozvojového procesu mikroregiónu Duša sú predovšetkým v ekonomicko- finančnej a infraštruktúrnej oblasti, keďže mikroregión čelí vysokej finančnej náročnosti investícií na dobudovanie technickej a sociálnej infraštruktúry. Mnohé obce nemajú dobudovanú vodovodnú a kanalizačnú sieť, čističky odpadových vôd, neregulované vodné toky, čo môže spôsobiť nedostatočnú ochranu pred prípadnými povodňami. V mikroregióne je tiež vysoká zaťaženosť cestnej siete, neudržiavané miestne komunikácie, čo má za následok zvýšenú nehodovosť. Bariérou rozvoja služieb v oblasti agroturizmu je narušený stav životného prostredia, staré ekologické záťaže a nelegálne skládky, spôsobujúce dojem, že tento región je pre návštevníkov neatraktívny.

Demo et al. (2007) uvádza, že slovenský vidiek je typický heterogénnou štruktúrou využívania prírodných, ľudských a ekonomických zdrojov, ale tiež aj vysokou diverzitou fyzického prostredia ako aj rôznorodosťou ekonomických aktivít. Podobná situácia je aj v jednotlivých obciach mikroregiónu Duša, kde nájdeme centrá chemického a hutníckeho

priemyslu, ale aj zelené pasienky, historické vinohrady, podmienky pre pestovanie liečivých rastlín či významné prírodné a kultúrno- historické náleziská opálu a mohýl.

Belajová et al., 2005 uvádza, že mikroregión z hľadiska regionálneho rozvoja predstavuje združenie obcí, vzniknuté za účelom spoločného cieľa, rozkladania rozvojových impulzov na väčší počet regiónov, miest a obcí. Vidiecke mikroregionálne štruktúry tak predstavujú združenia, v ktorých jednotlivé obce navzájom spolupracujú na spoločnom programe k dosiahnutiu spoločného cieľa. Zároveň ich spája snaha realizovať rozvoj územia daného mikroregiónu z prírodného, socioekonomického, infraštruktúrneho a environmentálneho aspektu. Fáziková (2010) uvádza, že jedným z kľúčových znakov prístupu LEADER v rámci Politiky rozvoja vidieka 2007-2013 je vytváranie miestnych akčných skupín a prístup zdola- nahor, čo znamená, že miestni aktéri sa zúčastňujú na rozhodovaní o stratégií rozvoja v ich území. V mikroregióne Duša pôsobí MAS Duša, o. z., ktorej cieľom je zvýšenie kvality života, zlepšenie stavu životného prostredia, rozvoj hospodárskeho a sociálneho potenciálu mikroregiónu. Strategickým cieľom MAS Duša, o. z. je do roku 2015 zvýšiť úroveň kvality života, osobitne stavu životného prostredia územia v pôsobnosti MAS Duša, prostredníctvom cielených aktivít podnikov, miestnych samospráv a lokálnych skupín, zameraných na maximalizáciu zhodnocovania jeho endogénnych zdrojov. V mikroregióne Duša sa realizoval projekt pod názvom „Mikroregión pre každého“ a vďaka nenávratnému finančnému grantu sa uskutočnili aktivity, ktoré mali vplyv na zlepšenie stavu životného prostredia, rozvoj kultúrneho života, vytvorenie základne pre rozvoj agroturizmu a spolupráce u miestnych aktérov.

Balážová et al., (2008) píše, že súčasné riadenie ľudských zdrojov v samospráve je založené na strategickom princípe, ktorý sa vyznačuje vzdelávaním a osobným rozvojom jednotlivca i celého miestneho spoločenstva. Ide teda o proces celoživotného vzdelávania, odovzdávanie a výmenu skúsenosti, rozvoj inovatívneho a tvorivého myslenia. Mikroregión Duša pristúpil k realizácii projektu pod názvom „Kvalitnou verejnou správou k vyššej kvalite života“ a vďaka nenávratnému finančnému príspevku z ESF je možné vytvoriť v mikroregióne proces celoživotného vzdelávania pre jednotlivca i pre miestne spoločenstvo. Spomínaný projekt má vplyv na zdokonalenie a ďalší rozvoj odborných zručností projektových manažérov obcí pri tvorbe, koordinácii a implementácii projektov, posilnenie spolupráce, komunikácie a výmeny informácií medzi pracovníkmi miestnych samospráv jednotlivých obcí mikroregiónu, naplňovanie vízie MAS Duša, o. z. v oblasti informovanosti, konštruktívnej diskusie, fungujúceho systému vzdelávania občanov a zamestnancov samosprávy.

Balážová et al., (2008) tiež uvádza, že rozvojové plány jednotlivých samospráv a mikroregiónov sa vyznačujú premyslenou finančnou a informačnou stratégiou. Know-how a dostatok financií sú často predpokladom úspešnej realizácie rozvojových zámerov. Moravčíková et al., (2006) ďalej píše, že bariérou v rozvojom procese vidieckych oblastí je však častokrát občianska pasivita, ale aj pasivita pracovníkov samosprávy, členov spolkov a záujmových skupín na vidieku. Podobná bariéra je viditeľná aj pri rozvojovom procese v mikroregióne Duša, kde častokrát dochádza k nedostatočnej kooperácii zainteresovaných strán pri plánovaní a implementácii rozvojových zámerov.

Záver

Kohézna politika programovacieho obdobia 2007-2013 patrí medzi najdôležitejšie politiky Európskej Únie, tak z politického ako aj z finančného hľadiska. Jej cieľom je znižovať hospodárske a sociálne rozdiely, existujúce medzi regiónmi a členskými štátmi Únie. Často sa označuje synonymom politika súdržnosti. Hlavným princípom je finančná solidarita v prospech menej rozvinutých regiónov a sociálnych skupín s cieľom zabezpečiť ich konkurencieschopnosť. Dôležitú úlohu v územnej, hospodárskej a sociálnej súdržnosti Únie ako aj pri tvorbe a ochrane životného prostredia zohráva Spoločná poľnohospodárska politika a Politika rozvoja vidieka, ktorá prešla vo svojom vývoji niekoľkými reformami, s cieľom zlepšiť konkurencieschopnosť agro- lesníckeho sektora, posilniť spojenia medzi primárnymi aktivitami a životným prostredím, zlepšiť kvalitu života vo vidieckych oblastiach a podporovať diverzifikáciu ekonomiky vidieckych spoločenstiev.

Vidiecke oblasti pokrývajú 90% územia Európskej Únie a predstavujú životný priestor pre približne polovicu jej populácie. Vidiecky priestor zaberá 86% územia Slovenska a vo vidieckych obciach žije približne 43% obyvateľov Slovenska. Pre slovenský vidiek je príznačná heterogénna štruktúra využívania prírodných, ľudských a ekonomických zdrojov, vysoká diverzita fyzického prostredia ako aj rôznorodosťou ekonomických aktivít. Vývoj počtu obyvateľov na Slovensku síce už niekoľko rokov stagnuje, ale vidiecke regióny zaznamenávajú pozitívny rast počtu obyvateľov, a aj preto sú v súčasnosti jediným zdrojom prirodzenej reprodukcie obyvateľstva v SR.

Hlavnými odvetviami na vidieku sú poľnohospodárstvo, lesné hospodárstvo a rybárstvo. Uvedené odvetvia zohrávajú významnú úlohu v manažmente prírodných zdrojov a majú nezastupiteľný prínos z pohľadu socio- ekonomického rozvoja vidieckeho priestoru. Pre udržateľnosť a životaschopnosť vidieckych oblastí je potrebná nielen poľnohospodárska produkcia, ale tiež aj rozvíjanie života na vidieku, kvalita potravín, prilákanie mladých ľudí a nových obyvateľov či poskytovanie služieb v rámci agroturizmu. Multifunkčnosť vidieckeho priestoru determinuje aj jeho rozvojový potenciál, ktorý je tvorený niekoľkými zložkami: prírodný, ľudský, ekonomický a infraštruktúrny potenciál. Východiskom pre vidiecky rozvoj je preto vzájomná previazanosť a synergia medzi zložkami rozvojového potenciálu vidieka a aktivitami v rámci týchto zložiek. Vidiecky priestor však disponuje aj bariérami rozvoja predovšetkým v ekonomickej, infraštruktúrnej, informačnej, demografickej a inštitucionálnej oblasti. V záujme dosahovania spoločných rozvojových zámerov vytvárajú jednotlivé obce mikroregionálne združenia. Vidiecke mikroregionálne štruktúry predstavujú

združenia, v ktorých jednotlivé obce navzájom spolupracujú na spoločnom programe k dosiahnutiu spoločného cieľa. Zároveň ich spája snaha realizovať rozvoj územia daného mikroregiónu z prírodného, socioekonomického, infraštruktúrneho a environmentálneho aspektu.

Združenie obcí mikroregiónu Duša vzniklo v roku 2003 s cieľom chrániť existujúce vzácne prírodné a kultúrnych hodnoty územia, propagovať a uprednostňovať agroturistické a stavebné aktivity, zachovávajúce uvedené hodnoty a pôvodný krajinný ráz územia obcí mikroregiónu. Spomínané mikroregionálne združenie dnes zastupuje záujmy 17 obcí Horného Zemplína. V mikroregióne Duša pôsobí MAS Duša, o. z., ako nevládne, nepolitické, nezávislé združenie fyzických a právnických osôb, ktoré zabezpečujú svoju činnosť realizáciou stanovených cieľov v celistvom území, tvorenom katastrálnymi územiami obcí mikroregiónu. MAS Duša, o. z. na princípe partnerstva združuje zástupcov samosprávy, podnikateľov, združenia, neziskové organizácie a spolky, orgány verejnej správy a jednotlivcov k identifikovaniu územia a jeho problémov, vypracovaniu integrovanej stratégie rozvoja územia a zabezpečeniu jej postupnej implementácie. Hlavným cieľom je zvýšenie kvality života, zlepšenie stavu životného prostredia, rozvoj hospodárskeho a sociálneho potenciálu mikroregiónu. Uvedený cieľ vychádza zo štyroch strategických priorít: kvalita vzdelávania, poradenstva a rozvoj informovanosti, miestny ekonomický rozvoj a zamestnanosť, dynamika obnovy obcí a kvalita životného prostredia. Všetky doposiaľ realizované projekty v mikroregióne vychádzali z uvedených priorít. Cieľom mikrograntového programu Mikroregión pre všetkých bolo podporiť verejno-prospešné aktivity obyvateľov a prispieť tak k rozvoju mikroregiónu DUŠA. Vplyv čerpania prostriedkov z nenávratných finančných zdrojov a realizácia aktivít uvedeného projektu má vplyv na zlepšenie stavu životného prostredia, rozvoj a zachovávanie kultúry a kultúrneho dedičstva, rozvoj spolupráce a tvorivého myslenia u miestnych aktérov, vytváranie základne pre rozvoj agroturizmu, zlepšenie komunikácie medzi občanmi, predstaviteľmi samospráv jednotlivých obcí a zástupcami mikroregiónu pri riešení spoločných rozvojových otázok a problémov. Podobne aj finančné prostriedky, čerpané z Európskeho sociálneho fondu, prispeli k realizácii aktivít projektu pod názvom „Kvalitnou verejnou správou k vyššej kvalite života“. Vplyv na budúci rozvoj mikroregiónu v rámci tohto projektu spočíva predovšetkým v zdokonalení odborných zručností projektových manažérov a vedúcich predstaviteľov obcí pri tvorbe, koordinácii a implementácii projektov ako aj v posilnení spolupráce, komunikácie i výmeny informácií medzi pracovníkmi miestnych samospráv jednotlivých obcí mikroregiónu.

Čerpanie nenávratných finančných prostriedkov zo štrukturálnych fondov EÚ a z národných zdrojov má vplyv tiež na napĺňanie Integrovannej stratégie rozvoja územia mikroregiónu Duša ako aj napĺňanie vízie o budúcom rozvoji tohto územia v oblasti konkurencieschopnosti, verejno-súkromných partnerstiev, životného prostredia, infraštruktúry a propagácie mikroregiónu. Záverečná diplomová práca, nakoľko obsahuje spracovanie doterajšej projektovej činnosti a analýzu úspešne realizovaných projektov mikroregiónu Duša, môže poslúžiť ako zdroj informácií v oblasti rozvojovej politiky jednotlivých obcí mikroregiónu.

Zoznam použitej literatúry

- 1) ADAM, J. et al., 2008. *Dejiny Strážskeho*. Strážske: Excel enterprise, s.r.o., 2008. 155 s. ISBN 978-80-89258-25-3
- 2) BALÁŽOVÁ, E. et al., 2008. *Manažment samospráv*. Nitra: Slovenská poľnohospodárska univerzita v Nitre, Municipalia a.s., 2008, ISBN: 978-80-552-0045-3
- 3) BALKO, L., 2004. *Štrukturálne fondy EÚ v Slovenskej právnej reflexii*. Bratislava: EPOS, 2004. 317 s. ISBN 80-8057-586-x
- 4) BANDLEROVÁ, A., et al., 2007. *Agrárne právo EÚ*. 1. vyd. Nitra: Slovenská poľnohospodárska univerzita v Nitre, 2007. 218 s. ISBN 978-80-8069-990-1
- 5) BELAJOVÁ, A. et al., 2005. *Regionálna ekonomika*. 3. vyd. Nitra: Vydavateľstvo SPU, 2005. 254 s. ISBN 80-80-69-344-7
- 6) BELAJOVÁ, A. et al., 2004. *Ekonomika a manažment územnej samosprávy*. 1. vyd. Nitra: Slovenská poľnohospodárska univerzita v Nitre, 2004. 183 s. ISBN 80-8069-458-3
- 7) BITTER, J. - BITTEROVÁ, M., 2005. *Možnosti využitia nového systému podpory poľnohospodárskej výroby po vstupe Slovenska do EÚ a jej vplyv na ekonomiku poľnohospodárskych a potravinárskych subjektov*. In: *Štrukturálne zmeny v poľnohospodárstve EÚ* [online]. 2005 [cit. 2009-02-03]. Dostupné na internete: <http://www.slpk.sk/eldo/2006/011_06/Bitter_Bitterova.pdf> ISBN80-8069-514-8
- 8) DEMO, M., et al., 2007. *Udržateľný rozvoj- život v medziach únosnej kapacity biosféry*. 1. vyd. Nitra: Slovenská poľnohospodárska univerzita v Nitre, 2007. 440 s. ISBN 978-80-9069-826-3
- 9) European Communities. 1998. *Ahoj Európa! Sprievodca mladých Európou a Európskou Úniou*. Luxembourg: European Communities, 1998 [CD-ROM]
- 10) FÁZIKOVÁ, M., 2010. *Prednášky z predmetu Rozvoj vidieka*, KRR FEM, SPU Nitra
- 11) FIGEL, J.- ADAMIŠIN, M., 2004. *Slovensko na ceste do Európskej Únie. Kapitoly a súvislosti*. 3. vyd. Bratislava: Grafis, s.r.o., 2004. 207 s. ISBN 80-89180-01-9
- 12) FRENA, J., *Rozhovory, 2010-2011*. Osobné a korešpondenčné rozhovory v rokoch 2010-2011
- 13) GAČKOVÁ, L. et al., 2006. *Mikroregión Duša*. Michalovce: Exel Enterprise, s.r.o., 2006. 34. s. ISBN 80-89258-00-X
- 14) GBÚR, M. et al., 2007. *Program hospodárskeho a sociálneho rozvoja mikroregiónu Duša*. Združenie obcí Duša, 2007. 68 s.
- 15) GREEN, P.G., 2007. [*Workforce development networks in rural areas : building the high road*](#). Cheltenham, UK ; Northampton, MA : Edward Elgar, 2007. 144 s. ISBN 9781845428723
- 16) HAJŠEL, R., 2003. *Slovensko a Európska Únia*. Bratislava: Delegáta Európskej komisie v Slovenskej republike, 2003. s. 25, ISBN 80-89102-05-0
- 17) LECÁKOVÁ, J. *Vplyv nenávratných finančných prostriedkov z EÚ a z národných zdrojov na rozvoj regiónu*. 2009 [Diplomová práca, Katedra európskych štúdií,

- Fakulta európskych štúdií a regionálneho rozvoja, Slovenská poľnohospodárska univerzita v Nitre].[cit.2011-02-10].
- 18) LIPNICKÁ, P., 2004. *Ako pracuje Európska Únia pre občanov?*. Bratislava: Novart, s.r.o., 2004, s. 4, 34, ISBN 80-969262-2-5
 - 19) MAS Duša, o. z., 2008. *Stanovy Miestna akčná skupina Duša, občianske združenie*. Strážske: MAS Duša, o. z., 2008. 7s.
 - 20) MAS Duša, o. z., 2011. *Integrovaná stratégia rozvoja územia*. [online]: MAS Duša, o. z., 2011. [cit. 2011-03-02]. Dostupné na internete: http://www.dusa.sk/dir_6.htm
 - 21) Mesto Strážske. *Územný plán mesta Strážske*. [online]. [Strážske]: Mestský úrad Strážske, 2007. [cit. 2011-03-02]. Dostupné na internete: <http://www.strazske.sk/sk/index.php?idm=82/uzemnyplan.pdf>
 - 22) Mesto Strážske. *Životné prostredie*. [online]. [Strážske]: Mestský úrad Strážske, 2008. [cit. 2010-09-12]. Dostupné na internete: <http://www.strazske.sk/sk/index.php?idm=>
 - 23) MESTSKÝ ÚRAD STRÁŽSKE, 2010. *Interné dokumenty mestského úradu v Strážskom, 2010-2011*.
 - 24) MICHALSKI, K., 2006. *Conditions of european solidarity. Volume I, What holds Europe together?*. Budapešť: CEU press, 2006. 192 s. ISBN 9637326472
 - 25) Ministerstvo výstavby a regionálneho rozvoja SR, sekcia stratégie rozvoja regiónov. *Národný strategický referenčný rámec 2007-2013*. [online]. [Bratislava]: MVR SR, 2008. [cit. 2008-11-12]. Dostupné na internete: <http://www.nsrr.sk/narodny-strategicky-referencny-ramec-2007-2013/>
 - 26) Ministerstvo výstavby a regionálneho rozvoja SR. 2003. *Aby európske fondy slúžili Slovensku I*. Bratislava: MV RR SR, 2003. 36s.
 - 27) MORAVČÍKOVÁ, D. et al., 2006. *Rurálna sociológia*. Nitra: Slovenská poľnohospodárska univerzita v Nitre, 2006. 116 s. ISBN 80-8069-734-5
 - 28) MURÍN, M., et al., 2007. *Polychlorované bifenyly a kontaminácia územia PCB v Slovenskej republike*. 1. vyd. Bratislava: UNDP Bratislava Regional Centre. 2007. 205 s. ISBN 978-92-9504-269-8
 - 29) Národný orgán pro koordinaci. 2008. *Abeceda fondů Evropské unie 2007-2013*. Praha: Národný orgán pro koordinaci, 2008. 30s.
 - 30) *Národný strategický plán rozvoja vidieka SR na programovacie obdobie 2007 – 2013*, [online]. 2007. [cit. 2010-15-10]. Dostupné na internete: <http://www.land.gov.sk>
 - 31) NOVOTNÁ, M., 2007. *Regionální politika EÚ*. 2.vyd. Ostrava: Vysoká škola baňská, 2007. 206 s. ISBN 9788024814131
 - 32) PANÁKOVÁ, A. et al., 2007. *Analýza subjektov regionálneho rozvoja v Košickom samosprávnom kraji*. Bratislava: VVMZ, s.r.o. 2007. 37 s.
 - 33) PERHÁČ, M. *Využitie a ochrana prírodných zdrojov v katastri mesta Strážske*. 2009 [Bakalárska diplomová práca, Katedra trvalo udržateľného rozvoja, Fakulta európskych štúdií a regionálneho rozvoja, Slovenská poľnohospodárska univerzita v Nitre].[cit.2011-02-23].
 - 34) *Program hospodárskeho a sociálneho rozvoja Košického samosprávneho kraja v programovacom období 2007-2013*, [online]. 2007. [cit. 2011-02-02]. Dostupné na internete: http://www.vucke.sk/APIR/sk/Pre_Podnikatelov/phsr/Stranky/default.aspx

- 35) *Program rozvoja vidieka SR 2007 – 2013*, [online]. 2007. [cit. 2010-11-11]. Dostupné na internete: <http://www.land.gov.sk>
- 36) PŘICHYSTAL, A., 2008. *Kuchařka pro žadatele z fondů EU, aneb, Jak uvařit dobrý projekt*. Nymburk: VEGA-L, 2008. 153 s. ISBN 9788086757940
- 37) ROBINSON, M.G., 2008. *Sustainable rural systems: sustainable agriculture and rural communities*. Aldershot, England ; Burlington, VT : Ashgate, 2008. 210 s. ISBN 9780754647157
- 38) Scenár 2020- *Variantná štúdia o pôdohospodárstve a vidieckom svete*, [online]. 2007. [cit. 2010-11-12]. Dostupné na internete: <http://www.land.gov.sk>
- 39) Sčítanie obyvateľov, domov a bytov 2001. Obyvateľstvo. November, 2001. 1. vyd. Bratislava: ŠÚ SR, 2001. 161s.
- 40) SPIŠIAK, P. et al. *Vidiecke mikroregionálne združenia ako nástroj regionálneho rozvoja (příklad Košický región)*. In MATLOVIČ, R. Význam ľudského potenciálu v regionálnom rozvoji, zborník z konferencie. 1 vyd. Podhájska: Východoeurópska agentúra pre rozvoj, n. o., 2010. s. 67- 72. ISBN 978-80-970277-5-9
- 41) ŠVAJDA, L., 2007. *Regionálna politika EÚ- reforma pre obdobie 2007-2013*. Brno: Masarykova univerzita, 2007. 86 s.
- 42) TÓTHOVÁ, M. *Vplyv motivácie na ľudský potenciál v regionálnom rozvoji*. In MATLOVIČ, R. Význam ľudského potenciálu v regionálnom rozvoji, zborník z konferencie. 1 vyd. Podhájska: Východoeurópska agentúra pre rozvoj, n. o., 2010. s.99-103. ISBN 978-80-970277-5-9
- 43) UNDP, Europe & CIS. [online].2007. [cit. 2011-01-12]. Dostupné na internete: <http://europeandcis.undp.org/kosiceproject/sk/show/0552ED7E-F203-1EE9-B6E12F042EA4185D>
- 44) VILÁGI, A. et al., 2007. *Kohézna politika EÚ na roky 2007-2013 a Lisabonská stratégia- analýza dopadov na regióny SR*. Bratislava: Výskumné centrum Slovenskej spoločnosti pre zahraničnú politiku, 2007. 39 s.
- 45) Zákon NR SR č. 539/2008 o podpore regionálneho rozvoja a o zmene a doplnení niektorých zákonov