

SLOVENSKÁ POĽNOHOSPODÁRSKA UNIVERZITA
V NITRE
FAKULTA EURÓPSKÝCH ŠTÚDIÍ A REGIONÁLNEHO
ROZVOJA

2124691

KOMPARÁCIA VYBRANÝCH SOCIÁLNYCH
INDIKÁTOROV UDRŽATEĽNÉHO ROZVOJA
V OKRESOCH ŠAĽA A ROŽŇAVA

2011

Oto Lázár, Bc.

SLOVENSKÁ POĽNOHOSPODÁRSKA UNIVERZITA
V NITRE
FAKULTA EURÓPSKÝCH ŠTÚDIÍ A REGIONÁLNEHO
ROZVOJA

KOMPARÁCIA VYBRANÝCH SOCIÁLNYCH
INDIKÁTOROV UDRŽATEĽNÉHO ROZVOJA
V OKRESOCH ŠAĽA A ROŽŇAVA

Diplomová práca

Študijný program:	Regionálny rozvoj
Študijný odbor:	6218800 Verejná správa a regionálny rozvoj
Školiace pracovisko:	Katedra udržateľného rozvoja
Školiteľ:	Ing. Pavol Otepka, PhD.
Konzultant:	-

Nitra 2011

Oto Lázár, Bc.

**SLOVENSKÁ POĽNOHOSPODÁRSKA UNIVERZITA
V NITRE**

ZADANIE ZÁVEREČNEJ PRÁCE

Názov záverečnej práce: Komparácia vybraných sociálnych indikátorov udržateľného rozvoja v okresoch Šaľa a Rožňava

Označenie záverečnej práce: diplomová práca

Jazyk, v ktorom sa práca vypracuje: slovenský

Anotácia: Práca je zameraná na rozbor a komparáciu vybraných sociálnych indikátorov vhodných na evaluáciu dimenzií udržateľného rozvoja v okresoch Šaľa a Rožňava s priamym alebo nepriamym vplyvom v priebehu kontinuálneho časového obdobia. Bude sa sledovať ich dopad na kvalitu života obyvateľov okresu pri zohľadnení princípov šetrného (citlivého) využívania ekosystémových služieb. Dosiachnuté výsledky budú navzájom konfrontované, pričom sa identifikujú príčiny vzniku sledovaných javov. V závere práce sa navrhnú možné spôsoby riešenia nedostatkov.

Študent: Bc. Oto Lázár

Fakulta: Fakulta európskych štúdií a regionálneho rozvoja

Školiteľ: Ing. Otepka Pavol, PhD.

Konzultant: -

Vedúci školiaceho pracoviska: Ing. Otepka Pavol, PhD.

Dátum schválenia: 21. 09. 2010

.....

podpis vedúceho školiaceho pracoviska

Abstrakt

Sociálny stav môže poukázať na rôzne pretrvávajúce alebo vytvárajúce sa problémy v rámci skúmaného územia. Za sociálny problém väčšinou považujeme spoločenskú situáciu, alebo takú záťažovú situáciu, ktorá sa týka spoločnosti. Sociálny problém odráža aj vnútorný stav spoločnosti. Identifikácia sociálneho problému je závislá nielen na osobnosti konkrétneho jednotlivca, ale tiež od celkového rozvoja spoločnosti, od legislatívnych noriem, od stupňa integrity spoločnosti. Predložená práca vyhodnocuje na základe zozbieraných štatistických údajov sociálny stav dvoch vybraných okresov. Práca neskúma tento problém z pohľadu možných legislatívnych bariér. Cieľom práce bolo zistiť a vyhodnotiť sociálny stav v okresoch Šaľa a Rožňava pomocou zvolených sociálnych indikátorov. Je zameraná na hodnotenie takých sociálnych ukazovateľov, ktoré porovnávajú životnú úroveň dvoch vybraných okresov a v budúcnosti by mohli prispieť k zachovaniu a k zlepšeniu úrovne udržateľného rozvoja. Pomocou zvolených indikátorov boli porovnané a vyhodnotené skúmané okresy, následne boli navrhnuté možnosti zlepšenia stavu v problémových sociálnych oblastiach. Sociálne indikátory udržateľného rozvoja boli zostavené na základe vopred preštudovanej literatúry a podľa Agendy 21. Výsledky práce ukazujú vývoj sociálneho stavu a zabezpečenie okresov sociálnym vybavením v rozmedzí rokov 2005 až 2009.

Kľúčové slová:

Agenda 21, indikátory, sociálny stav, spoločnosť, udržateľný rozvoj

Abstract

Social status can refer to different prevailing or developing problems within the investigated area. Any socially afflicted situation can be considered as a social problem. Social problem reflects somehow the internal status of the society. The indication of a social problem depends not only on the character of a particular individual, but also on the total society development, legislation and degree of society integrity. The aim of the thesis was to find out and evaluate the social status of Šal'a and Rožňava districts through chosen social indicators. This work evaluates the social status of two selected districts on the basis of collected statistical data. It does not investigate them from the possible legislation barriers point of view. The work concentrates on evaluation of such social indicators that can compare standards of living in mentioned districts and could contribute to preservation and improvement of their sustainable development in the future. The social indicators of sustainable development were chosen according to studied literature and Agenda 21. In the last part of the thesis some suggestions on how to improve the state in trouble some social spheres are added. The issues declare the social state development over years 2005 -2009.

Keywords:

Agenda 21 , indicators, social status, society, sustainable development

Čestné vyhlásenie

Podpísaný Bc. Oto Lázár vyhlasujem, že som diplomovú prácu na tému „Komparácia vybraných sociálnych indikátorov udržateľného rozvoja v okresoch Šaľa a Rožňava“ vypracoval samostatne s použitím uvedenej literatúry. Som si vedomý zákonných dôsledkov v prípade, ak uvedené údaje nie sú pravdivé.

V Nitre 10. apríla 2011

Oto Lázár, Bc.

Pod'akovanie

Touto cestou vyslovujem pod'akovanie pánovi Ing. Pavlovi Otepkovi, PhD., za pomoc, odborné vedenie, cenné rady a pripomienky pri vypracovaní mojej diplomovej práce.

Použité označenia

a pod. - a podobne

CR – cestovný ruch

EÚ – Európska únia

MŽP SR – Ministerstvo životného prostredia Slovenskej republiky

NUTS – Nomenklatúra územných štatistických jednotiek

OSN – Organizácia spojených národov

resp. – respektíve

RV – Rožňava

SR – Slovenská republika

ŠA – Šaľa

ŠÚ SR – Štatistický úrad Slovenskej republiky

TUR – Trvalo udržateľný rozvoj

tzv. - takzvané

UR - udržateľný rozvoj

ŽP - životné prostredie

Obsah

Úvod	9
1 Prehľad o súčasnom stave riešenej problematiky	11
1.1 Definícia udržateľného rozvoja	11
1.1.1 Vymedzenie pojmu udržateľný rozvoj	11
1.1.2 Morálny rozmer udržateľného rozvoja	13
1.1.3 Vízia udržateľného rozvoja Slovenskej republiky.....	13
1.1.4 Hlavné ciele udržateľného rozvoja Slovenskej republiky.....	14
1.1.5 Agenda 21.....	14
1.1.6 Princípy trvalej udržateľnosti.....	17
1.2 Indikátory udržateľného rozvoja.....	18
1.2.1 Vymedzenie pojmu indikátor.....	18
1.2.2 Základné delenie indikátorov.....	19
1.2.3 Indikátory udržateľného rozvoja na regionálnej a miestnej úrovni.....	19
1.2.4 Indikátory udržateľného rozvoja v Slovenskej republike.....	20
1.3 Sociálna štatistika.....	20
1.3.1 Vymedzenie pojmu sociálna štatistika.....	20
1.4 Obyvateľstvo.....	21
1.4.1 Vymedzenie pojmu obyvateľstvo.....	21
2 Cieľ práce.....	23
3 Metodika práce a metódy skúmania.....	25
3.1 Výber objektov skúmania.....	25
3.2 Pracovný postup.....	25
3.3 Spôsob získavania podkladových údajov a ich zdroje.....	26
3.4 Použité metódy.....	26
4 Výsledky práce.....	27
4.1 Základná charakteristika okresov Šaľa a Rožňava.....	27
4.1.1 História mesta Šaľa.....	27
4.1.2 Poloha mesta Šaľa.....	28

4.1.3	História mesta Rožňava.....	30
4.1.4	Poloha mesta Rožňava.....	31
4.2	Analýza vybraných sociálnych indikátorov udržateľného rozvoja.....	32
4.2.1	Demografia okresov Šaľa a Rožňava.....	32
4.2.2	Bytový fond okresov Šaľa a Rožňava.....	46
4.2.3	Školské zariadenia v okresoch Šaľa a Rožňava.....	49
4.2.4	Kultúrne a športové zariadenia v okresoch Šaľa a Rožňava.....	52
5	Diskusia.....	54
6	Návrhy na využitie výsledkov.....	56
	Záver	59
	Zoznam použitej literatúry	60

Úvod

V súčasnosti žijeme rýchlym spôsobom života. Na mnohých miestach sveta, obzvlášť v oblastiach, kde je hustota obyvateľstva neobyčajne vysoká, sa stretávame s problematikou moderného života, ktorá sa často spája aj s výskytom sociálnych problémov. Ľudia sa hrnú za vyššími zárobkami, aby vedeli zabezpečiť lepšie živobytie pre seba a pre svoje rodiny. Mnohokrát sa stretávame s prípadmi, kedy sú ľudia nadmerne vyčerpaní a sú vystavení každodennému stresu. Psychickú záťaž spôsobujú u ľudí rušné a hlučné ulice, obrovské mestské aglomerácie, urbanizované a suburbanizované oblasti a rôzne iné stresujúce faktory, ktoré prináša veľkomestský štýl života. Môžu to byť aj umelo vytvorené a na prvý pohľad zdanlivo komplikované situácie, ktoré vychádzajú napríklad z nadmernej zodpovednosti. Viac a viac ľudí však v poslednej dobe pociťuje potrebu byť v čo najužšom kontakte s prírodou. Pokiaľ však obyvatelia našej Zeme nepochopia základné prírodné zákonitosti a budú ich naďalej ignorovať, prípadne jej budú naďalej ubližovať, veľmi ľahko sa môžeme ocitnúť v situácii, kedy sa to všetko pekné, čo nám prináša príroda vytratí z nášho života a nebudeme ju môcť nahradiť. Proti prírode človek nevynašiel žiadnu účinnú zbraň, ktorá by vedela zabrániť vzniku prírodných katastrof. Tento fakt si my, ako rozumovo najvyspelejšie bytosti na tejto planéte, ani neuvedomujeme. Kto však môže za to, že každým dňom vytvárame horšie a horšie predpoklady pre náš budúci život a pre budúci život našich detí? Túto otázku je veľmi ľahké zodpovedať. Každý človek by mal vstúpiť predovšetkým do svojho vlastného svedomia. Porozmýšľať nad tým, koľkokrát sa stalo, že chtiac-nechtiac ublížil prírode, koľkokrát mohol spraviť čo len jeden dobrý skutok a zachrániť tak aspoň maličké percento tohto nášho dýchajúceho kolosa, ktorého nazývame planéta Zem.

V súčasnosti je veľmi dôležité klásť dôraz na ochranu životného prostredia. Čerpanie prírodných zdrojov by mal byť taktiež v súlade s princípmi udržateľného rozvoja. Tieto fakty priamo alebo nepriamo vplývajú aj na životnú úroveň ľudí. Problémy týkajúce sa sociálnej oblasti a vybavenosť sociálnymi zariadeniami značne ovplyvňujú kvalitu života obyvateľov a napredovanie regiónov. Sledovanie sociálnych indikátorov na regionálnej a miestnej úrovni, môže napomáhať pri riešení vyskytujúcich sa sociálnych problémov a nedostatkov v skúmaných lokalitách. V práci porovnáваме dve odlišné regióny. Tieto okresy sa líšia nielen polohou ale aj rozlohou a všeobecnou charakteristikou. Kým pre okres Šaľa je charakteristická poľnohospodárska výroba,

okrese Rožňava je známa svojimi ložiskami nerastných surovín a prítomnosťou krasových oblastí. Spoločným údajom na základe ktorého boli vybrané spomenuté okresy na komparáciu bol počet ľudí žijúcich v týchto územných jednotkách. Sociálne indikátory poskytujú informácie o demografii a o zariadeniach, ktorými sa zvyšujú možnosti kvality života domáceho obyvateľstva. Predložená práca skúma vybrané sociálne indikátory dvoch okresov (ŠA, RV), porovnáva ich na základe dostupných číselných údajov, vyhodnocuje dosiahnuté výsledky, a v záverečnej časti navrhuje možnosti ako skvalitniť a zlepšiť súčasný stav v sociálnej oblasti so zreteľom na udržateľný rozvoj.

1 Prehľad o súčasnom stave riešenej problematiky

1.1 Definícia udržateľného rozvoja

1.1.1 Vymedzenie pojmu udržateľný rozvoj

Definícia trvalej udržateľnosti sa prvý krát objavila v roku 1972 v prvej správe Rímskeho klubu - "Hranice rastu" (Meadows a i., 1972), v ktorej sa definuje ako "stav globálnej rovnováhy, pri ktorej sa počet obyvateľov Zeme a kapitál udržiavajú na viacmenej konštantnej úrovni a tendencie pôsobiace na rast či pokles týchto veličín musia byť pod dôslednou kontrolou".

Definíciu udržateľného rozvoja môžeme nájsť aj v Zákone číslo 17/1992 Zb. o životnom prostredí, podľa ktorej udržateľný rozvoj je taký rozvoj, ktorý súčasným i budúcim generáciám zachováva možnosť uspokojovať ich základné životné potreby a pritom neznižuje rozmanitosť prírody a zachováva prirodzené funkcie ekosystémov.

Pojem trvalo udržateľný rozvoj sa formuluje z najrôznejších hľadísk. V našej politickej sfére sa ujal medzinárodne používaný termín trvalo udržateľný rozvoj (na označenie integrácie troch dimenzií – ekonomickej, sociálnej a ekologickej). Pojem trvalej udržateľnosti sa po prvý krát explicitne objavil v špeciálnom čísle časopisu "The Ecologist", kde sa deklarovalo: zásadnou chybou priemyselného života a jeho etosu expanzie je, že nie je trvalo udržateľný (Huba a i., 1995).

Nováček a Mederly (1996) popisovali udržateľný rozvoj ako cielený proces zmien chovania sa ľudskej spoločnosti k sebe a aj k svojmu okoliu (krajine i zdrojom), ktorý smeruje k zvyšovaniu súčasného a budúceho potenciálu uspokojovania ľudských potrieb ako aj potrieb ostatných bytostí s ohľadom na možnosti krajiny a jej zdrojov.

Podstatou udržateľného rozvoja v súčasnosti je dôraz na celistvosť rozvojovej problematiky. Hoci sa spočiatku spájal najmä s potrebou zachovať budúcim generáciám kvalitné životné prostredie, v dnešnej dobe je tento koncept chápaný komplexne ako prienik sociálneho, ekonomického, inštitucionálneho a environmentálneho hľadiska rozvoja spoločnosti (Hudeková a Mederly, 2002).

Trvalo udržateľný rozvoj je proces cielený, komplexný, dlhodobý a synergický, ktorý ovplyvňuje všetky oblasti života. Tieto procesy sa môžu odohrávať na globálnej, národnej, regionálnej a lokálnej úrovni. Pomocou uplatňovania praktických nástrojov a inštitúcií smerujú k takému modelu fungovania príslušného spoločenstva (miestnej a regionálnej komunity, krajiny, medzinárodného spoločenstva), ktorý kvalitne uspokojuje materiálne, duchovné a sociálne potreby a záujmy ľudí, pričom rešpektuje hodnoty prírody a neprekračuje únosnú kapacitu krajiny a jej zdrojov (REC Slovensko, 2000).

Okrem hore uvedených definícií poznáme mnoho ďalších autorov, ktorí sa zaoberali problematikou trvalo udržateľného rozvoja (Demo a i., 2007):

"Zem poskytuje dost' na uspokojenie potrieb každého, ale nie dost' na uspokojenie chamtivosti každého"(Gandhí).

Redclift (1987)považuje trvalo udržateľný rozvoj za takú formu spoločenského rozvoja, ktorý zohľadňuje a rešpektuje prírodné podmienky. Hlavným cieľom trvalej udržateľnosti je zosúladenie hospodárskeho rozvoja s ochranou prírody, prírodných zdrojov a životného prostredia.

Chiras (1993),„Trvalo udržateľný rozvoj znamená život v medziach únosnej kapacity biosféry.“

Constanza, Daly (1987):„Otázka udržateľnosti jednoducho nie je vecou počtov, ale obsahuje aj problémy dostatočnosti a rovnosti distribúcie. Zaostávanie v medziach únosnej kapacity si od ľudí vyžaduje nielen riadenie vývoja populácie, ale aj riadenie spotreby a distribúcie. Nič z toho nie je automaticky ovládané voľným trhom, ani to nie je populárna téma. Moderná ekonómia nemá mnoho čo povedať o spravodlivosti a ešte menej o dostatočnosti“.

Viederman (1996):„Trvalá udržateľnosť predstavuje spoločnosťou kontrolované všetky formy kapitálu – sociálneho, kultúrneho, prírodného, ľudského, a technického, ktoré zabezpečujú určitý stupeň demokracie a ekonomického rozvoja súčasným i budúcim generáciám s ohľadom na zabezpečenie integrity ekosystémov a ich životných funkcií.“

1.1.2 Morálny rozmer udržateľného rozvoja

Etika životného prostredia zdôrazňuje, že sa pohľad na planétu musí rozšíriť za tradičné antropocentrické hranice a byrokratické predstavy objektívneho ľudského rozhodovania o tom, ako využívať ľudí, iné druhy a zdroje planéty, aby sme čo najviac zvyšovali svoj ekonomický zisk. Jedna z populárnych predstáv o planéte v etike životného prostredia je obraz pavučiny. Sila pavučiny nie je v schopnosti jedného vlákna, ktoré by vládlo nad ostatnými; sila pavučiny je v schopnosti každého vlákna zostať pevne vo vnútri pavučiny a vytvoriť spoločne výhodné väzby s ďalšími vláknami.

Preto je etika životného prostredia postavená na myšlienke, že prežitie ľudí a kvalita ich života nemôže byť zaručená, pokiaľ je založená na nerealistickom predpoklade, že ľudstvo môže vládnuť nad prírodou. Dlhodobé kvalitné prežitie druhov môže byť zaručené iba za predpokladu, že ľudstvo musí žiť s prírodou v harmónii, vracať planéte to, čo si od nej berie, počítať s časovým rozvrhom prírody a neničiť vlákna pavučiny prírody.

Ľudské bytosti nie sú stredom sveta, ani nestoja v centre Zeme. Je to iba jeden druh i keď dôležitý vo svete obývanom tisícmi druhov. Ľudia bez existencie týchto druhov by nemohli prežiť, zatiaľ čo ďalšie rastlinné a živočíšne druhy by mohli bez ľudského zásahu prežiť celkom dobre Buchholz (1993).

1.1.3 Vízia udržateľného rozvoja Slovenskej republiky

Vízia TUR je založená na predpoklade, že Slovensko má ambície a ciele zachovať si svoju jedinečnú prírodu s jej rozmanitosťou a autoregulačnými schopnosťami, budúcim generáciám odovzdať dostatok šetrne využívaných prírodných zdrojov ako aj celkovo zdravé a krásne životné prostredie. Predpokladá zároveň smerovanie k fungujúcej, prírodu šetrnej ekonomike, založenej na princípoch efektívneho využívania a spravodlivej distribúcie zdrojov, ako aj smerovanie k zdravej, zmysluplne fungujúcej spoločnosti, umožňujúcej uspokojovanie sociálnych, duchovných ako aj kultúrnych potrieb. Vo sfére medzinárodných vzťahov sa udržateľné Slovensko stane krajinou pozitívne ovplyvňujúcou medzinárodné smerovanie a prijme svoj diel spoluzodpovednosti za medzinárodné dianie. Hodnotové orientácie členov udržateľnej spoločnosti sa postupne zmenia. Preferované budú vzorce

trvalo udržateľnej výroby a spotreby, konzumný štýl bude ekonomicky i morálne znevýhodňovaný. Ukazovatele stavu životného prostredia sa budú zlepšovať aj v dôsledku uplatňovania novej filozofie hospodárskeho ale aj sociálneho rozvoja spoločnosti. Hoci dosiahnutie vízie udržateľného rozvoja sa javí ako reálne až v dlhodobom časovom horizonte, je potrebné zdôrazniť, že súčasné globálne celosvetové problémy, podmienky a trendy, medzinárodné postavenie a ciele Slovenska, ako aj jeho reálny vnútorný potenciál neponúkajú našej krajine inú zmysluplnú alternatívu, než akou je postupná realizácia vízie udržateľného rozvoja (Kozová, 2002).

1.1.4 Hlavné ciele udržateľného rozvoja Slovenskej republiky

Základnou orientáciou Slovenskej republiky oblasti udržateľného rozvoja by malo byť dlhodobé, cieľavedomé a komplexné smerovanie k vytváraniu spoločnosti založenej na princípoch udržateľného rozvoja a ich praktickom uplatňovaní. Orientovať sa na tieto dlhodobé priority:

- Upevnenie postavenia Slovenskej republiky medzi rozvinutými demokratickými krajinami.
- Dosiahnutie dlhodobu vysokej kvality spoločenských a ľudských zdrojov.
- Vybudovanie a dlhodobé fungovanie moderného štátu a systému verejnej správy.
- Dosiahnutie vyváženého a vyrovnaného územného a regionálneho rozvoja.
- Vybudovanie a dlhodobé fungovanie nového modelu ekonomiky.
- Vytvorenie a dlhodobý rozvoj vyspelej ľudskej spoločnosti.
- Dosiahnutie a udržiavanie vysokej kvality životného prostredia, ochrana a racionálne využívanie prírodných zdrojov (Klinda, 2006).

1.1.5 Agenda 21

Najobsažnejší, najrozsiahlejší, a najinštruktážnejší z dokumentov týkajúcich sa udržateľného rozvoja je Agenda 21, prijatá na konferencii UNCED v Rio de Janeiro(1992). Ako už z názvu vyplýva, malo sa jednať o agendu určenú pre 21. storočie. Agenda 21 je považovaná za prvý celosvetový dokument o uplatňovaní udržateľného rozvoja v rôznych oblastiach a na rôznych hierarchických úrovniach.

Agenda 21 je rozsiahly, 800 stranový dokument, ktorý obsahuje preambulu, 40 kapitol, rozdelených do častí venovaných sociálnej a ekonomickej dimenzii (Kapitoly 2-8), ochrane zdrojov a hospodáreniu s nimi (Kapitoly 9- 22), posilňovaniu úlohy hlavných skupín spoločnosti (Kapitoly 23 - 32) a realizačným prostriedkom (Kapitoly 33 - 40).

Tieto kapitoly pozostávajú z východísk pre činnosti, ciele a spôsoby realizácie v rámci spomínaných častí. Jednotlivé programové oblasti Agendy 21 sa ďalej vnútorne členia na podkapitoly venované spravidla východiskovej situácii, navrhovaným cieľom a činnostiam, ako aj odporúčaným spôsobom realizácie, vrátane ich financovania.

Ako sa zdôrazňuje v preambule Agendy 21, tento dokument je vyjadrením celosvetového konsenzu a zodpovednosti prijatej na najvyššej úrovni za životné prostredie a rozvoj. Ako sa však vzápätí konštatuje, za úspešnú realizáciu Agendy 21 zodpovedajú predovšetkým jednotlivé vlády za podpory medzinárodného spoločenstva na čele s OSN. Jednotlivé vlády by sa za pomoci inštitúcií, programov a plánov mali snažiť o zapojenie, čo najväčšieho počtu obyvateľov do udržateľného rozvoja. Uplatňovanie zásad udržateľného rozvoja sa premietlo aj do Európskej dohody o pridružení uzatvorenej medzi Európskymi spoločenstvami a ich členskými štátmi na strane jednej a Slovenskou republikou na strane druhej. Na základe tejto dohody bude štát vytvárať opatrenia hospodárskej politiky a iné opatrenia určené na to, aby viedli k hospodárskemu a sociálnemu rozvoju Slovenskej republiky a budú sa riadiť zásadou udržateľného rozvoja.

Hlavnými hnacími silami pri zmene životného prostredia podľa Agendy 21 sú populácia, technológie a spotreba. Udáva koncepcie a programy pre obmedzenie odpadových a neefektívnych spotrebných návykov a podporu druhej časti sveta, no udržateľným spôsobom. Cieľom je dosiahnuť udržateľnú rovnováhu medzi spotrebou, populáciou a medzi veľkosťou populácie, ktorú je schopná Zem užiť (Klinda, 1996).

Hlavnou témou Agendy 21 je potreba odstrániť chudobu tým, že sa chudobným sprístupnia zdroje, ktoré sú pre ich život potrebné v súlade s udržateľným rozvojom. Prijatím Agendy 21 priemyselné krajiny uznali, že hrajú dôležitejšiu úlohu pri zlepšovaní životného prostredia ako chudobné krajiny, ktoré relatívne menej znečisťujú. Bohatšie krajiny takisto prisľúbili zvýšenie finančnej pomoci ostatným krajinám, aby sa rozvíjali spôsobom, ktorý menej zaťažuje životné prostredie.

Tabuľka č. 1 - Odporúčané indikátory pre miestnu Agendu 21 (Mederly a i., 2003)

Indikátor	Merná jednotka	Zdroj údajov	Vzťah k TUR
SOCIÁLNA OBLASŤ			
Miera nezamestnanosti	počet/podiel v %	obec, Úrad práce	(-)
Sociálne odkázaní obyvatelia - obyvatelia pod hranicou chudoby	počet/podiel v %	obec, Sociálna poisťovňa	(-)
Vzdelanosť obyvateľov - vysokoškolské a stredoškolské vzdelanie	počet/podiel v %	obec, ŠÚ SR	(+)
Zdravie obyvateľov - chorobnosť a úmrtnosť obyvateľov	počet ochorení a úmrtí, na 100 obyvateľov	ŠÚ SR	(-)
Prirodzený prírastok obyvateľov	ročný prírastok v %	obec, ŠÚ SR	(+)
Migrácia obyvateľov (prist'ahovaní a odsťahovaní obyvatelia)	ročný prírastok v %	obec, ŠÚ SR	(+)
Sociálna infraštruktúra - verejný vodovod, kanalizácia	počet a podiel domácností v %	obec, ŠÚ SR	(+)
Kvalita bytového fondu - veľkosť obytnej plochy	m ² na 1 obyvateľa	obec, ŠÚ SR	(+)
Intenzita výstavby a rekonštrukcie objektov	počet vydaných stavebných povolení	obec	(+)
Bezpečnosť obyvateľov - zaznamenané trestné činy	počet, podiel na 1000 obyvateľov	Polícia, SR, obec	(-)
Spokojnosť obyvateľov s obcou ako miestom pre život	% obyvateľov	dotazníkový prieskum	(+)

Zdroj: Demo a kol., 1999

Okrem financovania potrebujú tieto krajiny pomoc pri vypracúvaní expertíz a pri určovaní kapacít, aby naplánovali a realizovali rozhodnutia v súlade s udržateľným rozvojom. Toto si vyžiada prenos skúseností a taktiež aj informácií. Ako sa hovorí v Agende 21 „iba globálne partnerstvo zabezpečí všetkým krajinám bezpečnejšiu a lepšiu budúcnosť“ (Demo a kol., 1999).

1.1.6 Princípy trvalej udržateľnosti

Princíp trvalej udržateľnosti sa stal všeobecne uznávaným princípom rozvoja ľudskej spoločnosti. Mali by byť zakomponovaní do všetkých materiálov určujúcich ďalšie smerovanie rozvoja všetkých oblastí ľudskej aktivity. Podobne aj všetky progresívne environmentálne politiky vychádzajú z tohto princípu. Medzi základné princípy udržateľného rozvoja patria:

- Prepojenie základných častí života
 - Dlhodobá perspektíva
 - Kapacita životného prostredia
 - Predbežná opatrnosť
 - Prevencia
 - Kvalita života
 - Sociálna spravodlivosť
 - Zohľadnenie vzťahu "lokálny - globálny"
 - Vnútrogeneračná a medzigeneračná zodpovednosť
- (Demo a i., 1999)

1.2 Indikátory udržateľného rozvoja

1.2.1 Vymedzenie pojmu indikátor

Indikátory môžu spĺňať celý rad funkcií. Môžu objasňovať, zjednodušovať, sprostredkovať informácie pre rozhodovanie, pomáhať začleňovaniu sociálnych a prírodných vied do rozhodovania a taktiež pomáhať merať a upresňovať pokrok smerom k cieľom udržateľného rozvoja. Môžu poskytovať včasné varovanie na možné sociálne, ekonomické a environmentálne ohrozenia. Predstavujú tiež dôležité nástroje

na prenos hodnôt, predstáv a myšlienok (Komisia pre udržateľný rozvoj Organizácie spojených národov, 2001).

Vyhodnocovanie a meranie rozvojových indikátorov je v súčasnosti samozrejmosťou vo všetkých hlavných oblastiach ľudskej činnosti (najmä v ekonomike, demografii, školstve, zdravotníctve, životnom prostredí, v oblasti kultúry, a i.). Štatistické údaje predstavujú mimoriadne dôležitý a užitočný doplnok informácií s vysokou výpovednou schopnosťou a tvoria významný podklad pre rozhodovanie na všetkých stupňoch a úrovniach. Na druhej strane poznáme aj z histórie známe príklady zneužívania a účelného interpretovania štatistických údajov, čo zdôrazňuje potrebu citlivého výberu indikátorov a používania vhodných štatistických nástrojov.

Koncepcia udržateľného rozvoja je veľmi široká a komplexná. Preto je prirodzené, že na hodnotenie pokroku, resp. smerovania k napĺňaniu jeho cieľov je vhodné využívať aj štatistické nástroje - zhromažďovať a vyhodnotiť informácie a zaviesť určité kvantitatívne charakteristiky. Tento fakt sa uvádza už v samotnej Agende 21, v ktorej sa zdôrazňuje potreba harmonizácie snahy na vyvinutie indikátorov udržateľného rozvoja na národnej, medzinárodnej a globálnej úrovni, vrátane spracovania pravidelne aktualizovaných a široko dostupných správ a databáz (Klinda J., 1996).

Podľa Moldana (2002) indikátory udržateľného rozvoja poskytujú viac merateľnú formu informácií ako sú slová, prípadne obrázky. Poskytujú merítka, ktorým sa dajú posudzovať, porovnávať a kvantitatívne hodnotiť environmentálne trendy, ciele ekologickej politiky a hodnotiť dosiahnutý pokrok. Dôležité kritéria úspešnosti ukazovateľov môžu byť:

- ukazovatele musia byť užitočné svojim potenciálnym užívateľom, to znamená, že musia obsahovať údaj alebo informáciu, ktorá je dôležitá pre rozhodujúce činitele na ktorejkoľvek úrovni a musia byť jasne zrozumiteľné,
- ukazovatele musia mať priamy vzťah k jednotlivým opatreniam a politike v danej oblasti.

Ukazovatele zahŕňajú lokálnu odozvu spoločnosti pre aktivity výboru, podporovanie zmien individuálnych životných cyklov a podporujú diskusie o udržateľnom rozvoji:

-
- pomáhajú pri determinácii diskusie a pohľadu na udržateľný rozvoj,
 - menia priority a cieľ spoločnosti,
 - usmerňujú politiku a budúce plánovanie,
 - zvyšujú povedomie a podporu,
 - kvantifikujú zmenu,
 - obracajú pozornosť na hodnotné potreby (okolnosti, podmienky)
(Cotter, Hannan, 1999).

1.2.2 Základné delenie indikátorov

Najčastejšie indikátory udržateľného rozvoja delíme do štyroch oblastí: sociálne, ekonomické, environmentálne, inštitucionálne indikátory:

- sociálna oblasť - stav a vývoj sociálnej výkonnosti a aktivity občanov
- ekonomická oblasť - stav a vývoj ekonomickej výkonnosti a aktivity občanov
- environmentálna oblasť - stav a vývoj životného prostredia obce/mikroregiónu
- inštitucionálna oblasť - monitorovanie fungovania samosprávy a štátnej správy, participácia občanov obce a pod. (Krasnec, 1999).

1.2.3 Indikátory udržateľného rozvoja na regionálnej a miestnej úrovni

Okrem medzinárodnej a národnej úrovni je dôležité vyhodnocovať pokrok v oblasti udržateľného rozvoja aj na nižších úrovniach. Indikátory na regionálnej úrovni sú doposiaľ zriedkavé, na hodnotenie indikátorov je však veľmi vhodnou základňou miestna úroveň.

V súvislosti s prípravou Tematickej stratégie mestského ŽP v rámci 6. Environmentálneho akčného programu EÚ bol realizovaný projekt „Trendy a indikátory monitorovania Tematickej stratégie mestského ŽP – TISSUE“ (Anonymus, 2005).

Navrhnutá bola sústava indikátorov v piatich skupinách (plánovacie, dopravné, stavebné, environmentálne indikátory a indikátory manažmentu). Nadväzujúci projekt „Nástroje udržateľnosti a ciele pre Tematickú stratégiu mestského ŽP“ mal za cieľ nielen vytvorenie sady ukazovateľov udržateľného rozvoja miest, ale aj stanovenie

indikatívnych cieľov. Praktickým výstupom projektu by mal byť online web nástroj pre vyhodnocovanie ukazovateľov udržateľného rozvoja európskych miest (Mederly a Hudeková, 2005).

1.2.4 Indikátory udržateľného rozvoja v Slovenskej republike

Slovenská republika bola od svojho počiatku signatárom hlavných dokumentov konferencie z Ria z r. 1992, čím sa zaviazala aj k sledovaniu indikátorov udržateľného rozvoja. K prvému kroku smerom k napĺňaniu týchto záväzkov však prišlo až v r. 1997, kedy Vláda Slovenskej republiky schválila Uznesenie č. 655/97. Podľa tohto uznesenia mali byť ukazovatele udržateľného rozvoja každoročne sledované určenými gestormi na národnej úrovni, ale aj krajskými a okresnými úradmi. Najviac indikátorov mal sledovať Štatistický úrad SR, ostatné boli v kompetencii jednotlivých rezortov (najmä ŽP, pôdohospodárstva, zdravotníctva, hospodárstva).

Určených bolo 132 indikátorov v súlade so zoznamom OSN, pričom za relevantných pre SR sa považovalo spolu 125 indikátorov. Do roku 2000 sa však žiadne takéto hodnotenia v SR nerealizovali, s výnimkou pravidelných ročných správ vypracovaných MŽP SR a predkladaných OSN. Prvú správu o sledovaní indikátorov udržateľného rozvoja v Slovenskej republike vypracoval Štatistický úrad SR na základe Uznesenia vlády SR č. 271/2004.

Reálne vyhodnocovanie indikátorov UR na národnej úrovni v SR je však napriek viacerým vládnym uzneseniam a úlohám doteraz otázne. V dnešnej dobe sú indikátory udržateľného rozvoja v rámci Slovenskej republiky hodnotené prakticky len v projekte Slovenskej agentúry životného prostredia, Centra environmentalistiky a informatiky, ktoré spravuje osobitnú web stránku, určenú na hodnotenie indikátorov UR na národnej úrovni (Demo a i., 2007).

1.3 Sociálna štatistika

1.3.1 Vymedzenie pojmu sociálna štatistika

Sociálne štatistiky sú zamerané na získanie najvhodnejších a porovnateľných štatistických informácií o sociálnej ochrane, príjmoch a životných podmienkach domácností, práce a miezd, vzdelávania, zdravotníctva, kultúry a kriminality. Tieto

údaje sú potrebné pre tvorbu, monitorovanie a hodnotenie politík na všetkých úrovniach riadenia verejnej sféry vrátane medzinárodných organizácií a na uspokojovanie potrieb užívateľov na národnej a medzinárodnej úrovni.

Štatistiky sociálnej ochrany sú zamerané na produkciu a analýzu údajov o opatreniach verejnej správy v oblasti sociálneho poistenia, sociálnej podpory a sociálnej pomoci. Zahrňujú aj opatrenia z oblasti aktívnej politiky trhu práce.

Štatistika životných podmienok poskytuje údaje o štruktúre príjmov a výdavkov domácností zo zisťovania rodinných účtov, zabezpečuje komparatívne a reprezentatívne údaje o úrovni a rozdelení príjmov, o úrovni a zložení chudoby a sociálneho vylúčenia a pomáha analyzovať a vyhodnocovať kvalitu života obyvateľstva na rôznych úrovniach.

V rámci štatistiky trhu práce sa zabezpečujú a poskytujú informácie o stave a vývoji zamestnanosti a nezamestnanosti, voľných pracovných miestach, mzdách, nákladoch práce a štrajkoch. Základným zdrojom týchto informácií sú pravidelné štatistické zisťovania, ktoré prebiehajú v podnikoch a domácnostiach.

V rámci štatistiky vzdelávania sa zabezpečujú údaje najmä o formálnej vzdelávacej sústave, celoživotnom vzdelávaní a o štruktúre vzdelanostnej úrovne obyvateľstva.

Zdravotnícke štatistiky sú zamerané na poskytovanie štatistických informácií o štruktúre a výkonoch siete zdravotníckych zariadení, o zdravotnom stave obyvateľstva a jeho determinantoch a ochrane zdravia pri práci.

(<http://portal.statistics.sk/showdoc.do?docid=23>).

1.4 Obyvateľstvo

1.4.1 Vymedzenie pojmu obyvateľstvo

Obyvateľstvo je determinantom rozvoja a jeho prehlbujúcej sa odčleňovania aj integrácie zároveň. Ako jediný organický prvok tohto rozvoja ho charakterizuje celý rad indikátorov, prostredníctvom ktorých je meradlom väčšiny javov a procesov v regióne. Spomedzi charakteristík systému populácie majú kľúčový význam jeho dynamické aspekty – prirodzený pohyb a migračný pohyb (Kandráčová, 1995).

Pohyb obyvateľstva alebo migráciu rozdeľuje Papcunová, Gecíková (2007) na nasledovné druhy pohybu:

- prirodzený (v dôsledku pôrodnosti a úmrtnosti),
 - ide o rozdiel medzi počtom živonarodených detí a zomretých osôb,
- mechanický (zmeny v priestorovom rozmiestnení obyvateľstva)
 - mechanický pohyb sa člení na dve skupiny migráciu a dochádzku.

Migrácia sa skladá z dvoch častí imigrácia (pristťahovanie) a emigrácia (vystťahovanie). Ďalším druhom mechanického procesu je dochádzka - za prácou (denná, týždenná a občasná) a mimopracovná dochádzka (za službami, rekreáciou, zotavením atď.),

- sociálny (zmeny v sociálnej štruktúre, napr. zmena rodinného stavu).

Maier a Tödtling (1998) tvrdia, že k migrácii majú väčšiu tendenciu mladí ľudia, s vyšším stupňom vzdelania. Negatívne voči migrácii sa stavia nezamestnanosť. Čím je človek dlhšie nezamestnaný, tým sa stáva pasívnejším migrantom.

Fáziková (2003) uvádza, že migrácia obyvateľstva je závažným ekonomickým a sociálnym fenoménom, schopným negatívne, resp. pozitívne ovplyvniť ekonomický a sociálny vývoj v území. Kladné migračné prírastky sú väčšinou spájané s pozitívnym ekonomickým rozvojom v danom priestore.

Podľa Bezáka (2006) sa migračný pohyb odlišuje od prirodzeného najmä väčšou spätosťou s ekonomickými faktormi, aktívnou reakciou na ekonomický rozvoj jednotlivých regiónov, ich centier a väčšou rozdielnosťou z priestorového hľadiska.

Významnou charakteristikou migračných pohybov je aj smer prevládajúcich migračných prúdov. Zmena jednotlivých migračných prúdov prebieha po línii vidiek – vidiek, vidiek – mesto, mesto – mesto, mesto – vidiek (Švecová, 2006), s čísumvisia aj procesy urbanizácie a dekoncentrácie obyvateľstva alebo proces suburbanizácie.

Úmrtnosť je považovaná za pomerne stabilný prvok v demografickom vývoji a mení sa len veľmi pomaly. Je závislá od zdravotného stavu obyvateľstva, ktorý ovplyvňuje hlavne zdravotnícka starostlivosť, životné prostredie a životný štýl obyvateľov (Švecová, 1998).

2 Cieľ práce

Hlavným cieľom predkladanej diplomovej práce je zhodnotenie sociálnych indikátorov udržateľného rozvoja v okresoch Šaľa a Rožňava. Porovnávané okresy boli vybraté na základe počtu obyvateľov a polohy. Cieľom práce je porovnať okresy nachádzajúce sa v dvoch vybraných územných jednotkách podľa členenia EÚ nazývaných NUTS 4:

1. Okres Šaľa,
2. Okres Rožňava.

Parciálne ciele práce:

- Posúdenie a vyhodnotenie sociálnych indikátorov v okrese ŠA.
- Posúdenie a vyhodnotenie sociálnych indikátorov v okrese RV.
- Porovnanie dvoch skúmaných okresov.

Okres Šaľa sa nachádza na území Západného Slovenska a okres Rožňava sa nachádza na území Východného Slovenska. Cieľom práce je porovnanie týchto dvoch okresov v sociálnej oblasti vďaka vybraným sociálnym ukazovateľom, pomocou ktorých bude možné porovnať odlišnosti, prípadne zhody, ktoré sa vyskytujú v skúmaných okresoch. Indikátory udržateľného rozvoja, ktoré sú hodnotené v práci boli určené na základe dostupnosti potrebných informácií.

Práca obsahuje rôzne informácie a číselné údaje o sociálnom stave dvoch vybraných okresov. Indikátory, ktoré boli stanovené, zahŕňajú 4 oblasti sociálnej sféry a to: demografiu, bytový fond, školské zariadenia, športové a kultúrne zariadenia. Na základe skúmaných indikátorov v jednotlivých oblastiach bola posúdená a vyhodnotená sociálna vybavenosť skúmaných okresov.

Hodnotili sa nasledovné indikátory udržateľného rozvoja:

1. Demografia skúmaných okresov:

1. Miera evidovanej nezamestnanosti,
2. Obyvateľstvo podľa národnosti,
3. Vývoj obyvateľstva,
4. Vekové skupiny,
5. Počet obyvateľov žijúcich v mestách a v obciach,
6. Migrácia,
7. Natalita, potraty a mortalita,
8. Stredná dĺžka života,
9. Index starnutia a priemerný vek.

2. Bytový fond skúmaných okresov

1. Dokončené byty,
2. Obytná plocha dokončených bytov, začaté a rozostavané byty.

3. Školské zariadenia v okresoch Šaľa a Rožňava

1. Materské školy,
2. Základné školy,
3. Základné umelecké školy.

4. Kultúrne a športové zariadenia v okresoch Šaľa a Rožňava

1. Kultúrne zariadenia,
2. Športové zariadenia

3 Metodika práce a metódy skúmania

V prvej časti diplomovej práce boli zhromaždené a zosumarizované teoretické informácie o skúmanej problematike. Tieto informácie pochádzali z rôznych literárnych zdrojov a iných nosičov informácií (internet, letáky, skriptá). Na základe štúdií literárnych zdrojov, ktoré pochádzali z publikácií domácich alebo zahraničných autorov bolo možné podať jasný obraz o skúmanej problematike. V literárnom prehľade boli vysvetlené hlavne kľúčové slová práce, ktoré boli uvedené v abstrakte.

3.1 Výber objektov skúmania

Podstatou predloženej diplomovej práce bolo porovnať vybrané okresy a vyhodnotiť ich stav v rozmedzí piatich rokov pomocou vopred zvolených sociálnych indikátorov. Jedným z najdôležitejších rozhodnutí bolo, vybrať si vhodné objekty skúmania. Objekty skúmania boli vybrané na základe vopred stanovených cieľov. Smerodajné bolo vybrať si jeden okres zo Západného Slovenska a ďalší z Východného Slovenska. Ďalším orientačným bodom bolo nájsť okresy, ktoré majú približne rovnaký počet obyvateľov. Po výbere boli preštudované aj dostupné štatistické údaje, na základe ktorých bolo možné porovnať vybrané regióny. Tieto faktory boli smerodajné pri výbere objektov skúmania a pri vypracovávaní výskumnej časti práce.

3.2 Pracovný postup

Metodický postup bol rozpracovaný do niekoľkých častí, ktoré na seba nadväzujú:

- zabezpečenie prístupu k literárnym zdrojom a iným nosičom teoretických a číselných údajov, získanie literárnych zdrojov a iných nosičov informácií a taktiež získanie rôznych podkladových údajov k analytickej časti práce,
- výber objektov skúmania (okresy ŠA a RV),
- zostavenie hodnotených indikátorov UR na základe poznatkov z dokumentu Agendy 21 a dostupných číselných informácií,
- charakterizovanie vybraných okresov, ich vzájomné porovnanie a vyhodnotenie,
- zostavenie návrhov a riešení pre odstránenie vyskytujúcich sa sociálnych problémov v skúmaných okresoch.

3.3 Spôsob získavania podkladových údajov a ich zdroje

Pre dosiahnutie vytýčeného cieľa diplomovej práce bolo potrebné čerpať informácie z viacerých prameňov. V školských, mestských a krajských knižniciach sa získala potrebná literatúra zaoberajúca sa sociálnou problematikou a tematikou udržateľného rozvoja. Naštudovali sa knihy a časopisy. Ďalšie dôležité informácie o sociálnom stave skúmaných okresov sa získali z rôznych dokumentov, ako napr. PHSR skúmaných miest. Číselné údaje boli získané na rôznych pracoviskách Štatistického úradu Slovenskej republiky (Krajská správa v Nitre, ŠÚ v Rožňave). Pre doplnenie teoretických štúdií, potrebných číselných údajov a obrazovej ilustrácie sa prezreli niektoré internetové stránky:

- <http://px-web.statistics.sk/PXWebSlovak/>
- <http://www.sala.sk/index/>
- <http://www.roznava.sk/sk/>
- <http://portal.statistics.sk/showdoc.do?docid=23>

3.4 Použité metódy

- syntéza – všetky informácie boli zhromaždené a upravené tak, aby tvorili jeden súvislý celok a aby boli pre čitateľa jasné a zrozumiteľné,
- analýza – na analyzovanie sociálneho stavu skúmaných okresov bolo dôležité zozbierať množstvo číselných údajov a teoretických informácií, ktoré boli vyselektované a na základe ktorých bolo možné zostaviť potrebné indikátory UR a tie potom aj vyhodnotiť,
- komparácia – táto metóda slúžila na porovnanie vývoja sociálneho stavu vo vybraných okresoch.

4 Výsledky práce

4.1 Základná charakteristika okresov Šaľa a Rožňava

4.1.1 História mesta Šaľa

Už takmer tisíc rokov je písomne zaevidovaný život a existencia človeka na tomto mieste, a tým jeho vývoj, práca, osudy, priazeň a nepriazeň, láska aj nenávisť, víťazstvá aj pády, radosť aj smútok. Mesto Šaľa sa vyvíjalo v regióne, ktorý zohrával vždy významnú úlohu v kontexte stredoeurópskeho priestoru.

Prvá písomná zmienka sa zachovala v dodatku zakladajúcej listiny panonhalmského opátstva z roku 1002, vydanéj uhorským kráľom Štefanom I. Priaznivá poloha, blízkosť rieky Váh, ako aj skutočnosť, že Šaľa ležala na križovatke "Českej cesty" a cesty z Nitry smerom na Bratislavu, predurčili jej rozvoj v nasledujúcich storočiach.

Po vpádoch a spustošení Tatárov, už v roku 1252 daroval Šaľu Bela IV. novozaloženému premonštrátskemu kláštora v Turci. Jeho majetkom zostala Šaľa a panstvo, ktoré sa tu vyvinulo až do 16. storočia. 16. storočie vo vojne s Turkami prinieslo mnoho utrpení pre obyvateľov Šale. V 17. storočí tu bola vybudovaná vojenská pevnosť. Jej obranná funkcia sa skončila po oslobodení Nových Zámkov.

16. storočie prinieslo zmeny aj v právnom postavení Šale. Keď v roku 1536 povýšil kráľ Ferdinand I. Šaľu výsadnou listinou na mestečko, dostala právo na vydržiavanie týždenných trhov a dvoch výročných jarmokov.

Od 16. storočia výnosy zo šalianskeho panstva patrili jezuitom, ktorí sem v roku 1598 premiestnili kolégium z Kláštora pod Znievom. Pôsobilo tu niekoľko významných osobností, z ktorých vyniká najmä Peter Pazmáň. Zaujímavý je aj vývoj symbolu mestečka od 16. storočia. Písomnosti vydané richtárom už v tomto storočí boli opatrené pečatami. Najstaršie známe pečatidlo sa používalo už v roku 1543. V strede poľa, na neskorogotickom štíte sú vyryté klasy, medzi ktorými je kolmo postavený lemeš. Aj nové pečatidlo z dvadsiatych rokov 17. storočia zachováva tento motív. K zmene obrazu pečatidla došlo v 18. storočí, odkedy mestečko používalo ako symbol rakúskeho orla, čím vyjadrovalo svoju závislosť na Kráľovskej komore.

Rozvoj mestečka pokračoval aj napriek mnohým nešťastiam, hlavne častým povodňami a epidémiami aj v 19. storočí. K rozvoju dopomohlo aj vybudovanie

železničnej trate medzi Viedňou a Budapešťou v roku 1850. V druhej polovici 19. storočia sa Šaľa stala administratívnym centrom slúžnovského úradu Nitrianskej župy. O šírenie kultúry koncom 19. a začiatkom 20. storočia sa zaslúžili rôzne spolky, ale aj založenie tlačiarne Davida Kollmana pred I. svetovou vojnou. V rokoch 1907-1912 vychádzali noviny Šaľa a okolie ("Vágsellye és vidéke"), ktoré sa od roku 1911 tlačili v miestnej tlačiarni. Po vzniku Československej republiky mesto zostalo okresným centrom. Od 2.11.1938 patrilo mesto v zmysle Viedenskej arbitráže k Maďarsku, no i v tomto období si zachovalo svoje administratívne postavenie a bolo naďalej centrom hlavnoslúžnovského okresu. Mesto Šaľa bolo oslobodené 31.marca 1945 a v rámci obnovenej ČSR zostalo okresným mestom až do roku 1960. Od 24. júla 1996 je mesto Šaľa opäť sídlom okresu Šaľa.

Mesto Šaľa leží na pravom a ľavom brehu dolného toku Váhu na 17° 52' 30" východnej dĺžky a 48° 9' 30" severnej šírky v nadmorskej výške 118,8 m. Šaľa sa rozkladá na úrodnej nížine na rovine o výmere 4.497 ha. Na ľavom brehu rieky Váh, na nízkom poriečnom vale leží mestská časť Veča, ktorá sa so Šaľou zlúčila 1. januára 1960. K mestu Šaľa patrí aj osada Hetmén a Kilič.

4.1.2 Poloha mesta Šaľa

Šaľu zaraďujeme podľa klimatických podmienok do teplej klimatickej oblasti s priemerom 50 letných dní ročne. Teplé letá, skorý nástup jari a dlhé slnečné jesenné mesiace sú pre tento región charakteristické. Oblasť je mimoriadne vhodná pre letnú rekreáciu s jej najvýraznejšími atribútmi - kúpaním a vodným športovaním. Reliéf územia je rovinný s nepatrnými výškovými rozdielmi. Poloha Šale a nížinný charakter územia na ktorom leží sa podieľajú na tom, že patrí medzi najteplejšie a zároveň najsuchšie oblasti Slovenska. Podunajská nížina, na ktorej sa mesto rozprestiera, patrí do teplej klimatickej oblasti.

Mesto leží v geotermálnej oblasti a z toho dôvodu sú geotermálne vrty v Šali, v Diakovciach a vo Vlčanoch využívané, resp. ich využitie sa pripravuje. Pôdno-klimatické podmienky, vysoká kvalita pôdy a značný rozsah vybudovaných závlah vytvárajú vhodné podmienky na vysokú produktivitu poľnohospodárskej výroby.

Tabuľka č. 1: Základná charakteristika okresu Šaľa (31.12.2009)

Poloha v rámci SR	Západné Slovensko
Názov okresu	Šaľa
Názov kraja	Nitriansky
PSC	927 01
Telefónne smerové číslo	031
Okresné mesto	Šaľa
Počet obcí	13
Z toho mestá	1 (Šaľa)
Počet obyvateľov v okrese	53 937
Výmera územia v km²	355,9

Zdroj: ŠÚ SR

4.1.3 História mesta Rožňava

Prvá písomná zmienka o Rožňave pochádza z roku 1291. Nachádza sa v darovacej listine vystavenej ostrihomskému arcibiskupovi Lodomérovi kráľom Ondrejom III. Prvou známou architektúrou Rožňavy je pôvodný farský kostol (v súčasnosti biskupská katedrála), ktorá pochádza z roku 1304. Tento kostol prešiel mnohými prestavbami, z ktorých najväčšie zmeny priniesla prestavba na prelome XV. a XVI. storočia reprezentovaná tzv. Bakóczovskou kaplnkou, jej renesančným vstupným portálom a neskorogotickým pastofóriom na severnej strane presbytéria. V blízkosti kostola vznikla osada, ktorá v roku 1382 ako predchodca dnešného mestského jadra, dostala mestské práva od kráľa Ľudovíta I. Z pôvodnej osady baníkov, ktorí sem prišli vyťažiť nerastné bohatstvo okolitých hôr vzniklo mesto. Celá jeho nasledujúca história je úzko spätá s výnosnou ťažbou zlata, striebra, medi a neskôr železnej rudy.

Mesto bolo pomenované Rožňavou podľa názvu mimoriadne výnosnej bane: Rosnoubana (Rozsnyóbánya, Rosenau). Prvé mestské výsady udelil mestu podľa tradície kráľ Ľudovít Veľký v roku 1382. V stredoveku sa tu ťažilo najmä zlato a striebro, neskôr sa Rožňava stala dôležitým centrom remeselnej výroby a školstva.

Po definitívnej porážke husitov začiatok 16. storočia bola charakteristická rozsiahla stavebná činnosť. Neďaleko kostola sa zrodilo priestrané štvorcové námestie v strede ktorého stála budova stredovekej radnicea bolo obklopené honosnými meštianskymi domami.

Obdobie všestranného rozvoja mesta bolo ukončené náhlym úpadkom baníctva a náboženskými nepokojmi rozpútanými v tridsiatych rokoch 16. storočia, ktoré trvali až do začiatku 18. storočia. V strede námestia, na mieste staršej stavby, v tieni tureckej hrozby postavili v rokoch 1643 a 1654 charakteristickú mestskú vežu a na ruinách radnice z príkazu arcibiskupa Juraja Lippayiho vznikol kostol jezuitov.

Mesto v tých časoch už takmer úplne stratilo charakter banského mesta a postupne sa premenilo na mesto obchodno-remeselnícke. Veľké rožňavské trhy sem lákali obchodníkov aj zo vzdialenejších krajín a produkty miestnych remeselníkov sa stali vyhľadávanými v celom Uhorsku. V roku 1786 miestny staviteľ Ján Mayer dokončil svoju najvydarenejšiu stavbu, budovu rožňavského evanjelického kostola, ktorého oltár a kazateľnicu - podobne ako v prípade katedrály - vyhotovil známy majster Jozef Gode. Rožňava bola aj významným školským mestom s čím sa spájal aj

čulý kultúrny život. História miestnej tlače a žurnalistiky je nevyčerpatel'nou studnicou dôkazov a poznatkov o kvalite rožňavského kultúrneho života v 18. a 19. Storočí.

4.1.4 Poloha mesta Rožňava

Rožňava leží na juhovýchode SR v údolí rieky Slanej medzi horským pásmom Spišsko-gemerského rudohoria a planinami Slovenského krasu v nadmorskej výške 313 m n.m. Mesto obklopuje veniec hôr. Zo severnej strany je to masív Volovca (1293 m n.m.) v Slovenskom rudohorí, z východnej a južnej strany krasové planiny Silická a Plešivecká. Na východe susedí s okresom Košice – okolie, na juhozápade a západe s okresom Revúca a na severe s okresmi Poprad, Spišská Nová Ves a Gelnica. Rozloha mesta je 45,6 km². Mesto je súčasťou Košického samosprávneho kraja a je okresným mestom. Súčasťou mesta je Nadabulá a Rožňava Baňa.

Tabuľka č. 2: Základná charakteristika okresu Rožňava (31.12.2009)

Poloha v rámci SR	Východné Slovensko
Názov okresu	Rožňava
Názov kraja	Košický
PSC	048 01
Telefónne smerové číslo	055
Okresné mesto	Rožňava
Počet obcí	62
Z toho mestá	2 (Rožňava, Dobšiná)
Počet obyvateľov v okrese	61 827
Výmera územia v km²	1 173,3

Zdroj: ŠÚ SR

4.2 Analýza vybraných sociálnych indikátorov udržateľného rozvoja

4.2.1 Demografia okresov Šaľa a Rožňava

Indikátor č. 1 - Miera evidovanej nezamestnanosti

Tabuľka č. 3: Miera evidovanej nezamestnanosti

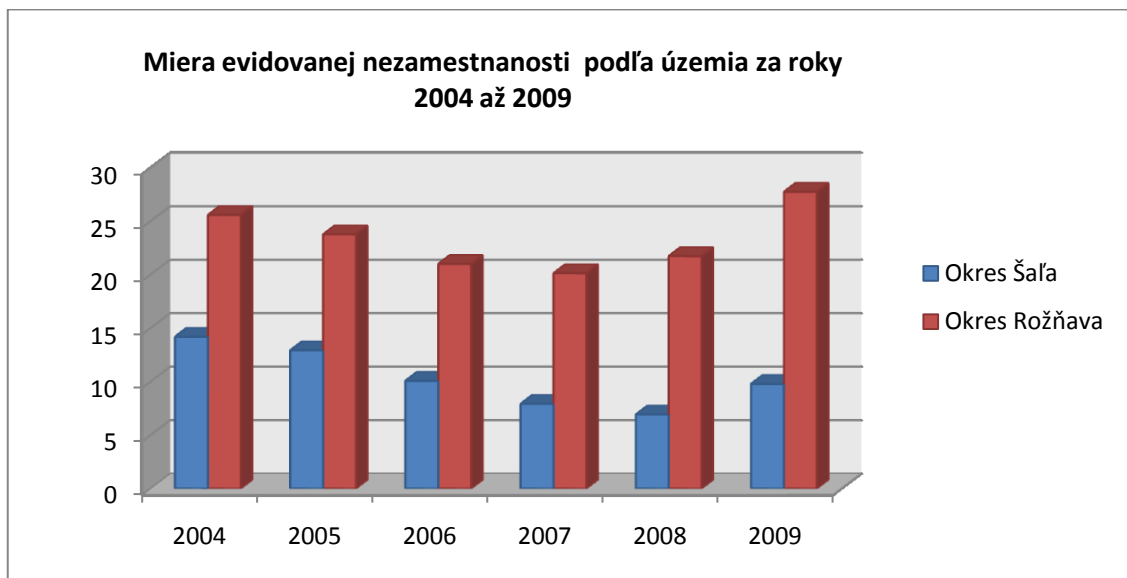
	Muži					
	2004	2005	2006	2007	2008	2009
Okres Šaľa	12,51	10,54	7,96	6,22	5,17	8,09
Okres Rožňava	25,01	23,78	20,07	18,07	20,83	28,57
	Ženy					
	2004	2005	2006	2007	2008	2009
Okres Šaľa	16,16	15,97	12,66	10,09	9,19	12,06
Okres Rožňava	26,33	23,75	22,16	22,72	22,83	26,73
	Spolu					
	2004	2005	2006	2007	2008	2009
Okres Šaľa	14,2	12,93	10,08	7,93	6,93	9,79
Okres Rožňava	25,58	23,77	21,01	20,14	21,74	27,75

Zdroj: ŠÚ SR

Hore uvedená tabuľka sumarizuje údaje o nezamestnanosti v okresoch Šaľa a Rožňava za obdobie rokov 2004 až 2009. Okres Šaľa sa nachádza na území Západného Slovenska, kde v priemere dosahujú regióny nižšie hodnoty v nezamestnanosti, pričom okres Rožňava je známa svojou nadpriemernou nezamestnanosťou na východe krajiny. Údaje v okrese Šaľa nám jasne ukazujú menšie hodnoty v oblasti evidovanej nezamestnanosti ako v okrese Rožňava. Je to spôsobené hlavne tým, že okres Šaľa má výhodnejšiu polohu v rámci SR. Okres sa nachádza bližšie k hlavnému mestu Bratislava, tým pádom má vytvorené výhodnejšie podmienky pre ekonomický, ale aj sociálny rast a rozvoj. Ďalším dôležitým faktorom je, že šalienský okres sa rozprestiera na oveľa menšom území ako Rožňavský okres. V porovnaní okres Šaľa sa rozprestiera na území 355,9 km² a okres Rožňava na 1173,3 km². Okres RV má trikrát väčšiu rozlohu územia ako okres ŠA. V okrese ŠA sa nachádza 13 obcí, z toho má jedno mesto štatút mesta (mesto Šaľa), pričom v okrese RV majú štatút mesta mesto Rožňava a mesto Dobšiná. V porovnaní z 13 obcí v okrese ŠA tvorí 7,6% mestská časť a v okrese RV je to 3,2%-ný podiel na počte obcí. Môžeme tak konštatovať, že v oboch prípadoch sa jedná o vidiecke oblasti so značne vyšším počtom dedín v porovnaní s mestami. Pozitívny údaj však je, že okres Šaľa mal k 31.12.2009

53 937 obyvateľov a z toho 23 764 obyvateľov žilo v meste Šaľa. Rožňavský okres mal k 31.12.2009 61 827 obyvateľov a z toho žilo 18 702 obyvateľov v Rožňave. Ak by sme tento pomer chceli vyjadriť percentuálne, vychádza nám, že v okrese ŠA tvorí mestské obyvateľstvo 44% z celkového počtu obyvateľstva a v okrese RV je to 30%.

Graf č. 1: Miera evidovanej nezamestnanosti



Zdroj: Vlastné spracovanie

Na tomto grafe môžeme sledovať vývoj evidovanej nezamestnanosti od roku 2004 do roku 2009 v dvoch skúmaných okresoch (Šaľa, Rožňava). Z grafu jednoznačne vyplýva, že okres Šaľa má nižšie hodnoty v oblasti nezamestnanosti ako okres Rožňava. Spôsobuje to blízkosť väčších miest ako Trnava, Nitra, Bratislava, čiže Šaľa má lepšiu lokalizáciu ako aj lepšiu vybavenosť technickou infraštruktúrou (diaľnice a rýchlostné komunikácie). Tieto faktory značne vplývajú na požiadavky domácich, ale v prvom rade zahraničných investorov. V blízkosti Rožňavy sa nenachádzajú žiadne veľké mestá (Košice 75 km). Technická infraštruktúra je na nízkej úrovni, aj keď cez Rožňavu vedie hlavný ťah na východ krajiny.

Podľa grafu hodnoty nezamestnanosti klesajú od roku 2004. V prípade okresu ŠA do roku 2008 a v prípade okresu RV do roku 2007. Následne nezamestnanosť v oboch okresoch začína narastať. Dôvod nárastu evidovanej nezamestnanosti v skúmaných okresoch je prítomnosť celosvetovej hospodárskej krízy, ktorá značne postihla aj Slovenskú republiku.

Indikátor č. 2 – Obyvateľstvo podľa národností**Tabuľka č. 4 - Obyvateľstvo podľa národností**

	2004	2005	2006	2007	2008	2009
Okres Šaľa						
Spolu	54 110	54 196	54 095	54 060	54 099	53 937
slovenská	33 778	33 946	33 932	33 952	33 995	33 871
maďarská	19 000	18 899	18 793	18 711	18 623	18 566
rómska	540	539	539	540	540	540
česká	308	311	321	324	336	341
rusínska	12	12	12	12	13	13
ukrajinská	34	36	38	39	38	38
nemecká	10	12	14	14	14	14
poľská	18	20	21	24	25	27
ruská	5	7	8	8	9	9
iná a neudaná	405	414	417	436	506	518
Okres Rožňava						
Spolu	61 902	62 038	61 988	61 925	61 830	61 827
slovenská	39 070	39 258	39 229	39 185	39 018	38 969
maďarská	18 816	18 732	18 693	18 659	18 703	18 719
rómska	2 932	2 932	2 927	2 927	2 932	2 932
česká	289	291	302	305	320	336
rusínska	9	9	9	9	9	10
ukrajinská	64	66	67	68	67	69
nemecká	36	39	43	45	45	45
poľská	27	33	34	33	34	35
ruská	6	8	8	8	9	9
iná a neudaná	653	670	676	686	693	703

Zdroj: Vlastné spracovanie

Tabuľka zahŕňa číselné informácie o národnostnej štruktúre skúmaných okresov. Najpočetnejšiu skupinu v okrese ŠA tvorí domáce obyvateľstvo (63% slovenská národnosť), nasleduje maďarská národnosť (34,4%). Táto hodnota je odôvodniteľná tým, že okres ŠA leží na juhu Slovenskej republiky, kde je väčšia koncentrácia maďarskej menšiny ako na ostatných územiach krajiny. Ostatné národnosti a menšiny ukazujú za sledované obdobie viac-menej rovnaké hodnoty.

V prípade okresu RV tvorí domáce obyvateľstvo 63%. Najväčší podiel menšín tvorí maďarská menšina (30,3%). Podobne ako v hore spomenutom prípade je tento fakt odôvodniteľný tým, že skúmaný okres sa rozprestiera na juhu krajiny, kde je veľká koncentrácia maďarského obyvateľstva. V prípade okresu RV má významnejšiu hodnotu ešte rómska menšina, ktorá tvorí 4,7% celkového počtu obyvateľstva v okrese.

Ostatné číselné hodnoty nevýrazne kolíšu alebo sú konštantné. Takéto minimálne rozdiely je možné z pohľadu vyhodnotenia zanedbať.

Indikátor č. 3 – Vývoj obyvateľstva

Tabuľka č. 5 - Vývoj obyvateľstva v skúmaných okresných mestách

	Muži							
	2001	2004	2005	2006	2007	2008	2009	2010
Šaľa	11 940	11 869	11 837	11 762	11 697	11 596	11 481	11 540
Rožňava	9 137	9 076	9 072	8 988	8 948	8 919	8 889	8 845
	Ženy							
	2001	2004	2005	2006	2007	2008	2009	2010
Šaľa	12 560	12 637	12 601	12 494	12 402	12 294	12 220	12 224
Rožňava	10 082	10 150	10 159	10 104	10 095	10 040	9 994	9 915
	Spolu							
	2001	2004	2005	2006	2007	2008	2009	2010
Šaľa	24 500	24 506	24 438	24 256	24 099	23 890	23 701	23 764
Rožňava	19 219	19 226	19 231	19 092	19 043	18 959	18 883	18 760

Zdroj: Vlastné spracovanie

Graf sumarizuje číselné údaje o počte obyvateľov ku koncu každého sledovaného roka (31.12). Počet žien i mužov má v oboch mestách klesajúcu tendenciu. Tieto hodnoty však neukazujú výrazný pokles. V prípade mesta Šaľa je to každým rokom pokles o približne sto obyvateľov. V meste Rožňava hodnoty nepravidelne kolíšu. Rozdiely sú opäť nevýrazné. V meste Šaľa za rok 2010 tvorí z celkového počtu obyvateľov 51%-nú väčšinu podiel žien, kým v meste Rožňava podiel žien sa pohybuje okolo 53% v danom roku.

Mesto Šaľa si udržuje počet obyvateľov z toho dôvodu, že ponúka pre svojich obyvateľov dostatočné množstvo pracovných miest, úroveň dopytu a ponuky na pracovnom trhu je tak vyrovnaná. Kvalita života je v prípade mesta Šaľa dostačujúca. Ľudia nemajú tendenciu emigrovať a demografický vývoj obyvateľstva je v norme.

V meste Rožňava by sme mohli očakávať zvýšený počet emigrantov v dôsledku nedostatočných pracovných miest. Tento trend však nie je charakteristický pre mesto. Napriek tomu, že oblasť neposkytuje dostatočné voľné miesta na trhu práce, obyvateľstvo je spokojné z hľadiska sociálneho i technického vybavenia mesta a kvalita života dosahuje postačujúcu úroveň.

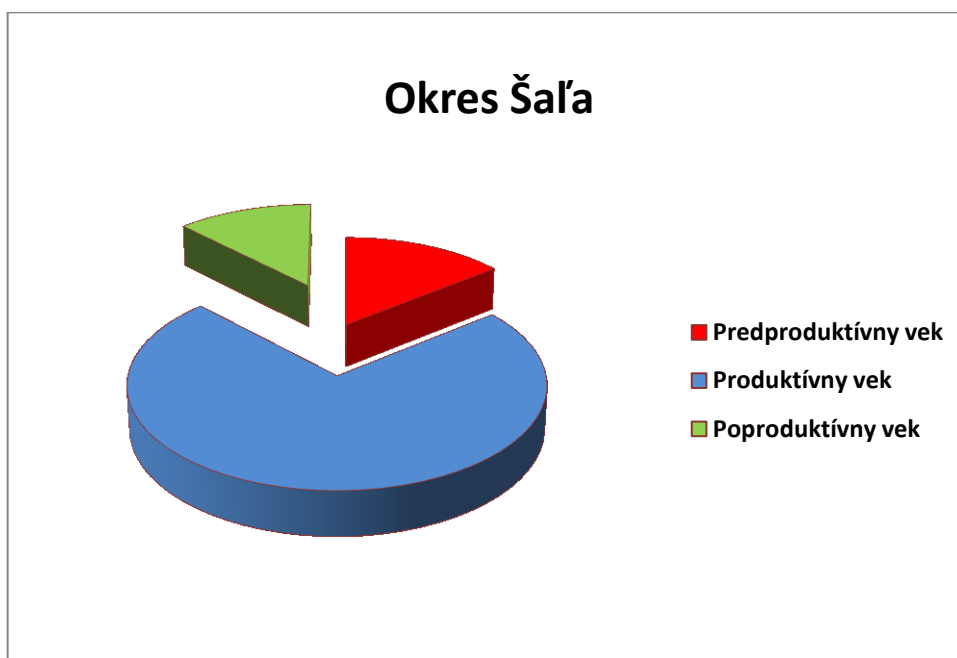
Indikátor č. 4 – Vekové skupiny**Tabuľka č. 6 - Základné vekové skupiny podľa EÚ v skúmaných okresoch**

	Spolu				
	2005	2006	2007	2008	2009
Okres Šaľa					
Predproduktívny vek - EU (0 - 14)	8 518	8 235	7 965	7 836	7 672
Produktívny vek - EU (15 - 64)	39 416	39 483	39 626	39 726	39 628
Poproduktívny vek - EU (65 - 100+)	6 262	6 377	6 469	6 537	6 637
Okres Rožňava					
Predproduktívny vek - EU (0 - 14)	11 080	10 859	10 670	10 471	10 487
Produktívny vek - EU (15 - 64)	43 438	43 625	43 765	43 864	43 804
Poproduktívny vek - EU (65 - 100+)	7 520	7 504	7 490	7 495	7 536
	Muži				
Okres Šaľa					
Predproduktívny vek - EU (0 - 14)	4 328	4 205	4 048	4 010	3 921
Produktívny vek - EU (15 - 64)	19 641	19 672	19 750	19 819	19 793
Poproduktívny vek - EU (65 - 100+)	2 415	2 448	2 511	2 511	2 535
Okres Rožňava					
Predproduktívny vek - EU (0 - 14)	5 652	5 543	5 451	5 338	5 326
Produktívny vek - EU (15 - 64)	21 690	21 803	21 919	22 024	22 004
Poproduktívny vek - EU (65 - 100+)	2 627	2 594	2 560	2 563	2 589
	Ženy				
Okres Šaľa					
Predproduktívny vek - EU (0 - 14)	4 190	4 030	3 917	3 826	3 751
Produktívny vek - EU (15 - 64)	19 775	19 811	19 876	19 907	19 835
Poproduktívny vek - EU (65 - 100+)	3 847	3 929	3 958	4 026	4 102
Okres Rožňava					
Predproduktívny vek - EU (0 - 14)	5 428	5 316	5 219	5 133	5 161
Produktívny vek - EU (15 - 64)	21 748	21 822	21 846	21 840	21 800
Poproduktívny vek - EU (65 - 100+)	4 893	4 910	4 930	4 932	4 947

Zdroj: ŠÚ SR

V tabuľke sú zahrnuté číselné údaje o vekových skupinách podľa členenia EÚ. V prvej časti tabuľky môžeme sledovať vývoj vekových skupín za obdobie rokov 2005 až 2009. Údaje nám prezrádzajú že najpočetnejšiu skupinu tvorí populácia produktívneho veku v oboch okresoch.

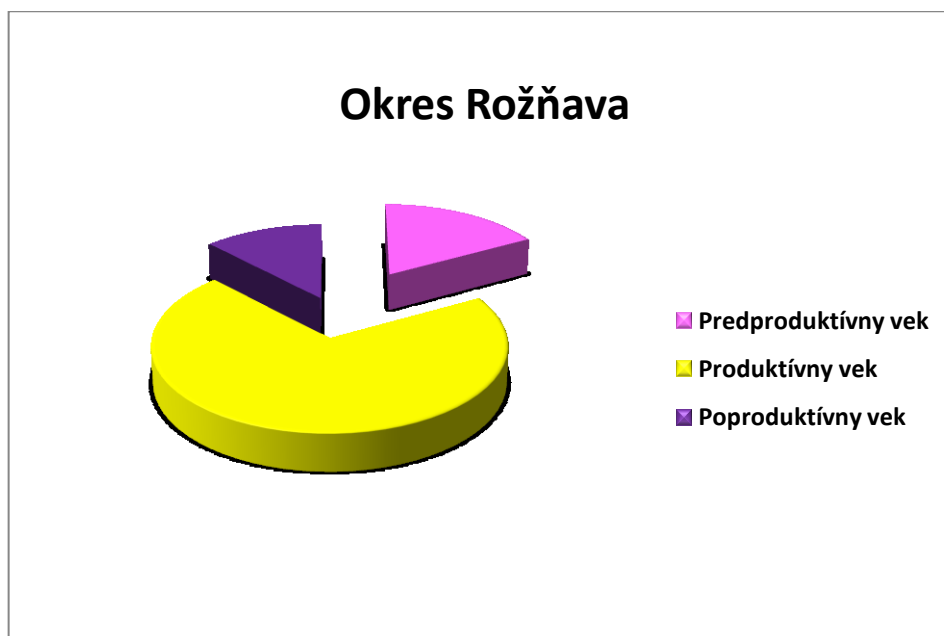
Graf č. 2 - Vekové skupiny podľa EÚ



Zdroj: Vlastné spracovanie

V okrese ŠA z celkového počtu 53 937 obyvateľov je v produktívnom veku 39 628 obyvateľov čo činí 73,4%. Predproduktívnu vekovú skupinu tvorí v okrese ŠA 7 672 obyvateľov čo činí 14,3% a poproduktívna veková skupina v celkovom počte 6 637 obyvateľov činí 12,3%.

Graf č. 3 - Vekové skupiny podľa EÚ



Zdroj: Vlastné spracovanie

V okrese RV z celkového počtu obyvateľov 61 827 je v produktívnom veku 43 804 obyvateľov čo činí 70,8%. Predproduktívnu vekovú skupinu tvorí v okrese RV 10 487 obyvateľov čo činí 17% a poproduktívnu vekovú skupinu v celkovom počte 7 536 obyvateľov čo činí 12,2% .

Indikátor č. 5 – Počet obyvateľov žijúcich v mestách a v obciach

Tabuľka č. 7 - Počet obyvateľov žijúcich v mestách a v obciach

	Počet obyvateľov v mestách				
	2005	2006	2007	2008	2009
Okres Šaľa					
Spolu	24 438	24 256	24 099	23 890	23 701
Muži	11 837	11 762	11 697	11 596	11 481
Ženy	12 601	12 494	12 402	12 294	12 220
Okres Rožňava					
Spolu	24 356	24 204	24 191	24 102	24 044
Muži	11 617	11 529	11 500	11 479	11 461
Ženy	12 739	12 675	12 691	12 623	12 583
	Počet obyvateľov v ostatných obciach				
	2005	2006	2007	2008	2009
Okres Šaľa					
Spolu	29 758	29 839	29 961	30 209	30 236
Muži	14 547	14 563	14 612	14 744	14 768
Ženy	15 211	15 276	15 349	15 465	15 468
Okres Rožňava					
Spolu	37 682	37 784	37 734	37 728	37 783
Muži	18 352	18 411	18 430	18 446	18 458
Ženy	19 330	19 373	19 304	19 282	19 325

Zdroj: ŠÚ SR

V okrese ŠA je jediným mestom mesto Šaľa, ktoré je zároveň aj okresným mestom. Počet obyvateľov v tomto meste dosiahol v roku 2009 hodnotu 23 701, čo tvorí 43,9% z celkového počtu obyvateľov v okrese. Môžeme tak stanoviť aj počet obyvateľov, ktorí žijú na dedinách, a to je 30 236 obyvateľov, čo tvorí 56,1% z celkového počtu.

V okrese RV sa nachádzajú dve mestá, mesto Rožňava a mesto Dobšiná. Presný počet obyvateľov mesta Dobšiná je v súčasnosti 5 284. Jedná sa o malé banské mestečko na sever od Rožňavy. Celkový počet obyvateľov v týchto dvoch mestách jespolu 24 044 obyvateľov, čo tvorí 38,9%. 61,1% obyvateľstva v okrese žije na dedinách.

Indikátor č. 6 - Migrácia**Tabuľka č. 8 - Migrácia**

	Sťahovanie vo vnútri územia					
	2004	2005	2006	2007	2008	2009
Okres Šaľa						
Spolu	387	416	393	475	445	360
Muži	194	201	185	217	214	175
Ženy	193	215	208	258	231	185
Okres Rožňava						
Spolu	594	628	588	585	606	624
Muži	251	309	243	269	269	281
Ženy	343	319	345	316	337	343

Zdroj: ŠÚ SR

Tabuľka poukazuje na migráciu v rámci skúmaných okresov. Údaje sťahovania sú v oboch prípadoch kolísavé. V okrese RV dosahujú migrujúci obyvatelia väčší počet. Spôsobuje to väčšia rozloha okresu a väčší počet obyvateľstva. Migráciu vo vnútri územia môže spôsobovať lokálne sťahovanie za prácou a sťahovanie študentov do škôl. Na lokálnu migráciu môže vplývať aj lokálne sťahovanie za rekreáciou a športovými aktivitami.

Tabuľka č. 9 – Migrácia

	Saldo sťahovania					
	2004	2005	2006	2007	2008	2009
Okres Šaľa						
Spolu	164	117	14	10	63	-66
Muži	81	76	22	17	59	-32
Ženy	83	41	-8	-7	4	-34
Okres Rožňava						
Spolu	205	156	-25	12	-51	-13
Muži	77	78	15	27	0	14
Ženy	128	78	-40	-15	-51	-27

Zdroj: ŠÚ SR

Saldo sťahovania vyjadruje nárast prisťahovaných a súčasne pokles vystťahovaných (z okresu, krajiny). Je to rozdiel medzi počtom prisťahovaných a vystťahovaných osôb v prepočte na 1000 obyvateľov.

Tabuľka č. 10 – Vystťahovaní do zahraničia

	Vystťahovaní do zahraničia					
	2004	2005	2006	2007	2008	2009
Okres Šaľa						
Spolu	4	0	33	39	19	21
Muži	3	0	10	11	4	5
Ženy	1	0	23	28	15	16
Okres Rožňava						
Spolu	8	6	7	8	26	11
Muži	2	0	3	4	12	3
Ženy	6	6	4	4	14	8

Zdroj: ŠÚ SR

V tejto tabuľke je porovnaná emigrácia obyvateľov šalianskeho a rožňavského okresu. Ak porovnáme rok 2004 s rokom 2009 zistíme, že v oboch prípadoch migračný trend ukazuje nárast vystťahovaných do zahraničia. Kým v okrese ŠA bolo najviac vystťahovaných v roku 2007, v okrese RV bolo najviac emigrujúcich obyvateľov v roku 2008. Príčinou môže byť prítomnosť hospodárskej krízy, ktorá sa začala prejavovať v priebehu roku 2007. Emigrácia môže byť ovplyvnená hlavne vysokou mierou nezamestnanosti a nízkou úrovňou kvality života. Ďalším z dôvodov môže poslúžiť skutočnosť, že na Slovensku je trendom odchádzať za zárobkami do západných krajín Európy a do zámorských krajín, ktoré poskytujú lepšie ocenené pracovné miesta a vyššiu životnú úroveň.

Tabuľka č. 11 – Prist'ahovaní zo zahraničia

Prist'ahovaní zo zahraničia						
	2004	2005	2006	2007	2008	2009
Okres Šaľa						
Spolu	35	27	33	49	130	39
Muži	26	15	12	34	79	28
Ženy	9	12	21	15	51	11
Okres Rožňava						
Spolu	24	44	29	46	40	59
Muži	13	29	17	30	29	41
Ženy	11	15	12	16	11	18

Zdroj: ŠÚ SR

Počet imigrantov zo zahraničia má kolísavý charakter v prípade okresu ŠA. Najväčšiu hodnotu dosahuje v roku 2008. Oproti ostatným rokom bol podiel prist'ahovaných mužov, ale aj žien neobyčajne vysoký. V tomto roku sa prist'ahovalo do okresu 130 imigrantov. V okrese RV bol počet imigrantov najväčší v roku 2009.

Tabuľka č. 12 – Vyst'ahovaní spolu

Vyst'ahovaní spolu						
	2004	2005	2006	2007	2008	2009
Okres Šaľa						
Spolu	410	451	518	516	492	461
Muži	189	201	240	226	213	224
Ženy	221	250	278	290	279	237
Okres Rožňava						
Spolu	370	332	392	357	392	356
Muži	182	158	175	153	174	153
Ženy	188	174	217	204	218	203

Zdroj: ŠÚ SR

Celkový počet emigrantov ukazuje podstatne väčšie hodnoty. Môžeme tým konštatovať, že migrácia vo vnútri krajiny dosahuje väčšie čísla ako medzinárodná migrácia. Celkový počet emigrantov v okrese ŠA dosahovalo najväčšie hodnoty v roku 2006 s celkovým počtom vyst'ahovaných obyvateľov 518. V okrese RV bol najväčší počet vyst'ahovaných v roku 2006 a 2008. V týchto rokoch boli hodnoty rovnaké (392). Celkovo môžeme konštatovať, že z okresu ŠA emigruje väčší počet ľudí ako z okresu

RV, pričom vieme, že okres RV sa rozprestiera na trojnásobne väčšom území ako okres ŠA. Najdôležitejšie je vysvetliť pohyb obyvateľstva vo vnútri krajiny, lebo tieto hodnoty dosahujú vyššie hodnoty. V blízkosti šalianskeho okresu sa nachádzajú veľké mestá, ktoré poskytujú pracovné miesta pre obyvateľov aj zo susedných okresov. V tejto situácii sa nachádza aj okres ŠA. Obyvateľstvo teda migruje za prácou do okolitých miest. Veľmi dôležitú úlohu zohráva sťahovanie za prácou v tomto prípade. V prípade okresu RV je to podstatne horšie. Je to okres, ktorý dosahuje aj s okresom Revúca a Rimavská Sobota najväčšie hodnoty v nezamestnanosti na území celého Slovenska. V Rožňave je to v súčasnosti okolo 23%. V blízkosti mesta RV sa nenachádza žiadny väčší závod, ani žiadne väčšie mesto, ktoré by poskytovalo pracovné príležitosti, za ktorými by sa oplatilo obyvateľom denne sťahovať.

Tabuľka č. 13 – Prist'ahovaní spolu

	Prist'ahovaní spolu					
	2004	2005	2006	2007	2008	2009
Okres Šaľa						
Spolu	574	568	532	526	555	395
Muži	270	277	262	243	272	192
Ženy	304	291	270	283	283	203
Okres Rožňava						
Spolu	575	488	367	369	341	343
Muži	259	236	190	180	174	167
Ženy	316	252	177	189	167	176

Zdroj: ŠÚ SR

Celkový počet prist'ahovaných do okresu ŠA a RV je o $\frac{1}{4}$ menšia, ako celkový počet vyst'ahovaných. V prípade okresu ŠA má klesajúcu tendenciu. Z tabuľky môžeme konštatovať, že vývoj obyvateľstva v oboch prípadoch má regresívny, teda klesajúci charakter.

Indikátor č. 7 – Natalita, potraty a mortalita

Tabuľka č. – 14 Natalita, potraty a mortalita

	Počet živonarodených na 1000 obyvateľov					
	2004	2005	2006	2007	2008	2009
Okres Šaľa	8,87	9,55	8,94	9,45	10,25	9,34
Okres Rožňava	10,16	10,88	10,94	10,75	10,25	11,7
	Počet potratov na 100 narodených					
	2004	2005	2006	2007	2008	2009
Okres Šaľa	53,11	44,21	46,2	44,64	38,89	38,61
Okres Rožňava	47,24	41,74	51,84	44,44	50,71	35,64
	Počet zomretých na 1000 obyvateľov					
	2004	2005	2006	2007	2008	2009
Okres Šaľa	9,64	10,13	11,07	10,29	10,69	11,12
Okres Rožňava	11,73	11,2	11,34	11,96	10,96	11,53

Zdroj: ŠÚ SR

Pozitívnym javom je narastajúci počet živonarodených detí na 1000 obyvateľov v oboch okresoch. V okrese Šaľa bol počet potratov najväčší v roku 2004. Nasledujúce roky majú kolísavý charakter. V okrese Rožňava bol počet potratov najvyšší v roku 2006. Počet zomretých v šalianskom okrese mierne narastá, ale tento rozdiel, ktorý môžeme sledovať v tabuľke v rozmedzí rokov 2004 až 2009, je zanedbateľný. Podobne je na tom aj rožňavský okres, kde dosahuje počet zomretých viac-menej rovnaké hodnoty.

Indikátor č. 8 - Stredná dĺžka života

Tabuľka č. 15 – Stredná dĺžka života

Stredná dĺžka života v okresoch Šaľa a Rožňava za roky 2001 až 2009									
	Muži								
	2001	2002	2003	2004	2005	2006	2007	2008	2009
Okres Šaľa	69,15	69,54	69,54	69,4	69,56	69,25	69,32	69,46	69,71
Okres Rožňava	67,37	67,73	67,54	67,73	67,8	67,59	67,38	67,75	67,99
	Ženy								
	2001	2002	2003	2004	2005	2006	2007	2008	2009
Okres Šaľa	76,72	76,59	76,82	77,18	77,35	77,46	77,75	77,79	77,54
Okres Rožňava	75,87	76,21	76,44	76,25	76,57	76,94	76,99	77,03	77,3

Zdroj: ŠÚ SR

Stredná dĺžka života alebo nádej dožitia je štatistický údaj udávajúci priemerný, teda predpokladaný vek, ktorý dosahujú členovia danej populácie. Stredná dĺžka života predstavovala v okrese ŠA v roku 2001 69,15 rokov života u mužov a 76,72 u žien. V roku 2009 sú tieto hodnoty vyššie v oboch prípadoch. V prípade okresu ŠA v rozmedzí rokov 2001 a 2009 narástla stredná dĺžka života o 0,8% u mužov a v prípade žien je to 1,06%. V prípade okresu RV ku koncu roku 2001 bola stredná dĺžka života mužov 67,37 a žien 75,87. V rozmedzí rokov 2001 až 2009 vykazujú čísla strednej dĺžky života nárast o 0,92% u mužov a o 1,88% u žien. Najväčší dosiahnutý rozdiel teda môžeme sledovať v okrese RV pri strednej dĺžke života žien, ktorá narástla o necelé 2%. Rozdiel medzi mužmi a ženami v okrese ŠA je 7,83 rokov. V prípade okresu RV je rozdiel medzi mužmi a ženami 9,31 rokov. Narastajúci vek je odôvodniteľný vývojom medicíny, dostupnosti lepších liekov a medikamentov pre pacientov. Zdravotná starostlivosť poskytuje lepšie služby pre chorých a zdravotne postihnutých obyvateľov.

Indikátor č. 9 – Index starnutia a priemerný vek

Index starnutia a priemerný vek

Index starnutia vyjadruje počet osôb v poproduktívnom veku pripadajúci na 100 osôb v predproduktívnom veku. Podľa metodiky ŠÚ SR sa do poproduktívneho veku počítajú muži vo veku 60 a viac a ženy 55 a viac, podľa metodiky EÚ sú to všetky osoby vo veku 65 a viac.

Tabuľka č. 16 – Index starnutia podľa EÚ

	2005	2006	2007	2008	2009
Okres Šaľa					
Spolu	73,51	77,44	81,22	83,42	86,51
Muži	55,8	58,22	62,03	62,62	64,65
Ženy	91,81	97,49	101,05	105,23	109,36
Okres Rožňava					
Spolu	67,87	69,1	70,2	71,58	71,86
Muži	46,48	46,8	46,96	48,01	48,61
Ženy	90,14	92,36	94,46	96,08	95,85

Zdroj: ŠÚ SR

Údaje boli dostupné len od roku 2005. Slovenská republika sa stala členom EÚ v roku 2004 a indikátory ktoré musia byť vykazované podľa EÚ sú evidované len od roku 2005. Vyjadruje pomer medzi poproduktívnou a predproduktívnou zložkou obyvateľstva, t.j. vyjadruje počet osôb vo veku 65 a viac rokov pripadajúcich na 100 osôb vo veku 0 – 14 rokov. Ako nepriaznivý pomer sa hodnotí index starnutia vyšší ako 100.

Tabuľka č. 17 – Index starnutia

	2004	2005	2006	2007	2008	2009
Okres Šaľa						
Spolu	118,91	123,96	130,84	138,62	143,75	149,07
Muži	79,66	81,93	85,49	90,66	93,32	97,55
Ženy	159,29	167,37	178,16	188,18	196,6	202,93
Okres Rožňava						
Spolu	103,79	106,7	109,52	113,53	118,24	120,47
Muži	64,41	65,27	65,45	67,24	70,78	72,7
Ženy	144,81	149,83	155,47	161,89	167,6	169,77

Zdroj: ŠÚ SR

Tabuľka č. 18 – Priemerný vek

	2004	2005	2006	2007	2008	2009
Okres Šaľa						
Spolu	37,46	37,76	38,07	38,39	38,64	38,94
Muži	36,06	36,35	36,61	36,96	37,18	37,48
Ženy	38,79	39,1	39,46	39,74	40,03	40,31
Okres Rožňava						
Spolu	36,87	37,08	37,32	37,53	37,8	37,98
Muži	34,96	35,17	35,39	35,56	35,87	36,08
Ženy	38,65	38,86	39,12	39,37	39,61	39,77

Zdroj: ŠÚ SR

Čísla zahrnuté do tabuľky vyjadrujú priemerný vek v skúmaných dvoch okresoch za obdobie rokov 2004 až 2009. Hodnoty vo všetkých prípadoch majú narastajúcu tendenciu. Najväčší rozdiel nám ukazujú hodnoty žien v okrese ŠA, kde v sledovanom období narástol priemerný vek žien o vyše 1,5 roka. U mužov v okrese

ŠA a RV je hodnota rovnaká (1,12 roka) a tieto hodnoty vykazujú zároveň aj najnižšie rozdiely.

4.2.2 Bytový fond okresov Šaľa a Rožňava

Indikátor č. 10 – Dokončené byty

Tabuľka č. 19 - Dokončené byty podľa počtu izieb

	2004	2005	2006	2007	2008	2009
Okres Šaľa						
Spolu	156	136	147	176	89	151
Jednoizbové byty a garsónky	17	2	13	27	8	15
Dvojizbové byty	18	14	34	37	2	33
Trojizbové byty	49	46	41	56	14	61
Štvorizbové byty	48	46	44	44	50	33
Päť a viacizbové byty	24	28	15	12	15	9
Okres Rožňava						
Spolu	24	44	20	43	93	19
Jednoizbové byty a garsónky	0	1	2	2	21	1
Dvojizbové byty	3	7	10	6	25	1
Trojizbové byty	14	23	1	17	31	6
Štvorizbové byty	2	8	4	5	6	3
Päť a viacizbové byty	5	5	3	13	10	8

Zdroj: ŠÚ SR

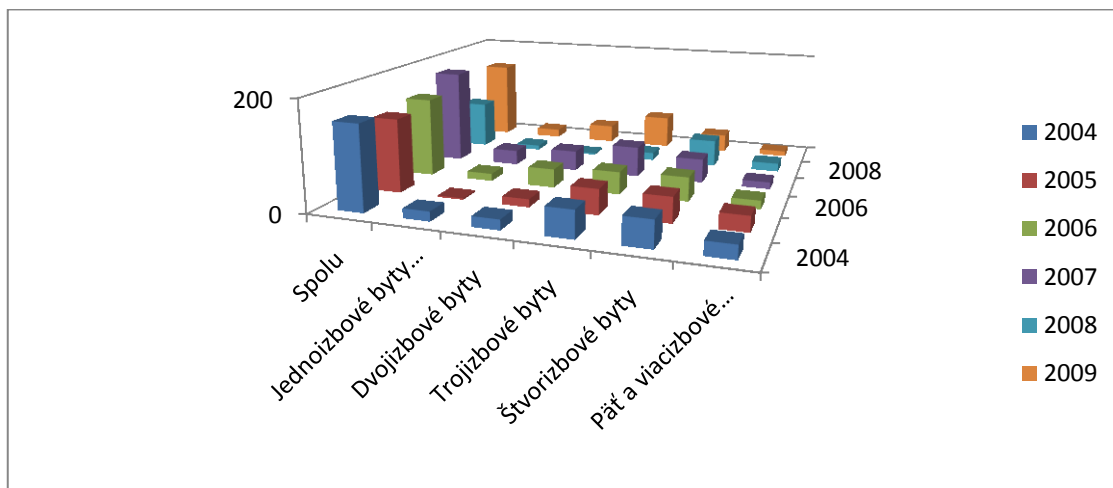
V okrese ŠA bolo za skúmané obdobie dokončených celkovo 855 bytov. Z tohto počtu bolo najviac dokončených bytov v roku 2007 (176 bytov). Podľa veľkosti bolo najviac postavených v tomto roku štvorizbových bytov a to s počtom 50. Najmenej sa postavilo v roku 2008 s počtom 89 bytov a najmenej bolo v tomto roku postavených i dvojizbových bytov s počtom 2.

V okrese RV je možné sledovať budovanie oveľa menšieho počtu bytov ako v okrese ŠA. Kým v okrese ŠA bolo postavených celkovo 855 bytov za obdobie 5 rokov, v rožňavskom okrese ich bolo postavených a dokončených len 243 za to isté obdobie. Rozdiel medzi dokončenými bytmi v okresoch tvorí 612 bytov. Z tabuliek a grafov vyplýva, že v okrese ŠA je väčší dopyt po bytoch a preto sa realizuje aj väčšia výstavba nehnuteľností. Tento jav dokazuje fakt, že celková kvalita života a bývania je v okrese ŠA na vyššej úrovni ako v okrese RV.

V okrese RV v roku 2008 bolo najviac dokončených a odovzdaných bytov a to 93. Najväčší podiel tvorili trojizbové byty s počtom 31 a najmenej bolo postavených

a odovzdaných štvorizbových bytov. Z týchto údajov jasne vyplýva, že v okrese je úroveň dopytu po bytoch nízky oproti okresu ŠA. Ďalšími dôvodmi môžu byť aj nízke finančné možnosti výstavby nových bytov v okrese RV, vysoká nezamestnanosť a nízke príjmy obyvateľstva.

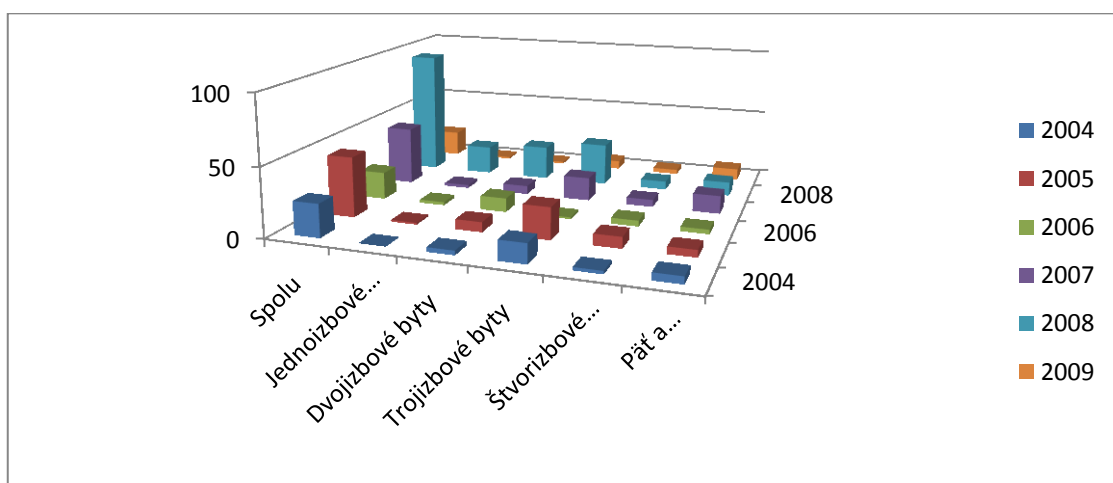
Graf č. 4 – Dokončené byty v okrese Šaľa



Zdroj: Vlastné spracovanie

Na grafoch môžeme sledovať výstavbu bytov v skúmaných okresoch. Z grafu č. 4 môžeme posúdiť, že najväčší počet dokončených bytov bolo s počtom izieb 3 a 4 v sledovanom období.

Graf č. 5 – Dokončené byty v okrese Rožňava



Zdroj: Vlastné spracovanie

Graf č. 5 znázorňuje výstavbu bytov v okrese RV. Konštatovať môžeme, že najväčší počet novovybudovaných bytov bolo s počtom izieb 3. Najviac bytov sa dokončilo v roku 2008.

Indikátor č. 11 – Obytná plocha dokončených bytov, začaté a rozostavané byty

Tabuľka č. 20 – Priemerná obytná plocha dokončených bytov v m²

	2004	2005	2006	2007	2008	2009
Priemerná obytná plocha bytu (m²)						
Okres Šaľa	75,3	83,8	63,7	61,9	86,1	65,8
Okres Rožňava	67,8	74,2	74,1	76,3	56,4	88,9

Zdroj: ŠÚ SR

Najpriestrannejšie byty čo sa týka obytnej plochy sa budovali v okrese ŠA v roku 2008 s priemernou obytnou plochou 86,2m². V okrese RV boli postavené a dokončené najväčšie byty v roku 2009.

Tabuľka č. 21 – Byty začaté

	2004	2005	2006	2007	2008	2009
Okres Šaľa	126	164	143	159	233	208
Okres Rožňava	63	30	112	21	92	119

Zdroj: ŠÚ SR

V šalianskom okrese z pohľadu výstavby bolo najviac bytov začatých v roku 2008 s počtom 233. V okrese RV sa najviac bytov začalo stavať v roku 2009 s počtom 119.

Tabuľka č. 22 – Rozostavané byty

	2004	2005	2006	2007	2008	2009
Okres Šaľa	676	709	707	679	823	880
Okres Rožňava	201	182	275	243	218	322

Zdroj: ŠÚ SR

Najviac rozostavaných bytov bolo v okrese ŠA aj v okrese RV v roku 2009. Najmenej bytov bolo rozostavaných v okrese ŠA v roku 2004 a v okrese RV v roku 2005.

4.2.3 Školské zariadenia v okresoch Šaľa a Rožňava

Indikátor č. 12 – Materské školy

Tabuľka č. 23 – Štátne a cirkevné materské školy

	2004	2005	2006	2007	2008	2009	2010
Okres Šaľa							
Počet materských škôl	26	26	26	25	25	25	25
Počet tried spolu	70	67	64	63	63	63	63
Počet zapísaných detí	1 462	1 418	1 351	1 409	1 409	1 409	1 422
Počet cirkevných materských škôl	-	-	-	-	-	-	-
Počet tried spolu	-	-	-	-	-	-	-
Počet zapísaných detí	-	-	-	-	-	-	-
Okres Rožňava							
Počet materských škôl	54	54	51	50	50	50	50
Počet tried spolu	95	93	88	87	87	86	86
Počet zapísaných detí	1 950	1 850	1 768	1 688	1 592	1 509	1 559
Počet cirkevných materských škôl	1	1	1	1	1	1	1
Počet tried spolu	1	1	1	1	1	1	1
Počet zapísaných detí	25	27	28	21	24	20	24

Zdroj: ŠÚ SR

Počet materských škôl v okrese ŠA počas sledovaného obdobia klesol z počtu 26 na 25 materských škôl. Celkový počet tried v roku 2004 bol 70. Tento počet sa však znížil o 7 tried do roku 2010. Ubúdajúci počet tried prináša aj menší počet zapísaných detí. Kým v roku 2004 navštevovalo materské škôlky 1 462 detí v roku 2010 to bolo už len 1 422. Najmenší počet detí bol evidovaný v roku 2006 s počtom 1 351. Cirkevné materské školy na území šalianskeho okresu zatiaľ neboli zriadené.

Počet materských škôl v okrese RV klesol z počtu 54 na 50 počas sledovaného obdobia 6 rokov. V roku 2010 bolo evidovaných 86 tried s počtom detí 1 559. Najväčší počet zapísaných detí bol v roku 2004 s počtom detí 1 950. V okrese evidujeme 1

cirkevnú materskú školu s počtom tried 1 a s počtom zapísaných detí 24. Väčší počet zapísaných detí v rožňavskom okrese spôsobuje väčší počet obcí na území okresu. Kým v okrese ŠA je celkovo 13 obcí, v okrese RV je počet obcí 62.

Indikátor č. 13 – Základné školy

Tabuľka č. 24 – Štátne a cirkevné základné školy

	2004	2005	2006	2007	2008	2009	2010
Okres Šaľa							
Počet štátnych ZŠ	25	25	25	24	24	24	24
Počet tried spolu	273	268	263	247	239	233	232
Počet žiakov spolu	5 480	5 318	5 041	4 649	4 350	4 270	4 138
z toho dievčatá	2 689	2 619	2 440	2 239	2 120	2 049	2 017
Počet cirkevných ZŠ	-	-	-	-	-	-	-
Počet tried spolu	-	-	-	-	-	-	-
Počet žiakov spolu	-	-	-	-	-	-	-
z toho dievčatá	-	-	-	-	-	-	-
Okres Rožňava							
Počet ZŠ	36	36	36	36	36	36	36
Počet tried spolu	296	290	285	281	286	298	293
Počet žiakov spolu	5 985	5 856	5 732	5 493	5 312	5 410	5 290
z toho dievčatá	2 913	2 909	2 808	2 650	2 583	2 624	2 521
Počet cirkevných ZŠ	2	2	2	2	2	2	2
Počet tried spolu	16	15	16	17	18	19	19
Počet žiakov spolu	249	240	262	278	277	262	260
z toho dievčatá	124	122	134	138	139	136	128

Zdroj: ŠÚ SR

Štatistické údaje ukazujú, že v okrese ŠA bolo v roku 2010 evidovaných 24 základných škôl s počtom tried 232. Celkovo sa od roku 2004 zrušila 1 škola, čiže počet škôl klesol z celkového počtu 25 na 24. Veľký rozdiel môžeme pozorovať v počte tried. Celkovo od roku 2004 zrušili 41 tried. Počet zapísaných školákov ukazuje klesajúcu tendenciu. Kým v roku 2004 študovalo na základných školách 5 480 školákov, v roku 2010 ich bolo už len 4 138. Tento rozdiel predstavuje 1 342 školákov celkovo. Cirkevné základné školy nie sú evidované v rámci územia okresu ŠA.

Počet základných škôl v okrese RV sú za sledované obdobie konštantné s počtom 36. Zmeny v počte tried sú zanedbateľné. Počet tried sa znížil za sledované obdobie o 3 triedy. Počet zapísaných školákov predstavoval v roku 2004 5 985 žiakov, v roku 2010 tento počet klesol o 695 žiakov. V prípade rožňavského okresu môžeme pozorovať znižovanie počtu žiakov v miernejšom tempe ako je to v okrese ŠA. Počet cirkevných škôl bol v okrese RV 2 v roku 2010 s celkovým počtom tried 19 a s celkovým počtom školákov 260.

Indikátor č. 14 – Základné umelecké školy

Tabuľka č. 25 – Základné umelecké školy

	2004	2005	2006	2007	2008	2009	2010
Okres Šaľa							
Počet ZUŠ	1	1	1	1	1	1	1
Počet učební	28	28	28	29	29	27	27
Počet učiteľov	25	27	25	22	19	20	19
z toho ženy	21	22	19	18	14	15	15
Počet žiakov spolu	703	727	658	669	715	749	712
z toho dievčatá	534	536	502	488	520	554	525
Počet dospelých žiakov	26	31	42	59	-	-	-
z toho ženy	20	23	27	41	-	-	-
Okres Rožňava							
Počet ZUŠ	2	2	2	2	2	2	2
Počet učební	36	36	36	36	36	36	37
Počet učiteľov	30	29	29	23	24	26	27
z toho ženy	22	21	21	16	15	17	17
Počet žiakov spolu	700	689	685	730	737	709	707
z toho dievčatá	458	488	425	521	495	484	490
Počet dospelých žiakov	5	7	17	11	-	-	-
z toho ženy	4	5	2	7	-	-	-

Zdroj: ŠÚ SR

V okrese Šaľa je zriadená jedna základná umelecká škola s počtom učební 27 a s počtom vyučujúcich 19 k 31.12.2010. Celkovo bolo zapísaných 712 žiakov, väčší počet tvorili žiačky s počtom 525. Za obdobie rokov 2004 až 2007 boli evidované aj počty dospelých žiakov. Od roku 2008 ŠÚ SR tieto informácie neeviduje.

V okrese Rožňava boli evidované 2 základné umelecké školy s počtom učební 37 a s počtom vyučujúcich 27 k 31.12.2010. Celkový počet žiakov bol 707 a z toho 490 bol počet žiačok. V tabuľke sú uvedené informácie aj o dospelých žiakoch do roku 2007.

4.2.4 Kultúrne a športové zariadenia v okresoch Šaľa a Rožňava

Indikátor č. 15 – Kultúrne zariadenia

Tabuľka č. 26 - Kultúrne zariadenia

	2004	2005	2006	2007	2008	2009
Okres Šaľa						
knižnice	13	13	13	13	13	13
kiná	5	5	5	5	4	2
múzeá	1	1	1	1	1	0
galérie	0	0	0	0	0	0
kultúrno osvetové zariadenia	14	13	14	16	16	37
divadlá	0	0	0	0	0	0
Okres Rožňava						
knižnice	60	60	60	58	56	43
kiná	5	4	4	3	2	0
múzeá	5	6	6	6	7	4
galérie	3	3	3	3	3	2
kultúrno osvetové zariadenia	64	63	63	60	60	55
divadlá	1	1	1	1	1	2

Zdroj: ŠÚ SR

Počet knižníc je v okrese ŠA rovnaký za celé sledované obdobie. Počet kín klesol z 5 na 2. Jediné múzeum v okrese ŠA bolo zrušené v priebehu roku 2008. Počet kultúrno-osvetových zariadení narástol za sledované obdobie z počtu 14 na 37.

V rožňavskom okrese evidujeme 60 knižníc v roku 2004. V roku 2009 však už tento počet klesol na 43. V roku 2004 bolo v okrese 5 kín, v súčasnosti je zatvorené aj kinov okresnom meste (v okrese sa nenachádzajú kiná). Počet kultúrno-osvetových zariadení bolo v roku 2004 64, ale tento počet klesol do roku 2009 na 55. Divadlá boli evidované k 31.12.2009 2 v okrese RV.

Pokiaľ porovnáme údaje okresu ŠA s údajmi okresu RV vidíme výrazné rozdiely v počtoch. Spôsobuje to veľkosť okresov. Najprekvapujúcejším údajom v tabuľke je nulový počet kín v okrese RV z roku 2009 a nulový počet kultúrnych zariadení - galérií, múzeí a divadiel v okrese ŠA v roku 2009.

Indikátor č. 16 – Športové zariadenia**Tabuľka č. 27 - Športové zariadenia**

		2004	2005	2006	2007	2008	2009
Okres Šaľa							
telocvične	spolu	21	20	20	20	20	20
	z toho školské	18	20	20	20	20	20
	futbalové	12	11	11	11	11	11
ihriská	školské	17	18	18	18	18	18
	ostatné	19	4	4	4	4	4
štadióny	zimné	1	1	1	1	1	1
	ostatné	8	9	9	9	9	9
športové haly		2	2	2	2	2	2
ostatné športové zariadenia		6	5	5	5	5	5
Okres Rožňava							
telocvične	spolu	34	26	26	26	26	26
	z toho školské	28	25	25	25	25	25
	futbalové	45	43	43	43	43	43
ihriská	školské	29	34	34	34	34	34
	ostatné	22	31	31	31	31	31
štadióny	zimné	1	1	1	1	1	1
	ostatné	4	5	5	5	5	5
športové haly		0	0	0	0	0	0
ostatné športové zariadenia		12	9	9	9	9	9

Zdroj: ŠÚ SR

Celkový počet telocviční v šalianskom okrese bolo k 31.12.2009 20. V okrese bolo v roku 2009 11 futbalových ihrísk. Školské zariadenia sa mohli v tomto roku pýšiť s 18-mi futbalovými ihriskami v rámci školských zariadení. Zimným štadiónom je vybavené jedine okresné mesto Šaľa.

V rožňavskom okrese evidujeme za rok 2009 26 telocviční, avšak ich počet klesol počas skúmaného obdobia z počtu 34 telocviční na 26. V okrese udržiavajú 43 futbalových ihrísk, okresné mesto je vybavené aj zimným štadiónom. Výrazné rozdiely spôsobuje rozdielna veľkosť okresov.

5 Diskusia

Udržateľný rozvoj tvorí dôležitú súčasť života dnešného obyvateľstva. Rozvoj musí napĺňať dnešné potreby ľudstva bez toho, aby boli ohrozené možnosti pokračujúceho rastu pre ďalšie generácie. Biodiverzita tohto sveta je nesmierne rozmanitá, avšak rozumovo najvyspelejším tvorom žijúcim na tomto svete je človek. Kým sa počas evolúcie živočíchov neustále prispôbovali svojmu prostrediu a neporušovali tak prírodné zákonitosti, pojem udržateľný rozvoj neexistoval. V dnešnej dobe moderného človeka, technológií a ekonomických kríz rôzneho druhu, si chce človek neustále prispôbovať prírodu tak, aby mohol žiť jednoduchší a pohodlnejší život. V blízkej minulosti si však človek neuvedomoval, že porušenie prírodných zákonitostí môže prinášať rôzne globálne problémy, ktoré sa často nedajú ani odvrátiť. Keď ľudstvo pochopilo, že nadmerné využívanie prírodného bohatstva prináša neudržateľné problémy, vytvoril sa pojem udržateľný rozvoj. Nesmieme zabudnúť, že v centre problematiky stojí človek/ľudstvo. Pri skúmaní pojmu udržateľný rozvoja sa stretávame s viacerými skupinami ohrození. Jednu z týchto hrozieb tvoria sociálne problémy. Táto práca skúma sociálnu problematiku dvoch vybraných okresov vďaka vopred zvoleným sociálnym indikátorom práve z hľadiska udržateľného rozvoja.

Nezamestnanosť v skúmaných dvoch okresoch ukazuje značné rozdiely. Ku koncu roku 2009 bola miera evidovanej nezamestnanosti v okrese Šaľa 9,79 % a v okrese Rožňava 27,75 %. Rozdiel v nezamestnanosti tak tvorí 17,96 %, čo je výrazný medziregionálny rozdiel. V celoslovenskom meradle sú na tom najhoršie okresy Rimavská Sobota (32,84 %), Revúca (30,41 %) a Rožňava. Naopak, najnižšie hodnoty dosahujú okresy Bratislava I, II, III, IV a V, kde je miera nezamestnanosti do 4 %. Rizikovými skupinami na trhu práce sú osoby s nízkou kvalifikáciou, mladí ľudia bez práce, zdravotne postihnutí občania a ženy starajúce sa o deti. Z pohľadu udržateľného rozvoja by bolo pre obidva skúmané okresy najdôležitejšie zníženie počtu nezamestnaných osôb prostredníctvom vytvorenia pracovných príležitostí.

Údaje o demografickom zložení a stave skúmaných okresov nepoukazujú na prítomnosť žiadnych sociálnych problémov z pohľadu udržateľného rozvoja. Ohrozenie by mohlo znamenať výrazné zníženie počtu domáceho obyvateľstva, ktoré by mohla spôsobiť nadmerná úmrtnosť, prípadne vysoký počet emigrujúcich obyvateľov. Údaje poukazujú na mierny pokles počtu obyvateľov v prípade oboch skúmaných okresov, tieto čísla sú však z pohľadu vývoja obyvateľstva zanedbateľné. Čo sa týka strednej

dĺžky života obyvateľov v skúmaných okresoch, v prípade okresu ŠA v rozmedzí rokov 2001 a 2009 narástla stredná dĺžka života o 0,8% u mužov a v prípade žien je to 1,06%. V prípade okresu RV ku koncu roku 2001 bola stredná dĺžka života mužov 67,37 a žien 75,87. V rozmedzí rokov 2001 až 2009 vykazujú čísla strednej dĺžky života nárast o 0,92% u mužov a o 1,88% u žien. Najväčší dosiahnutý rozdiel teda môžeme sledovať v okrese RV pri strednej dĺžke života žien, ktorá narástla o necelé 2%.

Výrazný rozdiel konštatujeme pri skúmaní okresov v oblasti bytovej výstavby. Kým v okrese ŠA v sledovanom období počet dokončených bytov značne narastá, v okrese RV počet novovybudovaných bytov je nesmerne nízka. Kým v okrese ŠA bolo postavených celkovo 855 bytov za obdobie piatich rokov, v rožňavskom okrese ich bolo postavených a dokončených len 243 za to isté obdobie. Z pohľadu udržateľného rozvoja tento fakt neprináša žiadne negatívne vplyvy, naopak, kvalita bývania v okrese ŠA môže naberať pozitívne hodnoty. Pokiaľ však počet novovybudovaných bytov bude naďalej stúpať, treba brať ohľad na udržateľnosť prítomnosti javu. Možné problémy môžu prinášať efekty urbanizácie, čiže prisťahovanie nadmerného počtu obyvateľstva z iných oblastí, čo môže prinášať problémy v súvislosti s životným prostredím, nadmerným využitím územia a nadmerným znečistením.

V prípade tretej a štvrtej skupiny (školské, kultúrne a športové zariadenia) skúmaných ukazovateľov vidíme značné rozdiely pri porovnávaní dvoch sledovaných okresov. Vybavenosť okresov školskými zariadeniami je prispôsobená k počtu zapísaných žiakov. Kultúrne a športové zariadenia v sledovaných okresoch v niektorých oblastiach vykazujú nepostačujúci počet (napr. kiná, galérie, divadlá, a pod.). Športové ihriská a strediská ako aj zariadenia zabezpečujúce kultúrne vyžitie obyvateľstva prispievajú k zvýšeniu úrovne kvality života v regiónoch. Preto nárastom počtu takýchto zariadení by bolo možné prispieť k zvýšeniu spokojnosti obyvateľov a kvality života v skúmaných okresoch a takýmto spôsobom prispieť k zlepšeniu úrovne udržateľného rozvoja.

6 Návrhy na využitie výsledkov

Okres Šaľa leží v Podunajskej nížine, kde kvalita pôdy dosahuje najvyššie hodnoty v rámci celej krajiny. Preto jedným zo silných stránok tohto územia je využívanie úrodnej pôdy na poľnohospodárske účely. Ďalšou výhodou okresu je jeho poloha. Ako bolo spomenuté už vo výskumnej časti práce, Šaľa ležala na križovatke tzv. "Českej cesty" a cesty z Nitra smerom na Bratislavu, ktoré predurčili jej rozvoj v nasledujúcich storočiach. Výhodu priaznivej polohy si tento okres zachoval až do súčasnosti, hlavne vo vzťahu k centráram susedných okresov, krajskému centru Nitra a k hlavnému mestu Bratislava. Šaľa predstavuje nodálny región, tvorený prevažne stredne veľkými až veľkými vidieckymi sídlami. Oproti okresu RV sa rozprestiera na oveľa menšom území, z čoho jej plynú ďalšie výhody.

Na základe naštudovaných materiálov o vyskytujúcich sa sociálnych problémoch v spoločnosti a o sociálnej vybavenosti v okrese ŠA navrhujem nasledovné riešenia:

- podpora stredného a malého podnikania,
- intenzívnejšia spolupráca so susediacimi okresmi,
- zvýšenie atraktivity regiónu,
- udržanie počtu obyvateľov aj na dedinách, aby nedochádzalo k ich vyľudňovaniu ,
- zlepšenie kvality zdravotnej starostlivosti v sledovanom regióne,
- vybudovanie športových a kultúrnych zariadení pre domáce obyvateľstvo prispievajúc tak k zvýšeniu úrovne kvality života,
- podpora mladých rodín v obciach pomocou rôznych výhod na bývanie,
- pri absencii kultúrnych a športových zariadení v okrese ŠA (hlavne múzeá, galérie, športové haly), využiť iné možnosti na podporu kultúry a športu v regióne rôznymi kultúrnymi a športovými podujatiami, a tým zabezpečiť vyššiu spokojnosť a vzdelanosť domáceho obyvateľstva.

Územie rožňavského okresu sa vyznačuje vysokou mierou kultúrneho ale aj historického potenciálu. Aj z pohľadu polohy má okres kladné preferencie, je pohraničným regiónom. V minulosti bolo celé územie okresu známe baníctvom a ťažbou nerastných surovín, avšak v súčasnosti sú ložiská buď vyčerpané, alebo ich ťažba by bola nerentabilná. Na zveľad'ovanie regiónu je potrebné využiť iné zdroje, než nerastné suroviny.

Najlepším riešením by mohlo byť využívanie prírodného bohatstva a taktiež aj kultúrneho a historického potenciálu z pohľadu cestovného ruchu a rozvoja drobného podnikania vo vidieckych oblastiach. Prítomnosť roztrúsených malých dedín po celom území regiónu, zachovalé kultúrne pamiatky a jedinečnosť krasového územia vytvárajú v Rožňavskom regióne predpoklady pre rozvoj cestovného ruchu. Turizmus a agroturistika dnes ponúkajú pre moderného človeka istú možnosť psychického, ale aj fyzického oddychu. Preto si treba uvedomiť, aké výhody môže prinášať využitie vidieckeho a historického potenciálu.

Na základe štúdií a vyhodnotených indikátorov som zostavil nasledovné návrhy na riešenie a postupné odstránenie sociálnych problémov v okrese RV:

- prilákanie veľkých firiem, ktoré by mohli byť hlavnými piliermi v oblasti zamestnanosti, rozvoj miestneho vidieckeho CR v nadväznosti na ponúkané ubytovacie a stravovacie služby,
- rozvoj agroturistiky a zvýšenie atraktivity regiónu a efektívnejšia propagácia regiónov,
- podpora výstavby technickej infraštruktúry,
- zlepšenie kvality zdravotnej starostlivosti v sledovanom regióne,
- podpora mladých rodín v obciach pomocou rôznych výhod na bývanie,
- efektívnejšie využívanie štátnych zdrojov financovania a zdrojov z EÚ,
- využiť čo najväčší počet príležitostí na zlepšovanie sociálnej kondície regiónu,
- inovatívne, kreatívne a racionálne myslenie pri riešení sociálnych problémov,
- v prípade realizácie vymenovaných návrhov vykonanie aktivít v súlade s podmienkami pre udržateľný rozvoj a ochranu životného prostredia,

-
- vybudovanie športových a kultúrnych zariadení pre domáce obyvateľstvo prispievajúc tak k zvýšeniu úrovne kvality života.

Záver

Výsledky práce poukazujú na rozdiely v dvoch skúmaných okresoch v sociálnej oblasti. Sociálne indikátory poskytujú informácie o demografii a o zariadeniach, ktorými sa zvyšujú možnosti kvality života domáceho obyvateľstva. Kým pre okres Šaľa je charakteristická poľnohospodárska výroba, okrese Rožňava je známa svojimi ložiskami nerastných surovín a prítomnosťou krasových oblastí. Tieto okresy sa líšia nielen polohou ale aj rozlohou a všeobecnou charakteristikou. Spoločným údajom na základe ktorého boli vybrané spomenuté okresy na komparáciu bol počet ľudí žijúcich v týchto územných jednotkách. Na porovnanie bolo zvolených 16 indikátorov. Najdôležitejším indikátorom, ktorý v istej miere vplýva aj na väčšinu ďalších zvolených indikátorov bola evidovaná nezamestnanosť. Kým okres ŠA na západe krajiny eviduje 10%-nú nezamestnanosť, okres RV na východe krajiny bojuje s vyše 27%-nou mierou nezamestnanosti. Kým tento ukazovateľ bude dosahovať vysoké hodnoty, bude blokovaný ďalší rozvoj regiónu či už v sociálnej alebo v ekonomickej oblasti. V okrese RV si môžeme všimnúť v zostavených tabuľkách aj väčšie čísla, ktoré sa týkajú sociálneho vybavenia a sociálnych zariadení. Tento fakt spôsobuje väčšia rozloha územia a väčší počet obcí v porovnaní s okresom ŠA.

Cieľ práce bol dosiahnutý porovnaním jednotlivých okresov pomocou zvolených indikátorov, ktoré boli vybrané a zostavené na základe dostupnosti informácií. Tieto indikátory boli vybrané tak, aby sa vďaka nim dala vyhodnotiť sociálna vybavenosť v skúmaných okresoch a aby sa naplnili všetky parciálne ciele a hlavný cieľ práce. Môžeme teda konštatovať, že na základe dostupných číselných informácií bolo možné zostaviť také sociálne indikátory, na základe ktorých sme mohli porovnať a vyhodnotiť vopred zvolené územné jednotky a porovnať ich vývoj v sociálnej oblasti za sledované obdobie 2005 až 2009.

Zoznam použitej literatúry

1. ANONYMUS, 2005. Trends and Indicators for Monitoring the EU Thematic Strategy on Sustainable Development of Urban Environment. v CEMR . Council of European Municipalities and Regions.
2. BEZÁK, A. 2006. Vnútorne migrácie na Slovensku: Súčasný trendy a priestorové vzorce. In: *Geografický časopis*, roč. 58, 2006, č. 1, s. 15 – 44.
3. BUCHHOLZ, R.A. 1993. Principles of environmental management. Englewood Cliffs. NJ: Prentice Hall. 1993.
4. DEMO, Milan a i. 1999. Trvalo udržateľný rozvoj. Nitra: SPU, 1999. 400 s. ISBN 80-7137-611-6.
5. DEMO, Milan a i. 2007. Udržateľný rozvoj (Život v medziach únosnej kapacity biosféry). Nitra: SPU, 2007. 29., 30., 31., 345., 346., 347., 348. ISBN 978-808069-826-3.
6. FÁZIKOVÁ, M. 2003. Demografický pohyb vidieckeho obyvateľstva v období transformácie spoločnosti. In *Vidiek – šanca pre rozvoj: súčasné problémy rozvoja vidieckeho priestoru. Zborník referátov z vedeckej konferencie s medzinárodnou účasťou*. Nitra: SPU, 2003. s. 14 – 20. ISBN 80-8069-269-
7. HUBA, M. a i. 1995. Úvodné poznámky na okraj trvalo udržateľného rozvoja/života. In: *Huba, M.: Ponovembrové Slovensko III*. Bratislava, EuroUniPress, 1995, s. 27-28. ISBN 80-97191-2-2.
8. HUDEKOVÁ, Z., MEDERLY, P. 2003. Spoločné európske indikátory udržateľného rozvoja miest – pilotný projekt v SR. REC Slovensko, 98 p. ISBN 80-968850-6-5.
9. KANDRÁČOVÁ, V. 1995. Príspevok k analýze prirodzeného populačného vývoja mezoregiónu – okresu Prešov. In: *Acta Facultatis paedagogicae Universitatis Šafarikanae*, 1995. Prešov: Pedagogická fakulta UPJŠ, 1995. s. 168 – 196. ISBN 80-88697-19-0.
10. KOZOVÁ, M. 2002. Self Assessment of local Agenda 21 [cit. 28.2.2011]. Dostupné na internete: <http://www.tur.sk/doc/ma21publikacia_final.pdf>.
11. KLINDA, Jozef a i. 2006. Správa o stave životného prostredia Slovenskej republiky v roku 2005. Bratislava: Ministerstvo životného prostredia Slovenskej republiky, Slovenská agentúra životného prostredia, Banská Bystrica, 2006. s. 252. ISBN 80-88833-43-7.

-
12. KLINDA, Jozef 1996. Agenda 21 a ukazovatele trvalo udržateľného rozvoja. 1. vyd. Bratislava: Ministerstvo životného prostredia Slovenskej republiky, 1996. s. 517. ISBN 80-88833-03-5.
 13. KRASNEC, P. 1999. Trvalo udržateľný rozvoj. Učebné texty pre študentov environmentalistiky. 1. vyd. Katedra krajinnej ekológie, Prírodovedecká fakulta UK. Bratislava: s. 108.
 14. MAIER, G. – TÖDTLING, F. 1998. Regionálna a urbanistická ekonomika. Regionálny rozvoj a regionálna politika. Bratislava: ELITA, 1998. 305 s. ISBN 80-8044-049-2.
 15. MEADOWS, D. H. a i. 1972. The Limits to Growth, UniverseBooks, A Potomac Associates Book, New York.
 16. MEDERLY, P. 2003. Využitie Národnej stratégie trvalo udržateľného rozvoja Slovenskej republiky na miestnej úrovni. Bratislava: REC SR, 2003, s. 33.
 17. MEDERLY, P., HUDEKOVÁ, Z. 2005. Udržateľný rozvoj miest v Slovenskej republike. Návrh súboru indikátorov a ich využitie pri vyhodnotení udržateľného rozvoja miest. REC Slovensko, 150 pp. ISBN 80-969436-1-8.
 18. MOLDAN, B. a i. 2002. Národní strategie udržitelného rozvoje ČR. Návrh. Centrum pro otázky životního prostředí Univerzity Karlovy, Praha, 35 pp. + přílohy.
 19. NOVÁČEK, P., MEDERLY, P. 1996. Strategie udržateľného rozvoje. Praha: Nakladatelství G plus G, 1996.
 20. PAPCUNOVÁ, V., GECÍKOVÁ, I. 2007. Návod na cvičenia z regionálnej ekonomiky. 2. vyd. Nitra: SPU, 2007. 73 s. ISBN 978-80-8069848-5.
 21. REC Slovensko, 2000. Národná stratégia trvalo udržateľného rozvoja v SR. Bratislava, [cit. 28.2.2011]. Dostupné na internete: <http://www.tur.sk/tur_koncept.stm#4>.
 22. REC Slovensko, 2001. Trvalo udržateľný rozvoj v Slovenskej republike. Bratislava [cit. 10.3.2011]. Dostupné na internete: <<http://www.tur.sk/indikatory.stm>>.
 23. ŠVECOVÁ, A. 1998. Zmeny vo vývoji prirodzeného pohybu mestského a vidieckeho obyvateľstva v okresoch Slovenska v rokoch 1985 – 1995. In *Geographica* Nr. 4. Bratislava: UK, 1998. s. 209 – 224. ISBN 80-223-1372-6.

-
24. ŠVECOVÁ, A. 2006. Zmeny migračných pohybov na Slovensku v rokoch 1991 – 2000. In *Geografická revue*, roč. 2, 2006, č. 2, s. 463 – 478.
 25. VIEDERMAN, S. 1996. What Do We Need to Know?. IUCN, I.C.E.P.P. California, 1996, s. 36-44.
 26. Zákone č. 17/1992 Zb. o životnom prostredí. Ministerstvo životného prostredia Slovenskej republiky zo 16. januára 1992 o životnom prostredí.

Iné zdroje informácií:

<http://portal.statistics.sk/showdoc.do?docid=23>

<http://px-web.statistics.sk/PXWebSlovak/>

<http://www.sala.sk/index/>

<http://www.roznava.sk/sk/>

<http://portal.statistics.sk/showdoc.do?docid=23>

Program hospodárskeho a sociálneho rozvoja mesta Šaľa

Program hospodárskeho a sociálneho rozvoja mesta Rožňava