

**SLOVENSKÁ POĽHOSPODÁRSKA UNIVERZITA
V NITRE
FAKULTA EURÓPSKÝCH ŠTÚDIÍ A REGIONÁLNEHO
ROZVOJA**

2124725

**UPLATŇOVANIE ŠPECIFICKÝCH NÁSTROJOV
POLITIKY ROZVOJA VIDIEKA VO VYBRANOM REGIÓNE
SR**

2011

Peter Svetlák, Bc.

**SLOVENSKÁ POĽHOSPODÁRSKA UNIVERZITA
V NITRE
FAKULTA EURÓPSKÝCH ŠTÚDIÍ A REGIONÁLNEHO
ROZVOJA**

2124725

**UPLATŇOVANIE ŠPECIFICKÝCH NÁSTROJOV
POLITIKY ROZVOJA VIDIEKA VO VYBRANOM REGIÓNE
SR**

Diplomová práca

Študijný program:	Regionálny rozvoj
Študijný odbor:	6218800 Verejná správa a regionálny rozvoj
Školiace pracovisko:	Katedra európskych politík
Školiteľ:	doc. Ing. Pavol Schwarcz, PhD.

Nitra 2011

Peter Svetlík, Bc.

Čestné vyhlásenie

Podpísaný Bc. Peter Svetlík vyhlasujem, že som záverečnú prácu na tému „Uplatňovanie špecifických nástrojov politiky rozvoja vidieka vo vybranom regióne SR“ vypracoval samostatne s použitím uvedenej literatúry.

Som si vedomý zákonných dôsledkov v prípade, ak uvedené údaje nie sú pravdivé.

V Nitre 27. apríla 2011

Bc. Peter Svetlík

Touto cestou vyslovujem poďakovanie pánovi doc. Ing. Pavlovi Schwarczovi, PhD., za pomoc, odborné vedenie, cenné rady a pripomienky pri vypracovaní mojej diplomovej práce.

Abstrakt

Slovenská republika je krajina, ktorá má signifikantné zastúpenie vidieckeho územia. Súčasný slovenský vidiek sa potýka nízkou kvalitou služieb, nízkou zamestnanosťou a z toho prameniace slabé príjmy . Na rozvoj daného územia sa neustále vytvárajú nástroje, ktoré majú zabezpečiť jeho vitalitu. Diplomová práca zhodnocuje pomoc obciam z Programu rozvoja vidieka 2007 – 2013 v rámci opatrenia 3.4.1 Základné služby pre obyvateľstvo v regióne Hlohovec. Na základe tohto opatrenia sa obce nezaradené do pólov rastu, mohli do 30. júna 2009 uchádzať o nenávratný finančný príspevok. Obce sa vo svojich realizovaných aktivitách sústredili na zlepšenie úrovne poskytovania svojich služieb, zvýšenie atraktivity a kvality života na vidieku. Práca analyzuje realizovaný projekt v obci Horné Zelenice, kde sa obec zamerala na zabezpečenie chýbajúceho občianskeho vybavenia rekonštrukciou osvetového strediska. Projekt v obci Sasinkovo sleduje rekonštrukciu objektu kultúrneho domu s obecným úradom. Obec Tekold'any, ktorej bola rovnako schválená žiadosť o nenávratný príspevok, zabezpečila dôstojné podmienky pre svojich občanov modernizáciou obecných budov. Diplomová práca zároveň analyzuje socio-ekonomickú situáciu okresu Hlohovec, jedného z najmenších okresov na Slovensku.

Abstract

Die Slowakei ist ein Land, das stark mit ländlichem Raum gebildet ist. Die heutige slowakische Landschaft ist mit niedrigerer Dienstleistungsqualität, hoher Arbeitslosigkeit konfrontiert und daher stammt niedrigeres Einkommen. Man produziert für die Entwicklung des Gebietes immer neue Mittel, die die Vitalität versichern sollen. Die Diplomarbeit analysiert die Unterstützung der Gemeinden im Bezirk Hlohovec, aus dem das Landschaftsentwicklungsprogramm 2007 – 2013 in Rahmen der Massnahme 3.4.1 Grunddienstleistungen für Bevölkerung. Auf Grund dieser Massnahme sind die Gemeinden in den Wachstumspolen eingereiht und könnten sich bis zum Ende Juli 2009 um einen nichtrückzahlbaren Finanzbeitrag bewerben. Die Gemeinden haben sich in den realisierten Aktivitäten auf Verbesserung von ihren Dienstleistungen, Attraktivitätserhöhung und Lebensqualität auf dem Lande konzentriert. Die Arbeit analysiert ein realisiertes Projekt in der Gemeinde Horné Zelenice, wo sich man auf die Gewährung der fehlenden Bürgereinrichtung durch die Rekonstruktion des Erleuchtungszentrums konzentriert hat. Das Projekt in der Gemeinde Sasinkovo verfolgt die Rekonstruktion des Kulturhausgebäudes mit dem Gemeindeamt. Der Gemeinde Tekold'any wurde ebenfalls ein nichtrückzahlbarer Finanzbeitrag genehmigt und hat damit würdige Bedingungen durch Modernisierung von Gemeindegebäuden gewährleistet. Die Diplomarbeit zugleich analysiert die social-ökonomische Situation des Bezirkes Hlohovec, einen der kleinsten Bezirke.

Obsah

Úvod.....	9
1 Súčasný stav riešenej problematiky	10
1.1 Pojem a funkcie vidieka.....	10
1.2 Vidiek podľa kritérií OECD	12
1.3 Kvalita života na vidieku	13
1.3.1 Trendy vývoja vo vidieckom priestore	14
1.4 Spoločná poľnohospodárska politika.....	14
1.4.1 Ciele Spoločnej poľnohospodárskej politiky	16
1.4.2 Reforma Spoločnej poľnohospodárskej politiky	16
1.5 Politika rozvoja vidieka	18
1.5.1 Európska konferencia o rozvoji vidieka – Cork (1996).....	19
1.5.2 Reforma SPP – Agenda 2000	21
1.5.3 Luxemburská reforma.....	23
1.5.4 Salzburská konferencia o rozvoji vidieka	24
1.6 Politika rozvoja vidieka a jej financovanie	26
1.7 Programy rozvoja vidieka	27
2 Cieľ práce	30
3 Metodika práce a metódy skúmania	31
3.1 Charakteristika objektu skúmania.....	31
3.2 Pracovné postupy	31
3.3 Spôsob získavania údajov a ich zdroje	32
3.4 Použité metódy vyhodnotenia a interpretácie výsledkov	32
4 Výsledky práce	33
4.1 Región Hlohovec	33
4.1.1 Demografia a sídelná štruktúra.....	34
4.1.2 Analýza ekonomickej štruktúry	35

4.1.3	Analýza trhu práce.....	39
4.2	Možnosti podpory obcí z PRV 2007 – 2013.....	40
4.2.1	Prijaté projekty v rámci PRV – Opatrenie 3.4.1. v okrese Hlohovec	41
4.3	Implementácia opatrenia politiky rozvoja vidieka v obci H. Zelenice	42
4.3.1	Ciele projektového zámeru	43
4.3.2	Prínosy projektu pre obec	44
4.3.3	Vzájomná účelnosť projektu s PHSR obce a VÚC.....	44
4.3.4	Analýza využitia projektu obyvateľstvom.....	45
4.3.5	Finančný príspevok projekčného zámeru	46
4.3.6	Realizácia projektového zámeru.....	47
4.3.7	Anketa v obci Horné Zelenice	48
4.4	Analýza projektu obce Sasinkovo.....	49
4.4.1	Predmet projektu.....	49
4.4.2	Zámery a ciele projektu	50
4.4.3	Vzájomná účelnosť projektu s PHSR obce a VÚC	50
4.4.4	Celkový prínos pre obec	51
4.4.5	Analýza využitia projektu	52
4.4.6	Finančný príspevok projekčného zámeru v obci Sasinkovo	53
4.4.7	Technické riešenie budovy KD s OÚ	54
4.5	Analýzy projektu obce Tekold'any	54
4.5.1	Predmet projektového zámeru	55
4.5.2	Ciele projektu	56
4.5.3	Súlady projektu s PHSR VÚC a s PHSR obce Tekold'any.....	57
4.5.4	Výška finančného príspevku pre obec Tekold'any	58
5	Záver	60
	Použitá literatúra	62
	Prílohy.....	65

Úvod

Slovensko, ako aj ďalšie nové členské krajiny majú výrazné zastúpenie územia vidieckeho charakteru. Faktom je, že väčšinu obyvateľov nájdeme v mestách, ale neurbanizované územie dominuje nad mestským osídlením. V Európskej únii žije vo vidieckych oblastiach viac než 60 % obyvateľstva.

Rozvoj vidieka úzko súvisí so Spoločnou poľnohospodárskou politikou. V programovom období 2007 – 2013 získala Slovensko takmer 2 mld. € na rozvoj svojho vidieckeho priestoru. Za rozvoj sú na miestnej úrovni a regionálnej úrovni zodpovedné príslušné obce a samosprávne kraje. Nová politika rozvoja vidieka sa sústreďuje na poľnohospodárstvo, lesné hospodárstvo, kvalitu života, životné prostredie, ako aj na diverzifikáciu vidieckeho hospodárstva. Vidiek bol a je neustále spájaný s poľnohospodárskou činnosťou, takže všetky zmeny v živote obyvateľov obcí súviseli s touto aktivitou. Cieľom politiky rozvoja vidieka je aj obnova vidieka, mimopoľnohospodárska činnosť, cestovný ruch resp. vidiecka turistika.

Pre slovenský, ale aj európsky vidiek je typická vysoká nezamestnanosť, nízke príjmy, slabá infraštruktúra, nízka kvalita a dostupnosť služieb. Drvivá väčšina obcí na Slovensku trpí nedostatkom finančných zdrojov, čo sa odzrkadľuje už aj na základnej vybavenosti týchto obcí.

V diplomovej práci sme sa sústredili na opatrenie PRV 3.4.1 – Základné služby pre vidiecke obyvateľstvo v okrese Hlohovec, v rámci ktorého sa nezaradené obce do pôlovej rastu uchádzali o nenávratný finančný príspevok.

1 Súčasný stav riešenej problematiky

1.1 Pojem a funkcie vidieka

Podľa **Perlína (2008)** možno vo všeobecnosti vidiek charakterizovať ako priestor, ktorý zahŕňa krajinu aj vidiecke sídla. Pojem vidiek teda integruje nezastavané územie i územie malých sídiel – dedín. Pre vidiek je charakteristická menšia intenzita sociálnych a ekonomických kontaktov, menšia hustota väzieb medzi jednotlivými subjektmi, ktoré sa vo vidieckom priestore pohybujú.

Pre konvenčné vymedzenie vidieka sa často používajú ukazovatele hustoty zaľudnenia. Hustotou zaľudnenia chápeme počet obyvateľov vzťahujúcich sa k jednotke priestoru, obyčajne k 1 km². Za vidiecke územie sa v štátoch Európskej únie považuje územie s hustotou obyvateľstva do 100 obyvateľov na km². V prípade veľkých územných jednotiek ako sú na príklad obvody, alebo kraje sa môže stať, že budú charakterizované ako vidiecke.

Grémium európskych občanov (2007) tvrdí, že hustota obyvateľstva je dôležitým kritériom na odlíšenie mestských a vidieckych oblastí, ale musí tiež brať do úvahy kontinuitu zastavaných oblastí či vzdialenosť od aglomerácie.

Moravčíková (2004) píše, že vidiek je obývaný priestor mimo mestských lokalít, s odlišným štýlom života, prevažne spojeným s prírodou a aj odlišnou sociálnou štruktúrou v porovnaní s mestom.

Vidiek sa definuje ako poľnohospodárska, rurálna oblasť mimo dosah väčších miest, oblasť obývaná pomerne riedko, avšak hustejšie ako pustatina poľnohospodársky takmer nevyužitých hôr, púští či močiarov. Z toho vyplýva, že vidiečania sú vždy zároveň dedičania či obyvatelia samôt a takmer vždy poľnohospodári. Na rozdiel od mesta tu žije menej vzdelancov, obchodníkov a neexistuje väčší priemysel. Vidiek je preto konzervatívnejší, nové myšlienky sa obvykle presadia v meste, finančný a mocenský potenciál miest odsúva vidiek na druhú koľaj v tom, čo označujeme slovom pokrok, tvrdí **Spousta (2008)**.

Podľa **Fázikovej (2009)** vidiecky priestor na Slovensku zaberá 86% územia, kde žije 43% obyvateľov. Predstavuje heterogénnu štruktúru využívania prírodných, ľudských a ekonomických zdrojov. Ich účinnosť sa prejavuje v značne diferencovanej úrovni sociálno – ekonomického rozvoja.

Kahoun (2007) píše, že vo všeobecnosti sa prijíma názor, v ktorom na jednom mieste usídlení vidiečania oproti dynamickému mestu predstavujú tradičné spoločenstvo, kde ľudia nemajú radi zmenu. To je posúdenie vidieka z hľadiska systémovej úrovne miest, teda chronologicky vzaté späť. Z pohľadu evolučného sledu prináša vidiek oproti mobilnému spôsobu obživy vyšší spôsob zvládania zmeny.

Vidiek naďalej zostáva vidiekom, i on však prechádza premenou. Predovšetkým neustále pokračuje dlhodobý trend rastúcej efektivity a priemyselného charakteru poľnohospodárskej činnosti. To mimo iného znamená, že poľnohospodárstvo si vyžaduje stále menej pracovníkov a vzhľadom k rastúcemu dosahu strojov mu postačuje aj riedka sieť ľudských sídel. Preto sa na mnohých miestach vidiek postupne vyludňuje obyvateľstvo starne a osady sa postupne blížia k zániku. Iná je situácia tam, kde nájdeme drobný priemysel, napríklad potravinársky, strojársky či textilný a miestny „kovopoľnohospodári“ sa pomaly menia v malomestských robotníkov, ktorí sa líšia od svojich veľkomestských protikladov hlavne nižšími dosahovanými mzdami a menšou istotou zamestnania, tvrdí **Spousta (2008)**.

Oblasti na vidieku podľa **Grémia európskych občanov (2007)** plnia množstvo funkcií, z ktorých môžu mať osôh tak obyvatelia vidieka, ako aj miest:

- Produkčná funkcia
 - poľnohospodárstvo je tradičnou oblasťou vidieckej aktivity v Európe. Aj keď jeho význam vo všetkých krajinách klesá, tak v oblasti vytvárania zisku, ako aj v oblasti poskytovania zamestnania, stále ostáva významnou oblasťou využitia pôdy.
 - lesy pokrývajú v priemere 35% rozlohy Európy,
 - oblasť energií, ktorá zažíva obrodu, hydroenergetický potenciál je prakticky naplno využitý, veterná a solárna energia a biomasa expandujú.
- Obytná funkcia
 - v mnohých európskych krajinách už nie je vidiek oblasťou exodu,
 - prílev nových obyvateľov podporuje zamestnanosť v stavebníctve a službách.
- Turizmus a voľnočasová funkcia
 - vidiecke oblasti sú významnými turistickými destináciami
- Environmentálna funkcia
 - ochrana vodných zdrojov, flóry a fauny.
- Funkcia zachovania historického dedičstva
 - vidiecke oblasti majú veľký význam pre Európsku históriu.

Európska komisia zdôrazňuje, že rozvoj vidieka je dôležitou politickou oblasťou, nakoľko viac ako 56 % obyvateľov v 27 členských štátoch Európskej únie (EÚ) žije vo vidieckych oblastiach, ktoré tvoria 91 % územia. Poľnohospodárstvo a lesné hospodárstvo majú aj naďalej rozhodujúci význam z hľadiska využitia pôdy a hospodárenia s prírodnými zdrojmi vo vidieckych oblastiach EÚ a slúžia ako platforma pre hospodársku diverzifikáciu vo vidieckych spoločnostiach. Posilnenie politiky rozvoja vidieka EÚ je preto jej všeobecnou prioritou.

Podľa **Pěluchu (2008)** vzhľadom na ekonomický potenciál, sociálne a kultúrne väzby vidieckych oblastí, nutné zváženie doplnenia pomoci týmto oblastiam vhodným a dostačujúcim právnym prostredím a optimálnym systémom efektívnych štátnych intervencií v podobe finančných tokov. Musíme hľadať ďalšie oblasti podpory vidieckeho rozvoja, ktoré ale nemusia spočívať v priamej finančnej podpore farmárskych aktivít, ale v podpore vedecko-technického pokroku, vývoja a výskumu nových technológií.

1.2 Vidiek podľa kritérií OECD

Stehlíková a Pietriková konštatujú, že podľa metodiky OECD je región považovaný za prevažne vidiecky, ak viac ako polovica jeho obyvateľov žije v sídlach s hustotou menšou ako 150 obyvateľov na km², signifikantne vidiecky ak 15 - 50 % obyvateľstva žije v sídlach s hustotou menšou ako 150 obyvateľov na km², prevažne mestský, ak menej ako 15 % jeho obyvateľstva žije v sídlach s hustotou osídlenia menšou ako 150 obyvateľov na km².

Kazda a Sloboda (2006) uvádzajú, že podľa indikátora vidieckosti krajiny, ktorý používa pre medzinárodné porovnávania OECD (za vidiecke sa považujú tie obce, v ktorých hustota zaľudnenia nepresahuje 100 obyvateľov na km²), tvorí vidiek takmer 80 % územia SR a obýva ho takmer tretina celkovej populácie. Podľa tejto metodiky sa k okresom s podielom obyvateľstva žijúceho vo vidieckych obciach vyšším ako 50 % radí až 39 z celkového počtu 79 okresov SR. V týchto regiónoch „s výrazne vidieckym charakterom“ žije pritom takmer polovica slovenskej populácie.

Podiel vidieckeho obyvateľstva Slovenska dosahuje v súčasnosti viac ako 44 % podielu obyvateľstva krajiny. Poľnohospodárstvo je jedným z hlavných faktorov aktivity vidieckeho priestoru pre lokalizáciu ekonomických, obytných a rekreačných funkcií, a je teda nositeľom rozvojových tendencií na vidieku. V nadväznosti na skúsenosti hospodársky vyspelých krajín môže agropotravinový sektor zohrať strategicky významnú

úlohu pri rozvíjaní zamestnanosti a vytváraní pracovných príležitostí na vidieku tvrdí **Szimon**.

1.3 Kvalita života na vidieku

Ježdíková (2005) tvrdí, že vidiecky svet, teda svet založený na obrábaní pôdy spojený s usadlým spôsobom života, je dnes už minulosťou. V súčasnej dobe už nie je dedina iba sídliskom poľnohospodárov, ktorí využívajú okolitú krajinu, ale predovšetkým sídliskom ľudí živiacich sa mnohými ďalšími profesiami. Spôsob života na vidieku sa mení a tradičný vzťah k pôde oslabuje. Dnes pracuje v poľnohospodárstve iba malé percento mladých ľudí, a je isté, že stavať rozvoj vidieka iba na ňom, by bolo nezmyselné. Dôkaz môžeme nájsť napríklad vo Francúzsku, kde sú aj napriek dlhodobým a masívnym dotáciám do poľnohospodárstva rozsiahle vidiecke oblasti vyľudnené a krajina opustená.

Ako tvrdí **Niebel (2010)** budúcnosť musí byť postavená na troch kľúčových pojmoch a to sú potraviny, perspektíva, znižovanie chudoby. Spolu s prepojením na požiadavky vidieckeho priestoru.

Zdravý vidiek je v záujme spoločnosti ako celku. Investície do hospodárstva vidieka a jeho komún sú preto nevyhnutné na zvýšenie príťažlivosti vidieckych oblastí, podporu udržateľného rozvoja a hlavne nárast zamestnanosti. Celá problematika zdravého vidieka súvisí s ekofarmárstvom, alebo ekologickým poľnohospodárstvom, ktoré nepoužíva syntetické pesticídy, uchováva rôznorodosť ekosystému vrátane rastlín, hmyzu a zvierat, ďalej je nezanedbateľná menšia spotreba energie a produkuje menej odpadu.

Podľa **Bereutra a Lisa (2004)** podporou vzdelávania miestnych zdrojov na rôznych úrovniach, sa súčasné štruktúry posilnia a prinesú úžitok v podobe regionálnych produktov, osobných služieb, pracovných miest, kvality života, činnosti spoločenstiev.

V záujme zachovania životaschopnosti a sociálnej súdržnosti vidieckych oblastí, je zachovať mnohostrannosť rodinného podnikania na farmách. No pri dnešných podmienkach a strácajúcich sa ziskoch z podnikania na farme je udržať populáciu na vidieku ťažké a možno považovať tento problém až za takmer neriešiteľnú úlohu. Vzhľadom na skutočnosť, že 50% vidieckej populácie je staršej ako 50 rokov, sa kladie väčší dôraz na prilákanie mladých farmárov formou podpory vzdelávania, čo sa týka príprav projektu či zachovania štandardnej formy potrebnej pre konkrétnu dotáciu. Okrem toho je nevyhnutné podporiť využitie celkového ľudského potenciálu na vidieku a

to hlavne žien, ktoré zohrávajú významnú úlohu na úrovni poľnohospodárskych jednotiek, ako aj v rámci rozvoja vidieckych oblastí.

1.3.1 Trendy vývoja vo vidieckom priestore

Vidiek Slovenska si aj v dlhodobjšom horizonte zachová svoju odlišnosť od urbanizovaného priestoru, danú prírodným charakterom prostredia, hustotou osídlenia, kvalitou života, ekonomickou štruktúrou a infraštruktúrnou vybavenosťou. Najvýraznejším formovateľom vidieckeho priestoru bude aj naďalej pôdohospodárstvo, humánna aktivita využívajúca prírodné zdroje na výrobu potravín a priemyselných surovín. S touto jeho primárnou funkciou je neoddeliteľne spojená funkcia tvorby a udržiavania krajiny a prírodného prostredia a ďalších verejných statkov.

V charaktere vidieckeho priestoru treba rátať so značnou regionálnou diferenciaciou, a to podľa prevládajúcich ekonomických a spoločenských funkcií. Niektoré oblasti sa budú rozvíjať vďaka iradiačným efektom centier priemyslu a služieb a využívaniu ich infraštruktúry, zdrojom prosperity iných bude prevládajúca rezidenčná funkcia. Oblasti s výraznými prírodnými hodnotami budú rozvíjať ekonomiku na základe turistických a rekreačných služieb. Avšak naďalej budú pretrvávajúť periférne oblasti, strácajúce ekonomické funkcie, ktoré budú ohrozené vyludňovaním a úpadkom. Najmä v oblasti budovania a udržiavania infraštruktúry územia treba budovať silné verejné politiky, ktoré zabezpečia kontinuitu základných civilizačných predpokladov osídlenia a budúceho rozvoja.

Všeobecne pozorované migračné trendy, smerujúce z vidieka do miest môžu byť na Slovensku modifikované, ak sa bude vytvárať dostatočná dopravná a komunikačná infraštruktúra popri existujúcej hustej sieti relatívne malých sídiel, ktorá umožní dennú dochádzku za prácou a vzdelaním i na väčšie vzdialenosti.

1.4 Spoločná poľnohospodárska politika

Spoločná poľnohospodárska politika, anglická skratka CAP (Common Agriculture Policy), je jednou z najdôležitejších spoločných a harmonizovaných politík EÚ. Formálne bola, ako prvá spoločná politika na úrovni EÚ vytvorená pre všetky členské štáty, sformulovaná v roku 1957 ako jeden z kľúčových elementov 1. Rímskej zmluvy.

Spoločná poľnohospodárska politika obsahuje množstvo ustanovení a mechanizmov, ktoré riadia výrobu a spracovanie poľnohospodárskych výrobkov a obchodovanie s nimi. V súčasnosti sa vidiecky rozvoj stáva ťažiskom SPP. Spoločná poľnohospodárska politika má aj veľký symbolický význam, lebo bola prvá oblasť, kde sa najviac právomoci prenieslo na EÚ. Navyše, je veľmi úzko spojená s dvoma kľúčovými oblasťami EÚ: Vnútroštrh a hospodárska a menová únia. SPP Európskej únie sa sústreďuje na dva hlavné ciele:

- Pomoc farmárom zameraná na zvýšenie ich konkurencieschopnosti na medzinárodných trhoch.
- Podpora rozvoja vidieka najmä v chudobnejších oblastiach (kde HDP nepresahuje 75 % priemeru EÚ).

Poľnohospodárska politika zohráva v EÚ kľúčovú úlohu z dvoch dôvodov – viac ako 90 % pôdy sa využíva v poľnohospodárstve alebo v lesníctve a vďaka SPP môže Európa nájsť riešenia na hlavné otázky, ako sú:

- Bezpečné a vysokokvalitné potraviny pre spotrebiteľov.
- Ochrana životného prostredia.
- Prispôsobenie sa zmenám v pravidlách medzinárodného obchodu.

Európsku poľnohospodársku politiku na úrovni EU určujú vlády členských štátov a vykonávajú ju členské štáty. Zameriava sa na zabezpečenie príjmov poľnohospodárov a zároveň ich podporuje v produkcii kvalitných produktov, ktoré si vyžaduje trh a nabáda ich k hľadaniu nových možností rozvoja.

Podľa **Euroactivu** spoločná poľnohospodárska politika si vyžiada približne 44% rozpočtu Európskej únie a venuje sa jej približne 60% platnej európskej legislatívy. Na druhej strane je jednou zo základných politík Európskych spoločenstiev od roku 1958. Po jej nespochybniteľných úspechoch v začiatkoch eurointegrácie sa stala na konci minulého storočia v mnohých krajinách symbolom neefektivity a dôvodom mnohých sporov, najmä kvôli jej financovaniu. Vyplácanie dotácií dáva poľnohospodárom v členských krajinách záruku minimálnych cien a chráni ich pred konkurenciou zo zahraničia. Aj preto tretie krajiny ju podrobujú ostrej kritike, lebo pomáha budovať „európsku pevnosť“. Vyčíta sa jej, že spôsobuje aj nadmerne vysoké ceny agroproduktov.

SPP sa realizuje prostredníctvom takzvaných Spoločných trhových organizácií Common Market Organization (CMO), ktoré financuje Európsky záručný a usmerňovací poľnohospodársky fond (EAGGF). CMO sa líšia podľa typu komodity a je ich 21, napríklad pre víno, cukor, mäso, banány a pod. 70% prostriedkov CMO sa uplatňuje na intervenciu pri nákupe prebytkov a ochranu pred lacnými dovozmi (obilniny, mlieko, mäso, cukor, ryžu a pod.). Štvrtina CMO ide do komodít, ktoré síce nevyžadujú podporu, ale potrebujú na domácom trhu ochranu (víno, vajčká, kvety, viaceré druhy ovocia a zeleniny). Ostatok sú produkty, kde sa EÚ zaviazala nemeniť dovozné clá a cenové výkyvy dotuje priamymi platbami (ide napríklad o repku alebo strukoviny), alebo sú to špecifické plodiny ako je ľan alebo chmeľ.

1.4.1 Ciele Spoločnej poľnohospodárskej politiky

Rímska zmluva (zmluva o ES) zakotvuje v článku č.39 druhej hlavy nasledujúce ciele SPP:

- zvýšiť produktivitu poľnohospodárstva podporou technického pokroku a zabezpečením racionálneho rozvoja poľnohospodárskej výroby a optimálneho využívania výrobných faktorov, najmä pracovnej sily,
- zabezpečiť týmto spôsobom primeranú životnú úroveň poľnohospodárov, najmä zvýšením individuálnych príjmov jednotlivcov pracujúcich v poľnohospodárstve,
- stabilizovať trhy,
- zabezpečiť riadne zásobovanie,
- zabezpečiť dodávky spotrebiteľom za primerané ceny

1.4.2 Reforma Spoločnej poľnohospodárskej politiky

Komisárka pre poľnohospodárstvo **Mariann Boel (2009)** tvrdí, že pre udržanie silnej Spoločnej poľnohospodárskej politiky aj po roku 2013 je nevyhnutné zrušenie zastaraných výrobných kvót, eliminácia pravidiel platiacich len pre niektoré krajiny a zníženie subvencií. Zníženie bremena byrokracie je jedným zo základných cieľov EÚ pre dosiahnutie Lisabonských cieľov.

V roku 2003 prijali ministri pôdohospodárstva členských krajín EÚ zásadnú reformu CAP, ktorá do základov zmenila spôsob podpory poľnohospodárov.

Reforma spoločnej poľnohospodárskej politiky je orientovaná na:

- posilnenie konkurencieschopnosti poľnohospodárstva EÚ,
- podporu trhovo orientovaného a trvalo udržateľného poľnohospodárstva,
- posilnenie rozvoja vidieka,
- zjednodušenie CAP,
- napomáhanie procesu rozširovania,
- lepšiu obranu princípov CAP vo WTO.

Hlavné zásady „novej“ CAP

- Cross Compliance / krížové plnenie - rešpektovanie štandardov na úrovni farmy, ktoré sa týkajú ochrany životného prostredia, kvality a bezpečnosti potravín, pohody zvierat a správnej poľnohospodárskej praxe (cross compliance).
- Poľnohospodársky poradenský systém - členské štáty musia zaviesť tento poradenský systém tak, aby ho mohli poľnohospodári využívať od roku 2007. Do roku 2010 je účasť v ňom dobrovoľná, potom sa stáva povinná.
- Jednotné platby na farmu (single farm payment) - odbúravanie priamych sa deje štandardne od roku 2005 (najneskôr sa sním začína od roku 2007). Farmár bude získavať jednu platbu namiesto niekoľkých. Nároky na platby možno uplatniť pokiaľ budú zodpovedať oprávnenej hektárovej výmere. Členské štáty môžu rozlišovať medzi pastvinami a ornou pôdou.
- Odstránenie viazania podpôr na poľnohospodársku produkciu (decoupling)
- Set aside - vyňatie pôdy z produkcie bude rotačné. Od vyňatia pôdy budú oslobodené podniky, ktoré hospodária ekologicky. Na takto vyňatej pôde sa budú môcť pestovať technické plodiny.
- Modulácia - sa dotýka tých fariem, ktorým sa poskytujú priame platby nad 5000 eur. Z týchto platieb pôjdu odvody pre rozvoj vidieka. Farmy s platbami do 5000 eur ročne sú od znižovania platieb stanoveným percentom oslobodené. Modulácia sa nevzťahuje na nové členské štáty dovtedy, kým ich priame platby sa nevyrovňajú tým v starých členských štátoch.
- Finančná disciplína - mechanizmus pre jej uplatňovanie vstúpil do platnosti v roku 2007

- Rozvoj vidieka - dotýka sa nových opatrení (nové štandardy, podpora kvalitnej výroby, členstva v poradných poľnohospodárskych systémoch, podpora drobných roľníkov, investície do štátnych lesov, nové opatrenie pre životnú pohodu zvierat.

1.5 Politika rozvoja vidieka

Poľnohospodárska politika bola orientovaná na produkciu a politika rozvoja vidieka bola skôr doplnkom ako hlavným prvkom poľnohospodárskej politiky. Od politiky rozvoja vidieka sa očakávalo, že bude podporovať modernizáciu poľnohospodárstva prostredníctvom štrukturálnych zmien a realizáciou doplnkových politík.

Politika rozvoja vidieka je v súčasnej dobe súčasť integrovanej Spoločnej poľnohospodárskej politiky Európskej únie. Tento stav sa dosiahol dlhodobým vývojom, pričom hlavné zmeny boli uskutočnené na začiatku programového obdobia 2007 -2013. Politika vidieka sa kompletne presunula zo štrukturálnej politiky pod 2. Pilier SPP EU. Európska únia tak oficiálne deklaruje dvojpilierový systém SPP.

SPP EU prešla od doby svojho vzniku rôznymi reformami, ale až v posledných dvadsiatich rokoch sa potreba reforiem zvýšila v dôsledku neefektívnosti poskytovania dotácií do poľnohospodárskeho sektoru (nadbytky produkcie, deformácie trhu s poľnohospodárskymi produktmi napr. mlieka, cukor), zvyšujúca sa náročnosť na verejné prostriedky (t.j. za predpokladu dotovania každej ďalšej produkovanej jednotky) a vnútorného tlaku Svetovej obchodnej organizácie (WTO) na liberalizáciu európskeho poľnohospodárstva. Začali sa negatívne prejavovať niektoré dopady tejto sektorovo založenej politiky na vidiecky priestor v krajinách EU, t.j. :

- environmentálne – negatívny dopad intenzívneho poľnohospodárskeho hospodárenia, zníženie retenčnej schopnosti krajiny, zníženie biodiverzity, zvýšenie erózie pôdy a pod.
- ekonomické – vzhľadom k málo diverzifikovanej ekonomickej štruktúre vidieka stále existuje úzke spektrum pracovných príležitostí ovplyvňujúcich atraktivitu vidieka.
- demografické – intenzívnejším technologickým rozvojom postupne znižovať náročnosť na pracovnú silu, čo bezprostredne vyvolávalo procesy spojené s migráciou prevažne mladých obyvateľov z vidieka.

1.5.1 Európska konferencia o rozvoji vidieka – Cork (1996)

Európska konferencia o rozvoji vidieka vyhlásila pre Európsku úniu program rozvoja vidieka v nasledujúcich desiatich bodoch:

Preferencia vidieka – trvale udržateľný rozvoj vidieka musí byť zaradený do programu Európskej únie na popredné miesto a stať sa hlavnou zásadou, ktorá bude podporovať celkovú politiku vidieka v bezprostrednej budúcnosti aj po rozšírení. Cieľom je odvrátenie migrácie z vidieka, boj proti chudobe, stimulácia zamestnanosti a rovnosti príležitostí a tiež odozva na rastúce požiadavky na kvalitu, zdravie, bezpečnosť, rozvoj osobnosti, voľný čas a zvyšovanie blahobytu na vidieku. Potrebu udržovať a zlepšovať kvalitu vidieckeho prostredia je nutné začleniť do všetkých politík Spoločenstva so vzťahom k rozvoju vidieka. Verejné výdaje, investície do infraštruktúry a vzdelávacích, zdravotných, komunikačných služieb vo vidieckych a mestských oblastiach musia byť spravodlivejšie vyvážené. Neustále väčší podiel dostupných zdrojov by mal byť využívaný na podporu rozvoja vidieka a zabezpečenie ekologických cieľov.

Integrovaný prístup – politika rozvoja vidieka musí byť koncipovaná multidisciplinárne a aplikovaná vo viacerých odvetviach s jasnou územnou dimenziou. Musí sa vzťahovať na všetky vidiecke oblasti únie, pri rešpektovaní zásady koncentrácie pomoci diferencovaného spolufinancovania najpotrebnejších oblastí. Vychádzať musí z integrovaného prístupu, zahrňujúceho v jednotnom právnom rámci prispôsobenie a rozvoj poľnohospodárstva, ekonomickú diverzifikáciu (predovšetkým malých a stredne veľkých priemyselných podnikov a vidieckych služieb) riadenia prírodných zdrojov, posilnenie ekologických funkcií a propagáciu kultúry, cestovného ruchu a rekreácie.

Diverzifikácia – podpora diverzifikácie hospodárskych a sociálnych činností sa musí zamerať na zaistenie rámca pre samostatné súkromné iniciatívy a iniciatívy Spoločenstva. Investície, technická pomoc, podnikateľské služby, primeraná infraštruktúra, vzdelanie, školenia, integrácia výsledkov vývoja v informačnej technológii, posilnenie úlohy malých miest ako neoddeliteľnú súčasť vidieckych oblastí, kľúčové činitele rozvoja, podpora rozvoja životaschopných vidieckych komunít a obnova dedín.

Trvalá udržateľnosť – politiky by mali podporovať rozvoj vidieka, ktorý trvale udržuje kvalitu a vzhľad vidieckych krajinných oblastí (prírodné zdroje, biologická diverzita a kultúrna identita) tak, aby ich využívanie dnešnou generáciou neobmedzovalo možnosti budúcich generácií.

Subsidiarita – vzhľadom k rôznorodosti vidieckych oblastí únie sa politika rozvoja vidieka musí riadiť zásadou subsidiarity. Musí byť čo najviac decentralizovaná a založená na partnerstve a spolupráci na všetkých dotknutých úrovniach (miestna, regionálna, národná a európska). Je nutné klásť dôraz na zapojenie a na prístup „zdola nahor“, využívajúci kreativitu a solidaritu vidieckych komún. Rozvoj vidieka musí byť lokálny a riadený Spoločenstvom v jednotnom európskom rámci.

Zjednodušenie – politika rozvoja vidieka, najmä vo svojej poľnohospodárskej časti, musí prejsť radikálnym zjednodušením legislatívy, bez toho, aby došlo k renacionalizácii spoločnej poľnohospodárskej politiky. Je nutné zaistiť väčšiu súdržnosť činností aplikovaných dnes mnohými rôznymi kanálmi, obmedziť právne predpisy EU zavádzajúce všeobecné pravidlá a procedúry, zvýšiť subsidiaritu v rozhodovaní, decentralizovať uplatňovanie politiky a celkove zvýšiť pružnosť.

Programovanie – aplikácia programov rozvoja vidieka musí byť založená na vzájomne prepojených a transparentných procedúrach a integrovaná do jediného programu rozvoja a rozvoja vidieka.

Financovanie – je nutné presadzovať využívanie miestne finančné zdroje na podporu miestnych projektov vidieka. Podporovať využívanie finančného inžinierstva pri udeľovaní úverov s cieľom mobilizovať synergiu medzi financovaním z verejných a súkromných zdrojov, znižovať finančné obmedzenia malých a stredných podnikov, podporiť produktívne investície, väčšiu účasť bankového sektora a iných fiškálnych sprostredkovateľov a diverzifikovať vidiecke ekonomiky.

Riadenie – administratívna kapacita a efektívnosť orgánov regionálnej a miestnej správy a skupín na úrovni Spoločenstva je nutné v prípade potreby podporovať poskytovaním technickej pomoci, školením, lepšou komunikáciou, partnerstvom a zdieľaním výsledkov výskumov, výmenou skúseností, vytváraním siete medzi regiónmi a medzi vidieckymi komunitami v celej Európe.

Hodnotenie a prieskum – posilnenie monitorovania, hodnotenia a oceňovania, aby bola zaistená transparentnosť procedúr, zaručenie dobrého využitia verejných prostriedkov, stimulovanie výskumu a inovácii a umožnená informovaná verejná diskusia. Záujmové skupiny nesmú byť konzultované iba pri navrhovaní a realizácii, ale musia byť zapojené i do monitorovania a hodnotenia.

1.5.2 Reforma SPP – Agenda 2000

Budúcnosť poľnohospodárskeho sektoru je tesne spojená s vyrovnávaným rozvojom vidieckych oblastí, ktoré predstavujú 80 % európskeho územia. Poľnohospodárska politika a politika rozvoja vidieka musia hrať dôležitú úlohu pri propagácii teritoriálnej, ekonomickej a sociálnej súdržnosti v EU. V tomto ohľade musí rozvoj vidieka predstavovať stále dôležitejšiu rolu. Spoločne s opatreniami pre trh a prvky konkurencieschopného európskeho poľnohospodárstva ponúka rozvoj vidieka najmä špecifickú teritoriálnu dimenziu, zameranie sa na rôzne potreby vidieka spoločne s očakávaniami dnešnej spoločnosti, vzhľadom na kvalitu, bezpečnosť potravín a životného prostredia.

Podľa **Pokrivčáka (2004)** deformácia trhu, vysoké rozpočtové výdavky na poľnohospodárstvo, ale aj očakávané rozšírenie EÚ smerom na východ a blížiac sa rokovania WTO viedli k ďalšej reforme SPP, tentoraz v rámci *Agendy 2000*. Reforma nahrádza deformujúcu cenovú podporu príjmovou podporou – intervenčné ceny sa znižujú, kým priame platby sa, naopak, zvyšujú. Agenda 2000 posilnila závislosť farmárov od trhu (predtým boli farmári viac závislí od politikov, ktorí stanovovali inštitucionálne ceny). Agenda 2000 zároveň zaviedla rozsiahlu politiku rozvoja vidieka. Agenda 2000 iniciovala zmeny v SPP, ktoré by mali umožniť rozšírenie EÚ. Bez týchto zmien by súčasné rozpočtové zdroje nepokryli očakávané výdavky po prijatí nových členov. Zároveň by EÚ po prijatí nových členov a pri pokračovaní súčasných politík nebola schopná splniť svoje záväzky vo vzťahu k WTO.

Agenda 2000 bola uvedená v roku 1999 vo forme 20 dokumentov so zreteľom na prispôsobenie poľnohospodárstva a vidieckych oblastí, na životné prostredia, zjednodušenie legislatívy, efektívnosť štrukturálnych fondov a Kohézneho fondu. Prijaté boli dva finančné mechanizmy – programy ISPA a SAPARD.

Reforma Agendy 2000 prináša značnú reorganizáciu, modernizáciu a konsolidáciu politiky pre rozvoj vidieka do spoločného právneho rámca. Teraz je aplikovaná vo všetkých vidieckych oblastiach únie a stáva sa druhým pilierom SPP, sprevádza a dopĺňa tak zmeny politiky pre ceny a trh, ako je spomínané vyššie. Ciele integrovaného rozvoja vidieka sa tešia veľkej podpore poľnohospodárov a širšej komunity. Poskytuje základy pre nové spôsoby riešenia problémov, s ktorými sa vidiecke oblasti vyrovnávajú. Nový rámec zlepšuje priestor pre ciele politiky zameriavajúce sa na

investície do konkurencieschopnosti, životaschopnosti vidieka, kvality života a trvale udržateľného poľnohospodárstva.

V Agende 2000 a následných rozhodnutiach urobila Komisia mnoho krokov za účelom propagácie ďalšieho zjednodušenia poľnohospodárskej legislatívy a jej implementácie. Schéma pre malých poľnohospodárov predstavuje dôležitý precedens pre znižovanie administratívnej záťaže. Rozsah mechanizmov v rámci spoločnej organizácie trhu však naďalej vytvára veľa zložitých povinností pre poľnohospodárov a neľahké kontrolné a monitorovacie povinnosti pre členské štáty a Komisiu. Táto zložitnosť predstavuje brzdu pre iniciatívu a môže odradzovať od vstupu do poľnohospodárskej profesie. V niektorých sektoroch, ako napríklad výroba hovädzieho mäsa, majú poľnohospodári možnosť čerpať niekoľko prémieových platieb s rôznymi požiadavkami.

Agenda 2000 stanovila tieto priority v oblasti poľnohospodárstva:

- vytvorenie konkurencieschopného európskeho poľnohospodárstva v rámci domáceho a svetového trhu, hlavne so zreteľom na rozširovanie EÚ a rokovania Svetovej obchodnej organizácie,
 - kvalita a bezpečnosť potravín,
 - rešpektovanie životného prostredia, ekologických výrobných postupov a životných podmienok zvierat. Okrem toho boli farmári vyzvaní, aby sa výraznou mierou podieľali na správe prírodných zdrojov a ochrane krajiny,
 - zabezpečenie primeraného životného štandardu pre ľudí zamestnaných v poľnohospodárstve. Boli vypracované systémy úpravy a prerozdelenia dotácií na vyrovnanie príjmu pre farmárov,
 - udržanie farmárov a ich rodín v zamestnaní a vytvorenie ďalších pracovných príležitostí,
 - inovačné opatrenia na rozvoj vidieka, rozvoj vidieka sa sám stáva druhým pilierom SPP.

Agenda 2000 prináša ďalší prvok rozpočtovej stabilizácie k cieľom spoločnej poľnohospodárskej politiky. Pri riadení rozpočtu a poľnohospodárskych trhov prijala Komisia nutné kroky k zaisteniu toho, aby výdaje zostali bezpečne pod stopom stanoveným v Berlíne. V nasledujúcich rokoch zostane stabilizácia rozpočtu kľúčovým prvkom.

1.5.3 Luxemburská reforma

Posilnená politika rozvoja vidieka, schválená v júni 2003, pokračuje v podpore priorít stanovených v rámci Agendy 2000, ale prináša aj niektoré nové prvky. Všetky zmeny sú v prvom rade zamerané na pomoc farmárom pri reakcii na nové problémy. Členské štáty a regióny sa rozhodnú, či chcú zahrnúť tieto opatrenia do svojich programov rozvoja vidieka tvrdia **Bokorová a Kobidová (2004)**.

Kľúčové prvky reformy:

Opatrenia zamerané na kvalitu potravín – v rámci tejto kapitoly sú zavádzané nové opatrenia. Výkonnostné prémie sa sprístupňujú pre farmárov, ktorí sa dobrovoľne zúčastňujú na systémoch EÚ, alebo národných systémoch, zameraných na zlepšenie kvality poľnohospodárskych produktov a ich spracovania, a ktorí poskytnú spotrebiteľom záruky v týchto otázkach. Na podporu sa oprávňujú tieto systémy kvality EÚ:

- ochrana poľnohospodárskych produktov a potravín s geografickým názvom a označením pôvodu,
- certifikáty špecifického charakteru pre poľnohospodárske produkty a potraviny,
- organická produkcia poľnohospodárskych produktov a označenia jej zodpovedajúce,
- kvalitné vína produkované v určitých regiónoch.

Podpora je určená odbytovým združeniam výrobcov, na činnosti zamerané na informovanie spotrebiteľov o svojich výrobkoch a na propagáciu produktov vyprodukovaných v rámci systémov kvality a to až do 70 % z oprávnených nákladov projektu.

Súlad s normami – dočasná a degresívna podpora bude vyplácaná na pomoc farmárom pri prispôbovaní sa požadovaným normám EÚ, ktoré neboli doteraz zahrnuté v národnej legislatíve a týkajú sa životného prostredia, zdravia ľudí, zvierat a rastlín a bezpečnosti obyvateľov. Podpora sa vypláca na paušálnej báze a postupne je znižovaná po dobu maximálne 5 rokov. Podpora je limitovaná sumou 10 000 € ročne na farmu. Podpora je umožnená v rámci druhého piliera na kompenzáciu nákladov za využívanie poľnohospodárskych poradenských služieb pri hodnotení výkonnosti ich podnikania v súvislosti so zavádzaním nových noriem „krížovej zhody“. Farmári profitujú z verejnej podpory maximálne do výšky 80 % z nákladov na takéto služby a v rámci limitu 1 500 €.

Welfare zvierat – rozsah agro-environmentálnych opatrení sa rozširuje o možnosť podpory pre farmárov, dodržiavajúcich prísne normy welfare zvierat. Dodržiavanie noriem sa realizuje na náklady farmárov, ale EÚ poskytne podporu farmárom, ktorí sa dobrovoľne zaviazu po dobu najmenej 5 rokov dodržiavať normy zaručujúce dobrú starostlivosť o zvieratá. Takáto podpora sa bude vyplácať ročne v súvislosti s vynaloženými dodatočnými nákladmi a predchádzajúcimi príjmami a bude limitovaná do výšky 500 € na dobyčiu jednotku a rok.

Podpora pre mladých farmárov – existujúce podporné opatrenia pre mladých farmárov budú posilnené o zvýšenú podporu na založenie farmy do výšky maximálne 300 000 €, ak mladí farmári v súvislosti so začiatkom ich hospodárenia využijú poradenské služby, ako aj o vyššiu podporu pri investícii mladých farmárov vy výške 50 % a 60 % v znevýhodnených oblastiach.

Podpora implementácie Natura 2000 – podpora v oblastiach s určitými obmedzeniami v oblasti životného prostredia je teraz zameriavaná na požiadavky vyplývajúce zo smernice o ochrane prirodzených biotypov a voľne žijúcich živočíchov a rastlín a smernice o ochrane voľne žijúcich vtákov. Táto zmena je spojená s možnosťou ponuky vyššej úrovne podpory v opodstatnených prípadoch. Podpora môže byť vyplácaná od 500 € na hektár, počas piatich rokov sa môže zredukovať na 200 € na hektár, čo odráža vyššie počiatkové náklady, ktoré môžu byť spojené s prispôbením metód hospodárenia na pôde, klasifikovanej v rámci Natura 2000 a v opodstatnených prípadoch môže pokračovať podpora aj viac ako 200 €/ha po dlhšiu dobu. Oprávnené oblasti nie sú ďalej obmedzené na maximum 10 % výmery príslušného členského štátu.

Podpora lesníctva – rozsah existujúcich podporných opatrení pre lesníctvo je rozšírený o prísľub investičnej podpory v štátnych lesoch z ekologických a sociálnych dôvodov.

Zvýšená miera spolufinancovania Spoločenstva pre agroenvironmentálne opatrenia a welfare zvierat – za účelom podpory uplatňovania agroenvironmentálnych aktivít a welfare zvierat sa zvyšuje spolufinancovanie EÚ pre toto opatrenie na maximum 85 % v regiónoch Cieľa 1 a 60 % v ostatných oblastiach.

Znevýhodnené oblasti (LFAs) – ustanovuje sa vyplácanie kompenzačných platieb v znevýhodnených oblastiach, pri zvýšení maximálne na 250 €/ha (priemer úrovne v členskom štáte) z 200 €/ha. Táto možnosť sa uplatňuje len v prípadoch odôvodnených objektívnymi okolnosťami.

1.5.4 Salzburská konferencia o rozvoji vidieka

Komisár Fischler inicioval druhú európsku konferenciu o rozvoji vidieka v Salzburgu v novembri 2003. Na tejto konferencii sa rozhodlo, že politika rozvoja vidieka sa musí riadiť nasledujúcimi princípmi:

Žijúci vidiek – nie je len v záujme vidieckej spoločnosti, ale aj spoločnosti ako celku. Investície do širšej vidieckej ekonomiky a vidieckych spoločenstiev sú kľúčové pre zvyšovanie príťažlivosti vidieckych oblastí, pre podporu trvale udržateľného rastu a vytvárania nových pracovných príležitostí, najmä pre mladých ľudí a ženy. To musí byť založené na špecifických potrebách rôznych oblastiach a vybudované s plným využitím potenciálu vidieckych oblastí a spoločenstva. Žijúci vidiek je základnou podmienkou pre poľnohospodárstvo, rovnako poľnohospodárske aktivity sú základom pre žijúci vidiek.

Zachovanie rozmanitosti európskeho vidieka – jeho význam a podpora služieb poskytovaných multifunkčným poľnohospodárstvom sa stále zvyšuje. Riadené využívanie obhospodarovaného priestoru a lesov má slúžiť k ochrane a uchovaniu prírodnej krajiny a európskeho rozmanitého kultúrneho dedičstva, najmä v odľahlejších vidieckych oblastiach s ich lokalitami značnej prírodnej hodnoty.

Konkurencieschopnosť poľnohospodárskeho sektora – je kľúčovým cieľom a treba brať zreteľ na rozmanitý poľnohospodársky potenciál rôznych vidieckych oblastí. Tento fakt je zvlášť dôležitý v nových členských štátoch, kde sa očakáva ďalšia výrazná reštrukturalizácia poľnohospodárstva. Vo všetkých členských štátoch musí trvale udržateľný hospodársky rast poľnohospodárskeho sektora vychádzať z diverzifikácie, inovácie a produkcie s vyššou pridanou hodnotou na základe požiadaviek spotrebiteľov.

Nutnosť uplatňovania politiky rozvoja vidieka vo všetkých vidieckych oblastiach rozšírenej EU - pre využitie výzvy vyplývajúcej z pokračujúcej reštrukturalizácie poľnohospodárskeho sektora.

Politika rozvoja vidieka musí slúžiť potrebám širšej spoločnosti vo vidieckych oblastiach – a musí prispieť k súdržnosti. Posilnenie širšieho vidieckeho spoločenstva podporí trvale udržateľný rozvoj vo vidieckych oblastiach, požadovaný všetkými účastníkmi rozvoja vidieka.

Politika rozvoja vidieka by mala byť uplatňovaná v partnerstve medzi verejnými a súkromnými organizáciami a občianskou spoločnosťou v súlade s princípmi subsidiarity – aby bolo možné odpovedať účinne na miestne a regionálne požiadavky,

musí medzi obyvateľmi vidieka existovať stály dialóg pri navrhovaní, realizácii, monitorovaní a hodnotení programov rozvoja. Hlavným prúdom politiky podpôr EU pre vidiecke oblasti musí byť prístup „zdola“ miestnych partnerstiev, s využitím skúseností získaných z iniciatívy Leader. Je nutné zachovať priestor na využitie nových a inovačných prístupov na miestnej úrovni.

Partnerstvám v rámci programu musí byť daná väčšia zodpovednosť – aby sa mohla pripraviť komplexná stratégia, založená na jasných definovaných cieľoch a výsledkoch. To si vyžaduje väčšiu transparentnosť a vyúčtovateľnosť, založenú na monitorovaní a hodnotení programov. K tomu je samozrejme nutné zaistiť dostatok kapacít. Partnerstvo musí mať väčšiu možnosť učiť sa jedno od druhého prostredníctvom sietí a výmeny poznatkov z najlepšej praxe.

Výrazné zjednodušenie politiky EU zameranej na rozvoj vidieka – základom jej naplnenia musí byť jeden programovací, finančný aj kontrolný systém, pripravený presne podľa potrieb rozvoja vidieka.

1.6 Politika rozvoja vidieka a jej financovanie

Agenda 2000 nezmenila len systém financovania opatrení rozvoja vidieka, ale vopred tiež stanovila maximálne čiastky, dostupné na výdavky na rozvoj vidieka v rámci garančnej sekcie EAGGF v období rokov 2000 – 2006, ako podiel výdavkov zo SPP. Ročný priemerný limit predstavuje 4,3 mld. € na rozvoj vidieka.

Európska únia vytvorila už v prvých rokoch existencie sektorový podporný nástroj - Európsky poľnohospodársky usmerňovací a záručný fond (EPUZF/EAGGF). Ten je do skončenia obdobia 2000-2006 (teda do 2008) vnímaný ako súčasť štrukturálnych fondov (s ERDF, ESF a FIG - Nástroj pre usmerňovanie rybolovu). V novom období (sa eurofondy pre poľnohospodárstvo- a rybolov vyňali a stali sa nástrojmi vlastných politík - Spoločnej poľnohospodárskej politiky (SPP/CAP) a Spoločnej politiky rybolovu (SPR/CFP).

V rokoch 2004 - 2006 bol slovenský vidiek financovaný zo Sektorového operačného programu Poľnohospodárstvo a rozvoj vidieka a z operačného programu Základná infraštruktúra. Od roku 2007 sa veľká časť vidieckych oblastí a obcí stáva oprávnenou výlučne pre Program rozvoja vidieka 2007-2013 (PRV).

V týchto dvoch politikách figurujú aktuálne tri samostatné fondy - Európsky poľnohospodársky záručný fond, Európsky poľnohospodársky fond pre rozvoj vidieka a Európsky fond pre rybné hospodárstvo.

1.7 Programy rozvoja vidieka

V polovici decembra 2007 vláda schválila Národný strategický plán rozvoja vidieka (PRV) pre programové obdobie 2007 – 2013. Je východiskovým dokumentom pre možnosť čerpania finančných prostriedkov z Európskeho poľnohospodárskeho fondu pre rozvoj vidieka (EAFRD). Dokument predstavuje referenčný nástroj na prípravu Programu rozvoja vidieka na roky 2007 - 2013. Spolu s modernizáciou, inováciou a podporou vzdelanosti bude dôraz kladený aj na zlepšenie životného prostredia v zmysle zachovania biodiverzity na vidieku, kvality vôd, zmiernenie klimatických zmien a tiež na aktivity, ktoré prispievajú k znižovaniu regionálnych rozdielov vidieka na Slovensku.

Strategický rámec rozvoja vidieka do roku 2013 stanovuje ako globálny cieľ multifunkčné poľnohospodárstvo, potravinárstvo, lesníctvo a udržateľný rozvoj vidieka. V rámci neho sú definované 4 prioritné osi, ktorých cieľom je zlepšiť konkurencieschopnosť agropotravinárskeho a lesného sektora prostredníctvom zvyšovania efektívnosti a kvality výroby so zachovaním princípov udržateľného rozvoja a princípov ekologizácie hospodárenia na vidieku.

Stanovuje národné priority, ktoré budú spolufinancované z EAFRD v programovom období 2007 - 2013. K 1,969 mld. € z Európskeho poľnohospodárskeho fondu pre rozvoj vidieka (EPFRV) pridá Slovenská republika 0,593 mld. € kofinancovaním. Podpora bude realizovaná prostredníctvom 4 osí.

Os 1: Zlepšenie konkurencieschopnosti poľnohospodárskeho sektora

Zameranie tejto osi sa týka podpory agropotravinárstva a lesného hospodárstva. Dôraz je kladený na štrukturálne zmeny v súlade s regionálnym prístupom ku konkurencieschopnosti. Kvalitu ľudského kapitálu na vidieku posilňuje podpora vzdelávania a poradenstvo. Navrhované opatrenia v rámci prvej osi sú:

- zamerané na reštrukturalizáciu a rozvoj fyzického potenciálu a podporu inovácií,
- zamerané na podporu znalostí a skvalitnenie ľudského potenciálu,
- prechodné opatrenia.

Os 2: Zlepšenie životného prostredia a vidieka

K cieľom a prioritám druhej osi patrí podpora smerovaná na správne poľnohospodárske a lesohospodárske postupy priateľské k životnému prostrediu na vidieku. Snahou je zachovať biodiverzitu, kvalitu vody, pôdy a zmierniť klimatické zmeny, čo je v súlade s prioritami Spoločenstva pre rozvoj vidieka ako i národnými prioritami. Opatrenia sú zamerané na:

- trvalo udržateľné využívanie poľnohospodárskej pôdy,
- trvalo udržateľné využívanie lesnej pôdy.

Os 3: Kvalita života vo vidieckych oblastiach a diverzifikácia

Náplň tretej osi je zameraná na zvýšenie kvality života vo vidieckych oblastiach a diverzifikáciu vidieckeho hospodárstva s cieľom podporiť obnovu a rozvoj obcí mimo inovačných a kohéznych pólov rastu, skvalitniť aktivity v oblasti cestovného ruchu a podporiť vzdelávanie a informovanosť vidieckeho obyvateľstva. K navrhovaným opatreniam v rámci tretej osi patria:

- opatrenia na diverzifikáciu vidieckeho hospodárstva,
- opatrenie na zlepšenie kvality života vo vidieckych oblastiach,
- opatrenie na vzdelávanie a informovanosť hospodárskych subjektov, ktoré pôsobia v oblastiach, na ktoré sa vzťahuje os 3,
- opatrenie na získavanie zručností a oživovanie s cieľom pripraviť a vykonať stratégiu miestneho rozvoja.

Os 4: Program Leader

Metóda Leader je založená na prístupe „zdola na hor“ a podporuje implementáciu stratégie rozvoja vidieka na miestnej úrovni, zostavených miestnymi partnerstvami so zastúpením verejného, súkromného a občianskeho sektora. Celkovým cieľom tohto prístupu je poskytovať potrebné zručnosti a skúsenosti vidieckym komunitám na vytvorenie integrovaných prístupov k miestnemu rozvoju. V rámci štvrtej osi sa podporuje:

- diverzifikácia smerom k nepoľnohospodárskym činnostiam (podpora iných ako poľnohospodárskych činností),

- obnova a rozvoj obcí,
- vzdelávanie a informovanie,
- získavanie zručností, oživovanie a vykonávanie stratégií miestneho rozvoja.

2 Cieľ práce

Európska únia prostredníctvom SPP, ktorý môžeme charakterizovať ako jeden z kľúčových nástrojov na vyrovnanie regionálnych disparít, má za svoj ťažiskový cieľ efektívny a účelový rozvoj vidieka.

Cieľom diplomovej práce je socio-ekonomická analýza hlohoveckého regiónu, popri ktorej sme sa zamerali na implementáciu konkrétneho opatrenia Programu rozvoja vidieka 2007 – 2013, 3.4.1 Základné služby pre vidiecke obyvateľstvo v obciach okresu Hlohovec.

V obci Horné Zelenice sme hodnotili projekt rekonštrukcie osvetového centra, chýbajúce miesto na kultúrno-spoločenské aktivity obyvateľstva. V obci Sasinkovo sme sledovali skvalitnenie a rozšírenie poskytovaných služieb obcou prostredníctvom rekonštrukcie objektu kultúrneho domu s obecným úradom. A v obci Tekold'any sme analyzovali vytvorenie dôstojných podmienok občanov pri spoločenských podujatiach a výkone funkcií pracovníkov obecného úradu.

K dosiahnutiu cieľa bolo nutné štúdium problematiky politiky rozvoja vidieka a Spoločnej poľnohospodárskej politiky, na základe informácií z internetových zdrojov, domácich a zahraničných publikácií.

V práci sme stanovili parciálne ciele:

- popis vybraného opatrenia z Programu rozvoja vidieka SR 2007 – 2013,
- porovnanie schválených projektov v Trnavskom samosprávnom kraji v rámci vybraného opatrenia.

3 Metodika práce a metody skúmania

Na dosiahnutie hlavného cieľa diplomovej práce Uplatňovanie špecifických nástrojov politiky rozvoja vidieka vo vybranom regióne SR sme prácu metodicky rozdelili na nasledovné časti:

- Región Hlohovec,
- Podpora obcí z PRV 2007 – 2013 opatrenie 3.4.1 Základné služby pre vidiecke obyvateľstvo,
- Implementácia opatrenia politiky rozvoja vidieka v obci Horné Zelenice,
- Analýza projektu obce Sasinkovo,
- Analýza projektu obce Tekold'any.

3.1 Charakteristika objektu skúmania

Objektom práce sú obce Horné Zelenice, Sasinkovo, Tekold'any nachádzajúce sa trnavskom kraji, konkrétne v hlohoveckom okrese. Uvedením obciam bol udelený nenávratný finančný príspevok z „Programu rozvoja vidieka SR 2007 – 2013“, v rámci opatrenia 3.4.1 Základné služby pre vidiecke obyvateľstvo.

Obce sa zameriavajú hlavne na projekty, prostredníctvom ktorých realizujú zlepšenie základných služieb, rozvoj investícií, občianskeho vybavenia, zvýšenie kvality života pre vidiecke obyvateľstvo, zachovanie kultúrneho dedičstva a zvyšovanie voľnočasových aktivít. Ciele projektov sú v súlade s PHSR dotknutých obcí a s PHSR Trnavského samosprávneho kraja 2004 – 2013. Poslaním samosprávneho kraja je vytváranie príazlivého, environmentálne priateľského prostredia, zvyšovanie kvality vidieckych sídiel prostredníctvom ich zatraktívnenia pre návštevníkov, podnikateľov, obyvateľov i potenciálnych partnerov. Vytvorenie podmienok pre harmonický rozvoj územia, s citlivým vnímaním potrieb trvalej udržateľnosti.

3.2 Pracovné postupy

Na riešenie danej problematiky sme využili nasledovné postupy a metódy:

- nadobudnutie potrebných materiálov z oblasti politiky rozvoja vidieka,

- získanie nevyhnutných podkladových projektových dokumentácií o realizovaných obecných projektoch,
- zhodnotenie a spracovanie materiálov.

3.3 Spôsob získavania údajov a ich zdroje

Pri spracovaní problematiky „Uplatňovania špecifických nástrojov politiky rozvoja vidieka vo vybranom regióne SR“ boli čerpané informácie z nasledujúcich zdrojov:

- databázy Pôdohospodárskej platobnej agentúry,
- odborná literatúra s predmetom rozvoja vidieka,
- internetové zdroje,
- podklady k schváleným projektom v obciach Horné Zelenice, Sasinkovo, Tekold'any,
- pracovníci obecných úradov v dotknutých obciach,
- údaje z hlohoveckej regionálnej rozvojovej agentúry.

3.4 Použité metódy vyhodnotenia a interpretácie výsledkov

V diplomovej práci boli použité nasledovné metódy:

- metóda dotazníkového prieskumu – ktorá bola využitá na získanie informácií od obyvateľov obce Horné Zelenice, na aký účel chcú využívať osvetové centrum.
- metóda analýzy - ktorú sme využili pri nadobudnutých podkladoch k jednotlivým obecným projektom,
- metóda syntézy získaných poznatkov - ktorú sme využili na zhrnutie poznatkov v závere diplomovej práce,
- metóda riadeného rozhovoru - metódu sme použili pri komunikácii s Ing. Marekom Lietavom, riaditeľom hlohoveckej regionálnej rozvojovej agentúry,
- metóda komparácie – ktorú sme použili pri porovnávaní schválených projektov v Trnavskom samosprávnom kraji z PRV 2007 – 2013, v rámci opatrenia 3.4.1 Základné služby pre vidiecke obyvateľstvo

4 Výsledky práce

4.1 Región Hlohovec

Hlohovec možno považovať za administratívne, kultúrne, ale aj priemyselné centrum. Okres Hlohovec, ak neberieme do úvahy mestské okresy v Bratislave a v Košiciach, je so svojimi 267 km² druhým najmenším v krajine.

Je súčasťou Trnavského samosprávneho kraja, ktorý sa nachádza v juhozápadnej časti Slovenskej republiky. Hraničí s tromi štátmi s Českou republikou, Rakúskom a Maďarskom. Západnú a severozápadnú časť územia zaberá Záhorská nížina, ktorá sa delí na dva krajinné celky, Borskú nížinu a Chvojnícku pahorkatinu. Celú strednú a južnú časť územia kraja zaberá Podunajská nížina. Trnavský kraj má rozlohu 4 148 km² a nájdeme v ňom 7 okresov, 16 miest a 251 obcí s celkovým počtom 550 911 obyvateľov.



V okrese Hlohovec žije iba 8,07 obyvateľov Trnavského kraja. Okres je charakteristický nadpriemernou hustotou zaľudnenia (169 obyv./km² v porovnaní s priemerom SR 110 obyv./km²), čím sa radí k mestskému typu regiónov. Z hľadiska správneho členenia je okres Hlohovec súčasťou Trnavského obvodu so sídlom v Trnave. Okrem obcí Horné Zelenice, Sasinkovo, Tekold'any, ktoré sú predmetom diplomovej práce, nájdeme v okrese Hlohovec ešte mesto Leopoldov a ďalších 20 obcí.

Obce patriace do okresu Hlohovec:

Bojničky, Červeník, Dolné Otrokovce, Dolné Trhovište, Dolné Zelenice, Dvorníky, Hlohovec, Horné Otrokovce, Horné Trhovište, Horné Zelenice, Jalšové, Kľačany, Koplotovce, Leopoldov, Madunice, Merašice, Pastuchov, Ratkovce, Sasinkovo, Siladice, Tekold'any, Tepličky, Trakovice, Žlkovce

4.1.1 Demografia a sídelná štruktúra

Slovensko je charakteristické typickou rozdrobenosťou sídelnej štruktúry s vysokým počtom malých obcí (67 % obcí v SR má menej než 1 000 obyvateľov), pričom zázemie Hlohovca má podobný tvar (menej než 1 000 obyvateľov má až 70 % obcí okresu). Kým priemerná veľkosť vidieckej obce na Slovensku dosahuje približne 860 obyvateľov, v okrese Hlohovec je to len 805 obyvateľov. V sídelnej štruktúre zázemia Hlohovca prevládajú obce veľkostnej kategórie 500 – 999 obyvateľov, čo tvorí 45 % obcí okresu. Výrazným centrom osídlenia je okresné mesto, kde žije viac ako 50 % celkového počtu obyvateľov okresu. Mesto samotné dosahuje hustotu zaľudnenia vyše 360 obyvateľov na km²

Tab. č1

Vývoj počtu obyvateľov okresu Hlohovec

Roky	2000	2001	2002	2003	2004	2005	2006	2007	2008
Okres Hlohovec	45791	45351	45247	45222	45282	45335	45298	45224	45216

Zdroj: Štatistická ročenka regiónov 2008

Tab. č.2
Sídlná štruktúra TTSK a okresu Hlohovec

	Trnavský kraj	Okres Hlohovec
Rozloha v km ²	4 147	267
Počet obcí	251	24
Počet miest	16	2
Obyvateľstvo	557 151	45 224
Ženy	285 667	22 988
Muži	271 484	22 236
Mestské obyvateľstvo	271 862	26 677
Hustota obyvateľstva na km ²	134	169
Stupeň urbanizácie	60,16	49,57

Zdroj: ŠÚ SR 2009

4.1.2 Analýza ekonomickej štruktúry

Polnohospodárstvo

Z hľadiska prírodno-geografických podmienok patrí región medzi najteplejšie oblasti Slovenska s priemernou ročnou teplotou 9 – 10 °C, a preto v okrese Hlohovec je jednou z najrozšírenejších aktivít poľnohospodárska výroba. Rastlinná výroba je sústredovaná na pestovanie hustosiatych obilovín, najmä na pšenicu, jačmeň, kukuricu, cukrovú repu, slnečnicu a repku. Podmienky prajú aj pestovaniu rýchlej a poľnej zeleniny, rozvoju vinohradníctva a ovocných sádov. Produkčná schopnosť poľnohospodárskej pôdy je veľmi vysoká. Okres má veľké zastúpenie černoze, hnedoze a čiernic.

Tab. č3

Výmera pôdy okresu Hlohovec s porovnaním s Trnavským samosprávnym krajom

	Druh pozemku	Výmera v okrese Hlohovec (ha)	Výmera v Trnavskom kraji (ha)	Okres Hlohovec / Trnavský kraj (%)
Poľnohospodárska pôda	Ovocné sady	177	2 502	7,07
	Záhrady	715	8 197	8,72
	Vinice	1 026	4 315	23,77
	Lúky a pasienky	701	14 873	4,71
	Orná pôda	16 695	263 833	6,32
Nepoľnohospodárska pôda	Vodné plochy	677	17 702	3,82
	Lesné pozemky	3 414	65 202	5,23
	Zastavané plochy	2 120	27 185	7,79
	Ostatné plochy	1 190	13 777	8,63
	Spolu	26 700	414 800	

Zdroj: Monitoring hospodárskej a sociálnej situácie TTSK 2005

Priemysel

Ekonomický potenciál okresu Hlohovec dlhodobo určovalo odvetvie priemyslu. V rokoch 2001 až 2005 však nastal výrazný pokles váhy tohto odvetvia. Pokles zamestnanosti v priemysle bol plne presunutý do zvýšenia zamestnanosti služieb, pri pohľade na celkovú zamestnanosť v okrese. Napriek tejto skutočnosti podiel priemyslu na celkovej zamestnanosti stále významne prevyšuje celoslovenský priemer.

Tab. č.4

Pracujúci v NHR podľa ekonomických činností v okrese

Pracujúci spolu		Poľnohospodárstvo		Priemysel stavebníctvo		Služby	
2004	2008	2004	2008	2004	2008	2004	2008
14 245	18 465	1 125	1 061	5 785	6 922	7 336	10 482

Zdroj:ŠÚSR 2009

Okres Hlohovec je ovplyvňovaný aj ekonomickou úrovňou svojho okolia. Nevyhnutným, ale nie automatickým a postačujúcim predpokladom dlhodobu vysokej prosperity a životnej úrovne je súkromné vlastníctvo a garancia vlastníckeho práva. V Hlohovci došlo k podstatnej zmene vlastníckych pomerov podnikov smerom k absolútnej dominantnosti súkromných.

V súčasnom období v priemyselných podnikoch s počtom zamestnancov 20 a viac zaznamenal okres Hlohovec najvyšší medziročný nárast dosiahnutých tržieb za vlastné výkony a tovar. Od začiatku roka 2010 do konca júna sa prírastok tržieb pohyboval vo výške 42 %, čo je najviac v Trnavskom kraji. Tržby z predaja na vývoz medziročne rástli o 37 %, čo je najväčší nárast z pomedzi všetkých okresov v Trnavskom samosprávnom kraji. K strategickým podnikom okresu patria firmy : Zentiva, a.s., Bekaert Hlohovec, a.s., Faurecia Slovakia, s.r.o., Vetter spol. s.r.o., JMT SK, s.r.o.

Tab.č.5

Vybrané ukazovatele za priemyselné závody v okrese Hlohovec

Rok	Počet závodov	Hrubý obrat (tis. Eur)	Pridaná hodnota (tis. Eur)	Medzispotr eba (tis. Eur)
2005	21	353 987	100 373	253 650
2006	20	416 444	115 911	300 533
2007	20	475 821	118 277	357 544
2008	23	544 361	138 932	405 428

Zdroj: Štatistická ročenka 2009

Stavebníctvo

Stavebná produkcia na Slovensku dosiahla za rok 2010 5 534,6 mil. Eur, čo bol pokles oproti roku 2009 o 4,7 %. Stavebníctvo v okrese Hlohovec zaznamenalo svoj najväčší pokles v roku 2006, a to o 22 % oproti roku 2005. Znížila sa i produktivita práce na jedného zamestnanca o 7 % a počet pracovníkov o 15 %. Z hľadiska veľkostnej štruktúry prevládajú organizácie s počtom zamestnancov menej ako 20. V roku 2006 ich bolo až 75 % z celkového počtu 44 stavebných organizácií.

Tab.č.6

Vybrané ukazovatele v stavebných podnikoch okrese Hlohovec s počtom zamestnancov 20 a viac.

Rok	Stavebná produkcia (tis. Eur)		Produktivita práce na zamestnanca zo stavebnej produkcie (Eur)		Priemerný evidenčný počet pracovníkov	Priemerná mesačná mzda (Eur)
	Vykonaná vlastnými pracovníkmi	Podľa dodávateľských zmlúv	Vykonaná vlastnými pracovníkmi	Podľa dodávateľských zmlúv		
2006	10 860	15 199	38 106	53 331	285	862,90
2008	14 801	19 027	39 365	50 604	376	849,07

Zdroj: Štatistická ročenka 2009

Cestovný ruch

Každý okres v Trnavskom samosprávnom kraji má svoj osobitný potenciál pre cestovný ruch, či už svojimi kultúrno-historickými danosťami, alebo pamiatkami na území. Jednotlivé obce a mestá okresu Hlohovec predstavujú potenciál pre cykloturistiku a vodnú turistiku. Vidiecka turistika a jej rôzne podoby ako gastro-turistika, hypoterapia, pobyty v prírode, v pôvodnom vidieckom prostredí ešte len čakajú na ozajstný rozvoj a zrejme ich bude potrebné spájať s ostatnými druhmi cestovného ruchu.

Cestovný ruch sa doposiaľ v okrese Hlohovec rozvíja pozvoľne, bez stanovenia priorít, koordinácie kľúčových subjektov a sústreďovania spoločného úsilia pri realizácii

nosných projektov. Existujúci kultúrno-historický potenciál okresu Hlohovec a samotného Trnavského kraja spolu s prírodnými danosťami však vytvárajú vhodné predpoklady na rozvoj cestovného ruchu na danom území.

Na základe analýzy podmienok a potenciálu územia okresu Hlohovec majú najlepšie predpoklady na rozvoj nasledovné formy cestovného ruchu:

- mestský a kultúrny cestovný ruch,
- zdravotný cestovný ruch,
- letná a vodná turistika,
- vidiecky cestovný ruch,
- cykloturistika.

Tab. č.7

Štatistika CR v okrese Hlohovec

2008	Počet prenocovaní návštevníkov v ubytovacích zariadeniach	Počet lôžok v ubytovacích zariadeniach	Počet návštevníkov v ubytovacích zariadeniach	Počet ubytovacích zariadení
Okres Hlohovec	5390	120	2383	4

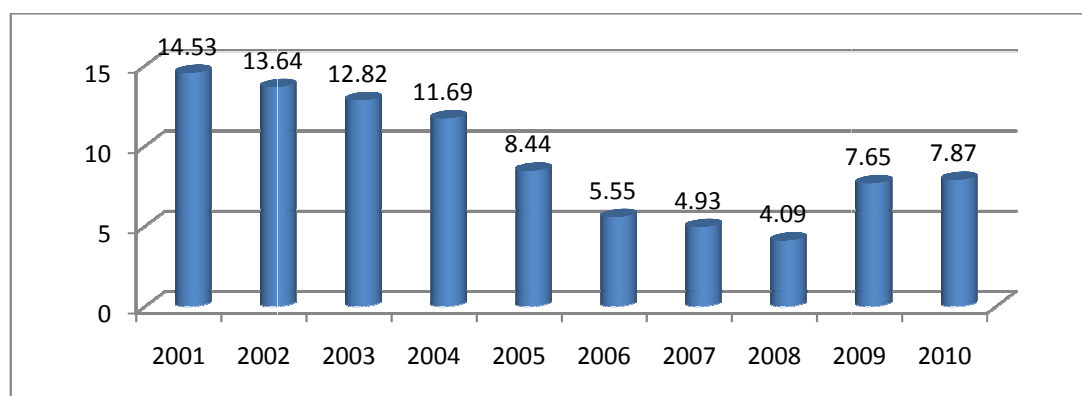
Zdroj: ŠÚ 2008

4.1.3 Analýza trhu práce

Okres Hlohovec sa za posledné roky, ako je to možné vidieť nasledujúcim grafe, vyznačoval klesajúcim trendom v počte nezamestnaných. Tento pozitívny trend sa však od roku 2009 zmenil a rozrastajúci sa počet uchádzačov o zamestnanie pribúda. Historicky najnižšiu mieru nezamestnanosti sme zaznamenali v okrese Hlohovec v roku 2008 a to 4,09 %. V súčasnom období patrí Hlohovcu 18 miesto z celkových 79 okresov v zozname najnižšej nezamestnanosti na Slovensku.

Graf č.1

Vývoj nezamestnanosti v okrese Hlohovec



Zdroj: ÚPSVaR 2010

Tab. č.8

Základné údaje o nezamestnanosti v okrese Hlohovec v roku 2010

Ekonomicky aktívne obyvateľstvo	23 524
Uchádzači o zamestnanie	1 487
Disponibilný počet uchádzačov o zamestnanie	1 317
Miera nezamestnanosti	7,87

Zdroj: ÚPSVaR 2010

Z pohľadu sektorovej zamestnanosti sa Hlohovec radí medzi priemyselné okresy. Vlakovými loďami zamestnanosti sú aj v súčasnosti spoločnosti Bekaert a Zentiva Hlohovec. Na celkovej zamestnanosti sa služby podieľajú 56,8 % a sú najväčším odvetvím spolu s priemyslom 37,5 %. Najmenej sú ľudia zamestnaní v poľnohospodárstve 5,7.

4.2 Možnosti podpory obcí z PRV 2007 – 2013

Opatrenie 3.4.1 má za cieľ zabezpečenie vyššej atraktivity vidieckych oblastí a zlepšenie kvality života vo vidieckych oblastiach a je predmetom výzvy z Programu rozvoja vidieka, v rámci ktorej sa obce nezaradené do pólov rastu, uchádzajú o nenávratný finančný príspevok.

Oprávnenými žiadateľmi sú už spomínané obce nezaradené do pólov rastu s výnimkou dohodnutého počtu obcí zahŕňajúcich rómske osídlenia, ktoré sú riešené v rámci

Regionálneho operačného programu. Obce nezaraďené do pólův rastu, ktoré sú podporované v rámci Regionálneho operačného programu sú uvedené v Dodatku č. 2 k Príručke pre žiadateľa o poskytnutie nenávratného finančného príspevku z Programu rozvoja vidieka SR 2007 – 2013.

Oprávnenými činnosťami sú aktivity, ktoré sú v súlade s cieľom opatrenia a príslušnými právnymi predpismi EÚ, napr.:

- rekonštrukcia a modernizácia rekreačných zón,
- výstavba, rekonštrukcia, modernizácia detských a športových ihrísk, tržníc, autobusových zastávok,
- rekonštrukcia a modernizácia obecných stavieb a objektov spoločenského významu vrátane ich okolia a pripojenia do internetovej siete.

Obce v oprávnenom území Trnavského samosprávneho kraja t.j. Horné Zelenice, Sasinkovo, Tekold'any, ktoré sú predmetom skúmania a analýzy diplomovej práce, sa uchádzali o nenávratný finančný príspevok z daného opatrenia Programu rozvoja vidieka v spolupráci s Hlohoveckou regionálnou agentúrou.

4.2.1 Prijaté projekty v rámci PRV - Opatrenie 3.4.1 v okrese Hlohovec

Z Programu rozvoja vidieka 2007 – 2013 v rámci opatrenia 3.4.1 Základné služby pre vidiecke obyvateľstvo v Trnavskom samosprávnom kraji, bolo schválených 41 obecných projektov. Žiadaná výška príspevku bola spolu vo výške 8 367 022,81 €. V hlohoveckom okrese ako ukazuje tabuľka bolo prijatých 5 obecných projektov. Schválené projekty v obciach Horné Zelenice, Sasinkovo a Tekold'any sú ďalej v diplomovej práci analyzované.

Tab.č.9

Projekty v rámci opatrenia 3.4.1 v okrese Hlohovec

	Žiadaná výška príspevku (EUR)	Schválená výška príspevku (EUR)
Horné Zelenice	249 060,47	249 060,47
Sasinkovo	248 201,78	247 701,77
Tekold'any	44 993,41	42 993,51

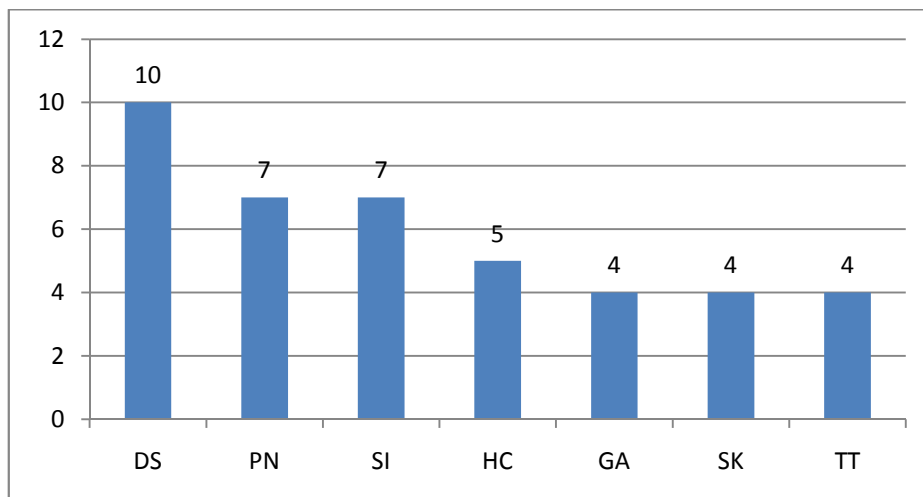
Siladice	248 201,78	248 201,78
Dolné Otrokovce	115 008,31	114 508,31

Zdroj: PPA a obecné úrady

Nasledujúci graf znázorňuje počet schválených projektov v Trnavskom samosprávnom kraji, kde sa najviac angažovali obce v okrese Dunajská Streda. Z grafu ďalej vyplýva fakt, že približne každej štvrtej obci okrese Hlohovec bol schválený projekt v rámci dotknutého opatrenia.

Graf č.2

Schválené projekty v TTSK opatrenie 3.4.1



Zdroj: PPA 2010

4.3 Implementácia opatrenia politiky rozvoja vidieka v obci Horné Zelenice

Obec Horné Zelenice sa nachádza v povodí rieky Váh 7 km južne od Hlohovca. Obec sa radí so svojimi 658 obyvateľmi medzi malé obce. Horné Zelenice sú poľnohospodárskou obcou rovinného charakteru s potenciálom cykloturistiky v povodí rieky Váh na trase Hlohovec – Sereď.

Obec Horné Zelenice vypracovala v roku 2008 Program hospodárskeho a sociálneho rozvoja 2008-2013, ktorý je v súlade s Programom hospodárskeho a sociálneho rozvoja TTSK a taktiež v súlade s Programom rozvoja vidieka SR 2007 – 2013, os 3, priorita zlepšenie kvality života vo vidieckych oblastiach, opatrenie Obnova a rozvoj

obcí, občianskej vybavenosti a služieb. Ako jedna z hlavných priorít v rámci PHSR obce Horné Zelenice bol identifikovaný projekt: „Rekonštrukcia objektu osvetového strediska Horné Zelenice“, ktorý predpokladá komplexnú rekonštrukciu budovy osvetového strediska. Plánovací nástroj PHSR jasne dokladá v rámci analýzy, že jedným z primárnych problémov obce sa stáva potreba zabezpečiť a uplatniť v plnej miere absentujúce funkcie kultúrno-spoločenských potrieb obyvateľov. Tento fakt dokladuje i dotazník v rámci PHSR medzi občanmi obce Horné Zelenice, kde zámer rekonštrukcie Osvetového domu vyšiel ako jedna z priorít obce. Vzhľadom na skutočnosť, že Program rozvoja vidieka poskytuje možnosť získania prostriedkov na predmetnú obecnú prioritu (obec si zdroj financovania zadefinovala už v samotnom PHSR), obec sa rozhodla o tieto prostriedky uchádzať. Potenciál najvyššej návratnosti obec získa práve spokojnosťou so životom v obci, a to aj poskytovaním ponuky vzdelávania a príležitostí na aktívne trávenie voľného času mladých ľudí a ostatných skupín obyvateľov s cieľom ich motivácie k aktívnemu prístupu k životu, otvorenosti, tolerancii a zdravému patriotizmu.

4.3.1 Ciele projektového zámeru

Ciele projektu riešia zabezpečenie chýbajúceho občianskeho vybavenia v obci. Zrekonštruovaním objektu osvetového strediska sa vytvárajú podmienky pre spolkovú činnosť, kultúrno-spoločenské akcie, pre prácu s informačno-komunikačnými technológiami a internetom. Projekt ďalej vytvára podmienky pre stretávanie sa staršej i mladšej generácie v rámci klubových priestorov. Prostredníctvom resocializačných programov zvýši úroveň vzdelania, primárnych zručností a sociálno-hygienických návykov rómskeho obyvateľstva (výuka stravovania, stolovania a iné). Súčasťou projektu je i pamätná izba obce prostredníctvom ktorej chce obec prezentovať svoje zvyky a tradičnú kultúru a posilní tak spolupatričnosť obyvateľov obce Horné Zelenice.

Obec si sľubuje od projektu aj dlhodobé ciele. Ponuka vzdelávania a príležitostí na aktívne trávenie voľného času mladých ľudí a ostatných skupín obyvateľov. Nájsť motiváciu k aktívnemu prístupu k životu, otvorenosti, tolerancii a zdravému patriotizmu. Obec sa pokúsi vytvoriť základné podmienky na realizáciu celoživotného vzdelávania. Dlhodobý horizont projektu rešpektuje zlepšenie kvality života občanov obce a regiónu, skvalitnenie a rozšírenie služieb poskytovaných obcou, zvýšenie atraktivity obce a regiónu z pohľadu využitia voľnočasových aktivít spojených s kultúrno-spoločenským vyžitím. V neposlednom rade prispeje rekonštrukcia osvetového strediska k sprístupneniu

moderných komunikačných technológií (internetu) všetkým obyvateľom obce Horné Zelenice a teda aj k jednoduchšiemu prístupu k informáciám a vzdelaniu.

Priestor bude ďalej využívaný klubom dôchodcov, budú sa v ňom realizovať tanečné kurzy a rôzne iné príležitostné aktivity k sviatkom a významným udalostiam. Dôležitou súčasťou multifunkčného využitia osvetového centra je vybudovanie kuchynky slúžiacej ako nácvikové laboratórium pre výučbu zručností a návykov stravovania, stolovania a hygienických základov rómskej komunity v obci. Projekt nielenže počíta s komplexnou rekonštrukciou objektu, ale anticipuje ďalší potenciál, ktorý môže obec pre svojich občanov z danej rekonštrukcie a následne poskytnutých kvalitných a dôstojných priestorov poskytnúť. Ide o nadväznosť na ďalšie projektové zámery obce, napríklad v oblasti podpory spoločných služieb pre podnikateľov.

4.3.2 Prínosy projektu pre obec

Okrem zabezpečenia kultúrnych, spoločenských, vzdelávacích a resocializačných funkcií, ktoré by projekt mal zabezpečovať primárne, tak postupne sa budú v priestoroch integrovať aj ďalšie projekty nadväzujúce na možnosti poskytované rekonštruovanými priestormi osvetového strediska.

Obec počíta s projektovou nadväznosťou k ďalším prioritám ako je realizácia zámeru obecného podniku služieb, tvorba podnikateľského inkubátora, rozširovanie kompetencií programového aktívu na zabezpečenie zvyšovania komplexnej gramotnosti marginalizovaných rómskych komunít v obci. Kvalita a dostatok poskytovaných možností pre sebarealizáciu, ktoré budú týmto zabezpečené. Spolu s plánovanou podporou rozvoja individuálnej bytovej výstavby tieto pridané hodnoty priaznivo pôsobia na zamedzenie migrácie obyvateľstva a podporuje ďalší demografický rast.

Projekt vytvára predpoklady pre prírastok počtu obyvateľov a tým aj rozvoj nových služieb, ktoré vyšší počet obyvateľov nevyhnutne prináša. Už jestvujúci ľudský kapitál sa projektom lepšie zhodnotí, čím sa predpokladá návratnosť investície v podobe spokojného a kvalitného života obyvateľov.

4.3.3 Vzájomná účelnosť projektu s PHSR obce a VÚC

Projekt napĺňa nasledujúce ciele PHSR obce:

- rozvoj zariadení občianskej infraštruktúry a vybavenosti obce,
- revitalizácia a využitie kultúrnej infraštruktúry v obci.

Projekt participuje aj na aktivitách:

- vytvorenie pamätnej izby obce v priestoroch zrekonštruovaného objektu osvetového strediska,
- vybudovanie dvoch počítačových miestností v objekte zrekonštruovaného osvetového strediska,
- využívanie celopásmového internetu v obci,
- podpora spoločných služieb podnikateľov,
- vznik nových pracovných príležitostí v oblasti obchodu, služieb a odpadového hospodárstva,
- podpora siete celoživotného vzdelávania.

Súlad projektu s prioritami PHSR Trnavského samosprávneho kraja a to:

- kultúrna infraštruktúra,
- infraštruktúra pre rozvoj informačnej spoločnosti v podmienkach verejného sektora.

Objekt osvetového strediska bol postavený začiatkom minulého storočia a bol v nej sústredený komplex kultúrno-spoločenských aktivít. Od svojho vzniku budova neprešla zásadnou rekonštrukciou. Po rekonštrukcii a modernizácii projekt zabezpečí kultúrno-spoločenské (spolková, kultúrna, spoločenská činnosť, vytvorenie pamäťovo-fondovej inštitúcie pamätnej izby obce), voľnočasové (záujmová činnosť, klub dôchodcov a iné), vzdelávacie (internetová miestnosť, priestory praktických cvičení pre vzdelávacie programy rómskeho obyvateľstva), resocializačné funkcie (zvýšenie sociálnej gramotnosti a osvojovanie sociálnych zručností pomocou nácviku vo vytvorených priestoroch sociálneho vzdelávania pre rómsku komunitu).

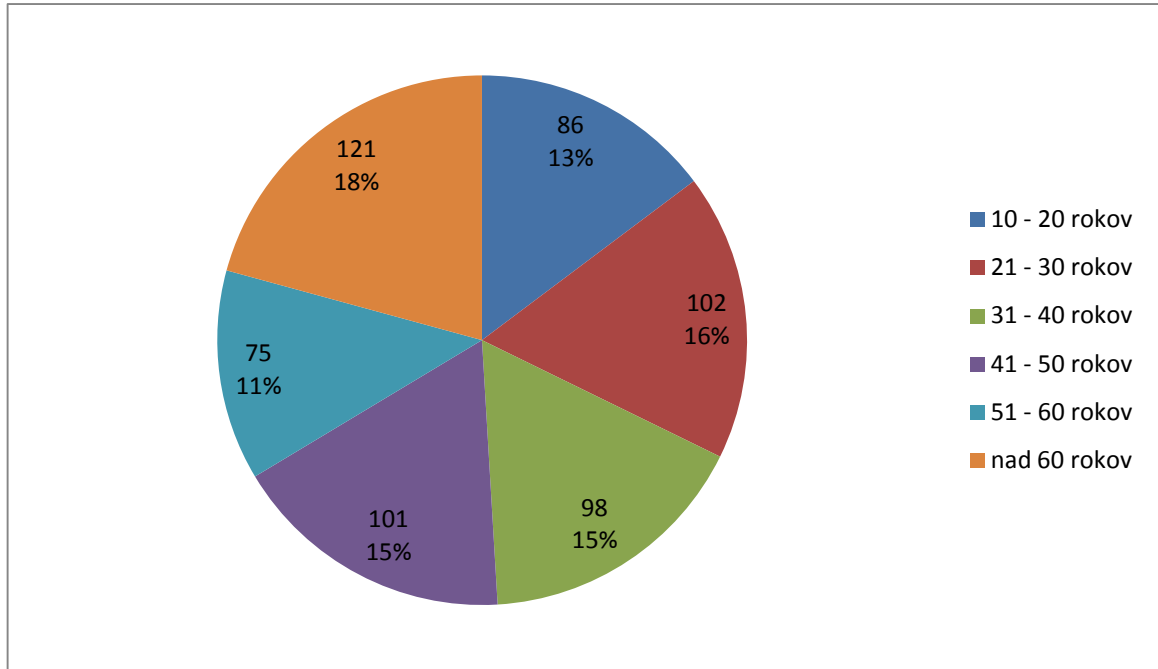
4.3.4 Analýza využitia projektu obyvateľstvom

Uvedený graf č.3 prezentuje celkové využitie projektu obyvateľstvom obce. Graf nezahŕňa vekovú skupinu od 0 -10 rokov, ktorá tvorí 12 % z celkového počtu obyvateľov obce Horné Zelenice. Na základe dotazníkového prieskumu sa predpokladá, že obyvateľstvo priľahlých obcí t.j. Dolné Zelenice, Siladice navýši údajovú hodnotu o 1887 návštevníkov. Zabezpečením výkonu spoločenských, kultúrnych a vzdelávacích činností

nadobúda projekt multifunkčný charakter nielen pre obyvateľov obce, ale aj pre turistov a návštevníkov.

Graf č.3

Využitie projektu obyvateľstvom obce podľa vekových skupín



Zdroj: ŽoNFP, vlastné spracovanie 2010

4.3.5 Finančný príspevok projekčného zámeru

Tab. č.11

Výška finančného príspevku

	Rozdelenie oprávnených výdavkov	% z oprávnených výdavkov	Suma v EUR
1a	Výdavky na vypracovanie projektovej dokumentácie a výdavky na verejné obstarávanie (bez DPH)	X	X
1b	Výdavky spojené s externým manažmentom pri implementácii projektu (bez DPH)	2,21	5 500,00
1c	Ostatné výdavky požadované	97,79	243 560,47

	z verejných zdrojov (bez DPH)		
2	Požadovaná výška finančného príspevku z verejných zdrojov (1a + 1b + 1c)	100,00	249 060,47
3	Výška financovania z vlastných zdrojov (bez DPH)	0,00	0,00
4	Oprávnené výdavky na projekt spolu (4 = 2 + 3)	100,00	249 060,47
5	Ostatné výdavky na projekt nezahrnuté v bode 4 (t.j. neoprávnené výdavky)	X	X
6	Celkový objem výdavkov (6 = 4 + 5)	X	249 060,47
Schválený finančný príspevok			249 060,47

Zdroj: ŽoNFP, OÚ Horné Zelenice

4.3.6 Realizácia projektového zámeru

Dlhodobé nevyužívanie objektu osvetového strediska sa podpísalo pod jeho zdevastovaný stav a využitie obecnej budovy bolo nulové. Samotná rekonštrukcia a modernizácia objektu, ktorá bola rozdelená na viaceré postupné kroky, bola začatá v mesiaci október v roku 2009 po schválení finančného príspevku. Práce na osvetovom stredisku boli rozvrhnuté na osem mesiacov a ukončenie prác bolo naplánované na mesiac jún 2010.

Rekonštrukčné práce na objekte budovy prispievajú k predĺženiu životnosti stavby, celkovej energetickej úspore. Projekt rieši zdravotnícke inštalácie, plynoinštaláciu a prípojky. Nakoľko v obci Horné Zelenice nie je vybudovaná kanalizácia, splaškové vody budú zaústené do žumpy kanalizačnou prípojkou. Zateplením objektu a vybudovaním nového zdroja tepla (plynová kotolňa) bude podľa energetického auditu tepelno-energetická kalkulácia predstavovať 62,4 kWh/m² za rok, čo zlepší pôvodný stav o 64,2 %.

Výdavky na odstránenie havarijného stavu osvetového strediska boli podľa identifikácie statika rozvrhnuté do výšky 48,74% z rozpočtových nákladov celého objektu,

čo je 121 392,07 €. Samotná kolaudácia stavby a tvz. odovzdanie využívania občanom je naplánované na mesiac apríl 2011.

4.3.7 Anketa v obci Horné Zelenice

Vzhľadom na fakt blížiacej sa kolaudácie samotnej budovy osvetového centra som realizoval krátku anketu medzi obyvateľmi obce. Otázky boli sústredené na občanov, tak aby veková štruktúra opýtaných bola reprezentatívna. Skupina okolo 20 dopytovaných obyvateľov obce Horné Zelenice preukázala svoj záujem aj nedostatok informácií ohľadom tohto obecného projektu, ktorý by mal pozdvihnúť samotnú úroveň v obci

Otázka č.1: Považujete služby ponúkané obcou za dostačujúce a čo vám v obci chýba?

Mladá generácia sa službami obce príliš nezaobrá, za kultúrou, nákupmi, či športom dochádzajú do blízkej Trnavy, alebo Hlohovca. Nárast informatizácie v posledných rokoch spôsobil určitú nezávislosť, ktorú možno badať aj v obci. Staršej generácia by prijala zriadenie menšej obecnej knižnice, ktorá v obci nie je, no za dôležitejšie považuje zachádzanie autobusových spojov až do stredu obce, pričom si neuvedomujú skutočnosť, že z technický stav obecnej komunikácie tomu nedovoľuje.

Otázka č.2: V čom vidíte najväčší prínos projektu rekonštrukcie kultúrno-osvetového centra v obci Horné Zelenice?

Prevažná väčšina opýtaných sa zhodla na skutočnosti, že takéto zariadenie v obci chýbalo a najväčšia devíza pramení už zo samotnej možnosti uskutočniť spoločné stretnutia, zábavy, oslavy, kultúrne akcie. Budovu budú využívať aj deti z materskej školy na záujmové aktivity a akcie predškolského typu. U dopytovanej staršej generácie sa vynorila nostalgia za bývalým spoločenským centrom, ktorého nutná rekonštrukcia mala byť vykonaná už v minulých rokoch. Našli sa aj takí, pre ktorých to bola nová a zároveň pozitívna informácia.

Otázka č.3: Ako často plánujete využívať možnosti, ktoré kultúrno-osvetové centrum ponúka?

Väčšina opýtaných nevedela o všetkých možnostiach, ktoré budú od apríla 2011 ponúkané občanom, no podľa zistenia by sa dalo konštatovať, že budova bude využívaná hlavne na stretnutia klubového charakteru, či kultúrno-zábavného charakteru. Možnosti kultúrno-osvetového centra podľa opýtaných budú využívané skôr príležitostne ako pravidelne.

Otázka č.4: Aký je váš pohľad na vybudovanie pamätnej izby obce?

Staršia generácia obce tento nápad prijala veľmi pozitívne a s vierou, že to obohatí aj mladších a vyvolá záujem o históriu obce, ale aj o životy ich rodičov a starých rodičov. U mladších a školopovinných táto informácia, zjavne nová, vyvolala skôr dobrú náladu ako nejaký záujem o účel pre ktorý má byť zriadená.

Podľa starostky obce Mgr. Viery Darivčákovej bude tento projekt slúžiť všetkým občanom, či už sa jedná o deti v materskej škôlke, individuálne oslavy, stretnutia, plesy, klub dôchodcov atď. V pamätnej izbe obce budú umiestnené artefakty, ktoré svojou hodnotou nemožno považovať za bezcenné, a preto návštevníci, aj obyvatelia obce budú musieť najprv navštíviť obecný úrad a až následne sa spolu s doprovodom budú môcť presunúť do kultúrneho centra. Z finančných dôvodov nebude mať táto inštitúcia svojho zamestnanca, preto aj prístup na internet bude svojím spôsobom obmedzený.

4.4 Analýza projektu obce Sasinkovo

Obec Sasinkovo sa nachádza približne 9 km východne od mesta Hlohovec, v Trnavskom samosprávnom kraji na hranici s Nitrianskym krajom. Svojou rozlohou 12,4 km² a počtom obyvateľov 889 patrí stále do kategórie menších obcí. Sasinkovo je obcou poľnohospodárskeho charakteru s vhodnými podmienkami na hipoturistiku.

Obec v roku 2009 uchádzala o nenávratný finančný príspevok z Programu rozvoja vidieka SR 2007 – 2013. Predmetom bola rekonštrukcia kultúrneho domu s obecným úradom. Projekt bol priradený k osi číslo 3 a k opatreniu 3.4.1 Základné služby pre vidiecke obyvateľstvo.

4.4.1 Predmet projektu

Projektový zámer sleduje komplexnú rekonštrukciu objektu kultúrneho domu s obecným úradom. Objekt je jediným miestom na uskutočňovanie širokého množstva kultúrnych a spoločenských aktivít v obci a zároveň sa tu vykonávajú služby spojené s riadením chodu obce a výkonom samosprávnych funkcií. Objekt kultúrneho domu je teda i miestom reprezentačným. Rekonštrukčné práce mali za úlohu predĺženie životnosti stavby, celkovú energetickú úsporu, využívanie obnoviteľných zdrojov energie a tým pádom aj zmenšiť negatívne vplyvy na životné prostredie. Budova svojim vzhľadom sa stala atraktívnejšia pre rôzne kultúrne a spoločenské podujatia, trávenie voľného času občanov Sasinkova aj okolitých obcí, ako i k dôstojnejšiemu a reprezentatívnejšiemu výkonu samosprávnych funkcií obce.

Budova kultúrneho domu bola postavená začiatkom šesťdesiatich rokov minulého storočia a odvtedy je v nej sústredený komplex kultúrno-spoločenských a samosprávnych funkcií. V obci v súčasnosti pôsobí viacero záujmových združení, ktoré majú spolu viac ako 150 členov, čo je vyše 17 % obyvateľov obce. Jedná sa o združenie poľovníkov, záhradkárov, ochrancov lesov, futbalový klub, klub turistov, klub stolného tenisu. Zastúpenie jednotlivých členov má rastúcu tendenciu, čo je dôsledkom popularity voľnočasových aktivít a rastúceho počtu obyvateľov v obci. Jednotlivé združenia organizujú svoje spoločenské podujatia a oslavy práve v objekte kultúrneho domu. Pre uspokojenie zvyšujúcich sa nárokov svojich obyvateľov a zatraktívnenie života v obci, sa vedenie obce rozhodlo ísť cestou rekonštrukcie.

4.4.2 Zámery a ciele projektu

Objekt po rekonštrukcii zabezpečuje viacero vzájomne prepojených a nadväzujúcich aktivít, pričom všetky faktory výrazne prispeli k zlepšeniu kultúrnej, vzdelanostnej i športovej infraštruktúry v obci, a tým aj občianskej vybavenosti. Prostredníctvom rekonštrukcie priestorov obec ponúka svoje priestory pre:

- knižnicu s prístupom na internet,
- výučbu cudzích jazykov,
- malú a veľkú spoločenskú sálu s premietacou technikou,
- javisko so šatňami a sociálnymi zariadeniami,
- klubovú miestnosť,
- kuchyňu a bufet slúžiacie pre spoločenské a kultúrne udalosti,
- telocvičňu v priestoroch veľkej sály,
- vonkajšie sklady,
- kancelárie obecného úradu.

Zabezpečením výkonu samosprávnych a zároveň spoločenských a kultúrnych činností projekt získava multifunkčný charakter s ambíciou stať sa komunitným centrom.

4.4.3 Vzájomná účelnosť projektu s PHSR obce a VÚC

Obec Sasinkovo má od roku 2007 vypracovaný vlastný Program hospodárskeho a sociálneho rozvoja, kde ako jedna z najdôležitejších priorít obce bola v rámci akčného plánu identifikovaná práve rekonštrukcia kultúrneho domu, zahŕňajúc aj obecný úrad.

Analýza obce ukázala, že jedným z problémov je nedostatok príležitostí pre stretávanie sa kultúrne vyžitie mladej i staršej generácie.

Projekt je v súlade s Programom hospodárskeho a sociálneho rozvoja Trnavského samosprávneho kraja a taktiež v súlade s Programom rozvoja vidieka SR 2007 – 2013. Vzhľadom na skutočnosť, že Program rozvoja vidieka poskytuje možnosť získania prostriedkov na predmetnú obecnú prioritu, obec sa rozhodla o tieto prostriedky uchádzať.

Projekt napĺňa nasledujúce ciele a opatrenia PHSR obce Sasinkovo:

- Cieľ č.4 - Kultúra a šport
 - Opatrenie č.1 - Trvalé pôsobenie na kultúrne povedomie obyvateľov širokou paletou kultúrnych aktivít
 - Opatrenie č.3 - Revitalizácia kultúrneho domu ako centra kultúry obce, existencia dôstojných priestorov pre spoločenské a kultúrne aktivity
 - Opatrenie č.5 - Informatizácia, vybudovanie web stránky a informačnej kancelárie obce
- Cieľ č.6 - Ľudské zdroje

Projekt napĺňa viacero opatrení PHSR a kumuluje realizáciu viacerých priorít obce Sasinkovo a dosahuje tak multiplikačný efekt spolu s multicieľovým charakterom.

Projekt napĺňa nasledujúce priority PHSR Trnavského samosprávneho kraja:

- Priorita č.5.3.4 - Kultúrna infraštruktúra
 - Opatrenie 5.3.4.1 - Budovanie a rozvoj kultúrnej infraštruktúry
 - Opatrenie 5.3.6.2 - Renovácia a rozvoj obcí a zachovanie dedičstva vidieka
- Priorita č.5.3.5 - Infraštruktúra pre rozvoj informačnej spoločnosti v podmienkach verejného sektora
 - Opatrenie 5.3.5.1 – Budovanie a rozvoj informačnej spoločnosti pre verejný sektor

4.4.4 Celkový prínos pre obec

Obecný projekt má zámer uspokojovať zvýšený nárok obyvateľov v kultúrnej, spoločenskej, športovej a vzdelávacej oblasti. Samotná obec zaznamenáva od roku 2001 demografický prírastok obyvateľstva a v súčasnosti finalizuje podmienky pre realizáciu štyroch nájomných bytov a desať rodinných domov. Realizácia projektu rekonštrukcie budovy kultúrneho domu s obecným úradom zvýšila kvalitu poskytovaných služieb,

zabezpečuje prístupnosť obyvateľov k bezplatne poskytovanej internetovej sieti, k výučbe cudzích jazykov, vytvoril sa priestor pre športové aktivity a v neposlednom rade sú uspokojované aj stravovacie požiadavky občanov počas spoločenských podujatí.

Projekt mal mimo hlavných cieľov aj zámer vytvoriť potenciál pre ďalší rozvoj aktivít, ako je podpora rozvoja remesiel, služby pre verejnosť, stravovacie priestory pre seniorov, vrátane zatraktívnenia možnosti spolkovej činnosti v obci. Súčasne sa vytvorili podmienky pre moderné dataprojektorové premietanie v priestoroch hlavnej sály.

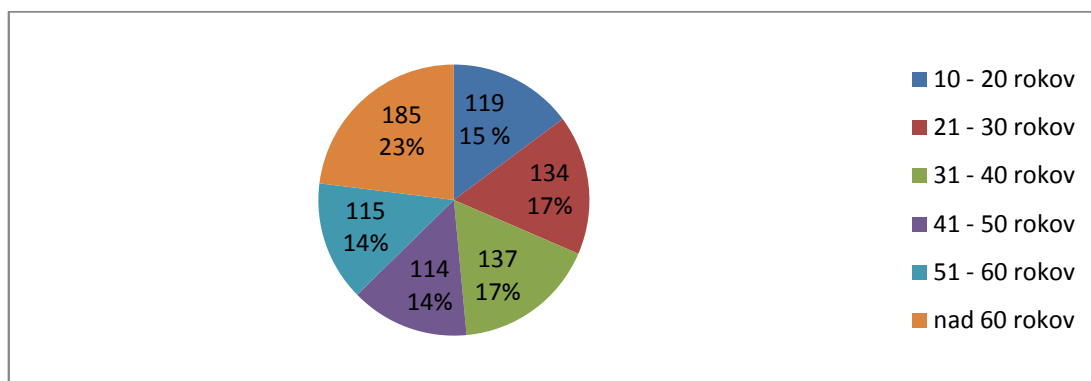
Okrem výstupov projektu, ktoré priamo ovplyvňujú rozvoj predovšetkým terciárneho a kvarciárneho sektora národného hospodárstva, projektový zámer ovplyvňuje i sekundárny sektor a to predovšetkým v oblasti cestovného ruchu. V obci je etablované značné množstvo nadšencov chalupárčenia, vrátane víkendových obyvateľov nehnuteľností, ktorým sa ponúkajú nové možnosti využívania voľného času.

4.4.5 Analýza využitia projektu

Predpokladá sa, že kultúrny dom v Sasinkove bude spolu s obyvateľmi susednej obce Kľačany využívať 1 704 osôb. Obyvatelia tejto obce využívali kultúrny dom v Sasinkove aj v minulosti z dôvodu silných rodinných väzieb a geografickej blízkosti. Nasledujúci graf nezahŕňa vekovú skupinu 0 – 10 rokov, ktorá nebola predmetom analýzy. Táto skupina tvorí 4 % z celkového počtu obyvateľov obce Sasinkovo.

Graf č.4

Využitie služby obce Sasinkovo obyvateľstvom



Zdroj: ŽoNFP, vlastné spracovanie 2010

4.4.6 Finančný príspevok projekčného zámeru v obci Sasinkovo

V nasledujúcej tabuľke nájdeme prehľad oprávnených výdavkov, vrátane schváleného príspevku na obecný projekt.

Tab.č13
Výška finančného príspevku

Rozdelenie oprávnených výdavkov		% z oprávnených výdavkov	Suma v EUR
1a	Výdavky na vypracovanie projektovej dokumentácie a výdavky na verejné obstarávanie (bez DPH)	X	X
1b	Výdavky spojené s externým manažmentom pri implementácii projektu (bez DPH)	2,72	6 750,00
1c	Ostatné výdavky požadované z verejných zdrojov (bez DPH)	97,28	241 451,78
2	Požadovaná výška finančného príspevku z verejných zdrojov (1a + 1b + 1c)	100 %	248 201,78
3	Výška financovania z vlastných zdrojov (bez DPH)	0,00	0,00
4	Oprávnené výdavky na projekt spolu	100 %	248 201,78
5	Ostatné výdavky na projekt nezahrnuté v bode 4 (t.j. neoprávnené výdavky)	X	X
6	Celkový objem výdavkov (6 = 4 + 5)	X	248 201,78
Schválený finančný príspevok			247 701,77

Zdroj: ŽoNFP a OÚ Sasinkovo

4.4.7 Technické riešenie budovy KD s OÚ

Objekt možno funkčne rozdeliť na malú sálu, veľkú sálu, knižnicu, klubovú miestnosť pre starších a mládež, obecný úrad a vonkajšie sklady. Každá funkčná časť má riešený samostatný vstup a tiež je zabezpečené vzájomné vnútorné komunikačné prepojenie. Na malú sálu o rozlohe 87,7 m² nadväzuje klubová miestnosť, sociálne zariadenie a veľká sála, ktorá ma rozlohu 181 m² a je vybavená javiskom a šatňami. V dvojpodlažnej prístavbe je na poschodí situovaný obecný úrad.

Dispozičné zmeny sú vo vytvorení bufetu, sociálnych zariadení v priestoroch malej sály a podmienok na moderné dataprojektorové premietanie. Priestory knižnice sa vybavili počítačmi a prístupom na internet. Veľká sála po upravení ponúka možnosť športového vyžitia v podobe telocvične pre občanov.

Budovu pred rekonštrukciou bolo veľmi nákladné prevádzkovať, preto pri príprave projektu rekonštrukcie sa počítalo aj s výrazným znížením energetickej náročnosti. Keďže obec Sasinkovo nie je plynofikovaná, projekt pripravil stavebno-technické podmienky pre inštaláciu kotla na biomasu pre vykurovanie a ohrev vody, ktorý obec zakúpila z vlastných zdrojov. Aby došlo k spomínanému zníženiu energetickej náročnosti sa realizovalo zateplenie obvodových stien, stropov a strechy. Výpočtovým porovnaním je možné zistiť, že rekonštrukciou príde k úspore tepla o 18 998 kWh/rok, čo predstavuje úsporu o 45,8% v porovnaní s pôvodným stavom.

4.5 Analýza projektu obce Tekold'any

Aj obec Tekold'any nájdeme v okrese Hlohovec, v trnavskom samosprávnom kraji, približne 12 km severovýchodne od mesta Hlohovec. Obec svojou rozlohou 2,59 km² a počtom obyvateľov 150 je najmenšou obcou v hlohoveckom okrese. Tekold'any sú prevažne poľnohospodárska obec s potenciálom rozvoja vidieckeho turizmu vytvorením cyklotrasy zahrňujúce územia okolitých obcí. Pre rozvoj tejto obce je nutná spolupráca okolitých obcí (Horné Otrokovce, Dolné Otrokovce, Horné Trhovište, Merašice).

Obec sa v roku 2009 uchádzala o nenávratný príspevok z Programu rozvoja SR 2007 – 2013. Obecný projekt, ktorého zámerom bola rekonštrukcia obecných budov bol priradený pod os číslo 3 a opatrenie 3.4.1 Základné služby pre vidiecke obyvateľstvo.

Predpokladaný začiatok realizácie projektu bol stanovený na mesiac október 2009 a ukončenie bolo určené na mesiac marec 2010.

4.5.1 Predmet projektového zámeru

Predmetom projektu bola rekonštrukcia kúrenia v kultúrnom dome, rekonštrukcia strechy na obecnom úrade a dome smútku v obci Tekold'any. Projekt sa zaoberal tromi samostatnými budovami, z ktorých každá plní iný účel. Zámerom bolo vytvorenie bežných prevádzkových podmienok budov tak, aby slúžili obyvateľom v zmysle svojho pôvodného poslania počas celého roka.

Kultúrny dom obce slúžil občanom Tekoldian a občanom okolitých obcí od konca 80 rokov minulého storočia na spoločenské, športové a kultúrne podujatia miestneho významu a na mimoškolskú činnosť. K obmedzeniu činnosti plného využívania kultúrneho domu došlo po fyzickom i morálnom opotrebovaní vykurovacích telies. V kultúrnom dome bolo pôvodne riešené vykurovanie elektrickými akumuláčnymi kachľami, ktoré museli byť pre ich havarijný stav zlikvidované. Od ich odstránenia nebol kultúrny dom vykurovaný, čo malo za následok znižovanie životnosti budovy, vlhnutie a v období s nízkymi vonkajšími teplotami zamrzanie vodovodných rozvodov vo vnútri budovy a znemožnenie využívania z dôvodu nízkej teploty v sále. Stav pred rekonštrukciou kúrenia dovoľoval využívať kultúrny dom na 50%, pretože vzhľadom na polohu obce je ideálne organizovať kultúrno-spoločenské akcie počas zimných období. Vzhľadom na ekonomické a technické možnosti obce projektant navrhol vykurovanie krbom s krbovou vložkou. Tento krb bude umiestnený do stredu budovy a bude slúžiť na vykurovanie celého objektu, prostredníctvom nútenej ventilácie. Kúrenie štiepkami a drevom zabezpečuje obec svojimi pracovníkmi v čase keď si to vyžadujú klimatické podmienky, s cieľom dosiahnutia optimálnej teploty v sále počas spoločenských akcií a temperovanie budovy počas zimných období.

Obecný úrad bol postavený v roku 1950 rokov. V havarijnom stave sa nachádzala najmä strecha objektu, ktorá okrem fyzického a morálneho opotrebenia a najmä vplyvom poškodenia búrkou v roku 1990 bola v mimoriadne zlom technickom stave. Strecha objektu bola riešená z azbestových štvorcov, kde sa našli praskliny cez ktoré sa voda a vlhkosť z vonkajšieho prostredia dostávala do povalového priestoru a následne cez strop prenikla do objektu obecného úradu, čo malo za príčinu zvýšenú vlhkosť priestorov, zatečené mapy na strope a stenách miestností, a taktiež praskliny v najviac poškodených miestach, čo ovplyvňovalo statiku objektu.

Vzhľadom k vyššie uvedenému bolo potrebné v čo najkratšom čase previesť opravu strechy, najmä výmenu krytiny, latovania a klampiarskych výrobkov. Nová krytina je navrhnutá z oceľových plechov s povrchovou úpravou. Klampiarske výrobky sú prispôbené novej krytine tak, aby plnili funkciu, na ktorú sú určené.

V zasadačke obecného úradu je občanom k dispozícii bezplatný internet. Predpokladá sa, že najmä stredná a staršia generácia využije túto novú službu obce. Obec realizovaním kurzov používania internetu má za cieľ zvýšiť efektivitu komunikácie a prenosu informácií aj pre obyvateľov, ktorí s internetom do styku neprichádzajú.

Dom smútku bol postavený v roku 1965. Vplyvom poveternostných podmienok a starnutia stavby, došlo k porušeniu izolačného plášťa plochej strechy, čo spôsobilo zatekanie fasády a vytváranie prasklín, ktoré sa pôsobením vonkajších vplyvov rozšírili a poškodili fasádu budovy. Aby sa zabránilo ďalšiemu poškodzovaniu objektu, bolo potrebné vykonať izoláciu plochej strechy a následne opraviť vonkajšiu stenu budovy. Nutnosťou bola aj výmena všetkých klampiarskych prvkov, ktoré už neplnili svoju funkciu. Následne bolo potrebné z dôvodu poškodeného vodovodného rozvodu do objektu domu smútku, ktorý spôsobil vlhnutie obvodového muriva budovy, vybudovať nový rozvod studenej vody.

Vzhľadom na vek a opotrebovanosť stavby bolo nutné v technickej časti objektu odstrániť poškodenú dlažbu a nahradiť ju novou protišmykovou dlažbou, ktorá bude spĺňať vzhľadom na charakter prác vykonávaných v technickej časti – márnici - bezpečnostné požiadavky. Dom smútku je len sporadicky navštevovaný občanmi obce.

4.5.2 Ciele projektu

Hlavným cieľom projektu bolo vytvorenie dôstojných podmienok pre občanov pri spoločenských podujatiach a pri výkone funkcií poslancov a pracovníkov obecného úradu, ako i vytvorenie podmienok pre stretávanie sa mladšej, strednej i staršej generácie, zvýšenie počítačovej gramotnosti občanov obce cestou voľného prístupu k internetu. Zriadené sú dve internetové miesta, tak aby všetci občania obce mali bezplatný prístup na internet v sídle obecného úradu.

Ďalším cieľom bolo odstránenie príčin, ktoré spôsobilo chátranie budov, skvalitnenie životného prostredia pre občanov Tekoldian zúčastňujúcich sa rôznych akcií, vyplývajúcich z miestneho významu občianskej infraštruktúry.

Kultúrny dom - vyriešenie ekonomického vykurovania a vytvorenie podmienok na stretávanie sa staršej, strednej i mladšej generácie v rámci klubových priestorov. V neposlednom rade sa počíta v kultúrnom dome s úsporou finančných prostriedkov vo výške približne 1 000 až 1 500 EUR ročne.

Obecný úrad - ochrana životného prostredia likvidáciou azbestovej krytiny a vyriešenie problému zatekania do kancelárie úradu. Výmenou strechy došlo aj k odstráneniu úniku tepla z priestorov obecného úradu a skvalitnením klímy v priestoroch sa očakáva úspora energie vo výške až 30 %.

Dom smútku – skultúrnenie prostredia poslednej rozlúčky občanov opravou strechy, vodovodu a popraskaných dlažieb.

Okrem zabezpečenia kultúrno-spoločenských a vzdelávacích funkcií, ktoré by mali byť zabezpečené primárne, tak postupne sa budú v priestoroch integrovať aj ďalšie projekty nadväzujúce na možnosti poskytované obecnými budovami. Obec počíta s projektovou nadväznosťou k ďalším prioritám a opatreniam obce, ako napr. projekt sociálneho podniku služieb, podpora vytvárať siete celoživotného vzdelávania, rozširovanie kompetencií programového aktívu na zabezpečenie zvyšovania komplexnej počítačovej gramotnosti v obci. Kvalita a dostatok poskytovaných možností pre sebarealizáciu, ktoré budú týmto zabezpečené. Polyfunkčným zameraním objektu a prevádzky činnosti má projekt ambíciu vplyvať okrem rozvoja kultúrnej, spoločenskej, vzdelanostnej oblasti i na zdravé podporovanie cestovného ruchu. Vytvorením predpokladov pre prírastok obyvateľov a tým aj rozvoj nových služieb, ktoré vyšší počet obyvateľov nevyhnutne prináša.

4.5.3 Súlad projektu s PHSR VÚC a s PHSR obce Tekold'any

Obec Tekold'any vypracovala v roku 2007 Program hospodárskeho a sociálneho rozvoja na roky 2008-2013, ktorý je v súlade s Programom hospodárskeho a sociálneho rozvoja TTSK a taktiež v súlade s Programom rozvoja vidieka SR 2007 – 2013, os 3, priorita zlepšenia kvality života vo vidieckych oblastiach, opatrenie Obnova a rozvoj obcí, občianskej vybavenosti a služieb. Ako jedna z hlavných priorit v rámci PHSR obce Tekold'any bol identifikovaný zámer nevyhnutnej rekonštrukcie budov v majetku obce. Plánovací nástroj PHSR jasne dokladá v rámci analýzy, že jedným z primárnych problémov obce sa stála potreba zabezpečiť a uplatniť v plnej miere absentujúce funkcie kultúrno-spoločenských potrieb obyvateľov a nedostatok príležitostí pre stretávanie sa

a kultúrne vyžitie mladej ako i staršej generácie v kultúrnych priestoroch a nie v pohostinstvách. Vzhľadom na skutočnosť, že Program rozvoja vidieka poskytuje možnosť získania prostriedkov na predmetnú obecnú prioritu (zdroj financovania bol zadefinovaný už v samotnom PHSR), sa obec rozhodla o tieto prostriedky uchádzať.

Projekt napĺňa viacero priorít PHSR TTSK a to:

- Priorita č. 5.3.4 – Kultúrna infraštruktúra,
Opatrenie 5.3.4.1 – Budovanie a rozvoj kultúrnej infraštruktúry,
- Priorita č. 5.3.5 – Infraštruktúra pre rozvoj informačnej spoločnosti v podmienkach verejného sektora,
Opatrenie 5.3.5.1 – Budovanie a rozvoj informačnej spoločnosti pre verejný sektor,
- Priorita č. 5.3.4 - Kultúrna infraštruktúra,
Opatrenie 5.3.6.2 – Renovácia a rozvoj obci a zachovanie dedičstva vidieka.

4.5.4 Výška finančného príspevku pre obec Tekold'any

Pre obec Tekold'any nebol schválený príspevok v plnej požadovanej výške, ako to môžeme vidieť v tabuľke.

Tabuľka č.14
Žiadaný finančný príspevok

Rozdelenie oprávnených výdavkov		% z oprávnených výdavkov	Suma v EUR
1a	Výdavky na vypracovanie projektovej dokumentácie a výdavky na verejné obstarávanie (bez DPH)	4,45	2 000,00
1b	Výdavky spojené s externým manažmentom pri implementácii projektu (bez DPH)	2,96	1 332,00

1c	Ostatné výdavky požadované z verejných zdrojov	92,59	41 661,51
2	Požadovaná výška finančného príspevku z verejných zdrojov (1a + 1b + 1c)	100 %	44 993,51
3	Výška financovania z vlastných zdrojov (bez DPH)	0,00	0,00
4	Oprávnené výdavky na projekt spolu (4 = 2 + 3)	100 %	44 993,51
5	Ostatné výdavky na projekt nezahrnuté v bode 4 (t.j. neoprávnené výdavky)	X	0,00
6	Celkový objem výdavkov (6 = 4 + 5)	X	44 993,51
Schválený finančný príspevok			42 993,51

Zdroj: ŽoNFP a OÚ Tekold'any

5 Záver

Väčšina obyvateľov okresu Hlohovec žije v mestách, aj keď ich tu nájdeme len dve t.j. Hlohovec a Leopoldov. No viac ako 40% ich žije v priľahlých obciach, ktoré sa do seba líšia nielen svojou polohou či veľkosťou, ale aj svojou životnou úrovňou.

Kvalita života na vidieku závisí od hospodárskeho a sociálneho rozvoja, zachovania kultúrneho dedičstva, efektívneho využívania územia, ochota spolupráce so samosprávami obcí, v neposlednom rade od finančných možností, ale aj od ľudských zdrojov. S kvalitou života na vidieku je úzko spojený aj jeho rozvoj.

Ak chceme zabezpečiť skutočný rozvoj vidieka v obciach, kde poľnohospodárstvo bolo dominantným zamestnávateľom, ako sú to napríklad obce Horné Zelenice, Sasinkovo, Tekold'any, ktoré sú predmetom diplomovej práce a máme záujem na tom, aby toto obyvateľstvo nemigrovalo za prácou do miest, tak diverzifikácia poľnohospodárskych činností sa stáva nevyhnutnosťou, rovnako ako doplnkové príjmy pre poľnohospodárstvo. Význam poľnohospodárstva klesá so stupňom urbanizácie a hospodárskeho rozvoja. Stále je však atraktívne v najzaostalejších častiach krajiny. Investície do infraštruktúry so sebou určite prinesú aj cestovný ruch a služby.

Diplomová práca sa sústreďuje na realizáciu opatrenia 3.4.1 Základné služby pre vidiecke obyvateľstvo z PRV 2007 -2013 v spomínanom okrese. Hodnotením konkrétnych projektov realizovaných obcami, môžeme prísť k záveru, že obce koncentrujú svoj záujem a dostupné finančné zdroje, ktoré sú najčastejším dôvodom pomalého napredovania, na fundamentálne oblasti zabezpečenia obecných služieb. Dôkazom toho sú aj analyzované obecné projekty v okrese Hlohovec, kde sme sledovali obce Horné Zelenice, Tekold'any, Sasinkovo, ktoré žiadali nenávratný finančný príspevok z PRV SR 2007 – 2013. Požadovaná výška finančného príspevku bola schválená v plnej výške a to 249 060,47 € iba obci Horné Zelenice. Obci Tekold'any bolo schválených 95,55 % z požadovaných 42 993,51 € a v obci Sasinkovo 99,79 % zo žiadaných 248 201,78 €. Z menovaných obcí, len v obci Horné Zelenice projektom osvetového centra vznikla nová služba pre obyvateľov, ktorá v minulosti absentovala. Centrum podľa starostky Mgr. Viery Darivčákovej má slúžiť rôznym vekovým skupinám a aj obyvateľom okolitých obcí. V mnohých prípadoch vznik novej obecnej služby prináša so sebou aj nemalé prevádzkové náklady vrátane nákladov počiatočných, s ktorými sa obce musia načrieť hlbšie, už aj tak prázdnych obecných pokladníc. Obecné projekty nepochybne prispievajú k zvyšovaniu úrovne vidieckeho života, no na prelomový rozvoj sú nedostačujúce. Za nedostatok

analyzovaných projektov môžeme považovať aj fakt, že v ani jednej obci nevytvoril obecný projekt nové pracovné miesto.

Rozvoj vidieka a jeho súčasné kľúčové ciele t.j. multifunkčné poľnohospodárstvo, lesné hospodárstvo, ochrana životného prostredia hrajú dominantnú úlohu v spoločnej poľnohospodárskej politike. Do popredia sa tiež dostáva podpora spomínanej diverzifikácie hospodárstva vidieka, služby, rozvoj vidieckeho cestovného ruchu. Už nie je naďalej možné sa spoliehať na poľnohospodárske odvetvie ako na zásadný zdroj nových pracovných príležitostí na vidieku. Ak však odhliadneme od ekonomickej stánky poľnohospodárstva, musíme zdôrazniť jeho sociálne a environmentálne funkcie, ktoré neustále rastú na dôležitosti. Podpora poľnohospodárstva a všetkých funkcií je jedným zo zásadných celospoločenských a celoeconomických problémov.

Slovenský vidiek je charakteristický dlhodobým postupným znižovaním pôdneho fondu, úbytkom produkčnej ornej pôdy do iných kategórií pôd, aj napriek tomu sa vytvárajú predpoklady na postupnú zmenu charakteru poľnohospodárstva, kedy z výrobcu potravín sa stáva výrobca surovín pre priemysel a energetiku, čo môže mať vplyv na tradičnú produkčnú formu slovenského poľnohospodárstva.

Použitá literatúra

1. BARAN, Vladimír – BAŠOVSKÝ, Oliver. 1998. *Geografia sídiel*. vyd. Banská Bystrica: Univerzita Mateja Bela, 1998. 114 – 117 str.
2. BARTHELEMY, Pierre Antoine – VIDAL, Cloude. 1995. Der ländliche Raum der Europäischen Union. In *Ladwirtschaft und Umwelt* [online], [cit. 2010-08-01]. Dostupné na: http://ec.europa.eu/agriculture/envir/report/de/rur_de/report.htm
3. BEREUTER, Doug – LIS, John. 2004. Broadening the Transatlantic Relationship. In *Washington Quarterly* [online], s.148-149 [cit. 2010-07-11]. Dostupné na: http://www.twq.com/04winter/docs/04winter_bereuter.pdf
4. BOEL, Mariann. 2009. A strong CAP to face the challenges of the future. 2009. [cit. 2010-07-18]. Dostupné na: <http://europa.eu/rapid/pressReleasesAction.do?reference=SPEECH/09/554&format=HTML&aged=0&language=EN&guiLanguage=en>
5. BOKOROVÁ, Monika – KOBIDOVÁ, Tatiana. 2004. Najväčšie rozšírenie Európskej únie. [online], s. 4-6 [cit. 2010-07-10]. Dostupné na: http://www.uvtip.sk/slovak/uvtip/iseu/doc/studie/najvacsie_rozsirenie.pdf
6. BÚTORA, Martin. 1998. Slovensko 1997. Súhrnná správa o stave spoločnosti a trendoch na rok 1998. vyd. IVO : Bratislava, 1998. s. 484 -485. ISBN 80-967739-8-4
7. FÁZIKOVÁ, Mária. a i. 2005. Rozvoj vidieka v kontexte integrácie SR do EÚ, záverečná správa 3, [online], 2005. s. 7-8 [cit. 2010-08-01]. Dostupné na: www.slpk.sk/form/epc/prehlady/fesrr07.rtf
8. GREMMINGER, Thomsa. 2007. Was ist Landschaft. In *Umwelt Aargau* [online], 2007, č.36, s.36 -38 [cit. 2010-08-01]. Dostupné na: http://www.ag.ch/umwelt-aargau/pdf/UAG_36_15.pdf
9. CHRENKO, Viktor – Pekarovičová, Helena. 2001. ExLibris Hlohovec. vyd. SOFA, 2001. s. 45-48. ISBN 8089033059
10. JEŽDÍKOVÁ, Lenka. 2005. Život na vekonvě – Spokojenost' či rozčarování?. [online], 2005, s.541-542 [cit. 2010-07-05]. Dostupné na: <http://www.agris.cz/vyzkum/index.php?PHPSESSID=bb&iRegion=0&iSub=566>
11. KAHOUN, Jaroslav. 2007. Regionální konkurenceschopnost, *Bulletin CES VŠEM*, 2007, [online], č.18, s 6-8 [cit. 2010-07-05]. Dostupné na: http://www.vsem.cz/data/gf_bulletin1807.pdf

12. KAZDA, Radovan – SLOBODA, Dušan. 2006. Perspektívy slovenského vidieka. In *Revue politika* [online], č. 6-7, 2006, [cit. 2010-08-15]. Dostupné na: <http://www.revuepolitika.cz/clanky/450/perspektivy-slovenskeho-vidieka> ISSN: 1803-8468
13. KOSÍR, Igor – PEŠOUT, Ivan. 2008. Politiky európskej únie. Teória, história, prax a perspektíva. UMB : Banská Bystrica, 2008. s. 53-54. [cit. 2010-08-12]. Dostupné na: <http://www.fpvmv.umb.sk/fpvamv/katedra/kmvad/storage/File/Clenovia/Pesout/politiky%20EU%20-%20SPP%20B5.pdf>
14. MORAVČÍKOVÁ, Danuša – KÚČÍRKOVÁ, Drahomíra. 2004. *Rurálna sociológia*. vyd. Nitra : SPU, 2004. 18 s. ISBN 978-80-8069-982-6
15. MESSNER, Reinhold. 2002. Was ist Landschaft? [online], Vyd. SML Produktion, 2009. München. Dostupné na: http://www.gutalentann.com/windpark/wasist_landschaft.htm
16. NIEBEL, Dirk. 2010. Entwicklungshilfe. In *Focus* [online], 2010. [cit. 2010-09-21]. Dostupné na: http://www.focus.de/politik/deutschland/entwicklungshilfe-harsche-kritik-an-merkel-und-niebel_aid_554308.html
17. PAŠIAK, Ján. 1980. Človek a jeho sídla. vyd. OBZOR: Bratislava, 1980. s. 145
18. POKRIVČÁK, Ján. 2004. História spoločnej poľnohospodárskej politiky EÚ. Prednáška č.4, str. 3-4 [cit. 2010-08-11]. Dostupné na: www.fem.uniag.sk/Jan.Pokrivcak/doc/4v2004.doc
19. PĚLUCHA, Martin. A i. 2006. *Rozvoj venkova v programovacím období 2007-2013 v kontextu reformy SZP EU*. Praha: IREAS, 2006 s.12 – 13. ISBN 80-86684-42-3
20. PĚLUCHA, Martin. 2008. Rozvoj venkova v kontextu postupujúcí reformy SZP EU: doktorandský workshop, [online], 2008. [cit. 2010-07-09]. Dostupné na: <http://nf.vse.cz/download/veda/workshops/peluchavenkov.pdf>
21. PETRANSKÝ, ĽUDOVÍT. 2009. Hlohovec: Mesto ruží, vína i priemyslu. In *ASB* [online], č.12, 2009, [cit. 2010-09-12]. Dostupné na: <http://www.asb.sk/biznis/regiony/hlohovec-mesto-ruzi-vina-i-priemyslu-3629.html>
22. PERLÍN, Radim. 2008. *Venkov, typologie venkovského prostoru*. [online], [cit. 2010-08-16]. 2str. Dostupné na: <http://aplikace.mvcr.cz/archiv2008/odbor/reforma/perlin.pdf>

23. SPOUSTA, Jan. Proměny venkova. *Cevrorevu* [online], 2008, č. 6-7 [cit. 2010-08-16]. Dostupné na: <http://www.cevro.cz/cs/cevrorevue/aktualni-cislo-on-line/2008/6-7/206718-promeny-venkova.html>
24. STEHLÍKOVÁ, Beata – PIETRIKOVA, Miriam. 1998. *Určenie stupňa rurality pomocou apatátu fuzzy množín*. [online], výskumná správa. Nitra : SPU, 1998. [cit. 2010-08-14]. Dostupné na: <http://www.agris.cz/vyzkum/detail.php?id=105433&iSub=566&PHPSESSID=a3>
25. WALSER, Reinhold, Ein Dorg entfaltet sich durch seine Nahversorgung. In *Sibratsgfäll* [online], s.4, [cit. 2010-08-01]. Dostupné na: http://www.sibra.at/images/content/Sibratsgfaell_Ein%20Dorf%20entfaltet%20sich.pdf
26. Grémium európskych občanov. 2007. *Akú rolu budú hrať vidiecke oblasti v Európe zajtrajšie? Príloha 1. Čo definuje vidiecku oblasť*. [online], [cit. 2010-08-15] str.31. Dostupné na: http://www.citizenspanel.eu/images/multimedia/infopack_sk.pdf
27. *Radikálna reforma SPP umožní riešiť reálne výzvy. 2009* [online], In: Svetové pôdohospodárstvo, roč. 11, 2009, č.10, str.3 [cit. 2010-08-11]. Dostupné na: http://www.agroporadenstvo.sk/eu/clanky/reforma_spp.pdf
28. Nariadenie EK č. 1974/2006 o Európskom poľnohospodárskom fonde pre rozvoj vidieka
29. Program hospodárskeho a sociálneho rozvoja TT SK 2009 – 2015 z 15. decembra 2010
30. Národný strategický plán rozvoja vidieka na roky 2007 – 2013 z 24. mája 2006
31. Nariadenie Rady (ES) č. 1698/2005 o podpore rozvoja vidieka z EAFRD z 20. septembra 2005
32. Program hospodárskeho a sociálneho rozvoja mesta Hlohovec 2008 – 2013 z 26. júna 2008
33. Nariadenie Rady (ES) č. 1290/2005 z 21. júna 2005 o financovaní Spoločnej poľnohospodárskej politiky
34. Zákon č.274/2006 z 20. apríla 2006 o podpore v pôdohospodárstve a rozvoji vidieka

Prílohy

Príloha č.1

Zoznam schválených projektov v obciach Trnavského kraja

Trnavský kraj – PRV 2007 – 2013 Opatrenie 3.4.1

Názov obce	Žiadaná výška príspevku (EUR)
Chropov	102 890,30
Bašovce	127 945,05
Buková	191 594,98
Čierna Voda	373 074,70
Dolné Otrokovce	115 008,31
Dolný Lopašov	195 522,35
Dubovany	506 930,87
Dubovce	273 853,96
Horné Dubové	80 011,47
Horné Zelenice	249 060,47
Hviezdoslavov	296 473,25
Janíky	233 924,87
Kľúčovec	117 256,50
Kočín - Lančár	139 305,15
Košolná	232 445,82
Koválov	117 256,50
Macov	58 498,91
Malženice	365 293,35
Matúškovo	217 927,20
Moravský Svätý Ján	255 850,36
Ňárad	216 002,30
Nižná	167 616,39
Ohrady	360 944,84
Oľdza	33 630,09

Ostrov	406 985,49
Plavecký Peter	376 124,07
Prievaly	261 165,87
Radimov	201 113,93
Rybky	283 938,40
Sasinkovo	248 201,78
Siladice	201 238,58
Smolinské	245 172,84
Smrdáky	185 856,45
Šterusy	151 157,17
Tekold'any	44 993,41
Trnávka	189 620,77
Trstená na Ostrove	87 311,52
Veľká Paka	68 746,79
Veľký Grob	127 116,00
Vozokany	526 260,12
Vrádište	185 771,37

Príloha č.2

Zrekonštruované osvetové centrum v obci Horné Zelenice



Príloha č.3

Zrekonštruovaný objekt Kultúrneho domu s obecným úradom v obci Sasinkovo

