

**SLOVENSKÁ POĽNOHOSPODÁRSKA UNIVERZITA V  
NITRE  
FAKULTA EURÓPSKÝCH ŠTÚDIÍ A REGIONÁLNEHO  
ROZVOJA**

1131175

**BARIÉRY ROZVOJA CESTOVNÉHO RUCHU V  
MIKROREGIÓNE VEĽKÁ JAVORINA - BRADLO**

**2011**

**Eva Stolářová**

**SLOVENSKÁ POĽNOHOSPODÁRSKA UNIVERZITA V  
NITRE  
FAKULTA EURÓPSKYCH ŠTÚDIÍ A REGIONÁLNEHO  
ROZVOJA**

**BARIÉRY ROZVOJA CESTOVNÉHO RUCHU V  
MIKROREGIÓNE VEĽKÁ JAVORINA – BRADLO**

**Bakalárska práca**

Študijný program:	Manažment rozvoja vidieckej krajiny a vidieckeho turizmu
Študijný odbor:	6218700 Verejná správa a regionálny rozvoj
Školiace pracovisko:	Katedra regionalistiky a rozvoja vidieka
Školiteľ:	Magdaléna Bezáková, RNDr.

## **Čestné vyhlásenie**

Podpísaná Eva Stolářová vyhlasujem, že som záverečnú prácu na tému „Bariéry rozvoja cestovného ruchu v mikroregióne Veľká Javorina - Bradlo“ vypracovala samostatne s použitím uvedenej literatúry.

Som si vedomá zákonných dôsledkov v prípade, ak uvedené údaje nie sú pravdivé.

V Nitre 7. marca 2011

Eva Stolářová

## **Pod'akovanie**

Touto cestou chcem poďakovať vedúcej bakalárskej práce, RNDr. Magdaléne Bezákovej za jej ochotu poskytnúť odbornú pomoc a správne usmernenie pri vypracovaní tejto záverečnej bakalárskej práce.

## **Abstrakt**

Cestovný ruch je jedným z najdynamickejšie sa rozvíjajúcich odvetví hospodárstva, ale jeho rozvoj v konkrétnom území môžu brzdiť určité prekážky resp. bariéry. Cieľom tejto práce je nájsť a zhodnotiť existujúce bariéry rozvoja cestovného ruchu v mikroregióne Veľká Javorina – Bradlo. Práca je členená na dve hlavné sekcie: prehľad o súčasnom stave riešenej problematiky v literatúre a výsledky práce. V práci charakterizujeme potenciál pre rozvoj cestovného ruchu, ktorým tento mikroregión disponuje, analyzujeme súčasný stav rozvoja cestovného ruchu, pričom sa zameriavame na bariéry, ktoré bránia jeho efektívnejšiemu rozvoju. Na identifikáciu týchto bariér bol použitý dotazníkový prieskum. Výsledkom je špecifikácia najdôležitejších problémov a prekážok v oblasti rozvoja cestovného ruchu v regióne Veľká Javorina – Bradlo, zhodnotenie ich vplyvu na cestovný ruch a návrhy na ich elimináciu.

**Kľúčové slová:** cestovný ruch, bariéry rozvoja cestovného ruchu, mikroregión Veľká Javorina – Bradlo, potenciál cestovného ruchu

## **Abstract**

Tourism is one of the most dynamically developing sectors of the economy but its growth in a particular geographical area can be restricted by a number of factors. The purpose of this study is to identify and analyse the obstacles and restrictions to development of tourism in the micro-region of Veľká Javorina - Bradlo. The assessment is divided into two main sections: overview of the current way in which issues are identified in the literature and the results of the study. In the assessment we characterize the potential of the development of tourism, which this microregion has, and we then analyse the current state of the development of the tourism in respect with the barriers that are restricting more effective development. To assist in the identification of the current restrictions upon development a questionnaire was used to obtain data. The result of this work is presented as an assessment of the most important problems and challenges to the development of tourism in the region Veľká Javorina - Bradlo, the evaluation of these effects on the development of tourism and the recommendations for ways in which the restrictions can be overcome.

**Keywords:** tourism, barriers of tourism development, microregion Veľká Javorina - Bradlo, tourism potential

---

## Obsah

<b>Obsah .....</b>	<b>5</b>
<b>Zoznam ilustrácií .....</b>	<b>Chyba! Záložka nie je definovaná.</b>
<b>Zoznam tabuliek .....</b>	<b>6</b>
<b>1 Úvod.....</b>	<b>7</b>
<b>2 Súčasný stav riešenej problematiky doma a v zahraničí.....</b>	<b>9</b>
2.1 Cestovný ruch – pojmy a definície .....	9
2.2 Klasifikácia cestovného ruchu.....	10
2.2.1 Druhy cestovného ruchu .....	10
2.2.2 Formy cestovného ruchu.....	11
2.3 Predpoklady cestovného ruchu.....	14
2.3.1 Lokalizačné predpoklady cestovného ruchu .....	14
2.3.2 Selektívne predpoklady cestovného ruchu.....	15
2.3.3 Realizačné predpoklady cestovného ruchu .....	15
2.3.4 Rozdelenie predpokladov CR z ekonomického hľadiska .....	15
2.4 Mikroregión.....	17
2.5 Bariéry rozvoja cestovného ruchu .....	19
2.6 Kopaničiarske osídlenie.....	24
<b>3 Cieľ práce.....</b>	<b>25</b>
<b>4 Metodika práce a metódy skúmania .....</b>	<b>26</b>
<b>5 Výsledky práce .....</b>	<b>28</b>
5.1 Základná charakteristika mikroregiónu .....	28
5.2 Hodnotenie potenciálu pre rozvoj cestovného ruchu .....	30
5.2.1 Prírodný potenciál.....	30
5.2.2 Cestovný ruch viazaný na prírodný potenciál.....	32
5.2.3 Kultúrohistorický potenciál .....	34
5.3 Bariéry rozvoja CR.....	43
5.4 Návrhy na odstránenie bariér v rozvoji CR v oblasti Veľká Javorina – Bradlo..	47
<b>6 Záver.....</b>	<b>50</b>
<b>7 Zoznam bibliografických odkazov.....</b>	<b>52</b>
<b>Prílohy.....</b>	<b>54</b>

---

## Zoznam tabuliek

Tab. 1	Členenie druhov CR (Belajová a i.)	10
Tab. 2	Členenie druhov CR (Mariot)	11
Tab. 3	Formy CR	11

---

# 1 Úvod

Témou tejto záverečnej bakalárskej práce sú bariéry rozvoja cestovného ruchu (ďalej len CR) vo vidieckom regióne. Pre danú problematiku bol zvolený mikroregión Veľká Javorina – Bradlo, ako združenie obcí v kopaničiarskom kraji na západe Slovenska.

Mikroregión Veľká Javorina – Bradlo na Slovensku patrí medzi menej známu oblasť, avšak existencia kopaničiarskeho osídlenia v tomto území je jedinečnou pozoruhodnosťou na Slovensku. Kopanice sú dnes známe najmä svojou panenskou prírodou a odľahlými usadlosťami, preto sú vyhľadávané turistami z väčších miest s cieľom relaxačného a oddychového pobytu s výrazným dôrazom na agroturistiku. Skúmaný mikroregión Veľká Javorina – Bradlo pozostáva z 22 obcí kopaničiarskeho pôvodu, niektoré so zachovaním svojej pôvodnej kultúrnej kopaničiarskej formy a tradície.

Oblasť, ktorou sa v práci zaoberáme má veľmi dobrý potenciál pre rozvoj cestovného ruchu, tento je však v súčasnosti využitý len čiastočne. Veľká Javorina – Bradlo má výbornú polohu, jej dominantou je vrch Veľká Javorina s lyžiarskymi možnosťami, sú tu aj strediská na letné rekreačné pobyty, no najmä je tu vysoký predpoklad na rozvoj turistiky, agroturistiky a cykloturistiky. Pohraničné územie Veľká Javorina – Bradlo môže prilákať väčšie množstvo turistov z Českej republiky aj vďaka súčasnej dobrej spolupráci českých a slovenských obyvateľov pohraničia.

Bakalárska práca poukazuje na najväčšie prekážky a bariéry v rozvoji cestovného ruchu v tomto kopaničiarskom území, pretože doposiaľ nebola vypracovaná žiadna publikácia, nebol vedený žiaden seminár na tému rozvoja cestovného ruchu a jeho bariéry konkrétne v mikroregióne Veľká Javorina – Bradlo.

Vo všeobecnosti možno uviesť najčastejšie bariéry CR, ktorými sú nedostatok finančných zdrojov, nízka podpora v rozvoji CR zo strany štátu a nadnárodných organizácií, neochota miestnych samospráv a podnikateľských subjektov pri snahe rozvinúť CR, neprofesionálny prístup a neprimerané ceny za služby CR. Nízka bezpečnosť a negatívny postoj miestneho obyvateľstva k návštevníkom strediska cestovného ruchu sú ďalšie prekážky v rozvoji CR. Dostupnosť územia je pre účastníkov cestovného ruchu dôležitá. Nevyhovujúca dopravná infraštruktúra prináša



---

problém prilákať čo najviac záujemcov CR, ako je to i v prípade územia Veľká Javorina – Bradlo.

V tejto práci nájdete, čím sú kopanice a jednotlivé obce regiónu Veľká Javorina – Bradlo zaujímavé, čo ponúkajú a akým problémom musia čeliť v problematike rozvoja cestovného ruchu.

---

## 2 Súčasný stav riešenej problematiky doma a v zahraničí

V tejto časti práce je zhrnutý teoretický úvod do problematiky cestovného ruchu na Slovensku i v zahraničí s dôrazom na klasifikáciu a predpoklady jeho rozvoja. Kapitola je okrem iného zameraná aj na analýzu a bariéry cestovného ruchu s dôrazom na vidiecky CR.

### 2.1 Cestovný ruch – pojmy a definície

Pojem „**cestovný ruch**“ je termín, ktorý má rôzne definície a interpretácie. V roku 1942 boli publikované definície cestovného ruchu od Hunzíkera a Krapfa, ktoré charakterizovali cestovný ruch nasledovne: „*Cestovný ruch je súčet javov a vzťahov vyplývajúcich z cestovania a pobytu nerezidentov, pokiaľ nevedú k trvalému pobytu a nie sú spojené so žiadnou zárobkovou činnosťou*“ (Millerová, 1981).

Williams (2009) definoval cestovný ruch ako pojem zahŕňajúci nielen dočasný pohyb ľudí do destinácií, ktoré sú mimo ich obvyklého miesta bydliska, ale okrem toho aj organizácie, zariadenia a služby, ktoré spĺňajú ich potreby.

Odborníci po dlhé roky viedli diskusie ohľadne definície pojmu cestovný ruch, no až do roku 1991 neexistoval jednotný názor. Svetová turistická organizácia (WTO), ktorá je hlavným zodpovedným orgánom v tejto oblasti, definuje cestovný ruch ako súhrn všetkých aktivít ľudí spojených s pohybom a pobytom mimo ich bydliska a pracoviska, neprekračujúcich jeden rok, s cieľom oddychu alebo práce (Tajtáková, 2007).

Pojmy cestovného ruchu, ktoré uvádza Borovský a i. (2008) sú vysvetlené nasledovne:

**Návštevník** je osoba cestujúca na miesto iné, než je jej zvyčajné prostredie na dobu kratšiu ako 12 mesiacov, kde hlavný účel cesty je iný než výkon aktivity platený z navštíveného miesta. **Turista** je domáci alebo medzinárodný návštevník, ktorý zostane najmenej jednu noc v hromadnom alebo súkromnom ubytovaní na navštívenom mieste. **Jednodňový návštevník** je taký, ktorý nestrávi noc v hromadnom alebo súkromnom ubytovaní na navštívenom mieste.

Podobne definuje pojmy návštevník, turista a jednodňový návštevník aj Jarábková (2007).

---

**Stredisko cestovného ruchu** charakterizuje Mariot (1983) ako lokalitu mimo intravilánu obce, ale v rámci rekreačného priestoru, ktorá má pestrejšiu štruktúru materiálno-technickej základne a z hľadiska cestovného ruchu určité centrálné postavenie oproti svojmu okoliu.

Stredisko cestovného ruchu sa zriaďuje tam, kde sú v mieste prírodné a kultúrno-historické podmienky, ktoré je možné využívať pre CR a sú splnené aj hygienické podmienky, miesto má primeranú štruktúrnú vybavenosť a je dopravné prístupné. Stredisko CR je územne ohraničené a bližšie špecifikované z hľadiska nielen rekreačných, liečebných a kultúrnych funkcií, ale aj z hľadiska významu, ktorý môže byť miestny, regionálny, celoštátny až medzinárodný (Gúčik a i., 1997).

## 2.2 Klasifikácia cestovného ruchu

V tejto podkapitole je uvedený stručný prehľad existujúcich druhov (podľa dvoch autorov) a foriem CR s dôrazom na vidiecky cestovný ruch, ktorý je relevantný pre túto záverečnú prácu.

### 2.2.1 Druhy cestovného ruchu

Podľa Belajovej a i. (2006) druh cestovného ruchu vyjadruje motív, resp. účel cestovania. Druhy CR podľa tohto členenia sú uvedené v Tab. 1.

**Tab. 1: Členenie druhov CR (Belajová a i.)**

Druh CR	Členenie CR
Rekreačný cestovný ruch	prímestský, kúpeľný
Kultúrno – poznávací cestovný ruch	vzdelávací, alternatívny, religiózny
Spoločensky orientovaný cestovný ruch	návšteva príbuzných, klubový
Športový cestovný ruch	aktívny, pasívny
Ekonomicky orientovaný cestovný ruch	obchodný, kongresový, výstavnícky, incentívny
Politicky orientovaný cestovný ruch	diplomatický, kongresový, súvisiaci s politickými podujatiami

Mariot (1983) definuje druhy cestovného ruchu podľa kritérií uvedených v Tab. 2.

**Tab. 2: Členenie druhov CR (Mariot)**

Druh CR	Členenie CR
Podľa časového rozloženia CR v priebehu kalendárneho roka	celoročný, sezónny
Podľa dĺžky pobytu účastníkov CR	dlhodobý, krátkodobý (víkendový, každodenný)
Podľa motívu účasti obyvateľstva na CR	zotavovací, poznávací, špeciálny
Z hľadiska organizovania cestovného ruchu	voľný, viazaný
Podľa ekonomického kritéria	aktívny, pasívny

### 2.2.2 Formy cestovného ruchu

Forma cestovného ruchu vyjadruje kvalitatívne a kvantitatívne charakteristiky cestovného ruchu. Formy cestovného ruchu uvádza Belajová a i. (2006) podľa hľadísk uvedených v Tab. 3.

**Tab. 3: Formy CR podľa rôznych hľadísk (Belajová a i.)**

Hľadisko	Forma CR
Geografické hľadisko	vnútorný, národný, medzinárodný, zahraničný
Dĺžka pobytu	turista na dovolenke, krátkodobo pobývajúci turista, výletník alebo exkurzionista
Počet účastníkov	individuálny, kolektívny (skupinový, klubový), masový, ekologický
Vek účastníkov	mládežnícky, rodinný, seniorský
Ročné obdobie	celoročný, sezónny, mimosezónny
Spôsob organizovania	individuálne cesty, organizované cesty
Spôsob financovania	tradičný, luxusný, sociálny, predfinancovanie, dodatočné financovanie
Vplyv na platobnú bilanciu	aktívny, pasívny
Spôsob dopravy	železničný, lodný, letecký, autoturistika
Spôsob ubytovania	hotelový, parahotelový
Prevažujúce miesto pobytu	mestský, prímestský, horský, prímorský

Na základe podmienok územia Slovenska a dopytovej orientácie potenciálnych návštevníkov, môžeme rozvíjať nasledovné formy cestovného ruchu (Dúžeková, 1995):

- 
- mestský a poznávací cestovný ruch,
  - horský cestovný ruch,
  - kúpeľný cestovný ruch,
  - vidiecky turizmus a poľovnícky cestovný ruch.

#### 2.2.2.1 Vidiecky cestovný ruch

V záverečnej bakalárskej práci sa zameriavame na bariéry cestovného ruchu vo vidieckom regióne, preto je dôležité objasniť, čo je to vidiecky cestovný ruch a aký je jeho potenciál.

Podľa štruktúry osídlenia Slovensko je charakterizované ako krajina s prevahou vidieckych regiónov. Väčšina malých a stredne veľkých podnikov sa nachádza vo vidieckych oblastiach kde tvoria 59,5% rozlohy Slovenska. Zároveň v týchto okresoch žije 48% obyvateľstva. Výrazný podiel vidieckych regiónov na celkovej rozlohe štátu sú dôvodom na aktivizáciu a podporu rozvoja vidieckych oblastí, so zreteľom na zachovanie ich špecifik (Daňová, 2005).

Pod vidieckym turizmom možno rozumieť osobitnú formu rekreácie, a to vo vidieckom prostredí pri využití najrôznejších daností, ktoré toto prostredie poskytuje. Niekedy sa používa pojem agroturizmus, kedy sa vidiecky turizmus realizuje v poľnohospodárskych farmách, v rekreačných zariadeniach, poľnohospodárskych podnikoch a pod. (Škvarčeková, 1995).

Organizácia pre hospodársku spoluprácu a rozvoj (ďalej len OECD) charakterizuje vidiecky turizmus ako turizmus, ktorý sa uskutočňuje na vidieku, avšak vidiecke oblasti možno definovať z rôznych hľadísk, preto OECD klasifikuje nasledovné vidiecke oblasti:

- **odľahlé oblasti** – majú nižšiu zaľudnenosť, staršiu populáciu, najmenej rozvinuté služby, nízke príjmy domácností. Kombinácia ľudskej aktivity a prírodného prostredia poskytuje kultúrne dedičstvo danej oblasti. Tieto oblasti sú obzvlášť vhodné pre tých, ktorí uprednostňujú výnimočné prírodné dedičstvo a krajinu ako aj tiché prostredie,
- **oblasti stredu** – tvoria najväčšiu časť slovenského vidieka. Sú relatívne vzdialené od mestských oblastí a sú orientované prevažne na poľnohospodárstvo, priemysel a cestovný ruch. Je tu pomerne vysoký

---

podiel prenocovaní v malebných oblastiach, často v chránených oblastiach, v oblastiach s prírodným a kultúrnym dedičstvom, v oblastiach s osobitnými vlastnosťami a zaujímavosťami ako je hniezdenie vtákov, alebo dobré cyklistické trasy. Je tu dobré cestné aj železničné spojenie,

- **prímestské oblasti** – sú lokalizované v blízkosti miest, kde majú najvyššiu konkurencieschopnosť a sú najbližšie k diverzifikovanej ekonomike. Popri ekonomickom rozvoji si zachovávajú vidiecky vzhľad a majú tak vysoký stupeň návštevnosti.

Vidiecky turizmus predstavuje novodobý fenomén ekonomiky vidieka a možno ho definovať ako využívanie voľného času na vidieku rôznymi rekreačnými činnosťami s možnosťou ubytovania v rodinách, vo vidieckych domoch alebo v účelových komerčných ubytovacích zariadeniach postavených v tomto prostredí. Politika trvalo udržateľného cestovného ruchu podporuje a výrazne prispieva okrem iného aj k riešeniu problémov vidieka, pretože priamo a účinne podporuje zachovanie pôvodného špecifického rázu vidiekeho priestoru, pôvodný charakter zástavby a historicky utvorenej krajiny, národopisné špecifiká, cenné prostredie s urbanistickými priestormi a kombinuje tradičný vidiecky priestor s požiadavkami na moderný spôsob života (Borovský a i., 2008).

---

## 2.3 Predpoklady cestovného ruchu

Pri hodnotení potenciálu cestovného ruchu sa vychádza z charakteristiky jeho predpokladov. Jedná sa o faktory prírodné, kultúrne, spoločenské ako aj infraštruktúrne. Všeobecné rozdelenie predpokladov cestovného ruchu podľa Mariota (1983) a Balážovej a i. (2007) je uvedené nižšie.

### 2.3.1 Lokalizačné predpoklady cestovného ruchu

#### Prírodné predpoklady:

- *reliéf* – posudzuje sa vertikálna členitosť, horizontálna členitosť. Reliéfy poznáme krasový, glaciálny, riečny,
- *klíma* - teplota, zrážky (aj snehové), dĺžka slnečného svitu, relatívna vlhkosť vzduchu,
- *vodstvo* – voda povrchová - rieky, jazerá, vodné nádrže, moria (vrátane členitosti brehov a kvality dna,
  - voda podzemná – minerálne a termálne pramene,
- *rastlinstvo* - rekreačné využitie lesa, rezervácie, národné parky, botanické záhrady,
- *živočíšstvo* - zoologické záhrady, lovecké a rybárske revíry.

#### Kultúrno-historické predpoklady:

- *kultúrne pamiatky* – tvoria ich **kultúrno-spoločenské pamiatky** - múzeá, galérie a **hmotné kultúrne pamiatky**:
  - umelecko-historické: hrady, zámky, kaštiele, kostoly, kláštory, MPR,
  - národno-historické: pamätníky, pamätne miesta,
  - ľudová architektúra: skanzeny, rázovité sídla, obytné a hospodárske stavby,
  - archeologické lokality: sídliská, hradiská, pohrebiská,
  - technicko-historické pamiatky: bane, mlyny, hámre.
- *kultúrne zariadenia a podujatia* - festivaly, hudobné a folklórne slávnosti, výstavy, sympóziá

- 
- *športové zariadenia a podujatia* - športové súťaže a podujatia, majstrovstvá Európy a sveta, olympiády

### 2.3.2 Selektívne predpoklady cestovného ruchu

**Urbanizačné predpoklady:** hustota sídel, veľkosť sídel, zástavba sídel, bytový fond.

**Demografické predpoklady:** hustota obyvateľstva, veková štruktúra obyvateľstva, štruktúra obyvateľstva podľa pohlavia.

**Sociologické predpoklady:** ekonomická aktivita, sociálna príslušnosť, vzdelanie, priemerný príjem na člena domácnosti, počet a štruktúra členov v domácnosti.

### 2.3.3 Realizačné predpoklady cestovného ruchu

**Komunikačné:** komunikačná sieť, dostupnosť územia.

**Materiálovo-technická základňa:**

- ubytovacie zariadenia - voľného CR (hotely, motely, ubytovne, chatová osada, botely...) alebo viazaného CR (kúpeľné zariadenia, podnikové zariadenia, individuálne rekreačné zariadenia...),
- *stravovacie a zábavné zariadenia* (jedáleň, reštaurácia, spoločensko-zábavné zariadenie – vináreň),
- *dopravné zariadenia* (cestná, železničná, vodná, letecká základňa), *iné zariadenia* (zariadenia služieb a obchodu, športovo-technické zariadenia, špeciálne zariadenia).

### 2.3.4 Rozdelenie predpokladov CR z ekonomického hľadiska

Z hľadiska ekonomiky cestovného ruchu poznáme aj iné členenie potenciálu, resp. predpokladov cestovného ruchu:

#### 2.3.4.1 Primárna ponuka

*Primárnu ponuku* tvorí podľa Balážovej a i. (2007) prírodný a kultúrohistorický potenciál krajiny.

**Prírodný potenciál** primárnej ponuky tvoria: geomorfologické podmienky, klimatické podmienky, hydrologické podmienky, biogeografické podmienky.



---

**Kultúrnohistorický potenciál** primárnej ponuky zhrňa: architektonické pamiatky svetského a sakrálneho typu, umelecko-výtvarné diela, folklór (hmotný a duchovný), archeologické náleziská, miesta odbojov a bojov, kultúrno-osvetové zariadenia.

Primárnu ponuku dopĺňajú **organizované podujatia**, medzi ktoré patria:

- Kultúrne podujatia (napr. folklórne, hudobné festivaly, vedecké sympóziá alebo kongresy),
- Športové udalosti medzinárodného a národného významu,
- Politicko-spoločenské udalosti (napr. oslavy politických výročí),
- Obchodné podujatia (výstavy, veľtrhy, salóny).

#### 2.3.4.2 Sekundárna ponuka

*Sekundárna ponuka* je prostriedkom na priblíženie a využitie primárnej ponuky, tvorí ju:

- **infraštruktúra cestovného ruchu** – supraštruktúra,
- **všeobecná infraštruktúra cestovného ruchu**,
- **inštitúcie cestovného ruchu v cieľových miestach.**

---

## 2.4 Mikroregión

Termín mikroregión, resp. mikroregionálne združenie obcí, nie je jednoznačne definovaný. Pod mikroregiónom sa dá chápať geograficky ohraničené územie, ktoré má nejaké spoločné charakteristiky (prírodné, demografické, historické, kultúrne a pod.) Mikroregióny vznikajú združovaním sa na územnom princípe, čo je vhodnou bázou na hospodársku kooperáciu pre potreby cestovného ruchu. Mikroregióny vnútorne oplývajú homogénnymi prírodnými danosťami, resp. spoločným historickým vývojom (Tajtáková, 2007).

Pod mikroregiónom sa môže rozumieť aj dobrovoľné združenie obcí a miest za účelom riešenia spoločných problémov a za účelom hľadania spoločných ciest rozvoja príslušného územia. Často slovo „mikroregión“ figuruje v názve tohto združenia, čím chcú združené obce zvýrazniť svoju príslušnosť k danému geograficky vymedzenému územiu. V zmysle zákona je predmetom činnosti takéhoto združenia zvyčajne oblasť sociálnych vecí, starostlivosti o životné prostredie (predovšetkým zhromažďovanie, odvoz a spracovanie komunálneho odpadu, odvádzanie a čistenie odpadových vôd), miestna doprava, oblasť školstva, kultúry a miestny cestovný ruch. Svojou činnosťou združenie obcí napomáha vytvárať podmienky na plnenie úloh obcí, ako aj úloh vyššieho územného celku. Vidiecke mikroregionálne združenia vznikajú aj preto, aby mohli efektívne pripraviť rozvojové programy za účelom zvýšenia kvality života na vidieku (Millerová, 1981). Hlavnou úlohou združení CR je podľa Vetrákovvej (1997) vytvárať v podmienkach trhovej ekonomiky základné predpoklady pre rozvoj podnikateľských aktivít smerujúcich k zvýšeniu prínosov z cestovného ruchu, koordinovať záujmy zainteresovaných subjektov a svojou činnosťou prispievať k spokojnosti účastníkov cestovného ruchu.

Mikroregionálne, resp. záujmové združenia obcí môžu byť registrované:

- a) na Ministerstve vnútra SR v zmysle zákona č. 83/1990 Zb. o združovaní občanov v znení neskorších predpisov ako **občianske združenie**. Občania môžu zakladať spolky, spoločnosti, zväzy, hnutia, kluby a iné občianske združenia a združovať sa v nich (Gúčík a i., 1997). Členmi združenia sa môžu stať aj právnické osoby.

---

b) na Krajských úradoch (KÚ) - odboroch Všeobecnej vnútornej správy v Registri záujmových združení právnických osôb:

- v zmysle § 20b - f zákona SNR č. 369/1990 Zb. o obecnom zriadení v znení neskorších predpisov ako **združenie obcí**,
- v zmysle § 20i ods. 2 zákona 40/1964 Zb. Občianskeho zákonníka v platnom znení ako **záujmové združenie právnických osôb**.

#### **Význam mikroregionálnych združení obcí:**

- spoločnými silami podnecujú rozvoj v obciach MR, pripravujú rozvojové programy a dokumenty – územné plány, programy hospodársko–sociálneho rozvoja, stratégie trvalo udržateľného rozvoja a pod.
- môžu byť príjemcami finančných podpôr z národných (Program obnovy dediny), ale aj európskych zdrojov (predvstupové, či štrukturálne fondy EÚ),
- začiatok cielenej spolupráce obyvateľov vidieka, záujem o spájanie, delenie si kompetencií a zdieľanie spoločných problémov i ziskov. Táto spolupráca môže byť zárodkom budúcej municipalizácie, ktorá je v západnej Európe základným princípom verejnej správy na komunálnej úrovni (SAZP, 2010).

---

## 2.5 Bariéry rozvoja cestovného ruchu

Nie všetky miesta sú vhodné na rozvoj cestovného ruchu (Mach, 1995). Možnosť vidieka profitovať z cestovného ruchu závisí od možnosti investovať do rozvoja nevyhnutnej supra a infraštruktúry cestovného ruchu i ostatnej infraštruktúry, od možnosti uspokojovať potreby a požiadavky účastníkov cestovného ruchu. Postavenie cestovného ruchu v ekonomike vidieka závisí sčasti od veľkosti domáceho i od prieniku zahraničného kapitálu. Rozhodnutie o tom, či je vhodné na danom území cestovný ruch rozvíjať, musí byť podložené kvalitným prieskumom a informáciami. Návštevník obce, ako aktér cestovného ruchu, si z hľadiska dôležitosti vyberá na prvom mieste obec, potom aktivity, atraktivity, ubytovacie a stravovacie zariadenia v danej obci. Súčasťou hodnotenia východiskovej pozície obce je analýza jednotlivcov skupín obyvateľstva z hľadiska zainteresovanosti na rozvoji cestovného ruchu. Ide najmä o obyvateľstvo vo všeobecnosti, podnikateľské subjekty v cestovnom ruchu, miestne samosprávy, združenia cestovného ruchu, profesijné zväzy v cestovnom ruchu.

Mach (1995) za všeobecné problémy vplývajúce na rozvoj cestovného ruchu vo vidieckych regiónoch Slovenska považuje:

- nedostatočný záujem miestnych samospráv o rozvoj vidieckeho cestovného ruchu,
- neochota podnikateľských subjektov, miestnej samosprávy a ostatných zainteresovaných subjektov spolupracovať pri vypracúvaní marketingovej koncepcie vidieckeho cestovného ruchu v obci,
- podceňovanie dôležitosti prieskumu trhu,
- podceňovanie a neznalosť konkurencie,
- nedostatok relevantných informácií,
- neznalosť ponuky,
- dopravná infraštruktúra – stav miestnych komunikácií, dostupnosť,
- nevyhovujúca obchodná sieť a ponuka služieb,
- neznalosť účastníkov vidieckeho cestovného ruchu, ich potrieb a požiadaviek,
- bezpečnosť návštevníkov obce,
- postoj domácich obyvateľov k návštevníkom obce.

---

Daňová (2005) považuje za výrazné negatíva pôsobiace v neprospech masívnejšieho rozšírenia vidieckej turistiky v podmienkach SR:

- nedostatočnú dopravnú dostupnosť,
- nerovnomernú vybavenosť obcí technickou infraštruktúrou,
- absenciu kvality infraštruktúry a služieb,
- nízku komplexnosť poskytovaných služieb,
- nedostatočný informačný systém zariadení,
- chýbajúci rezervačný systém ubytovania,
- zlý stav kultúrnych pamiatok,
- nedostatok typických tradičných roľníckych usadlostí,
- nevyužívané a chátrajúce objekty,
- nedostatok možností pre aktívny oddych,
- malé skúsenosti vidieckeho obyvateľstva s vidieckym turizmom,
- nedostatok finančných zdrojov na rozvoj a prevádzku turistických zariadení.

Lišková (1993) v zborníku referátov z medzinárodného seminára v Novej Bošáci vo svojom príspevku pri riešení programu obnovy dediny v rozvoji vidieckeho cestovného ruchu uvádza potrebu mať na zreteli už existujúce bariéry:

- nedostatočné finančné prostriedky obcí pre riešenie najzávažnejších problémov (kanalizácie, odpady, energetika, služby),
- rozpad bazových ekonomických podnikov (roľnícke družstvá, priemysel),
- tradične silný vzťah k vlastníctvu, chýba tradícia dlhodobého prenajímania nehnuteľností (bariéra voči migrácii),
- tradícia „celoživotných“ zamestnávateľov, nechť voči zmene,
- hrdosť a predsudky voči „turistickému priemyslu“,
- nedostatok skúseností s poskytovaním a používaním služieb (pretrváva tradícia „urob si sám“, resp. susedská „rotačná“ výpomoc – ja tebe, ty mne),
- prerušená kultúrna a remeselná kontinuita,
- nekritická túžba po rýchlom dosiahnutí úrovne spotreby západných krajín,

- 
- hrozba alkoholizmu a toxikománie nezamestnanej mládeže,
  - nedostatočná úroveň bezpečnostných služieb.

Podľa Borovského a i. (2008) medzi zábrany rozvoja cestovného ruchu patria aj vplyvy vládnej politiky na cestovný ruch a to prostredníctvom jej priamych a nepriamych zásahov. Medzi negatívne *priame zásahy* patri **proces privatizácie** – Z privatizácie slovenských podnikov CR sa späť na modernizáciu infraštruktúry CR nevrátili žiadne finančné zdroje, čo výrazne poznačilo vývoj odvetvia CR, jeho stagnáciu, stratu západnej klientely a postupné znižovanie kvality zariadení CR. Ďalším zásahom štátu do rozvoja cestovného ruchu je aj **obnova a zachovanie kultúrnych pamiatok**, ktoré boli výrazne schátralé z dôvodu vlastníctva štátom v postkomunistických krajinách, neskôr po decentralizácii štátnej moci z dôvodu ich vlastníctva finančne poddimenzovanými obcami. Ich súhrnným znakom je však nedostatok finančných prostriedkov na udržanie a obnovu, ale aj nesystémový prístup k využitiu kultúrnych pamiatok pre CR. Štát v oblasti prevádzkových nákladov zaťažuje **malé a stredné podniky** rastúcou administratívou. Ide najmä o rozsah povinného výkazníctva, ale aj vplyv rastúceho množstva regulačných noriem (hygienických, environmentálnych, bezpečnostných a i.). V mnohých prípadoch zaniká aj atraktivita tradičných lákadiel pre turistov (napr. ponuka salašov). **Imidž krajiny**, jeho vytváranie propagáciou krajiny na zahraničných trhoch je na Slovensku zatiaľ malý. Uskutočňuje sa prostredníctvom Slovenskej agentúry pre cestovný ruch. V oblasti **dopravnej infraštruktúry** pretrvávajú na Slovensku problémy v budovaní infraštruktúry a napojenosti regiónov na komunikačné infraštruktúry, transeurópske komunikačné ťahy a hlavné mesto, čo prispieva k nezáujmu zahraničných investorov o tieto územia.

Borovský a i. (2008) ďalej uvádza **legislatívu** ako *nepriamy zásahy* vládnej politiky. Právny rámec ochrany zákazníkov cestovných kancelárií v SR tvorí *zákon č. 281/2001 Z.z. o zájazdoch, podmienkach podnikania cestovných kancelárií a cestovných agentúr a o zmene a doplnení Občianskeho zákonníka v znení neskorších predpisov* v súčinnosti so *zákonom č. 128/2002 Z.z. o ochrane spotrebiteľa. Novela zákona č. 281/2006 Z.z. zjednotila pravidlá podnikania cestovných kancelárií a cestovných agentúr v Slovenskej republike s pravidlami platnými v štátoch Európskej únie*. V ustanoveniach zákona sú zakotvené princípy *smernice EÚ č. 90/314/EEC o organizovanom cestovaní*. Medzi ďalšie legislatívne zabezpečenia pre podnikateľov

---

CR patrí *vyhláška Ministerstva hospodárstva SR č. 419/2001 Z.z.*, ktorou sa upravuje **kategorizácia ubytovacích zariadení** a klasifikačné znaky na ich zaradovanie do tried. **Hygienické normy HACCP** sú zavedené v rámci zákona o potravinách z dôvodu jednotnej metodiky kontroly hygieny a zdravotnej neškodnosti potravín s krajinami EÚ v rámci výrobných zariadení, ale aj v stravovacích prevádzkach. Európska agentúra pre bezpečnosť a ochranu zdravia stanovuje desať **kritérií bezpečnosti a ochrany zdravia pri práci**, ktoré sa vzťahujú na všetky odvetvia poskytujúce pracovné príležitosti, a tak formujú pracovné prostredie. **Výška zdanenia fyzických a právnických osôb** má v ekonomike výrazný vplyv na disponibilné príjmy a spotrebu obyvateľstva. Vyššia sadzba DPH má negatívny vplyv na cestovný ruch, pretože znamená rast cenovej úrovne, na čo okamžite reagujú najmä cenovo senzitívne trhy, na Slovensku sú to príjazdové trhy (poľský, český a ruský). Oveľa negatívnejšie sa však vníma výške **odvodového zaťaženia pracovnej sily**. Podiel miezd v cestovnom ruchu tvorí podstatnú časť nákladov, preto aj odvody výrazne ovplyvňujú hospodárenie jednotlivých poskytovateľov, čo často vedie k tzv. čiernej práci. Nie dostatočne zhodnoteným vplyvom na cestovný ruch sú **miestne dane**. Poskytovatelia najmä ubytovacích zariadení v súkromí v snahe vyhnúť sa plateniu dane z ubytovania poskytujú ubytovanie „na čierno“. **Štátne sviatky a prázdniny** ovplyvňujú frekvenciu cestovania počas sviatkov, víkendov a dovoleniek. V súčasnosti sa stáva, že zvýšený záujem v tzv. horúcej sezóne neumožní v prípade obsadenosti príjazdy nových návštevníkov, čo prehĺbuje negatívny sezónny vplyv na subjekty CR.

Slovenská agentúra cestovného ruchu (ďalej len SACR) vo svojom dokumente „Národný program rozvoja cestovného ruchu v Slovenskej republike“ uvádza ďalšie problémy rozvoja cestovného ruchu na Slovensku:

- Slovensko ako nový štát na mape Európy je pre väčšinu potenciálnych návštevníkov dosiaľ neznáma cieľová krajina,
- nedostatočná koncepčná príprava k rozvoju cestovného ruchu na všetkých úrovniach,
- nízky objem finančných prostriedkov na štátnu propagáciu cestovného ruchu a marketing,
- súčasná ponuka v cestovnom ruchu je nekomplexná a všeobecná,

- 
- výrazná orientácia cestovných kancelárií na organizovanie pasívneho zahraničného cestovného ruchu,
  - nízky podiel priamych zahraničných investícií do cestovného ruchu,
  - kvalita služieb cestovného ruchu nedosahuje požadovaný európsky štandard,
  - nevyhovujúca štruktúra a kvalita ubytovacích zariadení,
  - nízka priemerná mzdová úroveň v službách cestovného ruchu,
  - pomalý rast, resp. stagnácia domáceho cestovného ruchu, ako dôsledok vývoja životnej úrovne na Slovensku,
  - existujúce orgány štátnej správy nemajú zdroje na rozvoj odvetvia,
  - nestabilita podnikateľského prostredia,
  - absencia špecifickej legislatívy stimulujúcej prostredie pre rozvoj podnikania v cestovnom ruchu,
  - nedostatočná starostlivosť o kultúrno-historické pamiatky predovšetkým v dôsledku nedostatku finančných prostriedkov,
  - nedostatočné dobudované informačné služby cestovného ruchu,
  - jazyková bariéra zamestnancov a obyvateľstva,
  - zaostávajúca marketingová aktivita podnikateľskej sféry a neochota združovať sa.



---

## 2.6 Kopaničiarske osídlenie

Vznik kopaničiarskych sídiel súvisel nepochybne so snahou obyvateľstva materských obcí lepšie využiť odľahlú kopaničiarsku pôdu v podhorských a horských oblastiach. Kopanice vznikali v určitom historickom období, v špecifických hospodársko-sociálnych pomeroch v rámci zvláštnych majetkových a vlastníckych podmienok. Kým v rovinatých krajoch bola kopaničiarska pôda z dediny ľahko prístupná a odtiaľ sa aj obrábala, v týchto oblastiach ležala na vzdialených a ťažko prístupných miestach chotárov. Kopanice získali roľníci kultivovaním dovtedy poľnohospodársky nevyužívanej pôdy, t.j. rúbaním, klčovaním, žiarením lesov, krovinových plôch, viníc, odvodňovaním a regulovaním mokrých pôd a lúk. Vznik kopaničiarskeho osídlenia na Slovensku súvisí s tromi kolonizačnými vlnami – valašskou, horalskou (obe boli pastierske) a kopaničiarskou, ktoré prebiehali v 12. až 17. storočí (SAZP, 2007).

Na Slovensku sa vyčleňuje päť hlavných kopaničiarskych oblastí:

- oblasť kopaničiarskeho osídlenia v Slovenskom Rudohorí a v okolitých pohoriach Slovenského stredohoria – v okolí Detvy, Krupiny, Modrého kameňa, Lučenca a Rimavskej Soboty (Detvianska laznická oblasť),
- Javorníckobeskydská kopaničiarska oblasť,
- Kopaničiarska oblasť Bielych Karpát a Myjavskej pahorkatiny-Bielokarpatská kopaničiarska oblasť,
- Novobanská kopaničiarska (štálová) oblasť,
- oblasť kopaničiarskeho osídlenia v Strážovských vrchoch (Valašsko-belianska oblasť). Mikroregión Veľká Javorina – Bradlo zaradujeme do *Bielokarpatskej kopaničiarskej oblasti*.

Kopanice sa podľa jednotlivých krajov nazývajú tiež klčoviská, rúbanky, kopánky, nivy, lazy, rale, ortováne, ortoviská, vedľajšie grunty. Rozptýlené osídlenie ostáva zhruba v pôvodnej forme a podobe, avšak už neplní svoju primárnu funkciu - bývanie. Do popredia sa dostáva hlavne chalupárstvo, ktoré by v skúmaných obciach mohlo byť impulzom pre ďalší rozvoj (Petrovič, 2007).

---

### 3 Cieľ práce

Cieľom tejto záverečnej bakalárskej práce je nájsť, analyzovať a zhodnotiť bariéry rozvoja cestovného ruchu v mikroregióne Veľká Javorina–Bradlo.

V prvom rade je treba nájsť problémy, ktoré bránia rozvoju cestovného ruchu v oblasti. Dôležité je orientovať sa na samotné obce, ktoré podmieňujú informovanosť obyvateľov a návštevníkov o ponuke služieb cestovného ruchu vo svojej obci. Nemenej dôležitý je aj prieskum podnikateľov a iných subjektov cestovného ruchu z hľadiska ponuky a kvality služieb. Je treba posúdiť do akej miery sa zapájajú do progresu rozvoja cestovného ruchu v mikroregióne Veľká Javorina – Bradlo. V tejto práci hodnotíme aj iné subjekty cestovného ruchu ako sú miestni obyvatelia, vnútroštátni a zahraniční turisti v rámci hodnotenia záujmu a spokojnosti s poskytovanými službami v regióne, ako aj rôzne občianske združenia, prípadne investori, ktorí majú za cieľ zvýšiť úroveň cestovného ruchu v kraji.

Pre toto skúmanie a analýzu sa využil dotazníkový prieskum podložený teoretickými poznatkami, ktoré boli získané z literatúry mnohých odborných autorov, zaoberajúcich sa cestovným ruchom všeobecne.

---

## 4 Metodika práce a metódy skúmania

Objekt skúmania, ktorý je analyzovaný v tejto bakalárskej práci je mikroregión Veľká Javorina – Bradlo. Celé územie pozostáva z 22 obcí, pričom najväčšie sú Stará Turá, Myjava a Brezová pod Bradlom. Kopaničiarske osídlenie, pozostávajúce z veľkého množstva malých usadlostí je typické pre tento región. Oblasť Veľká Javorina – Bradlo leží na území Malých Karpát a Myjavskej pahorkatiny medzi Záhorím a Považím. Jeho rozloha je 440,35 km<sup>2</sup> a priemerná ročná teplota je okolo 8 °C.

Práca je rozdelená do týchto častí: literárny prehľad, cieľ a metodika práce, vlastná práca a záver. Prehľad o súčasnom stave riešenej problematiky objasňuje základné pojmy, ktoré súvisia s témou práce, vychádza z preštudovanej literatúry. Vo vlastnej práci sme špecifikovali objekt skúmania, zisťovali sme bariéry v rozvoji CR v tomto objekte pomocou dotazníkového prieskumu. Záver tvorí zhrnutie dosiahnutých výsledkov práce, identifikácia bariér rozvoja CR v skúmanej oblasti a návrh na ich odstránenie. Pre získanie údajov k tejto bakalárskej práci boli použité knižné a internetové zdroje, publikácie miestnych samospráv. Na bližšiu špecifikáciu bariér rozvoja CR bol využitý dotazníkový prieskum.

Pracovné postupy a metódy pri vytváraní tejto záverečnej bakalárskej práce môžeme vymedziť do nasledovných bodov:

- štúdium dostupnej študijnej a odbornej literatúry – metóda vedeckej abstrakcie,
- vytvorenie dotazníkov zameraných na bariéry rozvoja cestovného ruchu v mikroregióne Veľká Javorina – Bradlo – metóda dotazníkového prieskumu,
- distribúcia dotazníkov miestnym obyvateľom, turistom, starostom obcí a mestským úradom, podnikateľom cestovného ruchu v skúmanej oblasti,
- charakteristika objektu skúmania z hľadiska potenciálu CR a obmedzenia v rozvoji CR,
- vyhodnotenie dotazníkového prieskumu a špecifikácia bariér rozvoja CR v oblasti Veľká Javorina – Bradlo – metóda analýzy,
- zhrnutie získaných poznatkov a údajov – metóda syntézy,

- 
- návrh opatrení na odstránenie bariér rozvoja CR v mikroregióne Veľká Javorina - Bradlo.

---

## 5 Výsledky práce

### 5.1 Základná charakteristika mikroregiónu

Kopaničiarsky región Veľká Javorina - Bradlo zahŕňa prechodnú oblasť medzi Záhorím na jednej strane a Považím na druhej strane. Leží z väčšej časti na území okresu Myjava a z časti na území okresu Nové Mesto nad Váhom. Zakladajúcimi členmi sú 3 obce so štatútom mesta: *Stará Turá, Myjava, Brezová pod Bradlom*, ktoré sú súčasne priemyselnými, obchodnými a kultúrnymi strediskami územia, a 19 ďalších obcí: Brestovec, Bukovec, Bzince pod Javorinou, Hrachovište, Hrašné, Chvojnica, Jablonka, Kostolné, Košariská, Krajné, Lubina, Podkylava, Polianka, Poriadie, Priepasné, Rudník, Stará Myjava, Vaďovce, Vrbovce. Územie Veľká Javorina –Bradlo je ilustrované na Obr. 1.

Mikroregión Veľká Javorina – Bradlo predstavuje združenie obcí v zmysle zákona SNR 369/1990 Z. z. o obecnom zriadení. Združenie vzniklo dňa 18. decembra 2001 v Myjave, ktorá je aj sídlom „združenia“ Kopaničiarsky región Veľká Javorina – Bradlo.

Účelom „združenia“ (Príloha 1) je zabezpečiť všestranný rozvoj regiónu so zameraním na cezhraničnú spoluprácu s partnerskými organizáciami v Českej republike, vytváranie podmienok pre výmenu skúseností a nadväzovanie kontaktov svojich členov s tuzemskými a zahraničnými záujmovými združeniami a inštitúciami podobného zamerania, vytváranie podmienok pre činnosť špecializovaných záujmových profesijných skupín a spolupráce v oblastiach: priemysel, ľudské zdroje, ekonomika, životné prostredie, doprava, poľnohospodárstvo a lesné hospodárstvo, zdravotníctvo, školstvo, kultúra a šport, informačná, vzdelávacia a publikačná činnosť, spolupráca s regiónmi, civilná ochrana, požiarna ochrana, záchranná služba, uskutočňovanie seminárov, cestovný ruch.

Zjednocujúcim prvkom je typické **kopaničiarske osídlenie**, pričom obce v regióne sú často rozložené niekedy aj do desiatok kopaníc.

Podľa údajov z databázy regionálnej štatistiky štatistického úradu SR k 31.12.2009 sa región rozkladá na rozlohe 44 035 ha, t.j. 440 km<sup>2</sup>, z toho v okrese Myjava 317 km<sup>2</sup> a v okrese Nové Mesto nad Váhom 123 km<sup>2</sup>. Podľa výsledkov sčítania obyvateľov v roku 2001 žilo v Kopaničiarskom regióne Veľká Javorina - Bradlo 43022 obyvateľov., z toho

---

v okrese Myjava 27 818 a v okrese Nové Mesto nad Váhom 15 204. Hustota obyvateľstva tak pripadá približne na hodnotu po zaokrúhlení 96 obyv./km<sup>2</sup> (ŠÚ 2009).

Myjava je najväčšie mesto regiónu a súčasne najväčšie mesto myjavského okresu. Stará Turá je druhé najväčšie mesto novomestského okresu. Viac ako polovica obyvateľov žije v troch strediskových mestách v kategórii nad 5000 obyvateľov: Brezová pod Bradlom, Myjava a Stará Turá (67,4%).



Obr. 1: Územie Veľká Javorina – Bradlo (zdroj: [www.javorina-bradlo.sk](http://www.javorina-bradlo.sk))

---

## 5.2 Hodnotenie potenciálu pre rozvoj cestovného ruchu

### 5.2.1 Prírodný potenciál

#### Reliéf

Z geomorfologického hľadiska zaberá územie oblasť Myjavskej pahorkatiny, ktorá je uzavretá medzi dvomi vyššími geomorfologickými celkami - Bielymi Karpatmi zo severu a Malými Karpatmi z juhu. Myjavská pahorkatina a Biele Karpaty sú súčasťou Slovensko-moravských Karpát, Malé Karpaty sú súčasťou Fatrotatranskej oblasti. Nadmorská výška sa pohybuje cca od 200 do 970 metrov nad morom. Už z tohto údaja je viditeľná geografická špecifikácia zvlneného pahorkatinového až horského charakteru.

*Myjavská pahorkatina* predstavuje relatívne nízke, plošinaté medzihorie, v ktorom sa pahorkatinový reliéf strieda s podvrchovinným. Špecifickou črtou reliéfu je hustá sieť úvalín, vhlbených do svahov chrbtov či dolín. V rámci vlastnej Myjavskej pahorkatiny sú ako samostatný podcelok vyčlenené Brančské bradlá.

*Biele Karpaty* - sa tiahnu na slovensko-moravskom pomedzí od Skalice po Púchov. Z geomorfologického hľadiska sa skladajú z deviatich podcelkov, z ktorých do predmetného územia zasahuje najmä Žalostinská vrchovina, Javorinská hornatina a Bošácke bradlá. Flyšový podklad podmieňuje charakteristický reliéf Bielych Karpát, ich pomerne mierne a zaoblené chrbty a silnú eróziu v údoliach potokov.

*Malé Karpaty* - tiahnu sa smerom na severovýchod od Bratislavy po Nové Mesto nad Váhom. Najvyššiu výšku dosahuje pohorie v centrálnej časti vrchom Záruby (768 m). Malé Karpaty delíme na 4 podcelky, z ktorých do predmetného územia zasahujú Brezovské Karpaty a Čachtické Karpaty.

V oblasti Veľká Javorina – Bradlo sa nachádzajú mnohé chránené územia a prírodné pamiatky. Najznámejšie prírodné rezervácie (PR) v oblasti mikroregiónu sú PR Veľká Javorina, PR Záhradská v Lubine či PR Ševcova skala v Brezovej pod Bradlom. Od roku 1976 je v mikroregióne vyhlásená Chránená krajinná oblasť (CHKO) Malé Karpaty a od roku 1979 CHKO Biele Karpaty. Medzi chránenými prírodnými pamiatkami (PP) patrí PP Žalostiná, PP Štefanová, PP Bučkova jama, PP Pavúkov jarmok, PP Šášnatá alebo aj rieka Myjava..

---

## **Klíma**

V okolí Myjavy a Brezovej pod Bradlom sa rozprestiera mierne teplá oblasť s priemernou ročnou teplotou okolo 8°C. Priemerné ročné zrážky v Myjavskej pahorkatine dosahujú 650-700mm. Podnebie v oblasti Veľká Javorina - Bradlo umožňuje turistom nielen možnosť zimných športov ale aj vyžitie sa v letných športových a oddychových aktivitách.

## **Vodstvo**

Cez skúmanú oblasť preteká rieka Váh a jeho menšie prítoky. V mikroregióne sa nachádzajú dve najväčšie vodné nádrže Dubník I a II a vodná nádrž Stará Myjava. Vodná nádrž Stará Myjava má rozlohu 12 km<sup>2</sup> a hĺbku 11 metrov. Dubník I má hĺbku 6,70 metrov a rozlohu 18 hektárov, Dubník II má hĺbku 8 metrov a rozlohu 28 hektárov.

## **Rastlinstvo a živočíšstvo**

Pôvodnými lesnými spoločenstvami v Myjavskej pahorkatine boli dubiny a dubohrabiny v nižších a bučiny vo vyšších polohách. V dolinách hlavných tokov rástli lužné lesy. Značná časť územia je odlesnená a premenená na oráčino-lúčno-lesnú krajinu s kopaničiarskym osídlením.

Podľa Prokúpk (1991) leží na Veľkej Javorine jedna z najstarších rezervácií na Morave. Jedná sa o prales s prirodzenou skladbou lesných spoločenstiev s dominujúcim javorom, bukom a jaseňom. Z fytogeografického hľadiska patrí rastlinstvo Bielych Karpát do dvoch celkov, z ktorých predmetné územie patrí do predkarpatskej flóry, ktorá sa vyznačuje výskytom niektorých teplomilných druhov. Celkom iným typom krajiny sú Kopanice. Na jar tu kvitnú prstnatce bezové, vstavače obecné a iné.

Živočíšstvo je primárne podmienené existujúcim typom vegetácie a sekundárne ľudskými zásahmi v minulosti. Fauna Bielych Karpát, najmä obrovské množstvo druhov hmyzu, ešte len čaká na svoje podrobné preskúmanie. Lesné prostredie Bielych Karpát vytvára životné prostredie pre veľmi pestrú faunu. Typickým obyvateľom listnatých lesov je mlok škvrnitý. Z početnej skupiny žiab je tu v najväčšom počte zastúpená kuňka žltobruchá. Z drobných vtákov je tu rozšírený najmä lejsek šedý. (Prokúpek, 1991)



---

Z uvedeného vyplýva, že územie má veľmi dobré predpoklady na rozvoj celoročných aktivít ako je turistika, cykloturistika, prechádzky v prírode, víkendová a pobytová turistika, ubytovanie v súkromí, ale dajú sa tu praktizovať aj zimné športy ako je lyžovanie, snowboarding, bežkovanie.

## **5.2.2 Cestovný ruch viazaný na prírodný potenciál**

### **Pešia turistika**

Pre peších turistov ponúka mikroregión Veľká Javorina - Bradlo turistické trasy (viď. Príloha 2) cez hlavné mestá v tejto oblasti – Stará Turá, Myjava a Brezová p. Bradlom s množstvom krajinných zaujímavostí ako sú dobré vyhlídkové body, zrúcaniny hradov, architektonické pamiatky, ale aj ľudová kultúra. V regióne sú dve vyhlídkovej veže na Hrajkoch v Myjave, a na Poľane v Brestovci. Turistická oblasť má pomerne dobre vyvinutú štruktúru turistických služieb v oblasti stravovania, ubytovania a je pomerne dobre dostupná z hľadiska dopravy a prepojenia so susednými regiónmi. Zaujímavosťou sú historické stretnutia Čechov a Slovákov na Veľkej Javorine, či výstupy na Bradlo, ktoré sa konali dávno pred vznikom organizovanej turistiky. Turistická mapa sa nachádza v Prílohe 3.

### **Cykloturistika**

Mimoriadne vhodné podmienky na cykloturistiku má celý región Veľká Javorina – Bradlo. Okrem ciest I. a II. triedy má aj množstvo asfaltovaných účelových komunikácií vedúcich popri riekach, naprieč pohoriami alebo hlboko do dolín alebo spevnené lesné cesty. Popri mnohých kultúrnych a architektonických pamiatkach v regióne je pre turistov cykloturistické spoznávanie a putovanie obzvlášť lákavé. Všetky existujúce cyklotrasy a cykloturistická mapa sa nachádzajú v Prílohe 4 a 5.

V roku 2009 bola dokončená cyklotrasa v dĺžke 35 km na nových úsekoch - modro značená trasa Myjava - Stará Myjava - Brestovec a žltá cyklotrasa Stará Myjava – Sovinec.

---

## **Zimné športy**

Najlepšie podmienky pre zimné športy sú na najvyššom vrchole územia Veľká Javorina (970 m. n. m.), kde je zriadené aj zimné stredisko Veľká Javorina, prevádzkované lyžiarskym klubom Stará Turá. Stredisko poskytuje ideálne možnosti pre rodinné lyžovanie, či už pre začiatočníkov alebo pokročilých lyžiarov. Lyžiarske stredisko sa nachádza v hraničnom pásme s Českou republikou a ponúka lyžiarske svahy a 4 vleky. Ďalej v Bielych Karpatoch nájdeme lyžiarske stredisko Ski Land Stará Myjava. Nachádza sa asi 10km od mesta Myjava, blízko hraníc s Českou republikou. Okrem dvoch upravených zjazdoviek s dĺžkou 450m s možnosťou technického zasnežovania ponúka lyžiarom dva vleky, večerné lyžovanie a ski servis. Pre nenáročných lyžiarov sa v mikroregióne Veľká Javorina – Bradlo nachádzajú aj ďalšie vleky v obciach Stará Turá (dĺžka vleku je tu 450m), Lubina (vlek s dĺžkou 230m) a v obciach Stará Myjava, Vrbovce a Brezová pod Bradlom. Vhodné terény pre beh na lyžiach sú na hlavnom hrebeni Bielych Karpát. Trate však nie sú upravované.

## **Hipoturistika a agroturistika**

V obci Lubina pod vrchom Roh sa nachádza „Ranch Javorina“, ktorý od roku 1991 každý rok usporadúva podujatie - tzv. rodeo, kde nájdú návštevníci rôzne atrakcie ako jazda na koni, jaloviciach, chytanie teliat do lasa, indiánsky tábor, country bál a od roku 1993 je rodeo spojené s celoslovenským festivalom country hudby, folku a trampských piesní. Okrem tohto podujatia ranč a obec Lubina zrealizovali „Bielokarpatský jazdecký chodník“, ktorý je označený turistickými značkami a umožňuje jazdcom na koňoch dostať sa až k jazdeckému areálu pod vrchom Roh. Prechádza cez československú hranicu, lesom, lúkami a roztrúsenou zástavbou lubinských kopaníc, ktorá lahodí jazdeckému turistovi.

Na rozhraní Vrbovčianskeho a Sobotišťianskeho chotára, asi 5 km od hlavného cestného ťahu zo Senice na Myjavu sa nachádza ďalší ranč pod Ostrým vrchom pri obci Vrbovce. V areáli sa nachádza krytá jazdiareň, kde sú k dispozícii kone na výuku a na jazdu v prírode pre skúsenejších jazdcov (anglické plnokrvníky). Priamo v budove jazdiarne sú izby určené na ubytovanie a reštaurácia. Vo farme – Agropenzión Adam v obci Podkylava je takisto možnosť zajazdiť si na koňoch. V Bzinciach pod Javorinou zasa chovajú ušľachtilé kone.

---

## **Letná rekreácia pri vode**

V mikroregióne nájdeme populárne letné stredisko cestovného ruchu Dubník I a Dubník II v obci Stará Turá.

Ďalšie letné stredisko je vodná nádrž Stará Myjava. Je tu vybudované oddychové centrum s ubytovacími i stravovacími zariadeniami. Ubytovanie je tu možné buď na súkromí alebo na mnohých chatách. V lete tu sídli i detský letný tábor. Počas letnej sezóny ponúka táto lokalita kúpanie, športové možnosti - futbal, volejbal, plážový volejbal, stolný tenis, člnkovanie, možnosť rybolovu.

## **Rybolov**

V minulosti sa v oblasti mikroregiónu ľudia živilí najmä rybolovom a lovom zveri. Dnes majú rybári možnosti loviť v skúmanej oblasti ryby ako napr. kaprov, šľuky či pstruhy. Vodné nádrže, kde sa dajú loviť ryby sú Dubník I. v Starej Turej (od roku 2005 je VN Dubník I. s režimom chyt' a pust'), Stará Myjava v rovnomennej obci alebo vodná nádrž pri Brestovci.

## **Poľovníctvo**

Zákon o poľovníctve definuje poľovníctvo ako súbor činností zameraných na zachovanie, zveľaďovanie, ochranu a optimálne využívanie genofondu poľovnej zveri ako prírodného bohatstva Slovenskej republiky (Zákon č. 274/2009 Z. z. o poľovníctve). Mnohé poľovnícke združenia obcí mikroregión Veľká Javorina - Bradlo patria do regionálnej organizácie Slovenský poľovnícky zväz Trenčín. V zozname z roku 2007 sú to obce Stará Turá, Vaďovce, Lubina, Hrachovište a Bzince pod Javorinou.

Každé poľovnícke združenie vymedzuje poľovnícke revíry v ktorých poľovníci majú možnosť loviť daniele, diviaky, jelene, muflóny, srnce a šelmy, ojedinele sa tu vyskytujú líšky a bažanty najmä v okolí obce Vrbovce.

### **5.2.3 Kultúrohistorický potenciál**

Na území mikroregiónu sa nachádzajú zachovalé architektonické pamiatky, zväčša sakrálneho typu, pomníky a pamätníky mnohých známych národopiscov alebo obetí 1. a 2. svetovej vojny. Podrobnejšie sú kultúrne a historické pamiatky regiónu Veľká

---

Javorina – Bradlo rozobrané v ďalších kapitolách. Okrem toho sú v jednotlivých obciach ešte stále zachovávané zvyky a tradície kopaničiarov, je tu rozvinutý folklór v podobe rôznych folklórnych predstaveniach a festival (v oblasti sú najznámejšie Myjavské slávnosti). Kultúrno-historický vývoj sledoval rozvoj remeselníckej výroby v oblasti tkáčstva a kováčstva. Vzhľadom na odľahlú polohu a relatívnu izolovanosť kopaničiarov sa uplatňovalo samozásobiteľské hospodárenie. Popri obžive si zabezpečovali aj výrobu plátna, spracovanie koží a vlny, rozličné výrobky z dreva a hosp. náradie, garbriarsku výrobu.

### 5.2.3.1 Architektonické pamiatky sakrálnej architektúry

#### **Kostoly - rímskokatolícke**

**R. k. kostol sv. Trojice** s opevnením v Brezovej pod Bradlom postavený v r.1590. Interiér má cenný rokokový inventár. Jednolod'ový objekt s vyčleneným štvorhranným presbytériom a predstavenou štvorhrannou vežou predstavuje **r. k. kostol sv. Michala**. Renesančný s neskoršími úpravami, pôvodne gotický, prvé zmienky sú z r.1332. Barokový **kostol Navštívenia Panny Márie** z r.1757 s menšou úpravou v 20. storočí je príklad vidieckej sakrálnej architektúry. Jeho fasádna veža je zaujímavá skoro ľudovou ornamentikou. **R. k. sv. Michala archanjela s opevnením** bol pôvodne renesančný z r.1595, zbarokizovaný v polovici 18.storočia.

#### **Kostoly – evanjelické**

Prvé evanjelické kostoly boli postavené v r. 1784 ako tolerančné a doteraz sú zachované v obciach Krajné, Lubina, Stará Turá a Vrbovce, o dva roky neskôr v obci Myjava. Spomedzi evanjelických kostolov možno spomenúť neoklasicistický **evanjelický a. v. kostol** v Brezovej pod Bradlom, alebo **evanjelický a. v. kostol** postavený v rokoch 1793 – 1795 v obci Bzince pod Javorinou.

#### **Kostoly - iné**

Baptistický kostol v obci Chvojnica, pôvodne r. k. kostol sv. Jána Krstiteľa z r. 1895 a Kostol Cirkvi bratskej v Starej Turej známy ako moderná budova bez veže z r. 1984.

---

## Kaplnky, kalvárie, zvonice

V mikroregióne je mnoho **zvoníc**, najvýznamnejšia je kamenná zvonica v Bukovci a štvorcová jednoduchá zvonica v obci Krajné. Ďalšie zvonice sa dajú nájsť v obciach Bzince pod Javorinou, Vad'ovce alebo Višňové. Veľmi známa a miestnymi obyvateľmi často navštevovaná je **Husitská veža** zo 17.st. v Starej Turej. Masívna kamenná veža, v ktorej je priechod, ktorý je zaklenutý renesančnou lunetovou klenbou. Patrila asi k staršiemu kostolu a pravdepodobne mala obrannú funkciu. V tejto obci sa nachádza tzv. **Lurdská jaskyňa** so sochou Panny Márie z r. 1946

### 5.2.3.2 Architektonické pamiatky svetskej architektúry

#### Pamätníky

Najznámejšia národná kultúrna pamiatka **Mohyla M. R. Štefánika** v obci Brezová pod Bradlom sa skladá z troch častí - dvoch terás stupňovite nad sebou, nad ktorými je vlastná náhrobná stavba - mierne skosený štvorcový blok architektonicky spevnený rohmi. Mohyla je najvýraznejšie dielo nár. umelca arch. Dušana Jurkoviča. Tento pamätník je vybudovaný z travertínových blokov. V tejto ale aj v ďalších obciach sa nachádza viacero významných pamätníkov, ktoré bližšie uvádza príloha č. 6. Pamätník významnej slov. spisovateľky **L. Podjavorinskej** v Bzinciach pod Javorinou má tvar štvorlúpeňového kvetu z vápenca, v jeho strede je busta spisovateľky. **Pamätník padlých** v Lubine je v tvare ležiaceho kvádra. Na jednej strane je reliéf znázorňujúci šiestich partizánov od ak. sochára R. Uhra. Pomník projektoval Ing. arch. J. Svetlík. Bol odhalený v r.1953. Areál dopĺňa v severnej časti postava bojovníka. Po oboch stranách areálu je postavených 7 tumb s menami obcí a osád zapojených do SNP. Významné dielo kubizmu z r.1921 je umiestnené v obci Myjava ako pamätník významnému vedcovi, diplomatovi a politikovi **M. R. Štefánikovi**.

#### Pomníky

**Pomník J.M. Hurbana** v Brezovej pod Bradlom je venovaný národnému buditeľovi a spisovateľovi, významnej osobnosti rokov 1848 - 49. Autori sú J. Sládek a F. Matoška,. Odhalený bol v r. 1933. V roku 1929 bol odhalený **pomník padlým** v I. a II. sv.vojne v Bzinciach pod Javorinou. Na vysokom pylónovom podstavci je súsošie

---

ženy a chlapčeka, ktorý drží pred sebou erb s dvojkřížom. V náručí drží žena malé dieťa. Pomník je obohnaný kovovou ohradou. V tejto obci stojí aj **pomník SNP** zhotovený z kvádra prírodného kameňa. Po stranách má nízke stĺpiky s mramorovými tabuľkami, na ktorých sú vyryté mená padlých. **Pomník padlým** v I. sv. vojne je v obci Lubina. Tvorí ho súsošie umiestnené na podstavci, padlý vojak, pri ňom žena s plačúcimi deťmi. **Pomník** venovaný pamiatke boja myjavského ľudu v povstaní v roku 1848 je významná pamiatka obce Poriadie. **Pomník padlých v Nárcii** v Starej Turej pripomína osadu Nárcie vypálenú fašistami počas SNP, kedy tu bolo zaživa upálených 9 partizánov. Pomník je tvaru pylóna, zhotovený z hruboopracovaných kusov kameňa. Na vrchole pylóna je umiestnený samopal z kameňa. Na mieste vypálených domov stoja kamenné pomníčky s menami tých, ktorí v domoch bývali.

### **Pamätné domy a tabule**

Rodný dom spisovateľky **Ludmily Podjavorinskej** s pamätnou izbou je v Bzinciach pod Javorinou. Na dome je textová mramorová tabuľa. V hornej časti je bronzový portrétny reliéf hlavy spisovateľky. Tabuľa bola odhalená v roku 1961. Významný je rodný dom významného vedca, politika a diplomata **M. R. Štefánika** v Košariskách, v ktorom je teraz zriadené múzeum. Ďalším múzeom je rodný dom **Samuela Štúra**, význačného pedagóga a otca Ľudovíta Štúra. Pôvodný obytný dom z 2. pol. 18. storočia má roľnícko - hospodársku architektúru zo surových tehál. Na dome v Lubine je aj pamätná tabuľa zo žuly doriešená symbolickou lipovou ratolesťou. Dom, v ktorom žil kpt. **Miloš Uher**, veliteľ partizánskeho oddielu Hurban je menší vidiecky dom obdĺžnikového pôdorysu s polovalbovou strechou. Na čelnej strane je umiestnená pamätná kovová tabuľa vo vrchnej časti s reliéfom M. Uhra. Odhalená bola 5.9.1964 v Lubine. Pamätný **Kolényovej dom** hlavného stanu Hurbanovcov a sídla SNR v rokoch 1848 – 49 je v obci Myjava, kde sa nachádza aj pamätná tabuľa Hurbanovcov. Celý objekt je súčasťou areálu Múzea SNR. V Starej Turej sa nachádza pamätná tabuľa venovaná literárnym a dobročinným pracovníckam, **sestrám Royovým** na ich rodnom dome. V regióne Veľká Javorina – Bradlo je zriadených viacero múzeí a pamätných izieb známych osobností.

---

## Iné

**Náhrobník** významnej slov. spisovateľky **Podjavorinskej** je v obci Bzince pod Javorinou. **Náhrobník** tvaru pylóna v Starej Turej, na vrchu s časťou kanelovaného piliera s pätkou venovaný **J. Potffayovi**, ktorý bol obecný pomocník, ktorý v bojoch v r. 1848 bránil mestskú pokladnicu a preto mu odťali ruky a nohy a hodili do ohňa. **Ľudový dom** je v obciach Košariská, z ktorého je dnes zriadený penzión alebo v obci Stará Turá ako ukážka ľudovej architektúry. Pôvodný objekt v Starej Turej z nepálenej hliny bol strhnutý a nahradený novostavbou zachovávajúcou vonkajšie znaky pôvodnej stavby. Pod objektom sú rozsiahle pivnice. **Partizánsky bunker** vo Vetešovom jarku v Starej Turej bol vybudovaný na jeseň v r. 1944 a slúžil ako poľná nemocnica pre partizánov. **Pamätná tabuľa** venovaná pamiatke umučených učiteľov Stanislava Hlubočekého a Ondreja Chorváta z bieleho mramoru v Starej Turej je dnes na budove mestskej radnice. V obci sa nachádza aj pranier - jednoduchý kamenný stĺp ukončený ihlancom z konca 17.stor.

### 5.2.3.3 Organizované podujatia

#### **Kultúrno-spoločenské podujatia**

Veľmi významným spoločenským podujatím sú **Slávnosti bratstva Čechov a Slovákov na Javorine**, ktoré sa už od roku 1848 konajú ako symbol česko-slovenskej vzájomnosti, spoločnej histórie a kultúry. Mottom kultúrno-spoločenského podujatia Jozefa Miloslava Hurbana „Tu bratia vždy sa stretať budú“. ktorého hlavnou časťou je pestrá prehliadka hudobných, tanečných a speváckych skupín rôzneho žánru z českej a slovenskej kultúry.

V mikroregióne Veľká Javorina – Bradlo sa koná aj pietna spomienková slávnosť pri príležitosti výročia úmrtia gen. M. R. Štefánika v Košariskách a v Brezovej pod Bradlom. Obce taktiež pravidelne organizujú **tematické spoločenské podujatia** ako napr. stávanie mája v obciach Stará Turá, Lubina a ďalších. S príchodom jari občania regiónu Veľká Javorina – Bradlo organizujú podujatia ako je „Vítanie jari“ a Veľkonočná zábava v Lubine, kultúrny program ku dňu matiek v Starej Turej a v obci Myjava. V zimnom období sú každoročne Vianočné trhy pre navodenie Vianočnej atmosféry vo všetkých väčších mestách ako je Stará Turá, Myjava alebo Brezová pod Bradlom. Symbolické je aj tzv. „pochovávanie basy“ v Lubine a v Bzinciach pod

---

Javorinou. V januári a februári sa konajú fašiangové plesy v obci Brezová pod Bradlom, Lubina, Stará Turá a Myjava. V lete sa organizujú jarmoky. Známe sú „Brezofský jarmek“ v obci Brezová pod Bradlom, Staroturianský jarmok, dni obce s jarmokom v Bzinciach pod Javorinou alebo jarmok v obci Myjava, ktorý býva zvyčajne spojený s najväčším folklórnym festivalom v regióne. V lete je mnoho spoločensko-kultúrno-hudobných podujatí ako je napríklad Brezovské kultúrne leto, Myjavské kultúrne leto, ukončenie leta na Cetune v Bzinciach pod Javorinou. Mnohé podujatia sú tematicky organizované pre záujemcov o konkrétny druh športu alebo hobby, ale aj pre širokú verejnosť. Známy je zraz cyklistov, motorkárov označený ako „Tanec slnka“, ktorý sa koná v rekreačnom stredisku Dubník v Starej Turej už štvrtý rok. Zaujímavé je aj rodeo v obci Lubina, kde sa konajú konské preteky a býčie zápasy. Okrem toho bývajú v obciach rôzne obecné karnevaly, detské spoločné hry, cesta rozprávkovým lesom pre deti, výstavy remeselných a umeleckých prác občanov a mnohé ďalšie. V kultúrnych domoch väčších obcí sa konajú rôzne kultúrne podujatia pre deti i dospelých, v Starej Turej a v Myjave je v dome kultúry zriadené kino. V regióne je zriadený divadelný súbor J. M. Hurbana od 1.7.1979 v Brezovej pod Bradlom. Tradičná forma života a bývania v regióne, kde sú stále expozície krojov, náradia a nástrojov prezentuje zrekonštruovaný objekt pôvodného gazdovského dvora, o ktorý sa stará gazda s gazdinou. V obci Myjava je tento gazdovský dvor pomerne často vyhľadávaná turistická atrakcia.

Veľká Javorina - Bradlo je miestom bohatých **folklórnych tradícií**, ktoré sú preslávené po celom Slovensku a folklórne skupiny dosahujú úspechy a sú známe aj v zahraničí. Mesto Myjava sa najviac z celého regiónu podieľa na zachovaní a budovaní folklórnej tradičnej kultúry, ktorou v minulosti Kapanice kultúrne oplývali. Tento región má mnoho folklórnych a tanečných súborov. Oplatí sa spomenúť folklórny súbor Brezová, detské folklórne súbory Iskerka v Brezovej pod Bradlom, folklórna skupina Kýčer v Myjave, folklórna skupina Javorinka v Lubine, folklórny súbor Kopaničiar v Myjave, detský folklórny súbor Kopaničiarik v Myjave. POLUN je voľné združenie ľudových muzikantov, základ tvoria bývalí členovia ľudových hudieb Javorinka, Turanček a Krajňanec, ktorí pôsobia v Starej Turej.

Trojdnňový *medzinárodný folklórny festival a festival európskej tradičnej kultúry v Myjave* je najväčším podujatím tohto druhu. Koná sa každý rok v polovici júna.



---

Zúčastňuje sa na ňom pravidelne okolo 1400 účinkujúcich – tanečné súbory, ľudové hudby, sólisti – nielen zo Slovenska, ale aj z celej Európy. Okrem tohto festivalu sa hudobné a tanečné skupiny objavujú takmer pri každej spoločensko-kultúrnej akcii v obciach mikroregiónu ale vystupujú aj po celom Slovensku a v zahraničí (najčastejšie v Českej republike). Súčasťou spevu a tanca sú tradičné kroje, ktoré sú charakteristické pre každú obec. Pre ilustráciu sú v prílohe č.7 predvedené kroje obce Vrbovce, bohato zdobený Myjavský kroj a kroj z obce Lubina.

### **Športové podujatia**

Najrozšírenejším športom v regióne je futbal. Uskutočňujú sa tu pravidelné regionálne futbalové zápasy medzi jednotlivými obcami, momentálne najúspešnejším futbalovým klubom v oblasti je TJ Spartak Myjava, ktorý je aktuálne lídrom druhej futbalovej ligy skupiny západ.

Na motokrosovej trati Kamenný kopec v Myjave sa pravidelne uskutočňuje tradičný prvomájový motokros, ako i iné športové podujatia. Naposledy sa tu konal už 43. ročník medzinárodných majstrovstiev Slovenska motocyklov. Trať je vyhľadávaná aj cyklistami, štvorkolkami, alebo terénnymi autami. V oblasti jazdeckého vyžitia bol v roku 2003 bol pod vrchom Roh vybudovaný značený Bielokarpatský jazdecký chodník, ktorý vedie až na vrchol Veľkej Javoriny. V Bzinciach pod Javorinou sa taktiež každoročne konajú *Jazdecké preteky obce Bzince pod Javorinou*.

V meste Stará Turá sa pravidelne uskutočňujú turnaje čínskeho bojového umenia Wushu s celoslovenskou pôsobnosťou, organizuje ich miestny klub Wushu centrum Stará Turá. Na vodnej nádrži Dubník sa každoročne súťaží v tradičných rybárskych pretekoch, organizovaných miestnou organizáciou slovenského rybárskeho zväzu. V krytej plavárni v Myjave sa pravidelne konajú oblastné, národné aj medzinárodné plavecké preteky juniorov, dospelých i seniorov. Rovnako sa tu konajú aj tenisové, squashové a karate turnaje amatérov i profesionálov, všetky organizované športovým klubom TJ Spartak Myjava.

### **Ubytovacie zariadenia**

V oblasti západných kopaníc sa nachádza menej ubytovacích kapacít, najčastejšie sa vyskytujú ubytovne a rekreačné chatky, ktoré lákajú turistov pre oddych a relax v prírode, nakoľko tieto chaty sú umiestnené najmä pri letných rekreačných strediskách v okolí Starej Turej a Brezovej pod Bradlom. Turisti častejšie obsadzujú lacnejšie ubytovacie zariadenia, resp. si najmä v letných mesiacoch prenajímajú rekreačné chaty a chatky. Zoznam dostupných ubytovacích zariadení je v Prílohe 8.

### **Stravovacie zariadenia**

Najväčší počet zo stravovacích zariadení sú pohostinstvá a reštaurácie nižšej cenovej kategórie, čo ilustruje aj Príloha 9. Turisti aj miestny obyvatelia majú veľa možností, kde sa dá dobre najesť. Vo všeobecnosti je k reštauráciám a stravovacím jedálňam dobrý prístup zväčša popri hlavnej ceste, ale sú umiestnené aj na odľahlých tichších miestach. Kvalita jedál a personálu je na dobrej úrovni.

### **Športovo-rekreačné zariadenia**

Pre športové vyžitie turistov aj obyvateľov obcí regiónu Veľká Javorina - Bradlo sú zriadené mnohé športové areály, ihriská, telocvične. Tenisové kurty sú v obciach Brezová pod Bradlom, Rudník, Stará Turá a v Brestovci, krytá plaváreň je v Myjave a v Starej Turej, letné kúpaliská sa nájdu v Myjave a Brezovej pod Bradlom, letné rekreačné strediská s vodnou nádržou a plážou zasa v Starej Myjave a v Starej Turej – Dubník. Ako mnohé regióny na Slovensku tak aj v obciach na Kopaniciach prevláda najviac spomedzi športov o ktoré je najväčší záujem futbal. Futbalové ihriská ale aj multifunkčné ihriská sú takmer vo všetkých obciach regiónu. Plážové volejbalové ihrisko v Brezovej pod Bradlom, Starej Turej a v Starej Myjave je otvorené najmä v letných mesiacoch. Navštevované sú aj športové haly v Starej Turej, Myjave, ďalej tzv. „teen park“ v Bzinciach pod Javorinou, kde je lezecká stena a celkom nová cyklodráha, ktorá sa dá využiť aj na tzv. mountainboarding. Posilňovne sú najviac v Brezovej pod Bradlom, Myjave, Starej Turej. Zimné klzisko je v Brezovej pod Bradlom a v Starej Turej. Stolnotenisová hala a kolkáreň je tiež v Starej Turej, strelnicu má obec Krajné. V mikroregióne sa môže praktizovať aerobik, step-aerobik, rytmická

---

gymnastika, jóga, zumba a iné indoorové športy. Dajú sa tu hrať kolky, biliard, je tu mnoho hracích automatov.

### **Kultúrno-spoločenské zariadenia**

V kultúrnom dome v Lubine sídli miestne osvetové stredisko, kde sa uskutočňujú všetky spoločenské, zábavné i športové akcie. Mestské kultúrne stredisko je v obci Brezová pod Bradlom a v Starej Turej je Dom kultúry Javorina, kde sídli aj mestská knižnica Kristíny Royovej a mestské kino, ktoré je otvorené každú stredu. Ďalšie kino je ešte v Brezovej pod Bradlom. Miestne a ľudové knižnice sú okrem Starej Turej v Brestovci, Bzinciach pod Javorinou, Brezovej pod Bradlom, Bukovci, Hrachovišti, Hrašnom, Košariskách, ďalej v obci Krajné, Lubina, Myjava, Podkylava, Polianka, Priepasné, Rudník a v Starej Myjave. V regióne sa nachádzajú viaceré múzeá. Medzi najvýznamnejšie patria múzeum Ľ. R. Podjavorinskej v Bzinciach pod Javorinou, múzeum M. R. Štefánika v obci Košariská, alebo múzeum SNR v Myjave. Mladí ľudia najčastejšie chodia za zábavou do obcí Stará Turá, Myjava, Brezová pod Bradlom alebo aj Bzince pod Javorinou, kde nájdu niekoľko diskoték.

### **Dopravná infraštruktúra**

Cesty sú pomerne dobre prejazdné, okrem niektorých menších obcí, kde je jedna až dve hlavné cesty II. triedy a ďalej už len nedorobené, hrboľaté cesty, resp. poľné cesty. V Starej Turej a v Myjave funguje aj mestská hromadná doprava. Autobusy v rámci regiónu sú zastaralé a nechodia často, do niektorých obcí len dvakrát za deň. Diaľkové autobusové spojenia sú na dobrej úrovni, termíny odchodov a príchodov sú pomerne časté a autobusy sú klimatizované a lepšie vybavené. Cestnú dopravu dopĺňa železničná. Zastávky vlakov sú len v obciach Višňové, Hrachovište, Vaďovce, Stará Turá, Poriadie, Brestovec, Vrbovce, Myjava. Cez tieto obce jazdí pravidelne len osobný vlak s maximálne tromi vagónmi.

---

### 5.3 Bariéry rozvoja CR

Pre identifikáciu bariér rozvoja cestovného ruchu vo vybranom mikroregióne sme využili dotazníkový prieskum, v rámci ktorého sme mohli konkrétnejšie špecifikovať tie najhlavnejšie problémy a prekážky v oblasti rozvoja cestovného ruchu v oblasti Veľká Javorina - Bradlo. Boli vytvorené tri druhy dotazníkov, zameraných na rôzne skupiny subjektov cestovného ruchu. V Prílohe 10 a 11 je dotazník zameraný na podnikateľov podnikajúcich v cestovnom ruchu a dotazník pre jednotlivé obce mikroregiónu. Tieto dotazníky boli spracovávané pomocou informačných technológií, zaslané elektronickou poštou a každý respondent odpovede vypracoval cez počítač a následne zaslal opäť elektronickou poštou späť. Tretí dotazník zameraný na miestnych obyvateľov a turistov v skúmanej oblasti bol podaný prevažne priamou formou pomocou osobného kontaktu. Touto formou osobného opytovania sme získali najviac informácií, pretože sa dalo danú tému rozvíjať a zisťovať množstvo konkrétnych problémov, ktoré zapríčiňujú bariéry rozvoja regiónu v oblasti cestovného ruchu.

Dotazník zameraný na podnikateľov CR bol zaslaný hotelom, penziónom, reštauráciám, zimným a letným strediskám CR a športovo-rekreačným zariadeniam. Z celkového počtu 43 opýtaných na dotazník odpovedali iba 14 podnikatelia so zameraním na ubytovacie a stravovacie služby. Spolu bolo oslovených 21 obcí regiónu, z ktorých vyplnený dotazník poslalo len 9 obcí. Miestnych obyvateľov a turistov, ktorí odpovedali na dotazník bolo 24 z 31 opýtaných osôb.

Z výsledkov vyplývajúcich z hodnotenia všetkých vyplnených dotazníkov a ďalších získaných informácií o skúmanom území vieme určiť **nasledovné prekážky, bariéry rozvoja CR:**

- **Nízka informovanosť o ponuke cestovného ruchu v regióne**

Prieskum trhu v oblasti cestovného ruchu robia podniky prostredníctvom internetu a to buď denne, ročne alebo vôbec. Obce poskytujú informácie pre turistov najviac prostredníctvom internetu, ďalej na obecnej úrade a v ubytovacích a stravovacích zariadeniach. Miestni obyvatelia a návštevníci regiónu čerpajú informácie o ponuke cestovného ruchu prevažne prostredníctvom internetu a od svojich známych, priateľov a rodiny. Pre mnohých nie sú tieto informácie postačujúce, uvítali by ďalšie údaje o mikroregióne Veľká Javorina - Bradlo, ktoré by mohli nájsť prostredníctvom

---

internetu, alebo v časopisoch a novinách. Problémy rozvoja CR v skúmanej oblasti sú v nedostatočnej informovanosti o turistických, športových, kultúrnych a iných akciách, v chýbajúcich informačných tabuliach o zaujímavých miestach v oblasti.

- **Nedostatočná ponuka služieb CR v mikroregióne Veľká Javorina - Bradlo**

Podnikatelia, miestne obyvateľstvo a turisti si myslia, že v regióne Veľká Javorina – Bradlo je ponuka služieb pre cestovný ruch skôr nedostatočná ako dostatočná. Tvrdí to až 70% opýtaných. Problémy vidia v nedostatočnom množstve akcií športového alebo rodinného typu (najmä pre menšie deti). Ďalej by podľa nich bolo potrebné doplniť alebo skvalitniť voľnočasové služby, napr. squash, bowling alebo zamerať aktivity rozvoja cestovného ruchu viac do agroturistiky, organizovať náučné a poznávacie zájazdy.

- **Nevyhovujúce zariadenia a nekvalitné služby v cestovnom ruchu, neochota v oblasti rozvoja CR v danej oblasti**

Celková väčšina dotazníkov uviedla priemernú hodnotu miestnych zariadení v obciach, najhoršie na tom boli označené kempy zo skupiny ubytovacích zariadení, bufety zo skupiny stravovacích zariadení, zo spoločenských zariadení boli na tom najhoršie herne a kasína, zo športovo-rekreačných zariadení mali nízke ohodnotenie kiná, divadlá, ale aj plavárne a športoviská. Z dotazníkov vyplynulo, že nízku kvalitu majú aj nemocnice alebo požičovne áut a horská služba. Služby za ubytovanie sú v tomto regióne vysoké vzhľadom ku kvalite. Z dotazníkového prieskumu, kde z celkového množstva opýtaných odpovedala približne jedna tretina, vidieť takmer absolútnu nezainteresovanosť či už zo smeru podnikateľov v cestovnom ruchu, miestnej samosprávy alebo ľudí žijúcich v danom regióne. Okrem miestnej akčnej skupiny kopaničiarskeho regiónu v Myjave a niektorých starostov obcí by o rozvoj cestovného ruchu v oblasti nebojoval takmer nikto.

- **Nízka úroveň vzdelanosti zamestnancov v cestovnom ruchu a v cudzích jazykoch**

Úroveň vzdelanosti personálu v odbore oslovených podnikov bola spriemerovaná na dobrú v ubytovacích zariadeniach. V stravovacích zariadeniach bola úroveň kvality zamestnancov ohodnotená na priemernú. Platy zamestnancov sú na daný región

---

podpriemerné, ale úroveň ich vzdelania v odbore, alebo v cudzom jazyku je priemerná. To platí pre ubytovacie aj stravovacie zariadenia. Obec Košariská a Hrachovište sa snažia o zvýšenie návštevnosti zahraničných turistov a svojich zamestnancov vzdelávajú v oblasti cestovného ruchu, ostatné obce nevyvíjajú aktivitu na prilákanie zahraničných návštevníkov a nevykonávajú žiadne školenia pre svojich zamestnancov v cestovnom ruchu.

- **Nedostatočná spolupráca v rozvoji CR medzi podnikateľmi, obcami a regionálnou samosprávou**

Podnikatelia CR spolupracujú so samosprávou obcí, v ktorých pôsobia a s cestovnými kancelárkami. Väčšina obcí nespupracuje so subjektmi pri marketingu rozvoja cestovného ruchu, ale obce Brezová pod Bradlom a Hrachovište v dotazníkoch uviedli spoluprácu s miestnou akčnou skupinou MAS kopaničiarskeho regiónu a so združením miest a obcí Veľká Javorina – Bradlo. Obec Stará Turá spolupracuje s regionálnou samosprávou a s turisticko-informačnou kanceláriou. Miestni občania sa len minimálne zapájajú do programov na rozvoj CR v danej oblasti.

- **Nedostatočný prieskum trhu v oblasti cestovného ruchu**

Obce vykonávajú prieskum spravidla v intervale dvoch až piatich rokov, obec Brezová pod Bradlom štvrťročne a ďalšie obce nevykonávajú prieskum trhu vôbec. Väčšina podnikov sa nezaujíma o konkurenciu. Podniky uviedli, že z hľadiska ubytovacích služieb je v kopaničiarskom kraji málo dominujúcich ubytovacích zariadení.

- **Zle vybudovaná a nekvalitná infraštruktúra cestovného ruchu**

Telefónne a internetové pripojenie, ako aj obchody a služby sú na veľmi dobrej úrovni, o niečo horšie sú na tom podľa miestnych ľudí a turistov verejné hygienické priestory a dopravná infraštruktúra. Najviac nedostatkov vidia turisti v absencii ubytovacích a reštauračných zariadeniach, ktoré by boli v dostupných cenových reláciách a požadovanej kvalite. Kvalita a stav miestnej infraštruktúry je podľa podnikateľov a obcí horšia pri dopravnej infraštruktúre a telekomunikácií (telefónne a internetové pripojenie), ostatné zariadenia a služby sú na kvalitne dobrej úrovni. Cesty II. triedy sú na priemernej úrovni v porovnaní s cestami na Slovensku. Chýba dopravná

---

infraštruktúra v menších dedinách, resp. usadlostiach, ktoré sú umiestnené v kopcoch a ťažko dostupných miestach. Autobusová doprava premáva len na hlavných trasách. Počas zimného alebo daždivého obdobia sa dopravná situácia zhoršuje, veľakrát autobusy nie sú prispôsobené na to aby sa dostali do vyššie položených oblastí. Ani periodicita autobusov nie je pre miestnych ľudí vyhovujúca, do niekoľkých obcí chodí autobus len raz denne.

- **Neprimerané zaťaženie CR na životné prostredie**

Čo sa týka zaťaženia cestovného ruchu na životné prostredie tohto kopaničiarskeho regiónu výsledky práce poukazujú na nízke narušenie prírodného prostredia, ktoré je turistami znečistené najmä odpadmi. Návštevníci kultúrnych a spoločenských podujatí obmedzujú miestne obyvateľstvo hlukom. Čoraz častejšie sa vyskytuje výrub stromov investormi na zastavanie plochy ale aj miestnymi obyvateľmi, ktorí používajú drevo ako kurivo na zimu.

- **Negatívny vplyv legislatívy na podnikateľské aktivity**

Podniky nepocitujú vplyv legislatívy na ich obchod, tri podniky však odpovedali, že slovenská legislatíva negatívne ovplyvňuje rozvoj podnikania v motivácii napr. vo forme daňových úľav, či prístupe k cudzím zdrojom, dotáciách zo strany štátu, resp. Európskej únie, protirečenie si zákonov na úplnom spaľovaní odpadov v prírode a v obciach. Medzi odpoveďami na to, aké sú najväčšie problémy v rozvoji cestovného ruchu bola aj súčasná ekonomická kríza.

- **Nedostatok financií na rozvoj CR v skúmanej oblasti**

Najväčšiu bariéru rozvoja cestovného ruchu v oblasti Veľká Javorina – Bradlo vidia zástupcovia obcí aj podnikatelia najmä v nedostatku finančných zdrojov, ktoré by poslúžili na obnovu pamiatok a stredísk cestovného ruchu, ďalej v zložitom získavaní externých financií, v nízkych dotáciách do rozvoja cestovného ruchu v mikroregióne Veľká Javorina – Bradlo. Niektoré obce nedostávajú peňažné dotácie zo strany Európskej únie, iní za túto situáciu obviňujú celosvetovú hospodársku krízu. Európska únia finančne nepodporuje podnikateľov.

---

## **5.4 Návrhy na odstránenie bariér v rozvoji CR v oblasti Veľká Javorina – Bradlo**

- **Nízka informovanosť o ponuke cestovného ruchu v regióne**

Je potrebné zvýšiť informovanosť obyvateľstva o ponuke cestovného ruchu v oblasti Veľká Javorina – Bradlo a to takým spôsobom, aby boli informácie dostupné všetkým vekovým kategóriám a miestnym obyvateľom ako aj turistom. Pre dosiahnutie tohto cieľa by bolo vhodné osloviť mestské zastupiteľstvo obcí a podnikateľov ponúkajúcich služby cestovného ruchu aby vyvíjali väčšiu aktivitu pri propagácii kopaničiarskeho regiónu a prírodného potenciálu v mikroregióne Veľká Javorina – Bradlo. Ako propagačný prostriedok by mali využívať najmä internet, propagačné materiály by sa mohli ponúkať v hoteloch a penziónoch a v reštauráciách, aby sa informácie o ponuke CR v oblasti čo najviac dostali do povedomia miestnych ľudí a turistov.

- **Nedostatočná ponuka služieb CR v mikroregióne Veľká Javorina – Bradlo**

Pre odstránenie tejto bariéry by bolo vhodné rozšíriť ponuku ubytovacích a stravovacích služieb, kultúrno-spoločenských a športových aktivít. Takéto akcie by mali organizovať podniky zaoberajúce sa cestovným ruchom v spolupráci s obcami. Rozšírenie ponuky služieb CR a dobrá ich propagácia je veľkým lákadlom pre miestne obyvateľstvo a turistov, čím sa zvyšujú šance pre pravidelnejšiu a väčšiu návštevnosť obcí v mikroregióne Veľká Javorina – Bradlo. Podnikatelia môžu čerpať inšpirácie od zahraničných organizácií, alebo požiadať o pomoc štát, ktorý by mohol vypracovať projekt pre využitie regiónu z hľadiska CR, prípadne tento projekt aj zafinancovať.

- **Nevyhovujúce zariadenia a nekvalitné služby v cestovnom ruchu, neochota v oblasti rozvoja CR v danej oblasti**

V mikroregióne Veľká Javorina – Bradlo je mnoho zastaraných zariadení CR, ktoré potrebujú zrekonštruovať a takisto služby, ktoré daný mikroregión ponúka by mohli byť na vyššej úrovni. K tomu sú potrebné dve hlavné podmienky: ochota všetkých fyzických aj právnických osôb a iných organizácií na zlepšení podmienok pre rozvoj cestovného ruchu a ďalej musia byť prístupné financie, za ktoré sa dajú tieto bariéry odstrániť. Pri splnení oboch podmienok by mali najmä podniky poskytujúce služby CR zveľadiť a skultúrniť stav svojich prevádzkarní, zaškoliť personál a ponúkať



---

návštevníkom tie najlepšie služby. Pravdepodobne z nedostatku peňažných prostriedkov sú na tom veľmi zle športoviská a rekreačné zariadenia, keďže na ich opravu a rekonštrukciu treba vysokú investíciu. V prípade poskytnutia dotácie na ich obnovu by sa zvýšil celkový stav návštevnosti miestnych občanov ako aj turistov, prípadne zahraničných hostí. Investícia do športovo-rekreačných zariadení by sa vrátila v krátkej dobe, pretože veľký počet ľudí tieto typy zariadení naplno využíva. O stav miestnej infraštruktúry, čistotu a bezpečnosť obce sa má starať obec spoločne s miestnymi obyvateľmi.

- **Nízka úroveň vzdelanosti zamestnancov v cestovnom ruchu a cudzích jazykoch**

Podniky by sa mali snažiť o neustále zvyšovanie kvalifikácie svojich zamestnancov prostredníctvom odborných kurzov a školení, ktoré pri svojom povolání najviac využívajú. Ide tu predovšetkým o personál ubytovacích a stravovacích zariadení, ktoré sú najčastejšie navštevované. Na trhu práce sa dnes objavujú mnohé firmy, ktoré ponúkajú zaškolenie pracovníkov, avšak podnikom CR môžu pomôcť aj štátne úrady, ako napr. Úrad práce, sociálnych vecí a rodiny. Pokiaľ chcú firmy podnikajúce v oblasti cestovného ruchu prilákať čo najväčší počet návštevníkov, mali by sa snažiť svoje služby ponúkať aj zahraničným turistom, preto je veľmi dôležitá úroveň vzdelania zamestnancov v cudzích jazykoch.

- **Zle vybudovaná a nekvalitná infraštruktúra cestovného ruchu**

Obce by mali zrekonštruovať verejné hygienické priestory, prípadne zriadiť nové v obciach, kde chýbajú a zaviesť v nich aj pitnú vodu. Najväčšiu energiu by mali obce vynakladať do vybudovania kvalitnej dopravnej infraštruktúry, ktorá sa javí ako najväčší problém pre rozvoj CR v regióne. Je potrebné vybudovať nové cesty do viacerých usadlostí, minimálne do tých, ktoré poskytujú návštevníkom regiónu najväčší potenciál pre rozvoj turizmu a cestovného ruchu. Obecné zastupiteľstvá by mali neustále žiadať štátne orgány a Európsku úniu o finančnú a pracovnú pomoc pri budovaní nových ciest. Súčasný stav dopravných ciest je nevyhovujúci najmä v menších obciach, tu by mala daná obec zasiahnuť a cesty zrekonštruovať. Dostupnosť strediska CR je pre návštevníka veľmi dôležitá a od toho sa ďalej vyvíja celková návštevnosť mikroregiónu Veľká Javorina – Bradlo. Turistické a cykloturistické trasy by sa mali naďalej

---

skvalitňovať, keďže sú najviac využívané. Existujúce ubytovacie zariadenia by mali ponúkať služby za dostupnú cenu pre všetkých a v lepšej kvalite. Mnohé penzióny a hotely by potrebovali zrekonštruovať a „oživiť“. Tým sa zlepší dojem turistov nie len na služby a kvalitu ubytovacích zariadení, ale aj na celkový postoj k navštívenej oblasti.

- **Nedostatok financií na rozvoj CR v skúmanej oblasti**

Jednou z najväčších bariér je nedostatok finančných prostriedkov na zlepšenie stavu infraštruktúry cestovného ruchu v oblasti Veľká Javorina – Bradlo a na rozvoj a skvalitnenie služieb podnikov CR. Jedno z možných riešení by mohol byť väčší nátlak na štátne orgány a organizácie, prezentácia kopaničiarskeho mikroregiónu potenciálnym investorom a národným orgánom a väčšie úsilie starostov obcí a podnikateľských subjektov o získanie určitých financií na obnovu najdôležitejších a najnavštevovanejších stredísk CR spolu s ubytovacími a stravovacími podnikmi.

K rozvoju CR v tejto oblasti by mohli prispieť investori so svojím kapitálom, ktorých cieľom je založenie podniku cestovného ruchu s ponuku natoľko kvalitných služieb v cenovo nízkej relácii, že priláka veľký počet návštevníkov, ktorí zvýšia celkový ekonomický výsledok regiónu v oblasti cestovného ruchu a budú pozitívne prezentovať navštívenú oblasť svojim známym a priateľom. Investori by okrem moderných, čistých a kvalitných zariadení mali ponúkať také služby, ktoré zaujmú čo možno najširší okruh záujemcov o CR.

---

## 6 Záver

Mikroregión Veľká Javorina – Bradlo patrí podľa regionalizácie CR v Slovenskej republike do Strednopovažského regiónu CR. Územie leží v Bielokarpatskej kopaničiarskej oblasti. Geomorfologické podmienky regiónu ponúkajú dobré podmienky na lyžovanie, turistiku, cykloturistiku aj na rekreáciu pri vode. Tento kraj je významný svojou naozaj nádhernou prírodou a mozaikovitosťou územia, tvorenou lesmi, lúkami a pasienkami a horskými oblasťami. Týmto je oblasť veľmi vhodná na rozvoj turistiky a cykloturistiky. Miestni obyvatelia i turisti tento druh cestovného ruchu naplno využívajú. Primárna ponuka cestovného ruchu mikroregiónu Veľká Javorina – Bradlo umožňuje aj športové vyžitie ako napr. rybolov, lov divej zvery, jazda na koni. V mnohých obciach sa čoraz viac rozvíja agroturistika a tzv. chalupárstvo, na čo si prídu na svoje najmä obyvatelia väčších miest, ktorých prioritné miesta oddychu sú tam, kde je panenská príroda, ticho a relatívne väčšia vzdialenosť od mesta. Sekundárna ponuka cestovného ruchu zahŕňa hlavne infraštruktúru cestovného ruchu, medzi ktorú patria ubytovacie a stravovacie zariadenia, kultúrno-spoločenské a športovo-rekreačné zariadenia a dopravná infraštruktúra. Kultúrno-spoločenské a tematicky zamerané podujatia jednotlivých obcí kopaničiarskeho regiónu udržiavajú miestni obyvatelia, čím pestujú tradície a kultúru kopaníc. O bezpečnosť územia a obyvateľov sa stará mestská polícia v spolupráci s miestnymi občanmi.

Výsledky práce poukazujú na bariéry rozvoja CR v oblasti Veľká Javorina – Bradlo najmä v nízkej propagácii mikroregiónu Veľká Javorina – Bradlo, v slabej ponuke a nedostatočnej informovanosti občanov o možnostiach využitia CR v tomto regióne. Niektoré športoviská, plavárne sú na nízkej kvalitatívnej úrovni, vodné plochy (napr. stredisko CR Dubník, Stará Myjava) sú znečistené a mesto nemá finančné prostriedky na ich vyčistenie. Nedostatok financií a absenciu finančnej pomoci zo strany štátu pociťujú obce aj podnikatelia stredísk CR na zariadeniach CR v oblasti Veľká Javorina – Bradlo, ktoré sú zastarané a mnohé z nich sú v zlom stave. Veľkou prekážkou rozvoja CR v tejto oblasti je aj v nedostatočných ubytovacích kapacitách a existencii ubytovacích služieb s nízkou úrovňou kvality a privysokou cenou za ubytovanie. Bariérou je aj zlý stav ciest a cestnej infraštruktúry. Autobusová doprava nepremáva k vyššie položeným obciam a usadlostiam. Ďalšie bariéry v rozvoji

---

cestovného ruchu sú súčasťou ekonomická kríza, nezáujem miestnych obyvateľov na zlepšení služieb cestovného ruchu, ako aj nízka návštevnosť zo strany zahraničných turistov. Odpady návštevníkov stredísk CR znečisťujú životné prostredie tak isto, ako aj výrub lesov.

Po zhodnotení vyššie uvedených bariér rozvoja CR v danej oblasti boli navrhnuté opatrenia na ich odstránenie. Obce a podnikatelia by sa mali snažiť o vyššiu propagáciu regiónu a zvýšiť informovanosť návštevníkov o ponuke služieb cestovného ruchu prostredníctvom internetu a propagačných brožúr. Ďalej je potrebné v danom mikroregióne zvýšiť ponuku služieb CR, zrekonštruovať zariadenia a strediská CR a zaškoliť pracovníkov služieb cestovného ruchu. Pre zvýšenie atraktívnosti mikroregiónu Veľká Javorina – Bradlo ako aj jednotlivých obcí je potrebné obnoviť cestnú infraštruktúru a vybudovať nové cesty k odľahlejším obciam a obnoviť verejné hygienické zariadenia v obciach. Dôležité je prilákať nových investorov, ktorí by mohli poskytnúť nielen nové a kvalitné zariadenia CR ale mohli by priniesť aj nové nápady a služby na zvýšenie návštevnosti a atraktívnosti mikroregiónu Veľká Javorina – Bradlo.

---

## 7 Zoznam bibliografických odkazov

BALÁŽOVÁ, E. a i. 2007. *Cestovný ruch a samospráva*. Nitra : SPU, 2007. 100 s. ISBN 978-80-8069-862-1.

BELAJOVÁ, A. a i. 2006. *Regióny – vidiek – životné prostredie 2006 : Zborník vedeckých príspevkov z medzinárodnej konferencie – II. časť*. Nitra : Slovenská poľnohospodárska univerzita, 2006. ISBN 80-8069-728-0.

BOROVSKÝ, J. a i. 2008. *Cestovný ruch : trendy a perspektívy*. Bratislava : IURA EDITION, 2008. ISBN 978-80-8078-215-3.

DAŇOVÁ, M. 2005. Vidiecky turizmus ako faktor rozvoja regiónov. In PAPCUNOVÁ, V.: *Aktuálne problémy rozvoja vidieka v SR : Zborník referátov a diskusných príspevkov z vedeckej konferencie v Hriňovej*, č. 48. Nitra : Slovenská akadémia pôdohospodárskych vied, 2005. s. 223 – 229. ISBN 80-89162-17-7.

GÚČIK, M. a i. 1997. *Manažment regiónu a strediska cestovného ruchu*. Banská Bystrica : Cestovateľ, 1997. ISBN 80-967649-1-8.

GÚČIK, M. a i. 2004. Globalizácia a integrácia v cestovnom ruchu. Banská Bystrica : Slovak - Swiss Tourism, 2004. ISBN 80-960261-0-1.

JAMAL, T., ROBINSON, M. 2009. *Handbook of tourism studies*. London : SAGE, 2009. ISBN 978-1-4129-2397-2.

JARÁBKOVÁ, J. 2007. *Vybrané kapitoly z cestovného ruchu*. Nitra : Slovenská poľnohospodárska univerzita, 2007. 136 s. ISBN 978-80-8069-950-5.

MACH, F. a i.: *Podnikanie vo vidieckom turizme a agroturizme na Slovensku*. Bratislava : Réka, 1995. ISBN 80-88731-11-9.

LIŠKOVÁ, D. a i. 1993. Program obnovy dediny v rozvoji vidieckeho cestovného ruchu. In *Obnovenie vidieckej krajiny – podmienka trvalo udržateľného rozvoja : Zborník z medzinárodného seminára v Bošácej*. Trenčín : RKC, 1993. ISBN 80-966990-0-8.

- 
- MARIOT, P. 1983. *Geografia cestovného ruchu*. Bratislava : VEDA, 1983. 252 s.
- MILLEROVÁ, P. a i. 1981. *Vybrané problémy ekonomiky cestovného ruchu - Anglická mutácia*. Bratislava : Rektorát Vysokej školy ekonomickej, 1981. 160 s.
- PAVLIČKOVÁ, K. 2007. *Analýza rozvoja Myjavských kopaníc na základe vývoja využitia zeme*. Bratislava : Univerzita Komenského, 2007. str.83-93. ISSN 1335-0285.
- PETROVIČ, F. 2007. Originalita rozptýleného osídlenia na Slovensku. In *Enviromagazín* [online časopis], roč.12, 2007, č. 3. Nitra : Ministerstvo životného prostredia Slovenskej republiky, 2007 [cit. 2010-10-25], s. 24-25. Dostupné na internete:  
<<http://www.sazp.sk/slovak/periodika/enviromagazin/enviro2007/enviro3/11.pdf>>.
- PROKÚPEK, B. a i. 1991. *Chráněná krajinná oblast Bílé Karpaty*. Brno : Český ústav ochrany přírody, 1991. ISBN 80-85032-01-5.
- SACR. *Národný program rozvoja CR v Slovenskej republike*. [online], [cit. 2010-12-28]. 41 s. Dostupné na internete: <<http://new.sacr.sk/print/strukturalne-fondy/programove-obdobie-2004-2006/dolezite-dokumenty>>.
- ŠKVARČEKOVÁ, G. 1995. Vplyv prírodných podmienok na agroturizmus. In MACH, F. a i.: *Podnikanie vo vidieckom turizme a agroturizme na Slovensku*. Bratislava : Réka, 1995. s. 81-85. ISBN 80-88731-11-9.
- TAJTÁKOVÁ, M. 2007. *Imidž slovenských produktov v prostredí európskeho trhu*. Bratislava : Ekonóm, 2007. 278 s. ISBN 978-80-225-2271-7.
- WILLIAMS, S. 2009. *Tourism geography : a new synthesis*. 2<sup>nd</sup> ed. New York : Routledge, 2009. ISBN 978-0-415-39426-0.
- Zákon č. 274/2009 Z. z. o poľovníctve a o zmene a doplnení niektorých zákonov.

---

## **Prílohy**

## Príloha 1 Výpis z registra združení obcí

Tento výpis má len informatívny charakter a nie je použiteľný pre právne úkony.

**Názov združenia:** Združenie obcí kopaničiarskeho regiónu Veľká Javorina - Bradlo

**Sídlo:** Nám. M.R. Štefánika 560/4, 90701 Myjava, Slovenská republika

**Registrový úrad:** Obvodný úrad Trenčín

**Dátum vzniku:** 18.12.2001

**Zakladatelia (Obce):** Stará Turá, Podkylava, Brezová pod Bradlom, Brestovec, Bukovec, Bzince pod Javorinou, Hrachovište, Chvojnica, Jablonka, Košariská, Krajné, Lubina, Polianka, Poriadie, Prieasné, Rudník, Stará Myjava, Vrbovce, Hrašné, Myjava

### Osoby oprávnené konať v mene združenia:

- Ján Mikláš, **Od:** 03.09.2004 **Do:** 07.08.2007
- Ing. Anna Halinárová, **Od:** 07.08.2007

### Oblasti činnosti

Zabezpečovať všestranný rozvoj regiónu so zameraním na cezhraničnú spoluprácu s partnerskými organizáciami v ČR pôsobiacimi na území hraničiacom s regiónom združenia.

Vytvárať podmienky pre výmenu skúseností a nadväzovanie kontaktov svojich členov s tuzemskými a zahraničnými záujmovými združeniami a inštitúciami podobného zamerania.

Vytvárať podmienky pre činnosť špecializovaných záujmových profesných skupín v rámci organizačnej štruktúry združenia.

Za týmto účelom spolupracovať v oblastiach:

- a) priemysel, ľudské zdroje, ekonomika
- b) životné prostredie
- c) doprava
- d) poľnohospodárstvo a lesné hospodárstvo



- e) zdravotníctvo
- f) školstvo, kultúra a šport
- g) informačná, vzdelávacia a publikačná činnosť
- h) spolupráca s regiónmi
- i) civilná ochrana, požiarna ochrana, záchranná služba
- j) uskutočňovanie seminárov
- k) cestovný ruch

### **Orgány združenia**

- Odborné skupiny
- Dozorná rada
- Predseda združenia
- Valné zhromaždenie
- Správna rada

Zabezpečuje Ministerstvo vnútra Slovenskej republiky, sekcia verejnej správy  
Drieňová 22, 826 86 Bratislava 29

Zdroj: MV SR, Výpis z registra združení miest a obcí

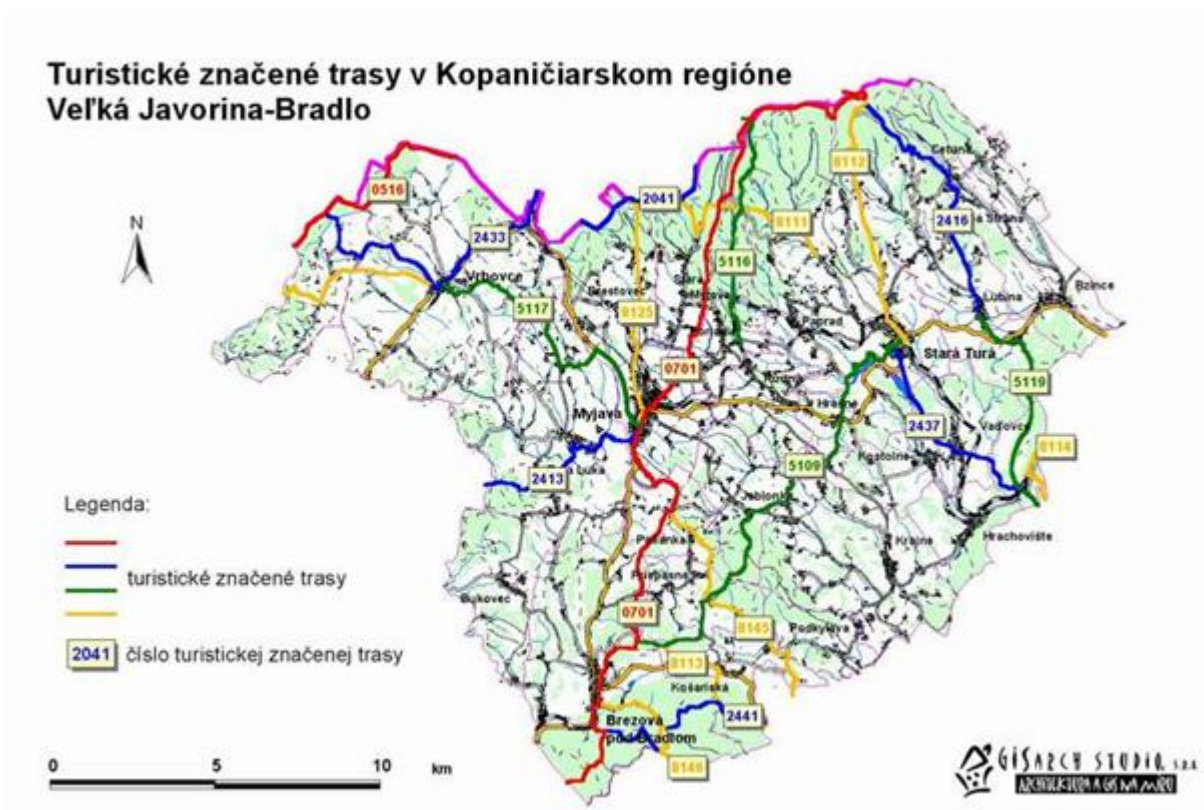
## Príloha 2 Turistické trasy v mikroregióne Veľká Javorina - Bradlo

Tabuľka: Turistické trasy mikroregiónu Veľká Javorina - Bradlo

Číslo trasy	Farba	Názov trasy
0701	červená	Štefánikova magistrála - Cesta hrdinov - SNP
2041	modrá	Vrbovce /žel.st./ - Kubikov vrch
2413	modrá	Myjava - Podbranč
2416	modrá	Lubina - Veľká Javorina
2420	modrá	Nová Bošáca - Veľký Lopeník
2433	modrá	Vrbovce /št. hr./ - Kněžské hory
2437	modrá	Stará Turá - Višňové
2441	modrá	Brezová p. B. – Pustá Ves
2443	modrá	Vrbové - Čachtický hrad
5109	zelená	Stará Turá - Bradlo
5116	zelená	Poriadie - Dibrovov pomník
5117	zelená	Myjava - Vrbovce
5119	zelená	Lubina - Čachtice
8111	žltá	Topolecká - Krúžok
8112	žltá	Stará Turá - Veľká Javorina
8125	žltá	Myjava - Kamenné vráta
8143	žltá	Košariská - Bradlo
8145	žltá	Polianka – Pustá Ves /Lajdovci/
8146	žltá	Brezová pod Bradlom – Výtok - Chodník Ondreja

(zdroj: <<http://www.javorina-bradlo.sk>>)

### Príloha 3 Turistická mapa mikroregiónu Veľká Javorina - Bradlo



Obrázok: Turistická mapa mikroregiónu Veľká Javorina – Bradlo (zdroj: <http://www.javorina-bradlo.sk/index.php?ID=311>)

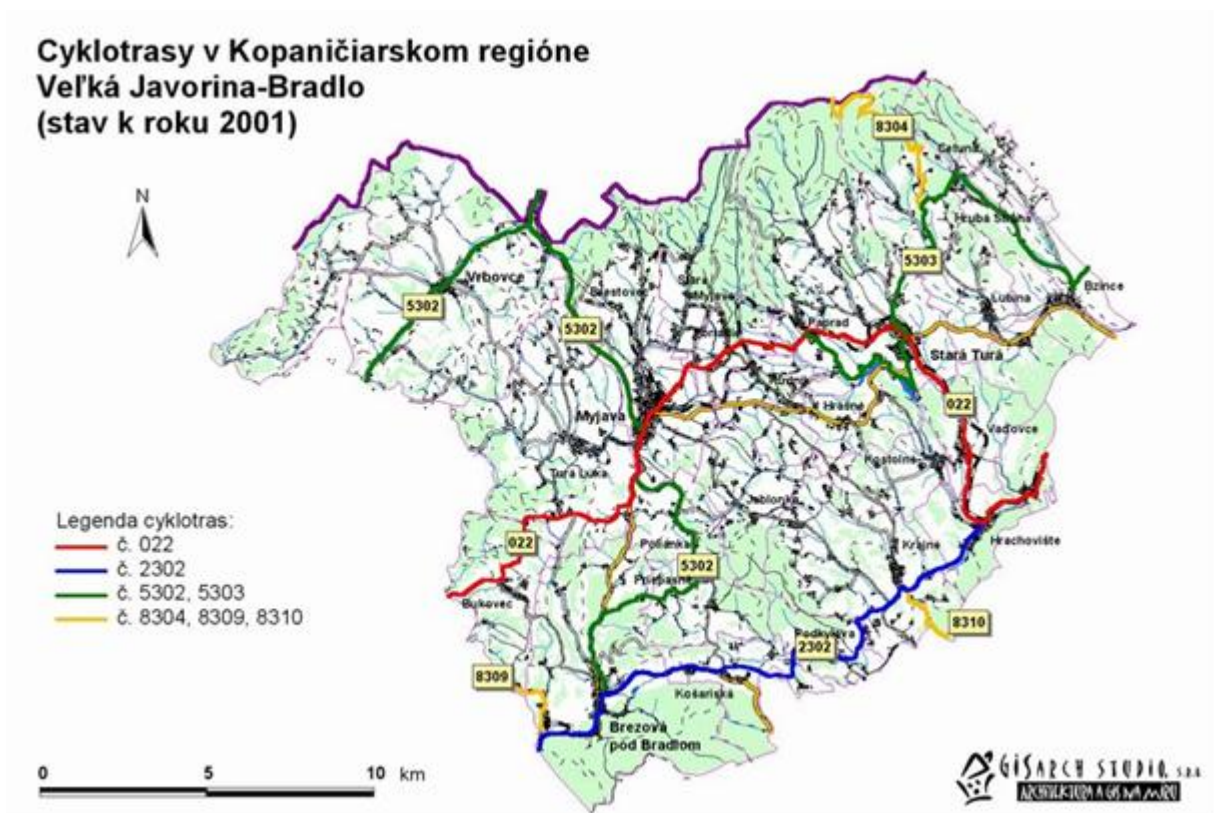
## Príloha 4 Cyklotrasy v mikroregióne Veľká Javorina - Bradlo

Tabuľka: Cyklotrasy v mikroregióne Veľká Javorina - Bradlo

Číslo trasy	Farba	Názov trasy
022	červená	Kopaničiarska cyklomagistrála
2302	modrá	Hrachovište - Brezová pod Bradlom – Plavecký Peter
5302	zelená	Brezová pod Bradlom - Myjava – Vrbovce - Senica
5303	zelená	Paprad' - Dolné Srnie
8303	žltá	Košariská - Priepasné
8304	žltá	Hrnčiarové - Veľká Javorina
8309	žltá	Brezová pod Bradlom - Podbranč
8310	žltá	Krajné - Podolie

(zdroj: <<http://www.javorina-bradlo.sk>>)

## Príloha 5 Mapa cyklotrás v mikroregióne Veľká Javorina - Bradlo



Obrázok: Mapa cyklotrás mikroregiónu Veľká Javorina – Bradlo (zdroj: <<http://www.javorina-bradlo.sk/index.php?ID=308>>)

## Príloha 6 Chránené pamiatky mikoregiónu Veľká Javorina - Bradlo

**Tabuľka: Zoznam chránených pamiatok mikoregiónu Veľká Javorina-Bradlo**

Katastr. územie	Objekt	Umiestnenie	Charakteristika
Brezová pod Bradlom	Pomník - padlí (KP)	cintorín - v strede	Pamätník bojov za slobodu v revolučných a vojnových rokoch 1848 až 49, 1914 až 18 a 1944 až 45. V sarkofágu je pochovaný aj arch. Dušan Jurkovič. Pomník je postavený v tvare pyramídy z travertínu a na stranách má textové tabule tvaru päťuholníka. Odhalený bol v r.1948.
Brezová pod Bradlom	Náhrobník - Jurkovič S. (KP)	cintorín	Samuel Jurkovič - učiteľ, národný buditeľ, zakladateľ Gazdovského spolku v r. 1845.
Brezová pod Bradlom	Pamätník - Mohyla M.R.Štefánika (NKP)	Bradlo	Vybudovaný z travertínových blokov. Skladá sa z troch častí - dvoch terás stupňovite nad sebou, nad ktorými je vlastná náhrobná stavba - mierne skosený štvorcový blok architektonicky spevnený rohmi. Najvýraznejšie dielo nár. umelca arch. Dušana Jurkoviča. Slávnostne odhalený v r. 1928. Obnovený a slávnostne sprístupnený verejnosti znovu v r. 1996. Miesto každoročných pietnych osláv pri príležitosti smrti generála M.R.Štefánika - astronóma, politika a diplomata, najvýznamnejšej osobnosti v moderných dejinách slovenského národa.
Brezová pod Bradlom	Kostol - r.k. sv. Trojice s opevnením (KP)	Bradlianska ulica 511	Renesančný r.k. kostol postavený v r.1590. Interiér má cenný rokokový inventár.
Brezová pod Bradlom	Pomník - Hus J. (KP)	Hurbanova ulica - v parku	Pomník má tvar pylóna, na ktorého vrchu je umiestnená busta J. Husa a tvar zlomeného kríža. Zo všetkých štyroch strán sú textové tabule. Autorom je František Fabiánek, odhalený bol v r. 1922.
Brezová pod Bradlom	Pomník - Hurban J.M. (KP)	Hurbanova ulica	Pomník venovaný národnému buditeľovi a spisovateľovi, významnej osobnosti rokov 1848 - 49. Autori J. Sládek a F. Matoška, odhalený v r. 1933.
Brezová pod Bradlom	Dom remeselnícky (KP)	Hurbanova ulica 25	Typický remeselnícky dom charakteristický pre túto v minulosti remeselnícku obec. Objekt znehodnotený brizolitovou omietkou, pôvodné 2 okná na čelnej fasáde boli zmenené na jedno trojdielne.
Brezová pod Bradlom	Kostol - ev.a.v. (KP)	Piešťanská ulica 15	Neoklasicistický kostol z roku 1873.
Katastr.	Objekt	Umiestnenie	Charakteristika

<b>územie</b>			
Brezová pod Bradlom	Fara pamätná, tabuľa pamätná - Leško J.P. (KP)	Piešťanská ulica 16	Budova, kde ako ev.a.v. farár pôsobil Ján Pravoslav Leška - národný buditeľ, básnik, chýrny kazateľ.
Brezová pod Bradlom	Dom pamätný a pamätná tabuľa - Dom hurbanovcov (KP)	Štefánikovo námestie 338	V tomto dome sa 25.a 28. apríla 1848 zišla Národná rada pod vedením Jozefa Miroslava Hurbana.
Brezová pod Bradlom	Pamätník povstania 1848		Pamätník pozostáva z bronzového súsošia brezovského krojovaného páru so zástavou. Umiestnený je na dlhom betónovom sokoli. Autor ak. sochár V. Baďura, odhalený v r. 1970
Brezová pod Bradlom	Pomník hurbanovských bojov	Bukovská cesta	Pomník pripomína boje v Slovenskom povstaní dňa 22.9.1848. Má tvar pyramídy a zhotovený je z prírodného kameňa. Na prednej strane je vsadená biela mramorová doska s nápisom. Autor Ing.arch. D.Jurkovič.
Brezová pod Bradlom	Pamätník - Jurkovič S.		Kombinácia dreva a kameňa. Pylón symbolizujúci motív rodinného krbu je obložený ryolitom. Autori arch. Karol Kattoš a ak.sochárka Erna Masarovičová, odhalený v r.1996.
Brezová pod Bradlom	Pamätník - Papánek J.		Pamätník dr.Jánovi Papánkovi - diplomatovi, politikovi, spoluprotorcovi Charty OSN. Skladá sa z dvoch betónových stĺpov v naznačenom tvare venca a ovinutými bronzovými vavrínovými vetvičkami. Autor akad. sochár doc.Ján Hoffstädter, odhalený v r.1996
Brezová pod Bradlom	Pamätník - Osuský Š.		Pamätník dr. Štefanovi Osuskému - diplomatovi a národovcovi. Odhalený v r.1999.
Brestovec	Tabuľa pamätná		Pamätná tabuľa pri vstupe do tunela M.R.Štefánika (dĺžka 2987m) na počesť tých, ktorí pri jeho stavbe zahynuli.
Brestovec	Pomník padlým	pri požiarnej zbrojnici	Pomník padlých rumunských vojakov
Bukovec	Zvonica (KP)	č.p. 155 v strede obce - oproti r.k.kostolu	Kamenná zvonica
Bukovec	Kostol - r.k.	č.p 154 v strede obce	Pochádza zo 17. storočia
Bukovec	Kostol - ev.a.v.		Klasicistický ev.a.v.kostol postavený v r.1824 až 1829
Bukovec	Pomník padlým	Pri evan.a.v.kostole	Pomník padlým v I.sv.vojne
<b>Katastr. územie</b>	<b>Objekt</b>	<b>Umiestnenie</b>	<b>Charakteristika</b>

Bukovec	Tabuľa pamätná - Bodnár J., Roy V.	Na dome č.p. 138 oproti evanj.a.v. kostolu	Na pamiatku pôsobenia kňazov Júliusa Bodnára - historika a Vladimíra Roya - básnika
Bzince pod Javorinou	Kostol - r.k. sv.Michala (KP)	Dolné Bzince č.p. 40	Renesančný s neskoršími úpravami, pôvodne gotický, prvé zmienky z r.1332. Jednoduchý objekt s vyčleneným štvorhranným presbytériom a predstavanou štvorhrannou vežou.
Bzince pod Javorinou	Kostol - ev.a.v.	Horné Bzince	
Bzince pod Javorinou	Pomník padlým (KP)	Horné Bzince, park v strede	Pomník padlým v I.a II. sv.vojne. Na vysokom pylónovom podstavci je súsošie ženy a chlapčeka, ktorý drží pred sebou erb s dvojkřížom. V náručí drží žena malé dieťa. Pomník je obohnaný kovovou ohradou. Autori Vladimír Becka a Antonín Svoják, odhalený v r.1929.

(zdroj: <<http://kopaniciarskyregion.sk>>)



## Príloha 7 Kroje



Obr.: Kroje obce Vrbovce (zdroj: < <http://www.vrbovce.sk/ludove-kroje>>)



Obr.: Kroje obce Lubina (zdroj: <<http://www.jankohrasko.sk>>)



Obr.: Kroje obce Myjava (zdroj: < <http://www.myjava.sk/fotogaln-ria/462/>>)

## Príloha 8 Ubytovacie zariadenia

### Tab.: Bungalovy

Názov	Obec	Ulica	č. p.
ATC Dubník -bungalovy	Stará Turá	rekreačná oblasť Dubník I	

### Tab.: Hotely

Názov	Obec	Ulica	č. p.
Hotel Rovnosť	Krajné		
Hotel Hydrostav Dubník	Stará Turá	rekreačná oblasť Dubník I	1023
Hotel Lipa	Stará Turá	Husitská cesta	253
Hotel Sanus	Stará Turá	rekreačná oblasť Dubník I	1001

### Tab.: Motel

Názov	Obec	Ulica	č. p.
Motel ROH	Lubina	Lubina - ROH	625

### Tab.: Penzióny

Názov	Obec	Ulice	č. p.
Spoločenský dom	Myjava	M. R. Štefánika	562
Penzión ROSY	Myjava	Trokanova	235
Penzión na Mlyne	Stará Turá	E.Podjavorinskej	535
Penzión Arkádia	Stará Turá	Dibrovova	241
Penzión Oáza	Stará Turá	rekreačná oblasť Dubník I	1032
Penzión u Juhása	Košariská	Košariská	89
Penzión Holotých výška	Košariská	Dolné Košariská	24

**Tab.: Rekreačné chaty a chatky**

Zariadenie	Názov	Obec	Ulica	č. p.
chatky	Misijné stredisko ECAV	Brezová pod Bradlom	cesta SNP	247
chata	Mladosť	Brezová pod Bradlom	Partizánska	5200
chata	Poľovnícka chata	Jablonka	Jablonka	51
chata	Holubyho chata na Javorine	Lubina	Veľká Javorina	
chata	Milošova chata	Stará Turá	rekreačná oblasť Dubník I	1011
chatky	ATC Dubník-chatky	Stará Turá	rekreačná oblasť Dubník I	

**Tab.: Ubytovne**

Názov	Obec	Ulica	č. p.
Škola v prírode Partizán	Brezová pod Bradlom	Partizánska	226
Združená stredná škola M. R. Štefánika	Brezová pod Bradlom	cesta SNP	1
Turistická ubytovňa	Myjava	Trokanova	41
Ubytovňa ZSŠPo Myjava	Myjava	Novomestská	153
ATC Dubník turistická ubytovňa	Stará Turá	rekreačná oblasť Dubník I	
Hotel Garni	Stará Turá	Športová (SOUE)	675
Javorinka - detská ubytovňa	Stará Turá	rekreačná oblasť Dubník I	1051

(zdroj: <<http://www.javorina-bradlo.sk>>)

## Príloha 9 Stravovacie zariadenia

### Tab.: Bufety

Názov	Obec	Ulica	č. p.
Gajarová	Krajné	Krajné	184
SNACK-GASTRO-DRINK	Myjava	Trnovská	654

### Tab.: Cukrárne

Názov	Obec	Ulica	č. p.
Cukráreň	Bzince pod Javorinou		343
Eva - Pizzéria-cukraren	Myjava	Bradáčova	269
Hotel Lipa	Stará Turá	Husitská	253

### Tab.: Kaviarne

Názov	Obec	Ulica	č. p.
Caffé JUAN	Brezová pod Bradlom	nám. M. R. Štefánika	
Olympia	Brezová pod Bradlom	Piešťanská	
NEPTÚN	Myjava	M. Marečka	5
Hotel Lipa	Stará Turá	Husitská	253

### Tab.: Lahôdky

Názov	Obec	Ulica	č. p.
Lahôdky	Brezová pod Bradlom	Horný rad	469
Hotel Lipa	Stará Turá	Husitská	253
Lahôdky Premares	Stará Turá	Úradníčka	191
Lahôdky Šopík	Stará Turá	Nám. Dr. Schweitzera	194

### Tab.: Občerstvenia

Názov	Obec	Ulica	č. p.
Bufet Uváčik	Stará Turá	Nám. Dr. Schweitzera	
Hamkas-kiosk	Stará Turá	SNP	
Kura gril - kiosk	Stará Turá	SNP (UNI bunka)	

**Tab.: Pizzerie**

Názov	Obec	Ulica	č. p.
RIF - RAF pizzeria	Brezová pod Bradlom	pod Vřškami	9
Eva - Pizzéria-cukrareně	Myjava	Bradáčova	269
PIZZERIA CROSS	Myjava	Dolná štvrť	358
M+M Konzum,Pizzeria	Stará Turá	Štefánika	373

**Tab.: Pohostinstvá**

Názov	Obec	Ulica	č. p.
Maja	Brestovec	Brestovec	182
Dolina	Brezová pod Bradlom	Staničná	277
Luna	Brezová pod Bradlom	Garbiarska	332
Jednota	Bzince pod Javorinou	Bzince pod Javorinou	349
Jurišová	Bzince pod Javorinou	Hrušové	940
Kotúčová	Bzince pod Javorinou	Bzince pod Javorinou	418
Bistro Breza	Hrachovište	Hrachovište	201
U Gustina	Hrachovište	Hrachovište	99
A+A Pohostinstvo	Hrašné	Hrašné	42
Chvojničan	Chvojnica	Chvojnica	172
Pohostinstvo	Jablonka	Jablonka	62
Pohostinstvo	Košariská	Košariská	77
Kubiš	Krajné	Krajné	221
Kubiš	Krajné-Matejovec	Krajné-Matejovec	454
Pohostinstvo	Lubina	Hrnčiarové	479
U Čiernaho Adama	Lubina	Lubina	267
U Šustra	Lubina	Lubina	209
Koliba	Myjava	Turá Lúka	414
Kýčer	Myjava	Turá Lúka	562
U Draka	Myjava	Trnovská	739
U Švejka	Myjava	M. Marečka	5
Pohostinstvo "Pod kylavou"	Podkylava	Podkylava	6
U Metoda	Poriadie	Poriadie	112
Bistro Slovan	Priepasné	Priepasné	212

Pohostinstvo	Rudník	Rudník	1
Arizona pub	Stará Turá	Dr. Úradníčka	191
Bufet Sauna	Stará Turá	Športová	503
Denisa (Salaš)	Stará Turá	Hurbanova	99
U papagája	Stará Turá	M. R. Štefánika	380
Vikárka	Stará Turá	Jiráskova	166
Pod Gaštanom	Vrbovce	Vrbovce	46
Vrbovčan	Vrbovce	Vrbovce	142

### Tab.: Reštaurácie

Názov	Obec	Ulica	č.p.
Mladosť	Brezová pod Bradlom	Partizánska	5200
U sváka Ragana	Brezová pod Bradlom	sídl. D. Jurkoviča	415
Country saloon	Bzince pod Javorinou	Cetuna	1268
Jednota	Bzince pod Javorinou	Bzince pod Javorinou	349
Gurmán	Košariská	Košariská	77
U Juhása	Košariská	Košariská	89
HANY	Krajné	Krajné - areál RPD	14
Centrum B, s.r.o.	Myjava	M. R. Štefánika	525
KOLIBA	Myjava	Tura Lúka	414
Pod Vežou	Myjava	Dolná štvrť	358
RV Bistro	Myjava	Trokanova	235
SPOLDOM - FONTANA	Myjava	M. R. Štefánika	562
VELVET - PUB	Myjava	Partizánska	393
REKREA	Stará Myjava	Stará Myjava	60
Club Salamander	Stará Turá	SNP (Dom služieb)	260
Hotel Lipa	Stará Turá	Husitská	253
Hotel Sanus	Stará Turá	rekreačná oblasť Dubník I	1001
Penzion Oáza	Stará Turá	rekreačná oblasť Dubník I	1032
Wrestling klub bar	Stará Turá	Družstevná	491
H - Club	Vrbovce	Vrbovce	37

(zdroj: <<http://www.javorina-bradlo.sk>>)



## Príloha 10 Dotazník bariér rozvoja CR určený podnikateľom

1. Stručne opište Váš podnik, zariadenie, čím sa zaoberáte, čo ponúkate, ako dlho pôsobíte na trhu.
2. Kde možno nájsť informácie o Vašom zariadení?
  - A, internet
  - B, mestská informačná brožúra
  - C, cestovné informačné kancelárie
  - D, iné (uviesť)
3. Spolupracujete s miestnou samosprávou, so združeniami podnikajúcimi v cestovnom ruchu alebo inými zainteresovanými subjektmi pri vypracúvaní marketingovej koncepcie cestovného ruchu v regióne Veľká Javorina-Bradlo?
  - Áno  
ak áno, s kým?
  - Nie
4. Spolupracujete s cestovnými kancelárkami a cestovnými agentúrami?
  - Áno
  - Nie
5. Ako často a akým spôsobom vykonávate prieskum trhu (v oblasti rozvoja cestovného ruchu) ?
  - A, ročne
  - B, polročne
  - C, štvrťročne
  - D, mesačne
  - E, raz za 2 – 5 rokovAkým spôsobom?
6. Máte prehľad o tom, čo ponúka turistom a návštevníkom regiónu Vaša konkurencia?
  - a) Áno
    - Ak áno, aké služby a výhody viete poskytnúť svojim klientom vy na rozdiel od konkurencie?
  - b) Nie
7. Ohodnoďte kvalitu a stav miestnej infraštruktúry v mieste kde podnikáte na stupnici od 1 do 10 (najhoršia kvalita 1, najlepšia kvalita 10).
  - Dopravná infraštruktúra (cesty, miestna komunikácia) .....
  - Vodohospodárska infraštruktúra (vodovody, kanalizácie) .....
  - Ďalšia technická infraštruktúra (elektrina, plyn...) .....
  - Telekomunikácie (telefónne a internetové pripojenie) .....
  - Infraštruktúra verejných služieb (osvetlenie, rozhlas...) .....
8. Myslíte si, že ponuka obchodov a služieb, ktoré ponúka mesto je pre turistov postačujúca a vyhovuje ich požiadavkám?

A, obchodná sieť

- a. Áno
- b. Nie

B, ponuka služieb

- c. Áno
- d. Nie

9. Ohodnoťte percentuálne ( 0 – 100%) návštevnosť turistov Vášho podniku v mesačnom intervale.

- a. Stála klientela .....
- b. Jednodňoví návštevníci .....
- c. Zahraniční turisti .....
- d. Miestni ľudia .....

10. Podporuje finančne rozvoj Vášho podniku štát, čerpáte alebo ste v minulosti čerpali z fondov Európskej únie?

- a. Áno
- b. Nie

11. O koľko percent (0 – 100%) ste znížili alebo zvýšili ceny ubytovania/stravovania za posledné 3 roky?

- a. Zníženie cien o ..... %
- b. Zvýšenie cien o ..... %

12. V čom vidíte najväčšie problémy v rozvoji cestovného ruchu Vašej obce/regiónu?

13. Myslíte si, že kvalita služieb cestovného ruchu, ktoré ponúkate svojim klientom dosahuje európsky štandard?

- a. Áno
- b. Nie

14. Ohodnoťte úroveň zariadenia Vášho podniku a kvalitu Vašich služieb. Hodnotí sa na stupnici od 1 do 5, pričom 1 je najlepšia kvalita, 5 je najhoršia kvalita.

a) Ubytovacie zariadenia:

- izby .....
- spoločenské priestory .....
- stravovacie priestory .....
- personál – recepcia, reštaurácia, upratovanie .....
- spoločenské, športovo-rekreačné zariadenia .....

b) Stravovacie zariadenia:

- Interiérové vybavenie .....

- Kvalita jedla, nápojov .....
- Personál .....
- spoločenské, športovo-rekreačné zariadenia .....

c) Športovo-rekreačné zariadenia:

- zariadenie .....
- Kiná .....
- Divadlá .....
- Ihriská .....
- Fitnescentrum .....
- Lyžiarsky vlek .....
- Poľovníctvo .....
- Rybolov .....
- Cykloturistika .....

15. Na akej úrovni sú platy Vašich zamestnancov vzhľadom na sociálne podmienky v regióne?

- Nadštandard
- Priemerné
- Podpriemerné

16. Aká je úroveň vzdelania a zaškolenia Vášho personálu? Ohodnoťte percentuálny podiel zamestnancov (0 – 100%)

- Zamestnanec vyštudovaný v odbore .....
- Zamestnanec s praxou a skúsenosťami .....
- Zamestnanec vyštudovaný v odbore a s dlhoročnou praxou .....
- Zamestnanec bez vedomostí a praxe ale pravidelne preškoloňovaný .....
- Zamestnanec bez vedomostí a praxe .....

17. Na akej úrovni ovládajú zamestnanci Vášho podniku, zariadenia cudziu reč? (anglický, nemecký jazyk)

- A, základy
- B, stredne pokročilý
- C, pokročilý
- D, expert

18. Akým spôsobom vplýva súčasná legislatíva Slovenskej republiky na Vaše podnikanie?

- Pozitívne  
V čom?
- Negatívne  
V čom?

## Príloha 11 Dotazník bariér rozvoja CR určený obciam

1. Čím Vaša obec môže prilákať turistov?
2. Aké sú najvýznamnejšie a najnavštevovanejšie pamiatky, podujatia, športové využitia obce?
  - a) Pamiatky:
  - b) Organizované podujatia:
  - c) Športové podujatia, športové zariadenia:
3. Aké aktivity podnikáte pre rozvoj cestovného ruchu vo Vašom regióne/obci?
4. Spolupracujete s podnikateľskými alebo inými zainteresovanými subjektmi pri vypracúvaní marketingovej koncepcie rozvoja cestovného ruchu vo Vašom regióne/obci?
  - a) Áno
  - ak áno, s kým?
  - b) Nie
5. Ako často a akým spôsobom vykonávate prieskum trhu (v oblasti rozvoja cestovného ruchu) ?

A, ročne  
B, polročne  
C, štvrťročne  
D, mesačne  
E, raz za 2 – 5 rokov

Akým spôsobom?
6. V čom vidíte najväčšie problémy v rozvoji cestovného ruchu Vašej obce/regiónu?
7. Snažíte sa o zvýšenie návštevnosti aj zahraničných turistov vo Vašej obci/regióne?
  - a) Áno
  - b) Nie
8. Uskutočňujete vzdelávanie svojich zamestnancov v oblasti rozvoja obce, územnej samosprávy a aktivít súvisiacich s podporou cestovného ruchu?
  - a) Áno
  - b) Nie
9. Ohodnoťte kvalitu a stav miestnej infraštruktúry v obci na stupnici od 1 do 10 (najhoršia kvalita 1, najlepšia kvalita 10).
  - Dopravná infraštruktúra (cesty, miestna komunikácia) .....
  - Vodohospodárska infraštruktúra (vodovody, kanalizácie) .....
  - Ďalšia technická infraštruktúra (elektrina, plyn...) .....
  - Telekomunikácie (telefónne a internetové pripojenie) .....

- Infraštruktúra verejných služieb (osvetlenie, rozhlas...) .....

10. Kde môžu návštevníci obce získať informácie v oblasti cestovného ruchu?

- a) Turistická informačná kancelária
- b) Obecný úrad
- c) Internet
- d) Ubytovacie a stravovacie zariadenia
- e) Iné

11. Myslíte si, že kvalita služieb cestovného ruchu v regióne/obci dosahuje európsky štandard?

- a) Áno
- b) Nie