

**SLOVENSKÁ POĽNOHOSPODÁRSKA UNIVERZITA V
NITRE**

FAKULTA EKONOMIKY A MANAŽMENTU

1133098

BAKALÁRSKA PRÁCA

2011

Katarína Tižová

**SLOVENSKÁ POĽNOHOSPODÁRSKA UNIVERZITA V
NITRE
FAKULTA EKONOMIKY A MANAŽMENTU**

**EKONOMICKÉ ZHODNOTENIE VINOHRADNÍCKEJ
VÝROBY VO VYBRANOM PODNIKU „PIVNICA TIBAVA“**

(Bakalárska práca)

| | |
|----------------------|---|
| Študijný program: | Ekonomika a manažment agrosektoru |
| Študijný odbor: | 6259700 Odvetvové ekonomiky a manažment |
| Školiace pracovisko: | Katedra ekonomiky |
| Školiteľ: | Ing. Magdaléna Laurová, CSc. |

Nitra 2011

Katarína Tižová

Čestné vyhlásenie

Podpísaná Katarína Tižová vyhlasujem, že som záverečnú prácu na tému „Ekonomické zhodnotenie vinohradníckej výroby vo vybranom podniku Pivnica Tibava“ vypracoval samostatne s použitím uvedenej literatúry.

Som si vedomá zákonných dôsledkov v prípade, ak uvedené údaje nie sú pravdivé.

V Nitre 10. mája 2011

Katarína Tižová

Pod'akovanie

Touto cestou vyjadrujem pod'akovanie pani Ing. Magdaléne Laurovej, CSs. za pomoc, odborné vedenie, cenné rady a pripomienky pri vypracovaní mojej bakalárskej práce.

Taktiež ďakujem pracovníkom podniku Pivnica Tibava za venovaný čas a poskytnuté materiály.

ABSTRAKT

Cieľom bakalárskej práce je ekonomické zhodnotenie vinohradníckej výroby ekonomického subjektu Pivnica Tibava a navrhnutie opatrení, ktoré by pomohli minimalizovať alebo úplne odstrániť nami zistené nedostatky. Sledované časové obdobie je za roky 2008-2010. Hlavné zdroje informácií boli podklady z firmy.

Podnik Pivnica Tibava zamestnáva 29 pracovníkov. Pracovná štruktúra je stabilná. Počas pozorovaného obdobia mala firma trikrát zisk, čo znamená, že analyzovaný podnik je životaschopný.

Práca je rozdelená do štyroch kapitol, v prvej kapitole budú charakterizované definície ako napríklad: história a súčasnosť vinohradníckej výroby. Druhá kapitola sa zaoberá cieľom bakalárskej práce a tretia opisuje metodiku. Štvrtá kapitola sa zaoberá jadrom celej práce a to charakteristika podniku Pivnica Tibava, rastlinná výroba, služby, organizačná štruktúra, výrobné faktory (pôda, práca), ekonomické zhodnotenie vinohradníckej výroby jej produkcia.

V závere bakalárskej práce je obsah a krátke zhrnutie, na návrh opatrení, ktoré by pomohli odstrániť nami zistené nedostatky. Pre lepšie dosiahnutie tohto cieľa sme vykonali analýzu súvahy a výkazu ziskov a strát. Dúfame, že niektoré z predložených návrhov opatrení zlepšia hospodárenie v podniku.

Kľúčové slová:

- vinohrad
- vinohradnícka výroba
- vinič
- ekonomický subjekt
- ekonomické zhodnotenie
- rastlinná výroba
- majetok
- kapitál
- náklady
- výnosy

ABSTRACT

The goal of a bachelor work is an economical evaluation of a viniculture production of an economical subject Pivnica Tibava and suggestion of arrangements, which could help to minimalise or to eliminate detected deficiencies. Monitoring time interval is years 2008, 2009 and 2010. The main source of information is background from the company.

The company Pivnica Tibava has 29 employees. A working structure is stable. During monitoring time the company had a profit for three times, it means, that analysed company is vital.

The work is divided into four chapters, in the first chapter the definitions will be characterized, such as history and present of the viniculture production. The second chapter is about the goal of the bachelor work and the third describes methodology. The fourth chapter concerns about a core of the work, it is a characterization of the company Pivnica Tibava, a herbal production, services, organizational structure, manufacture factors (soil, work), economical evaluation of the viniculture production and its production.

At the end of the work is a summary and short conclusion for improvement suggestions, which could help to eliminate detected defences. For better achievement of this goal, we did analysis of a list of profit and lost. We hope, that some of given suggestions help to improve economy of the company.

Key words:

Vinery

Viniculture production

Vineyard

Economical subject

Economical evaluation

Herbal production

Property

Stock

Costs

Profit

Obsah

| | |
|---|--|
| ZOZNAM SKRATIEK A ZNAČIEK..... | Chyba! Záložka nie je definovaná. |
| ÚVOD..... | 9 |
| 1. PREHLAD O SÚČASNOM STAVE RIEŠENEJ PROBLEMATIKY | |
| DOMA AJ V ZAHRANIČÍ..... | 12 |
| 2. CIEĽ PRÁCE | 26 |
| 3. METODIKA PRÁCE | 27 |
| 4. VÝSLEDKY PRÁCE..... | 30 |
| 4.1 Charakteristika podniku..... | 30 |
| 4.1.1 Rastlinná výroba | 31 |
| 4.1.2 Technické služby | 32 |
| 4.1.3 Prírodné podmienky..... | 32 |
| 4.1.4 Charakteristika výrobných faktorov | Chyba! Záložka nie je definovaná. |
| 4.2 Organizačná a riadiaca štruktúra | Chyba! Záložka nie je definovaná. |
| 4.3 Charakteristika výrobných faktorov | 34 |
| 4.3.1 Pôda a pôdny fond | 34 |
| 4.3.2 Práca a pracovné sily..... | 35 |
| 4.4 Ekonomické zhodnotenie podniku..... | 36 |
| 4.4.1 Majetková štruktúra..... | 36 |
| 4.4.2 Kapitálová štruktúra..... | 37 |
| 4.4.3 Analýza zlatého bilančného pravidla..... | 39 |
| 4.4.4 Analýza nákladov, výnosov a výsledkov hospodárenia..... | 40 |
| 4.5 Vínohradnícka výroba..... | 43 |
| 4.5.1 Charakteristika vinnohradov..... | 43 |
| 4.5.2 Pracovná sila vo viniciach..... | 45 |
| 4.5.3 Odrodová štruktúra..... | 45 |
| 4.5.4 Ošetrovanie vinnohradov..... | 45 |
| 4.5.5 Štruktúra a vývoj vlastných nákladov na hrozno..... | 46 |
| 4.5.6 Rentabilita výroby hrozna..... | 46 |
| 5. ZÁVER..... | 48 |

| | | |
|-----------|---|-----------|
| 5.1 | Návrh na využitie výsledkov..... | 49 |
| 6. | ZOZNAM POUŽITEJ LITERATÚRY | 50 |
| 7. | PRÍLOHY | 52 |

ZOZNAM SKRATIEK A ZNAČIEK

| | |
|--------|-----------------------------------|
| ČPK | čistý prevádzkový kapitál |
| DD | dlhodobé dlhy |
| DP | dlhodobé pohľadávky |
| EÚ | Európska únia |
| ha | hektár |
| KCK | krátkodobý cudzí kapitál |
| m | meter |
| m.n.m. | meter nad morom |
| mil. | milión |
| napr. | napríklad |
| NM | neobežný majetok |
| OM | obežný majetok |
| SR | Národná rada Slovenskej republiky |
| pod. | podobne |
| resp. | respektíve |
| RV | rastlinná výroba |
| tis. | tisíc |
| t | tona |
| VK | vlastný kapitál |
| VN | vlastné náklady |
| °C | stupeň Celzia |
| % | percento |
| tzv. | takzvané |
| t.j. | to je |
| € | euro |
| mm | milimetre |

ÚVOD

Vinohradníctvo je súčasťou rastlinnej výroby a zaoberá sa pestovaním viniča a produkciou viniča hroznorodého. Pestovaním viniča sa zaoberali ľudia už od najstarších dôb.

Začiatky pestovania viniča hroznorodého (*Vitis vinifera* L.) na Slovensku sa dávajú do súvisu s panovaním rímskeho cisára Marka Aurélia Próba (276 – 282), ktorý je považovaný za zakladateľa európskeho, severopanonského vinohradníctva. Archeologické nálezy, napr. rímskoprovínčny skypos z pohrebiska v Kostolnej pri Dunaji s motívmi viniča z 1. stor. nášho letopočtu a figúrky Bakcha z Komárna z 2. stor. nášho letopočtu svedčia o tom, že víno a zrejme aj vinič hroznorodý poznali naši predkovia na území Slovenska už pred príchodom Marka Aurélia. Prvé písomné správy o viniciach na území Slovenska sú z 10. stor. nášho letopočtu. Do polovice 18. storočia nie sú záznamy o výmere plôch, na ktorých vinič pestovali. Zachovali sa však písomné doklady o produkcii vína v okovoch, džberoch, či v holbách. Z dobových dokumentov je známe že v 13. storočí pestovali vinič aj na severe Slovenska – na Orave, Liptove a Spiši. Na podklade archívnych materiálov i tradícií, ktoré sa uchovali je možné dobre charakterizovať vinohradníctvo i vinárstvo na Slovensku za ostatných 50 rokov.

V prvej polovici 19. storočia severná hranica pestovania viniča prechádzala cez Trenčín, Bánovce, Prievidzu, Novú Baňu, Krupinu, Holíč, Vranov, Humenné. Vinič bol pestovaný na ploche okolo 80 000 ha. Vína z Pezinku, Jura, Modry, Nitry, Tokaja i ďalších pestovateľských lokalít konkurovali najlepším európskym značkám a dostávali sa na panovnícke stoly vtedajších vladárov. V druhej polovici 18. storočia vznikali na Slovensku vinohradnícke spolky, ktoré plnili funkciu ochrancov členských a stavovských záujmov vinohradníkov. V roku 1861 vznikol vinohradnícky spolok v Bratislave a v roku 1884 otvorili prvú vinohradnícku školu na Slovensku.

Vinohradníctvo je špeciálne odvetvie poľnohospodárskej výroby s dávnou a bohatou tradíciou v republike. Vyvíjalo sa u nás súbežne s hospodárskym i spoločenským vývojom našej krajiny od malovýrobných foriem s nízkym technickým vybavením i produktivitou práce až po veľkovýrobné formy súčasného obdobia.

V poľnohospodárskych podnikoch sú rôzne možnosti ďalšieho rozširovania plôch viníc obmedzené najmä pôdnymi, mikroklimatickými a ekonomickými podmienkami, takže koncentrácia výsadby je rôzne veľká. Pri väčšej koncentrácii bude

potrebné, aby sa vinohrady v podniku zverili špecialistom. V ostatných podnikoch s menším podielom plôch vinohradov bude úlohou inžinierov agronómov zabezpečiť ich riadne vysádzanie, ošetrovanie i zber, aby bola výroba rentabilná.

Pri význame vinohradníctva nemôžeme zabúdať ani na to, že pre pestovanie viniča môžeme využívať pozemky, ktoré sú pre pestovanie iných plodín buď málo vhodné, alebo úplne nevhodné. Ako rastlina teplomilná a hĺbkovo zakoreňujúca znáša vinič aj suchšie stanovište a čiastočne štrkovitou i kamenistou pôdou, najmä na svahoch, kde sa pri poľných plodinách v mnohých prípadoch nedosiahnu uspokojivé úrody a ktoré sa ťažko obrábajú. Takýchto plôch je stále ešte aj vo vinohradníckych oblastiach značné množstvo a môžu sa pre vinohradníctvo veľmi dobre využiť.

Vinič je trvácna rastlina, ktorá každoročne v závislosti od počasia a od podmienok výživy opakuje svoj pravidelný ročný vegetačný cyklus. Jeho priebeh je súčasne riadený dedičnou schopnosťou odrody reagovať na podmienky prostredia. Závislosť odrôd viniča od podmienok vonkajšieho prostredia a najmä od klimatických podmienok je značná. Väčšina z nich vie rozvinúť svoje odrodové vlastnosti len na určitom stanovišti, ktoré im plne zodpovedá. Z uvedeného vyplýva, že odrodám, ktorým sa darí v teplejších podmienkach z lepšou kvalitou pôdy sa nemusí dariť v podmienkach z nižšou priemernou ročnou teplotou a z nižšou kvalitou pôdy.

Na vinohradnícku výrobu tak ako aj na celú rastlinnú výrobu pôsobí mnoho obmedzujúcich faktorov, ktoré majú priamy alebo nepriamy vplyv na výslednú produkciu hrozna resp. konečného produktu. V prvom rade je dôležité dbať už pred založením vinohradov na správny výber miesta, zhodnotiť klimatické a prírodné podmienky a náležite zhodnotiť vhodnosť odrodovej štruktúry viniča. V dnešnej dobe sa dá veľké množstvo negatívnych faktorov minimalizovať. Pri nízkych priemerných ročných zrážkach používať zavlažovanie, pri nedostatočnom obsahu živín a minerálov v pôde aplikovať kvalitné vysoko účinné priemyselné hnojivá. Najpriaznivejšie je pôsobenie faktorov, ktoré nedokážeme ovplyvniť alebo ich dokážeme ovplyvniť iba v minimálnej miere. Je to dĺžka slnečného svitu, priemerné teploty, mrazy, krupobitie. Treba veľmi dbať na precízne ošetrovanie vinohradov a na to aby obmedzujúce faktory v čo najmenšej miere zasahovali do vinohradníckej výroby.

V súčasnosti dochádza k ožiovaniu vinohradníckej výroby. Štát podporuje výsadbu nových vinohradov subvenciami a výhodnými úvermi. Cieľová výmera viníc bola podľa „Koncepcie rozvoja vinohradníctva a vinárstva“ a z nej predpokladaného

„Rozvojového programu vinohradníctva na Slovensku“ prijatého MP SR v roku 1996 pri samozásobiteľskom variante Slovenska 17 800 ha a pre naplnenie vývozných predpokladov 25 000 ha. Z toho rodiace vinohrady pre produkciu muštových odrôd na ploche 14 000, resp. 19 000 ha, na výrobu stolového hrozna 1800 až 2 500 ha, mladé vinice v rekultivácii 2 000 až 3 500 ha. Cieľové parametre v produkcii hrozna na hektár boli do roku 2 000 pri muštových odrodách 5,5 až 6,0 t hrozna, potom 7 – 9 ton a pri stolových odrodách 7 až 8 t, po roku 2000 8 – 10 t hrozna.

Vstupom Slovenska do Európskej Únie je potrebné adaptovať sa na podmienky spoločnej poľnohospodárskej politiky, ktorá od základu mení ekonomické rámcové podmienky pre poľnohospodárstvo. O agrárnej trhovej politike, t.j. o organizácii jednotlivých trhov, obchodných vzťahov s tretími krajinami, o agrárnych cenách, dotácia a prípadných intervenciách na trhu rozhoduje a ich financuje výlučne EÚ. Podstatným znakom novej poľnohospodárskej politiky EÚ je približovanie cien poľnohospodárskych produktov Únie cenám na svetových trhoch. Z toho vyplýva postupné znižovanie garantovaných intervenčných cien hlavných poľnohospodárskych produktov v období rokov 2000 až 2006. Tento pokles cien sa bude čiastočne kompenzovať zvyšovaním priamej pomoci, pri ktorej sa budú zohľadňovať najmä environmentálne požiadavky.

Veľmi dôležitým ukazovateľom stabilizácie poľnohospodárstva je ekonomická efektívnosť. Za hlavnú úlohu súčasného aj budúceho rozvoja pokladáme jej neustále zvyšovanie. Prvoradou úlohou poľnohospodárstva podnikov v súčasných podmienkach by malo byť nastolenie finančnej stability a zvyšovanie ekonomickej efektívnosti, následne na to rast produktivity práce a zvyšovanie dôchodkovosti v porovnaní s ostatnými odvetviami národného hospodárstva.

Slovenské vinohradnícke oblasti sú na severnej hranici pestovania viniča hroznorodého alebo tesne pod ňou. Ich prírodné podmienky nedovoľujú dosahovať výšku úrod južnejšie položených vinohradníckych oblastí, najmä ak sú vinice pestované na svahoch a menej úrodných pôdach. Hrozno dopestované v našich vinohradníckych oblastiach je však hodnotou surovinou na výrobku kvalitných a vysokokvalitných vín. Vinohradníctvo Slovenska je v Európe zaradené do skupiny B a v rámci tejto skupiny sa člení na, kategóriu B1, kategóriu B2, kategóriu B3.

1 PREHLAD O SÚČASNOM STAVE RIEŠENEJ PROBLEMATIKY DOMA AJ V ZAHRANIČÍ

Pestovaním viniča sa zaoberali ľudia už od najstarších dôb a má hlbokú tradíciu aj na Slovensku. Začiatky vinohradníctva sa Slovensku nie sú presne známe, ale podľa historických prameňov sa usudzuje, že vinica sa u nás pestuje okolo 1000 rokov. V súčasnej dobe má poľnohospodárska pôda na Slovensku výmeru 2.439 tis. ha. Celková výmera viníc je 27.370 ha čo predstavuje približne len 1% z celkovej výmery poľnohospodárskej pôdy. Z celkovej výmery sa vyčleňuje zberová plocha, na ktorej sa pestuje vinič s produkciou hrozna. Rozdiel medzi celkovou a zberovou plochou vytvárajú vinohrady, ktoré neprodukujú hrozno (sú to mladé vinohrady vo veku do 4 rokov). Význam pestovania viniča spočíva hlavne v produktoch výroby, hrozna, vína, výrobkov z hrozna.

Význam pestovania viniča podľa **OKENKOVEJ, M.**¹(2002) spočíva vo:

- využívaní menej úrodných, svahovitých a skeletových pôd
- existencie stávajúceho vinohradníckeho potenciálu spolu s možnosťou využitia domácich spracovateľských kapacít
- udržiavanie sebestačnosti v komoditách hrozno, víno a nealkoholické nápoje na báze hrozna
- produkciu kvalitných vín z vlastnej výrobnéj základne v prístupnej cene a tým k ochrane trhu pred tlakom menej kvalitných dotovaných vín z krajín EU, udržiavanie sociálnej infraštruktúry vidieckych regiónov vytváraním pracovných miest
- zachovávanie tradičného vývozného artiklu – vína (najmä ČR), ktorý zatiaľ vykazuje kladné saldo
- krajínotvornom pôsobení a zachovávaní tradičného odvetvia hospodárstva

Vinohradnícka výroba je špeciálny úsek rastlinnej výroby. Oba tieto úseky podliehajú veľkému počtu obmedzujúcich prírodných, klimatických a ekonomických faktorov.

¹ OKENKOVÁ, M.: Súčasný stav v oblasti vinohradníctva a vinárstva. In.: Vinohrad, roč.40, 2002, č.5, s.7

Vinič je trvácna rastlina, ktorá každoročne v závislosti od počasia a od podmienok výživy opakuje svoj pravidelný ročný vegetačný cyklus. Jeho priebeh je súčasne riadený dedičnou schopnosťou odrody reagovať na podmienky prostredia. Závislosť odrôd viniča od podmienok vonkajšieho prostredia a najmä od klimatických podmienok je značná. Väčšina

z nich vie rozvinúť svoje odrodové vlastnosti len na určitom stanovišti, ktoré im plne zodpovedá. Preto sa neodporúča prenášať odrody do oblastí s odlišným podnebí a pôdami. Väčšinou úspešné je iba prenášanie odrôd z chladnejších oblastí a s horšími pôdami do podmienok lepších. Opačný postup býva zriedkakedy úspešný.

Pri pestovaní vinohradov nesmieme zabudnúť nespomenúť aj ekonomické faktory, ktoré priamo, či nepriamo vplyvajú na výsledný produkt výroby. Cieľom vinohradníckej a vinárskej výroby v súlade s jej ekonomickou stránkou je efektívne pestovanie viniča hroznorodého, účelné rozširovanie plôch vinohradov na vhodných pozemkoch, dosahovanie stálejších úrod a zvyšovanie kvality muštových odrôd hrozna i vyrábaných vín, likvidácii nerentabilných plôch i odrôd.

Vinohradnícka výroba na Slovensku nadobúda v súčasnej dobe klesajúci charakter. Plošné výmery zaznamenávajú značný úpadok, celková produkcia klesá, náklady stúpajú a realizačné ceny hrozna sú nízke. Do veľkej miery tržby z vinohradníckej výroby nie sú schopné pokryť náklady na produkciu. **OKENKOVÁ, M.**²(2002), zdôrazňuje, že na nedostatočnej produkcii odvetvia sa okrem všeobecného stavu ekonomiky krajiny a špecificky agrárneho sektoru podieľa najmä:

- - značná prestarnutosť výsadiieb (takmer 42% rodiacich výsadiieb je vo veku nad 20 rokov), vysoké % výpadu krov vedie k sústavnému znižovaniu reálnej výmery rodiacich vinohradov
- vysoká nákladovosť produkcie (ceny vstupov chémie a strojov rastú, pričom cena hrozna zostáva na rovnakej úrovni
- nízka rentabilita vinohradníckej výroby v dôsledku nízkej produkcie a extenzity výroby
- vysoká investičná náročnosť odvetvia
- dlhodobá podkapitalizovanosť odvetvia – nedostatok voľných finančných zdrojov na prechod k intenzívnemu vinohradníctvu

² OKENKOVÁ, M.: Súčasný stav v oblasti vinohradníctva a vinárstva. In.: Vinohrad, roč.40, 2002, č.5, s.7

-
- vysoká úroková miera úverov pre spracovateľské podniky na nákup hrozna, čím sa oddiaľujú platby pre prvovýrobu (6-8 mesiacov po zbere)
 - nedoriešenosť vlastníckych vzťahov k pôde – zvýšenie rizikovosti dlhodobých investícií
 - rozdelenie odvetvia na prvovýrobu a spracovateľský priemysel – absencia spoločných záujmov smerovaných k rozvoju odvetvia

Ďalej sa problematike úpadku vinohradníctva na Slovensku venuje vo svojom článku **ŠARMÍR, I.**³(2002), ktorý uvádza, že príčinou úpadku vinohradníctva sú:

- nedoriešené vlastnícke vzťahy k pozemkom,
- pozemkový kataster (ktorý nezodpovedá realite)
- veľká rozdrobenosť pozemkov

(toto všetko mimoriadne sťažuje uzavretie dlhodobejších nájomných zmlúv a teda investovanie do vinohradníctva)

- nesystematická, nekoncepčná netransparentná dotačná politika
- zlé spotrebné návyky (väčšina obyvateľov Slovenska, ktorí stále ešte vnímajú víno predovšetkým ako alkoholický nápoj)
- nefungujúce finančné toky
- nepresné štatistické údaje

V prvom rade netreba zabúdať, že vinič hroznorodý je teplomilná rastlina a pri jeho pestovaní musíme počítať s touto skutočnosťou. Preto pri výbere stanovišťa musíme prihliadať k vhodným klimatickým podmienkam, polohe, pôde, teplotným podmienkam, nadmorskej výške, zrážkovým pomerom, konštatujú **BRAUN, J. – VANEK, G.**⁴(1995).

Na základe prírodných a klimatických podmienok sa na Slovensku vyčlenilo 6 pestovateľských oblastí: Malokarpatská, Juhoslovenská, Stredoslovenská, Nitrianska, Východoslovenská a Tokajská vinohradnícka oblasť.

Výber pozemku a odrody na presne určenom podniku musia zodpovedať jednak zámeru vinohradníka, jednak vhodnosti pozemku pre vinič. Nevysádzajme vinič najmä tam, kde je vysoká spodná voda a kde existuje ohrozenie mrazmi – hlbšie

³ ŠARMÍR, I.: Podmienky pre pestovanie viniča. In.: Vinohrad, roč.40, 2002, č.6, s. 2.

⁴ BRAUN, J. VANEK, G.: Pestujeme révu vinnú, 2.vyd. Žilina:G&G, 1995, 58 s.

uzavreté doliny, ale i na rovinách s preliačeniami. Výber odrody je podľa zámeru pestovateľa, ale dôležité si vyžiadať podpník, ktorý zodpovedá príslušnému pôdnemu typu, druhu, meteorologickým podmienkam stanovišťa, kompatibilitou k ušľachtilej odrode, eventuálne k sucho vzdornosti a pod. pri nákupe štepov si vyžaduje certifikát na testovaný zdravotný stav – aby materiál nebol napadnutý vírusmi, či bakteriálnymi chorobami **VANEK, G.**⁵(2002)

Veľmi dôležitou úlohou pri pestovaní viniča hroznorodého je jeho ošetrovanie, ktoré je ovplyvňované agrotechnickými termínmi. Pri nedodržaní týchto termínov môžeme úrodu značne poškodiť. Pod pojmom ošetrovanie rozumieme široké rozpätie prác a agrotechnických postupov na samotnom vinohrade počas celého roka, pomocou ktorých sa snažíme minimalizovať faktory, ktoré negatívne ovplyvňujú výsledný produkt pestovania viniča hroznorodého a maximalizovať produkciu.

Najdôležitejšia súčasť ošetrovania je chemická ochrana, ktorá sa časom stáva nákladnejšou. **DRÁČ, P.**⁶(2002) vysvetľuje túto problematiku nasledovne: Ochrana rastlín je jedným z najdôležitejších opatrení, ktoré stabilizuje úrody hrozna a má vysokú efektívnosť. Nepremyslené úspory v tomto smere nie sú na mieste. Niektorí vinohradníci úspory chemických prípravkov hľadajú v používaní lacnejších prípravkov a v minimalizovaní ich používania proti hnilobe. Dôsledky sa prejavili vyšším výskytom hniloby hrozna a tým aj stratami na úrode. Skúsenosti potvrdili, že potenciál na úsporu nákladov v spotrebe chemických prípravkov je minimálny. Značný potenciál na úsporu nákladov je naproti tomu v reze viniča, jeho vedení a zelených operáciách. Je to menšie zlo ako nevykonať chemický postrek. Používanie postrekových látok môže byť nebezpečné, nakoľko niektoré z nich sú prudké jedy, ktoré môžu byť životu nebezpečné. Môžu ohroziť ľudskú populáciu a v neposlednom rade zvieratá.

UHNÁK, J. – PRACHAR, V.⁷(2003) Upozorňujú na pravidlá bezpečného používania pesticídov zhrnutých do 9 bodov:

- používať len tie pesticídy, ktoré sú riadne podľa zákona registrované (na obale je uvedené registračné číslo), ktoré sú uvedené v zozname

⁵ VANEK, G.: Zakladáme vinohrad. In.: Vinohrad, roč.40, 2002, č.6, s. 22

⁶ DRÁČ, P.: Nové požiadavky na ochranu rastlín vo vinohradníctve. In.: Vinohrad, roč.40, 2002, č.4, s. 8-9

⁷ UHNÁK, J., PRACHAR, V.: Nepriaznivé účinky pesticídov pri ošetrovaní viniča. In.: Vinohrad, roč.40, 2003, č.4, s.20-21

povolených prípravkov na ochranu rastlín dodržiavať na etike uvedené množstvá a doby ošetrovanie rastlín

- dôsledné dodržiavať návod na použitie uvedených na etikete
- pesticídy skladovať len v pôvodných označených obaloch na bezpečnom mieste, podľa možnosti uzamknutom. Nikdy neskladujte pesticídy v nádobách od potravín používaných v domácnosti.
- po použití sa o účinnú likvidáciu obalov a zvyškov tak, aby sa neznečisťovalo prostredie
- pesticídy neaplikovať vo veľmi horúcich dňoch a za silného vetra
- vždy používať doporučených ochranný odev, okuliare, rukavice, pracovný plášť
- pri manipulácii s pesticídmi, najmä koncentrovanými sa vyhýbať priamemu kontaktu s pokožkou a inými časťami tela. Kontaminovanú pokožku ihneď umyť vodou a mydlom, oči dôkladne vymývať čistou vodou asi 1 minút. Počas práce nejest', nepiť, nefajčiť.
- pre prípad havárie je treba mať vždy nablízku dostatok vody
- dôležité je prísne dodržiavanie ochrannej lehoty, t.j. čas od ošetrenia pesticídom po zber jedlých častí rastliny

Pri aplikácii chemických látok je dôležité dbať na životné prostredie a vyprodukované produkty, aby boli ekologicky nezávadné.

PEKÁRIK, Š. – ILKOVÁ, Z. – KORPÁS, O. ⁸(2002) Aby sa predchádzalo nežiaducim vplyvom na ekológiu, predovšetkým v tradičných vinohradníckych oblastiach, musí poľnohospodárstvo a najmä vinohradníctvo v súčasnom období plniť v oblasti ekológie tieto ciele:

- chrániť životné prostredie pred ďalším znečisťovaním
- podporovať neustále ekologickú rovnováhu
- zabezpečiť zvláštne režimy hospodárenia
- podporovať priemyselné využívanie zdrojov so zachovaním schopnosti prostredia na samo obnovu
- vyžadovať odstránenie vzniknutých škôd spôsobených inými odvetvami národného hospodárstva

⁸ PEKÁRIK, Š., ILKOVÁ, Z., KORPÁS, O.: Ekologické aspekty pestovania viniča hroznorodého v podmienkach Slovenska. In.: Vinohrad, roč.40, 2002, č.5, s.10

Podstatný vplyv na ekonomickú stabilitu podniku majú ceny a najmä ich úroveň. Hodnotu každého výrobku, teda aj hrozna, predstavuje vynakladanie ľudskej práce vo fyziologickom zmysle, t.j. abstrahovane od určitého charakteru produktívnej činnosti, a teda aj od určitého charakteru práce. Mŕtva práca predstavuje v podstate materiálové náklady a živá práca súčasné pôsobenie pracovnej sily. Množstvo vynaložených materiálnych nákladov ovplyvňuje tvorbu zisku, ktorý je v nepriamej závislosti od týchto materiálových nákladov.

Podľa kolektívu autorov PEKÁRIK, Š., FARKAŠOVÁ, M., TALIGA, F.⁹

vinohradníctvo bolo pred rokom 1989 úzko chápané ako odvetvie zabezpečujúce výrobu hrozna pre výživu obyvateľstva, či suroviny pre vinársky priemysel. Neprepojenosť cenových okruhov nákupných a spotrebiteľských cien hrozna i vína sa negatívne prejavila v prechode na trhovú ekonomiku. Preto vytvorenie efektívneho prostredia pri výrobe hrozna vyžaduje už nové prístupy k celému výrobnému procesu i k správaniu sa výrobcu vo vzťahu k zákazníkovi, či ostatnému prostrediu trhového systému. Ďalej uvádzajú, že charakteristickým znakom tohto procesu. Je ovplyvňovanie kúpno – predajných vzťahov štátom prostredníctvom mechanizmu daňovej, úverovej, dotačnej politiky, resp. garantovanou cenou hrozna. Predchádzajúce makroekonomické nástroje považujú spolu s legislatívnymi úpravami za určujúce strategické činitele zvyšovania ekonomickej efektívnosti, teda vytvárajúce prostredie, v ktorom vinohradnícky podnik transformuje výrobné činitele na úžitkové hodnoty pre spoločnosť.

LAUROVÁ, M. ¹⁰ Uvádza, že podniky sa po roku 1989 ocitli v novom prostredí – v trhovom hospodárstve. V poľnohospodárstve sa museli začať správať trhovo, a tiež sa museli prispôbiť novým podmienkam. V súčasnom období poľnohospodárstve družstvá, ktoré vyrábajú poľnohospodársku produkciu, však trpia nedostatkom finančných prostriedkov na obnovu strojov a technologických zariadení, čo sa prejavuje zhoršenými možnosťami financovania výroby a rozvoja podnikov, rastúcou zadlženosťou, znižovaním hodnoty majetku družstva a spomaľovaním finančného obehu.

⁹ PEKÁRIK, Š., FARKAŠOVÁ, M., TALIGA, F.: Aktuálne ekonomické problémy v slovenskom vinohradníctve. In.: Zborník z vedeckého seminára „Aktuálne otázky legislatívy a marketingu v poľnohospodárstve“. Nitra:SPU, 1999, s.108-112, ISBN 80-7137-596-9

¹⁰ LAUROVÁ, M.: Možnosti zvyšovania rentability výroby vinohradníctva, ako nevyhnutný faktor úspešnosti v trhovej ekonomike. In.: Zborník z medzinárodnej vedeckej konferencie „Faktory podnikovej úspešnosti“. Nitra: SPU, 2001, s.368-370, ISBN 80-7137-972-7

PEKÁRIK, Š.¹¹ Zaoberá sa vývojom vinohradníctva ako významného odvetvia špeciálnej rastlinnej výroby. Najväčší rozvoj sa u nás zaznamenal v 60 a 70 rokoch. V porovnaní s rokom 1945, kedy sa vinič pestoval na ploche 15 250 ha, vzrástli jeho pestovateľské plochy v roku 1985 na 32 140 ha úmerne sa zvyšovali aj úrody hrozna z 3,4 t. ha v štyridsiatych rokoch na 7 t. ha v rokoch osemdesiatych.

Touto orientáciou sme dosiahli sebestačnosť vo výrobe vína a do roku 1990 sme vyvážali najmä do ČR 200 000 až 300 000 hl vína situácia sa zmenila po roku 1990. Bezcolná bariéra umožňujúca v nasledujúcich dvoch rokoch dovoz značkového množstva vína zo zahraničia, hlavne z ČR na úkor slovenského vína, následné nahromadenie dvoj až trojročných zásob vína, krytých vysokými úvermi, vyvolali u spracovateľov nezáujem o nákup hrozna z domácej produkcie. Ďalším z negatívnych faktorov bolo mimoriadne zvýšenie cien vstupov – chemických ochranných prostriedkov, hnojív a techniky (6-10 násobne), pričom nákupná cena hrozna v prvých rokoch prechodu na trhovú ekonomiku stále klesala (v rokoch 1991 – 1993 cenová úroveň 5 000 – 6 000Sk. fi hrozna). Pritom vlastné náklady výroby hrozna sa pohybovali v rozmedzí 7 700 až 10 960 Sk. r´. Pri takýchto podmienkach sa stala výroba hrozna vysoko stratová. Aj keď od roku 1996 sa zaznamenali v oblasti vinohradníctva určité pozitíva, problémy ktoré boli naznačené pretrvávajú až dodnes. Ich riešenie si vyžaduje uplatňovať v celom poľnohospodárstve komplexný a previazaný systém nástrojov dotačnej, daňovej, colnej a úverovej politiky, ktorý by zabezpečil najmä:

- rast cenovej hladiny hrozna a jeho výrobkov, úhradu nákladov na jeho výrobu
- stimuláciu vinohradníckej výroby tak, aby sa orientovala na odrody pre výrobu akostných a výberových vín s prívlastkom, ktorých výroba je v jednotlivých regiónoch ekologicky a ekonomicky najvýhodnejšia
- príliv kapitálu, ktorý by sa investoval do rekonštrukcie vinohradov a nákup nových technológií, čo by sa prejavilo v znižovaní materiálovej náročnosti tohto odvetvia
- stimuláciu, aby sa vinohradnícke odvetvie stalo zaujímavým z pohľadu zamestnanosti, čo by sa prejavilo v zlepšení vekovej a vzdelanostnej úrovni pracovníci najmä v našich tradičných vinohradníckych oblastiach

¹¹ PEKÁRIK, Š.: Ekonomicko právne aspekty výroby hrozna. In.: Zborník z vedeckého seminára, „K aktuálnym otázkam v PPK“. Nitra: SPU, 2000, s. 118-123, ISBN 80-7137-722-8

a zvyšovala by sa aj úroveň riadiacej práce manažmentu pri výrobe hrozna

Ekonomická efektívnosť poľnohospodárskych podnikov bola a je ovplyvnená viacerými činiteľmi, tvrdí **CHRASTINOVÁ, Z.**¹² Je to samotný prístup manažmentu, resp. vlastníkov podnikov, prejavujúci sa v spôsobe riadenia, flexibilita k inováciám výroby, neúmernom rozložení a zvládnutí podnikateľského rizika vzhľadom na veľkosť podniku. Ďalej je to vnútorná ekonomická štruktúra podnikov súvisiaca s majetkovým vybavením a jeho využívaním, finančnými nákladmi (nákladovými úrokmi) na obstaraní cudzieho kapitálu, štruktúrou kapitálu, (nižší podiel vlastného kapitálu), ako aj vplyv ostatných faktorov (cena pracovnej sily), veková štruktúra podnikov, čerpanie finančných prostriedkov osobnú, resp. výrobnú spotrebu, a celková nákladovosť. Rozhodujúci význam má aj vonkajšie ekonomické prostredie podnikov (transformačný proces, cenová, dotačná, daňová a úverová politika).

V slovenskom poľnohospodárstve sa nachádza približne 10% úpadkových podnikov, ktoré negatívne ovplyvňujú globálne výsledky poľnohospodárstva. Tieto podniky sú charakteristické medziročne narastajúcou stratovosťou, zvyšujúcou sa nákladovosťou, poklesom vlastného imania, vysokou majetkovou zaťaženosťou a závislosťou na cudzích zdrojoch a rozdielnou dynamikou procese reštrukturalizácie poľnohospodárskej výroby. Je potrebné aby sa v agrárnej politike hlavne v jej inštitucionálnom zabezpečení počítalo so zvýhodneniami podnikov preberajúcich úpadkové podniky.

GORTON, M., DAVIDOVA, S.¹³ Hodnotia a porovnávajú podobnosti a rozdiely v poľnohospodárskych podnikoch nových členských štátov s podnikmi pôvodných štátov Európskej únie nachádzajúcich sa v podmienkach komerčného poľnohospodárstva na základe analýzy, ktorá je však obmedzená rozlohou územia a dostupnosťou údajov. To je charakterizované kapitalizáciou, využitím pracovnej sily, ziskovosťou a priamymi platbami. V súčasnom konkurenčnom podnikateľskej prostredí podľa **POKORNÉHO, K.**¹⁴ sú podniky nútené zisťovať a prehodnocovať efektívnosť svojich činností. Predpokladom zmysluplného merania výkonnosti podniku je

¹² CHRASTINOVÁ, Z.: Situácia slovenského poľnohospodárstva po vstupe do Európskej únie. *Ekonomika poľnohospodárstva*, 2005, č.2, s.3-9. ISSN 1335-6186

¹³ GORTON, M., DAVIDOVA, S.: Farm Performance, Direct Payments and EU Enlargement. *EuroChoices, agri-food and rural resource issues*, volume 3, number 1, 2004. ISSN 1478 0917

¹⁴ POKORNÝ, K.: Hodnocení výkonnosti podniků ve spojitosti se strategickými cíly. In.: *Medzinárodná vedecká konferencia*, Nitra: SPU, 2005, s.29-33. ISBN 80-8069-577-6

definovanie procesov, ktoré v ňom prebiehajú. Hodnotenie výkonnosti je teda podmienené uplatnením procesného prístupu podniku, kedy stanovené metriky sú nadviazané na príslušné procesy.

Podniky a ich uplatnenie na trhu odlišujú napr.: metódy riadenia, vzťahy so zákazníkmi, vzťahy k dodávateľom, špecifické znalosti a schopnosti zamestnancov, informačné databázy a pod. Najdôležitejším prvkom vo vnútri podniku sú ľudia, ktorých je potrebné považovať za investíciu.

Človek súčasnej modernej doby je tvorcom a inovátorom. Podnik, ktorý má vzdelaných, kvalifikovaných, skúsených a motivovaných zamestnancov, má veľké predpoklady na to, aby bol výkonný. Kvalitu ľudských zdrojov musia podporovať podnikové procesy, ktoré sú nasmerované priamo k zákazníkovi. Všetko je ukončené finančnými výstupmi. Je jasné, že finančné výsledky závisia na výsledkoch predchádzajúcich období. Všetky oblasti podniku musia byť riadené smerom vytýčeným stanoveným podnikovou víziou. Pre splnenie determinovaných cieľov je potrebné definovať stratégiu a tú následne implementovať, riadiť, kontrolovať, vyhodnocovať a poprípade dielčie oblasti upravovať. Metódy založené na riadení a implementácii stratégie sú jednými z najkomplexnejších a najmodernejších prístupov k hodnoteniu výkonnosti podniku.

Jednou z metód, ktorá umožňuje posudzovať výkonnosť podniku a súčasne kladie dôraz na vyváženosť mapovania celopodnikového výkonu je metóda Scorecard (vyvážená výsledková listina).

BAČA, J., PEKÁRIK, Š.¹⁵ Považujú za rozhodujúcu zložku vinohradníckeho podniku investičný majetok, ktorého súčasťou sú aj trvalé porasty okrem lesných. Týmto názvom sa označujú vinice, chmeľnice, ovocné sady, ovocné kry i pestovateľské škôlky, za investičný majetok zaraďujú trvalé porasty (vinice) s plodivosťou dlhšou ako 3 roky v prípade, keď tvoria samostatný komplex, s početnosťou aspoň 100 stromov, resp. 200 krov. Jeho opotrebenie sa môže prejavíť viacerými formami, no odpisy, ktorými sa vyjadruje, sú prejavom celkového opotrebenia. Pri stanovení daňových odpisov v súlade so zákonom o dani z príjmov sa porasty viníc zaraďujú do tretej odpisovej skupiny s dobou odpisovania 15 rokov. Spôsob odpisovania, či už

¹⁵ BAČA, J., PEKÁRIK, Š.: Zásady nového účtovníctva vo vinohradníckych podnikoch. In.: Vinohrad, roč.3 L 1993, č.2, s. 23-24

rovnomerný alebo zrýchlený, určí pre novoobstaraný vinohrad majiteľ sám, avšak počas celej doby odpisovania ho nesmieme meniť.

Za ďalší faktor ovplyvňujúci ekonomiku považujú autori **BAČA, J., ŠEBO, A.**¹⁶ objem a štruktúru daní. Výšku a štruktúru daní považujú za prispôsobenú prechodu na trhovú ekonomiku i priblíženiu sa daňovým systémom krajín EÚ. Súčasná daňová sústava pozostáva z priamych a nepriamych daní. Vinohradnícky subjekt je poplatníkom priamych daní, ktoré sa odčerpávajú v závislosti od dôchodkových pomerov. Najvýznamnejšie

postavenie má daň, z príjmu, pričom pripomínajú, že vzhľadom na nepriaznivé hospodárske výsledky vo vinohradníctve nezaberá medzi daňovými platbami popredné miesto. To patrí dani z nehnuteľnosti. Menej významné sú cestná daň, daň z dedičstva, darovania, prevodu a prechodu nehnuteľností. U nepriamych daní je poplatníkom konečný spotrebiteľ, podnik plní iba funkciu platcu dane. Patrí sem DPH a spotrebné dane. Za nenávratný externý zdroj považujú dotácie, ktorých pridelenie je spojené s konkrétnym cieľom. Účinnosť dotačnej politiky spájajú so spolupôsobením ďalších nástrojov finančnej, cenovej, daňovej a úverovej politiky.

AILER, Š.¹⁷ Skúma potrebu ľudskej práce a zdôrazňuje, že vo vinohradníctve sa pravdepodobne nezaobídeme bez zvýšenej potreby ľudskej práce, predovšetkým na vyformovanie žiaducich tvarov krov a kvalifikované vykonanie rezu. Produkciou a realizáciou vysokokvalitného hrozna sa náklady na vysokokvalifikovanú ručnú prácu niekoľkonásobne vrátia. Jedným z kľúčových agrotechnických zásahov na dosiahnutie kvalitnej produkcie hrozna je optimálne zaťaženie krov. V našich podmienkach je dodnes realitou, že v dôsledku vysokého výpadu jedincov aj z dôvodu preferovania množstva úrody na úkor jej kvality je zaťaženie viničových krov rodivými púčikmi reze spravidla vyššie ako je optimum pre harmonickú vyváženosť pomeru kvalita – kvantita a to pri ktoromkoľvek type tvaru krov a vedenia viniča.

V súvislosti s potrebou ľudskej práce **ŠTEVLÍK, J.**¹⁸ naopak zastáva názor potreby znižovania ľudskej práce. Pestovania hrozna svojou náročnosťou na nie práve najlacnejšiu ľudskú prácu nás núti hľadať cesty ku znižovaniu nákladov tak, aby sme v konkurencii výrobcov hrozna mohli obstáť. Zber hrozna pritom považuje za jednu

¹⁶ BAČA, J., ŠEBO, A.: Význam vybraných ekonomických nástrojov pri podnikaní vo vinohradníctve. In.: Zborník z vedeckého seminára, „Aktuálne otázky ekonomiky, marketingu a legislatívy v špeciálnej rastlinnej výrobe“. Nitra: SPU, 1997, s.62-66

¹⁷ AILER, Š.: Moserovo vedenie viniča. In.: Vinohrad, roč.37, 1999, Č.5, s. 98-99

¹⁸ ŠTEVLÍK, J.: Strojový zber hrozna v Dvoroch nad Žitavou. In.: Vinohrad, roč.37, 1999, č.6, s.28

z najnáročnejších sezónnych prác. Strojový zber považuje pri vhodne upravenom spôsobe rezu za opodstatnený aj v našich podmienkach za nevyhovujúce označuje vedenie VERTIKO, pričom klasické vedenie a vedenie v záclonách pre strojový zber vyhovuje. Predpokladá, že ak budeme chcieť! Aby naše vinohradníctvo dokázalo odolať konkurencii krajín EÚ a predovšetkým Maďarska, bude nevyhnutné prispôbiť na tento druh zberu aspoň čiastočne tie vinohrady, ktoré sú určené nevyhnutné prispôbiť na tento druh zberu aspoň čiastočne tie vinohrady, ktoré sú určené na produkciu stolových, prípadne akostných vín.

V rozvojovom programe vinohradníckeho odvetvia do roku 2005, spracovanom Ministerstvom pôdohospodárstva, bol uverejnený príspevok o podpore štátu do sektoru vinohradníctva.

Štát ovplyvňuje sektor vinohradníctva dotáciami a zvýhodnenými pôžičkami. Tieto sú upravované výnosom MP SR Č. 9281211999-100 o podpore podnikania v poľnohospodárstve

v znení jeho novelizácie Č. 5812/2000-100 (dotačný výnos) a smernicou Č. 395/2000.

Realizujú sa nasledovne:

- dotácia na rekonštrukciu a výsadbu vinohradov do výšky 40% skutočne vynaložených nákladov v bežnom roku, najviac 200 000,- Sk/ ha za celú investíciu
- dotácia na zabezpečenie prevádzky v rastlinnej výrobe a to 7 000,- Sk/ha na vinice v tokajskej oblasti a 3 500,- Sk/ha na ostatné vinice rodiace
- pôžička z štátneho podporného fondu poľnohospodárstva a potravinárstva za tých istých podmienok ako pri dotáciách – poskytuje sa v prvom roku investície na celú investíciu (40% preinvestovaných nákladov, max. 200 000,- Sk/ha) za zvýhodnených podmienok – úrok 3-5 % na 10 rokov s odkladom na 4 roky
- dotácia z štátneho fondu pre zúrodnenie a ochranu poľnohospodárskeho pôdneho fondu na likvidáciu starších porastov vinohradov do výšky 50% rozpočtových nákladov, max. 200 000,- Sk/ha
- dotácie na šľachtenie nových odrôd rastlín – ročne pre vinič (škôlky semenáčov) je 150 000,- Sk/ha
- dotácia pre udržiavanie šľachtenie odrôd rastlín – ročne pre vinič je 60 000,- Sk/ha

Kolektív autorov **ILKOVÁ, Z., TALIGA, F., KONTÁR, D., PEKÁRIK, M.**
¹⁹konštatujú, že aj keď právna úprava Slovenského vinohradníctva a vinárstva do roku 1996 čiastočne absentovala, siaha právna regulácia týchto činností v našom regióne do pomerne vzdialenej minulosti, keď prvý pokus o vinohradnícke zákonodarstvo nachádzame v uhorskom zákonnom odporučení technológie tokajských vín z roku 1665. Bývalé Rakúsko – Uhorsko bola vôbec prvá krajina, ktorá v roku 1880 prijala prvý vinársky zákon, ako komplexnú právnu normu upravujúcu všetky fázy vinárskej výroby s dôrazom na kvalitu a zdravotnú nezávadnosť výrobku.

Základnú právnu úpravu pre zabezpečenie kvality vyrobeného hrozna na výrobu akostných a výberových vín na Slovensku poskytli najmä NR SR č. 332/1996 Z.z. a následne vydané právne predpisy ako aj vyhláška NR SR číslo 147/1998 Z.z.. Ministerstvo pôdohospodárstva SR podľa § 18 uvedeného zákona a vyhlášky 147 z roku 1998 ustanovuje:

- požiadavky na kvalitu hrozna
- zisťovanie cukornatosti hrozna
- upravovanie zvyškového cukru vo víne
- technologické postupy a látky používané pri výrobe vína
- postupy pri ošetrovaní vína
- sceľovanie vína
- výrobu šumivého vína
- klasifikáciu vína podľa zmyslových vlastností a požiadavky na kvalitu vína
- normy technologických vlastností a požiadavky na kvalitu vína
- normy technologických strát pri výrobe vína
- množstvo vína uvádzaného do obehu z jedného hektára vinohradu
- vedenie evidencie o víne
- hlásenie o výrobe hrozna, pohyboch a zásobách vína a vinárskych výrobkov

Nová spoločná organizácia trhu (SOT) ustanovená týmto nariadením je zameraná hlavne na zlepšenie vyrovnanie ponuky a dopytu na trhu Spoločenstva, umožňujúc producentom získať výhodu expandujúceho trhu a dovoľujúc pre sektor

¹⁹ ILKOVÁ, Z., TALIGA, F., KONTÁR, D., PEKÁRIK, M.: Právna úprava v oblasti vinohradníctva a vinárstva. In.: Zborník z medzinárodného vedeckého seminára “K aktuálnym otázkam v PPOK pri vstupe do trieteho tisícročia“. Nitra: SPU, 2001, s.178-180, ISBN 80-7137-878-X

získať viac konkurencieschopnosti v dlhšom časovom horizonte. SOT s vínom sa aplikuje na:

- čerstvé hrozno iné ako stolové hrozno
- hroznovú šťavu a hroznový mušt
- víno z čerstvého hrozna, vrátane šumivých vín, likérových vín a perlivých vín
- vinný ocot
- vinné kaly
- hroznové výlisky

PODOLÁK, A.²⁰ Uvádza , že európske vinohradníctvo tvorí najväčší podiel v pestovaní viniča na celom svete. Európske vinohradnícke štáty majú najdlhšiu tradíciu v pestovaní a vo výrobe vína. I keď v posledných desaťročiach sa výrazne rozšírili plochy vinohradov aj v iných svetadieloch, najmä v rozvojových krajinách, európske vinohradníctvo má i naďalej predpoklady, aby si svoje prvenstvo udržalo. Vinohradnícky známe sú najmä Taliansko, Nemecko, Francúzsko, Španielsko, Portugalsko a Grécko, Rakúsko, Maďarsko, Bulharsko a štáty bývalého Sovietskeho zväzu. Slovenské a České vinohradníctvo sa rozvíja na základe dobrej spolupráce s vinohradníckymi štátmi Európy.

Medzi najväčšie vinárske oblasti Európy patria Francúzsko, Španielsko, Taliansko, Portugalsko, Nemecko, štáty bývalého Sovietskeho zväzu, Bulharsko, Rumunsko, bývala Juhoslávia, Maďarsko, Grécko, Rakúsko, Česká republika, Švajčiarsko.

KIRKE, A.²¹ Uvádza, že v EÚ je výrazná nadprodukcia vína, podporuje sa aj iné využitie viniča hroznorodého. Ide o výrobu šťavy a zahusteného muštu, ktoré sa tvoria každý rok približne zo 6% z celkovej produkcie hrozna. Najviac štiav a muštov produkuje Španielsko (60%), Taliansko (25%), a zbytok pripadá na Francúzsko. Ostatné štáty sa touto činnosťou nezaoberajú.

²⁰ PODOLÁK, A.: Transformácia vinohradníctva a vinárstva SR, In.: Vinohrad, roč. 42, 2004, č.15, s.13, ISSN 0042-6326

²¹ KIRKE, A.: Vinohradníctvo vo Svete, Bratislava: Vydavateľstvo BELIMEX, 2003, s.110-113, ISBN 80-85327-86-4

MUTH, R. a MUSSOTE, H. ²² Uvádzajú dôsledky pristúpenia kandidátskych krajín do EÚ na svetový trh s vínom. Niektoré krajiny, ktoré už vstúpili do EÚ sú súčasne tradičnými producentmi i spotrebiteľmi, v ktorých civilizácia vína siaha do najstarších čias, zatiaľ čo iné (napr. Poľsko) sú v zásade so spotrebiteľmi. Krach RVHP na začiatku 90.rokov hlboko dezorganizoval vinohradnícko vinárske hospodárstvo týchto krajín. Po výraznom znížení produkcie sa táto zóna začína postupne spamätávať a dostávať sa do hospodárstva voľného trhu. Celková plocha viníc klesá, hoci ako začiatkom 90. rokov. Ak niektoré vinice momentálne prestali existovať, sú to programy nových výsadiieb, zvýšenie ich produktivity a novú orientáciu odrodového zloženia. Vinohradníctvo východoeurópskych krajín je v stave plnej obnovy, ktorá vychádza jednak z príchodu medzinárodných investorov, ktorí sa už niekoľko rokov orientujú na celosvetovo renomované vinice ako napr. Tokaj, ale tiež z vôle úradov dodať novú dynamiku sektoru, ktorý je viac ako iné schopný pripútať populáciu a viesť k návratu devíz.

²² MUTH, R., MUSSOTE, H.: Dôsledky pristúpenia kandidátskych krajín do EÚ na svetový trh s vínom. In.: Vinohrad, roč.40, 2002, č.3, s.9, ISSN 0042-6326

2 CIEĽ PRÁCE

Cieľom bakalárskej práce je analyzovať úroveň vinohradníckej výroby a analyzovať ekonomickú úroveň efektívnosti hrozna, odhaľovať silné a slabé stránky výrobného procesu.

Na základe získaných informácií o danom podnikateľskom subjekte Pivnica Tibava z dostupných materiálov a vzájomnej komunikácii s vedúcimi pracovníkmi hľadať možné nedostatky vo výrobe a predaji. Prehodnotiť výrobný proces a možné faktory, ktoré na neho negatívne pôsobia. Zhodnotiť náklady na vinohradnícku výrobu, analyzovať ekonomické, prírodné a klimatické podmienky, ktoré majú priamy ale aj nepriamy dopad na výsledný produkt.

Hlavným cieľom je získať poznatky, ktoré by zabezpečili intenzívne a efektívne pestovanie hrozna. Na základe zhodnotenia economickej efektívnosti v skúmanom období je potrebné odhaliť rezervy, ktorých využitie by mohlo viesť k zvýšeniu reprodukčného procesu, prípadne zistiť nedostatky, odstránením ktorých by sa mohli zlepšiť ich ekonomické výsledky a zabezpečiť dosiahnutie stanovených cieľov. Úlohou analýzy efektívnosti je poukázať na rizikové faktory vo vzájomných vzťahoch medzi vstupmi a výstupmi, ktoré ovplyvňujú kvalitatívne výsledky výroby. Konkurenčné prostredie a vplyv prírodných podmienok v poľnohospodárstve sa mení ekonomická situácia a majetková štruktúra. Jedným z hlavných cieľov je odhaliť silné a slabé stránky v procese vinohradníckej výroby a minimalizovať činitele vinohradníctva vo vybranom ekonomickom subjekte Pivnica Tibava.

3 METODIKA PRÁCE

Predmetom skúmania je Pivnica Tibava, ktorá sa nachádza na Východoslovenskej nížine na hranici Slovenska s Ukrajinou, v okrese Sobrance. Údaje pre potrebu a charakteristiku podniku, vinohradníckej výroby sme zhromažďovali za obdobie 2008-2010. Získané informácie sú z vnútro podnikovej evidencie podniku, z jeho účtovnej evidencie a výsledkov hospodárenia za určené roky 2008-2010. Ďalšími údajmi sú náklady, výnosy, účtovná závierka (súvaha, výkaz ziskov a strát), výročné správy a ročné výkazy.

Zdrojom podkladov pre dosiahnutie cieľa bakalárskej práce boli jednotlivé zložky podniku:

- ekonomický úsek- súvaha, výkaz ziskov a strát, výsledok hospodárenia
- úsek technických služieb- evidencia strojov
- úsek rastlinnej výroby- výmera vinohradov , hektárové úrody, odrodová štruktúra, postup pri ošetrovaní vinohradov

Metodický postup získavania údajov pre spracovanie bakalárskej práce:

- vypracovanie metodiky postupu a stanovenie cieľa práce
- zhromaždenie a získavanie literárnych podkladov a materiálov z oblasti vinohradníctva
- získanie údajov z podniku Pivnica Tibava za roky 2008 - 2010
- zhodnotenie vinohradníckej výroby v podniku Pivnica Tibava
- konzultácie s vedúcimi zamestnancami

Použitie ekonomických ukazovateľov pre zhodnotenie vinohradníckej výroby:

- výmera pôdy
- produkcia
- náklady
- hektárové úrody

produkcia v [t]

hektárové úrody = _____

výmera v [ha]

- produktivita práce

produktivita práce = objem výroby (množstvo vyrobenej produkcie) v [t]

- rentabilita

zisk

rentabilita = _____

vlastné náklady

| Strana aktív | Súvaha k 31. 12. 2010 | Strana pasív |
|----------------------------------|--------------------------|---------------------------------------|
| A. Pohľadávky za upísané | | A. Vlastné imanie |
| vlastné imanie | 5 471 664 | A.I. Základné imanie |
| B. Neobežný majetok | 4 363 323 | A.II. Kapitálové fondy |
| B.I. Dlhodobý nehmotný majetok | | A.III. Fondy zo zisku |
| B.II. Dlhodobý hmotný majetok | | A.IV. Výsledok hospodárenia (VH) |
| B.III. Dlhodobý finančný majetok | | minulých rokov |
| C. Obežný majetok | 3 536 752 | A.V. VH za účtovné obdobie |
| C.I. Zásoby | | B. Závazky 1 468 450 |
| C.II. Dlhodobé pohľadávky | | B.I. Rezervy |
| c.III. Krátkodobé pohľadávky | | B.II. Dlhodobé záväzky |
| c.IV. Finančné účty | | B.III. Krátkodobé záväzky |
| D. Časové rozlíšenie 25 000 | | B.IV. Bankové úvery a výpomoci |
| | | c. Časové rozlíšenie 884 961 |
| Spolu majetok 7 825 075 | | Spolu Vlastné imanie a záväzky |
| | | 7 825 075 |

K vypracovaniu bakalárskej práce som taktiež využila teoretické vedomosti, ktoré som dosiahla počas doterajšieho štúdia a ďalšie užitočné informácie mi poskytla odborná literatúra, ktorá súvisí s danou problematikou.

Na základe určeného cieľa v bakalárskej práci som k skúmanej téme použila metódy analýzy a štatistické metódy.

Zlaté bilančné pravidlo :

$$NM < VK + DD \text{ resp. } NM - (VK + DD) < 0$$

Celkový objem nehmotného majetku má byť menší ako je objem majetkových zdrojov, ktoré sú dlhodobo k dispozícii. Ak tento vzťah platí, hovoríme, že podnik je prekapitalizovaný. V opačnom prípade je podnik podkapitalizovaný t.j. má málo kapitálu.

Ukazovatele týkajúce sa vinogradov:

- podiel vinogradov na poľnohospodárskej pôde v ha
- výmera rodiacich vinogradov v ha
- výmera nerodiacich vinogradov v ha

4 VÝSLEDKY PRÁCE

4.1 CHAREKTERISTIKA PODNIKU

Obchodné meno: Pivnica Tibava s. r. o.

Sídlo: Tibava 210, 073 01 Sobrance

Okres: Sobrance

IČO: 35 767 821

Deň zápisu: 16. 06. 1999

Podľa obchodného registra predmetom činnosti Pivnice Tibava sú nasledovné aktivity:

1. Kúpa tovaru za účelom jeho predaja konečnému spotrebiteľovi /maloobchod/ v rozsahu voľnej živnosti
2. Kúpa tovaru za účelom jeho predaja iným prevádzkovateľom živnosti /veľkoobchod/ v rozsahu voľnej živnosti
3. Sprostredkovateľská činnosť
4. Výroba vína
5. Poľnohospodárstvo a lesníctvo vrátane predaja nespracovaných poľnohospodárskych a lesných výrobkov za účelom spracovania alebo ďalšieho predaja
6. Jazdecká škola – výcvik jazdy na koni
7. Povozy koníkmi a koňmi
8. Prenájom zvierat
9. Výcvik domácich zvierat
10. Ubytovacie služby v rozsahu voľných živností
11. Poskytovanie agroturistických služieb v rozsahu voľných živností
12. Nájom hnutel'ných vecí
13. Prenájom bytov, domov, obchodov, konferenčných sál, kancelárií a prenájom pozemkov pre obytné privesy
14. Rozmrazovanie vagónov
15. Kancelárske a sekretárske služby vrátane kopírovania a rozmnožovania
15. Faktoring a forfaiting
16. Upratovacie služby

-
17. Baliace činnosti
 18. Reklamná činnosť
 19. Pohostinská činnosť
 20. Upratovacie služby v ubytovacích zariadeniach s prevádzkovaním pohostinských činností v týchto zariadeniach a chatovej osade triedy 3, v kempingoch triedy 3 a 4
 21. Prípravné práce k realizácií stavby

Charakteristika polohy

Tibava leží v miernom podnebí Východoslovenskej nížiny na hranici Slovenska s Ukrajinou. Tunajšia pôda, klíma a najmä vysoký počet slnečných dní sa zaslúžili o dlhú tradíciu pestovania hrozna a dorábania vína. Prvé správy o viniciach pochádzajú už z roku 1413. Obec Tibava má 570 obyvateľov a hospodári na poľnohospodárskej pôde s celkovou rozlohou 1064 ha. V historických prameňoch sa spomína od roku 1282.

V stredoveku mala trhové právo, bola známa pestovaním hrozna a ako panstvo sa v 15. storočí odčlenila od Michaloviec. Počas celej histórie sa jej obyvatelia zaoberali poľnohospodárstvom a vinohradníctvom. Dávna tradícia vinohradníckej výroby začala ožívať po roku 1952. Dnes na ňu nadväzuje spoločnosť PIVNICA TIBAVA, ktorá pestuje a ošetruje hrozno na viac ako 200 ha vinohradov v lokalitách Tibava, Vyšné Nemecké, Krčava a Úbrež a postupne vysádza ďalšie nové vinice. Nevšedne vyrovnaná a lahodná chuť tibavských vín súvisí s tým, že vinohrady ležia na slnečných juhozápadných svahoch Vihorlatských vrchov, ktoré poskytujú jedny z najlepších pôdno-klimatických podmienok na Slovensku. Množstvo slnečných dní spolu s úrodnou vulkanickou pôdou dodávajú vínam nenapodobiteľnú chuť, vôňu i farbu, ich ušľachtilú a atraktívnu podobu.

4.1.1 Rastlinná výroba

RV zabezpečuje prvý príjem rastlinných produktov po zbere. Všetka pozbieraná úroda sa najskôr odváži a prijme na sklad, až potom je možná spotreba.

Rv je zameraná na:

- Tramín červený,
- Rizling vlašský,
- Rulandské biele,
- Cabernet Sauvignon,

-
- Zweigeltrebe,
 - Frankovka modrá

4.1.2 Technické služby

Mechanizácia je úzko spojená s rastlinnou výrobou a výrobou vína a z časti zabezpečuje chod týchto úsekov. Technická vybavenosť priestorov plne vyhovuje najvyspelejším technológiám v štátoch EÚ. Činnosť podniku medzi jednotlivými útvarmi je kooperatívna, subjekt disponuje vynikajúcim strojovým parkom, ktorý sa priebežne renovuje. Technické služby, ktoré poskytuje:

- zberové práce
- nákladná preprava
- spracovanie hrozna

Strojové vybavenie ako sú traktory, nákladné auta a stroje na spracovanie hrozna sú nakupované od firiem JOHN DEERE, MERCEDES, ZETOR, CONVEC.

Preto aj kontakt s uvedenými firmami je čisto pracovný. Všetky uvedené kontakty a spolupráca zabezpečujú kvalitnejšie využitie strojov s výsledným zvýšením produktivity práce. Úsek technických služieb zabezpečuje komplexné služby spojené so zberom, skladovaním a následným spracovaním viniča. Nákladná doprava zabezpečuje všetky služby, ktoré si vyžaduje chod podniku. Ako sú napríklad doprava plodín a preprava zamestnancov.

Podnik realizuje predaj vína.

4.1.3 Prírodné podmienky

Podnik Pivnica Tibava s. r. o., sa nachádza vo Východoslovenskej nížine v okolí Sobraniec. Má veľmi priaznivé podmienky pre pestovanie všetkých plodín, ale najmä pestovanie viniča. Pôdy, ktoré podnik obhospodaruje sú terén je mierne svahovitý, priemerná nadmorská výška je 180 m.n.m., priemerná ročná teplota je 16,6 °C, súčet ročných zrážok je 700 mm.

4.1.4 Charakteristika výrobných faktorov

Najdôležitejšími výrobnými faktormi sú pôda, práca, kapitál. Všetky tieto faktory sú nevyhnutné pri výrobe a sú to vstupy do výroby a s absenciou jedného z nich by výroba nebola možná alebo obmedzená.

4.2 ORGANIZAČNÁ A RIADIACA ŠTRUKTÚRA

Organizačná a riadiaca funkcia v každom podniku plní dôležitú úlohu.

Riadiacimi a kontrolnými orgánmi podniku:

- riaditeľ – je najvyšší orgán
- predstavenstvo – je štatutárny orgán (4 členovia)
- kontrolná komisia – ma všeobecnú pôsobnosť (4 členovia)

Vlastnícka štruktúra – tvoria ju spoluvlastníci, ktorí majú v podniku členské vklady a to základný členský vklad alebo ďalší členský vklad. Výška zapísaného základného imania je 36 000 €. Výška základných členských vkladov je 9 000 €. Podnik má centrálny systém hospodárstva za celý chod podniku zodpovedá vedúci a podnik je z hľadiska organizácie rozdelený na 3 strediská.

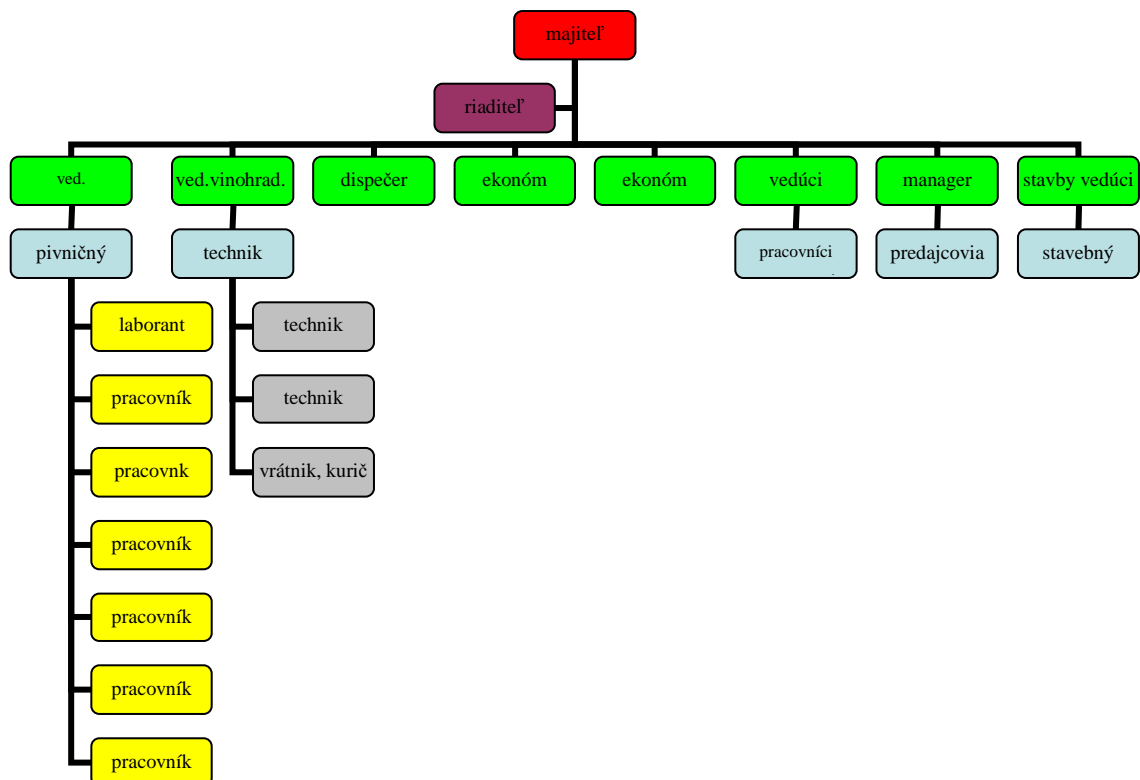
Strediská:

Vyšné Nemecké – pestovanie viniča

Tibava – spracovanie viniča

Sobrance – predaj vína

Obr 1: Organizačná a riadiaca štruktúra



Dôležitým prvkom v ekonomickom subjekte je fakt, že celé predstavenstvo je v členskom vzťahu k podniku, lebo tam má svoje majetkové vklady. Spolupráca vedenia podniku a predstavenstva podniku je na vysokej úrovni kde sa spoločne riešia problémy z výroby a predaja vína, ale aj iné návrhy na budúce investície.

Vzhľadom na minulosť kde bol dosiahnutý zisk malý predstavenstvo navrhlo riaditeľovi, aby si nevyplácali podiely zo zisku, ale aby ich rovno investovali do ďalšieho rozvoja. Táto dôvera členov predstavenstva zároveň podnik zaväzuje a dáva mu za cieľ zvýšenie ziskov, aby bola možnosť túto dôveru v budúcnosti opätovať s následným vyplácaním podielu.

Tab 1: Porovnanie zisku

| Zisk v minulosti (1999-2001) v celých € | | Zisk v súčasnosti (2008-2010) | |
|---|---------|-------------------------------|---------|
| 1999 | 52 480 | 2008 | 387 762 |
| 2000 | 34 850 | 2009 | 326 980 |
| 2001 | 115 972 | 2010 | 498 219 |

Zdroj: Súvaha, vlastné výpočty

4.3 CHARAKTERISTIKA VÝROBNÝCH FAKTOROV

Zdroje zúčastňujúce sa na výrobe tovarov a služieb sa nazývajú výrobné faktory.

Výrobné faktory sú napríklad:

- Prírodné zdroje
- Ľudské zdroje
- Investície

Všetky výrobné faktory majú v ekonomickom systéme svoje postavenie a funkcie.

4.3.1 Pôda a pôdny fond

Pôda patrí medzi primárne výrobné faktory. Je to priamy produkt výroby, zahrňuje poľnohospodársku pôdu, pôdu na ťažbu a pôdu určenú na zástavbu. Kvalita pôdy je ovplyvnená polohou pôdy. Vinič je veľmi adaptabilný, môžeme ho pestovať vo všetkých pôdach. Pôda v katastri obce Tibava sú pseudogleje typické na sprašových a polygémnych hlinách, na povrchu stredne ťažké až ťažké.

Tab 2: Štruktúra poľnohospodárskej pôdy

| Ukazovateľ | Hodnota ukazovateľa v ha | | |
|-------------------|--------------------------|-------|--------|
| | 2008 | 2009 | 2010 |
| Sady | 18 | 19 | 24 |
| Poz. tr. porastov | 95 | 84 | 89 |
| Orná pôda | 91 | 93 | 95 |
| Rodiace vinice | 113 | 122 | 120 |
| - úroda v t | 432,25 | 485,4 | 474,22 |
| - úroda z ha | 12,1 | 13,4 | 12,65 |
| Nerodiace vinice | 37 | 16 | 30 |

Zdroj: Ročný výkaz RV

4.3.2 Práca a pracovné sily

Práca je primárny výrobný faktor. Je to cieľavedomá ľudská činnosť zameraná na tvorbu výrobkov a služieb, za účelom uspokojenia ľudskej potreby. Za úspechom každej firmy je ľudský faktor.

Najväčším zamestnávateľom v obci Tibava je Pivnica Tibava s. r. o., väčšina pracujúcich obyvateľov dochádza za prácou do okresného mesta Sobrance cca 2 km a vedľajšieho okresného mesta Michalovce cca 25 km. Nezamestnanosť v okrese Sobrance je 13 %. Štruktúra a zručnosti zamestnancov zodpovedajú ich pracovnému zaradeniu. Na väčšine miest sú zamestnanci s viac ako 10 ročnou praxou. Počet pracovníkov zodpovedá štruktúre výroby a preto nie je predpoklad zvyšovania alebo znižovania stálych zamestnancov.

Podnik sa snaží udržať zamestnanosť a stály príjem zamestnancov, ktorý je v oblasti poľnohospodárstva SR priemerný. Ekonomický subjekt poskytuje pracovníkom rôzne výhody ako sú napr. oslavy životných jubileí, príspevok na dovolenku, školenie, kurzy, a odmeny za dobre vykonanú prácu a pod. Spoločnosť venuje veľkú pozornosť aj bezpečnosti ich zamestnancov a ochrane ich zdravia pri práci a aj skvalitňovaním pracovných podmienok.

Tab 3: Štruktúra pracovnej sily

| Zamestnanci | Rok 2010 | | |
|---------------------------|--|-----------------------|---------------------------|
| | Priemerný evidenčný počet zamestnancov | Mzdy zamestnancov v € | Počet odpracovaných hodín |
| Zamestnanci spolu | 29 | 239 634 | 58 720 |
| Robotníci v RV | 6 | 37 422 | 11 880 |
| Majstri | 8 | 60 192 | 15 840 |
| Ostatný pracovníci | 10 | 68 040 | 21 600 |
| Vedúci zamestnanci | 5 | 41 580 | 9 900 |
| Sezónny pracovníci | 15 | 32 400 | 13 500 |

Zdroj: Pivnica Tibava

Pracovná štruktúra v Pivnici Tibava je stabilná. Počet pracovníkov k 31.12. 2010 tvorilo 29 zamestnancov a počas sezóny podnik zamestnáva sezónnych pracovníkov.

4.4 EKONOMICKÉ ZHODNOTENIE PODNIKU

Kapitál je sekundárny výrobný faktor je to súbor statkov, ktoré slúžia na nadobúdanie ďalších statkov. Kapitál predstavujú prevažne vlastné zdroje. Pomocou súvahy budú najskôr analyzované aktíva a pasíva.

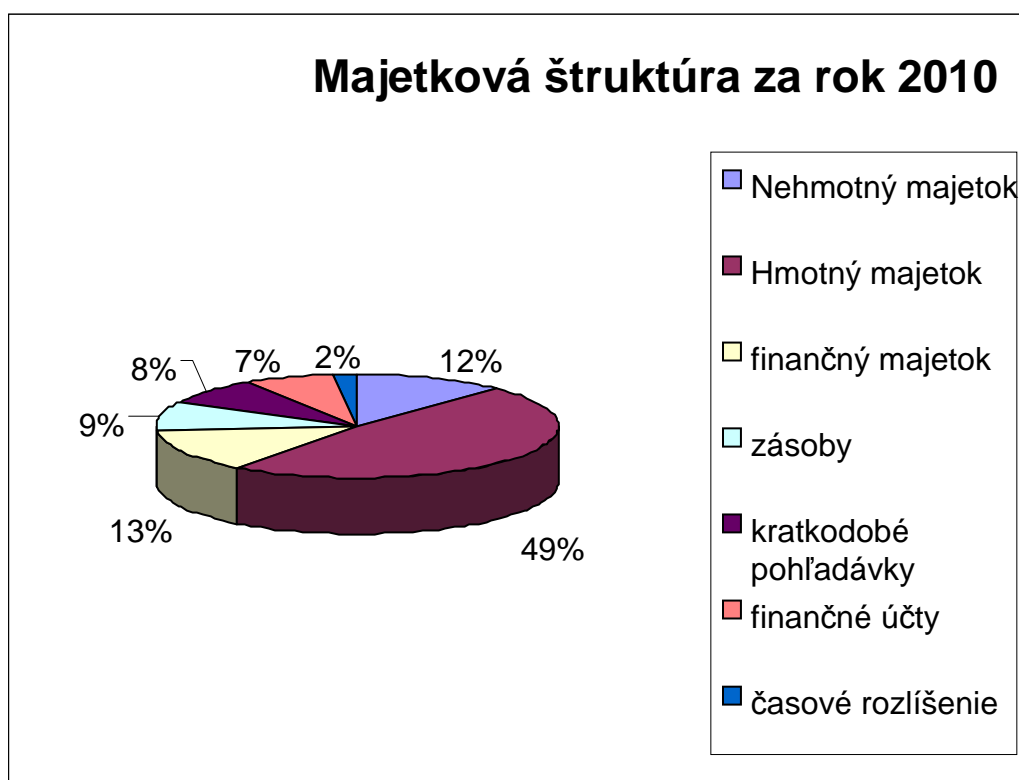
4.4.1 Majetková štruktúra

Tab 4: Vývoj a štruktúra aktív

| Ukazovateľ | Hodnota ukazovateľa v (€) | | |
|--------------------------|---------------------------|-----------|-----------|
| | 2008 | 2009 | 2010 |
| Celkové aktíva | 6 183 207 | 7 043 775 | 7 825 075 |
| Neobežný majetok | 3 185 100 | 3 612 458 | 4 363 323 |
| Obežný majetok | 2 985 100 | 3 408 247 | 3 536 752 |
| Časové rozlíšenie | 13 007 | 23 070 | 25 000 |

Zdroj: Súvaha, vlastné výpočty

Obr 2: Majetková štruktúra podniku za rok 2010



Zdroj: Súvaha, výkaz ziskov a strát, vlastné spracovanie

Neobežný majetok bol v roku 2010 tvorený iba 0,0032%-om DNM, 99,99%-ami DHM, 0,0068%-ami DFM. Obežný majetok bol v roku 2010 tvorený 38,4%-ami zásobami, 41,3%-ami krátkodobými pohľadávkami, a 21,3%-ami finančnými účtami. Podnik vykazuje krátkodobé pohľadávky vo výške 1 679 239 €, z toho pohľadávky z príjmu mu tvoria 72,4%, dotácie mu tvoria 32,5% a zvyšných 0,1% mu tvoria pohľadávky. Finančné prostriedky ku dňu 31.12. 2010 boli vo výške 899 985 €, hotovosť v pokladni bola vo výške 4 801 €, a na účtoch v bankách bola hodnota 895 184 €.

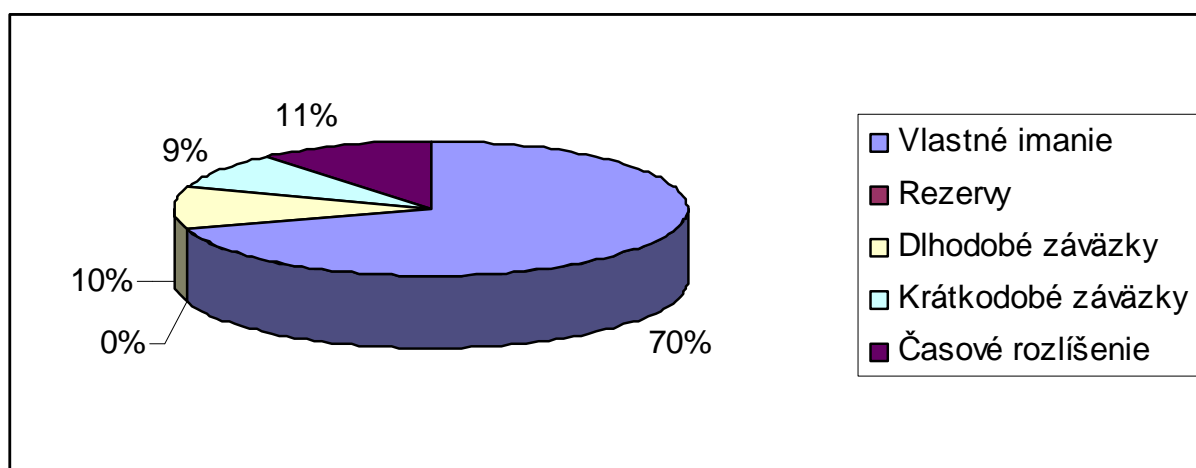
4.4.2 Kapitálová štruktúra

Tab 5: Vývoj a štruktúra pasív

| Ukazovateľ | Hodnota ukazovateľa v (€) | | |
|--------------------------|---------------------------|-----------|-----------|
| | 2008 | 2009 | 2010 |
| Celkové pasíva | 6 183 207 | 7 043 775 | 7 825 075 |
| Vlastné imanie | 5 232 940 | 5 106 230 | 5 471 664 |
| Závazky | 633 930 | 1 253 635 | 1 468 450 |
| Časové rozlíšenie | 316 337 | 683 910 | 884 961 |

Zdroj: Súvaha a vlastné výpočty

Obr 3: Kapitálová štruktúra Pivnica Tibava v roku 2010

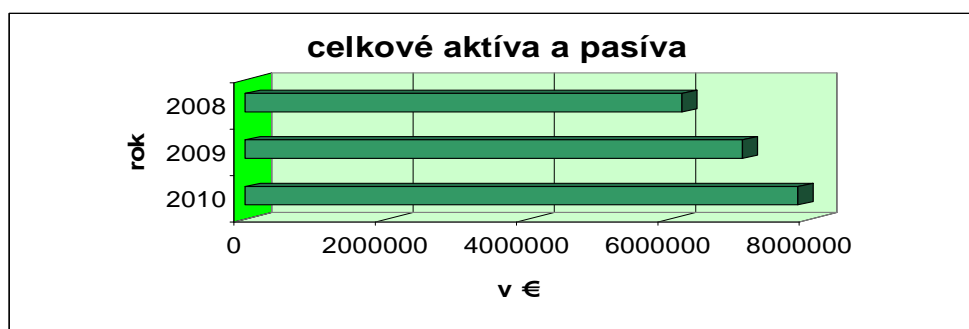


Zdroj: Súvaha, vlastné spracovanie

Vlastné imanie bolo v roku 2010 tvorené 15,3%-ami základným imaním, 46,2%-ami kapitálovými fondmi, 5,1%-ami zo zisku, 22,8%-ami výsledkom hospodárenia z minulých rokov, 10,6%.ami výsledkom hospodárenia za účtovné obdobie po zdanení. Záväzky boli v roku 2010 tvorené 2,7%-ami rezervami, 54,2%-ami dlhodobými záväzkami a 43,1%-ami krátkodobými záväzkami. Kapitálové fondy k 31. 12. 2010 dosiahli výšku 2 893 971 €, a z toho ostatné kapitálové fondy predstavovali 2 778 212,2 € (96%), a zákonný rezervný fond 115 758,8 € (4%).

Z analýzy aktív a pasív sme zistili informácie o rozložení majetku a zdrojov v podniku. Uvedená štruktúra zodpovedá charakteru činnosti podniku. V štruktúre aktív rozhodujúce miesto zaoberá neobežný majetok a v štruktúre pasív rozhodujúce miesto zaoberá vlastné imanie. V ekonomickom subjekte bol v roku 2010 zaznamenaný nárast aktív a pasív od roku 2008 o 1 641 868 €. Celkové aktíva a pasíva sa nám v roku 2009 oproti roku 2008 výrazne zvýšili, čo predstavuje medziročný nárast o 860 568 € a v roku 2010 sa oproti roku 2009 nám tiež zvýšili o 781 300 € čo môže byť následok rozsiahlych investícií ako napr. nákup strojov, zmena technológie a rôzne rekonštrukcie a modernizácie.

Obr 4: Nárast aktív a pasív za skúmané obdobie v (€)



Zdroj: Súvaha, vlastné spracovanie

4.4.3 Analýza zlatého bilančného pravidla

Pri horizontálnej analýze súvahy sa posudzuje dodržiavanie zlatého bilančného pravidla. Za zdravú finančnú situáciu považujeme moment, keď sa na financovanie NM použijú len také finančné zdroje, ktoré má podnik dlhodobo k dispozícii. Takýmito zdrojmi sú VK a DD. Ide vlastne o rešpektovanie zlatého bilančného pravidla, pre ktoré platí vzťah:

$$NM < VK + DD \text{ resp. } NM - (VK + DD) < 0$$

Celkový objem NM má byť menší ako je objem majetkových zdrojov, ktoré sú dlhodobo k dispozícii. Ak tento vzťah platí, hovoríme, že podnik je prekapitalizovaný. V opačnom prípade je podnik podkapitalizovaný t.j. má málo kapitálu.

Tab 6: Posúdenie financovania NM

| Ukazovateľ | Hodnota ukazovateľa v (€) | | |
|------------------------------|---------------------------|-----------|-----------|
| | 2008 | 2009 | 2010 |
| Neobežný majetok (NM) | 3 185 100 | 3 612 458 | 4 363 323 |
| Vlastný kapitál (VK) | 5 232 940 | 5 106 230 | 5 471 664 |
| Dlhodobé dlhy (DD) | 118 529 | 912 798 | 825 713 |
| (VK+DD)-NM | 2 166 369 | 2 406 570 | 1 934 054 |

Zdroj: Súvaha, vlastné výpočty

Z vypočítaných hodnôt je badať, že skúmaný podnik dodržal „zlaté bilančné pravidlo“. Úsudkom financovania neobežného majetku pozorujeme, že ekonomický subjekt je prekapitalizovaný a vytvára čistý prevádzkový kapitál. Táto skutočnosť hovorí o zdravom financovaní neobežného majetku.

Tab 7: Posúdenie financovania OM

| Ukazovateľ | Hodnota ukazovateľa v (€) | | |
|---|---------------------------|---------------|---------------|
| | 2008 | 2009 | 2010 |
| Obežný majetok (OM) – dlhodobé pohľadávky (DP) | 2 985 100 – 21 458 | 3 408 247 - 0 | 3 536 752 – 0 |
| Krátkodobý cudzí kapitál (KCK) | 396 854 | 572 130 | 659 149 |
| (OM-DP) - KCK | 2 566 788 | 2 836 117 | 2 897 603 |

Zdroj: Vlastné spracovanie

Môžeme konštatovať, že v každom roku bol podnik prekapitalizovaný a vykazoval čistý prevádzkový zisk, ktorý každým rokom stúpал a tiež hodnota OM bola vyššia ako KCK. Financovanie OM KCK vzrástlo v roku 2009 oproti roku 2008 o 269 329 € a v roku 2010 vzrástla oproti roku 2009 o 61 486 €. Medzi rokmi 2008 – 2010 sa zvýšila prekapitalizovanosť o 330 815 €.

OM – DP > KCK = prekapitalizovaný (čistý prevádzkový kapitál)

OM – DP < KCK = podkapitalizovaný (nekrytý dlh)

4.4.4 Analýza nákladov, výnosov a výsledkov hospodárenia

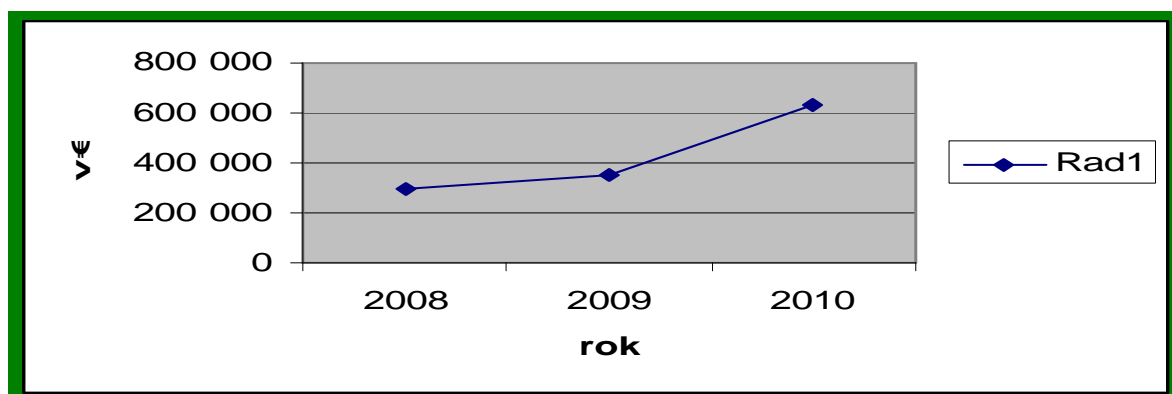
O výnosoch a nákladoch firmy nás informuje výkaz ziskov a strát. Výkaz porovnáva náklady a výnosy a pomocou neho podnik vyčísluje zisk alebo stratu. Pivnica Tibava v rokoch 2008 – 2010 dosiahla trikrát zisk. Celkový výsledok hospodárenia za sledované obdobie bol zisk, ktorý bol v roku 2009 vyšší o 121 675 € ako v roku 2008. A v roku 2010 bol vyšší o 148 328 € ako v roku 2008 a o 261 862 € vyšší ako v roku 2009. Rozdiel medzi rokmi 2008 – 2010 je nárast o 339 761 €. Čo znamená, že rastlinnej výrobe sa v sledovanom období darilo.

Tab 8: Vývoj výsledku hospodárenia

| Ukazovateľ | Hodnota ukazovateľa v (€) | | |
|------------------------------|---------------------------|---------|---------|
| | 2008 | 2009 | 2010 |
| Celkový výsledok zisk | 297 152 | 355 314 | 632 754 |

Zdroj: Výkaz ziskov a strát, vlastné výpočty

Obr 5: Vývoj výsledkov hospodárenia v €



Zdroj: Výročná správa, vlastné spracovanie

Tab 9: Návrh rozdelenia zisku

| Ukazovateľ | Hodnota ukazovateľa v (€) | | |
|-------------------------------------|---------------------------|---------|---------|
| | 2008 | 2009 | 2010 |
| Nerozdelený zisk | 178 009 | 68 476 | 249 578 |
| Prídel do sociálneho fondu | 48 990 | 31 189 | 48 898 |
| Dividendy – podiely zo zisku | 113 147 | 128 168 | 181 469 |

Zdroj: Výročná správa, vlastné výpočty

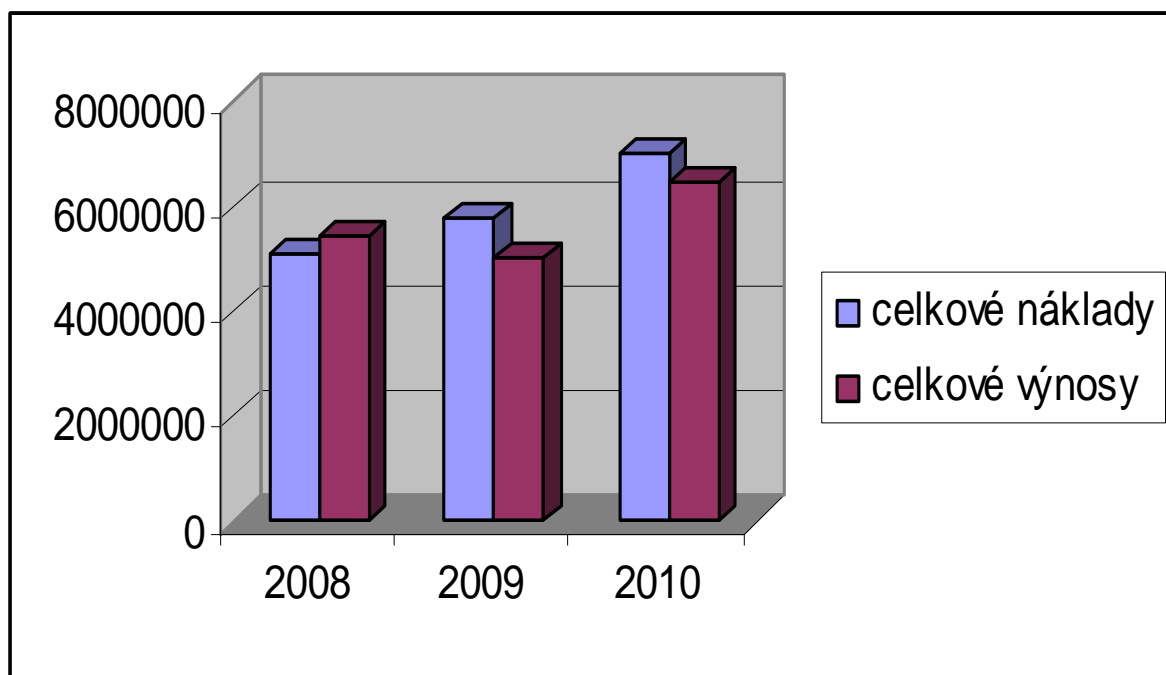
Tab 10: Prehľad nákladov a výnosov

| Ukazovateľ | Hodnota ukazovateľa v (€) | | |
|------------------------|---------------------------|-----------|-----------|
| | 2008 | 2009 | 2010 |
| Celkové náklady | 5 088 159 | 5 773 563 | 6 993 578 |
| Celkové výnosy | 5 445 547 | 5 000 592 | 6 481 963 |

Zdroj: Výkaz ziskov a strát, vlastné výpočty

Náklady na výnosy sú dôležitým faktorom v podniku na posúdenie samotnej ekonomickej situácie. Celkové náklady a výnosy sa v roku 2009 oproti roku 2008 zvýšili. V roku 2010 sa tiež zvýšili oproti roku 2009. Celkové výnosy, ktoré k 31.12. 2010 vykazuje podnik vo výške 6 481 963 € tvoria ich tržby z predaja vlastných výrobkov a služieb. Celkové náklady, ktoré k 31. 12. 2010 vykazuje podnik vo výške 6 993 578 € tvoria ich spotreba materiálu, energia pod.

Obr 6: Náklady a výnosy



Zdroj: Súvaha, vlastné spracovanie

Tab 11: Vývoj výsledku hospodárenia za jednotlivé činnosti

| Ukazovateľ | Hodnota ukazovateľa v (€) | | | | |
|--|---------------------------|-----------|-----------|--------|-------|
| | Roky | | | Indexy | |
| | 2008 | 2009 | 2010 | 09/08 | 10/09 |
| Výsledok hospodárenia z hospodárskej činnosti | 529 367 | 431 799 | 794 261 | 0,82 | 1,84 |
| VH z finančnej činnosti | - 96 694 | - 134 598 | - 176 489 | 1,39 | 1,31 |
| Daň z príjmov z bežnej činnosti | 84 468 | 79 258 | 139 309 | 0,94 | 1,76 |
| VH z bežnej činnosti | 366 869 | 229 507 | 476 571 | 0,63 | 2,08 |
| Daň z príjmov z mimoriadnej činnosti | 0 | 0 | 0 | 0 | 0 |
| VH z mimoriadnej činnosti | 0 | - 9 627 | 0 | 0 | 0 |
| VH za účtovné obdobie | 366 869 | 229 507 | 476 571 | 0,63 | 2,07 |

Zdroj: Výkaz ziskov a strát, vlastné výpočty

Výsledky z HČ dosahovali za obdobie 2008 – 2010 vždy kladný výsledok. V roku 2009 sa ukazovateľ znížil, v roku 2010 sa výrazne zvýšil. Výsledky z finančnej činnosti dosahovali za sledované obdobie vždy záporný výsledok, ktorý sa každým rokom prehlboval. Vďaka vysokej HČ mali všetky hodnoty v bežnej činnosti kladný charakter. Výsledky z mimoriadnej činnosti sa v rokoch 2008 – 2010 nedosahovali. A v roku 2009 dosahovali zápornú hodnotu. Daň z príjmu z bežnej činnosti bola v roku 2010 vykázaná vo výške 139 309 €. Táto daň bola za obdobie 2008 – 2010 najvyššia a bola tvorená splatnou daňou vo výške 74 705 € a odloženou daňou vo výške 64 604 €.

4.5 VINOHRADNÍCKA VÝROBA

4.5.1 Charakteristika vinogradov

Vinohrady sa rozprestierajú na Východoslovenskej nížine na hranici Slovenska s Ukrajinou. Pôdy v tejto oblasti sú pseudogleje, typické na sprašových a polygénnych hlinách, na povrchu stredne ťažké až ťažké.

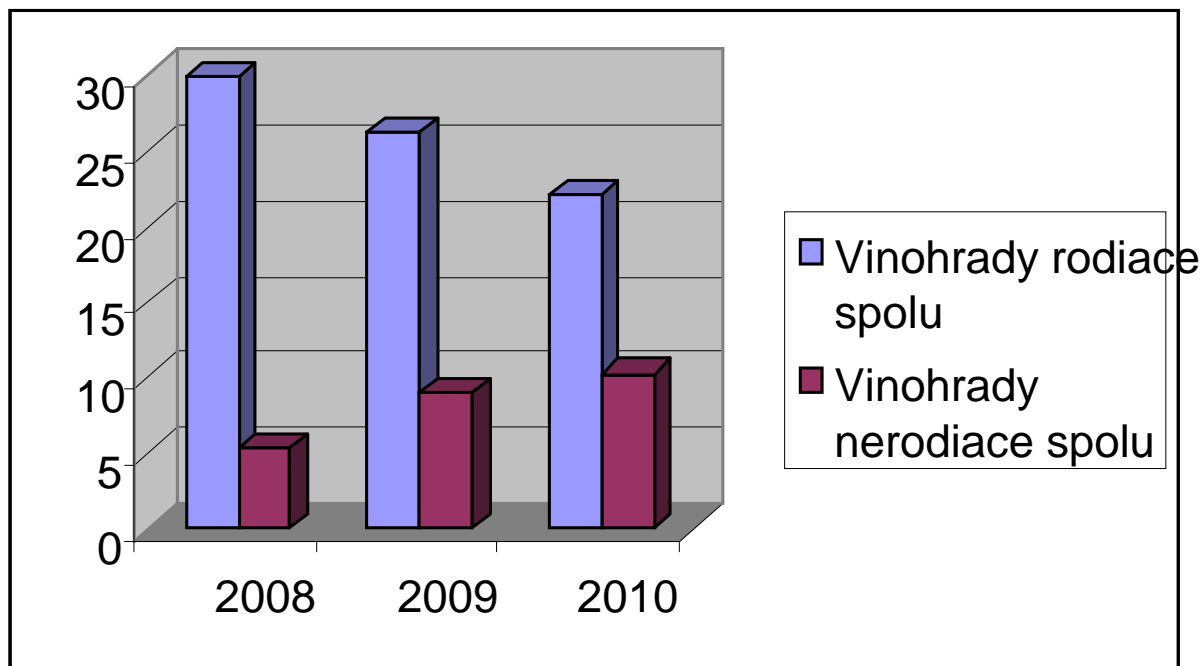
Produkcia hrozna je veľmi dôležitá pre podnik Pivnica Tibava, patrí k veľkým pestovateľom v regióne. V tejto oblasti sú veľmi priaznivé podmienky pre pestovanie viniča. Vinohrady zaberajú okolo 150 ha z celkovej výmery. V budúcnosti sa chystá podnik na výsadbu nových viníc. Vinohrady môžu rásť viac ako 120 rokov, asi po 20 rokoch vinice začínajú produkovať menej hrozna. Starostlivosť o staré vinice je náročnejšia ako o mladý porast.

Tab 12: Odrody a vek využívaných vinogradov

| | 2008 | 2009 | 2010 |
|--|-------|-------|-------|
| Vinohrady nerodiace spolu | 5,32 | 8,97 | 10,31 |
| - z toho rekultivácia | 2,02 | 5,76 | 5,11 |
| - z toho mladé (1-4 ročné) | 0 | 4 | 4 |
| Mušťové odrody | 1 | 3,89 | 5,2 |
| Stolové odrody | 1 | 4 | 0 |
| Akostné odrodové vína rad exclusive | 1 | 2 | 0 |
| Špeciálne vína | 0,3 | 1 | 0 |
| Vinohrady rodiace spolu | 29,97 | 26,30 | 22,20 |
| Z toho mušťové odrody | 29,97 | 26,30 | 22,20 |
| Rodiace vo veku od 4 do 20 rokov | 0 | 0 | 0 |
| Rodiace vo veku nad 20 rokov | 29,97 | 26,30 | 22,20 |

Zdroj: Ročný výkaz RV

Obr 6: Porovnanie rodiacich a nerodiacich vinogradov v (ha)



Zdroj: Ročný výkaz RV, vlastné spracovanie

4.5.2 Pracovná sila vo viniciach

Pestovanie viniča si vyžaduje vysoký podiel ručnej manuálnej práce. Práca je vykonávaná vo vonkajšom prostredí za nepriaznivých klimatických podmienok. Pre nedostatok zamestnancov sa takáto práca rieši aj brigádnickými silami. O túto prácu je nízke percento záujmu. Každý vinohradník musí mať vo svojej práci veľa odborných znalostí. V súčasnosti je málo absolventov v tejto oblasti, nemajú záujem o takýto druh práce.

4.5.3 Odrodová štruktúra

Táto lokalita je veľmi vhodná na dopestovanie hrozna. V sledovanom období sa rozloha viníc menila. Odrodová štruktúra je postavená pre ekonomický subjekt veľmi výhodne, nachádzajú sa v nej tradičné odrody, ale aj Chardonnay, Cabernet Sauvignon, Zweigeltrebe, Tramín červený a Rulandské šedé.

4.5.4 Ošetrovanie vinohradov

Ošetrovanie viniča začína už v zimnom období až do začiatku apríla a to napr.: rez viniča, čistenie kmienkov, okopávka, zastrkávanie letorastov medzi dvojdrotie, ošechkovanie, snímanie vrškov a pod. Integrované ošetrovanie prebieha napr.: pesticídmi, herbicídmi a insekticídmi. Ošetrovanie herbicídmi slúži na ochranu rastlín, insekticídmi na ochranu proti živočíšnym škodcom. Pesticídne ošetrovanie vykonávajú postrekmi napr. značkami ako sú: cabriodop, cupricol, novožil. Herbicídne ošetrovanie značkou rondoob a insekticídne značkou kalipso.

Obrábanie pôdy

Obrábanie pôdy v rodiacich sa vinohradoch ovplyvňuje pôdne prostredie, v ktorom vinič vegetuje. Hlavnými cieľmi je dosiahnuť tri činitele a to: zlepšenie fyzikálneho stavu pôdy, ničenie burín a pôdna vlaha. Prekyprovaním sa pôda prevzdušní a lepšie prijíma vodu a živiny. Obrábanie pôdy zabezpečuje lepšie zapracovanie hnojív.

Zelené práce

Odstraňovanie prebytočných zelených častí viniča, ktoré nadbytočne oberajú energiu ostatným častiam kra. Medzi zelené práce zaraďujeme napr.: včasné vylamovanie neplodných výhonkov. Zdvojené letorasty sa z jedného očka vylamujú len tie slabšie aj keď majú kvetenstvo. Zelené práce sú dôležitými opatreniami smerujúcimi k zabezpečeniu dobrej mikroklímy krov.

Výživa viniča

Vinič odoberá každý rok z pôdy veľké množstvo živín, ktoré sú potrebné na tvorbu celého tela rastliny, hlavne na tvorbu listu, letorastu a hrozna. Pôdy, na ktorých sa pestuje vinič musia byť dobre zásobené dostatočným množstvom živín vo vyrovnanom pomere. Nedostatok alebo dostatok nejakej živiny môže vážne porušiť rast viniča.

Zber hrozna

Zber začína v polovici septembra a pokračuje až do novembra. Úrodu zberáme ručne, hrozno sa ukladá do špeciálnych kontajnerov na vlečkách sa odváža do pivničných priestorov, ktoré podnik Pivnica Tibava má špeciálne upravené a má ich vo svojom vlastníctve.

Zavlažovanie vinogradov

Vinohrady sa nezavlažujú z dôvodu, že hrozno ak má veľa vody začína hniloba a nie je vhodné na výrobu. Víno stým stráca svoju kvalitu.

4.5.5 Štruktúra a vývoj vlastných nákladov na hrozno

Tab 13: Náklady na 1 t hrozna

| Ukazovateľ | Hodnota ukazovateľa v (€) | | |
|--|---------------------------|----------|----------|
| | 2008 | 2009 | 2010 |
| Spolu priame náklady | 418,47 | 566,47 | 537,29 |
| Vnútropodnikové náklady | 65,17 | 70,22 | 30,98 |
| Réžia RV | 79,99 | 132,01 | 82,89 |
| Spolu vnútro družstevné náklady | 85,95 | 81,05 | 24,00 |
| Náklady spolu | 228,42 | 282,97 | 735,08 |
| Zisk (+) – Strata (-) | - 279,52 | - 388,00 | - 284,04 |

Zdroj: vlastné výpočty

4.5.6 Rentabilita výroby hrozna

Rentabilita patrí medzi hlavné ukazovatele hospodárskej činnosti firmy. Rentabilne hospodáriť znamená vytvárať zisk a minimalizovať náklady. Rentabilita vytvára kvantitatívny vzťah medzi ziskom a vlastnými nákladmi. Pri vyjadrení rentability, zisk už sám o sebe umožňuje posúdiť priaznivú alebo nepriaznivú rentabilitu hrozna.

Posudzovanie rentability je takéto:

- | | | |
|------------------|----------------------------------|------------------|
| - ak je zisk = 0 | výroba je na hranici rentability | výnosy = náklady |
| - ak je zisk > 0 | výroba je rentabilná | výnosy > náklady |
| - ak je zisk < 0 | výroba je stratová | výnosy < náklady |

5 ZÁVER

Cieľom bakalárskej práce bolo ekonomické zhodnotenie vinohradníckej výroby v podniku „Pivnica Tibava“ za roky 2008-2010.

Daná problematika sa riešila podľa uznanej metodiky . Pri spracovaní boli použité ukazovatele ako výmera vinohradov, náklady na jednu tonu hrozna, celkové náklady, a celkové tržby a tvorba zisku vo firme Pivnica Tibava za sledované obdobie. Podľa zistených výsledkov hospodárenia v podniku sme zistili stúpajúci trend produkcie hrozna. Zvýšenie tohto trendu bude nesmierne náročné, lebo na produkciu hrozna vplýva veľa faktorov, ako sú napríklad: klimatické podmienky, neskorý nástup do jarých prác, nedostatok vlhky, ale hlavne dosahovane nízke úrody.

Výsledné hodnoty ukazujú na to, že podnik dodržal tzv. „zlaté bilančné pravidlo“

Vyhodnotením financovania NM a OM pozorujeme, že podnik je prekapitalizovaný a vytvára čistý zisk. Toto tvrdenie hovorí o zdravom financovaní NM.

Celkové výnosy k 31. 12. 2010 boli vo výške 6 481 963 €, ktoré tvoria z najväčšej miery tržby z predaja vlastných výrobkov. Celkové náklady k 31. 12. 2010 boli vo výške 6 993 578 € tvorí z najväčšej miery spotreba energie a ostatných neskladovateľných dodávok v hodnote 1 783 023 €.

Výmera viníc v podniku Pivnica Tibava je v súčasnosti rastúca, aj napriek tomu, že na Slovensku je vinohradnícka výroba klesajúca. Na vinohradnícku výrobu vplýva výrazným faktorom národohospodárska a ekonomická politika SR. Pod jej vplyvom narastajú ceny a tým sa neustále zvyšuje nákladovosť a následne znižuje rentabilitu vinohradníckej výroby. Dopad finančno-ekonomickej krízy nebol badateľný pre daný podnik.

Začiatkom roku 2010 neboli zaznamenané žiadne výrazné poklesy alebo vzrasty spojené s vinohradníckou výrobou. Firma sleduje za dané obdobie nárast aktív a pasív, čo kladne pôsobí na celý podnik.

Viacerí slovenskí výrobcovia vína renovujú vo veľkom, vysádzajú nové odrody a investujú do novších technológií. Slovensko sa snaží počas posledných rokov zaradiť k vyspelým vinárskym krajinám i keď sa naši výrobcovia musia neustále vyrovnávať s menej priaznivými podmienkami v oblastiach pestovania hrozna, kvalitou sa ich produkcia začína vyrovnávať s veľkými vinárskymi veľmocami. Dôkazom toho sú

rôzne ocenenia, ktoré slovenský výrobcovia vína získavajú v tvrdej konkurencii na súťažiach po celom svete.

Praktický prínos bakalárskej práce je v tom, že poskytuje podniku Pivnica Tibava poznatky z oblasti efektívnosti výroby hrozna za sledované obdobie rokov 2008-2010.

Skúmaný objekt a ďalšie orgány môžu z práce získať poznatky o dosahovaných ekonomických výsledkoch.

5.1 NÁVRH NA VYUŽITIE VÝSLEDKOV

Prioritou, ktorá stojí pred pestovateľmi viniča je dosiahnuť vyššie hektárové úrody a zvýšiť kvalitu viniča. Na základe realizovaného rozboru hospodárenia v podniku Pivnica Tibava môžeme tejto firme navrhnúť dané opatrenia, ktoré by mohli zlepšiť jej stav:

- zlepšenie organizácie práce,
- znižovanie položiek pracovných nákladov a lepšie využitie technológií,
- obnova starých viníc a to aj výsadbou nových, zamerať sa na výber zdravých výsadbových produktov a zabezpečenie kvalitných biologických materiálov pri výsadbe hrozna,
- vyvarovanie sa výskytu škodcov a chorôb, dôležitou časťou je dodržiavanie presnej terminológie chemickej ochrany, ošetrovanie robôt v začiatočnom štádiu nákazy,
- žiadať o dotácie na obnovu viníc, a ďalšie využitie finančných podpôr na modernizáciu strojového parku,
- využívať novšie technologické postupy,
- stále sledovať výhodnosť výroby vína, lebo sa jedná o odvetvie s náročnou investičnou náročnosťou,
- ochrana životného prostredia.

Uvedením týchto rád ako aj použitím ďalších je možné dosiahnuť výhodné postavenie na trhu a taktiež prispieť k vývoju vinohradníckej výroby u nás.

6 ZOZNAM POUŽITEL LITERATÚRY

1. OKENKOVÁ, M.: Súčasný stav v oblasti vinohradníctva a vinárstva. In.: Vinohrad, roč.40, 2002, č.5, s.7
2. ŠARMÍR, I.: Podmienky pre pestovanie viniča. In.: Vinohrad, roč.40, 2002, č.6, s. 2.
3. BRAUN, J. VANEK, G.: Pestujeme révu vinnú, 2.vyd. Žilina:G&G, 1995, 58 s.
4. VANEK, G.: Zakladáme vinohrad. In.: Vinohrad, roč.40, 2002, č.6, s. 22
5. DRÁČ, P.: Nové požiadavky na ochranu rastlín vo vinohradníctve. In.: Vinohrad, roč.40, 2002, č.4, s. 8-9
6. UHNÁK, J., PRACHAR, V.: Nepriaznivé účinky pesticídov pri ošetrovaní viniča. In.: Vinohrad, roč.40, 2003, č.4, s.20-21
7. PEKÁRIK, Š., ILKOVÁ, Z., KORPÁS, O.: Ekologické aspekty pestovania viniča hroznorodého v podmienkach Slovenska. In.: Vinohrad, roč.40, 2002, č.5, s.10
8. PEKÁRIK, Š., FARKAŠOVÁ, M., TALIGA, F.: Aktuálne ekonomické problémy v slovenskom vinohradníctve. In.: Zborník z vedeckého seminára, „Aktuálne otázky legislatívy a marketingu v poľnohospodárstve“. Nitra:SPU, 1999, s.108-112, ISBN 80-7137-596-9
9. LAUROVÁ, M.: Možnosti zvyšovania rentability výroby vinohradníctva, ako nevyhnutný faktor úspešnosti v trhovej ekonomike. In.: Zborník z medzinárodnej vedeckej konferencie, „Faktory podnikovej úspešnosti“. Nitra: SPU, 2001, s.368-370, ISBN 80-7137-972-7
10. PEKÁRIK, Š.: Ekonomicko právne aspekty výroby hrozna. In.: Zborník z vedeckého seminára, „K aktuálnym otázkam v PPK“. Nitra: SPU, 2000, s. 118-123, ISBN 80-7137-722-8
11. CHRASTINOVÁ, Z.: Situácia slovenského poľnohospodárstva po vstupe do Európskej únie. Ekonomika poľnohospodárstva, 2005, č.2, s.3-9. ISSN 1335-6186
12. GORTON, M., DAVIDOVA, S.: Farm Performance, Direct Payments and EU Enlargement. EuroChoices, agri-food and rural resource issues, volume 3, number 1, 2004. ISSN 1478 0917

-
13. POKORNÝ, K.: Hodnocení výkonnosti podniků ve spojitosti se strategickými cíly. In.: Medzinárodná vedecká konferencia, Nitra: SPU, 2005, s.29-33. ISBN 80-8069-577-6
 14. BAČA, J., PEKÁRIK, Š.: Zásady nového účtovníctva vo vinohradníckych podnikoch. In.: Vinohrad, roč.3 L 1993, č.2, s. 23-24
 15. BAČA, J., ŠEBO, A.: Význam vybraných ekonomických nástrojov pri podnikaní vo vinohradníctve. In.: Zborník z vedeckého seminára,,Aktuálne otázky ekonomiky, marketingu a legislatívy v špeciálnej rastlinnej výrobe“. Nitra: SPU, 1997, s.62-66
 16. AILER, Š.: Moserovo vedenie viniča. In.: Vinohrad, roč.37, 1999, Č.5, s. 98-99
 17. ŠTEVLÍK, J.: Strojový zber hrozna v Dvoroch nad Žitavou. In.: Vinohrad, roč.37, 1999, č.6, s.28
 18. ILKOVÁ, Z., TALIGA, F., KONTÁR, D., PEKÁRIK, M.: Právna úprava v oblasti vinohradníctva a vinárstva. In.: Zborník z medzinárodného vedeckého seminára“K aktuálnym otázkam v PPOK pri vstupe do trieteho tisícročia“. Nitra: SPU, 2001, s.178-180, ISBN 80-7137-878-X
 19. PODOLÁK, A.: Transformácia vinohradníctva a vinárstva SR, In.: Vinohrad, roč. 42, 2004, č.15, s.13, ISSN 0042-6326
 20. KIRKE, A.: Vinohradníctvo vo Svete, Bratislava: Vydavateľstvo BELIMEX, 2003, s.110-113, ISBN 80-85327-86-4
 21. MUTH, R., MUSSOTE, H.: Dôsledky prístúpenia kandidátskych krajín do EÚ na svetový trh s vínom. In.: Vinohrad, roč.40, 2002, č.3, s.9, ISSN 0042-6326

Iné zdroje:

22. www.tibava.sk

7 PRÍLOHY

Príloha 1 Obrázková dokumentácia

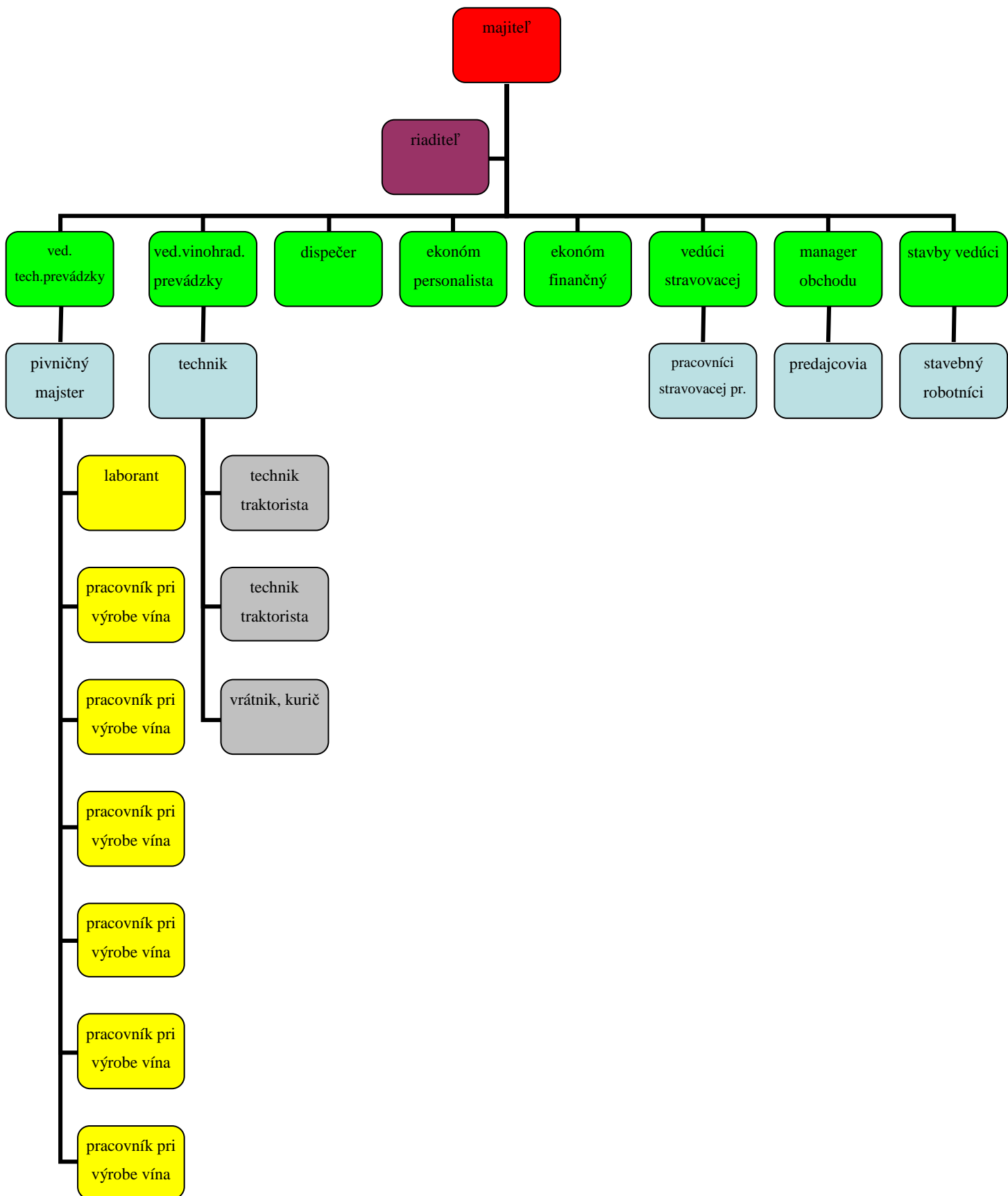
Príloha 2 Riadiaca a organizačná forma podniku Pivnica Tibava

Príloha 3 Oblasť vinohradníctva na SR

Príloha 1



Príloha 2



Príloha 3

