

**SLOVENSKÁ POĽNOHOSPODÁRSKA UNIVERZITA
V NITRE
FAKULTA AGROBIOLÓGIE A POTRAVINOVÝCH
ZDROJOV**

2136375

AGRESIVITA A DOMINANCIA PSOV

2011

Jana Vongová, Bc.

**SLOVENSKÁ POĽNOHOSPODÁRSKA UNIVERZITA
V NITRE
FAKULTA AGROBIOLÓGIE A POTRAVINOVÝCH
ZDROJOV**

AGRESIVITA A DOMINANCIA PSOV

Diplomová práca

Študijný program:	Špeciálne chovateľské odvetvia
Študijný odbor:	4179800, Živočíšna produkcia
Školiace pracovisko:	Katedra špeciálnej zootechniky
Školiteľ:	Debrecéni Ondrej, prof. Ing., CSc.

Nitra 2011

Jana Vongová, Bc.

Čestné vyhlásenie

Podpísaná Jana Vongová vyhlasujem, že som záverečnú prácu na tému „Agresivita a dominancia psov“ vypracovala samostatne s použitím uvedenej literatúry. Som si vedomá zákonných dôsledkov v prípade, ak uvedené údaje nie sú pravdivé.

V Nitre 19. apríla 2011

Bc. Jana Vongová

Pod'akovanie

Týmto by som rada poďakovala vedúcemu diplomovej práce prof. Ing. Ondrejovi Debrecénimu, CSc. za podnetné rady a pripomienky pri vypracovaní diplomovej práce. Ďalej by som rada poďakovala doc. Ing. Peter Obtulovičovi, CSc. za pomoc pri štatistickom vyhodnotení dotazníkov.

Abstrakt

V súvislosti s útokmi psa na človeka sa často objavujú rôzne nepravdivé, resp. skreslené názory na agresivitu psov, hlavne tzv. bojových plemien. Označenie bojové plemená je len mediálny názov pre skupinu psov. Cieľom mojej diplomovej práce „Agresivita a dominancia psov“ bolo dotazníkovou metódou analyzovať výskyt a podmienky agresívneho správania psov rôznych skupín plemien v závislosti od pohlavia, výcviku a umiestnenia v byte, resp. v koterči. Prostredníctvom 105 dotazníkov, respondenti – majitelia psov charakterizovali rôzne kategórie a stupne agresívneho správania svojich psov rôznych plemien v rôznych podmienkach chovu. Na základe analýzy odpovedí a ich štatistického vyhodnotenia, bolo dokázané, že nie plemeno, ale spôsob prístupu majiteľa k svojmu psovi, teda jeho výchova a následný výcvik, má najväčší vplyv na prejavy agresivity a dominancie psov vo vzťahu k majiteľovi, k cudziemu človeku resp. k cudziemu psovi. Z tohto aspektu nie je možné označiť niektoré plemená psov za primárne nebezpečnejšie ako iné.

Kľúčové slová: etológia, správanie psov, agresivita a dominancia psov.

Abstract

There is often to find out untruth or wrong opinions in the coherence to the dog attacks to human, agresivity of the dogs, mainly the „warlike breeds“. Indication of the „warlike breeds“ is a medial term.

The aim of my graduation theses „Agresivity and dominancy of the dogs“ was to analyze existence and the condition of the agresive behavior in the dogs of different breeds, in the dependence on th sex, training and living in the flat or outside.

The respondents (breeders) characterized the different categories and the degrees of the agresive behavior their dogs, the different breeds and the conditions of breeding through 105 questionairs. Analysing the answers and the statistic evaluations, there is an argument, that not the breed, but the way of the acces of the owner to his/ her dog, upbringing and training, have the biggest influence to the performance of the agresivity and the dominancy in the relationship between the dog and owner, dog and the strange man, the dog and the foreign dog. From this aspect it is not possible to indicate some breeds primarily most dangerous than the others.

Keywords: ethology, behavior dogs, agresivity and dominancy of the dogs.

Obsah

Obsah	7
Úvod	8
1 Prehľad literatúry	9
1.1 Pôvod psa a jeho domestikácia	9
1.2 Etológia	13
1.3 Správanie psov	14
1.3.1 Poruchy správania psov	18
1.3.1.1 Agresivita a dominancia psov	19
2 Cieľ	28
3 Materiál a metódy	29
3.1 Pracovná hypotéza	29
3.2 Materiál	30
3.3 Metodický postup	32
3.4 Vyhodnotenie výsledkov	35
4 Výsledky	36
4.1 Zhodnotenie vplyvu vybraných plemien	36
4.2 Zhodnotenie vplyvu pohlavia psov	43
4.3 Zhodnotenie vplyvu umiestnenia psov	48
4.4 Zhodnotenie vplyvu výcviku psov	54
4.5 Celkové zhodnotenie agresivity psov	60
5 Diskusia	61
6 Záver	63
7 Zoznam použitej literatúry	65

Úvod

Slovo „pes“ označuje živočícha, patriaceho do triedy cicavcov, radu šeliem a čelade šeliem psovitých, ale zároveň vyjadruje i čosi viac, než len meno akéhokoľvek iného zvieraťa. Je to asi dané tým, že vzťah človeka k psovi je oveľa bližší a citovo podloženejší ako vzťah k inému tvorovi.

Hlavným dôvodom, prečo som sa rozhodla pre tému mojej diplomovej práce „Agresivita a dominancia psov“ je fakt, že v posledných rokoch sa v médiách množia správy o tom, kde, kedy a aký pes napadol človeka. V súvislosti s týmito útokmi sa často objavuje pojem „bojové plemená“ psov, kde niektorí ľudia zastávajú názor, že pes má potrebu loviť a útočiť v génoch.

Mojím cieľom, prostredníctvom diplomovej práce, bolo poukázať na to, že termín „bojové plemená“ je v podstate imanigárny názov, pod ktorým môžu novinári a nekynologická verejnosť zaradiť psov, o ktorých sa píše ako o agresívnych. Mnohí si neuvedomujú, že pri troche (ne)šikovnosti a (ne)znalosti sa dá krvilačná beštia vychovať aj z ratlíka alebo pudlíka. Najväčšie chyby páchajú ľudia tým, že psovi doprajú všetko, čo mu „vidia na očiach“. Dost' veľkým problémom je, že psov z imaginárnej skupiny „bojových plemien“ si väčšinou zaobstarávajú a kupujú ľudia, ktorí chcú dať najavo svoju moc, svoje peniaze a svoje ego, bez toho, aby mali o danom plemene, o jeho charaktere a povahe aspoň nejaké základné informácie.

Prostredníctvom dotazníkov, ktoré boli súčasťou mojej diplomovej práce, som chcela poukázať na fakt, že agresívnych jedincov môžeme nájsť v každom plemene a neovládnuťnosť psa nie je otázkou plemena. Vo väčšine prípadov sa agresivita vyskytla práve u psov vzrastovo najmenších, teda u psov spoločenských. Najhorší sú rozmazaní psi.

Každý pes, ktorý žije v ľudskej spoločnosti, je chovaný preto, aby bol ľuďom užitočný. Aby akýkoľvek pes, a to i spoločenský, prinášal svojmu majiteľovi potešenie a nebol mu na obtiaž, musí dostať primeranú výchovu a výcvik. Každý pes je taký, akého si vychová jeho majiteľ.

Nič nie je bez príčiny. Ani útok psa!!!

1 Prehľad literatúry

1.1 Pôvod psa a jeho domestikácia

Pôvod psa domáceho zaujímal prírodovedcov i historikov od doby, keď začalo byť jasné, že živá príroda vrátane človeka prechádza neustálym vývojom. (Mikulica, 2004)

Psia história je neoddeliteľne spätá s dejinami človeka. (Halušková, 2002)

Na to, ako pes vznikol, existuje viac teórií. Môžeme ich však rozdeliť do niekoľkých skupín.

Taylor (1996) uvádza, že asi pred šesťdesiatimi miliónmi rokov sa pralesmi predieral malý cicavec, ktorý pripomínal lasicu alebo tchora. Nazýval sa *Miacis* (obr. 1); bol to predok čeľade zvierat, ktoré nazývame psovité a do ktorej patria psy, šakaly, vlky a líšky. Na rozdiel od dnešných psov, ktoré našľapujú na špičky, *Miacis* bol plochonohý. Mal zuby mäsožravca a pomerne malý mozog.

Zhruba pred tridsiatimi piatimi miliónmi rokov sa z *Miacisa* vyvinula odroda dávnych psovitéch zvierat.



Obr. 1

[*Miacis*]

(<http://science.compulenta.ru>)

Psy v dnešnej podobe sa prvý raz v Euroázii objavili pred 12 000 – 14 000 rokmi. Pôvodne sa predpokladalo, že ich predkom bol šakal alebo kríženec šakala a vlka. Dnes sú vedci presvedčení o tom, že predkom psa bola neveliká južná varieta sivého vlka (*Canis lupus pallipes*) (obr. 2), s ktorým sa doteraz stretávame v Indii. (Taylor, 1996)



Obr. 2

[*Canis lupus pallipes*]

([www. redorbit.com](http://www.redorbit.com))

Väčšina domácich zvierat má svoj divoký protipól – koň koňa divokého, mačka mačku divokú atď. Sú bádatelia (napr. Hodgson, Fitzinger, Blainville), ktorí vidia v predchodcovi psa domáceho taktiež psa divokého. (Halušková, 2002)

Mikulica (2004) uvádza, že úvahy sa tiež venovali hypotetickým prapsom ako praotcom všetkých psích plemien. Medzi kostrovými nálezmi z dávnych dôb sa neobjavili zbytky prapsa, preto prestala byť táto teória považovaná za reálnu. Rôznorodosť psích plemien priviedla prírodovedcov k domnienkam o polyfylaktickom pôvode, t.j. k úvahám o pôvode psa z niekoľkých rôznych východiskových druhov. Za jeho predkov boli považovaní vlk, šakal obecný a za predka menších amerických psov pôvodného obyvateľstva bol považovaný kojot.

Všeobecne sa za hlavného predka psa považuje vlk, s ktorým je pes geneticky, anatomicky, výzorovo aj povahovo najviac spriaznený. Nie všetci vedci sú však zajedno v tom, či bol jediným predkom psa domáceho vlk, alebo sa na jeho vývoji podieľali aj iné druhy šeliem psovitéch (šakal, kojot, liška). (<http://sk.wikipedia.org>)

Pri domestikácii dochádza vždy ku zmenšovaniu mozgu a srdca. Morča alebo domáci králik majú v pomere ku svojej telesnej veľkosti o 5 až 9 % menej mozgovej hmoty. Domáca mačka má mozog menší o 23,4 %, ovca o 30 % a domáce prasa o 33,6 % ako ich divokí predkovia. Pes stojí až na konci tejto rady, pretože úbytok hmoty mozgovej u neho činí 34,4 %. Pri týchto meraniach sa bral u psa do úvahy ako predok iba vlk. Je ale divné, že práve pes, ktorého ľudstvo využíva predovšetkým pre jeho psychické schopnosti, s jeho pomocou loví, stráži domovy a stáda, nezatvára ho do malých klietok alebo temných chlievov, má najväčší úbytok mozgovej hmoty. Získané merania ide teda vysvetliť tak, že do vývojového procesu, čoho výsledkom je pes, bol predsa len zamiešaný i šakal so svojim relatívne malým mozgom. Čiastočnému podielu šakalovej krvi aspoň v niektorých plemenách svedčí i výskyt niekoľko typických šakalích prvkov v chovaní psov. Je to napríklad značkovanie trusom, značkovanie močom u súk a iné.

V odbornej tlači sa objavujú rozdielne názory a argumenty bádateľov na pôvod psa. Bude zrejme najvhodnejšie, keď spor o pôvode psa ponecháme ešte neuzavretý. Vedecké skúmania nám raz celkom určite podajú presvedčivú odpoveď. Nejde totiž len o psa a o kynológiu. Problém pôvodu psa je problémom nielen biologickým, ale i historickým. Odpoveď na túto otázku nebude určená iba milovníkom psov, ale i tým, ktorí sa zaujímajú o vývoj ľudskej spoločnosti. (Mikulica, 2004)

Začiatky zdomáčňovania psa

Ladická (2002) uvádza, že pes je najstarším zdomácným zvierat'om.

Proces pretvárania rôznych divých zvierat (napr. rôzneho dobytká, koní a pod.), a teda i predkov najznámejšieho spoločenského zvierat'a – psa do súčasnej podoby, nazývame domestikáciou – zdomácnením. Tento zložitý biologický dej, niektorí autori pomenúvajú domestikáciou psa, pričom ide o fylogenetické zmeny zasahujúce časť populácie pôvodne neskrotených, divo žijúcich zvierat – psovitéch šeliem, ktorý vyústil do súčasnej rozmanitej podoby domácich psov. Týmto biologickým procesom sa výrazne zmenil pôvodný

genotyp a fenotyp divých jedincov patriacich podľa systematickej zoológie do čeľade psových šeliem - lat. *Canidae*. (Krajník a kol., 2009)

Zásluhu na zahájení domestikácie psa má nielen človek, ale predovšetkým sám predok psa. To on sa priblížil k táboriskám človeka a začal prijímať potravu v rôznych podobách. Človek ho prestal odháňať, keď zistil, že pes začne signalizovať nebezpečenstvo brechotom a že ho zaregistruje neporovnateľne skôr svojimi zmyslami ako človek. Domestikácia začala symbiózou (spolunažívaním). Čas niekoľkých mnohých generácii divokého psa a trezlivosť človeka spôsobili vytlačenie nedôvery divého zvieraťa a vzdialenosť, ktorá ich oddeľovala bola čoraz menšia. (Bagin, 1997)

V porovnaní s divokým predkom má domestikovaný pes pozmenenú stavbu tela, niektoré časti sú zväčšené, iné zmenšené. Súbežne s telesnými zmenami došlo i k zmenám vo vrodenom správaní (napr. hlasné a vytrvalé štekание, charakteristické pre psa, nenachádzame u žiadnej z divokých psových šeliem). Na druhej strane vymizli alebo potlačili sa niektoré spôsoby správania (to je príčina napr. výrazných rozdielov v plachosti vlka a psa). (Danko – Flešárová a kol., 2008)

1.2 Etológia

Charakteristika etológie

Slovko etológia vzniklo spojením dvoch gréckych slov – slova *ethos* – mravy, prirodzenosť a slova *logos* – veda, poznanie. (Bagin, 1997)

Etológia je veda o biologických základoch správania sa.

Kottferová (2007) definuje etológiu ako medzivedný odbor zaoberajúci sa správaním zvierat. Sleduje príčiny správania, časový priebeh, funkciu a vývoj jednotlivých aktivít u zvierat.

Cieľ etológie

Cieľom etológie je zistiť a poznať typické správanie zvierat daného druhu, teda zostaviť jeho etogram.

Prvé ucelené systematické záznamy získané pozorovaním zvierat vydal už Aristoteles 300 rokov pred narodením Krista. (Kottferová, 2007)

Etogram psa

Etogram je súhrnný popis tzv. inventár vrodeneho chovania. Pri zostavovaní etogramu ktoréhokoľvek živočíšneho druhu sa v jednotlivých funkčných okruhoch správania popisujú príslušné dedičné koordinácie (vzorce správania) a rozoberajú sa podmienky, za ktorých sa vyskytujú. Znalosť etogramu psa je predpokladom pre správne porozumenie jeho správania.

Vrodené správanie sa rozdeľuje do týchto funkčných okruhov:

- orientačné chovanie,
- komfortné správanie (úprava srsti, peria, tela),
- obranné chovanie,
- lovecké chovanie,
- potravné chovanie (príjem, prenášanie a ukrývanie potravy, kalenie a močenie),
- sociálne správanie (chovanie k príslušníkom svojho druhu),
- hry,
- sexuálne správanie

- chovanie pri pôrode,
- výchova šteniat (rodičovské chovanie),
- infantilné chovanie (chovanie mláďat vo vzťahu k rodičom a súrodencom).

Etológia ďalej samostatne rozoberá periodickosť v správaní (biorytmy), všeobecné formy pohybu, odpočinku a spánok zvierat. (Mikulica, 2007)

Súčasný poznatky vychádzajú z výsledkov troch výskumných smerov (fyziológia vyššej nervovej činnosti, behaviorizmus, etológia). (www.infovek.sk)

Mikulica (2007) tvrdí, že mnoho prvkov pozorovaných v chovaní domácich zvierat bolo objasnené až vtedy, keď sa porovnávalo ich chovanie s prejavmi divoko žijúcich príbuzných. Etológia je vo svojej podstate zrovnávací vedná disciplína, čo znamená, že ani bádateľ zameraný na jediný druh zvierat si nesmie dovoliť oponovať výsledky získané pri štúdiu iných živočíšnych druhov. To platí samozrejme i vtedy, ak chceme porozumieť chovaniu psa.

1.3 Správanie psov

Správanie zvierat je najvyššou formou biologickej adaptácie na podmienky vonkajšieho prostredia. Správanie predstavuje určitý sled prejavov, ktoré vo svojom celku slúžia k zachovaniu života jedinca a celého živočíšneho druhu. Pri výchove a výcviku psa do správania zvierat'a zasahujeme a pokúšame sa ho formovať tak, aby vyhovovalo nielen potrebám vlastného druhu, ale aby slúžilo i v prospech človeka. Je zřejmé, že ak chceme zasahovať do akýchkoľvek dejov, musím sa najprv snažiť o ich poznanie. Správanie psa je však príliš zložitý jav. (Mikulica, 2007)

Rovnako ako u ľudí, tak aj u psov sa správanie rozlišuje na viacero foriem. Správanie totiž pozostáva z vlastností.

Správanie psov je dôsledkom vplyvu viacerých činiteľov naraz. Môžu to byť zdedené návyky, inštinkty, prípadne základné vnímanie, skúsenosti. Pri pozorovaní činiteľov ovplyvňujúcich správanie neslobodno zabúdať na skutočnosť, že psy preukazujú mnoho vzorov správania. Zabúdať by sa nemalo ani na to, že psy sa podobne, ako aj my ľudia, navzájom od seba líšia. (Kováč, 2005)

Celkové správanie zvierat delíme na vrodené a na získané alebo naučené. Ani správanie psa sa tomuto základnému rozdeleniu nevymyká. Pri pozorovaní celkového správania zvierat sa však často veľmi ťažko rozlišuje, čo patrí medzi prvky vrodené a čo je možné označiť ako naučené. (Mikulica, 2007)

Vrodené správanie je výsledkom dedičnosti génov, je potenciálne vytvorené už pri narodení jedinca. (<http://sk.cokl.cz>)

Ku vrodovým môžeme priradiť také prejavy, ako rôzne postoje napríklad pri prejave nadradenosti, poddajnosti, dvorenie, vrtenie chvostom, cerenie zubov a vrčanie, rôzne rituálne postoje a prejavy. Väčšinou sa jedná o biokomunikačnú funkciu. (Bagin, 1997)

Sociálne správanie sa psa, ako ho poznáme je výsledkom kombinácie niekoľko tisícročnej domestikácie. U zdravého jedinca bolo definovaných sedem etáp vývinu a formovania sa sociálneho správania od momentu narodenia až po pubertu. Podrobné štúdium týchto fáz formovania sociálneho správania psa nám vyjasní mnoho nejasných faktov, akými sú postupné zapájanie jednotlivých zmyslov do života, zákonitostí fungovania mechanizmov vyššej nervovej sústavy a podobne. (www.pmdog.szm.com)

Fázy sociálneho správania psa:

1. vegetatívna fáza (do veku 2 týždňov) zahŕňa biologicky účelové obdobie organizmu, tzv. mliečny krok pri cicaní, čo je prešľapovanie prednými končatinami po mliečnej žľaze – spôsob masáže za účelom spustenia mlieka neuro-humorálnou cestou;
2. prechodná fáza (asi 3. týždeň veku), obdobie absencie strachu, prvé prijímanie rodičmi vyvrhutej kašovitej potravy;
3. fáza vpečatenia – imprintingu (4. – 7. týždeň), obdobie postupného zániku vrodého cicavého reflexu, rozdielnosti spánku a bdenia na úrovni mozgu;
4. fáza socializačná (8. - 12. týždeň veku), obdobie ukončenia vývoja mozgu, ukončenie poznávacích a kritických väzieb človek – pes, intenzívne hravé súboje so súrodencami, občas sexuálne hry bez silnej sexuálnej motivácie; (Bagin, 1997)

Socializáciou sa pes učí, ako rozpoznať jedince biologického druhu, s ktorými žije, a ako sa ne reagovať. V prírode sú to väčšinou príslušníci jeho vlastného druhu, ale u domáceho psa

k nim patria aj ľudia i domáce zvieratá. Tým, že pes počas socializácie naučí integrovať s inými zvieratami, osvojí si komunikačné schopnosti, ktoré mu pomáhajú rozpoznávať úmysly druhých a správne na ne reagovať. (Danko – Flešárová a kol., 2008)

5. fáza sociálnej maturácie (asi 10. – 16. týždeň veku), prejavy niektorých loveckých inštinktov (pri športovom, prípadne služobnom zameraní obdobie vhodné na ich potláčanie), šteňa sa hrou pokúša získať lepšiu pozíciu – akoby hodnostné zaradenie v pseudosvorke (v rodine, kde sa nachádza), obdobie vhodné na rozvoj dráždivosti;

6. fáza sociálnej hierarchizácie (asi 5. – 6. mesiac veku), sociálne učenie formou hier a získavanie návykov ktoré limituje vzťahy medzi členom a vodcom svorky, prvé prejavy sklonov túlavosti motivované zo začiatku len poznávaním širšieho okolia, vážnejšie pokusy šteňať a zaujať „neobsadené“ miesto vodcu svorky, pokiaľ sa možno jemnejší, možno slabší, ale určite nedôsledný psovod šteňaťu javí ako slabá autorita;

7. fáza puberty (asi od 7. – 8. mesiaca veku), charakterizovaná endokrinnými zmenami, psi začínajú dvíhať panvovú končatinu pri močení ako dospelý pes, prejavy sexuálnej žiadostivosti, miznutie rozdielu medzi hrou a ozajstnými súbojmi s dospelými jedincami rovnakého pohlavia, u jedincov v prírode prebieha proces ktorý možno označiť ako dozrievanie všetkých inštinktov. (Bagin, 1997)

Najdôležitejšie sociálne prejavy psa sú:

- teritoriálne správanie
- udržiavanie individuálnej a max. vzdialenosti, udržiavanie hierarchického usporiadania
- imponovanie
- protestné správanie
- podriadené správanie
- priateľský kontakt
- neutrálny kontakt
- hra
- emócie

(<http://www.bull-terrier.sk>)

Kritické obdobia vývoja psa a problémy s nimi spojené

Vek	Periód	Možné problémy v správaní
3. – 14. týždeň	Socializácia	Pokiaľ sa pes socializuje neskôr ako vo veku 14 týždňov (niektoré psy medzi 12. – 14. týždňom), prevažuje správanie spojené s prílišnou plachosťou alebo agresivitou.
6. – 8. týždeň	Optimálna socializácia	Pokiaľ dôjde k socializácii skôr, šteňa má sklony k plachosti a prílišnej závislosti od majiteľa, čo môže viesť k prehnanej tendencii za každých okolností ho chrániť.
8. – 10. týždeň	Obdobie poznačené strachom	Skúsenosti vyvolávajúce strach môžu natrvalo poznačiť správanie psa a spôsobiť v niektorých situáciách a podmienkach obranné reakcie.
7. mesiac	Puberta	Časté sú výrazné zmeny v správaní, objavuje sa sexuálne správanie. Samce začínajú dvíhať končatinu pri močení.
4. – 10. mesiac	Ochrano-agresívna	Môže dochádzať k napádaniu cudzích ľudí alebo sa prejavujú tendenciu ochraňovať teritórium a sociálnu skupinu.
9. – 14. mesiac	Funkčné obdobie	Psy sa stávajú dôraznejšími v protektívno-agresívnom správaní. Ak sa vyskytuje problémové správanie, je pomerne stále a jeho odstránenie sa uskutočňuje ťažšie.
26. – 52. mesiac	Dokončenie	Protektívno-agresívne správanie môže byť zámerné. Problémové správanie sa stáva zvykom a odstrániť ho je ťažšie.

(Danko – Flešárová a kol., 2008)

Je neprofesionálne zastávať názor, že psy nemyslia, ale „len tak sú“. Nie sú to roboty bez chápania, ich skutky nepochádzajú z obyčajných automatických prejavov. Táto podstata je rovnako výstredná, ako skutočnosť, že psy dokážu riešiť aj zložité problémy. Myslenie je nervový postup. Zhruba 80% mozgovej činnosti psa sa spája s inštinkami a zvyšných 20% zase so skúsenosťami, ktoré nadobudol počas uplynulého života, alebo sa ich naučil. (Kováč, 2005)

Jonas (2001) tvrdí, že psi nemyslia ako ľudia, rovnako ako ľudia nemyslia ako psi, akokoľvek to skúšame. Bohužiaľ, pes nie je schopný si predstaviť, ako ľudia uvažujú, takže je zodpovednosť na majiteľovi, aby postupoval spôsobom pre psa prijateľným. Psi nemôžu zovšeobecňovať a existujú len v prítomnom čase.

Skúmanie dôvodov správania – či už je problematické alebo nie – môže byť zložité, ale postupnou snahou porozumieť im zlepšíte akosť života vás oboch. (Taylor, 1995)

1.3.1 Poruchy správania

Žertová (2007) je toho názoru že každý pes je zložitá osobnosť, prichádza na svet s určitou genetickou výbavou, formuje sa v konkrétnom prostredí, pôsobí na neho nespočetne veľa podnetov a vplyvov.

Poruchy správania sú stavy, pri ktorých sa pes správa inak ako je zvyčajné u jeho druhu, pohlavia alebo vekovej kategórie. Mnoho porúch správania je prejavom niektorého vážneho ochorenia (agresivita pri bolestivom ochorení kĺbov, úzkostlivosť pri hluchote), niektoré typy stereotypného správania však vznikajú zo stresu, nudy, zo zlých životných podmienok. Zo všetkého najčastejšie však psy prejavujú správanie svojmu druhu síce vlastné, ale v danej situácii nežiaduce. Je to napríklad časté štekание, agresívne správanie v rámci rodiny, značkovanie močom, prenasledovanie zveri.

Problémové správanie psov sa dá približne rozdeliť do 4 skupín:

- agresivita
- strach
- nečistota
- stereotypné správanie

(Žertová, 2007)

Pes myslí logicky, ale v porovnaní s človekom jednoduchšie. Aby pes mohol rozvinúť všetky svoje schopnosti, potrebuje spoločnosť, duševnú a fyzickú stimuláciu. Každý pes je osobnosťou, každý je inak inteligentný. Ani by ste neverili, koľko spoločných povahových vlastností má ratlík s rotvajlerom. Verte, že ich je veľa. Aj keď sa povahy psov líšia, podstata správania zostáva rovnaká u všetkých plemien. Povaha psa závisí od temperamentu a úžitkového zamerania psa.

Dôležité je si uvedomiť, že psy nemajú morálne princípy dobra a zla, ale konajú na základe svojich pudov a predchádzajúcich skúseností. Vo všeobecnosti platí pravidlo, že je lepšie zlozvyku predchádzať, ako ho neskôr riešiť. Pes je učenlivý a rýchlo si zapamätá, čo dovolená ma, a čo nesmie. Najefektívnejší je zamedziť nevhodné správanie už v jeho zárodku tak, že psa odradíme od jeho úmyslu. Správna a dôsledná výchova a naučenie sa psej reči, môže predísť celej škále behaviorálnych problémov.(Pospíšilová, 2008)

1.3.1.1 Agresivita a dominancia psov

Mikulica (2004) definuje agresivitu ako emóciu, ktorá spúšťa a doprevádza agresiu alebo útok. Prejavy agresivity slúžia k dobytíu a udržaniu výhodných životných podmienok jedinca žijúceho uprostred iných príslušníkov svojho druhu. Priama a netlmená agresia sa objavuje len v najväznejších bojoch. Vo väčšine prípadov sa objavuje iba jej tlmená forma alebo len hrozba. Agresívne chovanie je jednou zo základných prejavov živočíchov a u divokých zvierat je vždy biologicky účelne.

Žertová (2007) tvrdí, že agresivita psa môže byť zameraná proti majiteľom a členom rodiny, proti cudzím ľuďom alebo určitým kategóriám ľudí (deťom, ľuďom v uniformách, cyklistom), ale aj proti druhému psovi v domácnosti alebo proti cudzím psom von.

Rozoznávame agresívne chovanie tlmené a netlmené. (<http://csv.t35.com>)

Netlmené agresívne správanie

Netlmené agresívne chovanie je extrémnym vyvrcholením v správaní psychicky zdravého psa. Neobjaví sa náhle, ale predchádza mu dlhšie obdobie drobnejších konfliktov a napätia. Netlmená agresivita je charakteristická len pre mocenský boj o pozíciu alfa. Tesne pred útokom ukazuje pes typický bojový postoj. Hlava je mierne sklonená, uši sú vztýčené s uš-

ným otvorom smerujúci na stranu a dopredu. Horný pysk je mierne pokrčený, zuby vyce-
rené a tlama pootvorená. U psa je chvost vztýčený nad chrbtom. Srst' na krku je ľahko zje-
žená, na chrbte najviac v oblasti lopatiek. V boji o hierarchické postavenie nie je hryzenie
tlmené a rany bývajú závažné. Bez zásahu človeka si porazený pes môže zachrániť život
len útekem. (Mikulica, 2004)



Obr. 3

[Netlmené agresívne chovanie]

(www.zvieratkaaa.estranky.sk)

Tlmené agresívne správanie

Tlmené agresívne chovanie je omnoho bežnejšie ako agresia bez útlmu. Ak sa stretnú dva
neznámi psi na ulici a ak sa strhne medzi nimi bitka, charakterizujú ju väčšinou krátke
rýchle záhryzy. Psi sa na seba vrhajú, chniapu po sebe, vrčia a jačia. Bitka vyzerá na prvý
pohľad hrozivo, ale do záhryzu nekladajú súperovi veľkú silu, takže si väčšinou neublížia.

(Mikulica, 2004)

Základné typy agresivity

Dominantná agresivita – vo vlčích svorkách sa prejavy dominantnej agresivity vyskytujú pri získavaní pozície v hierarchii svorky. K dominantnej agresivite patrí aj bránenie nejakého predmetu, napr. kosti. (www.dogservis.mraja.net)

V prípadoch s dominantnou agresivitou voči človekovi tvrdia často postihnutí majitelia psov, že útok psa bol „nevyprovokovaný“, ale skúsený pozorovateľ často dokáže rozpoznať podnety vyvolávajúce agresivitu. Takéto situácie je možné zámerne opätovne vyvolať a vysvetliť tak majiteľovi, čo bolo vyvolávajúcim podnetom. (Mikulica, 2004)

Teritoriálna agresivita – u domáceho psa teritórium predstavuje byt, dom alebo záhrada, ako aj predmety, ktoré sa v nich vyskytujú (obr. 4). Pes môže reagovať agresívne tak voči cudzím psom, ktoré sa snažia dostať na jeho teritórium, ako aj voči ľuďom, no k priamemu útoku dochádza zriedkakedy. Ak narušiteľ nerobí prudké pohyby, uzná nadriadenosť psa a vzdiali sa, väčšinou ide len o prejavy hrozby (štekание, vrčanie, cenenie zubov, upretý pohľad, zdvihnuté uši, ...). (www.dogservis.mraja.net)



Obr.

[Teritoriálna agresivita]

(súkromný archív)

Protektívna agresivita – pri obrane mláďat alebo pri obrane člena svorky je vysoko funkčná. Jej prvky sú využívané v služobnej kynológii pri ochrane psovoda psom. Neprijemnosti spôsobujú niektoré feny, ktoré po pôrode bránia svoj vrh šteniat i proti majiteľovi. (Mikulica, 2004)

Presmerovaná agresivita – dochádza k nej, keď sa psovodi snažia od seba odtrhnúť bijúce sa psy. Pes je v afekte schopný zahryznúť sa i do ruky psovoda, ktorý ich odťahuje z miesta bitky. (Mikulica, 2004)

Agresivita zo strachu – je podmienená podnetom, ktorý u psa vyvoláva strach. Môže ísť o dominantného psa, útok človeka, zvuky. Príčinou agresivity zo strachu môže byť zlá socializácia alebo traumatický zážitok. Výraznými prejavmi agresivity zo strachu je chvost stiahnutý medzi nohami a uši stiahnuté dozadu, telo prikrčené k zemi, pričom však pes aj cerí zuby a vrčí. Ak pohryzie, hneď po útoku uskakuje. (www.dogservis.mraja.net)

Hrozba ako typický prejav agresivity

Základným výrazovým prostriedkom agresivity je hrozba. Hrozba je ritualizovaná forma útoku. Pes ukáže svoje zbrane, predovšetkým svoju pohotovosť k útoku, a pokiaľ napätú situáciu vyrieši len tento neškodný rituál, útok už nepodnikne. Zvrchovanou hrozbou sebavedomého psa charakterizuje zvráskavené horného pysku s vráskami na nose a čele, obnaženie zubov so špičiakmi, pričom kútiky úst sa zaoblia, až vytvárajú písmeno „U“ otvorené dopredu, vztýčené ušné boltce s vnútornou stranou namierenou k protivníkovi a uprený pohľad. K výrazom hrozby patrí tiež zježená srst' na krku a chrbte, pozdvihnutý chvost a špecifický hlasový prejav – vrčanie. Vrčanie psa pri hrozbe je odlišné podľa plemien (vrčanie rotvajlera má ďaleko hlbší tón ako vrčanie ratlíka). (Mikulica, 2004)

Vrodené zábrany agresivity

V živote zvierat je často účinnejšie, keď sa priama agresivita neuskutoční, a preto existuje prirodzená brzda alebo zábrana agresivity. Najznámejšou „brzdou“ je keď, dospelé psy nenapádajú šteňatá. (www.chicofarm.cz)

Veľkú toleranciu je vidieť i vo vzťahu psov k deťom. Samozrejme, že pes so zlými skúsenosťami, ktorého deti týrali a ubližovali mu, môže prejavovať nepriateľstvo ku všetkým deťom. Ďalšou zábranou prejavov agresivity je samčie pohlavie. Samci psov nenapádajú bežne feny. Ak je poškodená táto vrodená blokáda a ak vrhá sa samec útočne i na feny, je právom sa obávať, že iné sociálne blokády môžu byť narušené. Treťou zábranou, ktorá bráni spusteniu agresivity i pri vysokej hladine agresivity, sú určité gestá a výrazy porazeného protivníka, z nich najvýraznejším prejavom je prevalenie sa na chrbát a odkrytie nechráneného brucha. (Mikulica, 2004)

Pohlavie psa a agresivita

Prirodzená povaha samcov spôsobuje, že sa ťažšie cvičia a horšie sa podriaďujú autorite svojho pána. Hovorí sa, že samci majú silnejšiu osobnosť, čo je čiastočne aj pravda. Psy samci majú väčšie sklony k agresivite. (www.opsoch.sk)

U cicavcov je agresívne chovanie všeobecne spojené s androgennými (samčiami) hormónmi. (Mikulica, 2004)

Mimochodom, zápasy medzi fenkami sú nekompromisnejšie ako medzi psami.

(Wegmannová, 2003)

Je zaujímavé, že u nemeckých ovčiakov sa objavuje väčšie množstvo devótnych jedincov. Devótnemu psovi chýba „hrdosť“. I cudziemu človeku ukazuje podriadené postoje a ľahko sa mu podriadi. Devótnosť býva nápadná predovšetkým u súk, pretože u samíc sú prirodzené expanzné tendencie čiastočne utlmené. Feny ani vlčice nevodia svorku a tiež vlčica alfa podlieha samcovi alfa. Preto feny sú prítulnejšie a povolnejšie i vo vzťahu k človeku.

(Mikulica, 2004)

Plemená a poruchy správania

Podľa dánskej štúdie psie plemená nie sú rovnako vystavované čeleniu nechcenému správaniu. Z analýzy 4359 psov táto štúdia vykresľuje nasledujúce závery o dvoch typoch porúch správania.

Plemená s tendenciou trpieť na medzidruhovú agresivitu (agresivita medzi psami) sú tieto: belgický ovčiak, jazvečík, dalmatinec, nemecký ovčiak, hovawart, rotweiler a špic.

Pokiaľ ide o fóbiu z výstrelov strelných zbraní, najviac zasiahnuté sú plemená ako pudel, päť druhov retrieverov, pastierske psy všeobecne, špic a teriéry.

Zaujímavé je pozorovanie, že psy vlastnené mladými ľuďmi bývajú agresívnejšie k iným psom ako tie, ktoré vlastnia staršie osoby. To isté platí pre ľudí, ktorí mali málo informácií o plemene pred tým, ako si psíka zaobstarali. Konečne, psy vlastnené chovateľmi podliehajú týmto druhom poruchového správania menej. (Červeňanská, 2004)

Na ktoré plemená je najviac sťažností?

U troch vybraných súhrnov z jedného a rovnakého roku a z rovnakého štátu môžeme nájsť toto poradie:

- kríženci, kokeršpaniele a nemeckí ovčiaci (Beaver, 1983);
- anglickí špringeršpanieli, dobermani, nemeckí ovčiaci, pudle a lhasa apso (Borchelt, 1983), kríženci sú naopak v tejto správe chválení;
- bradáči, staroanglickí ovčiaci, bigle, nemeckí ovčiaci, dobermani a anglickí špringeršpanieli (Marcela, 1983). (Mikulica, 2004)

Najhorší sú rozmazaní psi, hlavne pudle, jazvečíky a kokeršpaniele, ktorým doma prešlo čokoľvek. Najagresívnejší psi, sú práve tie najmenšie. Isteže, inak to dopadne, pokiaľ Vás pohryzie rozmazaný jazvečík, a inak, pokiaľ po Vás vyjde nevychovaný kaukazský ovčiak. Nezvládateľnosť nie je otázkou plemena. Nad jazvečíkmi, ktorí niekoho pohryzli, väčšinou každý mávne rukou. Pokiaľ ide o ovčiaka, rázom je z neho nebezpečné šelma a beda, keď niekoho pohryzie jeden pitbul alebo rotvajler z tisíc. Nemeckých ovčiakov sú u nás štyri pätiny všetkých psov, na ostatné plemená ostáva jedna pätina. Keď to prepočítame na percentá, najviac úrazov je od dobermanov a kokeršpanielov. (Desenský, 2008)

Všimnime si však plemeno jazvečíka, ktoré sa v rebríčku obľúbenosti nachádza u nemeckých chovateľov na druhom mieste. Kto by nepoznal tohto malého psíka, ktorí si chce vrčaním a gúľaním očami udržať svoje miesto na pohovke a nikto sa ho neodváža z nej vyhnúť. Odvážlivca aj táto malá potvorka už pohrýzla. Človek sa nahnevá, nechá si ošetriť ranu, pichnúť protitetanovú injekciu a v budúcnosti sa tomuto malému jedovatému trpaslíkovi v určitých situáciách radšej vyhne. (Krämerová – Lenz, 1997)

U mnoho „sériovo“ chovaných plemien psov, kde sa pozeralo na exteriér a tolerovala sa i neštandardná povaha, sa začali tieto symptómy (napadanie ľudí alebo iných psov) vyskytovať. Pokiaľ ide o kokeršpaniele, bolo to najskôr práve u zlatých. Je pravda, že u čiernych sa to objavuje síce vzácne, ale predsa. Kokeršpaniele boli v polovici minulého storočia veľmi žiadanými psami bohatých paničiek, a to je prvopočiatkom celého problému. Čím ďalej častejšie sa s rovnakým problémom stretávam u zlatých a labrador retrieverov. U labradorov vedú svetlí nad čiernymi, ale ešte asi pred desiatimi rokmi to bolo opačne. Škoda, že najagresívnejšími jedincami sú vo väčšine prípadov práve tí najkrajší. (Desenský, 2008)

Útočné chovanie psa voči inému psovi pramení z nedostatočnej socializácie v mladosti. Pes, ktorý nebol v detstve zoznámený s ďalšími psami, má sklon si myslieť, že je jediným psom na zemeguli. Zviera sa stáva tak dominantným, že neukazuje žiadne známky bojovosti alebo ustrašenosti. Bež vrčania alebo ďalších fyzických signálov ako varovanie skočí a uhryzne iného psa. Spôsobom nápravy takého chovania je vodiť psa pri prechádzkach na vodítku. (Jonas, 2001)

Niektorí majitelia považujú svoje psy za rovnocenné, nie za podriadené. Tieto psy získavajú zvláštne privilégia ako je napríklad možnosť spania na gauči alebo v posteli. Svoje psy necvičia a nevyžadujú, aby pes splnil daný povel. V skutočnosti platí, že čím je pes menší, tým viac privilégií od človeka dostáva a tým viac sa upevňuje jeho dominantné postavenie. (Anonym, 2006)

Celkom oprávnená je požiadavka na rozlišovanie agresívnych zdravých psov od psov s patologickou agresivitou. Patologická agresivita sa prejavuje extrémne nízkym prahom pre spustenie agresívneho chovania a nedostatočnou blokadou agresivity. O dedičnom poškodení sa uvažuje vždy, ak sa abnormálna agresivita objavuje nie len u dotyčného jedinca, ale i u jeho rodičov a súrodencov žijúcich v odlišných podmienkach, a ak sa túto agresivitu ne-

darí obmedziť do požadovanej normy žiadnym výchovným ani liečebným postupom. Patologická agresivita sa tiež objavuje u niektorých nákazlivých ochoreniach, ako je besnota, nervová forma psinky a toxoplazmóza. (Mikulica, 2004)

Spolužitie s dominantným psom

Mnoho ľudí, vrátane skúsených psích cvičiteľov, si zle vysvetľuje vedúce postavenie – dominanciu medzi psami. Títo ľudia majú pocit, že dominancia môže byť zvládnutá len prostredníctvom sily, alebo „silnej ruky“. V mnohých prípadoch je tento prístup zlý. Pre vysvetlenie, mnoho ľudí si myslí, že sa môžeme stretnúť s dominanciou iba u veľkých psov a nikdy nie u malých. Títo ľudia sa mýlia. Dominantné správanie je kontrolovateľné, ak na problémy idete rozumom, nie silou. (Anonym, 2001)

Vo vzťahu psovoda a psa je najlepšie zvoliť cestu postupného podriaďovania si psa bez náhlych a vyhrotených stretov. Psovod musí byť energický, rozhodný a musí voliť správnu intenzitu pri presadzovaní svojej vôle v rozličných situáciách. Nesmie sa hanbiť pohladit' svojho psa a vo chvíľach voľna sa s ním hrať, pretože jedine tak sa vytvorí potrebná náklonnosť upevňujúca sociálnu väzbu. (Mikulica, 2004)

Výcvik psa nie je o krutosti a pocitu dôležitosti, ide o utváranie prijateľného chovania psa, pri ktorom sa musí naučiť žiť podľa vami stanovených pravidiel. (Jonas, 2001)

Ak chceme posúdiť agresívne chovanie niektorého psa a určiť, do akej miery je zvýšená agresivnosť dedičstvom po jeho rodičoch, je rozlíšenie podielu vrodeného a naučeného jednoducho nemožné, ak nie sú známe podmienky, v ktorých pes vyrastal a bol vychovávaný. (Mikulica, 2004)

Zaujímavosť

Ak ste agresívny, Váš pes bude tiež

V novom prieskume Pensylvánskej univerzity, ktorá po dobu jedného roka skúmala ľudí s konfrontačnými a averziívnymi metódami cvičenia svojich agresívnych psov, veterinári výskumníci zistili, že väčšina zvierat ostane agresívnymi i naďalej, ak sa nezmenia samotné techniky výcviku. Táto štúdia publikovaná v magazíne Applied Animal

Behavior Science tiež ukázala, že používanie neaverzívnych alebo odmeňovanie, vzbudzuje veľmi málo agresívnych odoziev, čo koniec koncov nie je veľmi prekvapivé.

Medzi skúmané metódy vzbudzujúce u psíka agresivitu patria, napríklad „udretie alebo kopnutie za nežiaduce správanie“ (používa 43% ľudí), „vrčanie na psa“ (41% ľudí), „fyzické vynútenie pustená predmetu z papule“ (39% ľudí), „násilné položená psa na chrbát a držanie v tejto polohe“ (30% ľudí), „manifestácia dominancie fyzickým zložením psa tlačením na bok“ (29% ľudí) a „uchopenie a trasenie spodnej čeľuste“ (26% ľudí). Hore vymenované a podobné techniky vyprovokujú bojzlivé alebo agresívne správanie. Ich časté používanie zrejme pramení z myšlienky, že psia agresivita má korene v ich potrebe sociálnej dominancie, alebo v nedostatočnom prejave dominancie majiteľa, následkom čoho pes zaujme takzvanú alfa-pozíciu vo svorke.

Pensylvánski výskumníci však naznačili čosi iné. Aký pán, taký pes. (Červeňanská, 2009)

2 Ciel'

Cieľom mojej diplomovej práce „Agresivita a dominancia psov“ bolo dotazníkovou metódou analyzovať výskyt a podmienky agresívneho správania psov rôznych skupín plemien v závislosti od pohlavia, výcviku a umiestnenia v byte, resp. v koterci.

3 Materiál a metodika

3.1 Pracovná hypotéza

Na agresivitu a dominanciu psov sa v dotazníku sledoval vplyv 4 faktorov a to:

- vplyv plemennej príslušnosti (plemená labrador, nemecký ovčiak, rotweiler, doberman a kríženci),
- vplyv pohlavia (psi, feny),
- vplyv umiestnenia psov (psy chované v byte, psy chované v koterci),
- vplyv výcviku (psi bez výcviku, výcvik doma, výcvik v kynologickom klube).

Prvým faktorom na agresivitu a dominanciu psov bol vplyv plemennej príslušnosti. Tu boli sledované štyri plemená – labrador, nemecký ovčiak, rotweiler, doberman a krížence, pretože sa v dotazníkoch vyskytovali v najväčšom množstve. Nepredpokladala som, že agresívne správanie bude späté s nejakým plemenom psa, lebo agresivita nie je otázkou plemena, ale otázkou výchovy a výcviku daného psa.

Druhým faktorom bol vplyv pohlavia. Predpokladala som, že agresivita sa najviac prejaví u samčieho pohlavia, pretože agresormi bývajú omnoho častejšie psi – samci.. Na druhej strane feny sú prítulnejšie a povolnejšie.

Tretím faktorom bol vplyv umiestnenia psa. Buď išlo o psi chované v byte, alebo v koterci. Tu som predpokladala, že agresivita a dominancia by sa mala prejavíť vo väčšej miere u psov chovaných v byte, lebo väčšinou sú tieto psy rozmaznávané svojimi majiteľmi, dovoľuje sa im kopec vecí ako napr. spanie na gauči, na posteli, dostávanie ľudskej potravy od stola, psi nemajú stanovené žiadne pravidlá a často sú bez základného výcviku.

Posledným faktorom bol vplyv výcviku. Podľa mňa je to najdôležitejší faktor, čo sa týka agresivity a dominancie psov. Sledovali sa psi bez žiadneho výcviku, psi s výcvikom doma a psi s výcvikom v kynologickom klube. Tu som jednoznačne predpokladala, že najmenej

sa agresivita bude vyskytovať u psov s výcvikom v kynologickom klube, pretože tu je vzťah človeka - majiteľa a psa na inej úrovni, lebo majiteľ sa psovi venuje v podstate každý deň a určite má aj nejaké základné vedomosti ohľadom správania psa. Najviac sa agresivita bude vyskytovať u psov bez výcviku. A čo sa týka psov, ktorí majú výcvik doma, tak to bude dosť variabilné, pretože každý človek si pod pojmom výcvik doma predstavuje niečo iné.

3.2 Materiál

Pre splnenie cieľa diplomovej práce bol spracovaný dotazník, ktorý vyplnilo 105 majiteľov psov. V skupine respondentov boli zastúpení chovatelia poľovných, služobných, spoločenských plemien a ich krížencov, chovatelia so psami držanými v byte alebo v koterci, chovatelia psov s výcvikom a bez výcviku. Zastúpenie jednotlivých plemien psov v ankete je uvedené v tabuľke 1.

Najpočetnejšiu skupinu v rámci plemien tvorili:

- krížence 23 ks,
- nemecký ovčiak 17 ks,
- rotweiller 6 ks,
- labrador 6 ks.

Tab. 1**[Zastúpenie jednotlivých plemien psov]**

1. airedale teriér	19. lhasa-apso
2. americký stafordšírsky teriér	20. maltézsky pes
3. anglický kokeršpaniel	21. nemecký ovčiak
4. bavorský farbiar	22. nemecký špic
5. belgický ovčiak	23. pitbull
6. bernský salašnícky pes	24. pudel
7. border colia	25. rotweiller
8. bordeaux doga	26. schi-tzu
9. boxer	27. sibírsk husky
10. bradáč	28. slovenský čuvač
11. briard	29. slovenský kopov
12. čivava	30. srnčí ratlík
13. doberman	31. stafordšírsky bulteriér
14. franúzsky buldoček	32. zlatý retriever
15. holandský ovčiak	33. westhiglandský biely teriér
16. jack russel teriér	34. yorkshirský teriér
17. jazvečík	35. kríženec
18. labrador	

3.3 Metodický postup

Dotazník obsahoval nasledujúce okruhy otázok:

PLEMENO PSA:

POHLAVIE:

Kde je umiestnený Váš pes?

V koterci alebo na dvore

V byte

Dostal Váš pes nejaký výcvik?

áno

nie

Ak áno, aký výcvik dostal Váš pes?

Výcvik v kynologickom klube

Výcvik doma

Nedostal žiaden výcvik

Ako zareaguje Váš pes, keď je potrestaný?

Bez známok agresie

Pes vrčí, šteká alebo cerí zuby

Pes chniape, hryzie alebo sa pokúša o uhryznutie

Iné.....

Ako zareaguje Váš pes, ak sa k nemu priblíži cudzí človek?

Človeka eviduje, ale nevšíma si ho

Pes prejaví človeku náklonnosť

Pes vrčí alebo šteká resp. snaží sa na cudzieho človeka vyskakovať

Pes pejavuje známky bojzlivosti (krčí sa, snaží sa utiecť)

Iné.....

Reakcia Vášho psa pri zdívaní:

- Vzpiera sa zúrivo, hryzie, vrčí
- Divo sa vzpiera, náznaky vrčania
- Vzpiera sa, ale potom sa ukludní
- Nevzpiera sa
- Iné

Reakcia Vášho psa na osobu, ktorá sa ho pokúša pohladit' resp. dotknúť:

- Snaží sa na osobu vyskakovať
- Pes vrčí, šteká resp. cerí zuby
- Pes hryzie alebo sa pokúša o uhryznutie
- Pes nereaguje
- Pes sa odťahuje, bojí sa
- Iné.....

Ako reaguje Váš pes na cudzieho psa (samca), ktorý sa k nemu priblíži?

- Pes je bez známok agresie
- Pes vrčí, šteká resp. cerí zuby
- Pes chniape, hryzie alebo sa pokúša o uhryznutie
- Pes sa bojí a snaží sa ujsť
- Iné.....

Ako reaguje Váš pes na cudzieho psa (samicu), ktorý sa k nemu priblíži?

- Pes je bez známok agresie
- Pes vrčí, šteká resp. cerí zuby
- Pes chniape, hryzie alebo sa pokúša o uhryznutie
- Pes sa bojí a snaží sa ujsť
- Iné.....

Označte odpovedajúce políčko, ak Váš pes vykazuje akékoľvek z uvedených typov chovania, keď vy alebo ktorýkoľvek iný člen rodiny urobí nasledujúce:

	Vrčí	Zdvíha pysk	Cvaká zubami	Hryzie	Žiadne agresívne reakcie	Nevyskúšané
Dotknete sa psieho jedla alebo mu pridáte jedlo, keď práve žerie						
Idete okolo psa, keď žerie						
Vezmete mu kosť, surovú kožu alebo inú maškrtu resp. obľúbenú hračku						
Idete okolo psa, keď má kosť, surovú kožu alebo inú maškrtu resp. obľúbenú hračku						

Jednotlivé dotazníky, som sa snažila dať vyplniť rôznym skupinám majiteľov psov. Časť dotazníkov som dala majiteľom psov do kynologického klubu, časť ľuďom zo sídliska, na ktorom bývam. Zopár dotazníkov mi vyplnili rodinní príslušníci a spolužiaci, ktorí vlastnia psa. Pri vyplňovaní dotazníkov som využila aj internet, kde som na mojej stránke www.lexus.wbl.sk umiestnila dotazník ako prílohu, ktorá sa dala stiahnuť. Prostredníctvom rôznych kynologických diskusií som dala odkaz na tento dotazník. Majitelia psov si ho z mojej stránky stiahli, vyplnili a následne odoslali na môj email.

3.4 Vyhodnotenie výsledkov

Vyplnené dotazníky boli matematicko-štatisticko spracované, kde sa na ich vyhodnotenie použil aritmetický priemer, deskriptívna štatistika, kontingenčné tabuľky a skúmanie závislosti kvalitatívnych znakov.

4 Výsledky

4.1 Zhodnotenie vplyvu vybraných plemien

Agresívne reakcie plemena labrador

V tab. 2 môžeme vidieť zhodnotenie plemena – labrador, na jednotlivé agresívne reakcie. Labrador patrí do skupiny poľovných psov, ktoré sú charakteristické svojou vnímavosťou, poslušnosťou a vysokou inteligenciou. Pozorovalo sa 6 ks tohto plemena, ktoré prešli buď výcvikom doma alebo v kynologickom klube. Ako je možno vidieť, u dvoch fen a jedného psa sa agresívne reakcie neprejavili vôbec. Z toho dvaja labradori absolvovali výcvik v kynologickom klube a jeden mal výcvik doma. Najčastejšie sa agresívne reakcie objavili na jedlo/hračku.

Tab. 2

[Agresívne reakcie plemena labrador]

Plemeno psa	Pohlavie	Umiestnenie psa	Reakcia na napomenutie	Reakcia pri zdvíhaní	Reakcia na cudziu osobu	Reakcia na cudzieho psa	Reakcia na cudziu fenu	Reakcia na jedlo/hračku	Výcvik
Labrador	Fena	Koterec	-	-	-	-	-	Vrčí	Doma
Labrador	Fena	Koterec	-	-	-	-	-	-	Doma
Labrador	Fena	Koterec	-	-	-	-	-	-	KK
Labrador	Pes	Koterec	-	Divo sa vzpiera, náznaky vrčania	-	Vrčí, šteká, cerí zuby	Vrčí, šteká, cerí zuby	Vrčí	Doma
Labrador	Pes	Koterec	-	-	-	Vrčí, šteká, cerí zuby	Vrčí, šteká, cerí zuby	Vrčí	Doma
Labrador	Pes	Byt	-	-	-	-	-	-	KK

Agresívne reakcie plemena nemecký ovčiak – bez výcviku

Nemecký ovčiak je vysoko inteligentný pes, je poslušný a učentlivý, veľmi spoločenský a priateľský, je taktiež veľmi temperamentný a odvážny, sebavedomý a rozvážny.

V tabuľke 3 sa nachádzajú jedinci plemena nemecký ovčiak (3 ks), ktorí neprešli žiadnym výcvikom. Ako je zrejmé, u všetkých týchto psov sa agresívne reakcie prejavili a to buď na cudziu osobu, cudzieho psa resp. fenu a reakciu na jedlo/hračku.

Tab. 3

[Agresívne reakcie plemena nemecký ovčiak – bez výcviku]

Plemeno psa	Pohlavie psa	Umiestnenie psa	Reakcia psa na napomenutie	Reakcia psa pri zdvíhaní	Reakcia psa na cudziu osobu	Reakcia psa na cudzieho psa	Reakcia psa na cudziu fenu	Reakcia psa na jedlo/hračku	Výcvik
Nemecký ovčiak	Fena	Koterec	-	-	-	-	-	Vrčí	-
Nemecký ovčiak	Pes	Koterec	-	-	-	Vrčí, šteká, cerí zuby	Vrčí, šteká, cerí zuby	-	-
Nemecký ovčiak	Pes	Koterec	-	-	Vrčí, šteká, cerí zuby	Vrčí, šteká, cerí zuby	Vrčí, šteká, cerí zuby	-	-

Agresívne reakcie plemena nemecký ovčiak – s výcvikom

Jedinci plemena nemecký ovčiak, ktorí majú výcvik doma, alebo v kynologickom klube sú uvedení v tabuľke 4. Výcvikom v kynologickom klube prešlo 10 jedincov, kde sa agresívne reakcie vyskytli iba u 1 psa. Je tu predpoklad, že ide o psa s patologickou agresivitou. U psov, ktoré majú výcvik doma (4 ks) sa agresívne reakcie vyskytli u všetkých, v najväčšom počte to bola reakcia na cudziu osobu a cudzieho psa.

Tab. 4

[Agresívne reakcie plemena nemecký ovčiak – s výcvikom]

Plemeno psa	Pohlavie psa	Umiestnenie psa	Reakcia psa na napomenutie	Reakcia psa pri zdvíhaní	Reakcia psa na cudziu osobu	Reakcia psa na cudzieho psa	Reakcia psa na cudziu fenu	Reakcia psa na jedlo/hračku	Výcvik
Nemecký ovčiak	Fena	Koterec	-	-	-	-	-	-	KK
Nemecký ovčiak	Fena	Koterec	-	-	-	-	-	-	KK
Nemecký ovčiak	Fena	Koterec	-	-	Vrčí, šteká, cerí zuby	Vrčí, šteká, cerí zuby	Vrčí, šteká, cerí zuby	-	Doma
Nemecký ovčiak	Fena	Koterec	-	-	-	-	-	-	KK
Nemecký ovčiak	Fena	Koterec	-	-	-	-	-	-	KK
Nemecký ovčiak	Fena	Byt	-	-	Vrčí, šteká, cerí zuby	-	-	-	Doma
Nemecký ovčiak	Fena	Koterec	-	-	-	-	-	-	KK
Nemecký ovčiak	Pes	Koterec	Chniape, pokúša sa o uhryznutie	Vzpiera sa, vrčí, hryzie	Vrčí, šteká, cerí zuby	Vrčí, šteká, cerí zuby	Vrčí, šteká, cerí zuby	Vrčí	KK
Nemecký ovčiak	Pes	Koterec	-	-	-	-	-	-	KK
Nemecký ovčiak	Pes	Koterec	-	-	-	-	-	-	KK
Nemecký ovčiak	Pes	Koterec	-	-	-	-	-	-	KK
Nemecký ovčiak	Pes	Koterec	-	-	-	Vrčí, šteká, cerí zuby	-	Vrčí	Doma
Nemecký ovčiak	Pes	Koterec	-	-	-	-	-	-	KK
Nemecký ovčiak	Pes	Koterec	Vrčí, šteká, cerí zuby	Vrčí, šteká, cerí zuby	Vrčí, šteká, cerí zuby	Vrčí, šteká, cerí zuby	Vrčí, šteká, cerí zuby	Vrčí	Doma

Agresívne reakcie plemena rotweiler

Rotweiler je inteligentný a poslušný pes. Je verný, ostražitý a dominantný, je taktiež veľmi odvážny, ochranársky a silný.

Jedincov plemena rotweiller sme mali v počte kusov 6 (tab. 5). U dvoch psov, ktoré nemali žiadny výcvik sa agresívne reakcie prejavili a to konkrétne na cudziu osobu, na cudzieho psa a fenu a v jednom prípade to bola reakcia na jedlo/hračku.

Žiadne agresívne reakcie sme nezaznamenali u jedincov, ktoré prešli výcvikom.

Tab. 5

[Agresívne reakcie plemena rotweiler]

Plemeno psa	Pohlavie psa	Umiestnenie psa	Reakcia psa na napomenutie	Reakcia psa pri zdvíhaní	Reakcia psa na cudziu osobu	Reakcia psa na cudzieho psa	Reakcia psa na cudziu fenu	Reakcia psa na jedlo/hračku	Výcvik
Rotweiller	Pes	Koterec	-	-	Vrčí, šteká, cerí zuby	Vrčí, šteká, cerí zuby	Vrčí, šteká, cerí zuby	Vrčí	-
Rotweiller	Pes	Koterec	-	-	Vrčí, šteká, cerí zuby	Vrčí, šteká, cerí zuby	Vrčí, šteká, cerí zuby	-	-
Rotweiller	Fena	Koterec	-	-	-	-	-	-	KK
Rotweiller	Pes	Koterec	-	-	-	-	-	-	Doma
Rotweiller	Pes	Byt	-	-	-	-	-	-	KK
Rotweiller	Pes	Koterec	-	-	-	-	-	-	KK

Agresívne reakcie plemena doberman

Doberman je veľmi energický, živý a pozorný pes. Doberman je síce temperamentný, ale správne vycvičený je dobre ovládateľný, poslušný a neagresívny.

V tabuľke 6 sú uvedení jedinci plemena doberman. Celkovo ich bolo 3 ks a všetci dobermani prešli výcvikom v kynologickom klube a u žiadneho jedinca nebola zaznamenaná agresívna reakcia.

Tab. 6

[Agresívne reakcie plemena doberman]

Plemeno psa	Pohlavie psa	Umiestnenie psa	Reakcia psa na napomenutie	Reakcia psa pri zdvíhaní	Reakcia psa na cudziu osobu	Reakcia psa na cudzieho psa	Reakcia psa na cudziu fenu	Reakcia psa na jedlo/hračku	Výcvik
Doberman	Fena	Koterec	-	-	-	-	-	-	KK
Doberman	Pes	Koterec	-	-	-	-	-	-	KK
Doberman	Pes	Koterec	-	-	-	-	-	-	KK

Agresívne reakcie krížencov – bez výcviku

Krížence sa vyznačujú toľkými prednosťami ako hociktoré čistokrvné psy. Dokonca sa tvrdí, že niekedy sú krížence ešte bohatšie na vzácne vlastnosti, pretože krížence získavajú "zmiešanú silu", a preto sú neraz húževnatejšie, pokojnejšie, a prispôsobivejšie ako ich čistokrvní príbuzní.

V tabuľke 7 sa nachádzajú ôsmi kríženci bez výcviku. Ako môžete vidieť, u týchto jedincov sa agresívne reakcie vyskytovali a to najčastejšie pri jedle/hračke, pri reakcii na cudziu osobu, na cudzieho psa a fenu. Výnimku tvoril jeden kríženec - fena, ktorý výcvik nemal, a u ktorého sa žiadne agresívne reakcie nevyskytli.

Tab. 7

[Agresívne reakcie krížencov – bez výcviku]

Plemeno psa	Pohlavie psa	Umiestnenie psa	Reakcia psa na napomenutie	Reakcia psa pri zdvíhaní	Reakcia psa na cudziu osobu	Reakcia psa na cudzieho psa	Reakcia psa na cudziu fenu	Reakcia psa na jedlo/hračku	Výcvik
Križenec	Fena	Byt	-	-	-	-	-	-	-
Križenec	Fena	Koterec	-	-	Bojí sa, snaží sa ujsť	Vrčí, šteká, cerí zuby	Vrčí, šteká, cerí zuby	Vrčí	-
Križenec	Fena	Koterec	-	-	-	Vrčí, šteká, cerí zuby	Vrčí, šteká, cerí zuby	Vrčí	-
Križenec	Pes	Byt	-	Divo sa vzpiera, náznaky vrčania	Vrčí, šteká, cerí zuby	Bojí sa, snaží sa ujsť	Bojí sa, snaží sa ujsť	Hryzie	-
Križenec	Pes	Byt	Vrčí, šteká, cerí zuby	Divo sa vzpiera, náznaky vrčania	Vrčí, šteká, cerí zuby	Vrčí, šteká, cerí zuby	Vrčí, šteká, cerí zuby	Vrčí	-
Križenec	Pes	Koterec	-	-	Vrčí, šteká, cerí zuby	Vrčí, šteká, cerí zuby	Vrčí, šteká, cerí zuby	-	-
Križenec	Pes	Koterec	Vrčí, šteká, cerí zuby	Vrčí, šteká, cerí zuby	-	-	-	Vrčí	-
Križenec	Pes	Koterec	Vrčí, šteká, cerí zuby	-	-	-	-	Vrčí	-

Agresívne reakcie krížencov – s výcvikom

Pätnásť jedincov plemena krížencov, ktorí majú absolvovaný výcvik je uvedených v tabuľke 8. Nachádzajú sa tu dvaja psi, ktorí majú výcvik v kynologickom klube. U týchto psoch neboli zaznamenané žiadne agresívne reakcie. Výcvik doma absolvovalo zvyšných 13 jedincov, z ktorých 4 neprejavovali agresívne reakcie. Najviac sa agresívne reakcie prejavili pri reakcii na cudziu fenu, psa a pri reakciu na jedlo/hračku.

Tab. 8

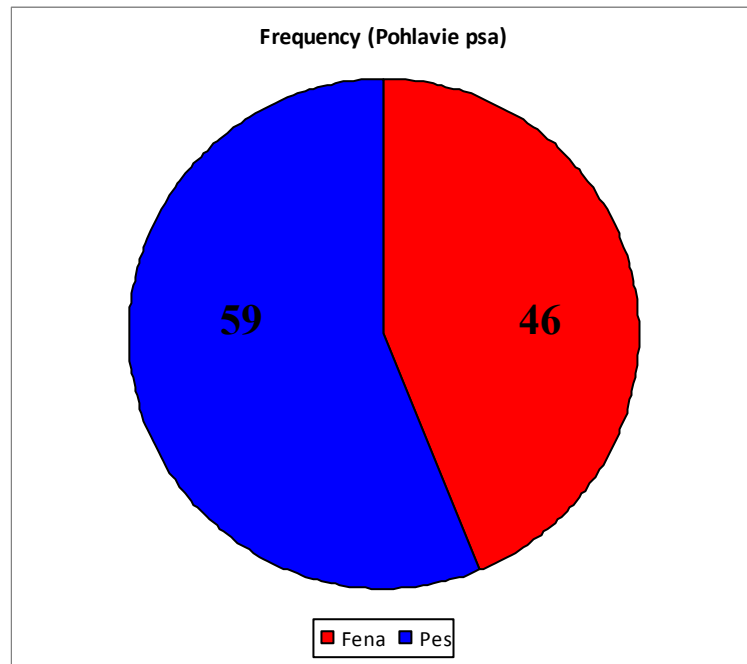
[Agresívne reakcie krížencov – s výcvikom]

Plemeno psa	Pohlavie psa	Umiestnenie psa	Reakcia psa na napomenutie	Reakcia psa pri zdvíhaní	Reakcia psa na cudziu osobu	Reakcia psa na cudzieho psa	Reakcia psa na cudziu fenu	Reakcia psa na jedlo/hračku	Výcvik
Kríženec	Pes	Koterec	-	-	-	-	-	-	KK
Kríženec	Pes	Byt	-	-	-	-	-	-	KK
Kríženec	Pes	Byt	-	-	-	-	-	-	Doma
Kríženec	Pes	Byt	-	-	-	-	-	-	Doma
Kríženec	Pes	Koterec	-	-	-	Vrčí, šteká, cerí zuby	Vrčí, šteká, cerí zuby	-	Doma
Kríženec	Pes	Koterec	-	-	-	-	-	-	Doma
Kríženec	Pes	Koterec	-	-	-	-	-	-	Doma
Kríženec	Pes	Koterec	-	-	-	Vrčí, šteká, cerí zuby	Vrčí, šteká, cerí zuby	-	Doma
Kríženec	Pes	Byt	-	-	Odtáhuje sa, bojí sa	-	-	Vrčí	
Kríženec	Fena	Byt	-	-	-	-	-	Vrčí	Doma
Kríženec	Fena	Byt	-	-	Bojí sa, snaží sa ujsť	Vrčí, šteká, cerí zuby	Vrčí, šteká, cerí zuby	Vrčí	Doma
Kríženec	Fena	Byt	-	-	-	-	-	-	Doma
Kríženec	Fena	Byt	-	Vrčí, šteká, cerí zuby	Vrčí, šteká, cerí zuby	Vrčí, šteká, cerí zuby	Vrčí, šteká, cerí zuby	Vrčí	Doma
Kríženec	Fena	Byt	-	-	-	-	-	-	Doma
Kríženec	Pes	Koterec	-	-	-	Vrčí, šteká, cerí zuby	Vrčí, šteká, cerí zuby	-	Doma

Ako môžeme vidieť z tohto hodnotenia vplyvu určitého plemena na agresívne reakcie, tak nie je možné označiť niektoré plemená psov prívlastkom bojové plemeno. Takisto nie je možno rozdeliť psov na agresívne a neagresívne. Agresívnych jedincov môžeme nájsť v každom plemene. Najdôležitejším vplyvom na formovanie psa je jeho výchova a následný výcvik

4.2 Zhodnotenie vplyvu pohlavia psov

V grafe 1 je znázornený pomer pohlavia medzi psami a fenami. Ako z grafu vidieť, počet psov predstavoval 59 ks, a fen bolo 46 ks.



Graf 1

[Pomer pohlavia psov]

Vplyv pohlavia psa na reakciu na napomenutie

Reakcia na napomenutie bola vyššia v skupine psov samčieho pohlavia. Rozdiel oproti skupine psov samičieho pohlavia predstavoval 10,19%.

Ako vyplýva z tabuľky 9, vyššie agresívne reakcie sme zaznamenali pri pohlaví - psov 15,25% %. U pohlavia – fen sme zaznamenali agresívne vo výške 4,35%.

Tab. 9**[Vplyv pohlavia psa na reakciu na napomenutie]**

Pohlavie psa	Reakcia psa na napomenutie	Počet v ks	%
Fena	Bez reakcie	44	95,65%
	Pes chniape, pokúša sa o uhryznutie	0	4,35%
	Pes sa bojí, odťahuje sa	1	
	Vrčí, šteká, cerí zuby	1	
Pes	Bez reakcie	50	84,75%
	Pes chniape, pokúša sa o uhryznutie	1	15,25%
	Pes sa bojí, odťahuje sa	0	
	Vrčí, šteká, cerí zuby	8	

Štatistická preukaznosť = 0,097

Štatistické zhodnotenie

Z tabuľky 9 je zrejmé, že medzi agresivitou u psov a fen sme zaznamenali rozdiel (10,19%) a táto diferencia bola na úrovni štatisticky nevýznamného rozdielu ($P > 0,05$).

Vplyv pohlavia psa na reakciu psa pri zdvíhaní

Pri sledovaní vplyvu pohlavia psov na reakcie psa pri zdvíhaní sme zistili vyšší percentuálny podiel u samčieho pohlavia (10,17%) a naopak nižší percentuálny podiel u samičieho pohlavia (2,17%). Môžeme teda skonštatovať, že reakcie psa pri zdvíhaní sa vo väčšej miere prejavili u samčieho pohlavia (tab. 10).

Tab. 10**[Vplyv pohlavia psa na reakciu psa pri zdvíhaní]**

Pohlavie psa	Reakcia psa pri zdvíhaní	Počet v ks	%
Fena	Bez reakcie	45	97,83%
	Divo sa vzpiera, náznaky vrčania	0	2,17%
	Pes sa vzpiera, vrčí, hryzie	0	
	Vrčí, šteká, cerí zuby	1	
Pes	Bez reakcie	53	89,83%
	Divo sa vzpiera, náznaky vrčania	2	10,17%
	Pes sa vzpiera, vrčí, hryzie	2	
	Vrčí, šteká, cerí zuby	2	

Štatistická preukaznosť = 0,330

Štatistické zhodnotenie

Rovnako ako pri vplyve pohlavia na reakciu psa pri zdvíhaní, sme aj pri tomto parametri zaznamenali rozdiel medzi psami a fenami, pričom rozdiel predstavoval 8% (tabuľka 10) a bol štatisticky nevýznamný ($P > 0,05$).

Vplyv pohlavia psa na reakciu na cudziu osobu

Ako ukazuje tabuľka 11, rozdielne reakcie psov na cudziu osobu sa prejavil v zníženom počte reakcií u samčieho pohlavia (28,81%).

Tab. 11

[Vplyv pohlavia psa na reakciu na cudziu osobu]

Pohlavie psa	Reakcia psa na cudziu osobu	Počet v ks	%
Fena	Bez reakcie	31	67,39%
	Pes sa bojí, odťahuje sa	6	32,91%
	Vrčí, šteká, cerí zuby	9	
Pes	Bez reakcie	42	71,19%
	Pes sa bojí, odťahuje sa	3	28,81%
	Vrčí, šteká, cerí zuby	14	

Štatistická preukaznosť = 0,338

Štatistické zhodnotenie

Tabuľka 11 uvádza, že rozdiel medzi reakciami psov a fen pri reakcii na cudziu osobu bol 4,1 % v prospech psov bol štatisticky nevýznamný ($P > 0,05$).

Vplyv pohlavia psa na reakciu na cudzieho psa

Ako vyplýva z tabuľky 12, reakcie na cudzieho psa boli vyššie u psov (38,98%), v porovnaní reakcii u fen (32,61%).

Tab. 12

[Vplyv pohlavia psa na reakciu na cudzieho psa]

Pohlavie psa	Reakcia psa na cudzieho psa	Počet v ks	%
Fena	Bez reakcie	31	67,39%
	Pes sa bojí, odťahuje sa	3	32,61%
	Vrčí, šteká, cerí zuby	12	
Pes	Bez reakcie	34	61,02%
	Pes sa bojí, odťahuje sa	2	38,98%
	Vrčí, šteká, cerí zuby	23	

Štatistická preukaznosť = 0,330

Štatistické zhodnotenie

Ako vyplýva z tabuľky 12, rozdiel medzi psami a fenami pri reakcii na cudzieho psa predstavoval 6,37% v prospech fen a bol štatisticky nevýznamný ($P > 0,05$).

Vplyv pohlavia psa na reakciu na cudziu fenu

Ako ukazuje tabuľka 13, pri reakcii na cudziu fenu sme opäť zistili vyšší percentuálny podiel u psov (38,98 %) a nižší percentuálny podiel u fen (32,61%).

Tab. 13

[Vplyv pohlavia psa na reakciu na cudziu fenu]

Pohlavie psa	Reakcia psa na cudziu fenu	Počet v ks	%
Fena	Bez reakcie	31	67,39%
	Pes sa bojí, odťahuje sa	3	32,61%
	Vrčí, šteká, cerí zuby	12	
Pes	Bez reakcie	36	61,02%
	Pes sa bojí, odťahuje sa	2	38,98%
	Vrčí, šteká, cerí zuby	21	

Štatistická preukaznosť = 0,487

Štatistické zhodnotenie

Z tabuľky 13 je zrejmé, že pri reakcii psov oboch pohlaví je rozdiel 6,37% v prospech samičieho pohlavia, čo dokumentuje aj štatisticky nevýznamný rozdiel ($P > 0,05$) medzi pohlaviami.

Vplyv pohlavia psa na reakciu na jedlo/hračku

Ako ukazuje tabuľka 14, rozdielne reakcie na jedlo/hračku sa prejavili v pozitívnom smere u fien (23,91%) v porovnaní s reakciami u psov (27,12%).

Tab. 14

[Vplyv pohlavia psa na reakciu na jedlo/hračku]

Pohlavie psa	Reakcia psa na jedlo/hračku	Počet v ks	%
Fena	Bez reakcie	35	76,09%
	Pes hryzie	0	23,91%
	Pes vrčí	9	
	Pes zdvíha pysk	1	
	Pez zdvíha pysk	0	
	Vrčí iba na mužských členov rodiny	1	
Pes	Bez reakcie	43	72,88%
	Pes hryzie	1	27,12%
	Pes vrčí	14	
	Pes zdvíha pysk	0	
	Pez zdvíha pysk	1	
	Vrčí iba na mužských členov rodiny	0	

Štatistická preukaznosť = 0,498

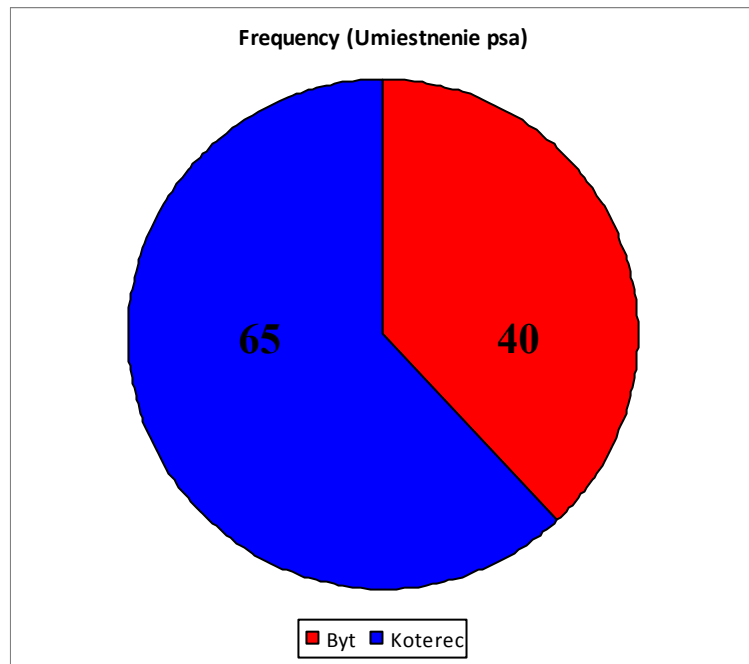
Štatistické zhodnotenie

Vplyv pohlavia psov na reakciu na jedlo/hračku predstavoval štatisticky nevýznamný rozdiel ($P > 0,05$). U fien predstavovali reakcie hodnotu 23,91% a u psov to boli reakcie vo výške 27,12% (tab. 14).

V mojich dotazníkoch bol pomer pohlavia 46 : 59 v prospech psoch – samcoch. Vplyv pohlavia psov na agresívne reakcie bol dosť jednoznačný. Pri všetkých typoch reakcii dominovala prevaha samčieho pohlavia. Jedine pri reakcii na cudzieho človeka sa vyššia agresivita objavila u fien a to 32,61% a u psov to bolo 28,81%.

4.3 Zhodnotenie vplyvu umiestnenia psov

V grafe 2 je znázornený pomer umiestnenia psov. Z grafu je dané, že 65 ks psov bolo umiestnených v koterci, 40 ks psov bolo umiestnených v byte.



Graf 2

[Pomer umiestnenia psov]

Vplyv umiestnenia psa na reakciu na napomenutie

Ako ukazuje tabuľka 15, rozdielne reakcie na napomenutie sa v pozitívne prejavili u psov chovaných v koterci, kedy percento predstavovalo hodnotu 9,23%, oproti psom chovaných v byte (12,5%).

Tab. 15

[Vplyv umiestnenia psa na reakciu na napomenutie]

Umiestnenie psa	Reakcia psa na napomenutie	Počet v ks	%
Byt	Bez reakcie	35	87,5%
	Pes chniape, pokúša sa o uhryznutie	0	12,5%
	Pes sa bojí, odťahuje sa	1	
	Vrčí, šteká, cerí zuby	4	
Koterec	Bez reakcie	59	90,77%
	Pes chniape, pokúša sa o uhryznutie	1	9,23%
	Pes sa bojí, odťahuje sa	0	
	Vrčí, šteká, cerí zuby	5	

Štatistická preukaznosť = 0,489

Štatistické zhodnotenie

Pri hodnotení vplyvu umiestnenia psa na reakciu na napomenutie (tabuľka 15) môžeme konštatovať, že reakcie sa prejavili vo väčšej miere pri umiestnení psov v byte (12,5%), oproti 9,23% reakcií pri psov umiestnených v koteri. Rozdiel bol štatisticky nevýznamný ($P > 0,05$).

Vplyv umiestnenia psa na reakciu psa pri zdvíhaní

Z tabuľky 16 vyplýva, že reakcia psa pri zdvíhaní bola opäť vyššia u psov chovaných v byte (7,5%), v porovnaní so psami chovanými v koteri (6,15%).

Tab. 16

[Vplyv umiestnenia psa na reakciu psa pri zdvíhaní]

Umiestnenie psa	Reakcia psa pri zdvíhaní	Počet v ks	%
Byt	Bez reakcie	37	92,5%
	Divo sa vzpiera, náznaky vrčania	2	7,5%
	Pes sa vzpiera, vrčí, hryzie	0	
	Vrčí, šteká, cerí zuby	1	
Koterec	Bez reakcie	61	93,85%
	Divo sa vzpiera, náznaky vrčania	0	6,15%
	Pes sa vzpiera, vrčí, hryzie	2	
	Vrčí, šteká, cerí zuby	2	

Štatistická preukaznosť = 0,211

Štatistické zhodnotenie

Ako vyplýva z tabuľky 16, rozdiel vplyvu umiestnenia psov na reakcie psa pri zdvíhaní bol medzi oboma spôsobmi umiestnenia psov (byt, koterec) nepatrný (1,35%) v prospech umiestnenia psov v koterci a bol na úrovni štatisticky nevýznamného rozdielu ($P > 0,05$).

Vplyv umiestnenia psa na reakciu na cudziu osobu

Z tabuľky 17 vyplýva, že vplyv umiestnenia psa na reakciu na cudziu osobu sa prejavil v zníženom počte u psov chovaných v byte (30,77%), v porovnaní s reakciami u psov chovanými v byte (30%).

Tab. 17

[Vplyv umiestnenia psa na reakciu na cudziu osobu]

Umiestnenie psa	Reakcia psa na cudziu osobu	Počet v ks	%
Byt	Bez reakcie	28	70%
	Pes sa bojí, odťahuje sa	5	30%
	Vrčí, šteká, cerí zuby	7	
Koterec	Bez reakcie	45	69,23%
	Pes sa bojí, odťahuje sa	4	30,77%
	Vrčí, šteká, cerí zuby	16	

Štatistická preukaznosť = 0,419

Štatistické zhodnotenie

Z tabuľky 17 vyplýva, že rozdiel pri reakciách psov na cudziu osobu je vyšší u psov umiestnených v koterci (30,77%), oproti psom umiestnených v byte, kde reakcie predstavovali hodnotu 30%, čo sa premietlo aj do štatisticky nevýznamného rozdielu ($P > 0,05$).

Vplyv umiestnenia psa na reakciu na cudzieho psa

Rovnako ako pri predchádzajúcich reakciách, aj pri reakcii na cudzieho psa sme zaznamenali nepatrne vyššiu hodnotu pri psoch chovaných v koterci (46,15%) ako v skupine psov chovaných v byte (25%) (tab. 18).

Tab. 18**[Vplyv umiestnenia psa na reakciu na cudzieho psa]**

Umiestnenie psa	Reakcia psa na cudzieho psa	Počet v ks	%
Byt	Bez reakcie	30	75%
	Pes sa bojí, odťahuje sa	2	25%
	Vrčí, šteká, cerí zuby	8	
Koterec	Bez reakcie	35	53,85%
	Pes sa bojí, odťahuje sa	3	46,15%
	Vrčí, šteká, cerí zuby	27	

Štatistická preukaznosť = 0,073

Štatistické zhodnotenie

Pri porovnaní vplyvu umiestnenia psa na reakciu na cudzieho psa (tabuľka 18) sme zistili štatisticky nevýznamný rozdiel ($P > 0,05$) medzi oboma skupinami umiestnenia psov (byt, koterec).

Vplyv umiestnenia psa na reakciu na cudziu fenu

Ako ukazuje tabuľka 19, pri sledovaní vplyvu umiestnenia psa na reakciu na cudziu fenu sme zistili nevyrovnané percentuálne podiely v jednotlivých skupinách psov. U psov chovaných v byte percento predstavovalo 22,5%, u psov chovaných v koteri bolo toto percento vo výške 44,62%).

Tab. 19**[Vplyv umiestnenia psa na reakciu psa na cudziu fenu]**

Umiestnenie psa	Reakcia psa na cudziu fenu	Počet v ks	%
Byt	Bez reakcie	31	77,5%
	Pes sa bojí, odťahuje sa	2	22,5%
	Vrčí, šteká, cerí zuby	7	
Koterec	Bez reakcie	36	55,38%
	Pes sa bojí, odťahuje sa	3	44,62%
	Vrčí, šteká, cerí zuby	26	

Štatistická preukaznosť = 0,052

Štatistické zhodnotenie

Z tabuľky 19 je zrejmé, že vplyv umiestnenia psov na reakciu na cudziu fenu predstavuje štatisticky nevýznamný rozdiel ($P > 0,05$) medzi jednotlivými umiestneniami psov.

Vplyv umiestnenia psa na reakciu na jedlo/hračku

Z tabuľky 20 vyplýva, že pri psoch umiestnených v byte sa reakcie na jedlo/hračku objavili vo výške 30%, oproti nižšej hodnote (23,08%) pri psoch chovaných v koterci.

Tab. 20

[Vplyv umiestnenia psa na reakciu na jedlo/hračku]

Umiestnenie psa	Reakcia psa na jedlo/hračku	Počet v ks	%
Byt	Bez reakcie	28	70%
	Pes hryzie	1	30%
	Pes vrčí	10	
	Pes zdvíha pysk	0	
	Vrčí iba na mužských členov rodiny	1	
Koterec	Bez reakcie	50	
Koterec	Pes hryzie	0	23,08%
	Pes vrčí	13	
	Pes zdvíha pysk	1	
	Pes zdvíha pysk	1	
	Vrčí iba na mužských členov rodiny	0	

Štatistická preukaznosť = 0,425

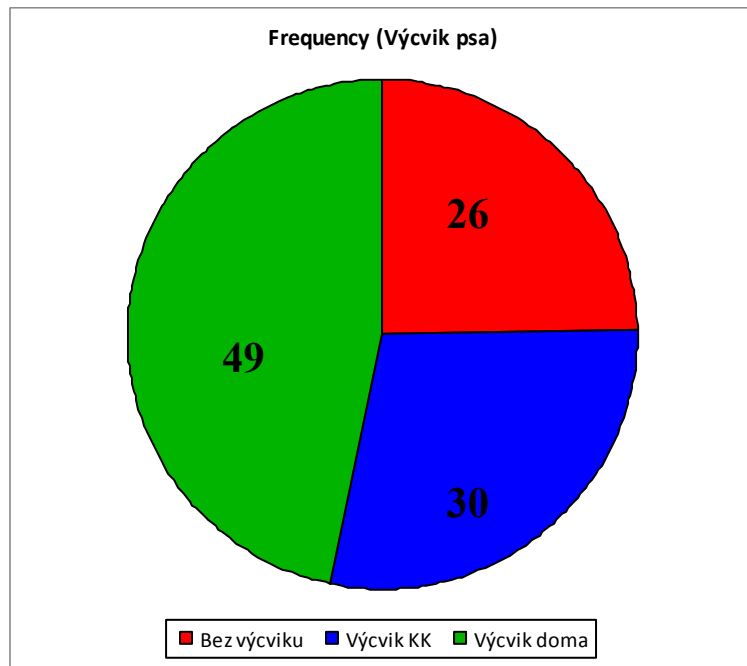
Štatistické zhodnotenie

Ako vyplýva z tabuľky 20, rozdiel medzi reakciami psov na jedlo/hračku a umiestnením psov bol nepatrný (6,92%) v prospech psov umiestnených v koterci a bol na úrovni štatisticky nevýznamného rozdielu ($P > 0,05$).

Konečné výsledky vplyvu umiestnenia psa na agresívne reakcie nie sú také jednoznačné ako to bolo pri vplyve pohlavia. Vyššie percento agresívnych reakcií pri psoch chovaných v byte bolo pri reakcií na napomenutie (12,5%), pri reakcií pri zdvíhaní (7,5%) a pri reakcií psa na jedlo/hračku (30%). Pri psoch chovaných v koterci sa vyššie percentá objavili v reakciách na cudziu osobu (30,77%), cudziu fenu (44,62%) a psa (46,15%).

4.4 Zhodnotenie vplyvu výcviku psov

V grafe 3 je znázornený pomer výcviku psov. Z grafu vidieť, že najväčšiu skupinu tvorili psi s výcvikom doma (49 ks), potom nasledovali psi s výcvikom v kynologickom klube v počte 30 ks a nakoniec to boli psi bez výcviku (26 ks).



Graf 3

[Pomer výcviku psov]

Vplyv výcviku psa na reakciu na napomenutie

Z tabuľky 21 je zrejماً vyššia percentuálna hodnota na reakciu na napomenutie u psov bez výcviku (26,92%), v porovnaní s reakciami u psov s výcvikom, či už s výcvikom doma (6,15 %), alebo s výcvikom psov v kynologickom klube (3,33%).

Tab. 21**[Vplyv výcviku psa na reakciu na napomenutie]**

Výcvik psa	Reakcia psa na napomenutie	Počet v ks	%
Bez výcviku	Bez reakcie	19	73,08%
	Pes chniape, pokúša sa o uhryznutie	0	26,92%
	Pes sa bojí, odťahuje sa	0	
	Vrčí, šteká, cerí zuby	7	
Výcvik KK	Bez reakcie	29	96,67%
	Pes chniape, pokúša sa o uhryznutie	1	3,33%
	Pes sa bojí, odťahuje sa	0	
	Vrčí, šteká, cerí zuby	0	
Výcvik doma	Bez reakcie	46	93,88%
	Pes chniape, pokúša sa o uhryznutie	0	6,15%
	Pes sa bojí, odťahuje sa	1	
	Vrčí, šteká, cerí zuby	2	

Štatistická preukaznosť = 0,005

Štatistické zhodnotenie

Pri hodnotení vplyvu výcviku psov na reakciu na napomenutie (tabuľka 21) môžeme konštatovať, že výcvik psov sa prejavil pozitívne na reakcie na napomenutie. Rozdiel bol štatisticky vysoko významný ($P < 0,01$) v prospech psov s výcvikom doma a v kynologickom klube.

Vplyv výcviku psa na reakciu pri zdvíhaní

Pri sledovaní vplyvu výcviku psa na reakciu pri zdvíhaní sme zistili vyšší percentuálny podiel u psov bez výcviku (11,54 %) a nižší percentuálny podiel u psov s výcvikom a to s výcvikom doma (6,66%) a s výcvikom v kynologickom klube (4,08%) ako to dokumentuje aj tabuľka 22.

Tab. 22**[Vplyv výcviku psa na reakciu pri zdvíhaní]**

Výcvik psa	Reakcia psa pri zdvíhaní	Počet v ks	%
Bez výcviku	Bez reakcie	23	88,46%
	Divo sa vzpiera, náznaky vrčania	2	11,54%
	Pes sa vzpiera, vrčí, hryzie	0	
	Vrčí, šteká, cerí zuby	1	
Výcvik KK	Bez reakcie	28	93,33%
	Divo sa vzpiera, náznaky vrčania	0	6,66%
	Pes sa vzpiera, vrčí, hryzie	2	
	Vrčí, šteká, cerí zuby	0	
Výcvik doma	Bez reakcie	47	95,92%
	Divo sa vzpiera, náznaky vrčania	0	4,08%
	Pes sa vzpiera, vrčí, hryzie	0	
	Vrčí, šteká, cerí zuby	2	

Štatistická preukaznosť = 0,054

Štatistické zhodnotenie

Ako vyplýva z tabuľky 22, rozdiel pri reakciách psov pri zdvíhaní medzi psami s výcvikom a bez výcviku bol nepatrný (0,8%) v prospech psov s výcvikom a bol na úrovni štatisticky nevýznamného rozdielu ($P > 0,05$).

Vplyv výcviku psa na reakcia na cudziu osobu

Pri hodnotení vplyvu výcviku na reakciu na cudziu osobu boli rozdiely dosť výrazné. Tabuľka č. 23 uvádza, že bol len rozdiel medzi psami bez výcviku (57,69%) oproti psom s výcvikom doma (28,57%) a psom s výcvikom v kynologickom klube (10%).

Tab. 23

[Vplyv výcviku psa na reakciu na cudziu osobu]

Výcvik psa	Reakcia psa na cudziu osobu	Počet v ks	%
Bez výcviku	Bez reakcie	11	42,31%
	Pes sa bojí, odťahuje sa	2	57,69%
	Vrčí, šteká, cerí zuby	13	
Výcvik KK	Bez reakcie	27	90%
	Pes sa bojí, odťahuje sa	1	10%
	Vrčí, šteká, cerí zuby	2	
Výcvik doma	Bez reakcie	35	71,43%
	Pes sa bojí, odťahuje sa	6	28,57%
	Vrčí, šteká, cerí zuby	8	

Štatistická preukaznosť = 0,001

Štatistické zhodnotenie

Ako vyplýva z tabuľky 23, reakcie psov na cudziu osobu sa vo vyššej miere objavili u psov bez výcviku. (57,69%) ako u psov s výcvikom (38,57%). Rozdiel bol štatisticky vy-soko významný ($P < 0,01$) v prospech psov s výcvikom.

Vplyv výcviku psa a reakcia na cudzieho psa

Ako vyplýva z tabuľky 24, vplyv výcviku spôsobuje aj rozdielne reakcie na cudzieho psa . U psov bez výcviku to predstavuje 69,23% reakcií, zatiaľ čo u psov s výcvikom doma je táto hodnota na úrovni 38,18% a u psov s výcvikom v kynologickom klube len 10%.

Tab. 24

[Vplyv výcviku psa na reakciu na cudzieho psa]

Výcvik psa	Reakcia psa na cudzieho psa	Počet v ks	%
Bez výcviku	Bez reakcie	8	30,77%
	Pes sa bojí, odťahuje sa	1	69,23%
	Vrčí, šteká, cerí zuby	17	
Výcvik KK	Bez reakcie	27	90%
	Pes sa bojí, odťahuje sa	1	10%
	Vrčí, šteká, cerí zuby	2	
Výcvik doma	Bez reakcie	30	61,22%
	Pes sa bojí, odťahuje sa	3	38,18%
	Vrčí, šteká, cerí zuby	16	

Štatistická preukaznosť = 0,000

Štatistické zhodnotenie

Tabuľka 24 uvádza, že rozdiel medzi psami s výcvikom a bez výcviku pri reakciách na cudzieho psa bol 21,05%. Rozdiel bol štatisticky vysoko významný ($P < 0,01$) v prospech psov, ktoré prešli určitým stupňom výcviku (výcvik doma alebo výcvik v kynologickom klube).

Vplyv výcviku psa a reakcia na cudziu fenu

Pri sledovaní vplyvu výcviku psa na reakciu na cudziu fenu sme zistili vyšší percentuálny podiel u psov bez výcviku (69,23 %) a nižší percentuálny podiel u psov s výcvikom a to s výcvikom doma (34,69%) a s výcvikom v kynologickom klube (10%) ako to dokumentuje aj tabuľka 25.

Tab. 25

[Vplyv výcviku psa na reakciu na cudziu fenu]

Výcvik psa	Reakcia psa na cudziu fenu	Počet v ks	%
Bez výcviku	Bez reakcie	8	30,77%
	Pes sa bojí, odťahuje sa	1	69,23%
	Vrčí, šteká, cerí zuby	17	
Výcvik KK	Bez reakcie	27	90%
	Pes sa bojí, odťahuje sa	1	10%
	Vrčí, šteká, cerí zuby	2	
Výcvik doma	Bez reakcie	32	65,31%
	Pes sa bojí, odťahuje sa	3	34,69%
	Vrčí, šteká, cerí zuby	14	

Štatistická preukaznosť' = < 0,0001

Štatistické zhodnotenie

Pri porovnaní vplyvu výcviku na reakcie psov na cudziu fenu (tab. 25) sme zistili výsledok štatisticky vysoko významný ($P < 0,01$) medzi oboma skupinami, pričom pri psov bez výcviku sme dosiahli hodnotu pri reakciách 69,23% a pri psoch s výcvikom 44,69%.

Vplyv výcviku psa a reakcia na jedlo/hračku

Z tabuľky 26 je zrejmá vyššia percentuálna hodnota na reakciu na jedlo/hračku u psov bez výcviku (53,85%), v porovnaní s reakciami u psov s výcvikom, či už s výcvikom doma (22,54 %), alebo s výcvikom psov v kynologickom klube (6,66%).

Tab. 26

[Vplyv výcviku psa na reakciu na cudzieho psa]

Výcvik psa	Reakcia psa na jedlo/hračku	Počet v ks	%
Bez výcviku	Bez reakcie	12	46,15%
	Pes hryzie	1	53,85%
	Pes vrčí	12	
	Pes zdvíha pysk	1	
	Pes zdvíha pysk	0	
	Vrčí iba na mužských členov rodiny	0	
Výcvik KK	Bez reakcie	28	93,33%
	Pes hryzie	0	6,66%
	Pes vrčí	2	
	Pes zdvíha pysk	0	
	Pes zdvíha pysk	0	
	Vrčí iba na mužských členov rodiny	0	
Výcvik doma	Bez reakcie	38	77,55%
	Pes hryzie	0	22,45%
	Pes vrčí	9	
	Pes zdvíha pysk	0	
	Pes zdvíha pysk	1	
	Vrčí iba na mužských členov rodiny	1	

Štatistická preukaznosť = 0,010

Štatistické zhodnotenie

Ako vyplýva z tabuľky č. 26, reakcie psov na jedlo/hračku sa vo vyššej miere objavili u psov bez výcviku. (53,85%) ako u psov s výcvikom (29,11%). Rozdiel bol štatisticky vysoko významný ($P < 0,01$) v prospech psov s výcvikom

Vplyv výcviku psov na agresívne reakcie bol jednoznačný ukazovateľ pre psov s výcvikom v kynologickom klube. Pri týchto psoch bolo percento výskytu agresívnych reakcií najnižšie pri všetkých ukazovateľov a to nasledovne: reakcia na napomenutie 3,33%; reakcia na zdvíhanie 6,66%; reakcia na cudziu osobu 10%; reakcia na cudzieho psa 10%; reakcia na cudziu fenu 10%; reakcia na jedlo/hračku 6,66%.

Naopak najvyššie percentá agresívnych reakcií sa vyskytli u psov bez výcviku a to: reakcia na napomenutie 26,92%; reakcia na zdvíhanie 11,54%; reakcia na cudziu osobu 57,69%; reakcia na cudzieho psa 69,23%; reakcia na cudziu fenu 69,23%; reakcia na jedlo/hračku 53,85%.

4.5 Celkové zhodnotenie agresivity psov

Vplyv plemena nemal absolútne žiadny vplyv na agresívne reakcie psov. Pri vplyve pohlavia sme zaznamenali vyššie agresívne reakcie pri samčom pohlaví. Výnimka bola pri reakcií na cudziu osobu, kde bol vyššia percentuálna hodnota u fen (32,61%), oproti 28,81% u psov.

Vplyv umiestnenia psa (byt, koterec) taktiež nemal jednoznačný vplyv na agresívne správanie psov. Pri psoch chovaných v byte sa agresívne reakcie vo väčšej miere prejavili pri reakcii psa na napomenutie (12,5%), pri reakcii psa pri zdvíhaní (7,5%) a pri reakcii psa na jedlo/hračku (30%). Pri reakciách na cudziu fenu (44,62%) a psa (46,15%) a pri reakciách na cudziu osobu (30,77%) sa agresívne správanie prejavilo viac u psov chovaných v koterci.

Z údajov je zrejmé, že najväčší vplyv na agresivitu a dominanciu psov nemá ani príslušnosť k nejakému plemenu, ani vplyv pohlavia, aj keď je pravda, že viac sa agresivita objavovala pri samčom pohlaví. Najväčší vplyv má ale samotný výcvik psov, konkrétne výcvik v kynologickom klube. Úlohou v kynologickom klube, je okrem výcviku psov rôznych plemien, aj osveta na poli kynologickom, to znamená lepšie pochopenie správania psa. Pri psoch, ktoré prešli výcvikom v kynologickom klube sa agresívne reakcie vyskytovali minimálne.

5 Diskusia

Cieľom predkladanej diplomovej práce bolo dotazníkovou metódou analyzovať výskyt a podmienky agresívneho správania psov rôznych skupín plemien v závislosti od pohlavia, výcviku a umiestnenia v byte, resp. v koteri.

Som úspešnou absolventkou kynológie a psom sa venujem od svojich dvanástich rokov. Som členkou kynologického klubu, kde mám možnosť vidieť mnoho prípadov, kedy ľudia prichádzajú so svojimi psami so žiadosťou o rady resp. pomoc s výcvikom, pretože ich štvornohý miláčik ich doma „terorizuje“, napadá ich a už nevedia ako ďalej. Mnohí by si pomysleli, že ide o plemená psov ako staford, pitbull, rotvajler, doberman, rhodézsky ridbegack..., ktoré sú na zozname bojových plemien, no v skutočnosti sú to najčastejšie psi plemien kokeršpaniel, yorkshirsky teriér, labrador, zlatý retriever a rôzne krížence. Sama som majiteľkou štvorročného rotvajlera, ktorí je pracovne aj výstavne vedení. Dennodenne sa však stretávam s pripomienkami typu: „... ten pes by mal mať náhubok, je to bojový pes...“ Podotýkam, že tieto pripomienky sú od „profesionálnych kynológov a etológov“, ktorých stretnem bežne na ulici. Ak ich požiadam, aby mi definovali „bojové“ plemeno, tak to nevedia.

Možno aj to bol jeden z dôvodov, prečo som sa rozhodla pre takúto tému mojej diplomovej práce. Urobiť prostredníctvom nej takú malú osvetu a vyviesť ľudí z omylu o agresívnych a bojových psov. Poukázať na to, že psov nie je možné rozdeliť na bojové a nebojové, agresívne a neagresívne, ale že najdôležitejšie je, že každý pes je taký, akého si ho vychová jeho majiteľ.

Z autorov, ktorí sa priamo venovali plemenám psom a ich poruchám správania môžeme naše výsledky porovnať s Červeňanskou (2004), podľa ktorej plemená s tendenciou trpieť na medzidruhovú agresivitu (agresivita medzi psami) sú tieto: belgický ovčiak, jazvečík, dalmatínek, nemecký ovčiak, hovawart, rotweiler a špic.

Autorka však neuviedla, či sledované psi jednotlivých plemien mali aspoň základný výcvik, preto je ťažko vyvodzovať závery. Ak by sme brali do úvahy, že psi mali za sebou nejaký výcvik, tak moje výsledky tento záver nepotvrdili. Pretože u jedincov plemena nemecký ovčiak a rotweiler, ktorí boli s výcvikom, sa medzidruhovú agresívne reakcie vyskytovali minimálne.

Ani u jedného sledovaného labradora sa agresívna reakcia na cudzieho človeka nevyskytla. U dvoch jedincov, z celkového počtu šesť, sme pozorovali reakcie (pes vrčal, štekal, ceril zuby) na cudzieho psa a fenu. Závěry Desenského (2008), že čím ďalej častejšie sa s problémom, napádania ľudí alebo iných psov, stretávame u labrador a zlatých retrieverov – nepotvrdili.

Pri hodnotení vplyvu umiestnenia psov (byt, koterec) na agresívne správanie, mi moje výsledky nepotvrdili a ani nevyvrátili vplyv tohto faktoru na agresívne reakcie. V literatúre som sa nestretla s obdobným výskumom vplyvu umiestnenia psov na agresívne správanie psov.

Analýza vplyvu výcviku psa na agresívne správanie ukázala jednoznačné výsledky. Najviac agresívnych reakcií sa vyskytlo u psov bez výcviku. Naopak, najnižšie percento agresívnych reakcií sme pozorovali u psov s výcvikom, kde výcvik k poslušnosti má najväčší vplyv na prejav agresívneho správania psa. K podobným zisteniam dospel aj Fogle (1997), ktorý uviedol, že výcvik k poslušnosti je pri predchádzaní agresivite najdôležitejší.

6 Záver

Agresivita a dominancia psov boli ústredným motívom celej tejto diplomovej práce. V teoretickej časti som vysvetlila základné pojmy ako agresivita a dominancia psov, z časti som sa venovala etológii, správaniu psov a problémom správania psov. V analytickej časti som podrobne analyzovala vplyv 4 faktorov (plemenná príslušnosť, pohlavie, umiestnenie, výcvik) na agresivitu a dominanciu jednotlivých psov.

Na základe analýzy výsledkov a ich konfrontácie s odbornou literatúrou, je možné urobiť nasledovné závery:

1. Najvyššia úroveň agresívnych prejavov bola v skupine krížencov, najmenšia agresivita bola pri plemene doberman. Vplyv plemennej príslušnosti na agresivitu a dominanciu psov nebol štatisticky potvrdený. Z toho vyplýva, že neexistujú agresívne a neagresívne psy, lebo agresívnych jedincov môžeme nájsť v každom plemene.

2. Vplyv pohlavia psov na agresívne reakcie bol dosť jednoznačný. Tu sa jednoznačne preukázalo, že agresormi sú psi – samci. Pri všetkých typoch reakcii dominovala prevaha samčieho pohlavia. Jedine pri reakcii na cudzieho človeka sa vyššia agresivita objavila u fén a to 32,61% a u psov to bolo 28,81%. Vplyv pohlavia na agresivitu a dominanciu psov nebol štatisticky potvrdený.

3. Vplyv umiestnenia psa bol tretím sledovaným faktorom na agresivitu a dominanciu psov. Tu môžeme skonštatovať, že nebolo jednoznačne preukázané, ktorý typ umiestnenia psa väčší vplyv na celkovú agresivitu psov. U psov chovaných v byte sa agresivita vyskytla pri reakciách na napomenutie (12,5%), pri reakciách na zdvíhanie psa (7,5%) a pri reakciách na jedlo/hračku (30%). U psov chovaných v koterci sa agresivita vyskytla pri reakciách na cudziu osobu (30,8%), pri reakciách na cudzieho psa (46,5%) a cudziu fenu (44,6%). Štatisticky potvrdený alebo ani vplyv umiestnenia psa na agresivitu a dominanciu.

4. Vplyv výcviku psov na agresívne reakcie bol jednoznačný ukazovateľ pre psov s výcvikom v kynologickom klube. Pri týchto psoch bolo percento výskytu agresívnych reakcií najnižšie pri všetkých ukazovateľov a to nasledovne: reakcia na napomenutie

3,33%; reakcia na zdvíhanie 6,66%; reakcia na cudziu osobu 10%; reakcia na cudzieho psa 10%; reakcia na cudziu fenu 10%; reakcia na jedlo/hračku 6,66%.

Naopak najvyššie percentá agresívnych reakcií sa vyskytli u psov bez výcviku a to: reakcia na napomenutie 26,92%; reakcia na zdvíhanie 11,54%; reakcia na cudziu osobu 57,69%; reakcia na cudzieho psa 69,23%; reakcia na cudziu fenu 69,23%; reakcia na jedlo/hračku 53,85%.

Teda môžeme jednoznačne skonštatovať, že výcvik k poslušnosti je pri predchádzaní agresivity najdôležitejší. Vplyv výcviku na agresivitu a dominanciu psov bol štatisticky potvrdený.

Na základe uskutočnených analýz môžeme uviesť nasledovné závery, že nie plemeno, ale spôsob prístupu majiteľa k svojmu psovi, teda jeho výchova a následný výcvik, má najväčší vplyv na prejavy agresivity a dominancie psov vo vzťahu k majiteľovi, k cudziemu človeku resp. k cudziemu psovi. Z tohto aspektu nie je možné označiť niektoré plemená psov za primárne nebezpečnejšie ako iné.

Počas tvorby tejto diplomovej práce sme systematicky zhromažďovali a usporadúvali dostupné údaje prostredníctvom dotazníkov a literatúry, ktorá môže byť veľmi nápomocná nie len súčasným, ale aj budúcim majiteľom psov a profesionálnym kynológom.

Berúc do úvahy uvedené fakty, môžeme považovať ciele mojej diplomovej práce za splnené. Jej prínos na poli kynologickom môžeme považovať za nezanedbateľný .

7 Použitá literatúra

1. Anonym. 2001. Spolužitie s dominantným psom. 2001. In *Kynologická revue*, roč. 12, 2001, č. 7, s. 12.
2. Anonym. 2006. Ako sa stať vodcom svorky. 2006. In *Môj pes*, roč. 4, 2006, č. 6, s. 28.
3. Anonym. 2009. *Sociálne správanie*. 2009, [online], aktualizované 2009. [cit. 2011-02-20]. Dostupné na: <<http://www.bull-terrier.sk/etogram-psa/socialne-spravanie.html>>.
4. Anonym. 2011. *Dejiny psa*. 2011 [online], aktualizované 2011. [cit. 2011-02-15]. Dostupné na: <http://sk.wikipedia.org/wiki/Dejiny_psa>.
5. Anonym. 2011. *Etológia*, [online]. Materiál v rámci predmetu IKT 2 spracovala Viera Jánošková, študentka 5. ročníka na PRIF UK v Bratislave [cit. 2011-02-15]. Dostupné na: <<http://www.infovek.sk/predmety/biologia/metodicke/etologia/index.php>>.
6. Anonym. 2011. *Etológia vlkov – etogram*. 2011[online], aktualizované 2011. [cit. 2011-08-15]. Dostupné na: <<http://csv.t35.com/etologia-etogram.htm>>.
7. *Výber vášho psa*. 2011, [online], aktualizované 2011. [cit. 2011-02-15]. Dostupné na: <<http://www.opsoch.sk/vyber-psa>>.
8. BAGIN, Ľuboš, 1997L. Cynol logos. In *Kynologická revue*, roč. 8, 1997, č. 3, s. 96-97.
9. BŘEZÍK, Alois. 2009. *Problémové chování psů – agresivita*, 2009, [online], aktualizované 2009. [cit. 2011-01-30]. Dostupné na: <www.chicofarm.cz/vycvik/index.agrese.html>.
10. ČERNÁKOVÁ, Andrea. *Agresívne správanie*. [online]. [cit. 2011-03-18]. Dostupné na: <<http://www.dogservis.mraja.net/sk/socializacia/agresivne-spravanie.html>>.
11. ČERVEŇANSKÁ, Lea. 2003. Agresívne správanie. In *Kynologická revue* [online], roč. 14, 2003, č. 12 [cit. 2011-02-19]. Dostupné na <http://www.dogsk.sk/kynologia/revue/agresivita12_03.htm>.

12. ČERVENĀNSKÁ, Lea. 2004. Plemená a poruchy správania. In *Kynologická revue*, roč. 15, 2004, č. 11, s. 12.
13. ČERVENĀNSKÁ, Lea. 2009. Ak ste agresívny, váš pes bude tiež. In *Kynologická revue*, roč. 12, 2009, č. 3, s. 12.
14. DANKO, Ján – FLEŠÁROVÁ, Slávka a kol. 2008. *Anatómia psa*, Ikar, 2008. 151 s., ISBN 978-80-551-1743-0.
15. DESENSKÝ, Rudolf. 2008. *Jak poznať psí duši* : nakladateľství XYZ, s.r.o., 2008. 301 s. ISBN 978-80-7388-073-6.
16. FIALOVI, Radek – FIALOVA, Lída. *Správanie psa*. [online], [cit. 2011-03-15]. Dostupné na: <http://sk.cokl.cz/chovani-psa-2953.htm>.
17. FOGLE, Bruce. 1997. *Ja pes*. Praha : Cesty. 185 s. ISBN 80-7181-010-X.
18. HALUŠKOVÁ, Ivana. 2002. Prečo existuje toľko plemien psov? In *Kynologická revue*, roč. 13, 2002, č. 6, s. 19-20.
19. JONAS, Wilhelm. 2001. *Rotvajler*. Praha : Fortuna Print , 2001. 157 s. ISBN 80-861-144-87-9.
20. KOVÁČ, Peter. 2005. Tajie mozgu psov. In *Kynologická revue*, roč. 6, 2005. č. 11, s. 30-31.
20. KRAJNÍK, Václav. a i. 2009. *Policajná kynológia*. Bratislava : Akadémia policajného zboru, 2009. 573 s. ISBN 978-80-8054-476-8.
21. KRÄMEROVÁ, Eva-Maria – LENZ, Werner. 1997. *Nemecký ovčiak*, KONTAKT PLUS, s. r. o., 1997. 99 s. ISBN 80-8885-09-8.
22. KOTTFEROVÁ, Jana. 2007. *Etológia pre kynológov*. Košice : Univerzita veterinárskeho lekárstva v Košiciach, 2007. 162 s. ISBN 978-80-8077-063-1.
23. LADICKÁ, A. 2002. Pôvod psa. In *Kynologická revue*, roč. 13, 2002, č. 8, s. 29
24. MIK, Patrik. *Výchova*. [online] . [cit. 2011-02-16]. Dostupné na: <<http://www.pmdog.szm.com>>.
25. MIKULICA, Vladimír. 2004. *Poznej svého psa*. Litvínov : Dialog, 2004. 305 s. ISBN 80-85843-00-5.
26. POSPÍŠIOVÁ, Ludmila, Bc. 2008. Správanie psa a jeho poruchy. In *Kynologická revue*, roč. 19, 2008, č. 7, s. 36.
27. TAYLOR, David. 1995. *Váš pes*. Prúdy, 1995. s 211. ISBN 80-85355-23-X.

28. TAYLOR, David. 1996. *Veľká kniha o psoch*. Bratislava : Media klub, 1996. s. 8.
ISBN 80-887772-35-4.
29. WEGMANNOVÁ, Angela. 2003. *Volný čas so psom*. Bratislava : Ikar, 2003. s. 41.
ISBN 80-551-0516-2.
30. ŽERTOVÁ, Hana, MVDr. 2007. Poruchy správania u psov. In *Kynologická revue*,
roč. 8, 1997. č. 12, s. 40

Obrázky:

<http://science.compulenta.ru/490267/>

http://www.redorbit.com/education/reference_library/mammalia/southerneast_asian_wolf/2953/index.html

http://www.zvieratkaa.estranky.sk/clanky/tyranie-zvierat-_/psie-zapasy

